

Le Lingot

29
TRENTIÈME ANNÉE NO 8

ARVIDA, LE LINGOT 3 DÉCEMBRE 1971



Afranchissement en numéraire au tarif de la troisième (ou quatrième) classe Permis no 1, Arvida, Qué. (PORT DE RETOUR GARANTI) à C.P. 370, Arvida, Qué.

L'Alcan donne des précisions touchant les mises à pied

Tant de versions ont circulé récemment au sujet des mouvements de main-d'oeuvre de l'Alcan qu'il n'est pas superflu d'y apporter aujourd'hui des précisions. Tout d'abord, il importe de clarifier les catégories d'employés: à l'heure? réguliers ou remplaçants de vacances? cadres? dans quel établissement de la région ou d'ailleurs? C'est pourquoi les renseignements donnés ici sont divisés en trois catégories bien distinctes: Les employés à l'heure des deux alumineries d'Arvida et d'Isle-Maligne, les cadres du siège social et les cadres des diverses installations de la Compagnie à la grandeur de la région.

Employés à l'heure, Arvida

Aux usines Alcan d'Arvida, on note une réduction de 484 employés à l'heure depuis l'annonce de la réduction des opérations l'été dernier.

Sur ce, 216 employés saisonniers à l'heure sont normalement des remplaçants de vacances ou remplaçants pour diverses raisons. Ces 216 employés ont un statut temporaire de toute façon; ils représentent la fluctuation normale de la main-d'oeuvre chaque année.

La mise à pied réelle est donc 268 employés réguliers à l'heure en raison de la situation économique que traverse l'industrie de l'aluminium.

Isle-Maligne, employés à l'heure

A l'usine d'Isle-Maligne, on a une réduction de 117 employés payés à l'heure depuis cet été. Sur ce, 84 employés saisonniers à l'heure qui sont embauchés comme remplaçants de vacances ou pour d'autres raisons connexes. Ces 84 employés à l'heure sont temporaires et représentent là aussi une fluctuation normale de la main-d'oeuvre à cette période de l'année.

La mise à pied réelle est donc 33 employés réguliers payés à l'heure en raison de la situation économique difficile qui a amené notamment la suspension de divers projets à l'usine d'Isle-Maligne.

Aux 2 alumineries

Aux 2 alumineries d'Arvida et d'Isle-Maligne la réduction totale d'employés à l'heure due à la situation économique représente 301 mises à pied d'employés réguliers payés à l'heure, et ce, depuis la mi-août.

Au siège social

La Compagnie a également annoncé récemment que près de 200 employés du siège social devront quitter

l'Alcan d'ici quelques mois. Actuellement, les effectifs de la Compagnie à la Place Ville-Marie sont de 1.200 employés. Ces changements ont été rendus publics par M. Nathanaël V. Davis, président d'Alcan Aluminium Limitée, dans une lettre adressée aux employés des bureaux de Montréal. Dans son message, M. Davis expliquait la situation dans laquelle se trouve l'industrie de l'Aluminium et l'Alcan en particulier.

"La décision de la Compagnie, disait notamment M. Davis, d'annuler ou de consolider une fonction particulière exercée à Montréal ne devrait pas être interprétée comme un jugement de valeur sur le rendement ou la capacité des personnes en question, mais plutôt comme le reflet des exigences légitimes auxquelles l'Alcan doit faire face dans les mois et les années à venir." Et le même porte-parole ajoutait:

"Tout employé affecté par ces mesures peut compter sur un traitement juste et équitable de la part de la Compagnie. Une analyse sérieuse récemment entreprise, avec la coopération de conseillers de l'extérieur, démontre que les allocations de départ que la Compagnie a prévues sont quasi-égalées dans l'industrie canadienne.

La Compagnie a aussi formé une équipe de personnes qualifiées pour aider les employés qui nous quittent à se trouver un emploi convenable. Ce service va s'élargir, dépassant ainsi celui qui avait été établi il y a plus d'un an et qui connaît d'ailleurs un succès considérable."

Dans notre région, cadres affectés aussi

La direction régionale a également confirmé ces jours derniers une réduction d'environ 160 employés des cadres de toutes les installations de l'entreprise au Saguenay et Lac-Saint-Jean et déjà les 2/3 d'entre eux ont été notifiés. Ce nombre comprend aussi les rentiers de 65 ans, les retraités par anticipation, un certain nombre de mutations des gens qui pourraient éventuellement retourner à des unités syndicales; par exemple, un contremaître qui redeviendrait employé à l'heure.

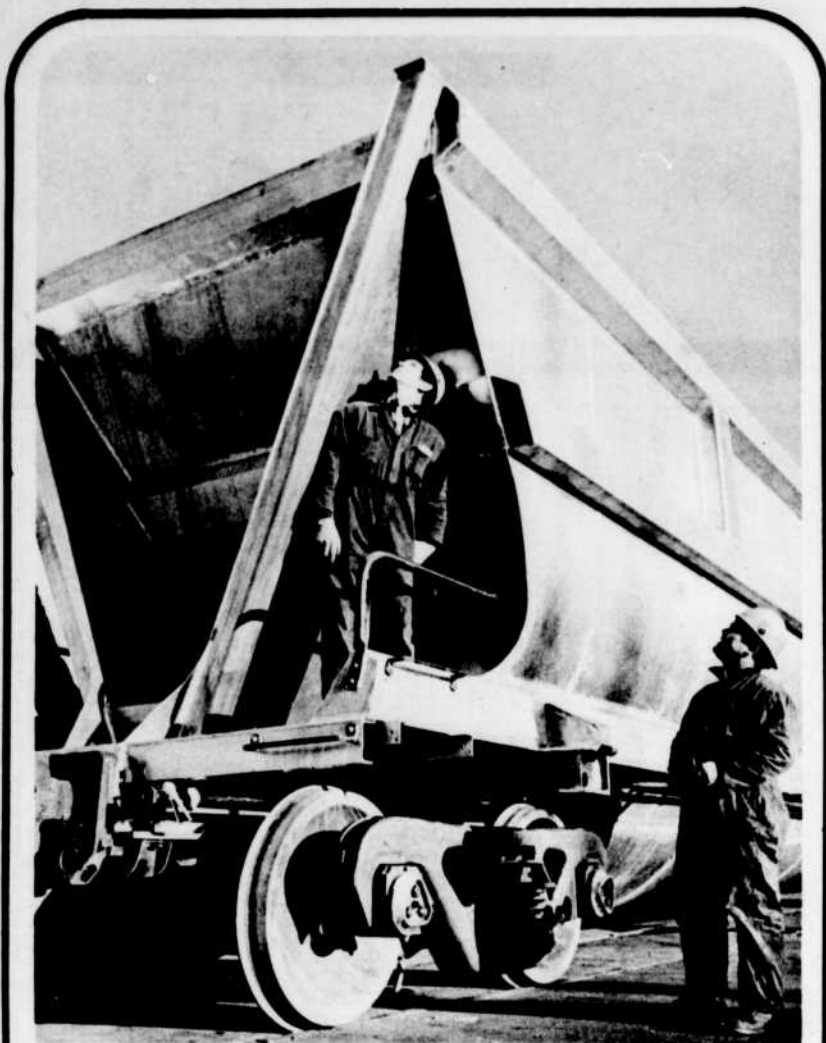
Ici comme au siège social, la Compagnie met tout en oeuvre pour atténuer l'impact de ces décisions. Les allocations de départ permettent à ces employés de ne pas s'en aller les mains vides, loin de là. La Compagnie a également recours à un service spécialisé qui a réussi jusqu'ici à placer avantageusement ailleurs un bon nombre de ces ex-employés.



EPARGNÉ D'UNE BLESSURE, GRÂCE AU CASQUE DE SÉCURITÉ — La semaine dernière, M. Maurice Saint-Pierre travaillait à l'extérieur de l'usine de minerai no 2, à l'Alcan d'Arvida, avec l'équipe de la récupération des revêtements de cuves. A un moment donné, la pièce de fer corièrre que M. Saint-Pierre tient dans sa main le frappa à la tête avec une telle force qu'elle fracassa son casque de sécurité. Protégé par le casque qu'il portait, M. Saint-Pierre s'en tira sans blessure aucune. Voilà un autre employé qui ne regrette pas d'avoir porté son casque protecteur. Cet incident devrait convaincre tous ceux qui hésitent encore à croire en la nécessité de porter le casque à l'usine.



QUELQUES EMPLOYÉS de l'Alcan d'Arvida intéressés aux techniques de la lubrification sont partis jeudi à destination de Sarnia, Ont. Ils sont les invités de l'Imperial Oil et participeront à une journée d'étude sur la lubrification tout en faisant une visite industrielle des installations. De g. à dr., MM. Maurice Gagnon, Guy Hudon, Louis Monpetit, Paul Larouche et Frank Farago.



Le wagon le plus économique jamais construit.

Wagon-trémie de l'avenir

Il semble écraser de sa taille les travailleurs qui s'affairent pour une dernière inspection. Des représentants de compagnies ferroviaires et minières sont venus assister à la cérémonie d'inauguration qui a eu lieu le 25 novembre dans les ateliers de Procor Limited à Oakville, en Ontario.

Au cours de l'hiver, ce prototype sera soumis à des essais destinés à éprouver la justesse de sa conception.

Le wagon-trémie gigantesque, illustré dans cette page, peut transporter plus de 100 tonnes de charbon bien qu'il ne pèse que 21 tonnes. Ce rendement en fait le wagon le plus économique jamais construit pour le transport du charbon en vrac. Sa mise au point est une collaboration des Produits Alcan Canada et de Procor Limited, à laquelle le gouvernement fédéral a participé par un octroi en vertu de son programme d'avancement de la technologie industrielle.

Congés des Fêtes

Les Fêtes approchent à grands pas, répète-t-on plus fréquemment tous les jours... et on a raison. Et, avec les Fêtes, viennent quelques changements dans les heures de travail.

D'une façon générale, dans toutes les entreprises et installations Alcan dans la région, les bureaux seront fermés l'après-midi des deux vendredis, veilles de Noël et du Premier de l'an. Aux usines Alcan d'Arvida et l'Isle-Maligne, les bureaux seront aussi fermés les deux lundis. Pour ce qui est du personnel de surveillance et des bureaux dans les usines, la direction des départements permettra des dispositions semblables là où les opérations le permettront.

Un autre changement qui a pris la forme d'une coutume depuis bon nombre d'années touche l'heure du changement de quart de minuit, la veille de Noël. Afin de permettre aux employés qui travailleront de 16h à minuit, le soir du 24 décembre d'assister à la Messe de Minuit, le "changement de quart" se fera à 23 heures. Ceci s'applique particulièrement aux employés de la production et des services essentiels continus des usines d'Arvida et d'Isle-Maligne et aux employés des consoles de manoeuvre des centrales hydro-électriques.



Mlle Jacqueline Bouchard obtenait récemment son doctorat en psychologie de l'Université de Montréal. Mlle Bouchard est la fille de M. et Mme Odilon Bouchard du 319 de la rue Taschereau à Arvida. M. Odilon Bouchard, qui est rentier depuis le 1er mai 1971, était contre-maître au département de l'électricité à l'Alcan d'Arvida.

Nouvelles minutes

M. Marcel Tremblay donne des cours à Chute-des-Passes

M. Marcel Tremblay, du bureau du génie industriel à l'usine d'Isle-Maligne, et instructeur en cours de secourisme de l'Ambulance Saint-Jean, vient de donner durant la 2e semaine de novembre, une série de cours en secourisme aux employés de la centrale Alcan de Chute-des-Passes. Quatorze employés de la mécanique, de l'électricité, des services, ont suivi ces cours, un rappel pour la plupart, qui leur permettra, en cas de besoin, d'être utiles à un ami, un parent, un collègue de travail, victime d'un accident ou malaise quelconque.

Le Père Noël à Chute-à-Caron

A Shipshaw-loisirs, des employés des centrales de Shipshaw et Chute-à-Caron ont aussi leur Père Noël. L'après-midi du 19 décembre, les membres du Club peuvent amener leurs jeunes à la salle de Chute-à-Caron pour y rencontrer le Joyeux Bonhomme. D'ordinaire, on reçoit les jeunes jusqu'à 10 ou 12 ans. Cette organisation a été confiée à Paul-Henri Garant.

Deux semaines plus tard, le soir du 31, ce sera la Danse du Jour de l'An, une rencontre dont on a confié la responsabilité à Raymond Cleary et Jacques Comtois. Encore une rencontre tenue à la Salle de Chute-à-Caron. Cette salle, en passant, est le lieu de rendez-vous des motoneigistes du Club des Chutes, où siège Paul-Henri Garant, directeur des sports de Shipshaw-loisirs.

Le "Magal" reçoit le 11 décembre

Le Magal, c'est le club social qui réunit les employés des magasins de l'usine d'Isle-Maligne. Son président, M. Gilles Martin, vient de transmettre l'invitation à ses collègues et leurs épouses pour samedi soir, le 11 décembre, dans la salle de l'Ambulance St-Jean, rue Lebel (tout près du Centre Edouard-Moffatt).

Surintendant divisionnaire de l'Ambulance St-Jean, Gilles Martin profite de l'occasion pour annoncer le dépouillement de l'arbre de Noël pour les jeunes des membres de l'Ambulance St-Jean d'Alma. Cette rencontre aura lieu au même endroit, dimanche après-midi, le 19 décembre.

Un bonspiel se continue à Chute-des-Passes

Les amateurs de curling de Chute-des-Passes participent dans le moment à un bonspiel qui se poursuit sur les deux glaces du Centre des loisirs. C'est M. Robert Vandal, de Loisirs Chute-des-Passes, qui voit aux activités du curling. De l'autre côté, les amateurs de quilles fréquentent toujours les deux allées pour les rencontres de la Ligue de quilles du président, M. Raymond-Marie Bergeron. Dans la salle de tir de l'édifice du gymnase, une quinzaine de membres du Club de tir pratiquent cette activité sous la responsabilité d'un comité spécial dont le secrétaire est M. Luc Beaulieu.

L'arbre de Noël de la direction

Le Club de la direction de l'Alcan d'Isle-Maligne a encore une fois mis à son programme un dépouillement d'arbre de Noël pour les jeunes de ses membres. Le Père Noël, on n'a pas encore voulu dévoiler son identité, c'est pour les jeunes de huit ans et moins. Les autres seront sûrement les bienvenus, mais ils ne doivent pas s'attendre à un p'tit cadeau. Les responsables du Club ont confié à M. Raymond Hudon la responsabilité de coordonner le travail de chacun dans cette organisation. Donc, c'est pour dimanche après-midi, le 19 décembre, vers 14 heures, à la Salle municipale d'Isle-Maligne.

Le Dynamo au Rondin

Le Club Dynamo qui réunit les employés de Production d'énergie du secteur d'Alma et de l'Alma-Jonquière a pratiquement adopté le Rondin pour ses rencontres. Ainsi, vendredi soir, le 17 décembre, le Dynamo reçoit à sa soirée des Fêtes, la Danse de Noël. Tous les membres de l'exécutif du président Jocelyn Harvey participent à l'organisation.

Bonne chance, M. Lorenzo Lemay

Un bon retraité de l'Alcan à la Centrale de Chute-du-Diable, avec quatorze ans de service, M. Lorenzo Lemay, de l'Ascension a subi un dur coup du sort, l'autre jour, il y a déjà plus de deux semaines, lors de l'incendie de l'édifice municipal de l'Ascension. Blessé sérieusement par la chute d'un mur, M. Lemay est toujours dans une situation critique et inchangée. Le personnel des centrales Alcan qui l'ont bien connu lui offrent leurs vœux sincères de rétablissement.

Concours de dessins

Afin de souligner la Semaine du livre pour la jeunesse canadienne, la bibliothèque municipale d'Arvida avait organisé en collaboration avec la Commission scolaire locale un concours de dessins. Plusieurs fils d'employés de l'Alcan figurent parmi les lauréats. Les

membres du jury comprenaient Mme Lennie Former, épouse d'un employé de la Compagnie à Arvida; M. Andrew Zuorro, chef du département des enquêtes à la Sûreté de l'Alcan d'Arvida, et M. Henri Mongrain.



M. CLAUDE-P. BEAUBIEN, vice-président d'Aluminium du Canada, Ltée, chargé de la direction générale des relations publiques et de la publicité, a demandé à l'entreprise de lui accorder la retraite par anticipation, à compter du 1er février. Entré à l'Alcan en 1935, M. Beaubien fut nommé l'année suivante au poste de directeur du personnel à l'usine de Shawinigan et en 1942, à la même responsabilité aux usines d'Arvida. En 1947, M. Beaubien ouvre le premier bureau de vente de l'Alcan à Québec et, en 1949, il est nommé directeur du bureau de vente de la région de Montréal. M. Beaubien occupait la vice-présidence aux relations publiques et à la publicité depuis avril 1958.



M. H. STUART LADD, vice-président - personnel - de l'Aluminium du Canada, Ltée assumera, à compter du 1er février, en plus de ses présentes responsabilités, celles des relations publiques et de la publicité. Entré à l'Alcan en 1941, aux usines d'Arvida, M. Ladd a occupé diverses fonctions des services techniques et administratifs avant de se voir confier la direction de l'usine Alcan de Kingston, en 1968, puis d'adjoint au vice-président, division demi-produits et ventes de l'Alcan. C'est en août 1969, que M. Ladd a été nommé vice-président - services du personnel de l'Alcan.

Avec ses alumines spéciales, l'Alcan s'ouvre de nouveaux marchés à travers le monde

M. Michaël J. Roberts, chef de la section Céramique à la division des Matières premières de Recherche et laboratoires des usines Alcan d'Arvida, est de retour d'Europe où il a passé deux semaines. Chimiste et membre de la British Ceramic Society, c'est d'abord à titre de conférencier de cette société qu'il est allé en Angleterre rencontrer les fabricants de poterie pour leur expliquer les avantages des alumines spéciales qui permettent de produire de la porcelaine de meilleure qualité, de plus forte résistance et de plus belle apparence. Comme on le sait, l'usine de minerai no 1 de l'Alcan d'Arvida met ces alumines spéciales sur le marché mondial depuis 1962.

Les exposés de M. Roberts ont porté sur l'historique des recherches de l'Alcan pour en arriver à offrir ce nouveau produit, sur les critères de qualité de ces alumines spéciales et sur les heureux effets obtenus avec ces alumines pour remplacer le silice comme matière première dans la fabrication des porcelaines de haute résistance. Le conférencier avait aussi apporté à Hanley, Stoke-on-Trent, où ont eu lieu ces assises, des diapositives de nos installations ainsi que des échantillons de nos produits.

Cette porcelaine de qualité supérieure se taille graduellement un marché aux Etats-Unis, en Europe, au Canada et ailleurs. Pour donner une idée à nos lecteurs de la résistance qu'on obtient avec de la porcelaine à base d'alumines spéciales, disons qu'un isolateur de ligne de transmission fait avec le produit en question peut résister à une balle de carabine, calibre .22. Avec cette porcelaine, on fait également de la vaisselle plus résistante, plus blan-

che et moins épaisse qui se vend surtout là où on exige une qualité plus grande comme dans l'armée, certains hôtels ou hôpitaux, institutions, etc.

Nos clients d'Europe

Le chef de la section céramique de l'Alcan d'Arvida a profité de son voyage pour visiter certains de nos clients en Grande-Bretagne, en Allemagne de l'Ouest et en Italie, afin de s'enquérir des tendances du marché; et ces renseignements serviront aux recherches, à la production et aux ventes de l'Alcan.



M. MICHAEL ROBERTS nous montre une tasse et un isolateur en porcelaine résistante fabriquée par des clients qui achètent nos alumines spéciales.

Recherches en céramique

Ce n'est pas d'hier que l'Alcan poursuit ses recherches en céramique. M. Roberts, lui-même diplômé en céramique depuis 1957 après ses études au

(Suite à la page 6)



DES RÉNOVATIONS ont été faites dernièrement dans les bureaux des contremaîtres de l'usine de minerai no 2 des usines Alcan d'Arvida. Les contremaîtres disposent maintenant de locaux plus grands, plus confortables, mieux éclairés et d'une propreté remarquable. Le programme de rénovation comprenait aussi un réaménagement de la salle à manger et des salles de toilettes. Photo ci-dessus, le contremaître Maurice Lavoie, reçoit dans son nouveau bureau M. Camille Gaudreault, commis à l'usine de minerai no 2. Photo ci-dessous, ce sont MM. Raymond Tremblay, technicien de procédé au département de l'hydrate; Jocelyn Rattbé, technicien de procédé aux usines de la calcination et du broyage; et M. François Pamerleau, contremaître au département de l'hydrate, dans la salle à manger des contremaîtres où tout reluit maintenant à la suite des récentes rénovations.



Contrat signé sous peu au Manoir du Saguenay

Le directeur du Manoir du Saguenay, à Arvida, M. Jean Larochelle, a été informé cette semaine par le président du Syndicat des employés d'hôtels d'Arvida, M. Jean-Marie Mailloux, que les membres avaient accepté les offres patronales lors d'une assemblée des employés syndiqués tenue récemment. Les deux parties sont en train de mettre au point le texte de la convention qui devrait être signée sous peu.

Les dispositions de la convention seront rendues publiques lorsque celle-ci aura été signée.

Depuis de nombreuses années, le Manoir du Saguenay jouit d'une excellente réputation à cause de sa bonne table et est ouvert au grand public.



1—VOILÀ LE PETIT ÉCRAN — M. Jocelyn Tremblay, technicien à la planification, entretient de l'équipement à l'usine des électrodes des usines Alcan d'Arvida, communique ici avec l'ordinateur au moyen du clavier rattaché au petit écran. M. Lucien Rhéaume, contremaître général de l'entretien surveille l'opération de commande en attendant le bloc d'informations que l'écran va lui communiquer avec rapidité.

2—UNE ENCYCLOPÉDIE — Les informations qui ont déjà été codées au système informatique, section de l'équipement sont très vastes et peuvent renseigner les différents départements d'entretien sur tout l'équipement des usines Alcan d'Arvida. MM. Eric Arseneault, analyste des systèmes et M. Harold Byleveld, surveillant des systèmes étudient et analysent ici un des nombreux rapports dont l'ordinateur peut se charger et que le petit écran peut retransmettre.

3—À LA SALLE d'entreposage des rubans et des disques où l'on conserve les enregistrements des données des systèmes informatiques des usines Alcan d'Arvida, Mlle Julianna Gagnon préposée au contrôle des rubans et des disques, discute ici avec M. Maurice Canuel, analyste principal des systèmes, section équipement, des procédures de contrôle. M. Canuel tient dans sa main droite un ensemble de disques "disc pack" dont les données parviennent au petit écran sur demande.



Le langage de l'informatique n'est pas facile à comprendre pour un profane. Dans un style technique qui est parsemé de noms, de codes, de symboles, de lettres, de chiffres ou de termes traduisant des expressions bien spécialisées, le technicien est bien à l'aise, lui. Il ne semble pas réaliser que les informations qu'il donne sur l'utilisation des brillantes machines dont il dispose peuvent être abstraites pour le non-initié.

Cependant, si compliqués que puissent être l'ordinateur et les instruments accessoires d'un système informatique, les fonctions sont simples pour la plupart et elles dépendent encore d'instructions précises et détaillées données par l'homme. C'est ce qu'il nous fut donné de découvrir au bureau de la planification de l'entretien de l'équipement à l'usine des électrodes des usines Alcan d'Arvida.

Ce centre de planification utilise depuis six mois un moyen de communication le reliant aux informations qui sont déjà inscrites dans la "mémoire", que sont les disques de l'ordinateur. Cet ordinateur IBM 360 est situé au bureau principal des usines.

L'écran

M. Jocelyn Tremblay, technicien en

planification, a bien voulu nous expliquer quel usage on fait du petit écran relié par câble à l'ordinateur. L'écran est semblable à un écran de télévision. Les informations obtenues de l'ordinateur ont trait à tout l'équipement mécanique, électrique et électronique utilisé aux usines Alcan d'Arvida.

Pour permettre les communications avec l'ordinateur, l'écran est muni d'un clavier ressemblant à celui d'un clavier ordinaire. Au moyen du clavier, on indique à l'ordinateur quelles informations on veut obtenir.

En une fraction de seconde

Les instructions sont tapées et elles s'inscrivent à l'écran. Elles peuvent donc être vérifiées avant d'être communiquées à l'ordinateur, comme peut le faire une secrétaire avec la feuille de papier avant de la retirer de son clavier.

En pressant sur des clés de contrôle, le bloc d'instruction est instantanément transmis à l'ordinateur. Celui-ci accepte les ordres, il est docile. Il peut les refuser et ce sera encore de la docilité.



3



Dans la plus grande usine d'aluminium du monde

Le petit écran connaît par coeur au moins un million de réponses

Si on lui demande une information qu'il n'a pas, il ne peut répondre. Si le message lui a été mal communiqué, il exige qu'on se reprenne. En une fraction de seconde, il recueille pour vous les informations demandées et les retransmet à l'écran aussitôt.

Pour avoir une bonne idée du système de communication dont il est question ci-dessus, il faut revenir en arrière et revoir le travail de préparation qu'il a fallu faire.

Section de l'équipement

À la division Génie et Informatique, il y a la section que dirige M. Harold Byleveld, des systèmes informatiques, section de l'équipement. L'équipe comprend aussi M. Maurice Canuel, analyste principal et M. Eric Arseneault, analyste. Avec la collaboration des techniciens des services d'entretien de l'équipement aux usines, l'équipe de M. Byleveld a dû procéder à l'enregistrement de toutes les unités d'équipement des usines, des pièces qui les composent et même des pièces de rechange en magasin, avec les précisions pour chacune. Un historique de l'entretien pratiqué sur l'équipement a aussi été enregistré et continué de se formuler sur le disque de l'ordinateur. Il y a en plus d'autres informations spéciales ayant trait

aux coûts et autres. Ces données représentent au-delà de 100.000 cartes d'informations.

Logique

Avant de procéder à l'enregistrement de toutes ces informations sur les disques de l'ordinateur, il a fallu aussi prévoir un système, une structure ou un organigramme. M. Jocelyn Tremblay compare cela à un arbre généalogique. C'est en se servant du petit écran qu'il nous a démontré comment a été établie l'organisation de l'équipement confié à la surveillance de la division de l'Entretien.

PREMIER TABLEAU: Liste des grandes sections desservies par la division de l'entretien, dont l'usine des électrodes, secteur où se trouve l'écran.

DEUXIÈME TABLEAU: À l'usine des électrodes, sub-divisions par départements, dont le département du broyage.

TROISIÈME TABLEAU: Département du broyage présentant toutes les unités de production, dont l'unité de dépolissage.

QUATRIÈME TABLEAU: L'unité de dépolissage avec indications de toutes les unités d'équipement qui servent au dépolissage, dont un convoyeur.

CINQUIÈME TABLEAU: L'identi-



4

cation du convoyeur et la liste de toutes les pièces qui en font partie, dont un coussinet.

SIXIÈME TABLEAU: Le nom du coussinet, nom du manufacturier, les machines des usines d'Arvida utilisant les mêmes coussinets, les numéros des magasins où l'on garde de tels coussinets, les numéros des casiers des magasins où l'on garde ces pièces de rechange et le prix de l'unité.

Un travail de moine

Il a fallu au moins deux ans, nous dit-on, aux techniciens pour compiler les données déjà accumulées dans les dossiers et pour recueillir celles qui manquaient. Les 100.000 cartes et même plus représentent les données d'environ 20.000 unités d'équipement. Les disques qui servent à mémoriser les informations peuvent contenir quelque 25 millions de caractères chacun. Nos informations, celles du département de l'entretien, mentionnait M. Tremblay, n'emploient encore qu'une partie d'un disque.

L'ordinateur ne renseigne qu'avec les informations qu'il possède. Il est intéressant de noter qu'on peut lui communiquer d'autres données qui seront utiles pour l'avenir et qu'on peut en corriger d'autres. À chaque jour, cette brillante machine remet à jour les informations qu'elle détient déjà.

Point important

Selon les dirigeants de la section de l'équipement, aux systèmes informatiques, un point important du programme qu'il convient ici de souligner, c'est la nécessité pour les gens des usines de communiquer sans délai tous les changements qu'ils décident ou notent concernant l'équipement, de façon à ce que ceux-ci soient introduits dans le système et que les informations demeurent continuellement à jour.

L'imprimante

Le système de communication en usage au département de l'entretien de l'équipement à l'usine des électrodes est aussi relié à une machine imprimante.

4— QUELLE SATISFACTION — Oui, quelle satisfaction de retrouver sans recherche fastidieuse les pièces d'équipement requises pour une réparation urgente. M. Ludger Léger, technicien principal d'entretien, est toujours heureux de découvrir que les indications du petit écran sont justes et qu'il peut avec le concours de M. Ls-Ph. Leclerc, chef d'équipe, au magasin central, retrouver la pièce désirée.

Ainsi, par un signal du clavier de l'écran acheminé jusqu'à l'ordinateur, celui-ci commandera à l'imprimante située au bureau principal de publier l'information inscrite à l'écran.

Pour le moment, c'est le courrier des usines qui apporte ces feuilles imprimées au bureau de la planification. Le projet d'installer une imprimante à côté de l'écran est à l'étude.

Les autres départements d'entretien des usines suivant de près le développement du système informatique installé à l'usine des électrodes, font aussi appel à ce service. Plus on s'y rend compte des possibilités offertes, plus on y revient. Le programme prévoit que chaque secteur aura éventuellement son propre écran. Le système ne cesse d'élargir l'éventail des informations utiles et il rend de plus en plus service à chaque jour.

Nous avons parlé plus tôt d'un historique concernant l'équipement des usines. L'ordinateur possède déjà passablement d'informations fort intéressantes sur le comportement de l'équipement durant les deux ou trois dernières années. La compilation des données se continue à tous les jours par le traitement d'une foule de documents fournis par les départements des usines. La mémoire de l'ordinateur est illimitée, diront les uns, mais cela n'est pas tout à fait juste. Cependant, les disques de l'ordinateur peuvent recevoir tellement d'informations et celles-ci sont si facilement accessibles que le non-initié en reste ébahi. Ces données sont réconciliées quotidiennement et les informations sont bien plus à la page ainsi que si tout cela devait être compilé à l'ancienne.

Les systèmes informatiques rendent de grands services et l'on découvre sans cesse de nouvelles applications pour améliorer le rendement des usines; c'est l'instrument moderne dont l'Alcan ne peut se dispenser si elle veut continuer de se développer.

Pour éviter les accidents au travail, il faut mettre les chances de son côté

L'opérateur-siphonneur et le pontonnier sont deux travailleurs dont les fonctions doivent être exécutées avec prudence, particulièrement quand il s'agit de la manutention des creusets qu'ils soient remplis de métal ou vides. Plusieurs règles de prudence sont en vigueur afin de protéger ces travailleurs. Elles sont indiquées dans le guide du pontonnier.

Le guide signale l'importance du pont-roulant et rappelle que le conducteur ne doit jamais oublier qu'une distraction de sa part ou une imprudence d'un compagnon de travail peut être la cause de bris ou d'accidents sérieux. Les conseillers en sécurité des usines Alcan d'Arvida, tout en demeurant confiants en ces employés, qu'ils jugent dignes des responsabilités qui leur ont été confiées, précisent qu'il importe de revenir à la charge au sujet de certains règlements visant la protection des pontonniers et des autres employés qui travaillent avec le concours du pont-roulant.

La propreté

Ainsi, les conseillers en sécurité rappellent que les conducteurs doivent garder le pont-roulant propre c'est-à-dire libre de papiers, déchets et de tout autre matériau inflammable ainsi que d'outils, boulons et différents articles qui pourraient tomber sur le plancher.

Ils ajoutent aussi qu'ils ne peuvent assez insister concernant le signal qu'il faut donner au moyen de la cloche du pont-roulant à l'approche du passage principal des salles de cuves pour aver-

tir les employés de s'éloigner des charges.

Le pont-roulant est muni d'un interrupteur de courant pour le monte-charge, disent les conseillers. Le conducteur ne doit jamais se fier à cet interrupteur-limite pour arrêter la charge de monter; cet arrêt doit être commandé de la cabine.

Le signal

Transporter des charges au-dessus des employés qui travaillent sur le plancher est à éviter. La cloche, encore là, doit être utilisée pour attirer l'attention des hommes au plancher et leur donner le temps de se retirer en lieu sûr.

Le règlement précise aussi à ce sujet, que si les hommes ne peuvent s'éloigner immédiatement, le pont-roulant devra être immobilisé jusqu'à ce qu'ils aient pu le faire.

Sans précipitation

Bien entendu, si le pontonnier doit exécuter une opération, disons celle de placer un couvercle sur un creuset, l'opérateur-siphonneur devra pour sa part attendre que le pontonnier ait terminé complètement son travail et qu'il ait retiré à l'écart le crochet du monte-charge. Les deux photos ci-contre illustrent quel danger l'opérateur-siphonneur peut courir en tentant d'accomplir trop hâtivement son travail avant que le pont-roulant ait terminé la pose du couvercle et se soit retiré.

Un appel important

M. Antoine Girard, du département de l'entretien mécanique à l'usine de minerai no 2, des usines Alcan d'Arvida, poursuit ses recherches pour retracer le petit étui qu'il a perdu mardi matin, le 23 novembre. Après avoir montré

Avec ses alumines. . .

(Suite de la page 3)

Collège technologique de North Staffordshire, comptait six ans d'expérience pratique dans ce domaine quand il entra à Recherche et laboratoires des usines Alcan (autrefois R & D). Depuis, lors, il a collaboré étroitement avec la division Technique de l'Alcan d'Arvida aux recherches et à la production d'alumines spéciales. En 1966, il a publié une étude sur l'alumine comme élément de base dans la production de la porcelaine à forte résistance dans le journal de la Société canadienne de céramique. En 1967, l'Alcan d'Arvida a établi au département de la calcination de l'usine de minerai no 1 un vaste ensemble d'équipement spécial évalué à environ un million de dollars. Mais le grand succès de l'affaire découle surtout du travail d'équipe des gens des recherches, de la production et des ventes. Quant à la section chimique, actuelle, elle dépend de la nouvelle division des Matières premières qui a été formée à la suite de l'intégration des laboratoires de recherches aux usines d'Arvida et à la suite d'une fusion de deux anciennes divisions en une seule à Recherche et laboratoires. Cette division a comme directeur le Dr J.G. Lindsay.

son laisser-passer à la barrière Est, croyant remettre l'étui dans sa poche, il l'aurait sans s'en rendre compte, laissé tomber derrière lui. Cet étui contenait une forte somme d'argent et de nombreux documents dont le laisser-passer de l'Alcan, son permis de conduire et l'enregistrement de sa voiture. M. Girard compte bien que la personne qui a ramassé l'étui voudra bien le lui faire parvenir le plus tôt possible, avec son contenu.

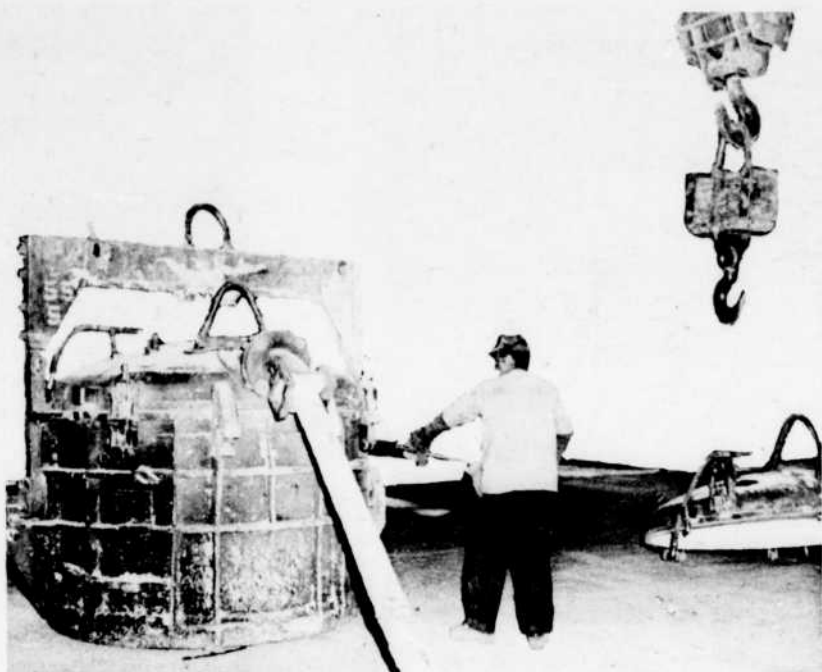
Soirée bavaroise

Les membres et amis du Club de la direction de l'Alcan d'Arvida sont cordialement invités à une soirée "bavaroise" vendredi, le 10 décembre. Le prix des billets est de \$2 du couple, et le nombre est limité.

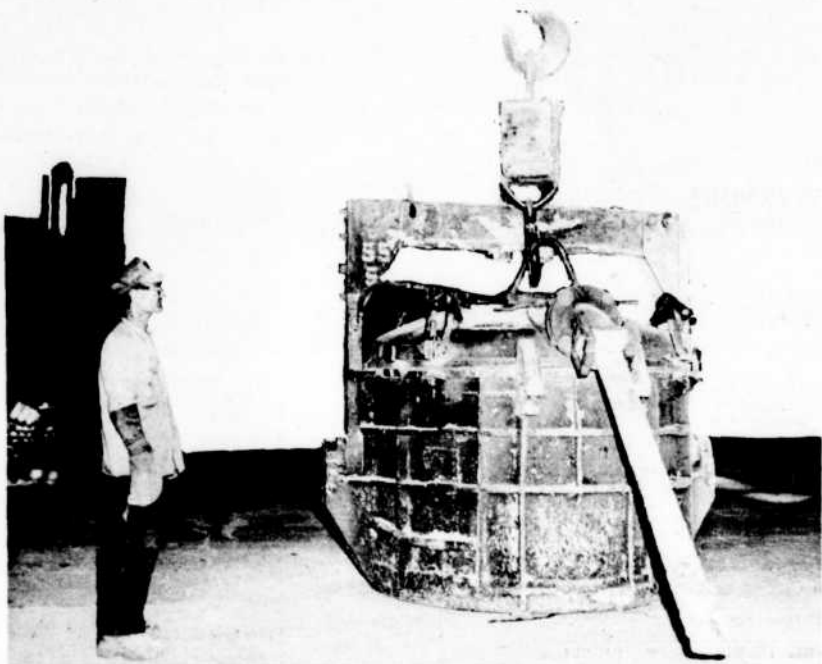
Les organisateurs de la soirée sont Mlle Janine Boulianne (2726), Mme Cécile Lepage (2772), et M. Ls-J. La-pointe (3269).

Les dirigeants du Club social des laboratoires

Dans le dernier numéro du Lingot, celui du 19 novembre, en communiquant les noms des personnes composant le bureau exécutif du Club social des laboratoires, nous avons mentionné M. Carol Desbiens, élu au poste de président, et les noms de ceux qui formaient avec lui le bureau exécutif, soit MM. Raymond Boily, v.p.; Jean-Yves Maltais, sec.-trés.; Roger Racette, Yvan Tremblay, Stewart Shea, Gérard Murray et Harold Shea et le nom de M. Jean-Charles Perron avait été omis. Ce dernier est directeur.



LE CROCHET PEUT ENCORE DÉPLACER LE COUVERCLE, GARE! Tant que le crochet du pont-roulant ne s'est pas éloigné, l'opérateur-siphonneur doit rester à l'écart du creuset. Sur cette photo, le couvercle vient d'être mis en place et l'opérateur n'a pas encore dégagé le crochet de l'anse. L'opérateur-siphonneur fait preuve de prudence en demeurant éloigné de la manoeuvre.



C'EST FAIT — Le pontonnier a dégagé le crochet et l'a conduit à distance du creuset. L'opérateur-siphonneur peut maintenant procéder à la fixation du couvercle en toute sécurité.



M. JEAN-MARC LAVOIE, de l'Usine Saguenay des Produits Alcan Canada, était l'invité du Cégep de Jonquière où il a pris part à une conférence devant les élèves du cours de techniques administratives. Le sujet traité était: l'administration au sein de l'Usine Saguenay et ses nouvelles techniques. M. Yves Gaudreault, de l'équipe des enseignants, debout, présente l'invité, M. Lavoie, assis à gauche.



M. GUY BOULIANNE, à dr., surveillant à Recherche et laboratoires des usines Alcan d'Arvida et président du comité d'organisation du banquet aux huîtres du Club de la direction de l'Alcan d'Arvida, accepte ici de goûter à ce menu que plus de 275 convives sont venus déguster. Avec lui, M. Dollard Tremblay, commis en chef de la paie à Production d'énergie, ainsi que son épouse et leurs invités.

les petites annonces

A VENDRE — FOR SALE

POUR CAUSE DE FERMETURE, AMEUBLEMENT COMPLET DE RESTAURANT comprenant phono, machine à cigarettes, machine à liqueurs, machine à boules, machine à crème molle et divers autres articles 723, St-Dominique, Jonquière. - 542-2616.

DODGE 60, V-8, automatique, servo-direction. \$50. Banc de scie avec moteur d'une force: \$75. Chaloupe et rames: \$25. Moteurs 1/4 force et plus: \$5 et plus. Compresseur: \$25. Toilettés, évier, valises et bien d'autres articles. 723, St-Dominique, Jonquière. - 542-2616.

ACHETONS, VENDONS, ÉCHANGEONS, MEUBLES ET ACCESSOIRES, neufs et usagés. Haute allocation d'échange. Marché du meuble et entrepôt. 723, rue St-Dominique, Jonquière et 747, rue Saint-Hubert, Jonquière. - 542-2616.

CHRISTMAS TREES FIRST QUALITY FIR TREES. If you are particular and want the best come to 342, Lamarche St., Arvida. 548-6313 John Glidden after 5 December.

ARBRES DE NOËL, SAPINS DE PREMIÈRE QUALITÉ. Si vous désirez ce qu'il y a de mieux, rendez-vous à 242, rue Lamarche, Arvida. 548-6313. John Glidden après le 5 décembre.

VALIANT 1965 AUTOMATIQUE - 6 cylindres, 44,000 milles. Très propre. Laveuse avec essoreuse. Table. Ancien phonographe à manivelle. Prix à discuter. 547-4458.

A LOUER — TO RENT

LOGEMENT de trois pièces plus chambre de bain complète. Entrée indépendante. Situé à 255, rue Moritz, Arvida. Libre le 1er janvier. Peut être visité dès maintenant. No de téléphone: 548-4459.

LOGEMENT DE 2 1/2 PIÈCES, chauffé, éclairé, cuisine, poêle, frigidaire. Meublé. De préférence pour personnes âgées ou seules. Dans un endroit tranquille. Centre commercial. - 548-6028.

CHAMBRES A LA SEMAINE, ou à la journée. Repas si désirés. - 548-6235.

PLAIN-PIED, TROIS CHAMBRES, 1 1/2 salle de bain. Salle à manger, salon, sous-sol avec salle de jeux et bureau. Chambre froide. Grand garage. Très beau jardin. Rue Gay-Lussac, à Arvida. - 548-6580.

MAISON SEMI-DÉTACHÉE, 156 RUE REGINA, Arvida. 5 1/2 pièces. Libre le 15 décembre - 548-4294.

LOGEMENT DE 4 1/2 PIÈCES, CHAUFFÉ, EAU CHAUDE FOURNIE. Tapis. Entrées pour laveuse et sècheuse. Stationnement. Libre immédiatement - 548-6903.

LOGEMENT DE 4 1/2 PIÈCES, LIBRE IMMÉDIATEMENT. S'adresser à Xavier Brassard, 170, rue Mathias, Arvida.

UN LOGEMENT DE 4 PIÈCES, CHAUFFÉ. Tapis sur plancher de la cuisine. Chambre de bain complète. Entrées laveuse et sècheuse. Arvida nord-est - 548-5046.

LOGEMENT DE TROIS PIÈCES, MEUBLE. Chauffé, éclairé, tapis. Situé à Arvida. Entrée indépendante. Libre au début de janvier. - 548-6825.

DEUX CHAMBRES BIEN SITUÉES A ARVIDA. Appeler l'avant-midi ou le soir à 548-6054.

DIVERS

SPRECHEN SIE DEUTSCH — APPRENEZ L'ALLEMAND! Cours individuel avec méthode audio-visuelle. Personnel d'expérience, allemand. Appeler Madame Gerhild Schinagl. - 548-8458.

SI VOUS VOULEZ BOIRE, c'est votre affaire. Si vous voulez arrêter, c'est la nôtre. Ecrivez à Case Postale 354, Chicoutimi, ou appelez à 549-3711.

VEND, ACHETE, REPAIRE BALAYEUSES ET POLISSEUSES de marque Electrolux. LOUONS LAVEUSE DE TAPIS. Téléphoner entre 12 h 30 et 13 h 30 ou le soir à 548-6581. Demander Marc-André Harvey.

GARÇON BILINGUE, 15 ANS, OFFRE SES SERVICES pour garder des enfants tous les soirs et les fins de semaines. Signaler 548-5726 et demander Allan.

BILINGUAL BOY, 15, FREE TO BABYSIT every night and week-end. Call Allan at 548-5726.

Le Club de la direction vous informe

Le Club de la direction de l'Alcan d'Arvida lance une invitation aux clubs sociaux des départements, usines ou installations de l'entreprise dans son secteur qui seraient désireux d'organiser une soirée pour leurs groupes à la salle Tourbillon. Les organisateurs n'ont qu'à s'adresser au responsable des soirées d'intégration M. Berchmans Bernier, 548-5192.

Paniers de provisions

M. Raymond Paquet, contremaître à l'usine de minerai de l'Alcan d'Arvida, nous informe qu'il est maintenant possible de se procurer des billets pour deux paniers de provisions qui seront remis par le Club de la direction de l'Alcan d'Arvida. L'un sera attribué le 24 décembre, l'autre au cours de la soirée dansante du premier de l'an. Les prix représentent une valeur totale de \$150.

Nécrologie

M. Albert Lavoie Kénogami

M. Albert Lavoie, contremaître dans les salles de cuves à l'usine Alcan d'Arvida, est décédé le 17 novembre à l'âge de 47 ans et 8 mois. Le défunt fut exposé au salon Nault et Girard, rue Ste-Famille à Kénogami. La liturgie des funérailles a eu lieu le 20 novembre en l'église Ste-Cécile et l'inhumation s'est faite au cimetière paroissial. M. Lavoie, qui demeurait à 120 rue St-Louis, Kénogami, laisse dans le deuil son épouse née Aline Gagnon, cinq enfants: Ginette, Denis, Jean, Martine et Nathalie; deux frères qui travaillent à l'Alcan: Rosaire et Lauréat; un beau-frère, M. Roland Boucher, est également à l'emploi des usines d'Arvida. Le disparu laisse aussi d'autres parents dans le deuil.



enfants: Fean William et Deborah E., ainsi que d'autres parents. C'est en 1956 que M. Kennedy, nouvellement entré à l'Alcan, était assigné à Kémano, sur la côte du Pacifique. Muté à Isle-Maligne en 1961, au personnel de la section de Génie, il devint surintendant du génie civil et mécanique à la Division de Production d'énergie de l'Alcan avec bureau à Shipshaw en 1966.

M. Wilfrid Dufresne Chicoutimi

M. Wilfrid Dufresne, contremaître au département des électrodes aux usines Alcan d'Arvida, est décédé le 28 novembre à l'âge de 63 ans. Le défunt fut exposé au salon Aubin & Fils, rue Montcalm, Chicoutimi. La liturgie des funérailles a eu lieu le 1er décembre en l'église du Sacré-Coeur, Chicoutimi, et l'inhumation s'est faite au cimetière paroissial. M. Dufresne, qui demeurait à 780 boulevard Saint-Ignace, Chicoutimi, laisse dans le deuil son épouse née Yvonne Roy, 12 enfants: Jeanne d'Arc (Mme Marcel Tremblay), Thérèse (Mme Jacques Villeneuve), Jacques, Gilles, Raymond, Rolande, Murielle (Mme Robert Daigle), Madeleine (Mme Côme Gagnon), Roger, Rodrigue, Claude, Martine, ainsi que d'autres parents.



M. Albert Jomphe Arvida

M. Albert Jomphe, constable au département de la Sûreté à l'usine d'Arvida, est décédé le 23 novembre à l'âge de 58 ans. Le défunt fut exposé au salon Nault & Girard, rue LaSalle, Arvida. La liturgie des funérailles a eu lieu le 26 novembre en l'église St-Mathias et l'inhumation s'est faite au cimetière paroissial. M. Jomphe, qui demeurait au 242 de la rue Labrecque, Arvida, laisse dans le deuil son épouse née Évelyne Arseneault; trois enfants: Reine (Mme Claude Chainey), Laurent et Bernard; un frère, Alfred, contremaître à l'usine d'Isle-Maligne, ainsi que d'autres parents.



M. Octave Gallant en deuil de son père

Le 21 novembre à l'âge de 93 ans et 10 mois, est décédé M. Charles Gallant. Il était le père de M. Octave Gallant, électricien à Chute-à-Caron. Le défunt, qui était veuf, laisse également dans le deuil trois filles: Mary (Mme Wilson Tremaine), Louise (Mme Albert Dumont), Queenie (Mme Pat Chesser). Le disparu laisse aussi d'autres parents pour le regretter. La dépouille mortelle était exposée au salon funéraire Caron et Fils de la rue Ste-Famille à Kénogami. La liturgie des funérailles eut lieu le 23 novembre en l'église Ste-Famille, et l'inhumation au cimetière paroissial.

M. Robert Fortin Port-Alfred

M. Robert Fortin, 1051, rue Gagnon, Port-Alfred, est décédé le 27 novembre à l'âge de 52 ans et 7 mois. Il laisse dans le deuil: son épouse née Carmen Bouchard, sa fille, Lisette, son fils, Alain. Sa soeur, Mme Mathias Gagnon (Marie-Ange), ses frères Geo.-Henri Fortin, employé à l'Alcan, Port-Alfred; Paul, employé à l'Alcan d'Arvida, ainsi que Jacques. Le service funèbre eut lieu le 30 novembre en l'église St-Alexis de Port-Alfred et l'inhumation au cimetière paroissial.



Remerciements

Mme Joseph-Henri Simard et les membres de sa famille remercient toutes les personnes qui leur ont témoigné des marques de sympathie lors du décès de M. Joseph-Henri Simard, survenu le 3 novembre dernier à Port-Alfred.

Remerciements

Mme Paul Duplain et les membres de sa famille remercient bien sincèrement toutes les personnes qui leur ont témoigné des marques de sympathie lors du décès de M. Paul Duplain, survenu le 4 octobre dernier. M. Duplain était un rentier de l'Alcan depuis environ deux ans et avait été contremaître général du département de l'électricité.

Service anniversaire

Le service anniversaire de M. Lucien Dufour, qui demeurait au 252 de la rue Belley à Arvida, aura lieu le 6 décembre en l'église St-Mathias d'Arvida, à 19 h. Parents et amis sont invités à y assister.

M. I.H. Kennedy Arvida

M. I. H. Kennedy, surintendant du génie civil et mécanique à l'Alcan d'Arvida, est décédé le 25 novembre à l'âge de 45 ans et 6 mois. Le défunt, qui demeurait à 205, rue Castner, Arvida, fut exposé au salon funéraire A. L. Tubmam à Ottawa. La liturgie des funérailles a eu lieu le 29 novembre à Ottawa et l'inhumation fut faite au cimetière Pinecrest. M. Kennedy laisse dans le deuil son épouse née Vera Lambert, ses





UNE TRENTAINE DE GENS ont suivi avec intérêt les cours théoriques et pratiques de soudure avancée aux usines d'Arvida. Dans l'ordre habituel, quelques-uns d'entre eux: MM. Georges Langevin, contremaître à la forge; Léon Labrie, contremaître général à la forge; Armand Boulanger, contremaître à la réparation des cuves, Isle-Maligne; Arthur Tremblay, technologiste en soudure, I.-M.; Paul Fortin, contremaître au revêtement des cuves, I.-M.; Gaston Blackburn, contremaître atelier mécanique no 2; William Kirkpatrick, spécialiste en soudure au laboratoire de Kingston; Ralph Morrison, inspecteur en soudure à Arvida; et Jan Leblans, expert en soudure à Kingston. Un autre expert de Kingston, M. Burke Breen, a aussi donné des cours à cette occasion, mais il n'apparaît pas sur la photo.



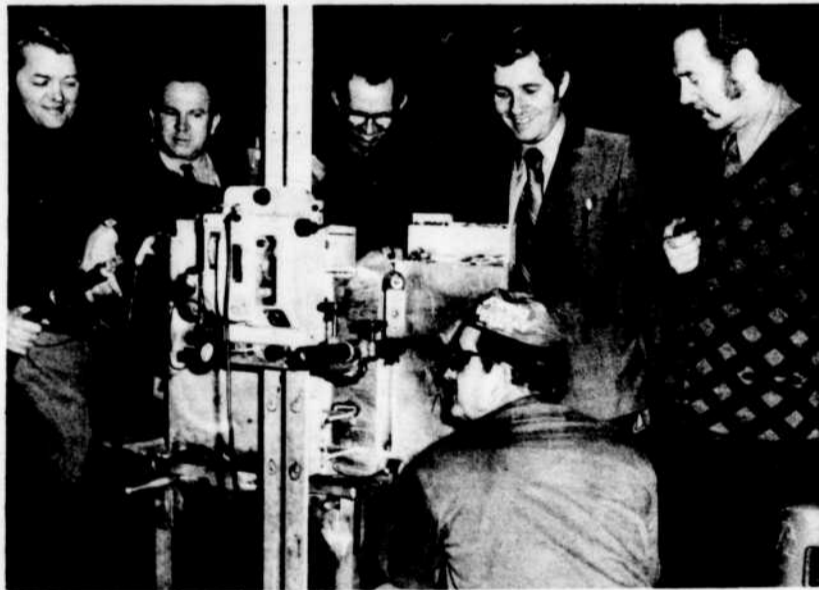
DU LABORATOIRE de recherches de Banbury en Angleterre, M. Albert Holmes, à dr., spécialiste en soudure, est venu avec ses collègues du laboratoire de recherches de Kingston donner des cours théoriques et pratiques à des cadres et employés des alumineries d'Arvida et d'Isle-Maligne. Il est ici en compagnie de celui qui a invité les intéressés à ces démonstrations, M. J.B. Rae, directeur adjoint à la division de l'Entretien et des services aux usines d'Arvida.

Mettre à la portée des alumineries les résultats des recherches en soudure

Des représentants des laboratoires de recherches de Banbury, Angleterre, et de Kingston, Canada, sont venus ces jours derniers aux usines Alcan d'Arvida pour donner des cours en soudure avancée. Ils avaient été invités par la division de l'Entretien et des services afin que les gens intéressés des alumineries d'Alma et d'Arvida puissent profiter des résultats obtenus dans la technologie de la soudure aux laboratoires de recherches d'Alcan International Limited, tant à Kingston qu'à Banbury.

Dans le groupe, il n'y avait pas seulement des soudeurs, mais des techniciens, des contremaîtres, ingénieurs et autres.

Les cours théoriques ou pratiques portaient sur plusieurs sujets tels que: soudure à la verticale automatique, soudure à la verticale manuelle, avec mélange d'hélium et d'argon, soudure des flexibles d'anodes et comment traiter les phénomènes de magnétisme, découpage d'aluminium au plasma, découpage d'aluminium au moyen d'une scie à chaîne. Cette dernière démonstration fut donnée par M. Witalis Macuiszonek, réparateur d'équipement à Arvida.



APRÈS LA THÉORIE, la pratique. D'autres intéressés aux cours avancés de soudure. Au centre, en avant, M. Robert Simard, soudeur; en arrière, de g. à dr., MM. Roger Harvey, contremaître des soudeurs, équipe volante; Jan Wozniak, ingénieur; Edmond Villeneuve, technicien en examens de métiers; Daniel Saucier, dessinateur; et Errol Larouche, contremaître des soudeurs, revêtement des cuves.

La Division du Transport aura un remorqueur nouveau

La Division du Transport de l'Alcan vient d'autoriser la construction d'un remorqueur de 86 pieds de longueur au coût de plus d'un million de dollars.

C'est à Georgetown, Ile-du-Prince-Edouard, où le remorqueur sera construit, que l'entente a été conclue.

En nous confirmant la nouvelle, M.

Claude Aubin, directeur général de la Division du Transport de l'Alcan, a précisé que le remorqueur en question sera mis en service à Port-Alfred au printemps de 1973, soit dans environ un an et demi.

Il s'agira d'un bateau toueur d'un modèle vraiment d'avant-garde. Ce sera le premier du genre construit au Ca-

nada pour ce qui est du mode de propulsion qui lui donne une manoeuvrabilité totale et instantanée.

La puissance de ce remorqueur - plus de 2.000 cv - combinée avec cette manoeuvrabilité permettra de faire face aux problèmes de mouvements de navires de plus en plus gros dans les meilleures conditions de sécurité.

Le Lingot

Journal industriel publié par le Service des relations publiques de l'ALUMINIUM DU CANADA, LTÉE à Arvida. Imprimé pour les employés de l'Alcan dans la région, les alumineries d'Arvida et d'Alma; les centrales et le centre de contrôle du réseau de Production d'énergie de l'Alcan au Québec; la division du Transport; services portuaires et services ferroviaires, l'usine Saguenay des Produits Alcan Canada à Arvida; Recherche et Laboratoires des usines d'Arvida ainsi que le Service immobilier de l'Alcan, dans la région. Imprimeur: Le Progrès du Saguenay, Ltée, 316, avenue Labrecque, Chicoutimi.

Abonnement: \$3 par an. Membre de The Canadian Industrial Editors Association. Dix-neuf fois gagnant de prix nationaux et internationaux.

Rédacteur en chef: 548-4611
Ludovic-D. Simard poste 3210

Secrétaire à la rédaction: 548-4611
C.-A. Carrier poste 2800

Usine
Alcan d'Isle-Maligne: 662-6461
J.-J. Marier poste 313

Petites annonces 347, Davis
Arvida

Division du Transport
Services portuaires 544-3311
Jules Tremblay poste 215

Adresse de nos bureaux:
347 rue Davis, C.P. 370
ARVIDA (Québec)