

D. Ts.

Académie du Sacré-Coeur

Grand' Mère

25

Album - Souvenir

des

Noces d'Argent

1902 - 1927



1912

Album = Souvenir

NIHIL OBSTAT :

PHILIPPUS NORMAND, Pter.,

Censar designatus.

IMPRIMATUR.

FRANCISCUS-XAVERIUS,

Episcopus Trillicianensis.

Die 17a Aprilis A. D. 1927.

PERMIS D'IMPRIMER

Frère LOUIS-ARSÈNE,

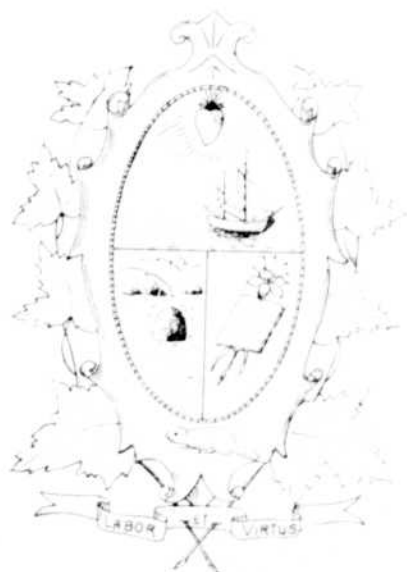
*Assistent du Supérieur Général
des Frères de l'Instruction chrétienne.*

5 mai 1927.

D. † S.

Académie du Sacré-Cœur

GRAND MÈRE



ALBUM-SOUVENIR

des Noces d'Argent

1902 - 1927



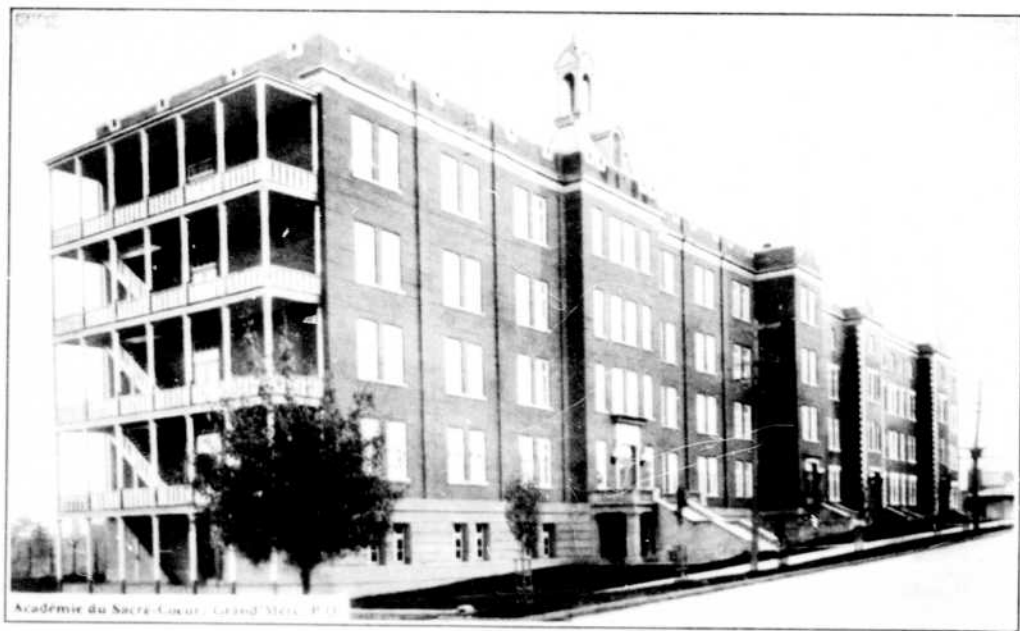
Le Vénérable

JEAN-MARIE-ROBERT DE LA MENNAIS,
Prêtre.

Fondateur des Frères de l'Instruction chrétienne
et des Filles de la Providence de St-Brieuc.

Né à St-Malo le 8 septembre 1780,
décédé à Ploërmel le 26 décembre 1860,
déclaré Vénérable le 22 mars 1911.

121705



Académie du Sacré-Coeur - Grand'Maison - P. Q.

L'ACADÉMIE DU SACRÉ-COEUR

Telle qu'elle apparaît aujourd'hui après 25 ans d'existence.



MA VIEILLE ÉCOLE

Combien j'ai douce souvenance
De cette école d'autrefois !
Doux asile de l'innocence
Avec amour je te revois !

L'épaisse forêt qui naguère
Te drapait d'un royal manteau
A vu crouler la cime altière
Du noir sapin, du vert bouleau.

Les frais buissons, la forêt sombre
Depuis longtemps sont disparus ;
La voix des pins pleurant dans l'ombre
En mon âme ne vibre plus.

Ma vieille école de Grand'Mère,
Ah ! le bon temps qui s'écoulait
Dans ton enceinte tutélaire !
Quel heureux temps, quel temps c'était !

Fidèle à ta mission sublime
Au cœur de tes fils canadiens
Inscris cette noble maxime
En lettres d'or : " Je me souviens ".

UN ANCIEN ÉLÈVE.



OUR ALMA MATER



Amidst the verdant Laurentides,

 'Long the St. Maurice,

Nobly stands our Alma Mater,

 Pride of this refrain :

Gold and White fore'er ! Gold and White

 Fair S. H. A., o'er thee !

May thy sons be ever loyal

 To thy memory.

Let thy worthy sons around thee

 Carry on the fight :

Keep thy flaming torch of knowledge

 Beaming on the right.

When the shades of life grow darker ;

 Sad as they may be ;

In our hearts there will re-echo

 Songs we sang to thee.

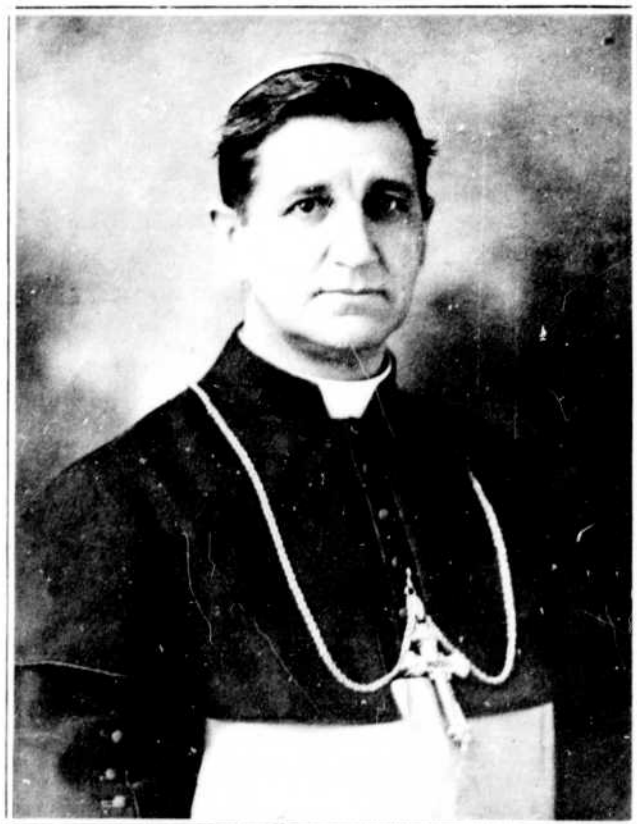
*Dedicated to our
former Pupils.*



SA SAINTIÉ PIE XI
glorieusement régnant.



Sa Grandeur
MGR E.-X. CLOUTIER,
Evêque des Trois-Rivières,
qui a béni l'Académie du Sacré-Cœur,
le 13 janvier 1902



Sa Grandeur
Mgr A. O. COMTOIS,
Évêque de Batha,
Auxiliaire des Trois-Rivières.

Fréché des Trois-Rivières,

le 11 mars 1927.

Monsieur l'abbé Eugène Lamy,

Aumônier de l'Académie du Sacré-Cœur,

La Grand'Mère.

Cher Monsieur Lamy,

Je me rends avec bonheur à la demande que vous me faites, dans votre lettre de date récente, et, comme premier pasteur de ce diocèse, je bénis de tout cœur les membres du Comité chargé de préparer les fêtes du Centenaire de vingt-cinquième anniversaire de l'Académie du Sacré-Cœur de La Grand'Mère pour le mois de mai prochain. D'avance, j'appelle aussi les bénédictions du bon Dieu sur chacun de ceux, Aumônier, Professeurs, Elèves anciens ou actuels, qui prendront part à ces fêtes, auxquelles je souhaite le plus complet succès. Depuis vingt-cinq ans qu'elle existe, l'Académie du Sacré-Cœur n'a mérité que des éloges. Puisse-t-elle, pendant bien des fois vingt-cinq ans encore, continuer son œuvre d'éducation et de solide formation chrétienne des jeunes gens dans notre belle paroisse de Saint-Paul de La Grand'Mère !

Je demeure, cher Monsieur l'Aumônier,

Votre tout dévoué Père en N.-S.,

(Signé) : † F.-X., Ev. des Trois-Rivières,



M. le chanoine L.-R. LAFÈCHE.

Professeur au Séminaire des Trois-Rivières, vicaire à la cathédrale, puis curé de Saint-Paul de La Grand'Mère, de 1898 à 1926.

Il appela les Ursulines dans sa paroisse en 1900, et les Frères en 1902. " Mes écoles d'abord, mon église ensuite ", aimait-il à dire. La première partie de son programme remplie, il s'occupa de son église. En 1908, elle était bâtie, possédait quatre belles cloches, un orgue, et avec tout cela les finances de la fabrique étaient en bon ordre. Dix ans avaient suffi à M. le Curé pour atteindre ce résultat.

Ce prêtre au grand cœur fut le soutien des ouvriers, la providence des pauvres et des écoliers nécessiteux : jamais il ne rebuta l'indigent.



M. l'abbé Hormisdas TRUDEL.

Il devint curé de Saint-Paul de La Grand'Mère le 1er juin 1926 à la démission de M. le chanoine Louis-R. Juché. Ses paroissiens d'Almaville le regrettent ; ceux de Saint-Paul apprécient ses prêches instructifs et son doigté dans les affaires — peu de paroles mais de l'action calme.

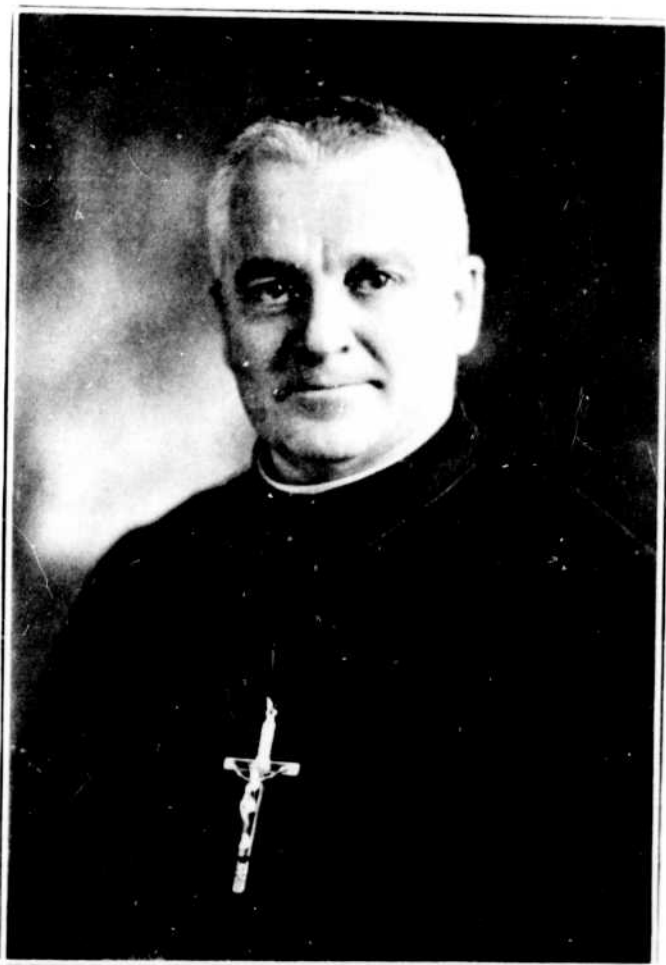
Il continue à notre collège les bontés de son regretté prédécesseur.



Cher Frère GILDAS-MARIE.

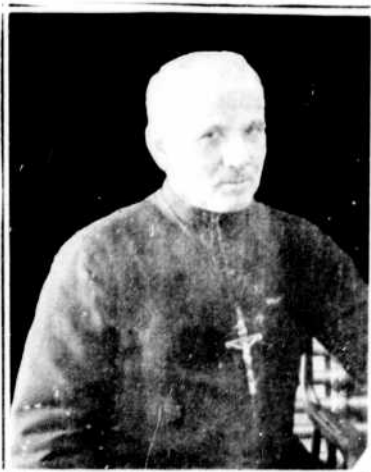
C'était le type du religieux tenace, capable pour le service de Dieu de tous les héroïsmes. Il enseigna d'abord en Bretagne ; mais bientôt il s'embarqua pour les missions, et passa onze ans à la Guyane, et onze ans aussi chez les noirs d'Haïti. Partout il fit énergiquement l'œuvre de Dieu, et malgré un soleil épuisant, il fut quand même un travailleur acharné. En 1900, le C. F. Gildas-Marie instruisait les petits enfants de France. A l'issue d'une retraite, son supérieur lui demande s'il veut aller au Canada : " Je suis à votre disposition, mon Révérend Frère ", répond-il sans hésitation, et il s'embarqua la semaine suivante. Il fonda en 1902 l'Académie du Sacré-Cœur, où il enseigna le catéchisme avec grand zèle. Les Anciens, ceux surtout qu'il prépara à leur première communion, se rappellent encore ses leçons si intéressantes.

En 1923, après quinze ans d'absence, il revint à Grand'Mère faire la classe aux petits, et, malgré son grand âge, il s'acquitta avec succès de cette besogne qu'il affectionnait tant. Un mois avant sa mort il s'occupait encore assidûment de sa classe. Jusqu'au bout aussi il étudia très régulièrement. La prière et le travail étaient les grandes occupations de sa vie.



Cher Frère ELPHÈGE-MARIE
6e Directeur
1925





Cher Frère LOUIS-ETIENNE

C. F. LOUIS-ETIENNE

2^e Directeur de 1909 à 1913.

Il travailla à l'avancement du règne de Dieu sous divers climats, en Bretagne, à l'île Saint-Pierre, deux fois au Canada. Il dirigea l'école Sainte-Élisabeth, à Montréal, et l'Académie du Sacré-Cœur. Après avoir occupé pendant cinq ans le poste de procureur provincial et pendant un an celui de directeur de la maison provinciale, à Laprairie, il repassa en France où il mourut le 29 novembre 1922.

De petite taille, mais plein d'énergie, il ne capitula jamais devant les difficultés.

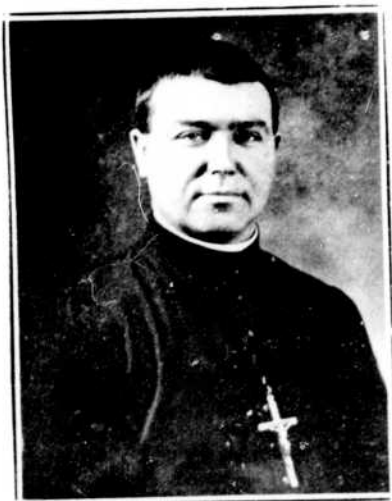
C. F. THEOPHILE-JOSEPH

3^e Directeur de 1913 à 1919.

Du scolasticat de Josselin (France), fermé par la persécution de 1903, le C. F. Théophile passa au Canada. Il fut six ans directeur de l'Académie du Sacré-Cœur et trois ans, directeur de l'école de la Sainte-Famille, à Montréal. Depuis 1921, il dirige l'école de Papeete, dans l'île de Tahiti.



Cher Frère THEOPHILE-JOSEPH



Cher Frère ALPHONSE-RODRIGUEZ

C. F. ALPHONSE-
RODRIGUEZ

le Directeur de 1919 à 1922

Homme de forte carrure et de volonté puissante au service d'une belle intelligence. Il dirige aujourd'hui l'École de l'Immaculée-Conception, à Shawinigan.

C. F. CHARLES-JULES

5e Directeur de 1922 à 1925

Tempérament ardent de missionnaire pour qui rien n'est impossible : chez lui, la déception d'aujourd'hui n'empêche pas l'entrain de demain.

A Kisubi, Ouganda, un vaste champ d'apostolat lui est dévolu. Que Dieu l'aide dans la moisson des âmes !



Cher Frère CHARLES-JULES



CORPORATION SCOLAIRE
GRAND'LENE
- 1927 -



Maxim F. Dawless
Photo.





LE ROCHER DE LA GRAND MÈRE
qui a donné son nom à la ville.



LE PREMIER COLLÈGE EN 1902

HISTORIQUE

de l'Académie du Sacré-Coeur

DE LA GRAND'MÈRE

I

LES DÉBUTS

Près du rocher "La Grand'Mère", sur le Saint-Maurice, une pulperie s'installait en 1888. Dix ans plus tard, s'établissait dans la même localité la paroisse Saint-Paul dont Monsieur l'abbé Louis-Richier-Lafèche fut le premier curé. Ce zélé pasteur, croyant avec raison que l'organisation des écoles dans sa paroisse constituait une œuvre de première nécessité, ouvrit en 1899 le couvent qu'il confia aux Ursulines. Aussitôt après, il s'adressa au Frère Ulysse, provincial des Frères de l'Instruction chrétienne, afin d'obtenir des Frères pour diriger l'école des garçons. En septembre 1901 les pourparlers aboutirent à la satisfaction de tous. Mais, à cette époque, l'école n'était pas encore terminée ; aussi pendant que travaillaient ferme les ouvriers de M. Ally, entrepreneur, les futurs écoliers de l'école du Sacré-Coeur dressaient des chiens et s'exerçaient aux courses, en attendant de porter leurs activités sur un autre terrain.

Le 2 janvier 1902, les Frères Gildas-Marie, directeur, Joas, sous-directeur, et Symphorien-Auguste arrivaient à Grand'Mère. Deux jours plus tard, quatre de leurs confrères venaient les y rejoindre. Tous logèrent au presbytère pendant huit jours, l'école ne pouvant alors les recevoir ; ils firent cependant de fréquentes visites et hâtèrent les divers préparatifs afin de recevoir les élèves le plus tôt possible.

Le 9 janvier avaient lieu la première inscription et le classement des élèves. Les Anciens s'en souviennent ! Dans la salle de récréation, le Frère Gildas-Marie présida à cette répartition des écoliers. *Les savants*, ceux qui connaissaient tant bien que mal les quatre

opérations, suivirent le Frère Joas, qui devait mourir en odeur de sainteté le 19 janvier 1924. La deuxième classe eut pour titulaire le Frère Gratien, jeune religieux que la maladie devait enlever quelques mois plus tard, et la troisième classe échut au Frère Symphorien-Auguste qui, aux vacances suivantes, laissait Grand'Mère pour Laprairie. Les quatrième, cinquième et sixième classes, comprenant un total d'au moins 180 élèves, furent confiées aux Frères Arsène-Louis, Donat-Alphonse et Lézin-Joseph.

On avait dit aux Frères qu'ils auraient des écoliers remuants et intraitables, mais on s'était trompé, car, professeurs et élèves firent bon ménage, et pour toujours s'établit cette tradition de bonne entente en notre belle école du Sacré-Cœur.

Le 18 janvier, MONSEIGNEUR F.-X. Cloutier, évêque des Trois-Rivières, vint bénir l'école. Le vénéré Prélat exposa, tant à l'Église qu'à l'école, la nécessité de la formation chrétienne de l'enfance et dit combien l'éducation l'emportait sur l'instruction. Il félicita monsieur le Curé et ses paroissiens d'avoir si bien compris ces choses, les remerciant de cette louable initiative et les encourageant à continuer d'unir leurs efforts et leurs sacrifices en vue de parfaire l'œuvre commencée.

Mgr Richard, P.A., supérieur du Séminaire des Trois-Rivières, vint bénir la cloche à laquelle on donna le nom de Marie-Thérèse. C'est cette même cloche qui, maintenant, invite deux fois par jour les écoliers de Grand'Mère à se rendre à l'Académie du Sacré-Cœur.

Les six classes du début suffirent pendant les premiers mois, mais dès septembre 1902, il fallut en ouvrir une septième. Le nombre des élèves croissant toujours et tous les locaux étant occupés, on dut installer une classe dans le parloir de la communauté. Les 493 élèves d'alors se trouvaient donc à l'étroit dans l'école que les gens de Grand'Mère avaient cru trop grande, lors de sa construction en 1902.

Une bonne école attire, et notre peuple, soucieux de son avenir, ne craint pas les dépenses pour donner à ses enfants une éducation soignée en même temps qu'une forte instruction. De nombreuses demandes d'admission parvinrent à l'institution et un petit pensionnat y fut annexé en septembre 1902. Le dortoir, celui des grands aujourd'hui, compta jusqu'à trente-sept coucheurs, tout ce qu'il pouvait contenir. Ce même mois vit l'organisation de notre fanfare, qui fut d'abord dirigée par le Frère Théogone, actuellement en France. Cette fanfare n'a pas cessé de prospérer depuis lors.

C. F. JOAS



Cher Frère JOAS

Il arriva à La Grand'Mère, le 2 janvier 1902. Ferme et plein de tact, il eut sur tous les élèves une autorité très grande : il en était vénéré.

Après son départ, il ne quitta plus les maisons de formation de Laprairie ou de La Pointe-du-Lac. Là il sut insinuer la vertu, faire aimer et servir Dieu avec un parfait oubli de soi-même. L'estime de ses Frères l'envoya au Chapitre général de 1921. Il en revint Provincial de la Province Saint-Jean-Baptiste, malgré les objections qu'il présenta pour éviter ce poste. Trois ans plus tard, le 19 janvier 1924, il mourut en odeur de sainteté d'un mal que les médecins ne purent jamais définir.

C. F. LEZIN-JOSEPH

Ce fut "le Frère de la petite classe". Pendant dix ans il apprit à lire aux bambins de La Grand'Mère, comme il l'avait fait à deux reprises pour ceux de Verchères. Le nombre de ses élèves, qui, à certaines époques, atteignait la centaine, ne le déconcerta jamais. Ce qu'il voulait, c'était de travailler jusqu'au bout. Il fut exaucé, car, après quelques semaines de maladie, il rendit son âme à Dieu, à l'Hôpital Saint-Joseph des Trois-Rivières, le 24 mars 1912.



Cher Fr. LEZIN-JOSEPH

C. F. GRATIEN

Encore tout jeune, mais réservé en même temps que bien doué, il acquit, après quelques difficultés de début, une maîtrise admirable sur sa classe. Moins d'un an après la fondation de l'école, il fut frappé d'un mal qui ne pardonne guère et mourut le 6 janvier 1903.



Cher Frère GRATIEN

Le Frère Gildas-Marie n'oubliait pas que les associations pieuses sont un puissant moyen d'éducation chrétienne, aussi la Ligne du Sacré-Cœur prospéra-t-elle bientôt en notre Académie. La Congrégation des Saints Anges, pour les petits, y préparait admirablement. Les premiers communiquants de ce temps-là se souviennent encore des soins assidus dont ils étaient l'objet de la part du bon Frère Gildas-Marie qui n'épargnait ni son temps ni sa peine pour les préparer à faire une première communion bien fervente. Et les processions de la Fête-Dieu, avec leurs magnifiques repositoires auxquels besognaient si volontiers tous les élèves, qui ne s'en souvient ?

C'est donc la toute première génération de Grand'Mère que ce collège de 1902 abrita, et c'est vers lui qu'en ce vingt-cinquième anniversaire tant d'Anciens vont diriger leurs pas pour prendre contact avec les générations d'écoliers d'hier et d'aujourd'hui.



Gare du C. P. R. à La Grand'Mère

VIEUX SOUVENIRS



PREMIÈRE COMMUNION EN 1905



PREMIÈRE COMMUNION EN 1906

1908

Le nombre des classes étant insuffisant, la Commission scolaire décida de doubler l'Académie du Sacré-Cœur, pensant bien que cela suffirait pour un bon nombre d'années. Messieurs les Commissaires étaient de leur temps : ils voulaient spacieux et commode : architecte et entrepreneur s'efforcèrent de leur donner satisfaction.

Le nouveau local fut occupé à l'automne de 1908, et l'école comptait alors quinze classes. Bientôt les circonstances exigèrent l'occupation de toutes les pièces de l'établissement.

Le 29 septembre 1909, le Frère Gildas-Marie, après avoir passé près de huit années à la tête de l'Académie du Sacré-Cœur, laissa la direction de l'école au Frère Louis-Étienne, religieux énergique et tenace sous l'administration duquel la prospérité continua. En 1913, le Frère Théophile-Joseph, homme au grand cœur, lui succéda et dirigea l'établissement durant six années. Il est aujourd'hui à Tahiti (Océanie).

Pendant cette seconde période, comme toute œuvre bénie de Dieu, l'Académie eut ses jours d'allégresse, mais aussi ses jours de cruelles épreuves.

En 1911, beaucoup s'en souviennent, un terrible fléau s'abattit sur Grand'Mère, et son collège ne fut pas épargné. La grippe intestinale, due à une prise d'eau en mauvais état, mit la paroisse en deuil. Un grand nombre d'élèves ainsi que plusieurs Frères en furent atteints. Il y eut des morts. En treize jours, l'épidémie emporta le Frère Guenbaël-Aimé, jeune et brillant professeur de l'école. Forcé fut de congédier les enfants pour un mois. Malgré cet arrêt fâcheux, plusieurs finissants obtinrent leur diplôme.

Aux vacances de 1911 le nombre des pensionnaires fut jugé insuffisant pour immobiliser un Frère, et le pensionnat fut fermé. La chapelle, transformée en dortoir, permit de créer deux nouvelles classes. Cette fois, du moins on le pensait, aucun agrandissement ne serait nécessaire de longtemps.

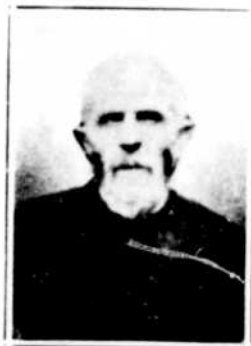
Au printemps de 1912, la maladie terrassait le Frère Lézin-Joseph, professeurs des petits, mais auquel les grands aimaient bien faire quelques visites. Il était à Grand'Mère depuis la



L'Académie du Sacré-Coeur en 1903

C. F. HUMBERT-MARIE

Entré dans l'Institut des Frères de l'Instruction chrétienne après la guerre de 1870, pendant laquelle il souffrit beaucoup. Il passa plusieurs années à l'île Saint-Pierre, puis vint au Canada à l'expulsion de 1903. A La Grand'Mère il s'occupa surtout du matériel et du jardin où il travaillait et priait tout le jour. Il était simple, serviable, aimable, et d'une remarquable régularité. Il mourut à Laprairie le 1er juin 1916.



C. F. HUMBERT-MARIE



C. F. GUENHAËL-AIMÉ

C. F. GUENHAËL-AIMÉ

Lors de la persécution religieuse de 1903, en France, malgré l'amour profond qu'il portait aux siens, le C. F. Guenhaël-Aimé résolut de s'expatrier. Il passa un an au scolasticat de Plattsburg, États-Unis, et, de là, vint à La Grand'Mère. Très aimé de ses élèves, il leur fut ravi en treize jours, le 8 avril 1911, lors de l'épidémie de grippe intestinale qui frappa la paroisse.

fondation de l'école et il y était estimé. Qui ne se rappelle ses chaînes de montre en erin, délicat travail de patience, et la prise pour les petits dormeurs ! Il s'éteignit huit jours après son entrée à l'hôpital Saint-Joseph des Trois-Rivières. Il avait souvent demandé à Dieu de ne pas traîner une vieillesse qu'il croyait envieuse, mais de mourir, comme il disait, *le signal à la main*. Le Seigneur, jugeant que ce bon religieux s'était suffisamment dévoué à la cause de l'éducation chrétienne des petits enfants, eut bon d'exaucer sa prière.

Vint la Grande Guerre de 1914 ! Que d'Anciens elle dispersa au pays et au-delà ! Plusieurs succombèrent dans les tranchées, d'autres disparurent pour toujours !

Malgré ces épreuves, l'Académie vécut prospère, accueillante jusqu'à ne pouvoir loger ses 804 enfants en 1920; aussi un agrandissement considérable avec des perspectives toutes nouvelles fut envisagé. Grand'Mère ne voulait rien avoir à envier aux établissements similaires de la Province, et se proposait de faire de son collège un type de maison où l'enfant que n'attirent pas les études secondaires pût se préparer quand même un avenir enviable.



Salle d'étude des internes.



SALLE ACADÉMIQUE

Belle et grande salle, d'un millier de places, où toute l'école s'assemble pendant les retraites et pour les conférences et les réunions mensuelles. Elle est ouverte au public les jours de séance.
Vaste théâtre bien éclairé, riches décors.



L'un des trois dortoirs

III

1920

En 1919, le C. F. Alphonse-Rodriguez devenait directeur. Il était bien résolu à ne pas laisser déchoir la réputation de son collège, et il a eu le plaisir de voir l'école prendre un essor extraordinaire. Après les inévitables tâtonnements du début, un programme large, sérieux, put être adopté de façon définitive. L'initiative ardente, enthousiaste du C. F. Charles-Jules, directeur de 1922 à 1925, et actuellement à Kisubi, au centre de l'Afrique, a passablement avancé cette œuvre dont les points de détail ont reçu une solution pratique sous l'administration du directeur actuel, le C. F. Elphège-Marie.

Dès 1920, la construction de la dernière partie de l'Académie du Sacré-Cœur fut décidée, et l'entreprise devait être menée à bien grâce à des Commissaires éclairés, à des architectes et à des entrepreneurs habiles. Le collège, prolongé de cent cinquante pieds, fut plus que doublé, et, avantage appréciable, on construisit à l'épreuve du feu.

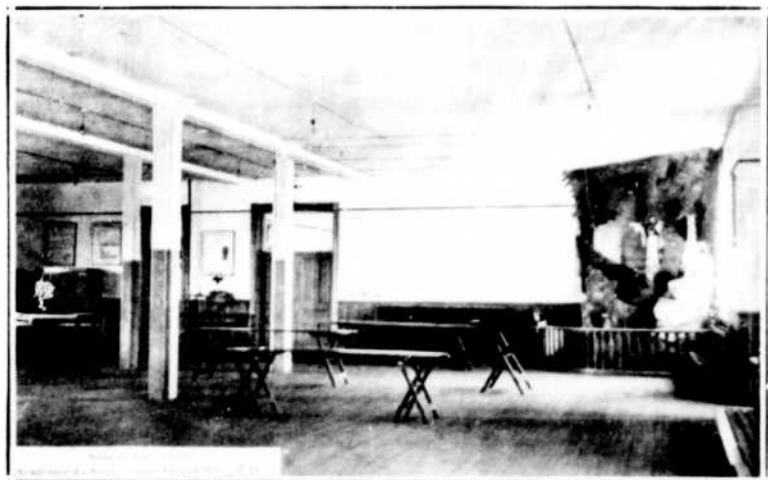
L'Académie du Sacré-Cœur devint imposante, mais elle n'est pas trop grande pour les besoins de la localité. Cette bâtisse mesure 310 pieds de façade, avec quatre étages, plus la partie occupée par les ateliers et la fournaise. Sauf au dernier étage, de longs corridors divisent la maison en deux. Trois dortoirs, propres comme des salons, avec plancher verni, lavabos, miroirs, appareils pour douches, et pouvant contenir 121 lits, occupent tout l'étage supérieur des bâtisses de 1901 et 1908. Ils se continuent dans la nouvelle construction par une magnifique salle de séances, pouvant devenir à l'occasion, chapelle ou salle de conférences. Les Anciens y seront à l'aise pour les réunions du Conventum. Ils pourront admirer les frais décors qui donnent plus d'éclat à nos représentations.

À l'étage au-dessous, la partie récente est occupée par les chambres des religieux ; l'autre partie par dix classes de 2^e et de 3^e années, comptant 360 élèves environ.

Au deuxième étage, il y a neuf classes de 4^e, 5^e, 6^e, 7^e années et le cours scientifique, puis, dans la partie neuve, une chapelle sobre de lignes et d'ornementation, avec un bel autel aux peintures



La chapelle



Salle de récréation

riches et délicates. Elle peut contenir 150 personnes : les élèves aiment à y assister à la messe et aux réunions de leurs pieuses associations. Cette partie comprend encore des salles pour les Frères et aussi pour M. l'Aumônier, car, depuis 1920, un prêtre réside à l'école, immense bienfait que l'Institution apprécie chaque jour davantage.

Au rez-de-chaussée, se trouvent les réfectoires, les parloirs, la salle de musique, la cuisine, les chambres des gens de service. La salle de récréation est celle de 1908. On y a érigé un monument en souvenir de la consécration de l'école au Sacré-Cœur le 23 janvier 1920. C'est un fac-similé de la basilique de Montmartre avec, en arrière-plan, une vue de Paris. Au premier plan le Sacré-Cœur, Roi de l'univers, qui se détache pour bénir. Au frontispice du monument se lisent ces mots : " Il faut qu'Il règne ! " Le R. P. Lelièvre, O.M.I., était présent à la bénédiction du monument, cérémonie touchante qui laissa dans les cœurs de profondes émotions.

Trois classes comptant 160 élèves occupent ce qui fut pendant plus de dix-huit ans, réfectoire, cuisine et chambres. Une belle salle d'étude a succédé à la salle de récréation et au théâtre des premiers temps. C'est le lieu habituel des studieuses réunions des internes. Ils s'y livrent à l'étude, à la lecture, voire même au dessin pendant les temps libres, quand le règlement le leur permet. Une vaste bibliothèque, aux volumes soigneusement choisis, aide beaucoup au développement de leur intelligence et leur inspire le goût des bonnes lectures.



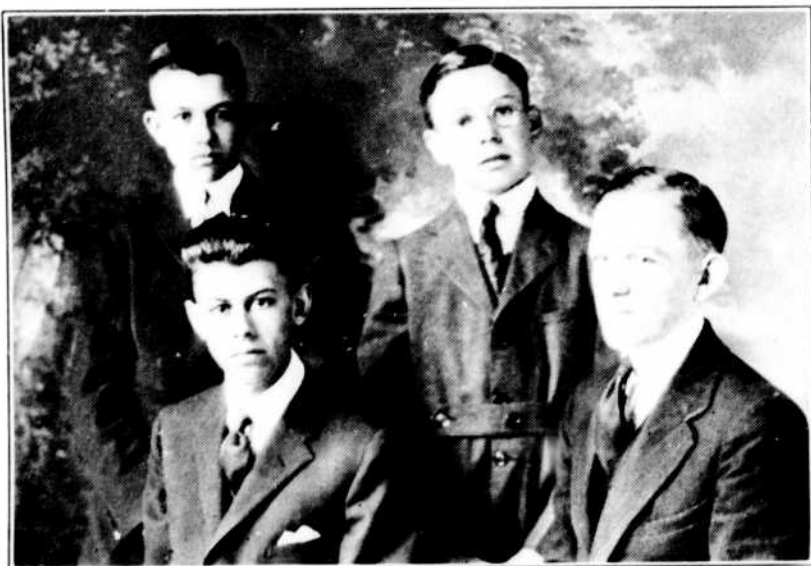
" L'ACADÉMIE "
 dessin d'un élève.

Le Cours actuel

A part l'internat qui est plus nombreux, l'Académie du Sacré-Cœur d'hier ressemble bien à celle d'aujourd'hui. Il faut remarquer cependant que, grâce à des facilités qui n'existaient pas autrefois, l'instruction a pu être poussée plus loin, à la grande joie des professeurs, des parents des élèves, et des Anciens, toujours fiers de tout ce qui peut augmenter l'importance de leur Alma Mater.

Le cours scientifique donne accès à l'École des Hautes Études Commerciales de Montréal, où brillent quelques-uns de nos anciens élèves, et à l'École Polytechnique. Il est vrai que plus d'un ancien a déjà laissé bonne réputation dans ces hautes écoles ; mais aujourd'hui, on semble y exiger, pour l'admission, une préparation plus sérieuse qu'autrefois. Les trois années du cours scientifique (8e, 9e et 10e) la donnent amplement. Les élèves studieux y acquièrent de solides notions en français, en anglais, en mathématiques, en sciences, voire même en philosophie. Avec cette base, ils peuvent eux-mêmes développer leur instruction s'il ne leur est pas loisible d'aller à des écoles supérieures.

Le cours technique prépare de bons menuisiers et d'adroits mécaniciens. Les élèves n'y entrent pas sans une préparation sérieuse qui leur permet de se rendre compte de leurs aptitudes. A partir de la 4e année, le dessin a plus spécialement une direction technique, et dès la 5e, les élèves passent une heure par semaine à l'atelier, en 6e ils y travaillent deux heures, et en 7e six heures. A moins de motif valable, ils s'exercent alternativement au travail du bois et du fer. C'est donc en connaissance de cause, qu'après la septième année, ils choisissent entre le cours scientifique et le cours technique, et, dans ce dernier, optent pour le bois ou le fer. Les résultats enviables déjà obtenus laissent entrevoir les magnifiques résultats auxquels les élèves peuvent atteindre. Les instruments et machines en fer, les pièces de modelage et les meubles fabriqués dans les ateliers de même que les dessins techniques sont exposés chaque année, à la fin des classes, et excitent l'admiration du public surtout des connaisseurs. Mais



FINISSANTS 1922-1923

Yvan Roy,
Rodolphe Maltais.

Paul Lavigne,
Georges-Émile Simard.



FINISSANTS 1923-1924

Léonard Raïche, Edgar Gagnon, Gérald Neville,
Robert Savoie, Hector Lavallée,
André Beauchemin, Lionel Fréchette, Moïse Cossette.

il manque des industries locales capables d'utiliser ces jeunes talents, qui, pour exercer leur métier, doivent souvent quitter la ville de Grand-Mère. En supposant même qu'à la sortie du collège ils ne peuvent pas trouver d'emploi répondant à leur entraînement, les connaissances pratiques qu'ils auront acquises, jointes à une instruction solide, leur donneront tôt ou tard accès à des positions enviables.

Le travail technique a lieu tout entier au rez-de-chaussée de la partie neuve : deux ateliers, suffisamment vastes, reçoivent les apprentis. L'atelier du bois compte vingt établis, une scie ronde et une scie à ruban, trois tours, un corroyeur et une meule. A l'atelier du fer, les machines sont plus nombreuses, et les jeunes ajusteurs sont impatients de quitter la dépendance voisine où ils peinent de longues heures sur la lime pour se servir des tours qui sont au nombre d'une dizaine. Les élèves de 8e y développent leur adresse : ils se servent aussi des perceuses et des étaux-limeurs. Aux élèves de 9e et de 10e est réservé l'usage des fraiseuses et des machines à meuler : ils en sont tout fiers, et ne verraient peut-être pas de bon œil un élève du cours inférieur les manœuvrer.

La classe de théorie fait suite à l'atelier du bois, puis vient la salle de dessin où il s'agit de ne pas confondre $\frac{1}{2}$ avec $\frac{1}{4}$ de pouce, ou bien gare aux sourires narquois. La propreté, l'ordre, l'exactitude donnent une valeur réelle aux dessins et aux autres travaux exécutés dans ces classes.

Sur la droite, face à ces dernières salles, c'est le domaine des cornues, des poulies, des leviers. Que les profanes n'y entrent pas sans guide, car il en cuirait de jouer avec ces joujoux si on ne les connaît pas.

Pour finir, descendons à l'appartement des fournaises. Deux bouilloires chauffant l'une au charbon, l'autre à l'huile y occupent la moitié de l'espace. Cette dernière développe une chaleur intense; et un bruit d'enfer, provenant des pompes, domine toute conversation. Mais, dans la maison, on sent que le système donne satisfaction et c'est là le point important.





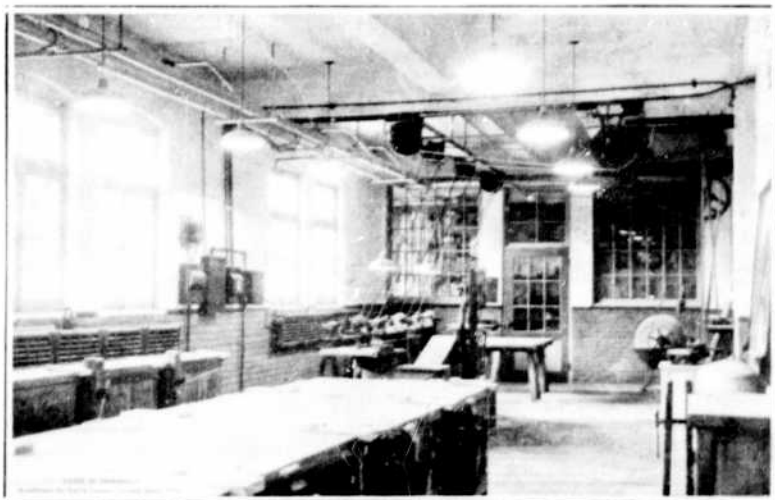
Finissants 1925-1926.



Finissants 1926-1927



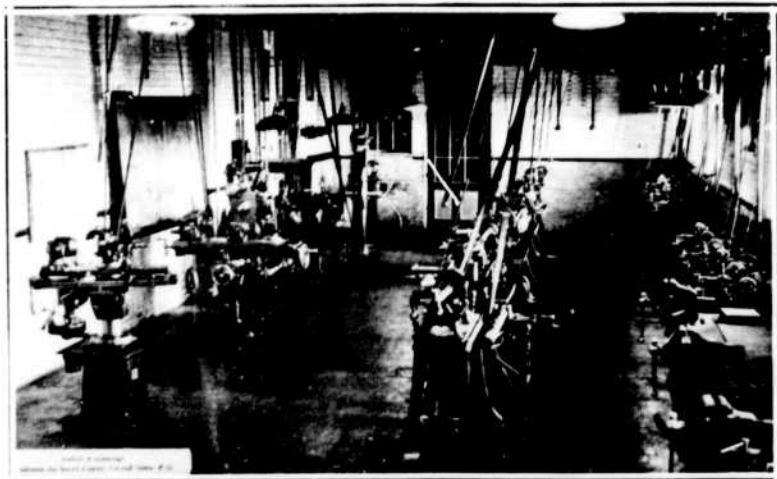
Salle du cours scientifique



Atelier de menuiserie



Atelier de limage



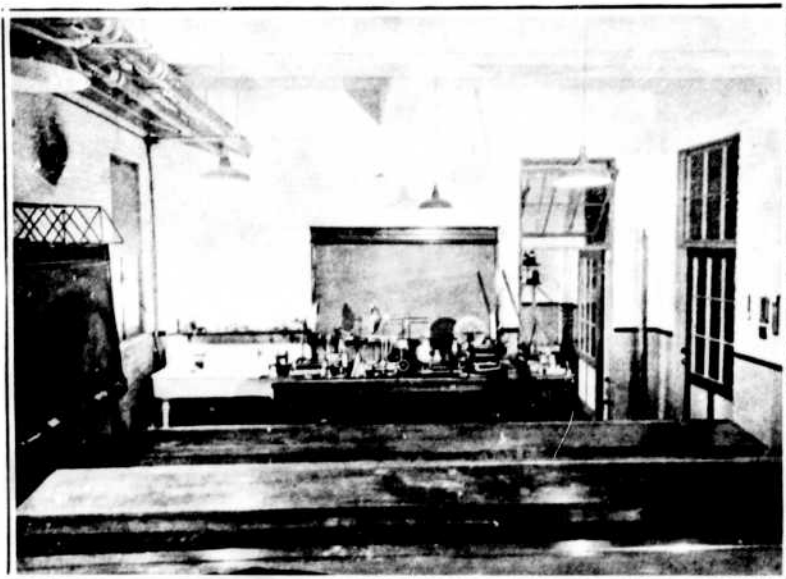
Atelier d'ajustage



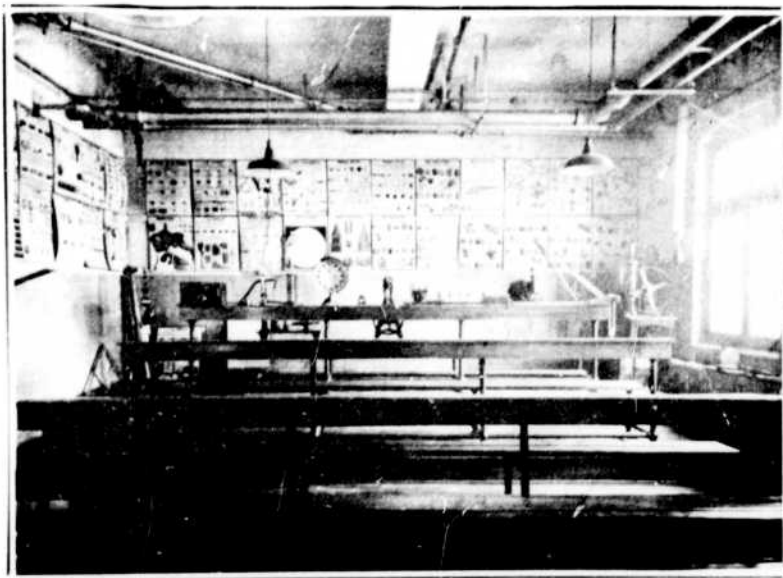
Elèves à l'ouvrage à l'atelier de menuiserie



Elèves à l'ouvrage à l'atelier d'ajustage



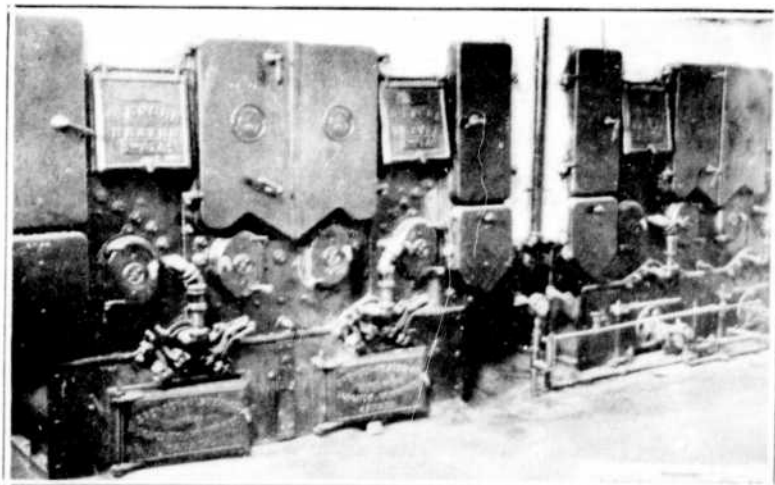
Cabinet de Physique.— Vue de la table d'expérience



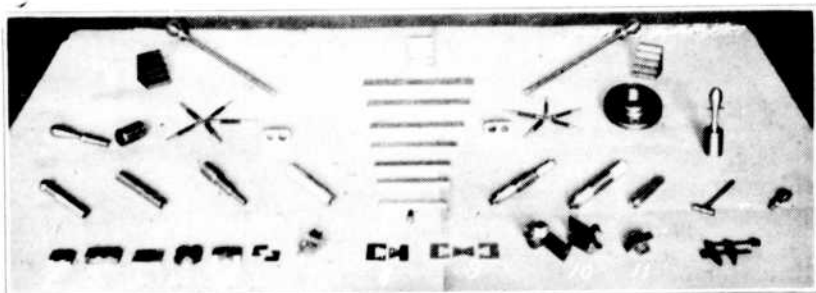
Cabinet de Physique.— Vue de l'amphithéâtre



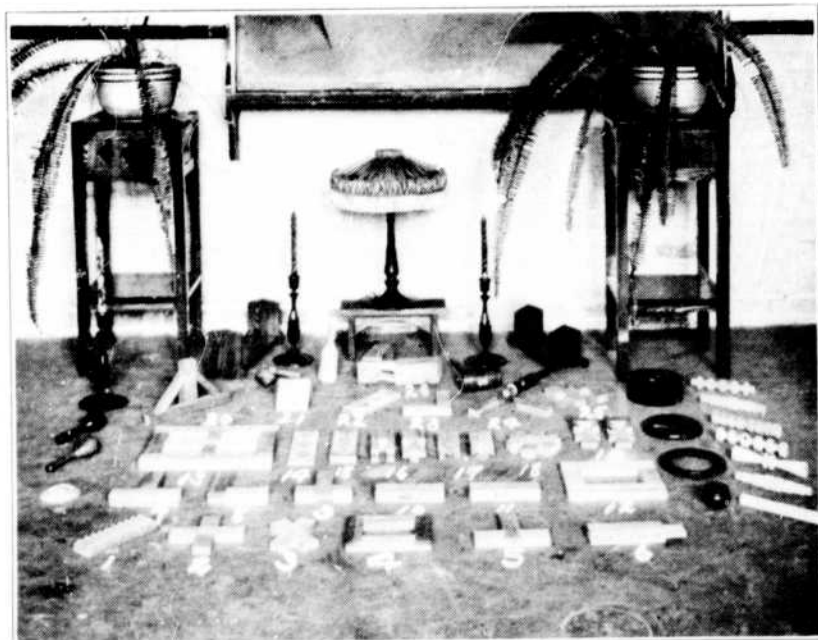
Salle de Dessin



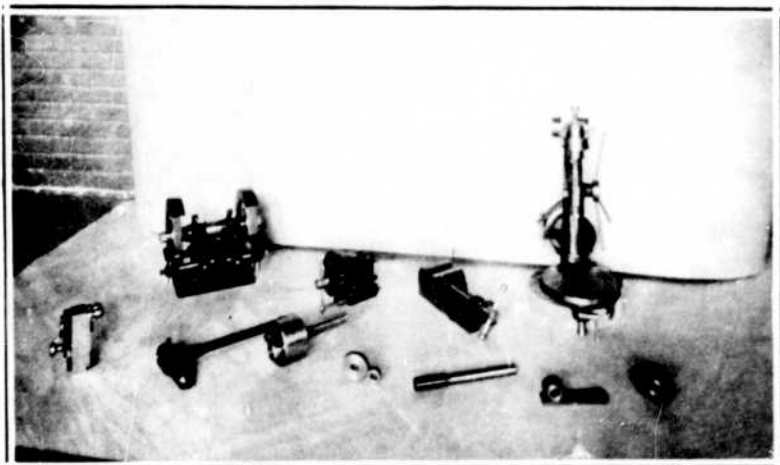
Les Fournaies



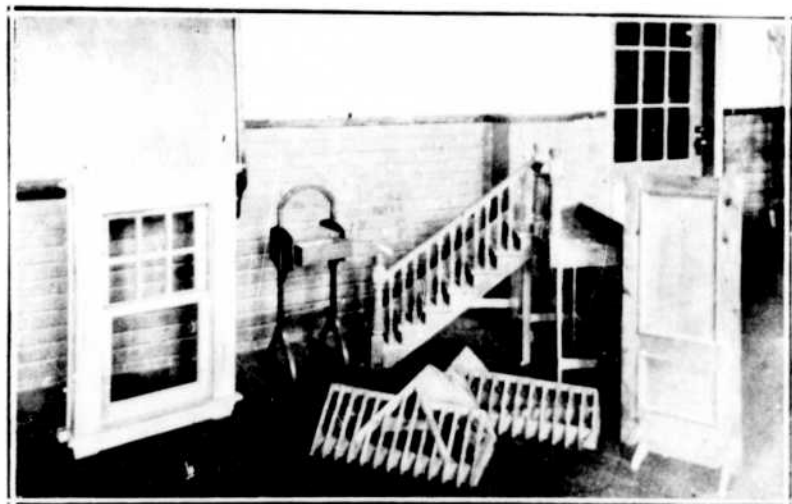
Travaux exécutés en 1923 à l'atelier d'ajustage



Travaux exécutés en 1923 à l'atelier de menuiserie

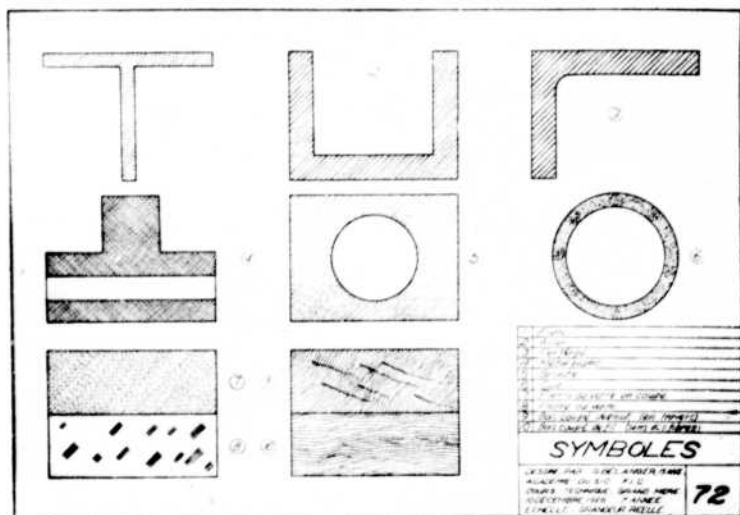


Travaux exécutés en 1925 et 1926 à l'atelier d'ajustage

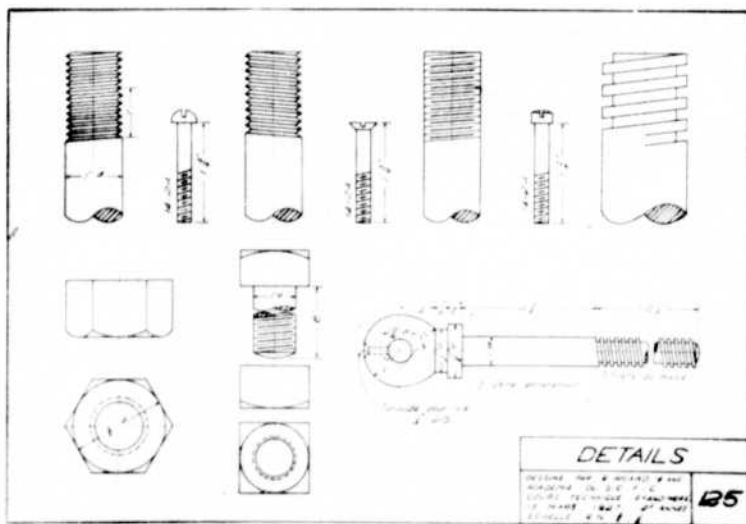


Travaux exécutés en 1925 et 1926 à l'atelier de menuiserie

COURS TECHNIQUE



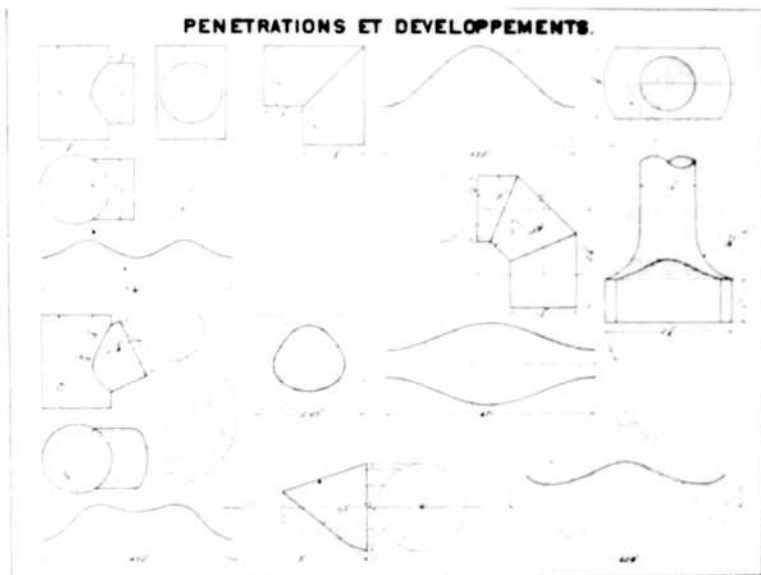
Travaux de Dessin de 1^{ère} année



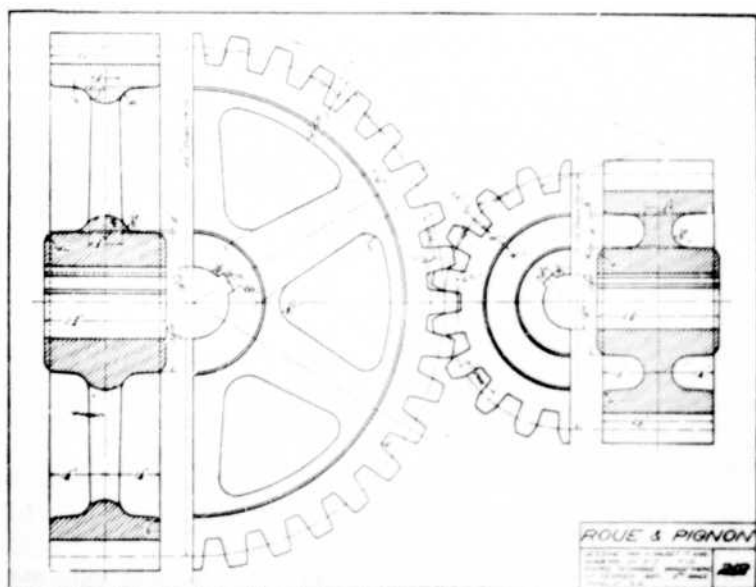
Travaux de Dessin de 2^e année

COURS TECHNIQUE

PENETRATIONS ET DEVELOPPEMENTS



Travaux de Dessin de 3e année



Travaux de Dessin de 3e année

NOS VISITEURS

De bonne heure, la sympathie des autorités ecclésiastiques et scolaires fut acquise à l'Académie du Sacré-Cœur. Maintes fois, notre évêque, Mgr Cloutier, nous a fait l'honneur d'une visite et nous a donné ces conseils pleins d'humour que nous aimons à entendre.

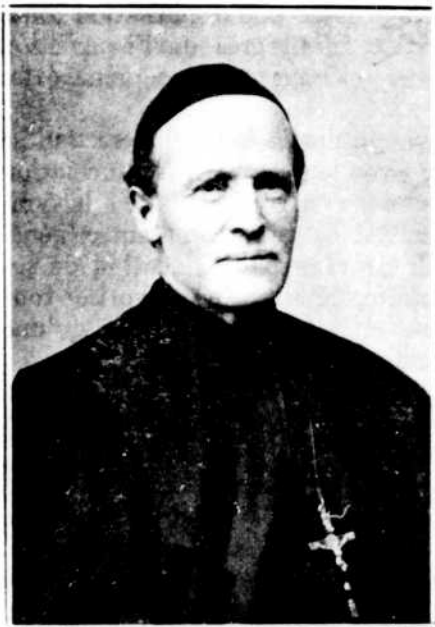
Le 10 octobre 1911, il nous amena Mgr Langevin, le Grand Canadien de l'Ouest ; celui-ci nous chanta la gloire de la patrie et la fierté d'être Canadien-français. Monseigneur Cloutier nous vint encore en 1925, et malgré son grand âge, il voulut voir toute l'école dans la grande salle des réceptions. Monsieur le chanoine Ladèche l'accompagnait ; ce fut exquis !

Le 22 août 1919, la Fanfare et les Zouaves firent à Mgr Hermel, évêque missionnaire des Iles de la Société (Tahiti, Marquises, etc.) une escorte d'honneur à son entrée dans notre ville. Cette réception cordiale et imposante, à laquelle Sa Grandeur ne s'attendait guère, le toucha beaucoup.

Au printemps dernier, l'évêque de Prince-Albert et Saskatoon, Mgr Prud'homme, passa une huitaine de jours à La Grand-Mère, pour le bien de ses œuvres, et accepta avec grâce de nous entretenir des besoins religieux de l'Ouest et de plusieurs faits historiques intéressant tout bon Canadien.

Par deux fois le Rév. Frère Abel et le Rév. Frère Jean-Joseph, Supérieurs généraux des Frères de l'Instruction chrétienne, sont venus encourager les disciples du Vénérable de la Mennais à continuer vaillamment leur tâche, et les élèves, à rivaliser d'ardeur pour profiter du dévouement de leurs maîtres.

Les autorités religieuses n'ont pas été les seules à nous encourager. En ces dernières années surtout, la nouvelle orientation de l'Académie nous a valu des visiteurs de marque, entre autres : M. C. Delâge, Surintendant de l'Instruction publique ; M. C.-J. Magnan, Inspecteur général de l'enseignement primaire ; l'honorable A. Galipeault et M. C.-J. Simard, les Honorables Meighen et Monty ; les autorités de la Laurentide Company, à maintes reprises ; MM. les Inspecteurs de l'enseignement technique de Québec et d'Ottawa. D'autres sont venus glaner des



Révérend Frère ABEL
le Supérieur Général
des Frères
de l'Instruction chrétienne
de 1897 à 1909.



Révérend Frère JEAN-JOSEPH
le Supérieur Général
des Frères
de l'Instruction chrétienne
depuis 1909.

idées, car aujourd'hui notre école possède une organisation toute spéciale, et ceux qui s'intéressent au progrès de l'instruction veulent en profiter. Ces visiteurs ne nous ont pas ménagé les éloges et les encouragements.

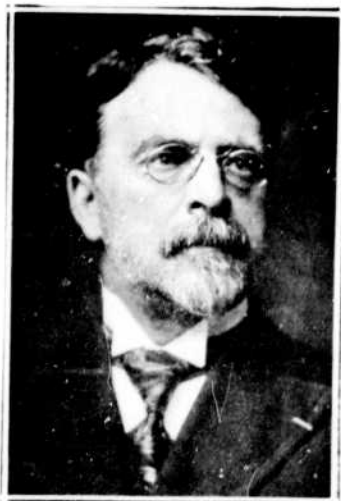
Si ces éloges allaient en grande partie aux religieux qui se dévouent, parfois sans compter avec leurs forces, à la formation et au bien-être des écoliers, une bonne part y était faite à la sympathique population de La Grand'Mère, qui sait se montrer généreuse chaque fois qu'il s'agit de promouvoir l'éducation de ses enfants, et à la Commission scolaire, déterminée à favoriser tout progrès dans la mesure où le lui permettent ses finances, qu'une sage administration a su maintenir prospères.

Avec ses anciens présidents, M. le chanoine Lafloche, M. le Dr Arthur Ferron et les commissaires d'alors, et avec son président actuel, M. le Dr J.-O. H. Ricard et ses auxiliaires MM. O. Lafond, A. Surprenant, R. Héard et A. Crête, elle a eu constamment l'idéal comme objectif et n'a jamais désespéré de l'atteindre. Généreuse quand il s'agit de pourvoir ses écoles de matériel d'enseignement, elle l'a toujours été également pour les récompenses, et a contribué ainsi à exciter l'émulation chez les écoliers; ajoutons que, à la fin de chaque année, les particuliers rivalisent de générosité avec elle, et offrent maintes pièces d'or et médailles pour récompenser les finissants.

Le Conseil de ville aussi par des médailles et des concours manifeste tout l'intérêt qu'il porte à l'avancement des études, et surtout au progrès de la belle langue française.



Etat actuel du rocher de la Grand'Mère.



E. hon. C. DELAGE,
Surintendant
de l'Instruction publique



M. C.-J. MAGNAN
Inspecteur général
des écoles catholiques



E. hon. A. GAILPEAULT
Ministre
des Travaux publics et du Travail



E. hon. A. DAVID
Secrétaire
de la Province

VI

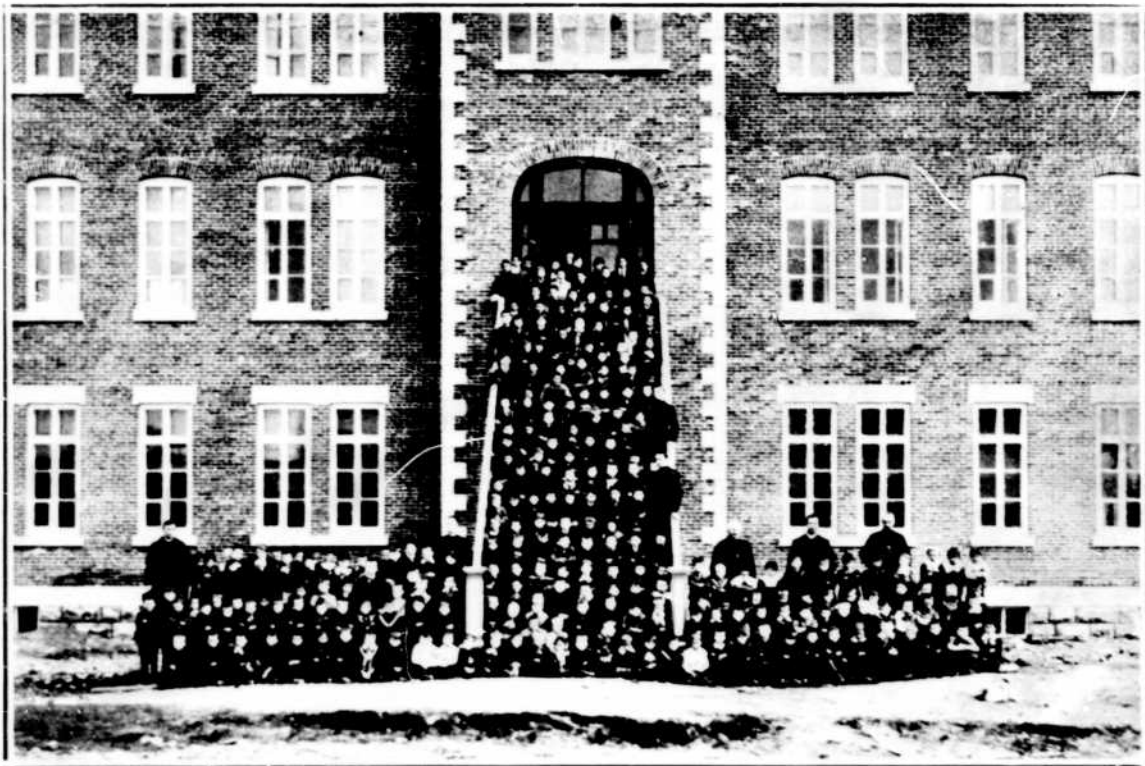
Le Jardin

Le jardin créé dès 1902, constituait presque une nouveauté pour La Grand'Mère. On l'admira : bientôt on voulut l'imiter : les plus avisés vinrent y chercher des plants avec des conseils, et les élèves eux-mêmes prenaient des informations pour les années futures. Aussi, il y a longtemps qu'à l'été, dans toutes les directions, des jardinetts bien tenus font honneur à leurs jardiniers qui rivalisent dans les concours agricoles. Chacun s'efforce d'améliorer ses produits : l'on n'a plus guère besoin de recourir aux voisins pour les plants, on se suffit à soi-même ; on mange de ses propres légumes, plus goûtés et moins chers que ceux du marché.

Le jardinier, le C. F. Humbert, s'identifiait avec son jardin. Dès l'aube, il y plantait, sarclait, buttait. Plusieurs fois le jour, il longeait ses plates-bandes en récitant l'office de la sainte Vierge ou son chapelet. Il attirait ainsi les bénédictions du bon Dieu sur son travail et édifiait les voisins.



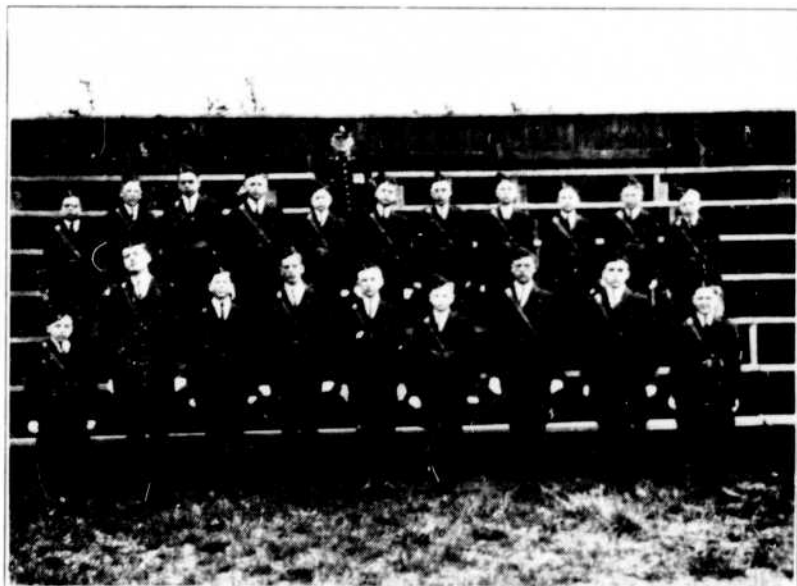
BUREAU CHEF
de la Laurentide Company Limited.



Les Professeurs et les Élèves des premiers six mois de l'Académie 1902



Une division de gymnastique en 1923



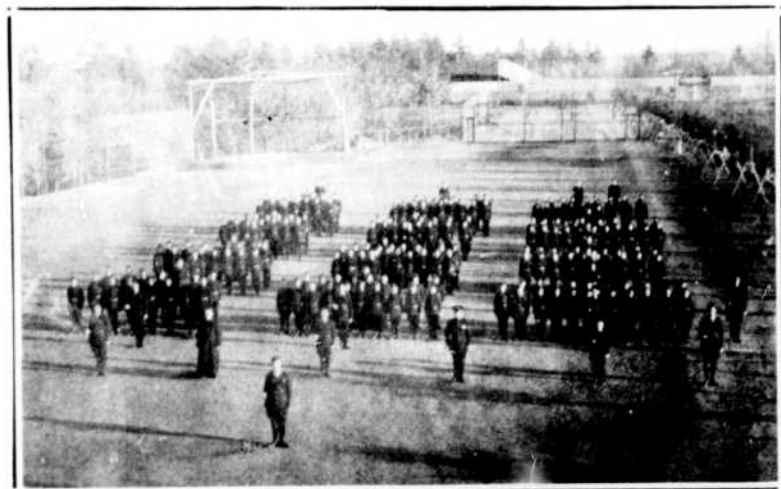
Officiers de Milice, 1921



Milice, 1921



Officiers de milice, 1925-26



Milice, 1925-26



Bassin de natation

VII

Cour - Jeux - Bassin de natation

Dès le premier semestre de 1902, les grosses roches de la cour furent énergiquement culbutées pour aplanir le terrain, et l'on put désormais y jouer à la balle sans danger. Cette même cour, agrandie presque chaque année par les débris de matériaux ayant servi à l'occasion de la Fête-Dieu, a empiété à deux reprises sur le jardin qui a été réduit de moitié, mais qui devient plus coquet d'une année à l'autre, par les soins d'un horticulteur émérite dont le savoir-faire sait embellir tout ce qu'il touche.

Pendant qu'à la belle saison, sur cette cour bien nivelée, la plupart des écoliers s'adonnent de tout cœur au jeu de drapeau, souvent malgré la poussière, deux jeux de tennis et deux de croquet occupent les grands élèves. Pendant les vacances, tous les écoliers qui le désirent peuvent encore y passer des heures délicieuses.

Un petit bois, dû à l'amabilité de la Laurentide Comperly et que les années feront très joli, encadre une fraîche nappe d'eau.

Les Anciens se souviennent de ce profond entonnoir, bornant la cour, et toujours à sec autrefois. C'est maintenant un bassin de natation cimenté, aux abords gazonnés, et qui est fort achalandé aux jours chauds.

Comme la cour est passablement étroite pour le jeu de balle au camp, le champ de jeu à l'extrémité du terrain est ouvert aux internes les jours de congé, grâce encore à la générosité de la Laurentide Company.

En hiver, une patinoire double de celle d'autrefois permet aux écoliers de prendre leurs ébats, et même de se mesurer avec des clubs étrangers dans des joutes où ils sont souvent victorieux.

Des appareils de gymnastique, des exercices de culture physique et de milice permettent aux élèves d'acquérir force et agilité. Mais tout en faisant une part convenable aux exercices physiques, ceux qui ont la direction et la responsabilité de l'école savent se garder de l'engouement. S'ils reconnaissent l'utilité et la nécessité des exercices physiques, ils savent aussi que ceux-ci, quand ils ne sont pas bien réglés, nuisent considérablement à l'éducation des élèves et au progrès des études.



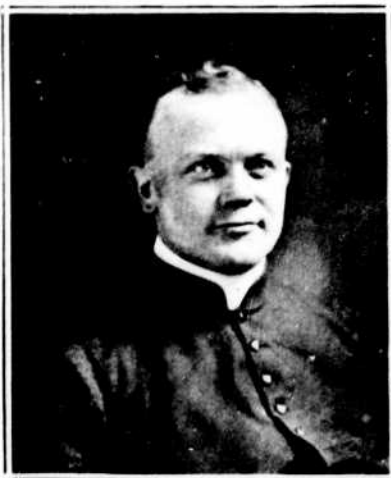
LA RUE ST-JACQUES
en face de l'Académie.



Eglise St-Paul



Intérieur de l'église St-Paul



M. l'abbé J. LACERTE
Ancien Elève
Vicaire à Louiseville
Prédicateur au Conventum.



M. l'abbé D. TRUDEL
Ancien Elève
Professeur au Séminaire de
Valleyfield.



M. l'abbé C.-E. ROBERT
Ancien Elève
Séminaire St-Joseph
Les Trois-Rivières.



M. l'abbé A. BRUNELLE
Vicaire à Grand Mère depuis
dix-huit ans.

VIII

Formation spirituelle

Quand on appelle les Frères dans une paroisse, on compte sans doute qu'ils seront de bons instituteurs, mais, aussi et surtout, d'excellents éducateurs chrétiens. Aussi, à l'Académie du Sacré-Cœur, un soin tout spécial est apporté à la formation morale et religieuse des écoliers. Les sciences profanes les aideront à vivre, mais l'instruction et l'éducation chrétiennes, après leur avoir appris à vivre les aideront à mourir saintement.

Pour aider à cette formation morale et religieuse, des associations pieuses ont été fondées dès les débuts de l'école. Aujourd'hui l'Apostolat de la Prière, la Ligue du Sacré-Cœur et l'Archiconfrérie de Prière et de Pénitence, comme hier, la Congrégation des Saints Anges et celle de la sainte Vierge, exercent les élèves à la vie chrétienne pratique. L'Œuvre de la Sainte-Enfance, depuis une quinzaine d'années, les forme à l'abnégation et à l'apostolat et prépare pour demain des hommes d'œuvres, qui ne reculeront devant aucun sacrifice quand il s'agira de faire triompher la bonne cause.

Tous les ans, quelques jours de retraite en septembre ou en juin préparent les élèves à passer une excellente année scolaire ou à échapper aux nombreux dangers qu'ils rencontreront pendant les vacances. Enfin la direction de l'école encourage fortement les finissants à bénéficier des avantages précieux que procurent les retraites fermées.





Retraite fermée au Cap-de-la-Madeleine 1924



Le choral de l'Académie en 1925



Le groupe des Internes en 1926



Les débuts de la fanfare en 1903

IX

La Fanfare

Pour donner plus d'éclat à toutes nos fêtes, la Fanfare est toujours sur les rangs. Elle fut fondée en septembre 1902. Les musiciens de la première heure, sous la direction du C. F. Théogone, se livrèrent avec ténacité à leurs premières exercices. Au bout de trois mois ils pouvaient se présenter à la population enthousiasmée, et, le 8 décembre suivant, ils jouaient deux fois à l'église, et, devant le presbytère, saluaient M. le curé Lalléche, tout fier de ses enfants. Un peu timides, un peu enivrés quand même des applaudissements qu'ils recevaient, ils se campaient bien droits et se promettaient à eux-mêmes de faire tous leurs efforts pour mériter de plus en plus les éloges si cordiaux qu'on leur prodiguait. Leur bonne volonté les aida à vaincre toutes les difficultés, et depuis ce jour ils ont été de toutes les fêtes religieuses, patriotiques, civiques et scolaires de La Grand'Mère.

La Fanfare fait cortège, chaque année, à Jésus-Hostie, à la Fête-Dieu. Dans les processions de la Saint-Jean-Baptiste elle a sa place marquée. Pas une réception au collège sans qu'elle fasse entendre ses accords harmonieux. Aux revues de la Milice, elle fait hausser de quelques points les notes de notre corps de Cadets, si bien coté, que Lord Byng, notre dernier Gouverneur général, aurait voulu avant de s'embarquer, à la fin de son terme, revoir ses "Petits Boys" de La Grand'Mère, tant ils l'avaient favorablement impressionné.





Lord Byng, en visite à Grand-Mère

Son Honneur le maire, J.-E. Guibord, et M. E. Wilson l'accompagnent.



La Fanfare du Sacré-Coeur en 1922



La Fanfare du Sacré-Cœur en 1925

Nos Morts

Ainsi l'école de 1902, aux débuts modestes, est devenue une maison d'éducation très en vue. Pour obtenir ce résultat, il a fallu un travail intense, un travail de chaque jour, intelligent et persévérant ; mais ce labeur use, et si l'œuvre se poursuit, toujours prospère, les ouvriers pourtant disparaissent les uns après les autres. Depuis quelque temps, chaque année enlève l'un ou l'autre d'entre eux à la terre.

Le vénéré Frère Gildas-Marie, le premier directeur, et les autres fondateurs de l'école, sauf deux, ne sont plus de ce monde. Morts aussi les FF. Louis-Étienne, le second directeur, Gratien, Adrien-Auguste, Donat-Alphonse, Joseph-Marie-Auge, Joseph-Désiré, Guenhaël-Aimé, Lézin-Joseph, Humbert-Marie, Donat-Marie, Théon-Marie, Émile-Louis, Albert-Marie, Euphrone-Gabriel, Norbert, André-Corsini, Simon-Joseph, Similien, Stanislas-Alphonse, Joas, Honoré-Louis et Hyacinthe.

Cette année même, mourait le Frère Antoni-Marie, le jour du vingt-cinquième anniversaire de l'ouverture de l'école. Demain, ce sera un autre.

Qu'importe que la vie soit plus ou moins longue, pourvu qu'elle soit sainte, et que l'œuvre de l'éducation chrétienne prospère !

En juillet dernier, après avoir souffert pendant près de trois ans, M. le chanoine Louis-Richer Laffèche, fondateur de la paroisse, du convent et du collège, rendait, lui aussi, son âme à Dieu. Il fut le premier promoteur de l'éducation et de l'instruction des enfants de sa paroisse. Ce fut un grand ami de notre école. Il venait chaque mois exciter l'ardeur des élèves par ses récompenses et leur donner de paternels conseils. Il a été fidèle à cette habitude jusque dans ses dernières années malgré ses grandes souffrances.

Jamais un élève nécessiteux ne trouva sa main fermée, et combien n'en a-t-il pas aidés de ses deniers dans leurs études primaires et secondaires ! — Les pauvres de La Grand'Mère, il les aima comme un père et les secourut sans compter. Aussi, au jour de ses funérailles, ils étaient là une multitude pour l'assister de leurs prières et lui témoigner leur reconnaissance.



Cher Frère POLYCARPE

C. F. POLYCARPE

— DONAT CHAMPAGNE —

Jeune religieux très zélé, ancien élève de l'Académie du Sacré-Cœur, décédé après quelques années d'enseignement à l'Académie Saint-Paul de Montréal. Il fut le sujet d'une grande édification pour ses frères en religion, par la patience et l'énergie qu'il a manifestées jusqu'au bout, au cours de sa dernière maladie.

C. F. HYACINTHE

Après de brillantes études, il enseigna plusieurs années au Juvénat de La-Pointe-du-Lac. De là, il vint à La-Grand-Mère où il fut chargé d'une partie du cours, de la fanfare et du chant. Il mena le tout avec grande énergie ; devant sa volonté inflexible les difficultés s'évanouissaient. Très pieux et très régulier, il avait horreur de tout gaspillage de temps. Il mourut le 8 juin 1925.



Cher Frère HYACINTHE



Cher Frère ANTONI-MARIE

C. F. ANTONI-MARIE

Décédé cette année, le 9 janvier, jour du 25^e anniversaire de l'ouverture de l'école. Avenant, empressé à rendre service, il répandait autour de lui la franche joie qui facilite le travail.

VIEUX SOUVENIRS



"Chantepie" en 1901



"Les jeunes Captifs" en 1924

XI

A nos Anciens

Où sont-ils, nos Anciens? Un peu partout. Les uns, en trop petit nombre, ont répondu à la voix de Dieu qui les appelait au sacerdoce ou à la vie religieuse, et travaillent maintenant au salut des âmes dans les paroisses, les communautés ou les écoles, ou bien se préparent dans les séminaires ou les noviciats à devenir des prêtres ou des éducateurs zélés. La plupart des autres sont dans l'administration, le commerce ou l'industrie.

Ils conservent, en général, le souvenir des leçons reçues au Collège. Ce sont de vrais chrétiens faisant honneur à leur paroisse, gérant bien leurs affaires ou donnant satisfaction à ceux qui les emploient.

S'il en est que des circonstances regrettables, des faiblesses malheureuses aient dévoyés, qu'ils se souviennent de l'exemple de leurs anciens camarades redevenus meilleurs, d'un Louis Lavigne, par exemple, qui après avoir été un écolier un peu dur, un compagnon plus ou moins enviable, et avoir passé quelques années vaille que vaille, se mit à réfléchir sérieusement à sa pauvre vie, et devint l'édification de tous ses anciens condisciples, et ne pouvait plus supporter qu'on se permit en sa présence une parole tant soit peu légère; lorsqu'il rencontrait ses anciens professeurs, il ne manquait pas de leur exprimer ses regrets pour sa conduite passée, qu'il jugeait plus sévèrement qu'eux-mêmes. C'est un de nos héros de la Grande Guerre. Lieutenant d'aviation de l'armée canadienne, il mourut victime d'un accident d'avion sur la Tamise.

Puissent ces quelques lignes rappeler à tous nos Anciens leurs années heureuses d'autrefois et leur communiquer un élan toujours plus vigoureux pour s'élaner sans faillir jamais vers l'idéal du parfait citoyen de la terre et du ciel.



Programme des Fêtes

SAMEDI, 21 MAI 1927

1° A 1 h. p. m. :

Réception au Collège.
Remise aux Anciens de l'Insigne du Conventum.
Les Adhérents s'inscrivent.

2° A 8 hrs p. m. :

Grand Concert à l'Académie.
Confessions à la chapelle de l'Académie.

DIMANCHE, 22 MAI 1927

3° A 7 hrs a. m. :

Communion générale à l'église Saint-Paul.

4° A 9 hrs a. m. :

Rassemblement à l'Académie.

5° A 9 hrs 30 a. m. :

Les Anciens se rendent processionnellement à l'église
Saint-Paul.

6° A 10 hrs a. m. :

Grand-messe solennelle et sermon de circonstance.
Retour en parade à l'Académie.
Bénédiction d'une statue du Sacré-Cœur.
Photographie du groupe des Anciens Élèves et des
Invités.

7° De 1 h.30 à 4 h. 30 p. m. :

Amusements et jeux au terrain de la Laurentide Co'y.

8° De 4 h. 30 à 5 h. 30 p. m. :

Repos général.

9° A 5 h. 30 p. m. :

Banquet à l'Académie.

Fondation de l'Amicale des Anciens Éèves.

10° A 9 hrs p. m. :

Grande séance en l'honneur des Anciens.

Portes ouvertes à 8 hrs 30 p. m.

LUNDI, 23 MAI 1927

11° A 9 hrs a. m. :

Service solennel à la mémoire des Professeurs et Éèves
défunts.

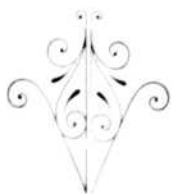




E. A. SABBATON
Ass't Manager



Louis ARMSTRONG
Treasurer



*Officers
of
the*



George CHABOON, jr.
President

*Laurentide
Company
Limited*

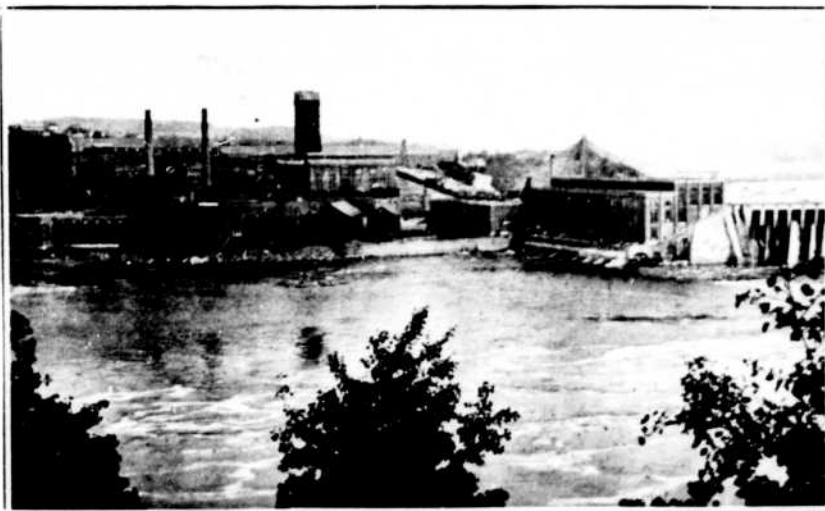


J. O. MASON
Operating Manager



Ellwood WILSON
Manager of Forestry





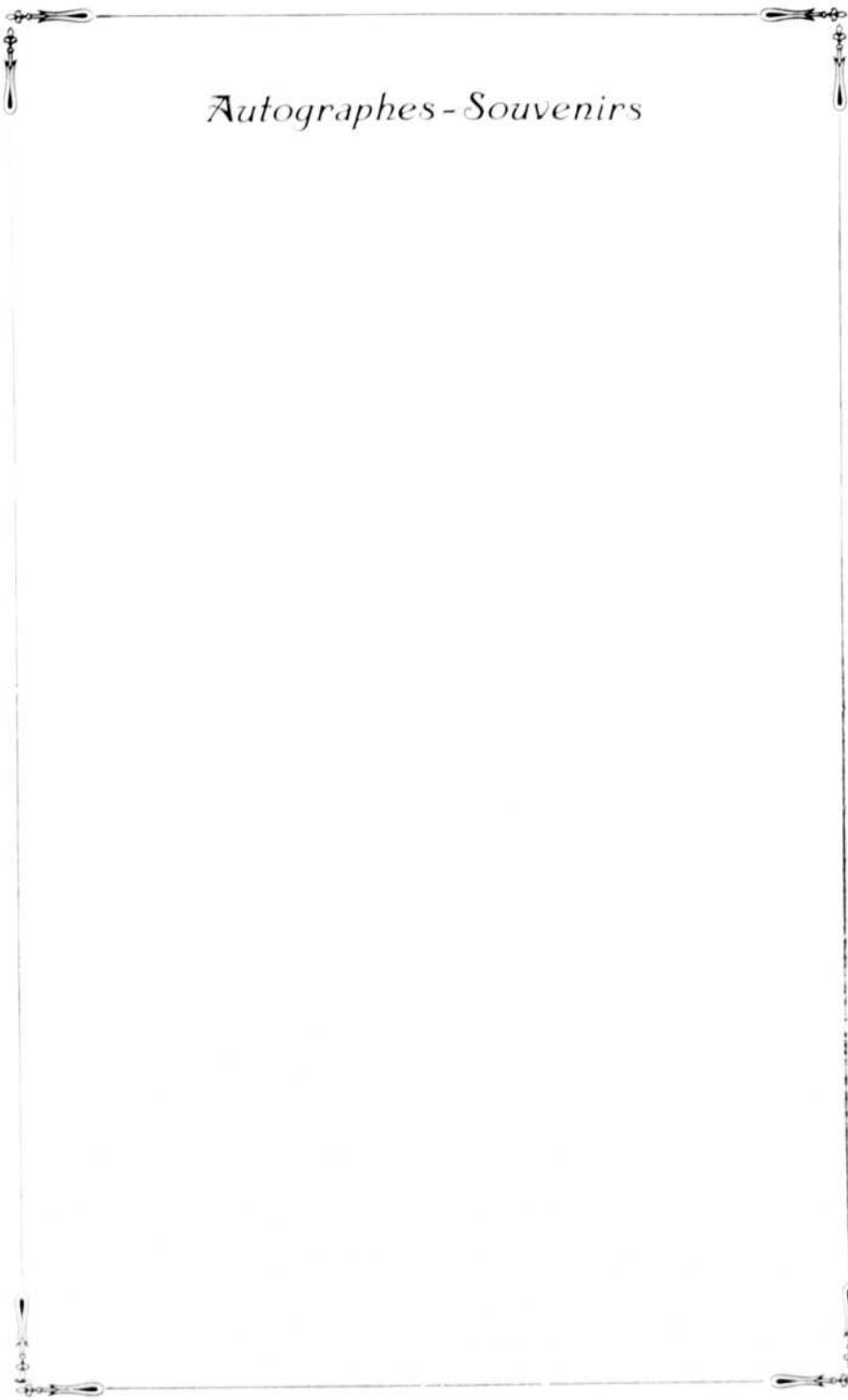
LAURENTIDE COMPANY, LTD

C'est une heureuse coïncidence que le vingt-cinquième anniversaire de l'Académie du Sacré-Cœur soit aussi le vingt-cinquième anniversaire de la présente Administration de la Laurentide Company, Limited.


L'existence de la ville de Grand'Mère remonte à l'établissement de la Laurentide Pulp Company, vers 1887. Cette Compagnie commença l'industrie du papier vers 1900; elle a été pendant un certain temps la plus grande et la plus prospère papeterie du Canada. Sa production actuelle est d'environ 400 tonnes de papier par jour. Cette Compagnie est une des plus considérables, employant à peu près mille hommes dans ses usines et un nombre égal pour les travaux préliminaires dans la forêt.

Une grande proportion des employés de la manufacture sont des anciens élèves de l'Académie du Sacré-Cœur; les relations entre la Compagnie et l'Académie ont toujours été des plus cordiales, et la meilleure entente n'a cessé de régner entre l'une et l'autre.

La Laurentide Company a constamment pris un grand intérêt dans le développement de l'éducation; elle aide aussi de tout son pouvoir les autorités de la ville à faire de Grand'Mère une des plus grandes villes de la Province, tant au point de vue de la propreté que de la beauté.



Autographes - Souvenirs



Autographes - Souvenirs

Association Amicale des Anciens Élèves
de l'Académie du Sacré-Cœur
DE LA GRAND'MÈRE

FONDÉE LE 22 MAI 1927

Président d'honneur

Vice-Président d'honneur

Président actif

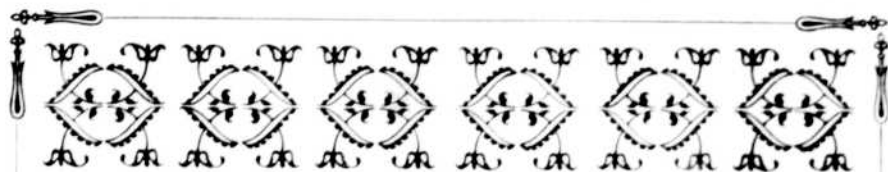
1er Vice-président

2e Vice-président

Secrétaire

Trésorier

Directeurs :

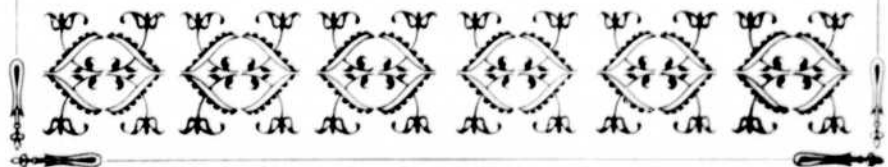


REMERCIEMENTS



Les membres du Comité d'organisation sont heureux d'offrir par la voix de cet Album-Souvenir, le plus cordial MERCI à la Corporation scolaire, au Conseil municipal, à la Compagnie Laurentide, aux annonceurs et à toutes et à chacune des personnes qui, d'une manière ou d'une autre, ont contribué au succès des fêtes des Noces d'Argent de l'Académie du Sacré-Cœur de La Grand'Mère.

LE COMITÉ.



Tél. 345 Grand'Mère

Roy & Nicole

**Nouveautés
pour Dames**

**Merceries et Chaussures
pour Hommes**

NOTRE PERSONNEL.

J.-A. NICOLE, propriétaire et fondateur de la maison Roy & Nicole en 1902

JULES ROY, propriétaire, ancien élève de l'Académie du Sacré-Cœur de Grand'Mère, en charge du département des Nouveautés pour Dames.

MAURICE NICOLE, ancien élève de l'Académie, depuis sept ans à l'emploi de Roy & Nicole en charge du département pour hommes.

ERNEST ROY, ancien élève de l'Académie, s'occupe spécialement de marchandises pour hommes et jeunes gens.

Notre magasin tout dernièrement agrandi vous offre l'avantage d'examiner à votre aise les nouvelles marchandises que nous avons à votre disposition.

Voici nos principales lignes : habits **SEMI-READY**, collets et chemises **TOOKE**, bas **WOODS**, lainages **JAEGER**, sous-vêtements **PENMAN**

VOUS ÊTES LES JUGES DE LA QUALITÉ ET NOUS SOMMES
À VOTRE SERVICE

ROY & NICOLE

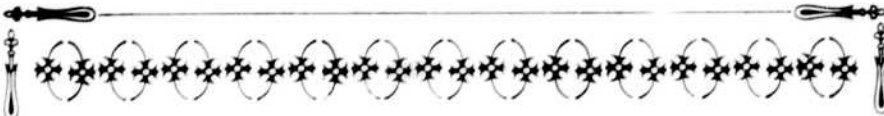


*Nos meilleurs vœux de
succès au Conventum des
Anciens Élèves de l'Académie
du Sacré-Cœur de La Grand'-
Mère à l'occasion des Noces
d'Argent de leur Alma Mater.*

H. TRUDEL, ptre, curé,

et la Fabrique de St-Paul
de La Grand'Mère.





Fondée en 1906

LA PREMIÈRE PHARMACIE A GRAND'MÈRE

PHARMACIE Ferron & Frère

GRAND'MÈRE

La Pharmacie Ferron & Frère est heureuse d'offrir ses profonds hommages et ses meilleurs vœux à la Communauté des Frères de l'Instruction chrétienne à l'occasion du 25^e anniversaire de leur arrivée à La Grand'Mère.

Nous nous inclinons avec autant de respect que d'admiration devant l'œuvre magnifique accomplie ici par cette Institution.


La Pharmacie Ferron & Frère saisit cette occasion pour offrir à la population de Grand'Mère et des paroisses environnantes ses sincères remerciements pour le haut et bienveillant patronage sans cesse grandissant, qu'on veut bien lui accorder.

Tous nos clients savent, qu'en achetant à la Pharmacie Ferron & Frère, ils sont assurés de trouver des marchandises de première qualité à des prix modiques et uniformes et qu'ils seront toujours servis avec la politesse et la courtoisie la plus exquise.

Pour tout ce qui regarde votre santé, achetez à la Pharmacie Ferron & Frère.

Spécialités : En parfumerie, Poudres et autres articles de toilette, vous trouverez toujours chez nous le dernier mot, le dernier cri, la dernière création.

La Pharmacie Ferron & Frère est le seul agent à Grand'Mère pour les fameux bonbons **PAGE & SHAW**.



Hotel St-Maurice

Fred GELINAS, Jr, Prop

LE "RENDEZ-VOUS" DES TOURISTES ET DES
VOYAGEURS



Salle à manger

CHAMBRES ET PENSION DE PREMIÈRE CLASSE

VOITURES A TOUS LES TRAINS

SALLES D'ÉCHANTILLONS

VINS ET BIÈRES

Téléphone : Privé, 47

Longue distance, 265.

182-184-186, RUE STE-CATHERINE

Avec les compliments de

J.-A. ROBERT

POELES, FOURNAISES, USTENSILES DE CUISINE ET
POELES A PÉTROLE " McCLARY "



FERRONNERIE GÉNÉRALE



Quincaillerie, Peintures MARTIN-SENOUR, Huile et Vernis.

ARTICLES DE CHASSE ET PÊCHE

Téléphone 59 247, rue STE-CATHERINE



J.-H. DESROCHES

TÉL. PRIVÉ 137

DESROCHES & DOSTALER

NOTAIRES

Edifice de la Banque Provinciale du Canada

GRAND'MERE, P. Q.

Boite postale 150

Tél. 29

L.-J. DOSTALER

TÉL. PRIVÉ 31



Tél. 42

397, RUE STE-CATHERINE

Wilfrid Paquet

GRAND'MÈRE

Maison aujourd'hui tenue par ses fils, anciens élèves.

MANUFACTURIER D'EAUX GAZEUSES



LIQUEURS DOUCES DE TOUTES SORTES, DE PREMIÈRE
QUALITÉ.

Licencié pour les Bières et Porters

DOW — DAWES — BOSWELL — ETERS

Demandez les liqueurs **W. PAQUET** et vous serez certain d'avoir la
première qualité

Dosithée Leduc

MARCHAND ÉPICIER
EN GROS ET EN DÉTAIL

FARINES et MOULÉES, PROVISIONS, FRUITS et LÉGUMES
de toutes sortes et en toutes saisons

Est en état de fournir toutes les marchandises dont ont besoin les
restaurants :

FRUITS, BONBONS, AMANDES, CONSERVES, Etc.
Et cela au prix du gros de Montréal

—
SATISFACTION GARANTIE
—

TOUJOURS DE BONS PRIX POUR GROS ACHATS

Téléphone 34

142, rue Ste-Catherine, - Grand'Mère

LE RENDEZ-VOUS DES
Voyageurs de Commerce

HOTEL WINDSOR

E. S. LEFEBVRE, prop.

Service de Première Classe

25 chambres, 6 salles d'échantillons

TAXI WINDSOR

à tous les trains et à la disposition des Voyageurs, jour et nuit.

SPECIAL : Bière et Vin servis à tous les repas.

Téléphones :	Longue distance	10
	Public	275
	Privé	458



*Les Groupes de Composition
et un grand nombre des
Photographies*

DE CET ALBUM-SOUVENIR ONT ETE FAITS

PAR

MARTIN F. LAWLESS

Photographe



122, RUE STE-CATHERINE GRAND MERE

Téléphone : 344



Téléphone 96

J.-EUGÈNE GARON

Marchand-Electricien



Grand choix d'électroliers, lampes portatives, éventails, fer électriques, grille-pain, avertisseurs, cloches, moteurs, etc



Agent pour les lessiveuses électriques

" Beatty " et " White Cap "

Poêles électriques " Moffat ", " Hotpoint "



Grand assortiment de Radios et accessoires de Radios



ENTREPRENEUR-ÉLECTRICIEN LICENCIÉ

Installations électriques de tous genres

Réparations faites promptement.

223, rue Ste-Catherine, - Grand'Mère

TELEPHONE 46

Armand Rheault

MARCHAND

**Ferronnerie, Quincaillerie,
Fixtures Electriques,
Articles de Sport**

PEINTURE, HUILE, Etc.

ACCESSOIRES D'AUTOMOBILE

Agent pour le pneu " GOODYEAR "

Spécialité : MATÉRIAUX DE CONSTRUCTION

165, rue Ste-Catherine, Grand'Mère

Mes meilleurs Vœux de Succès

AUX

ANCIENS ÉLÈVES DE L'ACADÉMIE DU SACRÉ-CŒUR

DE GRAND'MÈRE

CÉLÉBRANT LES NOCES D'ARGENT

DE LEUR INSTITUTION



WILFRID GRONDIN

BOUCHER-ÉPICIER

GRAND'MÈRE

Tél 26

Une visite est sollicitée

REMI HERARD

Entrepreneur de Pompes Funebres



VOITURES DE BAPTÊMES ET DE MARIAGES

Taxis et voitures à tous les trains

Corbillards pour adultes et enfants.

EMBAUMEMENT DES CORPS ET DÉCORATIONS DES
CHAMBRES MORTUAIRES

Satisfaction garantie

66, rue STE-CATHERINE, GRAND'MÈRE

Compliments de

Librairie LABRIE'S News

GRAND'MÈRE



J.-Albert LABRIE, propriétaire.
Ancien Elève.

LIBRAIRE - IMPRIMEUR - PAPETIER

Livres pieux, historiques, éducationnels, littéraires, romans, contes,
nouvelles.

Le plus bel assortiment de revues en ville. Tous les meilleurs journaux

PAPIER COMMERCIAL

Le seul magasin du genre dans la vallée du St-Maurice

LA SEULE IMPRIMERIE COMMERCIALE DE LA VILLE

LIBRAIRIE LABRIE'S NEWS

215, RUE STE-CATHERINE

GRAND'MÈRE

Les Anciens sont cordialement invités.

DESILETS & ASSELIN

AVOCATS

GRAND'MERE, P. Q.

Auguste Désilets

Edouard Asselin

PHARMACIE DR GUIBORD

J-E GUIBORD, Maire, Ancien Elève

En face de l'église, Grand'Mère

ARTICLES DE TOILETTE, PARFUMS,
REMÈDES PATENTÉS, CAMERAS
NOS PRIX SONT CORRECTS

ASSORTIMENT COMPLET DE PRODUITS FRANÇAIS

Crayons Eversharp
Rasoirs et Lames Gillett et Auto-Strap
Satisfaction garantie

Pilules **ANEVROL** contre le mal de tête. 25c

TELEPHONE 288

ALPHONSE MAILHOT

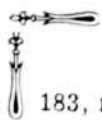
Ancien Elève

CORDONNIER

Cirage de chaussures

225, RUE STE-CATHERINE

GRAND'MERE



183, rue Ste-Catherine

Édifice de Grandmont



Dr EMILE VENNE

Ancien Elève

CHIRURGIEN-DENTISTE

Tél. 217

Grand' Mère

RICARD & FILS

Engène Ricard, Ancien Elève

Marchands-Épiciers



Épiceries et Provisions de Choix.

Fruits et Légumes

Livraison prompte



Tél. 78

161, rue Ste-Catherine



ALPHONDOR DESCHAMPS,

ENR.

Ancien Elève

BOUCHER

Viandes de choix. Spécialité : Boeuf de l'Ouest

Effets livrés à domicile

Tél. 22

274, RUE STE-CATHERINE

J.-L. CHAMPIGNY

COURTIER EN ASSURANCES

FEU, VIE, ACCIDENTS
AUTOMOBILE, RESPONSABILITÉ PATRONALE
Etc., Etc.

Représentant de la " Manufacturers Life Insurance Company "

Tél. 25

56, RUE ST-PIERRE

Dr H. LEMAY

Ancien Elève

Chirurgien - Dentiste



Tél. 54

195, RUE STE-CATHERINE

PHILEAS VINCENT

Ancien Elève.

MAITRE-CHARRETIER

Service de Taxi et d'Ambulance

Chevaux et Voitures de première classe.

Tél. 122

96, RUE STE-CATHERINE

Tél. 104

231, RUE STE-CATHERINE

MILOT & BERTHAUME

Philippe Berthiaume, Ancien Elève

Horlogers et Bijoutiers

Agents pour montres REGINA. Bijoux de toutes valeurs.

Verre coupé — Argenture

Toutes réparations faites avec soins et garanties



En tout temps

Vous recevrez la plus cordiale bienvenue

Venez voir notre grande variété de cadeaux choisis pour fêtes
anniversaires, mariages, naissances, etc.

Ne manquez pas de venir entendre le fameux

VICTROLA ORTHOPHONIC et nos RADIOS
VICTOR NORTHERN ELECTRIC

H. SANSFAÇON

HORLOGER-BIJOUTIER

126, rue Ste-Catherine

Tél. 119

Coin St-Louis et Laing

MATTEAU & FRÈRE

BOUCHERS

GROS ET DETAIL

Spécialité : Bœuf de l'Ouest

Notre politique du passé : servir honnêtement
la clientèle est une bonne garantie pour de
nouveaux clients.

Service prompt et courtois

GRAND'MERE

Tél. 164

24, RUE ST-DENIS

J.-D. MATTEAU

Marchand de Foin, Grain, Farine et Moulée de toutes sortes

Spécialité : Bois de chauffage

GROS ET DETAIL

Une visite est sollicitée.

AGENT DE P.-T. LEGARÉ

Fournaises à air chaud, meubles de toutes sortes, moulins à laver
électriques.

Tél. 248

117, RUE ST-JACQUES

JOSEPH PEPIN

ÉPICERIE GÉNÉRALE

Fleur, Grain, Moulée, Fruits, Légumes et Tabac.

—••••—
Nouveautés, Prélards — Toujours aux plus bas prix

Service de premier ordre

Marchandise de haute qualité

Chaque client satisfait est pour nous une annonce

GRAND MERE

Tél. 139 et 84

171, RUE STE-CATHERINE

J.-M.-E. MARCOTTE

ÉPICERIE MODERNE



LICENCIÉE

QUALITÉ



SERVICE

Z. LAMBERT

Restaurateur et Libraire

SPECIALITÉS

Articles de Nouveautés, Papeterie, Jouets et Poupées.

Chocolats et Bonbons des meilleures marques.

PIPES ET ARTICLES DE FUMEUR

Tél. 295

199, RUE STE-CATHERINE

La Parfumerie Jardin Fleuri

Tél. 113

304, RUE STE-CATHERINE

Nos parfums sont dignes d'une Canadienne. A la senteur douce et chaude de ces parfums, vous éprouverez la même sensation que si vous passiez dans un jardin de fleurs, à l'heure où elles sont toutes épanouies et laissent échapper à travers l'espace cette odeur qui flatte et charme l'odorat.

Essayez les parfums : Sourire des Dames, Lilas Bernard, Muguet Bernard, Rose Bernard, Tréfle, Fongère, Narcisse, Lilas en fleur, etc.

Les bons parfums sont toujours bien accueillis, et chaque goutte de parfum qui sort de nos laboratoires est faite pour plaire. Dans chacun des parfums ci-haut mentionnés, vous trouverez un charme persistant, à l'arôme délicat.

Nos poudres : Sourire des Dames, Dorila, Violette, etc., sont très fines et d'une adhérence parfaite.

Essayez ces produits et vous aurez satisfaction.

J.-H.-A. BERNARD, Manufacturier.

J.-O.-A. JULIEN

Boucher-Epicier



Spécialités : Boeuf de l'Ouest, qualité supérieure

Fruits, Légumes, Conserves



Tél. 130

264, RUE STE-CATHERINE

Tél. 21

B. P. 108

EDOUARD BELANGER

CHARRETIER

Voitures et Taxis à tous les trains du C. N. R. et du C. P. R.

VOITURES DOUBLES POUR BAPTÊMES, MARIAGES

Etc., Etc.

74, RUE STE-CATHERINE

- GRAND MERE

OMER BERNARD

MARCHAND-ÉPICIER

GROS ET DETAIL

Provisions, Conserves, Légumes, Fruits.

Une visite est sollicitée

Tél. 1

315, RUE STE-CATHERINE

J.-A. PAQUIN

Marchand - Tailleur

Confection garantie
Agent
pour la maison PECK

RÉPARAGE,
PRESSAGE ET NET-
TOYAGE FRANÇAIS

CHARBON

ANTHRACITE

COKE



Livraison à domicile

Tél. 234 204-206, rue Ste-Catherine

E. ST-PIERRE

SPÉCIALITÉS

FRUITS, LÉGUMES, PATISSERIES, CHOLOLATS

En tout temps, nous avons toujours des fruits et légumes frais
Le seul magasin du genre à Grand'Mère

Tél. 444, Rés. 242

217, RUE STE-CATHERINE

EDGAR BOISVERT

Ancien Elève

BARBIER



23, rue Chamberland.

ENCOURAGEZ le commerce LOCAL

Nous pouvons meubler votre maison en entier, à meilleur marché qu'à l'étranger et à de bonnes conditions.

Quand vous faites votre provision de charbon, venez voir nos prix. Tél. 43

AMÉDÉE ROY
Marchand de meubles
Coin S.-Catherine et Laurier

J.-ALBERT JULIEN

Fruits, Légumes

Poisson en gros

SUCCURSALES :

TROIS-RIVIERES.

LES CHUTES-SHAWINIGAN.

GRANDMERE.

CHICOUTIMI

JONQUERES



Succursale de Grand'Mère

Tél. 189

174, RUE ST-JACQUES



OSCAR DEMIERS

ÉPICIER LICENCIÉ



Spécialité :

Bières et Porter "Molson"

LIQUEURS DE TOUTES SORTES

Livraison à domicile

Une visite est sollicitée.

Tel. 110

70, RUE STE-CATHERINE



LA FORÊT

La forêt est l'ornement nécessaire du paysage. Sans elle, c'est la plaine avec ses champs uniformes, avec ses landes sombres, avec ses déserts sans bornes, avec ses rocs désolés. Qui dira son charme incomparable et si varié "des verts frais du printemps aux pourpres de l'automne" ? Aimons-la, protégeons-la contre son plus terrible ennemi : l'incendie.

Il nous arrive fréquemment, à nous, citadins, de désertir nos villes pour aller goûter, dans la forêt, un repos bien mérité. Dans nos excursions de pêche ou de chasse, soyons prudents, assurons-nous avant le départ, que le feu que nous avons allumé pour préparer notre repas est bien éteint. Ne jetons pas de cigarettes incandescentes sur le tapis végétal de nos forêts. Quelle responsabilité, quels remords seraient les nôtres, si, par notre négligence ou notre imprudence, une partie de la forêt brûlait ! ... Il resterait alors "pour longtemps, avec des squelettes d'arbres calcinés, une énorme tache sombre dans le pourpoint de la forêt."

Soyons les collaborateurs de nos gouvernants ; observons fidèlement les lois. Prêchons d'exemple. Puisque la forêt est véritablement une bienfaitrice nationale, aimons-la, protégeons-la.

HONORÉ MERCIER,
Ministre des Terres et Forêts.

Prévention des Feux de Forêts

Un appel est fait à tous les citoyens, jeunes et vieux, de prendre une part active pour améliorer les conditions de nos forêts.

Il a été démontré que le problème des feux de forêts ne peut être résolu qu'avec la pleine sympathie, l'assistance et le support incessant de tout le peuple.

Vous savez que les feux de forêts sont trop souvent causés par l'ignorance ou le manque de réflexion de certaines gens, et qu'une seule négligence peut avoir pour conséquence la destruction de milles carrés de forêts.

Vous n'êtes pas sans savoir que chaque année, des milliers de billots descendent sur la rivière St-Maurice et servent à alimenter tous les moulins à papier dans notre district? Par contre, vous êtes-vous déjà arrêté à penser que si nos forêts sont détruites par le feu, tous ces moulins fermeront leurs portes? En supposant que ceci arriverait, qu'advierait-il de nos villes et de leur prospérité? Donc, pour éloigner un désastre semblable nous vous demandons d'être très prudents lorsque vous voyagez dans la forêt et aussi de renseigner vos amis sur ce sujet.

VOICI QUELQUES PRÉCAUTIONS A PRENDRE POUR PROTÉGER LA FORET :: ::

1. Ne fumez jamais en marchant dans la forêt.
2. Ayez bien soin d'éteindre votre feu de campement avant de partir, faites aussi ce feu dans un endroit éloigné des broussailles et ne le faites pas trop gros.
3. Si vous voyez un petit feu, éteignez-le, et s'il est trop grand, avertissez le garde-feu le plus rapproché.

Rappelons-nous que la prospérité de la région dépend de la forêt, donc, faisons notre possible pour empêcher cet élément destructeur, "le Feu", d'anéantir nos plus belles espérances.

**THE ST. MAURICE FOREST
PROTECTIVE ASS'N LIMITED**

Banque Canadienne Nationale

Siège social - MONTREAL.

Capital versé et réserve	\$	11,000,000
Actif, plus de	\$	139,000,000

TOUTES OPERATIONS DE BANQUE

Comptes d'épargne	Comptes courants
Encaissements et remises	Escompte et nantissement
Mandats et traites	Transfert de fonds
Lettres de crédit	Change sur tous pays.

FILIALE A PARIS

CORRESPONDANTS DANS LES PRINCIPALES VILLES
DU MONDE

Succursale à Grand'Mère

L.-A. ROUSSEAU, gérant.

NOTRE PERSONNEL EST A VOS ORDRES

Tél. Bell 236



J.-ALP. CRÊTE

Horloger-Opticien
Diplômé.

28, RUE DE LA ROCHE

GRAND'MERE



Examen Scientifique de la Vue avec instruments modernes

Montres de toutes grandeurs.— Lunettes, Lorgnons de toutes
sortes.— Kodaks, Films, accessoires de Photo.— Plumes
réservoirs.— Crayons "Eversharp".

Spécialité

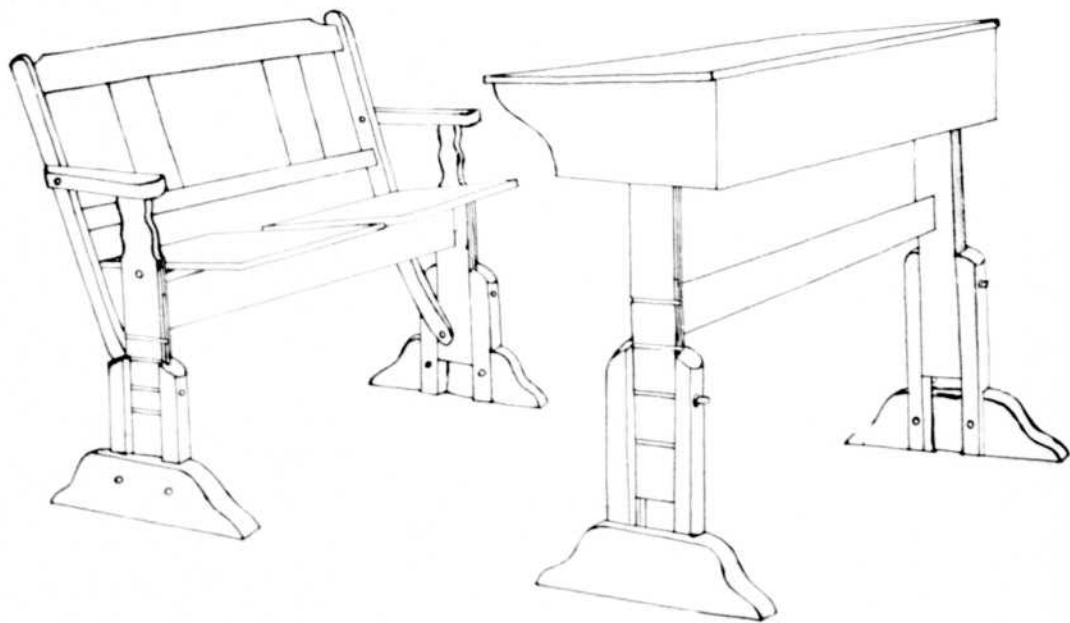
REPARATIONS DE MONTRES ET LUNETTES

Nous fabriquons

des ameublements d'écoles, ajustables, en bois, de qualité supérieure.

Encouragez des anciens élèves en achetant leurs produits ou en les mettant en relation avec des commissaires d'écoles.

Pour informations, veuillez vous adresser à



LA SOCIÉTÉ DES JOUETS

Téléphone 196



RUE ST-MAURICE



GRAND'MÈRE

DIRECTION : J-G NEAULT, ancien élève ; Albert BIENVENU ; Henri NEAULT, ancien élève.



COMPLIMENTS DE

L'HONORABLE ATHANASE DAVID,

SECRÉTAIRE PROVINCIAL

DE LA PROVINCE DE QUÉBEC.



M. W. P. GRANT.

DÉPUTÉ PROVINCIAL DE CHAMPLAIN.

SOUHAITE TOUT LE SUCCÈS POSSIBLE

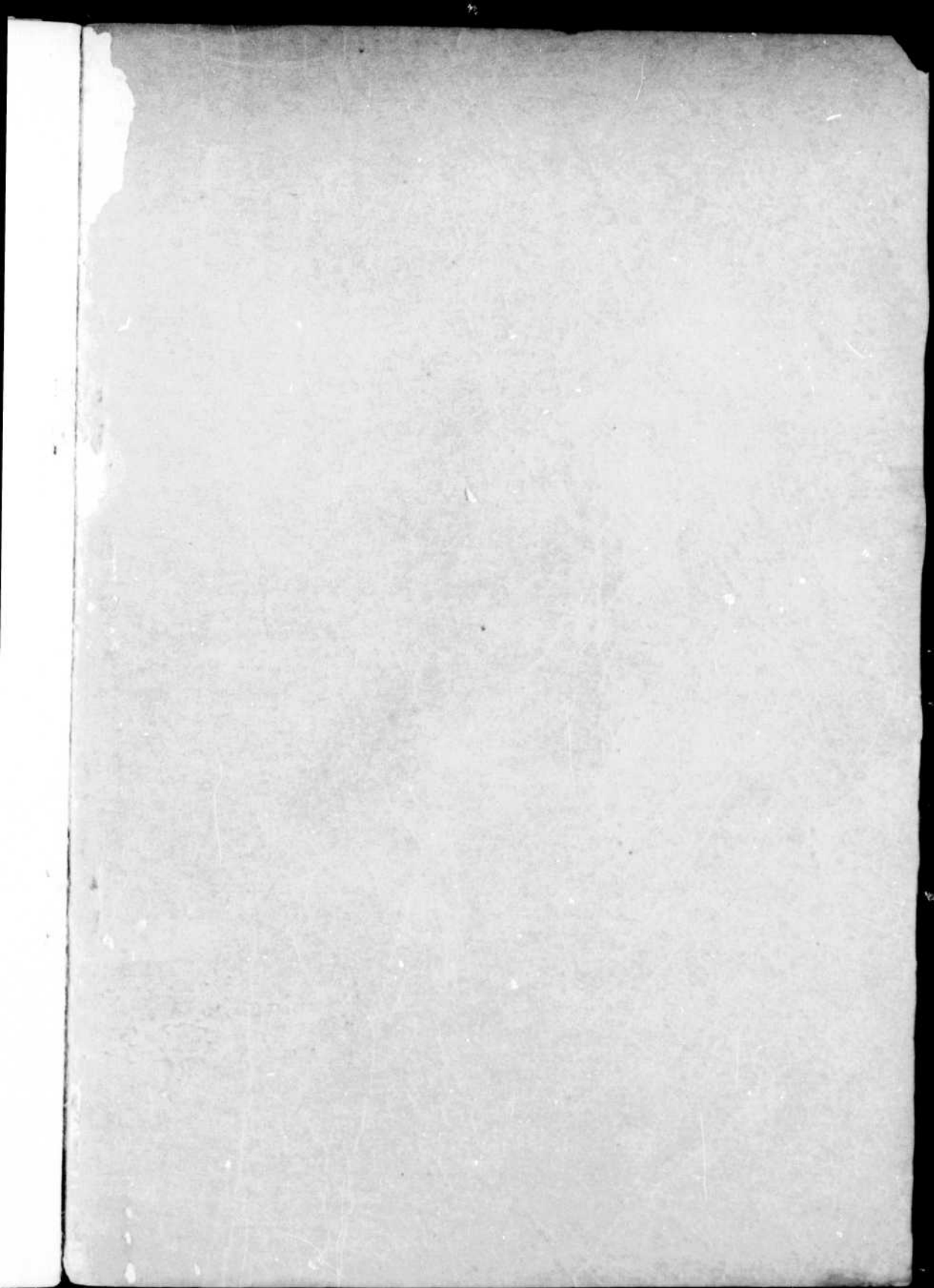
AUX DÉVOUÉS ORGANISATEURS

DIJ

CONVENTUM DES ANCIENS ÉLÈVES

DE L'ACADÉMIE DU SACRÉ-COEUR.

DE GRAND'MÈRE.



BNQ



C 000 121 705

J. P. EMILE DESSUREAULT, ÉDITEUR
PUBLICISTE
GRAND'MÈRE, P. Q.

121705