

c

**CAHIER
LE PEUPLE**

COURRIER DE LA CÔTE DU SUD

55, de La Fabrique, Montigny, Qué. G5V 2J3

AUZOS AUZOS
AUZOS AUZOS
AUZOS AUZOS

AUZOS AUZOS
AUZOS AUZOS
AUZOS AUZOS

AUZOS AUZOS
AUZOS AUZOS
AUZOS AUZOS

AUZOS
1977

CONCEPTION ET RÉALISATION GRAPHIQUES: MICHEL HAMPICK

Les "Américaines" 1977: plus petites, plus luxueuses

Par Derrière Le Volant

- 1977 sera une année automobile à surveiller de très près. Le traditionnel duel Ford/GM sera plus percutant que jamais, avec un outsider qui montre de plus en plus les dents: Chrysler.

Les règles du jeu tout d'abord: nécessité de commencer à réduire la taille des voitures en prévision de la rencontre des normes anti-pollution très sévères de 1980. Mais, aussi, offrir au public des modèles attrayants; or, en 1976, aux Etats-Unis, les gens ont manifesté un regain d'intérêt pour les grosses voitures traditionnelles, de taille "standard" et "intermédiaire".

Face à ces contraintes, nous verrons comment a réagi chaque constructeur. Nous ne ferons pas dans ce numéro/spécial l'analyse détaillée de chaque modèle. Mais nous essaierons d'illustrer les changements marquants de ce nouveau millésime.

FORD: ON JOUE LA SECURITE

Commençons par Ford qui, le premier, a présenté ses modèles '77 à la presse, dès le mois d'août. On a joué la sécurité chez Ford, en misant sur tous les tableaux ou presque.

En restant conservateur d'abord, et en gardant une série de voitures de taille "standard", dans les deux divisions de la marque, soit Ford et Mercury: ce sont les LTD et les Marquis, respectivement. D'un empattement de 121 pouces et pesant dans les 4,500 livres, ces voitures, équipées de V8 de 400 pouces cubes (un 351 est standard) sauront satisfaire les irréductibles qui ne veulent rien savoir des voitures raccourcies et allégées de General Motors. D'ailleurs, Ford n'a pas caché de vouloir faire une campagne publicitaire agressive, misant sur le fait que ses "grandes" voitures restent de vraies grandes voitures.

Toutefois, l'accent est mis, comme tous les autres constructeurs, sur la catégorie intermédiaire, celle qui devrait connaître le plus de succès en '77. Pour se "battre" contre les "petites" GM et les Chrysler Cordoba, Ford misera sur les LTD II et les Cougar, qui remplacent les défuntes Torino et Montego. Le changement de nom reflète la volonté de donner à ces modèles une vocation de prestige et de luxe que la clientèle américaine semble rechercher, comme une sorte de compensation à la réduction apparente des '77. Qui n'ait que la voiture fut un fait social!

Les autres atouts de Ford en '77 sont bien entendu, les Granada et les Monarch, qui ont assuré le succès de la marque ces deux dernières années, et qui resteront dans les annales comme l'un des plus beaux succès commerciaux en automobile depuis longtemps.

Une absente toutefois, une version Station Wagon de la Granada! A moins que l'on confie la tâche de concurrencer l'intéressante Aspen familiale à une Maverick familiale! Cela nuirait peut-être moins à l'image "simili-Mercedes" de la Granada.

Restent les Maverick, dont nous venons de parler, qui continueront une carrière plus que discrète, ainsi que les Pinto, qui ont subi une cure de jeunesse intéressante et une nouvelle orientation vers un marché... plus jeunes, recherchant un équipement plus complet. Mais nous en avons déjà parlé le mois dernier.

Enfin, l'alignement de Ford se termine avec les Mustang II, auxquelles l'opération de décoration "Cobra II" semble avoir redonné un peu d'attrait.

Côté technique, quelques nouveautés: une batterie sans entretien, un carburateur à Venturi variables, un nouveau convertisseur catalytique, et une meilleure protection anti-rouille.

GENERAL MOTORS:

Chez General Motors, on a plutôt décidé de prendre le taureau par les cornes et d'opérer, dès 1977, la délicate opération de réduction des véhicules. Il est vrai que l'on a toutefois de bonnes raisons. La Cutlass Supreme d'Oldsmobile a été le véhicule le plus vendu en 1976, et les succès remportés par la Cadillac Seville sont là pour appuyer cette politique. On a donc tout simplement et tout bonnement rayé du menu les "grandes" de format standard. Mais on n'oubliera pas de mentionner dans la publicité que l'espace intérieur et le confort n'y ont rien perdu, bien au contraire.

Ainsi, l'Impala de Chevrolet, de même que la Caprice, et leurs homologues dans les divisions Pontiac, Buick et Oldsmobile, soit les "98", les Laurentian, Catalina, Parisienne, les Electra, Le Sabre et Riviera, sont réduites en longueur de quelques 10 pouces, et perdent de 500 à 1,500 livres par rapport à leurs homologues de 1976.

Avantage immédiat de cette réduction: la possibilité d'utiliser des groupes moteur de plus petite cylindrée en équipement standard, et donc d'obtenir une meilleure économie, à performances égales.

C'est ainsi que l'on verra des Oldsmobile Delta 88 équipées de moteurs V6 de 231 pouces cubes, et les 98 d'un moteur de 350 pouces cubes (V8). Ce même V6 de 231 p.c. avec un carburateur double corps, équipera Le Sabre de Buick et la Catalina de Pontiac, de même que les Impala de Chevrolet.

Chez Pontiac, deux nouveaux moteurs font leur apparition: un quatre cylindres en ligne de 2.5 litres (151 p.c.) en fonte, et un V8 de 5 litres (301 p.c.). Le quatre cylindres équipera les Pontiac Sunbird et Ventura. Développant 85 chevaux à 4,400 t/mn, il aura, à notre avis, pas mal de travail à faire propulser déceimment la Ventura, qui est une Chevrolet Nova déguisée en Pontiac. Le 8 cylindres, quant à lui, est le plus léger de tous les V8 construits en Amérique du Nord, et développe 135 chevaux à 3,800 t/mn. Il sera disponible dans les Ventura (en option), Firebird, Le Mans Safari et Firebird.

Mais, à part ce changement dans la gamme "haute" de GM, le reste de la gamme, dans chaque division, reste à peu près inchangé. On retrouvera, en bas, les Chevette et Acadian, puis le tandem Vega-Astre qui ne se résout pas à mourir, les compactes seront toujours représentées par les Nova - Ventura - Skylark - Omega. Et les intermédiaires offriront encore la série Cutlass - Chevelle - Century - Le Mans.

A l'intérieur de chacune des divisions de GM, le problème sera de savoir si le client préférera, à dimensions à peu près identiques, une intermédiaire bien équipée ou une "grande" redessinée standard. Une histoire à suivre.

CHRYSLER: SUR LA LANCEE

Rien de très important chez Chrysler pour 1977. Du moins pour le lancement des nouveaux modèles, car on sait que Chrysler prépare actuellement sa propre "mini" qui viendra concurrencer les Chevette de GM et les Fiesta de Ford (on devrait voir ces dernières vers la mi-'77).

Chrysler capitalisera, en '77, sur ses succès de 1976, le tandem Volare/Aspen ayant été le gros succès commercial de l'année. On prévoira donc des versions économiques de ces modèles, pour remplacer les Dart/Duster, mortes de leur belle mort après une carrière glorieuse. On parle également d'une sedan de luxe, type Cadillac Seville, ayant à peu près les dimensions de l'Aspen. Précisons que Chrysler fut le dernier constructeur à présenter ses modèles à la presse.

Comme Ford, Chrysler joue le petit jeu des changements de nom, histoire de brouiller les cartes, et de donner du chic à ses intermédiaires. C'est ainsi que la Dodge Coronet deviendra Dodge Monaco, mais la Plymouth restera toujours en ...Fury.

Deux coupés de luxe, du type Cordoba, mais en plus petit, plus léger et plus économique, devraient faire leur apparition au printemps. Espérons qu'ils n'auront pas les petits "bobos" de jeunesse que semble avoir connus leur grande soeur. (Article reproduit avec l'aimable autorisation de Derrière Le Volant).

NOUVELLE ADMINISTRATION



GEORGES LANGLOIS
20 ans d'expérience



LEO LANGLOIS
5 ans d'expérience

- FRAM-MASTER
- MODIFICATIONS DE CARROSSERIES
- ESTIME GRATUIT

CENTRE DE DEBOSELAGE ET PEINTURE

Cap St-Ignacé Station, Cté Montmagny
Bur.: 246-5853 Rés. 248-1855 Rés.:246-5326



Chrysler

Des noms nouveaux pour les standards et intermédiaires de Dodge et Plymouth

En 1977, toutes les grandes voitures Dodge porteront le nom de Dodge Royal Monaco. Il y aura les Royal Monaco et les Royal Monaco Brougham.

En 1977, les voitures Dodge intermédiaires porteront le nom Monaco au lieu de Coronet/Charger. Mais les transformations ne se limitent pas au nom des voitures. Elles sont, comme sur les intermédiaires Fury de Plymouth, d'ordre esthétique.

La gamme des nouvelles grandes Dodge pour 1977 comprend un hardtop deux portes, un sedan quatre portes et une familiale à deux banquettes Royal Monaco Brougham.

Le système électronique d'avance à l'allumage est standard pour tous les modèles Dodge Royal Monaco et Gran Fury munis d'un moteur V8 de 400 pouces cubes ou de 440 pouces cubes. Un V9 de 318 pouces cubes est standard pour les hardtop et sedans et le V8 360 pouces cubes est standard pour tous les autres modèles.

Après le 1er janvier 1977, tous les modèles Dodge Monaco et Plymouth Fury équipés d'un moteur V8 de 318 pouces cubes pourront bénéficier du nouveau système électronique révolutionnaire d'avance à l'allumage, qui réduit la consommation d'essence. De plus, les sedans et les hardtops Dodge Monaco, comme les Fury sont munis

d'un moteur six cylindres standard plus nerveux. Ce moteur "Super Six" à carburateur deux corps est une version spéciale plus fougueuse du célèbre moteur Chrysler six cylindres incliné.

La Gran Fury, la voiture de dimensions standard de Plymouth présente deux nouveaux modèles et une gamme de dix nouvelles couleurs de carrosserie. Tous les modèles Plymouth Gran Fury 1977 sont munis d'une calandre coulée sous pression encadrée de phares simples. Les butoirs des pare-chocs avant et arrière sont standard. Tous les modèles hardtop deux portes offrent en option des ensembles de toit à revêtement de vinyle et de glaces de custode opéra.

Pour le sedan et le hardtop Royal Monaco Brougham, on peut avoir, en option, une banquette divisée 50/50 munie d'accoudoirs individuels et revêtue de vinyle et d'un tissu élégant. Les familiales Royal Monaco Brougham offrent la même banquette mais elle est revêtue de vinyle.

La familiale Royal Monaco Brougham offre maintenant en option, une banquette munie d'un accoudoir central escamotable, revêtue de vinyle et de tissu "Voyager". Les familiales Fury Subur-

ban et Fury Sport ainsi que les familiales Monaco, présentent une nouvelle insonorisation, et leur compartiment de charge est recouvert de tapis.



1977 Dodge Royal Monaco Brougham sedan 4 portes

La Cordoba 77

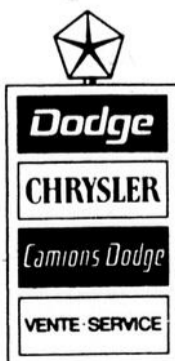
ELEGANCE + PLAISIR DE CONDUIRE



N'achetez pas votre prochaine voiture, sans venir nous voir et admirer les superbes modèles 77:

**CHRYSLER-MONACO ROYAL-MONACO-
CHARGER SE-ASPEN-COLT-ARROW
en plus des fameux camions DODGE**

Votre concessionnaire de confiance



RAYMOND
Bernier AUTO INC.

75, Boul. Taché Est, Montmagny, Qué. G5V 1B6

TEL.: 248-0170

Québec sans frais: 884-2836

Les cahiers spéciaux A-1

La compagnie "Les Hebdomas A-1" publie régulièrement, à l'intention de ses membres, une série de cahiers spéciaux - dont celui-ci - portant sur divers sujets d'actualité et susceptibles d'intéresser grandement tous les lecteurs de nos hebdomas régionaux du Québec.

Toute reproduction, même partielle ou déguisée est formellement interdite sans l'autorisation expresse de la compagnie des Hebdomas A-1.

Pour toute information concernant les cahiers spéciaux, on peut communiquer avec le coordonnateur, M. Robert Paradis, a/s "Le Canada Français", 84, rue Richelieu, à Saint-Jean (tél.: 347-7509; Montréal: 861-4624) ou avec le représentant des Hebdomas A-1, Jean Laurin et associés, 964 Cherier, tél.: 527-9111.



1977 Dodge Aspen Spécial Edition, station wagon.



1977 Plymouth Volaré custom, coupé 2 portes.



1977 Plymouth Volaré Premier, sedan, 4 portes.

Aspen/Volare: les compactes les plus vendues au Canada

Les voitures compactes de Chrysler qui se vendent le plus au Canada, les Plymouth Volaré et Dodge Aspen en sont à leur deuxième année sur le marché; elles offrent un choix plus vaste d'options de style, de commodités et de perfectionnements techniques. En 1977, le duo Aspen/Volaré présente une série complète de modèles, à la fois élégants et pratiques, y compris la seule familiale compacte de fabrication nord-américaine.

Le système électronique révolutionnaire d'avance à l'allumage de Chrysler qui réduit la consommation d'essence, sera offert en option sur les Aspen/Volaré munies d'un moteur V8 de 318 pouces cubes après le 1er janvier 1977. Pour les automobilistes soucieux d'économie, une version "Super Six" plus fougueuse du célèbre moteur Chrysler six cylindres incliné est maintenant offerte. Ce moteur à carburateur deux corps est plus nerveux et four-

nit une puissance accrue d'environ dix CV par rapport au moteur standard six cylindres incliné 225. C'est le moteur standard de toutes les familiales.

Une nouvelle conception de la banquette arrière des modèles deux portes accroît de près d'un pouce l'espace pour les jambes et les genoux.

La capacité du réservoir d'essence est passée de 15 à 16,6 gallons impériaux sur tous les modèles huit cylindres, ce qui leur permet de faire de plus longs parcours, sans refaire le plein.

Les familiales Volaré Premier et Aspen "Special Edition", offriront en option, une nouvelle banquette 60/40 spéciale, très décorative, revêtue de tissu en vinyle.

Toutes les Plymouth Volaré 1977 sont munies, en équipement standard, de pneus à carcasse radiale de la série "78". Les coupés et les sedans Volaré présentent également, en option, un

pneu de secours de faible encombrement dégonflable, et une housse de pneu garnie de moquette.

Pour la première fois sur une voiture compacte de Chrysler, on pourra bénéficier, en option sur l'Aspen ou la Volaré, d'une radio AM ou AM/FM combinée à un magnétophone d'écoute stéréo à huit pistes et à quatre haut-parleurs.

Un toit ouvrant à battants, sera livrable sur les coupés. Ce toit comprend deux panneaux teintés, se soulevant au-dessus des sièges avant.

L'Aspen R/T, comme la Volaré Road Runner, sera toujours offerte avec l'ensemble "Super Pak" dont l'apparition remonte au milieu de l'année de fabrication 1976. Cet ensemble comprend un déflecteur sous le pare-chocs, un aileron sur le coffre, des jalousies aux glaces de custode, des logements de roues évasés et des bandes sur les côtés de la carrosserie et sur le coffre.

Les Chrysler 1977 restent grandes



1977 Chrysler New Yorker Brougham hardtop 4 portes.



1977 Chrysler Newport hardtop 4 portes.

Les voitures Chrysler 1977 de grandes dimensions mettent en vedette une série améliorée de Chrysler Newport ainsi que plusieurs perfectionnements techniques. La Newport aux lignes plus harmonieuses, présente une carrosserie qui remplace la série Newport Custom dont le nom disparaît.

Le nouveau système électronique révolutionnaire d'avance à l'allumage, qui réduit la consommation d'essence, est installé sur les Chrysler Newport 1977 équipées d'un moteur V8 de 400 pouces cubes et sur les familiales New Yorker et Town and Country, équipées d'un moteur Chrysler V8 de 440 pouces cubes.

L'intérieur de la Chrysler Newport présente un luxe plus raffiné que jamais.

Le hardtop deux portes Chrysler Newport 1977 peut être muni en option de l'ensemble décoratif "St-Regis" d'une allure très distinctive. Cet ensemble comprend un toit de vinyle, des glaces de custode opéra ainsi que des moulures spéciales pour le toit et les glaces de custode. L'ensemble St-Regis offre également un toit ouvrant en option.

La New Yorker Brougham, qui est devenue l'an dernier le chef de file des modèles Chrysler, présente toujours ses lignes classiques et ses aménagements luxueux.

La familiale Chrysler Town and Country présente un espace de chargement de 102,4 pieds cubes. Les modèles à deux banquettes disposent en plus d'un espace de rangement dissimulé de 4,3 pieds cubes, et les modèles à deux ou à trois banquettes offrent un compartiment de rangement verrouillable de 1,5 pied cube.

La Chrysler Cordoba

La Chrysler Cordoba 1977 se remarque par des perfectionnements techniques.

En plus du toit "Crown", l'acheteur de Cordoba, qui désire combiner l'élégance de la Chrysler Cordoba au plaisir de conduire au grand air, peut commander le nouveau toit ouvrant avec deux panneaux amovibles de verre teinté.

Le nouveau système électronique d'avance à l'allumage, sera livrable après le 1er janvier 1977, pour les moteurs V8 de 318 pouces cubes. Le moteur V8 de 400

pouces cubes, livré en option, est équipé du système.

Le moteur de 360 pouces cubes à carburateur deux corps est standard.

On offre, pour l'intérieur, deux nouveaux modèles de sièges. Le premier est une banquette à dossier divisé 60/40. L'autre est une banquette revêtue de vinyle "ultra-souple", avec accoudoir central escamotable.

L'équipement standard comporte un pneu de secours de faible encombrement, gonflable à l'aide d'un cylindre de gaz comprimé, ce qui permet de récupérer près de deux pieds cubes sur le volume du coffre de la Cordoba.

Parmi les nouvelles options de la Cordoba, on trouve un nouveau pneu radial de série 70 à ceinture de fibre "aramid". Ce matériau est plus léger et plus robuste que l'acier. Le pneu est plus souple qu'un pneu ceinturé d'acier et roule avec plus de douceur à basse vitesse. L'économie de poids est de 2,5 livres par pneu.

La Cordoba continue à offrir un seul modèle hardtop à montants latéraux. Son empattement est de 115 pouces, et sa longueur, hors tout, de 215,3 pouces.

LES 2 SOUS UN MEME TOIT

PLYMOUTH ET DODGE

Dodge
MONACO
1977

Attention les intermédiaires!
Voici la nouvelle Dodge Monaco



Plymouth
FURY 1977
La Plymouth Fury 77
un vrai charme

La Plymouth
GRAN FURY
1977

Chez Plymouth,
on saura vous charmer



Dodge
ROYAL MONACO
1977

La grande voiture qui répond
à toutes vos exigences
grâce à la technique Dodge

AUTOS USAGEES

Grand choix d'autos usagées
en bonnes conditions à prix compétitifs

**LAPOINTE
AUTOMOBILES INC.**

St-Philémon, Cté Bellechasse

Tél.: 469-2144 Ligne directe: 692-0471

Chrysler 77: nouveautés techniques



1977 Plymouth Gañ Fury Brougham hardtop 2 portes



1977 Plymouth Fury sedan 4 portes

Le nouveau système électronique révolutionnaire d'avance à l'allumage, de Chrysler, qui réduit la consommation d'essence, présenté dans certains modèles moyens et grands pendant la dernière semaine de fabrication des modèles 1976, a été étendu à toutes les voitures Chrysler 1977, y compris les compactes Plymouth Volare et Dodge Aspen.

Une nouveauté dans l'industrie automobile, le système Chrysler qui réduit la consommation d'essence, comprend des éléments sensibles et un petit ordinateur analogique placé sous le capot pour commander électroniquement le moment d'allumage des bougies. Le système réduit la consommation d'essence parce qu'il fonctionne avec un mélange de 18 à 20 livres d'air par livre de carburant, au lieu du rapport classique air/essence de 16 à 1. La pauvreté du mélange carburé réduit les émissions d'oxyde de carbone, d'hydrocarbures et d'oxyde azotique, en plus d'accroître l'économie d'essence.

Le système facilite aussi la mise en marche et la conduite par tous les temps.

L'élément essentiel du système à "consommation réduite d'essence" est le mini-ordinateur de commande de l'allumage, du format d'un livre, disposé près du carburateur. L'ordinateur reçoit les signaux d'éléments sensibles disposés en divers points du moteur, assimile les données, détermine le moment précis de la combustion et commande le distributeur électronique d'allumage.

L'ordinateur qui comporte 200 éléments, est fabriqué par la division de l'électronique de Chrysler Corporation à Huntsville (Alabama). Cette division fabrique aussi l'appareil de diagnostic mobile de dépannage du système à "consommation réduite d'essence" utilisé par les concessionnaires Chrysler. L'appareil de diagnostic enfichable est équipé du premier "microprocesseur" de l'industrie automobile, grâce auquel cet équipement ne deviendra jamais désuet, car il suffit de remplacer la toute petite bande de données, peu coûteuse, pour faire l'essai de chaque type de moteur V8.

Certains modèles de voitures et de camions légers Chrysler Canada Ltée 1977, seront équipés d'un convertisseur catalytique, utilisé avec un six cylindres de 225 pouces cubes à carburateur deux corps, un V8 de 318 pouces cubes à carburateur 2 corps, ou avec un six cylindres à carburateur, un corps et une boîte mécanique à quatre vitesses avec ou sans surmultipliée.

Une étiquette d'avertissement bilingue est fixée près du bouchon de remplissage des véhicules équipés d'un convertisseur catalytique. Comme son nom l'indique, le convertisseur catalytique transforme les hydrocarbures et l'oxyde de carbone en vapeur d'eau et en gaz carbonique inoffensif par un procédé catalytique utilisant des métaux nobles. Le catalyseur réduit les émissions d'hydrocarbures imbrûlés de 90 pour cent et celles d'oxyde de carbone de 83 pour cent, par rapport aux véhicules sans dispositif antipollution.

AVANT L'HIVER, PENSEZ A NOUS CONFIER VOTRE VOITURE

NOUS SOMMES DES SPECIALISTES

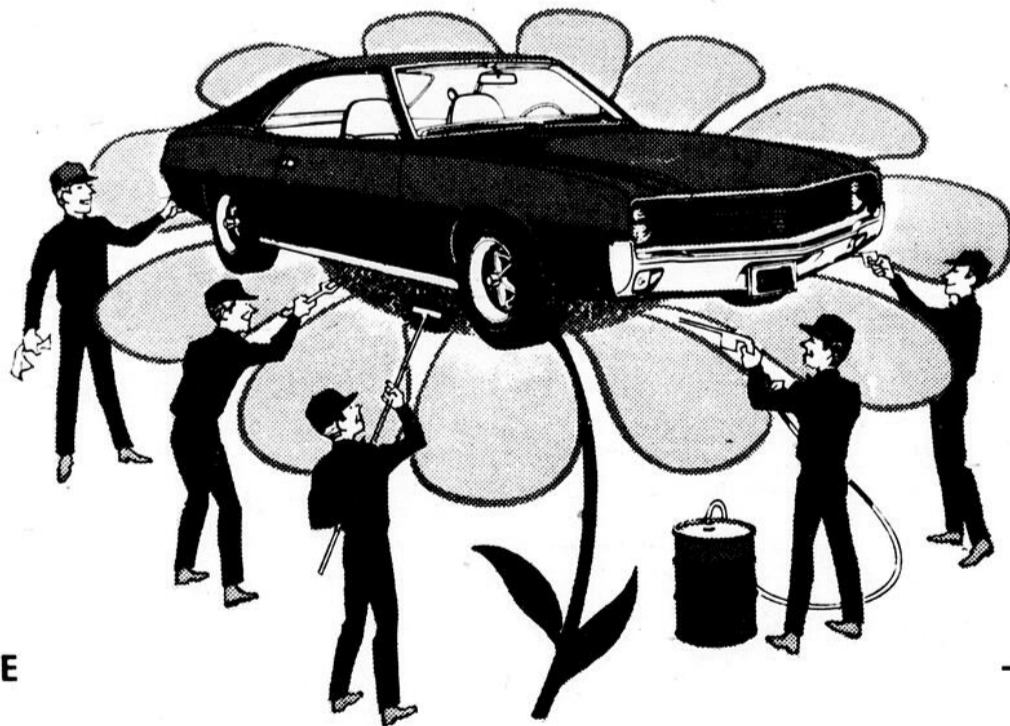
SATISFACTION GARANTIE

NOS EXPERTS FONT
UN TRAVAIL CONSCIENCIEUX

CONVENTIONNELLE
SPORT
LUXUEUSE

DE CHEZ-NOUS
VOTRE VOITURE
SORT IMPECCABLE

TOUTE UNE EQUIPE A L'OEUVRE



—SPECIALISTE EN PARE-BRISE ET
VERRE LAMINE POUR TAILLER

—PLUS DE 200
PARE-BRISE EN MAIN

—INSTALLATION 1 HEURE

—TRAVAIL GARANTI

—DEBOSELAGE ET PEINTURE

—SERVICE FRAM MASTER

—INSTALLATION DE PARE-BRISE

GARAGE PAUL E. BELANGER INC.

8 Ave Ste-Brigitte, Montmagny

248-0855 Rés.: 248-1399

W. Fortin Automobiles
vous offre plus que
des voitures neuves...

...il vous offre
en plus un service
des plus complet...



Voici la compacte qui répond aux désirs des conducteurs de grandes voitures. L'intérieur de la Volaré est spacieux. Vous avez le choix de toute une gamme de modèles: des coupés, des sedans et des familiales.

Pourtant, la Volaré est une compacte. Ce qui fait qu'elle se manoeuvre bien en ville. Elle fait aussi réaliser des économies. Il y a même, en option, une boîte à vitesses surmultipliées qui vous permet de faire durer l'essence plus longtemps. Renseignez-vous aussi sur la garantie de 12 mois, 12,000 milles.

CHRYSLER 77
CAPROMET!

- Mécanique générale
- Enlèvement
- Balancement
- Peinture

- Débosselage
- Réparation de radiateur de tout genre
- Remorquage jour et nuit par 3 remorques

nous sommes équipé pour le remorquage de poids lourds

W. Fortin Automobiles Inc.

78, 9e Rue Ville de L'Islet

247-3914

ERNEST THIBAUT

vendeur
247-5147

MARCEL LEBEL

vendeur
852-2092

PAUL PELLETIER

vendeur
852-2083

Ce service,

nous

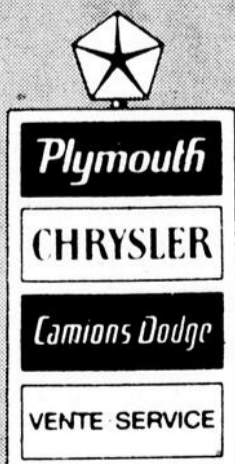
le garantissons

par notre inventaire

de pièces et par une

équipe de techniciens

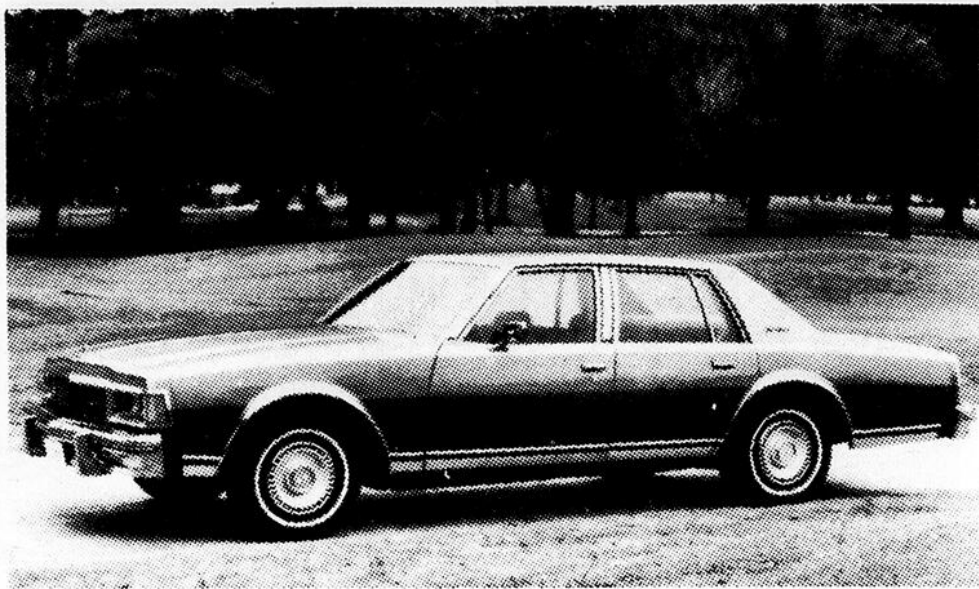
des plus expérimentés!





La Chevrolet Monte Carlo de 1977

La Chevrolet Monte Carlo de 1977 a une calandre aux dessins nouveaux. Les feux arrière et les extrémités des ailes arrière sont également nouveaux. Pour les modèles de cette année, on offre de nouvelles couleurs de carrosserie et de garnitures intérieures. Les couleurs de carrosserie, au nombre de quatorze, comprennent neuf couleurs nouvelles; les sept couleurs de revêtement de pavillon en vinyle comprennent deux couleurs nouvelles. Les garnitures intérieures, offertes en sept couleurs nouvelles, comprennent deux tissus nouveaux dont l'un est utilisé dans l'équipement de luxe en option de la nouvelle Caprice 1977. Le V8 de 5 litres (305 pouces cubes) à carburateur 2 corps reste le moteur de base des modèles Monte Carlo de 1977.



La Chevrolet Caprice Classic de 1977

La Chevrolet "nouvelle vague" de GM est de dimensions judicieuses. Bien que les dimensions extérieures, sauf la hauteur, soient nettement inférieures à celles de la Chevrolet de 1976, elle conserve le même confort et la même spaciosité. La réduction des dimensions et certains perfectionnements techniques ont permis de réduire considérablement le poids de la voiture. La Caprice de 1977 démontre que GM a voulu lui conserver son caractère de "grande voiture". Les ingénieurs de GM estiment que la nouvelle Chevrolet est comparable ou supérieure à la Chevrolet 1976 par sa douceur de roulement et ses qualités routières. Choix de modèles: coupé deux portes, sedan quatre portes et familiale quatre portes. Tous les modèles ont des montants latéraux par suite de la suppression du sedan sport.

General Motors

Les nouvelles Chevrolet

OSHAWA, Ont. — Les modèles Chevrolet de 1977 comprennent une série de grandes voitures aux dimensions et au poids réduits. Ce sont les Caprice, Impala et Bel Air de modèles coupé deux portes, sedan quatre portes et familiale quatre portes. Ces grandes Chevrolet sont d'une conception entièrement nouvelle.

Les dessinateurs des grandes Chevrolet de 1977, ont dû réduire les dimensions extérieures des véhicules sans rien sacrifier de leur confort, de leur classe et de leur équipement.

Par comparaison avec les modèles de 1976, les nouvelles grandes Chevrolet ont un empattement réduit de 5 pouces et demi, un porte-à-faux avant et arrière réduit de 2 pouces et demi et une longueur hors tout réduite de 11 pouces environ. La hauteur est augmentée de 2 pouces et demi environ tandis que la voie avant et arrière est diminuée de quelque 3 pouces.

La réduction des dimensions extérieures n'a pas diminué la logeabilité. Dans les sedans et les coupés Caprice, Impala et Bel Air, la hauteur à l'avant et à l'arrière ainsi que l'espace pour les jambes à l'arrière et le volume utile du coffre sont augmentés par comparaison avec les modèles de 1976.

L'entrée et la sortie sont plus faciles, car les modèles 1977 ont des glaces latérales moins incurvées et un pavillon plus haut. Les sièges des sedans, d'une plus grande hauteur, sont plus confortables.

En ce qui concerne l'équipement intérieur, toutes les

commandes contribuant au confort sont à bonne portée du conducteur et du passager assis à l'avant. Le commutateur des faisceaux des phares est placé dans le levier des feux de direction. La banquette avant, de forme mince, améliore le confort et donne plus d'espace aux jambes pour les passagers de l'arrière. Dans les familiales, l'abattant s'ouvrant de trois façons facilite l'accès au troisième siège tourné vers l'arrière.

Les sedans et les coupés se trouvent dans la classe EPA des 4,000 livres, tandis que les familiales sont dans la classe EPA des 4,500 livres.

Les pare-chocs des nouveaux véhicules ont permis une importante réduction du poids. L'emploi d'une barre de renfort en aluminium et le logement des éléments amortissants dans la partie en caisson des longerons du cadre ont permis d'économiser 120 livres.

Les éléments de la suspension et des freins sont allégés de 100 livres tandis que la carrosserie est allégée de plus de 200 livres. Au total, le coupé pèse 611 livres de moins, le sedan 637 livres de moins et la familiale 871 livres de moins que les modèles correspondants de l'année dernière.

Le six-cylindres en ligne 250 est le nouveau moteur de base du coupé et du sedan. Il sera accouplé à une boîte Turbo Hydra-matic. Le V8 305 à carburateur 2 corps, également nouveau dans la gamme Chevrolet, sera livrable en option dans tous les modèles et sera le moteur de

base des familiales. Le V8 350 à carburateur 4 corps remplace le V8 400 comme moteur en option de la plus grande cylindrée.

Les grandes Chevrolet de 1977 ont un châssis entièrement nouveau avec suspension avant à ressorts à boudin avec bras longs et courts et stabilisateur. Freins avant à disque, de 11 pouces pour les sedans et coupés ou de 12 pouces pour les familiales. Les roues sont plus légères et les pneus de dimensions réduites, FR78 - 15. La conception du système d'échappement a permis de supprimer les silencieux auxiliaires. Pont arrière de type Salisbury. Freins arrière à tambour de 9 pouces, sauf pour les familiales qui ont des tambours de 11 pouces. Réservoir à essence de 16.5 gallons impériaux; le réservoir des familiales a une contenance légèrement supérieure.

Suspension arrière à quatre articulations avec ressorts à boudin; cadre périmétrique. Le nouveau dispositif de serrage du frein de stationnement est plus efficace et plus facile à actionner. Le volant est amortissant. La direction a une timonerie parallèle montée à l'avant et un boîtier à circuit de billes.

Le traitement anticorrosion en vingt-quatre points est le plus étendu que GM aura jamais effectué. Le choix des métaux, des peintures, des produits d'étanchéité et des nombreux enduits spéciaux ainsi que les nouvelles méthodes de fixation et la conception d'ensemble entièrement nouvelle de ces voitures permettent de prévoir une excellente résistance contre la cor-

rosion.

Presque tout l'équipement habituellement livrable en option pour les grandes Chevrolet, est livrable pour les nouveaux modèles de 1977. Notons quelques équipements en option nouveaux: équipement intérieur de luxe avec banquette avant divisée 50-50 et des garnitures en tissu pour les sièges et les panneaux latéraux; la peinture deux teintes qui n'est plus divisée à la ligne de ceinture. Le dégivrage électrique de glace arrière fait partie de l'équipement de base de tous les modèles, familiales comprises.

Une montre à chiffres mobiles, montée au tableau de bord, est livrable pour la première fois ainsi qu'une antenne de radio à commande

électrique. Le porte-bagages du toit des familiales, redessiné, comprend un déflecteur intégré et des traverses avant et arrière réglables. Les instruments comprennent un indicateur de température du moteur, un compteur journalier et un indicateur de consommation d'essence. Les enjoliveurs de roues en plastique ABS et en métal sont nouveaux.

La carrosserie de la Concours constitue un autre changement important de la gamme Chevrolet de 1977.

La Concours, une compacte de luxe très bien équipée, comporte maintenant une calandre massive et un panneau avant central chromé qui s'harmonise avec la moulure brillante du capot et le pare-chocs. Les encadrements brillants des phares et les chapeaux des ailes avant, redessinés, sont particuliers à la Concours.

L'arrière de la Concours est également de style particulier grâce à de nouveaux feux rectangulaires triples.

La Corvette est perfection-

née pour 1977 aux points de vue de l'aspect, de la commodité et des performances. La carrosserie du modèle 1977 se distingue par un nouvel emblème à drapeaux croisés, entre les phares ainsi que sur le panneau du remplisseur d'essence. L'habituelle plaque "Stingray" des ailes avant est supprimée afin de donner à la voiture des lignes plus pures. On a supprimé pour la même raison la grille d'entrée d'air à l'arrière du capot.

Les moulures extérieures du pare-brise peintes en noir et les nouvelles moulures intérieures d'encadrement font paraître les montants plus minces. Le pare-brise et les glaces latérales semblent ne faire qu'un.

En ce qui concerne les voitures moyennes, les Chevrolet de 1977 sont réduites à deux séries, Malibu et Malibu Classic, comprenant chacune trois modèles; le coupé deux portes, le sedan quatre portes et la familiale quatre portes.



La Chevrolet Chevelle Malibu Classic de 1977

La gamme Chevelle de 1977 comprend trois modèles dans chacune des deux séries Malibu et Malibu Classic: le coupé deux portes, le sedan quatre portes et la familiale quatre portes. Le moteur six-cylindres sera de nouveau livrable dans tous les modèles sauf dans le sedan Malibu Classic et dans les familiales. Tous les modèles Malibu Classic et Malibu auront une nouvelle calandre pour 1977. Les feux arrière seront nouveaux dans les deux séries. La carrosserie et les garnitures intérieures seront offertes en de nouvelles couleurs pour chaque modèle. Nouveautés techniques des Chevelle de 1977: ressorts avant plus souples et traitement anticorrosion amélioré.

AVEC

GM 77

SUIVEZ VOTRE BONNE ETOILE



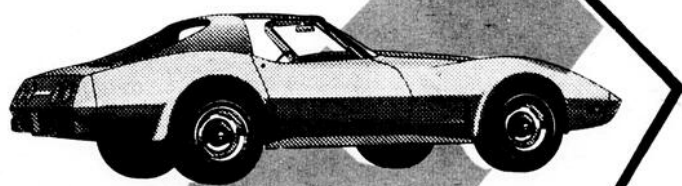
Camaro



Caprice Classic



Malibu Classic



Corvette Sport



Delta 88 Royale



caron morin inc.

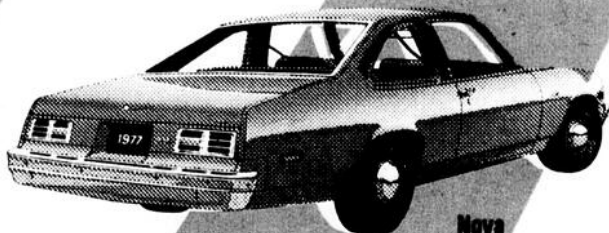
L'ISLET-SUR-MER, Cté L'ISLET, QUE. G0R 2B0

144 Rue des Pioniers

Qué.: 694-0926 Tel: 247-3911



Chevette Scooter



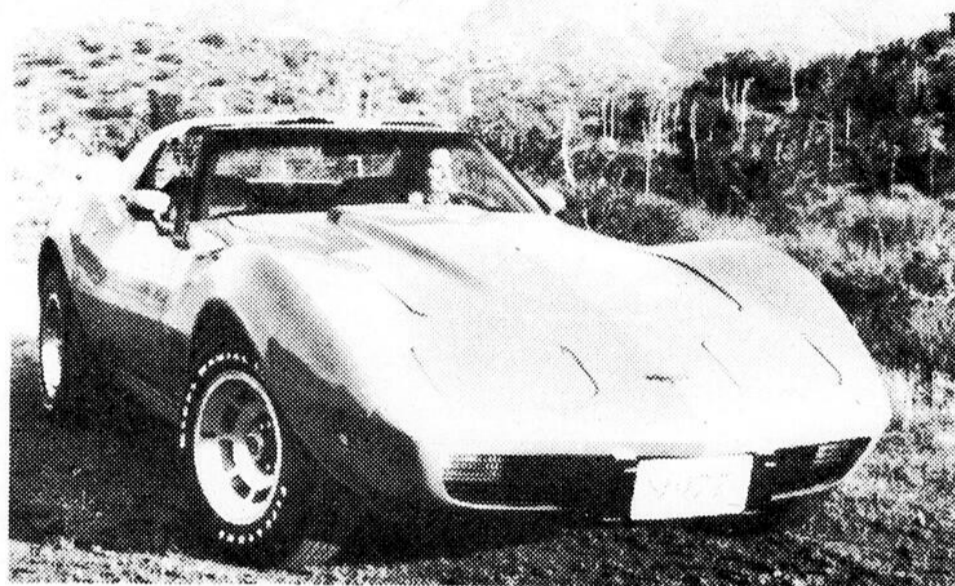
Nova



Malibu

La Chevrolet Corvette de 1977

La Corvette de 1977 est perfectionnée en ce qui concerne l'aspect, la commodité et les performances, pour la plus grande satisfaction de la clientèle. Un nouveau levier de commandes multiples est placé sous le volant, à portée de la main gauche du conducteur. Le nouveau levier, qui remplace le levier des feux de direction des modèles de 1976, continue de commander ses feux de la manière habituelle. De plus, on commande les essuie-glaces en tournant le bouton du levier, le lave-glace en enfonçant le levier et les faisceaux des phares en tirant le levier vers le haut. Le bloc central redessiné de la Corvette, est plus élégant et plus pratique. Le tableau de bord est de conception nouvelle avec instruments séparés de type aviation. Les instruments sont les mêmes que précédemment, à l'exception de l'ampèremètre qui est remplacé par un voltmètre. La surface du tableau de bord est en noir mat. A l'avant de la surface horizontale du bloc central, on trouve les nouvelles commandes du chauffage ou du climatiseur le cendrier et l'allume-cigarettes ainsi que l'interrupteur du dégivreur standard de glace arrière, bien en vue du conducteur et auquel on a ajouté un témoin lumineux. La colonne de direction étant plus courte, le volant est déplacé de deux pouces vers l'avant pour améliorer le confort du conducteur. L'entrée et la sortie sont également plus faciles. Le volant inclinable et télescopique est toujours offert en option. La Corvette est maintenant équipée d'un levier de déblocage de la clé d'allumage. Pour retirer la clé du commutateur d'allumage, il faut presser le levier de déblocage et tourner la clé à position hors circuit avant de la retirer.



Le coupé deux portes à montants Delta 88 Royale 1977 d'Oldsmobile



Les grandes Oldsmobile Delta 88, Quatre-vingt-dix-huit et Custom Cruiser, entièrement redessinées, sont spacieuses, d'un grand confort de roulement et dotées de l'équipement de sécurité le plus récent. Le groupe moteur standard de tous les modèles 88 et Royale comprend un V6 de 231 pouces cubes et une boîte Turbo Hydra-matic. Trois V8 de poids léger, les 260, 350 et 403, sont livrables en option. Le capot et les charnières tout aluminium des Delta 88 de 1977 a permis de réduire de 40 livres environ le poids de ces voitures.

Le seul magazine de l'automobiliste Québécois



Tous les mois à votre tabagie ou à domicile

ATTENTION!

Des reportages exclusifs

Le sport
Le 4x4
Les nouveautés
Les essais et
PLUS

NOM _____ PRENOM _____
ADRESSE _____
LOCALITE _____
PROVINCE _____ CODE POSTAL _____

FORMULE D'ABONNEMENT
VEUILLEZ M'ABONNER POUR

- 1 an \$10.00
- 6 mois \$6.00
- ETATS-UNIS \$14.00
- AUTRES PAYS \$20.00

Je paie à DERRIERE LE VOLANT
par cheque par mandat (cojoindre la somme de \$ _____)
Master Charge Numéro _____ Date d'expiration _____

SIGNATURE _____
RETOURNER A C.P. 500, ST-JEROME, J7Z 5V2, QUEBEC



Tél.: 246-5982

GUY MERCIER

ASSURANCES GENERALES

Automobile - Incendie - Vol - Responsabilités

Représentant le Club Automobile du Québec
et le Groupe La Laurentienne

CAP ST-IGNACE STATION,

CTE MONTMAGNY, QUE.

Le sigle AMX est de retour



1977 Gremlin X

La dernière fois qu'il est apparu, c'était sur les fameuses versions sportives des Javelin. Il s'agit du sigle "AMX". La crise du pétrole d'une part, les normes anti-pollution d'autre part, devaient voir la fin de ce genre de voitures que l'on appelait les Pony Cars... Mais le goût des équipements de type sport, à défaut de moteurs Hautes Performances demeurait lentement dans l'esprit de plusieurs passionnés. L'exemple du succès de Ford, avec la Mustang II Cobra l'a bien prouvé.

C'est ce qu'a compris American Motors, qui a décidé de lancer une édition spéciale de Hornet Hatchback, la Hornet "AMX".

Celle-ci propose une suspension renforcée par l'addition d'une barre anti-roulis à l'avant. Une prise d'air sur le capot, des pare-chocs de couleur assortie à la voiture, des bas-volets aux ailes avant et arrière, une vitre arrière à persiennes, des déflecteurs, des bandes sports, une instrumentation Rallye avec une console au plancher, et d'autres éléments de décoration ou d'équipement, complètent l'ensemble AMX, clairement identifié par ce sigle.



1977 Hornet AMX



Petites, moyennes ou grosses, on chausse toutes les voitures

GRANDES VALEURS À PRIX D'AUBAINES

PNEU RECHAPÉ TOWN & COUNTRY FLAN NOIR

DIMENSION	PRIX CHACUN
AUTOS COMPACTES (la plupart)	\$14.25
F78-14 & 15	15.45
G78-14 & 15	17.45
H78-14 & 15	19.45

PNEU NEIGE POLYESTER FLANC BLANC

DIMENSION	PRIX CHACUN
A78-13	\$24.95
F78-14 & 15	31.50
G78-14 & 15	34.50
H78-14 & 15	36.50

PNEU NEIGE RADIAL FLANC BLANC

DIMENSION	PRIX CHACUN
DR78-14	\$46.75
FR78-14 & 15	54.50
GR78-14 & 15	59.75
HR78-14 & 15	64.75

Autres dimensions à prix populaires, au choix
*GARANTIS CONTRE TOUS HAZARDS ROUTIERS *POSE SANS CHARGE

Service de Pneus
CTR Ltée

FIRESTONE MICHELIN BRIDGESTONE

Route Rurale N° 1, Montmagny. Tél.: 248-1411



ALMA • CAP-DE-LA-MADELEINE • CHANDLER • CHIBOUGAMAU • CHICOUTIMI • DOLBEAU
HAUTERIVE • JONQUIÈRE • LA TUQUE • MATANE • MONTMAGNY • MURDOCHVILLE • MONTRÉAL • NORMANDIN
QUÉBEC • RIMOUSKI • ROBERVAL • ST-FÉLICIEN • SEPT-ÎLES • SUDBURY • THETFORD MINES • VILLE LA BAIE

Les pneus à crampons peuvent être utilisés entre le 15 octobre et le 1er mai sur les véhicules automobiles dont le poids à vide est de 5000 lbs ou moins.

POUR TOUT GENRE D'ASSURANCE

Incendie — Auto — Vie

Jean-Marie Proulx

Yves Proulx

Courtiers d'assurance

190, de la Gare, Montmagny Tél.: 248-3465

Ford



1977 Thunderbird



1977 LTD II



1977 Cougar Brougham



1977 Ford LTD

Ford '77: on garde les grandes, mais on met l'accent sur les intermédiaires

Pour 1977, Ford, comme Chrysler, joue la sécurité en continuant d'offrir des grandes voitures traditionnelles. Mais on sera prêt également à satisfaire une demande accrue sur les modèles intermédiaires, surtout si la publicité que GM ne manquera pas de faire sur ses modèles "réduits" porte ses fruits.

Ford LTD et Mercury Marquis

Ce sont les modèles LTD, pour la division Ford et, Marquis, pour la division "cousine" Mercury, qui défendent donc l'avenir des grandes voitures Ford du moins à court terme. Ils conservent l'empattement de 121 pouces, et des dimensions extérieures "standards".

La LTD sera offerte en version deux portes Hardtop ou sedan quatre portes Hardtop. Si les versions de luxe "Brougham" disparaissent, on retrouve cependant des versions "Landau". Deux familiales sont construites sur cette base de LTD, la familiale LTD et la familiale Country Squire: ces deux voitures, qui ont connu un gros succès dans leur catégorie permettent toujours d'accueillir près de 94,6 pieds cubes d'espace de chargement, en plus d'un compartiment fermé, sous le plancher, de 9,1 pieds cubes de volume.

Du point de vue technique, les programmes d'entretien régulier ont été assouplis, et après le premier changement de l'huile et du filtre à l'huile, à 7,500 milles, l'intervalle de changement de l'huile est de 7,500 milles et celui du filtre de 15,000 milles.

Le moteur standard des LTD est un V8 de 351 p.c., avec carburateur à double corps. Un 400 pouces cubes est optionnel.

Sur la Mercury Marquis, le 400 p.c. est standard, et un 460 p.c. est aussi standard sur les modèles de luxe Marquis Brougham et Grand Marquis. Les mêmes améliorations de réduction de l'entretien obligatoire que sur la LTD s'appliquent à la Marquis.

Ford LTD II et Mercury Cougar

Mais le grand changement chez Ford se situe au niveau des intermédiaires qui, en bénéficiant de nouveaux noms, visent également une clientèle plus chic, plus désireuse d'avoir des voitures avec un équipement de luxe satisfaisant. C'est ainsi que les LTD II, qui remplacent les Torino et les Cougar, qui remplacent, chez Mercury, les Montego, viendront directement concurrencer les intermédiaires (et aussi les "grandes" GM) de General Motors, et de Chrysler.

La LTD II sera offerte en trois séries et huit modèles, dont trois types de carrosserie: deux portes hardtop, quatre portes hardtop et familiale. Les deux portes ont un empattement de 114 pouces, et les quatre portes et familiales un empattement de 118 pouces. Le fameux 302 p.c. V8 de Ford est standard sur les sedans et coupés, et le 351 p.c. sur les familiales. La gamme LTD II commence avec la LTD II "S" puis viennent les LTD II (tout simplement) et ensuite les versions de luxe: LTD II Brougham.

La Cougar, modèle traditionnellement de luxe de Mercury (il était l'équivalent dans cette division de la Thunderbird), jouera un double rôle en 1977. D'abord, dans la peau de la Cougar XR 7, il jouera le rôle de coupé sport personnel de luxe, basé sur

un châssis d'intermédiaire. Ensuite, il jouera chez Mercury le rôle de la LTD II chez Ford. La Cougar deviendra donc une série et non plus un seul modèle. Il y aura des quatre portes Cougar et même des familiales Cougar.

Cougar XR 7 et Ford Thunderbird

Tout le monde sait qu'en 1976, les ventes de Chevrolet Monte-Carlo ou de Chrysler Cordoba ont connu des records. Ford se devait d'avoir des coupés de luxe de catégorie intermédiaire. C'est chose faite en 77 avec les nouvelles Thunderbird et Cougar XR 7.

De l'aveu même de la compagnie, la Thunderbird 77 est la voiture la plus changée, la plus excitante de la gamme Ford, avec un style complètement nouveau, de nouvelles dimensions réduites, et un prix réduit, dit-on, de plusieurs centaines, voir plusieurs milliers de dollars. La Thunderbird 77 vise une clientèle plus large, mais elle garde les éléments distinctifs et les principales caractéristiques qui ont personnalisé ce modèle depuis plusieurs années; comme la célèbre grille frontale, les phares escamotables et les feux arrière pleine largeur. Le moteur standard est un 302 p.c. V8 à carburateur à double corps accouplé à une boîte automatique également en équipement standard, de même que la direction et les freins assistés.

Quant à la Cougar XR 7, elle se veut une voiture également de luxe, et certains la compareront à la nouvelle Lincoln Continental Mark V, distribuée par la même division, mais qui reste, elle, une voiture de taille standard.

Mercury

Granada-Monarch: un duo à succès

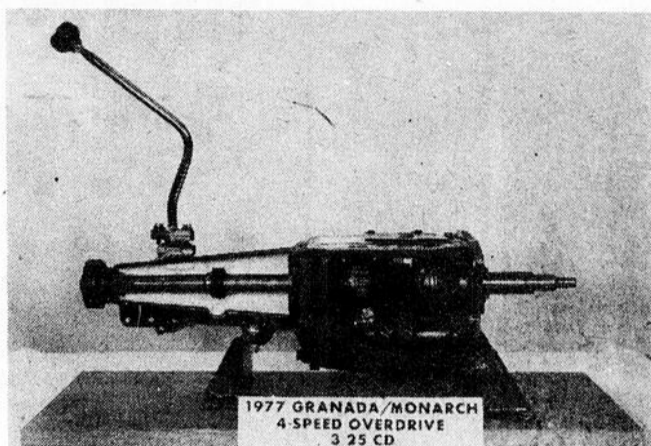
Le lancement de la Granada et de son homologue dans la division Mercury, la Monarch, en 1975 (déjà!) avait été remarqué comme un virage important dans le monde de l'automobile. A juste titre, comme l'ont prouvé des ventes considérables. La Granada a été et reste un best-seller pour Ford. Seule sur le marché en 75, elle a commencé à rencontrer de la concurrence en 1976 avec les Aspen et Volare de Chrysler. En 1977 viendra s'ajouter la Concours de Chevrolet.

Pour se défendre, la Gra-

nada bénéficie en 77 d'améliorations tant techniques qu'esthétiques. Techniques tout d'abord avec une nouvelle boîte manuelle à quatre rapports avec levier au plancher, et un quatrième rapport surmultiplié, qui améliore l'économie en carburant.

Esthétiques également, avec un choix plus étendu d'options, de jeux de peintures et de couleurs de toits de vinyle. De nouvelles options peuvent permettre à l'acheteur de se "monter" une véritable voiture de grand luxe.

Comme par exemple, un



siège ajustable électrique dans quatre directions.

Comme aussi, un système d'air conditionné à réglage automatique de la température ambiante.

Enfin, comme sur toutes les Ford, la protection anti-rouille est en nette amélioration. Et un nouveau système

de convertisseur catalytique fait son apparition, plus résistant et plus performant.

Les mêmes modifications et améliorations s'appliquent à la Mercury Monarch.



1977 Bobcat

Les principales nouveautés de notre Pinto 77 sont surtout d'aspect esthétique. A commencer par un nouvel avant plongeant, ayant une très forte ressemblance avec celui des derniers modèles Camaro de General Motors. Comme pour la Camaro, ce

aussi sur les Vega, Chevette, etc...) donne une meilleure assise à la voiture (visuellement parlant bien sûr), et l'allège en quelque sorte.

Mais la plus grosse surprise nous vient de l'arrière, avec, pour la version hatchback de la Pinto, une porte qui n'est plus qu'un immense



Nous avons en main la série complète de pneus radiaux ou ordinaires ainsi que tous les produits GULF

**ALIGNEMENT ET BALANCEMENT
TOURNAGE DE TAMBOURS
ET DE DISQUES
MECANIQUE GENERALE**

OUVRAGE GARANTIE

PRIX SERVICE QUALITE

DEPOSITAIRE DE
TOUTE LA GAMME

MICHELIN

MONTMAGNY AUTO FREINS ENR.

Jocelyn Collin prop.

54, rue St-Jean-Baptiste Montmagny Tél.: 248-0575

77, l'année FORD

Avec **DURAGUARD**, l'antirouille des grandes voitures (Garantie unique de 3 ans)

De plus,  Economie d'essence

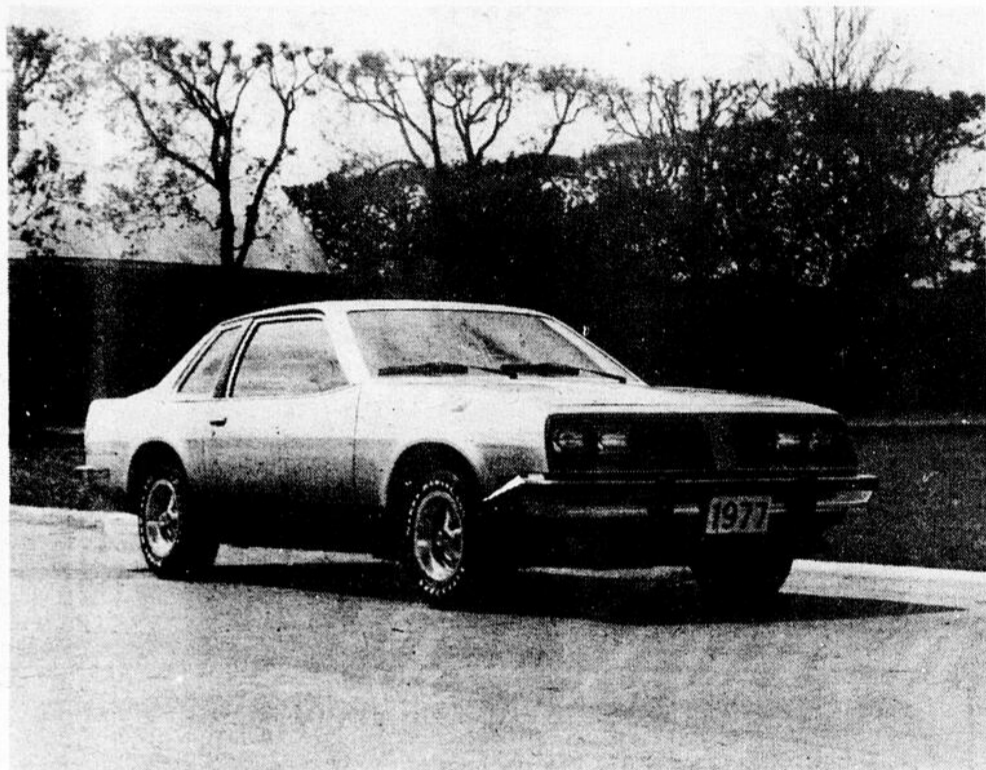
Chez Thériault Auto Inc., le service après vente est un atout. Sachez en profiter.

THERRIAULT AUTO INC.

Ste-Perpétue

Tél.: 359-2252

chez Pontiac



La Pontiac Sunbird Formula de 1977



La Pontiac Laurentian



La Familiale Pontiac Grand Safari de 1977

Les grandes familiales Pontiac sont livrables en deux modèles pour 1977: Safari et Grand Safari.

La façon dont vous conduisez et le montant que vous voulez investir -

Ceci indiquera la sorte de pneus à neige Uniroyal dont vous aurez besoin!

Aussi facile que cela!

Que vous soyez un conducteur acharné ou non, le pneu à neige devient un investissement à long terme pour un plus grand millage. Nous nous trouvons tous dans une catégorie à part des autres - c'est donc Uniroyal que vous recherchez pour des pneus à neige! Chez Uniroyal, nous avons un pneu qui s'adapte à n'importe quelle voiture (ou presque!) et il s'adapte aussi à n'importe quel portefeuille.



SnowPlow®
CEINTURÉ D'ACIER
RADIAL



SnowPlow®
CEINTURÉ



Winter Patrol®
4 NAPPES DE
POLYESTER



Super Winteride®
4 NAPPES DE
NYLON



ATELIER DE PNEUS MONTMAGNY LTEE
VULCANISATION ET RECHAPAGE

MARC DROUIN, PRESIDENT
266, RUE ST-IGNACE MONTMAGNY
Tél. garage: 248-0202 Tél. rés.: 248-0979

Taille réduite et améliorations techniques chez Oldsmobile



Le coupé deux portes à montants Omega 1977 d'Oldsmobile

OSHAWA. Pour 1977, Oldsmobile se distingue par ses grandes voitures de taille réduite et de nombreuses améliorations techniques.

Les Oldsmobile sont réparties en cinq gammes distinctes: Omega, Cutlass, 88, Quatre-vingt-dix-huit et Toronado.

Voici les éléments marquants de chaque gamme de voitures:

Les grands modèles

Les grandes Delta 88, Quatre-vingt-dix-huit et Custom Cruiser sont entièrement redessinées.

Le confort des occupants est amélioré par un meilleur usage de l'espace intérieur et par des sièges avant et arrière redessinés. L'espace aux jambes et aux genoux, à l'arrière, a été augmenté de façon appréciable.

L'équipement standard de tous les modèles 88 et Royale comprend le V6 de 231 pouces cubes et la boîte Turbo Hydra-matic. Trois V8 de poids léger (le 260, le 350 et le 403) sont livrables en option.

Les servo-freins à disque à l'avant et à tambour à l'arrière, la servo-direction et les pneus radiaux sont également standard.

La gamme Quatre-vingt-dix-huit comprend quatre modèles: deux coupés deux portes et deux sedan quatre portes des séries Luxury et Regency.

Les modèles Luxury et Regency ont un nouveau tableau de bord aux commandes et instruments mieux disposés. Un nouveau siège avant, divisé 55/45 avec commandes séparées, fait partie de l'équipement standard de la Regency et est livrable dans les modèles Luxury.

Le groupe moteur standard de toutes les Quatre-vingt-dix-huit comprend un V8 de 350 pouces cubes à carburateur quatre corps et une boîte Turbo Hydra-matic. Le V8 403 est livrable en option. Autres équipements standard: Servo-freins à disque à l'avant et à tambour à l'arrière, pneus radiaux ceinturés d'acier, lève-glaces électriques et servo-direction.

La Custom Cruiser a la même partie avant que la Delta 88 Royale et le même empattement de 116 pouces, inférieur de 11 pouces à celui des modèles de 1976.

L'abattant Custom Cruiser, nouveau pour 1977, peut s'ouvrir comme une porte avec la glace levée ou baissée pour les passagers et peut aussi s'abaisser comme un abattant, une fois la glace baissée, pour faciliter le chargement. Le lève-glace électrique fait partie de l'équipement standard.

Le V8 350 et la Turbo Hydra-matic sont standard pour les Custom Cruiser. V8 403 offert en option.

La Toronado

La Toronado 1977 se distingue par plusieurs changements de la carrosserie, le nouveau réglage électronique de l'avance à l'allumage et le V6 de 403 pouces cubes.

Cette voiture personnelle de luxe à traction avant, est livrable en deux modèles coupé: Les Brougham et XSR.

Toutes les Toronado ont un système électronique d'avance à l'allumage (EST) en équipement standard. Ce dispositif comprend un micro-élément de traitement pré-programmé, à bord du véhicule, qui règle constamment l'avance à l'allumage pour assurer le maximum d'économie en essence, de perfor-

mances et de réduction des émissions polluantes dans toutes les conditions d'utilisation. Le système "EST" contrôle la dépression du moteur, la température du liquide refroidissant et le régime du moteur.

Le nouveau modèle XSR comprend un pavillon redessiné et une grande glace arrière enveloppante panoramique. Deux panneaux vitrés à commande électrique se trouvent au-dessus du conducteur et du passager avant. Ces panneaux coulissent vers le centre du pavillon, l'un au-dessus de l'autre. Le modèle XSR comprend une identification particulière.

Le moteur standard de la Toronado est le nouveau V8 de 403 pouces cubes à carburateur quatre corps. Autres équipements standard: Turbo Hydra-matic, pneus radiaux ceinturés d'acier, servo-freins à disque à l'avant et à tambour à l'arrière, lève-glaces électriques, servo-direction, climatiseur et batterie n'exigeant pas d'entretien.

La Cutlass

La gamme Cutlass comprend la Cutlass Sport, la Cutlass Supreme plus classique, la Cutlass Supreme Brougham, la Cutlass Salon et la familiale Vista Cruiser.

Tous les modèles Cutlass ont une partie avant modifiée, un nouveau tableau de bord et le choix de moteurs et de boîtes de vitesses est étendu.

Le tableau de bord de toutes les Cutlass est redessiné.

L'équipement 4-4-2, livrable à nouveau en option pour le coupé Cutlass S, comporte des bandes peintes spéciales, un panneau avant spécial et une calandre jumelée avec une série d'étréites barres horizontales qui se prolonge vers le haut et vers l'arrière dans le panneau avant.

Le V6 de 231 pouces cubes est le moteur standard des Cutlass Set Supreme. Le V8 260, standard dans les Salon et Brougham, est livrable en option dans les Cutlass Set Supreme.

Le V8 350 à carburateur quatre corps, standard dans la Vista Cruiser, est livrable en option dans toutes les autres Cutlass. Le V8 403 est offert en option dans toutes les Oldsmobile moyennes.

Le pavillon à panneaux amovibles, redessiné, est mieux attaché et reste livrable en option pour les coupés Cutlass Supreme, Brougham et Salon. Cet équipement en option comporte deux pan-



Le coupé Hardtop deux portes à montants latéraux Cutlass 1977 d'Oldsmobile

neaux en verre teinté, amovibles, qu'on peut ranger dans le coffre.

L'Omega

Oldsmobile continue d'offrir ses modèles compacts, comprenant la série Omega.

Le moteur standard de toutes les Omega est le V6 231. Le V8 260 est livrable en option.

L'équipement sport Omega SX est de nouveau offert en option pour le coupé Omega ordinaire et le coupé à arrière ouvrant. Cet équipement comprend: passages de roues spéciaux et décalques latéraux, moulures de bas de caisse et de passages de roues, rétroviseurs extérieurs de style sport, suspension Rallye et volant Custom sport à cercle rembourré.

Une nouvelle génération de Buick

OSHAWA - Buick présente pour 1977 une nouvelle génération de grandes voitures de poids réduit et plus pratiques.

Les dimensions extérieures des Electra, Le Sabre et Riviera sont diminuées, mais elles offrent toujours beaucoup de place pour six personnes et le volume de leur coffre à bagages est augmenté.

Un exemple: le sedan Le Sabre 1977 a une longueur réduite de 10 pouces, une largeur réduite de 2.7 pouces et un poids réduit de 665 livres environ; cependant, il offre plus d'espace intérieur en hauteur et plus d'espace aux jambes que le modèle 1976 et le volume du coffre à bagages est passé de 16.8 à 21.2 pieds cubes.

Le poids réduit de ces voitures leur permet d'offrir pratiquement les mêmes performances avec des moteurs de moindre cylindrée.

La Riviera, modèle de luxe de Buick, est, elle aussi, entièrement nouvelle pour 1977 et dotée d'une suspension spéciale qui lui donne une douceur de roulement et des qualités routières exceptionnelles.

La partie avant des Electra et Le Sabre, de lignes nouvelles, est rehaussée par des encadrements de phares inclinés vers l'arrière en s'écartant de la calandre verticale.

Les prises d'air caractéristiques des Buick augmentent l'élégance de la carrosserie.

Dans la gamme moyenne

de Buick à grand succès, qui comprend les modèles Century et Regal, on remarque la nouvelle calandre et la nouvelle moulure supérieure.

Dans les gammes Skyhawk et Skylark, les modifications apportées à la carrosserie se limitent également à la calandre.

Buick offre cinq moteurs pour 1977: un V6 et quatre V8.

Le V6 de 231 pouces cubes est le moteur standard des Skyhawk, des Skylark et de tous les modèles Century et Regal, à l'exception de la familiale et du sedan Regal. Le V8 350 à carburateur quatre corps est le moteur standard de la familiale Century, et le V8 350 à carburateur 2 corps est le moteur standard du sedan Regal.

Le V6 231 à carburateur 2

corps est également le moteur standard des Le Sabre et Le Sabre Custom; le V8 350-4 ainsi que les nouveaux V8 301-2 et 403-4 sont livrables sur demande.

Le V8 350-4 est le moteur standard des Electra, Riviera et Estate Wagon; le V8 403-4 est offert en option dans les Electra, Riviera et Estate Wagon.



Le coupé Buick Century 1977

Buick offre un équipement spécial à moteur V6 pour tous les modèles Century de 1977 à l'exception du sedan Regal et de la familiale Century. Cet équipement comprend un V6 spécialement mis au point avec un régulateur d'avance à l'allumage commandé par dépression, une boîte Turbo Hydra-matic aux régimes particuliers de changement de vitesses et convertisseur de 12.2 pouces, ainsi qu'un pont arrière à rapport de 2.56 à 1. La gamme Century comprend: le coupé Century Special à montants latéraux ainsi que les sedans et le coupé à montants latéraux Century et Century Custom. Les familiales Century Custom sont livrables avec deux ou trois sièges.

“EEEEEECONOMIE?????”

ECONOMIE?? ECONOMIE??

G.M. lance ses voitures économiques:
Plus de millage au gallon
Moins lourde, mais plus confortable.



La Bélair

La nouvelle
Chevrolet
la moins
coûteuse

CHEVROLET V8
305 po. cubes
Boîte automatique
28 milles au gallon
sur la grand-route
(millage vérifié par
Transport Canada)

Vous voulez frapper à la bonne porte?
Alors, c'est celle-là qu'il vous faut rencontrer.



plourde
la pocatière, qué.

Pour toute pièce
usagée d'automobile,
Téléphonez à:

Plourde Auto
pièces usagées
856-3230

Representant pour
St-Pamphile:

Lewis Roy
9, rue Principale
St-Pamphile
356-3003