

JOURNAL LE MAILLON

BONNE RENTRÉE 2023-2024!

L'école des 2 Rivières, inaugurée en présence de Bernard Drainville, ministre de l'Éducation

C'est lors de la rentrée, le 29 août dernier, que les élèves et les membres du personnel de l'école des 2 Rivières de Saint-Lucien, des représentant.es de la direction du Centre de services scolaire des Chênes et de nombreux partenaires du milieu ont accueilli Bernard Drainville, ministre de l'Éducation, ainsi que Sébastien Schneeberger, député de Drummond-Bois-Francs, afin d'inaugurer en grande pompe le tout nouvel établissement.

Apprenez-en davantage sur cette nouvelle en consultant ce [lien](#) vous menant sur le site Web du Centre de services scolaire des Chênes. Bonne lecture!



« Je tiens à remercier tous les intervenants qui ont cru en ce projet et qui l'ont porté à bout de bras, dont M. Sébastien Schneeberger, député de Drummond-Bois-Francs : c'est grâce à votre appui et à votre engagement que nous célébrons cette inauguration aujourd'hui. Je tiens à souligner aussi le travail exceptionnel du Service des ressources matérielles de notre centre de services scolaire et à décerner une mention spéciale à la direction de l'école ainsi qu'aux membres du personnel qui ont su s'adapter au fil des mois. Bonne rentrée aux élèves et au personnel de l'école des 2 Rivières! » -
M. Lucien Maltais, directeur général du Centre de services scolaire des Chênes

CONFÉRENCE DE LA RENTRÉE | À LIRE EN PAGE 2



LA RÉUSSITE DE NOS ÉLÈVES : LE COEUR DE NOTRE ENGAGEMENT!

CONFÉRENCE DE LA RENTRÉE 2023-2024

Le 6 septembre dernier, le directeur général du Centre de services scolaire des Chênes, M. Lucien Maltais et des membres de son équipe de direction ont fait le point sur les grands dossiers qui sont au cœur des actions de l'organisation. Ils ont notamment fait allusion aux différents projets d'infrastructures, à l'offre de services au secondaire, au Plan d'engagement vers la réussite (PEVR), à la capacité d'accueil, ainsi qu'à la pénurie de personnel.



De gauche à droite : Stéphane Guilbert, directeur de l'école E, Ghislain Rheault, directeur du Service des ressources éducatives aux jeunes, Daniel Dumaine, directeur du Service des ressources humaines, Lucien Maltais, directeur général du Centre de services scolaire des Chênes, Maude Trépanier, directrice générale adjointe du Centre de services scolaire des Chênes et Simon Lavoie, directeur du Service des ressources matérielles.

Consultez l'ensemble des détails portant sur cette conférence de presse [ici](#).



Au terme de la conférence de presse, M. Lucien Maltais, directeur général, a affirmé : « À titre de directeur général du Centre de services scolaire des Chênes, j'ai le privilège de constater, et ce, à de multiples occasions, toute la mobilisation, la persévérance et le dévouement de nos différentes équipes. Je suis fier d'être le porte-parole d'une organisation comme celle-ci qui place l'élève au cœur de ses engagements. »

LE COMITÉ D'ENGAGEMENT POUR LA RÉUSSITE ÉDUCATIVE

LE PLAN D'ENGAGEMENT POUR LA RÉUSSITE 2023-2027 DU CENTRE DE SERVICES SCOLAIRE DES CHÊNES EST OFFICIELLEMENT LANCÉ!

Dans les derniers jours, notre directeur général, Monsieur Lucien Maltais, a officiellement lancé le tout nouveau Plan d'engagement pour la réussite de notre organisation.

Découvrez la [vidéo officielle](#) du lancement sur notre chaîne YouTube dès maintenant!

Fruit des efforts du Comité d'engagement vers la réussite de notre centre de services scolaire, coordonné par Madame Maude Trépanier, directrice générale adjointe et de la collaboration de différents groupes, dont de membres du personnel, d'élèves et de parents, le PEVR renferme les principaux enjeux et orientations stratégiques de notre organisation. Répondant aux besoins du milieu, les objectifs identifiés dans l'élaboration de cet important outil de planification guideront nos actions pour les quatre prochaines années. C'est avec fierté que nous vous présentons un à un les principaux éléments que composent ce plan tourné vers l'avenir et dont les bases sont ancrées à notre mission, c'est-à-dire : la réussite de nos élèves, le cœur de notre engagement!

Le comité d'engagement pour la réussite des élèves a pour fonctions :

- d'élaborer et de proposer au centre de services scolaire un plan d'engagement vers la réussite, conformément à l'article 209.1;
- d'analyser les résultats des élèves et de formuler des recommandations au centre de services scolaire sur l'application du plan d'engagement vers la réussite approuvé par le centre de services scolaire;
- de promouvoir, auprès des établissements, les pratiques éducatives, incluant celles en évaluation, issues de la recherche et liées aux orientations du plan d'engagement vers la réussite;
- de donner son avis au centre de services scolaire sur toute question relative à la réussite des élèves.

Voici ci-dessous les membres du Comité d'engagement vers la réussite de notre centre de services scolaire :

- Rangée avant, de gauche à droite : Yves Langlois, directeur du CFP Paul-Rousseau, Andréanne Marquis, conseillère pédagogique et membre invitée, Maude Trépanier, directrice générale adjointe du CSSDC et coordonnatrice du comité, Geneviève Morin, conseillère en orientation, Sophie Tousignant, directrice des services éducatifs en FP, Anne-Marie Janelle, responsable de la gestion administrative à la direction générale et membre invitée;
- Rangée derrière, de gauche à droite : Mélanie Hébert-Joyal, enseignante en formation professionnelle, Nathalie Côté, enseignante à la formation générale aux adultes, Nancy Lampron, directrice d'école primaire, Ariane Lapointe, conseillère pédagogique en FGA, Karine Demers, conseillère pédagogique, Keven Bussières, enseignant, Amélie Beaudoin, conseillère pédagogique, Stéphane Guilbert, directeur d'école secondaire, Patricia Prince, enseignante, Ghislain Rheault, directeur du Service des ressources éducatives aux jeunes, Marylène Jutras, technicienne en organisation scolaire et Yves Hébert, directeur du CFGA Sainte-Thérèse.

Absents de la photo | Lucien Maltais, directeur général du CSSDC et François Massé, formateur

Le Centre de services scolaire des Chênes tient à saluer l'engagement, la rigueur et le leadership de l'ensemble des membres du comité pour ce travail d'équipe colossal, qui guidera les décisions de l'organisation lors des quatre prochaines années. Félicitations! Vous pouvez être très fiers de vous!



LE PLAN D'ENGAGEMENT POUR LA RÉUSSITE 2023-2027

UN SURVOL DES ORIENTATIONS ET OBJECTIFS

PLAN D'ENGAGEMENT VERS LA RÉUSSITE

(PEVR) 2023 2027

ENJEU 1 : LA RÉUSSITE DE NOS ÉLÈVES

Orientation 1.1 : Accroître la réussite scolaire des élèves

Objectif	Indicateur	Situation de départ (moyenne sur 5 ans)	Cible 2027
Au primaire : Le pourcentage d'élèves ayant obtenu 70 % à l'épreuve :			
	Français écriture 4 ^e année	62,9 %	70,4 %
1.1.1	Français lecture 4^e année *	67,3 %	74,8 % / 80 %
Augmenter le pourcentage d'élèves ayant 70 % et plus aux épreuves ministérielles MEQ (primaire 4 ^e et 6 ^e , secondaire 2)	Français écriture 6 ^e année	66,8 %	74,3 %
	Français lecture 6 ^e année	66,1 %	73,6 %
	Mathématique résoudre 6^e année *	65,8 %	73,3 % / 75 %
	Mathématique raisonner 6 ^e année	57,4 %	64,9 %
Au secondaire : Le pourcentage d'élèves ayant obtenu 70 % et plus à l'épreuve :			
	Français écriture 2^e secondaire *	57,4 %	64,9 % / 75 %
Au secondaire : Le pourcentage d'élèves ayant obtenu 70 % et plus au résultat MEQ (incluant note-école et résultat à l'épreuve unique) :			
	Mathématique 4 ^e sec. CST – raisonner	57,6 %	65,1 %
1.1.2	Mathématique 4 ^e sec. SN – raisonner	70 %	77,5 %
Augmenter le pourcentage d'élèves ayant 70 % et plus aux compétences disciplinaires ciblées (ayant une épreuve unique)	Mathématique 4 ^e sec. TS – raisonner	81,4 %	86,4 %
	Science 4 ^e sec. – théorique	56,1 %	63,6 %
	UNS 4 ^e secondaire	À venir	À venir
	Français 5 ^e sec. – écriture	57,3 %	64,8 %
	Anglais 5 ^e sec. – oral	84,6 %	89,6 %
	Anglais 5 ^e sec. – production écrite	72,5 %	80 %
	Anglais 5 ^e sec. ESSL – oral	83,2 %	88,2 %
	Anglais 5 ^e sec. ESSL – production écrite	91,5 %	94 %
1.1.3	Diminuer le nombre d'élèves qui entrent au secondaire à 13 ans et plus	Pourcentage des élèves qui entrent au secondaire à 13 ans ou plus	11,3 % / 6,3 %
1.1.4	Augmenter le taux de réussite aux épreuves initiales en formation professionnelle	Taux global de réussite aux épreuves initiales en formation professionnelle	84 % (2017-2022) / 87 %
1.1.5	Diminuer le temps moyen nécessaire pour réussir une unité (FGA)	Le temps moyen nécessaire pour réussir une unité	53,3 heures / 45 heures

NOTRE MISSION :

La réussite de nos élèves :
le cœur de notre engagement !

NOTRE VISION :

Au CSS des Chênes,
nous avançons,
nous innovons,
nous collaborons,
ENSEMBLE !

NOS VALEURS :

- **Bienveillance :**
J'accueille, j'écoute et je respecte l'opinion de chacun !
- **Engagement :**
Je m'investis, je m'implique et j'agis en cohérence avec notre mission !
- **Collaboration :**
Nous travaillons ensemble en unissant nos compétences pour atteindre un but commun !

ENJEU 1 : LA RÉUSSITE DE NOS ÉLÈVES

Orientation 1.2 : Accroître la diplomation et la persévérance scolaire des élèves

Objectif	Indicateur	Situation de départ	Cible
1.2.1 Augmenter le taux de diplomation et de qualification	Taux d'obtention d'un premier diplôme ou d'une première qualification en 7 ans après l'entrée au secondaire. *	76 % (Moyenne sur 5 ans) Cohorte 2010 à 2014	83,5 % / 86,7 %
	Taux d'obtention d'un diplôme en FP après 3 ans. *	62 %	70 % / 85,6 %
1.2.2 Diminuer le taux de décrochage au secteur des jeunes	Le taux de décrochage	16,7 % Cohorte 2019-2020	13,7 %
1.2.3 Augmenter le taux de persévérance en FGA	Le taux persévérance (Selon le taux d'abandon)	67,14 % (Moyenne sur 3 ans) 2019-2020 à 2021-2022	75 %



* Indicateur ministériel

Centre
de services scolaire
des Chênes
Québec

LE PLAN D'ENGAGEMENT POUR LA RÉUSSITE 2023-2027

UN SURVOL DES ORIENTATIONS ET OBJECTIFS (SUITE ET FIN)

ENJEU 2 : LE BIEN-ÊTRE DE NOS ÉLÈVES

Orientation 2.1 : Assurer à nos élèves un environnement éducatif sain, sécuritaire, stimulant et ordonné

Objectif	Indicateur	Cliantèle	Situation de départ	Cible
2.1.1 Augmenter le pourcentage d'élèves qui perçoivent positivement le climat scolaire	• À l'école, les adultes respectent les élèves;	Primaire	96,1 %	Maintien
		FP	95,8 %	Maintien
	• À l'école, les élèves respectent les adultes;	Primaire	90,2 %	92,7 %
		Secondaire	77,5 %	85 %
	• Je trouve que les règlements de l'école sont appliqués de la même façon pour tous;	Primaire	87 %	92 %
		Secondaire	67,3 %	74,8 %
	• Le personnel de l'école intervient lorsque les élèves ne respectent pas les règles;	FP	95,8 %	Maintien
		Primaire	92,8 %	95,3 %
	• J'aime les activités sur l'heure du dîner;	Secondaire	86 %	91 %
		FP	94,6 %	97,1 %
• Je me sens bien et en sécurité;	FGA	95,4 %	Maintien	
	Primaire	75,1 %	82,6 %	
2.1.2 Augmenter le pourcentage des élèves qui perçoivent positivement la qualité de l'environnement	• J'ai un endroit agréable pour dîner (bruit et espace);	Secondaire	79,5 %	87 %
		FP	93,6 %	96,1 %
	• Mon école est invitante et stimulante;	FGA	92,7 %	95,2 %
		Primaire	95 %	Maintien
	• Je me sens capable de réussir dans mes travaux et évaluations;	Secondaire	92,5 %	95 %
		FP	97,7 %	Maintien
	• En classe, je suis à l'aise de poser des questions et de donner mon opinion;	FGA	90,1 %	92,6 %
		Primaire	86,7 %	91,7 %
	• Les adultes m'encouragent et reconnaissent mes efforts;	Secondaire	71,5 %	79 %
		FP	95,8 %	Maintien
• Les adultes de l'école s'intéressent à moi;	FGA	92,7 %	95,2 %	
	Primaire	83 %	88 %	
• Je trouve que mes cours sont intéressants;	Secondaire	75,7 %	83,2 %	
	FP	95,9 %	Maintien	
• Je trouve que les méthodes d'enseignement utilisées par les enseignants sont variées;	FGA	97,4 %	Maintien	
	Primaire	87 %	92 %	
• Mes enseignants ne parlent de mes forces et défis dans mes apprentissages;	Secondaire	59 %	66,5 %	
	FP	92,1 %	94,6 %	
• Je trouve que mes cours sont intéressants;	Primaire	86,3 %	91,3 %	
	Secondaire	54 %	61,5 %	
• Je trouve que les méthodes d'enseignement utilisées par les enseignants sont variées;	FP	91,9 %	94,4 %	
	Secondaire	69,6 %	77,1 %	
• Mes enseignants ne parlent de mes forces et défis dans mes apprentissages;	FP	97,3 %	Maintien	
	FGA	88,7 %	91,2 %	
• Mes enseignants ne parlent de mes forces et défis dans mes apprentissages;	Secondaire	69,1 %	76,6 %	
	FP	93,2 %	95,7 %	
• Mes enseignants ne parlent de mes forces et défis dans mes apprentissages;	FGA	88,7 %	91,2 %	

[Pourcentage des **élèves en accord** ou **partiellement en accord** avec les énoncés]

[Pourcentage des **élèves en accord** ou **partiellement en accord** avec les énoncés]

[Pourcentage des **élèves en accord** ou **partiellement en accord** avec les énoncés]

ENJEU 3 : LA RELATION ÉCOLE-FAMILLE

Orientation 3.1 : Améliorer la collaboration entre l'école et la famille

Objectif	Indicateur	Situation de départ	Cible
3.1.1 Augmenter le pourcentage de satisfaction des parents à l'égard de la communication avec l'école	Au primaire : pourcentage des parents en accord ou partiellement en accord avec les énoncés suivants :		
	• Je suis informé(e) de ce qui se passe à l'école (rencontres, activités, services, événements, etc.);	97,7 %	Maintien
	• Je suis satisfait des informations reçues concernant les apprentissages de mon enfant;	95,6 %	Maintien
3.1.1 Augmenter le pourcentage de satisfaction des parents à l'égard de la communication avec l'école	Au secondaire : pourcentage des parents en accord ou partiellement en accord avec les énoncés suivants :		
	• Je suis informé(e) de ce qui se passe à l'école (rencontres, activités, services, événements, etc.);	95 %	Maintien
	• Je suis satisfait des informations reçues concernant le cheminement scolaire (choix de cours, orientation scolaire) de mon enfant;	95 %	Maintien
	• Je suis satisfait des informations reçues concernant les forces et défis de mon enfant;	91 %	93,5 %
	• Je suis satisfait des informations reçues concernant les résultats d'évaluation de mon enfant;	95 %	Maintien
	• Je suis informé de l'offre des activités en parascolaire (midi ou soir);	96 %	Maintien

Indicateurs ministériels

Objectif	Indicateur	Situation de départ	Cible
Croître la réussite des élèves	• Taux de réussite des garçons (taux de diplomation et de qualification sur 7 ans);	70,44 % (Moyenne sur 5 ans, cohorte 2010 à 2014)	78 %
	• Taux de réussite des élèves HDAA (taux de diplomation et de qualification sur 7 ans);	52,88 % (Moyenne sur 4 ans, cohorte 2011 à 2014)	60 %
Élaborer de nouveaux projets pédagogiques particuliers	• Taux de participation des élèves de niveau secondaire à un projet particulier à partir de 2024-2025.	62 %	100 % à partir de 2024-2025 (*Sauf certaines clientèles en adjugation scolaire)
Améliorer le climat de bienveillance, de bien-être et de sécurité des élèves	• Proportion d'écoles et de centres ayant recours au référentiel sur le bien-être de l'élève, élaboré en fonction des données issues de la recherche, pour faire une analyse de situation de leur milieu.	100 %	Maintien



LE PERSONNEL CADRE DU CENTRE DE SERVICES SCOLAIRE DES CHÊNES

UN PREMIER COMITÉ CONSULTATIF DE GESTION (CCG) RÉUSSI!

Près de 100 gestionnaires du Centre de services scolaire des Chênes se sont réunis le mardi 29 août à l'occasion de la toute première réunion de l'année scolaire 2023-2024 lors du comité consultatif de gestion.

C'est avec enthousiasme que notre directeur général, Monsieur Lucien Maltais, a souhaité la bienvenue à toute son équipe. Celui-ci a profité de cette occasion pour rappeler que le leadership et l'expérience des gestionnaires donnent le ton dans leur milieu respectif et que c'est grâce à leur bienveillance et à la collaboration entre les différentes équipes que nous pourrions atteindre nos objectifs, pour le bien-être et la réussite de nos élèves.

Lors de cette réunion, entre autres, les dossiers suivants ont été abordés : les orientations du CSS, le PEVR, la pénurie de personnel, l'augmentation de la clientèle, le protecteur national de l'élève, la cybersécurité ainsi que le budget.

M. Maltais a terminé la rencontre en mettant l'accent sur la vision de notre organisation : **au CSS des Chênes, nous avançons, nous innovons et nous collaborons, ENSEMBLE!**



LE CONSEIL D'ADMINISTRATION DU CENTRE DE SERVICES SCOLAIRE DES CHÊNES

APPRENEZ-EN DAVANTAGE SUR LES MEMBRES QUI FORMENT NOTRE GOUVERNANCE!



Sur le site Web du Centre de services scolaire des Chênes, savez-vous que vous pouvez découvrir différentes fiches présentant l'ensemble des administrateurs et administratrices, leur parcours scolaire et professionnel, ainsi que leurs aspirations pour notre organisation? Nous vous invitons à en prendre connaissance en consultant ce [lien](#).

Sur la photo, de gauche à droite, nous retrouvons :

- **Martin Dupont** | Membre représentant la communauté
- **Stéphane Guilbert** | Membre représentant le personnel
- **Yves Hébert** | Membre du personnel d'encadrement (observateur / sans droit de vote)
- **Karen Lamothe** | Membre représentant la communauté
- **Isabelle Meilleur** | Membre représentant la communauté
- **Ghislain Rheault** | Membre représentant le personnel
- **Jean-Claude Massé** | Membre représentant les parents
- **Ugo Martin** | Membre représentant le personnel
- **Myriam Vigneault** | Membre représentant les parents
- **Vickie Jutras** | Membre représentant le personnel
- **Bernard Gagnon** | Membre représentant la communauté
- **Nancy Robitaille** | Membre représentant le personnel
- **Annie Boileau** | Présidente du CA et membre représentant les parents
- **Frédéric Jutras Komlosy** | Membre représentant la communauté

LA DIRECTION GÉNÉRALE DU CENTRE DE SERVICES SCOLAIRE DES CHÊNES



LUCIEN MALTAIS
DIRECTEUR GÉNÉRAL



MAUDE TRÉPANIÉ
DIRECTRICE GÉNÉRALE ADJOINTE

MESSAGE DIFFUSÉ SUR NOS PLATEFORMES LE VENDREDI 25 AOÛT 2023

MESSAGE DE LUCIEN MALTAIS DIRECTEUR GÉNÉRAL

« C'est ce vendredi que la majorité des membres de notre personnel fait officiellement son retour dans nos établissements, suivant des vacances bien méritées, dans le but d'accueillir la semaine prochaine nos milliers d'élèves dans le cadre de la rentrée scolaire 2023-2024.

Je souhaite profiter de cette tribune pour vous adresser toute ma reconnaissance de pouvoir compter sur des gens aussi engagés et dévoués à offrir le meilleur service qui soit à ce qui nous anime collectivement le plus au quotidien, ce qui dicte l'ensemble de nos décisions et de nos actions, nos élèves.

Votre contribution est fondamentale à la concrétisation de notre mission éducative et chacun de vos efforts a le pouvoir de faire la différence tout autour de vous : ne l'oubliez jamais! Soyez fier.ère.s de vous, votre apport est tout à fait admirable!

En cette nouvelle année scolaire, nous continuerons d'avancer, d'innover et de collaborer tous ensemble avec bienveillance, afin que nos précieux élèves, qu'ils soient au secteur jeune ou adulte, soient toujours inspirés par cette volonté de faire de notre société un monde meilleur, où chacun a sa place et sa valeur.

Bonne et heureuse rentrée scolaire à toutes et à tous! »

Centre
de services scolaire
des Chênes

Québec

LE PERSONNEL CADRE DU CENTRE DE SERVICES SCOLAIRE DES CHÊNES

* NOTE : CERTAINES PHOTOS ONT ÉTÉ AJOUTÉES À LA FIN DE L'ORDRE ALPHABÉTIQUE.



LE PERSONNEL CADRE DU CENTRE DE SERVICES SCOLAIRE DES CHÊNES



LE PERSONNEL CADRE DU CENTRE DE SERVICES SCOLAIRE DES CHÊNES



LE PERSONNEL CADRE DU CENTRE DE SERVICES SCOLAIRE DES CHÊNES



LE PERSONNEL CADRE DU CENTRE DE SERVICES SCOLAIRE DES CHÊNES



CLAUDINE ROBERT
DIRECTRICE
ÉCOLE SAINT-PIE X



CLAUDIA SALVAS
DIRECTRICE ADJOINTE
ÉCOLES BRUYÈRE ET SAINT-CHARLES



CÉLINE SAWADOGO
GESTIONNAIRE D'ÉTABLISSEMENT
ÉCOLE JEANNE-MANCE



NOÉMIE SYLVAIN-LAHAIE
DIRECTRICE ADJOINTE
ÉCOLES SAINT-SIMON, L'ARNAQUELLE, JÉSUS-ADOLESCENT ET DES HORIZONS



MARYSE TOURIGNY
DIRECTRICE ADJOINTE
CENTRE SAINTE-THERÈSE (FGA)



MAXIME TOUSIGNANT
DIRECTEUR ADJOINT
ÉCOLE JEANNE-MANCE



SOPHIE TOUSIGNANT
DIRECTRICE
SERVICES ÉDUCATIFS EN FP



SERGHEI VARTIC
RÉGISSEUR
TRANSPORT SCOLAIRE



PATRICIA VINCENT
DIRECTRICE
ÉCOLE CYRILLE-BRASSARD



SOPHIE WATIER
DIRECTRICE
ÉCOLE SAINT-MAJORIQUE



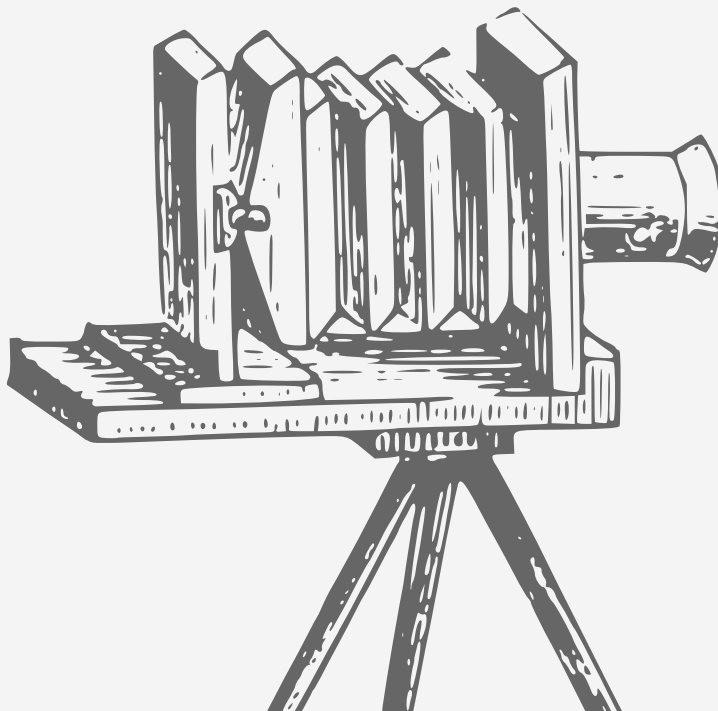
*** JULIE-MICHÈLE DAUPHINAIS (EN CONGÉ DE MATERNITÉ)**
DIRECTRICE ADJOINTE
ÉCOLE JEAN-RAIMBAULT



*** VALÉRIE DEMERS**
DIRECTRICE ADJOINTE
ÉCOLE MARIE-RIVIER



*** NATHALIE SIGOIN (EN REMPLACEMENT)**
RESPONSABLE DE LA GESTION ADMINISTRATIVE
SERVICE DES RESSOURCES HUMAINES



ENTREPRISE EN SANTÉ | UNE NOUVELLE ACCREDITATION A ÉTÉ OBTENUE!

Le Comité santé globale est heureux d'informer les membres du personnel que l'organisation a récemment obtenu le **niveau II d'accréditation** Entreprise en santé.

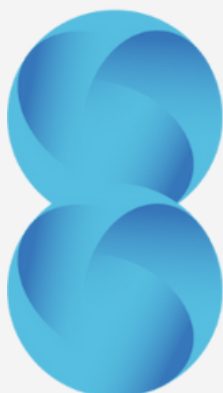
Le Centre de services scolaire des Chênes est fier d'avoir obtenu cette reconnaissance, puisque la santé et le mieux-être de son personnel constitue une priorité pour l'organisation. Grâce à l'implication des membres du Comité santé globale et de la participation accrue des membres du personnel dans ces démarches, nous sommes passés à l'action en mettant de l'avant diverses activités simples, structurées et efficaces, basées sur les meilleures pratiques dans le domaine.

Nous comptons poursuivre nos efforts, afin d'améliorer de manière durable notre environnement de travail. Surveillez les prochaines initiatives qui seront proposées par les membres du Comité santé globale, dont nous saluons l'engagement :

- Emanuelle Charest – directrice adjointe du Service des ressources humaines
- Maryse Fontaine – directrice d'école primaire
- Catherine Hamel Beaudoin – secrétaire
- Caroline Lemire - psychologue
- Isabelle Marchesseault – technicienne en service de garde
- Maxime Plante – enseignant en éducation physique et à la santé
- Andréane Proulx – conseillère en communication
- Maude Trépanier – directrice générale adjointe du CSSDC

Un remerciement spécial est également adressé à Jean-François Lamoureux, kinésologue au CIUSSS-MCQ, pour son précieux accompagnement.

Nous sommes engagé.es envers la santé et le mieux-être des membres de notre personnel.
Nous sommes une Entreprise en santé! Félicitations!



RECONNUE

ENTREPRISE
en **SANTÉ** NIVEAU 2
2023

C'EST DE L'HISTOIRE ANCIENNE!

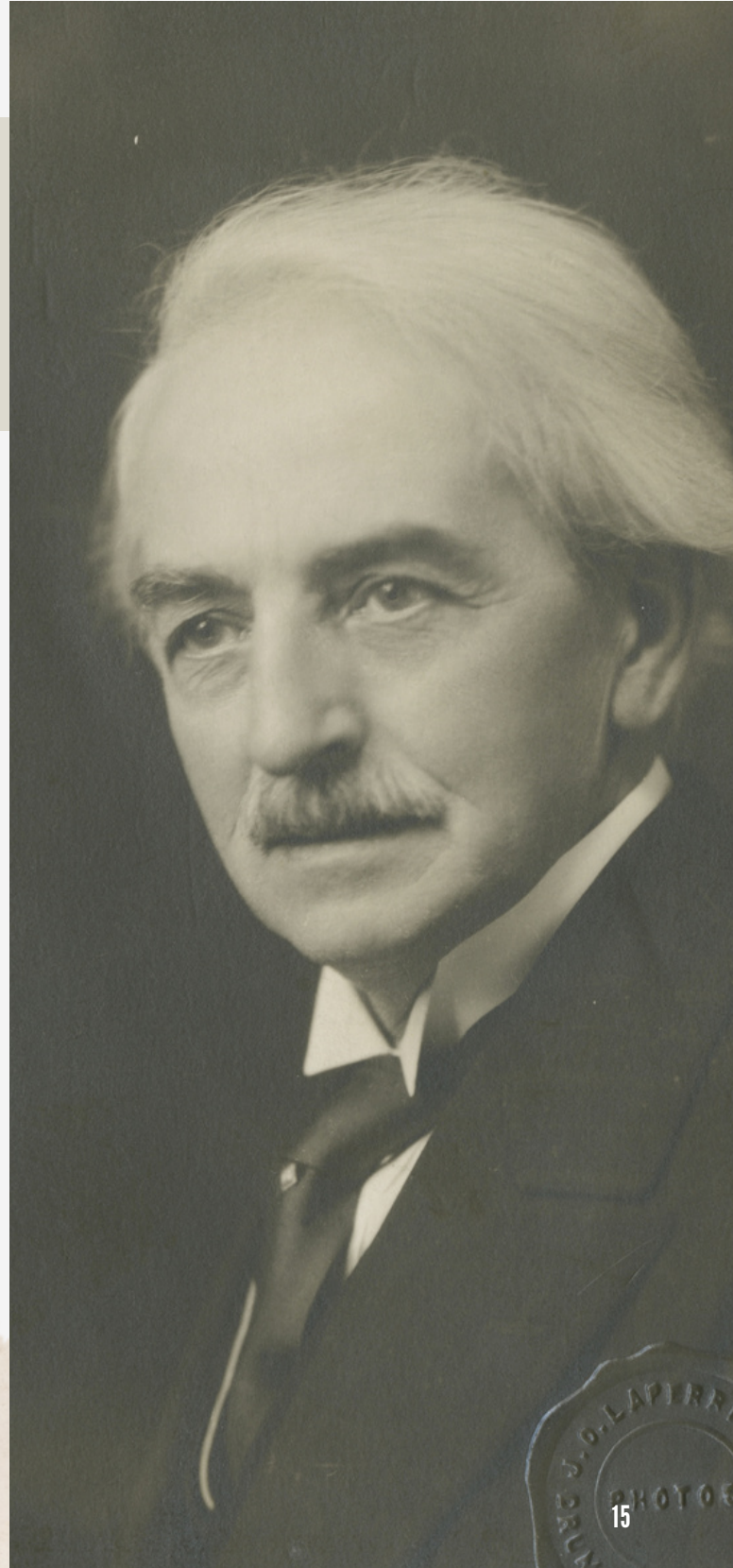
Napoléon Garceau et l'instruction publique obligatoire

« Il nous faut donc, canadiens-français [SIC], nous instruire, non pas parce que nous sommes plus ignorants que d'autres, mais parce que là est la clef du perfectionnement de notre race, parce qu'en agissant ainsi nous nous outillons pour les luttes d'aujourd'hui et de demain. [...] Nous ne devons pas jalouser nos compatriotes d'origine différentes, mais nous devons tâcher de leur être supérieurs, si la chose est possible.[1] »

Napoléon Garceau avait un rêve, celui de l'éducation obligatoire pour tous les enfants. Né à Saint-Césaire de Rouville le 10 avril 1868, il est le deuxième enfant de huit. Il étudie au collège du village sous la Communauté de Sainte-Croix. Il poursuit ses études classiques au Collège Saint-Laurent. Il y travaille en même temps comme enseignant pour les classes plus basses. Il étudie le droit à l'Université Laval de Montréal, puis est admis au Barreau en 1893. Au cours de son existence, Garceau aura été journaliste, avocat, maire, président de la commission scolaire, cofondateur et président de la chambre des commerces et un homme politique sur tous les paliers gouvernementaux.

Le 15 février 1892, il épouse Eugénie Beaugrand-Champagne, fille d'un hôtelier aisé de Montréal. Ils auront quatre garçons et une fille pendant leur mariage. Napoléon Garceau travaille à Montréal au cabinet de l'avocat David Richard Murphy de 1892 à 1897 pour s'associer à Elzéar Roy jusqu'à son déménagement à Drummondville le 2 septembre 1900.

Drummondville est fondée en 1815 et devient une ville en 1888. La population est d'environ 1450 habitants, dont 1300 sont francophones et 150 sont britanniques ou d'une autre origine.



C'EST DE L'HISTOIRE ANCIENNE! (SUITE)

La situation scolaire de Drummondville se résume à un couvent, ouvert en 1875 par les Sœurs de la Présentation, et d'une école primaire ouverte depuis 1883 et dirigées par les Frères de Sainte-Croix.

En 1901, Napoléon Garceau lance l'hebdomadaire *La Justice* qui paraît tous les vendredis. Pour lui, « *le journalisme a été inventé pour répandre et vulgariser l'instruction, pour travailler à l'éducation des peuples et [SIC] combattre ses combats*[1] ». L'objectif du journal est de promouvoir l'instruction publique, l'agriculture et la colonisation.

Par ses combats sur la scène politique municipale, une idée germe : il faut que tous puissent s'instruire « *afin qu'ils connaissent l'étendue de leurs devoirs vis-à-vis leurs concitoyens et leur pays (...) [et soient] des juges éclairés de l'acte de leurs gouvernants.* » La mission de l'éducation sera omniprésente dans son journal, mais aussi par ses actions. Dès 1902, il désire que le gouvernement ait une loi qui rende obligatoire la fréquentation d'un enfant dans une école.

À partir de 1903, il crée une chronique dans *La Justice* sur l'histoire du Canada. De plus, il est un ardent défenseur pour obtenir un collège commercial à Drummondville. Il veut que les enfants des résidents de Drummondville puissent devenir des citoyens éclairés et d'élite, sans que ceux-ci ne doivent partir de leur ville ou de leur région. Il écrit : « *Quels sont ceux des enfants de Drummondville qui réussissent dans le monde, si ce n'est ceux-là seulement, dont les parents ont pu les envoyer à l'étranger quérir la manne intellectuelle que leur propre ville leur refusait.* [2] »

[1] Napoléon Garceau, *La Justice son programme et notre conseil*, in *La Justice* 24 avril 1903

[2] Napoléon Garceau, *Nos écoles*, in *La Justice*, 7 août 1903.

[3] Napoléon Garceau, *Nos écoles*, in *La Justice*, 7 août 1903.

En 1904, Napoléon Garceau devient commissaire d'école pour la Commission scolaire de Drummondville et en devient le président dès octobre 1904. Il assura ce rôle pendant 27 ans, ce qui en fait la plus longue présidence au sein de la commission scolaire. Dès 1905, avec l'aide du Curé Tétreau, ils entreprennent des négociations avec les Frères de la Charité pour l'établissement d'un juvénat et d'un collège commercial. En 1906, le Collège Saint-Frédéric ouvre ses portes, sur le terrain où est présentement le Collège Saint-Bernard. La vieille école retourne aux soins des frères. En 1909, l'école Garceau sortira de terre et accueillera les premiers élèves en septembre de la même année.

Malheureusement, n'ayant pas en notre possession les procès-verbaux de 1893 à 1942 sur la Commission scolaire de Drummondville, nous ne pouvons connaître les décisions qui ont été prises durant cette période. Je peux seulement reporter ce que je trouve dans les journaux *La Parole*, et ce, à partir de 1926 et dans différentes sources.

En parallèle, Garceau commence sa carrière en politique municipale. Il représentera le quartier en 1905 et deviendra le maire remplaçant d'Henri Girard la même année. Il sera maire de Drummondville pendant trois mandats, soit de 1905-1908, de 1909-1912 et de 1920-1924.

Par manque de fonds, les Frères de la Charité doivent fermer le Collège Saint-Frédéric en 1924. La population étudiante de l'école commerciale est alors transférée à l'école Garceau, ce qui engendre un dépassement de la capacité d'accueil. La dernière grande réalisation de Napoléon Garceau sur le plan de l'éducation en tant que président de la commission scolaire est la construction de l'Académie David en 1927 et qui ouvra ses portes le 15 janvier 1928. L'école est dirigée par les Frères de la Charité et deviendra dans les années 30 l'école Saint-Frédéric.

C'EST DE L'HISTOIRE ANCIENNE! (SUITE ET FIN)

En tant que président, il s'est battu pour que les parents envoient leurs enfants à se procurer une éducation afin que ceux-ci puissent décider de leur avenir en ayant la meilleure éducation possible.

Ce qu'il faut retenir du discours de Napoléon Garceau, c'est qu'il a dit haut et fort son opinion sur l'instruction obligatoire des enfants à partir des années 1900 jusqu'à sa retraite en 1930, soit bien avant que le gouvernement provincial n'émette une loi sur le sujet. Il était un précurseur dans sa ville et il a pu mettre en place une infrastructure scolaire durant toutes ses années avec ses collègues commissaires.

En 1943, le gouvernement provincial d'Adélard Godbout adopte la Loi sur l'instruction publique. Elle oblige les parents dont les enfants sont âgés entre 6 et 14 ans de les envoyer sur les bancs d'école, sous peine d'amende. Elle permet aussi d'obtenir une éducation gratuite et d'instaurer la gratuité du matériel scolaire.

Garceau a pu voir de son vivant son souhait se réaliser. Après une absence de 10 ans à Drummondville pour accomplir un mandat à Ottawa, il revient s'installer en 1943 chez son fils. Il décède le 9 juin 1945. Il aura été un pionnier dans l'avancement de l'éducation des francophones à Drummondville et de l'éducation pour tous.

Sources :

Fournier, Jocelyn (1978). Napoléon Garceau (1868-1945). Drummondville. Les Cahiers de la Société d'histoire de Drummondville inc. 175 pages.



-1909 - École Garceau-1927-

Bibliothèque, Assemblée nationale du Québec. (S.D.). L'histoire de l'éducation au Québec : les grands textes politiques et législatifs. <https://www.bibliotheque.assnat.qc.ca/guides/fr/l-histoire-de-l-education-au-quebec-les-grands-textes-politiques-et-legislatifs/137-le-quebec-apres-la-confederation-1867->

1960#:~:text=A24%201943%20P.-,gouv.,%2C%20sous%20peine%20d'amendes. Consulté le 10-07-2023.

Mention de la photo Napoléon Garceau vers 1920 : Société d'histoire de Drummond, Fonds Napoléon Garceau ; P41 , D1 , P12[SMC1]

Photo de l'école Saint-Frédéric : Académie David, vers 1930 Société d'histoire de Drummond, Fonds Alonzo Malouin ; P86-A4A4

Photo école Garceau : Cette école inaugurée en 1909, est la première école publique construite par la Commission scolaire de Drummondville. Elle est nommée en l'honneur du maire et président de la commission scolaire de Drummondville Napoléon Garceau.

[SMC1]Ce n'est pas une faute, tel que demandé par la SHD

Un article de Claudia Moisan, technicienne en documentation



SERVICE DES TECHNOLOGIES DE L'INFORMATION

DÉPANNAGE TECHNIQUE

En ce début d'année scolaire 2023-2024, plus de 150 demandes de dépannage technique sont complétées chaque jour par notre équipe informatique.

Nous vous rappelons que pour créer une demande de dépannage technique, il faut rechercher le dessin d'une dépanneuse dans votre portail (représenté par le pictogramme ci-dessous). Afin de faciliter et d'accélérer le traitement de vos demandes, nous désirons vous rappeler l'importance d'ajouter tous les détails nécessaires lors de l'explication de votre problématique dans la zone Description.



Concernant la téléphonie, le déplacement des téléphones IP doit être effectué par notre équipe, car le fait de déplacer vous-même votre équipement peut provoquer des pannes réseau dans votre établissement. De plus, lors d'un appel d'urgence, les données de localisation doivent être à jour pour votre sécurité **d'où l'importance de laisser l'équipe du Service des technologies de l'information de s'occuper des changements.**

Le centre d'appels 7777 est disponible pour répondre à vos problèmes urgents. Nous vous rappelons que les heures d'ouverture sont de 8 h à 12 h et 12 h 30 à 16 h 30. Prendre note que ce service est réservé aux employé.es du CSSDC.

**DE LA PART DE TOUTE L'ÉQUIPE DU STI, BONNE RENTRÉE
SCOLAIRE À TOUTES ET À TOUS!**

LA NOUVELLE ÉCOLE SECONDAIRE, EN CHANTIER POUR ENCORE QUELQUES MOIS

L'école E avance bien, mais la finition n'est pas une étape plus courte que les autres à faire... Environ 120 travailleurs par jour s'affairent à poursuivre les travaux.

Le mobilier fixe est livré en lot au chantier et l'installation dans les locaux avance à grands pas. Le secteur des sciences et les ateliers créatifs commencent à prendre vraiment forme.

De magnifiques plafonds de bois sont en cours d'installation, ce qui donnera un aspect chaleureux et naturel à l'école.

Le montage de l'ascenseur a commencé depuis déjà 2 semaines, mais au total ce sont plus de 8 semaines de travail qui seront nécessaires pour son installation complète.

Les toitures végétales que l'on appelle communément les « toits verts » qui sont présentement en cours d'installation rendront magnifique la vue à partir du 2e et du 3e étage et ceux-ci s'harmoniseront à la perfection avec le milieu naturel.

La mise en service des équipements électromécaniques de l'école est toujours prévue être faite au début de l'année 2024. La livraison du mobilier débutera donc à partir du mois d'avril pour se poursuivre jusqu'en mai et suivra ensuite tout le matériel pédagogique de l'école qui ne sera pas une mince tâche.

Nous accueillerons les élèves comme prévu en septembre 2024!



BONNE RETRAITE À NOS CHERS COLLÈGUES!

Le 14 septembre dernier, M. Alain Gauthier, vitrier pour le Centre de services scolaire des Chênes au cours des 5 dernières années, quittera l'équipe de l'atelier d'entretien du SRM, afin de profiter d'une retraite pleinement méritée.

Ce départ s'ajoute à ceux de 3 autres ouvriers qui nous ont eux aussi quittés plus tôt cet été afin d'entamer ce nouveau chapitre de leur vie.

Il s'agit de M. Yvan Laplante, peintre (après plus de 20 ans de service), de M. François Dubuc, menuisier (après plus de 19 ans de service) et de M. Jules Cayer, technicien en bâtiment (après un impressionnant 36 ans de service).

Le SRM tient à les remercier grandement pour toutes ces années passées à veiller sur nos bâtiments.

Leurs services nous manquent déjà, cependant nous nous estimons choyés d'avoir pu les avoir aussi longtemps au sein de notre équipe, et leur souhaitons une longue retraite remplie de bonheur, de santé et bien sûr, de projets!



SOUTIEN NUMÉRIQUE AUX PARENTS ET ÉLÈVES

La compétence numérique des élèves est développée dans les différentes écoles du Centre de services scolaire des Chênes. Nos élèves apprennent à devenir des citoyens numériques et développent leurs habiletés numériques. Le site "[Soutien numérique aux parents et élèves](#)" a été élaboré afin d'aider les parents et les élèves. On y retrouve des tutoriels et des ressources sur les différentes plateformes utilisées dans nos écoles comme Mozaïk Portail, la suite Office, la suite Google, Seesaw ainsi que sur l'utilisation des Chromebook.

De plus, une section propose des ressources afin d'accompagner son enfant à l'ère numérique. Des capsules thématiques en lien avec la citoyenneté numérique sont également présentées.

Une mine d'or à explorer ou redécouvrir!

Parents/Élèves
Soutien numérique

Mozaïk Portail
Capsules vidéo et guide pour vous aider à utiliser cette application

Suite Office et Microsoft Teams
Capsules vidéo et procédures pour vous aider à utiliser ces applications

Suite Google et Classroom
Capsules vidéo et procédures pour vous aider à utiliser ces applications

Seesaw
Capsule vidéo et procédures pour vous aider à utiliser cette application

Chromebook
Capsules vidéo et procédures pour vous aider à utiliser l'appareil

Éducation au numérique
Ressources pour vous aider à accompagner votre enfant à l'ère du numérique

PARTENARIAT POUR LE DÉVELOPPEMENT ET LA RÉUSSITE DE LA FORMATION SCIENTIFIQUE AU SECONDAIRE

L'Université du Québec à Montréal (UQAM) est fière d'annoncer que ce partenariat a obtenu une subvention majeure (1,8M\$) du Conseil de recherche en sciences humaines du Canada (CRSH) pour les sept prochaines années, et que les partenaires contribuent quant à eux à la hauteur de 1,2M\$, pour un total de 3M\$. Ce projet longue durée s'inscrit dans un objectif de produire des effets bien réels et durables sur les milieux scolaires. Apprenez-en davantage sur ce partenariat exceptionnel, auquel le Centre de services scolaire des Chênes est fier d'avoir participé, en consultant ce [lien](#).

IPE | INSERTION PROFESSIONNELLE DES NOUVEAUX.ELLES ENSEIGNANT.ES

UNE RENCONTRE RÉUSSIE!

Le 27 juin dernier, l'équipe iPe a eu le bonheur de recevoir les intervenant.es en insertion professionnelle des enseignantes et enseignants à la Zone Bu pour une séance d'échange de pratiques et de formation.

Après une brève présentation par l'équipe iPe, les accompagnant.es, les mentors, les conseiller.ères pédagogiques et les directions d'école et d'établissement ont travaillé en collaboration sur des mises en situation afin d'améliorer les pratiques d'intégration et d'insertion professionnelle.

Cette rencontre s'est conclue par un événement de type 4@7 à la microbrasserie L'Établi Brasserie Urbaine où les nouveaux.elles enseignant.es en insertion professionnels (mentoré.es) étaient invité.es à se joindre au reste de l'équipe.

Ce fût une belle occasion pour la centaine de participant.es de réseauter et de célébrer la fin de l'année scolaire!



CFP PAUL-ROUSSEAU

UNE DÉLÉGATION DE LA ROCHE-SUR-YON EST VENUE NOUS VISITER!



Hier, le jeudi 28 septembre, le Centre de formation professionnelle Paul-Rousseau a accueilli avec grand enthousiasme une délégation de la ville jumelle française de Drummondville, La Roche-sur-Yon.

Un franc succès sur toute la ligne!

Consultez cet [article](#) pour en apprendre davantage.

Bonne lecture!



ÉCOLE CHABANEL

UNE VISITE OFFICIELLE DES LIEUX

L'école Chabanel a accueilli ses premiers élèves lors de la rentrée 2023-2024.

Fraîchement rénové, ce nouvel établissement primaire du Centre de services scolaire des Chênes, appartenant auparavant à la Commission scolaire Eastern Townships, permettra aux élèves du secteur de profiter d'un tout nouvel environnement d'apprentissage.

En septembre, quelques membres du conseil d'administration du centre de services scolaire, des représentants des directions des services administratifs ainsi que des médias locaux se sont rendus à l'école, afin que Diane Girard, directrice de l'établissement et Simon Lavoie, directeur du Service des ressources matérielles, puissent les guider lors d'une visite officielle.

Sur la photo ci-bas, nous retrouvons de gauche à droite : Nathalie Cabana, directrice du Service des ressources financières, Simon Lavoie, directeur du Service des ressources matérielles, Diane Girard, directrice de l'école, Daniel Dumaine, directeur du Service des ressources humaines, Lucien Maltais, directeur général du Centre de services scolaire des Chênes, Annie Boileau, présidente du conseil d'administration, Anne-Marie Janelle, responsable de la gestion administrative de la direction générale, Karen Lamothe, membre du conseil d'administration et Normand Page, secrétaire général et directeur du Service des communications.



ÉCOLE LE RELAIS

UN COIN LECTURE À NOTRE MESURE!



Une fois de plus, grâce à Desjardins, notre projet : « Un coin lecture à notre mesure » pourra voir le jour.

Comme nos élèves sont tous des cocos à besoins particuliers, ils ont besoin de se sentir détendus, confortables et disponibles lors des moments de lecture. Le but est donc de créer des coins lecture personnalisés dans chacune des classes de l'école.

En créant des espaces enveloppants, où il y aura des assises confortables, des images agréables, des livres intéressants, les élèves auront envie d'y être et de savourer le moment de détente que procure la lecture.

Sur le plan social, le fait de créer des espaces coin lecture dans chacune des classes permettra aux élèves de se retrouver ensemble, tout en ayant un livre entre les mains ou encore, de se faire raconter une histoire par l'adulte. En mettant tout en place pour créer un environnement attrayant, on croit pertinemment que les élèves auront plus souvent envie de prendre un livre.



La lecture est un monde en soi. La base des apprentissages est liée à la lecture. Une fois celle-ci bien maîtrisée, l'imaginaire entre en jeu et offre des possibilités infinies. L'enfant qui lit se crée des images dans la tête, ça aide son cerveau à se développer, ça crée des liens entre ce qu'il apprend à l'école et ce qu'il lit.



Le goût de lire est le plus grand impact que ça créera. La lecture aide à mieux comprendre, à mieux se faire comprendre aussi puisque l'accès lexical des élèves s'en trouve bonifier.

Puisque notre projet touche l'ensemble de nos élèves et permettra leur épanouissement, le partenaire idéal pour réaliser celui-ci était bien sûr Desjardins. Nous savons l'impact que la lecture donne sur le bien-être et nous savons que Desjardins encourage ce genre de projet.

Merci Desjardins pour votre implication dans nos projets, les élèves sont choyés de pouvoir bénéficier de vos bourses.

L'équipe de l'école Le Relais et tous les élèves

LE TEMPS DES REMERCIEMENTS

L'année scolaire 2022-2023 est maintenant derrière nous.

Quelle merveilleuse année nous avons vécue à l'école Notre-Dame-du-Bon-Conseil! Nous désirons prendre le temps de remercier nos précieux.euses collaborateur.trices.

Merci aux parents qui, de près ou de loin, ont contribué à la vie de notre école! Merci aux bénévoles qui ont donné de leur temps sans compter! Un merci tout particulier s'adresse à nos deux cheffes d'équipe, Mme Sara St-Louis et Mme Sandra Ghielen. Grâce à leurs idées et à leur implication, notre école est dynamique, lumineuse, vivante, rayonnante, intéressante et motivante. Nous sommes fier.ères de notre belle école.

Au début du mois de juin, une activité fabuleuse a été organisée par Madame Julie Auclair, enseignante au préscolaire. Des entreprises et des agriculteurs ont participé à cette activité en y exposant leur machinerie. Merci à M. Reto Pfeiffer, à M. Steve Chassé, à Mme Caroline Allard (Ferme Gerluda), à M. Gilles Therrien, à M. Martin Gauthier, à Mme Catherine Désilets, à M. Maxime Smith (Smith Asphalté inc.) et aux pompiers de la caserne Notre-Dame-du-Bon-Conseil (tout particulièrement à Fred)!

Cher.ères collaborateur.trices, vous avez pris de votre temps pour nous faire plaisir. Vous avez pris du temps pour penser à nous. C'est à nous, maintenant, de prendre le temps de vous remercier. Nous sommes reconnaissant.es et nous souhaitons vous exprimer notre gratitude. Merci!

Les élèves et tous.les les membres du personnel de l'École Notre-Dame-du-Bon-Conseil



ÉCOLE SECONDAIRE E

DÉCOUVREZ DÈS MAINTENANT SA PAGE FACEBOOK OFFICIELLE!

Récemment, l'école secondaire E s'est dotée d'une page Facebook où différentes informations sont diffusées. Pour demeurer à l'affût des dernières nouvelles, abonnez-vous!



[Page Facebook | École secondaire E](#)

Récemment, il fut notamment partagé que les futur.es enseignant.es de l'établissement étaient allé.es visiter le chantier : quelle joie de découvrir les locaux dans lesquels ils.elles auront le bonheur d'enseigner à compter la rentrée 2024-2025!



ÉCOLE SAINT-PIE X

L'ÉCOLE DES GRANDS® | PROGRAMME PARASCOLAIRE DE MENTORAT



C'est avec beaucoup d'enthousiasme et de fébrilité que 48 élèves de l'école Saint-Pie X ont été sélectionné.es pour participer à **l'École des Grands®** accompagnés d'une vingtaine de mentors étudiants du Cégep de Drummondville.



L'École des Grands® est un programme parascolaire de mentorat qui allie des élèves du primaire issus de milieux défavorisés à des collégiens bénévoles. L'accent est mis sur l'aide aux devoirs et leçons ainsi qu'à l'éveil scientifique et informatique. Le programme soutient à la fois la réussite éducative des élèves du primaire et des collégiens.



C'est selon cette mission que les 48 élèves de l'école Saint-Pie X vivront des accompagnements pour les 10 prochains samedis de l'automne, ils bénéficieront d'un accompagnement de proximité par les mentors cégepiens, d'un petit déjeuner et une collation ainsi qu'un accès privilégié aux laboratoires de sciences et d'informatique du Cégep. Cette aventure se clôturera par une célébration avec les enfants et leurs parents ainsi que les mentors du projet.



De plus, étant donné la proximité entre le Cégep et l'école Saint-Pie X, l'École des Grands de Drummondville donne sa couleur au projet en faisant le transport actif entre les 2 établissements scolaires!

Un **grand merci** à madame Claudine Robert, directrice de l'école Saint-Pie X et son équipe pour leur collaboration à ce projet et merci également à mesdames Roxane Doré et Anne Bussières-Gallagher, respectivement conseillère pédagogique et enseignante responsables du projet au Cégep.

Andréanne Marquis, conseillère pédagogique



L'ACADÉMIE MAESTRO EN SPECTACLE CE SAMEDI AU PARC WOODYATT!

Fête des arts

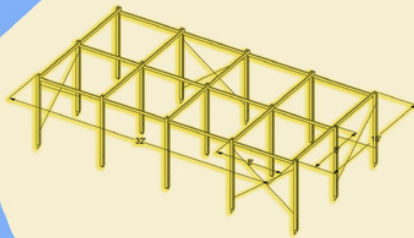
dans les îles du parc Woodyatt

La Fondation Grantham vous invite
toutes les fins de semaine de septembre, de 15h à 16h.

- Dimanche 10 sept*** Quatuor à vent de l'Orchestre symphonique de Drummondville
- Samedi 16 sept*** Résonance | Danse contemporaine avec la Compagnie Danse En Équilibre, l'École Formation Danse et la danseuse professionnelle Sandrine Vachon
- Samedi 23 sept*** Chants et danses des W8banaki d'Odanak
- Samedi 30 sept*** Académie Maestro : nature et harmonie | Musique et chant choral

*En cas de pluie, le spectacle est reporté
au dimanche à la même heure.

L'entrée est gratuite.
Apportez vos chaises.



Espace scénique extérieur
conçu par l'architecte
Pierre Thibault.

En lien avec la Fête des arts

Exposition *Habiter le lieu* sur la démarche artistique
de l'architecte Pierre Thibault
Du 9 septembre au 5 novembre 2023
À la Fondation Grantham pour l'art et l'environnement

1411, rue Blanchard, Saint-Edmond-de-Grantham
L'entrée est gratuite mais il faut réserver.
Pour plus d'information: www.fondationgrantham.org

UN DRAGON À DRUMMONDVILLE?

NOS ÉQUIPES-ÉCOLES SONT EN FEU!



Pour souligner la rentrée scolaire de ses membres du personnel, quelques directions d'établissement (et leurs adjointes) ont décidé d'organiser un événement commun le lundi 28 août dernier. En effet, celles-ci ont offert à leur équipe-école une conférence à la fois colorée et réfléchie avec l'entrepreneur M. Nicolas Duvernois.

Certains connaissent M. Duvernois comme "dragon" dans l'émission "Dans l'oeil du dragon", d'autres le connaissent pour ses différents produits Roméo's Gin alors que d'autres l'associent à l'homme qui a créé non seulement la première vodka québécoise, mais aussi la meilleure vodka au monde selon le World Vodka Masters de Londres, soit Pur Vodka.

Conférence à la fois drôle, inspirante et rafraîchissante, M. Duvernois a raconté son parcours entrepreneurial, parcours teinté d'échecs et bien sûr, de belles réussites. Compte tenu de sa persévérance, de son esprit créatif et de son désir de vouloir constamment se surpasser, nous pouvons affirmer que M. Duvernois est une belle source d'inspiration.

NOTRE PERSONNEL DE SOUTIEN

JOURNÉE NATIONALE DU PERSONNEL DE SOUTIEN SCOLAIRE

C'est avec beaucoup de reconnaissance que le Centre de services scolaire des Chênes a tenu à souligner la Journée nationale du personnel de soutien scolaire, ce jeudi 28 septembre.

Il s'agissait là d'une journée spécialement désignée pour vous faire part de toute l'appréciation que nous éprouvons envers votre précieux engagement au sein de notre organisation. Que vous évoluiez au sein de nos écoles, de nos centres ou de nos différents services administratifs, votre rôle est essentiel et contribue directement à notre efficacité.

Vous êtes, chacun et chacune, déterminant.es au succès de notre centre de services scolaire, mais surtout, vous l'êtes pour nos élèves, pour leur bien-être et leur réussite.

Vous pouvez être fier.ères de l'excellent travail que vous accomplissez avec cœur, jour après jour.

À toutes et à tous, merci, vous faites la différence!

**JOURNÉE
NATIONALE
DU PERSONNEL
DE SOUTIEN
SCOLAIRE**

28 septembre
2023

DÉTERMINANTS

PLUS BESOIN DE VOTRE VÉLO? VOILÀ UNE BELLE OCCASION!

LA VIE DE VOTRE VÉLO USAGÉ NE FAIT QUE COMMENCER.
SOUTENEZ LA SOLIDARITÉ INTERNATIONALE !

Drummondville

COLLECTE DE VÉLOS



14 OCTOBRE
10H - 13H

École secondaire
Jeanne-Mance
500 rue Heriot,
Drummondville,
J2B 6A2

+ d'infos

Gérald Parenteau
Comité Environnement
AREQ-Drummondville
819 477-4009

Un don de 30\$/vélo vous sera demandé pour couvrir les frais de revalorisation
En échange vous recevrez un reçu d'impôts (valeur vélo +30\$)

SUIVEZ-NOUS!



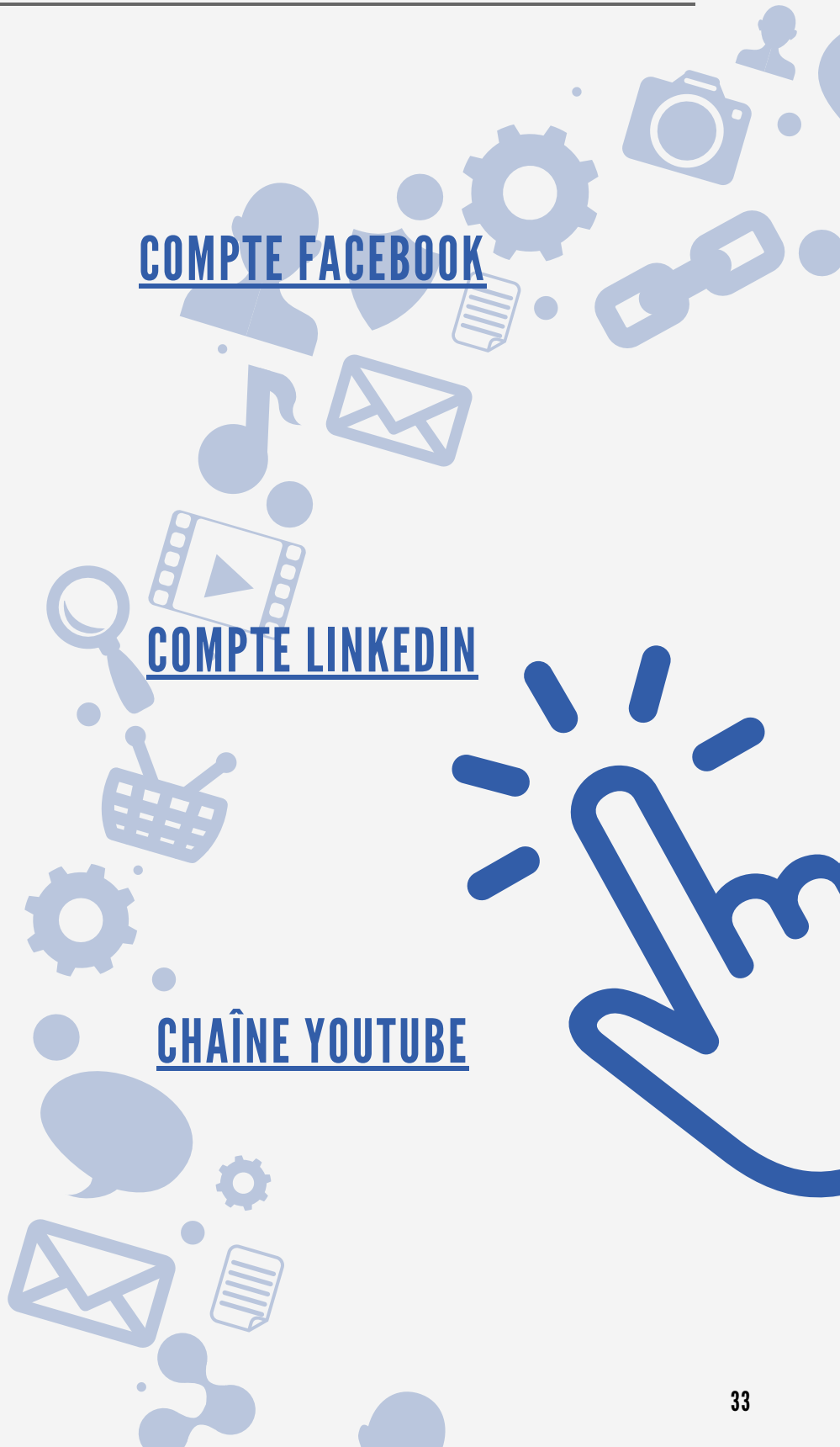
COMPTE FACEBOOK



COMPTE LINKEDIN



CHAÎNE YOUTUBE



JOURNAL LE MAILLON | DATES DE TOMBÉE

Diffusez votre projet à l'ensemble des membres de notre personnel et des partenaires du Centre de services scolaire des Chênes!

Échéancier 2023-2024 | Le matériel doit être reçu avant la date ci-dessous (avant 12 h).

- 10 octobre 2023
- 14 novembre 2023
- 12 décembre 2023
- 16 janvier 2024
- 13 février 2024
- 12 mars 2024
- 16 avril 2024
- 14 mai 2024
- 7 juin 2024

Écrivez-nous à l'adresse suivante: lemaillon@cssdeschenes.gouv.qc.ca

Tous les textes et photos acheminés après la date d'échéance ne seront pas traités pour l'édition suivante.

IMPORTANT :

- Les textes doivent être soumis en format Word (sans mise en page comprenant des photos);
- Les photos doivent être jointes à part du contenu en format .jpg (pas intégrées dans les textes).
Écrivez-nous à l'adresse suivante : lemaillon@cssdeschenes.gouv.qc.ca
- Tous les contenus envoyés au Secrétariat général et Service des communications après la date d'échéance ne seront pas traités pour l'édition suivant cette date. Prenez note que le Secrétariat général et Service des communications se réserve le droit modifier les contenus et de publier ou non, les textes envoyés.

Nous vous remercions de votre précieuse collaboration!

Conception, rédaction, correction et mise en page

Andréane Proulx | Conseillère en communication

Supervision

Normand Page | Secrétaire général et directeur du Service des communications

Centre
de services scolaire
des Chênes

Québec 