



TABLE DES MATIÈRES

SÉANCES D'INFORMATION ET PORTES OUVERTES

6	École Cardinal-Roy*	Séances d'information Secteur Sports-Arts-Études, mercredi 16 octobre, à 19 h Secteur général, mercredi 23 octobre, à 19 h
8	École Jean-de-Brébeuf	Mercredi 16 octobre, à 18 h 30
10	École Joseph-François-Perrault*	Samedi 26 octobre, de 13 h à 16 h
12	École secondaire de la Cité	Judi 10 octobre, de 19 h à 21 h
14	École secondaire de Neufchâtel*	Samedi 19 octobre, de 9 h 30 à 13 h
16	École secondaire l'Odyssée	Samedi 26 octobre, à 10 h à 13 h
18	École secondaire La Camaradière*	Samedi 26 octobre, de 13 h 30 à 16 h
20	École secondaire Roger-Comtois*	Samedi 19 octobre, de 13 h à 16 h
22	École secondaire Saint-Denys-Garneau	Judi 17 octobre, de 18 h à 19 h 30
24	École secondaire Vanier	Accueil personnalisé des élèves des écoles primaires avoisinantes
26	École Boudreau	Visite sur rendez-vous
27	Blogue sur le passage du primaire vers le secondaire	
28	Salon de la Commission scolaire de la Capitale Mon école, mon avenir - NOUVEAU	

* Tests d'admission

Les tests d'admission aux programmes particuliers sont centralisés. Quelle que soit l'école ciblée par l'élève, les tests auront lieu le 2 et 3 novembre 2013 à l'école secondaire La Camaradière. L'inscription aux tests d'admission est obligatoire et ne s'applique qu'aux écoles identifiées. Pour plus d'information, consultez le cscapitale.qc.ca

Agir pour l'avenir de nos enfants, UN CHOIX CAPITAL

À la Commission scolaire de la Capitale, travailler à bâtir l'avenir fait partie de notre quotidien. Nous ne ménageons aucun effort pour offrir un monde meilleur aux générations futures. Dans nos choix quotidiens, tout comme dans nos approches d'apprentissage, nous croyons à la somme des petits gestes qui font toute la différence.

Ainsi, pour toutes ses publications, la commission scolaire privilégie l'emploi de papiers homologués FSC (Forest Stewardship Council). Seule la certification FSC rencontre des pratiques forestières respectueuses de l'environnement et garantit que toutes les fibres utilisées, qu'elles soient vierges, recyclées ou d'origine contrôlée, proviennent de sources non dommageables pour la forêt. Par ailleurs, la commission scolaire tente, dans la mesure du possible sans toutefois compromettre l'information qui vous est transmise, de réduire ses publications papier au minimum. Chacun de nos gestes contribuant au monde de demain, nous vous invitons à recycler le présent document après utilisation.

MOT DE LA PRÉSIDENTE ET DU DIRECTEUR GÉNÉRAL

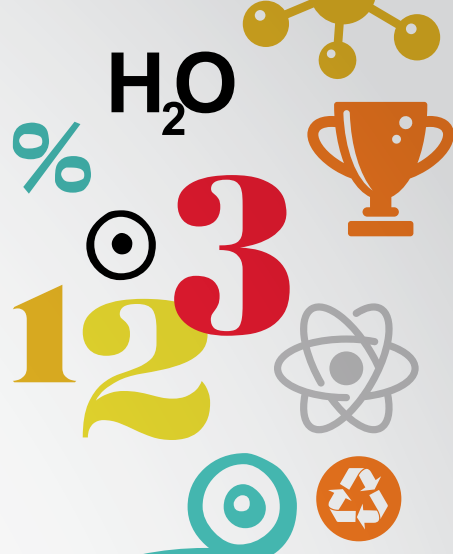
En tant que parents, vous souhaitez offrir ce qu'il y a de mieux à votre enfant. Vous voulez qu'il découvre et développe ses passions, qu'il explore le monde qui l'entoure et qu'il s'accomplisse pleinement. Nous aussi !

Soyez assurés que tous les membres du personnel de la Commission scolaire de la Capitale travaillent avec compétence, respect et coopération afin d'offrir à votre enfant des services éducatifs de qualité de même que des activités parascolaires variées qui contribueront à la réussite de son projet de vie.

Nos écoles secondaires constituent des milieux de vie stimulants au sein desquels les élèves bénéficient d'un encadrement rigoureux et personnalisé, d'un enseignement de qualité, de ressources professionnelles dynamiques et d'activités motivantes. Plusieurs de nos écoles offrent de plus des programmes enrichis, qu'il s'agisse d'éducation internationale, de sports, de musique, d'anglais ou d'informatique. Une grande variété de programmes particuliers de formation, de profils et d'options est aussi proposée dans toutes nos écoles.

Pour faire un choix d'école secondaire éclairé, nous vous invitons au tout nouveau **Salon Mon école, mon avenir**, qui se déroulera le dimanche **6 octobre 2013**, à l'école secondaire La Camaradière. L'occasion vous est offerte de découvrir les programmes de formation, les activités parascolaires, le dynamisme des milieux et les différents services offerts dans nos établissements. C'est un rendez-vous à ne pas manquer pour rencontrer le personnel des écoles, discuter avec des élèves, assister à des conférences, trouver les réponses à vos questions !

Au plaisir de vous accueillir dans nos établissements !



Le directeur général,
Pierre Lapointe

La présidente,
Murielle Gingras

Un environnement accueillant



Pour favoriser le passage du primaire au secondaire, nos écoles offrent aux élèves de 1^{re} secondaire un environnement accueillant leur permettant de s'intégrer facilement à leur nouvelle école. Dès leur entrée au secondaire, les élèves bénéficient de l'accompagnement d'un tuteur ou d'un titulaire, d'un surveillant éducateur attiré et d'activités parascolaires particulières.

De plus, ils font partie du même groupe (appelé groupe fermé) pendant toute l'année scolaire. La rentrée au secondaire se fait en douceur afin que les jeunes apprivoisent leur nouvel environnement, notamment grâce aux activités suivantes :

- Visite des lieux
- Rencontre avec le tuteur ou le titulaire
- Présentation des différents intervenants de l'école
- Explication du fonctionnement et des règles de vie de l'école
- Parrainage avec les élèves d'autres niveaux
- Activités de socialisation

Un encadrement rigoureux et personnalisé

Chaque élève bénéficie d'un cadre d'apprentissage sécuritaire et rigoureux :

- Enseignants titulaires
- Plan de lutte pour contrer la violence et l'intimidation
- Programme d'évaluation continue
- Suivi pédagogique
- Surveillance éducative pendant et en dehors des heures de classe
- Système de contrôle rigoureux des absences à chaque période
- Système de suivi personnalisé assuré par un conseiller en formation scolaire pour les élèves de 3^e, 4^e et 5^e secondaire à risque d'échec

Chaque école possède également un code de vie qui lui est propre. Les règles de conduite sont adoptées par le conseil d'établissement composé de parents, d'élèves et de membres du personnel. Les règles concernant l'assiduité, le langage, la tenue vestimentaire et la discipline sont énoncées clairement dans le code de vie. Les manquements à ce dernier font l'objet de mesures d'aide et, s'il y a lieu, de sanctions.

Des parents informés

Différents moyens permettent aux parents d'être informés de l'évolution de leur enfant :

- Ateliers d'information et de formation destinés aux parents
- Communications écrites et téléphoniques
- Portfolio, feuille de route, suivi des travaux
- Rencontres avec les enseignants lors de la remise des bulletins

Des ressources professionnelles à l'écoute

Chacune des écoles secondaires dispose d'une équipe composée de professionnels parmi les suivants, qui accompagnent les élèves dans leur cheminement scolaire et personnel :

- animateurs de vie spirituelle et d'engagement communautaire
- Conseillers d'orientation scolaire et professionnelle
- Enseignants-ressources
- Infirmiers
- Intervenants en prévention de la toxicomanie
- Orthopédagogues
- Policiers d'école
- Psychoéducateurs
- Psychologues
- Surveillants éducateurs
- Techniciens en éducation spécialisée
- Techniciens en loisirs
- Travailleurs sociaux

Un accompagnement motivant

Une panoplie de moyens sont mis en place pour favoriser la réussite des élèves :

- Aide à l'étude et aux devoirs
- Ateliers d'étude dirigée
- Ateliers de mise à niveau
- Cours de méthodes et de techniques de travail
- Programme de pairs aidants
- Programmes de motivation
- Récupération supervisée par les enseignants
- Système de tutorat

Des programmes pour tous les goûts

Entrepreneuriat

Faisant partie du regroupement provincial des écoles secondaires entrepreneuriales :

- À l'école secondaire l'Odyssée, les élèves inscrits au cours **Initiation à l'entrepreneuriat-Profil PME** (Performance, Motivation, Entrepreneuriat) vivent au moins un projet entrepreneurial dans chacune des disciplines.
- **Le profil entrepreneurial** à l'école Saint-Denys-Garneau propose aux élèves curieux de découvrir et développer leurs capacités par le biais de défis pédagogiques et communautaires.

Informatique

- Le programme **Intégra-TIC** offert par l'école secondaire Roger-Comtois permet aux élèves d'intégrer la connaissance des technologies de l'information aux apprentissages des programmes réguliers.
- La concentration **Arts et TIC** offerte par l'école secondaire La Camaradière aide les jeunes à acquérir un esprit créatif et artistique à travers des projets et moyens de communication graphique.
- Le programme **Citétic**, offert par l'école secondaire de la Cité, à l'intérieur duquel le développement des compétences des élèves se fait davantage par l'utilisation des TIC (technologies de l'information et des communications) dans toutes les matières.

Langues

- **Anglais avancé** : écoles secondaires de Neufchâtel et Saint-Denys-Garneau
- **Anglais enrichi** : écoles secondaires l'Odyssée et Roger-Comtois
- **Concentration en anglais** : école secondaire La Camaradière
- **Espagnol** : écoles secondaires de Neufchâtel, Joseph-François-Perrault, l'Odyssée et Roger-Comtois

Musique

- **Programme Arts-études en musique symphonique** : école secondaire La Camaradière
- **Concentration en musique instrumentale** : école Jean-de-Brébeuf
- **Option Comédie musicale** : école Jean-de-Brébeuf
- **Profils et options musique** : écoles secondaires de la Cité, de Neufchâtel, La Camaradière, l'Odyssée, Roger-Comtois et Saint-Denys-Garneau
- **Stage Band** : école secondaire de Neufchâtel

Profil orientant

Le profil orientant de l'école secondaire de la Cité permet à l'élève de se découvrir, se connaître et se dépasser tout en développant son plein potentiel. Huit activités à caractère orientant seront vécues tout au long du 1^{er} cycle, lui permettant d'explorer différents domaines. Il peut ainsi s'outiller dans la construction de son identité et exploiter pleinement ses capacités.

Programme d'éducation internationale

Les écoles secondaires Joseph-François-Perrault, de Neufchâtel et Roger-Comtois offrent le programme d'éducation internationale (PPCS) reconnu par la Société des écoles et l'Organisation du baccalauréat international du monde (BI) du Québec et de la Francophonie (SÉBIQ).

Programme École action

À l'école Cardinal-Roy, les élèves de 1^{er} cycle réalisent des projets concrets leur permettant d'utiliser les connaissances et les compétences acquises en classe. La structure souple du programme et l'encadrement rigoureux et personnalisé favorisent la réussite scolaire axée sur le développement optimal des compétences et de la motivation scolaire. École action c'est apprendre, s'épanouir, se dépasser par des projets motivants et formateurs qui développent le leadership et l'esprit entrepreneurial.

Sciences

- Le profil **Exploration scientifique**, dispensé à l'école Joseph-François Perrault, permet aux élèves de découvrir, au moyen d'expériences, le monde de la science et son impact sur notre vie.
- Profil **Sciences** offert à l'école secondaire l'Odyssée

Sports

- **Athlétisme** : école secondaire Jean-de-Brébeuf
- **Basketball** : écoles secondaires Jean-de-Brébeuf et Roger-Comtois
- **Biathlon** : école secondaire l'Odyssée
- **Cheerleading** : école secondaire Joseph-François-Perrault
- **Football** : écoles secondaires Joseph-François-Perrault et Roger-Comtois (parascolaire)
- **Hockey** : école secondaire La Camaradière
- **Natation** : école secondaire La Camaradière
- **Plein air** : écoles secondaires l'Odyssée et Saint-Denys-Garneau
- **Profils et options sport** : toutes nos écoles secondaires
- **Volleyball** : école secondaire Jean-de-Brébeuf

Sports-Arts-Études

Le programme Sports-Arts-Études de l'école Cardinal-Roy favorise la réussite scolaire et facilite le développement optimal sur le plan artistique ou sportif. Il compte 23 disciplines sportives et 6 disciplines artistiques.

École Cardinal-Roy

Programme Sports-Arts-Études de la 1^{re} à la 5^e secondaire
Programme École action en 1^{re} et 2^e secondaire

50, rue du Cardinal-Maurice-Roy
Québec (Québec) G1K 8S9
418 686-4040, poste 4057
ecole.card-roy@cscapitale.qc.ca
www.cscapitale.qc.ca/cardinal-roy



SÉANCES D'INFORMATION : Programme Sports-Arts-Études : mercredi 16 octobre, à 19 h
Secteur général : mercredi 23 octobre, à 19 h
Test d'admission : voir l'encadré en page 2

Programme Sports-Arts-Études

L'équilibre parfait entre les objectifs sportifs, artistiques et scolaires

Ce programme de haut niveau est reconnu par le ministère de l'Éducation, du Loisir et du Sport et administré avec les fédérations sportives et les organismes artistiques affiliés. Il permet aux élèves de concilier l'apprentissage d'une discipline sportive ou artistique et leurs études, afin d'atteindre l'excellence dans les deux sphères.

Ce programme existe depuis plus de 25 ans à l'école Cardinal-Roy. Parmi tous les programmes du même type au Québec, c'est un de ceux qui comptent le plus grand nombre d'élèves et de disciplines sportives reconnues par le ministère de l'Éducation, du Loisir et du Sport. Sa réputation d'excellence n'est plus à faire, tant en ce qui a trait à la qualité de l'enseignement, à l'encadrement des élèves, aux équipements mis à leur disposition et à la compétence des entraîneurs et des responsables.

Disciplines artistiques

- Art dramatique
- Arts visuels
- Chant choral
- Cirque
- Danse
- Musique

Disciplines sportives

- Athlétisme
- Badminton
- Baseball
- Biathlon
- Cyclisme
- Équitation selle anglaise (concentration)
- Équitation selle western (concentration)
- Escrime
- Gymnastique
- Hockey (concentration)
- Judo
- Nage synchronisée
- Natation
- Patinage de vitesse
- Plongeon
- Ski acrobatique
- Ski alpin
- Ski de fond
- Soccer
- Tennis
- Triathlon
- Voile
- Volleyball

Particularité

Service de mise à jour pédagogique pour les athlètes et les artistes qui reviennent d'une compétition, d'un camp d'entraînement ou d'une prestation artistique.

Une organisation qui mise sur des relations privilégiées...

- Chaque élève est jumelé à un tuteur qui assure l'encadrement pédagogique et un suivi personnalisé.
- Un coordonnateur veille aussi à maintenir un équilibre entre les études et la discipline choisie.

...et sur l'efficacité

- Le volet études, concentré dans une demi-journée, comprend trois périodes de 75 minutes.
- Le volet sports ou arts, dans l'autre demi-journée, représente 15 à 20 heures par semaine.



Programme École action en 1^{re} et 2^e secondaire

Apprendre, s'épanouir, se dépasser par des projets motivants et formateurs

Des thèmes pour tous les goûts :

- Activité physique et santé
- Multimédia
- Multiart
- Sciences et technologie

Un environnement favorable aux apprentissages

- Méthodes et techniques de travail
- Plan de lutte pour contrer la violence et l'intimidation
- Surveillance éducative pendant et en dehors des heures de cours
- Système de contrôle des absences à chaque période

Suivi pédagogique

- Aide aux devoirs
- Cours individuels
- Récupération

Agenda scolaire

- Horaire
- Outil de suivi aux parents
- Règles de vie
- Système disciplinaire

Particularités

- Établissement vert Brundtland

Nos équipements distinctifs

- Piscine
- Salle d'entraînement
- Salon étudiant avec animateur
- Tableaux interactifs

Vie scolaire

Volet sportif

- Activités sportives tous les midis
- Badminton
- Basketball interscolaire
- Hockey cosom
- Soccer interscolaire
- Volleyball interscolaire

Volet culturel

- Arts de la scène
- Théâtre

Volet social et communautaire

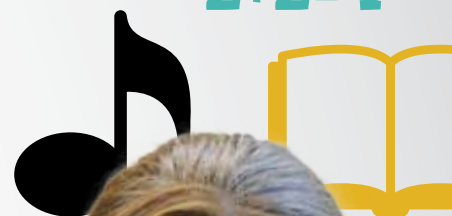
- Antre-classe
- Bénévolat
- Conseil des élèves
- Gala Méritas

Volet sciences et technologies

- Informatique



2+2=4



**ACCUEIL ET
INTÉGRATION
DES ÉLÈVES DE
1^{re} SECONDAIRE
DU SECTEUR
RÉGULIER**

Dès les premières journées de la rentrée scolaire

Rencontre de chaque élève, en présence
d'un parent et de l'enseignant tuteur :

- Explication du code de vie et des règlements de l'école
- Explication du fonctionnement de l'horaire et de l'utilisation de l'agenda
- Visite guidée de l'école

Mesures d'encadrement

- Groupes fermés attirés à un enseignant tuteur
- Secteurs de l'école spécialement réservés aux élèves de 1^{re} secondaire (casiers et classes)
- Contact quotidien avec l'enseignant tuteur
- Technicien en éducation spécialisée

École

Jean-de-Brébeuf

Formation générale en 3^e, 4^e et 5^e secondaire
Concentration sportive et musicale offerte
de la 1^{re} à la 5^e secondaire

1640, 8^e Avenue
Québec (Québec) G1J 3N5
418 686-4040, poste 4059
ecole.jdbrebeuf@cscapitale.qc.ca
www.cscapitale.qc.ca/brebeuf



PORTES OUVERTES : Mercredi 16 octobre, à 18 h 30

Programmes

- Concentration en athlétisme et basketball masculin (1^{re} à 5^e secondaire)
- Concentration en athlétisme et volleyball féminin (1^{re} à 5^e secondaire)
- Concentration en musique instrumentale (1^{re} à 5^e secondaire)
Ces élèves ont remporté plusieurs prix au cours des dernières années, dont le *Music Fest* de Toronto et le *Heritage Festival* de Boston, de Chicago et de New York.

Options

- Anglais (5^e secondaire)
- Arts plastiques
- Ateliers d'écriture (4^e et 5^e secondaire)
- Chimie (5^e secondaire)
- Comédie musicale (4^e et 5^e secondaire)
- Éducation technologique (4^e et 5^e secondaire)
- Histoire du 20^e siècle (5^e secondaire)
- Physique (5^e secondaire)
- Sports (3^e à 5^e secondaire)

Particularités

- Établissement vert Brundtland
- Groupes de formation aux métiers semi-spécialisés
- Groupe de soutien en mathématique (3^e secondaire)
- Groupe transitoire pour les élèves ayant des difficultés d'apprentissage (3^e secondaire)
- Période de lecture quotidienne obligatoire (15 minutes)



Un environnement favorable aux apprentissages

- Agenda scolaire : outil de suivi aux parents
- Encadrement des élèves de 7 h 30 à 17 h 30
- Plan de lutte pour contrer la violence et l'intimidation
- Surveillance éducative pendant et en dehors des heures de cours
- Système de contrôle des absences à chaque période

Suivi pédagogique

- Des responsables de groupe et des enseignants-ressources assurent un suivi étroit
- Enseignant attitré au 1^{er} cycle
- Étude dirigée
- Pairs-aidants
- Récupération offerte par les enseignants dans toutes les matières
- Soutien pédagogique particulier en anglais, français et mathématique

Nos équipements distinctifs

- Atelier de technologie
- Centre multimédia
- Laboratoire de musique et plusieurs locaux de répétition
- Laboratoire de projets personnels d'orientation (PPO)
- Studio d'enregistrement



Vie scolaire

Volet sportif

- Athlétisme : benjamin – cadet – juvénile (féminin et masculin)
- Basketball : juvénile féminin – cadet masculin AA – juvénile masculin CC et AAA (circuit provincial)
- Cross-country : benjamin – cadet – juvénile (féminin et masculin)
- Volleyball : benjamin féminin et masculin – cadet féminin – juvénile masculin

Volet culturel

- Comédie musicale
- Improvisation
- Journal de l'école
- Musique
- Radio étudiante
- Théâtre
- Voyages et échanges

Volet social et communautaire

- Bénévolat
- Caisse étudiante
- Comité des finissants
- Conseil de vie des élèves
- Coopération internationale
- Gala du Mérite

Volet sciences et technologies

- Ateliers de technologie
- Club de recyclage
- Robotique

ACCUEIL ET INTÉGRATION DES ÉLÈVES DE 1^{re} SECONDAIRE

Dès les premières journées de la rentrée scolaire

- Accueil des élèves par des enseignants titulaires
- Présentation des membres du personnel, des activités et des services offerts
- Explications du fonctionnement de l'horaire et de l'utilisation de l'agenda
- Visite guidée de l'école

Mesures d'encadrement

- Enseignants responsables de groupe
- Groupes fermés attirés à des enseignants titulaires et des enseignants-ressources
- Nombre restreint d'intervenants
- Programme d'activités ciblées pour les élèves de 1^{re} secondaire



École

Joseph-François-Perrault

Formation générale de la 1^{re} à la 5^e secondaire
Programme d'éducation internationale (PPCS)

140, chemin Sainte-Foy
Québec (Québec) G1R 1T2
418 686-4040, poste 4060
ecole.jfperrault@cscapitale.qc.ca
www.cscapitale.qc.ca/jfperrault

 **PORTES OUVERTES : Samedi 26 octobre, de 13 h à 16 h / Test d'admission : voir l'encadré en page 2**

Programmes

- Programme d'éducation internationale (PPCS) (1^{re} à 5^e secondaire)
- Programme de *cheerleading* comme profil et en parascolaire
- Programme de football comme profil et en parascolaire
- Profil Exploration scientifique (1^{er} secondaire)

Options

- Activités sportives
- Arts dramatiques
- Arts plastiques
- Chimie
- Espagnol
- Histoire
- Physique
- Projet personnel d'orientation
- Science et environnement

Particularités

- École multiethnique
- Mesures de soutien pédagogique au 1^{er} secondaire en mathématique, français et anglais
- Service d'intégration linguistique, scolaire et sociale pour les élèves immigrants
- Service d'orthopédagogie

Un environnement favorable aux apprentissages

- Plan de lutte pour contrer la violence et l'intimidation
- Surveillance éducative pendant et en dehors des heures de cours
- Système de contrôle des absences à chaque période

Suivi pédagogique

- Aide à l'étude et aux devoirs en fin de journée
- Mesures d'accompagnement par un enseignant-ressource et un tuteur pour le 1^{er} cycle
- Récupération supervisée par des enseignants
- Suivi académique auprès des élèves-athlètes

Agenda scolaire

- Outil de suivi aux parents
- Prise en note des devoirs et leçons
- Règles de vie de l'école

Nos équipements distinctifs

- Atelier de technologie
- Piscine (Centre Lucien-Borne)
- Salle de conditionnement physique
- Salle multimédia
- Tableaux interactifs

abc





Vie scolaire

Volet sportif

- Badminton
- Basketball
- *Cheerleading*
- Cross-country
- Football
- Gala sportif
- Soccer
- Volleyball

Volet culturel

- Atelier d'arts plastiques
- Équipe d'improvisation
- Radio étudiante
- Théâtre
- Voyages et échanges

Volet social et communautaire

- Antre-classe
- Engagement communautaire
- Friperie
- Gala Méritas
- Parlement étudiant

Volet sciences et technologies

- Club sciences
- Informatique

ACCUEIL ET INTÉGRATION DES ÉLÈVES DE 1^{re} SECONDAIRE

Dès les premières journées de la rentrée scolaire

- Demi-journée consacrée à l'accueil des nouveaux élèves
- Présentation des membres du personnel et visite guidée de l'école
- Remise des horaires et des livres
- Explications du fonctionnement de l'horaire et de l'utilisation de l'agenda par le responsable de chaque groupe

Mesures d'encadrement

- Groupes fermés attirés à un enseignant-ressource (1^{re} à 5^e secondaire)
- L'Antre-classe : milieu de vie avec activités le midi et après les cours

École secondaire de la Cité

Formation générale en 1^{re} et 2^e secondaire
Profil orientant
Programme Citétic

1625, boulevard Benoît-XV
Québec (Québec) G1L 2Z3
418 686-4040, poste 4062
ecole.delacite@cscapitale.qc.ca
www.cscapitale.qc.ca/delacite



PORTES OUVERTES : Jeudi 10 octobre, de 19 h à 21 h

Programme

- Citétic : programme à l'intérieur duquel le développement des compétences des élèves se fait davantage par l'utilisation des TIC (technologies de l'information et des communications) dans toutes les matières.

Option

- Arts plastiques ou musique (élèves inscrits au secteur général)

Particularité

- Profil orientant - Permet à l'élève de se découvrir, se connaître et se dépasser tout en développant son plein potentiel. Huit activités à caractère orientant seront vécues tout au long du 1^{er} cycle, lui permettant d'explorer différents domaines. Il peut ainsi s'outiller dans la construction de son identité et exploiter pleinement ses capacités.



Un environnement favorable aux apprentissages

- Enseignement donné à l'aide de tableaux interactifs
- Enseignant-ressource pour chaque groupe
- Enseignants titulaires en cheminement particulier avec regroupement (CPFC)
- Groupes de soutien pédagogique
- Orthopédagogue
- Plan de lutte pour contrer la violence et l'intimidation
- Plans de formation personnalisés
- Projet spécifique en français en lien avec les nouvelles technologies (30 portables)
- Soutien pédagogique en français et en mathématique
- Surveillance éducative pendant et en dehors des heures de cours
- Système de contrôle des absences à chaque période et appels aux parents

Suivi pédagogique

- Aide aux devoirs et leçons
- Récupération supervisée par des enseignants pour les matières de base
- Tutorat

Agenda scolaire

- Outil de suivi aux parents
- Règles de vie avec engagement signé par l'élève et ses parents

Nos équipements distinctifs

- Auditorium
- Laboratoire de musique
- Tableaux interactifs dans toutes les classes (secteur général et adaptation scolaire)



Vie scolaire

Volet sportif

- Athlétisme
- Badminton
- Basketball : benjamin masculin
- Cross-country
- Soccer : benjamin masculin
- Volleyball

Volet culturel

- Concerts
- Exposition d'œuvres en arts plastiques
- Génies en herbe
- Improvisation
- Musique
- Spectacle amateur
- Théâtre
- Voyages et échanges

Volet social et communautaire

- Activités Méritas
- Activités d'intégration avec le secteur *Initiation à la vie*
- Bénévolat

Volet sciences et technologies

- Informatique

2+2=4



123



ACCUEIL ET INTÉGRATION DES ÉLÈVES DE 1^{re} SECONDAIRE

Dès les premières journées de la rentrée scolaire

- Demi-journée consacrée à l'accueil des nouveaux élèves
- Rencontre par groupe avec l'enseignant tuteur
- Explication du fonctionnement de l'horaire, de l'utilisation de l'agenda, du code de vie de l'école
- Visite guidée de l'école
- L'équipe d'enseignants soutient les élèves dans leur appropriation des lieux
- Information sur les services complémentaires offerts à l'école

Mesures d'encadrement

- Groupes fermés attribués à un enseignant tuteur
- Éducateur spécialisé attribué aux élèves de 1^{re} secondaire

École secondaire de Neufchâtel

Formation générale de la 1^{re} à la 5^e secondaire
Programme d'éducation internationale (PPCS)

3600, avenue Chauveau
Québec (Québec) G2C 1A1
418 686-4040, poste 4064
ecole.neufchatel@cscapitale.qc.ca
www.cscapitale.qc.ca/neufchatel

 **PORTES OUVERTES : Samedi 19 octobre, de 9 h 30 à 13 h / Test d'admission : voir l'encadré en page 2**

Programmes

- Anglais avancé (1^{re} à 5^e secondaire)
- Explo-photo
- Profils de formation pour tous les élèves du **1^{er} cycle** (musique et arts visuels, sciences et technologies, sports)
- Programme d'éducation internationale (PPCS)
- *Stage Band*

Options

- Art dramatique
- Arts plastiques
- Droit criminel et des affaires
- Espagnol (langue et culture hispano-américaine)
- Harmonie
- Histoire
- Mise en forme
- Multisport
- Musique (petits ensembles et piano)
- Piano
- Projet personnel d'orientation

Particularités

- Code d'éthique de l'athlète
- Période de lecture quotidienne obligatoire (15 minutes)
- Secteur de l'école réservé aux élèves de 1^{re} secondaire

Un environnement favorable aux apprentissages

- Enseignants-ressources
- Plan de lutte pour contrer la violence et l'intimidation
- Surveillance éducative pendant et en dehors des heures de cours
- Système de contrôle des absences à chaque période incluant un suivi aux parents
- Tutorat

Suivi pédagogique

- Aide à l'étude et aux devoirs
- Ateliers de mise à niveau
- Enseignants-ressources
- Intervenant dédié à chacun des niveaux
- Récupération supervisée par des enseignants

Agenda scolaire

- Informations sur les ressources internes et externes
- Outil de suivi aux parents
- Règles de vie avec engagement de l'élève et du parent

Nos équipements distinctifs

- Auditorium
- Laboratoire d'infographie
- Laboratoire de musique (1^{re} secondaire)
- Laboratoires de musique (harmonie et piano)
- Piscine (Centre Michel-Labadie)
- Salle de conditionnement physique
- Salle de boxe
- Salon étudiant
- Tableaux interactifs



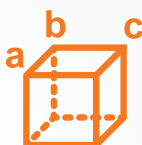
Vie scolaire

Volet sportif

- Badminton
- Basketball
- Hockey cosom
- Rugby juvénile
- Soccer
- *Ultimate freesbee*
- Volleyball

Volet culturel

- Ateliers d'anglais
- Ateliers de cuisine
- Chorale
- Club multimédia
- Comédies musicales
- Fabrication de bijoux
- Génies en herbe
- Harmonie
- Improvisation
- Menuiserie
- Piano
- Radio étudiante
- Soirée des Arts de la Capitale
- Technique de scène
- Troupes de théâtre (1^{re} à 5^e secondaire)
- Vidéastes
- Voyages et échanges



Volet social et communautaire

- Bénévolat
- Comité de promotion de l'environnement
- Coopérative étudiante
- Groupe Jeunes du monde
- Jeunes entreprises
- Parlement étudiant
- Service communautaire
- Soirées palmarès pour les élèves méritants

Volet sciences et technologies

- Club d'entomologie
- Club sciences
- Infographie
- Informatique
- Récupération et recyclage
- Robotique



ACCUEIL ET INTÉGRATION DES ÉLÈVES DE 1^{re} SECONDAIRE

Dès les premières journées de la rentrée scolaire

- Accueil des élèves par les enseignants et les intervenants (présentation du personnel, des services, du fonctionnement de l'horaire et des activités culturelles et sportives)
- Visite guidée de l'école
- Explications de l'utilisation de l'agenda et suivis pendant tout le premier cycle de neuf jours
- Activité d'intégration visant à démystifier l'école secondaire et à sécuriser les élèves
- Pendant le premier cycle de neuf jours, quelques élèves de 2^e secondaire sont présents pour diriger les élèves lors de leurs déplacements

- Présentation des activités étudiantes par la technicienne en loisirs
- Journée d'activités réservée aux élèves afin de créer des liens

Mesures d'encadrement

- Secteur de l'école spécialement réservé aux élèves de 1^{re} secondaire (casiers et classes)
- Directeur adjoint, surveillant et technicien en éducation spécialisée attirés
- Tenue d'activités sportives, socioculturelles et scientifiques ciblées pour les élèves de 1^{re} secondaire

École secondaire l'Odyssee

Formation générale en 1^{re}, 2^e et 3^e secondaire
Profil Biathlon, Profil Performance, Motivation et
Entrepreneuriat (PME), Profil Plein air, Profil Sciences

1485, rue de l'Innovation
Québec (Québec) G3K 2P9
418 686-4040, poste 4068
ecole.odyssee@cscapitale.qc.ca
www.recit.cscapitale.qc.ca/~odyssee/



PORTES OUVERTES : Samedi 26 octobre, de 10 h à 13 h

Programmes

- Anglais enrichi (1^{re} à 3^e secondaire)
- Dessin assisté par ordinateur intégré aux cours d'arts plastiques
- Espagnol (2^e et 3^e secondaire)
- Infographie (1^{re} secondaire)
- Informatique intégrée aux cours de français, de mathématique et de sciences humaines (1^{re} secondaire)
- Profil Biathlon
- Profil Performance, Motivation et Entrepreneuriat (PME) (1^{re} à 3^e secondaire)
- Profil Plein air (3^e secondaire)
- Profil Sciences

Options

- Arts plastiques
- Musique assistée par ordinateur (guitare et clavier)

Particularités

- Mesures d'aide et de soutien aux élèves en difficulté d'apprentissage et de comportement
- Projet particulier en français axé sur la grammaire en 1^{re}, 2^e et 3^e secondaire : développement des habiletés d'écriture
- Soutien pédagogique
- Vouvoiement

Un environnement favorable aux apprentissages

- Aide pédagogique personnalisée par une équipe d'enseignants-ressources chevronnés
- Mise à niveau afin de préparer les situations d'évaluation de fin d'étapes
- Plan de lutte pour contrer la violence et l'intimidation
- Surveillance éducative pendant et en dehors des heures de cours
- Système de contrôle des absences à chaque période

Suivi pédagogique

- Récupération supervisée par des enseignants
- Tutorat

Agenda scolaire

- Outil de suivi aux parents
- Règles de vie

Nos équipements distinctifs

- Laboratoires de musique
- Laboratoire d'infographie
- Mur d'escalade
- Piscine semi-olympique
- Tableaux interactifs
- Terrains de basketball et de tennis
- Terrain de soccer synthétique



Vie scolaire

Volet sportif

- Badminton
- Basketball : benjamin midget (masculin et féminin)
- *Cheerleading*
- Natation
- Soccer
- Volleyball

Volet culturel

- Ateliers d'arts plastiques
- Ateliers de musique
- Journal étudiant
- Orchestre de l'Odysée
- Radio étudiante
- Semaine de la culture
- Star Odysée (chant)
- Voyages et échanges

Volet social et communautaire

- Activités communautaires
- Activités variées au salon étudiant
- Conseil parlementaire des élèves
- Programme de motivation
- Soirée Méritas

Volet sciences et technologies

- Club science
- Infographie
- Informatique

ACCUEIL ET INTÉGRATION DES ÉLÈVES DE 1^{re} SECONDAIRE

Dès les premières journées de la rentrée scolaire

- Demi-journée consacrée à l'accueil des nouveaux élèves
- Visite guidée de l'école, rencontre de l'enseignant tuteur
- Visite de la direction dans les classes (présentation de l'école et des règlements)
- Rencontre avec les parents des élèves de 1^{re} secondaire (encadrement, règles de vie, sanction des études)

Mesures d'encadrement

- Groupes fermés attitrés à un enseignant tuteur
- Tutorat
- Activités parascolaires ciblées pour les élèves de 1^{re} secondaire
- Surveillant attitré



École secondaire La Camaradière

Formation générale de la 1^{re} à la 5^e secondaire
Programme Arts-études en musique symphonique
Concentration en anglais, Arts et TIC, hockey et natation

3400, boulevard Neuville
Québec (Québec) G1P 3A8
418 686-4040, poste 4061
ecole.camaradiere@cscapitale.qc.ca
www.cscapitale.qc.ca/camaradiere

 **PORTES OUVERTES : Samedi 26 octobre, de 13 h 30 à 16 h / Test d'admission : voir l'encadré en page 2**

Programmes

- Concentration Arts et TIC : robotique, communication graphique, infographie et technologie de l'information et des communications (1^{re} à 3^e secondaire)
- Concentration en anglais (1^{re} et 2^e secondaire : programme régulier de tout le secondaire ; 3^e à 5^e secondaire : programme d'anglais langue maternelle)
- Concentration sportive en hockey
- Concentration sportive en natation de compétition (Club de natation CSQ)
- Programme Arts-études en musique symphonique reconnu par le ministère de l'Éducation, du Loisir et du Sport

Options

- Activités sportives
- Arts plastiques
- Chimie
- Économie familiale
- Guitare
- Harmonie
- Histoire du 20^e siècle
- Informatique
- Physique

Particularités

- Établissement vert Brundtland
- Méthodologie du travail intellectuel intégrée aux cours de la 1^{re} à la 5^e secondaire : permet aux élèves de mieux suivre leurs cours, de gérer leur temps, d'étudier efficacement et de vaincre leur stress
- Opération écriture : correction du français écrit dans toutes les matières
- Parution du journal Gros Plan qui s'adresse aux parents afin de témoigner des réalisations des élèves et de notre milieu
- Période de lecture quotidienne obligatoire (15 minutes)
- Portail-parents
- Vouvoiement

Un environnement favorable aux apprentissages

- Bibliothèque ouverte le midi pour le travail personnel
- Centre d'aide pédagogique pour soutenir les élèves du 2^e cycle
- Co-enseignement en 2^e secondaire (programme SOS) Soutien à l'orientation scolaire
- Enseignants-ressources dédiés aux élèves du 1^{er} cycle, qui soutiennent les élèves en mathématique et en français
- Plan de lutte pour contrer la violence et l'intimidation et protocole d'intervention rigoureux
- Plan de motivation pédagogique couronné en fin d'année par le gala hommage qui souligne la performance, les progrès et l'engagement personnel des élèves
- Programme de soutien pédagogique au 1^{er} cycle (français, mathématique et anglais)
- Service d'études dirigées (matières de base)
- Service de récupération offert par les enseignants
- Système de contrôle des absences, des retards, des devoirs et des oublis de matériel

Nos équipements distinctifs

- Laboratoires de musique
- Piscine
- Salle de classe multimédia
- Salle de conditionnement physique
- Salle de concert
- Salle de jeu
- Tableaux interactifs



Vie scolaire

Volet sportif

- Basketball
- Course à pied
- Cross-country
- Natation
- Rugby
- Soccer benjamin
- *Ultimate freesbee*
- Volleyball cadet

Volet culturel

- Clubs d'improvisation
- Danse
- Exposition d'œuvres
- Journal anglophone *The Camaradiant*
- Mur des célébrités
- Musique
- Théâtre
- Voyages et échanges

Volet social et communautaire

- Bénévolat
- Comité Amnistie internationale
- Gala hommage
- Parlement étudiant
- Remise de prix et de diplômes à chaque fin d'étape

Volet sciences et technologies

- Activités et sorties dans le cadre du projet «Place aux sciences»
- Club de sciences
- Informatique
- Robotique



ACCUEIL ET INTÉGRATION DES ÉLÈVES DE 1^{re} SECONDAIRE

Dès la 5^e année du primaire

- Visite organisée avec les écoles primaires environnantes pour faire découvrir l'école, ses programmes et ses services
- Invitations à des activités organisées par l'école pour favoriser une intégration graduelle à la vie de l'école (spectacles, ateliers divers, etc.)

Dès les premières journées de la rentrée scolaire

- Entrée en classe avec le tuteur (échanges visant à démystifier le secondaire, à augmenter le sentiment de sécurité et explication du fonctionnement de l'agenda afin de l'utiliser adéquatement)
- Visite guidée de l'école
- Pendant la première semaine, les enseignants rejoignent les élèves dans le hall d'entrée, les dirigent vers leur salle de cours et les accompagnent dans le hall à la fin de chaque classe
- Présentation des services aux élèves
- Rencontre entre les parents et les intervenants

Mesures d'encadrement

- Communication officielle livrée aux parents une fois par cycle de neuf jours, par le biais d'un bilan d'assiduité pour les devoirs, les oublis de matériel et les absences
- Personnel d'encadrement dédié aux élèves de 1^{re} secondaire
- Activités parascolaires ciblées pour les élèves de 1^{re} secondaire
- Secteurs de l'école spécialement réservés aux élèves de 1^{re} secondaire (casiers et classes)
- Grande aire de vie conviviale et centralisée où la surveillance est assurée par des adultes de l'école

École secondaire Roger-Comtois

Formation générale de la 1^{re} à la 5^e secondaire
Programme d'éducation internationale (PPCS)

158, boulevard des Étudiants
Québec (Québec) G2A 1N8
418 686-4040, poste 4065
ecole.rcomtois@cscapitale.qc.ca
www.cscapitale.qc.ca/rcomtois

 **PORTES OUVERTES : Samedi 19 octobre, de 13 h à 16 h / Test d'admission : voir l'encadré en page 2**

Programmes

- Profils : arts-culture-médias, musique, sports (basketball, football, multisport) (1^{re} et 2^e secondaire avec groupes stables)
- Programme d'éducation internationale (PPCS)
- Programme Intégra-TIC (programme spécialisé en informatique de la 1^{re} à la 5^e secondaire)

Options (liste non exhaustive)

- | | |
|---|----------------|
| • Anglais enrichi | • Guitare |
| • Animation 3D | • Informatique |
| • Arts plastiques | • Percussions |
| • Droit civil et criminel et droit des affaires | • Piano |
| • Espagnol | • Secourisme |
| | • Théâtre |

Particularités

- Ateliers thématiques offerts de façon ponctuelle aux parents :
 - Se parler et communiquer
 - Des règles de vie pour une discipline gagnante
 - La résolution de conflits
 - Mieux outiller pour mieux continuer
 - Avant d'être parent, je suis une personne
 - Comment gérer ma colère face à mon ado
- Établissement vert Brundtland
- Localisation particulière pour la 1^{re} et 2^e secondaire (classes et vestiaires)
- Organisation physique par niveaux d'enseignement
- Période de lecture quotidienne obligatoire (15 minutes)
- Programme élaboré de sorties éducatives et de voyages

Un environnement favorable aux apprentissages

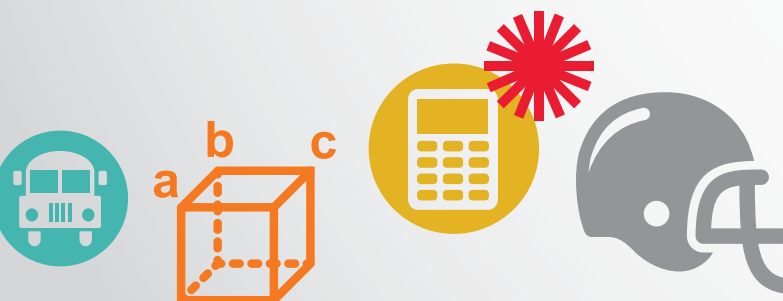
- Agenda scolaire : outil de planification et de communication
- Bulletin d'information aux parents INFO-ESRC
- Plan de lutte pour contrer la violence et l'intimidation
- Surveillance éducative pendant et en dehors des heures de cours
- Système de contrôle des absences à chaque période
- Système de valorisation de l'engagement dans sa réussite scolaire

Suivi pédagogique

- Centre d'aide en mathématique, sciences et anglais
- Enseignants-ressources
- Récupération régulière et intensive supervisée par des enseignants
- Tutorat

Nos équipements distinctifs

- Aire pour les planches à roulettes
- Ateliers de sciences et technologies
- Local de théâtre
- Locaux de guitare, de piano et de claviers électroniques
- Piscine
- Salle de conditionnement physique
- Salle de jeu
- Tableaux interactifs
- Terrains de baseball, de basketball et de tennis
- Terrain de soccer et de football synthétique



Vie scolaire

Volet sportif

- Basketball : benjamin féminin (AA-B) – cadet féminin AA
 - juvénile féminin AA – benjamin mineur masculin BB
 - benjamin masculin BB – cadet masculin AA
 - juvénile masculin (AA-CC) – atome AA
- *Cheerleading* (1^{re} à 5^e secondaire)
- Football : atome A – cadet AA – juvénile AAA
- Soccer intérieur

Volet culturel

- Club d'échecs
- Danse
- Génies en herbe
- Groupe de musique populaire
- Improvisation
- Percussions africaines
- Radio étudiante
- Soirée des Arts de la Capitale
- Théâtre
- Voyages et échanges

Volet social et communautaire

- Comité Amnistie internationale
- Conseil des élèves
- Courrier de Noël
- Engagement communautaire
- Galas de l'excellence
- Jeunes entreprises
- Service de repas aux personnes itinérantes
- UNICEF

Volet sciences et technologies

- Club robotique
- Informatique
- Loisirs scientifiques



ACCUEIL ET INTÉGRATION DES ÉLÈVES DE 1^{re} SECONDAIRE

Dès les premières journées de la rentrée scolaire

- Activités de groupe permettant de faire connaissance et de se familiariser avec les lieux
- Des guides enseignants et des élèves orientent les élèves vers leur classe
- Présentation des membres du personnel et du fonctionnement de l'école
- Assignation d'un tuteur pour chaque élève
- Tournée des groupes par la direction adjointe responsable de 1^{re} secondaire

Mesures d'encadrement

- Enseignants-ressources, surveillant éducateur et directeur adjoint attirés aux élèves de 1^{re} secondaire
- Groupes stables attirés à un enseignant tuteur
- Secteurs de l'école spécialement réservés aux élèves de 1^{re} secondaire (casiers et classes)

École secondaire Saint-Denys-Garneau

Formation générale en 1^{re} et 2^e secondaire
Programme d'anglais avancé

10, rue des Étudiants, C.P. 850
Sainte-Catherine-de-la-Jacques-Cartier (Québec) G3N 2V2
418 686-4040, poste 4066
ecole.st-dgarneau@cscapitale.qc.ca
www.recit.cscapitale.qc.ca/jcartierSDG



PORTES OUVERTES : Jeudi 17 octobre, de 18 h à 19 h 30

Programmes

- Anglais avancé (1^{re} et 2^e secondaire)
- Blocs d'intérêt personnel : plein air, arts ou activités physiques (1^{re} et 2^e secondaire)

Particularités

- Correction du français dans toutes les matières
- Développement des méthodes et techniques de travail pour tous les niveaux
- Période de lecture quotidienne obligatoire (15 minutes)
- Soutien pédagogique dans chacun des groupes
- Valorisation de l'implication scolaire par le programme IMPLICOMAX
- Vouvoiement

Un environnement favorable aux apprentissages

- Bulletin mensuel d'information destiné aux parents
- Plan de lutte pour contrer la violence et l'intimidation
- Plans de formation personnalisés
- Surveillance éducative pendant et en dehors des heures de classe
- Système de contrôle des absences à chaque période

Suivi pédagogique

- Aide à l'étude et aux devoirs
- Étude dirigée
- Plan d'intervention
- Récupération supervisée par des enseignants
- Service orthopédagogique
- Tutorat

Agenda scolaire

- Outils de méthodologie du travail intellectuel
- Règlements de l'école
- Services offerts aux élèves

Nos équipements distinctifs

- Accès au centre de plein air Duchesnay
- Accès au Club de golf Lac Saint-Joseph
- Accès aux pistes cyclables
- Accès aux sentiers de ski de fond et de raquettes
- Laboratoire mobile d'ordinateurs portables pour projet
- Local de musique
- Salon étudiant
- Terrains de baseball, de football et de soccer



Vie scolaire

Volet sportif

- Activités de plein air
- Badminton
- Basketball : benjamin masculin/féminin
- Hockey cosom
- Ping-pong
- Soccer : benjamin mixte
- Volleyball

Volet culturel

- Animations et critiques littéraires
- Arts plastiques
- Bibliothèque
- Cinéma
- Improvisation
- Journal étudiant
- Radio étudiante

Volet social et communautaire

- Animation à la vie étudiante
- Gala Méritas
- Parlement étudiant
- SDG engagés
- Sorties spéciales
- Valorisation de l'engagement communautaire
- Voyage étudiant

Volet sciences et technologies

- Informatique
- Place aux sciences

ACCUEIL ET INTÉGRATION DES ÉLÈVES DE 1^{re} SECONDAIRE

Dès les premières journées de la rentrée scolaire

- Présentation des membres du personnel, des services offerts et des règles de vie
- Demi-journée d'activités d'intégration : parrainage avec les élèves de 2^e secondaire
- Prise en charge des élèves par le titulaire
- Rencontre parents/enseignants prévue pour le mois de septembre

Mesures d'encadrement

- Groupes fermés où chaque élève bénéficie du soutien personnalisé d'un tuteur

École secondaire Vanier

Formation générale de la 1^{re} secondaire à la 5^e secondaire
Pédagogie axée sur les sciences et les technologies

700, boulevard Wilfrid-Hamel
Québec (Québec) G1M 2P9
418 686-4040, poste 4067
ecole.vanier@cscapitale.qc.ca
www.cscapitale.qc.ca/vanier



PORTES OUVERTES : Accueil personnalisé des élèves des écoles primaires avoisinantes

Programmes

- Classe d'insertion linguistique, sociale et scolaire et de francisation pour les jeunes immigrants
- Parcours axé sur l'emploi (formation préparatoire au travail)

Options

- Arts plastiques – Arts dramatiques
- Chimie
- Éducation physique
- Espagnol
- Physique
- Projet personnel d'orientation
- Sensibilisation à l'entrepreneuriat
- Sciences et environnement

Particularités

- Apprentissage par projet
- Classe avec mesure d'appui pour les élèves en difficulté en 1^{re} secondaire
- Développement de stratégies de lecture et d'écriture dans toutes les matières
- Garde-robe scolaire obligatoire
- Période de travail, devoirs, études et lecture, quotidienne obligatoire (30 minutes)
- Projet Fast : projet alternance stage et étude (4^e secondaire)
- Projets d'engagement communautaire (1^{re} à 5^e secondaire)
- Système d'aide individualisé
- Vouvoiement

Un environnement favorable aux apprentissages

- Agenda scolaire : suivi aux devoirs et leçon
- Enseignant-ressources
- Plan de lutte pour contrer la violence et l'intimidation
- Plans d'intervention personnalisés
- Surveillance éducative pendant et en dehors des heures de cours
- Système de contrôle des absences à chaque période

Suivi pédagogique

- Aide à l'étude et aux devoirs
- Cours de mise à niveau
- Récupération supervisée par des enseignants
- Service de pairs aidants
- Tutorat



Nos équipements distinctifs

- Coopérative étudiante (Dep-Explo Jeune COOP)
- Salon étudiant

Vie scolaire

Volet sportif

- Athlétisme : toutes les catégories
- Basketball
- *Cheerleading*
- Cross-country : toutes les catégories
- Motivation jeunesse
- Soccer extérieur
- Sports variés le midi et après l'école
- Volleyball

Volet culturel

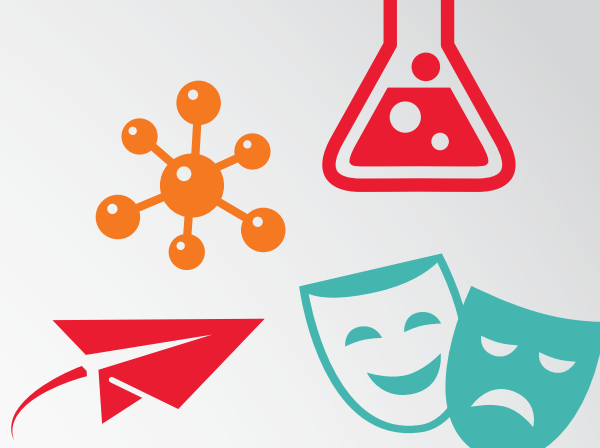
- Radio étudiante
- Soirée des Arts de la Capitale
- Spectacle « Passions Vanier » conçu, mis en scène et présenté par les élèves
- Voyages

Volet social et communautaire

- Engagement communautaire
- Gala Méritas (Vanier d'Or)
- L'Antre-classe (milieu de vie avec activités le midi et après les cours pour les élèves de 1^{re} et 2^e secondaire)
- Parlement étudiant

Volet sciences et technologies

- Informatique
- Midi-sciences
- Robotique



ACCUEIL ET INTÉGRATION DES ÉLÈVES DE 1^{re} SECONDAIRE

Dès les premières journées de la rentrée scolaire

- Atelier d'intégration offert par les professionnels de l'école
- Explication du fonctionnement de l'école par le tuteur, dans chaque groupe
- Rencontre des tuteurs avec les parents
- Remise de l'horaire aux élèves et leur famille (service de garde offert pour les frères et sœurs)

Mesures d'encadrement

- Secteurs de l'école spécialement réservés aux élèves de 1^{re} secondaire (casiers et classes)
- Groupes fermés attirés à un enseignant tuteur
- Programme d'activités ciblées pour les élèves de 1^{re} secondaire

École Boudreau

Formation générale de la 3^e à la 5^e secondaire
pour les personnes âgées de 16 ans et plus

136, rue Beaucage
Québec (Québec) G1M 1G6
418 686-4040, poste 4056
ecole.boudreau@cscapitale.qc.ca
www.cscapitale.qc.ca/boudreau



PORTES OUVERTES : Visite sur rendez-vous

L'école Boudreau accueille une clientèle composée d'une part d'élèves issus des écoles secondaires de la région et d'autre part d'adultes qui font un retour aux études. Elle offre un projet éducatif basé sur l'enseignement magistral et un encadrement personnalisé.

Programmes

- Préalables en vue d'obtenir un diplôme d'études secondaires ou une admission en formation professionnelle, au cégep ou à l'université
- Programme régulier de la 3^e à la 5^e secondaire

Options

- Arts dramatiques
- Arts plastiques
- Chimie
- Informatique
- Initiation à la sexologie
- Monde contemporain
- Physique

Particularités et services

- Deux sessions par année : fin août et fin janvier
- Enseignement magistral identique au secteur jeune
- Laboratoire d'informatique
- Possibilité de faire deux années en dix mois
- Possibilité de s'inscrire à temps plein ou temps partiel
- Service en psychoéducation, en orientation scolaire, en toxicomanie et en relation d'aide

**ACCUEIL,
INTÉGRATION
ET MESURES
D'ENCADREMENT
DES ÉLÈVES**

Un environnement favorable aux apprentissages

- Petits groupes
- Plan de lutte pour contrer la violence et l'intimidation
- Plan de formation personnalisé
- Soutien en individuel

Suivi pédagogique

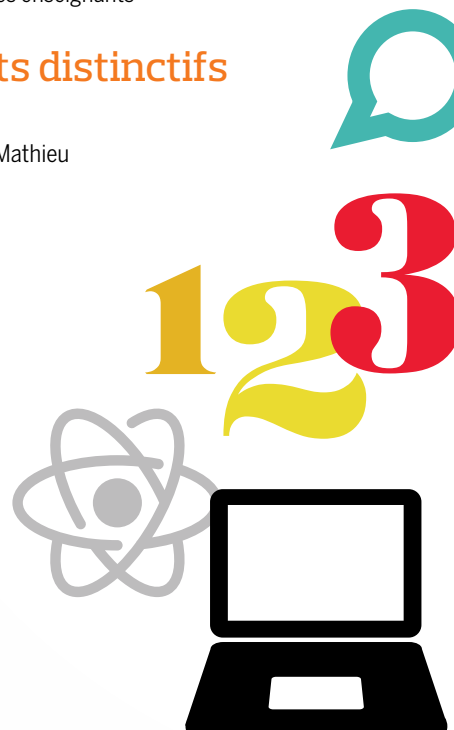
- Aide à l'étude et aux devoirs
- Approche pédagogique favorisant l'autonomie
- Récupération supervisée par les enseignants

Nos équipements distinctifs

- Centre multimédia
- Salle communautaire Hélène-Mathieu
- Tableaux interactifs

Vie scolaire

- Activités sociales
- Conseil des élèves
- Conseil d'établissement
- Radio étudiante
- Semaines thématiques
- Sorties éducatives
- Voyages culturels



Dès les premières journées de la rentrée scolaire

- Accompagnement personnalisé des élèves
- Enseignement adapté pour favoriser la persévérance scolaire

Blogue sur le passage du **PRIMAIRE VERS LE SECONDAIRE**

monsecondaire.com

Destiné aux élèves de 6^e année
et à leurs parents

La Commission scolaire de la Capitale a instauré le blogue **monsecondaire.com** pour faciliter le passage de ses élèves du primaire vers le secondaire. Il a été conçu pour répondre aux questions les plus fréquemment posées par les élèves de 6^e année et leurs parents lors de cette période de transition qui peut être source de fébrilité.

**Le blogue
monsecondaire.com
répond à des
questions comme :**

- J'ai peur de me faire **intimider par des élèves plus vieux**, que puis-je faire?
- Est-ce possible de me **perdre dans l'école?**
- **Comment puis-je me préparer** au secondaire?

**VIENS VOIR
LA VIDÉO
EN LIGNE!**



Salon

mon
école
mon
Avenir

Commission scolaire
de la Capitale

Viens y découvrir
les programmes
de formation,
rencontrer le personnel
des écoles, assister à
des conférences,
trouver les réponses
à tes questions!

DIMANCHE

6 OCTOBRE

2013

DE 9 H À 15 H
École secondaire

La Camaradière

3400, boulevard Neuville

Commission scolaire de la Capitale
1900, rue Côté
Québec (Québec) G1N 3Y5
Téléphone: 418 686-4040

cscapitale.qc.ca

LE SECONDAIRE PUBLIC
LA BONNE ÉCOLE



Sources Mixtes

www.fsc.org Cert no. XXX-XXX-XXXX
© 1996 Forest Stewardship Council