

UNE BOUCHE EN SANTÉ pour tous les enfants

DOCUMENT destiné au personnel du milieu scolaire

L'hygiène dentaire, un des éléments essentiels à la santé

La carie dentaire, un problème encore largement répandu chez les enfants



La carie en quelques mots

- Maladie infectieuse qui se transmet par la salive
- Plus fréquente que l'asthme et le rhume des foies
- Évitable la plupart du temps

L'enfant ne ressent pas de symptômes lorsque la carie est à ses débuts. On peut stopper la progression de la carie avec des **soins préventifs** comme le **brossage des dents au moins 2 fois par jour avec un dentifrice contenant du fluor**.

Lorsque la carie atteint un **stade avancé**, elle devient **IRRÉVERSIBLE** et nécessite un traitement chez le dentiste.

Conséquences possibles pour l'enfant

- Douleur, infection
- Impacts sur l'estime de soi et les relations interpersonnelles (apparence des dents, mauvaise haleine)
- Atteintes au développement :
 - sommeil perturbé
 - capacité de concentration diminuée
 - difficulté de s'alimenter

L'ÉCOLE, un partenaire de 1^{re} importance

Grâce à la collaboration du milieu scolaire, des **interventions de promotion et de prévention en santé dentaire** sont **offertes gratuitement** aux jeunes de l'Abitibi-Témiscamingue.

En effet, depuis plusieurs années, des hygiénistes dentaires et des dentistes-conseil visitent les écoles de la région et réalisent les activités suivantes :

- dépistage des enfants les plus touchés par la carie,
- suivi de ces enfants (vérification de l'hygiène et du brossage des dents, application de fluor),
- pose de scellants dentaires chez les élèves de 2^e année,
- etc.

Qu'en est-il chez les élèves du primaire en Abitibi-Témiscamingue?

Voici quelques résultats tirés de l'Étude clinique sur la santé buccodentaire des élèves québécois du primaire, réalisée en 2012-2013. En Abitibi-Témiscamingue, l'étude a été menée dans 39 écoles, auprès de 645 élèves de 2^e et de 6^e années du primaire¹.

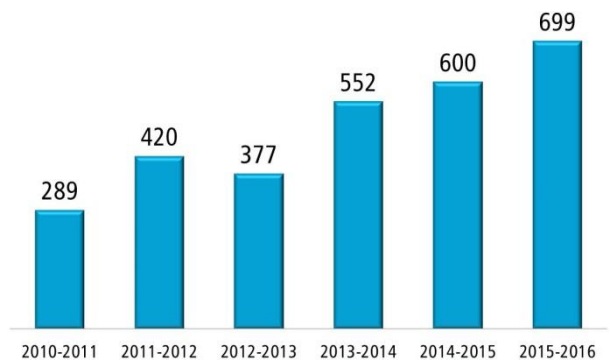
Des progrès depuis la fin des années 90 grâce aux interventions préventives

- Moins de caries chez les élèves de 2^e et de 6^e années
- Plus de dents d'adulte protégées par des scellants dentaires

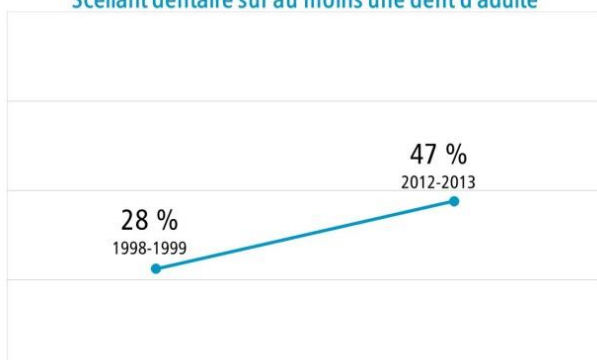
Scellant : mince couche de protection appliquée sur le dessus de la dent afin d'empêcher les débris de s'y accumuler

Dans la région, la collaboration du milieu scolaire a permis une augmentation importante du nombre d'élèves ayant reçu des scellants dentaires au cours des dernières années.

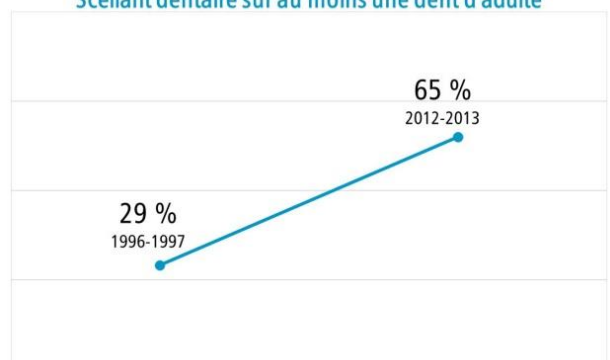
Élèves de 2^e année ayant reçu des scellants dentaires en milieu scolaire



Élèves de 2^e année
Scellant dentaire sur au moins une dent d'adulte



Élèves de 6^e année
Scellant dentaire sur au moins une dent d'adulte

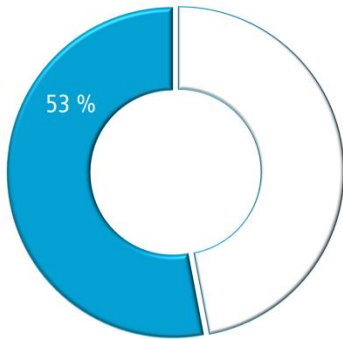


1. Pour plus de détails, consulter le rapport régional de l'étude sur le site web du CISSS de l'Abitibi-Témiscamingue à l'adresse suivante : <http://bit.ly/2iAZkzd>

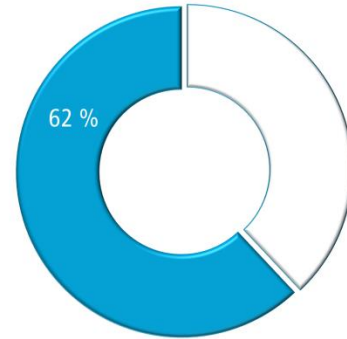
Malgré des améliorations, la carie dentaire demeure largement répandue dans la région

→ La carie dentaire nécessitant un traitement chez le dentiste touche plus de la moitié des élèves

Élèves de 2^e année
Carie irréversible sur l'ensemble des dents

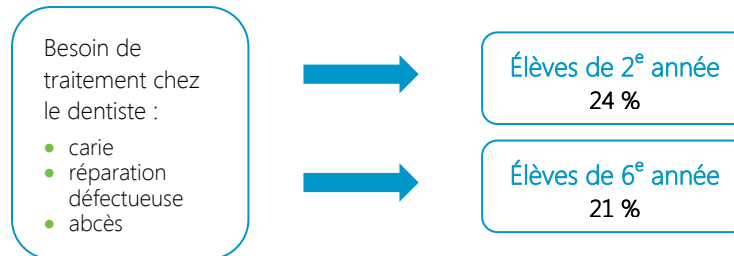


Élèves de 6^e année
Carie irréversible sur l'ensemble des dents



→ Plus de carie dans la région que dans le reste du Québec : 62 % des élèves de 6^e année comparé à 49 % pour ceux du reste du Québec

Besoin évident de traitement observé chez une bonne part des élèves

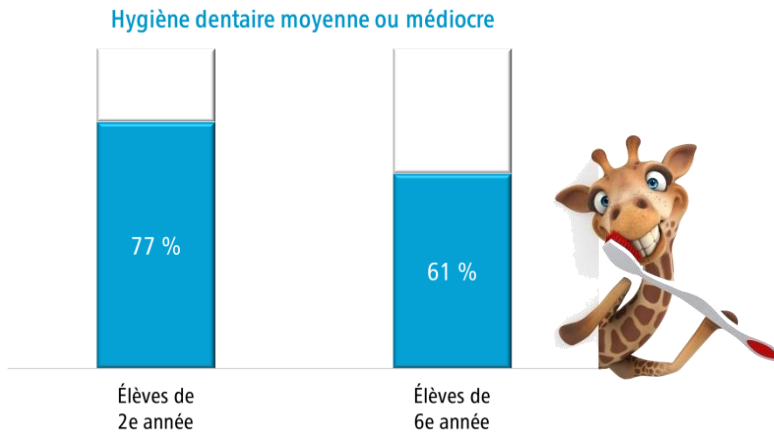


Plus de 9 élèves sur 10 présentent des signes de **carie réversible** pouvant bénéficier de soins préventifs comme le brossage des dents au moins deux fois par jour avec un dentifrice contenant du fluor.

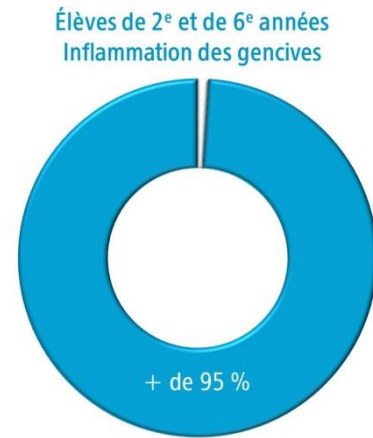


L'hygiène dentaire souvent insuffisante

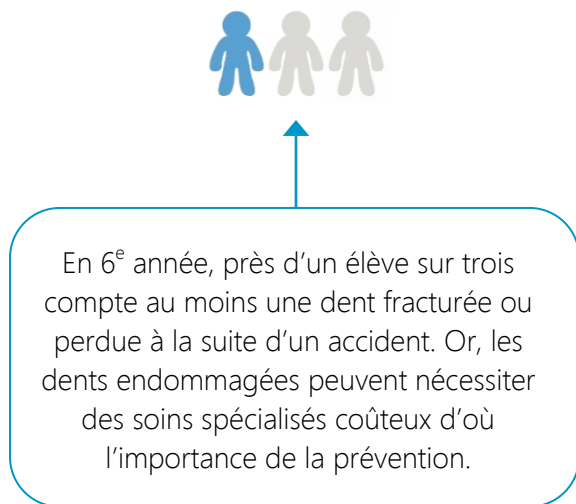
La grande majorité des élèves du primaire n'ont pas une bonne hygiène dentaire, un des facteurs de risque responsable de la carie.



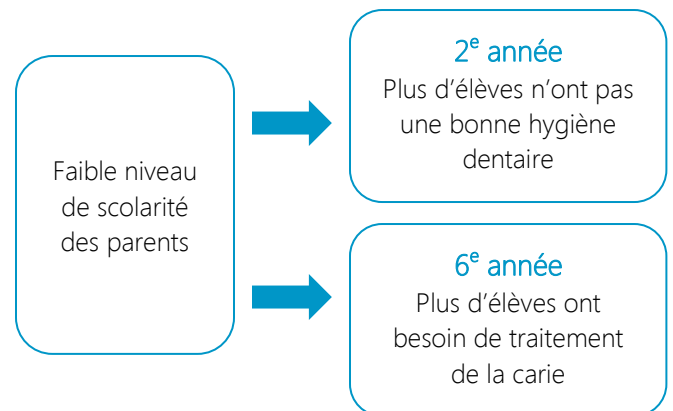
Une inflammation des gencives est présente chez la quasi-totalité des élèves.



Des accidents fréquents sur les dents



La scolarité des parents, un facteur important de l'état de santé dentaire





Malgré les progrès constatés, beaucoup reste à faire pour améliorer la santé dentaire des enfants en Abitibi-Témiscamingue.

La collaboration avec le milieu scolaire demeure un élément essentiel.

Qu'est-ce que l'école peut faire?



- Sensibiliser le personnel au fait que **certains enfants** peuvent rencontrer des **difficultés à l'école en raison de problèmes de santé dentaire** (carie avec douleur, infection dentaire, fatigue, difficulté de s'alimenter, capacité de concentration diminuée, etc.). Dans ce cas, mentionner aux parents que **l'examen annuel chez le dentiste**, les **réparations** et les **extractions** dentaires sont **gratuits** (couverts par la Régie de l'assurance maladie du Québec) pour les **enfants de 9 ans et moins**.
- Collaborer avec l'hygiéniste dentaire pour encourager les parents à fournir leur consentement aux services dentaires préventifs offerts gratuitement à l'école. Certains parents pourraient avoir besoin d'un rappel pour fournir leur consentement, merci de nous aider à les rejoindre.
- Accueillir l'hygiéniste dentaire et lui faciliter la tâche (accès à un local adéquat) pour la réalisation d'activités éducatives, l'application de fluor et la pose de scellants dentaires.
- Favoriser la mise en place d'environnements favorables à la saine alimentation et au brossage des dents avec un dentifrice contenant du fluor
- Mettre en place des politiques alimentaires ou des règlements sur les collations saines pour les dents (fruits, légumes, produits laitiers, etc.)

Qu'est-ce que l'école peut faire?

Encourager :

- **Les intervenants des services de garde** dans les écoles à prévoir un moment, après le repas, pour le brossage des dents avec un dentifrice contenant du fluor.
- **Les enseignants** à offrir autre chose que des aliments ou des friandises comme source de récompense.
- **Les parents** à donner des collations saines pour les dents (fruits, légumes, produits laitiers, etc.) à leurs enfants.



- **Les jeunes** à :
 - adopter de saines habitudes de vie, comme se brosser les dents au moins 2 fois par jour avec un dentifrice contenant du fluor
 - choisir des aliments sains, par exemple davantage de fruits, de légumes et de produits laitiers et moins d'aliments et de boissons sucrés qui favorisent l'apparition de la carie
 - boire de l'eau régulièrement
 - porter un protecteur buccal pour certaines activités sportives (hockey, soccer, etc.).



ENSEMBLE CONTINUONS À FAIRE UNE DIFFÉRENCE pour contribuer à l'amélioration de la **santé dentaire** des jeunes.

Centre intégré de santé et de services sociaux de l'Abitibi-Témiscamingue

DIRECTION DE SANTÉ PUBLIQUE

1, 9^e Rue

Rouyn-Noranda (Québec) J9X 2A9

Téléphone : 819 764-3264

Télécopieur : 819 797-1947

www.sante-abitibi-temiscamingue.gouv.qc.ca

Conception et rédaction

Sylvie Bellot, agente de planification, de programmation et de recherche

Aline Roy, dentiste-conseil

Chantal Blagdon, dentiste-conseil

Mise en page

Mélanie Gauthier, agente administrative

ISBN : 978-2-550-77710-6 (Version imprimée)

978-2-550-77711-3 (PDF)

Dépôt légal

Bibliothèque et Archives nationales du Québec, 2017

Bibliothèque et Archives Canada, 2017

Afin de ne pas alourdir les textes, le masculin inclut le féminin.

Toute reproduction totale ou partielle de ce document est autorisée, à condition que la source soit mentionnée.

Ce document est également disponible en médias substitués, sur demande.

© Gouvernement du Québec

Centre intégré
de santé et de services
sociaux de l'Abitibi-
Témiscamingue

Québec 