



Le député fédéral, Claude Lanthier, accompagné du directeur du Musée des Beaux-Arts, Alexandre Gaudieri, ont souligné la présence de la 200 000e visiteuse de l'exposition Picasso, Mme Mireille Auclair, en lui remettant une bouteille de vin Château Mouton Rothschild dont l'étiquette reproduit une oeuvre du peintre espagnol.

photo Robert Nadon, LA PRESSE

EXPOSITION PICASSO

Le 200 000e visiteur franchit les portes du Musée des Beaux-Arts

Mireille Auclair, de Varennes, est devenue la 200 000e visiteuse de l'exposition Picasso hier au Musée des Beaux-Arts, sur le coup de onze heures. Tambour et trompette ont souligné l'événement et la visiteuse, ébahie, a vite eu les bras chargés de cadeaux.

JOSÉE BOILEAU

Elle s'est vue remettre une bouteille de vin « Château Mouton Rothschild », premier cru de Bordeaux classé, millésimé 1973, année de la mort de Picasso. Il s'agit là d'une bouteille de collection puisque l'étiquette reproduit une oeuvre du grand peintre intitulée *Bacchanale*. A ce cadeau, don du député fédéral Claude Lanthier qui est aussi un grand connaisseur de vins, se sont ajoutés catalogue de l'exposition, billets du Musée et affiches qui rappellent quelques tableaux de Picasso.

Point de mire d'un groupe excitée, interpellée par les responsables du Musée, par les photographes et les journalistes, Mireille Auclair ne savait plus où donner de la tête. Cette préposée au service à la clientèle de Bell Canada, âgée de 36 ans, avait pris sa journée de congé spécialement

pour accompagner son mari, aquarelliste amateur, à l'exposition. Il s'agissait de sa première visite au Musée des Beaux-Arts : elle ne s'attendait certes pas à ce qu'elle soit aussi mouvementée.

Léonard de Vinci en 87

Alexandre Gaudieri, directeur du Musée, affichait un sourire épanoui. Au Musée, on espérait accueillir 500 000 visiteurs à l'exposition et au rythme actuel, il est assuré que cet objectif sera atteint. Dès la fin d'août, on devrait même être en mesure de souligner la présence du 300 000e visiteur.

M. Gaudieri s'enorgueillit du fait que l'on vienne spécialement de Londres ou de Paris pour voir les tableaux de Picasso. Et il note que dans le *New York Times*, on n'a pas hésité à écrire que, ne serait-ce que pour l'exposition Picasso, une visite à Montréal vaut la peine.

À la suite du succès monstre que connaît Picasso: rencontre à Montréal, d'autres expositions d'envergure sont prévues. Au Musée, on parle d'exposer des oeuvres de Léonard de Vinci en 1987. On devine déjà l'attrait que représenterait une telle exposition. De Vinci le peintre, le sculpteur, l'inventeur, saurait animer au Musée même les gens qui, de

prime abord, ne sont guère attirés par l'art.

Difficile à comprendre

Picasso, lui, s'il fait déplacer les foules, n'est toutefois pas à l'abri des commentaires. Les Montréalais, à leur tour, prennent part à la controverse qui a toujours marqué l'oeuvre du peintre espagnol: on aime ou on n'aime pas. Les gens qui visitent l'exposition sans l'aide d'un guide (en chair et en os ou sous forme de magnétophone) ou d'un catalogue l'admettent: l'oeuvre est difficile à comprendre et à apprécier.

Par contre, les personnes qui louent les *acoustiguides*, au coût de \$3, soulignent à quel point ceux-ci sont utiles pour prêter vie à des images a priori peu attirantes pour des profanes. Les visiteurs les plus enthousiastes, outre ceux qui ont déjà des connaissances dans le domaine de la peinture, sont toutefois ceux qui ont recours aux visites commentées. Ces visites n'ont lieu qu'à certains moments précis de la semaine et les billets coûtent alors \$10.

L'exposition Picasso peut être vue jusqu'au 10 novembre et les billets sont en vente au Musée des Beaux-Arts et aux comptoirs Ticketron.

Québec Rock et la course au leadership du PQ

■ QUÉBEC — Comment pourrait-on baptiser cette étrange formation musicale? « Le projet bleu », peut-être, en s'inspirant d'un antique groupe américain; ou encore « Les dauphins », pour d'évidentes raisons...

MARIO ROY

de notre bureau de Québec
Quoi qu'il en soit, le mensuel « Québec Rock » s'apprete à publier, dans son édition de septembre, une illustration représentant les différents candidats à la présidence péquiste aux prises avec les instruments de musique propres aux formations rock; ces musiciens d'un jour seraient regroupés sur une même scène par la magie d'un montage photographique.

Selon les informations obtenues par LA PRESSE, les séances de photo individuelles de chacun des candidats sont presque achevées.

Ainsi, Pierre Marc Johnson délaisserait-il pour un instant le ministère de la Justice pour devenir guitariste; Bernard Landry userait de ses connaissances dans le commerce extérieur pour maîtriser la technologie des synthétiseurs; Guy Bertrand offrirait un autre son de cloche en s'adonnant à la contre-basse électrique; Pauline Marois s'installerait au microphone pour offrir ce que l'on désigne dans le jargon de la main-d'oeuvre musicale sous le vocable de « back vocals »; et Jean Garon aurait été prié de fuir momentanément ses préoccupations agricoles pour occuper le tabouret du batteur.

À « Québec Rock », si on refuse pour l'instant de dévoiler le punch du numéro de septembre, on avoue travailler sur « quelque chose de spécial du point de vue visuel ».

L'illustration est destinée à accompagner un texte « consistant essentiellement en une entrevue avec chacun des candidats à la présidence du Parti québécois », déclare Pierre Tremblay, ex-rédacteur en chef qui devient justement ce mois-ci directeur de la promotion et du marketing de la publication. Le numéro devrait être disponible en kiosques dans les premiers jours du mois de septembre.

« Québec Rock » est imprimé à 40 000 exemplaires et s'adresse, comme son nom l'indique, à une clientèle de jeunes prioritairement intéressés par la culture rock. Le monde politique y possède néanmoins ses entrées régulières, et on a pu lire dans le passé des entrevues avec les personnalités importantes de la politique québécoise.

Du même éditeur, la revue « Graffiti » est le pendant anglophone de « Québec Rock » et est distribuée dans tout le Canada.

SAUF À TÉLÉ-MÉTROPOLE

Nathalie Simard animera une nouvelle émission pour enfants au réseau TVA

■ Profitons des vacances des artistes adultes, ces grands voyageurs qui se cachent pendant l'été pour mieux nous envahir à l'automne, pour apprendre aux enfants que Nathalie Simard revient au petit écran avec le retour des classes. Il s'agit d'une toute nouvelle émission de télé qu'on verra sur le réseau TVA (sauf Télé-Métropole) tous les dimanches à 17 h 30.

Eve Déziel et Jacques Michel ont conçu cette émission dont le budget global est d'un million de dollars. Avec la disparition de *Passé Partout*, cette émission dont la facture s'inspire de la *Boîte à surprises* arrive à point. Le village de Nathalie permettra aux enfants de se familiariser avec huit personnages qu'on retrouvera à toutes les semaines alors qu'on abordera sur un ton amusant des sujets qui concernent les enfants.

Initialement cette émission devait entrer en ondes en automne 86 mais on a précipité les choses et Jacques Michel et sa compagne ont dû mettre les bouchées doubles pendant tout l'été afin d'écrire les textes et chansons des 39 émissions. Un défi emballant pour les auteurs qui ont déjà accompli un travail remarquable lors d'un spécial Nathalie Simard.

On sait que Nathalie Simard est l'artiste la plus populaire au



Nathalie Simard

près des jeunes (disons très jeunes Québécois) et elle était l'artiste tout indiquée pour « trainer » une émission de genre. L'enregistrement aura lieu à Québec et les artistes employés sont originaires de la vieille capitale. Louis George Girard et Marie-Thérèse Fortin font partie de la distribution de cette série qui sera vue

partout en province sauf à Montréal. On peut facilement imaginer cependant qu'avec un peu de succès, on reprendra l'an prochain et qu'alors, toute la province verra la série.

L'entente a été signée le 19 juillet et on enregistre à compter du 20 août prochain. Pendant ce temps, Eve Déziel doit écrire

pour Ginette Reno, des artistes européens et Jacques Michel prépare un nouveau 45 tours.

Kenny Rogers au Forum

Kenny Rogers sera en spectacle sur la scène centrale du Forum, le vendredi 23 août prochain. En première partie on pourra voir Lee Greenwood et Sawyer Brown. Les billets sont en vente depuis mardi matin dernier et il faudra faire vite pour s'acheter une place. On se souvient d'un spectacle de Rogers qui en avait étonné beaucoup l'an dernier au Forum. La grande vedette du country s'était présentée très tard sur scène mais le spectacle n'était pas tout à fait ordinaire. Grand écran avec séquences de son dernier film, imposante formation musicale autour de lui et beaucoup de romantisme sur scène.

À venir

Le grand succès du festival de jazz, *In the house of the blues* revient au Spectrum du mardi 27 août au 1er septembre. On se souvient qu'il s'agit de l'histoire du blues racontée en 40 chansons avec des artistes d'une énergie exceptionnelle. A voir ou revoir...Lise Dolbec chante Barbara jusqu'au 18 août, au Quartier Latin...Le deuxième album de Martine Chevrier à surveiller le 20 août...Spectacle de Jo Bocan au Millieu une nouvelle boîte, rue St-Laurent, coin Fairmount, qui ou-

VARIÉTÉS



Jean Beaunoyer

vrira en octobre...En septembre mini-album de Michel Lemieux...Au Jardin des étoiles, Album 45-85, qui remporte beaucoup de succès à tous les soirs à la Ronde. Trois spectacles par jour du mardi au dimanche à 4 h 30, 7 h 30 et 9 h 30...



Kenny Rogers

ROMPANT AVEC DEUX SIÈCLES DE TRADITIONS

La France s'engage à promouvoir les langues et les cultures régionales

■ PARIS (AFP) — Le gouvernement français a rompu hier avec deux siècles de traditions centralisatrices et jacobines en s'engageant non seulement dans la promotion des langues et des cultures régionales, mais aussi dans le soutien aux langues des minorités ethniques vivant en France.

Le conseil des ministres a annoncé la création à cet effet d'un Conseil national des langues et cultures de France, composé de 30 à 40 membres nommés pour quatre ans par le premier ministre en fonction de leur compétence et de leur représentativité dans les principales communautés culturelles du pays.

La politique du ministre français de la Culture, M. Jack Lang, consiste à reconnaître l'identité et encourager l'expression des langues et cultures propres à une région de France ou à une communauté établie sur le territoire.

Aux côtés de Bretons, d'Alsaciens, de Corses, de Basques, d'Antillais et des autres communautés culturelles régionales, s'engageront des représentants de communautés immigrées, notamment arménienne, arabe ou tsigane, dans cet organe consultatif qui deviendra un lieu d'échanges où il sera publiquement débattu de la situation des langues et des cultures en France.

Diplôme universitaire

Le gouvernement a également décidé de créer pour la première fois en France un diplôme universitaire menant à un professeur de langue régionale de même niveau que celui des autres matières enseignées dans le pays. Le breton sera la première langue concernée, dès la rentrée prochaine.

Le temps est donc bien fini des affiches: interdit de cracher par terre et de parler breton à l'intention des 500 000 bretonnants parmi les 2,7 millions habitants de la Bretagne. D'autant que les panneaux indicateurs de Bretagne pourront être dans les deux langues. Actuellement ils sont illicites. Les nationalistes bretons

les barbouillant de goudron depuis plusieurs mois.

Après la loi de décentralisation qui a renforcé les pouvoirs politiques et administratifs des régions, le droit à la différence culturelle est désormais reconnu, alors que les flambées nationalistes et indépendantistes ne sont pas éteintes, notamment en Corse et dans les départements d'outre-mer.

À peine connues, ces décisions ont déclenché de violentes réactions. Michel Debré, ancien premier ministre du général de Gaulle, considère que ces mesures s'inscrivent dans une opération de destruction de la culture et de l'unité française. Pour le Front national de Jean-Marie Le Pen (extrême-droite), Jack Lang a bien mérité la médaille d'or du racisme anti-français.

D'autres, comme l'ancien ministre de l'Intérieur Raymond Marcellin, y voient une manœuvre électorale, d'autant qu'aucune nouvelle mesure de financement pour le développement des langues n'a été annoncée hier.

CF Cable TV hausse ses tarifs de \$2

■ (PC) — Le Conseil de la radiodiffusion et des télécommunications canadienne vient d'autoriser une augmentation de \$2,00 du tarif de base mensuel exigé des abonnés de CF Cable TV, une filiale de CFCF.

Ce tarif passera ainsi de

\$10,38 à \$12,38 à compter du 1er septembre prochain.

Le tarif des services discrétionnaires n'est pas modifié par cette décision.

Avec ses quelque 165 000 abonnés dans le secteur ouest de Montréal, CF Cable TV est le deuxième télédiffuseur en importance au Québec.

CHOIX D'ÉMISSIONS

par MARIO FONTAINE

21:00 (7) — « La belle emmerdeuse » — Une bouffée d'air pour les suicidaires, grâce à ce petit film original et drôle comme tout. Un rayon de soleil dans une soirée de télévision désespérante d'ennui.

chiatres: le système de l'adversité est-il valable? »

19:30 (2) (3) (4) — Baseball des Expos — Les Expos reçoivent New York.

HORAIRE RÉVISÉ

18:30 (6) — Forum — Le témoignage de psy-

20:00 (5) — Station-Soleil — Inv.: Geneviève Paris, Sylvie Paquette, Yolande Bédard et Robert Doyen.

Pour mieux se faire connaître, le Japon exportera... sa langue

TOKYO (AFP) — Le Japon a trouvé un nouveau produit d'exportation: sa propre langue.

Le ministère japonais des Affaires étrangères a décidé de mettre sur pied un Institut destiné à former des professeurs de japonais d'origine étrangère, ont indiqué hier des responsables du ministère.

Baptisé provisoirement Centre international pour la propagation de la langue japonaise, ce centre ouvrira ses portes en 1990 et pourra alors former chaque année 1 500 étrangers à l'enseignement du japonais.

Selon un responsable du ministère, « apprendre notre langue aux étrangers est extrêmement important pour développer leur compréhension du Japon et renforcer la position du pays au sein de la communauté internationale ».

Actuellement, a-t-on précisé de même source, 1,7 million de personnes dans le monde apprennent le japonais. Le ministère indique que le Japon consacre à la diffusion du japonais le tiers des crédits consacrés en moyenne par les grands pays européens à la propagation de leur propre langue.

POUR LA PREMIÈRE FOIS EN EUROPE Macbeth donné en japonais

AMSTERDAM (AFP) — Pour la première fois dans l'histoire, Macbeth a été donné en japonais sur une scène européenne: la première de la tragédie de Shakespeare par le régisseur Yukio Ninagawa, jouée par 42 acteurs exclusivement japonais à Amsterdam vendredi soir, a reçu un accueil triomphal.

Pour Yukio Ninagawa, spécialiste de Shakespeare, « la langue n'est pas un obstacle, il faut seulement le «feeling» qui est le même quelle que soit l'audience ».

«Le texte a été ri-

goureusement respecté, a-t-il expliqué à l'AFP. Seuls le décor, les costumes et les lieux sont japonais. La scène se déroule dans le Butsudan, autel à la gloire des ancêtres, où se croisent la vie et la mort ».

Le public d'initiés du théâtre de la Schouwburg a rappelé une dizaine de fois, par des applaudissements prolongés, les comédiens dont Mikijiro Hira — Macbeth — et Komaki Kurihara — Lady Macbeth.

La salle comble a suivi «avec tension et concentration», cette pièce interprétée dans une langue étrangère: l'un des nombreux critiques néerlandais présents a expliqué qu'il avait, comme ses confrères, fait «abstraction de la langue pour ne suivre que le jeu merveilleux des acteurs. Ce n'est qu'au baiser de rideau, a-t-il dit, que nous avons pensé à l'idiome employé ».

Le Reine Elizabeth
Arthur
 THÉÂTRE • VARIÉTÉS • GOURMANDISES présente

FOUR FAITS
 DIVERGENTS
 À PARTIR DE 25,75\$

«Deux heures délicieuses»
 «Fonction Orchestre, R.C.»
 «Une très belle soirée»
 «Coversy tout à fait»
 «Christiane Charette, 7 de»
 «Délicieusesment réjou»
 «Carmen Monseigneur, 2 de M.»
 «Arthur CBC»

GIGI

LA CÉLÈBRE COMÉDIE MUSICALE DE
 ALAN JAY LERNER FREDERICK LOEWE
 d'après le roman de Colette

avec
 BERNARD MENEY
 MAGUIROU
 Martine Pothier
 Cédric Noël
 Christine Paquette
 Danielle Godin
 Mario Bertrand
 Nylsain Bellemare

Au piano
 Monique Poirier

Chorégraphie
 Dominique Giguère

Mise en scène
 Philippe Grenier

Costumes
 Mirvile Vachon

Décor
 Raymond Piché

Les productions de Café-Concert La Belle Époque inc.

LE CALENDRIER DES ÉVÉNEMENTS
la presse

au **SPECTRUM**
 D E M O N T R É A L

Achetez au comptoir Ticketron du Spectrum les billets pour le Stade Olympique, Forum, Théâtre St Denis, etc.
 Comptoir ouvert de 10h à 18h tous les jours et jusqu'à 22h les soirs de spectacles.
 318 ouest, Ste-Catherine, inf., 861-5851

REVIVEZ LES PLUS GRANDS MOMENTS DE GENESIS avec PETER GABRIEL (1968-1974) SUR ÉCRAN GÉANT

DEUX HEURES DE SPECTACLE-VIDÉO

La Légende GENESIS

VEN-SAM 9 et 10 août 19h30 et 22h00

SAM-DIM 24-25 août MIDI

MARCHÉ de la MOTO 5,50\$

Le KUUMBA REPERTORY COMPANY OF CHICAGO de LA SURPRISE DU FESTIVAL DE JAZZ! UN TRIOMPHE! EN REPRISE!

In the House of the Blues 15,50\$ 12,50\$ (au Spectrum) membre du Festival 85 pour le 27 seulement

du MAR 27 août au DIM 1er sept 20h00

ckoy et la presse présentent

LE SPECTACLE DU MOIS

TOP SONART
 JEUDI 22 août 21h00

ckoy et la presse présentent

LE SPECTACLE DU MOIS

TOP SONART
 JEUDI 22 août 21h00

CE SOIR

FESTIVAL D'ÉTÉ DE LANAUDIÈRE

Vovka Ashkenazy pianiste

MOZART: Sonate en fa majeur, K. 332
 SCHUBERT: Sonate en la majeur, D. 664
 BEETHOVEN: Andante («favori») Wo057 28^e Sonate en la majeur, op. 101

Salle Rolland-Brunelle, Joliette

CE SOIR, 20 h 30. Billets à la porte, 10\$

PARTICIPEZ AU CONCOURS

L'ÉTÉ MOLSON

ET GAGNEZ DES BILLETS POUR ASSISTER À L'ÉVÉNEMENT DE VOTRE CHOIX

la presse GRÂCE À et CKAC 73

À GAGNER: 10 paires de billets pour le Molson Indy • 60 paires de billets pour le Théâtre Molson.

Les coupons de participation seront publiés les mardis et jeudis dans LA PRESSE et sont disponibles chez les dépositaires Molson participants.

La valeur totale des prix est de 4 500\$.

Le texte des règlements est disponible à CKAC/73.

Concours «L'ÉTÉ MOLSON»
 CKAC/73
 C.P. 7676
 Succursale A
 Montréal, Québec
 H3C 3L4

Cochez l'événement auquel vous aimeriez participer.

AutoSport Molson
 Grand Prix Molson Indy 6, 7, 8 septembre

Théâtre Molson
 «Les larrons font l'occasion» jusqu'au 31 août

NOM
 ADRESSE APP.
 VILLE
 CODE POSTAL TÉL. ÂGE

Je suis abonné(e) à LA PRESSE J'achète LA PRESSE en kiosque

la presse

PRÉSENTE EN COLLABORATION AVEC DONALD K. DONALD ET L'ORCHESTRE SYMPHONIQUE DE MONTRÉAL

PLÁCIDO DOMINGO

CHANTANT LA MUSIQUE DE SON PAYS

AVEC ANTOLOGIA DE LA

ZARZUELA

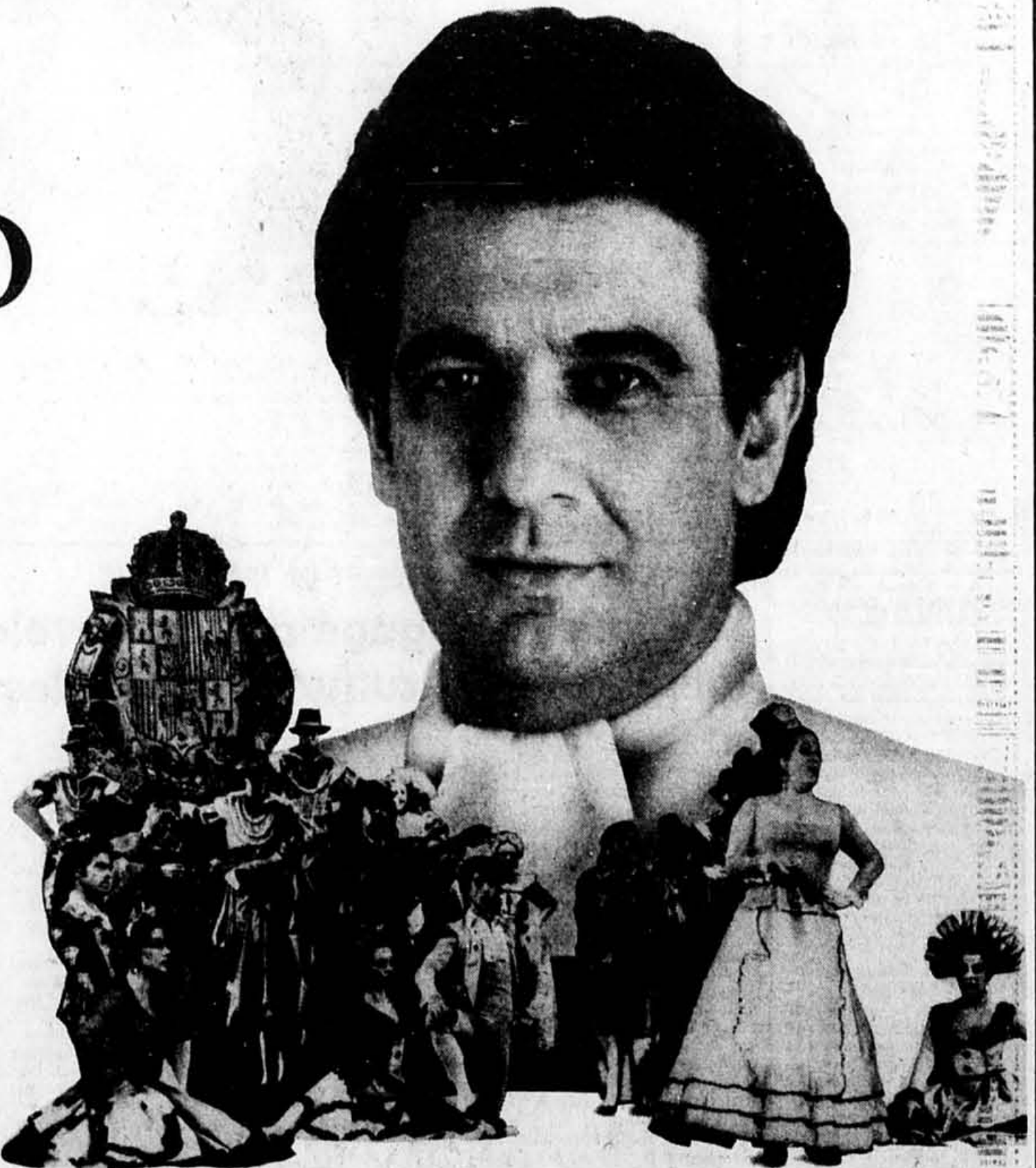
DIRECTEMENT DE MADRID
 UNE DISTRIBUTION DE PLUS DE 150 PARTICIPANTS DANS LES SCÈNES DES PLUS CÉLÈBRES ZARZUELAS.
 UN GRAND SPECTACLE DE THÉÂTRE LYRIQUE, DE MUSIQUE ET DE DANSE.

CONÇU ET MIS EN SCÈNE PAR
JOSE TAMAYO
 UNE PRODUCTION DE MEL HOWARD

LUNDI, 19 AOÛT — 20 H FORUM DE MONTRÉAL

Billets 50\$ — 35\$ — 25\$ maintenant en vente aux guichets du Forum et à tous les comptoirs Ticketron

(PLUS FRAIS DE SERVICE À CERTAINS GUICHETS).



J'ME SENS DRÔLE

COMÉDIE DE GILLES RICHER



Christine Chartrand Marc Legault Isabelle Lejeunesse Roger Giguère

Ce soir jusqu'au 31 août Mar. au ven. 20h30
sam. 19h et 22h30

CENTRE CULTUREL DU LAC MASSON
414, boul. Baron-Empain, Autoroute des Laurentides, sortie 69
861-3988 (MTI) (514) 228-2513

FEUDEAU

LES 11 SÉRIES DES AVENTURES DE "LE PROMIÈRE DONC PAS TOUJOURS"

Un purge bébé? "Maman a dit j'm'en fous"
Par la fenêtre? "Culbute de potence"

Théâtre d'été

Forfait dîner-spectacle à partir de \$22.

«Une comédie patillante comme du champagne»
«Froncée Grimaldi»
«Une magnifique soirée»
J.P. Sylvain, Journal de Montréal

1-373-3262

SPECTACLE DU DÎNER-SPECTACLE

LA BELLE ÉPOQUE

ST-MICHEL (ENTRE BEAUHARNOIS ET VALLEYFIELD)

Des trous dans la carrosserie?

L'AUTOMOBILE

Intérêt élevé?

L'ÉCONOMIE

Pour annoncer dans cette section composez le **285-7202**

Un amour de décorateur

MICHEL FORGET
Normand Chouinard
Michèle Deslauriers
Ghyslain Tremblay
Sophie Faucher

Texte original: Harvey Parker
Adaptation: Pierre Labelle
Mise en scène: Jean Faucher

SUPPLÉMENTAIRE DIMANCHE 4 AOÛT

LE PATRIOTE DE ST-AGATHE
Jusqu'au 1^{er} sept.

Mis au ven. 20h30 - 812
Sam. 19h30 et 22h - 815

Sortie 53 de l'autoroute des Laurentides
RESERVATIONS: (819) 326-3655
Ligne directe de Montréal: 651-2244
Commandes téléphoniques
Cartes Visa/Master Card

«Excellent comédiens... Un bon moment de théâtre.»
Y. Grimaldi, Journal de Montréal

«On rit beaucoup, souvent aux éclats, vous ne vous ennuyerez certainement pas!»
Journal de Montréal

La musique rock fait-elle bon ménage avec la culture grecque?

ATHÈNES (Reuter) — Quatorze heures de deux nuits chaudes de l'été athénien pendant lesquelles des milliers de jeunes Grecs ont fait la connaissance émerveillée du rock, ont suffi à rallumer la polémique sur les influences culturelles de l'étranger.

BRUCE CLARK

Deux interprètes, le Britannique Boy George et l'Allemande Nina Hagen, se sont livrés dans les tenues les plus extravagantes à une concurrence effrénée devant la jeunesse, qui avait envahi le stade de marbre d'Athènes, reconstruit pour les premiers jeux olympiques des temps modernes en 1896, sur les ruines du stade antique datant de 330 avant Jésus Christ.

Ce concert, donné à la fin juillet et qui réunissait également quatre formations britanniques — Clash, les Stranglers, Cure et Depeche Mode — ainsi que le groupe français Téléphone, tenait du pari dans un pays comme la Grèce, où la musique repose sur une solide tradition, qui tire ses origines tant de l'Orient que du monde occidental.

Les deux firmes françaises qui l'ont organisé estiment que le rock «a fait un tabac» à Athènes, même si cela n'est pas pour plaire à certains membres des principales organisations politiques de la jeunesse, qui veulent maintenir la culture grecque.

En dépit de l'engagement du gouvernement socialiste d'encourager et de préserver la culture grecque, le ministre de la Culture, Melina Mercouri, a accepté que le rock ait sa place dans le festival: «Athènes, capitale

culturelle de l'Europe», qui se déroule pendant six mois.

Un grand risque

«C'était un grand risque», a déclaré le porte-parole de Roxanne, l'une des deux firmes françaises, ajoutant que c'était la première fois qu'un concert de ce genre avait lieu en Grèce, où la musique Rock est un phénomène relativement récent, contrairement au reste de l'Europe occidentale.

Le premier soir, des centaines de jeunes ont bombardé les policiers de pierres, blessant sérieusement cinq d'entre eux, incendiant des voitures et brisant des vitrines proches du stade. Dans le stade même, quelques fans avaient hué Boy George, et lancé contre lui des bouteilles et boîtes de conserves.

Mais le second soir, les jeunes réservèrent un accueil défilant au groupe Clash et à Nina Hagen. Le succès fut tel que les Britanniques firent une prestation de trois heures, au lieu de l'heure prévue, et que Nina Hagen se fit follement applaudir en invitant son auditoire à se joindre à elle pour une «party» à New York.

Malgré la perspective de pertes financières — en partie parce que les autorités grecques, craignant apparemment des troubles, avaient accepté à la dernière minute de laisser rentrer 15.000 fans gratuitement dans le stade — le principal organisateur, M. Jean-Paul Claudon, considère l'événement comme une réussite.

«Nous aimerions certainement renouveler l'expérience. Cela prouve qu'il existe un marché pour ce genre de chose», a ajouté M. Claudon, qui travaille pour Nouvelles Frontières, l'autre société française ayant pris part au projet.

C'est précisément ce qui inquiète une partie des militants des organisations de jeunesse. À leurs yeux, le rock est le point de ralliement d'une nouvelle génération, de plus en plus visible, qui rejette tous les partis et institutions politiques et se modèle sur les punks, skinheads et autres contestataires sociaux en Europe de l'Ouest.

En se fondant sur les seules apparences, un grand nombre des 30.000 fans qui se pressaient au premier concert, et des 55.000 qui assistèrent au second, appartenait à ces catégories.

Le mouvement des jeunes communistes, tourné vers Moscou et qui était jusqu'à une époque récente la principale force politique parmi les étudiants grecs, n'a guère apprécié les deux concerts.

Odigitis, l'organe du mouvement, a déclaré que le festival avait été l'occasion d'un «comportement de singe» et qu'il était «l'affaire des multinationales».

«Créer de nouveaux besoins»

Son objectif, a poursuivi cet hebdomadaire, est de «créer de nouveaux besoins» dans la jeunesse — pas seulement les punks et les blousons cloutés, mais aussi le prétendu besoin de tenues excentriques, de maquillage, de coiffure, de comportement antisocial, de drogue et de passivité.

Melina Mercouri a défendu quant à elle

la présence du rock dans le festival, déclarant que «c'était un phénomène mondial et que la jeunesse grecque avait, elle aussi, le droit d'y participer».

Takis Batzelis, porte-parole du Parti Pasok (socialiste) de la

jeunesse, a pour sa part établi une distinction entre ceux qui accordent au rock un intérêt occasionnel, et les «rockers» invétérés.

«Les vrais rockers, a-t-il dit, sont généralement en rapport de quelque façon avec la drogue.»

BONAVENTURE HILTON

—L'hôtel de villégiature au-dessus de la Place Bonaventure—

Grand succès de Area Code au Portage!

Du 6 au 17 août. Du mardi au jeudi: à 21h30 et 23h30. Frais de couvert: 4\$. Le vendredi et le samedi: à 22h et minuit. Frais de couvert: 6\$.

Pour réserver: 878-2332.



DE RETOUR À L'ADRESSE GÉNÉRALE

OU TOUT LE MONDE EST CHEZ SOI

REPRÉSENTATION SPÉCIALE DEMAIN À 7:30 p.m.

THEY'RE BACK FROM THE GRAVE AND READY TO PARTY!

BRING YOUR BEST GHOULFRIEND TO THE PARTY!

FEATURING MUSIC BY: TSOL - THE DAMNED - THE CRAMPS - THE JET BLACK BRIBES - CRABE - THE FLEETWOODS - 1975 - DALL BOYS

REMOVAL CORPORATION PRESENTS
A FOX FILMS LTD. PRODUCTION: THE RETURN OF THE LIVING DEAD. Scénario: CLAU GAGNER
JAMES KAREN - DION CALIA - Directeur de Photographie: JULES BRUNNER
Co-Producers: GRAMM HENDERSON - Executive Producers: JOHN DALY and BRUCE GIBSON
Story by: ROBBY HICCO & JOHN RUSSO & RUSSELL STRAUER. Scénario par: DAN O'BANNON
Produced by: TOM FOX. Directed by: DAN O'BANNON. (Some scenes written by Tom Fox)

ORION

BONAVENTURE 1
PLACE BONAVENTURE 861-2125

CINÉMAS CINEPLEX ODEON

MASK 14 ans
En Version Française
En soirée: 7:00, 9:30
En semaine: 12:00, 2:00, 4:45, 7:15, 9:40
Longueville: 7:30, 9:40

AMADEUS G
Version Française
8:00 p.m.

LES RIPOUX G
12:10, 2:00, 3:50, 5:40, 7:30, 9:20

CARMEN G
7:00, 9:15

ROGER MOORE dans l'œuvre de IAN FLEMING
JAMES BOND 007 - DANGEREUSEMENT VÔTRE
Version Française de **AVIATION KILL**
Berr: 12:00, 2:20, 4:45, 7:15, 9:40. Jean-Talon et Cartier-Laval: 7:00, 9:30. Longueville: 7:00, 9:15. 2e film aux ciné-parcs: BREAK, LES DANSEURS DE RUE

E.T. G
L'EXTRA-TERRESTRE
Champlain: 2:00, 4:30, 7:30, 9:40; 2e film aux Paradis, Mascouche et Ciné-Parcs.

ACADEMY 2 G
en Version Française
Berr: 12:05, 1:50, 3:40, 5:35, 7:20, 9:10

ROUNAWAY G
"L'ÉVADÉ DU FUTUR"
MONTREAL 1, MASCOUCHE 2

S.S. FANTÔMES 14 ans
VERSION FRANÇAISE DE **GHOSTBUSTERS**
BERRI 5, CINE-PARC VAUDREUIL 2

SILVERADO G
PLACE DU CANADA (C) 7:00, 9:30

FRIGHT NIGHT 14 ans
Paris: 12:30, 2:40, 4:50, 7:05, 9:20; Brossard: 2:00, 7:15, 9:15

BACK TO THE FUTURE G
PIAZA ALEXIS NIHON (Laissez-passer et coupons Kodak refaisable) 2e film au ciné-parc: BROSSARD 3, CHAMPLAIN 2

WEIRD SCIENCE 14 ans
Alexis-Nihon, 12:00, 2:00, 4:00, 6:00, 8:00, 10:00; Décarie, 1:30, 3:30, 5:30, 7:30, 9:30; Astre 3, 7:10, 9:00

Cinéma Unis

GUIDE DES MEILLEURS FILMS

LA PRISONNIÈRE DU CHATEAU G
Paula Senator
PARISIEN: 12:30, 2:20, 4:10, 6:00, 7:50, 9:40
VERSAILLES: SEM: 6:00, 7:50, 9:40

LES NUITS DE NEW YORK G
ROD STEWART LINDA SCHREYER
Le PARISIEN 3
480 ST-CATHERINE O. 866-3856 MCGILL 12:50, 2:30, 4:10, 5:50, 7:30, 9:10

BIRDBY G
SEM.: 7:00, 9:10
ELYSEE 2 GRAND PRIX SPECIAL DU JURY CANNES 1985

«LE MEILLEUR FILM DE DISNEY DEPUIS DES ANNEES»
BLACK CAULDRON G
70MM DOLBY STEREO
12:00, 1:50, 3:40, 5:30, 7:20, 9:10

THE MAN WITH ONE RED SHOE G
Si la chaussure fait... Méfiez-vous!

EUROHEAV VACATION G
LOOK OUT EUROPEI CHEVY CHASE & HIS FAMILY ARE AT IT AGAIN!
KENT, DORVAL, LAVAL: SEM.: 6:00, 7:50, 9:35
PALACE 4: 1:00, 2:45, 4:30, 6:15, 8:00, 9:45
PALACE 5: 12:00, 1:45, 3:30, 5:15, 7:00, 8:45
CINE-PARC DOLLARD LES PORTES OUVRENT A 7:30. LE SPECTACLE DÉBUTE AU CREPUSCULE. RADIO AM REQUISE.

PRIZZI'S HONOR 14 ans
CINÉMA DU PARC: SEM.: 6:50, 9:10; LOEWS: 1:30, 4:00, 6:30, 9:00
CINE-PARC DOLLARD, LES PORTES OUVRENT A 7:30. LE SPECTACLE DÉBUTE AU CREPUSCULE. RADIO AM REQUISE.

CES DAMES GÉROUSENT G
CHLOE objet de désir

PIANOFORTE

ELYSEE 1 SEM: 7:20, 9:20

LES ZEROS DE CONDUITE

GREENFIELD, LAVAL, VERSAILLES: SEM: 6:15, 8:00, 9:45
PARISIEN: 12:35, 2:20, 4:05, 5:50, 7:35, 9:20

Le PARISIEN 2, LAVAL 5
GREENFIELD PARK 3, VERSAILLES 1

WITNESS

Harrison Ford
VERSION FRANÇAISE
PARISIEN: 12:50, 3:00, 5:10, 7:20, 9:30
GREENFIELD, LAVAL, VERSAILLES: SEM: 7:20, 9:30

Le PARISIEN 4, LAVAL 3
GREENFIELD PARK 2, VERSAILLES 2

FOLLOW THAT BIRD

CINÉMA DU PARC, KENT, LAVAL, FAIRVIEW, GREENFIELD PARK: SEM.: 6:00, 7:45, 9:30
PLACE VILLE-MARIE: 12:30, 2:15, 4:00, 5:45, 7:30, 9:15
CINE-PARC DOLLARD LES PORTES OUVRENT A 7:30. LE SPECTACLE DÉBUTE AU CREPUSCULE. RADIO AM REQUISE.

PLACE VILLE-MARIE CINE-PARC SEULEMENT SUPERMAN III
GREENFIELD PARK 1 LAVAL 2
KENT 1 FAIRVIEW 2
Cinéma du Parc 1 Cinéparc DOLLARD 2

THE MAN WITH ONE RED SHOE

PLACE VILLE-MARIE 12:45, 2:30, 4:15, 6:00, 7:45, 9:30

MAD MAX BEYOND THUNDERDOME

CAPITOL: 1:00, 3:05, 5:10, 7:15, 9:20
PALACE: 1:15, 3:20, 5:25, 7:30, 9:35
DORVAL, LAVAL: SEM.: 7:15, 9:20
CINE-PARC DOLLARD LES PORTES OUVRENT A 7:30. LE SPECTACLE DÉBUTE AU CREPUSCULE. RADIO AM REQUISE.

70MM DOLBY STEREO

PALACE SOULEMMENT Adultes: \$5.50
Adolescents (14-17 ans) avec carte d'identité avec photo: \$5.00
Enfants (13 ans et moins): \$2.50
Corde Age of Or Cinemas Unis: \$2.50
AUCUN LAISSEZ-PASSER

PALACE 1 LAVAL 4
CAPITOL DORVAL 3
Cinéma DOLLARD 4

THE GOONIES

12:30, 2:45, 5:00, 7:15, 9:30
DOLBY STEREO
Adultes: \$5.50
Adolescents (14-17 ans) avec carte d'identité avec photo: \$5.00
Enfants (13 ans et moins): \$2.50
Corde Age of Or Cinemas Unis: \$2.50

LOEWS 1 Mischief

DANS LES PARCS

Le Service des activités culturelles de la Ville de Montréal présente les activités suivantes, le 8 août: les Marionnettes La Malle tragique, à 14 h, au parc Saint-Gabriel, angle Grand-Tronc et Roperoy; Duo Fiesta (duo sud-américain), à 16 h, au parc Pierre-Bernard, angle Marseille et Pierre-Bernard; ainsi qu'à 19 h, au parc Thomas-Chapais, angle Pierre-Bernard et de Gros-Bois; une séance de danse folklorique québécoise, au Lac-aux-Castors, 2 000, voie Camilien-Houde; Flash Cube (musique rock), au Théâtre de Verdure, angle Rachel et Calixa-Lavallée; variétés avec Nicole Martin, à 20 h 30, au parc Angrignon, près de la station de métro Angrignon; la pièce « Pierre et le loup », à 20 h 30, au parc Saint-Victor, angle Hochelaga et Taillon.

INVITATION AUX JEUNES

« Pax Humana » invite les jeunes du Québec à participer au programme In Pax '85, un festival pour la paix. Ils pourront à cette occasion participer à un échange d'idées avec des jeunes d'ici et d'ailleurs. Renseignements complémentaires: 1-800-267-0357.

RÉUNIONS

Le Café Chrétien Centre-Sud, 1 471 est, rue Sainte-Catherine, invite le public à entendre le témoignage du père André Breault, o.m.i., qui vit avec les Indiens Chipewyan, dans le nord de l'Alberta, le 8 août, à 20 h 30. Entrée gratuite. Renseignements complémentaires: 522-7156.

Le Centre Immaculée-Conception, 4 265, rue Papineau, tient une séance d'information sur un voyage en Italie, le 8 août, à 19 h 30. Le voyage se fera du 18 septembre au 2 octobre avec le père Jean-Louis Brouillette. Entrée gratuite. Renseignements complémentaires: 527-1256.

Le Temple d'amitié spiritualiste, 1 487-A, rue Emard, quartier Côte-Saint-Paul (deux rues à l'ouest de la station de métro Jolicoeur), tient un office en français le 8 août, à 19 h 30, avec le pasteur Michel Morin et la révérende Jacqueline Morin. Bienvenue à tous. Renseignements complémentaires: 256-5254.

ACTIVITÉS PHYSIQUES

Le Service des sports et loisirs de la Ville de Montréal tient le championnat provincial de canoë-kayak, les 9 et 10 août, au bassin olympique de

l'île Notre-Dame, de 9 h à 17 h. Renseignements complémentaires: 872-6093.

« Cyclo-Nature », organisme sans but lucratif, organise une randonnée de cyclo-camping au lac Simon (environ 50 km par jour). Départ le 9 août, à 6 h 30, du parc Lafontaine, rue Calixa-Lavallée. Renseignements complémentaires: Luc Delorme, 671-4240 ou 284-9475.

ÉDUCATION

Le Service de l'éducation des adultes de la Commission des écoles catholiques de Montréal offre des cours de formation professionnelle à temps complet, le jour ou le soir aux adultes ayant réussi leur troisième année du secondaire et désirant obtenir un diplôme d'études secondaires en formation professionnelle. Renseignements complémentaires: 849-4792.

FILMS, SPECTACLES

L'Orchestre métropolitain du Grand-Montréal donne un concert en l'église des Saints-Anges de Lachine, le 8 août, à 20 h. Otto-Werner Mueller, chef d'orchestre; Denise Lupien, violoniste; oeuvres de Bach, Bruch et Beethoven. Entrée gratuite.

Le Musée des beaux-arts de Montréal présente dans le cadre de l'exposition Picasso les films « Statues d'épouvante » (noir et blanc, 25 min., en français); « Picasso » (noir et blanc, 22 min., en français); « Un autre regard » (couleur, 15 min., en français), le 8 août, à 14 h. On présente également à 16 h: « Picasso » (noir et blanc, 60 min., en anglais); à 20 h: « Je sais que j'ai tort, mais demandez à mes copains, ils disent la même chose » (couleur, 9 min., en français); « Le regard Picasso » (couleur, 52 min., en français). Les films sont présentés à l'auditorium du Musée, au 1 379 ouest, rue Sherbrooke. Billets: étudiants, amis du Musée et personnes de 65 ans et plus, 2 \$; autres, 3 \$. Renseignements complémentaires: 285-1600.

DIVERS

La Conférence mondiale des religions pour la paix Canada invite le public à commémorer le 40e anniversaire du bombardement atomique de Hiroshima et Nagasaki, le 8 août, à 19 h, au cinémathèque du square Dominion, angle Dorchester et Peel. À 19 h 45, à la cathédrale Marie-Reine-du-Monde, il y aura célébration interreligieuse (prière et réflexion) avec

participation de bouddhistes, d'hindous, de juifs, de musulmans, d'autochtones et de chrétiens; présentation, en première à Montréal, de l'œuvre du compositeur André Prévoist « Ashina », lecture d'un court poème inédit d'André Jacob.

Le 37e championnat ouest d'échecs du Québec aura lieu à l'école polyvalente de Sainte-Agathe-des-Monts, du 11 au 18 août. Renseignements complémentaires: Marie-Josée Gaudreau, 819-326-5959.

CONFÉRENCE

Mme Annette Levitt donne une conférence publique intitulée « A New View of Surrealism: The Plays of Roger Vitrac », le 8 août, à 18 h, au pavillon Hall de l'université Concordia, local 435, 1 455 ouest, boulevard de Maisonneuve. Entrée gratuite.

EN VRAC

Un stage d'initiation aux sciences de la nature est organisé pour enfants de 8 à 13 ans, à Sainte-Beatrix, du 11 au 18 août. Inscriptions dès maintenant. Renseignements complémentaires: 681-4358 (M. Gilles Simard).

Le Comité des chambreurs du centre-ville, 1 199, rue Bleury, a mis

sur pied un service de bénévoles ayant pour objectif principal de résoudre le problème de la solitude. L'apport des bénévoles contribue souvent à maintenir à domicile des personnes âgées, malades ou handicapées. Les bénévoles font des visites d'amitié ou accompagnent des personnes chez le médecin ou à l'hôpital ou tout simplement pour une promenade. Renseignements complémentaires: Johanne Dion, 866-5761.

Les Parcs historiques nationaux de Côteau-du-Lac et de la Bataille de la Châteauguay accueillent le public jusqu'à la mi-octobre. Ils organisent des activités spéciales à l'occasion du centenaire de Parcs Canada. Au Parc de la Bataille de la Châteauguay, on peut découvrir le réseau des parcs du Canada; on y présente un film de 30 minutes sur les péripéties de la Bataille de la Châteauguay; une salle renferme des pièces révélant divers aspects de la vie militaire au XIXe siècle. Au Parc de Côteau-du-Lac, un véritable jardin archéologique propose 200 ans d'histoire dans un décor de verdure, les vestiges du premier canal à écluses du Canada, les fortifications ainsi que les fondations d'anciens bâtiments militaires. Chaque dimanche de la belle saison, il y aura diverses animations, causeries, spectacles.

SPECTACLES

CINÉMA

ASTRE (1): «Police Académie II au boulot»; 19.00, 21.00. ASTRE (2): «Rambo»; 19.15, 21.15. ASTRE (3): «Back to the future»; 19.00, 21.15. ASTRE (4): «Weird Science»; 19.10, 21.00. BEAVER: «Outlaw Ladies»; 12.00, 15.20, 19.40. «Love Coach»; 11.00, 14.50, 18.40. «A very small case of Rape»; 13.25, 17.15, 21.05. BERRI (1): «Dangereusement votre»; 12.00, 14.20, 16.45, 19.15, 21.40. BERRI (2): «La nuit porte jarretelles»; 12.10, 14.00, 15.50, 17.40, 19.30, 21.20. BERRI (3): «Police Académie II»; 12.05, 13.50, 15.40, 17.35, 19.20, 21.10. BERRI (4): «La route des Indes»; Ven.: 12.50, 15.55, 19.00, 22.05. Du lun. au jeu.: 14.00, 17.00, 20.00. BERRI (5): «S.O.S. fantômes»; 13.15, 15.15, 17.15, 19.15, 21.15. BIJOU: «A votre service»; 12.05, 14.50, 17.35, 20.20. «Le second voyage de noces»; 13.24, 16.09, 18.54, 21.39. BONAVENTURE (1): «St-Elmo's Fire»; 13.05, 15.05, 17.05, 19.15, 21.30. BONAVENTURE (2): «E.T. the extra terrestrial»; 13.10, 15.15, 17.20, 19.25, 21.30. BROSSARD (1): «Fright nights»; 14.00, 19.15, 21.15. BROSSARD (2): «Rambo»; 14.00, 19.30, 21.40. BROSSARD (3): «Back to the future»; 14.00, 19.00, 21.20. CAPITOL: «Mad Max», «Beyond Thunderdome»; 13.00, 15.05, 17.10, 19.15, 21.20. CARREFOUR (1) (St-Jérôme): «Conan le destructeur»; Du lun. au sam., 19.30. «Starfighter»; Du lun. au sam., 21.20. CARREFOUR (2): «Amour aux sports d'hiver»; 19.30. «Libertinage à la ferme»; 20.40. «Barnabé au service de ces dames»; 21.55.

CARRE SAINT-LOUIS: «Pucelles en extase»; 11.30, 15.18, 19.12. «Passions insatiables»; 12.45, 16.40, 20.32. «La petite bonne Française»; 18.00, 21.50. CARTIER-LAVAL: «Dangereusement votre»; 19.00, 21.30. CHAMBLY: «Star Trek 3», «Footloose»; Lun., ven.: 19.30. CHAMPLAIN (1): «E.T. the extra terrestrial»; 14.00, 16.30, 19.30, 21.40. CHAMPLAIN (2): «Back to the future»; 14.20, 16.40, 19.00, 21.20. CINÉMA V: (Salle 1), «Pumping Iron - The Women»; 19.15, 21.30. (Salle 2); «Zelig»; 19.00. «The Terminator»; 21.45. CINÉMA CRISTAL: «Risky Business»; «Hard to hold»; «Le facteur en vadrouille». CINÉMA DE MONTRÉAL (1): «Runaway, l'évadé du futur»; 18.10, 21.45. «Ou sont les messes?»; 20.00. CINÉMA DE MONTRÉAL (2): «Le fic de Beverly Hills»; 18.10, 21.30. «Deux flics chez les folles»; 19.45. CINÉMA DE PARIS: «Fright nights»; 12.30, 14.40, 16.50, 19.05, 21.20. Ven.: 12.30, 14.40, 16.50, 19.05, 21.20, 23.20. CINÉMA DU PARC (1): «Follow that bird»; 18.00, 19.45, 21.30. CINÉMA DU PARC (2): «Birdy»; 19.05, 21.15. CINÉMA DU PARC (3): «Prizzi's Honor»; 18.50, 21.10. CINÉMA DU VILLAGE: «The Dirty Picture Show»; 13.00, 14.30, 16.00, 17.30, 19.00, 20.30, 22.00. CINÉPLEX (1): «E.T. the extra terrestrial»; 13.00, 15.10, 17.15, 19.20, 21.30. CINÉPLEX (2): «Purple Rose of Cairo»; 13.25, 15.25, 17.25, 19.25, 21.25. CINÉPLEX (3): «Blood Simple»; 13.15, 15.15, 17.15, 19.15, 21.15. CINÉPLEX (4): «Desperately seeking Susan»; 13.10, 15.10, 17.10, 19.10, 21.10. CINÉPLEX (5): «Emerald Forest»; 13.30, 15.30, 17.30, 19.30, 21.30. CINÉPLEX (6): «Amadeus»; 13.30, 17.00, 20.30. CINÉPLEX (7): «Heavenly Kid»; 13.05, 15.05, 17.05, 19.05, 21.05. CINÉPLEX (8): «Rambo»; 13.30, 15.30, 17.30, 19.30, 21.30.

CINÉPLEX (9): «The Legend of Billie Jean»; 13.20, 15.20, 17.20, 19.20, 21.20. COMMODORE: «La femme qui inventa l'amour»; «Satisfaction à la Française»; «Les filles à contrats». COMPLEXE DESJARDINS (1): «Le gang des BMX»; 14.20, 17.50, 21.20. «La fille de des Charlots»; 12.30, 16.00, 19.30. COMPLEXE DESJARDINS (2): «Destructeur»; 12.05, 15.45, 19.25. «Razorback»; 14.00, 17.40, 21.20. COMPLEXE DESJARDINS (3): «À votre service»; 12.05, 14.50, 17.35, 20.20. «Le second voyage de noces»; 13.25, 16.10, 18.55, 21.40. COMPLEXE DESJARDINS (4): «Paris Texas»; 12.15, 14.55, 17.35, 20.15. COMPLEXE GUY-FAVREAU (200 e, boul. Dorchester) — «La Bête lumineuse»; 19.00. «Les Trois Cerveaux»; «Ratopelis»; 21.00. CONSERVATOIRE D'ART CINÉMATOGRAPHIQUE: «Daisies»; 19.00. «Warrendale»; 21.00. CRÉMAZIE: «Carmen». En sem., 14.00, 20.00. DAUPHIN (1): «Amadeus». En sem., 20.00. DAUPHIN (2): «Les ripoux». En sem., 19.00, 21.15. DÉCARIE SQUARE (1): «Back to the Future»; 12.00, 14.20, 16.40, 19.00, 21.20. Ven.: 12.00, 14.20, 16.40, 19.00, 21.20, 23.30. DÉCARIE SQUARE (2): «Weird Science»; 13.30, 15.30, 17.30, 19.30, 21.30. Ven.: 13.30, 15.30, 17.30, 19.30, 21.30, 23.30. DORVAL (1): «Cocoon». En sem., 19.15, 21.30. DORVAL (2): «National Lampoon's European Vacation». En sem.: 18.00, 19.50, 21.35. DORVAL (3): «Mad Max beyond Thunderdome». En sem.: 19.15, 21.20. ELYSÉE (1): «Piano forte»; 19.20, 21.20. ELYSÉE (2): «Birdy»; 19.00, 21.10. FAIRVIEW (1): «Explorers»; 19.05, 21.15. FAIRVIEW (2): «Follow that bird»; 18.00, 19.45, 21.30.

FANTASIE: «L'ordinateur meurtrier»; Ven.: 21.25. Du lun. au jeu.: 21.30. «S.O.S. les diamants verts»; 19.30. GREENFIELD (1): «Follow that bird»; 18.00, 19.45, 21.30. GREENFIELD (2): «Witness (v.f.)». En sem., 19.20, 21.30. GREENFIELD (3): «Les zéros de conduite»; 18.15, 20.00, 21.45. IMPERIAL: «The Black Cauldron»; 12.00, 13.50, 15.40, 17.30, 19.20, 21.10. JEAN-TALON: «Dangereusement votre»; 19.00, 21.30. KENT (1): «Follow the bird»; 18.00, 19.45, 21.30. KENT (2): «National Lampoon's European Vacation»; 18.00, 19.50, 21.35. L'AMOUR: «Ces dames s'exposent»; 12.00, 14.45, 17.30, 20.15. «Chloe»; 13.30, 16.20, 19.05, 21.50. L'AUTRE CINÉMA: «A la poursuite du diamant vert»; 19.00. «Les enfants»; 19.15. «Le mystère Picasso»; 21.00. «India Song»; 21.15. LAVAL (1): «National Lampoon's European Vacation»; 18.00, 19.50, 21.35. LAVAL (2): «Follow that bird»; 18.00, 19.45, 21.30. LAVAL (3): «Witness (v.f.)». En sem., 19.20, 21.30. LAVAL (4): «Mad Max beyond Thunderdome»; 19.15, 21.20. LAVAL (5): «Les zéros de conduite»; 18.15, 20.00, 21.45. L'ERMITAGE (Ancien Villeray): «Mask»; 19.00, 21.30. LOEWS (1): «Goonies»; 12.30, 14.45, 17.00, 19.15, 21.30. LOEWS (2): «Prizzi's Honor»; 13.30, 16.00, 18.30, 21.00. LOEWS (3): «Explorers»; 12.30, 14.40, 16.50, 19.00, 21.15. LOEWS (4): «Birdy»; 12.20, 14.35, 16.50, 19.05, 21.20. LOEWS (5): «Witness»; 13.05, 15.10, 17.15, 19.20, 21.25. MASCOUÇHE (1): «E.T. the extra-terrestre»; 21.15. «Au-delà du regard»; 19.30. MASCOUÇHE (2): «Runaway, l'évadé du futur»; 21.35. «Sheena, reine de la jungle»; 19.30. MERCIER: «Runaway, l'évadé du futur»; 21.25. «Le moment de vérité»; 19.05.

MUSEE DES BEAUX-ARTS DE MONTRÉAL (1379, Sherbrooke o.) — «Statues d'épouvante», «Picasso». «Un autre regard»; 14.00. «Picasso»; 16.00. «Je sais que j'ai tort, mais demandez à mes copains, ils disent la même chose»; «Le regard de Picasso»; 20.00. ODEON LAVAL (1): «Back to the future»; 14.00, 19.00, 21.10. ODEON LAVAL (2): «Rambo»; 14.00, 19.15, 21.20. OMEGA (1): «Starfighter»; Ven.: 14.40, 18.10, 21.45. Du lun. au jeu.: 21.10. «\$200,000 en cavale»; Ven.: 13.00, 16.30, 20.05. Du lun. au jeu.: 19.30. OMEGA (2): «Elles aiment ça»; Ven.: 13.30, 16.25, 19.20, 22.15. Du lun. au jeu.: 20.55. «Innocence impudique»; Ven.: 15.00, 17.55, 20.50. Du lun. au jeu.: 19.30. OUIMETOSCOPE: «La symphonie pathétique»; 19.15, 21.30. «Le facteur nous toujours deux fois»; 19.00, 21.15. OUTREMONTE: «Alamo Boy»; 19.15. «L'illusionniste»; 21.30. PALACE (1): «Mad Max, beyond Thunderdome»; 13.15, 15.20, 17.25, 19.30, 21.35. PALACE (2): «A view to kill»; 12.15, 14.30, 16.35, 18.50, 21.10. PALACE (3): «Pale Rider»; 13.00, 15.05, 17.10, 19.15, 21.20. PALACE (4): «National Lampoon's European Vacation»; 13.00, 14.45, 16.30, 18.15, 20.00, 21.45. PALACE (5): «National Lampoon's European Vacation»; 12.00, 13.45, 15.30, 17.15, 19.00, 20.45. PALACE (6): «The Coca-Cola Kids»; 12.30, 14.20, 16.10, 18.00, 19.50, 21.40. PAPINEAU (1): «Vierges, façon de parler»; 12.00, 14.45, 17.35, 18.25. «Amours passionnées»; 13.25, 16.15, 19.05, 21.55. PAPINEAU (2): «Elsa la louve des S.S.»; 12.00, 15.10, 18.20, 21.30. «Lisa la gardienne du harem»; 13.35, 16.45, 19.55. PARADIS (1): «Police Académie 2 au boulot»; 20.15. «Bonjour les vacances»; 18.30, 21.55. PARADIS (2): «E.T. the extra-terrestre»; 20.45. «Attention les dégâts»; 19.00.

PARADIS (3): «Gramlins»; 21.00. «Académie de police»; 19.30. PARALÈLE: «Tokyo Gai»; 21.30. PARIS (1) (Saint-Hyacinthe): «Les Muppets attaquent Manhattan»; 19.00. «S.O.S. fantômes»; 20.45. PARIS (2): «Exécuteur-exterminateur»; 19.00. «Comment draguer tous les messes»; 20.40. PARISIEN (1): «National Lampoon's European Vacation»; 12.40, 14.30, 16.20, 18.10, 20.00, 21.50. PARISIEN (2): «Les zéros de conduite»; 12.35, 14.40, 16.05, 17.50, 19.35, 21.20. PARISIEN (3): «Les nuits de New York»; 12.50, 14.30, 16.10, 17.50, 19.30, 21.10. PARISIEN (4): «Witness (v.f.)»; 12.50, 15.00, 17.10, 19.20, 21.30. PARISIEN (5): «Les prisonnières du château»; 12.30, 14.20, 16.10, 18.00, 19.50, 21.40. PLACE DU CANADA: «Silverado»; 19.00, 21.30. PLACE LONGUEUIL (1): «Dangereusement votre»; 19.00, 21.15. PLACE LONGUEUIL (2): «Mask»; 19.30, 21.40. PLACE VILLE-MARIE (1): «Follow that bird»; 12.30, 14.15, 16.00, 17.45, 19.30, 21.15. PLACE VILLE-MARIE (2): «The man with one red shoe»; 12.45, 14.30, 16.15, 18.00, 19.45, 21.30. PLAZA ALEXIS-NIHON (1): «Back to the Future»; 12.00, 14.20, 16.40, 19.00, 21.20. PLAZA ALEXIS-NIHON (2): «Back to the Future»; 13.00, 15.20, 17.40, 20.00, 22.00. PLAZA ALEXIS-NIHON (3): «Weird Science»; 12.00, 14.00, 16.00, 18.00, 20.00, 22.00. RIO (1): «Fantasies érotiques entre couples». «L'enclave du désir». «Les goules». SAINT-DENIS (2): «Starfighter»; 13.50, 17.30, 21.10. «Conan le destructeur»; 12.05, 15.40, 19.20. SAINT-DENIS (3): «Cage aux filles»; 13.55, 17.25, 21.00. «Barbares»; 12.15, 15.45, 19.15.



QUEST DE L'ÎLE DE MONTRÉAL
THÉÂTRE PONT-CHÂTEAU INC.: «DEUX ET DEUX FONT SEXE» dès le 26 juin; de Richard Harris et Leslie Darbon. Un vaudeville époustouffant avec Louise Rémy, Andrée Cousineau, Lucile Papineau, Robert Maltais, Jean Ricard et Yvan Convel. Rés.: 1-456-3224. Du mardi au ven. 20 h 30, sam. 19 h. Transcanadienne (40 ouest) ou (2-20) sortie 17.
MONTRÉAL
ARTHUR CAFÉ BAROQUE: «GIGI». Une production du Café concert la Belle Époque, comédie musicale. Mise en scène: Philippe Grenier avec Pascal Rollin et Margot Campell. Mer. au ven. 21 h, sam. 19h30 et 22h30, dim. 20h. Billets \$8,00, sam. \$10,00. Forfaits dîner-spectacle à partir de \$28,75. Arthur est situé dans le Grand Hall de l'hôtel Reine Elizabeth. Rés. au tél. 861-3511 poste 2227, 2228, 2230.
LE THÉÂTRE DE LA GALERIE: «APPARTEMENT À LOUER». Comédie à sketches de Daniel Audet, m.e.s. Claude Côté avec Claude Côté, Monique Fournier, François Bottega. (Salle climatisée) 6968 St-Denis (métro Jean-Talon) 277-0806. Jeudi au dim., 20h, 20 juin au 1er sept.

ESTRIE
THÉÂTRE DE MARJOLAINE: «LE TESTAMENT». Comédie de Marcel Dubé avec Edgar Frutier, Guy Nadon, Diane Lavallée, Daniel Godouas, Marjolaine Hébert, Thomas Gratton, Pascale Montpelt, Benoît Aumois, Daniel Volcourt, m.e.s. Jean-Louis Millette. Du mar. au ven. 20 h 30, sam. 19 h et 22 h 30, dim. 20 h. Eastman, out. (10) Cantons de l'Est, sortie 106, Rés. MH 845-0917, Archambault (+75) 849-6201. Eastman (514) 297-2860 ou 297-2862. Après le théâtre, au «Chat Gris», Joël Denis.
VICTORIAVILLE
THÉÂTRE DE LA CHEVRERIE: «BROUE» comédie de Claude Meunier, Jean-Pierre Plante, Francine Ruel, Louis Saia, Michel Côté, Marcel Gauthier et Marc Messier. Avec la compagnie de tournée: Guy Mignault, Marcel Leboeuf et Patrice L'Écuyer. M.E.S.: Michel Côté, Marcel Gauthier et Marc Messier. Merc., jeu., ven. 20 h 30, sam. 19 h et 22 h. St-Fortunat, cté Richmond, route 20, sortie 228, route 263 sud. Rés. (819) 344-2402 ou (418) 428-3797.

RIVE-SUD
AUBERGE BROMONT: «CA 5 PEUX-TU!». En souper-théâtre avec Réjean Wagner et Jocqueline Payette du 1er août au 1er septembre, jeudi au dim. 45 min. de Mt. S. 78 de l'aut. 10. Forfait séjour-théâtre disp. (514) 534-2200, 1-(800) 363-8920.
AUBERGE NATIONALE: «C'EST PAS UN SYPHON, C'EST MON FRÈRE...» comédie de Pierre Légaré avec Paul Dion, Gilbert Dumais, Carole Séguin, 15 juin au 31 août, 21 h. Place du Marché St-Jean-sur-Richelieu. (514) 346-6819.
BATEAU THÉÂTRE L'ESCALE: «LES MENSONGES DE PAPA». Création québécoise de Jean-Raymond Marcoux, m.e.s. Gilbert Lepage. Avec Janine Sutto, Mireille Deyglun, Vincent Bladéou, Richard Blaimert. 18 juin au 24 août. Mar. au ven. 21 h, sam. 19 h et 22 h. St-Marc-sur-Richelieu JOL 260, sortie 112, rte 20. (514) 584-2271.
LA RELÈVE À MICHAUD: «LES GARS». Comédie de Jean Barbeau avec Claude Michaud, Michel Dumont, J.P. Chartrand et Esther Lewis. M.e.s. C. Maher. St-Mathieu-de-Beloeil, Rte 20, sortie 105. Tél. 464-0089.
THÉÂTRE ARC-EN-CIEL: «COEUR À COEUR». Comédie sur le couple avec Guy Bouchard et Danyelle Belzile, du 3 au 31 août les sam. à 21 h, 1305, St-Jean-Baptiste O. rte 138 dir. Huntingdon, Ste-Martine bar, bouffe, terrasse 1-427-2695.
THÉÂTRE MOLSON: «LES LARRONS FONT L'OCCASION». Comédie avec Roger LeBel, Denise Proulx, André Carlier, René Gagnon, Josée Labossière, Adèle Reinhart, M.E.S. S. Dharvernas, P. St-Amant, 21 juin au 31 août, mardi au samedi, 10, chemin des Patriotes, St-Charles-sur-Richelieu. Rés. (514) 584-2223.

THÉÂTRE DE LA DAME DE COEUR: À L'INTÉRIEUR, à 19h30, 19 juin au 1er sept. «LA PETITE BOUGRAISE» de Christian Bédard avec France La Bonté. Comédie dramatique relatant les hauts et les bas dans la vie d'une jeune obèse. A L'EXTÉRIEUR, à 21h30, 21 juin au 1er sept. «L'ÎLE DE RES» de Richard Blackburn. Allégorie, son et lumière pour marionnettes géantes de 7 à 70 pieds de hauteur. Relâche les lundis et mardis. 611, Rang de la Carrière, Upton. S. 147 aut. 20. (514) 549-4617. Spéciaux groupes.
THÉÂTRE D'ÉTÉ DE MARIEVILLE: (Grande de sœurs) «LA MÉNAGÈRE APPRI-VOISÉE» comédie de Yvan Brochu, M.E.S. Gaëtan Labrèche avec Gaëtan Labrèche, Sylvia Gariépy, Jean-Guy Viau, Hubert Loiseau, Hélène Reeves, mardi au ven. 20h30, sam. 19h. Pièce, buffet, vin à volonté, musique, danse. Mardi au ven. 14,00\$, sam. 15\$. Rés.: 861-4938 - 460-3033.
THÉÂTRE D'ÉTÉ LE SAINT-LAURENT (ÎLE CHARRON): «OSCAR» comédie vaudeville de Claude Magnier, M.E.S., Jean Dalmain avec Jean Dalmain, Marthe Choquette, Réjean Lefrançois, Gilbert Comtois et autres, 18 juin au 24 août, mardi au ven. 20h30, sam. 19h et 22h30. Rés. et rés.: (514) 651-5250. Prix spéciaux pour groupes.
THÉÂTRE DE L'ÉCLUSE: «VOYAGES DE NOCES» comédie de Pierre Légaré avec André Montmorancy, Danièle Fichoud et Robert Marien. Jusqu'au 31 août du mardi au ven. 21.00, sam., 19.00, 19.00, rue Laurier, St-Jean-sur-Richelieu, Autoroute des Cantons de l'Est, sortie 22 (514) 346-6819.
THÉÂTRE DU FORT (CHAMBLY): «MOUSSE» comédie de Clémence Desrochers, Denise Guénette, Michel Rivard, Louise Roy avec Sylvie Germain, Marie-Josée Leroux, Thérèse Perreault, 10 juil. au 31 août, mer. au sam. 20h30. 658-1943.
THÉÂTRE D'ÉTÉ DE ST-OURS: «GROS LOT À ST-RIEN» comédie de Robert Aubry, avec Jean Gagnon, Sylvie Guillot, Linda Laplante, Yves Sénécal. 21 juin au 8 sept. mer. au dim. 20h30 (765-2732) Route 20, sortie 113, direction Sorel.
DRUMMONDVILLE
CAFÉ-THÉÂTRE DU FAUBOURG DES FORGES: «LA DUCHESSE DE LANGEAIS». Comédie de Michel Tremblay, avec Claude Gay. 27 juin au 31 août, du jeudi au ven. 336, Lindsay, Drummondville. Rte 20 direction Québec, sortie 177 (Drummondville centre-ville), boul. St-Joseph jusqu'à Damas, à gauche jusqu'à Lindsay. Tarifs de groupe et forfaits souper-théâtre. 1-819-477-4936.
THÉÂTRE LES ANCÊTRES: (ST-GERMAIN) «UN CONCOMBRE DANS LES PATATES» comédie de George Dor avec Claude Marquis, Sylvie Côté, France Beulier, Marc Labrèche. Transcanadienne 20, sortie 170, près de Drummondville. (819) 395-2253.
LE THÉÂTRE DU PARC: «LE TEMPS D'UNE POIRE» de Jean Barbeau, avec Gilles-H. Latour, Renée Biron, Michel Beaudet et Gisèle Bourret. 27 juin au 31 août, mer. au sam. 819-477-3636.
SHAWINIGAN
CENTRE CULT. DE SHAWINIGAN: «PROVISEX» comédie de Jean-Pierre Bélanger avec Andrée Boucher et J.-P. Bélanger m.e.s. de Pierre Claveau. 19 juin au 17 août, mer. au sam. Shawinigan, aut. 55, sortie 217. (819) 539-5333.
SOREL
THÉÂTRE CHENAL-DU-MOINE: «LE GRAND TRAITEMENT». Comédie de Marie-Thérèse Quinton avec Raymond Bouchard, Suzanne Champagne, René Richard Cyr, Michel Daigle, M.E.S. Claude Maher, 11 juin au 24 août, mar. au sam., 1645, ch. Chenal-du-Moine, Ste-Anne-de-Sorel. Rés. (514) 743-8446.

QUÉBEC
BEAUMONT ST-MICHEL: «DRÔLES DE VALENTINS» Renée Girard, Reynald Bouchard, Annette Garant, Katherine Mousseau, Charles Vinson M.E.S., S. Dovernas, jusqu'au 31 août, mar. au sam., 132, St-Michel-de-Bellechasse. (418) 884-2839.
BASSES LAURENTIDES
THÉÂTRE CATHERINE BLANCHE: «CRIE PAS APRÈS MOI...» Comédie musicale création Catherine Blanche avec Christine Olivier, Steve Fiset, Luc Meloche, Suzy-Anne Clermont, Normand Deloges et Catherine Blanche. M.E.S. Jean-Paul Leclerc, son et lumière Sylvain Moreau, bar. 7 juin au 1er sept. mer. au ven. 20h, sam. 20h, 22h30, dim. 20h. 3243, 5e Av., Rowdon. Rte 25 nord. (514) 834-4744 / 3243.
LE CABARET-THÉÂTRE LES FEMMES COLLIN: (salle 1) «BIENVENUE AUX DAMES LADIES WELCO-ME» de J.R. Marcoux avec Marc Gélins, Guy L'Écuyer, Pierre Collin, Marie-Hélène Fontaine, Isabelle Miquelon, Réjean Guénette, Gildor Roy. 248, Rang des Continuations, St-Esprit, 839-6105, 589-4552, du 21 juin au 31 août (du merc. au sam.).
LE CABARET-THÉÂTRE LES FEMMES COLLIN: (salle 2) «UNE BOÎTE À SURPRISE» (The tomorrow Box) d'Anne Ghislett / Adapt. Paul Latrelle avec Bertrand Gagnon, Frédérique Collin, Marie-Éloïse Berthiaume, Roger Léger, Jocelyne Tardif. 248, Rang des Continuations, St-Esprit, 839-6105, 589-4552, du 26 juin au 31 août (du merc. au sam.).
THÉÂTRE MALENFANT: «FOLIES DES ANN

SPECTACLES

SEVILLE: «The Naughty Nineties»: 19.00. «The Leopard»: 21.30.
VERSAILLES (1): «Les zéros de conduite»: 18.15, 20.00, 21.45.
VERSAILLES (2): «Witness» (v.f.): En sem.: 19.20, 21.30.
VERSAILLES (3): «Les prisonnières du château»: 18.00, 19.50, 21.40.
WESTMOUNT SQUARE: «Black Cauldron»: 12.00, 13.50, 15.40, 17.30, 19.20, 21.10.
YORK: «Cocoon»: 12.30, 14.45, 17.00, 19.15, 21.30.

CINÉ-PARCS

CINÉ-PARC DOLLARD (1): «National Lampoon's European Vacation». «Lassiter»: à compter de 19.30.
CINÉ-PARC DOLLARD (2): «Follow that bird». «Superman III»: à compter de 19.30.
CINÉ-PARC DOLLARD (3): «Prizzi's Honor». «Mischief»: 19.30.
CINÉ-PARC DOLLARD (4): «Mad Max beyond Thunderdome». «Police Academy»: à compter de 19.30.
CINÉ-PARC MONT-SAINT-HILAIRE (1): (Autoroute 20, sortie 115) «General». «Starfighter». «Série noire pour une nuit blanche». «Le sang du sorcier». Projection au crépuscule.
CINÉ-PARC MONT-SAINT-HILAIRE (2): «General». «Razorback». «Destructor». «Dreamscape». Projection au crépuscule.
CINÉ-PARC SAINT-EUSTACHE (1): «General». «Razorback». «Destructor». «Dreamscape». Ouverture: 19.00. Projection au crépuscule.
CINÉ-PARC SAINT-EUSTACHE (2): «Le fil de Beverly Hills». «Deux flics chez les frères». «Les moissons du printemps». Ouverture: 19.00. Projection au crépuscule.
CINÉ-PARC SAINT-EUSTACHE (3): «Zéro de conduite». «Problème moderne». «Le kid de la plage». Ouverture: 19.00. Projection au crépuscule.
CINÉ-PARC SAINT-EUSTACHE (4): «General». «Starfighter». «Conan le barbare». «Le gang du sorcier». Ouverture: 19.00. Projection au crépuscule.
CINÉ-PARC SAINT-EUSTACHE (5): «Gremlins». «Histoire sans fin». «Académie de police». Ouverture: 19.00. Projection au crépuscule.
CINÉ-PARC REPENTIGNY (1): «Razorback». «Destructor». «Dreamscape». Ouverture: 19.00. Projection au crépuscule.
CINÉ-PARC REPENTIGNY (2): «General». «Conan le barbare». «Le sang du sorcier». «Où sont les mecs?». Projection au crépuscule.
CINÉ-PARC ODÉON (1) (Transcanadienne, sortie Saint-Bruno 98): «Dangereusement vôtres». «Break, les danseurs de rue». Ven.: «Dangereusement vôtres». «Break, les danseurs de rue». «Casse-cou en liberté». Projection au crépuscule.
CINÉ-PARC ODÉON (2): «Police Académie II». «Lassiter». Ven.: «Police Académie II». «Lassiter». «Canonball II». Projection au crépuscule.
CINÉ-PARC BOUCHERVILLE (1) (Transcanadienne, sortie 95): «E.T. l'extra-terrestre». «La rivière». Ven.: «E.T. l'extra-terrestre». «La rivière». «Le cristal magique». Projection au crépuscule.
CINÉ-PARC BOUCHERVILLE (2): «Runaway, l'évadé du futur». «Supergirl». Ven.: «Runaway, l'évadé du futur». «Supergirl». «Où sont les mecs?». Projection au crépuscule.
CINÉ-PARC CHATEAUGUAY (1) (4 milles du pont Mercier, vers Châteauguay): «Dangereusement vôtres». «Break, les danseurs de rue». Ven.: «Dangereusement vôtres». «Break, les danseurs de rue». «Casse-cou en liberté». Projection au crépuscule.
CINÉ-PARC CHATEAUGUAY (2): «Police Académie II». «Lassiter». Ven.: «Police Académie II». «Lassiter». «Canonball II». Projection au crépuscule.
CINÉ-PARC CHATEAUGUAY (3): «Back to the future». «Brewster's millions». Ven.: «Back to the future». «Brewster's millions». «Into the night». Projection au crépuscule.
CINÉ-PARC SAINT-MATHIEU (route 15 sud, vers Plattsburgh, sortie 38, à 3 milles de LaPrairie): «S.O.S. fantômes». «Les Muppets attaquent Manhattan». Ven.: «S.O.S. fantômes». «Les Muppets attaquent Manhattan». «Le meilleur». Projection au crépuscule.
CINÉ-PARC LAVAL (1) (Autoroute des Laurentides, sortie 14): «Police Académie II». «Lassiter». Ven.: «Police Académie II». «Lassiter». «Quelle affaire». Projection au crépuscule.
CINÉ-PARC LAVAL (2): «E.T. l'extra-terrestre». «La rivière». Ven.: «E.T. l'extra-terrestre». «La rivière». «Le cristal magique». Projection au crépuscule.
CINÉ-PARC LAVAL (3): «Runaway, l'évadé du futur». «Supergirl». Ven.: «Runaway, l'évadé du futur». «Supergirl». «Où sont les mecs?». Projection au crépuscule.
CINÉ-PARC LAVAL (4): «Dangereusement vôtres». «Break, les danseurs de rue». Ven.: «Dangereusement vôtres». «Break, les danseurs de rue». «Casse-cou en liberté». Projection au crépuscule.
CINÉ-PARC VAUDREUIL (1) (Transcanadienne, vers Toronto, sortie 2): «E.T. l'extra-terrestre». «La rivière». Ven.: «E.T. l'extra-terrestre». «La rivière». «Le cristal magique». Projection au crépuscule.
CINÉ-PARC VAUDREUIL (2): «S.O.S. fantômes». «Les Muppets attaquent Manhattan». Ven.: «S.O.S. fantômes». «Les Muppets attaquent Manhattan». «Le meilleur». Projection au crépuscule.
CINÉ-PARC SAINT-JÉRÔME (1) (Autoroute des Laurentides, sortie 44): «Dangereusement vôtres». «Break, les danseurs de rue». Ven.: «Dangereusement vôtres». «Break, les danseurs de rue». «Jeux de guerre». Projection au crépuscule.
CINÉ-PARC SAINT-JÉRÔME (2): «Police Académie II». «Lassiter». Ven.: «Police Académie II». «Lassiter». «Canonball II». Projection au crépuscule.
CINÉ-PARC SAINTE-ADELE (1): «Missing in action». «Coup pour coups». «Les enfants de l'horreur». «Les yeux du mal». «Fantasme». Projection au crépuscule.
CINÉ-PARC SAINTE-ADELE (2): «E.T. l'extra-terrestre». «La rivière». Projection au

CENTRE D'ARTS D'ORFORD (Autoroute des Cantons de l'Est, sortie 118) — Salle Gilles-Lefebvre: Alice Schoenfeld, violoniste, Eleonore Schoenfeld, violoncelliste et Marc Durand, pianiste. Oeuvres de Bach, Rosza et Ravel: 20.00.
MAISON TRESTLER (Chemin de la Commune, Dorion) — Douglas Voice, pianiste: 20.00.
EGLISE ERSKINE AND AMERICAN (rue Sherbrooke ouest, en haut de Crescent, du côté est du Musée des Beaux-Arts) — Ross Edwards, clarinetiste. Oeuvres de Poulenc, Stravinsky et Hanneger: 20.15.

THÉÂTRE

CAFÉ-THÉÂTRE QUARTIER LATIN (4303, Saint-Denis) — «Le sexe c'est pas toujours rose», d'Angéline Parent et Ghislaine Tremblay. Du mar. au dim., 20.30.
THÉÂTRE DE LA GALERIE (6968, Saint-Denis) — «Appartement à louer», de Daniel Reireau-Audet. Avec Claude Côté, Monique Fournier, et François Bottega. Du jeu. au dim., 20.00.
L'ESKABEL (1237, Sanguinet) — «The Naked Man and the Man in Tails», de Dario Fo et «Johnny Mangano and his astonishing dog», de Michel Tremblay. Du mar. au jeu., 20.00.
TANGENTE (3655, Saint-Laurent) — «Coeurs sur la ville». Du lun. au ven., 20.00.
VIEUX PORT DE MONTRÉAL — «The Restaurant», de Dan Greenberg. «A Maid to Marry», de Ianosco et «Next...», de Allan Patrick. Du mar. au ven., 14.00, 20.00. Sam., dim.: 13.00, 15.00, 17.00, 20.00.

DINER-THÉÂTRE LES MASQUES (Le Grand Hôtel) — Spectacle musical, jazz, blues de Billie Holiday, Duke Ellington, Eubie Blake et Fats Waller. Avec Lorena Gale, Anthony Sherwood, Dorian Joe Clark et Ari Snyder. Mer., jeu., dim., 21.00.
THÉÂTRE LE SAINT-LAURENT (2405, rue Charron, Longueuil, (514) 651-3250) — «Oscar», de Claude Magnier. Du mar. au ven., 20.30. Sam., 19.00, 22.30.
THÉÂTRE DE L'ENTRÉPÔT (4255, boul. St-Joseph, Lachine) — «J'aurai ta peau». Création collective. Avec Mario Arcand, Luce Busque, Suzanne Cloutier et Jean Turcotte. Ven., sam., 20.00 (en français), dim., 20.00 (en anglais).
LA RELÈVE À MICHAUD (Saint-Mathieu-de-Beloeil, autoroute 20, sortie 105, (514) 464-0089) — «Les gars», de Jean Barbeau. Avec Claude Michaud, Michel Dumont, Jean-Pierre Chartrand et Esther Lewis. Du mar. au ven., 21.00; sam., 19.00, 22.30.
THÉÂTRE DU FORT (2000, Bourgoigne, Chambly, 658-1943) — «Mousse», de Marielle Bernard, Denise Guénette, Louise Roy, Marie-Christine Lussier, Clémence Desrochers et Michel Rivard. Avec Thérèse Perreault, Sylvie St-Germain et Marie-Josée Leroux. Du mar. au sam., 20.30.
CENTRE CULTUREL VANIER (15, Maple, Châteauguay) — «Un doigt dans l'œil, part I», de Jean-Renoud Desautels. Avec Micheline Foubert, Réal Beaudoin, Louise Roy-Thibodeault, Louis Richard, Martin Michaud et Roger Johnson. Les ven. et sam., 20.30.

LA CHACONNE (342, Ontario e.) — Inté: 20.00.
CAFÉ-THÉÂTRE QUARTIER LATIN (4303, Saint-Denis) — Lise Dalbec chante Barbara: 22.00.
LE PUZZLES (333, Prince-Arthur) — Le Dixie Band: à compter de 22.00.
LE GRAND BOCK (893 e., Ste-Catherine) — Extreme Dream: 20.00.
LES DEUX PIERROTS (104 e., St-Paul) — Cachalot et Raymond Houde: 20.00.
LA MANSARDE (3225 e., boul. Gouin) — Groupe Syhon: 21.00.
LE BISTROT D'AUTREFOIS (1229, St-Hubert) — Jean Couston: 21.30, 23.30.
THÉÂTRE DE VERDURE (Parc Lafontaine) — Flash Cube: 20.00.
LE RISING SUN 1 (286 e., Ste-Catherine) — Angela Brown: à compter de 21.00.
COLLÈGE MONTMORENCY (475, Boul. de l'Avenir, Laval) — Groupe Double V / H: 20.00.
LE PORTAGE (Banaventure Hilton international) — Groupe Area Code. Du mar. au jeu., 21.30, 23.30. Ven., sam., 22.00, minuit.
HOTEL MÉRIDIDIEN (Bar du foyer) — Claude Faisy. Du lun. au ven., de 17.00 à 20.00. Fred Naylor. Du mar. au sam., à compter de 20.00.
CENTRE SHERATON (Le Boulevard, 1201 e., Dorchester) — Nathalie Chaquette et Mani Coriatz. Dim., de 12.00 à 15.00. La Croisette: Marie-Andrée Ostiguy, pianiste. Du dim. au ven., de 19.00 à 23.00. L'Impromptu: Lise Lévesque, pianiste-animatrice. Du lun. au sam., à compter de 21.00.
Le Point-de-Vue: Suzanne Berthiaume, harpiste. Tous les jours de 19.00 à 23.00.
RITZ-CARLTON (Le Grand Prix) — Bob Marson. Du mar. au ven., à compter de 20.00. Sam., à compter de 21.00. Yvon Pascal. Lun., à compter de 20.00.
LE MOBY DICK (Maison Alcan, 2121, Drummond) — Raynald Précaut, pianiste-chanteur: à compter de 19.00.

VARIÉTÉS

SPECTRUM (318 O., Ste-Catherine) — Men without hats: 21.00.

VENTE FIN DE SAISON DE BICYCLETTES ET ACCESSOIRES

RÉDUCTIONS JUSQU'À **200\$** sur bicyclettes de marques connues, à vitesses et BMX.

CADENAS À COMBINAISON EN U SAIKO Prix cour. 35\$ **24.95\$** VENTE

TOUS SACS DE BICYCLE RÉDUITS DE **10% à 50%**



| | | |
|--------------------------------------|----------------|---------------|
| Selles de 10 vitesses..... | 7,95\$-14,95\$ | 3,95\$ |
| Porte-bagages..... | 9,95\$ | 4,95\$ |
| Couvre-guidon caoutchouc-mousse..... | 9,95\$ | 4,95\$ |
| Tachymètre Sanyo 26"..... | 17,95\$ | 6,95\$ |
| Pneus 27x1 1/4..... | 7,95\$ | 4,95\$ |
| Chaînes 10 vitesses..... | 12,95\$ | 6,95\$ |
| Bidons..... | 3,95\$ | 1,95\$ |

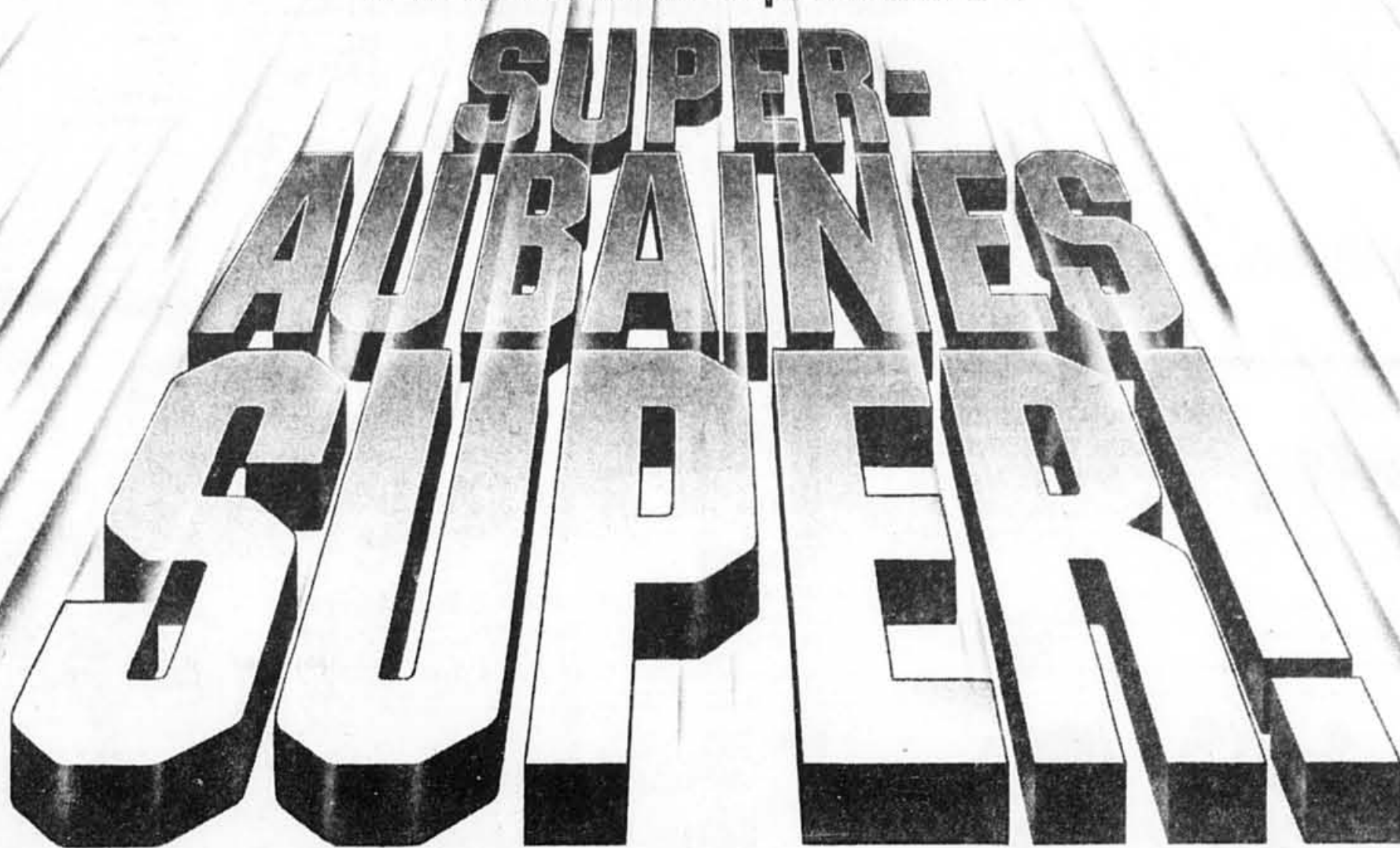
PLUSIEURS AUTRES SPÉCIAUX EN MAGASIN Tant qu'il en restera - Valable jusqu'au 10 août 1985

CYCLE Peel ÉCHANGES ACCEPTÉS **486-1148** Juste à l'ouest de Cavendish

6665, ST-JACQUES GRAND ESPACE DE STATIONNEMENT

UN DES GRANDS MARCHANDS DE BICYCLES D'AMÉRIQUE DU NORD

American Airlines présente les



DES AUBAINES INCROYABLES SUR LES TARIFS ALLER RETOUR!

| | | | | | |
|-------------------|--------|------------------------|--------|--------------------|--------|
| Albuquerque | 350 \$ | Ft. Wayne | 181 \$ | Ontario, CA | 350 \$ |
| Amarillo | 311 | Grand Rapids | 155 | Orange County | 350 |
| Atlanta | 194 | Greenville/Spartanburg | 194 | Palm Springs | 350 |
| Austin | 272 | Harlingen | 298 | Phoenix/Scottsdale | 350 |
| Bakersfield | 350 | Houston | 246 | Portland, OR | 350 |
| Burbank | 350 | Indianapolis | 181 | Reno/Tahoe | 350 |
| Charleston, SC | 207 | Kansas City, MO | 207 | Sacramento | 350 |
| Charlotte | 181 | Las Vegas | 350 | St. Louis | 194 |
| Chicago | 155 | Little Rock | 246 | Salt Lake City | 337 |
| Cincinnati | 181 | Long Beach | 350 | San Antonio | 272 |
| Columbia, SC | 207 | Los Angeles | 350 | San Diego | 350 |
| Columbus | 155 | Lubbock | 311 | San Francisco | 350 |
| Corpus Christi | 311 | Midland/Odessa | 311 | San Jose | 350 |
| Dallas/Fort Worth | 233 | Milwaukee | 155 | Santa Barbara | 350 |
| Dayton | 168 | Minneapolis/St. Paul | 194 | Seattle/Tacoma | 350 |
| Denver | 285 | New Orleans | 259 | Shreveport | 259 |
| Des Moines | 220 | Oakland | 350 | Tucson | 337 |
| El Paso | 324 | Oklahoma City | 272 | Tulsa | 272 |
| Eugene | 350 | Omaha | 233 | Wichita | 246 |
| Fayetteville, NC | 194 | | | | |

Tarifs sujets à autorisation gouvernementale. Conditions: ces tarifs ne s'appliquent qu'aux voyages qui seront entrepris le ou après le 7 septembre 1985. Ils valent pour un aller et retour en classe économique avec départ un mardi ou un mercredi. Supplément de 26\$ à 52\$ dans le cas des départs ayant lieu un autre jour. Toute modification apportée à la réservation après l'achat d'un billet entraînera des frais de service de 25%. On doit acheter ses billets dans les 14 jours suivant la réservation et au moins 30 jours avant le départ. Le séjour ne doit pas excéder 21 jours et doit inclure un samedi. Ces tarifs ne s'appliquent pas pendant certaines périodes de fête. Taxes en sus. Le nombre de sièges est limité. Code de tarification QXE 30. Pour en savoir davantage, appelez votre agent de voyages ou American Airlines à Montréal au 397-9635. Des autres régions, composez sans frais 1-(800)-433-7300.

DR18319

American Airlines
du special dans l'air.^{MD}

NOUVELLE PRÉSENTATION!

Plus complet et plus facile à lire!
 Plus, chaque semaine, les chroniques **TÉLÉ, CINÉMA** et **VIDÉO-CLIP!**

Pour mieux profiter de la télé

il me faut **la presse**

NOUVEAU!

TÉLÉ Presse
 DÈS LE 10 AOÛT!

LE PLAISIR DE REGARDER **LA TÉLÉ** COMMENCE DANS **LA PRESSE DU SAMEDI**



Denis Masse

Notes de voyage

Hanau, patrie des frères Grimm

leur frère Ludwig Emil qui allait, lui, se distinguer comme peintre et sculpteur. C'est lui

qui est notamment l'auteur des deux effigies réunies des célèbres conteurs que l'on voit d'ordi-

naire quand il est question des frères Grimm. Dignes pèlerins des contes de

■ Si vous avez l'intention de parcourir un jour la pittoresque région de la Hesse allemande, au pays qui a vu naître et grandir les célèbres conteurs de légendes universellement connues, les frères Grimm, tout naturellement votre voyage débutera à Hanau, charmante ville de 87 000 habitants qui se découvre à environ 30 minutes de voiture à l'est de l'aéroport de Francfort.

Car, Hanau qui se donne le titre de « Ville des Frères Grimm », conserve le pieux souvenir de la naissance des populaires auteurs. Il y a exactement deux siècles, le 4 janvier 1785, naissait l'aîné, Jacob; l'année suivante, le cadet Wilhelm qui deviendra son inséparable collègue dans une double carrière d'écrivain et de linguiste.

Enfin, toujours dans la même maison naissait en 1790



Le château de Philippsruhe, à Hanau, n'a rien à envier aux importants châteaux de France dont il copie le style.

fées qui remontent aux sources, ne cherchez pas cependant à Hanau la maison natale des Grimm; elle n'existe plus, ayant été détruite par les raids aériens au début de 1945. Il faut se rappeler que Hanau a été détruite dans une proportion de 87 p. cent et que tout ce que l'on y voit aujourd'hui d'historique — comme dans bien des villes allemandes situées au nord de la Forêt noire — est oeuvre de reconstruction d'après guerre.

En revanche, vous verrez à Hanau le seul monument élevé à la mémoire des frères Grimm. Le mémorial de bronze se dresse maintenant sur la Place du Marché de la Nouvelle Ville (Neustädter Marktplatz) après avoir été déplacé certain temps pour permettre l'aménagement d'un parking souterrain.

Château à la française

Hanau s'enorgueillit d'avoir un impressionnant château de style français, immense, construit aux environs de 1700, le Philippsruhe. Le bâtiment est cependant fermé cette année, étant l'objet d'une rénovation complète. D'ordinaire, le château situé dans le quartier de Kesselstadt, en retrait du centre-ville, abrite un musée historique, des galeries de peintures et de photos, des collections de porcelaine, un café-terrasse et même un parc pour les enfants.

« Le roi des grenouilles »

C'est là, dans ce château, que se situe l'action d'un des 108 contes des frères Grimm, « Le roi des grenouilles ». La fille d'un roi jouait avec une boule d'or devant le château, au bord

attirer. Le premier est l'impressionnante Maison des orfèvres, l'autre, le tout nouveau Musée des poupées.

La Maison des orfèvres

Le remarquable bâtiment qui abrite le Musée de la joaillerie, le Goldschmiedehaus (on voit très bien se détacher le mot anglais Goldsmithhouse), construit entre 1483 et 1550, a servi d'hôtel de ville jusqu'en 1834. Détruit vers la fin de la Seconde guerre mondiale, il a été heureusement reconstruit avec un grand souci du détail historique.

Depuis 40 ans, l'institution est demeurée le centre d'exposition des réputés orfèvres de la région. C'est là, notamment, qu'a été fabriquée la précieuse coupe Jules Rimet, emblème des championnats mondiaux de football. Hanau, fidèle à la tradition de l'orfèvrerie, est connue comme la ville du bijou d'art. Une visite au Goldschmiedehaus s'impose donc; les vitrines regorgent de précieuses pierres, de bijoux finement ciselés, de coupes en argent.

Musée des poupées

Le Musée des poupées est une addition récente aux curiosités de Hanau. Aménagé dans l'enceinte de Wilhelmsbad, l'ancienne station thermale désaffectée, il réunit une collection privée de centaines de poupées anciennes montée par une sexagénaire, madame Rosemann. Celle-ci n'a pas qu'une condition à son don à la ville, celle de jouer encore de temps en temps avec sa maison de poupées préférée.

J'ai eu mon premier repas en

Faites relâche

EN ESTRIE... ...ON RELAXE!

Pour renseignements:
1-800-567-6076 (sans frais).

or blanc

L'ASSOCIATION TOURISTIQUE DE L'OR BLANC VOUS INVITE AU PAYS DE L'AMIANTE

Voyez l'une des plus grandes mines à ciel ouvert au monde et prenez votre photo près d'un immense camion de 200 tonnes!

Visites guidées:
— 3 possibilités de forfaits
— prix spéciaux pour groupe

ASSOCIATION TOURISTIQUE DE L'OR BLANC
C.P. 176
Asbestos
QC J1T 3M9
Info. et rés. Tél.: (819) 879-7067

MOTEL FLEURS DE LYS

Unités avec ou sans cuisinettes, incluant foyer, 1 ou 2 chambres à coucher avec lits doubles. Classe AAA. Plage privée.

R.R. #2
Magog
QC J1X 3W3
Réservations:
(819) 843-5508

Autoroute #10, sortie #115
Route #112

plaisirs d'été 3\$ de rabais

- Glissades d'eau
- Glissades alpines
- Vélocross
- Piscine
- Cordes Tarzan
- Hébertisme
- Jeux populaires
- Golf

Offre spéciale
Sur présentation de ce coupon à compter du 12 août 1985 jusqu'à la fin de la saison 1985, j'économiserai 3\$ sur le prix régulier d'un passe-partout d'une valeur de 10\$ ou 12\$.

Station touristique Bromont
Pour informations sans frais
1 (800) 363-8920, (514) 534-2200
sortie 78 de l'autoroute 10

Bromont

Parcs Canada Parks Canada
PARC HISTORIQUE NATIONAL LOUIS-S. ST-LAURENT

Visitez la maison natale de l'ancien Premier ministre du Canada et le magasin de son père. Assistez au spectacle son et lumière qui interprète la carrière de M. St-Laurent. Participez à l'animation théâtrale présentée du mercredi au dimanche.

Compton
Parc historique national Louis-S. St-Laurent
C.P. 176, Compton
Québec, J0B 1L0
(819) 835-5448
Situé à 20 km de Sherbrooke, 2 heures de route de Montréal.

Accueil de groupes sur rendez-vous.
Ouvert 7 jours semaine
SERVICES GRATUITS

1885
1985



C'est à Hanau que s'élève le monument aux frères Grimm, Jacob et Wilhelm, dont on célèbre cette année le centenaire de naissance.

de la fontaine. L'objet lui échappa et tomba au fond du bassin. Une grenouille promit d'aller récupérer la précieuse boule si elle acceptait de jouer avec elle. Mais elle ne tint pas sa promesse. Le roi, irrité, lui commanda de respecter ses engagements. La grenouille mangea à leur table mais quand elle voulut se coucher dans le lit de la princesse, celle-ci la projeta avec dégoût sur le mur. Le batracien se transforma alors en un beau prince.

Anciens thermes

Vous vous dirigerez ensuite vers Wilhelmsbad, une ancienne station thermale aménagée au milieu d'un jardin à l'anglaise, comprenant même les supposées ruines d'un château. Mais la source a été perdue vers la fin du siècle dernier et tout ce qui en reste maintenant est le cadre nostalgique, un peu empesé, de ces anciens thermes sans doute très fréquentés à une époque plus heureuse. La télévision de la Hesse y a installé un centre de production dans l'ancien petit théâtre, le Comedienhaus. C'est un joli petit théâtre de 216 places, richement décoré par les princes de Hesse. Ici furent jouées les premières pièces de Molière.

Que reste-t-il donc à voir à Hanau qui ne soit ni détruit, ni fermé, ni désert? Deux intéressants musées peuvent vous

terre allemande dans un restaurant qui marche très fort dans la principale rue commerciale de Hanau. Spécialisé dans les mets italiens, il offre aussi d'excellentes grillades. Ma tranche de bœuf était nappée généreusement d'une sauce aux champignons. Je le mentionne car je n'ai jamais autant mangé de champignons qu'au cours de ce périple en Hesse allemande; cette région est couverte de forêts et les champignons y poussent à profusion. On les apprête de diverses façons: sautés au beurre, en crèmes et toujours servis en portions copieuses. À la gare de Francfort, on trouve même un comptoir où ne sont servis que des champignons sautés, servis dans des cornets comme si c'était des frites.

Le principal hôtel d'Hanau, s'appelle tout naturellement le Bruder Grimm. C'est un gentil petit hôtel de 80 chambres, de première catégorie, exigeant environ \$45 par nuit. En Allemagne, c'est cher.

À Bad Hersfeld, on aime boire le « feu de Lullus », une sorte de schnapps servie dans une pipe en céramique, que l'on aspire par le bec. Le goût rappelle un peu celui du sirop contre la toux. Le moine Lullus est considéré comme le fondateur de la ville.

Compton, Village touristique global

L'ÉVASION

Que vous optiez pour:

- Le Domaine Saint-Laurent, chambre d'hôtel à partir de 30\$ par jour, par pers. occ. double, salle à manger, piscine intérieure, bains sauna et tourbillon, tennis, pratique de golf et plusieurs autres activités, villas et condos, 20 salles de bal et de congrès.
- Le Domaine Saint-Laurent de Compton (Centre) C.P. 180 Compton (Québec) J0B 1L0 (819) 835-5444 Montréal: (514) 397-9647
- Le Camping Compton, 180 emplacements boisés avec services, piscine semi-olympique et plusieurs autres activités, dépanneur et restaurant sur place. Nouveau! initiation au camping, tente-roulotte équipée et installée à partir de 25\$ par jour tout compris.
- Du les autres activités dans le village: Parc historique national Louis S. St-Laurent, centre équestre, golf miniature, artisanat, antiquités et plus.

Découvrez Compton, Village touristique global... pour l'évasion.

Plein le dos?

FOGLIA

A lire tous les mardis, jeudis et vendredis

VOYAGES
TRAVELAIDE

55e année
au bon accueil des
Canadiens

Tous les lundis, mardis et mercredis jusqu'à 18 h, jeudi, vendredi jusqu'à 21 h

Meubles réputés à prix d'aubaines

Ouverts samedi 9h30 à 17h

solde Fraser Bros. d'entrepôt

Épargnez 10% à 50% et plus durant ce grand solde semestriel!

Des milliers d'articles en demande des quatre coins du globe à prix d'aubaine

SALLE À MANGER D'INSPIRATION CLASSIQUE EN ACAJOU

L'ensemble de 8 pièces comprend: 1 vitrine de 58" à fronteau, 1 table ovale 64"x44" (104" avec rallonges), 2 fauteuils Queen Anne à dossier à panneau central, 4 chaises assorties.

Prix cour. 12960\$

SOLDE: 7 995\$

MOBILIER TRADITIONNEL, PIÈCES D'APPOINT IMPORTÉES D'ITALIE

| | | |
|---|------|------|
| Table à cigarettes triangulaire | 89 | 74 |
| Table d'appoint ronde, trois pieds | 109 | 79 |
| Colonne pin patiné | 189 | 129 |
| Table ronde, 1 tiroir | 219 | 159 |
| Table carrée pour lampe | 279 | 185 |
| Table de bout avec damier | 289 | 199 |
| Table deux étages, paties torsadées | 299 | 139 |
| 3 tables gigognes | 359 | 289 |
| Table à cocktail oblongue dessus en marqueterie | 359 | 229 |
| Table à jeux carrée | 399 | 259 |
| Chaise d'appoint, fini noyer | 439 | 319 |
| Chaise d'appoint, dossier en éventail | 465 | 199 |
| Fauteuil avec tapisserie | 489 | 369 |
| Table à jeux oblongue | 499 | 359 |
| Table à cocktail rectangulaire cuivre et chrome | 499 | 389 |
| Desserte en cuivre | 499 | 369 |
| Table de travail avec galerie de bois | 559 | 349 |
| Table à jeux ronde de châteauneuf | 599 | 399 |
| Desserte en cuivre, dessus de verre | 599 | 389 |
| Coffre bombé, incrustations de ronce | 639 | 499 |
| Console avec dessus de marbre | 699 | 595 |
| Berceuse en pin sculpté | 699 | 549 |
| Console, acier inoxydable, et cuivre | 799 | 399 |
| Table console Chippendale | 799 | 539 |
| Table à jeux avec incrustations | 799 | 539 |
| Vitrine genre florentin | 895 | 489 |
| Miroir vénitien, tour sculpté | 995 | 599 |
| Vitrine en pin patiné | 995 | 599 |
| Table de canapé en noyer | 1195 | 739 |
| Secrétaire florentin décoré | 1195 | 799 |
| Table à cocktail carrée, paties galbées | 1259 | 995 |
| Secrétaire florentin, noir avec décorations | 1299 | 899 |
| Lustre à 10 branches en bois sculpté | 1500 | 899 |
| Cathédrale à capuchon Louis XV, velours or | 1575 | 799 |
| Bureau mexicain en pin clair | 1599 | 1249 |
| Coffre à 3 tiroirs en merisier | 2495 | 1795 |
| Armoire française en merisier | 2499 | 2199 |
| Bahut et vaisselier sculptés | 4495 | 3089 |

SALLE À MANGER D'INSPIRATION XVIII^e EN ACAJOU

L'ensemble de 8 pièces comprend: 1 vitrine à fronteau 57", 1 table ovale 44"x66" (avec 2 rallonges de 20"), 2 fauteuils Queen Anne à panneau, 4 chaises assorties.

Prix cour. 8599\$

SOLDE: 5 995\$

CANAPÉS DE CUIR, CAUSEUSES, FAUTEUILS DIRECTEURS ET PIVOTANTS

| | | |
|--|------|------|
| Fauteuil droit en cuir vert | 1089 | 899 |
| Fauteuil capitonné en cuir brun | 1095 | 799 |
| Fauteuil crapaud en cuir bleu | 1099 | 739 |
| Fauteuil droit en bec de cygne | 1295 | 995 |
| Fauteuil à repose-pied moderne en cuir beige | 1395 | 1089 |
| Fauteuil à oreillettes, cuir marron glisé | 1395 | 859 |
| Fauteuil de bureau droit à haut dossier | 1595 | 1199 |
| Canapé 3 places, cuir beige | 1659 | 1299 |
| Fauteuil directeur pivotant, style contemporain | 1689 | 1299 |
| Fauteuil cuir turquoise | 1895 | 995 |
| Fauteuil en cuir laqué, dessus en chêne | 1895 | 995 |
| Fauteuil directeur pivotant, cuir vert | 1895 | 1499 |
| Fauteuil directeur pivotant | 1895 | 1499 |
| Fauteuil club capitonné, vert patiné | 1995 | 1599 |
| Fauteuil directeur Kaufman, marron clair | 2095 | 1689 |
| Fauteuil à oreillettes Queen Anne | 2125 | 1295 |
| Fauteuil à repose-pied en cuir turquoise (2 pièces) | 2159 | 1689 |
| Fauteuil à dossier capitonné, repose-pied broché | 2195 | 1595 |
| Fauteuil à dossier capitonné, repose-pied broché | 2295 | 1699 |
| Fauteuil à dossier inclinable, cuir beige | 2295 | 1795 |
| Fauteuil en cuir Heritage | 2399 | 1789 |
| Fauteuil à oreillettes, cuir brun patiné | 2495 | 2189 |
| Deux places, cuir brun patiné | 2595 | 2195 |
| Fauteuil à oreillettes, cuir rouge | 2595 | 2195 |
| Causeuse moderne, cuir gris | 2795 | 1788 |
| Causeuse à bras enroulés, cuir vert | 2895 | 2295 |
| Meuble modulaire 3 pièces, cuir gris | 3595 | 2599 |
| Canapé californien, cuir havane | 3895 | 2895 |
| Canapé, dossier capitonné, bras enroulés, cuir rouge | 3995 | 2989 |
| Canapé californien, cuir havane | 3995 | 2595 |
| Canapé contemporain, cuir marron | 4295 | 2995 |
| Canapé californien, cuir havane | 4995 | 2495 |
| Canapé modulaire 6 pièces, cuir bleu | 9995 | 7889 |

MEUBLES D'APPOINT CLASSIQUES IMPORTÉS D'ESPAGNE

| | | |
|--|-----|-----|
| Armoire à épices en pin clair | 129 | 89 |
| Chaise, dossier à barres horizontales, pin clair | 229 | 159 |
| Chaise, dossier à barres horizontales, patinée | 249 | 159 |
| Banc de piano en pin clair | 279 | 199 |
| Armoire à fusils en pin | 325 | 249 |
| Table de dégustation | 329 | 229 |
| Miroir hexagonal en pin | 395 | 259 |
| Lampe laiton et acier inoxydable | 399 | 289 |
| Fauteuil Chippendale à pied de griffon | 539 | 399 |
| Huiche de boulangier en angle | 595 | 399 |
| Armoire à porte treillagée | 595 | 399 |
| Petite table à 2 tiroirs | 599 | 469 |

MEUBLES D'APPOINT D'INSPIRATION CLASSIQUE

| | | |
|--|-----|-----|
| Miroir à volute doré | 235 | 169 |
| Table plantée à abattant en chêne | 415 | 189 |
| Table incrustée Brandt | 429 | 295 |
| Table de salon, chêne clair, de Thomassville | 489 | 199 |
| Chariot à desserte Kaufman | 489 | 299 |
| Table gigogne de Heirloom | 495 | 395 |
| Table d'éclairage Chippendale de Knob Creek | 495 | 399 |
| Petite table Boston | 699 | 559 |
| Table de toilette, fini pin décapé | 775 | 359 |
| Table d'appoint en acajou | 820 | 539 |
| Table d'appoint Kaufman en chêne | 829 | 659 |
| Petite table Thomassville | 849 | 639 |

CHAMBRE À COUCHER D'INSPIRATION CLASSIQUE ANGLAISE EN ACAJOU MASSIF

L'ensemble de 6 pièces comprend: 1 commode triple 62", 1 miroir travaillé, 1 bonheur-du-jour, 2 tables de chevet ouvertes à tiroir, 1 grand lit à baldaquin.

Prix cour. 4925\$

SOLDE: 4 299\$



MOBILIER DE CHAMBRE À COUCHER D'INSPIRATION ITALIENNE

Classique en merisier, fini bois fruitier, 6 pièces incluant: 1 commode triple 78", 1 miroir droit, 1 bonheur du jour, 2 tables de chevet-commodes, 1 tête de lit avec cadre grand format, dos canné.

Prix cour. 6428\$

SOLDE: 4 995\$

Supplément de 200\$ pour tête de lit très grand format (King)

BUREAUX, SECRÉTAIRES, BIBLIOTHÈQUES, MEUBLES STÉRÉO, VITRINES

| | | |
|---|-------|-------|
| Table d'éclairage Queen Anne | 435 | 219 |
| Bibliothèque ouverte genre bambou | 599 | 399 |
| Bureau à cylindre en pacanier | 799 | 599 |
| Petit bureau à cylindre Kaufman | 959 | 699 |
| Petit bureau en ronce d'olivier | 995 | 695 |
| Étagère ouverte plaquée or | 1089 | 699 |
| Table à pieds tournés, importé d'Italie | 1099 | 895 |
| Secrétaire noir avec chinoiserie | 1299 | 899 |
| Secrétaire, ronce de frêne olivier | 1299 | 899 |
| Vitrine rustique français Thomassville | 1499 | 1099 |
| Bureau ministre Gibbard Legacy | 1550 | 1349 |
| Meuble télé de Hekman | 1659 | 1299 |
| Bureau Drexel en acajou | 1789 | 1295 |
| Secrétaire Queen Anne, dessus cuir | 1795 | 1389 |
| Bureau vénitien sculpté main | 1995 | 1489 |
| Petit bureau Sligh, dessus cuir | 1995 | 1599 |
| Vitrine française de Thomassville | 2459 | 1899 |
| Bureau à cylindre Kaufman | 2489 | 1895 |
| Meuble télé de Hekman | 2495 | 1889 |
| Meuble télé de Wellington | 2495 | 1889 |
| Bureau à cylindre de National | 2495 | 1759 |
| Vitrine Française Court de Thomassville | 2599 | 1995 |
| Vitrine acajou de Thomassville | 2695 | 1999 |
| Secrétaire pin clair | 2795 | 1799 |
| Bureau en chêne, 60" x 30" | 2959 | 2195 |
| Meuble stéréo et télé | 2995 | 2399 |
| Meuble stéréo en acajou | 3139 | 2599 |
| Bureau dessus cuir, acajou, 54" x 28" | 3195 | 2599 |
| Bureau Stanley | 3295 | 2495 |
| Miroir ministre noir avec chinoiserie | 3385 | 2595 |
| Bureau en chêne, 72" x 36" | 3495 | 2995 |
| Paire d'étagères d'angle | 4998 | 2500 |
| Secrétaire sculpté français de Bernhardt | 5595 | 3995 |
| Élément mural 3 pièces, ronce tressé | 6140 | 3995 |
| Secrétaire Drexel, acajou et bois de rose | 8195 | 5889 |
| Grand bureau à cylindre et bahut en chêne | 8250 | 5995 |
| Vitrine à 5 éléments en chêne | 8595 | 5995 |
| Bureau en ronce importé d'Angleterre | 9995 | 7995 |
| Secrétaire décoré chinois, vert | 9995 | 6995 |
| Élément mural 5 pièces de Henredon | 18075 | 12595 |

MOBILIER D'APPOINT TRADITIONNEL IMPORTÉ D'ANGLETERRE

| | | |
|---------------------------------------|------|------|
| Console sur 3 pieds, en acajou | 489 | 399 |
| Table-tambour, dessus en cuir rouge | 499 | 299 |
| Chaise d'appoint, paties «sables» | 539 | 399 |
| Chaise d'appoint en if | 599 | 359 |
| Fauteuil en bois d'if | 659 | 399 |
| Petit bureau, importé d'Angleterre | 799 | 559 |
| Bibliothèque ouverte, dessus en chêne | 799 | 559 |
| 3 tables gigognes «Gallery» | 799 | 589 |
| 3 tables gigognes Queen-Anne | 799 | 599 |
| Tables gigognes, dessus de cuir | 899 | 799 |
| Étagère art nouveau, acajou | 1195 | 779 |
| Table à dinette Pembroke à abattants | 1495 | 1099 |
| Petit bureau-secrétaire en acajou | 1301 | 895 |
| Armoire à 2 portes, portes vitrées | 1195 | 1239 |
| Desserte Sheraton | 2295 | 1789 |
| Meuble pour télévision en acajou | 2775 | 2195 |
| Encoignure en acajou | 2995 | 2389 |
| Meuble pour système stéréo et TV | 2995 | 2399 |
| Petit bureau-secrétaire | 2995 | 2489 |

MOBILIER D'APPOINT, INSPIRATION CONTEMPORAINE

| | | |
|---|------|------|
| Table à cocktails en bronze, 3 plateaux | 329 | 269 |
| Table à groupe, laque noire | 349 | 239 |
| Miroir laqué beige | 389 | 319 |
| Bibliothèque ouverte, dessus en chêne | 389 | 319 |
| Table de bout Stanley en pacanier | 449 | 299 |
| Table de bout Drexel en racine de bruyère | 499 | 199 |
| Table de bout Drexel «Préface» | 499 | 249 |
| Table à cocktails carrée, laque noire, dessus glace | 539 | 359 |
| Table de lampe Drexel, pacanier clair | 539 | 249 |
| Table de bout Parson Hekman | 629 | 439 |
| Table de bout Accolade | 689 | 389 |
| Table à cocktails ronde laquée grise | 699 | 449 |
| Table pour canapé Henredon, laque rouge | 715 | 299 |
| Bibliothèque de coin | 839 | 359 |
| Table pour canapé Drexel Préface | 839 | 499 |
| Table de bout Drexel Accolade | 969 | 459 |
| Table Accolade pour canapé | 995 | 689 |
| Table ronde avec plateau Lazy Susan | 1295 | 995 |
| Bibliothèque à tiroirs | 1395 | 999 |
| Table à cocktails avec dessus de verre réversible | 1895 | 1495 |
| Bureau-bibliothèque Drexel «Préface» | 1995 | 899 |
| Élément pour ordinateur en pacanier | 2339 | 1599 |
| Élément pour système audio-visuel et son | 4775 | 2595 |
| Partition Drexel, 4 morceaux | 5845 | 1995 |

AMEUBLEMENT DE CHAMBRE À COUCHER CONTEMPORAINE ET TRADITIONNEL

| | | |
|--|------|------|
| Miroir | 345 | 159 |
| Tête de lit format «Queen» | 395 | 169 |
| Miroir avec cadre de bambou | 409 | 189 |
| Miroir psyché | 659 | 399 |
| Miroir avec cadre en acajou | 659 | 399 |
| Banc Queen Anne | 919 | 539 |
| Semainier Stanley | 989 | 789 |
| Table de chevet | 1095 | 699 |
| Commode triple en pacanier | 1139 | 699 |
| Bureau en pacanier | 1895 | 1599 |
| Semainier à 7 tiroirs | 1895 | 1395 |
| Lit Chantilly laqué blanc format «Queen» | 1899 | 899 |
| Table de toilette | 2095 | 1679 |
| Commode en acajou bombée | 2169 | 1495 |
| Commode à 7 tiroirs | 2489 | 1189 |
| Semainier Brittany | 2525 | 1595 |

MOBILIER MODULAIRE, INSPIRATION MILITAIRE POUR GARÇONS

| | | |
|---|-----|-----|
| Miroir vertical, coins de cuivre, 3 seul | 209 | 149 |
| Fauteuil de bureau, siège de vinyle, 2 seul | 229 | 169 |
| Tête de lit à panneau 3/3, 2 seul | 319 | 269 |
| Bibliothèque avec étagère et miroir, 1 seul | 399 | 319 |
| Table de chevet avec porte, 4 seul | 409 | 319 |
| Commode 7 tiroirs | 409 | 329 |
| Commode à tiroirs | 415 | 339 |
| Bureau d'étudiant, 4 tiroirs, 2 seul | 499 | 369 |
| Bureau d'angle, 1 tiroir, 2 seul | 519 | 359 |
| Pont avec porte, 1 seul | 539 | 449 |
| Commode double, 6 tiroirs, 2 seul | 649 | 489 |

SALLE À MANGER XVIII^e EN ACAJOU MASSIF DU HONDURAS

L'ensemble de 9 pièces comprend: 1 base de buffet 62", 1 élément éclairé, 1 table ovale 42"x64" (96" avec rallonges), 2 fauteuils droits, 4 chaises assorties recouvertes de velours doré.

Prix cour. 6990\$

SOLDE: 6 195\$

15% à 45% LISTE PARTIELLE

| | | | | |
|---------------------|-----------|-----------------|-------|-------|
| Nain Iran | 275 x 165 | bleu/ivoire | 11500 | 8700 |
| Isphahan Iran | 239 x 151 | rouge/bleu pâle | 24000 | 18500 |
| Kerman Iran | 416 x 300 | rouge/bleu | 9000 | 6000 |
| Kerman Iran | 408 x 280 | ivoire/bleu | 8000 | 6300 |
| Kerman Iran | 340 x 235 | doré | 5000 | 3900 |
| Kerman Iran | 154 x 85 | bleu pâle | 800 | 629 |
| Heriz Iran | 341 x 261 | rouge | 5000 | 3900 |
| Bişah Mohabab Iran | 292 x 205 | bleu/rouge | 3000 | 2300 |
| Gashgai Iran | 198 x 143 | rouge | 1300 | 929 |
| Gashgai Iran | 148 x 103 | rouge | 1150 | 849 |
| Gashgai Iran | 172 x 115 | rouge | 995 | 779 |
| Gashgai Iran | 245 x 163 | rouge | 1375 | 1059 |
| Afghan Balouch | 187 x 117 | rouge | 675 | 495 |
| Afghan Balouch | 177 x 87 | rouge | 340 | 229 |
| Afghan Balouch | 163 x 97 | rouge | 360 | 285 |
| Afghan Balouch | 119 x 86 | rouge | 300 | 239 |
| Bulgarian Tabriz | 318 x 221 | bleu foncé | 3500 | 2695 |
| Bulgarian Tabriz | 300 x 202 | rouge/vert | 3000 | 2400 |
| Kazak Russie | 274 x 198 | beige/rouge | 2200 | 1795 |
| Kazak Russie | 248 x 198 | orange/doré | 2500 | 1995 |
| Albie Mitrak Russie | 314 x 154 | multi | 1375 | 1059 |
| Tabriz Indo | 270 x 272 | ivoire/doré | 4375 | 4495 |
| Tabriz Indo | 292 x 198 | ivoire/roule | 2200 | 1749 |
| Tabriz Indo | 352 x 252 | rouille/crème | 3300 | 2595 |
| Sarouk Indo | 306 x 203 | ivoire/rouge | 2250 | 1799 |
| Sarouk Indo | 280 x 185 | rouge | 1559 | 1199 |
| Sarouk Indo | 150 x 103 | ivoire | 475 | 369 |
| Kashan Indo | 250 x 175 | vert | 1500 | 1149 |
| Kashan Indo | 162 x 90 | ivoire | 360 | 279 |
| Mir Indo | 277 x 181 | crème/rouille | 1975 | 1595 |
| Mir Indo | 293 x 188 | rouge/ivoire | 1925 | 1575 |
| Kashgari Indo | 211 x 152 | beige/brun | 600 | 459 |
| Kashgari Indo | 198 x 153 | doré/rouge | 575 | 429 |
| Kerman Turquie | 294 x 177 | ivoire | 689 | 529 |
| Kerman Turquie | 213 x 120 | ivoire | 340 | 249 |
| Milaz Turquie | 205 x 116 | beige/brun | 900 | 695 |
| Yaghsbedir Turquie | 170 x 106 | rouge | 895 | 639 |
| Chinois Peking | 366 x 274 | beige/or | 3900 | 3200 |
| Chinois Peking | 366 x 274 | bleu/or | 3900 | 3200 |
| Chinois Peking | 366 x 274 | rouille/noir | 3900 | 3200 |
| Chinois Peking | 366 x 274 | rose/ivoire | 3900 | 3200 |
| Chinois Peking | 366 x 274 | ivoire/beige | 3900 | 3200 |
| Chinois Peking | 366 x 274 | bleu foncé | 3900 | 3200 |
| Chinois Peking | 366 x 274 | bleu pâle/vert | 3900 | 3200 |
| Chinois Peking | 274 x 183 | beige | 1995 | 1549 |
| Chinois Peking | 366 x 274 | noir | 3900 | 3200 |
| Chinois Peking | 305 x 244 | ivoire/bleu | 2500 | 1959 |
| Chinois Peking | 305 x 244 | beige/vert | 2500 | 1959 |
| Chinois Peking | 305 x 244 | beige/brun | 2500 | 1959 |
| Chinois Peking | 305 x 244 | gris/noir | 2500 | 1959 |
| Bokhara Pakistan | 378 x 275 | bleu gris | 3339 | 2629 |
| Bokhara Pakistan | 378 x 272 | rouge/beige | 3289 | 2559 |
| Bokhara Pakistan | 388 x 300 | rouge | 3269 | 2575 |
| Bokhara Pakistan | 363 x 274 | rouille | 3189 | 2469 |
| Bokhara Pakistan | 357 x 276 | rouille | 4260 | 3390 |
| Bokhara Pakistan | 371 x 268 | beige | 2995 | 2295 |
| Bokhara Pakistan | 333 x 255 | rouge | 2650 | 2095 |
| Bokhara Pakistan | 365 x 276 | cuivre | 2995 | 2295 |
| Bokhara Pakistan | 207 x 215 | gris | 1995 | 1589 |
| Bokhara Pakistan | 276 x 197 | beige | 1895 | 1285 |
| Bokhara Pakistan | 320 | | | |

GRÈVES AUX CAISSES POPULAIRES

Les parties restent sur leurs positions

la Baie

Corrections

Veillez prendre note des corrections suivantes à apporter à l'annonce JOURNÉE 1.49, publiée par la Baie, le 5 août 1985. Soins personnels: les produits de beauté variés Max Factor et la lotion Jergens pour les mains, 400 mL ne seront pas offerts.

Veillez nous excuser.

La grève se poursuit dans les 21 caisses populaires de la région de Montréal touchées par ce conflit. Il y a maintenant

BRIGITTE GAUVREAU

près de deux mois et demi que les 400 travailleurs, majoritairement des femmes, de ces caisses populaires ont quitté leurs postes. Jusqu'ici, toutes les négociations ont avorté. Et, d'un côté comme de l'autre, on ne semble pas plus prêt à reve-

nir sur ses positions, particulièrement en ce qui concerne les demandes salariales.

Le syndicat juge toujours que la proposition patronale de gel des salaires représente un retour en arrière et l'abandon de choses pourtant acquises. « À la fin de ce contrat les travailleurs syndiqués des caisses populaires se retrouveraient de nouveau avec le même salaire que leurs collègues des succursales et des banques où le syndicat n'est pas implanté », commentait hier Jacques Letendre,

porte-parole du Syndicat des employés professionnels et de bureau à la section 57.

Par ailleurs, Réjean Dufault, du service des relations publiques de la Fédération des caisses populaires Desjardins de Montréal et de l'Ouest du Québec, déclarait que les caisses populaires sont de plus en plus convaincus de la légitimité de leur position. Même à la fin du contrat que nous proposons, les travailleurs des caisses en grève auront encore un salaire de cinq p. cent plus élevé que ceux

des travailleurs de caisses et banques non syndiquées, assure M. Dufault. « En bons administrateurs qu'ils sont, les administrateurs des caisses populaires savent fort bien qu'il n'est plus possible de maintenir de tels écarts de salaires entre leur personnel et ceux de leurs adversaires si les caisses populaires veulent demeurer concurrentielles », a-t-il ajouté.

Le service inter-caisses et les guichets automatiques permettent cependant aux usagers d'avoir accès à leur compte.

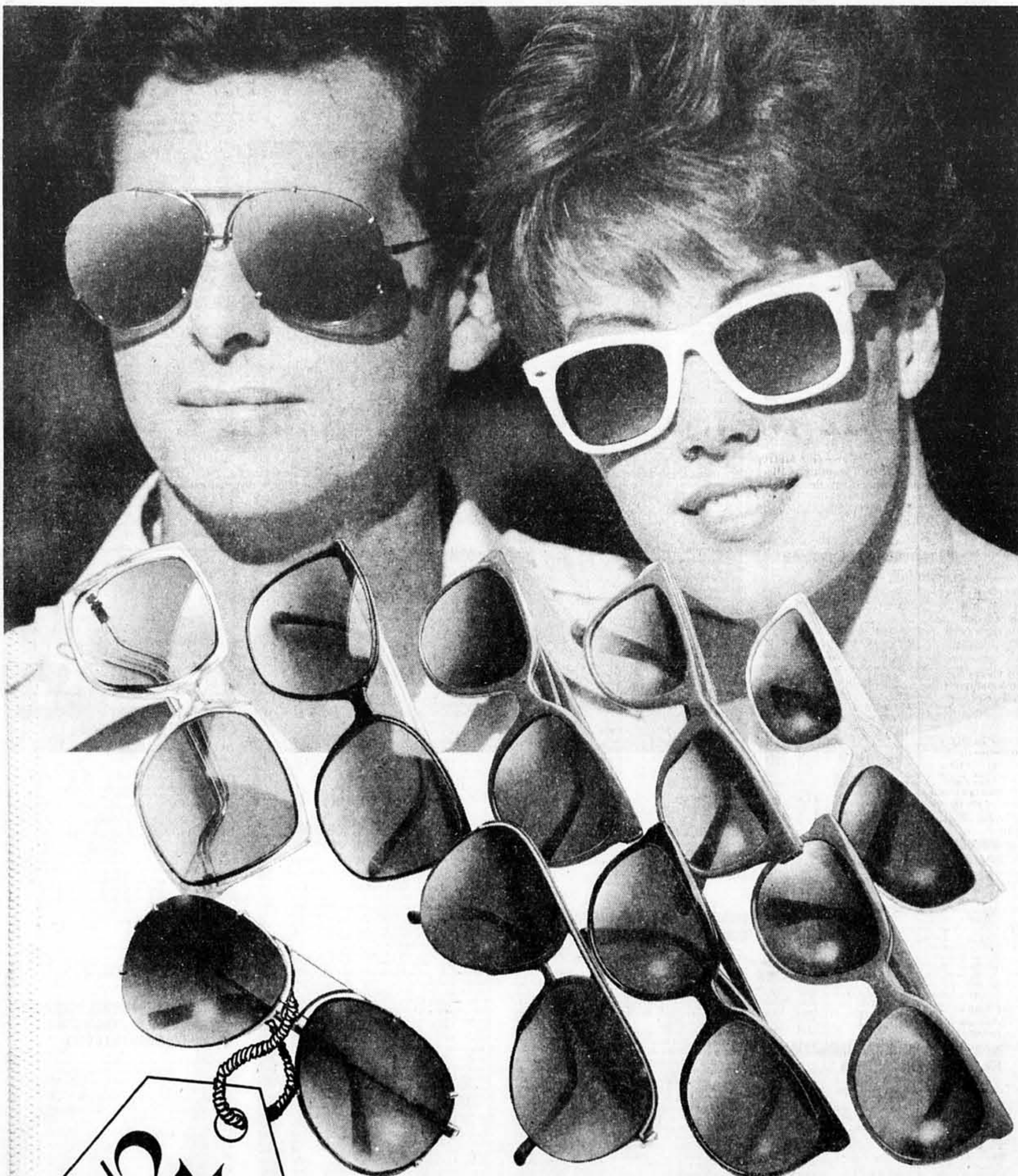
Les représentants syndicaux y voient d'ailleurs là une forme de scabisme électronique. « Cela fausse le rapport de forces », explique le porte-parole du Syndicat. Mais la partie patronale refuse cependant cette vision des choses: « Ces services évitent simplement que les sociétaires soient pris en otage à l'intérieur de ce conflit », répondait hier Réjean Dufault.

Pour le moment, seules quelques manifestations de grévistes viennent alimenter la chronique de ce conflit.

1/2 PRIX

À LA BAIE,

ON VOUS EN MET PLEIN LA VUE!



Dès aujourd'hui, notre entière collection de lunettes de soleil vous est offerte à moitié prix!

Non, ce n'est pas une illusion d'optique... voilà bien les derniers modèles en vue, les modèles de l'été qui vous font voir la vie en rose (ou vert, bleu, brun, gris, jaune)... et à moitié prix! Oui, toutes nos lunettes aux formes variées, mode ou classiques, pour elle et lui, sont réduites! Venez vite vous rincer l'œil à la vue de ces bons prix! La Baie, ord. 10.00 à 24.00 4.99 à 11.99 ch.

Achats en magasin seulement. Accessoires pour dames, rayon 201 et accessoires pour hommes, rayon 336. En vigueur jusqu'au 31 août.

QU'EST-CE QUI SE PASSE À LA BAIE... DU 8 AU 17 AOÛT

(CENTRE-VILLE, MONTRÉAL)

8 Jeudi Les dernières collections de vêtements d'automne pour dames sont maintenant arrivées. Découvrez-en les tendances mode des collections Pat Argenti, Jones New York, Aquascutum, Ralph Lauren, Mondri, Sung Sport et Albert Nipon. Collections 2^e étage.

Vous aimez le chocolat? Vous ferez donc un régal de ce délicieux gâteau au fromage et au chocolat que nous servons à notre restaurant Le Petit Jardin, à seulement .99 la portion. 6^e étage.

9 Vendredi Saviez-vous que notre rayon des bijoux possède déjà son assortiment de Noël? Dorénavant, nous maintiendrons cet assortiment à super prix, toute l'année durant! 3^e étage.

10 Samedi Chocolats Mondose de Belgique... d'exquises bouchées de toutes sortes, entrobées de délicieux chocolat de la plus haute qualité. Venez vite en faire l'expérience à notre comptoir Mondose, niveau du métro.

11 Dimanche C'est encore le temps des pique-niques et des réunions familiales en plein air! Profitez donc de notre comptoir de charcuteries et fromages "La Table du Gouverneur", niveau du métro, pour contenter tous vos fins palais.

12 Lundi Raffinati vous propose la plus chaleureuse collection de robes, manteaux et tailleurs pour dames, pour la nouvelle saison. Ses dernières couleurs vous éblouiront. Venez vite les admirer! 2^e étage.

13 Mardi Dès aujourd'hui et jusqu'au 27 août, au rayon des produits de beauté, Prescriptives met en vedette sa crème Prévention-rides à 50.00. Et pour tout achat d'un produit Prescriptives à la Baie, vous recevrez sans frais supplémentaires la prime "Expérimentez Prescriptives" contenant 5 produits Rez-de-Chaussée.

14 Mercredi Le restaurant La Chaumaine vous fait une offre des plus alléchantes: l'assiette de hamburger au fromage servi avec frites et salade de chou, pour seulement 3.25. Pour les moins de 12 ans, le tout sera servi sur un disque volant "frisbee". Profitez de votre visite à La Chaumaine pour remplir une formule de participation vous donnant la chance de gagner un voyage à Orlando en Floride. 7^e étage. Venez visiter notre rayon de la papeterie où nous avons aménagé une boutique d'effets scolaires à bons prix, spécialement pour la rentrée des classes. Niveau du métro.

15 Jeudi Toute la journée, distribution de ballons aux enfants.

12 h 30 Visite de Fafoin qui fera danser les enfants et leur donnera des yogourts Yoplait. Rayon des vêtements pour enfants. 3^e étage.

12 h 30 Dérivé de mode Jean-Claude Pailras à l'occasion de l'ouverture de sa boutique pour dames, au rayon Collections. 2^e étage.

16 Vendredi Nos deux concours "Retour à l'école" et "L'école... c'est à la mode" débutent aujourd'hui pour se terminer le 31 août. Venez vite remplir votre formule de participation et courez ainsi la chance de gagner de fabuleux prix! Vous trouverez ces coupons au rayon des vêtements pour enfants. 3^e étage ou à la Boutique 317, rez-de-chaussée.

19 h Spectacle de marionnette "Socapuce" et jeux avec les comédiens de l'Atelier théâtre Les Mains. Thème: l'autonomie de l'enfant. Rayon des vêtements pour enfants. 3^e étage.

17 Samedi Toute la journée, distribution de ballons aux enfants.

12 h "Dance Music Party". Démonstration de mixage et d'animation avec Alain Bourque et Guy Aubry, animateur à CKMF. Boutique 317, rez-de-chaussée.

DEMANDEZ-NOUS N'IMPORTE QUOI... OU PRESQUE, À LA BAIE!

la Baie



VISA

• Centre-ville Montréal, lun. à mer., 10h à 18h; jeu. et ven., 10h à 21h; sam., 9h à 17h
• Succursales, lun. à mer., 9h30 à 18h; jeu. et ven., 9h30 à 21h; sam., 9h à 17h



• Centre-ville Montréal 281-4422 • Boulevard 728-4571 • Dorval 631-6741 • Centre Rockland 739-5521
• Centre Laval 688-8970 • Place Versailles 354-8470 • Place Vertu 332-4550 • Promenades St-Bruno 653-4455

la Baie