

PER  
C-621

FS

# COMMERCE MONTRÉAL

Volume 37, no 9, mi-décembre 1980

ÉDITORIAL

## Développement économique De Los Angeles à Pointe-aux-Trembles la Chambre s'implique davantage

Lorsque le 10 septembre Pierre Lortie devenait président de la Chambre, il indentifiait et explicitait les cinq prémisses qui fondent le programme d'action de l'exercice 1980-81.

- L'avenir de la région de Montréal passe par la capacité et la volonté de ses entreprises de générer des activités de développement et de croissance.
- Les communautés d'affaires, anglophone et francophone, doivent faire front commun et travailler de concert au développement de notre région.
- Montréal, ce n'est pas simplement la plus grosse ville du Québec, c'est aussi un centre de décision important aux niveaux canadien, nord-américain et international.
- Il faut s'assurer que les politiques et les interventions gouvernementales favorisent et améliorent la position concurrentielle de la région métropolitaine.
- Nous devons rechercher de façon systématique l'appui et la collaboration des organismes publics et para-publics (universités, centre de recherche, etc.) afin d'harnacher toutes les ressources du milieu.

Donc, ces cinq prémisses guident l'action de la Chambre, visant ainsi à la relance structurelle de l'économie de la grande région métropolitaine de Montréal. Conjointement avec le Montreal Board of Trade, la Chambre a formé le Comité de promotion économique de Montréal qui, en plus de se pencher sur des secteurs d'importance pour notre économie, organise des rencontres avec des communautés d'affaires étrangères: les résultats obtenus jusqu'à présent sont probants, à Toronto, New York, Chicago, Los Angeles, Calgary, Edmonton, Boston, des villes importantes nord-américaines visitées pour faire la promotion de Montréal ou qui le seront au cours des prochains mois.

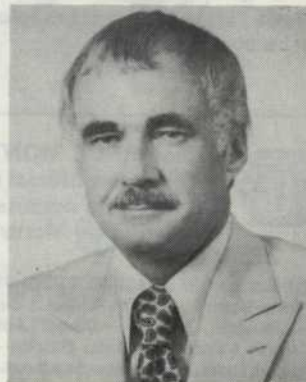
Mais la Chambre ne fit pas que se promener à l'extérieur, elle s'implique directement dans des dossiers chauds: à la Chambre de commerce Canada-Suisse, de la Rive-Sud de Montréal, de Donnacona, devant la communauté d'affaires de Pointe-aux-Trembles, Pierre Lortie a expliqué le programme de la Chambre, a parlé avec forces détails du projet Tokamak de Varennes sur la fusion thermo-nucléaire, d'un autre projet aussi d'une usine de valorisation du pétrole lourd qui s'installerait vraisemblablement à la limite de Pointe-aux-Trembles/Montréal-Est, qui nécessiterait des

investissements de 1,6\$ milliards, qui serait susceptible de produire 135,000 barils par jour, et impliquant les compagnies Gulf, Impérial, Texaco, Shell, BP, Petrofina, Petro Canada et SOQIP.

La Chambre s'implique dans tous les dossiers économiques de notre région parce que c'est son rôle, et parce qu'elle a à coeur la vitalité de la grande région métropolitaine de Montréal.

REPRISE DES

### Déjeuners-causeries



Mardi, 20 janvier 1981

Conférencier invité:  
M. Robert Blair  
Président Nova,  
an Alberta Corporation

## DÎNER-GALA

La Chambre de commerce du district de Montréal organise un dîner-gala le vendredi, 3 avril.

Inscrivez dès maintenant cette date à votre agenda.

Les détails concernant cette soirée vous seront communiqués en janvier.

# Nouveaux membres

## Nouveaux délégués

**Agence McKim Ltée**  
J.L. Trahan  
M. Latraverse

**Allergan Inc.**  
N. Sarrouf  
C. Moro

**Armand Desrosiers Inc.**  
Richard Néron  
Françoise Armstrong

**Atlific Inns Inc.**  
G. Sardi

**Banque Fédérale de développement**  
D. Laporte

**BNP Canada Inc.**  
Yvon Pelletier

**Bombardier Limitée**  
Gérard Parent

**Brink's Canada Limitée**  
Hector Perrin

**Caisse de dépôt et placement  
du Québec**  
Jean Campeau  
Guy Choinière  
Yvon Sauvageau

**Canadian Universal Insurance  
Co. Limited**  
A. Kerr  
Mary Coughlin  
W. Rubenstein

**Canatom Inc.**  
P.J. McDonough

**Charette Fortier Hawey & Associes**  
Jean Lefebvre

**College de Rosemont**  
Paul Bourget

**Fédération des Cegeps**  
Paul G. Lemire  
Roland Cournoyer

**Fenco Lavalin Inc.**  
F.H. Sutcliffe  
R.L. Penner

**Froid National Inc.**  
G. Daigneault

**Gaz Métropolitain Inc.**  
Hubert Potvin

**Hydro-Québec, région du St-Laurent**  
A. Gatién  
J.-A. Couture

**Leblanc Eldridge Parizeau &  
Associés Inc.**  
Claude Rousseau

**Lumen Inc.**  
C.G. Major

**Merrill Lynch Royal Securities  
Limitée**  
G. Desaulniers  
Serge Barbeau

**Rhone-Poulenc Pharma Inc.**  
Pierre Lapalme  
Dr Roger Fontaine  
David Howard  
Normand Cadieux

**Services Immobiliers Edgecombe  
Limitée**  
Yves Poupart

**Sidbec-Dosco**  
J.-Pierre Picard

**S.L.S. Inc.**  
G. St-Pierre  
N. Poirier  
André Daoust

**Sunoco Inc.**  
Georges Kahalé

**Supermarchés Dominion Ltée**  
R. Désilets

**Tapis Harding Limitée**  
Pierre Poissant

**Union Carbide du Canada Limitée**  
T.J. Nadeau  
C.J. Lamarche

**Wood Gundy Limitée**  
M. Charbonneau  
M. Pouliot  
G. Doyon  
P. Ghazi

## Individus

BELANGER, Orlie  
BERNARD, dr Propser M.  
BOURBEILLON, Michel  
BRUNELLE, J.G.  
CHOUINARD, Jacques  
COHEN, Morty J.  
FAGUY, Jean-Paul  
GARANT, Gérald  
HUARD, Lise  
LAFLEUR, Jean-Marc  
LAURIAULT, Gilles  
LAURIN, Marcel  
McCOMBER, Louis  
MESSIER, Robert  
PAPA, Jos

# novembre 1980

## Sociétés

**Composition Contact Inc.**  
Roger Bélaïr  
Carl Bérubé

**Filmographie Inc.**  
Raoul Latreille  
Michel Filteau  
Gilles Filteau  
Pierre Filteau  
Richard L'Espérance

**Groupe de consultants PGL Inc.**  
Philippe Montel  
Guy Gérin-Lajoie  
Michel LeBlanc  
Enrique Hinojosa  
Claude Provencher

**Mont Tremblant Lodge**  
Gilles Houde  
Yves Pinard  
Julien Côté

**Péto-Sun Inc.**  
Michel Sicotte  
Jacques Sicotte  
Raymond Bourgeois  
Pierre Létourneau

**R. Brunet Company**  
Richard Brunet  
Antonio Toro

**Service de gestion industrielle  
G.R. Inc.**  
Gaston Rouleau  
Johanne Rouleau  
Donald Wells

**Sofidel Ltée**  
Claude Fortin

**Voyages Bel-Air Inc.**  
Jean-Pierre Jinchereau  
Dianne Buckley  
Francine Fafard

**Voyages Bergeron Inc.**  
C. Marcel Rose  
Yvan Cool  
Jean Mayer



**COMMERCE MONTRÉAL**  
est l'organe officiel de la  
Chambre de commerce  
du district de Montréal

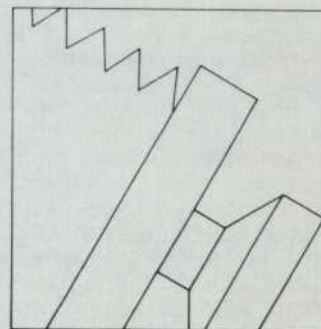
**Le bureau de direction 1980-1981 :**  
Pierre Lortie, président — Guy J. Desmarais  
— Jacques Douville — Daniel Johnson —  
Claude Marceau — Philip O'Brien — Jean-  
Michel Paris — Micheline Bouchard — Pierre  
Goyette.

**Le conseil d'administration :**  
Pierre Brunet — Pierre C. Fortier — Ginette  
Gadoury — Pierre Jean — Marc L'Anglais —  
Maurice Laramée — Jacques Larivière —  
Pierre Lessard — Pierre MacDonald — Yvon  
H. Masse — Jacques E. Ouellet — Robert  
Panet-Raymond — Édouard Prévost — André  
Riendeau — Bruno Riverin — Madeleine  
Saint-Jacques — Serge Saucier.

**Le secrétariat :**  
André Vallerand, vice-président exécutif

ISSN — 0318-4560

Dépôts légaux :  
Bibliothèque Nationale du Québec  
Bibliothèque Nationale du Canada



**Photo R. Bertrand Inc.**  
4807 ave Harvard,  
N.D.G. Montréal, P.Q.  
H3X 3P1  
(514) 489-2513

Service Pagette 331-6100 (1613)

**Commercial & Industriel**

## Déjeuner-rencontre

Le jeudi, 19 février Hôtel Régence Hyatt 11h30

### Le CRIQ au service de la PME

Vous avez probablement entendu parler du CRIQ (Centre de recherche industrielle du Québec) mais vous ne savez sans doute pas tous les services que cette corporation est en mesure de vous offrir.

Saviez-vous par exemple, que le CRIQ dispose de quatre secteurs de R & D dans les domaines de l'électronique, d'ingénierie de la fabrication, de matériaux et procédés industriels ainsi que de mécanique.

M. Jean-Paul Gagnon, directeur délégué du CRIQ, sera le conférencier invité à ce déjeuner-rencontre du 19 février et répondra à toutes les questions que vous vous posez.

Le CRIQ forme en quelque sorte l'équipe de R & D de toutes les industries du Québec, principalement des PME.

Coût: 25\$

Utiliser le coupon-réponse à la page 8 pour vous inscrire

## Voyagez en paix.



**Le régime  
d'assurance-  
maladie  
pour les voyages  
hors du Canada.**

ASSOCIATION D'HOSPITALISATION DU QUÉBEC  
**LA CROIX BLEUE**  
DU QUÉBEC

550, rue Sherbrooke ouest  
Montréal H3A 1B9  
Tél.: 844-3781

## Cet hiver, l'atmosphère chaleureuse du Bar Grand Prix fera boule de neige.

Sous la morsure d'un vent d'automne ou la bourrasque d'une tempête, le Montréalais bougonne toujours un peu. Mais, entre nous, ça ne l'empêchera pas, à la brunante, d'aller retrouver les copains au rendez-vous favori: le Bar Grand Prix de l'hôtel Ritz-Carlton.

Dès son arrivée il laisse tomber manteau, foulard, gants et chapeau, pour partager avec les amis, l'ambiance élégante et le Glühwein du Bar Grand Prix dont l'atmosphère accueillante rend l'hiver Montréalais beaucoup plus chaleureux que rigoureux.

En effet, le Glühwein est un vin au bouquet délicat, servi chaud. Cet apéro réconfortant annonce bien le menu, composé de petites délices succulentes, servies au son des plus belles mélodies du pianiste Robert Marsan.



**Le Bar Grand Prix**  
1228, rue Sherbrooke ouest,  
Montréal, Québec, Tél. (514) 842-4212  
Du lundi au vendredi de 17 heures à 2h30  
Le samedi de 20 heures à 2h30  
Fermé le dimanche

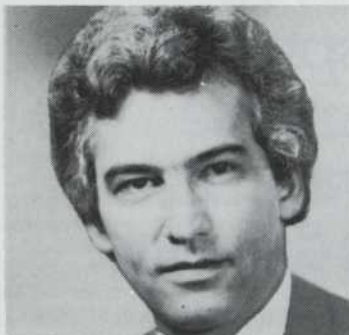


Fleuriste

*Madame  
C. M. La Bissonnière*  
Ent.

1024 est, rue MONT-ROYAL  
TEL.: 526-5577  
(établie en 1929)

## Comité Éducation économique



**Claude Perron**

Président du Comité Éducation Économique et  
Président, Messageries CN

### Rapport d'introduction

Les deux principaux volets du mandat du comité sont:

- Sur demande, ou de sa propre initiative, aviser le Conseil ou le Bureau de direction sur toute question d'éducation mais principalement d'éducation économique dont la Chambre devrait se saisir. (évolution du système d'éducation, création de nouveaux programmes, etc...)

- Le comité prend ou propose toutes initiatives propres à actualiser le rôle d'agent d'éducation économique de la Chambre.

Bien que la Chambre ait énoncé sa position sur quelques nouveaux programmes et plus particulièrement sur le cours obligatoire d'initiation à la vie économique proposé au Secondaire V, les travaux du comité ont davantage porté sur le second volet.

L'opération "Vous êtes libre d'entreprendre" a ainsi été lancée en octobre 1980. La Chambre envoie sur demande un porte-parole du monde des affaires rencontrer des groupes d'étudiants désireux de connaître davantage le système économique dans lequel ils vivent.

L'on y présente l'entreprise: à partir de quels impératifs naît-elle? Comment se développe-t-elle? Chacun des membres de la Chambre aborde ce thème à sa manière, de façon simple et selon son expérience personnelle. Ces rencontres contribuent à démystifier le rôle de l'homme d'affaires dans notre société moderne en permettant un dialogue avec l'étudiant.

Les groupes visés sont de niveau Secondaire V et Collégial I. À ce jour, plus de 30 groupes ont été visités sur une demande totale de 63. D'ici la fin de décembre les activités du Comité auront rejoint plus de 3,000 étudiants répartis dans une trentaine d'établissements d'enseignement tant secondaire, collégial que privé et publique. De plus, le Comité d'Éducation économique a répondu à la demande de 2 Cegep en leur fournissant 5 hommes/femmes d'affaires plus spécialisés dans le secteur commerce au détail, finance et informatique.

Une réponse à l'ensemble de ces demandes n'a pu être possible que grâce à l'appui enthousiaste de quelque 25 porte-parole sur un total porté disponible de 45. Une évaluation de ce premier lancement est en voie de réalisation. Des ajustements seront apportés au besoin afin de s'assurer de la pertinence du contenu et des modalités d'exécution.

Bien rôdée, cette opération offre des perspectives très intéressantes d'un rapprochement entre le milieu de l'enseignement et celui des affaires.

Comme plusieurs demandes nous sont venues du secteur anglophone, il est concevable que le programme puisse être élargi à cette communauté grâce peut-être à la collaboration d'organismes d'affaires anglophones. De même l'opération pourrait dépasser les limites du grand Montréal. Déjà nos porte-parole se sont rendus à St-Jean, Valleyfield, etc...

L'appui sympathique du milieu de l'enseignement, le Ministère de l'Éducation, la Direction du Conseil Scolaire de l'Île de Montréal et de la Commission des Écoles Catholiques de Montréal (CECM) nous permet certes d'être très optimiste quant au rôle utile de la Chambre dans le domaine de l'éducation économique.

### Comité électronique

Nous avons tenu à ce jour trois réunions de notre comité en tenant compte du mandat que nous soumettait le conseil de la Chambre.

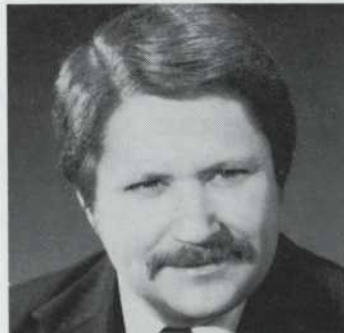
Notre plan de travail pour l'année sera le suivant:

- i) détermination des problèmes de l'industrie;
- ii) discussions avec des personnes ressources pouvant apporter des solutions aux problèmes identifiés;
- iii) élaboration de solutions et de suggestions pour améliorer la position de cette industrie.

De plus, comme le secteur de l'électronique est très vaste et que des recommandations sectorielles ne peuvent s'appliquer à l'ensemble, nous avons divisé l'industrie de la façon suivante:

- i) produits de consommation (télévision, radio et matériel acoustique spécialisé);
- ii) composants (circuits intégrés, tubes à rayons cathodiques pour télévision-couleur, condensateur);
- iii) télécommunications (téléphone, radar, micro-ondes);
- iv) ordinateurs et matériel de bureau;
- v) contrôles et instruments;
- vi) électronique des systèmes (les commandes de traitements industriels, les systèmes de contrôle de la circulation aérienne).

Le nombre, la diversité des secteurs, la qualité et la compétence des membres me permettent de croire que nous aurons d'excellentes recommandations lors du dépôt de notre rapport devant les membres du conseil.



**Louis-Paul Nolet**

Président du Comité Électronique et  
Président du Conseil-Mallette, Girouard,  
Letendre Ltée

LOCATION DE BUREAUX  
COMMERCIAL  
INDUSTRIEL

**GAGNON INC. COURTIER**

**861-8395**

440, boul. Dorchester O., Suite 300, MtL, P.Q. H2Z 1V7

**deGrandpré, Colas, Deschênes, Godin,  
Paquette, Lasnier et Alary**

**Avocats**

2501, tour de la Bourse, Place Victoria  
C.P. 108, Montréal H4Z 1C2

**Téléphone : 878-4311**

## Comité Agro-alimentaire

### Objectif ultime:

Favoriser le développement de l'industrie agro-alimentaire sur l'île de Montréal (production, transformation et distribution).

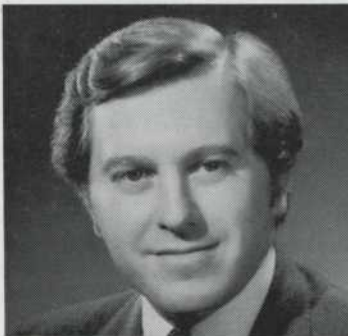
### Objectifs du comité:

1. Favoriser la sous-traitance dans l'industrie agro-alimentaire (mandat confié par le conseil d'administration de la Chambre - à réviser);
2. favoriser la présence des facteurs de localisation de l'industrie de l'agro-alimentaire sur le territoire de l'île de Montréal (certaines entreprises montréalaises vont s'établir à l'extérieur de Montréal) (main-d'oeuvre spécialisée constitue un facteur);
3. favoriser l'implantation des productions nouvelles du secteur agro-alimentaire sur le territoire montréalais;
4. favoriser l'implantation de facteurs d'infrastructure connexes à l'agro-alimentaire (bourse des denrées, séchoirs à grains, etc...).

### Plan de travail

Comme le comité agro-alimentaire a été créé à l'automne 1980, les membres du comité ont convenu d'établir d'abord la base de l'intervention du comité:

1. déterminer les sources d'information pertinentes au secteur;
2. résumer, s'il y a lieu, les études récentes sur le sujet;
3. prise de connaissance de la problématique actuelle de l'industrie dans la région de Montréal;
4. prospective de l'industrie et identification des productions nouvelles;
5. détermination des niveaux d'intervention du comité;
6. élaboration de recommandations relatives aux champs d'action indiqués par les objectifs du comité;
7. proposition d'action ad hoc en relation avec des événements ou des gestes qui pourraient subvenir durant l'année dans le secteur de l'agro-alimentaire.



Guy Lefebvre

Président du Comité Agro-alimentaire et  
Associé-Directeur du module de  
gestion Maheu, Noiseux, Roy & Cie

## Comité Télécommunications



R. Charles Terreaux

Président du Comité  
Télécommunications, et  
Vice-président adjoint Bell Canada

### Leur évolution actuelle et future

Les télécommunications se sont développées à un rythme considérable en Amérique du Nord et dans le reste du monde. Partout où elles sont bien implantées, elles ont été un facteur majeur de développement.

En même temps que ce développement extensif, une révolution technologique intensive vient changer la structure même des réseaux: la numérisation. De plus en plus, les conversations téléphoniques, images de télévision de même que le flux d'information provenant ou à destination des ordinateurs, sont codés en langage binaire, la langue des ordinateurs. Ils sont transportés ou aiguillés dans cette forme. Il résulte de cette numérisation de nombreux avantages pour tous: qualité supérieure et constante, indépendamment de la distance, accroissement de coûts, inférieur à l'inflation générale. Donc un premier facteur de convergence entre télécommunications et informatique: une technologie très semblable.

Un deuxième facteur est l'utilisation d'ordinateurs pour contrôler le fonctionnement des réseaux de communications: donc entre télécommunications et systèmes d'ordinateurs, une "intelligence" très semblable.

Un troisième facteur consiste dans le mariage des fonctions de transport sélectif, bidirectionnel et à accès quasi universel des télécommunications avec les fonctions de traitement et de stockage de l'informatique, ce qui nous donne la télématique suivant le néologisme de Nora et Minc. Nous ne commençons qu'à soupçonner l'influence de ce mariage sur nos entreprises et nos vies personnelles. Une analogie pourra illustrer ce point. Le développement de la machine à vapeur au siècle dernier en remplaçant la force motrice hydraulique directe a eu un impact important sur la société tout comme l'informatique aujourd'hui. Mais lorsque Stephenson a ajouté des roues et des rails à la machine à vapeur, il a multiplié l'impact de celle-ci sur la société. La fonction transport ajoutée à la fonction énergie a amené un développement économique sans précédent. Villes et industries nouvelles en ont résulté.

Où se situent les hommes d'affaires de Montréal face à la télématique, et à ses deux sources: télécommunications et informatique?

Le but du comité Télécommunications de la Chambre est de faire connaître aux membres les innovations considérables dans le domaine des télécommunications et de la télématique et d'indiquer les moyens de s'y préparer et d'en tirer profit.



Fleuriste Valois



416, rue Jean-Talon ouest

279-7337



**CORPAV inc.**

**845-6277**

LOCATION :  
ÉQUIPEMENT  
AUDIO-VISUEL ET VIDÉO  
congrès-réunions-séminaires

400, McGill

LÉO BOURGAULT

## Visite industrielle Centre de distribution des postes

29 janvier 1981

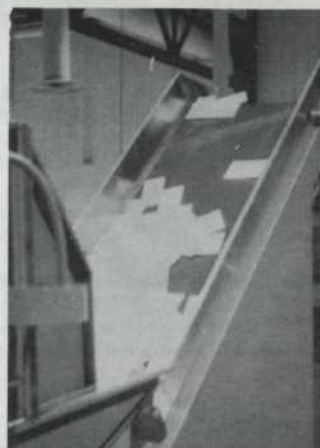
Cinq millions d'objets de correspondance par jour, tel est le volume du courrier qui est traité quotidiennement à Montréal. Le CPA (Centre principal d'acheminement), immense édifice de 112,000 mètres carrés, est un des vastes complexes industriels au

Canada. Ce centre a été conçu pour répondre aux besoins techniques en matière de tri et d'acheminement du courrier.

Vous voulez savoir ce qu'il advient de votre courrier une fois que vous l'avez mis à la poste, inscrivez-vous à cette visite qui promet d'être des plus intéressantes.

Départ: 13h (de la Maison du Commerce)  
Retour: 17h30  
Renseignements:  
Danielle Lalonde -  
866-2861  
Coût: 10\$

Inscrivez-vous en retournant le coupon-réponse à la page 8.



### CSS Personnel Ltée.



Recherche de cadres  
Placement permanent  
et temporaire:

- Comptabilité
- Informatique
- Secrétariat
- Clérical

Gestion des ressources humaines

Louise Séguin  
866-4825 866-2637



LOCATION D'AUTO C.D. INC.  
522 BOUL. DES LAURENTIDES,  
LAVAL, QUÉ., H7G 2V4



CLAUDE DEMERS

LOCATION DE  
TOUTES MARQUES DE  
VOITURES ET CAMIONS  
**12 • 24 • 36 MOIS**

SERVICE PERSONNALISÉ  
ADAPTÉ À VOS BESOINS  
NOUS RACHETONS  
VOTRE VÉHICULE ACTUEL  
(514) 382-8343

**Faites de  
votre présentation  
un atout  
professionnel**

concept audio-visuel™

**Vente:**  
**(514) 384-3865**  
8355 boul. St-Laurent, Montréal, Qué. H2P 2M7

**Location:**  
**(514) 526-3729**  
2120 rue Sherbrooke est, suite 103,  
Montréal, Qué. H2K 1C3  
\* Catalogue disponible sur demande

- TRANSITAIRES INTERNATIONAUX
- COURTIER EN DOUANES
- CONSEILLERS EN DOUANES
- FRET AÉRIEN ET CONSOLIDATION
- ENTREPOSAGE
- EMBALLAGE POUR EXPORTATION
- SERVICE DE CONTAINERS
- ASSURANCE TRANSPORTS

Service de groupage  
maritime et aérien  
import-export.

Représentation internationale



**St-Arnaud  
Bergevin  
Limitée**

**Siège social** 410, RUE ST-NICOLAS,  
MONTRÉAL, QUÉ. H2Y 2P5,  
TÉLÉPHONE (514) 285-1500  
CÂBLE : BLACKSTAR MONTRÉAL  
TÉLEX 05-25176

*Succursales et compagnies affiliées dans les villes suivantes :*

- Montréal • Aéroport de Dorval • Ville Lasalle • Dorval • Pointe-Claire
- Mirabel • Lacolle • Phillipsburg • Québec • Sept-Îles • St-Jérôme
- St-Jean(Québec) • Les Saules (Québec) • Toronto • Agincourt
- Oakville • Toronto International Airport

# Un nouveau service de la Commission de l'Emploi et de l'Immigration du Canada: La BNE

## La BNE, c'est quoi?

C'est une banque nationale d'emplois, un réseau informatisé qui permet d'harmoniser rapidement l'offre et la demande de travailleurs.

Le concept de la BNE est unique. En effet, les 400 Centres d'Emploi du Canada (CEC) peuvent maintenant échanger des renseignements plus rapidement et plus efficacement, grâce à l'informatique. Les opérateurs du centre coordonnent le tout. Il suffit de quelques minutes seulement pour inscrire ou chercher un emploi dans l'ordinateur.

Depuis la mise en essai du nouveau système en mars dernier, le fichier a pu maintenir un "stock" constant de quelque 5,000 offres d'emplois! Chaque jour, on y effectue de 500 à 600 recherches qui se révèlent fructueuses dans environ 80% des cas.

## La BNE, une solution!

La BNE est la solution proposée par la Commission de l'Emploi et de l'Immigration du Canada (CEIC) aux problèmes générés par la mauvaise répartition de la main-d'oeuvre spécialisée à travers le Canada.

Avant d'inscrire une offre d'emploi dans la Banque, on vérifie d'abord s'il y a des candidats éventuels sur place afin de leur accorder la priorité.

Les travailleurs canadiens ont le premier choix, mais lorsqu'aucun canadien n'est disponible, la Banque transmet l'offre aux bureaux de la CEIC à l'étranger, à la condition qu'il s'agisse d'un emploi permanent à temps plein.

## Modification du Programme d'aide à la mobilité en fonction de la BNE

Ce programme vient en aide aux travailleurs sans emploi qui se rendent aux endroits où leur compétence est en demande. Il veut donc encourager la mobilité géographique des travailleurs qui ne peuvent trouver dans leur localité un emploi convenable ou qui doivent se déplacer pour profiter de certains services de main-d'oeuvre.

Les allocations sont versées par la CEIC si les frais encourus par le travailleur qui recherche un emploi sont d'au moins 100\$. Le remboursement ne peut pas excéder 3000\$ (incluant les frais d'hôtel, de repas, de transport et de déménagement).

Le remboursement est effectué sur la base des kilomètres à parcourir et sur la rémunération annuelle du nouvel emploi. Ainsi, pour les salaires variant de 18 850\$ à 26 390\$ et plus, la CEIC remboursera de 10¢ à 1.70\$ par kilomètre parcouru.

Ne sont pas admis au programme:

- les travailleurs ayant un nouveau revenu annuel de 22 620.01\$ à 26 390\$ sans personne à charge
- les travailleurs ayant un nouveau revenu annuel de 26 390\$ et plus, sans personne à charge ou ayant 1 personne à charge

## Renseignements:

Commission de l'Emploi et de l'Immigration du Canada  
2085, rue Union  
Montréal, Qué.  
H3A 2C5  
tél. (514) 283-2371



1130 ouest, rue Sherbrooke  
Suite 801, Montréal H3A 2M8  
Tél.: (514) 284-0426



RELEVÉS EXPERTISES  
PLANIFICATION  
PROGRAMMATION


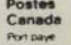
**ALMAS MATHIEU**  
ARCHITECTE

4189, NORTHCLIFFE, MONTRÉAL H4A 3L2

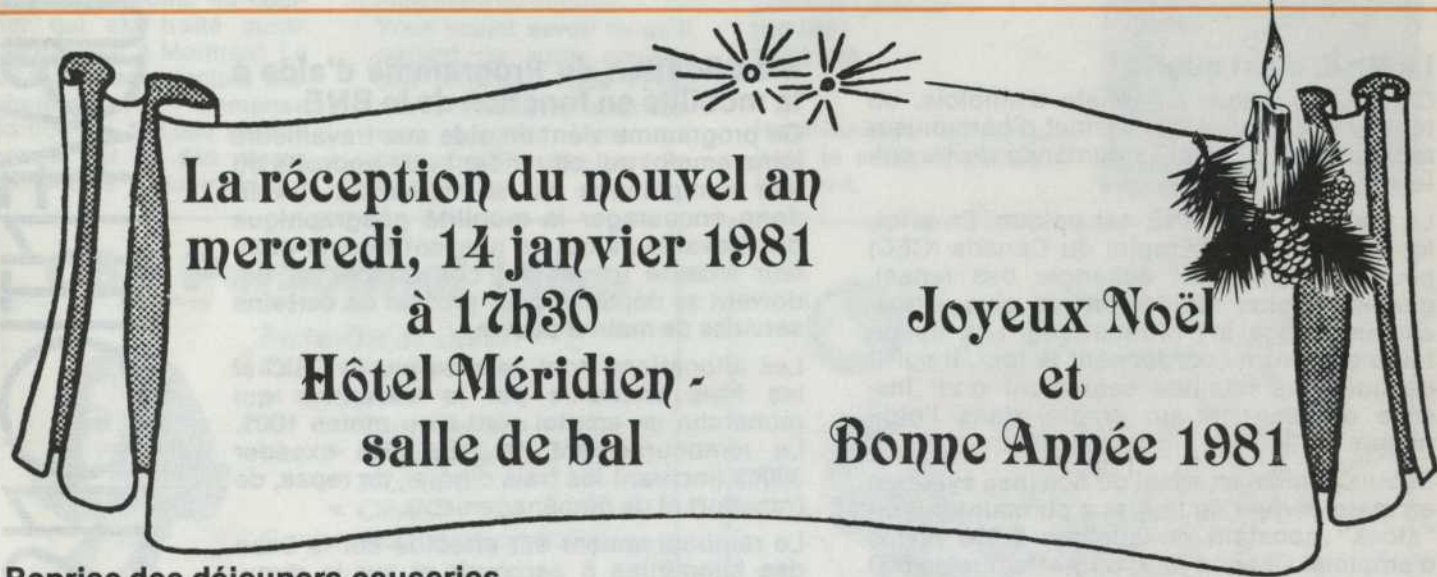
481-9020

MS SUBVENTIONS SUBVENTIO



 Canada Post Postage paid	 Postes Canada Port payé
Bulk Third Class F-252 Montréal	En Nombre Troisième Classe

**Commerce Montréal**  
La Maison du Commerce  
1080, côte du Beaver Hall  
Montréal (Québec) H2Z 1T1  
Tél. 866-2861



La réception du nouvel an  
mercredi, 14 janvier 1981  
à 17h30  
Hôtel Méridien -  
salle de bal

Joyeux Noël  
et  
Bonne Année 1981

**Reprise des déjeuners-causeries**  
20 janvier 1981

M. ROBERT BLAIR sera le premier conférencier invité à la reprise des déjeuners-causeries le 20 janvier 1981. Nous vous conseillons de commander dès maintenant vos carnets d'abonnement pour venir écouter nos prochains conférenciers.

Entre autres, nous recevrons M. Pierre Des Marais II, président de la CUM, M. Raymond Garneau, vice-président du conseil et chef de la direction de la Banque d'Épargne, M. Marc Lalonde, ministre chargé de l'Énergie, Mines et Ressources.

Vous recevrez sous peu un agenda des activités de la Chambre dans lequel vous retrouverez le nom des conférenciers de la deuxième partie de la saison 1980-1981.



**Coupon-réponse**

**Activités:**

- Carnets des déjeuners-causeries (110\$)
- Déjeuner-rencontre (25\$)
- Visite - Centre de distribution des postes (10\$)

Nom \_\_\_\_\_ Fonction \_\_\_\_\_  
Entreprise \_\_\_\_\_  
Adresse \_\_\_\_\_ Code postal \_\_\_\_\_ Tél.: \_\_\_\_\_

ci-joint un chèque au montant de \_\_\_\_\_ \$ à l'ordre de la Chambre de commerce du district de Montréal.

À retourner à la Chambre de commerce du district de Montréal, Direction des communications, 1080 côte du Beaver Hall, Montréal - H2Z 1T1.