

Principales caractéristiques de la population du CSSS de la Montagne

2^e édition

DONNÉES DU RECENSEMENT DE 2006

Ce fascicule présente un sommaire des principales caractéristiques de la population sur le territoire du Centre de santé et de services sociaux (CSSS) de la Montagne selon les données du Recensement canadien de 2006. Il fait partie d'une série de 12 fascicules destinés aux CSSS de l'île de Montréal et s'inscrit dans les efforts de la Direction de santé publique (DSP) de l'Agence de la santé et des services sociaux de Montréal pour soutenir les communautés locales en leur fournissant des produits d'information socio-sanitaire. Les données présentées dans ce document permettent notamment de mieux cerner les caractéristiques des individus et des familles vivant sur le territoire du CSSS et d'identifier des populations plus vulnérables. Elles peuvent ainsi servir de guide dans la planification et la mise en œuvre d'interventions locales visant l'amélioration de la santé de la population.

Les données sont d'abord présentées sous forme de tableau synthèse, ce qui permet d'avoir un aperçu général des caractéristiques de la population. Ces données sont fournies sur la base des voisinages, une toute nouvelle entité territoriale qui permet d'obtenir une vision plus fine des milieux de vie et de faire ressortir les disparités qui, à plus grande échelle, peuvent facilement nous échapper. Une série de cartes présentant une sélection d'indicateurs complète le portrait et permet de mieux rendre compte des variations à l'intérieur même des voisinages.

Nous avons choisi de présenter les données sans en faire l'analyse, laissant aux acteurs locaux la liberté de les interpréter à partir de leur connaissance intime du territoire et de la population. Nous croyons que les acteurs locaux sont les mieux placés pour établir des liens entre ce que révèlent ces données et les réalités qu'ils côtoient.





UN NOUVEAU DÉCOUPAGE TERRITORIAL À MONTRÉAL : LES VOISINAGES

Sachant que la compilation de données par territoire de CSSS et de CLSC peut masquer des disparités importantes, la DSP a défini, pour l'ensemble du territoire montréalais, un découpage territorial plus près des communautés locales. Ce découpage subdivise les territoires de CLSC en plus petites unités territoriales appelées voisinages.

Le découpage initial : 101 voisinages

Au cours de l'année 2007, la DSP a consulté des intervenants locaux et diverses sources d'information afin d'établir un consensus sur la délimitation des voisinages :

- échanges avec des lieux de concertation, des intervenants des CSSS et d'autres partenaires;
- recension et analyse de documents (portraits de quartier, états de situation, publications diverses);
- recension et analyse de cartes élaborées par les territoires, la Ville et d'autres acteurs.

À l'issue de cette démarche, l'île de Montréal a été divisée en 101 voisinages. Depuis, divers produits développés par la DSP ont fourni des portraits basés sur ce découpage du territoire montréalais, notamment le portrait de la défavorisation¹ à Montréal ainsi que le portrait de la maturité scolaire des enfants montréalais².

Les **voisinages** correspondent à des territoires sociologiques. Par territoires sociologiques, on entend qu'il s'agit de territoires établis par la communauté, sur la base de réalités perçues et partagées par les résidents (découpage administratif, perspective historique, caractéristiques de la population, infrastructures et services, environnement, sentiment d'appartenance, etc.).

Une seconde édition : 111 voisinages

Au printemps 2008, constatant l'intérêt des acteurs locaux pour ce nouveau découpage et considérant le désir de certains territoires d'y apporter des ajustements, la DSP a procédé à des analyses complémentaires. Les analyses effectuées sur la base des caractéristiques de la population dans chacun des territoires ont permis de considérer l'homogénéité de ces caractéristiques dans un même voisinage.

Les résultats des analyses ont été présentés à nouveau à des intervenants clés dans les CSSS. À la suite de ces consultations, quelques modifications ont été apportées au découpage initial, ce qui a donné lieu à une seconde édition du découpage du territoire montréalais en 111 voisinages.

Les voisinages du CSSS de la Montagne

Pour le CSSS de la Montagne, huit voisinages ont été identifiés. Par rapport au découpage initial, aucun changement n'a été apporté. La carte de la page suivante illustre le découpage territorial du CSSS selon les voisinages alors que la figure montre la répartition de la population du CSSS selon ces huit voisinages.

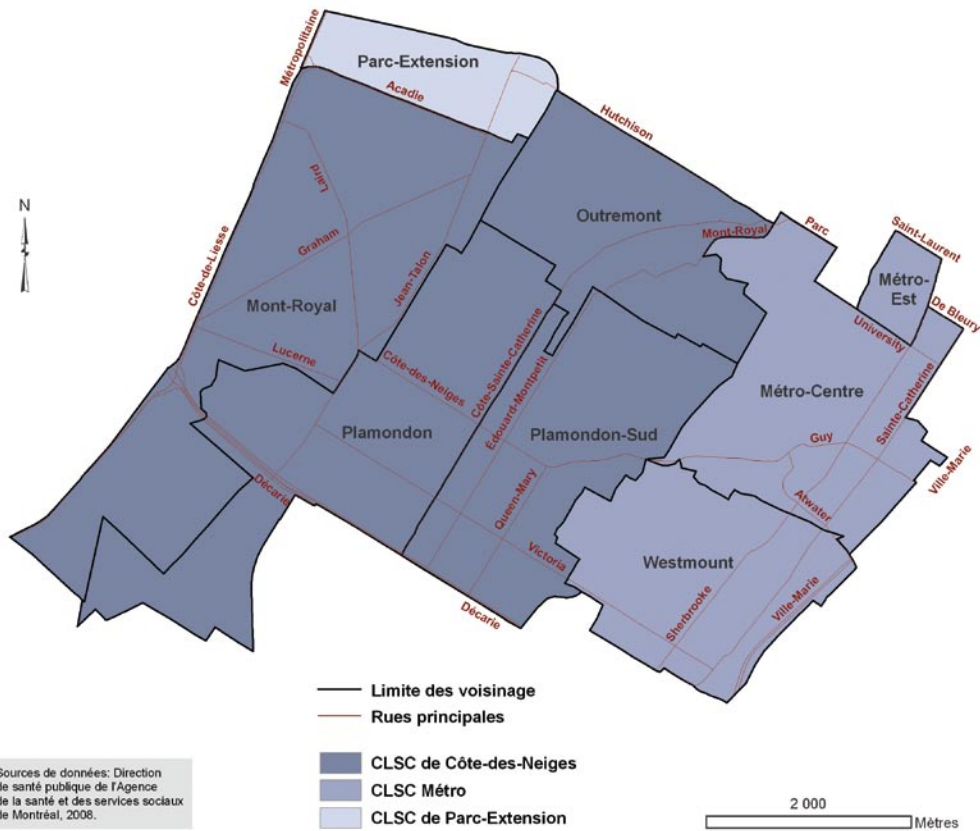
1 Agence de la santé et des services sociaux de Montréal (2008). Regard sur la défavorisation à Montréal - Région sociosanitaire de Montréal - Série 1, Montréal (Qc), Direction de santé publique, 28 pages.

2 Agence de la santé et des services sociaux de Montréal (2008). Enquête sur la maturité scolaire des enfants montréalais (En route pour l'école !), Rapport régional - 2008, Montréal (Qc), Direction de santé publique, 130 pages.

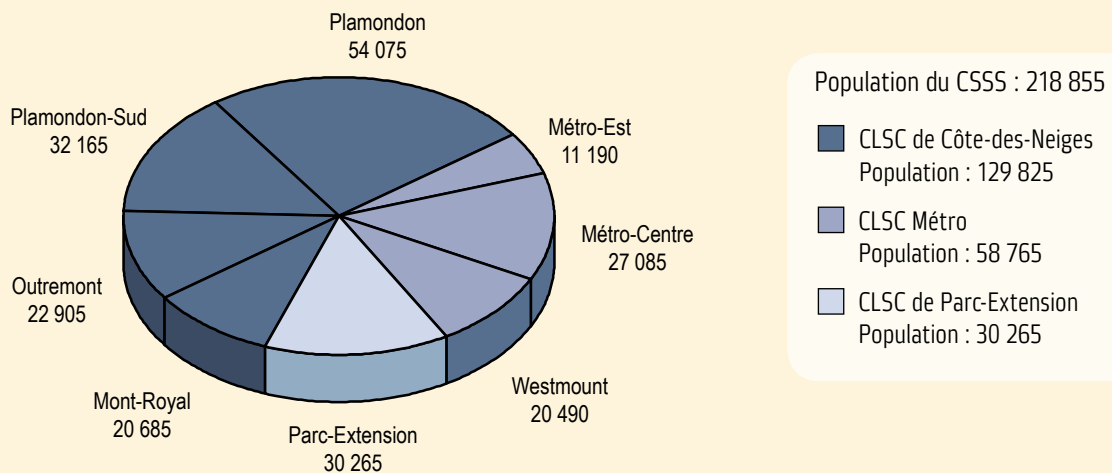


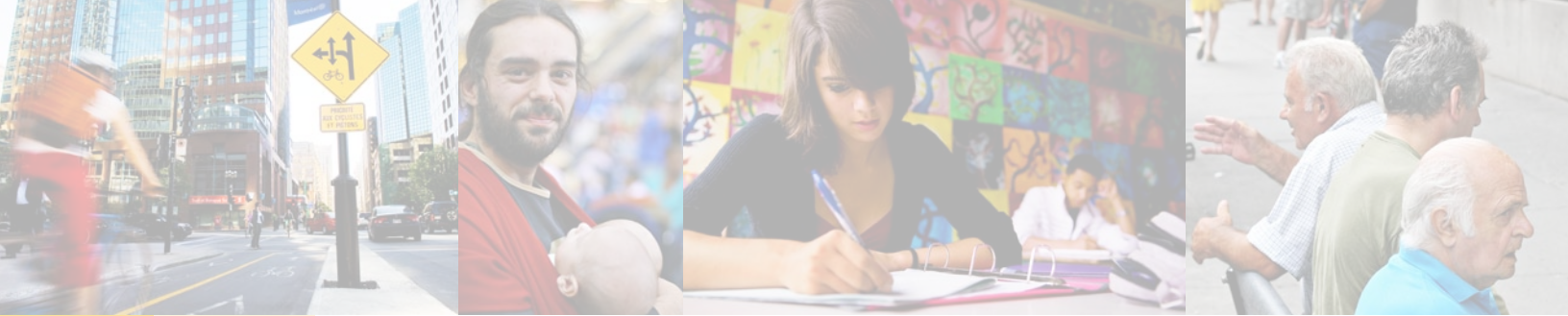


Les voisinages du CSSS de la Montagne



Répartition de la population selon les voisinages du CSSS de la Montagne





UN PORTRAIT SYNTHÈSE DES DONNÉES DU RECENSEMENT DE 2006

On trouve à la page 6 le tableau synthèse des données tirées du Recensement de 2006 qui décrivent des caractéristiques de la population de chacun des voisinages du CSSS de la Montagne. Les informations pour Montréal, le CSSS et les territoires de CLSC y sont également présentées comme valeurs de référence.

La première partie du tableau présente des caractéristiques démographiques et socioculturelles, notamment la proportion de la population âgée de 65 ans et plus, la proportion de familles monoparentales, la proportion de la population dont la langue maternelle est autre que le français ou l'anglais et la proportion de la population d'immigration récente.

La deuxième partie du tableau nous renseigne sur des caractéristiques socioéconomiques de la population du territoire, entre autres, la proportion de la population sans diplôme, le taux d'emploi et le revenu moyen.

À la suite du tableau synthèse, huit indicateurs sont représentés sous forme de cartes de façon à mettre en évidence les variations à l'intérieur même des voisinages.

Comment lire le tableau synthèse

Le tableau synthèse regroupe l'information sur les caractéristiques démographiques, socioculturelles et socioéconomiques de la population des voisinages, des CLSC, du CSSS et de Montréal. Dans chaque cellule, on retrouve la proportion et le nombre d'individus ou de familles qui présentent la caractéristique étudiée.

La couleur des cellules indique si la caractéristique étudiée est plus ou moins concentrée dans un voisinage. Pour chaque caractéristique, les 111 voisinages de Montréal ont été répartis en cinq catégories comptant un nombre égal de voisinages, formant ainsi des **quintiles**.

La couleur des cellules se décline du jaune pâle au vert foncé pour les caractéristiques démographiques et socioculturelles, et du jaune pâle au rouge foncé pour les caractéristiques socioéconomiques. Par exemple, un voisinage composé de 600 familles monoparentales sur 1 000 familles se retrouverait possiblement dans le 5^e quintile des voisinages de Montréal où les proportions sont les plus élevées. La cellule de ce voisinage serait alors vert foncé.

La proportion et le nombre

La proportion indique si une concentration importante d'individus ou de familles présentent la caractéristique étudiée.

Le nombre précise combien de personnes dans le territoire présentent la caractéristique étudiée. Notons qu'une caractéristique pour laquelle on observe une faible proportion peut tout de même toucher un grand nombre d'individus.

Ces deux informations apportent une vision plus complète de la réalité mesurée et s'avèrent toutes deux utiles pour déterminer les territoires où il apparaît prioritaire de mener des actions, les interventions à privilégier et les ressources nécessaires.



Pour faciliter l'interprétation des données

Pour classer les territoires en quintiles, ceux-ci ont été ordonnés suivant les proportions observées, sauf dans le cas de certaines caractéristiques sur le revenu (revenu moyen et revenu médian) où les territoires ont été ordonnés suivant les revenus observés.

De plus, dans le cas des caractéristiques démographiques et socioculturelles, les territoires ont été classés en ordre croissant de façon à ce que les territoires où la caractéristique étudiée est la plus concentrée se retrouvent dans le 5^e quintile (vert foncé). Par contre, dans le cas des caractéristiques socioéconomiques, les territoires ont été classés soit en ordre croissant, soit en ordre décroissant, de façon à ce que les territoires où les conditions socioéconomiques sont les plus défavorables se retrouvent dans le 5^e quintile (rouge foncé).

Comment lire les cartes

Les cartes illustrent la répartition spatiale des individus ou des familles au sein du CSSS selon certaines caractéristiques démographiques, socioculturelles et socioéconomiques. Chaque point représente un nombre fixe d'individus ou de familles. Ainsi, plus le nombre de points est élevé dans un territoire, plus le nombre d'individus ou de familles qui présentent la caractéristique étudiée y est important. Par exemple, en supposant qu'un point équivaut à 30 familles monoparentales, un voisinage où résident 300 familles monoparentales compterait 10 points. Soulignons que pour représenter de façon assez précise la réalité, la position des points a été déterminée sur la base de petites unités territoriales (aires de diffusion) et seuls les espaces résidentiels ont été considérés.

La couleur des points indique si la population présentant la caractéristique étudiée est plus ou moins concentrée dans l'aire de diffusion. Pour chaque caractéristique, les 3 175 aires de diffusion de Montréal ont été réparties en cinq catégories comptant un nombre égal d'aires de diffusion, formant ainsi des quintiles.

La couleur des points se décline du jaune pâle au vert foncé pour les caractéristiques démographiques et socioculturelles, et du jaune pâle au rouge foncé pour les caractéristiques socioéconomiques. Par exemple, une aire de diffusion composée de 60 familles monoparentales sur 100 familles se retrouverait possiblement dans le 5^e quintile des aires de diffusion de Montréal où les proportions sont les plus élevées. Les points situés dans cette aire de diffusion seraient alors vert foncé.

Pour obtenir des précisions concernant la méthodologie utilisée, notamment la définition des indicateurs, vous êtes invités à consulter :

- le document *Principales caractéristiques de la population – Données du Recensement 2006. Définition des indicateurs* sur le site Internet de la Direction de santé publique (www.santepub-mtl.qc.ca)
- les auteures : Danièle Dorval et Sylvie Lavoie, 514 528-2400

Synthèse des caractéristiques de la population du territoire du CSSS de la Montagne

	MONTRÉAL										CSSS de la Montagne												
	CLSC de Côte-des-Neiges	Mont-Royal	Outremont	Plamondon-Sud	Plamondon	CLSC Métro	Métro-Est	Métro-Centre	Westmount	CLSC de Parc-Extension	Parc-Extension	CLSC de Côte-des-Neiges	Mont-Royal	Outremont	Plamondon-Sud	Plamondon	CLSC Métro	Métro-Est	Métro-Centre	Westmount	CLSC de Parc-Extension	Parc-Extension	
CARACTÉRISTIQUES DÉMOGRAPHIQUES ET SOCIOCULTURELLES																							
Population totale	N	1 854 445	218 855	129 825	20 685	22 905	32 165	54 075	58 765	11 190	27 085	20 490	30 265	30 265	30 265	30 265	30 265	30 265	30 265	30 265	30 265	30 265	30 265
Population de 0-4 ans	%	5,1	5,5	6,1	5,2	6,5	4,6	7,1	3,1	2,5	2,7	4,0	7,3	7,3	7,3	7,3	7,3	7,3	7,3	7,3	7,3	7,3	7,3
	N	94 540	11 960	7 910	1 075	1 495	1 480	3 855	1 830	285	725	810	2 220	2 220	2 220	2 220	2 220	2 220	2 220	2 220	2 220	2 220	2 225
Population de 5-19 ans	%	15,8	15,8	17,4	20,9	19,8	12,2	18,1	11,4	8,0	8,0	17,7	17,4	17,4	17,4	17,4	17,4	17,4	17,4	17,4	17,4	17,4	17,4
	N	292 880	34 570	22 610	4 320	4 535	3 940	9 785	6 680	895	2 175	3 635	5 270	5 270	5 270	5 270	5 270	5 270	5 270	5 270	5 270	5 270	5 275
Population de 20-44 ans	%	38,0	41,0	39,5	28,9	32,2	46,7	42,4	44,5	56,6	51,9	28,2	40,2	40,2	40,2	40,2	40,2	40,2	40,2	40,2	40,2	40,2	40,2
	N	705 355	89 640	51 315	5 980	7 385	15 030	22 925	26 145	6 330	14 045	5 785	12 160	12 160	12 160	12 160	12 160	12 160	12 160	12 160	12 160	12 160	12 160
Population de 45-64 ans	%	25,6	22,8	22,5	26,8	26,5	21,3	20,0	23,7	20,0	21,5	28,6	21,8	21,8	21,8	21,8	21,8	21,8	21,8	21,8	21,8	21,8	21,8
	N	475 120	49 800	29 250	5 540	6 065	6 845	10 820	13 940	2 240	5 820	5 865	6 600	6 600	6 600	6 600	6 600	6 600	6 600	6 600	6 600	6 600	6 595
Population de 65 et plus	%	15,5	15,0	14,4	18,2	14,9	15,1	12,4	17,3	12,7	16,0	21,4	13,2	13,2	13,2	13,2	13,2	13,2	13,2	13,2	13,2	13,2	13,2
	N	286 560	32 900	18 720	3 760	3 405	4 860	6 690	10 165	1 420	4 340	4 395	4 005	4 005	4 005	4 005	4 005	4 005	4 005	4 005	4 005	4 005	3 995
Population vivant seule	%	17,5	18,9	16,0	9,6	15,7	22,4	14,7	28,8	43,1	32,7	15,9	12,9	12,9	12,9	12,9	12,9	12,9	12,9	12,9	12,9	12,9	12,9
	N	317 350	40 465	20 320	1 955	3 555	6 975	7 835	16 235	4 500	8 600	3 135	3 910	3 910	3 910	3 910	3 910	3 910	3 910	3 910	3 910	3 910	3 910
Population de 65 ans et plus vivant seule	%	35,9	38,9	39,5	26,6	40,8	50,3	38,9	42,5	68,0	42,6	35,9	29,0	29,0	29,0	29,0	29,0	29,0	29,0	29,0	29,0	29,0	29,0
	N	94 250	11 550	6 655	930	1 325	2 015	2 380	3 730	690	1 600	1 440	1 165	1 165	1 165	1 165	1 165	1 165	1 165	1 165	1 165	1 165	1 165
Familles avec enfants	%	62,7	64,0	66,6	67,0	65,8	59,9	70,5	51,1	47,8	44,5	59,1	73,7	73,7	73,7	73,7	73,7	73,7	73,7	73,7	73,7	73,7	73,8
	N	298 100	33 045	21 025	3 770	3 785	4 255	9 210	6 330	810	2 405	3 120	5 690	5 690	5 690	5 690	5 690	5 690	5 690	5 690	5 690	5 690	5 700
Familles monoparentales parmi les familles avec enfants	%	33,0	27,9	28,2	19,5	26,4	31,1	31,2	25,9	30,9	29,9	21,5	29,1	29,1	29,1	29,1	29,1	29,1	29,1	29,1	29,1	29,1	29,0
	N	98 240	9 230	5 935	735	1 000	1 325	2 870	1 640	250	720	670	1 655	1 655	1 655	1 655	1 655	1 655	1 655	1 655	1 655	1 655	1 655
Familles monoparentales avec 2 enfants et plus parmi les familles avec enfants	%	11,7	9,8	9,9	9,5	7,4	10,2	11,0	8,0	8,0	8,1	7,7	11,5	11,5	11,5	11,5	11,5	11,5	11,5	11,5	11,5	11,5	11,6
	N	34 955	3 235	2 075	360	280	435	1 015	505	65	195	240	655	655	655	655	655	655	655	655	655	655	660
Population de langue maternelle autre que le français ou l'anglais	%	32,6	47,6	44,4	32,2	24,9	41,8	59,1	36,8	42,0	45,6	22,2	81,5	81,5	81,5	81,5	81,5	81,5	81,5	81,5	81,5	81,5	81,5
	N	577 880	98 765	54 690	6 345	5 550	12 655	30 140	20 360	4 310	11 785	4 260	23 710	23 710	23 710	23 710	23 710	23 710	23 710	23 710	23 710	23 710	23 710
Population de langue parlée à la maison autre que le français ou l'anglais	%	19,9	32,6	30,0	15,8	15,9	28,2	43,0	20,2	23,9	27,0	9,1	69,0	69,0	69,0	69,0	69,0	69,0	69,0	69,0	69,0	69,0	69,0
	N	346 070	66 035	36 035	3 075	3 515	8 415	21 030	11 075	2 430	6 900	1 740	18 925	18 925	18 925	18 925	18 925	18 925	18 925	18 925	18 925	18 925	18 925
Population qui ne peut soutenir une conversation ni en français, ni en anglais	%	2,6	4,1	3,3	1,2	2,7	2,2	5,0	1,3	2,1	1,5	0,8	13,1	13,1	13,1	13,1	13,1	13,1	13,1	13,1	13,1	13,1	13,1
	N	47 180	8 920	4 205	245	615	685	2 655	755	225	390	150	3 965	3 965	3 965	3 965	3 965	3 965	3 965	3 965	3 965	3 965	3 965
Immigrants (nés à l'extérieur du Canada)	%	30,7	45,7	45,6	35,8	25,6	45,6	57,9	37,5	35,7	44,4	29,2	61,6	61,6	61,6	61,6	61,6	61,6	61,6	61,6	61,6	61,6	61,6
	N	560 395	98 535	58 390	7 300	5 825	14 350	30 910	21 505	3 790	11 915	5 790	18 640	18 640	18 640	18 640	18 640	18 640	18 640	18 640	18 640	18 640	18 640
Nouveaux immigrants (arrivés entre 2001 et 2006)	%	7,5	13,9	13,9	6,9	4,7	16,0	19,3	11,6	12,7	15,4	5,7	18,1	18,1	18,1	18,1	18,1	18,1	18,1	18,1	18,1	18,1	18,1
	N	136 675	29 935	17 830	1 400	1 080	5 025	10 320	6 620	1 345	4 135	1 130	5 485	5 485	5 485	5 485	5 485	5 485	5 485	5 485	5 485	5 485	5 485

	MONTRÉAL	CSSS de la Montagne	CLSC de Côte-des-Neiges	Mont-Royal	Outremont	Plamondon-Sud	Plamondon	CLSC Métro	Métro-Est	Métro-Centre	Westmount	CLSC de Parc-Extension	Parc-Extension
CARACTÉRISTIQUES SOCIOÉCONOMIQUES													
Population de 15 ans et plus sans diplôme	% 21,5 330 150	14,6 26 570	12,7 13 305	8,0 1 310	11,3 2 065	7,9 2 175	18,1 7 755	6,0 3 130	6,1 605	6,0 1 520	6,0 1 000	41,5 10 135	41,5 10 135
Population de 25 ans et plus avec un grade universitaire	% 28,6 373 545	46,2 68 305	47,6 41 105	58,2 8 035	59,5 9 090	54,7 12 085	33,8 11 895	59,7 24 500	58,2 4 345	57,1 11 120	64,1 9 030	13,1 2 685	13,1 2 685
Taux d'emploi de la population de 15 ans et plus	% 58,0 892 735	54,4 98 600	56,6 59 415	60,4 9 875	63,2 11 560	56,0 15 450	52,7 22 525	54,7 28 435	55,5 5 520	51,9 13 130	58,3 9 785	44,0 10 755	44,0 10 755
Taux de chômage de la population de 15 ans et plus	% 8,8 86 055	11,0 12 185	10,3 6 805	5,0 515	5,1 625	11,4 1 995	14,0 3 665	9,6 3 015	13,0 825	11,3 1 675	5,0 510	18,1 2 370	18,1 2 370
Revenu moyen après impôt de la population de 15 ans et plus	\$ 26 793 \$	32 853 \$	31 518 \$	52 551 \$	46 867 \$	25 205 \$	20 737 \$	43 591 \$	22 336 \$	34 340 \$	69 223 \$	15 774 \$	15 774 \$
Revenu médian après impôt de la population de 15 ans et plus	\$ 20 712 \$	18 379 \$	19 327 \$	30 015 \$	29 029 \$	18 149 \$	15 474 \$	20 558 \$	16 261 \$	16 984 \$	33 623 \$	14 161 \$	14 161 \$
Revenu médian après impôt des familles ¹	\$ 48 195 \$	44 979 \$	46 507 \$	86 512 \$	70 742 \$	41 814 \$	35 917 \$	57 306 \$	37 192 \$	39 618 \$	98 856 \$	33 323 \$	33 323 \$
Revenu médian après impôt des familles ¹ monoparentales avec parent féminin	\$ 33 434 \$	33 341 \$	34 190 \$	53 062 \$	41 930 \$	35 444 \$	26 693 \$	35 326 \$	37 850 \$	30 224 \$	44 602 \$	27 639 \$	27 639 \$
Revenu médian après impôt des ménages d'une seule personne	\$ 21 541 \$	20 206 \$	21 465 \$	29 157 \$	30 878 \$	23 721 \$	16 538 \$	21 230 \$	17 194 \$	19 346 \$	32 978 \$	14 393 \$	14 393 \$
Population vivant sous le seuil de faible revenu après impôt	% 22,8 413 875	30,5 65 280	27,4 34 895	11,2 2 285	15,0 3 400	33,0 10 260	35,7 18 990	31,7 17 890	42,9 4 475	42,3 11 125	11,6 2 285	41,4 12 525	41,4 12 525
Familles ¹ vivant sous le seuil de faible revenu après impôt	% 16,6 79 660	24,2 12 810	22,1 7 135	8,3 465	10,7 625	25,3 1 910	31,2 4 130	22,7 2 960	30,5 555	33,1 1 935	8,8 470	35,6 2 715	35,5 2 705
Familles monoparentales avec parent féminin vivant sous le seuil de faible revenu après impôt	% 32,2 24 935	34,3 2 500	31,9 1 510	16,7 95	17,3 135	27,5 305	43,3 985	30,4 385	29,0 45	39,0 230	21,0 110	47,5 610	46,9 600
Population de 0-5 ans vivant sous le seuil de faible revenu après impôt	% 29,7 33 355	36,2 5 110	33,9 3 210	12,5 165	27,8 500	39,9 690	40,1 1 855	27,3 560	32,9 120	43,5 335	12,0 110	51,6 1 335	51,6 1 335
Population de 65 ans et plus vivant sous le seuil de faible revenu après impôt	% 17,0 44 635	16,5 4 895	17,1 2 880	8,0 280	11,3 365	16,0 640	25,8 1 580	11,7 1 030	32,0 325	12,5 470	5,9 235	24,4 980	24,3 975
Ménages locataires	% 62,1 516 130	73,2 71 890	70,8 39 085	36,0 2 775	49,2 4 785	83,3 13 035	83,6 18 500	74,3 23 120	90,0 6 180	81,2 12 625	49,6 4 305	81,1 9 685	81,0 9 680
Ménages locataires consacrant 30 % ou plus de leur revenu au loyer brut	% 38,7 199 850	46,5 33 430	43,4 16 965	44,5 1 235	42,3 2 020	44,7 5 830	42,6 7 880	54,0 12 490	53,6 3 315	57,7 7 280	44,0 1 895	41,1 3 975	41,1 3 980
Personnes ayant déménagé (au cours des 5 dernières années)	% 43,3 749 235	48,2 98 040	46,7 56 065	34,4 6 665	40,3 8 570	54,7 16 410	49,4 24 415	52,3 29 045	63,5 6 555	60,5 15 805	35,1 6 685	46,1 12 935	46,1 12 935

1. Familles économiques.

Familles monoparentales

- Moins de 18,3 %
- 18,3 % - 28,6 %
- 28,7 % - 38,1 %
- 38,2 % - 50,0 %
- Plus de 50,0 %

Montréal : 33,0 %

Chaque point représente
10 familles monoparentales.

— Limite des voisinages



65 ans et plus vivant seuls

- Moins de 14,4 %
- 14,4 % - 25,0 %
- 25,1 % - 36,4 %
- 36,5 % - 50,0 %
- Plus de 50,0 %

Montréal : 35,9 %

Chaque point représente
15 individus de 65 ans et plus
vivant seuls.

— Limite des voisinages



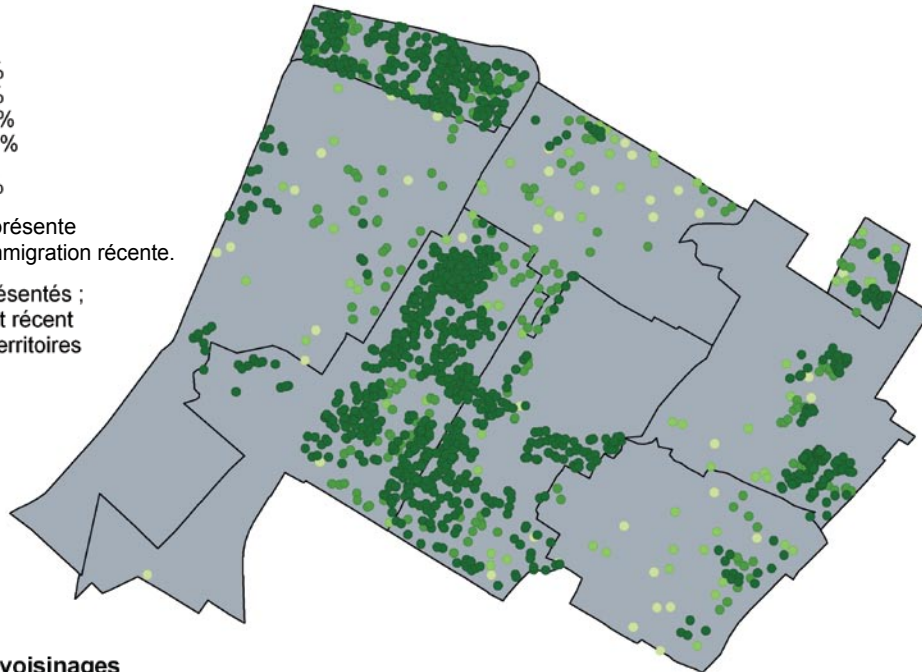
Immigrants récents

- 0 % *
- 0,1 % - 3,4 %
- 3,5 % - 6,5 %
- 6,6 % - 11,8 %
- Plus de 11,8 %

Montréal : 7,5 %

Chaque point représente
20 individus d'immigration récente.

* Points non représentés ;
aucun immigrant récent
ne vit dans les territoires
correspondants.



— Limite des voisinages

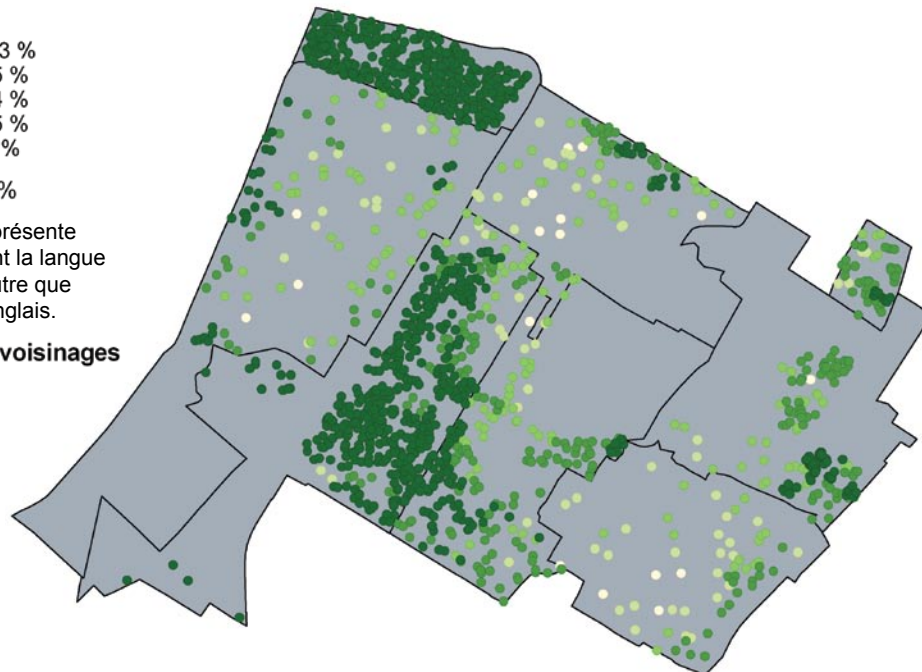
Langue maternelle autre que le français ou l'anglais

- Moins de 12,3 %
- 12,3 % - 22,5 %
- 22,6 % - 34,4 %
- 34,5 % - 51,5 %
- Plus de 51,5 %

Montréal : 32,6 %

Chaque point représente
60 individus dont la langue
maternelle est autre que
le français ou l'anglais.

— Limite des voisinages



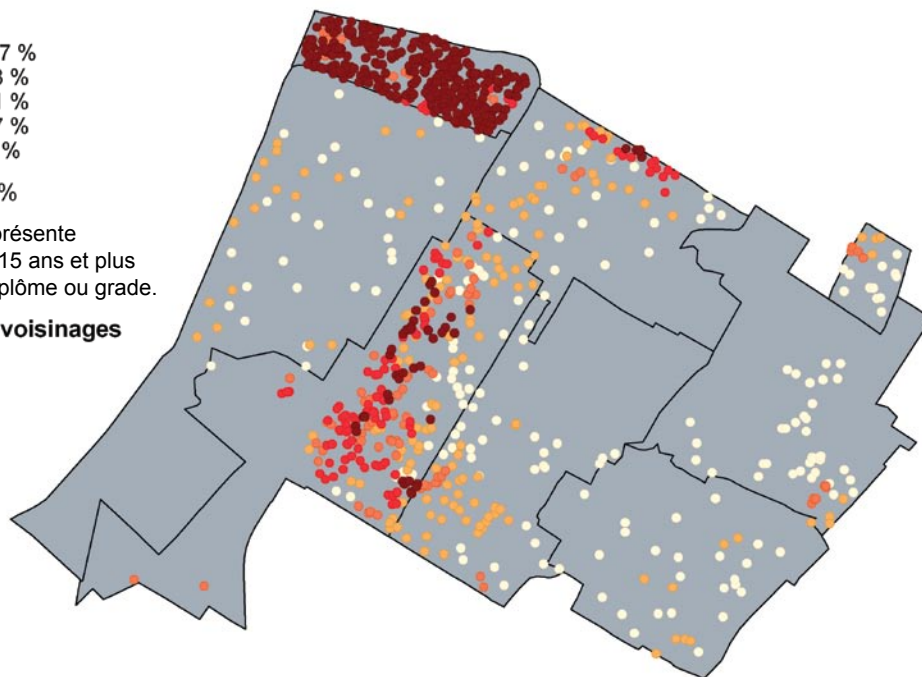
15 ans et plus sans certificat, diplôme ou grade

- Moins de 10,7 %
- 10,7 % - 17,3 %
- 17,4 % - 24,1 %
- 24,2 % - 31,7 %
- Plus de 31,7 %

Montréal : 21,5 %

Chaque point représente
30 individus de 15 ans et plus
sans certificat, diplôme ou grade.

— Limite des voisinages



Revenu médian de la population de 15 ans et plus (après impôt)

- Plus de 26 134 \$
- 22 314 \$ - 26 134 \$
- 19 477 \$ - 22 313 \$
- 16 825 \$ - 19 476 \$
- Moins de 16 825 \$

Montréal : 20 712 \$

Chaque point représente
100 individus de 15 ans et plus.

— Limite des voisinages



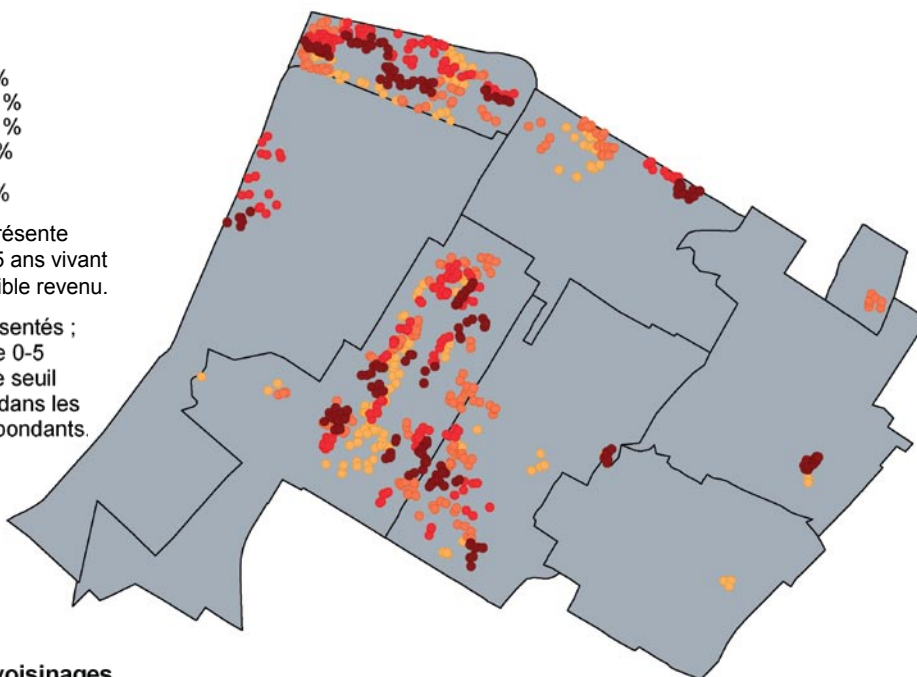
0-5 ans vivant sous le seuil de faible revenu (après impôt)

- 0 % *
- 0,1 % - 41,2 %
- 41,3 % - 57,1 %
- 57,2 % - 72,7 %
- Plus de 72,7 %

Montréal : 29,7 %

Chaque point représente **5 individus** de 0-5 ans vivant sous le seuil de faible revenu.

* Points non représentés ; aucun individu de 0-5 ans ne vit sous le seuil de faible revenu dans les territoires correspondants.



— Limite des voisinages

65 ans et plus vivant sous le seuil de faible revenu (après impôt)

- 0 % *
- 0,1 % - 20,0 %
- 20,1 % - 30,8 %
- 30,9 % - 44,4 %
- Plus de 44,4 %

Montréal : 17,0 %

Chaque point représente **5 individus** de 65 ans et plus vivant sous le seuil de faible revenu.

* Points non représentés ; aucun individu de 65 ans et plus ne vit sous le seuil de faible revenu dans les territoires correspondants.



— Limite des voisinages

Une réalisation des secteurs Surveillance de l'état de santé à Montréal (SÉSAM) et Tout-petits – Jeunes

Direction de santé publique
Agence de la santé et des services sociaux de Montréal

1301, rue Sherbrooke Est
Montréal (Québec) H2L 1M3
Téléphone : 514 528-2400
www.santepub-mtl.qc.ca

Rédaction

Danièle Dorval
Sylvie Lavoie

Avec la collaboration de

Ariel Alexis
Maryam Bazargani
Carl Drouin
James Massie

Cartographie

Maryam Bazargani

Graphisme

Paul Cloutier

Les auteures remercient les personnes suivantes pour leur soutien et leurs commentaires

À la Direction de santé publique : Danielle Blanchard,
Laurence Boucheron, Martine Comeau, Manon Hudson,
Monique Messier

Du CSSS de la Montagne : Christian Paquin

DANS LA MÊME SÉRIE :

Principales caractéristiques de la population

CSSS d'Ahuntsic et Montréal-Nord
CSSS de Bordeaux-Cartierville-Saint-Laurent
CSSS Cavendish
CSSS du Coeur-de-l'Île
CSSS de Dorval-Lachine-LaSalle
CSSS Jeanne-Mance
CSSS Lucille-Teasdale
CSSS de la Pointe-de-l'Île
CSSS de l'Ouest-de-l'Île
CSSS de Saint-Léonard et Saint-Michel
CSSS du Sud-Ouest-Verdun
Région sociosanitaire de Montréal

Note : La 2^e édition est justifiée
par le remplacement de cartes
aux pages 8 à 11.

© Direction de santé publique
Agence de la santé et des services sociaux de Montréal (2010)
Tous droits réservés

ISBN 978-2-89494-900-9 (version PDF, 2^e édition, 2010)
ISBN 978-2-89494-770-8 (version imprimée) Prix : 5,00 \$
ISBN 978-2-89494-771-5 (version PDF, 1^{re} édition, 2009)
Dépôt légal - Bibliothèque et Archives nationales du Québec, 2010
Dépôt légal - Bibliothèque et Archives Canada, 2010

GARDER
notre monde
ENSANTÉ