

Votre journal couleurs

Le RIMOUSKOIS

44 PAGES CAHIER 1 : 8 PAGES 10C

10,000 exemplaires du "RIMOUSKOIS" sont distribués gratuitement chaque semaine à : Rimouski, Mont-Joli, Bic, St-Fabien, St-Anaclet, Pointe-au-Père, Ste-Luce, Luceville, St-Donat, St-Gabriel, Les Hauteurs, St-Marcellin, St-Narcisse, Ste-Blandine, St-Valérien, St-Eugène-de-Ladrière.

le mercredi, 16 décembre 1970 IMPRIMERIE BLAIS LTEE Volume 4 — No 3



L'hiver est à nos portes. Disons même qu'il a déjà franchi le seuil, la neige recouvrant "le sol de son manteau blanc", comme le dit si bien l'expression consacrée. Ceci permet au soleil du matin de jouer avec les ombres, sur le fanteux "blanc manteau". Ici, en un début frisquet de journée, l'astre central de notre système s'amuse avec une clôture typique de nos régions rurales.

(Photo Laurent Leblond)

M. Alcide Horth, gouverneur

Possibilité de constituante en septembre 71

Le Centre d'études universitaires de Rimouski vient de franchir une autre étape dans la voie qui le mènera au statut d'université constituante. En effet, la Commission de planification du réseau vient de présenter à l'Assemblée des gouverneurs un volumineux rapport à l'appui de la demande des autorités du C.E.U. de Rimouski.

Dans l'immédiat, la Commission recommande en conclusion de son rapport, que le directeur de l'unité constituante de Rimouski, M. Alcide-C. Horth, soit nommé gouverneur de l'Université du Québec, au même titre que les recteurs des autres constituantes.

Elle propose aussi que le Centre universitaire mette au point avant le mois d'avril prochain ses projets concernant le développement de la recherche et des études avancées, particulièrement dans le domaine de l'océanologie.

Enfin, elle suggère qu'un rapport de ce travail soit soumis à l'Assemblée des gouverneurs en avril, après quoi il sera possible de déterminer les étapes de la transformations du Centre en université constituante. M. Horth croit pour sa part que ce nouveau statut pourrait être acquis en septembre 1971.

PROGRES RAPIDE

Le dossier fait état des ressources actuelles et du progrès rapide du Centre universitaire depuis sa création. Il précise que l'Université du Québec à Rimouski compte maintenant cinq départements, 63 professeurs à temps complet et 21 programmes d'études.

Le progrès accompli depuis juillet 1969 est considérable dans la qualification du corps professoral et dans les activités d'enseignement et de recherche. Cette année, le tiers des professeurs détient un diplôme de troisième cycle. La recherche se développe — plusieurs professeurs sont déjà à l'oeuvre dans des programmes de recherche — et se précise quant aux secteurs de concentration.

Aux étudiants à temps complet, l'université offre 88 cours pendant la présente session. Elle en offrira 141 en septembre prochain. Le nombre de professeurs à temps complet passera de 63 à plus de 90. Enfin, le nombre d'étudiants à temps plein pourrait être d'au moins 550 en septembre prochain. Le nombre d'étudiants à temps partiel, — 1276 cette année, — augmentera sensiblement l'an prochain.

(Suite en page 2)

"Nécessaire et valable"

(Bourassa)

Lors de sa rencontre avec le premier ministre du Québec, M. Claude Jourdain, président du CRD, s'est vu assuré du fait que le CRD est toujours considéré par le gouvernement comme nécessaire et interlocuteur valable en matière de planification régionale. Cette rencontre a eu lieu vendredi dernier, en présence de M. Maurice Tessier, ministre responsable de l'ODEQ, et de M. Guy Michaud, l'un des administrateurs du CRD.

LE FINANCEMENT

A ce propos, le premier ministre a aussi assuré M. Jourdain et le CRDEQ de la collaboration financière de la province dans le financement, nécessaire des opérations de l'organisme, tenant compte du rôle qu'il doit jouer dans cette première expérience de développement socio-économique actuellement en cours.

A cette fin, la proposition de financement du Québec sera transmise par M. Tessier, lors d'une rencontre avec l'exécutif du CRD, lundi le 21 décembre prochain. M. Tessier doit voir à préparer un estimé budgétaire pour cette date. Le CRD, de son côté, fait présentement des prévisions de financement pour la prochaine année. A la rencontre du 21, on discutera des deux éléments et il sera alors possible au CRD d'aviser en conséquence, pour assumer les besoins essentiels. Ce financement québécois se fait toujours dans le cadre de l'Entente.

EXEMPLE POUR LES AUTRES CRD

M. Jourdain a fait remarquer que cette reconnaissance

non équivoque du CRD de l'est du Québec, quant à sa nécessité et à son financement, marque l'attitude de M. Bourassa en ce qui concerne les autres CRD du Québec. D'ailleurs, M. Tessier et M. Guy Langlois, chef de Cabinet de M. Bourassa, doivent rencontrer l'exécutif des CRD du Québec, mercredi le 16 décembre prochain. A cette même date, M. Jourdain discutera avec le représentant du gouvernement fédéral, M. Marchand. Aussi à Québec.

M. Jourdain s'est dit d'a-

vis que l'établissement définitif du rôle, de la présence et du financement du CRD de l'est sont une sorte de projet-pilote ou de feuille de route pour les autres conseils de la province.

A une question, M. Jourdain a répondu que Me Tessier était d'accord avec la position du Premier Ministre. Quant à la transformation du rôle du CRDEQ, un document sur sa restructuration a été remis à M. Tessier qui le commentera probablement après en avoir pris connaissance.

— L'orientation de Bov-Import

(Page 7, cahier 2)

— Prises de position de l'UCC

(Page 2, cahier 3)

— Deux corps policiers de Rimouski

(Page 3, cahier 3)

— Le récital Grabiec

(Page 6, cahier 3)

— Sports

(Pages 4 et 5, cahier 4)

— Un disque : jaune

(Page 2, cahier 5)

- EXPERIENCE
- QUALITE
- RAPIDITE
- BAS PRIX

IMPRIMERIE BLAIS Ltée

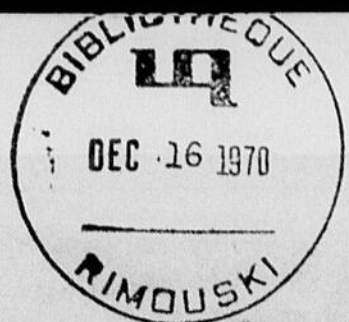
Gaétan Ouellet, prop. — 15 ans d'expérience dans l'imprimerie

212 CATHEDRALE

RIMOUSKI

TEL. : 723-2188

- PLANS A L'OZALID
- PHOTOCOPIES
- FAIRE - PART
- CARTES DE NOEL



Adhésion au Front commun

L'Association des professeurs de l'Université du Québec à Rimouski vient d'adhérer au Front commun des enseignants du Québec. Elle réclame à son tour l'abolition du poste de commissaire-enquêteur créé récemment par le ministre de l'éducation, M. Guy Saint-Pierre.

Les professeurs accordent leur appui entier au Front commun et se disent prêts à partager les gestes qui seront posés par le Front pour parvenir à sa fin.

Sur le point de se transformer en syndicat professionnel non accrédité, l'association a été l'un des premiers groupements à donner son adhésion au Front commun.

A l'une des premières rencontres générales du Front, le délégué de l'association des professeurs de l'UQAR, M. Daniel Picot, a déclaré qu'il avait "semblé aux professeurs qu'au nom d'abus à corriger les mesures annoncées peuvent servir de couverture à tous les excès de l'interventionnisme et du dirigisme, et par là même, menacent directement tout enseignant".

M. Picot avait ajouté que le moyen proposé par le ministre contribuerait à entretenir et à développer un climat de suspicion et de déclaration qui

compromettrait gravement la pratique normale de la profession.

"Il est fort difficile, a-t-il poursuivi, d'établir la démarcation entre ce qui est endoctrinement et ce qui ne l'est pas. L'école est révolutionnaire dès l'instant où elle apprend à lire et à mener une réflexion critique. Faudra-t-il pour, cela arrêter toutes les jardinières d'enfant?"

Le rapport transmis par le délégué a amené toute l'Association à donner sa position sur la question. Celle-ci exige des informations précises et complètes sur les plaintes et délations enregistrées jusqu'à maintenant. "Les enseignants ne doivent pas supporter plus longtemps de voir agiter l'épouvantail de soi-disant "abus" qu'aucune précision ne vient jamais définir."

Le communiqué remis au Front commun par l'intermédiaire du président de l'Association, M. Rodrigue Bélanger, ajoute enfin: "Si cette nouvelle prise de position ferme, nette, basée sur un consensus plus large et plus cohérent que celui de toutes les réactions précédentes ne suffit pas à faire revenir le ministre sur sa décision, d'autres moyens de pression et d'autres formes d'action plus radicales devront être envisagés."

Possibilité...

(Suite de la première page)

Enfin, le rapport indique qu'il est facilement prévisible que 1300 étudiants fréquenteront l'université en 1975-76 et que la population étudiante pourrait atteindre 2000 en 1985, et ce compte tenu des seuls programmes offerts actuellement. Or de nouveaux programmes sont présentement à l'étude et pourront être offerts l'an prochain ou dans les prochaines années.

Quant à la recherche et aux études avancées, les projets connus fournissent de premiers éléments d'orientation. On prévoit déjà une double vocation prioritaire à la recherche: océanologie, frottement et usure, et les champs correspondants de formation avancée.

Le rapport ajoute en terminant qu'"il y a lieu de maintenir la requête du Centre d'études universitaires de Rimouski et d'amener graduellement le Centre à accéder au statut d'université constituante."

Carnaval St-Gabriel

Sous la présidence de M. Sylvio Lévesque, m.é., réélu, les comités du Carnaval de Saint-Gabriel Enr. se sont mis à l'étude pour l'organisation des festivités qui se tiendront du 15 au 24 janvier 1971. Apporteront leur aide à ces

comités: M. André-Albert Caron, vice-président, M. Louis-Philippe Lévesque, M. Jean-Guy Plante, M. Robert Gagnon, M. Louis Dupéré, M. Alban Claveau, M. Adeline Parent, M. Marien Lavoie, Mme Jean-Paul Kirallah, directeurs, et M. Therrien Lévesque, sec.

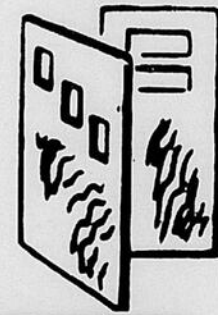
A l'assemblée du 24 novembre dernier, nous avons connu les noms des jeunes filles représentant les trois duchés de la paroisse. Il s'agit de mesdemoiselles Réjeanne Gagnon pour le duché du Mont-Comi, Martine

Lévesque pour le duché des Sept-Lacs et Ginette Bouchard pour le duché de la Rivière-Rouge. Madame Francine Brochu agira comme dame de compagnie pour les duchesses.

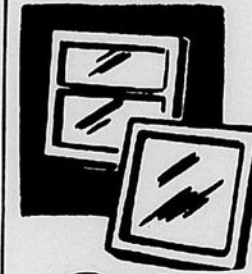
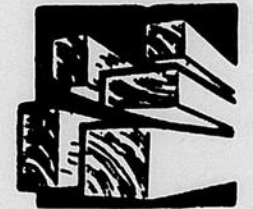
Cette année encore, aux éléments traditionnels à un carnaval d'hiver on a ajouté des événements surprises. Le programme complet sera publié sous peu.

A St-Gabriel, on fait de l'hiver une saison joyeuse. Pour avoir du plaisir, Au Carnaval on doit venir!

Vous voulez vous construire, CONSULTEZ: Gérard Morin



BOIS et MATERIAUX de construction



Manufacturier de PORTES et CHASSIS

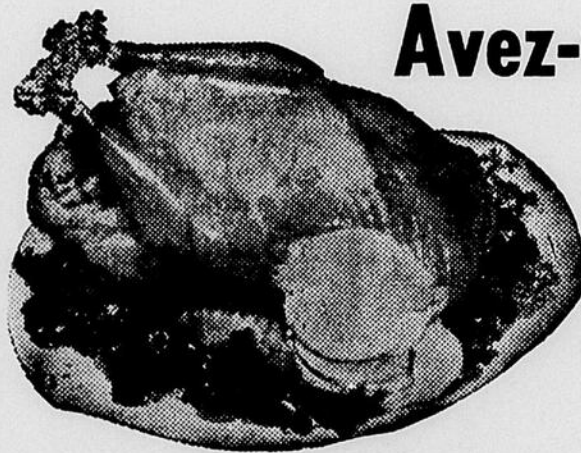


RENDEZ-VOUS DONC CHEZ

Gérard Morin

RIMOUSKI Téléphone: 723-5936 174, 2e RUE

Avez-vous réservé votre dinde pour Noël!



Canada Catégorie "A" congelée Cre-o-vac

QUALITE

"Swift" BUTTERBALL

"MAPLE LEAF" MIRACLE BASTE
s'arrose au beurre par elle-même

Prix du marché

Farce pour volailles

Sac 8 oz

.29

Porc haché

EPAULE très maigre

.69

Steak de porc

DESOSSE Lb

.99

Nous avons en mains — Saumon fumé - scampies - crevettes congelées - cuisses de grenouilles

NOUVELLES COUPES DE BOEUF EUROPEENNES

Rosbif du Roi livre **1.59**

ROTI Gogo livre **1.69**
VEAU ET PORC

Steak livre **1.69**
Cubes pour fondu

Rosbif Tournedo

Steak Châteaubriand

TOUTES CES COUPES DE VIANDE SONT PRETES POUR LA CUISSON

PAUL ROBERGE INC.

315, Cathédrale
Tél. 723-7891

Fruits & Légumes

Oranges Sunkist

POUR LA TABLE

Grosneur 113

douz. .59

ATOCAS frais

Format 16 oz

.29

Celeri californie

GROS ET TENDRE

Le pied

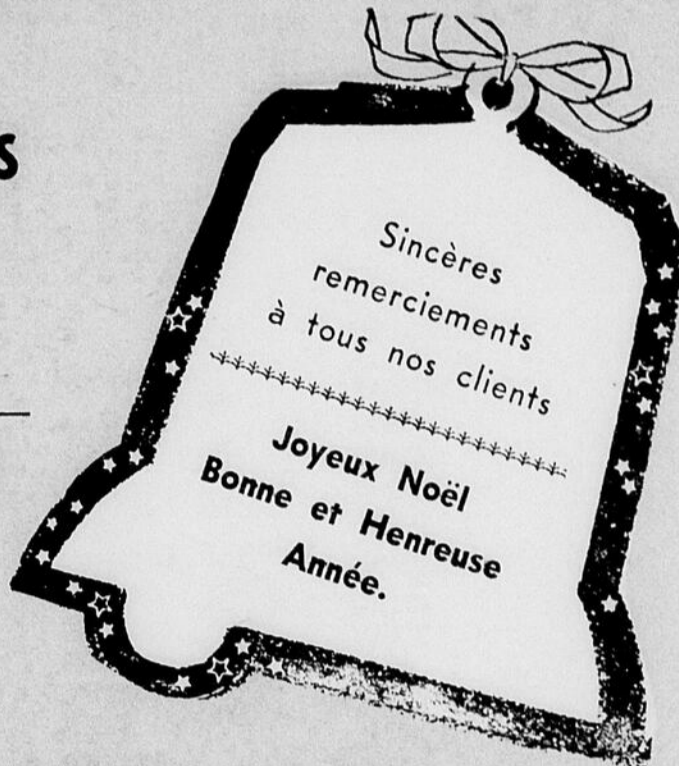
.25

TANGERINE

NOUVELLE RECOLTE

La douzaine

.39



Ananas tranchés .33
Aylmer format 19 oz

Pois verts ass. .22
Aylmer format 19 oz

Croustilles (chips) .79
Dulac sac 20 oz

Cure - oreilles 2/49
Soft-Ex boîte 54's

7up Seven Up .75
format 6 oz Douz.

FARINE PURITY .69
sac 10 lbs



Garniture pour tarte .45
fraises-cerises-framboises VACHON format 19 oz

Heure d'ouverture

Ouvert le soir jusqu'à 9 heures
JEUDI LE 17
VENDREDI LE 18
LUNDI LE 21
MARDI LE 22
MERCREDI LE 23

Saucisse pour cocktail .89
Plumrose format 8 oz

Beurre de caramel .69
Vachon format 52 oz

Sucre à glacer 2/25
format 1 lb

Mélanges à gâteaux .39
Duncan Hines saveurs assorties format 19 oz



Catsup Rouge .39
HEINZ format 20 oz
Quantité limitée



Chocolats assortis 2/79
Moirs - Selection boîte 5 lbs

Crème glacée .45
Festival de Laval Saveurs assorties format 3 chop.

Marinades sucrées .49
Heinz format 24 oz

Biscuits sec village .59
Pour gâteaux froids boîte 2 lbs


OLIVES "McLarens" .49
Nature format 15 oz

Farcies .69
format 15 oz

Gelatine sucrée .10
Jell-o saveurs ass. format 3 oz

Carré aux dattes .37
Betty-Crocker format 14 oz

Café en grains .86
MAXWELL sac 1 lb
Quantité limitée



Pêches en demies .39
Del Monte format 28 oz

Jus de tomates 3/49
Heinz format 19 oz

Bas culotte .99
Discretion grandeurs et couleurs ass

Papier aluminium .33
largeur 12" et longueur 25 pieds

ASSORTIMENT DE CHOCOLAT ET BONBONS POUR LA PERIODE DES FETES

SI VOUS DESIREZ UNE COMMANDE POUR DINER S.V.P. TELEPHONEZ AVANT 10 HEURES A.M.

Paul

ROBERGE Inc.

315, Cathédrale

RIMOUSKI

Tél. 723-7891

SPECIAUX EN VIGUEUR JUSQU'AU 24 déc. 70



"Les prix coupés à plein? Je trouve ça épatant! Faites comme moi... allez chez Dominion!"

(Janine Mignolet)

Chez Dominion, les prix sont coupés à plein dans tous les marchés, sur des milliers d'articles. Il ne s'agit pas là d'une offre spéciale ou temporaire mais bien d'une politique qui s'applique désormais tous les jours, toutes les semaines, tous les mois, POUR DE BON! Rien n'a changé: la qualité, les viandes, les marques privées, le service... Mais maintenant, Dominion vous offre, en plus, des prix coupés à plein.

DOMINION
continue de nous faire bien manger!



Plus la SUPER-AUBAINE

La super-aubaine Dominion est une économie très spéciale, d'une du-

SUPER-AUBAINE
GHERKINS SUCRES
OU OIGNONS-ORIENTAL

Pot 12 oz **45¢**

SUPER-AUBAINE

Prix coupés à Plein tous les jours!

OLIVES QUEEN Pot 12 oz **49¢**
Coronation, ord., non placées

CORNICHONS DILL Pot 15 oz **37¢**
Ord., tranchés, McLaren

CIGARETTES CARTON Format rég. **4.37**
Marques populaires

Prix coupés à Plein tous les jours!

MAIS EN GRAINS Bte 12 oz **22¢**
Entiers, Niblets, de fant.

CRISTAUX DE SAVEUR 5 env. **88¢**
A l'orange, Rise'N Shine 3 1/4 oz

BISCUITS MC CORMICK Pqt 8 oz **33¢**
Snackers

Prix coupés à Plein tous les jours!

HUILE DE MAIS Bte 128 oz **2.99**
Mazola, pure

BREUVAGE AU COCOA Bte 1 lb **74¢**
Fry's

SOUPE Bte **21¢**

Prix coupés à Plein sur les fruits et légumes!

MANDARINES DU JAPON Bte env. **2.69**
Véritables, faciles à peler 9 lb

ORANGES SUNKIST Gros.113 **88¢**
Californie, sans pépins, La douz.

CANNEBERGES fraîches Bte **35¢**

économie très spéciale, d'une durée limitée. Nous pouvons vous l'offrir si les conditions du marché le permettent ou si un manufacturier nous fait une offre particulièrement intéressante. Vous bénéficiez de cette super-aubaine jusqu'à épuisement du stock!

SUPER-AUBAINE
PAPIER D'ALUMINIUM
ALCAN (18" x 25' 69¢)
Roul. 12" x 25' **35¢**

SUPER-AUBAINE
COCKTAIL de canneberges
Ocean Spray (40 oz 75¢)
Bout. 24 oz **43¢**

SUPER-AUBAINE
CAFÉ instantané
CHASE & SANBORN (Pot 7 oz 1.29)
Pot 10 oz **1.69**

SUPER-AUBAINE
CAFÉ MOULU
CHASE & SANBORN
Sac 1 lb **95¢**

SUPER-AUBAINE
Breuvages KIST
COLA - ORANGE JOHN COLLINS
6 Bout. 30 oz **75¢**

SUPER-AUBAINE
OLIVES QUEEN
ORIENTAL ORDINAIRE ou FARCIES
Pot 12 oz **45¢**

SUPER-AUBAINE
TARTES AUX POMMES
RICHMELLO
Tarte 24 oz **39¢**

SUPER-AUBAINE
TARTES AUX RAISINS
RICHMELLO
Tarte 24 oz **45¢**

SUPER-AUBAINE
BISCUITS CHOCOLAT DELIGHT
DOMINION
Pqt. 1 lb **49¢**

SUPER-AUBAINE
PAPIER DE TOILETTE
BOUTIQUE
Pqt. 2 roul. **29¢**

SUPER-AUBAINE
MARINADE TRANCHE
CORONATION
Pot 12 oz **19¢**

CIGARETTES CARTON Format rég. **4.37**
CIGARETTES CARTON Format King **4.47**
SAUCE CANNEBERGES Bte 28¢
Ent. ou gelée, Ocean Spray 14 oz

Prix coupés à Plein tous les jours!
CRÈME GLACÉE "DOMINO" ½ gal. carton **69¢**
HUILE D'ARACHIDES Bout. 48 oz **1.55**
CAFÉ EN FEVES Sac 16 oz **88¢**
THE EN SACS Pqt. de 60 **72¢**
ANANAS BROYÉS Bte 22¢
De Choix Q.T.F. 14 oz

ANANAS TRANCHES Bte 25¢
ou en mor. de choix Q.T.F. 14 oz
COCKTAIL AUX FRUITS Bte 31¢
Dominion, de choix, 19oz .36 14 oz

Prix coupés à Plein tous les jours!
COCKTAIL AUX FRUITS Bte 45¢
Dominion, de choix 28 oz
MARGARINE Pqt. 37¢
Blue Bon., 3 lb .10 ra. 1.05 1 lb
POIS AVEC OIGNONS Bte 28¢
Green Giant 14 oz

SUPER-AUBAINE
MELANGE A GATEAU
ROBIN HOOD
Pqt. 18 oz **34¢**

SUPER-AUBAINE
PATATES frites
CONGÉLÉES - HILLTOP CANADA DE CHOIX
Pqt. 2 lb **29¢**

BISCUITS MC CORMICK Pqt. 8 oz **33¢**
EAU MINÉRALE Bout. 30 oz **30¢**
Montclair
CHOWDER AU SAUMON Bte 34¢
Clover Leaf, Clam 10 oz .33 10 oz

Prix coupés à Plein tous les jours!
PAIN BLANC Pain 32 oz **28¢**
Tranché, "Richmello"
GATEAU AUX FRUITS Une 67¢
Tranché ou mor., Richmello livre

GATEAU AUX FRUITS 3 1.95
Richmello, mor. (4 lb 2.65) livres
BONBONS DES FÊTES Sac 43¢
Enchantment 1 lb
CANNES ALLEN'S Pqt. 29¢
En bonbons de 6
BONBONS POISSON Sac 41¢
Leed's 1 lb

Prix coupés à Plein tous les jours!
GELEES MC CORMICK Sac 49¢
DeLuxe (Crème Fran. .59) 1 lb
CHOCOLATS MOIRS Bte 93¢
Town Talk, assortis 1 lb
AMANDES WASCO Sac 89¢
Ecale molle 1 lb

NOIX GRENOBLES Sac 59¢
Wasco, Californie 1 lb
NOIX MELANGES Sac 79¢
Wasco 1 lb
EGG-NOG Bte 79¢
De Borden's 40 oz
OVALTINE Bout. 78¢
Au chocolat, 25% gratis 12 oz

Ouvert jusqu'à 9 h. p.m.
MERCREDI - JEUDI - VENDREDI
LUNDI - MARDI - MERCREDI
Les 16, 17, 18, 21, 22, 23 déc.

SOUPE Bte 21¢
Aux tomates, Aylmer 20 oz
MINCEMEAT Pot 65¢
Rhum, brandy, Crosse & Black. 16 oz
RIZ PILAF Pqt. 38¢
Dainty, instantané 12 oz

MELANGE A MUFFIN Pqt. 65¢
A l'avoine, Quaker 32 oz
JUS D'ORANGE Bte 18¢
Dominion, con. sucre ou sans 6¼ oz
POIS PETITE Pqt. 35¢
Domino, congelée de fant. 12 oz

FRAISES CONGÉLÉES Pqt. 45¢
Tranchées, Domino de fant. 15 oz
SERVIETTES DE PAPIER Pqt. 43¢
Festive, motifs de Noël de 20
SERVIETTES DE PAPIER Le 67¢
Motifs des Fêtes Pqt.

CANNEBERGES fraîches Bte 35¢
Importées, faciles à préparer 1 lb
BROCOLI FRAIS Chacun 39¢
De Californie, Gros

TANGERINE DE FLORIDE La 39¢
Sucrées, Juteuses, gros. 176 Douz.
POMMES CORTLAND 5 49¢
Du Québec, de fantaisie livres
POMMES DE TERRE 10 34¢
Nouveau-Brun., Can. No 1 livres

BANANES MURES La 9¢
Importées, Les favorites! livre
NAVETS FRAIS Tendres 6¢
Du Québec, Canada No 1 la lb
ECHALOTES FRAICHES Le 10¢
De Californie, Canada No 1 paquet
CONCOMBRES FRAIS Chacun 10¢
No 1 du Mexique, savoureux

Prix coupés à Plein sur les
VIANDES DE QUALITÉ DOMINION
DINDES DE LUXE GOLDEN BIRD 20 livres et plus - Canada Catégorie "A" lb **43¢**
JEUNES - TENDRES - CONGÉLÉES
JEUNES DINDONS 20 livres et plus - Canada Catégorie "A" lb **38¢**
CONGÉLÉES - TENDRES
JAMBON DANS LA FESSE lb 59¢
Marque popul. cuit ent. ou moit.
SAUCISSES lb 59¢
A déjeuner, Maple Leaf
PORC HACHÉ lb 59¢
Frais haché, pour tourtières!
TOURTIÈRES ch 79¢
Bel. Fermière, Taillefer, Bilopage
ROTI DE COTES lb 1.19
Nature, Canada de choix
SAUCISSES FUMÉES Pqt 1 lb 55¢
Dominion, savoureuses
ROTI DE PALETTE lb 59¢
Boeuf, marque rouge
SALADE DE CHOUX 16 oz 43¢
Marque Taillefer
HAMBURG FRAIS lb 59¢
Frais haché chaque heure!
SMOKED MEAT 4/89¢
Hygrade ou Coorsh, format 2 oz
POULETS CUITS ch 99¢
Bar-B-Q chauds ou froids
SALADE De patates, Cont. 24 oz 47¢
BACON JUBILEE Sans couenne Pqt 1 lb 59¢
CRETONS Bilopage Cont. 12 oz 82¢

Nous nous réservons le droit de limiter les quantités!
Pas de Détaillants S.V.P.

Éditorial

Adoucir...

Un 16 décembre. C'est aujourd'hui. 9 jours avant la fête de Noël et les festivités normales en pareilles circonstances (pour plusieurs, elles ont déjà commencé). Pourtant, en ce premier commentaire hebdomadaire, je ne parlerai pas de l'esprit des Fêtes (qui ne sont pas toujours les Fêtes de l'esprit, hélas). On en parle déjà beaucoup trop, des fois pour en falsifier le sens qui, pour moi, est beaucoup moins clinquant, surtout plus dégagé de ces contraintes qui entourent présentement ces réjouissances du mois de décembre.

Le 16 décembre qui nous concerne marque, cette année, le bi-centenaire d'une naissance. Une naissance qui a apporté au monde musical, au monde tout court, un génie, malgré vents et marées. Un homme qui a souffert, qui a exprimé ses souffrances en musique, que d'aucuns trouvent céleste, est né un 16 décembre 1770. Il a vécu en une période troublée, marquée par le passage d'un autre titan de l'Humanité, Napoléon, qu'il a admiré, puis détesté. Il s'agit évidemment de Ludwig van Beethoven.

Beethoven, un Maître incontesté de la musique, autant celle d'hier que celle d'aujourd'hui, n'est pas que l'image d'un musicien. C'est aussi la présence d'un homme, aux prises avec de nombreuses difficultés, personnelles autant que sociales.

L'auteur de "l'Héroïque", de la "9e", du "Concerto empereur", pour ne nommer que des oeuvres "populaires" n'a pas connu beaucoup de tranquillité. Si, disons-le tout de suite. Il était libéré de bien des tourments au piano, en compagnie de la musique, le seul grand Amour de sa vie. Pourtant, cet homme a passé pour un révolté, ce qu'il fut en vérité, contestant une certaine forme musicale autant que les inégalités évidentes dans la société autrichienne ou les détours machiavéliques de Napoléon.

Il est bien difficile, à l'époque où nous vivons, de ne pas faire le parallèle entre le temps de Beethoven et le nôtre. Chaque période de la vie historique, si vous me permettez l'expression, a connu, connaît ses heures faciles, évidemment, mais aussi ses heures difficiles. Rappeler l'ère "beethovenienne" est donc se référer en quelque sorte aux problèmes d'aujourd'hui.

C'est donc dire que les conflits que l'on connaît ne datent pas d'à présent et qu'ils sont presque intemporels, quant au fond. La forme, c'est autre chose. C'est ainsi l'évolution normale d'une société, devenant de plus en plus universelle, de moins en moins individualiste, composée de millions d'individus, aux opinions différentes, qui cherchent pourtant un but commun, le mieux-vivre.

L'exemple de Beethoven est ici révélateur. Il avait ses idées. On a même dit qu'il s'est permis quelques discussions bien senties pour les exprimer. Mais, il s'est servi de la musique pour prouver qu'il avait raison, en utilisant justement la forme qu'il préconisait.

Voilà.

Aujourd'hui, comme hier, cette façon d'agir est encore la meilleure. Les jugements irréductibles, donc la plupart du temps irréfléchis, ne conduisent nulle part, sinon à un cul-de-sac. Il s'agit plutôt de prouver, par des arguments simples, pas toujours irréversibles, car personne n'a le monopole de la vérité, ce que l'on avance. La bonne contestation, c'est cela à mon avis.

La lumière vient du choc des idées, dit le proverbe. C'est rigoureusement exact. Il n'est pas dit, par contre, qu'elle reluit tellement au choc des poings. Autre aspect du problème.

Beethoven, un dur, un rude, s'est battu pour accomplir son oeuvre. Cette sorte de bataille, tous la livrent à une période plus ou moins longue de sa vie. L'existence est une longue suite de conflits. La vie en société aussi. Il est vrai que la violence, sous toutes ses formes, n'est qu'un détour, toujours onéreux, qui n'atteint alors jamais son but. L'adoucissement des formes, des éléments-chocs, est la meilleure solution. La discussion n'en devient que plus enrichissante.

Nous sommes éloignés de la musique et de Beethoven? Pas du tout. Ne dit-on pas quelque part que la musique adoucit les moeurs? Et qu'est-ce que la musique, sinon de l'harmonie?

Laurent Leblond.

D'UNE SEMAINE À L'AUTRE

Faites vos jeux!

A l'heure où les loisirs l'emportent sur le travail, le Père Noël prend tout de même le temps de s'instruire et il y a une raison là-dessous. En effet, sa poche était mise en cause. Oui, les jouets qu'elle contenait n'étaient pas toujours le produit de qualité auquel on s'attendait. Ceci pouvait dépendre de ses lutins, de cheminées trop étroites, etc. C'est pourquoi le ministère de la Consommation et des Corporations à Ottawa a décidé de mettre en circulation un petit livre intitulé: "Le Guide du consommateur en matière de jouets". Autrement dit, on ne joue pas, même avec ces choses-là. La poche du père Noël et votre argent de poche ne font qu'un après tout. Donc pour un choix judicieux, désormais, le père Noël s'en remet aux guides de ses rennes et au guide du consommateur. On ne lui jouera plus dans le dos. Il aura même le temps de se promener les mains dans les poches. Si votre enfant à moins d'un an par exemple, vous pouvez lui donner ceci: des joujoux de dentition pour qu'il n'ait jamais une dent contre vous; des jouets à serrer en caoutchouc qui lui permettront d'apprendre à serrer la main plus tard; des jouets mobiles à suspendre dans son berceau, les plus récents étant des petits personnages politiques en plastique, de couleurs vives, soit rouge ou bleu. S'il est âgé de 7 à 15 mois, je vous suggère ceci: des ballons, sauf les ballons d'essai; des jeux roulants, mais

attention de vous faire rouler en les achetant; des jouets en peluche, idéal pour amasser la poussière sous le lit. De 1 à 2 ans, les enfants aiment des jouets à pousser ou à tirer qui font du bruit; le bruit court qu'ils adorent ça. Il y a aussi les planches à marteler, ça ménagera vos meubles; des poupées masculines ou féminines selon les tendances; des blocs ordinaires, on les achète d'habitude en bloc. De 2 à 4 ans, je vous propose: des appareils à grimper, encore là, vous ménageriez le divan du salon; des jouets à enfourcher pour accompagner les cowboys à la TV; des automobiles, assurées si possible; des crayons à dessiner pour qu'ils aient une bonne mine; des livres d'images à déchirer. De 5 à 6 ans, on conseille: des cordes à sauter pour sauter d'un sujet à l'autre; des jeux de construction avec possibilité de grève. De 6 à 8 ans: des jouets qui imitent assez bien la réalité, hélas; des vêtements de poupées, de moins en moins populaires avec les festivals pop; des équipements de sport qui n'auront pas le temps de s'user. De 9 à 12 ans: des instruments de musique, qu'on le note; des nécessaires d'initiation scientifique, ça saute aux yeux; des modèles à assembler mais sans colle... De 12 ans et plus, donnez lui de l'argent, il ne croit plus au père Noël, il est plutôt de connivence avec.

MAURICE GAGNON.

L'ENVERS DES JOURS

Attendez, les petits!

De plus en plus, les gens se pressent, ils sont poussés par cet instinct d'efficacité qui les force à être rapides et expéditifs dans leurs entreprises. Dans la plupart des cas, ils sont satisfaits de leur rendement. Ce rendement qui leur fait exécuter les tâches quotidiennes avec la plus grande régularité. En effet aujourd'hui il faut être régulier. Par exemple, on accepte l'arrivée de son tour après une attente normale.

Or, encore aujourd'hui, il se produit de petites irrégularités sociales qui, tout en étant sans conséquence grave, chatouillent un tant soit peu la soumission de la collectivité.

arrivé de faire la queue devant un "comptoir lunch" assailli d'affamés. On se bouscule, on se pousse et dans cette attente fébrile, on va même jusqu'à s'invectiver. Tout à coup, au beau milieu de cette cohue, arrive ce personnage bien en vue, ce haut placé d'une organisation quelconque, ce professionnel sûr de ses relations. D'un grand geste il salue le préposé au service qui s'empresse par tous les moyens de répondre illico aux exigences de notre dignitaire. Oh, il y a bien quelques murmures chez ceux qui attendent mais le calme s'impose rapidement. Selon l'importance du client, on va même étendre la largesse jusqu'à la gratuité.

Il vous est peut-être déjà Cet exemple de ségrégation

n'est pas unique. Dans nos entreprises commerciales, vous, Monsieur l'inconnu, le travailleur anonyme, demandez donc un escompte parce que vous n'êtes pas tout à fait capable de... Rien à faire. inutile d'insister, ce n'est pas la politique de la maison. Par contre, on a toujours le petit quinze ou vingt pour cent de rabais pour les haut-placés de la société, pour ceux qui pourraient être logés au sommet de l'échelle des classes s'il en existait encore de nos jours. Les gens poussent même l'ironie au point de manifester leur mécontentement en cas d'oubli de la part du commis. On en a vu parfois entamer des discussions dans le but de faire hausser leur cote de "baisse". Tout augmentez vous savez.

(Suite à la page 7)

À la recherche des signes du temps

La parole

Vendredi dernier, la télévision nous présentait un dessin animé fort bien réussi: "La nuit du miracle". J'ai regardé avec intérêt cette fable en images où des animaux faisaient la leçon aux humains en les invitant à réfléchir sur l'usage, de la parole.

Nous gaspillons souvent la parole quand nous prolongeons des bavardages inutiles et des propos oiseux. Nous la galvaudons quand elle nous sert à défendre des caprices personnels, à promouvoir des intérêts égoïstes, à imposer aux autres le récit des événements ennuyeux de nos journées. Chaque fois que nos conversations agacent nos interlocuteurs nous vidons ce don précieux de toute sa valeur. Il nous arrive même de transformer la parole en une activité méprisable: quand nous l'utilisons pour voiler, déformer, fausser la vérité; quand elle devient publicité mensongère et propagande trompeuse; quand elle contribue à salir des réputations en injectant des préjugés venimeux dans l'esprit des auditeurs. Si les bêtes et les choses entendaient toutes nos paroles inutiles, mordantes ou scandaleuses, elles se réjouiraient parfois de ne pas savoir parler.

Pourtant nous devrions être heureux et fiers de ce don merveilleux de la parole; une fierté qui susciterait un souci profond d'utiliser au mieux cette possibilité extraordinaire de communication qu'elle nous offre. Elle nous permet d'accueillir l'autre, d'échanger avec lui, de le connaître, de nous enrichir à son contact. Grâce à elle nous pouvons dire ou chanter nos joies, nos peines, nos sympathies, nos amours. C'est un moyen qui nous permet de sortir des limites de notre petit moi et de pénétrer au coeur des êtres aimés pour y glisser un mot de consolation, une lueur d'espoir, un renouveau d'espérance, un germe d'amitié, une chaleur amoureuse. Quand nos mécanismes trop bien rodés ne fonctionnent plus pour chasser la solitude, des paroles amicales viennent parfois répandre quelques jets de lumière, comme des rayons de soleil à travers les nuages. A notre époque des communications rapides, il est encore plus important de puiser sagement au trésor de la parole pour créer plus d'échange vrai, de partage et de rapprochement entre les hommes.

Préparer la venue du Verbe incarné c'est utiliser la parole pour créer un renouveau d'espérance parmi les hommes, c'est faire que nos paroles soient chaleur, lumière et vie.

Jean-Yves Thériault.

Le Rimouskois

Téléphone:
723-2571

Abonnement: Canada \$7.00 — États-Unis: \$12.00

Publié par Les Editions du Bas St-Laurent Inc.

Gaétan Ouellet, propriétaire
Philippe Leblond, directeur
Laurent Leblond, rédacteur
Georges St-Pierre, publicitaire

Imprimé par l'Imprimerie Blais Ltée

Bureau: 212, Ave Cathédrale — Rimouski

La Régie fait trois émissions de chèques d'une valeur de plus de \$2 millions aux professionnels

Le nombre de relevés d'honoraires reçus à la Régie de l'assurance-maladie, le 7 courant, s'élevait à 1,250,000 et de ce nombre, 600,000 avaient franchi les diverses étapes du traitement préalable à l'émission des chèques d'honoraires des professionnels de la santé.

Bien qu'elle puisse prendre 45 jours pour le faire, la Régie s'est fixée comme objectif de payer les professionnels de la santé dans des délais ne dépassant pas 30 jours de la date de réception, à ses bureaux, des relevés d'hono-

raires correctement remplis. Les émissions de chèques seront effectuées une fois la semaine.

La Régie de l'assurance-maladie a fait trois émissions de chèques depuis le 1er novembre date d'entrée en vigueur du régime d'assurance-maladie québécois. Le montant total de ces paiements est de plus de \$2 millions, couvrant près de 250,000 relevés d'honoraires. Ces chiffres initiaux sont conformes aux prévisions.

Chaque émission de chèques est accompagnée d'une

émission d'états de compte détaillés. L'état de compte est une pièce comptable indispensable au professionnel de la santé pour ses fins administratives. Il est un outil de vérification comportant les renseignements qui permettent au professionnel de réconcilier le paiement qui lui est fait avec les relevés d'honoraires qu'il a fait tenir à la Régie.

Le chèque d'honoraires et l'état de compte correspondant sont envoyés sous pli séparés. Ceci permet à la Régie de répondre au désir des professionnels de la santé qui, selon leurs besoins, demandent que ces pièces soient adressées à des endroits différents.

20e anniversaire



La distribution de la tire Sainte-Catherine à l'Institut Mgr Courchesne, par la Société St-Jean-Baptiste de St-Germain, aux enfants de l'institution marquait, cette année, le 20e anniversaire de cet événement.

A l'arrière, on remarque les religieuses titulaires des classes, et M. l'abbé L. Ph St-Laurent, aumônier. Au premier plan, entourant le curé de la Cathédrale, M. l'abbé Marcel Morin, le président de la SSJB St-Germain, M. Emile Thibault, M. Gérard Saucier, à gauche du pasteur, un directeur de l'organisme, Mme Gérard Dancause, secrétaire, qui a toujours oeuvré pour la SSJB St-Germain, Mme J.P. Lamontagne, remplaçant son époux, directeur, et une autre directrice, Mlle Rose-Emma Heppell, causent avec un groupe de jeunes.

(Photo Yolande Caron)



L'aviation à votre service

Par Gérard Ducarme



Cours de Pilotage
Tours d'Avions



Mariage Beaupré-Brisson



En la Cathédrale de Rimouski, le 10 octobre dernier, fut béni le mariage de Mlle Marielle Beaupré, fille de M. et Mme Rosaire Beaupré de St-Germain, et M. Réjean Brisson, fils de M. et Mme Antonio Brisson, de Ste-Agnès. A l'issue de la réception à l'Hôtel St-Louis, les nouveaux époux partirent en voyage dans les Laurentides. Au retour, ils résident à Ste-Agnès.

L'envers...

(Suite de la page 6)

Voici donc une situation courante qui ne fait qu'envenimer l'attitude des nôtres envers ceux qui ont atteint un certain niveau. Pourtant ils ne sont pas toujours les vrais coupables. Ces coupables sont ceux qui par leurs caresses, recherchent auprès de ces gens des avantages personnels.

A l'heure où l'on prône l'égalité, cette pratique confirme l'opinion que le petit doit subir silencieusement tandis que d'autres profitent. Il est temps de nous éveiller, car de plus en plus, on ne cesse d'affaiblir un sentiment de justice qui persévère encore dans l'esprit des citoyens.

Serge-Eric Mercier.

La neige a définitivement recouvert la région et les enfants s'en donnent à coeur joie pour le désespoir des pauvres mères de famille qui voient leur plancher souillé par les petites pattes pleines de neige ou de boue.

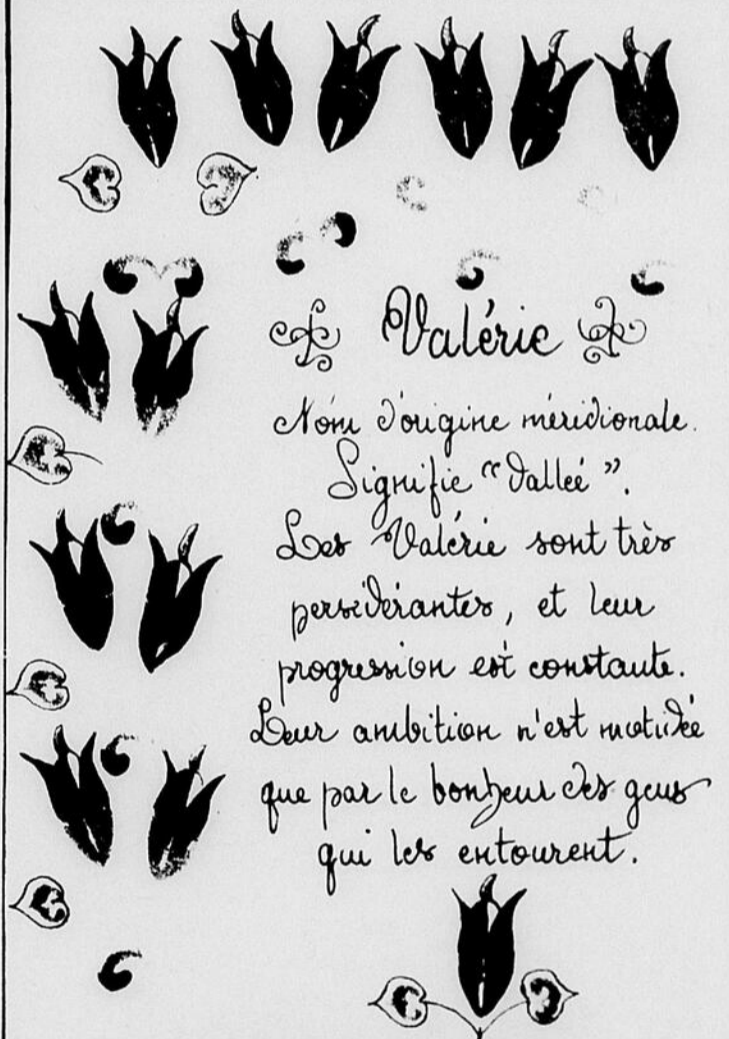
En ce qui concerne l'aviation, la mauvaise température a quelque peu ralenti les opérations, mais dimanche dernier, avec la merveilleuse température, les avions ne sont pratiquement pas restés à terre et certains mordus de la chose ont même fait du vol de nuit.

Baie-Comeau Air-Service espère avoir son troisième avion pour la période des fêtes ce qui va donner une chance d'en baser un à Rimouski et ainsi d'alléger le trafic de la scéduleet de permettre de donner un meilleur service durant cette période très achalandée.

Marcel Marquis a passé, en fin de semaine, un test en vol, avant-dernière étape pour devenir le bien-heureux détenteur d'une licence de pilote privée toute neuve. Toutes nos félicitations.

Jeudi dernier, le F 27 tout nouveau de la province est resté toute la journée à l'Aéroport de Rimouski avec à son bord Gilles Simard comme commandant.

A l'occasion des cadeaux de Noël, pourquoi ne pas offrir à votre petite famille un baptême de l'air. Ce sera un cadeau inattendu et très apprécié. Pour tout renseignement, s'adresser à l'Aéroclub ou téléphoner à 724-6812.



Valérie

Nom d'origine méridionale. Signifie "dallée". Les Valérie sont très persévérantes, et leur progression est constante. Leur ambition n'est motivée que par le bonheur des gens qui les entourent.

EN LUMINURES "PRENOMS" EN LUMINURES "ZODIAC"

PLUS DE 250 PRENOMS EN VENTE EN EXCLUSIVITE A *Eden* aux Galeries La Grande Place AU PRIX DE **.25** SEULEMENT

Immeubles & Placements J. A. Inc.

COURTIERS EN IMMEUBLES ACHATS - VENTES - PRETS HYPOTHECAIRES

30, rue EVECHE - EST RIMOUSKI Tél.: 723-6335 - Le soir: 723-2543

PRIX REDUITS à l'année longue

VENTE DE DISQUES POUR NOËL

DISQUES

LA TABATIERE POP

9, rue St-Jean-Baptiste est Rimouski, Tél. 723-4696

Ci-dessous, quelques exemples des SPÉCIAUX QUE VOUS TROUVEREZ EN MAGASIN :



KCS 9914 - Simon and Garfunkel - Bridge Over Troubled Water - Rég. 6.29



STAO - 3363 - McCartney - Rég. 6.29



KC - 30290 - BOB DYLAN - "NEW MORNING" - Rég. 6.29



6400 - Benefit - Rég. 5.29



SKAO-382 - Pink Floyd Atom Heart Mother - Rég. 5.29



KC - 30130 Santana Abraxas - Singing Winds, Crying Beasts - Rég. 6.29



COLUMBIA-KGP 24 - Rég. 7.98



spéc. 4.98

SD7201
LED ZEPPELIN III
Rég. 6.29
spécial 4.98



2030 - Frank Zappa - Gunga's Revenge - Rég. 6.29



SWBB - 633 - Grand Funk - Live Album - Rég. 6.29



5195 - Jimi Hendrix - Band of Gypsys - Rég. 6.29



1877 - Deep Purple in Rock - Rég. 5.29



1871 - Black Sabbath - Rég. 5.29



STBB 388 - PINK FLOYD - Rég. 5.29



RS - 514 - Rare Earth (Ecology) - Rég. 5.29



MGM SE - 4663 - Eric Burdon Declares "War" - Rég. 5.29



ELVIS PRESLEY - Rég. 5.29



No. YDS 8031 JACQUES MICHEL "CITOYEN D'AMÉRIQUE" - Rég. 5.29



LSP 4359
SHARE THE LAND
THE GUESS WHO
Rég. 5.29
spécial 3.99



PCS-4009 ROGER WHITTAKER - Rég. 5.29



Columbia STEREO KS-101 - Claude Léveillée - Rég. 5.29



No. YDS 8031 JACQUES MICHEL - Rég. 5.29



Polydor 2424-017 YVON DESCHAMPS - Rég. 5.29



Polydor 2393-010 - SERGE REGGIANI - Rég. 5.29



Columbia 80090 JEAN-PIERRE FERLAND - Rég. 5.98



spécial 4.39



GAMMA - GS. 141 - TEX LECOR - Rég. 5.29



849489 - FLUTES DES ANDES - Rég. 5.29



ELS 365 - MASHMAKHAN Days when we are Free - Gladwin - Rég. 5.29



THE MOODY BLUES A Question of Balance - Rég. 6.29



THE ROLLING STONES Sticky Fingers - Rég. 6.29



WAY - Rég. 5.29



THE ROLLING STONES Get Yer Ya-Ya's Out - Rég. 6.29



THE COCKNEY MAD DOGS & ENGLISHMEN - Rég. 10.59

LE PLUS GRAND CHOIX DE DISQUES POP EN VILLE POSTERS - BIBELOTS - JOURNEAUX - TABAC - ETC.

OUVERT DU LUNDI AU SAMEDI JUSQU'A 10 h. P.M.
ET LE DIMANCHE JUSQU'A 6 HEURES

BULLETIN DE COMMANDE POSTALE
 Tabatière Pop, 9 St-J-Baptiste, Rimouski
 S.V.P., me faire parvenir les disques suivants
 No du (des) disque (s)

NOM

ADRESSE

VILLE

Taxe 8% en plus PSL Mandat postal

Paiement inclus (COD)

FRAIS DE MANUTENTION 10.50 MINIMUM JUSQU'A 3 DISQUES POUR 10.50