

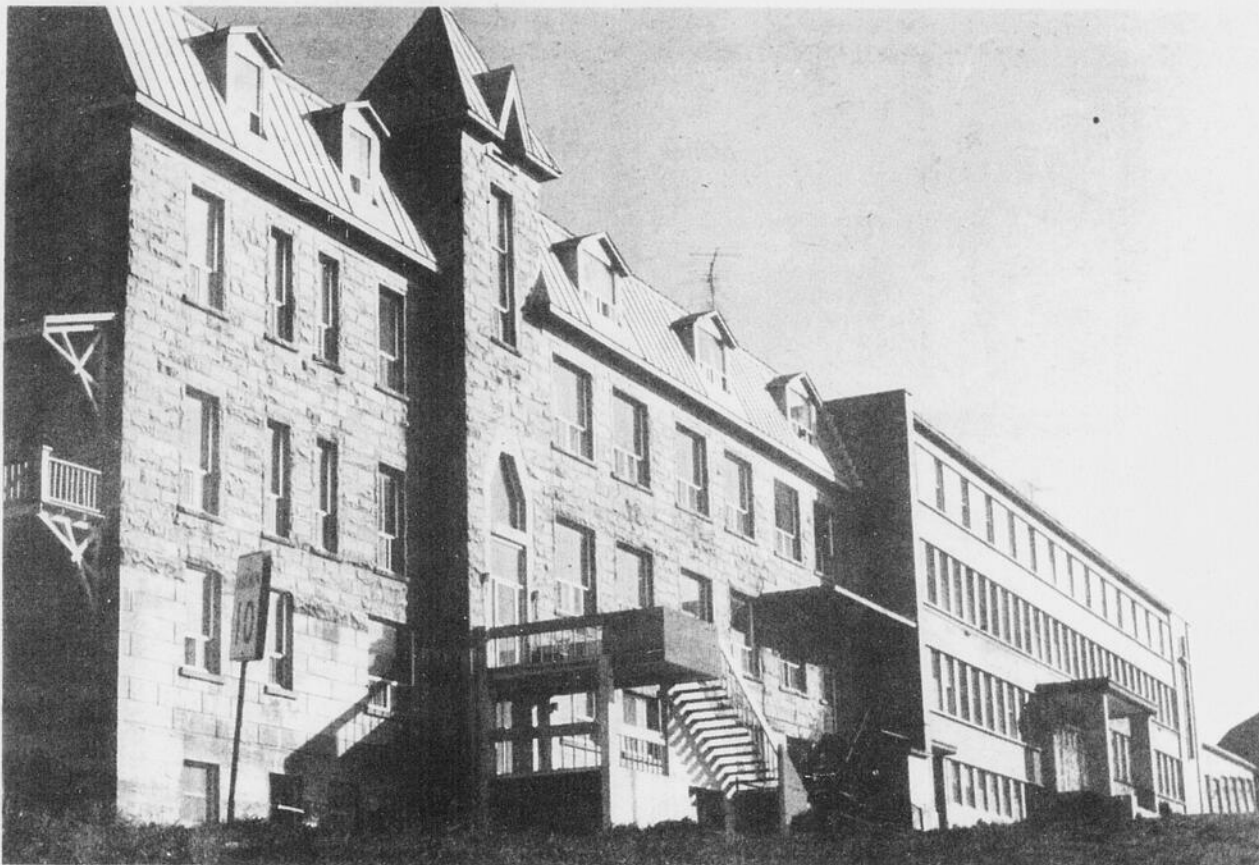
Que veut la Corporation des Frères

DE LA BATISSE DU MONT VILLENEUVE?

Par Claude Forand
ST-FERDINAND...Depuis quelques semaines, le mystère plane autour de l'avenir des bâtisses du Mont Villeneuve de St-Ferdinand. Une cinquantaine d'employés, des éducateurs et employés de services auxiliaires ont en poche, depuis le début du mois de mai, une lettre leur signifiant leur mise à pied, en date du 31 août prochain, alors que la Corporation du collège cessera ses activités.

Par la suite, soit le 11 mai dernier, le Comité d'administration du CR-3S (Commission régionale des services sociaux du Québec 04) rencontrait la Corporation des frères, propriétaire du Mont Villeneuve. Le Conseil a accepté la décision des frères de fermer le collège, alors que la subvention de 1 million de dollars destinée au Mont Villeneuve pourra être facilement redistribuée ailleurs.

Face à ceci, la version syndicale se dit complètement désarmée, et sans protection aucune face à la décision qui a été prise par



(Photo Jean Fontaine)

les autorités. Les syndiqués ont mentionné que des démarches auprès du député d'Arthabaska à

l'Assemblée nationale, M. Jacques Baril, n'avaient rien donné, «et que M. Baril lui-même, a mentionné le président du syndicat du Mt Villeneuve, n'a rien fait...»

La version des autorités du collège et des frères de la corporation coïncide étrangement: «nous n'avons aucun commentaire à faire!» se sont-ils bornés à répéter, rejoints plusieurs fois par téléphone, et apparemment fort peu intéressés à faire de la

lumière sur cette affaire, allant jusqu'à traiter l'information parue concernant la fermeture du collège, de «tissu de mensonges».

Une réunion du Conseil d'administration tenue vendredi dernier, permettait d'espérer de plus amples détails, alors que l'on nous signalait que des «décisions importantes et finales» seraient prises. Peine perdue, la Corporation semble décidée à tenir l'affaire bien à l'abri pour plusieurs semaines.

L'octroi de la CSRBF aux sports du midi

NON ! ENCORE UNE FOIS

Par Claude Forand

PLESSISVILLE...Le comité d'école de la Polyvalente présent à la dernière réunion du conseil des commissaires de la régionale, a assisté à un nouveau rejet, majoritaire, de l'octroi de \$15,000. pour les sports du midi à l'aréna.

On se souviendra qu'en séance régulière du 4 avril dernier, les commissaires invoquant des raisons de coupures budgétaires, avaient voté à 26 contre le renouvellement de l'octroi et 6 en faveur. Par la suite, le comité d'école, sous la présidence de M. Elie Tremblay, a préparé et

compilé un sondage dans lequel on demandait l'opinion des parents. Les réponses furent un appui des parents concernés à près de 80%.

Mardi soir 16 mai, nouvelle réunion des commissaires. Le comité d'école est également présent. A un certain moment, le commissaire M. Pierre Dickner propose que soit renouvelé l'allocation servant aux sports du midi, puis demande le vote: les commissaires se prononcent à 18 en faveur...et à 20 contre.

Interrogé par téléphone, M. Elie Tremblay envisage maintenant «de monter au Ministère de l'Éducation» dira-t-il ceci même si le dernier vote s'est révélé très serré. Il semble être question, également, de s'adresser au député du comté d'Arthabaska à l'Assemblée nationale, M. Jacques Baril.

Le demandeur du vote, M. Dickner, suite aux résultats, a voulu que l'on enregistre son nom, en tant que dissident, ainsi que quelques autres commissaires l'ont fait, dont M. Jacques Gagnon,

Mme Leblanc et Mme Brassard, en vertu du Code Morin des procédures.

Pour le comité d'école de la polyvalente, le recours au vote des commissaires constituait le pouvoir d'autorité suprême, au niveau régional...Et il vient d'être franchi.

Cet effritement de la situation, alors qu'une décision au niveau local se trouve renversée au niveau régional, par le conseil des commissaires, commence à laisser planer chez certains, la vision d'une commission scolaire intégrée, dans

EN SEPTEMBRE PROCHAIN: LES SPORTS DU MIDI A L'ARENA MUNICIPAL



laquelle les discussions sur un sujet local seraient prises par la commission locale en place, et non plus régionale.

Les temps à venir diront si l'administration scolaire se dirige elle aussi, vers la décentralisation administrative...

Le Congrès Régional de l'AFEAS:

CE QUE FEMME VEUT...



Texte et photos en page A-3

A LIRE A L'INTERIEUR:

- Opération «Relance coopérative», au Club coopératif de consommation **A-3**
- L'Expo-matières de la Poly. **A-6**
- L'Association des propriétaires de camps de St-Ferdinand et la pollution. **A-8**
- Construction de 30 logements à Princeville. **A-17**



<p>SPAGHETTI, SPAGHETTINI OU MACARONI COUPE SPLENDOR</p> <p>Cello 2 lbs. .49</p>	<p>RELISH SUCRE HABITANT</p> <p>Pot 24 oz. .89</p>	<p>BEURRE D'ARACHIDES crèmeux ou croquant YORK</p> <p>Pot 16 oz. .85</p>	<p>APPRET A SALADE MIRACLE WHIP KRAFT</p> <p>Pot 32 oz. 1.15</p>
<p>DETERSIF EN POUDRE ARCTIC POWER</p> <p>Bte 6 litres. 2.35</p>	<p>PAPIER MOUCHOIRS blanc, rose, jaune ou vert SCOTTIES</p> <p>Bte 200 2/.99</p>	<p>RECURANT AJAX</p> <p>Bte 22 oz. 2/.85</p>	<p>ESSUIE-TOUT blanc ou couleurs assorties ROYALE</p> <p>Roul. 2/.87</p>
<p>CRISTAUX DE SAVEUR framboise, fruit sauvage, orangeade, raisin ou limonade QUENCH</p> <p>Env. 4x99 g. .83</p>	<p>CONFITURE DE FRAISES OU FRAMBOISES avec pectine VACHON</p> <p>Pot 24 oz. 1.09</p>	<p>CORNETS cadet, goblet régulier goblet couleurs CHRISTIE</p> <p>Bte 48 .79</p>	<p>TARTES «MEILLEUR» assorties P.M.: .69 SPECIAL: 3/1.44</p>
<p>BISCUITS ELITE mêlés VIAU</p> <p>Bte 700 gr. 1.69</p>	<p>HUILE VEGETALE CRISCO</p> <p>Bte 1 litre 1.39</p>	<p>GRAISSE CRISCO</p> <p>Bte 1 lb. .63</p>	<p>Syntonisez CKTL pour connaître tous nos spéciaux. Si parfois une erreur se glissait au niveau des prix, la correction sera faite au magasin suivant la liste de prix émise.</p>

FRUITS ET LEGUMES

Poulet pané Flamingo bte 8 morceaux	3.49
Côtelettes de porc	1.69 lv.
Boudin Ganon	.79 lv.
Pizza 12" maison	2.09

VIANDES
Concession Désiré Sévigny

Bananes Dole ou Chiquita E.U. Canada No. 1	.23 lb.
Mais sur épi de Floride E.U. Canada No. 1	6/.89
Carottes Impt. E.U. Canada No. 1	5 lbs/1.19



ENTREPOT D'ALIMENTATION

MEMBRE DE L'ASSOCIATION DES GENS D'AFFAIRES de PLESSISVILLE
1534 St-Louis • PLESSISVILLE

Prix en vigueur jusqu'à la fermeture **Samédi 27 mai 1978**
Nous nous réservons le droit de limiter les quantités.

Le Congrès régional des femmes de l'AFEAS:

CE QUE FEMME VEUT...

Par Claude Forand

PLESSISVILLE—Elles étaient près de 400, samedi dernier à la Polyvalente de Plessisville, et toutes avaient un point en commun: membres de l'AFEAS, elles sont venues participer à un Congrès destiné à soumettre des résolutions d'action sociale, et faire «bouger» les autorités gouvernementales, pour vivre encore mieux leur vie de femmes.

Déléguées de treize cercles de l'AFEAS à travers la région 03 et 04, elles sont venues d'aussi près que du comté de Frontenac, et d'aussi loin que de celui de Charlevoix... A 9:00h samedi matin, prêtes à une journée de discussions et de réflexions, les dames ont d'abord entendu le mot de bienvenue de leur présidente de la Fédération de Québec, Mme Lucille Côté, qui les a invitées sur le thème «Ré-agir au Féminin, à l'importance du travail en atelier, prévu, en avant-midi.

Invité à prononcer une courte allocution, M. le maire de Plessisville, Jean-Marie Fortier a tenu à rendre hommage à l'échevin et directrice du secteur de Mégantic pour l'AFEAS, Mme Madeleine Dusseault, disant d'elle que depuis son entrée au conseil municipal «vous avez donné, madame, du 200%, et vous avez voulu que ça bouge...» et disant de l'AFEAS «qu'elle ne fait pas partie de la majorité silencieuse, mais qu'elle se préoccupe des problèmes et des questions sociales». M. Fortier s'est dit convaincu que la présence de Mme Dusseault ne peut que

servir ces objectifs.

Vers 10:00h, l'appel des déléguées s'est fait, suivi de la lecture du rapport financier annuel, et de la mise en marche des ateliers de travail, à l'intérieur desquels les femmes se sont divisées pour oeuvrer sur des résolutions présentées par les divers cercles de l'AFEAS.

L'atelier-Education-Consommation dont Mme Alice Simoneau de Plessisville est responsable, a travaillé sur des résolutions s'adressant surtout au ministère de l'Éducation ainsi qu'au ministère de la consommation et des corporations (Ottawa) et à celui des consommateurs, coopératives et Institutions financières, à Québec.

Le second atelier, axé sur Justice-Revenu, a formulé ses diverses résolutions à l'endroit du ministère de la Justice et du Revenu, avec une tendance à insister sur les droits de la femme au foyer. Le dernier atelier, conçu pour discuter de Régie interne et communication, a voulu défendre les droits des handicapés, et divers aspects des Affaires sociales ont été mis à l'étude.

L'heure du dîner a permis aux membres de rendre un hommage particulier à deux plessisvilloises, ayant à leur actif une oeuvre sociale d'importance. Il s'agit de Mme Irène Landry, qui s'est fait connaître en dehors du Québec, par la qualité de son travail d'écrivain, ainsi que Mlle Céline Brassard, pour son action auprès de bébés handicapés. Mlle Brassard est à l'origine de la fondation du Foyer Notre-Dame-des-Champs, de Ples-

sisville.

Le caractère des débats de l'avant-midi laissait prévoir une intéressant plénière: c'est ce qui arriva. Tour à tour, les cercles ayant proposé la recommandation ont défendu leur travail de recherches, face à l'étude du comité d'atelier.

La région de Plessisville avait proposé 3 des recommandations. Toutes trois furent adoptées. Le Cercle de Plessisville avait sur la table une proposition visant à faire inscrire au secondaire, un cours de «Initiation à la vie du couple», considérant que les parents ont un rôle important par l'image du couple qu'ils projettent, mais l'ensemble des déléguées s'est dit d'accord pour la poursuite de l'information à l'école. Un amendement a visé à faire inclure l'aspect économique de la vie du couple, et sa sexualité. Le cercle local a également proposé un revenu annuel garanti, aux familles. Même s'il fut adopté à majorité, les déléguées sont conscientes de la complexité d'un tel dossier, car les racines sont à la fois fédérales et provinciales, et difficiles d'accès. En ce sens, elles ont fait porter l'ensemble de leurs travaux sur cela, depuis 1974.

Le cercle de Ste-Sophie a présenté une résolution originale: intéresser les sourds-muets à des programmes de télévision, par le biais d'émissions conçues pour eux.

Du côté des quelques 22 autres résolutions présentées, on s'est soucie d'assurer des pensions alimentaires à la femme

divorcée, séparée ou veuve, et de valoriser le rôle de la femme au foyer, et de réfléchir sur la justice à rendre aux handicapés. En plénière, certains grands thèmes, tels «une meilleure situation de la femme au foyer», la liquidation du «sexisme» sous toutes ses formes, etc. lorsqu'ils sortaient de la bouche d'une déléguée, amenaient invariablement une pluie d'applaudissements...

Un coup de théâtre, survenu lors de la discussion des dernières résolutions, a amené un blâme à l'endroit de la présidente de la Fédération de Québec, pour avoir présenté une résolution non endorsed par un club. Cet événement a mis en surface ce que l'on peut qualifier de «deux écoles» à l'intérieur de l'AFEAS. Une plus conservatrice et l'autre plus radicale. On a ainsi parlé «d'une présidente trop politisée» et la cabale s'est accentuée.

Dans l'ensemble, le travail fait lors du Congrès régional de samedi dernier, s'inscrit dans une action visant à faire adopter par les déléguées, certaines résolutions qui auront l'appui nécessaire pour être véhiculées au Congrès de l'Association de l'AFEAS, en août prochain, véritable table ronde provinciale. Si elles franchissent la seconde étape, les résolutions pourront alors être soumises en mémoire aux deux gouvernements, pour une meilleure action sociale des femmes, et une plus grande justice sociale également. Deux thèmes qui sont chers, pour les femmes de l'AFEAS.



Mme Madeleine Dusseault présidente du secteur Mégantic de l'AFEAS et Mme Alice Simoneau présidente locale. (Photo La Feuille d'Erable - C. Forand)



Une intervention d'une déléguée, lors de la plénière. (Photo La Feuille d'Erable - C. Forand)



Le travail en atelier, avec le groupe de Mme Simoneau. (Photo La Feuille d'Erable - C. Forand)

RICHELIEU INTERNATIONAL REÇOIT UNE SUBVENTION DE \$25,000

OTTAWA—M. Raymond Savard, député de Verdun, a annoncé récemment, au nom du secrétaire d'Etat, M. John Roberts, qu'une subvention de \$25,000 a été accordée au Richelieu international aux termes du programme des groupes minoritaires de langue officielle du secrétariat d'Etat.

Richelieu international est une organisation francophone qui regroupe 250

clubs dont 70 à l'extérieur du Québec. Il y en a 7 dans l'Ouest du Canada, 22 au Nouveau-Brunswick et 41 en Ontario.

Richelieu international compte se servir de sa subvention pour tenir des séances publiques au cours desquelles il encouragera les gens à échanger des points de vue sur les problèmes qui assaillent les francophones et sur le fait français au Canada.

aujourd'hui près de 110 membres, fervents de la cause du coopératisme de consommation. On y retrouve d'ailleurs les grands principes du mouvement coopératif: principe de la vente au prix coûtant, participation de membres à l'entreprise, soit par incitation à siéger sur le conseil d'administration, à faire quatre (4) heures de travail sur place au cours du mois, et à contribuer au recrutement de nouveaux membres. La formule plessisvilloise diffère légèrement de la classique remise au profit au client; ici, le profit est accumulé, puis réinvesti afin d'augmenter le pouvoir d'achat des membres.

«A ce sujet, mentionne M. André Lainé, membre du Club Coopératif et responsable du projet «Relance coopérative» la personne peut venir ici faire un marché, à l'essai, et elle paie le même prix que les membres ordinaires. Lorsqu'elle regarde sa facture d'épicerie et voit les épargnes réalisées, on peut alors lui parler de ce que c'est, le coopératisme... Ici elle voit l'ambiance telle qu'elle existe, et dans un certain esprit de fraternité, nos membres se connaissent et se parlent.»

«Nous avons de toutes les catégories de membres, de toutes classes... le point en commun, c'est la volonté au coopératisme... un professionnel peut côtoyer une mère de famille de dix-huit enfants, et on ne sent pas de contraste.»

Les gens qui deviennent membres du Club Coopératif de Consommation, après être informés des principes du

mouvement, ont à payer une part sociale de \$25.00 par année, comptant ou choisir la formule: \$3.00 comptant et 0.50 par semaine, en plus de bénéficier d'un escompte dans plusieurs magasins de la ville.

Face à la politique d'achat, le Club se sent libre d'acheter où bon lui semble, de ses fournisseurs, et s'est affilié à 8 autres clubs afin d'augmenter son pouvoir d'achat.

Après quatre années d'activités, le Club a senti le besoin de faire le point, et de restructurer les services offerts, suite à certaines difficultés financières l'an dernier. Et l'opération «Relance coopérative» est apparue. Projet accepté par le fédéral, les trois

responsables, soit Hélène Létourneau, Thérèse L. Chabot et Marcel Lainé, veulent apporter les correctifs appropriés et faire un travail d'éducation. Ainsi, trois comités ont été formés: le comité d'alimentation, chargé de renseigner les gens sur la valeur nutritive des aliments, groupe 3 membres dont une infirmière et une diététicienne. Le comité d'éducation, chargé de l'éducation coopérative et du recrutement de membres, et le comité de «Vie sociale», responsable de l'animation, des rencontres, etc. Ce projet se termine fin juin.

L'un des responsables, Hélène Létourneau, poursuit: «En plus de maintenir nos prix face aux autres épicerie, on permet

aux membres d'avoir un contact personnalité, et nous avons la certitude d'aider la population en général, en aidant le Club, à se renforcer...»

Du côté des réunions des membres, les décisions sont prises en assemblée générale, afin de garder le caractère démocratique. Les réunions sont mensuelles.

Dans les jours prochains, soit le 29 mai à la Salle des Chevaliers de Colomb à 8 heures le Club Coopératif de Consommation de Plessisville accueillera le conférencier bien connu M. André Laurin, qui entretiendra la population sur plusieurs aspects du coopératisme. Une rencontre qui promet d'attirer bien des gens.

Le Club Coopératif de Consommation

OPERATION «RELANCE COOPERATIVE»

Par Claude Forand

PLESSISVILLE—Le Club Coopératif de Consommation existe à Plessisville en date de septembre 1974. Depuis quelques mois, trois des membres travaillent à un projet de «Relance

coopérative» afin de restructurer les services offerts et de réévaluer la formule coopérative.

Mis sur pied dans le but de tenter d'arrêter la hausse du coût de la vie et d'aider les gens à faibles revenus, à l'époque, le Club compte



Une vue partielle des étagères d'épicerie du Club Coopératif de Consommation. (Photo La Feuille d'Erable - C. Forand)

Editorial

L'INDUSTRIE DU RECYCLAGE

Un vieux principe de physique s'énonce ainsi: rien ne se crée, rien ne se perd. Depuis assez longtemps, l'industrie s'est consacrée au recyclage des matières les plus rentables économiquement. Qu'on pense seulement aux nombreuses utilisations du papier et du carton recyclé. Ce qui est nouveau, c'est la pression exercée par un nombre croissant d'organismes afin qu'on réutilise des matières jugées finies jusqu'à présent.

Plusieurs mouvements anti-pollution ont vu le jour en même temps que la poussée expansionniste de l'industrie d'après-guerre. Ces mouvements ont généralement fait appel à des arguments de type biologique pour tenter de restreindre les effets néfastes de la pollution industrielle. Par exemple: la dégradation de l'eau, de l'air, du sol. Le citoyen ordinaire semblait avoir le choix entre limiter le développement industriel et chômer ou travailler grâce à l'envahissement d'une industrie polluante et mourir de quelque cancer. Plus sensible à l'économie qu'à

l'écologique, ce citoyen ordinaire a choisi de se plier aux lois de l'industrie.

Par ailleurs, le désir de survivre autrement a fini par donner naissance à une recherche scientifique sur l'environnement. Des contrôles plus sévères ont été imposés de toute nécessité à l'industrie.

Aujourd'hui, grâce à une taxe en apparence bénigne, c'est un tout autre aspect de la pollution et du recyclage qui attire l'attention de Jos Public. La taxe de 5 sous sur les cannettes, décrétée par le ministre québécois des finances, a ouvert un intéressant débat. Ce dernier tente de se situer au niveau économique plus qu'écologique.

Quelques jours après l'annonce de la nouvelle taxe, l'industrie de la cannette répliquait: perte de 140 emplois dès cette année et 150 autres par la suite. De l'autre côté de la montagne, les embouteilleurs d'eau gazeuse jubilent: 700 nouveaux emplois dans nos 80 usines du Québec.

La discussion économique ne s'arrête pas là.

La production d'une cannette en aluminium, non réutilisable, est plus dispendieuse qu'un contenant de verre. Le procédé d'électrolyse employé dans l'industrie de l'aluminium coûte très cher en électricité. Une demande croissante des produits d'aluminium se répercute inévitablement par une hausse du coût de l'électricité. La rentabilité de la cannette est au niveau de la commercialisation. Son succès est attribuable à son poids et sa manipulation.

En ce qui concerne la réutilisation du verre, différentes expositions régionales ont servi à renseigner Jos Public sur la valeur économique d'une normalisation des contenants de verre. Maintenant qu'il est question de santé économique, en plus des problèmes biologiques et de l'esthétique des déchets solides, peut-être que le citoyen acceptera de participer à la qualité de SA VIE en SELECTIONNANT SES ACHATS.

Denis Prescott

Lettres Ouvertes

LETTRE OUVERTE CONCERNANT

LES PARENTS ET LES

COMMISSAIRES DE LA REGIONALE

DES BOIS-FRANCS

Sortant d'une réunion des commissaires de la Régionale des Bois-Francis mardi soir le 16 mai, où il est mal venu de répliquer après une décision de cette assemblée, je veux ici exprimer ma pensée publiquement.

Ma première question s'adresse aux commissaires d'école. L'école, c'est pour qui d'abord, en tout premier lieu.

N'est-ce pas l'enfant, qui doit surtout vous préoccuper? Je crois qu'on est porté à l'oublier, pour une certaine majorité. La valeur la plus importante pour plusieurs d'entre vous, pas tous, heureusement, c'est la piastre. Je m'explique.

Depuis la réforme de l'enseignement, qui a amené les polyvalentes, quelles sont les critiques qu'on entend le plus: manque

d'encadrement, dépersonnalisation de l'étudiant. A Plessisville, il y a toujours eu des efforts marqués pour corriger cette situation, et l'amélioration a été constante.

Quand nous avons eu l'aréna, le midi, un pas énorme a été fait dans ce sens. Tous les parents qui ont des enfants fréquentant la Polyvalente de Plessisville s'en sont sûrement rendus compte. Maintenant, qu'est-ce qu'on fait; au lieu d'avancer, on recule.

Pour quelques misérables dollars, on prive les étudiants d'une détente saine, le midi. Je dis bien, quelques dollars et même pas. Ce serait, paraît-il, une dépense non admissible payés par les contribuables.

Pour Plessisville, le midi seulement nous pourrions avec \$1,500.00 nous tirer d'affaire. A Warwick, l'aréna

étant éloigné de l'école, la question ne se pose pas.

Supposons, par exemple, ce qui n'est pas le cas, que le budget des aréna demeure à \$17,000. qu'est-ce que nous paierions en surplus? Sur un budget de quelques millions de dollars, peut-être, serait-ce un petit \$2. Vos enfants ne valent-ils pas plus que cela?

On nous objecte qu'il faut faire des coupures partout; sur le personnel par exemple, ce qui est très regrettable, je l'admets. La raison en est la baisse de la clientèle scolaire. Avec cette objection, on s'égare.

Je reviens à mon raisonnement premier. Pour qui l'école? Quel doit être votre but primordial? Il n'est pas besoin de chercher longtemps la réponse.

C'est l'enfant, son bien-être physique et moral. Est-ce que la demande du

comité d'école de Plessisville ne concorde pas avec ce but ultime? Et ceci, sans exagération dans les coûts.

Je remercie et félicite les commissaires qui ont su discerner les valeurs humaines en jeu, et qui nous ont appuyés.

Pour des administrateurs d'une grande régionale comme la nôtre, il faut aussi laisser de côté l'esprit de clocher; on sait reconnaître le bien de tous, et non pas seulement celui de notre patelin.

Nous voulons continuer la lutte. Parents concernés, donnez-nous votre appui, par la voix des journaux ou autrement.

Un membre du comité d'école de la Polyvalente de Plessisville

Mme Lucille Fillion Ste-Anastasia

Associo-Revue

CLINIQUE DE PUERICULTURE ET D'IMMUNISATION

SEMAINE DU 21 MAI:

MERC. 24: PLESSISVILLE - C.L.S.C. DE L'ERABLE - Clinique pour les adultes - 13:00 à 16:00h.

SEMAINE DU 28 MAI:

MARDI 30: PLESSISVILLE - C.L.S.C. DE L'ERABLE - Clinique puer. et imm. - 13:30h. à 15:30h. MERC. 31: PLESSISVILLE - C.L.S.C. DE L'ERABLE - Clinique pour les adultes - 13:00 à 16:00h.

FEMMES CHRETIENNES DE ST-CALIXTE

Le mouvement des Femmes Chrétiennes de St-Calixte organise un pèlerinage à Ste-Anne de Beaupré pour le 24 mai. Le départ se fera du terminus d'autobus à midi et trente minutes. Pour plus d'informations s'adresser au numéro de téléphone suivant: 362-7480 ou 362-2749.

HORIZON FEMMES

Horizon Femmes est là comme un centre d'Aide et d'Informations pour les femmes de la région depuis le mois de novembre dernier. Besoin de renseignements, d'aide, de réconfort ou de contact? Horizon Femmes est là à 362-6858 ou au Centre d'Études, 1504 St-Calixte, local 6. C'est un service gratuit et anonyme.

AGE D'OR DE PLESSISVILLE

Les membres sont priés de prendre note des activités du Club pour les prochaines semaines:

21 au 28 mai: Semaine de l'Age d'Or

28 mai: Messe dans l'avant-midi. Souper et soirée récréative au Centre des Loisirs. L'on soulignera le 10ième anniversaire du Club.

3 juin: Voyage au Festival des Cantons à Sherbrooke.

7 juin: Pèlerinage provincial des Clubs de l'Age d'Or au Cap-de-la-Madeleine.

Informations: S'adresser aux membres du Bureau de Direction ou à la Secrétaire. Mme Robert Vigneault, sec. 362-7648

AFEAS ST-LOUIS-DE-BLANDFORD

Les membres de l'Association féminine d'éducation et d'action sociale de Saint-Louis-de-Blandford ont profité de précieux conseils sur l'entretien et la remise à neuf de meubles anciens. Mme Thérèse Laroche a donné des explications permettant de bien conserver le bois par des traitements appropriés. Par ailleurs, la date du samedi 27 mai, est choisie pour l'exposition annuelle qui sera ouverte aux visiteurs de 11h à 21h. ce jour-là ainsi que 10:30h à 20h. le lendemain, dimanche le 28 mai, Mme Eugénie Morissette et Mme Thérèse Lamarche sont les responsables de cette exposition qui se tiendra au local de l'A.F.E.A.S.

EXPOSITION DES FERMIERES, LES 25-26 MAI L'HOTEL DE VILLE

Nous invitons la population de Plessisville et des environs à venir admirer les exhibits que les membres du Cercle ont faits durant l'année.

Il y aura du tissage, du tricot, bref un peu de tout dans la couture. La section «fantaisie» comprendra des articles des plus diversifiés. Et en art culinaire, le talent de ces dames vous ravira.

Les heures d'ouverture, à l'Hôtel de Ville, jeudi le 25 mai: de 19h à 22h. et vendredi le 26 de 13h à 20h. Bienvenue à tous.

SCOUTS DE PLESSISVILLE

Invitation aux gens de Plessisville à accumuler leurs vieux journaux. Les Scouts de Plessisville en feront la cueillette au début de juin 1978.

FESTIVAL DES CANTONS

Le Club de l'Age d'Or de Plessisville invite les personnes intéressées à se rendre au Festival des Cantons à Sherbrooke le 3 juin, à donner leur nom le plus tôt possible. Il y a encore quelques places disponibles. Il n'est pas nécessaire d'être membre du Club pour participer à ce voyage. Informations: 362-7648.

CARREFOUR DE SOBRIETE

Une invitation spéciale à toutes les personnes qui s'intéressent au sort de la femme d'aujourd'hui. Diaporama suivi d'une discussion. Un rapport sera envoyé à la Fédération de la Famille. Henry Roujon a dit: «La force d'une race se mesure aux vertus des femmes de cette race; la dignité d'une civilisation répond au rang qu'y occupent l'épouse et la mère.»

Que nous partagions cette idée ou non, nous aurons la chance d'éclairer notre lanterne le 25 mai à 20h 1/4 au sous-sol du presbytère de Laurierville. Bienvenue.

FERMIERES DE PLESSISVILLE

Remerciements à toutes celles qui nous ont aidé à monter notre kiosque d'artisanat à l'Hôtel de Ville avec articles de toutes sortes. C'est notre participation au Festival de l'Érable qui vraiment mériterait d'être soulignée parce que les gens sont intéressés à tous les ans à admirer cette exposition.

AVIS IMPORTANT

Tous les intéressés à habiter un H.L.M. veuillez donner votre nom à l'Hôtel de Ville de Plessisville avant le 15 juin, s'il-vous-plait, si vous ne l'avez pas encore fait.

Le Comité H.L.M.

LA CORPORATION DES PAVILLONS ET FAMILLES D'ACCUEIL POUR ADULTES TIENDRA UN MINI CONGRES AU SAPIN BLEU, 217 RUE THIBAULT, Cap St-Odilon, le 27 mai 1978 (Cap-de-la-Madeleine)

Après le congrès, vous êtes invités à rencontrer l'exécutif provincial de la Corporation à 5:30 hres P.M. à l'adresse ci-haut mentionnée, pour un compte-rendu de la journée.

EXPOSITION DE PHOTOS

Du 29 mai 1978 au 2 juin à l'Hôtel Lake Side de St-Ferdinand, il y aura une exposition de photos du Carnaval février 1978 de St-Ferdinand. Invitation à toute la population à s'y rendre.

Suite à la page A-5



La Feuille d'Érable

Fondée en 1945 par Jean-Paul Houde

C.P. 160 - 1646 St-Laurent - Plessisville - Tél. (819) 362-7049

Publié par «Les Publications Appalaches Ltée», Plessisville, Qué.

Imprimée aux ateliers de «IMPRIMERIE POULIN LTEE»
St-Joseph de Beauce, Cté Beauce.



Courrier de la deuxième classe.

Enregistrement No 0592

LES HEBDOS REGIONAUX

Abonnements: Canada: \$7.00 pour 1 an - \$4.50 pour 6 mois
Etats-Unis: \$8.00 pour un an.

Tous droits réservés sur la reproduction des annonces
ou des nouvelles de notre journal

Président: (Publication Appalaches Ltée): Gaston Bergeron

Informations: Claude Forand

Sports: Pierre Nadeau

Publicitaire: Michel Bourgouin

Publicité, composition et mise en page:
Ginette Routhier, Sylvie Topping et Danielle Roy Plante.

Collaborateurs: Johanne Talbot

Georges A. Béchard, Princeville
Mme Gabriel Boucher, St-Ferdinand

Secrétaire: Luce Marois

Comptabilité: Andrée Wright

Souper Optimiste

DANIEL BOUFFARD PARLE DE CHASSE ET PECHE ET DES NOUVELLES POLITIQUES GOUVERNEMENTALES

Par Claude Forand

PLESSISVILLE--Le Club Optimiste de Plessisville recevait à son souper hebdomadaire de lundi soir le 15 mai dernier, M. Daniel Bouffard, pour traiter des nouvelles politiques du gouvernement, dans l'accès aux clubs de pêche et de chasse.

Invité à prendre la parole, M. Bouffard, président de l'Association Chasse et Pêche locale depuis plusieurs années, a montré son désaccord face au récent geste de confiance du gouvernement de déléguer les pouvoirs aux citoyens afin d'assurer une saine gestion de la faune. Pour le conférencier, le public n'est, tout simplement, pas prêt à assumer de tels pouvoirs. «C'est venu trop tôt... ou trop tard», a-t-il dit.

En fait, dans une déclaration du 22 décembre dernier, le ministre du Tourisme, de la chasse et de la pêche, a aboli les clubs privés dans ce domaine. Et le «geste de confiance» s'accompagne de moyens: obliger dorénavant les pêcheurs et chasseurs à appartenir à une Association, et s'orienter vers des plans d'aménagement.

Parlant des clubs privés au Canada, M. Bouffard a mentionné que nous étions

le seul pays au monde à pratiquer cette formule, à cause de l'ancien système des Terres de la Couronne, genre de territoires de chasse et de pêche réservés, au «nobles de l'époque», et paradis pour les braconniers qui, lorsque découverts, étaient bien souvent pendus sur la place publique.

Même actuellement, a-t-il poursuivi, «Les privilèges dont jouissaient ces gens-là, dans les clubs privés, étaient devenus pour eux des droits acquis. Pour un membre d'un club privé, tous les autres sont des braconniers...»

«Si les chasseurs et les pêcheurs ont des droits acquis, ils ont aussi des devoirs» a mentionné M. Bouffard, voulant montrer son point de vue face à la récente politique du ministre, que l'ensemble n'est pas assez discipliné pour assumer ces responsabilités.

Le Ministère, suite à sa politique de décembre dernier, a réuni les associations en janvier dernier, leur demandant, dans un délai de 15 jours, de présenter un projet «Gestion de la faune» faisant état de leurs réalisations passées, leurs

prévisions... etc.

La formule actuelle regroupe plusieurs clubs au niveau de la zone, qui travaillent de concert, dans l'esprit des directives du gouvernement. Poursuivie par un repérage zonal, qui a intéressé plusieurs des Optimistes chasseurs et pêcheurs, la conférence s'est terminée par les remerciements de M. Gérard Lessard, à l'endroit de M. Daniel Bouffard.

C'était de plus, à ce souper Optimiste, la visite du Lieutenant-gouverneur de la zone, M. Roger Doucet, de Princeville. Après avoir annoncé aux membres que l'actuel président, M. Claude Laffont, portera bientôt le titre de Lieutenant-gouverneur à son tour, les

premiers mots de M. Doucet ont été élogieux pour le Club Optimiste local: «Vous êtes drôlement impliqués! a-t-il lancé, et c'est Plessisville qui possède le plus d'activités pour la jeunesse, actuellement au niveau de la zone...» Vous fonctionnez à 300%, a-t-il ajouté, le lieutenant-gouverneur a cependant mis les Optimistes locaux en garde: «Certains clubs de la zone travaillent d'arrachepied, et sont décidés à ne pas se laisser faire.»

Surtout que les structures Optimistes seront prochainement modifiées, pour permettre à un «petit Club Optimiste» d'avoir sa chance de battre «Les grands», avec un bon programme d'activités jeunesse à son actif.



M. Claude Lafond, président Optimiste, présentant la plaque souvenir au lieutenant-gouverneur de la zone, M. Roger Doucet. (Photo La Feuille d'Erable - C. Forand)



A gauche, le conférencier M. Daniel Bouffard, remercié par M. Gérard Lessard. (Photo La Feuille d'Erable - C. Forand)

Associo-Revue

Suite de la page A-4

SEMAINE DE LA BIBLIOTHEQUE DE PLESSISVILLE DU 24 AU 27 MAI 1978:

24-25-26 mai: de 14 à 17 hres pour adultes et enfants et de 19:00h. à 20:30h. pour adultes.

27 mai: de 14 à 17 hres pour adultes et enfants.

Le dimanche ouverture aux heures régulières.

ATTENTION:

Heures d'ouverture au public à compter du 1er juin 1978 et ce, jusqu'au 31 août 1978:

Lundi: 18:00h. à 20:00h. pour les adultes et les enfants.

Mardi: 19:00h. à 20:30h. pour les adultes.

BRAULT, GUY, O'BRIEN INC.
Courtiers placements - agents de change
Actions . Certificats de dépôt . Obligations

Obligations
8 1/2 %
9 %
9 1/2 %
9 3/4 %
10 %

Selon échéance
Int. semi-annuel

J.-DENIS BELIVEAU
Directeur régional
BRAULT, GUY, O'BRIEN INC.,
229 est. Notre-Dame,
Edifice Béliveau
Victoriaville, Qué G5P 4A2

Bur. (819) - 758-6231
Rés. (819) - 752-6822

HITACHI

**GARANTIE: 3 ANS PIECES ET MAIN D'OEUVRE
5 ANS SUR LES TRANSISTORS**

Télécouleur
Modèle
CE 705
Ecran 18"
Cabinet
en bois
Spécial:
\$ 499.00

Modèle P 65
Ecran 12"
noir et blanc
AC/DC
Vitre teintée
Spécial:
\$ 129.00

1 billet par \$100.00 d'achat pour gagner une Trans-Am ou une Grand Prix

prestige

ROSAIRE GOSSELIN INC.

767 ST-LOUIS
572 NOTRE-DAME EST

PLESSISVILLE
VICTORIAVILLE

362-7507
752-9761

Avis Publics - Avis Légaux

Nouveau, amélioré, plus efficace:

L'EXPO MATIERES DE LA POLY

Par Claude Forand

PLESSISVILLE— Semblable aux murs ébranlés de Jéricho, la ville sainte, la polyvalente de Plessisville a été, l'espace de quelques jours, ébranlée par ses centaines d'étudiants désireux d'assurer un succès de leur EXPO-MATIERES: Et ils ont réussi...

Les journées de jeudi et de vendredi dernier resteront dans les annales scolaires comme une réussite de la nouvelle formule appliquée cette année: regrouper l'exposition par thème, par département, et non pas tous ensemble comme dans les années passées. Il semble qu'un taux de participation décroissant, d'année en année, ait permis de trouver cette formule simple, mais efficace. Si l'on en juge par

la participation des étudiants, des professeurs et du public, la réponse semble excellente.

Ainsi, jeudi après-midi dernier, le visiteur sera d'abord intrigué par les plateaux sportifs, aux abords de la polyvalente: course de bicyclettes, soccer... le tout inscrit dans les OLYMPIADES de la polyvalente.

Pénétré à l'intérieur, des contingents d'étudiants en congé déambulent dans les corridors, échangeant mutuellement leurs impressions sur les divers kiosques qu'ils ont visités.

Ce qui saute à la gorge, du moins cet après-midi là, c'est un atmosphère de détente, de congé, destiné à envahir chacun des visiteurs, et à le conduire, doucement, comme par la main, vers chacun des

exhibits...

Des exhibits variés et fort bien présentés, d'ailleurs. Dès l'arrivée, un comité d'accueil prend soin de remettre au visiteur un horaire de l'EXPO—Poly concernant l'endroit et le contenu des kiosques. Puis, il y a tout près le kiosque des Loisirs du midi, avec dépliant explicatif, et ses 21 activités différents... films, sports, radio-scolaire. Plus loin, coloré d'une lumière diffuse, le local des couturières. Groupant des filles du Sec. IV et V, option couture et habillement. La plupart iront sur le marché du travail l'an prochain. Dans un coin de la pièce, une couturière diligente, penchée sur son travail, telle la femme d'Ulysse de Troie...

Une promenade dans les corridors de la polyvalente donne au visiteur de flâner



Mesdemoiselles, pour trouver le partenaire idéal, un seul test: le test sanguin.

(Photo La Feuille d'Erable - C. Forand)

plus à un kiosque, et moins à un autre. Pour la plupart des activités, quelques étudiants sont animateurs, et le professeur les assiste de sa présence, un peu en retrait, au besoin. Ainsi, au 'p'tit bazou', regroupe des miniatures de divers chars et camions, les animateurs Pierre et Guy plongés dans de savantes explications techniques. Tout près, des rires parviennent à l'oreille... une jeune fille sort en courant du local: fumeuse, elle vient d'assister à une démonstration de la «machine à fumer» du Service de santé, capable de décourager plus d'un adepte de la cigarette...

On ne profite aussi pour

conseiller aux étudiants la nécessité d'un bon déjeuner.

Le thème-Biologie, est l'un de ceux qui d'année en année, sait attirer un vaste public. Est-ce dû au matériel dynamique et à ses exhibits originaux? Enfin, on y trouve des murs tapissés de cartes biologiques représentant le corps humain, sur les tables, des bocaux remplis de cerveaux, de foetus d'animaux, plus loin, un squelette... Des tests sanguins ainsi que des séances de dissections sont prévues, régulièrement, tout au long de ces deux journées d'activité.

Les adeptes de Lavoisier prennent palce au kiosque de Chimie. Ici, les gens défilent moins rapidement, préférant s'attarder à un démonstrateur et obtenir des explications sur l'oxydation des métaux par l'acide, la centrifugation, la séparation des phases liquides entre elles... La synthèse de l'eau, à partir de ses éléments de base, est au programme!

Un rapide passage au quartier général du Français laisser voir une trentaine de jeunes atterrés devant le téléviseur en circuit-fermé. Il semble que «Elvis-Gosselin» était de la partie. Plus vers l'arrière, quelques

tables farcies de dictionnaires, et de volumes pratiques sur l'usage du français, permettent de découvrir la vocation du kiosque.

Une façon ingénieuse de sortir les raisonnements mathématiques «dans la rue», c'est le kiosque des «Amusements mathématiques»: si vous craignez les magiciens ces derniers ont des trucs capables d'éprouver la pire des patiences, et de deviner la date exacte de votre naissance... Tout près, des jeux d'habileté, tels les échecs, et autres, montrent des participants, ignorants de, ce qui se passe tout près, tout concentrés qu'ils sont sur la partie.

Au passage, sur le second étage, on me signale qu'une expérience de détente est en cours, dans le cadre de Sciences morales... Chut!

Vers l'extrémité du corridor, les professeurs du bloc Français et de Formation de la personne, ont mis l'accent, avec un groupe de filles de l'option Soins esthétiques et coiffure, sur «L'Environnement». On y retrouve quantité de contenants que des groupes de la région tentent actuellement de faire réglementer par le gouvernement... Pour les gens du kiosque, l'école se doit d'être au service de la société, et de modifier l'environnement. Pour cela, on doit agir, à la fois, sur la main-d'oeuvre et sur l'éducation.

Ce rapide tour d'horizon a forcément oublié plusieurs manifestations d'intérêt. Le visiteur, lui, pourra à sa guise flâner dans les divers exhibits, comme les 1,400 participants à l'EXPO-MATIERE de la polyvalente l'ont fait avant lui.

Voulant cette année grouper les manifestations sportives et culturelles, les deux journées de la polyvalente y ont mis ce qu'il fallait. Ça sent le travail bien fait un peu partout, et les foules d'étudiants circulant vers les divers kiosques, à elles seules sont là pour le prouver.



La «machine à fumer» - au premier plan, pas en arrière! (Photo La Feuille d'Erable - C. Forand)



Un kiosque où l'on sentait le travail bien fait: la couture. (Photo La Feuille d'Erable - C. Forand)

HOPITAL ST-JULIEN AVIS PUBLIC

Avis est donné par les présentes à tous les usagers de l'Hôpital St-Julien durant la période comprise entre le 28 mai 1976 et le 28 mai 1978 que l'assemblée des élections annoncée pour dimanche le 28 mai 1978 à 13 heures n'aura pas lieu.

St-Ferdinand, Québec
ce 22 mai 1978

René Houle C.A.
Directeur Général

Avis pour la mise en candidature des Commissaires

PROVINCE DE QUEBEC Municipalité Scolaire de Jean Rivard AVIS PUBLIC

EST PAR LES PRESENTES DONNE que

le 5e jour de juin 1978, de midi à deux heures, (heure avancée de l'Est) à la

SALLE DU CONSEIL MUNICIPAL
Hôtel de Ville

1700, rue St-Calixte
Plessisville, P. Qué.

QUARTIERS CONCERNES

01- Plessisville Ville
04- Plessisville Ville

08- Ste-Sophie de Mégantic
10- Inverness

12- St-Pierre Baptiste

aura lieu la mise en candidature en vue de l'élection de commissaires (ou de syndics) d'écoles, et que le scrutin s'il est nécessaire, aura lieu lundi le 12 juin 1978, à Plessisville ou aux endroits qui seront indiqués ultérieurement.

DONNE à Plessisville
ce 26e jour de mai
mil neuf cent soixante-dix-huit.

Rosaire E. Gagnon
Président d'élection

C.L.S.C. DE L'ERABLE

AVIS

Nous vous rappelons que les élections pour représenter les usagers au Conseil d'Administration du C.L.S.C. de l'Erable auront lieu dimanche le 28 mai 1978 à la salle de l'Hôtel de Ville de Plessisville de 13.00 à 17.00 heures.

LE DIRECTEUR GENERAL

Conservation



Québec

LE PROGRAMME DE CRÉDIT D'IMPÔT FÉDÉRAL À L'EMPLOI EST EN MARCHÉ!

**Profitez du
Programme
pour stimuler
vos affaires
dès
maintenant.**

Le Programme fédéral de crédit d'impôt à l'emploi a pour but de stimuler notre économie en subventionnant la création d'emplois. La plupart des entreprises canadiennes imposables peuvent en profiter si elles observent les règlements régissant la bonne marche du programme.

Comment fonctionne le programme?

Le gouvernement fédéral accorde des crédits d'impôt à toute entreprise participante qui crée des emplois supplémentaires découlant directement des dispositions de ce programme.

Ces crédits correspondent à un montant de \$1.50 à \$2.00 l'heure par nouvel emploi selon la région, pour un maximum de neuf mois. Ces crédits d'impôt fédéral sont imposables et non remboursables; la partie non utilisée dans l'année peut être reportée sur une période allant jusqu'à 5 ans.

Qui peut en bénéficier?

Ce programme fédéral est offert à la quasi-totalité des entreprises ayant au moins un an d'existence.



Nouveaux emplois

Les nouveaux emplois devront avoir une durée d'au moins trois mois. Ils seront accordés à des personnes qui étaient sans emploi depuis au moins huit semaines et inscrites au Centre de Main-d'oeuvre du Canada.

Si vous n'avez pas reçu la brochure explicative au sujet du programme, obtenez-la au Centre de Main-d'oeuvre du Canada ou au Centre d'Emploi du Canada le plus près de chez vous.

GUIDE
RELATIF AU
PROGRAMME
DE CRÉDIT
D'IMPÔT À
L'EMPLOI

Commission de l'Emploi et de l'Immigration
du Canada

**Participez
immédiatement
au Programme!
Bénéficiez de
ses avantages!**



Emploi et
Immigration Canada

Employment and
Immigration Canada

Bud Cullen, Ministre

Bud Cullen, Minister

Carrières et Professions

Pour Plessisville et la région

1 Ingénieur des techniques de fabrication possédant 5 à 7 ans d'expérience dans le moulage sous pression du zinc, de l'aluminium ou du plastique.

1 technicien au contrôle de la qualité avec D.E.C. en dessin de conception mécanique ou électronique option Instrumentation et Contrôle, expérience non-requise.

1 Hygiéniste dentaire avec D.E.C. Expérience non-requise.

1 Commis-vendeuse à temps partiel, expérience essentielle.

2 Barmaid à temps plein

avec bonne expérience.

1 Mesureur-classificateur de bois avec expérience.

1 machiniste d'expérience avec 2 à 3 ans d'expérience. 1 soudeur-monteur de structures avec expérience.

Pour Victoriaville et la région

1 conseiller technique syndical avec formation académique pertinente ou expérience équivalente.

1 dentiste avec ou sans expérience.

1 gérant de boutique de vêtements pour dames avec bonne expérience.

1 commis aux pièces, classe A ou B.

1 aide-cuisinier à temps

plein, travail de nuit

1 esthéticienne avec expérience.

1 scieur de grande scie avec expérience.

1 débosseleur classe A, B ou C.

Emplois pour étudiants, région de Plessisville

1 surveillant de piscine (médaille de bronze), 18 ans et +.

1 moniteur de canotage, 18 ans et + avec expérience.

1 aide-cuisinier, 18 ans et + avec expérience.

1 batteur d'orchestre

Ces offres sont valables pour les hommes et les femmes.

VISITE DU MINISTRE DE L'ENVIRONNEMENT: MARCEL LEGER

N.D.L.R.: La visite dans la région de Thetford-Mines vendredi dernier, du ministre de l'environnement, M. Marcel Léger, nous incite à publier un récent communiqué en provenance des bureaux de l'Environnement, et adressée à l'Association des propriétaires de camps «Lac Williams».

Monsieur René Huot

Association des propriétaires de camps «Lac Williams»
1060, des Pensées
Plessisville

Sujet:

lac Williams
Halifax-Sud
comté Frontenac

Monsieur,

Notre dynamisme face à la protection de l'environnement nous est connu et c'est avec plaisir que je vous informe que le Programme des lacs effectuera cet été des études au lac Williams.

Dans le cadre de notre programme de dépollution, la firme Carrier, Trottier, Aubin, Sohier et Associés a été chargée de préparer un plan correctif. Cette étude permettra de dégager des solutions aux problèmes isolés lors de la classification des installations septiques. C'est un outil indispensable à la mise sur pied d'un programme de correction des installations défectueuses.

Les firmes sont respon-

sables de leur propre calendrier de travail. Il m'est donc difficile de vous préciser la date de leur arrivée au lac. Cependant, la visite des terrains riverains par les spécialistes serait facilitée si les résidents étaient informés de leur venue éventuelle.

Cette nouvelle étude représente un pas de plus vers la protection du lac Williams. J'encourage l'association à conserver son enthousiasme car c'est encore le meilleur atout dans la lutte pour la sauvegarde de nos milieux naturels.

Veillez agréer, Monsieur, l'expression de mes sentiments les meilleurs.

Monique Robillard
Direction générale
de la nature

MR/mr

c.c./ M. Laurent Pinette,
sec. très.

Municipalité de Halifax-Sud
- M. Gilles Grégoire, député
de Frontenac

Fédération des associations pour la protection de l'environnement des lacs.

La Commission municipale des loisirs

BUREAU PERMANENT

PLESSISVILLE— C'était mercredi soir dernier, vers 8 h. que le bureau provisoire de la Commission municipale des Loisirs de Plessisville, est devenu bureau permanent.

Rappelons que le conseil de ville reconnaît que la commission est l'organisme attiré pour l'organisation des loisirs à Plessisville, et a de ce fait, un caractère permanent.

Le nouvel exécutif, composé de membre du Conseil municipal et de citoyens, est le suivant:

nommées par le conseil de ville (Mme Madeleine Dussault, et M. Réjean Nadeau), deux conseillers nommés par le conseil de paroisse (M. René Carrier et Raoul Chardonnet), cinq personnes nommées par le Conseil de ville de Plessisville, soit (MM. Jacques Martineau, Gabriel Michaud, Denis Cormier, et Normand Isabelle, ainsi que Ginette Simoneau, et deux personnes nommées par le conseil de paroisse soit, (MM. Ghyslain Dubois et Raymond Grondin).



Dans l'ordre, les membres du bureau permanent: MM. Raoul Chardonnet, Ghyslain Dubois, Raymond Grondin, Paul Simoneau, Denis Cormier, Gabriel Michaud, Jacques Martineau, Mme Madeleine Dusseault et M. René Carrier.

Grenier, Ruel & Cie Inc.
Membres de l'Association Canadienne des Courtiers en Valeurs Mobilières
2 AV. CHAUVEAU QUEBEC 4 TEL. 522-5251

OBLIGATIONS
5 ans 9%
10 ans 10%
Henri-Paul Dion
1570 Ave St-Louis Plessisville
Tél.: Bur: 362-2450 Rés.: 362-2669

MICHEL LETTRAGE
CAMIONS • ENSEIGNES • POSTERS
1956 St-Laurent • Plessisville • 362-7551

POUR OBTENIR UN PERMIS DE BRÛLAGE, CONSULTEZ VOTRE SOCIÉTÉ DE CONSERVATION OU VOTRE ADMINISTRATION MUNICIPALE

CONSERVATION QUEBEC

LES AGENCES M.R.M. ENR.
Recherche couple sérieux pour un travail commercial à la maison.
Pour rendez-vous:
TEL.: 362-6579

PAVAGE TEL. (419) 364-2289
DES BOIS-FRANCS ENR.
RESERVEZ DES MAINTENANT
ENTREPRENEUR EN ASPHALTE
VENTE DE GRAVIER CONCASSE & BRUT
JACQUES VERVILLE ROUTE NATIONALE 116
Propriétaire (ancienne route 5)
PRINCEVILLE, Qué. GOP 1E0
TEL.: 362-2787

PORTES DE GARAGE RESIDENTIEL ET COMMERCIAL
LES PORTES LAQUERRE ENR.
VENTE ET REPARATION
BOIS - ALUMINIUM - ACIER
DIRECTEMENT DE LA MANUFACTURE
MARCEL LAQUERRE VAL-ALAIN
(418) 744-3317 Cté Lotbinière, Qué.
GOS 3HO

TEL.: 364-5269

H BLONDEAU METAL
Vente et achat - FER - Neuf et usage.
47, rue DEMERS
PRINCEVILLE, Qué. GOP 1E0

«Nous vendons des fosses septiques en polyéthylène approuvées B.N.Q.»

Pour assurer ce que vous avez de plus précieux.
**VOTRE SANTE!
VOTRE VIE!**
CONSULTEZ-NOUS...
LES ASSURANCES RICHARD PEPIN INC.
Courtiers en assurance-vie, accident - maladie, assurance-collective, fonds de retraite...
2151 Ave St-Louis, Plessisville P.Q.
RICHARD PEPIN A.G. Tél.: 362-3069

A VENDRE
Maisons neuves situées sur la rue St-Charles.
Libres immédiatement. Garantie 5 ans.
S'adresser à:
DENIS BRETON CONSTRUCTION INC.
362-7862 PLESSISVILLE

Pourquoi payer plus cher?
Mobilier de salon, fauteuils de tous genres, directement du manufacturier.
Les Fauteuils Lax
DE QUALITE GARANTIE
Rue des Palmiers
Plessisville
Tél.: 362-6969

PIERRE ARTISANALE - STUCCO
maçonnerie INC.
(819) 362-2719
Réjean Nadeau
Gaetan Coulombe
Martin Nadeau
1682 Av. ST-LAURENT,
PLESSISVILLE, QUÉ.

Studio Boulanger Enrg.
Jean-Charles Boulanger, prop.
Spécialités
BANQUETS • MARIAGES • ANNIVERSAIRES
Caméras • Ciné-Caméras • Ecrans
Projecteurs • Encadrements
1527 ave St-Joseph, Plessisville, P. Q.
Tél 362-7441

André Côté, d.d.
DENTUROLOGISTE
Fabrication et Réparation de prothèses dentaires
1580., Suite A
Av. St-Louis
Plessisville
Tél: 362-7837
Possibilité de rendez-vous le soir
Heures de bureau:
9h.00 a.m. à midi
1h.30 à 17h.00
Sauf mercredi p.m.

Les Optimistes de Princeville reçoivent

UN SPECIALISTE DES BEBES - NAGEURS

Par Claude Forand

PRINCEVILLE--Les mem-

bres du Club Optimiste de

Princeville recevaient mardi soir le 16 mai, M. André



Le conférencier au Club Optimiste de Princeville, M. André Perreault, au centre, entouré de M. Jacques Baril à gauche, et M. Raynald Jacques président à droite.

(Photo La Feuille d'Erable - C. Forand)

Perreault, instructeur de natation pour jeunes enfants.

Ce touche à tout de la natation pour enfants a créé sa propre école privée, l'Aquatek, en 1971, à Shawinigan.

Traitant des réactions controversées, dans la société qui trouve difficile d'accepter d'enseigner la natation à de très jeunes enfants, M. Perreault a

expliqué que parce qu'on l'avait traité de «tortionnaire d'enfants», il y a plusieurs années, il a voulu développer une méthode d'enseignement reconnue, n'hésitant pas à voyager partout dans le monde, afin de comparer et de faire progresser ses idées.

Sur la formation sportive actuellement donnée aux jeunes, le conférencier a répliqué «aujourd'hui on a

une civilisation curative, capable de guérir, mais incapable de prévenir.»

Pour André Perreault, le programme de natation à des bébés nageurs a permis à des enfants de 5 ans de nager le mille. Et il a insisté sur les possibilités des enfants, et aussi sur l'amélioration des fonctions physiques et mentales, procurées par sa méthode de natation.

Jusqu'au 9 juin, les Québécois d'ici et d'ailleurs peuvent acheter des obligations d'épargne. C'est plein de bon sens quand on veut épargner. Encaissables en tout temps avec un intérêt de 9%, on ne peut pas demander mieux comme investissement. Et, avec l'intérêt composé, ça rapporte drôlement, surtout si on les laisse fructifier jusqu'à l'échéance en juin 1988.

En plus, les obligations d'épargne du Québec c'est pour les gens de chez nous. On les trouve dans toutes les caisses populaires, les banques, les fiducies et chez les courtiers en valeurs mobilières, et ça, partout au Québec. Et tout le

monde pourra en profiter.

La limite est de \$10 000 par acheteur et elles sont disponibles en coupures de \$100, \$300, \$500, \$1 000 et \$5 000.

Montant investi	1979	1981	1983	1988
\$100	109.00	129.50	153.86	236.74
\$500	545.00	647.51	769.31	1183.68
\$1000	1090.00	1295.03	1538.62	2367.36

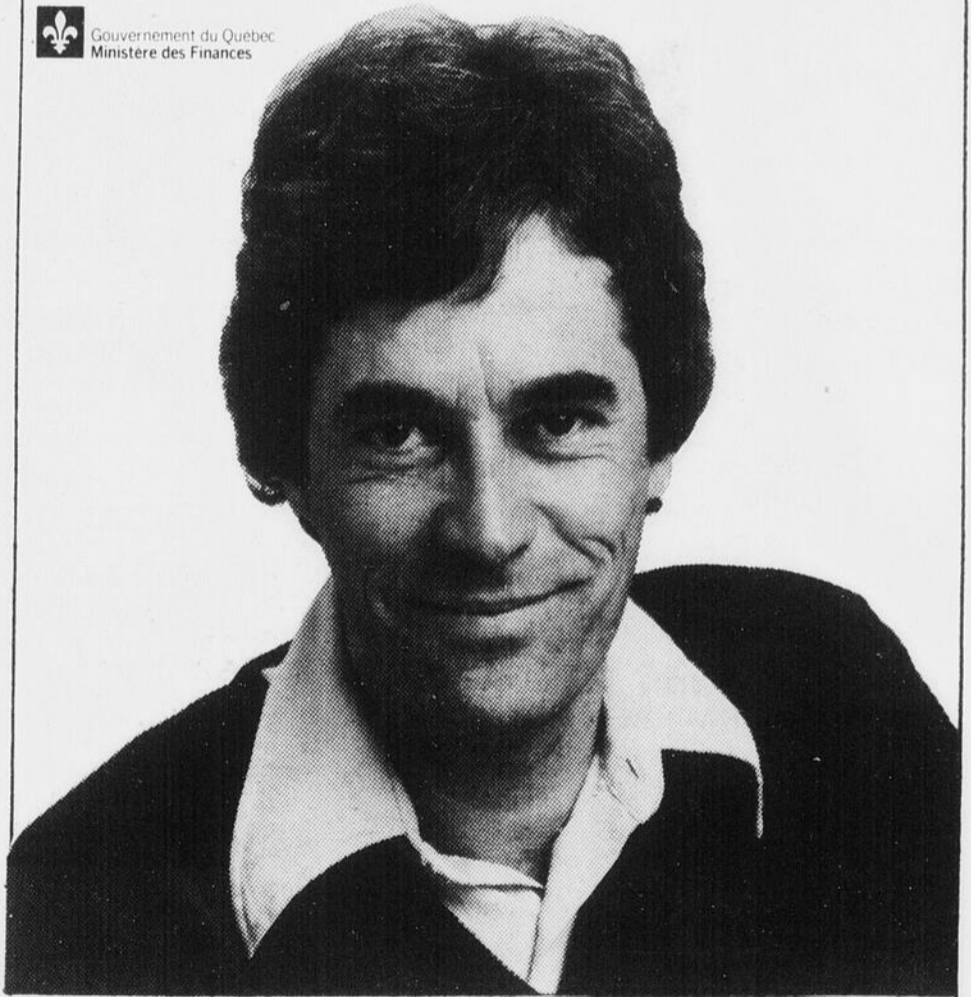
C'est bien simple, moi je fais comme tout le monde... j'en achète dès aujourd'hui, c'est sûr!

Offerte avec l'intérêt composé seulement

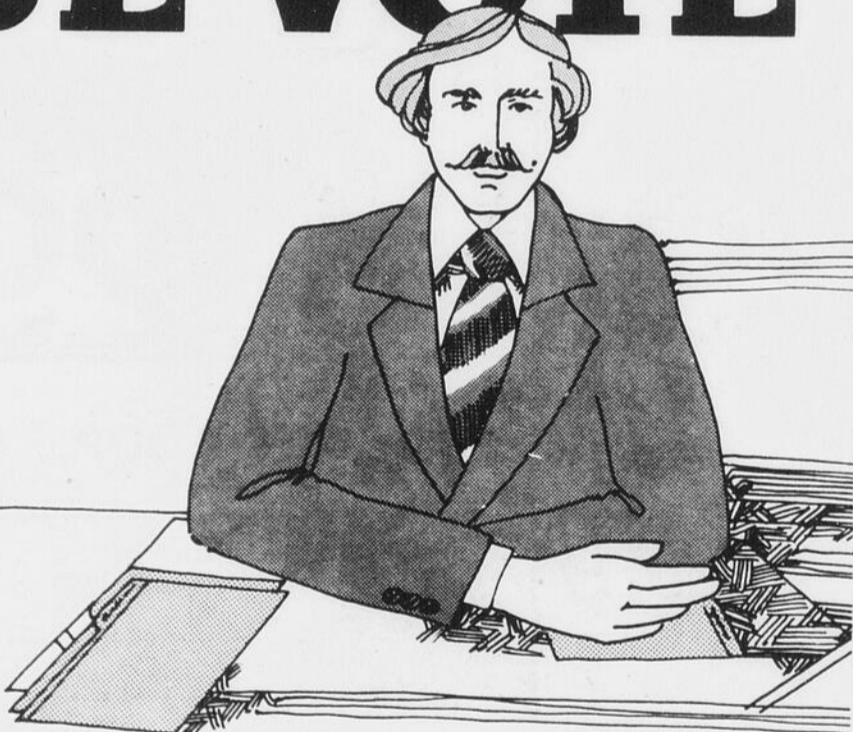
Les obligations d'épargne du Québec...

Moi, j'en achète, c'est sûr!

Gouvernement du Québec
Ministère des Finances



Le 28 mai JE VOTE



ELECTIONS D'USAGERS
DANS LES ÉTABLISSEMENTS
28 MAI 1978

Venez voter et élire des représentants pour siéger au conseil d'administration de votre: Centre Hospitalier, Centre de Services Sociaux, Centre d'Accueil ou C.L.S.C.

Pour informations, s'adresser à la réception, à l'accueil ou au bureau du Directeur général de votre centre.

Pour voter il faut être majeur et avoir reçu des services d'un établissement depuis moins de 2 ans.

POUR RENSEIGNEMENTS:
379-3771

Ministère des Affaires sociales et le
Conseil Régional de la Santé
et des Services Sociaux de votre région

**À
LIRE...**

**L'énergie
au
Québec**

**Guide
de la route**

L'AGRO-ALIMENTAIRE

**une politique
québécoise
en matière de
nutrition**



Communication-
Québec

Les publications disponibles à l'Éditeur officiel du Québec peuvent être commandées par écrit, en annexant un chèque fait au nom du: Ministère des Finances, Librairie de l'Éditeur officiel du Québec, 418, des Forges, Trois-Rivières-Qué. G9A 2H3

L'énergie au Québec. Livre blanc sur la politique énergétique au Québec, 3 volumes - 1978. Disponible chez le Ministre délégué à l'Énergie, 1305 Chemin Ste-Foy - Québec G1S 4N5

Guide de la route. Brochure - Gratuit. Disponible au Ministère des Transports, Bureau des véhicules automobiles, 880, Chemin Ste-Foy Québec G1S 4P6 ou à tout bureau régional du Bureau des véhicules automobiles

L'agro-alimentaire. Pour une stratégie de développement. Document de travail déposé par le Secrétariat des conférences socio-économiques, à la conférence sur l'agro-alimentaire tenue à Québec, les 10 - 11 et 12 avril 1978. Disponible à l'Éditeur officiel du Québec: \$2.00

Une politique québécoise en matière de nutrition - mai 1977. Disponible au Ministère des Affaires sociales, direction des Communications - Service de la diffusion, 1005, Chemin Ste-Foy 5e étage, Québec - Qué. G1S 4N4

1401 RUE ROYALE,
TROIS-RIVIERES

TEL.: (Sans frais)
Zénith 2-6770

ta coop t'informe

en vigueur du 24 au 27 mai. Nous nous réservons le droit de limiter les quantités.



BANANES «DÔLE OU CHIQUITA», PRODUIT IMPORTÉ, LB.

.24

ORANGES «SUNKIST» VALENCIA, PRODUIT CALIFORNIE, GR. 56 CHACUNE

.20

PERSIL FRAIS, PRODUIT É.U.A., PAQUET

.20

ÉCHALOTES, PRODUIT É.U.A., PAQUET

.22



PÊCHES DE FANTAISIE COOP, DEMIES OU TRANCHÉES BTE 28 OZ.

.69



ÉPAULE DE PORC, FUMÉE, LAFLEUR, GENRE PICNIC, LB.

.89



PÂTÉ À LA VIANDE, 4 ÉTOILES, UNITÉ DE 14 OZ.

1.29



FARINE FIVE ROSES, RÉGULIÈRE SAC 7 LB.

1.29

PIZZA GARNIE, 4 ÉTOILES, PQT DE 4 X 5 "

1.79

JAMBON À SANDWICH, COOP, TRANCHÉ SUR DEMANDE, LB.

2.19

CRETONS, 4 ÉTOILES, CONT. 10 OZ.

1.15

BÂTONNETS DE GOBERGE, BLUE WATER, PQT 32 OZ.

2.99

JAMBON MIGNON, LA BELLE FERMIÈRE, LB.

2.59

SAUMON FRAIS, EN TRANCHES, LB.

3.79

JAMBON CUIT, LA BELLE FERMIÈRE, PQT 6 OZ.

1.25

HOMARD CUIT FRAIS, LB.

3.29

BACON, V.P., COOP, PQT 16 OZ.

1.69

PRODUITS COOP



BREUVAGE COOP, À L'ORANGE OU POMME OU RAISIN OU PUNCH AUX FRUITS BOUT. 48 OZ.

.49

SAUCE À SALADES, COOP BOC. 32 OZ.

1.23

BEURRE D'ARACHIDES, COOP BOC. 3 LB.

2.37

MÉLANGE À GÂTEAU DES ANGES, COOP BTE 420 GR.

.93

NOURRITURE POUR CHIENS, COOP BTE 26 OZ.

.34

LAIT ÉVAPORÉ, COOP BTE 16 OZ.

.41

PAPIER ALUMINIUM, COOP, 18 PO. BTE 25 PI.

.99

SACS À POUCELLE, COOP, 26 X 36 CELLO 50'S

3.49

DÉTERSIF COOP, À MOUSSE CONTRÔLÉE BTE 5 LB.

1.99

CRÈME GLACÉE, COOP CONT. 2 LT.

1.39

SEYEZ DES NÔTRES!




MÉLANGE À GÂTEAU COOP,
BLANC SUPRÊME OU CHOCOLAT
HOLLANDAIS OU CHOCOLAT OU
CITRON OU ÉPICES & MIEL
BTE 500 À 530 GR.

.63

En devenant membre
JE ME DONNE DES SERVICES DE
QUALITÉ

C'est le but premier d'une coopérative de
consommateurs. En alimentation, une atten-
tion toute spéciale est apportée à la qualité
des produits. La sélection des produits
offerts sous étiquette CO-OP s'effectue
suivant des normes de contrôle très rigou-
reuses, ne tolérant aucun compromis.

MAGASIN COOP
1971 BILODEAU PLESSISVILLE

SOCIETE COOPERATIVE AGRICOLE
156 GRENIER LAURIERVILLE

SOCIETE COOPERATIVE LYSTER
116 ST-PIERRE STE-ANASTASIE



CÉRÉALES CORN FLAKES,
KELLOGG'S
BTE 675 GR.

.93



COUCHES PAMPERS, DE
JOUR OU SUPER
ABSORBANTES
PQT 30'S

2.49



MARGARINE MOLLE,
LACTANCIA
CONT. 2 LB.

1.39

ACHATS AVANTAGEUX

49
23

37

93
34

41
99

49

99
39

GUIMAUVES CAMPFIRE, LOWNEY'S CELLO 11 OZ.	.49
RINCE BOUCHE, SCOPE BOUT. 750 ML.	2.09
DENTIFRICE CREST, RÉGULIER OU À LA MENTHE TUBE 100 ML.	1.15
DÉODORANT ROLL-ON ULTRA BAN, PARFUMÉ OU NON PARFUMÉ CONT. 1.5 OZ.	1.23
DÉODORANT ULTRA BAN, PARFUMÉ OU NON PARFUMÉ OU EN POUDRE CONT. 6 OZ.	1.39
CRISTAUX SUCRÉS FRIGOLO, A L'ORANGE OU AU RAISIN BTE 20 OZ.	1.39
CRISTAUX QUENCH, À L'ORANGEADE OU RAISIN OU FRAMBOISE OU LIMONADE OU FRUITS SAUVAGES CELLO 4 ENV.	.99
POIS IDÉAL, NO. 2 DE CHOIX BTE 19 OZ.	.67
MACÉDOINE LIBBY'S, DE CHOIX BTE 10 OZ.	.29
CHAMPIGNONS ENTIERS, RIVIERA BTE 10 OZ.	.77
CHAMPIGNONS EN MORCEAUX, RIVIERA BTE 10 OZ.	.68
BLÉ D'INDE EN CRÈME LIBBY'S, DE FANTAISIE BTE 10 OZ.	.29

PIZZA AU FROMAGE, KRAFT BTE 15.5 OZ.	.79
RELISH SUCRÉE, HABITANT BOC. 24 OZ.	.98
CONFITURE VACHON, POMMES & FRAISES BOC. 48 OZ.	1.59
CAFÉ MOULU, RED ROSE SAC 1 LB.	3.39
CAFÉ INSTANTANÉ MAXWELL HOUSE BOC. 10 OZ.	5.99
FARINE À CHIEN CHAUD, POGO SAC 1 LB.	.83
TOAST MELBA, OLD LONDON BTE 100'S	1.04
POLI À MEUBLES PLEDGE, RÉGULIER OU AU CITRON CONT. 6.5 OZ.	1.29
NETTOYEUR POUR TOILETTE SANI FLUSH, AUTOM. CONT. 12 OZ.	.89
NETTOYEUR À VITRES BON AMI, EN AÉROSOL CONT. 20 OZ.	.99
NETTOYEUR À MAINS, SNAP BTE 453 GR.	1.49
ADOUCCISSEUR POUR TISSUS, CLING FREE BTE 54'F	2.59

PAPIER DE TOILETTE DELSEY, BLEU BOUTIQUE OU AVOCADO BOUTIQUE OU OR BOUTIQUE PQT 4 RLX	1.12
PAPIERS MOUCHOIRS KLEENEX, ROSE & BLEU BOUTIQUE OU OR & VERT BOUTIQUE BTE 130'F	.59
SERVIETTES SANITAIRES MODESS, RÉGULIÈRES BTE 48'S	3.79
ESSUIE-TOUT BOUTIQUE, IMPRIMÉ PQT 2 RLX	.99
SOUPE AUX LÉGUMES, CAMPBELL BTE 10 OZ.	.24
BISCUITS MONTMAGNY, PETITES FEUILLES D'ÉRABLE BTE 44 OZ.	2.59
BISCUITS DARE, DÉLICES À LA CRÈME OU MÉLANGE FAVORIS OU FEUILLES D'ÉRABLE OU CROUSTILLES CANNELLE OU VARIÉTÉS À LA CRÈME SAC 13 OZ.	.79
BONBONS RÉGLISSE VIAU, LACETS ROUGES OU CÂBLES ROUGES OU CÂBLES NOIRS CELLO 6 À 8 OZ.	.49
CORNETS CHRISTIE, ASSORTIS BTE 20'S	.51

L'Oeuvre du Partage

UNE PRESENCE AUPRES DES DEFAVORISES

Bien sûr, les directeurs de l'Oeuvre du Partage veulent respecter le but premier de l'Oeuvre, celui de venir en aide aux défavorisés en répondant à des besoins urgents et immédiats sur le plan financier. Grâce aux

dons d'organismes, de particuliers et tout récemment des Conseils de Ville et Paroisse, l'Oeuvre dispose d'un budget qui permet de dépanner ceux qui ne peuvent poursuivre un travail et qui sont dans le

besoin: attente souvent prolongée d'assurance-chômage, complexité souvent discutable des services du Bien-Etre Social, maladies subites ou prolongées, revenu trop bas pour répondre aux exigences minimales du petit quotidien. Bien sûr, des frigidaires vides ou des réservoirs d'huile à sec, ça existe chez-nous et certains membres du C.L.S.C. de l'Erable sont là pour le confirmer. Tout le monde sait que ceux dont les revenus sont les plus bas, ceux qui vivent sous le seuil de la pauvreté, sont cette catégorie de citoyens qui ne connaissent pas l'indexation, ou tellement

peu, face à une inflation galopante. C'est là une facette de la pauvreté chez-nous.

Cependant, l'Oeuvre du Partage se refuse à n'être qu'une banque qui vienne compléter un revenu trop bas; il ne s'agit pas de fournir de la nourriture ou des meubles à ceux qui n'en ont pas. L'Oeuvre du Partage se veut aussi une PRESENCE auprès de personnes plus démunies face aux exigences de la vie: les mères célibataires, les foyers désunis, les personnes isolées, ceux qui, souvent, vivent en marge de notre société d'opulence. Donner un lit à une mère qui n'en a pas

pour son enfant, offrir de la nourriture à une mère de 4 enfants parce que le conjoint refuse de prendre ses responsabilités, donner un bon d'épicerie à un jeune travailleur en chômage, ça vaut déjà le coup, mais une parole d'encouragement ou une simple présence, respectueuse de la vie de chacun, voilà encore un objectif que veulent poursuivre les directeurs de l'Oeuvre du Partage. Il arrive même que les directeurs vont faire la fête avec les plus démunis. Encore dernièrement, les directeurs se donnaient rendez-vous au Foyer Plessis pour y rencontrer les pensionnaires et les faire

participer à une bonne partie de sucre. C'était la fête pour tout le monde et pour les amis du Foyer, c'était l'occasion rêvée de se sucrer le bec avec des membres de l'Oeuvre qu'ils connaissent depuis plusieurs années. Il suffit souvent d'une simple présence pour faire éclater la Vie...

A l'approche de l'été, les directeurs tiennent à remercier toutes les personnes qui ont voulu être sensibles aux plus démunis et qui, encore une fois, ont manifesté leur confiance et leurs encouragements aux directeurs de l'Oeuvre du Partage.

Emilien Marcoux, ptr



M. Paul-André Laliberté, président de l'Oeuvre du Partage, accompagné de son épouse et de pensionnaires du Foyer Plessis, à l'occasion d'une partie de sucre.

CAMPS ET ACTIVITES NATURE

Le projet «LA NATURE ÇA SE CONSERVE» n'aura pas lieu. Ce projet qui devait avoir lieu dans le cadre de Jeunesse Canada au Travail n'a pas été retenu pour des raisons dites BUDGETAIRES. C'est ce qu'a appris en fin de semaine le conseil d'administration des Scouts du Canada de Plessisville.

Le projet devait favoriser des camps d'initiation à la nature et à l'écologie pour tous les jeunes de 9 à 15 ans, garçons et filles. Une collaboration en ce sens était prévue avec le Service des Loisirs de Plessisville.

De plus, un accord de principe avait été donné au CLSC pour que les enfants de familles monoparentales

et à faibles revenus bénéficient d'un stage spécial sous les auspices du scoutisme local.

Par la même occasion, les Scouts comptaient étendre au verre et au métal leur travail de récupération et de recyclage. Ils en demeureront pour l'instant au papier. La cueillette aura lieu le ou vers le 10 juin prochain.

Il ne reste plus au conseil d'administration que de voir à l'aménagement des camps d'été à la fin de juin et en août. Les 36 louveteaux de Plessisville préparent actuellement ce stage dans la nature. Les gens qui disposeraient d'un site propice dans les environs sont invités à

communiquer avec les responsables locaux.

De leurs côtés, les 30 éclaireurs se préparent à partir pour le lac Isabelle, dans le parc de la Gatineau,

où se tiendra en août un jamboree national. Ce terrain appartient aux scouts d'Ottawa qui fêtent cette année leur 60ième anniversaire de fondation.

DEPART DE MLLE LUCILLE GERMAIN

Par Claude Forand

PLESSISVILLE--La Caisse Populaire de Plessisville laissait savoir le départ prochain de Mlle Lucille Germain.

Entrée à la Caisse en avril 1957, Mlle Germain a occupé successivement les fonctions de commis, caissière, caissier principal, comptable, directeur-adjoint aux Prêts et à l'Épargne, pour gravir encore les échelons au poste de Conseiller technique, division de la Gestion et du Contrôle, depuis le 8 mai dernier.

Mlle Germain prendra de nouvelles fonctions à Québec, cette fois, et le

personnel de la Caisse Populaire s'unit pour lui souhaiter le meilleur succès possible.



SABLE - TERRE - GRAVIER - PIERRE

Nous pouvons fournir:

Sable à piscine et pour mortier

Sable à remplissage

Terre à pelouse

Gravier brut

Gravier concassé

Pierre concassée

Heures octroyées pour cultivateurs

Machinerie lourde pour location

L. JAM INC.

ENTREPRENEURS GENERAUX
EXCAVATION - SABLE - GRAVIER
DYNAMITEUR - TRANSPORT

ROUTE 265

PLESSISVILLE, P.Q.

819-362-7540

NOUVEAU A MANSEAU

LES PETITS ENCANS
DE MANSEAU

2295 9e RANG MANSEAU
ENCANS A TOUS LES SAMEDIS

Ouverture 1 hre Informations sur les lieux
Apportez tout ce que vous désirez
vendre.

Mise à l'enchère de tous genres d'objets.

VENTE par ENCAN

SAMEDI 27 MAI A 1h PRECISE
AU MAGASIN
FLORENT GERMAIN
MEUBLES

1589 ST-CALIXTE PLESSISVILLE

SERA VENDU:

Un surplus d'inventaire d'environ \$50,000.00 de meubles neufs tel que plusieurs mobiliers de chambres à coucher, mobiliers cuisine, mobiliers de salon, de tous les styles soit Colonial, Canadien, Moderne, Contemporain. Plusieurs réfrigérateurs et poêles électriques de marque Bélanger et Moffat, plusieurs télévisions Panasonic et Radio, lave-vaisselle, lampes, abat-jour, chaises repos, tables de salon et de coin, peintures, chaises parterre, et quantité d'autres articles trop long à énumérer.

CAUSE: MALADIE

CONDITION: COMPTANT

Pour informations s'adresser à:

LEO DASTOUS

ENCANTEUR LICENCIE BILINGUE

LAURIERVILLE

TEL.: 819-365-4419

Nos certificats d'épargne à terme de 5 ans vous offrent maintenant beaucoup de souplesse dans le versement des intérêts.

10 1/2 % Intérêts versés à l'échéance

9 1/4 % Intérêts versés annuellement

LA CAISSE POPULAIRE
DE PLESSISVILLE

1658, rue St-Calixte,
Plessisville, Qué.

Téléphone: (819) 362-3237

9 % Intérêts versés semi-annuellement

D'autres taux d'intérêts vous sont aussi offerts pour des périodes de 30 jours à 5 ans. N'hésitez pas à communiquer avec nous pour plus de renseignements.

SI VOUS AVEZ UNE BONNE IDÉE...

...créatrice d'emplois

Une nouvelle phase du programme *Canada au travail* vient d'être lancée. On le sait, ce programme a pour but de favoriser la création d'emplois en participant au financement des projets présentés par des associations reconnues.

Chaque projet doit créer au moins 3 emplois nouveaux et embaucher des personnes en chômage de la localité. Enfin, ces emplois doivent permettre aux sans-travail d'acquérir une expérience qui leur permettra de trouver plus facilement un emploi permanent.

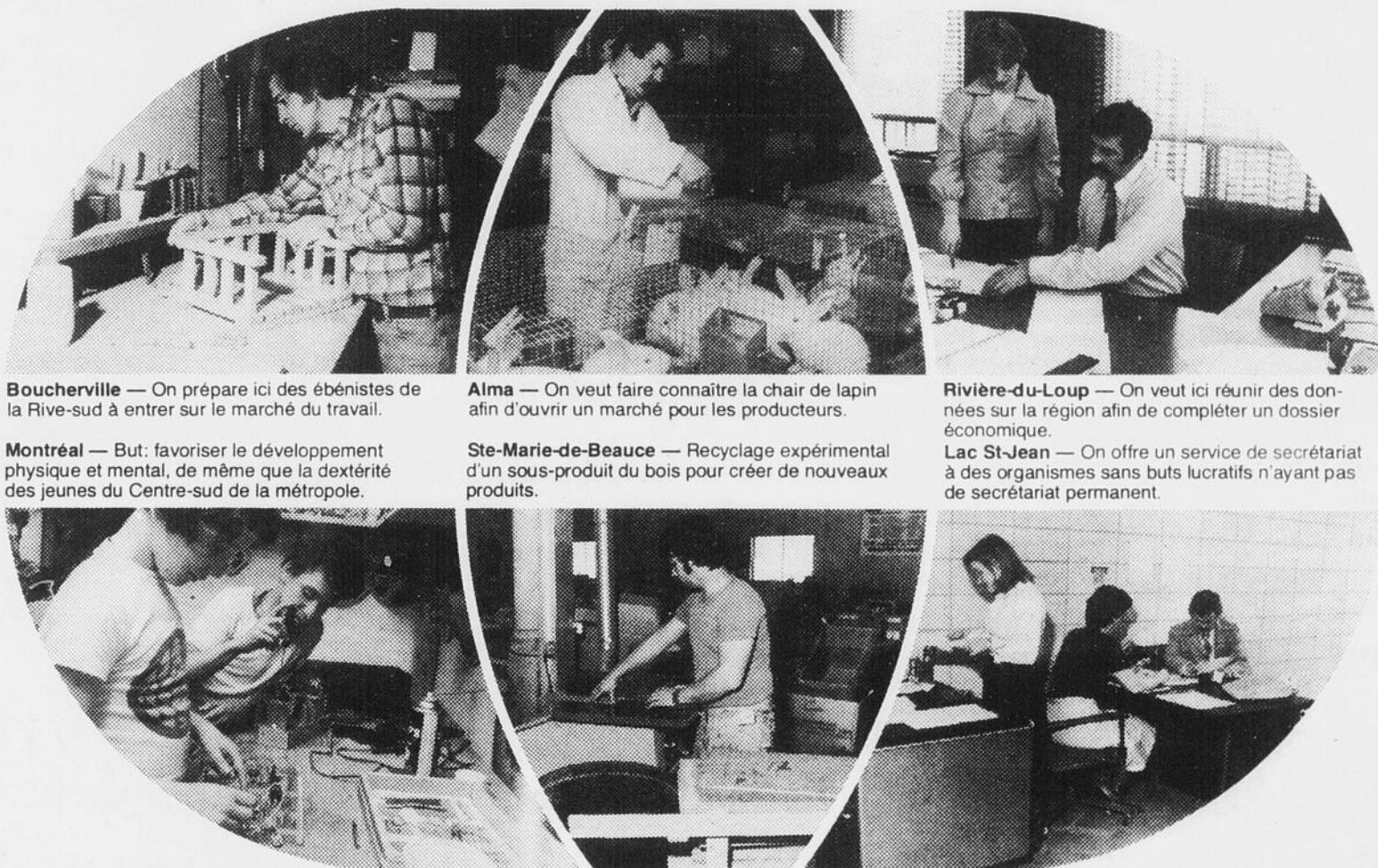
...utile à la communauté

Les projets présentés doivent avoir un caractère communautaire, c'est-à-dire qu'ils doivent être utiles à la collectivité. A ce sujet, les phases I et II du programme ont déjà permis de constater une évolution graduelle de la qualité des projets. Un nouvel effort sera fait dans le même sens, lors de la phase III, en vue d'assurer des normes élevées de qualité, aussi bien au point de vue économique que social.

...parrainée par une association reconnue

Afin d'assurer sérieux et continuité aux projets mis de l'avant, le programme *Canada au travail* exige que l'administration en soit assurée par un organisme reconnu. Ce peut être un club social, une association de loisirs, bref, tout organisme désireux de mettre sur pied des activités sans but lucratif.

Il n'est pas nécessaire que le projet créateur d'emplois soit relié aux activités de l'organisation qui le présente. Ainsi, des associations peuvent parrainer des projets qui leur sont suggérés par des individus.



Boucherville — On prépare ici des ébénistes de la Rive-sud à entrer sur le marché du travail.

Alma — On veut faire connaître la chair de lapin afin d'ouvrir un marché pour les producteurs.

Rivière-du-Loup — On veut ici réunir des données sur la région afin de compléter un dossier économique.

Montréal — But: favoriser le développement physique et mental, de même que la dextérité des jeunes du Centre-sud de la métropole.

Ste-Marie-de-Beauce — Recyclage expérimental d'un sous-produit du bois pour créer de nouveaux produits.

Lac St-Jean — On offre un service de secrétariat à des organismes sans buts lucratifs n'ayant pas de secrétariat permanent.

Pour toute information, on s'adresse à un Centre de Main-d'oeuvre — Centre d'Emploi du Canada ou au bureau local de la Direction de la création d'emplois.

 Emploi et Immigration Canada Employment and Immigration Canada
Bud Cullen, Ministre Bud Cullen, Minister

DATE LIMITE

Tous les projets doivent nous parvenir avant le 25 juin.

CANADA AU TRAVAIL



GERMAIN BOULANGER PREND SA RETRAITE

Entré au service de Forano Limitée le 7 janvier 1929 en capacité d'apprenti machiniste il a gravi les échelons de la façon suivante:

En mars 1978 il est nommé assistant contremaître au département Usinage.

En décembre 1939 La Compagnie l'assigne au poste de contremaître au département Production.

Ses mérites et ses qualités exceptionnelles de «leadership» lui valent en mars 1946 d'être nommé contremaître des départements Production et

Usinage alors qu'en novembre de la même année il est nommé surintendant des ateliers.

En janvier 1964 il voit ses responsabilités augmenter en acceptant le poste de gérant de la Production. Reconnaisant ses talents et son mérite exceptionnel Forano Limitée le nomme vice-président Production en octobre 1975, poste qu'il occupe jusqu'à sa retraite.

Germain est membre du conseil municipal où il se dévoue pour la communauté.

La Direction et les

employés de Forano souhaitent à Germain Boulanger une «NAC NAC» D'heureuse et sereine

retraite. Nous voyons ici Monsieur Boulanger lors de la remise d'un cadeau souvenir.

FORANO



**DISCO MOBILE
PIERRE CABANA**
Animateur au Réseau des Appalaches
pour musique de tous genres et toutes occasions.
Renseignements: (418) 335-7533
(819) 888-2288

Vous êtes cordialement invités à une soirée à l'occasion du prochain mariage de
SYLVIE (fille de M. Mme Paul Lamontagne)
et de
BERNARD (fils de M. et Mme Ovila Demers)
A L'HOTEL DU REPOS, LEEDS
SAMEDI LE 27 MAI 1978 A 20:30h.
Adm: \$4.00 le couple Orchestre au programme

NOUVEAU : NOUVEAU !
**A L'HOTEL NATIONAL
D'INVERNESS**
Musique western et populaire tous les **VENDREDI** et **SAMEDI**.
Concours d'amateurs tous les samedis soir.
BIENVENUE A TOUS !

**EN SPECTACLE
AU BAR PEPITO
VICTORIAVILLE**
**VENDREDI - SAMEDI ET
DIMANCHE**
26 - 27 - 28 MAI



Lévis Bouliane
ENTREE LIBRE
BIENVENUE A TOUS !

**MANOIR STE-JULIE
EN SPECTACLE CETTE SEMAINE
25-26-27-28 MAI**
CLAUDE LORO
chanteur - danseur - comédien

Danseuses et Disco
BIENVENUE A TOUS !

Corporation des Pavillons et Familles d'Accueil pour Adultes

MINI-CONGRES DE LA REGION 04 LE 27 MAI 1978

La Corporation des Pavillons et Familles d'Accueil pour adultes tiendra un mini-congrès: Au Sapin Bleu, 217 rue Thibault, Cap St-Odilon, Cap-de-la-Madeleine.

La Corporation a son siège social au 1373-12e avenue, Pointe-aux-Trembles et est organisée en Fédération des Associations Régionales.

Le Mini-congrès a pour but de structurer la région de Trois-Rivières et les environs (région 04) en élisant les représentants régionaux.

Outre les pavillons et les familles d'accueil de la région, sera aussi présente Mme Jocelynn Ann Girard du Conseil Régional de la Santé et des Services Sociaux.

PROGRAMME

LIEU:
Au Sapin Bleu,
217, rue Thibault
Cap St-Odilon,
Cap-de-la-Madeleine

COUT:
\$6.50 par personne.

8:30 hres A.M.:
Accueil par vos directeurs de points de service. (Inscription)

9:00
Mot de bienvenue par le président du congrès, M. Lucien Ross. Présentation des directeurs de l'Exécutif Provincial.

9:15
Structure de la Corporation.

Association Régionale 04 par M. Maurice Crépeau.

10:15
Pause-café.

10:45
Assurance groupe (Explication de nos responsabilités face au contrat des Pavillons et Familles d'Accueil) par M. Léopold Plante.

12:00
Diner.

1.30 hres P.M.
Explication d'impôt. Rencontre avec le Ministère des Affaires Sociales. Avantages d'être membre de l'Association Régionale 04.

2:15
Pause-café.

2:45
Rapport des directeurs des points de service.

3:15
Mme Jocelyn Ann Girard, du Conseil Régional de la Santé et des Services Sociaux. Services offerts aux responsables de pavillons.

4:15
Election de l'exécutif régional 04 et présentation des nouveaux élus.

5:15
Mot de la fin par M. Lucien Ross.

**BONNE JOURNEE A CHACUN DE VOUS !
VOTRE PARTICIPATION EST IMPORTANTE!**

Naissances

Jeudi 11 mai 1978

Mme Benoit Levasseur, Arthabaska, garçon: 3 kilos 535 gr.,
Mme Normand Gagné, Asbestos, garçon: 3 kilos 430 gr.,
Mme Yvon Mailhot, Arthabaska, garçon: 2 kilos 720 gr.,
Mme Michel Rivard, Kingsey-Falls, fille: 3 kilos 560 gr.,

Nord, fille: 3 kilos 740 gr.,
Mme Daniel Tardif, Victoriaville, garçon: 3 kilos 80 gr.,
Mme Rosaire Gosselin, Princeville, fille: 3 kilos 40 gr.,
Mme Richard Gaudet, Plessisville, garçon: 3 kilos 740 gr.,
Mme Jocelyn Desrochers, Arthabaska, fille: 3 kilos 725 gr.,

Vendredi 12 mai 1978

Mme Gilles Bolduc, Arthabaska, fille: 2 kilos 950 gr.,
Mme Luc Leblanc, Victoriaville, fille: 2 kilos 595 gr.,
Mme Richard Garneau, St-Fortunat, garçon: 3 kilos 700 gr.,
Mme Mario Perreault, Princeville, fille: 3 kilos 125 gr.,

Mardi 16 mai 1978

Mme Raymond Larochelle, Lyster, garçon: 3 kilos 80 gr.,
Mme Réal Grégoire, Arthabaska, fille: 4 kilos 480 gr.,
Mme Roch Perreault, Princeville, garçon: 3 kilos 195 gr.,
Mme Jacques Aubert, Arthabaska, fille: 3 kilos 110 gr.,
Mme Maurice Ouellet, Asbestos, fille: 3 kilos 480 gr.,
Mme Gilles Lajeunesse, Ste-Clothilde, garçon: 4 kilos 125 gr.,

Lundi 15 mai 1978

Mme Gaétan Lemay, Victoriaville, garçon: 3 kilos 455 gr.,
Mme Claude Martel, Warwick, garçon: 3 kilos 730 gr.,
Mme Marcel Richard, St-Wenceslas, fille: 3 kilos 490 gr.,
Mme Gérard Boily, Victoriaville, garçon: 3 kilos 350 gr.,
Mme Richrd Dauville, Arthabaska, fille: 2 kilos 950 gr.,
Mme Yvon Béliveau, Asbestos, fille: 3 kilos 435 gr.,
Mme Yvon Nolet, Ham-

Mercredi 17 mai 1978

Mme Marcel Demers, Plessisville, fille: 3 kilos 850 gr.,
Mme Jacques Charest, Warwick, fille: 3 kilos
Mme Bernard Leclerc, St-Paul-de-Chester, fille: 3 kilos 410 gr.,
Mme Lise Leblanc, Arthabaska, garçon: 2 kilos 950 gr.,

Un petit coin
au féminin...

ENER-FLASH

LES DEPOTOIRS A QUOI ÇA SERT ?

C'est un fait bien connu que les dépotoirs occasionnent la pollution des sols, qui sont rendus inutilisables pour une très longue période. Il devient bien évident que personne n'achèterait un tel terrain en connaissance de cause; d'ailleurs, les terrains avoisinants des dépotoirs ne déprécient-ils pas en valeur?...Et même si on pratique l'enfouissement sanitaire, les dépotoirs deviennent rapidement saturés, d'où l'obligation de les changer d'endroit après un certain temps; ce qui occasionne des frais de transport de plus en plus élevés, car les terrains propices à devenir dépotoirs sont de plus en plus éloignés des villes.



Ne croyez-vous pas que ces vieilles carcasses d'automobile pourraient être recyclées au lieu d'enlaidir la nature?

Pollution des eaux et conséquences:

Même l'enfouissement sanitaire ne règle pas tous les problèmes: il finit par occasionner l'amoncellement de montagnes de déchets et, sous l'effet de la pluie, l'érosion les décompose en particules qui descendent vers les rivières. Ces dernières deviennent vite polluées, avec les résultats qu'on sait: empoisonnement de vaches il y a quelques années, présence de nombreux agents infectieux, tels les rats, qui peuvent descendre jusqu'à 28 pieds dans le sol autour des dépotoirs.

Louissette Roy, prop.

**La Boutique
Enfantin** ENR.

Cadeaux pour bébés
Linge d'enfants
Vêtements et Sous-vêtements
de Maternité

Tél.: (819) 362-6173
2121 Av. ST-LOUIS
PLESSISVILLE, QUE.

Marielle Brochu

CONFECTION et REPARATION
Rideaux - Couvre-lits
Recouvrement de Lampes

2336 av. Guy
PLESSISVILLE, Qué. Tél.: 362-3054

SPECIAL DE LA SEMAINE

Tissus à draperies
Rég.: \$4.95
Spé.: \$1.99

TAPIS
\$4.95 la verge
100% nylon

COUVRE-LITS:
SPECIAL: \$19.95

La Maison du Prélart Inc.
1715 Rue ST-LOUIS
PLESSISVILLE TEL.: 362-7712



Vieux fauteuils, vieux bidons, vieilles carcasses de camions, et autres objets divers au bout d'un champ, constituent ce dépotoir-maison. A combien d'exemplaires retrouve-t-on ceci à travers le Québec?

**BOUCHERIE
CLAUDE BERGERON**

VENTE DE VIANDE AU QUARTIER

Pour votre congélateur
BOEUF, LARD, VEAU
Aussi vente au détail
Boucherie Claude Bergeron
585 ave St-Louis Plessisville
TEL.: 362-2773

Gaspillage

Les ordures ménagères sont composées de papier, dans une proportion de 50% et tout ce papier pourrait servir à la confection de papier recyclé. Le métal peut aussi être récupéré: d'ailleurs, Sidbec Dosco fabrique son acier à partir de fer recyclé dans une proportion de 50% à Contrecoeur; l'autre moitié est composée de minerai. Tous les contenants de verre qui sont jetés pourraient eux aussi servir à la fabrication d'autres contenants. Les dépotoirs regorgent d'objets hétéroclites qui sont réparables, et qui souvent ne sont même pas brisés. On voit donc que ce sont des endroits où le gaspillage règne en maître; et que dire des restes de table des cafétérias et des restaurants qui pourraient servir sinon aux animaux, tout au moins à confectionner un compost qui représente de l'or pour les jardins.

Une autre solution: la récupération

On voit donc que la presque totalité des déchets ménagers peuvent être récupérés. (Ce qui n'est généralement par le cas des déchets provenant d'usines de produits chimiques par exemple, encore moins de ceux des centrales nucléaires). Alors on peut se demander si les dépotoirs sont vraiment utiles, ou bien si en pratiquant la récupération, on ne pourrait pas arriver à ne plus en avoir besoin...

Jacques-Serge Neveu
André Turcotte
C.C.E.E. Victoriaville

La photo, prise en hiver à l'aide d'un système infra-rouge, laisse voir que cette maison est très mal isolée. Quand on sait que 90% des maisons au Canada ne sont pas mieux isolées que celle-ci, on se rend compte qu'il y a beaucoup de gaspillage d'énergie.

Ce printemps, prenez le temps d'isoler votre maison. Vous vous apercevrez vite que c'est payant.



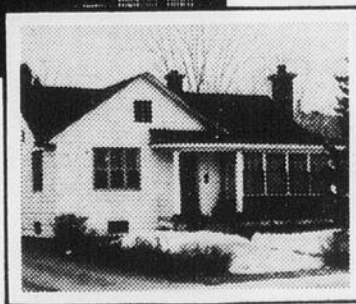
Les flèches montrent les pertes de chaleur.

Subvention de \$350

Si votre maison a été construite avant 1946, vous pouvez réclamer jusqu'aux deux tiers du coût des matériaux nécessaires à l'isolation, (maximum de \$350 imposable). Les matériaux doivent avoir été achetés et posés après le premier septembre 1977.

Brochure gratuite

Notre brochure "Emprisonnons la chaleur" contient des conseils pratiques sur l'isolation et elle est offerte gratuitement.



REPLIR ET POSTER AUJOURD'HUI MÊME OU, AVEC L'AIDE DE LA STANDARDISTE, TÉLÉPHONER À FRAIS VIRES À 341-1511, INDICATIF RÉGIONAL 514.

Ma maison a été construite avant 1946 et elle a 3 étages ou moins.

Faites-moi parvenir les formulaires de demande de subvention.

J'aimerais recevoir la brochure "Emprisonnons la chaleur".

Prière d'écrire en lettres moulées. Ce coupon servira d'étiquette.

Nom _____

Adresse _____

Ville _____ Province _____

Code postal _____

En français English Kit

Adresser à: Programme d'isolation thermique
des résidences canadiennes
C.P. 700
St-Laurent (Québec) H4L 5A8

Il faut compter de 2 à 4 semaines pour la livraison.

**Gouvernement
du Canada**

Programme d'isolation thermique
des résidences canadiennes

L'honorable André Ouellet
Ministre

**Government
of Canada**

Canadian Home
Insulation Program

Honourable André Ouellet
Minister

Isolez... c'est payant!

**C'EST A
CHACUN DE
NOUS D'Y VOIR**

**L'ENVIRONNEMENT
C'EST A
TOUT L'MONDE!**

Les clubs 4H
du Québec

ON FETE M. BERTHIAUME 96 ANS!

Récemment, des parents et amis de M. Delphis Berthiaume, du CLSC de l'Erable de Plessisville, se sont réunis pour fêter les 96 ans de celui que l'on considère comme le doyen de l'endroit. M. Berthiaume demeurait auparavant à St-Pierre Baptiste. S'étaient réunis pour l'occasion: Sr Agathe Fortier, sa belle-soeur, Mme Joseph Lebon, Mme Merilde Blondeau et sa soeur Rachelle, Mme Maria Landry, M. Jean-Pierre Lacasse, M. Mme Josepha Pinette de Black-Lake, M. Mme Wilfrid Lemay de St-Ferdinand, Mme Jean-Paul Blanchette et ses enfants, Lise, Réjean, Léo,

Mario, Lynda et René, et enfin, M. Mme Edouard Turgeon de Plessisville.

Il reste à souhaiter encore de bonnes années à M. Delphis Berthiaume.



CHACUN A QUELQUE CHOSE A DONNER

PLESSISVILLE--Il n'est pas question de talents cachés. Nous parlons de l'essentiel, tel que sang, temps et argent, trois éléments indispensables à une Croix-Rouge en santé.

Tous ceux qui participent activement à l'oeuvre de la Croix-Rouge canadienne déclarent que la Croix-Rouge a besoin de ce que chacun de nous peut donner... du sang, du temps et de l'argent.

Deux fois par an, en hiver et en été, on lance un appel spécial pour les collectes de sang, car c'est alors que les banques de sang souffrent d'une pénurie. Durant toute l'année, on fait appel aux volontaires pour consacrer du temps aux nombreux services et programmes de la Croix-

Rouge. Tous les ans, la Croix-Rouge lance un appel de fonds pour obtenir ces dollars qui gardent la Croix-Rouge énergique et efficace!

Vous êtes peut-être déjà un donneur de sang, et même un donneur régulier...plus d'un million de Canadiens le sont. Comme volontaire, vous consacrez peut-être du temps...comme le font près de 200,000 Québécois. Vous faites peut-être les deux...peut-être, rien du tout. Mais, pendant la campagne financière, vous devez faire quelque chose et ce quelque chose, c'est de donner ce que vos ressources financières vous permettent. La Croix-Rouge a besoin de vos contributions, dès maintenant, pour

exécuter les programmes qui enrichissent la collectivité et la vie des citoyens qui sont les plus démunis.

C'est le temps de la campagne de souscription de la Croix-Rouge...le temps de l'année où chacun a besoin d'un surplus de fer et de vitamines pour se maintenir en bonne santé. Mais n'oubliez pas la Croix-Rouge. Elle aussi a besoin d'un bon tonique pour rester forte et solide. L'année a été dure!

Donnez de la force à la Croix-Rouge en lui donnant des dollars. Réservez un accueil favorable à la volontaire de la Croix-Rouge lorsqu'elle se présentera chez-vous la semaine prochaine. Merci pour votre générosité.

M. ALFRED VIGNEAULT EST FETE

Par Claude Forand

STE-SOPHIE--Le 10 mai dernier, les parents de M. Alfred Vigneault de Ste-Sophie ont célébré le 80ième anniversaire de ce dernier. Etaient présents: en ordre sur la photo, ses 9 enfants vivants: Jacques de St-Pierre Baptiste, Mme Eloi Cloutier (Hélène) de Thetford-Mines, Léda de Ste-Sophie, Mme Fernand Gosselin (Gervaise) de Plessisville, Mme Rosaire Bergeron (Mariette) de Princeville, Mme Floriant Lamontagne (Françoise) de Ste-Sophie, M. Gaspard Vigneault de Plessisville, Andréa, résidant sur la terre paternelle à Ste-Sophie, M. Alfred Vigneault, l'heureux fêté et Mme Raymond Mc Cheon (Charlotte) de Thetford-Mines.

M. Vigneault qui est né à

Ste-Sophie dans le même rang qu'aujourd'hui, est demeuré actif jusqu'à récemment. Nous lui souhaitons un bon anniversaire et encore de nombreux

ses années à vivre.

Ses 58 petits-enfants et 12 petits-enfants se sont également joints pour souhaiter un heureux anniversaire à M. Vigneault.



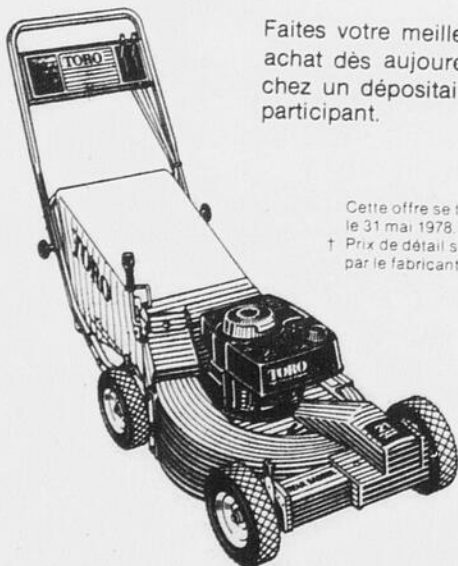
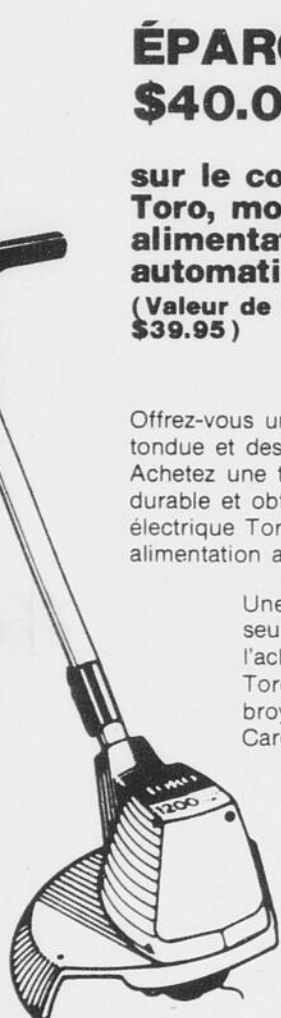
Vente pré-saison

**ÉPARGNEZ
\$40.00***

sur le coupe-bordure
Toro, modèle 1200, à
alimentation
automatique du filament
(Valeur de \$79.95+ pour
\$39.95)

Offrez-vous une pelouse mieux tondue et des bordures mieux taillées. Achetez une tondeuse Toro fiable et durable et obtenez un coupe-bordure électrique Toro, modèle 1200, à alimentation automatique du filament.

Une valeur de \$79.95 pour seulement \$39.95 avec l'achat d'une tondeuse Toro à ensachage arrière, broyeuse, Whirlwind II® ou Carefree Electric®.



Faites votre meilleur achat dès aujourd'hui chez un dépositaire Toro participant.

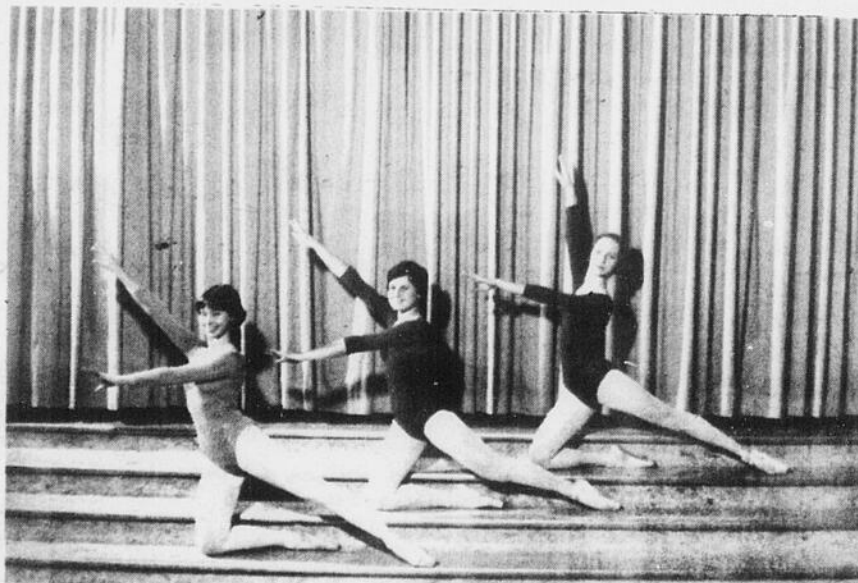
Cette offre se termine le 31 mai 1978. * Prix de détail suggéré par le fabricant.

Ne vous êtes-vous pas
privé d'une Toro
trop longtemps?™

TORO

GILLES ROBERGE
2067 ST-CALIXTE
PLESSISVILLE
362-7164

RECITAL DE L'ECOLE DE BALLET DE PLESSISVILLE SAMEDI 27 MAI 1978



**A L'AUDITORIUM DE LA POLYVALENTE
DE PLESSISVILLE
DEUX REPRESENTATIONS
14 hres ET 20 hres**

Adm: en matinée \$1.00 en soirée \$1.50
RENSEIGNEMENTS ADDITIONNELS: 362-7733

PLUS DE \$3 MILLIONS EN PROJET D'HABITATION

QUEBEC—Le ministère des Affaires municipales, chargé de l'application de la Loi de la Société d'habitation du Québec, l'honorable Guy Tardif, annonce que des projets d'habitation totalisant cent-dix (110) logements seront bientôt mis en chantier dans cinq (5) municipalités à travers le Québec, dont Princeville.

POUR PRINCEVILLE

Situé sur la rue St-Jacques est, cet ensemble de trente (30) logements pour personnes retraitées comprendra vingt-six (26) logements de trois (3) pièces et quatre (4) logements de quatre (4) pièces. Le site choisi, d'une superficie de 51,935 pieds carrés permettra, outre le bâtiment et les espaces de stationnement, l'aménage-

ment d'aires d'agrément. D'ailleurs, le projet prévoit que les espaces de verdure accapareront près de 60% de la superficie totale du terrain. La fin des travaux est prévue pour novembre 1978 et l'emplacement est prévu rue St-Jacques est. Ces projets sont réalisés par la Société d'habitation du Québec, avec la participation financière de la Société Centrale d'Hypothèque et de Logement.

FINANCEMENT

Ces projets seront réalisés par la Société d'habitation du Québec avec la participation financière de la Société centrale d'hypothèque et de logement à titre de créancier hypothécaire. En effet, pour chacun des projets, la S.C.H.L. a consenti un prêt

couvrant 90% des coûts de réalisation et le solde, soit 10%, est fourni à la Société d'habitation du Québec par le ministère des Finances du Québec.

ADMINISTRATION

L'administration de ces logements sera confiée à l'Office municipal d'habitation de chacune des municipalités. Les déficits annuels d'exploitation seront répartis comme suit: 50% de la Société centrale, 40% de la Société d'habitation du Québec et 10% des municipalités. En contrepartie, les municipalités pourront percevoir les taxes foncières normales.

Les offices municipaux d'habitation sont constitués en corporation sans but lucratif, et créés pour répondre à des impératifs

sociaux tout en assurant une gestion la plus économique possible. Sans exclure la recherche d'une rentabilité fondée sur le coût des investissements, les offices municipaux ont pour tâche principale de favoriser la promotion sociale et économique des personnes et familles qui ne peuvent, en raison de leurs revenus, trouver sur le marché privé des logements adaptés à leurs besoins. Les logements administrés par les offices sont donc loués à des prix inférieurs à ceux qui ont cours sur le marché. C'est pourquoi chaque année, la Société d'habitation du Québec et les municipalités versent aux offices municipaux d'habitation des subventions aux montants requis pour équilibrer leurs dépenses avec leurs revenus.

Nécrologie

DECES DE DAME PAULINE MARTEL

A l'Hôtel-Dieu d'Arthabaska, le 19 mai 1978 est décédée à l'âge de 51 ans et 7 mois, Dame Pauline Martel, épouse de Eugène Guillemette, domiciliée à St-Louis-de-Blandford. Les funérailles ont eu lieu lundi le 22 mai 1978 à 10:30 heures en l'église St-Calixte de Plessisville et inhumation au même endroit. Elle était la mère de Jean-Claude de St-Louis-de-Blandford, et de Marcel de Plessisville.

DECES DE DAME ALICE LITTLE

A Inverness le 18 mai 1978 est décédée à l'âge de 64 ans, Mme Alice Little, épouse de M. Lorne Kelso domiciliée au 284 rue Gosford à Inverness. Les funérailles ont eu lieu dimanche le 21 mai 1978 à 14 heures en l'église St-André de Inverness.

DECES DE M. TELESPHORE BOISSONNEAULT

A sa résidence de Ste-Anastasia, le 26 avril 1978, est décédé M. Téléspore Boissonneault, après une longue maladie. Il était âgé de 82 ans et 10 mois.

Il laisse dans le deuil, son épouse née Bernadette Mercier et ses neuf enfants: Mme Gervais Boisson-

neault, de Princeville, M. Elphège Boissonneault et son épouse, Réjeanne Hallé de Ste-Anastasia. M. Liguori Boissonneault (Claire Roy) de St-Rédempteur, M. Gilles Boissonneault (Lucienne Corbeil) de Montréal, M. Denis Boissonneault de Montréal, M. José Desmaral (Yolande) de Willand, Ont., M. Bernard Boissonneault (Roselyne Côté) de Ste-Anastasia et Mlle Liliane Boissonneault, de Ste-Anastasia.

Il laisse ses quatre frères et trois soeurs: M. Joseph Boissonneault (Dlia Fradette) de Lyster, M. Ambroise Boissonneault (Irène Mercier) de Ste-Anastasia, M. Willie Boissonneault (Gabrielle Laflamme) de Ste-Anastasia, M. Alfred Boissonneault (Jeanne Plourde) de Warwick.

Ses soeurs: Mme veuve Honoré Boucher (Armoza), Mme Alfred Bolduc (Anaise), Mme Ulric Collin (Yvonne).

Il laisse également quarante-deux petits-enfants et vingt arrières petits-enfants.

Une foule considérable de parents et d'amis est venue rendre un dernier hommage à ce vieux pionnier de Ste-Anastasia.

Le service fut chanté à Ste-Anastasia, et l'inhumation fut faite au cimetière paroissial.

Association des arénas du Québec Inc.

CONGRES DE L'ASSOCIATION DES ARENAS DU QUEBEC INC.

L'Association des arénas du Québec Inc., tiendra son premier congrès annuel au Manoir Richelieu de la Pointe-au-Pic, comté de Charlevoix, du 22 mai au 25 mai.

L'Association a connu ses débuts en mai 1977, lors d'une réunion spéciale tenue à Rimouski, alors que cinquante (50) représentants d'arénas ont élu un comité provisoire dans le but de former une association provinciale.

Ce comité décida ensuite de regrouper les arénas de la province, sous neuf (9) régions, répartis comme suit: Montréal, Bas St-Laurent, Saguenay, Lac St-Jean, Chibougamau, Chapais, Québec, l'Outaouais, l'Estrie, la Mauricie, Côté Nord et Abitibi. Deux (2) représentants par régions furent nommés pour s'occuper du recrutement dans leur secteur respectif et travailler à la mise sur pied de l'Association provinciale.

Les étapes suivantes, consistaient à établir une liste complète de tous les arénas de la province, fournir l'information et publicité aux membres, préparer une constitution, règlements et charte et organiser un premier congrès. Ces étapes sont franchies et le congrès du 22 au 25 mai en sera l'aboutissement.

Les buts de l'Association

sont de promouvoir les intérêts généraux des arénas de la province de Québec, permettre des échanges d'idées sur l'administration et l'opération d'un aréna, maintenir des relations ouvertes et progressives avec les organismes de loisirs, municipalités et gouvernements.

Plus de deux cent (200) représentants seront présents au congrès et un programme de travail très chargé les attend.

Pour de plus amples renseignements, communiquer avec: Région de Montréal Jacques Boyer 337-0330.

Autres régions: Roger Girard (418) 872-4361.

LA PARTIE DE SUCRE A INVERNESS: UN SUCCES!

Par Claude Forand

INVERNESS—Encore une fois cette année, la partie de sucre d'Inverness a remporté un retentissant succès, et ceci, grâce aux collaborateurs et bénévoles.

Au cours de l'après-midi, des centaines de visiteurs se sont amusés au son d'un orchestre, avec animateurs. Au souper, un menu varié fut apprécié de tous.

Lors de la soirée dansante, il y a eu tirage de prix en argent: M. Michel Nadeau de St-Pierre Baptiste s'est mérité un prix de \$100.00, M. Gérard Patry d'Inverness, un prix de \$50.00, M. René Gosselin de Plessisville, \$50.00, et M. Clefford George d'Inverness, \$10.00.

Merci à tous!

- Choisissez toujours un endroit à proximité de l'eau.
- Grattez jusqu'au sable.
- Gardez petit votre feu.
- Avant de partir, noyez-le et assurez-vous qu'il soit éteint.

CONSERVATION QUÉBEC



Grande Vente

à la

BIJOUTERIE PELLETIER

1457 ST-EDOUARD PLESSISVILLE
TEL.: 362-2667

10 A 50% d'escompte
sur montres, bagues, bijoux, porcelaines, verres taillés, coutellerie, articles en bois, appareils photos, projecteurs, films, etc...

Cadeaux pour toutes les occasions.

(Ouvert jusqu'à 5 heures le samedi)

Du 6 au 30 mai

MAISONS NEUVES A VENDRE PAR JACQUES CONSTRUCTION (1977) INC.

BUREAU DES VENTES AU 365 FORAND VICTORIAVILLE OUVERT DU:



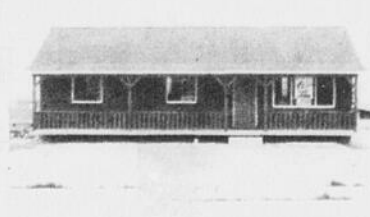
LUNDI AU VEND.: 13:30hres à 16:30 hres
19 hres à 21 hres
SAM. ET DIM: 14 hres à 16 hres
TEL: 364-2397 - 758-3722
LE SOIR - 362-3580

Saviez-vous que nous pouvons vous construire une maison sur votre propre solage à partir de

\$ 18,800.00



2124 THIBODEAU



2231 DES PINS

CANDIDAT EN LICE AUX ELECTIONS A LA C.S.J.R.

Par Claude Forand

PLESSISVILLE—Dans la ronde électorale de la municipalité scolaire Jean Rivard du 12 juin prochain, M. Benoît Laroche a fait savoir qu'il sollicitera un mandat de commissaire au siège no 4.

Actuellement responsable de la formation professionnelle à l'Éducation des adultes au Cégep de Victoriaville, M. Laroche siège de plus sur des comités d'écoles et de parents.

Demeurant à Plessisville, il sollicitera un mandat

d'une durée de trois ans, aux élections scolaires du 12 juin prochain, au poste devenu vacant par le départ de M. Lucien Bouchard, au siège no. 4.

A l'heure actuelle, M. Pierre Dickner de Plessisville a pu compter sur son intention de solliciter un second mandat de la population au siège no 3 des commissaires. Il représente également la municipalité scolaire Jean Rivard au conseil exécutif de la Régionale des Bois-Francs.

Lemieux (G.A.B.)

Un budget de \$4,731,454 est adopté pour 1978-79 à la commission scolaire Prince-Daveluy. A l'article des revenus les principaux montants sont: \$4,006,301. en subventions du Gouvernement du Québec et \$660,000 en impôt foncier. Quant aux dépenses, on remarque: \$1,637,405 pour les activités éducatives (salaires des enseignants inclus) \$702,195. pour les activités de gestion; \$2,391,854. pour les

activités connexes qui comprennent la répartition payée à la commission scolaire régionale des Bois-Francs. Le service de la dette est inclus dans ce dernier montant.

Réduction de la taxe

Ce budget a été adopté au cours d'une session régulière, tenue à Lemieux celle-ci, dans le programme de visite de chacune des écoles élémentaires du territoire sous la juridiction de la C.S.P.D.

Les prévisions ont été établies en tenant compte d'une certaine «stabilité» dans les subventions à recevoir et de façon à maintenir au plus haut niveau possible la qualité de l'enseignement. Les commissaires, présidés par M. J.-Germain Pépin, ont convenu, par résolution, de réduire de .10¢ par \$100. d'évaluation le taux de la taxe foncière à imposer pour 1978-79, réduction qui s'applique sur le taux en vigueur pour l'année

prenant fin le 30 juin prochain.

Clientèle et personnel

Les compilations sont à se faire sur le plan de la clientèle scolaire et les effectifs qui, selon les prévisions, seront sensiblement les mêmes qu'en 1977-78. Le 30 septembre prochain est la date déterminée pour la présentation de rapports précis sur la clientèle scolaire pour 1978-79.



La Société d'Arthrite

HISTORIQUE DE LA SOCIÉTÉ 25 ANS DE PROGRES

Un effort planifié afin de contrôler et éventuellement faire disparaître l'arthrite fut entrepris durant le troisième quart du 20^e siècle. Depuis ses débuts en 1948, pour répondre à des besoins identifiés et non pleinement satisfaits, la Société d'arthrite a assumé la responsabilité principale de la formation, de la coordination et de la

direction du plan d'attaque contre l'arthrite au Canada. Elle a pu compter sur un appui généreux, assuré par les dons d'individus, de compagnies, de fondations et d'associations. De plus, les facultés de médecine, les hôpitaux d'enseignement, les associations professionnelles et les gouvernements lui ont offert une coopération extraordi-

naire. Les coûts de base des soins médicaux sont maintenant couverts par les fonds gouvernementaux. Les fonds recueillis par la Société sont appliqués à l'amélioration de la qualité des soins aux patients arthritiques et à l'élimination ultime de la nécessité de ces soins.

L'ACTUALITE DANS LA REGION DE PRINCEVILLE

PRINCEVILLE (G.A.B.) Un tableau du bilan des activités des douze mois derniers a été mis à la disposition du public par le Comité inter-municipal des loisirs de Princeville. Sur ce tableau, Mme Régina Saint-Hilaire, présidente, souligne que les nombreuses disciplines sportives et culturelles offertes ont été un succès grâce à la collaboration de la Ville de Princeville pour les locaux et terrains à un projet «Jeunesse Canada au Travail» pour \$9,400. et à des subventions totalisant \$6,000. obtenues du Haut-Commissariat aux sports, à la jeunesse et loisirs du Québec, en plus d'un important montant mis à la disposition du C.I.M.L. par les autorités municipales du milieu. Une activité culturelle, avec Aimé Major comme artiste invité, est inscrite au programme des fêtes du 20^{ème} anniversaire de fondation des Filles d'Isabelle de Princeville. Aimé Major se fera entendre le soir du dimanche, 11 juin, à 20h à l'église paroissiale.

Mme Cécile Letendre, régente du cercle «Vierge du sourire» et les 158 membres présents à la réunion de mai ont complété les grandes lignes du programme de ces fêtes du 11 juin. A cette réunion de mai, les participantes ont rendu un hommage particulier aux mamans avec Mme Madeleine Perreault comme principale héroïne du jour.

Le maire de

Saint-Louis-de-Blandford, M. Lucien Desrosiers, et les conseillers ont adopté une résolution par laquelle ils s'opposent à la décision prise par le Ministère des transports du Québec de confier aux municipalités la responsabilité de l'entretien des chemins de desserte le long de la route 20. Ce serait une injustice, disent-ils qu'une telle décision soit mise en application.

ELECTION AU FOYER DES BOIS-FRANCS

Par Claude Forand

PLESSISVILLE—L'élection devant se tenir le 16 mai dernier au Foyer des Bois-Francs de Plessisville, a été contremandée, a fait savoir Sr Marie Rose Sheink, présidente d'élection.

Les quatre (4) candidats requis pour représenter la Corporation des Bois-Francs ont été élus par

acclamation, à la fermeture des mises en candidature, le 5 mai dernier.

Les membres élus pour deux ans par la Corporation sont MM. Maurice Brassard, industriel, Joseph Bélanger, vétérinaire, Hervé Prince, contremaitre-mécanicien de Plessisville ainsi que Mme Pierre Gingras, ménagère de Laurierville.

LES E.B.F. ONT UN NOUVEAU PRESIDENT

PLESSISVILLE—Suite à la démission de Monsieur Denis Paris, le Conseil des Délégués de l'Association des Enseignants des Bois-Francs élitait, le 12 avril dernier, Monsieur Serge Lévesque au poste de président.

Il est à souligner que MM. Normand Boucher et

Roland Lemieux avaient également posé leur candidature lors de cette élection.

Le nouveau président des E.B.F. n'est pas un inconnu au syndicat des enseignants, puisqu'il a été vice-président des E.B.F. pendant trois (3) ans. De plus, lors des dernières

négociations des secteurs publics et para-publics, Monsieur Lévesque était l'agent d'information de l'Association des E.B.F.

Enfin, soulignons que Monsieur Lévesque sera libéré d'enseignements à temps plein pour la durée de son mandat, soit jusqu'au 30 septembre 1979.

ASSEMBLEE GENERALE ANNUELLE DU CONSEIL REGIONAL DE LOISIRS CENTRE DU QUEBEC INC.

C'est le 15 mai dernier, au restaurant Madrid de Saint-Léonard que se tenait l'assemblée générale annuelle du Conseil Régional de Loisirs Centre du Québec. Près d'une soixantaine de personnes, provenant de différents organismes de loisirs de la région ont participé à cette rencontre.

M. René Shooner, président sortant du Conseil d'Administration du CRL Centre du Québec informa l'assemblée de sa décision de ne pas solliciter un autre mandat pour des raisons de santé et de disponibilité. En plus de

remercier publiquement ses nombreux collaborateurs, M. Shooner a voulu illustrer que malgré le travail fourni qui apparaît assez long et intense, le CRL pourvoit aux mêmes besoins et tend à répondre aux mêmes aspirations depuis dix (10) ans. «C'est pourquoi, ajouta-t-il le C.R.L., pour jouer son rôle, doit prendre son temps, comprendre son orientation et ses limites et avouer un éternel recommencement».

Après avoir commenté le rapport des activités de la dernière année, M. Armand Demers, directeur général, donna les grandes lignes

d'actions et les priorités pour le C.R.L.C.Q. en '78-'79. C'est aussi à cette occasion que l'on a pu connaître les nouveaux membres du conseil d'administration du C.R.L.C.Q.: M. Guy Blanchette élu président (conditionnellement à son acceptation) M. Gérard Fréchette et M. Richard DeSerre respectivement premier et deuxième vice-président, M. Robert Duval trésorier, M. Simon Lamothe secrétaire ainsi que Mme Marcelle Rivard et messieurs Raymond Héon, Claude Duguay et Bernard Jutras occupant la fonction de directeur.

75,000 TEMOINS DE JEHOVAH A MONTREAL EN JUILLET

PLESSISVILLE—De nombreuses familles de la région de Plessisville, assisteront du 5 au 9 juillet prochain au plus grand congrès religieux de l'histoire du Canada. Il s'agit de l'assemblée internationale des Témoins de Jéhovah qui regroupera plus de 75,000 personnes au Parc Olympique à Montréal.

Monsieur Denis Wilkinson, porte-parole des Témoins pour notre région, a déclaré que ce grand rassemblement sera unique en son genre. En effet, le programme se déroulera simultanément en sept

langues, soit en français, anglais, italien, grec, portugais, espagnol et arabe. Des sessions seront aussi tenues en coréen et en ukrainien.

Le programme du congrès donnera des renseignements pratiques sur les relations humaines. Le mariage sera discuté en profondeur et des conseils bibliques appropriés seront donnés à tous les membres de la famille. Les jeunes gens en particulier feront l'objet de plusieurs discussions et conférences.

Selon Wilkinson, un des faits saillants de cette

assemblée sera la cérémonie du baptême. Les Témoins partagent le baptême dans sa forme chrétienne la plus ancienne, soit par immersion totale dans l'eau. Plusieurs centaines de nouveaux membres se feront alors baptiser dans la piscine olympique.

Environ 15,000 personnes assureront la bonne marche des 22 services du congrès. Les familles de notre région sont invitées à assister à toutes les sessions de ce congrès ayant pour thème «La foi victorieuse».

PUBLICATION DU MINISTERE DES AFFAIRES CULTURELLES

Par Claude Forand

PLESSISVILLE—Le Ministère des Affaires culturelles, direction des archives nationales, vient de faire parvenir à nos bureaux, un exemplaire de son récent bulletin d'information, intitulé: Archives en tête. Cette première publication du Ministère, traite de divers domaines des arts et de la culture, en mettant l'accent sur les recherches

d'archives de notre patrimoine québécois.

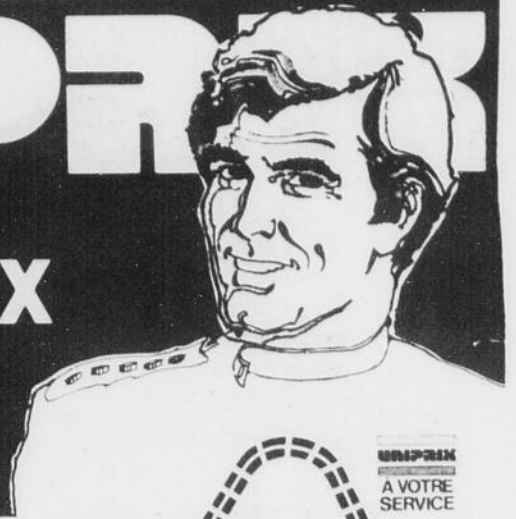
Les organismes ou comités de la région liront avec profit cette publication du Ministère des Affaires culturelles. On peut en faire la demande à: Archives en tête, Direction générale des Archives nationales du Québec, Edifice du Musée, Parc des Champs de Bataille. G1S 1C8 Tél: (418) 643-2167.

Les clubs 4H du Québec

AMÉLIORER LA QUALITÉ DE NOTRE ENVIRONNEMENT CA PRESSE!

ECONOMIES UNIPRIX

avec ces spéciaux avantageux
du 24 mai au 3 juin



UNIPRIX
A VOTRE SERVICE

<p>UNIPRIX: JOHNSON'S Trousse d'urgence pour automobiles</p> <p>4.63</p> <p>Au comptoir avec ce coupon jusqu'au 3 juin, limite de 3</p>	<p>UNIPRIX: BAND-AID 60 pansements de plastique format familial</p> <p>95¢</p> <p>Au comptoir avec ce coupon jusqu'au 3 juin, limite de 3</p>	<p>UNIPRIX: RED CHAIN Coton absorbant stérilisé, 2 oz</p> <p>94¢</p> <p>Au comptoir avec ce coupon jusqu'au 3 juin, limite de 3</p>	<p>UNIPRIX: JOHNSON'S Trousse d'urgence pour automobiles</p> <p>2.78</p> <p>Au comptoir avec ce coupon jusqu'au 3 juin, limite de 3</p>	<p>UNIPRIX: AOCO COOL-RAY Lunettes-soleil polarisées</p> <p>RABAIS DE 30%</p> <p>Au comptoir avec ce coupon jusqu'au 3 juin, limite de 3</p>	
<p>UNIPRIX: OLD SPICE Bâtonnet désodorisant, Ord., limette, musk, 75 gr.</p> <p>1.21</p> <p>Au comptoir avec ce coupon jusqu'au 3 juin, limite de 3</p>	<p>UNIPRIX: ARRID Antisudorifique, pompe, Régulier ou neutre, 100ml</p> <p>1.31</p> <p>Au comptoir avec ce coupon jusqu'au 3 juin, limite de 3</p>	<p>UNIPRIX: ARRID Désodorisant à bille, 43ml + 33% boni</p> <p>1.06</p> <p>Au comptoir avec ce coupon jusqu'au 3 juin, limite de 3</p>	<p>UNIPRIX: BRECK Shampooing pour cheveux réguliers, huileux ou secs, 400ml</p> <p>1.94</p> <p>Au comptoir avec ce coupon jusqu'au 3 juin, limite de 3</p>	<p>UNIPRIX: CIGARETTES Marques populaires, au Québec seulement.</p> <p>7.29 REG 7.39 KING</p>	<p>UNIPRIX: NEET Dépilatoire lotion 100ml</p> <p>98¢</p> <p>Au comptoir avec ce coupon jusqu'au 3 juin, limite de 3</p>
<p>UNIPRIX: NEET Dépilatoire, aérosol, 150gr</p> <p>1.95</p> <p>Au comptoir avec ce coupon jusqu'au 3 juin, limite de 3</p>	<p>UNIPRIX: LALCO Ginseng en ampoules, 16</p> <p>7.44</p> <p>Au comptoir avec ce coupon jusqu'au 3 juin, limite de 3</p>	<p>UNIPRIX: LALCO Ginseng en capsules, 150</p> <p>6.99</p> <p>Au comptoir avec ce coupon jusqu'au 3 juin, limite de 3</p>	<p>UNIPRIX: BRONZTAN Crème ou huile solaire, 300ml</p> <p>2.08</p> <p>Au comptoir avec ce coupon jusqu'au 3 juin, limite de 3</p>	<p>UNIPRIX: DESENEX Poudre à vaporiser pour les pieds, 150gr</p> <p>1.65</p> <p>Au comptoir avec ce coupon jusqu'au 3 juin, limite de 3</p>	<p>UNIPRIX: CEPACOL Rince-bouche rafraîchissant, 750ml</p> <p>1.48</p> <p>Au comptoir avec ce coupon jusqu'au 3 juin, limite de 3</p>
<p>UNIPRIX: Q-TIPS Coton-tiges stérilisées, Boîte de 400</p> <p>1.56</p> <p>Au comptoir avec ce coupon jusqu'au 3 juin, limite de 3</p>	<p>UNIPRIX: VASELINE Gelée de pétrole blanche, 500gr</p> <p>1.24</p> <p>Au comptoir avec ce coupon jusqu'au 3 juin, limite de 3</p>	<p>UNIPRIX: WELLA BALSAM Shampooing pour cheveux ordinaires ou huileux, 450ml</p> <p>1.99</p> <p>Au comptoir avec ce coupon jusqu'au 3 juin, limite de 3</p>	<p>UNIPRIX: WELLA Revitalisant pour cheveux Régulier ou avec corps, 455ml</p> <p>1.64</p> <p>Au comptoir avec ce coupon jusqu'au 3 juin, limite de 3</p>	<p>UNIPRIX: COLGATE Dentifrice avec MFP Régulier ou saveur de menthe, 150gr</p> <p>1.33</p> <p>Au comptoir avec ce coupon jusqu'au 3 juin, limite de 3</p>	<p>UNIPRIX: TRAC II 5 cartouches de lames jumelles Gillette</p> <p>93¢</p> <p>Au comptoir avec ce coupon jusqu'au 3 juin, limite de 3</p>
<p>UNIPRIX: RIGHT GUARD Antisudorifique en cannette, 13 oz</p> <p>1.65</p> <p>Au comptoir avec ce coupon jusqu'au 3 juin, limite de 3</p>	<p>UNIPRIX: TRAC II Crème à barbe de Gillette, 100ml</p> <p>31¢</p> <p>Au comptoir avec ce coupon jusqu'au 3 juin, limite de 3</p>	<p>UNIPRIX: OIL OF OLAY Huile 100ml ou crème de nuit, 50ml</p> <p>3.44</p> <p>Au comptoir avec ce coupon jusqu'au 3 juin, limite de 3</p>	<p>UNIPRIX: PLAYTEX Ensemble de biberon complet, Ord. \$10.95</p> <p>6.28</p> <p>Au comptoir avec ce coupon jusqu'au 3 juin, limite de 3</p>	<p>UNIPRIX: AQUABEC Eau de source naturelle du Québec, 160 oz</p> <p>99¢</p> <p>Au comptoir avec ce coupon jusqu'au 3 juin, limite de 3</p>	<p>UNIPRIX: OZONOL Onguent pour brûlures, échaudures, éraflures, 60gr</p> <p>1.64</p> <p>Au comptoir avec ce coupon jusqu'au 3 juin, limite de 3</p>

Certains articles peuvent se vendre au-delà de nos prévisions de sorte que nous ne pouvons pas garantir les quantités pour la durée de la vente.

là où vous profitez du pouvoir d'achat énorme
de 350 membres associés

UNIPRIX 2.04

UNIPRIX: LIBERTÉ NOUVELLE
30 maxi-serviettes sans ceinture

2.04

Au comptoir avec ce coupon jusqu'au 3 juin, limite de 3



**UNE VRAIE FOIRE DE SPECIAUX
PENDANT LA
VENTE
BOUSCULADE
CHEZ
FAGA**

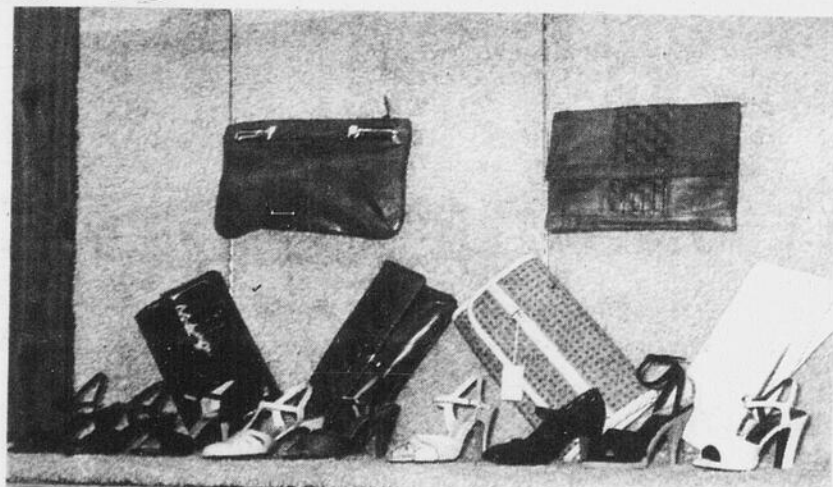
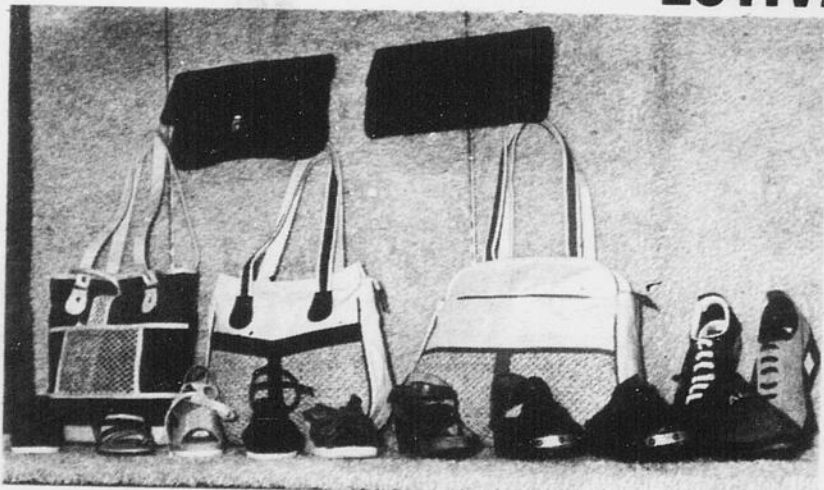
**DU
24 MAI
AU
27 MAI**

**VENEZ
FAIRE
VOTRE
TOUR !**



20% A 50%

**DE REDUCTION SUR TOUTE LA MARCHANDISE EN
MAGASIN Y COMPRIS LES NOUVEAUTES
ESTIVALES '78**



**CHAUSSURES SPORT, DE TOILETTE ET DE TOUS STYLES POUR
ENFANTS - DAMES ET MESSIEURS - GRAND CHOIX DE BOURSES**

**MARQUES REPUTÉES:
"RED CARPET - JOYCE -
WHITE CROSS."
ET POUR MESSIEURS
"LE BARON"
POUR LES PIEDS FRAGILES:
WHITE CROSS toutes largeurs
de 2A à 3E et NATURALIZER
largeurs 2A à D dans le soulier de
toilette**

**CHAUSSURES POUR TOUTE LA FAMILLE
AU**

MAGASIN



1584 ST-LOUIS

PLESSISVILLE

362-3132