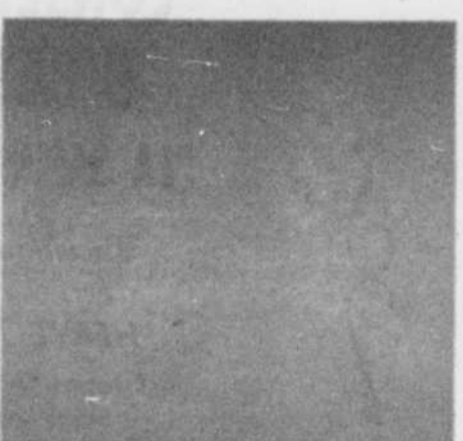


**LAC-MÉGANTIC,
THETFORD MINES**
et région. Sawyerville,
Scotstown, East Angus,
Cookshire et Weedon.



REVUE

economique



'70



LA TRIBUNE
LE PLUS GRAND QUOTIDIEN DE LA RIVE SUD

ENTREPRENEURS-BRIQUETEURS

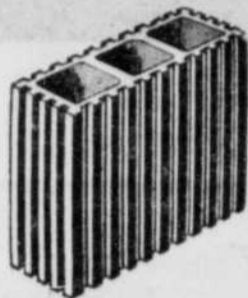
Ayez confiance en une entreprise de chez nous dans la région!

**EAST ANGUS BRICK
& TILE INC.**

Manufacturiers de BRIQUES et TERRA COTTA

TEL.: 832-2414 - C. P. 553

EAST ANGUS, QUE.



35837


**CONSEIL DE VILLE
D'EAST ANGUS**
 "LA SAPINIÈRE DE L'ESTRIE"
*Bienvenue en notre ville***HERVE MALTAIS, maire**

Echevins: Oscar Bergeron, H. Lepitre,

Murry Labonté, Roland Boutin,

Robert Fournier, Simon Lagueux.

Chef de police: André Phaneuf.

Contremaître: Roger Therriault.

Secrétaire: A. Tourigny.

35836



L'usine Domtar près de la rivière St-François...

**10,000 personnes dépendent directement
ou indirectement de Domtar à East Angus**

EAST ANGUS — L'usine Domtar à East Angus manufacture plus de 100,000 tonnes de papier de spécialité Kraft et de carton chaque année.

Ainsi, la compagnie dépense chaque année plusieurs millions de dollars pour l'achat de matériaux bruts et d'entretien. Quelque 10,000 personnes dépendent directement ou indirectement de l'usine d'East Angus.

La part de la Domtar en taxes scolaires et municipales est d'environ \$400,000 par année, ce qui représente à peu près 55 pour cent des taxes de la ville de East Angus. De plus, la compagnie achète plus de \$4 millions en valeur de bois de pulpe chaque année dont la majeure partie est achetée dans la région.

L'usine de East Angus emploie 560 personnes. Elle a un taux horaire de base de \$2.68 l'heure et un salaire moyen de \$3.29.

Historique

La compagnie Domtar a une histoire assez longue. En fait, le tout a débuté en 1881 et s'est déroulé de la façon suivante:

1881 — Construction d'un moulin à scie à East Angus, alors appelé Westbury. Cette usine fut érigée par William Angus, de Montréal.

1882 — Erection d'un moulin de pulpe à la soude caustique d'une capacité de 30 tonnes par jour.

1891 — Vente des moulins à la Royal Paper Mills. Construction d'une fabrique de papier fin. Installation de la première machine à papier.

1896 — Installation de la deuxième machine à papier.

1907 — Vente de Royal Paper Mills à Brompton Pulp & Paper. Le moulin de pulpe à la soude caustique est transformé pour devenir le premier moulin à procédé kraft en Amérique. Capacité de production de papier kraft 35 tonnes par jour.

1910 — Installation d'une machine à forme ronde d'une largeur de 112 pouces.

1915 — Construction d'un moulin à papier-journal. Installation d'une machine Fourdrinier d'une largeur de 160 pouces.

1918 — Installation de la deuxième machine Fourdrinier de 160 pouces de largeur.

1920 — Erection d'un nouveau moulin de pâte mécanique, ayant 3 défibreurs mus à l'électricité.

1930 — Transformation de la machine à papier-journal No 3, pour fabriquer du papier d'emballage, et du carton pour caisses. Acquisition de Brompton Pulp & Paper pas St-Lawrence Corporation.

1938 — Rénovation du moulin à pulpe au sulfate.

Installation de la fournaise Tomlinson.

1952 — Programme d'expansion. Installation d'une nouvelle machine Fourdrinier de 132 pouces de largeur.

THOMAS BONAR & Co. (Canada) Limited

Service d'emballage flexible à travers le pays.


THOMAS BONAR & Co. (Canada) Limited

 Fabrique de "multiwall"
 EAST ANGUS, Qué. (Tél.: 832-2447)

 Bureau-chef: 601, rue Decourcelle,
 Montréal — (Tél.: 937-3941)

35838

UN HOMMAGE DE...

Claude G. Gosselin

 MINISTRE DES TERRES ET FORETS
 DU QUEBEC

 Député provincial
 du comté de Compton

35839

Le secteur Thetford - Lac Mégantic ***promis à un avenir touristique***

Le secteur de Lac-Mégantic et Thetford Mines commence seulement à voir poindre sa véritable vocation touristique-industrielle.

Le secteur peut être divisé en deux parties: la région immédiate de Thetford Mines et la région Disraëli-Lac-Mégantic.

La première partie est située aux confins du triangle de développement industriel du Québec. La qualité même de ses sols, riches en amiante, en font un centre industriel de première importance. La diversification de plus en plus grande au niveau de l'industrie secondaire assure que la vocation industrielle de cette région ne sera pas temporaire, c'est-à-dire basée seulement sur les années permettant une exploitation rentable des mines d'amiante, mais durable.

Cependant, pour que Thetford Mines devienne réellement la pointe du triangle de développement industriel, il faudra travailler au cours des prochaines années à l'amélioration du réseau routier. Le réseau routier est présentement déficient. Il faudra aussi miser sur l'industrie tertiaire, car la situation géographique permet de faire de Thetford Mines un second pôle d'attraction commercial comme Sherbrooke l'est pour les Cantons de l'Est en général.

Cette vocation de ville de services est intégrée dans la vocation du reste de la région qui est purement à caractère touristique. Qu'on le veuille ou non, à Lac-Mégantic par exemple, il ne sera jamais possible de créer une vie industrielle assez importante pour que cette ville devienne un centre industriel. A cause de sa situation géographique, ce serait rêver en couleurs que de tenter une telle entreprise. L'industrie doit au contraire permet-

tre de maintenir au travail la population locale. Par ailleurs, les autorités doivent s'appliquer dans le contexte québécois actuel à répondre à cette exigence.

Thetford Mines s'imbrique bien aussi dans le monde touristique à cause de son originalité, mais cette ville devra aussi répondre aux besoins commerciaux des touristes dans ce que les petites localités ne pourront fournir.

Il ne faudrait pas cependant croire que la vocation touristique est secondaire. Tout au contraire, le tourisme est l'industrie la plus prometteuse et ce qui est encore plus important, c'est l'industrie la plus strictement nécessaire au salut de l'équilibre de la race humaine.

La technologie moderne permettra de plus en plus à la population d'avoir de nombreuses heures de loisirs et le phénomène de l'urbanisation obligera les autorités à mettre sur pied d'immenses îlots touristiques qui auront pour but de fournir aux populations urbaines le moyen d'échapper au bruit et à la vitesse dans les villes, deux phénomènes qui se rattachent directement à celui de la violence.

L'esthétique des sites devra remplacer la monotonie des villes et grâce à cette beauté, il sera possible de redécouvrir l'homme, l'artisan de bonheur.

Cependant, même là, c'est échapper à la réalité quotidienne des choses pour trouver un sens à une vocation d'un secteur. Ce qui est concret, c'est d'avoir la lucidité de constater que la beauté de ce secteur doit être développée et appelée à donner un plein rendement puisque physiquement il est impossible de songer à une autre forme d'organisation plus rentable.

La main-d'oeuvre compétente fait la force de la ville d'East Angus

EAST ANGUS — Le maire d'East Angus, M. Hervé Maltais, s'est dit confiant de l'avenir de cette ville sur le plan industriel.

M. Maltais a fait ressortir qu'il y a actuellement quelques industries dans le domaine du textile, de la brique et de la tuile ainsi que dans le

domaine des portes et châssis. Actuellement, au moins une industrie dans le domaine du textile semble intéressée

à concrétiser un programme d'expansion.

Selon M. Maltais, le principal obstacle à l'expansion économique de la ville d'East Angus est nul autre que le

problème de la distance de cette ville de Montréal et Québec. Il va sans dire que le coût des transports est ainsi important. Par ailleurs, East Angus a également à faire face à l'absence de matières premières.

Le maire d'East Angus s'est quand même dit optimiste quant à l'avenir de sa ville soulignant que sa main-d'oeuvre fait sa force.

Même s'il était possible d'améliorer le service des lo-

Bienvenue aux nouvelles industries dans notre ville . . .

- Emplacement idéal sur route nationale
- Excellentes conditions
- Services municipaux déjà existants

LA VILLE DE BLACK LAKE



Son Honneur le Maire
M. EMILIEN MAHEUX.

LES ECHEVINS :

MM. LIONEL TURMEL
ROBERT LACROIX
GERARD MARCOUX
ARISTIDE GAUTHIER

MAURICE GRENIER
LUCIEN PARE
RAOUL BILODEAU
RENAUD RICHARD

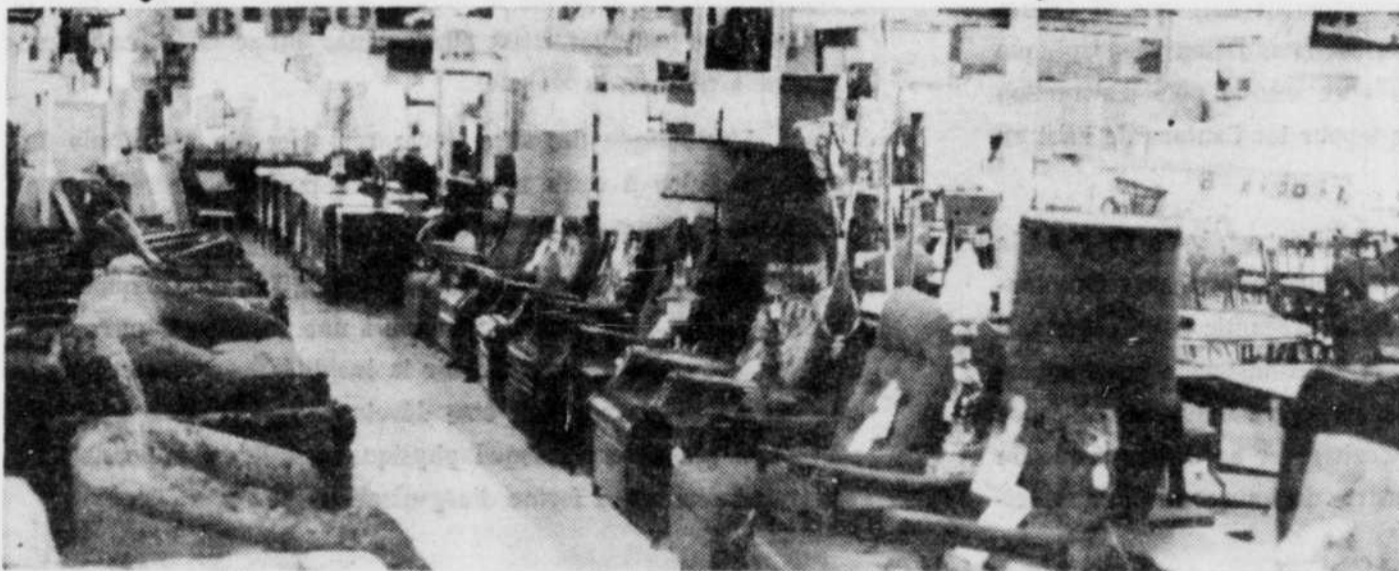
M. J. M. HEBERT, sec.-trés.

35261



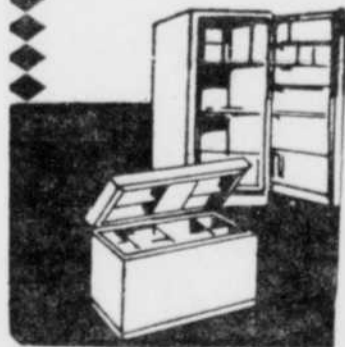
Le centre de ski d'East Angus réunit des milliers d'adeptes de ce sport chaque hiver et constitue l'un des sports les plus attractifs dans cette municipalité.

Un foyer bien meublé est un foyer heureux...



Un client Marcel Trempe est un client satisfait.

— Frais d'administration moindres — Meilleurs prix — Stationnement gratuit



Marcel Trempe
ACCESSOIRES ELECTRIQUES



R.R. No. 1,
BLACK LAKE, Qué.
Tél.: 423-4231

sirs, le maire d'East Angus a souligné le bon travail de la corporation. Il a fait remarquer qu'ainsi 325 jeunes ont été intéressés au hockey mineur. Il a fait ressortir à cet effet que les organisateurs de ce sport se sont montrés très dévoués. Par ailleurs, la motoneige a su également soulever de l'intérêt auprès de quelque 200 personnes. Il y a également le Club de golf qui attire de plus en plus d'amateurs.

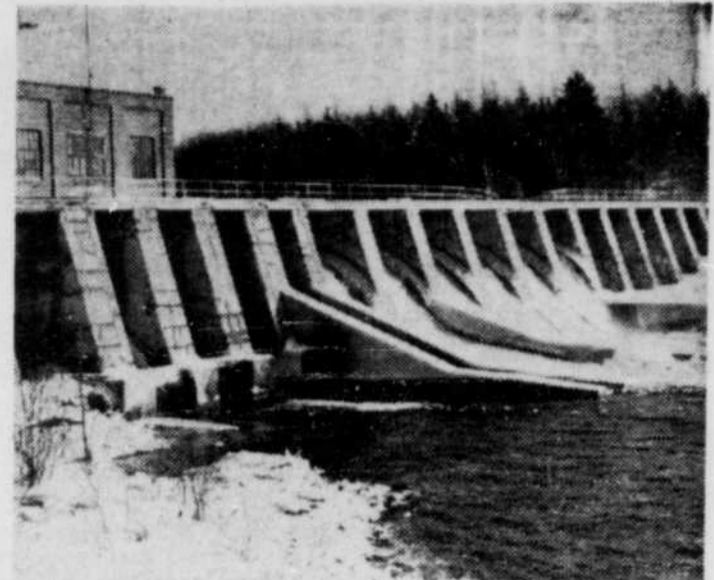
Quant à la vie culturelle, M. Maltais a avoué qu'il n'y a pas grand-chose si ce n'est les bibliothèques dans les écoles. M. Maltais a fait remarquer que l'on compte sur la construction de l'école polyvalente pour solutionner ce problème.

M. Maltais a souligné que la vocation d'East Angus sur le plan de la région se confine surtout à s'assurer la bonne marche de la Domtar parce que cette compagnie a une vie économique qui a de nombreuses répercussions sur la vie de nombreux citoyens de l'extérieur.

Cette année, les principaux projets se retrouvent dans le domaine de l'aqueduc. Pour ce qui est de l'arena, un comité de citoyens travaille toujours à sa concrétisation.

M. Maltais a terminé en soulignant que le ministère des Terres et Forêts doit aussi augmenter sa production en vue de la sylviculture.

La station forestière d'East Angus



Le barrage Allard, situé au grand lac St-François, permet de garder le niveau de l'eau d'une façon convenable, principalement en été.

Frontenac et Wolfe, les comtés les plus agricoles des Cantons de l'Est

SHERBROOKE — Selon l'Opération départ, les Cantons de l'Est comptant une population agricole de plus de 43,250 soit 27 pour cent de la population totale et qui se répartit ainsi: Sherbrooke 8 pour

cent, Stanstead 16 pour cent, Richmond 18 pour cent, Compton 38 pour cent, Frontenac 40 pour cent et Wolfe 42 pour cent. L'analyse de l'évolution de cette population agricole de 1871 à 1961 fait voir dans l'ensemble une progression lente mais continue.

Toutefois, deux périodes très nettes se partagent ces 90 années. La seconde partie 1931 à 1961 est animée de deux mouvements: une forte hausse de 1931 à 1941 causée par la crise; c'est Frontenac qui prend la tête des comtés dans cette course avec une augmentation de 18 pour cent.

Le second mouvement part de 1951 à 1961; il s'agit cette fois non pas d'un retour à la terre mais du départ de cette terre et c'est l'attrait de la ville qui attire le plus d'agriculteurs puisque dans le seul comté de Sherbrooke 40 pour cent des agriculteurs quittent la terre.

Le nombre moyen d'habitants par exploitation agricole est de 5.6 avec un sommet de 6.1 dans Frontenac alors que l'âge moyen des exploitants est de 47 ans.

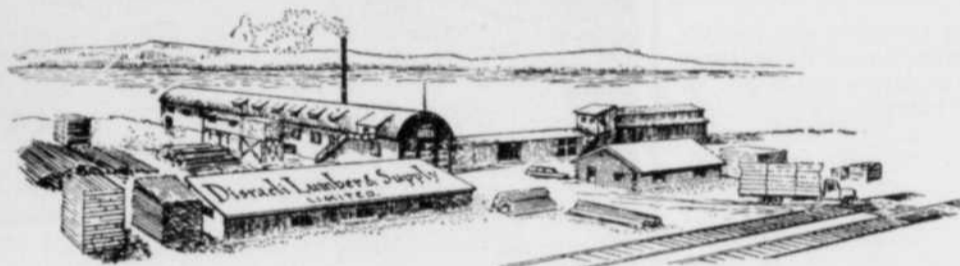
Situation économique

En 1961, 96 pour cent des gens qui demeurent dans Wolfe et Frontenac font valoir directement leur terre alors que ce chiffre tombe à 90 pour cent dans Stanstead, Richmond et Compton et 83 pour cent à Sherbrooke. D'autre part, il n'y a que 55 pour cent des exploitants agricoles de Wolfe, Frontenac et Compton qui ont un deuxième emploi alors que ce chiffre se tient entre 70 et 78 pour cent à Stanstead, Sherbrooke et Richmond.

Wolfe et Frontenac emploient le plus de main-d'oeuvre féminine salariée 4.4 pour cent tandis que le chiffre tombe à 1.5 dans Stanstead, Compton et Richmond. Sherbrooke emploie le plus de main-d'oeuvre temporaire salariée 14.2 pour cent, Stanstead et Richmond 10 pour cent, Compton huit pour cent, Wolfe et Frontenac 3.9 pour cent.

(suite à la page 22)

Nous sommes fiers de contribuer à l'expansion économique de notre région.



DISRAELI LUMBER & SUPPLY LTD

Louis-Georges Roy, gérant.

BOIS et MATERIAUX DE CONSTRUCTION

SPECIALITE: Fabrication de
— Palettes de bois francs
— Boîtes de "Core"

Disraëli, Qué. — Tél.: 449-2525

35244

PHOTO DE L'ESTRIE



M. F. Tardif,
président.

SPECIALITE:
PHTOGRAPHIE
DE TOUS GENRES

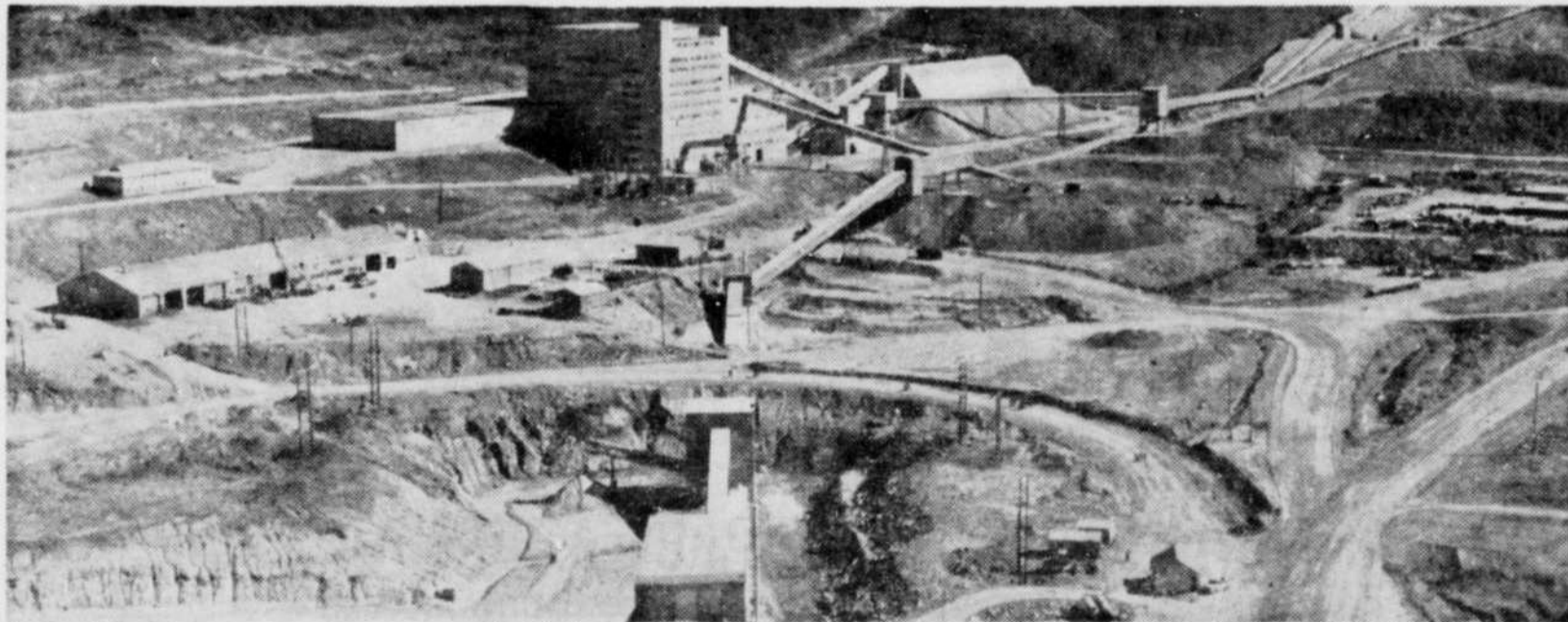
Disraëli — 449-2407

Weedon — 877-2828

2347, King Ouest,
Centre d'Achats Sherbrooke
Tél.: 569-3315

35286

SOURCE DE RICHESSE MINIERE !

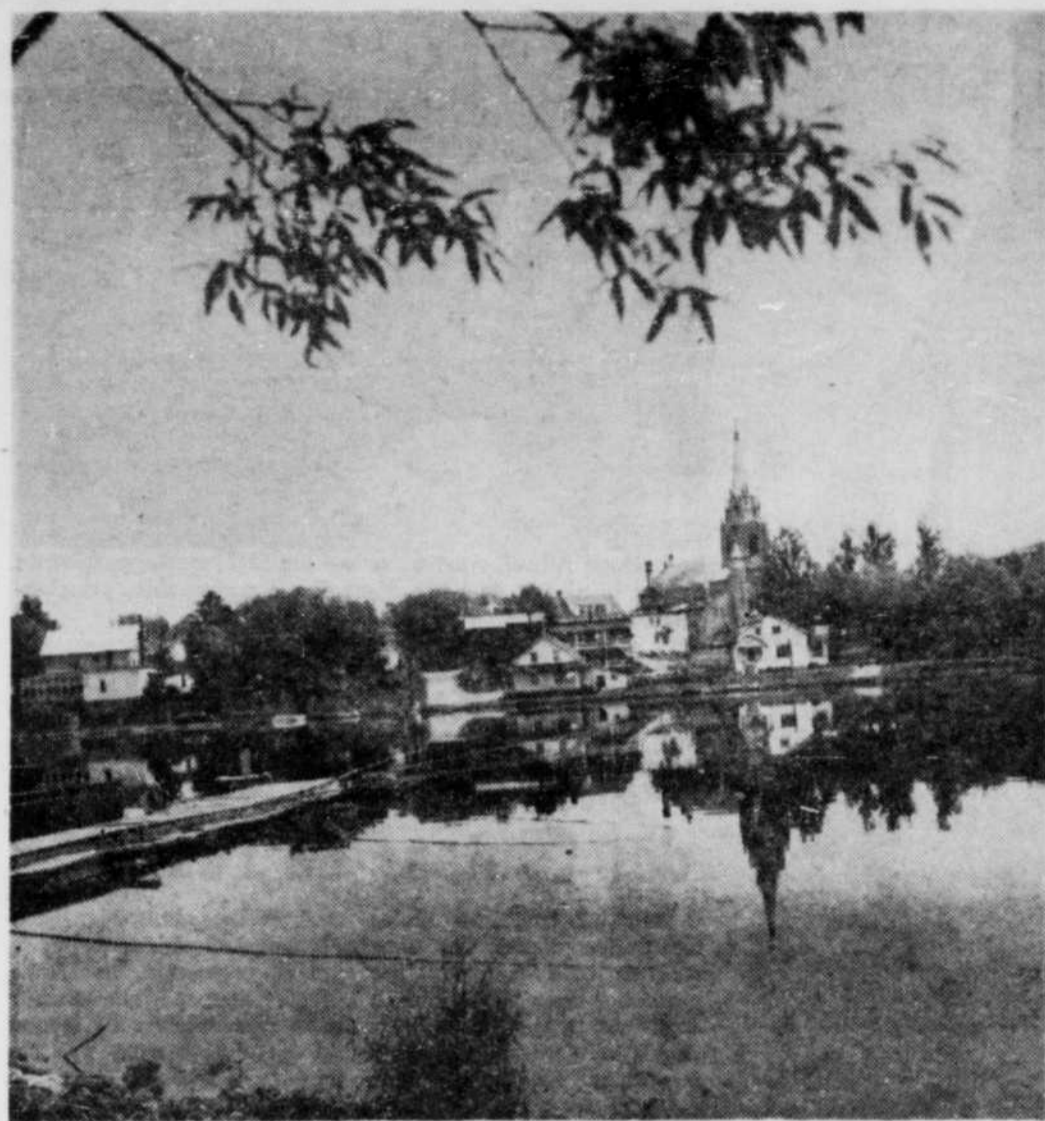


Ci-dessus, l'usine de cette importante compagnie minière construite sur la rive du lac de Black Lake. Les produits miniers constituent une source inestimable dans la structure économique du Canada. Si notre pays connaît aujourd'hui un standard aussi élevé, il le doit, en grande partie, à ses produits miniers.

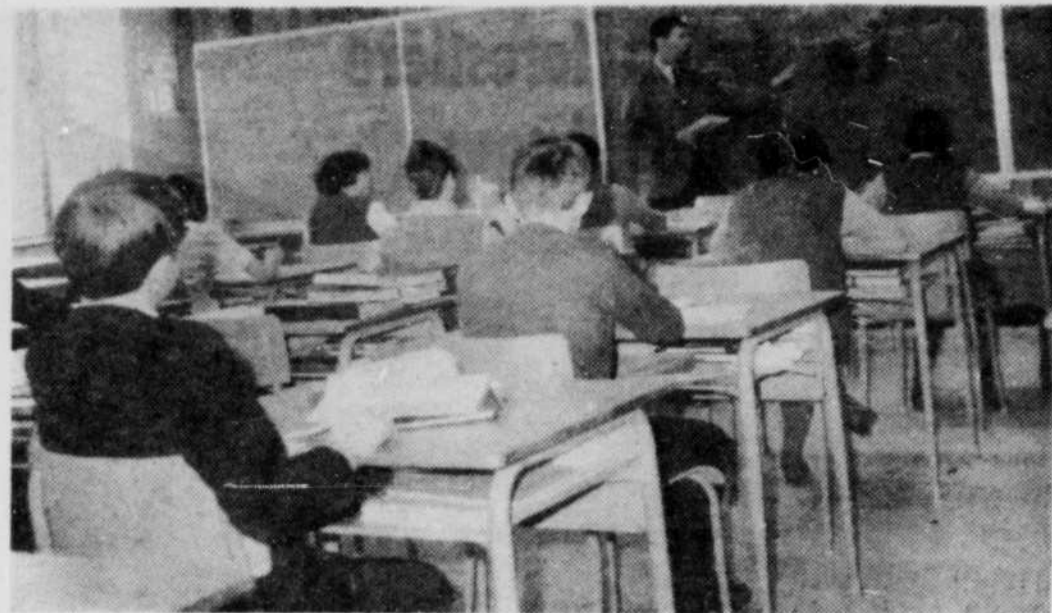
LAKE ASBESTOS OF QUEBEC LIMITED

SITUEE ROUTE No. 1, ENTRE
COLERAIN ET BLACK LAKE, QUE.

35239



Une vue du lac Aylmer, aux confins de Disraëli. Il est considéré comme un des lacs les plus majestueux des Cantons de l'Est et devrait devenir l'épine dorsale du parc récréatif prévu aux limites des comtés de Frontenac, Wolfe et Mégantic.



L'école polyvalente française de Disraëli a été l'une des premières à être en opération dans les Cantons de l'Est.

Investissements de plus de \$700,000 dans trois comtés

DISRAËLI, (Spéciale) — Des investissements de l'ordre de \$700,000 à \$800,000 seront faits cette année pour l'aménagement d'un parc récréatif régional aux limites de trois comtés de la partie orientale des Cantons de l'Est: Frontenac, Mégantic et Wolfe.

C'est ce qu'il a été possible de savoir, lors d'une entrevue avec le député de Wolfe, M. René Lavoie.

A ce jour, une équipe d'ingénieurs s'affaire depuis quelques mois en vue d'établir d'une façon définitive les plans et devis de ce projet pour que l'on puisse procéder à l'expropriation des terrains nécessaires.

On sait que le projet global est de \$2,155,000.

L'ensemble du terrain requis pour l'aménagement intégral du parc représente une superficie d'environ 75 milles carrés dont plus de 40 pour cent est déjà la propriété gouvernementale. Pour le reste, les coûts d'achat ont été généralisés sur la base des plus hautes valeurs actuelles.

Rentabilités

Sur la base régionale, les revenus minimum, anticipés (\$87,000) selon le rapport, dépassent donc les dépenses maximales prévues pour l'opé-

ration du parc (\$87,000). On peut en conclure que le projet pourra s'autofinancer sur cette base. Dans l'analyse des dépenses, le service de la dette n'a cependant pas été considéré;

(Suite en page 7)



ETERNIT GRANITE LTEE

520, RUE CHAMPOUX DISRAËLI, CTE WOLFE, QUE.

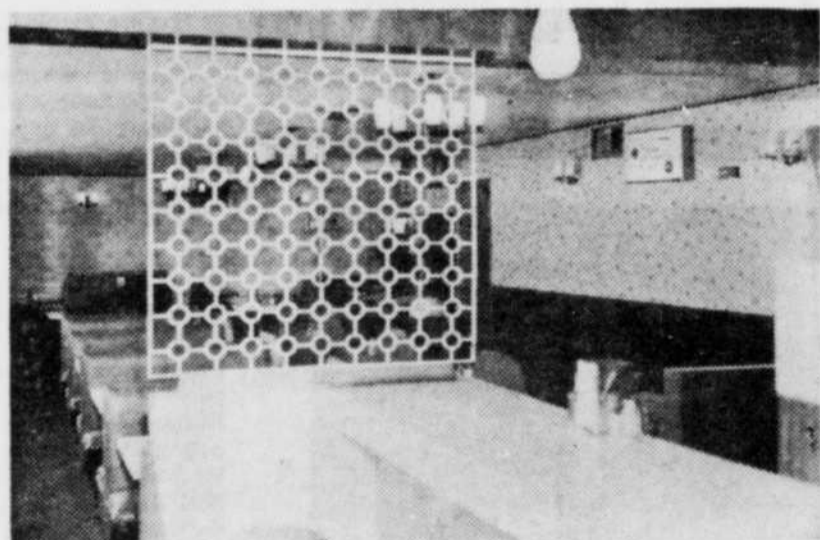
Tél.: 449-2907

— GRANITE
— MONUMENT
— BASE
— PIERRE
— TOMBALE
— "SLAB"
— POLIE,
— SCIEE
— BLOC
— GRANITE A
— CONSTRUCTION
35258

Lauréat LACHANCE, président

RESTAURANT Chez ROGER

M. Richard Leblanc, prop.



Spécialité :

POULET MADISSON

585, rue Champlain

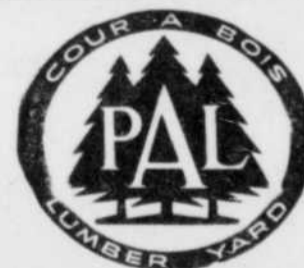
DISRAËLI

Tél.: 449-2804

REPAS D'HOMMES
D'AFFAIRES A

\$1.24
CHAQUE
JOUR.

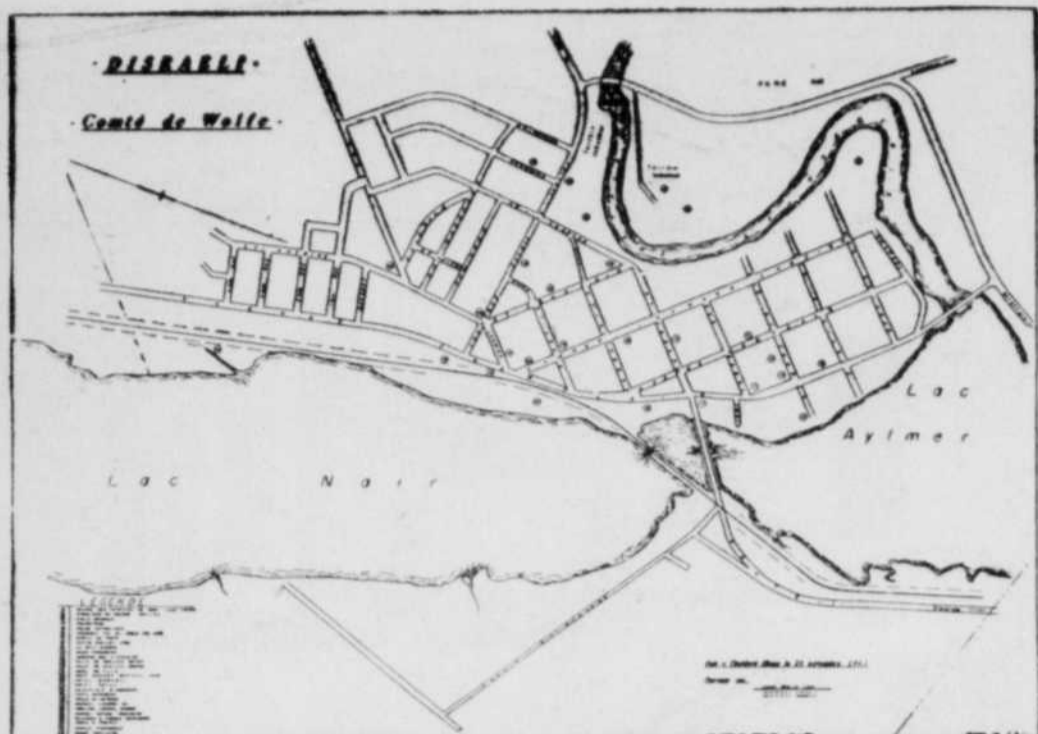
Nous sommes fiers de participer
ou développement de notre région.



PAUL A. GREGOIRE ENR. QUINCAILLERIE

— Contre-plaqué (vener) de construction et de finition
— Jouets — Codeaux — Plomberie

Disraëli — 125, rue Champoux, 449-2848



Un plan de la ville de Disraëli.



Grâce à ses nombreux collèges et couvents, Disraëli a formé des gens d'élite.

Investissements de \$700,000 dans trois comtés (suite)

(Suite de la page 6)

basé sur un coût du capital de huit pour cent de l'économie régionale, on peut considérer que l'augmentation de l'activité économique pourra facilement contrecarrer cette somme. On peut de plus estimer à 50 pour cent au moins la partie des montants d'immobilisation qui seront directement investis dans la région en salaire et en achat de terrains et de matériaux. Ceci représente un apport de l'ordre de \$1 million au moins.

Le facteur d'entraînement économique s'élève environ de quatre pour cent pour ce genre d'activités. Ainsi, on considère que l'item salaire contrebalance à lui seul le service de la dette en plus de dépenses d'exploitation. Tenant compte de facteurs d'entraînement précité, la valeur présente des salaires actualisés au taux de huit pour cent pour cette période est de \$2.670.224 soit 1.25 du coût initial d'investissement.

La construction de ce parc qui est repartit sur une période de trois ans fournira du travail d'été à une cinquantaine de personnes de plus sans tenir compte du club de golf que l'on envisage d'aménager.

Situation

Le parc est situé dans une zone dont la principale caractéristique est l'isolement. On remarque l'abandon des terres, l'émigration des travailleurs, de même qu'un certain laisser-aller qui se manifeste dans la qualité de l'habitat et des services. Par ce parc on vise surtout au regroupement et à l'amélioration générale de la qualité des équipements.

Le rapport parlant de la situation souligne: "C'est une région quelque peu enclavée, à l'écart des centres et des principales voies de communication. Cette situation qui rend précaire l'économie du milieu a, par contre, permis, par sous-utilisation du sol, de conserver presque intactes certaines zones qui aujourd'hui se prêtent merveilleu-

sement aux aménagements de loisirs en plein air. La population est rurale dans une majorité: Compton: 60%;

Frontenac: 66%; Wolfe: 73%; et Mégantic: 34% (le seul comté qui n'est pas à majorité rurale). Le tiers de la

population est formé de cultivateurs. La densité ne va pas au-dessus de 20 habitants au mille carré. Cette popula-

tion a un revenu assez faible: erer la population locale et à attirer quelques centaines de visiteurs. La diversité du parc

(Suite en page 8)

Pour ceux qui désirent ce qu'il y a de meilleur... sans frais supplémentaires.

UNE EXCELLENTE NOUVELLE :

LE CHAMPIONNAT PROVINCIAL du LAIT NATURE

pour l'année 1970, a été mérité par

"LA LAITERIE PEPITE D'OR Ltée"

FERME LAC AYLNER

Disraëli, Qué.

396.2 points sur une possibilité de 400

LE PREMIER PRIX

remporté sur 103 autres laiteries concurrentes, du Québec.

Aussi :

des centaines de certificats et de trophées nous ont été décernés depuis une dizaine d'années.

CONTENANTS DE LAIT

- SACS DE PLASTIQUE
- CARTONNAGES PRATIQUES



Contenant d'un demiard de crème



Contenant de crème à café

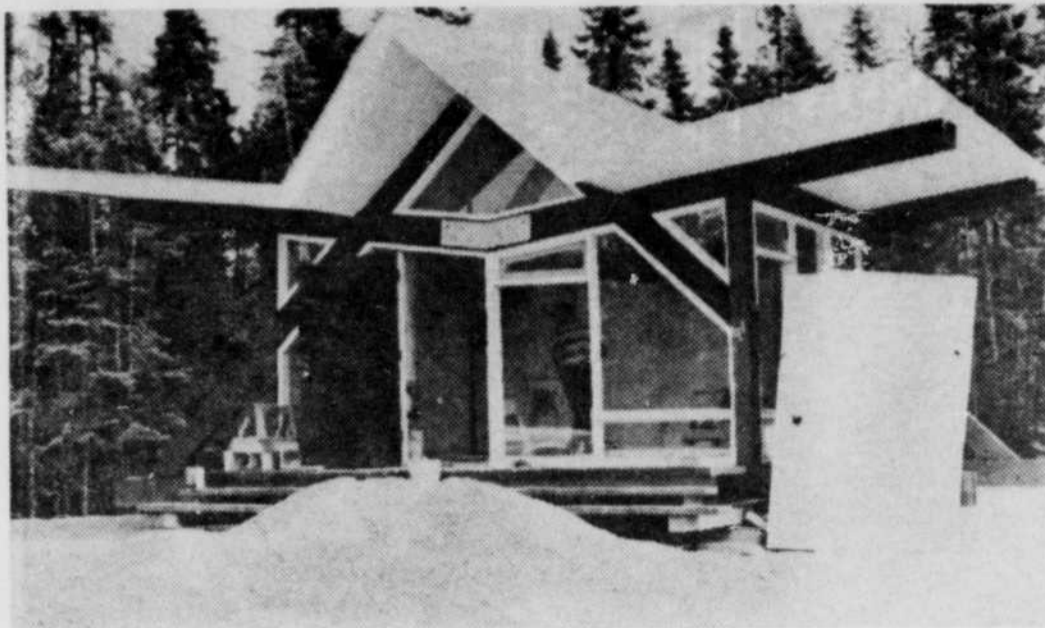


SPECIALITES :

— CREME — LAIT ECREME — LAIT AU CHOCOLAT

LAITERIE PEPITE D'OR Liée

Tél.: (418) 335-2891 — (418) 443-2855



Le kiosque touristique de Thetford Mines, situé entre cette ville et Black Lake, est un gage du rôle touristique important que peut jouer la région de l'amiante.

Avec les compliments de...

FLINTKOTE MINES LIMITED

SUBSIDIAIRE DE LA COMPAGNIE FLINTKOTE

ASBESTOS FIBRE  MINING AND MILLING

CASE POSTALE 159
THETFORD MINES, P. Q.

35263



La fontaine lumineuse de Disraëli, place de l'hôtel de ville.

BIENVENUE AUX INDUSTRIELS ET AUX TOURISTES!

La ville met à la disposition des industriels désireux de s'y installer un PARC INDUSTRIEL complet possédant tous les services voulus.



La Cité de Thetford Mines

"La Cité de l'Or Blanc du Québec".

Son Honneur le maire,
M. Louis-Philippe Boucher.



MM. Denis ROUSSEAU, Paul GIGUERE, Rock PERRAULT,
Ulric BOURGAULT, Mandel LESSARD, Gérard SAMSON,
Gérard CLAVET, Paul MARTINEAU

OFFICIERS MUNICIPAUX: M. Gérard Gagné, chef de police
M. Armand Gagnon, gérant M. Maurice Larose, ingénieur
M. Fernand Bureau, trésorier M. Gaston St-Pierre, directeur du service d'urbanisme.
M. Yves Lamothe, greffier.

35287

Investissements de plus de \$700,000 dans trois comtés (suite)

(Suite de la page 7)

laisse présager une utilisation mixte fondée sur le court séjour (une nuitée) du touriste en transit et en moyen séjour (2 à 3) de la population de l'ère d'influence.

L'occupation sera de 30 pour cent en juin, 60 pour cent en juillet, 60 pour cent en août et 25 pour cent en septembre.

Le projet comprend les sites suivants:

Aire A: baignades, camping et caravaning, activités nautiques, pique-nique, étude de l'histoire et de la nature, jeux et sports, services essentiels de ravitaillement et d'entretien. \$790,000.

B: camping, pique-nique et navigation. \$25,000.

C et D: petites marinas et la mise à l'eau et l'amarrage des embarcations. \$37,000.

G): la pêche, la chasse, le canotage, la moto-neige et le ski de fonds, équitation, interprétation de la nature, pique-nique (camping et caravaning en deuxième phase). \$725,000.

H) Aire de repos et pique-nique. \$10,000.

I) Centre de ski au mont Adstock et étude de la nature. \$165,000.

Aire J: quai de plaisance offrant l'équipement et les services appropriés. \$90,000.

Le rapport souligne également que la réalisation des diverses propositions ne suffirait pas à elle-même à donner à ce secteur un véritable caractère touristique.

"LA OU LE SERVICE
FAIT TOUTE LA DIFFERENCE"
JAVELIN — AMX — HORNET —
REBEL — AMBASSADOR

Vaste choix de très belles voitures
usagées en parfait état.

**ANDRE BERGERON
AUTOMOBILES
INC.**

Boul. Smith Nord — THETFORD — Tél.: 335-2945





Thetford Mines, capitale mondiale de l'amiante...

Sommet sans précédent à l'Asbestos Corporation

THETFORD MINES, (BF) — Les profits nets de \$6,139,130 réalisés par l'Asbestos Corporation Ltd, au cours de l'exercice financier qui s'est terminé le 31 décembre 1969, régionale de l'Amiante, la minant dans l'histoire de cette compagnie.

Ces profits excèdent d'environ un million de dollars le sommet de \$5,223,191 que la compagnie avait atteint en 1957, record qui ne fut jamais surpassé depuis.

Comparés aux bénéfices de 1968, lesquels se chiffraient à \$4,873,741, ceux enregistrés en '69 leur sont supérieurs de 26%!

La fécondité du dernier exercice financier se reflète également sur le rendement des actions ordinaires dont les bénéfices s'établissent à \$2.16 par action, au regard de \$1.72

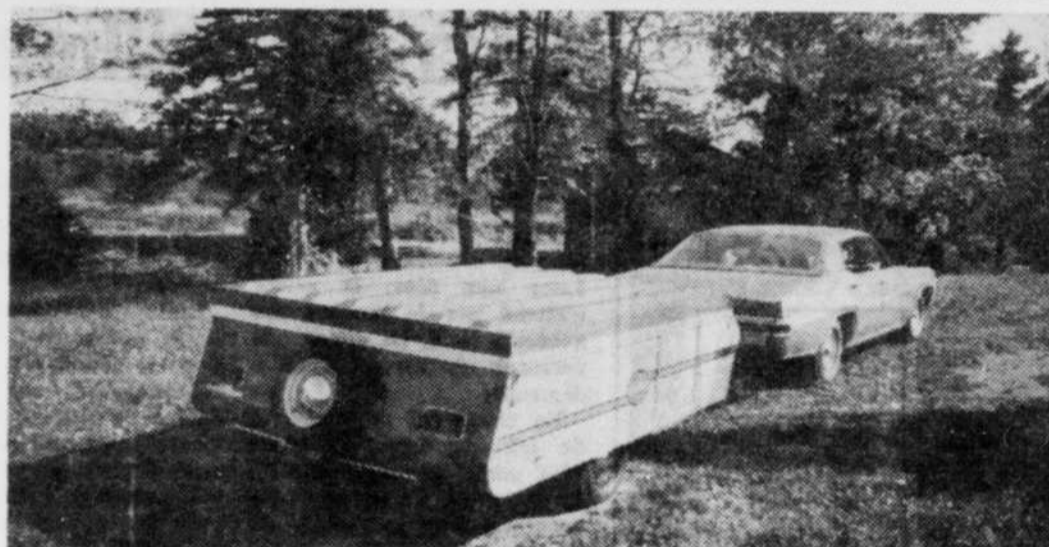
Autre record

Si les profits de '69 ont battu les records de tous les temps de l'Asbestos Corporation Ltd, les ventes effectuées durant le même exercice nivelent et excèdent de beaucoup tous les sommets antérieurs, puisqu'elles se sont élevées à \$50,365,600. Ce chiffre d'affaires représente une augmentation de 12% sur celui de 1968, alors que la compagnie avait vendu pour \$43,631,836 de fibre d'amiante.

Analyse d'une décennie

L'échelle des profits enregistrés par l'Asbestos Corporation Ltd pour la dernière décennie, est la suivante:

1960: \$3,259,653; 1961: \$4,085,684; 1962: \$3,277,633; 1963: \$1,926,424; 1964: \$3,004,671; 1965: \$3,736,028; 1966: \$5,135,055; 1967: \$4,120,159; 1968: \$4,873,741; 1969: \$6,139,130.



SI VOUS DESIREZ UNE
TENTE-ROULOTTE

de 1ère qualité, pratique, et à prix compétitif, adressez-vous à votre agent local de :

TENTES MOBILES INC.

FABRICANTS DES TENTES-ROULOTTES



Thetford Mines, Qué

Pour tous renseignements, adressez-vous à un de nos représentants :

DRUMMOND MARINE ENR.

4025, Boul. St-Joseph Est,
Drummondville Sud, P. Q.

COTE AUTOMOBILES INC.

Route 49, Plessisville, P. Q.

LACROIX SPORTS INC.

Boul. Bourque, Sherbrooke, P. Q.

Grondin Sports & Camping Inc.

390, rue Principale, Granby, P. Q.

PATRY & THERRIEN INC.

18, Notre-Dame Est,
Victoriaville, P. Q.

TENTES MOBILES INC.

187, Ste-Anne,
Thetford Mines, P. Q.

PAQUET SPORTIF ENR.

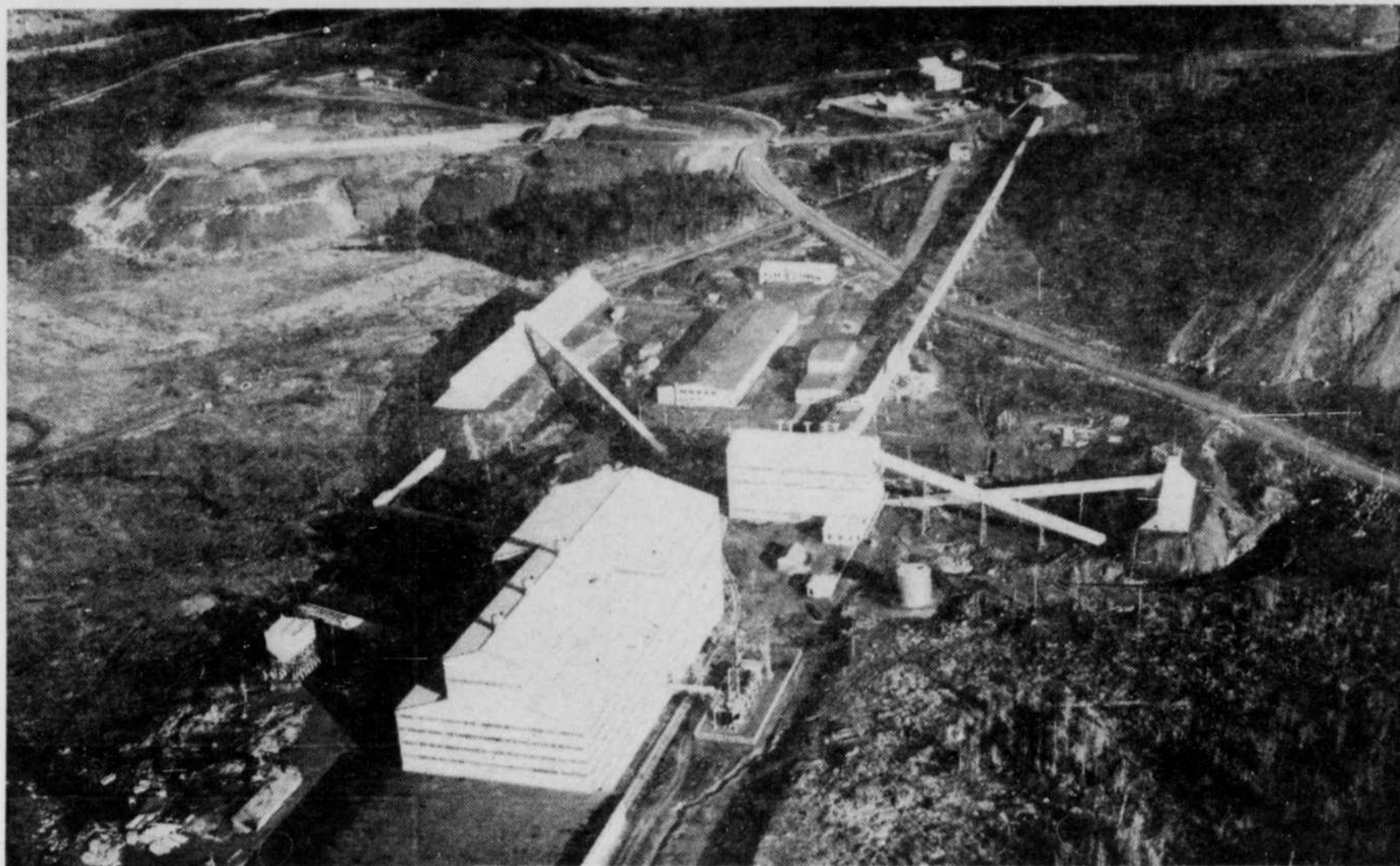
432, 1ère Avenue,
St-Georges Est, Beauce, P. Q.

ANDRE LEVESQUE

1200, Calixa Lavallée,
St-Hyacinthe, P. Q.

SURPLUS D'ARMEE

91, rue du Roi,
Asbestos, P. Q.



Toute la
région de
Thetford
est parsemée
de puits
indiquant
des mines
d'amiante

ROBERT GOURDE PRELARTS

Robert Gourde, prop.

PRESENTEMENT

10% à 20%

D'ESCOMPTE

sur prélaris — Tapis — Tuiles

314, St-Nazaire — Thetford Mines

Tél.: 335-3544

33254



Prix réduits
sur posage
Estimés
gratuits

Déjà \$1 million de capital dans l'entraide économique

THETFORD MINES, (Par Maurice Dumas) — "Aux âmes bien nées, la valeur n'attend pas le nombre des années". Voilà un dicton que personne n'a encore réussi à démentir.

En changeant un seul mot de cet aphorisme, on situe déjà mieux un organisme de la région de l'amianté qui a progressé avec la rapidité de l'éclair. Nous voulons parler de la Caisse d'épargne et d'entraide économique de la région de l'amianté. Nous voulons lui appliquer le proverbe modifié suivant: "aux orga-

nismes bien nés, la valeur n'attend pas le nombre des années".

La Caisse d'épargne et d'entraide économique de la région de l'amianté atteindra définitivement son premier million de dollars en capital souscrit au cours du mois de mars 1970. C'est peut-être un fait anodin à première vue, mais ça devient un exploit grandiose lorsqu'on constate que ce mouvement a été fondé à l'automne 1968 seulement. Déjà l'on dit que ce jeune organisme se comporte avec la maturité d'un vétéran. C'est indéniable.

chiffre à \$900,785. Le capital payé s'élève à \$234,707. Ces statistiques constituent une preuve irréfutable que cet organisme atteindra facilement son objectif d'un million de dollars en capital souscrit au cours du mois de mars 1970. Plusieurs nouveaux membres sont recrutés chaque semaine.

Depuis sa naissance, la Caisse a consenti 15 prêts à différentes entreprises de Thetford Mines et Black Lake. Ces prêts totalisent une somme de \$252,000 et varient entre \$2,000 et \$55,000. Voilà qui démontre clairement qu'elle a largement contribué à l'expansion économique de la périphérie de Thetford Mines sans pour autant demeurer à l'état stagnant. Et il y a tout lieu de croire que les progrès de la Caisse se feront encore plus accélérés dans l'avenir.

Membres

La Caisse d'épargne et d'entraide économique de la région de l'amianté enrégimente actuellement un grand total de 305 membres dans ses rangs. Le capital souscrit se

GEORGES NADEAU & FILS LTEE



Manufacturiers de :

Boîtes de bois et emballages rigides de tous genres. Plates-formes standard ou sur spécifications.

Spécialités :
Emballages d'autos-neige

C. P. 332

Avenue Monfette Nord

Tél.: 418-335-2422

THETFORD MINES



MEDICAMENTS

PRODUITS DE BEAUTE:

- BIOTHERM
- MAX FACTOR
- DU BARRY
- CLAIROL

AGENT *Laura Sicord*

PHARMACIE GAGNON

LIVRAISON GRATUITE

153, Notre-Dame Sud — 338-8513

THETFORD MINES

35068

La vie économique de Thetford Mines est en pleine croissance



Une partie de la cité de Thetford Mines qui fait présentement l'objet de nombreuses controverses, les quartiers Smith et Mitchell.



Le poste de police de Thetford Mines, ultra moderne, ne date que de trois ans.

THETFORD MINES. — Le gérant de la ville de Thetford Mines, M. Armand Gagnon, a fait savoir que la vie économique de Thetford Mines se porte très bien.

M. Gagnon a souligné que l'on s'attend en 1970 voir doubler la construction dans le domaine domiciliaire. On sait qu'un vieux principe économique veut que lorsque tout va bien en construction tout le reste de la vie économique se porte bien.

M. Gagnon a déclaré que Thetford Mines fait face à un avenir très florissant.

Le gérant de la ville de l'amiante a souligné que si l'on regarde l'ensemble de la vie économique quant aux argents versés, l'implication la plus importante est certes le programme de rénovation urbaine d'environ \$8 millions réparti sur une période de quatre ans.

Par ailleurs, sur le plan industriel proprement dit, la compagnie Snow-Jet envisage une expansion. On sait que cette compagnie prévoit encore cette année une augmentation de production. Une industrie de plastique et une autre de carreaux électroniques ouvriront leurs portes cette année. La première emploierait quelque 125 employés pour ses débuts alors que la se-

conde en emploierait une cinquantaine. D'autres industries locales prévoient égale-

ment d'effectuer cette année des expansions, soit une compagnie "Tentes mobiles" et une autre compagnie de portes et châssis. Quelques au-

Vocation

La ville de Thetford Mines a une industrie de plus en plus diversifiée. Cette industrie secondaire qui tend à s'o-

rienter de plus en plus vers la métallurgie est aussi pleine de promesse si l'on tient compte des développements

(A suivre en page 12)

1947 — 1970

25 années au service de la population



AUX DELICES BAR-B-Q.

Ne manquez pas de venir déguster notre spécialité: le délicieux BAR-B-Q., dans une atmosphère de détente.

SERVICE DE RECEPTIONS ET BANQUETS



1118, rue Notre-Dame Nord — 335-6960
THETFORD MINES

R. CROTEAU, prop.

Nous assurons le progrès comme l'avenir de nos clients!




Campeau, Lafontaine & Duval Inc.

Courtiers d'assurances agréés

56 ouest, rue St-Joseph — Thetford Mines — Tél.: 338-4571

— AVEC LES COMPLIMENTS DE —



Asbestos Corporation Limited

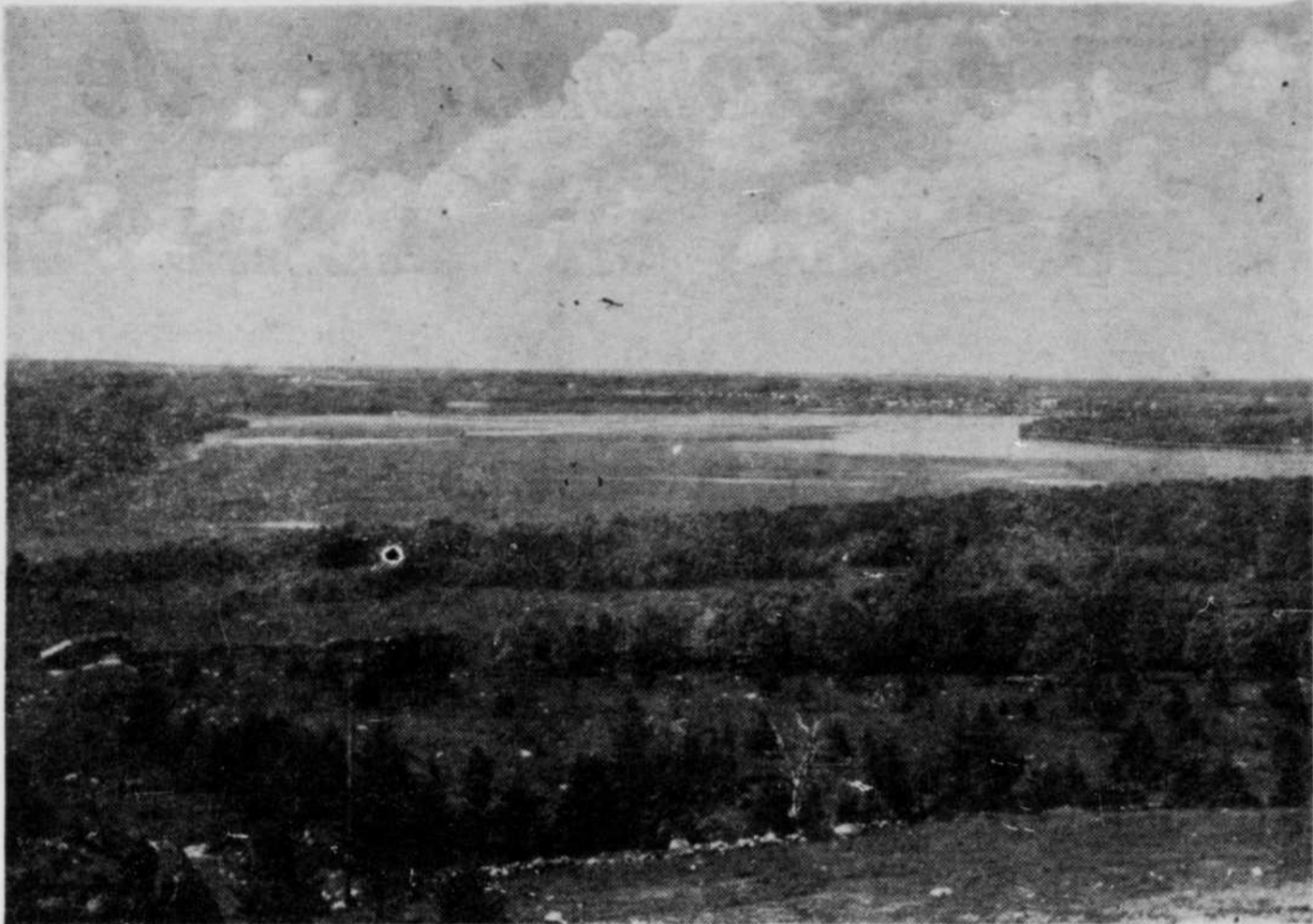
THETFORD MINES, QUE.



Les Grands Ballets de Thetford permettent aux amis de l'art de jouir de spectacles de qualité.



La coopération mise au service de la région !
ENTREPRENEUR-ELECTRICIEN
Commercial — Industriel et Résidentiel
Service de 24 heures.
295, rue Boily — 335-6364 — Thetford Mines
35258



La région de Disraëli—Thetford Mines—Lac-Mégantic regorge de lacs qui font de cette région l'une des plus pittoresques du Québec et l'une des mieux adaptées à la vie en plein air.

La vie économique de Thetford en plein essor (suite)

(Suite de la page 11)

des villes de Trois-Rivières et surtout Québec grâce aux projets des zones spéciales qui doivent bientôt être mis en application.

Par ailleurs, Thetford Mines n'a pas seulement un avenir prometteur dans le domaine des industries primaires (amiante) et secondaire (transformation), mais aussi dans le domaine tertiaire. Comme on le sait, la situation géographique qui fait de cette ville la seule localité de réelle importance entre Sherbrooke et Québec lui donne une vocation de service qu'elle est seule à pouvoir faire face.

Par exemple, sur le plan commercial, Thetford Mines doit répondre aux besoins d'un bassin de population de quelque 50,000 personnes. Sur le plan scolaire, cette ville est déjà dotée d'un CEGEP et d'une polyvalente ce qui revient à dire qu'elle a tout l'équipement nécessaire sur le plan scolaire à part une université.

Quant aux autres projets importants pour cette année,

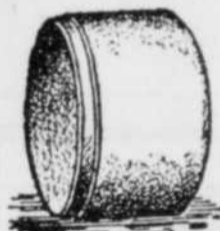
la construction d'un aéroport régional est certes de bonne augure.

Cette construction devrait améliorer les voies de communication avec l'extérieur. Cependant, sur le plan du ré-

seau routier deux routes départementales sont en cours de mandent des améliorations. Il s'agit de la route no 1 qui réunit Thetford Mines à Sherbrooke et Québec ainsi que la route no 49 qui relie Thetford Mines à Montréal.

Nous sommes fiers de contribuer à l'essor économique de notre région...

L. GOSSELIN & FILS Ltée



Manufacturiers de BLOCS
et TUYAUX de BETON,
PIERRES ARTIFICIELLES,
BETON PREPARE
(Ready-Mix).



— CAMIONNEURS —

70 nord, boulevard Smith — Tél.: 338-8534
THETFORD MINES, QUE.

35257

Attrayants

TISSUS

pour les vêtements de la mariée
et de sa mère



Visitez notre 2e plancher
pour tous genres de
décorations pour l'intérieur
de votre maison:

— Tentures — Couvre-lits
— Rideaux plein-jour — A-
meublement — Etc.

TISSUS A LA VERGE

de toutes sortes

Nous confectionnons
les tentures.

CENTRE

DU BON MARCHÉ

40, St-Joseph
Thetford Mines

335-9395



SAPIN FORTIN INC.

FABRICANT DU COMPOSE

SAPIN FORTIN

contre la toux causée par le rhume, la grippe et la bronchite



35285

Robertsonville, Qué.

Tél.: 335-7051



MARQUE DE COMMERCE

Bilan impressionnant de la Caisse d'économie de l'Amiante

THETFORD MINES, (BF) — Le bilan présenté par la Caisse d'économie de la vallée de l'Amiante au terme de sa première année d'existence est des plus révélateurs, et témoigne de l'envergure que ce mouvement est appelé à prendre dans la région de Thetford.

Depuis janvier '69 l'effectif de la Caisse d'économie s'est effectivement accru de 422 nouveaux membres, le nombre d'adhérents étant passé de 2.153 à 2.575. De \$869,446.10 qu'il était en date du 21 janvier '69, l'actif consolidé s'élève présentement à plus de \$1,100,000, pour une augmentation de l'ordre de \$230,000.

Les entreprises publiques et industrielles dont les employés ont adhéré à la Caisse d'économie de la vallée de l'Amiante en '69 sont Sno Jet Ins., la Commission scolaire atteignent un sommet cul-

miné de Thetford Mines, les employés de Coca-Cola. L'enrôlement des employés de garages est prévu pour prochainement.

Montée vertigineuse

La première Caisse d'économie de la région de Thetford a vu le jour le 8 décembre 1964 à la compagnie Lake Asbestos of Quebec Ltd. Trois mois plus tard les mineurs de l'Asbestos Corporation Ltd emboîtaient le pas, en jetant les bases d'un mouvement identique. Puis, devaient suivre les Caisses d'économie de la National Asbestos Mines Ltd, Flintkote Mines Ltd, Bell Asbestos Mines Ltd, Lynn MacLeod, et des employés de l'hôpital St-Julien.

Fusion

En 1968, après avoir eu maintes fois l'occasion d'ap-



THETFORD MINES, UNE VILLE AUTOUR DES NOMBREUX Puits D'AMIANTE

précier les avantages découlant du regroupement des Caisses, dans ses rapports avec la Fédération des caisses d'économie du Québec, M. Paul-Emile Sévigny fut l'instigateur d'une telle initiative au pays de l'amiante. En no fut donc à l'origine d'une première assemblée spéciale de vembre de la même année, il tous les membres des Caisses d'économie en opération à ce moment-là, pour discuter de la possibilité de jeter les bases d'un fusionnement.

Les déposants des Caisses de l'Asbestos Corporation Ltd, de la Flintkote Mines Ltd, de

la National Asbestos Mines Ltd de même que ceux de Lynn MacLeod se prononcèrent sur le champ en faveur du projet. Quelques semaines plus tard, après avoir étudié le projet plus en profondeur, les travailleurs de Lake Asbestos joignaient à leur tour les rangs de la fusion, et le 8 décembre 1968 était formé le premier conseil d'administration de la Caisse d'économie de la vallée de l'Amiante.

L'exécutif est présentement présidé par M. Louis-Philippe Leblond. Quelques comités oeuvrent aussi au sein des structures administratives, dont ceux du recrutement, dirigé par M. Paul-Emile Sévigny, et de l'éducation, dirigé par M. Guy Blanchette.

Avantages

Depuis le 21 janvier '69, les membres de la Caisse d'économie de la vallée de l'Amiante bénéficient des services d'un bureau d'affaires situé dans l'édifice syndical de Thetford, et auquel sont attachés quatre employés permanents. Ce bureau est ouvert à tous les jours, comme tout autre établissement bancaire,

de même que le vendredi de 10 heures du matin à 8 heures du soir, sans interruption.

Un sous-bureau a également été ouvert à Black Lake. Depuis le 18 février il se situe au no 395 rue St-Désiré, et il est ouvert les mercredi et vendredi de 1 heure à 5 heures p.m., et de 6h.30 à 8 heures p.m.

Perspectives d'avenir

L'accroissement de l'effectif et de l'actif consolidé depuis un an atteste de l'efficacité et de l'appréciation des services de tels bureaux d'affaires.

Le conseil d'administration

a mis un projet de construction d'édifice de l'avant l'an dernier, mais il a été différé par suite de l'annonce du mouvement coopératif de procéder à l'édification d'un Coppro à Thetford. Il est fort possible que la Caisse se porte acquéreur d'une unité dans cet éventuel complexe.

C'est donc dire que les perspectives d'avenir pour la Caisse d'économie de la vallée de l'Amiante se révèlent des plus prometteuses. L'élan que la fusion a donné au mouvement s'est avéré bénéfique non seulement pour les Caisses, mais aussi pour les membres, leurs familles, et la région en général.

A votre service...

RESTAURANT PLAZA T. M. INC.

A. ANTO, prop.

"LE RENDEZ-VOUS DES FINS GOURMETS"

— CUISINE CANADIENNE — STEAKS — PIZZA

BIERE ET VIN

31, Notre-Dame Nord — Thetford Mines — 335-7222

Nous sommes fiers de contribuer au progrès économique de notre région.

LYNMAC

COMPAGNIES

•
LYNN MacLEOD ENGINEERING SUPPLIES LTD.
W. K. MacLeod, président.

•
LYNN MacLEOD METALLURGY LTD.
O. H. Seveigny, président.

•
LYNN MacLEOD AUTOMOTIVE LTD.
W. K. MacLeod, jr., président.

THETFORD MINES, Qué.

GRONDIN AUTOMOBILES INC.

Yvon GRONDIN, prop.

Dépositaire des voitures: Lincoln — Mercury — Meteor
Cougar — Cortina — Bronco

Econoline — Ranchero — Camions Ford



1923, Notre-Dame Nord — Tel.: 338-8558
Thetford Mines — Rés.: 338-1169

35271

THETFORD BICYCLE ENR.

vous présente

Cady



MOTOCYCLETTES

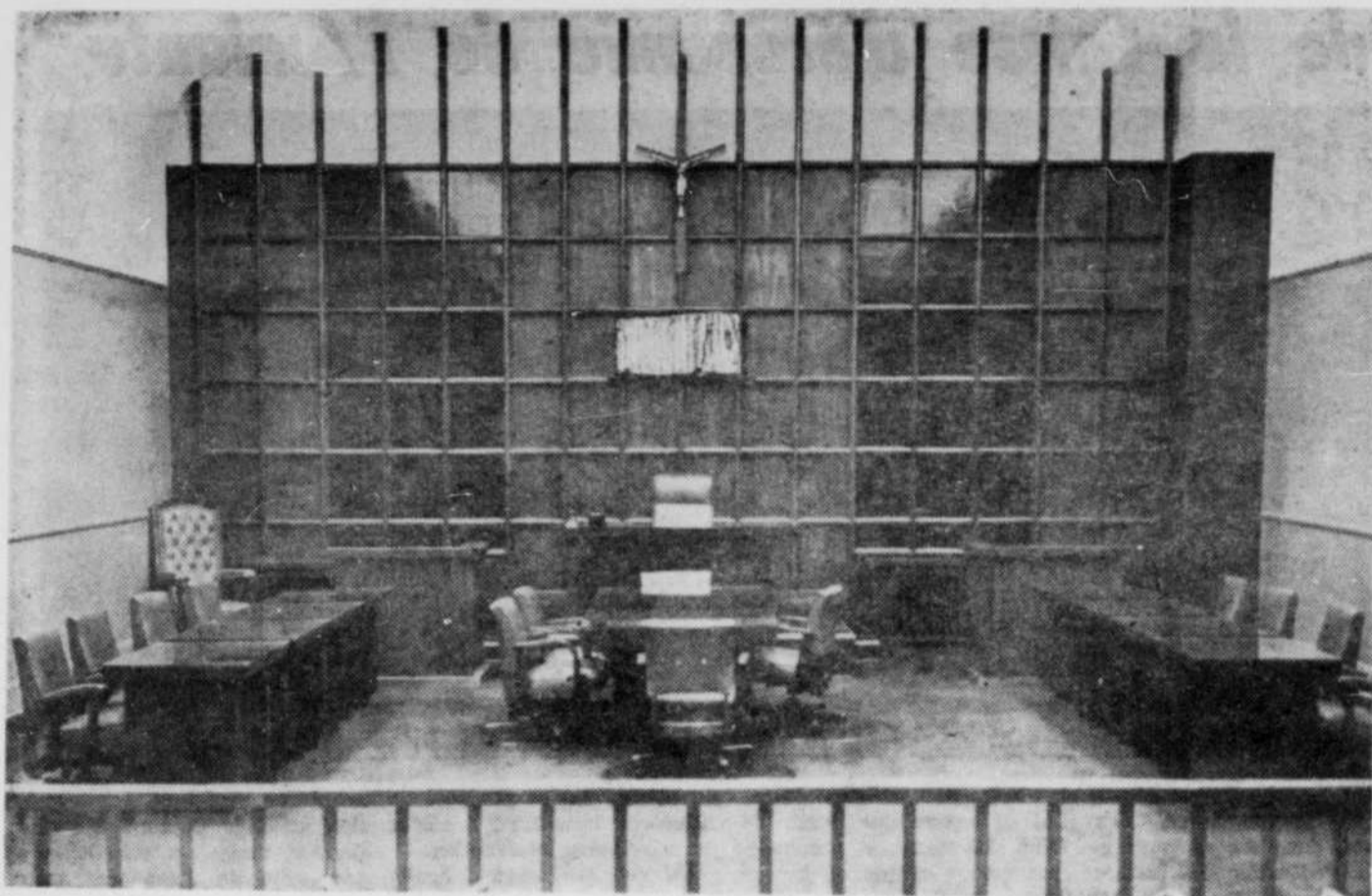
410, 9e rue ouest

THETFORD MINES.

Tél.: 335-3101

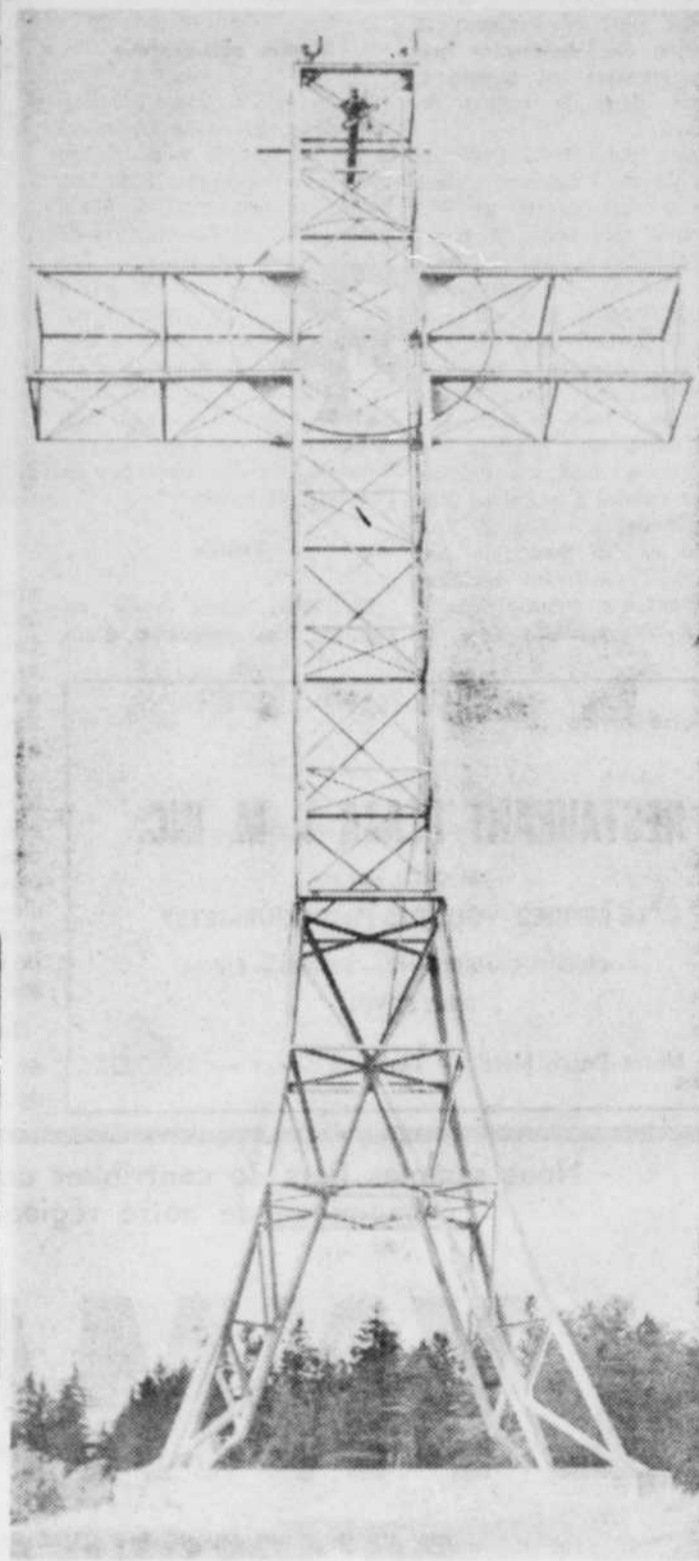
M. Benoît Prévost, prop., vous invite à venir admirer les nouvelles motocyclettes "Cady" dès maintenant

35270



La salle du conseil municipal à Thetford Mines...

La croix lumineuse qui domine Thetford Mines



VH *Vitrierie Houle*
LIMITÉE
CENTRE DU VERRE GLASS CENTER

CENTRE DU VERRE



Devantures commerciales en aluminium — Chassis et portes d'aluminium, domestiques — Clapboard d'aluminium — Chassis de bois recouverts d'aluminium "anodisé" de tous genres et de toutes dimensions — Unités isolantes (thermos) — Dessus de bureaux, de toutes épaisseurs — Verres de différentes grandeurs et épaisseurs y compris le verre poli 1/4" pour les grandes vitrines — Miroirs spéciaux ou de dimensions à votre choix — Verre décoratif ou mat pour peinture ou encadrement — Plexiglass de plusieurs couleurs — Pare-brise d'automobiles et d'autos-neige de toutes marques — Encadrements de plusieurs modèles — Lettres, mâts et grattes-pieds en aluminium — Portes de douches et accessoires de salle de toilette, pharmacie — Auvent et garde-fou de galeries, en aluminium de couleur.

Pour toutes informations, s'adresser à: M. Marcel GOURDE.

Nous sommes aussi distributeurs
des fameuses peintures

PITTSBURGH

et de tous les accessoires de peinture:
pinceaux, rouleaux, etc.

C. P. 114 — 21, St-Alphonse
Thetford Mines, — 335-3638

GRANDE VENTE

N'oubliez pas que notre grande
vente débute le 1er avril.
Peinture de première qualité à

\$5.95
le gallon

LA TRIBUNE

60^e

ANNIVERSAIRE

Nous sommes fiers de canaliser les économies
de nos concitoyens au profit de la collectivité.

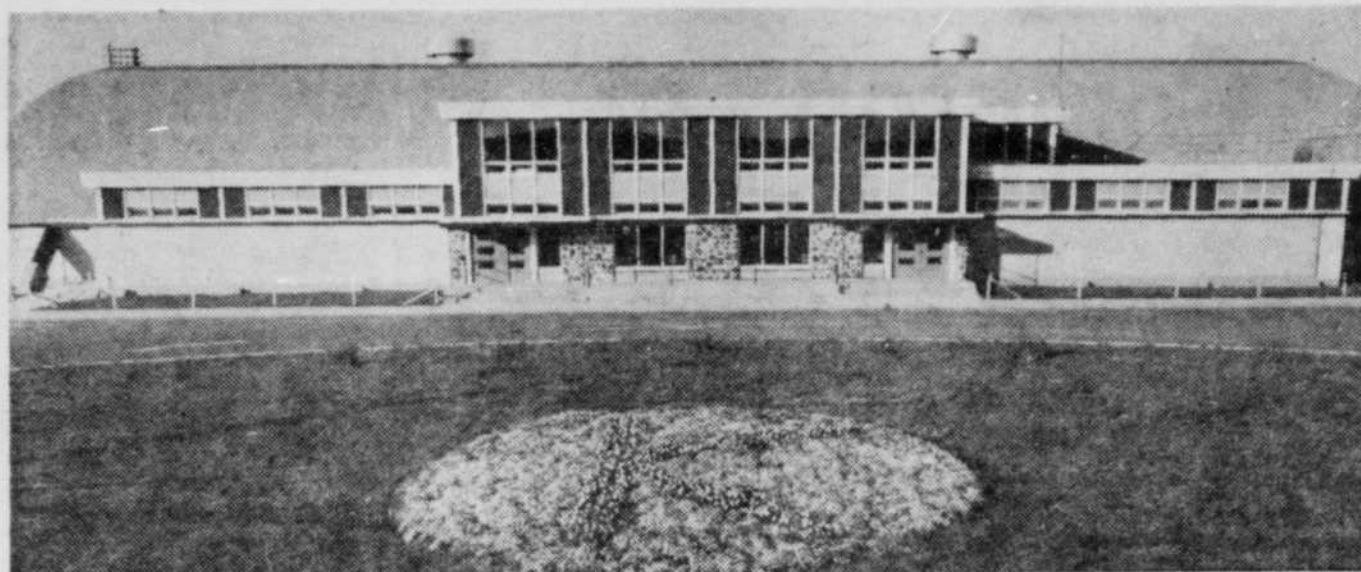
LA CAISSE POPULAIRE DE THETFORD MINES

- Depuis 60 ans au service de la population
- Intérêt sur compte d'épargne spécial 6 1/2 %
plus \$1,000.00 d'assurance gratuite
- Heures de bureaux : tous les jours de 10h. a.m. à 5h. p.m.
Vendredi soir de 7h. p.m. à 8h. p.m.

81 sud, rue Notre-Dame

THETFORD MINES

Tél.: 335-9164



L'arena le Thetford, en plus d'être le foyer des Braves Junior B, permet à des centaines de jeunes de cette ville de se récréer sereinement.

L'avenir de l'amiante: des plus prometteurs

EAST BROUGHTON. — L'avenir de l'amiante est des plus prometteurs.

C'est ce qui ressort d'un rapport de l'Association des mines d'amiante du Québec.

La compagnie Asbestos Corporation Limited entreprendra au cours des prochains mois un programme d'agrandissement à sa filiale d'amiante King-Beaver, à Thetford Mines. Les travaux de construction qui viennent de débiter se poursuivront jusqu'à la fin de 1970.

Quand l'agrandissement sera parachevé, la capacité d'alimentation et de traitement sera portée de 8,000 à 12,000 tonnes de minerai par jour, soit une hausse de 50 pour cent sur la capacité actuelle. Grâce à son entrepôt de minerai à son usine d'ébauchage récemment complété, la mine King-Beaver aura une capacité comparable à celle de 12,550 tonnes de la mine British-Canadian.

La compagnie creuse présentement un puits d'exploration de 1,645 pieds de profondeur au gîte "Penhale", à trois milles de Thetford en vue de mettre en valeur ce gisement par méthode souterraine. On prévoit parvenir au

stade de la production vers la fin de 1971 à une capacité nominale de 8,000 tonnes par jour.

Au nombre des autres mises en valeur à Thetford Mines, Bell Asbestos Mines a foncé un nouveau puits souterrain au niveau de 1,450 pieds. Le minerai accessible par ce puits pourra être extrait dès 1972.

A Asbestos, la Canadian Johns-Manville projette de consacrer environ \$75 millions d'ici cinq ans pour l'élargissement de sa mine Jeffrey grâce à un programme d'accélération de l'enlèvement du mort-terrain et à la relocalisation d'une partie des installations de surface, telles le concasseur primaire, le complexe de séchage et l'entrepôt de minerai. Ce programme entraînera l'achat d'équipement plus lourd; la compagnie utilisera dès cette année et sera l'une des premières à le faire, des camions de 200 tonnes.

La production d'amiante des mines canadiennes du Québec, de l'Ontario, de la Colombie canadienne, du Yukon et de Terre-Neuve a augmenté de 43 pour cent au cours de la

période 1960-1969, selon M. R. J. Merrill, président de l'Association des mines d'amiante du Québec et président de Carey-Canadian Mines Ltd.

Au cours de cette période de 10 ans la valeur annuelle des expéditions d'amiante du Canada a fait un bond de 72 pour cent.

La production d'amiante chrysotile en 1969 s'est chiffrée par 1,600,000 tonnes-B.F. S. Prélim. d'une valeur de \$196,760,000 en comparaison, d'une production de 1,570,000 tonnes d'une valeur de \$185,000,000 en 1968.

L'accroissement spectaculaire de l'industrie canadienne

de l'amiante est pour une bonne partie redevable aux améliorations technologiques apportées aux méthodes de production ainsi qu'à la justesse des prévisions quant aux besoins futurs des marchés mondiaux.

L'industrie de la construction et celle de l'automobile sont encore les deux principaux usagers de l'amiante. A cause de son utilisation, la consommation devrait s'accroître encore plus au cours des prochaines années.

Compliments de



C. P. 184

J. Fleury, gérant

Pavage général — Remplissage "Compaction" — Estimés gratuits

35077

Nous sommes fiers de contribuer à l'essor économique de notre magnifique région !



Roland Labbé, gérant, Sec.-trés.

Magasin

EBENISTERIE MENUISERIE

Tél.: 338-4523

Tél.: 338-1044

861, boul. Ouellet Ouest — Thetford Mines

35273

Sachons contribuer à l'expansion économique de notre région.



92, rue Notre-Dame Nord — Tél.: 335-6138

Thetford Mines — 335-5759

35256

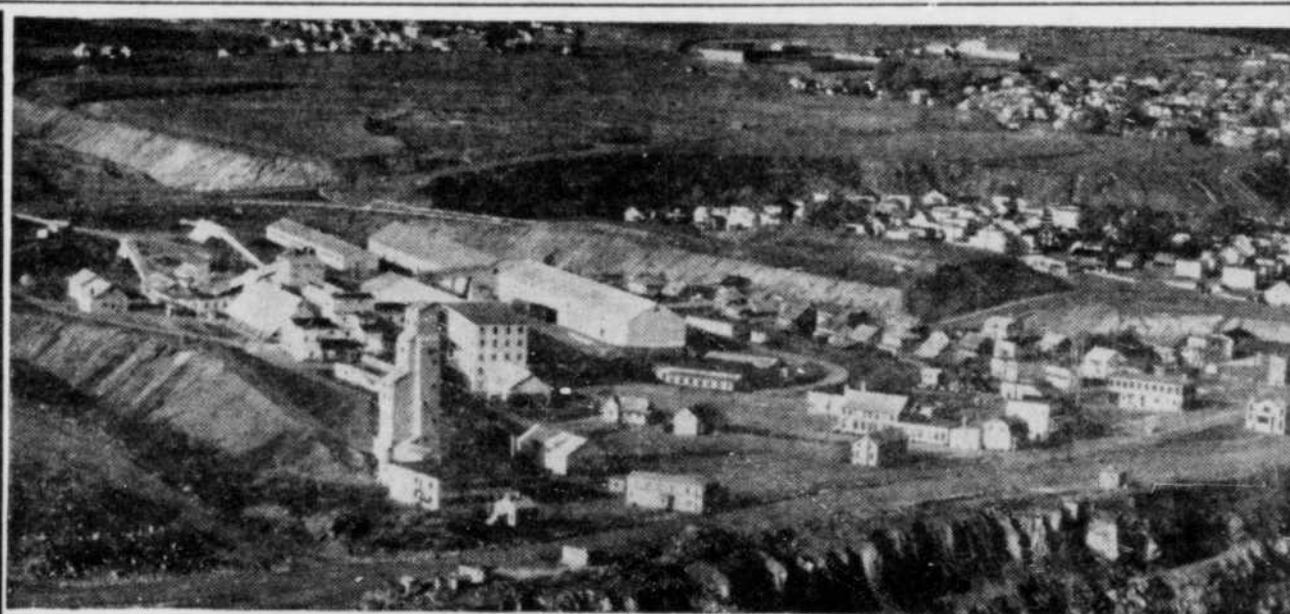
LAITERIE
Beaudoin
DAIRY

LAIT ET CREME PASTEURISES
OU HOMOGENEISES.

Thetford Mines, Qué.

335-7543

35268



Ci-dessus, vue à vol d'oiseau du développement imposant de la Bell Asbestos Mines Ltd., à Thetford Mines. — Au second plan, on aperçoit des secteurs de la ville de Thetford Mines.

BELL ASBESTOS MINES LTD.
THETFORD MINES, Qué.

35261

La survie de Compton et Frontenac liée au corridor de l'Atlantique

SHERBROOKE — La survie des comtés de Compton et Frontenac dépend essentiellement de la construction de ce qu'on appelle "Le Corridor de l'Atlantique", une route 1A, de consommation (agricoles, industriels et de service) et sur la circulation et la commercialisation rapide de ces biens.

C'est ce qui ressort d'une étude préliminaire effectuée par l'Université de Sherbrooke concernant ce projet.

Economie

L'activité économique se fonde essentiellement sur la production de masse de biens permettant la circulation lourde.

La notion de coût, de dire le rapport, fondamentale à cette activité économique dépend du degré d'avancement des techniques et de la productivité au stade de la production, de la qualité des infrastructures permettant la circulation et l'échange rapide des produits.

D'où, pour chaque collecti-

vité économique la nécessité de se doter d'une infrastructure d'échanges de premier ordre et, plus particulièrement, d'un excellent réseau routier.

Une excellente infrastructure routière permettra donc la mise en valeur et la pénétration du territoire, l'écoulement rapide des produits, l'abaissement des prix de vente, lui-

routes) joignant les principaux centres économiques, un quadrillage de voies secondaires reliées au grand axe et drainant l'activité de la totalité du territoire.

Infrastructure

Dans les Cantons de l'Est, quoique relativement dense,

touristiques connaissent depuis quelques années de graves difficultés économiques qui se traduisent, pour trois d'entre eux et pour le quatrième bientôt, par le recul du peuplement, ainsi qu'en témoigne le tableau suivant:

Québec:	1951	1956	1961
	4,055,681	—	5,259,211



TOUT SOUS UN MEME TOIT !

Vêtements, bibelots, disques, fleurs, vaisselle, papeterie, jouets, ferronnerie, marchandise sèche, articles de cuisine, poissons et oiseaux vivants, bonbons, etc.

CADEAUX DE TOUS GENRES

R. FARMER LTÉE

5084, rue Frontenac — Lac-Mégantic — Tél.: 583-1323



Un potentiel touristique illimité : le lac Mégantic...

même facteur d'accroissement des activités.

Cette infrastructure doit comprendre deux éléments: des axes à grande circulation et de grande rapidité (auto-

le quadrillage des routes secondaires est de médiocre qualité. Les plus importantes d'en elles (routes 1, 5, 22 et 28) ne sont pas de véritables voies d'intérêt économique, en raison de leur tracé sinueux, de l'étroitesse de la chaussée et des limitations imposées au trafic lourd au printemps.

Ces routes secondaires, par ailleurs, desservent très mal la partie orientale des Cantons de l'Est: comtés de Compton, Wolfe, Frontenac et Mégantic.

Ces quatre comtés, quoique riches en mines, en forêts, en matériaux de construction (chaux, granit, etc.), et aptes à de grands développements

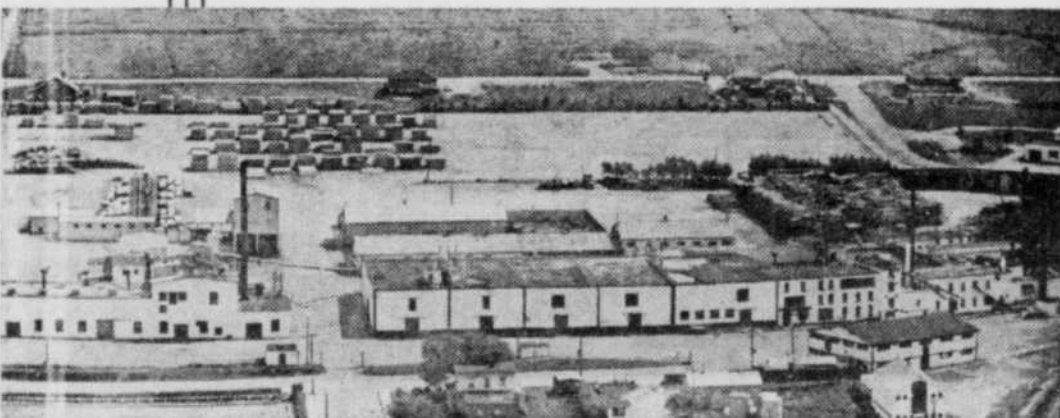
Cantons de l'Est:

396,475	—	461,737
Compton, Frontenac et Wolfe:	72,742	75,264
	73,452	

Une seule voie rapide à accès limité existe dans les Cantons de l'Est: l'autoroute des Cantons de l'Est, mise en service le 1er janvier 1965, mais ne desservant que le tiers de la région environ. Elle se termine actuellement à l'est par un "goulot d'étranglement".

En résumé, les Cantons de l'Est sont dotés d'un réseau de voies secondaires de faible qualité et d'un système encore incomplet de voies rapides à accès limité. Les Cantons de l'Est doivent dans les (A suivre en page 17)

MÉGANTIC MANUFACTURING CO.



Lac-Mégantic,
Qué.

Manufacturiers de :

- Contre-plaqué pour portes
- Bois de ciage
- Paniers à fruits et légumes
- Chevilles pour chemins de fer
- Contre-plaqué pour meubles
- Planches isolantes "Mégantic"
- Epingles à linge rondes et à ressorts.
- "Scale Boards"

LAC-MÉGANTIC

39708

Une maison de confiance

BREUVAGES LAC-MÉGANTIC

ENR.
DISTRIBUTEUR
AUTORISÉ



PEPSI-COLA

SEVEN UP

3709, LAVIOLETTE
583-1790

LAC-MÉGANTIC



39800

Le corridor de l'Atlantique: un gage de survie (suite)



La ville de Lac-Mégantic vue à vol d'oiseau...

Mégantic. Il était prévu pour cela qu'elle serait prolongée.

La nécessité de ce prolongement apparaît avec les statistiques suivantes:

- 1—la circulation de l'autoroute: 16.000 voitures par semaine;
- 2—la circulation probable d'été: 25.000 voitures par semaine;
- 3—revenus annuels aux rythmes précédents: \$2.800.000 environ;

4—bilan: revenus couvrant à peine la dette, mais ne couvrant ni l'entretien, ni l'amortissement.

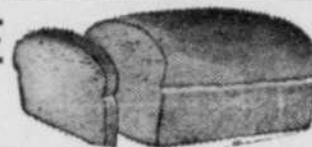
Si la nécessité de prolonger l'autoroute est évidente, la construction de la voie Transquébécoise vient modifier les plans initiaux.

Transquébécoise

Cette voie rapide, prochainement...
(A suivre en page 18)

LORENZO PILOTE

BOULANGER



LIVRAISON A DOMICILE
4705, rue Dollard — LAC MEGANTIC — 583-0115

Une entreprise prospère

BISCUITERIE DURAND

MIGUEL DURAND, propriétaire

4423, rue Laval — Lac-Mégantic — Tél.: 583-2712

JEAN-PAUL LEGENDRE

représentant Huile à poêle — Huile à fournaise
"Solar Heat" — Essence



Bénéficiez de notre service gratuit de vérification de
3844, rue Québec Central — Lac-Mégantic
Tél.: 583-2077 — 583-2665

(Suite de la page 16)

prochaines années accorder tous leurs efforts à l'amélioration de leur réseau routier, essentiel au développement économique de la région.

Réaménagement routier

Le projet initial de réaménagement routier consistait surtout à remédier aux déficiences concernant les voies rapides et il englobait les Cantons de l'Est dans un plan d'ensemble intéressant tout le sud du Québec. Il s'agissait de créer un système triangulaire de voies rapides reliant Montréal à Québec, Montréal à Sherbrooke et Sherbrooke à Québec (par Thetford Mines).

Ce système, logique et bien structuré, de routes à 4 voies divisées et à accès limité, était propre à relier de façon économique les trois grands centres industriels et commerciaux de même que les zones situées sur leur parcours.

Ce projet d'infrastructure triangulaire comporte déjà deux belles réalisations: la route Transcanadienne (Montréal-Québec) et l'autoroute des Cantons de l'Est (Montréal-Sherbrooke).

Le problème de sa continuation se pose maintenant, puisqu'il est indispensable de prolonger vers l'Est l'autoroute des Cantons de l'Est afin d'assurer sa rentabilité, bien que la réalisation prochaine de la voie rapide Transquébécoise vienne modifier le projet initial.

Prolongement indispensable

Une autoroute à péage doit satisfaire aux exigences de la rentabilité.

L'autoroute des Cantons de l'Est a été conçue non seulement pour drainer la zone Montréal - Sherbrooke, par son tracé actuel, mais aussi pour offrir un débouché vers Montréal et vers Québec aux comtés de la moitié orientale des Cantons de l'Est: Compton, Wolfe, Frontenac, sud de

FERNAND FONTAINE

Votre représentant local de la
BRASSERIE LABATT LTEE

4707, rue Laval — LAC-MEGANTIC

Tél.: 583-1850

Au service de la population de Scotstown depuis 23 ans!



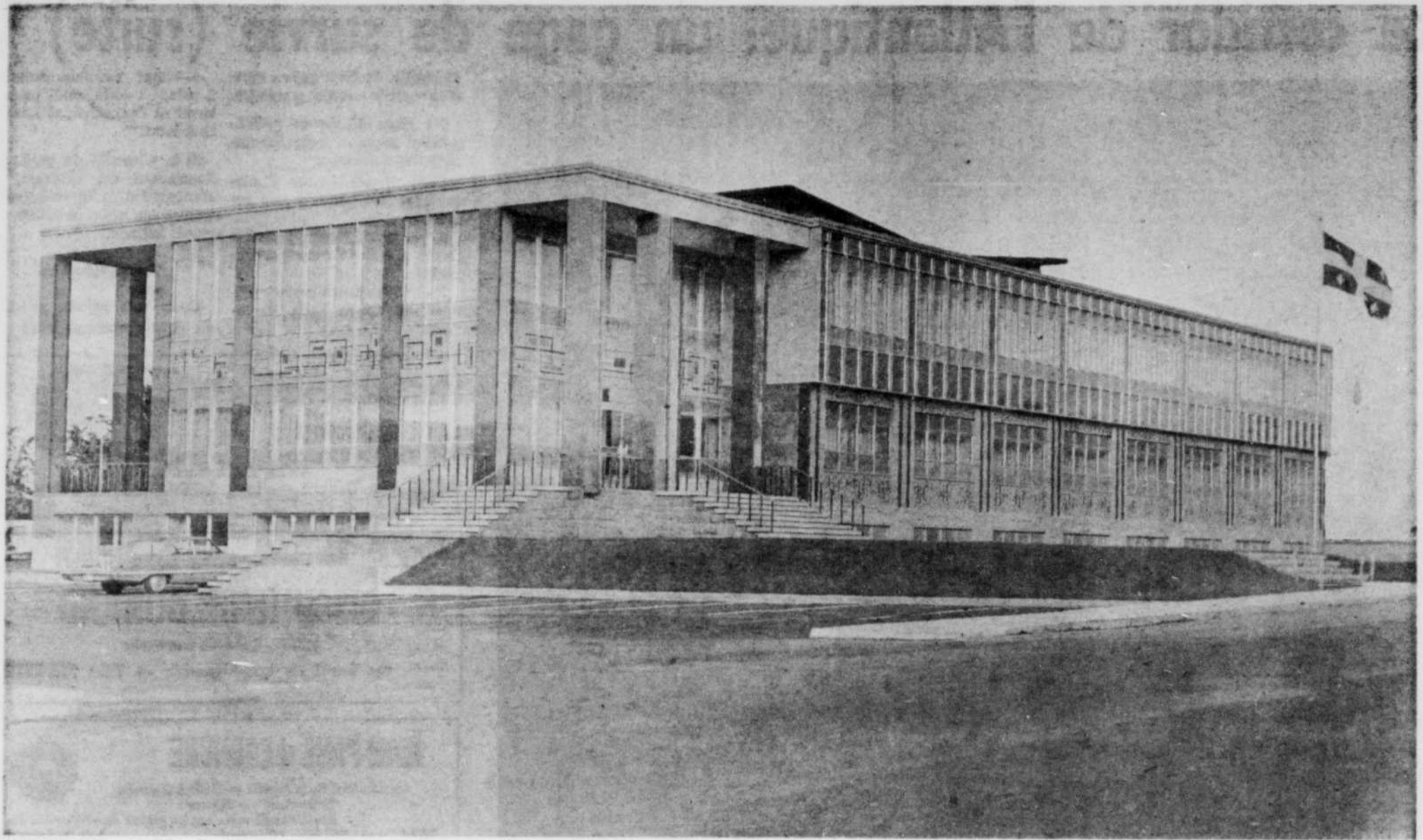
SCOTSTOWN WOODCRAFT LTD

Manufacture de meubles

STYLE CANADIEN

25 EMPLOYES COMPETENTS A SON SERVICE

M. Laprise désire profiter de l'occasion pour informer le public d'un projet d'agrandissement, devant se réaliser ce printemps.



L'hôtel de ville de Lac-Mégantic, l'un des plus modernes des Cantons de l'Est...

LE STYLE "MOD"

est en vedette chez CONTINENTAL

Des spéciaux incomparables
vous attendent.

Nous avons un choix formidable de
VETEMENTS POUR
HOMMES - DAMES - ENFANTS

Notre système à air climatisé vous permet
de magasiner dans un confort absolu...
ni trop froid, ni trop chaud.



GRAND SPECIAL

Fixatif à cheveux	54c	Bas-culottes	59c
Lady Patricia			
Bottes pour dames	\$2.97	Jumpsuit	\$9.88

COMPTOIR CASSE-CROUTE

DINER OU spécial: Déjeuner:

SOUPER **\$1.29** oeufs, rôties et café

LAC-MEGANTIC

45 - 49, Frontenac — Tél.: 583-1142

MAGASINS
CONTINENTAL
STORES



Le corridor de l'Atlantique (suite)

(Suite de la page 17)

nement réalisée, aura l'immense avantage de relier les Etats-Unis, le sud des Cantons de l'Est à Sherbrooke, la vallée du St-Laurent, Trois-Rivières et Mauricie.

Par ailleurs, traversant à l'est de Drummondville, rejoignant la route Transcanadienne, elle mettra Québec à moins de 125 milles de Sherbrooke, alors que le projet initial de voie rapide entre Sherbrooke et Québec (par la région de Thetford Mines et le nord de la Beauce) aurait dépassé 140 milles.

Il semble que ce projet initial (Sherbrooke - Thetford Mines - Québec), doit être maintenant abandonné, pour ne pas faire double emploi avec l'axe Sherbrooke - Québec par la Transquébécoise et la Transcanadienne.

Le problème du débouché vers l'est de l'autoroute des

(A suivre en page 19)

Pour tous vos besoins d'assurance, adressez-vous à

H.-P. CAMPEAU, C.D'A.A.

Représentant de la CONFEDERATION
agent d'assurances

4235, rue Laval — LAC-MEGANTIC — 583-1458
35972

LAUNDROMAT DE LAC-MEGANTIC ENR.

Paul GAUTHIER, propriétaire

4679, rue Laval — Lac-Mégantic — 583-0000
35998

Pour un service rapide

G & G LUNCH

Orvila BOLDUC, prop.

5420, rue Frontenac — LAC MEGANTIC — 583-0133
35983



B & B CURB ENRG

COMPTOIR LUNCH
REPAS COMPLETS & LEGERS

SPECIALITE
BAR-B-Q
OUVERT
24 HEURES
PAR JOUR



COUR DU CPR
LAC MEG
583-0363

C-35074

Une compagnie
en plein progrès.

FRONTENAC PLYWOOD DOOR COMPANY

PORTES UNIES — AUVENTS
— JALOUSIES

E. Latulippe, prés. — A. Latulippe, vice-prés.
R. Marquis, sec.-trés.

Chemin de l'Aéroport — 583-0773
LAC-MEGANTIC



35973

Le corridor de l'Atlantique: un gage de survie (suite)



Le mont St-Joseph à Lac-Mégantic...



Un barrage qui contrôle le niveau du lac Mégantic...

(Suite de la page 18)

Cantons de l'Est, indispensable pour assurer sa rentabilité, et le problème du drainage de la partie orientale des Cantons de l'Est par voie rapide restent à résoudre. Une solution est même urgente, en raison surtout de la gravité des problèmes économiques de la région concernée.

Nécessité

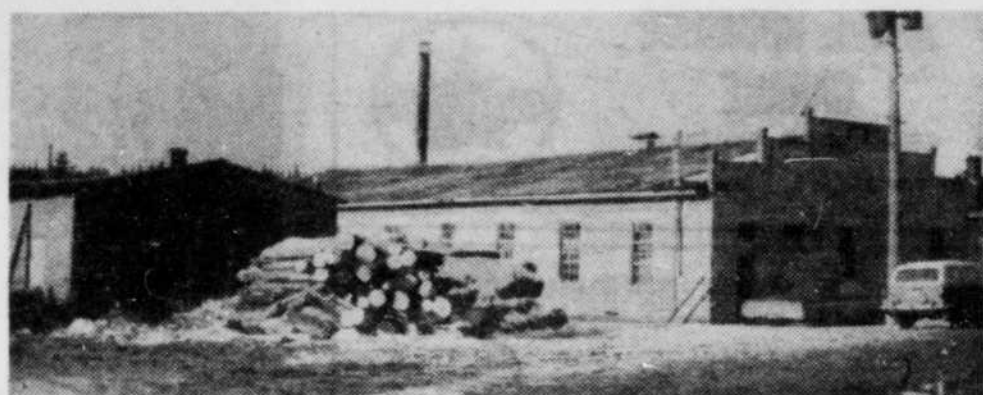
"Le Corridor de l'Atlantique" doit obéir à deux impératifs: prolonger vers l'est l'autoroute des Cantons de

l'Est pour éviter qu'elle ne reste longtemps un "cul-de-sac"; donner aux comtés de l'est une voie routière rapide et à accès limité, qui permette l'écoulement à prix concurrentiels de leurs produits agricoles et forestiers et qui favorise la mise en valeur de leurs attraits touristiques.

"Le Corridor de l'Atlantique" consiste en une voie rapide, à accès limité, passant plus au sud que la voie du projet initial selon le tracé: Sherbrooke (road point boulevard Bourque - Transquébécoise - Galt Ouest) Lennoxvil-

le, aéroport de Sherbrooke, lac Moffat et Magill-Nantes (Springhill, mi-distance entre Nantes et Lac-Mégantic) Audet et frontière américaine. Il est à remarquer qu'il est question depuis quelque temps d'employer un tracé quelque peu parallèle, mais situé plus vers le sud.

Passant au coeur de la zone orientale des Cantons de l'Est aujourd'hui mal desservie, ce projet aurait en outre le mérite de s'intégrer logiquement dans un projet plus vaste intégrant les Provinces Maritimes et l'état du Maine.

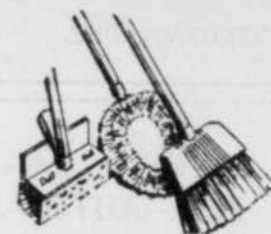


MANCHES A—Balais

—"Mops"

—Vadrouilles

—Balais de ballon-balai



BEAUCHESNE LUMBER Inc.

SCOTSTOWN, QUE.

TEL.: 657-4960

30861

UNE MUNICIPALITÉ OÙ IL FAIT BON VIVRE

La charmante municipalité de
SCOTSTOWN, Qué.

Maire:
Hormisdas Martel

Conseillers :

Henri Choquette
F. M. MacDonald
Lionel Langlois

Roméo Cloutier
Normand Lapointe
W. A. Ludd

vous invite cordialement à venir y séjourner et savourer le véritable esprit de la "Belle Province" de Québec. Le paysage est grandiose et saisissant; vous vivrez chez nous une expérience mémorable dans un coin du vieux continent... sur le nouveau continent.



Une orientation forestière ainsi qu'une orientation agricole avec boisé pour la région de Lac-Mégantic

LAC-MÉGANTIC — Selon les membres du comité agricole d'Opération départ, il faut donner à la région de Lac-Mégantic une double orientation: une orientation forestière caractérisée par le développement de fermes forestières et une orientation agricole avec boisé de ferme dans les secteurs Stanstead, Richmond et Compton partie). De nombreuses recommandations sont faites pour cette région: 1—l'agriculteur devrait utiliser les mêmes méthodes que les grandes entreprises. 2 — Produire sur une large échelle. 3 — Concéder une partie de son illusoire propriété. 3 — Rencontrer Arda.



Une ferme forestière à ses débuts...

**ANDRE RODRIGUE
GARAGE**

REPARATION GENERALE

Scotstown, Qué. Tél.: 657-9911



GARAGE BRODEUR

HUILE A CHAUFFAGE
REPARATIONS GENERALES

SCOTSTOWN, QUE.



TEL.: 657-9911

W. A. LADD

FEU—AUTO—ACCIDENT—VOL
SCOTSTOWN — TEL.: 567-4933

Pour tous vos besoins d'assurance...
CONSULTEZ-NOUS

GARAGE GULF MORRISON

REPARATIONS GENERALES

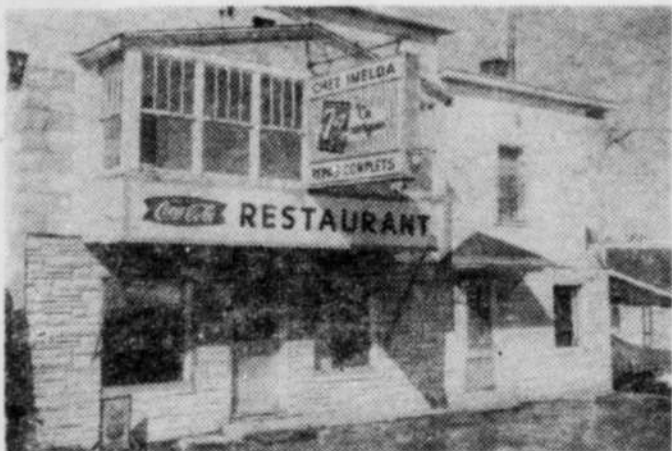
Tél.: 657-4971 — SCOTSTOWN



Cordiale bienvenue à Scotstown!
chez

EMILDA RESTAURANT

Hormidas Martel, prop.



TAXI MARTEL

LOCAL ET LONGUE DISTANCE —

Depuis 18 ans, au service de la population de Scotstown, et nous en sommes fiers...

REPAS COMPLETS

Spécialité:

- Bar-B-Q.
- T-Bone Steak
- Pizza
- Spaghetti
- T-Bone Steak



TÉL.:
657-4789

4 — Tenter d'ajuster les fermes familiales aux besoins de demain. 5 — Consolidation des fermes. 6 — L'agriculture: option et non obligation. 7 — Entreprenre une action pour absorber la diminution de la population dans la région. 8 — Une politique d'accueil et une politique très dynamique d'établissement qui crée une situation nouvelle. 9 — Concentrer l'agriculture et développer des fermes forestières. 10 — La vulgarisation au Ministère de l'Agriculture et de la Colonisation. Vulgarisation à la Station de Recherches en agriculture de Lennoxville. 12 — Entreprenre une étude globale du problème agricole.

Dans Frontenac et dans Wolfe, il y a des terres agri-

coles fertiles cependant l'isolement, la distance, l'entretien des routes et les services publics en général ravalent bien souvent ces terres au rang de non-rentabilité.

Dans les comtés de Frontenac, Wolfe et Compton l'agriculture est la seule source de revenu pour une population de 14,250 personnes.

L'âge moyen des agriculteurs de la région est de 48 ans. Il s'agit donc de gens qui ne peuvent quasiment plus changer de métier et qui doivent se contenter de leur sort. Quant aux jeunes agriculteurs, ils préfèrent bien souvent fuir le métier et subissent l'attrait de Montréal, de l'Ontario et des USA, surtout. Les uns deviennent bûcherons pour un temps, les autres manoeuvres et constituent malheureusement l'appoint d'une main-d'oeuvre à bon marché parce que non spécialisée.

Accueil

Originellement, la société devrait s'engager à construire un logement genre "maison de vétérans" à tout arrivant qui quitte l'agriculture alors qu'il est encore dynamique et donc prêt à faire autre chose.

En contre partie de cette aide, il serait offert et demandé à l'arrivant de faire partie d'une équipe de travail à la solde de l'état qui aurait pour fonction de reboiser systématiquement les terres dénudées de la région l'été et d'exploiter la forêt dans le nord l'hiver, disons pour le compte de l'état.

Ces gens seraient assurés d'un revenu permanent, l'investissement public deviendrait productif, la ponctuation monétaire originale serait vite comblée, l'agriculture serait soulagée, le réservoir forestier reconstitué et l'industrie de pâte et papier revigorée.

(A suivre en page 21)

Pour un meilleur service...

GERARD DESILETS
EPICIER

Scotstown — Tél.: 657-4955



AU SERVICE DE LA POPULATION
DEPUIS 20 ANS!

PAUL BEAUDOIN

ASSURANCES GENERALES

Scotstown, Qué. Tél.: 657-4700

HOTEL SCOTSTOWN

YVON DUMOULIN, prop.

HOTEL LICENCE

CHAMBRES AVEC BAIN

ARRÊT D'AUTOBUS

Téléphone: 567-4974 — Scotstown, Qué.

Les quartiers généraux des modes
masculine et féminine à
Scotstown!

**SCOTSTOWN CLOTHING
CO.**

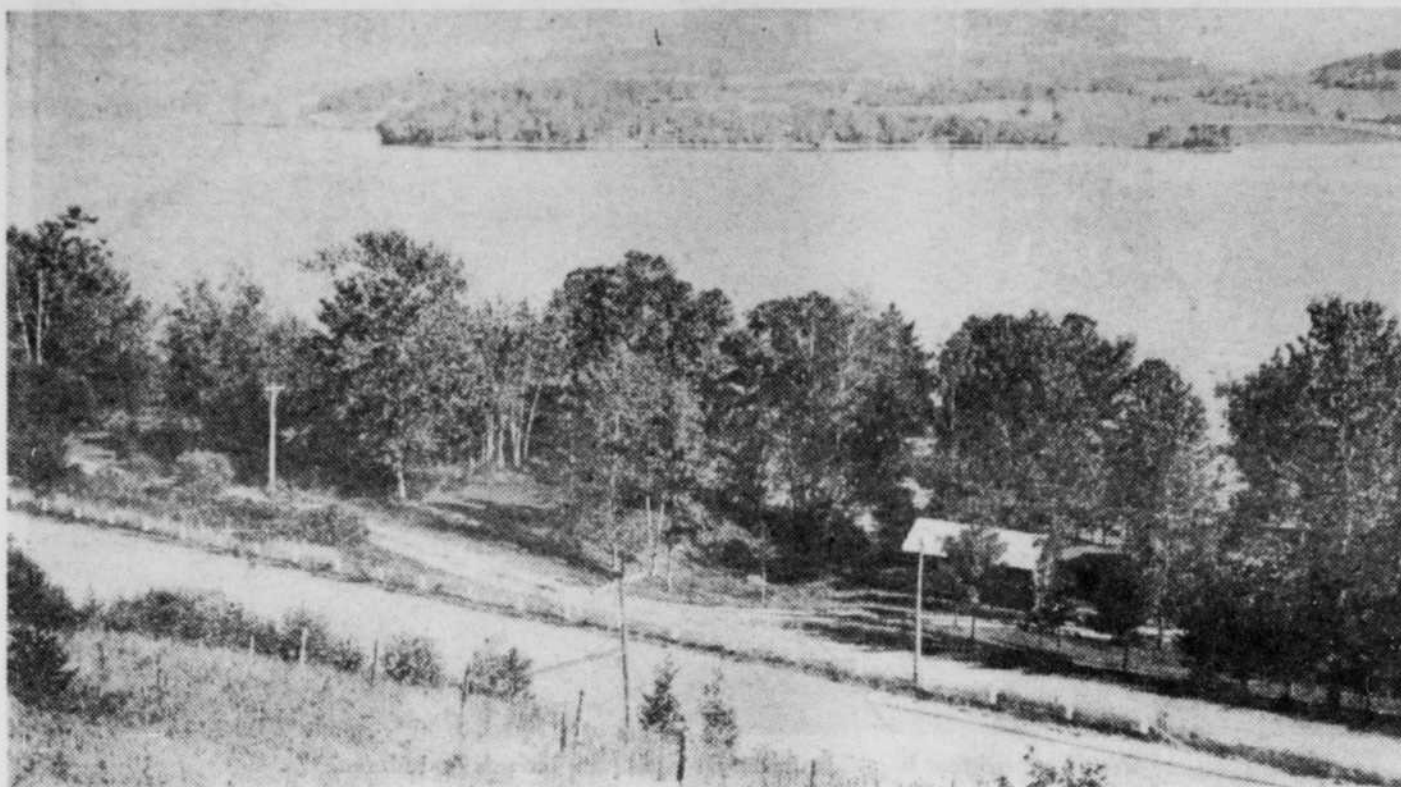
H. A. PARSONS, prop.

Ligne complète de vêtements et
chaussures pour toute la famille.

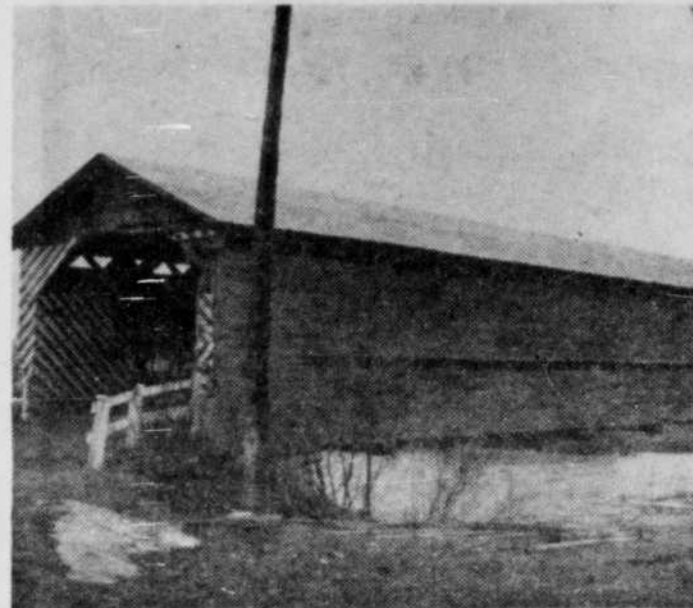
Edifice Hôtel de ville
Tél.: 657-4717—SCOTSTOWN



Des sites touristiques typiques des Cantons de l'Est



Les lacs...une richesse de la région...



Les ponts couverts que l'on découvre avec curiosité...

Une orientation nouvelle à donner à la région de Lac-Mégantic (suite)

(Suite de la page 20)

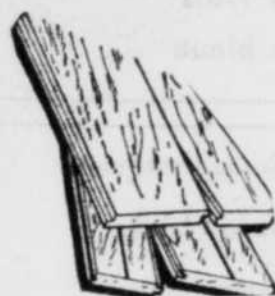
Il faudrait faciliter à l'agriculteur dynamique mais mal établi l'accès à une terre rentable. Cette situation nouvelle pourrait résulter de la coordination d'une société créée spécialement pour acheter de telles terres et d'une autre créée pour en aménager.

Le comté de l'Opération départ est d'avis que l'éparpillement des terres dessert à la longue l'agriculture. Il serait peut-être préférable de commencer par développer au maximum et d'une façon rationnelle, les zones concentrées et plus propices à l'agriculture comme celles de Stanstead, Richmond et Compton (partie) et constituer un réservoir forestier par la méthode des fermes forestières sur le restant du territoire.

Etant donné que la position des comtés de Wolfe et de Frontenac est semblable en bien des points à celle du bas du fleuve, ne faudrait-il pas que ARDA donne plus d'informations et éventuellement rencontre le comité agricole du Conseil Economique afin de discuter sur ce qui pourrait

être entrepris dans ces secteurs.

Par ailleurs, dans la région du mont Mégantic, il existe un certain nombre de fermes de colonisation créées durant la période de crise. Il y a là un problème social extrêmement grave. Même dans une région sous-développée comme la Bretagne, région qui a la réputation d'être un pays pauvre, il n'y a plus de fermes où le niveau de vie apparaît aussi bas que dans ces secteurs de colonisation des Cantons de l'Est. Le Comité d'Expansion ne pourrait-il pas prendre pour thème d'étude, les solutions à apporter à ce problème des fermes de colonisation?



Une entreprise
qui va de l'avant
avec le progrès
de Sawyerville

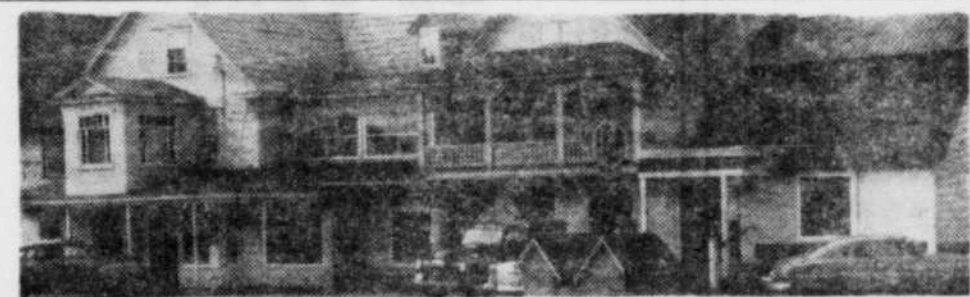
**Paul VALLÉE
INC.**

BOIS FRANC — BOIS MOU

BOIS DE CONSTRUCTION

BOIS BRUT OU PREPARE

SAWYERVILLE — TEL.: 889-2777



J. A. LOWRY LTD



SAWYERVILLE
QUE.
TEL.: 889-2233

• EPICERIE-BOUCHERIE SELF SERVICE — Fruits et légumes frais — Produits congelés —
— Couvre-planchers — Peinture et vernis — Ligne complète d'ustensiles — Ferronnerie
générale — Matériaux de construction — Accessoires électriques — Confection pour dames,
hommes, enfants — Chaussures pour toute la famille.

VISITEZ NOTRE NOUVEAU DEPARTEMENT DES SOUS-SOLS POUR MOBILS, PIELART, ETC . . .

**ART
BENNETT**

Membre
de l'Association
Nationale des
Encanteurs.

ENCANTEUR
PROFESSIONNEL
BILINGUE



TEL.: 889-2272 — SAWYERVILLE

CORPORATION DU VILLAGE DE SAWYERVILLE

Ville industrielle et résidentielle progressive dans le comté de Compton. Située sur la route 27, à 20 milles de Sherbrooke, 28 milles de Beecher Falls, Vt., sur la frontière internationale. Desservie par le Canadien Pacific.

Commodités industrielles et résidentielles exceptionnelles. — Obtenez les renseignements du secrétaire.

M. L. R. FRENCH, maire

F. Robinson, sec.-trés.

Conseillers: Zéphirin Rousseau, Jack Garneau, Paul Vallée,
Douglas Mackay, Ross Bellman, Clinion Smith.



Les boisés où le gibier circule librement...



Des décors qui font la joie des photographes et des amis de la nature...

Frontenac et Wolfe (suite)

(suite de la page 5)

Du point de vue du domaine agricole, l'importance de celui-ci par rapport à la superficie totale dégage un sommet à Stanstead de 73 pour cent des similitudes entre Richmond, Wolfe et Compton 60 pour cent et des bas à Sherbrooke 47 et Frontenac 38.

L'évolution dans ce domaine depuis 1931 est partout à la baisse: Sherbrooke enregistre la plus forte avec 22 pour cent, Richmond la plus faible avec 10 pour cent alors que le reste varie de 13 à 17 pour cent.

La taille moyenne des exploitations agricoles est la même pour Wolfe et Compton, 195 acres, Stanstead 182, Richmond et Frontenac 169, Sherbrooke 137. Elle est l'aboutissement d'une progression continue d'environ 30 pour cent de 1931 à 1961.

Les comtés de Frontenac

et Compton prennent la vedette avec 60 pour cent de surface non défrichée par rapport au domaine agricole de 1961, Wolfe et Stanstead 56 pour cent alors que Sherbrooke et Richmond ont 49 pour cent.

Il existe dans le boisé de ferme une inégalité très frappante variant de 18,000 acres à Sherbrooke à 152,000 dans Frontenac, 130,000 dans Compton, Wolfe 94,000 et des similitudes de 56,000 dans Stanstead et Richmond.

L'importance des surfaces défrichées sur la superficie totale fait apparaître des similitudes à Stanstead, Richmond 32 pour cent, Sherbrooke, Wolfe et Compton 24 pour cent tandis que Frontenac s'assure le dernier rang avec 16 pour cent.

Par ailleurs, la surface en culture des six comtés fait

(A suivre en page 23)

COATES IGA STORE

BURY — Tél.: 872-3388

- Ligne complète d'épicerie IGA
- Fruits et légumes frais
- Boeuf de marque bleue

35841

LE RENDEZ-VOUS DES VOYAGEURS

Hôtel Motel Sawyerville

25 chambres — 8 unités de motel

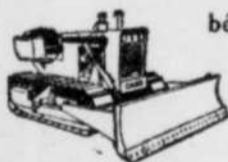
Salle de réceptions — Cuisine canadienne

Tél.: 889-2967, route 27, Sawyerville

35864

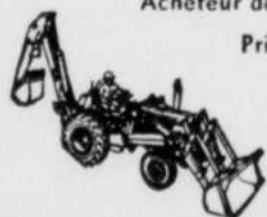
LLOYD FRENCH CONTRACTOR Inc.

Se spécialisant dans les travaux de bélière mécanique sur fermes, travaux d'excavation et travaux de terrassement.



Contrats de Coupes de Bois

Acheteur de bois franc et de bois de pulpe. Prix en bordure de la route ou livré au moulin.



SAWYERVILLE

Tél.: 889-2937

35866

ATKINS & HARPER REG'D

TELEPHONE : 872-3677 — BURY, QUE.

STATION DE SERVICE

REPARATIONS GENERALES

SERVICE DE REMORQUAGE



Soudure — Atelier de production mécanique

35868

Bienvenue au plus moderne restaurant

chez Morneau — Repas Légers

Terminus d'autobus St-Georges-Montréal

Billets en vente

MORNEAU



- Réparation de pneus
 - Balancement de roues
- BURY, Qué. — Tél.: 872-3322

35845

LA MUNICIPALITÉ DE BURY

Voici une ville agréable où demeurer, où s'établir. — Située à 24 milles de Sherbrooke, desservie par le Canadien Pacifique. Vous y trouverez des écoles catholiques et protestantes ainsi que des églises pour la population de Bury et des environs.

De magnifiques sites pour l'établissement d'industries. Taxes basses — Facilité d'obtenir l'eau. — Bon système d'autobus et beaucoup de divertissements.

GORDON DOUGHERTY, maire

Echevins: Merlyn Coates, Adolphe Larivière,
Douglas Harrison, Romuald Morneau,
Cedric Jenkerson, Douglas Mayhew.
W. R. BATLEY, secrétaire-trésorier.

35868



Un autre pont couvert à Cookshire...

CAMILLE GRONDIN

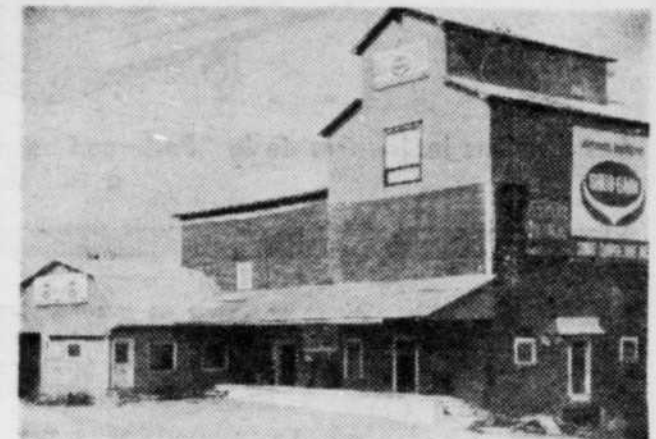
Cookshire, Qué.



- Marchandises sèches
- Ligne complète de matériaux de construction, y compris le contre-plaqué.
- Epicerie
- Quincaillerie et ferronnerie

Tél.: 875-3103

Nous sommes fiers de contribuer à l'essor économique de notre région !



DONAT CHAPDELAIN INC.

Marché de grains et matériaux de construction

COOKSHIRE

Tél.: 875-3321

Chaussures de qualité à bas prix



S. LAPIERRE

"LE CORDONNIER DE COOKSHIRE"
MAGASIN DE CHAUSSURES
REPARATIONS GENERALES DE CHAUSSURES
SATISFACTION GARANTIE

COOKSHIRE, QUE. — Tél.: 875-3081

Les comtés agricoles des Cantons de l'Est (suite)

(Suite de la page 22)

apparaître une similitude dans Compton et Frontenac avec 86,000 acres; un bas à Sherbrooke 22,000 et une superficie relative de 68,000 dans Stanstead, Richmond et Wolfe.

Le comté de Frontenac consacre le plus de terrain au pâturage avec 52,000 acres, tandis que Richmond, Wolfe, Compton y consacrent environ 34,000 acres, Stanstead 22,000 et Sherbrooke 12,000. Toutefois, cette superficie en pâturage représente 17 pour cent du domaine agricole à Sherbrooke, Richmond et Frontenac 14,5 pour cent, Stanstead, Wolfe et Compton, 11 pour cent.

Frontenac et Compton consacrent

61,000 acres au foin, Richmond, Wolfe 56,000, Stanstead 45,000 et Sherbrooke 16,000. Cette superficie couvre 76 pour cent de la surface cultivée dans Wolfe, 73 pour cent dans Stanstead, Frontenac, Richmond et Sherbrooke 3,000.

Compton consacre la plus forte surface aux autres cultures 9,000 acres, Richmond, Wolfe et Frontenac 7,000 acres, Stanstead 5,000 et Sherbrooke 3,000.

Sherbrooke consacre cinq pour cent de son terrain défriché aux fruits et légumes tandis que Stanstead et Compton en ont trois pour cent, Richmond et Frontenac un pour cent et Wolfe .35 pour cent.

Compliments de

LAURENT DUMONT

NOTAIRE

Téléphone 875-3328 — COOKSHIRE

La ville de COOKSHIRE



S.H. LE MAIRE DONAT CHAPDELAIN

ECHEVINS :

Maurice Talbot, Raymond Stevenson, Jean-Marie Beaudoin, John Gill, Lucien Brault, André Talbot,
Secrétaire-trésorier: Rosaire Doyon.

Un endroit où la vie est agréable . . . située à 30 milles de la frontière américaine, à 100 milles de Montréal et de Québec; elle est desservie par le C.P.R.; le service électrique est excellent; les moyens de récréation sont nombreux. D'excellentes écoles ainsi que les églises à proximité. Cookshire répondra à tous vos besoins, si vous projetez l'installation d'une nouvelle INDUSTRIE.

Voici des points à retenir :

- 30 milles de la frontière américaine, 100 milles de Montréal et 100 milles de Québec.
- Excellent service de transport par camions.
- Desservie par le C.P.R.
- Située à ½ mille de l'aéroport.
- Vaste terrain pour nouvelles industries et résidences.
- Taxes minimales.

La Ville de Cookshire invite les entreprises à se renseigner en vue de l'implantation de nouvelles usines.

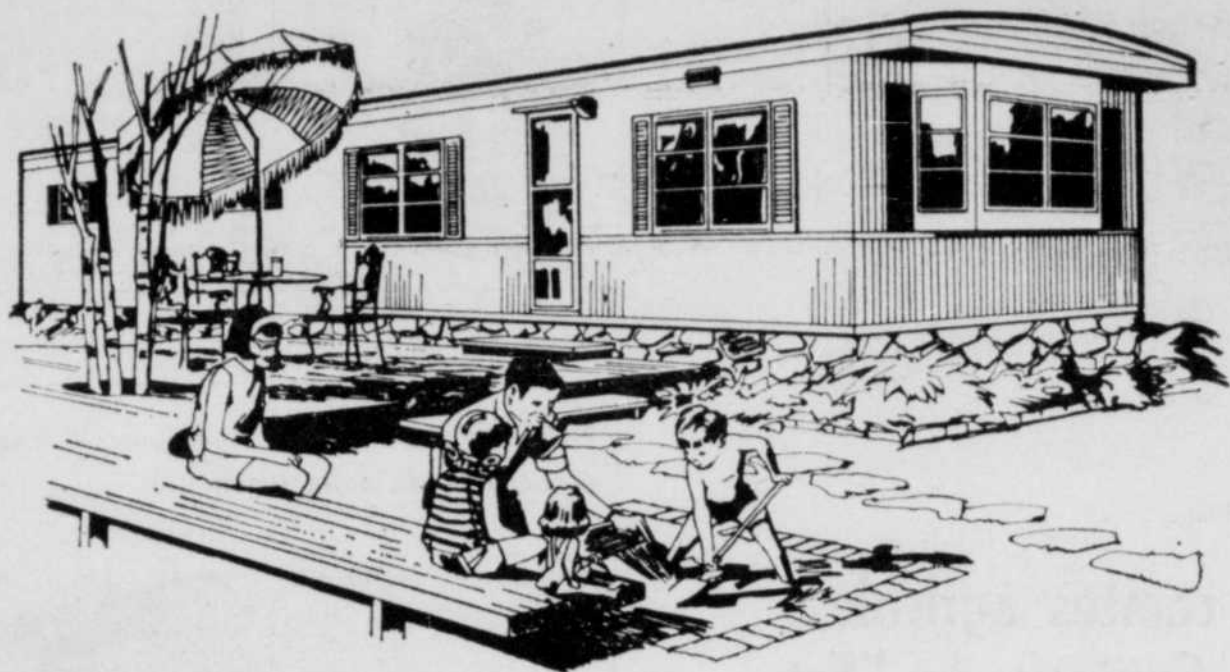
Ecrivez à

Ville de Cookshire, COOKSHIRE, Qué.

FAITES L'ACQUISITION DE VOTRE MAISON MOBILE DES MAINTENANT ET PROFITEZ DE NOTRE REDUCTION
ACTUELLEMENT EN COURS

"TOUT D'UN
MUR À L'AUTRE"

PARKWOOD



Les divisions intérieures de la "Parkwood" sont la preuve que vous vivez dans un monde tout à fait différent.

Vivez dans un monde tout à fait différent —
— Fierté de propriétaire
— Pièces attrayantes, gais coloris
— Chambres à coucher confortables

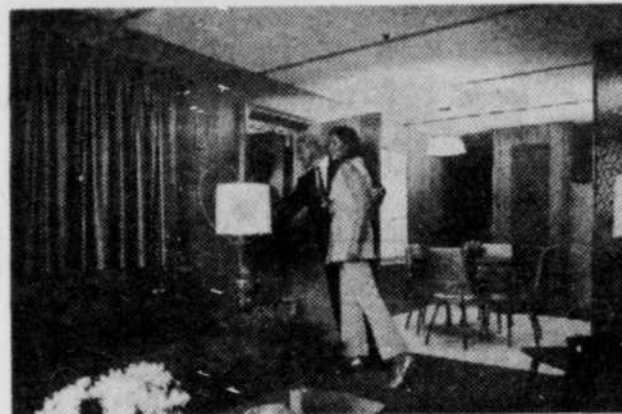
Une maison mobile Parkwood est la maison dont vous avez toujours rêvé au moment même où vous emménagez.

L'intérieur est conçu et décoré de façon professionnelle. Equipée de tous les appareils ménagers modernes. Chaque modèle est entièrement meublé pour vous accommoder.

L'intérieur est attrayant, durable, et n'a pas besoin d'entretien.

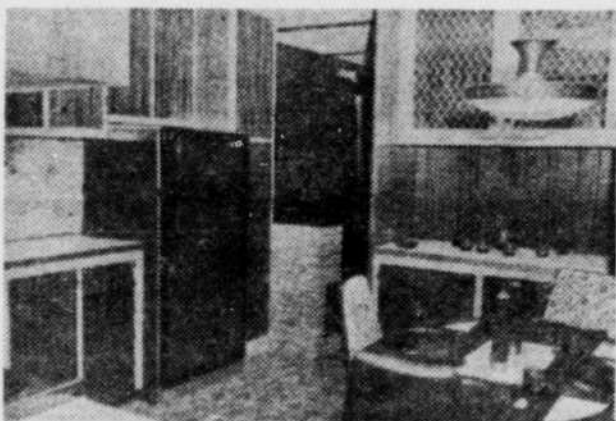
Une visite chez votre dépositaire vaut mille mots.

Venez le constater.



GLENDALE
OF
CANADA

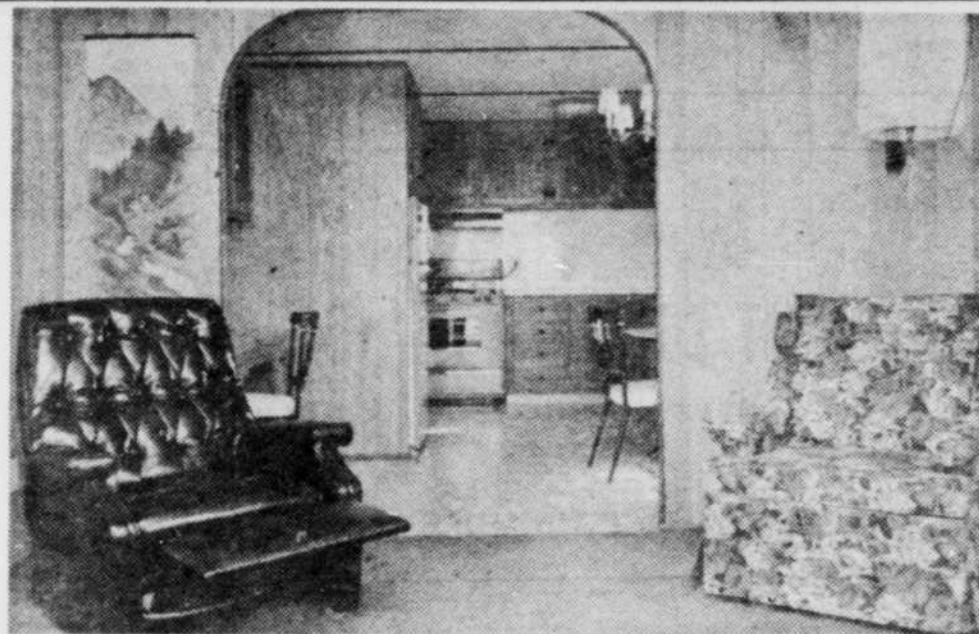
Le style, la qualité, la beauté et la valeur d'une maison
mobile "Glendale" répondent à tous vos désirs.



LES AVANTAGES DES
MAISONS MOBILES
"GLENDALE" —

Nous respectons les normes les plus rigoureuses dans les domaines de :
PLOMBERIE — ELECTRICITE — CHAUFFAGE — CONSTRUCTION

GLENDALE — qui adopte une politique d'amélioration constante, se réserve
le droit de changer toutes spécifications sans avis préalable et sans obligation.



DE TOUTES LES RESIDENCES
UNIFAMILIALES
CONSTRUITES AUJOURD'HUI
UNE SUR DIX EST
UNE MAISON MOBILE.

CES MAISONS MOBILES SONT TOUTES MEUBLEES.

RUE JOHNSON OUEST TEL.: 335-7126 THETFORD MINES

PLAN
DE MISE
DE COTE:
aussi peu
que \$95.
par mois.



P.E. BONNEVILLE
INC.

MAISONS
MOBILES ET
ROULOTTES
DE VOYAGE
GENERAL COACH
(PARKWOOD),
GLENDALE,
L'ISLET