

Le retour au travail est compromis en Iran

TEHERAN (d'après AP, AFP, UPI et Reuter) — La violence a été moins importante hier en Iran mais la situation s'est quand même gravement détériorée.

Le gouvernement provisoire

révolutionnaire iranien a dû en effet affronter pour la première fois hier la contestation ouverte de la gauche: plusieurs milliers d'étudiants ont protesté contre la nomination de "serviteurs de l'ancien régime" à la tête de

l'état-major des forces armées.

Le "comité d'information de l'ayatollah Khomeiny" s'est empressé de répondre en annonçant que "les nominations à la tête de l'armée ne devaient pas être considé-

rees comme définitives", ce qui n'a apparemment satisfait personne.

Pour les fidèles de l'ayatollah, il s'agit là d'un problème délicat mais qui apparaissait quelque peu secondaire hier eu égard à l'appel aux travailleurs iraniens lancé cette semaine par l'ayatollah pour qu'ils reprennent le travail aujourd'hui mettant ainsi fin à plusieurs semaines de grèves qui ont laissé l'Iran dans une situation économique fort périlleuse.

Rien n'apparaissait hier moins sûr qu'un retour au travail massif des travailleurs iraniens. Déjà une partie des ouvriers du pétrole ont annoncé qu'ils ne reprendraient pas le travail "à moins qu'ils soient représentés au conseil révolutionnaire".

Par ailleurs un grand nombre de ressortissants américains et britanniques se préparaient hier à profiter du pont aérien qui devait opérer à compter d'aujourd'hui à l'aéroport de Téhéran.

Les autorités américaines, tout en évacuant leurs ressortissants, ont annoncé hier qu'elles reconnaissent officiellement le gouvernement de Mehdi Bazargan. Le gouvernement canadien a annoncé également hier qu'il reconnaît le nouveau régime iranien. Une trentaine de Canadiens encore en Iran doivent être évacués aujourd'hui.



Cet Iranien éclate en sanglots après avoir identifié sur photo un être cher victime des récentes violences dans le pays. C'est là un des aspects les moins spectaculaires, mais des plus bouleversants de la révolution que traverse l'Iran.

Fierté et crainte dans le monde arabe

par George KRIMSKY

BEYROUTH (AP) — Le monde arabe a réagi avec un mélange de fierté et de crainte face à la révolution iranienne et au "phénomène Khomeiny".

La plupart des gouvernements arabes ont envoyé leurs félicitations à l'ayatollah Khomeiny, dirigeant spirituel de la révolution iranienne, mais seules la Libye, la Syrie et l'Organisation de libération de la Palestine ont exprimé leur soutien total.

La fierté est manifeste parmi les jeunes, les partisans de la gauche et les intégristes musulmans. Mais cette fierté se concentre plus sur le fait de voir les Etats-Unis, et à travers eux le monde occidental, humiliés que sur le triomphe du chiisme.

"La plupart des personnes favorables à Khomeiny n'ont pas encore saisi toutes les implications de la république islamique, dit un professeur d'histoire à l'université américaine de Beyrouth. Ils préfèrent savourer la défaite du chah et des Américains."

La crainte, elle, se manifeste au niveau gouvernemental et parmi les Arabes

pro-occidentaux. La plupart des responsables se posent la question: est-ce que cela peut arriver ici?

Pour la majorité des régimes arabes, un soulèvement populaire comme celui qui s'est produit en Iran est un véritable cauchemar. "Une des leçons de ce qui s'est passé en Iran est que les gens devraient combattre la corruption, estimait un haut responsable jordanien. Beaucoup de gens s'inquiètent ici."

L'Irak peut aussi avoir quelques raisons de s'inquiéter: 60 pour 100 des Irakiens sont chiites alors que le gouvernement est sunnite.

En Egypte, le président Anouar el-Sadate, qui a encouragé un certain regain islamique, a récemment déclaré qu'il ne tolérerait pas une politisation de l'islam dans son pays.

Un gouvernement islamique peut recouvrir beaucoup de choses différentes: la Libye et l'Arabie saoudite se réfèrent toutes deux à l'islam. En Syrie, en Irak, au Yémen du Sud, l'islam cohabite avec des gouvernements socialistes. En Iran, la religion et l'Etat ne sont plus séparés.

Bien sûr, politique et religion ont toujours fait bon ménage dans le monde arabe, mais l'engagement politique des religieux iraniens a quelque chose d'exceptionnel dans cette région. Même si les Iraniens ne sont pas arabes.

"Une des raisons de la joie manifestée dans le monde arabe après la victoire de la révolution en Iran tient à ce que le nouveau gouvernement a adopté une position dure contre Israël. Il sera plus difficile pour Tel-Aviv de conserver les territoires arabes occupés après la guerre de 1967 et d'empêcher les Palestiniens de disposer d'un Etat, estiment les dirigeants arabes.

Pour la gauche arabe, les derniers événements en Iran sont le signe d'un affaiblissement des positions de "l'impérialisme" américain au Moyen-Orient.

A VENDRE

Commerce de bijouterie établi depuis 20 ans, situé dans le Mail St-Roch.

Très bon chiffre d'affaires.

Pour information écrire à:

Case postale 3602
Québec G1K 6Z7

plante gignac 651-5352
PLAZA LAVAL
2750, chemin Ste-Foy
Suite 206, Ste-Foy



STE-FOY

Versant Nord.
Bungalow neuf,
3 chambres,
porte-patio, sortie
laveuse-sécheuse
dans
salle de bains,
tapis partout.

Jean-Marc Plante 651-4708 — Lucille Gignac 839-6700

VOUS ÊTES TRANSFÉRÉ?

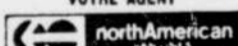
SERVICE COMPLET DE DÉMÉNAGEMENT
ESTIMATION GRATUITE

Local - Longue distance - Outre-mer -
Emballage - Déballage - Entreposage -
Assurance tout risque.

Consultez:

DEMENAGEMENT TRANS-QUEBEC inc.

VOTRE AGENT



TEL.: 843-8121

St-Lambert



Du propriétaire, maison avec revenus, 30 x 45, terrain 12,000' carrés. Prix à discuter.

Tél.: 889-9120

A LOUER

TRES GRANDS LOGAUX

POLYCLINIQUE

VISION/SANTE CHAREST

COMPLEMENTE AMENAGES

S'adresser à:

M. Léon Chabot

Polyclinique Vision /

Santé Charest

210, boul. Charest est

Québec (Québec) G1K 3H1

Tél. 529-2984

le Permanent
PRETS
HYPOTHECAIRES
3 - 4 - 5 ans
11%
681-6349

PROGRAMME DE MAITRISE EN ÉTUDE DES SOCIÉTÉS RÉGIONALES

L'étude des sociétés régionales abordée dans une perspective multidisciplinaire.

OBJECTIFS DU PROGRAMME:

Ce programme de maîtrise associe enseignement et recherche afin de promouvoir la réflexion théorique sur le concept de région et la formation scientifique d'agents de changement. Dans un cadre multidisciplinaire, le programme offre une séquence planifiée d'activités comprenant un tronc commun de formation, la spécialisation dans un champ d'études et la rédaction d'un mémoire de recherche.

CONDITIONS D'ADMISSION:

Etre titulaire d'un baccalauréat en sciences humaines, en sciences économiques ou l'équivalent, avec une moyenne cumulative d'au moins 2.8/4 ou l'équivalent.

GRADE:

Maître ès arts (M.A.)

DEMANDE D'ADMISSION:

Date limite: 1er mars 1979

RENSEIGNEMENTS SUPPLÉMENTAIRES:

Directeur du programme de

Maîtrise en étude des sociétés régionales

Université du Québec à Chicoutimi

930 est, Jacques Cartier

Chicoutimi, Québec G7H 2B1

Téléphone: (418) 545-5604

Université du Québec à Chicoutimi

1969-1979 Le réseau de l'Université du Québec: dix ans de réalisations

RESIDENCES DE CHOIX

RESIDENCES DE CHOIX

RESIDENCES DE CHOIX

"LES BOCAGES DU GOLF"

(Golf de Cap-Rouge)

QUELQUES SELECTIONS DISPONIBLES PARMIS NOS MODELES.

● Jumelés canadiens (6)

30 x 26, foyer, lucarnes.
Portes-patio. Terrain
3,600 p.c. et plus. De
\$48,400 à \$49,990

● Canadienne

30 x 26, lucarnes, foyer.
Portes-patio. Terrain de
8,267 p.c.
\$60,000

● Canadienne

30 x 25, foyer, portes-
patio. Terrain de 6,934
p.c.
\$56,500

● Canadienne

30 x 25, foyer, portes-
patio, lucarnes. Toit 4
versants. Terrain de
8,664 p.c.
\$60,000

● Canadienne

32 x 25, foyer, lucarnes.
Terrain de 9,441 p.c.
\$62,800

● Canadienne

38 x 26, garage, foyer.
Portes-patio, galerie
arrière. Terrain de 8,120
p.c.
\$69,500

● Canadienne

30 x 25, 4 chambres.
Foyer, galerie. Disponible
immédiatement. Terrain
6,520 p.c.
\$62,000

● Canadienne

32 x 25, foyer, portes-
patio, lucarnes. Terrain
de 9,441 p.c.
\$62,800

● Canadienne

32 x 24, foyer, portes
françaises. Lucarnes.
Terrain de 7,776 p.c.
\$59,500

● Canadienne

34 x 28, garage, foyer, 4
chambres. Portes-patio.
Terrain 7,934 p.c.
\$78,000

● Canadienne

36 x 24, foyer, portes-
patio. Lucarnes. Terrain
9,455 p.c.
\$63,500

● Canadienne

30 x 26, foyer, portes
françaises. Terrain de
9,187 p.c.
\$62,500

IMPORTANT

Si vous désirez votre résidence pour mai ou juin, il est grandement temps de nous visiter. Seulement 40 maisons seront disponibles pour occupation d'ici 120 jours. Vous aurez ainsi le choix de couleurs pour la céramique, les tapis, les accessoires, etc. Comme nous ne construisons pas en série, nous apportons un soin spécial à la finition de nos résidences.

BUREAU DES VENTES SUR PLACE. 872-8806 — 651-1368

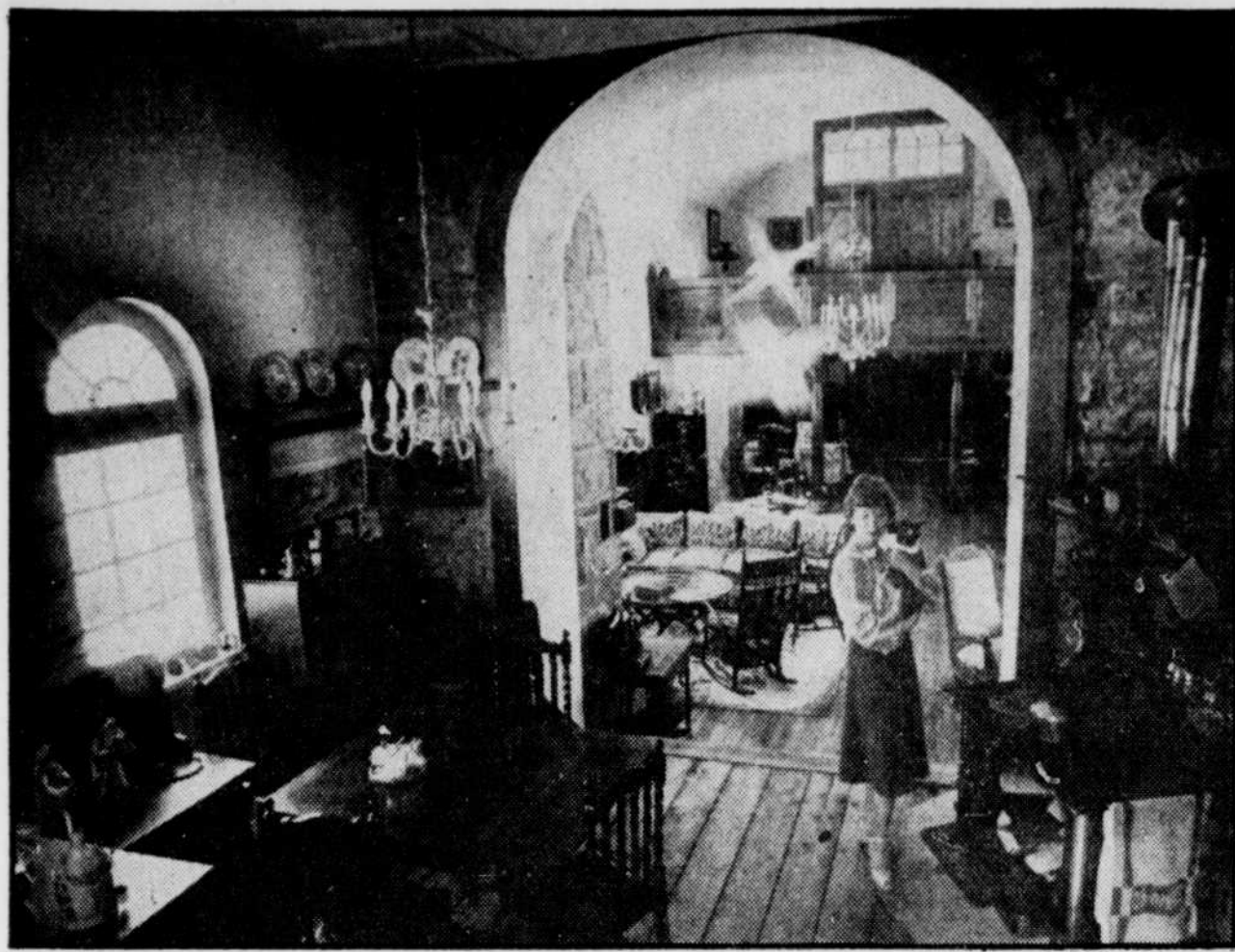
Réalisation:

Les Constructions Jacques Doyon Inc. Les Habitations Gérard Doyon Inc.
Les Constructions J. Pierre Doyon Inc.

Direction: Développement unique situé entre le Club de Golf de Cap-Rouge et le Campus St-Augustin. Accès facile par le Boul. Charest-O., Sortie Jean Gauvin.

habitat

Recycler une église, expérience peu banale!



Mme Maima Normand dans la salle à manger de sa nouvelle demeure. A l'arrière-plan, on aperçoit le jubé de l'ancienne église.



Une vue d'ensemble de la pièce principale dont on a su conserver les structures originales.

par Louise PICARD

"La première fois que j'ai vu cet endroit, j'ai eu le coup de foudre, c'était un décor de conte de fée".

Environ deux ans et demi plus tard, Mme Maimo Normand réalisait son rêve: restaurer l'église anglicane de New Liverpool et la rendre habitable pour elle et sa famille.

Plusieurs seront sans doute étonnés d'apprendre que New Liverpool est situé à quelques milles de Québec, sur la Rive-Sud, dans un quartier de Saint-Romuald, à proximité du fleuve.

Désignée autrefois sous le nom de "Christ Church New Liverpool", l'église anglicane de Saint-Romuald située sur la Côte Rouge, fut construite vers 1840 et desservait une importante population anglophone. Ce temple religieux fut bâti sur un terrain donné par M. William Price et le pasteur, à l'époque, résidait à Pointe Lévy.

Il y a environ 4 ans, l'autorité ecclésiastique anglicane décida de vendre cette église à condition que le nouveau propriétaire s'engage à respecter l'aspect extérieur du bâtiment situé sur un terrain boisé d'une superficie de quelque 30.000 pieds carrés.

N'étant plus fréquentée depuis longtemps, cette église qui subit de nombreux actes de vandalisme se trouva dans un lamentable état lorsque Mme Normand en fit l'acquisition.

Décidée d'en faire un milieu de vie agréable, elle participa activement durant 6 mois aux travaux de restauration qu'elle avait planifiés jusque dans les moindres détails. Il fallut investir non seulement une somme d'argent considérable mais aussi beaucoup de temps et d'énergie. Il suffit de visiter l'endroit pour constater jusqu'à quel point elle a raison d'en être fière aujourd'hui, une fierté qu'elle partage

avec les résidents de Saint-Romuald qui le lui ont démontré à maintes reprises.

D'origine estonienne, Maimo Normand qui a beaucoup voyagé s'intéresse depuis longtemps à la restauration, aux antiquités et au design. Elle a retapé plusieurs meubles de cette maison qu'elle habite à l'année longue. Dès qu'on y pénètre, on se sent envahi par une douce atmosphère qui nous incite à admirer, dans un silence quasi religieux, cette résidence restaurée et décorée avec un goût exquis.

Elle n'a pas voulu en faire un musée mais un endroit bien vivant,

chaud et accueillant, tout en respectant l'authenticité de cette église-maison. On a même conservé le jubé derrière lequel se trouvent deux chambres à coucher, avec une salle de bain installée sous le clocher. Les bancs et mobilier en noyer tendre, un bois très utilisé à l'époque, ont servi pour la décoration.

Un immense vitrail qui avait été cassé et dont les morceaux ont été récupérés par l'évêque anglican a été reconstitué par M. Olivier Ferland, ancien professeur de l'école des Beaux-Arts et l'un de ses élèves. Ce magnifique vitrail qu'elle décrit com-

me "une oeuvre d'art exécutée avec beaucoup d'amour" décore l'un des murs situés à l'extrémité de la maison. Mme Normand qui avait alors épuisé les fonds nécessaires au recyclage de l'église estime qu'il lui aurait fallu au moins \$1.000 pour faire exécuter un tel travail.

Ayant déjà fait quelques démarches auprès du ministère des Affaires culturelles, elle souhaite que l'endroit soit reconnu, un jour, monument historique. Ce coin de la Rive-Sud a déjà fait l'objet de recherches de la part d'historiens comme l'abbé Benjamin Demers et de J. Edmond Roy, dans ses volumes sur la Seigneurie de Lauzon.



TAPIS Métropolitain

Une journée incomparable

Vente de Tapis

Lundi seulement

LUNDI
19 FÉVRIER
SEULEMENT
DE
9h à 18h.

TAPIS COMMERCIAL

100% NYLON,
1 couleur seulement
endos caoutchouté, robuste.

Valeur \$8.99 v.c.

3⁹⁹

(quantité limitée) v.c.

CHARGES VISA

AUCUN DÉPÔT

Programme de paiement différé. Premier versement à 45 jours.

SERVICE À DOMICILE GRATUIT

681-3514

15 ENTREPÔTS GÉANTS AU CANADA POUR MIEUX VOUS SERVIR

215, boul. Hamel
Ville Vanier
Québec
(en face de l'hôpital Christ-Roi)

AUSSI A... Montréal, Sherbrooke, Calgary, Edmonton, Trois-Rivières, Kingston et Chicoutimi

LA VAUDREUIL \$39,000⁰⁰

SUR VOTRE TERRAIN 25 x 30



VAUDREUIL



Paysanne



Villageoise



Richelieu



Chaumière



Nordique

MAISONS DE QUALITÉ PAR EXCELLENCE



Nous avons tous les atouts en main pour que votre projet devienne réalité, à vous d'en profiter. Ces modèles sont en montre sur notre terrain d'exposition.

5 ans de garantie

PROGRAMME DE CERTIFICATION DES MAISONS NEUVES DE L'APCHQ

Compétence et solvabilité!

HEURES D'OUVERTURE

Lundi au vendredi de 9h à 21h

SAMEDI 9h à 17h DIMANCHE 13h à 17h

687-0300

UN SERVICE PERSONNEL VOUS ATTEND!

habitat préfab inc.

2144, BOUL. HAMEL, DUBERGER, QUE.

La multiplication des plants par marcottage aérien

Il y a quelques semaines, nous vous avons fait savoir que les pages Habitat permettraient aux amateurs de plantes de varier, à bon compte, le nombre des espèces de leur collection de plants. C'est donc par le biais de cette "journée d'échanges" le 5 mai prochain que vous pourrez diversifier vos variétés, tout en limitant à cinq le nombre de plants à échanger par personne. Rappelons que parmi ces plants, il ne devra pas y en avoir plus de deux de la même espèce.

Tous sont invités à y participer, que ce soit avec un ou plusieurs

plants. Nous n'attachons pas d'importance à la valeur du plant, mais à sa qualité en ce sens que tout ce que nous exigeons c'est que vous apportiez une plante en bonne santé et bien enracinée.

Marcottage aérien

Plusieurs méthodes permettent de multiplier une plante. Il y a les boutures de tiges et de feuilles mais aussi le marcottage aérien.

Cette méthode, qui se pratique surtout dans le mois de mars, touche principalement les plantes ligneuses

comme les caoutchoucs, les dragonniers, les figuiers, les scheffleras, les dieffenbachias et autres du genre. Beaucoup de gens utilisent cette méthode quand leur plante devient trop haute et qu'ils veulent en freiner la croissance ou, encore, parce qu'elle a perdu "la fraîcheur de sa jeunesse".

Le marcottage aérien consiste à faire une entaille sur la tige pour favoriser la naissance de racines. On peut donc procéder à plusieurs marcottages, sur une même plante, en même temps.

Il vous faut d'abord un couteau bien tranchant, un cure-dent, de la mousse de sphaigne humide, un morceau de sac en plastique ou de polythène et deux petits bouts de broche, dans le genre des attaches pour les sacs à vidange.

Voici comment procéder: couper votre plant en diagonale de haut en bas, environ jusqu'au centre; cette incision aura entre un et deux pouces de longueur et vous y insérez le cure-dent pour éviter que la plaie ne

se referme. Par la suite, enroulez la mousse de sphaigne (environ une grosse poignée) autour de la fente et recouvrez le tout avec le plastique que vous fermez hermétiquement au haut et à la base pour que la mousse reste toujours détrempée.

En vaporisant régulièrement les feuilles de la plante jusqu'à ce que l'eau coule le long de la tige, vous assurerez que la mousse demeurera humide. Au bout de plusieurs semaines, vous verrez les racines dans le

morceau de plastique. Il sera temps alors de couper la marcotte juste en dessous du plastique et de la mettre en terre; une bonne précaution consiste à couvrir la plante avec un sac de plastique pour quelques jours encore après son rempotage.

La plante-mère est encore bonne. En continuant de l'arroser, elle produira de jeunes pousses à la base ou vous pouvez aussi la tailler à la hauteur désirée pour la conserver à votre goût.



Le marcottage aérien est une méthode de bouturage qui convient particulièrement aux plantes ligneuses, par exemple le dieffenbachia.

A la fin du siècle, Mexico sera la cité la plus peuplée au monde

GENEVE (AFP) — Mexico sera dans moins de 25 ans la plus grande métropole du monde, avec quelque 32 millions d'habitants, soit deux fois et demie la population que Londres doit atteindre en l'an 2000, indique mercredi une étude du BIT (Bureau international du Travail).

Sao Paulo arrivera en seconde position, avec 26 millions d'habitants. Bogota, Manille, Karachi et Djakarta tripleront leur population, tandis que Kinshasa et Lagos quadrupleront pour atteindre chacune 9 millions d'habitants.

Selon le BIT, qui a mis en oeuvre dans six grandes villes du Tiers-Monde un programme d'urbanisation et d'emploi, certains signes montrent pourtant qu'on pourrait résoudre, au moins partiellement, les problèmes les plus urgents de ces immenses métropoles notamment celui de l'emploi. L'étude évoque notamment les possibilités d'emploi offertes par la construction et par les métiers de la rue, secteur qui joue dans la création des revenus un rôle tel que les planificateurs ne peuvent plus ignorer.

...Buenos Aires est déjà la plus bruyante

BUENOS AIRES (AFP) — Avec un taux moyen de 70 décibels — alors que la moyenne supportable pour un organisme humain est au maximum de 50, Buenos Aires détient le record de la ville la plus bruyante du monde, révèle un rapport des autorités sanitaires publié lundi.

Sonomètres et autres décibel mètres n'ont guère fait de différences entre le centre et les quartiers résidentiels de la capitale argentine, pareillement exposés au vacarme des taxis, des autobus, des camions, des engins de travaux publics, des appareils de sonorisation, des commerces et même des bureaux.

Désireuses de soustraire les habitants de la capitale aux troubles physiologiques et nerveux dont ils sont atteints, les autorités ont décidé d'édicter des mesures sévères afin d'éliminer, tout au moins en partie, les bruits de la ville.

Essai de recyclage de déchets du bois en Colombie-Britannique

Les scieries de l'Ouest canadien, qui utilisent actuellement un combustible coûteux pour sécher leur bois, soit le mazout, pourraient faire usage de gaz produit par les déchets de bois, ce qui serait bénéfique tant aux niveaux environnemental qu'économique.

Avec une aide financière du fédéral, la Westwood Polygas de Clinton (C.-B.) a créé un système qui convient à des opérations de moyenne envergure. Le gouvernement fédéral accordera des fonds supplémentaires, de l'ordre de \$330,000, pour perfectionner le système jusqu'à l'étape commerciale.

L'appareil de gazéification à faible pouvoir calorifique en B.T.U. fournira de l'énergie pour l'opération des séchoirs de la Ainsworth Lumber Company, pour la production d'électricité à la scierie, et pour le chauffage des locaux. L'électricité proviendra d'un générateur alimenté en gaz d'une capacité de 250 kw, plutôt que du système au combustible diesel utilisé actuellement. Dans le cadre de la recherche, l'appareil de gazéification sera mis à l'essai avec des déchets municipaux de même qu'avec des déchets d'usine.

A l'heure actuelle, la scierie dépense annuellement \$300,000 pour l'achat de mazout, et \$60,000 pour l'élimination des déchets de bois. La conversion des déchets de bois en gaz a des avantages environnementaux, et économise aussi le combustible. Les résidus produits pendant l'opération restent à l'intérieur de l'appareil de gazéification, plutôt que d'être libérés dans l'atmosphère sous forme de cendres.

Auriez-vous le goût de vous sentir plus en sécurité face à l'achat de votre future maison?

Venez nous voir

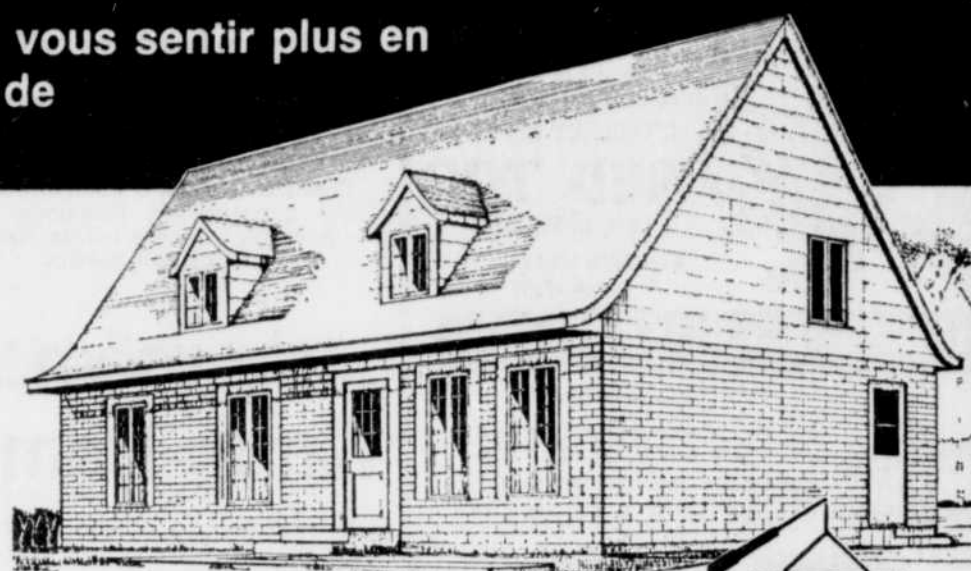
Vous comprendrez pourquoi nous nous sommes gagnés la confiance de tant de monde.

Attention!

NOUS AURONS UNE QUANTITE LIMITEE DE MAISONS POUR OCCUPATION LE PREMIER JUILLET PROCHAIN.

LES MAISONS **bañitec**

C'est comme un bon vin, elles sont construites par des maîtres selon des normes très spéciales. Leur valeur augmente du simple fait de les posséder.



bañitec

STRUCTOME
Nous construisons selon les normes et la technique "STRUCTOME".

2122 BOUL. HAMEL, angle du Vallon

COMME DES MILLIERS ET DES MILLIERS D'AUTOMOBILISTES QUÉBÉCOIS

assurez-vous tout de suite et payez en 1, 2 ou 3 fois



allez rencontrer Wawanesa

Allez au bureau Wawanesa le plus proche de chez vous. Il y en a 25 dans toute la province... présentez-vous avec votre permis de conduire et votre certificat d'immatriculation 78. Et vous serez assuré sur-le-champ.

Rencontrez un représentant qualifié. Il vous renseignera sur les **polices de 6 mois** et sur les versements qui peuvent se faire en 1, 2 ou 3 fois*, ainsi que sur le service automatique de renouvellement de police. Un préavis de 30 jours sera posté avant l'expiration de la police.

*dans la plupart des cas.

Wawanesa vous offrira encore une assurance-collision qui couvre vos dommages lorsque vous êtes responsable, en plus de l'assurance obligatoire responsabilité civile matérielle. Comme des milliers et des milliers de Québécois qui ont choisi Wawanesa, vous roulez rassuré, confiant de savoir qu'en cas d'accident, vous obtiendrez un règlement équitable et rapide de votre réclamation.

Wawanesa

A votre service à travers tout le Québec depuis 1935

QUÉBEC 2070, Chemin de la Canardière Tél.: 661-7741
Ouvert du lundi au vendredi de 9h. à 21h. Le samedi de 9h. à 16h.

STE-FOY 2900, Des Quatre Bourgeois Tél.: 661-7741
Ouvert du lundi au vendredi de 9h. à 17h.

CHICOUTIMI 210 est, rue Racine Tél.: 543-7791
Ouvert du lundi au vendredi de 8h.30 à 21h. Le samedi de 9h. à 16h.

RIMOUSKI 130 ouest, rue St-Germain Tél.: 723-7873
Ouvert du lundi au mercredi de 9h. à 17h. Le jeudi et le vendredi de 9h. à 21h.

Baie-Comeau
Chicoutimi
Drummondville
Granby
Hull
Joliette
Montréal
Québec

Rimouski
Rouyn-Noranda
Sept-Îles
Sherbrooke
St-Jean
St-Jérôme
Ste-Foy
Trois-Rivières
Victoriaville

habitat

Le moulin Marcoux est "reconnu" et subventionné

Une subvention de \$70,000 a été versée par le ministre Denis Vaugeois au vieux moulin Marcoux de Pont-Rouge, dans le cadre des programmes spéciaux d'entretien des monuments historiques et d'équipements culturels.

Cet octroi s'inscrit dans le programme d'opération solidarité économique (OSE) et couvre entièrement les coûts approximatifs de travaux de restauration de ce moulin reconnu monument historique en octobre dernier.

Situé sur la rive nord-ouest de la rivière Jacques-Cartier, le moulin Marcoux a été construit en 1870 par Alphonse Marcotte pour le compte de Phyppolite

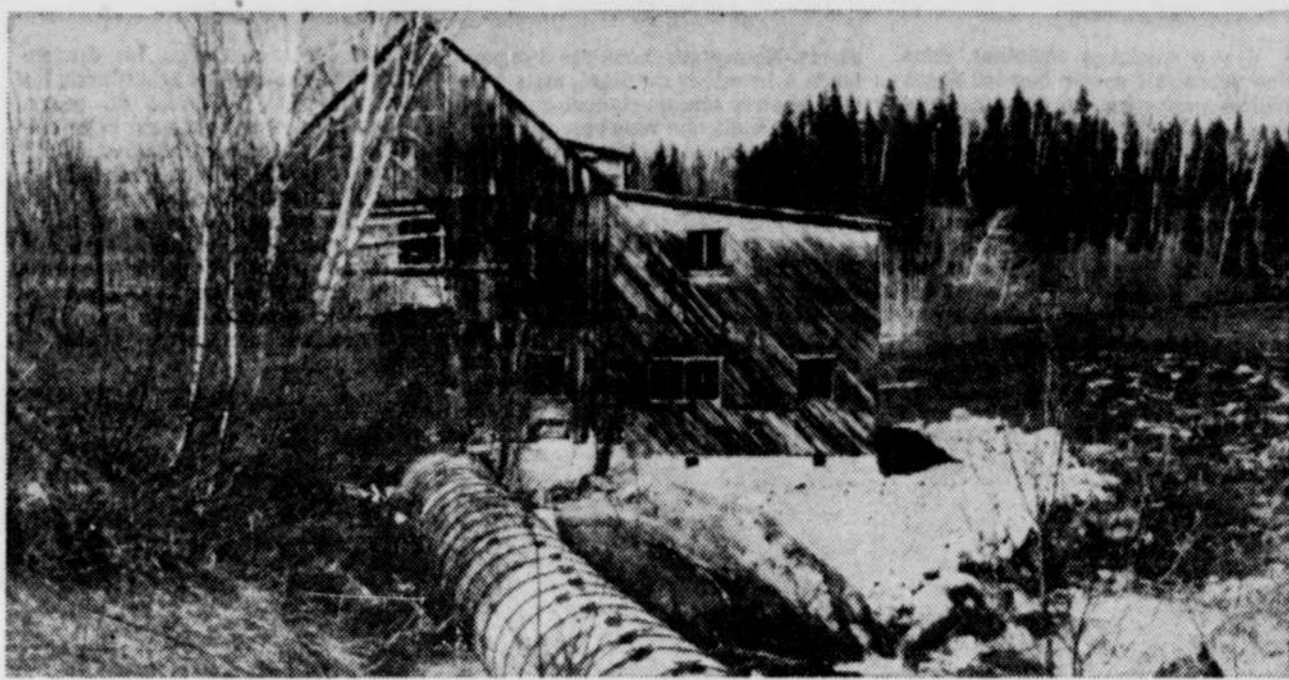
Dubord. Plusieurs propriétaires se sont succédé dont David Marcoux qui lui a laissé son nom.

C'est en 1918 que le moulin cessa de moudre la farine lorsque le propriétaire de l'époque, Philippe L. Desaulniers le rénova et l'utilisa à des fins récréatives. La Donnacona Papier Inc. (maintenant la compagnie Domtar) en fit l'acquisition en 1926 et le moulin servit notamment de salle de récréation.

Abandonné dans les années cinquante, il ne fut plus utilisé jusqu'à ce que la compagnie Domtar en fasse don à la Corporation du Vieux Moulin Marcoux, le 15 mai 1974, à la condition qu'on l'utilise à des fins socio-culturelles. Cette Corporation a but non lucratif a mis sur pied de nombreux projets pour animer ce lieu historique.

Le vieux moulin occupe une place importante dans la vie communautaire de Pont-Rouge ce qui lui confère une grande valeur patrimoniale.

Le mécanisme du moulin à farine qui était jadis actionné par l'eau est malheureusement entièrement disparu. La réfection du système électrique et d'une partie de la maçonnerie sont les travaux prioritaires qui seront financés à l'aide de la subvention. Cependant, c'est à l'initiative et à la persévérance des bénévoles de Pont-Rouge que l'on doit la sauvegarde du vieux moulin Marcoux, témoin d'une époque à tout jamais révolue.



Ci-dessus, le moulin de Notre-Dame-de-la-Doré, construit en bois, vers 1890, en bordure de la rivière Aux-Saumons. Ci-dessous, le moulin Marcoux (en 1975), à Pont-Rouge, dont le MAS défraiera l'essentiel des coûts de restauration.

NE CHAUFFEZ PLUS LE DEHORS!
Cessez de déboursier et commencez à économiser jusqu'à 40% par an des frais de chauffage avec

L'ISOLANT MINÉRAL RED TOP THERMAFIBER
Consultez un spécialiste, 20 ans d'expérience.

Estimation gratuite: **667-2183**

TRAVAIL GARANTI

JEAN CARIGNAN JIC ISOLATION INC.
2341, Terrasse Cadieux, Courville

...de même que celui de Notre-Dame-de-la-Doré

Le ministère des Affaires culturelles contribuera un montant de \$50,000 qui servi-

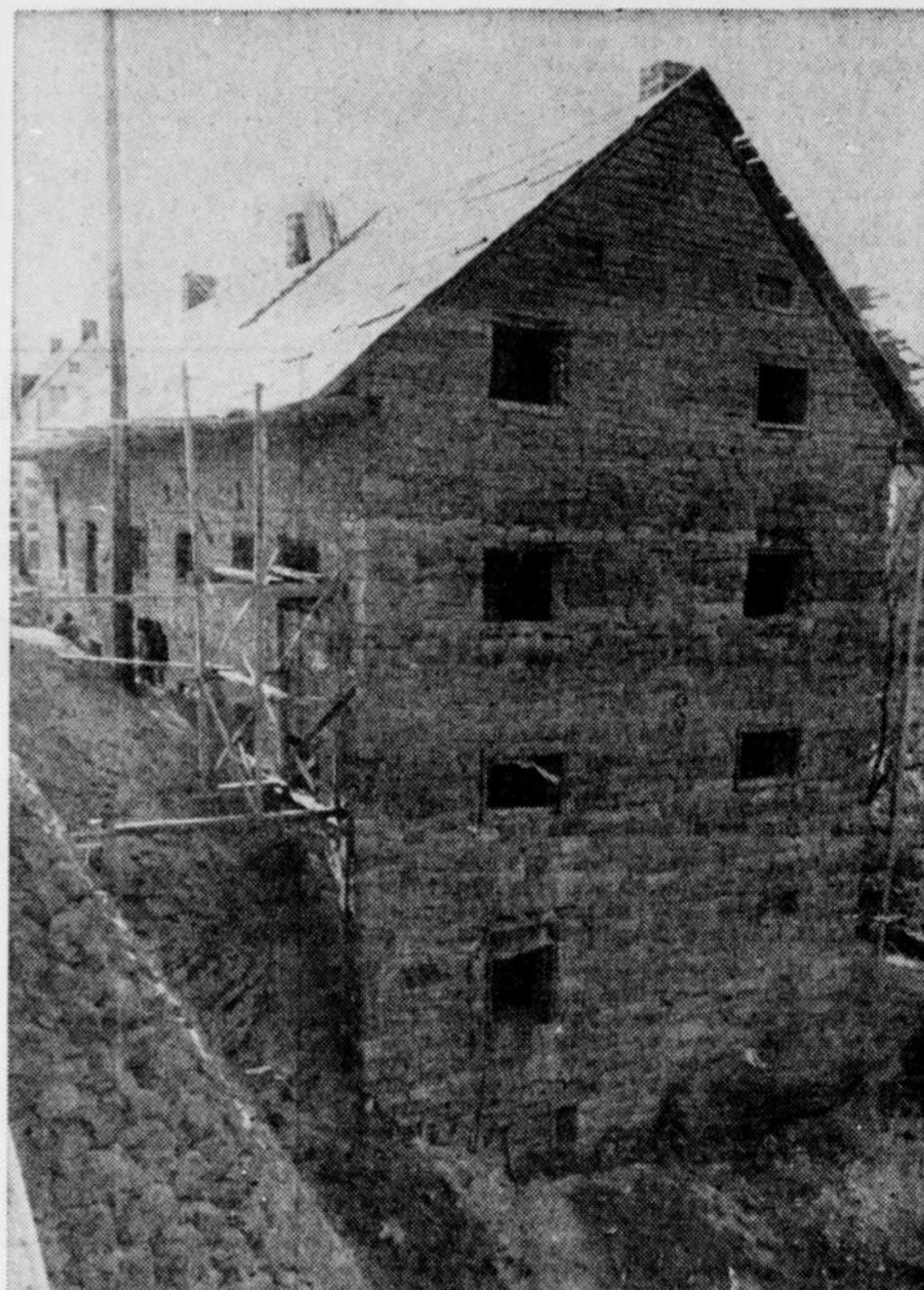
ra à défrayer la totalité du coût des travaux de restauration du moulin de Notre-Dame-de-la-Doré, dans le comté de Roberval.

Récemment reconnu monument historique, le moulin de Notre-Dame-de-la-Doré est un bâtiment de bois construit vers 1890, en bordure de la Rivière-aux-Saumons. Son mécanisme était originellement actionné à l'eau. Ce moulin est un bel exemple de l'ingéniosité des premiers défricheurs. Parmi les nombreux moulins à scie qui se sont succédé dans la paroisse, il est le premier de tous.

se, il est le premier de tous.

Les travaux de restauration entrepris à ce moulin s'inscrivent dans le cadre de la politique d'aide financière à la conservation et à la restauration du patrimoine québécois.

Le ministère des Affaires culturelles attribue la sauvegarde du premier moulin de l'histoire de la municipalité de Notre-Dame-de-la-Doré à l'initiative et à la persévérance des bénévoles et de la Corporation du moulin à eau de la Rivière-aux-Saumons, propriétaire du moulin.



Le Soleil, Roland Marcoux

MO

MODULES ORLEANS

MAISONS CONSTRUITES SUR PLACE D'APRES LE GOUT DU CLIENT

Vous bénéficierez:
d'une construction de qualité supérieure à un prix compétitif de la garantie 5 ans de l'A.P.C.H.Q.

NOTRE MAISON MODELE EST OUVERTE AUX VISITEURS
243 St-Jules, Beauport
(Tout près du boul. de la Capitale, sortie Seigneuriale)

Contractant des maisons de Modules Orléans Inc. Drouin & Parent Construction Inc.

663-3817

ST-ETIENNE

maison modèle
OUVERTE AUX VISITEURS
TOUS LES JOURS
Samedi et dimanche, de 14h. à 16h.

REAL PARADIS inc.
839-8988
projet de 68 maisons à construire
34, rue des Sapins, St-Etienne
Aussi, TERRAINS A VENDRE

Garantie 5 ans A.P.C.H.Q.

modèle "Le Patriote" \$35,500 avec terrain à Beauport

Taux d'intérêt de 10 1/4 à 10 1/2 sur 25 ans
246.05 par mois : capital et intérêt

Rencontrer nos conseillers pour rabais spécial sur développement Multi-Unic.

Sur présentation de cette annonce \$1,000 de réduction

Nous avons des terrains disponibles à Beauport, Charlesbourg, Ste-Foy, Cap-Rouge, Lac-Beauport, Ancienne-Lorette, pour d'autres modèles.

les immeubles PIONNIERS inc.
359-A Boul. Rochette, Beauport 663-4788

Y'a du nouveau...

DEVENEZ PROPRIETAIRE

PRIX A PARTIR DE **\$32,000**

TERRAIN EXCLU

CHEZ NOUS
• CHOIX DE MODELES VARIÉS
• CHOIX DE TERRAINS MULTIPLES
• CHOIX DE DIVISIONS INTERIEURES

NOUS CONSTRUISONS PARTOUT
Nos conseillers:
F. MONTREUIL 842-2970/V. COTE 669-1763
872-9857

PHILIPPE BERTRAND INC.
MAISON MODÈLE

NOUVELLE MAISON MODÈLE À VISITER 1385, DES PATRIOTES ANCIENNE-LORETTE

Notre entreprise est accréditée auprès du PROGRAMME DE CERTIFICATION DES MAISONS NEUVES DE L'A.P.C.H.Q.

5 ans de garantie
Compétence et sérabilité!

Un nid à toi

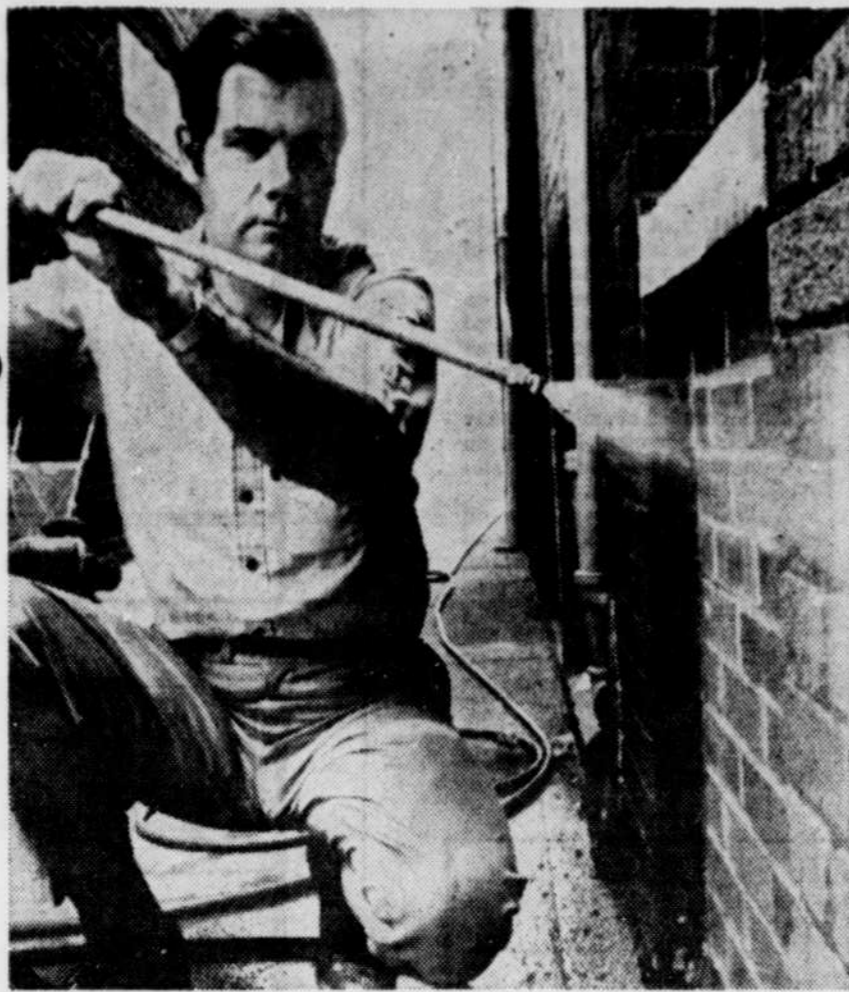
MO inc.

663-7642
CONSTRUCTION DOMICILIAIRE

Au bord de la rivière Beauport
127, rue Lise, Beauport

ROGER SIMARD & ASSOCIÉS

Jet de sable ou produit chimique?



Le propriétaire d'une firme torontoise spécialisée en traitements chimiques donne une démonstration de restauration de la brique.

TORONTO (PC) — Redonner à des immeubles en briques leur apparence de neuf est devenu, dans la région métropolitaine de Toronto, une affaire d'importance et aussi un sujet de controverse.

Les opinions sont divisées quant à savoir s'il vaut mieux décapager au jet de sable ou recourir à des traitements chimiques.

Des architectes, briquetiers et compagnies de restauration des édifices sont en faveur du décapage au jet de sable, c'est-à-dire de la propulsion du sable par un boyau sous une forte pression, seulement, à certaines conditions.

Ils disent que le traitement chimique, plus dispendieux, donne une brique plus nette sans risquer de l'endommager. Peter Merrill, propriétaire de General Ionics, s'occupe depuis neuf ans de restauration chimique: "J'ai reçu nombre d'appels pour aller réparer les erreurs des autres, dit-il: je pense que j'en ai eu huit à dix cette année".

Toutefois, Michael Murphy, de la compagnie A. Murphy & Son, s'est dit d'avis que le décapage au jet de sable est pratique en raison du coût.

Plus coûteux

Selon lui, le traitement chimique est de 50 à 60 pour cent plus coûteux et lors d'un contrat récent pour dépouiller la devanture de deux maisons reliées entre elles et réparer la brique, le coût du traitement chimique s'est élevé à près de \$3.000.

Murphy soutient que la devanture d'une maison de briques non peinte pourrait coûter \$300 à décapager au jet de sable, outre une somme additionnelle de \$200 pour la réparation des joints de mortier, tandis qu'un nettoyage chimique et la réparation consécutive du mortier représentent un travail de quelque \$800.

Il charge de \$100 à \$150 pour un essai de rapiéçage et rembourse l'ar-

gent, s'il obtient le contrat, ajoute-t-il. Des spécialistes prétendent qu'à moins que le mur ne soit rendu étanche avec un silicone ou un autre revêtement protecteur, la brique qui vient d'être décapée au jet de sable absorbe l'eau comme une éponge.

En raison du cycle du gel et du dégel en hiver, cette situation peut provoquer le craquement ou la chute de la partie extérieure de la brique, précise-t-il.

Toutefois, le Maple Leaf Gardens à Toronto a été décapé au jet de sable et enduit de silicone, il y a environ 20 ans, avant que la méthode du traitement chimique soit mise au point, et le gérant de l'édifice, Jess James, a déclaré qu'il semble affecté par les intempéries et qu'il y a des taches plus noires que d'autres. Quand on le nettoiera de nouveau, dit-il, les propriétaires devront y regarder d'un peu plus près pour décider de la méthode à employer.

Plutôt instables

Excepté quatre ou cinq grosses

compagnies, les industries de décapage au jet de sable vont et viennent au fil des années et elles n'emploient qu'un ou deux hommes. Dans les Pages Jaunes, elles sont loin d'être toutes inscrites. Mais parmi celles qui le sont, deux sont disparues l'an dernier et il en est apparu huit nouvelles.

Paul Tuz, président du Better Business Bureau, à Toronto, et un porte-parole du ministère préposé aux relations entre les consommateurs et les entreprises commerciales ont déclaré qu'ils n'ont reçu que peu de plaintes à propos du décapage au jet de sable. Et celui qui se plaint ne s'attire pas beaucoup de sympathie de la part de Tuz: "Ce n'est pas aux maisons de décapage au jet de sable de décider ce qu'il faut faire, dit-il; elles ne font que donner le service demandé".

En outre, l'Association de la brique d'argile du Canada à Toronto a rappelé qu'elle donne des suggestions par la poste ou au téléphone sur la façon d'aborder le problème de l'entretien de la brique ou de la restauration.

Restaurer est à la mode

La restauration des vieux édifices se popularise de plus en plus. En même temps, les discussions autour des méthodes utilisées sont de plus en plus vives et parfois même contradictoires.

Il suffit de se rappeler "l'inquiétude" soulevée par la restauration du parlement. Des citoyens, des organismes et même le ministère des Transports ont exprimé leur opinion face à l'utilisation du jet de sable comme nettoyeur.

A travers le monde, différentes

techniques ont été mises au point. Bien sûr, il faut tenir compte du monument et du climat. Du coût aussi. Au ministère des Transports, on favorise un système appelé "microbille de verre".

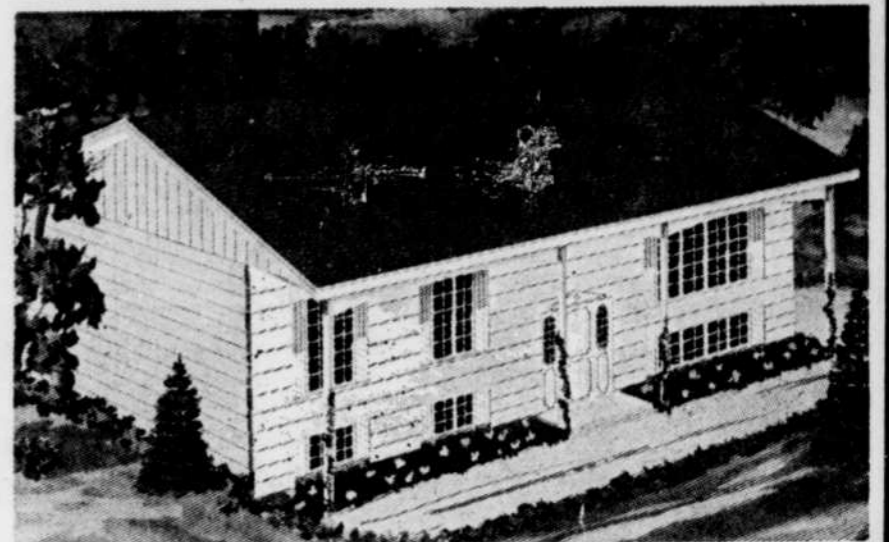
Dans la région de Toronto, la lutte se fait entre le jet de sable ou le traitement chimique pour redonner, à la vieille brique, son aspect de neuf. Face à l'incertitude, on conseille aux citoyens de s'adresser à l'Association de la brique d'argile du Canada, à Toronto, pour obtenir des suggestions

sur la façon d'aborder le problème de l'entretien et de la restauration de la brique.

La section québécoise de cette association n'est pas active au Québec. Cependant, il semble qu'en général les fabricants de brique donneront volontiers des informations pertinentes sur la qualité et l'entretien de leurs produits. Cependant, pour la restauration elle-même, on conseille aux gens de s'adresser à un maçon ou à un spécialiste.

Cherchez-vous...

LA MAISON LA PLUS AVANTAGEUSE EN VILLE!



Si le prix est important, pour votre future maison, vous auriez avantage à venir voir nos choix.

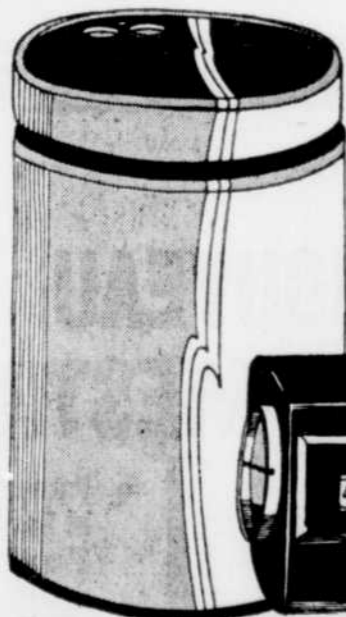
Nous construisons selon les normes et la technique STRUCTOME

Une visite s'impose au:
2125, BOUL. HAMEL, Québec.

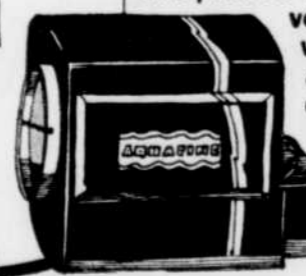
MAXI-LOGI
vous en construira une à votre goût!



L'HUMIDIFICATION



Un air judicieusement humidifié va de pair avec une saine ambiance dans la maison. C'est aussi le secret des plantes intérieures vigoureuses, des voies respiratoires dégagées, des planchers silencieux, de l'élimination des chocs électrostatiques désagréables. L'humidification adéquate de votre foyer, CASTEL



vous la propose en deux versions: l'humidificateur automatique intégré au système de chauffage; l'humidificateur portatif de type décoratif.

Ne laissez pas l'air sec avoir raison de votre confort. Appelez-nous à 688-8110.

CASTEL



CASTEL
"L'HOMME AU CAMION VERT"

Vente et location
QUÉBEC: 688-8110
RIMOUSKI: 723-5815
SAGUENAY: 543-4339
Magasin à Place Fleur de Lys



Voici une assurance qualité sur votre prochaine maison neuve.

La certification de l'A.P.C.H.Q. vous assure que:

- votre dépôt est protégé jusqu'à \$20.000;
- votre maison neuve est protégée contre tout vice caché pendant 1 an;
- votre maison neuve est protégée contre tout défaut majeur pendant 5 ans;
- votre maison neuve est bâtie par un constructeur compétent et solvable.

Seuls les constructeurs dûment accrédités auprès du Programme vous offrent cette protection.



Association provinciale des constructeurs d'habitations du Québec

(418) 651-3700 ou téléphonez sans frais à 1-800-361-5300

habitat

Ma maison

Le plan no 136

Ca, c'est presque un domaine, du moins c'est l'impression qui se dégage au premier coup d'oeil.

Deux galeries superposées. Une cheminée en pierre. Un toit prolongé en avant et sur le côté. C'est imposant.

La division du rez-de-chaussée est des plus intéressantes. La cuisine n'est séparée de la dinette que par un comptoir-lunch (qui s'avère toujours bien commode). Au milieu,

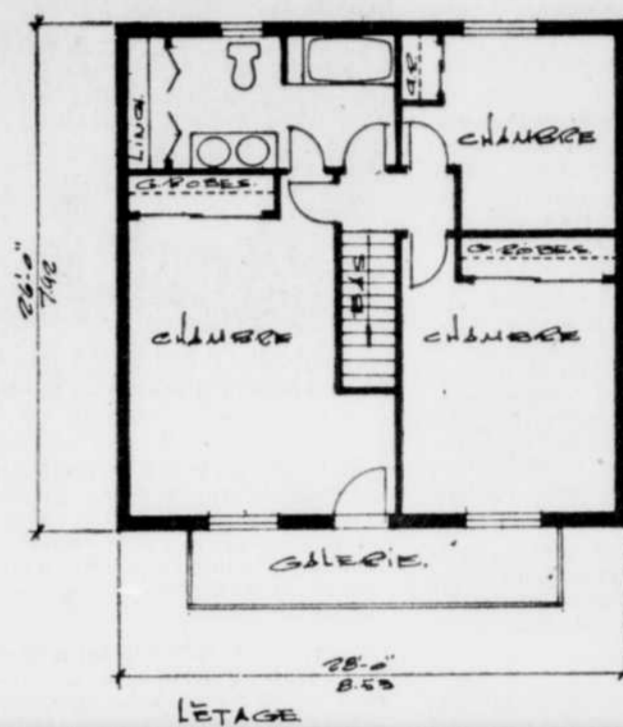
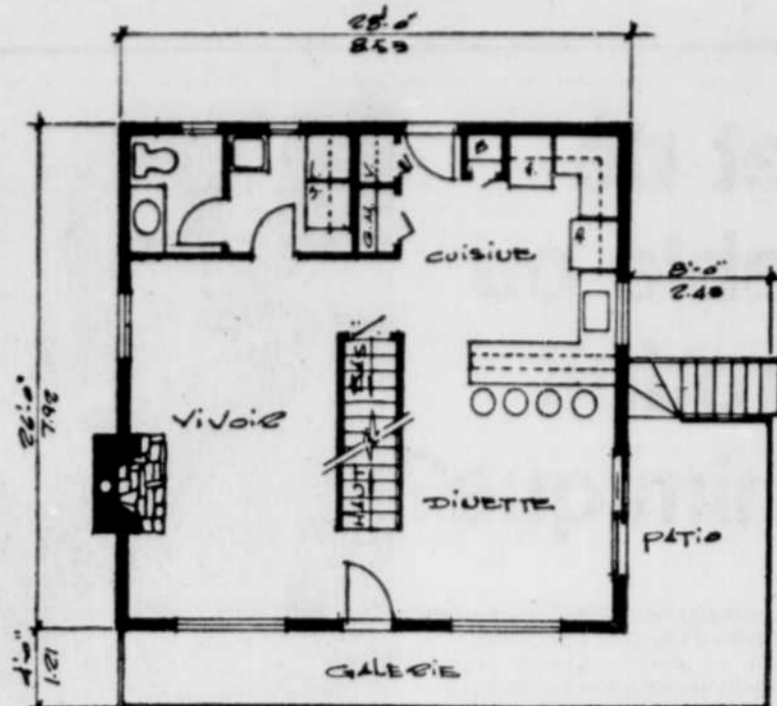
l'escalier du haut et du bas isole le vivoir, où on se retrouve seul à seul avec le foyer, ou presque...

Une pièce utilitaire près de l'escalier menant au sous-sol offre les services d'une toilette et ceux d'une salle de lavage avec grand évier.

Deux grandes chambres et une plus réduite occupent l'espace du haut, en plus d'une salle de bain complète (avec deux lavabos).

A l'extérieur, la galerie du rez-de-chaussée se prolonge sur un patio tout aussi grand en surface. L'entrée principale est située près de ce patio et dirige vers la porte centrale, au pied de l'escalier menant à l'étage supérieur.

Ce plan no 136 a été préparé par l'Atelier Le Corbusier du Lac-Beauport. Il est disponible au prix de \$54 pour la première copie et de \$6.48 pour les autres.



LE SOLEIL
Service des plans
C.P. 1547, Québec
G1K 7J6

Veillez me faire parvenir
le plan no à \$54.00 (taxe incluse) et
..... copies additionnelles) à \$6.48 ch.
(taxe incluse)
Ci-inclus, mon chèque ou mandat-poste
de \$ fait à l'ordre de
LE SOLEIL LIMITEE

Nom
Adresse
Ville
Code postal
Téléphone

PASSEZ LE TEST DE LA BONNE ENTENTE

(ENTRE PROPRIÉTAIRES ET LOCATAIRES)

1. Que doit faire le propriétaire qui veut augmenter le loyer de son locataire, s'agit d'un bail de 12 mois et plus?
a) inviter son locataire à souper pour le mettre au courant.
b) envoyer un avis écrit à son locataire entre 3 et 6 mois avant la fin du bail.
c) prendre son locataire par surprise 24 heures avant la fin du bail.
2. Que doit faire le locataire qui vient de recevoir un tel avis et qui, après en avoir discuté avec son propriétaire n'arrive à aucune entente?
a) envoyer une bouteille de vin à son propriétaire et le féliciter pour son sens de l'humour.
b) contester l'avis à la Commission dans les 30 jours qui suivent, sinon il sera présumé l'avoir accepté.
c) arrêter de payer son loyer pour punir son propriétaire.
3. Si le locataire respecte les obligations du bail, le propriétaire ne peut refuser de le renouveler, sauf dans certains cas.
a) le propriétaire veut reprendre possession du logement pour l'habiter ou y loger certains membres de sa famille.
b) le propriétaire trouve que son locataire rentre trop tard.
c) le propriétaire n'aime pas son locataire parce que ce dernier conteste trop souvent à la Commission.
4. Que doit faire un propriétaire qui veut reprendre possession de son logement, dans le cas d'un bail de 12 mois et plus?
a) augmenter le loyer de son locataire de façon exagérée.
b) envoyer un avis 90 jours franc avant la fin du bail mentionnant le nom de la personne qui habitera le logement, son lien de parenté et la date de la reprise de possession.
c) trouver un nouveau logement pour son locataire.
5. Que peut faire le locataire qui n'est pas d'accord avec un avis de reprise de possession dans le cas d'un bail de 12 mois et plus?
a) aller briser une fenêtre chez son propriétaire.
b) contester dans les 30 jours auprès du propriétaire ou de la Commission.
6. Que l'entente soit orale ou écrite, les dispositions obligatoires contenues au bail s'appliquent toujours. Cependant, la Commission recommande fortement:
a) de se procurer un bail-type et de signer une entente.
b) de se fier à la bonne foi du propriétaire ou du locataire.
c) de ne pas s'en faire et d'attendre les problèmes.
7. Que devrait toujours faire le locataire averti qui loue un nouveau logement?
a) s'informer du prix payé par l'ancien locataire.
b) envoyer des fleurs à son propriétaire.
c) ne jamais serrer la main de son propriétaire.
8. Le nouveau locataire peut-il contester un loyer qu'il trouve trop élevé?
a) c'est dangereux! son propriétaire peut se venger.
b) oui, dans les 60 jours à partir du commencement du bail.
c) il n'a qu'à payer son loyer un mois sur deux.
9. Dans quels cas un propriétaire peut-il "casser" un bail?
a) lorsque son locataire fume la pipe ou le cigare.
b) lorsque le locataire fume la pipe ou le cigare et apporte des preuves.
c) lorsque, à son avis, son locataire ne paie pas assez cher de loyer.
10. Que doit faire le locataire qui ne reçoit plus les services convenus lors de la signature du bail, bien qu'il en ait informé son propriétaire?
a) adresser une demande à la Commission pour demander une diminution de loyer ou la résiliation du bail.
b) livrer.
c) payer son voisin pour qu'il lui rende ces services.
11. Existe-t-il un taux fixe d'augmentation de loyer établi par la Commission?
a) oui, ce taux est fixé depuis 1954.
b) le propriétaire peut augmenter un loyer si son locataire s'est acheté une nouvelle automobile.
c) non, il n'y en a pas au Québec.
12. Lorsqu'une demande de fixation de loyer est adressée à la Commission, comment celle-ci détermine-t-elle la hausse à appliquer?
a) elle tient compte du nombre d'enfants du locataire.
b) elle tient compte du salaire du propriétaire.
c) elle traite chaque cas individuellement et tient compte de la hausse des frais d'exploitation, des réparations majeures et améliorations.
13. Que devrait faire tout bon locataire qui a reçu un avis d'augmentation de loyer qu'il considère abusif?
a) s'adresser au propriétaire et tenter de marcher avec son propriétaire avant de s'adresser, dans les délais, à la Commission.
b) présenter tout le logement en noir et se joindre.
c) présenter tout le logement en noir et se joindre.
14. Qu'est-ce que la Commission des loyers?
a) une association de locataires menant une lutte organisée contre les propriétaires.
b) un organisme du Gouvernement du Québec chargé de régler, gratuitement et sans avoir, les conflits entre propriétaires et locataires.
c) un organisme chargé de punir les locataires récalcitrants.
15. Comment faciliter une entrevue à l'employé qui recueille votre avis en détail à l'employé de la Commission?
a) recueillir votre avis et autres documents nécessaires.
b) avoir en main un bail, avis et autres documents négociés.
c) apporter une bouteille de vin pour établir avec les employés de la Commission.
16. Si vous avez des problèmes, quand recourir aux services de la Commission?
a) à toutes les fois que vous démissionnez.
b) quand vous avez bien répondu au test de la bonne entente et bien reçu votre bail.
c) après avoir bien répondu au test de la bonne entente et bien reçu votre bail.

CONNAISSEZ LA BONNE REPONSE
1-878-951-9111
1-878-951-9111
1-878-951-9111

Présentez-vous aux bureaux de la Commission.
QUÉBEC
1291, boul. Charest ouest
du lundi au vendredi de 8h30 à 16h30
tél.: 643-5200
LÉVIS
51, rue Bélair
du lundi au vendredi de 8h30 à 16h30
tél.: 833-5224
BAIE SAINT-PAUL
65, rue Saint-Jean-Baptiste
du lundi au vendredi de 8h30 à 16h30
tél.: 405-3861
SAINTE-MARIE DE BEAUCÉ
Hôtel de ville, 270, rue Marquette-Bourgeois
21 février, de 14h à 16h
tél.: 833-5224 (Lévis) (à frais virés)
SAINTE-GEORGES DE BEAUCÉ
Bureau des petites créances, 608, 1ère avenue est
21 février, de 10h à 12h
tél.: 833-5224 (Lévis) (à frais virés)

C'EST POSITIF!

Gouvernement du Québec
Commission des loyers

Veux-tu une maison pour \$8,000 à \$10,000 de moins que tu paieras ailleurs?

Je t'aiderai à te procurer une maison à un prix que tu pourras payer.
APPELLE-MOI 681-9942
à compter de 13h. jusqu'à 22h. samedi et dimanche de 13h. à 17h.
M. CHARLES BILODEAU LOGIS-CONSEIL

LOGIS-CONSEIL INC.
2330, boul. Hamel, Duberger, Québec.
BUREAU 681-9942 RESIDENCE 527-2908
(Ouvert tous les soirs, sauf les sam. et dim. soir)

IL EST FACILE D'INSTALLER UN NOUVEAU PLAFOND SUSPENDU "WESTROC"

- Panneaux légers et flexibles de 2' x 4'
- Faciles à installer
- Lavables, faciles à nettoyer

Un plafond SnapTrak se vend à un prix très raisonnable, tout spécialement si vous tenez compte du temps et des ennuis qu'il vous épargne.

Un plafond SnapTrak vous laisse libre accès à toutes les installations de service, contrairement à certains plafonds qui les enferment à tout jamais; un plafond SnapTrak n'étant surbaissé que de 1/2 pouce.

GARON
BOIS & MATERIAUX
2901 CHEMIN STE-FOY-653-7258 653-4986

place aux bricoleurs

Avoir sa maison à 25 ans, ça donne un bon départ!

par Louise PICARD

Agé de 25 ans, Bernard Marcotte a décidé que c'était maintenant ou jamais qu'il aurait sa propre maison. Mais pas à n'importe quel prix.

En cette période d'inflation où le coût des matériaux et de la main-d'œuvre est devenu prohibitif pour bon nombre de gens, une seule solution s'imposait: la construire lui-même. Quelques temps avant de terminer son cours d'ingénieur à l'université Laval, il fit l'acquisition d'un terrain à Charlesbourg où il habitait déjà. Ayant fait lui-même les plans de cette maison un an avant le début de sa construction en mai 1978, il en avait discuté longuement avec des personnes qui avaient vécu la même expérience.

C'est alors qu'il décida, dit-il, d'éviter ce que font beaucoup trop de gens, soit de s'imposer des délais de 3 ou 4 mois pour un tel projet, ce qui, selon lui, est une grave erreur. "J'en connais qui l'ont fait mais se sont exténués à la tâche. Lorsqu'on occupe un emploi à temps plein, comme c'est le cas pour Bernard qui travaille chez Verreault-Frontenac à Giffard, des délais aussi courts sont inimaginables. Il décida de s'accorder un an.

"Il faut renoncer à trop de choses: loisirs, vacances, week-ends, etc. sans compter le rendement au travail qui s'en ressent. Pour certains couples, il ne trouve pas exagéré de dire que ça peut être une cause de divorce..."

Dans sa famille, personne n'a jamais bricolé ou travaillé le bois. Lui, c'était le dépanneur — changer les fusibles, réparer la lessiveuse, etc.

Bien qu'il soit muni d'un diplôme d'ingénieur, il admet volontiers que ce n'est pas à l'université qu'on apprend à planter des clous ou à scier du bois et que ses connaissances étaient purement théoriques.

C'est en aidant son beau-père, M. Bruno Leclerc, à faire le sous-sol de sa maison, il y a deux ans qu'il apprit à

manier des outils, à dresser des cloisons. Rien de tel que de regarder faire quelqu'un pour apprendre, même si on met 10 fois plus de temps quand on décide de le faire soi-même.

Tout au long des travaux de construction de sa maison, ce fut pour lui la mise en pratique de ses connaissances théoriques jointes à l'expérience de son beau-père acquise dans le secteur de la construction. "Sans lui, dit-il, je n'aurais jamais pu réaliser un tel projet et, de toute façon, personne ne m'aurait cru".

S'étant accordé un délai d'un an, la maison était habitable 7 mois plus tard, soit le 25 décembre dernier. A compter de cette date, il s'accorda un répit d'un mois pour ensuite reprendre les travaux de finition intérieurs et extérieurs qu'il entend terminer en mai prochain.

Dans cette maison de style canadien, on y retrouve une ambiance chaleureuse et accueillante dès qu'on y entre. Les matériaux utilisés sont de la pierre et du bois de cèdre à l'extérieur. Au rez-de-chaussée, on n'y trouve aucune cloison, ce qui donne à cette maison de dimension moyenne l'illusion d'espace très vaste. Les parquets sont de marqueterie en chêne rustique, au "fini industriel" ne requérant aucun cirage et face à

l'escalier intérieur qui mène au deuxième étage un plafond d'une hauteur de 18 pieds crée l'effet d'un immense puits de lumière.

Une fois terminée, la façade sera en pierre et l'arrière en cèdre de même que toutes les moulures des portes et fenêtres.

Selon Bernard Marcotte, l'isolation d'une maison est un facteur de première importance. Il croit que le styrofoam est un isolant qui égale tous les autres. Toutefois, il semble que sa très grande étanchéité risque de rendre l'air d'une maison trop sec en hiver, lorsque celle-ci est chauffée à l'électricité. Le styrofoam qui a servi d'isolant au solage de sa maison a pour effet d'absorber le choc de la "poussée des terres", phénomène qui se produit habituellement la première année qui suit la construction d'une maison, lorsque la terre gèle et exerce une pression sur le solage, qui risque de fendre, fait remarquer Bernard.

Enfin, il estime avoir beaucoup de chance d'avoir eu si tôt sa propre maison, préférant se créer des obligations dès maintenant, quitte à se libérer plus tard. A ceux qui ont suffisamment de courage et de patience, il leur conseille d'en faire autant, sinon, dit-il, il vaudrait mieux qu'ils oublient tout ça.



Bernard Marcotte au rez-de-chaussée de sa maison, qu'il a voulu comme une seule grande pièce.

Place aux bricoleurs veut être un hommage au talent et à l'ingéniosité de nombreux Québécois et une incitation au bricolage. Ces colonnes sont donc à la disposition de ceux qui ont continué ou redécouvert la tradition. Dans un monde de plus en plus artificiel, le contact avec le bois, le cuir, le métal ou le tissu devient une médecine, une économie et un passe-temps. N'hésitez pas à nous appeler ou à nous écrire et nous irons discuter bricolage avec vous ou faites-nous part du nom d'un parent ou d'un ami susceptible de partager ses expériences et ses motivations avec les autres bricoleurs.



Le Soleil, André Boucher

Située à Charlesbourg-Ouest, la maison attend le printemps pour être complétée.

drouin & parent Un soleil à soi...

CONSTRUCTION INC.

Contractant des maisons de Modules Orléans Inc.

Beauport, 364 Seigneuriale près de la rue Nordique

Terrains disponibles un peu partout

663-7585

Comparez

Avant d'acheter un détecteur de fumée, soyez sûr qu'il possède les caractéristiques qui assurent une protection maximale.

Nouvelle Garantie à vie*

Installation facile et rapide

Chez Honeywell, nous fabriquons les détecteurs de fumée de la même façon que nous fabriquons les thermostats, les ordinateurs et les systèmes de contrôle de procédés modernes — à l'aide des composants existants les plus fiables, soumis à des essais rigoureux et ayant fait la preuve de leur durabilité. (La sécurité de votre famille est beaucoup trop importante pour qu'elle soit mise en jeu).

Comparez les caractéristiques de protection intégrées aux détecteurs de fumée Honeywell et vous saurez que nous sommes pointilleux en ce qui concerne le rendement et la fiabilité de nos produits.

Comparez

LE RÉGLAGE EXCLUSIF DE SENSIBILITÉ qui permet de régler le détecteur de façon à minimiser les alarmes inutiles. Honeywell a recours à la technologie des faisceaux laser afin d'assurer la précision de cette pièce importante.

Comparez

HURLEUR PUISSANT DE 85 DÉCIBELS.

Comparez

LE CIRCUIT INTÉGRÉ EXCLUSIF spécialement conçu et fabriqué uniquement pour les détecteurs de fumée Honeywell. Cette conception d'avant-garde assure une durée de vie plus longue de la pile et une fiabilité maximale.

Comparez

LA CHAMBRE DOUBLE D'IONISATION plaquée bichromate de zinc, la protégeant de la corrosion et prolongeant la sensibilité du détecteur. Permet de détecter les particules de combustion à peine visibles dès le début d'un incendie.

Comparez

LA PILE ALCALINE DE 9 VOLTS pouvant durer jusqu'à 18 mois et se trouvant déjà dans le détecteur de fumée Honeywell. Le hurleur intégré émet un signal sonore pendant 30 jours (au lieu des 7 jours exigés) lorsqu'il est temps de remplacer la pile. Donc, même si vous partez pour des vacances un peu plus longues, le détecteur émet encore le signal sonore à votre retour — et c'est là une protection supplémentaire importante.

Comparez

Modèle attrayant s'adaptant à tout décor.

Honeywell

Disponible chez les marchands suivants:
Castor Bricoleur, Kmart, Marchands Unis, Quincailleries Ro-Na, M. Dismat, Eaton

*La présente garantie ne couvre que les modèles de détecteurs de fumée suivants: TC-59A, TC-49E, TC-49B, TC-89C, TC-9E, CD-200B.

le monde

Reprise du dialogue entre les deux Corées

(AFP) — Après un mois de tergiversations et d'échange de communiqués, les deux Corées vont renouer, aujourd'hui, à Pan Mun Jom, le dialogue de la réunification, interrompu depuis sept ans.

Cette première session, qui ne réunira que quatre représentants de Pyongyang et quatre de Séoul, marquera le démarrage d'un processus devant faire naître un "comité préparatoire à la réunification nationale".

La future instance est considérée à Pyongyang "comme

un instrument de consultations préliminaires... appelé à ouvrir les négociations de toute la nation". Plus circonspects, les dirigeants sud-coréens voient, semble-t-il, dans le comité préparatoire "un lieu de rencontre où il sera possible de mesurer les intentions du Nord".

Outre des émissaires de Pyongyang et de Séoul, le comité préparatoire groupera, croit-on, un certain nombre de délégués des partis politiques et mouvements favorables à une "réunification pacifique".

Ce dernier point ne causera pas de débats au Nord, où le Parti du travail (communiste) joue un rôle de parti unique, mais risque de susciter certains problèmes au Sud où l'opposition au gouvernement de M. Park groupe le "Nouveau Parti démocrate" et plusieurs mouvements contestataires.

Quoi qu'il en soit des climats sud-coréens, un climat de détente semble régner entre les deux capitales et c'est en période de trêve de la "guerre des ondes" (interrompue le 1er février) que se rencontrent les négociateurs.

Comme en 1971-1972, Coréens du Nord et Coréens du Sud se sont donné rendez-vous cette année avec l'assentiment apparent de Pékin et de Washington, et non sans déclencher la mauvaise humeur de Moscou. Alors que les pourparlers et le communiqué coréen de 1972 faisaient suite au voyage en Chine du président Nixon, la rencontre d'aujourd'hui suit de peu les entretiens que vient d'avoir à Washington le vice-premier ministre chinois Deng Xiaoping.

Malgré ce haut patronage, le gouvernement de Pyongyang reste sans doute gêné par les nombreux accords, spécialement le traité militaire, qui le lient à Moscou. Dans cet esprit, les critiques formulées publiquement par Pyongyang contre l'intervention militaire vietnamienne au Cambodge ont été remarquées, de même que la présence de diplomates nord-coréens aux côtés des personnalités chinoises qui ont accueilli le prince Sihanouk mercredi dernier à Pékin.

Groenland: autonomie interne approuvée

COPENHAGUE (AFP) — Le Parlement danois a adopté hier la loi prévoyant l'autonomie interne au Groenland à partir du 1er mai prochain.

Les Groenlandais avaient

eux-mêmes voté, le 17 janvier, en faveur de l'autonomie partielle de leur île, la plus grande du monde.

Le Groenland est, depuis

1953, partie intégrante du Royaume du Danemark. L'autonomie interne ne remettra pas en question cette appartenance.

Nouveau au Québec

Vous cherchez

un tableau
un nom
un prix
un spécialiste
un courtier en oeuvre d'art

rosart 1432
MAGUIRE
SILLERY
TÉL.: 687-5056

VENEZ VOIR
L'ORDINATEUR INDIVIDUEL



pour la maison ou le bureau, le **PET 2001** de Commodore (tel que présenté à la T.V.) chez

IPISUM
ORDINATEURS
537, boul. Charest est (418) 647-4422

Miracle Mart
CORRECTIONS

Veuillez noter que des erreurs se sont glissées dans notre cahier publicitaire "Votre foyer et vous", inséré aujourd'hui dans ce journal.

Page 2: Les moules à cuisson Wear-Ever ont un enduit Téflon de ton foncé.
La poêle Wear-Ever de 12 pouces au fini argent ne sera pas vendue dans nos magasins.

Page 3: La planche à découper à \$6.99 est illustrée à gauche, celle à \$1.99 n'est pas illustrée.

Page 7: Le chandail à \$7.88 illustré à droite ne sera pas vendu dans nos magasins.

AVIS
à la clientèle de
Roland Cauchon, denturologiste

Prenez note que M. Denis Caron, denturologiste (associé de Roland Cauchon), s'occupera dorénavant des dossiers de M. Cauchon et continuera d'offrir les mêmes services qu'auparavant.

Pour renseignements:
527-2747
525-7965
DENIS CARON
denturologiste
540, 1re Avenue, Limoilou, Québec

ÇA BOUGE
chez **SAUCIER**

C'est **EFFRAYANT!**

UN **SUPER-SPECIAL** jamais vu

KENWOOD
Technics
YAMAHA
Cerwin-Vega

40 WATTS RMS
par canal



RECEPTEUR KENWOOD
KR-4070 - AM/FM stéréo, 40 watts RMS par canal.



TABLE TOURNANTE
YAMAHA
YP-B2 à courroie, semi-automatique, cartouche magnétique Empire modèle LAB-1.



2 HAUT-PARLEURS
Cerwin-Vega, 40 watts RMS, modèle H-10, woofer 10", tweeter 3".



ENREGISTREUSE TECHNICS RS-616US
à cassette avec Dolby. Prix suggéré \$1484.75

SUPER-SPECIAL \$1090

PLAN MISE DE COTE
Les Entreprises J.M. SAUCIER Québec 1978 Inc.
par la clé de Sol Inc.
5, rue St-Jean, 626-8811
ÉTABLISSEMENT FONDÉ EN 1910
PLAN DE CREDIT

Le gaz naturel: un atout et un défi.

Au moment où l'énergie est l'une de nos principales préoccupations, le Canada peut se réjouir d'avoir fait des progrès dans le domaine énergétique en augmentant ses réserves de gaz naturel. Le gaz naturel est donc appelé à jouer un rôle plus important dans l'avenir.

Actuellement, la consommation de gaz de l'ensemble du Canada représente environ un cinquième de la consommation énergétique totale. Au Québec toutefois, la consommation de gaz n'équivaut qu'à un vingtième de la consommation totale d'énergie. Dans l'avenir, le gaz de l'Ouest canadien et possiblement plus tard celui de l'Arctique pourront servir de solutions de rechange au pétrole importé qui coûte de plus en plus cher. Nos réserves de pétrole facilement accessible deviennent de plus en plus rares et l'utilisation accrue du gaz contribuera à préserver ces réserves.

Le gaz naturel offre l'avantage de garantir dans l'avenir l'approvisionnement d'hydrocarbures pour les entreprises, les écoles, les hôpitaux et les résidences de l'Est du Canada qui dépendent du pétrole importé, difficile à obtenir en cas de crise. Un approvisionnement assuré en gaz favorisera la création d'emplois au pays. A ce sentiment de sécurité s'ajoute la possibilité de produire du gaz à partir du charbon et des déchets forestiers et celle d'en extraire des régions éloignées.

Relier l'Est du Canada aux sources de gaz présente des problèmes puisque le gazoduc actuel ne se prolonge pas au-delà de Montréal. Il est évident que les coûts de transport augmentent au fur et à mesure du prolongement du gazoduc et d'autres formes d'acheminement. Approvisionner les nouvelles régions suppose la mise en place de canalisations et la modification des systèmes de chauffage.

Malgré tout, le gaz naturel permettra aux Canadiens d'être plus autonomes. Cependant, cette plus grande autonomie exigera l'affectation de plus fortes sommes d'argent. L'exploration a reçu l'appui financier direct des gouvernements. Le gouvernement du Canada, pour sa part, a accordé jusqu'ici 106 millions de dollars à la compagnie Panarctic pour la recherche de gaz naturel dans les îles de l'Arctique. Quant au consommateur, il a apporté son appui en payant plus cher ses hydrocarbures.

Grâce à toutes ces mesures, nous avons fait un investissement pour l'avenir. Nous avons appris à repérer les sources de gaz. Et nous savons où chercher dans les années à venir.

Le gaz naturel est donc à la fois un atout et un défi. Il nous sera utile dans la mesure où nous l'utiliserons avec soin.

J'en profite aujourd'hui pour me renseigner en matière d'énergie. Faites-moi parvenir gratuitement _____ exemplaires de la brochure "Réponses à vos questions concernant l'énergie."

Nom _____ en lettres minuscules

Adresse _____

Province _____ Code postal _____

Faites parvenir à:
"Réponses à vos questions concernant l'énergie"
580, rue Booth, 6e étage
Ottawa, Ontario, K1A 0E4

 Énergie, Mines et Ressources Canada Energy, Mines and Resources Canada