

CAHIER

E NATIONAL



Les policiers présents à l'Assemblée nationale

SQ: Clair dit le dossier clos

◆ Les policiers de la Sûreté du Québec qui poursuivent des moyens de pression pour forcer le gouvernement à accepter les recommandations du juge Claude-René Dumais sur leurs conditions salariales se frappent toujours à un mur.

par J.-Jacques SAMSON

Le président du Conseil du trésor, M. Michel Clair, a indiqué au SOLEIL hier qu'il considérait en quelque sorte ce dossier fermé.

Environ 80 policiers de la Sûreté du Québec ont assisté hier matin à la période des questions à l'Assemblée nationale, sans toutefois manifester leur présence dans les galeries de façon sentie, même quand l'opposition libérale a interrogé le premier ministre sur cette question.

Le président de l'Association des policiers provinciaux du Québec, M. Raymond Richard, a par la suite indiqué au SOLEIL qu'il croyait qu'il était possible de trouver des modalités d'application des conditions salariales consenties par le juge Dumais, différentes de la recommandation précise de l'arbitre mais qui satisfaisaient tout de même les policiers. Aucune rencontre n'est toutefois prévue avec des autorités gouvernementales.

Le ministre Clair affirmait de son côté qu'il n'était pas à la recherche d'un compromis ou de nouveaux aménagements dans les conditions salariales des policiers de la SQ pour les prochaines années. "Non. C'est réglé cela!" a dit le ministre, relatant par la suite sa visite récente en Abitibi où il fut reçu par de jeunes assistés qui doivent se satisfaire de \$150 par mois et des policiers de la SQ, mécontents de leur sort même s'ils sont parmi les mieux payés au Canada.

Front commun?

M. Raymond Richard laisse par ailleurs entendre que les policiers de la SQ sentent le besoin de se rapprocher de leurs collègues de la Communauté urbaine de Montréal qui eux aussi ont entrepris des moyens de pression dont le port de la barbe et de jeans depuis une semaine.

Les policiers n'ont pas le droit d'appartenir à une organisation syndicale comme les autres groupes de travailleurs. M. Richard, toujours très prudent dans ses déclarations publiques, ne veut pas parler de front commun ou de moyens de pression concertés mais dit "qu'il y a lieu de garder le contact. On prend conscience qu'il nous faut nous aussi nous regrouper pour essayer de faire face à l'injustice qui nous est faite par nos employeurs".

Acheter la paix

À l'Assemblée nationale, M. Lévesque a indiqué que la

réputation du Québec était en jeu à l'occasion de la visite du pape et les fêtes de l'été 84 et qu'il avait alors paru approprié d'aller en arbitrage pendant cette période pour régler le dossier.

M. Lévesque a aussi admis qu'il avait reconnu devant des représentants des policiers qu'ils avaient raison sur plusieurs points de leur augmentation pour justifier leurs demandes salariales mais que cela ne changeait pas la conclusion à laquelle devait en venir le gouvernement.

Livre blanc sur la fiscalité présenté avant l'ajournement

◆ Le leader parlementaire du gouvernement, M. Jean-François Bertrand, a indiqué, hier, que le livre blanc sur la fiscalité des particuliers serait rendu public avant l'ajournement de Noël, qui est prévu pour le 21 décembre.

Dans sa lettre de démission, l'ancien ministre des Finances, M. Jacques Parizeau, avait expliqué qu'il était essentiel que le livre blanc soit publié avant les Fêtes pour que ses recommandations commencent à s'appliquer avec le budget du printemps 1985.



Jean-François Viau, député libéral de Saint-Jacques.

Viau désire interrompre certaines tactiques

◆ Le nouveau député libéral de Saint-Jacques, M. Jean-François Viau, croit que sa récente élection mettra un terme à certaines tactiques du gouvernement dont le versement de subventions conditionnelles à une déclaration d'allégeance politique.

par Réjean LACOMBE

Lors de sa première intervention à l'Assemblée nationale, M. Viau a indiqué que les électeurs de la circonscription de Saint-Jacques avaient choisi, lors de l'élection partielle du 26 novembre, "entre le bluff et la volonté d'un parti qui veut travailler à l'amélioration de la qualité de vie" des citoyens.

"Il est maintenant révolu le temps où l'on tient en otages, pour des raisons politiques, de dire le jeune député libéral, des groupes représentatifs. Elle est maintenant finie l'ère où la subvention est conditionnelle à la déclaration d'allégeance. On a vu cela dans Saint-Jacques, lors des dernières élections partielles et le gouvernement actuel est passé maître dans ces méthodes."

M. Viau s'est par ailleurs moqué de certains députés ministériels, dont celui de Rouyn-Noranda — Témiscamingue, M. Gilles Baril, qu'il n'a toutefois pas nommé. "Je n'ai pas l'intention, dit-il, de faire de disque ou de vidéorock ou encore de changer d'orientation politique ou d'orientation fédéraliste au premier coup de vent."

A son arrivée au Parlement, M. Viau a eu toutefois une mauvaise surprise. Le président de l'Assemblée nationale, M. Richard Guay, a indiqué qu'à cause de l'espace restreint, M. Viau aura son bureau au troisième étage du parlement en compagnie... des députés péquistes. Les libéraux occupent le deuxième étage de l'édifice.

En souhaitant la bienvenue au 49e député libéral, le chef de l'opposition, M. Gérard D. Lévesque a dit espérer que l'élection dans Saint-Jacques sera le prélude à un véritable changement qui se traduira lors des prochaines élections générales.

En l'absence du premier ministre René Lévesque, le leader du gouvernement, M. Jean-François Bertrand, devait adresser une mise en garde à l'endroit des dirigeants libéraux. Il a rappelé qu'avant les élections générales de 1981, le Parti libéral avait remporté les élections partielles dans Johnson et dans Maisonneuve et que lors de l'élection générale, ces deux sièges ont été remportés par le Parti québécois.

Toutefois, M. Bertrand s'est réjoui de constater l'entrée de jeunes députés à l'Assemblée nationale. Le ministre Bertrand dit souhaiter que la présence de ces jeunes amène les députés à parler des problèmes qui affectent de façon dramatique les jeunes.

"Cette jeunesse qui est confrontée à des problèmes et à des difficultés, ajoute-t-il, a aussi des rêves à réaliser. Elle souhaite que cette Assemblée nationale soit réceptive à ces rêves, que ce soit par les lois que nous adoptons, mais surtout par les attitudes et les comportements que nous adoptons en regard de ces défis."

Elections en Ontario

◆ HAMILTON, Ontario (d'après CP) — Des élections partielles se déroulent aujourd'hui dans cinq circonscriptions ontariennes.

Ces élections seront un test majeur pour le chef libéral David Peterson et le leader néo-démocrate Bob Rae, estiment les observateurs, puisque le chef conservateur William Davis quittera son poste en janvier.

Ce sont les électeurs de Ottawa East, Prescott-Russell, Hamilton Center, Wentworth North et Ottawa Center qui se rendent aux urnes aujourd'hui.

NOËL DÉBUTE CHEZ JOUBEC

Waddingtons

WADDINGTONS

vous offre aussi des casse-tête pour tous les âges et des séries de luxe

DU PLAISIR POUR JEUNES ET VIEUX

470-F

440-F

Avec un jeu Waddingtons, vous passerez d'agréables moments en famille

4112-F

ENSEMBLE DE TABLE ET CHAIRES EN PIN

Construction de luxe en bois de pin nouveau.

1 table ronde: 60 cm

Hauteur: 52 cm

2 chaises avec des incurves et goujons

Siege rond: 29 cm

Hauteur: 31 cm

Hauteur dossier: 24 cm du plancher: 55 cm

Pesanteur: 6,8 kg, 15 lb

Modèle n° 3870

69⁹⁹

Talking View-Master

View Master sonore

Regardez et écoutez vos idoles

nouveau jeu de View-Master n° 4408

29⁹⁹

NOUVEAU JEU EN 3 DIMENSIONS PIRAMIDO DE VIEW MASTER n° 5001

ACME

599

Modèle X-309, planche avec code de couleur, type piste de course à trois voies

Cette planche, type piste de course à trois voies, est faite de bois dur tropical. Chaque voie porte une couleur qui correspond aux fiches en bois. La planche est présentée dans un emballage élégant avec le précis des règles du jeu.

DEUX JOUETS AMUSANTS pour les jeunes

n° 888 Peter Austin

n° 505

Jeu de ballon-panier de qualité

Panier ajustable à 5 niveaux

La base est solide pour absorber les coups

Incluant un ballon en mousse

Ideal pour amuser les jeunes

24⁹⁹

JOUBEC+

CARREFOUR BEAUPORT (418) 661-3468

CARREFOUR NEUFCHÂTEL (418) 843-5623

Aussi en vente chez **JOUBEC,**
GALERIES DE LA CAPITALE, QUÉBEC - (418) 628-1770

EMPLOI
suite

390 SERVICES SPÉCIALISÉS
GESTION INFORMATIQUE ENR
Service informatique pour la
PME. Tarifs avantageux. Spécialisé
en micro-informateurs. 673-2913

Curriculum vitae Photocopie
dactylographiée, 55-95-95, 55-95-95

LOGEMENTS
400 à 439

400 ANCIENNE-LORETTE
BEAU 4 1/2, stationnement, libre
7-8465, 613-1771, 873-1225

401 BEAUPORT
A 10 St-Jules, 4 1/2, meublé à
désir, stationnement, près de
tous commerces, repeints, ou-
verture à voir, 661-3605

A 3465-3475 Pétitcote
1 1/2 meublé, stationnement
667-8418, 667-8126

A 667-2006
Giffard, grand 2 1/2, non
à décor, cuisine, à Beauport, et
à Ouellet, 663-0288, 663-0288

A 667-2006
A ALLER voir, 4 1/2, 2275, 5 1/2
3290, chauffé, 661-7329

A BEAUPORT 3 1/2 semi-meublé,
libre, 661-3605, 661-3605

A BEAUPORT
DU BTON AU
PRIX DU BOIS
4 1/2 3 1/2
Inspirée, piscine, ascenseur
661-8018, 661-7179

A LOUER IMMÉDIATEMENT, grand
4 1/2, 1er plan, 78 rue, 661-3605
chauffé, éclairé, entrée moderne,
cuisine, 661-3605, 661-3605

A LOUER IMMÉDIATEMENT, grand
4 1/2, 1er plan, 78 rue, 661-3605
chauffé, éclairé, entrée moderne,
cuisine, 661-3605, 661-3605

A LOUER IMMÉDIATEMENT, grand
4 1/2, 1er plan, 78 rue, 661-3605
chauffé, éclairé, entrée moderne,
cuisine, 661-3605, 661-3605

A LOUER IMMÉDIATEMENT, grand
4 1/2, 1er plan, 78 rue, 661-3605
chauffé, éclairé, entrée moderne,
cuisine, 661-3605, 661-3605

A LOUER IMMÉDIATEMENT, grand
4 1/2, 1er plan, 78 rue, 661-3605
chauffé, éclairé, entrée moderne,
cuisine, 661-3605, 661-3605

A LOUER IMMÉDIATEMENT, grand
4 1/2, 1er plan, 78 rue, 661-3605
chauffé, éclairé, entrée moderne,
cuisine, 661-3605, 661-3605

A LOUER IMMÉDIATEMENT, grand
4 1/2, 1er plan, 78 rue, 661-3605
chauffé, éclairé, entrée moderne,
cuisine, 661-3605, 661-3605

A LOUER IMMÉDIATEMENT, grand
4 1/2, 1er plan, 78 rue, 661-3605
chauffé, éclairé, entrée moderne,
cuisine, 661-3605, 661-3605

A LOUER IMMÉDIATEMENT, grand
4 1/2, 1er plan, 78 rue, 661-3605
chauffé, éclairé, entrée moderne,
cuisine, 661-3605, 661-3605

A LOUER IMMÉDIATEMENT, grand
4 1/2, 1er plan, 78 rue, 661-3605
chauffé, éclairé, entrée moderne,
cuisine, 661-3605, 661-3605

A LOUER IMMÉDIATEMENT, grand
4 1/2, 1er plan, 78 rue, 661-3605
chauffé, éclairé, entrée moderne,
cuisine, 661-3605, 661-3605

A LOUER IMMÉDIATEMENT, grand
4 1/2, 1er plan, 78 rue, 661-3605
chauffé, éclairé, entrée moderne,
cuisine, 661-3605, 661-3605

A LOUER IMMÉDIATEMENT, grand
4 1/2, 1er plan, 78 rue, 661-3605
chauffé, éclairé, entrée moderne,
cuisine, 661-3605, 661-3605

A LOUER IMMÉDIATEMENT, grand
4 1/2, 1er plan, 78 rue, 661-3605
chauffé, éclairé, entrée moderne,
cuisine, 661-3605, 661-3605

A LOUER IMMÉDIATEMENT, grand
4 1/2, 1er plan, 78 rue, 661-3605
chauffé, éclairé, entrée moderne,
cuisine, 661-3605, 661-3605

A LOUER IMMÉDIATEMENT, grand
4 1/2, 1er plan, 78 rue, 661-3605
chauffé, éclairé, entrée moderne,
cuisine, 661-3605, 661-3605

A LOUER IMMÉDIATEMENT, grand
4 1/2, 1er plan, 78 rue, 661-3605
chauffé, éclairé, entrée moderne,
cuisine, 661-3605, 661-3605

A LOUER IMMÉDIATEMENT, grand
4 1/2, 1er plan, 78 rue, 661-3605
chauffé, éclairé, entrée moderne,
cuisine, 661-3605, 661-3605

A LOUER IMMÉDIATEMENT, grand
4 1/2, 1er plan, 78 rue, 661-3605
chauffé, éclairé, entrée moderne,
cuisine, 661-3605, 661-3605

A LOUER IMMÉDIATEMENT, grand
4 1/2, 1er plan, 78 rue, 661-3605
chauffé, éclairé, entrée moderne,
cuisine, 661-3605, 661-3605

403 CHAMPLAIN
LA VIE DE CHATEAU
POUR 6 MOIS
Près du Château Frontenac, im-
meuble, meublé, 1300-2211. De
janvier à juillet, peut être rétro-
grader, bon état, cuisine, sèche-
laine, lave-vaisselle, chauffage,
restauration exemplaire. Faites
offrir: 653-4962

LIBRE 3 1/2, rénové, 1er janvier
3 1/2, 4 1/2, 661-3605, 661-3605

1 1/2 MEUBLE, tout compris, li-
bre, 661-3605, 661-3605

1 1/2 MEUBLE, semi-meublé, re-
peint ascenseur, INTERCOM 692-2549

NOUVELEMENT restauré, 3 1/2,
chauffé, éclairé, cuisine, 661-3605,
661-3605

OPPORTUNITÉ exceptionnelle
3 1/2 rénové, meublé au non, chauffé,
éclairage, sèche-linge, lave-
vaisselle, piscine (part), piscine
secourable, au mois, tout possi-
ble, 661-3605, 661-3605

1 MOIS GRATUIT
Grand 4 1/2, très propre, 1529 Pl.
de la Côte, 661-3605, 661-3605

3 1/2 PLUS salle bain, libre immé-
diatement, Tel. 671-2905, 671-2921

401 BEAUPORT
A 10 St-Jules, 4 1/2, meublé à
désir, stationnement, près de
tous commerces, repeints, ou-
verture à voir, 661-3605

A 3465-3475 Pétitcote
1 1/2 meublé, stationnement
667-8418, 667-8126

A 667-2006
Giffard, grand 2 1/2, non
à décor, cuisine, à Beauport, et
à Ouellet, 663-0288, 663-0288

A 667-2006
A ALLER voir, 4 1/2, 2275, 5 1/2
3290, chauffé, 661-7329

A BEAUPORT 3 1/2 semi-meublé,
libre, 661-3605, 661-3605

A BEAUPORT
DU BTON AU
PRIX DU BOIS
4 1/2 3 1/2
Inspirée, piscine, ascenseur
661-8018, 661-7179

A LOUER IMMÉDIATEMENT, grand
4 1/2, 1er plan, 78 rue, 661-3605
chauffé, éclairé, entrée moderne,
cuisine, 661-3605, 661-3605

A LOUER IMMÉDIATEMENT, grand
4 1/2, 1er plan, 78 rue, 661-3605
chauffé, éclairé, entrée moderne,
cuisine, 661-3605, 661-3605

A LOUER IMMÉDIATEMENT, grand
4 1/2, 1er plan, 78 rue, 661-3605
chauffé, éclairé, entrée moderne,
cuisine, 661-3605, 661-3605

A LOUER IMMÉDIATEMENT, grand
4 1/2, 1er plan, 78 rue, 661-3605
chauffé, éclairé, entrée moderne,
cuisine, 661-3605, 661-3605

A LOUER IMMÉDIATEMENT, grand
4 1/2, 1er plan, 78 rue, 661-3605
chauffé, éclairé, entrée moderne,
cuisine, 661-3605, 661-3605

A LOUER IMMÉDIATEMENT, grand
4 1/2, 1er plan, 78 rue, 661-3605
chauffé, éclairé, entrée moderne,
cuisine, 661-3605, 661-3605

A LOUER IMMÉDIATEMENT, grand
4 1/2, 1er plan, 78 rue, 661-3605
chauffé, éclairé, entrée moderne,
cuisine, 661-3605, 661-3605

A LOUER IMMÉDIATEMENT, grand
4 1/2, 1er plan, 78 rue, 661-3605
chauffé, éclairé, entrée moderne,
cuisine, 661-3605, 661-3605

A LOUER IMMÉDIATEMENT, grand
4 1/2, 1er plan, 78 rue, 661-3605
chauffé, éclairé, entrée moderne,
cuisine, 661-3605, 661-3605

A LOUER IMMÉDIATEMENT, grand
4 1/2, 1er plan, 78 rue, 661-3605
chauffé, éclairé, entrée moderne,
cuisine, 661-3605, 661-3605

A LOUER IMMÉDIATEMENT, grand
4 1/2, 1er plan, 78 rue, 661-3605
chauffé, éclairé, entrée moderne,
cuisine, 661-3605, 661-3605

A LOUER IMMÉDIATEMENT, grand
4 1/2, 1er plan, 78 rue, 661-3605
chauffé, éclairé, entrée moderne,
cuisine, 661-3605, 661-3605

A LOUER IMMÉDIATEMENT, grand
4 1/2, 1er plan, 78 rue, 661-3605
chauffé, éclairé, entrée moderne,
cuisine, 661-3605, 661-3605

A LOUER IMMÉDIATEMENT, grand
4 1/2, 1er plan, 78 rue, 661-3605
chauffé, éclairé, entrée moderne,
cuisine, 661-3605, 661-3605

A LOUER IMMÉDIATEMENT, grand
4 1/2, 1er plan, 78 rue, 661-3605
chauffé, éclairé, entrée moderne,
cuisine, 661-3605, 661-3605

404 CHARLESBOURG
PRÉS St-Jean, 3 1/2, semi-
meublé, tout compris, 3155, 627-1817

PRÉS du Zoo, 3 pièces, bain non
meublé, libre, 623-2115

SOUS-location 4 1/2, 2655 tout com-
pris, libre 10 déc., 626-7122

4 1/2 SOUS-LOUER, stationnement,
4ème rue Ouest, 626-6479

SPECIAL
IMMEUBLE DE PRESTIGE
4 1/2, 3 1/2, Moderne, ascenseur
1000, tout compris, 661-3605

INF. 622-9392
Administration 661-3605

ST-RODRIQUE, très beau 8 pi-
èces, tout compris, libre, 643-4860

TRES grand 4 1/2, chauffé, eau
chaude, Tel. 628-2334, 631-7515

406 LES SAULES DUBERGER
A 667-2006
Superbe 3 1/2, 4 1/2, moderne

ACCES facile, 2 1/2 (mardi-jour),
libre, à Duberger, 667-2663

3 1/2 A SOUS-LOUER, très tran-
quille, jour et fin de semaine,
671-5244, voir: 872-3210

BANVILLE, 2 1/2, 4 1/2, bas prix,
671-0810, 683-2884

Bien situé, grand 4 1/2, chauffé,
éclairage, libre, 687-4875

COMPLEXE MODERNE
4 1/2, 4 1/2, 3 1/2, TRAVAILLES, en-
tourés d'une rivière, meublé, 1708,
non près de tout, à voir, 681-0093

DEMI-sous-loc. 3 1/2, 1er janvier,
chauffé, éclairé, 3005, 688-1298

DUBERGER, 2 1/2 meublé, 4 1/2
chauffé, éclairé, eau chaude,
683-7333, 628-9022

DUBERGER, grand 4 1/2 chauffé,
eau chaude, poêle à bois, à partir
10 déc., 661-3605, 661-3605

DUBERGER, urgent, 3205, chauffé,
eau chaude, libre, 661-3605, 661-3605

LES SAULES 2 meublé, près autobus
Carrefour Masson, 671-7310

1893 PERE Lelièvre, 3 1/2, libre,
tout compris, 527-6833, 527-6840

407 LIMOILLOU
A 648-1231, St-Pascal, 5 1/2 chauf-
té, eau chaude, voir libre

A 667-2006
Superbe 3 1/2, moderne, résidentiel

A ALLER voir, 4 1/2, libre, neuf,
3ème rue, 529-4622, 681-4795

ABORDABLE, dec. gratit, 3 1/2,
St-Pascal, près autobus, Entant-Jésu,
4 1/2, chauffé, frais peint, en-
trée tranquille, tranquillité, beau-
coup de soleil, 295-7243, 522-0312

A LOUER, 2 meublé, chauffé, 4 1/2
non chauffé, 1ère, 524-3556

A SOUS-LOUER, 4 1/2, eau chaude
fournaise, 2455 mois, 529-2990

A SOUS-LOUER, 2 1/2 meublé au non
meublé, 508-0516, 524-3538

A STE CLAUDE D'ASSISE
3 1/2 meublé, eau chaude, ascen-
seur, 1960 Capital Villeneuve,
voir: 647-4498

A STE-ODILE, 4 1/2, chauffé, eau
chaude, libre, 4005, 842-2452

408 NEUFCHÂTEL - LORETTEVILLE
A 116 BASTIEN, 4 1/2, chauffé, bal-
con, 3155, 648-1231, 642-8833

ABORDABLE, 3 1/2, 4 1/2, très pro-
pre, tout compris, libre, 643-4860

4 1/2 CHAUFFÉ, eau chaude, 3305,
libre immédiatement, 643-4164

DOMAINE des Petites Terres,
prix spécial 3 1/2, 4 1/2, piscine, eau
chaude fournaise, libre, 643-2628

GRAND 4 1/2, rénové, 1 mois gra-
tuit, tout compris, libre, 643-4860

GRAND 3 1/2, familiale, avec cour
arrière, 649-5180

GRAND 4 1/2, tapis mur à mur,
chauffé, électrique, 2258, 640-7821

LORETTEVILLE, 1 1/2, chauffé,
meublé, 1735, libre, 643-5233

3 1/2, 4 1/2, MEUBLES, non ou
non, buanderie, stationnement,
près de tous services, 682-7292

NEUFCHÂTEL, grand 5 1/2 libre
immédiatement, 843-8804

3 1/2 SEMI-meublé, maison privée,
2205, 643-9615

SPECIAL
NEUF MODERNE, piscine
PRÈS DE TOUTS LES SERVICES
QUARTIERS INFORMATION

843-8300, 845-1028
SUPERBE 4 1/2, libre, chauffé,
éclairé, 843-2279, 849-2525

409 MONTCALM
A 1360 et 1110 Des Érables,
moyens, grands, et très grands
libre, 2805 à 4405, 681-5841

ADORABLE, 4 1/2, meublé, chauffé,
TV, semaine, mois, 529-2454

A LOUER grand 4 1/2, rénové, rue
Cassé, 4225, 661-3605, 661-3605

A sous-loc. 3 1/2, libre, St-Lou-
is, 661-3605, 661-3605

A LOUER, 4 1/2, 1er janvier,
chauffé, éclairé, 3005, 688-1298

A LOUER, 2 meublé, station-
nement, 1er, 524-3556

A SOUS-LOUER, Jardin Merril, 3
pièces, semi-meublé, station-
nement intérieur, voir sur le lieu,
libre 1er janvier 687-0274, 681-6263

AU 992 SALABERRY, 2 1/2 semi-
meublé, eau chaude, libre, 1er
janvier, 2758, 522-2233

AU 555 Marguerite-Bourgeois
1, mars, 681-6792, voir

AVENUE Choinard, 2 1/2, 3 1/2,
Avenue Murray, 11, mai, 628-9749

A VOIR 5 1/2 non chauffé, entree
modernisée, 661-3605, 661-3605

A VOIR, grand 2 1/2, meublé, près
Grand Théâtre, 524-1774

BOUL St-Cyrille, face Grand
Théâtre, 3 1/2, chauffé, meublé,
4045, libre 1er janvier 65, 681-3212

CHATEAU St-Louis, 3 1/2 à sous-
loc. chauffé, éclairé, semi-meublé,
661-3605, 661-3605

4 1/2 CHAUFFÉ, 4255 mois, pour
janvier, 681-3605, 661-3605

A SOUS-LOUER, 4 1/2, eau chaude
fournaise, 2455 mois, 529-2990

412 RIVE-SUD
CHARNY, 4 1/2, chauffé, éclairé,
eau chaude, libre, immédiatement,
664-0441

CHARNY, Place 2000, grand 4 1/2
meublé, isolé, 832-6660

LAUZON, 4 1/2, grand, stationnement,
eau chaude, 677-0556, eau chaude,
libre immédiatement, 643-4164

LAUZON, 3 1/2, semi-meublé, 661-3605,
661-3605

LAUZON, 3 1/2, semi-meublé, 661-3605,
661-3605

LAUZON, 3 1/2, semi-meublé, 661-3605,
661-3605

LAUZON, 3 1/2, semi-meublé, 661-3605,
661-3605

LAUZON, 3 1/2, semi-meublé, 661-3605,
661-3605

LAUZON, 3 1/2, semi-meublé, 661-3605,
661-3605

LAUZON, 3 1/2, semi-meublé, 661-3605,
661-3605

LAUZON, 3 1/2, semi-meublé, 661-3605,
661-3605

LAUZON, 3 1/2, semi-meublé, 661-3605,
661-3605

LAUZON, 3 1/2, semi-meublé, 661-3605,
661-3605

VEHICULES MOTORISES
suite

670 MOTONEIGES

EVEREST liquide 1980, acheté en 1982. Très bonne condition. 625-2573. Après 18h. 663-2580

MOTONEIGE 1984 Scorpion, 3005, très bonne condition. 625-2573.

MOTO-SKI 1989, état neuf, équipement complet. Tél. 822-8487

REMORQUE double axé basculante pour motoneige 4955-831-8499

SNOWMOBILE 12 passagers, chenille neuve, 12000, 1-248-1237.

SNOWMOBILE très propre, moteur, chenilles A1, pièces en extra. 625-3742

674 ROULOTTES

CAMPWAGON Ford 1984, vente cause maladie. Très bon millage, 253-1534. 524-9921

ECONOLINE Campwagon Américain 1984, 28.000 km, 21.500\$. Camwagon 831-1893

ECONOLINE Campwagon Américain 1981, 42.000 km, comme neuf, 17.500\$. Camwagon 831-1893

LOUZE UN CAMPWAGON 1985 Tarif hors saison Camwagon 831-1893

A LOUER, motorisée Corsair 1981, 6 personnes, 1-790-2971

BOLER 1978, 17,5 pi, état neuf, 872-1295, 872-2033

CAMPEUR Funcraft 1974, Dodge Maxi. Camwagon 831-1893

DAUPHINE L'ISLET 1980, 35 pi, avec extension, 872-1295, 872-2033

TEINTE, roulotte Rapid 1984, 3.500\$. Camwagon 831-1893

WINNEBAGO Indian 1972, 30.000 km, 9.500\$. Camwagon 831-1893

680 VEHICULES TOUT TERRAIN

CHEVILLE à neige Hadwell, modèle RH-25, 1984, remis à neuf, winch, 10 passagers, tattes vps off-roads. Après 18h. 1418-872-9432

685 YACHTS ET BATEAUX

LE CLUB LOCAYOILE TANZER

Nous sommes maintenant concessionnaire Tanzer pour la région. Choisissez le Club pour les meilleurs prix et les services. TANZER 16, 22, 25, 26, 35, 40, 45, et les nouveaux 27 et 31. Concessionnaire SONIC et TICON. Bateaux en exposition à l'intérieur. (sur rendez-vous) 423-0840

TANZER 22, 1982, navire une saison seulement, remorque de route. 653-1594, 522-5946

690 ÉQUIPEMENT DE FERME

TRACTEUR Ferguson, modèle 2085, parfaite condition, 2.000\$. Après 18h. 828-9759

TRACTEUR M 1965, diesel, avec souffleur, chaînes. 871-3443 après 18h

Placez une ANNONCE CLASSÉE

pour vendre les articles dont vous ne vous servez plus

C'est FACILE et EFFICACE avec les ANNONCES CLASSÉES du Soleil

COMPOSEZ

647-3311

Heures d'affaires: 8h30 à 17h30 du lundi au vendredi

ENDOS-LORK?

L'exercice aide à soulager les maux de dos.

PARTICIPATION

LE COIN DE LA CRÉATIVITÉ

429



GRANDES TAILLES — Ces deux nouvelles jupes vous offriront une heureuse alternative tout au long de la semaine! L'une est un modèle enveloppant, l'autre est légèrement ample avec taille élastique. Les deux sont simples et de confection facile. Choisissez, un tissu sans repassage. Patron-modèle n° 4635; tailles pour dames, 33, 35, 37, 39, 41, 44, 46, 48, 50, 52, 54, 56, 58, 60, 62, 64, 66, 68, 70, 72, 74, 76, 78, 80, 82, 84, 86, 88, 90, 92, 94, 96, 98, 100, 102, 104, 106, 108, 110, 112, 114, 116, 118, 120, 122, 124, 126, 128, 130, 132, 134, 136, 138, 140, 142, 144, 146, 148, 150, 152, 154, 156, 158, 160, 162, 164, 166, 168, 170, 172, 174, 176, 178, 180, 182, 184, 186, 188, 190, 192, 194, 196, 198, 200, 202, 204, 206, 208, 210, 212, 214, 216, 218, 220, 222, 224, 226, 228, 230, 232, 234, 236, 238, 240, 242, 244, 246, 248, 250, 252, 254, 256, 258, 260, 262, 264, 266, 268, 270, 272, 274, 276, 278, 280, 282, 284, 286, 288, 290, 292, 294, 296, 298, 300, 302, 304, 306, 308, 310, 312, 314, 316, 318, 320, 322, 324, 326, 328, 330, 332, 334, 336, 338, 340, 342, 344, 346, 348, 350, 352, 354, 356, 358, 360, 362, 364, 366, 368, 370, 372, 374, 376, 378, 380, 382, 384, 386, 388, 390, 392, 394, 396, 398, 400, 402, 404, 406, 408, 410, 412, 414, 416, 418, 420, 422, 424, 426, 428, 430, 432, 434, 436, 438, 440, 442, 444, 446, 448, 450, 452, 454, 456, 458, 460, 462, 464, 466, 468, 470, 472, 474, 476, 478, 480, 482, 484, 486, 488, 490, 492, 494, 496, 498, 500, 502, 504, 506, 508, 510, 512, 514, 516, 518, 520, 522, 524, 526, 528, 530, 532, 534, 536, 538, 540, 542, 544, 546, 548, 550, 552, 554, 556, 558, 560, 562, 564, 566, 568, 570, 572, 574, 576, 578, 580, 582, 584, 586, 588, 590, 592, 594, 596, 598, 600, 602, 604, 606, 608, 610, 612, 614, 616, 618, 620, 622, 624, 626, 628, 630, 632, 634, 636, 638, 640, 642, 644, 646, 648, 650, 652, 654, 656, 658, 660, 662, 664, 666, 668, 670, 672, 674, 676, 678, 680, 682, 684, 686, 688, 690, 692, 694, 696, 698, 700, 702, 704, 706, 708, 710, 712, 714, 716, 718, 720, 722, 724, 726, 728, 730, 732, 734, 736, 738, 740, 742, 744, 746, 748, 750, 752, 754, 756, 758, 760, 762, 764, 766, 768, 770, 772, 774, 776, 778, 780, 782, 784, 786, 788, 790, 792, 794, 796, 798, 800, 802, 804, 806, 808, 810, 812, 814, 816, 818, 820, 822, 824, 826, 828, 830, 832, 834, 836, 838, 840, 842, 844, 846, 848, 850, 852, 854, 856, 858, 860, 862, 864, 866, 868, 870, 872, 874, 876, 878, 880, 882, 884, 886, 888, 890, 892, 894, 896, 898, 900, 902, 904, 906, 908, 910, 912, 914, 916, 918, 920, 922, 924, 926, 928, 930, 932, 934, 936, 938, 940, 942, 944, 946, 948, 950, 952, 954, 956, 958, 960, 962, 964, 966, 968, 970, 972, 974, 976, 978, 980, 982, 984, 986, 988, 990, 992, 994, 996, 998, 1000, 1002, 1004, 1006, 1008, 1010, 1012, 1014, 1016, 1018, 1020, 1022, 1024, 1026, 1028, 1030, 1032, 1034, 1036, 1038, 1040, 1042, 1044, 1046, 1048, 1050, 1052, 1054, 1056, 1058, 1060, 1062, 1064, 1066, 1068, 1070, 1072, 1074, 1076, 1078, 1080, 1082, 1084, 1086, 1088, 1090, 1092, 1094, 1096, 1098, 1100, 1102, 1104, 1106, 1108, 1110, 1112, 1114, 1116, 1118, 1120, 1122, 1124, 1126, 1128, 1130, 1132, 1134, 1136, 1138, 1140, 1142, 1144, 1146, 1148, 1150, 1152, 1154, 1156, 1158, 1160, 1162, 1164, 1166, 1168, 1170, 1172, 1174, 1176, 1178, 1180, 1182, 1184, 1186, 1188, 1190, 1192, 1194, 1196, 1198, 1200, 1202, 1204, 1206, 1208, 1210, 1212, 1214, 1216, 1218, 1220, 1222, 1224, 1226, 1228, 1230, 1232, 1234, 1236, 1238, 1240, 1242, 1244, 1246, 1248, 1250, 1252, 1254, 1256, 1258, 1260, 1262, 1264, 1266, 1268, 1270, 1272, 1274, 1276, 1278, 1280, 1282, 1284, 1286, 1288, 1290, 1292, 1294, 1296, 1298, 1300, 1302, 1304, 1306, 1308, 1310, 1312, 1314, 1316, 1318, 1320, 1322, 1324, 1326, 1328, 1330, 1332, 1334, 1336, 1338, 1340, 1342, 1344, 1346, 1348, 1350, 1352, 1354, 1356, 1358, 1360, 1362, 1364, 1366, 1368, 1370, 1372, 1374, 1376, 1378, 1380, 1382, 1384, 1386, 1388, 1390, 1392, 1394, 1396, 1398, 1400, 1402, 1404, 1406, 1408, 1410, 1412, 1414, 1416, 1418, 1420, 1422, 1424, 1426, 1428, 1430, 1432, 1434, 1436, 1438, 1440, 1442, 1444, 1446, 1448, 1450, 1452, 1454, 1456, 1458, 1460, 1462, 1464, 1466, 1468, 1470, 1472, 1474, 1476, 1478, 1480, 1482, 1484, 1486, 1488, 1490, 1492, 1494, 1496, 1498, 1500, 1502, 1504, 1506, 1508, 1510, 1512, 1514, 1516, 1518, 1520, 1522, 1524, 1526, 1528, 1530, 1532, 1534, 1536, 1538, 1540, 1542, 1544, 1546, 1548, 1550, 1552, 1554, 1556, 1558, 1560, 1562, 1564, 1566, 1568, 1570, 1572, 1574, 1576, 1578, 1580, 1582, 1584, 1586, 1588, 1590, 1592, 1594, 1596, 1598, 1600, 1602, 1604, 1606, 1608, 1610, 1612, 1614, 1616, 1618, 1620, 1622, 1624, 1626, 1628, 1630, 1632, 1634, 1636, 1638, 1640, 1642, 1644, 1646, 1648, 1650, 1652, 1654, 1656, 1658, 1660, 1662, 1664, 1666, 1668, 1670, 1672, 1674, 1676, 1678, 1680, 1682, 1684, 1686, 1688, 1690, 1692, 1694, 1696, 1698, 1700, 1702, 1704, 1706, 1708, 1710, 1712, 1714, 1716, 1718, 1720, 1722, 1724, 1726, 1728, 1730, 1732, 1734, 1736, 1738, 1740, 1742, 1744, 1746, 1748, 1750, 1752, 1754, 1756, 1758, 1760, 1762, 1764, 1766, 1768, 1770, 1772, 1774, 1776, 1778, 1780, 1782, 1784, 1786, 1788, 1790, 1792, 1794, 1796, 1798, 1800, 1802, 1804, 1806, 1808, 1810, 1812, 1814, 1816, 1818, 1820, 1822, 1824, 1826, 1828, 1830, 1832, 1834, 1836, 1838, 1840, 1842, 1844, 1846, 1848, 1850, 1852, 1854, 1856, 1858, 1860, 1862, 1864, 1866, 1868, 1870, 1872, 1874, 1876, 1878, 1880, 1882, 1884, 1886, 1888, 1890, 1892, 1894, 1896, 1898, 1900, 1902, 1904, 1906, 1908, 1910, 1912, 1914, 1916, 1918, 1920, 1922, 1924, 1926, 1928, 1930, 1932, 1934, 1936, 1938, 1940, 1942, 1944, 1946, 1948, 1950, 1952, 1954, 1956, 1958, 1960, 1962, 1964, 1966, 1968, 1970, 1972, 1974, 1976, 1978, 1980, 1982, 1984, 1986, 1988, 1990, 1992, 1994, 1996, 1998, 2000, 2002, 2004, 2006, 2008, 2010, 2012, 2014, 2016, 2018, 2020, 2022, 2024, 2026, 2028, 2030, 2032, 2034, 2036, 2038, 2040, 2042, 2044, 2046, 2048, 2050, 2052, 2054, 2056, 2058, 2060, 2062, 2064, 2066, 2068, 2070, 2072, 2074, 2076, 2078, 2080, 2082, 2084, 2086, 2088, 2090, 2092, 2094, 2096, 2098, 2100, 2102, 2104, 2106, 2108, 2110, 2112, 2114, 2116, 2118, 2120, 2122, 2124, 2126, 2128, 2130, 2132, 2134, 2136, 2138, 2140, 2142, 2144, 2146, 2148, 2150, 2152, 2154, 2156, 2158, 2160, 2162, 2164, 2166, 2168, 2170, 2172, 2174, 2176, 2178, 2180, 2182, 2184, 2186, 2188, 2190, 2192, 2194, 2196, 2198, 2200, 2202, 2204, 2206, 2208, 2210, 2212, 2214, 2216, 2218, 2220, 2222, 2224, 2226, 2228, 2230, 2232, 2234, 2236, 2238, 2240, 2242, 2244, 2246, 2248, 2250, 2252, 2254, 2256, 2258, 2260, 2262, 2264, 2266, 2268, 2270, 2272, 2274, 2276, 2278, 2280, 2282, 2284, 2286, 2288, 2290, 2292, 2294, 2296, 2298, 2300, 2302, 2304, 2306, 2308, 2310, 2312, 2314, 2316, 2318, 2320, 2322, 2324, 2326, 2328, 2330, 2332, 2334, 2336, 2338, 2340, 2342, 2344, 2346, 2348, 2350, 2352, 2354, 2356, 2358, 2360, 2362, 2364, 2366, 2368, 2370, 2372, 2374, 2376, 2378, 2380, 2382, 2384, 2386, 2388, 2390, 2392, 2394, 2396, 2398, 2400, 2402, 2404, 2406, 2408, 2410, 2412, 2414, 2416, 2418, 2420, 2422, 2424, 2426, 2428, 2430, 2432, 2434, 2436, 2438, 2440, 2442, 2444, 2446, 2448, 2450, 2452, 2454, 2456, 2458, 2460, 2462, 2464, 2466, 2468, 2470, 2472, 2474, 2476, 2478, 2480, 2482, 2484, 2486, 2488, 2490, 2492, 2494, 2496, 2498, 2500, 2502, 2504, 2506, 2508, 2510, 2512, 2514, 2516, 2518, 2520, 2522, 2524, 2526, 2528, 2530, 2532, 2534, 2536, 2538, 2540, 2542, 2544, 2546, 2548, 2550, 2552, 2554, 2556, 2558, 2560, 2562, 2564, 2566, 2568, 2570, 2572, 2574, 2576, 2578, 2580, 2582, 2584, 2586, 2588, 2590, 2592, 2594, 2596, 2598, 2600, 2602, 2604, 2606, 2608, 2610, 2612, 2614, 2616, 2618, 2620, 2622, 2624, 2626, 2628, 2630, 2632, 2634, 2636, 2638, 2640, 2642, 2644, 2646, 2648, 2650, 2652, 2654, 2656, 2658, 2660, 2662, 2664, 2666, 2668, 2670, 2672, 2674, 2676, 2678, 2680, 2682, 2684, 2686, 2688, 2690, 2692, 2694, 2696, 2698, 2700, 2702, 2704, 2706, 2708, 2710, 2712, 2714, 2716, 2718, 2720, 2722, 2724, 2726, 2728, 2730, 2732, 2734, 2736, 2738, 2740, 2742, 2744, 2746, 2748, 2750, 2752, 2754, 2756, 2758, 2760, 2762, 2764, 2766, 2768, 2770, 2772, 2774, 2776, 2778, 2780, 2782, 2784, 2786, 2788, 2790, 2792, 2794, 2796, 2798, 2800, 2802, 2804, 2806, 2808, 2810, 2812, 2814, 2816, 2818, 2820, 2822, 2824, 2826, 2828, 2830, 2832, 2834, 2836, 2838, 2840, 2842, 2844, 2846, 2848, 2850, 2852, 2854, 2856, 2858, 2860, 2862, 2864, 2866, 2868, 2870, 2872, 2874, 2876, 2878, 2880, 2882, 2884, 2886, 2888, 2890, 2892, 2894, 2896, 2898, 2900, 2902, 2904, 2906, 2908, 2910, 2912, 2914, 2916, 2918, 2920, 2922, 2924, 2926, 2928, 2930, 2932, 2934, 2936, 2938, 2940, 2942, 2944, 2946, 2948, 2950, 2952, 2954, 2956, 2958, 2960, 2962, 2964, 2966, 2968, 2970, 2972, 2974, 2976, 2978, 2980, 2982, 2984, 2986, 2988, 2990, 2992, 2994, 2996, 2998, 3000, 3002, 3004, 3006, 3008, 3010, 3012, 3014, 3016, 3018, 3020, 3022, 3024, 3026, 3028, 3030, 3032, 3034, 3036, 3038, 3040, 3042, 3044, 3046, 3048, 3050, 3052, 3054, 3056, 3058, 3060, 3062, 3064, 3066, 3068, 3070, 3072, 3074, 3076, 3078, 3080, 3082, 3084, 3086, 3088, 3090, 3092, 3094, 3096, 3098, 3100, 3102, 3104, 3106, 3108, 3110, 3112, 3114, 3116, 3118, 3120, 3122, 3124, 3126, 3128, 3130, 3132, 3134, 3136, 3138, 3140, 3142, 3144, 3146, 3148, 3150, 3152, 3154, 3156, 3158, 3160, 3162, 3164, 3166, 3168, 3170, 3172, 3174, 3176, 3178, 3180, 3182, 3184, 3186, 3188, 3190, 3192, 3194, 3196, 3198, 3200, 3202, 3204, 3206, 3208, 3210, 3212, 3214, 3216, 3218, 3220, 3222, 3224, 3226, 3228, 3230, 3232, 3234, 3236, 3238, 3240, 3242, 3244, 3246, 3248, 3250, 3252, 3254, 3256, 3258, 3260, 3262, 3264, 3266, 3268, 3270, 3272, 3274, 3276, 3278, 3280, 3282, 3284, 3286, 3288, 3290, 3292, 3294, 3296, 3298, 3300, 3302, 3304, 3306, 3308, 3310, 3312, 3314, 3316, 3318, 3320, 3322, 3324, 3326, 3328, 3330, 3332, 3334, 3336, 3338, 3340, 3342, 3344, 3346, 3348, 3350, 3352, 3354, 3356, 3358, 3360, 3362, 3364, 3366, 3368, 3370, 3372, 3374, 3376, 3378, 3380, 3382, 3384, 3386, 3388, 3390, 3392, 3394, 3396, 3398, 3400, 3402, 3404, 3406, 3408, 3410, 3412, 3414, 3416, 3418, 3420, 3422, 3424, 3426, 3428, 3430, 3432, 3434, 3436, 3438, 3440, 3442, 3444, 3446, 3448, 3450, 3452, 3454, 3456, 3458, 3460, 3462, 3464, 3466, 3468, 3470, 3472, 3474, 3476, 3478, 3480, 3482, 3484, 3486, 3488, 3490, 3492, 3494, 3496, 3498, 3500, 3502, 3504, 3506, 3508, 3510, 3512, 3514, 3516, 3518, 3520, 3522, 3524, 3526, 3528, 3530, 3532, 3534, 3536, 3538, 3540, 3542, 3544, 354

HOROSCOPE

JEUDE 13 DECEMBRE
Les aspects lunaires vous rendent aimable et tolérant. Vous aurez une grande efficacité dans votre travail car vous saurez entretenir un climat agréable. De nombreuses personnes voudront vous aider et participer à votre action. Chance avec 35 et 23.

ANNIVERSAIRES: Si vous savez garder votre calme, vous pourrez éviter des malentendus et gagner du temps pour faire aboutir vos projets.

NAISSANCES: Les enfants nés ce jour seront intelligents et imaginatifs. Ils auront une grande sensibilité, le sens des situations concrètes et beaucoup d'obstination.

BELIER (21 mars - 20 avril) Profession: La moindre indiscrétion nuirait particulièrement à vos projets, sachez vous montrer discret et réfrérez votre désir d'étonner. **Affection:** Vos liens seront plus profonds. **Santé:** Vous avez besoin de repos.

TAUREAU (21 avril - 20 mai) Profession: Profitez d'un temps de répit dans votre emploi du temps pour améliorer votre système de travail, réglez des problèmes en instance. **Affection:** Ne cédez pas aux caprices de votre entourage. **Santé:** Bonne.

GEMEAUX (21 mai - 21 juin) Profession: Les circonstances vous permettent de rattraper une erreur d'orientation, mais ne tardez pas si vous voulez réussir. **Affection:** Choisissez vos relations avec prudence. **Santé:** Soignez vos cheveux.

CANCER (22 juin - 22 juillet) Profession: Ne laissez pas s'accumuler les problèmes, prenez le temps de les résoudre un à un, sinon vous allez prendre du retard. **Affection:** Votre charme est toujours aussi puissant. **Santé:** Troubles digestifs possibles.

LION (23 juillet - 22 août) Profession: Une occasion unique pourrait passer à votre portée, revoyez vos projets personnels et soyez totalement disponible. **Affection:** Essayez surtout de voir le côté positif de votre partenaire. **Santé:** Évitez les conserves.

VIERGE (23 août - 22 sept.) Profession: Vous vous faites trop de souci pour votre partenaire et cette tension se répercute sur votre équipe qui tend à manquer de dynamisme. **Affection:** L'être cher vous demande des sacrifices. **Santé:** Purifiez votre organisme.

BALANCE (23 sept. - 22 oct.) Profession: Vous avez tendance à imaginer le pire et votre attitude pessimiste vous fait manquer des occasions de vous distinguer. **Affection:** Consacrez plus de temps à votre partenaire. **Santé:** Bonne.

SCORPION (23 oct. - 21 nov.) Profession: La solution de facilité consisterait à vous maintenir dans votre routine mais ce n'est pas ainsi que vous parviendrez à vos buts. **Affection:** Soyez plus tolérant en famille. **Santé:** Suivez un bon régime.

SAGITTAIRE (22 nov. - 20 déc.) Profession: Un surmenage excessif ne peut avoir que des conséquences mauvaises, détendez-vous plus et ne vous obstinez pas lorsque vous vous sentez fatigué. **Affection:** Joie en famille. **Santé:** Limitez vos efforts physiques.

CAPRICORNE (21 déc. - 19 janv.) Profession: Vous aurez du mal à satisfaire vos supérieurs car ils se montreront particulièrement exigeants et fatigants. **Affection:** Vous passerez d'heureux moments en compagnie de l'être cher. **Santé:** Bon tonus.

VERSEAU (20 janv. - 18 fév.) Profession: Vos associations sont placées sous les meilleurs auspices et vous pouvez en attendre une amélioration financière. **Affection:** Vos idées originales vous vaudront des amis. **Santé:** Soignez votre présentation.

POISSONS (19 fév. - 20 mars) Profession: Une excellente influence vous permet de vous distinguer en défendant une cause qui vous tient à coeur, vous serez très convaincant. **Affection:** Soyez plus tendre et plus empathique. **Santé:** Bonne vitalité.

CF-18 à Bagotville Pas de manifestation pacifique prévue

◆ **CHICOUTIMI (d'après PC)** — Le Conseil régional de l'environnement et les divers groupements pacifistes du Saguenay-Lac-Saint-Jean n'ont pas l'intention de tenir une manifestation devant la base militaire de Bagotville pour dénoncer l'arrivée, aujourd'hui, du premier escadron de chasseurs CF-18. Ils sensibiliseront la population autrement.

A titre de président du Conseil régional de l'environnement, Denis Trottier, a déclaré qu'il va profiter de toutes les tribunes pour rappeler que les participants au Sommet sur le développement et l'économie de la région 02 ont adopté une résolution sur le désarmement.

Par ailleurs, le CRE va publier par l'entremise des médias une lettre ouverte expliquant la position de l'organisme au sujet des CF-18.

Gérard Briand, du Groupement Action Paix (GRAP), pense que le fait de tenir une manifestation est dépassé.

"Nous allons sensibiliser l'opinion autrement sur cette affaire. C'est important parce qu'il semble que les gens ne sont pas conscients des véritables enjeux de la venue de ces avions de guerre au Saguenay", a-t-il dit.

Ce qui préoccupe également les pacifistes, c'est l'aménagement d'un champ de tir à L'Ascension.

Gérard Briand rappelle que 4.000 citoyens de la région ont signé une pétition demandant que ce champ d'exercice ne soit pas installé à L'Ascension.

Toutefois, le porte-parole du GRAP constate qu'il est extrêmement difficile, voire même impossible, d'obtenir des informations sur les projets des militaires.

Même du côté du gouvernement du Québec où quatre ministères sont impliqués, c'est le silence total.

Denis Trottier, du CRE, rappelle que l'arrivée de ces avions dans la région n'a pas de quoi réjouir à la lumière des informations divulguées par le vérificateur général du Canada, Kenneth Dye, au sujet du coût faramineux du programme CF-18. Denis Trottier qualifie ce dossier d'indécents.

Dans l'esprit du président du CRE, toute la notion de développement tourne autour de la paix et c'est cette attitude qu'il faut développer au lieu de la guerre.



Explosion de satisfaction
Ce groupe d'étudiants du cours secondaire régulier en mécanique du Pavillon de l'automobile sur la rue des Commissaires, n'a pu s'empêcher de sauter de joie quand Earl Clements à droite, responsable technique pour l'Est du Canada à la compagnie Toyota, a remis les clés d'une voiture neuve Tercel 4X4 qui favorisera leur apprentissage. "Les étudiants fréquentant les cours aux adultes le soir, pourront en bénéficier autant que ceux de jour", disait le directeur de l'école Bertrand Parent.

Richesses sous-marines terre-neuviennes Entente Carney-Marshall

◆ **OTTAWA (PC)** — Les ministres de l'Énergie d'Ottawa Pat Carney, et de Terre-Neuve William Marshall, ont fait savoir, hier, qu'ils ont conclu une entente en 62 points pour le contrôle et le partage des revenus des champs pétroliers des Grands Bancs.

L'entente fait suite à l'ébauche d'un projet, réalisé en juin dernier par les premiers ministres Brian Mulroney (qui était alors chef de l'opposition) et Brian Peckford.

richesses offshore une fois que sera atteinte l'autosuffisance énergétique canadienne et la part du lion des revenus.

L'administration sera assurée par un conseil de trois membres nommés par Ottawa et trois membres nommés par Saint-Jean, avec un président indépendant.

Le même accord sera offert l'année prochaine à la Nouvelle-Ecosse et, éventuellement, à d'autres provinces pouvant en profiter.

Un monument
Le ministre de l'Énergie de Terre-Neuve, M. William Marshall, a dit de cette entente qu'elle constitue "un monument à la coopération canadienne".

Pour le ministre fédéral de l'Énergie, Mme Pat Carney, il s'agit pour Terre-Neuve de son accord le plus important depuis son entrée dans la confédération canadienne, en 1949.

En mars, la Cour suprême du Canada avait statué que les richesses offshore appartenaient au gouvernement fédéral.

Si Bell perd son monopole sur les interurbains Les abonnés devront payer la note

◆ **MONTREAL (d'après PC)** — Si Bell Canada perd son monopole sur les téléphones interurbains et doit rééquilibrer ses tarifs, les abonnés de Montréal pourraient faire face à une hausse de 156 pour 100 (de \$10.65 à \$27.25), les abonnés de Trois-Rivières, une hausse de 208 pour 100 (de \$8 à \$24.60) et les abonnés de Poste-à-la-Baleine, une hausse de 346 pour 100 (de \$5 à \$22.30).

Ces chiffres sont fournis par la Fédération des ACEF (associations coopératives d'économie familiale), inquiète de ce que la décision de faire perdre à Bell son monopole sur les téléphones interurbains se prenne dans "un cercle fermé", c'est-à-dire aux audiences de la CRTC.

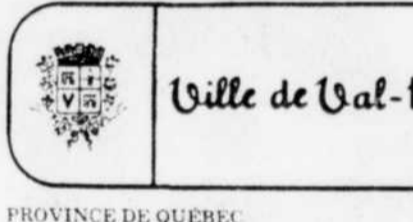
Bell avait trouvé moyen de financer ses services moins rentables, comme les appels locaux et le service dans les régions éloignées, par ses services plus rentables, comme la location des appareils et appels interurbains.

Or Bella déjà perdu son monopole sur la vente des appareils, et maintenant deux concurrents, CNCP Télécommunications et BC Rail, veulent entrer dans le marché de l'interurbain.

La Fédération des ACEF est la seule, pour le moment, à mener la bataille sur la place publique.

Pour l'ACEF, il n'est ni juste ni logique de laisser entre les mains du CRTC une décision aussi lourde de conséquences. C'est au gouvernement d'établir une politique nationale claire en matière de communications.

Le public se retrouve dans la situation de vieux locataires face à un nouveau propriétaire qui rénove et change les règles du jeu.



AVIS PUBLIC

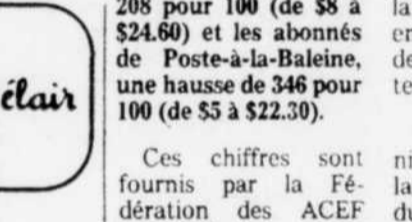
EST PAR LES PRÉSENTES DONNÉ, par le soussigné, assistant-greffier de la susdite ville: QUE le conseil, lors de sa séance spéciale du 10 décembre 1984, a adopté le règlement suivant: Le règlement VB-256-84 "Règlement modifiant le règlement concernant la refonte de la réglementation sur le zonage, le lotissement et la construction dans la Ville de Val-Bélair, VB-126-77, dans le but de créer une nouvelle zone 26.1 à même une partie de la zone 26 et de créer des dispositions particulières concernant les classes des usages permis, la dominance, les normes spéciales, les normes d'implantation et le critère de performance.

QUE le présent règlement est présentement déposé au bureau du greffier, 1105, avenue de l'Eglise nord, Val-Bélair, où toute personne intéressée peut en prendre connaissance aux heures ordinaires de bureau.

QUE le présent règlement entrera en vigueur lorsque toutes les formalités d'approbation prescrites par la Loi sur les Cités et Villes, L.R.Q., c.C-19 et la Loi sur l'Aménagement et l'Urbanisme L.R.Q., c.A-19.1 auront été complétées.

DONNÉ À VAL-BÉLAIR, CE 13^e JOUR DU MOIS DE DÉCEMBRE 1984.

GAËTAN THELLEND, DIRECTEUR GÉNÉRAL ASSISTANT-GREFFIER



AVIS

PRENEZ AVIS que Claudette Bélanger, domiciliée au 2501, chemin Royal, app. 31, Beauport, s'adressera au ministre de la Justice afin d'obtenir un certificat lui permettant de changer son nom en celui de Claude Bélanger.

Même si on les dit publiques, ces audiences où débattent des experts se tiennent loin du public, dit l'ACEF. Et pourtant c'est lui, le public, qui paiera la note si les grandes entreprises bénéficient de meilleurs tarifs interurbains.

Le public se retrouve dans la situation de vieux locataires face à un nouveau propriétaire qui rénove et change les règles du jeu.

Le même accord sera offert l'année prochaine à la Nouvelle-Ecosse et, éventuellement, à d'autres provinces pouvant en profiter.

Le bureau de révision s'ouvrira le 27 décembre à 19 heures, pour entendre des demandes écrites déposées à la salle du conseil, 1320, rue Modène, Val-Bélair.

DONNÉ À VAL-BÉLAIR CE 13^e JOUR DE DÉCEMBRE 1984.

GAËTAN THELLEND, DIRECTEUR GÉNÉRAL ASSISTANT-GREFFIER

J'économise sur l'épicerie, parce que...
abonnement: 647-3333
MOI, JE LIS LE SOLEIL TOUS LES JOURS!

Hydro-Québec

APPELS D'OFFRES

AIN.48249.F 15 janvier 1985	DMG.45213.F 15 janvier 1985	DMG.45219.F 15 janvier 1985
SYSTEME GRAPHIQUE INTER-ACTIF DE CARTOGRAPHIE ASSISTÉ PAR ORDINATEUR Garantie de soumission: 40 000 \$	RACCORDS POUR CONNEXIONS SOUTERRAINES, ISOLATION SYNTHÉTIQUE Garantie de soumission: 10 000 \$	RACCORDS POUR CONNEXIONS SOUTERRAINES, ISOLATION SYNTHÉTIQUE Garantie de soumission: 10 000 \$
ACZ.40563.F 8 janvier 1985	BGT.45020.F 15 janvier 1985	
PINCES D'ANCRAGE ET ANGULAIRE EN FONTE MALLÉABLE Garantie de soumission: 10 000 \$	76 AUTOMOBILES SOUS-COMPACTE, A TRACTION AVANT Pas de garantie de soumission	

Les conditions de chacun des appels d'offres sont définies dans un document qui peut être obtenu gratuitement, du lundi au vendredi inclusivement, de 8 h 30 à 16 h 30, à l'endroit suivant:

HYDRO-QUÉBEC SERVICE ACHATS 7^e ÉTAGE 75 OUEST, BOUL. DORCHESTER MONTREAL, QUÉBEC H2Z 1A4

Les soumissions seront reçues jusqu'à 10h30 (heure de Montréal), à la date indiquée ci-dessus. Seules les personnes physiques ou morales qui ont une place d'affaires au Québec peuvent soumissionner après avoir obtenu le document d'appel d'offres directement de l'endroit susmentionné.

Les soumissionnaires doivent fournir une garantie égale au montant susmentionné ou à 10% au moins du grand total de leur soumission. La garantie pourra être sous la forme d'un chèque visé ou d'un cautionnement fourni par une compagnie d'assurances.

Hydro-Québec se réserve le droit de rejeter toute soumission.

Pour tout renseignement supplémentaire, on peut communiquer avec le service Achats à (514) 289-2525.

Le directeur, Approvisionnement Roger A. Labrie

PAR MANDAT DES PRINCIPAUX CRÉANCIERS Liquidation des inventaires de la Librairie canadienne Ltée

GRANDE REDUCTION de 50% à 70% sur toute la marchandise

Une occasion exceptionnelle pour vos cadeaux des Fêtes!

- Articles religieux - images
- Offrandes de messes
- Papeteries scolaire et commerciale
- Articles de Noël
- Cartes de Noël
- Cartes "prénom"
- Cartes d'anniversaire
- Cartes postales
- Photos-décors - Posters
- Assortiment de cadeaux
- etc. etc.

Endroit: 399, de la Canadière, Limoilou, Québec

- Tout doit être vendu!
- Ne manquez pas cette vente.

Cette vente se termine le 21 déc. 84.

Dirigée par: **M. Goldsmith Co.**

Travaux publics Canada / Public Works Canada

APPEL D'OFFRES

LES SOUMISSIONS GACHETÉES, visant les(s) entreprise(s) ou service(s) énuméré(s) ci-après, adressées au Chef, politique et administration des marchés région du Québec, Travaux publics-Canada, Complexe Guy-Favreau, 200, boul. Dorchester ouest, pièce 702-14, Montréal (Québec) H2Z 1X4 seront reçues jusqu'à 15 heures, à la date limite déterminée. On peut se procurer les documents de soumission par l'entremise du bureau de distribution situé au 6^e étage de la tour est du Complexe. Téléphone: 283-2497

ENTREPRISE

Appel d'offres no 84M-419P
Projet no 074039-D9-474
Aménagement d'un centre de conditionnement physique — Lot 474
Immeuble du Gouvernement du Canada
Complexe Guy-Favreau
200, boul. Dorchester ouest
MONTREAL (Québec)

On peut consulter les documents de soumission aux bureaux de l'Association de la construction à Montréal, Québec et Trois-Rivières (Québec).

Date limite: le mercredi 16 janvier 1985
Dépôt: 2505

Informations générales:
Tél.: (514) 283-2497/6656

Informations techniques:
Tél.: (514) 283-5506

INSTRUCTIONS

Le dépôt afférent aux plans et devis doit être établi à l'ordre du Receveur général du Canada. Il sera remboursé sur retour des documents en bon état dans le mois qui suivra le jour de l'ouverture des soumissions.

Le Ministère ne s'engage à accepter ni la plus basse ni aucune des soumissions.

Canada

AVIS

PRENEZ AVIS que la compagnie LAVAGE G. MUNGER INC. a l'intention de s'adresser à la Commission des transports par l'entremise de ses procureurs, DUPLESSIS, BERNIER, BROCHU, BEAUDRY & ASSOCIES, afin de demander le transfert à son nom des permis Q-300621-013-1, Q-300621-010-1 et Q-300621-012-1, lesquels permis sont présentement détenus par la compagnie BEN TRANSPORT LTEE.

SOYEZ AVISÉ que tout intéressé peut introduire une opposition ou une intervention à la Commission des transports du Québec à Québec dans les cinq (5) jours qui suivent la deuxième (2^e) parution de cet avis dans un journal.

1^{re} publication 12-12-84
2^e publication 13-12-84



AVIS PUBLIC

EST, PAR LES PRÉSENTES DONNÉ, par le soussigné, assistant-greffier de la susdite Ville, aux locataires résidant dans les zones 19, 20, 25, 26, 27, 28, 32 et 34 dans la municipalité que: Le conseil, lors de la séance spéciale du 10 décembre 1984, a adopté le règlement VB-256-84 "règlement modifiant le règlement concernant la refonte de la réglementation sur le zonage, le lotissement et la construction dans la Ville de Val-Bélair, VB-126-77, dans le but de créer une nouvelle zone 26.1 à même une partie de la zone 26 et de créer des dispositions particulières concernant les classes des usages permis, la dominance, les normes spéciales, les normes d'implantation et le critère de performance."

En date du 10 décembre, le soussigné a déposé au bureau de la Ville l'annexe à la liste électorale en vigueur pour tout le territoire de la municipalité et que toutes personnes intéressées demeurant dans les zones 19, 20, 25, 26, 27, 28, 32 et 34 peuvent en prendre connaissance.

Toute personne, société commerciale ou association qui est locataire d'un immeuble dans les zones précitées, en date du 10 décembre 1984, et s'il s'agit d'une personne physique, qui est majeure et citoyenne canadienne à cette date, peut exiger d'être inscrite sur l'annexe à la liste électorale, lors de sa révision.

Les demandes en inscription du nom d'un locataire ou en radiation doivent être faites par écrit et transmises au bureau de la Ville au plus tard le 19 décembre 1984, pendant les heures d'ouverture dudit bureau.

Le bureau de révision s'ouvrira le 27 décembre à 19 heures, pour entendre des demandes écrites déposées à la salle du conseil, 1320, rue Modène, Val-Bélair.

DONNÉ À VAL-BÉLAIR CE 13^e JOUR DE DÉCEMBRE 1984.

GAËTAN THELLEND, DIRECTEUR GÉNÉRAL ASSISTANT-GREFFIER

DÉCES ET AVIS DIVERS

remerciements • mémoriam • services annuels • funéraires

705 AVIS DE DÉCÈS

BEAULIEU, Rose-Aimée (BELLAVANCE, Marcel) — A Québec, le 12 décembre 1984, à l'âge de 82 ans, Soeur Rose-Aimée Beaulieu, des Soeurs Missionnaires de Notre-Dame d'Afrique (Soeurs Blanches). Les funérailles auront lieu le vendredi 14 décembre à 13h30, dans la chapelle de la communauté au 2071, chemin St-Louis, Sillery, et l'inhumation se fera au cimetière de la paroisse St-Michel de Sillery, sous la direction de la maison.

BEAULIEU (Rose-Aimée) — A Sillery, le 12 décembre 1984, est décédée à l'âge de 82 ans, Soeur Rose-Aimée Beaulieu, des Soeurs Missionnaires de Notre-Dame d'Afrique (Soeurs Blanches). Les funérailles auront lieu le vendredi 14 décembre à 13h30, dans la chapelle de la communauté au 2071, chemin St-Louis, Sillery, et l'inhumation se fera au cimetière de la paroisse St-Michel de Sillery, sous la direction de la maison.

BELANGER (Marcel) — A sa résidence, le 10 décembre 1984, à l'âge de 71 ans, est décédé Monsieur Marcel Bélanger, ex-plombier, époux de Dame Irène Verreault. La famille recevra les condoléances au funérarium.

BELLAVANCE (Mathilda Massé) — A Québec, le mardi 11 décembre 1984, à l'âge de 96 ans, est décédée dame Mathilda Massé, épouse de feu M. Arthur Bellavance. La famille recevra les condoléances à la Coopérative Funéraire de l'Anse 280, 8ème Rue Québec, mercredi de 14h à 17h et de 19h à 22h, jeudi de 12h à 14h30. Le service religieux sera célébré le vendredi 13 décembre à 15h en l'église Notre-Dame de l'Espérance, et de là au cimetière Belmont. Elle laisse dans le deuil ses enfants, gendres et belles-filles: M. et Mme Paul-Emile Bellavance (Eva Labrecque), Mme Blanche Bellavance-Beaudoin, M. et Mme Marcel Bellavance (Lise Gingras), M. et Mme Gilles Bourret (Yolande Bellavance), Mme Cécile Bellavance, Mme Blanche Bellavance, Mme Rose Bellavance; ses belles-sœurs: Mme Cécile Massé, Mme Yvette Massé; ainsi que plusieurs petits-enfants, neveux et nièces. Pour renseignements: 525-6044.

BERNIER (Soeur Olivette) — Au Couvent Jésus-Marie de Lauzon, le mardi 11 décembre 1984, à l'âge de 81 ans, est décédée Soeur Thérèse Bernier, religieuse de Jésus-Marie, après 56 ans de vie religieuse. Les funérailles auront lieu à la chapelle du Couvent Jésus-Marie, 294 rue St-Joseph, à Lauzon, le jeudi 13 décembre, à 13h45. L'inhumation aura lieu

au cimetière de la communauté, sous la direction de la maison Gilbert & Turgeon Ltée 9 rue Commerciale Lévis. Pour renseignements: 837-4757.

BOIVIN (Germaine Turcotte) — A Québec, le 11 décembre 1984, à l'âge de 81 ans, est décédée dame Germaine Turcotte, épouse de M. Joseph-Pierre Boivin. La famille recevra les condoléances à la Coopérative Funéraire de l'Anse 280, 8ème Rue Québec.

BOULAY (Raymond) — A Québec, le 11 décembre 1984, à l'âge de 75 ans, est décédé M. Raymond Boulay, époux de dame Germaine Marier. Il demeurait à Notre-Dame des Laurentides. La famille recevra les condoléances au funérarium.

BOULAY (Raymond) — A Québec, le 11 décembre 1984, à l'âge de 75 ans, est décédé M. Raymond Boulay, époux de dame Germaine Marier. Il demeurait à Notre-Dame des Laurentides. La famille recevra les condoléances au funérarium.

BOULAY (Raymond) — A Québec, le 11 décembre 1984, à l'âge de 75 ans, est décédé M. Raymond Boulay, époux de dame Germaine Marier. Il demeurait à Notre-Dame des Laurentides. La famille recevra les condoléances au funérarium.

BOULAY (Raymond) — A Québec, le 11 décembre 1984, à l'âge de 75 ans, est décédé M. Raymond Boulay, époux de dame Germaine Marier. Il demeurait à Notre-Dame des Laurentides. La famille recevra les condoléances au funérarium.

BELLAVANCE (Mathilda Massé) — A Québec, le mardi 11 décembre 1984, à l'âge de 96 ans, est décédée dame Mathilda Massé, épouse de feu M. Arthur Bellavance. La famille recevra les condoléances à la Coopérative Funéraire de l'Anse 280, 8ème Rue Québec, mercredi de 14h à 17h et de 19h à 22h, jeudi de 12h à 14h30. Le service religieux sera célébré le vendredi 13 décembre à 15h en l'église Notre-Dame de l'Espérance, et de là au cimetière Belmont. Elle laisse dans le deuil ses enfants, gendres et belles-filles: M. et Mme Paul-Emile Bellavance (Eva Labrecque), Mme Blanche Bellavance-Beaudoin, M. et Mme Marcel Bellavance (Lise Gingras), M. et Mme Gilles Bourret (Yolande Bellavance), Mme Cécile Bellavance, Mme Blanche Bellavance, Mme Rose Bellavance; ses belles-sœurs: Mme Cécile Massé, Mme Yvette Massé; ainsi que plusieurs petits-enfants, neveux et nièces. Pour renseignements: 525-6044.

BELLAVANCE (Mathilda Massé) — A Québec, le mardi 11 décembre 1984, à l'âge de 96 ans, est décédée dame Mathilda Massé, épouse de feu M. Arthur Bellavance. La famille recevra les condoléances à la Coopérative Funéraire de l'Anse 280, 8ème Rue Québec, mercredi de 14h à 17h et de 19h à 22h, jeudi de 12h à 14h30. Le service religieux sera célébré le vendredi 13 décembre à 15h en l'église Notre-Dame de l'Espérance, et de là au cimetière Belmont. Elle laisse dans le deuil ses enfants, gendres et belles-filles: M. et Mme Paul-Emile Bellavance (Eva Labrecque), Mme Blanche Bellavance-Beaudoin, M. et Mme Marcel Bellavance (Lise Gingras), M. et Mme Gilles Bourret (Yolande Bellavance), Mme Cécile Bellavance, Mme Blanche Bellavance, Mme Rose Bellavance; ses belles-sœurs: Mme Cécile Massé, Mme Yvette Massé; ainsi que plusieurs petits-enfants, neveux et nièces. Pour renseignements: 525-6044.

BELLAVANCE (Mathilda Massé) — A Québec, le mardi 11 décembre 1984, à l'âge de 96 ans, est décédée dame Mathilda Massé, épouse de feu M. Arthur Bellavance. La famille recevra les condoléances à la Coopérative Funéraire de l'Anse 280, 8ème Rue Québec, mercredi de 14h à 17h et de 19h à 22h, jeudi de 12h à 14h30. Le service religieux sera célébré le vendredi 13 décembre à 15h en l'église Notre-Dame de l'Espérance, et de là au cimetière Belmont. Elle laisse dans le deuil ses enfants, gendres et belles-filles: M. et Mme Paul-Emile Bellavance (Eva Labrecque), Mme Blanche Bellavance-Beaudoin, M. et Mme Marcel Bellavance (Lise Gingras), M. et Mme Gilles Bourret (Yolande Bellavance), Mme Cécile Bellavance, Mme Blanche Bellavance, Mme Rose Bellavance; ses belles-sœurs: Mme Cécile Massé, Mme Yvette Massé; ainsi que plusieurs petits-enfants, neveux et nièces. Pour renseignements: 525-6044.

BELLAVANCE (Mathilda Massé) — A Québec, le mardi 11 décembre 1984, à l'âge de 96 ans, est décédée dame Mathilda Massé, épouse de feu M. Arthur Bellavance. La famille recevra les condoléances à la Coopérative Funéraire de l'Anse 280, 8ème Rue Québec, mercredi de 14h à 17h et de 19h à 22h, jeudi de 12h à 14h30. Le service religieux sera célébré le vendredi 13 décembre à 15h en l'église Notre-Dame de l'Espérance, et de là au cimetière Belmont. Elle laisse dans le deuil ses enfants, gendres et belles-filles: M. et Mme Paul-Emile Bellavance (Eva Labrecque), Mme Blanche Bellavance-Beaudoin, M. et Mme Marcel Bellavance (Lise Gingras), M. et Mme Gilles Bourret (Yolande Bellavance), Mme Cécile Bellavance, Mme Blanche Bellavance, Mme Rose Bellavance; ses belles-sœurs: Mme Cécile Massé, Mme Yvette Massé; ainsi que plusieurs petits-enfants, neveux et nièces. Pour renseignements: 525-6044.

COOPÉRATIVE FUNÉRAIRE DE L'ANSE 280, 8ème Rue Québec

JANITSCH (Marguerite Duchesnay) — A l'Hôpital Jeffrey Hale, le lundi 10 décembre 1984, à l'âge de 91 ans, est décédée dame Marguerite Duchesnay, épouse de feu William A. Janitsch. Elle était la fille de feu El Lieutenant Colonel Théodore Duchesnay, et de feu dame Emma Tessier. Elle demeurait au St-Brigid's Home. Selon ses volontés, elle ne sera pas exposée. Un service sera chanté le jeudi 13 décembre, à 14h, en l'église St-Dominique, et l'inhumation se fera au cimetière Belmont, sous la direction de la Coopérative Funéraire du Plateau 950 des Erables.

GAGNE (Simone Garon) — A St-Marie de Beauce, le 8 décembre 1984, à l'âge de 65 ans et 3 mois, est décédée dame Simone Garon, épouse de feu Léopold Gagné. Elle laisse dans le deuil ses enfants, gendres et belles-filles, M. et Mme Henri Bély (Claudette), M. et Mme Gaëtan Turgeon (Denise), M. et Mme Henri Nadeau (Suzanne), M. et Mme Yvon Gagné (Chantal Longchamp), Mme Michelle Bély Gagné (Jacques), Mlle Hélène Gagné, ses 15 petits-enfants, ses sœurs, beaux-frères et belles-sœurs, neveux, nièces, ainsi que de nombreux amis(es). Les funérailles auront lieu samedi 15 décembre, en l'église de St-Marie de Beauce, à 14h30. La famille recevra les condoléances à l'église une heure avant la cérémonie. Prière de ne pas envoyer de fleurs.

GAGNON (David) — A l'Hôpital d'Anjou de St-Pacôme, le 12 décembre 1984, à l'âge de 99 ans et 4 mois, est décédé M. David Gagnon, époux de dame Armande Lajoie. Il demeurait à St-Pacôme. Les funérailles auront lieu samedi 15 décembre à 11h. Départ du funérarium.

GAGNON (David) — A l'Hôpital d'Anjou de St-Pacôme, le 12 décembre 1984, à l'âge de 99 ans et 4 mois, est décédé M. David Gagnon, époux de dame Armande Lajoie. Il demeurait à St-Pacôme. Les funérailles auront lieu samedi 15 décembre à 11h. Départ du funérarium.

GUAY (Rita Boies) — A l'Hôpital de La Malbaie, le mardi 11 décembre 1984, à l'âge de 57 ans, est décédée dame Rita Boies, épouse de M. Yves Guay. Elle demeurait au 1 rue Champs-Fléuris, Clermont. La famille recevra les condoléances au funérarium.

FALARDEAU (Magloire) — A Val Bélar, le 11 décembre, à l'âge de 72 ans, est décédé M. Magloire Falardeau, époux de dame Simone Laplante. Il demeurait à Val Bélar. Selon ses volontés, il ne sera pas exposé. Il est confié à la maison Falardeau Inc. 215 rue Racine Loretteville pour crémation. Un service religieux aura lieu en l'absence du corps, jeudi à 11h, en l'église St-Gérard Magella. La famille recevra les condoléances à l'église une demi-heure avant le service. Elle laisse dans le deuil son épouse, ses enfants et son gendre, M. et Mme Mc Naughton Howard (Lucille), M. André Falardeau, ses petits-enfants, Dave et Terry, son frère et ses belles-sœurs, M. et Mme Charles-H. Falardeau, Mme Gérard Falardeau, ainsi que plusieurs neveux et nièces. Pour renseignements: 842-3737.

FALARDEAU (Magloire) — A Val Bélar, le 11 décembre, à l'âge de 72 ans, est décédé M. Magloire Falardeau, époux de dame Simone Laplante. Il demeurait à Val Bélar. Selon ses volontés, il ne sera pas exposé. Il est confié à la maison Falardeau Inc. 215 rue Racine Loretteville pour crémation. Un service religieux aura lieu en l'absence du corps, jeudi à 11h, en l'église St-Gérard Magella. La famille recevra les condoléances à l'église une demi-heure avant le service. Elle laisse dans le deuil son épouse, ses enfants et son gendre, M. et Mme Mc Naughton Howard (Lucille), M. André Falardeau, ses petits-enfants, Dave et Terry, son frère et ses belles-sœurs, M. et Mme Charles-H. Falardeau, Mme Gérard Falardeau, ainsi que plusieurs neveux et nièces. Pour renseignements: 842-3737.

FALARDEAU (Magloire) — A Val Bélar, le 11 décembre, à l'âge de 72 ans, est décédé M. Magloire Falardeau, époux de dame Simone Laplante. Il demeurait à Val Bélar. Selon ses volontés, il ne sera pas exposé. Il est confié à la maison Falardeau Inc. 215 rue Racine Loretteville pour crémation. Un service religieux aura lieu en l'absence du corps, jeudi à 11h, en l'église St-Gérard Magella. La famille recevra les condoléances à l'église une demi-heure avant le service. Elle laisse dans le deuil son épouse, ses enfants et son gendre, M. et Mme Mc Naughton Howard (Lucille), M. André Falardeau, ses petits-enfants, Dave et Terry, son frère et ses belles-sœurs, M. et Mme Charles-H. Falardeau, Mme Gérard Falardeau, ainsi que plusieurs neveux et nièces. Pour renseignements: 842-3737.

ROUSSEAU, Robert (Marguerite Pelletier), Agnès (Gaston Gamache), ses neveux et nièces, Jacynthe, Gaëtan, Ghislain, Ghislaine, Lyne Harton, Carole, Diane, Lise et Jean-Denis Gamache, ainsi que plusieurs cousins et cousines.

JANITSCH (Marguerite Duchesnay) — A l'Hôpital Jeffrey Hale, le lundi 10 décembre 1984, à l'âge de 91 ans, est décédée dame Marguerite Duchesnay, épouse de feu William A. Janitsch. Elle était la fille de feu El Lieutenant Colonel Théodore Duchesnay, et de feu dame Emma Tessier. Elle demeurait au St-Brigid's Home. Selon ses volontés, elle ne sera pas exposée. Un service sera chanté le jeudi 13 décembre, à 14h, en l'église St-Dominique, et l'inhumation se fera au cimetière Belmont, sous la direction de la Coopérative Funéraire du Plateau 950 des Erables.

GAGNE (Simone Garon) — A St-Marie de Beauce, le 8 décembre 1984, à l'âge de 65 ans et 3 mois, est décédée dame Simone Garon, épouse de feu Léopold Gagné. Elle laisse dans le deuil ses enfants, gendres et belles-filles, M. et Mme Henri Bély (Claudette), M. et Mme Gaëtan Turgeon (Denise), M. et Mme Henri Nadeau (Suzanne), M. et Mme Yvon Gagné (Chantal Longchamp), Mme Michelle Bély Gagné (Jacques), Mlle Hélène Gagné, ses 15 petits-enfants, ses sœurs, beaux-frères et belles-sœurs, neveux, nièces, ainsi que de nombreux amis(es). Les funérailles auront lieu samedi 15 décembre, en l'église de St-Marie de Beauce, à 14h30. La famille recevra les condoléances à l'église une heure avant la cérémonie. Prière de ne pas envoyer de fleurs.

LESSARD (J. Emilien) — A l'Hôpital Général de Thetford Mines, le 11 décembre 1984, à l'âge de 75 ans, est décédé M. J. Emilien Lessard, marchand, époux de dame Gabrielle Robert. Il demeurait au 249 rue Principale, East Broughton. Les funérailles auront lieu le vendredi 14 décembre 1984, à 14h30. Départ de la résidence funéraire.

LESSARD (J. Emilien) — A l'Hôpital Général de Thetford Mines, le 11 décembre 1984, à l'âge de 75 ans, est décédé M. J. Emilien Lessard, marchand, époux de dame Gabrielle Robert. Il demeurait au 249 rue Principale, East Broughton. Les funérailles auront lieu le vendredi 14 décembre 1984, à 14h30. Départ de la résidence funéraire.

GUAY (Rita Boies) — A l'Hôpital de La Malbaie, le mardi 11 décembre 1984, à l'âge de 57 ans, est décédée dame Rita Boies, épouse de M. Yves Guay. Elle demeurait au 1 rue Champs-Fléuris, Clermont. La famille recevra les condoléances au funérarium.

FALARDEAU (Magloire) — A Val Bélar, le 11 décembre, à l'âge de 72 ans, est décédé M. Magloire Falardeau, époux de dame Simone Laplante. Il demeurait à Val Bélar. Selon ses volontés, il ne sera pas exposé. Il est confié à la maison Falardeau Inc. 215 rue Racine Loretteville pour crémation. Un service religieux aura lieu en l'absence du corps, jeudi à 11h, en l'église St-Gérard Magella. La famille recevra les condoléances à l'église une demi-heure avant le service. Elle laisse dans le deuil son épouse, ses enfants et son gendre, M. et Mme Mc Naughton Howard (Lucille), M. André Falardeau, ses petits-enfants, Dave et Terry, son frère et ses belles-sœurs, M. et Mme Charles-H. Falardeau, Mme Gérard Falardeau, ainsi que plusieurs neveux et nièces. Pour renseignements: 842-3737.

FALARDEAU (Magloire) — A Val Bélar, le 11 décembre, à l'âge de 72 ans, est décédé M. Magloire Falardeau, époux de dame Simone Laplante. Il demeurait à Val Bélar. Selon ses volontés, il ne sera pas exposé. Il est confié à la maison Falardeau Inc. 215 rue Racine Loretteville pour crémation. Un service religieux aura lieu en l'absence du corps, jeudi à 11h, en l'église St-Gérard Magella. La famille recevra les condoléances à l'église une demi-heure avant le service. Elle laisse dans le deuil son épouse, ses enfants et son gendre, M. et Mme Mc Naughton Howard (Lucille), M. André Falardeau, ses petits-enfants, Dave et Terry, son frère et ses belles-sœurs, M. et Mme Charles-H. Falardeau, Mme Gérard Falardeau, ainsi que plusieurs neveux et nièces. Pour renseignements: 842-3737.

FALARDEAU (Magloire) — A Val Bélar, le 11 décembre, à l'âge de 72 ans, est décédé M. Magloire Falardeau, époux de dame Simone Laplante. Il demeurait à Val Bélar. Selon ses volontés, il ne sera pas exposé. Il est confié à la maison Falardeau Inc. 215 rue Racine Loretteville pour crémation. Un service religieux aura lieu en l'absence du corps, jeudi à 11h, en l'église St-Gérard Magella. La famille recevra les condoléances à l'église une demi-heure avant le service. Elle laisse dans le deuil son épouse, ses enfants et son gendre, M. et Mme Mc Naughton Howard (Lucille), M. André Falardeau, ses petits-enfants, Dave et Terry, son frère et ses belles-sœurs, M. et Mme Charles-H. Falardeau, Mme Gérard Falardeau, ainsi que plusieurs neveux et nièces. Pour renseignements: 842-3737.

LE RECEVRA les condoléances avant la cérémonie. Prière de ne pas envoyer de fleurs, plutôt d'envoyer vos dons à la Fondation canadienne des maladies du rein, 809 rue des Voiliers, Québec. GIK 808 La direction des funérailles a été confiée à la maison J. Bouchard & Fils Ltée 320, 5ème Rue Québec. Pour renseignements: 529-9221.

MERCIER (Yvan) — A l'Hôpital de l'Enfant-Jésus, le mardi 11 décembre 1984, à l'âge de 50 ans, est décédé M. Yvan Mercier. Il demeurait au 27 av. St-Grégoire, Montmorency. Selon ses volontés, il ne sera pas exposé. Le service aura lieu le jeudi, 13 décembre, à 14h, en l'église St-Grégoire et de là au cimetière paroissial. La famille recevra les condoléances à l'église trente minutes avant la cérémonie. La direction des funérailles F.X. Bouchard Inc. 4100 bl Ste-Anne Montmorency.

MORIN (Emile) — A l'Hôtel-Dieu de Québec, le 10 décembre 1984, à l'âge de 74 ans, est décédée Mme Diane St-Hilaire, membre de l'Association des filles d'Eve et filles d'Isabelle, épouse de feu Odilon Ratté. Selon ses volontés, elle ne sera pas exposée. Un service sera chanté le samedi 15 décembre, à 10h, en l'église Notre-Dame du Chemin. L'incinération se fera au cimetière St-Charles, sous la direction de la Coopérative Funéraire du Plateau 950 des Erables.

MORIN (Emile) — A l'Hôtel-Dieu de Québec, le 10 décembre 1984, à l'âge de 74 ans, est décédée Mme Diane St-Hilaire, membre de l'Association des filles d'Eve et filles d'Isabelle, épouse de feu Odilon Ratté. Selon ses volontés, elle ne sera pas exposée. Un service sera chanté le samedi 15 décembre, à 10h, en l'église Notre-Dame du Chemin. L'incinération se fera au cimetière St-Charles, sous la direction de la Coopérative Funéraire du Plateau 950 des Erables.

ROY (Maria, née Paré) — A Lévis, le mardi 11 décembre 1984, à l'âge de 94 ans et 8 mois, est décédée Maria Paré, épouse de feu J. Alphonse Roy. Elle demeurait à Lévis. Les funérailles auront lieu le vendredi 14 décembre, à 14h. Départ de la résidence funéraire.

PAQUET (Aimé) — A CHUL, le 12 décembre 1984, à l'âge de 73 ans et 10 mois, est décédé M. Aimé Paquet, fils de feu M. Napoléon Paquet et de feu dame Georgianna Rousseau. Demeurant à 286, Rang Ste-Marie, St-Agapit, Clé Lotbinière. La famille recevra les condoléances, jeudi et vendredi de 14h à 17h, et de 19h à 22h, samedi jour des funérailles à compter de 10h, au salon.

PAQUET (Aimé) — A CHUL, le 12 décembre 1984, à l'âge de 73 ans et 10 mois, est décédé M. Aimé Paquet, fils de feu M. Napoléon Paquet et de feu dame Georgianna Rousseau. Demeurant à 286, Rang Ste-Marie, St-Agapit, Clé Lotbinière. La famille recevra les condoléances, jeudi et vendredi de 14h à 17h, et de 19h à 22h, samedi jour des funérailles à compter de 10h, au salon.

LETARTE (Jeanne Lagarde) — A l'Hôpital St-François d'Assise, est décédée le 7 décembre 1984, à l'âge de 75 ans, dame Jeanne Lagarde épouse de M. Léon Letarte, résidant à la Champeuse. Elle laisse dans le deuil, outre son époux, sa fille et son gendre Suzanne et Jean-Charles Noreau, ses petits-enfants Josée, Lyne et Carl, sa soeur Sr Juliette Lagarde, s.g.m., ses belles-sœurs dames Annette et Marie-Marthe Lagarde, Marie-R. Letarte ainsi que de nombreux neveux et nièces. Un service religieux, en l'absence du corps, sera célébré le samedi, 15 décembre, à 16h, à la chapelle de la Champeuse, 990 Gérard-Morisset, Québec, et la famille

LETARTE (Jeanne Lagarde) — A l'Hôpital St-François d'Assise, est décédée le 7 décembre 1984, à l'âge de 75 ans, dame Jeanne Lagarde épouse de M. Léon Letarte, résidant à la Champeuse. Elle laisse dans le deuil, outre son époux, sa fille et son gendre Suzanne et Jean-Charles Noreau, ses petits-enfants Josée, Lyne et Carl, sa soeur Sr Juliette Lagarde, s.g.m., ses belles-sœurs dames Annette et Marie-Marthe Lagarde, Marie-R. Letarte ainsi que de nombreux neveux et nièces. Un service religieux, en l'absence du corps, sera célébré le samedi, 15 décembre, à 16h, à la chapelle de la Champeuse, 990 Gérard-Morisset, Québec, et la famille

thony Sodaro (Mariette Savoie), M. et Mme Bertrand Savoie (Louise Jobidon), M. et Mme Lucien Therrien (Blanche Parent), Mme Rita Benner, Mme Cécile Demers, Mme Rose Therrien, Mme Henriette Nadeau, M. et Mme Georges Moore (Gertrude), M. et Mme Zoël Therrien (Lauriette Roger), Mme Emilienne Lavergne, M. et Mme Elie Therrien (Mariette Bourgault), Sr Madeleine Therrien, Mme Germaine Kojolan, M. et Mme Paul-Emile Therrien (Denise Roger), M. et Mme Léo Fillion (Lucille), M. et Mme Noël Therrien (Fernande Roger), M. et Mme Paul-Emile Fortin (Aline), M. et Mme Maurice Audet (Colette); ainsi que de nombreux neveux et nièces. Compenser l'envoi de fleurs par un don à la Fondation du Québec des Maladies du Cœur, Palais Montcalm, 995, Place d'Youville, Bureau 305, Québec, G1R 3P1, tel: 522-2800. Pour renseignements: 529-3371.

TURGEON (Angéline Tremblay) — A l'Hôpital St-François d'Assise, le 11 décembre 1984, à l'âge de 67 ans, est décédée dame Angéline Tremblay, épouse de feu M. Salomon Turgeon. Elle demeurait au 125, boul. Benoit XV, St-François d'Assise. Les funérailles auront lieu le vendredi 14 décembre 1984 à 14h. Départ de la résidence funéraire.

TURGEON (Angéline Tremblay) — A l'Hôpital St-François d'Assise, le 11 décembre 1984, à l'âge de 67 ans, est décédée dame Angéline Tremblay, épouse de feu M. Salomon Turgeon. Elle demeurait au 125, boul. Benoit XV, St-François d'Assise. Les funérailles auront lieu le vendredi 14 décembre 1984 à 14h. Départ de la résidence funéraire.

ROY (Maria, née Paré) — A Lévis, le mardi 11 décembre 1984, à l'âge de 94 ans et 8 mois, est décédée Maria Paré, épouse de feu J. Alphonse Roy. Elle demeurait à Lévis. Les funérailles auront lieu le vendredi 14 décembre, à 14h. Départ de la résidence funéraire.

ROY (Maria, née Paré) — A Lévis, le mardi 11 décembre 1984, à l'âge de 94 ans et 8 mois, est décédée Maria Paré, épouse de feu J. Alphonse Roy. Elle demeurait à Lévis. Les funérailles auront lieu le vendredi 14 décembre, à 14h. Départ de la résidence funéraire.

ROY (Maria, née Paré) — A Lévis, le mardi 11 décembre 1984, à l'âge de 94 ans et 8 mois, est décédée Maria Paré, épouse de feu J. Alphonse Roy. Elle demeurait à Lévis. Les funérailles auront lieu le vendredi 14 décembre, à 14h. Départ de la résidence funéraire.

ROY (Maria, née Paré) — A Lévis, le mardi 11 décembre 1984, à l'âge de 94 ans et 8 mois, est décédée Maria Paré, épouse de feu J. Alphonse Roy. Elle demeurait à Lévis. Les funérailles auront lieu le vendredi 14 décembre, à 14h. Départ de la résidence funéraire.

ROY (Maria, née Paré) — A Lévis, le mardi 11 décembre 1984, à l'âge de 94 ans et 8 mois, est décédée Maria Paré, épouse de feu J. Alphonse Roy. Elle demeurait à Lévis. Les funérailles auront lieu le vendredi 14 décembre, à 14h. Départ de la résidence funéraire.

ROY (Maria, née Paré) — A Lévis, le mardi 11 décembre 1984, à l'âge de 94 ans et 8 mois, est décédée Maria Paré, épouse de feu J. Alphonse Roy. Elle demeurait à Lévis. Les funérailles auront lieu le vendredi 14 décembre, à 14h. Départ de la résidence funéraire.

ROY (Maria, née Paré) — A Lévis, le mardi 11 décembre 1984, à l'âge de 94 ans et 8 mois, est décédée Maria Paré, épouse de feu J. Alphonse Roy. Elle demeurait à Lévis. Les funérailles auront lieu le vendredi 14 décembre, à 14h. Départ de la résidence funéraire.

thony Sodaro (Mariette Savoie), M. et Mme Bertrand Savoie (Louise Jobidon), M. et Mme Lucien Therrien (Blanche Parent), Mme Rita Benner, Mme Cécile Demers, Mme Rose Therrien, Mme Henriette Nadeau, M. et Mme Georges Moore (Gertrude), M. et Mme Zoël Therrien (Lauriette Roger), Mme Emilienne Lavergne, M. et Mme Elie Therrien (Mariette Bourgault), Sr Madeleine Therrien, Mme Germaine Kojolan, M. et Mme Paul-Emile Therrien (Denise Roger), M. et Mme Léo Fillion (Lucille), M. et Mme Noël Therrien (Fernande Roger), M. et Mme Paul-Emile Fortin (Aline), M. et Mme Maurice Audet (Colette); ainsi que de nombreux neveux et nièces. Compenser l'envoi de fleurs par un don à la Fondation du Québec des Maladies du Cœur, Palais Montcalm, 995, Place d'Youville, Bureau 305, Québec, G1R 3P1, tel: 522-2800. Pour renseignements: 529-3371.

TURGEON (Angéline Tremblay) — A l'Hôpital St-François d'Assise, le 11 décembre 1984, à l'âge de 67 ans, est décédée dame Angéline Tremblay, épouse de feu M. Salomon Turgeon. Elle demeurait au 125, boul. Benoit XV, St-François d'Assise. Les funérailles auront lieu le vendredi 14 décembre 1984 à 14h. Départ de la résidence funéraire.

TURGEON (Angéline Tremblay) — A l'Hôpital St-François d'Assise, le 11 décembre 1984, à l'âge de 67 ans, est décédée dame Angéline Tremblay, épouse de feu M. Salomon Turgeon. Elle demeurait au 125, boul. Benoit XV, St-François d'Assise. Les funérailles auront lieu le vendredi 14 décembre 1984 à 14h. Départ de la résidence funéraire.

ROY (Maria, née Paré) — A Lévis, le mardi 11 décembre 1984, à l'âge de 94 ans et 8 mois, est décédée Maria Paré, épouse de feu J. Alphonse Roy. Elle demeurait à Lévis. Les funérailles auront lieu le vendredi 14 décembre, à 14h. Départ de la résidence funéraire.

ROY (Maria, née Paré) — A Lévis, le mardi 11 décembre 1984, à l'âge de 94 ans et 8 mois, est décédée Maria Paré, épouse de feu J. Alphonse Roy. Elle demeurait à Lévis. Les funérailles auront lieu le vendredi 14 décembre, à 14h. Départ de la résidence funéraire.

ROY (Maria, née Paré) — A Lévis, le mardi 11 décembre 1984, à l'âge de 94 ans et 8 mois, est décédée Maria Paré, épouse de feu J. Alphonse Roy. Elle demeurait à Lévis. Les funérailles auront lieu le vendredi 14 décembre, à 14h. Départ de la résidence funéraire.

ROY (Maria, née Paré) — A Lévis, le mardi 11 décembre 1984, à l'âge de 94 ans et 8 mois, est décédée Maria Paré, épouse de feu J. Alphonse Roy. Elle demeurait à Lévis. Les funérailles auront lieu le vendredi 14 décembre, à 14h. Départ de la résidence funéraire.

ROY (Maria, née Paré) — A Lévis, le mardi 11 décembre 1984, à l'âge de 94 ans et 8 mois, est décédée Maria Paré, épouse de feu J. Alphonse Roy. Elle demeurait à Lévis. Les funérailles auront lieu le vendredi 14 décembre, à 14h. Départ de la résidence funéraire.

ROY (Maria, née Paré) — A Lévis, le mardi 11 décembre 1984, à l'âge de 94 ans et 8 mois, est décédée Maria Paré, épouse de feu J. Alphonse Roy. Elle demeurait à Lévis. Les funérailles auront lieu le vendredi 14 décembre, à 14h. Départ de la résidence funéraire.

ROY (Maria, née Paré) — A Lévis, le mardi 11 décembre 1984, à l'âge de 94 ans et 8 mois, est décédée Maria Paré, épouse de feu J. Alphonse Roy. Elle demeurait à Lévis. Les funérailles auront lieu le vendredi 14 décembre, à 14h. Départ de la résidence funéraire.

COTE (Pierre) — Le samedi 15 décembre 1984, à 11h, en l'église de St-Sauveur, av. des Oblats, sera chanté le service anniversaire pour M. Pierre Côté, époux de feu dame Jeanne Beaudoin. Parents et amis sont priés d'y assister sans autre invitation.

COTE (Pierre) — Le samedi 15 décembre 1984, à 11h, en l'église de St-Sauveur, av. des Oblats, sera chanté le service anniversaire pour M. Pierre Côté, époux de feu dame Jeanne Beaudoin. Parents et amis sont priés d'y assister sans autre invitation.

COULOMBE (Armand) — Le samedi, 15 décembre 1984, à 16h30, en l'église St-Laurent, Ile d'Orléans, sera célébré un service anniversaire de M. Armand Coulombe, époux de dame Madeleine Lapointe. Merci à ceux qui s'uniront à nous pour cette célébration.

FERLAND (Alfred) — Le samedi 15 décembre 1984 à 11h, en l'église St-Esprit, sera célébré le service anniversaire de M. Alfred Ferland. Parents et amis sont priés d'y assister sans autre invitation.

RACINE (Philippe) — Cher époux, un an déjà depuis ton départ "pour le grand voyage" comme tu disais. Si tu savais comme tu nous manques; toi pour qui la bonté et la générosité n'avaient pas de borne. Ton souvenir restera toujours gravé dans nos cœurs, car un époux comme toi ça ne meurt pas... Tu es simplement absent... En ta mémoire, nous invitons parents et amis à assister à

Leur statut menacé

Les infirmiers auxiliaires devant les tribunaux

◆ Les infirmières et infirmiers auxiliaires du Québec prendront les grands moyens pour changer une situation qui aurait entraîné une détérioration importante de leur statut dans le monde de la santé.

par Damien GAGNON

Leur corporation professionnelle a en effet décidé d'avoir recours aux tribunaux pour que les quelque 20.000 infirmières et infirmiers auxiliaires du Québec retrouvent leur place dans l'organisation de la santé.

Dans une requête pour jugement déclaratoire, la corporation demande à la cour supérieure du Québec de se prononcer sur la légalité de certains articles du décret 1423-80 qui réglemente la délégation des actes infirmiers.

Ce recours aux tribunaux qui met en cause l'Ordre des infirmières et infirmiers, le procureur général,

l'Office des professions, l'Association des pécultrices et l'Association des hôpitaux du Québec, a été annoncé, hier, par la présidente par intérim de la corporation, Mme Mona Girard au cours d'une conférence de presse à Montréal.

Mme Girard a déclaré au SOLEIL qu'avant 1980, les infirmières et infirmiers auxiliaires étaient respectés dans l'exercice de leur profession.

Ça va mal, dit-elle, depuis l'adoption en juin 1980 du décret 1423-80 qui autorise l'Ordre des infirmières et infirmiers du Québec à déléguer certains actes infirmiers aux infirmières et infirmiers auxiliaires. Elle ne cache pas que depuis il y a eu de nombreuses prises de bec entre l'ordre et la corporation.

Pour la corporation ce décret qui n'est pas ou mal appliqué et dont elle conteste la validité de certaines dispositions, constitue une tentative

d'éliminer les infirmières et infirmiers auxiliaires.

Une sous-exploitation

La présidente par intérim soutient que l'application du décret a conduit à une sous-exploitation des connaissances et des qualités des infirmières et infirmiers auxiliaires par les centres hospitaliers et à une dévalorisation de la profession d'auxiliaire.

Elle souligne que la situation est différente d'une institution à une autre. Les infirmières et infirmiers auxiliaires n'ont plus le droit de donner des injections intramusculaires, un soluté et ils ont été éliminés de certains départements, notamment de l'obstétrique. Les auxiliaires sont devenus des préposés de luxe, dit Mme Girard.

Cette situation, dit-elle, va à l'encontre de l'article 37 du code des

professions qui définit les activités professionnelles des auxiliaires de la façon suivante: dispenser les soins infirmiers que requiert le traitement des malades.

Déjà en juin, la corporation faisait parvenir à l'Office des professions un mémoire soulignant les problèmes engendrés depuis l'entrée en vigueur du décret et réclamant une révision complète des règlements de délégation des actes infirmiers. Elle n'a reçu qu'un accusé de réception de l'office.

Selon les prétentions de la Corporation professionnelle des infirmières et infirmiers auxiliaires du Québec, plusieurs des dispositions du décret 1423-80 seraient nulles et ultra vires.

La contestation porte principalement sur le pouvoir de réglementation accordé aux conseils d'administration des établissements de santé de déterminer les actes

infirmiers que les auxiliaires pourraient ou ne pourront poser et sur la subordination des auxiliaires à l'Ordre des infirmières et infirmiers.

Avec la réforme de la CSST, de moins en moins de médecins voudront traiter les accidentés

◆ De moins en moins de médecins vont vouloir s'occuper des accidentés du travail à l'avenir si le gouvernement québécois ne modifie pas le projet de loi 42 sur la réforme de la CSST.

par Pierre PELCHAT

Selon M. Pierre Auger, spécialiste en médecine du travail au CHUL, les changements proposés par le ministre du Travail, M. Raynald Fréchette, vont décourager de nombreux professionnels de la santé de traiter des personnes victimes d'accidents de travail et atteintes de maladies professionnelles comme l'amiantose.

Au cours d'une conférence de presse, M. Auger a soutenu que les changements proposés sont inapplicables et vont provoquer un fouillis administratif considérable. Si le projet de loi est accepté, l'employeur et la CSST pourront contester le diagnostic du premier médecin qui se sera occupé de l'accidenté.

"Il est déjà très difficile de trouver des psychiatres dans la région de Québec pour s'occuper des accidentés. Leurs décisions sont souvent contestées alors que c'est tout le contraire avec les compagnies privées d'assurances", a observé le médecin.

"Si un employeur ou la CSST n'est pas satisfait

du diagnostic d'un médecin, il devrait plutôt porter plainte devant la Corporation des médecins au lieu de créer des complications supplémentaires", a-t-il ajouté.

De plus, on juge que le délai de six jours imposé au médecin pour produire un diagnostic est inacceptable. Après ce délai, la CSST se réserve le droit de changer de médecin. "On ne tient pas compte des séquelles qui pourraient apparaître plus tard à la suite d'un accident de travail", a souligné M. Auger, qui fait partie d'un groupe d'une cinquantaine de professionnels de la santé qui ont signé une pétition contre le projet de loi 42.

Confidentialité

Les signataires de la pétition s'élèvent aussi contre le fait que la confidentialité des dossiers médicaux ne sera plus respectée. Avec le projet de loi 42, un employeur pourra avoir accès à tout le dossier médical d'un employé accidenté, selon M. Auger.

On déplore également que plusieurs maladies professionnelles ne soient pas reconnues dans le projet de réforme de la loi sur la santé et la sécurité du travail. On s'oppose aux changements proposés au régime d'indemnisation des accidentés du travail qui recevront à l'avenir un

montant forfaitaire au lieu d'une rente mensuelle. Cette formule risque de créer plus de problèmes aux accidentés, estime-t-on.

☆ Pour Noël ☆



le luxe et la précision signés Seiko

La plus élégante collection Seiko vous est offerte sous le signe de la variété, l'opulence et la perfection!

25%
DE RABAIS

Service d'évaluation
Or 10, 14, 18 carats

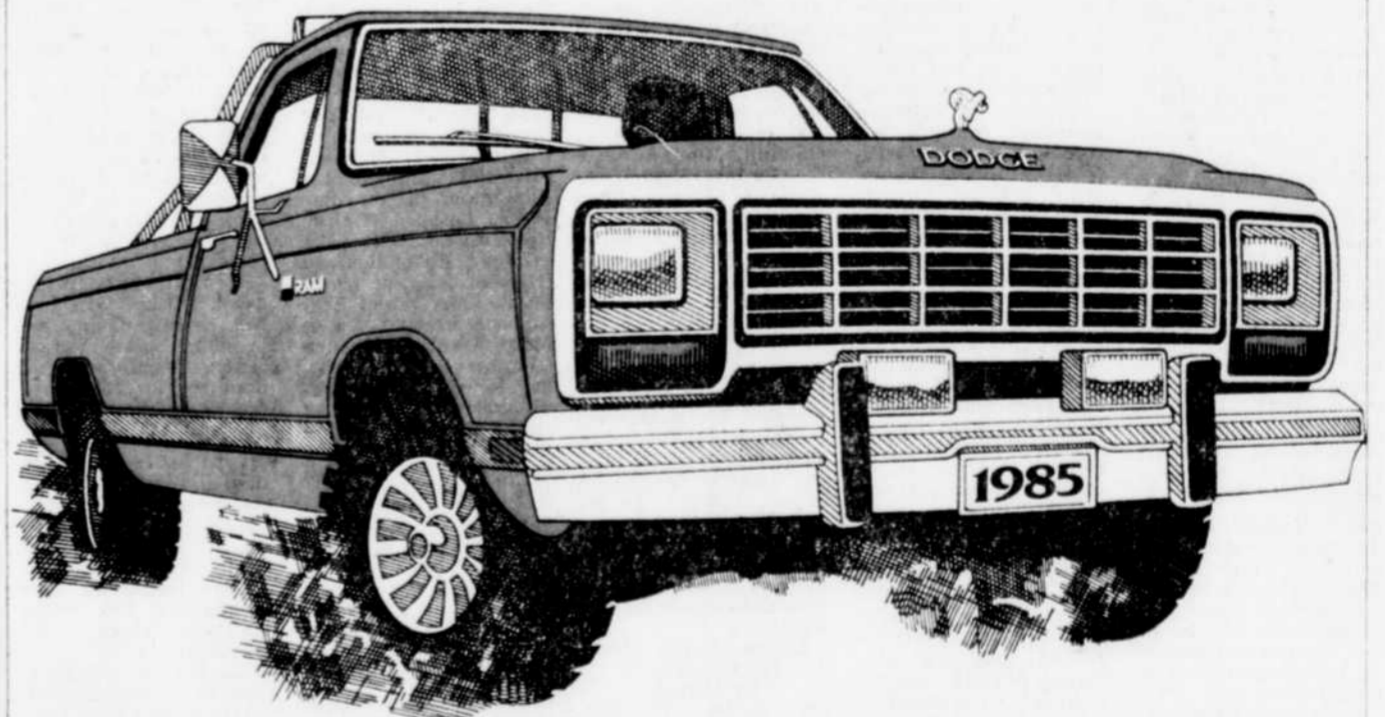
Bijouterie
Maurice Lemieux

7, RUE ST-LOUIS, LÉVIS - 837-3601

Gemmologue et diamantaires diplômés de G.I.A.
Membre de la Corporation des Bijoutiers du Québec
Visa et Mastercard acceptées

LA MEILLEURE GARANTIE SUR UN CAMION, C'EST DODGE QUI VOUS LA DONNE

COMPAREZ! VOTRE MEILLEUR CHOIX EST UN PICKUP DODGE.



DODGE. LA MEILLEURE GARANTIE POUR CAMION AU CANADA!*

	DODGE	Ford	Che. 5-10	Mazda B 2000	Nissan	Toyota
Moteur et Rouage d'entraînement	5 ans/80 000 km sans frais supplémentaires	2 ans/40 000 km	2 ans/40 000 km	3 ans/80 000 km	2 ans/40 000 km	2 ans/40 000 km
Perforations dues à la corrosion sur la carrosserie extérieure	5 ans/80 000 km sans frais supplémentaires	5 ans	3 ans	3 ans	3 ans	3 ans

• Une garantie sans frais supplémentaires de 5 ans / 80 000 kilomètres sur le moteur et le rouage d'entraînement. C'est nouveau. Et c'est exclusif à Dodge!

• Une autre garantie sans frais supplémentaires contre les perforations dues à la corrosion sur la carrosserie extérieure. C'est nouveau. Et c'est exclusif à Dodge!

* Cette garantie ne s'applique pas aux camions importés ou aux camions de parts ou de location. Somme admissible. Voyez votre concessionnaire pour tous les détails. Au moment de l'impression, la garantie Chrysler était la meilleure selon les renseignements publiés par la concurrence.

ÇA BONDIT
ÇA FONCE
ÇA DODGE!



A STE-FOY

HITACHI

INCROYABLE SUPER-VENTE DE FOURS MICRO-ONDES

TOUS LES FOURS MICRO-ONDES HITACHI OFFERTS EN SPECIAL

à compter de

Garantie de 5 ANS sur le magnétron

359\$

GRATUITS A L'ACHAT D'UN FOUR

- Cours de cuisson
- 1 livre de recettes
- Une (1) dinde

LIVRAISON ET INSTALLATION GRATUITES

VENTE — LOCATION — RÉPARATION de toutes marques

BEAUDOIN

945, route de l'Eglise Ste-Foy
coin Quatre-Bourgeois
653-8951

DEPUIS 20 ANS A VOTRE SERVICE T.V. INC.