

05  
06



# RAPPORT ANNUEL



MUSÉE DE LA CIVILISATION

Québec



PRICIEUSE – VOX POPULI – 26 OBJETS EN QUÊTE D'AUTEURS – ARTEFACTS FOUS BRAQUE – LE TEMPS DES QUÉBÉCOIS – NOUS, LES PREMIÈRES NATIONS – MÉMOIRES  
RENANCES – LE DÉFI DU TSAR – LE PÊCHEUR ET LE PETIT POISSON DORÉ – PLACE AU MOYEN ÂGE – LE PÈRE NOËL A PERDU LE NORD! – LE CORPS PREND CORPS – PAS  
INE – LES POÈTES DE L'AMÉRIQUE FRANÇAISE – CENTRE D'INTERPRÉTATION DE PLACE-ROYALE – COMME NULLE PART AILLEURS – PLACE-ROYALE EN 1800 – TROIS S  
ENT SACRÉ, SACRÉ ARGENT! – AUTOPSIE D'UN MEURTRE – AUTOUR DES INVASIONS BARBARES – LA CAPRICIEUSE – VOX POPULI – 26 OBJETS EN QUÊTE D'AUTEURS  
MA QUÉBÉCOIS – SEL ESSENTIEL – VUES D'AFRIQUE – PARTICIPE PRÉSENT – TANGÔ! – GRANDES CONFÉRENCES – LE DÉFI DU TSAR – LE PÊCHEUR ET LE PETIT POISSON DORÉ – PLACE  
PLACE-ROYALE – HISTOIRE DES COLLECTIONS DU SÉMINAIRE DE QUÉBEC – L'ODYSSÉE D'ÉVANGÉLINE – LES POÈTES DE L'AMÉRIQUE FRANÇAISE – CENTRE D'INTERPRÉTATION DE PLACE-ROYALE  
D'OUTREFOIS – MUSÉE DE LA CIVILISATION – DIEU, LE TSAR ET LA RÉVOLUTION – NUSANTARA INDONESIA – AMBIANCES D'OUTREFOIS – AUTOPSIE D'UN MEURTRE – AUTOUR DES INVASION  
SSÉE DE LA LUMIÈRE – CRIME AU 85, DALHOUSIE – LES PLAISIRS DES DIMANCHES – LES RENDEZ-VOUS DU CINÉMA QUÉBÉCOIS – SEL ESSENTIEL – VUES D'AFRIQUE – PARTICIPE PRÉSENT – TANG  
QUÉBEC – L'ODYSSÉE D'ÉVANGÉLINE – LES POÈTES DE L'AMÉRIQUE FRANÇAISE – CENTRE D'INTERPRÉTATION DE PLACE-ROYALE – COMME NULLE PART AILLEURS – PLACE-ROYALE EN 1800 – TRO  
RCE – ILS ONT VÉCU EN CES LIEUX – PLACE-ROYALE ALLER-RETOUR – MAISON CHEVALIER – AMBIANCES D'OUTREFOIS – AUTOPSIE D'UN MEURTRE – AUTOUR DES INVASION  
MOYEN ÂGE – LE PÈRE NOËL A PERDU LE NORD! – LE CORPS PREND CORPS – PAS DE RELÂCHE POUR LA RELÂCHE – PLACE-ROYALE ALLER-RETOUR – MAISON CHEVALIER – AMBIANCES D'OUTRE  
ASIONS BARBARES – LA CAPRICIEUSE – VOX POPULI – 26 OBJETS EN QUÊTE D'AUTEURS – ARTEFACTS FOUS BRAQUE – LE TEMPS DES QUÉBÉCOIS – NOUS, LES PREMIÈRES NATIONS – MÉMOIRES  
T – TANGÔ! – GRANDES CONFÉRENCES – LE DÉFI DU TSAR – LE PÊCHEUR ET LE PETIT POISSON DORÉ – PLACE AU MOYEN ÂGE – LE PÈRE NOËL A PERDU LE NORD! – LE CORPS PREND CORPS – PAS  
QUÉBEC – L'ODYSSÉE D'ÉVANGÉLINE – LES POÈTES DE L'AMÉRIQUE FRANÇAISE – CENTRE D'INTERPRÉTATION DE PLACE-ROYALE – COMME NULLE PART AILLEURS – PLACE-ROYALE EN 1800 – TROIS  
N – NUSANTARA INDONESIA – ARNT SACRÉ, SACRÉ ARGENT! – AUTOPSIE D'UN MEURTRE – AUTOUR DES INVASIONS BARBARES – LA CAPRICIEUSE – VOX POPULI – 26 OBJETS EN QUÊTE D'AUTEUR  
ES – LES RENDEZ-VOUS DU CINÉMA QUÉBÉCOIS – SEL ESSENTIEL – VUES D'AFRIQUE – PARTICIPE PRÉSENT – TANGÔ! – GRANDES CONFÉRENCES – LE DÉFI DU TSAR – LE PÊCHEUR ET LE PETIT POI  
VRE DU SÉMINAIRE DE QUÉBEC – AMÉRIQUE FRANÇAISE – HISTOIRE DES COLLECTIONS DU SÉMINAIRE DE QUÉBEC – L'ODYSSÉE D'ÉVANGÉLINE – LES POÈTES DE L'AMÉRIQUE FRANÇAISE – CENTRE





|  |    |
|--|----|
| Lettre à la ministre de la Culture et des Communications                 | 3  |
| Conseil d'administration   | 4  |
| Comité de vérification   | 4  |
| Comité de développement des collections                                  | 4  |
| Organigramme   | 5  |
| Rapport de la directrice générale  | 6  |
| Présentation du Musée de la civilisation et de son complexe muséologique | 10 |

**MUSÉE DE LA CIVILISATION**

|  |    |
|--|----|
| Expositions  | 11 |
| Action culturelle                                  | 13 |
| Activités éducatives                               | 14 |
| Fréquentation                                      | 16 |
| Origine géographique et satisfaction des visiteurs | 18 |

**MUSÉE DE L'AMÉRIQUE FRANÇAISE**

|                      |    |
|----------------------|----|
| Expositions          | 19 |
| Action culturelle    | 20 |
| Activités éducatives | 20 |
| Fréquentation        | 21 |

**CENTRE D'INTERPRÉTATION DE PLACE-ROYALE**

|                      |    |
|----------------------|----|
| Expositions          | 22 |
| Animation culturelle | 22 |
| Animation éducative  | 23 |
| Fréquentation        | 24 |

**MAISON CHEVALIER**

|                         |    |
|-------------------------|----|
| Exposition et animation | 25 |
| Fréquentation           | 25 |

|  |           |
|--|-----------|
| Mise en marché   | 26        |
| Relations publiques  | 29        |
| Site Internet  | 30        |
| Collections  | 31        |
| Archives et documentation  | 33        |
| Activités internationales  | 34        |
| Programme d'expositions en tournée                                       | 35        |
| Collaboration avec le réseau muséal                                      | 36        |
| Recherche et évaluation  | 37        |
| Technologies   | 38        |
| Ressources financières   | 39        |
| Ressources matérielles   | 39        |
| Ressources humaines  | 40        |
| Personnel « régulier » au 31 mars 2006                                   | 41        |
| Fondation du Musée de la civilisation                                    | 43        |
| Membres de la Fondation du Musée de la civilisation                      | 43        |
| Les Amis du Musée de la civilisation                                     | 44        |
| Donateurs  | 44        |
| Publications 2005-2006   | 45        |
| Partenaires financiers et de services                                    | 46        |
| Code d'éthique et de déontologie des membres du Conseil d'administration | 47        |
| <b>ÉTATS FINANCIERS 2005-2006</b>  | <b>49</b> |

**COORDINATION**

Agnès Dufour  
Sylviane Morrier

**RÉVISION LINGUISTIQUE**

Nicole Gauthier

**GRAPHISME**

Chantal Demers

**PHOTOGRAPHIE**

Idra Labrie

**IMPRESSION**

Club Imprimerie

Dépôt légal – Bibliothèque nationale du Québec, 2006  
Bibliothèque nationale du Canada

ISSN : 1192-5361  
ISBN-13 : 978-2-550-47831-7  
ISBN-10 : 2-550-47831-2

© Musée de la civilisation, Québec

Le Musée de la civilisation est subventionné  
par le ministère de la Culture et des Communications.



Madame la Ministre,

C'est avec plaisir que je vous présente, conformément à la Loi sur les musées nationaux, le rapport des activités du Musée de la civilisation pour l'exercice qui s'est terminé le 31 mars 2006, accompagné des états financiers couvrant la même période.

Espérant que vous y trouverez tous les renseignements désirés, je vous prie d'agréer, Madame la Ministre, l'assurance de ma considération très distinguée.

LE PRÉSIDENT DU CONSEIL D'ADMINISTRATION,

A handwritten signature in dark ink, appearing to read 'H. Grondin', written in a cursive style.

HENRI GRONDIN

# CONSEIL D'ADMINISTRATION

AU 31 MARS 2006

Le conseil d'administration du Musée de la civilisation est formé de neuf membres nommés par le gouvernement du Québec. À la fin de l'année financière, deux postes étaient vacants. Un de ces membres est désigné sur la recommandation de la Communauté métropolitaine de Québec. Les autres membres sont choisis après consultation d'organismes socioéconomiques et culturels, notamment d'organismes intéressés à la muséologie.

Monsieur Henri Grondin, président  
Madame Louise Milot, vice-présidente  
Monsieur Jacques Mercier, trésorier  
Madame Louise Amiot  
Madame Jacqueline Caron  
Monsieur Jacques Lemieux  
Monsieur Daniel Mercure

## COMITÉ DE VÉRIFICATION

Monsieur Jacques Mercier, président  
Monsieur Henri Grondin  
Monsieur Jacques Lemieux  
Madame Louise Milot

## COMITÉ DE DÉVELOPPEMENT DES COLLECTIONS

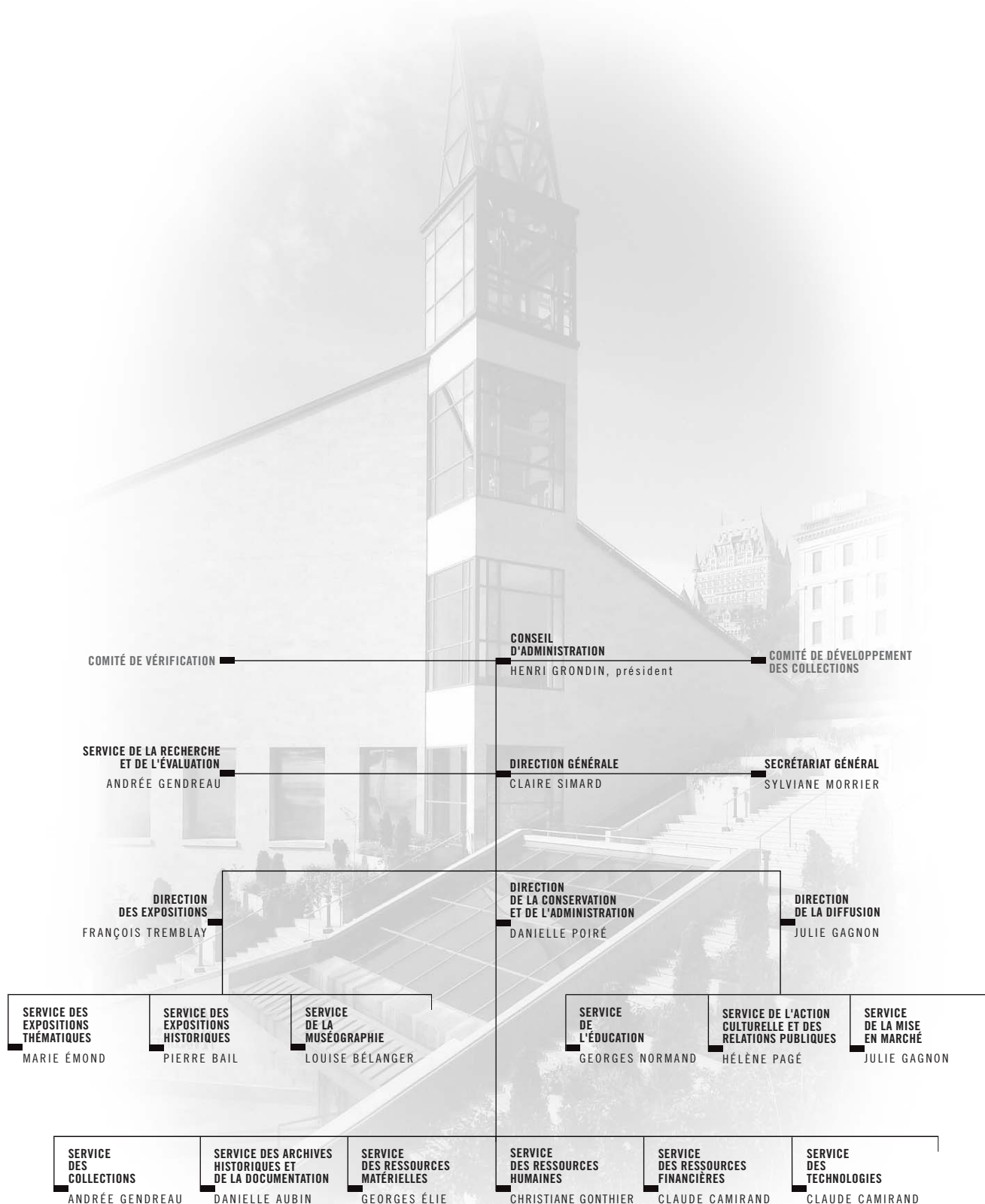
Madame Claire Simard, présidente  
Madame Hélène Daneau, secrétaire  
Madame Danielle Aubin  
Monsieur Clermont Bourget  
Madame Jacqueline Caron  
Madame Andrée Gendreau  
Madame Louise Mercier  
Madame Danielle Poiré



De gauche à droite, 1<sup>ère</sup> rangée : Messieurs Jacques Lemieux, Henri Grondin et Daniel Mercure, 2<sup>e</sup> rangée : Mme Jacqueline Caron, M. Jacques Mercier, Mesdames Louise Amiot et Louise Milot

# ORGANIGRAMME

AU 31 MARS 2006



Le Musée de l'Amérique française, le Centre d'interprétation de Place-Royale et la maison Chevalier sont des composantes du complexe muséologique du Musée de la civilisation.

# RAPPORT DE LA DIRECTRICE GÉNÉRALE

MADAME CLAIRE SIMARD

Avec la programmation 2005-2006, la table a été mise pour satisfaire des publics aux goûts variés. Nul doute qu'avec les accents russes donnés par *Dieu, le tsar et la révolution* ou indonésiens par *Nusantara Indonesia*, en passant par la parole démocratique de *Vox populi* jusqu'à l'invitation à faire l'*Autopsie d'un meurtre* ou à devenir *Artefacts fous braque*, sans oublier *Autour des Invasions barbares*, *Regards croisés* et *La Capricieuse 1855-2005*, les gens de tous âges et de toutes provenances ont apprécié la diversité et l'intérêt des nouvelles expositions inaugurées durant la dernière année. Dans les faits, la quasi-totalité de nos visiteurs (98 %) se sont dits satisfaits de leur visite. Une note presque parfaite!

Le Musée de la civilisation est très fier d'avoir offert, en exclusivité mondiale, *Dieu, le tsar et la révolution*, à ses visiteurs qui ont pu admirer quelque 225 pièces remarquables dont la très grande majorité a été présentée pour la toute première fois en Amérique. Cela a été possible grâce aux liens de confiance que nous avons développés avec une très grande institution russe, le Musée national d'histoire, à Moscou, et son directeur, monsieur Alexander Shkurko. Cette réalisation institutionnelle confirme encore une fois la solidité grandissante des assises internationales de notre musée. L'exploration de l'âme russe à travers dix siècles d'histoire s'est prolongée dans un programme éducatif et culturel où, par exemple, *Le petit poisson doré*, capsule théâtrale d'après le conte d'Alexandre Pouchkine, a rapproché nos jeunes visiteurs de l'imaginaire russe. Cette exposition a été très appréciée du public puisque 93 % de nos visiteurs ont déclaré qu'elle avait répondu ou dépassé leurs attentes.

La découverte des cultures du monde s'est poursuivie à l'automne avec *Nusantara Indonesia*. Comme l'évoque si finement le message télévisé de l'exposition qui a remporté le concours Créa récompensant les meilleures publicités de l'année 2005 au Québec, l'Indonésie avec ses milliers d'îles s'est arrêtée au Musée de la civilisation. *Selamat datang!* (bienvenue). Le Musée met ainsi à la portée de ses visiteurs des univers lointains, souvent inaccessibles à la majorité mais combien fascinants! Une véritable incursion-excursion dans l'archipel indonésien que nous connaissons bien peu, si ce n'est par les images idylliques de sa géographie ou malheureusement par les attentats et les catastrophes naturelles qui l'assaillent. *Nusantara Indonesia* convie le public à une véritable découverte de l'histoire, des modes de vie et de la culture de l'archipel le plus grand, le plus peuplé et le plus diversifié de la planète. Cette exposition à voir et à écouter est une réalisation du Musée de la civilisation à partir de la collection du KIT Tropenmuseum des Pays-Bas.



Fidèle à lui-même, le Musée aime sortir des sentiers battus pour traiter d'un thème ou présenter ses collections. Tous les fins limiers qui sommeillent en nous ont pris plaisir à résoudre l'enquête proposée dans *Autopsie d'un meurtre*, produite par le Centre des sciences de Montréal, en étroite collaboration avec le Musée de la civilisation et le Musée des sciences et de la technologie du Canada à Ottawa. Cette exposition interactive, au contenu scientifique indéniable et fruit d'un partenariat original, a d'ailleurs été récompensée par la Société des musées québécois qui lui a attribué le Prix d'excellence 2004-2005. Pour sa présentation à Québec, le Musée a ajouté une petite réserve muséologique où le public avait accès à des objets tirés de la collection du Laboratoire des sciences judiciaires et de médecine légale, sous sa garde depuis 1996. C'était une première! Le thème de cette exposition nous a incités également à imaginer un parcours-spectacle à partir du si populaire jeu *Clue*. Une autre création originale où s'exprime le talent d'artistes québécois à qui nous offrons notre scène institutionnelle! Toujours soucieux de s'intégrer à la vie de la collectivité, *Autopsie d'un meurtre* marquait aussi la participation du Musée aux XI<sup>e</sup> Jeux mondiaux des policiers et pompiers.

Original! Amusant! Délirant! *Artefacts fous braque* sort des sentiers battus et opte pour l'humour et la fantaisie pour faire découvrir l'imagination et la créativité des artistes populaires du Québec. Une manière originale de présenter le secteur le plus boule-en-train de la collection nationale! Une des œuvres, *Promenade du dimanche*, de Bernardin Perreault, a d'ailleurs inspiré une chorégraphie présentée sur vidéo dans l'exposition et un spectacle de *tap dance* endiablé donné à quelques reprises depuis l'ouverture de l'exposition.

EXPLORER L'AVENTURE HUMAINE, C'EST AUSSI RÉSERVER  
UNE LARGE PLACE AU QUESTIONNEMENT ET À LA  
RÉFLEXION SUR LE MONDE DANS LEQUEL NOUS VIVONS.

Ceci n'a pas pour effet cependant d'oblitérer l'obligation de réfléchir aux enjeux auxquels notre société est confrontée. Explorer l'aventure humaine, c'est aussi réserver une large place au questionnement et à la réflexion sur le monde dans lequel nous vivons. Pour un musée de société branché sur le présent, réaliser un thème aussi fondamental, universel et actuel que la démocratie allait de soi. *Vox populi* traite de ce grand sujet et a été coproduite avec le Directeur général des élections, avec la collaboration du ministère de l'Éducation, du Loisir et du Sport.

La réflexion était également au rendez-vous des *Rencontres internationales du documentaire de Montréal*, présentées pour la première fois au Musée de la civilisation. Le documentaire est aujourd'hui l'une des formes cinématographiques qui questionnent le mieux la société, tout comme le fait le Musée de la civilisation avec ses expositions. Il était donc naturel que nous ajoutions cet autre événement cinématographique à notre programmation culturelle.

Après avoir présenté l'exposition *Gilles Carle un cinéaste de premier plan*, qui a pris la route du Québec et du Nouveau-Brunswick, le Musée a témoigné du succès d'un autre de nos plus grands cinéastes, Denys Arcand, dans *Autour des Invasions barbares*. À leur manière, ces deux expositions sont le prélude d'un grand événement cinématographique que nous lancerons en 2006 mais qui a déjà beaucoup mobilisé les énergies de l'équipe du Musée durant la dernière année.

Seule ombre au tableau : le boycott scolaire suivi à la lettre par les enseignants! Cela explique la baisse de 3,5 % de la fréquentation que le Musée de la civilisation a subie. Heureusement, les jeunes et leurs parents se sont repris durant les deux semaines de relâche scolaire pendant lesquelles nous avons enregistré une augmentation de 30 % de la fréquentation du Musée.

D'autres événements ont marqué l'année 2005-2006. Le 18 mai 2005, la ministre de la Culture et des Communications a officiellement inauguré la Réserve muséale de la Capitale nationale, bouclant ainsi de magnifique façon cet immense projet. Nous apprécions à chaque jour de pouvoir y conserver la collection nationale maintenant mieux protégée et plus accessible. Nous avons accueilli d'ailleurs 160 chercheurs venus y effectuer des travaux fort utiles pour eux et pour nous. Notre réserve fait aussi l'envie de plusieurs muséologues étrangers à qui nous avons fait visiter nos installations.

Il y a deux ans, la ministre de la Culture et des Communications annonçait d'importants travaux d'architecture et de muséographie au Musée de la civilisation. La première phase de ces travaux est maintenant complétée. Après 6 086 jours exactement, nous avons mis fin à la présentation de l'exposition permanente, *Mémoires*, inaugurée à l'ouverture du Musée de la civilisation en 1988. Cela nous a permis de refaire la configuration des salles d'exposition au 1<sup>er</sup> étage et de doter notre musée d'un service de restauration digne d'une institution nationale.

Précisément situé au pied du repère architectural qui identifie si bien le Musée, Le Café du Campanile offre à ses clients des repas à prix abordables dans un décor attrayant, convivial et confortable, avec, en sus, une vue imprenable sur le fleuve Saint-Laurent. Nous avons créé, en plus de la salle à manger, un espace « lounge » propice à la détente, aménagé un coin pour les internautes, et même réservé un endroit intime aux mamans qui souhaitent allaiter leur poupon en toute tranquillité. Et le Musée profitera de ce nouveau lieu pour y tenir des activités culturelles comme les *Contes Apéros* et combien d'autres... Nous sommes maintenant pleinement engagés dans la réalisation de la deuxième phase de nos travaux : le réaménagement complet du sous-sol en espaces éducatifs où sera intégré un nouvel espace découverte, *La terre parle*.

## LES COMPOSANTES DU MUSÉE

Nous avons également effectué des travaux à la maison Chevalier qui a été fermée en début d'année. Ceci a eu, bien entendu, une incidence sur la fréquentation même si les activités offertes aux voûtes par le Centre de valorisation du patrimoine vivant ont attiré davantage de visiteurs.

Force est de constater qu'il y a eu moins de touristes à Place-Royale l'an dernier et la suspension (nous l'espérons temporaire) de l'événement *Québec fête Noël*, ajoutée au boycott scolaire a eu aussi des effets négatifs sur la fréquentation du Centre d'interprétation de Place-Royale qui avait connu, en 2004-2005, sa plus haute fréquentation annuelle. Malgré tout, les visiteurs ont participé en plus grand nombre à nos activités éducatives offertes sur le site et au Centre et ils ont bien apprécié nos nouveautés estivales. Grâce à une commandite du Port de Québec, ils ont découvert un chapitre de l'histoire navale de Québec, en participant à deux animations théâtrales, la pièce, *Les vapeurs de l'amiral*, et le nouvel atelier éducatif, *Le matelot*.

Au Musée de l'Amérique française, la fréquentation générale est similaire à celle de l'an dernier. Nous avons inauguré une nouvelle exposition permanente, *L'Œuvre du Séminaire de Québec*, qui souligne l'apport de ceux qui, depuis 1663, font œuvre religieuse et éducative pour le plus grand bénéfice de la société québécoise. Les rendez-vous culturels donnés à la chapelle du Musée de l'Amérique française sont toujours aussi populaires et nombreux sont les fidèles habitués des séries de conférences comme *Créatrices du XX<sup>e</sup> siècle*, des concerts de la Société de musique de chambre de Québec, des récitals des *Poètes de l'Amérique française* ou des procès du *Tribunal de l'histoire*. Par ailleurs, pour être mieux en phase avec la saison touristique, nous avons débuté *Une heure au Musée de l'Amérique française* et *La tournée du site historique du Séminaire*, un mois plus tôt. Nous avons également assuré une meilleure visibilité de notre centre d'archives, en lui donnant le nom de Centre de référence de l'Amérique française. Un espace spécifique lui est maintenant réservé sur notre site Internet et un plan de promotion incite les usagers à utiliser ses services en ligne ou à se rendre sur place. Ces mesures ont un impact fort positif puisque les consultations sur le site web du Musée augmentent de façon sensible et constante et présagent d'heureuses retombées.

## ÊTRE UN MUSÉE RÉSEAU

L'action du Musée de la civilisation s'étend bien au-delà des murs de son complexe muséologique et il continue d'être présent sur la scène québécoise et canadienne. Ses expositions temporaires ont été à l'affiche des institutions muséales. Par exemple, *Astérix et les Romains* a connu un très grand succès à la Pulperie de Chicoutimi, comme d'ailleurs *Tours de table* au Musée McCord à Montréal et *l'Odyssée de la lumière* au Musée des sciences et de la technologie du Canada, à Ottawa. Après leur circulation, nous avons assuré la présentation permanente de certaines expositions en les confiant à nos partenaires. Ce fut le cas de l'exposition *Du roc au métal* qui a été cédée au Musée minéralogique de l'Abitibi-Témiscamingue et *Du soleil dans les bagages* qui est maintenant sous la responsabilité de l'Institut des Sœurs missionnaires de l'Immaculée-Conception.

Après quelques années de circulation dans les écoles secondaires du Québec, *Ados express* est revenu à son port d'attache. Durant son long périple, notre unité mobile aura attiré 35 000 adolescents provenant de 88 écoles du Québec. L'unité mobile a parcouru 3 820 kilomètres dans 14 régions du Québec, reliant des villes et des régions aussi éloignées que Radisson, Havre Saint-Pierre, Chibougamau et les Îles-de-la-Madeleine. Cent soixante intervenants régionaux provenant d'écoles, d'agences régionales du réseaux de la Santé et des Services sociaux et de directions régionales du ministère de l'Éducation ont travaillé à l'organisation de la venue d'*Ados express* dans leurs écoles secondaires. Ce projet n'aurait pas été possible sans le support financier et la collaboration soutenue du ministère de la Santé et des Services sociaux du gouvernement du Québec qui a inscrit *Ados express* dans sa campagne de prévention de la détresse chez les jeunes, *Parler, c'est grandir*.

Le Musée de la civilisation a aussi célébré, en 2005-2006, le 10<sup>e</sup> anniversaire de *Patrimoine à domicile* et la diffusion de la 100<sup>e</sup> émission de *Trouvailles et trésors* au canal Historia. Ce programme, soutenu depuis ses débuts par la Fondation du Musée de la civilisation, est un maillon très important de l'action culturelle et de la présence du Musée dans les régions et les municipalités du Québec.

Notre collaboration avec le réseau muséal et patrimonial du Québec prend d'autres formes tout aussi originales et pertinentes. En juin 2005, nous avons mis à l'affiche de notre site Internet, un nouveau jeu virtuel *Des fantômes au musée*, conçu comme une histoire dont on devient le héros. Nul doute que les enseignants et les élèves du 3<sup>e</sup> cycle du primaire apprécient ce nouvel outil pédagogique adapté au *Programme de formation de l'école québécoise*, comme en témoignent les nombreuses consultations du jeu virtuel. Ce projet a été réalisé par le Musée de la civilisation, en partenariat avec le Vieux Presbytère de Batiscan (Mauricie), le Manoir Le Boutillier à l'Anse-au-Griffon (Gaspésie), la Maison des Chapais à St-Denis-de-la-Bouteillerie (Bas-Saint-Laurent) et l'Institut St-Joseph à Québec. Il permet au Musée de mettre en valeur les objets de sa collection dans trois lieux historiques, d'élargir son action éducative et de partager, avec ses partenaires régionaux, son expertise dans la production de multimédias interactifs. Ces différents aspects du projet ont certes justifié l'attribution par la Société des musées québécois du Prix multimédia et audiovisuel Télé-Québec.

## SUR LA SCÈNE INTERNATIONALE

Le Musée de la civilisation a été très présent sur la scène internationale par le biais de ses expositions et ses collections présentées en Europe. La tournée européenne de *Gratia Dei. Les chemins du Moyen Âge* s'est poursuivie avec un égal succès au Musée de la vie wallonne à Liège (Belgique) et au Musée d'Aquitaine à Bordeaux (France). Avec cette présentation, se termine un immense projet international qui aura permis à notre institution d'élargir son réseau professionnel, d'accroître sa notoriété et de diversifier ses publics. La réussite de ce projet n'est pas étrangère à l'attribution du Prix du rayonnement international par le Conseil de la culture des régions de Québec et de Chaudière-Appalaches. Compte tenu de son succès, le modèle développé pour *Gratia Dei. Les chemins du Moyen Âge* sera repris pour la réalisation de la grande exposition *L'or, visions des Amériques*, qui prendra l'affiche au Musée, en 2008.

La collection inuite du Musée a été présentée au Musée régional des Sciences Naturelles de Turin en Italie, à l'occasion des XX<sup>e</sup> Jeux olympiques et des IX<sup>e</sup> Jeux paralympiques. Le Musée a collaboré à l'exposition *Inuits, Peuples de la glace*, en prêtant 80 magnifiques pièces de sa collection et en participant à la recherche, au concept et au catalogue de l'exposition. Une occasion exceptionnelle de faire connaître le patrimoine national du Québec.

Pour enrichir sa programmation future, le Musée a négocié des ententes avec des institutions muséales réputées, ce qui lui permettra d'offrir au public des expositions internationales d'un grand intérêt au cours des prochaines années. Ainsi, nous avons convenu avec les Musées royaux d'Art et d'Histoire de Belgique et la Fondation Hergé de présenter, en 2006, l'exposition *Au Pérou avec Tintin*.

Durant l'année 2005-2006, le Musée de la civilisation a grandement renforcé ses liens avec le Muséum National d'Histoire Naturelle, à Paris, avec qui il a bien des affinités. Conscients de la convergence de nos mandats et de nos intérêts respectifs ainsi que de la complémentarité de nos ressources, le directeur général, monsieur Pierre-Bertrand Galey et moi-même avons convenu, dans une entente triennale, de réaliser un programme de coopération impliquant la réalisation de productions et l'échange d'expertise.

D'autres missions à l'étranger nous ont permis d'explorer des possibilités de collaboration. Le Musée présentera, en 2008, une exposition de très grande envergure sur l'or des Amériques. Un tel projet nécessite la participation d'institutions et de collectionneurs étrangers. Nous avons donc amorcé, à cet effet, des discussions avec la Colombie, l'Équateur, le Pérou, le Mexique, les États-Unis et l'Espagne. C'est une belle aventure muséale qui s'annonce pour le plus grand bénéfice de nos concitoyens et des touristes qui ne manqueront pas de venir célébrer le 400<sup>e</sup> anniversaire de Québec.

À l'invitation de la ministre de la Culture et des Communications, madame Line Beauchamp, j'ai agi à titre de chef de mission du volet culturel de la mission du premier ministre Charest en Chine, en septembre 2005. J'ai visité plusieurs musées à Beijing et à Shanghai et rencontré la direction de ces institutions. J'ai pu sensibiliser la direction du Palais de la Cité interdite à l'intérêt de nous prêter des pièces prestigieuses de sa collection pour l'exposition *Dragons* que le Musée souhaite présenter en 2007, en collaboration avec le Muséum National d'Histoire Naturelle, à Paris. Cette première mission a été suivie rapidement par l'accueil, en novembre dernier, d'une délégation composée de sept directeurs de musées venant de différentes villes de Chine. Ces relations devront se poursuivre dans le futur dans un esprit de réciprocité.

Nous avons continué d'agir comme experts-conseils auprès de l'Unesco et des autorités du futur Musée national de la civilisation égyptienne (NMEC) au Caire et nous avons franchi une étape importante dans la consolidation de nos liens professionnels en accueillant, pendant une semaine, le directeur général et la directrice des expositions du NMEC ainsi que la directrice du Programme des musées de l'Unesco. Cette immersion dans la pratique du Musée a convaincu nos collègues du grand intérêt que représente le modèle développé par notre institution tant au niveau de la conservation, de la diffusion que de la gestion. Par ailleurs, à l'automne 2005, le Canada a été élu au Comité exécutif de la *Campagne internationale pour la création du Musée*

*de Nubie à Assouan et du Musée national de la civilisation égyptienne au Caire* et j'ai été désignée par la Commission canadienne de l'Unesco pour y occuper le siège du Canada. Notre expertise en muséologie a aussi été sollicitée par l'Université de Senghor à Alexandrie où la direction du Musée a participé, en novembre 2005, au colloque : *Nouvelles stratégies pour la conservation des mémoires : limites et enjeux*.

L'action internationale se poursuit également au Musée de la civilisation où de nombreuses délégations étrangères désireuses de connaître la mission du Musée et sa manière de faire sont accueillies. Que ce soient des élus municipaux, des délégations ministérielles, des membres du corps diplomatique ou des dirigeants d'établissements muséaux, nous avons reçu des visiteurs des quatre coins du monde à qui nous avons fait découvrir le complexe muséologique du Musée de la civilisation et partagé notre savoir-faire en muséologie. Le modèle québécois fait ses preuves et est très apprécié à l'étranger.

## D'UN POINT DE VUE ADMINISTRATIF

L'équité salariale a été, cette année, l'un des dossiers prioritaires. L'exercice s'est fait selon les règles gouvernementales et a été conclu à l'intérieur des balises financières prévues par le gouvernement du Québec. Nous avons également mené à terme la négociation des clauses normatives de la convention collective du Syndicat des fonctionnaires du gouvernement du Québec.

Le Musée de la civilisation termine l'année en bonne santé financière. Plus que jamais cependant, il doit développer des partenariats diversifiés afin d'offrir à ses visiteurs une programmation de grande qualité.

Une année stimulante mais exigeante pour tout le personnel du Musée de la civilisation particulièrement pour mes proches collaborateurs et collaboratrices de la direction. Je leur suis reconnaissante de leur engagement institutionnel, de leur esprit d'équipe et de leur générosité. Je remercie également le président et les membres du conseil d'administration de leur vigilance, de leur sens des responsabilités et de leur indispensable appui à l'avancement de cette grande institution nationale qu'est le Musée de la civilisation.

LA DIRECTRICE GÉNÉRALE,

*Claire Simard*

CLAIRE SIMARD

# PRÉSENTATION DU MUSÉE DE LA CIVILISATION

ET DE SON COMPLEXE MUSÉOLOGIQUE

Le Musée de la civilisation est une société d'État constituée le 19 décembre 1984 en vertu de la Loi sur les musées nationaux, laquelle établit les grandes fonctions de l'institution :

- faire connaître l'histoire et les diverses composantes de notre civilisation, notamment les cultures matérielle et sociale des occupants du territoire québécois, de même que celles qui les ont enrichies;
- assurer la conservation et la mise en valeur de la collection ethnographique et des autres collections représentatives de notre civilisation;
- assurer une présence du Québec dans le réseau international des manifestations muséologiques par des acquisitions, des expositions et d'autres activités d'animation.

La mission, le concept et les orientations du Musée ont, par ailleurs, été précisés dans un document accepté et approuvé par le Conseil des ministres, le 26 août 1987. On y mentionne que le Musée de la civilisation place la personne humaine au centre de ses préoccupations; que sans négliger la recherche et la conservation, il donne priorité à la diffusion; qu'il est un musée ouvert, populaire, polyvalent et orienté vers la participation et l'interaction. Le Musée se veut donc plus qu'un lieu d'exposition : animation et activités éducatives complètent sa programmation et en font un véritable centre de diffusion de la culture.

Les activités s'étendent à la maison Chevalier, dont le Musée est propriétaire, et à Place-Royale, dont il assure l'interprétation et l'animation, en vertu d'une entente avec le ministère de la Culture et des Communications. À cet égard, le Musée de la civilisation a la responsabilité du Centre d'interprétation de Place-Royale qu'il a ouvert au public en novembre 1999. D'autre part, le Musée de l'Amérique française, intégré en juin 1995 à la société d'État que constitue le Musée de la civilisation, propose à ce dernier un nouveau défi : poursuivre le mandat qui lui a été confié tout en développant les personnalités spécifiques à chacun des établissements.

Le concept du Musée de l'Amérique française a été déposé en avril 1996. Circonscrite autour du fait français en Amérique, la mission de l'institution recouvre quatre grandes fonctions : la recherche, la conservation, la diffusion et l'interprétation. Ces fonctions s'articulent autour de l'héritage constitué de collections importantes et d'un lieu de qualité exceptionnelle, le site du Séminaire de Québec. L'approche du Musée de l'Amérique française est historique; son champ d'étude et d'interprétation s'étend à l'Amérique du Nord et son aire d'action s'ouvre sur le monde. Ce musée favorise aussi un traitement pluriel grâce à des programmes culturels et éducatifs, partie intégrante du savoir-faire du Musée de la civilisation.



Le Musée de la civilisation et le Musée de l'Amérique française partagent avant tout l'idée d'une mission au service du public. Pour l'un comme pour l'autre, les activités dédiées à la conservation, à la recherche et à la diffusion relèvent d'un objectif plus général qui vise l'éducation du public. L'approche thématique suscite également l'adhésion des deux établissements. Par contre, si l'un affiche une ouverture interdisciplinaire, l'autre adopte une vision historique.

Institution nationale du Québec, le Musée de la civilisation et sa constituante, le Musée de l'Amérique française, font partie du réseau canadien et du circuit international des grands musées. Leurs visiteurs ont ainsi l'occasion non seulement de découvrir l'histoire et l'expression de la culture du Québec et du Canada, mais encore de partager celles de sociétés différentes. Tenir ouvertes des fenêtres sur le monde est l'un des objectifs prioritaires du Musée. Le faire par le biais du dialogue des cultures, tout en privilégiant l'expérience québécoise, tel est aussi un objectif de première importance que s'est donné le Musée.

# MUSÉE DE LA CIVILISATION

OUVERT SUR LE MONDE

## EXPOSITIONS

De la froide mer du Nord à la touffeur du Pacifique Sud, le Musée a présenté pendant l'année 2005-2006 des cultures et des points de vue qui se situent aux antipodes.

L'invitation aux découvertes débutait en avril par la grande exposition *Dieu, le tsar et la révolution*. Cette présentation audacieuse nous a permis de porter un regard sur une grande civilisation et de mieux comprendre l'âme russe. Le prestigieux Musée national d'histoire, à Moscou, nous a confié une partie de ses trésors qui, pour la plupart, étaient présentés en primeur en Amérique.

Avec *Autopsie d'un meurtre*, nous avons concrétisé le volet de réciprocité qui découle d'une importante entente signée avec le Centre des sciences de Montréal et le Musée des sciences et de la technologie du Canada, à Ottawa. Notre exposition *L'Odyssée de la lumière*, l'an dernier, fait partie de cette entente qui donne aux trois institutions le privilège de recevoir deux expositions gratuitement tout en ayant l'obligation d'en produire une et de la mettre gracieusement à la disposition des partenaires.

Deux événements ont été soulignés au cours de l'été. Le premier, de nature historique, commémorait l'arrivée du navire *La Capricieuse* au port de Québec. L'Association nationale des membres de l'Ordre national du Mérite et le Consulat général de France à Québec ont voulu consacrer ce symbole de la reprise des relations officielles entre la France et le Canada, en 1855. Le second événement, *Autour des Invasions barbares*, célébrait la reconnaissance mondiale du film de Denys Arcand.

L'exposition *Vox populi*, coproduite avec le Directeur général des élections du Québec avec la collaboration du ministère de l'Éducation, du Loisir et du Sport, a été l'occasion, à l'automne, de réserver une place dans la programmation au questionnement et à la réflexion sur les grands principes démocratiques dans le monde.

C'est bien loin du Québec, en Indonésie, que le parcours muséologique de l'année s'est poursuivi. À la faveur des chaleureuses relations professionnelles que nous entretenons depuis plusieurs années, le KIT Tropen Museum d'Amsterdam a accepté de réaliser avec nous la fabuleuse exposition qu'est *Nusantara Indonesia*. La présentation, qualifiée de remarquable par nos partenaires, a été conçue par notre équipe de la muséographie.

La mise en valeur des collections fut, cette année encore, une préoccupation majeure. Les artefacts populaires de la collection ont exigé plus de visibilité et ont organisé leur propre exposition sous le titre réveur d'*Artefacts fous braque*.

## LES EXPOSITIONS TEMPORAIRES

### Sable [570 m<sup>2</sup>]

Du 10 décembre 2003 au 10 avril 2005

*Une exposition coproduite par le Musée de la civilisation et le Muséum d'histoire naturelle de Neuchâtel, en Suisse, en collaboration avec Carsen Group.*

À la fois merveille minérale, objet de collection, milieu de vie et phénomène géologique, le sable est une matière fascinante. Il couvre les plages, les berges et les déserts, mais il nourrit aussi l'imaginaire, évoquant images et souvenirs.

### L'Odyssée de la lumière [795 m<sup>2</sup>]

Du 20 octobre 2004 au 5 septembre 2005

*Une production du Musée de la civilisation en étroite collaboration avec le Centre des sciences de Montréal et le Musée des sciences et de la technologie du Canada, à Ottawa, avec la collaboration spéciale du Fonds Jeunesse Québec et de l'Institut national d'optique.*

Depuis la nuit des temps, l'être humain observe la lumière et tente de l'appivoiser, de la maîtriser et de la comprendre. Du Big Bang, survenu il y a 14 milliards d'années, jusqu'au phénomène récent de la pollution lumineuse, l'exposition explorait ce phénomène à travers quelque 120 objets et une vingtaine d'installations technologiques.

### 26 objets en quête d'auteurs [170 m<sup>2</sup>]

Du 8 décembre 2004 au 2 janvier 2006

Les collections du Musée sont prises à la lettre! Prenez les 26 lettres de l'alphabet. Choisissez 26 objets parmi les collections du Musée. Demandez à 26 auteurs québécois, dont le nom commence par la même lettre que ces objets, de leur donner vie. Vous obtenez une exposition singulière où l'imagination et la sensibilité se combinent au pouvoir d'évocation de chaque pièce.

### Argent sacré, sacré argent! [735 m<sup>2</sup>]

Du 25 février 2005 au 19 mars 2006

Qu'est-ce que l'argent? Un art, un jeu, un rituel, une religion, une idéologie, un système social? Il est à peu près tout sauf une science! Le principal dénominateur commun à tous ces visages de l'argent reste sa nature quasi magique. Par le biais de l'anthropologie, de l'histoire, de l'art, l'exposition explorait à l'aide de 200 objets et installations artistiques, les aspects sociaux, culturels et symboliques de cette curieuse invention.

Icônes russes présentées  
dans la première partie de l'exposition  
*Dieu, le tsar et la révolution*





*Autopsie d'un meurtre, une exposition où le visiteur devenait enquêteur.*

## MUSÉE DE LA CIVILISATION



### **Dieu, le tsar et la révolution** [796 m<sup>2</sup>]

Du 6 avril 2005 au 5 mars 2006

*En collaboration avec le Musée national d'histoire, à Moscou, grâce à la contribution financière du Bureau de la Capitale-Nationale.*

Pays aux dimensions continentales, autrefois celles d'un empire, terre de contact entre l'Asie et l'Europe, la Russie, au sortir de la confédération soviétique, fascine par son histoire, ses particularités culturelles, son identité. Nombreux sont ceux qui perçoivent dans ce vaste pays une contrée impénétrable et mystérieuse. L'exposition proposait d'explorer des pans de l'histoire du pays, de l'empire, à travers l'imaginaire esthétique russe.

### **Autopsie d'un meurtre** [570 m<sup>2</sup>]

Du 8 juin 2005 au 27 août 2006

*Une production du Centre des Sciences de Montréal, en étroite collaboration avec le Musée de la civilisation et le Musée des sciences et de la technologie du Canada, à Ottawa.*

Un meurtre a été commis. Faire la lumière sur cette sombre affaire est confié aux visiteurs de l'exposition. Comment y arriver? En jouant les inspecteurs... et en déambulant de la scène du crime à la salle d'autopsie, en passant par la salle d'archives. Une petite réserve muséologique où se retrouvent des objets tirés de la collection du Laboratoire des sciences judiciaires et de médecine légale complète l'exposition.

### **La Capricieuse 1855-2005** [corridor de la salle 4A]

Du 21 juin au 11 septembre 2005

Exposition commémorative de la venue de la corvette *La Capricieuse* qui, en 1855, fut le premier navire français à remonter le Saint-Laurent après la Conquête. Composée de cinq panneaux graphiques et d'une vingtaine de photos d'époque, l'exposition relatait les grands moments de cette visite qui a marqué la reprise officielle des liens entre la France et le Canada.

### **Autour des Invasions barbares** [205 m<sup>2</sup>]

Du 27 juillet au 28 août 2005

Prenant prétexte des plus grandes distinctions jamais décernées à un film québécois, cette petite exposition relatait l'épopée du film *Les Invasions barbares* de Denys Arcand à travers le monde. Les affiches rappelant le passage du film aux quatre coins de la planète se conjuguaient à tous les trophées, prix et mentions obtenus par celui-ci pour former un itinéraire fabuleux à la mesure du talent de ses principaux artisans. L'exposition constituait aussi un premier clin d'œil annonciateur de la grande exposition sur le cinéma québécois à venir au Musée.

### **Regards croisés** [150 m<sup>2</sup>] (corridor de la salle 4)

Du 20 septembre au 16 octobre 2005

La Ville de Québec et celle de Guanajuato, au Mexique, ont développé un échange culturel visant à favoriser les contacts entre ces deux villes du patrimoine mondial. Deux photographes ont été sélectionnés dans chacune de ces villes et ont présenté, à la suite d'un séjour dans la ville hôte, leur vision artistique du lieu visité. Le résultat de ces *Regards croisés/Miradas cruzadas* a été présenté à Guanajuato en juin 2005.

### **Vox populi** [205 m<sup>2</sup>]

Du 19 octobre 2005 au 8 avril 2007

*Une présentation du Directeur général des élections du Québec, en collaboration avec le ministère de l'Éducation, du Loisir et du Sport.*

Entre idéal et réalité, d'Athènes à Québec, de Démosthène à Martin Luther King, en passant par la chute du mur de Berlin ou la Paix des braves, la démocratie demeure un important enjeu de société. L'exposition *Vox populi* invite au questionnement et à la réflexion, en explorant à travers des événements-phares, des images fortes, toute l'importance de la démocratie dans l'évolution de nos sociétés.

### **Nusantara Indonesia** [795 m<sup>2</sup>]

Du 2 novembre 2005 au 11 mars 2007

*Une exposition réalisée par le Musée de la civilisation, à partir de la collection du KIT/Tropenmuseum d'Amsterdam.*

On y compte pas moins de 17 500 îles. Le plus grand archipel du monde, l'Indonésie, convie le visiteur à découvrir ses multiples visages. En effet, la culture nousantarienne est parvenue à assimiler des influences en provenance de la Chine, de l'Inde et de l'islam sans perdre de vue ses propres traditions.

### **Artefacts fous braque** [170 m<sup>2</sup>]

Du 1<sup>er</sup> mars 2006 au 4 février 2007

Si l'art populaire s'ancre dans le passé, il verse avec générosité dans le présent. Reflet de la société, mais aussi des communautés d'où il émerge, l'art populaire puise à des sources multiples : le quotidien, la nature, la religion, l'histoire, la société de consommation, la dérision mais également les mythes, les fantaisies et les fantasmes... Les œuvres populaires explorent l'imaginaire, pavoisent avec l'excentricité, marient la simplicité avec l'excès.

## LES EXPOSITIONS PERMANENTES

### **Mémoires** [1 362 m<sup>2</sup>]

En salle depuis le 20 octobre 1988, cette grande exposition permanente a définitivement fermé ses portes le 19 juin 2005. Elle offrait une vision de l'histoire du Québec — ses moments forts, ses moments graves —, illustrée par des objets, des mises en scène, des témoignages.

### **Nous, les Premières Nations** [580 m<sup>2</sup>]

Depuis le 20 octobre 1998

*En collaboration avec le ministère des Affaires indiennes et du Nord canadien, Patrimoine canadien, le Secrétariat aux affaires autochtones du Québec, le ministère des Ressources naturelles et de la Faune et le ministère des Affaires municipales et des Régions.*

Que savez-vous de l'histoire et de la culture des quelque 700 000 Autochtones vivant aujourd'hui au Québec? Venez découvrir leur histoire, leur mode de vie et leur vision du monde.

### **Le Temps des Québécois** [670 m<sup>2</sup>]

Depuis le 23 juin 2004

*Une collaboration spéciale de l'Office national du film du Canada et de Radio-Canada.*

Une exposition d'envergure racontant l'histoire du Québec et offrant une synthèse des grands événements qui ont construit le pays depuis 400 ans. Les visiteurs rencontrent des personnages issus d'époques antérieures, admirent de magnifiques objets de collection; bref, ils prennent contact avec un passé révolu mais fondateur. Ils découvrent aussi des films originaux et des montages d'archives audiovisuelles.

Les personnages du populaire jeu *CLUE* ont pris vie pour l'activité *Crime au 85, Dalhousie*, présentée à l'automne 2005.



## ACTION CULTURELLE

Une fois de plus, les sujets d'expositions auront alimenté la déclinaison des très nombreuses activités culturelles de l'année 2005-2006. *Argent sacré, sacré argent!* aura permis la création d'une chorégraphie originale, d'ailleurs applaudie par les muséologues québécois participant à un congrès annuel. Les questions du partage Nord-Sud, du pouvoir de l'argent et de la simplicité volontaire auront été abordées. *Dieu, le tsar et la révolution* a mis à l'affiche la capsule théâtrale de la saison estivale, des concerts de musique russe, de même qu'une fête de Noël aux couleurs slaves. *Autopsie d'un meurtre* incitait le Musée à créer un événement automnal destiné aux jeunes où la trame du populaire jeu *CLUE* inspirait l'homme de théâtre Frédéric Dubois dans la création d'un parcours-spectacle avec des comédiens professionnels; il a attiré des jeunes désireux de résoudre l'intrigue puis de visiter l'exposition, d'en apprendre plus sur l'univers d'Hitchcock ou sur les dernières techniques en matière de criminalistique. L'exposition *26 objets en quête d'auteurs* inspirait à l'écrivaine Francine Ruel le scénario d'un spectacle musical original pour le temps des fêtes et *Artefacts fous braque* a suscité la création d'un spectacle de *tap dance* endiablé. Dans un registre plus sérieux, *Vox populi* donnait l'occasion de réfléchir à diverses questions sur l'état de la démocratie dans notre société. Et à la présentation de *Nusantara Indonesia* s'ajoutaient des conférences passionnantes et un concert spectaculaire.

Tout ceci se déroulait alors que des enjeux de société, des crises graves dans le monde provoquaient la tenue de conférences sur la confiance envers les politiciens, l'avenir de l'Afrique, la place de l'église dans les écoles, la situation des musulmans dans notre société, les droits des minorités, la nécessité des activités caritatives, les percées du cyberspace, la gestion de la santé, la solidarité. Richard Joubert était de retour au Musée avec *Les chanteurs aiment les poètes* et le cinéma comblait de nombreux publics, selon les genres. D'ailleurs, le Musée recevait, pour une première fois, les *Rencontres internationales du documentaire de Montréal*.

Des commémorations ont aussi été célébrées au Musée. Que ce soit, entre autres, le *Mois de l'Histoire des Noirs*, la *Semaine contre le racisme* ou, pour une première fois, la *Semaine nationale de la famille*, ces moments ont permis de porter un autre regard sur notre société. Quant aux *Plaisirs des dimanches*, ils ont connu un fort achalandage, notamment au mois de mai, pour la combinaison d'activités théâtrales et de danse et au mois d'octobre avec l'engouement pour les performances des détectives Colombo et Sherlock Holmes.

Nos partenaires sont toujours très nombreux : Les Amis du Musée de la civilisation, l'Institut de recherche et de formation interculturelle de Québec, la Ville de Québec, l'Université Laval, *Le Soleil*, la radio de Radio-Canada, Télé-Québec, le Consulat général de France, la délégation Wallonie-Bruxelles, le Centre RIRE, l'École hôtelière de Québec, le Carrefour Tiers-Monde, Les Rendez-vous du cinéma québécois, le Forum social Québec-Chaudière-Appalaches, le collectif La Vie en rose, la Fédération des femmes de Québec, la Confédération des associations latinos-américaines de Québec, La Chambre blanche, Antitube, le Conseil de la vie française en Amérique, la Société québécoise d'ethnologie. Grâce à l'implication de ces organismes, le Musée peut offrir à ses visiteurs une programmation culturelle riche et diversifiée. Qu'ils en soient tous remerciés.

### BILAN QUANTITATIF DES ACTIVITÉS CULTURELLES AU MUSÉE DE LA CIVILISATION, 2005-2006

|   |            |
|---|------------|
| Conférences   | 55         |
| Causeries, tables rondes  | 41         |
| Ateliers dirigés  | 10         |
| Démonstrations  | 20         |
| Installations   | 5          |
| Spectacles commentés  | 105        |
| Colloques et séminaires   | 2          |
| Activités des Amis du Musée                                     | 35         |
| Cinéma (dont sept événements), courts métrages et documentaires | 226        |
| Longs métrages  | 52         |
| <b>TOTAL</b>  | <b>551</b> |

L'atelier *Le défi du tsar*  
a plu à un public de tous âges.

MUSÉE DE LA CIVILISATION



## ACTIVITÉS ÉDUCATIVES

Inventer, réaliser, promouvoir et évaluer des produits éducatifs novateurs, diversifiés et de qualité, en assurer la meilleure diffusion possible grâce à l'élaboration de scénarios éducatifs interactifs et à une vulgarisation dynamique par l'équipe des guides-animateurs, voilà le mandat du secteur de l'éducation. La programmation éducative du Musée de la civilisation s'adresse principalement à deux segments de la clientèle : le grand public, en visite libre, en visite commentée et en atelier éducatif et les groupes scolaires en visite-atelier.

### LES ATELIERS ÉDUCATIFS

Dans le cadre de *Place à la famille*, série de six ateliers offerts aux familles le samedi après-midi et le dimanche avant-midi, simultanément en horaire continu, nos visiteurs ont pu participer au cours de l'année à : *Don de génie!* (*Nous, les Premières Nations*), *Salé, sucré, branché* (*Sel essentiel*), *J'ai peur du noir* (*L'Odyssée de la lumière*), *Personnages en quête d'identité* et *Plaines d'Abraham : 13 septembre 1759* (*Le Temps des Québécois*), *À l'ombre d'Indonesia* (*Nusantara Indonesia*), *Monnaie : pile ou face?* (*Argent sacré, sacré argent!*), *Un carré de sable au Sahara* (*Sable*) et *Le défi du tsar* (*Dieu, le tsar et la révolution*).

Le programme éducatif pour les groupes scolaires, publicisé par le biais du *Muséactivités* diffusé dans toutes les écoles du Québec, a été largement inspiré par les expositions *Autopsie d'un meurtre*, *Dieu, le tsar et la révolution*, *Nusantara Indonesia*, *Vox populi*, *Le Temps des Québécois*, *Argent sacré, sacré argent!* et *Nous, les Premières Nations*. Au total, 43 produits éducatifs ont été offerts aux jeunes de la petite enfance au secondaire au Musée de la civilisation. Soulignons l'offre de deux produits novateurs soit *Fenêtre sur l'envers du Musée!* et *Circuit audioMuses*. Le premier permettait de découvrir les dessous du Musée et d'apprécier des lieux habituellement non accessibles au public : ateliers et régie technique, coulisses d'exposition, poste de sécurité. Dans le second cas, grâce à l'exploitation technologique de l'audioguide, les élèves pouvaient faire une tournée historique originale.

Malgré l'impact du boycott scolaire sur la fréquentation des activités éducatives en contexte scolaire, les enquêtes réalisées démontrent une grande satisfaction chez les enseignants à l'égard des activités éducatives fréquentées par leur groupe. Ils apprécient tout particulièrement l'accueil, les qualités et le travail des guides-animateurs ainsi que l'intérêt des activités. La dernière enquête indique que l'appréciation générale de la visite est très élevée puisque 97 % des enseignants sondés se sont dits satisfaits. Plus précisément, 75 % se montrent très satisfaits. La très grande majorité des répondants, soit 95 %, pensent revenir au Musée avec un groupe pour participer à une autre activité dirigée, 82 %, de façon certaine et 13 %, de façon probable.

### LES ESPACES DÉCOUVERTE

L'espace découverte à caractère scientifique *Sel essentiel*, présenté en partenariat avec le Musée de la nature et des sciences de Sherbrooke, grâce à une contribution du Programme d'aide aux musées du ministère du Patrimoine canadien, a su capter l'attention de plus de 109 487 visiteurs, qui ont pris plaisir à découvrir, grâce à des expérimentations simples, à des jeux variés et à des modèles réduits, l'étonnante omniprésence de ce grain cristallin.

*Place au Moyen Âge* continue de connaître un vif succès auprès des familles et des jeunes de 3 à 10 ans. Cet incontournable atelier de costumes invite à plonger dans l'univers du Moyen Âge grâce à des jeux de rôle inscrits dans la dynamique d'une place en France, avec son pilori, ses boutiques et étals de marchands. Même un chantier de construction inspiré de la tradition médiévale y figure.

*Le corps prend corps* demeure toujours aussi convoité par les groupes du primaire qui ont participé en grand nombre aux ateliers éducatifs qui y sont rattachés. Les aspects tant scientifique qu'artistique abordés ont fasciné des clientèles de tous âges. Au total, plus de 280 000 visiteurs, jeunes et moins jeunes, ont fréquenté nos espaces découverte au cours de l'année.

Le bas de Noël est l'indice du jeu de piste  
*Le père Noël a perdu le nord!* qui connaît de plus  
en plus de succès auprès des jeunes familles.



## LES MULTIPLES PUBLICS SELON LES DIVERSES PÉRIODES DE L'ANNÉE

Des temps forts marquent l'année nécessitant des programmations sur mesure pour des publics ciblés : la saison estivale pour les touristes de passage à Québec, la période des fêtes et la relâche scolaire mettant l'accent sur les activités pour la famille.

C'est ainsi que le grand public a pu participer, pour une sixième année, au jeu de piste *Le père Noël a perdu le nord!*, permettant d'explorer nos expositions et de participer à un concours grâce au support de nombreux commanditaires dont Place Laurier. La participation à cette activité a plus que quintuplé depuis le début et nous observons, cette année, une nouvelle hausse de 3 %. On peut affirmer que cette activité jouit de la reconnaissance du public.

Notre camp de jour muséologique *Intrigue au Musée* en était à sa quatrième année de présentation, en collaboration avec la Boîte à science, le Camp de jour Rive Sud et l'Académie des arts et sports de Québec. Il fut des plus appréciés par ses jeunes participants qui, devenus débrouillards-enquêteurs, ont été appelés à reconstituer une clepsydre. Une initiation amusante au monde de l'archéologie par le biais des ateliers et des visites d'expositions.

L'événement annuel attendu, réalisé sous le thème de *Pas de relâche pour la relâche, tout un voyage!* a obtenu une belle progression de 21,4 % d'entrées aux portes. Sa programmation d'activités originales quotidiennes en horaire continu, dont 23 ateliers et une présentation théâtrale, a été offerte pendant neuf jours. Le tout magnifiquement supporté par la grande équipe de bénévoles et par Hydro-Québec.

En mai et juin, d'importants groupes de jeunes ont bénéficié du circuit découverte du Musée, *Le Musée étonnant!*, et du forfait découverte *Explorez, naviguez, découvrez!*, en collaboration avec Croisières AML et Québec Expérience. Un carnet pédagogique *La grande virée 2005, pour les curieux de nature* fut développé pour ce public, en contexte de loisir, suscitant l'exploration de certains aspects présentés dans diverses expositions.

## LES OUTILS PÉDAGOGIQUES

Des outils pédagogiques en étroite relation avec les expositions et les espaces éducatifs ont été réalisés et publiés comme les carnets *Signes de pistes (Nous, les Premières Nations)*, *La plume de Samuel (Centre d'interprétation de Place-Royale)*, *Baba Yaga et les champignons*, *L'oiseau de feu*, *Opération : roubardise!* et *Une expo... que je parcouRusse (Dieu, le tsar et la révolution)*.

Un autre fait saillant à ce chapitre est l'ABCÉDÉWEB. Conçue en partenariat avec la firme Lab'idéeclé!, cette véritable passerelle virtuelle entre la culture et l'éducation prend la forme d'un cédérom interactif. L'ABCÉDÉWEB vise à accompagner les enseignants du primaire et du secondaire dans leur démarche pédagogique et organisationnelle, lors d'une sortie éducative au Musée. Il propose de supporter et d'enrichir la dimension culturelle à l'école. Il s'agit d'un document multimédia où les différentes interventions (textes, témoignages vidéo, animations) se conjuguent pour illustrer et démystifier la pédagogie muséale. De plus, il tient largement compte des programmes nationaux de formation, ceci en démontrant l'adéquation qui existe entre les activités éducatives conçues au Musée et le développement des compétences transversales et disciplinaires.

## LES COLLABORATIONS PÉDAGOGIQUES

Le secteur de l'éducation a reçu en journée pédagogique les enseignants, les professionnels et le personnel de soutien d'écoles primaires et secondaires qui ont pu ainsi découvrir et se familiariser avec les possibilités didactiques de l'institution comme ressource éducative.

Pour une troisième année consécutive, le partenariat avec le Centre de démonstration en sciences physiques du collège François-Xavier-Garneau s'est poursuivi pour la réalisation d'un nouveau forfait découverte *Science et culture*. Ainsi, des journées d'expériences multidisciplinaires étaient offertes aux groupes du secondaire dans deux lieux distincts. Au Centre, les élèves étaient amenés dans l'univers de la lumière par des démonstrations originales de l'activité *La lumière dans tous ses états!* tandis qu'au Musée, ils étaient invités à l'exploration de l'exposition *L'Odyssée de la lumière*.

Notons, par ailleurs, le partenariat avec les firmes Opossum inc. et SOFiTIC inc. dans le cadre de l'expérimentation et du développement d'un espace pédagogique numérique dans la perspective de la formation continue des enseignants.

Toujours soucieux d'offrir le meilleur service à sa clientèle, le Musée s'est doté d'un système de gestion intégrée des réservations et de l'affectation des guides. La directrice générale du Musée, madame Claire Simard, est entourée de l'équipe responsable de ce projet au Musée et des représentants de l'entreprise INFO-KIT Technologies.

MUSÉE DE LA CIVILISATION



## LES PERSONNES AU SERVICE DES PERSONNES

Ces personnes sont : la responsable des réservations qui conseille le personnel enseignant et les responsables de groupe dans l'organisation et le choix de leur activité au moment de la réservation, les employés de soutien au fonctionnement, les préposés à l'accueil et les guides-animateurs encadrés par la coordination des guides dans leurs tâches d'accueil, d'animation des visites commentées, des ateliers éducatifs pour des publics diversifiés et des visites protocolaires. Un travail qui exige de la polyvalence et une grande rigueur.

Un document de formation, de consultation et de référence a été réalisé spécialement pour l'équipe de la coordination des guides : *Guide et moi!* Sur un ton à la fois institutionnel, actif, didactique et attrayant, il aide les guides-animateurs, les préposés à l'accueil et les employés de soutien au fonctionnement à demeurer continuellement en éveil afin de répondre adéquatement à la multiplicité des attentes des visiteurs. Il permet également de bien saisir les fonctions reliées à leur travail, de mieux définir leur rôle et à identifier leurs responsabilités. En définitive, *Guide et moi!* participe à l'affirmation d'une idée maîtresse : celle d'être à l'écoute et au service de nos différents publics.

Dans la recherche de « l'amélioration continue », le secteur de l'éducation, en partenariat avec la firme INFO-KIT Technologies, est à élaborer un nouveau système informatisé de réservation avec la collaboration des secteurs des ressources matérielles et des technologies du Musée. Novateur, ce système vise non seulement à rendre plus efficace la prise des réservations mais à informatiser également l'affectation et l'assignation des guides-animateurs.

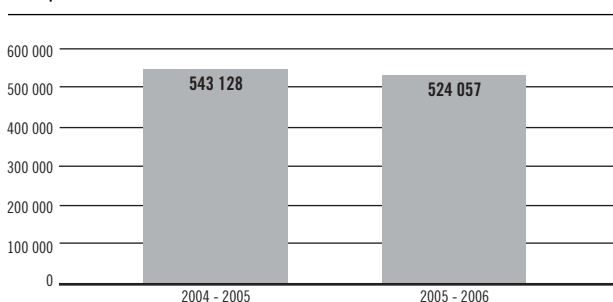
## FRÉQUENTATION

Entre le 1<sup>er</sup> avril 2005 et le 31 mars 2006, 524 057 entrées ont été enregistrées aux portes du Musée, en comparaison de 543 128, en 2004-2005, ce qui représente une diminution de 3,5 %. Le 31 mars 2006, le Musée avait cumulé, au total, 11 305 458 entrées, depuis son ouverture officielle en octobre 1988.

Durant l'exercice 2005-2006, l'achalandage quotidien a été, en moyenne, de 1 600 entrées. Si l'on considère l'ensemble de l'année, c'est la journée du mardi qui est la plus fréquentée, avec une moyenne de 1 924 entrées. On retrouve ensuite, par ordre décroissant, le lundi en période estivale (1 821 entrées), le dimanche (1 666), le samedi (1 658), le mercredi (1 425), le jeudi (1 410) et le vendredi (1 384).

C'est toujours le trimestre d'été (juillet-septembre) qui accapare la plus grande proportion des entrées annuelles, soit 36 %, suivi du trimestre du printemps (avril-juin), avec 27 %. Notons que l'année précédente, le trimestre d'été prenait une part un peu plus grande d'entrées (38 %). On retrouve ensuite les trimestres janvier-mars (19 %) et octobre-décembre (18 %). Comme à l'accoutumée, les mois les plus fréquentés ont été juillet et août, avec respectivement 74 064 et 74 402 entrées.

TOTAL ANNUEL DES ENTRÉES  
AU MUSÉE DE LA CIVILISATION  
Comparaison entre les années 2004-2005 et 2005-2006



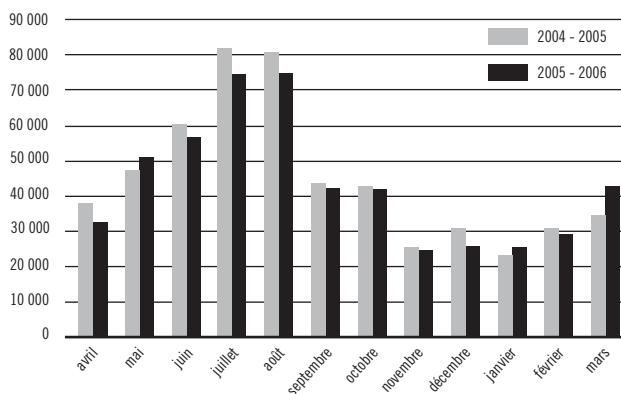
## FRÉQUENTATION DES ACTIVITÉS CULTURELLES AU MUSÉE DE LA CIVILISATION, 2005-2006

| PAR TYPE D'ACTIVITÉS   | Nombre de visiteurs |
|------------------------|---------------------|
| Cinéma                 | 5 912               |
| Spectacles             | 14 344              |
| Conférences            | 6 161               |
| Colloques              | 311                 |
| Événements             | 5 200               |
| Amis du Musée          | 1 530               |
| Partenariats           | 4 810               |
| Plaisirs des dimanches | 10 228              |
| <b>Total</b>           | <b>48 496</b>       |

## FRÉQUENTATION MENSUELLE DES ACTIVITÉS CULTURELLES AU MUSÉE DE LA CIVILISATION, 2005-2006

|           |       |
|-----------|-------|
| Avril     | 3 419 |
| Mai       | 7 068 |
| Juin      | 3 161 |
| Juillet   | 3 015 |
| Août      | 2 902 |
| Septembre | 4 220 |
| Octobre   | 7 709 |
| Novembre  | 4 100 |
| Décembre  | 3 729 |
| Janvier   | 1 435 |
| Février   | 1 959 |
| Mars      | 5 779 |

## TOTAL MENSUEL DES ENTRÉES AU MUSÉE DE LA CIVILISATION Comparaison entre les années 2004-2005 et 2005-2006



## FRÉQUENTATION DES ACTIVITÉS ÉDUCATIVES AU MUSÉE DE LA CIVILISATION

|   | Nombre de visiteurs |                |
|---|---------------------|----------------|
|   | 2004-2005           | 2005-2006      |
| <b>ACTIVITÉS ÉDUCATIVES DIRIGÉES (Avec réservation)</b>                   |                     |                |
| Scolaires et loisirs jeunes*  | 29 509              | 17 762         |
| Adultes   | 686                 | 779            |
| <b>Total</b>  | <b>30 195</b>       | <b>18 541</b>  |
| <b>ACTIVITÉS ÉDUCATIVES DIRIGÉES (Visiteurs inscrits sur place)</b>       |                     |                |
| Visites commentées  | 21 809              | 35 499         |
| Ateliers éducatifs  | 78 039              | 59 037         |
| <b>Total</b>  | <b>99 848</b>       | <b>94 536</b>  |
| <b>ACTIVITÉS LIBRES (Groupes en visite libre inscrits à leur arrivée)</b> |                     |                |
| Jeunes*   | 50 967              | 41 286         |
| Adultes   | 6 328               | 4 480          |
| <b>Total</b>  | <b>57 295</b>       | <b>45 766</b>  |
| <b>GRAND TOTAL</b>  | <b>187 338</b>      | <b>158 843</b> |

\* Accompagnateurs inclus

## ORIGINE GÉOGRAPHIQUE ET SATISFACTION DES VISITEURS

Les données recueillies au cours de l'année civile 2005 à la billetterie du Musée de la civilisation sur l'origine géographique des visiteurs payants individuels âgés de 17 ans et plus montrent, comme à l'accoutumée, une prépondérance de la clientèle québécoise provenant de l'extérieur de la région métropolitaine de Québec, celle-ci étant responsable de près du tiers (32,5 %) des entrées payantes enregistrées durant cette période. On retrouve ensuite, avec une proportion de 27 %, les visiteurs de la grande région de Québec. Comme autres lieux d'origine fréquents, mentionnons, par ordre décroissant d'importance, les États-Unis (17 %), la France (8 %), les autres pays européens (6,5 %) et les autres provinces canadiennes (6 %).

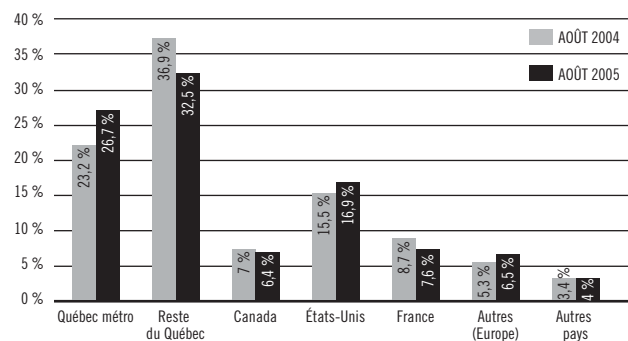
Entre les années civiles 2004 et 2005, on constate surtout une diminution de l'importance relative du public des autres régions du Québec (37 % en 2004 contre 32,5 % en 2005), contrebalancée par une augmentation de la proportion des visiteurs régionaux (23 % en 2004 à 27 % en 2005).

Selon une enquête menée au mois d'août 2005 auprès des visiteurs du Musée âgés de 18 ans et plus, près de huit répondants sur dix (78 %) ont vu l'exposition *Dieu, le tsar et la révolution*. La satisfaction envers cette grande exposition apparaît élevée puisque 80 % des visiteurs ont mentionné qu'elle les avait beaucoup intéressés. De plus, trois répondants sur dix (31 %) l'ont considérée comme étant l'exposition la plus intéressante parmi celles qui étaient présentées au Musée à l'été 2005. Comme autres expositions préférées, on retrouve *Autopsie d'un meurtre*, suivie de l'exposition permanente *Le Temps des Québécois*.

Une autre enquête plus étendue menée de la mi-avril à la fin octobre 2005 auprès de la clientèle touristique qui avait visité l'exposition *Dieu, le tsar et la révolution* confirme le succès de cette exposition puisque pour 93 % des visiteurs sondés, l'exposition correspondait à leurs attentes ou les dépassait. Cette même enquête révèle également une satisfaction générale très élevée à l'égard de la visite du Musée, alors que la quasi-totalité des visiteurs interrogés (98 %) se sont dits satisfaits de celle-ci. Plus précisément, 64 % des répondants déclarent être, dans l'ensemble, très satisfaits et 34 %, assez satisfaits.



ORIGINE GÉOGRAPHIQUE DES VISITEURS PAYANTS DE 17 ANS ET PLUS DU MUSÉE DE LA CIVILISATION  
Comparaison entre les années 2004 et 2005



# MUSÉE DE L'AMÉRIQUE FRANÇAISE

UN HÉRITAGE UNIQUE

## EXPOSITIONS

Malgré ses 342 ans, le Séminaire de Québec n'a rien perdu de sa prestance d'origine. On connaît sa mission religieuse et sa vocation éducative, mais mesure-t-on vraiment l'ampleur de son rôle économique et social dans le développement de la société québécoise? Situé sur le site même du Séminaire, le Musée de l'Amérique française rend hommage à cette institution-phare par le biais de la nouvelle exposition permanente *L'Œuvre du Séminaire de Québec*. L'espace découverte *Joseph le pensionnaire* a pris fin mais les principales informations sur la vie des pensionnaires du Petit Séminaire au XIX<sup>e</sup> siècle ont été intégrées à l'exposition.

### EXPOSITION TEMPORAIRE

#### **L'Odyssée d'Évangéline** [305 m<sup>2</sup>]

Du 24 novembre 2004 au 12 mars 2006

*Une réalisation du Musée acadien de l'Université de Moncton.*

Le poème de Henry Wadsworth Longfellow, *Evangeline. A Tale of Acadie*, publié en 1847, a connu un succès foudroyant. Cette œuvre littéraire influença non seulement tout le peuple acadien mais fit également connaître sa tragique histoire à travers le monde. L'exposition présentait un aperçu du poème, agrémenté de nombreux livres illustrés et d'œuvres d'art. Divers thèmes autour de l'œuvre littéraire et de son influence étaient aussi abordés tels le mythe d'Évangéline, le nationalisme, les arts et le commerce. Des œuvres d'art et plusieurs objets-souvenirs ou produits commerciaux témoignaient de ces deux derniers aspects de la thématique.



## LES EXPOSITIONS PERMANENTES

#### **Amérique française** [208 m<sup>2</sup>]

Depuis le 5 mai 1999

Revivez l'histoire de cette grande aventure humaine! Un film, des objets anciens, des documents historiques et des témoignages contemporains font découvrir un continent parfois insoupçonné.

#### **Cultiver un nouveau monde** [50 m<sup>2</sup>]

Depuis le 5 mai 1999

*Réalisée en collaboration avec la Ville de Québec.*

Un aperçu de la vie des premiers occupants du site du Séminaire de Québec.

#### **Histoire des collections** [160 m<sup>2</sup>]

Depuis le 5 mai 1999

Un parcours fascinant de l'histoire de l'Amérique française à travers les collections riches et diversifiées du Séminaire de Québec. Plusieurs artefacts, dont une momie de plus de 3 500 ans, nous dévoilent l'héritage de cette institution.

#### **Une promenade dans le passé** [149 m<sup>2</sup>]

Depuis le 19 avril 2000

Le site du Séminaire de Québec est habité par plus de trois siècles d'histoire. Cette promenade dans le passé permet de revivre les grandes et les petites histoires des gens qui ont habité ce lieu, d'abord voué au culte catholique, puis à l'éducation des jeunes et au rayonnement de la culture française en Amérique.

#### **Les couleurs et le rite (chapelle)**

Du 21 février 2001 au 30 avril 2006

Le canon romain prescrit les couleurs d'usage pour le vestiaire sacerdotal ainsi que pour les ornements et la décoration de l'église, selon les célébrations. Cette exposition met en valeur une sélection d'objets religieux et profanes de la collection du Musée de la civilisation.



## MUSÉE DE L'AMÉRIQUE FRANÇAISE

### L'Œuvre du Séminaire de Québec [275 m<sup>2</sup>]

Depuis le 4 mai 2005

Le Séminaire de Québec a, depuis sa création en 1663, tenu un rôle de premier plan dans l'évolution de la société québécoise, entre autres en jetant les bases de ce qui allait devenir le système d'éducation du Québec et en créant la première université francophone en Amérique du Nord. Parallèlement à ses fonctions éducatives et religieuses, le Séminaire s'est imposé comme acteur économique majeur en acquérant de nombreux terrains en milieux urbain et rural sur lesquels il a construit des édifices permettant de répondre à ses différents besoins. Plus qu'un lieu d'enseignement, le Séminaire de Québec a été, et est toujours, un milieu de vie dynamique et une locomotive économique.

## ACTION CULTURELLE

Lieu inspirant, la chapelle du Musée de l'Amérique française plaît toujours aux amateurs de poésie qui ont fréquenté en plus grand nombre *Les Poètes de l'Amérique française*. La série de conférences *Femmes créatrices du XX<sup>e</sup> siècle*, animée par l'historienne Liliane Blanc, a aussi connu un très grand succès. Les concerts de la *Société de musique de chambre de Québec*, illustrant en musique des thématiques d'expositions, ont affiché complet. Une autre soirée mémorable fut celle consacrée aux poètes de la francophonie lors de la *Semaine de la francophonie*, grâce à l'initiative de la délégation Wallonie-Bruxelles.

Et il est maintenant de tradition de tenir l'événement *Tango-Miels-Québec* en nos murs. Cette fois-ci, l'inoubliable soirée était « marrainée » par la chroniqueuse Josée Blanchette, tombée sous le charme des lieux et acquise à la cause du soutien aux victimes du sida. Ajoutons que la série de la Commission de la capitale nationale du Québec, *Au tribunal de l'histoire*, connaît toujours un vif succès et fait salle comble à chaque représentation.

Toujours dans la chapelle du Musée, l'Ensemble Nouvelle-France a créé le spectacle estival *Dialogues... amoureux*, clin d'œil à l'exposition *L'Œuvre du Séminaire de Québec*. Et la programmation de Noël est toujours appréciée en ce lieu exceptionnel.

Pour la réalisation de ces nombreuses activités, nos partenaires sont très importants. Mentionnons entre autres, la Ville de Québec, le Conseil des Arts du Canada, le Conseil des arts et des lettres du Québec, la délégation Wallonie-Bruxelles et la Commission de la capitale nationale du Québec.



L'événement *Tango-Miels-Québec* a beaucoup de charme; il prend place annuellement à la chapelle du Musée de l'Amérique française.

### BILAN QUANTITATIF DES ACTIVITÉS CULTURELLES AU MUSÉE DE L'AMÉRIQUE FRANÇAISE, 2005-2006

|                      |            |
|----------------------|------------|
| Conférences          | 21         |
| Spectacles commentés | 175        |
| Démonstrations       | 3          |
| <b>TOTAL</b>         | <b>199</b> |

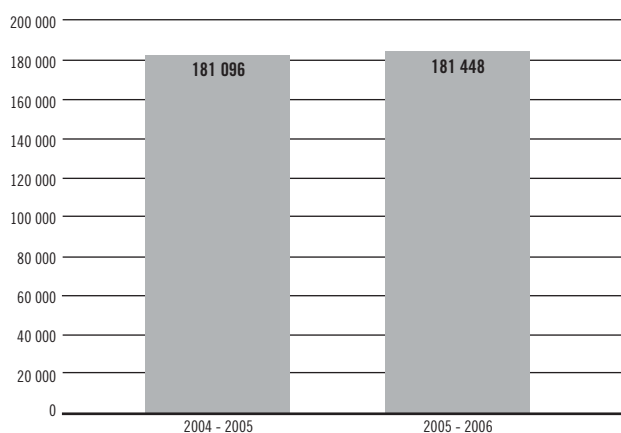
## ACTIVITÉS ÉDUCATIVES

Considérant le profil touristique de la clientèle du Musée de l'Amérique française, la saison estivale débute dès la mi-mai. Ont été offertes, tout comme les fins de semaine le reste de l'année, deux visites commentées pour le grand public, soit *Une heure au Musée*, une tournée générale du Musée et des expositions et *La tournée du site historique du Séminaire de Québec*, proposant la visite de la chapelle du Musée, du Séminaire, du site extérieur et du pavillon Jérôme-Demers. De plus, une version adaptée et enrichie de la visite commentée *Une heure au Musée* était également offerte aux élèves du secondaire.

# FRÉQUENTATION

En 2005-2006, le Musée de l'Amérique française a enregistré à peu près le même nombre d'entrées aux portes que l'année précédente, soit un total de 181 448 entrées (ce qui comprend les entrées aux pavillons d'accueil et Jérôme-Demers ainsi qu'à la chapelle, en soirée), comparativement à 181 096, en 2004-2005. Le 31 mars 2006, le Musée de l'Amérique française avait cumulé, au total, plus de 1,6 million d'entrées (1 627 989), depuis son intégration au Musée de la civilisation, le 1<sup>er</sup> juin 1995.

## TOTAL ANNUEL DES ENTRÉES AU MUSÉE DE L'AMÉRIQUE FRANÇAISE Comparaison entre les années 2004-2005 et 2005-2006



## FRÉQUENTATION DES ACTIVITÉS CULTURELLES AU MUSÉE DE L'AMÉRIQUE FRANÇAISE, 2005-2006

| PAR TYPE D'ACTIVITÉS | Nombre de visiteurs |
|----------------------|---------------------|
| Spectacles           | 8 760               |
| Conférences          | 1 286               |
| Événements           | 400                 |
| Partenariats         | 405                 |
| <b>Total</b>         | <b>10 851</b>       |

## FRÉQUENTATION MENSUELLE DES ACTIVITÉS CULTURELLES AU MUSÉE DE L'AMÉRIQUE FRANÇAISE, 2005-2006

|           |       |
|-----------|-------|
| Avril     | 1 315 |
| Mai       | 1 041 |
| Juin      | 206   |
| Juillet   | 552   |
| Août      | 815   |
| Septembre | 370   |
| Octobre   | 1 211 |
| Novembre  | 1 212 |
| Décembre  | 1 905 |
| Janvier   | 360   |
| Février   | 973   |
| Mars      | 891   |

## FRÉQUENTATION DES ACTIVITÉS ÉDUCATIVES AU MUSÉE DE L'AMÉRIQUE FRANÇAISE

|   | Nombre de visiteurs |              |
|---|---------------------|--------------|
|   | 2004-2005           | 2005-2006    |
| <b>ACTIVITÉS ÉDUCATIVES DIRIGÉES (Avec réservation)</b>                   |                     |              |
| Scolaires et loisirs jeunes*  | 106                 | 39           |
| Adultes   | 35                  | 25           |
| <b>Total</b>  | <b>141</b>          | <b>64</b>    |
| <b>ACTIVITÉS ÉDUCATIVES DIRIGÉES (Visiteurs inscrits sur place)</b>       |                     |              |
| Visites commentées du site  | 3 023               | 2 344        |
| Ateliers éducatifs  | —                   | —            |
| Une heure au Musée  | 307                 | 611          |
| <b>Total</b>  | <b>3 330</b>        | <b>2 955</b> |
| <b>ACTIVITÉS LIBRES (Groupes en visite libre inscrits à leur arrivée)</b> |                     |              |
| Jeunes*   | 1 379               | 725          |
| Adultes   | 372                 | 326          |
| <b>Total</b>  | <b>1 751</b>        | <b>1 051</b> |
| <b>GRAND TOTAL</b>  | <b>5 222</b>        | <b>4 070</b> |

\* Accompagnateurs inclus

# CENTRE D'INTERPRÉTATION DE PLACE-ROYALE

400 ANS D'HISTOIRE

## EXPOSITIONS

Grâce à trois expositions permanentes, le Centre d'interprétation de Place-Royale trace l'évolution de ce magnifique site historique considéré comme le berceau de l'Amérique française.

*Trois siècles de commerce* permet aux visiteurs de se familiariser avec Place-Royale, lieu historique de convergence et d'ouverture sur le monde, en tant que halte amérindienne, comptoir de traite et plaque tournante économique pendant plus de trois siècles.

*Place-Royale en pleine croissance* raconte l'expansion rapide de ce site qui, avec le développement de ses installations portuaires et militaires ainsi que ses places de marché, a vécu, au cours de trois siècles, la croissance, le déclin et la renaissance. Et enfin, *Comme nulle part ailleurs* propose de découvrir les multiples facettes de la vie à Place-Royale. Au fil du temps, l'endroit a été l'hôte des Amérindiens, des premiers colons français, des immigrants britanniques, des résidents de Québec et des touristes de passage.

Ces expositions sont précédées de *Mystère* et *Ils ont vécu en ces lieux*. La première présentation introduit le visiteur à la thématique du Centre d'interprétation par le biais de onze artefacts plutôt inusités tandis que la deuxième fait connaître les personnages marquants qui ont habité les maisons Hazeur et Smith abritant aujourd'hui le Centre d'interprétation.

Un spectacle multimédia, *Place-Royale aller-retour*, complète ces diverses présentations. Grâce à des moyens technologiques à la fine pointe, il fait voyager le visiteur dans l'imaginaire en compagnie de deux jeunes débrouillards qui présentent cinq personnages ayant vécu à Place-Royale.

Cette année, le temps des fêtes a été souligné de manière originale. Ainsi, visiteurs et passants de Place-Royale ont pu admirer dans les vitrines du Centre d'interprétation les plus beaux anges de la collection du Musée permettant aux âmes de bonne volonté de plonger dans la féerie des fêtes de fin d'année.



## ANIMATION CULTURELLE

*Les vapeurs de l'armateur*, pièce produite par Les Productions Épisode, colorait de façon amusante un volet de l'histoire navale de Québec, soit l'odyssée du Royal-Williams. Le public était invité à découvrir les péripéties de la construction du premier bateau à vapeur du monde. Le Port de Québec contribuait financièrement à réaliser en partie cette activité.

Avec la collaboration du Centre de valorisation du patrimoine vivant, la programmation des fins de semaine fut consacrée à des musiques traditionnelles ou inspirées de la tradition qui ont fait danser et chanter les visiteurs. Et le temps des fêtes permettait de reprendre, pour la joie des visiteurs et l'agréable surprise des touristes étrangers, les chaleureuses et joyeuses réceptions de circonstance.



La capsule théâtrale présentée à Place-Royale nous rappelait que Québec a déjà été l'un des plus importants chantiers maritimes du monde.

Pour toutes ces activités, on ne peut que regretter la plus faible fréquentation des touristes au cours de l'été et la suspension de l'événement rassembleur *Québec fête Noël*. La conjugaison de ces deux éléments a amené une baisse de fréquentation, même si la programmation a plu à ceux et celles qui ont fréquenté nos lieux.

#### BILAN QUANTITATIF DES ACTIVITÉS CULTURELLES AU CENTRE D'INTERPRÉTATION DE PLACE-ROYALE, 2005-2006

|              |            |
|--------------|------------|
| Ateliers     | 87         |
| Spectacles   | 171        |
| Partenariat  | 3          |
| <b>TOTAL</b> | <b>261</b> |

## ANIMATION ÉDUCATIVE

Accessible à l'année, l'espace découverte *Place-Royale en 1800* invite les visiteurs à plonger dans la vie quotidienne de Charles-Édouard Grenier, maître tonnelier, leur permettant de revêtir les costumes et de personnifier l'un des membres de la famille Grenier. Cette année encore, cet espace a été offert en location aux publics de la petite enfance et du préscolaire.

L'offre scolaire comportait quant à elle, trois ateliers éducatifs : *Aventures à Place-Royale*, *Sur les pas de notre histoire* et *Des traces réelles aux traces virtuelles*. Les fins de semaine, en dehors de la saison estivale, étaient offerts au grand public l'atelier éducatif *La visite du médecin* et la visite du Centre d'interprétation.

La programmation éducative estivale était constituée de trois animations historiques *Le charretier*, *Le coureur des bois* et *Le matelot*. À cela, s'ajoutait la visite du site de Place-Royale en compagnie de Marie-Anne Barbel ou de Jean-Louis Fornel, deux figures importantes de Place-Royale au XVIII<sup>e</sup> siècle. Ces activités étaient offertes par des guides-animateurs en costume d'époque.



Une visite guidée de la place Royale en compagnie du personnage historique Marie-Anne Barbel, marchande en Nouvelle-France.

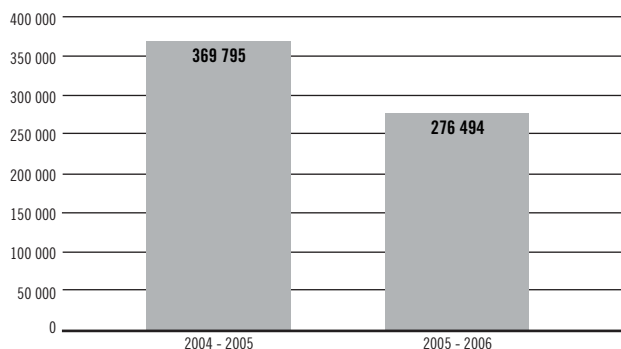
En été, Place-Royale attire toujours beaucoup de visiteurs étrangers.



## FRÉQUENTATION

Entre le 1<sup>er</sup> avril 2005 et le 31 mars 2006, le Centre d'interprétation de Place-Royale a enregistré 276 494 entrées aux portes, comparativement à 369 795 en 2004-2005. Cela représente une diminution de 25,2 % par rapport à l'an dernier où la fréquentation annuelle avait atteint son plus haut taux depuis son inauguration. Le 31 mars 2006, le Centre avait cumulé 1 432 750 entrées depuis son ouverture officielle en novembre 1999.

### TOTAL ANNUEL DES ENTRÉES AU CENTRE D'INTERPRÉTATION DE PLACE-ROYALE Comparaison entre les années 2004-2005 et 2005-2006



### FRÉQUENTATION DES ACTIVITÉS CULTURELLES À PLACE-ROYALE, 2005-2006 (Centre d'interprétation et site)

| PAR TYPE D'ACTIVITÉS | Nombre de visiteurs |
|----------------------|---------------------|
| Spectacles           | 19 952              |
| Partenariats         | 2 702               |
| <b>Total</b>         | <b>22 654</b>       |

### FRÉQUENTATION MENSUELLE DES ACTIVITÉS CULTURELLES À PLACE-ROYALE, 2005-2006 (Centre d'interprétation et site)

|           |       |
|-----------|-------|
| Avril     | 30    |
| Mai       | 0     |
| Juin      | 1 525 |
| Juillet   | 7 070 |
| Août      | 6 460 |
| Septembre | 4 865 |
| Octobre   | 54    |
| Novembre  | 55    |
| Décembre  | 2 245 |
| Janvier   | 350   |
| Février   | 0     |
| Mars      | 0     |

### FRÉQUENTATION DES ACTIVITÉS ÉDUCATIVES À PLACE-ROYALE (Centre d'interprétation et site)

|   | Nombre de visiteurs |              |
|---|---------------------|--------------|
|   | 2004-2005           | 2005-2006    |
| <b>ACTIVITÉS ÉDUCATIVES DIRIGÉES (Avec réservation)</b> |                     |              |
| Scolaires et loisirs jeunes*                            | 5 242               | 4 015        |
| Adultes   | 23                  | 72           |
| <b>Total</b>  | <b>5 265</b>        | <b>4 087</b> |

### ACTIVITÉS ÉDUCATIVES DIRIGÉES (Visiteurs inscrits sur place)

|                                    |               |               |
|------------------------------------|---------------|---------------|
| Visites commentées du site         | 2 512         | 988           |
| Visites du Centre d'interprétation | 124           | 129           |
| Ateliers éducatifs                 | 66 053        | 71 029        |
| <b>Total</b>                       | <b>68 689</b> | <b>72 146</b> |

### ACTIVITÉS LIBRES

(Groupes en visite libre inscrits à leur arrivée et réservation multimédia)

|              |              |              |
|--------------|--------------|--------------|
| Jeunes*      | 7 284        | 6 902        |
| Adultes      | 126          | 277          |
| <b>Total</b> | <b>7 410</b> | <b>7 179</b> |

|                    |               |               |
|--------------------|---------------|---------------|
| <b>GRAND TOTAL</b> | <b>81 364</b> | <b>83 412</b> |
|--------------------|---------------|---------------|

\* Accompagnateurs inclus

# MAISON CHEVALIER

MAISON HISTORIQUE

## EXPOSITION ET ANIMATION

L'exposition permanente *Ambiances d'autrefois* offre des reconstitutions d'intérieurs québécois des XVIII<sup>e</sup> et XIX<sup>e</sup> siècles à partir des collections du Musée de la civilisation. Ces espaces raffinés et feutrés constituent une façon originale et séduisante de faire découvrir la petite histoire du lieu et des gens qui l'ont habité et qui ont contribué à la grande histoire du Québec. Depuis son inauguration en 1999, une visite arborant le même vocable est offerte au grand public.

La maison Chevalier a également présenté les travaux des dentellières et brodeuses d'ici pendant la période des fêtes. Les échanges avec les visiteurs admiratifs de ces savoir-faire raffinés ont été appréciés.

## FRÉQUENTATION

Au cours de la dernière année, 76 279 personnes ont visité la maison Chevalier, en visite libre ou commentée. Cette diminution de 15 % par rapport à 2004-2005 (89 732 entrées) est attribuable en grande partie à la fermeture du bâtiment durant quelques semaines pour des travaux. À ce nombre s'ajoutent les quelque 19 000 entrées comptabilisées aux voûtes de la maison qui accueillent un atelier du Centre de valorisation du patrimoine vivant. On compte donc plus de 95 000 entrées à la maison Chevalier en 2005-2006.

TOTAL ANNUEL DES ENTRÉES  
À LA MAISON CHEVALIER  
Comparaison entre les années 2004-2005 et 2005-2006

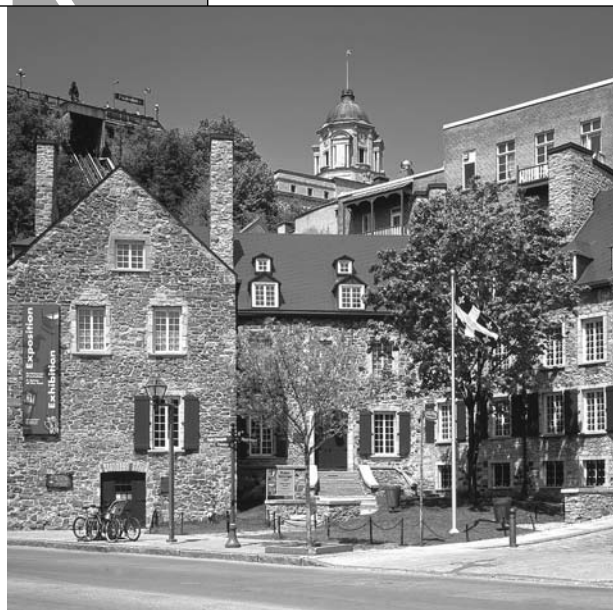
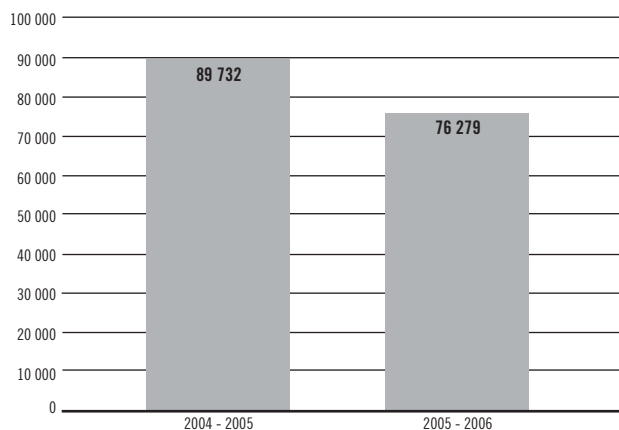


Photo : Jacques Lessard

La maison Chevalier date de 1752.

### FRÉQUENTATION DES ACTIVITÉS ÉDUCATIVES À LA MAISON CHEVALIER

|   | Nombre de visiteurs |              |
|---|---------------------|--------------|
|   | 2004-2005           | 2005-2006    |
| <b>ACTIVITÉS ÉDUCATIVES DIRIGÉES (Avec réservation)</b>                   |                     |              |
| Scolaires et loisirs jeunes*  | 54                  | —            |
| Adultes   | -                   | 14           |
| <b>Total</b>  | <b>54</b>           | <b>14</b>    |
| <b>ACTIVITÉS ÉDUCATIVES DIRIGÉES (Visiteurs inscrits sur place)</b>       |                     |              |
| Visites commentées  | 4 093               | 3 437        |
| <b>Total</b>  | <b>4 093</b>        | <b>3 437</b> |
| <b>ACTIVITÉS LIBRES (Groupes en visite libre inscrits à leur arrivée)</b> |                     |              |
| Jeunes*   | 1 419               | 566          |
| Adultes   | 639                 | 1 104        |
| <b>Total</b>  | <b>2 058</b>        | <b>1 670</b> |
| <b>GRAND TOTAL</b>  | <b>6 205</b>        | <b>5 121</b> |

\* Accompagnateurs inclus



Rappelant le principe des poupées russes, le carton d'invitation au vernissage de l'exposition *Dieu, le tsar et la révolution* a remporté un prix lors du concours publicitaire Créa.

## MISE EN MARCHÉ

### LA PUBLICITÉ ET LA MISE EN VALEUR

L'année 2005-2006 s'est démarquée par l'ouverture de grandes expositions et par la tenue d'événements importants. Le coup d'envoi a été donné par l'inauguration, en avril, de l'exposition *Dieu, le tsar et la révolution* laquelle fut appuyée par une campagne publicitaire majeure, tant dans les imprimés qu'à la télévision. La programmation estivale gravitant autour du thème de la Russie, nous avons abondamment fait état de nos activités à dominante russe dans les imprimés; de même le dépliant de la programmation été-automne lui réservait plusieurs volets en plus de sa page-couverture.

Les autres expositions inaugurées au cours de l'année ont aussi fait l'objet de campagnes publicitaires spécifiques de lancement, notamment en ce qui a trait aux imprimés par le biais de pleines pages en couleurs dans *Le Soleil* et de l'affichage urbain extérieur.

L'ouverture de l'exposition *Autopsie d'un meurtre*, en juin, et l'événement *Crime au 85, Dalhousie*, qui s'est déroulé à l'automne, ont été publicisés par une campagne dans les principaux imprimés de la région. Grâce à ces médias, nous avons touché la jeune clientèle à qui s'adressait particulièrement *Autopsie d'un meurtre*.

Quant à l'exposition *Vox populi*, elle a bénéficié d'une campagne peu commune. En effet, comme nous souhaitons rejoindre particulièrement les clientèles collégiale et universitaire, nous avons misé sur une campagne déployée sur 100 panneaux dans les corridors du cégep de Ste-Foy, du collège François-Xavier-Garneau et de l'Université Laval pendant plus de huit semaines.

Presqu'à la même période, débutait l'exposition *Nusantara Indonesia* véhiculée par une présence publicitaire importante à la télévision et en imprimé et cela, pendant plus de neuf semaines.



Image utilisée pour la publicité de l'exposition *Nusantara Indonesia*

Au début du mois de mars, l'importance de la relâche scolaire justifiait la réalisation d'une campagne publicitaire comprenant un message télévisuel, l'encartage de 85 000 dépliant dans un quotidien et la distribution de 27 000 dépliant dans les écoles primaires de la région de Québec.

Pendant toute l'année, la stratégie d'annonces imprimées dans la page centrale du cahier « Arts et spectacles » du quotidien *Le Soleil* s'est poursuivie pour l'ensemble des activités du Musée. Ces annonces confirmaient le rôle de l'institution au cœur de la programmation culturelle de la région.

L'audace publicitaire du Musée a été soulignée par l'obtention de deux prix prestigieux dans le cadre du concours Créa, récompensant les meilleures publicités de l'année 2005 au Québec. La publicité télévisée de l'exposition *Nusantara Indonesia* qui montrait, grâce à une animation, les îles indonésiennes se déplaçant vers la ville de Québec, a été primée dans la catégorie de la production de moins de 50 000 \$, pièce unique; le carton d'invitation de l'exposition *Dieu, le tsar et la révolution*, constitué d'une série de petites enveloppes s'insérant les unes dans les autres, à l'image des poupées russes, décrochait, pour sa part, un prix dans la catégorie « publicité non traditionnelle ». Ces deux pièces publicitaires ont été réalisées par l'agence Cossette Communication de Québec.

Personnages du jeu *CLUE*  
utilisés à des fins publicitaires



Image utilisée pour la publicité de l'exposition  
*L'Œuvre du Séminaire de Québec*

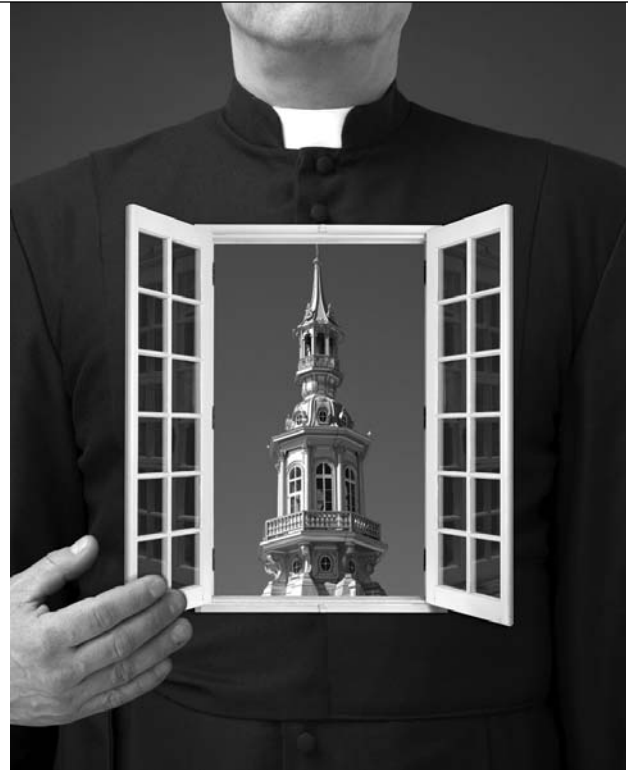
Le volet Internet continue de faire l'objet de nombreux efforts de diffusion. Les sections destinées aux expositions regorgent de textes, d'images et d'informations pertinents pour nos visiteurs. L'adresse du site du Musée, [www.mcq.org](http://www.mcq.org), est maintenant intégrée à tous nos outils de communication.

Pour le Musée de l'Amérique française, l'emphase publicitaire a été mise sur la nouvelle exposition permanente *L'Œuvre du Séminaire de Québec* inaugurée en mai 2005. L'originalité de l'image retenue pour le carton d'invitation, l'affiche et la campagne imprimée ont sûrement contribué à attirer les visiteurs, de plus en plus nombreux à découvrir ce magnifique musée d'histoire.

Tous ces efforts ont été faits en synergie avec une stratégie de mise en marché touristique estivale axée sur la diversité des produits tout en mettant l'accent sur l'exposition *Dieu, le tsar et la révolution*. À l'automne, grâce à l'appui de l'Office du tourisme de Québec (OTQ), l'exposition *Nusantara Indonesia* a été l'objet d'une campagne promotionnelle touristique importante. Les actions se sont articulées autour de trois grands axes : promouvoir le Musée auprès des intervenants du réseau touristique afin qu'ils le réfèrent à leurs clients; développer une diversité d'activités promotionnelles avec des partenaires de l'industrie touristique; réaliser des placements publicitaires efficaces touchant trois clientèles touristiques (clientèle de passage dans la région, clientèle provinciale et celle hors Québec). Les campagnes publicitaires ont été orchestrées en collaboration avec l'OTQ, les partenaires hôteliers et d'autres intervenants touristiques.

Pour promouvoir le Musée de l'Amérique française, les actions ont été concentrées dans le réseau touristique de la région visant principalement la clientèle de passage à Québec. L'exposition *L'Œuvre du Séminaire de Québec* a constitué l'élément moteur de la communication publique. Nous avons mis particulièrement sur les relayeurs d'information que sont les intervenants touristiques (hôteliers, guides, bureaux d'information touristique) et avons également appuyé cette démarche par certaines publicités dans les outils informant les touristes.

Quant au berceau de l'Amérique française qu'est Place-Royale, la stratégie de communication visait particulièrement à rejoindre les touristes circulant dans la région, l'atelier de costumes et le spectacle multimédia présentés au Centre d'interprétation de Place-Royale servant de produits d'appel. En plus des placements publicitaires, des napperons promotionnels ont permis de mettre en valeur les produits de Place-Royale dans plus d'une trentaine de restaurants.



#### PRIX REMPORTÉS EN 2005-2006

Octobre 2005

Société des musées québécois

**Prix multimédia et audiovisuel 2005**

Projet : *Des fantômes au musée*

Novembre 2005

Institut d'administration publique de Québec

**Prix Rayonnement international**

**Mention spéciale**

Projet : *Gratia Dei. Les chemins du Moyen Âge*

Novembre 2005

Conseil de la culture des régions de Québec et de Chaudière-Appalaches

**Prix d'excellence des arts et de la culture**

Le prix du rayonnement international a été attribué à Claire Simard, directrice générale, pour l'ensemble des actions internationales du Musée

Mars 2006

**Concours Créa** (production de moins de 50 000 \$, pièce unique)

Cossette Communication de Québec

Message télévisé

Projet : *Nusantara Indonesia*

Mars 2006

**Concours Créa** (publicité non traditionnelle)

Cossette Communication de Québec

Carton d'invitation

Projet : *Dieu, le tsar et la révolution*

## LES RELATIONS AVEC LES MÉDIAS

Cette année encore, le Musée de la civilisation a connu une couverture de presse remarquable en regard de ses nombreuses activités. Les expositions *Dieu, le tsar et la révolution*, *Autopsie d'un meurtre*, *Vox populi*, *Nusantara Indonesia* et *Artefacts fous braque* ont été accueillies de façon extrêmement favorable par les critiques de la presse culturelle et de la presse spécialisée tant à l'échelle régionale que nationale, que ce soit dans les grands quotidiens, les stations de radio et de télévision ou les magazines. La présentation de l'exposition *Autour des Invasions barbares* a suscité un intérêt exceptionnel de la part des médias. Les petites expositions *La Capricieuse* et *Regards croisés* ont également reçu un accueil chaleureux.

L'action internationale de la directrice générale du Musée est aussi un sujet privilégié des médias, notamment en ce qui concerne l'inauguration de l'exposition *Gratia Dei. Les chemins du Moyen Âge* à Bordeaux, le prêt d'artefacts pour l'exposition *Inuits, peuples de la glace*, présentée dans le cadre des XX<sup>e</sup> Jeux olympiques d'hiver à Turin, la signature d'ententes avec le Museum National d'Histoire Naturelle de Paris de même qu'avec Moulinsart SA (Fondation Hergé) et les Musées royaux d'Art et d'Histoire de Belgique pour la présentation de l'exposition *Au Pérou avec Tintin*, à l'automne 2006. Sur le plan institutionnel, la signature d'une nouvelle entente avec l'Université Laval a également suscité l'intérêt de la presse.

Par ailleurs, tout au long de l'année, l'envoi fréquent de communiqués sur les activités culturelles et éducatives du Musée a permis de conserver une présence assidue dans les différents médias, régionaux principalement. *Les Plaisirs des dimanches*, la série *Participe présent*, les séries de conférences ainsi que la programmation estivale ont particulièrement retenu leur attention.

Force est de constater que l'intérêt des journalistes pour l'ensemble des activités du Musée ne se dément pas d'une année à l'autre, comme en témoignent les imposantes revues de presse mensuelles. Depuis maintenant plus de 17 ans, le Musée de la civilisation détient un réseau médiatique enviable avec lequel il entretient des relations cordiales et soutenues.

Ces liens si bien tissés s'étendent au Musée de l'Amérique française. La presse a fort bien accueilli l'exposition *L'Œuvre du Séminaire de Québec*, en mai 2005 : « Il faudrait avoir 342 ans pour saisir toute la place qu'a occupée le Séminaire dans la vie et la survie de Québec et de toute la Nouvelle-France. » (Régis Tremblay, *Le Soleil*), « ... on en apprend beaucoup, beaucoup. » (Marie Vallerand, Radio-Canada); « ... richesse et souvenirs dans une exposition fort instructive » (Alexandra Paré, TQS).

À l'instar des années passées, les séries *Les Poètes de l'Amérique française* et les *Concerts des quatre jeudis* de même que la multitude d'activités culturelles de grande qualité présentées à la chapelle du Musée de l'Amérique française, ont maintes fois retenu l'attention des journalistes culturels.



## RELATIONS PUBLIQUES

L'année aura été faste avec les inaugurations de nos expositions fréquentées par des milliers de visiteurs et qui auront fait l'objet de réceptions protocolaires très importantes. Présidé par la ministre de la Culture et des Communications, madame Line Beauchamp, le vernissage de l'exposition *Dieu, le tsar et la révolution* fut l'occasion de recevoir une délégation en provenance de Russie. Après *L'Œuvre du Séminaire de Québec*, suivaient les ouvertures de l'installation *La Capricieuse* et des expositions *Autopsie d'un meurtre* et *Regards croisés/Miradas cruzadas Guanajuato/Québec*. En novembre s'ouvrait *Nusantara Indonesia*, en présence de madame Monique Gagnon-Tremblay, ministre des Relations internationales, des membres du corps consulaire à Ottawa et Toronto, de même qu'une importante délégation de la communauté indonésienne de Montréal. À cette même période, une délégation des dirigeants des musées les plus importants de Chine était également reçue, permettant de mettre en valeur l'expertise du Musée de la civilisation. Auparavant, l'exposition *Vox populi* avait été inaugurée par monsieur Benoît Pelletier, ministre responsable des Affaires intergouvernementales canadiennes, de la Francophonie canadienne, de l'Accord sur le commerce intérieur, de la Réforme des institutions démocratiques et de l'Accès à l'information, en présence du Directeur général des Élections, monsieur Marcel Blanchet, et des représentants des partis d'opposition.

L'inauguration de la nouvelle Réserve muséale de la Capitale nationale fut également très réussie. En plus de remercier nos partenaires dans cette réalisation, c'était l'occasion rêvée de rendre hommage à nos donateurs. Finalement, des journées portes ouvertes ont permis à la population de saisir l'importance et la nécessité de cette collection nationale. Sur un mode plus ludique, la série des vernissages a été clôturée, en février, avec celui de l'exposition *Artefacts fous braque*.

Les excellentes relations déjà établies avec diverses instances étrangères ont eu comme conséquence l'accueil d'importantes délégations désireuses de mieux connaître et de mieux comprendre la mission du Musée et sa manière de faire. Que ce soient des élus de la ville de Bordeaux, du Havre ou de la ville de Puerto Montt (Chili), ou une délégation ministérielle de Catalogne, ou encore sous la recommandation de l'Unesco, l'équipe de direction du Musée national de la civilisation égyptienne, au Caire, de nombreuses rencontres auront permis de faire bénéficier le milieu international de l'expertise du Musée.



Lors du vernissage de l'exposition *Vox populi*, madame Claire Simard, directrice générale du Musée, était accompagnée de messieurs Sylvain Simard, député de Richelieu, Mario Dumont, chef de l'Action démocratique et député de Rivière-du-Loup, Benoît Pelletier, ministre responsable des Affaires intergouvernementales canadiennes, de la Francophonie canadienne, de l'Accord sur le commerce intérieur, de la Réforme des institutions démocratiques et de l'Accès à l'information, Marcel Blanchet, directeur général des élections du Québec et Henri Grondin, président du conseil d'administration du Musée.

Les expositions permanentes, *Nous, les Premières Nations* et *Le Temps des Québécois*, sont prisées des milieux diplomatiques, consulaires et parlementaires qui y découvrent une excellente synthèse de l'histoire du Québec. Dans ce contexte, nous avons reçu l'ambassadeur de la Corée, les consuls généraux de la Russie, de l'Indonésie, du Brésil, des États-Unis, des Pays-Bas, du Royaume-Uni, de la France et du Maroc.

Des dirigeants d'établissements muséaux de très nombreux pays (France, Pays-Bas, Chine, Égypte, Belgique, Russie, etc.) auront aussi été accueillis pour des rencontres de travail. Le modèle québécois fait ses preuves.

## SITE INTERNET

Le site Internet a attiré plus de 1 137 059 visiteurs en 2005-2006, représentant plus de 2 316 103 visites et totalisant la consultation de 68 155 805 pages-écrans. La croissance des visiteurs a été de 23 % par rapport à l'année précédente.

Après la réalisation de projets d'expositions virtuelles majeures en 2004-2005 tels que *L'art de l'estampe hollandaise et flamande au XVII<sup>e</sup> siècle*, *Des fantômes au musée* et *Des saisons en Nouvelle-France* (ces deux derniers ayant été mis en ligne lors de cet exercice financier), l'année 2005-2006 a été surtout consacrée à la révision du site institutionnel du Musée avec l'ajout ou la mise à jour de plusieurs sections : les ressources pédagogiques, le Centre de référence de l'Amérique française, la nouvelle Réserve muséale de la Capitale nationale, les expositions en tournée et le Patrimoine à domicile. De plus, nous avons enrichi d'environ 21 000 fiches d'inventaires et de 15 000 images numériques la section décrivant l'état général des fonds d'archives, bonifiant l'accès à ces contenus et permettant d'augmenter leur mise en valeur.

### DES FANTÔMES AU MUSÉE

Animé grâce à la technologie *Flash* et conçu comme une histoire dont on devient le héros, ce site s'adresse principalement aux élèves du 3<sup>e</sup> cycle du primaire. Le synopsis : dans un musée virtuel hanté, les fantômes du grenier ont vidé les expositions de leurs artefacts. Le directeur du musée fait appel aux jeunes pour remettre de l'ordre dans la place. Pour y arriver, le joueur doit résoudre des énigmes sur les objets proposés par les fantômes. Lorsque la réponse obtenue est adéquate, le fantôme « libère » des objets qui pourront alors prendre place dans une exposition que le joueur réalisera après avoir résolu toutes les énigmes. Le jeu comprend une visite virtuelle de trois lieux historiques du Québec. Ce projet a été réalisé grâce à une subvention du Fonds des partenariats du ministère du Patrimoine canadien.

### DES SAISONS EN NOUVELLE-FRANCE

Une époque, une culture, un mode de vie, un nouveau monde : la Nouvelle-France. Une société canadienne embryonnaire façonnée en quelque sorte par l'omniprésence de la religion et ce, pour la majorité des sphères de l'activité humaine.

L'exposition propose une approche différente de cette période importante de notre histoire. Un regard sociologique orienté sur l'apport considérable de la religion à ce nouveau monde et présenté par le filtre de faits de société marquants. Des traces, des traditions, des témoignages issus de cette présence en Nouvelle-France font partie intégrante de ce projet.



Publicité du site Internet *Des saisons en Nouvelle-France*

Ces deux nouvelles expositions virtuelles se sont ajoutées aux 28 autres présentées sur notre site Internet. Parmi celles-ci, on retrouve :

- Vox populi
- L'Œuvre du Séminaire de Québec
- L'art de l'estampe hollandaise et flamande au XVII<sup>e</sup> siècle
- Gratia Dei. Les chemins du Moyen Âge
- Jeux et jouets
- Du roc au métal
- Harmonie
- Diamants
- Il était une fois... des filles venues de France
- Le répertoire des collections du Musée de la civilisation
- Les archives du Séminaire de Québec

Considérant notre volonté de faire du site Internet un outil de fidélisation de notre clientèle, nous offrons la possibilité aux internautes de s'inscrire à des listes d'abonnement afin de recevoir périodiquement de l'information tant sur les activités qui se déroulent au Musée que sur les nouvelles rubriques publiées sur [www.mcq.org](http://www.mcq.org). Nos listes d'abonnements électroniques comptent 7 700 internautes, soit une augmentation de 28 % par rapport à l'année précédente.

En terminant, mentionnons que le site Internet *Des fantômes au musée* a remporté le Prix multimédia et audiovisuel Télé-Québec, attribué dans le cadre du Congrès annuel de la Société des musées québécois (SMQ).

# COLLECTIONS

## LA RÉSERVE MUSÉALE DE LA CAPITALE NATIONALE

En mai 2005, le Musée a officiellement procédé, en présence de la ministre de la Culture et des Communications, à l'inauguration de la Réserve muséale de la Capitale nationale. À cette occasion, des visites étalées durant plusieurs soirées ont été offertes aux employés et Amis du Musée ainsi qu'aux donateurs. Au total, près de 450 personnes ont bénéficié de ces visites accompagnées de guides-animateurs.

Dans le respect de la politique d'accès à la Réserve, 160 chercheurs et visiteurs de divers organismes ont également eu accès à nos collections et une douzaine de visites protocolaires ont eu lieu. Parmi ces visiteurs, mentionnons notamment, la présence de représentants du Musée national d'histoire, à Moscou; du KIT Tropenmuseum et du Musée des Antiquités des Pays-Bas; des Antiquités et des Musées (DGAM) de Syrie; du Royal Armouries Museum de Leeds, en Grande-Bretagne; du Musée de la ville de Poitiers, en France; du Muséum national d'Histoire naturelle de Paris; du National Museum of China de Beijing et du Musée national de la civilisation égyptienne au Caire, en compagnie d'une représentante de l'Unesco.

Par ailleurs, dans le but de contribuer à la sauvegarde du patrimoine et de répondre aux nombreuses demandes qui nous sont adressées, le Musée a mis en place une procédure de location des espaces de la Réserve. Trois institutions, en processus de restauration de leurs propres locaux, ont pu y entreposer leurs objets.

Enfin, le déménagement des collections à la nouvelle réserve étant terminé depuis novembre 2004, les efforts du personnel ont été déployés à valider les emplacements, à répondre aux demandes de prêts et à assurer le retour des quelque mille objets provenant de l'exposition permanente *Mémoires*, qui s'est terminée en juin 2005.

## LA GESTION DES COLLECTIONS

Les activités courantes relatives à la gestion des collections ont été reprises : nouvelles acquisitions, arrivées et départs des prêts, bonification et normalisation de la base de données des collections (MUSIM).

La révision des registres de dépôts et prêts à usage a été complétée et mise à jour, les ententes venues à échéance ayant été renouvelées. Un projet visant à automatiser ces processus de mise à jour, à consolider la mémoire institutionnelle des échanges d'artefacts avec nos collaborateurs et à améliorer la capacité de gestion du personnel du Musée a bénéficié de l'appui du Programme d'aide aux musées (PAM) du gouvernement fédéral.

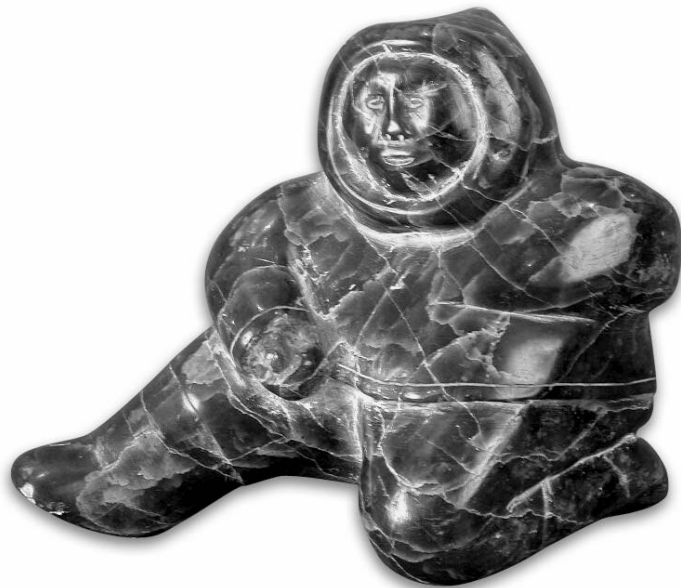
Un programme de gestion des bases de données pour les prêts des œuvres et objets et les emprunts a été mis sur pied. Divers rapports et documents officiels (conventions, devis, formulaires, constats, rapports d'incident, etc.) de même que des listes et des bilans pourront également être générés par ce nouveau programme.

Enfin, une collaboration avec le secteur de la mise en marché pour la recherche de partenaires financiers visant l'acquisition de collections a été initiée et un feuillet promotionnel a été remis aux commanditaires potentiels.

## LA CONSERVATION PRÉVENTIVE DE LA COLLECTION NATIONALE ET LES RESTAURATIONS

Après la signature d'une entente avec le Centre de conservation de Québec (CCQ), le Musée a pu bénéficier, à compter de septembre 2005, de la présence à mi-temps d'une restauratrice à la Réserve pour poursuivre les actions de conservation préventive, faire le suivi des environnements climatiques et mettre en place les procédures d'urgence en cas de sinistres.

Au cours de l'année, le Musée a poursuivi ses opérations normales de restauration. Par ailleurs, 24 pièces des collections ont bénéficié de l'expertise du CCQ qui y a consacré 1 863 heures. Parmi ces restaurations, signalons des pièces de mobilier, des pièces amérindiennes, des vêtements civils, une chape attribuée à Monseigneur de Laval, des plaques de foyer datant du XVIII<sup>e</sup> siècle, une poupée « Eaton » du début du XX<sup>e</sup> siècle. Des pièces inuites ont aussi été restaurées avant leur départ pour l'exposition *Inuits, peuples de la glace*, présentée à Turin en Italie. Le CCQ a également effectué une expertise sur un tabernacle attribué à Jacques Leblond dit Latour (1671-1715).



Chasseur, Nunavik, milieu des années 1950

## LA MISE EN VALEUR DES COLLECTIONS

Le complexe muséal du Musée de la civilisation et des institutions faisant partie du réseau des musées québécois, canadiens et étrangers ont bénéficié, cette année encore, de prêts d'œuvres et d'objets de la collection nationale. Au cours de l'année financière 2005-2006, 5 650 objets de nos collections, dont plus de 1 000 nouveaux, ont ainsi été mis en valeur au Musée et dans ses constituantes, notamment dans le cadre des expositions *Vox populi* (17), *Autopsie d'un meurtre* (203), *Artefacts fous braque* (127). On dénombre par ailleurs, au total, 3 677 objets prêtés à des organismes au Québec et à l'étranger, à court ou à long terme.

Une analyse plus fine permet d'affirmer qu'il y a eu, au cours du présent exercice, 38 renouvellements de prêts et 31 nouvelles ententes consenties à des organismes québécois et ontariens mais aussi de l'étranger dont le Musée d'Aquitaine de Bordeaux, en France. À l'occasion de l'exposition *Inuits, peuples de la glace*, 80 pièces de la collection inuite du Musée ont été présentées au Musée Régional des Sciences Naturelles de Turin, en Italie, en marge des XX<sup>e</sup> Jeux olympiques et des IX<sup>e</sup> Jeux paralympiques. Ainsi plus de 9 000 prêts d'objets ont été accordés. On peut se féliciter d'une telle diffusion de notre collection.

## LES EMPRUNTS

Au cours de l'année financière 2005-2006, le Musée a conclu 78 ententes auprès de 12 musées, 18 institutions culturelles, 13 compagnies et 35 individus. Ces ententes nous ont permis d'emprunter et de mettre en valeur 937 objets dans sept expositions, deux ateliers éducatifs et une activité culturelle présentés dans les sites du complexe muséologique.

Les objets provenaient de 19 villes et municipalités du Québec, d'une ville canadienne et de deux pays européens. Alors qu'en 2004-2005, le pourcentage des emprunts au Québec se situait à 36 %, il représente, cette année, 67 % de l'ensemble des emprunts, ce qui équivaut à 223 objets de plus que l'an dernier. Deux objets seulement étaient issus d'une autre province canadienne.

En ce qui concerne les emprunts contractés à l'extérieur du Canada, il faut noter une diminution par rapport à l'an dernier : 304 objets en 2005-2006 comparativement à 779, l'année précédente. La Belgique a prêté le plus grand nombre d'objets, soit 299, et la France a consenti le prêt de cinq objets.

## LE DÉVELOPPEMENT DES COLLECTIONS

Plus de 450 œuvres et objets ont été acquis par le Musée au cours de l'année 2005-2006. Ces acquisitions ont été faites pour la plupart dans le cadre de dons mais le Musée a également accepté 15 propositions d'achat. Parmi les dons, notons, entre autres, une ceinture de chaman inuite datant du premier quart du XX<sup>e</sup> siècle, deux coffres de bois portant une inscription de deux seigneuries des Jésuites et qui servaient à conserver les documents relatifs aux censitaires, aux rentes et aux titres de propriétés des dites seigneuries et des instruments provenant d'un cabinet d'optométrie des années 1950-1960. Soulignons l'achat d'un coq-girouette provenant de la pointe d'Argentenay à Saint-François (Île d'Orléans) datant de la première moitié du XIX<sup>e</sup> siècle. La photographie de ce coq a été publiée dans un ouvrage fort connu du grand ethnologue Marius Barbeau. Mentionnons finalement l'achat de deux couteaux de chasse hurons dont l'un porte l'inscription *Grand Chef Simon Romain 1850* et l'autre du Chef Maurice Sioui, et d'un chemin de croix de 14 stations provenant de la chapelle de la Maison Saint-Joseph des Frères de l'Instruction chrétienne à Trois-Rivières.

## LE PATRIMOINE À DOMICILE

Le programme *Le Patrimoine à domicile* a fêté son dixième anniversaire. Pour souligner l'événement, une version double du bulletin *Le Patrimoine à domicile* a été publiée à la fois en version électronique et en version sur papier. Au cours de la même année, les conservateurs du programme ont enregistré la centième émission de *Trouvailles et Trésors*, présentée sur la chaîne Historia.

# ARCHIVES ET DOCUMENTATION

## LES ARCHIVES

L'année 2005-2006 a été marquée par la mise en place d'un espace web propre au secteur, aussi nommé le Centre de référence de l'Amérique française. Cette intégration des contenus et des services offerts en ligne et dans un même lieu, favorise des actions s'articulant autour de trois axes : celui de l'organisation des sources d'information, celui de l'accessibilité accrue aux documents historiques et, conséquemment, celui de leur diffusion. Une réponse ciblée faisant suite aux multiples demandes d'accès en ligne qui ont été exprimées par la clientèle de chercheurs/utilisateurs.

Dans le cadre d'un partenariat avec les Archives nationales du Québec et du projet *Branché sur notre histoire*, un nombre de 16 534 documents d'archives issus du Fonds Séminaire de Québec ont été sélectionnés à des fins de numérisation. L'organisation des données descriptives de ce fonds a dû être revue afin d'en faciliter l'accès. La mise en ligne de ces contenus diminue de manière importante la circulation et la manipulation de ces sources originales précieuses et fragiles.

Au chapitre des acquisitions, mentionnons particulièrement le versement de 42 biographies d'administrateurs bancaires au Fonds Jean-Pierre-Paré, celui de brochures sur l'histoire de la famille royale britannique et le don d'une estampe représentant Samuel de Champlain.

La pérennité des supports d'information demeure toujours une préoccupation constante, et ce, de plus en plus, avec l'évolution technologique. Nombre de documents textuels et iconographiques (13 917) ont fait l'objet d'intervention en matière de préservation, de classification, de description et souvent de mise à jour des données descriptives.

La mémoire institutionnelle s'enrichit au rythme de la vie et des activités du Musée. La majorité des services bénéficie de l'expertise du personnel affecté à la gestion documentaire. Au cours de l'année, nous avons amorcé le questionnement sur l'archivage électronique afin de s'adapter à la réalité bureaucratique actuelle.

## LES LIVRES

Au cours de l'exercice financier, le catalogue informatisé de la bibliothèque du Séminaire de Québec s'est enrichi de 7 233 documents. Accessibles par le réseau des bibliothèques gouvernementales, ces livres anciens sont de plus en plus demandés et consultés à des fins de recherche, mais aussi pour les gravures et les dessins qu'ils contiennent.



Portrait de Samuel de Champlain  
Albert Decaris. 2006-2  
Musée de la civilisation,  
collection privée

## LES COLLECTIONS

Pour ce corpus principalement composé d'œuvres sur papier, de numismatique et de philatélie, l'effort a été investi dans la description, la validation de données sur les artistes ainsi que dans la collaboration à des projets de recherche avec le Musée national des beaux-arts du Québec et le Musée national des beaux-arts du Canada.

Mentionnons la mise en ligne officielle de l'exposition *Des saisons en Nouvelle-France* sur le site du Musée, au mois d'août 2005 et sur le site du Musée virtuel du Canada en septembre 2005. Une campagne de promotion visant le Québec, les Maritimes, l'Ontario et la France a été lancée au cours de l'automne afin de faire connaître ce projet mettant en valeur les fonds et les collections du Musée.

## LA DIFFUSION

Visant un objectif de communication et d'échanges sur notre expertise en matière de gestion patrimoniale, l'Université de Senghor à Alexandrie, en Égypte, nous a reçus dans le cadre du colloque *Nouvelles stratégies pour la conservation des mémoires : limites et enjeux*, en novembre 2005. Ce colloque a permis de comparer nos pratiques à celles de plusieurs pays africains et européens et d'établir des liens avec un réseau d'organismes à vocation patrimoniale plus difficiles à joindre.

Pour l'année 2005-2006, un total de 267 droits d'utilisation a été accordé pour différents projets nécessitant la numérisation de 657 documents originaux. L'accueil et la qualité des services offerts aux chercheurs font partie de nos priorités. Nous avons répondu à 4 169 chercheurs/utilisateurs et manipulé 10 577 documents originaux pour la consultation.

En ce qui concerne les prêts, 2 278 œuvres et documents ont été prêtés à des fins de diffusion ou de consultation.

Madame Claire Simard, directrice générale du Musée, monsieur Ayman Abdel Moniem, directeur général du Musée national de la civilisation égyptienne, madame Anna Paolini, de la responsable du projet à l'Unesco et madame Sally Halawa, directrice des expositions du Musée national de la civilisation égyptienne

## ACTIVITÉS INTERNATIONALES

L'année qui se termine aura été riche et fructueuse en ce qui a trait aux relations internationales au Musée. Nos échanges avec le Musée national de la civilisation égyptienne ont connu un développement important avec la venue à Québec du directeur général, monsieur Ayman Abdel Moniem, et de la directrice des expositions, madame Sally Halawa, qui étaient accompagnés de la responsable du projet à l'Unesco, madame Anna Paolini. Au cours de leur séjour d'une semaine, ils ont rencontré le personnel de direction de tous les services du Musée.

Selon leurs dires, cette immersion aura été une occasion unique de saisir toute la portée du concept de musée de civilisation tel que nous l'avons développé et duquel ils désirent s'inspirer pour créer le leur. Une mission au Caire, en début d'année, a permis de constater à quel point leur séjour a été une source d'inspiration.

La nomination de la directrice générale du Musée au sein de la Commission canadienne de l'Unesco, à la suite de l'élection du Canada au comité exécutif de la Campagne internationale pour l'établissement du Musée de Nubie à Assouan et du Musée national de la civilisation égyptienne au Caire ainsi que son séjour en Chine, à titre de chef de mission du volet culturel de la mission du Premier Ministre Jean Charest, suivi de près par l'accueil d'une délégation de directeurs de musées de différentes villes chinoises, contribueront sans aucun doute à renforcer nos liens avec ces deux pays pour enrichir plusieurs projets d'envergure. Ces nombreux échanges consolident indéniablement le rayonnement du Musée sur l'échiquier international.

Une entente majeure a aussi vu le jour avec le Muséum National d'Histoire Naturelle de Paris, avec qui nous entretenons depuis plusieurs années d'excellentes relations. Depuis l'exposition *Diamants*, pour laquelle nous avons, entre autres, coproduit le catalogue, ces liens se sont encore plus resserrés. Lors de sa venue au Québec, son directeur général, monsieur Bertrand-Pierre Galey, et la directrice générale du Musée de la civilisation ont convenu de faire un pas de plus dans nos relations en signant un protocole de réciprocité. C'est dans cet esprit qu'une entente est née afin de coopérer dans le cadre de la réalisation, en 2006, d'une exposition qui célébrerait à la fois les 200 ans du Musée du Séminaire de Québec, aujourd'hui le Musée de l'Amérique française, et les liens très anciens qui unissent nos deux institutions.

Des protocoles plus spécifiques mais non moins importants ont été signés avec les Musées royaux d'Art et d'Histoire de Belgique et Moulinsart S.A. (Fondation Hergé) en vue d'une exposition qui marquera, en 2007, le centième anniversaire de naissance d'Hergé, *Au Pérou avec Tintin*.



De nombreux prêteurs et collaborateurs se joindront à nous pour la réalisation de la grande exposition *L'or, visions des Amériques* qui se tiendra en 2008. Des ententes à cet effet ont été initiées avec plusieurs institutions, particulièrement de la Colombie, de l'Équateur, du Pérou, de l'Espagne, des États-Unis et du Mexique.

Le directeur des expositions du Musée a organisé, à titre de président du Comité international d'échange sur les expositions de l'International Council of Museums (ICOM), un colloque à Amsterdam sur le thème de l'exposition en tant que reflet de la société. Il a également assisté, en compagnie des présidents des comités nationaux et internationaux, à la réunion annuelle du comité consultatif de l'ICOM, à Paris.

À la faveur des missions à l'étranger de la directrice générale et du directeur des expositions, des liens professionnels prometteurs de futures collaborations ont aussi été noués ou renforcés avec des musées et organismes en Hollande, en Suède et en France. Ainsi, un projet de collaboration avec la Délégation générale du Québec à Paris pour une évaluation du contenu muséologique de la Maison du Québec à Saint-Malo et un autre, concernant la mise sur pied d'un projet muséologique sur les migrations France-Nouvelle-France, ont vu le jour.

Tous ces gestes et échanges sur la scène internationale ont valu notamment au Musée une mention spéciale dans la catégorie « Rayonnement international » à l'occasion des Prix d'excellence de l'Institut d'administration publique du Québec (IAPQ), de même qu'à sa directrice générale qui a mérité le Prix du rayonnement international décerné dans le cadre de l'événement Les Prix d'excellence des arts et de la culture, organisé par le Conseil de la culture des régions de Québec et de Chaudière-Appalaches. Ce prix honore une personne dont les récentes réalisations dans les domaines artistique et culturel ont eu une percée sur le plan international.

## PROGRAMME D'EXPOSITIONS EN TOURNÉE

Le Programme d'expositions en tournée offre des réalisations du Musée de la civilisation aux musées québécois, canadiens et étrangers. Il contribue ainsi à supporter les musées québécois dans leur effort pour maintenir une programmation diversifiée pour les citoyens des régions du Québec. Par ailleurs, la diffusion des expositions du Musée contribue au rayonnement de l'institution et à la reconnaissance de son expertise. Le programme permet de redistribuer les efforts de production de nos grandes expositions tout en donnant l'occasion à un large public national et international d'en apprécier les qualités intellectuelles et muséographiques. Dans cet esprit, neuf expositions du Musée ont circulé au cours de l'année 2005-2006.

Sept d'entre elles ont ainsi pris la route vers plusieurs villes au Québec :

- *Ados express* s'est arrêtée dans les régions de Lanaudière (école Jean-Baptiste-Meilleur, école Léopold-Gravel, école Pierre de Lestage, école L'Achigan) et des Îles-de-la-Madeleine (École polyvalente des Îles). Soulignons que grâce au renouvellement du support financier du ministère de la Santé et des Services sociaux (MSSS), des milliers d'adolescents ont ainsi eu la chance de vivre l'expérience que propose l'unité mobile *Ados express*. Ce projet, qui s'inscrit dans le cadre de la Campagne jeunes du MSSS, est une exposition interactive mobile qui présente, de façon originale, une image positive de l'adolescence.
- *Du roc au métal* a terminé sa tournée et a été montée en permanence à Malartic au Musée minéralogique de l'Abitibi-Témiscamingue;
- *Tours de table* a fait partie de la programmation du Musée McCord, à Montréal;
- *Légendes de l'Amérique française* a été en tournée dans le réseau des bibliothèques publiques de la Capitale-Nationale et de la Chaudière-Appalaches;
- *Astérix et les Romains* a fait la joie de nombreux visiteurs à la Pulperie de Chicoutimi, à Saguenay;
- *Du soleil dans les bagages* a été montée en permanence à Montréal, chez les Sœurs missionnaires de l'Immaculée-Conception;
- *Gilles Carle un cinéaste de premier plan* a fait escale au Centre d'exposition de Repentigny.



La roulotte de l'exposition *Ados express* s'est arrêtée dans les régions de Lanaudière et des Îles-de-la-Madeleine.

La présence du Musée dans les musées canadiens s'est concrétisée par le passage de *Gilles Carle un cinéaste de premier plan* au Centre culturel de Caraquet, au Nouveau-Brunswick, et de *L'Odyssée de la lumière* au Musée des sciences et de la technologie du Canada, à Ottawa.

Enfin, l'exposition *Gratia Dei. Les chemins du Moyen Âge* a poursuivi son périple international au Musée de la vie Wallonne (église Saint-Antoine) de Liège, en Belgique, et au Musée d'Aquitaine à Bordeaux, en France.

# COLLABORATION AVEC LE RÉSEAU MUSÉAL

## LE RÉSEAU MUSÉAL QUÉBÉCOIS

Fidèle à sa politique en matière de collaboration avec le réseau muséal, le Musée de la civilisation a poursuivi ses activités en ce sens.

Au cours de l'année, nombreuses ont été les demandes de consultation ou d'avis pour différents projets : nouveaux modes de gestion, besoins en matière de conservation, analyse de diverses questions touchant le patrimoine religieux détenu par des communautés religieuses ou d'autres organismes en sont quelques exemples. Des modèles de conventions d'emprunts et de conventions d'accueil de stagiaires ont aussi fait l'objet de collaboration avec de petites institutions. Dons et prêts de matériel d'exposition ont bénéficié à plusieurs musées et centres d'interprétation ou maisons historiques.

L'expertise du Musée a été sollicitée pour siéger à des comités de recrutement de personnel de direction ou de personnel professionnel de plusieurs établissements en région. Des membres de l'équipe ont siégé sur des jurys de programmes de subventions ou de remises de prix. D'autres ont fait partie de comités scientifiques ou prononcé des communications à l'occasion de différents congrès. Deux membres du personnel de direction siègent aux conseils d'administration de l'Association des musées canadiens et d'ICOM Canada, favorisant ainsi le rayonnement de l'expertise muséale québécoise, et plusieurs membres du personnel sont très actifs dans les comités spécialisés de diverses instances : action culturelle, circulation d'expositions, archives, collections, nouvelles technologies, mise en marché, éducation. Le regroupement local des musées de la Ville de Québec peut aussi compter sur la contribution du Musée. De plus, notre institution est un partenaire important du projet expérimental de l'Université Laval, le Laboratoire de muséologie et d'ingénierie de la culture (LAMIC).

La collaboration avec la Société des musées québécois (SMQ) s'est poursuivie de diverses façons : accueil de la Soirée de remise des prix du congrès de la SMQ, collaboration à des sessions de formation, contribution à divers comités de travail, participation au projet de mentorat.

Afin de partager le résultat de ses travaux de recherche, en partenariat avec la SMQ, le Musée invitait le Centre des sciences de Montréal, l'Université du Québec à Montréal (UQAM) et l'Université d'Ottawa, à collaborer à l'ouvrage *Musées et muséologie : nouvelles frontières. Essai sur les tendances* dont il assumait la direction et le financement.

Le soutien au réseau muséal s'effectue également par le programme de bourses mis sur pied par le Musée qui contribue ainsi à la professionnalisation de la relève. Et on ne saurait passer sous silence l'impact sur le réseau du programme *Le Patrimoine à domicile*, qui bénéficie de l'appui de la Fondation du Musée de la civilisation et qui encourage la protection du patrimoine familial sur tout le territoire québécois.

Du côté des expositions, le Musée accueillait *Autopsie d'un meurtre* en provenance du Centre des sciences de Montréal et travaillait en étroite collaboration à la réalisation de la future exposition identitaire sur le cinéma avec la Cinémathèque québécoise. Ces excellents échanges se traduisent aussi par la présentation de plusieurs réalisations du Musée dans des institutions de la province, dans le cadre du programme d'expositions en tournée. Ainsi, à l'occasion de la présentation de l'exposition *Astérix et les Romains* à la Pulperie de Chicoutimi, le Musée formait aussi les guides.

## L'ACCUEIL DE STAGIAIRES

Au cours de l'année, 80 demandes de stages ont fait l'objet d'une analyse. De ce nombre, 46 provenaient de l'étranger. Si la majorité émanait d'universités françaises, nous en avons reçu du Rwanda, des États-Unis, de la Suisse, de l'Allemagne, de l'Égypte, de la Suède et de la Belgique.

Du côté des collègues, des centres de formation et des universités québécoises, 17 stagiaires ont été accueillis par les secteurs suivants : mise en marché, collections, archives, technologies et muséographie. De plus, nous avons reçu, comme cela se fait chaque année, des groupes d'étudiants en Design et Design de présentation des cégeps de Sainte-Foy et de Rivière-du-Loup, pour une journée de visite commentée sur mesure, programmée par le secteur de la muséographie.

# RECHERCHE ET ÉVALUATION

Le secteur de la recherche et de l'évaluation poursuit un programme intégré de recherche, dans une vision d'approfondissement et de développement qui s'articule autour de trois grands axes : la recherche-développement, la recherche institutionnelle et la diffusion des produits.

La mise en pratique de ce programme de recherche demande une étroite association avec divers services concernés par des projets spécifiques. Elle repose également sur un partenariat avec les universités et centres de recherche et commande des études internes et externes.

## LA RECHERCHE-DÉVELOPPEMENT

L'axe recherche-développement comprend essentiellement deux volets : la recherche thématique en relation avec le programme de diffusion et l'exploitation des fonds documentaires et des collections, en relation avec les expositions.

En ce qui a trait aux recherches thématiques, l'exercice 2005-2006 a donné lieu à plusieurs études préparatoires aux expositions. Citons principalement *Territoires*, *L'or, visions des Amériques*, *Nusantara Indonesia*, *Vox populi*, *L'Aventure Cinéma (V. O. québécoise)*, *Pour que nature vive*, *Ville*, *Loisirs* et *La pensée humaine*.

Par ailleurs, une entente de partenariat a été signée avec le Laboratoire de muséologie et d'ingénierie de la culture de l'Université Laval (LAMIC). Enfin, le Musée s'est également engagé dans un projet de coopération et d'échanges dans le domaine des musées avec le Centre interuniversitaire d'études sur les lettres, les arts et les traditions (CELAT) et l'Institut du patrimoine culturel (IPAC).

## LA RECHERCHE INSTITUTIONNELLE

La recherche institutionnelle porte sur les publics, les marchés, la muséographie, l'évaluation des produits et services du Musée ainsi que sur tout autre mandat *ad hoc* répondant aux besoins de l'institution. Toutefois, deux grands secteurs d'activités caractérisent la dimension institutionnelle : l'analyse de la fréquentation et le programme d'évaluation. L'analyse de la fréquentation donne lieu à des rapports périodiques (hebdomadaire, mensuel et annuel) et à des études spécifiques suivant les besoins du Musée. Le programme d'évaluation vise à baliser les futures expositions ou les lieux d'interprétation, à mieux comprendre le comportement des visiteurs et à évaluer les résultats de nos projets, activités et programmes.

Plusieurs types d'enquêtes de publics ont eu lieu, dont celle auprès de jeunes adultes dans le but de tester les thèmes susceptibles de les intéresser.



La directrice générale du Musée de la civilisation, madame Claire Simard, et le recteur de l'Université Laval, monsieur Michel Pigeon, lors de la signature d'une nouvelle entente-cadre visant à favoriser et à développer les échanges d'information, d'expertise et de services entre les deux institutions de même que la réalisation, en partenariat, d'activités spécifiques tels que colloques, conférences et expositions. Mesdames Diane Lachapelle, vice-rectrice au développement et aux relations internationales de l'Université, et Julie Gagnon, directrice de la diffusion et de la mise en marché au Musée, ont également paraphé l'entente en leur qualité de responsables de son application.

## LA DIFFUSION

La présence du Musée s'est maintenue dans les réseaux de la recherche universitaire au sein des Sociétés savantes, de la Chaire pour le développement de la recherche sur la culture d'expression française en Amérique du Nord (CEFAN), du Centre de recherche en littérature québécoise (CRELIQ), du Centre interuniversitaire d'Études sur les Lettres, les Arts et les Traditions (CELAT), du programme de muséologie de l'Université Laval ainsi que dans les réseaux de la muséologie à la Société des musées québécois (SMQ), au sein de l'International Council of Museums (ICOM) et de l'Association des musées canadiens (AMC). De plus, le Musée organise, en collaboration avec l'Université Laval, un colloque sur la relève scientifique et le rôle des lieux et organismes de diffusion scientifique. Cet événement s'inscrira en 2006 dans le cadre du 200<sup>e</sup> anniversaire du Musée de l'Amérique française, premier musée à vocation scientifique au Canada.



Les boursiers Anne-Marie Larochelle et Jean-François Plante entourant madame Claire Simard, directrice générale du Musée. À droite, la lauréate du prix Roland-Arpin, Carolyn Cook et M. Roland Arpin, ancien directeur du Musée de la civilisation.

Étaient absents : Mélanie Desmeules et Van Troi Tran.

## LE PROGRAMME DE BOURSES

Le Musée a maintenu son programme de bourses avec ses partenaires provenant du secteur privé, des facultés universitaires, des centres de recherche et des fonds privés. Ces bourses, décernées annuellement, veulent favoriser le développement de la recherche sur la muséologie et la muséographie au Musée de la civilisation ainsi que sur ses collections, les fonds historiques et la bibliothèque de livres rares et anciens. Quatre bourses d'études supérieures ont été accordées pour l'année 2005-2006 : une, au niveau de la maîtrise et trois, au niveau du doctorat.

Prix d'excellence, le prix Roland-Arpin est destiné aux étudiants ayant complété leurs études en muséologie au Québec. S'y sont associées l'Université Laval, l'Université du Québec à Montréal, l'Université de Montréal et la Société des musées québécois. Ce prix a été décerné pour une cinquième année, en 2005-2006.

## TECHNOLOGIES

L'action du secteur des technologies s'articule autour de trois axes prioritaires : innovation, pertinence et service. À ce titre, il vise à appuyer les services producteurs à se démarquer par le biais de solutions technologiques innovatrices, pertinentes et, aussi, performantes du point de vue des utilisateurs-visiteurs.

Dans le secteur audiovisuel, deux dossiers importants sont à retenir, cette année :

- La préparation des deux expositions portant sur le cinéma a requis beaucoup d'efforts en ce qui a trait à la recherche de technologies de pointe pertinentes et à un déploiement efficace et performant. À noter tout particulièrement l'acquisition du système d'audioguide Sennheiser qui permet les déplacements du visiteur dans une exposition tout en assurant une synchronisation parfaite avec les divers éléments de diffusion vidéo.
- La mise à niveau des infrastructures techniques dans le hall du Musée et dans la chapelle du Musée de l'Amérique française afin d'assurer une amélioration de la qualité de la diffusion dans ces lieux de même qu'une meilleure efficacité dans le travail technique.

Dans le secteur informatique, plusieurs dossiers ont été menés en 2005-2006. Parmi les plus importants, notons :

- La réalisation d'un système normalisé de gestion des emprunts permettant de garder une mémoire institutionnelle des activités d'emprunt en plus de faciliter grandement le travail de recherche ou de production de statistiques en lien avec ce secteur d'activités. Les conservateurs internes et invités pourront l'utiliser.
- L'adaptation des rapports de gestion budgétaire des diverses unités administratives afin de refléter la nouvelle réalité de gestion par fonds et aussi pour permettre des rapports croisés entre l'information comptable et les projets.
- À la suite de l'acquisition du système INFO-KIT et de concert avec le secteur de l'éducation, nous avons coordonné l'implantation de la première phase du nouveau système de réservation et de planification des horaires des guides-animateurs. Le processus de gestion des réservations est donc fonctionnel et le volet planification des horaires est présentement en développement.

De plus, en ce qui concerne la mise à jour des infrastructures, notons une mise à niveau des équipements de réseautique de l'ensemble du complexe ainsi que le remplacement du serveur web local.

Le Café du Campanile est baigné de lumière provenant des cinq immenses fenêtres donnant sur la rue Dalhousie et sur le fleuve.

## RESSOURCES FINANCIÈRES

La subvention accordée par le ministère de la Culture et des Communications pour le fonctionnement du Musée de la civilisation s'est élevée, au cours de la dernière année, à 15 765 300 \$, soit une baisse de 180 000 \$ par rapport à 2004-2005. Cette baisse est principalement attribuable à un effort budgétaire récurrent demandé par le ministère de la Culture et des Communications. Quant à nos revenus autonomes, ils démontrent une performance relativement bonne.

La billetterie et la boutique du Musée de la civilisation présentent des hausses respectives de 34 392 \$ et de 57 549 \$ en comparaison de l'année précédente, grâce au succès remporté par nos expositions sur la Russie et l'Indonésie. Soulignons que le boycott scolaire a entraîné une baisse de 18 188 \$ comparativement à l'année 2004-2005 sur les revenus des visites commentées.

La location de nos salles pour la tenue d'événements privés affiche des résultats très intéressants avec une amélioration de 15,5 % comparativement à l'année précédente.

La masse salariale représente cette année 57,1 % des dépenses d'exploitation du Musée. La hausse de cette catégorie de dépense pour un montant de 1 399 541 \$, par rapport à l'an passé, est due presque exclusivement au paiement à être fait en 2006-2007 de la rétroactivité reliée à l'équité salariale, laquelle se chiffre à 1 227 203 \$.

Des négociations entreprises l'an passé et conclues au cours de 2005-2006 avec le Petit Séminaire de Québec relativement à un mode équitable de calcul des frais de chauffage pour les bâtiments du Musée de l'Amérique française ont permis d'identifier une nouvelle base de calcul plus fiable. Celle-ci génère déjà une réduction récurrente des frais de chauffage au gaz pour ces bâtisses.

Au cours de la dernière année, afin de minimiser les risques d'inondation, des travaux importants ont été effectués dans le cadre du plan de mesures préventives, pour un montant de 233 481 \$.

Soulignons qu'à la suite du sinistre ayant endommagé le sous-sol de l'institution, en décembre 2004, pour une somme d'environ 1,5 million de dollars, le Musée a été entièrement dédommagé au cours des deux dernières années par son consortium d'assureurs pour toutes les pertes encourues.



L'exercice 2005-2006 s'est terminé par un déficit de 127 120 \$. Toutefois, sans les travaux relatifs aux mesures préventives effectués par le Musée, l'exercice se serait terminé par un excédent de 106 361 \$.

Le Musée présentait, le 31 mars 2006, un solde des fonds de 3 769 984 \$, composés de 3 032 554 \$ investis en immobilisations et de 737 430 \$ affectés à différentes réserves.

## RESSOURCES MATÉRIELLES

Les sommes allouées par le ministère de la Culture et des Communications dans le cadre du programme de maintien des actifs ont servi à démarrer et à réaliser de nombreux projets de petite et de grande envergure dont les principaux sont : le remplacement du système de chauffage et de sa distribution à la maison Chevalier, l'ajout de ponts d'éclairage dans une salle d'exposition, l'achat d'une nouvelle plateforme élévatrice, diverses corrections et expertises à la maçonnerie de parement extérieur et la réalisation d'une expertise complète sur l'état des toitures du 85, rue Dalhousie.

Des travaux ont été réalisés pour le remplacement et la solidification de toute la tuyauterie de drainage pluvial au sous-sol du Musée. Ces mesures correctives, additionnées de mesures préventives, visent à restreindre les risques d'inondation.

Dans le cadre du plan quinquennal de remplacement d'équipements établi par un comité technique interne, le processus de définition précise et d'élaboration des besoins de remplacement et d'optimisation en protection incendie et contrôle des accès a été complété avec l'aide d'un consultant externe. Ces données composeront le programme des besoins qui servira de base pour les prochaines étapes de réalisation des plans et devis en vue d'appels d'offres.

La relocalisation de l'espace « café » à l'étage et la mise en place du Café du Campanile permet maintenant d'offrir aux visiteurs des repas abordables dans un décor attrayant et confortable avec une magnifique vue sur le fleuve Saint-Laurent. Par ailleurs, les travaux d'optimisation des espaces éducatifs, au sous-sol, sont pleinement engagés.

Quant à la Réserve muséale de la Capitale nationale, des expertises suivies de la réalisation de plans et devis et d'appels d'offres ont été réalisées pour apporter des corrections techniques d'optimisation afin d'assurer le respect des normes muséales de conservation.

## RESSOURCES HUMAINES

L'année 2005-2006 fut une année de continuité des travaux amorcés en 2004-2005. Ainsi, à la suite de l'adoption de la politique visant à contrer le harcèlement psychologique en milieu de travail, plusieurs sessions de sensibilisation auprès du personnel ont été organisées. La documentation pertinente ainsi que plusieurs ouvrages de référence ont été placés sur l'Intranet.

Les comités d'équité salariale ont terminé leurs travaux en décembre 2005. Le deuxième affichage prévu par la loi a été effectué. Les ajustements salariaux seront versés dans un avenir rapproché.

Au chapitre des relations de travail, les négociations avec le Syndicat de la Fonction publique québécoise sont terminées. L'entente de principe a été entérinée par les employés. Les négociations avec le Syndicat de professionnelles et professionnels du gouvernement du Québec sont bien entamées.

Concernant le développement des ressources humaines, plusieurs sessions de formation furent organisées afin de répondre aux demandes du personnel ainsi qu'aux impératifs liés aux nouvelles technologies. Cela représente plus de 500 jours d'activités de formation en 2005-2006 fréquentées par 152 personnes. Un programme de « coaching » administratif et un autre, adapté aux équipes de projets d'exposition, ont été amorcés. À ce titre, une des préoccupations institutionnelles est de mettre l'emphase sur l'innovation et la créativité.

Il est à noter aussi que plusieurs projets furent amorcés en fin d'année notamment la planification de la relève, le programme de développement 2006-2007, la mise à jour des descriptions d'emploi et le développement lié au système de gestion de la paie.

Le Musée compte actuellement 145 employés « réguliers » et 89 employés occasionnels. La communication constitue un élément important dans nos valeurs de gestion. Dans le but d'entretenir des relations harmonieuses avec le personnel, plusieurs moyens sont mis de l'avant pour qu'il soit bien informé : l'utilisation d'Intranet, des rencontres régulières avec les équipes, des rencontres avec la directrice générale traitant des priorités et des défis institutionnels et finalement, le partage entre pairs de diverses expériences vécues ici et à l'étranger.

# PERSONNEL « RÉGULIER »

AU 31 MARS 2006

## DIRECTION GÉNÉRALE\*

Directrice générale  
Claire Simard  
Secrétaire principale  
Dominique Forgues

## Secrétariat général

Secrétaire générale  
Sylviane Morrier

## Service de la recherche et de l'évaluation

Directrice  
Andrée Gendreau  
Secrétaire  
Danielle Roy  
Chargés de recherche  
André Allaire  
Lucie Daignault  
Marie-Charlotte De Koninck  
Hélène Dionne

## DIRECTION DE LA CONSERVATION ET DE L'ADMINISTRATION

Directrice  
Danielle Poiré  
Secrétaire  
Célyne Rondeau

## Service des collections

Directrice  
Andrée Gendreau  
Secrétaire  
Marie Barnard  
Conservateurs  
Christian Denis  
Nicole Grenier  
Thérèse La Tour  
Michel Laurent  
Marie-Paule Robitaille  
Guy Toupin  
Sylvie Toupin  
Katherine Tremblay  
Registraire des collections  
Hélène Daneau  
Opératrice en informatique  
Yvette Proulx  
Manutentionnaires  
Lise Dionne  
Gaétan Giguère  
Technicienne en muséologie  
Isa Mailloux  
Secrétaire  
Francine Lafrance

## Service des archives historiques et de la documentation

Directrice  
Danielle Aubin  
Secrétaire  
Linda Bélanger  
Conservatrice  
Sonia Mimeault  
Bibliothécaire  
Lan Tran  
Bibliotechniciennes  
Pierrette Lafond  
Martine Malenfant  
Techniciennes en documentation  
Madeleine Faucher  
Pauline Grégoire  
Agente de bureau  
Mireille Saint-Pierre  
Secrétaire  
Carole Paquin

## Service des ressources matérielles

Directeur  
Georges Élie  
Secrétaire  
Christine Côté  
Ingénieur  
Jean-Guy Sabourin  
Charpentier-menuisier  
André Lacasse  
Aide de métiers du bâtiment  
Martin Bédard  
Électricien  
Jean Fréchette  
Responsable de la sécurité  
Louis Létourneau  
Responsable des achats  
Denis Gauthier  
Magasinier  
Camille Labrie  
Régisseur  
Alain Bazinet  
Auxiliaire de bureau  
Serge Larochelle  
Responsable des services auxiliaires  
Jeanne d'Arc Ouellet  
Manutentionnaires  
René Laverdière  
Robert Légaré  
Bruno Paré

## Secrétaires

Guylaine Blouin  
Lorraine Guay  
Gérante de la boutique  
Maria Coelho Da Rocha  
Assistante-gérante de la boutique  
Christine Trudel

## Service des ressources humaines

Directrice  
Christiane Gonthier  
Conseillère en gestion des ressources humaines  
Nadia Lazzari  
Technicienne en administration  
Nathalie Lapierre

## Service des ressources financières

Directeur  
Claude Camirand  
Secrétaire  
Lise Audet  
Analyste financier  
Antoine Robert  
Agentes-vérificatrices  
Sylvie Bilodeau  
Hélène Duclos  
Symone Goupil  
Ann Jobidon

## Service des technologies

Directeur  
Claude Camirand  
Secrétaire  
Johanne Rivard  
Analyste en informatique  
Jules Morissette  
Techniciens en informatique  
Carole Laberge  
Martin Lévesque  
Techniciens en audiovisuel  
Denis Lachance  
Pierre Paquet  
Pierre Poliquin

\* En vertu du C.T. 196755 du 26 juin 2001 concernant l'application de l'article 37 de la Loi sur l'administration publique au Musée de la civilisation, le Conseil du trésor requiert du Musée qu'il rende public dans son rapport d'activités le traitement de son personnel de direction constituant le premier niveau suivant celui des administrateurs nommés par le gouvernement. Ce traitement est de 155 142 \$.

---

**DIRECTION DE LA DIFFUSION**

Directrice  
Julie Gagnon  
Secrétaire  
Johanne Leclerc

---

**Service de l'éducation**

Directeur  
Georges Normand  
Secrétaire  
Gisèle Arcand  
Chargées de projets  
Geneviève Auger  
Pauline Beaudin  
Louise Carle  
Catherine-Cécile Dubuc  
Coordonnatrice de l'équipe des guides  
Sophie Giroux  
Adjointe à la coordination des guides  
Hélène Guillot  
Secrétaire  
Caroline Dumas  
Guides  
Anne Bernatchez  
Hélène Bourbeau  
France Lacroix  
Responsable de la mise en marché  
des produits éducatifs  
Paule Mignault  
Préposées aux renseignements  
Carmen Deheusch  
Suzanne Morin

---

**Service de l'action culturelle  
et des relations publiques**

Directrice  
Hélène Pagé  
Secrétaire  
Claudette Dompierre  
Chargées de projets  
Marie-Andrée Bussière  
Michèle Pérusse  
Dominique Renaud  
Technicienne en information  
Jacinthe Gionet  
Secrétaires  
Louise Brousseau  
Faye Villeneuve

---

**Service de la mise en marché**

Directrice  
Julie Gagnon  
Agents d'information  
Agnès Dufour  
Nicole Gauthier  
Serge Poulin  
Agente de promotion touristique  
Francine Desbiens  
Technicienne en graphisme  
Anne Morel  
Agente de bureau  
Sylvie Paquet  
Secrétaires  
Michelle Maher  
Nancy Trépanier  
Préposée principale aux renseignements  
Marie Chartrain  
Coordonnatrice, Développement  
et Mise en marché  
Geneviève de Blois

---

**DIRECTION DES EXPOSITIONS**

Directeur  
François Tremblay  
Secrétaire  
Claire Robitaille

---

**Service des expositions thématiques**

Directrice  
Marie Émond  
Secrétaire  
Céline Simard  
Chargées de projets  
Thérèse Beaudoin  
Lise Bertrand  
Sylvie Brunelle  
Monique Lippé  
Cécile Ouellet  
Sylvie Thivierge  
Béatrice Verge  
Secrétaires  
Céline Dionne  
Lynn Lamer

---

**Service des expositions historiques**

Directeur  
Pierre Bail  
Secrétaire  
Joanne Duplain  
Chargés de projets  
Dominique Bilodeau  
Dany Brown  
Coordonnateurs du programme d'expositions  
en tournée  
Ginette Caron  
Yvan Chouinard  
Agente-vérificatrice  
Andrée Bélanger  
Agente de bureau  
Hélène Savard

---

**Service de la muséographie**

Directrice  
Louise Bélanger  
Secrétaire  
Denise Dumont  
Designers  
Marie Beaudoin  
Jeanne Poulin  
Technicien en design  
Charles St-Gelais  
Répartiteur  
Louis Tremblay  
Technicien aux expositions  
René Berger  
Techniciens en muséologie  
Gaétan Gagné  
Luc St-Amand  
Technicien à l'éclairage  
Yvon Harton

Active depuis 1991, la Fondation du Musée de la civilisation offre au Musée un soutien financier à long terme lui permettant d'entretenir des liens avec la communauté d'affaires et les individus intéressés à la civilisation, à l'histoire, aux arts et à la culture. La Fondation est administrée par un conseil d'administration composé de onze membres, sous la présidence de monsieur Marc-André Langevin, vice-président, secteur d'affaires, CGI inc. Cinq d'entre eux sont désignés par le conseil d'administration du Musée; un membre est nommé par l'association Les Amis du Musée de la civilisation et les cinq autres sont élus par l'assemblée générale des membres.

La Fondation comptait, à la fin du dernier exercice financier, 93 membres et le solde des divers fonds s'élevait à 775 746 \$, soit une augmentation de 111 276 \$ par rapport à l'année précédente. La Fondation continue de soutenir le programme *Le Patrimoine à domicile* en lui octroyant annuellement une somme de 25 000 \$.

Deux activités de financement ont été tenues en 2005 : l'Encan et le Grand Banquet, sous la présidence d'honneur de monsieur Claude Lessard, président du Groupe Cossette Communication, et de sa famille. Ces deux événements ont rapporté des bénéfices de plus de 64 000 \$ à la Fondation, ce qui représente une augmentation de 85 % comparativement à l'an dernier.



Mme Marie Lortie, conjointe de M. Claude Lessard, Mme Rhonda Rioux, présidente sortante de la Fondation du Musée, Me Henri Grondin, président du conseil d'administration du Musée, Mme Claire Simard, directrice générale du Musée et M. Claude Lessard, président du conseil et chef de la direction du Groupe Cossette Communication

2<sup>e</sup> rangée : les fils de monsieur Lessard et leurs conjointes : Pierre-Nicolas, Annie Lacroix, Michel-Alexandre, Marie-Ève Potvin, Jean-François et Emmanuelle Robert.

### MEMBRES DE LA FONDATION

**Le Musée de la civilisation exprime sa reconnaissance aux membres de la Fondation qui, par leur soutien financier, contribuent à préparer l'avenir.**

### GOUVERNEURS

Amis du Musée de la civilisation (Les)  
Banque Nationale du Canada  
Bombardier inc.  
Caisse populaire Desjardins de Québec  
Château Frontenac (Le)  
DMR conseil inc.  
Employé-e-s du Musée de la civilisation (Les)  
Financière Sun Life (La)  
Pratt & Whitney Canada inc.

### GRANDS BIENFAITEURS

Capitale groupe financier (La)  
CGI inc.  
Cossette Communication-Marketing  
Derko limitée  
Germain, Victor  
Gestiparc inc.  
Groupe conseil Génivar inc.  
Lépine-Cloutier Itée  
Marchand Optométrie et Lunetterie  
Plantes Univert inc. (Les)  
Pomerleau Maître-traiteur  
Rousseau Métal inc.  
Société canadienne des postes  
SSQ Groupe financier

### BIENFAITEURS

Baronet inc.  
Casot Itée  
Fondation Virginia Parker  
LG 2 Québec  
Restaurant Louis-Hébert inc.  
Voyages Lambert inc.

### GRANDS SOCIÉTAIRES

Alcan inc.  
Alex Couture inc.  
Artisan Pâtissier Boulanger inc.  
Atelier d'Illathian inc.  
Concetti Design inc.  
Desjardins Ducharme S.E.N.C.R.L.  
Dubois Girard Architectes  
Éditions Multimondes (Les)  
Hôtel Château Laurier  
Hôtel Le Prieur  
Hôtel Manoir Victoria  
L'Échaudé  
Le Groupe Restos Plaisirs inc.  
Le Soleil  
MacDougall, MacDougall & MacTier inc.  
Raymond Martin Itée  
Resto-Club Charny inc.

### SOCIÉTAIRES

Asselin, André  
HDG inc.  
Société des alcools du Québec

### SOUSCRIPTEURS

Auberge Saint-Pierre  
Blanchard, Lucie  
Boutique MCX  
Café Saint-Malo enr.  
Château Bonne Entente  
Choco-Musée Éric inc.  
Clebec inc.  
Club Imprimerie inc.  
Corporate Express Produits de bureau inc.  
Corporation des fêtes historiques de Québec  
Courtyard Marriot Québec  
Dagenais, Gilles R.  
Décorum Location  
Del Busso, Antoine  
Delisle, Marie-France  
Distribution Affiche-Tout  
Emballages LP Aubut inc.  
Entreprises Christian Lemelin inc. (Les)  
Famille Burroughs  
Génécor Experts-Conseil inc.  
H.C. Capital inc.  
Harghel, Ion  
Hôtel des Coutelliers  
Hôtel Normandin inc.  
Hôtel Royal William  
Hôtel Terrasse Dufferin  
Inspirations 3  
J.C. Ricard inc.  
LeBel communication  
Lemay & Michaud Design inc.  
Les Industries Cantex inc.  
Location Gervais  
Matteau Parent Graphisme & Communication inc.  
Maurice Night Club  
Musée canadien des civilisations  
PAE consultants  
Résotel  
Restaurant L'Initiale inc.  
Restaurant St-Amour inc. (Le)  
Roy Shniper inc.  
Valeurs mobilières Desjardins  
Ventes Paul Charky Itée (Les)  
Welch, David  
Wesco Distribution Canada inc.

# LES AMIS DU MUSÉE DE LA CIVILISATION

L'association Les Amis du Musée de la civilisation a été, au cours de l'année, fort active et a réalisé deux nouveaux projets, lesquels ont été couronnés de succès. D'abord, les Samedis famille offerts en avant-midi le dernier samedi du mois (septembre à mai), invitaient les visiteurs à participer à des ateliers-conférences permettant de se familiariser avec, entre autres, l'art du cerf-volant, l'histoire de l'accordéon, la richesse des timbres de l'harmonica et la récupération du bois pour la fabrication de girouettes. Ce projet, mis en branle par des bénévoles dynamiques et présenté gratuitement aux familles de milieu aux ressources économiques moindres, a connu une fréquentation intéressante.

Un deuxième projet, Les nouvelles clientèles, s'adressait aux nouveaux arrivants. Il consistait à les accueillir chaleureusement et à encourager les échanges lors de visites guidées de nos expositions permanentes.



Au kiosque des Amis du Musée de la civilisation, une personne bénévole est toujours présente pour donner de l'information sur les privilèges de l'association.

L'association est aussi très sensible au recrutement et à la fidélisation de ses membres. Une attention particulière a été accordée à la formation des bénévoles qui assurent une présence quotidienne au kiosque des Amis, lieu de contact privilégié avec la clientèle susceptible d'adhérer à l'association. Rappels téléphoniques, information sur les avantages d'être membre de l'association, présence de bénévoles lors de diverses activités sont quelques-uns des moyens mis en place pour favoriser son développement. Les activités sociales et culturelles que les Amis ont proposées à leurs membres sont de plus en plus populaires et contribuent à la diffusion des connaissances en matière d'art et de patrimoine.

Le bénévolat occupe une place de premier plan dans la vie de l'association et du Musée. Le nombre d'heures dont fait état le rapport officiel, soit 8 400, est certainement en deçà de la réalité. Cet apport est inestimable comme contribution à la qualité des services offerts aux centaines de milliers de visiteurs du complexe muséal.

L'association s'est de nouveau jointe au Musée pour offrir une bourse à un étudiant dont les études universitaires contribuent à faire progresser les connaissances dans un domaine pertinent à la mission de l'institution. Par ailleurs, la générosité de l'association s'est concrétisée également par des dons à la collection ainsi que par la commandite d'activités du temps des fêtes.

Cette année coïncide avec la fin du mandat à la présidence de madame Céline Morin, mandat qu'elle a réalisé avec dévouement, intelligence stratégique, grande sensibilité aux besoins du Musée et volonté d'offrir aux membres des services de première qualité. Elle a été appuyée dans ses fonctions par un conseil d'administration partageant ces mêmes valeurs.

Le Musée de la civilisation témoigne sa gratitude envers les donateurs d'objets de collection.

|                              |                              |
|------------------------------|------------------------------|
| Beaudouin, René              | Haselton Frances             |
| Beaumier-Bruun, Thérèse      | Julien, Hélène               |
| Bergeron, Benoît             | Larivière, André             |
| Bernier, Jules               | McMullen Bélanger, Louisette |
| Bouliane, Thérèse            | Ménard, Robert               |
| Chabot, Ronald               | Méthé, Guy                   |
| Charpentier, Jacques         | Michaud, Denis               |
| Cogné, Daniel                | Morin, Lucienne              |
| Côté, Michel                 | Pigeon-Papillon, Monique     |
| de D. Dewart, Ann            | Poiré, Léo                   |
| Desrochers, Lyne             | Saint-Antoine, Claude        |
| Dion, Bernard                | Savard, Paul                 |
| Dorval, Gilles               | Sirois, André                |
| Fréchette, Louis             | Sœurs du Bon-Pasteur         |
| Gagné, Claude-Gilles         | St-Pierre, Frédéric          |
| Gagné, Jolyne                | Taschereau, Louis            |
| Gilbert Coulier Organisation | Thérien, Cécile              |
| Grégoire, Madeleine          |                              |
| Guilbault, Sylvie            |                              |

## COLLECTION

### « LES CAHIERS DU MUSÉE DE LA CIVILISATION »

*Recherche et évaluation*

- **Patrimoine religieux : problématiques, réflexions et pistes de solutions**

Collectif sous la direction d'Yves Bergeron  
Musée de la civilisation, Québec, 2005, 68 p.

- **L'aliénation : un processus complexe aux multiples facettes ou une problématique fondamentale de la muséologie à travers le cas du Musée régional de Vaudreuil-Soulanges**

Sous la direction d'Yves Bergeron  
Musée de la civilisation, Québec, 2005, 70 p.

### COLLECTION « LES GRANDES CONFÉRENCES »

- **Éloge de la frontière**

Henri Dorion  
Musée de la civilisation, Québec/Éditions Fides,  
Montréal, 2006, 51 p.

## HORS COLLECTION

- **Musées et muséologie : nouvelles frontières. Essai sur les tendances**

Sous la direction d'Yves Bergeron  
Musée de la civilisation, Québec/Société des musées  
québécois, Montréal, 2005, 253 p.

# PARTENAIRES FINANCIERS ET DE SERVICES

**Le Musée de la civilisation tient à remercier tous les commanditaires et les organismes subventionnaires qui, par leur contribution financière ou en services, l'ont aidé à réaliser ses expositions et ses autres activités.**

Grâce à la grande générosité et à la collaboration d'entreprises privées, d'organismes et de ministères, le Musée est en mesure d'accomplir son mandat consistant à planifier et à réaliser des activités culturelles prestigieuses éveillant l'intérêt et l'enthousiasme d'un public en constante évolution.

Pour l'année financière 2005-2006, mentionnons notamment la participation du Bureau de la Capitale-Nationale qui a contribué financièrement à l'exposition *Dieu, le tsar et la révolution* et la collaboration étroite du Directeur général des élections à titre de présentateur de *Vox populi*, en collaboration avec le ministère de l'Éducation, du Loisir et du Sport.

Soulignons aussi la collaboration spéciale de CBVT/RDI et du quotidien *Le Soleil* qui ont contribué de façon significative à la promotion des expositions *Dieu, le tsar et la révolution* et *Nusantara Indonesia*.

Le Musée a également conclu une entente de collaboration avec Hydro-Québec qui s'est associée à la présentation de la Semaine de relâche pour une durée de deux ans. Quant au Centre d'interprétation de Place-Royale, il a obtenu, pour la réalisation de ses activités culturelles et éducatives, une commandite financière du Port de Québec, son partenaire financier depuis plus de sept ans.

De plus, le Musée de la civilisation a bénéficié de deux subventions provenant de Patrimoine canadien dont l'une, dans le cadre du programme de consolidation des arts et du patrimoine canadiens, pour la réalisation d'un plan de commercialisation institutionnel, et l'autre, dans le cadre du programme d'aide aux musées, pour concrétiser le projet *Outil de gestion intégré des prêts et emprunts*.

---

## COMMANDITAIRES ET PARTENAIRES FINANCIERS

---

Académie des arts et des sports de Québec  
Administration portuaire de Québec  
Agent comptable CNHI  
Amis du Musée de la civilisation (Les)  
Association canadienne de l'ordre national du mérite, Section Canada  
Association des musées canadiens  
Camp de jour Rive-Sud  
Centre RIRE  
Conseil de la culture de la région de Québec  
Directeur général des élections du Québec  
Fondation Desjardins  
Hydro-Québec  
Ministère de l'Éducation, du Loisir et du Sport (Québec)  
Ministère de la Santé et des Services sociaux (Québec)  
Office du tourisme et des congrès de Québec  
Société immobilière du Québec  
Université de Montréal  
Université du Québec à Montréal  
Université Laval  
Université Laval – CELAT  
Université Laval - Département d'histoire  
Ville de Québec

---

## MINISTÈRES ET ORGANISMES SUBVENTIONNAIRES

---

Association des musées canadiens  
Bureau de la Capitale-Nationale (Québec)  
Ministère des Affaires étrangères  
Ministère de la Culture et des Communications (Québec)  
Ministère du Patrimoine canadien  
Ministère des Relations internationales (Québec)

---

## COMMANDITAIRES DE BIENS ET SERVICES

---

Amis du Musée de la civilisation (Les)  
Boutique du Musée de la civilisation  
Capitole de Québec (Le)  
Centre de démonstration en sciences physiques  
Centre Jardin Hamel  
Duval, Jean-François  
Grand Théâtre de Québec  
Héliolab  
Hôtel Loews Le Concorde  
INFO-KIT Technologies  
Jardin botanique de Montréal  
Journal Le Soleil  
Lab)idéeclic!  
Maison Simons inc. (La)  
Opossum inc.  
Pastissimo  
Place Laurier  
Salle Albert-Rousseau  
Société Radio-Canada  
SOFiTIC inc.  
Télé-Québec  
Théâtre Les Gros Becs  
Théâtre Périscope  
Trudeau Corporation 1889 inc.  
Zoom Campus

ATTENDU QUE les membres du conseil d'administration souhaitent se doter de règles de conduite pour promouvoir, dans l'exercice de leurs fonctions, l'intégrité, l'impartialité et la transparence de même que pour préserver leur capacité d'agir au mieux des intérêts et de la mission du Musée de la civilisation;

À CES FINS, le conseil d'administration adopte les règles qui suivent :

### I. CHAMP D'APPLICATION DU PRÉSENT CODE

1. Le présent code s'applique à toute personne nommée en vertu de l'article 7 de la Loi sur les musées nationaux pour siéger avec ou sans droit de vote au conseil d'administration du Musée de la civilisation.

### II. DEVOIRS GÉNÉRAUX DES MEMBRES

2. Un membre du conseil d'administration est tenu de respecter les principes d'éthique et les règles de déontologie prévus par la loi, par le Règlement sur l'éthique et la déontologie des administrateurs publics adopté en vertu de la Loi sur le ministère du Conseil exécutif et par le présent code. En cas de divergence, les principes et les règles les plus exigeants s'appliquent.
3. Un membre du conseil d'administration doit, dans l'exercice de ses fonctions, agir avec honnêteté, indépendance, loyauté et bonne foi.

### III. OBLIGATIONS PARTICULIÈRES DES MEMBRES

4. Un membre du conseil d'administration doit gérer ses affaires de façon à toujours distinguer et à ne jamais confondre les biens ou les fonds du Musée avec les siens.
5. Un membre du conseil d'administration ne peut utiliser indûment ou sans autorisation préalable les biens et les ressources matérielles, physiques ou humaines du Musée à son profit ou au profit de tiers, ou en permettre l'usage à des fins autres que celles approuvées par le Musée.
6. Un membre du conseil d'administration doit éviter de se placer dans une situation de conflit entre son intérêt personnel et ses devoirs d'administrateur.
7. Un membre du conseil d'administration qui a un intérêt direct ou indirect dans une entreprise, un organisme ou un contrat mettant en conflit son intérêt personnel et celui du Musée, doit dénoncer son intérêt par écrit au conseil. Il est fait mention de sa divulgation au procès-verbal de la réunion où le sujet est à l'ordre du jour.
8. Un membre du conseil d'administration ne peut prendre part aux délibérations ni voter sur une question dans laquelle il a un intérêt personnel; il doit se retirer de la séance. Le conseil peut, avant son retrait, lui poser toute question jugée nécessaire ou utile.
9. Un membre du conseil d'administration doit, en toutes circonstances, préserver la confidentialité des délibérations du conseil d'administration ou de ses comités et des renseignements obtenus dans l'exercice ou à l'occasion de l'exercice de ses fonctions et qui ne sont pas destinés à être communiqués au public. Il ne peut utiliser, à son profit ou au profit de tiers, l'information ainsi obtenue.
10. Un membre du conseil d'administration ne peut conserver, à l'occasion ou en considération de sa charge, aucun cadeau, marque d'hospitalité ou autre avantage que ceux d'usage et d'une valeur modeste.

11. Un membre du conseil d'administration ne peut, directement ou indirectement, accorder, solliciter ou accepter une faveur ou un avantage indu pour lui-même ou pour un tiers.
12. Un membre du conseil d'administration ne doit pas outrepasser ses fonctions pour venir en aide à des personnes physiques ou morales, dans leurs rapports avec le Musée, lorsque cela peut donner lieu à un traitement de faveur.
13. Un membre du conseil d'administration qui a cessé d'exercer ses fonctions doit se comporter de façon à ne pas tirer un avantage indu de celles-ci, que ce soit en utilisant l'information confidentielle ou l'influence acquises à l'occasion de l'exercice de ces fonctions.
14. Un membre du conseil d'administration qui détient de l'information non disponible au public concernant une procédure, une négociation ou une autre opération impliquant le Musée ne peut, dans l'année qui suit la fin de ses fonctions, agir au nom ou pour le compte d'autrui relativement à ces questions, ni en traiter avec les personnes qui y sont impliquées sans y être autorisé par le Musée.

### IV. MÉCANISMES D'APPLICATION DU PRÉSENT CODE

15. Au moment de son entrée en fonction, le membre du conseil prend connaissance du présent code et se déclare lié par ses dispositions.
16. Le président du conseil d'administration doit s'assurer du respect des principes d'éthique et des règles de déontologie par les membres du conseil.
17. L'autorité compétente pour agir dans le cadre du processus disciplinaire est le secrétaire général associé responsable des emplois supérieurs au ministère du Conseil exécutif.
18. L'autorité compétente fait part au membre des manquements qui lui sont reprochés ainsi que de la sanction qui peut lui être imposée et l'informe qu'il peut, dans les sept (7) jours, lui fournir ses observations et, s'il le demande, être entendu à ce sujet.
19. Sur conclusion que le membre a contrevenu à la loi, au Règlement sur l'éthique et la déontologie des administrateurs publics ou au présent code, une sanction lui est imposée, laquelle doit être écrite et motivée.
20. La sanction qui peut être imposée est la réprimande, la suspension d'une durée maximale de trois (3) mois ou la révocation.
21. La sanction est imposée par le secrétaire général du Conseil exécutif, sauf si la sanction proposée consiste en la révocation, laquelle ne peut être imposée que par le gouvernement; dans ce dernier cas, le secrétaire général du Conseil exécutif peut immédiatement suspendre le membre pour une période d'au plus trente (30) jours.

### V. DISPOSITIONS DIVERSES

22. Le présent code entrera en vigueur à la date de son adoption par le conseil d'administration.



# ÉTATS FINANCIERS 2005-2006

## SOMMAIRE

|                               |    |
|-------------------------------|----|
| RAPPORT DE LA DIRECTION       | 50 |
| RAPPORT DU VÉRIFICATEUR       | 51 |
| ÉTATS FINANCIERS              |    |
| Résultats                     | 52 |
| Évolution des soldes de fonds | 53 |
| Bilan                         | 54 |
| Flux de trésorerie            | 55 |
| Notes complémentaires         | 56 |



Québec 

Les états financiers du Musée de la civilisation ont été dressés par la direction, qui est responsable de leur préparation et de leur présentation, y compris les estimations et les jugements importants. Cette responsabilité comprend le choix de conventions comptables appropriées qui respectent les principes comptables généralement reconnus du Canada. Les renseignements financiers contenus dans le reste du rapport annuel d'activité concordent avec l'information donnée dans les états financiers.

Pour s'acquitter de ses responsabilités, la direction maintient un système de contrôles comptables internes, conçu en vue de fournir l'assurance raisonnable que les biens sont protégés et que les opérations sont comptabilisées correctement et en temps voulu, qu'elles sont dûment approuvées et qu'elles permettent de produire des états financiers fiables. La direction procède à des vérifications périodiques, afin de s'assurer du caractère adéquat et soutenu des contrôles internes appliqués de façon uniforme par le Musée.

Le Musée reconnaît qu'il est responsable de gérer ses affaires conformément aux lois et règlements qui le régissent.

Le conseil d'administration doit surveiller la façon dont la direction s'acquitte des responsabilités qui lui incombent en matière d'information financière et il a approuvé les états financiers. Il est assisté dans ses responsabilités par le comité de vérification dont les membres ne font pas partie de la direction. Ce comité rencontre la direction, examine les états financiers et en recommande l'approbation au conseil d'administration.

Le Vérificateur général du Québec a procédé à la vérification des états financiers du Musée, conformément aux normes de vérification généralement reconnues du Canada, et son rapport du vérificateur expose la nature et l'étendue de cette vérification et l'expression de son opinion. Le Vérificateur général peut, sans aucune restriction, rencontrer le comité de vérification pour discuter de tout élément qui concerne sa vérification.

LA DIRECTRICE GÉNÉRALE,



CLAIRE SIMARD

LA DIRECTRICE DE LA CONSERVATION  
ET DE L'ADMINISTRATION,



DANIELLE POIRE

Québec, le 29 mai 2006

# RAPPORT DU VÉRIFICATEUR

À L'ASSEMBLÉE NATIONALE

J'ai vérifié le bilan du Musée de la civilisation au 31 mars 2006 ainsi que les états des résultats, de l'évolution des soldes de fonds et des flux de trésorerie de l'exercice terminé à cette date. La responsabilité de ces états financiers incombe à la direction du Musée. Ma responsabilité consiste à exprimer une opinion sur ces états financiers en me fondant sur ma vérification.

Ma vérification a été effectuée conformément aux normes de vérification généralement reconnues du Canada. Ces normes exigent que la vérification soit planifiée et exécutée de manière à fournir l'assurance raisonnable que les états financiers sont exempts d'inexactitudes importantes. La vérification comprend le contrôle par sondages des éléments probants à l'appui des montants et des autres éléments d'information fournis dans les états financiers. Elle comprend également l'évaluation des principes comptables suivis et des estimations importantes faites par la direction, ainsi qu'une appréciation de la présentation d'ensemble des états financiers.

À mon avis, ces états financiers donnent, à tous les égards importants, une image fidèle de la situation financière du Musée au 31 mars 2006, ainsi que des résultats de son exploitation et de ses flux de trésorerie pour l'exercice terminé à cette date selon les principes comptables généralement reconnus du Canada. Conformément aux exigences de la *Loi sur le vérificateur général* (L.R.Q., chapitre V-5.01), je déclare qu'à mon avis ces principes ont été appliqués de la même manière qu'au cours de l'exercice précédent.

LE VÉRIFICATEUR GÉNÉRAL DU QUÉBEC,



RENAUD LACHANCE, CA

Québec, le 29 mai 2006

# RÉSULTATS

DE L'EXERCICE TERMINÉ  
LE 31 MARS 2006

|   | 2006                          |                                |  |  | 2005              |                   |
|---|-------------------------------|--------------------------------|--|--|-------------------|-------------------|
|   | Fonds<br>d'exploitation<br>\$ | Fonds<br>des<br>réserves<br>\$ | Fonds<br>de maintien<br>des actifs<br>\$ | Fonds<br>des projets<br>spéciaux<br>\$ | Total<br>\$       | Total<br>\$       |
| <b>PRODUITS</b>   |                               |                                |  |  |                   |                   |
| Subventions du gouvernement du Québec                           |                               |                                |  |  |                   |                   |
| Fonctionnement  | 15 765 300                    | —                              | —  | —                                      | 15 765 300        | 15 945 300        |
| Autres (note 4)   | 4 348 688                     | —                              | 2 475 655                                | 147 037                                | 6 971 380         | 6 851 415         |
| Autres subventions pour projets spécifiques                     | 283 232                       | —                              | —  | —                                      | 283 232           | 368 159           |
| Commandites financières (note 5)                                | 433 083                       | —                              | —  | —                                      | 433 083           | 326 419           |
| Contribution - Fondation du Musée de la civilisation            | 25 000                        | —                              | —  | —                                      | 25 000            | 3 000             |
| Billetterie   | 877 869                       | —                              | —  | —                                      | 877 869           | 843 477           |
| Boutiques   | 606 499                       | —                              | —  | —                                      | 606 499           | 548 950           |
| Locations d'expositions   | 493 390                       | —                              | —  | —                                      | 493 390           | 702 235           |
| Concessions et autres locations                                 | 568 573                       | —                              | —  | —                                      | 568 573           | 491 034           |
| Ventes de produits et services                                  | 498 461                       | —                              | —  | —                                      | 498 461           | 441 063           |
| Intérêts sur l'encaisse   | 181 807                       | —                              | —  | —                                      | 181 807           | 150 568           |
| Autres  | 79 361                        | —                              | —  | —                                      | 79 361            | 126 205           |
|   | <b>24 161 263</b>             | <b>—</b>                       | <b>2 475 655</b>                         | <b>147 037</b>                         | <b>26 783 955</b> | <b>26 797 825</b> |
| Commandites en échange de biens et services reçus               | 372 951                       | —                              | —  | —                                      | 372 951           | 481 215           |
|   | <b>24 534 214</b>             | <b>—</b>                       | <b>2 475 655</b>                         | <b>147 037</b>                         | <b>27 156 906</b> | <b>27 279 040</b> |
| <b>CHARGES</b>  |                               |                                |  |  |                   |                   |
| Traitements et avantages sociaux (note 6)                       | 12 864 408                    | —                              | —  | 3 250                                  | 12 867 658        | 11 468 117        |
| Services professionnels   | 4 034 535                     | —                              | —  | 23 633                                 | 4 058 168         | 3 946 445         |
| Loyers  | 340 963                       | —                              | —  | —                                      | 340 963           | 269 593           |
| Transport et communications                                     | 1 390 510                     | —                              | —  | 3 605                                  | 1 394 115         | 2 069 073         |
| Fournitures, approvisionnements et énergie                      | 1 758 296                     | —                              | 5 690                                    | 1 038                                  | 1 765 024         | 1 973 649         |
| Entretien et réparations  | 949 999                       | —                              | 145 996                                  | —                                      | 1 095 995         | 985 809           |
| Dépenses administratives  | 139 575                       | —                              | —  | —                                      | 139 575           | 369 455           |
| Taxes municipales et scolaires                                  | 783 590                       | —                              | —  | —                                      | 783 590           | 748 076           |
| Acquisitions de collections                                     | 78 630                        | —                              | —  | —                                      | 78 630            | 54 439            |
|   | <b>22 340 506</b>             | <b>—</b>                       | <b>151 686</b>                           | <b>31 526</b>                          | <b>22 523 718</b> | <b>21 884 656</b> |
| Intérêts sur la dette à long terme                              | 697 128                       | —                              | 873 183                                  | —                                      | 1 570 311         | 1 478 865         |
| Amortissement des immobilisations corporelles                   | 1 392 957                     | —                              | 1 450 786                                | 115 511                                | 2 959 254         | 2 656 655         |
|   | <b>2 090 085</b>              | <b>—</b>                       | <b>2 323 969</b>                         | <b>115 511</b>                         | <b>4 529 565</b>  | <b>4 135 520</b>  |
| Échange de biens et services reçus                              |                               |                                |  |  |                   |                   |
| Services professionnels   | 114 070                       | —                              | —  | —                                      | 114 070           | 17 313            |
| Transport et communications                                     | 236 403                       | —                              | —  | —                                      | 236 403           | 419 840           |
| Fournitures et approvisionnements                               | 22 478                        | —                              | —  | —                                      | 22 478            | 44 062            |
|   | <b>372 951</b>                | <b>—</b>                       | <b>—</b>                                 | <b>—</b>                               | <b>372 951</b>    | <b>481 215</b>    |
|   | <b>24 803 542</b>             | <b>—</b>                       | <b>2 475 655</b>                         | <b>147 037</b>                         | <b>27 426 234</b> | <b>26 501 391</b> |
| <b>EXCÉDENT (INSUFFISANCE) DES PRODUITS</b>                     |                               |                                |  |  |                   |                   |
| SUR LES CHARGES AVANT ÉLÉMENT EXTRAORDINAIRE                    | (269 328)                     | —                              | —  | —                                      | (269 328)         | 777 649           |
| Gain (Perte) extraordinaire résultant d'une inondation (note 7) | 142 208                       | —                              | —  | —                                      | 142 208           | (25 000)          |
| <b>EXCÉDENT (INSUFFISANCE) DES PRODUITS SUR LES CHARGES</b>     | <b>(127 120)</b>              | <b>—</b>                       | <b>—</b>                                 | <b>—</b>                               | <b>(127 120)</b>  | <b>752 649</b>    |

Les notes complémentaires font partie intégrante des états financiers.

# ÉVOLUTION DES SOLDES DE FONDS

DE L'EXERCICE TERMINÉ  
LE 31 MARS 2006

|  | 2006                          |                                |  |  | Total<br>\$      | 2005        |
|--|-------------------------------|--------------------------------|--|--|------------------|-------------|
|  | Fonds<br>d'exploitation<br>\$ | Fonds<br>des<br>réserves<br>\$ | Fonds<br>de maintien<br>des actifs<br>\$ | Fonds<br>des projets<br>spéciaux<br>\$ |                  | Total<br>\$ |
| <b>SOLDE DE FONDS AU DÉBUT</b>                       | <b>3 022 308</b>              | <b>874 796</b>                 | —  | —                                      | <b>3 897 104</b> | 3 144 455   |
| Excédent (Insuffisance) des produits sur les charges | (127 120)                     | —                              | —  | —                                      | (127 120)        | 752 649     |
|  | <b>2 895 188</b>              | <b>874 796</b>                 | —  | —                                      | <b>3 769 984</b> | 3 897 104   |
| Virements interfonds (note 8)                        | 233 481                       | (233 481)                      | —  | —                                      | —                | —           |
| Affectation des excédents (note 8)                   | (96 115)                      | 96 115                         | —  | —                                      | —                | —           |
| <b>SOLDE DE FONDS À LA FIN</b> (note 9)              | <b>3 032 554</b>              | <b>737 430</b>                 | —  | —                                      | <b>3 769 984</b> | 3 897 104   |

Les notes complémentaires font partie intégrante des états financiers

|  | 2006                          |                                |  |  |             | 2005        |
|--|-------------------------------|--------------------------------|--|--|-------------|-------------|
|  | Fonds<br>d'exploitation<br>\$ | Fonds<br>des<br>réserves<br>\$ | Fonds<br>de maintien<br>des actifs<br>\$ | Fonds<br>des projets<br>spéciaux<br>\$ | Total<br>\$ | Total<br>\$ |
| <b>ACTIF</b>   |                               |                                |  |  |             |             |
| <b>À COURT TERME</b>   |                               |                                |  |  |             |             |
| Encaisse (note 10)   | 4 205 420                     | —                              | —  | 51 514                                 | 4 256 934   | 3 833 546   |
| Débiteurs  | 596 843                       | —                              | 128 626                                  | —                                      | 725 469     | 910 288     |
| Subventions à recevoir du gouvernement du Québec (note 11)         | 3 436 698                     | —                              | 1 551 735                                | —                                      | 4 988 433   | 3 530 390   |
| Stock - boutiques  | 167 903                       | —                              | —  | —                                      | 167 903     | 182 489     |
| Frais payés d'avance   | 288 189                       | —                              | —  | —                                      | 288 189     | 395 465     |
| Créances interfonds, sans intérêt<br>ni modalités d'encaissement   | —                             | 737 430                        | 66 152                                   | —                                      | —           | —           |
|  | 8 695 053                     | 737 430                        | 1 746 513                                | 51 514                                 | 10 426 928  | 8 852 178   |
| Frais reportés   | 56 967                        | —                              | 67 840                                   | —                                      | 124 807     | 105 553     |
| Subventions à recevoir du gouvernement du Québec (note 11)         | 10 986 374                    | —                              | 14 847 399                               | 1 177 948                              | 27 011 721  | 27 500 898  |
| Immobilisations corporelles (note 12)                              | 34 166 694                    | —                              | 5 000 384                                | 1 031 087                              | 40 198 165  | 40 892 191  |
|  | 53 905 088                    | 737 430                        | 21 662 136                               | 2 260 549                              | 77 761 621  | 77 350 820  |
| <b>PASSIF</b>  |                               |                                |  |  |             |             |
| <b>À COURT TERME</b>   |                               |                                |  |  |             |             |
| Découvert bancaire   | —                             | —                              | 115 765                                  | —                                      | 115 765     | —           |
| Emprunts bancaires (note 13)                                       | —                             | —                              | 1 346 676                                | 1 158 122                              | 2 504 798   | 6 177 689   |
| Créditeurs et frais courus   | 2 838 137                     | —                              | 310 614                                  | —                                      | 3 148 751   | 1 647 013   |
| Intérêts courus  | 316 979                       | —                              | 316 657                                  | —                                      | 633 636     | 641 435     |
| Provision pour vacances (note 14)                                  | 879 504                       | —                              | —  | —                                      | 879 504     | 892 124     |
| Apports reportés (note 15)   | 338 500                       | —                              | —  | —                                      | 338 500     | 407 746     |
| Revenus reportés   | 119 701                       | —                              | —  | —                                      | 119 701     | 135 642     |
| Versements sur la dette à long terme (note 16)                     | 1 486 117                     | —                              | 1 212 050                                | —                                      | 2 698 167   | 2 215 817   |
| Créances interfonds, sans intérêt<br>ni modalités de remboursement | 702 555                       | —                              | —  | 101 027                                | —           | —           |
|  | 6 681 493                     | —                              | 3 301 762                                | 1 259 149                              | 10 438 822  | 12 117 466  |
| Provision pour congés de maladie (note 14)                         | 1 944 411                     | —                              | —  | —                                      | 1 944 411   | 1 840 345   |
| Apports reportés (note 15)   | 31 190 596                    | —                              | 5 031 907                                | 1 001 400                              | 37 223 903  | 38 031 578  |
| Dette à long terme (note 16)                                       | 11 056 034                    | —                              | 13 328 467                               | —                                      | 24 384 501  | 21 464 327  |
|  | 50 872 534                    | —                              | 21 662 136                               | 2 260 549                              | 73 991 637  | 73 453 716  |
| <b>SOLDES DE FONDS</b>   |                               |                                |  |  |             |             |
| Investis en immobilisations  | 3 032 554                     | —                              | —  | —                                      | 3 032 554   | 2 916 727   |
| Affectations d'origine interne (note 9)                            | —                             | 737 430                        | —  | —                                      | 737 430     | 874 796     |
| Non grevés d'affectations  | —                             | —                              | —  | —                                      | —           | 105 581     |
|  | 3 032 554                     | 737 430                        | —  | —                                      | 3 769 984   | 3 897 104   |
|  | 53 905 088                    | 737 430                        | 21 662 136                               | 2 260 549                              | 77 761 621  | 77 350 820  |

**ENGAGEMENTS** (note 21)

Les notes complémentaires font partie intégrante des états financiers.

POUR LE CONSEIL D'ADMINISTRATION



HENRI GRONDIN



JACQUES MERCIER

# FLUX DE TRÉSORERIE

DE L'EXERCICE TERMINÉ  
LE 31 MARS 2006

|   | 2006               | 2005               |
|---|--------------------|--------------------|
|   | \$                 | \$                 |
| <b>ACTIVITÉS D'EXPLOITATION</b>   |                    |                    |
| Excédent (Insuffisance) des produits sur les charges  | (127 120)          | 752 649            |
| Éléments sans incidence sur les liquidités :  |                    |                    |
| Amortissement des frais reportés  | 19 225             | 19 225             |
| Amortissement des immobilisations corporelles   | 2 959 254          | 2 656 655          |
| Amortissement des apports reportés et dépenses non capitalisées   | (2 997 442)        | (3 306 186)        |
| Intérêts capitalisés à l'emprunt bancaire   | 16 633             | 30 947             |
|   | <u>(129 450)</u>   | <u>153 290</u>     |
| Variation des éléments d'actifs et de passifs liés à l'exploitation :                                   |                    |                    |
| Débiteurs   | 184 819            | (215 079)          |
| Subventions à recevoir du gouvernement du Québec  | (1 458 043)        | 55 599             |
| Stock-boutiques   | 14 586             | (21 756)           |
| Frais payés d'avance  | 107 276            | (2 645)            |
| Frais reportés  | (38 479)           | —                  |
| Créditeurs et frais courus  | 1 310 371          | (200 588)          |
| Intérêts courus   | ( 7 799)           | (42 455)           |
| Provision pour vacances   | (12 620)           | 14 185             |
| Apports reportés  | (69 246)           | (587 186)          |
| Revenus reportés  | (15 941)           | (226 998)          |
| Provision pour congés de maladie  | 104 066            | (142 144)          |
|   | <u>118 990</u>     | <u>(1 369 067)</u> |
| Flux de trésorerie liés aux activités d'exploitation  | <u>10 460</u>      | <u>(1 215 777)</u> |
| <b>ACTIVITÉS DE FINANCEMENT</b>   |                    |                    |
| Emprunts bancaires  | (3 689 524)        | 1 844 180          |
| Subventions reçues du gouvernement du Québec  | 2 678 944          | 2 196 592          |
| Dette à long terme  | 5 618 341          | —                  |
| Remboursement de la dette à long terme  | (2 215 817)        | (2 215 817)        |
| Flux de trésorerie liés aux activités de financement  | <u>2 391 944</u>   | <u>1 824 955</u>   |
| <b>ACTIVITÉS D'INVESTISSEMENT</b>   |                    |                    |
| Acquisitions d'immobilisations corporelles et<br>flux de trésorerie liés aux activités d'investissement | <u>(2 073 861)</u> | <u>(1 690 655)</u> |
| <b>AUGMENTATION DE LA TRÉSORERIE ET DES ÉQUIVALENTS DE LA TRÉSORERIE</b>                                | <b>307 623</b>     | <b>(1 081 477)</b> |
| <b>TRÉSORERIE ET ÉQUIVALENTS DE TRÉSORERIE AU DÉBUT</b>   | <b>3 833 546</b>   | <b>4 915 023</b>   |
| <b>TRÉSORERIE ET ÉQUIVALENTS DE TRÉSORERIE À LA FIN (note 19)</b>                                       | <b>4 141 169</b>   | <b>3 833 546</b>   |

Les notes complémentaires font partie intégrante des états financiers.

## 1. CONSTITUTION ET FONCTIONS

Le Musée de la civilisation, personne morale au sens du Code civil instituée en vertu de la *Loi sur les musées nationaux* (L.R.Q., chapitre M-44), a pour fonctions, en vue de contribuer au développement culturel du Québec, de faire connaître l'histoire et les diverses composantes de notre civilisation, notamment les cultures matérielle et sociale des occupants du territoire québécois et celles qui les ont enrichies, d'assurer la conservation et la mise en valeur de la collection ethnographique et des autres collections représentatives de notre civilisation et

d'assurer une présence du Québec dans le réseau international des manifestations muséologiques par des acquisitions, des expositions et d'autres activités d'animation.

Le Musée de la civilisation a été reconnu comme un organisme de bienfaisance au sens de la *Loi de l'impôt sur le revenu* et il est par conséquent admissible à l'exemption des impôts (fédéral et provincial) prévue pour ces organismes.

## 2. VOCATION DES FONDS

Le **Fonds d'exploitation** présente les actifs, les passifs, les produits et les charges afférents aux opérations courantes du Musée ainsi que les activités commerciales du Musée telles que l'exploitation des boutiques et du restaurant ainsi que la location d'expositions et de salles. De plus, le Musée ne peut, sans obtenir l'autorisation préalable du gouvernement, acquérir, aliéner, hypothéquer ou louer un immeuble.

En fin d'exercice, tout excédent des produits sur les charges supérieur à 50 000\$ est transféré à la réserve des expositions du Fonds des réserves, jusqu'à concurrence de l'objectif visé de 600 000 \$. Passé cet objectif, le Musée aura le choix d'affecter ou non l'excédent dans l'une ou l'autre des réserves du Fonds des réserves.

Le **Fonds du maintien des actifs** présente les actifs, les passifs, les produits et les charges afférents aux différents décrets du Programme de Maintien des actifs du gouvernement du Québec.

Le **Fonds des projets spéciaux** vise à regrouper divers projets dont le financement est assuré via des décrets d'emprunt spécifiquement autorisés par le ministère de la Culture et des Communications.

Le **Fonds des réserves** regroupe les opérations des diverses réserves qui ont été constituées par décision du conseil d'administration à même les excédents du Fonds d'exploitation. Ce fonds regroupe, au 31 mars 2006, les réserves qui se retrouvaient aux états financiers du 31 mars 2005.

Ces réserves sont :

**Réserve pour auto-assurances** qui sert à couvrir la franchise de 25 000 \$ stipulée au décret d'auto-assurances du gouvernement du Québec.

**Réserve pour améliorations préventives-sinistres** qui sert à mettre en place des mesures de prévention au Musée en vue de protéger le mieux possible les biens devant des événements externes hors de son contrôle.

**Réserve pour les expositions** afin de faciliter le financement des expositions du Musée lorsqu'il y a une fluctuation annuelle des produits de location des expositions stabilisant ainsi le financement faisant l'objet d'une planification triennale. Les sommes issues de ce fonds seront utilisées pour la réalisation d'expositions temporaires et, exceptionnellement d'activités connexes.

## 3. CONVENTIONS COMPTABLES

La préparation des états financiers du Musée de la civilisation par la direction, conformément aux principes comptables généralement reconnus du Canada, exige que celle-ci ait recours à des estimations et à des hypothèses. Ces dernières ont une incidence à l'égard de la comptabilisation des actifs et passifs, de la présentation des actifs et passifs éventuels à la date des états financiers ainsi que de la comptabilisation des produits et des charges au cours de la période visée par les états financiers. Les résultats réels peuvent différer des meilleures prévisions faites par la direction.

### Constatacion des apports

Les apports comprennent les subventions ainsi que les commandes et contributions obtenues pour la réalisation d'expositions.

Le Musée applique la méthode du report pour comptabiliser les apports. Les apports affectés sont constatés à titre de produits de l'exercice au cours duquel les charges connexes sont engagées. Les apports non affectés sont constatés à titre de produits lorsqu'ils sont reçus ou à recevoir si le montant à recevoir peut faire l'objet d'une estimation raisonnable et que sa réception est raisonnablement assurée.

### Constatacion des produits

Les produits de billetterie, locations d'exposition, concessions et autres locations ainsi que ventes de service sont constatés lorsque le service est rendu au client.

Les produits des boutiques et ventes de produits sont constatés lorsque le bien est remis au client.

#### Subventions à recevoir du gouvernement du Québec

Les subventions à recevoir relatives aux immobilisations et à leur maintien sont inscrites dans l'exercice au cours duquel le Musée a obtenu le financement ou réalisé les travaux donnant droit à ces subventions.

#### Trésorerie et équivalents de trésorerie

La trésorerie et les équivalents de trésorerie se composent de l'encaisse, des placements temporaires et du découvert bancaire, très liquides, facilement convertibles en un montant connu de trésorerie dont la valeur ne risque pas de changer de façon significative.

#### Régimes de retraite

La comptabilité des régimes à cotisations déterminées est appliquée aux régimes interentreprises à prestations déterminées gouvernementaux compte tenu qu'il n'est pas possible pour le Musée de disposer de suffisamment d'informations pour appliquer la comptabilité des régimes à prestations déterminées.

#### Pièces de collections

Les pièces de collections achetées sont imputées aux opérations alors que celles reçues par donation ne sont pas comptabilisées aux états financiers.

#### Stock - boutiques

Le stock des boutiques du Musée est évalué selon la méthode de la moindre valeur (coût – valeur de réalisation nette). Le coût est calculé selon la méthode de l'épuisement successif.

#### Frais reportés

Les frais d'émission de la dette à long terme sont reportés et amortis selon la méthode de l'amortissement linéaire sur la durée de la dette.

#### Apports reçus sous forme de biens et services

Le Musée reçoit gratuitement des biens et services dont des services de restauration d'objets et d'œuvres d'art du ministère de la Culture et des Communications. Ces apports sont constatés aux états financiers à la juste valeur des services reçus.

#### Services rendus par les bénévoles

En raison de la difficulté à déterminer la juste valeur des services fournis gratuitement par les bénévoles, ceux-ci ne sont pas constatés dans les produits et charges du Musée.

#### Immobilisations corporelles

Les immobilisations corporelles sont comptabilisées au coût ou selon l'évaluation municipale en date d'acquisition si elles sont reçues à titre gratuit. Les immobilisations corporelles sont amorties selon la méthode de l'amortissement linéaire sur leur durée de vie utile estimative, soit :

|   |        |
|---|--------|
| Bâtisses  | 40 ans |
| Ajouts et aménagements des bâtisses   | 10 ans |
| Améliorations locatives   | 10 ans |
| Mobilier et équipement  | 5 ans  |
| Équipement de manutention, de rangement, de transformation et de production | 5 ans  |
| Équipement d'éclairage et de sonorisation                                   | 5 ans  |
| Équipement d'activités commerciales   | 5 ans  |
| Équipement informatique et audiovisuel                                      | 3 ans  |

## 4. SUBVENTIONS DU GOUVERNEMENT DU QUÉBEC – AUTRES

|   | 2006             | 2005             |
|---|------------------|------------------|
|   | \$               | \$               |
| <b>Fonds d'exploitation</b>   |                  |                  |
| Projets spécifiques   | 124 319          | 847 499          |
| Centre d'interprétation de Place-Royale   | 700 000          | 730 000          |
| Taxes foncières   | 359 800          | 339 000          |
| Équité salariale  | 1 227 203        | —                |
| Remboursement des intérêts sur la dette à long terme                              | 689 433          | 731 034          |
| Amortissement des apports reportés*   | 1 247 933        | 1 923 336        |
|   | <b>4 348 688</b> | <b>4 570 869</b> |
| <b>Fonds de maintien des actifs</b>   |                  |                  |
| Remboursement des intérêts sur la dette à long terme                              | 810 891          | 716 883          |
| Remboursement des intérêts sur les emprunts bancaires pour le maintien des actifs | 62 292           | 180 812          |
| Amortissement des apports reportés ** et des dépenses non capitalisées            | 1 602 472        | 1 382 851        |
|   | <b>2 475 655</b> | <b>2 280 546</b> |
| <b>Fonds des projets spéciaux</b>   |                  |                  |
| Amortissement des apports reportés ** et des dépenses non capitalisées            | 147 037          | —                |
|   | <b>6 971 380</b> | <b>6 851 415</b> |

\* Amortissement des apports reportés au même rythme que les immobilisations corporelles (autorisées par décrets) et selon les charges pour les expositions permanentes.

\*\* Amortissement des apports reportés au même rythme que les immobilisations corporelles (autorisées par décrets).

## 5. COMMANDITES FINANCIÈRES

|  | 2006<br>\$     | 2005<br>\$     |
|--|----------------|----------------|
| <b>Fonds d'exploitation</b>  |                |                |
| Commandites spécifiques obtenues pour la réalisation d'expositions et de projets spécifiques | 178 791        | 93 424         |
| Contributions du gouvernement du Québec pour la réalisation d'expositions                    | 254 292        | 232 995        |
|  | <b>433 083</b> | <b>326 419</b> |

## 6. TRAITEMENTS ET AVANTAGES SOCIAUX

Le 9 janvier 2004, la Cour supérieure a prononcé un jugement dans le dossier de l'équité salariale. Depuis, le Musée a procédé à ses propres travaux d'équité salariale, tel qu'exigé par la Commission de l'équité salariale qui a reconnu le Musée comme un employeur autonome et distinct du Conseil du

Trésor. Au 31 mars 2006, le montant de la rétroactivité devant être payé par le Musée à ses employés s'élève à 1 227 203 \$; de plus, un ajustement supplémentaire de 67 251 \$ pour les provisions de vacances et de congé de maladie a été comptabilisé.

## 7. GAIN (PERTE) EXTRAORDINAIRE RÉSULTANT D'UNE INONDATION

Le 11 décembre 2004, une inondation a endommagé le sous-sol de la bâtisse abritant le Musée. Les frais encourus à

la suite de cette inondation sont couverts par une police d'assurance et s'établissent comme suit :

|   | 2006<br>\$ | 2005<br>\$ |
|---|------------|------------|
| Indemnité d'assurance                                 | 491 680    | 967 028    |
| Coût de la réfection et franchise de 25 000\$         | 349 472    | 992 028    |
| Gain (perte) extraordinaire résultant de l'inondation | 142 208    | (25 000)   |

Les assureurs du Musée ont accepté de rembourser les frais de main d'œuvre encourus par le Musée pour la réfection du sous-sol. Ces travaux ont été réalisés et comptabilisés en grande

partie dans l'exercice 2004-2005. L'indemnité d'assurance a été accordée et constatée dans l'exercice 2005-2006.

## 8. VIREMENTS INTERFONDS

Un montant de 233 481 \$ de la Réserve d'améliorations préventives – sinistres du Fonds des réserves a été transféré au Fonds d'exploitation afin de couvrir les coûts de remplacement du système d'égout pluvial.

La direction du Musée a transféré l'excédent de 96 115 \$ du Fonds d'exploitation au Fonds des réserves.

## 9. SOLDE DE FONDS À LA FIN

| Le fonds des réserves s'établit ainsi aux 31 mars : | 2006<br>\$     | 2005<br>\$     |
|---|----------------|----------------|
| Réserve pour auto-assurances                        | 25 000         | 25 000         |
| Réserve pour améliorations préventives - sinistres  | 112 634        | 240 000        |
| Réserve pour les expositions                        | 609 796        | 609 796        |
|   | <b>747 430</b> | <b>874 796</b> |

## 10. ENCAISSE

L'encaisse porte intérêt quotidiennement au taux préférentiel moins 1,75 %. Le taux au 31 mars 2006 est de 3,75 % (2005 : 2,5 %).

## 11. SUBVENTIONS À RECEVOIR DU GOUVERNEMENT DU QUÉBEC

Les subventions à recevoir du gouvernement du Québec présentées à court terme se détaillent ainsi :

|   | 2006             | 2005             |
|---|------------------|------------------|
|   | \$               | \$               |
| <b>Fonds d'exploitation</b>   |                  |                  |
| Intérêts courus sur la dette à long terme   | 316 978          | 337 054          |
| Remboursements de capital sur la dette à long terme à effectuer au cours du prochain exercice | 1 486 117        | 1 324 425        |
| Autres subventions à recevoir   | 1 633 603        | 589 000          |
|   | <b>3 436 698</b> | <b>2 250 479</b> |
| <b>Fonds de maintien des actifs</b>   |                  |                  |
| Intérêts courus sur la dette à long terme   | 311 837          | 285 832          |
| Remboursements de capital sur la dette à long terme à effectuer au cours du prochain exercice | 1 212 050        | 891 392          |
| Autres subventions à recevoir   | 27 848           | 102 687          |
|   | <b>1 551 735</b> | <b>1 279 911</b> |
|   | <b>4 988 433</b> | <b>3 530 390</b> |

Quant à celles présentées à long terme, elles se détaillent comme suit :

|   |                   |                   |
|---|-------------------|-------------------|
| <b>Fonds d'exploitation</b>   |                   |                   |
| Solde des subventions à recevoir au début   | 13 783 360        | 14 919 017        |
| Amortissement des frais d'émission reportés   | 9 499             | 9 499             |
| Subvention - Le Temps des Québécois   | 4 057             | 31 713            |
| Subvention - La Réserve muséale de la Capitale nationale                                      | —                 | 147 556           |
| Subventions de capital sur la dette à long terme  | (1 324 425)       | (1 324 425)       |
| Solde des subventions à recevoir à la fin   | 12 472 491        | 13 783 360        |
| Remboursements de capital sur la dette à long terme à effectuer au cours du prochain exercice | (1 486 117)       | (1 324 425)       |
| Solde des subventions à recevoir à long terme   | <b>10 986 374</b> | <b>12 458 935</b> |
| <b>Fonds de maintien des actifs</b>   |                   |                   |
| Solde des subventions à recevoir au début   | 15 825 399        | 14 977 879        |
| Subventions - Immobilisations et maintien des actifs  | 1 115 716         | 1 729 186         |
| Amortissement des frais d'émission reportés   | 9 726             | 9 726             |
| Subventions de capital sur la dette à long terme  | (891 392)         | (891 392)         |
| Solde des subventions à recevoir à la fin   | 16 059 449        | 15 825 399        |
| Remboursements de capital sur la dette à long terme à effectuer au cours du prochain exercice | (1 212 050)       | (891 392)         |
| Solde des subventions à recevoir à long terme   | <b>14 847 399</b> | <b>14 934 007</b> |
| <b>Fonds des projets spéciaux</b>   |                   |                   |
| Solde des subventions à recevoir au début   | 107 956           | —                 |
| Subventions – <i>Trajectoires</i>   | 1 069 992         | 107 956           |
|   | <b>1 177 948</b>  | <b>107 956</b>    |
|   | <b>27 011 721</b> | <b>27 500 898</b> |

## 12. IMMOBILISATIONS CORPORELLES

| Total des immobilisations   | 2006              |                               |                   | 2005              |
|---|-------------------|-------------------------------|-------------------|-------------------|
|   | Coût<br>\$        | Amortissement<br>cumulé<br>\$ | Net<br>\$         | Net<br>\$         |
| Terrain   | 2 532 891         | —                             | 2 532 891         | 2 532 891         |
| Bâtisses  | 51 192 988        | 18 929 904                    | 32 263 084        | 33 548 740        |
| Ajouts et aménagements des bâtisses   | 11 528 992        | 8 583 877                     | 2 945 115         | 1 708 738         |
| Améliorations locatives   | 4 233 164         | 3 226 434                     | 1 006 730         | 1 385 068         |
| Mobilier et équipement  | 2 042 853         | 2 025 733                     | 17 120            | 13 407            |
| Équipement de manutention, de rangement, de transformation et de production | 2 662 693         | 1 672 326                     | 990 367           | 1 404 260         |
| Équipement d'éclairage et de sonorisation                                   | 782 392           | 765 488                       | 16 904            | 19 018            |
| Équipement d'activités commerciales   | 156 224           | 134 484                       | 21 740            | 31 525            |
| Équipement informatique et audiovisuel                                      | 1 955 787         | 1 551 573                     | 404 214           | 248 544           |
|   | <b>77 087 984</b> | <b>36 889 819</b>             | <b>40 198 165</b> | <b>40 892 191</b> |

| Valeur nette par fonds  | 2006                          |  |  | Total<br>\$       |
|---|-------------------------------|--|--|-------------------|
|   | Fonds<br>d'exploitation<br>\$ | Fonds<br>de maintien<br>des actifs<br>\$ | Fonds<br>des projets<br>spéciaux<br>\$ |                   |
| Terrains  | 2 532 891                     | —  | —                                      | 2 532 891         |
| Bâtisses  | 31 134 136                    | 1 128 948                                | —                                      | 32 263 084        |
| Ajouts et aménagements des bâtisses   | 402 013                       | 1 512 015                                | 1 031 087                              | 2 945 115         |
| Améliorations locatives   | 2 400                         | 1 004 330                                | —                                      | 1 006 730         |
| Mobilier et équipement  | 4 888                         | 12 232                                   | —                                      | 17 120            |
| Équipement de manutention, de rangement, de transformation et de production | 58 980                        | 931 387                                  | —                                      | 990 367           |
| Équipement d'éclairage et de sonorisation                                   | 15 062                        | 1 842                                    | —                                      | 16 904            |
| Équipement d'activités commerciales   | —                             | 21 740                                   | —                                      | 21 740            |
| Équipement informatique et audiovisuel                                      | 16 324                        | 387 890                                  | —                                      | 404 214           |
|   | <b>34 166 694</b>             | <b>5 000 384</b>                         | <b>1 031 087</b>                       | <b>40 198 165</b> |

### 13. EMPRUNTS BANCAIRES

Tous les emprunts bancaires du Musée sont garantis par le gouvernement du Québec et renouvelables à chaque année.

Les emprunts bancaires portent intérêt au taux préférentiel. Le taux au 31 mars 2006 est de 5,50 % l'an (2005 : 4,25 %).

#### Fonds d'exploitation

Le gouvernement du Québec a autorisé le Musée à contracter des emprunts temporaires relatifs à son fonctionnement pour un montant maximum de 3 000 000 \$. Au 31 mars 2006, aucun emprunt temporaire n'a cours (2005 : 899 668 \$).

#### Fonds de maintien des actifs

Le gouvernement du Québec a aussi autorisé le Musée à contracter des emprunts temporaires relatifs aux immobilisations et à leur maintien pour un montant maximum de 3 021 314 \$ (2005 : 6 770 252 \$). Au 31 mars 2006, le solde des emprunts temporaires est de 1 346 676 \$ (2005 : 5 185 414 \$).

#### Fonds des projets spéciaux

Le gouvernement du Québec a autorisé le Musée à contracter un emprunt temporaire relatif à la conception et la réalisation d'une exposition permanente du Musée pour un montant maximum de 2 300 000 \$, plus intérêts. Le montant maximum pouvant être contracté auprès de l'institution financière est de 2 575 500 \$. Au 31 mars 2006, le solde est de 1 158 122 \$ (2005 : 92 607 \$).

### 14. AVANTAGES SOCIAUX FUTURS

#### Régimes de retraite

Les membres du personnel du Musée participent au Régime de retraite des employés du gouvernement et des organismes publics (RREGOP), au Régime de retraite du personnel d'encadrement (RRPE) ou au Régime de retraite des fonctionnaires (RRF). Ces régimes interentreprises sont à prestations déterminées et comportent des garanties à la retraite et au décès.

Les cotisations du Musée imputées aux résultats de l'exercice, s'élèvent à 474 170 \$ (2005 : 391 461 \$). Les obligations du Musée envers ces régimes gouvernementaux se limitent à ses cotisations à titre d'employeur.

#### Provisions pour vacances et congés de maladie

|  | 2006           |                            | 2005           |                            |
|--|----------------|----------------------------|----------------|----------------------------|
|  | Vacances<br>\$ | Congés<br>de maladie<br>\$ | Vacances<br>\$ | Congés<br>de maladie<br>\$ |
| Solde au début                             | 892 124        | 1 840 345                  | 877 940        | 1 982 489                  |
| Charge de l'exercice                       | 784 903        | 308 451                    | 800 622        | 97 839                     |
| Prestations versées au cours de l'exercice | (797 523)      | (204 385)                  | (786 438)      | (239 983)                  |
| Solde à la fin                             | 879 504        | 1 944 411                  | 892 124        | 1 840 345                  |

## 15. APPORTS REPORTÉS

Les apports reportés présentés à court terme se rapportent aux sommes reçues au cours de l'exercice et destinées à couvrir les charges de certaines expositions débutant ou se prolongeant au cours des exercices subséquents. Les variations survenues au solde présenté à court terme sont les suivantes :

|   | 2006<br>\$ | 2005<br>\$  |
|---|------------|-------------|
| <b>Fonds d'exploitation</b>                 |            |             |
| Solde au début                              | 407 746    | 994 932     |
| Nouvelles contributions de l'exercice       | (458 083)  | (1 021 055) |
| Montant reçu pour les exercices subséquents | 388 837    | 433 869     |
| Solde à la fin                              | 338 500    | 407 746     |
| Se détaillant comme suit :                  |            |             |
| Gouvernement du Québec                      | 293 800    | 285 700     |
| Autres apports reportés                     | 44 700     | 122 046     |
|   | 338 500    | 407 746     |

Les apports reportés présentés à long terme comprennent les engagements du gouvernement du Québec relatifs aux immobilisations et à leur maintien ainsi que pour les expositions permanentes *Le Temps des Québécois* et *Trajectoires*. Les variations survenues au solde présenté à long terme sont les suivantes :

|   | 2006<br>\$  | 2005<br>\$  |
|---|-------------|-------------|
| <b>Fonds d'exploitation</b>   |             |             |
| Solde au début  | 32 434 471  | 34 149 027  |
| Subvention - <i>Le Temps des Québécois</i>                          | 4 058       | 31 713      |
| Subvention - Réserve muséale de la Capitale nationale               | —           | 147 556     |
| Amortissement des apports reportés                                  | (1 247 933) | (1 893 825) |
| Solde à la fin  | 31 190 596  | 32 434 471  |
| <b>Fonds de maintien des actifs</b>                                 |             |             |
| Solde au début  | 5 518 662   | 5 172 326   |
| Subventions - Maintien des actifs                                   | 1 115 717   | 1 729 186   |
| Amortissement des apports reportés et des dépenses non capitalisées | (1 602 472) | (1 382 850) |
| Solde à la fin  | 5 031 907   | 5 518 662   |
| <b>Fonds des projets spéciaux</b>                                   |             |             |
| Solde au début  | 78 445      | —           |
| Subventions - <i>Trajectoires</i>                                   | 1 069 992   | 107 956     |
| Amortissement des apports reportés et des dépenses non capitalisées | (147 037)   | (29 511)    |
|   | 1 001 400   | 78 445      |
|   | 37 223 903  | 38 031 578  |

## 16. DETTE À LONG TERME

|   | 2006<br>\$         | 2005<br>\$         |
|---|--------------------|--------------------|
| Emprunts sur billet du Fonds de financement du gouvernement du Québec, garantis par le gouvernement du Québec   |                    |                    |
| <b>Fonds d'exploitation</b>   |                    |                    |
| - 5,48 % remboursable par versements annuels en capital de 432 898 \$, échéant le 24 octobre 2008               | 1 298 695          | 1 731 593          |
| - 4,153 % remboursable par versements annuels en capital de 86 971 \$, échéant le 1 <sup>er</sup> octobre 2008  | 260 913            | 347 884            |
| - 5,39 % remboursable par versements annuels en capital de 210 070 \$, échéant le 2 avril 2007                  | 420 141            | 630 211            |
| - 7,16 % remboursable par versements annuels en capital de 86 073 \$, échéant le 1 <sup>er</sup> octobre 2007   | 602 514            | 688 587            |
| - 3,892 % remboursable par versements annuels en capital de 161 692 \$, échéant le 10 mai 2010                  | 808 462            | —                  |
| - 5,149 % remboursable par versements annuels en capital de 508 413 \$, échéant le 1 <sup>er</sup> octobre 2013 | 9 151 426          | 9 659 839          |
|   | <b>12 542 151</b>  | <b>13 058 114</b>  |
| Versements échéant en deçà d'un an  | <b>(1 486 117)</b> | <b>(1 324 425)</b> |
|   | <b>11 056 034</b>  | <b>11 733 689</b>  |
| <b>Fonds de maintien des actifs</b>   |                    |                    |
| - 5,95 % remboursable par versements annuels en capital de 420 737 \$, échéant le 1 <sup>er</sup> décembre 2010 | 4 628 109          | 5 048 846          |
| - 4,311 % remboursable par versements annuels en capital de 84 528 \$, échéant le 1 <sup>er</sup> octobre 2008  | 253 583            | 338 111            |
| - 6,85 % remboursable par versements annuels en capital de 306 580 \$, échéant le 1 <sup>er</sup> octobre 2007  | 4 292 120          | 4 598 700          |
| - 7,16 % remboursable par versements annuels en capital de 79 547 \$, échéant le 1 <sup>er</sup> octobre 2007   | 556 826            | 636 373            |
| - 4,937 % remboursable par versements annuels en capital de 320 658 \$, échéant le 16 juillet 2020              | 4 809 879          | —                  |
|   | <b>14 540 517</b>  | <b>10 622 030</b>  |
| Versements échéant en deçà d'un an  | <b>(1 212 050)</b> | <b>(891 392)</b>   |
|   | <b>13 328 467</b>  | <b>9 730 638</b>   |
|   | <b>24 384 501</b>  | <b>21 464 327</b>  |

Les versements en capital sur la dette à long terme sont acquittés annuellement et les intérêts semestriellement à même les subventions du gouvernement du Québec prévues à cette fin.

Les montants prévus des versements en capital à effectuer sur la dette à long terme au cours des cinq prochains exercices se détaillent comme suit :

|      |              |
|------|--------------|
| 2007 | 2 698 167 \$ |
| 2008 | 7 204 998 \$ |
| 2009 | 2 015 898 \$ |
| 2010 | 1 411 500 \$ |
| 2011 | 3 935 924 \$ |

## 17. OPÉRATIONS ENTRE APPARENTÉS

La Fondation du Musée de la civilisation, sur laquelle le Musée exerce une influence notable, est constituée en vertu de la partie III de la *Loi sur les compagnies* du Québec. Elle a pour objectif de solliciter des fonds afin de soutenir les activités culturelles et éducatives du Musée. Selon ses règlements, une contribution ne peut être versée au Musée que si son excédent atteint 300 000 \$. Ils prévoient également qu'en cas de liquidation de la Fondation, son actif net serait remis au Musée. L'actif net de la Fondation s'élève à 775 746 \$ au 31 mars 2006 (2005 : 664 470 \$). De façon à rencontrer ses objectifs, le Musée met à la disposition de la Fondation le personnel nécessaire à la bonne marche de ses opérations. Cette dernière n'est pas divulguée distinctement aux états financiers.

Le Musée national des beaux-arts du Québec est engagé par une entente d'occupation à long terme échéant le 27 juin 2023 pour la location d'espaces de la Réserve muséale de la Capitale nationale. Les revenus de loyer s'élèvent à 180 904 \$ au 31 mars 2006 (2005 : 151 138 \$).

En plus des opérations entre apparentés déjà divulguées dans les états financiers qui sont mesurées à la valeur d'échange, le Musée est apparenté avec tous les ministères et les fonds spéciaux ainsi qu'avec tous les organismes et entreprises contrôlés directement ou indirectement par le gouvernement du Québec ou soumis, soit à un contrôle conjoint, soit à une influence notable commune de la part du gouvernement du Québec. Le Musée n'a conclu aucune opération commerciale avec ces apparentés autrement que dans le cours normal de ses activités et aux conditions commerciales habituelles. Ces opérations ne sont pas divulguées distinctement aux états financiers.

## 18. PIÈCES DE COLLECTION REÇUES PAR DONATION

Le Musée émet des reçus pour des pièces de collection reçues par donation. La valeur de ces pièces est sanctionnée par la Commission canadienne d'examen des exportations de biens

culturels. La valeur cumulative de ces reçus émis depuis 1991 s'établit comme suit :

|                | 2006      | 2005      |
|----------------|-----------|-----------|
|                | \$        | \$        |
| Solde au début | 3 966 961 | 3 904 901 |
| Reçus émis     | 251 767   | 62 060    |
| Solde à la fin | 4 218 728 | 3 966 961 |

## 19. FLUX DE TRÉSORERIE

La trésorerie et les équivalents de trésorerie se détaillent comme suit au 31 mars 2006 :

|   | 2006      | 2005      |
|---|-----------|-----------|
|   | \$        | \$        |
| Encaisse  | 4 256 934 | 3 833 546 |
| Découvert bancaire  | (115 765) | —         |
|   | 4 141 169 | 3 833 546 |
|   | 2006      | 2005      |
|   | \$        | \$        |
| <b>Intérêts versés</b>  |           |           |
| Intérêts versés sur emprunts au Fonds de financement  | 1 537 462 | 1 489 697 |
| Intérêts versés sur emprunts temporaires  | —         | 162 262   |
|   | 1 537 462 | 1 651 959 |
| Les opérations non monétaires des activités d'exploitation et d'investissement se détaillent comme suit : |           |           |
| Acquisitions d'immobilisations corporelles en contrepartie des crédateurs                                 | 191 367   | —         |

## 20. JUSTE VALEUR DES INSTRUMENTS FINANCIERS

### Subventions à recevoir du gouvernement du Québec

La juste valeur des subventions à recevoir du gouvernement du Québec ne peut être évaluée compte tenu de l'absence de marché pour ce type d'instrument financier.

### Dette à long terme

Au 31 mars 2006, la juste valeur de la dette à long terme de 27 082 668 \$ (2005 : 23 680 144 \$) s'établissait à 28 494 732 \$ (2005 : 25 478 838 \$), compte tenu de

l'actualisation des flux de trésorerie au cours du marché pour des titres de nature semblable quant à l'échéance et taux d'intérêt.

### Instruments financiers à court terme

Les valeurs comptables des instruments financiers à court terme sont représentatives de leur juste valeur en raison de leur brève échéance.

## 21. ENGAGEMENTS

Le Musée est engagé par des contrats d'entretien à verser une somme de 362 963 \$. Les paiements exigibles au cours des prochains exercices s'élèvent à 328 909 \$ en 2007 et 34 054 \$ en 2008.

## 22. CHIFFRES COMPARATIFS

Certains chiffres de 2005 ont été reclassés pour les rendre conformes à la présentation adoptée en 2006.

