

20e ANNÉE

MAI 1919

# Bulletin mensuel

DE LA

## CHAMBRE DE COMMERCE



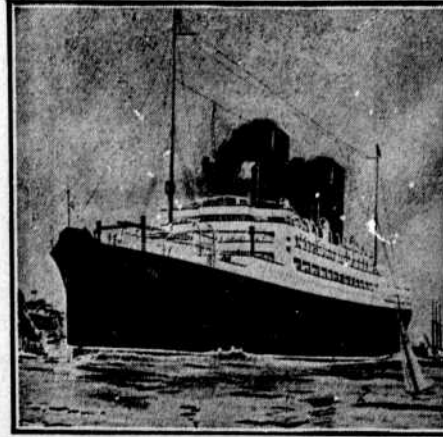
BUREAU DES HAUTES ETUDES COMMERCIALES

# LIGNE

—  
Service  
DE  
Londres et Southampton  
à  
Londres et Bristol

The Cunard S.S. Co., Ltd.

LIVERPOOL, Pier Head.  
LONDRES, 51 Bishopgate, E.C.  
29 Cockspur St. S. W.  
PARIS, 37 Boul. des Capucins.



# CUNARD

—  
Canadien  
DE  
Montréal  
à  
Bristol

Jules Hone, Travel Agencies  
9 Boul. St-Laurent, Montréal

The Robert Reford, Co.,  
Montréal, Toronto, Québec,  
St-Jean, N.B., Portland, Me  
Halifax, N.E.

# JOS. COTÉ

Québec, P.Q.

Importateur et exportateur de

Tabac en feuille et articles de  
Fumeurs

EPICIER EN GROS

BISCUITS

CONFISERIES

Empaquetage de Fantaisie. CHOCOLAT, etc.



Bureau et magasin de gros :  
188, rue Saint-Paul, Québec

# WHITE STAR-DOMINION LINE

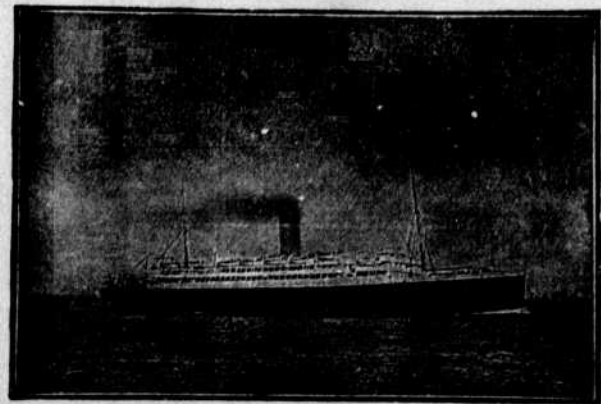
LES PLUS GRANDS NAVIRES VENANT A MONTREAL

MONTREAL — QUEBEC — LIVERPOOL

SERVICE RAPIDE D'ANGLETERRE ET DE FRANCE

Billets de connaissance circulaires de Paris, Le Havre, Lyon, Lorient, Bordeaux, etc., et de la Suisse.

Les navires sont munis de système à air froid, de réfrigérateurs et de chambres ventilées. Billets de connaissance distribués par tous les agents de chemins de fer. On obtient tous les renseignements en s'adressant aux agents de chemins de fer ou aux agents locaux de la compagnie.



FRET—Hernu Perron et Cie, 95 rue des Marais, Paris; H. Genstal et fils, Le Havre; R. Molroud et Cie, Lyon; A. Goguet, Charente; Th. Mayer et Cie, Bordeaux; M. Obersteg et Cie, Bâle.

PASSAGERS—Nicholas Martin, 9 rue Scribe, Paris; A. Le-Font-A. Le Niece, Cherbourg.

JULES HONE TRAVEL AGENCIES, 9 boul. St-Laurent.

W. M. MACPHERSON, 53 rue Dalhousie, Québec.

J. W. WILKINSON, 1008 Edifice Banque Royale, Toronto.  
WHITE STAR-DOMINION LINE, Edifice McGill, c. McGill et Notre-Dame, Montréal.

# Conseil d'Administration de la Chambre de Commerce pour 1919-20

## PRESIDENT:

M. JOSEPH QUINTAL, 59 rue St-Pierre.

## 1er VICE-PRESIDENT:

M. ALFRED LAMBERT, 16 Notre-Dame Ouest.

## TRESORIER:

M. J.-N. CABANA, 90 Notre-Dame Est.

## 2ème VICE-PRESIDENT:

M. JOSEPH ETHIER, "Laporte, Martin et Cie, Ltée".

## SECRETARE:

M. LEON LORRAIN, 76 rue St-Gabriel.

## AVOCATS-CONSEILS:

M. Edouard Fabre-Surveyer, C. R., 160 rue St-Jacques.

M. Edmond Brossard, C. R., 35 rue St-Jacques.

M. L.-E. Beaulieu, C. R., 30 rue St-Jacques.

## CONSEIL D'ARBITRAGE

MM. Joseph Quintal, Joseph Contant, C. H. Catelli, Isale Préfontaine, O. S. Perrault, Frédéric C. Larivière, Armand Chaput, A. E. Labelle, Adélar Fortier, Frank Pausé, Ludger Gravel, J. E. C. Daoust.

## CONSEILLERS:

MM. Brousseau, Roméo, voyageur de commerce, 94 St-Pierre.  
Cardin, Israel, directeur "P. P. Martin et Cie", 50 St-Paul O.  
Daoust, Joseph, de Daoust, Lalonde et Cie, 49 square Victoria.  
Desautiers, J.-V., dir.-gér. "Central Warehouse", 1 Boulevard St-Laurent.  
Elie, Joseph, march. en gros, bois et charbon, 393 Hibernia.  
Fontaine, Emile F., gér. "Can. Adv. Agcy, Unity Building."  
Gervais, J.-P. march. de nouveautés, 209 Ste-Catherine Est.  
Grothé, Raoul O., de L.-O. Grothé et Cie", 566 Boul. St-Laurent.  
Joubert, Paul E., gér. "Lamontagne Limitée", 338 Notre-Dame O.  
Labrecque, J.-O., marchand de charbon, 141 rue Wolfe.  
Laferté, J.-A., marchand de bois, 55 rue St-Frs-Xavier.

Leduc, Pierre, pharmacien, coin St-Denis et Sherbrooke.  
Léger, Arthur, de "Lacroix et Léger Ltée", 479 Mont-Royal Est.  
Paulhus, J.-A., de "D. Hatton & Co., 18 rue Bonsecours.  
Pellerin, J.-H.-E., de "Labrecque & Pellerin", 111 St-Timothée.  
Racine, C.-E., courtier de douane, 131 Bd. du Board of Trade.  
Richard, J.-Auguste, de la Cie Fashion-Craft, 566 Boulevard St-Laurent.  
Rolland, Emile, Prés. "J.-B. Rolland & Fils", 39 rue Dowd.  
Viau, Henri, expert-comptable, 137 rue McGill.  
Vidricaire, E.-C., de "Versailles, Vidricaire & Boulais", 90, rue St-Jacques.

## AUTRES MEMBRES DU CONSEIL

### 1.—Anciens présidents:

Sir Hormidas Laporte, C.P., de Laporte, Martin et Cie, 584 St-Paul Ouest  
MM. Joseph Contant, pharmacien, 231, rue Notre-Dame Est.  
L.-E. Goeffrion, financier, 284, rue Lagauchetière Ouest.  
H.-A.-A. Brault, ancien négociant, 628, rue Davaard; Outremont.  
Damase Masson, ancien négociant, Richelieu, F.Q.  
C.-H. Catelli, ancien industriel, 626 ave de l'Hôtel de Ville.  
Isale Préfontaine, financier, 426 Transportation Bldg.

MM. O.-S. Perrault, sec. de l'Imperial Tobacco, 960 rue St-Antoine.  
Frédéric C. Larivière, march.-quincaillerie, 911 boul. St-Laurent.  
Armand Chaput, de L. Chaput, Fils et Cie, 3 rue de Bresoles.  
le général A.-E. Labelle, St-Lawrence Flour Mills, 1110, rue Notre-Dame Ouest.  
Adélar Fortier, de la Montreal Dairy Co., 290 ave Papineau.  
Frank Pausé, marchand de bois, 326 avenue Greene.  
Ludger Gravel, négociant, 26 place Jacques-Cartier.  
J. E. C. Daoust, architecte, 180, rue St-Jacques.

### 2.—Anciens vice-présidents et trésoriers:

MM. Ubald Garand, 48, rue Notre-Dame Ouest.  
S.-D. Joubert, 338, rue Notre-Dame Ouest.  
J.-A.-E. Gauvin, 550, rue Ste-Catherine Est.  
Jos. Filiatrault, 429, boul. St-Laurent.

MM. Joseph Fortier, 210, rue Notre-Dame Ouest.  
J.-B.-A. Lanctôt, 213 boul. St-Laurent.  
Geo. Gonthier, 103, rue St-Frs-Xavier.  
Rod. Bédard, 137 McGill.

### Vérificateurs:

MM. A. O. Chalfour et J. B. A. Gougeon.

Membre d'honneur de la Chambre:—Sir Lomer Gouin, K.C.M.G.

## COMMISSIONS DE LA CHAMBRE POUR 1919-1920.

Le président et le secrétaire font partie ex-officio de toutes les commissions.

**Affaires municipales.**—M. JOSEPH ETHIER, président; MM. Alfred Lambert, J.-N. Cabana, Adélar Fortier, J.-O. Labrecque, Jos. Elie, Emile Rolland, J.-V. Desautiers, le Dr Poissant, Alfred Roy, G. Normand, Victor Lévesque.

**Agriculture et colonisation.**—M. ADELARD FORTIER, président; MM. W. Cédilot, député, L.-M. Cornellier, Dr T.-A. Brisson, Ch. Langlois, Arthur Vaillancourt, S. Ouimet, Petrus Fortier, Alfred Barrette, Henri Beauregard.

**Cuir et peaux.**—M. JOSEPH DAoust, président; MM. Alfred Lambert, A. Corbell, Wilfrid Déforme, Paul Joubert, J.-I. Chouinard, A. Tétraut, L.-E. Gauthier.

**Enseignement technique et commercial.**—M. EDOUARD MONT-PETIT, président; MM. Frank Pausé, Ludger Gravel, J.-E.-C. Daoust, Rod. Bédard, J.-A. Richard, J.-V. Desautiers, Joseph Fortier, Henri Viau, John A. Durand, Victor Doré, F.-E. Fontaine, Louis Hourgoin, P. LeCointe.

**Épicerie et produits alimentaires.**—M. J.-A. PALHUS, président; MM. Joseph Ethier, Armand Chaput, Nep. Gendreau, Eugène Couvrette, J.-H.-E. Pellerin, P. Daoust, L.-O. D'Argencourt, J.-I. Lussier.

**Expansion du commerce.**—M. C.-E. RACINE, président; MM. Alfred Lambert, C.-H. Catelli, Frank Pausé, sir Charles Gordon, Raoul O. Grothé, F.-E. Fontaine, A.-H. Hardy, J.-F. Loisel, A.-S. McNichols, L.-N. Patenaude, E. de Boeck.

**Expositions et musées.**—M. J.-E.-C. DAoust, président; MM. C.-H. Catelli, le général Labelle, Israel Cardin, F.-E. Fontaine, E.-C. Vidricaire, A. Chaussé, E.-M. Cornellier, L.-O. Bournival, J.-A. Lapointe, J.-P.-L. Bérubé.

**Finances.**—M. ALFRED LAMBERT, président; MM. J.-N. Cabana, Ludger Gravel, Frank Pausé, Adélar Fortier, Jos. Fortier, Jos. Filiatrault, J.-E.-C. Daoust, J.-P. Gervais, E.-C. Vidricaire, Victor Doré.

**Législation.**—L'honorable N. PERODEAU, président; MM. Alfred Lambert, C.-H. Catelli, Ludger Gravel, J.-E.-C. Daoust, E. Fabre-Surveyer, C.R., Léon Garneau, C.R., Edmond Brossard, C.R., L.-E. Beaulieu, C.R.

**Industrie minière et forestière.**—M. J.-A. LAFERTE, président; MM. J.-O. Labrecque, Jos. Elie, Arthur Surveyer, F.-C. Laberge, P. LeCointe, J.-P. Dupuis, Alfred Roy, S. Ouimet, J.-T. Armand.

**Nouveautés.**—M. ISRAEL CARDIN, président; MM. J.-A. Richard, Jos. Filiatrault, J.-B.-A. Lanctôt, J.-P. Gervais, J.-O. Gareau, A.-J. Dugal, Eugène Durocher, L.-N. Messier.

**Produits chimiques.**—M. J.-G.-A. FILION, président; MM. Joseph Ethier, Joseph Contant, Pierre Leduc, Hector Fortier Arthur Décaré, Henri Lanctôt, Louis Bourgois, J.-A.-D. Godbout.

**Quincaillerie et métaux.**—M. ALEX. PRUD'HOMME, président; MM. Ludger Gravel, Alfred Jeannotte, Arthur Léger, John A. Durand, Alfred Barrette, Aquila Legris, J.-N.-R. Cousineau, Tél. Latourelle.

**Transports, Douanes, Postes, Télégraphes, Téléphones.**—M. C.-H. CATELLI, président; MM. Adélar Fortier, Frank Pausé, C.-E. Racine, Emile Rolland, Roméo Brousseau, Arthur Surveyer, Aug. Dorais, Geo. Hyde.

**QUINQUINOL**

POUDRE ENGRAISSIVE. CONDITION

**Pour**  
**Chevaux, Bestiaux,**  
**Chiens,**  
**Volailles, etc.**



Est employée avec grand succès dans la plupart des maladies et pour faciliter la mue et rendre le poil soyeux.

Quinquinol Stock Food Co., Enrg.

**LABRECQUE & PELLERIN**

MANUFACTURIERS

de

CONFITURES,

GELEES, SIROPS, KETCHUP,

LESSIVE CONCENTREE, CAUSTIQUE, etc.

Tél. Est—1649-1075 111 rue St-Timothée, Montréal

## La Société d'Administration Générale

Incorporée par Acte de la Législature de Québec  
le 26 mars 1902.

35, RUE ST-JACQUES, MONTREAL,  
Edifice du Crédit Foncier Franco-Canadien.

Capital souscrit: \$500,000. Capital payé:  
\$125,000. Réserve et profits non distribués:  
\$140,781.25. Fonds administrés: \$9,538,000.00.

ADMINISTRATION DE SUCCESSIONS, DE FIDEI-  
COMMIS ET DE FORTUNES PRIVEES  
**VOUTES DE SURETE**  
CONSEIL D'ADMINISTRATION

MM. J. O. GRAVEL, Montréal, Président.

J. H. THORS, Paris, France, Vice-Président.

A. TURRETTINI, Paris, France.

MARTIAL CHEVALIER, Montréal.

Hon. Sir HORMISDAS LAPORTE, Montréal.

TANCREDE BIENVENUE, Montréal.

L. de la VALLEE-POUSSIN, Paris, France.

Hon. RODOLPHE LEMIEUX, C.R., Montréal.

NAPOLÉON LAVOIE, Québec.

J. A. RICHARD, L.L.D., Montréal.

**DIRECTION:**

MARTIAL CHEVALIER,

J. THEO. LECLERC,

Directeur Général.

Secrétaire.

Tél. Main 2557

**FASHION-CRAFT**

L'attention exceptionnelle qu'on porte à la fabrication du matériel, à son tissu élégant et à sa coupe irréprochable, font du vêtement Fashion Craft, une attraction spéciale pour l'homme d'affaires.

Nous offrons les meilleures valeurs à des prix très raisonnables.

MAX. BEAUVAIS, Ltée,

229 St-Jacques

A. A. ROY,

469 Ste-Catherine E., 463 Ste-Catherine O.,

MONTREAL

(Fondée en 1888)

JOURNAL

JOURNAUX  
du  
CANADA

ARTICLES RELIGIEUX, artistiques et pratiques. ENCADREMENT.  
LIVRES RELIGIEUX. Musique et chant grégorien. RELIURE.  
ARTICLES DE CLASSE. Desks. Globes. Cartes murales. MUSEES.  
LIVRES DE CLASSE: français, anglais, latin, grec. SAYNETTES ET DRAMES.  
ARTICLES DE FANTAISIE. Maroquinerie. Décorations. Statuettes. Cartes postales. Albums. Jeux. Jouets.  
LIVRES CANADIENS ET FRANÇAIS: Littérature. Histoire. Romans. Économie sociale. Théâtre. Sciences. Arts. Métiers. Manuels. Guides.  
ARTICLES DE BUREAU. Meubles. Livres perpétuels. IMPRESSION.  
TAPISSERIES. Papiers points, reliefs et vitraux. Biscuits à ressorts. Moulures.

LIBRAIRIE GRANGER Frères, LIMITEE  
Place d'Armes et rue Notre-Dame O., Montréal

**W. A. BAKER, C.R.**

AVOCAT

Tél. Main 1762 58, rue ST-JACQUES

Tél. Main 3494-3495

**EDMOND BROSSARD, C.R.**

Avocat-Conseil de la Chambre de Commerce, de l'Etude Brossard, Forest, Lalonde et Coffin.  
AVOCATS

35, rue St-Jacques, Edifice du "Crédit-Fancier," MONTREAL

Tél. Main 3215-3216

**LAMOTHE, GADBOIS & NANTEL**

AVOCATS

Edifice Montreal Trust,  
11 Place d'Armes, MONTREAL.  
J. C. Lamothe, L.L.D., C.R.  
Emilien Gadbois, L.L.L.  
J. Maréchal Nantel, B.C.L.

Bureau: Main 2960 et 4702  
Résidence: West 2813

**L. H. Archambeault**

AVOCAT

72 NOTRE-DAME EST

Tél. Main 1059

Léandre Bélanger Adrien Bélanger

**Bélanger et Bélanger**

NOTAIRES, COMPTABLES  
et COMMISSAIRES

Prêts sur hypothèques, Achats de Créances,  
Règlement de successions

30, rue ST-JACQUES, MONTREAL

**R. FARIBAUT**

NOTAIRE

Successor de Leclerc & Faribault

90, RUE ST-JACQUES

Tél. Main 678 MONTREAL

Argent à prêter sur hypothèque

**Garand, Terroux & Cie**

Banquiers et courtiers

48, rue Notre-Dame ouest, MONTREAL

Près de la Place d'Armes

**INVENTIONS**

Protégées en tous pays

Si vous avez une invention à développer et à protéger, une marque de commerce à faire enregistrer, veuillez communiquer avec nous.

Nous nous chargerons de faire pour vous les recherches nécessaires. Nous vous aiderons de nos conseils et nous vous donnerons tous les renseignements que vous désirez.

**PIGEON & LYMBURNER**  
AUTREFOIS

**PIGEON, PIGEON & DAVIS**  
Edifice "Power" MONTREAL

**OUIMET & LESAGE**

INGENIEURS-CONSEILS

ARPENTEURS-GEOMETRES

Travaux Municipaux — Filtration

76, rue St-Gabriel,

MONTREAL

Tél. Main 696.

TEL. MAIN 8240

**DE GASPE BEAUBIEN**

INGENIEUR-CONSEIL

Cahiers de charges, plans et devis

Ch. 18 Edifice Assurance Royale

2 PLACE D'ARMES, MONTREAL

Tél. Main 4702

Tél. St-Louis 481

**ROY & TOUPIN**

INGENIEURS CIVILS

Plans, devis, cahiers de charges: Aqueducs, système d'égouts, système d'éclairage, pavages, installations hydro-électriques, ponts, mesurages, rapports financiers.

72, rue NOTRE-DAME EST, MONTREAL

Tél. St-Louis 3925

**S. A. BAULNE**

INGENIEUR CIVIL

Professeur à l'Ecole Polytechnique

Arpentages, plans & devis, cahiers de charges, etc., pour toutes constructions de ponts, aqueducs, égouts, pouvoirs d'eau, constructions métalliques, etc.

1294, rue St-Hubert, MONTREAL

Ingénieurs — Arpenteurs

Architectes

**Vincent, Girouard**

et Vincent

76 RUE ST-GABRIEL

Edifice Chambre de commerce

Aqueducs — Chemins — Subdivisions — Bornages — Brevets d'inventeur — Evaluations.

Tél. Main 1158

**Dr J. H. Villeneuve M. V.**

(Hôpital de l'Ecole Vétérinaire Laval)

Spécialiste des maladies du chien

266, rue CRAIG Est, Montréal

Téléphone, Main 1398 JOUR ET NUIT

Tél. Main 5479.

**Alcide CHAUSSÉ**

ARCHITECTE

Plans, Devis, Expertises,  
Arbitrages, Evaluations, etc.

72, RUE NOTRE-DAME EST

MONTREAL

**LAURENTIDE PURE PAINT Co.**

EN PATE ET DEMI-PATE

Peintures de haute qualité seulement

Manufacture: 97 RUE BEAUDRY,

MONTREAL

**Joseph Fortier LIMITEE**

FABRICANTS—PAPETIERS

Livres de comptabilité: formules en magasin et sur commande. Fourniture pour chancellerie.

ATELIER DE TYPOGRAPHIE  
REGLURE ET RELIURE

GAUFRAGE RELIEF ET CAMEE

angle Notre-Dame et St-Pierre  
MONTREAL

Tél. Bell Main 444. Tél. Bell Main 448.

Main 2557

**Arthur C. O'Donoghue**

COURTIER D'ASSURANCES

35 rue St-Jacques

Toutes COMMANDES exécutées promptement dans toutes les parties de la ville sans frais extra. **AUX PLUS BAS PRIX.**

Les commandes par téléphone sont promptement exécutées.

# DUFORT & BEAUDOIN

Importateurs et Marchands de

**CHARBON**

de toutes sortes

**BOIS, GRAINS ET FOIN**

**EN GROS ET EN DETAIL**

1402 AVENUE HOTEL DE VILLE

Tél. St-Louis 5742-1457

MONTREAL



**EXIGEZ la marque "ALLIGATOR"**

quand vous achetez

DES

**Malles, Sacs de voyage,  
Harnais, etc.**

Cette marque est la garantie d'une qualité supérieure. Les marchandises "Alligator" donnent un meilleur service, une plus longue durée et elles ne coûtent pas plus cher que les autres.

*Samontagne Limitée.*

— BLOC EALMORAL —

RUE NOTRE DAME OUEST, MONTREAL, Can.



Les vieux planchers sont refaits à neuf.

Planchers de toutes sortes.

Planchers pour navires.

**Simplex Floor Finishing  
Appliance Co., Limited**

Téléphone MAIN 3547.

Bureau-chef: 119 rue Bleury

**MONTREAL**

Aussi à OTTAWA, SHERBROOKE,

TRIOIS-RIVIERES.



**FUMEZ LES  
CIGARETTES  
SWEET CAPORAL**

elles sont d'une pureté absolue.



**Un  
Jardin  
de  
Prix**

C'est une grande satisfaction de cultiver, dans son jardin, des légumes et des fleurs qui peuvent être exhibés dans les concours de culture maraichère et d'horticulture. Vous attendrez ce but en semant les **GRAINES de HAUTE QUALITE**

**D et F**

Par l'emploi exclusif des graines D et F, M. F. S. Watson, de Lachine, P.Q., a, l'an dernier, remporté 55 premiers prix.

Ayez votre jardin primé l'été prochain

Catalogue gratis sur demande

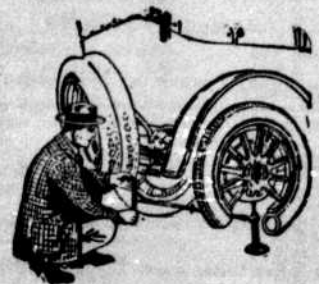
**DUPUY & FERGUSON**

83, Place JACQUES-CARTIER,  
MONTREAL

**ACCESSOIRES ET**

**FOURNITURES**

**D'AUTOMOBILES**



Kimball Jacki

**Ludger Gravel & Fils**

24 Place Jacques-Cartier MONTREAL

Pho. } Main 520  
Après 6 hrs P.M. East 8276

Venez nous voir pour vos accessoires

# Province de Québec

## Inspection des Etablissements Industriels et des Edifices Publics

### PERSONNEL DU SERVICE

*Inspecteur:* M. Louis Guyon, inspecteur en chef, 9, rue Saint-Jacques, Montréal; MM. James Mitchell, O. J. Monday, J.-E. Deslauriers, L.-O. Guyon, Alfred Robert, inspecteur des fonderies, et M. L.-E. Régnier, Montréal; MM. P.J. Jobin, S. Desrochers, Hôtel du Gouvernement, Québec, R.-H. Gooley, Coaticook.

*Inspectrices:* Madame Louisa King, et mademoiselle Clémentine Clément, 9, rue Saint-Jacques, Montréal; madame C.-E. Lemieux, Hôtel du gouvernement, Québec.

#### BUREAUX DES EXAMINATEURS DES INGENIEURS STATIONNAIRES

M. Ephrem Valiquette, 3 avenue Atwater, Montréal.

M. R. Marchand, 347, rue Charlevoix, Montréal.

M. Alphonse Guilemette, 125, rue de l'Église, Québec.

Conseil de Conciliation et d'Arbitrage pour régler les différends industriels dans la province de Québec.  
F. Marois, greffier.

#### BUREAUX DE PLACEMENT GRATUIT POUR OUVRIERS.

*Bureau de Montréal:* MM. Francis Payette, Surintendant, 8 rue St-Jacques.

*Bureau de Québec:* M. Alfred Crowe, Surintendant, 83 rue Du Pont.

*Bureau de Sherbrooke:* M. F. Millette, 18 rue King.

2520. S.R.P.Q. Il est loisible au lieutenant-gouverneur en conseil d'établir et de maintenir, dans les cités et les villes, des bureaux de placement pour les ouvriers.

Les bureaux de placement tenus par des particuliers, ainsi que les livres, registres et documents qu'ils contiennent, sont soumis à l'inspection des inspecteurs des établissements industriels nommés en vertu du chapitre deuxième du titre septième (article 3823-3866).

Il est de l'intérêt des serviteurs et des patrons, de l'employé et de l'employeur, de faire connaître au Bureau de Placement, toutes les demandes ou offres d'emploi dont ils ont besoin.

C'est en se tenant en rapport constant avec le Bureau de Placement, que les employés trouveront vite de bonnes places, et que les patrons pourront obtenir les meilleurs employés.

Ne pas oublier que l'action du Bureau de Placement s'étend à toutes les branches du travail et de l'industrie sans exception.

Ainsi donc, que tous les patrons ayant besoin d'employés, s'adressent au Bureau de Placement Provincial, où ils trouveront un service de premier ordre pour leur fournir promptement des employés, et cela sans aucun frais.

Chaque jour amène au Bureau de Placement Provincial quantité de personnes sans emploi. C'est dire que ce Bureau est la meilleure place pour ceux qui ont besoin d'employés.

Les patrons et les chefs d'établissements industriels qui désirent faire leurs engagements eux-mêmes, sont cordialement invités à venir au Bureau de Placement. Il y a à leur disposition un bureau bien installé pour toute affaire qu'ils auroient à transiger et cela, gratuitement.

# Ecole des Hautes Etudes Commerciales de Montréal

Préparant aux situations supérieures du **COMMERCE**,  
de l'**INDUSTRIE** et de la **FINANCE**

**BIBLIOTHEQUE ECONOMIQUE**

**MUSEE COMMERCIAL ET INDUSTRIEL**

Délivre les diplômes de "Licencié en Sciences Commerciales", de "Licencié en Sciences Comptables" et de "Docteur en Sciences Commerciales".

Cours spéciaux de Comptabilité, Pratique des affaires, Assurances, Banque, Expertises comptables, etc.  
Cours de langues étrangères (espagnol, italien, etc.) le soir deux fois par semaine. Ces cours sont ouverts aux jeunes gens et aux jeunes filles.

Sont admis sans examen en première année: les Bacheliers ès Sciences, ès Lettres ou ès Arts et les diplômés de quelques académies et collèges commerciaux.

Une année préparatoire permet à ceux qui ne sont pas dans ces conditions de satisfaire à l'examen d'admission en première année.

Des bourses du gouvernement sont accordées aux élèves méritants.

Les élèves de la Commission Scolaire de Montréal qui sortent de septième année sont admis **Gratuitement** en section préparatoire.

Pour tous renseignements, prospectus, inscriptions, etc., s'adresser au

**Directeur des Etudes,**

**329 avenue Viger,**

**MONTREAL**

# Ecole Technique de Montreal

Incorporée le 14 mars 1907

Statuts de Québec, 7 Ed. VII, 1907

Fondée par le Gouvernement de la Province de Québec, qui a procuré les fonds nécessaires pour son érection et son aménagement et qui lui accorde une subvention annuelle. L'école reçoit aussi une subvention annuelle de la Cité de Montréal.

**70 rue Sherbrooke Ouest, Montréal, Canada.**

## Bureau de Direction:

G. DeSERRES, Président.  
W. J. WHITE, C.R., Vice-Prés.  
A. VERVILLE, M.P., Sec.-Trés.  
J. M. FORTIER.

E. McC. QUIRK.  
A. A. AYER,  
JUDGER GRAVEL.  
A. MACHERAS, Principal.

Hon. CHS MARCIL,  
R. A. ROSS,  
B. W. COGHLEN.

MM. DeSERRES, WHITE, FORTIER et QUIRK, sont les délégués nommés par le Lieut. Gouverneur en Conseil.

MM. Hon. CHS MARCIL et R. A. ROSS, sont les délégués nommés par le Conseil de la ville de Montréal.

M. AYER est le délégué nommé par le Conseil du "Montréal Board of Trade."

M. GRAVEL est le délégué nommé par le Conseil de la Chambre de Commerce.

M. VERVILLE, délégué de la classe ouvrière, est nommé par le Lieut. Gouverneur en Conseil.

M. COGHLEN, délégué de l'Association des Manufacturiers Canadiens, est nommé par le Lieut. Gouverneur en Conseil.

*L'Ecole Technique de Montréal a pour but de préparer par des études théoriques et techniques, les jeunes gens qui se destinent aux carrières industrielles, et de développer chez eux, par une instruction adéquate et capable de les former d'une manière pratique, une connaissance suffisante des professions manuelles et de l'industrie en général.*

L'Enseignement comprend des cours du jour et du soir,

Sections distinctes en français et en anglais.



**M. JOSEPH QUINTAL,**  
**Président de la Chambre de Commerce.**  
**Ex-Président du Board of Trade.**  
**Importateur de Grain.**

BANQUE DES HAUTES ETIENNES COMMERCIALES

# BANQUE DE MONTREAL

Etablie depuis au-delà de cent ans

Capital payé, \$20,000,000 - - - - Réserve, \$20,000,000

Profits indivis, \$1,901,613

Total de l'actif - - - - \$558,413,546

## Conseil d'administration:

Sir Vincent Meredith Bart., Président

M. R. B. Angus,  
M. C. R. Homer,  
M. D. Forbes Angus,  
Lt.-Col. Herbert Molson, M.C.,  
M. H. W. Beauchamp,  
Colonel Henry Cockshutt.

Sir Charles Gordon, G.B.E., Vice-Président

Lord Shaughnessy, K.C.V.O.,  
M. H. R. Drummond,  
M. Wm. McMaster,  
M. Harold Kennedy,  
M. G. B. Fraser,  
M. J. H. Ashdown.

E. W. Beatty, C. R.  
Gérant-Général—Sir Frederick Williams-Taylor.

*Succursales à l'é-*  
*tranger.*

Londres, Angl.,

47 rue Threadneedle,

E. C.

G. C. Cassels,

Gérant.

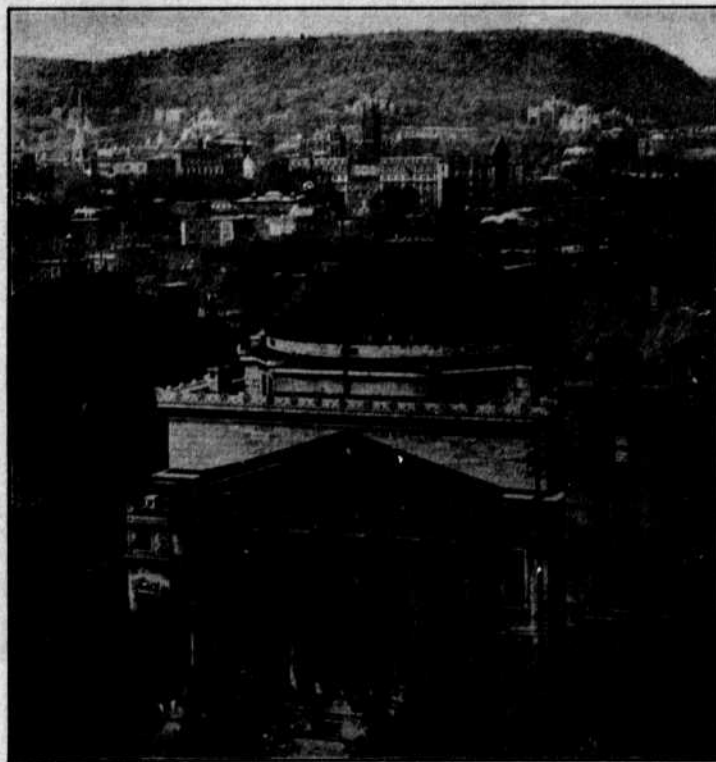
Sous-agence :

9 Place Waterloo,

Pall Mall, S. W.

Succursales du

Trafalgar Sq.



*Des succursales sont*  
*installées dans toutes*  
*les principales villes du*  
*Canada.*

New York :

64 Wall Street,  
R. Y. Hebdon,  
W. A. Bog,  
A. T. Smith,

Agents.

Chicago :

108 rue La Salle, sud.  
Spokane, Washington.

San Francisco :

British American Bk.,  
(Propriété de la Ban-  
que de Montréal).

Mexico : Mexico City.

St. John's Terre-neuve,  
Curling and Grand

Falls.

## Siège Social : MONTREAL

Des départements d'épargnes sont adjoints à toutes les succursales canadiennes et l'intérêt est alloué aux taux courants.

Les collections en tout endroit de l'univers sont entreprises à des taux favorables.

Les chèques de voyageurs, les chèques limités et les lettres de crédit des voyageurs sont émis négociables dans toutes les parties du monde.

Cette Banque avec ses succursales dans tous les principaux centres du Canada offre des facilités exceptionnelles pour la transaction des affaires générales de banque.

# BULLETIN DE LA CHAMBRE DE COMMERCE

DU DISTRICT DE MONTREAL

Abonnement — Un an : ..... \$1.00  
Le numéro : ..... .. 10

MONTREAL, MAI 1919

Le service gracieux du *Bulletin* est  
fait à tous les membres de la Chambre

## Standardisation Commerciale

Par MM. Le Colnte et Bourgoïn Consells Industriels,

Professeurs à l'École Polytechnique

Le mot "Standardisation" — néologisme barbare, — tend à prendre place dans la langue industrielle française. D'aucuns préfèrent le mot "Normalisation": Questions de mots. L'important est d'aboutir à l'organisation méthodique, et, par suite, économique, de nos efforts.

Au point de vue industriel, standardiser signifie, dit M. D. B. Morison (*Engineering*, mars 1917): "Etablir exactement le modèle le plus perfectionné, en le tenant continuellement à jour, et en produire le plus possible d'exemplaires, à l'aide d'une organisation spécialisée dans la main-d'oeuvre, dans les procédés et dans les machines."

Nous sommes tous à même, en tant que public, d'apprécier les avantages de la standardisation. Le voyageur, malgré deux ou trois changements de réseaux, dort tranquillement dans son "Pullman" de Montréal à New-York, grâce à la standardisation des accouplemets et des freins des voitures de chemin de fer. Arrivé à New-York, il sera sûr, ayant réglé sa montre à Montréal, de ne pas manquer son bateau, grâce à la standardisation de l'heure. A bord du navire l'emportant vers sa destination, il sera tenu au courant des nouvelles du monde et pourra correspondre avec ses amis, parce que les signaux de la T. S. F. sont standardisés. Peut-être voyagera-t-il sur les chemins de fer français dans du matériel américain, ou trainé par une locomotive américaine, puisque la voie normale—standard gauge—a été adoptée par tous les pays, à part la Russie et l'Espagne.

L'avantage de la normalisation en industrie est évidente. P. Drosne (*Technique Moderne*, mars 1918), et James Danzer (*ibid.*, juin 1918), la préconisent respectivement pour les locomotives et le matériel des industries textiles. Le gouvernement américain l'a appliquée à la fabrication des fameux moteurs "Liberty", et encore, sur une plus grande échelle, à la construction des navires avec des pièces fabriquées un peu partout (fabricated ships).

Le Congrès - français - National et Interallié du Génie Civil a étudié la standardisation des profilés, presque réalisée d'ailleurs par les grandes Compagnies Europé-

ennes: le Creusot, Krupp, ou Américaines: Carnegie ou Cambria. Il n'y a pas de doute que la visserie et la boulonnerie auraient tout à gagner à adopter le pas international métrique au lieu d'employer le pas "Witworth", le pas "américain", sans compter les pas spéciaux d'horlogers, de plombiers, etc.; que la tréfilerie et la tôlerie ferait un progrès immense en adoptant une jauge commune.

En laissant de côté les avantages obtenus par le manufacturier, quelles conséquences aurait pour le commerce l'adoption des types standards étalons, ou normaux! Achevez du fil de fer sur le marché, on vous dira: c'est du 330 "Américain", du 31 "Birmingham", du 34 "Washburn", du 33 "Imperial", ou du 00000 "Music Wire"! Allez vous y reconnaître sans un tableau qui vous indique que c'est du fil de un centième de pouce. Dans le commerce des chaussures, l'échelle des pointures varie suivant qu'il s'agit d'enfants, de femmes ou d'hommes, et suivant le fabricant et le pays. A qui de nous n'est pas arrivé la mésaventure étant habitué à prendre du 9 de chez "Machin et fils", d'acheter une paire de chaussures pointure 9 venant de la Chose Shoe Manufacturing", et de souffrir de l'étroitesse ou de la longueur inaccoutumée.

Pour le public, surtout pour les hommes, c'est d'une complication insensée: Vous chaussez du 8, mais vos chaussettes sont du 10 1-2, vos faux-cols du 16 1-2, mais vos chemises du 16.

Il serait si simple de convenir qu'à chaussure 8 correspond chaussette 8, et que 8 est la longueur du pied en pouces, ou si l'on adopte le système métrique—standardisation plus que souhaitable—sa longueur en centimètres. Cela gênerait peut être un peu nos coquettes; elles en seraient quitte pour traiter leur pointure comme leur âge; Ça ne trompe personne, et ça leur fait tant plaisir.

En dehors du commerce de détail, le commerce en gros bénéficierait énormément d'une standardisation même partielle. Sans même s'occuper des marchandises, dont on peut normaliser les dimensions, les formes, ne pourrait-on essayer d'uniformiser les emballages, permettant ainsi aux

compagnies de transports l'adoption de véhicules adaptés à leur contenu, et l'utilisation maximum de la place disponible, ce qui aurait pour effet immédiat d'abaisser les taux de transports. En France, par exemple, les colis postaux et les colis des messageries (Express) sont classés par destination dans les paniers de dimensions telles que ces paniers s'empilent et se rangent dans les wagons de chemins de fer sans aucun vide.

La dimension des lettres commerciales est à l'heure actuelle pratiquement normalisée de façon à permettre une classification facile dans des Classeurs standard, mais puisque les enveloppes allongées paraissent être les plus employées de ce côté de l'Océan, pourquoi certains commerçants ou Sociétés s'obstinent-ils à se servir de l'enveloppe carré, qui retarde le travail des machines à oblitérer et à trier dans les bureaux de poste, des machines à ouvrir le courrier dans les bureaux d'affaires? Ne serait-il pas intéressant d'uniformiser les dimensions et même les dispositions des factures, relevés de compte, envois, ordres, réquisitions dont à l'heure actuelle la fantaisie la plus complète règle seule l'apparence? Il en résulterait une économie de temps, les mêmes indications se trouvant toujours aux mêmes places; une économie d'impression, les typographes pouvant en effet avoir des électrotypes tout faits, ou même utiliser des feuilles imprimées d'avance par millions.

Les connaissances, formules de douanes, lettres de voiture gagneraient à ne pas avoir été pliés dans tous les sens pour accommoder les exigences d'enveloppes ou de classeurs totalement inadéquats, ce qui pourrait être obtenu en unifiant leurs dimensions. Les banques elles-mêmes nous rendraient un grand service en standardisant les proportions et le libellé des chèques.

L'unification et la standardisation de la comptabilité simplifierait la tâche des teneurs de livres et des auditeurs, la fabrication des livres à feuilles mobiles, et en rendrait l'emploi moins dispendieux.

Enfin toute la machinerie des bureaux, machines à écrire, à compter, à facturer, se standardiserait d'elle-même pour s'adapter et se façonner à l'étalon adopté dans les paperasseries.

Résultats: Economie sur toute la ligne.

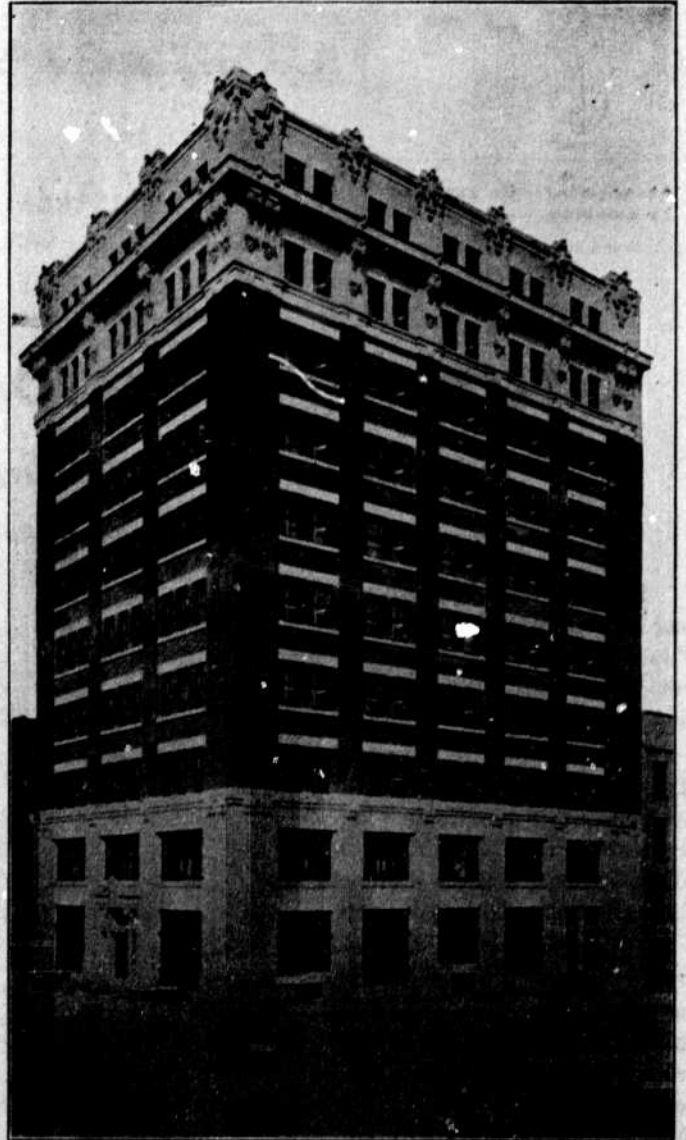
En piastres et centins, sur le budget d'impression.

En piastres et en centins, sur l'équipement.

En piastres et en centins, sur le rendement des employés.

Oserions-nous suggérer la formation d'une nouvelle commission dans la Chambre de Commerce, que nous insisterions pour qu'elle soit formée immédiatement, et commence un mouvement pour l'unification, au moins parmi les membres. Qu'importerait à Monsieur Un Tel de commander ses prochains relevés de comptes *cinq par huit* pouces au lieu de *six par neuf*.

Il y a là un essai bien intéressant à tenter, et c'est dans l'espoir de le voir tenter, et surtout de le voir aboutir, que nous avons essayé de montrer rapidement les avantages d'une standardisation commerciale.



### ENTRÉPOT-CENTRAL-WAREHOUSE

Propriété de

**THE GREATER MONTREAL LAND**

**INVESTMENT COMPANY, Limited**

**1 Boulevard St-Laurent.**

**Main 2135**

**J. V. DESAULNIERS, sec.-trés.**

**Entreposage général pour les  
MARCHANDS DE GROS**

**Et**

**LES IMPORTATEURS  
CONSTRUCTION A L'ÉPREUVE DU FEU.**

**ASSURANCE-FEU, 25c**

**SERVICE RAPIDE.**

# Montreal Tramways Company



Montréal grandit constamment; or, parmi les causes qui ont le plus contribué à son développement et ont fait la grande métropole canadienne, est un facteur important cependant fort méconnu: nous voulons parler de l'organisation que nous a donnée la Compagnie des Chars Urbains. De ce système nous avons lieu d'être fiers, car il a plus puissamment contribué à ce progrès incessant que ne l'ont fait toutes les suggestions des échevins, les agissements de nos Conseils de ville ou les devis de nos agents d'immeubles. Nous possédons un système de Chars Urbains qui, au dire même des étrangers, n'a pas son pareil ni sur le sol américain, ni même sur le globe terrestre. Grâce à son organisation intelligente, inspirée par les hommes capables qui en ont la direction, il a causé, plus que n'importe quelle influence, le développement que nous admirons.

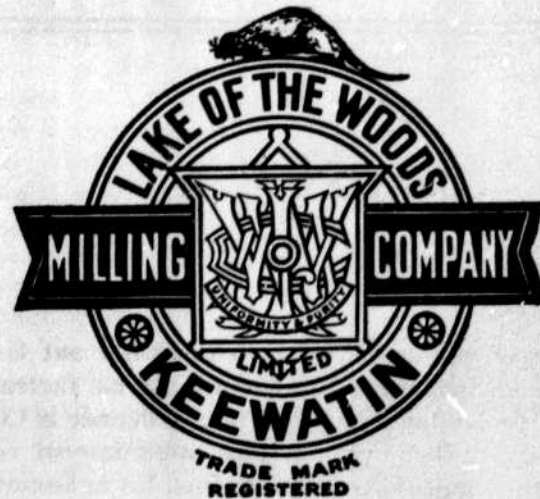
C'est surtout pour la classe moyenne et ouvrière que le Char Urbain est plein d'utilité; aussi nulle surprise que le coeur de ces milliers de citoyens ne soit rempli de reconnaissance et de gratitude pour une organisation qui a tout fait pour leur bien-être.

Que les temps sont changés depuis vingt-cinq ans! Si alors, la demeure était située à quelque distance des affaires, il fallait un cheval à l'ouvrier; mais, comme c'était un luxe que n'autorisait pas sa maigre bourse, force lui était alors d'enjamber la voiture provisoire et rustique où s'entassait, grelottante en hiver, suffocante en été, la foule que le travail et les affaires amenaient cahin-caha, jusqu'au centre du commerce et de l'industrie.

Aujourd'hui, grâce aux splendides véhicules de la Compagnie, nous jouissons de tout le confort désirable. Nous avons des chars bien aérés, bien chauffés, un personnel prévenant à notre service, et l'ouvrier, le travailleur, qu'il vive à Saint-Henri, à la Côte Saint-Paul, sur les hauteurs d'Outremont ou au fond de Maisonneuve, ou même qu'il possède un petit cottage à la Longue-Pointe, peut, en quelques instants et pour une modique somme, atteindre son logis de n'importe quel point de la ville.

En outre de ces données, qui démontrent comment le Char Urbain a apporté la prospérité au milieu de nous, il y a encore à considérer le fait moins important du nombre d'employés auxquels, journellement, la Compagnie donne de l'emploi. Autrefois, il est vrai, chaque voiture comptait son conducteur; mais la coutume veut le petit char jour et nuit sur la rue. Pour effectuer ce service, la Compagnie a besoin de plusieurs escouades régulières d'hommes alertes et vigoureux, de sorte que ces conducteurs sont aujourd'hui légion, sans oublier les centaines d'employés aux usines de fabrication et de réparation: chacun de ces ouvriers gagnant une salaire fort convenable.

En résumé, une Compagnie qui, bien que jeune encore, a déjà tant fait pour le développement de notre cité et le bien-être de sa population, mérite certainement la sympathie et la bienveillance de tous.



# Lake of the Woods Milling Company

(Limited)

Fabricants de la plus Célèbre Farine

## 'FIVE ROSES'

Pour Pain, Poudings, Gâteaux, Pâtisseries

Bureau chef : Edifice Lake of the Woods, Montréal

SUCCURSALES ET ENTREPOTS :

Montréal, Québec, Ottawa, Toronto, London, St. John, Sudbury, Fort William, Sault Ste-Marie, Keewatin, Winnipeg, Calgary, Edmonton, Moose Jaw, Régina, Portage la Prairie, Medicine Hat, Victoria, Vancouver.

MINOTERIES: Keewatin, Portage la Prairie, Medicine Hat. Capacité journalière, 27.400 sacs de 98 livres.



**M. ALFRED LAMBERT,**  
1er vice-président,  
Manufacturier de chaussures.



**M. JOSEPH ETHIER,**  
2e vice-président de la Chambre de Commerce,  
Vice-président de "Laporte, Martin et Cie, Limitée."

## **Bureau Exécutif de la Chambre**

**Pour l'année 1919-20**



**J. N. CABANA,**  
Trésorier de la Chambre de Commerce,  
Directeur gérant, "Le Placement National, Ltée."  
Directeur, "La Sauvgarde,"



**M. LEON LORRAIN,**  
Secrétaire,  
Professeur à l'Ecole des Hautes Etudes  
Commerciales,

EMILE DES HAUTES ETUDES COMMERCIALES

Adresse télégraphique et cable

OGILVIE MONTREAL.



Fournisseurs de Sa Majesté le Roi

Codes : Privé

A. B. C. 4è et 5è

Western Union

Riverside

Bentley et A. I.

BUREAU-CHEF : MONTREAL, CANADA

LES PLUS  
GRANDS MEUNIER  
DE  
L'EMPIRE BRITANNIQUE

**THE  
OGILVIE  
FLOUR  
MILLS  
COMPANY  
LIMITED**

MOULINS A  
MONTREAL, WINNIPEG, FORT WILLIAM,  
MEDECINE HAT

Capacité quotidienne  
des moulins

19,000 barils

Capacité des entrepôts

377,000 barils

Capacité des élévateurs

10,335,000 minots

PRODUCTEURS

de farines de premier choix faites de Blé dur Canadien du  
printemps

# Nos Problèmes

par M. J. E. Gosselin,

Licencié en sciences commerciales

L'agitation autour des différents problèmes de l'Après-Guerre est générale; tous les corps publics, les institutions financières et commerciales étudient la réorganisation économique de notre pays et le développement de notre Industrie.

Ces problèmes occupent l'esprit, non seulement de ceux qui ont charge de l'administration des choses de l'Etat, mais de tous les hommes qui ont à coeur le progrès de leur pays.

L'Anglais est fébrile et veut conserver la prépondérance en matière commerciale qu'il détient depuis des années, prépondérance due à une accumulation très grande de capitaux et à une mentalité des affaires qui lui est spéciale.

L'Américain, de son côté, sentant sa force appuyée sur une puissance financière, aujourd'hui égale à celle de l'Angleterre, prépare sa mobilisation pour la paix, avec un soin plus grand peut-être que celui qu'il a apporté à sa mobilisation de guerre; et nous verrons bientôt un combat gigantesque se livrer sur le terrain commercial entre ces deux pays.

Pour nous, la tâche est certes plus difficile, mais il nous faut aussi, si nous voulons survivre ici comme nationalité, faire notre trouée, percer notre tranchée, nous créer un commerce et une industrie pour nous suffire d'abord, et que nous devons étendre dans l'avenir à l'étranger.

L'organisation et la coopération sont pour nous à l'heure actuelle, d'une nécessité absolue, si nous voulons entreprendre la lutte commerciale avec une certaine chance de succès.

Cette organisation, nous la possédons à un certain degré, puisque chaque centre commercial et industriel de quelque importance a sa chambre de commerce, mais elle doit être poussée plus loin, et une fédération agissante de toutes nos chambres devrait être établie sans plus de retard.

Dès lors, il nous serait facile d'avoir la coopération de tous nos hommes, industriels ou commerçants, de connaître d'une manière plus parfaite les besoins particuliers et les ressources de chaque partie de notre belle province et nous éviterions ainsi les fautes commises si souvent jusqu'aujourd'hui, d'établir cinq industries fabriquant le même article, lorsque deux auraient suffi à fournir la quantité nécessaire à notre consommation. Ces cinq industries le plus souvent végétaient ou périssaient, lorsque deux auraient pu grandir et prospérer.

Cette fédération produirait aussi des fruits merveilleux, si elle pouvait donner à nos capitaux une direction déterminée. En effet, nous perdons chaque année des millions par notre faute, millions dont profitent nos conci-

toyens anglais ou les étrangers, millions qu'il nous serait facile de détourner et de garder pour nous, pourvu que nous veuillons organiser sur des bases solides des compagnies capables de les recevoir.

Ainsi dans le domaine de l'assurance, le rapport du surintendant montre que le montant des primes perçues par les différentes compagnies (feu et vie) s'est élevé pour 1917, à près de 100 millions de dollars, de ce total plus du cinquième, soit vingt millions ont été versés par la province de Québec.

Or, il est aussi démontré dans le même rapport que la moyenne des dépenses (pertes et remboursements aux assurés) et le coût d'administration peut s'élever à 75% des primes perçues. Il reste donc établi que vingt-cinq millions nets sont réalisés chaque année, dont cinq millions dans la seule province de Québec.

Ces chiffres, déjà très éloquentes, se doubleront avant dix ans. Aurons-nous alors des compagnies assez nombreuses pour prendre la part qui de droit nous revient, et dont nous avons un pressant besoin.

Ce n'est là qu'une branche du domaine où notre activité pourrait se développer; elles sont multiples et variées, car nos besoins et nos ressources sont aussi très étendues.

Pourquoi, ne pas faire devier ces millions, les garder pour nous, bénéficier de l'intérêt et créer ainsi une réserve de capitaux, qui nous permettrait d'établir des industries puissantes, sans être obligés de recourir à l'étranger? Pourquoi sommes-nous si prodigues?

Il est bon aussi de rappeler en terminant, que chaque année, plusieurs de nos jeunes gens sortent de nos institutions supérieures, Ingénieurs Civils, Chimistes, Licenciés en sciences commerciale, industrielles et financières, des comptables, et de l'Ecole Technique, de bons ouvriers et de futurs contre-maîtres.

Si donc nous ne travaillons pas à établir et à varier notre industrie, à étendre notre commerce local et étranger, il nous sera impossible de procurer à ces jeunes gens des positions où ils se verront forcés d'aller chercher leur gagne-pain dans les institutions anglaises, qui bénéficieront de l'instruction qu'ils ont reçue et à laquelle vous avez contribué de vos deniers.

MONUMENTS

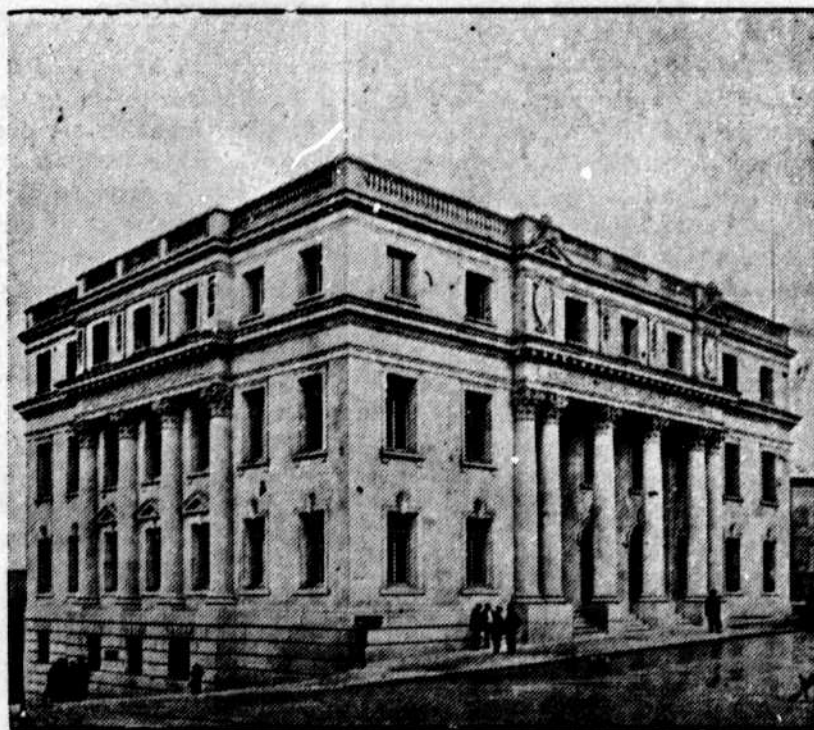
J. BRUNET LIMITEE

Gros et détail.

675 Chemin de la Côte des Neiges.

TEL. UP 1466.

MONTREAL



# Crédit Foncier Franco-Canadien

*35, rue Saint-Jacques, Montréal*

**CAPITAL : \$9,647,667.19 ; ACTIF : Au-delà de \$55,000,000.**

---

. . Argent à prêter sur . .  
. . première hypothèque . .

**Tel. Main 4601**



**M. EMILE ROLLAND,**  
Conseiller de la Chambre pour 1919-1920.  
Président "J.-B. Rolland & Fils" et la  
"Cie d'Imprimerie Moderne."



**M. RAOUL GROTHE,**  
Conseiller de la Chambre pour 1919-1920.  
(L. O. Grothé & Cie.)



**M. J. O. LABRECQUE,**  
Conseiller de la Chambre pour 1919-1920.  
Marchand de charbon.



**M. C. E. RACINE,**  
Conseiller de la Chambre pour 1919-1920.  
Courtier de douane.



**M. PAUL JOUBERT,**  
Conseiller de la Chambre pour 1919-1920.  
Gérant, "Lamontagne, Ltée."

COLE DES SAISON ETIENNES COMMERCE



N'oubliez pas que, malgré les restrictions imposées par le gouvernement, la

## Farine Réglementaire Regal

Est encore la meilleure sur le marché

Essayez-la et vous serez convaincu

**St. Lawrence Flour  
Mills Co., Limited**

**MONTREAL**

Phone Victoria 1700



## Pratiquement tout en Coton

Indiennes, Crêpes, Galatas,  
"Shirtings", "Ducks", Coutil,  
Couvertes, Couvrepieds, Couvertures,  
Draps, Coton à taie d'oreillers,  
Batistes, Coutil d'art,  
Cotons gris et blancs,  
Essuie-mains et Coton à essuie-mains,  
Sacs, Fil et Cordes.

**DOMINION TEXTILE CO.**

LIMITED

MONTREAL

TORONTO

WINNIPEG

## L'Industrie de la Pulpe et du Papier dans la Province de Québec

i Le premier moulin à papier au Canada fut bâti en 1803, à St-André, dans la Province de Québec. Des Américains en furent les promoteurs.

Plus tard, un autre moulin fut installé à Portneuf ; puis un autre à Valleyfield, dont les propriétaires étaient MM. W. & T. Miller. Il fut ensuite vendu à M. Alexandre Buntin.

Des papeteries en opération aujourd'hui, la plus ancienne de la Province est la Compagnie de Papier Rolland, fondée en 1882, par le Sénateur J.-B. Rolland. Cette maison se spécialise dans la fabrication des papiers fins. Le succès de cette industrie fut consacré par les récompenses qu'elle obtint à diverses expositions aux Etats-Unis notamment à Chicago en 1896 ; et en Europe à Paris en 1900. Si bien que la marque de commerce Rolland est aujourd'hui considérée comme une garantie de papier de la meilleure qualité.

Il y a maintenant 81 compagnies fabricant la pulpe ou le papier dans tout le Canada.

Le capital souscrit à cette industrie s'élève à \$186,974,905. Elle emploie 22,030 hommes et 889 femmes. La valeur de sa production totale en 1917 était \$96,248,824, et elle a payé en salaires \$20,344,286.

La Province de Québec pour sa part possède 8 moulins à papier, 11 moulins fabricant la pulpe et le papier ; et 12 ne fabricant que la pulpe, mécanique ou chimique.

Les forêts de notre province ont fourni à cette industrie l'an dernier 1,106,891 cordes de bois et ces moulins de pulpe ont produit 148,859 tonnes de pulpe bisulfite et 287,623 tonnes de papier à journal, évalué à \$16,961,098.

Nos pouvoirs d'eau et nos riches forêts sont les facteurs qui ont surtout aidé au développement de cette industrie. Il y a 875,000 C. V. développés dans Québec, et le revenu provenant du bois coupé sur les terres de la couronne s'élevait l'an dernier à \$1,413,467.46. L'on peut noter en passant que beaucoup de bûcherons de nos forêts enrôlés dans les régiments de forestiers, ont fourni un aide précieux aux alliés durant la guerre.

Le prix du papier a été très élevé durant les dernières années. Pourquoi ? Le bûcheron que l'on payait avant la guerre de \$30 à \$40 par mois, exige aujourd'hui \$90 à \$120.

Et tout le matériel dont on se sert comme matière

première dans la fabrication du papier, a augmenté dans une proportion que l'on peut juger par le tableau suivant qui indique l'augmentation de 1914 à 1918 :

Chlorure de Chaux . . . . .	171%
Colle animale . . . . .	314%
Alun . . . . .	123%
Bicarbonate de soude . . . . .	187%
Kaolin . . . . .	164%
Empois . . . . .	88%
Chiffons . . . . .	201%
Charbon . . . . .	100%
Carton . . . . .	95%
Cordes de chanvre . . . . .	237%
Toiles Métalliques . . . . .	135%
Feutres et Flannelles . . . . .	185%
Couleurs Anilines . . . . .	500 à 1000%

Le papier canadien s'il est cher, comme dans les autres pays, est d'une qualité qui n'est pas inférieure aux produits étrangers.

Nous sommes loin du temps où l'on écrivait que sur la peau des animaux (c'était le parchemin) ; loin du temps où un Chinois inventait le papier (l'an 123 avant J.-C.) Alors la feuille était faite à la main à l'aide d'un moule.

Nous devons au génie français, l'invention très importante de la machine à fabriquer le papier en continu. (Découverte de Louis Robert, employé à la fabrique de M. Didot à Essonnes près de Paris en 1797).

Cette découverte contribua à mettre le papier à la portée de tous et à servir à des fins d'enseignement par la publication des livres et journaux.

L'an dernier 1,381 divers journaux étaient publiés au Canada.

L'avenir réserve certainement à l'industrie de la pulpe et du papier dans la province de Québec une place de tout premier ordre.

Le louable encouragement que donne la Province à l'instruction technique devrait en stimuler le progrès.

Si le 20ième siècle doit être, comme le disait Laurier, le siècle du Canada, l'industrie de la pulpe et du papier dans la Province de Québec y contribuera substantiellement.

# BANQUE D'HOCHELAGA

Capital autorisé . . . . . \$10,000,000.00  
 Capital payé et Fonds de Réserve .. \$7,700,000.00 Total de l'Actif au-delà de . . . . \$45,000,000.00

## DIRECTEURS:

M. J. A. VAILLANCOURT, Président.  
 Hon. F.-L. BEIQUÉ, Vice-Président.  
 M. A.-A. LAROCQUE,

Hon. J.-M. WILSON.

M. A. TURCOTTE,  
 M. E.-H. LEMAY,,  
 M. A.-W. BONNER.  
 J.-C. THIVIERGE, Contrôleur.

BEAUDRY-LEMAN, Gérant-Général. YVON LAMARRE, Inspecteur en chef.  
 F. G. LEDUC, Gérant, 95 rue St-Jacques.

## CITE ET DISTRICT DE MONTREAL

95 rue St-Jacques, 539 rue Ontario Est, 1630 rue St-Jacques, 2214 rue Ontario Est, 272 rue Ste-Catherine Est, 1161 Chemin Côte des Neiges, 1663 Avenue Church, 737 rue Mont-Royal Est, 1126 rue Mont-Royal Est, 73 Boulevard Monk, 711 rue Ste-Catherine Est, 1298 rue Ontario Est, 1671 rue Ste-Catherine Est, 1907 Boulevard St-Laurent, 4023 rue Notre-Dame Est, 545 rue Ontario, Maisonneuve, 1184 rue St-Denis, 289 Boulevard Décarie, 629 rue Notre-Dame Ouest, 2267 Avenue Papineau, 316 rue Centre, Coin Cadieux et Rachel, 1752 rue Masson, Coin St-Denis et Roy, 378 rue Beaubien, 1835 rue Notre-Dame Ouest, 3108 Boulevard St-Laurent, 4415 rue Souigny, 121 rue Ste-Catherine, Maisonneuve, 3323 rue St-Hubert, 2299 Avenue du Parc.

## PROVINCE DE QUEBEC

Amos, Rivière Harricaw; Beauharnois, Berthierville, Cabano, Chambly Bassin, Farnham, Granby, Joliette, Laprairie, L'Assomption, 95 rue St-Charles, Longueuil; Louiseville, Marieville, Mont-Laurier, Plessisville.

## QUEBEC (Ville)

Rue St-Pierre, Basse-Ville; Coin St-Cyrille et Avenue des Erables, 382 rue St-Jean, 60 de la Couronne, 794 rue St-Valler.

## PROVINCE DE QUEBEC

212, 3ième Avenue, Limoilou; Robertsonville, St-Anselme, St-Camille de Bellechasse, Ste-Claire, St-Ephrem de Tring, St-Gabriel de Brandon, Ste-Genève de Baiecan, St-Hyacinthe, St-Jacques l'Achigan, St-Eustache, St-Jérôme, Ste-Justine de Newton, 105 Avenue Victoria, St-Lambert, Ste-Marie de Beauce; Ste-Martine, St-Pamphile, St-Pie de Bagot; St-Rémi, Ste-Thècle, St-Vincent de Paul, Shawinigan Falls, Sherbrooke, Sorel, South Durham, Trois-Rivières, Rue Champflour, Trois-Rivières; Valleyfield, Varennes, Ville-Marie, Waterloo, Victoriaville.

## PROVINCE D'ONTARIO

Apple Hill, Casselman, Fournier, Halleybury, Hawkesbury, L'Orignal, Maxville, Moose-Creek, Coin Georges et Dalhousie, Ottawa; Russel, Sturgeon Falls, Sudbury, Vankleek Hill, Verner, Vernon.

## PROVINCE DE L'OUEST

ALBERTA.—Edmonton, Morinville, St-Albert, St-Paul des Métis.  
 MANITOBA.—St-Boniface, St-Pierre, Winnipeg.  
 SASKATCHEWAN.—Gravelbourg, Howell, Ponteix, Prince-Albert.

# DAOUST, LALONDE & CIE, LIMITÉE

—MANUFACTURIERS DE—

# CHAUSSURES

Agents pour les

Fabricants des marques

Claques "Jacques-Cartier" | "Paris et Rock Bottom"

**49, SQUARE VICTORIA, Montreal**

Succursale :

93, RUE SAINT-PAUL EST

Coin Saint-Vincent

N.-B.—La maison Daoust, Lalonde & Cie, fabrique aussi son propre cuir à sa tannerie

1704, RUE IBERVILLE

# Province de Québec

CANADA

## Ressources minérales et Industrie minière

La plus grande partie de la province de Québec est virtuellement territoire inexploré. eule la lisière sud de la province est assez bien connue, au point de vue des gisements minéraux, et l'on peut dire que sur les 700,000 milles carrés qui la constituent, une étendue de 40,000 milles a été l'objet de prospections plus ou moins systématiques et assidues. Il reste donc au prospecteur de vastes champs d'action, des territoires vierges pleins de possibilités attrayantes. C'est un fait remarquable que la totalité de la production minérale de la province de Québec, qui s'est élevée en 1918 à \$18,572,595, provient exclusivement des districts depuis longtemps colonisés.

Nous nous contenterons, ici, d'énumérer, par ordre alphabétique, les minéraux dont on a reconnu la présence dans la province de Québec. Pour plus amples renseignements et une information plus détaillée on devra consulter les divers rapports et publications du Bureau des Mines de la province de Québec et ceux du Ministère des Mines d'Ottawa.

### OR

La présence d'or alluvial, dans la Beauce, dans la vallée de la rivière Chaudière, un affluent de la rive sud du fleuve Saint-Laurent, fut découverte en 1824, mais ce n'est guère que vingt ans plus tard que l'on commença à mettre ces gisements en valeur. Depuis les travaux ont continué d'une façon plus ou moins active, et jusqu'à présent ces placers de la Beauce ont donné pour environ trois millions et demi de dollars d'or. Une forte proportion est de l'or gros, peu usé, l'une des pépites que l'on a recueillies (pépite Kilgour) pesant près de cinquante-deux onces. L'étendue qui a le plus rendu est la vallée de la rivière Gilbert, un petit affluent de la Chaudière, à cinquante milles environ au sud de la ville de Québec.

Les minerais pyriteux cuprifères des environs de Sherbrooke ont aussi une petite teneur en or que l'on extrait au cours du traitement des minerais.

On a découvert, il y a deux ans à peine, de l'or filonien au sein des roches du Keewatin dans les environs du lac Kienawisik, au sud du chemin de fer Transcontinental, à cinquante milles de la frontière de l'Ontario. Quoique les travaux effectués jusqu'à présent ne soient pas suffisants pour que l'on puisse se prononcer sur la valeur de ces découvertes, le district semble plein de promesses.

### PHOSPHATE

Notre phosphate se trouve sous forme d'apatite au sein des roches laurentiennes. Etant sous forme cristallisée il est de haute qualité, mais à cause du degré de dureté du minerai et de la roche encaissante les frais d'extraction sont élevés, et actuellement nos phosphates ne peuvent faire la concurrence à ceux de la Floride, du Tennessee et autres gisements que l'on exploite à la pelle à vapeur.

Il y a quelque vingt-cinq ans, l'industrie des phosphates était très active dans la province de Québec, et le centre en était Buckingham, dans le comté d'Ottawa.

### PLOMB ET ZINC

Ces deux métaux se trouvent généralement associés dans les gisements de la province de Québec. Tel est le cas des deux dépôts sur lesquels on fait actuellement des travaux, l'un sur l'île Calumet dans la rivière Ottawa, le second dans le comté de Portneuf. Il existe aussi des gisements analogues à l'intérieur de Gaspé.

L'un des premiers gisements métallifères découverts dans la province de Québec, est celui de la mine Wright, sur le lac Témiscaming, d'où on a extrait une grande quantité de galène argentifère. Ce dépôt est situé au fond d'une baie du lac, qui est désignée sous le nom de "Anse à la Mine" sur une carte qui date de 1744.

### FER

Les minerais de fer que l'on trouve en grande abondance dans la province de Québec sont malheureusement très riches en titane. Il en existe de grands gisements sur la bordure des massifs d'anorthosite qui recoupent les roches laurentiennes en maints endroits. On a reconnu la présence de gros amas de fer titanifère sur la côte nord du fleuve Saint-Laurent, en aval de Québec, ainsi que dans la région du lac Saint-Jean, et au nord de la ville de Montréal, à Ivry et à Saint-Jérôme.

### FER CHROME OU CHROMITE

Des gisements de fer chromé se trouvent au sein des serpentines des cantons de l'Est, et aussi dans le prolongement de ces roches à l'intérieur de la péninsule de Gaspé. Entre les années 1894 et 1908, l'exploitation du fer chromé fut très active, mais depuis quelques années cette industrie périclité. Les dépôts de fer chromé se trouvent en amas lenticulaires ou poches dont le volume varie; la plus grosse lentille exploitée avait 80 pieds de lon-

gueur sur une largeur variant de 5 à 50 pieds. Le centre de l'industrie de fer chromé de la province de Québec est Coleraine, dans le comté de Mégantic.

La quantité de fer chromé extraite cette année est en légère diminution sur celle de l'année précédente, mais la valeur accuse une augmentation marquée. En 1918, les mines du district de Black-Lake—Coleraine—produisirent 37,749 tonnes de chromite, évaluées à \$770,955. En 1917, ces chiffres étaient de 36,186 tonnes, valant \$498,031. Ces chiffres comprennent tant le minerai riche expédié aux consommateurs sans être traité, que le minerai pauvre envoyé aux ateliers de concentration. Les expéditions de minerai riche et concentrés, s'élevèrent à environ 21,000 tonnes.

L'exploitation du fer chromé sera fort affectée par la fin de la guerre; elle a déjà considérablement diminué depuis l'armistice, et son avenir est précaire.

#### GRAPHITE OU PLOMBAGINE

Il existe des volumes considérables de roches graphitiques dans les terrains laurentiens, au nord de la rivière Ottawa, dans les comtés d'Ottawa, Labelle et Argenteuil.

Le graphite s'y trouve en paillettes disséminées dans un gneiss à sillimanite, et atteint parfois une proportion de 30% de la roche. Une telle teneur est plus élevée que la moyenne, mais il existe certainement une grande quantité de minerai contenant de 10 à 15 pour cent de graphite.

L'exploitation de ces gisements commença en 1847, mais on a toujours éprouvé de grandes difficultés à concentrer le graphite de façon à obtenir un produit pur.

L'industrie du graphite a périclité durant 1918. Les chiffres de production sont fort inférieurs à ceux de l'année précédente; les mines et les ateliers ont chômé pendant la plus grande partie de l'année. On fait actuellement de l'expérimentation sur l'applicabilité de la méthode de concentration à l'huile au traitement des minerais graphitiques, et on obtient de bons résultats, paraît-il. La méthode de flottaison à l'huile est en usage pour le traitement des minerais de graphite de l'Alabama et de l'Etat de New-York.

#### ALUMINIUM

L'industrie de l'aluminium dans la province de Québec est essentiellement une industrie métallurgique. Une importante usine de réduction est installée à Shawinigan Falls, où l'on a développé les chutes d'eau de la rivière Saint-Maurice. Cette usine a une capacité de production de 25 tonnes d'aluminium par jour. On s'y sert exclusivement de minerais étrangers, surtout de bauxites importées de France, d'Allemagne et des Etats-Unis. Il est possible cependant qu'il existe dans la province de Québec des minerais d'aluminium, qui, tôt ou tard, pourront être mis en lumière.

#### AMIANTE

Les gisements d'amiante de la Province de Québec sont les plus importants du monde entier, et fournissent 80% de la consommation mondiale de cette substance. En 1918, la valeur de la production des mines d'amiante de la province de Québec s'est élevée à \$9,019,899. Les mines

sont situées dans la zone de serpentine des Cantons de l'Est, et les principaux centres de production sont Thetford, Black Lake, et Danville (comtés de Mégantic et de Richmond). L'amiante se trouve en veines et veinules dans la serpentine, qui est elle-même une altération de roches riches en péridot.

#### CUIVRE

On a découvert, dans la région des cantons de l'Est, surtout dans la région de Sherbrooke, de nombreux gisements de sulfures cuprifères, et dès 1840 on commençait à les exploiter. Les minerais se rattachent à deux types principaux: Pyrite de fer et Chalcopyrite, en amas de sulfures purs, dans lesquels la pyrite de fer prédomine. La teneur en cuivre de ces minerais varie entre une simple trace et 20 pour cent. Chalcopyrite, Chalcocite et Cuivre panaché, disséminés dans une gangue de quartz. Ces derniers gisements sont en veines plutôt qu'en amas.

En 1918, la production de pyrites de fer cuprifères atteignit près de 125,446 tonnes. Ces minerais sont employés à la fabrication d'acide sulfurique et les résidus de ce premier traitement sont envoyés aux usines métallurgiques pour l'extraction du cuivre.

#### FELDSPATH

On trouve, dans les terrains laurentiens, de grands gisements de feldspath, auquel est généralement intimement mêlée une certaine proportion de quartz. Il y en a d'importants dépôts au nord de la rivière Ottawa, mais on n'exploite le feldspath que comme sous-produit au cours de l'exploitation du mica, ces deux minéraux se trouvant assez fréquemment associés. On exploite cependant une petite quantité de feldspath très pur que l'on utilise à la fabrication de dent artificielles.

#### MICA

L'exploitation du mica est une des importantes industries minières de la province de Québec. La région du mica est située entre les rivières Gatineau et du Lièvre, deux affluents de la rivière Ottawa, et le centre en est à environ 25 milles au nord-ouest de la ville d'Ottawa. Le produit de ces mines est la phlogopite, ou mica ambré, qui est exclusivement utilisé dans la construction d'appareils électriques.

#### OCRE

Il existe de grands dépôts d'ocre en divers endroits de la province, et la plupart pourraient être exploités pour la fabrication des couleurs minérales. Actuellement l'exploitation de cette substance ne se fait que dans les environs de Trois-Rivières, mais la production n'est limitée que par les débouchés.

#### MOLYBDENITE

L'industrie de la molybdénite dans la province de Québec en 1918, a fait beaucoup de progrès ainsi que l'indiquent les chiffres de la production. Une grande partie des travaux, tels que ceux d'exploration, de sondage au diamant, et d'amélioration dans les méthodes de concentration, n'apparaissent pas dans les rapports.

La quantité totale de la production de molybdénite

dans la province de Québec, en 1918, a atteint 342,296 livres évaluées à \$383,252. Ceci comprend diverses qualités de concentrés, atteignant en certains cas 95 pour cent; la plus grande partie des concentrés produits titrait 75 pour cent et plus.

**MAGNESITE**

La plus grande partie des chiffres de la production de la magnésite, représente de la magnésie, ou calcinée à mort, ce qui explique pourquoi la quantité est beaucoup moindre que l'année dernière, tandis que la valeur est en augmentation considérable. Pour 1918 les chiffres de production sont de 28,564 tonnes, évaluées à \$1,016,764, tandis qu'en 1917 ils étaient de 58,340 tonnes, évaluées à \$729,025.

**AUTRES MINERAUX ET MATERIAUX DE CONSTRUCTION**

On a reconnu, dans la province de Québec, la présence d'autres minerais et minéraux en dépôts plus ou moins importants, tels que nickel, tungstène, manganèse, sulfate de barite, gas combustible naturel, pétrole, talc, etc.

La valeur des matériaux de construction, pierres, marbre, ciments, chaux, briques, s'élève à plus de la moitié de la valeur globale de notre production minérale. Les calcaires du Trenton et du Chazy sont exploités par de nombreuses carrières ainsi que les grès Potsdam et Sillery. Les schistes Médina et Lorraine sont utilisés pour la fabrication de briques, ainsi qu'un grand nombre de bancs d'argile Léda. Les granites laurentiens font d'excellentes pierres de construction et de pavés. Des ardoisières et des carrières de marbre sont exploités dans la région des Apalaches.

**TABLEAU DE LA PRODUCTION MINERALE DANS LA PROVINCE DE QUEBEC, EN 1918**  
(Les chiffres pour 1918 ne sont que provisoires)

SUBSTANCES	Production en 1918		Valeur en 1917
	Quantités	Valeur	
Amiante ... .. Tonnes	146,375	\$ 9,019,899	\$ 7,198,558
Asbestic ... .. "	16,850	34,046	42,139
Argent ... .. Onces	142,829	139,788	78,880
Cuivre et Soufre (pyrites cuprifères) ... .. "	125,446	1,319,690	1,205,242
Eaux Minérales ... .. Gallons	.....	6,111	6,553
Feldspath et Kaolin ... .. Tonnes	1,125	24,103	19,969
Fer chromé ... .. "	35,749	770,955	498,031
Fer, minéral et fer titanique ... .. "	6,476	33,726	54,135
Graphite ... .. Livres	290,583	17,760	99,024
Magnésite ... .. Tonnes	28,564	1,016,764	729,025
Mica ... .. Livres	882,121	201,055	281,234
Molybdénite ... .. "	342,296	383,252	238,096
Or ... .. Onces	1,578	32,615	22,570
Oxydes de fer et Ocre ... .. Tonnes	17,317	112,440	69,536
Phosphate ... .. "	140	1,200	1,320
Silice ... .. "	18,617	44,737	32,511
Zinc et Plomb, minéral ... .. "	7,636	175,094	165,477
<b>MATERIAUX DE CONSTRUCTION</b>			
Ardoises ... .. Carrés	933	5,124	7,789
Briques ... .. Milles	50,867	581,415	530,594
Chaux ... ..	.....	437,212	343,588
Ciment ... .. Barils	1,564,341	3,003,534	3,264,664
Granit ... ..	.....	161,411	167,659
Grès ... ..	.....	.....	7,475
Pierre Calcaire et Marbre ... ..	.....	644,755	749,592
Sable ... ..	.....	87,008	161,840
Tuiles, conduits poterie ... ..	.....	318,901	213,678
		<b>\$18,572,595</b>	<b>\$16,189,179</b>

**LOI DES MINES.**—Les dispositions de la loi des Mines de la province sont faciles d'application. Le découvreur de gisements miniers qui veut bien s'y conformer possède toutes les garanties désirables.

**UN CERTIFICAT DE MINEUR** que l'on peut se procurer au bureau des Mines ou à ses agences, au prix de \$10.00, permet au porteur de piqueter et de réserver 200 acres de terrains minéralisés, n'importe où dans la province, si les droits de mine sont encore disponibles.

**LABORATOIRE PROVINCIAL.** — Le laboratoire d'analyse de la province est à l'École Polytechnique, 228 rue St-Denis, Montréal. On peut y faire faire des analyses de minerais à des prix réduits.

Pour renseignements concernant les mines, s'adresser à

**L'HONORABLE HONORE MERCIER,**  
Ministre de la colonisation, des Mines  
et des Pêcheries, Québec.

## Messieurs les patrons

Un fonds de Réserve dans votre entreprise constitue la meilleure sauvegarde contre les surprises et les accidents du Commerce.

Pour se sauvegarder contre les surprises et les accidents de la vie, vos employés ont besoin d'avoir chacun leur fonds de Réserve.

Ils arriveront à l'établir par la pratique constante de L'ECONOMIE.

Inculquez-leur ce principe de saine prévoyance et ils vous en sauront gré.

# LA BANQUE D'ÉPARGNE

## de la Cité et du District de Montréal

groupe important de gens qui économisent leur réserve toujours le meilleur accueil quelques petites que soient les économies qu'ils voudront bien lui confier.

NOUS DONNONS LA SECURITE LA PLUS CERTAINE.

Bureau principale et quinze  
succursales à Montréal.

**A.-P. LESPÉRANCE,**  
Gérant

FONDE EN 1874

# D. HATTON COMPANY, MONTREAL

Les plus forts distributeurs de POISSON du Canada

La viande de Porc et de Bœuf sera exportée en quantité à l'étranger. Vous pouvez aider cette oeuvre patriotique en y substituant le Poisson dans votre commerce.

Procurez-vous d'abord une Boîte Glacière, recommandée par le gouvernement. C'est indispensable pour conserver le poisson en bon état.

PROFITEZ DE CETTE OFFRE

A vos ordres pour vos commandes de Poisson frais, gelé, fumé, salé en saumure découpé, en conserves.

Huitres (clams), Palourdes, Pétoncles (scallops), Homards, Crevettes, etc.

DEMANDEZ NOS PRIX

GARANTISSONS SATISFACTION.



**M. PIERRE LEDUC,**  
Conseiller de la Chambre pour 1919-1920.  
Pharmacien.  
(Dr J. Leduc & Cie.)



**M. J. A. PAULHUS,**  
Conseiller de la Chambre pour 1919-1920.  
Importateur de poisson.  
(D. Hatton & Cie.)



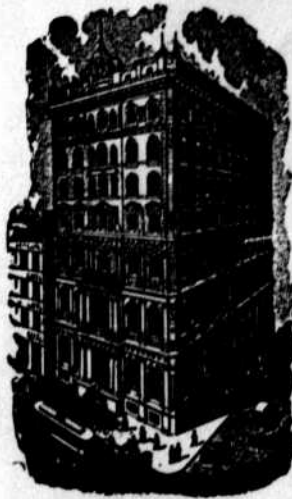
**M. JOSEPH DAoust,**  
Conseiller de la Chambre pour 1919-1920.  
de "Daoust, Lalonde & Cie, Ltée."



**M. J. P. GERVAIS,**  
Conseiller de la Chambre pour 1919-1920.  
Marchand de marchandises sèches.



**M. J. H. E. PELLERIN,**  
Conseiller de la Chambre pour 1919-1920.  
Epicier en gros.  
(Labrecque & Pellerin.)



# La Banque des Marchands du Canada

Fondée en l'an 1864

Capital versé \$7,000,000

Réserve et profit indivis \$8,500,000

Lt. Col. Sir H. MONTAGU ALLAN, C.V.O.,  
Président.

K. W. BLACKWELL,  
Vice-Président.

THOS. LONG  
F. ROBERTSON

G. L. CAINS  
F. Orr LEWIS

A. B. EVANS  
F. HOWARD WILSON  
THOS. AHÉARN

Lt. Col. J. R. MOODIE

F. F. HEBDEN

Lt. Col. Hon. C. C. BALLANTYNE

A. J. DAWES

E. F. HEBDEN, Directeur-gérant.

D. C. MACAROW, Gérant-général.

T. E. MERRETT, Surintendant des succursales et insp. en chef.

Succursales dans la ville: 1255, rue Ste-Catherine Est; 320 Ste-Catherine Ouest; 1319 Boulevard St-Laurent; 1866 Boulevard St-Laurent; 672 rue Centre et Coin St-Denis et St-Zotique. Verdun, Notre-Dame de Grâce. Maison-neuve. Lachine.

## CETTE BANQUE

Transige des affaires de banque en général, émet des crédits commerciaux négociables en Chine, au Japon et ailleurs, des lettres de crédit pour voyageurs valables dans toutes les parties du monde, des mandats payables sans frais dans toutes les banques du Canada.

Grâce à nos 232 succursales réparties entre l'Atlantique et le Pacifique, nos facilités pour la transaction des affaires sont inégalables.

## DEPARTEMENT D'EPARGNE

On reçoit des dépôts de \$1.00 en montant; on paye le taux d'intérêt le plus élevé.

# Cette marque vous le dira

Si vous vous servez des papiers "BEAVER" de haute qualité quand vous commandez des entêtes de lettres, états de compte, formules d'ordre, ou livres de bureau.

A la lumière du jour notre papier porte

~~~~~  
Cette marque  
~~~~~



~~~~~  
notre garantie  
~~~~~

HOWARD SMITH PAPER MILLS Limited, MONTREAL

Fabrique à BEAUHARNOIS et à CRABTREE MILLS, Qué.

## L'Industrie du coton dans la Province de Québec

*Son essor merveilleux depuis la construction du premier moulin bâti à Hochelaga, par M. Hudon, il y a cinquante ans passés. — L'incorporation entraîne la prospérité. — Des milliers de personnes employées dans les grands moulins de la Province. — Plus de treize millions de différentes sortes de cotonnades vendues par une Compagnie Canadienne de cotonnades l'année dernière.*

L'industrie du coton dans la province de Québec, veut dire l'industrie du coton en Canada. Notre Province domine tellement la production textile, qui maintenant emploie tant de monde, que la province de Québec est devenu "La Nouvelle Angleterre du Canada."

Par exemple, une compagnie qui est généralement reconnue comme étant la plus progressive du pays, emploie maintenant plus de dix mille personnes dans ses différents moulins. Figurez-vous l'argent payé à cette armée d'employés toutes les semaines.

Ceci montre les progrès merveilleux faits par l'industrie du coton en général, depuis que M. V. Hudon construisit son humble moulin à coton à Hochelaga en l'année 1876.

Les premiers jours de l'industrie du coton furent très difficiles. Il n'y avait aucun tarif protecteur, et les petits moulins avaient à combattre vaillamment la compétition étrangère. Tout de même, des progrès constants furent faits. Les cotons tissés au Canada acquirent petit à petit la réputation d'honnêteté et de valeur. (Et cette réputation acquise ne fait qu'augmenter tous les jours).

Un des premiers moulins de coton du Dominion était connu sous le nom de La Compagnie de Moulins à Coton V. Hudon. Le moulin bâti à Hochelaga, comprenait environ 500 métiers et employait de 300 à 400 mains. Le coton manufacturé en ce temps-là était gris, et était vendu au commerce général et était acheté par les familles qui en faisait des chemises, tabliers et vêtements de dessous. (Les beaux Cambries et Longeloths, les indiennes et les cotons blancs que nous voyons aujourd'hui dans tous les magasins étaient inconnus dans ce temps-là au Canada).

Plus tard, M. V. Hudon vendit ses parts qu'il avait dans le premier moulin et construisit un second moulin—La Compagnie de Tissus de Ste-Anne, aussi à Hochelaga—qui plus tard fut acquis par la Compagnie des Moulins de Coton V. Hudon et les deux furent amalgamés en 1882, sous le nom de La Compagnie de Coton d'Hochelaga.

En 1889, cette compagnie acheta aussi la Magog Textile and Print Co. à Magog, P. Q. qui avait été fondée et

opérée par M. William Hobbs, un des pionniers de l'industrie textile du Canada.

En 1892, la Compagnie de Coton d'Hochelaga acheta la Windsor Cotton Company, à Windsor, N.-E., la Moncton Cotton Company, à Moncton, N.-B., la Halifax Cotton Company, de Halifax, N.-E., la Coaticook Cotton Company de Coaticook, P. Q. et la Kingston Cotton Company de Kingston, Ont. Ces différentes Compagnies furent fusionnées en une seule sous le nom de The Dominion Cotton Company, qui opéra de 1892 jusqu'à 1904.

Mais ce ne fut qu'en 1905 que l'industrie du coton fut mise sur une base équivalente à son importance. Ce qui occasionna la formation de ce qui est maintenant la première Corporation Textile du Canada, la grande Compagnie Textile du Dominion, Limitée.

Elle fut composée de la Dominion Cotton Mills Company, Limited, la Merchants Cotton Company, Limited, la Montmorency Cotton Mills Company et la Colonial Bleaching and Printing Company, avec des moulins en opération aux Chûtes Montmorency, Magog et Montréal, dans la province de Québec, ainsi que de quatre autres moulins dans différentes parties du Canada.

Cette amalgamation fut le coup de grâce de la compétition. Avant qu'elle fut formée plusieurs moulins manufacturaient différentes sortes de marchandises. Après que ces différents moulins furent sous le même contrôle, l'ouvrage fut systématisé et la duplication fut abolie. Chaque moulin fut assigné le genre de tissage et d'imprimage qui lui convenait le mieux et les officiels et opérateurs se perfectionnaient sur ces genres de tissus. Ce système réduisit immédiatement le coût de production en permettant aux métiers de travailler plusieurs semaines sur le même genre d'ouvrage.

Comme tous ceux qui sont dans l'industrie du coton le savent, changer les métiers et les autres machines est une des parties les plus coûteuses dans la fabrication du coton. Les changements constants des métiers dans le but de faire des petites quantités de différentes qualités et patrons est une dépense énorme par le fait de la perte de temps, ceci a été contrôlé dans les moulins opérés par les grosses compagnies.

Entre parenthèse, nous vous ferons remarquer ici que les connaissances, l'accroissement de la production, l'économie et la conduite sage, sont les résultats logiques de l'incorporation de plusieurs individus en une compagnie, sous le même contrôle.

Comme exemple du bienfait de l'incorporation, prenez la compagnie ci-haut mentionnée.

Leurs moulins dans toute la Province de Québec, sont tous en pleine activité. Leurs opérateurs sont bien payés, employés tous les jours de l'année, sont tous heureux, se compose d'hommes et de femmes satisfaits, car cette compagnie voit au bien-être de ses employés, s'occupant de leur santé et de leurs intérêts en leur rendant la vie aussi agréable que possible dans les grands centres où sont situés leurs différents moulins.

Plus de \$2,500,000 ont été dépensées par la Dominion Textile Company, Limited en machineries et pour améliorer leurs méthodes de fabrication, aussi, aujourd'hui, les grands moulins de coton aux Chûtes Montmorency, Magog, Côte St-Paul, St-Henri et Hochelaga sont des modèles fait de machineries, d'accommodation, de sûreté et sanitaires, et peuvent être comparés avec avantage à ceux de l'étranger.

Avec ses 455,000 fuseaux, ses 10,000 métiers et ses 20 moulins de lainages capables de produire toutes sortes d'ouvrages en laine, avec ses Indiennes, Blanchisseries et Teintureries ils sont placés au quatrième rang parmi les plus grandes organisations du genre dans le monde entier.

Combien de gens réalisent la versatilité du coton et la grande variété d'articles que les machineries merveilleuses et les personnes expérimentées peuvent en retirer. Dans les douze moulins opérés par la Dominion Textile Company, Limited sont fabriqués les différents articles dont nous pouvons se procurer en coton, y compris, les Indiennes, Crêpes, Galatas, Shirts, Ducks, Rideaux, Tapis, Couvrepieds, Douillettes, Draps de lit, Couvertures de Bureaux, Couvertures de lit, Oreillers, Traversins, Coton à Oreillers, Long Cloths, Cambrics, Frappés, Coton Blanc et Gris, Serviettes et Essuie-mains, Sacs, Catalognes, Ficelles et Tapis.

La place prédominante dans l'industrie du coton au Canada est occupée par Sir Charles B. Gordon. A la formation de la Dominion Textile Company Limited en 1905, vu sa grande expérience, il fut l'homme choisi pour occuper la position de Directeur Général. Les problèmes à résoudre—problèmes de finance, de progrès et de développement—furent résolus avec tant d'habileté qu'au changement dans le personnel de la direction Sir Charles fut promu de la Vice-présidence à la présidence de la plus grande corporation du genre dans le Dominion.

M. F. G. Daniels, qui suivit M. H. B. Mole comme Gérant-Général prit la place laissée vacante par Sir Charles B. Gordon.

Sous leur contrôle, la compagnie a augmenté sa capacité de plus de 50% sans augmenter son capital.

## La production des scieries canadiennes

ELLE EST DE 4,000,000,000 DE PIEDS DE BOIS PAR ANNEE. LE BULLETIN DE LA DIVISION DES FORETS ESTIME QUE LES FORETS DU CANADA EN CONTIENNENT ENVIRON 600,000,000, MESURE DE PLANCHE

### LA PART DE LA COLOMBIE-BRITANNIQUE

Les scieries du Canada produisent annuellement de 3,000,000,000 à 4,000,000,000 de pieds de bois dont 95 pour 100 sont des essences conifères lisons-nous dans une nouvelle brochure publiée par la division des forêts du ministère de l'Intérieur sous le titre. "Faits importants concernant les essences forestières du Canada."

On estime que les forêts canadiennes contiennent 600,000,000,000 de pieds de bois de sciage, mesure de planche; cette évaluation, dit la brochure ne comprend pas l'énorme quantité de matériaux plus petits pouvant servir à la fabrication de la pâte de bois, des traverses de chemin de fer et d'autres articles provenant d'arbres trop menus pour être sciés en bois de service.

"Les forêts de la Colombie-Britannique, ajoute la brochure, contiennent environ la moitié de la quantité totale des bois de service qui se rencontre au Canada. Il existe en ce pays cent quatre-vingts essences différentes qui atteignent la taille d'un arbre et dont soixante-dix produisent du bois utilisé dans l'industrie sous une forme ou sous une autre.

"On estime que le sapin Douglas de la côte du Pacifique peut donner une production dépassant 75,000,000,000 de pieds de bois, et cette essence donne un rendement annuel de plus de 500,000,000 de pieds de bois en plus d'énormes quantités de traverses de chemin de fer et d'étais de mines. Ce bois est sans rival pour les lourdes charpentes. Il est dur, fort, lourd et résistant. L'arbre atteint une taille énorme; on en peut obtenir des spécimens mesurant 380 pieds de hauteur, 15 pieds de diamètre et contenant 60,000 pieds de planche.

"La Colombie-Britannique produit annuellement 75,000,000 de pieds de bois de cèdre, plus de 2,000,000,000 de bardeaux de cèdre, en outre de quantités considérables de poteaux de téléphone, de télégraphe et autres poteaux, de traverses de chemin de fer et de piquets de clôture.

"Dans la plupart des transactions commerciales, le bois scié au Canada se vend au mille pieds, mesure de planche, explique le Bulletin.

"Cette unité de mesure équivaut approximativement à 2 mètres cubes. Pour comparaisons plus exactes, une quantité exprimée en mille pieds de planche peut être convertie en mètres cubes en la multipliant par 2,3596. Une quantité exprimée en mètres cubes peut être convertie en milliers de pieds en la multipliant par 0.4238."

# LA BANQUE MOLSONS

INCORPOREE EN 1855



40 Succursales  
dans la Province de Québec  
Plus de 100 Succursales  
au CANADA

*Département d'Epargne  
dans toutes les succursales*

*Transige les affaires de banque en général*

Capital payé \$4,000,000  
Fonds de réserve \$4,800,000

**WM. MOLSON MACPHERSON, Président**

**S. H. EWING, Vice-Président**

**EDWARD C. PRATT, Gérant Général**

Vous identifierez les papiers "Rolland" par le "R" intercallé dans l'écusson dont le fac-simile est reproduit ci-dessous.

Superfine Linen Record  
Earnscliffe Linen Bond



Empire Linen Bond  
Colonial Bond

Les papiers à écriture, papiers registre, toile et parchemin de "Qualité Rolland" sont fabriqués au Canada depuis 1882 et se sont fait une réputation mondiale.

**Grand prix, Paris 1900 - Médaille d'or, Chicago 1913**

Demandez toujours à votre imprimeur de vous fournir du papier "Qualité Rolland".

## La Compagnie de papier Rolland Limitée

Fabricants de papiers fins, Montréal

MOULINS A ST-JEROME ET A MONT-ROLLAND, P.Q.

**QUAND vous Choisissez vos  
Chaussures, Stipulez la Tré-  
pointe Goodyear.**

**Les chaussures n'ont pas besoin d'être "cassées"**

### Nos Institutions Nationales

## La Société des Artisans Canadiens - Français

**BUREA-CHEF : 20, RUE ST-DENIS, MONTREAL**



Depuis sa fondation au 31 décembre 1918, elle a payé à ses assurés...	\$ 7,610,373.84
Valeur de l'Actif au 31 décembre 1918	4,192,339.92
<b>Montants réunis de l'Actif et des sommes payées aux assurés</b>	<b>\$11,802,713.76</b>
Total des cotisations reçues par la Société depuis sa fondation au 31 décembre 1918	10,109,843.77
<b>Excédant des bénéfices payés sur les cotisations reçues</b>	<b>\$ 1,692,869.99</b>
<b>Effectifs au 31 décembre 1918: 47,336 membres.</b>	

### Ces résultats démontrent la solidité et la prospérité de l'administration

Elle admet les hommes, les femmes et les enfants.  
Elle paye aux bénéficiaires des sociétaires décédés une indemnité au décès de \$100.00 à \$5,000.00.  
Elle paye, sur production d'une demande de rachat, aux sociétaires invalides, la moitié du montant de leur police;  
Elle accorde des polices acquittées ou des polices d'assurance prolongée;  
Elle prête aux sociétaires la part de réserve accumulée sur leur polices d'assurance;  
Elle émet des polices pour les genres d'assurances suivants:

- 1o Polices vie-entière;
- 2o Polices d'assurance-vie, comportant cessation des paiements à l'âge de 70 ans;
- 3o Polices d'assurance-vie, comportant cessation des paiements après 10 ans, 15 ans ou 20 ans;
- 4o Polices de rentes viagères, à 70 ans;
- 5o Polices de dotation payables dans 10 ans, 15 ans ou 20 ans;
- 6o Polices de dotation payable à l'âge de 70 ans;

Elle émet aussi des polices d'assurance infantile pour les enfants de ses sociétaires, aux conditions suivantes:  
1o Age d'admissibilité, de 1 an à 15 ans, inclusivement;  
2o A 16 ans, l'enfant est transféré à la classe adulte, sans avoir à subir un nouvel examen médical.

#### CONSEIL D'ADMINISTRATION

Président: M. Rodolphe Bédard, Comptable licencié, ancien Trésorier de la Chambre de Commerce; 1er Vice-Président: M. Nap. Deschamps; 2ème Vice-Président: M. T. Brassard, N.P. Directeurs: MM. L. G. Bertrand, Alcide Daipé, Dr J. E. Racicot, Eugène Desmarais, ancien conseiller de la Chambre de Commerce; J. E. C. Daoust, ancien Président de la Chambre de Commerce; E. Hurtubise, M.D.; Euclide Desjarlais, Nap. Champagne, C.R., C. M. Léger, N. Cloutier, MD. R. Guillemette, Norbert Decelles, ancien Sénateur de l'Etat du Rhode-Island.

#### OFFICIERS

Secrétaire-trésorier général: M. Henri Roy; Secrétaire-trésorier général adjoint: M. Louis Fontaine; Médecin en chef: Dr J. A. Rouleau; Aviseur: M. Zénon Fontaine; Actuaire: M. George D. Eldridge; Notaire: M. J. R. Mainville, N.P.

**La plus forte société française d'assurance mutuelle, en Amérique. (Fondée le 28 décembre 1876).**

## Devoir des classes dirigeantes vis-à-vis l'agriculture



Hon. J.-E. CARON,  
Ministre de l'Agriculture.

Trop longtemps l'agriculture a souffert de l'indifférence d'une bonne majorité de ceux qui ont dirigé leurs efforts vers d'autres occupations. Il fallait un réveil. L'éducation véritable et bien comprise, la poussée vers la terre qui se manifeste particulièrement depuis le commencement de cette horrible guerre, où notre richesse autant que la bravoure des nôtres joue l'un

des principaux rôles, la réalisation plus complète que toute richesse se tire du sol et que seul il constitue avec la population qui le cultive les véritables assises de la prospérité et du bonheur de tous les peuples, ont produit un changement d'opinion très appréciable dont l'agriculture bénéficie largement déjà.

Ce bon mouvement dont l'opinion, il faut le soutenir, le fortifier, le faire grandir si l'on veut voir ce complet retour à la terre et cet attachement de notre population au sol, attachement si désirable et qu'il faudra de toute nécessité réaliser.

Et c'est pourquoi je saisis cette occasion unique où toutes les classes de la société se trouvent réunies pour fêter l'agriculture et ses lauréats, pour demander à tout le clergé, à tous ceux qui, dans la magistrature, dans les professions libérales, dans la finance, le commerce ou l'industrie exercent une action dirigeante quelconque, de mettre leur influence au service de la cause agricole, de s'y intéresser, de l'aimer, de la respecter, de l'enseigner à leurs enfants, de même qu'à tous ceux qui dépendent d'eux et sur lesquels ils peuvent exercer quelque influence. Qu'ils proclament partout que l'agriculture est l'occupation maîtresse d'où découlent toutes les autres, qu'elle occupe dans l'organisation humaine le rôle le plus prépondérant et le seul qui soit indispensable que la noblesse de sa mission et l'importance de son travail et de ses efforts lui méritent le respect, l'encouragement et la déférence de tous les bons citoyens quelle que soit la position élevée qu'ils occupent.

Cette attention des classes dirigeantes et instruites, cet encouragement donné partout en haut lieu produiront de merveilleux effets, j'en suis convaincu.

La satisfaction des besoins matériels ne peut suffire au cultivateur. Il a, comme tout autre être humain, une âme d'autant plus sensible qu'elle est en rapports immédiats et constants avec l'oeuvre de la création. Il a des aspirations vers le bien, et vers la beauté. Il a besoin de l'appréciation de ceux qui l'entourent pour aimer sa profession et rester dans son rôle.

C'est vous, messieurs de la classe dirigeante, qui lui devez cette appréciation de son travail, cet encouragement à rester dans sa profession, et si vous savez bien accomplir ce devoir qui vous incombe, car noblesse oblige, vous aurez aidé, dans une très large mesure, au relèvement agricole auquel nous travaillons tous.

Il nous faut surtout entraîner la jeunesse et faire de l'éducation à base agricole, dans la famille, à l'église, à l'école primaire et supérieure, dans les collèges, les universités et les convents, dans les relations commerciales et les opérations industrielles, partout où il y a chance d'instruire l'enfant et le jeune homme, car c'est de la mentalité que nous leur formerons que dépendra le succès que nous voulons voir réussir dans toute sa plénitude.

Et pour ma part, je prie mon chef politique, celui qui dirige le gouvernement de cette province, je prie mes collègues du ministère, de continuer à donner toute leur attention toujours, à la question agricole, d'en faire le principal article de leur programme, de lui consacrer chaque année la plus large part possible des deniers publics, de mettre en un mot l'agriculture à la base de leur administration. Celle-ci sera plus vigoureuse et plus prospère encore et la reconnaissance de tous les bons citoyens en sera plus durable.

Dans le domaine civil et social aucun talent ne peut être mieux employé, aucun effort ne peut être mieux placé que lorsqu'ils s'exercent à promouvoir l'éducation agricole. *Extrait d'un discours de l'honorable J.-E. Caron, prononcé il y a quelques années à l'Exposition Provinciale de Québec,*

Maison fondée en 1872

## The Dr. Leduc Drug CO.

Pharmaciens en gros et en détail

Département de Gros et siège social: 456 rue NOTRE-DAME Ouest

MONTREAL

☉ — succursales — ☉

ANGLE NOTRE-DAME & CARRE CHABOLLEZ, ANGLE BLVD SAINT-LAURENT & DULUTH,  
 ANGLE SHERBROOKE & ST-DENIS, ANGLE STE-CATHERINE & BLEURY,  
 ANGLE STE-CATHERINE & DELORIMIER, ANGLE ONTARIO & AMHERST,  
 ANGLE STE-CATHERINE & DESIRE, ANGLE AVE DU PARC & ST-VIAEUR,  
 ANGLE AVE DU PARC & PRINCE ARHUR.

**Les agences sont sollicitées**

## British & Colonial Press Ltd

EDIFICE "HERALD," MONTREAL

Toronto — Londres (Ang.) — Winnipeg



Graveurs, Lithographes, Artistes, Dessinateurs

LE MEILLEUR TRAVAIL PAR DES EXPERTS

Service prompt - - Satisfaction absolue

NOUS AVONS des facilités insurpassables pour fournir le

# POUVOIR!

Six usines auxiliaires de Pouvoir d'une force de 240,000 ch. vapeur

**The Montreal Light, Heat & Power Co.**



**M. EMILE F. FONTAINE,**  
Conseiller de la Chambre pour 1919-1920.  
Gérant, "Agence Can. de Publicité, Ltée."



**M. J. AUGUSTE RICHARD, L.L.D.,**  
Conseiller de la Chambre pour 1919-1920.  
Président, "Cie Fashion Craft."



**M. J. A. LAFERTE,**  
Conseiller de la Chambre pour 1919-1920.  
Marchand de bois en gros.



**M. ISRAEL CARDIN,**  
Conseiller de la Chambre pour 1919-1920.  
Directeur, "P. P. Martin & Cie."



**M. J. V. DESAULNIERS,**  
Conseiller de la Chambre pour 1919-1920.  
Directeur-gérant, "Central Warehouse."

# MINISTÈRE DE LA VOIRIE QUÉBEC

## La voirie rurale est la question du jour

Le gouvernement de la Province de Québec offre des avantages considérables aux municipalités rurales qui désirent améliorer leur voirie. Il leur garantit chaque année une subvention pour l'entretien de leurs chemins, une subvention pour le macadam ou le gravelage, etc.

Son but est de donner à la Province de Québec une voirie de première classe, et pour cela, il faut que les populations de la campagne joignent leurs efforts aux siens. Cette coopération devra donner de bons résultats. Que les municipalités qui veulent profiter des avantages offerts par le gouvernement s'adressent au ministère de la voirie, qui s'empressera de leur donner tous les détails dont elles auront besoin.



**OVIDO**  
HABANA

**La perfection en fait de cigares**

Le cigare qui donne le sentiment du confort, qui assure au fumeur la jouissance exquise d'un cigare parfait.

**10 cents**

L. O. Grothé, Limitée, fabricants, Montréal.

# Notre Commerce avec la France

*Le consul général donne la liste des articles dont l'importation en France est libre, et la liste des articles que l'on peut importer de France avec permis.*

Le consul général de France au Canada communique la liste des marchandises qui, sous l'empire du décret du président de la république en date du 20 janvier 1919, peuvent être importées librement en France, et aussi la liste des articles que l'on peut importer de France, mais dont l'importation reste subordonnée à l'obtention du gouvernement français d'une autorisation d'exportation.

"L'examen comparé de ces deux tableaux, dit M. le consul, montrera que les marchandises dont la sortie de France reste prohibée comptent, comme il est naturel, parmi celles dont la libre importation devient autorisée, c'est-à-dire celles dont notre pays semble avoir le plus besoin."

Voici les deux listes :

## I

Liste des articles dont l'entrée en France est libre :

### ANIMAUX VIVANTS

Chevaux; chevaux destinés à la boucherie; mules et mulets; ânes et ânesses; bestiaux; gibiers, volailles, pigeons, lapins.

### PRODUITS ET DEPOUILLES D'ANIMAUX

Viandes fraîches; jambons et viandes salées, charcuterie fabriquée; museau de boeuf; volailles et pigeons morts; chevreuils, lapins, cerfs et autre gibier mort; foies d'oie frais et salés; conserves de viandes en boîtes; extraits de viandes en pains ou autres boyaux frais, bruts, secs ou salés; pelleteries brutes, crins; poils bruts, peignés ou cardés en boîtes; plumes; soies en cocons grêges, ouvrées ou moulonnées; beurre; cheveux non ouvrés; poil de messine; graisses animales autres que de poisson; margarine, oléomargarine, graisses alimentaires et substances similaires; dégras de peaux; cire animale; oeufs de gibier et de volailles et jaunes d'oeufs sucrés et non sucrés; oeufs de vers à soie; lait; lait concentré pur; lait concentré additionné de sucre dans la proportion de moins de 50 pour 100; farines lactées additionnées de sucre dans la proportion de moins de 50 pour 100; fromages; beurre; miel; engrais organiques; os calcinés à blanc; noir d'os (noir animal); oreillons; autres produits et dépouilles d'animaux à l'état brut.

### PECHES

Poissons frais d'eau douce, poissons frais de mer; poissons secs, salés ou fumés; poissons conservés, marinés ou autrement préparés; huîtres; homards et langoustes frais, conservés, au naturel ou préparés; moules et autres

coquillages pleins; graisses de poissons; blanc de baleine et de cachalot; rognons de morue ou de maquereaux; fanons de baleine bruts; peaux de chien de mer et de phoques brutes; corail brut; vessies, natatoires de poisson, brutes ou simplement desséchées.

### SUBSTANCES ANIMALES BRUTES PROPRES A LA MEDICINE OU A LA PARFUMERIE.

Eponges de toutes sortes, brutes; autres substances brutes (musc. queues de rat musquées, cantharides desséchées, civettes, castoréum, ambres gris, etc.).

### MATIERES DURES A TAILLER

Dents d'éléphant, écaille de tortues, ivoire et écaille, factice, caséine durcie, coquillage, os et sabots de bétail brut, cornes de bétail.

### FARINEUX ALIMENTAIRES.

Malt (orge germé); biscuits de mer et pains; gruau, semoules en gruau, grains perlés ou mondés; millet décortiqué et mondé; gluten sec, humide, et farine enrichie de gluten; semoules en pâtes et pâtes d'Italie; sagou, salsap, farine de manioc; manioc brut ou desséché; riz en paille, entier, farine, semoule et brisure; légumes secs; marrons et châtaignes; farines de marrons et de châtaignes; dari, millet, alpeste, en farine et en grains; pommes de terre.

### FRUITS ET GRAINES.

Fruits de table secs ou tapés; fruits de table confits ou conservés; fruits à distiller, anis vert, baies de genièvre et fenouil, baies de mirtilles, d'airelles, prunelles et figues de cactus; figues destinées exclusivement à la distillation ou à la fabrication du vin, raisins secs, dattes destinées exclusivement à la distillation et à la fabrication du vin; graines à ensemercer.

### DENREES COLONIALES DE CONSOMMATION.

Mélasses; sirops; biscuits sucrés (autres que ceux fabriqués avec des farines panifiables); confitures; cacao; poivre; piments; amomes et cardamomes; cannelle; cassia, lignée; muscade; macis; girofle; vanille; thé.

### HUILES ET SUCS VEGETAUX

Huiles fixes; aromatisées; graisses végétales alimentaires; huiles volatiles ou essences; parfums synthétiques ou artificiels, purs, mélangés avec des produits ou essences naturels—vaniline et ses dérivés; cire végétale de carouba, de myrica et autres; gommes (autres que térébenthines, résines colophanes, poix, pains, de résine et brais); goudron végétal; huile de résine; résines et autres produits résineux exotiques autres que de pin ou de sapin; baumes; camphre naturel, brut et raffiné, camphre artificiel ou synthétique; caoutchouc, balata, gutta-percha, bruts ou

refondus en masse; glu; manne; alcès; opium; jus de réglisse; sarcocolle, kino et autres sucs végétaux desséchés.

#### ESPECES MEDICINALES.

Racines; herbes, fleurs et feuilles; écorces; lichens; fruits et graines médicinaux.

#### BOIS

Buches, fagots et bourrées; charbons de bois et de chénevoltes; bois fins ou bois des îles; bois de teinture.

#### FILAMENTS, TIGES ET FRUITS A OUVRER.

Chanvre; phormium tenax, abaca, aloès et autres végétaux filamenteux non dénommés; ramie ou chinagrass; juncs et roseaux bruts, chiendants, piassava, istle, sparte, fibre de coco; osiers bruts, écorcés, juncs et roseaux, dits rotin de Chine, pour la vannerie; écorces de tilleul pour cordages; coques de coco et calabasses vides; grains durs à tailler.

#### TEINTURES ET TANINS

Racines, herbes, feuilles, fleurs, baies, graines, fruits et écorces propres à la teinture et au tannage.

#### PRODUITS ET DECHETS DIVERS.

Légumes frais, salés ou confits, conservés ou desséchés; choux à choucroute; houblon, lupuline de houblon; betteraves fraîches, séchées, entières, en cossettes, en poudre; racines de chicorée; fourrage, tourbe pour litière et pulpes de betteraves séchées; levure; paille de millet à balai; paille de céréales nettoyée, blanche ou teinte, avec ou sans épis; son de toutes sortes de grains; tourteaux autres que de graines oléagineuses et drèches; drilles; tourbe et mottes à brûler; plants d'arbres fruitiers ou forestiers; produits et déchets de végétaux non dénommés, autres que les fleurs naturelles fraîches.

#### BOISSONS.

Mistelles; vinaigres autres que ceux de parfumerie; cidres et poirés; bières; hydromel; jus d'orange; pommes et poires écrasées.

#### MARBRES, PIERRES, TERRES, COMBUSTIBLES, MINERAUX, ETC.

Albâtre brut, équarri ou scié; pierres gemmes brutes; cristal de roches brut; agates et autres pierres de même espèce brutes; pierres ouvrées, y compris les pierres de construction ouvrées, taillées ou sciées à surfaces planes; pierres lithographiques; pierres à aiguiser et pierres du Levant et de l'Arkansas, à effiler et à affûter les outils brutes, travaillées, taillées, polies, ébauchées; kaolin; alunite brut; phosphates naturels, mica, amiante brute; terres d'infusoires ou kieselgrum; pierre ponce brute, en débris, en morceaux ou pulvérisée; ardoises; poteries, communes de bâtiment; pierres de construction brutes, pavés, pierres concassées et plâtre; tuyaux et objets moulés, en ciment, en béton, et en ciment armé; carreaux en ciment comprimé; marne; glace (eau congelée); souffre non épuré, y compris le minerai et les pyrites trituré, épuré, raffiné ou sublimé; goudron minéral, provenant de la distillation de la houille; bitumas; bitumes et asphaltes, en roche, en mastic; carreaux, pavés ou dalles; cire mi-

nérale ou ozokérite; jais; succin; huiles de pétrole, de schiste, et autres huiles minérales propres à l'éclairage, brutes, raffinées et essences; huiles lourdes et résidus de pétrole et d'autres huiles minérales.

#### METAUX

Minerai de fer; paille de fer (copeaux de tréfilerie); limailles ou battitures de fer; minerais de cuivre; minerais de plomb; minerais d'étain; minerais de zinc; minerais de nickel; mercure matif; arsenic, minerai et métallique; cadmium brut; bismuth (étain de glace); minerais non dénommés (sauf minerais de chorme, de molybdène et de wolfram).

#### PRODUITS CHIMIQUES.

Produits chimiques, à l'exception de ceux ci-après désignés dont l'importation reste prohibée; brome liquide; bromures; acide acétique; acide stéarique; acide oléique d'origine animale; huiles déglycérinées; potasse et carbonate de potasse; soude caustique; carbonate de soude, brut ou raffiné; sulfate de nitrate d'ammoniaque; acétate de soude; alcool mythylique; aldéhyde formique; carbure de calcium; chlore liquéfié; glycérine; cyanamide calcique; pyrolignite de chaux; acétone; sulfate de cuivre; produits chimiques dérivés du goudron de houille, tels qu'ils sont énumérés au 2e paragraphe de l'article 280; celluloid.

#### TEINTURES PREPAREES.

Teintures préparées (sauf celles dérivées du goudron de houille).

#### COULEURS

Couleurs à l'exception des vernis.

#### COMPOSITIONS DIVERSES

Parement pour l'encollage des fils et l'apprêt des tissus; médicaments composés: (a) eaux distillées non alcooliques; (b) non dénommées figurant dans une pharmacopée officielle; chicorée brûlée ou moulue et succédanée; amidon proprement dit; féculé de pommes de terre, maïs et autres; tapioca exotique ou indigène, brut, concassé, et granulé; dextrine et autres produits des féculés, des amidons ou d'autres amyloïdes non dénommés; cire à cacheter; colle de poisson, de tendons de baleine et autre similaires; colle d'os, de nerfs de peaux, etc.; gélatine en poudre, en feuilles, en feuillets ou en plaques; pâtes à rouleaux à base de gélatine et de glycérine avec ou sans addition de sucre; albumine; caséine pure ou combinée avec des alcalis à l'état solide ou à l'état de dissolution; sucre de lait; graisses dites d'extraction (suint, suintine, huile de suint).

#### POTERIES.

Tuyaux de drainage; autres poteries en terre commune, non vernissées ou émaillées; poteries cuites en grès; (ustensiles et appareils pour la fabrication des produits chimiques; tuyaux de toute forme; autres poteries communes de toutes sortes, appareils sanitaires, objets de ménage, bouteilles et autres); carreaux et pavés céramiques, en terre commune, en terre fine, cuits en grès; faïences à pâtes communes et stannifères; dents artificielles en porcelaine, émail ou matières similaires, sans adjonction de métaux précieux.

**VERRES ET CRISTAUX.**

Verres de montre et verres de pendule; verres filés, boules et corail factices en verres, perles en verre et autres vitrification en grains percés ou taillés; pierres à bijoux, breloques colorées ou non en verre; groisil ou verre cassé; objets en verre non dénommés.

**TISSUS.**

Laines et fils retors pour tissage, vernies ou non vernies; courroies de transmission en poil de chameau avec ou sans enduit huileux.

**PAPIERS ET SES APPLICATIONS**

Journaux et publications périodiques.

**PEAUX ET PELLETERIES OUVREES.**

Peaux préparées, tannées, mégissées, corroyées, vernies, chamoisées, parcheminées, hongroyées et autrement préparées; cuir factice ordinaire ou carton cuir; cuir artificiel à base de balata, caoutchouc ou autre substance analogue; brides pour sabots, semelles découpées en cuir battu et lissé, talons, contreforts et analogues entiers ou en morceaux découpés en cuir naturel; tiges de bottes, de bottines, de bottillons, guêtres, mollétières, jambières, empeignes, claques, quartiers en cuir verni ou non verni; articles de bourrelets; courroies, bandes et lanières pour courroies, cordes pour transmission, tuyaux en cuir, bandes et morceaux découpés, plaques et rubans non boutés pour cartes, manchons et ouvrages en peaux pour pneumatiques, filatures, tissages et machines, en cuir naturel; courroies, bandes et lanières pour courroies et autres ouvrages analogues en cuir artificiel; pelleteries préparées ou en morceaux cousus.

**OUVRAGES EN METAUX**

Machines à fabriquer le papier; presses et machines à imprimer pour la typographie, la lithographie, la photographie, la taille douce et pour tout autre genre d'impressions sur papier, carton, bois, métal, celluloid, matières plastiques, en noir et en couleurs, à plat, en creux ou en relief; machine à plier, à fondre les caractères typographiques, à gaufrer; machines à enduire, vernir, gommer, bronzer, machines automatiques, machines et matériel de reliure; machines à régler, à perforer les papiers ou cartons, à fabriquer les enveloppes, bois et tubes à rogner, à couper, découper, estamper, tours à dresser et à aléser les clichés; presses et machines à clicherie et de stéréotypie autres que les machines et presses hydrauliques; presse à sécher, creusets et fourneaux de clicherie, presses à fondre les clichés cylindriques; cylindres à échopper, machines à laminer les clichés; tynotypes et autres machines à composer analogues; machines à rincer, à boucher, à capsuler, à remplir les bouteilles; machines et appareils frigorifiques; clichés, planches et coins pour impression sur papiers, autres que de teinture avec ou sans dessins, obtenus par procédés photomécaniques ou autres; aiguilles à coudre et aiguilles pour machines à coudre; aiguilles pour métier à tulle, à dentelle, à tricot, etc., façonnées et articulées; crochets, poinçons à broder et tire-bouchons; poinçons de bureau et de magasin pour percer le papier, les

tissus, etc.; épingles; boucles, agrafes, crochets, oeillets et rivets pour robes, pantalons, gilets, bretelles, ceintures, gants, chaussures et pour toutes confections en fer, acier, cuivre, laiton ou tous autres métaux communs, et parties métalliques de ces objets; hameçons; montures de parapluie; articles de ménage en fer, en acier, ou en tôle noire, non dénommés; moulins à cafés avec boîtes en bois, en fonte ou en tôle; articles d'économie domestique, presse viande, hache-viande, presses à confitures; petites pompes de ménage; appareils inodores à tirage ou à bascule; réservoirs de chasse.

**OUVRAGES EN BOIS.**

Balais de sorgho ou de caméline, et balais communs de bouleau ou autres; moules de boutons; sabots; bois filé pour stores; boissellerie; ouvrages de turnerie; jantes en bois courbé, non creusées, ni façonnées pour vélocipèdes; navettes pour tissage de toute sorte finies ou non finies; manches d'instruments agricoles en bois; autres ouvrages en bois; cylindres ou planches en bois, gravés pour l'impression des papiers peints, tissus, toiles cirées, linoléum.

**OUVRAGES EN MATIERES DIVERSES.**

Agès et appareils de navires non dénommés; mica en feuilles ou plaques, objets en mica micanite et agglomérés de mica, papiers et toiles micacées même mélangées d'autres matières; feutres; becs à branches destinés à l'éclairage à l'acétylène; becs simples destinés à l'éclairage à l'acétylène et pièces détachées; dégrossissages d'ivoire résultant uniquement d'un premier travail de scie ou autre analogue ni polis, ni lissés; plaques, plaquettes, tubes, noyaux d'un diamètre ne dépassant pas trois centi mètres; bouts d'ambre et d'ambroïde, taillés ou moulés non percés, ni montés, ni polis, ni entièrement façonnés; broserie commune montée en bois; pinceaux et autres articles de broserie; boutons.

Liste des articles dont la sortie de France est libre ou subordonnée à l'obtention d'un permis français d'exportation:

**ANIMAUX VIVANTS.**

Chevaux, juments et poulains, mules et mullets, ânes et ânesses; bestiaux (1) volailles vivantes (R).

**PRODUITS ET DEPOUILLES D'ANIMAUX.**

Viandes fraîches et viandes salées (R); volailles fraîches ou sèches, grandes ou petites; peaux de bêtes (autres que les peaux de lapins); laines en masse, peignées ou cardées, teintes ou non; crins bruts, préparés ou frisés; poils bruts, peignés, cardés ou en boîtes; graisses animales autres que de poissons (R); dégras de peaux; Oeufs (R); lait concentré (R); fromages (R); beurre (R).

**PECHES.**

Morue sèche, salée ou fumée (R); sardines, thon et maquereaux conservés en boîtes (R).

**MATIERES DURES A TAILLER**

Os et sabots de bétail bruts.

**FARINEUX ALIMENTAIRES**

Froment, épeautre et méteil (grains et farines) (R); avoine (grains et farine) (R); orge (grains et farines) (R); seigle (grains et farines) (R); sarrasin [grains et farines] (R); malt (entier ou en farine) (R); pain (R); gruaux et semoules en gruaux (R); gluten (R); semoules en pâte et pâtes d'Italie; riz (R); légumes secs (R); dari, millet, alpiste (R); pommes de terre (R).

**FRUITS ET GRAINS.**

Graines et fruits oléagineux; graines à ensemercer (autres que les grains de fleurs).

**DENREES COLONIALES DE CONSOMMATION.**

Sucres (R); confitures (R); café (R); cacao (R); chocolat (R); tabacs de toute espèce.

**HUILES ET SUCS VEGETAUX.**

Huiles fixes pures et aromatisées (R); graisses végétales alimentaires (R); gemmes (térébenthine, résine, colopanes, brais, etc.); essence de térébenthine.

**ESPECES MEDICINALES.**

Ecorces de quinquina titrant plus de 5% de sulfate de quinine (C).

**BOIS.**

Bois communs; bois exotiques et buis.

**FILAMENTS, TIGES ET FRUITS A OUVRER.**

Coton; déchets de coton et déchets de fils de coton; lin brut, taillé, peigné ou en étoupes; jute brut en brin, taillé, tordu, en étoupes ou peigné; crin végétal, piassava, istle.

**PRODUITS ET DECHETS DIVERS.**

Houblon (R); betteraves à sucre (R); fourrages, tourbe pour litière et pulpe de betterave séchée (R); son de toutes sortes de grains (R); tourteaux (R); drilles; pâtes de cellulose.

**BOISSONS.**

Vins autres que les vins de crus (R); alcools (autres que les eaux-de-vie).

**MARBRES, PIERRES, TERRES, COMBUSTIBLES, MINERAUX.**

Diamants non montés; phosphates de chaux naturels, corindon naturel brut; briques et tuiles; chaux; ciment; houille, crue ou carbonisée (coke), cendres de houille; huiles de pétrole de schiste et autres huiles minérales propres à l'éclairage; huiles lourdes et résidus de pétrole et d'autres huiles minérales.

**METAUX.**

Or, platine et argent brut, en masses, lingots, barres, poudre, objets détruits; minerai de fer; ferro-manganèse; fer et acier; chutes, ferrailles et débris de vieux ouvrages ne pouvant être utilisés que pour la refonte; minerai de manganèse.

**PRODUITS CHIMIQUES.**

Acide oléique d'origine animale, acide stéarique, huiles déglycérinées; benzoate de soude (C); sulfate de nitrate d'ammoniac (C); aldéhyde formique (C); carbure de calcium; nitrates de soude, de chaux et de potasse;

cyanamide calcique (C); sulfate et autres sels de quinine (C); superphosphate de chaux (C); produits chimiques dérivés du goudron de houille, à l'exception de la benzine, de la naphthaline, du toluène et du phénol (C); urotropine, spartéine et ses sels, antipyrine, aspirine, pyramidon (C); corindon artificiel brut, alundun brut; teintures dérivées du goudron de houille (C).

**COMPOSITIONS DIVERSES.**

Savons (autres que ceux de parfumerie); féculs de pommes de terre, maïs et autres (R); bougies de toutes sortes; caséine (R); graisses dites d'extraction, suint, suintine, huile de suint, etc.; graisses à souder; isolateurs pour l'électricité, en faïence, en porcelaine, en grès ou en verre; verres bruts coulés ou moulés; verres à vitres; bouteilles, fioles et flacons ordinaires vides (R); lampes électriques à incandescence.

**FILS.**

Fils de lin, de chanvre et de ramie; fils de jute.

**PAPIERS ET SES APPLICATIONS.**

Papier dit—papier journal; carton bitumé; papiers représentatifs de la monnaie.

**PEAUX ET PELLETERIES.**

Courroies de transmission en cuir naturel ou artificiel.

**OUVRAGES EN METAUX**

Monnaies d'or, d'argent, de cuivre et de billon; machines locomotives; appareils de télégraphie sans fil; aiguilles à tricoter pour bonneterie.

**OUVRAGES EN BOIS**

Futaillies vides (R).

**OUVRAGES EN MATIERES DIVERSES.**

Ouvrages en caoutchouc: chapes, chambres à air ou pneumatiques, blocs, bandages pleins, pour garnitures de roues de voitures ou de cycles, à l'état brut, travaillé ou fini. Courroies de transmission en baleta, en caoutchouc ou en tissu caoutchouté.

NOTA.—(R) Les demandes d'autorisation d'exportation concernant les marchandises dont le nom est suivi de la lettre "R" doivent être adressées à la direction du ravitaillement, 119 Avenue des Champs-Élysées, Paris, 8e.

(C) Les demandes d'autorisation d'exportation concernant les marchandises dont le nom est suivi de la lettre "C" doivent être adressées à l'Office National des Produits Chimiques et pharmaceutiques, 4, rue Saint-Romain, Paris, 7e.

Les demandes d'autorisation d'exportation pour les autres marchandises doivent être adressées au ministère de la reconstitution industrielle, direction des matières premières, service des prohibitions de sortie, 59, rue Pierre-Charron, Paris, 8e.

**OCCASIONS**

Le Département de la Milice et de la Défense vend les objets ci-dessous, neufs et usagés. Faire des offres. On se procure des blancs au secrétariat de la Chambre de commerce Salopettes (overalls), balais, vêtements, bretelles, pantalons de travail, chaussures, lacets caoutchoucs, par-dessus, souliers canevas.



**M. E. C. VIDRICAIRE,**  
Conseiller de la Chambre pour 1919-1920.  
de "Versailles, Vidricaire & Boutais."



**M. HENRI VIAU,**  
Conseiller de la Chambre pour 1919-1920.  
Expert-Comptable.



**M. ARTHUR LEGER,**  
Conseiller de la Chambre pour 1919-1920.  
de "Lacroix & Léger, Ltée."



**M. JOSEPH ELIE,**  
Conseiller de la Chambre pour 1919-1920.  
Echevin et marchand de bois et charbon.



**M. ROMEO BROUSSEAU,**  
Conseiller de la Chambre pour 1919-1920.  
Ex-prés. Dominion Travellers' Association.

**J.O. LABRECQUE & CIE.**  
 Essayez le celebre  
 charbon  
**DIAMANT  
 NOIR**  
 83 RUE WOLFE  
 BELL 6251  
 MARCHAND 358

*Agents pour le*

**Charbon Diamant Noir**

*ET LE* **COKE** *DE LA*

**Montreal Light Heat & Power Co.**

*Les meilleurs et les plus  
 économiques*

**Riordon Sales Company Limited**

**MONTREAL**

*Bleached and Unbleached Sulphite Fibre Woodpulp and  
 Bleached Soda Pulp for Paper Mills.*

*Spruce Lumber, Clapboards, Cedar Shingles, Railroad Ties.*

*Impervious Spruce Sheating. Foundry Core binder.*

**DEMANDEZ LES**

**Biscuits et Confiseries**

— DE —

**VIAU & FRERES**

**EN VENTE DANS TOUTES LES EPICERIES**

# Les Travaux de la Chambre

## SEANCE DU CONSEIL.

*Mercredi, 2 avril 1919.*

La Chambre de commerce s'est réunie le mercredi, 2 avril 1919, sous la présidence de M. Joseph Quinard.

Président — MM. Joseph Ethier, 2ème vice-président J.-N. Cabana, trésorier (Geo. Dupont, invité), C.-H. Catelli, Jos. Fortier, Frank Pauzé, J.-E.-C. Daoust, Raoul O. Grothé, Jos. Elie, Arthur Léger, Emile Rolland, J.-H.-E. Pellerin, J.-P. Gervais, J.-A. Paulhus, F.-E. Fontaine, A. Laureys, L.-M. Cornellier, Paul Joubert, A. Ghysens, Raoul Vennat, E.-H. Lemay, A. Demers, A.-A. Lavoie, S. Ouimet, A.-H. Hardy, L.-N. Patenaude, P.-G. Dugré, Aimé Parent, J.-T. Armand, Aquila Legris, Geo. Lebel, A.-T. Gariépy, Ulric Ethier, Alph. Grisé, Arm. Lalonde, A.-F. Ladouceur, J.-O. Gareau, Dr Loberge, W.-A. Baker, C.R., S.-D. Vallières, L.-A. Désy, C.-H. Bruchési, Alcide Chaussé, J.-E. Lareau, Eug. Couvrette, Chs DeLorimier, Théo. Bonin, Ed. Gernaey, Victor Lévesque, Alex. Charette, Noé Leclair, J.-C. Gauthier, Hector F. Fortier, J.-A. Christin, Théo. Trudeau, Henri Beauregard, Evariste Brassard, Arthur Vincent, P. LeCointe, C.-H. Levallée, Lambert de Roode, Léon Lorrain, secrétaire.

La Chambre approuve le procès-verbal de la séance du jeudi, 6 mars 1919.

La Chambre ordonne qu'il soit donné suite à diverses demandes de renseignements.

**LES LICENCES DE CAMIONS.** — La Chambre transmet à la commission des Affaires municipales une lettre de la compagnie J.-B. Baillargeon protestant contre le projet d'augmenter les licences de camions et contre l'état de la chaussée, rue des Commissaires.

**MISE AU POINT.** — M. L.-A. Lapointe communique un numéros des **DEBATS DES COMMUNES** où sont rapportées ses paroles au sujet de l'attitude de la Chambre de commerce devant les restrictions projetées à l'importation.

**PONT ENTRE STE-ANNE ET VAUDREUIL.** — La Chambre adopte à ce sujet un rapport de la commission des transports dont le texte sera inséré dans le **BULLETIN**.

La Chambre adopte une résolution proposée par MM. Daoust et Catelli, demandant qu'une réunion soit tenue, sous les auspices de la Chambre de commerce, à la demande de M. Gustave Boyer, député, pour discuter cette question.

**EMBRANCHEMENT DU TRANSCONTINENTAL.** — La Chambre adopte à ce sujet un rapport de la commission des transports qui sera publié dans le **BULLETIN**.

**BILLETS A PRIX REDUITS.** — La Chambre adopte à ce sujet un rapport de la commission des transports dont le texte sera inséré dans le **BULLETIN**.

**LES PILOTES DU DISTRICT DE MONTREAL.** — La Chambre adopte à ce sujet un rapport de la commission des transports, qui sera inséré dans le **BULLETIN**.

**TRANSPORTS AERIENS.** — La Chambre adopte à ce sujet un rapport de la commission des transports qui sera inséré dans le **BULLETIN**.

**TRANSPORT DES ANIMAUX.** — La Chambre adopte à ce sujet un rapport de la commission des transports qui sera inséré dans le **BULLETIN**.

**LA MENTION DU POIDS NET SUR LES EMBALLAGES.** — La Chambre adopte sur cette question un rapport de la commission des épicerie et produits alimentaires. Le texte en sera inséré dans le **BULLETIN**.

**CAUSERIE DE M. GEORGES DUPONT.** — M. Georges Dupont, jusqu'à ces derniers temps attaché technique au British Imperial Munitions Board, puis au War Office des Etats-Unis, fait une très intéressante causerie sur l'étendue de la dévastation causée en France par la guerre, les problèmes de la reconstruction et les perspectives industrielles et commerciales.

M. le président remercie M. Dupont, qui a été chaleureusement applaudi, et exprime l'espoir que les membres de la Chambre de commerce auront encore le plaisir de l'entendre.

**NOS RESSOURCES HYDRAULIQUES.** — La Chambre transmet au comité d'initiative une communication de M. S. Ouimet, exposant que le gouvernement fédéral ne fait pas, sur les ressources hydrauliques de la province de Québec, les mêmes enquêtes qu'il fait dans les provinces de l'Ouest.

**PROPOSITION DE NOUVEAUX MEMBRES.** — MM. J.-M. Savignac, N.P., Adolphe Dumoulin, J.-O. Mailhot, épicier, W. Lajeunesse, entrepreneur, Ludger Hamelin, entrepreneur, sont présentés par M. Joseph Ethier, M. Alfred LaRocque, I.C., par M. Léon Lorrain, R. Terroux, par M. Ubald Garand, Flavien Basilière, par M. Emile Rolland, Max Beauvais, par M. J. Auguste Richard, Jos. Lavoie, ingénieur, par M. Alex. Bailey, Nnp. Morissette, importateur, par M. Emile Lucas, René Frécheton, par M. Aquila Legris, Charles Léonard Langlois, marchand de provisions, par M. Théo. Trudeau, A. Renaud, (Mctor Supply Co.), par M. Charles Pagé, C.-E. Hamelin, pilote licencié, par M. J.-C. Gauthier.

Et la séance est levée.

## SEANCE DU CONSEIL.

Le Conseil de la Chambre de commerce s'est réuni le mercredi, 9 avril 1919, sous la présidence de M. Alfred Lambert, 1er vice-président, en l'absence de M. Joseph Quintal, qui s'était fait excuser.

Présents.—MM. Joseph Ethier, 2ème vice-président, J.-N. Cabana, trésorier, C.-H. Catelli, Ludger Gravel, J.-O. Labrecque, C.-E. Racine, J.-V. Desaulniers, J.-A. Laferté, J.-H.-E. Pellerin, Israel Cardin, Henri Viau, J.-A. Paulhus, J.-P. Gervais, Léon Lorrain, secrétaire, membres du Conseil.

Assistaient également. — MM. L.-M. Cornellier, Dr Brisson, J.-I. Lussier, Alf. Barrette, Alex. Bailey, Jos. Lavoie, Ulric Ethier, Aquila Legris, J.-G.-A. Flion, Omer Mongenais, R.-B. Sauvage, Lambert de Roode, membres de la Chambre.

M. J.-E.-C. Droust s'était fait excuser.

Le Conseil approuve le procès-verbal de la séance du Conseil du 26 mars.

Le Conseil ordonne qu'il soit donné suite aux diverses demandes de renseignements.

**ACCUSES DE RECEPTION.**—Le secrétaire du premier ministre accuse réception de la résolution de la Chambre à propos du raccordement du Transcontinental à Montréal.

M. le sous-ministre du Commerce accuse réception de la résolution de la Chambre au sujet de la mention du poids net sur les emballages. Il ajoute qu'un projet de loi dans ce sens est à l'étude.

La Commission des chemins de fer accuse réception de la résolution de la Chambre à propos des billets à prix réduits.

Le secrétaire particulier de sir Thomas White accuse réception de la dépêche du 26 mars et de la lettre du 27 à propos de l'avance de l'heure.

**LE PONT ENTRE STE-ANNE ET VAUDREUIL.**—M. Gustave Boyer, député, annonce qu'il n'est pas encore fixé quant à la date de la réunion où sera discutée cette question et promet qu'il en prévendra le président aussitôt que possible.

**LE CHEMIN DE FER DE LA MATTAVINIE.**—La Chambre de commerce de Joliette demande d'être entendue le 16 avril au lieu du 9, à ce sujet. Le secrétaire rapporte que, le temps pressant, il a pris sur lui d'acquiescer à cette demande.

Le secrétaire-trésorier de la municipalité de St-Jean de Matha communique une résolution sur le même sujet. Le secrétaire est prié de lui faire tenir une copie de la récente résolution de la Chambre.

**INTERNATIONAL RECONSTRUCTION.**—La American Academy of Political and Social Science invite la Chambre à se faire représenter à Philadelphie les 2 et 3 mai, à sa 2ème réunion annuelle où seront discutés des problèmes de reconstruction internationale. Le Conseil en réfère à l'exécutif.

**AMENAGEMENT DES VILLES.**—M. Thomas Adams, de la Commission de la Conservation, adresse à la

Chambre un questionnaire sur ce sujet, que le Conseil transmet à la commission des affaires municipales.

**ECHANTILLONNAGE DES IMPORTATIONS.**—Le Conseil adopte, sous ce titre, un rapport de la commission pour l'expansion du commerce dont le texte sera inséré dans le BULLETIN.

**DEVELOPPEMENT DE L'INDUSTRIE DU FER.**—Le Conseil adopte à ce sujet un rapport de la commission pour l'expansion du commerce qui sera inséré dans le BULLETIN.

**LES ACTES NOTARIES.**—Le Conseil adopte sur cette question un rapport de la commission de législation qui sera publié dans le BULLETIN.

**LOI DE FAILLITE.**—Le Conseil adopte un rapport de la commission de législation recommandant de nommer, pour l'étude du bill Jacobs, un comité de trois membres. Sur proposition de MM. Catelli et Gravel, le Conseil nomme MM. Quintal, Lambert et Ed. Fabre-Surveyer.

**REFONTE DE LA LOI DES COMPAGNIES.**—Le Conseil adopte un rapport de la commission de législation recommandant la nomination d'un comité de trois membres pour l'étude de la loi "concernant certaines compagnies et corporations". Le Conseil nomme, sur proposition de MM. Cabana et Gravel, MM. Ethier, Catelli et Desaulniers.

**LES TRANSPORTS FRIGORIFIQUES.**—M. Paulhus demande que la commission des transports étudie la question de savoir s'il ne serait pas opportun que la Commission des chemins de fer ordonnât aux compagnies de chemin de fer qu'elles fournissent, quand elles effectuent des transports frigorifiques, un état détaillé du prix des matériaux et des frais de manutention que le destinataire est appelé à payer.

**RETOUR DE M. ALFRED LAMBERT.**—M. Ludger Gravel souhaite la bienvenue à M. Alfred Lambert et à M. J.-O. Labrecque qui rentrent d'un voyage de deux mois en Floride et à Cuba. Et il invite le premier vice-président à dire quelques mots au Conseil de son voyage.

Bien que nous ayons fait un voyage d'agrément plutôt qu'un voyage d'étude, déclare M. Lambert, nous avons quelque peu étudié la situation financière et commerciale de Cuba. L'île est très prospère: la guerre a été tout bénéfique pour elle. La dette nationale n'est que de \$22 par habitant; c'est l'une des plus petites dettes au monde. Cuba a une exportation relativement énorme, qui lui a laissé l'an dernier une balance favorable du commerce de 94 millions. L'île de Cuba dont le sol est très fertile et qui dispose d'une main-d'oeuvre bon marché, s'adonne surtout à deux grandes industries agricoles: la canne à sucre et le tabac. Sauf les fruits, on peut dire qu'il n'y a pas d'autres productions. C'est dire que les Cubains sont de gros acheteurs. Jusqu'à la guerre, la France, l'Allemagne, l'Espagne tenaient une bonne place sur le marché cubain; maintenant 80 pour cent des importations de Cuba viennent des Etats-Unis.

La Chambre de commerce de La Havane tient une exposition permanente où les maisons de gros étrangères

loutent des espaces et offrent leurs articles aux acheteurs qui affluent. Il s'y fait un grand commerce. Je ne sais si une institution de ce genre réussirait à Montréal; mais j'é crois qu'il serait intéressant d'étudier la question.

Sur proposition de M. Paulhus, le Conseil remercie M. Lambert de ses intéressants souvenirs.

**EXCURSION A VANCOUVER.** — M. J.-G.-A. Filion porte à la connaissance du Conseil qu'il s'organise pour la fin août une excursion de l'Association des détaillants qui visiteront les principales villes de Halifax à Vancouver. M. Filion ajoute qu'il aura bientôt tous les détails et prie ceux que la question intéresse de donner leurs noms au secrétaire.

**LES IMPOTS SUR LES BENEFICES DU COMMERCE.**—M. Lambert est d'avis que la Chambre devrait appuyer l'initiative de la Credit Men's Association qui se propose de demander au gouvernement de ne pas renouveler la loi des impôts sur les bénéfices du commerce. Le Conseil en réfère à la Commission pour l'expansion du commerce et à la Commission des Finances.

**PROPOSITION DE NOUVEAUX MEMBRES.** — MM. Aldéric Gareau, marchand de grain, de Ste-Scholastique, est présenté par M. Petrus A. Fortier, Julien D. Monette, directeur-gérant de P. P. Martin & Cie, Limitée, par M. Israel Cardin, J.-A.-A. Bélanger, chef de la Sûreté, par M. L.-M. Cornellier, Jules Hone, agence de voyages, par M. Arthur Léger, John T. Carroll, directeur et secrétaire, Hodgson, Sumner & Co., Ltd., par M. A.-H. Hardy, Louis LeBrun, marchand de provisions, par M. U. Ethier, Henri Péladeau, marchand de bois, par Paul Ernest Joubert, J.-S. Jodin, marchand de charbon, par M. S.-D. Joubert, Geo. A. McGowan, représentant d'Automobiles, par M. G. Girard, Donat Langevin, manufacturier, par M. Hector F. Fortier, J.-L. Payette, marchand de tabac, par M. P.-G. Degré, Albert Viau, épicier, Joseph Archambault, épicier et boucher, Alfred Lussier, boucher, J.-C. Cusson, épicier, Joseph Ulric Archambault, tous présentés par M. J.-I. Lussier.

M. Lambert remercie ceux qui ont répondu à l'appel de notre dévoué président et exprime l'espoir que plusieurs suivront leur exemple, car la Chambre de commerce a besoin de membres et les hommes d'affaires ont besoin de la Chambre de commerce.

Et la séance est levée.

#### SEANCE DU CONSEIL

Le Conseil de la Chambre de commerce s'est réuni le mercredi, 16 avril 1919, sous la présidence de M. Jos. Quintal.

Présents:—MM. Alf. Lambert, 1er vice-président; J.-N. Cabana, trésorier; C.-H. Catelli, Jos. Fortier, Raoul O. Grothé, Henri Viau, J.-P. Gervais, J.-A. Laferté, Emile F. Fontaine, Emile Rolland, J.-O. Labrecque, Arthur Léger, J.-H.-E. Pellerin, Léon Lorrain, secrétaire, membres du Conseil.

Assaient également.—MM. L.-M. Corneillier, Dr Brisson, S. Ouimet, Aquila Legris, J.-T. Armand, Lambert de Roode, membres de la Chambre.

M. Ludger Gravel s'était fait excuser.

Le Conseil approuve le procès-verbal du 9 avril.

Le Conseil ordonne qu'il soit donné suite à diverses demandes de renseignements.

**LE PONT ENTRE STE-ANNE ET VAUDREUIL.**—M. Gustave Boyer propose que la réunion projetée sous les auspices de la Chambre ait lieu le lundi 28 avril.

Le Conseil demande qu'entre-temps M. Boyer et M. Joseph Elie soient priés d'indiquer les personnes qu'on devrait inviter.

**L'ADRESSE DES PARTIES DANS LES ACTES NOTARIAIRES.**—M. Edouard Biron, secrétaire de la Chambre des notaires, promet que la résolution de la Chambre de commerce sera soumise à la prochaine séance.

**LA FOIRE DE LYON.**—M. Joseph Droust écrit à la Chambre de commerce qu'il a fait de très fructueuses affaires à la Foire de Lyon.

**FELICITATION A M. PAUZE.**—Sur proposition de M. le président, le Conseil félicite chaleureusement M. Frank Pauzé, ancien président de la Chambre de commerce, qui vient d'être nommé membre du comité pour étudier les relations des ouvriers avec le capital et l'industrie.

**LE COMMERCE FRANCO-CANADIEN.**—M. Catelli attire l'attention du Conseil sur l'organisation, par les Canada Steamship Lines et la Cie générale transatlantique, d'un service direct entre la France et le Canada, et fait observer que tous les efforts que l'on fait pour développer le commerce franco-canadien sont entravés par la décision du gouvernement canadien qui, violant le traité de commerce franco-canadien, interdit l'importation des vins.

Le Conseil en réfère à la commission pour l'expansion du commerce.

**EXPORTATION.**—M. Henri Viau signale à l'exécutif que la visite de quatre commissaires du commerce canadien est annoncée: celle de M. Webb, de l'Argentine, ce mois-ci; celle de M. Ross, de l'Australie, en mai; celle de M. Beddoe, de la Nouvelle-Zélande, au mois de juillet; celle de M. Egan, de l'Afrique méridionale, en septembre prochain.

**LA LOI DE FAILLITE.**—M. Lambert suggère que le Conseil invite M. S. W. Jacobs, auteur du projet de loi de faillite, à venir l'exposer devant la Chambre de commerce; M. Cabana demande qu'on invite ensuite M. Ernest Guimont, qui en a fait l'étude.

Le Conseil se rend avec empressement à ces deux désirs.

M. Quintal ajoute qu'une information personnelle le porte à croire qu'à moins d'une pression énergique sur le gouvernement, le bill Jacobs ne sera pas adopté cette année.

Il n'est pas mauvais, conclut M. Cabana, qu'un projet de cette importance soit longtemps à l'étude.

**PROPOSITION DE NOUVEAUX MEMBRES.** — MM. L. Conrad Barbeau, électricien, par M. Médard Paquette, Ladislas Joubert, comptable, par M. Jos. H.-E. Pellerin, J.-E. Labrosse, voyageur de commerce, par M. Avila Crevier, J.-O. Léger, agent financier, par M. J.-T.

Armand, Henri Jeannotte, commis, par M. J.-A. Bacon, O. Turgeon, assistant-gérant de la maison "Dupuis Frères Ltée", par M. J.-N. Dupuis, J.-N. Dufresne, manufacturier, par M. J.-O. Labrecque, J.-A. Lamarche, avocat, par M. le sénateur Beaubien, Hector Langevin, sec.-trésorier de N.-G. Valiquette, par M. N.-G. Valiquette, Thomas Brosseau, vendeur, The Dom. Oil Cloth Co, par M. John Baillic, S.-E. Léger, agent du C. N. R., par M. Elzébert Turgeon, Alfred Potvin, architecte, par M. Dolor Cardinal, Louis DesRosiers, gérant de banque, par M. J.-C. Groves-Contant, Chs Éd. Arpin, gérant "The Sun Trust Co.", par M. J.-C. Gagné, Charles Henry Charlebois, président National Flour Mills Co. Ltd., par M. Cyrille Laurin, J. Chs Pellier, gérant de banque, par M. J.-N. Cabana, M. J.-L. Prendergast, agent financier, par M. J.-N. Cabana, Honorius Corbeil, marchand de charbon, par M. J.-H.-E. Pellerin, Joseph Donat Labelle, officier de Douanes et Adéard Chartrand, comptable, par M. Jos. Trudel, Xavier Bailet, courtier d'assurances, J.-E. Gariépy, agent financier et J. X. Marcotte, comptable, par M. E.-C. Vidricaire.

Et la séance est levée.

#### SEANCE DU CONSEIL

Le Conseil de la Chambre de commerce s'est réuni le mercredi, 23 avril 1919, sous la présidence de M. Joseph Quintal, président.

Présents.—MM. Joseph Ethier, 2ème vice-président ; C.-H. Catelli, Ludger Gravel, J.-E.-C. Daoust, Jos. Fortier, J.-A. Laferté, J.-O. Labrecque, F. Emile Fontaine, Henri Viau, Roul O. Grothé, J.-H.-E. Pellerin, Jos. Elie, Israel Cardin, Léon Lorrain, secrétaire, membres du Conseil.

Assistaient également.—MM. le Dr T.-A. Brisson, J.-T. Armand, L.-M. Cornellier, Aquila Legris, U. Ethier, G. Leroux, A.-H. Hardy, Lambert de Roode, membres de la Chambre.

Le Conseil adopte le procès-verbal de la séance du 16 avril.

**LA LOI DE FAILLITE.**—M. S. W. Jacobs, en réponse au secrétaire qui l'invitait à venir faire une causerie devant la Chambre de commerce, déclare qu'il n'est libre que le samedi. Le Conseil en réfère à l'exécutif.

**LE TARIF.**—Le Conseil réfère à la commission pour l'expansion du commerce une résolution du Board of Trade de Halifax, communiquée par l'Association des manufacturiers canadiens, demandant que toute modification au tarif soit ajournée.

**GARE CENTRALE.**—Après explications de M. Catelli, le Conseil adopte sur ce sujet un rapport de la commission des transports.

**PONT ENTRE STE-ANNE ET VAUDREUIL.**—M. J.-E.-C. Daoust fait rapport qu'il a rencontré M. Gustave Boyer, député, qui, à sa demande, lui a remis une liste des personnes à inviter à la réunion qui sera tenu sous les auspices de la Chambre pour étudier la question de la construction d'un pont à l'extrémité ouest de l'île de Montréal.

Le Conseil décide de tenir cette réunion le lundi, 5 mai, à 3 heures.

**LES ENTREES AUX DOUANES.**—M. Catelli fait part au Conseil que le gouvernement a l'intention d'exiger que les entrées aux Douanes soient faites par des personnes majeures. Comme, ajoute M. Catelli, un garçon de bureau de moins de 21 ans peut tout aussi bien accomplir ces formalités, le résultat de cette innovation serait simplement d'augmenter les frais des maisons de commerce.

Le Conseil en réfère à la commission des Douanes.

**BUREAU DE RENSEIGNEMENTS.**—M. Fontaine informe le Conseil que l'Association de Publicité de Montréal a conçu un projet d'une grande envergure: elle a décidé de prélever une souscription de \$150,000 par an en vue d'établir un Bureau de renseignements et de publicité. Dans les circonstances, ajoute M. Fontaine, il vaudrait peut-être mieux que la Chambre ajourne l'étude de cette question. Si l'Association ne donne pas suite à ses projets d'ici quelque temps, nous aviserons.

Il ne faudrait pas, déclare M. Gravel, qu'il y ait confusion entre un Bureau de renseignements et un Bureau de Publicité. Ce qu'il nous faut, c'est un Bureau de renseignements.

Le Bureau de renseignements, explique M. Fontaine, sera séparé du service de publicité.

En tout cas, conclut M. Viau, l'Association viendra soumettre son projet à la Chambre de commerce dont elle sollicitera l'appui moral.

**PROPOSITION DE NOUVEAUX MEMBRES.**—MM. J.-C. Manseau, marchand, St-Guillaume d'Upton, présenté par M. Henri Fontaine, Oscar Georges Coutlée, marchand, par M. Joseph L. Coutlée, O. Archambault, entrepreneur, par M. Alphonse Racine, Alp. Raymond, industriel, par M. Jos. H.-E. Pellerin, Urgel Ouellette, marchand, par M. Zéph. Hébert, Lucien Trudel, comptable, par M. Benoit Trudel.

Et la séance est levée.

#### SEANCE DU CONSEIL

Le Conseil de la Chambre de commerce s'est réuni le mercredi, 30 avril 1919 sous la présidence de M. Joseph Quintal.

Présents.—MM. Alfred Lambert, 1er vice-président ; C.-H. Catelli, J.-E.-C. Daoust, Emile Rolland, C.-E. Racine, J.-P. Gervais, Léon Lorrain, secrétaire, membres du Conseil.

Assistaient également. — MM. Gérin Normand, S. Ouimet, Dr T.-A. Brisson, A.-H. Hardy, J.-T. Armand, J.-O. Léger, Avila Dufort, L.-M. Cornellier, J.-D. Labelle, Lambert de Roode, membres de la Chambre.

Le Conseil adopte le procès-verbal de la séance du 23 avril.

Le Conseil ordonne qu'il soit donné suite à diverses demandes de renseignements.

**LA GRECE ECONOMIQUE.**—M. Léon Trépanier communique de Paris un mémoire sur la production et l'exportation de la Grèce. Le Conseil en réfère à la commission pour l'expansion du commerce.

**NOTRE COMMERCE AVEC HAITI.**—Mme J. Jolibois, de Port-au-Prince, communique à la Chambre un

aperçu du commerce que le Canada pourrait faire avec Haiti.

M. le président fait observer que le gouvernement a affecté quelques bateaux au service de Cuba et de l'Amérique du Sud, et que la question d'Haiti mérite d'être étudiée.

Le Conseil en réfère à la commission des transports et à la commission pour l'expansion du commerce.

**LA QUESTION OUVRIERE.**—M. le président fait observer qu'une commission d'enquête parcourt actuellement le Canada pour étudier la question des relations entre le capital et le travail et qu'il est possible qu'à son passage à Montréal elle demande l'avis de la Chambre de commerce. Ne serait-il pas à propos de nommer un comité qui étudierait la question?

Le Conseil nomme un comité composé des messieurs dont les noms suivent et ayant le pouvoir de s'adjoindre: Les membres de l'exécutif et MM. C.-H. Catelli, Adélar Fortier, Ludger Gravel, Joseph Daoust, J.-O. Labrecque, Emile Rolland, Paul Joubert, R.-O. Grothé, Oscar Dufresne et L.-M. Lymburner.

**LE SERVICE MONTREAL-LA TUQUE.**—Le Conseil reçoit une délégation de La Tuque, composée de MM. F.-X. Lamontagne, H.-R. Hillier, Alfred Riberdy, Emile Beudet et R.-A. Bartlett.

La délégation expose que le service de chemin de fer entre Montréal et La Tuque est très mauvais: il faut faire deux changements de trains. Elle demande un service direct quotidien.

M. Bartlett fait observer que les marchands de La Tuque achètent souvent à Québec des articles qui viennent de Montréal, et que les marchandises lourdes, subissent deux transbordements, mettent parfois huit jours à se rendre.

M. Alfred Lambert souhaite la bienvenue à la délégation et se déclare heureux de constater les efforts énergiques que font les citoyens de La Tuque pour améliorer le service entre leur ville et Montréal. Je crois, ajoute M. Lambert, que la Chambre de commerce devrait seconder ces efforts, dans l'intérêt du commerce de Montréal aussi bien que pour l'avantage de La Tuque.

Le Conseil transmet cette requête à la commission des transports qui, avec l'agrément de M. Catelli, président de la commission, se réunira d'urgence pour la mettre à l'étude, le lendemain matin 1er mai, à 11 heures.

**PROPOSITION DE NOUVEAUX MEMBRES.**—MM. S. Christin, épicier, présenté par M. W. Imbleau; Alfred Filion, entrepreneur, par M. J.-B. Gratton; R.-E. Charlton, gérant, et G. Alex. Laird, courtier, par M. S. Rousseau; E. Drolet, spécialiste en moteurs, par M. C.-E. Racine; Victor Pelletier, comptable et Léon Hurtubise, par M. E.-C. Vidricaire.

Et la séance est levée.

## **Pont entre Ste-Anne et Vaudreuil**

Une assemblée de citoyens s'est tenue le 5 mai 1919, à la demande de M. Gustave Boyer, sous les auspices de la Chambre de commerce, et présidée par M. Joseph Quintal.

Présents.—MM. Gustave Boyer, M.P.; D.-A. Lafortune, M.P.; Hon. Charles Marcell, membre de la commission administrative de Montréal; John Baillie, président du Board of Trade; Gaspard DeSerres, trésorier et membre de la commission administrative de Montréal, F.-L. Wanklyn, du C. P. R.; Frs-de-Sales Bastien, maire de Vaudreuil (Village); Col. MacKay, maire de Dorion; H. Pilon, maire de Vaudreuil (Paroisse); Adrien Rouleau, maire de Coteau Landing; Alfred LaRocque, maire de St-Zotique; G. Daoust, maire de Ste-Anne de Bellevue; Eugène Tarte, de l'association des manufacturiers canadiens. Geo A. McNamee, secrétaire, Automobile Club of Canada; A. Pharand, M.P.P., St-Clet; Adrien Farand, maire, St-Clet; Paul Chartrand, Les Cèdres (paroisse); S. Ashby, M.P.P.; Edouard Bourbonnais, maire Rivière Beaudette; Jos. Montpetit, pro-maire, village de Vaudreuil; James Berry, maire, Ste-Justine de Newton; J.-A. Leroux, maire, St-Télesphore; Calt I. Brown, maire Pointe Fortune; Ludger Daoust, maire Ile Perrot; Elzéar Sabourin, maire, Rigaud (paroisse); Victor Poirier, pro-maire, ville de Vaudreuil; C.-H. Catelli, Adélar Fortier, Ludger Gravel, J.-E.-C. Daoust, J.-N. Cabana, Henri Vieu, J.-A. Laferté, Emile Rolland, J.-O. Labrecque, Jos. Fortier, Léon Lorrain, secrétaire, de la Chambre de commerce; Alphonse Racine, du Board of Trade; Geo. Summer, L.-P. Bérard, C.R., J.-E. Fournier, L.-L. Lafleur, Ludger Lemieux, Dr Emery Lalonde, Ex-M.P.P.; C. Auguste Harwood, C. R., Vaudreuil; L.-A. Sauvé, Canal Soulanges; A.-J. Bourbonnais, Rivière Beaudette; J.-O. Fontaine, André Bray, Donat Legault, L.-A. Beauchemin, L.-A. Jacques, Z. Rhémond.

M. le président expose l'objet de l'assemblée, puis M. Gustave Boyer fait l'historique du projet des ponts de l'Ile Perrot et démontre la nécessité de le mettre sans retard à exécution. M. Boyer conclut que pour centraliser les concours des gouvernements fédéral et provincial et des municipalités en cause, il faudrait un organe qu'il conçoit sous la forme d'une association des corps et des particuliers les plus directement intéressés, qui se constitueraient en une société autorisée à faire faire des plans, à recevoir des soumissions, à faire exécuter des travaux. L'entreprise serait soldée au moyen d'octrois accordés par les pouvoirs publics. Si les octrois étaient insuffisants, l'association ferait une émission garantie par les municipalités intéressées, et dont elle assurerait le rachat en exigeant pendant le temps nécessaire un droit de passag sur les ponts.

MM. D.-A. Lafortune, Charles Marcell, membre de la commission administrative de Montréal, et John Baillie, président du Board of Trade, prennent la parole en faveur du projet.

Il est ensuite proposé par M. Gustave Boyer et unanimement résolu:

Que le principe de la formation d'une compagnie ou association pour accélérer la construction des ponts de l'Île Perrot soit accepté;

Que pour jeter les bases de cette compagnie ou association soit formé un comité qui aura pour objet d'élaborer les premiers règlements, statuts, etc....

Qu'après ce travail complété, le comité en adresse copie à chacune des corporations, compagnies, associations et personnes devant faire partie de la future compagnie ou commission des ponts, avec prière d'en faire l'étude, les convoquant en même temps à une assemblée générale à laquelle ces règlements, statuts, etc.... seront discutés, amendés et approuvés s'il y a lieu.

Il est proposé par M. Auguste Harwood, appuyé par M. Alfred LaRocque, et résolu:

Que le comité dont il est question dans la résolution précédente soit composé des messieurs dont les noms suivent et qu'il ait le pouvoir de s'adjoindre.

MM. G. Boyer, Jos. Quintal, J.-E.-C. Daoust, Ashby, M. P.P., M. H. Pilon, maire de Vaudeuil, John Baillie, président du Board of Trade, D.-A. Lafortune, M.P., A. Pharaud, F.-L. Wanklyn, F. de S. Bastien, Col. MacKay, Gaspard DeSerres, Ludger Lemieux, Eugène Tarte, Geo. A. McNamee, Alfred LaRocque, I.C., Geo. Sumner, Auguste Harwood, Alph. Racine, Adrien Rouleau, Guisolph Daoust.

Sur proposition de M. Gustave Boyer, il est résolu:

Que prière soit faite aux membres du congrès des bonnes routes, qui sera tenu à Québec, les 21 et 22 de ce mois, d'adopter une résolution à l'adresse des gouvernements d'Ottawa et de Québec, les sollicitant de décréter par une entente mutuelle la construction des ponts de l'Île Perrot et de pourvoir aux fonds de cette entreprise; étant donné qu'il est impossible, sans la construction de ces ponts, d'établir des communications par une grande route nationale entre les villes de Québec, Montréal, Toronto et Ottawa. Par la réalisation de cette entreprise, les deux gouvernements donneront une sanction éclatante à leur belle et louable politique des chemins.

M. Quintal déclare qu'il ne craint pas d'affirmer que le projet des ponts de l'Île Perrot est de ceux qui rencontrent l'approbation unanime des citoyens intéressés. Il est heureux que la Chambre de commerce puisse prêter son concours et exprime l'espoir que le projet sera bientôt réalisé.

Et la séance est levée.

#### SEANCE DE LA CHAMBRE DE COMMERCE

La Chambre de commerce s'est réunie le mercredi 7 mai 1919, sous la présidence de M. Joseph Quintal.

Présents.—MM. C.-H. Catelli, Joseph Fortier, J.-O. Labrecque, J.-A. Laferté, Emile Rolland, F. Emile Fontaine, J.-A. Paulhus, Raoul O. Grothé, J.-P. Gervais, Dr T.-A. Brisson, L.-M. Cornéliier, Aquila Legris, Geo. Leroux, A.-H. Hardy, J.-T. Armand, R.-B. Sauvage, Alfred Ladouceur, Dr J.-C. Poissant, J.-O. Léger, J.-D. Labelle,

Jos. Chartier, L.-N. Veilleux, Emile Lefebvre, Séraphin Ouimet, Lambert de Roode, Léon Lorrain, secrétaire.

La Chambre approuve le procès-verbal de la séance du 2 avril.

La Chambre ordonne qu'il soit donné suite à diverses demandes de renseignements.

ABSENCE.—M. Alfred Lambert, forcé de s'absenter une quinzaine, prie les membres de la Chambre de l'excuser.

REMERCIEMENTS.—M. Gustave Boyer, député, remercie la Chambre d'avoir bien voulu tenir sous ses auspices une réunion pour étudier le projet des ponts de l'Île Perrot.

BUREAU DE RENSEIGNEMENTS.—Le secrétaire de la Canadian Manufacturers' Association fait part à la Chambre que l'Association est disposée à travailler de concert avec la Chambre de commerce en vue de mener à bien l'établissement d'un bureau de renseignements à Montréal.

COMMERCE EXTERIEUR.—La Chambre transmet à la commission pour l'expansion du commerce une communication de la Canadian Trade Commission, d'Ottawa, touchant à des questions de commerce extérieur.

LA MISSION COMMERCIALE CANADIENNE.—M. Léon Trépanier écrit de Paris, suggérant que la Chambre invite M. Lloyd Harris, chef de la mission commerciale en Angleterre, à venir dès son retour faire une causerie devant les membres.

La Chambre accueille favorablement cette suggestion et en réfère à l'exécutif.

BILLETS DE SAISON MONTREAL-RIVIERE BEAUDETTE.—Le contentieux du Grand-Tronc, dans une lettre adressée à la Commission des chemins de fer, rappelle que celle-ci, en juillet 1918, a renvoyé une demande de même nature en vertu du principe que les demandeurs doivent faire la preuve que la compagnie de chemin de fer, en refusant des taux spéciaux, agit de façon injuste, déraisonnable et partielle.

La Chambre ordonne que copie de cette lettre soit communiquée à M. Joseph Elie, l'initiateur de la question.

MONTREAL-LA TUQUE.—Après explications par M. Catelli, la Chambre adopte un rapport de la commission des transports, appuyant le Conseil municipal de La Tuque, qui demande un service direct quotidien entre Montréal et La Tuque.

LE PONT DE LONGUEUIL.—Une délégation de la Ville de Longueuil, composée de M. le maire Thurber et de MM. les échevins Kyle et McClure, demande à la Chambre d'appuyer le projet du pont de Longueuil.

M. Thurber attire l'attention du commerce sur l'insuffisance des voies d'accès à Montréal vers le sud, et sur le fait que le pont Victoria a déjà atteint le point maximum de la densité de circulation. Le pont projeté, dont les plans ont été dressés par la commission du port de Montréal, partirait du bas de la rue McGill et aboutirait, à Longueuil, à un terrain appartenant au gouvernement fédéral. Le coût en était évalué, il y a cinq ans, à 6 millions.

MM. Kyle et McClure parlent aussi en faveur du projet.

Le secrétaire reçoit instructions de demander le plan de ce pont au secrétaire de la commission du port, et la Chambre transmet la question à la commission des transports.

#### LES PROBLEMES ECONOMIQUES DU JOUR.

—M. A.-H. Hardy soumet sur ce sujet un intéressant mémoire, dans lequel il démontre surtout la nécessité de l'épargne dans toutes les classes et dans toutes les branches.

**LE PROCHAIN CONGRES DES CHAMBRES DE COMMERCE DE L'EMPIRE.**—A M. Catelli, qui demande si la Chambre de commerce a préparé des questions, M. le président répond que l'exécutif y verra.

**CONDOLEANCES.** — Sur proposition de M. le président, la Chambre exprime ses plus sincères sympathies à M. Jos. Ethier, Ethier, 2ème vice-président, qui a eu la douleur de perdre sa femme.

**PROPOSITION DE NOUVEAUX MEMBRES.** — MM. Emile M. Emery, de la Cie Lake of the Woods, est présenté par M. Jos. Quintal; Léopold Joubert, pharmacien, par M. Jos. Fortier; J. Geo. Garneau, gérant de banque, par M. J.-A. Laferté; J.-B. Deschamps, et J.-R. Dubois, bouchers, par M. U. Ethier.

Et la séance est levée.

#### SEANCE DU CONSEIL

Le Conseil de la Chambre de commerce s'est réuni le mercredi, 14 mai, sous la présidence de M. Jos. Quintal.

Présents.—MM. C.-H. Catelli, Joseph Daoust, J.-A. Laferté, Ed. Fabre-Surveyer, C.E., Emile Rolland, Emile F. Fontaine, J.-P. Gervais, Henri Viau, Israel Cardin, C.-E. Racine, Raoul O. Grothé, J.-O. Labrecque, Léon Lorrain, secrétaire, membres du Conseil.

Assistaient également.—MM. J.-G.-A. Filion, Dr T.-A. Brisson, S. Ouimet, J.-T. Armand, U. Ethier, J.-O. Léger, Edm. Lefebvre, J.-H.-L. Pelletier, Dr Poissant, Armand Grothé, Théo. Trudeau, A.-T. Gariépy, Lambert de Roode, membres de la Chambre.

Le Conseil approuve le procès-verbal de la séance du 30 avril.

Le Conseil ordonne qu'il soit donné suite à diverses demandes de renseignements.

**EXAMENS A L'ECOLE DES HAUTES ETUDES COMMERCIALES.** — M. le directeur de cette Ecole informe MM. le président et le secrétaire de la Chambre de commerce que l'hon. M. Jérémie Décarie, secrétaire de la province de Québec, les a désignés pour faire parti du jury chargé de faire subir, le mardi 27 mai, les examens de sortie.

**LA FOIRE DE LYON.**—En réponse à la demande d'explications que faisait le 10 avril le secrétaire, M. le sénateur Herriot, maire de Lyon, communique par câble le texte d'une résolution dans laquelle le Conseil municipal de Lyon témoigne ses regrets de ce que le gouvernement de la République française ait suscité des embarras aux exposants à la Foire et exprime l'assurance que ces difficultés ne seront que temporaires.

**DOMINION BOARD OF TRADE.** — Le Conseil adopte à ce sujet un rapport de l'exécutif, dont le texte sera inséré dans le BULLETIN.

**LA FERMETURE DE BONNE HEURE.**—Le Conseil adopte à ce sujet un rapport de la commission pour l'expansion du commerce, dont le texte sera inséré dans le BULLETIN.

**LES IMPOTS SUR LES BENEFICES DU COMMERCE.** — Le Conseil adopte à ce sujet un rapport de la commission pour l'expansion du commerce, dont le texte sera inséré dans le BULLETIN.

**LE TARIF DOUANIER.** — Le Conseil adopte à ce sujet un rapport de la commission pour l'expansion du commerce, dont le texte sera inséré dans le BULLETIN.

**LA FOIRE DE LYON ET L'EXPORTATION.** — Présenté par M. le président qui lui souhaite la bienvenue, M. Joseph Daoust, conseiller, prend la parole. Si des Anglo-Canadiens, dit-il, ont éprouvé quelques déboires à la Foire de Lyon, c'est qu'ils ne parlaient pas le français et qu'ils s'obstinaient à vouloir faire leurs prix en dollars et à Montréal. Il y avait, en France, des restrictions à l'importation, mais on accordait des permis pour les choses utiles. La France est, du reste, très bien disposé envers le Canada que ses armées héroïques ont fait connaître là-bas. Mais la meilleure manière de faire de l'exportation, c'est de se plier aux exigences, de s'adapter aux conditions des pays acheteurs, et de faire des prix de marchandise livrés et dans le numéraire de l'acheteur. Si la question du change rend ce mode difficile à l'heure actuelle, on a la ressource de laisser ses francs dans une banque de France en attendant le moment favorable de les convertir en dollars. Pour améliorer le change, il faut que le Canada achète davantage en France: il y trouve des objets d'art, des soieries, tissus et rubans; mais le grand article d'exportation de la France, ce sont les vins. Donc, tant que le Canada n'achètera pas des vins de France, ses chances d'y exporter ses articles seront minimales. Je suis heureux que la province de Québec ait décidé de permettre la consommation des bières et des vins légers. Je voudrais que les autres provinces suivent cet exemple, d'abord pour faciliter notre commerce avec la France, ensuite parce que l'usage modéré du vin est le meilleur préventif de l'alcoolisme.

M. Daoust est d'avis que la maison canadienne qui veut exporter régulièrement en France doit y ouvrir une succursale dirigée par un homme du pays. Puis il met en garde ceux qui croient que les besoins sont si grands qu'on ne regarde pas aux prix des articles. Erreur. Les besoins sont grands, il est vrai, mais la concurrence est grande aussi. L'exportateur canadien doit se contenter d'un profit raisonnable. Outre que la multiplication de ses ventes abaisse le prix de revient de l'unité, l'exploiteur doit avoir assez d'esprit public pour faire entrer en ligne de compte les avantages nationaux que comporte l'exportation: rentrées d'argent au pays, travail pour les ouvriers, donc remède contre les désordres sociaux.

Les Roumains, qui ont fait souscrire une émission

nationale par l'intermédiaire d'un syndicat anglo-américain, rapport M. Daoust, ont commandé au Canada, par mon entremise, un million et demi de paire de chaussures évaluées à environs 7 millions de dollars.

M. le président remercie M. Daoust, dont la causerie a vivement intéressé l'assemblée, et il est heureux de rappeler que la Chambre s'est nettement prononcée en faveur de l'importation des vins.

**RECRUTEMENT.**—M. le président rapporte que le comité de recrutement nommé par le Conseil, a siégé plusieurs fois, qu'il a fait expédier des circulaires aux membres, qui ont rapporté soixante demandes d'admission, et qu'il a fait dresser une liste d'environ 2,000 noms de membres possibles, qui n'attendent plus que des recruteurs. Le Conseil ne peut se charger seul de cette tâche. Que nous suggérez-vous, Messieurs?

Après discussion, il est décidé unanimement que chacun des membres présents choisira d'ici le samedi 17 mai, une dizaine de cartes de demandes d'admission et qu'il fera rapport de son travail à l'exécutif avant le 15 juin. Ceux qui n'auront pas choisi leurs cartes samedi prochain, en recevront dix par la poste, et les conseillers absents seront informés de ce mode de recrutement.

**LE COUT DE LA VIE.**—M. J.-O. Léger, gérant du Crédit immobilier franco-canadien, expose un projet de coopération, susceptible, assure-t-il, de réduire le coût de la vie, et qui fonctionnerait d'après la Loi des syndicats coopératifs de consommation, de production et de crédit, 6 Edouard VII, ch. 33, s. 50.

M. le président remercie M. Léger qui a traité, dit-il, une question qui pourrait être l'objet de longues discussions, mais qui semble devoir intéresser les membres personnellement, plutôt que la Chambre de commerce qui s'occupe du commerce en général.

M. Catelli fait observer que c'est là, en effet, une question privée, et que la Chambre s'est déjà opposée aux coopératives dans le but de protéger le commerce.

Le Conseil transmet le projet à l'exécutif qui verra s'il appartient à la Chambre de commerce d'y donner suite.

#### PROPOSITION DE NOUVEAUX MEMBRES. —

MM. J.-A. Marshall, gérant, Western Canada Flour Mills Co., Ltd., est présenté par M. Joseph Quintal; Chas. Ritz, gérant, Robin Hood Mills, Limited, par M. Quintal également; J.-B. Barbeau, agent d'assurances et Chs A. Paquet, usine générale de machineries, par M. Ludger Gravel; U. Gauthier, maître-boulangier, par M. A.-T. Gariépy.

Et la séance est levée.

#### LONDON GROCERY EXCHANGE

Le Lt.-Col. Pelletier, agent général de la province de Québec à Londres, nous signale l'organisation du London Grocery Exchange. Le stand se louera £100 par an. On peut obtenir des renseignements supplémentaires au secrétariat de la Chambre de commerce.

#### PRODUCTION DE FONTE EN SAUMON AU PAYS

D'après un rapport de la division des statistiques et des ressources minérales du département des Mines, la production totale, en 1918, de saumon de fonte des hauts fourneaux, ainsi que du métal de rebut fondus dans les fourneaux électriques, a été de 1,182,000 tonnes, dont 29,000 tonnes de gueuse des fourneaux électriques.

La production totale de fonte et de lingots d'acier est évaluée à 1,910,000 tonnes, comprenant 125,000 tonnes d'acier sorti des fourneaux électriques et 1,785,000 d'autres aciéries. En 1917, la production totale de lingots et de fonte d'acier avait été de 1,745,734 tonnes. La production de saumon de fonte des fourneaux électriques, en 1917, a été de 13,691 tonnes, et celle de l'acier des fourneaux électriques, de 50,467 tonnes.

#### PRODUCTION DU NICKEL AU CANADA EN 1918

La production du nickel canadien provient des minerais du district de Sudbury, supplémentés par le recouvrement d'une faible quantité de nickel métallique, d'oxyde de nickel et d'autres sels de nickel comme produits secondaires dans le traitement des minerais argent-cobalt-nickel du district de Cobalt, d'après le rapport de la Production minérale du Canada, publié par le ministère des Mines.

La production de nickel au Canada en 1918, d'après un relevé préliminaire, a été de 44,600 tonnes, soit 90,000,000 de livres, approximativement. Le rendement de 1917 avait été de 82,338,390 livres, ou 41,887 tonnes. Le nickel est recouvert comme produit secondaire dans les fonderies de Delors, Thorold et Welland, des minerais argent-cobalt-nickel de Cobalt. La source principale du nickel est la matte de cuivre-nickel tirée des minerais cuivre-nickel fondus dans le district de Sudbury.

#### SARDINES DU NOUVEAU - BRUNSWICK

Le Nouveau-Brunswick possède les seules pêcheries de sardines du Canada. Elles sont faites dans les eaux de la baie Passamaquody et autour des îles de la baie Fundy. Ces poissons sont à vrai dire des harengs jeunes, appelés sardines lorsqu'ils sont mis en boîte. Ces pêcheries sont tellement importantes, et les poissons viennent en quantités tellement considérables, que les pêcheurs de cette partie de la côte en font la grosse part de leur gagne-pain, selon une plaquette récente publiée sur le Nouveau-Brunswick par la division des renseignements sur les ressources naturelles.

#### LA PRODUCTION DU LAIT AUGMENTE

Le rapport du ministre de l'Agriculture, pour l'exercice terminé le 31 mars 1918, démontre que la production moyenne de lait par vache a augmenté de trente pour cent depuis qu'on a commencé à tenir des registres de la production, ou à faire l'épreuve du lait de chaque vache, au ministère de l'Agriculture.

# Les Rapports des Commissions

## Commission de législation.

### LOI DE FAILLITE

(Rapport adopté par le Conseil de la Chambre de commerce, le mercredi, 9 avril 1919).

La commission de législation a l'honneur de recommander au Conseil de la Chambre de commerce de nommer, pour l'étude du bill Jacobs, un sous-comité de trois membres avec pouvoir de s'adjoindre, de consulter, de former avec d'autres corps un comité mixte, et de suggérer les moyens les plus propres à sauvegarder les intérêts du commerce dans la nouvelle législation.

Le président de la commission,  
(Signé), N. PERODEAU.

Montréal, 9 avril 1919.

## Commission pour l'expansion du commerce.

### DEVELOPPEMENT DE L'INDUSTRIE DU FER

(Rapport adopté par le Conseil de la Chambre de commerce, le mercredi, 9 avril 1919).

La commission pour l'expansion du commerce a pris connaissance, à la demande du Conseil, d'une résolution du Port Arthur Board of Trade demandant au Gouvernement, en vue de développer l'industrie métallurgique à la tête des grands lacs, d'attribuer un bonus de 50 cents par tonne de minéral de fer minée et fondue au Canada.

Et la commission a l'honneur d'informer le Conseil de la Chambre de commerce qu'elle ne possède pas, sur cette question, une documentation suffisante pour recommander le projet.

Le président de la commission,  
(Signé), C.-E. RACINE.

Montréal, 9 avril 1919.

## Commission pour l'expansion du commerce.

### ECHANTILLONNAGE DES IMPORTATIONS

(Rapport adopté par le Conseil de la Chambre de commerce, le mercredi, 9 avril 1919).

La commission pour l'expansion du commerce, qui a pris en considération la requête de M. Joseph Filiatrault, demandant que le gouvernement exige que les exportateurs étrangers qui expédient des marchandises au Canada soient requis d'en déposer l'échantillon, a l'honneur de soumettre au Conseil de la Chambre de commerce que le gouvernement ne pourrait pas prendre cette initiative, qui appartiendrait plutôt à un musée commercial.

Le président de la commission,  
(Signé), C.-E. RACINE.

Montréal, 9 avril 1919.

## Commission de législation.

### REFONTE DE LA LOI DES COMPAGNIES

(Rapport adopté par le Conseil de la Chambre de commerce, le mercredi, 9 avril 1919).

La commission de législation a l'honneur de recommander au Conseil de la Chambre de commerce de nommer un comité de trois membres ayant pouvoir de s'adjoindre, et chargé d'étudier le projet de loi "concernant certaines compagnies et corporations" que la Législature a renvoyé à la prochaine session.

Le président de la commission,  
(Signé), N. PERODEAU.

Montréal, 9 avril 1919.

## Commission de législation.

### LES ACTES NOTARIAIRES

(Rapport adopté par le Conseil de la Chambre de commerce, le mercredi, 9 avril 1919).

Pour faire suite à sa recommandation du 6 décembre 1918, la commission de législation a l'honneur de suggérer au Conseil de la Chambre de commerce de représenter à la Chambre des Notaires qu'il serait désirable que, dans l'intérêt des parties en cause comme dans l'intérêt public, la loi fut amendée de façon à décréter l'insertion obligatoire des adresses complètes des personnes mentionnées dans tous les actes notariés et tous les actes de l'état civil passés dans les cités et villes de la province de Québec.

Le président de la commission,  
(Signé), N. PERODEAU.

Montréal, 9 avril 1919.

## Commission des transports.

### GARE CENTRALE

(Rapport adopté par le Conseil de la Chambre de commerce, le mercredi, 23 avril 1919).

La commission des transports a pris en considération, à la demande du Conseil, le projet de la Montreal Central Terminal Company, qui se propose de construire un tunnel sous le Saint-Laurent aboutissant à une gare centrale à Montréal.

Après avoir pris connaissance d'un rapport préparé à sa demande par M. S. Oumet, la commission des transports a l'honneur de recommander au Conseil de la Chambre de commerce d'appuyer le principe du projet en question, attendu que la Chambre de commerce du district de Montréal, en sentant le besoin, serait disposée à approuver tout projet tendant à établir à Montréal une gare centrale.

Le président de la commission,  
C.-H. CATELLI.

Commission des transports.**LE SERVICE DE CHEMIN DE FER ENTRE  
MONTREAL ET LA TUQUE.**

(Rapport adopté par la Chambre de commerce, le mercredi  
7 mai 1919).

La commission des transports, après avoir, à la demande du Conseil, entendu la délégation de La Tuque et examiné ses griefs—a l'honneur de recommander à la Chambre de commerce de prier les administrateurs des chemins de fer nationaux du Canada d'établir un service direct quotidien pour les voyageurs, la poste et les messageries, entre Montréal et La Tuque, tant dans l'intérêt de cette région que pour l'avantage du commerce de la métropole.

Le président de la commission,  
(Signé), C.-H. CATELLI.

Commission pour l'expansion du commerce.**LES IMPOTS SUR LES BENEFICES DU  
COMMERCE**

(Rapport adopté par le Conseil de la Chambre de commerce, le mercredi 14 mai 1919.

La commission pour l'expansion du commerce, qui a étudié la question à la demande du Conseil, a l'honneur de soumettre au Conseil de la Chambre de commerce que la remise en vigueur de la loi des impôts sur les bénéfices du commerce constituerait une entrave à la rapide reprise de la vie économique.

Le président de la commission,  
(Signé), C.-E. RACINE.

Commission pour l'expansion du commerce.**LA FERMETURE DE BONNE HEURE**

(Rapport adopté par le Conseil de la Chambre de commerce, le mercredi 14 mai 1919.

La commission pour l'expansion du commerce a pris connaissance, à la demande du Conseil, du voeu exprimé par un groupe de détaillants relativement à la fermeture de bonne heure des magasins, certains soirs, et elle a l'honneur de soumettre au Conseil que la Chambre de commerce ne serait pas justifiable d'intervenir dans cette question, qui est en cours de discussion entre les deux intéressés: les détaillants et les commis de magasin.

Le président de la commission,  
(Signé), C.-E. RACINE.

Commission pour l'expansion du commerce.**LE TARIF DOUANIER**

(Rapport adopté par le Conseil de la Chambre de commerce, le mercredi 14 mai 1919.

La commission pour l'expansion du commerce a pris connaissance, à la demande du Conseil, de la résolution du Board of Trade de Halifax, demandant que le tarif douanier ne soit pas touché avant la réintégration de la population du Canada. Et la commission a l'honneur de soumettre au Conseil de la Chambre de commerce que, s'il

n'est pas opportun de modifier immédiatement le tarif, il serait du moins expédient que le gouvernement du Canada fit disparaître la surtaxe de uerre et nommât une commission permanente du tarif, composé d'hommes d'affaires, et ayant pour objet de faire des enquêtes et des études en vue du remaniement ultérieur du tarif canadien.

Le président de la commission,  
(Signé) C.-E. RACINE.

Rapport de l'exécutif.**DOMINION BOARD OF TRADE**

(Rapport adopté par le Conseil de la Chambre de commerce, le mercredi 14 mai 1919.

L'exécutif, qui a pris connaissance—à la demande du Conseil—d'une lettre du Board of Trade de Toronto, demandant l'avis de la Chambre de commerce du district de Montréal sur la création d'un Dominion Board of Trade, a l'honneur de soumettre au Conseil que, favorable au projet dans son principe, la Chambre de commerce du district de Montréal aurait peut-être lieu de modifier son opinion quand on procéderait à l'organisation du Dominion Board of Trade.

Le président de la Chambre de commerce,  
JOSEPH QUINTAL.

**CHEMIN DE FER  
NATIONAL  
DU  
CANADA****SERVICE COMMODE ENTRE  
MONTREAL ET OTTAWA.**

Départ de Montréal (Terminus du tunnel). A 10 a.m. tous les jours excepté le dimanche.

5.45 p.m. tous les jours y compris le dimanche.

Départ d'Ottawa (Gare centrale) A 8.15 a.m. tous les jours:

6.35 p.m. tous les jours excepté le dimanche.

Wagons salons et service réfectoire sur tous les trains.

Billets et renseignements à n'importe quel bureau des billets du chemin de fer National du Canada.



Nous sommes plus que jamais en mesure de garantir absolument l'excellence et la supériorité incontestable de nos

**HARNAIS, VALISES,  
SACS DE VOYAGE, Etc.**

**Demandez la Marque ALLIGATOR,  
c'est votre garantie**

*Lamontagne Limitée*

BLOC BALMORAL

**338, rue Notre-Dame Ouest, Montréal, Can.**

(PRES DE LA RUE MCGILL)

**Succursale : WINNIPEG, Manitoba**

**LA BANQUE NATIONALE**

FONDEE EN 1860

CAPITAL AUTORISE - \$5,000,000

CAPITAL VERSE - - - 2,000,000

RESERVES - - - 2,160,000

**DEPARTEMENT D'EPARGNES**

Tout Dépôt de \$1.00 est accepté. Nous payons l'intérêt deux fois par année, au plus haut taux courant.

Mandats de Voyage et Lettres de Crédit payables aux Etats-Unis, en Europe et en Asie.

Collections effectués promptement.

Nous apportons une attention particulière aux transactions par la malle.

Nous sollicitons votre clientèle.

**A. LECOMPTE**

**CHAUSSURES  
DE STYLES**



DEUX MAGASINS

**488, STE-CATHERINE EST**

Tél. Est 1220

Entre St-Timothée et St-André

**241, STE-CATHERINE EST**

Tél. Est 3658

Coin Sanguinet



Tél. Bell Est 1584

**Chas. C. de Lorimier**

Flours artificielles et naturelles

**250, rue Saint-Denis - - - Montréal**

Vis à vis le Jardin de l'Enfance

**Spécialité : Tributs floraux et Funéraires**

## La Cie J.-B. ROLLAND & FILS

53, RUE ST-SULPICE MONTREAL

Avant de placer votre commande ailleurs, voyez notre assortiment de

LIBRAIRIE, PAPETERIES,  
BIJOUTERIES,  
ARTICLES RELIGIEUX et  
ARTICLES DE FANTAISIE.

Représentants des célèbres marques de papier

**Superfine Linen Record,  
Earnscliffe Bond  
et Empire Bond.**

Manufacturés par

**La Compagnie de Papier Rolland, Limitée**  
USINES A ST-JEROME, P. Q.

## DUCHESNEAU, Limitée

**Négociants en Gros**

51, rue St-Paul Est Montréal

**MARCHANDISES DE FANTAISIE  
JOUETS, BIJOUTERIE  
PARFUMERIE  
TISSUS et NOUVEAUTES**

## LA COMPAGNIE D'ASSURANCE DU CANADA CONTRE L'INCENDIE

142, rue Notre-Dame Ouest—Montréal

DIRECTEURS:

- Hon. Sénateur R. DANDURAND, C.R., P.C.  
Président de la Banque d'Épargne de la Cité et du district. Directeur Assurance Sun Life, Montreal Trust Company.
- JAMES AULD, Winnipeg.  
Procureur en loi.
- Hon. Sénateur C. P. BEAUBIEN,  
Directeur Canada Car & Foundry Company.
- J. M. FORTIER,  
Président, J.M. Fortier, Limitée. Directeur Dominion Gresham Guarantee & Casualty Co.
- C. M. HART,  
Président de Hart & Tuckwell.
- N. LAVOIE, Québec.  
Gérant-général de la Banque Nationale. Directeur de la Société d'Administration Générale.
- Hon. R. LEMIEUX, C.R., C.P.  
Ex-Ministre des Postes. Directeur de la Société d'Administration Générale.
- DONAT RAYMOND.  
Président, Queen's Hotel Co.
- Capt. WILLIAM ROBINSON, Winnipeg.  
Président, William Robinson Co., Ltd. Directeur Banque Royale du Canada, Northern Mortgage Co.
- W. G. ROSS, S. S. D.  
Président, Commission du Havre. Directeur, Canadian General Electric Co. Directeur, Dominion Steel Corporation, Montreal Tramways Co.
- J. E. CLEMENT,  
Vice-Président et directeur-gérant.
- J. A. BLONDEAU,  
Secrétaire.

DRINK

## GURD'S DRINKS

"They Satisfy"

*Gurd's Ginger Ale Gurd's Dry Ginger Ale*

*Gurd's Caledonia Water*

*Gurd's Apple Nectar, Etc., Etc., Etc.*

CHARLES GURD & Co., Limited, MONTREAL

RESIDENCE:

Uptown 6289

ATELIER:

Main 101

## WILFRID DAVID

PLOMBIER-COUVREUR

Une attention toute spéciale

est donnée aux réparations.

55 Bonsecours

MONTREAL

### L'offre et la demande

(La Chambre de commerce décline toute responsabilité sous cette rubrique).

La Standard Conveyor Co., 227 Fulton Street, New-York, demande vendeur d'expérience pour la représenter à commission.

The Exporters & Domestic Buyers Corporation, 56 Pine Street, New-York, offre ses services à commission pour mettre les acheteurs en rapports avec les sources d'approvisionnement.

The Avic Film Corporation, 605-608 Ellsworth Bldg., Chicago, demande homme d'affaires pour l'organisation à Montréal, d'un studio, d'un laboratoire et d'un bureau de distribution de films.

Walter S. Frank, 23 Everett Street, Dorchester, Mass., demande situation commerce céréales. Expérience.

A. Wever Jr., Guatemala, Amérique centrale, demande représentations.

Maurice Herszberg, 143 Green Lanes, Clissold Park, Londres, demande représentations: papier, pulpe, cuirs, bouteilles, bois, articles émaillés, poudre de bronze.

C. Gilbert Clarke, Hally Lodge, Bessels Green, Nr. Senevoaks, Angleterre, offre ses services comme acheteur: fer, acier, ferblanc, autres métaux. Expérience.

A. Olier & Cie, fonderies et ateliers de constructions, Clermont-Ferrand (France), offrent machines pour fabrication du caoutchouc et des câbles électriques.

L. Chérel, 162 cours Berriat, Grenoble (France), demande représentations: pâtes de bois.

Pierre Temboury, 162 rue Desfourmiel Bordeaux (France), demande représentations. Références, garanties.

Charles Rotsaert, 30 rue George Garnier, Bruxelles (Belgique), demande représentations.

C. Lecomte, 171 avenue Kersbeek, Forest-Bruxelles, offre ses services: représentations, achats. Références.

Auguste Corbet, 22 rue des Meuniers, Anvers (Belgique), demande représentations pour la Belgique, la Hollande et le nord de la France. Références.

J. & G. Molenberghs frères, 19 rue de l'Escalier, Anvers, demandent des représentations.

Joseph Dubrenq, Jodoigne (Belgique), demande représentations: confection, tissus.

A. & E. Delhaize, Cappelle-au-Bois (Belgique), demande des plantes médicinales canadiennes.

Désiré Parmentier, Mont-le-Ban (Gouvy), Province de Luxembourg (Belgique), offre pierres pour aiguiser les rasoirs, les outils.

Giovanni Randanini, Piazza Castello 23, Milan, désire entrer en rapports avec agent possédant expérience dans les matériaux de construction. Correspondre en français.

Schroder & Co., 8 via Carlo Ghega, Trieste, offrent leurs services: tonnage, courtage, assurances, commission, expéditions.

The Davys Indent Co., B. N. Z. Chambers, Sydney

(Australie), demande représentations à commission: acier et autres métaux, machines, articles divers. Références: R. G. Dun & Co., New-York.

M. Silbermann, Str. Filitis 4, Bucarest (Roumanie), demande représentations.

C. Pisani Borg & Sons, 9 rue Es-Sadikia, Tunis (Tunisie), demandent représentations pour l'Afrique du Nord: bois, blé, fourrures. Références.

Maatschappij "Jobi", Postbus 134, Rotterdam (Hollande), offre: papier-paille, carton-paille, carton-cuir.

Land & Cox Ltd., P. O. Box 112, Kobe (Japon), offrent boutons, brosses, papiers, jouets, quincaillerie, articles en bambou, soutaches, soieries, cotonnades, produits manufacturés et naturels. Références.

Ogawa & Co., 81, 2-Chome, Motomachi, Kobe, offrent: chapelets imitation perle, porcelaine, broserie, boutons, panier, articles en celluloïde, aiguilles, déchets de coton, chapeaux panama, etc.

### LES PRODUITS DU SOL AUGMENTENT EN VALEUR

#### CHIFFRES INTERESSANTS DU RAPPORT DES FERMES MODELES DU CANADA

Des chiffres intéressants contenus dans le rapport des fermes expérimentales du Dominion, pour l'exercice clos le 31 mars 1918, accusent des augmentations considérables dans les prix des produits du sol, au cours des deux dernières années. En 1916, le prix moyen du blé d'automne était de \$1.54 par boisseau; en 1917, le prix a été augmenté à une moyenne de \$2.08. Le blé de printemps, valait en 1916 un prix moyen de \$1.29 par boisseau; en 1917, il est monté à une moyenne de \$1.93. L'avoine qui rapportait en moyenne 51 cents le minot en 1916, est monté à 69 cents en 1917. Le prix moyen de l'orge a augmenté de 82 en 1916 à \$1.08 en 1917. Le seigle qui se vendait en moyenne \$1.11 le boisseau en 1916 est monté à \$1.62 en 1917. En 1916, le prix moyen des pois était de \$2.22; en 1917, il s'est élevé à \$3.54. Les fèves ont augmenté de \$5.40 le boisseau, le prix moyen de 1916, à \$7.45 en 1917.

#### GENS EMPLOYES AU SERVICE DES PECHERIES

D'après le dernier rapport de la division des pêcheries, département du Service Naval, il y a eu en 1917, tant à terre que sur l'eau, 95,122 personnes employées dans les diverses branches de ce service. Sur ce chiffre total, 84,011 ont travaillé aux pêcheries à l'intérieur, 8,946 sur des navires, remorqueurs et bateaux de pêche, 6,700 ont pêché sur des bateaux, 744 sans bateau, et 22,732 ont travaillé dans des salaisons, entrepôts frigorifiques, etc., nettoyant et préparant le poisson pour le marché.

Art. LaRue,  
C.A., L.I.C.Eugène Trudel,  
C.A., L.I.C.**LaRue & Trudel**COMPTABLES LICENCIÉS  
(Chartered Accountants)

126 rue St-Pierre, - Québec

**LaRUE, TRUDEL & PICHER**Liquidateurs de faillites, administrateurs de  
successions, fiduciaires, compromis entre  
débiteurs et créanciers, experts.

Téléphones: 4520-4521

P. A. Gagnon, C.A. J. Arthur L'Heureux, C.A.

**P. A. GAGNON**Comptable licencié  
Chartered Accountant

Chambres 315, 316 et 317,

EDIFICE MONTREAL TRUST

**11, PLACE D'ARMES**

MONTREAL

Tél. Main 4913

Eugène Prévost  
L.I.C.Rodolphe Bédard  
L.I.C.**Prévost & Bédard**(Licenciés Institut Comptables)  
LIQUIDATEURS DE FAILLITES  
Règlements promptement effectuésEdifice Royal Trust, 107 St-Jacques  
Chambre 506. Tél. Main 1056**Alex. Desmarteau**

COMPTABLE VERIFICATEUR

Spécialité:

Liquidation de faillites  
Compromis effectués.No 60 Rue NOTRE-DAME Est  
MONTREAL

Bell Tel. Main 5165

" " West 5414

**MICHAUD & DESROSIERS**Comptables  
Vérificateurs et Liquidateurs55 rue St-François-Xavier  
MONTREAL

Tél. MAIN 7362

**J. N. E. Gélinas**

COMPTABLE

Spécialités: Vérification des livres des  
municipalités, commissions scolaires, so-  
ciétés mutuelles et compagnies d'assu-  
rance.92, RUE NOTRE-DAME EST,  
MONTREAL**Henri Viau, L.I.C.**

Licencié Institut Comptable

Comptable-Vérificateur

Chambre 303. 137 Rue McGill,  
Edifice Shaughnessy. MONTREAL

TEL. MAIN 7308

**J. P. O'SHEA & CIE**

IMPORTATEURS

de verre de tous genres

MANUFACTURIERS

de miroirs, de Vitraux d'Eglise et  
de fantaisie.

Vitres pour tout usage

15, ruelle Perrault, MONTREAL

**Alain de Bellefeuille**Ch. 32, 55 rue St-François-Xavier,  
MONTREALReprésentant:  
W. F. BURNS EXPORT CORPORATION  
NEW-YORKIMPORTATEUR ET EXPORTATEUR  
DE TOUS PRODUITSFer, acier, outils, métaux, savons, rubans,  
marchandises sèches, verreries,  
etc., etc.**C. E. Racine & Cie**

COURTIERS EN DOUANE

Bureau 121

Edifice Board of Trade, Montréal

**H. Beauregard**

Comptable

70, RUE ST-JACQUES

MONTREAL

Tél Main 735

VOLAILLES DE TOUTE SORTE,  
OEUF'S FRAIS, PLUMES.

Achetés en tout temps par

**P. Poulin & Cie**

MARCHÉ BONSECOURS

Montréal.

PAIEMENTS RAPIDES. PAS DE COM-  
MISSION. DEMANDEZ LES PRIX  
PAR LETTRE.

Tél. Est 1853

**La Cie J. & C. Brunet**

LIMITÉE

Plomberie  
Couverture  
Electricité  
Chauffage

223 boul.

St-Laurent

MONTREAL



# Gillette Safety Razor

MADE IN

CANADA



KNOWN THE

WORLD OVER



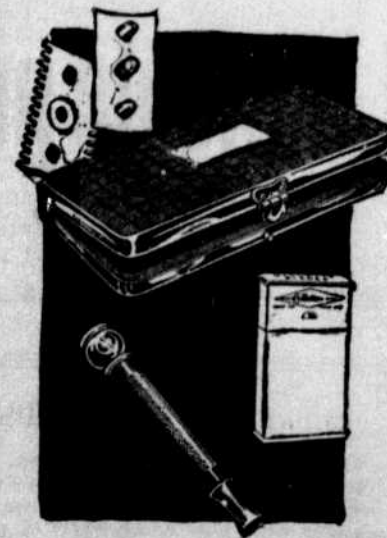
Edition de poche

Modèle - étui

\$5.00

LA série-étui du rasoir GILLETTE dont deux modèles sont, ici, reproduits — ne prend que très peu d'espace dans un sac de voyage. Rien n'a été sacrifié pour réduire son volume. Cependant tout rasoir qui porte la marque ci-contre peut faire une barbe parfaite tous les jours, sans qu'il soit nécessaire de l'effiler.

Pas nécessaire de repasser sur le cuir.



Edition de poche

Modèle - panier

\$5.00

Gillette Safety  
Razor Co. of Canada  
Limited

Montréal

**DEVELOPPEZ  
VOTRE  
COMMERCE!**

Renseignez-vous sur  
les nouvelles du jour

Cela est profitable  
pour tout le monde

**Annoncez dans**

**Lisez**

# Le Canada Le Canada

**Seul quotidien français  
du matin à Montréal  
Circulation de choix dans  
tous les principaux centres  
de la Province**

**Seul quotidien français  
du matin à Montréal  
Ne publie que ce qui vaut la  
peine d'être lu et rapidement  
Livraison à domicile 50c par mois  
Payable d'avance**

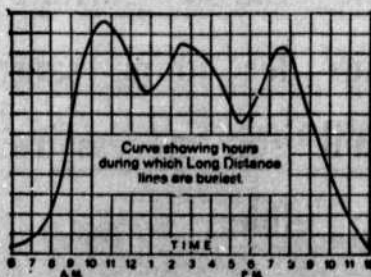
## La Cie de publication Le Canada Ltée

73, rue Saint-Jacques, Montréal

### HEURES DE CONGESTION

Dans presque tous les services publics il y a ce qu'on appelle les "heures congestionnées" — alors que les demandes sont plus nombreuses et plus pressées.

Le diagramme montre les demandes à longue distance aux différentes heures de la journée. Il est évident que si l'on parle à longue distance en dehors des heures congestionnées, on obtient un meilleur et plus prompt service.



Nous suggérons que les appels soient faits, autant que possible pour longue distance, en dehors de la congestion.

**The Bell  
Telephone Co.  
of Canada**



### Accusé de réception

CANADA: — *Ministre du Commerce: Weekly Bulletin; Monthly Report of the trade of Canada* — Green-shields & Co.: *Monthly Review* — *The Journal of Commerce* — *Le Journal d'Agriculture* — *The Canadian Patent Office Record* — *La Semaine commerciale* — *Bulletin mensuel de la statistique agricole* — *The Monetary Times* — *Industrial Canada* — *Gazette officielle de Québec* — *Canadian Food Bulletin* — *La Conservation* — *Le Bulletin de la Ferme* — *Ministère du Travail: La Gazette du Travail* — *Bulletin canadien des vivres* — *The Board of Railway Commissioners for Canada: Judgments, Orders, Regulations and Rulings* — *La Gazette du Travail* — *Canadian Bank of Commerce: Monthly Commercial Letter* — *Pharmaceutical* — *Le Bulletin de la Ferme* — *Pulp and Paper Magazine* — *Le Petit Canadien* — *Bulletin officiel canadien* — *Le Nord de Montréal* — *Publicité* — *Canadian Mining Journal* — *Le Canada* — C. Vaillancourt: *Le Rucher québécois* (Ministère provincial de l'Agriculture, — *Rapport sur les opérations minières de la province de Québec (1917)* — *Journal of the Canadian Bankers' Association* — *Report of the Canada Food Board*. — *Le Gaspésien*.

FRANCE: — *Le Soir* — *L'Industrie française de la Conserve* — *L'Outillage industriel commercial et maritime* — *Bulletin de la Chambre de commerce de Paris* — *Chimie et Industrie* — *La Civilisation française* — *L'exportateur français* — *La Revue commerciale* — *Le Journal des chambres de commerce françaises et étrangères* — *L'Economiste européen* — *Le Froid* — *Commerce et Industrie* — *La France économique et financière* — *L'Economiste indépendant* — *Comptes rendus des séances de l'Académie d'Agriculture de France* — *L'Economiste moderne* — *Revue tunisienne* — *L'Industrie chimique* — *La Chambre de commerce de Paris: Documents sur la guerre* — *Journal des Economistes* — *Bois et résineux* — *British Chamber of Commerce of Paris: War Bulletin* — *Bulletin officiel de la Foire de Lyon* — *La Victoire Economique*.

ROYAUME-UNI: — *The British Trade Review* — *The British Imperial Council of Commerce: 5th Annual Report (1918)* — *Huddersfield Chamber of Commerce Year Book* — W. Weddel & Co., Londres: *Review of the Frozen Meat Trade (1918)* — *The Federation of British Industries* — *Glasgow Chamber of Commerce Monthly Journal* — *Accounts relating to the Trade and Commerce of certain Foreign Countries* — *London Chamber of Commerce Journal* — *Anglo-Spanish Trade Journal* — *The Anglo-Spanish Trade*.

ETATS-UNIS: — *The Guaranty News* — *Bulletin de l'Union pan-américaine* — *War Trade Board: Reports* — *National City Bank of New York: Economic Conditions; Governmental Finance, U. S. Securities* — *International Trade Developer* — *Guaranty Trust Co.: The New Reserve Law*.

AUTRES PAYS: — *Norwegian Trade Review* — *Bulletin commercial et industriel suisse* — *La Suisse économique* — *Revue suisse d'exportation* — *The Japan Magazine* — *Yokohama Chamber of Commerce Journal* — *Eastern Commerce* — *Oriental Trade Journal* — *Heraldo Mercantile (Mexique)* — *Bolletino della Camera di Commercio et Industria di Torino* — *La Nation économique, industrielle et commerciale (Belgique)*.

### Les Industries du bois de la province de Québec

Onze distilleries établies au Canada; quatre dans Québec.

Comme l'indique un bulletin intitulé: "Les industries du bois de Québec", publié par la division des forêts du ministère de l'Intérieur, il y a maintenant au Canada, onze établissements de distillation destructive, dont quatre sont situés dans la province de Québec. Ces dernières consomment environ 144 cordes de bois par jour, soit 45,000 cordes (24,930,000 pieds de planche) par an. On estime que la consommation totale pour tout le Canada dépasse 500 cordes par jour.

Les bois utilisés dans la province de Québec pour la distillation du bois sont l'ébène, le hêtre et le bouleau, ainsi que d'autres bois durs en petites quantités. La matière première est coupée sous forme de bois de chauffage, et on le fait sécher pendant un an ou plus pour le débarrasser des sucres naturels qu'il contient.

Les produits de ces distilleries sont des gaz, de l'alcool de bois brut, de l'acétate de chaux, des huiles de créosote, du goudron de bois franc et du charbon de bois. Les gaz et le goudron de bois dur sont brûlés sous les cornues; on brûle aussi une partie de l'huile de créosote, et le reste se vend sous forme d'huile. D'après le bulletin, on a découvert récemment une nouvelle utilisation de ces produits; à la suite d'expériences faites par les laboratoires des produits forestiers de la division des forêts, de concert avec le ministère des Mines, on a démontré que certains d'entre eux peuvent être employés à l'extraction des minerais par flottement.

L'alcool brut de bois est raffiné par distillation fractionnée pour produire l'alcool méthylique et l'acétone de méthyle ou le dissolvant acétone-alcool à différents degrés pour répondre aux exigences du marché. La formaldéhyde se fabrique aussi au moyen de l'alcool méthylique. L'acétate de chaux s'exporte quelquefois tel quel, mais ordinairement on le fait dissoudre pour le convertir en acétone. Le charbon de bois se vend comme combustible domestique. Les produits de valeur sont l'alcool de bois, l'acétate de chaux, l'acétone, le charbon de bois et les huiles, comme le bulletin l'explique.

### Capital de \$70,493,801 en Instruments agricoles

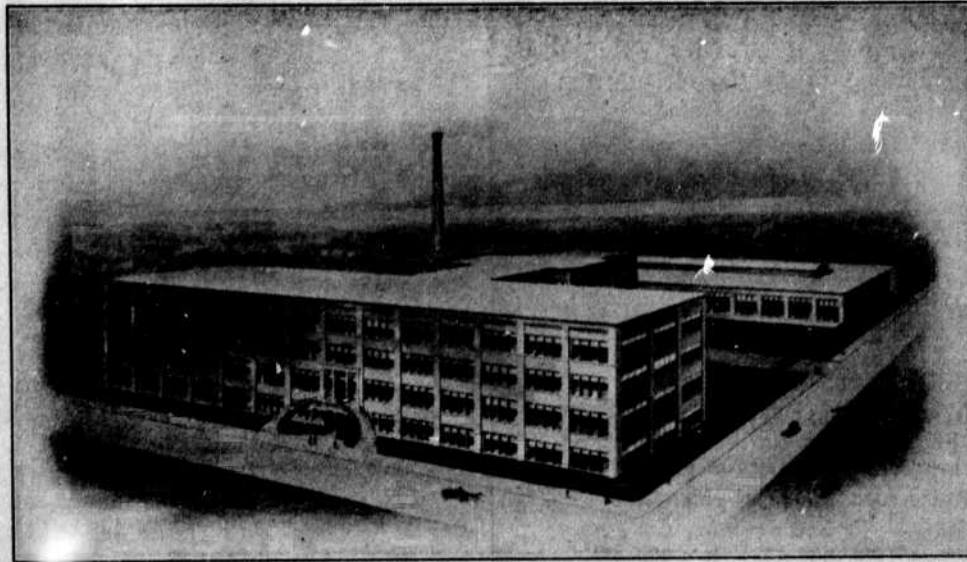
*Le Bureau fédéral des statistiques vient de compléter un recensement préliminaire de cette industrie au Canada.*

#### L'ONTARIO EN TÊTE DE LA LISTE.

Le Bureau fédéral des statistiques vient de compléter un recensement préliminaire des industries fabriquant des instruments agricoles au Canada pour l'année civile 1917. Ce recensement comprend tout ensemble quatre-vingt-dix établissements, répartis comme suit par provin-

cé, 10,027. Le nombre total des travailleurs individuels sur le bordereau de paie en 1917 a été de 24,895.. D'un résumé total de 10,051 taux de gages on a constaté que 1,118 ont reçu de \$12 à \$15 par semaine, 4,271 de \$15 à \$20 par semaine, 2,033 de \$20 à \$25 par semaine, et 1,163 au-dessus de \$25. La balance, 1,466, ont été payés en-dessous de \$12 par semaine.

Le coût total des matériaux employés en 1917 s'est élevé à \$15,559,651, une augmentation sur 1915 de \$9,616,451, soit 160.7 pour 100, et la valeur totale des produits a augmenté de \$13,372,503 à \$32,364,340, ou de 142 pour 100. La valeur nette des produits c'est-à-dire la valeur ajoutée par la manufacture, a été de \$16,764,649 en 1917; en 1915, elle avait été de \$7,389,270. On constate la valeur nette en soustrayant le coût total des matériaux employés de la valeur totale des produits.



LES USINES DE LA COMPAGNIE UNITED SHOE MACHINERY, À MAISONNEUVE

ces: Alberta, 1; île du Prince-Edouard 1; Manitoba, 7; Nouvelle-Ecosse, 1; Ontario, 56; Québec, 21; et Saskatchewan, 3.

Le capital total placé dans ces entreprises s'élevait à \$70,493,801, divisé comme suit. Terrain, bâtiments et dépendances, \$13,381,463; machines et outils, \$6,140,082; matériel en main, stocks en train, produits finis, combustible, etc., \$23,127,626; argent comptant, comptes d'échange et d'exploitation, effets à recevoir, \$27,844,630. Ce capital placé représente une augmentation de \$10,964,710, soit de 18.4 pour 100, sur 1915.

La somme totale des salaires payés en 1917 s'est élevée à \$1,329,736, une augmentation de \$273,938 ou de 25.9 pour 100 sur 1915. Les paiements totaux des gages se sont élevés à \$1,027,036 en 1917 de \$3,125,066 qu'ils étaient en 1915 soit de 156.8 pour 100. La somme moyenne aux travailleurs en 1917 étant de \$838. Le nombre des salaires en 1917 a été de 10,131, comparé à 6,737 pour 1915. Le nombre moyen d'ouvriers à gages employés par mois, en 1917, a été de 9,563; septembre a fourni le plus

#### PROJET POUR LE RENOUVELLEMENT DE L'AIR DANS LES HABITATIONS

Différents moyens de renouveler l'air dans les habitations de façon à lui conserver sa fraîcheur et d'en assurer une égale distribution, tout en maintenant l'air de l'habitation à la bonne température, se trouvent expliqués et illustrés par des diagrammes contenus dans un bulletin intitulé "Tuberculose: Maladie des habitations non sanitaires", préparé par P.-H. Bryce, M. A., M. D., chef du bureau médical, et publié par la Commission de conservation.

Beaucoup de bien, dit le bulletin, résultera de l'éducation du peuple sur la signification réelle de l'air frais dans les maisons et les appartements qui servent d'habitation. Différents aspects des moyens d'établir des conditions sanitaires dans les habitations sont étudiés dans ce bulletin, sous les titres: "Contamination de l'air". "Espace requis dans les chambres" et "Parties constituantes de l'air". Le point de plus important que traite ce bulletin se trouve intitulé "Projets des moyens à prendre pour fournir un air frais dans les chambres."



PROPRIETAIRES ET DISTRIBUTEURS  
DE LA MARQUE  
"VICTORIA"

Conserves de Légumes, de Fruits, de Poissons,  
Epices, Thés, Cafés, Sauces à la Tomate, Vi-  
naigre, Poudre à Pâte, Graisse à frire, Allu-  
mettes, Beurre de Pistaches, et autres produits  
excellents.

**Laporte, Martin, Limitee**

Distributeurs en Gros de Produits Alimentaires  
584 rue St-Paul Ouest MONTREAL

Beurre  
Crème douce  
Crème à la  
glace



**MONTREAL DAIRY CO. LIED**

CULTIVATEURS

Nous achetons

la crème prove-  
nant de vos sépara-  
teurs à mains.

290 Avenue Papineau  
MONTREAL



**HOTEL Mc ALPIN**  
**NEW - YORK**

SUPREMATIE MERITEE.

Le Mc ALPIN maintient toujours la  
première place dans le monde des  
grands hôtels de l'univers en donnant  
le plus grand confort, le luxe et la va-  
riété du nouveau. Les taux sont tou-  
jours modérés.

**HOTEL Mc ALPIN**  
NEW-YORK — ETATS-UNIS

L. M. BOOMER, Directeur-Gérant.

**Le Placement National**

LIMITEE

Edifice "La Sauvegarde", Montréal

CONSEIL D'ADMINISTRATION

Président:

M. Adémar Fortier.

Vice-président de la Montreal Dairy Co Ltd.

Ancien président de la Chambre de commerce de Montréal.

DIRECTEURS

M. JOSEPH QUINTAL,  
Marchand de grains en gros,  
de Quintal & Lynch.  
1er Vice-président de la Cham-  
bre de commerce de Montréal.

M. J.-N. CABANA.

Membre du conseil de la  
Chambre de commerce  
de Montréal.

Secrétaire et Gérant.

M. J.-E.-C. DAoust,  
architecte,  
de Gauthier & Daoust.

Président de la Chambre de  
commerce de Montréal.

M. AIME AMYOT,  
Industriel.

St-Hyacinthe, P.Q.

S'occupe d'achat et de vente de débetures et obliga-  
tions scolaires, municipales et des gouvernements. Ad-  
ministration de successions, de propriétés, sociétés et  
corporations. Liquidations, placements d'assurance de  
tout genre.

Consultez-nous, c'est votre intérêt.

90 RUE NOTRE-DAME EST

En face du Palais de Justice.

**MAISON**  
**L. J. A. SURVEYER, Limitée**

*Quincaillerie Generale*

Importateur direct de

*Ferronnerie*

de construction

*Coutellerie*

de table et de cuisine, des meilleures marques

**Ustensiles**

de cuisine et articles de ménage

**Accessoires**

pour hotel, café et restaurant

**Outils de précision pour tout et pour tous**

**SATISFACTION GARANTIE**

**52, boulevard St-Laurent**

**Ecole Polytechnique**

DE MONTREAL

Ingénieur Civil, Ingénieur Chimiste,  
Architecte

Durée des Cours: **QUATRE ANNÉES**

Ingénieur spécialiste: Mines et Electricité  
Une année complémentaire

**Ecole de Préparation**

Prépare aux examens d'admission à l'Ecole  
Polytechnique.

Les examens d'admission ont lieu en juin  
et en septembre.

Les finissants des cours classiques y sont  
admis sans examen.

Cours d'été du 1er JUILLET au  
1er SEPTEMBRE

En vue des examens d'admission de septembre.

Pour renseignements s'adresser au Directeur,  
228, RUE SAINT-DENIS, MONTREAL

**Ecole des Hautes Etudes  
Commerciales de Montréal**

Préparant aux Situations Supérieures du Commerce, de  
l'industrie et de la Finance.

Bibliothèque Economique.

Musée Commercial et Industriel.

Délivre les diplômes de "LICENCIÉ EN SCIENCES COMMERCIALES", de "LICENCIÉ EN SCIENCE COMPTABLES" et de "DOCTEUR EN SCIENCES COMMERCIALES".

Cours spéciaux de comptabilité, Pratique des affaires, Assurances, Banque, Expertises comptables, etc.

Le diplôme de "LICENCIÉ EN SCIENCES COMPTABLES" donne droit à l'admission dans "L'Institut des comptables et auditeurs de la province de Québec" et dans "L'Association des comptables de Montréal" (Chartered accountants).

Les cours du soir d'espagnol et d'italien sont ouverts aux jeunes gens et aux jeunes filles.

Des BOURSES DU GOUVERNEMENT sont accordées aux élèves méritants.

Pour tous renseignements, prospectus, inscriptions, etc., s'adresser au Directeur des Etudes.

**399, Avenue Viger,**

**MONTREAL**



**Bureau de Placement Provincial**

**SERVICE GRATUIT SANS DELAI**

Des milliers de personnes ont obtenu depuis la création du Bureau de Placement, par le Gouvernement Provincial, des emplois permanents des plus avantageux, et cela

**GRATUITEMENT**

Nous attirons aussi l'attention des patrons qui pourront, en communiquant leurs demandes à ce Bureau, obtenir des employés compétents et sans délai puisque un grand nombre de personnes sans emploi s'y présentent chaque jour; à ce bureau vous pouvez faire un choix avantageux.

**SERVICE**

Nous ne saurions trop insister auprès des patrons et employés sur les avantages de se servir de ce Bureau de Placement Provincial dont l'action s'étend à toutes les branches du travail et de l'industrie.

**AVANTAGE**

Vous avez l'avantage de traiter personnellement, si vous le désirez, avec les employés et aussi vous avez l'usage d'un bureau privé.

**FRANCIS PAYETTE, Surintendant.**

**No 9 rue St-Jacques MONTREAL**

**HEURES DE BUREAU: 9 hrs. A. M. à 5 hrs. P. M.  
Correspondance Sollicitée.**

# BANQUE DE MONTREAL

Etablie il y a 100 ans (1817-1917)

Capital versé: \$20,000,000

Surplus: \$ 20,000,000

Profits indivi: \$1,661,614.

Total de l'actif \$489,271,197.

## CONSEIL D'ADMINISTRATION:

Président: Sir Vincent MEREDITH, Bart.  
Vice-président: Sir Charles Gordon, G.B.E.

Lord Shaughnessy, K.C.V.O.  
M. D. Forbes Angus.  
M. Harold Kennedy  
Colonel Henry Cockshutt

M. C. R. Hosmer.  
M. Wm. McMaster.  
M. H. W. Beauclerk  
M. J. H. Ashdown

Siège social: MONTREAL.

Sir Frederick Williams-Taylor, gérant-général.

M. R. B. Angus,  
M. H. R. Drummond  
Lt. Col. Herbert Molson, M.C.,  
M. G. B. Fraser  
E. W. Beatty, C.R.

Succursales et agences: Dans tout le Canada et Terre-Neuve, à Londres, Angleterre et Ville de Mexico. Aux Etats-Unis: New-York, Chicago, Spokane, San Francisco, British American Bank. (Propriété et opérée par la Bank de Montréal).

AFFAIRES GENERALES DE BANQUE

# BANQUE D'HOCHELAGA

CAPITAL AUTORISE . . . . . \$10,000,000  
CAPITAL VERSE ET FONDS DE RESERVE . . . . . 7,800,000  
TOTAL DE L'ACTIF, AU-DELA DE . . . . . 56,000,000

## CONSEIL D'ADMINISTRATION:

Messieurs J.-A. Vaillancourt, président; l'hon. F.-L. Bélique, vice-président;  
A. Turcotte, E.-H. Lemay, l'hon. J.-M. Wilson, A.-A. Larocque, A.-W. Bonner.

Beaudry Leman, Gérant général.

Yvon Lamarre, Inspecteur en Chef; J.-C. Thivierge, Contrôleur.  
F.-G. Leduc, gérant en Chef du bureau de Montréal, 95, rue St-Jacques

Siège Social: MONTREAL.

115 Succursales et Agences au Canada.

39 Bureaux de Quartiers.

La Banque émet des Lettres de Crédit Circulaires et Mandats pour les voyageurs, payables dans toutes les parties du monde, ouvre des crédits commerciaux, achète des traites sur les pays étrangers; vend des chèques et fait des paiements télégraphiques sur les principales villes du monde; prend un soin spécial des encaissements qui lui sont confiés, et fait remise promptement au plus bas taux du change.

# LA BANQUE DES MARCHANDS DU CANADA

FONDEE EN L'AN 1864

Capital versé - - - \$7,000,000

Réserve et profits indivis - 8,500,000

Siège social: 205, RUE ST-JACQUES

Sir H. Montagu Allan, K. W. Blackwell,  
Président. Vice-Président.  
Thos. Long Lt.-Col. Hon. Ballantyne A. J. Dawes  
G. L. Cains A. B. Evans  
F. Robertson F. Or. Lewis F. Howard Wilson  
E. F. Hebden Thos. Ahearn  
Lt.-Col. Jas. R. Moodie  
E. F. Hebden, Directeur-gérant  
D. C. Macarow, Gérant-général.  
T. E. Merrett, Surintendant des succursales et insp.  
en chef.

Succursales dans la ville: 1255, rue Sainte-Catherine  
Est; 320, Sainte-Catherine Ouest; 1319 Boulevard  
Saint-Laurent; 1866 Boulevard Saint-Laurent; 673  
rue Centre, et Coin St-Denis et St-Zotique, Verdun,  
Notre-Dame de Grâces, Maisonneuve.

## CETTE BANQUE

Transige des affaires de banque en général, émet des crédits commerciaux négociables en Chine, au Japon et ailleurs, des lettres de crédit pour voyageurs valables dans toutes les parties du monde, des mandats payables sans frais dans toutes les banques du Canada.

Grâce à nos 232 succursales répartie entre l'Atlantique et le Pacifique, nos facilités pour la transaction des affaires sont inégalables.

## DEPARTEMENT D'EPARGNE

On reçoit des dépôts de \$1.00 en montant; on paye le taux d'intérêt le plus élevé.

# BANQUE PROVINCIALE DU CANADA

Capital autorisé: \$2,000,000. Capital versé et réserve: \$1,750,000.

SIÈGE SOCIAL: 7 ET 9 PLACE D'ARMES.

Total de l'actif au-delà de \$21,600,000.

## CONSEIL D'ADMINISTRATION.

Président: L'honorable Sir Hormislas Laporte, C.P., ex-maire de Montréal, de la maison Laporte, Martin Limitée, administrateur du Crédit Foncier Franco-Canadien.

M. G.-M. Bosworth, président "Canadian Pacific Ocean Services Limited".

M. L.-J.-O. Beauchemin de la Librairie Beauchemin Limitée.

M. Martial Chevalier, directeur-général "Crédit Foncier Franco-Canadien".

Vice-Président: M. W.-F. Carsley, capitaliste.

Vice-Président: M. Tancrède Bienvenu, administrateur "Lake of the Woods Milling Co."

L'honorable Némèse Garneau, C.L. — Québec — président de la Cie de Pulpe de Chicoutimi.

## BUREAU DES COMMISSAIRES-CENSEURS

Président: L'honorable Sir Alexandre Lacoste, C.R., ex-juge en chef de la Cour du Banc du Roi.

Vice-Président: L'honorable N. Perdeau, N.P., Ministre sans portefeuille du Gouvernement Provincial, administrateur "Montreal Light Heat & Power Co., Ltd".

M. S.-J.-B. Rolland, président de la Cie de Papier Rolland.

## BUREAU CHEF.

M. Tancrède Bienvenu, directeur-général. M. J.-A. Turcotte, secrétaire. M. M. Larose, inspecteur en chef.

M. C.-A. Roy, chef "Bureau de Crédit".

AUDITEURS REPRESENTANT LES ACTIONNAIRES M. Alex. Desmarteau, Montréal. M. J.-A. Larue, Québec.

84 succursales dans les provinces de Québec, Ontario et Nouvelle-Brunswick.

Emission de lettre de crédit circulaires payables dans toutes les parties du monde. Ouverture de crédits commerciaux.

Cette Banque est la seule au Canada dont les fonds, déposés à son département d'Épargne, soient contrôlés par un Comité de censeurs qui examine mensuellement les placements ainsi faits.

## Le meilleur Tabac Canadien Naturel



sur le marché. Il possède de l'arôme caractéristique du pur Quesnel et la saveur douce des autres variétés de tabacs canadiens de choix.

**Le gros paquet à 10cts.**

Contient deux fois la quantité de paquet à 5 cts. et vous donnera plus de satisfaction, car son plus gros volume nous permet de presser le tabac plus complètement, lui conservant toute sa fraîcheur et tout son arôme délicat.

The Rock City Tobacco Co., Limited, Quebec, Que

## Graines de Semence. Plantes, etc.

Mon nouveau catalogue français (le plus complet au pays) pour graines de légumes, fleurs, gazon, arbres d'ornementation et à fruits, arbustes, rosiers etc., etc.



est maintenant prêt.

Je vous l'adresserai, sur demande. S. V. P. me donner votre adresse, Tél. Main 3036, aujourd'hui.

ARTICLES POUR VOLAILLES, TOUTES ESPECES

## HECTOR L. DERY

21 et 23 NOTRE-DAME EST

MONTREAL

## Maison FILIATRAULT

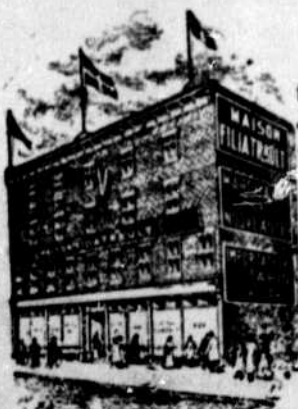
IMPORTATEUR

TAPIS

Bruxelles, Wilton, Oriental, Tapiserie, Axminster, Japonais, Jute, Fibre, Coco et Nettes en Coco.

PRELARTS

Canadien, Anglais, Ecosais, Incrusté (Inlaid), Marqueterie, Liège très épais (jusqu'à 6 verges de largeur).



IMPORTATION DIRECTE

RIDEAUX,

MERCERIE,

HABITS, ETC.

**Maison Filatrault**

429-433 Boul. St-Laurent.

Tél. Est 635 — St-Louis 5136 MONTREAL

## La "Strathcona"

Compagnie d'Assurance-Incendie  
(Edifice Versailles)

90 rue St-Jacques,

MONTREAL

Cette compagnie essentiellement canadienne-française a été organisée en 1908, avec une charte provinciale, et opère dans la province de Québec seulement.

Capital autorisé . . . . .	\$500,000
Capital souscrit . . . . .	300,000
Capital payé . . . . .	120,000

DEPOT COMPLET AU GOUVERNEMENT

Cette compagnie n'est pas contrôlée par la "Canadian Fire Underwriters Association" quant à ses taux.

A.-A. MONDOU, N.P., J. MARCHAND,  
Président et Gérant général. Sec.-Trés.  
Tél. Bell Main 2181-2182