

AFFAIRES

La Presse

CAHIER C | LA PRESSE | MONTRÉAL | DIMANCHE 7 SEPTEMBRE 2003

Automobiles: rabais en hausse ventes à la baisse

Une offre trop belle... mais vraie!



STÉPHANIE GRAMMOND
À VOS AFFAIRES

sgrammon@lapresse.ca

Du financement à 0 % pendant cinq ou six ans. Des remises en argent de plusieurs milliers de dollars. Un report de deux ou trois mois du premier paiement... Les bonbons des constructeurs de véhicules n'ont jamais été aussi sucrés qu'en ce moment.

« Les primes de motivation n'ont jamais été aussi élevées, atteignant près de 3000 \$ par véhicule en juin dernier aux États-Unis », constate Dennis DesRosiers, auteur de la publication *DesRosiers Automotive Reports*. L'analyste ne possède pas de chiffres pour le Canada. Mais selon lui les données américaines reflètent assez bien notre réalité.

Les mesures d'encouragement avaient été très fortes en 1999 et en 2000. Elles ont ensuite fondu en 2001 et en 2002. Mais depuis le début de l'année 2003, les mesures incitatives fracassent des records, de mois en mois (voir tableau).

Que se passe-t-il ? Les marques américaines doivent se battre pour conserver les parts de marché que tentent de leur ravir de nouveaux acteurs comme Kia ou Hyundai.

« Certains fabricants perdent de l'argent sur à peu près tous les véhicules qu'ils vendent », note M. DesRosiers.

Des milliers de dollars

Évidemment, ce ne sont pas toutes les marques et tous les modèles qui donnent droit aux mêmes bonbons.

Les Américaines sont en position de tête. « Plusieurs de leurs produits sont en fin de cycle. Ils savent que leur avantage réside dans le prix et non dans la qualité », explique Georges Iny, président de l'Association pour la protection des automobilistes (APA).

L'instigateur de cette vague de rabais, General Motors, annonce un présentement un taux de 0 % à l'achat ou à la location pendant cinq ans. Autrement, vous pouvez choisir une remise en argent qui s'élève par exemple à 3350 \$ avant le calcul des taxes, plus 1750 \$ après les taxes, sur la Malibu de Chevrolet, pour un total de 5100 \$. « Étonnant ! » s'exclame M. Iny.

La concurrence a renchéri. Chrysler a étiré son offre à 0 % sur une période de six ans, une première au Canada.

Ford est aussi dans la course. Sa Taurus, entre autres, est assortie d'un taux de financement de 0 % sur 60 mois, ou d'une remise en argent de 3500 \$ avant les taxes, plus 1000 \$ après les taxes, pour une économie totale de 4500 \$.

Les voitures importées font également des cadeaux.

Honda, qui n'éprouve généralement pas de difficulté à écouler ses

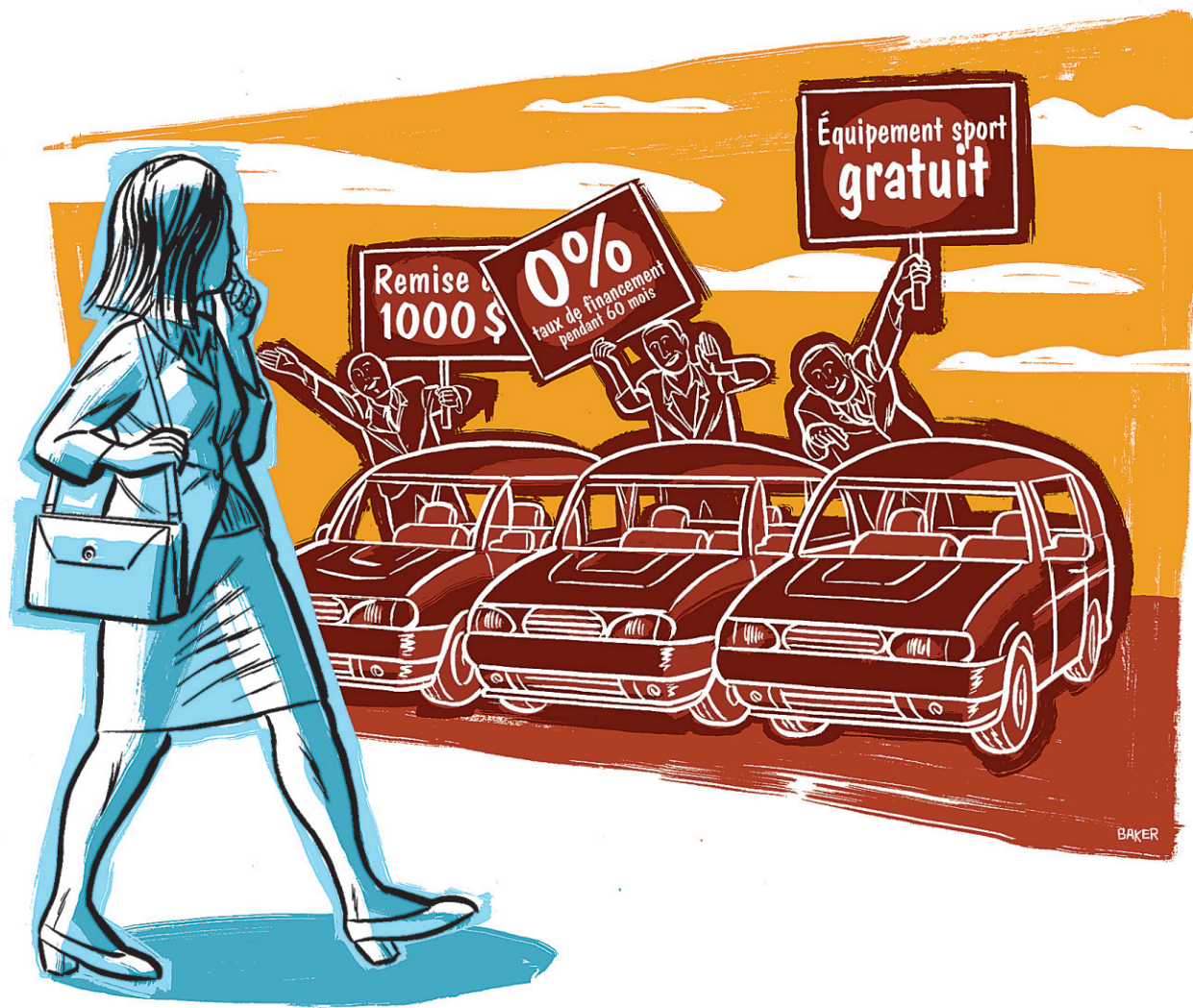
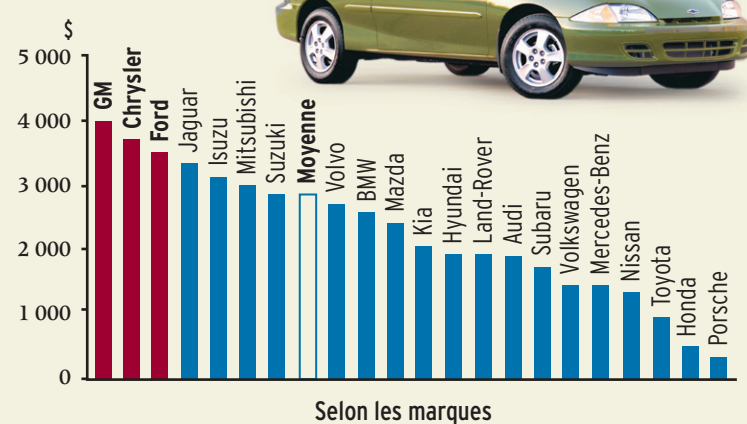
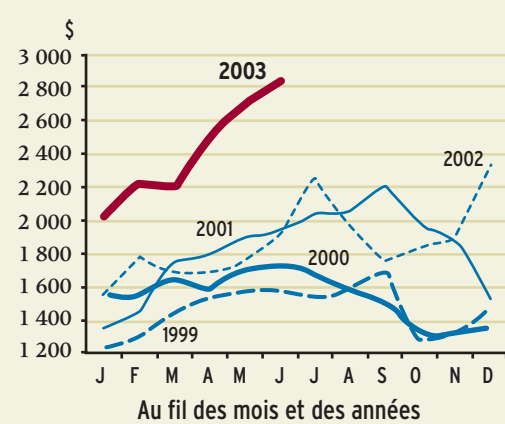


ILLUSTRATION ANTHONY BAKER, collaboration spéciale La Presse

Des bonbons plus sucrés que jamais

Rabais moyen accordé par les fabricants de véhicules aux États-Unis



Source : Desrosiers Automotive Reports

produits, a emboîté le pas. L'Accord deux portes, qui se vend moins bien même s'il s'agit d'un nouveau modèle, est actuellement annoncée à un taux de financement de 4,8 % sur 48 mois ou encore à 500 \$ de rabais.

Une autre Japonaise, la Sienna, une fourgonnette de Toyota, est en vente à un taux de 1,9 % sur 48 mois, ou avec une remise de 1000 \$.

Même Volkswagen est pris dans l'engrenage : jusqu'au 30 septembre, le constructeur allemand offre la Jetta, la Golf, la New Beetle et la Passat à un taux de financement à l'achat de 2,9 % sur 60 mois.

Des conséquences pour tous

Mais tous ces rabais ont un coût. Pour l'industrie, les rabais se traduisent par des profits amincis.

En plus, « on vole des ventes qui

auraient été réalisées dans le futur », estime M. DesRosiers, ce qui reporte à plus tard les problèmes.

Déjà, on sent l'essoufflement des acheteurs. Ainsi, les ventes de véhicules au Canada sont en baisse de 4,4 % depuis le début de 2003, malgré des rabais phénoménaux depuis huit mois. Si la tendance se poursuit, 2003 pourrait bien connaître une première année de recul depuis très longtemps.

Les fabricants qui offrent les rabais les plus élevés sont parmi ceux dont les ventes accusent la baisse la plus abrupte : Entre autres, Chrysler a vu ses ventes reculer de 12,4 %, GM de 10,1 % et Ford de 4,2 %. Mazda a encaissé une baisse de 8 %.

Les rabais exceptionnels peuvent aussi avoir un impact négatif pour les consommateurs : « Le client qui achète une aubaine au lieu d'un vé-

hicule se retrouve souvent avec un modèle qui ne convient pas à ses besoins. Il n'y a rien de pire qu'un consommateur coincé pendant six ou huit ans avec un véhicule qu'il n'aime pas », affirme M. DesRosiers.

Autre conséquence : éventuellement, le marché de la revente sera noyé. Déjà la valeur des véhicules d'occasion a été amoindrie par le phénomène de la location. Un grand nombre d'autos de moins de quatre ans se retrouvent sur le marché, car les conducteurs ne conservent pas leur voiture à la fin du bail.

Aussi, le rajeunissement soudain du parc automobile a fait fondre le travail des services de réparations observe M. Iny.

Autre texte en page C2

STÉPHANIE GRAMMOND

EXISTE-T-IL un placement garanti qui rapporte à coup sûr 10 % à 15 % de rendement par année ? Impossible ? Pas dans l'industrie automobile... où les cadeaux sont monnaie courante.

Prenons un cas précis. Vous envisagez la location d'une Subaru pour une période de 48 mois : les paiements mensuels s'élèvent à 499 \$. Le taux d'intérêt est de 4,3 %. Mais voilà que le concessionnaire vous présente une solution de rechange : vous pouvez faire des dépôts multiples qui abaisseront le taux d'intérêt à raison d'un quart de pourcent (0,25 %) par tranche de 500 \$.

Par exemple, si vous versez 5000 \$ (10 tranches de 500 \$) votre taux d'intérêt baissera de 2,5 %, pour s'établir à 1,8 %.

Notez bien que cette somme ne réduit pas le prix de la location, puisqu'elle vous sera entièrement remise à la fin du bail.

« Si vous mettez un dépôt de 2000 \$ et que la voiture est volée ou déclarée perte totale, vous allez perdre votre mise de fonds », rappelle Georges Iny, président de l'Association pour la protection des automobilistes (APA).

Les dépôts multiples servent uniquement à réduire le taux d'intérêt. Et comme le taux s'applique sur tout le coût de la location, cela diminuera considérablement vos paiements mensuels, qui ne seront plus que de 445 \$, soit 54 \$ de moins.

En une année, vous économiserez donc 648 \$ (54 \$ multiplié par 12 mois). C'est donc dire que votre « placement » de 5000 \$ vous apportera un « rendement » annuel de 648 \$, ce qui correspond à 13 %.

Dire que si vous décidez de placer vos 5000 \$ dans un dépôt à terme de quatre ans, présentement, vous obtiendrez 3 % à 3,5 %, un rendement bien maigre... sans compter l'impôt !

« Ce genre d'offre est très populaire en ce moment. Il y a quelques années, c'était surtout pour les voitures de luxe. Maintenant, beaucoup plus de fabricants le font », affirme Eric Brassard, auteur de l'ouvrage *Finance au volant*.

Selon lui, le consommateur qui se retrouve face à une telle avenue n'a qu'une question à se poser : « Où est-ce que je signe ? » Il vaut même la peine d'emprunter (à un taux raisonnable) pour être en mesure de verser le dépôt le plus élevé possible.

« Le concept est très avantageux, mais il est encore assez méconnu dans les salles de vente. C'est très rare que les vendeurs en parlent », dit Georges Iny, président de l'Association pour la protection des automobilistes (APA).

Par contre, il faut savoir que vos 5000 \$ servent de garantie à la compagnie de financement. « En vertu du contrat, nous pouvons conserver le dépôt dans trois situations : en cas de reprise de possession pour cause d'insolvabilité, si le client rapporte la voiture anormalement usée à la fin du bail, ou s'il a fait un kilométrage plus élevé », a expliqué un représentant des Services de financement Primus Canada.

Il est donc possible qu'en donnant un tel dépôt, le consommateur affaiblisse son pouvoir de négociation en cas de mésentente avec la société de financement.

Prenez un tour d'avance

gpfi
MAGAZINE



NOS REPORTAGES DE

PAOLO BOMBARA
MIKE DOODSON
PATRICK CAMUS
BERTRAND GODIN
GORDON KIRBY
OLIVIER PANIS
CHRISTIAN TORTORA

JEUDI DANS

La Presse

Autos: comment démêler la valeur des cadeaux?

STÉPHANIE GRAMMOND

LES CADEAUX des concessionnaires sont si bien enrubannés qu'on peut facilement s'y emmêler. Quelle est donc la véritable valeur des offres qu'on retrouve le plus souvent sur le marché?

La réponse dépend de chaque personne, explique tout d'abord Éric Brassard, auteur de *Finance au volant*. Pourquoi? C'est une question de coût d'option. En d'autres termes, il faut savoir quel rendement vous pourriez obtenir si vous disposiez d'une somme d'argent supplémentaire dans vos poches.

Par exemple, si on vous offre le choix entre une remise en argent de 3000 \$ ou un taux de financement avantageux qui réduira vos mensualités, la remise en argent deviendra plus intéressante si vous pouvez utiliser les sous pour rembourser une carte de crédit qui vous gruge des intérêts de 18 %.

Par contre, la remise en argent aura une moins grande valeur si vous n'avez aucune

dette, si vous avez contribué au maximum à votre REER et au régime épargne-études de vos enfants, et si votre argent ne peut vous procurer qu'un rendement imposable de 3 à 5 %.

« Parfois les gens se font endormir avec le 0 %, alors qu'il serait plus avantageux de prendre une remise en argent », déplore M. Brassard.

« Mais en général, les économies sous forme de remises sont moins importantes », dit Georges Iny, président de l'Association pour la protection des automobilistes (APA).

Mais comment être sûr qu'on est face à un véritable rabais, que le prix n'a pas été gonflé?

Ne commettez pas l'erreur de fonder les négociations sur les mensualités, dit M. Brassard. Il faut plutôt négocier les paramètres, c'est-à-dire le prix de détail, la valeur des équipements désirés, le taux d'intérêt, la durée du financement, etc.

Cela dit, voici un aperçu de la valeur des

bonbons le plus souvent offert par les détaillants de véhicules :

> **Équipement gratuit** : On offre souvent à rabais ou gratuitement de l'équipement comme l'air climatisé (valeur de 1000 à 1300 \$). Mais si vous ne teniez pas vraiment à ces petits luxes, leur valeur est peut-être moins élevée à vos yeux.

> **Financement à 0 %** : En ce moment, on voit des taux de financement à 0 % sur des périodes allant jusqu'à cinq et six ans. Or, le taux d'intérêt « normal » oscille présentement entre 7,5 % et 9 %. En prenant un taux de 9 %, un consommateur paierait presque 5000 \$ d'intérêt pour financer sur cinq ans un véhicule d'une valeur de 20 000 \$... C'est dire à quel point les offres à 0 % sont alléchantes.

> **Mensualités gratuites** : Une promotion qu'on retrouve surtout en location. Par exemple, Toyota élimine les deux premières mensualités sur la location d'une Camry (48

mois). Cela équivaut à un rabais de près de 600 \$.

> **Report des paiements pendant 90 jours** : « Les constructeurs ont compris que les consommateurs étaient dans un « beat » pour acheter durant le temps des Fêtes mais qu'ils n'avaient pas d'argent. Ils ont lancé l'an dernier une promotion permettant de reporter le premier paiement de 90 jours... soit jusqu'au mois de mars », raconte M. Iny. Pour évaluer la valeur de ce cadeau, il faut simplement estimer quel rendement on pourra obtenir sur cette somme si on l'investit jusqu'à la fin de la période de financement.

> **Dépôt supplémentaire pour réduire le taux** : Cette solution peut procurer un rendement équivalant à 10-15 % après impôt sur la somme que vous « investissez ». Sur une période de quatre ans, vous pourriez mettre environ 2600 \$ dans vos poches en donnant un dépôt de 5000 \$ sur la location d'un véhicule dont les mensualité s'élèvent à 500 \$ sur 48 mois (voir article en C1).

Concilier Coran et *big business*



RUDY LE COURS

L'idée de voir le cardinal Jean-Claude Turcotte exercer un droit de veto basé sur les préceptes de l'Évangile à la politique monétaire de la Banque du Canada voire au financement de la dette publique canadienne, paraît des plus saugrenues.

En pays musulman, cependant, rien n'est plus normal que de requérir l'aval d'un théologien aux décisions d'une banque centrale. « En Malaisie, le système bancaire islamique est réglementé par la banque centrale avec une supervision religieuse (charia) centralisée, écrit Lachemi Siagh dans son remarquable ouvrage *L'islam et le monde des affaires*.

Dans les autres pays musulmans et en particulier dans les pays du Golfe, chaque banque maintient son propre Conseil de la Charia, généralement composé de quatre à sept membres. » On appelle « charia » la loi canonique islamique.

Vice-président en financement de projets chez SNC-Lavalin Capital, M. Siagh passe le plus clair de son temps à Alger et à Paris, où il est souvent mêlé à des montages financiers complexes. Il constate qu'un nombre grandissant de projets dans le monde musulman voient le jour avec une participation des banques islamiques.

Or, ces institutions, jeunes pour la plupart, fonctionnent différemment des grandes banques occidentales, mues uniquement par l'efficacité et le rendement. Dans le monde musulman, explique-t-il dans son ouvrage et en entrevue, on peut difficilement réussir en affaires sans tenir compte de l'environnement intangible, c'est-à-dire, la somme des valeurs qui modulent et animent la société. La prégnance des croyances religieuses y dicte la conduite des affaires et du quotidien de toutes les institutions.

Le prêt ou le dépôt avec intérêt sont interdits, ce qui ne va pas sans compliquer l'activité d'une banque.

Cela n'a rien d'étonnant d'un point de vue musulman, car l'argent seul ne peut créer de richesse. Il faut l'associer au travail ou à la terre pour qu'il fructifie. L'assurance-vie est aussi interdite, car « comment peut-on se garantir de la volonté de Dieu »?

Les banques islamiques sont autorisées en revanche à faire du profit, à percevoir un loyer et à verser



Photo MARTIN TREMBLAY, La Presse ©

Vice-président en financement de projets chez SNC-Lavalin Capital, M. Lachemi Siagh passe le plus clair de son temps à Alger et à Paris, où il est souvent mêlé à des montages financiers complexes.

des ristournes. Elles se montrent intéressées par les activités de leasing mais hostiles à l'achat de titres obligataires, même lorsqu'ils sont émis par un État.

L'environnement intangible

Surprenant? Pas vraiment car « dans les pays ou la culture, ou l'idéologie est forte, la société s'organise différemment », prévient M. Siagh, voulant souligner les limites du modèle occidental d'entreprise centrée sur son environnement-tâche. On appelle ainsi, dans la théorie managériale, son univers réduit à ses clients, ses bailleurs de fonds, son personnel, ses concurrents et la réglementation ambiante.

« C'est insuffisant dans les milieux où s'épanouissent les croyan-

ces religieuses (pays musulmans) où subsistent de fortes idéologies (pays confucianistes ou ex-communistes) », juge-t-il.

Voilà pourquoi, et dans son ouvrage et dans sa fonction de conseil, M. Siagh préconise un modèle d'entreprise ouvert sur les valeurs de la société où elle agit, ce qu'il appelle l'univers intangible, souvent déterminant.

Cette approche est valide aussi en dehors du monde islamique, croit-il. À preuve les questions d'éthique soulevées plus que jamais en Occident même, aux lendemains des scandales qui entachent encore Corporate America. Elles sont au cœur des préoccupations des vertes, ou des lignes directrices des fonds éthiques, de mieux en mieux accueillis.

Les grandes institutions financières occidentales, la banque HSBC en particulier, se soucient depuis quelques années déjà des valeurs propres à leurs clients musulmans en leur proposant des produits et des outils financiers adaptés.

On a même mis au point à New York et à Londres notamment, des sous-indices boursiers qui excluent les sociétés faisant affaire dans l'alcool, le tabac, le jeu, le prêt ou la viande de porc.

Sur le terrain, si une entreprise désire faire affaire dans les pays où l'univers intangible est très présent, elle doit obligatoirement apprendre à composer avec.

Récemment, le gouvernement de Bahreïn a financé la construction d'une centrale électrique en mon-

tant un syndicat composé de banques occidentales et islamiques. Le transporteur aérien Emirates de Dubaï a réussi une opération de crédit-bail de même facture pour agrandir la flotte de ses appareils.

Les rencontres d'institutions financières issues des deux univers donnent lieu à de nouvelles formes de financement non traditionnel « des moutons à cinq pattes que les gens ne connaissent pas » et dont M. Siagh entend faire ses choux gras.

Bref, on tente du côté financier d'accommoder le monde des affaires aux valeurs musulmanes tandis que des théologiens astucieux, souvent diplômés de Harvard ou de Cambridge, exercent leur savoir à concilier les enseignements du Coran et les impératifs du *big business*.

Deux erreurs irritent des clients de la Banque Nationale

FRANCIS VAILLES

DEUX ERREURS survenues au cours du dernier mois ont irrité un certain nombre de clients de la Banque Nationale.

D'abord, le 1^{er} septembre, plusieurs clients de l'institution ont tenté d'effectuer des transactions à leur guichet automatique, en vain. Leur carte de guichet n'était plus valide et la Banque n'avait pas fait parvenir à ces clients leur nouvelle carte dans les jours précédents, comme c'est habituellement le cas.

Ensuite, à la fin d'août, certains clients ont eu la surprise d'apprendre qu'American Express avait reçu en retard le paiement du compte de leur carte de crédit, pourtant effectué dans les délais dans un guichet de la Banque Nationale.

Problème informatique? Sabotage? Vi-

rus? Pas du tout, répond Josée Lagacé, porte-parole de la Banque Nationale. D'abord, les deux événements ne sont pas reliés.

Dans le cas de la carte de crédit American Express, il s'agit d'une erreur humaine. Pour acquitter les comptes d'American Express de ses clients, la Banque Nationale doit régulièrement faire parvenir un chèque à la banque de cette institution, située à Toronto. Or, au début août, on a plutôt transmis le chèque à une entreprise américaine de chèques de voyage. L'erreur touche les clients qui ont payé leur compte American Express à la Banque Nationale durant la première semaine d'août.

« Une erreur humaine a entraîné une mauvaise livraison à une mauvaise adresse », dit M^{me} Lagacé, qui indique que l'institution traite quelque 3 millions de factures de clients par année.

Au dire de M^{me} Lagacé, « beaucoup moins de 1000 clients » ont été touchés par cette bêtise. « Les intérêts payés en trop à American Express seront remboursés », assure-t-elle.

Précision intéressante : il faut payer son compte de carte de crédit quelques jours avant la date limite, car le processus de paiement des institutions financières vers les émetteurs de cartes prend quelques jours. Le délai est de cinq à sept jours ouvrables pour les factures payées dans un guichet ou au comptoir et de moins de 48 heures pour celles acquittées par téléphone ou par Internet, dit M^{me} Lagacé.

Quant au second problème — les cartes de guichet devenues invalides — M^{me} Lagacé attribue le problème au manque de communication entre la banque et le fournisseur torontois qui fait l'embossage des cartes et le transfert de NIP.

À la Banque Nationale, les cartes de guichet sont automatiquement renouvelées tous les quatre ans. À la fin d'août, tous les clients dont la carte arrivait à échéance en août 2003 auraient dû recevoir leur nouvelle carte, ce qui n'a pas été le cas. Leur vieille carte n'a donc pas fonctionné le 1^{er} septembre, étant échu.

« Le problème n'a duré qu'une demi-journée, puisque la Banque a réactivé les vieilles cartes rapidement », dit M^{me} Lagacé, qui ne veut nous dire combien de clients ont été touchés.

Les nouvelles cartes devaient être parvenues aux clients touchés au plus tard hier, a dit M^{me} Lagacé. « On a eu un problème et on s'excuse. »

MICHEL GIRARD > FINANCES PERSONNELLES

mgirard@lapresse.ca

Payant... le rachat d'années de service

Q Je travaille dans le réseau de la santé, à temps plein. Mon salaire annuel est d'environ 35 000 \$. J'ai 42 ans. Je contribue au RREGOP (régime de retraite du gouvernement du Québec) depuis de très nombreuses années. La CARRA (l'organisme gouvernemental chargé d'administrer le régime de retraite des employés des organismes publics du Québec) m'offre de racheter 3,8 années de service afin de bonifier ma future rente de retraite. C'est depuis 1987 que je contribue pleinement au RREGOP. Mais je travaille dans le réseau de la santé depuis le 1^{er} janvier 1978. On me demande 6247 \$ pour racheter ces 3,8 années de service. Est-ce une bonne affaire ?

—M^{me} D.

R Pas facile d'analyser ce genre de dossier. J'ai donc remis votre dossier entre les mains d'un expert en la matière, Denis Guertin, vice-président, Groupe AON, une firme notamment spécialisée dans les avantages sociaux et les régimes de retraite. « Tel que convenu, j'ai estimé la valeur de la rente décollant des 3,8 années qu'une dame de 42 ans peut racheter pour 6247,50 \$. En supposant que cette dame contribue au RREGOP jusqu'à sa retraite à l'âge de 60 ans, la rente décollant des 3,8 années rachetées vaut plus du double de la somme demandée », explique M. Guertin.

À la lumière de ses calculs et projections, M. Guertin en est même venu à la conclusion que ce rachat de 3,8 années de service vous permettra de prendre une retraite sans réduction de prestations et ce dès l'âge de 57 ans, au lieu de 60 ans.

« En effet, avant le rachat, ajoute M. Guertin, cette dame aurait eu 34,2 années de service lors de sa retraite à 60 ans. En plus d'une retraite sans réduction à compter de l'âge de 60 ans, le RREGOP permet également une retraite sans réduction avant l'âge de 60 ans pour autant que le participant compte au moins 35 années de service. En tenant

compte du rachat (3,8 années), la dame comptera 35 années de service à l'âge de 57 ans. »

C'est donc dire, selon M. Guertin, que la valeur actuelle d'une retraite sans réduction trois ans plus tôt pour 35 années de service s'élève à plus de 25 000 \$.

« Cette valeur de 25 000 \$ suppose que la dame se prévaut de cette possibilité d'une retraite sans réduction de prestations dès l'âge de 57 ans. Si elle décide de tout de même travailler jusqu'à 60 ans, elle ne bénéficiera pas du « cadeau » de 25 000 \$ décollant du rachat. »

Conclusion de M. Guertin : « Pour ces raisons, nous pouvons affirmer sans l'ombre d'un doute que le rachat est avantageux pour la dame en question. Cet avantage découle principalement du fait que le montant demandé est souvent basé sur les cotisations salariales qu'aurait dû verser la dame plutôt que sur la valeur de la rente qui en découle. »

Par ailleurs, la CARRA vous offre cinq modalités de paiement de cette somme de 6247,50 \$. On précise que toute somme impayée est assujettie à des intérêts de 5,34 %. Vous vous demandez laquelle est la plus profitable ?

1- 84 versements mensuels de 88,55 (total 7438,20 \$)

2- Sept versements annuels de 1037,62 \$ (total de 7263,34 \$)

3- Paiement comptant de 6247,50 \$

4- Transfert direct d'argent d'un REER

5- Retenues sur le salaire pour une période maximale de 84 mois.

Il est évident que l'idéal est de payer comptant la somme de 6247,50 \$.

Si vous n'avez pas les économies requises, peut-être avez-vous dans vos REER la somme en question. Si tel est le cas, il vous suffirait de la transférer dans le RREGOP pour payer le montant de 6247,50 \$.

Si vous optez pour les 84 versements



mensuels (ou retenues sur le salaire), cela vous coûtera 1190,70 \$ en frais d'intérêt.

Les sept versements annuels vous coûteraient un peu moins cher en frais d'intérêt, soit 1015,84 \$.

À l'exception de l'argent puisé à même un REER, les autres modalités de paiement du 6247,50 \$ permettent de déduire cette contribution de ses impôts, comme n'importe quelle contribution à un REER.

Les frais d'intérêt ne sont toutefois pas déductibles.

■ ■ ■

Q J'ai acheté récemment une voiture neuve, après avoir donné ma vieille auto en échange. J'ai décidé de retourner l'auto neuve parce qu'elle ne me convenait pas. Et la transaction a été annulée. Le concessionnaire m'a remis la somme que j'ai payée pour l'auto. Mais il refuse de me remettre la TVQ et la TPS que j'ai lui ai remises. A-t-il le droit d'agir de la sorte ?

— Marc

R Vous avez frappé un concessionnaire bougon. Il aurait pu vous rembourser immédiatement la TPS et la TVQ que vous avez versées pour acquérir la voiture neuve. Par la suite, tout ce qu'il avait à faire pour obtenir un crédit des taxes remboursées consistait à réduire d'une somme équivalente les versements de TPS et de TVQ qu'il est tenu d'envoyer à Revenu Québec à fréquence régulière. Même si la TVQ a été payée directement à la Société d'assurance automobile du Québec, le concessionnaire pouvait effectuer le remboursement... et se faire créditer par Revenu Québec.

Mais compte tenu du manque de collaboration de votre concessionnaire, vous

devrez effectuer vous-même les demandes de remboursement de TVQ et de TPS.

Pour la TVQ, il faut remplir le formulaire VD-60. En ce qui concerne la TPS, le formulaire de demande de remboursement porte le numéro FP-189.

Les deux formulaires doivent être envoyés à Revenu Québec, lequel ministère est responsable de l'administration des deux taxes de vente (TVQ et TPS).

■ ■ ■

Q Je fais actuellement des démarches pour m'acheter un véhicule d'occasion. Comment pouvez-vous expliquer que les concessionnaires accordent d'extraordinaires rabais (jusqu'à 0 %) de taux d'intérêt sur l'achat des véhicules neufs, mais aucun rabais de taux sur les voitures d'occasion ? Ça me dépasse !

—K. G.

R Les rabais de taux sont accordés par les fabricants de voitures dans le but de liquider le plus rapidement possible les voitures 2003 non encore vendues. Les modèles 2004 arrivant bientôt, il faut faire de la place dans les parcs automobiles des concessionnaires. Pour faciliter la vente ou la location des 2003, les fabricants sont prêts à payer de leur poche ou presque pour les mettre sur la route. En ce qui concerne la voiture d'occasion, les constructeurs ne sont pas pris avec des stocks à liquider de toute urgence. C'est pourquoi ils peuvent financer les voitures en exigeant un taux d'intérêt allant de 7 à 8 %. Et quand ce n'est pas le fabricant qui finance, les concessionnaires offrent des prêts auto par l'entremise des institutions bancaires à des taux aussi élevés.

Plusieurs obstacles gênent les producteurs québécois de fruits et de légumes

Presse Canadienne

LE RÉSEAU québécois des hôtels, restaurants, institutions (HRI) est une grosse machine qui bouffe près de 7 milliards en nourriture par année.

Mais, les producteurs québécois de fruits et de légumes ne profitent pas comme ils le pourraient de cette petite mine d'or même si les intervenants du milieu manifestent une volonté d'acheter québécois.

Ils sont handicapés par l'entrée massive de fruits et de légumes provenant d'ailleurs, par la centralisation de plus en plus grande des achats et par d'autres problèmes qui viennent également freiner la présence de produits québécois au sein de ce réseau.

Une étude portant sur l'approvisionnement en fruits et légumes des services alimentaires, réalisée par M^{me} Dominick Pageau et coordonnée par M^{me} Suzelle Morin et Michel Marquis, pour le compte du ministère québécois de l'Agriculture, fait ressortir un certain nombre de problèmes qui font obstacle.

« Un effort de l'organisation de l'offre et de communication entre les intervenants de l'offre et de la demande reste à faire pour que les produits québécois soient plus représentés dans le marché des HRI », constate l'auteur de l'enquête menée auprès d'une douzaine de représentants de l'industrie.

L'étude reconnaît qu'il y a bien une tendance à la croissance des achats de fruits et de légumes en quantité et en diversité dans le secteur des HRI.

Dans la même foulée, le document constate que les modes d'approvisionnement des HRI sont parfois un frein à l'entrée de produits québécois dans ce secteur.

Les enjeux sont importants puisque l'enquête menée auprès des intervenants du milieu démontre que les approvisionnements en fruits et en légumes des services alimentaires proviennent davantage de l'extérieur du Québec.

Pourtant, le marché québécois des HRI pourrait être fort lucratif pour les producteurs du Québec puisque les ventes dans ce secteur frôlaient les 7 milliards en 2000. À elle seule, la restauration s'accapare de 78 % du marché grâce à des ventes de 5,8 milliards.

Le nouveau rythme de vie des Québécois a provoqué au fil des ans bon nombre de bouleversements, à commencer par l'alimentation. Ainsi, le ménage québécois moyen a dépensé 1415 \$ en aliments et boissons au restaurant en 2000. Il s'agit d'une croissance de 7,2 % par rapport à l'année précédente.

L'enquête conduite auprès des intervenants démontre une volonté de la part des établissements d'acheter québécois. Cependant, ils soulignent qu'ils peuvent difficilement évaluer la proportion des produits achetés provenant du Québec puisqu'ils n'ont que peu de pouvoir sur la provenance des produits que leur livrent les distributeurs-grossistes.

Les personnes interrogées ont par ailleurs une opinion bien arrêtée sur la valeur des produits québécois. Elle est parfois bonne et parfois cinglante.

Ce que l'on reproche le plus aux produits québécois, c'est leur contenu en eau. Le manque de fermeté des tomates québécoises fait également l'objet de griefs. On se demande donc si les variétés cultivées sont adéquates compte tenu de la demande.



Photo ROBERT SKINNER, La Presse ©

Selon l'étude, certains intervenants constatent le prix abordable des produits québécois et leur fraîcheur et souhaitent que les producteurs livrent un produit lavé qui entraînerait moins de manipulations en cuisine.

L'achat d'une rente comporte des risques financiers

MALCOM MORRISON
Presse Canadienne

TORONTO — Depuis quelques mois, les marchés financiers ont regagné de la vigueur. Les indices boursiers demeurent élevés, les statistiques économiques américaines laissent croire à une reprise prochaine. Pourtant, plusieurs personnes considèrent toujours l'investissement comme une activité compliquée, risquée et provoquant l'insomnie.

Échaudés, certains n'ont qu'une envie : transformer leurs économies en paiements mensuels garantis. Cela est possible en achetant une rente, c'est-à-dire en confiant une somme importante à une institution financière en échange de revenus garantis.

Il existe deux grandes catégories de rentes : les rentes viagères qui sont versées pen-

dant toute la vie du bénéficiaire et les rentes certaines, qui couvrent une période déterminée à l'avance.

« Les rentes viagères sont payées jusqu'au décès du détenteur, qu'il ait lieu 20 jours ou 20 ans après la signature du contrat, souligne Patricia Lovett-Reid, vice-présidente chez TD Waterhouse. Il existe d'autres produits qui sont valables jusqu'au 90^e anniversaire du bénéficiaire ou jusqu'au décès de son époux, par exemple ».

Pour expliquer la différence entre les deux catégories de rentes, la Standard Life donne l'exemple suivant : un homme de 60 ans qui convertirait aujourd'hui un REER de 300 000 \$ en une rente viagère recevrait 1914,61 \$ par mois. S'il achetait une rente certaine de 10 ans, il recevrait 1866,06 \$ par mois.

Pour une femme du même âge, la rente mensuelle serait de 1771,38 \$ ou de 1747,39 \$. Les rentes versées aux femmes sont toujours inférieures à celles qu'on verse aux hommes puisque leur espérance de vie est plus longue.

Si le client le désire, les versements peuvent augmenter progressivement pour contrebalancer l'inflation. Au début, la rente est plus petite, mais elle s'accroît à mesure que le temps passe.

En dépit des apparences, ce type de placement n'est toutefois pas dénué de risques. « Les rentes peuvent constituer des investissements très judicieux, soutient le président de Caldwell Securities, Brendan Caldwell. Mais je n'en achèterais pas pour le moment. »

Les rentes sont basées sur les taux d'inté-

rêt, qui sont à leur plus bas niveau depuis les années 1960 et vont certainement remonter, explique-t-il. Or quand on a acheté une rente, l'argent qui s'y trouve est gelé.

D'autres arguments militent aussi contre les rentes. Ainsi, ceux qui placent tout leur argent dans ce type de véhicule financier ne bénéficieront jamais de gains boursiers ou de la hausse des taux d'intérêt.

« Votre investissement aura l'air bien moins intéressant si vous avez un rendement de 5 % et que tout le monde obtient bien plus », fait remarquer M. Caldwell.

Et puis, ajoute M^{me} Reid, quand on achète une rente on renonce à gérer soi-même ses placements.

À son avis, il est donc plus sage de ne pas mettre tous ses oeufs dans le même panier. « En divisant nos économies, on peut équilibrer la stabilité et la flexibilité. »

LES PETITES ANNONCES

100 IMMOBILIER

RENSEIGNEZ-VOUS sur nos escomptes aux particuliers.

200 MARCHANDISES ET SERVICES

Surveillez nos tarifs promotionnels : Animaux, Ventes de garage et Marché aux Puces

300 OFFRES D'EMPLOI

Offres d'emploi : Tous les postes sont ouverts également aux femmes et aux hommes. L'incontournable pour toute personne en recherche d'emploi et pour les employeurs avisés!

400 SERVICES PERSONNELS

Souhaits, rencontres, activités

500 VEHICULES AUTOMOBILE

Publication de votre annonce dans le cahier AUTO du lundi et sur www.capersse.ca

600 LOISIRS ET VEHICULES RECREATIFS

700 et 800 - Affaires et Avis - Publiées dans le cahier Affaires, du lundi au samedi. 900 - Décès, prières, remerciements, anniversaires

Marché aux puces

articles de 500\$ et moins

2 jours consécutifs

12,00 \$*

pour 3 lignes

2,00 \$* par ligne supplémentaire par jour * Taxes en sus
Le prix de chaque article doit être indiqué et ne doit pas dépasser 500 \$.

Heures de tombée :

Mardi au samedi : **17h** la veille de la parution.

Dimanche et lundi : **17h** le vendredi précédent

Annonces encadrées

48 h avant la parution

COMMENT NOUS JOINDRE

Heures d'ouverture : lundi au vendredi, de 8 h à 17 h

Par téléphone : **(514) 987-8363**

Sans frais : **1 866 987-8363**

Par télécopieur : **(514) 848-6287**

Adresse postale : Les petites annonces, 7, rue Saint-Jacques, Montréal (Québec) H2Y 1K9

Au comptoir : lundi au vendredi, de 8 h 30 à 17 h

petitesannonces@lapresse.ca

Nos annonceurs sont priés de vérifier la teneur de leurs annonces lors de leur première parution. Advenant qu'une annonce soit reproduite incorrectement, l'annonceur doit en aviser aussitôt La Presse qui convient de publier dans la prochaine édition du journal, une version corrigée de celle-ci. Toute erreur ou plainte visant la teneur d'une annonce doit être signalée le jour de sa parution avant 17 h, pour fins de correction lors de la prochaine édition du journal. De même, en cas d'annulation d'une annonce, l'avis à cette fin doit être donné avant 17 h, du lundi au vendredi, le jour qui précède sa parution. Les annonces sont sujettes à l'approbation de leur contenu de même qu'à l'approbation du crédit de l'expéditeur.

La Presse se réserve le droit de publier, d'annuler ou de classer correctement toute annonce sous la rubrique appropriée.

www.capersse.ca

La Place du Marché...

(2,98 \$ par ligne, par colonne)
Format minimum : 5 lignes 2 col.

Publiée chaque dimanche

Un répertoire de bonnes adresses en agrotourisme
Faites connaître aux milliers de lecteurs vos produits.

Immobilier

Résidentiel - vente100-129 Commercial - vente160-173
Résidentiel - location131-156 Commercial - location180-192

- 100 VISITES LIBRES**
AHUNTSIC, charmant cottage d'époque détaché, rénové, cacher, mur briques, pl. lattes, foyer, 3+1 ch., 2 s/bains, grand terrain, près rivière, parc, piste cyclable et services, 269 000 \$, pas d'agent. Sam. et dim. de 14 h à 16 h au 11925 Bois de Boulogne, 514-337-5019.
- 101 ÎLE DE MONTRÉAL**
C.D.N., Lacombe près Victoria, duplex, 4680, 82, 5%, 6%, 4%, gar double, 2 entrées. Pour visiter, sam. et dim 14-17 h. 485 000 \$, 514-991-3363.
- 102 CENTRE-VILLE**
R.P.A.T., duplex rénové, propre, élect. loc. 199 000 \$, Pcs d'agent, V. 154-494-4642.
- 103 VIEUX-MONTRÉAL**
LOFTS, 1930 Papineau (village), Platons 10' et +, grande fenestration, 1100 à 1400 pi car., stat disponible, 157 000 \$ à 213 000 \$. Faites vite! 13 déjà vendus, seulement 6 disp. 514-288-1292, 450-562-6830
- 104**
C.D.N., Lacombe près Victoria, duplex, 4680, 82, 5%, 6%, 4%, gar double, 2 entrées. Pour visiter, sam. et dim 14-17 h. 485 000 \$, 514-991-3363.
- 105 LAVAL RIVE-NORD**
A LAVAL OUEST, face à rivière de Mille-Îles, unifamiliale style canadien avec foyer, garage double, bachelors loué 575\$/mois, prix 185 000 \$, 450-62-2874, 514-576-5077.
- 106 RIVE-SUD**
30 MIN. MTL, maison ancestrale rénovée, 3 ch., 2 s/bains. Bain sur patios. Mur pierre int. Pl. pin. Ecurie. Piscine creusée, terrain 53 000 pi. c. 21 rang St-Charles, Mercier, 325 000 \$, 450-699-7310
- 107 BORD DE L'EAU**
MORIN-HEIGHTS, lot min. 5 acres, 260 pi de riv. territoire protégé, 450-602-0591, 514-951-7755
- 108**
NOMINIQUE, lac des Grandes Baies, bord de l'eau, avec petit chalet, 514-323-3287.
- 109 LAURENTIDES LAUNDAIRIE**
Ile DES SOEURS, club Marin II, 2e étage, sur fleuve, 2 c. à, 2 s/bains, grand balcon, asc. à l'abstent, 450-462-3273
- 110 ESTRIE**
A VENDRE ou à LOUER A WAYS MILLS, 5 km de la route 138, grand terrain, 1,5 acre, 266 m de riv sur la rivière Niger, jardins, boisés, cascades, bassins, 819-838-5631, www.laudeure.com
- 111 EXTÉRIEUR DE MONTRÉAL**
CENTRE DU CC bung, 2 ch., très grand terrain, 10 avenue Nicollet, St-Léonard, D'astion 819-988-0456, 819-989-2719
- 112 BORD DE L'EAU**
A LACHENIAIE navigable, 19871 car, cott., garages, piscine, 150' de riv., 4 c. à, foyer, 475 000 \$, 418-849-4259.
- 113 BORD DE L'EAU**
LONGUEUIL (Vieux), 746-748 Carrière, rénové au complet, terrain 7500 pi car. Incomparable, 379 000 \$, 514-946-0849.
- 114**
CLOS ST-ANDRÉ, 4%, 1000 pi., très bien aménagé, 2 c. à, 1 s/bains, 6 électros, alarme, rangement, terrasse privée 13 X 28, agents s'abstient, 265 000 \$, 514-847-0918.
- 115 CONDOMINIUMS COPROPRIETES**
VILLERAY, 7048 Boyer, 2e, lot #1, Réno 92, bois, élec. a/c, Ter. 10 x 4, Cour. 174 000 \$, 514-276-6294
- 116 MAISON DE CAMPAGNE, DOMAINES**
10 MIN. de Trois-Rivières, 4 saisons, meublé, foyer, 50 ar, parti terre à bois, laque, ruisseau, 4 km piste VTT, 109 000 \$ à 514-389-1449.
- 117 CHALETS A VENDRE**
LUXEUX condo de site, Mt-St-Anne, bas des pistes, 600 pi., 3 ch., tout meublé, 2 s/bain, 320 000 \$, 418-801-8388
- 118**
ST-DAMASE, Clé Matapédia, 4 1/2 h de Rimouski, 10 min. de la mer, 2 s/bains, bureau, grenier, 180 000 \$, 514-728-1270.
- 119**
TERRE 328 acres, 2 maisons, 7 + 14 ch., ancien centre de santé, presque tout boisé, coin river. RéMax Bois Franc ctrr M. Royer 819-756-6441
- 120**
ST-CALIXTE, bord de l'eau, Nouvelle maison 120 arpents boisés, 5 maisons, Rev. 25 620 \$, Auberge poss. Maison libre proprio occupant, 450-222-9969
- 121 FERMES, TERRES**
ESTRIE, ferme, 108 acres, boisé 28 acres, maison ancestrale 4 ch., 2 s/bains, bureau, grenier-atelier, 4 bâtiments, le tout impeccable, Vue. Sans agent, 109-348-2100
- 122 TERRAINS RESIDENTIELS**
RIVE-SUD, projet de l'année, au Domaine du Lac, au pied du Mont St-Hilaire, 15 min. de MtL, 8500 pi car., sur un coin, 68 000 \$, Taxes et infras incl., 450-467-0070
- 123 ÎLE DE MONTRÉAL**
Chauffé et eau chaude incluse. Unités de coin avec balcons disponibles. Planchers de bois franc et immeubles béton DISPONIBLE MAINTENANT 1 MOIS GRATUIT SUR UNITÉS SÉLECTIONNÉES Appeler au : 514-769-8922 ou 514-886-4487 ou 514-730-7793 Ouvert 7 jours par semaine
- 124**
Ile DES SOEURS, grand 3 1/2, 5e étage, insonorisé, vue sur parc, chauffé, eau chaude, stat. int., poêle-figo, locker, libre 1er nov., 852 \$/mois, 514-975-0731
- 125**
Ile DES SOEURS, grand 3 1/2 avec balcon, ensolleillé, pl. bois, édifice béton. Inklus : chauffage, eau chaude, électros, 5 min. centre-ville, 799 \$ par mois, (514) 759-8962
- 126**
Ile DES SOEURS, grand 3 1/2 avec balcon, ensolleillé, pl. bois, poêle/figo, chauffé, éclairé, pl. bois, nov. 725 \$ à 514-769-6037
- 127**
Ile DES SOEURS, beau grand 4 1/2, 5 électros, beau foyer, pli balcon, tout rénové, stat. int., 1200 \$, 450-625-2210 ext. 228
- 128**
LACHINE, 33e Avenue, 3/2 rénové, libre sept., oct. 3/2 cent. d'achats, 514-634-9790
- 129**
LACHINE, 33e Av., 3/2 6000 \$, 4/2 685 \$, 4/2 826 \$, 4/2 926 \$, 514-639-4236, 514-992-2476
- 130**
LACHINE, 41, frais pent, pl. bois, lav.-vaiss, stat. int., entrée lav./séc, non chauffé 695 \$ à 634-6441
- 131 A LOUER ÎLE DE MONTRÉAL**
ANJOU, bas duplex, luxueux, 6 1/2, 3 ch., garage, Libre 4 oct. 980 \$, Réf. 514-352-1867
- 132**
VILLERAY, 7050 Boyer 5 1/2, 3e, réno. 92 bois franc, foyer, terr., 10x14, côté soleil, cour privée, 185 900 \$ à 514-276-6294
- 133 A LOUER ÎLE DE MONTRÉAL**
ANJOU, bas duplex, luxueux, 6 1/2, 3 ch., garage, Libre 4 oct. 980 \$, Réf. 514-352-1867
- 134**
APPARTEMENT CENDU 5 1/2, 3 ch., sur St-Michel, secteur parc ANJOU, libre 514-581-0261.
- 135 A LOUER ÎLE DE MONTRÉAL**
ANVILLE OLYMPIQUE 3 1/2, vue imprenable sur centre-ville, ensolleillé, a/c, chauffage et élect. incl., balcon privé, piscine, sécurité, Libre. 920 \$ mois, 514-252-8037.
- 136**
BERCVY/Sherbrooke, Super beau 3 1/2 - 590 \$, chauffé, réno, bois franc, 1005 \$ poss. ensolleillé, idéal investissement, 514-733-1371.
- 137**
C.D.N., 1 1/2 à 3 1/2, semi-meublé, pl. bois. Bien situé, près U de M, H.E.C., hôpitaux, métro, 514-229-9924
- 138**
C.D.N., 3 1/2, chauffé, poêle - frigo (514) 344-3774
- 139**
C.D.N., près U de M, très beau 8, équipé, 2e duplex, jardin, oct. ou nov. 514-344-6758
- 140**
CARRÉ St-Louis (Plateau), 4 1/2 1 ch., poêle/figo, 1000 \$ non chauffé, oct. 514-289-8941
- 141**
CARTIER Latin Ste-Elizabeth, 900 car, près métro UQAM 6 1/2, superbe, victorien, réno. 2e, bois franc, balcon, poêle, frigo, lav./séc, 1100 \$, semi-meublé, optionnel 514-985-2597
- 142**
CARTIERVILLE, et U-St-Laurent, beaux 4 1/2, et maison 4 ch., foyer, Libre. 514-363-1701.
- 143**
CENTRE-VILLE, 6 1/2, 3e, pl. bois, non chauffé, 800 \$, Libre. 514-900-4651-1152, soir 450-759-4227 Donald.
- 144**
CHAMBRÉ, près Jean-Talon, 100 car, 5 1/2 chauffé, eau chaude, équipé, 220, concierge, 820 \$, 514-271-4671, 514-935-1464
- 145**
CLARK / JEAN-TALON, grand 4 1/2, propre, 750 \$ chauffé, près métro, 1er oct., 514-328-7497.
- 146**
D.D.O., 1 1/2, 5 1/2, béton, eau chaude, 1100 \$, centres commerciaux, 514-683-2851, 514-685-2048, 514-685-1472.
- 147**
DANS VILLAGE OLYMPIQUE 4 1/2, 2 ch., ensolleillé, belle vue a/c, chauffage et élect. incl., balcon privé, piscine, Libre, 1045 \$ mois, 514-252-8037.
- 148**
HAMSTEAD sur Côte-St-Luc, 4 1/2, chauffé, s/bain et cuisine rénovées, spacieux, près de tous services, 875 \$ à 514-488-2936, 514-344-8818
- 149**
HOCHELAGA-Maisonneuve (Nord Ontario), s/bain réno, 5 1/2, 3e, 635 \$ à 514-252-0150
- 150**
HOCHELAGA-Maisonneuve, beau grand 6 1/2, -de-ch., réno, pl. bois, cour, libre, 995 \$, 514-704-4920.
- 151 A LOUER ÎLE DE MONTRÉAL**
Chauffé et eau chaude incluse. Unités de coin avec balcons disponibles. Planchers de bois franc et immeubles béton DISPONIBLE MAINTENANT 1 MOIS GRATUIT SUR UNITÉS SÉLECTIONNÉES Appeler au : 514-769-8922 ou 514-886-4487 ou 514-730-7793 Ouvert 7 jours par semaine
- 152**
Ile DES SOEURS, grand 3 1/2, 5e étage, insonorisé, vue sur parc, chauffé, eau chaude, stat. int., poêle-figo, locker, libre 1er nov., 852 \$/mois, 514-975-0731
- 153**
Ile DES SOEURS, grand 3 1/2 avec balcon, ensolleillé, pl. bois, édifice béton. Inklus : chauffage, eau chaude, électros, 5 min. centre-ville, 799 \$ par mois, (514) 759-8962
- 154**
Ile DES SOEURS, grand 3 1/2 avec balcon, ensolleillé, pl. bois, poêle/figo, chauffé, éclairé, pl. bois, nov. 725 \$ à 514-769-6037
- 155**
Ile DES SOEURS, beau grand 4 1/2, 5 électros, beau foyer, pli balcon, tout rénové, stat. int., 1200 \$, 450-625-2210 ext. 228
- 156**
LACHINE, 33e Avenue, 3/2 rénové, libre sept., oct. 3/2 cent. d'achats, 514-634-9790
- 157**
LACHINE, 33e Av., 3/2 6000 \$, 4/2 685 \$, 4/2 826 \$, 4/2 926 \$, 514-639-4236, 514-992-2476
- 158**
LACHINE, 41, frais pent, pl. bois, lav.-vaiss, stat. int., entrée lav./séc, non chauffé 695 \$ à 634-6441
- 159**
LAFONTAINE/Viau, beau 5 1/2, 1er oct ou avant, 575 \$, bois franc, avec réf. 450-661-2185
- 160**
LASALLE, 4 1/2, a/c, vue imprenable sur fleuve; piste cyclable, piscine, 514-595-6723
- 161**
LASALLE, grand 5 1/2, semi-dét., très propre, Pers. trans. Réf. Libre int. Coll. 514-382-6795.
- 162**
LASALLE, John F. Kennedy, 4 1/2, 2e, non chauffé, 2 c. à, c. à, 475 \$, 514-366-9181
- 163**
OUTREMT, rue Hutchison, pour louer, 7 1/2, balcon, 2 ch., 2e. Idéal pour 1 ou 2 personnes aimant tranquillité. 1er octobre, 1250 \$ chauffé, 514-274-3850, 514-344-1992
- 164**
OUTREMT, rue Hutchison, super beau 6 1/2, 1350 \$ chauffé, ascenseur, pl. bois franc, 514-272-6013.
- 165**
OUTREMT, Sous-location à l'Éminence jusqu'en mai 2004, ou mai 2005. Grand 3 pièces, chauffé, 8e étage, très éclairé, belle vue, piscine int., sauna, gar. int. disponible, 850 \$, 514-271-9204, 514-352-5027
- 166**
OUTREMT, 6 1/2, 2e étage triplex, plancher éclairé, entrées lav./séc., non chauffé, 1100 \$, Libre. 514-255-7026.
- 167**
OUTREMT, Adj. C.D.N. 7 1/2, haut duplex, électros, chauffés, 1400 \$, 514-738-3595
- 168**
PLATEAU, 4 1/2 r de ch, 2 pièces doubles, entre lav/séc, frais pent, bois franc, pas d'animaux, réf. exigés 700\$/mois 514-779-8919 sur sem
- 169**
PLATEAU, 1 1/2 chauffé, eau franc, propre. 514-723-6722
- 170**
MÉTRO Joliette, 4 1/2, 700 \$, réno, terrasse, près CEGEP Maisonneuve, 514-259-1701
- 171**
MÉTRO JARRY, 4 1/2, 595 \$/695 \$, chauffé, poêle, frigo, bois franc, propre. 514-723-6722
- 172**
MÉTRO Joliette, 4 1/2, 700 \$, réno, terrasse, près CEGEP Maisonneuve, 514-259-1701
- 173**
MÉTRO Laurier, loft type industriel, peut servir de logis-atelier, Grand s/lavage et cuisine, 9500 \$, Libre. 514-329-5992
- 174**
MÉTRO LAURIER, 3e, 3 1/2, pl. bois, balcon, 575 \$ non chauffé 514-272-7629, 514-383-0404
- 175**
MTL-NORD, 5 1/2, rénové près métro, pas d'animaux, chauffé, 1er Nov. 690 \$. Idéal pers. âgées. 514-325-6699
- 176**
MTL-NORD, Villa Gouin, 3 1/2 à 4 1/2, eau chaude, ascenseur, gar. int., béton, tranquille, confort idéal, rénové, 514-388-3325
- 177**
MTL-NORD 4 1/2 (parqueture), demi s/sol, près services, calme, réf. 4805 \$, 514-389-9965
- 178**
MTL-NORD 4 1/2, 2e, stat. auto. Tranquille. Ensolleillé, 514-268-2732
- 179**
N-BORDEAUX, 6 1/2, haut triplex, chauffé, 4 électros, près métro, 1er oct., 514-324-0711
- 180**
N.D.G., 3 1/2, poêle/figo, chauffé, 1er sept. 700 \$, Réf. 514-924-9000
- 181**
N.D.G., beau duplex, boiserie, foyer, gar., 1400 \$, chauffé, eau chaude, 514-487-1254
- 182**
N.D.G., haut duplex près Vendôme, grand 6 1/2 rénové, style victorien, diamants hauts, murs briques, pl. bois franc, 1300 \$, rangement s-sol. Libre. Nov. 514-994-5307
- 183**
N.D.G., grand 6 1/2 rénové, 3 ch., 2 s/bain, 1250 \$, 514-994-5307
- 184**
N.D.G., beau duplex, boiserie, foyer, gar., 1400 \$, chauffé, eau chaude, 514-487-1254
- 185**
N.D.G., haut duplex près Vendôme, grand 6 1/2 rénové, style victorien, diamants hauts, murs briques, pl. bois franc, 1300 \$, rangement s-sol. Libre. Nov. 514-994-5307
- 186**
N.D.G., 8 1/2, r-de-ch, réno, stat. int., 1400 \$, 514-962-1963
- 187**
N.D.G., magnifique 5 1/2, haut duplex, tout rénové, spacieux et ensolleillé, stat et chauffage incl. 1200 \$ sept. 514-481-4851
- 188**
ORLÉANS/Masson, 4 1/2, 2e, 1700 \$, électricité non inclus, 1200 \$, 514-924-9000
- 189**
ORLÉANS/Masson, 4 1/2, 2e, 1700 \$, électricité non inclus, 1200 \$, 514-924-9000
- 190**
ORLÉANS/Masson, 4 1/2, 2e, 1700 \$, électricité non inclus, 1200 \$, 514-924-9000
- 191**
ORLÉANS/Masson, 4 1/2, 2e, 1700 \$, électricité non inclus, 1200 \$, 514-924-9000
- 192**
ORLÉANS/Masson, 4 1/2, 2e, 1700 \$, électricité non inclus, 1200 \$, 514-924-9000
- 193**
ORLÉANS/Masson, 4 1/2, 2e, 1700 \$, électricité non inclus, 1200 \$, 514-924-9000
- 194**
ORLÉANS/Masson, 4 1/2, 2e, 1700 \$, électricité non inclus, 1200 \$, 514-924-9000
- 195**
ORLÉANS/Masson, 4 1/2, 2e, 1700 \$, électricité non inclus, 1200 \$, 514-924-9000
- 196**
ORLÉANS/Masson, 4 1/2, 2e, 1700 \$, électricité non inclus, 1200 \$, 514-924-9000
- 197**
ORLÉANS/Masson, 4 1/2, 2e, 1700 \$, électricité non inclus, 1200 \$, 514-924-9000
- 198**
ORLÉANS/Masson, 4 1/2, 2e, 1700 \$, électricité non inclus, 1200 \$, 514-924-9000
- 199**
ORLÉANS/Masson, 4 1/2, 2e, 1700 \$, électricité non inclus, 1200 \$, 514-924-9000
- 200**
ORLÉANS/Masson, 4 1/2, 2e, 1700 \$, électricité non inclus, 1200 \$, 514-924-9000

ÊTES-VOUS OBSERVATEUR?

Ces deux dessins sont en apparence identiques. En réalité, il y a entre eux HUIT petites différences.

12901 LAPLACE

12901 LAPLACE

VOIR SOLUTION À LA FIN DES PETITES ANNONCES

500 Petites annonces

www.capsresse.ca

511 CAMIONS, JEEPS FOURGONNETTES

CHEV. Blazer LS 99 A, 4 portes, 90 000km, rouge, démar. à distance, 13 500\$, 514-527-5111.
CHEVROLET ASTRO 1997, aut., a/c, cruise, 158 000 km, 8995 \$ nég., 514-772-0564.
CHEVROLET S-10, cabine allongée, noir, 5 vit., 4 portes, 45 900 km, gar. 2 ans., + rabais 1500 \$, original (Gilles) Houle Toyota Mtl, 514-640-5010
CHEVROLET Silverado 1995, diesel, 6.5 turbo, 168 et cabine allongées, A1, 13 000\$. 450-632-8834, 514-895-8381
CHEVROLET Trail Blazer LT 02 aussi LT2, 3000 km, tout équipé, Appeler nous
Plaza Cadillac 514-332-1673
CHEVROLET Venture, 99, 7 pass., a/c, 42 000 km, prix spécial, particulier, 514-792-5010
CHEVY Astro Van 2000, 2 ptes, blanche, bon état, 158 000 km, 1000 \$, 514-937-0222
CHEVY Venture allongé 97, a/c, 42 000 km, 1000 \$, 514-626-8248
CHRYSLER Town country 1996, blanc, tout équipé, cuir, A-1, 10500\$, 514-257-1077.
CRV EX 2002, noir, aut., tout équipé, 30 000 km, 12 995 \$, 514-228-2222
Dodge Caravan 2000, 48 ans, hiver en Floride, 2 ans garantie, 14 000\$, 514-644-2412
Dodge Caravan 99, 137 000 km, équipé, a/c, 5 ptes, état neuf, 7900\$, 514-893-4554
Dodge Caravan LE 96, blanc, 100 000 km, 8 roues, 4 baquets de luxe, A-1, 8500\$, 133 000 km, 450-625-2373.
Dodge Caravan 2000 siliver, 3 l, a/c, gr. élect., 82 000 km, 1000\$, 450-964-1221
Dodge Caravan ES 97, AWD, rouge, tout équipé, 17 000 km, 11 500\$, 514-626-6736
Dodge Caravan, 93, 96, 99, 00, choix de 8, à partir de 3495 \$, incl. Gar. 12 mois, 25 000 km, 514-640-5010
Dodge Durango SLT+, 1999, 5.9 l, aut., tout équipé, int. cuir, 7 pass., 8 pneus, démar. dist., anti-démarr., 514-893-7693.
Dodge Durango, 1999, 7000, beige, tout équipée, impeccable, 16 500\$, nég., 514-973-7746
Dodge Grand Caravan SE 2001, tout équipé, 58 000 km, 19 500 \$, 450-668-7600
Dodge Grand Caravan 1997, 115 000 km, 8400 \$, 514-428-9115 ou 514-890-8000 poste 26538.
Dodge Ram SLT 2001 Laramie pick-up 3500, 5.9l cumm diesel. Roues doubles avec sellette 84 000 km. Aut. Tout équipée, cuir etc...37 500 \$, 514-943-2929.
Ford Escape XLS 01, 4 cyl., man., 4x4, 514 000 km, gar. 3 ans, 18 000 km, 17 500 \$, pneus hiver incl. 17 500 \$, pneus hiver gar. 514-808-7886
Ford Expedition Eddie Bauer 1999, 40 000 km, tout équipé, A-1, 29 999 \$, 450-443-8762.
Ford F150 XLT 4x4 2003, 25 000 km, 12 995 \$, 450-437-9419, 514-943-8666
Ford Ranger XLT, 00, cabine allongée, V6, aut., vrai bijou, 59 889 km, gar. 24 mois rabais 500 \$, équipé (Gilles) Houle Toyota Mtl, 514-640-5010
Ford Windstar GL 98, a/c, 93 000 km, + 8 pneus neufs, 8500 \$ (+ 614) 323-3170
Ford Windstar 2000, 6 cyl., 7 ptes, a/c, Spécial 9999 \$
Automobile E. Laizon 450-430-1460
Ford Windstar GL 1998, 92 000 km, A-1, 7 500 \$, 514-850-3500 La Capitale ctr
GMC Sonoma 99, 5 vit., 6cyl., serv. freins et direction, Beau camion
Appeler Gerry Goodhand Montréal Fairview Chrysler + Dodge + Jeep 355, vol. Brunswick 514-699-8333
HONDA CRV 97 LX SE, bleu, a/c, 87 000km, démarreur électrique, 16 300\$. 514-480-5944
HONDA CRV EX 2000, MAGS, gris, 6 cyl., 100 000 km, 12 995 \$
Automobile E. Laizon 450-430-1460
HONDA Odyssey EX 99, tout équipée, 140 000 km, gar. prof., 16 500 \$, A-1 unijou 450-732-4370
INFINITI QX 2001, 83000 km, tout équipé, bal, gar. 3 ans, 12 995 \$, 514-336-3000
Jeep Cherokee sport 94, 165 000 km, 5 vit., 4 ptes, noir, 5 200 \$. 514-968-5688, 6 300 \$. 514-528-7103.
Jeep Grand Cherokee Ltee 99, V6, tout ouvrant, 100 000 km, 12 995 \$, 514-336-3000
Jeep Grand Cherokee Laredo 98, très propre, 177 000km, 8 pneus, Aubaine, 450-752-3755 soit: 450-839-6157
Jeep Grand Cherokee LTD 95, 135 000 km, 4 roues neuves, 15000 \$, 450-248-2850
Jeep TJ, 01, 2 toits, sport, man., bas km, garantie, Spécial Plaza Cadillac 514-332-1673
ACURA 98, 4 ptes, moteur exc. état, 230 000 km, Rouille arrière, 900 \$, 514-722-8644
BUICK LeSabre Liée 94, tout équipé, propre, cond. A1, 3 595 \$, 514-892-3230.
BUICK Le Sabre 94, V6, 4 ptes, aut., tout équipée, 166 000 km, 3800 \$, 514-241-7203.ctr
BUICK Skylark 94, 4 ptes, tout équipée, propre, 6 cyl., 3.3l., 14858, 514-892-3230
CAVALIER 94, 4 ptes, aut., 4 cyl., 140 000 km, solide et fiable, 2500 \$, (514) 817-7173
CHEVROLET Lumina APV 1992, 160 000 km., 3000\$ 1500 \$, 450-248-2850
COUGAR 1991 V6, aut., 4 138 000km, très propre, équipement 1985\$, 514-892-3230
DODGE Spirit 94, 6 cyl., 4 ptes, mag's,Propre, Cond. A1, 2395 \$, 514-892-3230.
DODGE Caravan SE 94, 7 pass., 160 000 km, très bon état, 4805\$, 514-529-0875
DODGE Colt 1994 5 vit., A1, 1500\$, Dodge Auto 514-352-8522
Dodge Spirit 91, 6 cyl., 225 000 km, 6 cyl., Alpine, 2600 \$. Soir: 514-684-0503
FORD Sundance 1990, 114 000km, a/c, A1, inspectée, 2200\$, 450-654-9083
EAGLE Summit 92, aut., 180 000 km, 8 pneus, noir, exc. état, 1400 \$, 514-668-0600
FORD Escort 99, 5 vit., 4 ptes, a/c, 130 000 km, 1000 \$, 450-655-6038, 514-301-0644.
FORD Probe 1998, 4 cyl., 5 vit., groupe électrique, 1200\$, 450-466-9116
FORD Ranger XL 95, 4 cyl., Man., KingCab, CD, anti-voit, 3900 \$. 514-254-6327
GMC Sierra 95, aut., 1500, moteur 4, 3 ptes, boîte longue, golf. A-1, 4000\$, 450-228-2992.
GOLF 94 CL, 4 ptes, rouge, man., a/c, très bonne condition, exc. état, 514-817-1161
HONDA Accord LX 1991, 5 vit., bon état, 288 000 km, 1700\$, 450-649-9452
HONDA Civic 90 hatchback 5 vit., 180 000 km, Noir. A-1, 2 950 \$. 514-745-7244
HONDA Civic 91, très propre, 8 pneus, très bonne mec., 12 000 \$, 2500 \$, 514-893-5997
HONDA Civic 91, 3 ptes, hatchback, aut., rouge, démar. dist., propre, 2000\$, 514-493-9800

511 CAMIONS, JEEPS FOURGONNETTES

JEEP TJ 00, 5 vit., 4 cyl., 66 000 km
 Aubaine, prête à partir!
Appeler Gerry Goodhand Montréal Fairview Chrysler + Dodge + Jeep 355, vol. Brunswick 514-699-8333
JEEP TJ SE 01, 15 000 km, 2 ptes, 8 pneus, anti-démarr. et démar., 18 500\$, 514-363-1290
MAZDA MPV LX 01, silver, 457 000 km, aut. hitch, pneus, 18 950 \$ + 154-951-5145.
MAZDA MPV LX 2000, 116 000 km, 10 995 \$, AutoPlus, 514-891-2751.
MAZDA TRIBUTE LX 2001 4 X 4, beige / beige 61 250 km **BMW CANBEC TEL: (514) 731-7871**
NISSAN Pathfinder LE 97, vert foncé, 11 900 \$
UPTOWN VOLVO (514) 737-4321
NISSAN Pathfinder 2001 SE 3.5, bonne condition, 42 000 km, 12 995 \$, 514-893-8442
NISSAN Pathfinder 1995, 109 000 km, A-1, 8500 \$, 450-224-2017 après 18 h.
NISSAN Pathfinder 92 XE, V6 4x4, 180 000 km, charcoal, 5900 \$ nég., 514-943-7492
NISSAN Pathfinder 93 V6, aut., a/c, toit, cuir, mag's, impeccable, originaux, 514-893-8442
NISSAN Pathfinder SE 1999, 3 l, 100 000 km, 1000 \$, 514-745-3500 La Capitale ctr
NISSAN Quest 98, bleu mer, argent, tout équipé, 4 sièges capitaines, 8 pneus, 11 000 \$, 450-922-6645, 514-946-6645.
NISSAN Xterra, 01, noir, 5 vit., tout équipé, 30 000 km, 12 995 \$, 450-445-7161 514-838-8442
NISSAN Pathfinder 93 V6, aut., a/c, toit, cuir, mag's, impeccable, originaux, 514-893-8442
NISSAN Quest 98, bleu mer, argent, tout équipé, 4 sièges capitaines, 8 pneus, 11 000 \$, 450-922-6645, 514-946-6645.
NISSAN Xterra, 01, noir, 5 vit., tout équipé, 30 000 km, 12 995 \$, 450-445-7161 514-838-8442
NISSAN Pathfinder 93 V6, aut., a/c, toit, cuir, mag's, impeccable, originaux, 514-893-8442
NISSAN Quest 98, bleu mer, argent, tout équipé, 4 sièges capitaines, 8 pneus, 11 000 \$, 450-922-6645, 514-946-6645.
NISSAN Xterra, 01, noir, 5 vit., tout équipé, 30 000 km, 12 995 \$, 450-445-7161 514-838-8442
NISSAN Pathfinder 93 V6, aut., a/c, toit, cuir, mag's, impeccable, originaux, 514-893-8442
NISSAN Quest 98, bleu mer, argent, tout équipé, 4 sièges capitaines, 8 pneus, 11 000 \$, 450-922-6645, 514-946-6645.
NISSAN Xterra, 01, noir, 5 vit., tout équipé, 30 000 km, 12 995 \$, 450-445-7161 514-838-8442
NISSAN Pathfinder 93 V6, aut., a/c, toit, cuir, mag's, impeccable, originaux, 514-893-8442
NISSAN Quest 98, bleu mer, argent, tout équipé, 4 sièges capitaines, 8 pneus, 11 000 \$, 450-922-6645, 514-946-6645.
NISSAN Xterra, 01, noir, 5 vit., tout équipé, 30 000 km, 12 995 \$, 450-445-7161 514-838-8442
NISSAN Pathfinder 93 V6, aut., a/c, toit, cuir, mag's, impeccable, originaux, 514-893-8442
NISSAN Quest 98, bleu mer, argent, tout équipé, 4 sièges capitaines, 8 pneus, 11 000 \$, 450-922-6645, 514-946-6645.
NISSAN Xterra, 01, noir, 5 vit., tout équipé, 30 000 km, 12 995 \$, 450-445-7161 514-838-8442
NISSAN Pathfinder 93 V6, aut., a/c, toit, cuir, mag's, impeccable, originaux, 514-893-8442
NISSAN Quest 98, bleu mer, argent, tout équipé, 4 sièges capitaines, 8 pneus, 11 000 \$, 450-922-6645, 514-946-6645.
NISSAN Xterra, 01, noir, 5 vit., tout équipé, 30 000 km, 12 995 \$, 450-445-7161 514-838-8442
NISSAN Pathfinder 93 V6, aut., a/c, toit, cuir, mag's, impeccable, originaux, 514-893-8442
NISSAN Quest 98, bleu mer, argent, tout équipé, 4 sièges capitaines, 8 pneus, 11 000 \$, 450-922-6645, 514-946-6645.
NISSAN Xterra, 01, noir, 5 vit., tout équipé, 30 000 km, 12 995 \$, 450-445-7161 514-838-8442
NISSAN Pathfinder 93 V6, aut., a/c, toit, cuir, mag's, impeccable, originaux, 514-893-8442
NISSAN Quest 98, bleu mer, argent, tout équipé, 4 sièges capitaines, 8 pneus, 11 000 \$, 450-922-6645, 514-946-6645.
NISSAN Xterra, 01, noir, 5 vit., tout équipé, 30 000 km, 12 995 \$, 450-445-7161 514-838-8442
NISSAN Pathfinder 93 V6, aut., a/c, toit, cuir, mag's, impeccable, originaux, 514-893-8442
NISSAN Quest 98, bleu mer, argent, tout équipé, 4 sièges capitaines, 8 pneus, 11 000 \$, 450-922-6645, 514-946-6645.
NISSAN Xterra, 01, noir, 5 vit., tout équipé, 30 000 km, 12 995 \$, 450-445-7161 514-838-8442
NISSAN Pathfinder 93 V6, aut., a/c, toit, cuir, mag's, impeccable, originaux, 514-893-8442
NISSAN Quest 98, bleu mer, argent, tout équipé, 4 sièges capitaines, 8 pneus, 11 000 \$, 450-922-6645, 514-946-6645.
NISSAN Xterra, 01, noir, 5 vit., tout équipé, 30 000 km, 12 995 \$, 450-445-7161 514-838-8442
NISSAN Pathfinder 93 V6, aut., a/c, toit, cuir, mag's, impeccable, originaux, 514-893-8442
NISSAN Quest 98, bleu mer, argent, tout équipé, 4 sièges capitaines, 8 pneus, 11 000 \$, 450-922-6645, 514-946-6645.
NISSAN Xterra, 01, noir, 5 vit., tout équipé, 30 000 km, 12 995 \$, 450-445-7161 514-838-8442
NISSAN Pathfinder 93 V6, aut., a/c, toit, cuir, mag's, impeccable, originaux, 514-893-8442
NISSAN Quest 98, bleu mer, argent, tout équipé, 4 sièges capitaines, 8 pneus, 11 000 \$, 450-922-6645, 514-946-6645.
NISSAN Xterra, 01, noir, 5 vit., tout équipé, 30 000 km, 12 995 \$, 450-445-7161 514-838-8442
NISSAN Pathfinder 93 V6, aut., a/c, toit, cuir, mag's, impeccable, originaux, 514-893-8442
NISSAN Quest 98, bleu mer, argent, tout équipé, 4 sièges capitaines, 8 pneus, 11 000 \$, 450-922-6645, 514-946-6645.
NISSAN Xterra, 01, noir, 5 vit., tout équipé, 30 000 km, 12 995 \$, 450-445-7161 514-838-8442
NISSAN Pathfinder 93 V6, aut., a/c, toit, cuir, mag's, impeccable, originaux, 514-893-8442
NISSAN Quest 98, bleu mer, argent, tout équipé, 4 sièges capitaines, 8 pneus, 11 000 \$, 450-922-6645, 514-946-6645.
NISSAN Xterra, 01, noir, 5 vit., tout équipé, 30 000 km, 12 995 \$, 450-445-7161 514-838-8442
NISSAN Pathfinder 93 V6, aut., a/c, toit, cuir, mag's, impeccable, originaux, 514-893-8442
NISSAN Quest 98, bleu mer, argent, tout équipé, 4 sièges capitaines, 8 pneus, 11 000 \$, 450-922-6645, 514-946-6645.
NISSAN Xterra, 01, noir, 5 vit., tout équipé, 30 000 km, 12 995 \$, 450-445-7161 514-838-8442
NISSAN Pathfinder 93 V6, aut., a/c, toit, cuir, mag's, impeccable, originaux, 514-893-8442
NISSAN Quest 98, bleu mer, argent, tout équipé, 4 sièges capitaines, 8 pneus, 11 000 \$, 450-922-6645, 514-946-6645.
NISSAN Xterra, 01, noir, 5 vit., tout équipé, 30 000 km, 12 995 \$, 450-445-7161 514-838-8442
NISSAN Pathfinder 93 V6, aut., a/c, toit, cuir, mag's, impeccable, originaux, 514-893-8442
NISSAN Quest 98, bleu mer, argent, tout équipé, 4 sièges capitaines, 8 pneus, 11 000 \$, 450-922-6645, 514-946-6645.
NISSAN Xterra, 01, noir, 5 vit., tout équipé, 30 000 km, 12 995 \$, 450-445-7161 514-838-8442
NISSAN Pathfinder 93 V6, aut., a/c, toit, cuir, mag's, impeccable, originaux, 514-893-8442
NISSAN Quest 98, bleu mer, argent, tout équipé, 4 sièges capitaines, 8 pneus, 11 000 \$, 450-922-6645, 514-946-6645.
NISSAN Xterra, 01, noir, 5 vit., tout équipé, 30 000 km, 12 995 \$, 450-445-7161 514-838-8442
NISSAN Pathfinder 93 V6, aut., a/c, toit, cuir, mag's, impeccable, originaux, 514-893-8442
NISSAN Quest 98, bleu mer, argent, tout équipé, 4 sièges capitaines, 8 pneus, 11 000 \$, 450-922-6645, 514-946-6645.
NISSAN Xterra, 01, noir, 5 vit., tout équipé, 30 000 km, 12 995 \$, 450-445-7161 514-838-8442
NISSAN Pathfinder 93 V6, aut., a/c, toit, cuir, mag's, impeccable, originaux, 514-893-8442
NISSAN Quest 98, bleu mer, argent, tout équipé, 4 sièges capitaines, 8 pneus, 11 000 \$, 450-922-6645, 514-946-6645.
NISSAN Xterra, 01, noir, 5 vit., tout équipé, 30 000 km, 12 995 \$, 450-445-7161 514-838-8442
NISSAN Pathfinder 93 V6, aut., a/c, toit, cuir, mag's, impeccable, originaux, 514-893-8442
NISSAN Quest 98, bleu mer, argent, tout équipé, 4 sièges capitaines, 8 pneus, 11 000 \$, 450-922-6645, 514-946-6645.
NISSAN Xterra, 01, noir, 5 vit., tout équipé, 30 000 km, 12 995 \$, 450-445-7161 514-838-8442
NISSAN Pathfinder 93 V6, aut., a/c, toit, cuir, mag's, impeccable, originaux, 514-893-8442
NISSAN Quest 98, bleu mer, argent, tout équipé, 4 sièges capitaines, 8 pneus, 11 000 \$, 450-922-6645, 514-946-6645.
NISSAN Xterra, 01, noir, 5 vit., tout équipé, 30 000 km, 12 995 \$, 450-445-7161 514-838-8442
NISSAN Pathfinder 93 V6, aut., a/c, toit, cuir, mag's, impeccable, originaux, 514-893-8442
NISSAN Quest 98, bleu mer, argent, tout équipé, 4 sièges capitaines, 8 pneus, 11 000 \$, 450-922-6645, 514-946-6645.
NISSAN Xterra, 01, noir, 5 vit., tout équipé, 30 000 km, 12 995 \$, 450-445-7161 514-838-8442
NISSAN Pathfinder 93 V6, aut., a/c, toit, cuir, mag's, impeccable, originaux, 514-893-8442
NISSAN Quest 98, bleu mer, argent, tout équipé, 4 sièges capitaines, 8 pneus, 11 000 \$, 450-922-6645, 514-946-6645.
NISSAN Xterra, 01, noir, 5 vit., tout équipé, 30 000 km, 12 995 \$, 450-445-7161 514-838-8442
NISSAN Pathfinder 93 V6, aut., a/c, toit, cuir, mag's, impeccable, originaux, 514-893-8442
NISSAN Quest 98, bleu mer, argent, tout équipé, 4 sièges capitaines, 8 pneus, 11 000 \$, 450-922-6645, 514-946-6645.
NISSAN Xterra, 01, noir, 5 vit., tout équipé, 30 000 km, 12 995 \$, 450-445-7161 514-838-8442
NISSAN Pathfinder 93 V6, aut., a/c, toit, cuir, mag's, impeccable, originaux, 514-893-8442
NISSAN Quest 98, bleu mer, argent, tout équipé, 4 sièges capitaines, 8 pneus, 11 000 \$, 450-922-6645, 514-946-6645.
NISSAN Xterra, 01, noir, 5 vit., tout équipé, 30 000 km, 12 995 \$, 450-445-7161 514-838-8442
NISSAN Pathfinder 93 V6, aut., a/c, toit, cuir, mag's, impeccable, originaux, 514-893-8442
NISSAN Quest 98, bleu mer, argent, tout équipé, 4 sièges capitaines, 8 pneus, 11 000 \$, 450-922-6645, 514-946-6645.
NISSAN Xterra, 01, noir, 5 vit., tout équipé, 30 000 km, 12 995 \$, 450-445-7161 514-838-8442
NISSAN Pathfinder 93 V6, aut., a/c, toit, cuir, mag's, impeccable, originaux, 514-893-8442
NISSAN Quest 98, bleu mer, argent, tout équipé, 4 sièges capitaines, 8 pneus, 11 000 \$, 450-922-6645, 514-946-6645.
NISSAN Xterra, 01, noir, 5 vit., tout équipé, 30 000 km, 12 995 \$, 450-445-7161 514-838-8442
NISSAN Pathfinder 93 V6, aut., a/c, toit, cuir, mag's, impeccable, originaux, 514-893-8442
NISSAN Quest 98, bleu mer, argent, tout équipé, 4 sièges capitaines, 8 pneus, 11 000 \$, 450-922-6645, 514-946-6645.
NISSAN Xterra, 01, noir, 5 vit., tout équipé, 30 000 km, 12 995 \$, 450-445-7161 514-838-8442
NISSAN Pathfinder 93 V6, aut., a/c, toit, cuir, mag's, impeccable, originaux, 514-893-8442
NISSAN Quest 98, bleu mer, argent, tout équipé, 4 sièges capitaines, 8 pneus, 11 000 \$, 450-922-6645, 514-946-6645.
NISSAN Xterra, 01, noir, 5 vit., tout équipé, 30 000 km, 12 995 \$, 450-445-7161 514-838-8442
NISSAN Pathfinder 93 V6, aut., a/c, toit, cuir, mag's, impeccable, originaux, 514-893-8442
NISSAN Quest 98, bleu mer, argent, tout équipé, 4 sièges capitaines, 8 pneus, 11 000 \$, 450-922-6645, 514-946-6645.
NISSAN Xterra, 01, noir, 5 vit., tout équipé, 30 000 km, 12 995 \$, 450-445-7161 514-838-8442
NISSAN Pathfinder 93 V6, aut., a/c, toit, cuir, mag's, impeccable, originaux, 514-893-8442
NISSAN Quest 98, bleu mer, argent, tout équipé, 4 sièges capitaines, 8 pneus, 11 000 \$, 450-922-6645, 514-946-6645.
NISSAN Xterra, 01, noir, 5 vit., tout équipé, 30 000 km, 12 995 \$, 450-445-7161 514-838-8442
NISSAN Pathfinder 93 V6, aut., a/c, toit, cuir, mag's, impeccable, originaux, 514-893-8442
NISSAN Quest 98, bleu mer, argent, tout équipé, 4 sièges capitaines, 8 pneus, 11 000 \$, 450-922-6645, 514-946-6645.
NISSAN Xterra, 01, noir, 5 vit., tout équipé, 30 000 km, 12 995 \$, 450-445-7161 514-838-8442
NISSAN Pathfinder 93 V6, aut., a/c, toit, cuir, mag's, impeccable, originaux, 514-893-8442
NISSAN Quest 98, bleu mer, argent, tout équipé, 4 sièges capitaines, 8 pneus, 11 000 \$, 450-922-6645, 514-946-6645.
NISSAN Xterra, 01, noir, 5 vit., tout équipé, 30 000 km, 12 995 \$, 450-445-7161 514-838-8442
NISSAN Pathfinder 93 V6, aut., a/c, toit, cuir, mag's, impeccable, originaux, 514-893-8442
NISSAN Quest 98, bleu mer, argent, tout équipé, 4 sièges capitaines, 8 pneus, 11 000 \$, 450-922-6645, 514-946-6645.
NISSAN Xterra, 01, noir, 5 vit., tout équipé, 30 000 km, 12 995 \$, 450-445-7161 514-838-8442
NISSAN Pathfinder 93 V6, aut., a/c, toit, cuir, mag's, impeccable, originaux, 514-893-8442
NISSAN Quest 98, bleu mer, argent, tout équipé, 4 sièges capitaines, 8 pneus, 11 000 \$, 450-922-6645, 514-946-6645.
NISSAN Xterra, 01, noir, 5 vit., tout équipé, 30 000 km, 12 995 \$, 450-445-7161 514-838-8442
NISSAN Pathfinder 93 V6, aut., a/c, toit, cuir, mag's, impeccable, originaux, 514-893-8442
NISSAN Quest 98, bleu mer, argent, tout équipé, 4 sièges capitaines, 8 pneus, 11 000 \$, 450-922-6645, 514-946-6645.
NISSAN Xterra, 01, noir, 5 vit., tout équipé, 30 000 km, 12 995 \$, 450-445-7161 514-838-8442
NISSAN Pathfinder 93 V6, aut., a/c, toit, cuir, mag's, impeccable, originaux, 514-893-8442
NISSAN Quest 98, bleu mer, argent, tout équipé, 4 sièges capitaines, 8 pneus, 11 000 \$, 450-922-6645, 514-946-6645.
NISSAN Xterra, 01, noir, 5 vit., tout équipé, 30 000 km, 12 995 \$, 450-445-7161 514-838-8442
NISSAN Pathfinder 93 V6, aut., a/c, toit, cuir, mag's, impeccable, originaux, 514-893-8442
NISSAN Quest 98, bleu mer, argent, tout équipé, 4 sièges capitaines, 8 pneus, 11 000 \$, 450-922-6645, 514-946-6645.
NISSAN Xterra, 01, noir, 5 vit., tout équipé, 30 000 km, 12 995 \$, 450-445-7161 514-838-8442
NISSAN Pathfinder 93 V6, aut., a/c, toit, cuir, mag's, impeccable, originaux, 514-893-8442
NISSAN Quest 98, bleu mer, argent, tout équipé, 4 sièges capitaines, 8 pneus, 11 000 \$, 450-922-6645, 514-946-6645.
NISSAN Xterra, 01, noir, 5 vit., tout équipé, 30 000 km, 12 995 \$, 450-445-7161 514-838-8442
NISSAN Pathfinder 93 V6, aut., a/c, toit, cuir, mag's, impeccable, originaux, 514-893-8442
NISSAN Quest 98, bleu mer, argent, tout équipé, 4 sièges capitaines, 8 pneus, 11 000 \$, 450-922-6645, 514-946-6645.
NISSAN Xterra,

Véhicules automobiles

550 AUTOMOBILES

TOYOTA Camry LE '92 bleue, aut., 4 cyl., tout équipée, A-1, démar. distance, 120 000 km, 8 pneus, 5900 \$, 514-334-1577

TOYOTA Camry VE LE 1994, a/c, gr. élect., cruse-volant inclinable, anti-vol, CD, 8 pneus, hitch, 6800 \$, 514-364-0496

TOYOTA Camry XLE 98, tout équipée, int. cuir, 8 pneus, 116 000km, impeccable, reste 41 000 km gar. 1 an ou 25 mois, 16 900 \$, 450-656-2371

TOYOTA Corolla VE 2000, sable, aut., a/c, 46 000 km, 12 800 \$, 514-634-1267

TOYOTA Corolla, fam. 93, aut., a/c, 156 000 km, anti rouille, état neuf, 6500 \$, 514-251-8662

TOYOTA Corolla 1996 à 2002, man. et automatique, garantie Toyota Duval 450-655-2350

TOYOTA Corolla VE 98, aut., 4 ptes., 129 000 km, pneus neufs, 7995 \$, cfr 514-947-6513

TOYOTA Corolla 1999, aut., 96 000 km, anti-démarr., verte, 8995 \$, cfr 514-254-5985

TOYOTA Corolla 99, aut., a/c, 119 000km, originale, A1, 7995\$ Sencar Auto 450-975-7787

TOYOTA Corolla VE 98, bleue, 116 000 km, man. 4 vit., 1995\$, 7600 \$, 450-641-9566

TOYOTA Corolla 2000, a/c, CD, bal gar, Chambly Toyota St-Basile, 450-653-1003

TOYOTA Corolla 98, 146 000 km, air, cruise control, parqu岸, 7200\$, 514-410-9380

TOYOTA Corolla 99, aut., 80 000 km, Spécial 10 995 \$ BROSSARD TOYOTA 450-445-0577

TOYOTA Corolla 01, 50 000 km, aut., CD, Spécial 13 900 \$ BROSSARD TOYOTA 450-445-0577

TOYOTA Corolla 2000, man., 17 000km, a/c, gr. élect., démar. +, 15 500\$, 514-883-0722

TOYOTA Corolla LE 01, aut., a/c, tout équipée, 38 500 km, femme non fum. avec bicyclette 17 800 \$, 514-772-4971

TOYOTA Corolla 99, aut., 82 000 km, aileron, CD, 9300 \$, 514-998-1793 cfr.

TOYOTA Corolla 2000, 69 000 km, man, 5 vit., 4 ptes, a/c, a/c, a/c, a/c, 11 500\$, 514-352-5539

TOYOTA Corolla, 98, 99, 00, 01, choix de 10, super prix, super gar., demander Daniel Houle Toyota Mtl, 514-351-5010

TOYOTA Corolla, 94, 96, 97, choix de 6, aut., a/c, super belles, certifiées, gar., à partir de 4995 \$, (Gilles) Houle Toyota Mtl, 514-838-8086

TOYOTA Echo, 00, 01, choix de 20, à partir de 8995 \$, super gar., demander Daniel Houle Toyota Mtl, 514-351-5010

TOYOTA Echo 00-01, 2-4 ptes, aut., a/c, noir, gris, garantie membre 06. A partir de 9995 \$ BROSSARD TOYOTA 450-445-0577

TOYOTA Echo 2000 à 2002, man. et aut., bas prix, Excellent achat !! Toyota Duval 450-655-2350

TOYOTA Echo 2000, 4 ptes, 5 vit. 3 en inventaire, Chambly Toyota St-Basile, 450-653-1003

TOYOTA Echo 5 ptes RS-04, aut., a/c, mags, CD, 10 000 km, 20 000\$, 450-472-9140

TOYOTA Tercel 97, 4 ptes, man., anti-démarr. 6 200 \$, nég. 514-381-9243

TOYOTA Tercel 99, 4 en inventaire, 3 man. et 1 aut., garantie Toyota Duval 450-655-2350

TOYOTA Tercel 99, aut., bas km, 4 en inventaire, Chambly Toyota St-Basile, 450-653-1003

TOYOTA Tercel CE 1997 aut., bon état, 127 000 km, sans rouille, 6300 \$, 450-661-9494

TOYOTA Tercel 98, 99 a/c man. ou aut 2-4 ptes, bal gar. Prix à partir de 7900 \$ BROSSARD TOYOTA 450-445-0577

TOYOTA Tercel 1998, 4 ptes, aut., 4 vit., a/c, propre, gar. 7000 \$, Cfr. 514-383-0800

TOYOTA Tercel 99, 4 ptes, bas km, dame proprio, A1, 8 900\$, Pro-Car 514-645-0015

VOLKS Beetle 99, a/c, vitres élect., servo freins et directions Excellent achat !! Appelez Gerry Goodhand Montréal Fairview Chrysler • Dodge • Jeep 355, boul. Brunswick 514-894-8333

VOLKS Beetle 99, 34 000 km, 5 vit., mags, pneus hiver, équipé, 16 950 \$, 450-492-1309

VOLKS Beetle GLS 2001, man., toit ouvrant, cuir, mags, Spécial 17900\$. Automobile E. Lauzon 450-430-1460

VOLKS Beetle GLS 1998, noire, aut., 11995\$. Automobile E. Lauzon 450-430-1460

VOLKS Beetle GLS TDI 2000, aut., air, 48 000 km, spécial 13 995 \$, Gilles 450-780-6452

VOLKS Cabrio 2000, man., vert, cuir beige, 46 000 km, tout équipé, 23 500 \$, Certifié Volks, 514-629-9417 après 8h

VOLKS Golf, 00, 4 ptes, rouge, aut., a/c, comm. leu, état neu, demander Bernard Houle Toyota Mtl, 514-591-3825

VOLKS Golf 1999, une seule dame proprio. Aut. Noir, 4 ptes, air, 9700 \$, 514-808-4833

CENTRE-VILLE MONTREAL 324, rue Peel, Centre-Ville (514) 846-1717

VOLKS GOLF 8 EN INVENTAIRE 2.0I, TDI, GTI, 1.8T, VR6 NEW BEETLE 2 EN INVENTAIRE 2.0I JETTA 5 EN INVENTAIRE 2.0I, TDI, VR6, 1.8T CABRIO 2 EN INVENTAIRE 2.0I FINANCEMENT A PARTIR DE 2.9%

VOLKS GOLF 99, noire, 70 000 km, 5 vit., 4 ptes, 4 pneus d'hiver, jantes, porte-bagages, 9500 \$, 514-597-0481

VOLKS Golf GL 2002, essence ou TDI, Spécial Livraison Démo. 15 en inventaire. Prix à partir de 15995\$. Automobile E. Lauzon 450-430-1460

VOLKS Jetta, TDI, 02, man., argent, cuir, mags, toit, 55 626km, 21 900\$ UPTOWN VOLVO (514) 737-4321

VOLKS Jetta 1.8T, 01, bleu, aut. ouvrant, mags 67 000km 18 500\$ VOLVO POINTE - CLAIRE (514) 630-3666 www.volvopointeclair.com

VOLKS Jetta 2001 GLS argent, aut, cuir, mags, toit, etc. 48 000km, bal gar. (32 000km), 18 200\$. 514-942-7030.

550 AUTOMOBILES

VOLKS Jetta diesel TDI 2001, 5 vit. 105 000 km., parfaite condition 16 700 \$, 450-621-7869

VOLKS Jetta GLS 2000, 5 vit. mags, toit, a/c, CD, etc. 99 000 km. 13 200 \$, 450-581-1360

VOLKS JETTA GLS 2000, man., 50 000 km. Carrefour Subaru 450 625-1114

VOLKS Jetta GLS TDI 2003, aut., 29 750 km (autor.), noire/noir, équipée, pas de cuir, vitres teintées, ens. remorqueage, Aut. cuir dommage. Bon chauffeur. Déjeuner les pétrolères. 23 500 \$ + 2 taxes, 514-396-5830

VOLKS Jetta GLS '97, 108 000 km, 5 vit., 92, toit, A-1, équipée, 9000 \$, 514-824-7661

VOLKS Jetta GLS 00, aut., air, toit, mags, 32 000km, 15 995\$, S.D. Auto 514-952-9908

VOLKS Jetta GLS 1.8T 2000 et 2001, man., toit ouvrant, cuir, mags 17 po. 18995\$. Automobile E. Lauzon 450-430-1460

VOLKS Jetta GLX VR6 '97, équipée, cuir, mags, 63 000 km, 9900 \$. Cfr 514-909-7411

VOLKS Jetta GL 2000, A-1, a/c 4 ptes, 45 000 km, femme proprio, 16 000 \$, 514-229-4343.

VOLKS Jetta TDI 2001, bleue, 78 000 km, exc. condition, 17 700 \$, 450-434-5608.

VOLKS Jetta VR6 2001 GLS, bleue, 39 500 km, toit, mags 16 CD, 21 950 \$. 514-244-5387

VOLKS NEW Jetta GLS 99, 69 500 km. Mags 16" + rimes 15". Int. acacia. CD. 14 900 \$. 450-669-6065

VOLKS New Passat 2001.5, GLS VR6 man 50 000km, char. coal, gar. prol., 514-995-9024

VOLKS Passat 1999 wagon fam., 11p Tronic, 117 000km, bleue, 12 000\$. 514-529-5691

VOLKS Passat 1.8 T, 2002, 5 vit., gris, 38 000 km, 24 900\$ VOLVO POINTE - CLAIRE (514) 630-3666 www.volvopointeclair.com

VOLKS Passat 1.8T 98, aut., 95 000 km, freins neufs, inbr propre, 14 500 \$ 450-922-5353

VOLKS Passat 2003, GLX, V6, 4WD, tiptronic, noir/cuir beige, toit, tout équipé, 18 000 km, 39 900 \$ nég. 819-684-8717

VOLKS Passat 2003, 4moton, noir, cuir, 14 000km, comme neuve, bal. loc., 450-755-6978

VOLKS Passat fam. 2002 GLS, 5 vit., cuir, A-1, démar., 4 pneus hiver, 25 500 \$, 514-248-1725

VOLKS Passat fam. TDI '96 176 000km, a/c, toit, attache remorque, 10 900\$ 514-812-5785

VOLKS Passat GLS 2000, 5 vit., tout équipé, 8 pneus, 6 CD, support + boîte, 87 000 km, une taxe, 16 350 \$, 514-592-2386

VOLKS Passat GLS 00, 5 vit., air, 41 000km, équipé, 16 500\$. S.D. Auto 514-952-9908

VOLKS Passat GLS 2000, argent/noir. Spécial Liquidation 17995\$. Automobile E. Lauzon 450-430-1460

VOLKS Passat GLS fam. 2001, argent/noir, toit, mags, 21995\$. Automobile E. Lauzon 450-430-1460

VOLKS Passat GLS 2000, argent/cuir noir. Spécial Liquidation 17995\$. Automobile E. Lauzon 450-430-1460

VOLKS Passat GLS 2000, aut., a/c, mags, CD, 10 000 km, 20 000\$, 450-472-9140

VOLKS Passat GLS 2000, aut., a/c, mags, CD, 10 000 km, 20 000\$, 450-472-9140

VOLKS Passat GLS 2000, aut., a/c, mags, CD, 10 000 km, 20 000\$, 450-472-9140

VOLKS POPULAR MONTREAL 274-5471 Certifié Pur Volkswagen Inspectés et garantis d'occasion avec garantie limitée de 2 ans ou 40 000km Assistance routière 24h

274-5471 Certifié Pur Volkswagen Inspectés et garantis d'occasion avec garantie limitée de 2 ans ou 40 000km Assistance routière 24h

274-5471 Certifié Pur Volkswagen Inspectés et garantis d'occasion avec garantie limitée de 2 ans ou 40 000km Assistance routière 24h

274-5471 Certifié Pur Volkswagen Inspectés et garantis d'occasion avec garantie limitée de 2 ans ou 40 000km Assistance routière 24h

274-5471 Certifié Pur Volkswagen Inspectés et garantis d'occasion avec garantie limitée de 2 ans ou 40 000km Assistance routière 24h

274-5471 Certifié Pur Volkswagen Inspectés et garantis d'occasion avec garantie limitée de 2 ans ou 40 000km Assistance routière 24h

274-5471 Certifié Pur Volkswagen Inspectés et garantis d'occasion avec garantie limitée de 2 ans ou 40 000km Assistance routière 24h

274-5471 Certifié Pur Volkswagen Inspectés et garantis d'occasion avec garantie limitée de 2 ans ou 40 000km Assistance routière 24h

274-5471 Certifié Pur Volkswagen Inspectés et garantis d'occasion avec garantie limitée de 2 ans ou 40 000km Assistance routière 24h

274-5471 Certifié Pur Volkswagen Inspectés et garantis d'occasion avec garantie limitée de 2 ans ou 40 000km Assistance routière 24h

274-5471 Certifié Pur Volkswagen Inspectés et garantis d'occasion avec garantie limitée de 2 ans ou 40 000km Assistance routière 24h

274-5471 Certifié Pur Volkswagen Inspectés et garantis d'occasion avec garantie limitée de 2 ans ou 40 000km Assistance routière 24h

274-5471 Certifié Pur Volkswagen Inspectés et garantis d'occasion avec garantie limitée de 2 ans ou 40 000km Assistance routière 24h

274-5471 Certifié Pur Volkswagen Inspectés et garantis d'occasion avec garantie limitée de 2 ans ou 40 000km Assistance routière 24h

274-5471 Certifié Pur Volkswagen Inspectés et garantis d'occasion avec garantie limitée de 2 ans ou 40 000km Assistance routière 24h

274-5471 Certifié Pur Volkswagen Inspectés et garantis d'occasion avec garantie limitée de 2 ans ou 40 000km Assistance routière 24h

550 AUTOMOBILES

VOLVO D'OCCASION CERTIFIÉE

VOLVO À PARTIR DE 0.8% GARANTIE 160 000KM

02, V70 A bleu 49 000km 01, V70 XC AWD(5) 35 900\$ + 01, V70 15 argent 7 passagers 01, S60 2.4T 46 000km 29 900\$ 01, S40 argent cuir toit 24 900\$ 00, V70 ASR SE noir, 19 900 \$ 00, S70 A SE, 35 995 \$ 21 000km 00, S70 ASE argent 24 900\$ 00, S70 ASR SE moonstid 22 900\$ 99, V70 XC AWD argent cuir 99, V70 MR noir cuir

VOLVO POINTE - CLAIRE (514) 630-3666 www.volvopointeclair.com

VOLVO AUTOTECH Centre de Liquidation VOLVO

Ouvert 6 jours Lun. au jeu. jusqu'à 21 h le samedi de 9h à 15h AUTOS INSPECTÉES Garantie prolongée et financement sur place

TOUS MODELES DISPONIBLES DE 1989 à 2002. FAITES VITE! PIÈCES-SERVICE: 39\$/H SPÉCIALITÉ VOLVO SAAB - MERCEDES - BMW (450) 460 - 3411 www.autotechvolvo.com

VOLVO Cross country 98, 116000 km, gar. tout équipé, 12 000\$. 514-336-3000

VOLVO S80-2.9 2000 Tout équipé, location 36 mois 475 \$ taxes comprises. Zéro comptant. Gar 5 ans 160 000km Jeff ou Adel 514-735-0555 JOHN SCOTTI VOLVO

VOLVO S80-T6 2000 Tout équipé, location 36 mois 499 \$ taxes comprises. Zéro comptant. Gar 5 ans 160 000km Jeff ou Adel 514-735-0555 JOHN SCOTTI VOLVO

VOLVO V40 2001, support vélo, pneus hiver/jantes, 39000 km, gar. 24000\$ 514-276-4097

VOLVO V40 2001, fam., mags, aut., 42 000 km, 23 995 \$ Lombaridi Honda 514-728-2222

VOLVO V70 1998, 5 vit., noire, 141 000 km. Proprio. Swedish Auto 514-487-7834

VOLVO V70 1998 argent, gar., 143 000 km, A-1, bal, gar., 17 900 \$ nég. 514-668-2882

VOLVO V70 98, bleu métal, 110 000km, mags, sièges chauffants, cuir, freins neufs, a/c, 16 500\$, 514-984-4377

VOLVO V70 XC 2001, or, tout équipé, 81 000 km, roues cuir 32 995\$ nég 514-592-6486

MORGAN 1970, 4 + 4, très bon état. 63 000 km, royal ivory, 3 toits, support arrière. 26 000 \$, 450-449-7468

VOLVO V40 2001, fam., mags, aut., 42 000 km, 23 995 \$ Lombaridi Honda 514-728-2222

VOLVO V70 1998, 5 vit., noire, 141 000 km. Proprio. Swedish Auto 514-487-7834

VOLVO V70 1998 argent, gar., 143 000 km, A-1, bal, gar., 17 900 \$ nég. 514-668-2882

VOLVO V70 98, bleu métal, 110 000km, mags, sièges chauffants, cuir, freins neufs, a/c, 16 500\$, 514-984-4377

VOLVO V70 XC 2001, or, tout équipé, 81 000 km, roues cuir 32 995\$ nég 514-592-6486

MORGAN 1970, 4 + 4, très bon état. 63 000 km, royal ivory, 3 toits, support arrière. 26 000 \$, 450-449-7468

VOLVO V40 2001, fam., mags, aut., 42 000 km, 23 995 \$ Lombaridi Honda 514-728-2222

VOLVO V70 1998, 5 vit., noire, 141 000 km. Proprio. Swedish Auto 514-487-7834

VOLVO V70 1998 argent, gar., 143 000 km, A-1, bal, gar., 17 900 \$ nég. 514-668-2882

VOLVO V70 98, bleu métal, 110 000km, mags, sièges chauffants, cuir, freins neufs, a/c, 16 500\$, 514-984-4377

VOLVO V70 XC 2001, or, tout équipé, 81 000 km, roues cuir 32 995\$ nég 514-592-6486

MORGAN 1970, 4 + 4, très bon état. 63 000 km, royal ivory, 3 toits, support arrière. 26 000 \$, 450-449-7468

550 AUTOMOBILES

VOLVO D'OCCASION CERTIFIÉE

VOLVO À PARTIR DE 0.8% GARANTIE 160 000KM

02, V70 A bleu 49 000km 01, V70 XC AWD(5) 35 900\$ + 01, V70 15 argent 7 passagers 01, S60 2.4T 46 000km 29 900\$ 01, S40 argent cuir toit 24 900\$ 00, V70 ASR SE noir, 19 900 \$ 00, S70 A SE, 35 995 \$ 21 000km 00, S70 ASE argent 24 900\$ 00, S70 ASR SE moonstid 22 900\$ 99, V70 XC AWD argent cuir 99, V70 MR noir cuir

VOLVO POINTE - CLAIRE (514) 630-3666 www.volvopointeclair.com

VOLVO AUTOTECH Centre de Liquidation VOLVO

Ouvert 6 jours Lun. au jeu. jusqu'à 21 h le samedi de 9h à 15h AUTOS INSPECTÉES Garantie prolongée et financement sur place

TOUS MODELES DISPONIBLES DE 1989 à 2002. FAITES VITE! PIÈCES-SERVICE: 39\$/H SPÉCIALITÉ VOLVO SAAB - MERCEDES - BMW (450) 460 - 3411 www.autotechvolvo.com

VOLVO Cross country 98, 116000 km, gar. tout équipé, 12 000\$. 514-336-3000

VOLVO S80-2.9 2000 Tout équipé, location 36 mois 475 \$ taxes comprises. Zéro comptant. Gar 5 ans 160 000km Jeff ou Adel 514-735-0555 JOHN SCOTTI VOLVO

VOLVO S80-T6 2000 Tout équipé, location 36 mois 499 \$ taxes comprises. Zéro comptant. Gar 5 ans 160 000km Jeff ou Adel 514-735-0555 JOHN SCOTTI VOLVO

VOLVO V40 2001, support vélo, pneus hiver/jantes, 39000 km, gar. 24000\$ 514-276-4097

VOLVO V40 2001, fam., mags, aut., 42 000 km, 23 995 \$ Lombaridi Honda 514-728-2222

VOLVO V70 1998, 5 vit., noire, 141 000 km. Proprio. Swedish Auto 514-487-7834

VOLVO V70 1998 argent, gar., 143 000 km, A-1, bal, gar., 17 900 \$ nég. 514-668-2882

VOLVO V70 98, bleu métal, 110 000km, mags, sièges chauffants, cuir, freins neufs, a/c, 16 500\$, 514-984-4377

VOLVO V70 XC 2001, or, tout équipé, 81 000 km, roues cuir 32 995\$ nég 514-592-6486

MORGAN 1970, 4 + 4, très bon état. 63 000 km, royal ivory, 3 toits, support arrière. 26 000 \$, 450-449-7468

VOLVO V40 2001, fam., mags, aut., 42 000 km, 23 995 \$ Lombaridi Honda 514-728-2222

VOLVO V70 1998, 5 vit., noire, 141 000 km. Proprio. Swedish Auto 514-4

MONDE

Rumsfeld se félicite d'un apport international en Irak

Agence France-Presse

BAGDAD – Le secrétaire américain à la Défense Donald Rumsfeld a poursuivi hier sa tournée d'inspection en Irak en estimant que le déploiement d'une division internationale sous commandement polonais dans cinq provinces s'étendant du centre au sud de l'Irak représentait une « réalisation majeure ».

La division est composée de quelque 9000 soldats de 21 pays, dont 2350 Polonais, 1600 Ukrainiens et 1400 Espagnols.

« Le travail sera difficile », a reconnu M. Rumsfeld, arrivé en hélicoptère sur les ruines de Babylone (100 km au sud de Bagdad), pour une rencontre avec les officiers de cette force.

Le président George W. Bush s'adressera à la nation dimanche à 20 h 30 à Washington « pour parler au peuple américain des progrès et de la nécessité d'aller de l'avant » en Irak, selon son porte-parole.

Alors que les soldats américains font face à des opérations de guérilla ayant coûté la vie à plus d'une soixantaine d'entre eux, l'administrateur civil américain Paul Bremer a estimé que les effectifs totaux des forces de sécurité irakiennes doubleraient d'ici à un an, pour atteindre « 90 000 à 100 000 ».

De son côté, le secrétaire général des Nations unies, Kofi Annan, a affirmé hier la nécessité d'un rôle très clair pour l'ONU en Irak, alors que le Conseil de sécurité de l'ONU a commencé à débattre d'un projet américain de résolution visant à accroître l'aide internationale.

Certains gouvernements ont indiqué que le projet de résolution américain n'allait pas assez loin en



Ces deux soldats britanniques dégustent un plat de riz au poulet qu'une famille irakienne leur aurait donné à un point de contrôle installé dans la ville de Bassora, dans le sud du pays. Londres a annoncé hier que ses troupes en Irak vont passer à plus de 10 000 hommes.

Photo AP

matière de transfert de pouvoirs aux Nations unies, a-t-il relevé. « Nous sommes dans une nouvelle réalité et ils ne sont pas sûrs que la résolution réponde à cela de manière suffisante », a expliqué Kofi Annan.

Les 120 soldats supplémentaires que Londres a décidé de déployer en Irak étaient attendus hier soir dans ce pays, a annoncé un porte-

parole militaire britannique, le commandant Niall Greenwood.

Ces soldats, basés à Chypre, vont porter à 10 620 le nombre de militaires britanniques déployés en Irak, soit le plus important contingent après celui des États-Unis.

La Turquie et les États-Unis se sont mis d'accord sur des secteurs et un commandement séparé pour d'éventuelles troupes turques de

maintien de la paix en Irak, a indiqué le ministre turc des Affaires étrangères Abdullah Gul.

Le gouvernement turc est prêt à envoyer des troupes en Irak, mais n'a pas encore pris une décision formelle, qui devra ensuite être approuvée par le parlement, où de nombreux députés y sont opposés.

Le chancelier allemand Gerhard Schroeder a de nouveau exclu la

possibilité d'un engagement militaire de son pays en Irak, dans un entretien à la chaîne de télévision publique allemande ZDF.

« Maintenant, il s'agit de reconstruire l'Irak — en dehors d'un engagement militaire auquel nous ne pensons pas et pour lequel nous n'avons pas de plan », a-t-il dit.

Par ailleurs, un conseiller diplomatique du premier ministre japonais Junichiro Koizumi a quitté Tokyo hier pour l'Irak où il doit évaluer les conditions de sécurité avant l'envoi d'un contingent de soldats nippons qui auront uniquement pour mission d'aider à la reconstruction du pays.

Il est peu probable que l'Inde envoie des soldats en Irak même avec le feu vert de l'ONU, en raison d'oppositions de politique intérieure, a rapporté la presse qui affirme que les dirigeants du parti nationaliste au pouvoir estiment que la mort de soldats indiens en Irak serait désastreuse alors que des élections sont prévues d'ici environ un an.

En Irak, pas de répit dans la violence. Huit soldats américains ont été blessés hier dans des attaques séparées dans le nord du pays.

Des artificiers de l'armée américaine ont également neutralisé une mine découverte vendredi près d'un oléoduc, dans les environs de Kayarah (nord).

Par ailleurs, les ministres européens des Affaires étrangères ont poursuivi hier leur réunion à Riva del Garda, dans le nord de l'Italie, pour se concerter sur la nouvelle proposition américaine sur l'Irak présentée à l'ONU.

Les Européens abordent le projet américain « dans un esprit positif, ouvert et constructif », a assuré à Riva del Garda, le ministre français des Affaires étrangères, Dominique de Villepin.

AFFAIRE KELLY

Plus de 40 % des Britanniques veulent le départ de Tony Blair

Agence France Presse

LONDRES — Plus de 40 % des électeurs britanniques sont d'avis que le premier ministre Tony Blair, que la mort de l'expert en armement David Kelly a plongé dans la crise politique la plus grave depuis son arrivée au pouvoir il y a six ans, devrait démissionner, selon un sondage publié aujourd'hui.

Le sondage, réalisé par l'institut YouGov pour le *Mail on Sunday*, montre que 43 % des personnes interrogées sont maintenant en faveur de la démission du chef du gouvernement contre 37 % dans la précédente enquête d'opinion, le 11 août, avant que ne commencent les auditions du juge Brian Hutton pour faire la lumière sur les circonstances ayant entouré le suicide apparent de David Kelly.

Le corps de l'expert avait été découvert le 18 juillet, les veines d'un poignet tailladées, après que le ministère de la Défense eut confirmé que David Kelly était bien la source qui avait informé la BBC sur le fait que le gouvernement aurait « gonflé » le dossier des services secrets sur l'Irak afin de mieux justifier la guerre contre Saddam Hussein.

Si la cote du premier ministre est en baisse, les Britanniques sont encore plus nombreux à souhaiter le départ du secrétaire à la Défense Geoff Hoon, le patron de David Kelly, 62 % étant en faveur de sa démission contre 14 % souhaitant qu'il reste, selon le sondage de YouGov.

Ils sont 41 % à estimer cependant que les États-Unis et la Grande-Bretagne ont eu raison de déclencher la guerre contre l'Irak. Un pourcentage identique croit toutefois que Saddam Hussein ne possédait pas d'armes de destruction massive quand ont été déclenchées les opérations militaires contre 37 % pensant qu'il en avait en sa possession.

ex-ministre intervient

Entre-temps, l'ex-ministre britannique Clare Short a estimé que le gouvernement de Tony Blair avait fait de la vie de l'expert en armements David Kelly un « enfer » avant son probable suicide, dans une interview à paraître dans le numéro dominical du quotidien *The Independent*.

M^{me} Short, qui avait démissionné en avril de son poste de ministre du Développement international en protestation contre la guerre menée par la coalition américano-britannique en Irak, a déclaré que l'affaire Kelly avait compromis « l'intégrité du gouvernement ».

Le corps de l'expert avait été découvert le 18 juillet, les veines d'un poignet tailladées, après que le ministère de la Défense eut confirmé que David Kelly était bien la source qui avait informé la BBC sur le fait que le gouvernement aurait « gonflé » le dossier des services secrets sur l'Irak afin de mieux justifier la guerre contre Saddam Hussein.

Les services du premier ministre, le ministère de la Défense et d'autres se sont servis du nom de David Kelly pour s'en prendre à la BBC, a dit M^{me} Short.

Tony Blair, « sous ses airs souriants », cache « une nature impitoyable qui s'accompagne d'un manque de respect pour les procédures appropriées », a-t-elle poursuivi.

Pour le Dr Kelly, « la pression » de Downing Street, du ministère de la Défense, « la menace de perdre sa position et son travail », et le fait « d'être traité comme une mouche », « ont été trop lourds à supporter », a estimé l'ex-ministre.

« Je pense que la plupart des gens auraient craqué sous une telle pression. Utiliser Kelly de cette façon, pour s'en prendre à la BBC, était un abus de pouvoir », a-t-elle affirmé.

Ottawa se dit satisfait des efforts du Pakistan contre le terrorisme

Associated Press

ISLAMABAD, Pakistan — Le ministre canadien des Affaires étrangères Bill Graham aurait exprimé sa satisfaction au sujet de la façon avec laquelle le Pakistan combattrait le terrorisme, selon ce qu'indique un communiqué du gouvernement pakistanais.

Bill Graham, qui était de passage en Afghanistan vendredi, a rencontré le président du Pakistan, le général Pervez Musharraf, et le premier ministre Zafarullah KhanJamali en plus de s'entretenir avec le ministre des Affaires étrangères pakistanais Khurshid Kasuri, révèle le communiqué.

Les deux pays ont réitéré leur engagement à contribuer à la reconstruction de l'Afghanistan. Le Canada et le Pakistan ont aussi of-

fert leur « plein appui » au gouvernement afghan.

Les deux ministres des Affaires étrangères ont profité de leur rencontre pour discuter de la situation en Irak et du processus de paix au Moyen-Orient.

Vendredi, Bill Graham a souligné que le Canada n'envisageait pas d'envoyer des soldats en Irak pour contribuer au maintien de la paix dans ce pays. Le ministre canadien a également précisé que les quelques 2100 militaires du Canada qui font partie de la force multinationale de 5000 soldats de l'OTAN présents dans la capitale de l'Afghanistan, Kaboul, demeureront en poste pour un an.

Bill Graham a déclaré à Kaboul qu'il souhaite que le Pakistan contribue à « stabiliser » la situation en Afghanistan.

Le communiqué émis hier laisse entendre que le Canada se dit satisfait des efforts du Pakistan dans la lutte au terrorisme à l'échelle de la planète et que le Canada et le Pakistan ont échangé des idées sur la façon de développer leurs liens commerciaux.

Le Pakistan a par ailleurs procédé à l'arrestation de centaines de présumés terroristes dans les deux dernières années pour les livrer aux Américains. Mais les autorités de l'Afghanistan soutiennent que des talibans et des membres du réseau terroriste Al-Qaeda se cachent toujours au Pakistan.

Le régime des talibans en Afghanistan a été chassé par les soldats américains en 2001, mais des supporters de ce régime ont orchestré des attaques en Afghanistan récemment.

Élections au Rwanda: le FPR semble favori à l'aube de la campagne

HÉLÈNE VESPERINI
Agence France-Presse

KIGALI — La campagne pour les élections parlementaires au Rwanda, les premières depuis le génocide de 1994, qui se dérouleront du 29 septembre au 2 octobre, a débuté hier, un scrutin où la formation au pouvoir du président Paul Kagame est donnée favorite en l'absence de partis d'opposition de poids.

Ces élections représentent la dernière étape dans la transition politique en cours au Rwanda depuis 1994, après l'adoption d'une nouvelle Constitution fin mai 2003 et l'élection présidentielle du 25 août, remportée triomphalement par le président sortant Paul Kagame (95,05 % des voix).

Elles sont annoncées comme les premières vraies élections parlementaires multipartites depuis l'indépendance du Rwanda en 1962.

Pour les législatives, trois partis et 19 candidats indépendants sont en lice face à la coalition formée autour du Front patriotique rwandais (FPR, ex-rébellion tutsie, au pouvoir depuis 1994). Mais selon les observateurs, les partis qui au-

raient pu inquiéter le FPR n'existent plus ou n'ont jamais été autorisés.

« Le Mouvement démocratique républicain (MDR, à dominante hutue) était la formation politique la plus forte ici au Rwanda, mais elle a été dissoute », a rappelé hier lors d'une interview à l'AFP Célestin Kabanda, l'ex-président du MDR, qui se présente comme candidat indépendant aux législatives.

Avant l'élection présidentielle du 25 août, le MDR a effectivement été dissout pour « divisionnisme ethnique », c'est-à-dire pour avoir, selon le Parlement rwandais, joué la carte ethnique dans ce pays traumatisé par le génocide de 1994, qui fait environ un million de morts parmi les Tutsis et les Hutus modérés selon Kigali.

L'accusation de « divisionnisme ethnique » s'avère à l'usage, selon les défenseurs des droits de l'Homme, une arme contre toute contestation.

Une autre formation politique, l'ADEP-Mizero, fondée par des anciens du MDR, dont Célestin Kabanda, s'est en outre vu refuser l'agrément d'opérer comme parti.

Restent trois partis pour faire campagne contre la coalition du

FPR : le Parti libéral (PL), le Parti social-démocrate (PSD) et le Parti pour le progrès et la concorde (PPC), qui ont présenté des listes distinctes.

« Ces formations vont essayer de faire concurrence (au FPR) mais ils ne disposent pas de la même force, ni des mêmes moyens », a déclaré le parti au pouvoir, a regretté Célestin Kabanda, qui a estimé que la situation était encore plus compliquée pour les candidats indépendants.

Le PPC, qui regroupe bon nombre de membres de l'ex-MDR, a reçu l'agrément au mois de juillet. Il se veut un vrai parti de gauche et affirme être le seul à pouvoir inquiéter le FPR. La veille du scrutin présidentiel, le PPC avait toutefois retiré son candidat en faveur du candidat du FPR, Paul Kagame.

Le PL et le PSD faisaient partie des institutions de transition mises en place par le FPR après le génocide de 1994, et sont donc considérés comme étant plutôt proches du parti de Paul Kagame.

Les quatre petites formations qui ont présenté une liste commune avec le FPR participaient également aux institutions de transition.

À Kigali, hier, il y avait peu de signes de la campagne politique.