



LE JOURNAL DE LA MOTTE

Octobre 2009 vol.2 no 6



11^e édition Route du Terroir

Une 11^e édition de la Route du Terroir sous le soleil et a été fort appréciée de nos 5400 visiteurs. De nombreux fidèles et plusieurs nouveaux visiteurs ont parcouru notre circuit afin de rencontrer nos 96 producteurs et artisans locaux et régionaux. Ils ont souligné l'effort de nos citoyens pour présenter un magnifique décor et l'accueil chaleureux des gens de La Motte. La qualité et la diversité des produits offerts ont généré des commentaires très positifs. Le comité organisateur est satisfait de cette édition. Nos objectifs premiers sont que nos visiteurs passent un bon moment et que nos exposants soient contents de leur journée et en ce sens, nous pouvons dire mission accomplie! Félicitations à Madame Lucie Belly de Landrienne qui

a participé au rallye et a remporté notre généreux panier rempli de délicieux produits de notre terroir. Merci aux gens de La Motte qui ont fait de beaux décors accueillants. Merci à nos généreux partenaires financiers qui nous permettent d'offrir cette activité gratuitement et un gros merci aussi à tous nos bénévoles.

(Voir la suite en page 4)

Paulette Trottier, coordonnatrice.

Noël au Terroir, 3^e édition



La Table de concertation présentera sa 3^e édition de Noël au Terroir les **samedi et dimanche 5 et 6 décembre prochains à la salle Héritage.**

Les producteurs et artisans de La Motte intéressés à y tenir un kiosque sont priés de s'inscrire avant le 10 octobre, car après cette date, nous recruterons à l'extérieur. Étant donné le nombre restreint de kiosques (23) nous nous devons d'exercer un choix strict de diversité et de qualité.

Les coûts d'inscription sont de 15\$ pour les gens de La Motte et de 30\$ pour les gens de l'extérieur. Certaines conditions s'appliquent et je vous informerai lors de votre inscription.

Noël au Terroir est l'occasion idéale pour trouver un cadeau de Noël original, ainsi que des pâtisseries de Noël délicieuses et de plus, cette activité se déroule dans une ambiance chaleureuse et conviviale.

Pour inscription et informations : 819 732-2878

Paulette Trottier
Agente de développement

Fête des bénévoles



Le bénévolat est le moteur du développement dans notre communauté. C'est donc avec fierté que la Table de concertation invite tous ses bénévoles à une soirée en leur honneur le **samedi 31 octobre à 19h30 à la salle Héritage.**

Comme ce sera soir d'Halloween, nous demandons aux gens de se costumer. Il y aura une disco mobile avec musique rétro pour vous faire danser.

Un vin d'honneur sera servi et nous offrirons des petites bouchées en soirée.

Nous invitons aussi les personnes qui font du bénévolat comme « aidant naturel » auprès de nos citoyens. Mais comme nous ne les connaissons pas toutes, j'aimerais que vous me contactiez pour que je puisse vous inviter personnellement.

J'aurai besoin de quelques bénévoles pour l'organisation de cette fête. Si vous n'avez pas fait de bénévolat cette année, c'est une bonne façon de vous impliquer

et...d'être invité au party. Au plaisir de vous revoir!

Paulette Trottier
Agente de développement

SOMMAIRE

Coup d'œil municipal	p. 2-3	Communication Québec	p. 10
Nouvelles de vos comités	p. 4-5	Commanditaires	p. 11
Message de la paroisse	p. 6-7	Horaire de votre infirmière	p. 12
Salut les jeunes!	p. 8-9	Calendrier	p. 12

Coup d'œil municipal

LES FEUX DE L'AUTOMNE



L'or et l'écarlate soulignent la fin de la saison estivale. La nature se pare de mille feux. Elle se prépare à entrer dans un repos bien mérité. Les oiseaux nous quittent pour de meilleurs cieux. Les chanceux. Nous, qui restons pour affronter les rigueurs hivernales, nous nous préparons aussi. Les arbustes à couvrir pour l'hiver, les feuilles tombées à ramasser, les accessoires estivaux à ranger après un bon nettoyage. Et voilà, nous serons prêts. Observons donc une journée dans la vie d'Albert.

Ce matin, Albert s'est levé du bon pied. Après un bon déjeuner, le voilà fin prêt pour mener à bien cette journée. Il a toute une liste de choses à effectuer. D'abord, il doit ramasser les feuilles mortes. Heureusement il sait qu'il ne doit pas les brûler dans sa cour. Il s'est doté d'un bac pour le compostage. Ça lui est fort utile pour améliorer ses plates-bandes et son jardin. Et il sait aussi que le feu, c'est dangereux.



Maintenant, la piscine. Albert est un homme prudent. Il range les produits d'entretien de la piscine dans un endroit sûr, dans son cabanon, loin des autres produits qui y sont entreposés. Son barbecue aussi hivernera à l'abri. Il installe la housse sur l'appareil et retire la bonbonne de propane qu'il place derrière le cabanon, en position debout et hors de portée des enfants. La tondeuse suivra et le bidon d'essence sera placé, le bouchon bien vissé, dans le cabanon, loin des produits destinés à l'entretien de la piscine. L'essence ne doit pas être entreposée sur les balcons, ni dans le sous-sol de la demeure.

Hier, Albert a reçu son bois de chauffage pour l'hiver. Il a commencé à l'entreposer dehors, loin de la maison. Il s'est assuré qu'il est bien sec en vérifiant la présence de larges fissures aux extrémités des bûches. Il entrera quelques brassées à la fois durant la période d'utilisation de son poêle à bois. Lorsqu'il aura terminé de l'entasser, Albert couvrira ses bûches afin de les protéger des intempéries. Du bois humide brûle mal et augmente les dépôts de créosote.



Notre ami s'est aussi bien informé sur la bonne utilisation de son appareil de chauffage d'appoint. Il l'a d'abord fait inspecter par un professionnel. Il a aussi fendu son bois en bûches de petites tailles. Ainsi, elles brûleront plus proprement, étant exposées aux flammes sur une plus grande surface. Il sait aussi qu'il doit faire entrer assez d'air dans la cheminée pour que les flammes soient propres et vives, ce qui donne une combustion complète et donc moins de fumée. Et moins de fumée veut dire moins de créosote. La créosote est un liquide contenu en gouttelettes dans la fumée dégagée par le bois lors de sa combustion. Ce liquide durcit en refroidissant et s'agrippe aux parois de la cheminée et augmente les risques d'incendie. Il ne fait pas brûler trop de bûches à la fois : mieux vaut en brûler moins à la fois et en ajouter plus souvent. Il a fait ramoner sa cheminée le printemps dernier car il sait que s'il laisse des dépôts dans son installation, l'air humide de l'été entraînera la corrosion des pièces d'acier.



Comme Albert aime beaucoup les attisées (c'est plein de charme et de romantisme), il s'est procuré un détecteur de monoxyde de carbone. Il sait bien que l'avertisseur de fumée ne peut pas le protéger des vapeurs toxiques du CO que son installation peut produire. Parlant d'avertisseur, ce matin, alors qu'il buvait son café matinal, Albert s'est rappelé la publicité sur la Semaine de la prévention des incendies qu'il a vue la veille au cinéma. On y parlait des avertisseurs. **Pas de pile. C'est tragique.**



Sur sa liste de travaux, il a donc inscrit la vérification du bon fonctionnement de son avertisseur de fumée. Voici ce qu'Albert sait du bon usage de cet appareil : il doit en installer un à chaque étage de sa demeure, y compris au sous-sol. Un avertisseur de fumée doit être placé dans les corridors, près des chambres à coucher, à au moins 10 cm du mur s'il est placé au plafond ou 10 cm du plafond s'il est placé au mur.



Puisque Albert dort la porte de sa chambre fermée, il doit également en installer un dans cette pièce. Il doit aussi placer son avertisseur de fumée à un mètre de la porte des pièces où circule généralement beaucoup de vapeurs d'eau et de cuisson ou de la fumée, comme la salle de bain, la salle de lavage ou la cuisine. Ainsi, l'appareil se déclenchera moins facilement. Si des « bips » sonores intermittents se font entendre, Albert sait qu'il doit alors remplacer la pile. Il sait aussi que son avertisseur de fumée a une durée de vie d'environ 10 ans et que les recommandations du fabricant sont inscrites sur le boîtier de son appareil.

Après ce dur labeur, Albert peut enfin se reposer. C'est la satisfaction du travail accompli et de savoir les siens en sécurité. Le souper mijotant, il contemple en agréable compagnie, le coucher de soleil qui mélange ses couleurs d'or et de rubis aux bronzes et cuivres de la nature, apothéose de cette journée, et de cette saison splendide.

Rachel Cossette
Directrice générale

Éconologis : Bon pour votre portefeuille. Pour votre confort et pour l'environnement

Clientèle :

Éconologis est un programme d'efficacité énergétique offert aux ménages à budget modeste, propriétaires ou locataires.

But :

Fournir des conseils personnalisés et des produits liés à l'efficacité énergétique, peu importe la forme d'énergie utilisée pour le chauffage.

Période :

Programme offert de septembre à mars

Pour être admissible :

Au volet 1 :

- Recevoir une facture d'énergie pour le chauffage
- Rencontrer les seuils de revenu

Au volet 2 :

Être admissible au volet 1

Volet 1

Recevez la visite d'un conseiller et d'un technicien et obtenez des conseils pratiques pour vous faire économiser en matière de :

- Chauffage
- Eau chaude
- Appareils ménagers
- Éclairage

Profitez de certaines mesures concrètes :

1. Calfeutrage des fenêtres
2. Installation de seuils et coupe-froid pour les portes
3. Isolation des prises électriques des murs extérieurs
4. Installation d'une pomme de douche à débit réduit
5. Ajustement de la température du chauffe-eau
6. Ajout d'aérateur aux robinets
7. Installation de fluo compacts

gratuit

Volet 2

Recevez la visite d'un spécialiste qui installera des thermostats électroniques pour améliorer votre confort et réduire votre facture d'énergie.

Si vous souhaitez bénéficier de ce service gratuit, contactez : ACEF de l'A.T. au 1 877 764-3302

Ou visitez notre site Internet au : www.aee.gouv.qc.ca

Des dépliants sont disponibles au bureau municipal.

Avis aux propriétaires d'animaux domestiques



Nous avons eu plusieurs commentaires à l'effet que des animaux domestiques circulaient librement dans le village. Nous vous rappelons que vous devez les garder dans votre cour et surtout vous devez ramasser leurs excréments, en l'occurrence dans le parc des jeunes. On vous invite aussi à faire stériliser vos animaux domestiques pour éviter la prolifération de chiens et de chats errants chez les voisins.

Mario Guévin
Inspecteur municipal

Modérons nos transports



Nous rappelons à tous nos citoyens de respecter les limites de vitesse et notamment dans le village où de nombreux enfants circulent.

La limite de vitesse est de 50 km/h dans le village, de 70 km/h sur les routes en gravier et de 80 km/h sur la route pavée.

Nos citoyens aiment vivre à La Motte parce que c'est un endroit paisible et sécuritaire pour les enfants. Alors, ralentissons!

Rachel Cossette
Directrice générale

Heures d'ouverture du bureau municipal : mardi et jeudi de 8h00 à 16h00
Inspecteur municipal : le jeudi de 13h00 à 16h00
L'agente de développement est présente du lundi au jeudi inclusivement
Prochaines séances du conseil municipal : mardi 13 octobre et lundi le 9 novembre 2009

Nouveaux arrivants

Vous êtes nouveaux venus à La Motte?

Nous aimerions vous rencontrer et vous remettre une pochette d'informations sur La Motte.

Passez nous voir au bureau municipal, remplissez ce coupon ou téléphonez-nous au 819 732-2878.

Nom :
Adresse :
Tél :
Je désire que mes coordonnées paraissent dans le prochain bottin de La Motte
Oui :
Non :

Le Journal de La Motte

Est un journal publié aux deux mois. Dépôt légal aux bibliothèques nationales (du Québec et du Canada)

Téléphone : (819) 732-2878
Télécopieur : (819) 732-4248
Courriel : ad.lamotte@cablamos.com

L'équipe du journal :
Rédaction : Paulette Trottier
Correction : Jocelyne Lefebvre
Soutien : Yollande Major
Aurise Savard
Monique St-Pierre

Mise en page : Nicole Richard



Des nouvelles de vos comités

Le comité de la Route du Terroir a besoin de relève

La Route du terroir se développe au grand plaisir de nos visiteurs et de nos exposants. Cependant, le comité demeure le même et a besoin de relève pour continuer à maintenir la qualité que nous recherchons. J'invite donc toutes les personnes intéressées de s'impliquer dans l'organisation de cet événement à communiquer avec moi dès maintenant.



Pour les personnes intéressées à des tâches précises :

- Faire les décors à la Route 109 et au village
- S'occuper d'un jeu lors de la Route du terroir
- Conduire une navette
- Assurer l'accueil aux kiosques d'accueil et d'information
- S'occuper du stationnement
- Différentes tâches la semaine précédant l'événement.

Comme je disais dans le journal précédent, la Route deviendra ce que nous voulons qu'elle devienne. Cet événement est rassembleur pour notre communauté et apporte des retombées économiques intéressantes pour nos producteurs et nos artisans. À nous de décider!

Paulette Trottier
Coordonnatrice

Adieu aux Archers

Le club des Archers de La Motte s'est dissout et ne présentera plus son activité des vendredis soirs.
Linda Turcotte

Concert à la salle Héritage



Le conseil du centre multifonctionnel est à la préparation d'un concert en collaboration avec le Conservatoire de musique de Val d'Or

Dimanche 4 octobre à 19h30

À la salle Héritage de La Motte

Billets en vente à l'Épicerie chez Flo,
Adulte : 15.00\$ Étudiant : 8.00\$

Réservations : 732-8795 ou 732-7531

France Rheault, secrétaire

Mariette Croteau à la salle Héritage

Réservez votre samedi du 14 novembre pour une activité spéciale.



Le COCCC (comité organisateur culturel du Centre communautaire) invite toute la population à venir assister aux spectacles de **Madame Mariette Croteau**, chanteuse reconnue qui se produira à la salle Héritage.

Deux représentations sont offertes :

À **14 heures**, « Éloïse et ses amis Albert et Kyky », spectacle gratuit d'une durée d'une heure trente s'adressant aux enfants.

À **20 heures**, spectacle au coût de **15\$** s'adressant à un public adulte.

Les billets sont en vente à l'épicerie « Chez Flo » et à la porte le soir du spectacle.

Les profits seront remis au Centre multifonctionnel.

Bienvenue à toutes et à tous!

Carmen Laliberté, COCCC

Génie des Sages

Veillez prendre note que l'activité de l'Âge d'Or « Le génie des Sages » reprendra le 1^{er} mardi d'octobre à 13h00 et se poursuivra tous les premiers mardis du mois. Nous invitons toutes les personnes intéressées à venir s'amuser avec nous. L'activité se tient au local de l'Âge d'Or à la salle des Pionniers. Bienvenue!



Léopold Larouche, président

Un autre beau projet à La Motte, réalisé par des gens de La Motte



Vous avez sûrement remarqué cette nouvelle construction dans le parc municipal. C'est une gloriette qui permettra aux parents qui accompagnent leurs enfants au parc, d'être à l'abri.

C'est un bel endroit pour faire un pique-nique et nous prévoyons aussi organiser des petits concerts extérieurs. Ce projet a été réalisé grâce au soutien financier du Pacte rural, de la municipalité de La Motte et de la Table de concertation.

Un MERCI tout spécial à l'équipe qui a travaillé à sa construction : France Lefebvre, Jean-Marc Albert, Maurice St-Amant, Camille St-Amant, Réal Savard, les employés municipaux et à nos fidèles bénévoles!

Paulette Trottier

Les Fermières

Francine Grenier, présidente des Fermières de La Motte, souhaite une bonne saison à toutes ses compagnes, ainsi qu'à celles qui voudraient se joindre à nous pour apprendre des choses. Nous avons une assemblée le 2^e mardi de chaque mois à 19h30 au bureau municipal. On se rencontre pour une activité de bricolage tous les mardis en après-midi. Nous organisons aussi un party de Noël pour nos membres et le plaisir est à l'ordre du jour. Bienvenue aux personnes intéressées!

Monique T. Savard, communication
Fermières de La Motte

Animation estivale

Malgré des journées sombres et pluvieuses, nous avons encore eu une bonne participation cette année. Pendant sept semaines, nous avons eu 51 participations, de 10 jeunes de 3 à 6 ans et de 20 jeunes de 7 à 12 ans. Carole Gamache, leur animatrice, les salue chaleureusement et remercie Mesdames Marthe Béliveau et Lise Breault, ainsi que Monsieur Jean-Marc Albert pour leur soutien à cette activité. Et moi, au nom de tous ces jeunes, je dis un grand merci à Carole Gamache pour son implication auprès de ceux-ci. À l'an prochain!

Paulette Trottier
Agente de développement

Cueillette de bouteilles

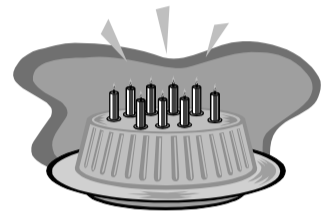


Les jeunes du **comité Kasuâl** feront la cueillette de vos bouteilles vides **le samedi 24 octobre** prochain. Cette initiative est pour amasser des fonds pour leurs activités au cours de l'année. On vous invite à préparer vos bouteilles et à les mettre bien en vue pour les jeunes. Soyons généreux!

Carole Gamache
Animatrice

C'est à leur tour de se laisser parler d'amour

Florian Brault	3 octobre
Maurice St-Amant	8 octobre
Denis Guay	8 octobre
Allard Germain	17 octobre
Jean-Marc Albert	21 octobre
Guylaine Larouche	30 octobre
Gaston Letendre	2 novembre
Richard Dolores	9 novembre
Ludovick Marcoux	18 novembre
Maurice Naud	19 novembre



La bibliothèque de La Motte

vous invite à participer au programme *Diagnostic résidentiel*
«MIEUX CONSOMMER»



C'est quoi?

C'est un service gratuit permettant à chaque citoyen de la municipalité de La Motte de connaître sa consommation d'énergie en remplissant un questionnaire. En échange, un rapport personnalisé vous sera envoyé incluant des mesures concrètes qui vous aideront à réduire votre consommation d'énergie.

Comment puis-je obtenir le questionnaire?

Chaque citoyen admissible au programme recevra un questionnaire par la poste à sa résidence très bientôt. Il faut être titulaire d'un abonnement pour usage domestique auprès d'Hydro-Québec depuis au moins un an et ne pas avoir déjà rempli le questionnaire pour le recevoir. Ce questionnaire est également disponible sur le www.courantcollectif.com.

Pourquoi devrais-je le remplir?

Premièrement, si vous appliquez les mesures concrètes du rapport, vous réduirez votre consommation d'énergie, ce qui se traduit en une **économie financière**.

Deuxièmement, pour chaque rapport de recommandations émis, Hydro-Québec versera un montant de 30 \$ ou de 35 \$ à la communauté. Le montant amassé servira à **l'achat de livres et nouvelles étagères** pour la bibliothèque de La Motte. De plus, c'est un geste positif pour l'environnement.

... et si j'ai besoin d'aide pour le remplir?

Vous pouvez contacter Nicole Richard au 819 732-0505 aux heures d'ouverture de la bibliothèque et une aide vous sera apportée pour remplir le questionnaire.

Vous pouvez contribuer en encourageant vos amis, vos parents, vos voisins à le faire aussi.

Le Diagnostic résidentiel MIEUX CONSOMMER, ça rapporte à tous

Message de la paroisse St-Luc

Plan de formation chrétienne

Paroisses St-Mathieu d'Harricana et St-Luc de La Motte

Dieu a voulu nous accompagner dans la vie et si Jésus a voulu une Église, c'est pour qu'elle soit sur la terre la main qui encourage, relève, guide, console et rassure. L'Église nous invite à développer une amitié, un attachement avec Dieu. C'est le **premier pas**. Il est fait d'attention, d'admiration, de sympathie et d'attachement à Jésus, à sa vie et à son enseignement.

La naissance – Le Baptême



La naissance de l'enfant est déclarée à l'État civil, (le directeur de l'état civil émet un certificat de naissance) mais le **baptême** de l'enfant est enregistré à la **paroisse**.

Une **rencontre** est nécessaire pour vivre cet événement. Le baptême s'accroche à un acte de foi : celui des parents, du parrain et de la marraine qui prêtent leur foi en Dieu pour le moment, et, plus tard, par l'acte de foi personnel de l'enfant qui a grandi; vers l'âge de 12-13 ans. Par après, chez vous, à la maison, vous êtes invités à établir un climat familial spirituel :

1. À refaire sur le front de l'enfant le signe de la croix de son baptême. Le baiser que vous lui donnez amoureusement est un beau geste naturel. **Le signe de la croix** est le signe de la présence de Dieu dans votre enfant.
2. À faire admirer la **crèche de Noël** avec tous ses personnages, et d'abord, **Jésus**, un cadeau de Dieu.
3. À prier devant vos enfants et avec vos enfants.
4. À vous donner la **main** autour de la table de famille pour dire merci : merci à Dieu, merci au papa et à la maman et aux enfants, pour exprimer un souhait ou une demande.
5. À refaire les **gestes de Jésus** avec les mains : **mains levées** ou **mains jointes** pour la prière, **mains tendues** vers les autres pour donner, aider ou servir, **mains ouvertes** pour accueillir.

Petit à petit, vous devenez le guide spirituel de votre enfant.

Le Pardon



Le **pardon de Dieu** demandé, reçu et accueilli et le **pardon des autres** font partie de la vie chrétienne.

Soyez le formateur ou la formatrice de la conscience de votre enfant selon la méthode de Jésus, au fur et à mesure que votre enfant grandit.

Lorsque l'enfant devient conscient de ses actes, une préparation plus immédiate se fait à la paroisse, pour le **sacrement du pardon**.

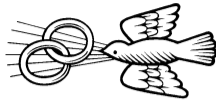
Première Communion



Elle est un repas à partager auquel Jésus nous invite : « Vous ferez cela en mémoire de moi ». Lorsque les parents et l'enfant le jugent opportun, une préparation à la **première communion** se fait à la paroisse lorsque le premier sacrement du pardon a été reçu.

La messe nous permet de faire comme une **union avec la Parole de Dieu** d'abord, puis comme **union avec le Pain de Vie éternelle**. Elle est une offrande à Dieu qui devient un Sacrifice offert. **C'est le temps de faire l'inscription après la messe dominicale.**

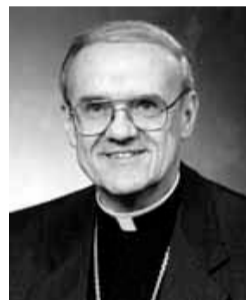
Le Mariage



On vous demande de vous adresser au presbytère **3 mois** avant la date projetée. Il est important de vous inscrire à une préparation au mariage. Cela peut se faire par correspondance, ou par Internet ou dans la région. Vous avez besoin du certificat de baptême récent avec indication de la date de la Confirmation et de la date du décès du conjoint, s'il y a lieu. Si vous jugez ne pas avoir besoin d'un cours de préparation au mariage, vous n'avez qu'à le dire au prêtre à qui vous parlez de votre projet.

Gaston Letendre, csv
Prêtre desservant

Visite pastorale



Le pasteur évêque d'un diocèse visite chaque paroisse pour mieux comprendre ce qui se vit dans la paroisse. Pour écouter les points de vue des personnes qui veulent s'exprimer sur tout sujet de la vie chrétienne.

Le 8 novembre, Monseigneur Eugène Tremblay, pasteur évêque du diocèse d'Amos sera à la messe dominicale à La Motte.

Il y sera pour vous et pour nous.
Qu'il se sente bienvenu et bien accueilli!

Lettre adressée au Père Letendre par l'Évêché d'Amos

Voici la lettre que nous adressons aux paroisses concernées par la visite pastorale de Mgr Tremblay.

Par la présente, nous vous informons des dates retenues pour la visite pastorale chez vous.

La Motte et St-Mathieu : les 7 et 8 novembre 2009.

Pour favoriser la planification de l'horaire de cette visite, voici deux rencontres à insérer.

- Rencontre avec les marguilliers-ères de La Motte et de St-Mathieu
- Rencontre avec les animatrices ou équipes locales des deux paroisses s'il y a lieu.

Vous déterminez les autres rencontres que vous aimeriez que Monseigneur fasse. EX : Âge d'Or, jeunes, malades, etc...

Une fois votre horaire arrêté, vous nous le faites parvenir afin que nous puissions y donner suite. La visite pastorale est un temps de grâces pour chacune des paroisses visitées.

Nous vous souhaitons le meilleur tout au cours de cette visite.

Cécile Provencher s.s.j.
Coordonnatrice de la pastorale diocésaine

Paroisses St-Mathieu d'Harricana et St-Luc de La Motte

Un retour – un regard – un coup d'œil

Pour une évaluation de **VOTRE** opinion, nous voulons vous inviter à participer davantage à l'organisation et aux besoins de nos paroisses. Y êtes-vous intéressés?

- L'éducation chrétienne de vos enfants oui non
- La préparation aux sacrements oui non

Y a-t-il un service que vous pourriez rendre à l'église?

Lecteur Servant Visite aux malades

Accueil aux nouveaux Rencontres d'amitié Autres

En répondant à ce questionnaire de l'équipe locale de pastorale, vous contribuez à l'avenir de nos paroisses.

C'est le temps d'inscrire au 1^{er} pardon et à la première communion après la messe du dimanche.

Dimanche de la catéchèse



Le 3^e dimanche de septembre est consacré à la catéchèse et les semaines qui suivent sont réservées pour l'inscription aux différents sacrements.

Cela nous permet de planifier le travail de préparation selon nos disponibilités les uns et les autres.

Inscription aux sacrements du 1^{er} pardon, de la messe et de la première communion : le dimanche après la messe.

La 1^{re} rencontre pour les sacrements du pardon et pour la préparation à la messe et à la communion aura lieu dimanche le 18 octobre à l'église de St-Mathieu à 13h30. Les rencontres durent une heure.

Père Letendre

Nomination

Madame Suzanne Perron vient d'être nommée comme présidente de l'assemblée des marguilliers. Félicitations!

Monsieur Serge Richard terminait son 2^e mandat comme président d'assemblée et demeure cependant marguillier. Nous lui sommes reconnaissants d'avoir été président d'assemblée pendant 6 ans. Merci!

Père Letendre

Le Jour du Souvenir, le 11 novembre

« **Oui, je me souviens** »
Quelque part en Flandre



En Flandre, quelque part sur un champ de bataille
Entre nos croix de bois ont fleuri les pavots.
Dans le ciel, ignorant le bruit de la mitraille,
L'alouette gaiement chante le jour nouveau.

Nous, les morts d'aujourd'hui, vivants hier encore,
Nous riions, nous aimions et nous étions aimés.
Nous dont les yeux voyaient le couchant et l'aurore,
En Flandre, quelque part, reposons à jamais.

Vous qui nous survivez, c'est à vous de reprendre
Le flambeau du combat dans nos doigts décharnés.
C'est un devoir sacré. Sous la terre de Flandre,
Nous ne dormirons point si vous le profanez.

John McCras
Médecin militaire canadien

Horaire des célébrations liturgiques

Octobre

4 octobre	Messe à St-Mathieu
11 octobre 10 h	M. Alain Tremblay par Line Tremblay
18 octobre	Messe à St-Mathieu
25 octobre 10 h	Mme Thérèse Gaudreault par Carmelle Guenette

Novembre

1 novembre	Messe à St-Mathieu
8 novembre 10 h	Mme Thérèse Gaudreault par les retraités-es de l'enseignement de l'Harricana
15 novembre	Messe à St-Mathieu
22 novembre 10 h	Mme Hélène Lapalice par son fils, Vital Hains

Suzanne Perron, responsable

Salut les jeunes

UN SAC À DOS LÉGER ET AJUSTÉ :
UN DOS EN SANTÉ !

Saviez-vous que 35 % des enfants de 9 ans disent avoir des maux de dos et que la moitié des 13 à 16 ans disent éprouver de la douleur au dos au moins une fois par mois.

L'Association des chiropraticiens du Québec (ACQ) désire sensibiliser les parents et les jeunes quant aux bonnes façons de prévenir les problèmes de dos dus au port du sac à dos. Un sac lourd transporté sur une seule épaule, force les muscles et la colonne vertébrale à compenser pour le poids réparti inégalement. Cette situation crée une tension au dos et peut augmenter les probabilités de développer des problèmes de santé vertébrale. Puisque les os des jeunes ne sont pas tout à fait formés, une grande pression exercée sur leur dos peut entraîner une mauvaise posture, voir une déformation de la colonne vertébrale (scoliose) cite le Dr Guillaume Corbin.

Pour aider la colonne à rester en santé, même après la croissance, l'ACQ propose quatre règles de base pour un sac à dos léger et ajusté, pour un dos en santé!

Portez un sac à dos bien ajusté

On évite le sac à dos en cuir, c'est trop lourd! On préfère un sac à bretelles ajustables, rembourrées au niveau des épaules et équipé d'une ceinture de hanches. On vérifiera aussi que le sac est bien ajusté. Il ne doit pas être trop serré autour ni sous les bras. La partie supérieure du sac ne doit pas dépasser le dessus des épaules. La partie inférieure du sac ne doit pas être plus basse que ses hanches (non appuyé sur ses fesses).

Faites attention à l'excès de poids

À l'intérieur du sac, on gardera que le minimum nécessaire pour un jour d'école. Mettez les objets les plus lourds près du corps, et placez ceux qui sont de formes irrégulières vers l'extérieur, loin du dos. À noter : le poids d'un sac à dos rempli ne doit jamais dépasser 10 % du poids de l'enfant.

Pliez les genoux pour enfile le sac à dos,

Plutôt que de se pencher vers l'avant pour attraper ou enfile le sac, on plie les genoux et on le soulève en utilisant les bras et les jambes. On l'enfile une épaule à la fois. Un conseil pour les enfants : pour éviter des problèmes, on peut déposer le sac à dos sur une table à la hauteur de sa taille de manière à ce qu'il puisse le mettre sur ses épaules sans forcer son dos.

Portez son sac de la bonne façon

On ne porte jamais le sac à dos sur une seule épaule, les deux bretelles doivent être utilisées.

Pour s'assurer que le sac à dos est bien ajusté, on devrait être en mesure de glisser sa main entre le sac et son dos. La ceinture de hanches devrait aussi être portée pour plus de stabilité.

Pour de plus amples conseils et pour connaître les caractéristiques d'un bon sac à dos, venez consulter la section éducation du site Web de l'Association au www.chiropratique.com ou le http://www.chiropratique.com/pdf/pep_sacados.pdf.

Origines et traditions de l'Halloween

C'était autrefois une fête religieuse. Halloween, mot anglais, est l'abréviation de All Hallow's Eve, c'est à dire < La veille avant la Toussaint > (Hallow venant de Holy :saint). Elle a pourtant une source païenne : une ancienne fête celte en l'honneur du Samhain, dieu de la mort et une fête romaine en l'honneur de la déesse des fruits et des arbres Pomona. Les couleurs d' Halloween, noir et orange, combinent les deux idées : mort et moisson

L'habitude de se déguiser en fantômes vient des Celtes qui, autour du feu allumé par les druides pour guider les esprits, s'habillaient d'horribles et effrayants vêtements de façon à ce que les démons les prennent pour d'autres démons et ne leur fassent pas de mal. On prétendait qu'à cette soirée les fantômes sortaient de leurs tombeaux et que les sorcières chevauchaient à travers les airs des balais ou des chats noirs.

La citrouille creusée en lanterne vient aussi des Celtes. Les Anglais et Irlandais creusaient les betteraves, les pommes de terre et les navets pour faire des lanternes d'Halloween. Cette coutume a gagné les États - Unis, où l'on a utilisé alors les citrouilles. On raconte qu'un Irlandais répondant au nom de Jack ne pouvait aller au ciel, après sa mort, parce qu'il avait été trop avare. Il ne pouvait pas non plus aller en enfer, car il avait fait de mauvaises plaisanteries au diable. Il fut donc condamné à errer tout autour de la terre avec sa lanterne.

En Angleterre, Halloween était autrefois appelée « la nuit du casse-noisettes » ou la nuit de la pomme croquante ». Les familles réunies autour du feu racontaient des histoires tout en mangeant des noix et des pommes. Ce jour-là, les pauvres recevaient des gâteaux appelés « les gâteaux de l'esprit ».

Aujourd'hui, Halloween est essentiellement la fête des enfants. Ils se déguisent, encore en diables, fantômes, sorcières, vampires, et squelettes, etc. Les maisons sont décorées aux fenêtres et aux portes, toujours en rapport avec la coutume, de chauves-souris, chats noirs, hiboux, sorcières, mais surtout de potirons sous toutes ses formes. Les enfants, en groupe, vont de portes en portes, réclamant bonbons et friandises. Et gare à celui qui refuse... Dans les grandes villes, où l'on se connaît guère entre voisins, on a plutôt coutume de faire des réunions familiales ou amicales, alors que des feux de joie, des défilés costumés et des danses sont organisés.

Halloween est beaucoup plus célébrée aux États-Unis et au Canada qu'en Grande-Bretagne.





Sylviculture : reboisement, dégagement de plantation, éclaircie pré-commerciale, élagage, inventaire forestier.

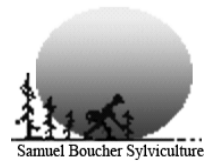
Géomatique : récolte et traitement de données, Carte thématique, aide à l'implantation de SIG.

Ligniculture : plantation de peupliers hybrides, mélèzes hybrides, aide à l'exécution, inventaire de suivi.

Parlez-moi de vos projets!

samuel.boucher@cabamos.com

(819)727-1412



Samuel Boucher Sylviculture

La Maison Mikana, lieu d'hébergement et d'aide pour les femmes et les enfants victimes de la violence conjugale, organise à l'intention de toute la population une soirée festive. La soirée se tiendra le 10 octobre à 20h au théâtre des Eskers. Un vin d'honneur sera servi à compter de 19h. **L'entrée est gratuite**, par contre il est **important de réserver** et de venir chercher les billets à la Maison Mikana, 1^{re} avenue Est à Amos, téléphone 819-732-9161.

DOSSIER PARENTS

Que faire quand l'enfant n'aime plus l'école ?

Voici quelques trucs pour tenter de déterminer ce qui se passe :



- Votre enfant est-il en conflit avec un ou plusieurs camarades de classe ? Est-ce qu'un événement particulier a pu se produire ? A-t-il peur des autres ? Souvent, une discussion avec la maîtresse aidera à trouver des réponses.
- Est-il en conflit avec un professeur ? Il est alors conseillé de rappeler à l'enfant qu'il ne lui est pas demandé d'aimer tous ses professeurs, mais que cela ne doit pas pour autant entraver ses résultats scolaires.
- L'enfant a-t-il vécu un changement majeur autour de lui (séparation, changement de résidence, perte d'un être cher, etc.) ? Souvent, l'enfant devient instable à la suite de la perte d'un de ses repères.

- Malgré les difficultés qu'il traverse, continuez à valoriser votre enfant, notamment sur les aspects positifs de son travail à l'école.
- Parlez à votre enfant d'égal à égal. Il est capable de compréhension et de discernement. Un enfant qui se sent écouté est un enfant qui a davantage de chances de se sentir sécurisé.

Source : topsante.com

PAR BERNARD LANGELIER

L'argent de poche permet de développer une attitude positive envers l'épargne.

Doit-on donner de l'argent de poche à nos rejetons ?



Oui, selon une récente étude sur l'épargne et les jeunes, réalisée par Marie J. Lachance et Jacinthe Cloutier, du Département d'économie et des sciences de la consommation de l'Université Laval. Au cours de leurs travaux, les chercheuses ont notamment découvert que le fait d'avoir possédé de l'argent de poche à un jeune âge influait sur notre propension future à épargner. Elles ont fait plusieurs autres constats intéressants.

Dans un courriel qu'elle m'a acheminé l'automne dernier, Mme Lachance notait qu'il faut commencer très tôt à parler d'argent avec notre enfant. «L'enfant doit apprendre que l'argent ne tombe pas du ciel », écrivait-elle. L'experte expliquait qu'il fallait tenir compte de la capacité d'apprentissage de notre enfant. Ainsi, on ne s'adressera pas à un petit de quatre ans de la même manière qu'à un enfant de neuf ans.

À la suite de ce courriel, j'ai commencé à donner de l'argent de poche à Benjamine, huit ans. Comme j'estime qu'il est normal qu'elle participe aux menus travaux ménagers dans la maison, j'évite de la payer en échange de chaque corvée. Je lui remets plutôt un montant fixe qu'elle peut gérer à sa guise. Combien doit-on donner à son enfant ? Cela dépend de nos valeurs et de notre budget. Certains experts recommandent de donner 1 \$ par année d'âge de l'enfant. Moi, j'estime que c'est beaucoup trop. Un montant moindre me permet d'inculquer à Mademoiselle des notions de finances personnelles, qui l'aideront plus tard à retomber sur ses pieds en cas de coup dur. C'est le but recherché, non ?

par Claire Harvey



139, avenue Québec, bureau 104
Rouyn-Noranda (Québec) J9X 6M8
Tél. : 819-797-2433
ou 1-877-767-2227
Télééc. : 819-797-2432
Courriel : caapat@cablevision.qc.ca

- Vous êtes insatisfaits des services reçus dans le réseau de la santé et des services sociaux
- Vous aimeriez que ces services soient améliorés

Le Centre d'assistance et d'accompagnement aux plaintes de l'Abitibi-Témiscamingue peut vous informer et vous accompagner dans votre démarche de plainte.

NOUS SOMMES LÀ POUR VOUS !



OLIVIER LEMIEUX
Technicien forestier / prospecteur
Forestry technician / prospector

95, chemin St-Luc
La Motte (Québec) J0Y 1T0
T. 819.727.4080 • 1.877.727.4080
C.819.444.6080 F.819.727.4014

olivier.lemieux@servicesgfe.ca
WWW.SERVICESGFE.CA

Néoferme 

La Motte

259, chemin St-Luc
La Motte (Québec) J0Y 1T0
Téléphone : 819 727-1543
laturlute@cableamos.com 

Célébrants de Mariages
Karyn Chabot

 La signature de votre célébration sera en tout point le reflet de votre engagement et restera gravée dans votre mémoire.

1-877-732-4754 cell: (819) 442-3311
karyn_chabot@hotmail.com
fsev **www.fsev.net**



La porte ouverte sur vos projets

Centre local de développement

491, rue de l'Harricana, Amos (Québec)
J0Y 1T0

Rénovation J.M. 2007
RBQ 8350-0033-56

- Rénovation de tout genre - Fabrication de meuble
- Fabrication d'armoire - Finition extérieur

Jean Marquis
Marthe St-Amant

Tél. / Fax : 819-732-8792

240, ch. du Lac La motte
La Motte, Qc
J0Y 1T0 



ÉPICERIE CHEZ FLO

157, CHEMIN DU QUAI
LA MOTTE, ABITIBI EST (QUÉBEC)
J0Y 1T0

TÉL.: (819) 732-8795



SADC
Société d'aide
au développement
des collectivités
Harricana inc.

**SADC
CAE**
Depuis plus de 25 ans

- ◆ Financement à terme
- ◆ Investissement en capital-actions
- ◆ Programme Stratégie jeunesse
- ◆ Financement du fonds de roulement
- ◆ Assistance et conseils en gestion
- ◆ Service de mentorat d'affaires
- ◆ Projets « Jeunes diplômés région Harricana »
- ◆ Support aux initiatives de développement local

**550, 1^{re} Avenue
Ouest, Amos
(Québec) J9T 1V3**

(819) 732-8311

Cette initiative est rendue possible grâce à la contribution financière de Développement économique Canada

André Talbot
Directeur général Nord
2, Principale
Amos, Qc J9T 3X2



Tél : (819-732-3327)

571, 1^{re} Rue Est
Amos, Qc J 9T 2H3
Jacques Riopel, Préfet
Tél : 819 732-4064
Fax : 819 732-9607




La porte ouverte sur vos projets

Centre local de développement

491, rue de l'Harricana, Amos



Jocelyne Wheelhouse
592, chemin du lac La Motte
La Motte, Québec, J0Y 1T0
T 1 819 732-2503

lasaintepaix@cableamos.com
www.gitelasaintepaix.com

PRO-GYPSE INC.

R.B.Q. # 8102-4556-50
Estimation gratuite

PEINTURE • TIRAGE DE JOINTS

Rosaire Landry

Bureau : 819 734-7067

**Cartes de souhaits
avec photos inspirées
de la faune et la flore abitibiennes**

 Monique St-Pierre
33, chemin du Lac La Motte
La Motte (Québec) J0Y 1T0
Tél. : (819) 732-8557
moniqust-pierre@hotmail.com

Horaire de votre infirmière (Andrée Croteau)

Octobre 2009

- Mardi le 6
- Consultation au local de santé (9 h à 11 h 30)
Mardi le 13
- Prises de sang (8 h 30 à 9 h 30)
- Consultation au local de santé (9 h 30 à 11 h 30)
Mardi le 20
- Vaccin antigrippal (9 h 30 à 11 h 30)
Mardi le 27
- Consultation au local de santé (9 h à 11 h 30)

Novembre 2009

- Mardi le 3
- Consultation au local de santé (10 h à 11 h 30)
Mardi le 10
- Prises de sang (8 h 30 à 9 h 30)
- Consultation au local de santé (9 h 30 à 11 h 30)
Mardi le 17
- Consultation au local de santé (9 h à 11 h 30)
Mardi le 24
- Consultation au local de santé (9 h à 11 h 30)

Intervenante sociale

Veillez s.v.p. prendre rendez-vous au 732-3271. Merci!

LOCAL DE SANTÉ DE LA MOTTE
SOUS-SOL DE L'ÉGLISE
Téléphone : 732-2708

CALENDRIER DES ACTIVITÉS À LA MOTTE

Octobre 2009

Dimanche	Lundi	Mardi	Mercredi	Jeudi	Vendredi	Samedi
				Age d'Or 1	Biblio 18 h 30 à 20 h 30 2	3
Messe à St-Mathieu Concert 19 h 30 4	Vidanges 5	Biblio 18 h 30 à 20 h 30 6	7	Age d'Or 8	Biblio fermée 9	10
Messe à La Motte 10 h 11	Action de Grâces 12	Biblio fermée Vidanges Conseil municipal 13	Fermières 14	Table de concertation Age d'Or 15	Biblio 18 h 30 à 20 h 30 16	17
Messe à St-Mathieu 18	Centre communautaire Vidanges 19	Biblio 18 h 30 à 20 h 30 20	21	Souper Age d'Or 22	Biblio 18 h 30 à 20 h 30 23	Cueillette de bouteilles 24
Messe à La Motte 10 h 25	Vidanges 26	Biblio 18 h 30 à 20 h 30 27	28	Age d'Or 29	Biblio 18 h 30 à 20 h 30 30	Fête des bénévoles 19 h 30 31

Novembre 2009

Dimanche	Lundi	Mardi	Mercredi	Jeudi	Vendredi	Samedi
Messe à St-Mathieu 1	Vidanges 2	Biblio 18 h 30 à 20 h 30 3	4	Age d'Or 5	Biblio 18 h 30 à 20 h 30 6	7
Messe à La Motte 10 h 8	Conseil municipal Vidanges 9	Fermières Biblio 18 h 30 à 20 h 30 10	11	Age d'Or 12	Biblio 18 h 30 à 20 h 30 13	Mariette Croteau 14 h et 20 h 14
Messe à St-Mathieu 15	Centre communautaire Vidanges 16	Biblio 18 h 30 à 20 h 30 17	18	Age d'or 19	Biblio 18 h 30 à 20 h 30 20	21
Messe à La Motte 10 h 22	Vidanges 23	Biblio 18 h 30 à 20 h 30 24	25	Age d'or Souper 26	Biblio 18 h 30 à 20 h 30 27	28
Messe à St-Mathieu 29	Vidanges 30					

