

RA

983

S91H68

C454

1967

*S. K. H. L. J.*

# HÔTEL-DIEU DE SHERBROOKE

1917 - 1967





Bibliothèque Nationale du Québec

25 #  
04

CÉLÉBRATION  
DU  
CINQUANTENAIRE  
DE LA  
FONDATION  
DE  
L'HÔTEL-DIEU DE SHERBROOKE

1917 - 1967

ALBUM SOUVENIR

RA  
983  
S91H68  
C454  
1967



*HOMMAGES RESPECTUEUX*

*A NOTRE FONDATEUR*

*Monsieur le Docteur J.-Émile Noël*

## LES PRÉSIDENTS DU CONSEIL D'ADMINISTRATION



M. J. E. Blais  
1942-1945



M. Joseph Labrecque  
1946-1949



M. le notaire J. A. Ouellette  
1950-1959



M. J.-Albert Pigeon  
1963-1966



M. Roland Codère  
1960-1962

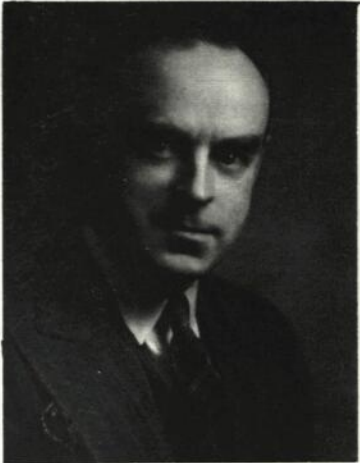


M. Roger Larose  
président actuel

## LES ADMINISTRATEURS



**DOCTEUR L. A. TRUDEAU**  
administrateur  
1942-1956



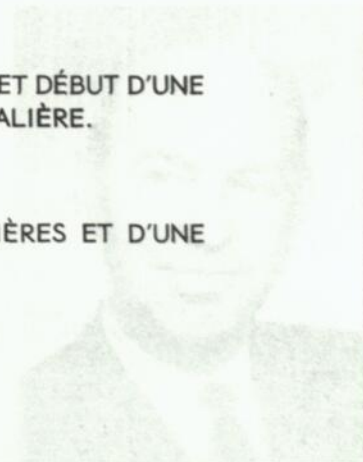
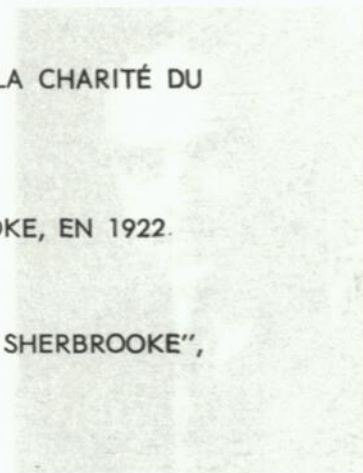
**MONSIEUR J. A. CHARPENTIER L. PH.**  
administrateur  
1956-1965



**MONSIEUR GILLES FORTIER**  
directeur général actuel

## LES GRANDES ÉTAPES

1. FONDATION, EN 1917, DU PREMIER HÔPITAL, PAR LE DOCTEUR J.-ÉMILE NOËL.
2. INCORPORATION SOUS LE NOM "D'HÔPITAL NOËL", EN 1920.
3. OUVERTURE DE L'ÉCOLE D'INFIRMIÈRES, EN 1920.
4. ARRIVÉE DES RELIGIEUSES, EN 1921; LES FILLES DE LA CHARITÉ DU SACRÉ-COEUR.
5. L'HÔPITAL NOËL DEVIENT L'HÔTEL-DIEU DE SHERBROOKE, EN 1922.
6. INCORPORATION SOUS LE NOM DE "HÔTEL-DIEU DE SHERBROOKE", EN 1927.
7. DÉBUT DE LA CONSTRUCTION DE L'HÔPITAL ACTUEL, EN 1940.
8. OUVERTURE DU SANATORIUM ST-FRANÇOIS, EN 1943; OUVERTURE DE L'HÔPITAL EN 1944.
9. FORMATION D'UN NOUVEAU BUREAU MÉDICAL, EN 1954, ET DÉBUT D'UNE PÉRIODE FÉCONDE DANS L'ÉVOLUTION MÉDICO-HOSPITALIÈRE.
10. CONSTRUCTION DE LA RÉSIDENCE-ÉCOLE DES INFIRMIÈRES ET D'UNE NOUVELLE CENTRALE THERMIQUE, 1965-1967.



## **RELIGIEUSES**

En 1920, Mgr Paul Larocque, alors évêque de Sherbrooke, accordait aux Filles de la Charité du Sacré-Coeur de Jésus l'autorisation de prendre charge du service des malades, à l'hôpital Noël.

Le 9 mars 1921, Soeur Saint-Edgar, première assistante de Mère Gertrude, supérieure et maîtresse des novices, fut nommée comme intérimaire, en attendant la nomination de la future supérieure, qui dispensait l'enseignement aux élèves du couvent Saint-Patrice, de Magog. Avec sept religieuses, elle prit sa charge de supérieure, au mois de juin de la même année.

### **La succession**

La première supérieure de l'Hôtel-Dieu fut donc Soeur Aimée de Sainte-Anne, de 1921 à 1922, à qui ont succédé Soeur Saint-Didier, de 1922-1923, Soeur Marie-Alexandre du Sacré-Coeur, de 1923 à 1931, Soeur Saint-Jules, de 1931 à 1936, Soeur Marguerite de l'Eucharistie, de 1936 à 1940, Soeur Lucie du Divin Coeur, de 1943 à 1949 et de 1955 à 1960, Soeur Hélène de St-Joseph, de 1949 à 1955, Soeur Amancia, de 1960 à 1961 et Soeur Véronique, de 1961 à maintenant.

Les débuts furent pénibles, à cause de la pauvreté. Plusieurs fois, après avoir servi leurs malades, les religieuses n'avaient rien à manger. Elles se voyaient dans la nécessité d'aller prendre leurs repas à la maison provinciale ou de faire venir de là ce qui leur fallait pour se nourrir.

## **LITS**

L'Hôtel-Dieu n'a cessé de progresser, depuis son ouverture, il y a 50 ans.

En effet, l'hôpital qui ne comptait que 12 lits, à ses débuts, dispose maintenant de 357 lits d'adultes et enfants, en plus de 44 bassinettes à la pouponnière.

La progression du nombre des lits a été constante depuis 1944, alors que les autorités hospitalières de l'institution ont entrepris de convertir progressivement en lits d'hôpital général des lits, qui étaient consacrés au Sanatorium St-François.

La plus grande augmentation s'est faite en 1954, alors que le nombre de lits d'adultes et d'enfants est passé à 294, comparativement à 187, en 1949. L'augmentation du nombre de lits ne devait pas s'arrêter là: on comptait 332 lits en 1959, et 357 en 1967.

## **LES PATIENTS**

Si le nombre de lits traduit une évolution de l'hôpital, que dire du nombre des patients internes, qui parle par lui-même.

L'Hôtel-Dieu, qui a reçu 3,372 malades en 1944, en a accueilli et soigné 13,206, en 1966.

Voici la liste des patients admis: 1944, 3,372; 1950, 8,457; 1956, 13,169; 1962, 14,038; et 1966, 13,206.

La compilation des statistiques établit que 98.4% des patients proviennent des Cantons de l'Est. Il est aussi intéressant de noter que 62.2% des malades soignés sont du comté de Sherbrooke et 53.2% de la ville de Sherbrooke. Ceux

des comtés environnants, 31% viennent de Richmond, Compton, Stansted et Wolfe.

Il vous surprendra peut-être d'apprendre qu'un grand total de 246,027 patients ont été hospitalisés à l'Hôtel-Dieu, de 1944 à 1967.

On comptait 3,396 patients internes en 1944, 7,310 en 1948, 9,306 en 1952, 13,385 en 1956, 13,976 en 1960, 13,284 en 1964 et 13,486 en 1966.

### **INTERVENTIONS CHIRURGICALES**

Durant la période qui va de 1944 à 1967, il s'est pratiqué 124,973 interventions chirurgicales à l'Hôtel-Dieu de Sherbrooke.

Au cours de 1944, il y a eu seulement 1,553 interventions chirurgicales, comparativement à 2,143 en 1945, 2,410 en 1946, 2,445 en 1947, 2,681 en 1948, 2,852 en 1949, 3,064 en 1950, 3,254 en 1951, 3,231 en 1952, 3,336 en 1953, 4,030 en 1954, 4,744 en 1955, 5,054 en 1956, 5,187 en 1957, 5,400 en 1958, 7,019 en 1959, 7,259 en 1960, 8,249 en 1961, 8,261 en 1962, 9,660 en 1963, 10,516 en 1964, 11,248 en 1965, et 11,377 en 1966.

### **JOURS D'HOSPITALISATION**

L'on comptait un total de 36,092 en 1944, 72,748 en 1950, 107,789 en 1956, 124,812 en 1962 et 118,516 en 1966, en dépit de la grève des hôpitaux, qui s'est poursuivie du 15 juillet au 4 août.

À la pharmacie, la progression est également bien symbolisée par la progression des achats annuels, qui sont passés de \$8,657 en 1944 à \$198,247.97 en 1966.

La moyenne d'occupation qui était de 84.3% en 1959, est passée à 95% en 1963 et à 92.8% en 1966.

S'il y eut 57,324 analyses de laboratoires, en 1954, ce nombre est passé à 290,134 en 1966. Dans le domaine des radiographies, il y a aussi une grande différence entre les chiffres de 1954 et ceux de 1966. En effet, il y eut 6,421 diogrammes, en 1954, comparativement à 6,024 en 1966.

### **AUTRES DÉPARTEMENTS**

D'autres comparaisons amènent à constater qu'il y eût 1,035 électrocardiogrammes, en 1954, comparativement à 6,024 en 1966.

Il y eût 235 électro-encéphalographies en 1961, 486 en 1962, 720 en 1963, 914 en 1964, 1,308 en 1965 et 1,361 en 1966.

Au département des radio-isotopes, il y a eu 448 consultations, 224 traceurs et 18 traitements, comparativement à 3,468 consultations, 2,902 traceurs et 36 traitements en 1966.

En médecine physique, comprenant la psychiatrie et la physiothérapie, en 1962, il y a eu 7,701 traitements physiothérapeutiques, 6,169 en 1963, 6,685 en 1964, 10,207 en 1965, et 11,648 en 1966. Il y a eu 80 cas en orthophonie en 1963, 71 en 1964, 144 en 1965 et 267 en 1966.

La clinique contre les empoisonnements a reçu 97 cas en 1961, 89 en 1962, 115 en 1963, 139 en 1964, 199 en 1965 et 189 en 1966.

Enfin, la clinique anti-cancéreuse a accordé 897 consultations en 1961, 929 en 1962, 959 en 1963, 892 en 1964, 960 en 1965, et 1,009 en 1966.



### **ÉCOLE DES INFIRMIÈRES**

L'école des infirmières de l'Hôtel-Dieu de Sherbrooke constitue l'un des orgueils de cette institution hospitalière.

Il s'agit d'un édifice de 10 étages, où le charme et le fonctionnel se voient.

Le conseil d'administration de l'Hôtel-Dieu n'a pas ménagé ses efforts pour que l'étudiante-infirmière puisse trouver, dans le pavillon, la détente qui lui est si nécessaire.

#### **L'immeuble**

L'immeuble compte 225 chambres, qui sont mises à la disposition des étudiantes-infirmières, de même que 25 chambres, pour loger les religieuses.

L'édifice abrite aussi une magnifique piscine, une chapelle, un gymnase, des locaux d'enseignement, une bibliothèque, des petits salons individuels, un vaste et coquet parloir, les bureaux de l'administration et enfin, les bureaux des professeurs.

Il est à remarquer que l'école est reliée à l'hôpital par un tunnel, qui permet d'aller d'un endroit à l'autre, sans sortir à l'extérieur. Deux ascenseurs desservent l'immeuble.

#### **Chambres individuelles**

Chacune des étudiantes a sa propre chambre, qui compte un lit, deux chaises, un lavabo, un bureau et une garde-robe. Un tapis mur à mur recouvre le parquet.

Les corridors des étages de chambres sont également recouverts d'un tapis, dont le but est d'insonoriser. L'administration a accepté de poser le tapis, parce que ce dernier représente une économie considérable sur l'entretien. En fait, cette économie est si considérable que les sommes sauvées, en deux ans, sur l'entretien, couvrent entièrement le coût d'achat et de pose des tapis.

Chaque étage de chambres est doté de toilettes et de douches.

De plus, tous les locaux d'enseignement sont pourvus de système de climatisation.

L'école des infirmières a été inaugurée au printemps de 1967, année du cinquantenaire.

### **ENSEIGNEMENT**

L'enseignement reçoit une attention soutenue, à l'Hôtel-Dieu de Sherbrooke, où on lui a donné beaucoup d'ampleur, au cours des dernières années.

Tout d'abord, l'école d'infirmières, fondée en 1920, est affiliée à l'Université de Montréal depuis 1944 et, depuis la même année, elle détient la reconnaissance officielle de l'Association des infirmières de la province de Québec.

L'Hôtel-Dieu a de plus reçu, depuis 1961, son accréditation de l'Université de Montréal pour l'enseignement post-universitaire pour pharmaciens d'hôpitaux.

La clinique anti-cancéreuse détient la reconnaissance de l'American College of Surgeons, depuis 1962.

L'école de technologie médicale, depuis 1955, possède sa reconnaissance de la Société canadienne et de l'Association médicale canadienne.

### **Et ça continue**

Enfin, l'école de techniciens en radiologie, depuis 1950, est reconnue par l'Association des techniciens en radiologie de la province de Québec.

L'enseignement médical pour les internes est affilié à l'Université Laval, depuis 1954, l'Association médicale canadienne a renouvelé son approbation en 1956, 1959, 1963 et 1967, et le Collège des médecins et chirurgiens de la province de Québec en 1955, 1958 et 1965.

L'enseignement médical postgradué a été approuvé en 1958 et en 1965 par le Collège des médecins et chirurgiens de la province de Québec, et en 1961, 1963 et 1967 par le Collège royal des médecins et chirurgiens du Canada.

L'Hôtel-Dieu a été jugée conforme par la Commission conjointe d'accréditation des hôpitaux, en 1954, 1955 et 1957, et par la Commission canadienne d'accréditation des hôpitaux, en 1960, 1963 et 1966.

### **NAISSANCES**

Saviez-vous que 36,433 nouveaux-nés ont vu le jour à l'Hôtel-Dieu de Sherbrooke, de 1944 à 1967.

Il est à noter que le nombre des naissances à l'Hôtel-Dieu a atteint son sommet de 1956 à 1962 et que les années 1963, 1964, 1965 et 1966 ont été marquées par une baisse progressive des naissances.

Voici donc le tableau des naissances à l'Hôtel-Dieu, de 1944 à 1966:

Il y a eu 475 naissances en 1944, 638 en 1945, 845 en 1946, 1,029 en 1947, 1,184 en 1948, 1,300 en 1949, 1,453 en 1950, 1,625 en 1951, 1,733 en 1952, 1,546 en 1953, 1,590 en 1954, 1,908 en 1955, 2,003 en 1956, 2,008 en 1957, 2,001 en 1958, 1,977 en 1959, 1,893 en 1965 et 1,557 en 1966. 1962, 1,941 en 1963, 1,930 en 1964, 1,701 en 1965 et 1,557 en 1966.

### **SALLE D'URGENCE**

Le service d'urgence de l'Hôtel-Dieu de Sherbrooke a reçu 31,248 patients, en 1966.

Il est facile de constater l'évolution très rapide de ce service, qui n'avait accueilli que 5,027 malades, en 1954.

En cinq ans, soit de 1954 à 1959, le volume des cas traités au département d'urgence a plus que doublé.

Le nombre des patients atteignait 28,039 en 1965, soit encore une fois le double, comparativement à 1959.

### **SOINS À DOMICILE**

L'hôpital moderne est une institution où plusieurs équipes de personnes spécialisées travaillent à conserver la santé.

Le Service de Soins à domicile est le prolongement de ce travail d'équipe vers le milieu familial.

La santé est la possession et la jouissance du bien-être physique, mental et social.

L'équipe hospitalière de la santé doit donc compléter son oeuvre en favorisant la guérison et la réadaptation dans le milieu familial qui fournit au malade un climat plus favorable à son bien-être sur tous les plans.

L'Hôtel-Dieu de Sherbrooke vient d'ouvrir un nouveau service, son dernier dans ce domaine.

Il s'agit du service de soins à domicile, qui est une continuation des soins hospitaliers et qui procure aux malades des soins médicaux permettant, soit de diminuer la durée de l'hospitalisation, soit encore d'éviter une hospitalisation.

Ce service permet au malade de réintégrer plus rapidement son milieu familial et de favoriser ainsi un meilleur climat psychologique de guérison.

Enfin, il assure au malade la même qualité de traitements qu'à l'hôpital, par des échanges de vues entre les médecins-spécialistes, le médecin de famille, l'infirmière visiteuse et la travailleuse sociale.

Pour atteindre à ces objectifs, l'Hôtel-Dieu s'est prévalu d'une équipe professionnelle expérimentée, dont le directeur est le Dr Emile Bruneau.

### **Pour qui?**

L'instauration du service de soins à domicile pour Sherbrooke et les villes voisines est une initiative conjointe du Dr Clovis J. Dagneau, directeur médical de l'Hôtel-Dieu de Sherbrooke et du Dr Jacques Gélinas, du ministère de la Santé du Québec. Le ministre de la Santé, M. Jean-Paul Cloutier, a vite compris la nécessité d'un tel service, qui pourra bénéficier aux malades de tous les hôpitaux de Sherbrooke.

Le patient traité à domicile recevra tous les soins nécessaires des médecins, infirmières, physiothérapeutes, diététistes, travailleuses sociales et il recevra les services rendus par les départements de l'hôpital, tels que laboratoires, radiologie, pharmacie, électrocardiologie, électro-encéphalographie et autres.

Enfin, est admis aux soins à domicile, tout malade, tant adulte qu'enfant, dont le traitement peut être continué ou amorcé avec les soins d'un médecin et d'une infirmière, pourvu que ce malade ait été hospitalisé dans un hôpital de Sherbrooke ou examiné aux cliniques externes ou recommandé par le médecin traitant. Il faut absolument que la demande d'admission d'un patient au service de soins à domicile soit faite par un médecin.

Il faut aussi que ce malade, en raison de son état de santé, soit incapable de venir à l'hôpital, cliniques externes, ou de se rendre chez son médecin, pour recevoir ses traitements ou subir ses examens. Il faut aussi que le milieu familial soit favorable à l'efficacité des soins à domicile.

L'éligibilité du malade au service des soins à domicile est déterminé, sur le plan médical, par le directeur de ce service, sur le plan socio-économique par la travailleuse sociale, et sur le plan du nursing par la coordinatrice.

### **Les débuts**

Au cours d'une entrevue, le Dr Emile Bruneau a déclaré que le patient doit demeurer dans un rayon de six milles de Sherbrooke soit à Sherbrooke, Lennoxville, Deauville, Bromptonville et Ascot.

Il est à remarquer que le dossier médical est conforme, comme si le patient était hospitalisé.

Le Dr Bruneau a révélé que le service débutera lentement. On espère toutefois ne pas devoir refuser de cas admissibles.

Il est prévu qu'au début, le service fournira des soins à 25 ou 30 personnes par mois, chiffre qui devrait être doublé, lorsque le rodage du service sera fait. De plus, le service est appelé à s'étendre à tous les malades des hôpitaux de la région de Sherbrooke.

Le personnel actuel se compose du directeur, d'une coordinatrice du nursing, d'une archiviste médicale, d'une sténo-dactylo et, au départ, de trois infirmières du Victoria Order of Nurses. Il est à noter que le nombre des infirmières augmentera avec l'évolution de ce service.

# BUREAU MÉDICAL

MARS 1954

Voici, par ordre alphabétique, la liste des médecins qui se sont engagés par écrit à devenir membres actifs du nouveau Bureau médical de l'Hôtel-Dieu, à la date du 30 mars 1954:

Bertrand, Guy; Blackburn, Robert; Blais, Léo; Bruneau, Emile; Côté, Roland; Côté, Zéphirin; Dagneau, Clovis; Darche, Lionel; Demers, Louis-Philippe; d'Etchéverry, André; Dumont, Fernand; Fortier, Jean-Paul; Fortin, Jean-Paul; Gadbois, Yves; Gladu, Maurice; Gosselin, Jules; Hébert, Antoine; Hicks, M. W.; Hill, A. C.; Lafond, Réal; Larouche, Gérard; Leblanc, Marcel; Ledoux, Armand; Lefebvre, Guy; Lemay, Jean-Denis; Marin, Réginald; McMahon, Paul; Mongeau, Bernard; Noël, J.-Ovila; Pagé, Adrien; Panneton, André; Parenteau, Gilles; Trudeau, L. A.; Vanasse, René.

## VA-ET-VIENT DES MÉDECINS

Depuis 1954, plusieurs nouveaux médecins qualifiés sont venus se joindre aux fondateurs du bureau médical de cette époque et, de plus, plusieurs des membres actifs se sont absentés, afin d'aller se spécialiser.

Tout ceci fait que le bureau médical, qui était composé de 34 médecins en 1954, est maintenant composé de 56 médecins actifs et associés.

L'Hôtel-Dieu compte, en plus, 61 médecins visiteurs.

Le bureau dentaire a vu aussi arriver des nouveaux membres, pour porter le nombre de membres actifs à 13 dentistes, et à 9 le nombre des visiteurs.

## Les changements

Permettez-nous l'énumération des changements:

- 1954: Admission du docteur Michel Seigneur. - Départ du docteur Marcel Leblanc. - Admission du dentiste C. E. Goulet.
- 1955: Départ du docteur Michel Seigneur. - Admission des docteurs: Jacques Bourque, Normand Brault, Aurèle Lépine, Pontien Philippon, ainsi que du dentiste C. E. Gosselin.
- 1956: Départ du docteur L. A. Trudeau, qui devient membre honoraire. - Départ du docteur Pontien Philippon, qui va se spécialiser. - Départ du docteur Darche, qui devient membre honoraire. - Admission du docteur Maurice Bernier, orthopédiste.
- 1957: Admission du docteur Germain Boivin, en médecine générale. - Admission du dentiste Viateur Gosselin.
- 1958: Admission des docteurs: Marius Bérubé, médecine générale; Miron Georgesco, hématologie et médecine interne; G. M. Dechêne, dermatologie-allergie; René Frenette, urologie.  
Départ du docteur Jacques Bourque, pour stage de spécialité. - Admission du dentiste René Poisson.
- 1959: Admission des médecins suivants: Léon Demers, chirurgie générale; Roger Mailhot, chirurgie générale; Jacques Crépeau, cardiologie et médecine interne; André Trudel, gynécologie et obstétrique; Bernard Thérien, pédiatrie; Oscar Guérette, médecine générale; Raymond Hudon, médecine générale.

- 1960: Départ du docteur Jim Quintin, qui devient membre honoraire.  
Départ du docteur L. P. Demers, qui devient membre visiteur.  
Admission du docteur Robert Blackburn, comme deuxième radiologiste, après stage d'étude.
- 1961: En 1961, le docteur G. L. Larouche a quitté l'Hôtel-Dieu pour devenir doyen de la Faculté de Médecine. - Les membres suivants sont aux études: docteurs Jules Gosselin, en bactériologie; Germain Boivin, en physiatry; Jules Bureau, en chirurgie vasculaire.  
Admission des docteurs Carol Côté, chirurgie générale; Jules Bureau, chirurgie générale. - Admission en anesthésie d'un ancien membre maintenant spécialisé: docteur Maurice Gladu. - Admission du dentiste Alain Vaillancourt.
- 1962: Arrivée du docteur Jules Bureau, ancien membre, après études en chirurgie vasculaire, admis en chirurgie générale et chirurgie vasculaire.  
Admission du dentiste Denis Lemay.
- 1963: Admission du docteur Jean-Denis Lemay dans le service d'anesthésie, après stage d'études.
- 1964: Retour de nos anciens membres: docteurs G. L. Larouche, cardiologie et médecine interne; Jules Gosselin, bactériologie; Germain Boivin, physiatry. - Admission de nouveaux membres: Jacques Lefrançois, orthopédie; Gilles Massicotte, chirurgie plastique. - Pierre Leduc, visiteur, en médecine générale.
- 1965: Admission des docteurs Claudé Lachance, pathologiste; Gilles Vigneault, oto-rhino-laryngologie; dentistes Yves Fortier, Yvon Ledoux.
- 1966: Décès du docteur G. M. Dechêne, dermatologiste; départ du docteur Germain Boivin, physiatry; admissions spéciales: Actifs sans droit de vote: docteurs Maurice LeClair, médecine interne; Douglas Massey, médecine interne et maladies pulmonaires; Jules Lamarre, psychiatry, Constant Papageorges, physiatry.  
Membres associés: Pierre Lachance, dermatologiste; Pierre Leduc, médecine générale; Lucien Levesque, médecine générale; Maurice Richard, médecine générale.  
Membres actifs: Jacques Lefrançois, orthopédie; Gilles Massicotte, chirurgie plastique.  
Visiteurs: André Marcoux, médecine générale; Paul Michaud, médecine générale.  
Anesthésie: Roger Marchand, ancien membre, revenu de ses études de spécialité.  
Dentiste actif: Pierre Surprenant, chirurgie buccale.
- 1967: Membre actif spécial: Service d'urgence: docteur Henri Ouellette.  
Membres associés: Plâcide Caron, médecine générale; Elphège Beaulieu, radiologie; Maurice Vigneault, pathologiste.  
Actif spécial (sans droit de vote), Faculté de Médecine: docteurs Jean De Margerie, ophtalmologie; Albert Lamontagne, neurologie.  
Visiteur: Jacques Hudon, médecine générale.  
Consultants: Bernard Bénard, médecine interne et endocrinologie; René Beaudry, médecine interne et gastro-entérologie.

## ÉVOLUTION DE L'HÔTEL-DIEU DE SHERBROOKE

Faire l'histoire de l'évolution de l'Hôtel-Dieu de Sherbrooke, sur les plans médical et scientifique, c'est tout simplement faire l'histoire de l'évolution de la médecine et du milieu hospitalier, depuis cinquante ans.

En 1917, le docteur J.-Emile Noël fondait un hôpital à Sherbrooke. Cette première institution contenait 12 lits, au début, et ensuite elle fut agrandie, en 1918 et portée à 25 lits, puis, enfin, à 50 lits, en 1920.

Cependant, malgré le fait que, maintenant, de tels débuts nous sembleraient rudimentaires, le fondateur écrivait, en 1919, que son hôpital avait un appareil radiographique de première qualité et qu'un spécialiste était chargé d'y faire les examens de radioscopie. Il écrivait aussi qu'un laboratoire clinique complet permettait les examens nécessaires aux diagnostics, de la même façon que dans les meilleurs hôpitaux.

Il notait que l'hôpital Noël était, à ce moment, un des rares hôpitaux, en dehors des villes de Montréal et Québec, où l'on faisait tous ces examens.

Vous comprendrez vite que la complexité des examens demandés en 1967 n'existait pas en 1917 et que, pour cette époque, le docteur Noël avait raison d'être fier de son hôpital.

### **INCORPORATION**

Dès le début, en 1919-20, le fondateur fit incorporer son hôpital, obtint l'autorisation d'ouvrir une école d'infirmières et de décerner des diplômes.

Afin de permettre aux chirurgiens de faire un travail sérieux et de faire l'enseignement, il fit amender la loi de la dissection et l'hôpital Noël fut la première institution hospitalière, dans la province, à obtenir ce droit, par son incorporation, en 1920.

Une salle de dissection a été construite en 1920 pour l'enseignement de la chirurgie.

Le docteur Noël déclarait, en 1922, que les médecins ont tâché, depuis le début, de tenir le haut de l'échelle dans leur profession. Aussi il ne craignait pas d'affirmer que certains cas de greffe osseuse, par exemple, qui avaient été rapportés au dernier congrès de chirurgie à Québec, n'avaient pas manqué d'intéresser au plus haut point les meilleurs chirurgiens de la province.

Déjà en 1922, les vingt-quatre médecins de Sherbrooke signaient leur adhésion à un mémoire présenté par le docteur Noël au gouvernement de la province, afin de créer un centre pour enseignement post-scolaire.

L'hôpital obtint également le droit d'établir des laboratoires de biologie, de bactériologie et de recherches scientifiques.

Depuis 1922, le fondateur a travaillé très fort dans le but d'établir à Sherbrooke un centre d'études médicales post-scolaires.

### **NOUVEL ÉDIFICE**

En 1940-41, le docteur Noël avait le plaisir et la satisfaction d'entreprendre la construction de l'édifice actuel, afin de doter Sherbrooke d'un sanatorium et d'un hôpital modernes.

Cet hôpital et ce sanatorium étaient ouverts au public en 1944, par un nouveau conseil d'administration, qui avait pris en main la direction le 7 mars 1942. Cependant, durant la période 1944-1954, la partie de l'hôpital général était beaucoup moins considérable que le sanatorium, car les besoins pour traitements de la tuberculose étaient plus grands, dans les années 1940-50.

En 1954, un nouveau bureau médical a été formé et, les besoins pour la tuberculose ayant diminué considérablement, à cause de l'évolution de la médecine préventive et curative, l'Hôtel-Dieu de Sherbrooke a pris un essor plus grand dans ses services d'hôpital général.

### **LES LITS**

Le nombre de lits d'adultes et enfants a augmenté graduellement; ils étaient au nombre de 158, en 1944, et ils sont au nombre de 357 en 1967.

L'évolution des spécialités médicales et paramédicales depuis 1950 a permis le recrutement d'un personnel plus spécialisé, selon les besoins d'une population croissante.

Graduellement, des cliniques, des départements et des laboratoires nouveaux ont été ouverts, selon le développement de la pratique médicale et en regard des diagnostics plus précis et en regard d'une thérapeutique plus adéquate.

Les efforts déployés n'ont pas réussi à combler tous nos désirs. Cependant, en faisant l'énumération des améliorations, nous constatons qu'une certaine évolution a été obtenue, pour le plus grand bien de nos malades.

### **LES ÉTAPES**

#### **1954:**

Dans l'histoire de l'Hôtel-Dieu de Sherbrooke, la période 1954-1967 fut une étape importante et féconde.

Par la simple énumération de certaines activités, nous pouvons donner au lecteur une idée de cette période.

En 1954, un nouveau bureau médical a été formé et des nouveaux règlements ont été adoptés, afin de codifier la pratique de la médecine et de délimiter les privilèges des médecins dans l'hôpital. La classification des médecins a été faite dans les divers services et spécialités, et des chefs de services ont été nommés. Divers comités ont été formés dans le but de faire évoluer la pratique médicale et le milieu hospitalier.

*Permettez-nous maintenant l'énumération des événements qui ont suivi:*

1. Ouverture des départements hospitaliers IIc et IIIc, portant le nombre de lits à 294.
2. Réorganisation du département des archives et installation d'un système de dictée centrale pour les dossiers médicaux.
3. Un nouveau département de biochimie, avec la présence d'un biochimiste à temps complet.
4. Une deuxième salle de radioscopie et radiographie.
5. Inauguration des cliniques médico-chirurgicales et des séries de conférences annuelles.

6. Fondation d'un journal médical local.
7. Ouverture d'une clinique psychiatrique.
8. Ouverture d'une clinique de consultation en neuro-chirurgie.

L'évolution a continué, en 1955, par l'ouverture d'un département de radiothérapie, ainsi que l'ouverture de la bibliothèque médicale.

Les cliniques, les tournées de services, les conférences, ainsi que le journal médical continuaient de diffuser les connaissances médicales.

Les reconnaissances universitaires pour l'enseignement aux internes commencèrent à nous être données.

### **L'ÉVOLUTION CONTINUE**

Permettez-nous maintenant d'énumérer les améliorations qui ont suivi, en 1956:

1. Ouverture d'un département de cytologie.
2. Ouverture d'un département de physiothérapie.
3. Ouverture d'une clinique anti-cancéreuse.
4. Formation d'un service dentaire.

Devant l'évolution de la médecine ailleurs, les médecins ne pouvaient demeurer indifférents, et c'est pourquoi en 1957 certaines initiatives ont porté les résultats suivants:

1. Cours spéciaux aux mères pour accouchements sans anesthésie (méthode Reed).
2. Ouverture d'un département d'isotopes radio-actifs (médecine nucléaire).
3. Ouverture d'une clinique dentaire pour indigents.
4. Nouveau département pour les prématurés.
5. Comité des internes, pour l'enseignement.
6. Comité d'orientation de la médecine.

### **1958 :**

1. Réorganisation de la pouponnière.
2. Addition de 55 lits pour adultes aux 4e et 5e C.
3. Nouveau département d'hématologie, avec la présence d'un hématalogiste.
4. Nouveau département d'urgence.
5. Premier octroi pour clinique anti-cancéreuse.

### **1959 :**

1. Département de stérilisation centrale.
2. Curiethérapie (radium).
3. Journées médicales.
4. Expansion des dispensaires pour indigents.
5. Cytologie de routine pour dépistage du cancer.
6. Clinique en chirurgie cardio-vasculaire.
7. Une troisième salle de radiologie.
8. Département des diètes et diététistes.

**1960 :**

1. Département d'encéphalographie.
2. Nouvelle bibliothèque médicale.
3. Centre de lutte contre les intoxications.

**1961 :**

1. Clinique d'allergie.
2. Agrandissement des laboratoires et des salles d'opération, et du département d'obstétrique.
3. Equipement neuf et instrumentation pour ces départements.

**1962 :**

1. Construction de l'annexe trois; cardiologie, soins intensifs; salles de cours.
2. Corridors, 4e C et 5e C.
3. Nouveaux ascenseurs.
4. Rénovations aux anciennes salles d'opération.
5. Améliorations à la cuisine des diètes, par l'arrivée d'une deuxième diététiste et l'achat de six chariots, avec unités chauffantes et froides.

**1963 :**

1. Ouverture de nos soins intensifs.
2. Ouverture de 7 chambres privées, en obstétrique.
3. Ouverture du nouveau département de cardiologie.
4. Chambre noire aux salles d'opération et appareil mobile de radiologie.
5. Nouvelles salles de cours, pour internes et étudiantes.

**1964 :**

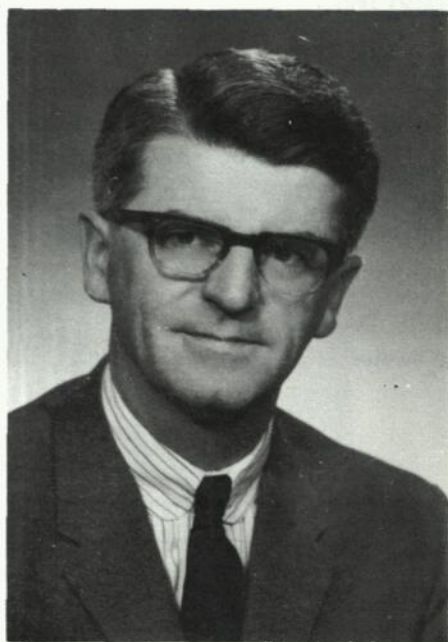
1. Arrivée du bactériologiste, le Dr Jules Gosselin, et expansion du département de bactériologie.
2. Agrandissement du département des archives médicales.
3. Agrandissement de la bibliothèque médicale.
4. Nouveau bureau pour un deuxième radiologiste.
5. Arrivée du physiatre, le Dr Germain Boivin.

**1965 :**

1. Ouverture du Service de santé pour les employés.
2. Ouverture d'une quatrième salle de radiologie; agrandissement et réaménagement du département de radiologie; installation d'une développeuse automatique.
3. Agrandissement du département de médecine nucléaire (isotopes radioactifs) et achat d'un équipement et instrumentation plus complets.

**1966 :**

1. Construction de l'école d'infirmières.
2. Ouverture d'un département hospitalier, 6e D (25 lits).
3. Transformation et réorganisation du département d'urgence: bureau d'admission, archives, poste des infirmières, poste central, et nomination d'un directeur.
4. Transformations terminées en radiologie et en médecine nucléaire.
5. Amélioration de la physiothérapie; achat d'équipement pour une deuxième salle.
6. Achat d'appareils à anesthésie et instruments de chirurgie, et réorganisation de la salle de chirurgie plastique.



M. Roger Larose

Depuis 50 ans au service de la population des Cantons de l'Est, l'Hôtel-Dieu de Sherbrooke a toujours jouit d'un haut standard hospitalier, grâce à son personnel médical et à son service de nursing.

L'Administration de la maison a pour but primordial d'offrir à la population des services de première valeur. En effet, notre nouvelle Ecole d'Infirmières, qui a ouvert ses portes en février 1967, vient de mettre sur pied un nouveau programme académique pour l'amélioration de la qualité des soins à donner au patient.

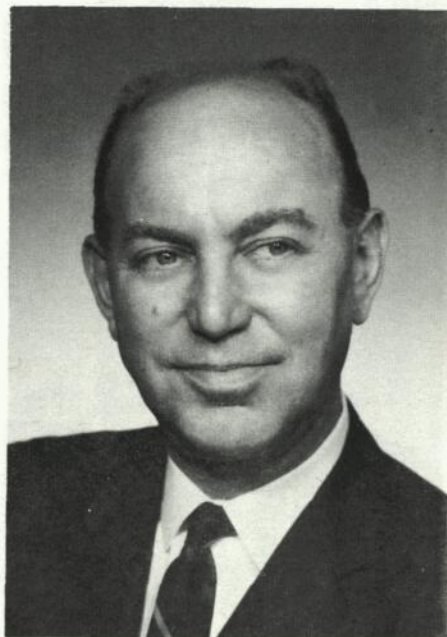
Le Service des Soins à Domicile qui vient d'être instauré à l'Hôtel-Dieu est un des nombreux signes qui placent notre hôpital à la page au point de vue hospitalier.

L'esprit dynamique du personnel de la maison et la collaboration de ses directeurs nous rend encore plus optimistes pour la deuxième moitié du siècle.

Roger Larose, président  
CORPORATION DE L'HÔTEL-DIEU DE SHERBROOKE

En hommage au fondateur, le Dr J.-Emile Noël, et à tous les dévoués collaborateurs, les médecins, les religieuses, les directeurs, qui ont oeuvré pour faire de l'Hôtel-Dieu de Sherbrooke une institution à l'avant-garde dans tous les domaines pour le plus grand bien de nos malades.

Gilles Fortier, directeur général.



M. Gilles Fortier



DOCTEUR CLOVIS DAGNEAU  
Directeur médical



Docteur Maurice Gladu

En cet anniversaire, hommages et félicitations aux autorités de l'Hôtel-Dieu.

En étroite et complète collaboration avec elles, les médecins continueront de faire progresser leur hôpital.

Maurice Gladu.

# MEMBRES DE LA CORPORATION ET DU CONSEIL D'ADMINISTRATION



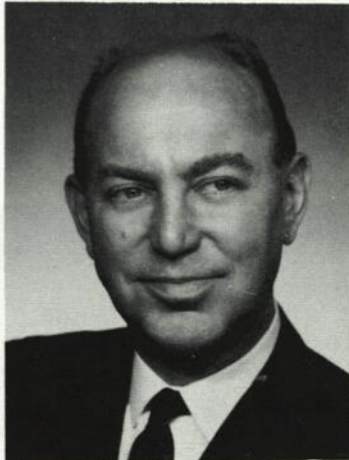
**M. Roger Larose**  
Président du Conseil d'Administration  
et Président du Comité Exécutif



**M. J.-M. Jeanson**  
Vice-président du Conseil d'Administration  
et du Comité Exécutif



**Docteur Guy Bertrand**  
Chirurgien en chef  
Membre du Conseil d'Administration  
et du Comité Exécutif



**M. Gilles Fortier**  
Directeur Général  
Membre du Conseil d'Administration  
et du Comité Exécutif



**M. Yvon Sirois**  
Trésorier du Conseil d'Administration  
et du Comité Exécutif



**M. Paul-E. Fortier**  
Secrétaire du Conseil d'Administration  
et du Comité Exécutif



**Docteur Clovis Dagneau**  
Directeur Médical  
Membre du Conseil d'Administration



**Docteur Emile Bruneau**  
Représentant du Bureau Médical  
Membre du Conseil d'Administration  
et du Comité Exécutif

MEMBRES DE LA CORPORATION (suite)



Docteur L. A. Trudeau  
Directeur



Docteur Paul McMahon  
Directeur



M. le chanoine Paul Lebrun  
Directeur



Docteur Léo Blais  
Directeur



M. Yvon Lanctôt  
Directeur



M. J.-Albert Pigeon  
Directeur



M. Maurice Champagne  
Directeur

MEMBRES DE LA CORPORATION (suite)



Me Albert Rivard  
Directeur



M. Florent Hébert  
Directeur



M. Claude Genest  
Directeur



Docteur Carol Côté  
Directeur



Docteur Julien Giroux  
Directeur



M. Eugène Gingras  
Directeur



Madame Monique Robert  
Assistante-secrétaire du Conseil d'Adminis-  
tration et du Comité Exécutif

BUREAU MÉDICAL  
COMITÉ EXÉCUTIF – 1967



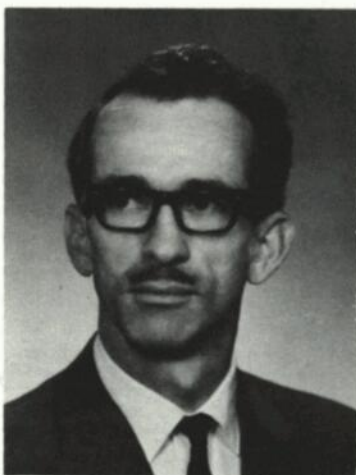
Docteur Maurice Gladu  
Président



Docteur Roland Côté  
Vice-président



Docteur Jean-Paul Fortier  
Secrétaire



Docteur Jacques Crépeau  
1er conseiller



Docteur Jean-Paul Fortin  
2e conseiller



Docteur Emile Bruneau  
3e conseiller

## MEMBRES DU BUREAU MÉDICAL 1967

### MEMBRES HONORAIRES :

Darche, Dr Lionel, Trudeau, Dr L. A., Quintin, Dr T. J.

### MEMBRES ACTIFS :

Dr Maurice Bernier, Dr Guy Bertrand, Dr Marius Bérubé, Dr Robert Blackburn, Dr Léo Blais, Dr Normand Brault, Dr Emile Bruneau, Dr Jules Bureau, Dr Carol Côté, Dr Zéphirin Côté, Dr Jacques Crépeau, Dr Clovis Dagneau, Dr Léon Demers, Dr A. D'Etchéverry, Dr Fernand Dumont, Dr J.-Paul Fortier, Dr Jean-Paul Fortin, Dr René Frenette, Dr Yves Gadbois, Dr Miron Georgesco, Dr Maurice Gladu, Dr Jules Gosselin, Dr Antoine Hébert, Dr M. W. Hicks, Dr Réal Lafond, Dr Pierre Lachance, Dr Gérard-L. Larouche, Dr Armand Ledoux, Dr Guy Lefebvre, Dr Jacques Lefrançois, Dr Jean-Denis Lemay, Dr Aurèle Lépine, Dr Roger Mailhot, Dr Roger Marchand, Dr Réginald Marin, Dr Gilles Massicotte, Dr Paul McMahon, Dr Bernard Mongeau, Dr Ovila Noël, Dr Adrien Pagé, Dr André Panneton, Dr Gilles Parenteau, Dr Bernard Thérien, Dr André Trudel, Dr René Vanasse, M. Jean-Jacques Coulombe; **Faculté de Médecine:** Dr Maurice LeClair, Dr Douglas Massey, Dr Constant Papageorges, Dr Jules Lamarre.

### MEMBRES ASSOCIÉS :

Dr Oscar Guérette, Dr Claude Lachance, Dr Pierre Leduc, Dr Lucien Lévesque, Dr Maurice Richard, Dr Gilles Vigneault.

### MEMBRES VISITEURS:

Dr Gérald Beaudry, Dr Jacques Beaudry, Dr Jean Belles-Isle, Dr Jean-Luc Bergeron, Dr Adrien Bérubé, Dr Marcel Bilodeau, Dr Marc Cabana, Dr Marcel Chaput, Dr Paul Chevalier, Dr Alphonse Cloutier, Dr Marcel Cloutier, Dr Everett Cooper, Dr Bernard Côté, Dr Jean Darche, Dr Louis-Philippe Demers, Dr Philippe Dionne, Dr Blaise Drapeau, Dr Marcel Drolet, Dr Douglas Dykeman, Dr Valmore Fontaine, Dr Gérard Fréchette, Dr Louis Gagnon, Dr Richard Gaudet, Dr Patrice Gauthier, Dr Gilbert Germain, Dr René Guoin, Dr Jean-Paul Goulet, Dr Arthur C. Hill, Dr Richard Kimoff, Dr W. J. Klinck, Dr Philippe Lagassé, Dr Rouville Lamy, Dr Léo Langis, Dr Jacques Langis, Dr Léonard Langlois, Dr Marcel Larose, Dr Louis-Philippe Lejeune, Dr Gérard Letendre, Dr Bernard Longpré, Dr Curtis Lowry, Dr André Marcoux, Dr Gaston Masson, Dr Paul Michaud, Dr A. Ménard, Dr Alexandre Mignault, Dr John Murray, Dr Wilfrid Pellerin, Dr Louis-Philippe Pélouquin, Dr Jean-Marc Pépin, Dr Jacques Poisson, Dr Léo Proulx, Dr Lucien Rochette, Dr James-L. Ross; Dr Yves St-Pierre, Dr Georges Saine, Dr G.-Albert Samson, Dr Michel Stépan, Dr Fernand Tanguay, Dr John Leslie Taylor, Dr Roméo Veilleux.

**MEMBRES CONSULTANTS :**

Bertrand, Dr Claude, (neuro-chirurgie); Bouchard, Dr Marcel, (neurologie); Martinez, Dr Napoléon, (neurologie); Long, Dr E., (hématologie); Riopelle, Dr J.-L., (pathologie); Silny, Dr J., (radiologie); Telmosse, Dr François (ch. cardiaque); Papageorges, Dr C., (physiatrie-actif); Lamarre, Dr Jules (psychiatrie-actif); Massey, Dr Douglas (physiologie respiratoire - actif)

---

## SERVICE DENTAIRE

**MEMBRES ACTIFS :**

Dr René Poisson, président; Dr Alain Vaillancourt, vice-président; Dr Guy Robert, secrétaire; Dr Pierre Surprenant, ch. dentaire spécialisée; Dr Paul-Henri Boisvert, Dr Gérard Fortier, Dr Julien Giroux, Dr Yves Fortier, Dr Charles-E. Goulet, Dr Gilles Lauzon, Dr Denis Lemay, Dr Denis Leroux, Dr Yvon Leroux, Dr Charles Tessier.

**MEMBRES VISITEURS :**

Dr Roland Bégin, Dr Paul Belleville, Dr Cécil Delaney, Dr C.-E. Gosselin, Dr Viateur Gosselin, Dr J. E. Hibbard, Dr J. A. Landry, Dr Lionel Letendre, Dr Edgar Rousseau.

---

## COMITÉS DU BUREAU MÉDICAL 1967

**Planification de l'Estrée:**

Dr B. Thérien (choisi par le Bureau Médical à la réunion du 20 décembre 66)

**Comité des Créances:**

Dr J.-P. Fortier, prés.; Dr C. Côté, sec.; Dr R. Lafond, Dr L.-A. Pagé, Dr J.-P. Fortin, Dr F. Dumont, Dr P. McMahon.

**Comité conjoint:**

Dr M. Gladu, Dr R. Côté, Dr J.-P. Fortin.

**Comité des dossiers:**

Dr B. Mongeau, prés.; Dr J.-D. Lemay, sec.; Dr G.-L. Larouche, Dr J. Bureau,  
Dr R. Lafond, Dr A. Panneton, Dr G. Massicotte.

**Comité des normes:**

Dr J. Crépeau, prés.; Dr R. Marchand, sec.; Dr C. Côté, Dr J. P. Fortin, Dr  
J. Lefrançois, Dr L.-A. Pagé.

**Comité des Internes:**

Dr R. Mailhot, prés.; Dr J. Lafrancois, sec.; Dr J. Crépeau, Dr P. McMahon,  
Dr B. Thérien, Dr R. Lafond et Dr L. Demers.

**Comité des tissus:**

Dr R. Côté, prés.; Dr Claude Lachance, sec.; Dr A. Ledoux, Dr F. Dumont,  
Dr A. Trudel.

**Comité d'Aseptic:** Dr J. Gosselin, prés.; Dr J. Bureau, sec.; Dr P. McMahon, Dr  
J. Lefrançois, Dr A. Panneton, Dr G. Lefebvre.

**Comité de Pharmacie:**

Dr J.-D. Lemay, prés.; Dr J. Gosselin, sec.; Dr G. Bertrand, Dr B. Mongeau,  
Dr M. Richard, Dr A. Panneton.

**Comité de la Bibliothèque:**

Dr R. Vanasse, (prés.); Dr J.-D. Lemay, Dr L. Demers, Dr R. Blackburn, Dr  
R. Mailhot, Dr B. Mongeau, Dr M. Georgesco, Mlle F. Hébert.

**Comité Médico hospitalier:**

Dr P. McMahon, prés.; Dr L.-A. Pagé, F. Dumont, R. Lafond, J. Gosselin,  
R. Vanasse, A. D'Etchéverry, Gde Thibault, Gde Larochelle, Sr St-Jean et  
Sr Guy de l'Enfant-Jésus.

**Comité des Cliniques hebdomadaires du mercredi:**

Dr J. Crépeau, prés.; Dr R. Lafond, sec.; Dr B. Thérien, Dr R. Mailhot, Dr A.  
Trudel, Dr Y. Gadbois, Dr M. W. Hicks, Dr J.-P. Fortier, Dr Z. Côté, Dr A.  
D'Etchéverry, Dr R. Vanasse.

**Comité des Services d'urgence:**

Dr G. Bertrand, Dr P. McMahon, Dr J. Crépeau, sec.; Dr J.-P. Fortin, Dr J.  
Bureau, Dr L. A. Pagé.

**Comité de Régie Interne de l'Hôpital:**

Dr E. Bruneau, délégué pour 1967, choisi par le Bureau Médical à la séance  
du 20 octobre 1966.

## DIVISION DES DÉPARTEMENTS

### DÉPARTEMENT DE CHIRURGIE:

Chef de département: Dr Guy Bertrand.

Membres des Services:

1. Chirurgie générale: Dr Guy Bertrand, Dr Armand Leroux, Dr Clovis Dagneau, Dr Léo Blais, Dr Emile Bruneau, Dr Roland Côté, Dr Léon Demers, Dr Roger Mailhot, chef de clinique, Dr Jules Bureau, Dr Carol Côté.
2. Orthopédie: Dr Maurice Bernier, chef de service; Dr Jacques Lefrançois, chef de clinique; Dr Gilles Parenteau.
3. Urologie: Dr René Frenette, chef de clinique; Dr M. W. Hicks.
4. Gynécologie - obstétrique: Dr Réal Lafond, chef de service; Dr André Trudel, chef de clinique; Dr Jean-Paul Fortin, Dr Guy Lefebvre.
5. Oto-rhino-laryngologie: Dr Yves Gadbois, chef de clinique; Dr Jean-Paul Fortier, Dr Gilles Vigneault.
6. Ophtalmologie: Dr Jean-Paul Fortier, chef de clinique; Dr Yves Gadbois.
7. Chirurgie plastique: Dr Gilles Massicotte.

### DÉPARTEMENT DE MÉDECINE:

Chef de département: Dr Fernand Dumont.

Membres des services:

1. Médecine interne: Dr Gérard-L. Larouche, Dr Fernand Dumont, Dr Bernard Mongeau, Dr Antoine Hébert, Dr Miron Georgesco, Dr Jacques Crépeau, chef de clinique; Dr Maurice LeClair, Dr Douglas Massey.
2. Cardiologie: Dr Gérard-L. Larouche, chef de clinique; Dr Jacques Crépeau, chef de service.
3. Hématologie: Dr Miron Georgesco.
4. Dermatologie: Dr Pierre Lachance.
5. Psychiatrie: Dr Constant Papageorges.
6. Psychiatrie: Dr Jules Lamarre.
7. Service de pratique générale: Dr Zéphirin Côté, chef de clinique; Dr Aurèle Lépine, Dr Normand Brault, Dr Marius Bérubé, Dr Oscar Guérette, Dr Pierre Leduc, Dr Maurice Richard, Dr Paul Michaud, Dr Placide Caron, Dr Lucien Lévesque.

### DÉPARTEMENT D'ANESTHÉSIE:

Chef du département: Dr Paul McMahon.

Membres: Dr Ovila Noël, Dr Réginald Marin, Dr Maurice Gladu, Dr Jean-Denis Lemay, Dr Roger Marchand.

### DÉPARTEMENT DE PÉDIATRIE ET DES NOUVEAUX-NÉS:

Chef du département: Dr Adrien Pagé.

Membres: Dr André Panneton, Dr Bernard Thérien, chef de clinique.

### DÉPARTEMENT DE RADIOLOGIE ET DE RADIOTHÉRAPIE:

Chef du département: Dr André D'Etchéverry.

Assistant: Dr Robert Blackburn.

**DÉPARTEMENT DE MÉDECINE PHYSIQUE ET RÉHABILITATION:**

Dr Constant Papageorges.

**DÉPARTEMENT DE MÉDECINE NUCLÉAIRE:**

Chef du département: Dr Bernard Mongeau.

Assistant: Dr Miron Georgesco.

**DÉPARTEMENT DES LABORATOIRES:**

Chef du département: Dr René Vanasse.

Service d'anatomo-pathologie: Dr René Vanasse, Dr Claude Lachance.

Service d'hématologie: Dr Miron Georgesco.

Service de Bactériologie: Dr Jules Gosselin.

Service de biochimie: M. J. Jacques Coulombe.

**LABORATOIRE DE PHYSIOLOGIE RESPIRATOIRE:**

Dr Douglas Massey.

**CLINIQUE DU CANCER:**

Directeur, Dr Robert Blackburn; Chirurgien: Dr Armand Ledoux; Médecin:

Dr Miron Georgesco; Radiologiste: Dr André D'Etchéverry; Pathologiste:

Dr René Vanasse; Radiothérapeute: Dr Robert Blackburn.

**CLINIQUE DE NEURO-PSYCHIATRIE:**

Chef de clinique: Dr Jules Lamarre.

**CLINIQUE DE NEURO-CHIRURGIE:**

Chef de clinique: Dr Claude Bertrand.

Assistant: Dr Martinez,

**CLINIQUE CARDIO-VASCULAIRE:**

Dr François Telmosse, Dr Jules Bureau.

**CENTRE DE LUTTE CONTRE LES EMPOISONNEMENTS:**

Directeur: Dr Adrien Pagé.

Membres: Dr André Panneton, Dr Bernard Thérien.

**DÉPARTEMENT DES SOINS INTENSIFS:**

Dr Paul McMahon, Dr Jacques Crépeau, Dr Jules Bureau.

## COMITÉ DE RÉGIE INTERNE



Soeur Thérèse Robidas  
Directrice du nursing



Soeur Fernande Goulet  
Directrice de l'École d'Infirmières



M. Gilles Fortier  
Directeur Général



Docteur Clovis Dagneau  
Directeur Médical



M. Paul Gervais  
Directeur du personnel



M. Réal Jacques  
Directeur des Services



M. Roger Bergeron  
Chef comptable



Docteur Emile Bruneau  
Représentant du Bureau Médical

# LISTE DES EMPLOYÉS

## **BUREAU DU DIRECTEUR GÉNÉRAL**

Gilles Fortier, directeur général; Jocelyne Nadeau, Secrétaire; Lise Couture, Dactylo.

## **BUREAU DU DIRECTEUR MÉDICAL**

Dr Clovis Dagneau, Directeur Médical; Dr Jean-D. Lemay, Asst-Directeur Médical; Géraldine Lemay, Secrétaire.

## **AUMÔNIERS (Pères Camilliens)**

Mario Alberton, Pierre Ghezzi, Denis Laprise.

## **COMPTABILITÉ**

Roger Bergeron, comptable en chef; Paul Simard, comptable; Roger Doyon, préposé aux comptes recevables; Claude Camiré, préposé aux comptes payables; Liguori Perron, Louise Goulet, Denise Castonguay, opérateurs de machine comptable; Alice Lefebvre, Juliette Lapointe, Caissières; Pierrette Beaudoin, Secrétaire; Jacqueline Carrier, Réceptionniste; Murielle Lamontagne, Constance Villeneuve, Françoise Dallaire, Micheline Brazeau, Dactylos.

## **BUREAU DU PERSONNEL**

Paul Gervais, Directeur du personnel; Monique Patenaude, Ass.-directrice du Personnel; Yvan Henri, Paie-maître; Jacques-A. Nadeau, Employé de bureau; Celyne Beaudoin, Dactylo.

## **BUREAU DES SERVICES ADMINISTRATIFS**

Réal Jacques, Directeur des Services Administratifs; Francine Bolduc, Réceptionniste; Gisèle Giroux, Secrétaire.

## **BUREAU DES ACHATS**

Lucien Hébert, Directeur des achats; Anna St-Pierre, Secrétaire; Colette Fortier, Dactylo.

## **ADMISSION:**

Marie-Ange Simard, Réceptionniste en charge; Thérèse Lacombe, Réceptionniste; Gisèle Viens, Lilianne Rodrigue, Réjeanne Lecours, Suzèle Boucher, Johanne Roberge, préposées à l'admission.

## **TÉLÉPHONE**

Armand Rancourt, Alice Samson, Hélène Bélisle, Jacques Simoneau, Alcide Baron, Alice Gendreau, Jeanne Charest, Téléphonistes.

## **ENSEIGNEMENT MÉDICAL**

Dr Edip Memiche, Résident IV; Mario Malenfant, André Dufour, Résidents I; Robert Dubé, Colette Langlois, Michel Langlois, Jean Ledoux, Gilles Lessard, Michel Desnoyers, Marcel Lecavalier, Juniors; Gisèle Robidoux, Secrétaire.

### **ADMINISTRATION DU NURSING**

Thérèse Robidas, Directrice; Louise Roy, Assistante-directrice; Monique Larochelle, Surveillante; Marie-B. Vincent, Réceptionniste.

### **ENSEIGNEMENT DU NURSING**

Sr Fernande Goulet, Directrice; Sr Denise Paquette, Asst.-hospitalière; Sr Thérèse Giard, Suzanne Bellegarde, Marie Landry, Lise Bureau, Denise Charpentier, Liliane Baillargeon, Céline Bureau, Louise Gingras, Georgette Racicot, professeurs; Hélène Bouchard, Muriel Gagnon, Madeleine Chartier, Rita Martel, Monitrices; Yves Bélisle, Moniteur; Paul Gervais, ptre, Aumônier; Gisèle Morneau, Bibliothécaire; Pauline Beaudoin, Dactylo; Solange Belcourt, Jeanne Rodrigue, Claudette Lapointe, Henriette Gamache, Estelle Guay, Cécile Longpré, Réceptionnistes; Richard Vézina, Marcel Nadeau, Gilles Lemelin, Conrad Filteau, Bertrand Dulude, Serge Trachy, René Fluet, André Paquette, André Ruel, André Duquette, Marie-J. Biron, Lise Cabana, Lise Chagnon, Michelle Champagne, Edith Demers, Elisabeth Déry, Denise Desrosiers, Lise Faucher, Francine Frégeau, Diane Gosselin, Suzanne Jacques, Hélène Lapointe, Rachel Lebel, Louise Phaneuf, Odette Picard, Carole Pinard, Michelle Rouleau, Noëlla Roy, Hélène Trépanier, Roland Martel, étudiant(e)s.

### **DÉPARTEMENT 2e A**

Annonciade Brault, Hospitalière; Léna Duhamel, Pauline Beaulieu, Ginette Therrien, ass.-hospitalières; Marie-Paule Cloutier, Claudette Grimard, Gervaise Couture, Carmen Paré, Lucille Turcotte, Lise Bergeron, Ghislaine Bédard, Infirmières; Rita Robert, Linette Picard, Denise Rouleau, Geneviève Bouchard, Claudette Drouin, Louise Gagnon, Andrée Provencher, Diane Côté, auxiliaires en nursing; Pierre Desrochers, Richard Barlow, Pierre Bilodeau, Pierre Landry, Infirmiers; Colette Duford, Réceptionniste; Rita Comeau, Claudette Lecours, Hélène Brousseau, Solange Campeau, Lisette Jeanson, Thérèse Cordeau, Nicole Gamache, réceptionnistes.

### **DÉPARTEMENT 2e C**

Soeur Dominique, Hospitalière; Michelle Poulin, Ass.-Hospitalière; Lorraine Ostiguy, Odette Gauthier, Hélène Houle, Margot Colgan, Claudette Beaulieu, Colette Auclair, Denise Lebrun, Françoise Campeau, Infirmières; Carole Gagnon, Estelle Paquette, Bernadette Morin, Hélène Houde, Ginette Dussault, Nicole Blouin, Lise Dupont, Anita Lehouillier, Louise Caselles, Francine Dubois, Jocelyne Nadeau, Germaine Pépin, Réjeanne Tanguay, Réjeanne Cliche, Raymonde Blais, Hélène Loignon, Puériculture; Louise Dorval, Réceptionniste; Nicole Sévigny, Suzanne Fournier, Gertrude Charest, Lise Gagnon, Françoise Boulanger, Rose-Hélène Gagnon, Madeleine Hallé, Claire Beaulieu, Florence Duquette, Hélène Gobeil, Murielle Lallier, Mariette Bilodeau, Pierrette Gendron, Nicole Boisclair, Monique Poirier, Lise Fabi, aides-infirmières.

### **DÉPARTEMENT 3e A**

Claire Lavoie, Hospitalière; Lise Trempe, ass.-hospitalière; Nicole Plourde, Gilberte Fredette, Hélène Darby, Roselyne Ouellette, Denise Bégin, Infirmières; Lucien Robert, Infirmier diplômé; Louise Fréchette, Auxiliaire en nursing; Gilles

Streel, Clermont Bolduc, Bertrand Rivard, Marcel Faucher, Jean-Marc St-Louis, Michel Blais, Gaston Poulin, Infirmiers; Marielle Audy, Réceptionniste; Emilienne Vallée, Thérèse Bergeron, Marie-Paule Picard, Francine Lachance, aides-infirmières.

#### **DÉPARTEMENT 3e C**

Jeannine Desjardins, Hospitalière; Madeleine Jacques, Thérèse Thibault, ass.-hospitalières; Eusèbe Audet, chef d'équipe; Lise Gosselin, Claire Charpentier, Gisèle Gagnon, Angéline Dionne, Huguette Jacques, Claudette Couture, Jeannine Robert, Gisèle Audet, Lise Labranche, Claudette Rodrigue, Germaine Gagnon, Sr H. Champagne, Isabelle Roussin, Infirmières; André Lambert, Infirmier diplômé; Carmen Côté, Françoise Prince, Hélène Lafontaine, Louise Sirois, Denise Baron, Lise Henri, Micheline Caron, Sarah Delorenzo, Céline Gagnon, Rachel Lévesque, Lucille Bergeron, Hélène Collin, Colette Gagnon, Diane Verville, Pierrette Grégoire, Rita Charpentier, Auxiliaires en nursing; Serge Lajoie, Jean-Claude Boisvert, André Tessier, Jean-C. Courchesne, Jacques Moquin, Renaud Béchard, Gilbert Létendre, Infirmiers; Rita Wagner, aide féminin de service; Madeleine Desmarais, Réceptionniste; Nicole Filion, Jeanne Vigneux, Pauline Lessard, Suzanne Bergeron, Danielle Courtemanche, Marjolaine Gingras, Lucille Gauvin, aides-infirmières.

#### **DÉPARTEMENT 4e A**

Cécile Bergeron, Hospitalière; Raymonde Métivier, Ass.-hospitalière; Claudette Hamel, Cécile Bédard, France Bouchard, Francine Tanguay, Mireille Bélisle, Jeannine Hébert, Eliane Fréchette, Murielle Blais, Lise Pinard, Muriel Lafortune, Candide Paradis, Infirmières; Bernadette Mercier, Micheline Rousseau, Louise Côté, Huguette Ouellette, Marie-Marthe Gendron, Diane Blais, Denise Bolduc, Lise Poulin, Mariette Bélisle, Diane Perron, Jocelyne Savard, Nicole Richard, Céline Gaudet, Auxiliaires en nursing; Monique Roy, Réceptionniste; Gisèle Inkel, Rose-Anne Beauchemin, Jeanne Paquette, Rose Allard, Madeleine St-Jean, Françoise Bouffard, aides-infirmières.

#### **DÉPARTEMENT 4e C**

Kathleen Williams, Hospitalière; Yvette Rodrigue, Claudette Bernier, Ass.-hospitalières; Simone Morin, Paule Dagneau, Colette Boisvert, Raymonde Corribeau, Chantal Loignon, Lise Robin, Monique Gagnon, Infirmières; Gisèle Rodrigue, Auxiliaire en nursing; Ghislaine Giard, Réceptionniste; Carmen Gagnon, Irène Lefebvre, Micheline Trudeau, Louise Duquette, Mireille Bouffard, aides-infirmières.

#### **DÉPARTEMENT 5e B**

Evelyn Desrochers, Solange Lauzier, Ass.-hospitalières; Eva Pelchat, Monique Baril, Hélène Langevin, Infirmières; Lucette Gourdes, Garde-malade auxiliaire; Diane Leblanc, Jocelyne Lacroix, Suzanne Vaillancourt, Andrée Gagnon, Auxiliaires en nursing; Jeanne Breton, Armande Fortin, Louise Poulin, Lise Chabot, Diane Labrecque, Aides-infirmières.

#### **DÉPARTEMENT 5e C**

Dolorès Marquis, Hospitalière; Carmen Bonneau, Marguerite Thériault, ass.-hospitalières; Eliette Théberge, Suzanne Lemoine, Danielle Racette, Murielle Demers, Rita Gouin, Ginette St-Onge, Infirmières; Madeleine Lehoux, Réceptionniste; Diane Savard, Françoise Thibault, Madeleine Blanchette, aides-infirmières.

### **DÉPARTEMENT 6e C**

Soeur Marie-Jeanne Mailloux, Hospitalière; Simone Vachon, Lucille Dumas, Rita Bachand, Ass.-hospitalières; Emilie Boizard, Jocelyne Loubier, Mariette Grenier, Réjeanne Drainville, Infirmières; Diane Hébert, Réceptionniste; Elise Grégoire, Marie-Anne Vincent, Diane Therriault, Francine Savard, Lucie Cloutier, Aides-infirmières.

### **DÉPARTEMENT 6e D**

Rita Bouffard, Hospitalière; Gisèle Blais, Thérèse Desrosiers, Ass.-hospitalières; Huguette Dion, Florence Véronneau, Ginette Rouleau, Paulette Mailhot, Nicole Clément, Infirmières; Josette Coulombe, Réceptionniste; Solange Rodrigue, Jeanine Robert, Clémence Héon, Françoise Picard, Lise Savard, Monique Prévost, aides-infirmières.

### **SERVICE DE NUIT ET REMPLAÇANTES**

Benoite Campeau, Hospitalière; Huguette Charland, Madeleine Beaumont, Marie-Paule Richer, Dorothee Trudel, Surveillantes; Carmen Lambert, Rachel Boisvert, Carmen Poulin, Jeanne Charpentier, Diane Audet, Infirmières; Carole Trudeau, Réceptionniste; Doris Laneuville, Jocelyne Ledoux, Antoinette Bouchard, Josette Pineault, Adrienne Seminario, Denise Roy, Aides-infirmières.

### **SOINS INTENSIFS**

Suzanne Fouquet, Hospitalière; Andrée Lacharité, Ass.-hospitalière; Clairmont Bureau, Chef d'équipe; Réjeanne Lavigne, Nicole Leduc, Francine Fortier, Colette Camiré, Rita Baillargeon, Carmen Châtelain, Huguette Croteau, Infirmières; Jean-Guy Bureau, Infirmier diplômé; Micheline Guy, Auxiliaire en nursing; Claudette Roy, Rolande Roy, Nicole Bellerose, Lucie Audy, Aides-infirmières.

### **POUPONNIÈRE**

Mariette Philippon, Hospitalière; Carmelle Gagnon, Ass.-hospitalière; Micheline Garant, Louise Cousineau, Monique Lallier, Yvette Savoie, Infirmières; Cécile Thibault, Celyne Lehoux, Huguette Simoneau, Andrée Marcotte, Jeannine Lemire, Nicole Plante, Normande Maurice, Louise St-Pierre, Francine Huard, Carmen Pépin, Denise Dubois, Pauline Duranleau, Suzanne Métivier, Claudette Boissonnault, Simone Labrie, Nicole Grandmaison, Hélène St-Pierre, Bernadette Fréchette, Puériculture; Suzanne Turcotte, Garde-bébé; Geneviève Brochu, Ginette Lacombe, Claire Fréchette, Alice Roger, Adrienne Nadeau, Andrée Philippon, Rose Houle, Lise Gilbert, Ella Côté, Paule Bissonnette, Aides-infirmières.

### **SALLES D'OPÉRATION**

Carmen Vallée, Hospitalière; Madeleine Maheux, Ass.-Hospitalière; Andrée Marin, Ginette Lavigne, Monique Carbonneau, Mabel Fisette, Jeanne Turcotte, Huguette Desrochers, Micheline Brien, Francine Blais, France Simard, Pierrette Rouillard, Juliette Dupuis, Gisèle Veilleux, Christiane Bureau, Infirmières; Serge Bolduc, Infirmier diplômé; Micheline Gingras, Pauline Picard, Micheline Nadeau, Suzanne Marion, Auxiliaires en nursing; André Vigneux, Lucien Gilbert, Infirmiers; Berthe Champagne, Imelda Courchesne, Anne-Marie Guillemette, Simone Morin, Martine St-Jacques, Monique Cyr, Aides féminin de service; Carmen Plour-

de, Alice Filteau, Orietta Bélisle, Marie-J. Lefebvre, Ernestine Larochelle, Claire Pinette, Aides-techniciennes Grade 1; Marcel Rodrigue, Emile Dutil, Brancardiers, Yolande Hudon, Secrétaire médicale; Mariette Lechasseur, Andrée Roux, Cécile Packwood, Paula Proulx, Aides-infirmières.

### **SALLES D'ACCOUCHEMENT**

Pauline Baillargeon, Hospitalière; Madeleine Brien, Ghislaine Labbé, Denise Ferrand, Ass.-hospitalières; Lise Lemieux, Mariette Forest, Danielle Vézina, Claire Desfossés, Infirmières; Françoise Hinse, Auxiliaire en nursing; Marie-P. Turcotte, Monitrice; Cléophrée Guillotte, Thérèse L'Étoile, Suzanne Desève, aides-infirmières.

### **LABORATOIRES**

Dr René Vanasse, Directeur et radiologiste; Dr Miron Georgesco, Hématologiste; Dr Jules Gosselin, Bactériologiste; Jean-J. Coulombe, Biochimiste; Paul Côté, Paul-André Tremblay, Micheline Grondin, Louise Lemire Jacqueline Roussin, Fernand Croteau, Jean-Guy Bernard, Suzanne Allaire, Lise Fournier, Adrienne Beaudoin, Lise Bourgault, Claudette Gosselin, Yvan Poulin, Jean-Marc Bouchard, Claudette Raby, Techniciens; Jean-G. Faucher, Yvan Courchesne, Jean-Marc Parent, Claude Vallée, Aides techniciens; Annick Dubois, Jeannine Godin, Renée Huard, Aides-techniciens, Grade 1; Jeannine Lafaille, Aide-technicien, Grade 2; Micheline Daigneault, Carmen Filteau, Secrétares; Martine Adam, Françoise Riopel, Pierrette Laurendeau, Dactylos; Nicole Nguyen, Denise Roy, Yola Pierre-Jérôme, Raymond Rouillard, Camille Hamel, Gaétan Lavoie, Denise Doyon, Serge Vallée, Mireille Bédard, Marcel Normandin, Michèle Bolduc, Gaston Daigle, Suzanne Gendreau, Francine Grégoire, Françoise Lamarre, France Lambert, Madeleine Lapointe, Michèle Laprise, Edith Lemieux, Mona Magny, Ann Tardif, Nicole Turcotte, Lise Baillargeon, Gilberte Beaulieu, Etudiants - Laboratoire; Gérald Bélanger, Technicien Fonction Respiratoire.

### **RADIOLOGIE**

Dr André D'Etchéverry, Radiologiste en chef; Dr Robert Blackburn, Radiologiste; Elphège Beaulieu, Radiologiste; Juliette Thibault, Infirmière; Diane Brunet, Ginette Lussier, Gisèle Lévesque, Thérèse Raïche, Pauline Côté, Pauline Nault, Francine Dutil, Diane Wilson, Denis Charbonneau, Colette Garneau, Sr Maurice Alphonse, Techniciens en radiologie; Jeannine Carrier, Aide-technicienne, Grade 1; Marie-P. St-Germain, Pauline Jutras, Christiane Béchar, Secrétares; Francine Roy, Nicole Bolduc, Jean Comeau, Dactylos; Réjean Levasseur, Jocelyne Rouleau, M.-Nicole Boisvert, Lyse Giard, Etudiants Rayons-X; France Croteau, Préposée à l'entretien ménager.

### **ARCHIVES MÉDICALES**

Suzanne Breton, Archiviste en chef; Micheline Carrier, Sandra Symons, Annette Michaud, Archivistes; Antoinette Deslauriers, Infirmière; Nicole Gagné, Francine Lessard, Denise Luc, Julia Rancourt, Alice Fluet, Ginette Faubert, Secrétares; Diane Dutil, Angela Marchand, Lucille Mercier, Carole Grenier, Micheline Allard, Gloria Beaulieu, Dactylos; Lucille Lefebvre, Commis.

### **SERVICE D'URGENCE**

Dr Guy Bertrand, Directeur; Lorraine Vidal, Surveillante; Laure-Hélène Bernard, Hospitalière; Marie-Paule Quintal, Nicole Beaudet, Ass.-hospitalières; Lise Comtois, Archiviste; Huguette Rheault, Denise Lessard, Constance Chailier, Francine Lacourse, Marthe Therrien, Céline Morin, Louise Léonard, Yvonne L'Heureux, Denise Lefebvre, Monique Rancourt, Nicole Dumouchel, Denise Lessard, Infirmières; André Turcotte, Infirmier diplômé; Michèle Pelchat, Auxiliaire en nursing; Madeleine Champagne, Alexina Roy, Alice Thisdale, Aides féminin de service; Andrée Goyette, Aline Thibault, Aline Bonneau, Claire Lavigne, Dactylos; Diane Lajeunesse, Louise Beaudoin, Francine Donahue, Lise Duchesneau, Andrée Marquis, Réceptionnistes; Germaine Dionne, Pierrette Bourque, Aides-infirmières; Henri Ouellet, Employé de restaurant.

### **PHARMACIE**

Soeur Emma de Marie, Responsable; Jean Lamalice, Pharmacien; Andrée Felteau, Stagiaire en pharmacie; Lucienne Soucy, Monique Dagneau, Jovette Roy, Thérèse Lebel, Monique Lehoux, Commis à la pharmacie; Michèle Bélisle, Dactylo; Ginette Mercier, Préposé à l'entretien ménager.

### **MÉDECINE PHYSIQUE**

Pauline Halpin, Martha Georges, Candide Butler, Physiothérapeutes; Jean-N. Dubé, Préposé aux activités physiques légères; Gilberte DeCourval, Secrétaire; Ginette Beaucher, Aide féminin de service.

### **ÉLECTROENCÉPHALOGRAPHIE ET PSYCHIATRIE**

Dr Marcel Bouchard, Neuro-psychiâtre; Claude Cloutier, Technicien; Diane Isabelle, Aide-technicienne, Grade 1; Rita Proulx, Secrétaire.

### **CLINIQUE DES TUMEURS**

Dr Robert Blackburn, Dr Miron Georgesco, Dr Armand Ledoux, Dr René Vannasse, Dr André D'Etchéverry Médecins; Claire Daigneault, Marie-B. Bergeron, Infirmières; Cécile Pellerin, Dactylo.

### **CENTRE DE LUTTE CONTRE LES INTOXICATIONS**

Dr Adrien Pagé, Dr André Panneton, Dr Bernard Therrien, Médecins.

### **CARDIOLOGIE**

Dr G. L. Larouche, Dr Jacques Crépeau, Médecins spécialistes; Thérèse Dion, Aide technicienne, Grade 2; Rolande Fréchette, Aide technicienne; Francine Davis, Aide-infirmière; Laurianne Champigny, Secrétaire; Louise Lavallée, Aide féminin de service.

### **SERVICE DE MÉDECINE NUCLÉAIRE**

Dr Bernard Mongeau, Médecin spécialiste; Jacques Lapalme, Physicien; Monique Fontaine, Infirmière; Jean-Paul Dubreuil, Technicien de laboratoire; Yves Fortier, Aide-technicien; Diane Labrecque, Secrétaire.

### **SERVICE CENTRAL DE DISTRIBUTION**

Simone Dutil, Chef d'équipe; Laurette Maillé, Rolande Lamontagne, Jeannette Breton, Nicole Lamoureux, Aides-techniciennes.

### **BIBLIOTHÈQUE MÉDICALE**

Fernande Hébert, Bibliothécaire.

### **SERVICE DE SANTÉ DU PERSONNEL**

Dr Jules Gosselin, Directeur du Service; Lucille Morin, Infirmière hygiéniste; Pierrette Fleury, Secrétaire.

### **SANATORIUM**

Dr Raymond Boisvert, Directeur médical; Soeur Benoit de Jésus, Directrice; Anesthésistes Associés, Dr Jean-P. Fortier, Dr Z. Côté, Dr J. A.. Landry, Médecins; Yvonne Filteau, Surveillante; Soeur Armand de l'Eucharistie, Soeur Gervaise Lapierre, Hospitalières; Jeannine Roberge, Elizabeth Prenovost, Mariette Langlois, Suzanne McDonough, Ass.-hospitalières; Fernande Desnoyers, Rachel Poulin, Irène Fallona, Françoise Distefano, Infirmières; Charles Valiquette, Marcel Houde, Raymond Blouin, Bertrand Charland, Napoléon Pépin, Infirmiers; Suzanne Simoneau, Technicienne en radiologie; Gertrude Olivier, Yvette Belcourt, Aline Charpentier, Irène Houle, Yvonne Sansterre, Gabrielle Laroche, Aides-infirmières; Louise Lefebvre, Dactylo; Francine Boislard, Réceptionniste.

### **CUISINE CENTRALE**

Elzéar Gagnon, chef cuisinier; Donat Duquette, Réal D'Amour, Hormisdas Vallière, Aurèle Bélisle, Stans Szwab, Cuisiniers; David Hallé, Boucher; Jean-Paul Blanchette, Jacques Bissonnette, Pâtissiers-boulangers; Rita Lessard, Légumière; Alcide Morin, Légumier; Bertrand Paradis, Moïse Poulin, Adrien Dumais, Louis-P. Aubert, Aides-cuisiniers; Eugène Racine, Commis magasinier masculin; Germain Bolduc, Henri Lapointe, Edmond Nadeau, Ovide Boucher, Arthur Breton, Jean-Louis Carroll, Raoul Lussier, Claude Champagne, Conrad Aubert, Gaétan Carrier, Albert Dutil, Jean-Paul Nadeau, Aides masculins à la cuisine; Gertrude Grandmison, Marie-Anne Gendron, Béatrice Larrivée, Lydia Aubé, Irène Fortin, Cécile Dubois, Adéline Lambert, Antonio Laperle, Jeannette Pépin, Georgette Poulin, Yolaine Robidoux, Grace Veilleux, Gertrude Doyon, Eugénie Martel, Antoinette Lapointe, Jeannette Roch, Anita Vachon, Laurette Hallé, Germaine Lahaye, Yvette Ferland, Irène Richard, Thérèse Bergeron, Aurore Binette, Annette Arel, Rébecca Brisebois, Cécile Lavallière, Violette Rodrigue, Cécile Boisvert, Hélène Boudreau, Jeannette Bélanger, Aides féminin à la cuisine.

### **CUISINE DES DIÈTES**

Suzanne Raymond, Diététiste en chef; Danielle Béchar, Yolande Michaud, Andrée Ledoux, Lise Morneau, Diététistes; Jeannine Gagné, Claire Gauthier, Annette Poulin, Techniciennes en nutrition; Jeannine Valade, Louise Lemieux, Aides aux diètes; Marthe Letarte, Simone St-Pierre, Roseline Théberge, Jeanne Simoneau, Jeannine Bouffard, Louise Lafond, Christine Pomerleau, Aides féminins à la cuisine.

## CAFÉTÉRIAS

Dorilla Gaumont, Cécile Marcotte, Jocelyne Picard, Préposées à la cafétéria;  
Aurore Roux, Aide féminin à la cuisine.

## CUISINETTES

Armelle Comeau, Préposée à l'entretien ménager; Claire Chouinard, Yvette Vigneux, Yolande Boucher, Fernande Roy, Carmen Martineau, Bertha Héon, Marthe Vallée, Jeanne Lemire, Louise Lemay, Armoza Jacques, Johanne Lecours, Berthe Léveillé, Cécile Bolduc, Laurence Théberge, Yvonne Jacques, Alexina Cyr, Jacqueline Lavigneur, Corinne Rodrigue, Josée Mace, Annette Perron, Noëlla L'Heureux, Rachel Métivier, Jeanne Desfossés, Béatrice Lamoureux, Liliane Marin, Georgette Audy, Thérèse Bédard, Réjeanne Pouliot, Louise Bélanger.

## ENTRETIEN MÉNAGER

Gérald Côté, chef de l'entretien ménager; Adrienne Laberge, Responsable; Edith Roy, Aurore Auger, Irène Domon, Gardiens d'immeubles; Pierre Lefebvre, Pierre Duchesneau, Lucien Bédard, Jean-C. Lacasse, Noël Proulx, Daniel Longpré, Albert Bellerose, Jean-Paul Desaulniers, Gérard Doyon, Antonio Domingue, Alfred Bolduc, Denis Drouin, Joseph Soucy, Jean-Paul Fortin, Jean-B. Proulx, Léandre Sévigny, Lionel Lemaire, Donatien Côté, Georges Fortier, Pierre Baron, Bruno Bélisle, Amédée Gagnon, Josaphat Rodrigue, Pierre Lecours, Aimé Laverdière, Roger Rolland, Réal Tinker, Eloi Couture, Jean-Marie Fournier, Camille Durocher, Léo Binette, Gaétan Poulin, Jacques Francoeur, Lucien Savoie, Michel Bédard, Serge Dutremble, Ludger Lamontagne, Jacques Allard, Léo Champagne, Louise Beaulac, Soeur Claire d'Assise, Soeur Marie de Jésus, Soeur Monique Roy, Laurette Michaud, Rosilda St-Louis, Marie-Berthe Vigneux, Georgianne Therriault, Rachel Fortin, Adrienne Fortin, Germaine Goudreau, Rose-Alma Cloutier, Madeleine Labrie, Gabrielle Michaud, Elmina Bédard, Annette Lefebvre, Zéléa Grandmaison, Lise Théberge, Irma Trudeau, Francine Cheney, Carmelle Lamoureux, Ida Praught, Marie-Ange Chartier, Suzanne Paquette, Denise Carrier, Yvette Cabana, Nicole d'Amour, J. d'Arc Desharnais, Bertha Beaulé, Violette Graham, Marcelle Nolet, Laurette Bertrand, Madeleine St-Pierre, Mélanise Hallé, Suzanne Plante, Jocelyne Lacroix, Bella Lavoie, Denise Grondin, Thérèse Vincent, M.-Claire Leclerc, Jeanne Breton, Lucienne Turcotte, Suzanne Labbé, Yolande Boisvert, Jeannette Veilleux, Gilberte Desrochers, Blanche Blouin, Yolande Lapierre, Gabrielle Gaudreau, Rose-Alma Fredette, Eliane Richard, Elise Fortin, Lucia Brault, Léonie Bruneau, Jeannette Isabelle, Rachel Métivier, Marie Daigle, Jeanne Rosa, Alice Paré, Hélène Sansoucy, Cécile Boutin, Bertha Grégoire, Yolande Daigle, Marie-B. Lessard, Anita Guin, Anita Ouimet Pauline Bolduc, Anita Fortier, Jeanne Poulin, Yolande Blanchette, Germaine Auger, Diane Théberge, Louise Sirois, Solange McNicol, Francine Carrière, Gérard Gamache, Andrée Gauvin, Sonia Thibault, Johanne Roy, Christiane Thibaudeau, Marielle Lebrun, Estelle Gosselin, Carmen Boisvert, Claudette Lapierre, Diane Piquette, Jeannine Lafleur, Fabiola Tremblay, Diane St-Amant, Bertha Van Den Dorpe, Suzanne Caron, Préposées à l'entretien ménager.

## **BUANDERIE**

Soeur Corona Launier, Responsable; Gérard Gagnon, Rosaire Théberge, Adrien Parent, Buandiers; Maurice Faucher, André Couture, André Pellerin, Aides-buandiers; Denise Gagné, Yolande Verrette, Jacqueline Berthelette, Rita Bélanger, Mireille Roy, Rolande Duchesneau, Solange Biron, Jeannine Théberge, Thérèse Ouellette, Béatrice Dubé, Huguette Béliveau, Anita Bouffard, Olivette Beaudoin,

Ginette Bachand, Cécile Girard, Albertine Desaulniers, Denise Raiche, France Bourque, Yolande Gagnard, Nicole Blanchette, Nicole Leclair, Monique Prévost, aides-buandières; Monique Roy, Berthe Lemieux, Denise Rodrigue, Ida Waite, Presseuses; Ginette Perron, Germaine Blais, Aides-buandières.

## **LINGERIE**

Mariette Dagenais, Andréa Valence, Rose-Aimée Lallier, Gertrude Paquette, Cécile Blais, Laura Sanders, Florentine Bernard, Juliette Cusson, Rose Lemay, Aides féminins à la lingerie; Aimé Asselin, Aide masculin à la lingerie.

## **SALLE DE COUTURE**

Yvonne Corriveau, Responsable; Marie Lemay, Tailleuse; Jeanne D. Boulanger, Agathe Desruisseaux, Marie-J. Bilodeau, Annette Boisvert, Annette Binette, Lucia Lallier, Couturières.

## **PORTIERS**

Hubert Carrier, Omer Fortin, Borromée Grandmaison, Antonio Létourneau, Roland Grenier.

## **CHAUFFEURS DE BOUILLOIRES**

Jean-Eudes Truchon, Albert Doyon, Denis Longpré, Aurel Nadeau, Roméo Montminy, Sylvio Boulanger, Claude Rochette, Aristide Rodrigue, Normand Brazeau, Dartois Desruisseaux, Mécaniciens de machines fixes.

## **MAINTENANCE**

Wilfrid Dutremble, Ingénieur en chef.

## **SERVICE DE LA MÉCANIQUE**

Léo-Paul Breton, Mécanicien de machines fixes; Yvon Paré, apprenti métier.

## **PRÉPOSÉS À L'ENTRETIEN DES TERRAINS**

Polydore Bolduc, Responsable; Michel Beaupré, Réal Bolduc, Gilles Fortier Jr, Richard Laprise, Jean-Paul Gauthier.

## **ÉLECTRICITÉ**

Robert Lessard, Chef électricien; Armand Fleurant, Electricien; Jean-Pierre Taschereau, Raymond Bergeron, Henri Côté, Apprentis métier.

## **PLOMBERIE**

Ovila Paradis, Chef plombier; Guy Labrecque, Plombier; Christian Cantagrel, apprenti-métier.

**MENUISERIE**

Stanislas Grenier, Responsable; Maurice Dubois, ass.-contremaître; Charles-E. Lavigne, Ovila Labelle, Jacques Drapeau, Léo Trottier, Menuisiers; Richard Bricault, Apprenti métier.

**PEINTURE ET PLÂTRE**

Louis Champagne, Responsable; Irénée Doyon, Claude DeCourval, Moïse Champagne, Gérard Rouillard, Peintres; Jean-F. Larose, Journalier; Guibert Fortin, Conrad Grenier, Yvon Fontaine, Armand Carrier, Plâtriers.

**JOURNALIERS**

Georges Lescault, Yves Vigneux, Clairmont Denis, Gérard Lessard, Nova Trottier, Venant Girard, Eugène Couture, Harry McLaughlin, Jean-Nil St-Pierre, Léandre Sévigny, Yvon Drapeau.

**SURVEILLANTS**

Lorenzo Carroll, Gérard Vincent, Lennox Gagnon, Julien Perreault, Léandre Bouffard.

**PRÉPOSÉS AUX ASCENSEURS**

Gérard Laberge, Gérard Duquette, Eugène Daigle, Roger Dubé, Léo Comeau, Louis Fréchette, Adrien Grégoire.

**MAGASIN**

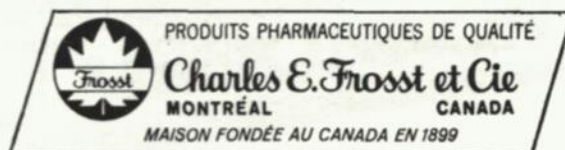
Philiass Simard, Roger Bergeron, Commis magasiniers masculins.

**CANTINE**

Ernest Beauchemin, Commis magasinier masculin; Camille Hébert, Richard Bélisle, Employés de restaurant.



NOS VOEUX LES PLUS CORDIAUX



FÉLICITATIONS AUX DIRIGEANTS

HOMMAGES DES

LABORATOIRES



ABBOTT LIMITÉE

HALIFAX - MONTREAL - TORONTO - WINNIPEG - VANCOUVER

Nous sommes très heureux de vous offrir nos sincères félicitations  
à l'occasion de la célébration du cinquantenaire de  
l'Hôtel-Dieu de Sherbrooke.

Nos meilleurs voeux vous accompagnent.



**STRUCTURAL STEEL COMPANY LIMITED**

P. O. BOX 728

SHERBROOKE

TEL. 562-4779

HOMMAGES DE

*J. L. Lévesque & L. G. Beaubien Ltée*

VALEURS DE PLACEMENT

---

MEMBRES DE

L'ASSOCIATION CANADIENNE DES COURTIERS EN VALEURS MOBILIÈRES

---

360, RUE ST-JACQUES

MONTRÉAL

Québec — Trois-Rivières — St-Hyacinthe — Shawinigan  
Sherbrooke — Chicoutimi — Ottawa — Moncton  
Paris — Bruxelles — Genève

TÉLÉPHONES

767-5202

767-8894

5315 WELLINGTON

VERDUN

QUÉ.



HOMMAGES DE

*la société Lessard et Fils inc.*

FÉLICITATIONS AUX DIRIGEANTS

Instruments de chirurgie - Mobilier - Accessoires

LES ÉPICIERS COOPÉRATIFS LTÉE  
ET  
LA CAISSE D'ÉCONOMIE TRANS-QUÉBEC

HOMMAGES À  
L'HÔTEL-DIEU DE SHERBROOKE  
HÔPITAL GÉNÉRAL  
POUR LES EXCELLENTS SERVICES RENDUS À LA POPULATION  
DES CANTONS DE L'EST DEPUIS CINQUANTE ANNÉES

LES MARCHÉS D'ALIMENTS  
TRANS-KÉBEC ET NORMANDIE

Nous sommes très heureux de vous offrir nos sincères félicitations  
à l'occasion de la célébration du cinquantenaire  
de l'Hôtel-Dieu de Sherbrooke.

Nos meilleurs vœux vous accompagnent dans l'avenir.

**JOHN WYETH & BROTHER (CANADA) LIMITED**

WINDSOR

ONTARIO



HOMMAGES DE  
**WINTHROP LABORATORIES**

DIVISION OF STERLING DRUG LTD.

AURORA, ONTARIO

VOEUX DE SUCCÈS

FÉLICITATIONS AUX DIRIGEANTS

HOMMAGES DE

# CANADIAN LIQUID AIR LTD.

4935 EST, RUE BEAUBIEN

MONTRÉAL

VOEUX DE SUCCÈS

RESPECTUEUX HOMMAGES

# SCHERING CORPORATION LTD.

3535 TRANS-CANADA HIGHWAY

POINTE-CLAIRE, P. Q.

FÉLICITATIONS AUX DIRIGEANTS

HOMMAGES DE

# BUREAU & BUREAU INC.

385, RUE ALEXANDRE

SHERBROOKE

VOEUX DE SUCCÈS

HOMMAGES DE

NATIONAL CASH REGISTER CO.

M. R. ETHIER

1080 OUEST, RUE KING

SHERBROOKE

FÉLICITATIONS AUX DIRIGEANTS

HOMMAGES DE

**MAHEU, NOËL & CIE, C. A.**

1552 OUEST, RUE KING

SHERBROOKE

VOEUX DE SUCCÈS

HOMMAGES DE

OTTO C. WATZKA & CIE LIMITÉE

4104 OUEST, RUE STE-CATHERINE

MONTRÉAL 6

FÉLICITATIONS AUX DIRIGEANTS

HOMMAGES DE

# LAITERIE DE SHERBROOKE LTÉE

817, RUE FÉDÉRAL

SHERBROOKE

HOMMAGES DE

**LEMIEUX, CARIGNAN, ROYER & ASSOCIÉS**

144 VIMY NORD

SHERBROOKE

VOEUX DE SUCCÈS

HOMMAGES DE

**LE LABORATOIRE POUR LES LABORATOIRES**

701 AVENUE MAROIS

QUÉBEC 6

FÉLICITATIONS AUX DIRIGEANTS

HOMMAGES DE

**BRISTOL LABORATORIES OF CANADA LTD.**

100 INDUSTRIAL BLVD.

CANDIAC, P. Q.

HOMMAGES DE

# MEAD JOHNSON QUÉBEC LTÉE

M. GASTON THERRIAULT

6215 CHEMIN CÔTE DE LIESSE

MONTRÉAL 9, P. Q.

VOEUX DE SUCCÈS

HOMMAGES DE

# LABORATOIRE BIO-MILLET INC.

2323 MONTÉE ST-AUBIN

CHOMEDEY, VILLE DE LAVAL

FÉLICITATIONS AUX DIRIGEANTS

HOMMAGES DE

# J. S. BOURQUE LIMITÉE

235 EST, RUE GALT

SHERBROOKE, QUÉ.

VOEUX DE SUCCÈS

HOMMAGES DE

**SHERBROOKE PURE MILK CO. LIMITED**

209 NORD, RUE BELVÈDÈRE

SHERBROOKE

FÉLICITATIONS AUX DIRIGEANTS

HOMMAGES DE

**THE NATIONAL WALLPAPER & PAINTS**

C. P. 325 — SHERBROOKE

VOEUX DE SUCCÈS

HOMMAGES DE

# NEWTON CONSTRUCTION

508, RUE VICTORIA

SHERBROOKE

FÉLICITATIONS AUX DIRIGEANTS

HOMMAGES DE

**CÔTÉ, LECLAIR, LANGLOIS & BOISVERT**

235, RUE DUFFERIN

SHERBROOKE

FÉLICITATIONS AUX DIRIGEANTS

HOMMAGES DE

# SHERBROOKE TRUST CO. LTD.

75 NORD, RUE WELLINGTON

SHERBROOKE

VOEUX DE SUCCÈS

HOMMAGES DE

# BÉLANGER & AUDET

1206, RUE DOMINION

SHERBROOKE

FÉLICITATIONS AUX DIRIGEANTS

HOMMAGES DE

**MARC FATTER**

3690, BOUL. DE LA CONCORDE

VILLE DE LAVAL

VOEUX DE SUCCÈS

HOMMAGES DE

**DENAULT LIMITÉE**

C. P. 337 — SHERBROOKE

VOEUX DE SUCCÈS

RESPECTUEUX HOMMAGES

# GAUVIN & FRÈRE LTÉE

IMPRIMEURS - LITHOGRAPHES

906 EST, RUE GALT

SHERBROOKE

FÉLICITATIONS AUX DIRIGEANTS

RESPECTUEUX HOMMAGES

## F. J. RASKIN INC.

6650, RUE P.-E. LAMARCHE

ST-LÉONARD, MONTRÉAL 38, QUÉ.

FÉLICITATIONS AUX DIRIGEANTS

RESPECTUEUX HOMMAGES

## STORZ INSTRUMENT CO.

4570, AVENUE AUDUBON

ST-LOUIS, MISSOURI 63110, U. S. A.

VOEUX DE SUCCÈS

RESPECTUEUX HOMMAGES

## RÉJEAN LAPIERRE INC.

1951, BOULEVARD PORTLAND

SHERBROOKE, QUÉ.

VOEUX DE SUCCÈS

RESPECTUEUX HOMMAGES

## GASTON PERREULT

200, RUE ROBIDOUX

SHERBROOKE, QUÉ.

FÉLICITATIONS AUX DIRIGEANTS

RESPECTUEUX HOMMAGES

## J. BECKER INCORPORATED

4191, AVENUE COURTRAI

MONTRÉAL, QUÉ.

FÉLICITATIONS AUX DIRIGEANTS

RESPECTUEUX HOMMAGES

## COMPAGNIE MÉDICALE & SCIENTIFIQUE LTÉE

1019 OUEST, ST-CYRILLE

QUÉBEC 6, QUÉ.

VOEUX DE SUCCÈS

RESPECTUEUX HOMMAGES

JEAN VINCENT

235, RUE RIOUX

SHERBROOKE, QUÉ.

FÉLICITATIONS AUX DIRIGEANTS

RESPECTUEUX HOMMAGES

C. A. JACQUES INC.

82 OUEST, RUE KING

SHERBROOKE, QUÉ.

VOEUX DE SUCCÈS

RESPECTUEUX HOMMAGES

## DUMOULIN & FRÈRE ENRG.

R. R. 4

SHERBROOKE, QUÉ.

VOEUX DE SUCCÈS

RESPECTUEUX HOMMAGES

## THOMPSON & ALIX LIMITÉE

2525, RUE ROY

SHERBROOKE, QUÉ.

FÉLICITATIONS AUX DIRIGEANTS

RESPECTUEUX HOMMAGES

## ELITE BUSINESS EQUIPMENT INC.

1434 OUEST, RUE KING

SHERBROOKE, QUÉ.

VOEUX DE SUCCÈS

RESPECTUEUX HOMMAGES

## LES BOISERIES PLESSIS LTÉE

2233, AVENUE DES ÉRABLES

PLESSISVILLE, QUÉ.

FÉLICITATIONS AUX DIRIGEANTS

RESPECTUEUX HOMMAGES

## LES PLACEMENTS ROBERT FABI INC.

935 EST, RUE KING

SHERBROOKE, QUÉ.

FÉLICITATIONS AUX DIRIGEANTS

RESPECTUEUX HOMMAGES

## E. T. TERRAZZO LIMITÉE

650, RUE LAVIGERIE

SHERBROOKE, QUÉ.

VOEUX DE SUCCÈS

RESPECTUEUX HOMMAGES

*page-sangster inc.*



406 MINTO  
SHERBROOKE, QUÉ.

IMPRIMEURS • BOÎTES EN PAPIER • ACCESSOIRES DE BUREAU •

VOEUX DE SUCCÈS

RESPECTUEUX HOMMAGES

**CÔTÉ & ROY INC.**

161, RUE ALEXANDRE

SHERBROOKE, QUÉ.

HOMMAGES DE:

Me Jean-Marc Audet, notaire

Me Gaétan Bellefeuille, notaire

FÉLICITATIONS AUX DIRIGEANTS

RESPECTUEUX HOMMAGES

**AUDET & BELLEFEUILLE**  
NOTAIRES

826 SUD, RUE BELVÉDÈRE,  
SHERBROOKE  
TÉL.: 569-6688

80, RUE LAVAL  
BROMPTONVILLE  
TÉL.: 846-2466

FÉLICITATIONS AUX DIRIGEANTS

RESPECTUEUX HOMMAGES

**PAUL BOURQUE**

184 SUD, RUE WELLINGTON

SHERBROOKE, QUÉ.

VOEUX DE SUCCÈS

HOMMAGES DE

**BANQUE PROVINCIALE DU CANADA**

1405 OUEST, RUE KING

M. Robert Ferrand

SHERBROOKE, QUÉ.

HOMMAGES À L'HÔTEL-DIEU DE SHERBROOKE

**ALPEC INC.**

930, RUE CHAMPAGNEUR

MONTRÉAL

TÉL. 274-5419

CONCESSIONNAIRES: BOIS ENTOILÉ "PLIANT"

Distribué dans la région de Sherbrooke par:

LES REVÊTEMENTS SPÉCIALISÉS INC.,

2385, rue Hertel — Sherbrooke

HOMMAGES DE

**GEORGES COUREY & FILS LTÉE**

905, RUE ST-SULPICE

MONTRÉAL 1, QUÉ.

**J. O. DUFOUR**

950 est, rue King  
Sherbrooke, Qué.

RESPECTUEUX HOMMAGES

**DUCHESNEAU - TRUDEAU LTÉE**

C. P. 485  
Place d'Armes Montréal, Qué.

RESPECTUEUX HOMMAGES

HOMMAGES DE

**SMITH & NEPHEW LIMITED**

Lachine, Qué.

HOMMAGES DE

**G. H. WOOD & CO. LIMITED**

4000 ouest, rue Jean-Talon  
Montréal, Qué.

HOMMAGES DE

**BRYANT INC.**

C.P. 576                      Sherbrooke, Qué.

HOMMAGES DE

**CENTRE DE GESTION ET  
TRAITEMENTS DE DONNÉES  
(SHERBROOKE) INC.**

1578 ouest, rue King  
Sherbrooke, Qué.

HOMMAGES DE

**Desmarais & Robitaille Ltée**

60 ouest, rue Notre-Dame  
Montréal, Qué.

HOMMAGES DE

**A. COUTURE INC.**

364, 5e Avenue  
Sherbrooke, Qué.

RESPECTUEUX HOMMAGES

## J. F. HARTZ CO.

5265, AVENUE VAN HORNE

MONTREAL 29, QUE.

RESPECTUEUX HOMMAGES

## AGNEW, PECKMAN AND ASSOCIATES LTD.

CONSULTANTS EN HOPITAUX

200 OUEST, AVENUE ST-CLAIR

TORONTO 7, ONTARIO

TEL. 416 - 924-7451

RESPECTUEUX HOMMAGES

## J. E. PARROT

ARPENTEUR-GÉOMÈTRE

— Quebec Land Surveyor —

86 NORD, RUE WELLINGTON

TÉL. 569-9421

SHERBROOKE, QUÉ.

### La Galerie du Meuble Lanctôt Inc.

280, rue Marquette  
Sherbrooke, Qué.

### ROUSSEAU MÉTAL INC.

C. P. 490  
St-Jean-Port-Joli, Qué.

### HOFFMANN-LAROCHE LTÉE

1956, rue Bourdon  
Montréal 9, Qué.

### TERRIEN & FRÈRE INC.

343 sud, 10e Avenue  
Sherbrooke, Qué.



**Bookkeeper**<sup>®</sup>

Deacidification for Libraries and Archives

May 2008

**BNQ**



**C 000 156 252**

156252