



FAC INFO

Faculté des sciences infirmières

MOT DE LA DOYENNE



Bonjour à toutes et à tous,

L'équipe de direction de la Faculté se joint à moi pour vous souhaiter une excellente rentrée 2009.

Nous commençons l'année académique avec la nomination d'une nouvelle vice-doyenne aux études supérieures et à la recherche, Madame **Chantal Cara**. Madame Cara nous apporte une expérience riche et variée dans le milieu académique et une passion pour la discipline infirmière bien ancrée dans le « caring ». C'est un grand privilège de l'accueillir au sein de l'équipe de direction de la Faculté. Nous en profitons pour remercier Madame **Francine Gratton** qui a occupé ce poste depuis 2005. Madame Gratton a été particulièrement remarquée par son dynamisme et son dévouement envers la Faculté. Nous lui souhaitons bon succès dans la rédaction de son livre.



L'année dernière, plusieurs projets d'importance ont été

accomplis. La planification stratégique 2009-2014 a été complétée et entérinée par les instances facultaires. Nous avons aussi développé un plan opérationnel et un plan de communication pour accompagner notre plan stratégique. Nous avons procédé à une révision majeure du programme de maîtrise et avons reçu l'aval de la COMET pour l'implanter en septembre 2010.

Toujours dans le but de moderniser l'offre de nos programmes, deux cours ont été mis en ligne et deux autres sont en développement.

Nous avons accueilli les évaluatrices de l'Association canadienne des écoles de sciences infirmières (ACÉSI) et avons reçu l'agrément du programme de baccalauréat. Dans le cadre de l'agrément des programmes de pratique infirmière avancée spécialisée en cardiologie et en néphrologie, nous avons rencontré les membres du comité d'agrément des cycles supérieurs, les évaluateurs de l'Ordre des infirmières et infirmiers du Québec (OIIQ) et du Collège des médecins du Québec (CMQ) et avons aussi reçu l'agrément.

C'est avec grande fierté que nous félicitons cinq professeurs de la Faculté qui ont obtenu une bourse de chercheurs-boursiers FRSQ 2009 : **Lucie Richard, Sylvie Le May, Hélène Lefebvre, Carl-Ardy Dubois** et **José Côté**. Par ailleurs, madame **Danielle D'Amour** s'est distinguée en recevant le prix Florence dans la

catégorie LEADERSHIP.

Trois professeures ont été promues au rang de titulaires : **Danielle D'Amour, Hélène Lefebvre** et **Annette Leibing**. Trois de nos chargées d'enseignement ont complété leurs études doctorales, soit **Sylvie Dubois, Marilyn Aita** et **Anne Bourbonnais** et elles ont été nommées professeures adjointes.

Du côté des publications, plusieurs articles et chapitres de livres de grande qualité ont été publiés au cours des derniers mois par les professeurs de la Faculté. Je tiens à souligner également l'implication remarquable des professeurs dans l'utilisation de Papyrus.

Cette année, nous poursuivons la mise en place de notre plan opérationnel de la planification stratégique 2009-2014, le développement de cours en ligne, la révision du contenu de nos cours pour la maîtrise et celle de notre programme du doctorat.

Je vous remercie tous personnellement pour votre contribution à l'essor et au rayonnement de la Faculté. Votre soutien, votre dynamisme et votre investissement quotidiens sont les éléments essentiels à une faculté vivante, actuelle et innovatrice. Une faculté qui est la nôtre !

Bonne rentrée !

Francine Girard

LA FSI AU CONGRÈS INTERNATIONAL DU SIDIIEF AU MAROC



En juin dernier, quelques 1400 professeures et infirmières, infirmiers, et médecins ont participé au 14^e Congrès mondial du Secrétariat international des infirmières et infirmiers de l'espace francophone (SIDIIEF) tenu à Marrakech, au Maroc.¹ La Faculté a été très bien représentée avec plus d'une quinzaine de professeurs et d'étudiants qui ont présenté des communications sous forme de conférences, de séances parallèles, d'ateliers, de symposiums et par affichage. Plusieurs de ces présentations sont disponibles pour consultation sur le site WEB du SIDIIEF au : www.sidiief.org

Lors de ce congrès, madame **Suzanne Kérouac**, professeure émérite et doyenne de la Faculté de 1993 à 2000 a été honorée avec le prix Reconnaissance du SIDIIEF pour ses réalisations au développement de la profession infirmière. Madame Kérouac a participé au développement et à la promotion de la recherche en sciences infirmières à titre de doyenne de la Faculté en favorisant la création de chaires de recherche et en collaborant à l'instauration du programme conjoint de doctorat en sciences infirmières (Université de Montréal – Université McGill). Madame Kérouac est l'auteure principale du livre *La pensée infirmière (2003)*, un ouvrage de référence consulté partout dans la francophonie.



Suisse, la Belgique, le Mali, le Congo, et le Maroc sont venus visiter le kiosque de la Faculté. De nombreux documents et matériels promotionnels sur nos programmes de formation et unités de recherche ont été distribués. Plusieurs visiteurs ont manifesté leurs intérêts envers la formation universitaire de notre Faculté.

Des remerciements particuliers sont offerts à **Diane Saulnier**, coordonnatrice des chaires de recherches et responsable du kiosque ainsi qu'à mesdames **Jacinthe Pepin**, **Danielle D'A-mour** et **José Côté**, professeures de la Faculté et **Georgette Nahas**, étudiante du 3^e cycle, et **Geneviève Rouleau**, étudiante du 2^e cycle, pour leur collaboration apportée dans le cadre de la tenue de kiosque de la Faculté.



Plus de 600 participants au congrès provenant de plusieurs pays tels que la France, la

¹Bulletin d'information SIDIIEF printemps-été 2009



LE PROJET DE FORMATION NUMÉRIQUE AVANCE

Le 19 juin dernier, le Bureau du provost et vice-recteur des affaires académiques nous a informé que les demandes de subvention soumises pour le développement de deux autres cours en ligne avaient été acceptées. Les cours qui seront développés sont le SOI 2506 *Approfondissement des sciences fondamentales* du programme de mineur au baccalauréat et le SOI 6230 *Amélioration de la qualité des soins* cours optionnel dans le microprogramme de leadership du 2^e cycle. Les subventions nous permettent de poursuivre les travaux entrepris en 2008 par le Comité directeur de formation numérique dans l'optique de développer une série de cours dans les programmes du premier et du deuxième cycle.

Vous vous souvenez qu'en mai dernier a été mis en ligne le premier cours soit, le SOI 6177 *Développement de programme et gestion de projet*; 21 étudiantes y ont participé. Ce cours a servi de modèle pour le développement en ligne du cours SOI 1173 *Enseignement à la clien-*

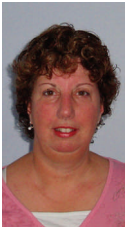
tèle, cours présentement offert à la session d'automne. Le SOI 6177 servira également de modèle pour les autres cours à venir. Suite à l'expérience de pilotage du cours d'été, des travaux sont en cours pour documenter, entre autres, les rôles du professeur et du responsable de l'encadrement propres à l'enseignement en ligne.

N'oubliez pas que plusieurs ateliers sur la techno pédagogie sont offerts par le Centre d'études et de formation en enseignement supérieur (CEFES). Une liste complète des ateliers offerts est disponible à l'adresse : http://www.cefes.umontreal.ca/calendrier/Activites_A09.html



LA FACULTÉ COMPTE TROIS NOUVEAUX PROFESSEURS!

Félicitations à Louise Boyer, Damien Contandriopoulos et Christine Genest



Madame **Louise Boyer** poursuit ses études doctorales en éducation à l'Université de Sherbrooke. Son sujet de recherche porte sur l'évaluation des compétences et elle a choisi l'approche collaborative pour mettre en œuvre sa recherche doctorale. Elle fait également partie de l'équipe de chercheurs du CIFI qui a entrepris dernièrement une étude sur le raisonnement et le leadership cliniques infirmiers. Madame Louise Boyer a plus de vingt-cinq ans d'expérience comme infirmière particulièrement en soins critiques. Elle enseigne à la Faculté depuis 2002.

Monsieur **Damien Contandriopoulos** est codirecteur de l'axe politique et éthique de l'Institut de recherche en santé publique de l'Université de Montréal et maintenant professeur agrégé à la Faculté. Les recherches de monsieur Damien Contandriopoulos visent à intégrer le domaine de l'analyse des politiques (processus d'élaboration des politiques, prise de décision, circulation de l'information, « lobbying » et participation publique) et celui des théories organisationnelles (structures de gouverne et formes organisationnelles) pour comprendre comment les politiques influencent les organisations et comment, à leur tour, les organisations influencent les politiques. En pratique, ces outils théoriques sont appliqués à l'analyse du système socio sanitaire et, plus particulièrement, aux problématiques qui touchent les soins infirmiers.



Madame **Christine Genest** poursuit ses études doctorales à la Faculté. Son sujet de recherche porte sur la résilience des familles endeuillées par le suicide d'un adolescent en déterminant le processus de résilience que traversent les familles après le suicide d'un adolescent. Madame Christine Genest a commencé ses études doctorales en 2004 après avoir fait sa maîtrise en passage accéléré du baccalauréat à la Faculté.

BIENVENUE À LA FACULTÉ...



Madame **Jocelyne Courchesne** assure la gestion des stages depuis le départ à la retraite de madame Paule Bolduc cet été. Madame Courchesne nous arrive avec une expérience riche en tant qu'infirmière dans divers milieux cliniques et comme enseignante et coordonnatrice du programme Soins infirmiers au CEGEP du Vieux-Montréal. Elle a récemment complété une maîtrise en éducation de l'Université de Sherbrooke.

LA FACULTÉ SE PRÉPARE.....



Le 28 août dernier, le vice-recteur exécutif, monsieur Guy Breton à informer la communauté universitaire des mesures entreprises à l'Université de Montréal en cas de pandémie de grippe A (H1N1) au Québec (<http://www.nouvelles.umontreal.ca/campus/influenza/luniversite-se-prepare-a-une-pandemie.html>). À la suite de ce message, chaque département et faculté a été sollicité pour développer un plan de continuité en cas de pandémie. Le 25 septembre dernier, notre Faculté a soumis son plan de continuité au Comité de gestion des urgences de l'Université pour approbation. Le plan assure la continuité des activités d'enseignement et de recherche tout en minimisant les impacts de l'absentéisme du personnel, tant enseignant que non enseignant, dû à la propagation d'une mala-

die infectieuse au sein de la Faculté. Le plan sera disponible pour tous lorsque l'approbation aura été obtenue.

L'Université a déjà mis en place plusieurs mesures pour enrayer la propagation de la grippe. Au cours de cet été, plus de 200 distributeurs PURELL ont été installés aux endroits les plus fréquentés du campus. Des consignes relatives au lavage des mains et à l'hygiène respiratoire ont été affichées également. De plus, un site WEB a été mis en ligne par l'Université avec les communiqués et des informations pertinentes sur les habitudes à prendre pour réduire les risques de propagation de la maladie. Vous pouvez le consulter à l'adresse : <http://www.umontreal.ca/grippe/index.html>.

CONNAISSEZ-VOUS LE PGI?

Depuis la mi-avril, la communauté universitaire entend parler du projet du progiciel de gestion intégré (PGI). Le PGI permettra l'intégration de l'ensemble de processus administratifs tels que l'académique, les systèmes financiers, les ressources humaines, et la recherche sur une seule plateforme informatique. Monsieur Jacques Frémont, Provost et parrain du projet à l'échelle de l'Université, a complété sa tournée du campus en juin, dont le but était de faire connaître le projet à l'échelle de l'université. À ce titre, vous vous souviendrez de la présentation à l'Assemblée facultaire de mars dernier. Une copie de cette présentation est disponible au http://www.direction.umontreal.ca/provost/documents/GC_COM_Tourn%C3%A9e%20des%20services_0509%20vfinale.pdf. Afin de rejoindre la majorité des employés et professeurs de notre Faculté, mesdames Irène

Cinq-Mars et Danielle Branchaud, directrices du programme PGI ont complété cette tournée avec une présentation additionnelle auprès de notre personnel le 1^{er} juin dernier. Emboitant le pas au Provost, l'équipe de gestion du changement du PGI poursuit sa tournée des unités afin d'y mettre sur pied des réseaux de changement. Ces réseaux, constitués d'employés occupant des rôles variés et de professeurs, contribueront à la mise en œuvre opérationnelle des changements liés au PGI tout au long du projet. Au sein de notre faculté, le réseau de changement qui veillera à assurer le suivi du dossier PGI est composé de madame **Jacinthe Pepin**, professeure titulaire et directrice du CIFI (déléguée facultaire-dossier académique) et de madame **Sophie Arès**, directrice administrative (déléguée facultaire – dossier opérationnel). D'ici le printemps 2010, les systèmes informatiques reliés à la gestion des



finances et des approvisionnements seront déployés. Pour la deuxième étape du projet prévue pour l'hiver 2010, ce sont les systèmes reliés aux ressources humaines et à la rémunération qui seront remplacés. Les fonctions reliées à la recherche et à la gestion des études seront révisées et déployées au plus tard en 2012.

Des NOUVELLES de nos Centres, Groupes et Chaires de recherche .



<http://www.ferasi.umontreal.ca>

Le Centre FERASI au IV Congrès du SIDIIEF



Dans le cadre de ce IV Congrès, c'est avec beaucoup d'enthousiasme que le Centre FERASI a organisé un symposium réunissant des conférenciers de la Belgique, de la France, des États-Unis et du Canada.

Sous le thème *Création d'un milieu de travail attractif et sécuritaire : un incontournable pour le management*, les échanges avec les participants ont permis de faire connaître certaines expériences de gestion permettant la création de milieux de travail sains. De plus, les boursiers du Centre FERASI ont préparé une séance parallèle ayant pour sujet principal l'organisation des soins « Faire mieux avec les ressources actuelles : des pistes d'action pour l'administration des services infirmiers ».

La rentrée au Centre FERASI

C'est lors du dîner de la rentrée que le Centre FERASI a accueilli, le 15 septembre dernier, ses nouveaux boursiers. Le Centre accueille cette année, trois nouveaux boursiers aux études doctorales : Christina Clausen (McGill), Éric Maillet (Montréal) et Marie-Douce Primeau (Montréal).

De plus, sept nouvelles boursières à la maîtrise en administration des services infirmiers rejoignent les rangs du Centre FERASI. Ces nouvelles boursières sont: Violetta Sikora et Karine Rolland (Montréal), Lindsay Schwartz (McGill), Geneviève Leblanc et Mélanie Thivierge (Laval), Mélissa Brossoit-Richard et Isabelle Thibault (Sherbrooke).

Un nouveau diplômé au doctorat!



Le 26 août dernier, Alain Biron, boursier FERASI, a soutenu avec brio sa thèse doctorale à l'École des sciences infirmières de l'université McGill. Intitulée *Medication administration complexity, work interruptions and nurses' workload as predictors of medication administration errors*, cette étude examine les liens entre l'environnement de travail infirmier et les erreurs d'administration de médicaments (EAM). Basée sur l'observation directe, cette étude établit un lien entre l'interruption de l'infirmière lors de la préparation des médicaments, le temps supplémentaire effectué dans les sept derniers jours et le risque d'EAM. La charge de travail de l'infirmière augmente aussi

Suite à la page 5

..... diplômé au doctorat

les risques d'EAM mais seulement parmi celles ayant effectuées du temps supplémentaire au cours des sept derniers jours. Ces résultats contribuent à mieux comprendre les facteurs associés aux erreurs d'administration de médicaments. Une meilleure compréhension de ces facteurs permet de mettre en place des mesures préventives plus ciblées et efficaces. Ces efforts de prévention sont certainement nécessaires considérant la fréquence élevée des EAM en milieu hospitalier et de leurs conséquences néfastes pour les patients.

Nouvelle structure administrative

Dans la foulée de ses travaux de planification stratégique et pour assurer le développement du Centre, le conseil d'administration du Centre FERASI a revu sa structure administrative. Le Centre FERASI est heureux d'annoncer la nomination de madame **France McKenzie**, MBA, au poste de directrice adjointe du Centre. Titulaire d'un B.SC en sciences de la santé et d'une maîtrise en administration des affaires (MBA), madame McKenzie a une vaste expérience dans le réseau de la santé, du système professionnel et du milieu philanthropique.

Danielle D'Amour, professeure titulaire à la Faculté des sciences infirmières de l'Université de Montréal demeure un des piliers de l'organisation et assure la direction scientifique du Centre.

De plus, Madame Renée Descôteaux, directrice des soins infirmiers au CHU Ste-Justine, a été élue à la présidence du Conseil d'administration du Centre, le 28 mai dernier, pour un mandat de deux ans.

Les membres profitent aussi de l'occasion pour remercier madame Diane Morin, doyenne de la Faculté des sciences infirmières de l'Université Laval, pour l'excellent travail fait au cours de son mandat à la présidence du CA du Centre FERASI.

Enfin, le Centre FERASI désire remercier **Nathalie Folch** et **Nicole Gagné** pour leur contribution au développement du Centre au cours des dernières années.



F. McKenzie



<http://www.cifi.umontreal.ca>

L'Atelier thématique du CIFI au Congrès SIDIEF 2009

Dans le cadre du IV^e Congrès mondial du SIDIEF à Marrakech, au Maroc, l'équipe de chercheurs du CIFI et ses collaborateurs de Lausanne ont animé un atelier thématique post-congrès d'une journée, sur la formation infirmière selon l'approche par compétences (APC). Intitulé *Soutenir le développement des compétences des infirmières par des méthodes novatrices de formation*, cet atelier interactif a remporté un vif succès auprès des quelques deux cents personnes présentes. Sous la responsabilité d'**Alain Legault** et ses collègues du CIFI : **Louise Boyer**, **Sylvie Dubois**, **Johanne Goudreau**, **Francine Girard**, **Caroline Larue** et **Jacinte Pepin** – et de Lausanne : Ivan Dürrenberger et Anne-Claude Allin-Pfister, professeurs respectivement à la Haute École Cantonale Vaudoise de la Santé et à l'Institut/Haute école de la Santé La Source, cet atelier comprenait une table ronde sur les fondements de l'APC en lien avec l'élaboration d'un programme, une simulation de l'apprentissage par situation infirmière clinique (APSIC), une démonstration de l'approche de formation en laboratoires d'habiletés cliniques et un échange sur l'évaluation des compétences. Une expérience enrichissante pour tous!

Les séminaires-causeries du CIFI



Pour une deuxième année consécutive, le CIFI offre des séminaires-causeries qui s'adressent d'abord aux étudiants des cycles supérieurs intéressés à la formation en sciences infirmières mais qui sont ouverts à tous. Animés par les professeurs-chercheurs du CIFI, ces séminaires-causeries présentent en alternance des projets en cours ou terminés d'étudiants à la maîtrise et au doctorat, des études par des chercheurs invités ou des chercheurs du CIFI ou font office de club de lecture. Ces séminaires-causeries ont lieu de 11h45 à 12h45 au local 7113 à la Faculté. Pour la session d'automne 2009, les dates des prochains séminaires sont : 28 octobre, 25 novembre et le 9 décembre.

Les modules de formation du CIFI

Le CIFI offre régulièrement ses modules de formation à l'approche par compétences à toute personne intéressée : qui participe à la formation des étudiants (es) à la Faculté ou ailleurs (professeur, chargé de cours, tuteur d'APSIC, superviseur de stages ou de laboratoires, etc.); qui élabore ou dispense de la formation continue en milieu de pratique ou qui songe à s'engager dans la formation infirmière.

Dates des prochaines formations :

Approche par compétences en formation infirmière : module introduction (2 jours)

30 octobre et 6 novembre 2009

25 janvier et 1^{er} février 2010

Approche par compétences en formation infirmière : module application à la formation continue en milieu de pratique (1 jour)

28 septembre 2009

4 décembre 2009

22 février 2010

Approche par compétences en formation infirmière : module tutorat (1 jour)

14 décembre 2009

Suite à la page 6

Suite de la page 5

Observation de tutorat en apprentissage par situations infirmières cliniques (APSIC)

28 octobre 2009: situation clinique en santé mentale
18 mars 2010: situation clinique en médecine-chirurgie

Le CIFI offre cet automne, la possibilité de faire une observation directe et analysée des différentes étapes d'une séance d'APSIC réalisée par des étudiants et soutenue par un tuteur, dans le cadre du programme de baccalauréat en sciences infirmières de la FSI. Cette activité s'adresse aux professeurs, formateurs, responsables de formation de tout milieu d'enseignement ou de pratique. Ces séances d'observation se font derrière un miroir sans tain et sont animées par un professeur-chercheur de l'équipe du CIFI.

La consultation du CIFI

Le CIFI offre des services-conseils personnalisés pour soutenir l'élaboration, l'implantation ou l'évaluation de programmes éducatifs en milieu de pratique et d'enseignement. Ces services-conseils sont offerts par un ou des professeurs-chercheurs de l'équipe du CIFI, sur rendez-vous.

Pour plus d'information sur les modules de formation ou sur la consultation, veuillez communiquer avec Suzanne Tremblay, coordonnatrice au CIFI : suzanne.p.tremblay@umontreal.ca ou 514-343-7763.

S. Tremblay

Chaire Desjardins
en soins infirmiers
à la personne âgée
et à la famille



<http://www.chairedesjardins.umontreal.ca>

Une activité de reconnaissance organisée par les Chaires de recherche de la Faculté

Lors du Congrès mondial du SIDIIEF tenu à Marrakech, au Maroc du 7 au 11 juin dernier, la doyenne, madame **Francine Girard** et les titulaires des deux chaires de Recherche, mesdames **Francine Ducharme** et **José Côté** ont tenu à souligner, dans le cadre d'une activité privée, la contribution des donateurs et des part-



naires à la création des deux Chaires de recherche. Des remerciements ont ainsi été offerts à madame Gyslaine Desrosiers, présidente de l'Ordre des infirmières et infirmiers du Québec (OIIQ) et présidente de la Fondation de recherche en sciences infirmières du Québec (FRESIQ) pour le soutien financier accordé au développement de la recherche en sciences infirmières. Des remerciements ont aussi été offerts aux deux partenaires majeurs tels que le CHUM représenté par madame Danielle Fleury, directrice des soins infirmiers et l'IUGM, représenté par madame Denise Trudeau, conseillère en soins spécialisés des personnes âgées.

Une reconnaissance particulière a été exprimée à madame **Suzanne Kérouac** pour souligner son apport à la création des Chaires au cours de son mandat à titre de doyenne de la Faculté (1993-2000) et pour l'obtention de son prix international octroyé par le SIDIIEF le 8

juin dernier. Un cadeau souvenir lui a été remis en présence des distingués invités dont l'Honorable Monique Bégin, professeure émérite à l'Université d'Ottawa, et ex-ministre de la Santé du Canada.



Plan national sur la maladie d'Alzheimer et les maladies apparentées



Le Plan national sur la maladie d'Alzheimer et les maladies apparentées a été déposé, le 31 mai 2009, par les membres du Comité d'experts mandaté par le ministre de la Santé et des Services sociaux (MSSS) et dont madame **Francine Ducharme**, titulaire de la Chaire Desjardins en soins infirmiers à la personne âgée et à la famille, faisait partie. Le plan proposé se compose de sept actions prioritaires assorties de vingt-quatre recommandations et d'une stratégie de mise en œuvre. Le document est disponible à l'adresse : www.msss.gouv.qc.ca section *Documentation*, rubrique Publications.

Soutenir les proches-aidants...un objectif prioritaire

Prendre soin d'un proche âgé, que celui-ci vive à domicile ou qu'il soit hébergé dans un milieu adapté à sa situation de santé, représente pour la famille une situation exigeante et bien souvent stressante. Ces proches-aidants font face au défi de concilier leur travail, leurs

propres besoins de santé et leurs responsabilités d'aidants. Afin de soutenir, ces personnes, l'équipe de la **Chaire Desjardins en soins infirmiers à la personne âgée et à la famille** a élaboré deux programmes d'intervention dont la démarche proposée vise à réduire le stress qui peut être lié au rôle d'aidant, et ce, dans différentes situations ou contextes. Le dépliant *Proches-aidants de personnes âgées à domicile... Comment réduire votre stress en cinq étapes* résume le programme d'intervention destiné aux proches aidants dont le proche réside à domicile. Le dépliant *Prendre soin de moi Programme d'intervention destiné aux proches-aidants de personnes âgées résidant en hébergement* décrit quelques extraits du programme d'intervention de groupe *Prendre soin de moi*. Ce programme expérimenté dans plus de 25 centres d'hébergement et de soins de longue durée du Québec, fournit des outils concrets pour soutenir les familles dans ce contexte. Ces deux publications ont pu être réalisées grâce au soutien technique et financier de Desjardins Sécurité financière et sont disponibles à l'adresse : www.chairedesjardins.umontreal.ca section *Nouveautés*. Deux nouveaux partenaires se sont joints à l'Institut universitaire de gériatrie de Montréal (IUGM), principal partenaire associatif de la Chaire, pour faciliter la distribution de ces documents au Québec et au Canada. Il s'agit de l'Association québécoise d'établissements de santé et de services sociaux du Québec (AQESSS) et des infirmières et infirmiers de l'Ordre de Victoria (VON). Des remerciements sont offerts à ces organismes.



D. Saulnier

Une nouvelle image graphique pour la Chaire!



La Chaire de recherche sur les nouvelles pratiques de soins infirmiers s'est dotée d'une nouvelle image graphique. Inaugurée en 2006, cette chaire philanthropique de la Faculté des sciences infirmières de l'Université de Montréal effectue des recherches principalement sur l'étude des interventions infirmières innovantes auprès des personnes vivant avec un problème chronique de santé.



Le concept graphique qui a été choisi pour le matériel promotionnel de la Chaire s'inspire de la persévérance et des efforts requis par les personnes vivant avec un problème chronique de santé pour gérer au quotidien leur condition de santé et leur traitement. Ainsi, l'illustration choisie représente la progression d'un alpiniste dans l'atteinte de son objectif. Il bénéficie de l'aide et du soutien d'un guide (une infirmière), mais il participe activement au choix du but à atteindre et des moyens à mettre en œuvre pour réussir l'activité.

Signification du logo de la Chaire



La sphère au centre du logo représente une personne au cœur de l'intervention et qui requiert toute notre attention. Elle représente aussi une bulle de connaissances en pleine évolution. Les bandes allongées entourant cette sphère illustrent un mouvement dynamique vers la recherche de solutions, un mouvement enveloppant qui soutient la personne dans ses démarches pour améliorer ou maintenir sa condition de santé. L'effet global vise l'atteinte d'une synergie entre le centre d'intérêt (la personne) et les actions qui l'entourent ou qui l'accompagnent (ex : les interventions, le soutien, l'entraide, l'enseignement, la recherche de solutions) pour faire évoluer ce centre vers le haut, c'est-à-dire, toujours plus loin dans l'évolution des connaissances. C'est un processus continu où la personne est accompagnée dans l'univers de la recherche de solutions, mais qui lui laisse suffisamment d'espace pour faire ses propres choix. Elle a toujours le pouvoir *empowerment* de décider d'être soutenue ou d'assumer seule sa trajectoire.

Les couleurs sélectionnées s'associent aux teintes de *bleu* des logos de l'Université de Montréal et du CHUM marquant ainsi le lien associatif. Les teintes de *vert* et de *violet* distinguent la Chaire de recherche et lui donnent sa caractéristique propre sur la nature des recherches qui y sont menées. Le *vert* pour l'espoir d'un traitement ou d'une solution aux problèmes de santé vécus, le *violet* pour les côtés plus obscurs, l'insécurité liée à l'inconnu dû au manque de connaissances de la science ou aux difficultés de parcours.

Un nouveau site WEB!

Pour obtenir plus d'information en regard des activités de la Chaire, consultez le nouveau site WEB à l'adresse: www.crsi.umontreal.ca

D. Saulnier



Le GRIISIQ fait ses marques sur la scène internationale : à vos agendas !

Cet été, plusieurs chercheuses et étudiantes graduées du GRIISIQ, dont une majorité provenant de la FSI de l'UdeM, ont participé au IVE congrès mondial de la SIDIIEF à Marrakech au Maroc. Ce fut l'occasion de créer des liens et de présenter nos recherches récentes sur le développement et l'évaluation d'interventions en sciences infirmières. De fait, près d'une dizaine de nos membres y ont présenté des communications orales ou des affiches. Plus particulièrement, le GRIISIQ a tenu une séance orale sur le thème de « Le Groupe de recherche interuniversitaire en interventions en sciences infirmières du Québec : un levier pour l'intervention infirmière orientée vers des résultats cliniques ».

Plus encore, le GRIISIQ ouvrira à son tour ses frontières pour accueillir la communauté internationale en sciences infirmières lors de son premier **Symposium international, lequel se tiendra à Montréal du 6 au 8 avril 2011**. Sous le thème de « **La recherche en interventions en sciences infirmières : Développement, évaluation et partage** », il s'agira d'une occasion idéale de faire le point, de partager ses expériences et d'accéder au plus haut savoir en la matière. Déjà, le Comité scientifique est à l'œuvre pour réunir de grands noms pour cet événement et un appel de soumission se prépare. Réserver vos dates et... préparez vos résumés ! Restez branchées pour obtenir plus détails sur notre site internet au www.griisiq.ca

Enfin, le GRIISIQ vous invite à participer à ces activités scientifiques cet automne. Nous accueillons :

David L. Streiner, PhD, Assistant Vice-President for Research and Director Kunitz-Lunenfeld Applied Research Unit, Baycrest center for Geriatric Care; Full Professor, University of Toronto, Department of Psychiatry; Professor Emeritus, McMaster University, Department of Clinical Epidemiology, Hamilton, Ontario, Canada le **22 octobre 2009 de 10h00 à 12h00** pour un atelier au sujet de "What's new in psychometrics?" et "When Research Goes Off the Rails" de **13h00 à 15h00** (anglais).

Suite à la page 8

Suite de la page 7

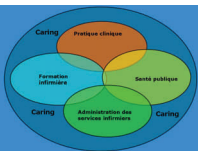
Kathleen A. Puntillo, RN, DNS, FAAN Professor, Department of Physiological Nursing, School of Nursing, University of California San Francisco (UCSF), San Francisco, California, U.S.A, le 5 novembre 2009 de 9h30 à 12h30, pour un atelier portant sur: "Evaluation of symptoms in complex patient populations" (anglais).

Gaston Godin, Ph.D. Professeur, Faculté des Sciences infirmières, Université Laval, (Québec); Titulaire de la Chaire de recherche du Canada sur les comportements et la santé, Instituts de recherche en santé du Canada (IRSC), le 3 décembre 2009 de 13h30 à 15h30 pour un conférence intitulée « L'utilité des théories sociales cognitives dans le développement et l'évaluation des interventions de prévention: illustration dans la lutte à l'infection au VIH ». (français)

Tous les événements sont gratuits et ouverts à tous. Il s'agit simplement de **confirmer votre présence** en rejoignant Julie Archer au 514-890-8116 ou en écrivant à julie.archer.1@umontreal.ca quelques jours avant l'événement.

Bonne session !

J. Archer



Comité de recherche

Programme de mentorat à la Faculté

Pour donner suite au planification stratégique 2009-2014, la Faculté a mis en place depuis février 2009 un programme d'accueil et d'intégration des nouveaux professeurs afin de soutenir ces derniers dans les premières années de leur carrière universitaire.

Dans un premier temps, un programme de mentorat a été développé par les membres du comité de recherche dans le but d'encadrer les nouveaux professeurs chercheurs (professeur qui a moins de 5 ans d'expérience à titre de chercheur indépendant), de les soutenir en début de carrière et d'augmenter leurs chances de succès auprès des organismes subventionnaires et auprès des revues scientifiques. Le rôle du mentor est de guider le nouveau professeur chercheur par une approche de « coaching scientifique ». Le mentor conseille le nouveau professeur chercheur dans son plan de recherche et de carrière en facilitant son intégration dans son centre de recherche et dans des équipes, en l'aidant à trouver les expertises nécessaires dans son domaine et l'accès aux ressources et plateformes, en assurant une veille stratégique pour des concours de bourses, subventions et autres opportunités, en révisant ses demandes de fonds, et dans toutes autres activités connexes à un professeur chercheur.

Par la suite, le comité d'accueil et d'intégration qui est devenu indépendant du comité de la recherche se penchera cette année sur la question du soutien pédagogique.

Diverses activités sont organisées notamment des dîners rencontres qui auront lieu aux deux mois où à partir des préoccupations des nouveaux professeurs, des professeurs plus chevronnés et des cadres et professionnels viendront partager expériences, réflexions et informations.

Si le rôle de mentor vous intéresse, vous êtes cordialement invités à communiquer avec madame **Hélène Lefebvre**, professeure titulaire et présidente du comité d'accueil et d'intégration.

Site internet INFO-TCC <http://www.repar.veille.qc.ca/info-tcc/-Accueil->

Voici une plateforme interactive de référence qui est dédiée aux intervenants de la santé, aux gestionnaires, aux étudiants, aux membres associatifs et aux chercheurs intéressés par la clientèle ayant un traumatisme crânien (TCC). Elle est aussi une référence en information pour les personnes ayant un TCC, leur famille et leur entourage afin de leur donner accès à une information de pointe dans un format adapté à leur réalité, et de les aider à prendre des décisions éclairées.

- **Favoriser l'accès à l'information scientifique** et aux meilleurs sites de référence par le développement d'une bibliothèque virtuelle regroupant des liens vers les données probantes les plus récentes et vers les ressources utiles;
- **Favoriser le partage des savoirs** par la mise en ligne d'un forum de discussion pour les intervenants, gestionnaires, étudiants, chercheurs et un second pour les personnes ayant un TCC et leur famille;
- **Favoriser la mobilisation des savoirs** par le développement de modules de formation en fonction des besoins d'information des différents acteurs (intervenants, gestionnaires, étudiants, chercheurs, membres associatifs, personnes et familles)(en préparation);

L'originalité de cette ressource est qu'elle est développée sur la base des besoins des personnes concernées par TCC et en partenariat avec les acteurs concernés par la problématique du traumatisme crânien. Les priorités d'information ont été établies en collaboration avec tous les acteurs du réseau québécois lors d'un sondage web réalisé en 2007. De plus, plusieurs contenus informatifs sont développés par des intervenants du réseau de la santé ou validés par eux.

Très bientôt, une veille scientifique sur la résilience sera mise en ligne. Celle-ci s'adresse autant aux intervenants en soins aigus, de réadaptation qu'en intégration communautaire.

Bienvenues à toutes et à tous.

3^e Journée de partenariat

Le 19 novembre prochain de 13 h 30 à 17 h aura lieu à l'auditorium Jeanne-Mance du CHUM, la 3^e édition de la Journée de partenariat. Cette année, la journée organisée par le Comité de recherche de la Faculté portera sur des cas concrets de recherche en partenariat et de partage des connaissances.

Professeurs, décideurs et professionnels des milieux cliniques et étudiants sont invités à assister à l'événement – en direct et en visioconférence.

Pour plus de renseignements, veuillez communiquer avec madame **Louise Bérubé**, adjointe à la vice-doyenne des cycles supérieurs – recherche à l'adresse louise.berube@umontreal.ca ou par téléphone au 514 343-6380. Pour inscription : annie.demers.3@umontreal.ca

Au plaisir de vous voir en grand nombre !

H. Lefebvre et L. Bérubé

Rayonnement de la Faculté

Prix et distinction



Hélène Lefebvre, professeure titulaire à la Faculté ainsi que Drs. Paule Lebel, Richard Ratelle, Andrée Boucher, et Pierre Yves Thériault de la Faculté de médecine et Marie-Claude Vanier de la Faculté de pharmacie ont reçu le prix 2009 d'excellence en enseignement et en recherche pédagogique dans la catégorie de l'innovation pédagogique pour leur projet en interdisciplinarité.



Bilkis Vissandjée, professeure titulaire à la Faculté a été nommée le 22 septembre 2009, membre de l'Académie canadienne des sciences de la santé. L'élection à l'Académie canadienne des sciences de la santé est considérée comme l'une des plus hautes distinctions pour les membres de la communauté des sciences de la santé en milieu universitaire au Canada. Elle se joint au rang de madame **Francine Ducharme** nommé en 2007.



Lucie Richard, professeure titulaire à la Faculté vient d'être nommée conseillère scientifique au sein de l'équipe du FRSQ pour un mandat de 4 ans. Elle est attirée aux programmes Chercheurs boursiers (secteur santé société) et Recherches sur les services de santé (programme québécois de contrepartie au programme de partenariats pour l'amélioration du système de santé des IRSC).

Madame Richard assumera également la direction du volet québécois d'un projet subventionné par le Ministère des Relations internationales, dans le cadre de la 62e Commission permanente de coopération franco-québécoise. Intitulé *Déterminants socio-environnementaux de la santé des aînés : données probantes et pratiques prometteuses en matière de promotion de la vitalité cognitive, la participation sociale, l'activité physique et les saines habitudes de vie : un levier pour prévenir les maladies chroniques*, ce projet regroupe des chercheurs et des intervenants des Universités de Montréal et Sherbrooke et du CSSS Cavendish.

Publications (depuis avril 09)

Bélanger, L., **Ducharme, F.**, Roch, G., Robinette, L., Coulombe, R., Wanis, L., (2009, mai-juin). De la recherche à la pratique, l'utilisation de résultats probants de recherche en pratique? Un groupe d'infirmières cliniciennes révisent un programme de soins pour les personnes âgées hospitalisées à risque de confusion aigüe ou qui en présentent les signes. L'approche pédagogique fait la différence, *Perspective infirmière*, 24-27.

Carnevale, F., **Vissandjée, B.**, Nyland, A., Vinet-Bonin, A., (2009). Ethical Considerations in Cross-Linguistic Nursing, *Nursing Ethics* 16 (6), 1-14.

D'Amour, D., Tremblay, D., Proulx, M., (2009). Déploiement de nouveaux rôles infirmiers au Québec et pouvoir médical, *Recherches sociographiques*, L, 2, 301-320.

Denis, J.-L. Lamothe, L. Langley, A. Breton, M. Gervais, J. Trottier, L. H. **Contandriopoulos, D. Dubois, C.A.**, (2009). The reciprocal dynamics of organizing and sense-making in the implementation of major public-sector reforms. *Canadian Public Administration* 52(2), 225-248.
<http://www3.interscience.wiley.com/journal/118902552/home>

Dubois, S., & Loiselle, C.G. (2009). Cancer informational support and health care service use among individuals newly diagnosed: A mixed methods approach. *Journal of Evaluation in Clinical Practice*, 15, 346-359.

Goudreau, J., Pepin, J., Dubois, S., Boyer, L., Larue, C., Legault, A. (2009). A Second Generation of the Competency-Based Approach to Nursing Education. *International Journal of Nursing Education Scholarship*, 6 (1) <http://www.bepress.com/ijnes/vol6/iss1/1>

Houle, K., **Noiseux, S.**, (2009, juillet-août). RCR d'un enfant: Où sont les parents? *Perspective infirmière*, 34-43.

Legault, A., Ducharme, F., (2009). Advocating for a parent with dementia in a Long-term Care Facility. The process Experienced by Daughters, *Journal of Family Nursing*, 15 (2), 198-219.

Legault, A., Brien, L.A., Francoeur, L., Lebel, S., (2009). Élaboration et implantation d'une formation interprofessionnelle en fin de vie dans un contexte de soins de longue durée, *Les cahiers francophones de soins palliatifs*, 9 (2), 19-29.

Le May, S., Johnston, C., Choinière, M., Fortin, C., Kudirka, D., Murray, L., Chalut, D., (2009). Pain Management Practices in a Pediatric Emergency Room (PAMPER) Study. Interventions with Nurses, *Pediatric Emergency Care*, 25 (8), 498-503.

Loiselle, C. G., & **Dubois, S.** (2009). The impact of a multimedia cancer informational intervention as opposed to usual care on health care service use among individuals newly diagnosed with breast or prostate cancer. *Cancer nursing*, 32 (1), 37-44.

Pelchat, D. Levert, M.J., Bourgeois-Guérin, V. (2009). How do mothers and fathers who have a child with a disability describe their adaptation/transformation process? *Journal of child health care*.13(3), 239-259.

Ramirez-Garcia, P. & Côté, J. (2009). Development of a Nursing Intervention to Facilitate Optimal Antiretroviral Treatment Taking among People living with HIV. *BMC Health Services Research*, 9 (113), 1-10. <http://www.pubmedcentral.nih.gov/articlerender.fcgi?artid=2713220>

Suite à la page 10

Livres, chapitres de livres

Contandriopoulos, D., Denis, J.-L. et **C.A. Dubois.** (2009). Produire des organisations pour réformer les systèmes de santé. In Contandriopoulos, A.-P. Z. Hartz, Gerbier, M & A. Nguyen (Eds) Santé et Citoyenneté : les expériences du Brésil et du Québec. Montréal, Presses de l'Université de Montréal.

<http://www.pum.umontreal.ca/ca/fiches/978-2-7606-2158-9.html>

Lefebvre, H. (2009). Uma intervenção de comunicação em apoio ao desenvolvimento da resiliência. (Une intervention de communication en soutien au développement de la résilience). In Actes de colloque du XII Congrès de l'Association pour la Recherche Interculturelle (ARIC). Dialogue interculturel : Décoloniser le savoir et le pouvoir. Florainopolis, Brésil. (Portugais) <http://aric.edugraf.ufsc.br/congrio/html/anais/anais.html> ISBN 978-85-87103-36-9

Gauvin-Lepage, J. **Lefebvre, H.** (2009). Inclusion sociale des traumatisés crâniens modérés points de vue d'adolescents cérébraux lésés, de leurs parents et des professionnels. In Actes de colloque du XII Congrès de l'Association pour la Recherche Interculturelle (ARIC). Dialogue interculturel : Décoloniser le savoir et le pouvoir. Florainopolis, Brésil. <http://aric.edugraf.ufsc.br/congrio/html/anais/anais.html> ISBN 978-85-87103-36-9

Michallet, B., **Lefebvre, H.** (2009). **Résilience et adaptation-réadaptation : du concept à la pratique.** In Actes de colloque du XII Congrès de l'Association pour la Recherche Interculturelle (ARIC). Dialogue interculturel : Décoloniser le savoir et le pouvoir. Florainopolis, Brésil. (Français) <http://aric.edugraf.ufsc.br/congrio/html/anais/anais.html> ISBN 978-85-87103-36-9

Leibing, A., (2009). From the Periphery to the Center: Treating behavioural and psychological symptoms in dementia. In Ballenger, J., Whitehouse, P., Lyketos, C., Rabins, P., Karlawish J., (Eds) Do we have a pill for that? Interdisciplinary perspectives on the development, use and evaluation of drugs in the treatment of dementia. Baltimore, Johns Hopkins University Press, p. 74-93

Vissandjée, B., Apale, A., Wieringa, S., (2009). Exploring Social Capital among Women in the Context of Migration: Engendering the Public Policy Debate. In Agnew, V., (Ed.) Racialized Migrant Women in Canada: Essays on Health, Violence and Equity. Toronto, University of Toronto Press, p. 187-203.

Rapports de recherche

Lefebvre, H., Mazaux, J.M., Azouvi P., Gélinas, I., **Levert, M.J.**, Richer E., Sarraf T., Weiss J., Cohadon A., Gauvin –Lepage, J., Goudrault, J., Lalonde, S., Penet M.P., Pourret I., Trudel M. (2009). Un partenariat franco-québécois d'experts pour une inclusion sociale optimale de la clientèle ayant un traumatisme crânio-cérébral. (Rapport de recherche non publié).

Communications (depuis avril 09)

Brault, I., Denis, J.-L. (2009). La gouvernance clinique : concilier l'administration et les professions pour améliorer la qualité des soins aux patients. IV^e Congrès du Secrétariat International des Infirmières et Infirmiers de l'espace francophone (SIDIEF), juin, Marrakech.

Brault, I., Denis, J.-L. (2009). Les pratiques infirmières comme outil stratégique de changement organisationnel. IV^e Congrès du Secrétariat International des Infirmières et Infirmiers de l'espace francophone (SIDIEF), juin, Marrakech.

Brault, I., Denis, J.-L. (2009). La gouvernance clinique: rallier la gestion et la clinique pour l'amélioration de la qualité des soins et des services dans le domaine du cancer. 77^e Congrès de l'Association Canadienne-Francophone pour l'Avancement des Sciences (ACFAS), mai, Ottawa.

Contandriopoulos D. (2009). The politics of tackling service delivery problems in Quebec, Canadian Association for Health Services and Policy Research (CAHSPR) Annual Conference, mai, Calgary.

Contandriopoulos D. (2009). Reliable in Their Failure: An Analysis of Healthcare Reform Policies in Public Systems. American Political Science Association Annual Meeting, septembre, Toronto.

Dubois, S. & Loisel, C.G. (2009). Le soutien informationnel et l'utilisation des services de santé : l'expérience des individus nouvellement diagnostiqués d'un cancer. IV^e Congrès du Secrétariat international des infirmières et infirmiers de l'espace francophone (SIDIEF), juin, Marrakech.

Genest, C. & Gratton, F. (2009). La résilience des familles endeuillées par le suicide d'un adolescent(e). IV^e Congrès du Secrétariat international des infirmières et infirmiers de l'espace francophone (SIDIEF), juin, Marrakech.

Girard, F. (2009). Formation et recherche : Partenariats entre les milieux cliniques et d'enseignement pour le développement de la formation infirmière, IV^e Congrès du Secrétariat International des Infirmières et Infirmiers de l'espace francophone (SIDIEF), juin, Marrakech.

Girard, F. (2009). Systèmes de formation et de développement des compétences » dans le cadre du forum Vers l'harmonisation des programmes de formation en soins infirmiers, IV^e Congrès du Secrétariat International des Infirmières et Infirmiers de l'espace francophone (SIDIEF), juin, Marrakech.

Girard, F. (2009). Soutenir le développement des compétences des infirmières par des méthodes novatrices de formation, IV^e Congrès du Secrétariat International des Infirmières et Infirmiers de l'espace francophone (SIDIEF), juin, Marrakech.

Girard, F. (2009). Faculté des sciences infirmières de l'Université de Montréal, La pratique avancée, Hôtel-Dieu de Paris, mars, France.

Giroux, M. N., & **Dubois, S.** (2009). Le développement du leadership clinique infirmier chez les étudiantes de premier cycle. Présentation par affiche au Colloque Alice-Girard organisé par la Faculté des sciences infirmières de l'Université de Montréal, avril, Montréal.

Giroux, M. N., & Dubois, S. (2009). Le développement du leadership clinique infirmier chez les étudiantes de premier cycle en sciences infirmières. Colloque Educatif Présent organisé par l'Association étudiante des études supérieures des sciences de l'Éducation (AEESE) de l'Université de Montréal. Mars, Montréal.

Goudreau, J., Fleury, D., Descôteaux, R., Pepin, J., Girard, F. (2009). Partenariat entre milieux cliniques et d'enseignement pour le développement de la formation infirmière, IV^e Congrès du Secrétariat international des infirmières et infirmiers de l'espace francophone (SIDIEF), juin, Marrakech.

Legault, A., Pepin, J., Goudreau, J. (2009). L'approche par compétences en formation infirmière : fondements théoriques et principes de mise en œuvre. IV^e congrès du Secrétariat international des infirmières et infirmiers de l'espace francophone (SIDIEF), juin, Marrakech.

Leibing, A., (2009). Is Ethnicity a Useful Concept for Studying Dementia? The Example of Alzheimer's Disease in Brazil », Symposium "Cultural Knowledge and Beliefs about Dementia, International Association of Gerontology and Geriatrics, juillet, Paris.

Leibing, A., (2009). Contested choices – Caring for people with Alzheimer's disease in Brazil. Symposium, "Logic of choice versus logic of care ", Medical Anthropology at the Intersections: Celebrating 50 Years of Interdisciplinarity, An International Conference of the Society for Medical Anthropology of the American Anthropological Association, Septembre, Yale University, New Haven.

Pelchat, D. (2009). Como pais e mães se adaptam a uma nova vida após o nascimento de uma criança portadora de deficiência. Symposium : Regards croisés sur la résilience : intervention en contexte d'adaptation et de réadaptation. Publié par les Annales du X11 Congrès de l'ARIC Association internationale pour la recherche Interculturelle Dialogue interculturel : décoloniser le savoir et le pouvoir. Universidade Federal de Santa Catarina, Florianópolis : Brésil.
<http://aric.edugraf.ufsc.br/congriso/html/anais/anais.html>.

Pepin, J. (2009). Invitation à un panel sur le thème « Challenges in nursing education within a context of paradigm drift and paradigm shift » dans le cadre de la Conférence de recherche en sciences infirmières « Interrelationships between Theory, Research, and Practice : A systemic approach » Association canadienne des écoles de sciences infirmières (ACÉSI), mai, Moncton.

Pepin, J. (2009). Le développement du savoir spécifique infirmier. Invitation acceptée de participer au Forum sur la discipline infirmière, IV^e Congrès du Secrétariat international des infirmières et infirmiers de l'espace francophone (SIDIEF), juin, Marrakech.

Représentation publique

Granger, L., Thibodeau, L., Contandriopoulos, D. (2009). Mémoire de l'Association pour la santé publique du Québec au Bureau d'audiences publiques sur l'environnement (BAPE) : Le Projet de reconstruction du complexe Turcot : des impacts incontournables de santé publique. Gouvernement de Québec

Études/Recrutement

Cycles supérieurs

Ce fut une rentrée exceptionnelle pour l'année académique 2009-2010. Aux études supérieures, plus que 165 demandes d'admission à la maîtrise ont été reçues dont 76 ont été retenues. Les programmes du DESS, souvent la porte d'entrée à la maîtrise, compte maintenant 23 nouvelles étudiantes.



Le programme en pratique infirmière avancée a été particulièrement populaire avec 50 demandes dans l'option soins de première ligne et dont 18 ont été retenues selon les critères de sélection.

Au programme du doctorat, nous sommes particulièrement heureux d'accueillir dix nouvelles étudiantes soit le double de l'an dernier. (source : Registrariat – 28 août 2009)

Nous sommes donc très fiers de vous annoncer que l'ensemble des programmes aux cycles supérieurs compte maintenant 450 étudiants !

S. Pinel

1^{er} cycle

La Faculté des sciences infirmières a encore une fois innové en offrant pour la première fois cet été la formation « RCR pour les professionnelles de la santé », aux étudiants admis à l'automne 2009 aux programmes du baccalauréat. La formation a été donnée par nos trois instructeurs en réanimation cardio-respiratoire (RCR), monsieur **Haj Mohammed Abbad** (responsable de formation clinique), et mesdames **Sylvie Béchar** (responsable de formation clinique) et **Céline Lauzier** (tutrice de laboratoire). La formation RCR a été adaptée pour satisfaire aux exigences des milieux de stages. Jusqu'à maintenant, plus de 140 étudiants ont reçu cette formation. Suite à ce succès, la Faculté prévoit d'offrir cette formation de façon ponctuelle au cours de l'année académique. Pour l'été prochain, d'autres places seront ajoutées afin de répondre à la demande.



Dans le cadre de la préparation pour l'examen de l'Ordre des infirmières et infirmiers du Québec (OIIQ), la Faculté des sciences infirmières a organisé un parcours ECOS pour les étudiants finissants du baccalauréat les 25 et 26 août derniers. En tout, 29 étudiants se sont inscrits

Suite à la page 12

à cette journée au cours de laquelle ils ont pu expérimenté un parcours ECOS semblable à celui préparé par l'OIIQ. 14 stations ECOS le composait et la contribution de nombreux bénévoles, tant étudiants, cliniciens, que professeurs, ont permis à ces étudiants d'évaluer leurs connaissances et le développement de leurs compétences. De plus, les observateurs ont donné une rétroaction constructive aux étudiants afin de les soutenir dans leur préparation à cet examen.

S. Béchard



Nous tenons à remercier tous les bénévoles ayant participé de près ou de loin au succès de cet événement. Leur contribution démontre à quel point les membres de la Faculté ont à cœur le succès des étudiants.

L'équipe organisatrice : **Haj Mohammed Abbad, Sylvie Béchard, Laurence Ha, Céline Lauzier**

Recrutement

Encore cette année, les programmes de 1^{er} cycle ont connu une hausse dans leur nombre d'inscriptions. Le programme de formation initiale au baccalauréat (1-630-1-1) montre l'augmentation la plus importante de 22%. Ainsi, 243 étudiants du programme 1-630-1-1 et 122 étudiants du programme 1-630-1-2 ont été accueillis lors des séances d'accueil et d'information du 1^{er} septembre dernier. Du côté des programmes des mineures, 51 étudiants ont débuté la session. En tout, la faculté des sciences infirmières accueille actuellement 874 étudiants au premier cycle (source : *Registrariat – 28 août 2009*).

C. Sarrazin

Associations étudiantes

AÉCSFSIUM

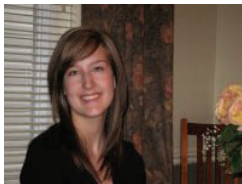


Une journée d'accueil extraordinaire!

La journée d'accueil des cycles supérieurs du 4 juin dernier fut un franc succès. Quelque 80 nouvelles étudiantes ont participé aux activités offertes en préparation à la rentrée de septembre.

Mesdames Catherine Roberge, Violetta Sikora et Karine Rolland (représentants de l'AÉCSFSIUM) ont mérité des félicitations pour leur implication, dynamisme et efficacité dans la réussite de cet événement. Elles ont fait preuve d'efficacité et de créativité,

tout en conservant leur sourire et leur calme.



Prix relève régionale!

Madame Miriam Tessier, étudiante à la maîtrise, sous la direction de madame **Hélène Lefebvre**, a reçue le Prix Relève Régionale de l'Ordre régional des infirmières et infirmiers de Montréal/Laval (ORIIM/L) le 20 mai dernier lors de la Soirée Distinction de l'ORIIM/L. Nous la félicitons!



Regroupement des diplômées

Le Regroupement des diplômées de la Faculté des sciences infirmières en collaboration avec la Faculté organise une soirée « RETOUR – DÉTOUR vers la Faculté » le 21 octobre 2009 de 16 h à 19 h. Monsieur **Sean Clarke**, professeur associé de la Faculté, professeur agrégé et titulaire de la Chaire de recherche en soins infirmiers cardiovasculaires de l'Université de Toronto donnera une conférence forte intéressante sur le thème *Le raisonnement clinique de l'infirmière : une question de vie ou de mort!* Sean Clarke est un conférencier de renommée internationale et sa conférence devrait être forte intéressante. Des visites guidées des laboratoires et salles d'enseignement ainsi que des kiosques d'information sur nos unités de recherche sont aussi organisés. Un vin – fromage sera offert. Le prix d'entrée est 20\$. Nous vous attendons en grand nombre.





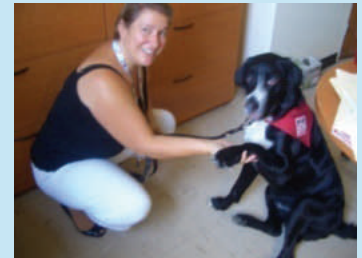
Les prix 2010 d'excellence en enseignement

Pour marquer l'importance qu'elle accorde à l'enseignement, l'Université de Montréal décerne chaque année des prix d'excellence dans chacune des catégories de son personnel enseignant. Les catégories de prix incluent des prix d'excellence en enseignement aux professeurs réguliers et aux chargés de cours (agrégé, titulaire, adjoint, et chargés de cours), des prix d'excellence en enseignement aux professeurs réguliers en début de carrière et aux nouveaux chargés de cours, des prix d'excellence en enseignement aux doctorants chargés de cours, des prix d'excellence en enseignement à une unité ou à une équipe d'enseignants, des prix du recteur pour un ouvrage didactique en langue française, et un prix du provost pour l'innovation pédagogique. N'hésitez pas à soumettre votre candidature ou celui d'une collègue!

Souvenez-vous de LEK?



Nous sommes fiers de vous annoncer que la mascotte de notre Faculté « Lek » a passé les tests « haut la patte » de chez Mira en juin dernier ! Il a donc commencé son entraînement dès la mi-septembre pour devenir chien-guide. Il va sans dire combien il mérite cette promotion puisque seulement 1 chien sur 10 se classe pour devenir chien d'assistance pour personne atteinte d'une déficience visuelle. Nous félicitons énormément notre collègue **Chantal Gagnon**, technicienne en gestion de dossiers étudiant au 2^e cycle, pour avoir atteint cet objectif grâce à sa patience et à son dévouement. Merci de nous avoir permis de partager cette belle expérience !



Au plaisir de vous présenter



Chantal Caux, professeure adjointe, a le plaisir de vous présenter Cécile, née le 21 juin 2009 dans les bras de sa grande sœur Florence ! Félicitations Chantal !



Faculté des sciences infirmières
UNIVERSITÉ DE MONTRÉAL
FACULTÉ DES SCIENCES INFIRMIÈRES

Pavillon Marguerite-d'Youville
2375, chemin de la Côte-Ste-Catherine
Montréal (Québec) H3T 1A8

Rédactrice en chef: Sharon Harvie, adjointe à la doyenne

Nous vous invitons à nous faire part de vos commentaires et vos idées d'articles ! Faites-les-nous parvenir avant le 5 février pour notre numéro d'hiver.

Communiquez avec Françoise Fierens, secrétaire de l'adjointe à la doyenne, à l'adresse courrielle suivante :

francoise.fierens@umontreal.ca
(514) 343-7048

www.scinf.umontreal.ca
www.umontreal.ca

À votre calendrier ...

Collation des grades

Le jeudi 5 novembre de 14H à 15H

Activité du Regroupement des diplômées

« Retour Détour vers votre Faculté »

Le mercredi 21 octobre de 16H à 19H

Prix d'entrée: 20\$

3e Journée de partenariat

« Recherche en partenariat et de partage des connaissances »

Le jeudi 19 novembre de 13H30 à 17h

Auditorium Jeanne-Mance –CHUM

info: Louise Bérubé—514 343-6380

Soirée de reconnaissance des donateurs

Le mercredi 2 décembre de 17H à 19H

Colloque Alice Girard

Le jeudi 6 mai 2010

Faculté des sciences infirmières



- La FSI célébrera son **cinquantième anniversaire en 2012** et nous sommes à la recherche de personnes intéressées à participer à la planification d'événements. Si cela vous intéresse, veuillez communiquer avec madame **Sharon Harvie**, adjointe à la doyenne, au 7577 ou à l'adresse courrielle sharon.harvie@umontreal.ca.

- Les plans de cours sont disponibles sur le site intranet de la Faculté (www.scinf.umontreal.ca/intranet).
- Les professeurs sont invités à les consulter.