

# L'AVENIR DU NORD

**SUPPLÉMENT**

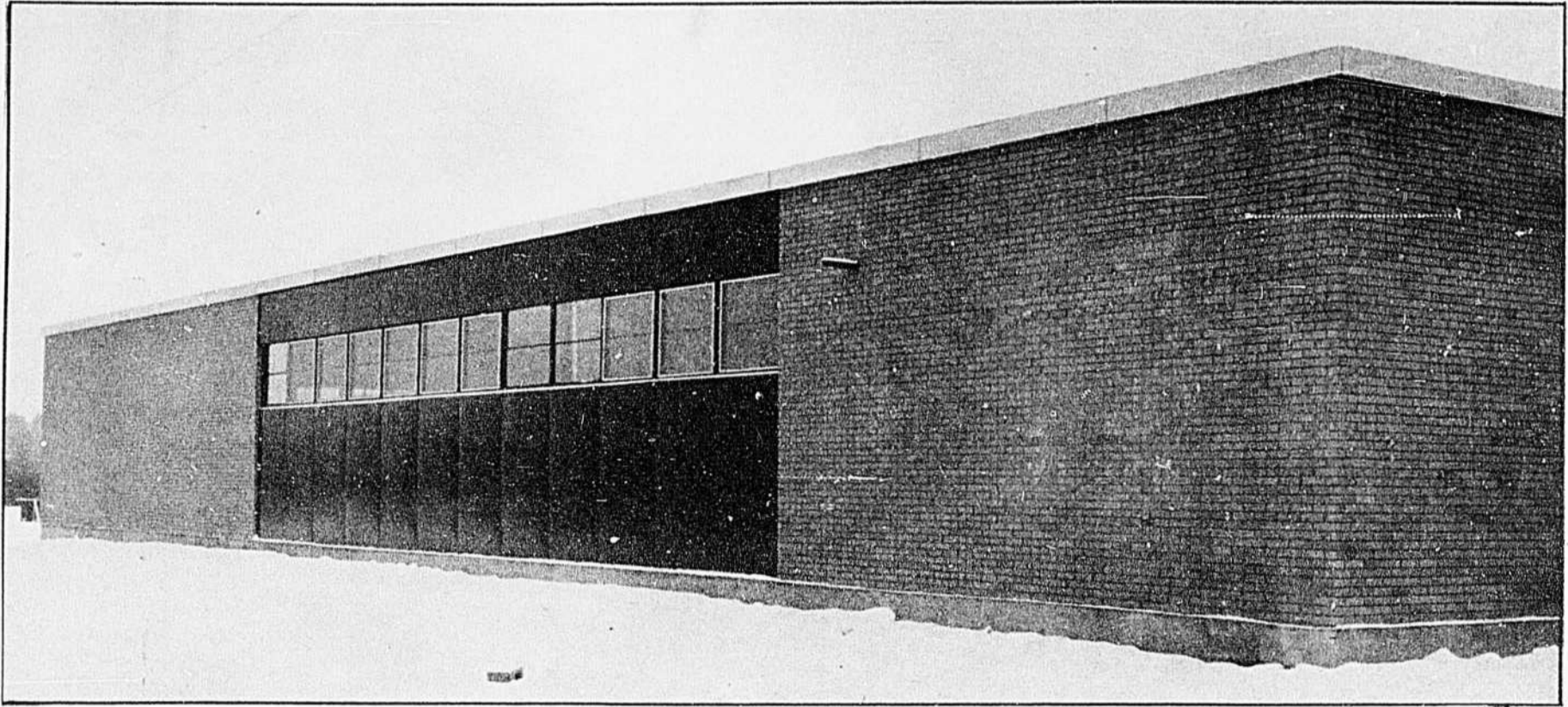
## **LE PAVILLON LAVIOLETTE CONSTRUIT**



# **EN 90 JOURS**

C'est une réalisation **SAUVE CONSTRUCTION Ltée,** entrepreneur général

# UNE ECOLE CONSTRUITE EN 90 JOURS PAR SAUVE CONSTRUCTION Limitée



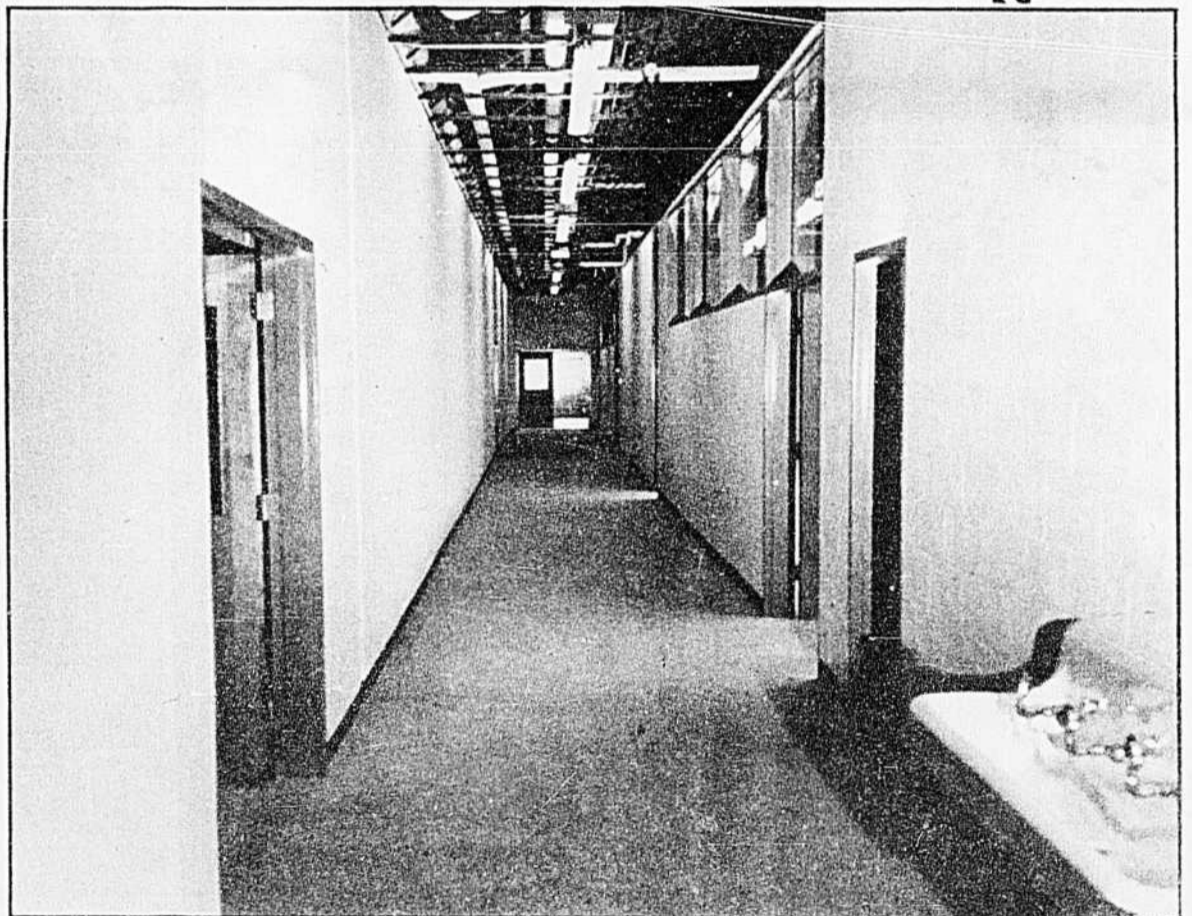
Nous voyons ici l'arrière du pavillon Lavolette. Les murs extérieurs sont en brique avec sections de murs rideaux. L'isolation des murs extérieurs a été fait par Patc Acoustique. C'est la maison Alex Bremmer de St-Jérôme qui a fourni la brique.

## UNE COURSE CONTRE LA MONTRE

C'est une véritable course contre la montre que Sauvé Construction Limitée a entrepris lorsque le contrat pour la construction du pavillon Lavolette a été signé le 11 juillet dernier. Dès le lendemain, les ouvriers se mettaient à la tâche. Ce n'est qu'en raison de la coopération de tous les sous-contractants que l'école a pu être terminée le 15 novembre dernier.

En effet, il aurait été normal que les travaux durent un mois de plus car il y a eu des imprévus. Lors des études faites avant le début des travaux on avait prévu l'extraction de 200 verges de roc. En tout il a fallu en extraire 2,000 verges, soit dix fois plus. Le travail a été exécuté quand même dans le laps de temps prévu initialement par Mar-Gi Excavation de Ste-Thérèse.

Au cours des travaux la Commission scolaire régionale Dollard-des-Ormeaux a décidé de faire diviser les ateliers en classes temporaires parce que l'école Mère-Marie-Anne ne répond plus aux besoins. Actuellement à cette école il y a double horaire. Les étudiants n'ont que 25 cours par semaine au lieu des 30 prévus par le ministère de l'Éducation. Il a donc fallu que l'entrepreneur fasse diviser les ateliers. Ce changement aurait pu facilement justifier une extension de 15 à 20 jours dans les travaux.



C'est par ce corridor, situé au premier plancher, que les étudiants se rendront aux différents ateliers. Dans cette section les divisions intérieures sont en blocs de béton. Les blocs de béton ont été fournis par la maison Debien & Fils de St-Jérôme.



OVERHEAD DOOR COMPANY  
OF MONTREAL (1965) LTD.

8050 Jarry St. E.  
VILLE D'ANJOU, Quebec

Phone  
352-9450

### ANJOU STEEL COMPANY LTD.

(514) 352-6420 8851 CRESCENT #4

VILLE D'ANJOU (5), P.Q.

### Desrochers Steel

ST-JACQUES Tél.: 839-2064 Rue BREault

ST-JACQUES (Montcalm)

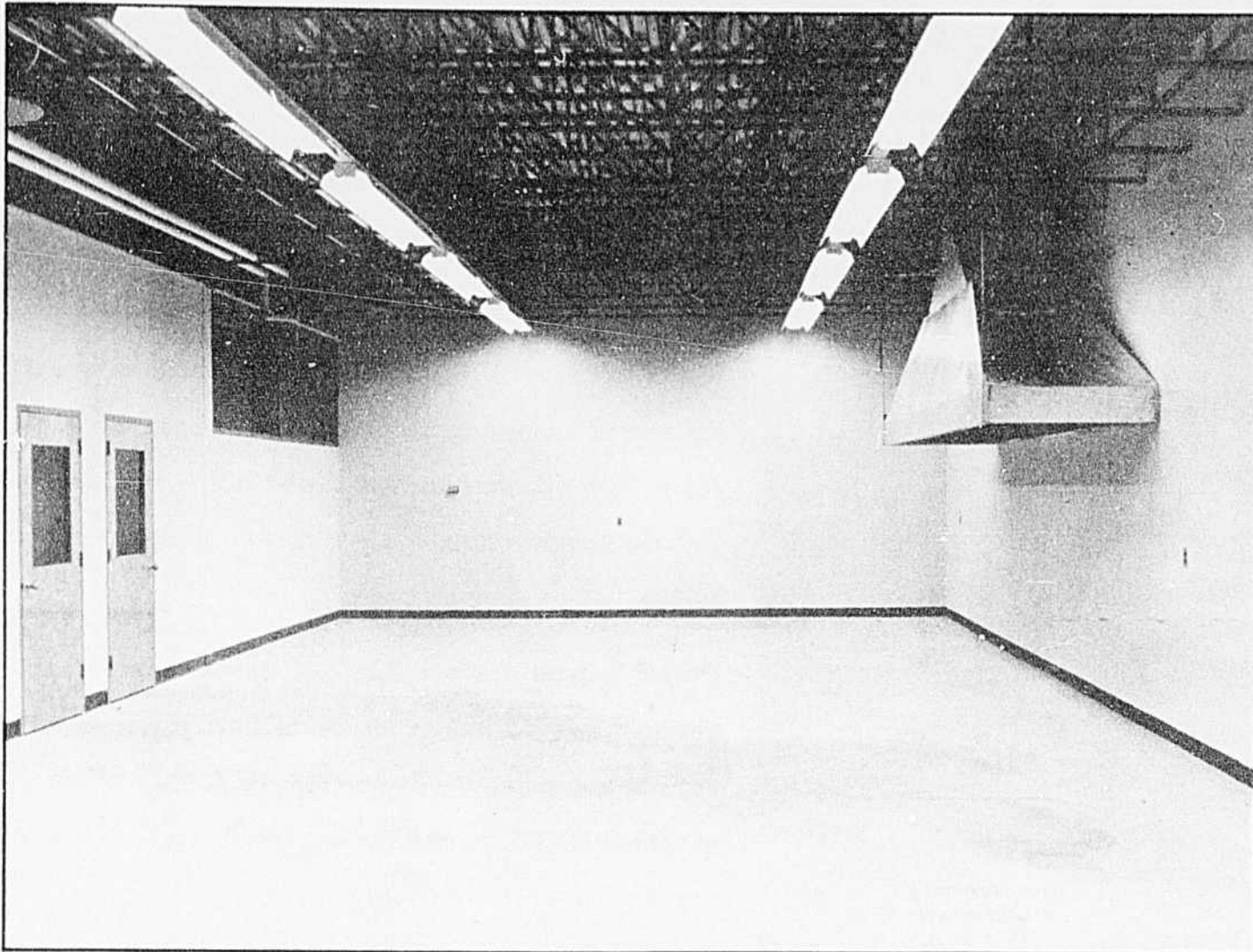
### FOAM APPLICATORS INC.

INSULATION CONTRACTORS

7640 BOIS CHATEL ST.

ST. LEONARD, P.Q. — TEL. 728-3787

## Le pavillon Laviolette terminé en 90 jours. Une réalisation Sauvé Construction Ltée



Nous voyons ici une partie de l'atelier de soudure. Dans les nouvelles écoles, on donne aux étudiants des locaux plus grands afin que chacun puisse travailler aisément. Le plus grand atelier mesure 71 pieds par 28.8. On peut voir en haut à droite le système de ventilation destiné à protéger les étudiants contre les vapeurs nocives.

### UNE COURSE CONTRE LA MONTRE

Comme nous le disions déjà ailleurs, il aurait été normal que la construction du pavillon Laviolette prenne un mois de plus. Cependant, le travail a été complété dans les délais prévus.

Plusieurs facteurs ont contribué à cette réussite. Il faut dire d'abord que la température a été clémente en général. Il n'y a eu pratiquement pas de perte de temps à cause de la pluie.

La Commission scolaire régionale Dolard-des-Ormeaux avait également pris la précaution d'engager un bureau d'experts en cheminement critique, W. Somerville & Associates Management Ltd., dont le représentant à St-Jérôme était J. B. Cieslak.

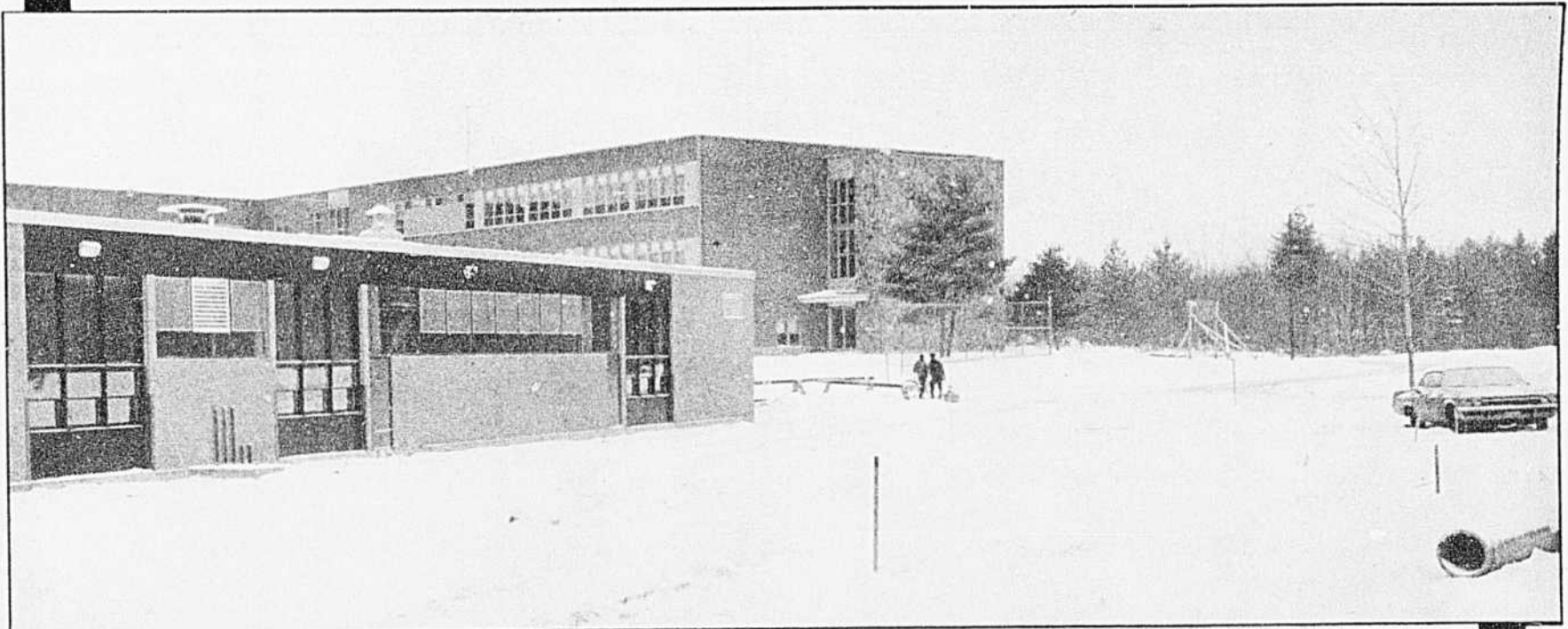
Ce bureau avait établi un horaire rigoureux. Chaque sous-contractant devait s'y conformer. C'est ce qui est arrivé.

Le chantier n'était ouvert que cinq jours par semaine. Il ne s'est pas payé une heure de temps supplémentaire. Les ouvriers travaillaient seulement huit heures par jour.

On peut prendre à titre d'exemple le cas de l'entrepreneur-peintre. L'intérieur de l'école au complet et l'extérieur, en partie, ont été peints en 10 jours ouvrables.

En moyenne, douze peintres travaillaient chaque jour pour le compte de M. Jacques Labelle. Lors de la plus grosse journée on comptait 17 peintres sur le chantier.

En moyenne on a compté 150 employés par jour sur le chantier de construction. Lors de la journée record il y avait 382 personnes qui travaillaient à la construction de l'école.



Le pavillon Laviolette vu du côté de l'atelier de mécanique-automobile. L'atelier a été divisé en deux locaux temporaires. C'est la raison pour laquelle on a dû camoufler les portes fournies par Overhead Door. Sur la photo nous voyons les grandes fenêtres qui ont été installées temporairement. Ce côté du pavillon Laviolette est situé face à l'entrée du Centre d'Apprentissage des Métiers du Bâtiment de St-Jérôme.

Usine et bureau: Tél. 432-4145

## Debien & Fils Ltée

SABLE - PIERRE - DECOUVERT  
BLOCS DE CIMENT - PIERRE A PATIOS - BRIQUES

700 Boul. Lajeunesse

Saint-Jérôme, P.Q.

999 Boul. La Salette

## Jacques Labelle

ENTREPRENEUR - PEINTRE

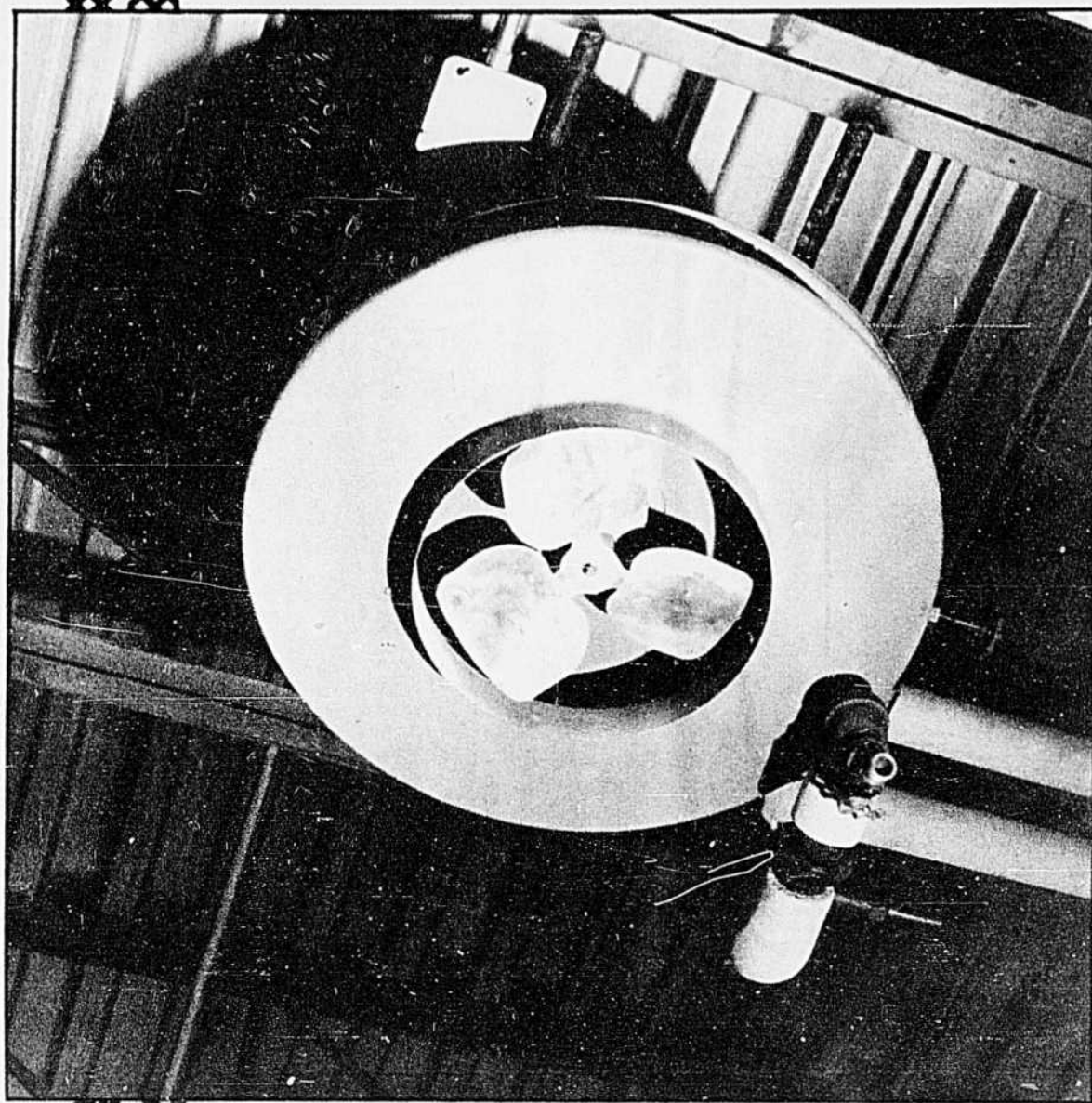
Eglises—Industries—Edifices Publics—Résidences

76 Des Erables

Saint-Jérôme

Tél.: 438-6108

## Sauvé Construction Limitée a relevé le défi : l'école est remise après 90 jours de travail



Nous voyons dans cette photo une unité de chauffage. L'unité est fixée au plafond. On retrouve des unités semblables dans tous les ateliers. C'est la maison G. Bouchard & Frères qui a procédé à l'installation de ces unités.

### UN TRAVAIL RAPIDE ET SUR

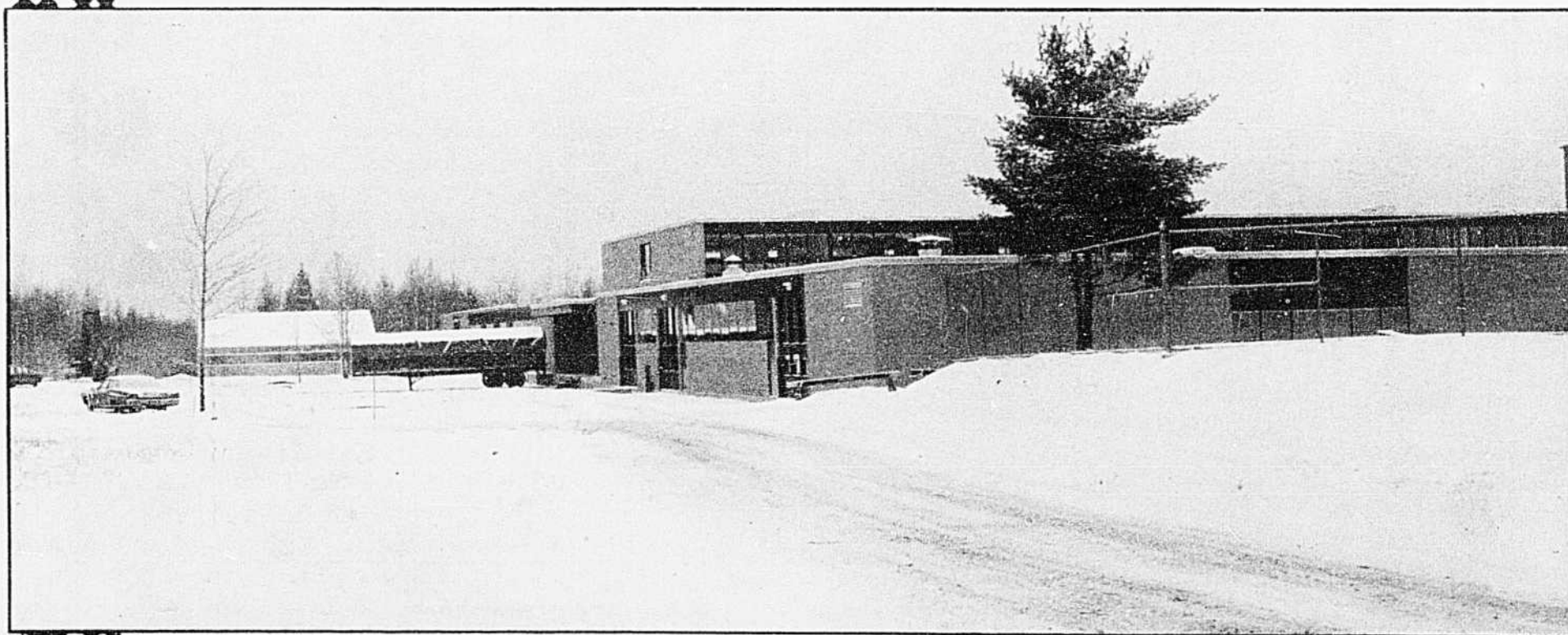
Comme nous le disions déjà l'entrepreneur a eu à extraire dix fois plus de roc que prévu initialement.

Il a donc fallu dynamiter en conséquence.

Il est à remarquer que Mar-Gi Excavation a fait ce travail sans causer le moindre dégât à l'école Mère-Marie-Anne pourtant située très près du chantier de construction. Il n'y a pas eu une seule vitre brisée.

Un tel travail est possible grâce à la compétence des hommes de métier de cette entreprise. Ils travaillent rapidement et sûrement. En tout l'entreprise a extrait 2,000 verges de roc solide et 12,000 verges de terre.

C'est Joseph Lemay qui a eu ensuite la responsabilité de faire le remblai. Ses camions ont dû faire près de 1,000 voyages de sable et de terre pour mener à bien l'entreprise.



Au second plancher du pavillon Lavolette on voit les panneaux rideaux fournis par Yelle & Frères. On voit également la couverture. C'est la maison Philibert Bédard Ltée qui a exécuté ce travail. Au fond, à gauche, on voit la serre de l'atelier d'agriculture.

PRODUITS ARCHITECTURAUX

### IMPERIAL Ltée

ARCHITECTURAL PRODUCTS LTD.

128 Chapleau, Terrebonne, P.Q. Tél.: 666-3751



Spécialistes en couvre-planchers  
Depuis 1923

### Nap. Laforest & Fils Ltée

50 Place Crémazie - Suite 1219 - Montréal 11  
Téléphone 384-0440

526-9161

5061, RUE FULLUM

### PHILIBERT BEDARD, Limitée

ENTREPRENEURS - COUVREURS

Tous genres de travaux en feuilles métalliques

### STANDARD STRUCTURAL STEEL LTD.

Supplied, Fabricated and Erected

5330 rue Paré, Montréal Qué.

Tél.: 731-7631

## 90 JOURS ONT SUFFI A SAUVE CONSTRUCTION LIMITEE POUR BATIR UNE ECOLE

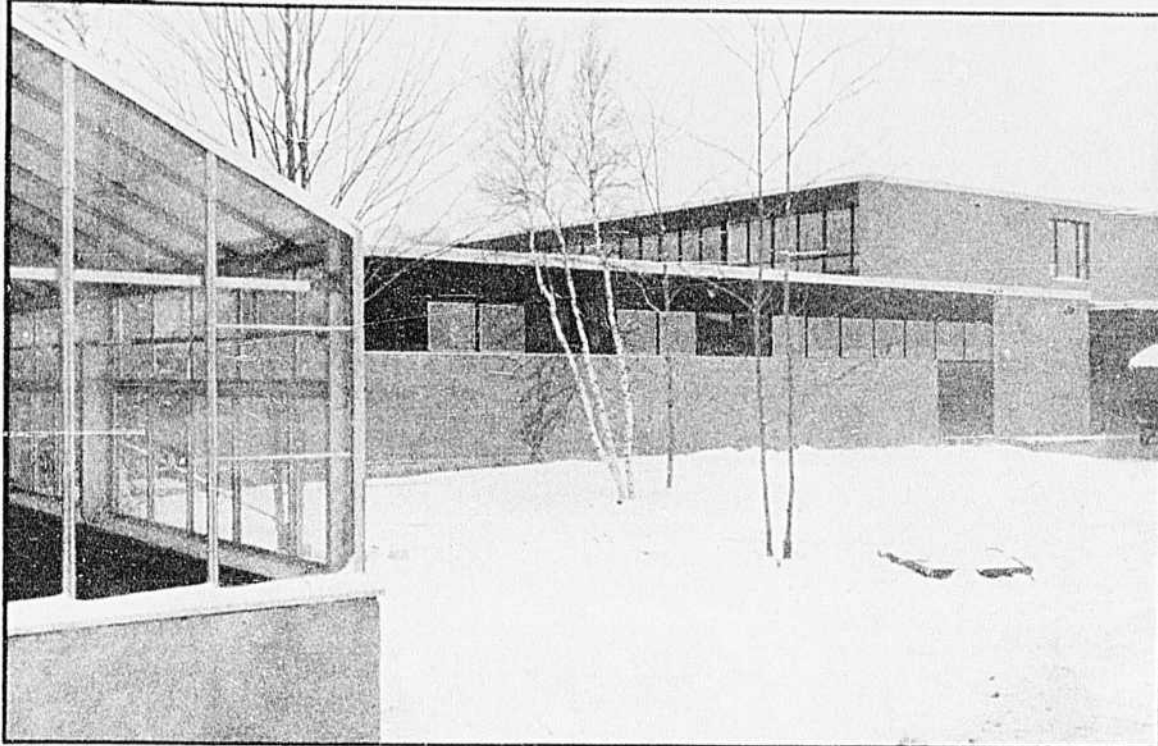
### ECOLE POLYVALENTE MERE-MARIE-ANNE

#### SECTION DES ATELIERS

La construction qui vient de se terminer est la première étape d'un projet de complexe polyvalent de 4,500 élèves. Il comprend principalement la section des ateliers. C'est ainsi que nous y trouvons les locaux suivants :

- 1 — Atelier de mécanique-automobile pour 20 élèves,
- 1 — Atelier de menuiserie et de construction pour 40 élèves,
- 1 — Atelier de mécanique automobile pour 20 élèves,
- 1 — Atelier d'électricité pour 40 élèves,
- 1 — Atelier de métal en feuille pour 40 élèves,
- 1 — Atelier de forge et soudure pour 20 élèves,
- 1 — Atelier de plomberie, chauffage et ventilation pour 20 élèves,
- 2 — Ateliers de dessin industriel pour 30 élèves,
- 1 — Atelier de reliure et d'impression pour 40 élèves,
- 1 — Atelier d'agriculture pour 20 élèves,
- 1 — Serre pour 20 élèves.

En plus des locaux précités, le bâtiment abritera 18 locaux réguliers d'enseignement, une salle d'impression, une clinique d'urgence, cinq bureaux d'adjoints et de coordonnateurs, un magasin général et des bureaux de professeurs.



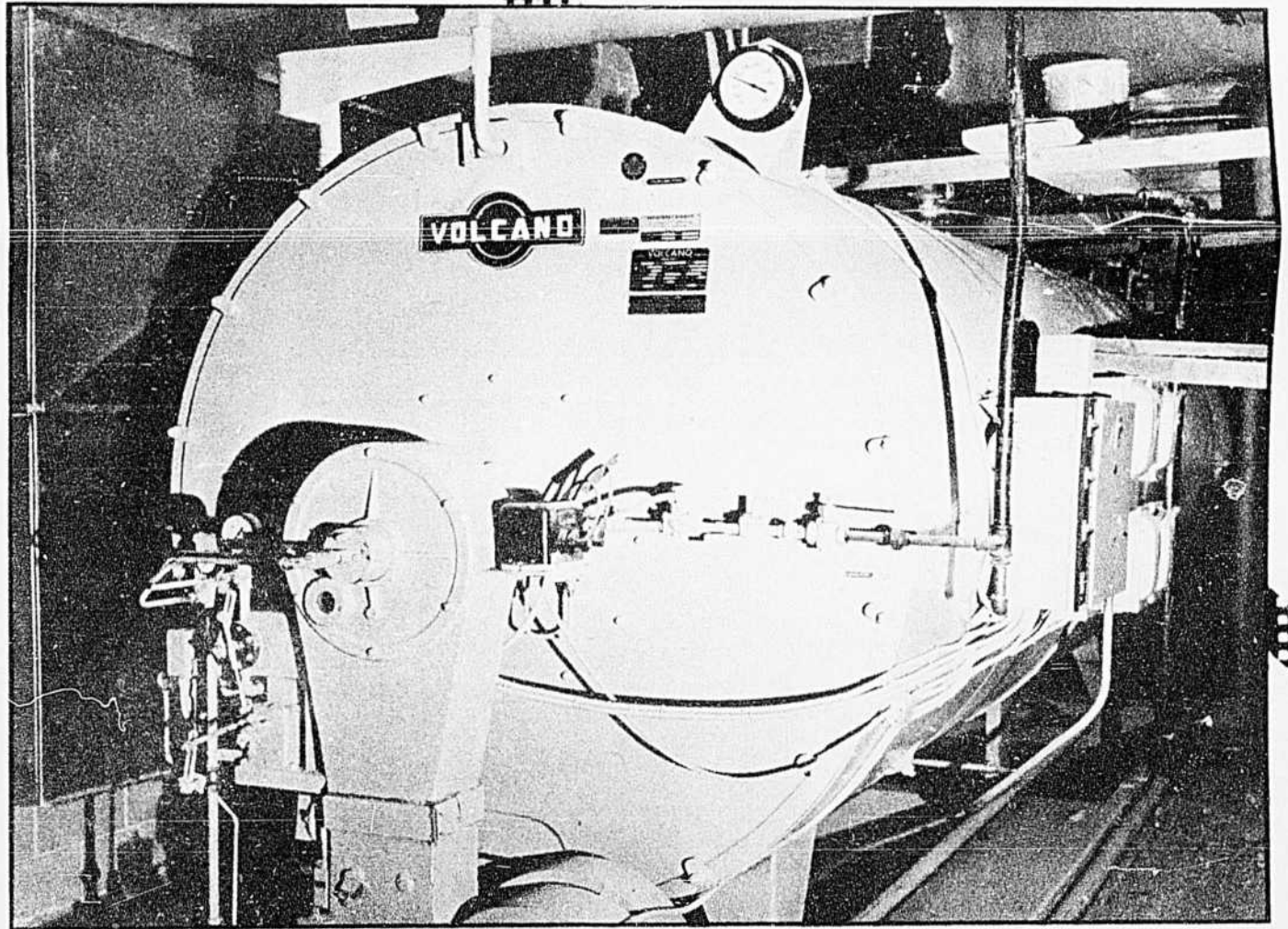
A l'intérieur du pavillon Lavolette on a prévu l'emplacement d'un atelier d'agriculture. On a prévu également qu'il serait bon que les étudiants puissent pratiquer. C'est la raison pour laquelle on a mis en annexe de cet atelier une serre. Nous voyons à droite l'extrémité de la serre. On en avait confié l'installation à la maison W. H. Perron & Cie Limitée.

L'école pourra recevoir dans un mois 1,000 élèves de plus, ce qui portera l'école Mère-Marie-Anna actuelle à près de 2,000 élèves. Les ateliers serviront de classes temporaires en attendant que la deuxième étape du projet soit réalisée pour l'automne de 1968 ou le début de 1969 pour porter la capacité à 3,500 élèves. Lorsque le projet complet sera réalisé, 4,500 élèves pourront y suivre des cours.

La construction est érigée sur le roc solide et la structure est toute en acier. Les murs extérieurs sont en brique avec sections de murs-rideaux. Les divisions intérieures sont en blocs de béton dans la section des ateliers et en blocs de terra-cotta avec enduit dans la partie des classes. Les plafonds sont en panneaux acoustiques sauf dans les ateliers, et les planchers sont en béton poli, en terrazzo ou en tuile de vinyl-amiante selon les locaux.

Les travaux de construction ont été exécutés dans un temps record de 4 mois. Le contrat avait été accordé à la Compagnie Sauvé Construction Limitée pour le montant fixe de \$903,000.00. L'excellente coopération du contracteur général et l'engagement d'un bureau d'experts en cheminement critique ont permis de terminer les travaux dans les délais prévus.

JEAN-GUY CLEMENT, Architecte



Sur cette photo nous voyons la fournaise du pavillon Lavolette. Pour les premiers temps on ne la fera pas fonctionner à plein rendement car elle peut chauffer un édifice plus considérable que le pavillon Lavolette. Si on agit de cette façon c'est qu'on a l'intention de se servir de cette fournaise pour chauffer également l'autre pavillon de la polyvalente. Celui-ci sera construit plus tard. C'est la maison G. Bouchard & Frères qui avait la responsabilité d'installer le système de chauffage.

1190 boul. Labelle

Tél.: 435-4466

*MAR-GI-EXC. INC.*

Jean-Paul Charron, président

Location de machinerie

STE-THERESE

## Jean-Guy Clément

ARCHITECTE

434 rue LABELLE

BOITE POSTALE 634

ST-JEROME, Qué.

TEL. : 436-1444



Le pavillon Laviolette a été construit dans les délais prévus. Les responsables en sont fiers. Cependant ils pensent déjà à d'autres projets. Ils en discutent également. Sur cette photo nous voyons M. Maurice Sauvé, secrétaire-trésorier de Sauvé Construction Limitée, et M. Jean-Guy Clément, architecte.



M. Jean-Paul Bélisle, de la firme Alex Bremner, M. Jacques Hotte, de Shawbridge Lumber, et M. Gilles Fillion, de la firme Miroirs St-Antoine.



M. René Sauvé, vice-président de Sauvé Construction Limitée, M. Jean-Guy Payette, surintendant pour Sauvé Construction Limitée, M. Jacques Baril, surintendant en charge de la maçonnerie pour Sauvé Construction Limitée, et M. Exavier Champagne, surintendant en charge de la construction du pavillon Laviolette.



M. Jean-Paul Bélisle, représentant de la maison Alex Bremner, M. Jacques Hotte, de Shawbridge Lumber, M. Jacques Labelle, contracteur-peintre, et M. Gilles Fillion, représentant de Miroirs St-Antoine.



Le président fume le cigare de la victoire. De gauche à droite, M. Roger Poirier, directeur de l'équipement à la régionale, M. René Sauvé, vice-président de Sauvé Construction Limitée, M. Claude Hotte, président à la régionale et M. Jean-Guy Clément, architecte.



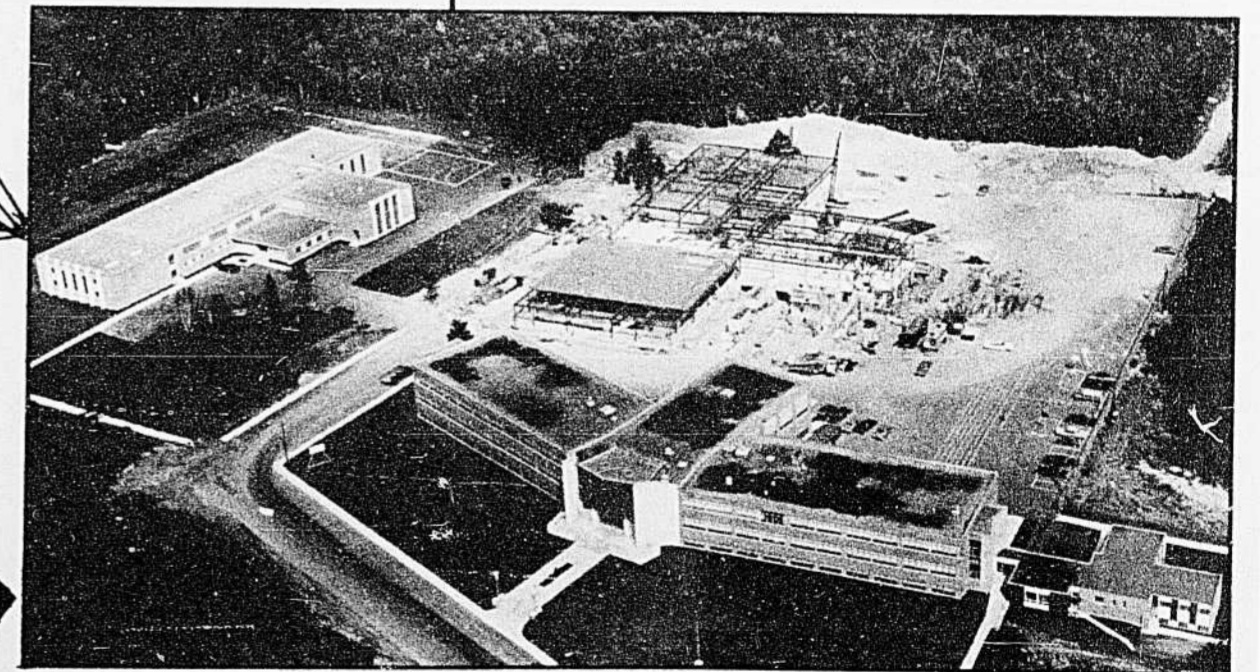
De gauche à droite, M. René Sauvé, vice-président de Sauvé Construction Limitée, M. C. Laberge, du bureau d'ingénieurs Duhaime, Audy et Verreault, MM. Jacques Bouchard et Pierre Bouchard, de la firme G. Bouchard et Frères, et M. Roger Sauvé, président de Sauvé Construction Limitée.



MM. Ronald Piché et Claude Hotte, respectivement commissaire et président à la Commission scolaire régionale Dollard-des-Ormeaux, M. B. J. Cieslak, du bureau d'experts en cheminement critique W Somerville & Associates Management Ltd, et M. Maurice Sauvé, secrétaire-trésorier de Sauvé Construction Limitée.



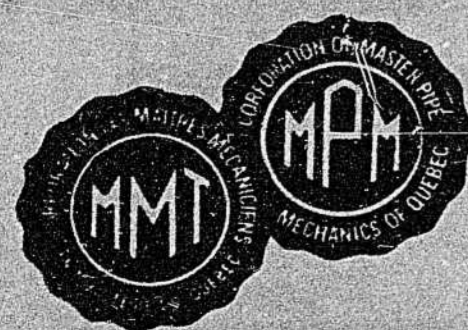
De gauche à droite, MM. Jean Dansereau et Jean Chaput, de Dansereau et Chaput (fournisseur pour la quincaillerie), M. Marcel Lalonde, gérant-général d'Nor-Mix (fournisseur de béton), et M. André Yelle, comptable pour la firme Sauvé Construction Limitée.



Voici l'aspect que prenait le pavillon Laviolette 42 jours après le début des travaux. On venait de poser la structure d'acier. C'est la maison Standard Structural Steel qui a fourni l'acier nécessaire, et a procédé à l'installation.

# 90 JOURS

LE PAVILLON LAVIOLETTE,  
SECTION DES ATELIERS DE  
L'ECOLE POLYVALENTE  
MERE-MARIE-ANNE,  
A ETE CONSTRUIT EN 90 JOURS  
PAR SAUVE CONSTRUCTION LTEE,  
ENTREPRENEUR GENERAL



## G. BOUCHARD & FRÈRES LTÉE

Entrepreneurs en Plomberie Chauffage

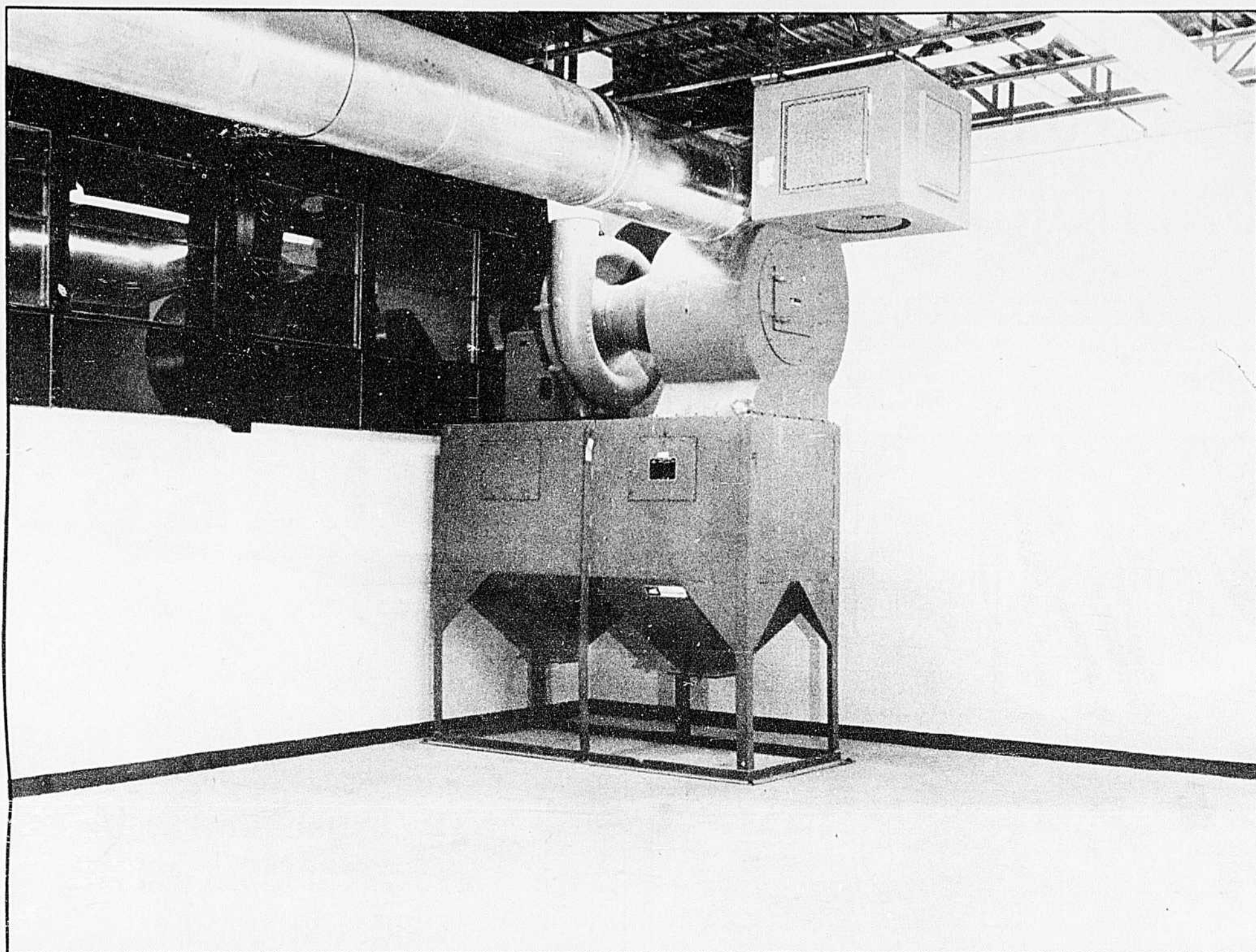
195, BOUL. LAFAYETTE, LONGUEUIL, QUE. TEL.: 679-2020

UNE ENTREPRISE  
SOLIDE COMME SON PRODUIT



ST-JEROME

Après 90 jours de travail intensif Sauvé Construction, Limitée remet officiellement le Pavillon Laviolette



Nous voyons dans la photo du haut une unité de ventilation. Cette unité est installée dans l'atelier de menuiserie. Cette unité aspirera le brin de scie et l'acheminera vers l'extérieur. L'unité de ventilation protégera ainsi les étudiants. Elle sera aussi d'un précieux secours pour le concierge.

On a dû installer une unité de chauffage d'un genre un peu spécial dans cet atelier à cause de la poussière abondante qu'on y trouvera. L'unité de chauffage est contenue dans la boîte près du tuyau.

Le plancher est fait de béton. Celui-ci, d'une très bonne qualité, a été fourni par Nor-Mix Ltée de St-Jérôme.

Nous voyons également les vitres thermos fournies par la maison Miroirs St-Antoine. D'ailleurs, c'est cette maison qui a fourni toute la vitrerie du pavillon Laviolette.

Les divisions de toilette ont été fournies et installées par Produits architectural Imperial.

**S**

METHODE CHEMINEMENT CRITIQUE  
DE  
PLANIFICATION ET CEDULES  
PAR

**W. Somerville & Associates Management Ltd.**

1015 BEAVER HALL HILL, MONTREAL, QUEBEC

**DOZOIS ST-JEAN LTEE**

METAUX OUVRES ET STRUCTURE LEGERE

5529 RUE DE CASTILLE, MONTREAL-NORD — 323-4101

**John Vacchno Construction Ltée**

Entrepreneurs marbre, terrazzo, céramique, mosaïque, ardoise  
Contractors Marble, Terrazzo, Ceramic, Mosaic, Slate

10,000 RUE LONDON MONTREAL-NORD, P.Q.

TEL.: DA. 2-6151-2

THERMO-VISION

**YELLE & FRERES LTEE**

SAINT-URBAIN, CO. CHATEAUGUAY, P. QUEBEC  
TEL.: MONTREAL LIGNE DIRECTE 692-6601  
RURAL: 457-2310

**Sauvé Construction Limitée travaille rapidement : le pavillon Laviolette est construit en 90 jours**

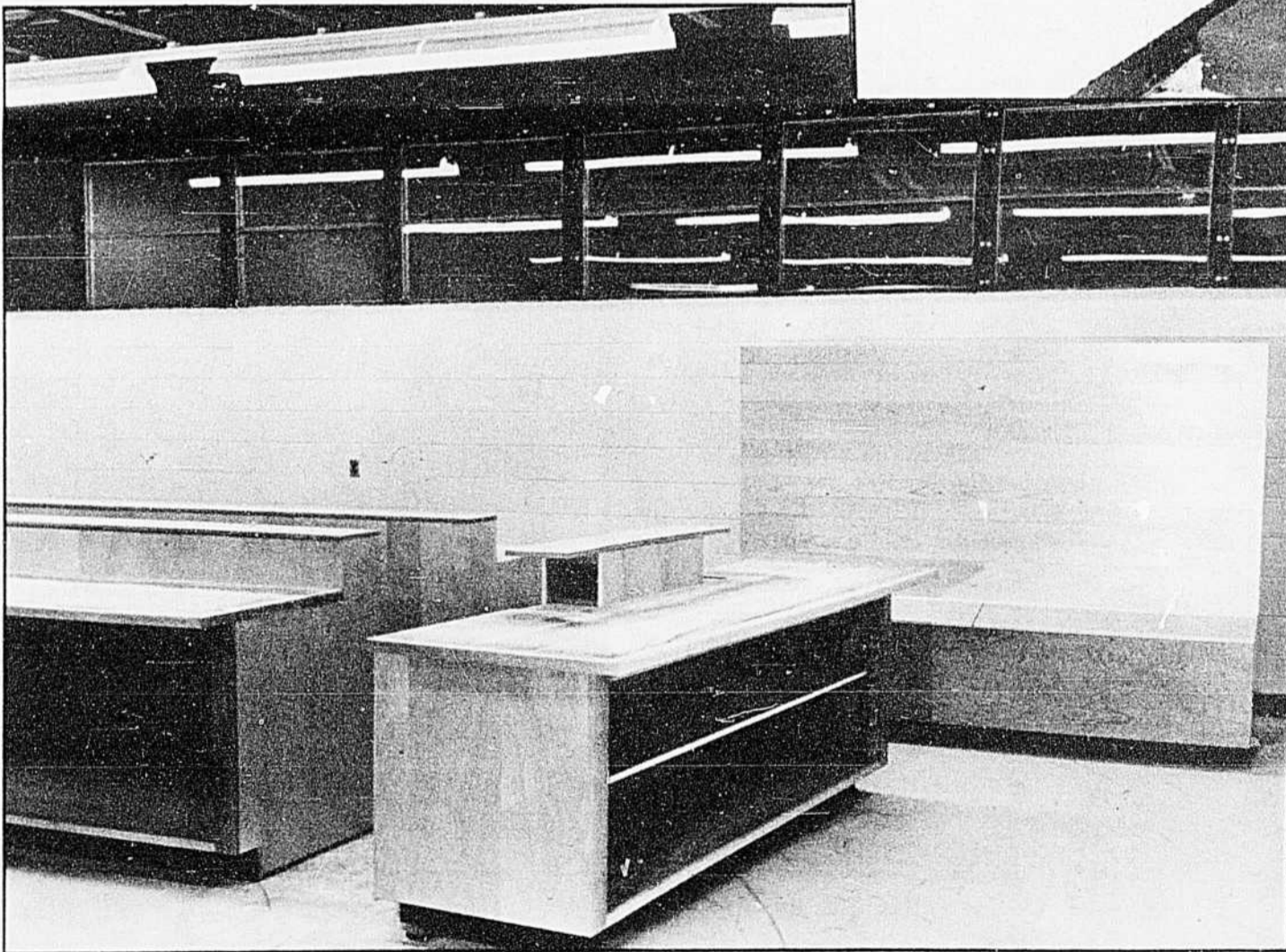
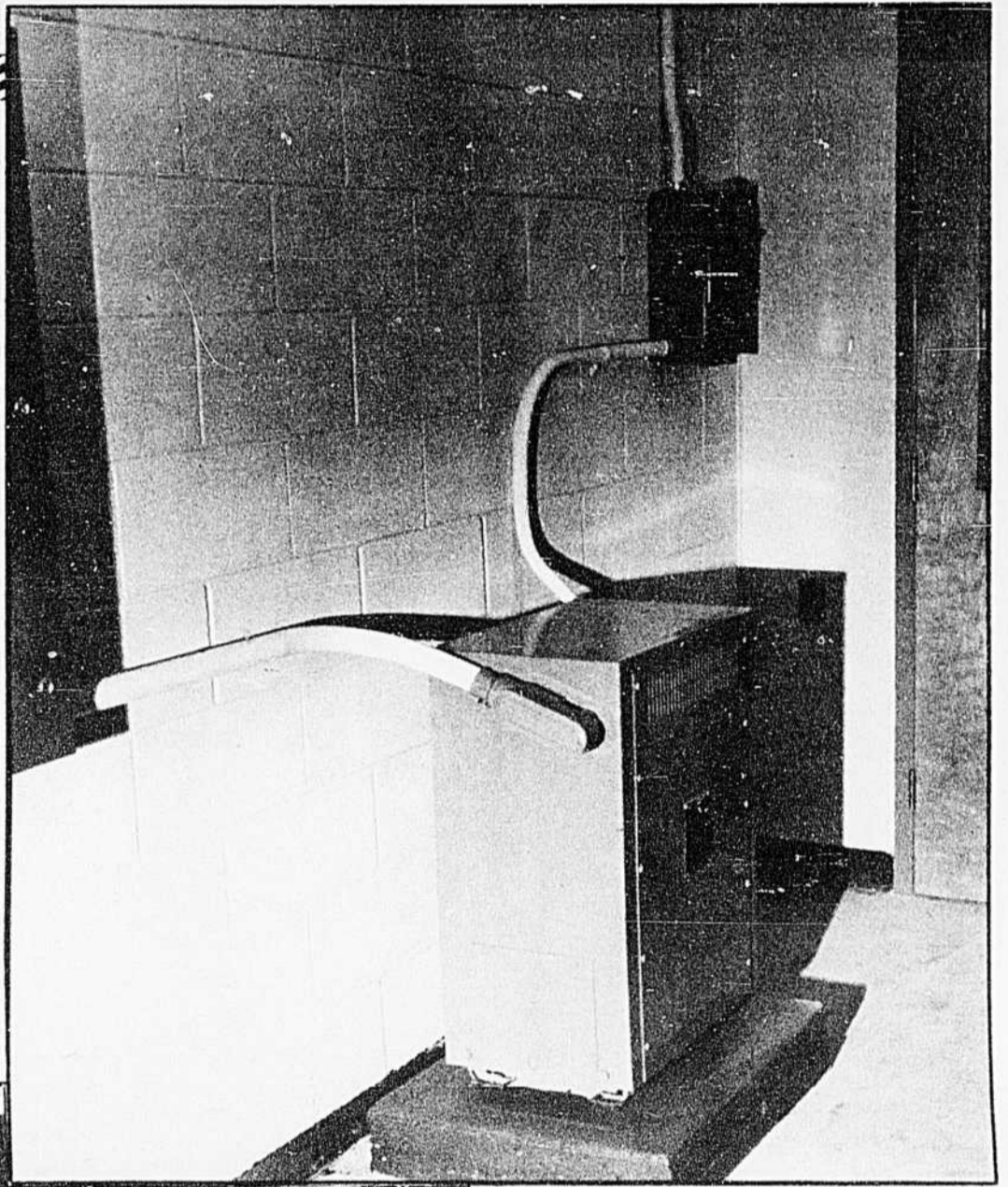
## DES MEUBLES FONCTIONNELS

La maison Shawbridge Lumber a réalisé des meubles fonctionnels pour tous les appartements et pour toutes les utilités possibles. Les meubles sont faits en merisier.

La maison Shawbridge Lumber a fourni les pupitres des classes, les meubles pour la salle des professeurs, les tables à dessin, les panneaux de pratique pour les étudiants en électricité, etc.

La maison Shawbridge Lumber a apporté une attention toute spéciale à la fabrication des rayons de bibliothèque.

On peut également noter que l'ameublement du magasin a été également fourni par la maison Shawbridge Lumber.



Voici un des nombreux transformateurs installés dans le pavillon Laviolette. C'est un des plus petits. En effet, il n'y en a pas deux de la même grosseur et de la même puissance. Chaque unité choisie a été choisie en fonction des besoins de chaque atelier.

C'est la maison LA Electrique qui a fourni et installé tout ce qui concerne l'électricité. La partie la plus importante du travail de cette maison était de faire l'entrée principale. (500 ampères, ce qui est très rare pour un édifice de cette envergure).

L'éclairage à l'intérieur du pavillon est irréprochable. En effet, notre photographe a pu faire son travail dans tous les locaux sans avoir à se servir de lampes-éclair.

Tél.: 727-3711

6278 - 25E Av. Rosemont



**Electrique Inc.**

ENTREPRENEUR  
ELECTRICIEN



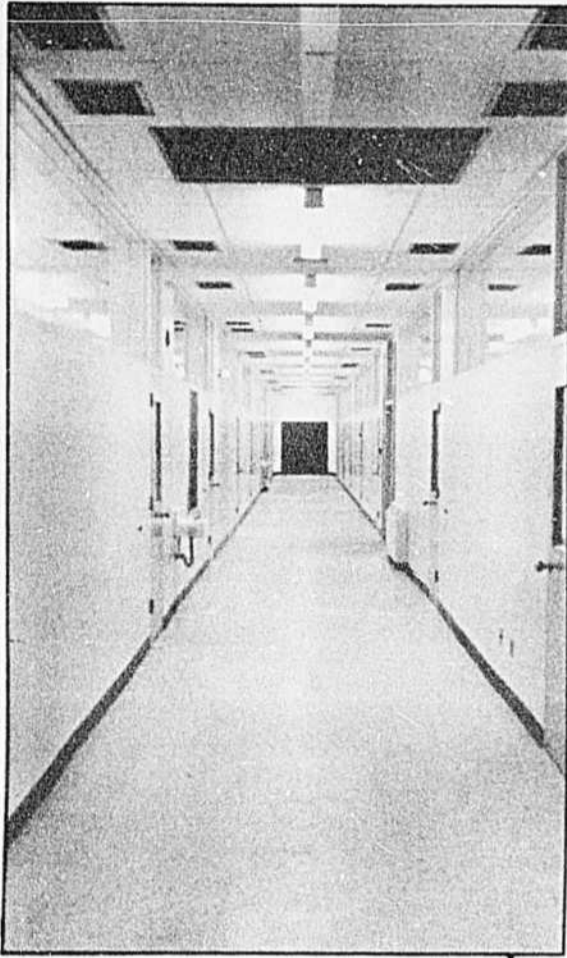
## Shawbridge Lumber Ltée

232 PRINCIPALE

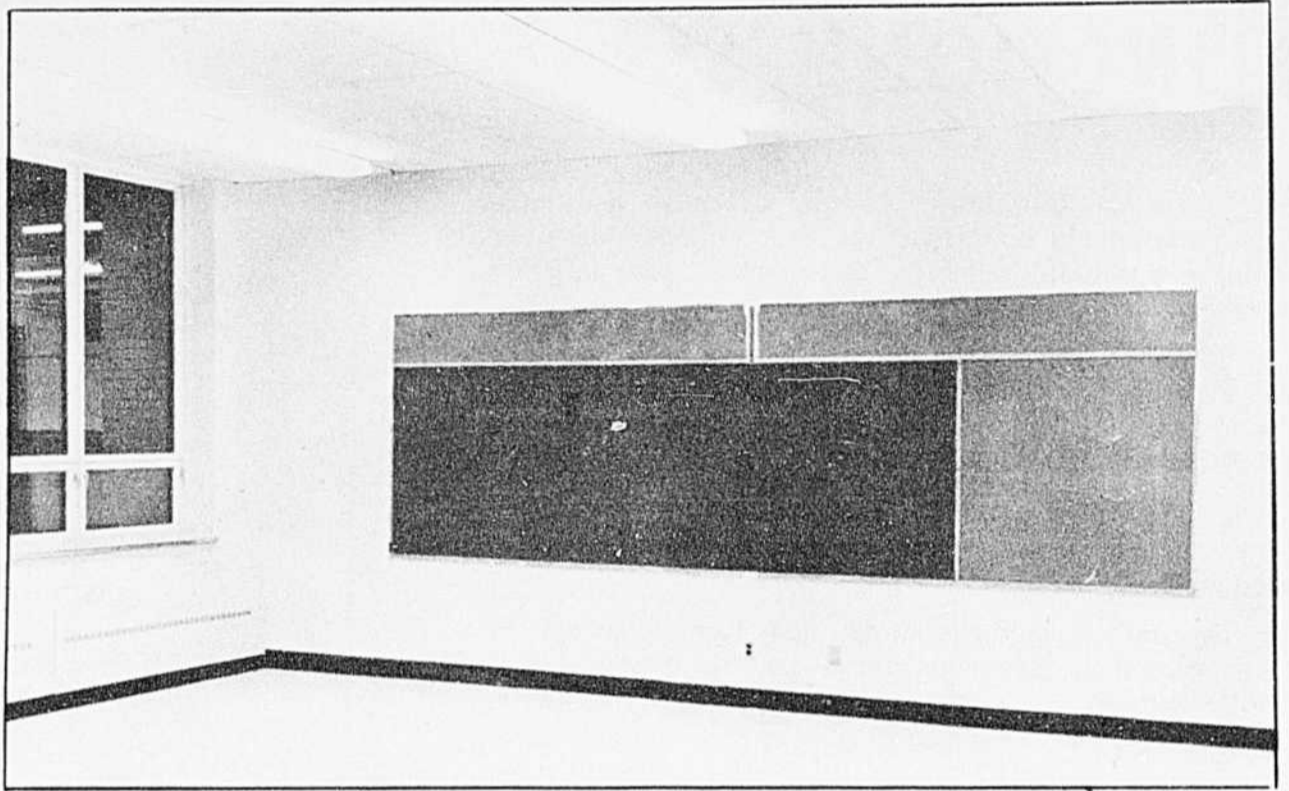
LESAGE

TEL. : 224-2991

## QUI DIT MIEUX? SAUVE CONSTRUCTION LIMITEE A ERIGE LE PAVILLON LAVIOLETTE EN 90 JOURS

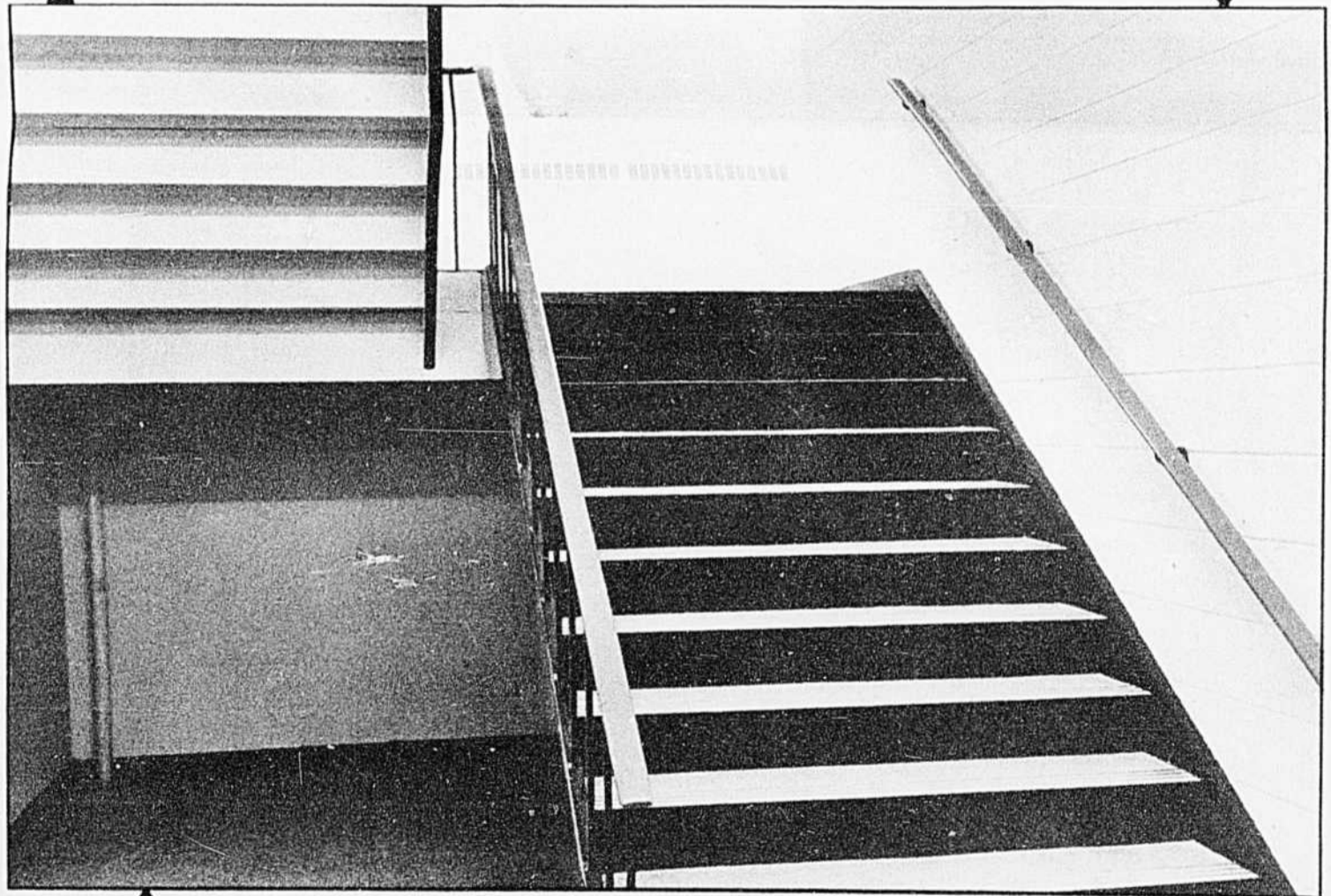


Dans la photo du bas, nous voyons une classe-type du second étage. Le recouvrement de plancher a été fait par Nap. Laforest & Fils Ltée. Le plafond suspendu en tuile acoustique a été exécuté par Patch Acoustique. Nous pouvons également voir à gauche les vitres thermos fournies par la maison Miroirs St-Antoine.



Dans la photo du haut nous voyons un corridor du deuxième étage. Les murs de plâtre ont été faits par Thibault & Frères. Les cadres des fenêtres et des portes, en acier pressé, ont été fournis par Anjou Steel Co. Ltée. La quincaillerie, poignées de portes, etc., a été fournie par Dansereau & Chaput.

Dans la photo de droite, nous voyons un escalier qui mène au second étage. Le plancher et les marches de l'escalier, en terrazzo, ont été fournis par Vacchino John Ltd. La structure d'escalier et les rampes, en fer forgé, ont été fournies par Dozois St-Jean Ltée.



### ALEX BREMNER Limited.

ST-ANTOINE-DES-LAURENTIDES  
TEL. : 432-4364

### B. GREENSPOON Enrg.

259 DE VILLEMURE  
ST-JEROME

ST-JEROME : TEL. 438-3651  
STE-THERESE : TEL. 435-6006

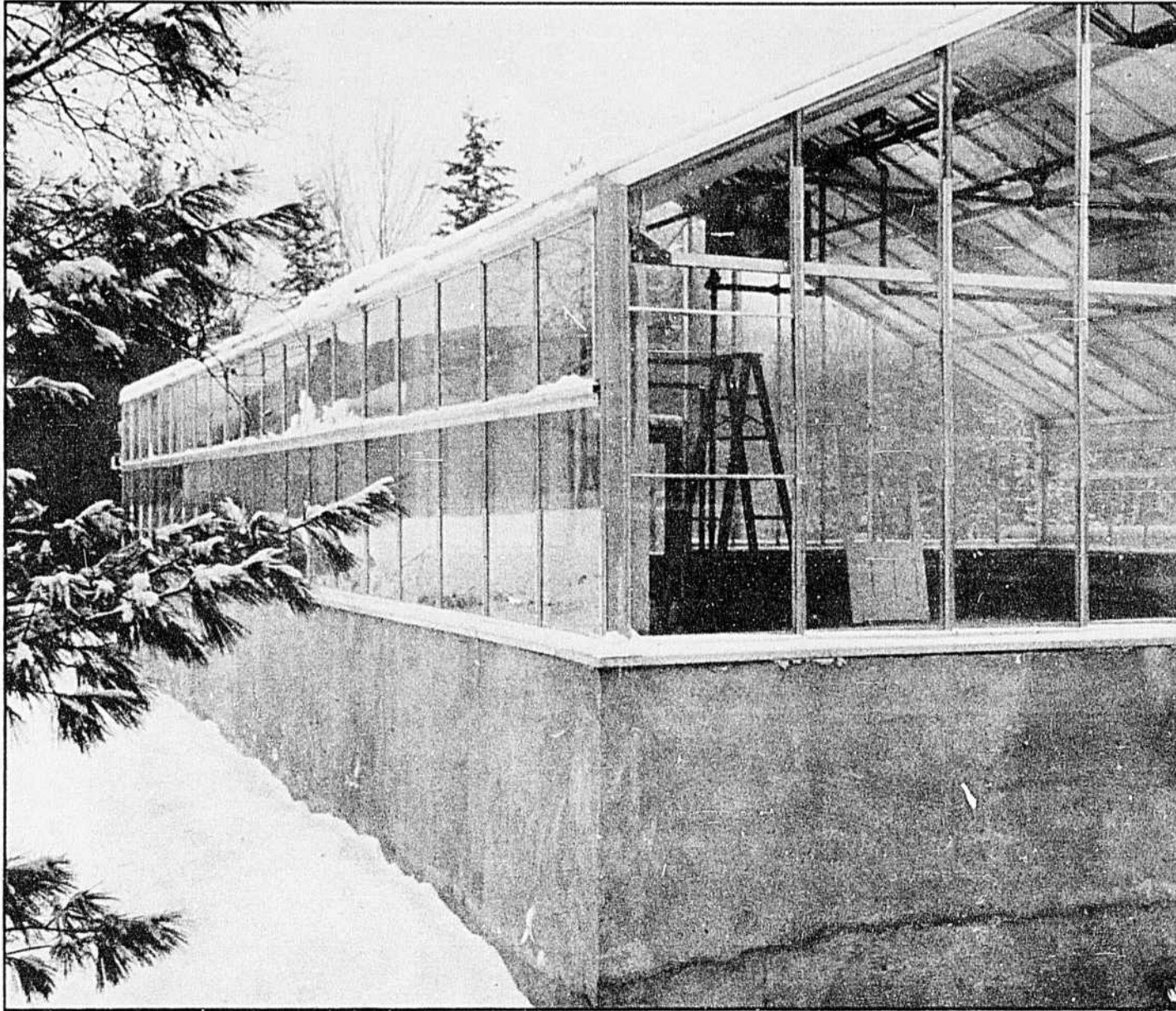
### LES MIROIRS ST-ANTOINE INC.

677 - 8e Av. ST-ANTOINE-DES-LAURENTIDES  
TEL. : 432-7651

### EAGLE LUMBER Cie Ltée

300 ST-JANVIER  
ST-JEROME — TEL. : 436-2396

Une école d'une superficie de 60,000 pieds carrés construite en 90 jours par Sauvé Construction Ltée



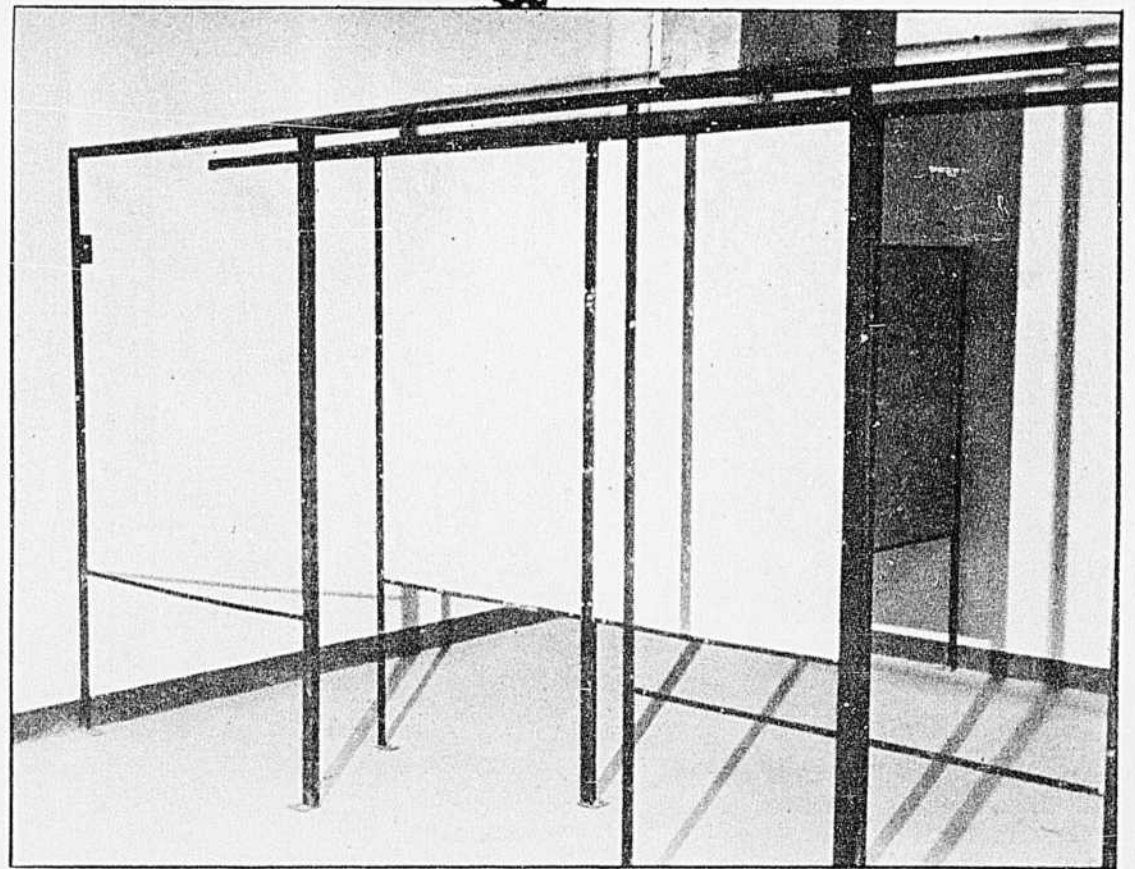
Dans la photo de gauche nous voyons la serre annexée à l'atelier d'agriculture. L'acier d'armature a été fourni par B. Greenspoon Enr. C'est Desrochers Steel qui a procédé à l'installation de l'acier d'armature. Quant au béton, c'est la maison Nor-Mix Ltée qui l'a fourni.

Le bois pour les formes a été fourni par Eagle Lumber de St-Jérôme. La serre est une réalisation W.H. Perron & Cie Ltée, grainetiers et pépiniéristes.

La serre et les autres ateliers produiront beaucoup de débris. C'est la raison pour laquelle l'architecte, M. Jean-Guy Clément, a prévu l'installation d'un incinérateur. C'est la firme Francis Ankins qui a eu la responsabilité d'exécuter ce travail.

NOUS VOICI DANS L'ATELIER DE SOUDURE. LES CABINES DE SOUDURE ONT ÉTÉ FOURNIES PAR LA MAISON SHAWBRIDGE LUMBER. CES CABINES ONT POUR BUT D'ISOLER LES ÉTUDIANTS LORSQU'ILS TRAVAILLENT. LES RISQUES D'ACCIDENT SONT AINSI RÉDUITS FORTEMENT.

NOUS VOYONS ÉGALEMENT UNE PARTIE DES MURS. CEUX-CI SONT FAITS DE BLOCS DE BÉTON FOURNIS PAR DEBIEN & FILS ET POSÉS PAR SAUVÉ CONSTRUCTION LIMITÉE.



## JOSEPH LEMAY

112 DE MARTIGNY

SAINT-JEROME

Tél.: 432-4681

SABLE ET GRAVIER

## Thibault & Frères Ltée

356 ISIDORE

SAINT-JEROME

Tél.: 432-7593

(PLATRIER)



C'est bien vrai!

**SAUVÉ CONSTRUCTION LTÉE**

a érigé le Pavillon Laviolette

EN

**90 JOURS**

CE PUBLI-REPORTAGE A ETE REALISE PAR

**L'AVENIR DU NORD** COMPAGNIE LIMITEE

TEXTE: ROMUALD DUFOUR

MONTAGE ET PHOTOGRAPHIES: PAUL FORTIN

**Francis Hankin & Co. Limited**

7445 Chester

Montréal

Tél.: 481-7771

**PATCH ACOUSTIQUE**

880 Orly — Dorval

Montréal

Tél.: 636-0230



**JEAN CHAPUT A.H.C.**  
 Conseiller en quincaillerie architecturale  
 809 LAJOIE — DORVAL, P.Q.  
**Dansereau • Chaput**  
 631-8538



**W. H. PERRON & CO. LIMITED**  
 Seedsman and Nurserymen — Grainetiers et pépiniéristes  
 Seeds, Bulbs, Plants, etc. — Semences, bulbes, plantes, etc.  
 515 BOUL. LABELLE, CHOMEDEY (LAVAL, P.Q.) TEL.: 681-1615