

À compter du 15 mai 1982

La Société des traversiers du Québec appliquera une nouvelle tarification

Le président de la société des traversiers du Québec, Monsieur Jacques Clermont, annonce qu'à la suite d'une autorisation de la Commission des Transports du Québec, des changements seront apportés à la tarification de la société, comme suit:

A) De nouveaux tarifs majeurs seront appliqués à compter du 15 mai 1982 aux traverses de la société, sauf à Tadoussac-Baie Ste-Catherine ou la gratuite demeure complète.

B) A compter de la même

date, le conducteur cessera d'être inclus dans le tarif de transport d'un véhicule, la ou cette disposition était en vigueur dans le passé.

C) La description des groupes de passagers est uniformisée à toutes les traverses de la société, de même que la description des catégories de véhicules dans la plupart des traverses.

D) A compter du 15 mai, la perception du prix des billets sera faite à bord du navire à la traverse de Matane, plutôt qu'aux quichets sur les débarcadères.

En outre, la société des traversiers vient de publier de nouveaux horaires rationalisés qui éliminent certaines traverses sous-utilisées en dehors des heures et des saisons de pointe.

Selon M. Clermont, ces mesures marquent la participation de la S.T.Q. aux efforts demandés aux organismes paragouvernementaux et améliorer leurs résultats financiers tout en continuant d'offrir des services adéquats.

Tarification

Les traverses visées par

la nouvelle tarification sont les suivantes: Sorel- St-Ignace-de-Loyola, Québec-Lévis, Îles aux Grues-Montmagny, Île aux Coudres- St-Joseph-de-la-Rive, Matane- Baie-Comeau- Godbout.

"La révision des tarifs était devenue nécessaire par suite de l'augmentation constante des frais d'exploitation des traverses notamment au chapitre du carburant, de l'entretien de l'équipement et de la main-d'oeuvre. Elle était d'autant plus justifiable qu'aucune

révision de tarifs n' a été faite depuis plus de quatre ans pour les services de la société et qu'un certain rattrapage s'imposait", déclare M. Clermont.

La révision tarifaire a été autorisée par la Commission des transports à la suite d'une demande qui lui a été faite en décembre dernier et d'audiences publiques tenues à Québec le 3 mars.

Cette mesure permettra de freiner la tendance à l'augmentation continue du soutien financier de l'Etat à la société. En effet, le degré d'autofinancement de la STQ est passé de 54,7% durant l'exercice financier de 1977-78 à environ 28% en 1981-82, les revenus se stabilisant à quelque cinq millions de dollars tandis que les dépenses croissent.

Les nouveaux tarifs généreront des revenus additionnels de 1 000 000 dollars en 1982-83 et de 2 000 000 de dollars en 1983-84, ce qui se traduira par une réduction équivalente de la subvention versée annuellement par le gouvernement. Toutefois, malgré la hausse des tarifs, les utilisateurs de néfraieront que le tiers environ des coûts du service.

Uniformité

La nouvelle tarification réduira les disparités qui existent entre les traverses quant à la description des groupes de passagers et des catégories de véhicules, ainsi, pour les fins de la tarification, les passagers seront identifiés dans quatre groupes: Les enfants d'âge préscolaire, les en-

fants d'âge scolaire jusqu'à 12 ans, les personnes âgées de 13 à 64 ans et, enfin, les personnes qui ont 65 ans et plus. Les enfants d'âge scolaire et les personnes de 65 ans et plus bénéficieront d'une réduction de 50% du tarif régulier.

Trois traverses sont touchées par la décision voulant que le conducteur ne soit plus inclus dans le tarif de transport d'un véhicule: Les traverses de Sorel, de Québec et de l'Île aux Coudres. Cette disposition existe déjà aux traverses de l'Île aux Grues et de Matane.

Laissez-Passer

Les citoyens du Québec pourront encore obtenir, sur paiement d'une somme modique, un Laissez-Passer pour passagers valable aux traverses Québec-Lévis et Sorel- Saint-Ignace. De plus, les habitants de l'Île aux Coudres et de l'Île aux Grues continueront à bénéficier de la gratuite, pour eux-mêmes et pour leurs véhicules, à ces deux dernières traverses.

Les honoraires

Monsieur Clermont explique que la société des traversiers a exploré plusieurs avenues pour réduire ses frais d'exploitation et limiter, dans toute la mesure du possible, les augmentations de tarifs aux usagers, soit en rationalisation des horaires, même si elle se traduit par une diminution du nombre des traversées, permettra quand même d'offrir des services efficaces et bien adaptés aux besoins des usagers."

700 postes d'officiers-mécaniciens à pourvoir d'ici 1987

Alors que plusieurs secteurs de l'économie éprouvent des difficultés à faire fonctionner leurs usines à plein rendement en raison d'une conjoncture économique difficile, l'industrie maritime et la Marine marchande canadienne doivent, quant à elles, faire face à un obstacle de taille: celui d'assurer la relève de sa main-d'oeuvre spécialisée.

La difficulté à recruter du personnel qualifié en mécanique marine pourrait, d'ici peu, paralyser tout un secteur de notre économie nationale. La situation est tellement alarmante que l'on va jusqu'à parler, dans les milieux concernés, d'une pénurie d'officiers-mécaniciens.

Des chiffres révélateurs

Des études réalisées par le Comité consultatif national de formation maritime démontrent qu'il faudra remplacer, d'ici 1987, 48% des officiers de pont et 55% des officiers-mécaniciens oeuvrant à bord des navires qui transitent sur les Grands Lacs étant donné que la presque totalité ont atteint l'âge de la retraite.

Selon la Guilde de la marine marchande, il faudrait recruter quelque 700 officiers-mécaniciens, au cours des prochaines années, pour répondre aux besoins exprimés par les armateurs.

Pendant que le nombre d'officiers-mécaniciens en poste diminue considérablement, les écoles canadiennes ayant pour mission de former des officiers et techniciens spécialisés en techniques maritimes réussissent tant bien que mal à former une soixantaine d'officiers-mécaniciens par année. L'Institut de marine du Cégep de Rimouski, qui est la seule institution au Québec à pouvoir dispenser l'enseignement maritime, forme à lui seul près de cinquante pourcent des diplômés en techniques du génie mécanique de la marine qui sortent chaque année au Canada. Les autres diplô-

més proviennent des écoles de Owen Sound en Ontario, St John à Terre-Neuve et de l'École de la Garde côtière située à Halifax. Les élèves qui fréquentent l'École de la Garde côtière sont soumis à un régime paramilitaire, ce qui n'existe pas dans les autres écoles.

Une image négative

La principale raison pour laquelle le nombre de diplômés en mécanique marine est inférieur au besoin du marché du travail est reliée au fait qu'il y a très peu d'étudiants qui s'inscrivent dans ce programme.

Malgré une information adéquate sur les perspectives d'emploi dans ce secteur, les élèves de la cinquième année du secondaire ont, semble-t-il, une image négative des fonctions occupées par un officier-mécanicien. Conditions de travail insalubres, rôle plus ou moins effacé auprès des autres membres d'équipage sont quelques-uns des préjugés qu'entretennent les élèves. Ils ont de la difficulté à se représenter l'officier-mécanicien comme un technicien spécialisé, ce qui est le cas aujourd'hui. Cette image négative qu'ont les élèves de l'officier-mécanicien ne date pas d'hier et ce n'est pas un phénomène particulier au Québec ou au Canada. Des pays européens, où la réputation de la marine marchande n'est plus à faire, ont également des difficultés à recruter des officiers-mécaniciens en raison de ces mêmes préjugés. Il semblerait qu'on est loin d'avoir résolu le problème. Des statistiques indiquent que sur dix élèves qui présentent une demande d'admission en techniques maritimes, sept postulants en feront une en navigation, deux en mécanique marine et un dans un autre programme relié aux techniques maritimes.



"le chef guy, (depuis déjà trois ans au service du vieux manoir), vous invite à nouveau à sa table. Ouverture du mercredi au dimanche de 17h00 à 23h00. 736-4345.

Le Nouvel hotel-motel **La Normandie** PERCÉ, QUÉBEC

VOUS PROPOSE SON TARIF FORFAIT:

... une invitation à la détente et à la gastronomie...
... à peu de frais...

Applicable du jeudi au lundi (20 mai au 28 juin) (19 août au 4 oct.)

LE COMPLEXE HÔTELIER LE PLUS RÉCENT À PERCÉ !

LE TARIF FORFAIT EST APPLICABLE SUR PRÉSENTATION D'UNE COPIE DE CETTE PUBLICITÉ. Pour information ou réservation: (418) 782-2112

LISA II
100% POLYESTER
LAVABLE

BONATA INC.

EN VENTE CHEZ:

BOUTIQUE **Evolution Décor inc.**

84 St-Germain Ouest, 722-8211 Service à domicile gratuit

INFO DROIT

par: Rénald Doucet

La radiation des droits réels

Les droits réels sont des charges qui grèvent une propriété immobilière. Ainsi l'hypothèque, le privilège de vendeur ou la rente foncière sont des charges réelles affectant une propriété par opposition au prêt, par exemple, qui se

rapporte plutôt à l'individu (débiteur). Les quelques lignes qui vont suivre se veulent être une prise de conscience de la nécessité de faire radier les charges réelles qui affectent une propriété dès que l'on a effectué le paiement final

qui a créé ces charges. Hypothésons une situation. Jacques est propriétaire d'un terrain avec bâtisse. Pierre lui a vendu ce terrain avec bâtisse en 1955. Le prix était de \$10,000.00, \$5,000.00 comptant lors de la vente et \$5,000.00 devant être versé, à raison de \$500.00 par année dans les dix (10) années qui suivaient la vente. Agissant ainsi, Jacques créait en faveur de Pierre ce que l'on appelle un privilège de vendeur découlant du solde de prix de vente de \$5,000.00. En 1965, Jacques a fini de payer sa maison. Cependant, Jacques ne fait pas radier la charge que représente le privilège de vendeur en faveur de Pierre. Les années s'écoulent. Puis en 1981, Jacques veut ven-

dre sa maison à Luc. En examinant les titres de propriété, le notaire instrumentant se rend compte de l'existence de ce privilège. Il en avise Luc et Jacques. Ce dernier, pour pouvoir faire une vente, libre de toute charge, privilège et hypothèque, devra, auparavant, obtenir de Pierre une radiation de ce privilège, radiation qui sera opérée sous forme d'acte notarié enregistré que l'on appelle "quittance". Une telle situation risque non seulement d'entraîner des frais, mais aussi de retarder considérablement la vente, Luc étant en droit d'exiger des titres clairs avant l'achat.

On peut même compliquer davantage la situation précédente en hypothéquant que Pierre, vendeur en 1955, est décédé sans testament et sans contrat de mariage. Dans ce cas, Jacques devra communiquer avec la succession de Pierre pour obtenir de tous les héritiers de ce dernier, la quittance qui est nécessaire pour radier le privilège affectant sa propriété. Bien que toutes ces démarches soient faites par le notaire, il n'en reste pas moins qu'elles peuvent entraîner des frais considérables en égard au temps passé ne serait-ce qu'à rechercher le ou les héritiers.

Il devient donc très important de se rendre chez son vendeur, ou encore chez son prêteur si c'est le cas pour effectuer le dernier versement et pour l'inciter à communiquer avec le notaire pour la préparation, la signature et l'enregistrement de la quittance radiant le privilège du vendeur ou l'hypothèque créée en faveur du prêteur. En terminant, il est à noter que les frais de la quittance sont, la plupart du temps, à la charge de l'emprunteur dans le cas des hypothèques ou à la charge de l'acheteur dans le cas du privilège de vendeur.

BONNE SEMAINE!

Montant record recueilli pour la Société Canadienne du Cancer section Rimouski

C'est avec fierté que monsieur Edmond Desjardins, président de la campagne de souscription '82 de la Société canadienne du cancer, section Rimouski, dévoilait la semaine dernière, lors de la réunion mensuelle, les derniers chiffres concernant la campagne qui s'est déroulée le 4 avril dernier. Grâce à la générosité de tous, c'est plus de \$36,000.00 qui ont été recueillis par le biais de la campagne qui s'est déroulée à Rimouski et dans les localités environnantes. S'ajoutent à ces dons, ceux recueillis auprès des maisons d'affaires et professionnels, ainsi que les bénéfices du déjeuner et du tournoi de ballon sur glace des policiers du Québec.

Les chiffres en détail sont les suivants:
 Paroisses de Rimouski \$11,522.64
 Localités 7,854.62
 Maisons d'affaires et professionnels 6,652.29
 Tournoi de ballon sur glace et déjeuner bénéfice des policiers 6,135.00
 Enveloppes de retour 116.00
 Dons en mémoire 3,693.60
 Grand total \$35,974.15

Devant ces résultats aussi encourageants, monsieur Desjardins soulignait qu'ils ont été rendus possible grâce à la générosité de toute la population, des solliciteurs bénévoles, de l'Association des Voyageurs de commerce qui parrainait la campagne, des différents corps policiers, sans oublier

la collaboration étroite de tous les médias qui appuient la Société Canadienne du Cancer à longueur d'année. A tous ceux là et à bien d'autres qui travaillent d'une façon ou d'une autre pour la Société, c'est un merci du fond du coeur que leur adresse monsieur Desjardins qui a promis d'être à nouveau président de la campagne '83.

En terminant, monsieur Desjardins ajoutait que toute personne n'ayant pu faire un don pour quelque raison que ce soit, peut encore le faire en visitant les bureaux locaux de la Société Canadienne du Cancer situés au 180 avenue de la Cathédrale, édifice du bureau de poste ou madame Marguerite Tremblay, secrétaire administrative, est à leur disposition chaque après-midi de 13h30 à 17h00. Pour toute information concernant les activités de la section rimouskoise, vous pouvez rejoindre madame Tremblay au numéro de téléphone suivant: 723-5116.

POUR LA PLUS BELLE PELOUSE DU QUARTIER



DÉCHAUMEUSES, AÉRATEURS ET ASPIRATEURS MOTORISÉS, EN PLUS DES AUTRES OUTILS COURANTS POUR L'ENTRETIEN.

D'année en année, nous nous efforçons de vous fournir l'équipement le plus récent aux taux les plus bas possibles.

AU
CENTRE DE LOCATION RIMOUSKI LTÉE
 525 ST-GERMAIN, RIMOUSKI-EST
724-8955
 NOUS APPRÉCIONS NOTRE CLIENTÈLE.

CONSERVATOIRE DE MUSIQUE À RIMOUSKI

CONCOURS D'ADMISSION SEPTEMBRE 1982

Des places sont disponibles dans les disciplines suivantes:
 Violon, alto, violoncelle, contrebasse, hautbois, basson, cor, trombone-tuba et chant.

Date limite d'inscription:
 Jeudi, 20 mai 1982

Date des auditions:
 3, 4 et 5 juin 1982

Aucuns frais de scolarité

Renseignements: Conservatoire de musique à Rimouski
 22, rue Sainte-Marie. C.P. 1210
 Rimouski G5L 8M2
 Tél.: (418) 722-3706

Ministère des Affaires culturelles
 Conservatoire de musique
 et d'art dramatique du Québec

VERRES DE CONTACT
(lunettes molles)

En spécial à **\$199.00**
(rég.: \$275.00)

- Service et assurances pour un an inclus
- Ajustement garanti.
- Remboursement total si vous n'êtes pas satisfait.
- Également disponibles: verres de contact à port prolongé

Clermont Dionne
 OPTICIEN D'ORDONNANCES

Centre médical
 124 rue St-Germain est
 Rimouski G5L 7C3
 Tél.: 723-8411

- VENTE
- SERVICE
- REPARATION DE LUNETTES
- CHOIX DE MONTURES EXCLUSIVES
- MONTAGES DE VERRES SUR PLACE
- SERVICE RAPIDE

42% des élèves du Secondaire de la région passent directement au collégial

Une étude publiée récemment par la Direction des études économiques et démographiques du ministère de l'Éducation révèle que le taux de passage du secondaire au collégial est de 42% pour la région du Bas-Saint-Laurent - Gaspésie. Ce taux est légèrement plus faible que celui de l'ensemble du Québec qui est de 44%.

Le taux de passage du

secondaire au collégial mesure la proportion des inscrits en 5e secondaire sur un territoire de commission scolaire en septembre d'une année qui se retrouve au collégial dès le début de l'année scolaire suivante.

Le taux de passage ne peut pas être interprété comme un indicateur de la performance des commissions scolaires. Il est d'abord et avant tout un indicateur de la persévérance, sans interruption (même temporaire), vers le collégial, d'élèves ayant terminé leur secondaire.

L'étude s'étend sur les années 1975 à 1980. En comparant les données obtenues, les chercheurs ont retenu trois types d'indices:

- indice élevé (120 et plus) où l'on retrouve une commission scolaire de notre région, soit la CSR de la Péninsule (132,0)

- indice moyen (81 à 119,9), catégorie dans laquelle se situent quatre de nos commissions scolaires, soit la CSI des Îles (119,4); la CSR du Bas-Saint-Laurent (114,0); la CSR de la Baie-des-Chaleurs (102,9) et la CSR des Monts (99,5)

- indice faible (moins de 81), cote partagée par la CSR Gaspésie (72,6) et la CSI de la Vallée de la Matapédia (71,4).

Sans préciser les causes des écarts entre les commissions scolaires, les auteurs de l'étude soulignent que la présence d'un CEGEP ou d'un collège privé sur le territoire d'une

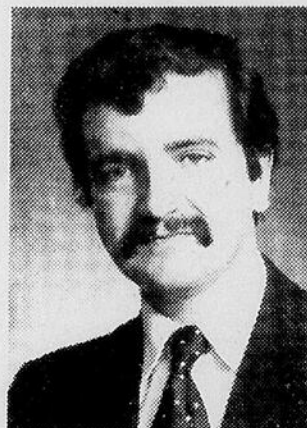
commission scolaire, sa localisation dans un milieu urbain, sa localisation en dehors d'un territoire con-

sidé comme zone défavorisée et une plus faible proportion d'élèves inscrits au secteur professionnel

sont des facteurs pouvant expliquer les indices élevés d'accès aux études collégiales.

NOMINATION

LE GROUPE DE DISTILLATEURS ADAMS LTÉE



M. Jean-Eudes Duchesne

M. Gerry McNeil, directeur du service des ventes pour le Québec du Groupe de Distillateurs Adams Ltée, a le plaisir d'annoncer la nomination de M. Jean-Eudes Duchesne au poste de représentant pour les régions de la Gaspésie et de la Côte Nord. Le Groupe de Distillateurs Adams Ltée commercialise des produits de réputation internationale tels que le gin London Dry Gordon's, le scotch Chivas Regal, les rhums Myers's, Tropicana et Planter's Punch, les vodkas Gordon's et Crown Russe, les whiskies canadiens Antique et Three Star, les brandies Paul Masson et Mont-Blanc ainsi que toutes les liqueurs Leroux et le Vandermint.

Fondation Claude Létourneau Inc.

Le 19 mars dernier, à la Faculté d'Agriculture et de l'Alimentation de l'Université Laval, avait lieu la remise annuelle des bourses aux étudiants qui se sont distingués au cours de l'année sur différents tableaux.

La Fondation Claude Létourneau Inc. a pour sa part, remis sa troisième bourse en autant d'années, à l'étudiant, jugé par ses confrères et professeurs, le plus complet sur le plan humain, sans égards à ses résultats scolaires.

Le récipiendaire fut Pierre Dionne, étudiant en première année de bio-agronomie. Pierre est originaire, et demeure toujours à St-Bruno de Kamouraska.

En 1980, la bourse avait été remise à Sarto Landry de Nouvelle en Gaspésie et en 1981, à Maxime Laplan-

te de Ste-Croix de Lotbinière. Nous aimerions vous rappeler, que nous comptons sur votre appui pour continuer cette oeuvre.

Ceux qui voudraient participer financièrement peuvent le faire en faisant parvenir leurs dons directement à la succursale du Trust Royal, 419 Boulevard Jessop, Rimouski, compte 60225-0, ou en expédiant à 84 Dauteuil, Rimouski, G5L 2W6. Des reçus pour fins d'impôts seront remis sur demande.

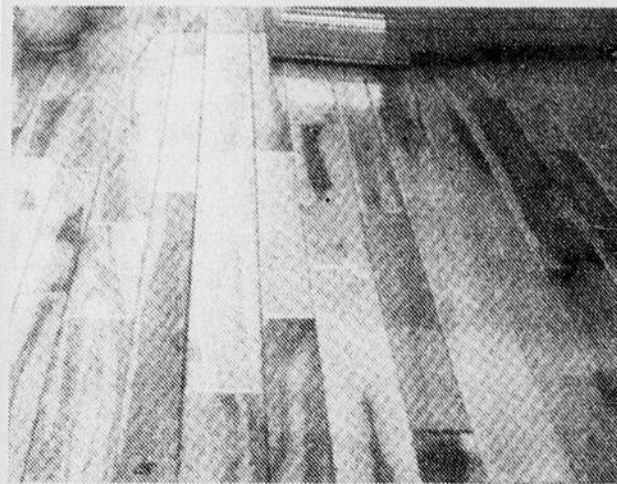
Encore une fois, nous comptons sur votre générosité habituelle.

VEZ JOUER DEHORS

Kino-Québec

UN PLANCHER DE BOIS FRANC?

Vous pouvez maintenant vous offrir un superbe plancher de bois franc pour moins cher que n'importe quel autre couvre-plancher!



SPÉCIAL

MERISIER 1 3/4" - No 3 **.49**

ÉRABLE 2 1/4" - NO 3 **.69**

CHÊNE 2 1/4" - No 3 **.75**

1ère et 2e qualité

15%

SUR TOUTES LES ESSENCES. PLAN MISE DE CÔTÉ.

En plus de vous procurer durabilité et beauté, l'entretien de ces planchers vous évite les corvées de nettoyage en profondeur qu'exigent les autres revêtements.

NOS SPÉCIALITÉS:

• BOIS DE PLANCHER
• PARQUETTERIE
• PORTES, MARCHES

• ESCALIERS, RAMPES
• BARREAUX
• BOIS DE FINITION

POUR CEUX QUI APPRÉCIENT LA QUALITÉ

Bois Décoratif

de rimouski inc.

VENTE ET SERVICE DE POSE

56 LÉONIDAS, RIMOUSKI - 723-2141



SOUPER INVITATION

DU 18 AU 24 MAI INCLUS.

BROCHETTES SUR RIZ

Servies avec sauce au vin et champignons. Comprenant: soupe, dessert du jour, thé ou café

POUR SEULEMENT

\$9.95

Valide pour 2 personnes

SUR PRÉSENTATION DE CE COUPON



333 EST, BOUL. RENÉ-LEPAGE, RIMOUSKI (COOPRIX I) - TÉL. 724-9775

OFFRE SPÉCIALE

DU 25 AU 31 MAI INCLUS.

STEAK AU PIMENT

Avec sauce

Comprenant: soupe, dessert du jour, thé ou café

POUR SEULEMENT

\$9.95

Valide pour 2 personnes

SUR PRÉSENTATION DE CE COUPON

Pour un environnement de qualité

Des comportements collectifs à modifier, surtout dans le domaine de la consommation

1- Des ressources qui s'épuisent

On exige beaucoup de l'environnement pour répondre à l'ensemble des besoins. La tendance actuelle devra être révisée et ce, pour plusieurs raisons. D'abord, à court terme, des limites apparaissent en matière d'énergie et de ressources. Le problème des hydrocarbures n'a guère besoin de présentation. Cer-

taines substances minérales tels le cuivre, l'or, l'uranium, le plomb, le zinc, le mercure et le chrome sont d'un accès plus difficile et exigent des coûts d'extraction de plus en plus élevés. Enfin, les réserves forestières du pays diminuent et le nucléaire engendre des déchets, qui pour l'instant, constituent une forme de pollution sérieuse.

Aujourd'hui, on prend de plus en plus conscience des

effets sur l'environnement du cycle approvisionnement-production-consommation-élimination.

L'eau, l'air, la faune, la flore donnent des signes manifestes de fatigue et de détérioration dues à des agressions simultanées des secteurs municipaux, industriels et agricoles. On peut penser aux nombreux lacs du Nord-Ouest québécois qui sont pollués à des

dégrés divers par les rejets industriels. La commercialisation de l'ail des bois subit également de faire subir à cette plante un sort semblable à celui du gingeng.

La dégradation de l'environnement a aussi des répercussions sur la santé des individus. L'homme fait partie de l'environnement au même titre que les autres éléments. Il vit en relation et en interdépen-

dance étroite avec toute la biosphère (ensemble des organismes vivants). Lorsqu'une substance toxique est introduite dans un cours d'eau, elle provoque un déséquilibre du milieu et déclenche une réaction en chaîne qui peut se répercuter jusqu'à l'homme. Les récents cas de déversements dans la rivière Yamaska illustrent bien les relations entre l'activité économique et l'environne-

ment naturel et humain.

La société de consommation de biens, de temps, d'information, d'énergie et la technologie qui la soutient créent des styles de vie qui ont des répercussions sur l'équilibre du milieu. Si l'on veut établir cet équilibre tant dans la nature que chez les hommes, il faut modifier certains comportements collectifs, entre autres dans le domaine de la consommation.

Chronique sur le bénévolat social

Services offerts par le futur centre de bénévolat

Comme nous l'avons vu dernièrement, les services de maintien à domicile sont essentiels et c'est pourquoi le Centre de Bénévolat de la région de Rimouski en fera une de ses priorités.

Ce service sera mis sur pied pour venir en aide aux personnes en difficulté et comprendra une variété de tâches accomplies par les bénévoles. Le but visé est de satisfaire les besoins du

milieu tout en devenant un complément des ressources humaines dans le domaine des services à domicile.

Il est certain que pour donner ces services, le Centre devra recruter des bénévoles de façon à former une banque de personnes ressources. Le recrutement pourra se faire par le biais des médias, conférences, dépliants distribués dans le milieu.

Mentionnons également l'autre volet du service rendu à la population consistant à donner des renseignements sur les ressources bénévoles et tout autre organisme du milieu en fonction des demandes reçues. En plus, le Centre de bénévolat offrira un support à l'action des bénévoles pour améliorer la qualité de leur travail par:

l'Orientation: Rencontrer les bénévoles afin de connaître ses goûts, ses intérêts, ses disponibilités pour ensuite les diriger vers les organismes, groupes ou individus qui en font la demande;

le Suivi: Apporter une motivation et un encouragement aux bénévoles;

l'Information: Mettre à la disposition des bénévoles la documentation pertinente à leur action;

la Formation: Préparer les bénévoles pour des tâches spécifiques, répondre à leurs besoins, à leurs attentes.

De façon plus précise la formation bénévole peut inclure la connaissance de soi, le travail de groupe, leur champ d'action et les problèmes pratiques que les bénévoles sont susceptibles de rencontrer.

Pour mieux spécifier l'ensemble des fonctions d'un Centre, disons qu'il se veut avant tout un lieu de distribution de services à la fois pour les gens dans le besoin et pour les bénévoles.

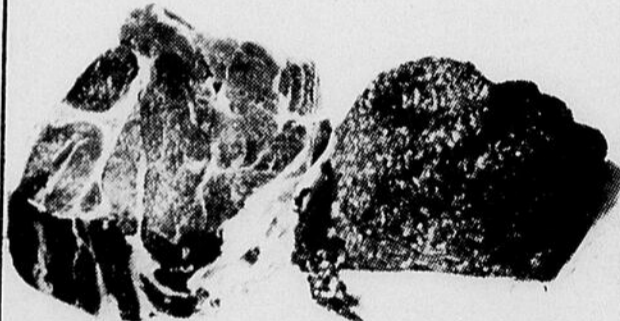
Claire Beaudoin,
Joane Couture,
animatrices du projet en vue de l'implantation d'un Centre de bénévolat - Région de Rimouski

L'ABATTOIR DE LUCEVILLE INC. EST MAINTENANT EN OPÉRATION.

SOUS INSPECTION FÉDÉRALE BOEUF POUR CONGÉLATEUR

Demi-boeuf	\$1.45 LB
Partie avant	\$1.19 LB
Partie arrière	\$1.65 LB

Aucune catégorie attribuée, pesanteur avant débitage. Le débitage est inclus dans le prix de vente. A cause d'une perte de poids due au débitage, désossage ou parage, le coût en sera majoré.



Boeuf haché ordinaire - Pqt 10 lb	\$1.79 LB
Boeuf haché maigre - Pqt 10 lb.....	\$2.49 LB
Rôti de boeuf - Palette ou haut de côtes - 10 lb et plus	\$1.49 LB
Intérieur de ronde tranché ^{10 LIVRES ET PLUS}	\$2.99 LB
Extérieur de ronde pigé	\$2.79 LB
T-bone	\$2.79 LB
Longe de boeuf complète	\$1.99 LB
Foie de jeune boeuf	
Demi ou complet	\$0.59 LB
Demi-porc	\$1.29 LB

PRIX EN VIGUEUR DU 19 MAI AU 1er JUIN '82. RENDEZ-VOUS AU 56 DES ÉRABLES, LUCEVILLE.

L'ABATTOIR DE LUCEVILLE INC. CHARLES BERNIER, PROP. 739-4944

VOUS AVEZ BESOIN D'ENCADREMENTS?

Consultez d'abord les spécialistes à Rimouski.



DIMENSIONS

- 4"x5"
- 5"x7"
- 6"x8"
- 7"x9"
- 8"x10"
- 9"x12"
- 10"x12"
- 11"x14"
- 12"x14"
- 12"x16"
- 14"x18"
- 16"x20"
- 16"x24"
- 18"x24"
- 20"x24"
- 22"x28"
- 24"x36"



NOUS EFFECTUERONS GRATUITEMENT LE MONTAGE DE VOS ENCADREMENTS ET DE VOS PETITS POINTS AVEC L'ACHAT D'UN CADRE EN INVENTAIRE OU SUR MESURE.



SERVICE D'ENCADREMENT

DU 18 AU 29 MAI 1982.

C'EST LE TEMPS DE FAIRE ENCADRER VOS:

- Petits points • Peintures • Aquarelles
- Photos • Reproductions • Diplômes...

LE PLUS GRAND CHOIX DANS LA RÉGION.

art plus QUEBEC INC.

Jacques Lévesque et Benoit Lévesque, prop.



Cappelfour Rimouski

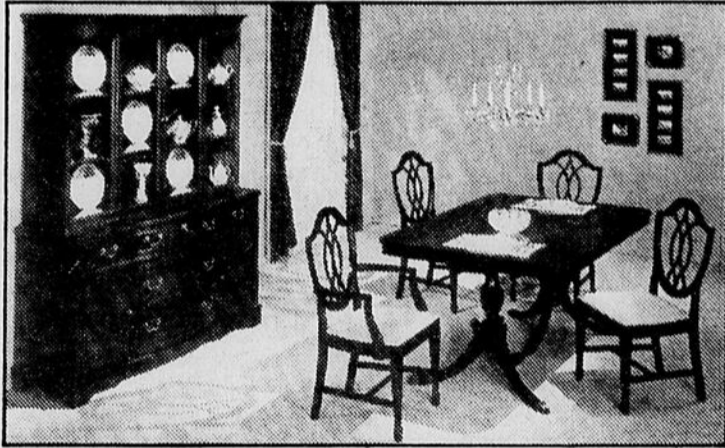
419 Boul. Jessop

Rimouski

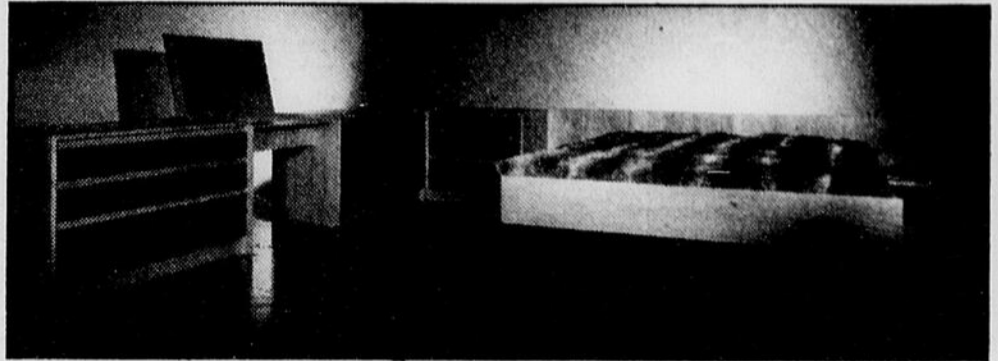
723-5454

NOTRE VENTE DE LIQUIDATION SE CONTINUE...

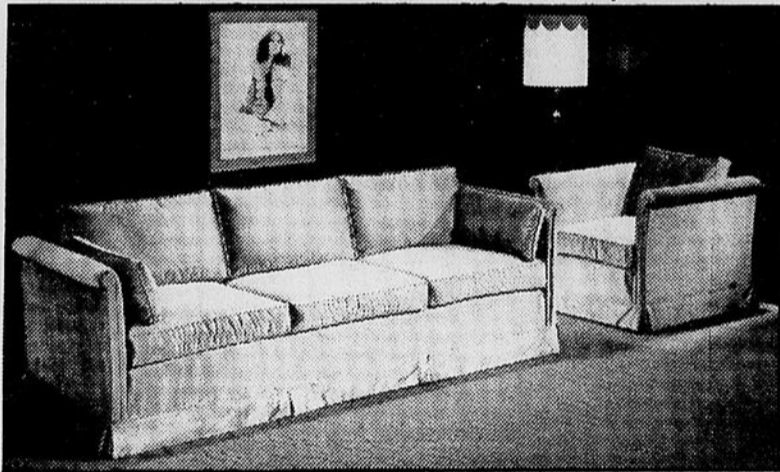
DES MARCHANDISES PROVENANT DE NOS ENTREPÔTS VIENNENT S'AJOUTER CHAQUE JOUR DANS NOTRE MAGASIN POUR VOUS OFFRIR UN MEILLEUR CHOIX.



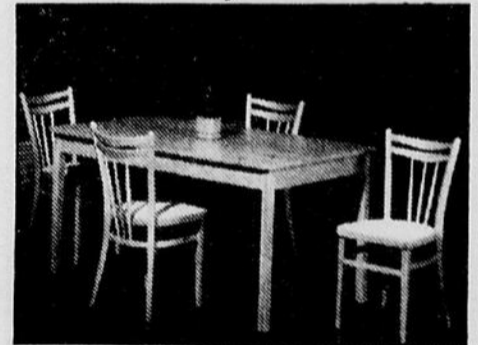
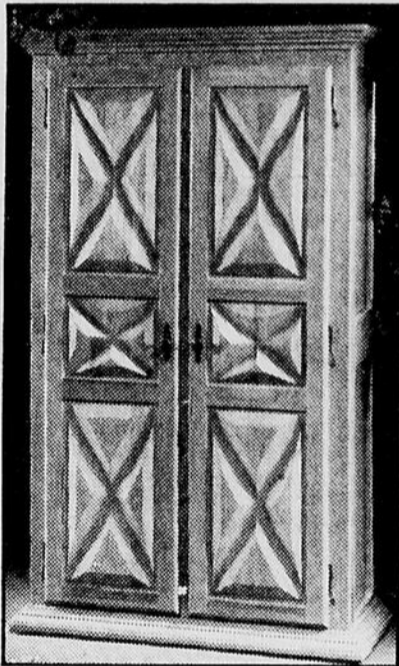
MOBILIER DE SALLE À MANGER
En acajou - Buffet, huche, 4 chaises
1 table, 2 fauteuils
(Quantité: 1 seulement) - Prix rég. \$4,695.00 **\$2,790.**



MOBILIER DE CHAMBRE À COUCHER
Modulaire, tout en orme naturel, de marque "Tella", une seule couleur - Non tel qu'illustration
(Quantité: 1 seulement) - Prix rég. \$2,195.00 **\$1,390.**



MAGNIFIQUE MOBILIER DE SALON
"Andrew Malcolm"
Tissu piqué à la main
(Quantité: 1 seulement)
Prix rég. \$1,895.00 **\$950.**



MOBILIER DE CUISINE
1 table, 4 chaises
Couleur naturel, matériel beige (tweed)
(Quant.: 5 seulement)
Prix rég. \$644.00 **\$382.**

ARMOIRE TOUT EN PIN SOLIDE
Aucun contreplaqué, arrière et dessus finis comme le devant et les côtés, une véritable pièce de collection.
(Quantité: 1 seulement).
Prix rég. \$1,895.00 **\$960.**

CHAISES "MIRACLE" À ROULEMENT SUR BILLES
PRIX DE LIQUIDATION.

DIVAN "DAVENPORT" ET FAUTEUIL À **\$199.95**

7 COMMODES SIMPLES **\$79.95**
3 tiroirs, "moderne" - Pouvant composer un mobilier de chambre modulaire CH.

PLAQUE DE CUISSON **JENN-AIR CORPORATION**
PRIX DE LIQUIDATION

● **FOURS MICRO-ONDES** À PARTIR DE **\$399.95**
● **FOURS ENCASTRÉS**, différents modèles en inventaire.

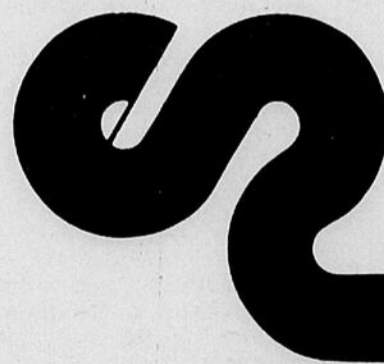
CHOIX COMPLET D'APPAREILS ÉLECTRIQUES.

CECI N'EST QU'UN EXEMPLE DE NOS NOMBREUX SPÉCIAUX. . . VENEZ NOUS VISITER. . .

TABLES DE CHEVET **\$35.00**
Modèles assortis À PARTIR DE

MOBILIER DE SALON **\$369.95**
(Quantité: 1) À

MOBILIER DE SALON **\$490.00**
"Modulaire" À PARTIR DE



LOT DE LAMPES, BIBELOTS, CADRES, ETC...
À 50% DE RABAIS.

centre d'achat
eugène rioux ET FILS Ltée

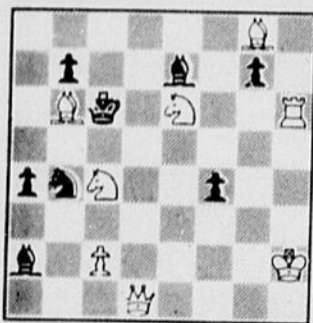
17 St-Valérien,
Bic.Rimouski

736-4377

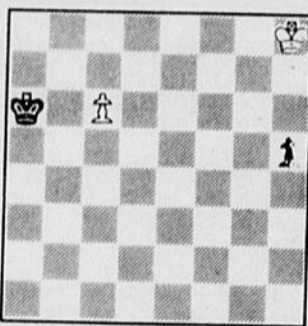
La chronique des échecs

Plus de 450 personnes à l'exposition annuelle du Club Numismates

Problème No: 1



Étude de reti



Composition de H.W. Barry 1901 Les Blancs matent en 2 coups
Blancs: Dd1, c2, Rh2, Cc4, Fb6, Ce6, Th6 et Fg8.
Noirs: b7, Fe7, g7, Rc6, a4, Cb4, f4, Fa2.

Les Blancs jouent et font partie nulle.
Blancs: c6, Rh8.
Noirs: h5 Ra6.

Tournoi

Le CEGEP de Rimouski tient à souligner l'effort accompli par son équipe lors du 8ème tournoi intercollégial du Québec qui eut lieu les 9, 10 et 11 avril au Collège John Abooth de Ste-Anne de Bellevue en banlieue de Montréal. L'équipe a totalisé un total de 16 1/2 points ce qui la classait parmi les 15 meilleurs. Du point de vue individuel; la palme du meilleur représentant au niveau de l'équipe fut remporté par Marc-Donald Gagné avec 3 1/2 suivi de près par Claude Laroche et Alain Pratte avec 3 chacun. Jean-Yves Desjardins avec 2 et Monique Gagné avec 1 furent les autres participants régionaux (à noter que les scores étaient compliés sur 6 rondes).

Partie:

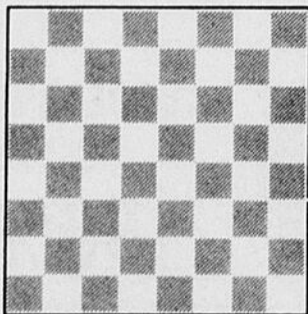
Jouée lors du tournoi intercollégial le 9 avril (cote FQE).
Blancs: Marc-Donald Gagné (sans cote)
Noirs: Michel Arsenaault (1703)
Ouverture: sicilienne sheveningen 1. e4 c52. Cf3 d6 3. d4 cxd4 4. Cxd4 Cf6 5. Ce3 a6 6. f4 e6 7. Fe2 Fe7 8. 0-0 Dc7 9. Fe3 o-o 10. Rh1 Ce6 11. h3!? (passif) Fd7 12. Del Cxd4 13. Fxd4 Fc6 14. Dg3! (menace indirectement le mat) b5 (14... e5 donne un bon jeu aux blancs) 15. a3 Db7 16. e5 dxe5 17. Fxe5 a5! (17...Ce8! suivi de 18... Ff6 donnait un meilleur jeu) 18. Fd3 b4 19. axb4 axb4 20. Ce2 Fb5 21. Fxb5 Dxb5 22. Cd4 Db6 23. f5 Tad8 24. Tf4 Rh8?! (24... Ch5 ou Ce8 étaient mieux) 25. Th4! Tg8 26. Fc7 Fd6 27. Dxd6 Dxd6 28. Fxd6 Txd6 29. fxe6 fxe6 30. Cf3! Tb8 (Tb6 était à considérer) 31. Cg5! Td2? (Tdb6 était mieux) 32. Txb4 (menace mat étouffé!) Te8 33. c4 e5 34. Tel Rg8 35. Cf3 e4?? (pression de temps) 36. Cxd2 e3 37. Cf1 e2 38. Cg3 Te3 39. Rh2 abandon.

Les meilleures cotes régionales:

- Voici le tableau des dix meilleures cotes de la région (cote de départ égale 1400)
- 1- Jacques Larivée Rimouski 1934
 - 2- Pierre Gagnon Rimouski 1652
 - 3- Marc-Donald Gagné Pte-au-Père 1646
 - 4- Claude Laroche Rimouski 1645
 - 5- Jean-Yves Desjardins St-Donat 1592
 - 6- François Chevalier Rimouski 1577
 - 7- René Carrier Gaspé 1551
 - 8- René Gallant Rimouski 1548
 - 9- Jean-Claude Simard Rimouski 1534
 - 10- Jacques Bélanger Rimouski 1528

Apprendre à jouer:

La notation internationale: elle est à la fois simple et efficace. Chaque colonne est représentée par une lettre de A à H. et chaque traverse est représentée par un chiffre de 1 à 8. chacune des cases est donc défini par une lettre et un chiffre. Abréviation: R égale Roi, D égale Dame, T égale Tour F égale Fou, C égale Cavalier. Le Pion est désigné par la colonne qu'il occupe. Notation des coups: La notation comprend: 1- Le numéro du coup 2- L'abréviation de la pièce



qui est jouée 3- La case d'arrivée de la pièce (pour le pion on met seulement la case d'arrivée).

Autres symboles: x égale prend, plus égale échec, plus plus égale échec double, o-o égale petit roque o-o-o égale grand roque, e.p. égale prise en passant, ! égale bon coup, !! égale coup très fort, ?! égale coup douteux, ? égale erreur ?? égale coup perdant directement

Claude Laroche

Le Club Numismates du Bas St-Laurent tenait le 25 avril dernier son exposition annuelle de monnaie. A cette occasion plus de 450 personnes ont pu voir une vingtaine d'exhibits tous différents, traitant de monnaie canadienne, de papier-monnaie, de jetons québécois, de métaux utilisés pour fabriquer la monnaie, etc.

Encore une fois, l'exhibit de monnaie contrefaite présenté par la Gendarmerie Royale du Canada a été des plus apprécié par le public. La projection d'un film sur la fabrication de la monnaie, l'encan, et la présence de marchands de monnaie ont également été très appréciés par les visiteurs.

Pour ce qui est des exhibits, le premier prix a été décerné au cadre relatant 'L'histoire de la Feuille d'Erable de 1947', le deuxième prix est allé au cadre présentant les 'Dollars Commémoratifs du Canada' et le troisième aux 'Jetons Maçonniques'.

Le premier prix de présence, un ensemble Spécimen de 1982 a été remporté par M. D. Lavoie de Bic, et le deuxième prix, un ensemble de 3 pièces du Dollar Souvenir de Pointe-au-Père, a été gagné par Jean Ouellet de Pointe-au-Père.

Parlant du Dollar Souvenir de Pointe-au-Père, c'est lors de l'exposition que les matrices de fabrication ont été publiquement altérées par M. Pierre Sénécal, président de la Corporation des Fêtes du Centenaire, et ce, afin de certifier les quantités émises. Ce fut également l'occasion pour le Club de Numismates, de former une section spéciale

pour les juniors.

Le Club de numismates du Bas St-Laurent profite de l'occasion pour remercier tous les visiteurs de leur encouragement, de même que tous les commanditaires et les bénévoles qui ont

contribués au succès de cette exposition.

Les gens intéressés à contacter le Club peuvent le faire en écrivant à C.P. 283, Pointe-au-Père, G0K 1G0

Yvon Marquis

LES SERVICES D'ENTRETIEN CDJ INC.

Conciergerie commerciale et résidentielle

Lavage de tapis - planchers - murs

Dégât de feu - Inondation de sous-sol

Lavage de vitres

— ESTIMATION GRATUITE —

420 Terrasse Bon-Air, Pte-au-Père,

Rimouski - 723-7161

Berthold Audy, directeur et conseiller technique

Octroi à trois groupes de retraités

La Ministre de la Santé nationale et du Bien-être social, Madame Monique Bégin, a annoncé récemment l'octroi de subventions totalisant \$17459 à trois groupes de retraités de la région de Rimouski dans le cadre du Programme Nouveaux Horizons.

Nouveaux Horizons est un programme du gouvernement du Canada qui a pour but d'encourager les Canadiens à la retraite à participer à la vie de leur milieu. Le programme permet aux personnes âgées de mettre en commun leurs intérêts, leurs aptitudes et leurs talents pour créer et réaliser des projets de leur choix.

Les groupes de retraités qui recevront ces subventions sont:

- Le Conseil Régional de l'Age d'Or-Est du Québec, de Rimouski, \$5050.00 pour aider à organiser son congrès annuel qui réunira quelque 600 personnes.

- "Les Retraités du Troisième Age de la Région de Rimouski", \$7875.00 pour organiser une journée de festivités afin de célébrer le 10e anniversaire du programme Nouveaux Horizons.

- "Le Club de Retraités de Bic" recevra une subvention de \$4534.00 pour compléter l'ameublement du local et pour organiser des sports extérieurs. Le local est situé sur le Mont-Drolet.



Venez tenter votre chance!

Des voyages en Floride!

Des chaînes stéréo Nikko!

Des prix en argent!

1.50\$
2.10\$

Le détaillant Texaco participant de votre quartier



Nordair! Des chaînes stéréo Nikko, un plaisir pour les

vous offre un petit quelque-chose de plus en ce moment: la Loto-mobile de Texaco.

C'est facile, amusant et il y a beaucoup de prix à gagner. Des voyages d'une semaine pour deux en Floride, comprenant l'hôtel et le transport par

mélomanes! Et beaucoup, beaucoup de prix instantanés en argent!

Passez donc dès aujourd'hui chez votre détaillant Texaco participant. Il vous donnera tous les

détails et votre billet de la Loto-mobile. Participez souvent!



Texaco s'y connaît!

VENTE SPÉCIAUX EN VIGUEUR JUSQU'AU 22 MAI 1982.

7^e ANNIVERSAIRE

LA SUPER VENTE
CROWN DIAMOND
... EN TOUTE CONFIANCE



<p>MONOCOUCHE CHINA WHITE LATEX SEMI-LUSTRÉ D'INTÉRIEUR, BLANC 01-100 PAS PLUS DE</p> <p>17,88\$ LE 4 LITRES</p>	<p>MONOCOUCHE CHINA WHITE LATEX MAT-SATINÉ D'INTÉRIEUR, BLANC 01-001 PAS PLUS DE</p> <p>15,88\$ LE 4 LITRES</p>	<p>PEINTURE SEMI-BRILLANTE À L'ALKYDE D'INTÉRIEUR, BLANC CROWN DIAMOND 01-309 PAS PLUS DE</p> <p>17,88\$ LE 4 LITRES</p>
---	--	---



<p>PEINTURE MATE AU LATEX ACRYLIQUE D'EXTÉRIEUR, BLANC CROWN DIAMOND 02-009 PAS PLUS DE</p> <p>16,88\$ LE 4 LITRES</p>	<p>ÉMAIL POUR PLANCHERS INTÉRIEUR ET EXTÉRIEUR, GRIS TUILE CROWN DIAMOND 02-230 PAS PLUS DE</p> <p>16,88\$ LE 4 LITRES</p>
---	---

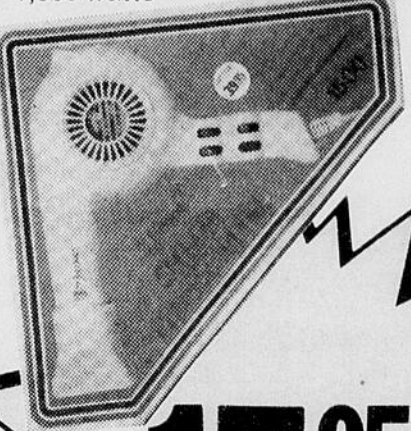
* PRIX EN VIGUEUR POUR LE BLANC SEULEMENT. CES PEINTURES PEUVENT ÊTRE TEINTÉES MOYENNANT UN LÉGER SUPPLÉMENT.

DÉCAPANT POUR PEINTURE ET VERNIS "Crown Diamond" No 03-225 4 litres	14.57
PEINTURE ANTIROUILLE "Crown Diamond" Corrostop Couleurs Aluminium	18.88 Gal. 21.88 Gal.
TEINTURE POUR BOIS EXTÉRIEUR "Crown Diamond" No 80-177 - Redwood Gal.	9.95
PRÉSERVATIF POUR BOIS EXTÉRIEUR "Crown Diamond" - Vert: no 03-024 Clair: no 03-025 4 litres	11.25
COUCHE DE FOND "Crown Diamond" Latex - No 80-500 Gal.	9.39
LATEX BLANC INT. ET EXT. "Crown Diamond" No 80-425 Gal.	10.95
PEINTURE AU LATEX "Crown Diamond" Blanc - Int. no 80-410 Gal.	8.99
ÉMAIL À PLANCHERS "Crown Diamond" Alkyde gris - No 06-230 Gal.	14.49
PEINTURE LUSTRE, EXTÉRIEUR "Crown Diamond" Alkyde blanc - No 06-306 Gal.	14.97

"MULCO"

<p>ENDUIT À TOITURE Fibreux No M-50 20 litres</p> <p>10.⁸⁸</p>	<p>"RENOIR" ENDUIT POUR ENTRÉE DE COUR EN ASPHALTE 20 litres</p> <p>10.⁸⁸</p>
---	--

SÉCHOIR À CHEVEUX
1,500 watts



15.95

"MONO"
Scellant acrylique blanc

2.79
Le tube

ELASTOL POUR LE BOIS À L'EXTÉRIEUR

LES PRODUITS ELASTOL s'appliquent aisément, pénètrent rapidement le bois en profondeur, ne s'écaillent ni se fendillent.

RÉSISTE À L'EAU
RÉSISTE AUX INTEMPÉRIES
RÉSISTE AU FROID
RÉSISTE AUX RAYONS ULTRAVIOLETS DU SOLEIL
RÉSISTE AUX CHANGEMENTS DE TEMPÉRATURE
RÉSISTE À LA NEIGE ET À LA GLACE

Prix rég. \$35.50 gal.
PRIX DE VENTE 24.50 Gal.

"POLY-POPS"
Peinture pour cuir
Tissu et plastique 30 ml 65 ml

1.29 1.99

"POLYUR"
Revêtement de plastique pour planchers
Lustre MC 55, satiné MC 66 Gal.

24.50

"KLENK'S EPOXY"
Fini lustre pour baignoire
Cuisinière, etc

Ens. **9.95**

ARTICLES DÉCORATIFS

- URNE, 28" hauteur \$29.95
- CHEVAL, 25" hauteur \$29.95
- CHIEN, 30" hauteur \$29.95
- STATUES, 25" hauteur \$29.95

LIQUEUR
"Pepsi", "Coke",
"Seven Up"
750 ml
6 pour

2.68
+ dépôt

LIQUEUR DOUCE
"Fanta"
Saveurs assorties
750 ml

.39
+ dépôt

POULET SURGELÉ
3 à 4 livres

.99 LB

CIGARETTES

Marques populaires

Format régulier ou king size

La cartouche **10.15**

PEINTURE - TAPISSERIE

Mini VARIÉTÉS ENR

CROWN DIAMOND
PEINTURE DE QUALITÉ

J. GUY LESSARD
Conseiller en peinture

9 St-Jean Baptiste est, Rimouski Près de Cathédrale et St-Jean-Baptiste

Profitez des belles journées ... sur "deux roues"

Le soleil brille à nouveau et réchauffe notre belle ville et nous incite aux activités en plein air et à l'évasion des soucis quotidiens.

Parmi les nombreuses façons de profiter des beaux jours, il y en a une qui est très agréable mais aussi qui demande beaucoup de prudence et de prévention, c'est la "bicyclette".

Nous voudrions au tout début des activités de nos nombreux cyclistes, faire en sorte que l'on parte du bon pied. La règle première que nous voudrions faire observer par les amateurs de vélo, c'est la conduite à l'extrême "droite" de la rue ou route.

Combien de fois voyons-nous des cyclistes circuler à l'encontre du trafic automobile créant ainsi une situation de tension pour les conducteurs, et de "vélo" et de "véhicule motorisé" et aussi, il y a l'élément "vi-

tesse" qui augmente par rapport à la visibilité de l'un et de l'autre, car si un cycliste roule à vingt (20) milles à l'heure et une automobile à trente (30) milles à l'heure, et ce, en sens inverse, la vitesse de rapprochement est donc de cinquante (50) milles à l'heure, et sur une artère achalandée, ceci veut dire "DANGER".

Il y a aussi le cycliste et le conducteur de voiture agressif qui ne voit que le droit de circuler de son propre moyen de locomotion ne laissant aucune chance à l'autre. L'automobiliste qui n'accepte pas qu'un cycliste passe avant lui à une intersection où le cycliste sous prétexte de maniabilité, se lance en zigzagant dans le flot des voitures ou prend un virage à droite sans faire son arrêt obligatoire et qui a pour effet de pousser le conducteur d'une voiture à ma-

noeuver vers la gauche, soit par surprise ou manque d'espace, et ceci constitue autant d'éléments de "danger" pour le cycliste que pour l'automobiliste.

Il y a aussi les sorties de groupes en "vélo" qui doivent être avant le départ, précédées de quelques directives afin d'assurer à chaque participant un maximum de sécurité, comme par exemple: pas de débâsement, observer la file indienne, ne pas s'arrêter et demeurer sur la voie carrossable pour discuter, de placer le moins rapide à l'avant afin de ne pas provoquer des arrêts et surtout du retour en sens inverse des premiers de la file.

Nous croyons que la sécurité commence à être assurée par chacun d'entre nous et que lorsque nous assumons nos responsabilités personnelles sur ce point, nous protégeons nos compa-

gnons de randonnée. Soyons prudent en auto et en vélo.

PARTONS SUR LA PEDALE DE LA SECURITE. NOUS REVIENDRONS AVEC DEUX PEDALES SOUS NOS PIEDS. PRET A REFAIRE UNE AUTRE BELLE RANDONNEE.

**J. Grégoire Mercier
Relations Publiques**

N.B. Avant de dire: "HA, le p'tit maudit", demandons-nous si nous inculquons à nos propres enfants la conduite sécuritaire et préventive.

EXTRAITS DU CODE DE SECURITE ROUTIERE

Art. 213:
(\$10)

Sur un chemin public, une bicyclette doit être munie d'au moins:

- 1- Un réflecteur blanc à l'avant
- 2- Un réflecteur rouge à l'arrière
- 3- Un réflecteur ambre à chaque pédale
- 4- Un réflecteur ambre fixé aux rayons de la roue avant
- 5- Un réflecteur rouge fixé aux rayons de la roue arrière

N.B.: Un délai de 48 heures est accordé pour se conformer à l'Art. 213.

Art. 214:
(\$10)

Sur un chemin public, la nuit, une bicyclette doit également être munie d'au moins un feu blanc à l'avant et d'un feu rouge à l'arrière.

N.B.: Un délai de 48 heures est accordé pour se conformer à l'Art. 214.

Art. 232:

(\$10)

Une bicyclette doit être munie d'au moins un système de freins en bon état de fonctionnement, agissant sur la roue arrière, et être suffisamment puissant pour bloquer rapidement la rotation de la roue sur une chaussée pavée, sèche et plane.

Art. 249:
(\$200)

Sauf dans les cas prévus par le présent code ou à moins d'une autorisation spécifique de la Régie, nul ne peut modifier, effacer, rendre illisible, remplacer ou enlever le numéro d'identification d'un véhicule routier ou d'une bicyclette.

Art. 392:
(\$10)

Le conducteur d'une bicyclette doit circuler à califourchon et tenir constamment le guidon.

Art. 394:
(\$10)

Le conducteur d'une bicyclette ne peut transporter aucun passager à moins que son véhicule ne soit pourvu d'un siège fixe à cette fin.

Art. 397:
(\$10)

Le conducteur d'une bicyclette doit circuler à l'extrême droite de la chaussée et

dans le même sens que la circulation, sauf si cet espace est obstruée, s'il emprunte une piste ou bande cyclable ou s'il s'apprête à effectuer un virage à gauche.

Le conducteur d'une bicyclette doit se conformer aux signaux d'arrêt ou aux feux de circulation.

Les conducteurs de bicyclettes qui circulent en groupe doivent le faire à la file en aucun cas la file ne peut comporter plus de quinze cyclistes.

Art. 399:
(\$10)

Nul ne peut circuler à bicyclette sur un chemin public sur lequel la vitesse maximale permise est de plus de 50km-h sauf si:

- 1- La chaussée comporte des pistes ou bandes cyclables spécialement aménagées par la personne de l'entretien.
- 2- Il est âgé d'au moins douze ans ou
- 3- Il participe à une excursion organisée et dirigée par une personne majeure.

Art. 400:

(\$10) Lorsque la chaussée comporte une piste ou une bande cyclable, le conducteur d'une bicyclette doit l'emprunter.

Etape de la planification efficace de votre temps

Un des avantages primordiaux de la planification du temps est de l'empêcher de vous glisser entre les mains et de vous permettre de l'utiliser en fonction de vos besoins personnels. C'est en planifiant votre temps que vous découvrirez ce qui est le plus important pour vous et que vous pourrez commencer à entreprendre ce qui vous tient à coeur et que vous ne croyez jamais avoir le temps de réaliser.

Vous découvrirez que vous avez plus de temps que vous ne le pensez, ce qui vous amènera à accomplir plus que vous ne le pouviez auparavant. Voici comment vous y arriverez:

1. Notez votre emploi du temps au cours d'une semaine.
2. Analysez le temps que vous passez à chaque activité.
3. Dressez la liste des objectifs qui vous tiennent

à coeur, de ce que vous désirez accomplir, et ne vous permettez pas d'être vague; soyez clair et concis.

4. Etablissez vos priorités - ce qui compte vraiment, ce qui doit être fait.
5. Dressez une liste de ce que vous avez à faire en vous laissant certaines libertés et en prévoyant du temps pour les imprévus.
6. Evitez que des situations critiques se produisent de nouveau soit en déléguant certaines de vos responsabilités ou en optant pour des solutions qui vous font économiser du temps.
7. Allouez une certaine période de temps à chaque activité. Si vous n'avez pas eu le temps de terminer une activité particulière, ne vous en faites pas. Vous avez fait ce que vous pouviez dans la période de temps qui vous était allouée et en tenant compte de vos priorités.

Plus de temps à votre disposition

Souvenez-vous que le temps que vous économiserez vous appartiendra et que la tranquillité d'esprit que vous en retirerez vous prédisposera à relever les défis au fur et à mesure qu'ils se présenteront.

REMERCIEMENTS

Madame Mary Wells Boulanger remercie très sincèrement tous les parents et amis qui ont témoigné des marques de condoléances lors du décès de monsieur Fernand Boulanger, survenu le 5 février 1982, soit par offrandes de messes, tributs floraux, messages de sympathie, visites ou assistance aux funérailles. Veuillez considérer ces remerciements comme s'adressant à chacun de vous personnellement.

TERRE À JARDIN

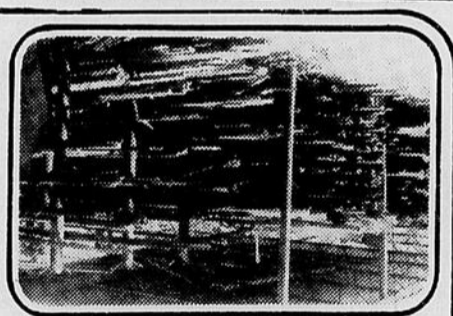
Vous qui avez des problèmes avec votre jardin, soit que votre terre soit trop dure ou trop sèche.

Contactez **BERTHIER FILLION**
736-4201



SERVICE de VENTE

- Aluminium
- Stainless
- Acier d'armature
- Tous métaux



NOUVEAU

SERVICE DE PRÉPARATION DE MATÉRIEL

NOUS: • COUPONS
• PLIONS
• PERÇONS
• USINONS

LE MÉTAL SELON VOS EXIGENCES



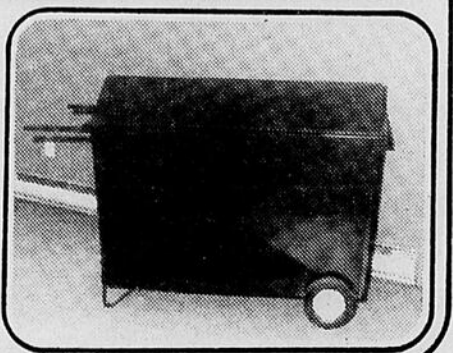
STRUCTURE D'ACIER
METAL EN FEUILLE
USINAGE

égide jean inc.

451 Boul. St-Germain ouest, Rimouski

723-9265

**SPÉCIAL
CONTENANT
À DÉCHETS
POUR RÉSIDENCE
PRIVÉE.**



La station Val d'Irène reçoit le prix Gérard Roussel 1982

Le Prix Gérard-Roussel édition 1982, d'un montant de 3,000\$, est attribué cette année à Sainte-Irène à la station Val d'Irène Inc.

C'est en présence de représentants de la Fédération des caisses populaires Desjardins du Bas St-Laurent, des caisses populaires du secteur de la Vallée de la Matapédia et du jury de sélection du Prix Gérard-Roussel que Messieurs Marcel Morin, président du jury, et Gérard Roussel ont remis le prix au président de la corporation lauréate, Monsieur Gaétan Ruest.

Le Prix Gérard-Roussel, instauré en 1976 pour rendre hommage à Monsieur Gérard Roussel qui a oeuvré pendant 37 ans au sein du Mouvement Desjardins et qui fut le premier directeur général de la Fédération des caisses populaires Desjardins du Bas St-Laurent a pour buts de reconnaître les initiatives de groupes ou d'associations, communautaires ou coopératives, poursuivant des objectifs de développement social, économique ou culturel dans leur milieu. Il veut aussi encourager les caisses populaires qui s'impliquent en participant à l'être et au devenir de leur région.

En accordant le prix à la station Val d'Irène Inc., le jury a voulu souligner les dix ans d'efforts non comptés de plus de 600 membres et de toute la population, toujours présents quand il a fallu répondre à des besoins ou organiser de nouvelles activités. Avec une structure saine où la relève et le développement sont assurés, la corporation génère un sentiment d'appartenance dont les répercussions s'étendent dans tout le secteur.

La Fédération des caisses populaires Desjardins du Bas St-Laurent félicite et rend hommage à la station Val d'Irène Inc. en lui octroyant ce Prix Gérard-Roussel 1982 qui témoigne aussi de l'implication soutenue de toute la population.

Station Val-d'Irène RAPPEL HISTORIQUE

En 1958, une firme d'ingénieurs recommande la zone Ste-Irène-Val-Brillant en

tant que site idéal pour l'implantation d'une station de ski. Puis, en 1969, un groupe de skieurs de la Vallée de la Matapédia s'arrête à l'idée d'implanter chez eux une station de ski et choisit le site de la montagne dite "de la Tour". L'année suivante, ce groupe forme un comité provisoire afin de promouvoir l'idée et en décembre (1970), la station Val d'Irène est incorporée selon la troisième partie de la Loi des compagnies de la province de Québec. La corporation, en 1972, reçoit du gouvernement fédéral une subvention grâce au programme d'initiatives locales et un montant réservé à des travaux de sylviculture par le projet "Opération 20". Elle reçoit en 1973 une seconde subvention par le biais d'initiatives locales. De plus, la base nautique Val-Brillant est annexée au projet de la station Val d'Irène Inc. Enfin, il y a 3 ans, l'événement que l'on connaît sous le nom d'Aqua-Neige est lancé. Depuis, cette compétition unique au monde qui consiste à traverser un lac en skis alpins connaît une popularité et un renom toujours croissants.

Objectifs de la corporation

- Créer et administrer un centre sportif, promouvoir le sport et le développement physique en général ce, par l'intermédiaire principal du ski et d'autres sports d'hiver.

- Acquérir et exploiter les biens (meubles, immeubles, installations) nécessaires à la pratique des sports visés et fournir aux membres et à leurs invités des services de toutes natures en relation avec les buts de la corporation.

- Favoriser et développer une forme de participation financière étendue à la base et assortie d'une gestion démocratique efficace.

Composition de la Corporation

La station Val d'Irène Inc. compte actuellement 648 membres et une campagne de recrutement dont l'objectif est d'impliquer 500 membres est en cours. La part en capital social de chaque membre est établie à 100 dollars.

Kelvinator

Vente Super Valeur

\$554.95
KELVINATOR

\$789.95 17 p.c.
KELVINATOR

SPÉCIAUX DE LA SEMAINE

RABAIS DE **25 À 33 1/3 %**
SUR TOUS NOS MEUBLES EN MAGASIN.

<p>CHAISES À ROULEMENT SUR BILLES SPÉCIAL</p> <p>\$99.95</p>	<p>ENSEMBLE MATELAS ET SOMMIER</p> <p>54 po. 20 ans de garantie</p> <p>\$274.95</p>
---	--

FUTURS MARIÉS **33 1/3 %**
sur les ameublements 3 pièces (style canadien, colonial ou moderne).

PROFITEZ D'UN ESCOMPTE DE

Yvan Blanchet

Arpenteur-Géomètre

Tél. (418) 724-6111
Rés. (418) 723-2619

150 rue St-Pierre, c.p. 906, Rimouski, Qué. G5L 7C9

N'oubliez pas que chez nous, vos appareils électriques usagés ont une bonne valeur de rechange.

MARC COTÉ

MEUBLES

245 Michaud, Rimouski 723-0166 Ancien local de Romuald Turgeon RES. 723-4259

coop :cooprix:::

- 333, Boul. René Lepage
- 411 rue Sirois, Plaza Arthur Buies
- COOP St-Fabien, 15 7^e Avenue
- COOP St-Odile, 470 Rue Tessier

LES MAGASINS DES CONSOMMATEURS

JUS DE TOMATES

"Bright's"

19 oz

.49



BICK'S

- **CU-BITS**
Relish sucrée, 375 ml
- **HOT-DOG**
Relish, 375 ml
- **HAMBURGER**
Relish, 375 ml
- **AU MAÏS**
Relish sucrée, 375 ml
- **JARDINIÈRE**
Relish, 375 ml
- **YUM-YUM**
Relish sucrée, 375 ml

.59 CH.



FRITES CONGELÉES

"Valley Farm"

Coupées
2 livres

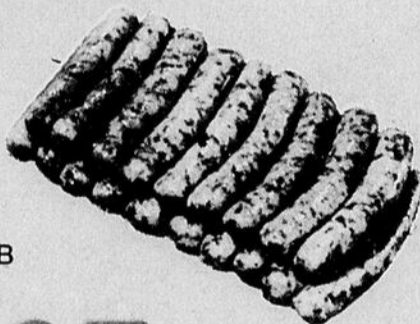
.49

ROY

SAUCISSES FRAÎCHES

"Roy"
Porc
et boeuf

1.87 LB



CRETONS

"Roy"
Cont. 275 g

1.95

PAIN DE POULET

"Roy"
Tranché sur demande

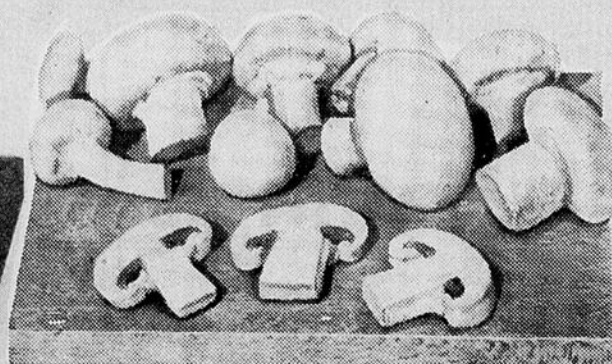
1.19 LB

CHAMPIGNONS FRAIS

"Slack"

Pr. du Québec
Cont. 8 onces

.97



DÉGUSTATION ET DÉMONSTRATION

2 hôtesses seront à votre service aux
Cooprix boul. René-Lepage et Plaza Arthur-buies.

coop :cooprix:::

- 333, Boul. René Lepage
- 411 rue Sirois, Plaza Arthur Buies
- 419 Boul. Gessop, Carrefour Rimouski
- COOP St-Fabien, 15-7^e Avenue
- COOP St-Odile, 470 Rue Tessier

« UN MARCHÉ BIEN PENSÉ »

MARGARINE MOLLE COOP



contenant 454 g

69¢

MOUCHOIRS DE PAPIERS COOP

blanc, jaune ou amande



boîte de 200'F

68¢

PÂTES ALIMENTAIRES COOP

boîte 3.2 oz

89¢

MAYONNAISE PURE KRAFT

bocal 500 mL

1,09\$

POIS VERTS LE SIEUR

gros # 1 et # 2
de fantaisie

boîte de 14 oz

69¢

NETTOYEUR LIQUIDE M. NET

bouteille 1 L

1,79\$

CAFÉ INSTANTANÉ NESCAFÉ

bocal 10 oz

4,99\$

SAUCE CHINOISE SOYA V-H

bouteille 450 mL

99¢

NETTOYEUR EN POUDRE SPIC'N SPAN

boîte 1 L

1,69\$

EAU DE SOURCE LABRADOR

bouteille 4 L

1,25\$

CÉRÉALES FROSTED
FLAKES KELLOGG'S boîte 525 g
TABLETTES CROQUE saveurs assorties
NATURE QUAKER boîte 200 g
RIZ DAINTY cuisson rapide boîte 24 oz
GARNITURE POUR SUNDAES
SHIRRIFF saveurs assorties bocal 250 mL
THÉ RED ROSE
Orange Pekoe en sachets boîte 60's
LIQUEURS EN POUDRE
KOOL-AID SUCRÉES saveurs assorties
PÂTES ALIMENTAIRES
COOP sac 500 g

BISCUITS VIAU Social Thé
boîte 450 g ou Star Chips boîte 350 g
HUILE D'ARACHIDES
PLANTER'S bouteille 1 L
CHOCOLATS CULINAIRES
CHIPITS semi-sucrés sac 350 g
SACS À ORDURES EXTRUFIX
en rouleau cello 30's
CAFÉ MOULU PREMIUM
MELITTA boîte 1 lb
CORNETS À LA GUIMAUVE
BOIVIN sac 200 g
FROMAGE COOP (16 ou 24 tranches)
tranché individuellement cello 500 g

MÉLANGE À SOUPE LONEY'S
au poulet et (P.M. 0,28 \$) 1 enveloppe
aux nouilles
BISCUITS DAVID Feuilles d'érable
sac 400 g ou Pépites de chocolat sac 500 g
EAU DE JAVEL PAFUMÉE
JAVEX contenant 3.6 L
NOURRITURE POUR CHIENS
GAINES BURGER au boeuf ou
au fromage boîte 2 kg
LITIÈRE POUR CHATS
SAULAR sac 4 kg
PAIN DE VIANDE
COOP boîte 340 g

ASSIETTES PROTECTRICES
STUART HOUSE grandeur large
cello 6's ou grandeur petite cello 10's
PLAQUETTE INSECTICIDE
VAPONA
SOUPE HABITANT boîte 14 oz
saveurs assorties
PANSEMENTS BAND-AID
en tissu plastique boîte 100's
en tissu élastique boîte 40's
GAZE POUR PANSEMENTS
JOHNSON (2 pouces de large) boîte 10
DIACHYLON IMPERMÉABLE
JOHNSON boîte 5 v
(1/2 pouce de large)

MAXI-SERVIETTES STAYFREE
désodorisantes ou régulières boîte 30's
SHAMPOING POUR
CHEVEUX AGREE normaux ou gras
bouteille 350 mL
COLLIER ANTI-PUCE *
SERGEANT pour chiens ou chats
VADROUILLE ÉPONGE *
IMPÉRIAL avec manche
couleurs assorties
* Disponible en magasin ou sur commande.
TARTINE DE CAMEL
COOP contenant 400 g
SARDINES À L'HUILE COOP

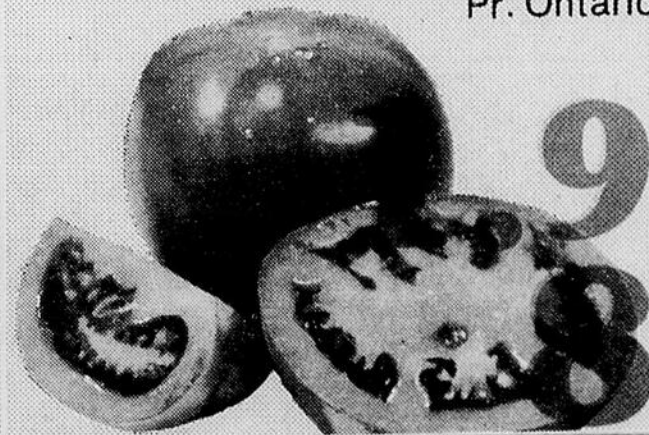
ÉPAULE DE PORC FRAIS

Genre picnic



TOMATES ROSES DE SERRE

Pr. Ontario Canada no 1



96 kg

89¢

DEMI-SOC DE PORC FUMÉ 4,60 / lb

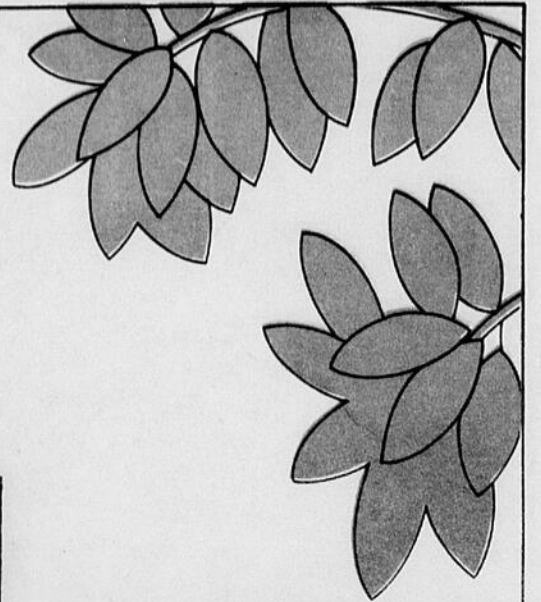
"Coop" 2,09 / lb

RADIS

Pr. Etats-Unis
Emb. 6 oz

35¢

RABAIS de MAI



SERVICE plus
SERVICE
"LE SOIR"
DISPONIBLE SUR
DEMANDE



Whirlpool

la qualité... notre façon de voir

SUPER VENTE

VALEURS "PLEIN LA CUISINE"

Caractéristiques extraordinaires... préchauffage automatique du four, prise de courant pour appareils, éléments amovibles de luxe de chauffage rapide, minuterie de four et horloge automatique et bien d'autres... tout pour une valeur supérieure!



Tiroir de rangement toute largeur



Tournebroche optionnel



Caractéristique "ménage-énergie"

Modèle pratique de 17.1 pi³ avec garde-viande, 2 bacs à légumes, garde-beurre réglable et ordinaire, offert à un prix raisonnable.

GARANTIE: 5 ans, pièces et main-d'oeuvre sur le système complet de réfrigération.



Filtre "Dual-Action" et 2 bras gicleurs

Lave-vaisselle de qualité, avec 6 réglages à boutons-poussoirs y compris casseroles, énergique normal, rinçage d'attente et porcelaine/cristal; panier à coutellerie dans la porte et en plus, la fiabilité de Whirlpool.

LAVE-VAISSELLE
Moble ou encastré

(4 seulement) **\$439.**

**ENS. LAVEUSE
ET SÈCHEUSE**

"Whirlpool"
Quantité: 2
Blanc
seulement **\$829.**

CUISINIÈRE 30"

blanc
(Amande, couleur
en sus \$10.00)
1 seulement **\$449.**

TÉLÉCOULEUR 13"

Quantité: 2
\$379.

FOUR MICRO-ONDES

"Toshiba"
A partir de **\$459.**

MOBILIER DE CUISINE

En érable massif
(5 morceaux)
1 seulement **\$369.**

DIVAN-LIT
Sans bras

\$149.

CHAISES PLIANTES
Seulement

\$59.

MOBILIER DE SALON

Style colonial, comprenant: divan
3 places,
fauteuil
pivotant
(1 seul.) **\$459.**

**MOBILIERS DE SALON
ET DE CHAMBRE
EN TRÈS GRAND
SPÉCIAL !**

PASSEZ NOUS VOIR DÈS MAINTENANT!

meubles
Florent St-Pierre Ltée

303 ST-JEAN-BAPTISTE OUEST, RIMOUSKI, 723-6814

PLUSIEURS
AUTRES
SPÉCIAUX
EN MAGASIN.

Un 60e anniversaire très bien réussi

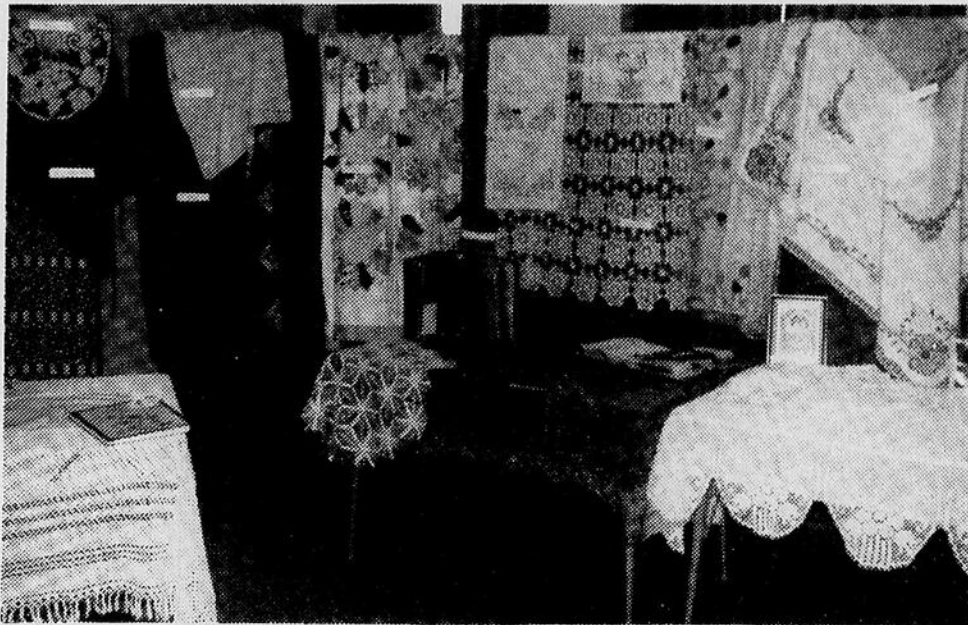


En avant de gauche à droite Mesdames Charles-Henri Caron, Stella Lavoie, Marguerite Simoneau, 2e rangée Noëlla Gosselin, Margot Portelance, Rita Leclerc, Rita Ross, Cécile Gagnon, 3e rangée Florence Simoneau et la présidente madame Noémie Chouinard.

1948, Stella Lavoie 1950, Marguerite Simoneau 1951, Margot Portelance 1951 et Noëlla Gosselin 1956. Les invités d'honneur et les jubilaires se sont vu remettre un cadeau souvenir. Quant à la présidente actuelle, madame Noémie Chouinard, elle reçut une magnifique plaquette souvenir de la Fédération et un autre présent des membres de l'exécutif.

Après une messe à la cathédrale avec Monseigneur Ouellet, un cocktail suivi d'un repas fut donné à l'Institut de marine, après quoi une exposition de pièces d'artisanat préparée par madame Lise Lemay, la chorale des Fermières ouvrait la soirée accompagnée au piano par le maire, suivait une pièce de théâtre "La Geneviève et le vendeur" qui avait pour met-

teur en scène Lise Dubé, de Félix Leclerc une parade de mode rétro commentée par Carole Carmichael qui remporta beaucoup de succès. Après cette soirée, le tirage de cadeaux faits par nos fermières et d'une courte pointe. Le déroulement de la soirée se faisait par le maître de cérémonie madame Doris Yockell. Finissant par les remerciements de la présidente.



Quelques tables ou figurent des pièces d'artisanat.

L'ALCOOL

La Résidence des Pèlerins Inc. est là pour t'aider; As-tu des problèmes de l'Alcool? Si tu cherches une solution, tu l'as peut-être à la portée de la main! Tu n'as qu'à tendre la main et compose le numéro de téléphone suivant: **1-418-862-3219** et une personne se chargera de répondre à ton appel!

INFORMATION ET AIDE AUX SANS EMPLOI

Vous avez besoin d'informations sur les droits que vous accordent les lois d'assurance-chômage, d'aide-sociale ou autres.

Votre dossier est en retard et vous avez des problèmes pour recevoir vos chèques de chômage.

Vous n'êtes pas d'accord avec une décision de la Commission d'assurance-chômage et vous voulez vous faire aider pour défendre votre dossier devant le Conseil arbitral ou le juge arbitre.

Présentez-vous le mercredi matin de chaque semaine à 8h30 au local du Mouvement Action-Chômage, 167 rue St-Louis à Rimouski. Nous avons étudié la loi et nous pouvons vous aider.

**MOUVEMENT ACTION-CHÔMAGE
POUR FAIRE RESPECTER LES DROITS DES
SANS EMPLOI.**

Plus de 200 personnes ont répondu à l'invitation des Fermières St-Germain qui fêtaient leur 60e anniversaire de fondation de leur cercle, le 2 mai dernier.

De nombreux invités d'honneur y assistaient: Monseigneur Gilles Ouellet, le curé de St-Germain Euclide Ouellet, le maire de la ville Philippe Michaud, les députés Eva Côté et Alain Marcoux, Madame Marie-Rose Bouillon comme responsable de l'information des comités de parents à la Fédération, monsieur Maurice Bouillon comme président de la semaine de l'éducation, madame Françoise Bélanger présidente de la Fédération 2, madame Mariette Babin conseillère, madame Jacqueline Ville-neuve secrétaire et madame Gabrielle Martin technicienne au ministère de l'Agriculture. Nous ne pouvons pas oublier nos jubilaires qui ont oeuvré au sein de cet organisme Mesdames Florence Simoneau 1933, Rita Leclerc 1939, Charles-Henri Caron 1946, Rita Ross 1947, Cécile Gagnon

**VENEZ JOUER
DEHORS**

Kino-Québec

SICO

De la qualité à bon prix!

Peinture lustrée
d'extérieur à l'alkyde
Blanc titane
140 110
PAS PLUS DE

18,99\$*
LE 4 LITRES



Émail semi-lustré
d'intérieur au latex
Super blanc titane
162 110
PAS PLUS DE

17,99\$*
LE 4 LITRES



Émail fini perle
d'intérieur à l'alkyde
Super blanc titane
120 110
PAS PLUS DE

17,99\$*
LE 4 LITRES

Peinture mate
d'extérieur au latex
acrylique — Blanc Lys
260 110
PAS PLUS DE

16,99\$*
LE 4 LITRES



PAS PLUS DE
14,99\$*
LE 4 LITRES

*Prix en vigueur pour le blanc seulement.
Les peintures peuvent être teintées
moyennant un léger supplément.

CFLP SERA SUR PLACE LES 21 ET 22 MAI

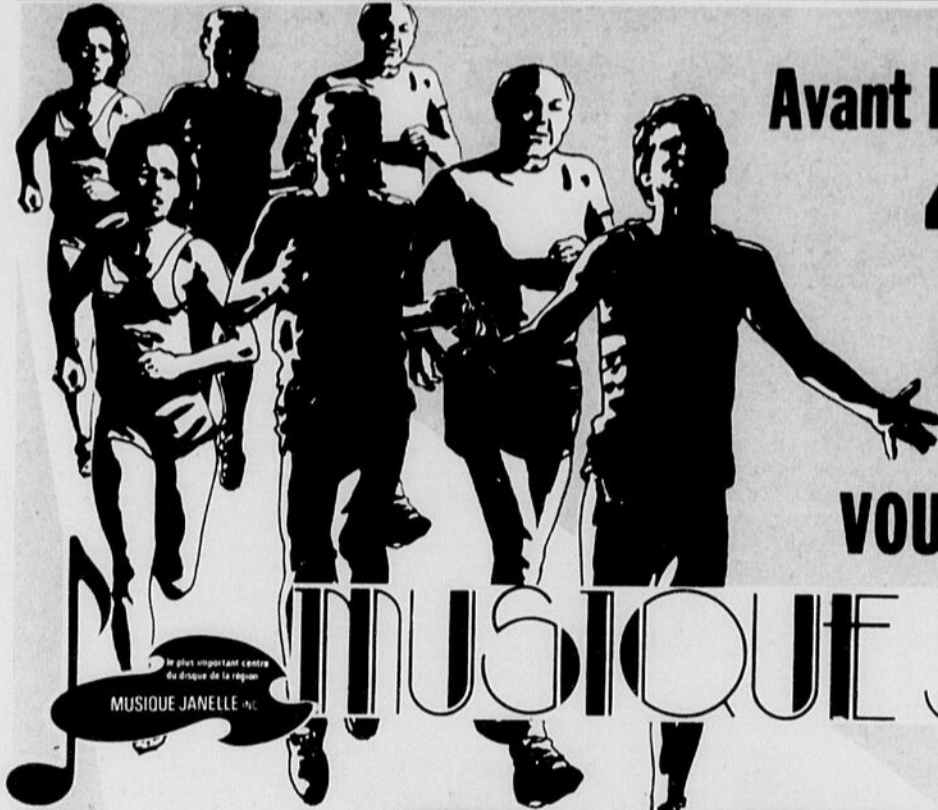
POUR VOUS COMMUNIQUER LES NOMBREUX SPÉCIAUX
ET LE REPRÉSENTANT SICO SERA LÀ POUR VOUS CON-
SEILLER.

**DURANT CETTE VENTE SPÉCIALE DE DEUX JOURS,
LES PINCEAUX "SIMMS" VOUS SERONT OFFERTS
EN SPÉCIAL 2 POUR LE PRIX DE 1.**

RODO

J.R. Pelletier inc

307 est, St-Germain Rimouski Bur.: 723-3830



Avant le MARATHON de MONTRÉAL

"COUREZ"

NOS BONNS PRIX!

VOUS ÊTES GAGNANT??

MUSIQUE JANELLE



LA GRANDE PLACE, RIMOUSKI
723-4735

C'EST EXCEPTIONNEL !



JULIE ET SES MUSICIENS
"Un jour à la fois" **4.99**



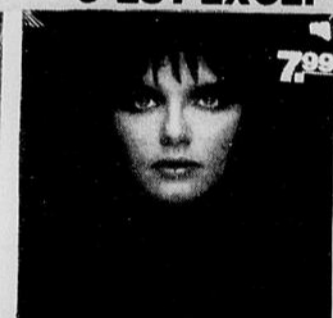
HORST WENDE
"Accordéon in gold" **5.99**



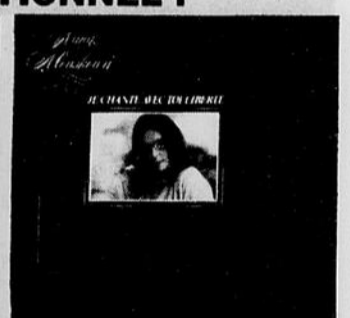
MAX GREGER
"Sax in gold" **5.99**



ROBERTO DELGADO
"Blue tropical" **8.98**



DIANE TELL
"Chimères" **7.99**



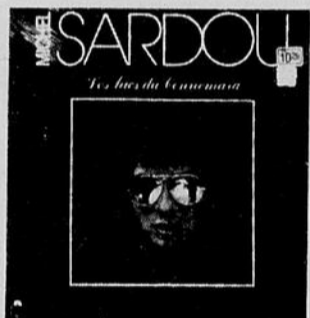
NANA MOUSKOURI
"Je chante avec toi Liberté" **7.99**



DIANA ROSS, LIONEL RICHIE
"Endless love" **8.98**



PAUL McCARTNEY
"Tug of war" **8.49**



MICHEL SARDOU
"Nouveau" **7.99**



DICK RIVERS
"Meilleurs succès" **7.99**



RAOUL DUGUAY
"Chanteur de pomme" **7.99**



BEATLES
"Medley de leur film" **8.49**



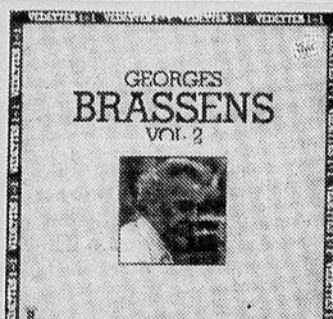
HALL OATES
"Private eyes" **7.99**



GASTON MANDEVILLE
"Vieux du Bas du Fleuve" **7.99**



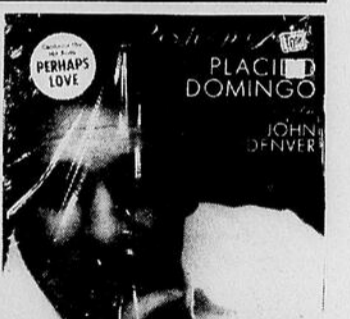
RAVEL
"Boléro" **7.99**



GEORGES BRASSENS
"Vedette 1+1 Vol. 2" (2 disques) **8.98**



PAVARTTI
"Torna a Surriento" **8.98**



PLACIDO DOMINGO
"Perhaps love" **8.59**



SIMON AND GARFUNKEL
"Greatest Hits" **7.99**

LA GRANDE PLACE, RIMOUSKI

CES AUBAINES SONT UN VÉRITABLE PARAPLUIE CONTRE L'INFLATION.



JOAN JETT
"Blackheart" **6.99**

POUR UNE SEMAINE SEULEMENT:

TOUTES LES CASSETTES DE CES ALBUMS SONT DISPONIBLES À MOINS 10%.

Plus de 5,000 organismes publics devront rendre leurs documents accessibles

"Tel que l'avait fortement recommandé la commission Paré en ce qui a trait à la procédure d'accès, les quelque 5 000 organismes publics visés dans le projet de loi 65 devront répondre à toute demande d'information faite par un citoyen, dans un délai maximum de 20 jours", a déclaré le ministre des Communications, monsieur Jean-François Bertrand.

Monsieur Bertrand a expliqué en conférence de presse que le nouveau projet de loi répond aux exigences du droit du public à l'information en permettant à toute personne d'avoir accès aux documents conservés par le gouvernement, les municipalités, les commissions scolaires et autres organismes publics.

"Pour permettre l'exercice efficace et rapide de ce droit d'accès et pour le favoriser au maximum, il est prévu que les organismes publics devront tenir et mettre à jour une liste précise de tous leurs documents, a signalé le ministre.

Finalement, le ministre des Communications a ajouté que le ministère publierait une fois l'an un répertoire qui contiendra le nom, le titre, l'adresse et le numéro de téléphone de la personne responsable de l'accès aux documents pour chaque organisme public. "Ce répertoire qui se veut également un exemple du désir du gouvernement d'humaniser la machine administrative, sera diffusé dans toutes les régions du Québec et permettra aux usagers de trouver facilement la personne responsable qui les aidera dans leur recherche d'information", a conclu monsieur Bertrand.

Des investissements rendus nécessaires

Michel Bussièrès, gérant du district de Rimouski, nous fait part que Québec-Téléphone vient de compléter des travaux pour l'amélioration de son service, dont les investissements sont de 677 000\$.

Ces travaux débutés en 1981 consistent en l'addition de câbles souterrains vers Sacré-Coeur, Ste-Odile et plusieurs câbles enfouis et aériens dans les rangs de St-Anaclet.

D'autre part, on a procédé à l'addition d'un concentrateur DMS-1 à St-Anaclet et au central de Rimouski.

Ces nouveaux investissements étaient rendus nécessaires pour répondre à la demande immédiate et l'accroissement futur des 5 à 7 prochaines années.

LEGARÉ SUPER SPÉCIAUX

AUBAINE TOUTE EN FRAÎCHEURI

Cet ens. brun à motif floral, a été conçu pour votre confort. Généreusement rembourré, coussins réversibles, appuis-bras décoratifs. Grand divan (218cm-86") et fauteuil assorti. Roulettes à l'avant.

DIVAN & FAUTEUIL

\$649

LIVRÉ

PRIX ÉCLATANTS POUR LE PRINTEMPS.



2 MORCEAUX

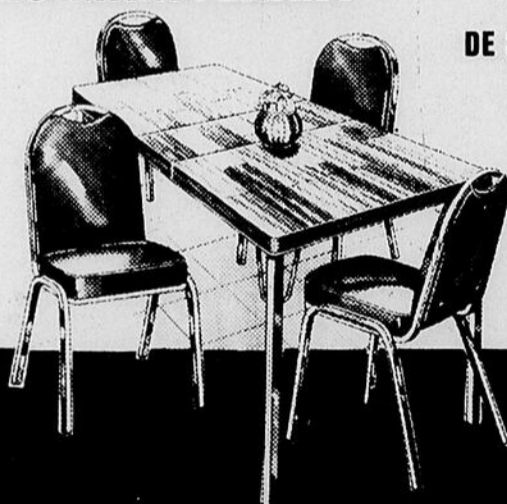
ABSOLUMENT CONFORTABLE!

Canapé (203cm-80") et fauteuil. Tissu quadrillé brun/beige. Coussins de sièges réversibles. TRÈS REPOSANT!

\$549

LIVRÉ

FAITES DE BONS ACHATS DÈS MAINTENANT



POUR UNE CUISINE MODERNE

5 MORCEAUX

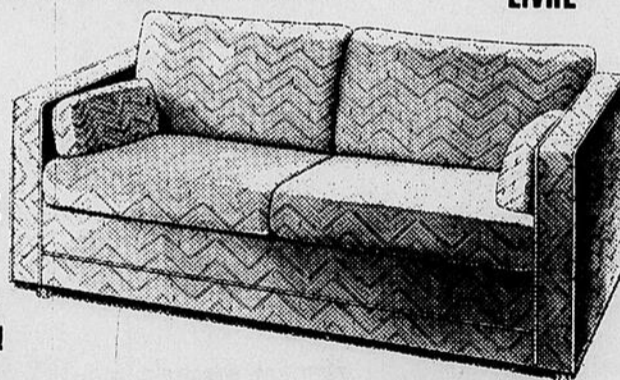
Table: 91x121, s'ouvrant à 152cm (36x48x60") dessus arborite, aspect bois pâle. 4 Chaises: en vinyle beige, robustes bases tubulaires carrées.

\$299

LIVRÉ

SOFA-LIT DE STYLE MODERNE

PRATIQUE ÉCONOMIQUE FANTASTIQUE!



LE JOUR: il a l'apparence d'un attrayant canapé recouvert de tissu beige. LE SOIR: obtenez le confort d'UN MATELAS DOUBLE À RESSORTS.

\$499

LIVRÉ



HITACHI

COMBINÉ CASSETTE-RADIO AM/FM

Avec Système de Repérage, compteur de ruban, etc! CA/CC

99.95

Emportez-le!

LEGARÉ

245, DE LA CATHÉDRALE, RIMOUSKI
724-4125, 724-4126

Au 100 Ste-Marie...

C'est avec beaucoup de peine que j'ai accueilli l'annonce du départ des religieuses Ursulines du 100 Ste-Marie, Rimouski.

Depuis des années, ces 6 femmes se sont données sans compter pour leurs semblables. Je les ai vu plus d'une fois offrir gîte et couvert, temps et efforts de toutes sortes, afin de venir en aide, en diverses occasions et de différentes manières, à nos concitoyennes rimouskoises qui demandaient assistance et quelquefois secours.

Pour de nombreuses filles, le 100 Ste-Marie a été et demeure hier encore leur seule famille; dans cette demeure, les religieuses ont vu naître et grandir des enfants qui, sans elles, ne seraient peut-être pas là aujourd'hui. "Leurs filles", elles les ont toujours portées dans le cœur et supportées dans le quotidien subséquent.

Constamment, la petite communauté a tendu l'oreille aux diverses demandes des femmes d'ici. Je puis témoigner, de son accueil et de son soutien auprès de nombre de gens, et ce, dans le plus grand respect de leur être et de leurs diverses croyances. Travail humble et sans bruit s'il en est un!

Nos "p'tites Soeurs" quitteront donc, dans quelques jours cette maison qui servira désormais à d'autres fins, y laissant là, pour la plupart d'entre elles, un gros "morceau de cœur et même de santé".

À cette adresse, j'ai vu dans bien des cas, le Christ reprendre ses droits sur la vie. Moi qui... n'aimait pas tellement les Soeurs... j'ai pu croire de nouveau que certaines pouvaient dire et faire avec ouverture, tendresse et respect.

Donc, en mon nom personnel et au nom de tous ceux et celles pour qui cette demeure a été "Le Havre de Paix" à un moment ou à un autre de nos vies, je souhaite à mes Amies les "p'tites religieuses du 100 Ste-Marie", bonne route et à bientôt j'espère.

Cécile B. Gagnon
N.B.: Lorraine, Dolorès, Madeleine, Marie-Anna, Ghislaine et Monique, merci pour: «J'ai eu faim et vous m'avez donné à manger, j'ai eu soif et vous m'avez donné à boire, j'étais un étranger et vous m'avez accueilli, nu et vous m'avez vêtu, malade et vous m'avez visité, prisonnier et vous êtes venues me voir.»

la Grosse vente de mai...



DE TAPIS EXPANSOL RABAIS DE 10 À 50%

Si vous croyez qu'il est impossible de trouver un tapis de qualité à un prix raisonnable, passez donc voir le marchand Expansol de votre région... Nous sommes 55 détaillants au Québec. Expansol, le marchand qui a réponse à tout!

A- TAPIS GAZON PROMOTIONNEL

100% polypropylène 6' et 12' **\$4.95** m.c.
Prix régulier \$ 6.29 m.c. Prix de vente

B- CAMPAGNARD

Bouclé style commercial 5 coloris
Endos caoutchouc mousse **\$7.95** m.c.
Prix régulier \$10.42 m.c. Prix de vente

C- CAROLYN

Coupé Bouclé • Choix de 5 coloris
Endos caoutchouc mousse **\$15.95** m.c.
Prix régulier \$20.61 m.c. Prix de vente

D- MATINÉE

Peluche Saxony • 7 coloris mode
Endos jute **\$16.95** m.c.
Prix régulier \$21.87 m.c. Prix de vente

Endos caoutchouc mousse **\$17.89** m.c.
Prix régulier \$23.36 m.c. Prix de vente

E- TEMPS PRÉSENT

Peluche Saxony
Choix de 15 coloris mode s'harmonisant avec tous vos décors
Endos jute **\$37.95** m.c.
Prix régulier \$50.40 m.c. Prix de vente

TAPIS-TUILES-PRÉLARTS-TAPISSERIE-CÉRAMIQUE

ROMUALD TURGEON & FILS INC.

280 ST-JEAN-BAPTISTE OUEST, RIMOUSKI, 723-8174



On a réponse à tout



moi, j'aide OXFAM Québec...

Envoyez vos dons: Case postale 4444 Station Place d'Armes Montréal, Québec H2Y 3R6

Numéro d'identification contre le chantage de charité autorisé à l'adresse des reçus pour les dons: 541998-03-08

Décès de Monsieur Adolphe Tremblay



Au foyer de Rimouski Inc., le 7 avril 1982 est décédé à l'âge de 88 ans et 8 mois, Adolphe Tremblay, époux de Adéla Ouellet, autrefois de Nazareth.

Outre son épouse, le défunt laisse dans le deuil ses enfants: Rose (Conrad Michaud), Camille (Clémence Chabot), Dr Rodolphe Tremblay (Laurette Hurtubise), Jean-Louis (May Burgess), Bernadette (Jean Bellavance), Denise (Raymond Desjardins); ses petits-enfants: Gilles, Lise, Marc, François, Hélène Tremblay, Luc, Eric Bellavance, Christian, Denis Tremblay, Guy Desjardins; un beau-frère et belles-sœurs, monsieur et madame Alphonse Ouellet de St-Romuald, plusieurs neveux et nièces.

La famille remercie les personnes qui ont bien voulu leur offrir des condoléances soit par offrandes de messes, tributs floraux, bouquets spirituels, télégrammes, visites ou assistance aux funérailles. Des remerciements s'adressent aussi aux membres du Clergé qui se sont joints pour la concélébration ainsi qu'aux membres de la chorale qui ont uni leur voix pour un dernier hommage.

Un profond merci à tous ceux qui ont sympathisé avec la famille.

Décès de Monsieur Roger Slater

A Rimouski, le 26 avril 1982 est décédé M. Roger Slater, époux de Louise Martel. Il laisse dans le deuil, outre son épouse et sa fille Kathya, ses frères et sœurs: Mme Alfred D'Amours (Irène), Mme Isidore Duchesne (Rose), Mme Léo Lepage (Azilda), Mme Roland Rioux (Marie-Ange), Mme Lionel Jodoin (Dorina), Mme Edgar Lepage (Germaine), M. Paul-Henri Slater, M. Lorenzo Slater et M. Gonzague Slater.

Le service PHARMAPRIX.

Pour mieux économiser
Prix en vigueur jusqu'au
dimanche 23 mai, 1982

A BAS LES PRIX!

333 ch.
6 litres
DETERSIF SUNLIGHT

2449 la caisse
24 x 425 mL
PRÉPARATION POUR NOURRISSONS SIMILAC

SIMILAC*
PRÉPARATION POUR NOURRISSONS

ne pas ajouter d'eau
prêt à servir
ration quotidienne

DOUBLEZ VOS ÉPARGNES*

SUR VOS COUPONS VENANT DU FABRICANT

* Avec tout achat, dans un magasin Pharmaprix, d'un produit accompagné d'un coupon d'épargne, nous vous allouons le double du montant indiqué.

Cette offre "DOUBLEZ VOS ÉPARGNES" est valable les lundis seulement. Offre valable jusqu'à la publication du contraire.

866 ch.
Pampers

PREMIERS PAS (48)
OU
2 ppts. de 24

PAMPERS

- EXTRA ABS. (60) **919** ch.
- NOUVEAU-NE (48) **509** ch.
- DE JOUR (30) **369** ch.
- EXTRA ABS. (24) **369** ch.
- DE NUIT (22) **369** ch.

81 ch.

500 mL
DOVE POUR LA VAISSELLE



73 ch.
2 pour
4.5 on
ALIMENTS OU JUS POUR BEBES GERBER

97 ch.
3 plus 1 en prime
SAVON BABY'S OWN

5.99 ch.
ENSEMBLE DE BIBERONS PLAYTEX

2.66 ch.
Pqt. de 100
SACS A JETER PLAYTEX

1.99 pqt.

Pqt. de 8 rouleaux
PAPIER HYGIENIQUE CASHMERE



139 ch.
Format de 40
DEBARBOUILLETES POUR BEBES
Bas prix de tous les jours 1.89

400 g
POUDRE POUR BEBES
Bas prix de tous les jours 2.11

500 mL
SHAMPOING POUR BEBES
Bas prix de tous les jours 2.49

500 mL
HUILE POUR BEBES
Bas prix de tous les jours 2.99

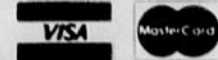
454 g
GÉLÉE BLANCHE DE PÉTROLE
Bas prix de tous les jours 2.22

Prix en vigueur jusqu'au dimanche 23 mai 1982 • Nous nous réservons le droit de limiter les quantités jusqu'à épuisement du stock.

LE CARREFOUR RIMOUSKI
419, BOUL. JESSOP, RIMOUSKI, P.Q.

CARREFOUR RIMOUSKI

Le service
PHARMAPRIX



CARREFOUR RIMOUSKI




SUR LE STATIONNEMENT DU CARREFOUR RIMOUSKI

 <p>KLEENEX MOUCHOIRS DE PAPIER</p> <p>Bte 200's .79</p> <p>Caisse de 36 btes 27.00</p>	 <p>PAPER HYGIÉNIQUE Velour BATHROOM TISSUE</p> <p>Pqt 4 rouleaux 1.29</p> <p>Caisse de 24 pqt 30.79</p>	 <p>PAMPERS COUCHES JETABLES</p> <p>DE JOUR - 30's Caisse de 12 42.00</p> <p>NOUVEAUX-NÉS - 48's Caisse de 4 20.24</p> <p>PREMIERS PAS - 24's Caisse de 12 51.96</p> <p>EXTRA-ABSORBANTES - 60's Caisse de 4 35.00</p>
<p>COUPON-BONI ÉCHANGEABLE IMMÉDIATEMENT SUR ACHAT DE PAPIER HYGIÉNIQUE "VELOUR", VALEUR DE 18¢ SUR CHAQUE BOÎTE DE KLEENEX 200'S.</p>		

 <p>HI-DRI ESSUIE-TOUT</p> <p>Pqt de 2 roul. .99</p> <p>Caisse de 18 pqt 17.00</p>	 <p>LIBERTÉ NOUVELLE Maxi-serviettes - 30's 2.69</p>  <p>KOTEX "LIGHTDAYS" 30's 1.59</p>  <p>KLEENEX Mouchoirs de papier - Bte 100's .49</p>
--	---

CETTE VENTE SE TERMINERA SAMEDI LE 22 MAI 1982.

 <p>DELSEY Papier hygiénique - Pqt 2 roul. 1.39</p>
--

NOUS NOUS RÉSERVONS LE DROIT DE LIMITER LES QUANTITÉS JUSQU'À ÉPUISEMENT DU STOCK

la **saie**
CARREFOUR
RIMOUSKI

MEUBLES EN CÈDRE BLANC

MOBILIER RUSTIQUE
(Beauce) INC.

PEUT RESTER DEHORS À L'ANNÉE LONGUE. NE REQUIERT AUCUN ENTRETIEN.



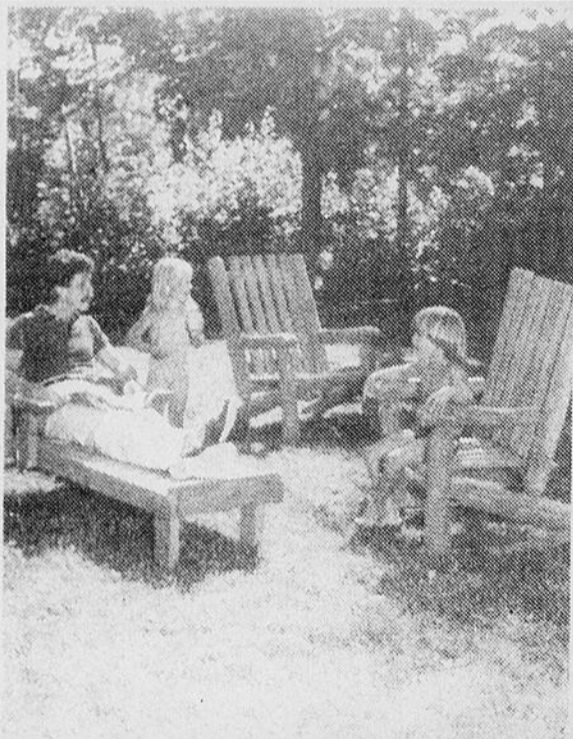
BALANÇOIRE \$169.00
6 pieds

BALANÇOIRE \$149.00
4 pieds (disponible)

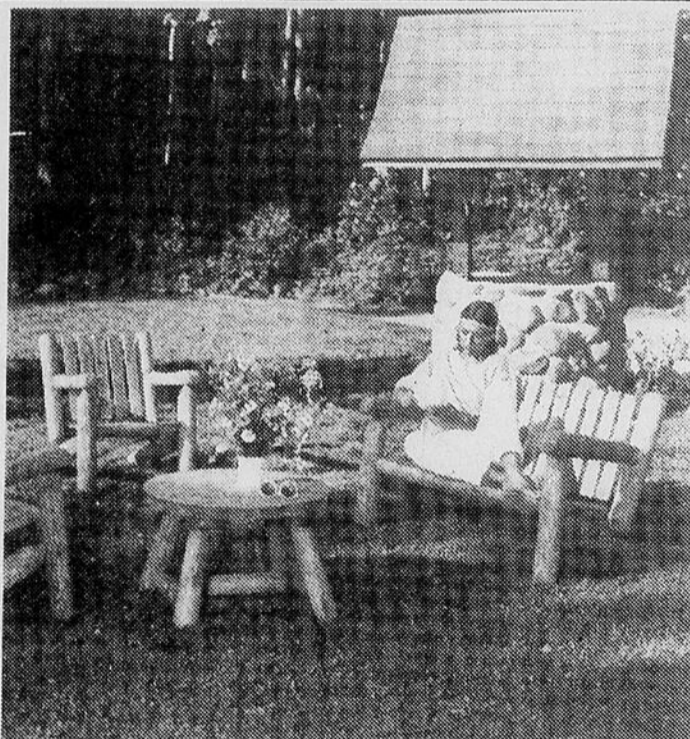


TABLE RONDE \$84.00
48" x 30" - Sans parasol

BANCS ARRONDIS \$22.00
3' x 11" x 18" Ch.



CHAISE LONGUE \$109.00
Avec bras
CHAISE BERÇANTE \$56.00



FAUTEUIL 2' \$35.00
CAUSEUSE 4' \$55.00
TABLE À CAFÉ 27" x 18" \$34.00



TABLE RECTANGULAIRE \$109.00
31" x 68" x 30"
(banc levant)

**LIVRAISON ET MONTAGE INCLUS
DANS LES PRIX ANNONCÉS.**

"TIRAGE FÊTE DES MÈRES"

L'heureuse gagnante: Mme Marie Lévesque, 410 St-Germain O., Rimouski



Pour des aubaines dans la "note"... demandez-nous n'importe quoi ou presque.