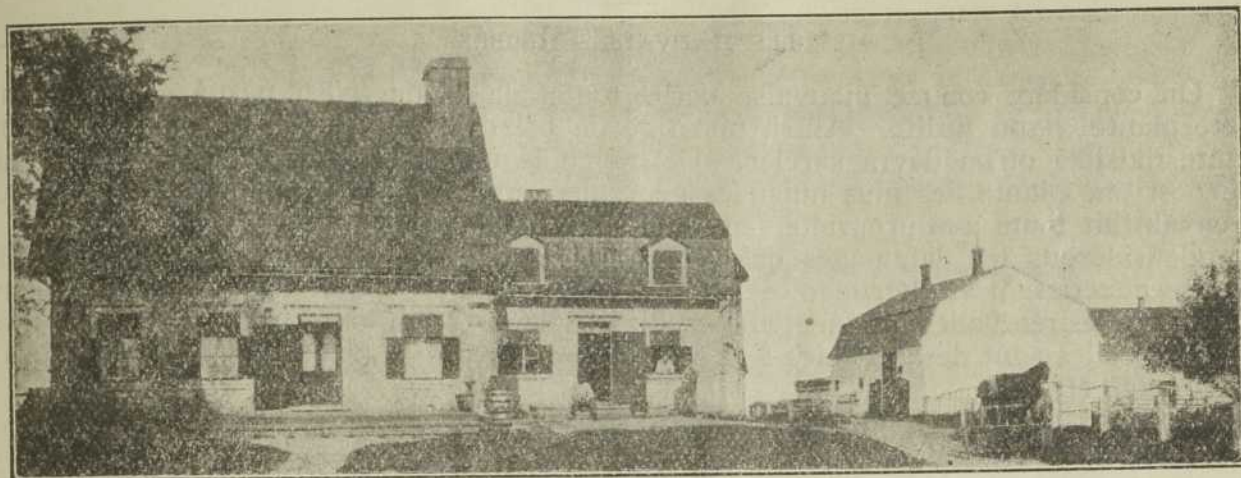


# L'ÉCOLE RURALE



## Supplément à "L'ENSEIGNEMENT PRIMAIRE."

Publié sous le patronage du Ministère de l'Agriculture, avec l'approbation du Surintendant de l'Instruction publique.

### Leçons de vaillance

La gravure que nous publions chaque mois sur la page frontispice de *L'École Rurale* représente une ferme de la Province de Québec, ferme primée aux concours du Mérite agricole. La vignette de la livraison de septembre dernier nous montre la ferme de M. Paul Lavallée, Berthier (en haut), « agréable installation sur le bord d'une profonde coulée dont la vallée forme un bon pâturage ombragé par les grands ormes qui se dressent aux abords du ravin et qui impriment à toute l'habitation un cachet de distinction, » tel que le décrivent si bien MM. les juges dans leur Rapport (1903) à l'honorable Ministre de l'Agriculture. M. Lavallée a hérité de la ferme paternelle qu'il conserve avec fierté et cultive avec intelligence.

Aujourd'hui nous reproduisons la photographie de la jolie ferme de M. D. Turenne (voir la vignette ci-dessus), de Saint-Paul L'Ermitte, comté de L'Assomption. « M. Turenne, disent les juges dans leur Rapport, demeure à environ un demi-mille à l'est de l'église de Saint-Paul L'Ermitte, sur la rivière L'Assomption, dans une jolie campagne au sol fertile, qui s'étend du village de Charlemagne à la ville de L'Assomption, et à laquelle la paisible et gracieuse rivière qui la sillonne, aux rives bordées d'arbres géants, donne un aspect enchanteur. » La ferme de M. Turenne mesure une superficie de cent cinquante arpents : c'est presque une seigneurie. La maison est d'apparence solide ; elle représente très joliment le type commun de nos bonnes fermes bas-canadiennes ; elle respire le confort, la propreté et l'aisance.

Efforçons-nous de faire admirer aux enfants la profession de l'agriculteur, qui permet à tout homme de cœur d'arriver à l'indépendance et à la richesse sans forfaire à l'honneur et sans ruiner la santé.

C. J. M.

---

**LANGUE FRANÇAISE**


---

**Lecture en classe**


---

**LES MAUVAISES HERBES**

On considère comme mauvaise herbe toute plante qui n'est pas à sa place, car toute plante a son utilité. Ainsi, une tige de blé dans un champ de navets est une plante nuisible qu'on devra sarcler. De même le chiendent, qui produit d'assez bon foin, est une plante des plus nuisibles généralement parlant, puisqu'il s'empare du sol et envahirait toute une propriété sans une surveillance active.

Considérons les dommages qu'elles causent: Elles absorbent l'humidité du sol; elles se nourrissent au détriment des bonnes plantes; elles couvrent et souvent arrêtent la récolte désirée; elles augmentent les difficultés de se procurer des semences nettes et pures; elles sont désagréables à la vue et font perdre beaucoup de valeur à la propriété, etc., etc.

O.-É. DALAIRE.

---

**Récitation**


---

**LES DEUX SOCS**

Le soc d'une charrue, après un long repos,  
S'était couvert de rouille. Il voit passer son frère  
Tout radieux revenant des travaux.  
« Forgé des mêmes bras, de semblable matière,  
Lui dit-il, je suis terne, et toi poli, brillant:  
Où pris-tu cet éclat, mon frère? » — « En travaillant. »

*Un esprit brillant, poli, ne s'acquiert que par l'étude.*

---

**Orthographe et Grammaire**


---

**DICTÉES**
**I**
**LE NID DU PINSON**

Le nid du pinson est fait de mousse et de crin; il le construit dans un petit arbre, un pommier, un poirier, une aubépine. Il y pond quatre ou cinq petits œufs qui ressemblent à quatre grosses perles bleues.

**EXERCICES**

*Grammaire.* — 1. Mettre la dictée au pluriel: *Les nids de pinsons sont faits...* — 2. Faire la liste: 1° des noms, 2° des adjectifs, 3° des verbes de la dictée.—3° Trouver les mots de la même famille que *construire, pommier, poirier*.

*Rédaction.* — Comment est fait le nid du pinson? où est-il construit? Comment sont les œufs du pinson?

**II**
**NE REMETTEZ PAS AU LENDEMAIN**

« Je labourerai mon champ demain, disait Maxime. Si je négligeais de le cultiver, je n'aurais point de blé, et par conséquent point de pain. » Le lendemain arrive, Maxime songeait à voir sa charrue, lorsqu'un ami vint l'inviter à un festin (1) de famille. Il alla au festin de son ami, puis à la noce d'un de ses proches parents, puis à une course de chevaux, la plus belle course à dix lieues à la ronde, (2), il alla même à un enterrement, si bien que lorsqu'il se mit à labourer, la saison de semer était passée et il n'eut rien à récolter. Quand vous avez une chose à faire, faites-la tout de suite, sinon vous risquerez fort de ne jamais la faire.

## EXPLICATIONS SUR LE TEXTE

- (1) *Festin*. Repas de fête.  
 (2) *A la ronde*, c'est-à-dire aux alentours.

## EXERCICES

*Grammaire*. — 1. Faire l'analyse des pronoms personnels de la dictée. — 2. Trouver et expliquer les mots de la même famille que *labourer*, *négliger*, *cultiver*, *enterrement*. — Remplacer les expressions suivantes par des expressions équivalentes : *arriva*, *songeait*, *passée*, *faire*, *tout de suite*.

*Rédaction*. — Montrez qu'il ne faut jamais remettre au lendemain.

## III

## NOS DEVOIRS ENVERS LES ANIMAUX

L'homme a le droit de se défaire des animaux dangereux ou nuisibles ; il règne sur la création et emploie à son usage le monde animal ; mais il n'a pas le droit d'user de cruauté envers les bêtes.

Maltraiter les animaux domestiques, les frapper, les blesser par impatience, par légèreté, par dureté d'âme, prendre plaisir à faire souffrir un être vivant, c'est se dégrader soi-même et s'habituer à la cruauté, dont la seule pensée doit nous faire horreur.

Le charretier qui roue de coups le pauvre cheval accablé d'un lourd fardeau ; le boucher qui torture par avance les bêtes auxquelles il va donner la mort ; l'homme enfin qui martyrise les chiens, les chats, les oiseaux, qui met sa joie au spectacle de la douleur, commettent des actes répréhensibles, manquent à leur devoir d'êtres humains, font preuve de brutalité, de méchanceté, tout au moins d'une irréflexion qui trahit un cœur sec.

*Exercices*. — Faire rendre compte de l'orthographe des mots variables et expliquer les expressions : *règne*, *domestiques*, *se dégrader*, *honneur*, *roué de coups*, *repréhensibles*, *humains*, *irréflexion*.

## Rédaction

QUESTION. — Dites ce que c'est qu'une ferme, un fermier, ce que l'on voit dans une ferme.

RÉPONSE. — Une ferme c'est une maison habitée par le fermier ainsi que les bâtiments qui l'entourent.

Le fermier cultive une certaine étendue de terre ; il fait produire à la terre du blé, de l'avoine, de l'orge, etc., et il élève des bestiaux.

Dans une ferme on voit, outre la demeure du fermier, l'écurie où sont les chevaux, l'étable où sont les vaches, la bergerie où logent les moutons, la porcherie où logent les porcs, puis la basse-cour pour la volaille.

Il y a encore la mare où vont barboter les oies et les canards et où les chevaux et les troupeaux vont s'abreuver.

Sur la plus haute partie des bâtiments il y a un colombier qui est la demeure des pigeons.

Dans une ferme on trouve encore sous les hangars tous les outils, tous les instruments de travail des champs, tels que les voitures, les tombereaux, les herses, les charrues.

43.80

## Analyse grammaticale et logique

L'ouvrier des champs a le ciel sur la tête, le sol sous ses pieds, l'air dans sa poitrine, l'horizon dans ses regards, le spectacle perpétuellement nouveau du firmament, du jour, des saisons. Il a de rudes travaux, des soucis sans nombre, mais il a du bien-être et de l'indépendance. Il vit au milieu des siens, il n'est l'esclave de personne, et la paix du cœur est la plus belle récompense d'une vie consacrée au travail.

DE LAPRADE.

## Arithmétique

## PROBLÈMES AGRICOLES

6. Un excellent fumier contient 2.5% d'azote immédiatement assimilable, et un tourteau, 5%. On demande combien il faudra employer de livres de fumier pour avoir l'équivalent de 1200 livres de tourteau?

7. Les déjections liquides d'un cheval qui pèse 900 livres sont en moyenne, pendant 24 heures, de 9 livres, contenant 1.5% d'azote. Quelle surface de terrain pourrait ensemencer en blé, à raison de 50 livres d'azote par acre, un cultivateur qui laisse perdre un quart du purin que fournit annuellement son cheval?

8. Quelle diminution de prix devront subir 2400 livres de phosphate à \$1.62 les 100 livres, avec garantie, sur facture de 18%, sachant qu'à l'analyse on n'a trouvé que 14%?

9. Un champ de luzerne, non plâtré, fournit annuellement 4200 livres de fourrage par arpent. Après y avoir épandu 27 minots de plâtre à \$0.30 le minot, la production a été de 7800 livres par arpent. Quel est le gain réalisé, sachant que le champ a 180 verges sur 140 et que le foin se vend \$1.50 le quintal?

10. Le noir animal s'emploie généralement sur les terrains maigres, à la dose de 850 livres à l'arpent. Qu'en coûtera-t-il à un cultivateur qui l'emploie sur 4 arpents, sachant que les 100 livres se vendent \$0.875?

## SOLUTIONS

6.  $1200 \times .05 = 60$  livres d'azote dans 1,200 livres de tourteau.  
 $60 \div .025 = 2400$  livres de fumier. Rép.

7.  $9 \times 365 \times .015 = 49.275$  livres d'azote par année.. Perdant  $\frac{1}{4}$  il lui reste  $\frac{3}{4}$  de  $49.275 = 36.956$ , presque 37;  $37 \div 50 = \frac{37}{50} = \frac{74}{100} = \frac{3}{4}$  d'acres presque.

8.  $(2400 \times 1.62) \div 100 = \$38.88$ , prix du phosphate s'il contenait 18%:  $18\% = 38.88$ ;  $1\% = 38.88 \div 18$ ;  $14\% = (38.88 \div 18) \times 14 = \$30.24$ . Rép.

9.  $(180 \times 140) \div 3600 = 7$  arpents.  
 Le gain en foin par arpent  $7800 - 4200 = 3600$  livres,  $(3600 \times \$1.50) \div 100 =$

\$54.  
 $27 + \$0.30 = 8.10$ , le coût du plâtre.

$\$54 - \$8.10 = \$45.10$ , le gain. Rép.

10.  $(850 \times 4 \times \$0.875) \div 100 = \$29.75$ . Rép.

J. AHERN.

## Pensée

Heureux qui, loin du bruit, sans projets, sans affaires,  
 Cultive de ses mains ses champs héréditaires ;

Qui, libre des désirs, de soins ambitieux,  
 Garde les simples mœurs de nos sages aïeux

ANDRIEUX.