

Etes-vous un patient docile pour le médecin?

Page B-7

La salle à manger, un espace qui doit être sans frontière

Page B-11

L'exploitation minière dirigée par des femmes

Page B-17

La dot, une coutume qui disparaît

page B-10

# le QUOTIDIEN

Cahier du mercredi

Mercredi 19 août 1981

Un mode d'épargne supérieur  
Nos certificats de dépôt garantis  
19%  
Interet annuel  
Période de 1 an  
TRUST GENERAL

Serge Doyon s'explique

## "Je ne suis pas un fou..."

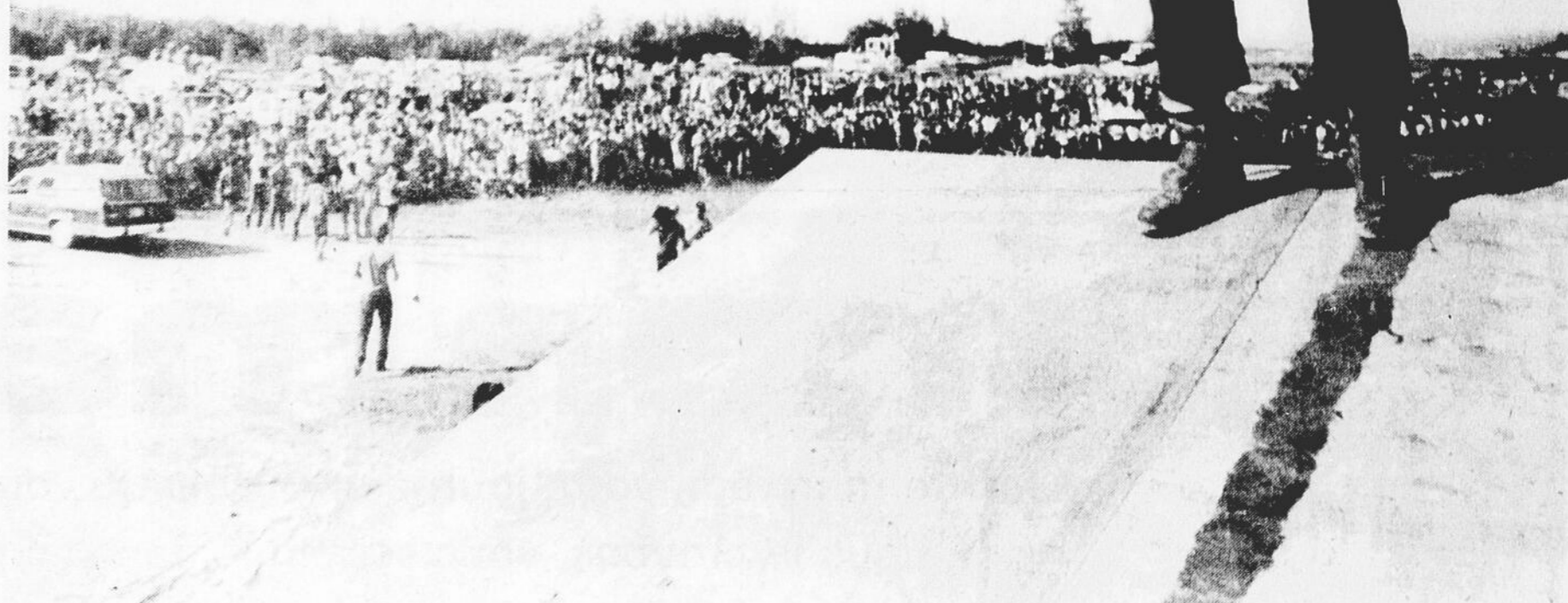
LA BAIE (CM) — Il y a un an à peine, le cascadeur de La Baie, Serge Doyon, était un parfait inconnu. Qui aurait dit en croisant ce jeune barbu dans un bar ou sur la "main" qu'il s'agissait d'un illuminé, d'un arriviste ou même d'un fou? Personne à vrai dire...

En fait, Doyon ressemblait alors à tous les jeunes de son âge: un peu risqué-tout, amateur de sensations, indépendant de caractère. Même ses nombreux accidents de moto ne faisaient guère jaser que le voisinage. Bien sûr, à cet âge, les

genre de vie ne m'a jamais intéressé et ne m'intéressera jamais. Pour moi, ce qui compte, c'est de faire ce qui me plaît", affirme-t-il d'une voix calme.

Le meilleur

Pourtant, cette indépendance envers le reste de la société, ce goût pour tout ce qui n'est pas établi d'avance lui vaut maintenant une partie de gloire mais aussi le ressentiment de tous ceux qui n'admettent pas les moutons noirs. "Je sais que plusieurs me prennent



DEUX TYPES — Selon Serge Doyon, il y a deux types de spectateurs qui viennent assister à ses spectacles. Les maniaques le laissent indifférents. (Photo: Karl Tremblay)



Claude Maloison

plus vieux regardent ces jeunes avec condescendance: "Il faut que jeunesse se passe", se disent-ils.

Mais pour Doyon, une légère subtilité dans son caractère le différencie déjà. Même plongé dans l'anonymat, il commençait à affirmer ce trait de sa personnalité qui l'a fait connaître: l'anti-conformisme.

En fait, l'histoire de Serge Doyon, se résume à ce simple mot. Pas question d'avoir affaire à un fou, un arriviste avide de publicité ou quoi que ce soit du genre. Doyon, comme certains avant lui, n'est épris que d'indépendance et tient à s'affirmer en faisant ce qu'il aime.

"Je ne me verrais pas en train de faire du 9 à 5, installé dans une maison avec une famille, un "char" et tout le reste. Ce

genre de vie ne m'a jamais intéressé et ne m'intéressera jamais. Pour moi, ce qui compte, c'est de faire ce qui me plaît", affirme-t-il d'une voix calme.

En fait, tout a concouru à pousser Doyon dans cette voie. "Plus jeune, j'ai eu plusieurs accidents et j'ai vu la mort de près. C'est là que je me suis aperçu que je réagissais toujours avec calme et aussi que j'avais la "barraca".

D'accord, Doyon est déterminé à foncer et à réussir mais les siens dans tout cela? "Cela fait longtemps qu'ils ont compris qu'il est inutile de vouloir me retenir".

"Mon public"

## "Il y a les maniaques et les autres"

LA BAIE (CM) — Avant d'entreprendre chaque duel avec la mort, Serge Doyon se concentre, se prépare à affronter son ennemie. Dans les dernières minutes qui précèdent son élan ou sa course folle, il devient tout intérieur. Cela ne l'empêche toutefois pas de sentir autour de lui la foule, cette masse humaine qui est venue pour lui.

"Je sais qu'à ce moment, il y a deux sortes de gens. Il y a ceux qui viennent pour voir couler le sang, les maniaques mais il y a aussi ceux qui viennent pour ressentir un peu ce que toi tu vas vivre. Ils viennent et s'identifient pour un instant à toi."

Dès lors, Doyon est conscient qu'il agit comme un catalyseur: "Dès que je m'élance, ils vivent cet instant mais eux ne seraient

jamais capables d'être à ma place ou du moins, n'en ont jamais eu la chance. Quand j'en ressort, ils se sentent libérés et c'est un peu pourquoi ils se ruent de cette façon".

En effet, Doyon n'est pas insensible aux fanatiques et curieux qui tentent de s'approcher de lui. "Pour moi, le pire dans tout cela c'est qu'à chaque fois, la ruée se fait lorsque j'ai

le plus besoin d'air".

Préparation mentale

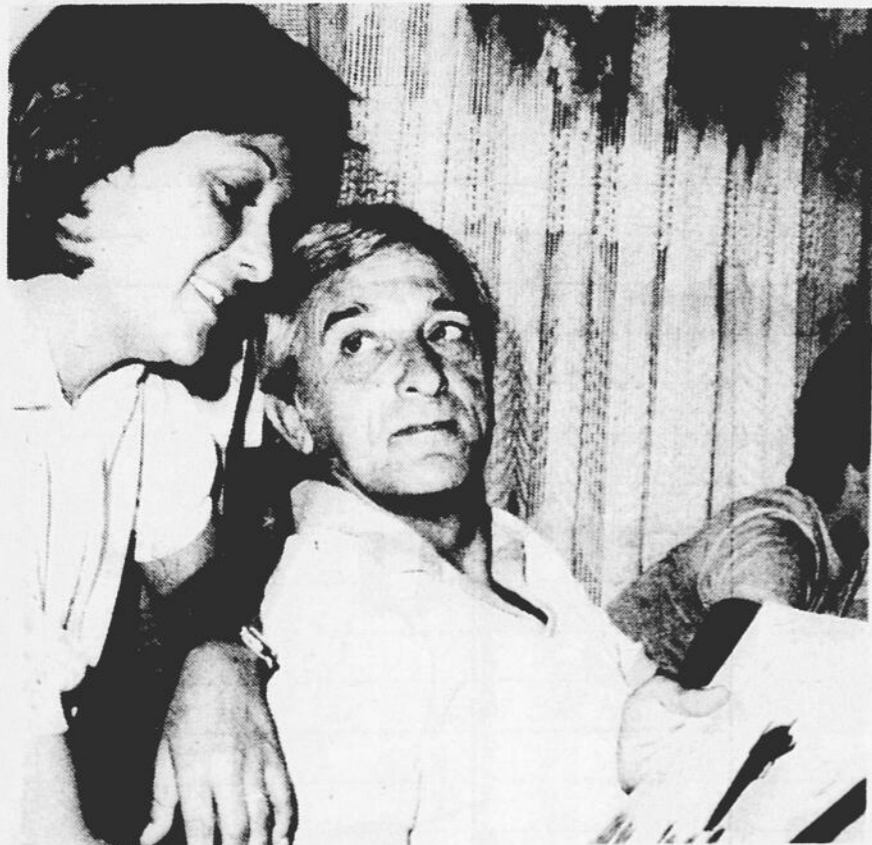
Mais avant son numéro, comment Doyon se libère-t-il de ses "bibites" afin d'affronter le danger? "Ma préparation est physique mais aussi et surtout psychologique mais tout cela se fait bien avant le saut. Pendant, tu n'as pas le temps de penser; tout ce qui te viens à l'esprit c'est de réussir et d'en sortir in-

demne".

Cette préparation l'a d'ailleurs sauvé lors de sa tentative du tunnel, du moins le soutient-il: "Je m'étais entraîné à cette possibilité, à trouver un trou dans le noir. Pourtant, quand je suis tombé la figure dans le feu, j'ai presque paniqué. Ça chauffait et il a fallu toute ma concentration pour réagir comme prévu. C'est dans de pareils mo-

ments que tous les petits trucs que j'ai appris me servent."

Parlant du tunnel de feu, Doyon en vient à causer de ceux qui contestent sa tentative. "Il y a un certain Réjean Tremblay que j'aimerais bien rencontrer afin de lui dire ma façon de penser. Il a écrit des choses sans savoir. Comment peut-il dire que mon hospitalisation a coûté \$30,000?"



RISQUES — En compagnie de Lyn, Guy Doyon discute des risques courus par son fils.

## A chaque fois, je panique

Lyn Doyon

LA BAIE (CM) — La famille de Serge Doyon, ses parents, ses frères et ses soeurs ont peut-être renoncé à lui faire changer d'idée mais cela ne veut pas dire pour autant que tous adossent avec enthousiasme son défi continu à la mort.

Son père, par exemple, n'est pas son plus ardent promoteur. On sent bien qu'il préférerait que son fils fasse autre chose. Toutefois, par respect des convictions de son fils, il essaie de comprendre. "Je l'ai su un peu par ricochet, qu'il se dirigeait dans cette voie. Il en discutait alors plus ouvertement avec ses frères".

Un peu plus tard, il a eu une bonne conversation avec son plus vieux: "De la façon dont il m'a présenté cela, il n'y avait presque pas de risques. Tout

était calculé. J'ai vraiment réalisé les risques que lors de son saut en motoneige. C'est là que j'ai vu que tous les calculs au monde ne peuvent pas tout prévoir".

Depuis ce temps, Guy Doyon est donc plus tendu à l'approche d'une nouvelle cascade de son fils mais jamais autant que Lyn, la soeur de Serge. Dans la famille, c'est la seule fille et c'est elle qui semble avoir hérité de toute l'émotivité qui manque à ses frères.

"Je crois que c'est moi qui ai hérité de ses nerfs", raconte-t-elle en parlant de Serge. "Je n'y peux rien; à chaque fois, je réagis mal, je panique en le voyant faire". Pour cette raison, Lyn ne veut plus assister aux spectacles de son frère. "Je ne serai pas là à la prochaine ni aux autres s'il y en a".

Pourtant, cela ne l'empêche pas de prendre la défense de son frère: "Il a pris de tels risques parce qu'il n'était pas connu. En effet, comment voulez-vous faire un spectacle sans risque ou presque, quand vous n'avez pas l'argent requis pour bien le préparer?"

La-dessus, toute la famille est au moins d'accord: Serge a passé le pire et dans l'avenir, les cascades seront de moins en moins périlleuses. "Il y aura encore du danger, c'est sûr mais avec de l'argent, il est possible de minimiser les risques. Un jour, peut-être, on pourra peut-être même se former une équipe familiale", ajoute Michel.

"Serge sera la tête de l'organisation alors que nous pourrions l'aider chacun dans notre spécialité".



EMOTIVE — De la famille Doyon, Lyn (au centre sur la photo) est sûrement la plus émotive et les tentatives de son frère n'ont rien pour la calmer.





# LE BLITZ

**Une autre grande offensive-éclair de Métro.**

**Les meilleurs prix de votre maître épicier sur une foule de produits**

**PRIX BLITZ**  
 MARGARINE DE SOYA MOLLE  
 (disponible au Québec seulement)  
 LACTANTIA  
 cont. 454 g

**68**

PRIX HABITUEL 1.05  
 ÉPARGNEZ .37

**PRIX BLITZ**  
 ESSUIE-TOUT DE PAPIER  
 couleurs variées  
 FACELLE ROYALE  
 paquet 2 rouleaux

**108**

PRIX HABITUEL 1.79  
 ÉPARGNEZ .71

**PRIX BLITZ**  
 DÉTERSIF EN POUDRE  
 PUNCH  
 bte 6 litres

**298**

PRIX HABITUEL 4.53  
 ÉPARGNEZ 1.55

**PRIX BLITZ**  
 "SINGLES"  
 Préparation de fromage fondu  
 KRAFT  
 12 tranches  
 paquet 250 g

**99**

PRIX HABITUEL 1.38  
 ÉPARGNEZ .39

**PRIX BLITZ**  
 DÎNER MACARONI AU FROMAGE  
 KRAFT  
 bte 225 g

**3/100**

PRIX HABITUEL .56 CH.  
 ÉPARGNEZ .68 POUR 3

**PRIX BLITZ**  
 CROUSTILLES  
 MARQUE MAISON  
 sac 225 g

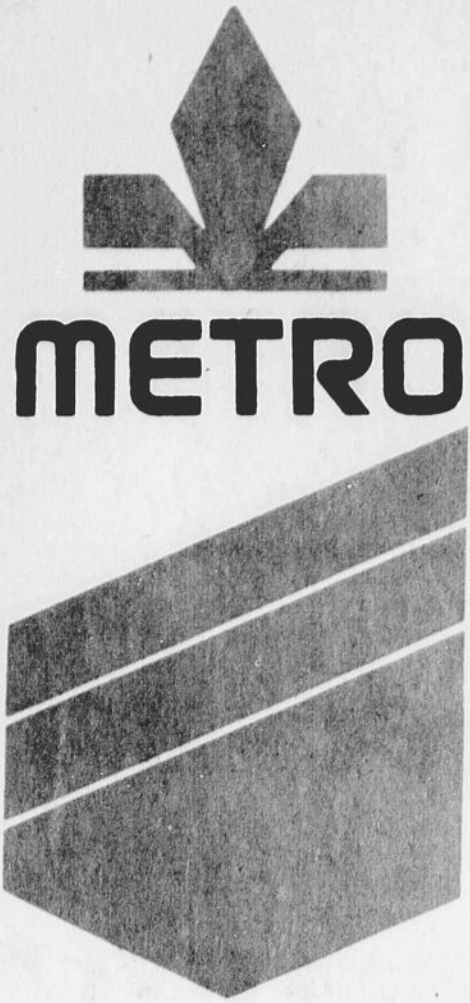
**78**

PRIX HABITUEL 1.19  
 ÉPARGNEZ .41

Les prix annoncés dans ces pages sont en vigueur dans tous les magasins de vos maîtres épiciers Métro du lundi 17 août au samedi 22 août 1981 jusqu'à la fermeture des magasins. Nous nous réservons le droit de limiter les quantités. Il est possible que certains articles ne soient plus disponibles. Si un article venait à manquer, n'hésitez pas à demander un bon d'achat différé. Pas de vente aux marchands.

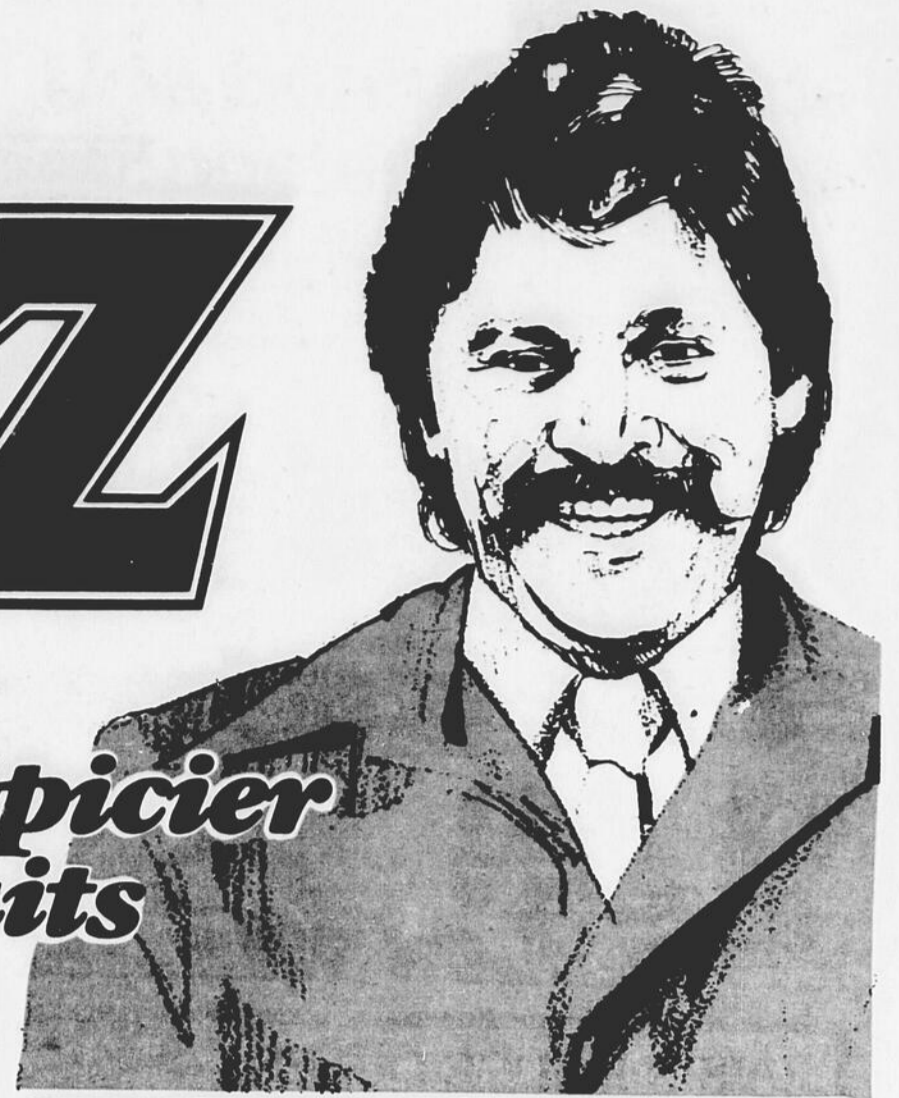
**D'autres bas prix pages suivantes** →





# LE BLITZ

*Les meilleurs de votre sur une foule* *prix maître épicier de produits*



**ÉPAULE DE PORC FUMÉ**  
genre Picnic  
**MARQUE MAISON**  
5-7 livres

**1.18**  
lb

**PRIX BLITZ**

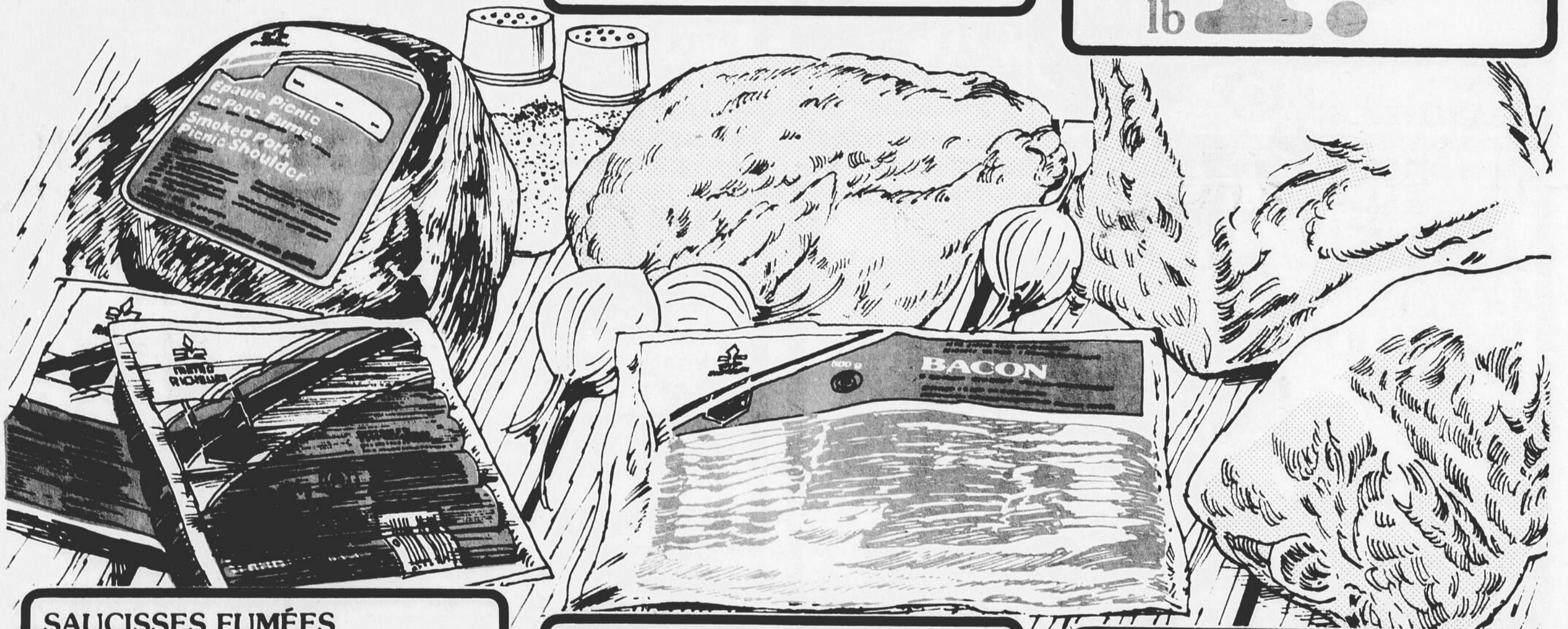
**POULET À FRIRE**  
surgelé  
Canada,  
Catégorie  
"A"  
5-7 lb

**1.08**  
lb

**PRIX BLITZ**

**LONGE DE PORC FRAIS**  
bout de côte  
environ 3 lb

**1.38**  
lb



**SAUCISSES FUMÉES**  
**MARQUE MAISON**  
1 lb

**1.18**

**BACON SANS COUENNE**  
tranché  
**MARQUE MAISON**  
500 g

**1.68**

**LONGE DE PORC FRAIS**  
bout du filet  
environ 3 lb

**1.58**  
lb

**LONGE DE PORC FRAIS**  
morceau de centre

**1.88**  
lb

**JAMBON "LA FOURNÉE"**  
déossé,  
prêt-à-manger  
2-3 livres  
**MARQUE MAISON**

**3.98**  
lb

**SAUMON KÉTA DU PACIFIQUE**  
surgelé,  
morceau  
complet  
ou demi

**1.88**  
lb

**JAMBON CUIT**  
tranché  
**LA BELLE FERMIERE** 175 g

**1.68**

**SAUCISSES**  
surgelées  
**McGARRY** 500 g

**2.38**

**JAMBON CUIT**  
ultra-maigre  
**MARQUE MAISON**  
tranché

**2.88**  
lb

**BOEUF FUMÉ**  
bas de ronde  
régulier  
**COORSH**  
tranché

**3.98**  
lb

**SAUCISSES PORC/BOEUF**  
surgelées  
**BOEUF MÉRITÉ**

**1.38**  
lb

**SAUCISSON DE BOLOGNE**  
régulier ou ciré,  
morceau 2 lb  
et plus  
**MARQUE MAISON**

**1.18**  
lb

**SAUCISSES EN COIFFE**  
surgelées  
**LA BELLE FERMIERE** 375 g

**1.98**

**SAUCISSES FUMÉES**  
tout boeuf ou  
B.B.Q.  
**COORSH**

**1.98**  
1 lb

**SALADE DE CHOUX**  
**COORSH**  
500 g

**1.28**

**TERRINE AU POIVRE**  
**TOUR EIFFEL**

**1.98**  
lb

Les prix annoncés dans ces pages sont en vigueur dans tous les magasins de vos maîtres épiciers Métro du lundi 17 août. Il est possible que certains articles ne soient plus disponibles. Si un article venait à manquer.

**On connaît not'monde!**

**SOUPE**  
légumes ou pois  
**HABITANT**  
bte 14 oz

**2/89**

**DÉTERGENT POUR VAISSELLE**  
cont. 1 litre  
**PALMOLIVE**

**JUS DE LÉGUMES**  
**E.D. SMITH**  
**GARDEN COCKTAIL**  
cont. 500 ml

**.68**

**YOGOURT**  
nature ou aux fruits  
**SILHOUETTE**  
cont. 500 g

**CAFÉ MOULU**  
mouture à toutes fins  
**MAXWELL HOUSE**  
sac 1 lb

**2.58**

**FÈVES AU LARD**  
**CLARK**  
bte 19 oz

**.88**

**BREUVAGE AU RAISIN**  
**WELCHADE**  
cont.  
48 oz

**1.08**

**SACS À ORDURES**  
Kitchen Catchers  
**GLAD**  
paquet 12s

**.78**

**CHAMPIGNONS**  
**TRANCHÉS**  
**SLACKS**  
bte 10 oz

**.88**

**2.29** **.89**

**BOISSON GAZEUSE**  
**PEPSI-COLA**  
bouteilles consignées  
6 750 ml

**BRIQUETTES DE**  
**CHARBON DE BOIS**  
**KINGSFORD**  
sac 10 lb.

**2.38** **2.99**

**PRIX BLITZ**

**PÊCHES**  
Produit  
de  
l'Ontario  
Cat.  
Canada  
no 1  
Panier  
de 4  
pintes

**2.88**

**BISCUITS**  
**CHRISTIE**  
Pirates  
Pépites de chocolat  
sac 450 g

**1.38**

**PRIX HABITUEL 1.83 ÉPARGNEZ .45**

**RAISIN ROUGE QUEEN**  
Produit des États-Unis  
Cat. Canada no 1

**lb .89**



**JUS DE RAISIN CONCENTRÉ**  
**SURGELÉ**  
**WELCH'S**  
Contenant  
de 12 oz

**1.09**

**BANANES DÔLE**  
Gros fruits  
Produit  
du Honduras

**lb .25**

**BEURRE D'ARACHIDES**  
crémeux, croquant ou super krunch  
**KRAFT**  
750 g

**2.99**

**PRIX HABITUEL 4.19 ÉPARGNEZ 1.20**

**ALIMENTS SURGELÉS**

**FILETS DE**  
**TURBOT**  
**HIGH**  
**LINER**  
Boîte de 16 oz

**1.89**

**PIZZAS D-E-E-E-P CRUST**  
**ASSORTIES**  
**TOTINO'S**  
Boîte de 350 g

**1.99**

**SUPERFRIES**  
**ASSORTIES**  
**McCAIN**  
Sac de 4 lb

**1.99**

**JUS DE POMME**  
**CONCENTRÉ**  
**SUNNY**  
Contenant de 12 1/2 oz

**.89**

**PORTIONS DE**  
**POISSONS**  
chapelure grillée  
farce aux crevettes  
**BLUE**  
**WATER**  
Boîte de 12 oz

**2.39**

**GAUFRES**  
**ASSORTIES**  
**AUNT**  
**JEMIMA**  
Boîte de 10 oz

**.95**

**\*CÉLERI PASCAL**  
Produit du Québec  
Cat. Canada no 1  
Gr. 24

**.39**

**PRUNES ITALIENNES**  
Produit des États-Unis  
Cat. Canada  
no 1

**lb .43**

**\*ÉCHALOTES**  
Culture du Québec

**2/45**

**POMMES VERTES**  
**GRANNY SMITH**  
Importées de Nouvelle-Zélande  
Cat. Canada  
de fantaisie

**3 lb 1.89**

**\*POMMES DE TERRE**  
**GRENAILLES (GRELOTS)**  
Culture du Québec  
Cat. Canada no 1  
Panier de 4 pintes

**1.89**

**\*POIREAUX**  
Culture du Québec

**paquet .99**

au samedi 22 août 1981 jusqu'à la fermeture des magasins. Nous nous réservons le droit de limiter les quantités. n'hésitez pas à demander un bon d'achat différé. Pas de vente aux marchands.





# Votre santé...

## Une gomme pour cesser de FUMER

Dernièrement on a lancé sur le marché une gomme à mâcher contenant de la nicotine destinée à aider les gens à cesser de fumer. Une étude clinique réalisée dans une clinique londonienne en 1980 laisse supposer que l'utilisation judicieuse de cette gomme par des fumeurs désirant cesser de fumer permettrait d'atteindre des taux de réussite à long terme de 40% ou plus en moyenne.

Cette gomme à mâcher qui est disponible en différentes concentrations permet le passage de la nicotine dans le sang à des taux semblables à ceux des personnes qui fument une cigarette. Pour être plus précis dans cette étude récente faite en Angleterre, des fumeurs qui ont fait usage de



Dr Paul Desmeules

cette gomme pendant plus de trois mois ont réussi à cesser de fumer dans une proportion de 67% à long terme.

La gomme provoque un peu d'aversion et de nausées occasionnelles durant la première semaine. On devrait recommander aux sujets de mâcher doucement pour éviter le goût désagréable. On doit aussi prévenir les personnes que la gomme leur donnera peu de plaisir et ne fera qu'atténuer les symptômes de sevrage. Il semble qu'un tel produit en effet soit plus utile chez le fumeur dépendant qui fume surtout pour éviter le sevrage, plutôt que chez le fumeur moins dépendant qui fume surtout pour le plaisir.

### Médicament d'ordonnance

Cette gomme devrait en principe être utilisée pendant quatre mois pour être abandonnée par la suite sans difficulté. Une mise en garde s'impose car la nicotine pourrait jouer un rôle dans les troubles vasculaires et dans certains cas de malformations possibles. Il est donc recommandé d'agir avec prudence si l'on prescrit cette gomme aux femmes enceintes et aux sujets atteints de maladies vasculaires (cardiaques ou cérébrales). Cette gomme est considérée comme un médicament d'ordonnance et n'est disponible en pharmacie que sur ordonnance. Cependant les auteurs de l'étude clinique faite sur un nombre important de fumeurs font remarquer que l'utilisation de la gomme pour ces personnes est moins susceptible d'avoir des effets nuisibles que le fait de fumer un nombre important de cigarettes chaque jour.

L'avenir nous dira s'il s'agit là d'un moyen valable pour véritablement cesser de fumer définitivement.

## Le tiers des patients ne suivent pas les conseils de leur médecin

VANCOUVER (PC) — Les conseils du médecin, tout comme l'huile de ricin, sont souvent difficiles à avaler, pour certains patients.

A peu près le tiers des patients ne suivent pas les conseils de leur médecin, dit M. Lawrence Shulman, professeur de sciences sociales à l'Université de Colombie britannique.

M. Shulman vient d'achever une étude qui démontre que les patients sont plus portés à suivre les ordres de leur médecin quand ils croient que le médecin a de l'amitié ou au moins du respect pour eux.

Plus le médecin donne de renseignements et d'encouragements au patient, plus le patient a des chances de suivre ses conseils ou de prendre les médicaments prescrits. Evidemment, quand les médecins sont débordés de travail et que leurs salles d'attente sont remplies, ils offrent moins de renseignements et de réconfort, dit-il.

«Les autres facteurs importants qui affectent l'obéissance du patient, c'est le plus ou moins de gravité du problème,

dit M. Shulman. Plus le problème est grave, plus le patient est inquiet et plus il sera obéissant.

«Et aussi, cela dépend des régimes prescrits, a-t-il ajouté. Si le régime n'est pas trop compliqué, le patient s'y conforme plus docilement. Si le régime est plus compliqué, il s'y conforme moins facilement.»

### La sourde oreille

M. Shulman dit que l'obéissance des patients dépend également de ce que le médecin recommande. La plupart des patients se conforment au désir du médecin quand il recommande 10 jours de pénicilline, mais quand il ordonne un changement radical, comme de cesser de fumer ou de perdre du poids, les deux tiers des patients font la sourde oreille.

M. Shulman a découvert aussi que certains patients ne suivent pas les recommandations du médecin parce que leur conjoint ne les y encourage pas. «Quand on y pense, c'est facile à comprendre. Le patient rentre chez lui, parle à son conjoint.

Si celui-ci émet des doutes sur le bien-fondé des conseils du médecin, le patient commence à se demander qui a raison.»

On pourrait économiser des millions de dollars en frais médicaux si les patients suivaient davantage les conseils de leur médecin, dit M. Shulman.

### Attente recompensée

Les médecins qui communiquent bien avec leurs patients peuvent se permettre de les faire attendre pour leurs rendez-vous, dit M. Shulman.

«Si le patient sait que quand il sera dans le bureau du médecin, il aura toute son attention, il consentira à attendre un peu plus longtemps quand un autre patient est dans le bureau du médecin, parce que cela signifie qu'il sera traité avec autant d'attention, quand son tour viendra.»

M. Shulman commencera à l'automne une étude plus élaborée sur les raisons qui font que les patients suivent ou ne suivent pas les ordres de leur médecin. Cette étude implique-

ra 50 médecins et 1.500 patients dans le Grand Vancouver.

Il espère éventuellement déterminer si

les explications et les encouragements du médecin affectent la convalescence du patient après une inter-

vention chirurgicale. Des études antérieures ont démontré que la manière dont l'opération est expli-

quée et l'encouragement prodigué au patient affectent le plus ou moins de rapidité de sa convalescence.



SCIENTIFIQUE — Christopher Shirely, 13 ans, de Vancouver, veut devenir un scientifique plus tard afin d'en connaître plus au sujet d'une maladie de la peau très rare dont il

souffre. Cette affection lui a causé la perte des deux mains et une faiblesse musculaire l'empêchant de suivre des activités normales.

## Un mal mystérieux frappe des réfugiés indochinois

SEATTLE (AP) — Des médecins qui sont en train d'enquêter sur la mort de 26 parmi un groupe de réfugiés indochinois espèrent qu'un survivant, résidant à Seattle (Etat de Washington) pourra fournir des réponses. C'est en effet le seul survivant connu de ce mal mystérieux et foudroyant, apparu la nuit pendant le sommeil.

Ge Xiong, homme sain de 35 ans, réfugié de la tribu montagnarde des Hmongs au Laos, a sombré

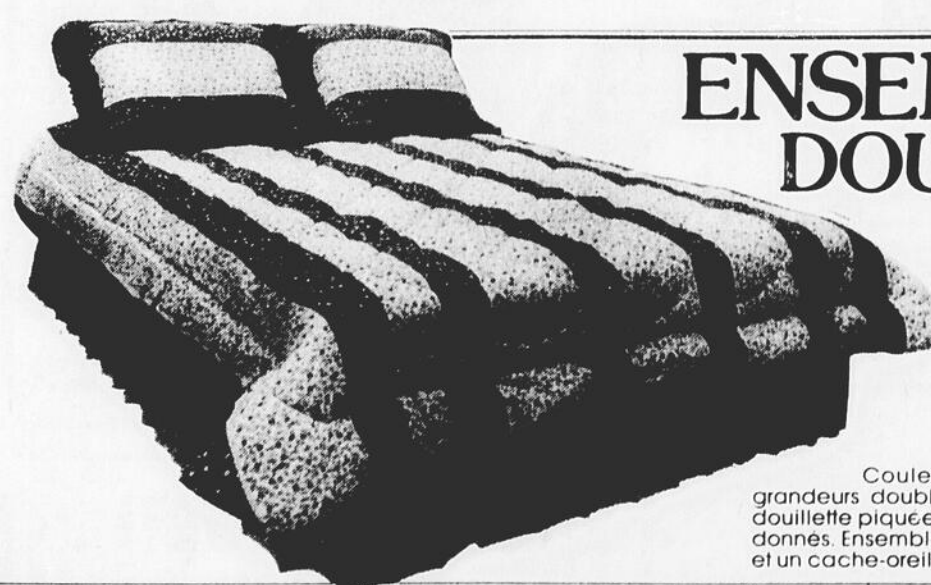
dans l'inconscience pendant la nuit du 7 décembre. Sa femme, Chuc Lee, appela à l'aide lorsqu'elle fut éveillée par des bruits d'étouffement.

Xiong est l'un de ces réfugiés indochinois jeunes ou d'âge moyen, la plupart de sexe masculin, appartenant à la tribu des Hmongs, qui soudainement tombent dans l'inconscience dans le milieu de la nuit.

Tous sauf Ge Xiong sont morts en l'espace de quelques minutes.

# VENTE D'ETIQUETTES ROUGES

du 19 août au 2 septembre

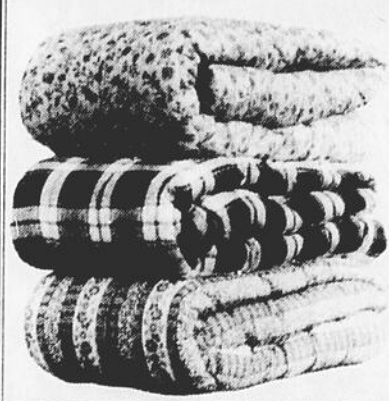


## ENSEMBLES de DOUILLETES

TOUTES GRANDEURS \$69.99

Couleurs assorties, reversibles. Les grandeurs doubles et queen consistent en une douillette plquée, jupe et 2 cache-oreillers coordonnés. Ensemble jumeau inclus douillette, jupe et un cache-oreiller. Ensemble garantie lavable.

**33% de RABAIS**  
Pompador rideaux voile  
75" x 95" Reg \$64.99 SPECIAL \$42.99  
100" x 95" Reg \$84.99 SPECIAL \$54.99  
150" x 95" Reg \$129.99 SPECIAL \$77.99



## DOUILLETES ASSORTIES

Douillette à 100% coton dans un merveilleux assortiment de couleurs et imprimés. Garanties lavables pour entretien facile.

\$19.99

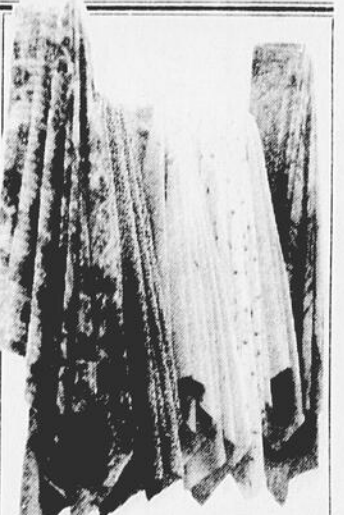
JUMEAU DOUBLES \$24.99 QUEENS \$29.99

**60% de RABAIS**  
Rideaux de douche  
Attrayant rideau de douche en tissu avec doublure plastique coordonnée. Couleurs assorties.

Regulier \$34.99 SEULEMENT \$13.99

VENTE SPECIALE ensembles de bain 5 pièces

Regulier \$34.99 SEULEMENT \$19.99



## SOLDE FINAL UNE VARIETE DE TISSUS ESTIVALS

MILLE ET MILLE METRES

- Imprimés polyester et coton
- Tissus imprimés assortis
- Tissus à jupes, robes, blouses
- Motifs enfantins enchanteurs

Regulier \$5.99 • \$4.99 • \$3.99 SEULEMENT \$1.99

# 20-50% D'ESCOMPTE

Voici notre sensationnelle liquidation de demi-saison!

EPARGNES SPECIALES SUR UNE SELECTION SPECIALE DE MARCHANDISE DE PREMIERE QUALITE.  
• DRAPERIES • RIDEAUX • COUVRE-LITS • DOUILLETES • ACCESSOIRES DE BAIN  
CHERCHEZ LES ETIQUETTES ROUGES ET EPARGNEZ!

PLACE DU ROYAUME

549-1632

Princesse

Qualité-Valeur-Service-Convenance

Draperies-Tissus

## Le 1500

SOLUTION NO 10 22 juillet 1981

1	2	3	4	5	6	7	8	9	10	11	12	13	14	15	16	17	18	19	20	21	22	23	24	25	26	27	28	29	30		
1	U	A	T	A	N	Y	A	M	I	S	R	T	E	M	P	E	R	A	M	E	N	T	A	P	P	A	T				
2	E	P	U	S	E	T	T	E	P	E	R	S	A	S	I	O	N														
3	A	S	E	S	H	A	P	T	E	S	B	U	R	V	L	U	G	E	U	S	E	N	E	A	N	T					
4	N	I	T	E	R	O	I	A	C	I	Y	A	T	A	G	A	N	T	O	N	P	N	E	U							
5	M	D	E	R	E	S	O	I	D	I	S	A	N	T	T	I	R	E	L	A	R	I	G	O	T	S					
6	O	E	T	A	D	S	T	R	A	T	A	H	A	N	R	I	L	E	P	A	S	T	E								
7	L	E	M	U	E	L	E	G	U	M	I	N	E																		
8	N	U	R	E	P	L	I	Q	U	E																					
9	S	C	O	N	S	O	E	U	R	A	R	T	E	U																	
10	R	O	U	E	R	A	M	I	E	N																					
11	B	U	I	S	S	O	J	A	R	D	E	N	T	A																	
12	I	D	S	T	R	E	T	T	E	S	S	P	O	R	T																
13	C	E	D	E	R	O	E	S	E	L	A	S	S	I	D																
14	A	R	E	T	E	A	M	R	M	U	R	E	T	L	L																
15	M	A	R	T	L	E	O	A	R	U	L	E	A	S	H																
16	E	T	R	E																											
17	A	T	A	O	R	N	A	V	T	A	R	I	R	A																	
18	L	O	D	A	T	E	H	E	R	A	G	E	R	I	N	C	E	D	O	I	S	T									
19	S	N	O	A	S	A	M	U	U	E	A	A	R																		
20	M	T	R	U	I	S	M	E	T	E	L	A	L	G																	
21	E	D	E	A	C	H	E	R	H	E	I	S	L	E	B	E	N														
22	A	R	C	H	E	T	S	E	C	O	P	I	S	T	A	O	B	R	A	N	C	H	E	S							
23	C	A	N	D	E	U	T	A	G	E																					
24	O	S	A	P	R	S	E	N	L	E	E	S	E	R	N	E															
25	N	S	B	O	G	U	E	A	D	O	S	L	E	R	N	E															
26	C	U	R	A	E	D	E	S	T	U	R	O	L	E	N	E															
27	A	K	A	E	D	E	P	E	L	A	R	G	O	N	I	L															
28	G	E	I	N	D	R	E																								
29	L	A	T	R	E	O	R	L	E	N	N	E	L	H	I	S															
30	P	R	M	E	S	P	I	E	L	E	T	M	E	T	S																
31	N	O	B	D	E	T	C	I	O	R	M	N	R	E	A	L															
32	N	N	E	O	E	R	E	T	R	E	N	T	E	T	A	L															
33	L	T	E	N	C	H	O	L	R	G	E	N	C	L	E																
34	A	G	E	R	O	R	P	H	E	O	L																				
35	N	E	L	O	M	B	C	L	K	E	B	U	S																		
36	C	N	I	D	A	I	R	E	S																						
37	E	T	H	A	R	B	C	A	R	O	L	E																			
38	E	R	A	C	C	O	R	N	A	T	O	L	E	S																	
39	E	R	E	L	I	M	D	L	G	E	M	P																			
40	P	A	T	A	T	E	N	G	E	P	I	N	O	C	H	E	T	E													
41	P	E	C	A	U	R	T	C	A	I	R	E	T	I	R	E															
42	P	I	A	Z	U	K	E	R	A	M	E	S	T	E	R																
43	H	E	K	A	T	M	I	A	S	M	E	N	T	E																	
44	A	R	K	A	L	E	P	E	A	G	E	S	T	E																	
45	N	A	S	H	A	N	A	P																							
46	E	U	S	O																											
47	M	E	S	S	O	N	R	E	S	I	D	O	R	E																	
48	S	E	E	S	R	E	M	E	T	T	E	</																			

# provibec



## PÂTÉ CORDON-BLEU JAMBON OU JAMBON ET FROMAGE

BOITE 85 g **2.87**  
POUR



## LIQUEURS TOTAL-COLA CANETTES PUSH BOTTOM

CAISSE DE 24  
10 ONCES **5.67**

## MOUTARDE PRÉPARÉE FRENCH'S

JARRE 24 ONCES **.67**

### FROMAGE PLAIN CHEEZ WHIZ, KRAFT

FORMAT 500 grammes **1.99**

### RAGOÛT ASSORTI CORDON-BLEU

BOITE 212 grammes **2.109**  
POUR

### SAUCE POUR SANDWICHS CHAUDS HABITANT

BOITE 19 ONCES **2.89**  
POUR

### SIROP CHOCOLAT MILK MATE

FORMAT 20 ONCES **1.29**

### ESSUIE-TOUT BLANC, JAUNE OU VERT WHITE-SWAN

PAQUET 2 ROULEAUX **1.19**

### DÉTERGENT EN POUDRE TIDE, 6 litres

BOITE 2,4 kilos **3.69**

### PAIN DE VIANDE KLIK, MAPLE LEAF

BOITE 12 ONCES **1.19**

### MOUCHOIRS BLANCS OU JAUNES WHITE-SWAN

BOITE DE 200 **.77**

BISCUITS DARE 2.89  
CHOIX DE SAVEURS  
FORMAT 900 grammes

CRISTAUX TANG 2.48  
SAVEUR D'ORANGE  
BOITE 650 grammes

RELISH SUCRÉE 1.29  
HABITANT  
JARRE 500 millilitres

HUILE DE MAÏS 1.85  
MAZOLA  
BOUTEILLE 750 ml

NAPKINS KLEENEX .97  
BOUTIQUE  
PAQUET DE 75

GUIMAUVES .69  
BLANCS, DE KRAFT  
JET PUFF, 312 grammes

MIRACLE WHIP 2.19  
KRAFT  
JARRE 1 litre

MACARONI COUPE 1.49  
SPAGHETTI, SPAGHETTINI  
CATELLI, BOITE 1 kilo

SIROP DE MAÏS .99  
CROWN BRAND  
FORMAT 500 millilitres

SACS SANDWICH 1.31  
BAGGIES, AVEC ATTACHES  
BOITE DE 100

MAÏS À SOUFFLER .89  
JIFFY  
FORMAT 5 ONCES

VINAIGRE 1.69  
BLANC, HEINZ  
CONTENANT 2,5 litres

SOUPE PROVIGO .48  
POULET ET NOUILLES  
BOITE 2 ENVELOPPES

CÉRÉALES 1.39  
GOLDEN HONEY, NABISCO  
BOITE 350 grammes

NETTOYEUR 1.16  
LIQUIDE, LESTOIL  
BOUT. 426 millilitres

MARGARINE 2.64  
DURE, FLEISCHMANN  
FORMAT 907 grammes

MARINADES 1.40  
SUCRÉES, CORONATION  
JARRE 750 millilitres

RIZ FRIT .79  
CHOIX DE SAVEURS  
DAINTY, BOITE 350 grammes

NOURRITURE POUR CHIENS .79  
CHOIX DE SAVEURS  
DR. BALLARD, 24 OU 24,5 OZ

SAVON TOILETTE .66  
POUR BAIN, IRISH SPRING  
LA BARRE 140 grammes

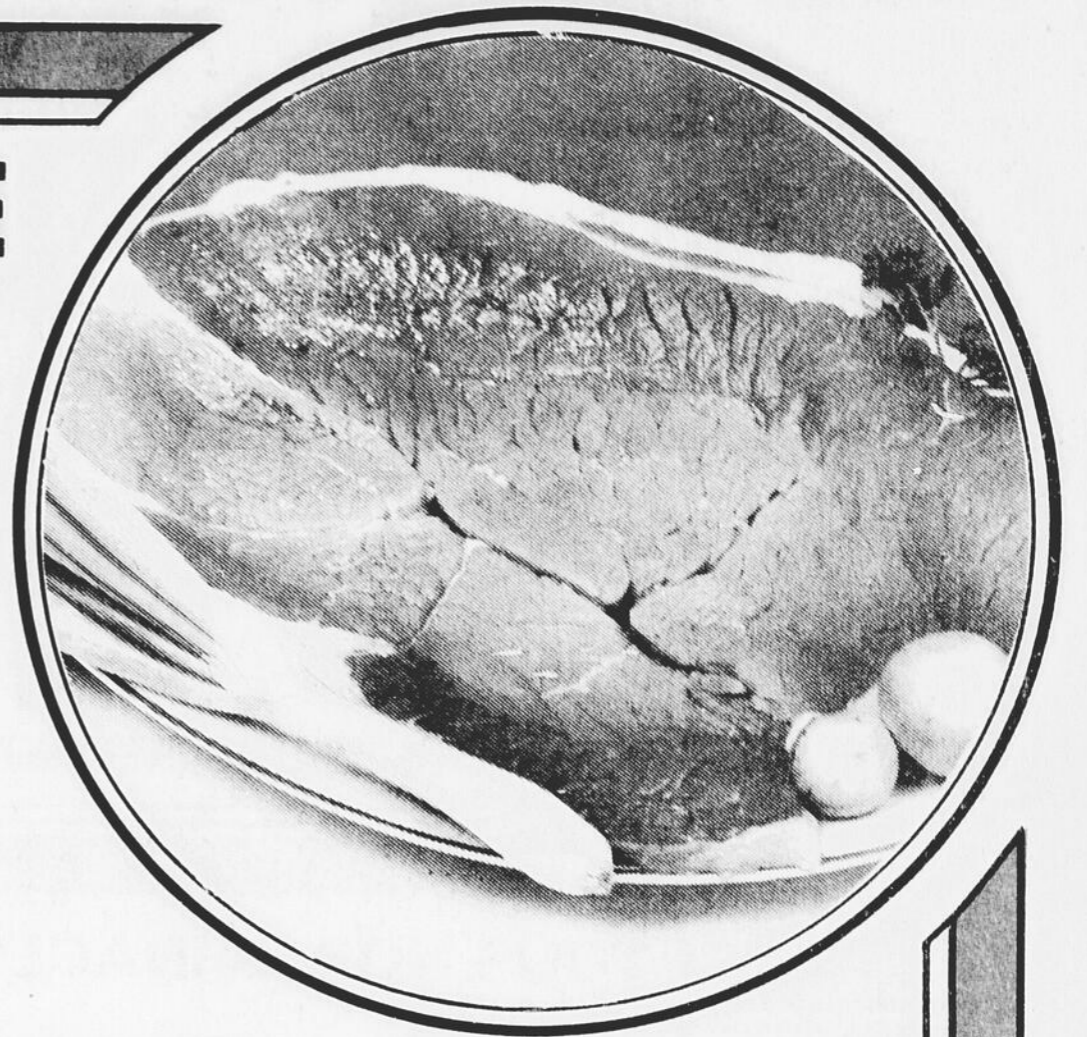
# C'EST LE MOIS DES SANDWICHS !



**BIFTECK DE RONDE  
DE BOEUF**

LA  
LIVRE

**2.07**



**RÔTI DE CROUPE  
DE BOEUF,**

LA  
LIVRE

**2.17**

**RÔTI DE POINTE  
DE SURLONGE DE BOEUF**

LA  
LIVRE

**2.97**

**JAMBON CUIT  
TRANCHÉ, PROVIGO**

LA  
LIVRE

**2.47**

**BOLOGNE PROVIGO**

EN MORCEAUX, LA LIVRE

**1.17**

**PAIN POULET**

PROVIGO, LA LIVRE

**1.47**

TRANCHE OU  
EN MORCEAUX

**CRETONS FRAIS**

MAISON, CONT. 400 grammes

**2.29**



**PÊCHES d'ONTARIO**

No. 1  
PANIER  
DE 4  
PINTES

**2.99**

**NECTARINES**

DES ÉTATS-UNIS  
No. 1  
LA LIVRE

**.49**

**ÉCHALOTES**

FRAÎCHES  
DU QUÉBEC  
No. 1  
LE PAQUET

**.19**

**BETTES**

DU QUÉBEC  
CELLO  
2 LIVRES

**.49**

**LAITUE**

CHINOISE  
DU QUÉBEC  
LE PIED

**.59**



CES PRIX SONT EN VIGUEUR JUSQU'À L'HEURE DE FERMETURE SAMEDI LE 22 AOÛT 1981. LES PRIX DES DENRÉES FRAÎCHES SONT SUJETS AUX FLUCTUATIONS DU MARCHÉ ET NOUS NOUS RÉSERVONS LE DROIT DE LIMITER LES QUANTITÉS SUR LES PRODUITS ANNONCÉS. IL PEUT ARRIVER À L'OCCASION QUE CERTAINS PRODUITS ANNONCÉS DEVIENNENT À COURT MÊME S'ILS ONT ÉTÉ ACHETÉS EN QUANTITÉ SUFFISANTE POUR RÉPONDRE À UNE DEMANDE NORMALE. DANS UN TEL CAS SOYEZ ASSURÉS QUE NOUS FERONS TOUT NOTRE POSSIBLE POUR VOUS SATISFAIRE. LES PHOTOS DE CETTE PAGE NE SERVENT QU'À IDENTIFIER LA MARQUE DES PRODUITS ANNONCÉS. LE TEXTE PRÉVAUT EN TOUTE OCCASION.

Au grand désespoir des futurs mariés

# La dot, une coutume qui disparaît...

ATHENES (AFP) — La dot, cette coutume toujours vivace en Grèce, est en voie de disparition à la suite de la déposition récente au Parlement grec d'un projet de révision du code civil.

En effet, si la loi est adoptée, la dot ne sera plus qu'un souvenir pour ceux qui voudront bien l'oublier. Car on ne doute pas que la coutume survivra à la campagne, et notamment dans le Péloponèse où elle est devenue partie intégrante de la vie des habitants.

La dot, selon le code civil grec, se définit comme "un élément patrimonial donné au mari par les parents de la femme — en faveur de celle-ci — en tant que contribution aux charges du ménage". Il est à noter que le code civil, élaboré dans les années trente et entré en vigueur en 1945, présente la femme grecque comme incapable d'effectuer un acte sérieux. Elle ne travaille pas en dehors de son foyer, mais doit quand même apporter, grâce à la dot, un bénéfice au ménage.

Grâce aux allègements fiscaux qu'elle autorisait, la dot était devenue "la fenêtre" de chaque famille grecque désireuse de se soustraire à l'impôt. L'héritage étant assez lourdement taxé, il suffisait de léguer au couple nouvellement marié ce qui devait lui revenir normalement après la mort des parents.

#### Contrats

Le code civil actuel considère la dot comme obligatoire, bien qu'en réalité la majeure partie de la population se marie sans conclure ce contrat. Cela n'empêche pas les familles d'octroyer à leurs filles des "aides", sous forme d'achats d'appartements qui serviront de foyer aux jeunes époux.

D'ailleurs, une récente étude du Centre national de recherches sociales prouve qu'entre les années 1956 et 1974, le nombre des contrats de constitution de dot ont augmenté, sans toutefois concerner plus du quart des mariages. Ainsi, alors que ce pourcentage était de 16,8 pour cent en 1956, 19 ans plus tard, il a atteint 24,8 pour cent.

Cet accord est généralement réalisé chez un notaire, entre l'époux et les parents de la femme. La dot que le mari acquiert ainsi lui appartient, sans qu'il puisse toutefois vendre les immeubles. Il a le droit de propriété ou d'usufruit sur la dot suivant les clauses de la convention matrimoniale, car il existe en Grèce une séparation totale des biens du couple dans le mariage. Au moment d'effectuer une vente, il doit avoir l'autorisation de sa femme et la permission d'un tribunal. En cas de divorce, il doit rendre la fortune acquise ainsi.

#### Vie quotidienne

La coutume de la dot s'enracine profondément dans l'histoire de la vie quotidienne des Grecs. Selon la tradition, elle existait déjà à l'époque homérique. Mais ce n'est que sous l'Empire romain qu'elle a commencé de se développer, pour se généraliser chez les Byzantins. Lors de l'occupation

ottomane (1453-1821), il n'est pas de famille grecque qui ne donne à la fille une dot qui la fera "respecter" par son mari.

C'est pour cela qu'aujourd'hui encore, dans certaines régions de la Grèce du Nord, des îles Ioniennes et de la

Crète, les familles préfèrent, à l'encontre du code civil, léguer la fortune à la fille plutôt que de contracter un accord

qui donnerait en fait le droit au mari de gérer les biens. Seules les régions extrêmement arriérées — comme le sud du Pé-

loponèse par exemple — préfèrent encore donner au gendre plutôt que d'assurer leurs propres villes.

Un professeur de droit, très progressiste sur cette question, Nicolaos Gazis avait effectué, à la tête d'une commis-

sion, en 1976-77, une enquête sur la dot et sa justification. À l'issue de ces recherches, les spécialistes ont remarqué que 80

pour cent des filles grecques étaient favorables à cette tradition.



La maison du tissu

ou l'ont trouvé le plus grand choix de tissus de qualité... au plus bas prix

# DES ÉCONOMIES D'ANNIVERSAIRES

4 JOURS SEULEMENT Mercredi - jeudi - vendredi et samedi, 19-20-21 et 22 août 1981.

338, des Saguenéens CHICOUTIMI

TELEPHONE: 549-3535

## TOUS NOS LAINAGES IMPORTES DE FRANCE, D'ITALIE ET D'ANGLETERRE

Très beau tissu d'importation pour votre manteau, jupe, pantalon, pour l'automne, dans les mélanges de laine et polyester.

Prix BouClair: \$14.99 à \$35.99  
RABAIS D'ANNIVERSAIRE

**20%** de rabais

### LAINAGES

#### NOUVEAUTE D'AUTOMNE TISSUS LAINEUX UNIS ET A MOTIFS

Des motifs des plus variés dans des tons à la mode, pour jupes, jumpers, de largeur 150 cm, un vaste choix est mis à votre disposition.

Prix BouClair: \$5.99 le mètre  
RABAIS D'ANNIVERSAIRE **\$4.49** mètre

#### NOUVEAUTE D'AUTOMNE TISSUS LAINEUX CARREAUX, CHEVRONS

Très vaste sélection à la mode, pour jupes, des costumes, des vestons et ensembles. Des tissus légers et souples dans des motifs les plus variés.

Prix BouClair: \$7.99 le mètre  
RABAIS D'ANNIVERSAIRE **\$5.99** mètre

#### BELLE NOUVEAUTE AUTOMNALE MOTIFS INDIENS ET A CARREAUX, TISSUS, GLENGARY

Le magnifique tissu pour votre garde-robe d'automne, pour costumes, jupes, jumpers, etc. Composition: 65% polyacrylique, 30% laine, 5% fibres inconnues.

Prix BouClair: \$9.99 le mètre  
RABAIS D'ANNIVERSAIRE **\$7.99** mètre

#### BELLE NOUVEAUTE AUTOMNALE MATISSA (unis, 150 cm)

Très beau tissu composé à 40% polyester, 30% acrylique et 30% laine. Faites de magnifiques ensembles avec lequel vous pouvez coordonner avec les tissus Glengary, faciles d'entretien.

Prix BouClair: \$11.99 le mètre  
RABAIS D'ANNIVERSAIRE **\$9.99** mètre

#### NOUVEAUTE D'AUTOMNE JERSEY DE LAINE CHANTEL

Tricot 100% laine, un fin lainage qui vous gardera au chaud tout l'automne. Très soyeux et léger pour robes, chemisiers, jupes, etc.

Prix BouClair: \$14.99 le mètre  
RABAIS D'ANNIVERSAIRE **\$12.99** mètre

### COTELES

#### NOUVEAUTE D'AUTOMNE (90 cm de largeur) COTELE FIN ET MOYEN

En velours de coton uni, très résistant, disponible dans une vaste gamme de couleurs d'automne, lavable à la machine.

Prix BouClair: \$4.99 le mètre  
RABAIS D'ANNIVERSAIRE **\$3.99** mètre

#### NOUVEAUTE D'AUTOMNE COTELE FIN (115 cm)

85% coton et 15% polyester (unis), vaste gamme de couleurs pour toutes occasions, lavable à la machine.

Prix BouClair: \$6.49 le mètre  
RABAIS D'ANNIVERSAIRE **\$4.99** mètre

#### NOUVEAUTE D'AUTOMNE (90 cm de largeur) COTELE LARGE 100% coton (uni)

Très grand choix de teintes de toute dernière mode, très résistant et lavable à la machine.

Prix BouClair: \$7.99 le mètre  
RABAIS D'ANNIVERSAIRE **\$5.99** mètre

#### BELLE NOUVEAUTE AUTOMNALE COTELE CROMPTON UNI ET IMPRIME

Texture très soyeuse, d'allure chic ou sportive. Choix de couleurs de toute dernière mode. 100% coton, lavable à la machine, pour jupes, jumpers, vestons, ensembles, etc.

Prix BouClair: \$9.99 et \$12.99 le mètre  
RABAIS D'ANNIVERSAIRE **\$7.99** et **\$9.99** mètre

#### BELLE NOUVEAUTE AUTOMNALE TISSUS UNIS, POLYVALENTS (WOO) (150 cm de largeur)

Pour tailleurs, jupes alliant douceur et légèreté, pour tous les âges. 100% polyester, dans un choix incomparable de couleurs, lavables à la machine.

Prix BouClair: \$14.99 le mètre  
RABAIS D'ANNIVERSAIRE **\$12.99** mètre

### NOUVEAUTES

#### NOUVEAUTE D'AUTOMNE L'ASPECT DU SUEDE "ULTIMA"

Pour manteaux, tailleurs, jupes ou blazers, tissu très joli pour l'automne, qui comblera votre garde-robe, en 150 cm, 90% polyester, 10% polyuréthane, lavable à la machine, détergent doux.

Prix BouClair: \$34.99 le mètre  
RABAIS D'ANNIVERSAIRE

**25%** DE RABAIS

#### NOUVEAUTE D'AUTOMNE L'ASPECT DU SUEDE VERONIQUE

Tissu de 150 cm de largeur, très souple et léger, 80% acétate et 20% nylon. Ce tissu est offert dans plus de 28 couleurs unies. D'allure chic ou sportive, pour ensembles, pantalons, jupes, etc. Lavable à la machine.

Prix BouClair: \$7.99 le mètre  
RABAIS D'ANNIVERSAIRE **\$5.99** mètre

#### NOUVEAUTE D'AUTOMNE SARAH UNI L'ASPECT DU SUEDE

100% polyester, lavable à la machine. Choix de couleurs automnales. Parfait pour robes, jupes, ensembles, jumpers.

Prix BouClair: \$14.99 le mètre  
RABAIS D'ANNIVERSAIRE **\$11.99** mètre

#### NOUVEAUTE DE TOUTE DERNIERE MODE (115 cm) TISSUS COORDONNES

Mémoires imprimés. De très petits motifs floraux, dans des teintes d'automne. Très faciles d'entretien.

NON PIQUE: \$4.99 le mètre  
RABAIS D'ANNIVERSAIRE  
PIQUE: \$14.99 le mètre  
RABAIS D'ANNIVERSAIRE **\$12.99** mètre

### NOTRE SELECTION ENTIERE DE TISSUS A DRAPERIES ET REMBOURRAGE

Acrylique mode Toile Maille ouverte  
Polyester et mélange Baptiste Velours  
Tergal

RABAIS D'ANNIVERSAIRE **20%** de rabais

### VELOURS (100 cm) J.-B. MARTIN

Une sélection incroyable de ces velours très recherchés, tels que: "Marvel", "Melody", "Matinée", faits de mélange de coton et de viscose dans la gamme des couleurs de l'arc-en-ciel.

Prix BouClair: \$14.99 et \$15.99  
RABAIS D'ANNIVERSAIRE **20%** de rabais

# Décoration

## La salle à manger...

Pendant plusieurs années, le concept de la salle à manger séparée est presque entièrement disparu de la scène américaine dans le domaine de la construction. Les architectes et les constructeurs étaient d'avis que c'était la pièce la moins utilisée de la maison.

A la demande générale, la salle à manger séparée nous revient parce que le mode de vie a changé et parce que, en dépit de l'espace qui se fait rare, de plus en plus de gens prennent plaisir à savourer leurs repas dans une atmosphère d'élégance.

### Une place de choix

Il n'y a pas de doute... la salle à manger reprend une place de

choix dans la décoration. De plus, si on peut la transformer en atelier de bricolage, de travail ou de couture, elle devient encore beaucoup plus pratique.

Examinons de près cette grande pièce où l'on peut circuler sans frontière de la cuisine à la salle familiale en passant par la salle à manger. La décoratrice Louise Cowan, du service de la décoration intérieure Armstrong, a créé ce décor en donnant au plan d'ensemble et à l'ameublement une valeur multifonctionnelle.

Lors d'une réception, les éléments de la pièce sont aménagés de façon à permettre aux invités de circuler, danser, converser ou s'asseoir à la table. En temps normal, la cuisine est suffisamment vaste

pour permettre à la famille d'y prendre les repas et la salle à manger peut alors être transformée en atelier-remise qui offre aux membres de la famille l'espace voulu pour s'adonner à leur passe-temps préféré.

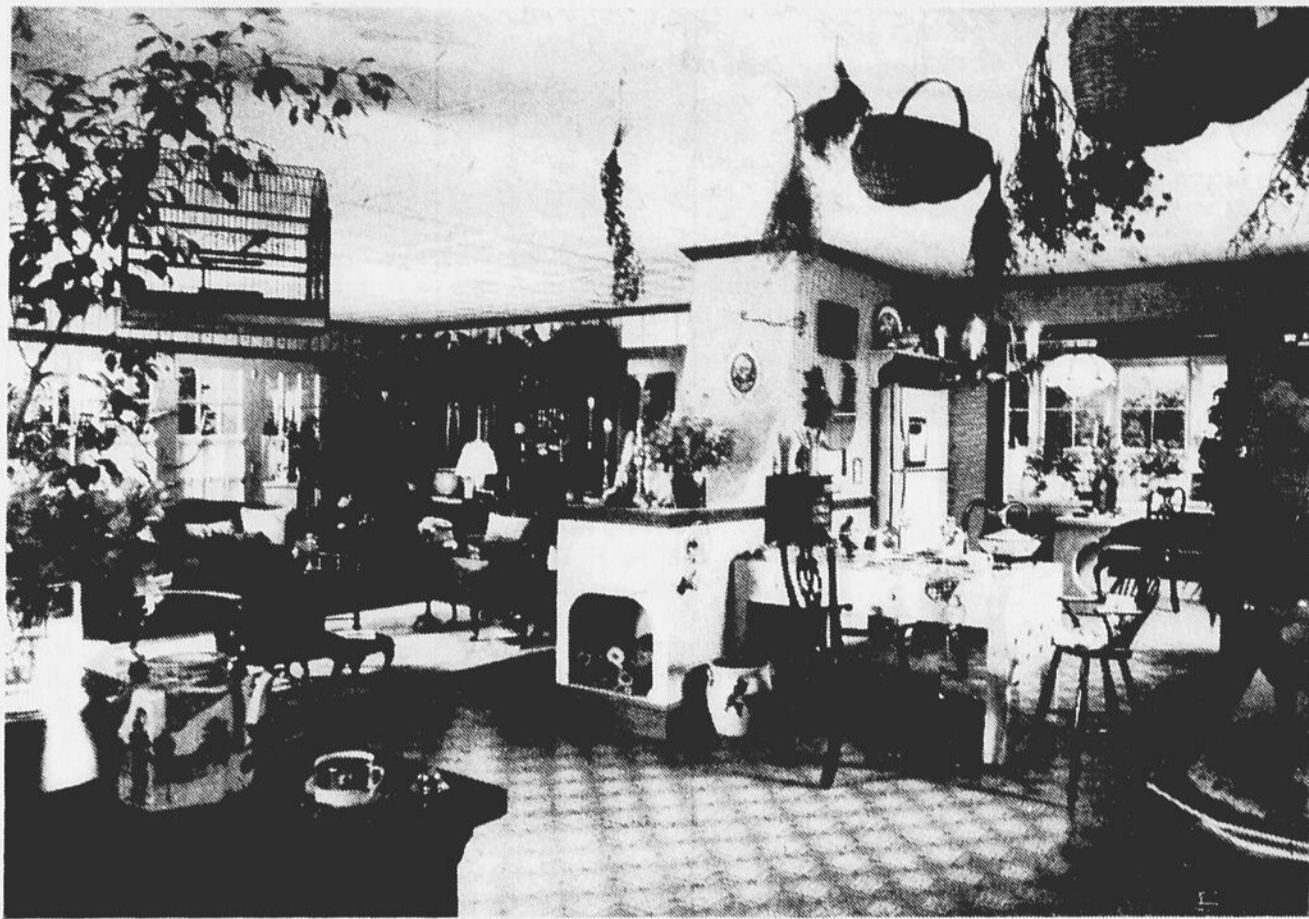
### Plusieurs fonctions

La salle à manger comporte un élément exceptionnel: une table intégrée qui peut "disparaître" facilement. La table est composée de deux sections qui pivotent sous la fenêtre où elles s'intègrent parfaitement à la structure de la tablette. Les flancs du mur de la fenêtre de 10 pieds de largeur contiennent des armoires en coin et l'on remarque un peu partout des tablettes ouvertes qui offrent le maximum d'espace de rangement.



VOILA UNE TABLE à diner qui disparaît comme par enchantement! Conçue par Louisa Cowan, décoratrice d'intérieur, la table "magi-

que" se divise et les sections pivotent sous la fenêtre où elles s'incorporent à la structure de la tablette.



CE DECOR est conçu en fonction du confort, où l'on retrouve des coins destinés à la relaxa-

tion, à la créativité, à la conversation, aux réceptions, à la cuisson et aux repas.

## un espace sans frontière

Puisque la salle à manger offre maintenant une grande souplesse d'aménagement, le boudoir devient une section plus raffinée. Les pièces d'antiquité y sont disposées près des accessoires plus modernes tandis que les étagères murales attrayantes contiennent entre autres le téléviseur indispensable.

### Les chaises

Les chaises de la salle à manger, dont le style rappelle le XVIII<sup>e</sup> siècle, ont été rembourrées avec goût avec le même tissu bleu dont son revêtus le divan et les fauteuils à oreilles. Les chaises peuvent

ainsi être transportées au besoin dans la salle familiale afin d'offrir des sièges supplémentaires.

Le modèle Savona de la gamme de couvre-planchers sans cirage Designer Solarian recouvre toute la surface de cette suite de pièces et relie le tout en un coloris beige et brique. Ce couvre-plancher magnifique et pratique d'entretien facile convient parfaitement à la salle familiale, à la cuisine et à la salle à manger.

### La table

La table à déjeuner est adossée au mur qui porte le foyer à cheminée courbée, face au

mur-fenêtre de la cuisine. Elle est munie de plusieurs tiroirs qui la rendent des plus pratiques comme bureau pour la secrétaire de la maison. Le dessus en bois de style hachoir de boucher est à la fois attrayant et pratique.

Les changements sociaux et économiques ont transformé notre mode de vie. L'ancienne mode est maintenant servie à la moderne. Les propriétaires de maisons recherchent avant tout des pièces où il fait bon vivre. Évaluez l'espace qu'occupe votre salle à manger; vous pourrez peut-être la transformer en un nouveau décor spacieux où l'on peut vivre pratiquement "sans frontière".

# STEINBERG

# Avec nous et votre appareil-photo, vous serez aux petits oiseaux!

Dès aujourd'hui et jusqu'au 25 août, voici tout ce que vous pouvez obtenir en faisant développer vos films chez Steinberg:

**UN RABAIS DE 25% SUR LE PRIX HABITUEL**

• UN COUPON ÉCHANGEABLE DANS TOUS LES SUPERMARCHÉS STEINBERG CONTRE UNE BOUTEILLE DE PEPSI OU DIET PEPSI (750 mL CONTENU SEUL.)\*

• 2 EXEMPLAIRES DE CHAQUE PHOTO DÉVELOPPÉE.

• 1 FILM DU MÊME TYPE QUE CELUI DÉVELOPPÉ.

• UN SERVICE DE 48 HEURES.\*\*

\* OFFRE VALABLE JUSQU'AU 30 SEPTEMBRE 1981.

\*\* SAUF QUELQUES RÉGIONS ÉLOIGNÉES.

TYPE DE FILMS	NOMBRE DE POSES	PRIME	PRIX HABITUEL	PRIX SPÉCIAL
C110-C126	12	1 DOUBLE DE CHAQUE PHOTO	6.49	4.87
C110-C126	20	+ 1 FILM	9.99	7.49
C110	24	+ 1 BOUT. PEPSI	11.39	8.54
C135*	24	750 mL	12.99	9.74
C135*	36		18.49	13.87

Et oui, tous ces avantages sans frais additionnels! C'est presque incroyable. Rendez-vous donc au comptoir d'information de votre Steinberg pour profiter de cette offre exceptionnelle. Vous pourrez d'autant mieux partir à la chasse aux oiseaux (pardon!) aux photos!

\*(sauf 1/2 cadre)  
Offre valable pour films négatifs, procédé C-41 seulement.



# Vos plantes...

## Joignez l'utile à l'agréable

Certains légumes et plusieurs fines herbes peuvent faire partie de l'ornementation d'une propriété. Ce ne sont pas tous les citadins qui possèdent la superficie adéquate pour se ménager un potager. En intégrant quelques légumes dans leurs plates-bandes de fleurs ou leurs rocailles, ces jardiniers nouveau genre donneront une touche d'originalité à leur terrain qui ne sera pas à dédaigner.

L'asperge, légume bien connu du printemps peut avoir

Contrairement à l'opinion populaire, le concombre n'est pas une plante rampante, mais grimpante. On peut donc s'en servir pour masquer un endroit difficile à cacher, tels que les abris, les clôtures, etc. Les vrilles des plants de concombre s'attachent facilement aux cordes et à la broche que vous aurez eu soin de placer; la rapidité de croissance des concombres et l'ampleur du feuillage feront le reste.

Le port et la largeur du feuillage, l'ampleur et le coloris

les variétés à piments forts; ces derniers ont de fortes chances de mûrir quelques fruits avant les premières gelées de l'automne.

Le salsifis, la deuxième année de sa croissance, développe de magnifiques fleurs roses ornementales, bleues ou roses. Ces fleurs seront suivies de graines-parachutes très jolies.

Il faut noter que la récolte de ces légumes, en particulier les légumes-feuilles, doit se faire d'une manière particulière. On ne peut raser les plants de façon systématique; on récoltera donc feuille par feuille.

Plusieurs fines herbes seront aussi facilement cultivées comme plantes ornementales. Certaines pourront servir à la décoration intérieure durant la mauvaise saison.

La variété rouge de la basilic contracte favorablement avec le feuillage vert pâle de plusieurs de nos plantes ornementales. La fleur étant insignifiante, on aura soin d'empêcher la basilic de monter en graines; le plant en sera d'autant plus beau.

La floraison relativement prolongée de la ciboulette en fait une plante décorative très utile dans la rocaille. Ici on devra éliminer les fleurs fanées afin que le plant ne s'épuise pas à former des graines.

La rapidité de croissance, la finesse et le coloris du feuillage

de l'estragon font de cette fine herbe un élément utile dans l'établissement d'une plate-bande.

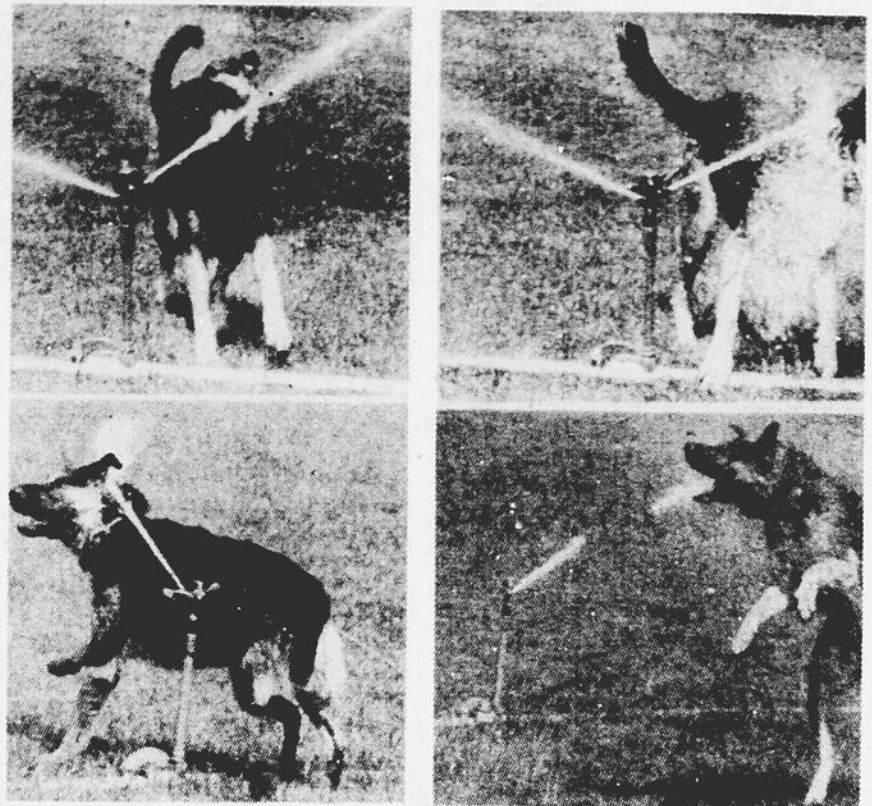
Le thym, plante de couverture par excellence, se plantera avec avantages dans la rocaille. C'est l'espèce "serpolet" qui sera plantée de préférence aux autres.

### Courrier

Dès aujourd'hui, je continue à répondre de nouveau aux lettres que j'ai reçues. Toutefois la priorité est donnée aux lettres qui ont dormi quelques semaines au bureau de poste.

Je vous recommande de joindre vos numéros de téléphone dans les lettres que vous me faites parvenir. Si votre problème demande une réponse rapide, je vous téléphonerai aussitôt la lettre reçue. La réponse détaillée vous parviendra dans LE QUOTIDIEN quelques jours plus tard.

M. Angers, J'aimerais savoir quand, pour notre région, nous devons semer les plantes bisannuelles telles que les digitales et les louises.



IL N'Y A PAS que les plantes et les gazons qui ont soif, Gypsy veut lui aussi goûter quelques moments de fraîcheur, mais ce n'est pas facile comme le démontre cette photo. Une vraie vie de chien, quoi!

J'espère que vous pourrez me donner cette information en temps.

En vous remerciant, Mme F. Tremblay, Jonquière.

Chère madame, La meilleure période pour

semmer les graines de digitales, d'oeillets de poète, de viola, de pensées et autres bisannuelles se situe entre le 15 juillet et le 30 du même mois. Les plants issus de ces semis seront transplantés à demeure vers le 15 septembre.

Bonne chance.



Louis C. Angers

sa place dans l'ornementation; la hauteur de ses tiges (6-7 pieds) et la finesse de son feuillage en font un élément de choix pour cacher un endroit difficile à décorer.

La bette à carde, surtout la variété à tiges rouges est d'une beauté exotique et superbe. Choisissez la variété Burpee 'Rhubarb Chard'.

Le chou frisé ou kale possède un port particulier qui lui confère une place de choix dans la décoration. Ses feuilles très frisées et étalées agrémentent les plates-bandes.

jaune vif de la fleur de la courge Zucchini font aussi de ce légume-fruit un élément de choix dans la décoration ornementale.

Les différentes variétés de laitues peuvent aussi avoir leur place dans l'embellissement. Ici ce sont les coloris qui ont leur importance: vert lime, cuivré ou vert foncé. A utiliser comme bordure semi-haute. Coupez les plants régulièrement afin de les empêcher de former une hampe florale.

Les plants de piments sont aussi très décoratifs, surtout



Le capitaine Leah Mosher, 27 ans est une de ces trois femmes.

## Trois femmes-pilotes font leur marque dans les Forces canadiennes

TRENTON, Ontario (PC) — A la base militaire de Trenton, on n'a que des éloges pour les capitaines Leah Mosher, 27 ans, et Nora Bottomley, 31 ans.

Les capitaines Mosher et Bottomley ont reçu leurs ailes de pilote en février dernier, à Moose Jaw en Saskatchewan, en même temps que le capitaine Deanna Brasseur, 27 ans.

Ce sont les trois

seules femmes pilotes des forces canadiennes. Douze autres sont actuellement en formation et douze suivent des cours de navigatrices.

Pour s'enrôler, les femmes doivent être âgées de 17 à 25 ans, posséder un certificat de 12<sup>ème</sup> année avec maths et sciences, avoir une excellente santé et une bonne vue.

Dans une inter-

view, le lieutenant-colonel Gene Flewelling, directeur adjoint du recrutement au quartier général de la défense, à Ottawa, a déclaré que trop peu de femmes veulent devenir pilotes.

### Période d'essai

"Nous avons besoin de 30 à 35 femmes immédiatement, a noté M. Flewelling, si nous voulons évaluer l'expérience qui se termine en décembre 1984."

### Ontario Baisse du taux de grossesse

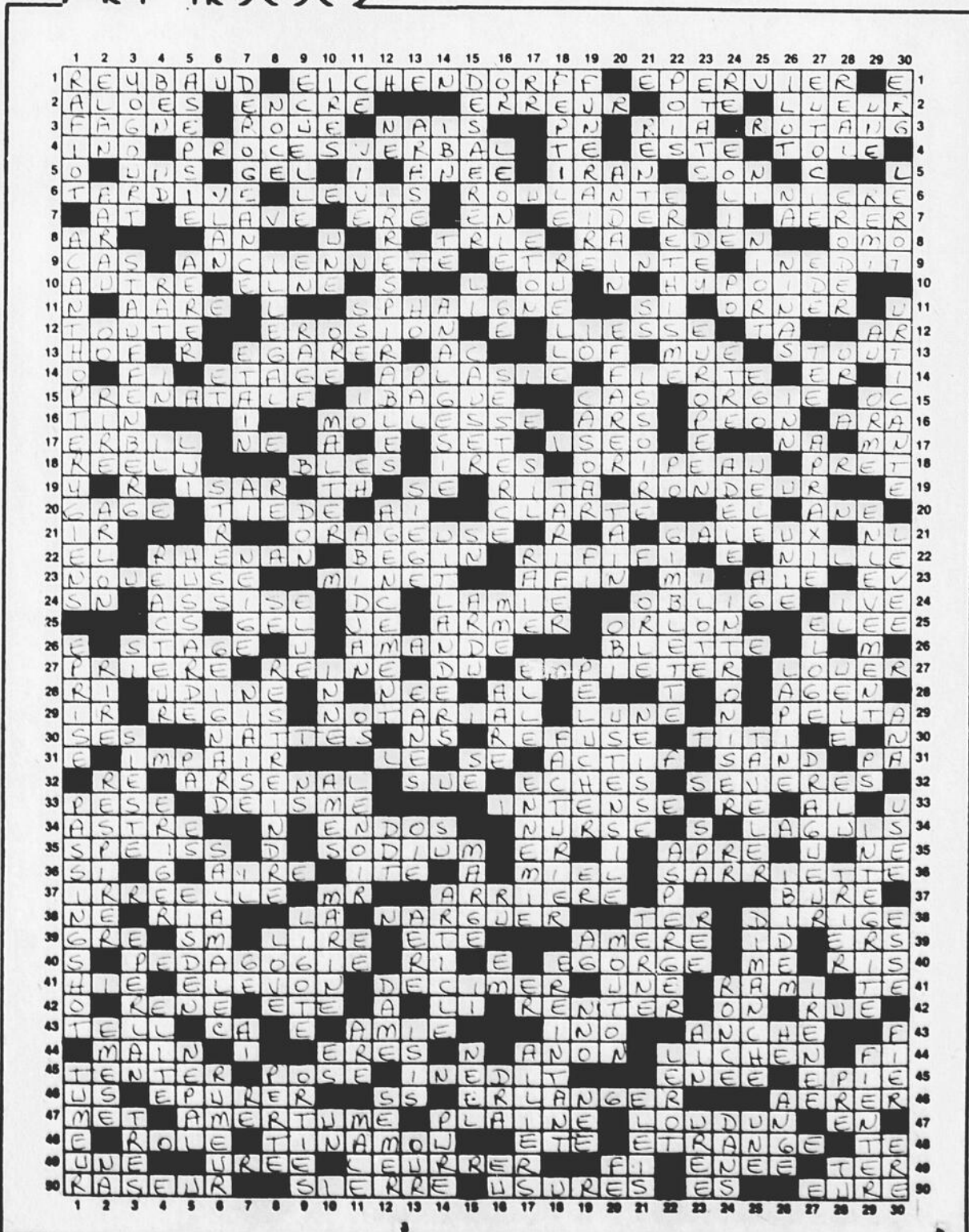
TORONTO (PC) — L'Ontario dépense beaucoup plus d'argent pour les services d'avortement et de supplément de revenus que pour les programmes de prévention des grossesses parmi les adolescentes, a déclaré un groupe s'occupant de planification des naissances.

Tout en notant que le nombre de grossesses chez les adolescentes est en baisse dans la province, le groupe Planned Parenthood Ontario souligne que celles qui tombent enceintes choisissent de plus en plus de se faire avorter ou d'être mères célibataires, au lieu de se marier ou de faire adopter leur enfant.

Pour chaque dollar alloué à la prévention des grossesses chez les adolescentes, \$6.50 sont dépensés pour les services d'avortement et de suppléments de revenu, affirme le groupe, qui réclame l'allocation de plus de fonds gouvernementaux aux programmes de planification des naissances et d'éducation sexuelle.

### Le 1500

SOLUTION NO 11 29 juillet 1981



# STEINBERG

Mémo à tous les amateurs de super-spéciaux!

Feuilletez bien ce journal. Il s'y trouve un cahier publicitaire Steinberg rempli de formidables super-spéciaux à retenir. Gardez-le à portée de la main et faites profiter votre budget d'aubaines dont il se souviendra longtemps.

Ne ratez pas cette occasion d'économiser!

Du 19 au 25 août dans tous les supermarchés Steinberg.



# Plein air

## Enfin, des vrais lots de villégiature!

Dans une récente chronique publiée en première page du supplément du Quotidien, je dénonçais la pratique du MER et l'attitude de certains fonctionnaires en rapport avec le choix des emplacements de lots pour la villégiature que l'on situait l'un derrière l'autre sur certains secteurs, en pleine forêt où il est même défendu de défricher plus que nécessaire pour la construction du chalet.



Benoît Dugal

Mais depuis la publication dénonçant la situation, j'ai eu l'occasion de visiter le secteur du lac Outardes situé près du lac Lamothe sur la ZEC La Boiteuse, où l'on a accordé neuf lots dernièrement, mais cette fois "semi-riverains", i.e. à deux cents pieds du lac. Il était agréable de constater qu'enfin, on avait été conscients que ceux qui veulent se construire un chalet en forêt, désirent le faire sur un lot près d'un lac, et non pas sur un emplacement enfoui loin derrière comme s'il s'agissait de colonisation.

Les heureux détenteurs d'un bail de location rencontrés sur les lieux se hâtaient d'ériger chacun leur chalet sur un terrain, à partir duquel on pouvait même apercevoir la surface du lac à travers les arbres et dont la rive offre une belle plage sablonneuse.

Le but de la présente chronique est cette fois, non pas de dénoncer l'attitude des fonctionnaires, mais plutôt de les encourager à continuer d'offrir au public, seulement des lots semblables à ceux accordés au lac Outardes que l'on peut vraiment qualifier de LOTS DE VILLEGIATURE; j'ai le monde sera satisfait, contrairement à ce qui s'est produit ailleurs, notamment au lac Doumic, où plusieurs se sont même découragés et abandonnent leur lot à quiconque en voudra.

### Une carte touristique complète

QUEBEC — Le ministère de l'Énergie et des Ressources vient de publier une série de cartes touristiques et de plein air représentant le territoire de six des 18 régions touristiques du Québec. Ces cartes sont le résultat d'une entente entre le ministère de l'Énergie et des Ressources, le ministère de l'Industrie, du Commerce et du Tourisme et les Associations touristiques régionales.

#### La région

Pour cette année, les régions couvertes sont: l'Estrie, le Saguenay-Lac-St-Jean-Chibougamau, le Pays-de-l'Érable, Manicouagan, la Mauricie-Bois-Francs, Centre du Québec et le Bas-St-Laurent. Six autres cartes seront produites l'an prochain et six autres dans deux ans.

Ces cartes se caractérisent par leur haute qualité d'impression et le grand nombre d'informations que l'on y retrouve. Elles se divisent en deux parties bien distinctes: d'un côté, une partie standard que l'on retrouve sur chacune des cartes, fournit des informations sur l'utilisation du territoire (forêts, agriculture, zones industrielles, villes, etc.) sur le réseau routier et les transports, ainsi que sur les équipements touristiques et les différentes activités sportives ou culturelles susceptibles d'intéresser les visiteurs. Plusieurs de ces informations sont

assorties de certaines données d'ordre quantitatif comme par exemple la population des villes, le nombre d'emplacements de camping, le nombre de chambres d'hôtel dans une localité, le nombre de pistes de ski de randonnée, etc., ce qui donne à la carte une très grande précision. Cette partie est produite à l'échelle de 2,5 kilomètres au cm.

#### Originalité

C'est surtout au verso cependant que l'on découvre la véritable originalité de ces cartes. Chacune est différente et présente un produit touristique propre à chaque région: elles représentent les nombreux circuits proposés par les associations régionales. Ceux-ci sont assortis de textes et d'illustrations visant à guider les visiteurs et à leur faire découvrir les richesses de chaque circuit. Cette seconde partie peut donc être considérée autant comme une brochure d'information touristique que comme une carte géographique.

Cette série de cartes touristiques et de plein air deviendra sans doute un outil précieux pour tout visiteur intéressé à découvrir les richesses et particularités de chacune des régions du Québec et constituera une autre réalisation importante de la cartographie québécoise pour une meilleure connaissance de notre territoire.

#### REACTION

À la suite de la dernière chronique sur le sujet, les appels téléphoniques ont été nombreux, les commentaires des gens rencontrés nous ont donné raison. C'est avec satisfaction que nous avons même oui-dire que le MER n'accorderait à l'avenir que des lots semi-riverains à moins de ne pouvoir faire autrement dans de rares cas.

Coincidence ou conséquence du reportage? Peu importe, ce qui compte, c'est que désormais on pourra obtenir des lots de villégiature pour gens civilisés ou du moins pour des citoyens.

C'est ainsi que l'on procédera en arpentant les bords des lacs Poivre et Bergeron sur la ZEC Onatchiway en vue d'offrir de nouveaux lots l'automne prochain.

#### RETRACTATION

N'étant pas exempt de commettre des erreurs, et comme je m'étais fié à des informations que je croyais bonnes, je dois admettre que je me suis trompé en disant qu'il n'était pas possible d'aller inspecter les lots offerts avant qu'ils ne soient accordés. Il est donc possible d'aller au bureau du ministère Énergie et Ressources et de se faire montrer sur les cartes, les emplacements exacts pour pouvoir ensuite aller les visiter, et même de faire son premier ou deuxième choix dans l'éventualité d'un sort favorable.

#### POURRAIT-ON AUGMENTER LE NOMBRE

Lorsque l'on apprend que des gens désirent absolument obtenir un lot selon la politique "premier arrivé, premier servi" commencent à attendre en face du MER à compter de la veille de la journée que les lots seront attribués, afin d'être certains d'être justement les premiers arrivés, on a une preuve évidente que la demande est très grande, qu'elle dépasse largement l'offre.

Il y a donc lieu de se demander pourquoi le MER est aussi parcimonieux en ayant accordé que neuf lots au lac Outardes, lequel fait tout de même presque deux milles de long.

Et que dire des lacs hors ZEC où la pêche est souvent pratiquement nulle et où on hésite encore à concéder des lots.

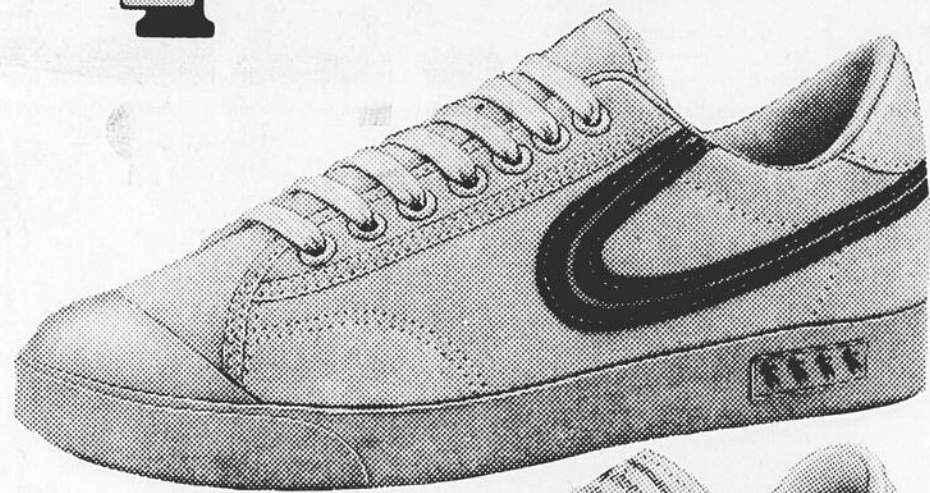
Pourtant beaucoup de personnes accepteraient un lot sur le bord d'un de ces lacs si les berges sont accueillantes; car après tout c'est de la villégiature que l'on recherche en premier lieu.

Il nous semble que plus il y aura de chalets en forêt, plus on aura de protecteurs de la forêt contre le feu.



On se prépare à ériger un chalet sur un LOT DE VILLEGIATURE près du lac Outardes dont on aperçoit même la surface à travers les arbres.

# Chaussures pour l'école



A



B



C



### Économisez jusqu'à 25%

#### A Chaussures de court Kinney

Empeigne en toile blanche avec bout en caoutchouc et col rembourré. Pointures pour dames de 5 à 10 sauf 9-1/2; pointures pour hommes de 7 à 12 sauf 11-1/2; pointures pour garçons de 1 à 6.

Prix normaux Kinney de \$15.99 à \$16.99

Maintenant

**\$12<sup>00</sup>** seulement

#### B Chaussures athlétiques Kinney

Pour dames, hommes et garçons. Empeigne confortable en nylon avec garniture contrastante en vinyle, col rembourré, semelle intérieure et support de voûte coussinés. Semelle-action antidérapante; en bleu pâle pour dames; en noir, gris, bourgogne et bleu marine pour hommes et garçons. Pointures pour dames de 5 à 10. Pointures pour hommes de 7 à 12 et pointures pour garçons de 1 à 6.

Prix normaux Kinney de \$19.99 à \$20.99

Maintenant

**\$15<sup>00</sup>** seulement

#### C Souliers de détente pour dames

Soulier confortable pour la détente, avec empeigne de cuir, talon compensé et semelle crêpe. Fabriqué au Canada dans les pointures pour dames de 5-1/2 à 10, sauf 9-1/2. Modèle Oxford en noir ou brun. Modèle flâneur en tan ou rouille.

Prix normaux Kinney \$36.99 et \$39.99

Maintenant

**\$30<sup>00</sup>** seulement

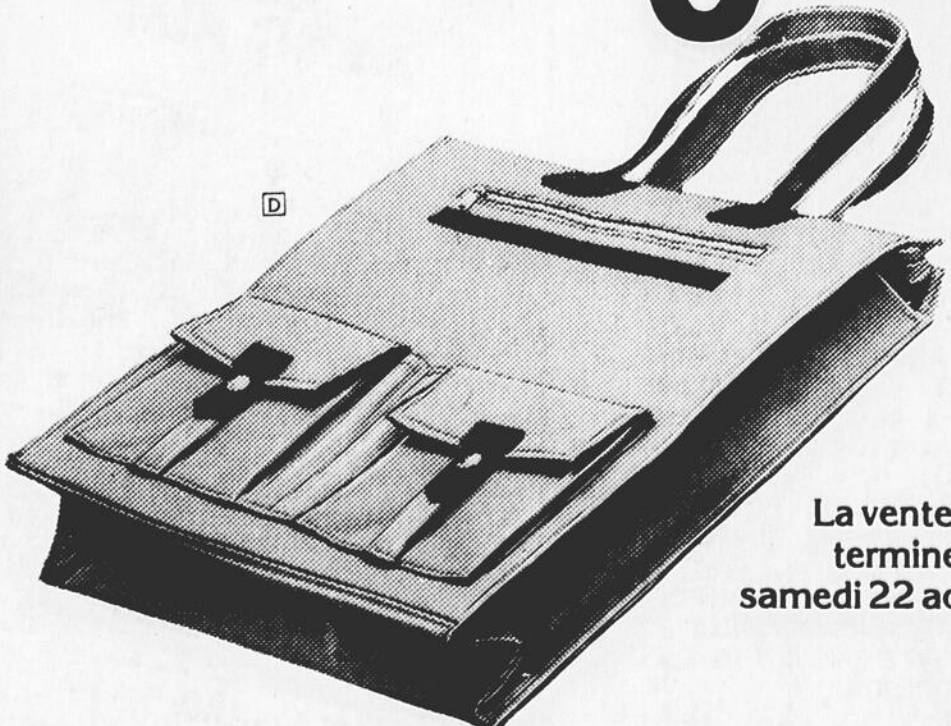
#### D Sacs d'école

Faites votre choix parmi les tout derniers sacs d'école les plus populaires. Couleurs, formes et modèles variés en toile ou en nylon.

Prix normal Kinney \$12.00

Maintenant

**\$8<sup>00</sup>** seulement



La vente se termine le samedi 22 août

**L'AVENTURIER INC.**

305, RACINE EST, CHICOUTIMI — TEL.: 545-2251

• VENTE, LOCATION, RÉPARATION ET ENTRETIEN D'ÉQUIPEMENTS  
• PLEIN AIR • ÉCOLE DE L'AVENTURE • AVENTURES VOYAGES  
• RECRITS D'AVENTURE • ENTRAIDE INTERNATIONALE

**Chaussures Kinney**

Mode et beauté pour tous

PLACE DU ROYAUME  
545-3513

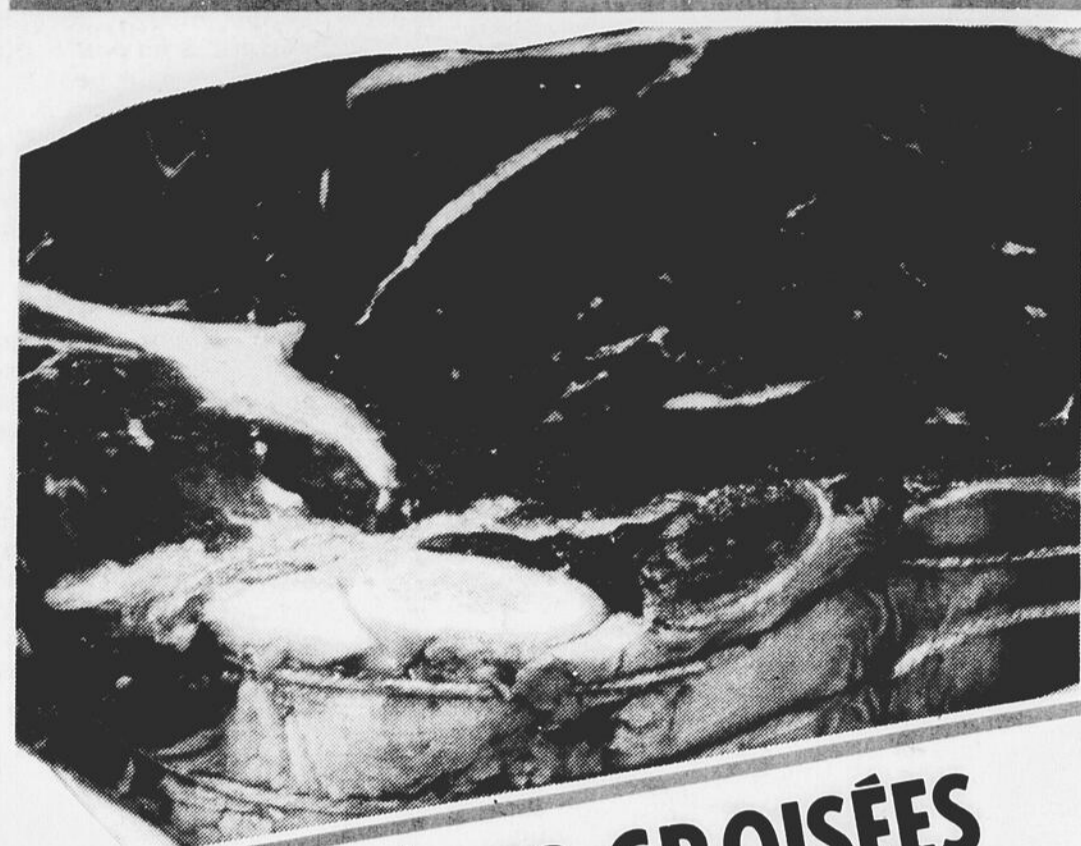
# VENTE CANADA



**RÔTI HAUT DE CÔTES  
DE BOEUF, CANADA A**

la  
livre

**128**



**RÔTI CÔTES CROISÉES  
DE BOEUF, CANADA A**

la  
livre

**198**

LES SUPERMARCHÉS  
**PROVIGO**



CES PRIX SONT EN VIGUEUR  
JUSQU'À L'HEURE DE FERME-  
TURE SAMEDI LE  
1981. LES PRIX DES DENRÉES  
FRAÎCHES SONT SUJETS AUX  
FLUCTUATIONS DU MARCHÉ ET  
NOUS NOUS RÉSERVONS LE  
DROIT DE LIMITER LES QUAN-  
TITÉS SUR LES PRODUITS AN-  
NONCÉS. IL PEUT ARRIVER À  
L'OCCASION QUE CERTAINS  
PRODUITS ANNONCÉS DEVIEN-  
NENT À COURT MÊME S'ILS ONT  
ÉTÉ ACHETÉS EN QUANTITÉ  
SUFFISANTE POUR RÉPONDRE  
À UNE DEMANDE NORMALE.  
DANS UN TEL CAS SOYEZ ASSU-  
RÉS QUE NOUS FERONS TOUT  
NOTRE POSSIBLE POUR VOUS  
SATISFAIRE. LES PHOTOS DE  
CETTE PAGE NE SERVENT  
QU'À IDENTIFIER LA MARQUE  
DES PRODUITS ANNONCÉS.  
LE TEXTE PRÉVAUT EN TOUTE  
OCCASION.



**BOEUF  
EN CUBES**

la  
livre

**198**



**MARGARINE MOLLE  
MONARCH**

FORMAT  
454 g

**77**



**SEVEN-UP  
BOUTEILLE CONSIGNÉE**

750 ml  
+Dépot

**39**



**YOGOURT de LAIT ÉCRÊME  
ASST. SILHOUETTE DE DELISTE**

CONT.  
500 g

**79**



**SMOKED MEAT  
COORSH**

PAQUET  
4x50 g

**239**



**VINAIGRE BLANC  
HEINZ**

CONT.  
4 litres

**149**



**CAFÉ INSTANTANÉ  
AVEC CHICORÉE, ENCORE**

JARRE  
227 g

**399**



**FARINE TOUT-USAGE  
PURITY**

SAC  
5 kilos

**399**

**SALADE DE CHOUX  
COORSH**  
CONT.  
500 g **119**

**CRETONS FRAIS  
MAISON**  
CONT.  
400 g **229**

**FROMAGE PROVIGO  
16 TRANCHES INDIVIDUELLES**  
PAQUET  
16 onces **255**

**CAFÉ INSTANTANÉ  
PROVIGO**  
JARRE  
6 onces **359**

**PAIN DE VIANDE  
SWIFF DE PREM**  
BOITE  
340 g **167**

**SAUCISSES FRAÎCHES  
PORC ET BOEUF, MAISON**  
la  
livre **119**

**MARGARINE DURE  
PROVIGO**  
FORMAT  
1 livre **75**

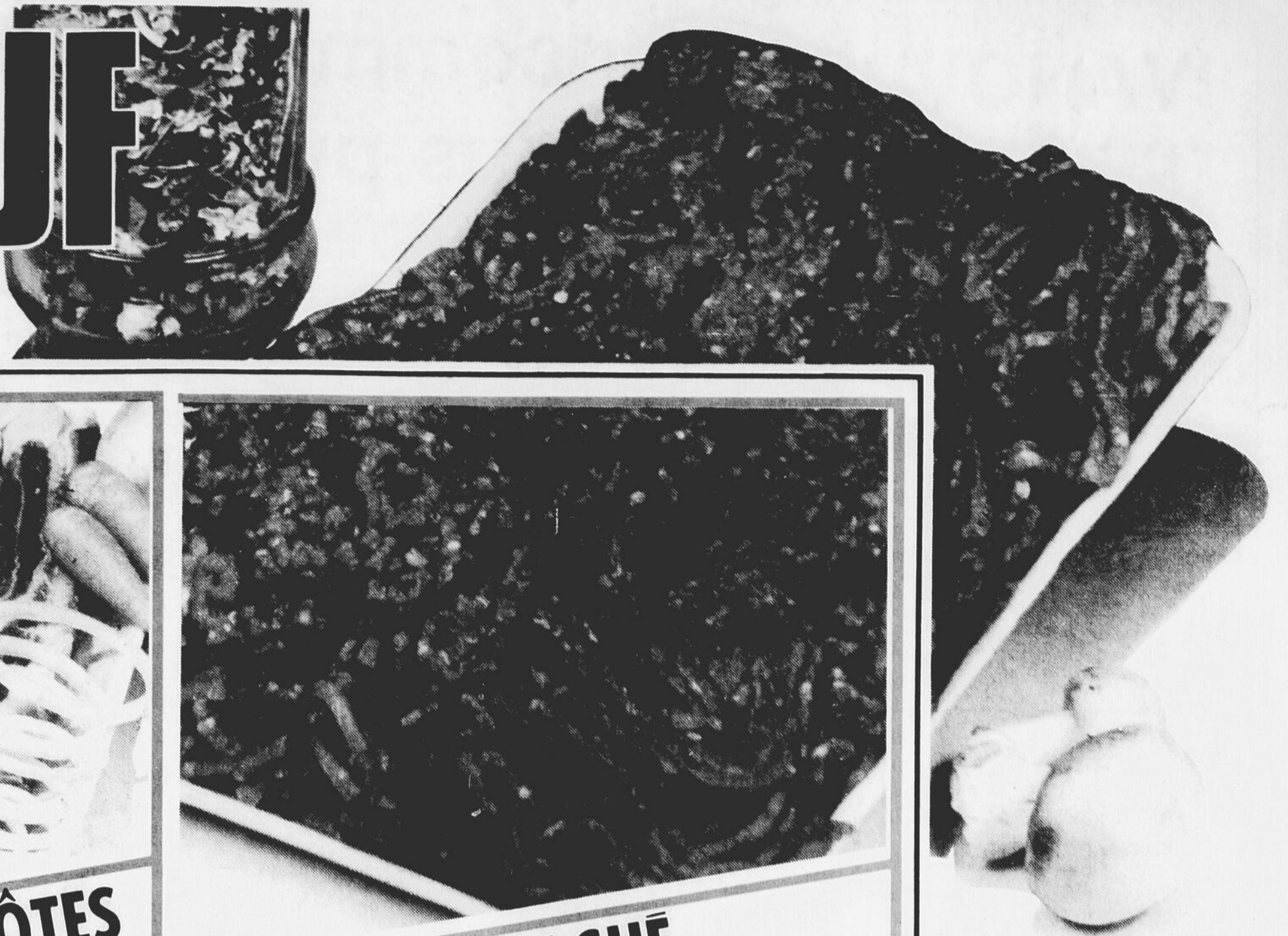
**BEURRE DE FUDGE  
CARAMEL OU SUCRE, GRENACHE**  
CONT.  
907 g **210**

**JUS D'ORANGE  
SUCRE OU NON, LIBBY'S**  
BOITE  
48 onces **157**

**FÈVES AU LARD  
LIBBY'S**  
BOITE  
14 onces **77**

# DE BOEUF

NO. 1



**BIFTECK HAUT DE CÔTES**  
DE BOEUF, CANADA A

la  
livre

**169**



**BOEUF HACHÉ**  
MI-MAIGRE

la  
livre

**198**



**JUS DE TOMATES**  
DE FANTAISIE, HEINZ

BOITE  
1,36 litre

**89**



**CHAMPIGNONS**  
EN BOUTONS, RIVIERA

BOITE  
284 ml

**79**



**TOMATES**  
PANIER 4 PINTES

le panier

**139**



**CONCOMBRE FRAIS**  
DU QUÉBEC No. 1, GROSSEUR 72

CHACUN

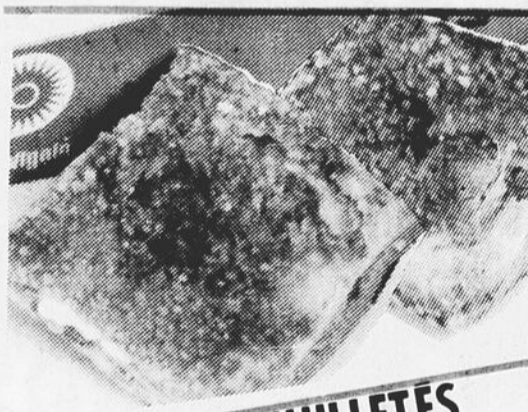
**09**



**COUCHES PAMPERS**  
SUPER ABSORBANTES, 16 À 23 LB

BOITE  
DE 24

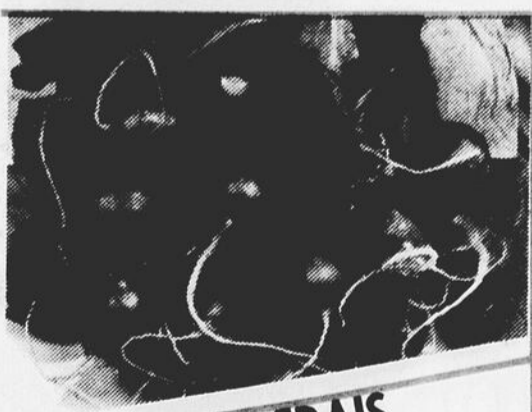
**339**



**CARRÉS FEUILLETÉS**  
AU CARAMEL, LA BELLE ÉPOQUE

BOITE  
DE 6

**149**



**RADIS FRAIS**  
DU QUÉBEC

CELLO  
6 onces

**17**



**CANTALOUPE FRAIS**  
ÉTATS-UNIS, GROSSEUR 18

CHACUN

**89**

**SAUCISSES VIENNOISES**  
MAPLE LEAF

FORMAT  
4 onces

**74**

**JUS DE POMMES**  
SURGÉLÉ, ROUGEMONT

BOITE  
12,5 onces

**108**

**PAPIER DE TOILETTE**  
BLANC ou CHAMPAGNE, LADY SCOTT

PAQUET  
4 roul.

**164**

**POMMES VERTES** GRANNY SMITH  
AFRIQUE DU SUD, GR. 125 OU 138

la  
livre

**59**

**EPINARDS LAVÉS**  
CULTURE DU QUÉBEC

CELLO  
10 onces

**69**

**JUS D'ORANGE PUR**  
SURGÉLÉ, PROVIGO

BOITE  
12,5 onces

**131**

**GÂTEAU SURGÉLÉ McCAIN**  
CHOCOLAT, MARBRÉ OU VANILLE

FORMAT  
19 onces

**219**

**MAXI-SERVIETTES**  
SANITAIRES, STAYFREE

BOITE  
DE 30

**346**

**BAIN DE MOUSSE**  
NATURE, ALGUE MARINE

BOUT.  
700 ml

**258**

**BRIQUET À GAZ**  
BUTANE, BIC

CHACUN

**109**

**Les amis de mon amie sont mes amis.**



Le nouveau magazine de la femme et de la famille actives.

Pour seulement 79¢, vous trouverez exclusivement "mon amie" chez

LES SUPERMARCHÉS **provigo**



**CHICOUTIMI**

394, Des-Saguenéens,  
404 Est, rue Racine,  
( SECTEUR NORD )  
467, boul. Ste-Geneviève,  
2120, rue Roussel,

Echec et mat

# IVANOV récidive

Le maître international Igor IVANOV a, une fois de plus, fait figure de proue sur la scène échiquéenne Québécoise en gagnant pour une seconde année d'affilée le Championnat Ouvert du Québec.

Cette compétition ouverte au grand public se déroulait au Collège du Vieux-Montréal, du 2 au 9 août. Il s'agissait, comme à l'habitude, d'un système Suisse (huit rondes) et IVANOV en est sorti invaincu avec un total de 7,5.

Le maître empoche donc la bourse de \$1,500 offerte au gagnant. Rappelons que le montant global des différents prix en argent s'élevait à \$6,500 grâce à la générosité du commanditaire: Le Spécialiste des Echecs de Montréal.

Concernant IVANOV, il est natif de Leningrad (URSS) et a choisi le Québec comme terre d'adoption depuis l'été dernier. Agé de 34 ans, il est un candidat sérieux au titre de Grand-Maître (ce qui serait une première chez nous) on dit qu'il maîtrise déjà suffisamment bien le Français.



Raymond Gauthier

### PARTICIPATION REGIONALE: un joueur

A ma connaissance, un seul joueur de la région participait à l'événement. Il s'agit de Normand VAILLANCOURT de Jonquière, un mordu qui a aussi fait ses armes au Championnat Ouvert du Canada (score: 5,5 en 10).

Même s'il n'était pas coté, il n'a pas hésité à s'inscrire dans la section 1 (Championnat) et termine avec une performance de 50% (4 en 8).

Une anecdote amusante à son sujet: lors de l'Open Canadien à Beauport, il n'a pas réussi une seule fois, sur les dix rondes, à jouer sa défense favorite: la défense Russe. En effet, l'adversaire n'étant pas toujours conciliant!

Mais c'est à la toute dernière partie disputée au COQ qu'il eut enfin la chance de l'utiliser et qui plus est, contre un joueur chevronné (coté 1964). L'expérience lui porta fruit tout en frôlant un peu la catastrophe.

Voyez ce que cela donne:

Championnat Ouvert du Québec  
Ronde 8  
9 août 1981

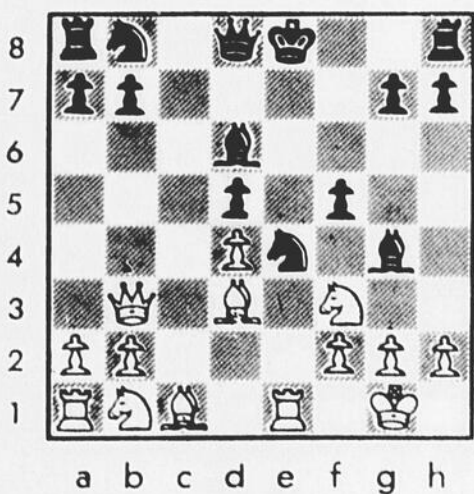
Blancs: Steve MILITZKY (coté: 1964)  
Noirs: Normand VAILLANCOURT (non coté)  
Défense Russe (Pétrov)

1. e2-e4, e7-e5. 2. Cg1-f3, Cg8-f6. 3. Cf3-e5, d7-d6. 4. Ce5-f3, Cf6-e4. 5. d2-d4, d6-d5. 6. Ff1-d3, Ff8-d6. 7. 0-0, Fc8-g4. 8. c2-c4, c7-c6. 9. Tf1-e1, f7-f5. 10. c4-d5, c6-d5. 11. Dd1-b3, ...

Blancs attaquent deux pions: d5 et b7 mais d5 est protégé indirectement par la menace de Fd6:h2+.

### Diagramme #1

Position après 11. Db3



Alors 11...Dd7 semble idéal car si 2. Ce5,f:e5; 13. d:e5,Cc5 !; avec le meilleur jeu.

Mais VAILLANCOURT a d'autre chose en tête:

11. ... , Fg4:f3 ?!

Et Blancs n'auraient pas dû craindre la détérioration du roque, en reprenant avec le pion g2; gagnant ainsi le Cavalier en e4.

Les conséquences étaient bénignes à mon avis.

Exemple: 12. gf3,f:h2+; 13. Rg2! suivi de f3:e4. ou encore: 12: gf3,Dh4; 13. f3:e4,D:h2+; 14. Rf1 et Blancs sont en sécurité alors que Noirs avec une pièce de moins et un développement retardé sont en fâcheuse position.

Les Blancs choisissent de continuer "prudemment" et ils leur en coûtera.

Voici la suite de la partie:

12. Fd3-b5+ , Cb8-c6. 13. Fb5:c6+ , b7:c6. 14. Db3:f3 , 0-0.

Et maintenant, ce sont les Noirs qui ont le dessus!

15. Fc1-f4 , ...

Perd immédiatement, mais que faire contre 15...Dh4 ! ou 15...g5 ! ?

15. ... , Fd6:f4. 16. Df3:f4 , Dd8-b6. 17. Df4-e3 , Db6:b2. 18. Cb1-a3 , f5-f4 !

Les Blancs abandonnent, car ils doivent perdre un aube pion dans une position toujours inférieure.

## Grâce à la loi

# Le consommateur québécois est le plus protégé en Amérique

par Linda Drouin

MONTREAL (PC) — Vous achetez une voiture d'un détaillant et deux semaines plus tard elle a besoin de réparations importantes à l'arbre de transmission.

Vous courez au magasin pour une Aubaine qu'il a annoncée mais il n'y en a plus. On vous conseille alors un produit plus coûteux. Un commis-voyageur se présente à votre porte et fait une offre qui ne se refuse pas. Le contrat signé et le cheques remis, vous attendez un mois et l'on ne vous livre rien. Dans l'intervalle, le vendeur ne répond pas au téléphone.

Dans plusieurs provinces, le consommateur infortuné devra s'adresser aux tribunaux pour faire redresser des griefs de ce genre.

Au Québec, grâce à une loi votée il y a un an pour la protection

du consommateur et que l'on a vantée comme la plus complète du genre en Amérique du Nord, il est possible de prévenir de pareils ennuis ou tout au moins d'y mettre fin sans beaucoup de complications.

En vigueur depuis avril 1980, la Loi de protection du consommateur a modifié plusieurs autres lois, réglementant presque tout, des ventes de voitures usagées jusqu'aux leçons de danse.

D'après les dispositions de cette loi, un détaillant doit fournir à l'acheteur d'une voiture usagée une garantie de six mois ou moins selon l'année du modèle et la distance parcourue en milles. De plus, la garantie est transmissible aux propriétaires ultérieurs de la voiture.

Les coûts des réparations sont aussi devenus moins aléatoires, moins mysté-

rieux, maintenant que les détaillants doivent en fournir une évaluation écrite et une garantie de trois mois.

### Le cas des enfants

Selon Irene Lemerise, présidente de l'Association des consommateurs du Québec, la garantie fondamentale que toutes les marchandises "doivent être durables pour usage normal dans un temps raisonnable" et la protection contre la publicité trompeuse constituent deux des grandes victoires du consommateur québécois.

La Loi de protection du consommateur touche aussi les "clubs de santé", autre grande cause de lamentations. Ces établissements doivent désormais obtenir un permis de l'Office et leurs contrats sont limités à un an, ce qui résout le problème des clients de-

venus membres à vie d'un club en faillite.

La disposition la plus controversée de la loi est celle qui interdit aux annonceurs de vanter leurs produits aux enfants de moins de 13 ans.

M. Boyd Browne, porte-parole de l'Association canadienne des manufacturiers de jouets, prétend que cette interdiction nuit aux manufacturiers et finira par causer une hausse du prix des jouets au Québec.

Son association, dit-il, appuie Irwin Toy Ltd., de Toronto, qui conteste devant les tribunaux la constitutionnalité de la loi.

Mais Mme Lemerise souhaiterait que la loi fût plus sévère et aille, jusqu'à interdire la publicité auprès des enfants en faveur de produits qu'ils n'utilisent pas eux-mêmes.

### Grande amélioration

Suivant le rapport



LES PLAINTES relatives aux automobiles ont formé la moitié de demandes d'aide aux 13 bureaux de l'Office durant l'année écoulée.

annuel de l'Office de protection du consommateur, l'agence qui administre la loi, les plaintes relatives aux autos ont formé la moitié des demandes d'aide aux 13 bureaux de l'Office durant l'année écoulée.

M. Mark Clapp, directeur général de l'Association de protection des automobilistes, dit que les "histoires terrifiantes" affluent encore à ses bureaux avec une régularité monotone, mais grâce à la loi, le consommateur ob-

tient plus facilement satisfaction.

"Je ne saurais dire qu'elle a changé le comportement des détaillants, ajoute M. Clapp, mais plusieurs des plus malcommodés ont fermé boutique d'avance.



100.000 AUX ETATS-UNIS — La grandeur n'a pas tellement d'importance pour Otto Bohmann et son épouse Isadora, des nains qui se baladent ici en compagnie de leur fille au centre, Mary Ann, 17 ans. Selon les Bohmann, il existerait environ 100.000 nains aux Etats-Unis et il semble bien qu'ils soient de plus en plus acceptés dans différents métiers et professions. Autrefois, les nains étaient plutôt des objets de curiosité et on les rencontrait surtout dans les arènes de lutte ou dans les cirques.

## Le QUOTIDIEN

# Concours L'abonnabilité

+ de \$10,000.00 en prix

**Chaque semaine GAGNEZ un BON D'ACHAT de \$100**  
applicable sur votre marché d'épicerie au SUPERMARCHÉ DE VOTRE CHOIX  
\*ont les spéciaux sont annoncés dans le journal Le Quotidien

**A LA FIN DU CONCOURS UNE AUTO DE MARQUE**  
**OLDSMOBILE CUTLASS 1981, entièrement équipée**  
(V-8, servofreins, servodirection, vitres électriques, transmission automatique, couleur 2 tons)

SERA PRETEE GRATUITEMENT PAR **ADEMCO LOCATION** POUR UNE PERIODE DE 24 MOIS.  
JOURNAL LE QUOTIDIEN, 1051, boul. Talbot.

**COUPON DE PARTICIPATION**

L'abonnabilité

Nom: \_\_\_\_\_

Adresse: \_\_\_\_\_

Ville: \_\_\_\_\_ Tél.: \_\_\_\_\_

**LE DERNIER TIRAGE AURA LIEU LE 25 SEPTEMBRE 1981**

Il est obligatoire d'être abonné au Quotidien pour être éligible au concours.



**ADEMCO**  
LOCATION  
543-6741  
OU 549-9530  
Quebec: 1-800-463-4820  
**LOCATION À LONG TERME AUTOS CAMIONS**



LTEE SES EMBOUTEILLEURS ET DISTRIBUTEURS AUTORISES  
AVEC LA PARTICIPATION DE **CKRS-RADIO 59**  
ET DU JOURNAL **QUOTIDIEN** PRESENTENT

# SAMEDI, 22 AOÛT, 20H30

## PALAIS DES SPORTS DE JONQUIÈRE

# la troupe

# SCOODOLIDOOO

ET SOYEZ PRÉSENTS POUR L'ATTRIBUTION DU  
**VOYAGE A DISNEY WORLD**  
PLUS \$1,000 EN ARGENT SI LE GAGNANT EST PRÉSENT

ADMISSION: \$4<sup>00</sup> AVEC CARTE DE MEMBRE — \$5<sup>00</sup> SANS CARTE \$2<sup>00</sup> POUR LES MOINS DE 15 ANS

# Des femmes s'impliquent dans l'exploitation minière

VANCOUVER (PC) — A 58 ans, après une carrière active comme mère de famille et employée de bureau, une femme aurait bien mérité de concentrer son attention sur ses petits-enfants en attendant de recevoir ses allocations de retraite.

Pat Hean, pourtant, a fondé à cet âge une compagnie d'exploitation aurifère. "J'ai tout simplement décidé qu'il était temps de faire quelque chose de nouveau", a-t-elle déclaré au cours d'une interview.

Maintenant âgée de 60 ans, la présidente de Nu-Lady Gold Mines Ltd. présente avec fierté

une carte d'affaires rose, où sont inscrits en caractères élégants les noms des cinq directrices de la compagnie, toutes des femmes. Ce fait à lui seul a suscité plus de publicité à Nu-Lady, en deux ans, que n'en obtiennent les autres compagnies en 10 ans.

Avec beaucoup de détermination et une somme modeste d'argent, déclare Mme Hean, d'autres femmes et d'autres personnes d'âge mûr peuvent se lancer elles aussi dans des entreprises.

L'histoire de Nu-Lady a commencé dans un cocktail, lorsque quelque'un a mentionné

l'existence d'une mine isolée près de la frontière du Yukon, qui avait produit de l'or pendant plusieurs décennies jusqu'au moment où elle avait été fermée à cause de la Dépression.

### Propriétaires consentants

Les propriétaires de la mine, Nu-Energy Development Corp., étaient d'accord pour la vendre à quelqu'un qui serait disposé à dépenser assez d'argent pour déterminer s'il restait assez d'or pour justifier la réouverture de la mine, et qui s'engagerait à leur céder éventuellement le cinquième de la production.

Mme Hean réunit rapidement quatre femmes d'affaires — dont aucune ne s'y connaissait dans le domaine des mines — qui pouvaient investir chacune \$6.500. C'est ainsi que Nu-Lady fut créée, et il fallut ensuite traverser l'océan de bureaucratie nécessaire pour lancer une émission d'obligations de plus de \$1 million.

"Nous avons foncé", dit Mme Hean. Quand les femmes ont appris que les règlements exigeaient qu'au moins un membre du conseil d'administration ait cinq ans d'expérience minière, elles décidèrent de ne rien changer au conseil, mais d'ajouter

un "conseil consultatif" d'experts. Leur avocat leur avait dit que ça ne s'était jamais fait auparavant, et que les autorités ne l'accepteraient pas, mais finalement elles obtinrent gain de cause.

Les cinq femmes décidèrent de parfaire leur éducation dans le domaine des mines et des valeurs, et demandèrent l'aide des experts.

"Les dictionnaires et la bibliothèque publique, et tous ceux à qui je pouvais penser de téléphoner, tout cela nous a beaucoup aidées."

"Nous avons été extrêmement chanceuses de pouvoir attirer des

gens formidables, qui étaient ravis de voir des femmes dans une exploitation minière. Et puis aussi, nous étions effrontées et persévérantes."

Au début, certains croyaient que les femmes agissaient au nom de quelqu'un d'autre, mais de manière générale la plupart des gens les ont pris au sérieux. "Tout le monde nous a traitées avec beaucoup de courtoisie, et de manière très professionnelle".

Avec les coûteuses études d'ingénierie entreprises l'année dernière, les directrices s'aperçurent que le gros bon sens est très utile pour planifier un budget:



**RÔTI D'ÉPAULE DE PORC, COUPE PICNIC**

**\$1.09**

LA LIVRE

**LAITUE ICEBERG**  
CULTURE DU QUÉBEC  
GROSSEUR 18

**49c**

LA POMME

<b>RÔTI DE SOC DE PORC</b> LA LIVRE	<b>1.29</b>	<b>JAMBON MIGNON</b> CUIT, PRÊT-À-MANGER HYGRADE, LA LIVRE	<b>2.79</b>	<b>ORANGES SUNKIST</b> VALENCE, DE CALIFORNIE GROSSEUR 113, LA DOUZAINÉ	<b>1.69</b>	<b>BETTES FRAÎCHES</b> CULTURE DU QUÉBEC CELLO 2 LIVRES	<b>.49</b>
<b>PORC HACHÉ</b> MAIGRE, DÉCONGELÉ LA LIVRE	<b>1.49</b>	<b>SALADE DE CHOUX</b> HYGRADE CONT. 500 grammes	<b>1.09</b>	<b>CAROTTES FRAICHES</b> CULTURE DU QUÉBEC CELLO 2 LIVRES	<b>.49</b>	<b>PIMENTS VERTS</b> CULTURE D'ONTARIO LA LIVRE	<b>.29</b>

EN VIGUEUR SEULEMENT, CHEZ LES ÉPICERIES QUI OFFRENT DES VIANDES FROIDES.

**CHAMPIGNONS DE CHOIX, ELBEE**  
EN MORCEAUX  
BOITE 10 ONCES

**79c**

**CRISTAUX TANG**  
SAVEUR D'ORANGE  
PAQUET 4 X 92 grammes

**\$1.39**

<b>PÂTÉ DE FOIE</b> PARIS BOITE 6 ONCES	<b>.89</b>	<b>CÉRÉALES NEW PORT</b> FLUFFS A 2 PREMIUM SAC 8 PINTES	<b>1.49</b>
<b>VINAIGRE BLANC</b> CANADA FORMAT 2,5 litres	<b>1.49</b>	<b>NOURRITURE CHIENS</b> AU BOEUF, TOP CHOICE SAC 2 kilogrammes	<b>3.87</b>
<b>RIZ GRAINS LONGS</b> UNCLE BEN BOITE 454 grammes	<b>1.17</b>	<b>ESSUIE-TOUT</b> BLANC OU JAUNE, KLEENEX PAQUET 2 ROULEAUX	<b>1.49</b>
<b>ÉPICES À MARINADES</b> FRENCH'S BOITE 85 grammes	<b>1.09</b>	<b>DÉTERGENT POUDDRE</b> PUNCH, 6 litres BOITE 2,4 kilos	<b>4.20</b>

**HUILE DE MAÏS**  
MAZOLA  
BOUTEILLE  
1 litre

**\$1.87**

**PAPIER DE TOILETTE**  
WHITE-SWAN  
COULEURS  
OU BLANC  
PQT. 4 ROUL.

**\$1.19**

<b>CROUSTILLES</b> PROVIGO SAC 250 grammes	<b>1.19</b>	<b>COUCHES PAMPERS</b> SUPER ABSORBANTES 16 A 23 LIVRES, BOITE 24	<b>3.79</b>
<b>BISCUITS CHRISTIE</b> PEPITE CHOCOLAT OU PIRATE FORMAT 450 grammes	<b>1.29</b>	<b>MAXI-SERVIETTES</b> LIBERTE NOUVELLE BOITE DE 12	<b>1.39</b>
<b>BISCUITS CHRISTIE</b> CRAQUELINS RITZ FORMAT 250 grammes	<b>.89</b>	<b>EAU MINÉRALE</b> PROVIGO BOUTEILLE 750 millilitres	<b>.67</b>
<b>SHAMPOING</b> HEAD & SHOULDER, CONDITIONNEUR BOUTEILLE 350 millilitres	<b>3.57</b>	<b>MARGARINE MOLLE</b> LACTANTIA FORMAT 454 grammes	<b>.99</b>
<b>POUDRE POUR BÉBÉS</b> JOHNSON, FORMAT LARGE 250 grammes	<b>1.88</b>	<b>FROMAGE TRANCHÉ</b> 8 TRANCHES INDIVIDUELLES PROVIGO, FORMAT 250 grammes	<b>1.29</b>

**LISTE DES ÉPICERIES JOVI AUTREFOIS PROVIPOP**

ALBANEL Francis Lavoie Albanel Co. Roberval Marché d'Alimentation Bidaud 242 route 373	ALMA Adrien Boudreault 1800 rue Melancon Epicerie Moderne 254 Ste-Cécile Georges Fortin 105 rue Laurier Marché Dequen 1020 avenue Du Parc	ANSE ST-JEAN L.H. Boudreault & Fils Ltee. 213 St-Jean Baptiste Epicerie Roland Thibeault 30 route 170	JONQUIÈRE Marché Bidaud & Fils Ltee. 297 Ste-Famille, Sect. Kenogami Epicerie Laurentienne Inc. 145 St-Louis Secteur Kenogami	ASCENSION Epicerie Roger Couture 57 rue Principale	VILLE DE LA BAIE Marché St-Marc 1170 rue Bogot Secteur Bagotville Epicerie 504 a.s. M. Andre Devissch 504 rue Côte Secteur Bagotville Epicerie Chez Real Enr. 2851 boul. De La Baie Secteur Port-Alfred	Epicerie Napoleon Girard 775 Victoria Ville de la Baie MISTASSINI Alimentation Richard Côté 186 De l'Eglise Jean-Marie Tremblay 134 boul. St-Michel NORMANDIN Elie Bernard 903 St-Cyrille NOTRE-DAME DE LA DORÉ Michel Fortin 156 Des Peupliers ROBERVAL Epicerie Jacques Laroché 1155 boul. Marcotte J. R. Neron 193 rue Menard ST-AMBROISE Philippe Bouchard 1997 Rang des Chutes Aime Pilote 352 rue Simard ST-ANDRÉ Louis-Joseph Boudreault St-Andre ST-DAVID FALARDEAU Jean-Joseph Hudon 71 boul. St-David ST-EDMOND LES PLAINES Lionel Tremblay 61 rue Principale ST-FÉLICIEN Bertrand Boudreault 2031 route Notre-Dame Marché Bailly 1279 boul. Sacre-Coeur	BÉGIN Gaston Pilote boul. Parent CHICOUTIMI Arthur Beaulieu & Fils Ltee. 522 rue Ste-Anne A. Blackburn & Fils Inc. 469 St-Philippe Lucien Blackburn 455 rue Montcalm P.A. Gagne 590 Côte Reserve Xavier Larouche Enr. 68 rue Jacques-Cartier Ouest Henri Munger 14 rue Larne C.A. Desmeules 2701 Roussel Secteur Nord	DESBIENS Arthur Girard 1152 Hébert Jules Renaud 1108 Hébert DOLBEAU Irene Trotter 1483 boul. Wolberg GIRARDVILLE Marché Girardville Girardville HÉBERTVILLE Alimentation Chez Nous Ltee. 103 rue St-Wilfrid H. Station Tremblay & Freres ST-FULGENCE Achille Tremblay 244 Saguenay	ST-GÉDEON Alimentation St-Gedeon 543 rue Dequen St-Gedeon ST-HEDWIGE Bernat Lizotte 213 rue Principale ST-HENRI TAILLON Jacques Pilote St-Henri Taillon ST-HONORE Marché Bedard Inc. boul. Martel ST-METHODE Roger Savard 709 chemin Principale ST-MONIQUE Marché Ste-Monique Inc. 137 St-Jean ST-NAZAIRE Pierre Paul Tremblay 209 rue Principale ST-ROSE DU NORD Marché Ste-Rose 159 Du Quai ST-THOMAS DIDYME Patricien Tremblay 367 rue Principale RIVIÈRE ÉTERNITÉ Alimentation BCGS 118 rue Principale ST-FELIX OTIS J. O. Potvin 181 rue Principale ST-LUDGER MILOT Epicerie Michel Godin 730 rue Gaudreault
--	---	---	---	--	---	---	--	---	---

**Le mini-marché où tout est super!**

Ces prix sont en vigueur jusqu'à l'heure de fermeture samedi le 22 août 1981. Les prix des denrées fraîches sont sujets aux fluctuations du marché et nous nous réservons le droit de limiter les quantités sur les produits annoncés. Il peut arriver à l'occasion que certains produits annoncés deviennent à court terme s'ils ont été achetés en quantité suffisante pour répondre à une demande normale. Dans un tel cas, soyez assurés que nous ferons tout notre possible pour vous satisfaire. Les photos de cette page ne servent qu'à identifier la marque des produits annoncés. Le texte prévaut en toute occasion.

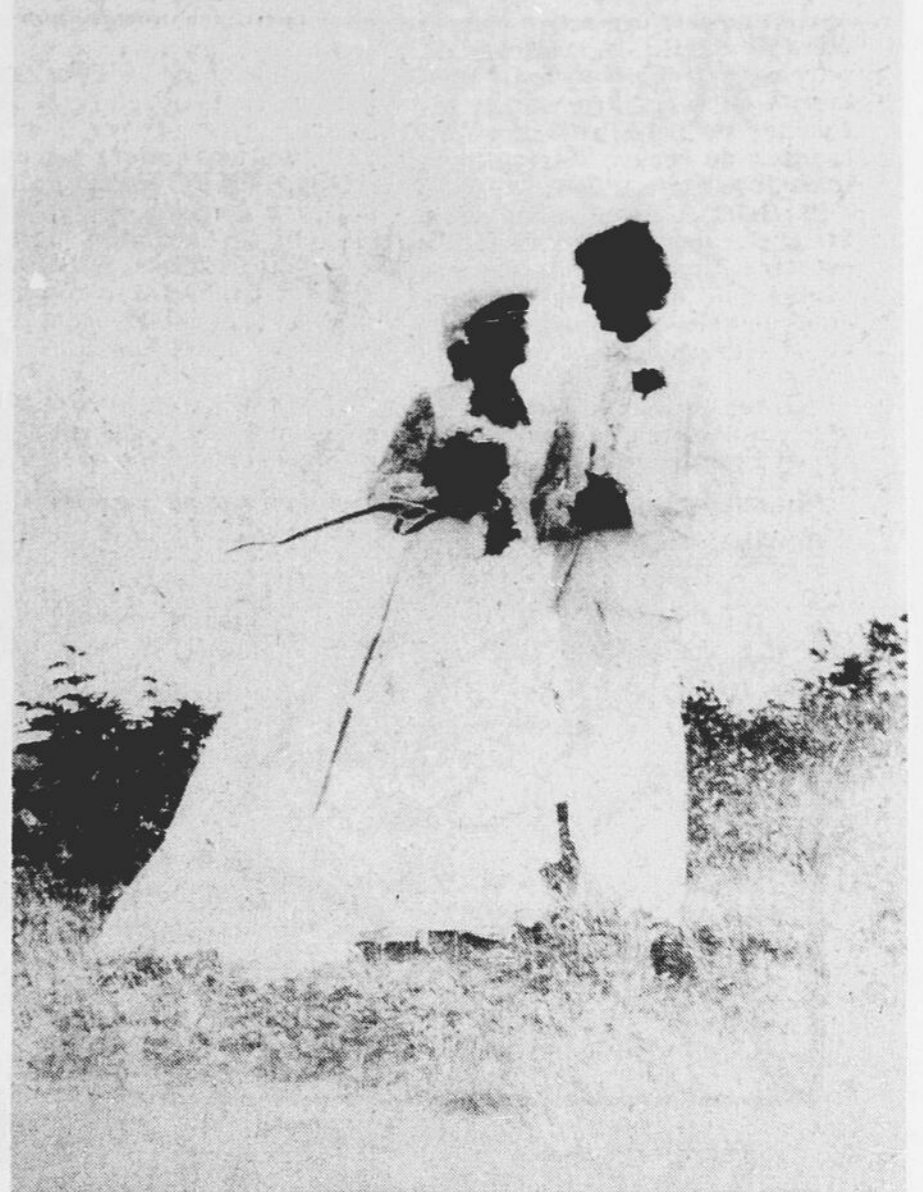
# Vie mondaine



50e ANNIVERSAIRE — Monsieur et Madame Antonio Bouchard (Berthe Bergeron) de la rue Jean-Langevin, secteur Rivière-du-Moulin, ont fêté dernièrement, leur 50e anniversaire de mariage. Une réception a été organisée par les huit enfants des jubilaires pour souligner l'événement.



60e ANNIVERSAIRE — Dimanche, le 12 juillet 1981 fut célébré à l'église de St-Gédéon, le jubilé de diamant de M. Mme Alphonse Couture. Après la cérémonie, un banquet fut servi à la salle Nomatica de Métabetchouan. Les jubilaires étaient entourés de leurs enfants, de leurs 46 petits-enfants et de 38 arrière-petits-enfants. Longue vie à cet heureux couple.



M. et Mme Grégoire Bergeron, 29, St-Mathieu, sont heureux de faire part du mariage de leur fille Diane avec Pierre Cauchon, 1703, du Pont, St-Lambert, Lévis. La cérémonie religieuse a eu lieu le 27 juin 1981 en l'église St-Raphael, Jonquière, suivie d'une réception à Pré Vert.

(Photo Gil Photo Enr.)

## Noissances

M. Christian Gauthier et Mme (Danielle Lessard), 1140, Route Madoc, Chicoutimi-Nord, sont heureux d'annoncer la naissance d'un garçon, né le 10 octobre 1980, à l'Hôpital de Chicoutimi.

Le nouveau-né portera le nom d'Emmanuel, alors que le parrain sera Jean-Yves Bérubé, et la marraine Louise Bérubé. La porteuse: Mme Christian Gauthier.

M. Benoît Dufour et Mme (Lise Lajoie), 1492, Beaudelaire, Chicoutimi, sont heureux d'annoncer la naissance d'un garçon, né le 3 juin 1981, à l'Hôpital de Chicoutimi.

Le nouveau-né portera le nom de Pierre-Luc, alors que le parrain sera Gabriel Lajoie, et la marraine Monique Perron. La porteuse: Ginette Lévesque.

M. Raymond Vaillancourt et Mme (Eliette St-Gelais), 14, Rang 10, Notre-Dame-du-Rosaire, sont heureux d'annoncer la naissance d'une fille, née le 24 juin 1981, à l'Hôtel-Dieu d'Alma.

Le nouveau-née portera le nom de Manon, alors que le parrain sera Sylvain Harvey, et la marraine Line St-Gelais. La porteuse: Mme Raymond Vaillancourt.

M. Guy Dufour et Mme (Mona Friolet), 2986, Dupont sud, Alma, sont heureux d'annoncer la naissance d'un garçon, né le 30 juin 1981, à l'Hôtel-Dieu d'Alma.

Le nouveau-né portera le nom de Pascal, alors que le parrain sera Jean-Marc Gagnon, et la marraine Ruth Dufour-Gagnon.

M. Daniel Gagnon et Mme (Francine Audet), 395, des Artisans, St-Bruno, sont heureux d'annoncer la naissance d'une fille, née le 30 juin 1981, à l'Hôtel-Dieu d'Alma.

Le parrain sera Gilles Pilote, alors que la marraine Sylvie Audet.

M. Jocelyne Morel et Mme (Rosane Couture), 4665, Mélançon, Alma, sont heureux d'annoncer la naissance d'une fille, née le 30 juin 1981, à l'Hôtel-Dieu d'Alma.

Le nouveau-né portera le nom de Geneviève, alors que le parrain sera Noël Hudon, et la marraine Mme Jacqueline Hudon.

M. Sylvain Saucier et Mme (Jany Tremblay), 1139, Rang 3, St-Nazaire, sont heureux d'annoncer la naissance d'un garçon, né le 1er juillet 1981, à l'Hôtel-Dieu d'Alma.

Le nouveau-né portera le nom d'Eric, alors que le parrain sera Richard Gauthier et la marraine Rosa Tremblay.

M. Rémi Deschênes et Mme (Lise Bouchard), 490, Chanoine-Gaudreault,

Bagotville, sont heureux d'annoncer la naissance d'un garçon, né le 1er juillet 1981, à l'Hôpital de Chicoutimi.

Le nouveau-né portera le nom d'Alain, alors que le parrain sera Raymond Bouchard, et la marraine Ginette Bouchard. La porteuse: Mme Rémi Deschênes.

M. Jean Larouche et Mme (Christine Labonté), 1083, Rg St-Georges, Delisle, sont heureux d'annoncer la naissance d'un garçon, né le 1er juillet 1981, à l'Hôtel-Dieu d'Alma.

Le nouveau-né portera le nom de Stéphanie, alors que le parrain sera Bertrand Larouche, et la marraine Normande Claveau. La porteuse: Mme Jean Larouche.

M. Alexis Lavoie et Mme (Clémence Houde), 23, Tremblay, Petit-Saguenay, sont heureux d'annoncer la naissance d'un garçon, né le 1er juillet 1981, à l'Hôpital de Chicoutimi.

Le nouveau-né portera le nom de Raphaël, alors que le parrain sera Gilles Simard, et la marraine Gisèle Houde. La porteuse: Mme Clémence Houde.

M. Gilles Gagnon et Mme (Danise Bélanger), 196, rue St-André, Métabetchouan, sont heureux d'annoncer la naissance d'un garçon, né le 2 juillet 1981, à l'Hôtel-Dieu d'Alma.

Le nouveau-né portera le nom de Stéphane, alors que le parrain sera Réjean Gagnon, et la marraine Cécile Gagnon.

M. Martin Boudreault et Mme (Pierrette Lavoie), 650, Rang 6, St-Nazaire, sont heureux d'annoncer la naissance d'un garçon, né le 2 juillet 1981, à l'Hôtel-Dieu d'Alma.

Le nouveau-né portera le nom de Michel, alors que le parrain sera Gérard Bouchard, et la marraine Suzie Bouchard. La porteuse: Mme Martin Boudreault.

M. Jean-Michel Kirouac et Mme (Barbara Procyk), 271, Cabot, Arvida, sont heureux d'annoncer la naissance d'un garçon, né le 3 juillet 1981, à Jonquière.

Le nouveau-né portera le nom de Terry Nelson, alors que le parrain sera Michel Hamelin et la marraine Angela Procyk. La porteuse: Mme Jean-Michel Kirouac.

M. Rodrigue Larouche et Mme (Lili Vézina), 537, Rang 7, Ste-Monique, sont heureux d'annoncer la naissance d'une fille, née le 4 juillet 1981, à l'Hôtel-Dieu d'Alma.

Le nouveau-née portera le nom de Katy, alors que le parrain sera Joseph Larouche, et la marraine Marie-Anne Fortin.

M. Richard Lapointe et Mme (Margot Bilodeau), 3942, Rang St-Paul, Chicoutimi, sont heureux d'annoncer la naissance d'un garçon, né le 6 juillet 1981, à Chicoutimi.

Le nouveau-né portera le nom de Steve, alors que le parrain sera M. Michel Lapointe, et la marraine Mme Normande Tremblay-Lapointe. La porteuse: Mme Richard Lapointe.

M. Norbert Gagné et Mme (Martine Fillion), 145, St-André, Métabetchouan, sont heureux d'annoncer la naissance d'un garçon, né le 6 juillet 1981, à l'Hôtel-Dieu d'Alma.

Le nouveau-né portera le nom de Claude Fillion.

M. Jean-Eudes Harvey et Mme (Suzanne Bélanger), 58, Rang du Poste, Métabetchouan, sont heureux d'annoncer la naissance d'une fille, née le 8 juillet 1981, à l'Hôpital de Chicoutimi.

Le nouveau-née portera le nom de Brigitte, alors que le parrain sera Normand Bélanger, et la marraine Nadine Bélanger.

M. Jean-Pierre Côté et Mme (Madeleine Potvin), 81, Ste-Anne, Alma, sont heureux d'annoncer la naissance d'une fille, née le 9 juillet 1981, à l'Hôtel-Dieu d'Alma.

Le nouveau-né portera le nom d'Emma, alors que le parrain sera François Côté et la marraine Héleine Côté.

M. Gilles Tremblay et Mme (Monique Néron), 3155, Route du Lac ouest, Alma, sont heureux d'annoncer la naissance d'un garçon, né le 11 juillet 1981.

Le nouveau-né portera le nom d'Eric, alors que le parrain sera Léo Racine, et la marraine Nicole Néron. La porteuse: Mme Gilles Tremblay.

M. Bernard Tremblay et Mme (Hélène Potvin), 3055, Rte du Rg 3, St-Nazaire, sont heureux d'annoncer la naissance d'un garçon, né le 13 juillet 1981, à l'Hôtel-Dieu d'Alma.

Le nouveau-né portera le nom de Stéphane, alors que le parrain sera Sylvain Tremblay, et la marraine Josée Tremblay.

M. Jean-Louis Fleury et Mme (Pearl Reeves), 1460, rue Scott, Alma, sont heureux d'annoncer la naissance d'une fille, née le 14 juillet 1981, à l'Hôtel-Dieu d'Alma.

Le nouveau-née portera le nom de Mélanie.

M. Jacques Lemay et Mme (France Larouche), 22B, St-Henri, Métabetchouan, sont heureux d'annoncer la naissance d'un garçon, né le 14 juillet 1981, à l'Hôtel-Dieu d'Alma.

Le nouveau-né portera le nom de Jean-François,

alors que le parrain sera Dany Larouche, et la marraine Pauline Larouche.

M. Claude Lapointe et Mme (Ursule St-Pierre), 660, Villeneuve, Notre-Dame d'Hébertville, sont heureux d'annoncer la naissance d'un garçon, né le 21 juillet 1981, à l'Hôtel-Dieu d'Alma.

Le nouveau-né portera le nom de Dominique, alors que le parrain sera Daniel Lapointe, et la marraine Nicole Bouchard. La porteuse: Mme Claude Lapointe.

M. Jean-Joseph Gauthier et Mme (Ginette Morel), 744, rang St-François, Delisle, sont heureux d'annoncer la naissance d'une fille, née le 14 juillet 1981, à l'Hôtel-Dieu d'Alma.

Le nouveau-née portera le nom de Mélissa, alors que le parrain sera Alain Morel, et la marraine Hélène Boivin. La porteuse: Nathalie Gagnon.

M. Gilles Bouchard et Mme (Martine Boudreault), 856, rang St-Louis, Delisle, sont heureux d'annoncer la naissance d'une fille, née le 14 juillet 1981, à l'Hôtel-Dieu d'Alma.

Le nouveau-née portera le nom de Véronique, alors que le parrain sera Lucien Bouchard, et la marraine Line Gagné-Bouchard.

M. Gaëtan Girard et Mme (Jacqueline), 2545, Portage-Sud, Latérierie, sont heureux d'annoncer la naissance d'une fille, née le 14 juillet 1981, à l'Hôpital de Chicoutimi.

Le nouveau-né portera le nom de Natalie, alors que le parrain sera Laval Bolduc, et la marraine Marthe Bolduc. La porteuse: Mme Gaëtan Girard.

M. Jean-Paul Tremblay et Mme (Edith Gagnon), 192, Côté, Ste-Monique, sont heureux d'annoncer la naissance d'un garçon, né le 15 juillet 1981, à Alma.

Le nouveau-né portera le nom d'Antony, alors que le parrain sera Raymond Tremblay et la marraine Denise Tremblay.

M. Réjean Desmeules et Mme (Diane Dionne), 218A, rue Damasse, St-Léon, sont heureux d'annoncer la naissance d'un garçon, né le 15 juillet 1981, à l'Hôtel-Dieu d'Alma.

Le nouveau-né portera le nom de Mélanie, alors que le parrain sera Réjean Desmeules, et la marraine Marlene Duchêne.

M. Jacques Gagnon et Mme (Rita Labbé), 515, Vézina, Hébertville, sont heureux d'annoncer la naissance d'un garçon, né le 15 juillet 1981, à l'Hôtel-Dieu d'Alma.

Le nouveau-né portera le nom d'Endric, alors que le parrain sera Laurier Martel, et la marraine Bernadette Gagnon.

M. Serge Belley et Mme (Hélène Larouche), 1150, Savard ouest, Alma, sont heureux d'annoncer la naissance d'un garçon, né le 19 juillet 1981, à l'Hôtel-Dieu d'Alma.

Le nouveau-né portera le nom de Jean-François,

alors que le parrain sera Bertrand Côté, et la marraine Marie-Blanche Côté.

M. Joseph-Louis Lefebvre et Mme (Diane Gervais), rue Scott, Alma, sont heureux d'annoncer la naissance d'un garçon, de 8 lb 1 on, né le 28 juillet 1981, à l'Hôtel-Dieu d'Alma.

Le nouveau-né portera le nom de Patrick, alors que le parrain sera Serge Lefebvre, et la marraine Claire Lefebvre. La porteuse: Mme Joseph-Louis Lefebvre.

M. André Simard et Mme (Marie-Claude Villeneuve), 50, rang Caron, Métabetchouan, sont heureux d'annoncer la naissance d'un garçon, né le 31 juillet 1981, à l'Hôtel-Dieu d'Alma.

Le nouveau-né portera le nom de Nicolas. La porteuse: Mme André Simard.

M. Régis Simard et Mme (Pauline Guérin), 144, Principale, Alma, sont heureux d'annoncer la naissance d'une fille, née le 29 juillet 1981, à l'Hôtel-Dieu d'Alma.

Le parrain sera Martin Simard, et la marraine Diane Simard.

M. Dominic Pedneault et Mme (Rachelle Leclerc), 356, Simard, St-Ambroise, sont heureux d'annoncer la naissance d'une fille, née le 22 juillet 1981, à l'Hôtel-Dieu d'Alma.

Le nouveau-née portera le nom de Nathalie, alors que le parrain sera M. Lucien Pedneault, et la marraine Mlle Sylvie Pedneault.

M. Daniel Larouche et Mme (Renée Girard), 996, 1ère Rue, Ascension, sont heureux d'annoncer la naissance d'une fille, née le 22 juillet 1981, à l'Hôtel-Dieu d'Alma.

Le parrain sera M. André Côté, et la marraine Mme Rejeanne Larouche-Côté.

M. Julien Lapointe et Mme (Lynne Duchesne), 124, Renald, Chicoutimi, sont heureux d'annoncer la naissance d'une fille, de 8 lb 7 oz, née le 22 juillet 1981, à l'Hôtel-Dieu St-Vallier, Chicoutimi.

Le nouveau-née portera le nom de Cindy, alors que le parrain sera Pierre Duchesne, et la marraine Josée Duchesne. La porteuse: Mme Julien Lapointe.

M. Yves Coudé et Mme (Johanne Paradis), 149, rue Champignon, Delisle, sont heureux d'annoncer la naissance d'un garçon, né le 24 juillet 1981, à l'Hôtel-Dieu d'Alma.

Le nouveau-né portera le nom d'Alexandre, alors que le parrain sera Jean-Yves Munger, et la marraine Judith Munger. La porteuse: Mme Yves Paradis.

M. Raymond Bourgeois et Mme (Guyline Côté), 1848, ave Dupont Sud, Alma, sont heureux d'annoncer la naissance d'une fille, née le 28 juillet 1981, à l'Hôtel-Dieu d'Alma.

Le nouveau-née portera le nom de Mélanie, alors

que le parrain sera M. André Côté, et la marraine Mme Rejeanne Larouche-Côté.

M. Julien Lapointe et Mme (Lynne Duchesne), 124, Renald, Chicoutimi, sont heureux d'annoncer la naissance d'une fille, de 8 lb 7 oz, née le 22 juillet 1981, à l'Hôtel-Dieu St-Vallier, Chicoutimi.

Le nouveau-née portera le nom de Cindy, alors que le parrain sera Pierre Duchesne, et la marraine Josée Duchesne. La porteuse: Mme Julien Lapointe.

M. Daniel Larouche et Mme (Renée Girard), 996, 1ère Rue, Ascension, sont heureux d'annoncer la naissance d'une fille, née le 22 juillet 1981, à l'Hôtel-Dieu d'Alma.

Le parrain sera M. André Côté, et la marraine Mme Rejeanne Larouche-Côté.

M. Julien Lapointe et Mme (Lynne Duchesne), 124, Renald, Chicoutimi, sont heureux d'annoncer la naissance d'une fille, de 8 lb 7 oz, née le 22 juillet 1981, à l'Hôtel-Dieu St-Vallier, Chicoutimi.

Le nouveau-née portera le nom de Cindy, alors que le parrain sera Pierre Duchesne, et la marraine Josée Duchesne. La porteuse: Mme Julien Lapointe.

M. Yves Coudé et Mme (Johanne Paradis), 149, rue Champignon, Delisle, sont heureux d'annoncer la naissance d'un garçon, né le 24 juillet 1981, à l'Hôtel-Dieu d'Alma.

Le nouveau-né portera le nom d'Alexandre, alors que le parrain sera Jean-Yves Munger, et la marraine Judith Munger. La porteuse: Mme Yves Paradis.

M. Raymond Bourgeois et Mme (Guyline Côté), 1848, ave Dupont Sud, Alma, sont heureux d'annoncer la naissance d'une fille, née le 28 juillet 1981, à l'Hôtel-Dieu d'Alma.

Le nouveau-née portera le nom de Mélanie, alors

que le parrain sera M. André Côté, et la marraine Mme Rejeanne Larouche-Côté.

M. Julien Lapointe et Mme (Lynne Duchesne), 124, Renald, Chicoutimi, sont heureux d'annoncer la naissance d'une fille, de 8 lb 7 oz, née le 22 juillet 1981, à l'Hôtel-Dieu St-Vallier, Chicoutimi.

Le nouveau-née portera le nom de Cindy, alors que le parrain sera Pierre Duchesne, et la marraine Josée Duchesne. La porteuse: Mme Julien Lapointe.

M. Yves Coudé et Mme (Johanne Paradis), 149, rue Champignon, Delisle, sont heureux d'annoncer la naissance d'un garçon, né le 24 juillet 1981, à l'Hôtel-Dieu d'Alma.

Le nouveau-né portera le nom d'Alexandre, alors que le parrain sera Jean-Yves Munger, et la marraine Judith Munger. La porteuse: Mme Yves Paradis.

M. Raymond Bourgeois et Mme (Guyline Côté), 1848, ave Dupont Sud, Alma, sont heureux d'annoncer la naissance d'une fille, née le 28 juillet 1981, à l'Hôtel-Dieu d'Alma.

Le nouveau-née portera le nom de Mélanie, alors

que le parrain sera M. André Côté, et la marraine Mme Rejeanne Larouche-Côté.

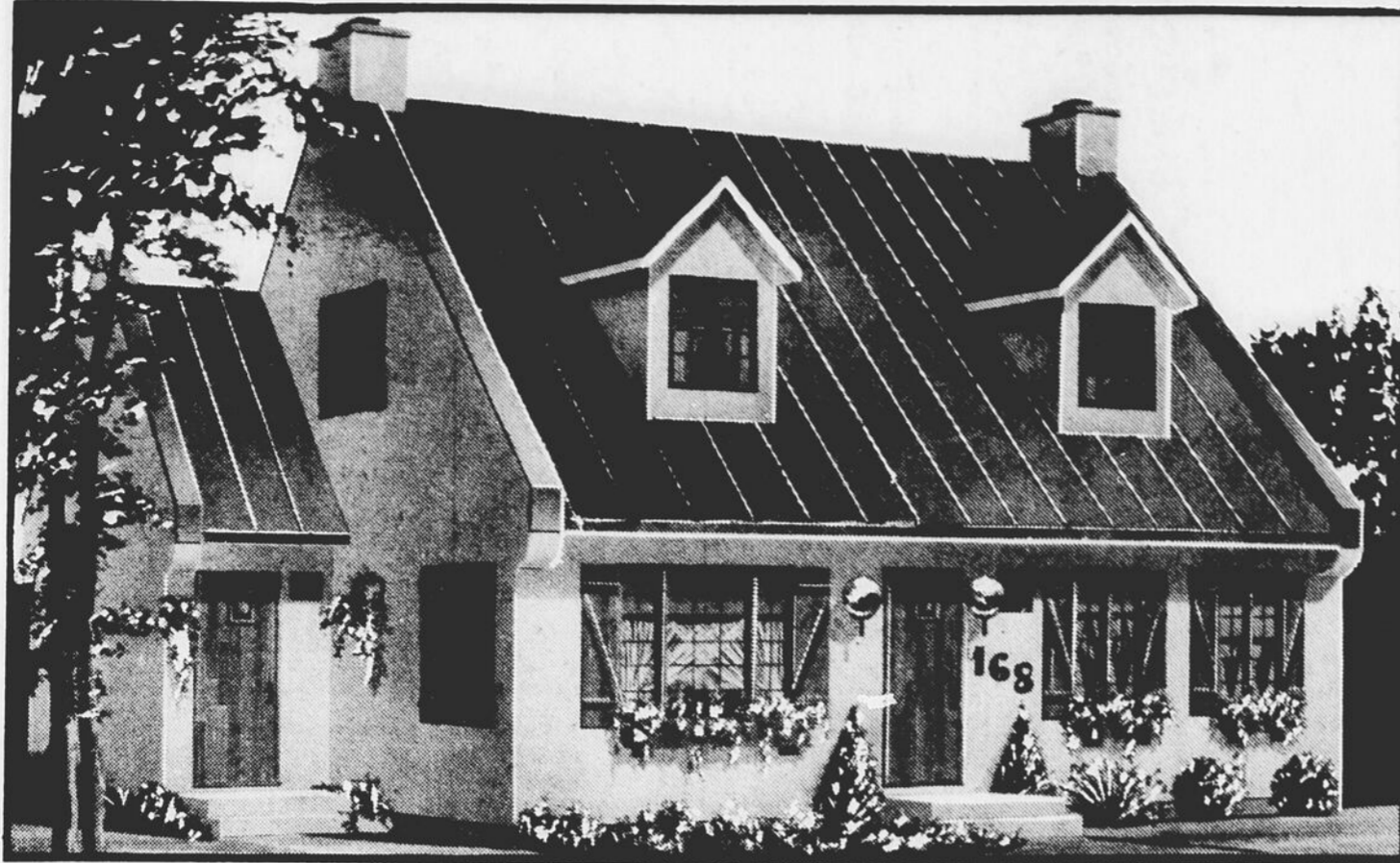


M. et Mme Joseph Bolduc, 317, St-Ephrem, Chicoutimi-Nord, sont heureux de faire part du mariage de leur fille Micheline avec Bruno Lévesque. L'heureux époux est le fils de M. et Mme Gustave Lévesque, 418, Côte St-Ange, Chicoutimi. La cérémonie religieuse a eu lieu le 20 juin 1981 en l'église St-Luc, suivie d'une réception à la Rôtisserie St-Hubert.



Grand-maman a 90 ans. Des parents et des amis de Mme Eveline Desrosiers-Lavoie, de Saint-Fulgence, se sont réunis à la salle des Chevaliers de Colomb de Chicoutimi pour souligner son 90e anniversaire de naissance. On n'a pas tous les jours 20 ans, encore moins 90 ans! Mme Desrosiers-Lavoie est ici entourée de ses enfants qui sont: assis, Annette et Cyrille; debout, Véronique, Clotilde, Candide, Roch, Colombe et Yvette.

# L'habitation



**MODÈLE 1682**  
Élegant et raffiné...  
pour les amoureux de la vie!

Tout le charme et l'amour de cette maison aux allures d'autrefois mais bâtie d'après les techniques de construction et les besoins d'aujourd'hui. Ses façades de stuc, ses fenêtres à petits carreaux ornées de persiennes lambrissées de bois, ses boîtes à fleurs et ses jardinières confèrent à

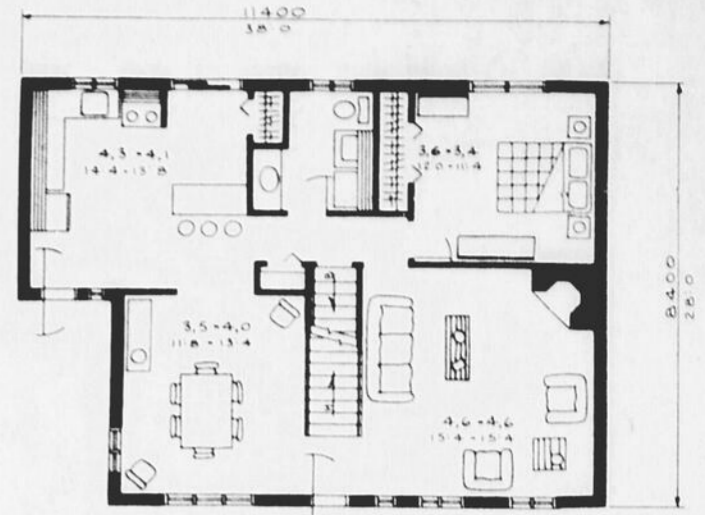
ce spécimen un air de doux printemps. Quant au toit cathédrale, il s'anime sans revêtement métallique.

Vous pouvez vous procurer le premier jeu de plans complets de cette maison pour \$99, et \$15, le cahier additionnel. **CES PLANS SONT DISPONIBLES EN MESURES MÉTRIQUES OU ANGLAISES** au même prix, vous n'avez qu'à spécifier. Ajoutez \$4, à toute commande de plans pour frais de poste

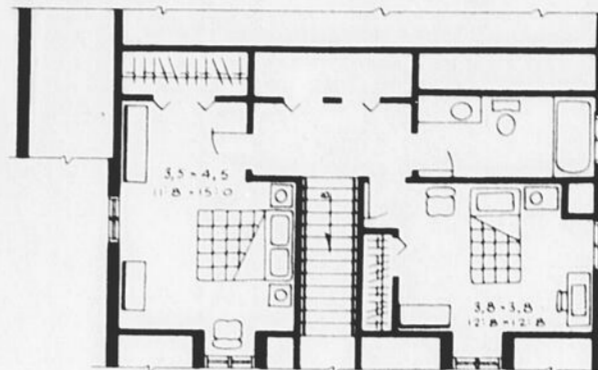
et d'emballage + 8% de taxe pour les résidents du Québec.

Ce plan, choisi parmi 520 modèles toujours disponibles, a été tiré du magazine "Les Maisons du Québec" qui est publié à tous les deux mois. Procurez-vous le plus récent numéro dans lequel vous trouverez plus de 20 plans inédits et aussi des idées et conseils sur la rénovation, la décoration, l'entretien de la maison et de son parterre.

Rez-de-chaussée: 88,47 m<sup>2</sup> (983 pi<sup>2</sup>)



Étage: 53,76 m<sup>2</sup> (579 pi<sup>2</sup>)



Commandez ce plan (\$99.00) ou le dernier magazine (\$2.25) à l'adresse suivante:

SERVICE DE PLANS a/s

Le Quotidien,  
1051, boul. Talbot,  
Chicoutimi — G7H 5C1.

Les chèques ou mandats-postes sont faits à l'ordre de: "LES MAISONS DU QUÉBEC".

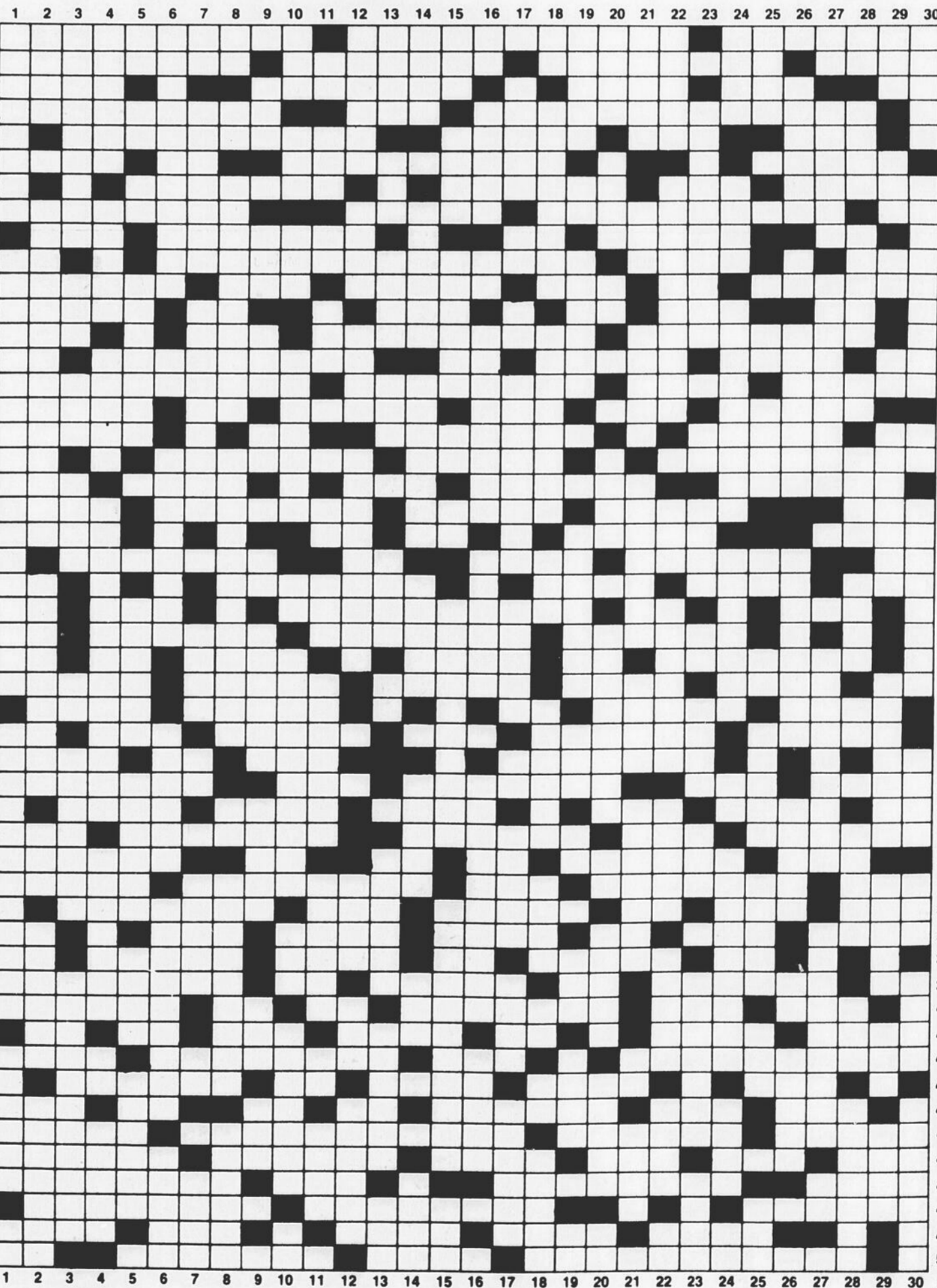
Tous droits réservés - 1981 Les Maisons du Québec

## Le 1500

19 août '81 No 14

**HORIZONTALEMENT**

- 1- Grand maître des cérémonies sous Louis XVI. - Nom usuel donné au liseron. - Ville d'Eubée.
- 2- Renouveler. - Personne qui parle. - Pièce de l'armure. - Ville des Etats-Unis.
- 3- Couleur bleue. - Animal fabuleux. - Port actif sur la Méditerranée. - Simple. - Nouvelle lune.
- 4- Ville d'Israël. - Adjectif possessif. - Qui est trop cérémonieuse.
- 5- Amanita. - Entrouler en spirale. - Route. - Thymus du veau.
- 6- Obligation de la vie sociale. - Aluminium. - Stériliser. - Celui qui écrit en vers.
- 7- Amine cyclique. - Ensemble des ouvrages d'un artiste. - Essentiel. - Décidé.
- 8- Combinaison de cartes à jouer. - Variété allotropique de l'oxygène. - Etre autour de. - Préposition.
- 9- Unité monétaire de la Roumanie. - Munir d'un shunt. - Du verbe rire. - Période. - En les.
- 10- Renforce l'affirmation. - Irritation. - Appât. - Patrie d'Abraham.
- 11- Aime à croire. - Du verbe avoir. - Variété de limon. - Epoque. - Interjection. - Debout.
- 12- Unité de mesure de volume. - Route rurale. - Tige cylindrique métallique. - Conjonction. - Dans la rose des vents. - Saint.
- 13- Se met entre parenthèses après un mot. - Ensemble des oeuvres artistiques d'une époque. - De l'Italie. - Après.
- 14- Particule du dialecte provençal. - Tyrant de Syracuse. - En les. - Préposition. - Coup d'une arme à feu qui n'est pas parti. - Astaté.
- 15- Immigrants anglais. - Cessation d'un usage. - Que nous apportons en naissant. - Ancienne capitale de l'Artois.
- 16- Verre coloré en bleu. - Voyelles jumelles. - Réjouit. - Vent. - Point cardinal. - Mère.
- 17- Refuse d'accorder. - Infinitif. - Massacrer. - Conforme à la loi. - Petit cube.
- 18- Conjonction. - Danseur d'intermède. - Qui comprend lentement. - Petit du renard.
- 19- Belle-fille. - Algue verte marine. - Atome. - Commune de Belgique. - Ch.-l. de c. du Calvados.
- 20- Personnes sottes. - Dispersion d'un liquide dans un gaz. - Jaune. - Amas de neige. - Chef, en Ethiopie.
- 21- Affluent de l'Oubangui. - Drame lyrique japonais. - Métal. - Réduire en poudre. - Viscère pair.
- 22- Ville d'Eubée. - Teindre. - Donne de l'air. - Décès. - Particule affirmative.
- 23- Conjonction. - Glace granulée peu sucrée. - Déclaration. - Qui n'offre aucun danger. - Langue, faconde.
- 24- Fut gardée par Argos. - Partie déprimée d'une crête montagneuse. - Trouble. - Lettre de l'alphabet grec. - Partie aval d'une vallée encaissée.
- 25- Lumen. - Ville de Colombie. - Remplir avec du vin de même provenance un tonneau dans lequel s'est produit un vide. - Petite rue.
- 26- Largeur d'une étoffe. - Chrome. - Plante de la famille des graminacées. - Sert à fixer les teintures. - Préfixe privatif. - Convalincu.
- 27- Désagrément. - Etat de l'Afrique occidentale. - Allonge. - Irlande. - Qui a été consacré. - Ancienne ville de Mésopotamie.
- 28- Télévision. - Il imagine un complot papiste. - Note de musique. - Oiseau passereau. - Un si grand nombre.
- 29- Sélénium. - Trinitrotoluène. - Dieu marin. - Baie des côtes d'Honshu. - Défier d'une manière insolente. - Gentille.
- 30- Costume de scène. - Route rurale. - S'il-vous-plait. - Partie supérieure d'une voile carrée. - Radium.
- 31- Petit espace laissé en bas d'une médaille pour y mettre une inscription. - Il vainquit les Madiantes. - Mûrir par la réflexion. - Commune de Belgique. - Ville des Etats-Unis.
- 32- Tendon des muscles. - Ville d'Italie. - Manière de s'habiller. - Lettre de l'alphabet grec. - Peu de chose. - Notre-Dame.
- 33- Patriarche. - Rebute. - Prénom féminin. - Thymus du veau. - Désavoué.
- 34- Prénom féminin. - Fille d'Inachos. - Voyelles. - Article espagnol. - Qui n'est pas aigu. - Adjectif possessif.
- 35- Mot employé en musique. - Juron. - roue à gorge. - Personne qui renie sa religion. - Moteur principal.
- 36- Image imprimée après avoir été gravée sur cuivre. - Préposition. - Arbre. - Article simple. - Pronom personnel. - Coupé jusqu'à la peau, en parlant des poils.
- 37- Thallium. - Pièce de la charrue. - Qui sécrète la bile. - Ville du Japon. - Aluminium. - Ce qui arrive. - Aperçu élémentaire.
- 38- Chiffres romains. - Corde de cuir tressé, terminée par un noeud coulant. - Arme. - Mesure chinoise. - Renouveler une obligation. - Notre-Seigneur.
- 39- Déployées. - Note de musique. - Instrument pour soulever les matériaux. - Bismuth. - Excite. - Mesure chinoise.
- 40- Religieuses. - Carte. - En ville. - Col des Alpes italiennes. - Egoïsme. - Canton suisse.
- 41- Préfixe privatif. - Se Sainteté. - Cap d'Espagne. - Patrie d'Alfieri. - Négation. - Ce qu'on apporte en naissant. - Interjection.
- 42- Germe. - Propre à l'éti. - Trou des murs. - Action de nier.
- 43- Maison misérable. - Aluminium. - Vase. - Victoire de Napoléon. - Adverbe.
- 44- Ecrivain finlandais. - Chrome. - Infinitif. - Chloro. - Plante à fleurs pourpres. - Vieillesse. - Réseau de télévision.
- 45- Substance irisée. - Tout à fait. - Dire son avis. - Sorte de viole.
- 46- Arbuste à fleurs blanches. - Général romain. - Titre turc. - Epoque. - Etendue de terre entourée d'eau. - Excepté.
- 47- Faire des recherches. - Epoque. - Différend. - Suinter.
- 48- Cordage employé pour l'amarrage. - Port du Danemark. - Oiseau migrateur.
- 49- Contestes. - Division du compas. - Cassier d'Afrique. - Dieu des vents. - Irlande.
- 50- Carte. - Homme politique canadien. - Tout aliment apprêté. - Taciturne.



**VERTICALEMENT**

- 1- A divers sports, conduire le ballon par petits coups successifs en évitant les adversaires. - Petite disque de bois. - Action d'éternuer. - Personnage représenté dans l'attitude de la prière. - Mot d'enfant.
- 2- Prénom masculin. - Mesure des contraintes subies par un corps. - Cotonneux. - Monnaie de la Norvège. - Tumeur bénigne. - Ensemble des sangles entourant un parachute.
- 3- Qui se rapporte à l'essence des choses. - Fraichement aisé. - Ecorce de chêne. - Affluent de l'Oubangui. - Négation. - Tension douloureuse et brûlure produite par l'irritation des sphincters. - Bactérie du groupe des diplococques.
- 4- Organe de la gestation. - Supercarburant. - Rivière de l'ancienne Italie. - Industrie qui a pour objet la production de la soie. - Lettre de l'alphabet grec. - Note de musique. - Rivière de Suisse.
- 5- Symbole chimique. - Pronom personnel. - Carte. - Ville de Grande-Bretagne. - Homme politique irlandais. - Boule métallique creuse. - Dieux de la mythologie scandinave. - Querelles violentes.
- 6- Religion propre à l'Inde. - Mesure de l'âge. - Forme embryonnaire. - Champignon souterrain. - Celui qui siège auprès d'un magistrat. - Instrument chirurgical.
- 7- Note de musique. - Silex tertiaire. - Longue mèche recouverte de cire et repliée sur elle-même. - Personne crédule. - Note de musique. - Séparation de deux éléments d'un mot. - Symbole chimique. - Ville d'Allemagne orientale.
- 8- Infinitif. - Du verbe boire. - Ecoulement blanchâtre. - Ethnologue et préhistorien français né à Paris en 1911. - Altesse royale. - Qui s'oppose. - Exposer.
- 9- Etendue d'eau. - Négation. - Dieu du Tonnerre. - Voyelles. - Infinitif. - Groupe d'îles de la Sicile. - Salubre. - Capucin. - Saison.
- 10- Mèche de cheveux. - Cri sourd. - Trinitrotoluène. - Danse populaire hongroise. - Bradyp. - Supplice. - Métal. - Inflammation des ovaires. - Note de musique.
- 11- Actinium. - Dans la rose des vents. - Conjonction. - Argile jaune. - Pronom indéfini. - Division du compas. - Ensemble des méthodes permettant de protéger l'organisme. - Suite d'actions héroïques. - Aluminium. - Irlande.
- 12- Ustensile de nettoyage. - Ville de l'URSS. - En ordre. - Relatif au Nil. - Séparation des cheveux. - Vallée très large. - Inexorable.
- 13- Irlande. - Ecrivain mexicain. - Etoile. - Sucre non hydrolysable. - Enveloppe de toile dont on recouvre les voiles. - Article espagnol. - Qui n'est pas réel. - Uniques. - Fils aîné de Noé.
- 14- Ch.-l. d'arr. du Pas-de-Calais. - Doigt du pied. - Erable. - Port d'Israël. - Potsée. - Vieille armée. - Drogue purgative.
- 15- Parcours. - Mammifère carnassier. - Pièce de métal supportant le poids d'un véhicule. - Fleuve de l'URSS. - Métal. - Surface convexe du second degré. - Résoudre. - Livre.
- 16- Infinitif. - Faiblement teintés de rouge. - Unité de vitesse. - Arracher et brûler les broussailles. - Comédien. - Relative à la génération. - Chagriné.
- 17- Fils du frère. - Note de musique. - Chiffre. - Vase. - Vases. - Pronom personnel. - Occlusion de l'intestin. - Commune des Pyrénées-Orientales. - Décharné.
- 18- Conjonction. - Plante. - Esclave noire. - Unité de mesure. - Plante de la famille des crucifères. - Sulfate double d'aluminium et de potassium. - Chiffres romains. - Pronom personnel. - Tumeur sur la jambe du cheval.
- 19- Parler avec médisance. - Radon. - Arbuste à fleurs blanches. - Idée chimérique. - Route. - Eminence. - Ceinture des Japonais. - Bicyclette. - Chiffres romains.
- 20- Tenter avec audace. - Idée poursuivie avec l'espoir de réussir. - Infinitif. - Victoire de Napoléon. - Qui recherche l'unité. - Conjonction. - Appareil inventé par Ader. - Mathématicien écossais. - Article espagnol.
- 21- Commune de Suisse. - A la fin de la messe. - Diminue la surface d'une voile. - Dieu de la Mer. - Plante potagère. - Outil de maçon. - Renforce l'affirmation. - Coléras.
- 22- Brament. - Projection de gaz ou d'étincelles. - Animal à corps mou. - Froisser. - Rivière de France. - Plante dont on tire une fibre textile. - Anneau. - Préposition.
- 23- Peltule cellulosique. - Article. - Epoque. - Article simple. - Coléras. - Dans la rose des vents. - Capacité de transport. - Qui n'appartient pas au clergé.
- 24- Boîte qui sert à conserver un objet. - Prince troyen. - Manière d'agir habituelle. - Nom générique donné aux petits insectes. - Praxodrome. - Prénom féminin. - Ville des Etats-Unis. - Du verbe rire.
- 25- Prénom masculin. - Adjectif possessif. - Personnage biblique. - Altesse royale. - Titane. - Nez. - Egalement. - Mol, en latin. - Communauté économique européenne.
- 26- Continent. - Aluminium. - Graveur japonais. - Support pour soutenir les longues pièces. - Estonie. - Connu. - Second.
- 27- Tour. - Commune de Suisse. - Personnage de Notre-Dame de Paris. - De l'Italie. - Répétée plusieurs fois. - Conjonction.
- 28- Note de musique. - Estonien. - Genre. - Radon. - Manière d'aller. - Immersion du corps dans l'eau. - Nouvelle lune. - Chamois des Pyrénées. - Rivière de l'Asie centrale. - Absence morbide de volants.
- 29- Affluent du Danube. - Saison. - Ancienne note de musique. - Fleuve de France. - Papillon diurne d'Afrique. - Née de la même mère. - Sabte calcaire. - Acte de l'autorité souveraine. - Commune du Morbihan.
- 30- Eolide. - Plant sucré que l'on sert après le fromage et avant les fruits. - Du verbe avoir. - Restaurant. - Poète. - Dans la rose des vents. - Rivière de France. - Tranchantes.

### LE 1500

LE QUOTIDIEN a le plaisir d'offrir à ses nombreux cruciverbistes lecteurs, ce SUPER MOTS CROISES 1500 cases auquel nous attachons 3 prix en argent qui seront pigés parmi les grilles complétées correctement.

- 1ER PRIX: ..... 25,00 \$  
2E PRIX: ..... 15,00 \$  
3E PRIX: ..... 10,00 \$

Pour participer, il faut nous faire parvenir la grille plus vos nom et adresse à:

LE 1500  
1051, boul. Talbot,  
Chicoutimi  
G7H 5C1

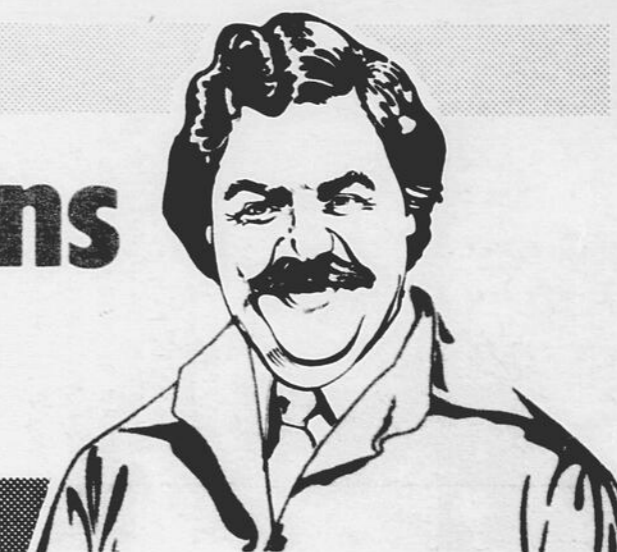
Toutes les participations doivent nous parvenir au plus tard le mardi, 8 septembre '81, et le cachet de la poste sera la seule preuve déterminante en cas de litige.

NOM: .....

ADRESSE: .....

# RICHELIEU

## Nos petites attentions "Aide-budget"



<b>AIDE-BUDGET</b> <b>CUISSES DE POULET</b> sans dos surgelées individuellement sac environ 5 livres	<b>AIDE-BUDGET</b> <b>POITRINES DE POULET</b> sans dos surgelées individuellement sac environ 5 livres
<b>1.28</b> lb	<b>1.68</b> lb
<b>SOC DE PORC ROULÉ</b> MARQUE MAISON fumé 2-3 lb	<b>JAMBON DÉOSSÉ</b> Style Québécois prêt-à-manger MARQUE MAISON demi
<b>2.08</b> lb	<b>2.18</b> lb
<b>GIGÔT D'AGNEAU DE NOUVELLE-ZÉLANDE</b> surgelé 4-6 lb	<b>SAUCISSON DE SALAMI TOUT BOEUF</b> morceau ou tranché MARQUE MAISON
<b>2.08</b> lb	<b>2.28</b> lb
<b>SAUCISSES PORC/BOEUF</b> surgelées BOEUF MENTÉ lb <b>1.38</b>	<b>SAUCISSON DE BOLOGNE</b> régulier ou ciré MARQUE MAISON morceau 2 lb et plus lb <b>1.18</b>
<b>CRÊTONS TALLEFER</b> 300 g <b>1.88</b>	<b>VIANDES CUITES AU CHOIX</b> (simili poulet, viande olive, macaroni fromage, saucisson de bologne) TALLEFER tranchées 175 g <b>98c</b>
<b>SAUCISSES FUMÉES TALLEFER</b> 1 livre <b>1.68</b>	<b>AILES DE POULET</b> surgelées individuellement sac environ 2 livres <b>98c</b>
<b>JAMBON CUIT TALLEFER</b> tranché 175 g <b>1.68</b>	<b>FOIE DE PORC</b> tranché (produit décongelé) <b>49c</b> lb
<b>JAMBON CUIT</b> ultra-maigre tranché MARQUE MAISON <b>2.88</b> lb	<b>FILETS D'ANGLÉFIN</b> surgelés <b>2.28</b> lb

<b>BRIQUETTES DE CHARBON DE BOIS</b> GRILL TIME sac 10 lb	<b>AIDE-BUDGET</b> <b>JUS NON SUCRÉ</b> orange ou pamplemousse OASIS cont. 1 litre
<b>1.77</b> PRIX HABITUEL 2.53 — ÉPARGNEZ 76c	<b>68c</b> PRIX HABITUEL 1.06 — ÉPARGNEZ 38c

<b>AIDE-BUDGET</b> <b>VINAIGRE BLANC</b> CANADA cont. 4 litres	<b>AIDE-BUDGET</b> <b>CAFÉ INSTANTANÉ</b> MAXWELL HOUSE bocal 10 oz
<b>1.38</b> PRIX HABITUEL 2.09 — ÉPARGNEZ 71c	<b>4.88</b> PRIX HABITUEL 6.57 — ÉPARGNEZ 1.69

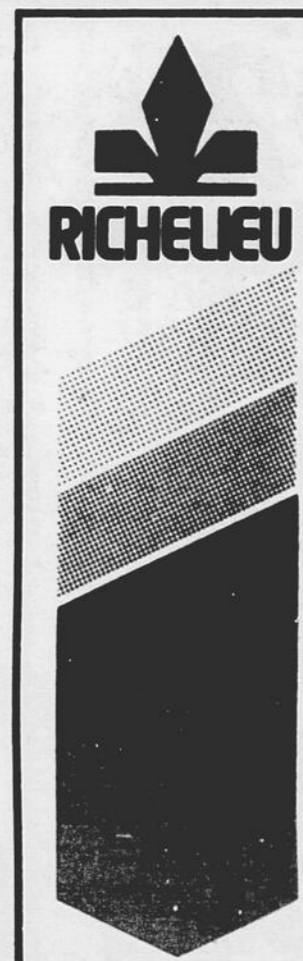
<b>FRUITS ET LÉGUMES</b>	
<b>AIDE-BUDGET</b>	
<b>RAISIN VERT SANS PÉPIN</b> Produit de la Californie Cat. Canada no 1	<b>79c</b> lb
<b>*RADIS</b> Culture du Québec Cello 1 lb	<b>49c</b> ch
<b>KIWI</b> Gr. 39-42 Produit de Nouvelle-Zélande	<b>2/99c</b>
<b>CANTALOUPE</b> Gr. 18 Produit des États-Unis Cat. Canada no 1	<b>99c</b> ch
<b>POIRES BARTLETT</b> Gr. 135 Produit des États-Unis Cat. Canada de fantaisie	<b>49c</b> lb
<b>POMMES VERTES GRANNY SMITH</b> Gr. 125 Importées de l'Afrique du Sud Cat. Canada de fantaisie	<b>65c</b> lb

\*La régularité dans les approvisionnements en fruits et légumes est à la merci des conditions météorologiques. Soyez toutefois assurés, chers clients, que dans le cas de ces dernières, les épiceries Richelieu ne ménageront aucun effort pour vous offrir variété et qualité à bon prix, tout au long des saisons.

<b>PETITS PAINS</b> à Hot Dog ou Hamburger RICHELIEU	<b>FLOCONS DE JAMBON</b> MAPLE LEAF
<b>87c</b> paquet 12s PRIX HABITUEL 1.21 — ÉPARGNEZ 34c	<b>1.48</b> bte 6.5 oz
<b>68c</b> bte 350 g	<b>88c</b> bte familiale 8s
<b>BISCUITS</b> Boute de neige Boute de coco guimauves assorties LIDO sac 350 g <b>1.19</b>	<b>BOISSON GAZEUSE PEPSI-COLA</b> bouteilles consignées 6/750 ml <b>2.38</b>
	<b>RELISH</b> sucré, hamburger, maïs, ou hot dog CORONATION cont. 375 ml <b>79c</b>

<b>MAYONNAISE KRAFT</b> bocal 750 ml	<b>1.68</b>
<b>CHAMPIGNONS</b> entiers ou tranchés MARQUE MAISON	<b>88c</b> bte 10 oz
<b>SACS À ORDURES</b> pour l'intérieur MARQUE MAISON	<b>38c</b> paquet 10s
<b>HUITRES FUMÉES CLOVER LEAF</b> bte 104 g	<b>1.19</b>
<b>JUS D'ORANGE</b> sucré ou non sucré LIBBY'S cont. 48 oz	<b>1.59</b>
<b>MOUTARDE PRÉPARÉE</b> SCHWARTZ bocal 16 oz	<b>2/1.00</b>
<b>PAPIER HYGIÉNIQUE</b> couleurs variées FACELLE ROYALE	<b>1.48</b> paquet 4 rouleaux
<b>CROUSTILLES</b> régulière ou BBQ DULAC sac 200 g	<b>1.19</b>
<b>YOGOURT À DÉJEUNER</b> 3 saveurs YOPLAIT cont. 175 g	<b>53c</b>

<b>ALIMENTS SURGELÉS</b>	
<b>PÂTES À LA VIANDE ASSORTIS SAVARIN</b> Boite de 8 oz	<b>59c</b>
<b>GÂTEAUX ÉTAGES ASSORTIS SARA LEE</b> Boite de 13 oz	<b>1.29</b>
<b>SHORTCAKES ASSORTIS McCAIN</b> Boite de 25 oz	<b>2.29</b>
<b>AIGLEFIN</b> filets fritures BLUE WATER Boite de 8 oz	<b>1.69</b>
<b>FILETS DE MORUE HIGH LINER</b> Boite de 16 oz	<b>1.89</b>



Les prix annoncés dans ces pages sont en vigueur dans tous les magasins de vos épiceries Richelieu du lundi 17 août au samedi 22 août 1981 jusqu'à la fermeture des magasins.  
Nous nous réservons le droit de limiter les quantités.  
Il est possible que certains articles ne soient plus disponibles.  
Si un article venait à manquer, n'hésitez pas à demander un bon d'achat défilé.  
Pas de vente aux marchands.

# Un épicier attentionné

- LATERRIERE**  
Alimentation Munger Inc.  
6302, Notre-Dame, 678-2235
- ST-COEUR-DE-MARIE**  
Marché B.A.N.C.O.  
37, St-Joseph, 347-3194
- ALMA**  
Marché Benoit Lavoie  
455, boul. St-Jude, 662-3202
- LA BAIE**  
Benoit Simard Ltée  
3671, boul. Grande-Baie, 544-3336
- CHICOUTIMI**  
Alimentation Imbeault & Fils  
618, Ste-Anne, 549-7504
- CHICOUTIMI-NORD**  
Marché Ste-Claire  
247, Ste-Marie, Tél.: 543-3372
- CHICOUTIMI**  
Epicerie Martin Hudon  
452, rue Fradette, 549-1430
- ST-AMBROISE**  
Marché B.A.N.C.O.  
477, Simard, 672-4791
- CHAMBORD**  
Dion & Frères Enr.  
132, rue Principale, 342-6555
- ALMA**  
Truchon & Larouche Ltée  
142, Sacré-Coeur est, 662-2390
- METABETCHOUAN**  
Epicerie Charles Régnier Enr.  
33, St-Georges, 349-2164