

L'AUTO

VERSION SPORT
ACURA RSX TYPE S PAGE 8



LES VOITURES EXTRAVAGANTES DE GEORGE BARRIS

MARCO R. DELLA CAVA
USA TODAY

HOLLYWOOD — Pour assurer le confort de leurs pharaons dans l'au-delà, les Égyptiens de l'antiquité remplissaient leurs tombes de biens terrestres. Peut-être George Barris raisonne-t-il un peu comme ces anciens bâtisseurs de pyramides.

« Écoutez, je suis tout simplement fou des autos, et j'en suis fier », dit M. Barris, qui n'aime pas beaucoup parler de son âge. (Sa fille Joji estime qu'il doit avoir autour de 80 ans.) « Mon engouement pour ces folles bagnoles m'amène au bureau tous les matins à 8 h pile. » Et quel bureau...

En entrant au siège social délabré de Barris Kustom Industries, dans un coin oublié de North Hollywood, le visiteur est assailli par 60 ans de souvenirs des voitures les plus extravagantes que M. Barris ait construites pour les rues et les écrans de cinéma.

Des centaines de photos affadies ornent les murs, y compris celle de M. Barris à côté d'un

jeune Elton John aux yeux exorbités dans une voiturette de golf, ou debout avec un David Hasselhoff parfaitement coiffé et la K.I.T.T. (la voiture dans la série *Knight Rider*).

Des milliers de voitures jouets et figurines de la télé et du cinéma sont alignés sur les tablettes, y compris la DeLorean que Barris avait transformée en machine à voyager dans le temps pour *Retour vers le futur* et la General Lee dans l'émission *Dukes of Hazzard*.

Et dans son garage délicieusement absurde se trouvent des trésors émouvants pour quiconque se souvient de la télé des années 60 : le *buggy* des dunes allongé utilisé par les Monkees ; la familiale monstrueuse des *Munsters* ; et la « Joconde » personnelle de Barris, la voiture pilotée par Batman.

Mais il semble que même le plus obsédé des collectionneurs peut être débordé. Aussi, même s'il s'accroche à la Batmobile, M. Barris a offert 80 de ses créations à l'encan, au Peterson Automotive Museum de Los Angeles.

Sont notamment mis aux enchères la Trans Am noire de *Smokey and the Bandit* et une Bat-motocyclette Yamaha. L'histoire de chaque véhicule est notée. Souvent il ne s'agit pas d'un exemplaire unique, Barris ayant construit un modèle pour le tournage et d'autres pour des tournées promotionnelles. Les commissaires-priseurs Bonhams & Butterfields ont estimé la valeur

des voitures et plusieurs pourraient rapporter entre 500 000 \$ et 1 million \$US.

Le Musée Peterson conserve le Saint-Graal la Batmobile no. 1 utilisée par Adam West et Burt Ward. Selon M. Messer, le génie de Barris tient moins à sa dextérité qu'à la fertilité de son imagination. « George a conçu la Batmobile en seulement trois semaines — c'est inouï ! dit-il.

> Voir EXTRAVAGANTES en page 4



PHOTO ROBERT HANASHIRO, USA TODAY

Quiconque se souvient de la télé des années 60 a déjà vu une des créations de George Barris, comme le *buggy* des dunes allongé utilisé par les Monkees, la familiale monstrueuse des *Munsters*, et la « Joconde » personnelle de Barris, la Batmobile.

NISSAN toujours *une coche* de mieux...

CITÉ NISSAN

3500, RUE JEAN-TALON O. (PRÈS DE CÔTES-DES-NEIGES)
(514) 739-3175
www.citenissan.com

ALTIMA 2005
5 VITESSES,
EXTRA "PACKAGE" DISPONIBLE
À PARTIR DE
257\$
LOCATION 48 MOIS

X-TRAIL 2005
4X4, 5 VITESSES
À PARTIR DE
269\$
LOCATION 48 MOIS

SENTRA 2005
À PARTIR DE
189\$
LOCATION 60 MOIS

0\$ DÉPÔT DE SÉCURITÉ, 1er VERSEMENT PAYÉ, 2 PREMIERS VERSEMENTS PAYÉS, 4 PREMIERS VERSEMENTS PAYÉS

LE CONSTRUCTEUR AUTOMOBILE À LA CROISSANCE LA PLUS RAPIDE AU MONDE

LES 10 JOURS
Rio KIA

UNE OCCASION TROP RARE POUR PASSER À CÔTÉ.

UN PETIT TOUR QUI VAUT LE DÉTOUR
 FAITES UN ESSAI ROUTIER

OBTENEZ GRATUITEMENT 10 \$ D'ESSENCE*

ET COUREZ LA CHANCE DE GAGNER UN VOYAGE EN AUSTRALIE OU L'UN DES 200 APPAREILS PHOTO NUMÉRIQUES*



Modèle LS illustré[†]

PDSF : 12 995 \$**

LOCATION À PARTIR DE

139 \$*

PAR MOIS/60 MOIS
 FRAIS DE LIVRAISON ET DESTINATION INCLUS
0 \$ DE DÉPÔT DE SÉCURITÉ

RIO S 2005

- Moteur de 1,6 L, DACT • Freins ABS • Servodirection • AM/FM/CD stéréo • Roues de 14 po

À LA LOCATION DE TOUTE RIO 2005 NEUVE, OBTENEZ :

4 VERSEMENTS GRATUITS**

LOCATION À PARTIR DE

189 \$*

PAR MOIS/60 MOIS
 FRAIS DE LIVRAISON ET DESTINATION INCLUS
0 \$ DE DÉPÔT DE SÉCURITÉ



Modèle RX-V illustré[†]

PDSF : 16 695 \$**

RIO RX-V 2005

- Moteur de 1,6 L, DACT • AM/FM/CD stéréo • Roues en alliage de 14 po • Phares antibrouillard
- Aileron sur le hayon • Climatisation



PLUS QU'UNE GARANTIE

GARANTIE SANS SOUCI DE 5 ANS/100 000 KM[†]
 GARANTIE SUR LE GROUPE MOTOPROPULSEUR DE 5 ANS/100 000 KM
 ASSISTANCE ROUTIÈRE AVANTAGE PLUS DE 5 ANS/100 000 KM



Surprenez la route

POUR OBTENIR L'ADRESSE D'UN CONCESSIONNAIRE PRÈS DE CHEZ VOUS, VISITEZ LE WWW.KIA.CA OU COMPOSEZ LE 1 877 542-2886.

VOS CONCESSIONNAIRES KIA DU QUÉBEC



Qu'est-ce que le luxe?



ERIC LEFRANÇOIS
CHRONIQUE
COLLABORATION SPÉCIALE

Trop de gens pensent encore aujourd'hui que le luxe, c'est une montre en or ou encore un canapé en cuir. Pour les Bougon, peut-être... En fait, le vrai luxe, de dire les nouveaux gourous en la matière, c'est de trouver une coupe de champagne dès votre arrivée dans une loge ou de pas avoir à faire la queue chez le concessionnaire au moment de remettre votre véhicule pour une inspection.

L'objet ne fait plus le luxe, c'est la prestation qui compte, dit-on dans les milieux branchés. D'ailleurs, pour rester dans le domaine des transports, les premières classes de certaines compagnies aériennes ne cessent de repenser le luxe. Pas seulement avec du bois, du cuir et des grands crus, mais aussi par du confort, de la quiétude, des services et de la personnalisation. Des valeurs que l'industrie automobile tente aujourd'hui d'adopter pour ses produits.

L'automobile ne doit pas créer de stress, surtout lorsque le client y investit beaucoup d'argent. Si l'industrie de l'automobile s'accorde sur cette nouvelle définition, elle demeure encore malhabile à concrétiser cette idée. Pour s'en convaincre, il suffit de passer quelques heures au volant de la Série 7 de BMW équipée du système i-Drive. Ce dispositif hypersophisticé avait pour objet de regrouper en un seul et même lieu, pratiquement toutes les commandes du véhicule. Plutôt que de détendre le conducteur, cette nouvelle fonction a eu pour effet de le stresser davantage. Les techniciens munichois ont d'ailleurs développé, par la suite, une version simplifiée de ce système, histoire de calmer la grogne des consommateurs.

Le nouveau luxe automobile, selon les constructeurs, repose

sur trois points. D'abord offrir une conduite sans stress — la voiture vous reconnaît et le fait de porter sur soi une carte codifiée par le concessionnaire permet de paramétrer les réglages des sièges, du volant, de l'affichage (instruments, navigation), du mode de transmission (confort, rapide...) qui vous conviennent et même votre chanson favorite. Tout cela sans même avoir à appuyer sur le moindre bouton.

Ensuite, le nouveau luxe automobile est de vous inviter dans un intérieur aussi confortable que le salon de votre maison. En d'autres mots, l'objectif est de créer un chez-soi automobile. Enfin, le dernier objectif, vise à élaborer une bulle salubre, où chaque occupant peut disposer de la lumière, de l'air, du son qu'il désire. Dans le meilleur des mondes, il n'y aurait plus de buses de ventilation, de spots d'éclairage ou d'enceintes hi-fi, des sources trop localisées donc parfois agressives. Tout y serait dispersé pour obtenir quelque chose d'ambiant grâce à un treillis semi-métallique qui diffuse lumière — réglable en intensité et en couleur —, l'humidité ou la chaleur et le son. De vrais microclimats. Déjà, quelques voitures (pas seulement celles inscrites dans les segments de luxe ou de prestige) matérialisent ces idées. On pense notamment à la climatisation bi-zone ou tri-zone, de l'emplacement recherché des haut-parleurs ou encore des faisceaux de lumière de couleur pour créer une ambiance « cosy » (Audi A8 par exemple). Tout pour faire de l'habitacle de nos autos un salon où il fait bon vivre.

Cette approche innovante du luxe n'en est encore qu'à ses premiers balbutiements. Le principe d'habitat automobile n'est pas encore totalement figé et pour cause, il évolue en même temps que la technique. Vivement demain, ça nous changera de l'offre actuelle de certains constructeurs dont les produits ne font qu'accroître les stigmates du genre avec débauche de cuir et de bois.

COURRIEL

Pour joindre notre collaborateur eric.lefrancois@lapresse.ca



PHOTO FOURNIE PAR MAYBACH

Summum du luxe et du confort, la Maybach propose aux passagers arrière un habitat où il fait bon vivre.

0 \$* DÉPÔT DE GARANTIE
POUR UNE DURÉE LIMITÉE

S40

378 \$*
PAR MOIS. 48 MOIS.



VOLVO S40 2005



ASSOCIATION DES JOURNALISTES AUTOMOBILE DU CANADA

VOLVO S40 : MEILLEURE COMPACTE SPORTIVE 2005



LES VOLVO S40 ET V50 2005

PROFITEZ DU PRINTEMPS. EN 5^E VITESSE.

LE PRINTEMPS EST ENFIN ARRIVÉ. C'EST LE TEMPS DE PRENDRE L'AIR ET DE PROFITER DE LA BELLE TEMPÉRATURE DANS UNE VOLVO S40 OU V50 TOUTE NEUVE. AVEC SON LOOK SANS COMPROMIS À L'INTÉRIEUR COMME À L'EXTÉRIEUR, UN MOTEUR TURBO DE 218 CH DISPONIBLE ET LA TRACTION INTÉGRALE EN OPTION, VOUS NE POURREZ QUE LA REMARQUER QUAND ELLE VOUS CROISERA. PROFITEZ DU PRINTEMPS EN COMBINANT STYLE ET PERFORMANCES. RENDEZ VISITE À UN CONCESSIONNAIRE VOLVO DU GRAND MONTRÉAL POUR EN SAVOIR PLUS LONG.

VOLVO
pour la vie



VOLVO V50 2005

0 \$* DÉPÔT DE GARANTIE
POUR UNE DURÉE LIMITÉE

V50

398 \$*
PAR MOIS. 48 MOIS.

VOLVO POINTE-CLAIRE
15, Auto Plaza, Pointe-Claire
(514) 630-3666
www.volvo-pointeclaire.com

UPTOWN VOLVO
4900, rue Paré, Montréal
(514) 737-6666
www.uptown-volvo.com

VOLVO LAVAL
2350, boul. Chomedey
Laval (450) 682-3336
www.volvodelaval.com

JOHN SCOTTI AUTO LTÉE
4315, boul. Métropolitain Est
Saint-Léonard (514) 725-9394
www.johnscottivolvo.com

AUTOMOBILES CHICOINE INC.
855, rue Johnson, Saint-Hyacinthe
(450) 771-2305
www.volvochicoine.com

FRANKE VOLVO
180, rue Principale
Sainte-Agathe (819) 326-4775
www.frankevolvo.com

VOLVO DE BROSSARD
9405, boul. Taschereau
Brossard (450) 659-6688
www.volvobrossard.net

*Le PDSF d'une S40 2.4i 2005 avec roues de 16 po Caligo/V50 2.4i 2005 avec roues de 16 po Caligo est de 30 495 \$/32 620 \$. La S40 2.4i 2005 illustrée comprend des équipements en option dont des roues en alliage de 18 po.; la V50 2.4i 2005 illustrée comprend des équipements en option dont des rails de toit. Promotion d'une durée limitée offerte aux clients admissibles seulement par les concessionnaires Volvo participants et les Services financiers d'Automobiles Volvo du Canada, sur approbation du crédit. Exemple de crédit-bail pour une S40 2.4i/V50 2.4i 2005 (Frais de transport et livraison de 1 275 \$ inclus) : 378,40 \$/398,47 \$ par mois, bail de 48 mois, acompte de 2 785 \$/2 900 \$. Total des mensualités : 19 153,20 \$/19 126,56 \$. Valeur de rachat en fin de bail : 13 175,40 \$/14 402,85 \$. Les mensualités peuvent varier selon les équipements optionnels choisis. Première mensualité incluant les taxes (équivalent à la première mensualité, arrondie à la tranche de 50 \$ supérieure) dus à la signature du bail. Le dépôt de garantie n'est pas requis pour une durée limitée. Allocation de 60 000 km pour la période de crédit-bail (0,08 \$/0,08 \$ par km supplémentaire). Taux d'intérêt annuel : 2,8 %/2,8 %. Taxes, immatriculation, assurance, inscription au RDPRM et frais d'administration en sus. Le concessionnaire peut vendre/louer à un prix inférieur. Cette promotion prend fin le 31 mai 2005. Votre concessionnaire Volvo vous donnera tous les détails. © 2005 Automobiles Volvo du Canada Ltée. « Volvo pour la vie » est une marque déposée utilisée sous licence par Automobiles Volvo du Canada Ltée. Pensez à toujours boucler votre ceinture de sécurité. Visitez le site volvocanada.com.

L'AUTO

Le mystère de la voiture de James Dean

USA TODAY

George Barris était le roi des voitures sur mesure à Los Angeles quand James Dean crevait l'écran à Hollywood. Également aspirant pilote de course, Dean venait de prendre possession d'une Porsche 550 Spyder.

L'acteur a demandé à Barris de peindre des bandes de course, le numéro 130 et Lil' Bastard, son surnom sur le plateau de tournage. « Jimmy trouvait ça drôle », se souvient M. Barris.

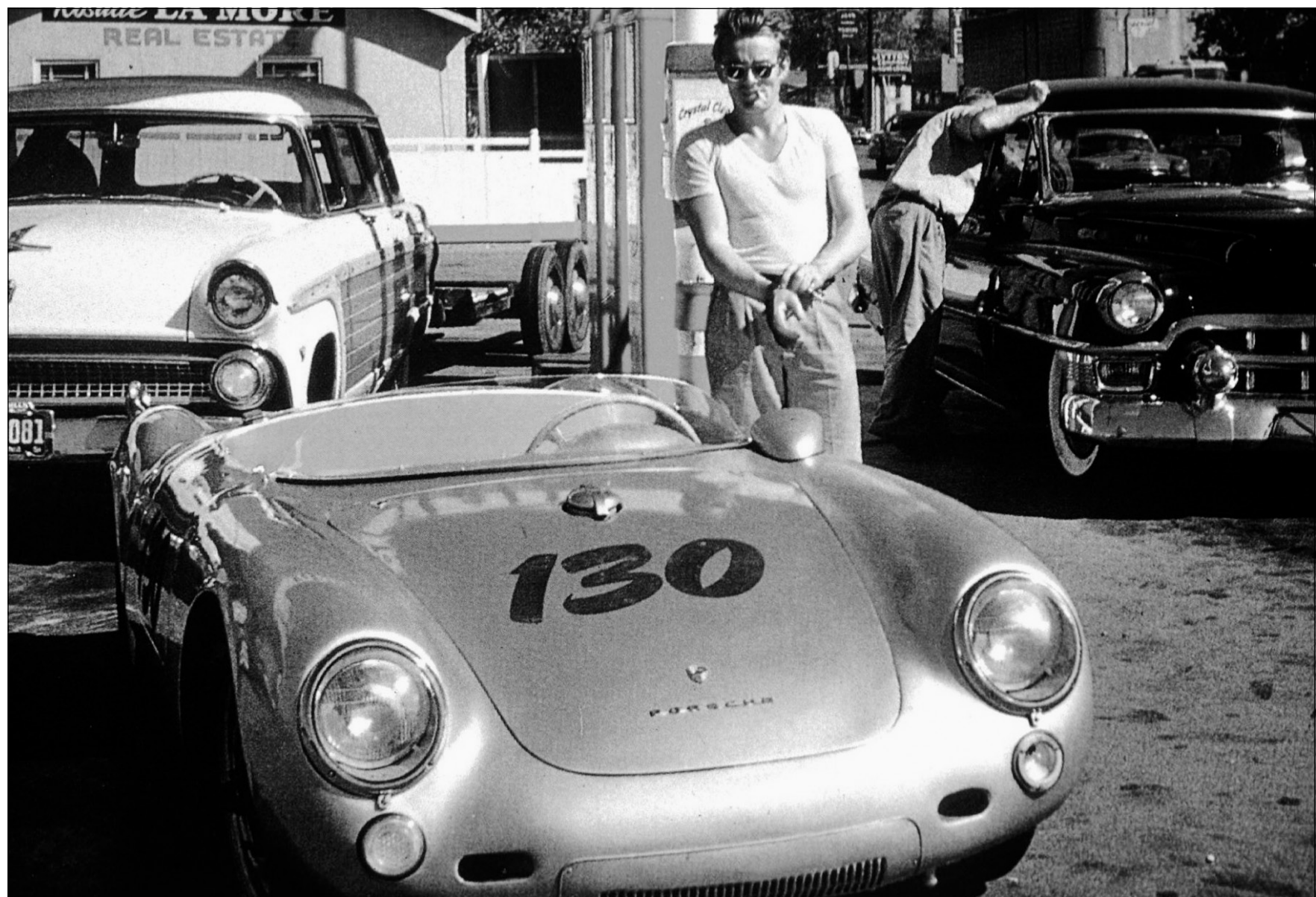
Mais cette Porsche l'avait fait sourcilier. Sans motif apparent, la voiture s'était avancée dans le garage, brisant un feu de direction : « Juste comme ça, sans préavis. » Puis « Ursula Andress et Eartha Kitt lui ont dit de ne pas conduire la voiture » à une course, à Salinas. « Elles ont eu l'intuition d'un malheur. »

Mais Dean n'a pas écouté leur avertissement et le 30 septembre 1955, à Salinas, une voiture arrivant en sens inverse l'a happé mortellement. Il n'avait que 24 ans.

« Je ne pouvais pas le croire », dit M. Barris, qui a conservé une réplique de la Spyder 550 qu'il avait construit pour le film *James Dean : Live Fast, Die Young*.

M. Barris avait vendu le moteur et la transmission de la voiture accidentée de James Dean. « Les hommes qui ont acheté les deux pièces sont morts peu après, dit-il. La carrosserie de la voiture a disparu après une foire en Floride. »

À presque tous les salons de l'auto où il est invité, « des gens viennent me voir et me chuchotent à l'oreille qu'ils savent où se trouve cette auto de James Dean. »



James Dean et sa voiture maléfique.

PHOTO ARCHIVES ASSOCIATED PRESS ©

Les voitures extravagantes du créateur de la Batmobile

EXTRAVAGANTES

suite de la page 1

L'influence de M. Barris et de ses créations se fait sentir aujourd'hui plus que jamais. Il suffit de « pitonner » les chaînes du câble pour voir ses héritiers à l'oeuvre — Jesse James à *Monster Garage* (canal Discovery) et Xzibit à *Pimp My Ride* (MTV). Les deux charcutent des véhicules à volonté pour créer de nouvelles visions, un peu comme Barris l'avait fait pour le personnage de Batman.

« J'avais une Lincoln Futura chez moi. J'ai ajouté quelques touches et coloré toute l'affaire en orange néon », se souvient M. Barris.

Le chemin qui l'a mené à la Batmobile a commencé dans la petite municipalité de Roseville, en Californie. George Barris et son défunt frère Sam avaient commencé à bricoler des voitures après la Seconde Guerre mondiale. Peu après ils déménagèrent dans la nouvelle capitale des voitures du sud de la Californie.

La Kustom Shop des frères Barris est vite devenue la Mecque pour tous ceux qui rêvaient de tôle brillante sous le chaud soleil de Californie.

« Pendant que je me gelais le cul dans l'Est, je regardais un magazine de bolides et je voyais ces autos délirantes avec des filles en bikini. George était mon héros », commente l'animateur et collectionneur de voitures Jay Leno.

« George était parfait pour des cols bleus comme nous parce qu'il vous montrait comment bricoler des voi-

tures cool avec les matériaux disponibles. Ce faisant, il a initié le grand public aux dragsters. Que ce soit la voiture loufoque des *Munsters* ou la plus cool de toutes, la Batmobile, George vous faisait sourire », ajoute M. Leno.

Barris a connu sa véritable heure de gloire au cours des années 60. L'acteur Tom Wolfe s'était inspiré de ses créations dans son best-seller *The Kandy-Kolored Tangerine-Flake Streamline Baby*. Les bonzes du cinéma ont

découvert Barris peu après, et ont compris qu'on pouvait compter sur lui pour la création à répétition de voitures théâtrales amusantes et fonctionnelles.

« Je n'avais que quelques jours pour réaliser la bagnole des *Beverly Hillbillies*, raconte M. Barris. Je n'avais pas de grandes idées, quand tout à coup j'ai trouvé une vieille fa-

miliale Model T à un magasin d'aliments pour animaux. Parfait. Il ne manquait que la plate-forme et la vieille berceuse de grand-mère. »

Des histoires comme celles-là, il en a beaucoup. Comme la fois où Elvis est venu vérifier sa limousine dorée sur mesure. « Un si gentil garçon, dit-il, demandant toujours à mes employés s'ils allaient bien. » Et le jour où Frank Sinatra s'est amené après lui avoir demandé de teinter ses vitres d'auto pour décourager des

fans embêtants. « George qu'as-tu fait, cria-t-il en ajoutant quelques vulgarités. Je n'y vois plus rien. »

Et l'après-midi où Farrah Fawcett-Majors voulait peaufiner sa Corvette. « Elle adorait le mot *Foxy*, alors nous l'avons peinturé au stencil sur la voiture que nous avons par ailleurs colorée limette et vert. »

Pour John Derek et sa nouvelle

faire d'autre ? répond-il. De toute façon, ma famille travaille avec moi maintenant. »

Sa fille Joji et son fils Brett, tous deux dans la quarantaine, ont rejoint leur père après la mort de leur mère Shirley en 2001. Les murs sont parsemés de photos de Shirley, y compris un grand cliché d'elle en couleur sur sa motocyclette. « Quelle femme, dit-il doucement. Elle aurait essayé n'importe quoi. » Joji a pris la relève de sa mère, s'occupant du calendrier de son père, fort en demande aux salons de dragsters. « Quand il a une nouvelle idée, tassez-vous. Et il en a tous les jours »,

dit-elle. À la fin de chaque journée de travail, M. Barris quitte l'atelier et s'installe au volant de sa nouvelle Jaguar XK8 décapotable. Il l'a bien sûr personnalisé, du capot où il a peint un jaguar noir à sa plaque d'immatriculation, BKUSTM.

Et juste pour que les gens sachent qui conduit la voiture, cette inscription sur le cadre de sa plaque : « J'aimerais mieux rouler dans ma Batmobile. »

« Je n'avais que quelques jours pour réaliser la bagnole des *Beverly Hillbillies*, raconte M. Barris. J'ai trouvé une vieille familiale Model T. Parfait. Il ne manquait que la plate-forme et la vieille berceuse de grand-mère. »

Pacifica 2005

6cyl., 3.8L, automatique, climatiseur, et beaucoup plus...

neuf véhicule neuf véhicule neuf véhicule neuf véhicule neuf

29 995\$

nouveau moteur V6, 3.8Litres

PT Cruiser 2005

4cyl. économique, manuel 5 vitesses, et beaucoup plus...

15 995\$



LONGUE POINTE
DODGE Jeep CHRYSLER

** Transport, préparation et taxes en sus, photos à titre indicatif.

www.longuepointe.com

6200, Boul. Métropolitain Est, St-Léonard tél.: 514.256.5092

Grand choix de véhicules d'occasion
Le Centre du BAS kilométrage

2ième CHANCE AU CRÉDIT

DEMANDE EN LIGNE

www.longuepointecredit.com

Occasion en Or

Les Américains s'arrachent les Prius usagées

NADINE FILION
COLLABORATION SPÉCIALE

La Toyota Prius est tellement populaire aux États-Unis que les modèles usagés se vendent... plus cher que les neufs.

Rares sont les véhicules dits « économiques » qui voient leur valeur de revente augmenter à leur sortie du concessionnaire. Mises à part les Ferrari Enzo et autres bagnoles d'exception, une voiture se déprécie généralement de 8 à 15 % dès sa première année.

Mais voilà, la Prius est si demandée que les Américains doivent patienter deux mois et plus avant de pouvoir mettre la main sur un exemplaire.

Les propriétaires de la voiture hybride n'étaient pas pour laisser passer pareille occasion... Le *USA Today* rapporte que George Wu, 35 ans, de Redondo Beach en Californie, a mis en vente sa Prius 2005, avec ses 180 milles à l'odomètre, pour 31 495 \$US. C'est près de 1000 \$ de plus que ce qu'il a versé pour la voiture, après l'avoir attendu pendant six mois.

Aussi, Rich Stevens, 81 ans, un

résident de Des Moines, toujours en Californie, possède deux Prius : une 2004 avec 16 000 milles à l'odomètre, de même qu'une 2005 toute neuve, pour laquelle il a attendu huit mois. Il se dit prêt à vendre la première en échange de 25 000 \$, sensiblement le même montant qu'il a versé pour elle l'an

Les modèles d'occasion se vendent plus cher que les neufs

dernier. Il demande 29 000 \$ pour la seconde, près de 1000 \$ de plus que ce qu'il a lui-même payé.

Aux États-Unis, une Toyota Prius neuve coûte entre 20 975 \$ et 26 640 \$.

Pas de surenchère au Canada

Au Canada, la situation n'est pas aussi explosive, sans doute parce que le temps d'attente pour une Prius chez les concessionnaires Toyota est deux fois moindre — à peine un mois.

Une recherche rapide sur Internet montre aussi que le phénomène de

surenchère n'a pas franchi nos frontières. Au contraire, bien peu de Prius canadiennes sont offertes sur le marché de l'usagé.

Au moment d'écrire ces lignes, le site *usedcarscanada.com* proposait 690 Toyota, mais aucune Prius. Le site *Ebay* répertoriait bien quelques modèles, mais de propriété américaine.

Enfin, le site *Hebdo.net* offrait 11 Prius, mais une seule de l'année-modèle 2005. Malgré ses 17 000 kilomètres au compteur, l'hybride s'affichait tout de même à 28 950 \$, à peine 1400 \$ sous le prix d'une Prius neuve de base (30 350 \$, tel que suggéré par le constructeur).

Depuis son lancement au Canada en l'an 2000, 3624 Prius ont été vendues. Sa première génération, distribuée jusqu'en novembre 2003, a trouvé 937 preneurs, alors que la seconde, en moins d'un an et demi, s'est vendue à 2687 exemplaires.

Si l'on ajoute les ventes de Honda (Insight, Civic, Accord) et chez Ford (Escape), on croit que quelque 5524 hybrides roulent au Canada.



Sheila Catoira, une enseignante de San Diego, a payé sa Prius usagée 1000 \$ de plus qu'une neuve pareillement équipée.

PHOTO JACK SMITH, AP



VOICI UNE INVITATION À VOUS RÉCOMPENSER.

L'ACURA TL		L'Acura TL : Moteur VTEC™ V6 de 270 chevaux • Garnitures intérieures en cuir • Toit ouvrant électrique • Roues de 17 pouces en alliage d'aluminium • Assistance de stabilité (VSA®) • Système de freins antiblocage (ABS) • Chaîne sonore DVD – Audio • Climatisation automatique et tellement plus...
3,9% TAUX DE LOCATION	428 \$ PAR MOIS SUR 39 MOIS ACCOMPTE DE 7 593 \$	



'MEILLEUR ACHAT DANS LA CATÉGORIE DES VOITURES DE LUXE'
- LE MONDE DE L'AUTO, répertoire 2005.

L'ACURA TSX		L'Acura TSX : Moteur i-VTEC™ de 200 chevaux • Roues de 17 pouces • Chaîne AM/FM de 360 watts avec changeur pour 6 CD et 8 haut-parleurs	L'ACURA MDX	
3,9% TAUX DE LOCATION	358 \$ PAR MOIS SUR 39 MOIS ACCOMPTE DE 6 388 \$		3,9% TAUX DE LOCATION	488 \$ PAR MOIS SUR 39 MOIS ACCOMPTE DE 9 617 \$

L'Acura MDX : Moteur V6 SACT de 265 chevaux • 7 passagers • Intérieur garni de cuir • Ordinateur de routes



LUCIANI ACURA 4040, rue Jean-Talon O. (entre Boul. Décarie et Côte-des-neiges)
Montréal (514) 340-1344 www.lucianiacura.com

† Basé sur une location de 39 mois et l'approbation de crédit. Acompte ou échange équivalent de 7 593 \$ pour TL, 6 388 \$ pour TSX et 9 617 \$ pour MDX. Limite de 24 000 KM par année jusqu'à 0,15\$/KM extra. Taxes, transport, préparation, assurance et immatriculation en sus. Offre d'une durée limitée. Contactez nous pour de détails

Profitez de l'été !

Nous payons les **4** PREMIERS VERSEMENTS* À LA LOCATION !

Sentra 1.8 2005
Location à partir de
189 \$ par mois**
transport et préparation inclus
Quantités limitées !



Nous payons les **2** PREMIERS VERSEMENTS** À LA LOCATION !



Altima 2.5 S 2005
Location à partir de
257 \$ par mois**
transport et préparation compris

Nous payons le **1^{er}** PREMIER VERSEMENT*** À LA LOCATION !

Maxima SE 2005
Location à partir de
399 \$ par mois***
transport et préparation compris



Photos à titre indicatif seulement. *Offre d'une durée limitée. Les quatre premières mensualités, toutes taxes incluses, sont acquittées pour vous par Nissan Canada et/ou le concessionnaire à la location seulement des modèles neufs et de démonstration de la Sentra 1.8 2005 seulement. La Sentra 1.8 2005 à partir de 189 \$/mois. Acompte ou échange équivalent à 995 \$. ** Les deux premières mensualités, toutes taxes incluses, sont acquittées pour vous par Nissan Canada et/ou le concessionnaire à la location seulement des modèles neufs et de démonstration de l'Altima 2.5 S 2005 (T4RG55CC10) seulement. L'Altima 2.5 S 2005 (T4RG55CC10) à partir de 257 \$/mois, acompte ou échange équivalent de 4 395 \$. *** La première mensualité, toutes taxes incluses, est acquittée pour vous par Nissan Canada et/ou le concessionnaire à la location seulement des modèles neufs et de démonstration de la Maxima SE 2005 (U4SG75AE00) seulement, en location à partir de 399\$/mois, acompte ou échange équivalent de 4 295 \$. Voir les détails et conditions chez vos concessionnaires Longueuil Nissan et Blainville Nissan.

PROGRAMME POUR **DIPLÔMÉS NISSAN**



25 ans de confiance

Le concessionnaire le plus parlable du Grand Montréal

(450) 430-8808

Mtl (514) 990-1451

705, boul. Curé-Labelle, Blainville

www.blainvillenissan.com

Sortie 25 autoroute 15 Nord



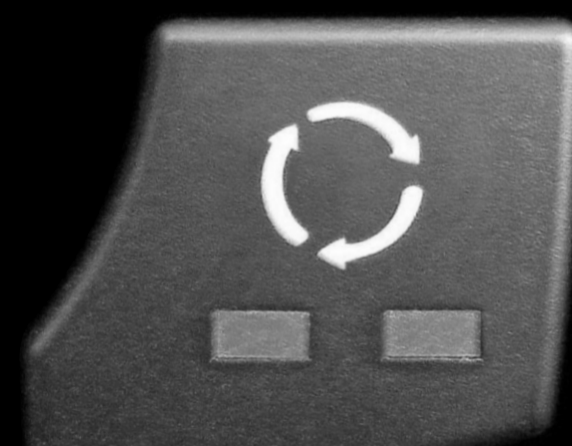
(450) 442-2000

Mtl (514) 990-4547

760, Saint-Charles Est

Longueuil (coin Roland-Therrien)

www.longueuilnissan.ca



Des prix qui déplacent de l'air !

BMW 325Ci Cabriolet
À partir de seulement

625 \$
/mois pendant 36 mois

Comptant	Paiement
5 900 \$	625 \$
3 000 \$	712 \$
0 \$	801 \$

BMW Z4
à partir de seulement

515 \$ **2,5%**
/mois pendant 36 mois Taux de location



Montréal
BMW Canbec
4090, rue Jean-Talon Ouest
(514) 731-7871
www.bmwcanbec.com

Banlieue Ouest
Automobiles Jalbert
16 710, autoroute Transcanadienne
Kirkland
(514) 695-6662
(514) 343-3413
www.jalbert-auto.qc.ca

Laval
BMW Laval
2450, boul. Chomedey
(450) 682-1212
(514) 990-2269
www.bmwval.com

Rive-Sud
Park Avenue BMW
8400, boul. Taschereau Ouest
Brossard (450) 445-4555
Montréal (514) 875-4415
www.parkavenuebmw.com

BMW
325Ci Cabriolet
Z4
www.bmwmontreal.ca



Le plaisir de conduire.™

Les taux de location sont ceux offerts par Services Financiers BMW sur approbation de crédit uniquement quant aux modèles BMW 2005, Z4 2.5i et 325Ci Cabriolet en inventaire. Le PDSF pour le modèle Z4 2.5i/325Ci Cabriolet de base est de 51 800 \$/54 400 \$. * Pour une location de 36 mois sur le modèle Z4 2.5i de base comportant une mensualité de : (i) 515 \$, un montant de 8 817 \$ est exigé à la signature du contrat de location, (ii) 599 \$, un montant de 6 096 \$ est exigé à la signature du contrat de location, (iii) 685 \$, un montant de 3 282 \$ est exigé à la signature du contrat de location. Pour une location de 36 mois sur le modèle 325Ci Cabriolet de base comportant une mensualité de : (i) 625 \$ un montant de 9 055 \$ est exigé à la signature du contrat de location, (ii) 712 \$ un montant de 6 340 \$ est exigé à la signature du contrat de location, (iii) 801 \$ un montant de 3 531 \$ est exigé à la signature du contrat de location (ces montants incluent le dépôt requis, les frais de transport et de préparation, un dépôt de sécurité, l'enregistrement d'une hypothèque mobilière ainsi que la première mensualité). Le taux de location applicable sur le modèle Z4 2.5i/325Ci Cabriolet est de 2,5%/4,5%. Les frais d'administration du concessionnaire sont facturés selon le concessionnaire et s'ajoutent aux sommes dues à la signature du contrat. Le coût de l'enregistrement du véhicule, les frais d'immatriculation, les options, l'assurance, les taxes applicables sur le dépôt et sur les mensualités sont en sus. La valeur résiduelle du véhicule Z4 2.5i/325Ci Cabriolet à l'échéance du terme est de 29 008 \$/30 464 \$. La mensualité varie selon le montant emprunté et le débiat la valeur de la reprise. Le kilométrage annuel alloué est de 16 000 km; 0,20 \$ du kilomètre excédentaire pour les modèles Z4 2.5i et de 20 000 km; 0,15 \$ du kilomètre excédentaire pour les modèles 325Ci Cabriolet. Des frais peuvent être exigés pour usage excessive. Offre sujette à disponibilité. Le véhicule doit être livré au plus tard le 30 juin 2005.

L'AUTO

DANS LE RÉTROVISEUR

Du coupé MGA 1960

Empattement / longueur / largeur (cm) :

239 / 396 / 145

Poids : 930 kg

Moteur : 4 cyl. 1 588 cc, 80 ch

Transmission : manuelle, 4 vitesses

Freins avant / arrière : disques/tambours

Suspensions avant / arrière : indépendante / rigide

0 à 100 km/h : 15,5 secondes

Vitesse de pointe : 160 km/h

Production : env. 100 000 exemplaires

Prix (1960) : env. 2 500 \$

Valeur (2005) : env. 20 000 \$



LA MÊME ANNÉE (1960) :

> Début de l'une des décennies les plus marquantes du 20^e siècle qui se terminera par le rejet des valeurs établies, la transformation des mœurs, des progrès remarquables dans les domaines de la médecine et des sciences et le débarquement sur la lune.

> John F. Kennedy est élu président des États-Unis.

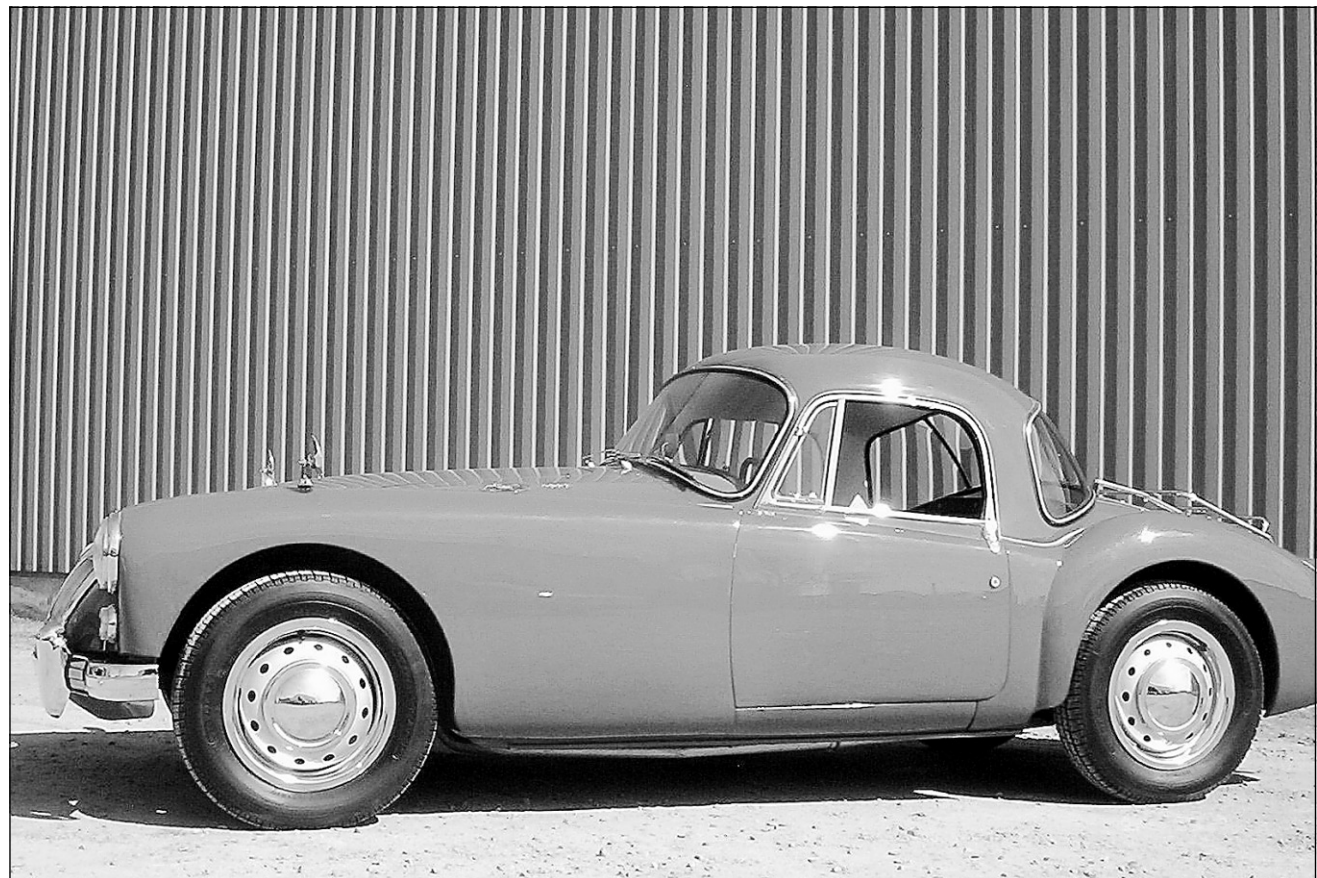
> Inauguration de Brasilia, la nouvelle capitale du Brésil

> Les cinq principaux pays producteurs de pétrole se réunissent à Bagdad pour la fondation de l'OPEP.

> Les Canadiens de Montréal remportent la Coupe Stanley pour la cinquième fois de suite.

> L'Australien Jack Brabham sur Cooper Climax est couronné Champion du monde de Formule 1 pour la deuxième année d'affilée.

< John F. Kennedy



La restauration de la MGA de Jean-Marc des Hayes vient à peine d'être terminée.

PHOTO FOURNIE PAR JEAN-MARC DES HAYES ©

Mon « A »



ALAIN RAYMOND

RÉTROVISEUR

COLLABORATION SPÉCIALE

Jean-Marc des Hayes, de Repentigny, est né le 16 mai 1955. Le même jour, de l'autre côté de l'Atlantique, à Abingdon, en Angleterre, naissait une toute nouvelle voiture sport qui marquera toute une génération, la MGA. Aujourd'hui, exactement 50 ans plus tard, pour montrer que le hasard fait parfois bien les choses, Jean-Marc roule en MGA, un rare coupé dont la restauration vient à peine d'être terminée.

Les amateurs de voitures anglaises connaissent tous la longue lignée de MG de la série T, ces petits cabriolets aux allures archaïques construits entre 1945 et 1955, dont un bon nombre sont arrivés en Amérique dans les bagages des GI revenant de la guerre. Quoique dépassés sur le plan mécanique, les roadsters MG des séries T (les TC, TD et TF) ont initié des milliers de Nord-améri-

cains aux joies de la voiture sport pure et dure et ouvert ainsi la voie à l'arrivée d'une kyrielle d'autres marques.

Les origines de la MGA remontent à 1952, quand l'ingénieur Sydney Enever crée un prototype EX 175. Ce prototype est cependant mis de côté par BMC, maison mère de MG, qui souhaite plutôt promouvoir sa Austin Healey. En 1954, BMC donne enfin le feu vert à Syd Enever, alors promu chef-ingénieur, qui ressort de ses tiroirs les plans de l'EX 175. À

« Les histoires que je raconte dans mes bandes dessinées étaient au début un prétexte pour dessiner des voitures anglaises.

présent animé par le vénérable quatre cylindres de 1488 cc, la nouvelle EX 182 est lancée en grande pompe aux 24 Heures du Mans de 1955. Un pari osé pour une si nouvelle voiture qui s'en tire quand même très honorablement puisque deux des trois voitures engagées dans cette redoutable course d'endurance terminent l'épreuve et se classent 12^e et 17^e

au classement général, la troisième voiture ayant abandonné par suite d'une sortie de piste.

Issu du prototype EX 182, la MGA affiche des lignes modernes et séduisantes, avec ailes avant et arrière incorporées au corps de la voiture, contrairement à ses ancêtres aux ailes rapportées. Au cabriolet né en 1955 se joint en 1957 un superbe coupé dont l'aérodynamique plus fine autorise une vitesse de pointe de 160 km/h. En 1959, la cylindrée du moteur passe à 1588 cc, d'où l'appellation MGA 1600. Les versions se succèdent ainsi jusqu'à la MGA MkII de 1961 animée par un moteur de 1622 cc développant 108 chevaux. À noter aussi le lancement en 1958 d'une version à deux arbres à cames en tête du moteur de 1588 cc, le Twin Cam, très évolué mais hélas très fragile. Construite à plus de 100 000 exemplaires (toutes versions confondues), la MGA cède la place en 1962 à une autre icône anglaise, la MGB.

Belles courbes

Mais revenons à Jean-Marc des Hayes et à sa MGA. « Ma passion pour les petites voitures anglaises date de mon enfance, Marcel Re- weghs, le parrain de mon petit

frère, me promenait souvent dans sa Triumph TR-3 et me laissait changer les vitesses à partir de la position du passager. Un autre ami de mes parents demeurant tout près avait une Austin Healey Bug Eye. Il me fit donc découvrir toute la gamme des voitures et de motos anglaises de l'époque. Il existait déjà une camaraderie entre les propriétaires de ces gros jouets qui se saluaient à chaque rencontre sur la route. Pour un enfant, c'était magique. »

Le passage à l'âge adulte n'a pas diminué la passion de l'enfant devenu dessinateur de bande dessinée. « Les histoires que je raconte dans mes bandes dessinées étaient au début un prétexte pour dessiner des voitures anglaises. Dès 1970, mon héros, Alfé Lamitaille, roule en MG TC. En 1973, au Cégep St Laurent, j'ai vu pour la première fois une Morgan qui m'a totalement séduit. C'est à ce moment qu'Alfé a remplacé sa MG TC par une Morgan. J'espère un jour faire comme Alfé et m'offrir la Morgan de mes rêves. En attendant, je reste fidèle à la marque MG qui m'a permis de faire la connaissance de Roger Brousseau, de Trois-Rivières qui, en 1996, a restauré ma MGB GT 1973. Quant à la MGA, c'est en fouillant son histoire que j'ai appris que la pre-

mière fut construite le 16 mai 1955... ma date de naissance ! Vous comprenez donc qu'il fallait absolument que je me trouve une MGA ! »

« C'est en novembre 2002 que je trouve sur eBay un coupé MGA 1960. Elle arrive du Missouri partiellement démontée. Pourquoi un coupé et pas un roadster ? Même s'il est plus difficile à restaurer, je préfère le coupé à cause de ses belles courbes. Le premier hiver, je démonte l'intérieur et identifie les pièces manquantes, tâche amusante qui permet de mieux connaître la voiture avant de la restaurer. En mai 2003, la MGA déménage chez Roger Brousseau, lequel commence la restauration : châssis, freins, suspension, planchers, etc. En 2004, c'est au tour de la carrosserie. Tout est passé au jet de sable, sauf les portes, le capot et le coffre qui sont en aluminium et qui nécessitent une attention plus délicate. L'assemblage final s'effectue au courant de l'hiver avec un seul objectif en tête : mise en route le 16 mai 2005. Aujourd'hui, je peux dire, mission accomplie. Mon « A » comme je la surnomme, roule comme une neuve. D'ailleurs, saviez-vous que Mona, c'est aussi le nom de ma conjointe... »

À Jean-Marc et son « A », bon 50^e et saluez Alfé de notre part.

Le printemps se termine bientôt

LA VENTE DU PRINTEMPS SE TERMINE LE 31 MAI



IMPREZA 2.5RS BERLINE 2005



IMPREZA 2.5RS SPORT FAMILIALE 2005

IMPREZA 2.5RS BERLINE OU SPORT FAMILIALE 2005

Traction intégrale symétrique à prise constante Subaru

- Moteur boxer 2,5 L - 165 ch • Transmission manuelle à 5 rapports
- Climatiseur • Stéréo AM/FM/CD • ABS aux 4 roues • Système de télédéverrouillage avec bouton de panique • Régulateur de vitesse
- Meilleur choix en matière de sécurité routière selon l'Institut d'assurance pour la sécurité routière (États-Unis, IIHS)*
- Meilleur classement pour la protection contre les collisions arrière (IIHS)*

FINANCEMENT À L'ACHAT

À PARTIR DE

1,8%^{***} | 22 995\$^{***}

P.F.S.F.

www.subaru.ca

SUBARU SAINTE-AGATHE SAINT-AGATHE DES-MONTS
SUBARU SAINT-HYACINTHE SAINT-HYACINTHE
SUBARU AUTO CENTRE MONTREAL
SUBARU SAINT-JEROME SAINT-JEROME
CONCEPT AUTOMOBILES GRANBY
SUBARU DES SOURCES DOLLARD DES ORMEAUX
SUBARU DE LAVAL ADM AUTOMOBILES
JOHN SCOTTI SUBARU SAINT-LEONARD
CARREFOUR SUBARU AUTO SAINTE-ROSE, LAVAL
SUBARU RIVE-SUD GREENFIELD PARK
JOLIETTE SUBARU JOLIETTE
SUBARU REPENTIGNY REPENTIGNY
LACHUTE SUBARU BROWNSBURG

SUBARU
Traction intégrale

* « Meilleur choix » (collision frontale) basé sur une évaluation globale notée « bonne » de la Subaru Impreza par l'Insurance Institute of Highway Safety (IIHS). Évaluation globale notée « bonne » de la Subaru Impreza par l'IIHS en matière de protection contre les collisions arrière (www.iihs.org). Classement cinq étoiles basé sur des tests de collisions portant sur les quatre positions de passagers (www.safercar.gov). ** Pour les modèles Impreza 2.5RS Berline 2005 5 vitesses (5F1RS) et Impreza 2.5RS Sport Familiale 5 vitesses (5G1RS) - prix détail suggéré du fabricant. Transport et préparation (1295 \$) en sus. Taxes en sus. Le concessionnaire peut offrir un prix moindre. Immatriculation (prix varie selon le client), assurance, taxes sur les pneus neufs (15 \$) et autres taxes en sus. *** Possibilité de financement à l'achat à partir de 1,8 % sur les modèles annoncés. Sujet à l'approbation de crédit par GMAC. Offre valable jusqu'au 31 mai 2005. Photos à titre indicatif seulement. Pour plus d'information, voyez votre concessionnaire Subaru.

Plein de nouveautés à Pohénégamook

MARC LAROUCHE
LE SOLEIL

POHÉNÉGAMOOK – Fidèle à sa tradition, le Musée du Domaine à Pohénégamook, où sont exposées une quarantaine de voitures anciennes, propose plusieurs nouveautés cette année.

Parmi celles-ci, une authentique Auburn Phantom 1932, qui provient de l'unique collection Charles-Auguste Demers, l'une des plus prestigieuses au monde. Notons également une Dodge Brother 1923, une étroite française Juvaquatre 1956, un Velorex 1966 et une Franklin Olympik Coupe 1932.

Également à voir, une Beetle décapotable 1961, qui voisine le modèle 2003, l'un des 20 derniers exemplaires produits dans l'histoire de la Beetle. Le tout dernier a été offert au défunt pape Jean-Paul II. Un Dodge Custom Royal 1957, exemplaire unique au monde, fabriqué expressément pour le chef d'orchestre américain Lawrence Welk, s'y trouve également.

Les visiteurs pourront aussi voir un roadster Mercedes 190SL 1962, symbole de la guerre des convertibles entre les États-Unis, l'Allemagne et l'Angleterre, de même qu'une Dodge Coronet R/T 1968, construite en seulement 10 exemplaires. Cette dernière voiture constitue une acquisition de choix en regard de la thématique 2006. L'exposition expliquera en effet aux visiteurs les raisons des fameux drags de rue des années 70.

Autre nouveauté, chaque voiture possède maintenant sa propre description audio, qui raconte son histoire ou celle de son constructeur. Notons aussi l'exposition, au Salon VIP, d'une cinquantaine de modèles réduits anciens entièrement faits de bois, réalisés par l'artiste québécois Guy Boudreault.

Le comédien, humoriste et « maniaque de chars » Michel Barrette poursuit son association à titre de président d'honneur. L'an dernier, le Musée lui a acheté *Jos le Taxi*, une Plymouth Fury 1963, qui était la propriété de Joseph « Jos » Vaillancourt de 1963 à 1999.

Encore une fois, la voiture la plus jeune du Musée, une Merce-



Une voiture bien curieuse : la Velorex 1956.

PHOTO MARC LAROUCHE, LE SOLEIL ©

des-Benz 2005, sera offerte en tirage parmi les visiteurs qui se seront procuré un billet.

La Fondation

Ce n'est pas un hasard si le Musée du Domaine ouvre à la fête des Mères depuis cinq ans. La fondation sans but lucratif qui le gère vient en aide aux jeunes mamans en difficulté du Québec. Depuis la fin 2002, 357 000 \$ ont été remis à des organismes qui voient à leur mieux-être.

Près de 80 000 personnes ont visité le Musée du Domaine depuis son ouverture.

Pour en savoir plus :
www.museedulomaine.com.



PHOTO MARC LAROUCHE, LE SOLEIL ©

Le Musée du Domaine exposera, cette année, une des 10 Dodge Coronet R/T 1968 décapotable produites.

ENTRETIEN

Un site Internet anti-mythes

ÉRIC DESCARRIES
COLLABORATION SPÉCIALE

L'Association des industries de l'automobile du Canada vient de lancer un site Internet destiné à faire tomber les nombreux mythes sur l'entretien des véhicules automobiles.

« Il est important de rappeler aux automobilistes qu'ils doivent établir un contact privé et régulier avec un mécano afin que celui-ci connaisse bien votre véhicule et puisse en suivre l'entretien », rappelle le pilote automobile Jean-François Veilleux, porte-parole du programme « Mon auto, j'en prends soin ».

« Trop de gens croient que leur véhicule est virtuellement invulnérable, c'est là un autre mythe. Faire un entretien régulier coûte moins cher à la longue. C'est comme refuser d'aller chez le dentiste pour une petite carie. Elle pourrait se développer en problème majeur qui nécessitera un traitement de canal. Et cela, ça coûte cher et ça fait mal. C'est pareil pour votre véhicule ! » lance-t-il sagement.

Sur le site, le cœur automobile traite aussi de petits détails comme l'entretien de la carrosserie et les mythes qui y sont rattachés. Il avoue avoir payé cher sa négligence automobile dans le passé, n'étant intéressé que par la performance. C'est la course automobile qui lui a fait changer radicalement d'idée.

En attendant qu'il nous revienne pour les conseils d'hiver en octobre, on pourra suivre Veilleux en course automobile puisqu'il participe à la série québécoise de la coupe Pirelli Toyota Echo. De plus, il demeurera un conseiller en conduite préventive, avancée et de compétition.

Pour en savoir plus :
www.entretienautocanada.ca.

ACCÈS TOYOTA

CHASSÉ TOYOTA EN STOCK

Matrix 2005

209 \$ /mois + taxes

Location 48 mois

0 \$ DÉPOT DE SÉCURITÉ

Modèle KR32EM AA
comptant de 2 226 \$ + taxes

819, RACHEL EST

1-888-376-0513

MEILLEUR ÉQUIPEMENT
BEST IN CLASS
BEST VALUE
PROGRAMME TRAVAIL POUR
DIPLOMÉS

3317863

WWW.GABRIEL.CA

Y'A DE QUOI aimer
Solde printanier

SONATA GL 2005
LOCATION À

215 \$*

4,000 \$* de rabais à l'achat ou 0% D'INTÉRÊT
Financement 72 mois disponible

PROGRAMME DE REMISE AUX DIPLOMÉS

Accent GS 2005
LOCATION À

139 \$*

HYUNDAI Va de l'avant

GARANTIE 5-5-5 5 ans / 100 000 km

HYUNDAI Président

LE MEILLEUR SERVICE HYUNDAI DANS L'OUEST!

4600B, Saint-Jean, DDO (514) 624.7777

3314376

3307524A

L'ÉVÉNEMENT

« Si je l'avais su, j'en aurais profité ! »

Nous avons 19 véhicules à solder. Des modèles 2004 neufs et des démonstrateurs. Certains pourraient vous faire épargner jusqu'à 21 500 \$. Seulement 19 personnes auront la chance de profiter de ces offres exceptionnelles et vous en avez de la chance, vous le savez maintenant.

Épargnez jusqu'à 21 500 \$ sur nos véhicules 2004 neufs et démonstrateurs en inventaire.

Coupé classe CL, épargnez 8 000 \$ (1 en inventaire)
Coupé classe CLK, épargnez jusqu'à 18 000 \$ (5 en inventaire)
Berline classe E familiale 4 Matic, épargnez jusqu'à 18 000 \$ (5 en inventaire)
VUS classe M, épargnez jusqu'à 16 500 \$ (3 en inventaire)
Berline classe S 4 Matic, épargnez 21 500 \$ (1 en inventaire)

Profitez de taux préférentiels au financement ou à la location.
Consultez-nous pour plus de détails.

Mercedes-Benz Rive-Sud
4844, boul. Taschereau,
Greenfield Park (450) 672-2720
rivesud.mercedes-benz.ca

Mercedes-Benz West Island
4525, boul. St-Jean,
Dollard-des-Ormeaux (514) 620-5900
westisland.mercedes-benz.ca

Mercedes-Benz

3316400

L'AUTO

Acura RSX Type S

Le yin et le yang réunis

ALAIN McKENNA

VERSION SPORT
COLLABORATION SPÉCIALE

C'est avec la larme au coin de l'oeil que la plupart des constructeurs en font état : le marché des coupés sportifs se meurt à petit feu. Pourtant, si tous les coupés avaient le panache du RSX Type S, peut-être en irait-il autrement.

C'est en tout cas ce que croient, grand bien leur en fasse, les dirigeants d'Acura Canada, qui, profitant d'une subtile mise à niveau de leur compact coupé, cette année, veulent accroître leur présence ce marché en déclin.

Si la totalité, sinon la plupart des modifications qui ont été apportées au RSX sont superficielles, du moins en apparence, c'est peut-être qu'il n'en fallait pas plus pour faire évoluer ce coupé au stade de véritable syntagme automobile. En d'autres mots, il y a eu les coupés sportifs avant le RSX, et il y aura ceux après. C'est ça, un syntagme : un élément charnière entre deux époques, comme la commission Gomery peut l'être pour le Canada en général et le Québec en particulier. Idem pour la Type S.

Pour l'automobile en général, la cylindrée de 2 litres à calage contrôlé électroniquement, grâce au système i-VTEC d'Acura, a créé sa propre petite révolution. (Nommez un constructeur qui n'a pas d'acronyme pour sa propre itération du calage variable des soupapes ; certain que ce constructeur n'est pas japonais.)

Car le i-VTEC, c'est le yin et le yang réunis : un moteur optimisé pour une économie d'essence à bas régime, mais qui peut délivrer toute la puissance et toute la fougue attendue d'une véritable sportive, dans des révolutions par minute au rythme effarant. Ce ne sont pas tellement les 210 chevaux qui impressionnent (une hausse de 10 chevaux par rapport à l'an dernier), mais plutôt la plage de régime unique de la Type S : la ligne rouge se situe au-delà des 8000 tours-minute !

Plus de nerf

Le RSX est l'une de ces rares exceptions, parmi les petites sportives en particulier, dont l'essentiel se résume en plus d'un qualificatif. Vous ne rencontrerez pas beaucoup de ces automobiles décrites comme une sportive maniable, une voiture urbaine civilisée et un excellent second véhicule.

Cette année, les ingénieurs d'Acura se sont surtout penchés



PHOTO IVANOH DEMERS, LA PRESSE

Ce ne sont pas tellement les 210 chevaux qui impressionnent, mais plutôt la plage de régime unique de la Type S : la ligne rouge se situe au-delà des 8000 tours-minute !

DEUX VERSIONS

	Acura RSX	Acura RSX Type S
Prix de détail	25 950 \$	34 050 \$
Moteur	4 cyl. de 2 litres	4 cyl. de 2 litres
Puissance	160 chevaux à 6500 rpm	210 chevaux à 7800 rpm
Couple	141 lb-pi à 4000 rpm	143 lb-pi à 7000 rpm
Transmission	manuelle 5 rapports (automatique en option)	manuelle 6 rapports
Suspension	jambes de force (avant) bras de contrôle (arrière) barres stabilisatrices	jambes de force (avant) bras de contrôle (arrière) barres stabilisatrices plus rigides
Freins	à disque avec antiblocage	disques surdimensionnés avec antiblocage
Pneus	205/55R16	215/45R17

sur les qualités sportives de leur petit coupé afin d'en améliorer le comportement. Dans le détail : à preuve, on a revu le rapport final de la boîte manuelle à six rapports, les cinquième et sixième ayant aussi droit à une retouche permettant de passer les rapports plus naturellement. La suspension est abaissée légèrement, pour descendre le centre de gravité du véhicule, l'affaire de 7 millimètres, et on a révisé la rigidité des barres stabilisatrices et des ressorts.

Dans l'ensemble, incluant aussi les modifications apportées à la structure de la voiture, la rigidité

du coupé RSX s'est améliorée de 15 % à l'avant et de 21 % à l'arrière.

À côté de cela, il y a des coupés sportifs qui prennent plutôt l'allure d'une boîte à chaussures.

Parlant de quoi, sous la selle droite, il se peut que certains remarquent un changement au niveau de la pédale de frein. C'est qu'Acura a révisé le système de freinage dans son ensemble, pour le rendre un peu plus direct (et pour inclure un système antiblocage de série sur toutes les versions du RSX). Un travail du même ordre a été effectué sur la direction, qui se méritait aupa-

D'AUTRES ATTRAITS DE LA VERSION SPORT

Extérieur

- > bas de caisse assorti
- > becquet avant assorti
- > rétroviseurs chauffants
- > jantes en alliage de 17 pouces
- > embout d'échappement chromé

Intérieur

- > sièges sport en cuir perforé
- > toit ouvrant
- > volant gainé de cuir
- > pommeau de vitesses d'aspect titane
- > chaîne audio Bose à six haut-parleurs avec changeur de 6 CD

vant le plus gros des critiques pour son comportement routier. Si ces modifications font de la Type S un coupé encore plus maniable que le modèle des années passées, plusieurs peuvent objecter qu'en revanche, les autres aspects de la petite japonaise ont peu évolué. L'habitacle, par exemple, n'a pas reçu l'attention espérée. Après tout, la banquette arrière demeure aussi peu accueillante qu'avant et la cylindrée, à un régime supérieur, est encore très bruyante pour les occupants qui aimeraient se livrer à un duel verbal avec le conducteur.

Enfin, comme le veut la tradition, une mise à niveau comme celle qu'a connue l'Acura RSX cette année ne se fait pas sans quelques retouches esthétiques. Dans ce cas-ci, il semble qu'Acura ait surtout cherché à rapprocher l'allure du petit coupé à celle

de ses plus récentes nouveautés. Ainsi, les feux avant et arrière n'ont plus cette étrange forme courbée de l'arête inférieure, tandis que la grille et les prises d'air du pare-chocs avant sont redessinées pour, justement, favoriser l'entrée d'air.

Il a déjà été dit que le coupé RSX représentait un excellent rapport qualité-prix. Plus chère et résolument plus sportive, sa version Type S n'est probablement pas qualifiable d'abordable, mais elle ajoute à son comportement routier exceptionnel une consommation d'essence raisonnable et un certain raffinement. Ce qui, à la fin, lui permettra peut-être de survivre à la fin des coupés sportifs.

COURRIEL

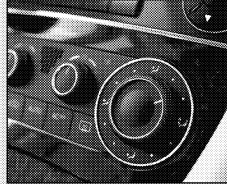
Pour joindre notre chroniqueur : alain.mckenna@lapresse.ca

Nous pensons à vous offrir plus pour moins.

► **BERLINE C230 2005.** Système audio à 6 haut-parleurs haut de gamme, climatisation automatique à 2 zones, 8 coussins gonflables incluant des coussins-rideaux, jantes en alliage à 7 bras, volant multifonctions... tout cela de série, avec des mensualités de seulement 399 \$. La Berline C230 2005 de Mercedes-Benz n'a jamais été aussi attrayante. Mercedes-Benz. N'attendez plus.



BERLINE
C230 2005
399\$*
PAR MOIS
ACOMPTE 4 900 \$
4,9%
LOCATION-BAIL



Climatisation automatique à 2 zones



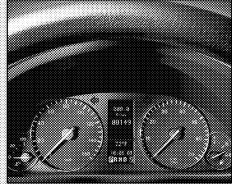
Système audio à 6 haut-parleurs haut de gamme



8 coussins gonflables incluant des coussins-rideaux



Jantes en alliage à 7 bras



Affichage multifonctions



Mercedes-Benz

3306144A

Montréal
Automobiles Silver Star Inc.
7800, Boul. Décarie, Montréal
(514) 735-3581

West Island
Mercedes-Benz West Island
4525, Boul. St-Jean, Dollard-des-Ormeaux
(514) 620-5900

Laval
Mercedes-Benz Laval
3131, Autoroute 440 Ouest, Laval
(450) 681-2500

Rive-Sud
Mercedes-Benz Rive-Sud
4844, Boul. Taschereau, Greenfield Park
(450) 672-2720

331415

Un système contre les voleurs futés

JEAN-FRANÇOIS TARDIF
LE SOLEIL

On ne peut le cacher, les réseaux de voleurs de véhicules sont de mieux en mieux organisés. Au point où les systèmes de protection visant à les stopper se doivent de toujours être de plus en plus sophistiqués. C'est le cas d'Autoluck, un système de burinage unique offert depuis peu dans toutes les succursales Automod.

« Autoluck est une nouvelle manière de marquer les pièces d'un véhicule afin de le rendre moins vulnérable, explique Gérard Fortin, porte-parole d'Automod. Il innove en ce sens qu'une partie du numéro de série du véhicule se retrouve dans la séquence de chiffres qui est burinée sur les pièces. Une information qui permet de retracer facilement l'origine et l'historique d'un véhicule, le numéro de série étant en quelque sorte l'empreinte digitale d'une automobile.

« Mais Autoluck ne fait pas que décourager les voleurs de véhicules. Il peut aussi être un outil de travail pour les policiers lorsqu'ils interceptent un véhicule. Rapidement et facilement, sans même avoir à contacter la centrale, ils peuvent comparer les informations marquées sur les pièces avec le numéro de série du véhicule. Et si ces informations

ne correspondent pas, les policiers peuvent saisir le véhicule sur-le-champ. » Même s'il n'est pas infaillible, le burinage a un effet dissuasif auprès de nombreux escrocs. Il est surtout efficace auprès des réseaux qui volent des véhicules pour les pièces, souvent à la suite de commandes bien précises. Parmi les véhicules les plus volés au Québec en 2004, on retrouvait la Subaru Impreza, la Honda Civic, le GMC Envoy et la Hyundai Tiburon.

« Un véhicule qui est buriné n'est pas intéressant pour plusieurs raisons. D'abord, parce que les pièces qui sont marquées ont beaucoup moins de valeur sur le marché, mais aussi parce que celles-ci risquent de mettre en péril l'existence même du réseau qui en prendrait possession. Un voleur se retrouvant dans le stationnement d'un centre commercial et ayant 1500 véhicules sous les yeux choisira assurément un véhicule qui n'est pas marqué ou qui ne semble pas être équipé d'un autre type de système de protection. »

Vite et bien fait

Le burinage d'un véhicule selon la méthode Autoluck coûte entre 199 \$ et 389 \$ dépendamment du type de véhicule. Il peut être fait sur des automobiles, des VUS ou des camionnettes, mais aussi sur



PHOTO STEVE DESCHÊNES, LE SOLEIL

Discret et propre, le burinage est fait de manière à offrir un aspect visuel intéressant et à bien se marier avec le véhicule.

des camions, des motorisés, des VTT, des bateaux et des motoneiges. Discret et propre, le burinage est fait de manière à offrir un aspect visuel intéressant et à bien se marier avec le véhicule.

« Entre 15 et 20 pièces visibles sont marquées comme le pare-brise, les vitres du côté du passager et du conducteur, le capot, etc. À celles-ci s'ajoutent une vingtaine de pièces non visibles et cinq pièces cachées. Ces dernières varient d'un véhicule à l'autre et leur identité demeure

secrète. L'opération complète est généralement faite en deux heures », explique M. Fortin.

En plus de contenir les six derniers chiffres du numéro de série du véhicule, la séquence qui est burinée sur les différentes pièces renferme d'autres informations permettant de reconstituer l'historique du véhicule. Ainsi, chacune contient les lettres « AM », pour Automod, de même que le chiffre correspondant à la succursale où le marquage a été fait. Au moment de l'opération, les em-

ployés de celle-ci en profitent pour recueillir certaines données sur le véhicule comme son kilométrage, sa couleur, etc.

« De plus en plus de compagnies d'assurance exigent que certains modèles de véhicules soient équipés d'un système de protection. La plupart donnent le choix à leur propriétaire entre un système de repérage ou le marquage intensif mais certaines exigent les deux. »

Le recyclage des pièces

Une question se pose. Le burinage d'un véhicule selon la méthode Autoluck empêche-t-elle son recyclage lorsque, par exemple, il est déclaré perte totale à la suite d'un accident ? Et un consommateur qui achète une pièce chez un recycleur reconnu doit-il s'inquiéter si celle-ci est marquée ?

« Les pièces marquées peuvent être disponibles sur le marché. Lorsqu'il vend une pièce qui a été burinée, un recycleur doit cependant l'indiquer sur la facture qu'il remet à l'acheteur. Il doit aussi lui donner des pièces justificatives lui indiquant où il s'est procuré cette pièce.

« Grâce à ces documents, l'acheteur n'aura donc aucun problème s'il doit faire inspecter son véhicule chez un concessionnaire de la SAAQ ou encore s'il est intercepté par des policiers et que ceux-ci procèdent à une vérification de son automobile. »

Aucun procédé n'est infaillible

Les experts vous le diront, il n'y a pas de système de protection pour les véhicules qui soit infaillible. Même les systèmes de repérage les plus sophistiqués ne peuvent pas toujours empêcher des voleurs de subtiliser les automobiles qu'ils convoitent.

« Il existe deux types de réseaux oeuvrant dans les grands centres québécois, indique M. Gérard Fortin, porte-parole d'Automod. Et les deux sont très bien organisés. Mais même s'il n'existe pas de système de protection qui soit efficace à 100 %, il est cependant possible de réduire les probabilités que son véhicule soit volé en jumelant des technologies comme le burinage et le repérage », explique M. Fortin.

Le premier type de réseau que l'on retrouve principalement dans les régions de Montréal et de Québec vole des véhicules luxueux qu'il exporte ensuite ailleurs dans le monde. Habituellement, ces automobiles passent les frontières à bord de conteneurs. On a calculé qu'au moins six de ces réseaux spécialisés oeuvraient dans la région de Montréal et trois dans celle de Québec. Le second type est un tout nouveau phénomène. Contrairement à ce que la majorité des gens pensent, ce réseau ne convoite pas nécessairement des véhicules de luxe comme des Mercedes ou des BMW. Il vole plutôt des automobiles plus communes afin de répondre à la demande de pièces. Et jamais les pièces volées n'ont été aussi en demande sur le marché.

Les réseaux de voleurs de véhicules ne sont pas seulement bien organisés. Ils sont aussi composés de gens futés. Ainsi, ils ont développé des trucs afin de savoir si, par exemple, un véhicule est équipé d'un système de repérage. Après l'avoir volé, ils le laissent stationné à un endroit précis et ils font le guet.

« Si, au bout de 48 heures, l'automobile n'a pas été récupérée par les forces policières, les voleurs en déduisent qu'elle n'est pas équipée d'un système de repérage. Ils s'en emparent donc de manière définitive », selon M. Fortin.

Outre le burinage et les systèmes de repérage, les antidémarrageurs constituent pour plusieurs un moyen sûr de protéger leur véhicule. Le hic, c'est qu'avec le temps, ceux-ci semblent devenir de moins en moins efficaces.

« Tout ça parce que la majorité de ces systèmes sont installés de la même manière. Avec le temps, les voleurs ont appris à les désactiver », conclut M. Fortin.

— Jean-François Tardif, Le Soleil

Vente déchirante Passat



0\$ Première mensualité* **0\$** Dépôt de sécurité **0\$** Acompte

0 \$ de frais de préparation et de transport, 0 \$ de taxes sur le climatiseur, 0 \$ de droits sur les pneus neufs, 0 \$ de frais d'inscription au RDPRM et 0 \$ de frais d'administration**

Passat GLS à partir de **399 \$** par mois[†] location 48 mois **Passat TDI** à partir de **449 \$** par mois^{††} location 48 mois

Pour un temps limité, prenez le volant d'une Passat berline sans rien payer. En plus de vous offrir la première mensualité, le dépôt de sécurité et de payer pour vous tous les autres frais, votre concessionnaire Volkswagen vous donne le choix entre les très sobres TDI ou les versions à essence. Un choix déchirant.

Êtes-vous fait pour Volkswagen?™



1 888 ROULE VW | vw.ca

L'AUTO

Bien attaché

RENÉ FAGNAN

ACCESSOIRES

COLLABORATION SPÉCIALE

Dévoilé au salon du SEMA (Specialty Equipment Market Association) l'automne dernier, le verrouilleur pour ceinture de sécurité CG-Lock améliore le confort des automobilistes et permet aux pilotes amateurs d'améliorer leur performance.

« La ceinture de sécurité ordinaire ne serre pas le corps car elle est conçue pour rester lâche et se bloquer lors d'un impact, explique M. Doug Cranston de CG-Lock Canada. Le CG-Lock permet à la ceinture de votre véhicule de fonctionner comme dans un siège d'avion, ce qui signifie que vous serrez la sangle et le mécanisme bloque cette tension. »

Cet accessoire, qui coûte environ 150 \$, maintient la sangle abdominale serrée et procure à peu près 80 % du support offert par un harnais de compétition. En éliminant le relâchement inhérent à une ceinture normale, on est mieux assis en place et on n'a pas besoin de s'agripper au volant ou de s'appuyer de son pied gauche lorsqu'on négocie des virages, par exemple. On ressent mieux les réac-

tions du véhicule car on est moins tendu. On réagit aussi mieux et plus rapidement, et la conduite cause moins de fatigue.

Fabriqué en acier inoxydable par All Metal Machine Specialties à Concord en Ontario, le CG-Lock est un petit mécanisme de verrouillage de la ceinture abdominale. Il est facile à installer sur la sangle car n'y a aucun trou à percer, ni de modification à apporter. Un seul outil est requis, une clé Allen, et elle est incluse dans la pochette d'achat. Lors de la première installation, on est un peu confus par les instructions longues et hyper détaillées. Mais une fois qu'on a saisi le principe, c'est simple comme bonjour.

Selon les tests de collision réalisés en laboratoire, le CG-Lock n'affecte en rien le fonctionnement de la ceinture de sécurité à trois points d'attache originale du véhicule. « Le CG-Lock n'est pas vendu comme un accessoire de sécurité et il a été conçu pour ne pas interférer avec le fonctionnement normal de la ceinture », précise M. Cranston.

À qui cet accessoire est-il destiné ? « Aux automobilistes de tous les jours qui désirent être plus confortables au volant, explique M. Cranston. Il est aussi très utile pour resserrer

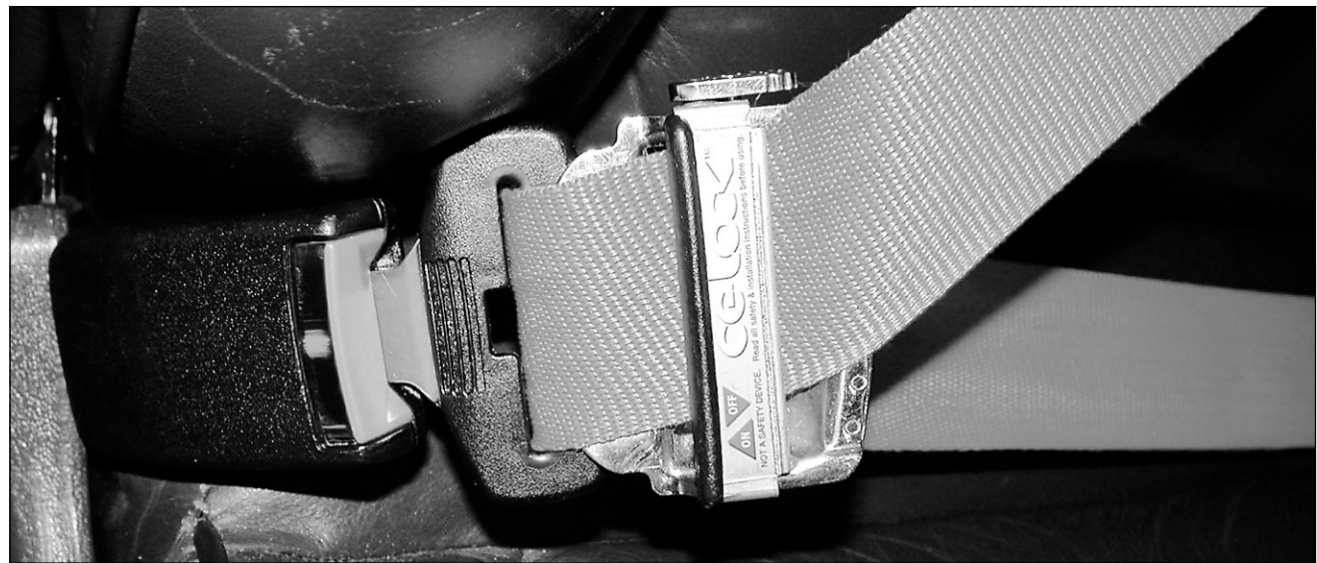


PHOTO RENÉ FAGNAN, COLLABORATION SPÉCIALE

Le CG-Lock permet d'être assis plus confortablement dans son véhicule.

une ceinture afin d'y amarrer un siège d'enfant. Il est aussi employé par des policiers et des conducteurs de véhicules d'urgence, des pilotes d'avions légers et des pilotes amateurs en rallye, en épreuves de Solo et en course sur glace. » D'ailleurs, le CG-Lock est homologué pour la compétition en SCCA2 et pour les épreuves de Solo en Ontario (CASC-OR) et ce, même pour des voitures décapotables qui ne sont pas équipées de cages de sécurité. Puisque le code de la sécurité routière interdit de démonter les ceintures d'origine d'un véhicule qui utilise les voies publiques, l'installation d'un CG-Lock permet de profiter des avantages d'un

harnais de compétition tout en conservant les ceintures d'origine. « Les pilotes amateurs nous confirment qu'ils réalisent de meilleurs temps au tour en circuit car ils ressentent beaucoup mieux le comportement de la voiture », déclare M. Cranston.

Équipé d'un loquet on/off, il est facile à utiliser. Il suffit de boucler normalement sa ceinture, de la serrer, puis de déverrouiller le loquet du CG-Lock avec le pouce droit. La sangle demeure ainsi serrée. Pour descendre du véhicule, il suffit de déclencher sa ceinture normalement. Le CG-Lock ne serre que la sangle abdominale, permettant au haut du corps de bouger normalement.

« Le CG-Lock s'adapte à la plupart des véhicules mais pas à tous, précise cependant M. Cranston. Il est destiné à être installé sur une ceinture d'origine à trois points mais il existe des exceptions. Si un consommateur l'achète et découvre qu'il ne peut le fixer à la boucle de sa ceinture, nous le rembourserons entièrement. De plus, il faut préciser que le CG-Lock est destiné à être employé en circuit ou à des endroits permis. En aucun cas il doit inciter les gens à conduire de façon imprudente ou à dépasser les limites de vitesse. »

Pour en savoir plus : www.cglockcanada.com.

Vente déchirante Passat



0\$ 0\$ 0\$

Première mensuelle Dépot de sécurité Acompte

0 \$ de frais de préparation et de transport, 0 \$ de taxes sur le climatiseur, 0 \$ de droits sur les pneus neufs, 0 \$ de frais d'inscription au RDRPM et 0 \$ de frais d'administration**

Passat GLS à partir de 399 \$ par mois¹ location 48 mois

Passat TDI à partir de 449 \$ par mois¹ location 48 mois

Pour un temps limité, prenez le volant d'une Passat berlina sans rien payer. En plus de vous offrir la première mensuelle, le dépot de sécurité et de payer pour vous tous les autres frais, votre concessionnaire Volkswagen vous donne le choix entre les très sobres TDI ou les versions à essence. Un choix déchirant.

VOLKSWAGEN MONDIAL

(anciennement Autostrasse)

5915, Transcanadienne, Saint-Laurent

514.748.7771

www.vwdealer.com/mondial

Êtes-vous fait
pour Volkswagen?



vw.ca

*Première mensuelle gratuite jusqu'à concurrence de 600 \$ (taxes incluses). 0 \$ de dépot de sécurité et 0 \$ d'acompte applicables à la location d'une Passat berlina 2005. **Pour un temps limité, louez une Passat berlina 2005 et ces frais seront assumés pour vous. L'offre de location à 399 \$ par mois s'applique à la Passat GLS 2005 berlina à essence, de base, 5 vitesses, neuve, en stock. **L'offre de location à 449 \$ par mois s'applique à la Passat TDI 2005 berlina, de base, 5 vitesses, neuve, en stock. Photo à titre indicatif seulement. Taxes, immatriculation, assurances et frais de 12¢ du kilomètre après 80 000 km en sus. Offres sujettes à l'approbation du crédit de Volkswagen Finance, une division de Crédit VW Canada Inc. Offres en vigueur à partir du 1er avril 2005. Ces offres sont d'une durée limitée et peuvent être retirées en tout temps sans préavis. Quantité limitée. Le concessionnaire peut louer à prix moindre. Ne s'appliquent qu'aux locations faites à des particuliers. Tous les détails sur www.vwmondial.com. 3315727

H GREGOIRE Prestige

Plus de 400 véhicules de prestige sur place.

- Inspectés. • Garantis.
- Kilométrage certifiée.
- Non accidentés.

Satisfaction garantie
ou pour 30 jours
échange permis

conditions
en succursale



Convertible
BMW Z4 '03
39 900\$*



Convertible
Porsche 911 '03
88 800\$*

Nissan 350z '04
34 900\$*



Porsche Cayenne '05
68 800\$*



Convertible
Mercedes CLK430 '01
49 995\$*



Convertible
Jaguar XK8 '00
39 900\$*



BMW M3 '03
55 900\$*



Convertible
Chevrolet Corvette '02
49 900\$*



Convertible
Honda S2000 '03
34 900\$*



Audi A4 '04
55 900\$*



Volvo V70 '01
25 499\$*



Convertible
BMW Mini Cooper '02
20 500\$*



Convertible
SAAB 9,3 '01
23 900\$*



Convertible
Mercedes C230 '02
23 900\$*

Nouvelle salle maintenant ouverte
Sortie 14 de l'autoroute 640 Ouest
625 Dubois, St-Eustache
(450) 472-7272

Illustrations à titre de référence
+399\$*



1-866-GREGOIRE ENCANDIRECT.COM

VOITURES MODIFIÉES OU RESTAURÉES

Bien s'informer pour éviter la ruine

JOHANNE ST-PIERRE
PROGRÈS-DIMANCHE

SAGUENAY – S'adonner à un hobby qui touche les véhicules haute performance sans y laisser son portefeuille et sa passion requiert

d'abord une bonne connaissance de cet univers. C'est avec cet objectif en tête que Jacques Ménard a démarré des séminaires de formation pour les amateurs de véhicules modifiés ou restaurés.

Que ce soit des véhicules destinés

à l'accélération, des « stock car », des « hot rod », des « mud truck » ou des bateaux, bien des gens se lancent dans cette aventure sans vraiment savoir dans quoi ils s'embarquent, constate-t-il. Ils achètent souvent des pièces dispendieuses dont ils n'ont pas besoin, se découragent et finissent par délaissé leur passe-temps.

« Ça fait quatre ans que je fais des salons de l'auto. Je rencontre des gens qui ne connaissent pas ça et qui se font avoir. Ils me disent : « J'ai acheté tel morceau et ça ne marche pas. » Je veux les aider à trouver une solution à leur projet », explique celui qui travaille dans le domaine des pièces de véhicule et, surtout, qui s'adonne aux courses d'accélération depuis une trentaine d'années. « La mécanique, c'est mathématique. C'est un vocabulaire précis. Bien des gens confondent pourtant certaines choses », poursuit M. Ménard. Il cite en exemple un « blue print », qui se trouve à être le plan original d'une pièce. « Ça coûte une fortune à faire faire et les gens n'ont pas besoin de ça pour résoudre leur problème. »

Pour éviter que la passion se transforme en poison, Jacques Ménard propose une formation qui dure de sept à huit heures.

Pour en savoir plus : www.menardrace.com

C'EST L'ÉVÉNEMENT « CUIR SANS FRAIS »



À partir de
588 \$* **KC70** **0 \$***
par mois pour 36 mois d'acompte

TRANSPORT ET PRÉPARATION INCLUS



À partir de
645 \$* **KC90** **0 \$***
par mois pour 36 mois d'acompte

TRANSPORT ET PRÉPARATION INCLUS

3315195A

LE PRINTEMPS EST ARRIVÉ !

PROFITEZ DE LA BELLE SAISON AVEC CETTE OFFRE EXCEPTIONNELLE D'UPTOWN VOLVO. VOUS POUVEZ DÉS AUJOURD'HUI CONDUIRE UNE VOLVO AVEC INTÉRIEUR EN CUIR SANS FRAIS SUPPLÉMENTAIRE, INCLUANT TRANSPORT ET PRÉPARATION. VENEZ FAIRE UN TOUR CHEZ UPTOWN VOLVO ET PROFITEZ SANS TARDER DE NOTRE GRAND ÉVÉNEMENT DU PRINTEMPS.

VOLVO
pour la vie

3315197

UPTOWN VOLVO

4900, rue Paré Montréal (514) 737-6666 www.uptownvolvo.com

* Offre basée sur une location de 36 mois, transport et préparation inclus, taxes en sus, coût de 0,16 \$ par km excédant la limite de 60 000 km au terme du contrat. Offre se termine le 31 mai 2005. © 2005 Les automobiles Volvo du Canada Ltée. « Volvo. Pour la vie » est une marque de commerce enregistrée, utilisée sous la licence par Les automobiles Volvo du Canada Ltée. Rappeler-vous de mettre votre ceinture de sécurité en tout temps.

0\$ À PAYER AVANT AOÛT

à l'achat. Hybride et \$2000 exclus.

ACCORD
DX
198\$
/mois



ÉDITION
SPÉCIALE
218\$
/mois

5400, Paré (à l'Ouest de Décarie) Montréal
514-342-6360
www.excelhonda.com

Location 60 mois, comptant 0\$. Trans. et prép. inclus

ACCORD
DX
268\$
/mois



266, St-Jean-Baptiste, Châteauguay
450-698-1060
www.encorehonda.com

1350\$
D'ESSENCE
GRATUITE

CRV
288\$
/mois



270, Route 132, St-Constant
450-632-7155
www.stconstanthonda.com



HONDA

3312897

Location 48 mois, comptant 4935\$

LES VÉHICULES LES MIEUX PROTÉGÉS AU CANADA VIENNENT DU JAPON. INTÉRESSANT, N'EST-CE PAS?



LANCER ES 2005 À PARTIR DE 15 998 \$**

- Moteur 4 cyl. de 2 L • Chaîne stéréo intégrée, disque
- Phares à extinction automatique • Direction à crémaillère assistée
- Suspension indépendante aux quatre roues

LOCATION
179\$ PAR MOIS PENDANT **60 MOIS.†**

COMPTANT DE 2 589 \$, TRANSPORT INCLUS
0 \$ DÉPÔT DE SÉCURITÉ

POUR 24 \$ PAR MOIS OBTENEZ LA CLIMATISATION ET
LES GLACES/VERROUILLAGE DES PORTIÈRES À
COMMANDE ÉLECTRIQUE!

OU
0% DE FINANCEMENT
À L'ACHAT PENDANT **60 MOIS.‡**

OUTLANDER LS 2005, 2 RM À PARTIR DE 23 348 \$**

- Moteur MIVEC 2,4 L, 160 HP • Climatisation
- Glaces et verrouillage des portières à commande électrique
- Chaîne stéréo intégrée, disque

LOCATION
239\$ PAR MOIS PENDANT **60 MOIS.†**

COMPTANT DE 3 866 \$, TRANSPORT INCLUS
0 \$ DÉPÔT DE SÉCURITÉ

OU
0% DE FINANCEMENT
À L'ACHAT PENDANT **48 MOIS.‡**



ENDEAVOR LS 2005, 2 RM À PARTIR DE 34 298 \$**

LOCATION
399\$ PAR MOIS PENDANT **60 MOIS.†**

COMPTANT DE 4 957 \$, TRANSPORT INCLUS
0 \$ DÉPÔT DE SÉCURITÉ

OU
0% DE FINANCEMENT
À L'ACHAT PENDANT **60 MOIS.‡**

- Moteur V6, 3,8 L, 225 HP • Boîte Sportronic^{MC}
- Antiblocage/antipatinage • Roues en alliage de 17 po
- Suspension indépendante aux quatre roues



ECLIPSE SPYDER GS 2005 À PARTIR DE 35 148 \$**

0% DE FINANCEMENT
À L'ACHAT PENDANT **60 MOIS.‡**

- Moteur 4 cyl., 2,4 L • Roues en alliage de 16 po
- Chaîne stéréo Mitsubishi/Infinity^{MC} 210W haut de gamme, avec disque
- Toit souple à commande électrique avec lunette en vitre



GALANT DE 2005 À PARTIR DE 23 948 \$**

LOCATION
289\$ PAR MOIS PENDANT **60 MOIS.†**

COMPTANT DE 3 500 \$, TRANSPORT INCLUS
0 \$ DÉPÔT DE SÉCURITÉ

OU
0% DE FINANCEMENT
À L'ACHAT PENDANT **60 MOIS.‡**

- Moteur MIVEC 2,4 L, 160 HP • Commande adaptable de changement de vitesses • Chaîne stéréo, disque
- Rétroviseurs chauffants à commande électrique

LES VÉHICULES LES MIEUX PROTÉGÉS AU MONDE^{MC}*

Garantie limitée sur le groupe motopropulseur de 10 ans/160 000 km*

Garantie limitée de véhicule neuf de 5 ans/100 000 km*

Assistance routière de 5 ans/km illimité*

 **MITSUBISHI
MOTORS**
réveillez vos sens

3317917

mitsubishicars.ca

1 888 57-MITSU

Renseignez-vous auprès d'un concessionnaire Mitsubishi au sujet du Programme Avantages Études.#

Boisvert Mitsubishi
418, boul. Curé-Labelle
Blainville
450.419.4929

Mega Mitsubishi
1261, boul. Saint-Joseph
Gatineau
819.770.2277

Laval Mitsubishi
650, boul. Saint-Martin est
Laval
450.629.6262

Boucherville Mitsubishi
1541, rue Ampère
Longueuil
450.449.3344

Cité Mitsubishi
8665, boul. Décarie
Montréal
514.735.3700

Beauce Mitsubishi
3250, rue Kennedy
Notre-Dame-des-Pins
418.774.8820

Kamouraska Mitsubishi
7, Côte Saint-Jacques
Rivière-du-Loup
418.860.3432

Trois-Rivières Mitsubishi
3095, boul. Saint-Jean
Trois-Rivières
819.377.3301

Drummondville Mitsubishi
1200, boul. René-Lévesque
Drummondville
819.474.0024

Granby Mitsubishi
1332, rue Principale
Granby
450.777.7720

Paquet Mitsubishi
1, chemin des Îles
Lévis
418.835.6161

Albi Mitsubishi
3601, rue Blériot
Mascouche
450.474.1111

Gabriel Mitsubishi
4550, boul. Saint-Jean
Montréal
514.695.7777

Québec Mitsubishi
1000, boul. Pierre-Bertrand
Québec
418.682.2226

Sherbrooke Mitsubishi
969, rue Haut-Bois
Sherbrooke
819.346.8222

Valleyfield Mitsubishi
373, chemin Larocque
Valleyfield
450.373.6444

** Les prix sont les PDSM seulement des modèles montrés. †Offres basées sur des locations de 60 mois pour les Lancer ES 5 rapports 2005, Outlander LS 2 RM 5 rapports 2005, Endeavor LS 2RM automatique 2005 et Galant DE automatique 2005 neufs et uniquement par l'entremise de FinancialX Corporation. Comptant ou échange de 2 589 \$ / 3 866 \$ / 4 957 \$ / 3 500 \$. Aucun dépôt de garantie requis. Frais supplémentaires de 10 c du kilomètre excédentaire après 20 000 kilomètres par année. Offres spéciales de location ne pouvant être jumelées à aucune autre offre. Premier paiement exigible à la livraison. ‡Financement à l'achat de 0% offert par l'entremise de Services de financement automobile Primus du Canada, pour des termes allant jusqu'à 48 mois, sur le modèle Outlander LS 2RM 5-rapports 2005 montré et jusqu'à 60 mois pour tous les autres modèles 2005. Tous les clients ne se qualifient pas. Des restrictions importantes s'appliquent en ce qui concerne le programme et le crédit. Cette offre ne peut être jumelée à aucune autre offre spéciale. **1/1/1 Les concessionnaires peuvent vendre ou louer à prix moindre. Offres faites sous réserve d'approbation de crédit. Pour se prévaloir de l'une ou l'autre de ces offres, le client devra signer un contrat et prendre livraison d'un véhicule en stock chez un concessionnaire d'ici le 30 juin 2005 au plus tard. Le client assume les frais habituellement exigibles à la signature tels qu'immatriculation, assurances, droits sur les pneus neufs, taxes et autres droits, inspection, transport, publication au RDPRM (au Québec), carburant, frais de livraison (995 \$ pour Lancer/Galant/Eclipse, 1 095 \$ pour Outlander/Endeavor), frais d'administration et tous autres frais de préparation ou de livraison supplémentaires. Les conditions offertes par les concessionnaires et la disponibilité des véhicules peuvent varier. Les offres peuvent être annulées ou amendées en tout temps. Offres s'appliquant uniquement aux clients au détail au Québec. Voir un concessionnaire participant pour les détails. *Selon l'éventualité qui se réalise en premier. Entretien régulier non compris. La garantie limitée de véhicule neuf couvre la plupart des pièces des véhicules utilisés et entretenus normalement. *L'affirmation quant aux véhicules les mieux protégés est basée sur une information des fabricants concernant les véhicules 2004-2005. Voir un concessionnaire ou aller à mitsubishicars.ca pour les conditions relatives aux garanties et à l'assistance routière ainsi que les autres détails. #D'importantes restrictions s'appliquent au programme et tous les clients ne se qualifient pas. Voir un concessionnaire participant pour les conditions du Programme Avantages Études.

L'AUTO

RAPPELS DE VÉHICULES AUTOMOBILES

GENERAL MOTORS

Modèles visés

CADILLAC ESCALADE 2003-2005
 CHEVROLET AVALANCHE 2003-2005
 GROSSE CAMIONNETTE CHEVROLET 2003-2005
 CHEVROLET SILVERADO 2003-2005
 CHEVROLET SUBURBAN 2003-2005
 CHEVROLET TAHOE 2003-2005
 GROSSE CAMIONNETTE GMC 2003-2005
 GMC SIERRA 2003-2005 / GMC YUKON 2003-2005
 GMC YUKON XL 2003-2005 / HUMMER H2 2003-2005

Véhicules : 75 507

Sur certains véhicules, le parcours de la ceinture de sécurité centrale de la deuxième rangée pourrait rendre le positionnement de la ceinture abdominale difficile. Si la ceinture abdominale n'était ni assez basse ni bien serrée sur les hanches, cela pourrait permettre au corps de l'occupant de se déplacer d'une façon non souhaitable en cas d'accident. De plus, si la ceinture abdominale était trop haute, elle pourrait monter sur l'abdomen plutôt que de bien s'ajuster autour des hanches. Les concessionnaires devront donc modifier la boucle de guidage.

GENERAL MOTORS

Modèles visés

GROSSE CAMIONNETTE CHEVROLET 1999-2005
 CHEVROLET SILVERADO 1999-2005
 GROSSE CAMIONNETTE GMC 1999-2005
 GMC SIERRA 1999-2005

Véhicules : 14 000

Sur certains camions équipés d'une boîte de vitesses manuelle, la garniture du frein de stationnement pourrait s'user au point que le frein de stationnement puisse ne plus réussir à immobiliser un véhicule stationné. Les concessionnaires devront installer un dispositif de retenu d'attache à ressort faible sur les véhicules équipés des freins de stationnement PBR et installer un câble de frein de stationnement redessiné sur les véhicules équipés des freins de stationnement TRW.

GENERAL MOTORS

Modèles visés

GROSSE CAMIONNETTE CHEVROLET 1999-2005
 CHEVROLET SILVERADO 1999-2005
 GROSSE CAMIONNETTE GMC 1999-2005
 GMC SIERRA 1999-2005

Véhicules : 14 000

Sur certains camions équipés d'une boîte de vitesses manuelle, la garniture du frein de stationnement pourrait s'user au point que le frein de stationnement puisse ne plus réussir à immobiliser un véhicule stationné. Les concessionnaires devront installer un dispositif de retenu d'attache à ressort faible sur les véhicules équipés des freins de stationnement PBR et installer un câble de frein de stationnement redessiné sur les véhicules équipés des freins de stationnement TRW.

GENERAL MOTORS

Modèles visés

BUICK ALLURE 2005

Véhicules : 7442

Sur certains véhicules, l'attache qui fixe le poussoir des freins sur la tige du bras de la pédale de freinage pourrait avoir été tordue au cours du montage. Une attache tordue pourrait se dégager, ce qui permettrait au poussoir du servofrein de se détacher de la pédale de freinage. Les concessionnaires devront installer une nouvelle attache de retenue, un nouveau manchon de poussoir de pédale de freinage et, s'il n'y a plus d'attache, un nouveau bras de pédale de freinage.

GENERAL MOTORS

Modèles visés

BUICK RENDEZVOUS 2004
 PONTIAC AZTEK 2004

Véhicules : 3760

Sur certains camions équipés d'une boîte de vitesses manuelle, la garniture du frein de stationnement pourrait s'user au point que le frein de stationnement puisse ne plus réussir à immobiliser un véhicule stationné. Les concessionnaires devront installer un dispositif de retenu d'attache à ressort faible sur les véhicules équipés des freins de stationnement PBR et installer un câble de frein de stationnement redessiné sur les véhicules équipés des freins de stationnement TRW.

GENERAL MOTORS

Modèles visés

SATURN SÉRIE L FAMILIALE 2002-2004

Véhicules : 1414

Certains véhicules sont équipés d'un ancrage de ceinture de sécurité arrière au centre et du côté du passager qui ne satisfait pas aux normes.

L'ancrage de ceinture de sécurité pourrait se détacher du plancher du véhicule avant d'avoir réussi à maintenir la charge requise pendant le temps nécessaire. Les concessionnaires devront installer une plaque de renforcement de l'ancrage central des ceintures de la banquette arrière sur le bac de plancher du véhicule.

HYUNDAI

Modèles visés

HYUNDAI ELANTRA 2005
 HYUNDAI TIBURON 2005

Véhicules : 533

Sur certains véhicules, les biellettes intérieures pourraient se fissurer et finir par rompre. Une telle défaillance provoquerait le détachement de la biellette de la crémaillère, causant une perte de contrôle de la direction qui pourrait provoquer un accident. Les concessionnaires devront remplacer l'ensemble de la crémaillère.

Source : Transports Canada

www.echoiste.ca

VENTE
ÉTIQUETTES
ROUGES

DIS-MOI QUI EST
LA PLUS BELLE.

Assumez votre echoïsme à www.echoiste.ca

ECHO HATCHBACK CE 2005

159\$

PAR MOIS/LOCATION 60 MOIS*
TRANSPORT ET PRÉPARATION INCLUS
COMPTANT DE 1 245 \$
OPTION 0 \$ COMPTANT
ÉGALEMENT DISPONIBLE À LA LOCATION

ET

0\$

1^{RE} MENSUALITÉ*
DÉPÔT DE SÉCURITÉ*
À LA LOCATION

OU

À L'ACHAT
À PARTIR DE

12 995\$*

PRIX
ENERGUIDE
2005

MEILLEUR VÉHICULE ÉCONERGÉTIQUE
DANS LA CATÉGORIE SOUS-COMPACTE



VILLE : 6,7 L/100 km†
ROUTE : 5,2 L/100 km†

TOYOTA
un coup de cœur sans fin



ACCÈS TOYOTA Une expérience d'achat tellement plus sympa.

Votre nouvelle Toyota part toujours avec le plein d'essence, l'assistance routière et des tapis protecteurs. Votre concessionnaire www.acces.toyota.ca

Programmes de location au détail et de financement à l'achat de Toyota Canada inc. Sur approbation de crédit par Toyota Services Financiers. * Offre de location au détail valable sur les modèles Echo Hatchback CE 2005 (JT123M AA) neufs en stock. Première mensualité de 0 \$ sur tous les modèles Echo 2005 neufs en stock, pour des termes de location de 60 mois. Dans l'éventualité qu'un client désire avoir un terme moindre que 60 mois, un rabais représentant le coût d'une mensualité basée sur un terme de 60 mois sera accordé (taxes incluses). Offre de 0 \$ dépôt de sécurité sur tous les modèles 2005 neufs en stock à la location. Franchise annuelle de 24 000 km. Frais de 7 ¢ du kilomètre excédentaire. Immatriculation, assurances et taxes en sus. Le montant total exigé avant le début de la période de location est de 1 219,15 \$ (taxes incluses) pour l'Echo Hatchback CE 2005 (JT123M AA). * PDSF pour le modèle Echo Hatchback CE 2005 (JT123M AA) neuf en stock. L'immatriculation, les frais de transport, la préparation, les frais d'administration, l'assurance et les taxes sont en sus. Composez le 1 888 Toyota-8 ou visitez www.acces.toyota.ca. ** Le rabais aux diplômés (jusqu'à 1 000 \$ de remise) peut différer selon le modèle. † Cotes de consommation (ville/route) basées sur l'année-modèle 2005 pour une transmission manuelle pour le moteur du modèle indiqué. Le concessionnaire peut louer ou vendre à prix moindre. Photos à titre indicatif seulement. Les offres se terminent le 31 mai 2005 et sont établies par les concessionnaires Accès Toyota pour les concessionnaires participants de la grande région de Montréal. Détails chez votre concessionnaire Toyota participant.

L'AUTO



PHOTOS FOURNIES PAR KIA ©

Plus à l'aise en ville que dans les brouillards, le Sportage vous fera payer cher l'absence de moulures protectrices latérales.

KIA SPORTAGE

Beau. Bon? Pas cher

Après trois ans d'absence, le Sportage de Kia renaît sous les traits d'un utilitaire aux manières plus policées et surtout plus en accord avec la tendance actuelle selon laquelle le style prime sur les capacités de franchissement. Sur ce point bien précis, le Sportage vise droit dans le mille. Mais a-t-il pour autant ce qu'il faut pour se démarquer dans une catégorie que certains considèrent déjà passablement encombrée ?



ÉRIC LEFRANÇOIS

BANC D'ESSAI

COLLABORATION SPÉCIALE

À une époque pas si lointaine, les petits utilitaires n'étaient que de petits engins un peu rustres et souvent mal adaptés à la route. La première génération du Sportage appartenait à cette catégorie-là. Mais la donne diffère aujourd'hui et la seconde génération de cet utilitaire de poche sud-coréen embrasse la nouvelle tendance qui a cours dans cette catégorie, c'est-à-dire celle de se civiliser afin d'offrir une véritable solution de rechange aux berlines traditionnelles. Et si la plupart des 4x4 de poche présentent certaines aptitudes en tout-terrain (à peine 2 % d'entre eux oseront se salir les roues), ils grimpent... surtout au palmarès des ventes.

À peine lancé, le Sportage réalise déjà l'une des plus belles ascensions sur le marché canadien et québécois. Plus civilisé que son prédécesseur, ce nouveau Sportage retient surtout l'attention pour son allure branchée et son rapport prix/équipements qui, pour les uns, représente une occasion à saisir ou pour les plus autres, plus suspicieux ceux-là, une « arnaque ». Toujours est-il que sur papier, le Sportage semble offrir monts et merveilles. En fait, indépendamment du modèle retenu, tous les Sportage bénéficient d'un dispositif de stabilité électronique, de six coussins de sécurité gonflables, de jantes en alliage et de glaces électriques, notamment. Reconnaissions que l'offre est bien tentante, surtout que la concurrence ne manque pas une occasion de facturer ces accessoires.

Vêtu d'une carrosserie 5-portes,

la seule disponible, le Sportage présente une allure branchée qui n'est pas sans rappeler la frimousse du toujours très populaire RAV4 de Toyota. Garde au sol élevé et pare-chocs peints en noir veillent, sans doute, à lui donner le style d'un 4x4 taillé pour la brousse, mais dans la jungle urbaine, le Sportage n'est pas à l'abri des ecchymoses faute de protections latérales.

Habitacle spacieux

Une fois à l'intérieur, le Sportage présente un habitacle lumineux et accueillant, surtout aux places arrière. La présence de certains plastiques, durs et particulièrement sensibles aux rayures, décevra sans doute, mais vous vous consolerez en examinant la qualité de fabrication, pour le moins étonnante pour un véhicule de ce prix. Si la planche de bord est d'une facture très classique, la disposition des princi-

À l'heure du bilan, le Sportage laisse une impression mitigée.

pales commandes est sans reproche. On regrette seulement que sur la version de base, le lecteur de disques compacts ne puisse lire la musique enregistrée en format MP3.

Là où le bât blesse, c'est au chapitre de la position de conduite. En dépit d'une colonne de direction réglable en hauteur et de nombreux ajustements susceptibles de nous aider à trouver une bonne position de conduite, le baquet du conducteur aurait avantage à être redessiné. Il offre peu de maintien et se révèle, sur une longue distance, peu confortable.

Quant au coffre, saluons la double ouverture (la lunette se soulève indépendamment du hayon), mais regrettons l'encombrement des puits de roue et sa faible hauteur, inconvenant qui peut être contourné en adoptant un filet de protection jusqu'au pavillon pour éviter

que le contenu du coffre fraye avec les occupants en cas de freinages brusques.

Même base que le Tucson

Vu son affiliation à Hyundai et considérant les sommes nécessaires à la conception d'un nouveau véhicule, il ne faut pas être surpris que le Sportage présente une base technique pratiquement identique à celle du Tucson. Pour mêler un peu les cartes, Kia et Hyundai s'empresent de relever les différences entre les deux produits, comme le fait, par exemple, qu'ils ne partagent pas la même chaîne d'assemblage ou certaines pièces (amortisseurs, ressorts, etc.).

Cela dit, tout comme pour le Tucson, deux moteurs sont offerts. Un V6 pour les modèles les plus chers, un quatre-cylindres de 2 litres pour les versions plus abordables. Ce moteur doté d'une distribution variable et d'une culasse à 16 soupapes libère 140 chevaux. C'est peu, considérant le poids du véhicule, comme en fait foi le rapport-puissance de notre tableau. Surtout qu'une fois chargé de ses occupants et de leurs bagages, le Sportage souffre encore plus de la faiblesse de son moteur. En reprises surtout. Ainsi, après chaque ralentissement, il se relance péniblement, même en quatrième vitesse; au moindre faux pas, sa vitesse chute. Un comportement qui oblige à rétrograder très (trop !) souvent, au détriment de la consommation et du confort acoustique. S'il est correctement insonorisé à régime stabilisé (100 km/h), ce moteur devient bruyant à l'accélération. Un niveau de bruit auquel participe la transmission et les trains roulants, assez généreux en sifflements. Il ne reste plus qu'à monter le volume de la radio pour changer de *beat*.

Avec des performances aussi anémiques, pas de danger de mettre en mal le châssis qui, dans des conditions routières normales, ne s'attire aucune vilaine critique. En fait, une fois bien lancé sur le plat, le Sportage se révélerait tout à fait agréable si ce n'était de sa tenue de cap un peu fragile par vents forts. Côté comportement routier, le Sportage nous laisse perplexe. La présence, pour toute la gamme, d'un dispositif de stabilité électronique nous rend un brin suspicieux quant aux véritables qualités dynamiques du châssis qui, rappelons-le, a été appâté à la « sauce Kia ». Malheureusement, le choix des pneumatiques a grandement

FICHE TECHNIQUE

Moteur : L4 DACT 2 litres - 16 soupapes

Puissance : 140 ch. à 6 000 tr/mn

Couple : 136 li.-pi. à 4 500 tr/mn

Poids : 1547 kg

Rapport poids/puissance : 11,05 kg/ch

Accélération 0 à 100 km/h : 11,38 secondes

Consommation moyenne obtenue : 11,7 L/100 km

Mode : rouage à 4 roues motrices

Transmission de série : manuelle à 5 rapports

Direction : crémaillère

Diamètre de braquage : 10,8 mètres

Freins avant / arrière : disque/disque (ABS de série)

Pneus : 215/65R16

Capacité du réservoir : 58 Litres

Essence recommandée : ordinaire

Capacité de remorquage : 680 kg

mis à mal les efforts des ingénieurs.

Assez capricieux sur l'autoroute, le Sportage affiche en revanche une bien meilleure mine sur des parcours moins rapides. Les petites routes secondaires avec virage à grand rayon deviennent une sorte de délivrance. Une fois calé sur ses suspensions, il négocie les courbes avec efficacité et un certain équilibre, malgré un roulis marqué et une certaine inertie due à son poids élevé. De plus, contrairement à certains de ses rivaux, il ne pioche pas sur ses suspensions et lisse avec succès les petites imperfections de la chaussée.

Dans les courbes en épingle, c'est moins jojo toutefois. Sa nature sous-vireuse prend le dessus (les quatre roues ne deviennent motrices qu'en cas de perte d'adhérence des roues avant) et sa monte pneumatique semble, à chaque virage le moins serré, avoir laissée ses « dents » dans un verre d'eau. La piètre qualité de ses pneus d'origine a également un effet pernicieux sur le freinage, surtout en ce qui a trait à la distance nécessaire pour l'immobiliser. En outre, au cours de nos mesures chiffrées, le système de freinage du Sportage

À RETENIR

Marque : Kia

Modèle : Sportage

Fourchette de prix : 19 995 à 29 500 \$

Livrée essayée : LX (22 750 \$)

Frais de transport et de préparation : 1150 \$

Garantie de base : 60 mois / 100 000 km

Valeur résiduelle au terme de 48 mois : 39 %

CO₂ sur une base annuelle : 7,4 tonnes métriques

Lieu d'assemblage : Corée du Sud

Pour en savoir plus : www.kia.ca

Chez les concessionnaires : maintenant

Concurrents : Hyundai Tucson, Nissan X-Trail, Toyota RAV4

ON AIME

> Ses tarifs très alléchants

> Sa garantie généreuse

> Son niveau de sécurité tant active que passive

ON AIME MOINS

> Sa consommation élevée

> Sa monte pneumatique d'origine

> Ses performances molles

COURRIEL

Pour joindre notre chroniqueur : eric.lefrancois@lapresse.ca

NOS PROCHAINS BANCS D'ESSAI

23 mai
Mercedes CLS

30 mai
Nissan Altima SE-R

6 juin
Match du Mois opposant :
> Honda CR-V
> Nissan X-Trail
> Mitsubishi Outlander

SUBARU DE LAVAL

Concessionnaire exclusivement Subaru à Laval



IMPREZA 2.5RS BERLINE
OU SPORT FAMILIALE 2005

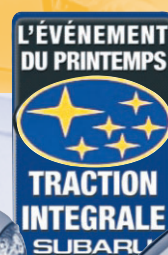
Traction intégrale symétrique
à prise constante Subaru

Moteur boxer 2,5 L - 165 ch
Transmission manuelle à 5 rapports

- Climatiseur
- Stéréo AM/FM/CD
- ABS aux 4 roues
- Régulateur de vitesse et groupe électrique



IMPREZA 2.5RS BERLINE 2005



IMPREZA 2.5RS SPORT
FAMILIALE 2005



FINANCIEMENT À L'ACHAT
À PARTIR DE ...
1,8%
22 995\$*
P.D.S.F.

Pour les modèles Impreza 2.5RS Berline 2005 5 vitesses (5F1RS) et Impreza 2.5RS Sport Familiale 5 vitesses (5G1RS) : prix détail suggéré du fabricant. Transport et préparation (1 295 \$) en sus. Taxes en sus. *Possibilité de financement à l'achat à partir de 1,8 % sur les modèles annoncés. Sujet à l'approbation de crédit par GMAC. Offre valable jusqu'au 31 mai 2005. Photos à titre indicatif seulement. Pour plus d'information, voyez Subaru de Laval.

LA BOÎTE VERTE

Avec les subventions pour la production d'éthanol, il y aura bientôt des épluchettes de blé d'Inde dans les stations-service.

LE QUÉBEC À L'HEURE DE L'ÉTHANOL ?

Le budget du Québec pour 2005 comportait un très court paragraphe faisant la promotion de la production de l'éthanol dans la Belle Province. Cela va comme suit : « Un crédit d'impôt sera accordé, pour une période maximale de dix ans débutant au plus tôt le 1^{er} avril 2006 et se terminant au plus tard le 31 mars 2018, à l'égard de la production d'éthanol réalisée au Québec par une société admissible. »

Sans égard aux détails techniques administratifs, force est d'admettre qu'il s'agit là d'une bonne nouvelle pour l'industrie automobile québécoise. Cela permettrait aux propriétaires d'une automobile d'avoir un meilleur accès à un carburant mixte, composé d'éthanol et d'essence, qui a la particularité de réduire la dépendance aux hydrocarbures. À condition qu'elle soit rapidement adoptée par les différents acteurs impliqués, ce qui comprend aussi les agriculteurs de la province, l'éthanol pouvant être extrait de céréales comme le maïs et le blé. En 2003-2004, le ministère des Ressources naturelles du Canada a créé un programme d'expansion du marché de l'éthanol, au coût de 100 millions. Le but était d'accroître la production d'éthanol à 750 millions de litres annuellement, en mettant l'accent sur la biomasse. Cela tombe bien, car la très grande majorité des automobiles en circulation sur les routes canadiennes sont compatibles avec un tel carburant. En raison d'une réglementation mise en place il y a plusieurs années, toute voiture construite depuis les années 80 peut fonctionner à partir d'un carburant comprenant jusqu'à 10 % d'éthanol.

En général, le mélange éthanol-essence est considéré comme étant plus propre que l'essence régulière. Dans sa concentration actuelle, qui est de 7 %, l'éthanol réduit les émissions de gaz à effet de serre d'environ 8 %. À 85 % par volume, un moteur à combustion émettrait quatre fois moins de ces gaz polluants. Par contre, le mélange essence-éthanol est générateur d'une plus grande concentration d'éléments causant le smog et certains gaz toxiques. Le ministère des Ressources naturelles estime cependant que les filtres catalytiques installés sur les voitures neuves éliminent ces éléments hautement nocifs.

Enfin, point de vue rentabilité, la production d'éthanol n'est pas encore aussi profitable pour les agriculteurs que celle de céréales propres à l'alimentation. Ce qui fait dire au ministère fédéral de l'Agriculture « qu'il reste beaucoup à faire pour rentabiliser la production d'éthanol », notamment : en augmentant les rendements des cultures, en recourant aux programmes traditionnels d'amélioration génétique des cultures et en mettant au point des équipements plus efficaces de récolte des céréales et des débris végétaux. »

Quatre vingt-cinq pour cent des Canadiens sont en faveur d'une utilisation accrue du mélange essence-éthanol. — Ipsos-Reid, 2004

2000 \$ DE DÉDUCTION FISCALE À L'ACHAT D'UN LEXUS RX40H AUX É.U.

Les acheteurs américains du nouveau véhicule utilitaire urbain (VUU) hybride RX40h de Lexus auront droit à une réduction fiscale de l'ordre de 2000 \$US. Cette déduction est rendue possible par la certification qu'a reçue le RX40h du gouvernement, qui l'a catégorisé « Véhicule à combustion propre », du fait que ses émissions d'échappement polluantes sont extrêmement faibles. En ce moment, au Canada, une telle initiative n'existe pas, bien que certaines provinces, excluant le Québec, proposent une réduction sur la taxe à l'achat d'un véhicule neuf si celui-ci est équipé d'une technologie visant à réduire de façon sensible sa consommation d'essence. Le Lexus RX40h a été conçu pour fournir la puissance équivalent d'un V8 avec seulement un moteur à six cylindres, lequel est aidé par un accumulateur électrique.



PHOTO ROBERT BOB SKINNER, LA PRESSE ©

Depuis 1995, le Canada importe chaque jour **82 millions de litres de pétrole brut** pour subvenir à la demande du secteur des transports (Association canadienne des carburants renouvelables).

— Alain McKenna, collaboration spéciale



Un gros utilitaire peu porté sur l'essence

NADINE FILION
COLLABORATION SPÉCIALE

Généralement, un journaliste automobile sur le point de faire l'essai d'un nouveau véhicule recherche de longues autoroutes pour en tester la puissance, ou encore des chemins tortueux afin d'en éprouver la tenue de route.

Et ce, loin des patrouilles policières, de préférence. Mais voilà, c'est en ville que le nouveau Lexus RX400H (H pour hybride) promet d'être à son meilleur. Nous n'avons donc pas hésité à plonger sa calandre dans l'heure de pointe montréalaise.

Pendant deux heures, nous avons sillonné le centre-ville, le Vieux-Port, Outremont, le Plateau. Ceux qui, mardi dernier, y ont suivi un Lexus RX400H noir ébène qui décollait doucement — trop doucement, diront-ils ! — aux coins des rues, mea-culpa : nous voulions savoir quelle vitesse le véhicule pouvait atteindre avant que son moteur à essence (un V6 de 3,3 litres) se mette en branle. La réponse ? Au-delà des 40 km/h. Imaginez combien de kilomètres vous pouvez rouler en ville sans polluer !

D'autres se souviendront, toujours mardi, d'un gros utilitaire qui a freiné pour les laisser passer. Encore là, une précision s'impose : nous ne souffrions pas d'une affabilité plus grande que de coutume, nous cherchions uniquement à recharger notre pile, celle qui alimente les trois (pas un, pas deux, trois !) moteurs électriques du Lexus.

Cette batterie (à hydrure métallique de nickel, pour ceux que ça intéresse) est 80 % plus puissante que celle qui équipe la Toyota Prius — comme quoi la technologie évolue de jour en jour. Elle est logée sous la banquette arrière, elle n'handicape donc pas l'espace cargo. Elle pèse 68 kilos, soit la moitié des 137 kilos supplémentaire dont écope le RX400H, comparativement au RX330 conventionnel.

Bien sûr, nous nous sommes payé une virée sur l'autoroute Bonaventure, question de voir si toute la puissance promise était au rendez-vous. Elle y est : avec l'équivalent de 268 chevaux sous le capot (comparativement à 230 chevaux pour le RX330), le tout premier utilitaire de luxe à s'offrir en version hybride fait mentir ceux qui disent que les véhicules à propulsion essence-électricité feront disparaître le plaisir de conduire. Le 0-100km/h s'effectue en moins de huit secondes et le couple à bas régime est absolument phénoménal — trop, peut-être.

La beauté de la chose : après deux heures de circulation urbaine, et malgré cette poussée sur

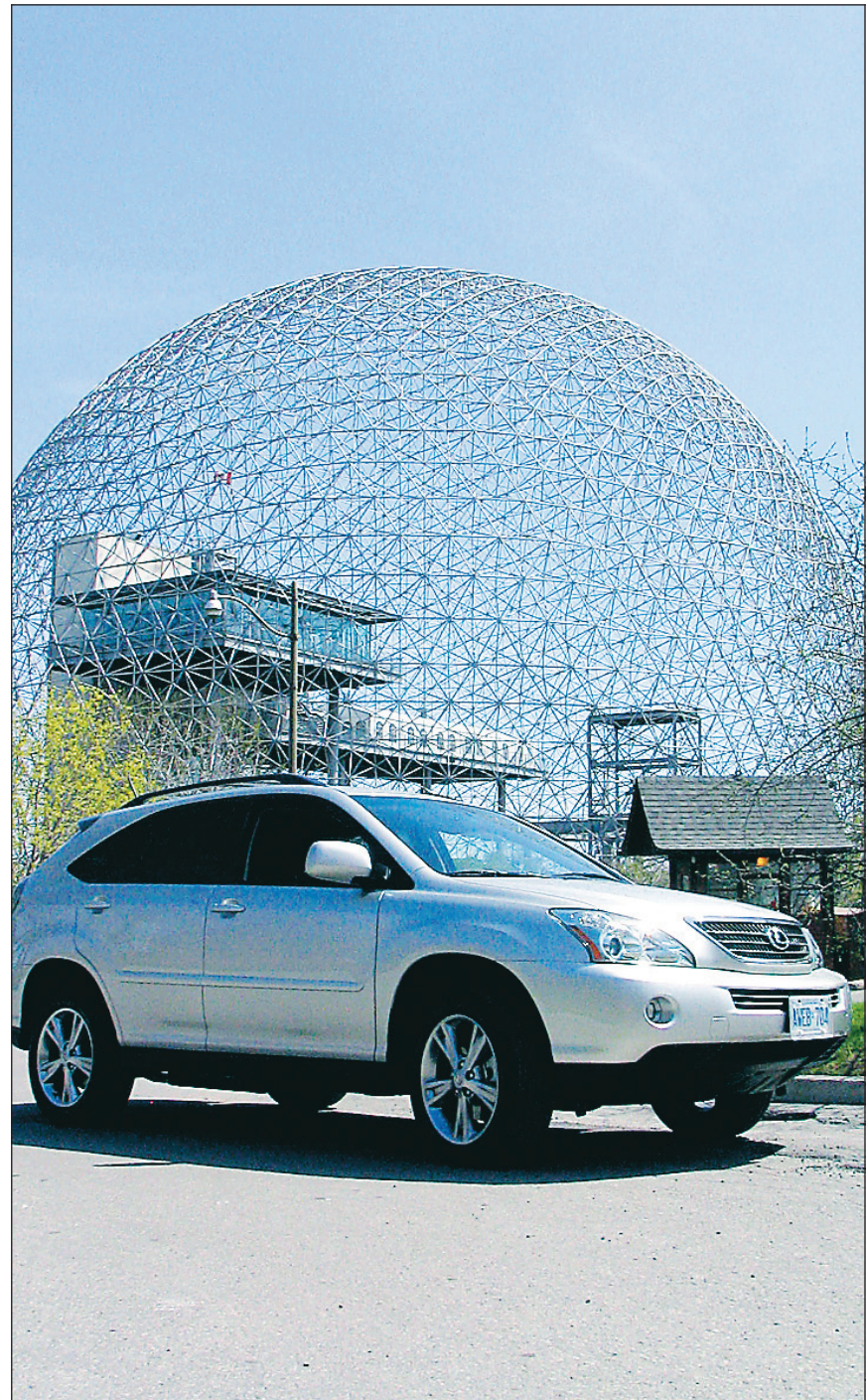


PHOTO NADINE FILION, COLLABORATION SPÉCIALE

Après deux heures de circulation urbaine, et malgré une poussée sur l'autoroute, le RX400H nous a livré une consommation d'essence de 8,1L/100 km.

l'autoroute, le RX400H nous a livré une consommation d'essence de 8,1L/100 km. Consultez l'Énergide de Ressources naturelles du Canada et voyez qui affiche des consommations semblables en ville : la Honda Civic, la Hyundai Accent, la Toyota Matrix. Des compactes !

Maintenant, jetez un oeil à la consommation urbaine des utilitaires traditionnels : 12L/100 km pour le Lexus RX330, jusqu'à 15,9L/100 km pour le BMW X5, 16,9L/100 km pour le Land Rover LR3.

Bref, le Lexus RX400H a de quoi satisfaire sa passion « utilitaire », sans pour autant trop piler sur son âme environnementaliste.

Question d'argent

Le Lexus RX400H a fait son entrée chez les concessionnaires le 4 mai dernier. Les dirigeants canadiens de la marque de luxe s'attendent à recevoir entre 650 et 700 unités du véhicule d'ici la fin de l'année.

Le hic : près de 450 exemplaires ont déjà été réservés, dépôt à l'appui. Deux fois sur trois, le véhicule est commandé avec l'option Ultra Premium (à 69 700 \$). Celle-ci ajoute à la version de base de l'hybride (62 200 \$) le système de navigation, le centre de divertissement DVD et le système de son haut de gamme.

En version conventionnelle, le Lexus RX330 coûte au moins 50 000 \$.

TOYOTA
WWW.GABRIEL.CA

ECHO HATCHBACK 2005

VENTE ÉTIQUETTES ROUGES

0\$

• DÉPÔT DE SÉCURITÉ*

• PREMIER PAIEMENT*

Jusqu'à 3 paiements GRATUITS sur certains modèles!*

PROFITEZ POUR DIPLOMÉS

TOYOTA
Président

1920, Sainte-Catherine, Montréal

(514) 937-7777

ACCÈS TOYOTA SERVICES FINANCIERS

Une expérience d'achat tellement plus sympa.

* Location 60 mois, 24 000 km/an. Sujet à l'approbation de crédit de TCCL. Détails chez le concessionnaire. Photos à titre indicatif.

ventes@president.toyota.ca

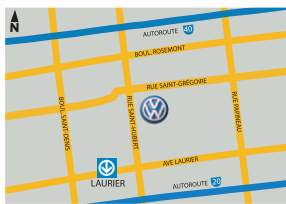
LA NOUVELLE VOLKSWAGEN JETTA 2006

Soyez les bienvenues chez **LES AUTOMOBILES POPULAR INC.** votre concessionnaire Volkswagen à Montréal, à votre service depuis 1952.

5441, rue St-Hubert, Montréal
514-274-5471
www.popularvw.com

Étes-vous fait pour Volkswagen?

HEURES D'OUVERTURE
Ventes : Lun. au ven. : 9h à 21h
Services : Lun. au jeu. : 7h30 à 18h Ven. : 7h30 à 17h



L'AUTO

La petite familiale qui voit grand

ALAIN MC KENNA
COLLABORATION SPÉCIALE

S'il y en a encore pour demander ce que viennent faire les constructeurs haut de gamme dans un marché comme celui des petites familiales, que ce soit bien clair : on vous épargne tous les clichés, mais cela n'empêche pas même les plus petits véhicules d'être richement équipés. La nouvelle Classe B, que Mercedes-Benz offrira au Canada à l'automne en deux versions, la B200 et la B200 Turbo, en fait bien la preuve.

Tandis que d'autres offrent une petite voiture à cinq portes en prétendant faire dans la familiale, comme c'est le cas d'Audi avec sa nouvelle A3, une concurrente directe à la Classe B, Mercedes-Benz fait plutôt l'inverse. Grâce à des dimensions extérieures plutôt modestes et à un empattement tout de même équivalent à celui d'une grosse berline de Classe S, le fabricant allemand va jusqu'à affirmer qu'il ne s'agit pas là d'une familiale, mais d'un nouveau genre de véhicule, qu'elle appelle la *sport tourer*.

Beaucoup d'espace

Quoiqu'il en soit, l'utilisation de



PHOTO FOURNIE PAR DAIMLERCHRYSLER ©

Avec ses dimensions extérieures plutôt modestes et un empattement tout de même équivalent à celui d'une grosse berline de Classe S, la Classe B se veut un *sport tourer*.

certaines technologies de facture récente a permis à la marque allemande de réaliser une petite voiture

étonnamment spacieuse, autant pour les passagers à l'avant qu'à l'arrière, sans sacrifier l'espace pour

les bagages. En fait, en plus d'un volume utile avoisinant les 1250 litres lorsque le dossier de la banquette arrière est rabattu, la Classe B peut être dénudée de tous ses sièges hormis celui du conducteur, pour créer un espace de chargement de 2254 litres. Il est ainsi possible d'y charger des objets d'une longueur maximale de 2,9 mètres, ce qui peut s'avérer pratique par moments.

Évidemment, voiture haut de gamme rime avec technologie de pointe. L'objectif de Mercedes-Benz étant de réaliser une petite voiture assez abordable pour aller chercher une nouvelle clientèle chez les jeunes familles, il a fallu sabrer dans bien des accessoires figurant au catalogue, mais cela n'empêche pas certains éléments de faire acte de présence ici. Par exemple, les freins à disque avec antiblocage et répartition électronique de la force de freinage sont de série, tandis qu'une pléthore de coussins et rideaux gonflables peut être installée dans le véhicule, moyennant un supplément à l'achat.

Aussi, Mercedes-Benz vient tout juste de conclure un pacte avec la société informatique Apple qui lui permet d'offrir en option un con-

necteur pour le populaire lecteur de musique portatif de la société californienne, le iPod. Grâce à un fil logé dans le coffre à gants, on peut connecter le lecteur MP3 à la chaîne sonore de la voiture.

Nouveau moteur turbo

Enfin, sous le capot, Mercedes-Benz propose plusieurs mécaniques variées, mais le Canada n'en recevra que deux, toutes deux utilisant un moteur à quatre cylindres de deux litres.

La version de base, la B200, a une puissance de 136 chevaux et comprend une boîte manuelle à cinq rapports ou, en option, une transmission à rapports continuellement variables (CVT) compacte mais paresseuse et bruyante, tandis que la B200 Turbo hérite d'un nouveau moteur suralimenté de 193 chevaux et d'une amusante boîte manuelle à six rapports.

Le prix de détail de ces deux modèles, encore indéterminé pour le marché canadien, devrait se situer entre 32 000 et 34 000 \$ pour le modèle de base. Pour profiter des accessoires plus huppés qu'offre Mercedes-Benz sur la Classe B, comme le gigantesque toit panoramique offert en option, il faudra cependant débours beaucoup plus, soit au-delà des 40 000 \$.

Les frais de ce reportage ont été payés par DaimlerChrysler



**DES SALLES D'EXPOSITION QUI FONT RÊVER.
DES OFFRES QUI FONT JASER.**



FORD FOCUS ZXW SE

219\$/mois, location 48 mois*

Mise de fonds de 1 995 \$
Transport et plein d'essence inclus

- Moteur Duratec de 2 L développant 136 chevaux
- Chauffe-moteur
- Verrouillage des portes à commande électrique
- Entrée sans clé à télécommande
- Radio AM/FM stéréo avec lecteur laser
- Climatisation
- Ensemble édition hiver



FORD FOCUS ZX5 SE

219\$/mois, location 48 mois*

Mise de fonds de 1 995 \$
Transport et plein d'essence inclus

- Moteur Duratec de 2 L développant 136 chevaux
- Radio AM/FM stéréo avec lecteur laser
- Climatisation
- Jantes de 16 po en alliage
- Commandes audio auxiliaires sur colonne de direction
- Programmeur de vitesse
- Volant réglable/télescopique
- Glaces et verrouillage des portes à commande électrique
- Rétroviseurs à réglage électrique
- Ensemble édition hiver plus



FORD FOCUS ZX4 SE

13 995 \$** et **0%** de financement

à l'achat jusqu'à 36 mois ou

199\$/mois, location 48 mois*

Mise de fonds de 1 495 \$
Transport et plein d'essence inclus

- Moteur Duratec de 2 L développant 136 chevaux
- Verrouillage des portes à commande électrique
- Entrée sans clé à télécommande
- Climatisation
- Radio AM/FM stéréo avec lecteur laser
- Nouvelle planche de bord

GARANTIE DU GROUPE MOTOPROPULSEUR : 5 ANS / 100 000 KM

La Focus 2005 s'est classée parmi les trois premières dans le segment des voitures compactes selon *Le Guide de l'auto 2005*.

lafocus.ca



Bien pensé

Quoi de neuf?

Pour être bien VUS!

Après les VUS **Escape de Ford** et **Highlander de Toyota**, voici que **Lexus** hausse la barre et lance un utilitaire sport luxueux mu par une motorisation hybride, essence/électricité. C'est sur l'Île Sainte-Hélène qu'on invitait les membres de la presse automobile à voir et, surtout, à essayer le nouveau **RX 400h**, véhicule aux techniques d'avenir combinant puissance et économie de carburant. Les premières unités sont arrivées chez les concessionnaires le 4 mai, mais les 450 premières éditions canadiennes sont déjà réservées! Les clients intéressés aujourd'hui devront donc prévoir au moins deux mois d'attente. Du côté de **Lexus Canada**, on s'at-

tend à vendre plus de 700 unités d'ici à la fin de l'année. « *Nous jouons d'audace en créant un tout nouveau segment de marché, celui des hybrides de luxe* », disait **Octavio DaCosta**, directeur national de Lexus Canada. « *Nous travaillons actuellement à la différenciation des marques Toyota et Lexus. Dans cette démarche, nous voulons innover afin d'offrir des avantages indiscutables à l'acheteur de véhicules de luxe en créant des véhicules spécifiques à Lexus, comme le RX 400h* », complète-t-il. De plus, cette nouvelle orientation trouve aussi une expression chez les concessionnaires de la marque, dont un bon nombre sont devenus exclusivement Lexus.

Voir notre pays... autrement!

Vous avez l'intention de voyager sur les routes du Canada cet été? Eh bien, vous verrez la **Commission canadienne du tourisme** (CCT) ravie de votre choix, elle qui investit environ 10 millions de dollars par année dans la promotion de notre pays auprès des Canadiens pour les encourager à « rouler pour voir le Canada autrement ». Les secteurs public et privé ont conclu un partenariat unique pour commercialiser les voyages de plaisance et mettre l'accent sur les activités saisonnières, les aventures de plein air, les circuits touristiques, de même que sur les expériences urbaines, culturelles et patrimoniales. Ainsi, **Toyota Canada** et la CCT ont reconduit leur entente de collaboration dans cette campagne nationale. « *Le Canada peut s'enorgueillir de la*

richesse de sa beauté naturelle, de son histoire, de sa culture, de ses langues et il est reconnu pour sa tolérance et sa diversité », s'entendent pour dire **Stephen Beatty**, directeur général de Toyota Canada et **Michele McKenzie**, présidente-directrice générale de la Commission canadienne du tourisme (CCT). Un tout nouveau guide « Routes et découvertes du Canada 2005 » proposera 15 nouveaux itinéraires et sera distribué à 2,2 millions d'exemplaires par les stations-service Esso, les chaînes hôtelières Hilton, Fairmont et Delta, les succursales National Location d'Autos et les magasins La Baie sélectionnés. En marge de ce programme, Toyota fera tirer un VUS Highlander à motorisation hybride. Pour plus de détails, visitez le site www.voyezdupays.ca.

Agir maintenant pour favoriser le transport durable.

Où en sommes-nous avec toutes ces techniques plus ou moins évoluées visant à rendre les moteurs plus écoénergétiques? Quelques experts en la matière se réuniront le mercredi 25 mai prochain pour présenter une conférence technique qui fait suite à la préparation d'un rapport exhaustif portant sur les moyens mis en place pour diminuer les gaz à effet de serre. Cette conférence présentera les tendances et les différentes avenues identifiées au **21e Symposium international sur les véhicules électriques** (EVS 21) qui se tenait en avril dernier à Monaco. Elle sera préparée sur mesure pour les entreprises du secteur manufacturier, les gens d'affaires et les représentants des différents paliers de gouvernements municipaux, provinciaux et fédéral. L'inscription à cette journée qui se tiendra à l'Hôtel Inter-Continental Montréal est de 75 \$ plus taxes, et l'on peut se renseigner auprès de **Lyne Charbonneau** du CEVEC au (450) 431-5744.

REPORTAGE PUBLICITAIRE

Sur le terrain

Pierre Salah, sympathique directeur général chez **Toyota Président** du Groupe Automobile Gabriel et **Mario Gasse**, dynamique directeur des ventes, n'en reviennent tout simplement pas de l'actuel engouement pour les deux modèles à motorisation hybride, Prius et Highlander de Toyota. « *Est-ce toute l'incertitude provoquée par l'incessante fluctuation à la hausse du coût du carburant ou alors la prise de conscience de l'aspect néfaste des rejets des échappements dans l'environnement?* », nul ne saurait dire. Une chose demeure toutefois certaine: la clientèle urbaine du concessionnaire de la rue Sainte-Catherine est à même de constater les effets néfastes des gaz dans l'atmosphère, alors qu'elle vit maintenant plus fréquemment des périodes de smog.

Alix Toyota fête son 50e anniversaire! En effet, **Pierre Alix**, propriétaire du concessionnaire montréalais, se souvient du 22 avril 1955, lorsque son père avait fait l'acquisition d'une station-service qui porta plus tard la bannière Toyota. C'était les débuts des opérations de l'entreprise familiale qui se perpétue aujourd'hui.

Quant à la **famille Coiteux**, propriétaire de **Coiteux Hyundai**, elle célèbre son 60e anniversaire. Le parcours de l'entreprise fondée en 1945 débute avec la vente de véhicules d'occasion. En 1947, elle devint dépositaire des marques Willis, et ce, jusqu'en 1966. Puis, l'on distribua ensuite les MG et Morris jusqu'en 1981 avant de vendre les japonais Subaru de 1978 à 1988. Depuis 1983, l'entreprise familiale a soudé des liens solides avec les coréennes, Hyundai et il semble que ce soit le bon choix!



Robert Gariépy adossé à la Mini

L'événement « **Prenez le volant d'une Mini** » se tenait pour une 3e année consécutive sur les terrains adjacents à l'Hippodrome de Montréal. Pour les concessionnaires de la marque, plus nombreux d'une année à l'autre, l'événement constitue une occasion très profitable, puisque les clients découvrent le vrai potentiel sportif de la Mini de base, de la S et de la décapotable durant une heure. « *Un essai routier à vous couper le souffle* », selon **Robert Gariépy** qui a bien apprécié le temps passé à bord de la Mini S, qui incidemment est passée de 163 à 170 chevaux cette année!



René Fournier, directeur du Service, Serge Nadon, directeur des Pièces, Jean-Pierre Cartier, directeur régional des Opérations fixes de Nissan Canada, Denis Bazinet, directeur général et Serge Bazinet, directeur des Ventes étaient heureux de se partager les honneurs du Prix de Mérite du Président de Nissan encore cette année!

L'équipe de direction de **Métronissan** recevait récemment le Prix de Mérite du Président 2004 des mains de **Jean-Pierre Cartier** de **Nissan Canada**. Ce prix est remis aux concessionnaires Nissan qui se sont distingués par l'excellence des opérations. Métronissan a terminé premier au Québec et second au Canada dans la catégorie des concessionnaires Nissan de plus de 800 unités neuves livrées par an. Depuis 1995, Métronissan reçoit cet honneur pour une 9e année!

3310675



« L'intérieur d'un VUS combiné avec un style de conduite se rapprochant de celui d'une berline. »

Automag



LA NOUVELLE CHEVROLET UPLANDER

19 998 \$
à l'achat*

Renseignez-vous sur notre promotion de DVD sans frais.

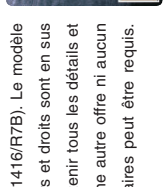
- Système de communication et d'assistance OnStar**
- Moteur V6 3,5L à ISC de 200HP
- Boîte automatique à 4 vitesses
- Freins à disque aux 4 roues avec système ABS
- Lecteur CD et MP3
- Télédéverrouillage des portes
- Glaces avant et rétroviseurs chauffants à commandes électriques
- Roues de 16 po
- Climatisation
- Espace pour 7 passagers
- Garantie limitée 5 ans ou 100 000 km sur le groupe motopropulseur sans aucune franchise
- Et beaucoup plus...

CHEVROLET  Choisis ta route.



3309909

L'Association des concessionnaires Chevrolet du Québec suggère aux consommateurs de lire ce qui suit. Offres d'une durée limitée, réservées aux particuliers, s'appliquant au modèle neuf 2005 Uplander (CU111416/R7B). Le modèle illustré peut comprendre certaines caractéristiques offertes en option à un coût additionnel. Conditionnel à l'approbation de crédit de GMAC. Les frais liés à l'inscription au Régistre des droits personnels et réels mobiliers et droits sont en sus et payables à la livraison. *A l'achat, préparation incluse. Transport (1120 \$), immatriculation, assurance et taxes en sus. **Incluant un abonnement d'un an gratuit au plan Sain et saur. Contrat de service requis. Pour obtenir tous les détails et les modalités liés au système OnStar, appelez au 1 800 667-8277, informez-vous auprès de votre concessionnaire ou consultez le site www.onstar.ca. Ces offres sont exclusives et ne peuvent être combinées avec aucune autre offre ni aucun autre programme incluant l'achat ou de location, à l'exception des programmes de La Carte GM et de GM Mobilité. Le concessionnaire peut louer ou vendre à un prix moindre. Un échange entre concessionnaires peut être requis. Renseignez-vous chez votre concessionnaire participant, au 1 800 463-7483 ou visitez www.gmcanada.com.



3309904

L'AUTO

Mini-Hummer ou mini-Cayenne pour golfeur à la page

Sylvie Rainville
COLLABORATION SPÉCIALE

Autrefois propulsées à l'essence et d'allure plus que banale, les voitures de golf ont radicalement évolué. Elles sont maintenant offertes avec une panoplie de compléments tels que téléphones cellulaires, télévisions, glacières, consoles stéréo avec lecteurs CD/DVD, volant de Formule Un et accessoires extérieurs cosmétiques, incluant le motif camouflage.

Les nouvelles voitures tirent leur puissance d'un moteur électrique — des modèles alimentés à l'hydrogène sont même en cours de développement.

Ces minuscules voitures sont en vogue chez nos voisins du sud. En Californie, à Hawaï ou en Floride, certains les utilisent même hors du terrain de golf, leur conduite étant améliorée grâce à de meilleures suspensions.

En outre, certaines peuvent rouler jusqu'à une vitesse d'environ 30 km/h et leurs batteries leur permettent de parcourir une distance de 80 kilomètres avant la recharge.

Et le choix est impressionnant, du roadster des années 30 aux reproductions de véhicules tels Cadillac Escalade, Hummer H1 et H2, Lincoln Navigator, et Mercedes SLK. Et pour les fanatiques de voitures

exotiques, le constructeur Lamborghini fabrique même le modèle Tonino qu'il exporte aux États-Unis.

Porsche a même conçu deux voitures de golf reproduisant à l'échelle le véhicule utilitaire Cayenne. Arborant le blason de la compagnie et la majorité des caractéristiques extérieures, les mini-Cayenne sont animés d'un moteur électrique de 3,2 chevaux.

Et devinez qui les a commandées : nul autre que Hans-Peter Porsche, le petit-fils du fondateur de la compagnie. Le constructeur n'a pas révélé s'il projette de produire d'autres voitures, mais les deux exemplaires en commande seront pour la première fois utilisés ce printemps.

Le prix à payer pour être à la page : de 13 000 \$ à plus de 25 000 \$ US. Cependant, des ensembles à monter soi-même sont aussi disponibles pour les bricoleurs (www.luxurycarts.com).

Les voitures de golf personnalisées sont devenues tellement populaires que les experts de l'industrie estiment leur valeur à environ 20 millions \$, par rapport aux 200 millions \$ que représente annuellement le marché des voitures de golf en général.

Il y a encore quelques voitures de golf à essence au Québec. Peu nombreuses mais tolérées.



La Mini Porsche Cayenne pour le golfeur à la page.

PHOTO GRACIEUSEMENT DE PORSCHE

Économie 101 selon Hyundai : obtenez-en plus pour moins.



PDSF : 19 995 \$**

0% Financement à l'achat* jusqu'à 36 mois ou louez à partir de **189 \$***

par mois/60 mois • 2995 \$ de comptant. • 0 \$ de dépôt de sécurité. • Transport et préparation en sus.

Moteur 4 cyl. 2,0 litres à DACT et CVCS • Boîte manuelle à 5 rapports • Freins antiblocage ABS • Contrôle électronique de la stabilité ESP et antipatinage • Rétroviseurs dégivrants à commande électrique • Glaces et verrouillage à commandes électriques • Radio AM/FM/CD/MP3



Meilleur nouveau véhicule hybride selon l'AJAC.

Santa Fe GL 2005 à traction avant



PDSF : 20 995 \$**

0% Financement à l'achat* jusqu'à 48 mois — OU — Louez à partir de **189 \$*** par mois/60 mois 2995 \$ de comptant. 0 \$ de dépôt de sécurité. Transport et préparation en sus.

- Moteur 2,4 litres à DACT
- Boîte manuelle à 5 rapports
- Roues de 16 po en alliage d'aluminium
- Glaces et verrouillage à commandes électriques
- Radio AM/FM/CD/MP3

Accent 5 GL 2005



PDSF : 14 245 \$**

0% Financement à l'achat* jusqu'à 72 mois — OU — Louez à partir de **149 \$*** par mois/60 mois 1595 \$ de comptant. 0 \$ de dépôt de sécurité. Transport et préparation inclus.

- Moteur 1,6 litre à DACT
- Boîte manuelle à 5 rapports
- Dossier arrière rabattable 60/40
- Deux coussins gonflables
- Radio AM/FM/CD/MP3

Sonata GL 2005



PDSF : 22 395 \$**

0% Financement à l'achat* jusqu'à 72 mois — OU — Louez à partir de **215 \$*** par mois/60 mois 3595 \$ de comptant. 0 \$ de dépôt de sécurité. Transport et préparation en sus.

- Moteur 2,4 litres à DACT
- Boîte automatique à 4 rapports
- Climatiseur
- Glaces et verrouillage à commandes électriques
- Radio AM/FM/CD/MP3

Elantra GL 2005



PDSF : 14 995 \$**

0% Financement à l'achat* jusqu'à 60 mois — OU — Louez à partir de **159 \$*** par mois/60 mois 2295 \$ de comptant. 0 \$ de dépôt de sécurité. Transport et préparation inclus.

- Moteur 2,0 litres de 16 soupapes à DACT et CVCS
- Boîte manuelle à 5 rapports
- Dossier arrière rabattable 60/40
- Suspension indépendante aux quatre roues
- Radio AM/FM/CD/MP3



5 ans / 100 000 km

GLOBALE LIMITÉE* • ASSISTANCE ROUTIÈRE** • GROUPE MOTOPROPULSEUR

Garantie complète de Hyundai sans franchise. H24 heures, comprenant livraison d'essence, changement de roue en cas de crevaison, déverrouillage, remorquage et autres services. Un simple appel suffit.

hyundaicanada.com

25625

*Programme de location des Services financiers Hyundai sur approbation du crédit pour les véhicules 2005 neufs suivants : Tucson GL 4 cyl. à traction avant/Account 5 GL/Sonata GL/Elantra GL. PDSF à partir de 19 995 \$/20 995 \$/14 245 \$/22 395 \$/14 995 \$. Taxe d'imposition annuelle de 4,00 %/3,47 %/0,98 %/1,08 %/1,96 %, mensuelles de 189 \$/189 \$/149 \$/215 \$/159 \$ pour 60 mois, sans obligation au terme du contrat de location. Coût total de location de 14 335 \$/14 335 \$/10 535 \$/16 495 \$/11 835 \$. Option d'achat de 8182 \$/9007 \$/4975 \$/6680 \$/4875 \$. Toutes taxes applicables. Frais d'administration du concessionnaire, d'immatriculation et d'acquisition de location de 350 \$ en sus. Comptant de 2995 \$/2995 \$/1595 \$/2295 \$, première mensualité exigée. Dépot de sécurité de 0 \$ pour tous les modèles. Frais de transport et de préparation inclus pour les Account et Elantra en sus pour les Sonata (815 \$), Tucson et Santa Fe (999 \$). Kilométrage annuel de 20 000 km, 10 ¢ par kilomètre additionnel. **PDSF des Tucson GL 4 cyl. à traction avant/Account 5 GL/Sonata GL/Elantra GL 2005 à partir de 19 995 \$/14 245 \$/22 395 \$/14 995 \$. Frais de transport (799 \$/799 \$/615 \$/615 \$/615 \$), d'administration du concessionnaire, d'immatriculation, de préparation et toutes taxes applicables en sus des PDSF. Le concessionnaire peut devoir commander la Tucson GL 4 cyl. à traction avant. Taux annuel de financement à l'achat de 0 % sur approbation du crédit des Services financiers Hyundai sur certains modèles Sonata/Account 2005 sélectionnés jusqu'à 72/72 mois et sur tous les modèles Tucson/Santa Fe/Elantra 2005 jusqu'à 36/48/60 mois. Frais d'inscription au RDPDM (50 \$) du Québec en sus. Exemple de financement : 15 000 \$ à un taux annuel de 0 % équivaut à des mensualités de 208,33 \$/416,67 \$/312,50 \$/250,00 \$ pour 72/36/60/48 mois. Coût de prêt de 0 \$ pour une obligation totale de 15 000 \$. Toutes les offres de financement à l'achat et de location sont pour une durée limitée et ne peuvent être combinées à aucune autre offre. Voir le concessionnaire pour les détails. Le concessionnaire peut vendre à prix monde. Offre en vigueur jusqu'au 31 mai 2005. La garantie globale limitée de Hyundai couvre la plupart des pièces du véhicule contre les défauts de fabrication sous des conditions normales d'utilisation et d'entretien. En vigueur pour les véhicules vendus le ou après le 22 mars 2004.

Prudence avec les additifs

CAA-QUÉBEC

Les additifs sont des « suppléments » qu'on ajoute tantôt à l'huile du moteur, de la transmission, du différentiel, tantôt à l'essence. Pour la majorité des automobilistes ces produits ne sont pas indispensables s'ils entretiennent leur véhicule avec des produits de qualité. Dans certains cas toutefois, des additifs appropriés peuvent s'imposer pour assurer le bon fonctionnement du véhicule. Il faut alors agir avec discernement quant à la quantité et la fréquence des additifs à employer.

Les additifs pour l'huile

D'emblée, nous estimons qu'avant même de songer à l'utilisation d'un additif pour le moteur, le propriétaire doit analyser ses habitudes au chapitre de l'entretien de son véhicule et plus précisément, en ce qui concerne les vidanges d'huile. S'il a l'habitude de changer l'huile à tous les trois mois ou 5000 kilomètres ou selon les recommandations du constructeur, et s'il utilise une huile de bonne qualité, le moteur possède tous les atouts pour fournir son plein rendement. Il n'a alors pas besoin d'additifs. En outre, certains additifs pourraient même perturber le délicat équilibre des différents éléments entrant dans la composition de l'huile, ce qui peut en diminuer le rendement.

Une parenthèse : le CAA n'a à toutes fins utiles jamais de plaintes concernant ce genre de produit, mais leur utilisation semble tout de même assez rare.

Chose certaine, nous vous recommandons de bien vous informer auprès du constructeur de votre véhicule quant à la pertinence d'utiliser un additif précis et surtout, des conséquences possibles au niveau de la garantie de la voiture.

Certains de ces additifs sont plutôt chers (on parle parfois de plus d'une centaine de dollars pour des additifs anti-friction). Avant de faire cette dépense, jetez un coup d'oeil à votre manuel du propriétaire ou parlez-en tout simplement à votre concessionnaire. Peut-être est-il en mesure de vous proposer le produit adéquat que ce soit pour l'huile du moteur, de la transmission ou du différentiel.

Des additifs dans l'essence

Avant de mettre des additifs dans l'essence, il serait sage de consulter un expert. Chacun de ces différents produits est destiné à un usage précis. Si votre véhicule est utilisé normalement et fonctionne comme il se doit, rien ne devrait vous pousser à utiliser ces additifs. En fait, c'est sur la recommandation d'un expert que ceci devrait se faire. Encore une fois, vérifiez dans votre livre du propriétaire à la section « essence recommandée ».

Dans cette catégorie d'additifs, on retrouve d'abord et bien sûr le très célèbre antigel pour canalisations d'essence. Si ce produit peut rendre de grands services lors de certaines conditions de froid extrême, il ne sert à rien d'en abuser. Pour éviter que l'eau présente dans le réservoir d'essence ne gèle par temps froid, il suffit de s'en débarrasser en traitant le réservoir d'essence avec un antigel pour essence. Notez bien qu'une petite quantité suffit. En vidant un petit contenant d'antigel pour essence lorsque vous soupçonnez que les conditions ont pu favoriser l'accumulation d'eau vous ne devriez pas avoir de problème. Idéalement, on fait cette opération juste avant de faire le plein d'essence et on roule un petit peu après.

Parmi les autres additifs fort populaires dans cette catégorie figurent les produits destinés à nettoyer le système d'injection. On sait qu'à la longue, des dépôts peuvent se former sur les injecteurs ou les soupapes, ce qui finit par affecter leur rendement (ralenti irrégulier, perte de puissance du moteur lorsque sollicité, augmentation de la consommation d'essence, etc). Encore une fois, la même règle d'or prévaut : consultez un expert avant de faire quoi que ce soit parce que le problème peut être ailleurs (bougies en mauvais état, filtre à air sale, etc). Il existe en effet plusieurs produits sur le marché dont certains sont assez concentrés pour endommager le système d'alimentation, si vous les utilisez sans discernement. Suivez toujours rigoureusement les instructions. Par exemple, on recommandera, règle générale, de procéder à une vidange d'huile peu de temps après avoir fait un tel traitement. Il ne faut jamais perdre de vue que certains constructeurs de véhicules recommandent l'utilisation d'un produit spécifique. D'où la nécessité et l'importance de consulter en tout temps le manuel du propriétaire.

N'oubliez pas que si on vous promet des résultats qui semblent trop beaux pour être vrais, c'est que c'est probablement le cas.

Conduire un prototype n'est pas toujours excitant

ÉRIC DESCARRIES
COLLABORATION SPÉCIALE

NEW YORK – Qui n'a pas rêvé de mettre la main sur un de ces fameux prototypes que l'on voit en vedette dans un grand salon automobile ? Ne serait-ce pas excitant de se retrouver au volant d'un de ces véhicules et d'épater la galerie ? Ce n'est malheureusement pas toujours le cas.

Certains de ces prototypes fonctionnent réellement et ils peuvent vraiment être mis à l'épreuve. C'est le cas, par exemple, de l'incroyable Jeep Hurricane dévoilé à Detroit en janvier dernier. Ce véhicule original est capable de prouesses uniques, mais il peut aussi s'avérer fragile. Il n'est pas rare d'y voir une pièce faire défaut nécessitant une réparation immédiate.

Images fixes

Mais, comme nous en avons eu la preuve encore une fois lors de la présentation des véhicules conceptuels de Jeep à New York, ces uniques pièces ne sont pas faites pour rouler à tombeau ouvert.



Le prototype Hurricane à l'essai.

PHOTO FOURNIE PAR JEEP

D'abord, dans la plupart des cas, l'instrumentation du tableau de bord n'est pas fonctionnelle. Il ne s'agit que d'images fixes. Puis, les poignées de porte sont parfois fixes, tout comme les essuie-glace

alors que les phares et autres lumières ne s'allument tout simplement pas. Dans le cas du gros prototype Rescue, aucune des commandes au tableau de bord n'était fonctionnelle et pire enco-

re, le siège du conducteur n'était même pas ajustable. Croyez-le ou non, ces véhicules roulent si peu que lorsqu'on les sollicite sur une piste d'essai, le moteur cafouille car les bougies sont encrassées.

40 km/h...

C'est pourquoi ingénieurs et techniciens demandent aux journalistes essayeurs de ne pas excéder une quarantaine de kilomètres-heure avec un tel véhicule. D'ailleurs, la plupart n'existent qu'en un seul exemplaire déjà promis à des expositions à venir. Dans le cas du Treo présenté à Montréal, cette petite étude de style est mue par un petit moteur électrique dont il faut recharger la batterie à chaque demi-heure. De toute façon, il ne fait qu'une vingtaine de kilomètres-heure.

Déçu ? Ne le soyez pas trop. Souvenez-vous que ce ne sont que des études de style. Attendez plutôt de conduire la véritable version de production. Celle-là, au moins, sera plus fiable.

Les frais de ce reportage ont été payés par Daimler Chrysler.

LE SYSTÈME DE DÉTECTION DE SORTIE DE VOIE : OU COMMENT ÉQUIPER VOTRE VÉHICULE D'UNE PERCÉE DANS L'HISTOIRE DE L'AUTOMOBILE.



Trophée Pyramide pour les innovations en matière de sécurité.

L'ÉVÈNEMENT PAR EXCELLENCE D'INFINITI jusqu'au 31 mai

POUR UNE DURÉE LIMITÉE, 3,9% DE FINANCEMENT À LA LOCATION OU À L'ACHAT SUR TOUS LES MODÈLES G35 COUPÉ, BERLINE ET FX 2005*.

Le FX 35 d'Infiniti : sa longue liste d'équipement a de quoi vous emballer et vous fouetter les sens : moteur V6 de 280 chevaux ou moteur V8 de 315 chevaux • traction intégrale ATTESA E-TS^{MC} • sonorisation Bose^{MD} de 300 watts • siège avant en cuir, chauffant et à 10 réglages électriques • toit ouvrant électrique • coussins gonflables avant additionnels • capteur de capotage • Aussi offerts, système de navigation DVD d'Infiniti et premier système de détection de sortie de voie en Amérique du Nord^d • Faites un essai routier aujourd'hui même. **Infiniti.ca**

Le FX35 2005 d'Infiniti

Financement à l'achat ou à la location

Location à partir de

559\$ /mois

- Frais de transport et pré-livraison inclus
- 24 000 km alloués annuellement
- Faibles frais de kilométrage additionnel
- Aucun dépôt de sécurité

3,9%

jusqu'à 48 mois



INFINITI.

Infiniti de Brossard
9005, boul. Taschereau
Brossard (Québec)
(450) 445-5799

Infiniti Laval
305, boul. Saint-Martin Est
Laval (Québec)
(514) 382-8550

Meridien Infiniti
4000, rue Jean-Talon Ouest
Montréal (Québec)
(514) 731-7977

Spinelli Infiniti
345, boul. Brunswick
Pointe-Claire (Québec)
(514) 697-5222

*TAUX DE FINANCEMENT À LA LOCATION POUR UN TEMPS LIMITÉ offert sur tous les modèles berline G35, G35 coupé et FX 2005 et uniquement auprès des Services financiers Infiniti, sujet à l'approbation de crédit. Exemple de location pour la berline G35 2005 (G4TG75 A000) / G35 coupé 2005 (G2TG75 A000) / FX35 2005 (F65G75 A000): mensualités de 359 \$ / 459 \$ / 559 \$ par mois sur 39 mois à un taux de location de 3,9%. Comptant de 7898 \$ / 7898 \$ ou échange équivalent et première mensualité requis à la livraison. **Aucun dépôt de sécurité.** Total des frais de location : 21 899 \$ / 25 799 \$ / 29 699 \$ comprenant les frais de transport et de préparation (1267 \$ / 1274 \$ / 1280 \$), 78 000 km alloués, kilométrage additionnel à 0,15 \$ du km (0,10 \$ du km si une entente est conclue au début de la location). Des offres ne requérant aucune mise de fonds initiale sont aussi disponibles. Taxes, immatriculation, assurance, obligation sur pneus neufs frais d'enregistrement RDPRM et frais de transport et de pré-livraison en sus. Trophée Pyramide du CAA pour les innovations en matière de sécurité : système de détection de sortie de voie d'Infiniti par Nissan Canada (Communiqué de presse 2005 du CAA). Roues et véhicule différents de ce qui est présenté. Les concessionnaires peuvent fixer leurs propres prix. *Voyez votre concessionnaire Infiniti le plus près pour connaître tous les détails.

L'AUTO

Une automobile moins chère pour les vacances

LUDOVIC HIRTZMANN
COLLABORATION SPÉCIALE

En voyage en Europe, le poste automobile peut se révéler très coûteux, sinon le plus coûteux. Si nombre de voyageurs utilisent les formules achat-rachat d'une voiture, il peut être parfois plus économique de réserver par l'entremise du réseau des réseaux.

La formule a fait ses preuves. En souscrivant à une solution d'achat-rachat chez un voyageur au Québec, vous êtes temporairement propriétaire d'une voiture en Europe. L'achat-rachat vous est ouvert à partir d'un séjour de 17 jours ou 23 jours selon les distributeurs (Eurocar, Eurodrive ou Europ Auto Vacances) et à condition que ce dernier ne dépasse pas six mois. Selon les agences, vous débourserez un forfait compris entre 700 et 900 \$ pour un petit modèle, tel qu'une Renault Twingo ou une Peugeot 206.

Si le prix est généralement concurrentiel pour une période de trois semaines, le système peut s'avérer bien peu rentable si vous faites de

longues étapes pendant lesquelles vous n'utilisez que peu votre automobile. Par exemple, une visite de cinq jours à Paris est un moment pendant lequel le touriste n'a vraiment pas besoin de voiture. La location temporaire, au besoin, est donc la clé. D'autant que depuis quelques années, l'Europe de l'Ouest est devenu le continent des entreprises de tourisme proposant des prix bradés.

C'est aussi vrai chez les loueurs de voitures. À l'échelle européenne, l'un des sites de location les moins chers est easycar.com. Entre le 15 et le 30 juillet, la location d'une petite Ford Ka vous coûtera 25 euros (1 euro = 1,6 \$CAN) par jour. Si le prix est bas, la formule EasyCar n'a pas toujours le mérite de la clarté. L'autre alternative est lastminute.com. Ce dernier, l'un des plus gros voyageurs de la planète, annonce ainsi 750 000 véhicules dans 87 pays et surtout « pas de frais de dossier, kilométrage illimité, assurance et taxes incluses ». Sur une base de location d'une semaine, vous paierez quo-



PHOTO FOURNIE PAR FORD

Une petite Ford Ka à 25 euros par jour.

tidienement 26 euros à Londres, 21 euros à Madrid et 30 euros à Nice.

D'autres voyageurs, comme opodo.fr, vous proposeront des tarifs de 26 euros par jour au Portugal. Une autre bonne ressource est le site Internet de la SNCF, les

chemins de fer français, qui propose régulièrement des locations d'automobiles à prix soldés.

Si vous n'avez pas trouvé votre bonheur avec les loueurs précédents, vous pourrez toujours consulter l'excellent site GTIens, qui met en ligne plusieurs dizai-

nes de liens vers des sites Internet de location. Enfin, si vous n'avez pas de permis de conduire mais que vous souhaitez néanmoins conduire à Paris, tentez le grand frisson grâce aux automobiles sans permis que vous trouverez sur le site [Auto Pitchoune](http://AutoPitchoune).

En savoir plus

EasyCar
www.easycar.comLastminute.com
www.fr.lastminute.com

Opodowww.opodo.fr

GT liens — location de voitures
www.gtliens.com/zlocati.htmAuto Pitchoune — Voitures sans permis
www.auto-pitchoune.frEurocar TT www.eurocartt.comEurop Auto Vacances www.europauto.qc.caEurodrive
www.eurodrive.renault.comVoyages SNCF
www.voyages-sncf.com

Le trafic nord-américain a triplé en 20 ans

ALAIN McKENNA
COLLABORATION

Une étude sur la mobilité dans plusieurs grandes villes nord-américaines dresse un portrait peu encourageant de l'état du trafic routier en Amérique du Nord. Selon le Texas Transportation Institute, pas moins de huit milliards de litres d'essence ont été gaspillés en 2003 par les véhicules nord-américains pris dans des congestions, dont le moteur tourne au ralenti. Cette consommation inutile coûterait aux Améri-

cains quelque 63 milliards \$US annuellement.

« Il n'existe pas de solution unique qui pourrait renverser cette tendance, déplore le directeur de l'étude, Tim Lomax, mais la construction de nouvelles routes réservées au transport en commun ou aux camions lourds, par exemple, pourrait améliorer cette triste réalité. »

Selon l'institut texan, le temps moyen perdu dans le trafic par les automobilistes nord-américains a pratiquement triplé depuis 1982, passant de 16 à 47 heures par an-

née. Ce sont les heures de pointe, lorsque les gens se déplacent du lieu de travail à leur résidence (ou l'inverse), qui sont les moments où le trafic a lourdement augmenté, malgré « une faible croissance de l'emploi et du transport en général ».

Au total, le nombre d'agglomérations à connaître une heure de pointe représentant annuellement 20 heures de trafic par automobiliste a lui aussi fait un bond en avant, passant de cinq agglomérations en 1982, à 51, l'an dernier.

WWW.GABRIEL.CA

HONDA GABRIEL

En location et à l'achat

Obtenez une carte-cadeau de 1350\$ d'essence

Berline Accord DX 2005

En location	À l'achat
268\$* par mois/48 mois	0 versement avant 90 jours
0\$ dépôt de sécurité	
Incluant 96 000 km Transport et préparation inclus	

Sedan EX illustrée

HONDA Gabriel

HONDA

OUI, ON A FAIT LE PLEIN PROGRAMME POUR DIPLOMÉS

7000 Henri-Bourassa est, Montréal-Nord

514.327.7777

*Les offres de location-bail sont faites par Honda Canada Finance Inc., sur acceptation du crédit. Cette offre porte sur le véhicule neuf 2005 mentionné ci-après. Période de location 48 mois. Berline Accord DX 5 vitesses (modèle CM5515E). Pour le véhicule, est identifié : a) le paiement mensuel, b) le montant initial requis ou échange équivalent, c) le montant total au terme de la location. Berline Accord DX 5 vitesses (modèle CM5515E) : a) 268 \$, b) 4049\$, c) 16 913 \$. Franchise de kilométrage de 96 000 km; frais de 0,12 \$ le kilomètre excédentaire. Transport et préparation inclus en location seulement. Frais de publication, taxes, immatriculation, assurance et frais d'administration en sus. Option d'achat au terme de la location moyennant un supplément. Le prix de location des concessionnaires peut être inférieur. Offre d'une durée limitée. Photo à titre indicatif. La carte d'essence de 1350\$ sera émise le 31 décembre 2006. Elle s'applique aux nouveaux modèles Accord coupé et berline 2005 (excluant l'Hybrid). Voyez votre concessionnaire pour plus de détails. **Les récents diplômés universitaires ou collégiens peuvent être admissibles au programme donnant droit à une allocation allant jusqu'à 750 \$ sur certains modèles.

CENTRE ville
Volkswagen

Golf CL 2005

à compter de

219 \$* /mois

0 \$ acompte
Bail de 48 mois
Garantie de 48 mois

Photo à titre indicatif seulement

Offre valable pour les Golf CL 2005 neuves, en stock, à boîte de vitesses manuelle. Transport inclus. Frais de préparation de 275 \$, dépôt de sécurité remboursable de 270 \$. Garantie 4 ans ou 80 000 km. Taxes, inscription RPMRR (jusqu'à 46 \$) et frais de kilométrage de 0,12 \$/km excédant 80 000 km. Sujet à l'approbation de crédit de Volkswagen.

CENTRE-VILLE VOLKSWAGEN

324, rue Peel

(514) 846-1717
centrevillevw.com

Êtes-vous fait pour Volkswagen?™

Popular MONTREAL

Golf CL 2005

à compter de

219 \$* /mois

0 \$ acompte
Bail de 48 mois
Garantie de 48 mois

Photo à titre indicatif seulement

Offre valable pour les Golf CL 2005 neuves, en stock, à boîte de vitesses manuelle. Transport inclus. Frais de préparation de 275 \$, dépôt de sécurité remboursable de 270 \$. Garantie 4 ans ou 80 000 km. Taxes, inscription RPMRR (jusqu'à 46 \$) et frais de kilométrage de 0,12 \$/km excédant 80 000 km. Sujet à l'approbation de crédit de Volkswagen.

POPULAR MONTREAL

5441, rue Saint-Hubert

(514) 274-5471
popularvw.com

Êtes-vous fait pour Volkswagen?™

ÉCONOMIE 101 SELON HYUNDAI: obtenez-en plus pour moins!

Accent 5 portes 2005

0% jusqu'à 72 mois à l'achat ou **149\$ par mois****

Elantra GL 2005

0% jusqu'à 60 mois à l'achat ou **159\$ par mois****

Sonata GL 4 cylindres 2005

0% jusqu'à 72 mois à l'achat ou **18 395\$***

HYUNDAI
Va de l'avant

(514) 521-3201
5265, avenue Papineau
Montréal

** Location 60 mois. Comptant de 2 295 \$ (Elantra). Comptant de 1 595 \$ (Accent). Frais d'acquisition et taxes en sus. * Achat comptant. Rabais inclus. Transport et préparation en sus.

Une des dernières légendes vivantes

JEAN-FRANÇOIS GUAY
VÉHICULES
D'OCCASION
COLLABORATION SPÉCIALE

Au même titre que les artistes Tom Jones, John Travolta et Larry Hagman de ce monde, il fut une époque où la Chevrolet Corvette était associée à la quêtainerie américaine. Toutefois, à l'instar de ces vedettes, cette mal-aimée de la presse automobile a finalement reçu ses lettres de noblesse. Avec la Ford Mustang et le Jeep TJ, la Corvette représente l'une des dernières légendes vivantes de l'industrie automobile américaine.

De la puissance à revendre

La cinquième génération de la Corvette (1997-2004) est de loin la meilleure cuvée à ce jour (la Corvette C6 dévoilée cette année doit encore faire ses preuves). Introduit en 1997, le coupé Corvette a été rejoint par un cabriolet en 1998 et un *hard-top* en 1999. Moins luxueux, donc plus léger, et doté d'une structure plus rigide à cause de son toit fixe, cette dernière version avait une tenue de route et des accélérations plus incisives et ce, même si les trois modèles partageaient le moteur V8 LS1 de 5,7 litres et 345 chevaux.

Par ailleurs, la puissance de moteur en aluminium à configuration « bloc court » a augmenté de cinq chevaux pour atteindre 350 chevaux en 2001. La même année, Chevrolet dévoilait la Z06 à moteur V8 LS6 de 385 chevaux. Outre sa motorisation plus musclée, la bouillante Z06 était pourvue d'une boîte manuelle à six rapports plus serrés, d'une suspension plus ferme, de pneumatiques plus larges et d'un système de freinage plus efficace. En 2002, conscient que la concurrence offrait de plus en plus de véhicules frôlant les 400 chevaux, les motoristes ont poussé la Z06 à 405 chevaux pour égaler la cavalerie de l'ancien V8 LT5 de la célèbre Corvette ZR1 du milieu des années 90.

La Corvette C5 se démarque des

CHEVROLET CORVETTE (1997-2004)

ON AIME

- > Le rapport prix/performance
- > Le comportement routier
- > La valeur de revente

ON AIME MOINS

- > Le prix élevé des modèles d'occasion
- > Le coût élevé des pièces de remplacement
- > La garantie d'origine pas assez généreuse

GARANTIE D'ORIGINE

- > Générale 3 ans ou 60 000 km
- > Groupe motopropulseur 3 ans ou 60 000 km
- > Perforation 6 ans ou 160 000 km
- > Convertisseurs catalytiques et modules de commande du groupe motopropulseur 8 ans ou 130 000 km

PRINCIPAUX CHANGEMENTS

- 2005** > Nouveau modèle C6
- 2004** > Édition « Le Mans »
- > Suspension améliorée (Z06)
- > Capot en fibre de carbone (Z06)
- 2003** > Édition 50^e anniversaire
- > Suspension magnétique
- 2002** > Version Z06 plus sportive (405 ch)
- > Refroidisseur de boîte automatique
- 2001** > Version Z06 (385 ch)
- > Système antidérapage latéral
- > Système antipatinage amélioré
- 2000** > Suspension Z51 améliorée
- > Jantes en aluminium forgé
- 1999** > Modèle « Hard-Top »
- > Volant télescopique électrique
- > Visualisation tête haute (option)
- 1998** > Modèle cabriolet
- > Suspension active

VALEUR SUR LE MARCHÉ**

Année	PDSF*	10 000 km	20 000 km	40 000 km
2004				
Z06	77 015 \$	66 200 \$	64 300 \$	59 600 \$
Coupé	69 615 \$	59 200 \$	57 500 \$	53 200 \$
Cabriolet	75 515 \$	64 800 \$	62 900 \$	58 300 \$
2003				
Z06	75 495 \$	59 300 \$	56 100 \$	52 700 \$
Coupé	67 995 \$	52 700 \$	49 800 \$	46 700 \$
Cabriolet	73 995 \$	58 000 \$	54 900 \$	51 500 \$
2002				
Z06	70 780 \$	54 300 \$	50 300 \$	46 700 \$
Coupé	62 400 \$	46 500 \$	42 700 \$	39 300 \$
Cabriolet	69 665 \$	53 300 \$	49 300 \$	45 700 \$
2001				
Z06	67 380 \$	46 600 \$	45 600 \$	42 100 \$
Coupé	62 460 \$	41 600 \$	40 600 \$	37 100 \$
Cabriolet	69 725 \$	48 600 \$	47 600 \$	44 100 \$
2000				
Hard-Top	56 585 \$	35 400 \$	34 300 \$	30 400 \$
Coupé	61 110 \$	39 900 \$	38 800 \$	34 900 \$
Cabriolet	68 025 \$	46 800 \$	45 700 \$	41 800 \$
1999				
Hard-Top	51 665 \$	31 300 \$	28 500 \$	22 000 \$
Coupé	56 430 \$	38 800 \$	36 000 \$	29 500 \$
Cabriolet	63 410 \$	42 800 \$	40 000 \$	33 500 \$
1998				
Coupé	51 490 \$	28 200 \$	5 700 \$	20 000 \$
Cabriolet	58 430 \$	34 300 \$	31 800 \$	26 100 \$
1997				
Coupé	49 955 \$	26 500 \$	23 400 \$	17 800 \$
Cabriolet	48 895 \$	25 700 \$	22 600 \$	17 000 \$

* Prix de détail suggéré par le fabricant ** Modèle à boîte manuelle Source: Guide d'évaluation Hebdo

CAMPAGNES DE RAPPEL

- > Les barres d'accouplement de la suspension arrière peuvent se fracturer. (1997)
- > Le joint d'étanchéité entre le réservoir et la pompe à essence peut se déchirer et entraîner des odeurs ou une fuite de carburant. (1997)
- > Défectuosité des enrouleurs de ceintures de sécurité lors d'une collision. (1997)
- > La sangle des ceintures sous-abdominales peut se tordre et se coincer dans l'enrouleur. (1997-2000)
- > Défectuosité du système électronique de verrouillage de la colonne de direction. (1997-2004)
- > Mauvaise conception de l'écrou et de la rondelle du pivot à rotule du bras de suspension et/ou de la fusée de l'essieu. (2004)

Source: Transports Canada

COÛT DES PIÈCES DE REMPLACEMENT

Phare complet avant :	815 \$	Disque de freins avant (1) :	160 \$
Ampoule de phare avant :	18 \$	Freins avant (plaquettes) :	210 \$
Amortisseur arrière (1) :	300 \$	Filtre à l'huile :	13 \$
Silencieux d'origine (1) :	1167 \$	Filtre à air :	44 \$
Alternateur d'origine :	854 \$	Filtre à essence :	93 \$
Démarrateur d'origine :	530 \$		

Source: concessionnaire Chevrolet



Corvette 2000

généralions précédentes par un habitacle plus convivial et une suspension plus confortable. Le coffre à bagages est également plus volumineux. Par ailleurs, même si elle n'a pas le prestige d'une Porsche 911, la Corvette est aussi amusante à conduire et ce, à la moitié du prix de l'allemande. Qui plus est, son comportement et ses systèmes d'aide à

la conduite pardonnent plus facilement les erreurs de pilotage.

En conclusion

Les Corvette d'occasion les plus accessibles sont celles des années 1997 et 1998. De même, le prix du modèle à toit rigide amovible des années 1999 et 2000 est raisonnable. Pour le reste, vous devrez vous

montrer patient pour dénicher l'aubaine du siècle. Par ailleurs, assurez-vous que le véhicule a été bien entretenu et que les anciens propriétaires n'ont pas cravaché la mécanique. Même si la carrosserie en fibre de verre ne risque pas de rouiller, il est approprié de la faire inspecter par un spécialiste. Somme toute, la conception de la

C5 se trouve à des années lumières des anciennes Corvette C4 et C3. Cette sophistication lui a permis, notamment, de se débarrasser de la vulgaire et malicieuse boutade (grosse Corvette...) qui lui collait à la peau. Incidemment, l'acteur de porno Ron Jeremy se ballade depuis des lunes au volant d'une Vette sans que sa « virilité » soit contestée.

FAITES LE BILAN LA PRESSE AFFAIRES.com

WWW.GABRIEL.CA

TOYOTA
VENTE ÉTIQUETTES ROUGES

COROLLA 2005
199\$* 1924\$ COMPTANT
0\$ PREMIER PAIEMENT*
DÉPÔT DE SÉCURITÉ*

ACCÈS TOYOTA
 Une expérience d'achat tellement plus sympa.

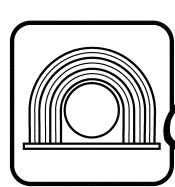
SIENNA 2005
349\$* 5004\$ COMPTANT
0\$ PREMIER PAIEMENT*
DÉPÔT DE SÉCURITÉ*

ON VOUS PAIE LES 2 PREMIERS MOIS!
 à l'achat ou à la location de toute TOYOTA Camry 2005 ou camion TOYOTA excluant le Tacoma.*
 Financement à partir de **1,9%***

CAMRY 2005
279\$* 4602\$ COMPTANT
0\$ PREMIER PAIEMENT*
DÉPÔT DE SÉCURITÉ*

WWW.ACCESS.TOYOTA.CA (TAPEZ GABRIEL)

Nous parlons votre langage.



TOYOTA
Gabriel

3333, Côte-de-Liesse
Saint-Laurent
(514) 748-7777

* Détails chez le concessionnaire. Photos à titre indicatif seulement.

Haute TECHNOLOGIE signée Spinelli

La nouvelle RX400H 2006
 à partir de **62,200\$**



Disponible maintenant pour livraison

La nouvelle GS 2006 AWD
 à partir de **66,700\$**



1^e paiement GRATUIT
2005 RX 330
498\$/m*



1^e paiement GRATUIT
2005 ES 330
448\$/m*



SPINELLI LEXUS
 Lachine

561 Boul. Saint-Joseph Lachine
(514) 634-7171 • 1 800 352-6111

À LA CONQUÊTE DE LA PERFECTION. **LEXUS**

*Location 48 mois, 60 mois pour ES330. Acompte ou échange équivalent à 8525\$/RX330, 2600\$/ES330. Limite de 96,000 km, 0,15\$/km extra. Transport, préparation, toutes taxes, frais d'enregistrement et assurance en sus. Photos à titre de référence seulement.

L'AUTO

EN ROULANT

La nouvelle S281 de Saleen Canada

Saleen Canada, la nouvelle aile canadienne de la marque exotique américaine qui propose, entre autres, des produits Ford fortement modifiés du côté performance, a lancé au Circuit Mont-Tremblant la toute première S281 canadienne à moteur suralimenté de 4,6 litres. Celle-ci, selon Jos Visconti, président, fait 450 chevaux grâce à un compresseur mécanique de cinq livres de pression. L'an dernier, Saleen Canada, gérée par Auto Bugatti de Dorval, a livré 24 voitures. Et déjà, en 2005, Saleen Canada a livré 26 véhicules dont six étaient des Focus du même préparateur, les autres étant des 281 basées sur des Mustang GT, dont un cabriolet 281 pour le compte de Chad Kilder des Leafs de Toronto. La version de base de la Saleen 281 locale se vend autour des 56 000 \$ CDN alors que la S281 vaut 68 000 \$. Jos Visconti compte vendre une soixantaine de ces S281 d'ici à la fin de l'année.

Les Mustang : la même allure

À la suite du succès phénoménal que connaît sa toute récente Mustang, Ford n'annonce pas de grands changements pour 2006. La prochaine version aura droit à deux modèles de jantes de 18 pouces en aluminium poli, la première à cinq branches, la deuxième du style Bullitt. Puis, pour la version à moteur V6, Ford proposera un ensemble Pony avec des phares antibrouillards, l'ABS et l'antipatinage. Ce même véhicule aura également des jantes de 17 pouces. Saviez-vous que les ventes de Mustang ont triplé au Canada ? Qui plus est, la Mustang cabriolet est la pre-



La version Shelby 500 GT prévue pour 2007 aura droit à quelques retouches et sera la Mustang la plus puissante jamais construite.

PHOTO FOURNIE PAR FORD

mière de sa catégorie au niveau des ventes de ce créneau au pays. Ford s'attend à voir la version à moteur V6 gagner de l'importance sur le marché.

La Ford Focus : délicate retouche

La version nord-américaine de la Ford Focus ne verra que des changements minimes l'année prochaine. Il y aura un nouveau groupe décor GFX pour la ZX3, la ZX4 SE et la ZX5 SES. Cet équipement sera de série pour la ZX4 ST. Cet ensemble s'adressera surtout à une clientèle plus jeune.

Un Explorer plus spectaculaire

Si l'on se fie aux photos-espion publiées dans diverses revues nord-américaines, la prochaine version du VUS Ford Explorer conservera la même caisse, mais affichera un avant redessiné. Cet Explorer profi-

tera également des changements déjà dévoilés pour la Mercury Mountaineer au Salon de Chicago en février dernier. À retenir, un intérieur révisé et surtout la disponibilité d'un V8 de 4,6 litres à trois soupapes par cylindre de plus de 290 chevaux et une boîte automatique à six rapports. Le V6 de 210 chevaux serait reconduit.

Des luxueuses chez Hyundai en 2007

Selon un article paru dans le journal spécialisé *Automotive News*, le constructeur sud-coréen Hyundai aurait décidé de commercialiser des voitures de luxe à propulsion arrière dès 2007 et ce, bien avant des camionnettes pick-up et des voitures de sport. Cependant, ces véhicules pourraient bien porter un autre nom. Pourquoi des voitures de luxe et non pas des pick-up comme le réclament les concessionnaires nord-américains ? Parce que le président de la firme, Kim Dong Jim

croit que des voitures de luxe hausseraient l'image de Hyundai bien avant les camionnettes, si l'on se fie à la réputée publication américaine.

Hyundai et Kia : des hybrides dès l'an prochain

Selon un reportage paru dans *Automotive News*, le constructeur sud-coréen Hyundai et son partenaire Kia Motors proposeront des véhicules hybrides électriques à leur clientèle nord-américaine dès l'automne prochain. Les voitures ciblées sont les Hyundai Accent et les Kia Rio récemment redessinées. On devra attendre jusqu'à 2008, voire même 2009 avant la production de voitures hybrides électriques plus importantes pour l'Amérique du Nord. Hyundai ne verrait pas un grand potentiel pour les hybrides en Europe, là où les moteurs diesel semblent plus efficaces et encore moins en Chine.

Mitsubishi : des autos électriques dès 2010 ?

Selon l'Associated Press, la fameuse compagnie nipponne Mitsubishi Motors voudrait bien vendre des voitures électriques dès 2010. Tout dernièrement, cette firme en difficulté a dévoilé un premier prototype, un tout petit véhicule dont les roues arrière incluent un moteur électrique fonctionnant avec des batteries au lithium-ion rechargeable à partir d'une prise électrique domiciliaire. L'auto aurait une autonomie de 150 kilomètres. Son prix serait légèrement supérieur à celui d'une auto courante au Japon, mais sa commercialisation en Amérique du Nord n'a pas encore été fixée.

Des Seat au Canada ?

Seat, la division espagnole du groupe Audi de Volkswagen, envisage d'étendre son marché en Amérique du Nord d'ici cinq ans. Son président Andreas Schlee en a fait l'annonce à la publication spécialisée *Automobilwoche*. Seat vend ses produits au Mexique depuis 2001. Pedro Catena Pou, directeur du marché d'exportation de Seat a déclaré à la publication allemande que le Mexique et le Canada seraient des destinations plus importantes que les États-Unis pour le moment : « Nous avons des voitures européennes pour des clients avec une attitude européenne, a-t-il déclaré. Avant d'aller aux États-Unis, il serait plus logique d'exploiter le Canada. Avec notre technologie TDi (turbodiesel) et notre design européen, il y aurait plus de potentiel au Québec. » Il fut un temps où Seat était une marque inférieure de Volkswagen. Mais avec le temps, le constructeur allemand en a fait une marque sportive. — Éric Descarries, collaboration spéciale

Première traction

À la suite de l'article sur la collection d'autos des frères Demers, un lecteur du cahier L'Auto, M. Gérard Decelles, de Saint-Jean-sur-le-Richelieu, précise que la première traction sur le marché est la Traction Avant 1934 de Citroën, et non pas la Cord 1936, fabriquée par l'américaine Cord Automobiles. Signalons par ailleurs que la société britannique Alvis avait tenté de vendre un modèle à traction avant dès 1928, mais sans grand succès commercial.

CONSEILS D'ADMINISTRATION

AFFAIRES.COM



MINI D'OCCASIONS

2004 MINI COOPER
ARGENT MÉTALLISÉ, TISSUS ROUGE TARTAN, BOÎTE AUTOMATIQUE AVEC STEPTRONIC, GROUPE PREMIUM, SEULEMENT 14 600 KM. BALANCE DE GARANTIE DU MANUFACTURIER.

2004 MINI COOPER
ARGENT MÉTALLISÉ, TISSUS NOIR PANTHÈRE, BOÎTE MANUELLE 5 VITESSES, TOIT OUVRANT, GROUPE PREMIUM, SEULEMENT 25 200 KM. BALANCE DE GARANTIE DU MANUFACTURIER.

2002 MINI COOPER
ARGENT MÉTALLISÉ, TISSUS NOIR PANTHÈRE, BOÎTE MANUELLE 5 VITESSES, TOIT OUVRANT, GROUPE SPORT, SEULEMENT 45 125 KM. BALANCE DE GARANTIE DU MANUFACTURIER.

2002 MINI COOPER S
ROUGE CHILI, TISSUS NOIR PANTHÈRE, BOÎTE MANUELLE 6 VITESSES, TOIT OUVRANT, GROUPE PREMIUM, ROUES D'ALUMINIUM DE 17 PO, SEULEMENT 16 990 KM. BALANCE DE GARANTIE DU MANUFACTURIER.

Informez-vous auprès de nos conseillers sur nos taux de location pour tous les modèles 2005 incluant notre nouvelle cabriolet.

MINI Mont-Royal
Une division de BMW Canbec
4220, boul. Saint-Laurent (angle Rachel)
(514) 289-MINI (289-6464)
www.minimontroyal.com
3317919A

MAZDA GABRIEL

A FAIT LE PLEIN DE

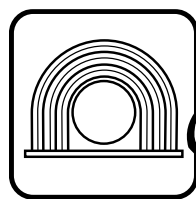
MAZDA 6

POUR VOUS...



PLUS DE 300 MAZDA6 BERLINE, MAZDA6 SPORT ET MAZDA6 FAMILIALE SPORT OFFERTES À UN TAUX AUSSI BAS QUE 0%!*

* Détails chez le concessionnaire.



Gabriel

Méto Vendôme



MAZDA GABRIEL
St-Jacques et Décarie
514.484.7777



La huitième génération de la Lancer Evo.

PHOTO FOURNIE PAR MITSUBISHI

La Mitsubishi Lancer Evo X au Canada... en 2008

La marque Mitsubishi ajoutera la légendaire édition Evolution de sa Lancer au Canada en 2008 seulement, alors qu'elle en sera à sa dixième génération. La Mitsubishi Lancer Evo X, qui sera dévoilée l'an prochain à l'occasion de l'un des grands salons automobiles nord-américains, sera effectivement conçue à partir de la nouvelle plate-forme de la Lancer, elle-même appelée à être renouvelée en 2006.

Cette nouvelle version sera dessinée afin de convenir aux normes canadiennes de sécurité en cas d'impact frontal, qui exigent l'utilisation d'un pare-chocs plus ré-

sistant et plus imposant que sa contrepartie américaine. Dans le cas de l'Evo 8 et de l'Evo 9, qui sont respectivement les versions actuelle et suivante de la version plus-que-sportive de la berline compacte de Mitsubishi, un refroidisseur frontal, logé tout juste derrière le pare-chocs, empêche de remplacer cette pièce par une autre convenant aux exigences canadiennes.

Ce refroidisseur est essentiel à l'opération du moteur à turbocompresseur de la Lancer Evo. Elle est aussi équipée d'un système à traction intégrale et de nombreuses composantes mécaniques plus

performantes, ce qui en fait une redoutable voiture de rallye automobile et, par conséquent, une sportive révérée des amateurs de performance automobile.

Les aficionados de la marque nipponne devront donc patienter un peu plus longtemps avant de mettre la main au volant de cette sportive. La direction de Mitsubishi, qui a utilisé la Lancer Evo 8 dans la promotion de sa marque au Canada, lors de son arrivée il y a deux ans, évaluait les coûts d'adaptation trop importants pour importer l'Evo au Canada sous sa forme actuelle.

— Alain McKenna, collaboration spéciale

COURRIER

La Smart en hiver: nos lecteurs se prononcent

Pour ce qui est de la Smart en hiver voici une analyse rapide à la suite de mon expérience de conduite de janvier à mars 2005.

> 20 janvier 2005, au pire de l'hiver. Pneus d'hiver continental fortement recommandés. Pneus quatre saisons problématiques dans la neige; on peut facilement rester embourbés dans des remblais lors de manœuvres de stationnement en ville.

> Systèmes antipatinage et de contrôle de stabilité extrêmement efficaces. Quasiment impossible de faire un tête-à-queue. Aussitôt qu'il y a un début de dérapage arrière, le système ABS, couplé avec une coupure des gaz, nous remet presque immédiatement dans le droit chemin; il faut même s'habituer à ne pas contre-braquer et laisser faire l'électronique.

> Multiples expériences sur la 15 nord, glacée, à -20 degré C. Après un moment d'adaptation, on se plaît vraiment à conduire. On se croirait sur une motoneige...

> Oui, la voiture est sensible aux vents latéraux. Il y a des secousses quand il y a des bourrasques mais on s'y fait comme avec les Beetle du bon vieux temps.

> Chauffage: N'oublions pas que le véhicule a une motorisation efficace (diesel à rampe commune). Or, les habitacles de nos voitures se réchauffent grâce à l'inefficacité des moteurs (pertes thermiques). Nous avons les défauts de nos qualités. La Smart est une voiture éco-efficace... donc pertes thermiques minimisées, donc chauffage en hiver un peu limite sous les -15 à -20 degrés C. Mais un chauffage par élément chauffant (genre séchoir à cheveux) compense.

> Consommation: comme tous les véhicules, en hiver la consommation peut grimper de 30 à 40%.

— Hugo Marsolais, ing.

Je suis propriétaire d'une Smart depuis le 30 décembre 2004. Je fais en moyenne près de 110 km par jour avec ma petite pinotte. Tout est A1.

— Claire-Emmanuelle Beaulieu

Propriétaire d'une Smart depuis janvier, je dois reconnaître que c'est un véhicule essentiellement urbain. Il est sensible aux vents latéraux et met du temps à vous mettre en confiance sur une route enneigée ou glacée. Aussi, quatre

bons pneus à neige sont primordiaux. C'est O.K. sauf que le coût exigé par le concessionnaire est complètement ridicule (1200 \$).

— Jacques Auger

L'Auto hybride

Q J'ai bien aimé le cahier spécial sur l'auto hybride. J'aimerais bien connaître l'impact d'une solution toute simple. La limite de vitesse au Canada est de 100 km/h, si le gouvernement exigerait que tous les véhicules vendus au Canada ne puissent dépasser 100 km/h ou même 110 km/h quel serait l'effet sur l'environnement d'une telle mesure? Est-ce qu'une telle mesure nous aiderait à atteindre les objectifs de Kyoto? Je crois qu'une mesure semblable aurait même une influence sur les accidents de la route.

— Daniel Roch, Saint-Hubert

R Absolument. Sachez qu'une hausse de la vitesse de croisière de 100 km/h à 120 km/h accroît la consommation de carburant d'environ 20%. Par ailleurs, une diminution de 100 km/h à 90 km/h améliore l'économie de carburant d'environ 10%.

Jetta ou A3?

Q Je projette d'acheter une Jetta 2006 mais le moteur 2,5 litres ne m'intéresse pas du tout. Alors je m'interroge sur le moteur 2 litres turbo qui arrive au mois de juin avec la transmission DSG. Est-ce que ces deux composantes seront les mêmes que sur l'actuel A3 2006 de Audi, c'est-à-dire le 2 litres FSI et la transmission DSG? J'ai beaucoup aimé leur rendement alors je me demande si je dois m'attendre au même feeling?

— Yves Fortin

R Impossible de dire dans la mesure où nous n'avons toujours pas essayé ces deux véhicules. Toutefois, il est vrai que l'architecture technique est similaire. Même plate-forme, même moteur, même transmission. La sensation devrait, en théorie, être semblable, mais pas identique pour autant. Chaque constructeur veillant à attribuer à ses produits des réglages spécifiques.

Consultez la section AUTO à www.cyberpresse.ca. Vous pouvez faire parvenir vos questions et commentaires à Éric LeFrançois à l'adresse suivante: eric.lefrancois@lapresse.ca.

WWW.GABRIEL.CA

HYUNDAI GABRIEL

TOUJOURS LE NO1 AU QUÉBEC! Merci!

ACCENT GS 2005

LOUEZ À PARTIR DE **139\$***

0\$ COMPTANT DISPONIBLE
0\$ DÉPÔT DE SÉCURITÉ
TRANSPORT ET PRÉP. INCLUS.

FINANCEMENT À 0% JUSQU'À 72 MOIS DISPONIBLE **

TIBURON 2005

LOUEZ À PARTIR DE **239\$***

0\$ COMPTANT DISPONIBLE
0\$ DÉPÔT DE SÉCURITÉ
TRANSPORT ET PRÉP. INCLUS.

3 000\$ DE RABAIS* avec achat comptant.

XG350 2005

LOUEZ À PARTIR DE **369\$***

0\$ COMPTANT DISPONIBLE
0\$ DÉPÔT DE SÉCURITÉ
TRANSPORT ET PRÉP. EN SUS.

4 000\$ DE RABAIS* avec achat comptant.

TUCSON GL 2005 à traction avant

LOUEZ À PARTIR DE **189\$***

0\$ COMPTANT DISPONIBLE
0\$ DÉPÔT DE SÉCURITÉ
TRANSPORT ET PRÉP. EN SUS.

GARANTIE 5-5-5 5 ans / 100 000 km
GLOBAL LIMITED WARRANTY
ALIANZA SOSTINE*
GRUPPO MOTORPOPOLISUR

HYUNDAI
Va de l'avant

HYUNDAI GABRIEL

7020, Henri-Bourassa Est
(514) 329.7777

*Location 60 mois, 20 000 km / année. Taxes en sus. (Accent, comptant 1595\$) et (Elantra, comptant 2295\$) transport et préparation inclus. (Sonata, 3595 \$), (Tucson, comptant de 2995\$), (Tiburon, comptant 2995\$), (XG350, comptant 3995\$) et (Santa Fe, 2995 \$) transport et préparation en sus. Les photos peuvent différer. Frais de location de 350 \$ sur tous les modèles en location. 0 \$ dépôt de sécurité sur tous les modèles. Voir détails sur place. Sujet à l'approbation de crédit. (1) TTP en sus. * Sur certains modèles à l'achat. ** Financement à 0% jusqu'à 72 mois disponible sur certains modèles. Détails chez le concessionnaire. Offre valide jusqu'au 30 avril 2005.

Osez... vivre vos rêves

RX 330 À PARTIR DE 498\$ PAR MOIS
EN LOCATION* • 1er VERSEMENT GRATUIT

0\$ DÉPÔT DE SÉCURITÉ

SUR TOUS LES MODÈLES À LA LOCATION SEULEMENT

ES 330 SPÉCIAL ÉDITION PARTIR DE 39 900\$*

VENEZ VOIR LA NOUVELLE GS 2005

LEXUS

À LA CONQUÊTE DE LA PERFECTION

* DÉTAILS EN MAGASIN

Vimont

LEXUS

L A V A L

255, boulevard St-Martin Est,
(angle des Laurentides) Vimont, Laval
450.668.2710 • 1-800-625-3987

www.vimont.lexus.ca

« La nouvelle référence dans la catégorie des berlines de luxe. »
Motor Trend

Louez une Audi A8 2005

1,8% taux de location, sur 45 mois*

« Parmi les « trois grandes » entreprises allemandes qui fabriquent des voitures de luxe, seule Audi a su systématiquement livrer la marchandise aussi bien en termes de design extérieur que d'intérieurs de qualité au cours des cinq dernières années. »
Edmunds.com

Classée « Meilleure voiture de luxe 2005 » par le magazine **AUTOMOBILE**
AUTOMOBILE Magazine

« La meilleure voiture de luxe en Amérique. »
AutoWeek



Suivre, jamais. audicanada.ca



La A8, la A8 L et la remarquable W12 2005. Des berlines de luxe d'avant-garde aux nombreuses innovations : les nouveaux moteurs V8 de 335 ch et W12 de 450 ch. En plus de la mordante traction intégrale quattro^{MD}, l'intuitive MMI^{MC} et le châssis tout en aluminium ASF^{MD}. Et avec des intérieurs qui dominent la catégorie par leur luxe, ces voitures représentent plus que des symboles de statut social. Elles sont les porte-étendards de l'inventivité. Les plus grands ne suivent jamais.

Avantage Audi : Services d'entretien périodique sans frais pendant 4 ans ou 80 000 km*



Automobiles Lauzon
2435, boulevard Chomedey
Laval (QC)
(450) 688-1120
www.lauzon.qc.ca

Prestige Audi
5905, autoroute Transcanadienne
Saint-Laurent (QC)
(514) 364-7777
www.audiprestige.com

Les Automobiles Popular
5442, rue Saint-Hubert
Montreal (QC)
(514) 270-3566
www.popularaudi.com

Les Automobiles Niquet
1917, boulevard Sir Wilfrid Laurier,
Route 116
Saint-Bruno (QC)
(450) 653-7553
www.niquet.com

Park Avenue Audi
8755, boulevard Taschereau
Brossard (QC)
(450) 445-4811
www.parkavenueaudi.com

Visitez concessionnairesaudimontreal.com

3313344A

*Taux de location fermé offert aux clients admissibles par Audi Finance chez les concessionnaires participants. Exemple de financement : taux annuel de 1,8 %, avec acompte de 0 000 \$ ou échange équivalent, dépôts de garantie multiples remboursables de 15 000 \$, première mensualité de 1 318 \$ et frais de transport de 000 \$. Obligation totale découlant du bail : 59 290 \$. Montant total dû au début du bail : 16 333 \$. Montant calculé en fonction du PDSF de la Audi A8 2005 de 103 345 \$ avec Parktronic, incluant l'Ensemble climatique, l'Ensemble commodités et roues en alliage. Taxes immatriculation, droits, inspection de prélivraison, frais administratifs ly inclus les frais d'inscription, jusqu'à 46 \$, au Registre des droits personnels et réels mobiliers), assurances et autres options en sus. Livraison avant le 31 mai 2005. Frais de 0,25 \$/km pour le kilométrage supérieur à 20 000 km par an assumés par le locataire. Contribution du concessionnaire requise pouvant modifier la transaction finale négociée. Offre d'une durée limitée pouvant changer sans préavis. Demandez les détails au concessionnaire. Modèle montré : A8 2.0 T avec roues de 19 po à 12 rayons, PDSF de 68 490 \$. « Audi », « quattro », « A8 », « ASF » et l'emblème des quatre anneaux sont des marques déposées de AUDI AG. « MMI » et « Suivre, jamais. » et « Parktronic » sont des marques de commerce de AUDI AG. « Avantage Audi » est une marque de commerce de Audi of America, Inc. W12 est une marque de commerce de Volkswagen AG. © Audi Canada 2005. *Pour en savoir plus sur Audi et l'Avantage Audi, voyez votre concessionnaire, composez le 1 800 367-AUDI ou visitez-nous à l'adresse audicanada.ca.

500 VÉHICULES AUTOMOBILES

511 CAMIONS, JEEP, FOURGONNETTES

GMC Yukon SLT 1996, V8, 5,7 L, aut., tout équipé, int. cuir, 4x4, exc. cond., faut voir! Soyez prêt pour l'été. 450-248-3575.

HONDA CRV 2002, noir, man., 63 000 km. **450-679-4710 LONGUEUIL HONDA**

HONDA Odyssey EX 2000, 85 000 km. **450-679-4710 LONGUEUIL HONDA**

INFINITI QX4 99, tout équipé, 105 000 km, impéc., 16 000 \$ particulier, 514-592-5435.

NISSAN Murano LS 2004, toit, 35 000 km, 33 900 \$, www. autoaction.qc.ca 450-568-3382

PORSCHE Carrera 4 cabriolet 2002, bleu cobalt, 25 000 km, 95 900 \$, 514-386-1229

SUBARU Forester 2.5X, 2003, bleu, 70 000 km, aut., tout équipée, 24 500\$. 514-914-1686

SUBARU Legacy fam. 01, aut., équipé, extra, 156 000 km, A1, 8 pneus, 13 900\$ 514 999-2825

TOYOTA Camry SE 2004, 4 cyl., 23 000km, tout équipé, 23 500 \$, 1 taxe. 514-219-2403

TOYOTA Corolla 1997, aut., 148 000km, exc. cond., 4 ptes, antirouille, seul proprio, 6500 \$. 514-334-2534

VOLKS Cabrio 02, 5 vit., GLS, champagne, mags, 42 000 km. AutoBugatti.com 514-636-3132

VOLKS Cabrio 97, 55 000 km, une proprio, 8 pneus, exc. état, 12 500\$. 514-803-2235

VOLKS Jetta GLS TDI 02, diesel, 5 vit., 95 000km, 8 roues, marine 15 995\$ 450-430-8023

VOLVO S80, 2000, 2.9l, 6 cyl., 163 000 km, pneus neufs, entretien impéc., 15 500 \$. 450-229-4233, 514-984-8334

VOLVO S80 2000, 135 000km, 14 200\$, 8 pneus neufs, excel. cond., particulier. 450-471-0383

548 5000\$ ET MOINS

ACURA Integra RS '95, noire, man., système alarme, 199 000 km, 5000\$. 514-255-2822

FORD Thunderbird LX 93, bleu opale, 110 500 km, 2 pneus hiver, 3900\$. 450-678-7620

CAVALIER, 6 cyl., aut., 143 000 km, pas de rouille, très bon état, 1500\$. 514-624-6948

CHRYSLER Intrepid 98, tout équipée, mec. A1, pas de rouille, 4300\$ nég. 514-586-9638

NISSAN Altima GXE 1996, 75 300 km, aut., a/c, exc. condition, 5000\$. 514-624-9804

550 AUTOMOBILES

ACURA 3.2 TL, 03, sable, 44 000km, tout équipé, A1, cuir, 26 995\$ 450-659-8353

ACURA 3.2 TL 2001, noire, démar., 76 000 km, pneus neufs, 16 900 \$ ferme, 514-983-1492.

ACURA RSX Premium 2002, 5 vit., 62 300km, argent, cuir noir. AutoBugatti.com 514-636-3132

AUDI A4 Quattro 2002, 5 vit., xenon, toit ouvrant, 72000km. AutoBugatti.com 514-636-3132

BMW 325 IS 1995, aut., toit, cuir, noir/noir, 107 000km. AutoBugatti.com 514-636-3132

BMW 325 xi 01, 4x4, noire, cuir, aut. mags, gar. 06, A-1, 75 000 km., 29 950 \$, 514-229-3944

BMW 540i 2001, 76 000 km, gar. BMW. Pas d'hiver. Échange possible auto ou camionnette 514 926-6588, 450-659-5634

BMW M3 convertible 2001, rouge, 6 vit., 59 000km, Très rare! AutoBugatti.com 514-636-3132

BMW Z3 1997, 82 000 km, comme neuve, 21 500 \$. www.autoaction.qc.ca 450-568-3382

BMW Z3 3.0 L, 2002, 29 500 km, man., comme neuve, 35 500 \$. 514-755-9683

BMW Z4 3.0i, 2003, aut., 68 000 km, bal. gar. mai '09 ou gé possible auto ou camionnette 514 926-6588, 450-659-5634

CHEVROLET Cavalier Z22 2000, aut., 88 000 km, 2 ptes, 4 pneus été, 4 pneus hiver, bonne cond., 5500 \$, 514-808-1100.

CORVETTE 05, conv. neuve aut., bleu/cashmere, achat/loc., 85 200\$ Via Rte. 514-521-5771

DODGE Caravan SE 02, bleu, balance de garantie, 11 000\$. 450-974-7301

FORD Focus 02 fam SE man., 64 000km, Trans. bail 18 mois 285\$+tx. Pierre 450-227-7526

HONDA Accord LX 98, 95 000 km, tout équipée, A1, 4 pneus hiver, 11 995\$. 514-274-1224

HONDA Accord SE 2001, 38 000 km. **450-679-4710 LONGUEUIL HONDA**

HONDA civic LX-G 01, 56 500 km, 5 vit., mags, champagne. AutoBugatti.com 514-636-3132

HONDA Prelude SH, man., 139 000 km. **450-679-4710 LONGUEUIL HONDA**

HYUNDAI Accent GS 2000, 77 000 km, 5 vit., A1, 8 pneus, 6000 \$ nég. 514-290-9772

INTREPID 2003 STX, équipée, pneus hiver, 53 000km vrai km, 17 000 \$. Soir 514-381-4849.

MAZDA Miata 1997 SE, verte, man., int. cuir, 127 500 km, pas d'hiver, cond. A1. Appeler après 12h00 819-681-9205

MERCEDES S500V 98, 4 ptes, 27 500 \$, beige, un seul proprio, 140 000km, le grand luxe, tout équipé. Pour infos: jours sem., 819-379-5273 ou cell., 819-609-7350 (Trois-Rivières).

MERCEDES SLK 320, 2003, noir, 46 000km, achat/location, Via Rte, 514-521-5771



Voitures d'occasion certifiées et voitures de démonstration

- '05 Cayenne S, 2 en stock, « Démo »
- '04-'99 Boxster, 2 en stock
- '04 Cayenne Turbo Dark Teal 3500 km
- '04 Cayenne Proseco 38000 km
- '03 911 Carrera Cabriolet Seal Grey 17 500 km
- '03 911 Turbo Black 2 800 km
- '03 911 Turbo Basalt Black 5 200 km
- '02 911 Turbo Arctic Silver 13 700 km
- '01 911 Turbo Midnight Blue 31 800 km
- '02 911 Carrera Cabriolet Basalt Black 36 500 km
- '01 911 Carrera Cabriolet Arctic Silver, 42 100 km
- '95 911 Carrera Coupé Aventurine Green, 80 000 km

PORSCHE

Centre Porsche Lauzon

2455, boul. Chomedey, Laval
Tél. : (450) 688-1144
www.lauzonporsche.com

600 Loisirs et véhicules récréatifs

655 MOTOCYCLETTES

BMW R1200GS 2004, neuve, 900 km, valise, jaune et argent, 19 300\$. 514-892-6046

aidez-nous.

1 800 361-9643
www.leucan.qc.ca



Le guide des concessionnaires du Grand-Montréal Petites annonces

<p>HONDA</p> <p>SPINELLI HONDA</p> <p>1050 Lapierre, Lasalle (514) 366-6565 1 (888) 275-6565</p> <p>SPINELLIhonda.com</p>	<p>MERCEDES-BENZ</p> <p>Mercedes-Benz Laval</p> <p>3131 Autoroute Laval ouest, Laval 450 681-2500 514-856-2929</p>	<p>MINI</p> <p>MINI Mont-Royal 4220, boul. Saint-Laurent (coin Rachel) (514) 289-MINI (6464) www.minimontroyal.ca</p> <p>450-682-1212 450-682-1212</p> <p>MINI LAVAL</p> <p>2450, boul. Chomedey Laval (450) 682-1212 www.laval.mini.ca</p>	<p>La Capitale locations lutex</p> <ul style="list-style-type: none"> • Location à long terme autos et camions légers • Kilométrage illimité • Bail flexible • Véhicules d'occasions <p>www.lutex.ca Montréal (514) 336-3000 Québec (418) 644-4100</p>
<p>INFINITI</p> <p>SPINELLI INFINITI</p> <p>345 Brunswick P.Claire (514) 697-5222 1 (888) 697-9141</p> <p>SPINELLIauto.com</p>	<p>smart</p> <p>Centre Smart West Island 4525 boul. St-Jean Dollard-des-Ormeaux 514-620-5900</p> <p>Centre Smart Rive-Sud 4844 boul. Taschereau Greenfield Park 450-672-2720</p>	<p>MINI LAVAL</p> <p>2450, boul. Chomedey Laval (450) 682-1212 www.laval.mini.ca</p> <p>MITSUBISHI</p> <p>CITÉ MITSUBISHI 8665 Boul. Décarie (angle Métropolitain) (514) 735-3700 www.citemitsubishi.com</p>	<p>PORSCHE</p> <p>Centre Porsche Lauzon 2455, Boul. Chomedey Laval 450 688 - 1144 www.lauzonporsche.com</p> <p>TOYOTA</p> <p>léveillé TOYOTA Avec vous depuis 1969</p> <p>TERREBONNE 1369, Montée Masson (450) 471-4117 1-888-800-4117</p> <p>VOLKSWAGEN</p> <p>Automobiles E. Lauzon 1384 boul. Labelle Blainville 450-430-1460 www.lauzon.qc.ca</p> <p>ARBOUR VOLKS INC 2475 BOUL. CHOMEDEY, LAVAL 450-681-8110 www.arbourvw.com</p> <p>VOLVO</p> <p>AUTOTECH R.L. INC. Spécialité Volvo Le Plus Grand Vendeur de Volvo Usagés 100 Ch. Ruisseau St-Louis Marieville 450-460-3411 www.autotechvolvo.com</p>
<p>LEXUS</p> <p>SPINELLI LEXUS</p> <p>561 St-Joseph, Lachine (514) 634-7171 1 (800) 352-6111</p> <p>SPINELLIauto.com</p>	<p>Mercedes-Benz West Island 4525 boul. St-Jean Dollard-des-Ormeaux 514-620-5900 westisland.mercedes-benz.ca</p> <p>Mercedes-Benz Rive-Sud 4844 boul. Taschereau Greenfield Park 450-672-2720 rivesud.mercedes-benz.ca</p>	<p>NISSAN</p> <p>SPINELLI NISSAN</p> <p>345 Brunswick P.Claire (514) 697-9141 1 (888) 697-9141</p> <p>SPINELLIauto.com</p> <p>AUTO GOUVERNEUR NISSAN 305 ST-MARTIN EST LAVAL 450-668-1650 www.autogouverneur.com</p> <p>CITÉ NISSAN 3500 Boul. Jean-Talon (près Côte des Neiges) (514) 739-3175 www.citenissan.com</p>	<p>SUBARU</p> <p>CARREFOUR SUBARU 250 Boul. Labelle, Laval (450) 625-1114</p> <p>TOYOTA</p> <p>SPINELLI TOYOTA</p> <p>10 Auto Plaza Pt Claire (514) 694-1510 1 (800) 326-1510</p> <p>SPINELLIauto.com</p> <p>SPINELLI LEXUS TOYOTA</p> <p>561 St-Joseph Lachine (514) 634-7171 1 (800) 352-6111</p> <p>SPINELLIauto.com</p> <p>CHASSÉ TOYOTA 819 Rachel est, Mtl 1-888-262-1685</p>
<p>MAZDA</p> <p>SPINELLI MAZDA</p> <p>3175 Victoria, Lachine (514) 637-1153 (866) 637-1153</p> <p>SPINELLIauto.com</p>	<p>Certifiée Étoile Exclusivement par Mercedes-Benz</p>	<p>AUTRES</p> <p>Swedish Auto centre Les Spécialistes SAAB & VOLVO de Montréal</p> <p>2115 Old Orchard (514) 484-3200</p>	

Trouvailles garanties Certifié Pur Volkswagen

vous avez de grandes chances de trouver le véhicule d'occasion Volkswagen de vos rêves. Qui plus est, il sera couvert par notre garantie limitée pendant 2 ans ou 40 000 km, selon la première éventualité. Choix et tranquillité d'esprit vont maintenant de pair avec les véhicules d'occasion Certifié Pur Volkswagen.



Obtenez un financement
à l'achat à partir de

0% †

**AUCUN PAIEMENT AVANT
90 JOURS**
au financement à l'achat**

vroom-vroom

mazda 3 GX 2005

ACHÉTEZ À PARTIR DE

16 295\$*

LOUEZ À PARTIR DE

-OU- **179\$**

par mois, pour 60 mois**
Transport et préparation inclus
Comptant initial de 1 995\$
0\$ DÉPÔT DE SÉCURITÉ



Premières de classe de leur catégorie
Le Guide de l'auto 2005

mazda 3 SPORT GS 2005

ACHÉTEZ À PARTIR DE

20 285\$*

LOUEZ À PARTIR DE

-OU- **215\$**

par mois, pour 60 mois**
Transport et préparation inclus
Comptant initial de 1 995\$
0\$ DÉPÔT DE SÉCURITÉ



MAZDA RX-8 GS 2005

ACHÉTEZ À PARTIR DE

36 995\$*

LOUEZ À PARTIR DE

-OU- **459\$**

par mois, pour 48 mois**
Transport et préparation inclus
Comptant initial de 1 995\$
0\$ DÉPÔT DE SÉCURITÉ



Première de classe de sa catégorie
Le Guide de l'auto 2005



mazda

www.mazda.ca

Vous trouverez beaucoup **plus** chez vos concessionnaires Mazda du Québec.

PRÊT À ROULER INSPECTION EN 52 POINTS À LA LIVRAISON • PROGRAMME D'ASSISTANCE ROUTIÈRE • GARANTIE LEADERSHIP MAZDA: PROTECTION COMPLÈTE DE 3 ANS OU 80 000 KM ET DE 5 ANS OU 100 000 KM SUR LE GROUPE MOTOPROPULSEUR

*10% de financement à l'achat aux particuliers jusqu'à 24 mois sur les Mazda3 et Mazda3 Sport 2005 neuves et de 0% jusqu'à 36 mois sur les Mazda RX-8 2005 neuves. Financement consenti par la Banque Scotia. Sur approbation du crédit. Exemples de financement: Mazda3 et Mazda3 Sport: 10 000\$ pour un terme de 24 mois: 416,67\$/mois; Mazda RX-8: 10 000\$ pour un terme de 36 mois: 277,78\$/mois. **Offre aux particuliers de «aucun paiement avant 90 jours» s'applique au financement à l'achat ci-dessus de toutes les Mazda3, Mazda3 Sport et Mazda RX-8 2005 neuves et débute à la date de livraison du véhicule à l'acheteur. Le nombre de mensualités choisi par le client n'est pas réduit mais reporté de 3 mois. Après cette période, le montant du capital devra être payé en fonction du terme prévu au contrat. *Offres réservées aux particuliers et portant sur les Mazda3 GX (D4X555AA00), les Mazda3 Sport GS (D55D55AA00) et les Mazda RX-8 GS (T45F65AA00) 2005 neuves. Frais de transport et préparation (1 195\$), immatriculation, assurances, taxes et frais d'inscription au RDPM en sus. **Taux de location personnalisée Mazda: offres portant uniquement sur la location ou détail des Mazda3 GX (D4X555AA00), des Mazda3 Sport GS (D55D55AA00) et des Mazda RX-8 GS (T45F65AA00) 2005 neuves de base. Comptant initial ou échange équivalent et premier versement mensuel exigés. Aucun dépôt de sécurité requis. Offres soumises à l'approbation de Crédit Mazda Canada inc. Limite de 20 000 km par année. Frais de 8¢ le km additionnel à la fin du terme. Location avec limite de 25 000 km disponible. Immatriculation, assurances, taxes et frais d'inscription au RDPM en sus. Les modèles illustrés le sont à titre indicatif seulement en ce qu'ils peuvent comporter des équipements optionnels non-inclus dans les prix mentionnés. Les stocks peuvent varier selon les concessionnaires. Un échange peut être nécessaire entre concessionnaires. Les concessionnaires peuvent vendre ou louer à prix inférieur. Voir un concessionnaire participant pour les détails. Aucune combinaison d'offres possible. Offres d'une durée limitée à compter du 7 mai 2005.



L'AUTO

De bons chiffres pour la Five-Hundred

NADINE FILION
COLLABORATION SPÉCIALE

Les ventes de la grande berline de Ford, la Five-Hundred, commencent à gonfler aux États-Unis et même au Canada où la Chrysler 300 continue d'être une féroce concurrente.

En avril, 9338 Ford Five-Hundred ont été vendues aux États-Unis, une augmentation notable par rapport à la moyenne non désaisonnalisée des trois premiers mois de l'année. Au Canada, 411 de ces voitures ont trouvé preneurs le mois dernier dont 73 au Québec. La province ne représente toutefois que 0,7 % des ventes nord-américaines de la Five-Hundred.

Lentement, mais sûrement semble-t-il, la Five-Hundred fait son chemin. Heureusement, diront les dirigeants de Ford qui mise en partie sur le nouveau modèle pour relancer ses affaires.

Et, pour mettre toutes les chances de son côté, Phil Martens, à la tête de la production pour l'Amérique du Nord, a récemment annoncé que



La Five-Hundred, à gauche, a encore du chemin à faire pour rejoindre la Chrysler 300 au chapitre des ventes.

le design critiqué de la berline allait être retouché non pas après quatre ans, comme c'est généralement la coutume, mais après deux ans et demi, voire trois ans de production. En attendant, la

publication *The Car Connection* rapporte que des entreprises américaines de personnalisation ont déjà commencé à proposer des accessoires destinés à enjoliver la voiture, telle une calandre

chromée et un aileron arrière...

Chez Ford, on choisit de voir le bon côté des choses : 35 % des acheteurs canadiens de la Five-Hundred (44 % des acheteurs américains) représentent des

« ventes conquêtes », c'est-à-dire qu'ils constituent de nouveaux venus dans la famille Ford. « Il s'agit de nouvelles ventes pour nous » se réjouit Christine Hollander, porte-parole canadien.

Aussi, la version à traction intégrale de la Five-Hundred est particulièrement populaire. Plus coûteuse que la version de base, cette dernière rapporte davantage aux coffres du constructeur. Aux États-Unis, 23 % des acheteurs de Five-Hundred optent pour la traction intégrale, alors que chez nous, le système est commandé une fois sur deux.

N'en reste pas moins que la Ford Five-Hundred doit affronter une concurrente de taille : la Chrysler 300. Au cours des quatre premiers mois de 2005, 5003 de ces grandes berlines ont été écoulées au Canada et 49 089, aux États-Unis. C'est respectivement trois fois et une fois et demie plus que pour la Five-Hundred. Au Québec, cinq fois plus de Chrysler 300 que de Ford Five-Hundred ont été vendues de janvier à avril.

PHOTO NADINE FILION, COLLABORATION SPÉCIALE

DERNIERE CHANCE

pour la **VENTE**

ETIQUETTES ROUGE

avec **SPINELLI**

Toyota vous fait une fleur.

PEA PROTECTION EXTRA-ATTENTIVE

1^{er} versement **GRATUIT** 0\$ dépôt de sécurité

159\$*/m

Echo Hatchback

1^{er} versement **GRATUIT** 0\$ dépôt de sécurité

159\$*/m **199\$*/m**

Berline Echo

Corolla

0\$ dépôt de sécurité

2 versements **GRATUITS** 0\$ dépôt de sécurité

209\$*/m **279\$*/m**

Matrix

Camry LE

2 versements **GRATUITS** 0\$ dépôt de sécurité

299\$*/m **349\$*/m**

RAV4

Sienna

ACCÈS TOYOTA

* Location 48 mois. Location 60 mois pour la Echo Hatchback et Berline. Acompte ou échange équivalent de 1245\$/Echo Hatchback, 2357\$/Berline Echo, 1924\$/Corolla, 2226\$/Matrix, 4602\$/Camry LE, 4309\$/RAV4, 5004\$/Sienna. Limite de 96,000 km, 0,15\$/km excédentaire. Transport et préparation inclus en location seulement. Toutes taxes, frais d'enregistrement et assurance en sus. Photo à titre de référence seulement.

SPINELLI TOYOTA Fairview
10, Auto Plaza, Pointe-Claire (514) 694-1510

SPINELLI TOYOTA Lachine
561, boul. St-Joseph, Lachine (514) 634-7171

SPINELLIauto.com

EN ROULANT

Une nouvelle Toyota Corolla Édition spéciale

La Corolla Édition spéciale 2005, une version de la berline compacte exclusive au marché canadien, est arrivée en salle d'exposition. Cette édition spéciale ajoute à la version de base de la compacte un toit ouvrant électrique, des roues en alliage de 15 pouces et des emblèmes signifiant qu'il s'agit d'une production limitée.

Cette édition spéciale, préparée à Timmins, en Ontario, uniquement pour le marché canadien, est basée sur le modèle CE de la Corolla, équipé du groupe d'accessoires supérieur. Ce groupe comprend aussi la climatisation, un volant inclinable et des rétroviseurs à commande électrique. Les deux coussins gonflables à l'avant ainsi que le système d'accueil sans clé et portières à verrouillage électrique fait partie de l'ensemble.

La Toyota Corolla Édition spéciale est offerte avec la boîte manuelle ou automatique, au choix. Le prix de détail suggéré par le fabricant est de 19 000 \$ pour la

version à boîte manuelle et de 20 000 \$ pour la version à boîte automatique.

La Honda Ridgeline: cinq étoiles

La nouvelle camionnette de Honda, la Ridgeline 2006, a obtenu la plus haute cote offerte par l'Institut américain de sécurité routière dans une situation de collision frontale et latérale. La camionnette nipponne devient ainsi la première de sa catégorie à obtenir la cote de cinq étoiles à la suite des essais effectués par la National Highway Transportation Safety Administration, une référence nord-américaine en la matière. Selon Honda, c'est le châssis tubulaire intégré à la structure de la carrosserie de la Ridgeline qui permet de protéger plus adéquatement les occupants, en réduisant les effets d'une collision sur le véhicule arrivant en contresens. Ce châssis est aussi conçu pour accroître la compatibilité avec les pare-chocs et structures de sécurité des plus petits véhicules à circuler sur la voie publique.

Mitsubishi: Eclipse Spyder à Detroit

Mitsubishi prévoit dévoiler la version décapotable de son nouveau coupé sportif, l'Eclipse, au prochain Salon nord-américain de l'auto de Detroit, en janvier 2006. Ce dévoilement fait partie d'une série de nouveautés qui devrait permettre au constructeur nippon de renouveler la majorité de ses modèles d'ici trois ans.

L'Eclipse Spyder, c'est son nom, comportera plusieurs caractéristiques généralement réservées à des modèles de voitures décapotables qui font partie de marques haut de gamme, a laissé entendre la direction américaine de Mitsubishi. Cela sans rendre la décapotable dispendieuse, puisque Mitsubishi désire vendre l'Eclipse à prix très abordable. Le modèle coupé, qui sera en salle d'exposition dès juin, se détaille d'ailleurs sous la barre des 20 000 \$US pour la version de base, une initiative qui devrait plaire à la clientèle du constructeur japonais.

— Alain McKenna, collaboration spéciale

FAITES LE BILAN LA PRESSE AFFAIRES.com

MONETTE SPORTS

Pour l'ultime motocycliste

GARANTIE 2 ANS !

ST3 2004 322 \$/mois* 0 \$ comptant 277 \$/mois*

Multistrada 2004 186,97 \$/mois*

0\$ DÉPÔT
financement promotionnel
ou ne payer rien avant 1 an*

TOUT COMPRIS Garantie 5 ans !

999 2004 243,97 \$/mois* 999 2004 299 \$/mois*

TOUT COMPRIS Garantie 5 ans !

749 2004 259 \$/mois* 749 2004 266 \$/mois*

GRANDE SÉLECTION DE MOTOS USAGÉES

251 boul. des Laurentides Laval, QC (450) 668-6466 1-800-263-6466 www.monettesports.com

DUCATI

Aromathérapie automobile?

NADINE FILION
COLLABORATION SPÉCIALE

Vous tombez de fatigue au volant ? Vous souffrez d'impatience dans la circulation ? Des effluves de menthe ou de cannelle peuvent vous venir en aide.

Le Docteur Bryan Raudenbush, professeur de psychologie de l'Université Wheeling Jesuit, dans l'État de Washington, a étudié l'effet de ces deux arômes sur les performances, l'état d'alerte et la fatigue des conducteurs. Il a invité quelque 25 étudiants âgés d'une vingtaine d'années à participer à une simulation de conduite pendant laquelle trois situations aromatiques étaient recrées : menthe, cannelle et sans odeur.

Une chose est sûre : les deux fragrances ne réduisent pas les bouchons de circulation, ni la distance qu'un conducteur doit parcourir. Cependant, une administration périodique de ces deux fragrances, en situation de conduite à long terme, s'avère bénéfique dans le maintien de l'attention. Qui plus est, elle influence positivement sur la frustration que l'on peut éprouver derrière le volant. La menthe agit même sur l'anxiété et la fatigue.

Bienvenue dans le monde de l'aromathérapie automobile !

À VOS MARQUES

LES SPORTS

Tous les jours dans **LA PRESSE**

Une entreprise familiale depuis 1917

ALEX BERTHIAUME ET FILS

motos - scooters - pièces et service

NON NON OUI, ÉVÈNEMENT

NON, PAS D'ACOMPTE. NON, PAS DE PAIEMENT PENDANT 90 JOURS. Oui, un taux de 6,4 % sur les motos et VTT Honda sur 72 mois maximum.

Non, pas d'acompte. Non, pas de paiement pendant 90 jours. Oui un financement à **6,4 %** sur 72 mois maximum sur les modèles **2004/2005**

OU

financement à **4,8 %** sur 24 mois maximum
financement à **5,8 %** sur 36 mois maximum sur les modèles **2004/2005**

GARAGE RECOMMANDÉ
CAA

(514) **521-0230**
4398, rue de la Roche, Montréal
www.alexberthiaume.com

HONDA
LA PERFORMANCE AU PREMIER PLAN

honda.ca

Il n'y a jamais eu un meilleur moment pour visiter votre concessionnaire Honda ! Car, en ce moment, vous y trouverez des offres de financement formidables sur tous les modèles 2004 et 2005 de motos et de VTT en stock dans son parc. Toutes les machines de qualité qui ont fait la réputation de Honda sont maintenant offertes aux meilleurs taux de financement du coin. Alors, n'est-ce pas la raison parfaite de chevaucher une Honda ?

Des programmes de financement traditionnels sont offerts par Honda Canada Finance Inc. (RPM Financement de Honda) à l'approbation du crédit. Exemple d'un modèle 2005 de VT750C ayant un prix de détail suggéré de 8 699 \$. Les mensualités régulières traditionnelles de 145,82 \$ sont pour une période de 72 mois. Le total des intérêts n'est que de 1 800,08 \$, calculé avec un T.E.G. de 6,4 %. Aucun intérêt n'est facturé pendant les soixante (60) premiers jours. Tous les paiements sont calculés en fonction d'un versement initial ou d'un échange équivalent au montant des taxes. Les frais de transport, d'inspection avant livraison, de permis et d'immatriculation sont en supplément. Certains concessionnaires peuvent vendre à des prix inférieurs. Les modèles peuvent ne pas être exactement comme ceux illustrés. Offre valide du 7 février 2005 au 30 juin 2005. Consultez votre concessionnaire Honda pour plus de détails. Les mensualités, les T.E.G. et les prix peuvent changer sans préavis.

3305629 3305630

Honda Big Ruckus

Le scooter utilitaire

Au rayon des pompes et des génératrices...

Le Big Ruckus pourrait aisément être perçu comme un viol moral du Scooter, comme une perversion de goût douteuse élaborée sur le thème de ce sympathique petit véhicule à vocation urbaine. Ironiquement, ce même « blindage » qui caractérise tant la ligne du Ruckus en fait aussi l'un des modes de transport les mieux adaptés à travailler en ville.

BERTRAND GAHEL

MOTO
COLLABORATION SPÉCIALE

Comme il était amusant, lors des derniers Salons de la moto, d'observer l'air tantôt amusé, tantôt horrifié, puis, finalement, toujours perplexe des visiteurs tournant autour du Big Ruckus. Le stand de Honda ne manquait pourtant pas d'intérêt, bien au contraire, mais de toute évidence, le Big Ruckus ne pouvait être ignoré.

Intrigante, la nouveauté poussait le plus souvent les observateurs à s'interroger sur sa nature exacte, en plus de les mener à se demander pourquoi au juste Honda avait bien pu se donner la peine de créer une telle excentricité. Tandis que la réponse à la seconde question reste nébuleuse, il est un peu plus facile de répondre à la première.

Le Big Ruckus est d'abord un scooter propulsé par un monocylindre de 250cc refroidi par liquide et marié à une boîte de vitesse automatique. Mais le thème du scooter se voit ensuite rapidement altéré. Par exemple, même s'il est équipé de certains panneaux de plastique, le style dénué du Big Ruckus va totalement à l'encontre de la norme chez les scooters qui sont habituellement enrobés de façon bien sympathique.

La position de conduite représente également un élément discordant avec la tradition des scooters puisque le Big Ruckus n'a pas le traditionnel plancher bas offrant une grande latitude de mouvement au niveau des jambes ainsi que la possibilité de poser les pieds directement à l'avant du siège. On doit plutôt placer ses pieds sur des plateformes bien situées, mais qui rappellent plus une *custom* qu'un scooter. En fait, aussi étrange que cela puisse paraître, par moments, la position de conduite du Big Ruckus s'apparente davantage à la pose décontractée que dicte un *custom* qu'à la posture « chaise de cuisine » typique d'un scooter.

La caractéristique la plus innovatrice du Big Ruckus, outre son style « quinquai », est son ergonomie ajustable. En effet, comme dans une voiture, le siège peut glisser sur l'axe longitudinal. De plus, la partie fort généreuse de la selle réservée au passager est articulée de manière à pouvoir se soulever et agir à titre de dossier pour le pilote. Le concept est excellent et mériterait certainement d'être approfondi et réutilisé sur des motos à vocation plus touristique. Dans le cas du Big Ruckus, bien que cette possibilité d'ajustement soit appréciée, on aimerait que le dossier puisse



Il est étrangement dessiné, il est propulsé par un petit monocylindre de 250 cc et il est automatique. Sur papier, le Big Ruckus semble être un scooter tout craché, mais sur la route, une position de conduite à saveur custom et une ergonomie ajustable viennent mêler les cartes.

PHOTO COLIN FRASER, COLLABORATION SPÉCIALE



PHOTO FOURNIE PAR HONDA

Il existe quelques motos sur lesquelles on peut ajuster la hauteur de la selle, mais le système coulissant de type automobile du Big Ruckus est unique chez les deux-roues, tout comme la double fonction de la selle du passager qui peut aussi devenir un dossier pour le pilote.

être relevé davantage puisque son angle actuel ne commence à offrir du support que lorsqu'on se penche légèrement vers l'arrière.

Une fois pivoté, le siège du passager révèle la présence d'une plateforme de bonnes dimensions qui, avec un petit coffre verrouillable situé sous cette dernière et accessible par le côté droit du scooter, représentent les seules possibilités de rangement sur le Big Ruckus.

À quoi ça sert ?

Ce qui nous ramène à la première des deux questions fréquemment formulées par les observateurs : qu'est-ce qu'un Big

Ruckus et à quoi peut-il bien servir ? Comme il s'agit essentiellement d'un scooter de 250 cc, il peut aussi bien servir aux déplacements quotidiens qu'à la balade. Contrairement aux mégascooters de 400 cc et plus, une vitesse de pointe modeste élimine la possibilité de voyages. Car s'il se tire très bien d'affaire en ville où ses accélérations sont franches et peuvent même donner du fil à retordre à une Toyota Echo, le petit monocylindre à quatre temps qui anime le Big Ruckus se fatigue rapidement une fois la barre des 110 km/h franchie. On peut, avec beaucoup de patience et une torsion impitoyable de la poignée

FICHE TECHNIQUE

HONDA BIG RUCKUS

Prix : 6999 \$

Garantie : 1 an/kilométrage illimité

Moteur : monocylindres en ligne SACT de 249 cc refroidi par liquide

Transmission : automatique, entraînement final par courroie

Poids : 164,7 kg

Frein avant : disque simple avec étrier à 3 pistons

Frein arrière : tambour mécanique

Pneu avant : 110/90-12

Pneu arrière : 130/70-12



droite, arriver à voir 120 km/h au compteur, mais la moindre bourrasque de vent abaissera vite ce chiffre.

Ainsi, si la possibilité de s'aventurer sur l'autoroute est tout à fait réelle, c'est plutôt en ville que le Big Ruckus se retrouve dans son élément. Sans de fragiles panneaux de carrosserie et protégé des accrochages légers par l'assemblage de tuyaux qui fait office de cadre, on l'imagine comme le parfait outil urbain de livraison. Pour livrer des pizzas ou un colis urgent, aucun calcul savant n'est nécessaire pour voir que le Big Ruckus pourrait faire le travail plus rapidement et plus économi-

quement qu'une voiture. Du moins tant que la neige ne s'en mêle pas.

Bien qu'il soit très possible que l'intention originale de Honda ne fût pas celle de créer un genre de deux-roues utilitaire, c'est exactement ce que le Big Ruckus semble vouloir être. Après tout, s'il existe un rayon des génératrices, des pompes et des tondeuses chez Honda, pourquoi celui-ci ne comporterait-il pas aussi un scooter ?

Bertrand Gahel est l'auteur du *Guide de la Moto*

Les frais de ce reportage ont été payés par Honda

C'est le temps des rabais chez Moto Internationale!



Profitez de nos rabais sur nos super-scooters Burgman 400 et 650 de Suzuki*

Des machines de tourisme qui allient apparence innovatrice, caractéristiques et performances de pointe.

Les Burgman 400 et 650 ont prouvé qu'un scooter pouvait surpasser la sophistication d'une moto tout en offrant un confort et une commodité rivalisant avec ceux d'une automobile.

Bénéficiant d'une popularité immédiate au Canada dès sa sortie en 2003, les Burgman ont créé une nouvelle façon de se déplacer sur deux roues.



Burgman 400



Burgman 650



6695, rue Saint-Jacques Ouest, Montréal
(514) 483.6686 | 800 871.6686
Info pièces : 483.3400
www.motointer.com



* Rabais appliqué sur le prix de détail suggéré par le manufacturier. Taxes et préparation en sus. Offre valide jusqu'à épuisement des stocks.

Dodge Caravan 2005



Consommation
Ville: 12,2 L/100 km^Δ
Autoroute: 8,2 L/100 km^Δ

Achetez à

19 998\$*

- Moteur V6 de 3,3 L, 180 ch • Climatiseur • Boucliers assortis
- Régulateur de vitesse • Lève-glaces, rétroviseurs et verrouillage à commande électrique • Habitacle pour 7 passagers • Radio AM/FM avec lecteur CD • Sacs gonflables avant à déploiement progressif
- Antidémarrage Sentry Key^{MD} • Porte-bagages de toit

Dodge Grand Caravan 2005

★★★★★ Cote de sécurité 5 ÉTOILES DE LA NHTSA aux essais de collisions latérales^Ω

Louez à

359\$[†]

par mois. Location
de 48 MOIS

0\$

comptant
initial.

Lecteur DVD inclus!



Les mêmes caractéristiques que la Dodge Caravan avec en plus :

- Système de divertissement vidéo avec DVD
- Climatisation tri-zone avec chauffage arrière
- Roues d'aluminium de 16 pouces • 4 sièges capitaine
- Télédéverrouillage • Système de freins antiblocage
- Siège du conducteur à commande électrique
- Empattement plus long de 6 pouces avec espace utilitaire accru (23,3 pieds cubes/660 litres)

Également disponible avec le système de rangement

STOW 'N GO

La seule mini-fourgonnette à offrir 2 rangées de sièges complètement rabattables dans le plancher.

Dodge  **Caravan**

La mini-fourgonnette la plus vendue au pays

DREAMWORKS
MADAGASCAR
En salle seulement



Visitez votre concessionnaire Chrysler • Jeep^{MD} • Dodge ou dodge.ca

* Le prix comprend les allocations consenties aux concessionnaires et est établi pour la Dodge Caravan 2005 avec l'ensemble 28C + MWG. † Tarif mensuel pour 48 mois établi pour la Dodge Grand Caravan 2005 avec l'ensemble 28C + ALW + AT1 + CYS. Le dépôt de sécurité est de 0 \$ pour une période de temps limitée seulement et peut changer sans préavis. Premier versement exigé à la livraison. Location pour usage personnel seulement. Aucun rachat requis. Le locataire est responsable de l'excédent de kilométrage après 81 600 km au taux de 15 c le kilomètre. Sous réserve de l'approbation de Services financiers Chrysler Canada. Services financiers Chrysler Canada est un membre du groupe de Services DaimlerChrysler Canada. * † Transport et taxes sur le climatiseur (lorsque applicables), immatriculation, assurance, droits sur les pneus neufs, frais d'inscription au Registre, frais d'administration des concessionnaires et taxes en sus. Offres exclusives et d'une durée limitée qui ne peuvent être combinées à aucune autre offre, à l'exception du programme d'aide aux handicapés physiques, et qui s'appliquent à la livraison au détail des modèles Dodge Caravan 2005 et Grand Caravan 2005 neufs en stock sélectionnés. Les offres peuvent changer sans préavis. Le concessionnaire peut devoir échanger ou commander un véhicule. Le concessionnaire peut vendre ou louer à prix moindre. Véhicules à titre indicatif seulement. Voyez votre concessionnaire participant pour les détails et les conditions. Ω Tests de collisions frontales et latérales effectués par l'organisme américain National Highway Traffic Safety Administration (NHTSA). Δ Basé sur les cotes du guide de consommation de carburant 2005 publié par Ressources naturelles Canada pour la Dodge Caravan 2005 seulement. Madagascar^{MD} et © 2005 Animation Dreamworks L.L.C. MD Jeep est une marque déposée de DaimlerChrysler Corporation, utilisée sous licence par DaimlerChrysler Canada inc., une filiale à propriété entière de DaimlerChrysler Corporation.

Association publicitaire des concessionnaires Chrysler • Jeep^{MD} • Dodge du Québec

CHRYSLER

Jeep^{MD}

DODGE

CINQ ÉTOILES

