



# RAPPORT ANNUEL

# 2012 2013

# TABLE DES MATIÈRES

03

**Le mot de la présidente et du directeur général**

05

**La présentation de l'organisation**  
La vision, la mission, les valeurs

06

**La présentation de l'organisation**  
Les enjeux, le portrait de l'organisation, les ressources humaines, les établissements

07

**La présentation de l'organisation**  
Les clientèles, le transport scolaire, les partenariats, le code d'éthique et de déontologie des commissaires

08

**La présentation de l'organisation**  
Le territoire

09

**La présentation de l'organisation**  
Les membres du conseil des commissaires

11

**Le traitement des plaintes et de l'intimidation**

12

**Le rapport annuel 2012-2013 du protecteur de l'élève**

13

**Les réalisations du plan stratégique 2012-2017**

14

**Orientation 1:** Améliorer la réussite et la persévérance scolaires de nos élèves jeunes et adultes

21

**Orientation 2:** Moderniser nos actions

25

**Orientation 3:** Promouvoir la culture pour le développement global de la personne

32

**Les résultats financiers 2012-2013 et la situation financière de la Commission scolaire de la Capitale**

Cliquez sur la page de votre choix pour vous y rendre directement.



# LE MOT DE LA PRÉSIDENTE ET DU DIRECTEUR GÉNÉRAL

Madame la Ministre de l'Éducation, du Loisir et du Sport,  
Madame,  
Monsieur,

L'année scolaire qui se termine a été riche en réalisations. À titre de douzième commission scolaire en importance au Québec, notre commission scolaire doit se doter d'orientations structurées et faire des choix stratégiques. Ceux-ci permettent d'organiser nos actions de façon à contribuer à la réussite de nos élèves, jeunes et adultes. Pour ce faire, nous avons mis en œuvre cette année un nouveau plan stratégique s'échelonnant sur une période de cinq ans.

Fruit d'une analyse concertée et d'une réflexion approfondie, ce plan invite tous les membres de l'organisation et ses partenaires à travailler ensemble, en vue d'atteindre les plus hauts sommets de réussite au cours des prochaines années. Dans le présent rapport annuel, nous vous livrons avec satisfaction un aperçu des résultats de cette première année du plan stratégique 2012-2017. Nous espérons que vous y trouverez une source d'inspiration et le désir de rallier les forces vives du milieu, que vous soyez élève, parent, membre du personnel ou partenaire.

## TROIS NOUVELLES ORIENTATIONS

Le nouveau plan stratégique comporte trois nouvelles orientations : améliorer la réussite et la persévérance scolaires de nos élèves jeunes et adultes, moderniser nos actions à différents égards et promouvoir la culture pour le développement global de la personne grâce à la proximité et à l'accessibilité des institutions culturelles de la ville de Québec. D'ailleurs, c'est au Musée national des beaux-arts du Québec que la Commission scolaire de la Capitale a choisi de lancer son nouveau plan stratégique en début d'année scolaire, rendant ainsi bien réelle la promotion de la culture et permettant du même coup aux participants de découvrir les expositions qui avaient cours.

La première orientation poursuit le travail amorcé depuis plusieurs années et réaffirme notre volonté d'améliorer la réussite et la persévérance scolaires de nos élèves, jeunes et adultes. À ce chapitre, nous observons une hausse des résultats de notre taux de diplomation et de qualification depuis peu, ce qui laisse présager des avancées encore plus importantes à moyen terme.

La deuxième orientation vise la modernisation de nos actions, que celles-ci soient dirigées vers la clientèle ou vers le soutien aux établissements. De nombreuses initiatives sont déjà mises en place, par exemple le blogue [monsecondaire.com](http://monsecondaire.com) et la page Facebook. Par souci environnemental, vous constaterez également dans nos communications notre prédilection pour la version électronique des documents plutôt que pour leur version papier.

La troisième orientation porte sur le développement de la personne par la culture. Nul doute que la position géographique de notre commission scolaire, située au cœur de la Capitale-Nationale, permettra aux établissements de proposer à leur clientèle une offre intéressante sur ce plan.

Nous vous invitons à visionner une **présentation animée** de quelques minutes qui résume les grandes lignes de notre plan stratégique. Vous pouvez également consulter la version intégrale du **plan stratégique 2012-2017** sur notre site Web au [cscapitale.qc.ca](http://cscapitale.qc.ca).



## UN PROTOCOLE D'INTERVENTION POUR CONTRER L'INTIMIDATION ET LA VIOLENCE DANS CHAQUE ÉCOLE

À la suite de l'adoption en juin 2012 du projet de loi 56 qui vise à prévenir et à combattre l'intimidation et la violence à l'école, la Commission scolaire de la Capitale a annoncé en cours d'année que toutes ses écoles avaient adopté leur Protocole d'intervention pour contrer l'intimidation et la violence. Ce protocole inclut notamment des définitions communes, un rappel des responsabilités qui incombent au personnel des écoles, aux parents et aux élèves ainsi qu'un aide-mémoire qui rappelle les gestes concrets à mettre en avant pour prévenir les actes de violence ou d'intimidation, les dénoncer et intervenir lorsqu'ils surviennent. En adoptant ce protocole, l'école s'engage à maintenir un environnement sain, sécuritaire et bienveillant pour tous ses élèves.

## DES INVESTISSEMENTS DE 20,84 MILLIONS DE DOLLARS POUR NOS INFRASTRUCTURES SCOLAIRES

En réponse à l'augmentation de clientèle marquée au primaire, le ministère de l'Éducation, du Loisir et du Sport a accordé une aide financière pour aménager de nouvelles classes et offrir ainsi aux élèves des services éducatifs de qualité, dans des milieux propices à l'apprentissage et à l'épanouissement. Cinq établissements de notre commission scolaire sont visés par cette annonce :

- ⊙ École Les Prés-Verts : augmentation de la capacité d'accueil en raison de la construction de nouveaux ensembles résidentiels le long du boulevard Robert-Bourassa;
- ⊙ École du Beau-Séjour : agrandissement de l'école et construction d'un gymnase double pour la clientèle du secteur de Saint-Émile;
- ⊙ École du Joli-Bois : agrandissement de l'école pour la clientèle de Saint-Gabriel-de-Valcartier;
- ⊙ Augmentation de la capacité d'accueil de la nouvelle école de Sainte-Catherine-de-la-Jacques-Cartier découlant de l'augmentation de la population du secteur (ouverture prévue pour la rentrée 2014-2015);
- ⊙ École secondaire de la Cité : agrandissement et rénovation en cours du secteur Initiation à la vie destiné aux élèves handicapés ou en difficulté d'adaptation ou d'apprentissage.

Dans un contexte où les ressources financières sont de plus en plus limitées, nous demeurons vigilants et nous assurons que notre commission scolaire maintient un niveau de service approprié et optimal, en soutien à la réussite éducative et aux besoins de ses établissements.

## ENSEMBLE, AGISSONS POUR QUE LE SAVOIR GRANDISSE EN CHAQUE PERSONNE!

La présidente,

  
**Murielle Gingras**

Le directeur général,

  
**Pierre Lapointe**

# LA PRÉSENTATION DE L'ORGANISATION



## La vision

Située au cœur de Québec, la Commission scolaire de la Capitale est une organisation ancrée dans sa communauté et à l'écoute de ses besoins. Elle mise sur l'engagement de son personnel en vue de favoriser la réussite scolaire de tous ses élèves, jeunes et adultes. Elle maintiendra sa gestion responsable des fonds publics, modernisera ses pratiques et contribuera au développement global de la personne par la culture.

## La mission

**1** Offrir aux jeunes et aux adultes du territoire que nous desservons des services éducatifs de qualité dans un environnement en constante évolution.

**2** Soutenir et accompagner nos établissements dans la réalisation de leur mission, soit instruire, qualifier et socialiser tous les élèves.

**3** Promouvoir et valoriser l'éducation publique.

## Les valeurs

La formulation claire des valeurs qui nous guident vise à renforcer l'adhésion à celles-ci au sein de la commission scolaire. Les décisions et les actions quotidiennes de l'organisation reposent sur des valeurs fondamentales qui servent de repères pour les personnes qui y travaillent ou qui ont été élues pour la diriger.

**Les valeurs qui inspirent et orientent les actions de notre commission scolaire sont les suivantes :**

### POUR LA RÉUSSITE ÉDUCATIVE

- **La compétence** de son personnel.

### POUR LA PERSONNE

- **Le respect et la coopération** dans une culture de savoir et de partage des connaissances favorisant l'accompagnement, l'écoute, le développement de l'estime de soi et le sens de la collectivité.

### POUR LA STRUCTURE ORGANISATIONNELLE

- **La responsabilisation** dans la prise de décisions équitables et des suivis rigoureux, de même que dans une communication efficace à tous les niveaux de l'organisation.

## Les enjeux

1. Prise en compte des besoins des élèves, jeunes et adultes, selon les milieux.
2. Diminution de la clientèle au secondaire.
3. Diminution appréhendée du potentiel d'inscriptions en formation professionnelle et à l'éducation des adultes et maintien de l'offre de service de la formation professionnelle.
4. Perception à l'égard de notre organisation et des services rendus par nos établissements.
5. Évolution rapide des technologies de l'information et de la gestion des communications.

## Le portrait de l'organisation

- La commission scolaire de la Capitale est la 12<sup>e</sup> commission scolaire en importance au Québec<sup>1</sup>.
- En ce qui a trait au nombre de programmes offerts en formation professionnelle, elle occupe le deuxième rang.
- Son conseil des commissaires est composé de 25 élus et de 2 commissaires parents représentant les secteurs primaire et secondaire.

## Les ressources humaines

La commission scolaire fait partie des 10 plus grands employeurs des régions de Québec et de Chaudière-Appalaches. Elle compte près de **4 000 employés**, ainsi répartis :

**2 275** membres du personnel enseignant

**1 320** membres du personnel de soutien

**229** professionnels

**146** gestionnaires

## Les établissements

La commission scolaire dispose d'un parc immobilier composé de 65 établissements scolaires et de 3 centres administratifs :

**44** écoles primaires

**11** écoles secondaires

**7** centres de formation professionnelle

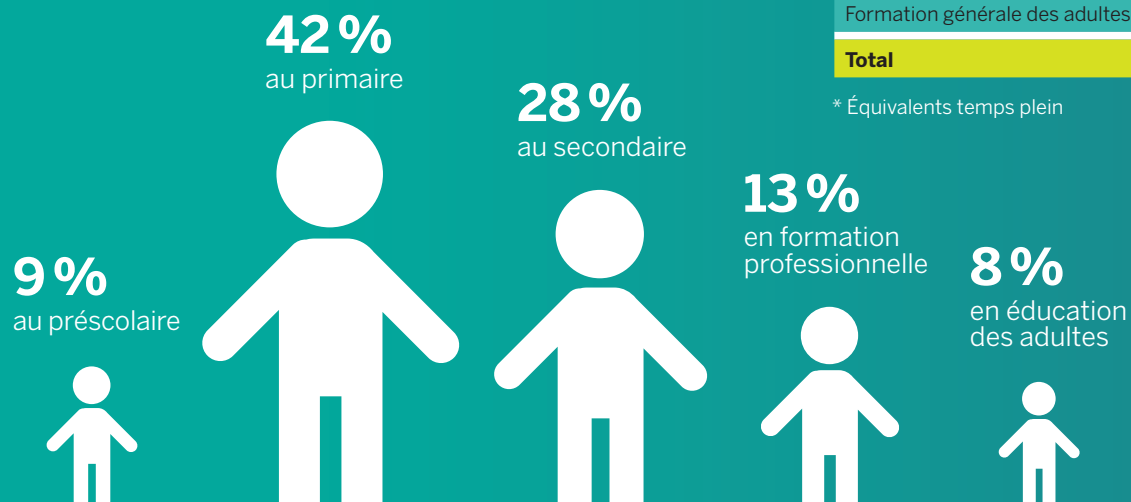
**2** centres d'éducation des adultes

**1** école primaire et secondaire régionale avec suivi en psychopathologie.

<sup>1</sup> Source : MELS, DRSI, Portail informationnel, système Charlemagne, données du 28 janvier 2011.

## Les clientèles

La commission scolaire est riche de ses diverses clientèles composées de plus de 26 500 élèves :



CLIENTÈLES DE LA COMMISSION SCOLAIRE DE LA CAPITALE				
	2009-2010	2010-2011	2011-2012	2012-2013
Préscolaire	1 928	2 037	2 128	2 339
Primaire	10 814	10 674	10 881	11 115
Secondaire	8 341	7 955	7 502	7 319
<b>Total partiel</b>	<b>21 083</b>	<b>20 666</b>	<b>20 511</b>	20 773
Formation professionnelle	3 474*	3 502*	3 645*	3 560*
Formation générale des adultes	1 934*	1 877*	2 005*	2 213*
<b>Total</b>	<b>26 491</b>	<b>26 045</b>	<b>26 161</b>	<b>26 546</b>

\* Équivalents temps plein



## Le transport scolaire

- La commission scolaire requiert les services de plus de **208 autobus, minibus et berlines**.
- Chaque jour, 10 138 élèves sont transportés sur une distance totale de plus de 14 000 km.

## Les partenariats

La commission scolaire s'engage activement dans la communauté, à l'échelle locale, régionale et internationale, dans les domaines de la santé, du développement économique, de la formation et de l'éducation.


## Le code d'éthique et de déontologie des commissaires

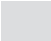
Conformément à la Loi sur l'instruction publique, la Commission scolaire de la Capitale possède un code d'éthique et de déontologie pour les membres de son conseil des commissaires. On peut consulter ce code sur le site Web de la Commission scolaire au [cscapitale.qc.ca](http://cscapitale.qc.ca).

## Le territoire

- La commission scolaire couvre un territoire de plus de 1 200 km<sup>2</sup>.
- Principalement située dans la ville de Québec, la commission scolaire est notamment présente dans :
  - les arrondissements de La Cité-Limoilou, des Rivières et de La Haute-Saint-Charles;
  - les municipalités de Saint-Gabriel-de-Valcartier, de Shannon et de Fossambault-sur-le-Lac;
  - les villes de Lac-Saint-Joseph et de Sainte-Catherine-de-la-Jacques-Cartier.

TERRITOIRE  
DE PLUS DE  
**1 200 KM<sup>2</sup>**

 Territoire couvert par la  
Commission scolaire de la Capitale

 Autre territoire

## Les membres du conseil des commissaires

Le conseil des commissaires a tenu 13 séances au cours de l'année 2012-2013, soit 10 séances ordinaires et 3 séances extraordinaires. Les membres du conseil des commissaires se sont également réunis en comité de travail à 9 reprises. Pour sa part, le comité exécutif a tenu 17 séances, soit 14 séances ordinaires et 3 séances extraordinaires.

De plus, au cours de l'année, 33 rencontres ont eu lieu parmi les 10 comités permanents composés de certains membres du conseil des commissaires et de membres du personnel administratif. Ces comités élaborent des propositions, assurent la mise en place de plans d'action ou la réalisation de projets particuliers et formulent des recommandations au conseil des commissaires.



**M<sup>me</sup> Murielle Gingras\***

Présidente de la  
Commission scolaire  
de la Capitale  
Circonscription 22  
Saint-Émile



**M. Marc Bergeron\***

Vice-président  
Circonscription 9  
Vieux-Limoilou



**M<sup>me</sup> Line Godin\***

Circonscription 24  
Val-Bélair Nord



**M. Raynald Houde\***

Circonscription 25  
Jacques-Cartier



**M<sup>me</sup> Nicole B.-Morency\***

Circonscription 13  
Vanier



**M. Jean-Marie Pépin\***

Circonscription 20  
Loretteville Sud



**M<sup>me</sup> Odette Roussin\***

Circonscription 14  
Les Rivières Sud



**M<sup>me</sup> Nathalie Racette\***

Commissaire parent (primaire)



**M<sup>me</sup> Manon Robitaille\***

Commissaire parent (secondaire)



**M<sup>me</sup> Francine B.-Guillemette**

Circonscription 4  
Saint-Sacrement



**M. Berri Richard Bergeron**

Circonscription 1  
Saint-Jean-Baptiste-  
Vieux-Québec



**M. Michel Bernier**

Circonscription 11  
Lairat

\* Membre du comité exécutif

## Les membres du conseil des commissaires (suite)



**Mme Marie-Claude Bourret**  
Circonscription 3  
Montcalm Ouest



**M. Martin Cauchon**  
Circonscription 8  
Maizerets-Limoilou-Centre



**M. Jean Frédéric**  
Circonscription 15  
Les Rivières Est



**M. Nicolas Frichot**  
Circonscription 10  
Saint-Pie-X



**Mme Magelline Gagnon**  
Circonscription 7  
Gabrielle-Roy



**M. Benoit Gingras**  
Circonscription 12  
Sainte-Odile



**Mme Louise Laliberté**  
Circonscription 5  
Saint-Malo



**M. Napoléon Létourneau**  
Circonscription 18  
Neufchâtel Est



**M. Robert Martel**  
Circonscription 21  
Loretteville Nord



**M. André Picard**  
Circonscription 16  
Les Rivières Nord



**M. Simon Picard**  
Circonscription 17  
Lebourgneuf



**Mme Marlène Schiff**  
Circonscription 23  
Val-Bélaire Sud



**Mme Édith Thibault**  
Circonscription 19  
Neufchâtel Ouest



**Mme Marie-Claire Tremblay**  
Circonscription 6  
Saint-Sauveur



**M. Olivier Tremblay**  
Circonscription 2  
Montcalm Est

# LE TRAITEMENT DES PLAINTES ET L'INTIMIDATION

Conformément au Règlement relatif à la procédure d'examen des plaintes formulées par les élèves ou leurs parents, 141 plaintes portant notamment sur l'interprétation des règles de conduite dans les établissements, l'organisation scolaire, le transport et les services aux élèves ont été traitées par le Secrétariat général au cours de l'année, une baisse de 15 % par rapport à l'année précédente.

Pour favoriser un milieu d'apprentissage sain et sécuritaire et ainsi permettre à l'ensemble de leurs élèves de développer leur plein potentiel, les établissements ont adopté un plan de lutte pour

contrer l'intimidation et la violence. Pour chaque situation vécue, un rapport est transmis à la commission scolaire. Ce rapport permet ainsi de déterminer les victimes, les auteurs et, surtout, les interventions posées par les directions d'établissement auprès des élèves touchés.

Pour l'année scolaire 2012-2013, dans l'ensemble des écoles primaires et secondaires de la Commission scolaire de la Capitale qui compte une clientèle de 20 773 élèves jeunes, le directeur général a reçu 124 plaintes relatives à un acte d'intimidation ou de violence.

## NOMBRE DE PLAINTES PORTÉES À LA CONNAISSANCE DU DIRECTEUR GÉNÉRAL

### INTIMIDATION

	NOMBRE DE PLAINTES	NOMBRE D'ÉCOLES VISÉES
AU PRIMAIRE	29	13
AU SECONDAIRE	26	6

### VIOLENCE

	NOMBRE DE PLAINTES	NOMBRE D'ÉCOLES VISÉES
AU PRIMAIRE	44	11
AU SECONDAIRE	25	4

# LE RAPPORT ANNUEL 2012-2013 DU PROTECTEUR DE L'ÉLÈVE

Aux membres du conseil des commissaires de la Commission scolaire de la Capitale,

Mesdames,  
Messieurs,

Pour l'année 2012-2013, le protecteur de l'élève a traité cinq plaintes en plus de renseigner plusieurs parents sur le processus de gestion des plaintes à la Commission scolaire. Pour chacune des plaintes, le protecteur de l'élève a formulé une ou des recommandations au conseil des commissaires.

**PREMIER CAS:** Classement d'un élève

**Recommandation:** Maintien de la recommandation du comité de classement.

**DEUXIÈME CAS:** Services intégrés d'hébergement, de soutien et de scolarisation

**Recommandation:** Que la Direction générale de la Commission scolaire de la Capitale interpelle ses homologues des secteurs de la santé et des services sociaux pour évaluer les liens fonctionnels dans une perspective d'améliorer le réseau de communication et l'utilisation d'outils pour offrir aux élèves une réponse intégrée, plus rapide et mieux adaptée à leurs besoins. Les mécanismes fonctionnels doivent prévoir d'autres solutions pour agir autant de façon préventive qu'en cas de crise.

**TROISIÈME CAS:**

Services pédagogiques offerts

**Recommandations:** Que la commission scolaire prenne les dispositions nécessaires en vue d'inscrire l'élève dans une autre école et :

- De maintenir l'élève dans son classement actuel;
- De permettre une entrée progressive de l'élève dans sa nouvelle école;
- De fournir à l'élève, dès les deux premières semaines suivant son intégration dans sa nouvelle école, des services d'orthopédagogie dans les matières de base, et ce, jusqu'à la fin de la présente année scolaire;
- De procéder d'ici la fin d'avril 2013 à une évaluation orthopédagogique exhaustive;
- De procéder au classement de l'élève le 30 juin 2013 ou avant cette date.

Que la commission scolaire s'assure de l'application de l'article 18 de la Loi sur l'instruction publique.

**QUATRIÈME CAS:** Classement et réintégration d'un élève

**Recommandation:** Que l'élève soit inscrit dans une classe spécialisée pour enfants atteints du trouble du spectre autistique ou qu'il soit intégré dans une classe régulière à effectifs réduits en fournissant les ressources compétentes en quantité suffisante. Aussi, considérant la nature des relations actuelles

entre l'équipe-école et les parents, je recommande, advenant que l'enfant soit intégré dans une classe régulière à effectifs réduits, que l'élève soit inscrit dans une autre école.

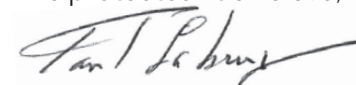
**CINQUIÈME CAS:** Scolarisation et classement d'un élève en difficulté d'apprentissage

**Recommandation:** Que la commission scolaire donne suite à la recommandation de l'école et à la demande des parents et inscrive l'élève dans une classe spécialisée pour l'année scolaire 2013-2014, selon les dispositions prévues dans la politique interne sur l'organisation des services aux élèves handicapés et en difficulté d'adaptation et d'apprentissage.

**SUITES ASSURÉES PAR LA COMMISSION SCOLAIRE**

Le conseil des commissaires et la Direction générale ont suivi les recommandations du protecteur de l'élève pour l'ensemble des dossiers traités.

Le protecteur de l'élève,



**Paul Labrecque**

## LES RÉALISATIONS DU PLAN STRATÉGIQUE 2012-2017

ORIEN  
TATION

1

AMÉLIORER LA RÉUSSITE  
ET LA PERSÉVÉRANCE SCOLAIRES  
DE NOS ÉLÈVES JEUNES ET ADULTES

ORIEN  
TATION

2

MODERNISER NOS ACTIONS

ORIEN  
TATION

3

PROMOUVOIR LA CULTURE  
POUR LE DÉVELOPPEMENT  
GLOBAL DE LA PERSONNE

# ORIENTATION 1

## AMÉLIORER LA RÉUSSITE ET LA PERSÉVÉRANCE SCOLAIRES DE NOS ÉLÈVES JEUNES ET ADULTES

LE TAUX DE  
DÉCROCHAGE  
PASSE DE  
24,2% À 20,3%

### Une première année et déjà des résultats!

#### NOS RÉALISATIONS

##### **Le taux de décrochage passe de 24,2% à 20,3%**

Depuis 2010, de nombreuses initiatives ont été mises en avant pour favoriser la persévérance scolaire.

- ⊙ L'accès simplifié à la formation professionnelle permet désormais à un élève qui ne possède pas tous les préalables requis d'entreprendre sa formation tout en terminant les cours manquants.

- ⊙ La commission scolaire propose un soutien accru à l'élève décrocheur ou présentant un risque de décrocher grâce à l'embauche d'une ressource. Un conseiller en formation scolaire travaille maintenant en collaboration avec les directions des écoles secondaires pour permettre à l'élève visé de profiter d'un lieu d'apprentissage convenant davantage à ses besoins. Ce conseiller accompagne les jeunes de 16 à 18 ans ayant quitté l'école secondaire pour les orienter vers des organismes

partenaires, la formation des adultes ou la formation professionnelle. Cette année, près de 300 jeunes ont été accompagnés par le conseiller en formation scolaire.

- ⊙ Grâce à la création de groupes « préadultes » dans les écoles secondaires, les plus jeunes ont accès à des cours dont la formule pédagogique plus souple se rapproche davantage de celle de la formation générale des adultes.

## Une rentrée réussie avec monsieur Yves Nadon

Lors de la rentrée des classes à l'école secondaire de Neufchâtel, monsieur Yves Nadon a fait battre le cœur d'environ 620 membres du personnel des écoles primaires de notre commission scolaire. Enseignants, membres de direction et professionnels ont été rassemblés pour participer à une rencontre privilégiée avec cet enseignant qui a pour philosophie d'être grand pour les enfants. Sa passion pour la littérature jeunesse, la pédagogie et, bien sûr, les enfants eux-mêmes ont été le sujet de cette conférence stimulante qui a su charmer l'auditoire.

Monsieur Yves Nadon, enseignant titulaire au primaire, ancien professeur à l'Université de Sherbrooke, auteur de littérature jeunesse, conférencier et directeur de la collection « Carré blanc » aux Éditions Les 400 coups, utilise la littérature comme tremplin pour propager son amour de la lecture et faire de ses élèves des lecteurs et des scripteurs pour la vie. Un coup d'envoi de l'année scolaire tout à fait stimulant pour les participants !

## Un nouvel outil: *La trajectoire d'intervention en persévérance scolaire et employabilité*

Le document *La trajectoire d'intervention en persévérance scolaire et employabilité* est le fruit de la collaboration de plusieurs intervenants des organismes partenaires et de la Commission scolaire de la Capitale.

Cet outil de référence pour les intervenants qui travaillent directement auprès des jeunes en difficulté ou des décrocheurs présente de façon synthétique les

ressources disponibles selon l'âge du jeune. Une courte description permet de prendre rapidement connaissance de la clientèle visée, des services offerts, du territoire desservi et du mode de référence.

Une première rencontre des partenaires a par ailleurs eu lieu le 12 juin 2013. Ce fut l'occasion pour la Commission scolaire de présenter et d'expliquer les services mis en place pour accompagner les jeunes en

difficulté ou les décrocheurs. Cette première rencontre de réseautage, qui sera suivie de quelques autres au cours des mois suivants, a permis aux différents partenaires et à la Commission scolaire de consolider leurs liens en vue de mieux accompagner les élèves vers un lieu d'apprentissage qui correspond à leurs besoins.

## L'approche orientante : la Commission scolaire de la Capitale innove

Après une étude exhaustive de la situation en approche orientante au secondaire, un comité d'analyse a réaffirmé l'offre de service dans le cadre de la persévérance et de la réussite scolaires. En 2012-2013, **deux nouvelles orientations ont été mises en place.**

### 1) Interventions de groupe en orientation (IGO)

- Chaque année, trois animations novatrices dans leur contenu et leur originalité sont présentées par des conseillères d'orientation à chacun des 125 groupes d'élèves du 1<sup>er</sup> cycle du secondaire en cheminement régulier et en cheminement particulier de formation continue (CPFC). Ces animations, qui privilégient l'utilisation d'iPad, permettent aux jeunes, au moyen de questions et de réflexions, de développer leur identité et de réfléchir sur leur motivation scolaire et leur choix de carrière.
- Les résultats personnalisés des élèves sont conservés de façon sécurisée pendant dix ans. Tous les conseillers d'orientation que l'élève rencontrera pendant son parcours scolaire peuvent y avoir accès.



- La programmation des contenus, la gestion des données ainsi que la consignation des résultats personnalisés ont été rendues possibles grâce à l'utilisation des technologies ainsi qu'au soutien efficace et à la grande collaboration des services de l'informatique.
- En 2013-2014, des IGO seront aussi animées auprès des élèves du 2<sup>e</sup> cycle du parcours de formation axée sur l'emploi (PFAE) et une expérimentation progressive sera proposée dans quelques écoles primaires à des élèves du 3<sup>e</sup> cycle.

Au 12<sup>e</sup> colloque sur l'approche orientante en mars 2013, la Commission scolaire s'est d'ailleurs distinguée par ses réalisations liées à ses IGO. Le jury a reconnu l'aspect novateur et la contribution de ce projet au rayonnement et à l'avancement de l'approche orientante.

### 2) Interventions disciplinaires (ID)

En continuité avec les actions des dernières années, de l'accompagnement a été offert au personnel enseignant par l'intermédiaire des conseillers pédagogiques disciplinaires et de l'adaptation scolaire qui ont travaillé étroitement avec la conseillère pédagogique de l'approche orientante. Des activités pédagogiques orientantes ont été conçues, puis offertes à plusieurs groupes d'élèves.



Les lauréats 2012-2013 de la catégorie Coup de cœur sont : **Rebecca Lacombe Robitaille** de l'école de la Mosaïque (3<sup>e</sup> cycle du primaire), **Iseult Bacon-Marcaurelle** de l'école secondaire de Neuchâtel (1<sup>er</sup> cycle du secondaire et de l'éducation des adultes) et **Alexandrine Duclos** de la Maison Dauphine (2<sup>e</sup> cycle du secondaire et de l'éducation des adultes). Pour la catégorie Coup de cœur avec mention Progression, les lauréats sont : **Rosalie Cabana-Matte** de l'école Les Prés-Verts (3<sup>e</sup> cycle du primaire) et **Cédric Despots** du centre Louis-Jolliet (1<sup>er</sup> cycle du secondaire et de l'éducation des adultes)

## Un autre succès pour le 4<sup>e</sup> concours littéraire J'imagine, j'écris, tu lis!

Le 4<sup>e</sup> concours littéraire J'imagine, j'écris, tu lis! de la commission scolaire s'est terminé par une soirée littéraire des plus réussies. Près de 2 500 élèves venant de 27 écoles et de 2 centres d'éducation des adultes ont participé au concours. Parmi ceux-ci, 93 furent honorés à l'occasion du gala de clôture.

Ce projet vise à motiver les élèves à écrire, à leur donner confiance en eux et à persévérer à l'école. Pour apprécier la plume de ces jeunes.

CONSULTEZ ICI  
LE RÉPERTOIRE  
DES TEXTES.



## La première cohorte de finissants du programme RECLIC



C'est avec beaucoup d'émotion et de fierté que les premiers finissants du programme RECLIC<sup>3</sup> ont reçu leur diplôme d'études professionnelles à l'occasion d'une cérémonie qui leur rendait hommage le 17 juin 2013. Au cours des deux dernières années, les 18 nouveaux diplômés ont fait preuve de détermination en s'engageant dans un parcours de concomitance, une formule pédagogique originale qui leur permettait d'entreprendre un programme de formation professionnelle tout en terminant leur 4<sup>e</sup> secondaire.

Neuf jeunes filles et neuf jeunes hommes ont respectivement obtenu leur diplôme d'études professionnelles en coiffure et en mécanique de véhicules légers. Pour huit d'entre eux, il s'agit d'un doublé, puisqu'ils ont dépassé les attentes initiales en décrochant aussi leur diplôme d'études secondaires.



## Un nouveau service offert aux élèves de 15 ans à risque de décrocher à l'école Boudreau

Le Parcours est un projet qui offre des services à un groupe d'élèves de 15 ans hautement à risque de décrocher. Ces élèves présentent des difficultés scolaires persistantes ainsi que des difficultés d'ordre psychosocial. Pour être admis, l'élève doit être prêt à vivre une expérience d'insertion socioprofessionnelle et à s'investir dans une démarche pouvant l'amener à poursuivre des études (secteur des jeunes ou des adultes) ou à intégrer le marché du travail. En cette première année d'activité, 19 élèves se sont inscrits au groupe Le Parcours.

<sup>3</sup>RECLIC, Réussir ensemble par la concomitance pour la liberté, l'initiative et la compétence.

## L'accompagnement des enseignants en formation professionnelle visant l'inclusion des élèves ayant des besoins particuliers

L'enseignement en formation professionnelle a connu des changements considérables au cours de la dernière décennie. L'hétérogénéité des groupes d'élèves qui présentent des profils de plus en plus variés amène les enseignants à se questionner et à revoir leur façon d'enseigner et de gérer leur classe.

Au cours de l'année scolaire 2012-2013, les centres de formation professionnelle de Québec et de Limoilou ont participé à un projet de recherche-action portant sur l'accompagnement des enseignants. Le projet avait pour but de susciter chez le personnel enseignant l'appropriation ou l'émergence de nouvelles pratiques pédagogiques pour améliorer la persévérance et la réussite des élèves, plus particulièrement ceux présentant des besoins particuliers.

La recherche-action avait trois objectifs :

- 1) documenter la nature des besoins des enseignants des centres visés;
- 2) expérimenter une variété de mesures de formation et d'accompagnement au regard des besoins exprimés;
- 3) déterminer les dispositifs de formation et d'accompagnement privilégiés par les enseignants pour soutenir leur développement en matière de gestion de classe et d'inclusion scolaire des élèves présentant des besoins particuliers.



Cette recherche-action s'est déployée sous la supervision de madame Nancy Gaudreau, Ph. D., professeure en adaptation scolaire à l'Université Laval, avec la collaboration de madame Geneviève Carrier, conseillère pédagogique à la commission scolaire. L'accompagnement des enseignants se poursuivra pour renforcer les liens signifiants entre la conseillère pédagogique et les enseignants et pour faire fructifier les acquis de la recherche-action.

## L'atelier Multimétier au centre de formation professionnelle de Québec

Il y a deux ans, le centre de formation professionnelle de Québec a pris l'initiative de créer un espace d'exploration professionnelle pour les élèves du secondaire. L'atelier Multimétier a donc été mis sur pied et regroupe huit stations permettant l'exploration concrète des programmes de formation offerts. En plus de faire connaître les professions aux élèves, l'atelier leur permet de poursuivre leur processus d'orientation de façon originale. En 2012-2013, le centre de formation a accueilli plus de 665 élèves venant de différents milieux (écoles secondaires, carrefours jeunesse-emploi, organismes d'employabilité, etc.), comparativement à 200 élèves en 2011-2012. L'activité se termine par une visite des ateliers pour que les élèves vivent pleinement la vie scolaire de l'établissement.

## ORIENTATION 1 : AMÉLIORER LA RÉUSSITE ET LA PERSÉVÉRANCE SCOLAIRES DE NOS ÉLÈVES JEUNES ET ADULTES

Axe d'intervention 1	Objectif	Indicateur	Situation de départ	Résultat actuel	Résultat visé
<b>Augmentation de la diplomation et de la qualification avant l'âge de 20 ans</b>	<b>1.1</b> Augmenter à 76,0 % le taux de diplomation et de qualification des élèves avant l'âge de 20 ans.	Taux de diplomation et de qualification des élèves avant l'âge de 20 ans	69,0 %	67,0 %	76,0 %
	<b>1.2</b> Diminuer à 297 le nombre de sorties sans diplôme ni qualification parmi les élèves inscrits en formation générale des jeunes.	Sorties sans diplôme ni qualification (décrocheurs) parmi les élèves inscrits en formation générale des jeunes	337	269	297
Axe d'intervention 2	Objectif	Indicateur	Situation de départ	Résultat actuel	Résultat visé
<b>Amélioration de la maîtrise de la langue française</b>	<b>2.1</b> Maintenir à 90 % le taux de réussite de l'épreuve en français, écriture du MELS à la fin du primaire.	Taux de réussite de l'épreuve en français, écriture du MELS à la fin du primaire	90 %	93 %	90 %
	<b>2.2</b> Augmenter à 77 % le taux de réussite de l'épreuve en français, écriture du MELS à la fin du 1 <sup>er</sup> cycle du secondaire.	Taux de réussite de l'épreuve en français, écriture du MELS à la fin du 1 <sup>er</sup> cycle du secondaire	74 %	79 %	77 %
	<b>2.3</b> Augmenter à 85,0 % le taux de réussite à l'épreuve en français, écriture du MELS en 5 <sup>e</sup> secondaire.	Taux de réussite à l'épreuve en français, écriture du MELS en 5 <sup>e</sup> secondaire	84,5 %	86,1 %	85,0 %
Axe d'intervention 3	Objectif	Indicateur	Situation de départ	Résultat actuel	Résultat visé
<b>Amélioration de la persévérance et de la réussite scolaires chez certains groupes, dont les élèves en difficulté d'adaptation et d'apprentissage</b>	<b>3.1</b> Augmenter à 65 % le pourcentage d'élèves qui terminent au secondaire une formation menant à l'exercice d'un métier semi-spécialisé.	Pourcentage d'élèves qui terminent au secondaire une formation menant à l'exercice d'un métier semi-spécialisé	60 %	57 %	65 %
	<b>3.2</b> Augmenter à 70 % le pourcentage d'élèves qui terminent au secondaire une formation préparatoire au travail.	Pourcentage d'élèves qui terminent au secondaire une formation préparatoire au travail	65 %	52 %	70 %
Axe d'intervention 4	Objectif	Indicateur	Résultat actuel	Résultat visé	
<b>Amélioration de l'environnement sain et sécuritaire</b>	<b>4.1</b> Mettre en place et réviser annuellement une stratégie locale d'intervention ou un plan d'action dans tous nos établissements.	Proportion des établissements qui ont mis en place leur stratégie locale d'intervention ou un plan d'action	100 %	100 %	
Axe d'intervention 5	Objectif	Indicateur	Situation de départ	Résultat actuel	Résultat visé
<b>Augmentation du nombre d'élèves de moins de 20 ans en formation professionnelle</b>	<b>5.1</b> Augmenter à 1 125 le nombre de nouveaux élèves de moins de 20 ans inscrits en formation professionnelle.	Nombre de nouveaux élèves de moins de 20 ans inscrits en formation professionnelle	1 028	1 109	1 125

# ORIENTATION 2

## MODERNISER NOS ACTIONS

RENDEZ-VOUS  
SUR LE BLOGUE  
[MONSECONDAIRE.COM](http://MONSECONDAIRE.COM)

### Modernise, modernisons, modernisez!

#### NOS RÉALISATIONS

La modernisation va bien au-delà de nos infrastructures. Elle se révèle aussi dans la personnalité et les actions de notre commission scolaire qui, cette année, a dévoilé sa nouvelle image, plus actuelle, accompagnée du slogan évocateur **Le savoir qui grandit**. Porte-étendard de notre vision, ce slogan représente également la promesse de notre engagement quotidien.

Comme la réussite scolaire passe aussi par une bonne communication avec nos

élèves et leurs parents, nous facilitons la transmission d'information en utilisant de plus en plus les médias électroniques et sociaux. L'animation du blogue [monsecondaire.com](http://monsecondaire.com) permet notamment de répondre aux questions les plus fréquemment posées par les élèves de 6<sup>e</sup> année et leurs parents au moment du passage du primaire vers le secondaire, une période de transition où les questionnements suscitent parfois de la fébrilité, parfois de l'insécurité.

Le **témoignage d'Alexandre** a été mis en ligne cette année pour aider les jeunes à apprivoiser l'entrée au secondaire.

La refonte des sites Internet de l'ensemble des écoles primaires est également amorcée et se poursuivra au cours de la prochaine année avec l'objectif d'optimiser la communication avec les parents.



## Un portail favorisant la communication entre l'école et les parents

L'école secondaire La Camaradière a implanté en 2012-2013 un projet-pilote pour l'utilisation du portail Édu-groupe qui favorise la communication et la collaboration entre les enseignants, les élèves et leurs parents. Différents modules ont été intégrés de façon graduelle, permettant aux parents de transmettre ou d'obtenir par voie électronique plusieurs renseignements au sujet du dossier de leur enfant, comme l'horaire, les résultats d'épreuves, le bulletin, la motivation d'absence, l'état de compte ou différents documents d'information.

Les écoles secondaires Joseph-François-Perrault, de Neufchâtel et l'Odyssée utilisent quant à elles le portail pour communiquer avec les parents par courriel. De plus, d'autres écoles primaires emboîteront le pas pour utiliser le portail l'an prochain. Puisque ce mode de communication semble convenir de plus en plus aux parents, l'implantation du portail et d'autres modules se poursuivra dans les écoles au cours des prochains mois.

## De plus en plus d'outils technologiques et de tableaux interactifs dans nos écoles

L'ampleur des technologies de l'information et leur évolution rapide nous poussent inévitablement à les envisager dans nos communications. Les infrastructures de communication, notamment celles qui sont consacrées à la pédagogie, méritent également d'être perfectionnées. Depuis trois ans, grâce à la mesure École 2.0 du ministère de l'Éducation, du Loisir et du Sport, la commission scolaire a acquis plus de 375 ordinateurs portables utilisés par le personnel enseignant au primaire et au secondaire. Notre commission scolaire compte à ce jour 490 tableaux blancs interactifs dans 56 écoles primaires et secondaires.

## L'école secondaire de la Cité : un environnement adapté aux réalités technologiques

Il y a cinq ans, l'école secondaire de la Cité a été le premier établissement de la commission scolaire à prendre le virage de l'enseignement interactif à l'aide des nouvelles technologies d'enseignement. Aujourd'hui, toutes les classes sont munies d'ordinateurs, de canons projecteurs et de tableaux interactifs. L'équipe d'enseignants et de professionnels croit fermement que l'utilisation des technologies de l'information et des communications (TIC) peut accroître la motivation et la persévérance scolaires. L'équipe-école a donc décidé d'offrir la concentration CitéTIC. Celle-ci est axée sur l'utilisation d'iPad et des TIC dans tous les cours. Nul besoin d'une sélection pour y être accepté si ce n'est l'adoption d'un bon comportement et d'une bonne attitude. Grâce à ce projet, une nette amélioration de la concentration et de la motivation chez les élèves a été constatée.

## S'outiller pour favoriser la réussite des élèves lors d'une journée pédagogique régionale à l'éducation des adultes

Le 25 janvier se tenait la journée régionale de perfectionnement pour tous les intervenants et intervenantes de l'éducation des adultes des régions de la Capitale-Nationale et de Chaudière-Appalaches. Cette activité d'envergure organisée dans l'un de nos centres, le centre Louis-Jolliet, a connu un franc succès et un taux de satisfaction de 80 %. Le thème de cette année était « S'outiller pour favoriser la réussite des élèves ». Près de 500 participants ont pu choisir les activités qui leur convenaient le mieux dans la trentaine d'ateliers offerts, tous aussi intéressants les uns que les autres, de la robotique pédagogique à l'utilisation des neurosciences pour comprendre le cerveau apprenant, sans oublier les stratégies efficaces d'enseignement.

## Un atelier sur les médias sociaux offert aux directions des écoles

Devant constamment faire face à la nouvelle réalité des médias sociaux dans leur quotidien, les directions des écoles ont pu assister en cours d'année à un atelier qui visait la démystification de l'univers des médias sociaux et de Facebook. Grâce à cet atelier, les directions ont une vision plus éclairée au moment de prendre des décisions au sujet de ces médias.



## ORIENTATION 2 : MODERNISER NOS ACTIONS

Axe d'intervention 1	Objectif	Indicateur	Situation de départ	Résultat actuel	Résultat visé
<b>Amélioration de notre communication</b>	<b>1.1</b> Valoriser l'offre de service au primaire et au secondaire.	Pourcentage d'élèves du secteur des jeunes inscrits au public	83,8%	83,7%	85,0%
	<b>1.2</b> Doubler le pourcentage d'unités administratives interagissant avec la clientèle par l'intermédiaire des médias sociaux.	Pourcentage d'unités administratives ayant recours aux médias sociaux (sondage)	15%	21%	30%
Axe d'intervention 2	Objectif	Indicateur	Résultat actuel	Résultat visé	
<b>Optimisation de notre fonctionnement</b>	<b>2.1</b> Réaliser 5 initiatives technologiques destinées à notre clientèle.	Nombre d'initiatives technologiques déployées	3	5	
	<b>2.2</b> Simplifier 5 procédures administratives entre les établissements et les services.	Nombre de nouvelles pratiques simplifiées	3	5	
Axe d'intervention 3	Objectif	Indicateur	Situation de départ	Résultat actuel	Résultat visé
<b>Intégration et accompagnement de la main-d'œuvre</b>	<b>3.1</b> Augmenter à 80 % le taux de satisfaction des membres du personnel à l'égard des programmes d'accueil et d'insertion professionnelle.	Taux de satisfaction des membres du personnel (sondage)	42%	Non mesuré	80%
	<b>3.2</b> Réaliser 5 nouvelles actions concernant la gestion du développement des compétences professionnelles.	Nombre de nouvelles actions	-	3	5
Axe d'intervention 4	Objectif	Indicateur	Résultat actuel	Résultat visé	
<b>Adéquation services-établissements</b>	<b>4.1</b> Porter à 80 % le taux de satisfaction des directions d'école relatif à la présence d'experts professionnels dans les milieux.	Taux de satisfaction des directions d'école (sondage)	87%	80%	
	<b>4.2</b> Réaliser 5 projets pédagogiques concertés en vue de répondre aux nouveaux besoins pédagogiques de l'éducation des adultes.	Nombre de projets pédagogiques concertés entre les centres d'éducation des adultes et les Services de la formation professionnelle et de l'éducation des adultes	1	5	

# ORIENTATION 3 TATION

PROMOUVOIR LA CULTURE  
POUR LE DÉVELOPPEMENT  
GLOBAL DE LA PERSONNE




RENDEZ-VOUS  
SUR LE SITE  
[CSCAPITALE.QC.CA](http://CSCAPITALE.QC.CA)

## La culture sous toutes ses formes : un choix d'organisation

### NOS RÉALISATIONS

Dans l'ensemble de nos établissements, plusieurs activités culturelles ont vu le jour et différentes actions ont été entreprises.  
EN VOICI QUELQUES EXEMPLES.



En utilisant des matières recyclées, c'est-à-dire un contenant de yogourt déployé comme un soleil au centre duquel figure leur portrait, les élèves ont illustré ce qui les caractérise le mieux. Ces 120 soleils ont ensuite été rassemblés sur le même canevas, ce qui a donné naissance à une œuvre inédite d'abord exposée au Musée, puis à l'école Marguerite-Bourgeoys.

## Trente élèves de l'école primaire Marguerite-Bourgeoys créent une œuvre d'art au Musée

Dans le cadre du Symposium interrégional pour jeunes artistes en herbe, le Musée national des beaux-arts du Québec a reçu 30 élèves de l'école primaire Marguerite-Bourgeoys qui ont façonné, en direct, une œuvre collective sur le thème « Territoires imaginaires : identités (Toi-Moi-Nous) ». Entreprise avec l'artiste de Québec Giorgia Volpe, cette démarche a permis aux participants de 5<sup>e</sup> et 6<sup>e</sup> année de réfléchir et d'exprimer leur identité. Ce fut également l'occasion pour eux d'être initiés aux étapes de production d'un projet artistique, d'explorer diverses techniques et de discuter avec leurs pairs de la province.

## Une fresque hors du commun au Centre des congrès de Québec, gracieuseté de l'école primaire Saint-Jean-Baptiste

## Une fresque hors du commun au Centre des congrès de Québec, gracieuseté de l'école primaire Saint-Jean-Baptiste

Après plus de 5 semaines de création d'un véritable bijou artistique et grâce à la collaboration de 150 élèves du service de garde de l'école Saint-Jean-Baptiste, une grande fresque de 30 panneaux a été remise au Centre des congrès pour être exposée dans la zone de travaux d'agrandissement. Sur le thème de la campagne de l'Office du tourisme de Québec, « Ça c'est Québec », la fresque représente les différents attraits populaires de la ville de Québec déclinés en quatre saisons.

« Comme le Centre des congrès est voisin du faubourg Saint-Jean-Baptiste, nous voulions donner une couleur particulière au projet d'expansion en intégrant dès le départ les citoyens du quartier au projet. Nous avons donc fait appel à l'école Saint-Jean-Baptiste pour créer une œuvre qui agrémenterait le corridor public traversant la zone des travaux. Le résultat est époustouflant et reflète la créativité et le talent de notre jeunesse. Je tiens donc aujourd'hui à remercier les élèves et l'équipe enseignante qui ont réalisé cette fresque colorée », a souligné le président-directeur général, monsieur P.-Michel Bouchard.





Amplisson est un projet éducatif où l'on enseigne la persévérance et la stimulation du travail d'équipe par la musique. En quelques mois seulement, des élèves des écoles primaires de l'Arc-en-Ciel et de l'Aventure ainsi que quelques élèves du secondaire passionnés par le projet depuis ses débuts, apprennent à maîtriser un instrument. Le projet musical Amplisson a été créé en 2010 par l'école institutionnelle de l'Aventure/de l'Arc-en-ciel de la commission scolaire de la Capitale dans le but de soutenir l'intérêt à l'école. La première année, 24 jeunes étaient inscrits au programme. Trois ans plus tard, ce sont 107 élèves de diverses écoles de la commission scolaire qui y participent.

## L'école du rock : Amplisson prend de l'ampleur

Que de fébrilité dans l'air en cette soirée du mercredi 12 juin ! L'amphithéâtre de l'école Wilbrod-Bherer est habité d'une énergie peu commune alors que les 77 jeunes du projet Amplisson présenteront dans quelques minutes leur spectacle Amplisson 3 : Plaisir et distorsion devant plus de 500 personnes. Après dix mois de préparatifs, c'est le grand moment. Les six groupes musicaux d'Amplisson sont réunis dans les loges pour se maquiller et se préparer à cette soirée inoubliable pour chacun de ces jeunes artistes, au cours de laquelle ils présenteront 25 chansons. En plus d'interpréter des chansons populaires que l'on trouve sur leur album *Au troisième : Amplisson*, les jeunes montreront leur savoir-faire créatif en interprétant leurs compositions.

## Développer la culture culinaire auprès des jeunes : un défi relevé par l'École hôtelière de la Capitale et l'école secondaire Jean-de-Brébeuf !



Trois chefs et un maître d'hôtel ont encadré un groupe d'élèves en cuisine et un groupe d'élèves en pâtisserie, pour réaliser ce banquet peu commun mettant en vedette des produits fins du terroir québécois. Après avoir mangé comme des rois, les élèves ont eu la chance de rencontrer les producteurs de la région associés à l'événement qui avaient érigé des kiosques afin d'informer les jeunes sur l'élaboration et la fabrication de leurs produits. Cette activité fut un grand succès !

En collaboration avec l'École hôtelière de la Capitale (EHC), l'école secondaire Jean-de-Brébeuf a tenu sa 1<sup>re</sup> journée du goût en mars 2013 pour donner la chance aux élèves de vivre une expérience gastronomique. En effet, une équipe d'enseignants et d'élèves de l'EHC ont préparé et servi un banquet gastronomique aux 600 élèves de l'école secondaire Jean-de-Brébeuf.

## Mémoria : un pan de la culture québécoise présenté par les élèves de l'école secondaire Jean-de-Brébeuf

C'est avec beaucoup de fierté que 70 élèves de l'école Jean-de-Brébeuf ont présenté la revue musicale *Mémoria* en mai dernier à la salle Sylvain-Lelièvre du Cégep Limoilou. À leur façon, les élèves de la 1<sup>re</sup> à la 5<sup>e</sup> secondaire ont présenté une production musicale et visuelle mettant en scène la culture québécoise sous plusieurs aspects devant plus de 1 500 élèves, parents et amis. Les décors, les costumes et les danses ont été réalisés par une trentaine d'élèves inscrits à l'option Comédie musicale. Le spectacle s'est terminé avec l'interprétation par tous les artistes de la chanson *Mémoria*, dont le texte et la musique ont été composés par Vincent Bilodeau, élève de 5<sup>e</sup> secondaire (texte), et Alinoë Schneider, élève de 4<sup>e</sup> secondaire (musique). Piloté de main de maître par madame Julie Mathieu, enseignante en musique à l'école secondaire Jean-de-Brébeuf, le spectacle repose aussi sur la collaboration de deux autres enseignants : monsieur Julien Tremblay et madame Odette Tremblay.



Encore cette année, une cinquantaine d'étudiants inscrits en audiovisuel au Cégep Limoilou ont assuré la technique du spectacle. Les élèves ont pu développer un grand esprit de fraternité durant le projet, ce qui a contribué à augmenter leur sentiment d'appartenance envers leur école et leur quartier.

**CLIQUEZ SUR LE LIEN POUR  
VISIONNER UN EXTRAIT VIDÉO  
DU SPECTACLE.**

**EXTRAIT VIDÉO  
DU SPECTACLE**

## Le Grand défi au secondaire 2013: 120 élèves ont couru leur vie!

Le Grand défi au secondaire 2013 est une activité de course à pied lancée par Pierre Lavoie qui vise la mise en forme et le changement d'habitudes de vie. Le défi pour les 75 écoles secondaires participantes est le suivant: 30 élèves par école courront à relais jour et nuit pendant plus de 24 heures, par groupe de deux coureurs, une distance d'environ 270 km, soit la distance entre Québec et Montréal.

En plus de l'école secondaire de Neufchâtel, les élèves des écoles secondaires Cardinal-Roy, Jean-de-Brébeuf et Joseph-François-Perrault ont également participé au Grand défi Pierre Lavoie au secondaire en juin 2013. Tous les élèves inscrits devaient s'entraîner assidûment pendant l'année pour être en mesure de relever le défi et de courir environ 18 km.



VIDÉO DE L'ÉCOLE  
SECONDAIRE  
DE NEUFCHÂTEL

VIDÉO DE L'ÉCOLE  
SECONDAIRE  
JEAN-DE-BRÉBEUF



## ORIENTATION 3 : PROMOUVOIR LA CULTURE POUR LE DÉVELOPPEMENT GLOBAL DE LA PERSONNE

Axe d'intervention 1	Objectif	Indicateur	Situation de départ	Résultat actuel	Résultat visé	
<b>Amélioration de l'accessibilité à la culture</b>	<b>1.1</b> S'assurer que tous les établissements privilégient un accès à la culture au bénéfice de leur clientèle.	Pourcentage d'établissements qui ont un projet éducatif ou des orientations contenant des préoccupations culturelles	47%	78%	100%	
	<b>1.2</b> Organiser 3 activités collectives au cours desquelles le personnel a accès à la culture.	Nombre d'actions collectives	-	1	3	
	<b>1.3</b> Exploiter les diverses dimensions de la culture.	Dimensions à considérer :		<b>Résultat actuel:</b> correspond à la proportion d'établissements qui ont exploité cette dimension		
		– Arts et lettres		89%		
		– Langues		60%		
		– Science et technologie		65%		
– Univers social		45%				
– Entrepreneuriat		40%				
– Santé et mode de vie actif		89%				
Axe d'intervention 2	Objectif	Indicateur	Résultat actuel	Résultat visé		
<b>Ouverture interculturelle</b>	<b>2.1</b> Organiser 3 actions collectives visant une meilleure ouverture interculturelle pour nos élèves jeunes et adultes, pour le personnel et pour les parents.	Nombre d'actions collectives	-	3		

2012  
2013

# LES RÉSULTATS FINANCIERS 2012-2013 ET LA SITUATION FINANCIÈRE DE LA COMMISSION SCOLAIRE DE LA CAPITALE



**Le déficit d'exercice est de 4 219 634 \$ et les surplus accumulés au 30 juin 2013 ont diminué à 35 525 293 \$. La situation financière de la Commission scolaire est saine, mais l'ampleur des compressions budgétaires du ministère de l'Éducation, du Loisir et du Sport est préoccupante.**

Les compressions budgétaires imposées à la Commission scolaire depuis 2010-2011, et qui ont un poids de 7 683 065 \$ dans les résultats de l'exercice, expliquent le résultat déficitaire obtenu en 2012-2013.

**Deux éléments importants doivent nous inviter à une certaine prudence dans l'avenir:**

- 1) le ministère de l'Éducation, du Loisir et du Sport limite l'utilisation des surplus utilisables des commissions scolaires en plus d'en soustraire une somme de 19 100 557 \$ dans l'établissement du montant utilisable;
- 2) le contexte budgétaire du gouvernement du Québec ne met pas la Commission scolaire à l'abri de nouvelles compressions.

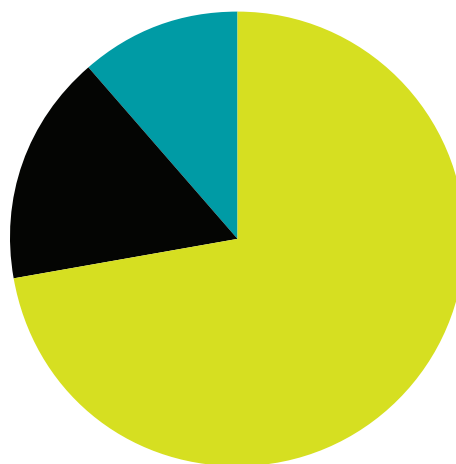
Pour prendre connaissance des états financiers 2012-2013 et du complément d'information, on peut consulter le [www.cscapitale.qc.ca/organisation/budget.asp](http://www.cscapitale.qc.ca/organisation/budget.asp).

REVENUS	\$
Subventions de fonctionnement du MELS	221 231 937
Taxe scolaire	49 633 646
Ventes de biens et services	24 946 946
Droits de scolarité et autres droits chargés relatifs à un cours	4 085 873
Autres revenus	5 446 480
	305 344 882
DÉPENSES	\$
Activités d'enseignement et de formation	147 063 619
Activités de soutien à l'enseignement et à la formation	69 766 301
Services d'appoint	29 012 006
Activités administratives (voir note)	10 003 902
Activités relatives aux biens meubles et immeubles	35 554 232
Activités connexes	18 164 456
	309 564 516
Déficit de l'exercice	<b>(4 219 634)</b>

Note : Ces activités comprennent les dépenses administratives de la Commission scolaire (9 341 001 \$ ou 3,02 %) et d'autres dépenses qui n'appartiennent pas au secteur Administration de la Commission scolaire, comme l'informatique de gestion et la téléphonie des établissements, les dépenses des conseils d'établissement, les dépenses de perfectionnement de certains personnels non administratifs.

# RÉPARTITION DES REVENUS ET DÉPENSES 2012-2013 DE LA COMMISSION SCOLAIRE DE LA CAPITALE

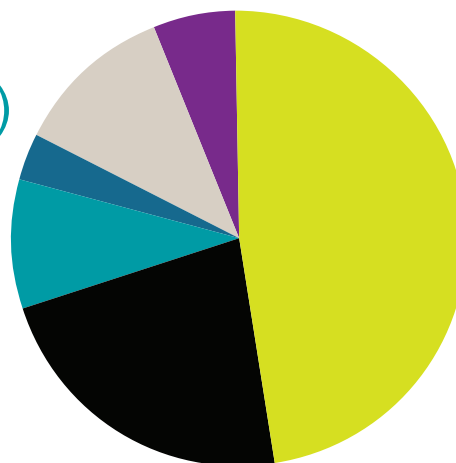
## LA PROVENANCE DES REVENUS (305 344 882 \$)



- Subventions du ministère de l'Éducation, du Loisir et du Sport (221 231 937 \$) : **72,45 %**
- Taxe scolaire (49 633 646 \$) : **16,25 %**
- Autres revenus\* (34 479 299 \$) : **11,29 %**

\* Revenus provenant de particuliers et de divers organismes gouvernementaux autres que le ministère de l'Éducation, du Loisir et du Sport, associés notamment aux cours autofinancés, à la location d'immeubles et aux contributions financières exigées des parents ou des usagers.

## LA DISTRIBUTION DES DÉPENSES (309 564 516 \$)



- Enseignement et formation des jeunes et des adultes (147 063 619 \$) : **47,51 %**
- Soutien à l'enseignement et à la formation (69 766 301 \$) : **22,54 %**
- Services d'appoint\*\* (29 012 006 \$) : **9,37 %**
- Activités administratives (10 003 902 \$) : **3,23 %**
- Activités liées aux biens meubles et immeubles (35 554 232 \$) : **11,49 %**
- Activités connexes\*\*\* (18 164 456 \$) : **5,87 %**

\*\* Dépenses de transport et des services de garde.

\*\*\* Frais de financement, droits de scolarité, sécurité d'emploi, prêts de service, activités extrascolaires et projets spéciaux.