

LA PRESSE

INFRASTRUCTURES SCOLAIRES
UNE RENTRÉE, DEUX RÉALITÉS
PAGE A6



Les enfants de Carignan profiteront d'une toute nouvelle école pour la rentrée.

PHOTO ULYSSE LEMERISE, COLLABORATION SPÉCIALE



NFL
L'ÉTAT DES FORCES AU NORD ET AU SUD
SPORTS

PHOTO MICHAEL KEATING, ASSOCIATED PRESS



FFM/CAROLINE DHAVERNAS
LE 7^e ART, UN MIRACLE!
ARTS

PHOTO OLIVIER PONTBRIAND, LA PRESSE

AUTOROUTE MÉTROPOLITAINE
VERS UN AUTRE CHANTIER MAJEUR



70 % des structures de l'autoroute ont besoin de réparations. Et les pires dommages sont situés dans l'Est, selon des rapports du ministère des Transports. PAGES A2 ET A3

PHOTO MARTIN CHAMBERLAND, LA PRESSE



THIS IS US
DIRECTION « DOCBUSTER » ARTS
Les membres de One Direction

PHOTO BRENDAN McDERMID, REUTERS

EXCLUSIF
FERRANDEZ NE L'AURA PAS SUR UN PLATEAU D'ARGENT

L'actrice Danièle Lorain et Vision Montréal tenteront de déloger le maire Luc Ferrandez et Projet Montréal dans le Plateau-Mont-Royal, lors des prochaines élections municipales. PAGE A5



VOTRE PORTABLE CONSOMME COMME DEUX FRIGOS

Les données sur les réseaux mobiles ont augmenté de 400 % depuis 2010. PAGE A12

PHOTO KIYOSHI OTA, BLOOMBERG

PORSCHE 911 GT3
UNE « RÉVOLUTION » ? AUTO

MON CLIN D'ŒIL STÉPHANE LAPORTE
Qu'est-ce qui va le plus fracturer le Québec : Pétrolia ou la Charte des valeurs ?

Venez voir mon blogue! www.lapresse.ca/laporte



LE RETOUR
D'ANNE-MARIE DUSSAULT

24 | 60
19H



 **RDI**

RÉAL.-COORD.: STÉPHANIE DESFORGES

ACTUALITÉS



La corrosion et les dommages causés par le délamination du béton sont visibles partout sous la structure qui surplombe l'avenue Musset.

PHOTOS MARTIN CHAMBERLAND, LA PRESSE

LA MÉTROPOLITAINE EN PITEUX ÉTAT

L'échangeur Turcot est moribond, l'autoroute Ville-Marie est malade, le pont Mercier est en convalescence, les ponts de Laval sont en réparations. Même si l'autoroute Métropolitaine semble mieux tenir le coup, malgré ses 53 ans et les 200 000 véhicules qui l'utilisent quotidiennement, elle est fatiguée. Très fatiguée.



BRUNO BISSON

La lumière grise qui pénètre sous les structures routières donne aux colonnes une allure souillée et accentue la couleur jaunâtre du dessous de la dalle, qui est couverte de grandes taches de rouille et de sel. L'impression de décrépitude générale est amplifiée par la présence de plusieurs grilles de métal rivées à la structure, sous lesquelles on perçoit des trous.

Des plaques d'une couleur laiteuse sous la dalle témoignent de travaux de bétonnage récents, comme un pansement adhésif sur une fracture ouverte. Au pied d'un pilier couvert de fissures et de signes tracés à la craie bleu ou orange git un tas de morceaux de béton fraîchement détachés de la colonne, qui laisse voir une barre d'armature en acier rouillée.

Selon le rapport d'inspection générale de cette structure de l'autoroute Métropolitaine qui surplombe l'avenue Musset, dans l'est de Montréal, des réseaux de fissures parcourent le béton des côtés extérieurs, des piles

et des grandes dalles de béton sous la structure.

Le rapport daté de novembre dernier mentionne aussi, et ce, à de nombreuses reprises, que ces éléments de la structure sont affligés de « défauts de matériaux pouvant réduire de façon importante leur capacité à supporter les charges. »

La même mention de « défauts de matériaux » revient dans six autres rapports d'inspections générales réalisées à l'automne de 2012 sur les structures de la Métropolitaine qui surplombent les boulevards Provencher, Pie-IX et Saint-Michel, ainsi que les 15^e et 18^e Avenue, dans l'est de Montréal. La portion de l'autoroute qui surplombe l'avenue Sainte-Croix, dans la municipalité de Mont-Royal, souffre des mêmes maux.

Pas les pires

Ces structures ne sont pourtant pas les plus endommagées et les plus mal en point sur le parcours de l'autoroute, considérée comme la colonne vertébrale du réseau routier supérieur, non pas de Montréal, mais de l'ensemble de la région métropolitaine.

Selon les données regroupées sous la section des « ponts et structures » sur le

site internet du ministère des Transports du Québec (MTQ), cinq des ponts en béton armé qui forment la portion surélevée de l'autoroute et trois de ses voies d'accès ou de raccordement avec le réseau routier local « nécessitent des travaux majeurs » en vertu de l'indice de condition générale (ICG) de « 2 » attribué par le ministère, après inspection (voir encadré).

Là encore, toutes ces structures sont situées sur la partie est de l'autoroute entre l'intersection de la rue Saint-Hubert et celle de la 19^e Avenue (voir 8 structures).

Selon le site du ministère, 27 autres structures routières, portant un ICG de « 3 », comme le pont de l'avenue Musset, « nécessitent des réparations ».

Les dégâts sur les structures situées à l'est de la rue Saint-Hubert sont les mieux documentés et les plus visibles. Le long du pont qui enjambe la 18^e Avenue apparaît un énorme trou dans le béton qui laisse voir des barres d'acier rouillées.

Au total, 35 des 51 structures formant la partie surélevée de l'autoroute Métropolitaine, entre le boulevard Provencher et l'autoroute 520, devront faire l'objet de « réparations » ou de « travaux majeurs ».

Seulement 16 des structures de la « Métro » répertoriées par le MTQ « ne nécessitent aucune intervention ». Elles sont situées en majorité entre les échangeurs Décarie et des Laurentides, où le MTQ a réalisé depuis trois ans plusieurs grands chantiers de réaménagement.

Dalles et piles fissurées

Des 51 structures – toutes du même type, des ponts à dalle évidée en béton armé – 37 font l'objet de rapports d'inspection. Les 14 autres sont décrites sur des fiches d'identification qui précisent leur indice de condition générale. La moitié d'entre elles « nécessite des réparations », mais aucun rapport d'inspection ne documente leurs déficiences ou dommages respectifs.

Les dégâts sur les structures situées à l'est de la rue Saint-Hubert sont les mieux documentés, et les plus visibles. Le long du pont qui enjambe la 18^e Avenue apparaît un énorme trou dans le béton qui laisse voir des barres d'acier rouillées. Un long rang de barres d'acier rouillées s'étire vers la droite.

chaussée fissurée dans le sens de la largeur le long d'un joint endommagé, « où l'érosion par abrasion et les éclatements de béton peuvent réduire de façon appréciable le confort de roulement et la sécurité des usagers ».

Trous et stalactites

Plus à l'est, sur le côté nord de la structure qui surplombe le boulevard Provencher, des stalactites de sels pendent au béton de la structure. Elles proviennent de sels de voirie répandus en hiver sur la chaussée qui se sont infiltrés sous l'asphalte, puis à travers toute la structure, avant de « suinter » par les pores du béton, sur le côté extérieur, à proximité d'un drain rouillé.

Sous la structure, l'inspection réalisée en octobre dernier avait révélé la présence

d'une « fissure importante » sur l'une des piles de béton armé soutenant la dalle, au nord de la structure. Le rapport du MTQ indique des « fissures en réseaux sur 20 % de la surface, délamination, et éclatements avec armatures apparentes et corrodées sur 15 mètres carrés de béton ». Une photo accompagnait cette description de la « fissure ».

Dix mois plus tard, quand *La Presse* est passée par là, jeudi dernier, le trou béant en plein centre de cette colonne en béton armé était toujours visible.

SOMMAIRE

Amusez-vous!	ARTS 5
Astrologie du jour	AFFAIRES 9
Débats	A9
Décès	AFFAIRES 9
Horaire télévision	ARTS 4
Loteries	A10
Personnalité	ARTS 6
Petites annonces	AFFAIRES 4 et 8
Sudoku	AFFAIRES 4

Météo

Averses en matinée, risque d'orages violents en après-midi, maximum 26, minimum 19. AFFAIRES 8

VOUS AVEZ UNE NOUVELLE À NOUS TRANSMETTRE?
nouvelles@lapresse.ca

UN COMMENTAIRE SUR NOTRE JOURNAL?
commentaires@lapresse.ca

Qu'est-ce que l'indice de condition générale ?

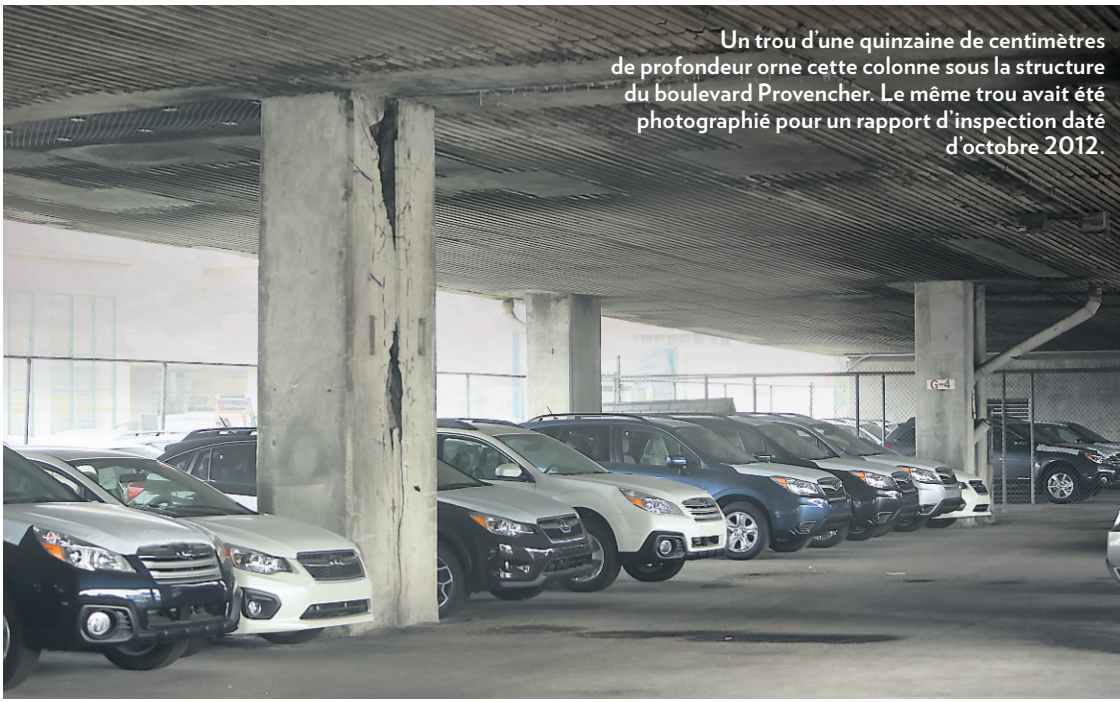
Le ministère des Transports du Québec (MTQ) utilise des notes de 1 à 4 pour représenter l'indice de condition générale (ICG) de ses ponts, viaducs et autres structures, en fonction de leur état et de l'importance des travaux nécessaires pour les restaurer. La note la plus élevée correspond à une structure en bon état et la note la plus basse, à un ouvrage devant être remplacé. Sur les 51 structures de l'autoroute Métropolitaine répertoriées par le MTQ, seulement 16 (ou 31 %) ne nécessitent aucune intervention.

INDICE DE CONDITION GÉNÉRALE (ICG)

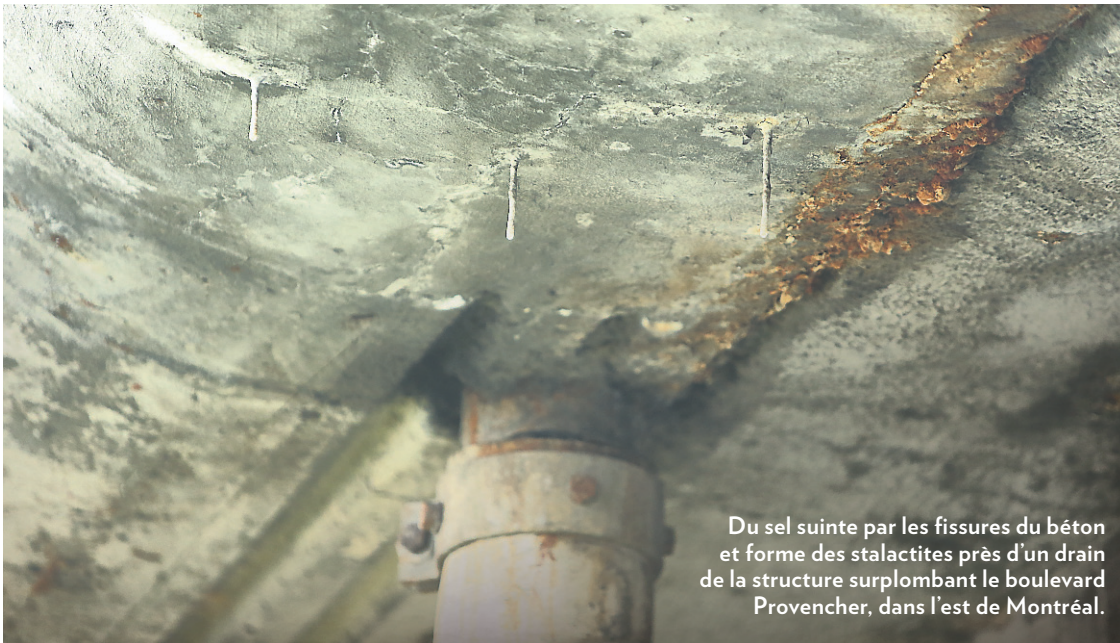
4	Aucune intervention nécessaire
3	Nécessite des réparations
2	Nécessite des travaux majeurs
1	Remplacement de la structure

Nombre de structures de l'autoroute métropolitaine

16	51 Total
27	
8	
0	



Un trou d'une quinzaine de centimètres de profondeur orne cette colonne sous la structure du boulevard Provencher. Le même trou avait été photographié pour un rapport d'inspection daté d'octobre 2012.



Du sel suinte par les fissures du béton et forme des stalactites près d'un drain de la structure surplombant le boulevard Provencher, dans l'est de Montréal.



Des filets de sûreté ont été rivés à la structure de cette voie de raccordement entre l'A40 et la rue Saint-Hubert pour prévenir les chutes de béton.



La surface de béton éclaté sur cette colonne de l'avenue Sainte-Croix couvre 30 mètres carrés, selon un rapport d'inspection daté de novembre 2012, où ces dommages étaient déjà consignés.

Le MTQ ne voit pas d'urgence

BRUNO BISSON

Le ministère des Transports du Québec ne prévoit pas réaliser de travaux majeurs sur l'autoroute Métropolitaine d'ici 2015, selon son porte-parole, Mario St-Pierre.

Depuis 2010, a-t-il expliqué, le MTQ réalise des travaux de réparations, chaque année, sur des structures de la Métropolitaine afin d'en préserver « la fonctionnalité et d'assurer la sécurité du public ».

M. St-Pierre n'a toutefois pu préciser ni le nombre d'interventions ni les montants annuels que le MTQ y a consacrés au cours des dernières années.

Pour l'exercice en cours, qui s'étend sur deux ans, le MTQ a prévu des investissements se situant dans une vague fourchette « de 50 à 100 millions » pour cette autoroute, et ce, pour les années 2013 et 2014.

Ces sommes incluent les travaux prévus pour le réaménagement de l'échangeur Décarie, qui est en cours, et dont le coût exact n'a pas été rendu public. En conséquence, les montants prévus spécifiquement pour réparer les structures endommagées de l'autoroute Métropolitaine ne peuvent pas être estimés.

La Presse a pu constater la semaine dernière les traces de travaux de bétonnage réalisés en surface, au cours des derniers mois, sous les structures. Ces travaux servent principalement à prévenir les chutes de morceaux de béton qui se détachent de la structure.

Des dommages plus importants qui avaient été consignés aux rapports d'inspection générale réalisés l'an dernier, notamment sur des colonnes et des piles des structures, sont toujours bien visibles.

Marie-France
Bazzo
En semaine
5h30

ICI RADIO-CANADA  **95.1^{FM}**
Première

Réal. : Marie-Claude Beauceage Radio-Canada.ca/pastroptot

MONTRÉAL PLUS

Équipe Coderre Un avocat se plaint d'avoir été écarté

Un avocat de l'arrondissement de Côte-des-Neiges—Notre-Dame-de-Grâce dit avoir été écarté de la liste de candidats d'Équipe Coderre parce qu'il poursuit la Ville de Montréal pour un client. Dans le cadre d'un recours collectif, M^e Marc Chetrit représente des centaines de manifestants détenus le 25 mai 2012 au cours d'une arrestation de masse durant la grève étudiante. Il a affirmé que le « comité de sélection » d'Équipe Coderre lui a annoncé que sa candidature ne pouvait être acceptée pour cette raison. M. Chetrit fait valoir que de nombreux avocats de la métropole doivent impliquer la Ville dans une poursuite à un moment ou un autre de leur carrière.

— Philippe Teisceira-Lessard



PHOTO OLIVIER PONTBRIAND, LA PRESSE

PROJET MONTRÉAL DEVANT UN ÉLECTORAT DIVISÉ

Les élections municipales seront difficiles pour Projet Montréal, car le parti s'est mis de nombreux citoyens à dos, a affirmé hier son chef Richard Bergeron. Le politicien municipal a insisté sur la polarisation des électeurs pour et contre sa formation politique, alors qu'il s'adressait à ses militants de l'arrondissement du Plateau-Mont-Royal. Lorsqu'il se promène dans les rues du quartier et dit aux passants qu'il est le collègue du maire Luc Ferrandez, « la moitié [lui] disent que c'est extraordinaire », mais l'autre moitié des résidents lui disent qu'ils ne voteront « jamais » pour Projet Montréal, a-t-il relaté. La communicatrice Marie Plourde, dont c'était la première sortie publique en tant que candidate de Projet Montréal, a d'ailleurs admis avoir râlé contre les projets du maire Ferrandez dans les premières années de son mandat, mais a ajouté que quatre ans après l'arrivée de celui-ci, elle voyait maintenant les effets positifs de ses projets. — Philippe Teisceira-Lessard

Un choix de taille à petit prix.

Obtenez nos plus récents appareils avec une entente de 2 ans.

Aucuns
frais de mise
en service



Samsung GALAXY S III^{MC}

49\$
650\$ Sans entente



Samsung GALAXY S4^{MC}

179\$
700\$ Sans entente



Samsung GALAXY Note II^{MC}

99\$
730\$ Sans entente

Avec une entente de 2 ans et certains forfaits. Mensualités minimums requises.

De plus, recevez jusqu'à 50\$ de rabais*



Jumelez votre appareil à un forfait Partagez Plus[†] avec une entente de 2 ans pour bénéficier des avantages suivants:

- Ajoutez un abonné et recevez jusqu'à 50\$ de rabais supplémentaire* sur nos meilleurs téléphones intelligents; plus vous en ajoutez, plus vous économisez
- Profitez des appels et des textos illimités au pays‡ et du partage de données

Détails à
telus.com/partagezplus

TELUS
le futur est simple™

Pour en savoir davantage, passez nous voir à une boutique TELUS, chez un détaillant autorisé ou chez l'un de nos marchands participants ou appelez au 1-866-264-2966. Tous les détails à telusmobile.com

FUTURE SHOP

BEST BUY

Walmart

BLACK

BOUQUES TELUS ET DÉTAILLANTS AUTORISÉS

MONTRÉAL

Carrefour Angrignon
Centre Eaton
Centre Rockland
Fairview Pointe-Claire
Galeries d'Anjou
Place Alexis Nihon
Place Versailles
Place Vertu
950, rue Sainte-Catherine Ouest
4202, rue Saint-Denis
6146, boul. Henri-Bourassa Est

Normand Nadeau Communications
1678, av. Mont-Royal Est
1531, rue Notre-Dame Ouest
Communications MOBILENET Inc.
5165, ch. Queen-Mary, local GR-2
Globe Mobilité
6652, rue Saint-Hubert
Saint-Laurent
La Zone SCP
785, boul. Décarie
PC Page Communication Inc.
3832, boul. Côte-Vertu

LAVAL ET RIVE-NORD

Boisbriand
Faubourg Boisbriand
Blainville
Digital Communication Inc.
9, boul. de la Seigneurie, local 7
Lachute
Carrefour Argenteuil
Laval
Carrefour Laval
Laval Est (aut. 19/aut. 440)
Proxi Télécom Inc.
1662, boul. Saint-Martin Ouest
SRAD Communications Inc.
2995, boul. Dagenais, local D
Digital Communication Inc.
Mégacentre Notre-Dame

Repentigny
Galeries Rive Nord
Rosemère
Place Rosemère
St-Jérôme
Carrefour du Nord
Terrebonne
Galeries Terrebonne

RÉGIONS

Berthierville
Technicomm
760, rue Notre-Dame
Drummondville
Alto Communication
400, boul. Saint-Joseph
Joliette
Multicom Communication 2000 Inc.
Les Galeries Joliette
Notre-Dame-des-Prairies
Multicom Communication 2000 Inc.
159, boul. Antonio-Barrette
Saint-Jean-sur-Richelieu
Cellulaire Plus
Carrefour Richelieu
600, rue Pierre-Caisse

RIVE-SUD

Promenades Montarville
Promenades Saint-Bruno
Brossard
Mail Champlain
Quartier DIX30
Candiac
D2 Technologie Inc.
69, ch. Saint-François-Xavier
Sainte-Julie
Alto Communication
1999, rue Nobel, local 15
Salaberry-de-Valleyfield
D2 Technologie Inc.
1, rue Dufferin

Les tarifs, les prix et les offres peuvent être modifiés sans préavis. * Offre d'une durée limitée. Recevez jusqu'à 50\$ de rabais sur les téléphones intelligents en ajoutant un abonné au compte avec un nouveau téléphone intelligent. Le rabais ne peut être supérieur au prix de l'appareil. Maximum de 4 appareils. Mensualités minimums requises. † Pour être admissible aux forfaits Partagez Plus, le détenteur principal du forfait doit ajouter à son compte une option de données Partagez Plus. Une seule option de données Partagez Plus est requise par compte pour obtenir le partage de données. Le partage de données peut se faire avec un maximum de quatre autres appareils ou utilisateurs. Le détenteur principal du forfait doit posséder un Téléphone intelligent extra, un Téléphone intelligent écono ou un Téléphone mobile. Pour voir la liste complète des téléphones, visitez telusmobile.com/appareils. ‡ Messages des services Privilège et par souscription en sus. Les titulaires d'un téléphone mobile qui n'est pas doté du service multimédia recevront un message texte incluant une adresse web à laquelle ils pourront visionner le message. TELUS, le logo TELUS, le futur est simple et telusmobile.com sont des marques de commerce utilisées avec l'autorisation de TELUS Corporation. Les autres marques de commerce appartiennent à leur propriétaire respectif. © 2013 TELUS.

Mairie de l'arrondissement du Plateau-Mont-Royal

L'actrice Danièle Lorain affrontera Ferrandez

EXCLUSIF

PHILIPPE TEISCEIRA-LESSARD

À moins d'un changement de dernière minute, c'est l'actrice Danièle Lorain qui mènera la charge contre le maire Luc Ferrandez et les troupes de Projet Montréal dans l'arrondissement du Plateau-Mont-Royal pour le compte de Vision Montréal, a appris *La Presse*.

M^{me} Lorain – qui a un rôle secondaire dans la série *Unité 9* – devrait être la candidate de l'équipe Côté-Harel à la mairie de l'arrondissement.

Le Plateau-Mont-Royal avait totalement basculé dans l'escarcelle de Richard Bergeron lors des dernières élections municipales, après avoir été dirigé par Helen Fotopoulos, d'Union Montréal. Jusqu'à la défection d'un conseiller municipal, à la fin de 2012, il s'agissait du seul arrondissement de la métropole à être

totallement contrôlé par Projet Montréal.

Mais Danièle Lorain veut déloger le maire Ferrandez et son équipe de ce quartier central. Selon des sources bien au courant de l'évolution du dossier au sein de Vision Montréal, la mairie d'arrondissement lui est réservée.

Une investiture pourrait toutefois avoir lieu.

« La politique municipale et la politique en général, ça me passionne. »

— Danièle Lorain

Pressentie par Louise Harel

En entrevue téléphonique, la principale intéressée a confirmé être en « réflexion sérieuse, parce que ce n'est pas une chose dans laquelle on se lance à la légère ». « La politique municipale et la politique en général, ça me passionne », a-t-elle affirmé, ajoutant avoir

été « approchée par Louise Harel » elle-même.

Dans l'entente de coalition entre Vision Montréal et le candidat à la mairie Marcel Côté, le Plateau-Mont-Royal fait partie des arrondissements réservés à la formation politique de M^{me} Harel.

En 2009, c'est son équipe qui était arrivée en deuxième place pour chacun des sièges disponibles. Aucun candidat de Vision Montréal pour le scrutin de novembre n'a encore été investi dans l'arrondissement.

Un électoral polarisé

Luc Ferrandez s'est attiré de violentes critiques et des encouragements passionnés au cours de son mandat. Les enjeux de la circulation, du stationnement et du déneigement ont déchaîné les passions des citoyens de l'arrondissement et ont placé l'élu sous les projecteurs. Lui et son chef, Richard Bergeron, avouent d'ailleurs se présenter devant un électoral polarisé [voir autre texte en page 4].



PHOTO ARCHIVES LA PRESSE

Danièle Lorain, qui a un rôle secondaire dans la série *Unité 9*, devrait être la candidate de l'équipe Côté-Harel à la mairie de l'arrondissement.

« La bataille va être dure, on a des adversaires coriaces qui ramènent tout au plus petit dénominateur commun, alors que nous tentons d'élever le débat », a affirmé M. Bergeron, sans savoir que c'est M^{me} Lorain qui affronterait Luc Ferrandez.

Danièle Lorain a fait carrière dans le domaine artistique après des études en communications et en politique. Elle est la fille de Denise Filiatrault et la sœur de l'actrice Sophie Lorain. Elle a joué tout l'été dans la comédie musicale *Hairspray*.

« Cette année, c'est l'enfer »

Le problème des punaises de lit prend de l'ampleur dans la métropole

CAROLINE D'ASTOUS

Les punaises de lit continuent de donner des maux de tête aux locataires et propriétaires de la métropole, et ce, malgré tous les moyens pris pour les éradiquer.

« C'est l'enfer, cette année, les punaises de lit. Et il y en a encore plus dans les lieux publics », constate Harold Leavey, président d'Extermination Maheu. Selon l'exterminateur, entre le « 15 juin et le 15 juillet, le problème des punaises à Montréal » s'est multiplié par 10, comparativement au reste de l'année. « Les matelas étaient partout pendant la période du déménagement cette année, ce qui fait que nous nous sommes retrouvés avec une prolifération incroyable », a-t-il remarqué.

Sylvie Denis, résidente de l'arrondissement de Rosemont-La Petite-Patrie, ne dort plus depuis son déménagement. « Quand je suis venue rencontrer le concierge, lors de ma visite de l'appartement, il m'a juré qu'il n'avait pas de punaises de lit », a-t-elle dit, la voix fatiguée.

« Je me suis fait piquer partout sur les bras et les jambes. Je ne peux même plus dormir. J'ai avisé le concierge, et il ne me croyait même pas », explique-t-elle.

Pour trouver de l'aide, Sylvie Denis s'est tournée vers son comité de locataires. « Les gens viennent nous voir et ils



PHOTO OLIVIER PONTBRIAND, LA PRESSE

Sylvie Denis affirme qu'elle ne peut même plus dormir, en raison des piqûres de punaises de lit.

sont épuisés, rapporte Martin Blanchard, du Comité de logements de Rosemont-La Petite-Patrie. On leur explique leurs droits et la procédure à suivre auprès du propriétaire de l'immeuble.»

Prolifération

D'après l'exterminateur Harold Leavey, les arrondissements de « Ville-Marie, Hochelaga-Maisonneuve, Côte-des-Neiges, Parc-Extension, Montréal-Nord, Saint-Michel et Rosemont—La Petite-Patrie » sont fortement infestés.

« Dans Parc-Extension, c'est

l'enfer. Et dans Rosemont—La Petite-Patrie ça augmente, a-t-il dit. On intervient beaucoup plus cette année dans les lieux publics comme les centres pour personnes âgées, les hôpitaux, les bibliothèques et les commerces... », énumère-t-il.

Une situation également constatée par le Groupement des comités logements et association de locataires du Québec (RCLALQ). « Dans Parc-Extension et Saint-Laurent, il y a encore beaucoup de cas. Et les logements infestés sont souvent ceux des propriétaires qui ne

réagissent pas », remarque France Émond, porte-parole. Pour le RCLALQ, la solution serait d'adopter « une approche coercitive » envers les propriétaires délinquants en donnant, entre autres, des constats d'infraction. « La Ville a une approche pédagogique », déplore la porte-parole.

Une opinion partagée par M. Leavey. « D'abord, il faut arrêter d'avoir honte... la présence de punaises de lit est un accident. Ce sont les propriétaires qui sont responsables. Un problème de punaises, s'il est pris à temps, ça se règle rapidement », a-t-il dit.

Sensibilisation

Président de l'Association des propriétaires du Québec, Martin Messier estime que « la réglementation et les dispositions du Code civil, au niveau de la Régie du logement, sont suffisantes ».

« On recommande aux propriétaires d'agir tout de suite et de ne pas se poser la question si c'est le locataire qui a amené la bestiole, a-t-il dit. On va régler le problème et on déterminera par la suite qui va payer la facture. »

Du côté de la Ville, on invite les locataires en situation problématique à communiquer avec leur arrondissement pour, entre autres, « les aider à trouver un logement salubre », explique François Goneau, relationniste à la Ville.

Plateau Mont-Royal Une explosion fait un blessé grave

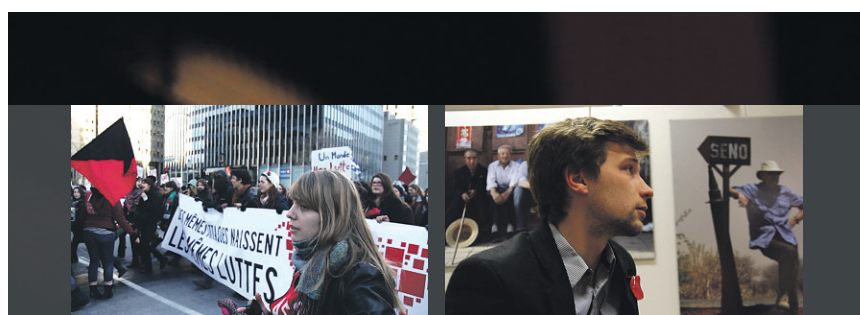
Une explosion suivie d'un incendie a fait un blessé grave, hier soir, au cœur du Plateau Mont-Royal. Les pompiers ont été appelés vers 20 h, pour une déflagration, a relaté l'agent Simon Delorme, du Service de police de la Ville de Montréal. Les événements se seraient produits sur l'avenue de l'Hôtel-de-Ville, entre Marie-Anne et Mont-Royal. L'incendie suivant l'explosion a principalement ravagé un triplex, mais a aussi touché des immeubles voisins, toujours selon M. Delorme. Peu de détails étaient disponibles au moment de mettre sous presse, hier soir. Pour l'instant, la police confirme qu'une personne est grièvement blessée, mais n'exclut pas que la liste s'allonge.

— Philippe Teisceira-Lessard

Menaces Un avion fait demi-tour

Un avion d'Air Transat ayant quitté l'aéroport Montréal-Trudeau en direction d'Istanbul hier soir a dû rebrousser chemin après qu'un passager eut tenu des propos menaçants. L'appareil, un Airbus A330, avait 316 passagers à son bord. Le passager impliqué dans l'incident, âgé de 25 ans, aurait eu un « comportement agressif, tout en faisant des menaces », a indiqué Air Transat.

— La Presse Canadienne



Crise étudiante : dans les coulisses de la CLASSE

Carré rouge

Ce soir 21h



Télé-Québec
L'AUTRE TÉLÉ

MONTRÉAL PLUS

INFRASTRUCTURES SCOLAIRES

Une rentrée, deux réalités

D'une part, des écoles condamnées pour insalubrité, en très mauvais état ou qui débordent. D'autre part, des écoles flambant neuves qui poussent là où il y avait des champs il n'y a pas si longtemps. En cette rentrée, les enfants sont loin d'être égaux.

LOUISE LEDUC

Sainte-Marthe-sur-le-Lac et Terrebonne auront chacune une nouvelle école primaire de 515 places cet automne. Les enfants ne s'y sentiront pas à l'étroit: il manque à chacune plus de 200 élèves pour qu'elles soient bondées.

«Terrebonne est en train de développer un nouveau quartier et nous prévoyons d'importantes hausses d'élèves dans ce secteur», explique Mélanie Poirier, porte-parole de la commission scolaire de la Seigneurie-des-Mille-Îles.

En 2015, cette commission scolaire aura deux autres écoles: l'une à Saint-Joseph-du-Lac, l'autre à Saint-Augustin-de-Mirabel.

En Montérégie, même ébullition. Une nouvelle école voit le jour à Carignan cette semaine. L'an dernier, c'était à Beloeil.

Deux autres écoles sont en construction à la commission scolaire des Patriotes et trois demandes sont à l'étude au Ministère.

L'effervescence immobilière dans la couronne nord et en Montérégie n'explique pas tout. Le baby-boom des dernières années se fait sentir un peu partout dans les écoles primaires.



Alors que des élèves de la couronne nord et de la Montérégie feront leur rentrée scolaire dans des écoles neuves, l'heure est aux projets de démolition dans Hochelaga-Maisonneuve. À gauche, la nouvelle école primaire de Carignan et à droite, l'école Baril, qui sera détruite.

PHOTOS ULYSSE LEMERISE, COLLABORATION SPÉCIALE, ET OLIVIER PONTBRIAND, LA PRESSE

À la Commission scolaire de Montréal, où l'on accueillera 1300 élèves de plus au primaire, pas de nouvelle école cette année. Le ministère de l'Éducation a cependant donné le feu vert à l'agrandissement de huit écoles aux quatre coins de la ville, pour une facture de 55 millions.

Le baby-boom des dernières années se fait sentir un peu partout dans les écoles primaires.

Cependant, dans Hochelaga-Maisonneuve, qui a perdu trois écoles primaires à cause des moisissures au cours de la dernière année, l'heure n'est pas encore aux projets emballants, mais plutôt aux projets de démolition.

À la commission scolaire Marguerite-Bourgeoys, 1200 élèves additionnels sont attendus en cette rentrée. C'est

particulièrement le cas dans l'arrondissement de Saint-Laurent, où une école a été acquise d'une commission scolaire anglophone et une autre, d'une ancienne école privée. Pas moins de 60 classes ont en construction ou sont agrandies dans cet arrondissement.

À Laval aussi, les écoles débordent. «D'ici cinq ans, on attend 4000 nouveaux élèves au primaire», explique Jean-Pierre Archambault, secrétaire général de la Commission scolaire de Laval.

L'an dernier, la situation était tellement criante que 92 élèves de maternelle dans Chomedey ont été transférés dans un quartier voisin. Cette année, deux nouvelles écoles ont été construites et la commission scolaire est en discussion avec la Ville pour obtenir de nouveaux terrains.

Laisser-aller « inadmissible »

Annick Germain, professeure à l'INRS, Urbanisation, culture et société, se désolé du fait que l'on soit autant «à la remorque

des promoteurs immobiliers» qui finissent par décider, finalement, où l'on plante des écoles.

«En même temps, les budgets des municipalités sont tellement serrés que ce n'est pas un hasard si elles s'écrasent devant les promoteurs.»

À son avis, il est impératif que les municipalités mettent en priorité, dans leurs plans d'urbanisme, la notion de «milieu de vie complet».

Que les écoles de la région de Montréal, par ailleurs, soient dans un tel état de décrépitude la sidère.

«Un tel laisser-aller est inadmissible. C'est minable. Ça, ça va nous péter en pleine face», dénonce-t-elle.

Dans ces conditions, poursuit M^{me} Germain, pas étonnant que les familles de classe moyenne fuient vers la banlieue.

Quelles familles restent en ville? Les nouveaux immigrants, pour beaucoup. «Pas moins de 40% des familles avec enfants à Montréal ont au moins un parent immigrant», rappelle M^{me} Germain.

LES GAGNANTS DU GROS LOT



PHOTO ARCHIVES LA PRESSE

Au secondaire, tout indique que ce sont les élèves et le personnel du Collège Saint-Louis, à Lachine, qui ont gagné le gros lot. Le bâtiment de 1930 dans lequel se trouve l'école a été complètement rénové au coût d'une trentaine de millions de dollars. L'école compte une grande bibliothèque, un atrium et une cafétéria verte avec composteur industriel.

— Louise Leduc

Pour les plus rapides.

LIQUIDATION MODÈLES DÉMOS 2013

6 MENSUALITÉS
GRATUITES*

TAUX DE FINANCEMENT
À L'ACHAT À PARTIR DE

0,9%**

TAUX DE LOCATION
À PARTIR DE

1,9%**



DÉMO B 250 2013

6 MENSUALITÉS
GRATUITES* JUSQU'À
3 600\$*

DÉMO BERLINE C 300 4MATIC^{MC} 2013

6 MENSUALITÉS
GRATUITES* JUSQU'À
5 100\$*

DÉMO GLK 250 BlueTEC 4MATIC^{MC} 2013

6 MENSUALITÉS
GRATUITES* JUSQU'À
4 500\$*

Pour plus de détails, visitez votre concessionnaire
Mercedes-Benz de la région de Montréal.



Mercedes-Benz

MONTRÉAL
Automobiles Silver Star Inc.
7800, boul. Décarie, Montréal
514 735-1199

LAVAL
Mercedes-Benz Laval
3131, Autoroute 440 Ouest, Laval
450 681-2500

RIVE-SUD
Mercedes-Benz Rive-Sud
4844, boul. Taschereau, Greenfield Park
450 672-2720

WEST ISLAND
Mercedes-Benz West Island
4525, boul. St-Jean, Dollard-des-Ormeaux
514 620-5900

BOUCHERVILLE
Duval Mercedes-Benz
1530, rue Ampère, Boucherville
450 449-0222

BLAINVILLE
Mercedes-Benz Blainville
10000, rue du Plein-Air, Mirabel
450 435-1313

© Mercedes-Benz Canada Inc., 2013. Véhicules illustrés : B250 2013/berline C 300 4MATIC^{MC} 2013 équipée des ensembles Haut de gamme et Sport/GLK 250 BlueTEC 4MATIC^{MC} 2013. PDSF national : 29 900 \$/43 540 \$/43 500 \$. *Les six premières mensualités sont supprimées pour les démonstrateurs B250 2013, les démonstrateurs berlines C 300 4MATIC^{MC} 2013 et les démonstrateurs GLK 250 BlueTEC 4MATIC^{MC} 2013 jusqu'à concurrence de 3 600 \$/5 100 \$/4 500 \$ (taxes incluses) dans le cadre des programmes de location et de financement. **Offres de location et de financement à l'achat proposées uniquement par l'intermédiaire de Services financiers Mercedes-Benz sur approbation du crédit, pendant une durée limitée. Versement initial plus dépôt de sécurité et taxes applicables payables à la date d'entrée en vigueur du bail. Taux annuel de location de 2,9%/1,9%/2,9%. Taux annuel de financement à l'achat de 0,9%/0,9%/0,9%. Frais d'immatriculation, d'enregistrement et d'assurance en sus. Le concessionnaire peut louer ou offrir du financement à prix moindre. Les offres peuvent changer sans préavis et ne peuvent être jumelées à d'autres offres. Pour connaître les détails, voyez votre concessionnaire Mercedes-Benz autorisé de la région de Montréal. L'offre est en vigueur jusqu'au 31 août 2013 ou jusqu'à épuisement des stocks.

« Moins d'essence. Plus de puissance. Une valeur sûre. » est une comparaison entre les gammes complètes 2013 et 2012 de Chrysler, Canada. L'affirmation 8 L/100 km ou moins est basée sur les estimations de consommation de carburant sur autoroute du programme *EnerGuide* 2013. Les méthodes d'essai utilisées sont celles du gouvernement du Canada. La consommation d'essence réelle de votre véhicule varie selon le groupe motopropulseur, vos habitudes de conduite et d'autres facteurs – à des fins de comparaison seulement. Voyez votre concessionnaire pour des précisions supplémentaires sur le programme *EnerGuide*. Le consommateur avisé lit les petits caractères : +, *, **, †. Les offres de cette annonce s'appliquent à la livraison au détail des modèles neufs sélectionnés achetés entre le 1^{er} août et le 31 septembre 2013 auprès des concessionnaires participants et peuvent être modifiées ou prolongées sans préavis. Le transport (1 695 \$) et la taxe sur le climatiseur (le cas échéant) sont compris dans le prix d'achat. Aucuns frais supplémentaires ne seront ajoutés aux prix tout inclus des véhicules annoncés. L'immatriculation, l'assurance, les droits sur les pneus neufs (15 \$) et les taxes applicables sont en sus et seront exigés à la livraison. Un acompte peut être demandé. Le concessionnaire peut vendre ou financer à prix moindre. Voyez votre concessionnaire pour les détails et conditions. † Le prix d'achat s'applique à la Dodge Dart SE 2013 (PF0H41 + 25A). * Les taxes de financement à l'achat de 0 % pour 36 mois ou de 3,49 % pour 96 mois sont offerts aux clients admissibles sous réserve de l'approbation de crédit par la RBC Banque Royale, la Banque Scotia et Financement Auto TD et sont applicables à la nouvelle Dodge Dart SE 2013 (PF0H41 + 25A). Exemples : Dodge Dart SE 2013 (PF0H41 + 25A) avec un prix d'achat de 16 995 \$ financé à un taux de 0 % pour 36 mois sans aucun acompte (0 \$) équivaut à 78 paiements aux deux semaines de 217,88 \$ + 25A). † Les taxes de financement à l'achat de 0 % pour 36 mois ou de 3,49 % pour 96 mois sont offerts aux clients admissibles sous réserve de l'approbation de crédit par la RBC Banque Royale, la Banque Scotia et Financement Auto TD et sont applicables à la nouvelle Dodge Dart SE 2013 (PF0H41 + 25A). Exemples : Dodge Dart SE 2013 (PF0H41 + 25A) avec un prix d'achat de 16 995 \$ financé à un taux de 0 % pour 36 mois sans aucun acompte (0 \$) équivaut à 416 paiements par semaine de 46,84 \$, des frais de crédit de 2 490,44 \$ et une obligation totale de 19 485,44 \$. ** Prix de la Dodge Dart GT 2013 montrée (PPDS41 + 275) : 25 750 \$. Les modèles montrés peuvent différer légèrement des modèles qui sont commercialisés au Canada. † Données établies selon des méthodes d'essai approuvées par le gouvernement du Canada et basées sur le *Guide de consommation de carburant 2013* de Ressources naturelles Canada (RNC). Cote de consommation de carburant pour le modèle Dodge Dart Aero 2013 avec le moteur turbo 1.4 L à transmission manuelle. Cote de 7,3 L/100 km (route) et 6,2 L/100 km (ville). Hyundai Elantra L 2013 avec moteur de 1,8 litre à 4 cylindres à injection directe de 2 litres à transmission automatique à 6 vitesses – 4,8 L/100 km (route) et 4,4 L/100 km (ville). Ford Focus SE 2013 avec Ensemble super consommation de carburant (SFE) en option et moteur I-4 à injection directe de 2 litres à transmission automatique à 6 vitesses – 5,6 L/100 km (route) et 4,4 L/100 km (ville). Dodge Dart Aero 2013 – 4,8 L/100 km (route) et 4,4 L/100 km (ville). Honda Civic Touring 2013 avec moteur I-VTEC[®] de 1,8 litre à 4 cylindres à injection directe de 2 litres à transmission automatique à 6 vitesses – 4,8 L/100 km (route) et 4,4 L/100 km (ville). Toyota Corolla 2013 avec moteur de 1,8 litre à 16 soupapes à transmission automatique – 5,2 L/100 km (route) et 4,8 L/100 km (ville). Toyota Corolla 2013 avec moteur de 1,8 litre à 16 soupapes VVT-i pour des précisions supplémentaires sur le programme *EnerGuide*. † Dodge Dart Aero 2013 – 4,8 L/100 km (route) et 4,4 L/100 km (ville). Dodge Dart Aero 2013 – 4,8 L/100 km (route) et 4,4 L/100 km (ville). Ford Focus SE 2013 avec Ensemble super consommation de carburant (SFE) en option et moteur I-4 à injection directe de 2 litres à transmission automatique à 6 vitesses – 5,6 L/100 km (route) et 4,4 L/100 km (ville). Dodge Dart Aero 2013 – 4,8 L/100 km (route) et 4,4 L/100 km (ville). Honda Civic Touring 2013 avec moteur I-VTEC[®] de 1,8 litre à 4 cylindres à injection directe de 2 litres à transmission automatique à 6 vitesses – 4,8 L/100 km (route) et 4,4 L/100 km (ville). Hyundai Elantra L 2013 avec moteur de 1,8 litre à 4 cylindres à injection directe de 2 litres à transmission automatique à 6 vitesses – 4,8 L/100 km (route) et 4,4 L/100 km (ville). † Selon la catégorie de *Ward's* des petites berlines utilisées par l'organisme américain National Highway Traffic Safety Administration (NHTSA) (www.safercar.gov). † Renseignements sur la concurrence obtenus par Autodata, *EnerGuide*, Canada et le site Web du fabricant en date du 26 juillet 2013. † Tiger Shark est une marque de commerce de Chrysler Group LLC. † Le logo SiriusXM est une marque de commerce enregistrée de SiriusXM Satellite Radio Inc. † Jeep est une marque de commerce enregistrée de Chrysler Group LLC et utilisée sous licence. † **Coop publicitaire des concessionnaires Chrysler • Jeep • Dodge • RAM**

L'ÉVÉNEMENT

GAGNEZ À L'ÉCHANGE



Dodge Dart GT 2013 montrée**

DODGE
DART

**TOUTE LA PERFORMANCE DODGE.
ET UNE NOUVELLE RÉFÉRENCE EN ÉCONOMIE D'ESSENCE.**

AUSSI PEU QUE
4,8 L
SUR ROUTE
MODÈLE DODGE DART AERO[†]

CARACTÉRISTIQUES DE SÉRIE



ÉQUIPEMENT

- › L'HABITACLE LE PLUS SPACIEUX DE SA CATÉGORIE[†]
- › GLACES, VERROUILLAGE ET RÉTROVISEURS À COMMANDE ÉLECTRIQUE
- › TÉLÉDÉVERROUILLAGE
- › PHARES PROJECTEURS



SÉCURITÉ

- › 10 SACS GONFLABLES, FREINS À DISQUE ET ANTIBLOCAGE AUX 4 ROUES
- › SYSTÈME ÉLECTRONIQUE D'ANTIDÉRAPAGE



EFFICACITÉ ÉNERGÉTIQUE

- › MOTEUR TIGERSHARK[™] 4 CYLINDRES DE 2 L DE 160 CH
- › PERFORMANCE AÉRODYNAMIQUE DE CLASSE MONDIALE

DODGE DART SE 2013

LA VITURE LA PLUS ÉVOLUÉE DE SA CATÉGORIE SUR LE PLAN TECHNOLOGIQUE[†]



MEILLEUR CHOIX SÉCURITÉ SELON IIHS



COTE DE SÉCURITÉ 5 ÉTOILES DE LA NHTSA AUX ESSAIS DE COLLISION LATÉRALE ET FRONTALE[†]



10 WARD'S BEST INTERIORS (10 MEILLEURS INTÉRIEURS)

NOUVELLE OFFRE!

UN FINANCEMENT À L'ACHAT DE

47 \$[±]
PAR SEMAINE
POUR
96 MOIS

FRAIS DE TRANSPORT INCLUS

PRIX TOUT INCLUS À PARTIR DE :

16 995 \$[±]

LE PRIX COMPREND LES FRAIS DE TRANSPORT DE 1 695 \$.

FINANCEMENT À L'ACHAT

0 %[±]
POUR
36 MOIS

ET AUCUN ACOMPTÉ

	Dodge Dart 2013	Honda Civic 2013 [†]	Hyundai Elantra 2013 [†]	Toyota Corolla 2013 [†]	Ford Focus 2013 [†]
Meilleure économie d'essence disponible (sur route) [†]	4,8 L/100 km	5 L/100 km	5,2 L/100 km	5,6 L/100 km	4,8 L/100 km
Sacs gonflables de série	10	6	6	6	7
Plus grande taille d'écran tactile disponible	8,4 pouces	< 7 pouces	< 7 pouces	< 7 pouces	8 pouces
Volume intérieur total de l'habitacle (L)	2752,4	2678,0	2707,0	2568,0	2568,0
Freins à disque aux 4 roues	De série	Disponible	De série	Non disponible	Disponible
Affichage configurable à matrice active de 7 pouces	Disponible	Non disponible	Non disponible	Non disponible	Non disponible
Phares projecteurs	De série	Non disponible	Non disponible	Non disponible	Disponible

PASSEZ CHEZ VOTRE CONCESSIONNAIRE CHRYSLER | JEEP[™] | DODGE | RAM DU QUÉBEC

www.dodge.ca/offres

MOINS D'ESSENCE. PLUS DE PUISSANCE. UNE VALEUR SÛRE.
18 MODÈLES QUI CONSOMMENT 8 L / 100 KM (35 MPG) OU MOINS.



RAM

DODGE



CHRYSLER



Jeep

CE CANADA QUI A FAIM



PHOTOS JASON FRANSON, COLLABORATION SPÉCIALE

Nouvellement propriétaire d'une ferme de 320 acres en Alberta centrale, la famille Ruzicka n'arrive pas à en tirer sa subsistance: « Nous ne pouvons pas vivre de la ferme. Danny travaille aussi à temps plein comme maréchal ferrant », raconte Shannon Ruzicka.

Quand la ferme ne suffit pas

L'Alberta nourrit le monde. La phrase revient comme un leitmotiv dans la bouche du gouvernement de la province, comme dans celle de l'industrie agroalimentaire. Ce slogan, cependant, laisse plus d'un fermier sur sa faim.



LAURA-JULIE PERREAULT

À 20 ans, Takota Coen a un rêve. Un grand rêve. Il est convaincu qu'un jour, lui et la famille qu'il bâtera vivront de l'agriculture. À 100 %.

Un rêve à portée de tracteur, pensez-vous? Pas si certain. Parlez-en aux parents de Takota. Fermiers depuis plus de 30 ans en Alberta centrale, installés sur une ferme de 250 acres, ils n'ont jamais réussi à atteindre le seuil de pauvreté en cultivant la terre.

« Si on ne vivait que de l'agriculture, on ne mourrait pas de faim, mais on vivrait dans le plus grand dénuement », note Michael Coen, 53 ans, rencontré en marge d'une manifestation contre l'utilisation de luzerne génétiquement modifiée organisée par son fils.

Pour joindre les deux bouts, Michael Coen est charpentier à temps plein, en plus de cultiver du foin qu'il vend à d'autres agriculteurs.

Au cours des dernières décennies, Michael Coen et sa femme Laura ont vu plus d'un

agriculteur albertain tomber au combat et vendre sa ferme, faute de pouvoir mettre assez de pain sur la table. « Ceux qui ont les plus grosses fermes sont souvent les plus mal en point. Ils vivent criblés de dettes pour faire pousser du blé et du canola. Mais qui mange du canola? », s'interroge Takota Coen, qui espère un jour être à la tête d'une ferme où élevage de bétail, production de céréales et de légumes biologiques iront de pair.

Jeunes, fauchés, passionnés

C'est ce même rêve qui anime Danny et Shannon Ruzicka. Le jeune couple dans la trentaine et leurs trois enfants ont récemment acheté une ferme de 320 acres en Alberta centrale, tout près de Viking. Ils y produisent du « bœuf nouveau », nourri uniquement de pâturage traditionnel, du poulet élevé à l'air frais et du porc biologique. Et des légumes de toutes sortes.

Le décor est bucolique. Lors de notre visite, le soleil se couchait doucement sur la ferme alors que les trois enfants du couple, qui venaient d'aller nourrir les chapons, jouaient sur les immenses botes de foin.

Ce décor de carte postale cache cependant une dure réalité. « Nous ne pouvons

pas vivre de la ferme. Danny travaille aussi à temps plein comme maréchal ferrant », raconte Shannon Ruzicka, assise dans la maison qu'elle et son mari viennent de faire construire sur la ferme et qu'ils payent en travaillant d'arrache-pied. « L'été, nous travaillons de 5 h du matin à 23 h le soir pour tout faire. Danny doit combiner deux emplois à temps plein et moi, je m'occupe de la ferme et de la commercialisation de nos produits », note celle qui se transforme aussi en enseignante l'hiver. Ses trois jeunes enfants, Madalynne, 8 ans, Joshua, 6 ans, et Molly, 3 ans, sont instruits à la maison.

Pour faire connaître leur travail, les deux jeunes agriculteurs organisent tous les étés un repas sept services avec le chef Blair Lebsack, star de la gastro-

« Nous voulons tellement nourrir le reste du monde et exporter nos produits que nous oublions que nos fermiers ont de la misère à se nourrir eux-mêmes », déplore Danny qui a été élevé sur une grande ferme commerciale très lourde à porter pour ses parents.

Selon lui, la pauvreté qui afflige une grande partie des fermiers de l'Ouest et qui les oblige à prendre un deuxième et un troisième emploi pour survivre – comme c'est le cas pour 70 % d'entre eux – a un impact direct sur la sécurité alimentaire des Canadiens, qui ont peu accès aux produits d'ici.

Farm On

Alarmé autant par la précarité dans laquelle se retrouvent beaucoup de fermiers que par la disparition des agriculteurs de moins de 35 ans, un groupe

10 milliards de dollars de capital agricole doit changer de mains au cours des prochaines années. Comment cela se fera-t-il s'il ne reste plus de fermiers de moins de 35 ans? », note une des fondatrices de Farm On, Sara Wray, qui possède une petite ferme avec son mari à Bashaw.

« Nous aurions voulu récupérer la ferme de nos parents en 2002, mais la maladie de la vache folle ainsi que la sécheresse ont frappé l'Alberta. La famille a dû se départir de la ferme. Nous avons dû travailler en ville pendant plusieurs années avant d'acheter une petite ferme. Ça fait trois ans que nous travaillons très fort et nous couvrons environ deux tiers des coûts. »

Pour assurer la pérennité de l'agriculture au pays et du coup la souveraineté alimen-

« Si on ne vivait que de l'agriculture, on ne mourrait pas de faim, mais on vivrait dans le plus grand dénuement. » — Michael Coen

nomie à Edmonton. La table est plantée au milieu des champs. « C'est un moment magique qui permet d'oublier quelque peu nos frustrations, partagées par tant de jeunes fermiers », note Shannon, en faisant visiter l'étable où les poulets grandissent au chaud en attendant la fonte de la neige.

Le couple d'agriculteurs en vient à un constat: le système agricole canadien est malade.

d'Albertains a mis sur pied l'organisme Farm On.

Utilisant les réseaux sociaux, l'organisme invite les agriculteurs d'ici et d'ailleurs à partager leur histoire. Et à mettre en marche une véritable révolution. « La situation va empirer si les jeunes fermiers abandonnent la bataille parce qu'ils sont incapables de reprendre la ferme de leurs parents. Au Canada, près de

taire, Farm On veut proposer à la population canadienne un éventail de solutions. La première est de mettre le consommateur directement en lien avec les fermiers. « Actuellement, pour chaque dollar de nourriture qui est achetée, seulement 0,14 \$ revient au fermier, ça n'a pas de sens. Les gens ne peuvent pas se bâtir une vie avec ça », conclut-elle.

Le secret? Faire moins

LAURA-JULIE PERREAULT

KILLAM, ALBERTA — Don Ruzicka n'oubliera jamais le jour où le médecin lui a appris qu'il souffrait de la maladie de Crohn. « Il m'a dit, si tu fais de l'agriculture différemment, tu peux guérir. »

Propriétaire d'une grande ferme commerciale à l'époque, criblé de dettes et craquant sous la pression, le fermier albertain a pris le médecin à la lettre. En 1995, il a vendu sa machinerie ultra sophistiquée et s'est départi d'une partie de ses terres.

Alors que le concept de « nourriture biologique » commençait à peine à se faire connaître du grand public, le fermier de Killam a mis aux vidanges les sacs de pesticides dont il ne pouvait se passer dans son ancienne vie.

Un quart de siècle plus tard, Don Ruzicka est devenu le gourou de l'agriculture biologique en Alberta centrale. L'an dernier, lui et son épouse Marie, qui l'épaulent dans l'entreprise familiale, ont reçu une prestigieuse décoration de la province pour leurs accomplissements environnementaux.



Don Ruzicka est une sommité de l'agriculture bio en Alberta centrale.

La viande qu'il produit – bœuf, porc, poulet – s'écoule parmi un petit groupe de clients que Don Ruzicka connaît personnellement. Et quand il regarde son compte en banque, il sourit. « Je gagne beaucoup mieux ma vie avec cette approche que lorsque j'avais une ferme quatre fois plus grande », sourit-il.

Son secret? Faire moins. Le fermier albertain est heureux de fournir en protéines 50 familles. « Mes amis ont des fermes de 5000 acres, moi, je me contente de 800. » Le fermier et sa femme

ont réussi à payer leur ferme plus rapidement. Les coûts d'exploitation, notamment en énergie, sont excessivement bas. Les cochons ont pris la place du tracteur pour retourner la terre. La diversité des insectes pollinisateurs et des oiseaux que le fermier entretient contribuent à la régénération de la ferme d'année en année.

« Maintenant, mon plus grand désir est de donner tout ça en héritage à mes enfants ou à de jeunes fermiers qui voient les choses de la même façon que nous », dit le fermier albertain.

« Le coup de pied dans la fourmilière »

« Complètement ridicule », selon le ministre Jason Kenney. « Condescendant » et « mal informé », selon Leona Aglukkaq, ministre de l'Environnement. Le gouvernement conservateur n'a pas mis les gants blancs lors de la venue au Canada du rapporteur des Nations unies sur le droit à l'alimentation, Olivier de Schutter.

Dans un rapport rendu public en mars, le professeur de droit international diplômé de Harvard tance le gouvernement fédéral en affirmant que les mesures de lutte contre la pauvreté manquent leurs cibles, laissant trop de Canadiens dans une situation précaire. « La situation au Canada, un des pays les plus riches du monde, n'est pas celle du Niger, mais un pays comme le Canada doit néanmoins accepter de se regarder en face », estime M. de Schutter, qui a accordé une entrevue à *La Presse* à partir de la Belgique.

Dans ses conclusions, l'expert recommande au Canada

d'adopter une stratégie nationale de sécurité alimentaire, de réviser les niveaux de l'aide sociale et du salaire minimum et de revoir ses politiques agricoles pour faire face au problème de la faim qui afflige 8,2 % des familles du pays. « La balle est dans le camp des Canadiens, concède Olivier de Schutter. J'espère que le coup de pied dans la fourmilière qu'a été ma visite au Canada va susciter un vrai débat. »

Un passage du rapport sur les politiques agricoles: « La libéralisation des échanges a porté préjudice à de nombreux producteurs agricoles canadiens, dont les revenus nets ont baissé et dont la dette a considérablement augmenté au cours des dernières décennies. L'accord de libre-échange entre le Canada et les États-Unis, la dette [des fermes] a triplé, passant de 22,5 milliards de dollars à 65 milliards en 2007. »

— Laura-Julie Perreault

André Desmarais > Président du conseil d'administration
 Guy Crevier > Président et éditeur
 Éric Trottier > Vice-président à l'information et éditeur adjoint
 Mario Girard > Directeur principal de l'information André Pratte > Éditorialiste en chef

LA
 PRESSE

DÉBATS

ÉDITORIAL

La capitulation



MARIO ROY

mroy@lapresse.ca

Le major Nidal Malik Hasan sera-t-il condamné à mort ou emprisonné à vie? Le jury qui en décidera entame ses délibérations, aujourd'hui, après l'avoir reconnu coupable du massacre survenu à la base militaire de Fort Hood, le 5 novembre 2009. En hurlant «Allah Akhbar!», Hasan avait alors abattu 45 personnes, dont 13 sont mortes, avant d'être neutralisé.

Il s'agit sans doute de l'événement le plus étrange à s'être produit au sein de l'armée américaine. Pudiquement classé par les autorités militaires comme un banal incident de «violence sur un lieu de travail» (!), le massacre est en effet la conséquence de la capitulation, devant un seul homme, de la plus puissante force militaire de la planète et de l'Histoire.

Le major Hasan avait à toutes fins utiles annoncé son geste, en effet.

Né aux États-Unis de parents palestiniens, l'homme a fait des études en psychiatrie en même temps qu'il gravissait les échelons de la hiérarchie militaire. Il a été décoré (sans avoir combattu) et, peu avant la tuerie, on le recommandait pour une autre promotion.

Or, à ce moment-là, son entourage et ses supérieurs savaient déjà que quelque chose clochait chez lui.

La sécurité militaire connaissait sa correspondance avec l'imam Anwar al-Awlaki, pivot de la filière yéménite d'Al-Qaïda plus tard abattu par un drone: on classa ces échanges sous la rubrique «travail de recherche»... Une présentation PowerPoint de son cru fut présentée à des dizaines d'officiers: il y expliquait notamment qu'«Allah espère [de ses fidèles] une loyauté totale» et que «l'islam approuve la

lutte, y compris armée, visant à établir un État islamique»... Graduellement, au vu et au su de tous, les propos du major Hasan se radicalisèrent: jamais l'armée ne jugea prudent de lui poser des questions. Pourquoi?

■ ■ ■

Dans *Islamophilia*, court essai tout juste publié sous forme de livrel, le journaliste et auteur britannique Douglas Murray tente d'expliquer le phénomène. Constatant que celui-ci est courant dans tous les milieux occidentaux ayant accès à la parole publique, il attribue trois moteurs à ce qu'il nomme l'islamophilie.

Le premier est la peur, tout simplement, après tant de menaces, d'assassinats et de tueries: l'artiste britannique Grayson Perry, grand pourfendeur du christianisme, avoue qu'il épargne l'islam parce qu'il ne veut

Le massacre de Fort Hood est la conséquence de la capitulation, devant un seul homme, de la plus puissante force militaire de la planète.

pas «avoir la gorge tranchée», rapporte l'auteur. Le deuxième est la mode, aussi bête que cela puisse paraître: le directeur de la CIA, John Brennan, a déjà professé après mille autres que «le djihad est une lutte sainte qui n'a rien à voir avec la violence». Le troisième est la crainte paralysante d'être taxé d'islamophobie, ce qui a sans doute été le facteur déterminant dans l'affaire Hasan.

Que des militaires aient pu céder à une telle frayeur ne doit pas étonner: il y a des mots qui tuent aussi sûrement que la poudre, capables même de faire disparaître la réalité.

OPINION

Les mêmes aspirations



MARTIN CAOINETTE

L'auteur est docteur et chargé de cours en psychoéducation à l'Université du Québec à Trois-Rivières.

Une mère d'Oshawa, en Ontario, a remis une lettre à une voisine l'intimant d'empêcher son petit-fils autiste de faire du bruit. En plus de discréditer son avenir – aucun employeur ne voudra l'embaucher, aucune femme ne pourra l'aimer, il sera à jamais un fardeau pour la société –, l'auteur de la lettre suggère que l'enfant déménage dans un milieu sans voisinage ou qu'il soit tout simplement euthanasié.

De tels propos doivent bien sûr être dénoncés pour des raisons de dignité humaine et de respect de la vie. Se limiter à cette action éluderait toutefois la question fondamentale derrière le geste de cette mère, soit celle de la place dans notre société des personnes présentant une déficience intellectuelle ou un trouble du spectre de l'autisme.

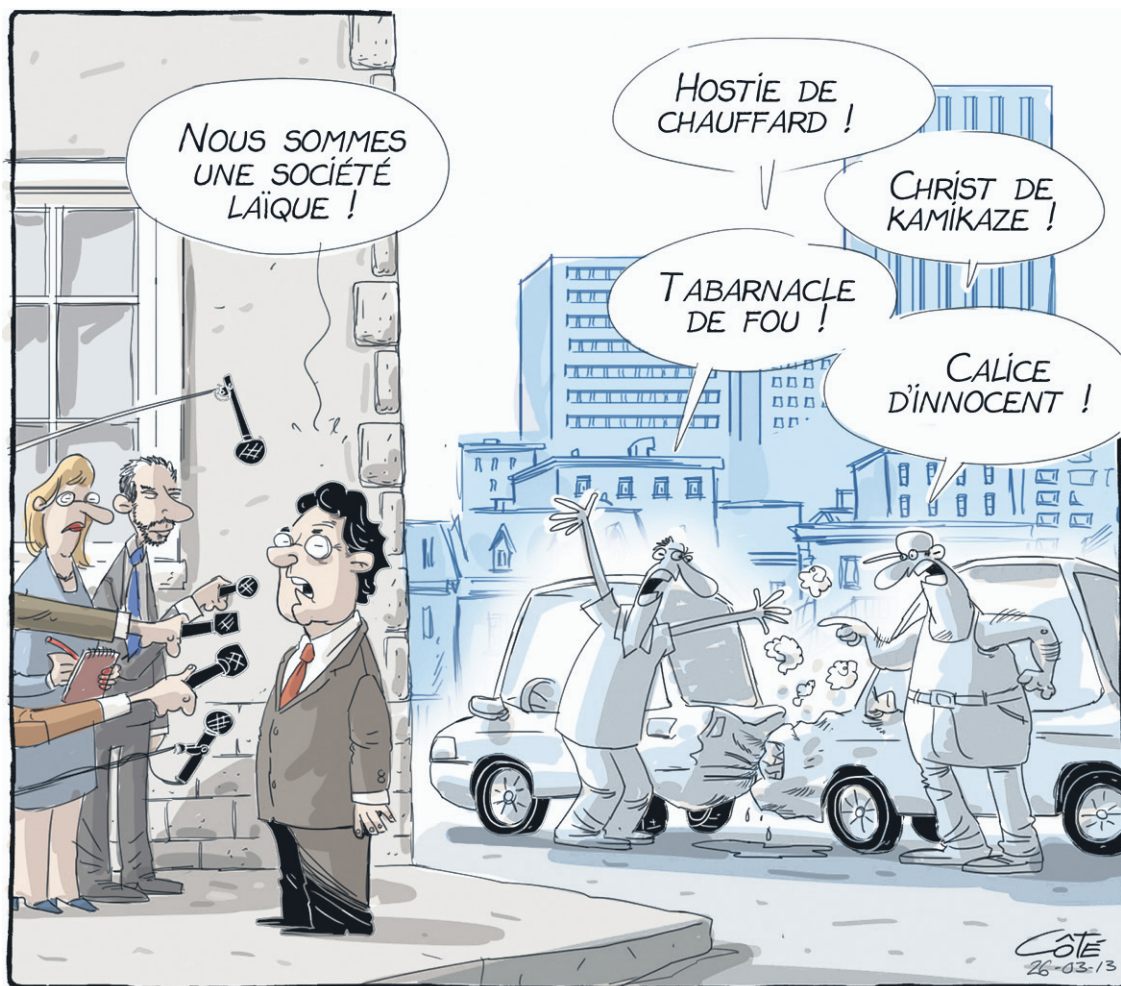
Quotidiennement, des enfants, des adolescents et des adultes se retrouvent en situation de handicap parce qu'ils ont un fonctionnement intellectuel qui se situe en écart avec la norme. Parmi eux, certains sont incapables d'interagir ou de se nourrir seuls. D'autres peuvent être bruyants, voire agressifs. Certains doivent composer avec des malformations physiques tandis que d'autres sont plus vulnérables aux maladies.

Ils existent, mais ils sont pourtant absents de l'espace public. Pire encore, ils sont souvent perçus de façon unidimensionnelle, comme si leur existence se résumait à leurs limitations. Car vous savez, plusieurs d'entre eux adorent le hockey, la sensation du vent sur leur peau et le sucre à la crème de leur grand-mère.

La pitié ne peut cependant pas être une option pour contrer la haine de cette mère. S'imaginer que tous les parents d'enfants en situation de handicap n'ont jamais tort serait aussi faire fausse route.

Être d'accord avec le principe que ces personnes ont le droit d'exister est une chose. Accepter qu'elles dérangent notre confort quotidien en est une autre. Ce n'est pourtant qu'en entrant en relation avec elles que le regard que nous leur portons peut changer et qu'il devient possible de découvrir véritablement qui elles sont.

Dans quelques semaines, le film *Gabrielle* de Louise Archambault portant sur une jeune femme présentant une déficience intellectuelle prendra l'affiche. Gabrielle, nous l'attendons. Nous avons besoin de toi plus que jamais pour te connaître et transformer notre regard sur ceux que nous qualifions de différents. Pour découvrir que derrière ces différences apparentes, nous sommes tous habités de la même humanité et nous possédons les mêmes aspirations à la vie, à l'autodétermination et au bonheur. Et pour nous faire comprendre que de juger l'autre digne d'euthanasie, c'est se condamner soi-même à disparaître.



DROITS RÉSERVÉS/apcote@lesoleil.com

OPINION

Le Québec n'est pas en retard



GILLES HERMAN

L'auteur est directeur général des Éditions du Septentrion.

C'est un lieu commun, une évidence, une affirmation qui ne demande aucune démonstration: le Québec accuse un retard désastreux dans le dossier du livre numérique. Eh bien, c'est faux!

Examinons les faits. Il existe trois agrégateurs de livres numériques au Québec: De Marque (développé avec l'Association nationale des éditions de livres), ADP (groupe Quebecor) et Prologue. L'agrégateur De Marque contient 11 525 publications provenant de 141 éditeurs; 278 649 exemplaires numériques ont été vendus tandis que 321 919 ont été empruntés en bibliothèque. De son côté, ADP annonce 8046 livres numériques pour 75 éditeurs.

À quelques exceptions (certes notables, comme Leméac), les éditeurs québécois rendent disponibles simultanément (ou à peu près) les versions imprimées et numériques de leurs ouvrages.

Les librairies indépendantes se sont collectivement dotées au fil des ans de deux sites transactionnels

offrant non seulement les livres numériques québécois, mais aussi de plus en plus de livres francophones: Livres québécois et Rue des libraires. Sans compter que les librairies peuvent personnaliser cette plateforme, comme le fait par exemple la librairie Monet.

Les deux grandes chaînes de librairies québécoises, Archambault et Renaud-Bray, ont elles aussi chacune un site transactionnel offrant les livres numériques.

À quelques exceptions, les éditeurs québécois rendent disponibles simultanément (ou à peu près) les versions imprimées et numériques de leurs ouvrages.

Le club Québec Loisirs a créé (ou s'est associé) la librairie Numico pour répondre à la demande.

Bien évidemment, les livres numériques québécois sont offerts chez les grands joueurs internationaux que sont Apple, Amazon et Kobo, ainsi que dans une grande variété de librairies à travers le monde en France, en Belgique, en Italie, au Japon, etc.

Plusieurs éditeurs se sont eux aussi dotés de sites internet transactionnels.

Après plusieurs mois de négociations, les bibliothèques publiques québécoises proposent à leurs abonnés l'emprunt chronodégradable – le livre s'efface à l'expiration du prêt – avec un succès que personne n'avait espéré grâce à la plateforme pret-numerique.ca. D'ailleurs, se tenait la semaine dernière le congrès mondial annuel des bibliothécaires durant lequel cette solution originale a été présentée au reste du monde.

De nouveaux joueurs 100 % numérique comme Numeriklivres sont apparus, amenant un vent de nouveauté dans le milieu du livre.

Et, bien sûr, tout ce beau monde a intégré les réseaux sociaux dans leurs stratégies de promotion, à commencer par les libraires.

Reste-t-il du travail à faire? Oh que oui: améliorer l'accessibilité, harmoniser les prix, favoriser l'interopérabilité ou faire de l'éducation populaire pour ne nommer que quelques chantiers. Le marché du livre numérique n'en est qu'à ses premiers pas et il reste beaucoup d'accompagnement et de développement à faire.

Mais, de grâce, arrêtons de dire que le Québec est en retard et soyons fiers de nos accomplissements.



PHOTOS.COM

Les livres numériques québécois sont offerts chez les grands joueurs internationaux que sont Apple, Amazon et Kobo, ainsi que dans une grande variété de librairies à travers le monde.

POLITIQUE

FINANCEMENT ESTIVAL

Le PQ a fait la meilleure récolte

TOMMY CHOUINARD

QUÉBEC — La saison des BBQ et des épluchettes de blé d'Inde a été plus payante pour le Parti québécois que pour le Parti libéral du Québec. À la Coalition avenir Québec, ce fut la disette. Québec solidaire a même fait une meilleure récolte que le parti de François Legault.

C'est ce que démontrent les plus récentes statistiques du Directeur général des élections du Québec (DGEQ) quant aux dons versés aux partis politiques. Ces statistiques sont mises à jour continuellement.

Un constat: depuis l'an dernier, alors qu'il prenait le pouvoir, le PQ occupe la première place en matière de financement après des années de domination du PLQ. Pendant l'été, depuis la mi-juin, le PQ a amassé près de 192 000 \$, contre 156 000 \$ pour le PLQ. Québec solidaire a mis presque 42 000 \$ dans ses coffres, 10 000 \$ de plus que la CAQ.

En vertu d'une loi adoptée en décembre dernier, le don que peut faire un électeur est plafonné à 100 \$. Le montant maximal était de 1000 \$ depuis 2010, et de 3000 \$ auparavant. Les nouvelles règles ont considérablement changé la donne.

La majorité du financement des partis provient maintenant de l'État. Les contributions politiques conservent toutefois leur importance. Elles témoignent également de la vitalité d'une formation, de sa capacité à mobiliser ses membres et ses sympathisants.

LE PQ DOMINE LA SAISON DES BBQ

DONS AUX PARTIS DEPUIS LA MI-JUIN

PARTI QUÉBÉCOIS: 191 558 \$

PARTI LIBÉRAL DU QUÉBEC: 155 808 \$

QUÉBEC SOLIDAIRE: 41 894 \$

COALITION AVENIR QUÉBEC: 31 955 \$

LA CAQ DERRIÈRE QUÉBEC SOLIDAIRE

DONS AUX PARTIS DEPUIS LE DÉBUT DE L'ANNÉE

PARTI QUÉBÉCOIS: 636 969 \$

PARTI LIBÉRAL DU QUÉBEC: 229 527 \$*

QUÉBEC SOLIDAIRE: 129 743 \$

COALITION AVENIR QUÉBEC: 95 105 \$

*Cela inclut seulement les dons versés au parti. Jusqu'à la fin du mois de mars, il y avait une course à la direction au PLQ. Les candidats ont amassé 550 403 \$, du 1^{er} janvier au 26 mars, pour financer leur campagne, de l'argent qui n'est pas allé dans les coffres du parti. Le don maximal était alors de 1000 \$. Les nouvelles règles – adoptées pendant la course – ont abaissé le plafond à 500 \$ pour une campagne à la direction d'un parti.

BEAUCOUP PLUS DE DONATEURS AU PQ

NOMBRE DE DONATEURS DEPUIS LE DÉBUT DE L'ANNÉE

PARTI QUÉBÉCOIS: 9455

PARTI LIBÉRAL DU QUÉBEC: 2717*

QUÉBEC SOLIDAIRE: 1910

COALITION AVENIR QUÉBEC: 1196

*Cela exclut les 1551 électeurs qui ont contribué à la caisse des candidats à la direction du PLQ, du 1^{er} janvier au 26 mars.

2012 : LE PQ PREMIER AUX ÉLECTIONS... ET DANS LES DONS

DONS EN 2012. ALORS QUE LE PLAFOND ÉTAIT DE 1000 \$

PARTI QUÉBÉCOIS: 3 738 324 \$

PARTI LIBÉRAL DU QUÉBEC: 3 076 103 \$*

COALITION AVENIR QUÉBEC: 1 922 750 \$

QUÉBEC SOLIDAIRE: 970 972 \$

*Cela exclut les dons versés aux candidats à la direction du PLQ, lors de la course déclenchée à l'automne (718 704 \$).



Pauline Marois, chef du Parti québécois

PHOTO PASCAL RATTHE, LE SOLEIL

1,50 \$ PAR VOTE

Les partis politiques dépendent moins de leurs donateurs et sont maintenant financés en bonne partie par les contribuables. Alors que le plafond maximal des dons politiques a été abaissé, le financement public a été revu à la hausse. Un parti touche 1,50 \$ — c'était 0,85 \$ auparavant — pour chaque vote obtenu lors des élections générales. C'est le DGEQ qui verse cette allocation chaque année. Comme les résultats ont été serrés le 4 septembre 2012, le PQ, le PLQ et la CAQ ont droit à un financement de l'État quasi équivalent.

ALLOCATION DU DGEQ POUR 2013

PARTI QUÉBÉCOIS: 2 844 258 \$

PARTI LIBÉRAL DU QUÉBEC: 2 777 453 \$

COALITION AVENIR QUÉBEC: 2 408 615 \$

QUÉBEC SOLIDAIRE: 536 955 \$

ET UN EXTRA AVEC ÇA!

Nouveauté dans le financement politique: le DGEQ « bonifie » les dons reçus par les partis. Si un parti récolte 20 000 \$ en dons, le DGEQ lui verse 2,50 \$ pour chaque dollar reçu. Pour chacun des 20 000 \$ suivants, il égale la mise et accorde un dollar. Un parti ne peut recevoir plus de 250 000 \$ par année en « boni ». Avec cette nouvelle règle, un nouveau parti peut compter sur une aide de l'État même s'il n'a pas encore participé à des élections générales.

BONIFICATION VERSÉE PAR LE DGEQ ENTRE LE 1^{er} JANVIER ET LE 31 JUILLET 2013

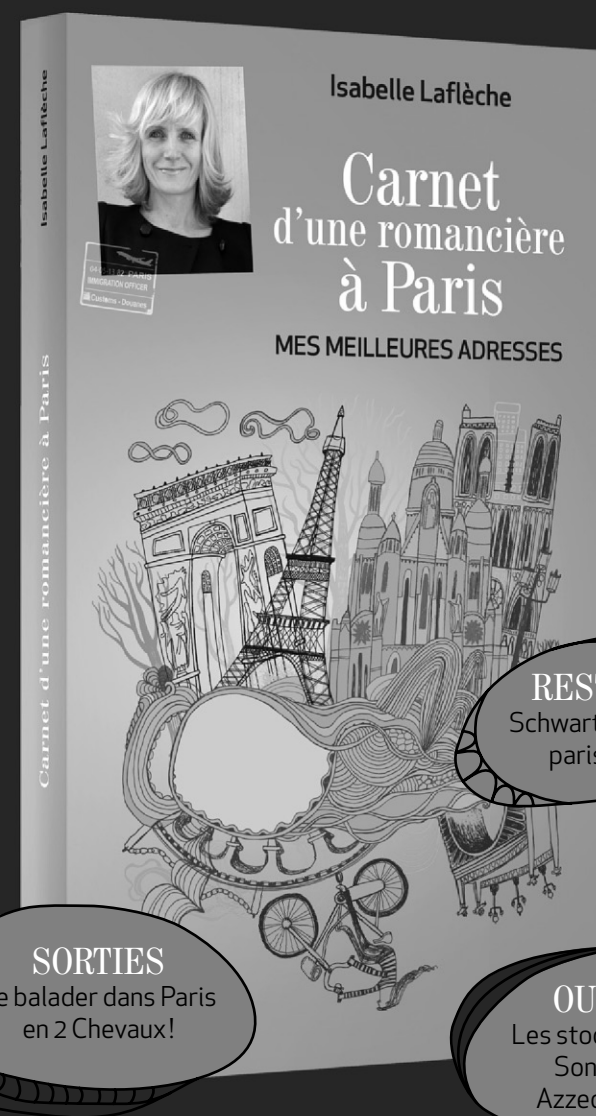
PARTI QUÉBÉCOIS: 250 000 \$

PARTI LIBÉRAL DU QUÉBEC: 250 000 \$

QUÉBEC SOLIDAIRE: 159 560 \$

COALITION AVENIR QUÉBEC: 125 650 \$

TOUT CE QU'IL VOUS FAUT
POUR UN SÉJOUR À PARIS
INOUBLIABLE!



HÔTELS
Dernière demeure d'Oscar Wilde

RESTOS
Schwartz's Deli parisien

SORTIES
Se balader dans Paris en 2 Chevaux!

OUTLETS
Les stocks Cacharel, Sonia Rykiel, Azzedine Alaïa...

les éditions
LA PRESSE

Offert en librairie ou sur
editionslapresse.ca

Aussi en format PDF et E-pub

Plus de taxes, moins d'impôts, dit Couillard

MARIE-MICHÈLE SIOUI

Les libéraux songent à augmenter la taxe à la consommation et à diminuer l'impôt sur les salaires, a laissé entendre le chef libéral Philippe Couillard hier, au terme d'un forum sur la croissance économique et le développement du Québec.

Donnant ainsi un avant-goût de la « réforme majeure de la fiscalité » qu'il a promise lors de la course à la direction du parti, Philippe Couillard a dit estimer que le fardeau fiscal des Québécois « est à la limite » de ce que les citoyens peuvent tolérer.

« Sur le principe, je pense que c'est la direction à suivre, si on veut rééquilibrer », a déclaré le chef du Parti libéral du Québec (PLQ), à propos d'une éventuelle hausse de la taxe à la consommation. « La tendance mondiale va dans cette direction. [...] Mais attention, si on taxe la consommation davantage, des mesures de protection doivent être en place pour les bas revenus », a-t-il prévenu.

Le ton était donné, pour un chef qui a passé une partie de l'été à sillonner le Québec afin d'y recueillir commentaires et suggestions de la part des citoyens. « C'est ce que j'entends sur le terrain, les gens disent: "On travaille fort, on suit les règles, on paie des impôts, mais on a l'impression qu'on nous en ajoute toujours." Ce n'est pas normal que dans une société, quand on passe de 38 000 \$ à 41 000 \$ [en revenus], que ce ne soit pas intéressant », a affirmé celui qui lorgne la circonscription de Roberval.

PHOTO OLIVIER PONTBRIAND, LA PRESSE
Philippe Couillard, chef du Parti libéral

L'immigration, une distraction

S'il y a un problème qui n'en est pas réellement un, selon Philippe Couillard, c'est bien celui de l'immigration et des accommodements religieux, deux thèmes centraux de la future Charte des valeurs québécoises, pilotée par le gouvernement du Parti québécois (PQ).

« Le PQ tente de changer de sujet », estime le chef libéral. Le parti au pouvoir n'est pas en mesure de présenter une « politique cohérente » à propos du développement économique ou des finances publiques, croit-il. « Ils utilisent cette question pour détourner l'attention des emplois et des autres secteurs », pense Philippe Couillard, qui ajoute que sur une base quotidienne, les Québécois sont préoccupés par leurs familles, leurs enfants ou la santé, notamment. « Personne ne me parle de ça. Les immigrants, les étrangers, ce n'est pas un problème », dit-il.

LOTO QUÉBEC Résultats des tirages du : 2013-08-25

Lotto-D 3 1 6 5 2 6 5 4

Power 4 5 8 D A

Banco 02 14 20 25 32 34 36 39 41 42
43 45 47 50 53 58 60 61 66 68

Astro Jour - Mois - Année - Signe
28 AVRIL 30 BÉLIER

Quintessence 3 595 4 9045

Triplox 12 28 31 37 39

Extra 3378434

06 18 20 27 44

Collectionnez les lettres du mot « PLUME » et courez la chance de participer à l'émission La Poule aux oeufs d'or!

En cas de disparité entre cette liste et la liste officielle de Loto-Québec, cette dernière a priorité.

« Crise » identitaire, prise 2



**VINCENT
MARISSAL**
CHRONIQUE

Le printemps dernier est apparue devant l'école primaire de mes enfants une grande plaque aux couleurs de la Commission scolaire de Montréal (CSDM) expliquant dans le menu détail l'origine biblique du saint qui a donné son nom à l'établissement.

Athée, même pas baptisé (ce qui était rarissime dans les écoles primaires québécoises dans les années 70) et probablement déjà inscrit pour un long séjour dans les limbes, je ne suis toutefois pas du genre à faire de l'urticaire lorsque je vois une croix dans le « patrimoine bâti », comme on dit dans le jargon bureaucratique. Ni du genre à vouloir changer tous les noms de rue pour effacer toute trace de chrétienté.

Je trouve néanmoins incohérent que la CSDM, qui a perdu son caractère religieux il y a près de 20 ans, se sente obligée en 2013 d'insister sur un passé biblique qu'on tente de sortir des écoles, éliminant au passage l'enseignement religieux dans ses salles de cours au profit de cette étrange créature, le cours d'éthique et de culture religieuse.

Lorsque vous êtes devant l'école, vous voyez les traces

d'un saint glorieux, rappelant la lourde empreinte du catholicisme au Québec. Lorsque vous passez derrière l'école, dans la cour de récréation, vous y voyez plusieurs femmes musulmanes voilées, éducatrices au service de garde, compétentes et appréciées des enfants.

Depuis quelques jours, avec le retour de ce foutu débat sur la supposée crise identitaire au

signes religieux de l'espace public, mais ce n'est pas la fin du monde. Voyons cela comme un accommodement raisonnable à la majorité chrétienne...

Jouer aux apprentis sorciers avec des droits fondamentaux, par contre, c'est beaucoup plus inquiétant.

On peut fort bien comprendre les motivations politiques derrière la Charte des « valeurs québécoises » du gouvernement Marois, mais juridiquement on se dirige vers un bourbier.

En arrivant au pouvoir, il y a bientôt un an, les péquistes ont trouvé sur leur bureau les avis juridiques rédigés pour l'ancien régime et qui démontraient ce qu'on savait déjà: on ne peut hiérarchiser les droits. Les

adoptée sept ans avant la version canadienne et qui garantit les mêmes droits fondamentaux. Les deux chartes garantissent aussi l'égalité entre hommes et femmes.

En plus de relancer le débat politique, la Charte des « valeurs québécoises » risque de créer des problèmes là où il n'y en a pas. En plus de provoquer des batailles juridiques totalement contre-productives.

Que fera la direction d'un hôpital, par exemple, si un médecin sikh (rare au Québec, il va sans dire) démissionne parce qu'il ne peut pratiquer avec son turban? Que feront les candidats à des postes de la fonction publique à qui le gouvernement dira qu'ils

aventure politique et juridique, le gouvernement ne devrait-il pas nous faire la démonstration (chiffrée, pas anecdotique à partir de cas montés en épingle par certains médias) qu'une telle Charte est nécessaire, en plus de celle des droits et liberté?

Le rapport Bouchard-Taylor, qui s'est penché sérieusement sur la question, concluait en 2008 qu'il n'y avait eu que 73 cas d'accrochages avec les accommodements raisonnables au cours des 22 années précédentes. On est loin de la présumée « criiiiiiiiiiiiiiiiiise » qui donne des ulcères à certains.

J'ai du mal à croire qu'avec tous les défis qui se dressent en ce moment devant le Québec (atteinte du déficit zéro, fiscalité des particuliers et revenus du gouvernement, l'exploitation des ressources naturelles, en particulier du gaz et du pétrole, le lourd problème des régimes de retraite sous-capitalisés, etc.), nous devions absolument nous taper en priorité un nouvel épisode de crise identitaire.

Pour le moment, toutefois, le ballon du gouvernement Marois sur les « valeurs québécoises » fonctionne à merveille: il fait diversion sur les vrais problèmes économiques et il force Ottawa et les partis de l'opposition à se mouiller dans ce débat délicat.

Voyez le chef de la Coalition avenir Québec, François Legault, qui se présente comme le champion de l'économie du Québec, mais qui arrêtera son autocar aujourd'hui pour parler d'identité...

La Charte des « valeurs québécoises » risque de créer des problèmes là où il n'y en a pas. En plus de provoquer des batailles juridiques totalement contre-productives.

Québec, cette plaque vert et bleu me fait grincer des dents. On parle beaucoup depuis quelques années au Québec de laïcité ouverte, mais pour le moment, nous avons la laïcité hypocrite, comme l'illustre si bien cet indélogeable crucifix au Salon bleu de l'Assemblée nationale.

Un vrai problème?

Conservé le crucifix de l'Assemblée nationale au nom de l'histoire chrétienne du Québec, c'est plutôt contradictoire au moment où on veut bannir les

libertés de religion et d'expression, notamment, ne sont pas à géométrie variable, elles ne peuvent être subordonnées à un autre droit.

Interdire à un employé de l'État de porter un signe religieux, c'est une atteinte à la liberté de religion. Pauline Marois a déjà dit qu'elle utilisera la clause dérogatoire pour contourner les limites imposées par la Charte canadienne, mais elle devra aussi trouver une façon de contourner la Charte des droits et libertés du Québec,

doivent laisser tomber leur signe religieux pour avoir un emploi? Que feront les grandes centrales syndicales lorsque leurs membres, fonctionnaires, éducatrices ou enseignants seront congédiés pour port de hijab, de kippa ou de la croix? Accordera-t-on des exemptions à certaines institutions, comme à l'Hôpital juif de Montréal (un modèle de gestion et de cohabitation), mais pas à d'autres, créant du coup des inégalités?

Et puis, de toute façon, avant de se lancer dans pareille

SONDAGE

Le projet de Charte rallierait les Québécois

PHILIPPE TEISCEIRA-LESSARD

Près de trois Québécois sur cinq appuient l'interdiction du port de signes religieux dans la fonction publique, selon un nouveau sondage.

Malgré la levée de boucliers qu'il a provoquée, le projet de Charte de la laïcité du gouvernement Marois semble rallier une majorité d'électeurs, conclut l'étude de Forum Research commandée par *The Gazette*. Ses résultats ont été publiés hier sur l'internet.

Au Québec, 58% des répondants ont appuyé l'idée phare de la proposition gouvernementale qui a fait l'objet d'une fuite, la semaine dernière. Au contraire, 33% s'y sont opposés.

Le Québec est la seule province où les idées du Parti québécois en matière de laïcité recueillent un appui majoritaire. La publication officielle des lignes directrices de cette Charte devrait avoir lieu dans les prochaines semaines.

Au fédéral, les partisans du Parti conservateur du Canada sont les seuls à pencher du côté de l'interdiction du port de signes religieux dans la fonction publique, selon le sondage. Un électeur conservateur sur deux (49%) appuie l'idée, alors que 42% la désapprouvent.

La marge d'erreur au Canada est de trois points (six points au Québec), 19 fois sur 20. Le sondage a été mené vendredi auprès de 1189 personnes choisies au hasard, dont 237 au Québec.

Charte Un élément d'unité, selon Marois

Loin d'être un facteur de division entre Québécois de toutes origines, la future Charte des valeurs fera consensus dans la population et deviendra un élément fort d'unité, comme c'est le cas pour la loi 101, prédit la première ministre Pauline Marois. C'était la première fois, hier, que la première ministre parlait publiquement de son projet de charte, depuis que le débat a été relancé cette semaine, à quelques jours du dépôt des grandes orientations du gouvernement en matière de neutralité religieuse de l'État. - PC

C'est l'été

PENSEZ SUBARU

MEILLEUR CHOIX SÉCURITÉ*

2013 IIHS TOP SAFETY PICK

Subaru est le seul constructeur à recevoir une mention « Meilleur choix sécurité » de l'IIHS pour tous ses modèles, et ce, pour une quatrième année consécutive.

IMPREZA 2013

2013 ALG PRIX VALEURS RÉSIDUELLES

MEILLEURE VOITURE COMPACTE IMPREZA 2013

IMPREZA
2.0i 5 portes 2013

Location à partir de

229\$*

48 MOIS

* taxes en sus

- Comptant exigé : 1 137,63\$ (taxes en sus) ou échange équivalent
- Montant total exigé avant le début de location : 1 588,53\$ (taxes incluses)

CARACTÉRISTIQUES OFFERTES SUR LA IMPREZA 2013

DE SÉRIE

- Moteur BOXER SUBARU à 4 cylindres opposés horizontalement de 2,0 litres
- Transmission manuelle à 5 rapports (5MT) avec dispositif antirecul
- Connectivité pour téléphones mobiles Bluetooth® à activation vocale avec commandes intégrées au volant

EN OPTION

- Transmission CVT Lineartronic® (boîte à variation continue) pour un rendement énergétique remarquable
- Toit ouvrant vitré électrique, entrebaillant et coulissant

IMPREZA
2.0i 4 portes 2013

Location à partir de

219\$*

48 MOIS

* taxes en sus

- Comptant exigé : 1 134,23\$ (taxes en sus) ou échange équivalent
- Montant total exigé avant le début de location : 1 573,14\$ (taxes incluses)

À LA LOCATION

0\$

dépôt de sécurité

20 000 km/alloués
20 000 km/année
km excédentaires 0,10 \$/km

Le véhicule le plus ÉCOÉNERGÉTIQUE de sa catégorie

Économie d'essence (l/100 km)^A

CVT Lineartronic® Ville 7,5 / Route 5,5

5MT Ville 8,3 / Route 5,9

Indice d'octane recommandé : 87

Données estimatives

JAPONAIS ET PLUS ENCORE ! | www.quebec.concessionsubaru.ca

SUBARU

Confiance et évolution

SUBARU RIVE-NORD
BOISBRIAND

JOLIETTE SUBARU
JOLIETTE

SUBARU SAINT-JULIE
SAINT-JULIE

LACHUTE SUBARU
BROWNSBURG

CONCEPT AUTOMOBILES
GRANBY

JOHN SCOTTI SUBARU
ANJOU

SUBARU-MONTRÉAL
MONTRÉAL

SUBARU DE LAVAL
LAVAL

SUBARU BROSSARD
BROSSARD

SUBARU SAINT-AGATHE
SAINT-AGATHE-DES-MONTS

SUBARU SAINT-HYACINTHE
SAINT-HYACINTHE

SUBARU REPENTIGNY
REPENTIGNY

SUBARU DES SOURCES
DORVAL

* À la location de la Impreza 2.0i 4 portes 2013 (DF1-BP) et de la Impreza 2.0i 5 portes 2013 (DG1-BP), à transmission manuelle, les frais d'inscription au Registre des droits personnels et réels mobiliers sont inclus. Transport et préparation inclus. Immatriculation (prix varie selon le client) et assurances en sus. Recyclage Québec, droit sur les pneus neufs inclus. Le concessionnaire peut offrir un prix ou taux moindre. Offres applicables sur approbation de crédit des Services Financiers Subaru par TOCI. A. Cote de consommation d'essence établie par Ressources Naturelles Canada de 5,5/100 km (route) pour la Subaru Impreza 2013 équipée de la transmission automatique à variation continue et dotée d'un réservoir d'essence d'une capacité de 55 litres. Les données de consommation de carburant devraient être utilisées à seule fin de comparer des véhicules. La consommation de carburant réelle variera selon les conditions routières, les habitudes de conduite et la charge du véhicule. † Une cote « Bien » constitue la meilleure cote possible aux quatre tests de collision frontale à chevauchement modéré, latérale, arrière et de capotage réalisés par l'Institut des assureurs américains (IIHS) (www.iihs.org). Pour mériter la mention « Meilleur choix sécurité 2013 », un véhicule doit obtenir la cote « Bien » aux quatre tests. ‡ Prix valeurs résiduelles 2013 ALG Canada pour la Subaru Impreza 2013, segment voiture compacte. Pour plus d'information sur ces offres, voyez votre concessionnaire Subaru participant. Photos(s) à titre indicatif seulement. Les spécifications techniques sont sujettes à changement sans préavis. Offres valables jusqu'au 31 août 2013.

ACTUALITÉS

Votre portable consomme comme deux frigos

CHARLES CÔTÉ

On les recharge chaque nuit sans trop réfléchir : la consommation électrique d'une tablette électronique ou d'un téléphone intelligent est négligeable.

Mais ce n'est que la pointe de l'iceberg. En fait, si on tient compte de toute l'infrastructure de télécommunication qui est nécessaire pour rendre disponibles et diffuser des contenus 24 heures sur 24, un appareil mobile consomme autant d'électricité que deux frigos, selon le spécialiste américain Mark P. Mills.

Cet ensemble sans cesse croissant de réseaux, de centres de données et d'émetteurs consomme beaucoup d'énergie. D'autant que les entreprises et les réseaux adoptent en masse l'infonuagique pour livrer les données et les images à leurs clients et utilisateurs, de plus en plus friands de contenus lourds, comme la vidéo en continu.

Le problème n'est pas nouveau, mais la situation évolue si rapidement qu'il est difficile d'avoir des données à jour. Mentionnons simplement qu'aux États-Unis, le volume de données sur les réseaux mobiles a augmenté de 400 % depuis 2010, note-t-il.

Selon M. Mills, le secteur des télécoms consomme aujourd'hui 10 % de l'électricité mondiale.

Dès 2007, calculait Greenpeace dans un rapport de 2012, si le fameux « nuage » informatique était un pays, il serait arrivé au 4^e rang mondial, après le Japon, pour la consommation d'électricité.

Encore faut-il savoir de quel type d'électricité on parle. Le rapport de M. Mills s'intitule *The Cloud Begins With Coal* (Le nuage vient du charbon) et a été financé par l'industrie du charbon.

C'est une sorte de réplique à Greenpeace, qui fait campagne depuis quatre ans pour forcer les géants du web à « nettoyer » leurs centres de données.

En 2010, l'organisme écologiste a sommé Facebook de rompre ses liens d'amitié avec le charbon. Avec un certain succès : le géant des réseaux sociaux a inauguré



PHOTO TIRÉE D'INTERNET

Facebook a inauguré cet été un centre de données à Lulea, dans le nord de la Suède. Un barrage hydroélectrique lui fournira 120 MW de puissance, assez pour une ville de 50 000 habitants.

cet été un centre de données dans le nord de la Suède entièrement alimenté à l'hydroélectricité.

Selon Gary Cook, de Greenpeace, les Facebook, Apple et Google de ce monde ont tous adopté une politique d'approvisionnement vert pour leurs centres de données.

renouvelable, constitue hors de tout doute un des atouts majeurs du Québec et en fait un lieu privilégié pour l'implantation de ce projet», avait déclaré le ministre Nicolas Marceau, lors de l'annonce de cet investissement de 1 milliard.

« C'est exactement le type de projet qu'on souhaitait

un marché qui se compare aux alumineries », avance-t-il.

Une vieille aluminerie devient centre de données

Les investisseurs n'ont pas nécessairement besoin d'incitatifs particuliers pour choisir le Québec. OVH, une grande entreprise française, a inauguré cette année à Beauharnois ce qui pourrait devenir le plus grand centre de données en colocation du monde. Un centre de colocation est un regroupement de serveurs appartenant à divers clients.

L'abondance d'énergie propre, produite par la centrale électrique toute proche, a été déterminante, dit Germain Masse, chef des opérations d'OVH.

« On est venus installer notre base nord-américaine ici, dit-il. On a des fonctions de service à la clientèle, d'ingénieurs. On fabrique aussi une bonne partie de notre matériel. On a déjà créé au Québec près de 50 emplois et on est à seulement 10 % de notre projet. »

L'entreprise s'est d'ailleurs installée dans l'ancienne aluminerie de Beauharnois, qui a fermé ses portes en 2010. OVH a hérité d'une bâtisse industrielle immense et d'une entrée électrique de 100 MW.

Selon un rapport de Greenpeace, si le fameux « nuage » informatique était un pays, il serait arrivé au 4^e rang mondial, après le Japon, pour la consommation d'électricité.

Une tendance dont le Québec pourrait mieux profiter, affirme-t-il.

« Je suis surpris qu'on ne voie jamais le Québec plus souvent dans les foires de technologies de l'information, dit-il. On voit la Finlande, la Suède, l'Islande. Le Québec devrait certainement y être. »

Québec avantagé mais discret

Ce manque de visibilité n'a pas empêché le Québec d'attirer Ericsson à Vaudreuil, qui y met sur pied un centre de données et un centre de recherche.

« La grande disponibilité de l'hydroélectricité, une énergie

attirer, dit Chantal Corbeil, porte-parole médias d'Investissements Québec. Il y a 60 nouveaux postes d'ingénieurs et cela consolide 200 emplois. »

Abstraction faite de très gros projets comme celui d'Ericsson, le Québec semble tiède devant ce marché. En effet, une fois construits, certains centres de données fonctionnent avec une poignée de techniciens.

Michel Chartier, président de la firme Kelvin-Emtech, tente d'attirer d'autres centres de données au Québec. Il affirme que ceux-ci permettent la création d'une quarantaine d'emplois par mégawatt. « C'est

ARMES CHIMIQUES EN SYRIE

Hollande à Obama : « Tout concorde »

AGENCE FRANCE-PRESSE

PARIS ET DAMAS — Le président français François Hollande et son homologue américain Barack Obama se sont entretenus hier de la guerre en Syrie et M. Hollande a souligné que Damas était très probablement derrière l'attaque chimique du 21 août, a annoncé la présidence française.

« Le chef de l'État a condamné l'usage des armes chimiques en Syrie, a indiqué que tout concordait pour désigner le régime de Damas comme l'auteur de ces attaques inacceptables », a annoncé l'Élysée dans un communiqué.

La Maison-Blanche a elle aussi rendu compte de cette conversation au cours de laquelle les deux dirigeants de pays alliés ont exprimé leur « profonde inquiétude à propos de l'utilisation présumée d'armes chimiques par le régime syrien contre des civils près de Damas le mercredi 21 août ».

Les deux chefs d'État « ont discuté des réponses possibles de la communauté internationale », selon la présidence américaine.

Des échantillons prélevés mercredi dans la banlieue de Damas sont en route vers différentes capitales occidentales, dont Paris où ils vont être analysés par un laboratoire spécialisé dépendant du ministère de la Défense, selon un chercheur cité dans *Le Journal du dimanche*.

Des échantillons ramenés en mai de Syrie par des journalistes du *Monde*, analysés dans ce laboratoire, avaient conduit



PHOTO AMMAR DAR, REUTERS

Ces pigeons morts seraient une preuve supplémentaire de l'utilisation d'armes chimiques par les forces du président Bachar al-Assad près de Damas, selon l'opposition.

Paris à accuser le régime d'avoir utilisé à au moins une reprise du gaz sarin.

Prêts à agir

Les États-Unis ont mis en branle leur machine diplomatique et militaire pour répli-

mené samedi des consultations au plus haut niveau à la Maison-Blanche et s'est entretenu en particulier avec son allié britannique, le premier ministre David Cameron.

Le secrétaire à la Défense américain Chuck Hagel a

« [François Hollande] a indiqué que tout concordait pour désigner le régime de Damas comme l'auteur de ces attaques inacceptables. » — Communiqué de l'Élysée

quer au massacre présumé aux armes chimiques en Syrie, le président Barack Obama se rapprochant d'une opération limitée contre Damas. Il a

déclaré hier depuis la Malaisie que les forces américaines étaient prêtes à agir contre le régime syrien si nécessaire. « Nous avons préparé toutes

les options [si M. Obama] décidait de choisir l'une d'elles », a-t-il dit.

Sur le terrain, le Pentagone a positionné ses forces, y compris des navires de guerre armés de missiles de croisière en Méditerranée.

Experts à l'œuvre

Les experts de l'ONU doivent commencer à enquêter aujourd'hui sur les lieux de l'attaque chimique présumée de mercredi dernier près de Damas, après avoir obtenu un feu vert du régime jugé trop tardif par les pays occidentaux.

Après l'attaque meurtrière de mercredi près de la capitale, où l'opposition syrienne affirme malgré les nombreux démentis de Damas que le régime a utilisé des armes chimiques pour tuer des centaines de civils, l'ONU a confirmé que ses experts se rendraient aujourd'hui sur place, en donnant une « priorité absolue » à cette enquête.

Un responsable américain a affirmé à l'AFP que compte tenu du nombre présumé de morts, de leurs symptômes et des informations rassemblées par le renseignement américain, il restait « très peu de doutes » sur l'usage d'armes chimiques, longtemps considéré par Washington comme une « ligne rouge ».

La Russie, puissante alliée de Damas, a appelé la communauté internationale et l'opposition syrienne à laisser les experts faire leur travail pour éviter une répétition de l'« aventure » en Irak.

1. UN NUAGE VORACE

L'infonuagique et les appareils mobiles entraînent une multiplication des installations énergivores. Les banques de serveurs et les antennes de réseau mobile sont à la fois plus nombreuses et plus gourmandes. Il y a maintenant 4 millions d'antennes de réseau sur la planète, et à zone égale, le nouveau standard (appelé LTE ou 4G) consomme 60 fois plus d'énergie que la technologie 2G.

2. DES CENTRES GOURMANDS

Ces bâtiments grands comme des entrepôts abritent des dizaines de milliers de serveurs. Ils appartiennent à des géants de l'informatique comme Apple, Google ou Facebook. Ou à de grandes entreprises ou des institutions, comme les agences d'espionnage, qui traitent quantités de données.

3. LA PUISSANCE EXPLOSE

Les antennes de communications mobiles consomment de plus en plus d'énergie, avec la popularité des téléphones intelligents et des tablettes. Il y a peu de données publiques à ce sujet, mais on estime la consommation mondiale entre 250 et 600 TWh.

4. LES APPAREILS SE MULTIPLIENT

De plus en plus d'appareils sont branchés au réseau comme les télévisions et les consoles de jeux. De nouveaux boîtiers connectés au web font leur apparition dans les salons. Ensemble, boîtiers et télévisions consomment déjà plus qu'un pays comme l'Inde en 2008, et c'était avant Netflix.

5. FABRICATION INTENSE

La fabrication du déluge de bidules électroniques qui déferle sur la planète – et des réseaux qui les alimentent – nécessite aussi d'immenses quantités d'énergie. Il faut autant d'énergie pour construire un ordinateur portable qu'un frigo, qui dure trois ou quatre fois plus longtemps.

Médecins sans frontières a fait état samedi de 3600 patients « présentant des symptômes neurotoxiques » arrivés en moins de 3h mercredi matin dans trois hôpitaux de la région de Damas, dont 355 décédés, sans pouvoir « confirmer scientifiquement la cause de ces symptômes ».

Se basant sur des rapports médicaux, l'Observatoire syrien des droits de l'Homme (OSDH) a comptabilisé plus de 300 morts par gaz toxique, dont des dizaines de rebelles.

Sur le terrain, le gouverneur de la province de Hama (centre) a été assassiné hier dans un attentat à la voiture piégée, ont annoncé les médias officiels en imputant l'attaque aux rebelles.

« LES PREUVES PEUVENT AVOIR ÉTÉ DÉTRUITES »

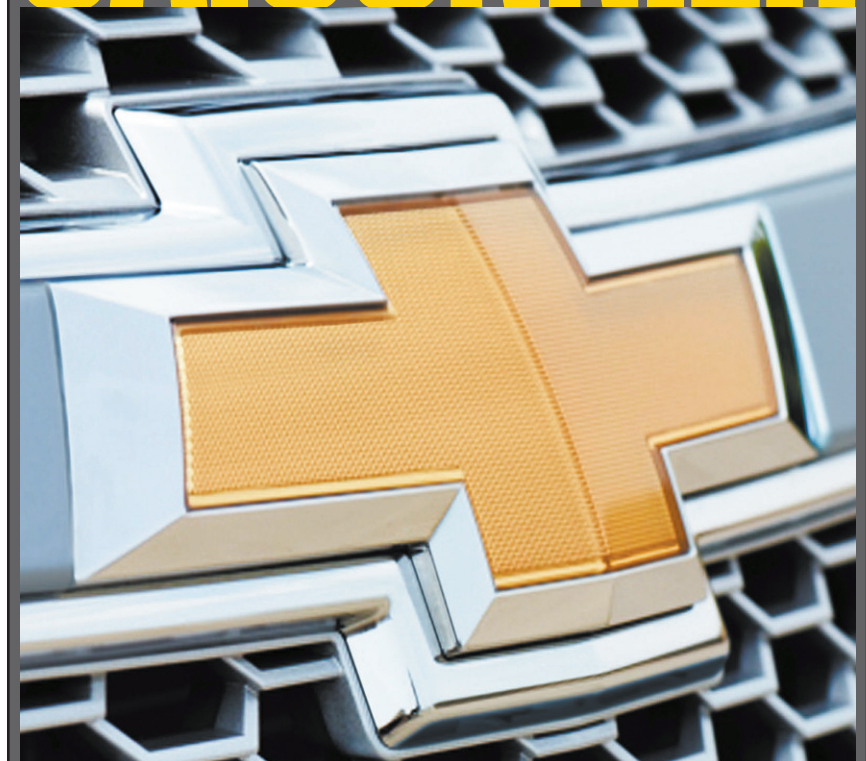
LONDRES — Le ministre britannique des Affaires étrangères William Hague a déclaré hier que les preuves d'une attaque chimique du régime de Damas en Syrie « pourraient avoir été détruites ». Il a déploré que le régime syrien ait tardé à autoriser les experts de l'ONU à se rendre sur place.

« Si le régime croyait que quelqu'un d'autre était l'auteur de cette attaque, il aurait donné beaucoup plus tôt l'accès aux inspecteurs de l'ONU », a-t-il dit. — AFP

LA PRESSE



JUSQU'AU
3 SEPTEMBRE
SOLDE
SAISONNIER



NOUVEAUX PRIX RÉDUITS

À L'ACHAT AU COMPTANT DE PLUSIEURS MODÈLES

JUSQU'À

13 000 \$

DE RABAIS COMBINÉS SUR PLUSIEURS MODÈLES

(MONTANT INDiqué POUR LE CHEVROLET SILVERADO 1500 2013 ÉDITION THUNDER ET LE GMC SIERRA 1500 2013 ÉDITION KODIAK)

0%

OU

JUSQU'À 84 MOIS

FINANCEMENT À L'ACHAT SUR PLUSIEURS MODÈLES



GMC

GMC \$ SOLDE SAISONNIER

NOUVEAUX PRIX RÉDUITS

À L'ACHAT AU COMPTANT DE CERTAINS MODÈLES

JUSQU'À
13 000 \$²
DE RABAIS COMBINÉS
SUR PLUSIEURS MODÈLES
(MONTANT INDIQUÉ POUR LE SIERRA 1500 2013 ÉDITION KODIAK)

OU **0 %¹** JUSQU'À 84 MOIS
FINANCEMENT À L'ACHAT SUR PLUSIEURS MODÈLES 2013
JUSQU'AU 3 SEPTEMBRE !



MODÈLE SLT 4X4
À CABINE MULTIPLACE ILLUSTRÉ

SIERRA 1500

OBTENEZ JUSQU'À
13 000 \$¹
DE RABAIS COMBINÉS
À L'ACHAT AU COMPTANT



LE MIEUX CLASSÉ
AUX É.-U. EN
MATIÈRE DE
QUALITÉ INITIALE
PARMI LES PICK-UP
POIDS LÉGER
PLEINE GRANDEUR
(ex æquo)⁷.

COMPREND LE TRANSPORT ET
LA TAXE DE CLIMATISATION.



MODÈLE SLT ILLUSTRÉ

TERRAIN SLE1 TA

ACHETEZ À
164 \$⁶ AUX 2 SEMAINES

0 \$ DE COMPTANT
0 % PENDANT **84 MOIS**
TAUX EFFECTIF DE **4,17 %**

PRIX À L'ACHAT
26 345 \$
INCLUANT **3 500 \$** DE RABAIS
À L'ACHAT AU COMPTANT

COMPREND LE TRANSPORT ET
LA TAXE DE CLIMATISATION.



MODÈLE SLT ILLUSTRÉ

ACADIA SLE1 TA

ACHETEZ À
199 \$⁶ AUX 2 SEMAINES

0 \$ DE COMPTANT
0 % PENDANT **84 MOIS**
TAUX EFFECTIF DE **3,36 %**

PRIX À L'ACHAT
32 338 \$
INCLUANT **4 000 \$** DE RABAIS
À L'ACHAT AU COMPTANT

COMPREND LE TRANSPORT ET
LA TAXE DE CLIMATISATION.

FATES DE L'AIR!
Jusqu'à **1 500 \$** de remise additionnelle*

POUR GARANTIR NOTRE QUALITÉ, NOUS LA COUVRONS AVEC UNE GARANTIE DU GROUPE MOTOPROPULSEUR DE **160 000 KM/5 ANS*** SELON LA PREMIÈRE ÉVENTUALITÉ.

*Demandez au concessionnaire les détails de la garantie limitée.

GMC
contactezGMC.ca



NOUVEAUX PRIX RÉDUITS À L'ACHAT AU COMPTANT DE PLUSIEURS MODÈLES
OU FINANCEMENT À L'ACHAT À **0 %¹**
JUSQU'AU 3 SEPTEMBRE SUR CERTAINS MODÈLES 2013

LE NOUVEAU MULTISEGMENT
SOUS-COMPACT



BUICK VERANO

LOUEZ À
279 \$⁴ /MOIS
0,5 % PENDANT **36 MOIS**
1 499 \$ DE COMPTANT

PRIX À L'ACHAT
21 269 \$⁵

INCLUANT **3 000 \$** DE RABAIS
À L'ACHAT AU COMPTANT

1 500 \$³ DE RABAIS
LOYAUTÉ

COMPREND LE TRANSPORT ET LA TAXE DE CLIMATISATION.



BUICK ENCORE

ACHETEZ À
168 \$⁶ /2 SEM.
0 \$ DE COMPTANT

PRIX À L'ACHAT
27 480 \$

INCLUANT **1 000 \$** DE RABAIS
À L'ACHAT AU COMPTANT



LE MIEUX CLASSÉ AUX É.-U. EN
MATIÈRE DE QUALITÉ INITIALE
PARMI LES MULTISEGMENTS
SOUS-COMPACTS
(ex æquo)⁷.

COMPREND LE TRANSPORT ET LA TAXE DE CLIMATISATION.



BUICK ENCLAVE

ACHETEZ À
229 \$⁶ /2 SEM.
0 \$ DE COMPTANT
0 % PENDANT **84 MOIS**
TAUX EFFECTIF DE **2,89 %**

PRIX À L'ACHAT
37 775 \$

INCLUANT **4 000 \$** DE RABAIS
À L'ACHAT AU COMPTANT

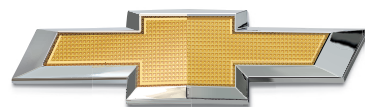
COMPREND LE TRANSPORT ET LA TAXE DE CLIMATISATION.

POUR GARANTIR NOTRE QUALITÉ, NOUS LA COUVRONS
AVEC UNE GARANTIE DU GROUPE MOTOPROPULSEUR DE
110 000 KM/6 ANS
SELON LA PREMIÈRE ÉVENTUALITÉ.
Demandez au concessionnaire les détails de la garantie limitée.

L'EXPÉRIENCE  BUICK

contacterbuick.ca

CHEVROLET



\$OLDE SAISONNIER

**NOUVEAU
PRIX
RÉDUITS**
À L'ACHAT AU COMPTANT
DE CERTAINS MODÈLES

OU **0% 84**¹
JUSQU'À
FINANCEMENT À L'ACHAT
SUR PLUSIEURS MODÈLES 2013
JUSQU'AU 3 SEPTEMBRE!

**JUSQU'À
13 000**^{\$2}
**DE RABAIS
COMBINÉS**
SUR PLUSIEURS MODÈLES

(MONTANT INDICÉ POUR
LE SILVERADO 1500 2013
ÉDITION THUNDER)

SILVERADO 1500



MODÈLE LTZ ILLUSTRÉ

OBTENEZ JUSQU'À
13 000^{\$2}
DE RABAIS COMBINÉS À L'ACHAT
AU COMPTANT

CRUZE

OBTENEZ
1 000^{\$3}
DE RABAIS
LOYAUTÉ



MODÈLE LTZ ILLUSTRÉ

OBTENEZ JUSQU'À
3 000^{\$2}
DE RABAIS À L'ACHAT
AU COMPTANT

COMPRED LE TRANSPORT

TRAX LS

LOUEZ À
229^{\$4}
/MOIS
3,9% PENDANT 60 MOIS
1999\$ DE COMPTANT



MODÈLE LTZ ILLUSTRÉ

PRIX À L'ACHAT
18 835^{\$5}
INCLUANT **1 000**^{\$} DE RABAIS
À L'ACHAT AU COMPTANT

COMPRED LE TRANSPORT

EQUINOX LS

ACHETEZ À
154^{\$6}
/2 SEM.
0% PENDANT 84 MOIS
TAUX EFFECTIF DE **3,86%**



MODÈLE LTZ ILLUSTRÉ

PRIX À L'ACHAT
24 495^{\$}
INCLUANT **3 500**^{\$} DE RABAIS
À L'ACHAT AU COMPTANT

PLUS **1 000**^{\$3} DE RABAIS LOYAUTÉ

COMPRED LE TRANSPORT ET LA TAXE DE CLIMATISATION

**FAITES
DE VOS
JUSQU'À 1 500\$ DE REMISE ADDITIONNELLE***

POUR GARANTIR NOTRE QUALITÉ,
NOUS LA COUVRONS AVEC UNE GARANTIE
DU GROUPE MOTOPROPULSEUR DE **160 000 KM/5 ANS***
SELON LA PREMIÈRE ÉVENTUALITÉ.
*Demandez au concessionnaire les détails de la garantie limitée.



CONTACTERCHEVROLET.CA

L'Association des concessionnaires Chevrolet Buick GMC du Québec suggère aux consommateurs de lire ce qui suit. Offres d'une durée limitée, réservées aux particuliers et s'appliquant aux modèles 2013 neufs suivants: Chevrolet Cruze, Trax (1JU76/1SA), Equinox (1LF26/1SA) et Silverado 1500, GMC Sierra 1500, Terrain (1LF26/1SA) et Acadia (R14526/35A), et Buick Verano (4PG69/15B), Encore (4JU76/1SA) et Enclave (R14526/1SD). Les modèles illustrés peuvent comprendre certaines caractéristiques offertes en option à un coût additionnel. Transport (1 550\$ pour Cruze, Trax, Equinox, Terrain, Acadia, Verano, Encore et Enclave, et 1 600\$ pour Silverado et Sierra) et taxe de climatisation (1 000\$, le cas échéant) inclus. Immatriculation, assurance, frais liés à l'inscription au RPRM, droits et taxes en sus. 1. Offre valide pour les modèles 2013 neufs ou de démonstration et livrés entre le 3 juillet et le 3 septembre 2013. Les taux des autres institutions financières varient. Taux de financement à l'achat de 0% jusqu'à 84 mois pour Cruze, Equinox, Terrain, Acadia et Enclave (taux effectif de 1,57% pour Cruze LS 1SA, de 3,86% pour Equinox LS, de 4,17% pour Terrain SLE1 TA, de 3,36% pour Acadia SLE1 TA et de 2,89% pour Enclave CX), et jusqu'à 72 mois pour Silverado et Sierra (taux effectif de 3,31% pour Silverado 1500 LS à cabine allongée), sur approbation de crédit des Services de financement auto TD, de la Banque Scotia[®] ou de RBC Banque Royale[®]. Taux de location de 0% pendant 60 mois pour Cruze, sur approbation de crédit de la Financière GM. Un versement initial, un échange ou un dépôt de sécurité peuvent être requis. Les mensualités et le coût d'emprunt varient selon la somme empruntée et la valeur du versement initial ou du véhicule d'échange. Exemple: basé sur un financement de 20 000\$ à un taux annuel de 0%, le versement mensuel s'élève à 238,10\$ pour 84 mois. Le coût d'emprunt est de 0\$, et l'obligation totale est de 20 000\$. L'offre ne comporte aucun paiement d'intérêts. Certaines conditions et restrictions s'appliquent. 2. Le rabais (avant les taxes) est un crédit de livraison offert au concessionnaire par le fabricant, valide pour les modèles 2013 neufs et destiné aux particuliers seulement. Le rabais de 2 250\$ sur Cruze LS 1SA est applicable au financement à l'achat. Le rabais non cumulable de 3 000\$ sur tous les modèles Cruze est applicable à l'achat au comptant seulement. Le rabais de 7 500\$ et le crédit de livraison non cumulable de 2 500\$ offerts au concessionnaire par le fabricant s'appliquent à l'achat au comptant du Chevrolet Silverado 1500 ou du GMC Sierra 1500 2013 C/K poids léger à cabine multiplace ou allongée. Le crédit de 1 550\$ offert au concessionnaire par le fabricant s'applique au Chevrolet Silverado 1500 groupe Édition Thunder et au GMC Sierra 1500 groupe Édition Kodiak (PDT/PDJ). Le rabais de 500\$ offert par l'Association des concessionnaires Chevrolet-GMC du Québec s'applique au Chevrolet Silverado 1500 et au GMC Sierra 2013. Les propriétaires ou locataires actuels d'un camion GM ou de tout autre camion concurrent reçoivent un crédit additionnel de 1 000\$ en vue de l'achat, du financement ou de la location d'un modèle 2013 neuf admissible Chevrolet Silverado LD/HD, Avalanche ou GMC Sierra LD/HD. Offre en vigueur du 3 juillet au 30 septembre 2013. Limite d'un (1) seul rabais par véhicule admissible vendu. Cette offre est transférable à un membre de la famille immédiate habitant à la même adresse (preuve exigée). L'offre n'est pas monnayable et ne peut être combinée avec certaines autres offres incitatives portant sur les véhicules GM. Le rabais comprend les taxes applicables (TPS/TVH/TVQ/TVP, selon la province). Dans le cadre de la transaction, le concessionnaire demandera des preuves d'immatriculation ou d'assurance des véhicules dont le client est déjà propriétaire. 3. L'offre est en vigueur du 3 juillet au 30 septembre 2013 et s'adresse aux particuliers résident au Canada. Les propriétaires ou locataires actuels d'une Chevrolet Aveo, Cobalt, Cavalier, Optra, Saturn Ion, Astra ou Série S reçoivent 1 000\$ de rabais à l'achat, la location ou la commande à l'usine d'un véhicule admissible neuf, soit un Chevrolet Sonic ou Cruze 2013. Les propriétaires ou locataires actuels d'un Chevrolet Equinox, Tracker ou Saturn Vue reçoivent 1 000\$ de rabais à l'achat, la location ou la commande à l'usine d'un véhicule admissible neuf, soit un Chevrolet Equinox 2013. Les propriétaires ou locataires actuels d'un Pontiac G3/Wave, G5/Pursuit, G6, G8, Sunfire, Solstice, Vibe, Grand Prix ou Bonneville reçoivent 1 500\$ de rabais à l'achat, la location ou la commande à l'usine d'un véhicule admissible neuf, soit une Buick Lacrosse, Verano ou Regal 2013. Limite d'un (1) seul rabais par véhicule admissible vendu. Cette offre est transférable à un membre de la famille immédiate habitant à la même adresse (preuve exigée). L'offre n'est pas monnayable et ne peut être combinée avec certaines autres offres incitatives portant sur les véhicules GM. Le rabais comprend les taxes applicables (TPS/TVH/TVQ/TVP, selon la province). Dans le cadre de la transaction, le concessionnaire demandera des preuves d'immatriculation ou d'assurance des véhicules dont le client est déjà propriétaire. 4. Location basée sur un prix à l'achat de 19 835\$ pour Trax et de 24 269\$ pour Verano. Paiements mensuels basés sur une location de 60 mois, à un taux de 3,9% pour Trax; basés sur une location de 36 mois, à un taux de 0,5% pour Verano. Sur approbation de crédit de la Financière GM. Limite annuelle de 20 000 km; 0,16\$ par kilomètre excédentaire. Certaines conditions s'appliquent. 5. Prix à l'achat de 18 835\$ pour Trax (incluant 1 000\$ de rabais au comptant) et de 21 269\$ pour Verano (incluant 3 000\$ de rabais au comptant). Le crédit de 1 000\$ pour le Trax LS 2013 et de 3 000\$ pour le Verano offerts au concessionnaire par le fabricant s'appliquent à l'achat au comptant seulement. En optant pour la location ou le financement à l'achat, les clients reçoivent aussi des offres incitatives, ce qui entraînera l'augmentation du taux d'intérêt applicable. 6. Prix à l'achat de 24 495\$ pour Equinox (incluant 3 500\$ de rabais au comptant), de 26 345\$ pour Terrain (incluant 3 500\$ de rabais au comptant), de 32 338\$ pour Acadia (incluant 4 000\$ de rabais au comptant), de 27 480\$ pour Encore (incluant 1 000\$ de rabais au comptant) et de 37 775\$ pour Enclave (incluant 4 000\$ de rabais au comptant). Total de 182 paiements effectués aux deux semaines, basés sur un financement à l'achat de 84 mois à un taux de 0% pour Equinox (taux effectif de 3,86%), à un taux de 0% pour Terrain (taux effectif de 4,17%), à un taux de 0% pour Acadia (taux effectif de 3,36%), à un taux de 1,99% pour Encore (taux effectif de 3,03%) et à un taux de 0% pour Enclave (taux effectif de 2,89%). Sur approbation de crédit des Services de financement auto TD, de la Banque Scotia[®] ou de RBC Banque Royale[®]. Exemple: basé sur un financement de 24 495\$ à un taux effectif de 3,86%, le paiement aux deux semaines est de 154\$ pour 84 mois. Le coût d'emprunt est de 3 512,69\$, et l'obligation totale est de 28 016,69\$. 7. Les modèles GMC Sierra LD et Buick Encore ont connu le plus faible taux de problèmes par 100 véhicules dans les catégories des pick-up poids léger pleine grandeur (ex aequo) et des multispaces sous-compactes (ex aequo) dans le cadre de l'étude Initial Quality Study[®] 2013 de J.D. Power menée aux États-Unis. Cette étude s'appuie sur les réponses de 83 442 propriétaires de véhicules neufs totalisant 230 modèles différents, et enregistre les opinions après 90 jours d'utilisation. Les résultats de cette étude sont basés sur les expériences et les perceptions des propriétaires sondés de février à mai 2013. Votre expérience peut être différente. Visitez jdpower.com. * La remise de 600\$ à 1 500\$ est applicable à l'achat ou à la location d'un véhicule de l'année-modèle 2008 à 2013 en échange d'un véhicule de l'année-modèle 1998 ou antérieurs. Une initiative de l'AQLPA soutenue par le gouvernement du Québec par l'intermédiaire du Fonds vert. Pour plus d'information, visitez le site www.faitesdelair.org. Ces offres sont exclusives aux concessionnaires du RMAB Québec (excluant la région de Gatineau-Hull) et ne peuvent être combinées avec aucune autre offre ni aucun autre programme incitatif d'achat, à l'exception des programmes de La Carte GM, de prime pour étudiants et de GM Mobilité. La GMCL se réserve le droit de modifier, de prolonger ou de supprimer ces offres et ces programmes pour quelque raison que ce soit, en tout ou en partie, à tout moment et sans préavis. Le concessionnaire peut vendre ou louer à un prix moindre. Une commande ou un échange entre concessionnaires peut être requis. Pour de plus amples renseignements, passez chez votre concessionnaire, composez le 1 800 463-7483 ou visitez gm.ca.