

progres
echo

Hebdomadaire régional

A 73e année no 51 Rimouski 5 janvier 1977 **35¢**
2 cahiers - 48 pages. Guide-TV en plus

Cinérotique

La Régie des Services publics prend position

● page B-14

Suite de la rétrospective '76

Jour de l'An

Entrepôt rasé à Rimouski-Est

● page A-3





ça s'dit dans l'quartier

• A cause de circonstances incontrôlables, la chronique "Page de vie" et la rubrique "nécrologie" ne sont pas disponibles cette semaine. Elles seront de retour dès le prochain numéro.

• Une suggestion à la compagnie d'autobus Voyageur. Pourquoi ne pas permettre aux parents qui voyagent avec des enfants de s'installer confortablement avant que les autres personnes ne pénètrent dans les véhicules. Le geste serait sûrement apprécié de tous.

• Cependant les conducteurs de cette même entreprise se méritent de nombreuses félicitations pour leur comportement. Ils impressionnent autant par leur habileté et leur talent de conducteurs que par leur calme et leur prudence surtout durant les jours de mauvais temps.

• Un Rimouskiois a remarqué que sur les 152 lampadaires qu'il a dénombrés dans le secteur de Sacré-Coeur, seulement deux ne fonctionnaient pas. Si la situation est la même partout dans Rimouski, nous pouvons dire que nous vivons dans une municipalité très éclairée.

• Le Club de presse de Rimouski reçoit aujourd'hui. En effet, une rencontre est prévue pour ce soir, mercredi, et les membres procéderont alors à la désignation des prix Citron et Orange. De plus, ils attribueront le prix Canard au journaliste qui aura fait la nouvelle la plus farfelue. Un autre prix sera mérité par le bulletin d'information le plus remarquable qui aura été édité dans la région par les groupes populaires.

• Ce dernier prix portera le nom de notre consœur et amie de Radio-Canada, Mme Lisette Morin. Les membres du Club ont pensé qu'il s'agissait là d'une façon de souligner le travail remarquable accompli par Mme Morin dans l'information pour notre région.

• Un gros mot de remerciement pour Mme Andrée Gauthier qui occupe les fonctions de secrétaire du Club de presse depuis quelques mois. Elle abat un boulot considérable avec une énergie peu commune. Elle est particulièrement chargée de préparer les convocations à chaque rencontre et elle accomplit cette tâche avec minutie et beaucoup de gentillesse.

• On a craint un moment, du moins à ce que l'on nous a dit, de devoir fermer une nouvelle fois la route 132 à la hauteur du glissement de terrain qui s'est produit dernièrement. Mais il n'en est rien et le ministère des Transports exerce une surveillance de tous les instants, propre à sécuriser tous les automobilistes.

• En passant à cet endroit, on peut remarquer que le ministère a dépêché sur les lieux de nombreuses équipes qui ont mis en place des instruments qui leur

permettent d'observer toutes les variations ou mouvements du sol.

• Le premier spectacle de La Lucarne en 1977 aura lieu le 15 janvier à 21:30 heures. Le nom des artistes vous sera communiqué très bientôt.

VOTRE MAISON DU TISSUS

FOYER DU TEXTILE

DE RIMOUSKI 1974 INC

25 est, St-Germain, Rimouski. 723-2773

• La période des Fêtes est maintenant pratiquement terminée et la vie va reprendre son cours normal. Mais on ne peut pas dire que la température a été particulièrement clémente au cours de cette période de réjouissances. Mais s'il faisait froid à l'extérieur, les coeurs, eux, étaient plus chauds qu'à l'habitude.

• Vous savez qu'il est possible pour les consommateurs de signaler à la Commission de lutte contre l'inflation toutes les hausses de prix qu'ils leur apparaissent injustifiées. De telles plaintes permettront à la Commission de définir les secteurs où il y aurait lieu de faire enquête.

• Un des résidents du Juvénat de Ste-Luce, le frère Réal Péloquin travaille actuellement à la préparation d'un dictionnaire chinois. Nous vous en reparlerons plus amplement dans une édition ultérieure.

• Nous poursuivons encore cette semaine notre rétrospective de l'année 1976. Elle a été préparée, dans les premiers cahiers, par Louis-Jacques Pineault et Norman Plourde. Jean-Claude Leclerc, Ji-Ci pour les intimes, a produit la rétro des sports et Laurent Leblond celle qui apparaît dans le Divertissement.

• Hubert et Nicole Dubé nous quittent pour un mois. Destination: le chaud soleil de la Floride. M. Dubé, comme chacun le sait, assume la fonction de greffier à la municipalité de Rimouski. Il sera remplacé par Pierrette Vézina qui a toujours su se montrer à la hauteur de la tâche.

• Il n'y a que peu de Rimouskiois qui se sont rendus à la réception du Jour de l'An offerte par la cité de Rimouski. Pourtant tous les conseillers étaient sur place de même que les chefs de services de la ville. Il s'agit là d'une occasion privilégiée de discuter de l'administration municipale avec nos élus et il faudrait que les contribuables en profitent un peu plus.

• Les gens de l'Age d'Or sont particulièrement invités à participer à une soirée organisée à leur intention à chaque mercredi au Castel St-Laurent de Pointe-au-Père. C'est M. Guy Dionne accordéoniste et son orchestre qui sont sur place à toutes les semaines. L'entrée est gratuite et tous sont invités.

Hôpital

Message à la population

Au nom des membres du Conseil d'Administration et du personnel de direction, nous formulons à l'intention de tout le personnel médical et administratif de l'Hôpital et de tous ses bénéficiaires nos meilleurs voeux pour l'année 1977.

Puisse l'année 1977 combler les désirs de chacun, mais surtout permettre à l'Hôpital de franchir une autre étape dans la réalisation de ses grands objectifs.

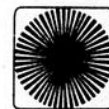
Ce n'est que par un effort commun, collectif et continu, que nous pourrions améliorer les conditions de travail des employés et la qualité des services offerts aux

bénéficiaires de l'Hôpital. Nous anticipons donc la collaboration de tous pour continuer cet effort déjà amorcé.

Les membres du Conseil d'administration et de la Direction de l'Hôpital comptent donc sur l'appui tant du personnel que sur celui des bénéficiaires de l'Hôpital pour réaliser leurs objectifs et ils assurent chacun de leur disponibilité et de leur collaboration la plus entière.

Bonne et Heureuse Année 1977.

Le Comité de Relations Publiques de l'Hôpital St-Joseph



rendez-vous

LUNDI 10 JANVIER:
Déjeuner hebdomadaire du club Rotary-Rimouski à l'hôtel St-Louis. 12h15.

MARDI 11 JANVIER:
Déjeuner hebdomadaire du club Rotary-Hauterive au restaurant "Le Campagnard". 12h15.
Réunion des Weight Watchers de Rimouski. Une autre mercredi.

MERCREDI 5 JANVIER:
Séance régulière du Conseil de ville de Rimouski à l'Hôtel de ville. 20h30.

Remise des prix "Orange" et "Citron" du Club de presse de Rimouski. 20h30. Au 188 St-Jacques.

JEUDI 6 JANVIER:
Déjeuner hebdomadaire du club Rotary-Mont-Joli au motel "Le Sommeil d'or". 12h15.



A l'Hôtel de ville le 1er janvier

Parmi les citoyens qui ont participé à la réception du Jour de l'An de la municipalité de Rimouski on a pu voir le député de Rimouski, M. Alain Marcoux [à droite] et M. Jean Ménard, membre bien connu du Parti Libéral. Les deux hommes semblent en grande conversation.

[Photo Progrès-Echo]

MONUMENTS ... CONSULTEZ
J.L. THÉRIAULT & FILS LTÉE.
710, 1^{re} av. QUEBEC Tel. 524-1561

MONUMENTS FUNÉRAIRES

REPRESENTANT A RIMOUSKI

M. Olivier Lévesque 428 rue Tessier Tél.: 723-6035
ou 723-9642

COR

Clinique
d'Optométrie
de Rimouski

examens de la vue, verres de contact, rééducation visuelle

OPTOMETRISTES

Dr Jacques Michaud, O.D.

Dr Marcel Michaud, O.D.

Galerias La Grande Place

Rimouski,

Tél.: 723-9283
723-9284



On peut se rendre compte que l'édifice qui servait d'entrepôt a été complètement rasé par le feu. La bâtisse renfermait un équipement souvent fort coûteux. [Photo Progrès-Echo]



Les flammes ont atteint une proportion telle sur le quai de Rimouski-Est qu'elles éclairaient tous les alentours, mais les sapeurs ont pu contenir les dommages. [Photo Progrès-Echo]

Quai de Rimouski-Est

Un incendie rase un entrepôt le Jour de l'An

Un entrepôt situé sur le quai de Rimouski-Est a été complètement rasé par un incendie qui s'est déclaré dans la nuit du Jour de l'An. M. Armand Lajoie qui remplace M. Jacques St-Laurent comme maître du havre durant les vacances de

ce dernier, a confirmé que le feu s'est déclaré vers les 22 heures dans la soirée du 31 décembre. Les flammes ont complètement ravagé un entrepôt qui abritait des équipements de grandes valeurs appartenant au ministère du Tourisme,

Chasse et Pêche et aux chercheurs en océanographie de l'Université du Québec à Rimouski. Ce sont les pompiers de Rimouski-Est qui se sont rendus sur les lieux pour combattre le sinistre qui n'a pu être maîtrisé com-

plètement que dans la journée du 1er janvier. On ignore encore quelle est la cause de la déflagration mais la Sûreté du Québec et le ministère du Transport mènent actuellement une enquête sur les lieux. M. Lajoie estime que les

dommages peuvent s'élever facilement à \$300,000. Quatre bateaux de bonne taille étaient en rade à ce moment. Il s'agit des pétroliers Irving Ours Polaire et Industriel Transport et des bateaux

Fort Ramsay et Fort Mingan des Agences Maritimes. Aucun de ces navires n'a été endommagé, mais il a fallu interrompre le déchargement de la cargaison de pétrole de l'un des navires. N.P.

Implantation

Quatre équipes de base

Services psychiatriques

L'implantation des services psychiatriques dans la région 01, Bas St-Laurent, Gaspésie, Iles-de-la-Madeleine, devrait se faire en implantant quatre équipes de base localisées à Rimouski, Mont-Joli, Ste-Anne des Monts et Gaspé. La présence de psychiatres, d'une équipe multidisciplinaire, soit déjà formés ou en voie de l'être, la facilité d'hospitalisation, les moyens de communications, ont été des critères qui ont fait privilégier ces zones plutôt que d'autres.

Sauf pour Rimouski, des équipes de secteur seront assignées aux différents secteurs. Mont-Joli com-

tera deux secteurs, soit Matane et Amqui. Ste-Anne-des-Monts tiendra une équipe de secteur à Murdochville et une autre à Grande-Vallée. Quant à l'équipe de base de Gaspé, elle supervisera les équipes de Chandler, Maria, des Iles-de-la-Madeleine et possiblement de Paspébiac. Ces données sont tirées du rapport sur l'implantation des services psychiatriques dans la région 01, rapport présenté au Conseil d'administration du Conseil régional de la santé et des services sociaux qui l'a accepté lors de son assemblée régulière du 25 novembre.

Ce même rapport stipule

que l'implantation de ces services devra se faire sur le modèle de la psychiatrie communautaire dont la conception repose sur la prise en charge du malade par la communauté tout en accordant une place importante à la prévention. Le malade ne doit plus être considéré comme une personne à enfermer ou à cacher mais bien comme un être pouvant vivre et se réadapter dans son milieu à l'aide des services que sa communauté peut lui offrir.

Au plan du traitement, la responsabilité est attribuée à une équipe multidisciplinaire qui se subdivise en deux deux groupes selon le degré subdivisé en deux groupes selon le degré d'intervention.

L'équipe de base se veut plus spécialisée, elle accepte les cas difficiles qui ne peuvent être suivis par l'équipe de secteur et joue également le rôle de consultant, de ressourcement pour l'équipe de secteur.

Quant à l'équipe de secteur, elle reçoit le malade en premier, évalue son cas, le prend en charge et le réfère au besoin. Elle reçoit également le malade qui revient dans son milieu une fois le travail de l'équipe de base terminé. Elle voit de plus au suivi et à la continuité des soins. Louis-Jacques Pineault

L'Université sur le câble

Au mois de février, les téléspectateurs abonnés au câble pourront suivre chaque semaine, au canal 2, une émission réalisée par l'Université du Québec à Rimouski.

Cette série d'émissions qui devrait débuter en février 1977 permettra à l'Université de faire connaître ses programmes, d'informer la population sur ce que deviennent les finissants à la fin de leur cours et permettra à des spécialistes de donner leur avis sur des questions qui touchent la

région. Ce dernier point consistera, en fait, en des analyses effectuées par des professeurs et des chercheurs de l'Université du Québec à Rimouski (UQAR). Un bon nombre d'événements ou d'institutions de la région seront ainsi analysés pour le bénéfice des téléspectateurs par des spécialistes qui nous expliqueront le comment et le pourquoi des événements importants régionaux.

Le Conseil régional de développement, Centrap, la

Société d'exploitation de la Vallée, sont autant de sujets qui, semble-t-il, feront l'objet d'une étude.

Polygone (c'est le nom de l'émission) devrait nous revenir toutes les semaines pendant une demi-heure, permettant à l'UQAR de se faire connaître.

Par la même occasion, l'UQAR se trouvera d'une certaine façon à assumer l'un de ses rôles trop souvent oublié qui est de s'impliquer dans le milieu.

Louis-Jacques Pineault

Vols du temps des Fêtes

Les voleurs ne sont pas restés inactifs durant le temps des Fêtes.

Le 29 décembre, une femme qui magasinait au marché Steinberg s'est fait voler son porte-monnaie contenant \$130, ainsi que des papiers importants.

Deux jours plus tard, au même endroit, un vol identique se produisait. Les circonstances étaient les mêmes. Le client avait laissé son porte-monnaie dans le chariot qui sert à transporter les aliments.

Le 30 janvier, des individus ont pénétré par effraction à l'école Dominique Savio. Un examen approfondi des lieux devrait permettre bientôt de savoir si des objets ont disparus. Le 2 janvier, on s'en

prenait encore à cette école. La bâtisse était cette fois la proie de vandales qui ont cassé plusieurs vitres.

Peut-on faire son épicerie le premier janvier? Certains ont essayé. Des individus ont

pénétré par effraction au magasin GP. Il semble toutefois que rien n'y ait été volé. Les voleurs ont peut-être été dérangés dans leur travail.

Louis-Jacques Pineault

Accidents

La Sûreté municipale de Rimouski a été appelée à constater en moyenne cinq accidents par jour durant la semaine qui a précédé le jour de l'An.

Durant la journée du premier janvier, cinq accidents se sont produits dans les limites de la ville. L'un de ces accrochages a fait un blessé léger. Cet incident s'est produit sur St-Germain ouest.

Le lendemain 2 janvier, on notait encore cinq accrochages. Parmi ceux-ci, il faut mentionner un délit de fuite.

En effet, un véhicule est passé trop près d'une auto stationnée, produisant des éraflures à plusieurs endroits. Le chauffeur, après son méfait, ne s'est pas arrêté pour laisser son adresse.

Louis-Jacques Pineault.

Voeux d'Alain Marcoux

Le député Alain Marcoux offre ses voeux de Bonne et Heureuse Année à tous ses concitoyens du comté de Rimouski.

M. Marcoux souhaite que la volonté de renouveau qui s'est manifestée en 1976 se concrétise par la participation de la population à une vie meilleure en 1977. Que cette nouvelle année en soit une de prospérité et de paix pour tout le comté de Rimouski.

Le député Marcoux rappelle son entière disponibilité à travailler avec tous les citoyens du comté. C'est dans l'entraide que s'aplanissent les difficultés.

Que l'année 1977 nous donne l'élan qui s'impose pour vivre plus sereinement et pour acquérir la maturité d'un peuple maître chez nous.



En service cette fin de semaine
A RIMOUSKI
POUR URGENCE:
J.P. Verreault
723-9456

J.P. VERREULT

PHARMACIENS

161 AVE ROULEAU RIMOUSKI

TEL: 723-5661

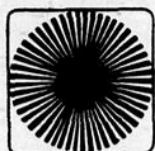
A. DUFOR

HEURES

Samedi de 9h00 à 21h00

Dimanche de 11h00 à 1h00

6h00 à 8h00 p.m.



éditorial

Budget et absentéisme

La ville de Rimouski a un budget équilibré pour la deuxième année consécutive, celui de l'an dernier accusant même un surplus de \$1 million.

Le maire de Rimouski, Claude St-Hilaire, a déclaré lors de l'assemblée régulière dévoilant le budget de 1977, que la mise en place des structures définitives d'administration de la ville était en train de prendre fin, surtout avec la rénovation de l'hôtel de ville dont les travaux doivent débuter en avril. Cette constatation met en évidence un plan qui a été suivi à la lettre, et même devancé.

On sait que la restructuration des services est en train de se faire, ce qui apporte une modification dans les structures fondamentales de l'administration de la ville. Le conseil de ville a voulu un chef des Services en la personne de Claude Sirois, et la formule adoptée en divers secteurs de l'administration municipale prouve que la planification n'est peut-être pas un vain mot dans l'Est du Québec.

A la lumière du budget qui vient d'être dévoilé, on constate que, sans augmentation de taxes, l'équilibre est atteint, en prévoyant même un fonds de roulement de \$500,000 pour pouvoir fonctionner en attendant l'entrée des taxes. A ce sujet, le maire St-Hilaire a annoncé la baisse de la taxe de locataire de 20%. Cette

décision fait peut-être suite aux pressions des assistés sociaux qui étaient intervenus en ce sens il y a quelques mois. Claude St-Hilaire a bien indiqué que ce n'était pas pour l'instant un pas vers l'abolition totale de la taxe. Mais, des études seront faites en ce sens. La porte est donc ouverte...

Donc, les contribuables de Rimouski peuvent dormir sur leurs deux oreilles. Il n'y aura pas d'augmentation de taxes cette année et ils peuvent faire confiance à leur administration municipale.

Cette constatation suffit-elle à expliquer l'absentéisme chronique des Rimouskois aux assemblées régulières du Conseil municipal de Rimouski?

Tenez-vous bien : lors de l'adoption du budget, mis à part les journalistes qui ont maintenant l'impression de prêcher dans le désert, il y avait cinq personnes dans la salle de réunion du Conseil de ville. Il y a plus de monde que cela aux séances de bridge qui se tiennent dans la même salle. Et pourtant l'impact est différent.

On a beau dire qu'on a élu un conseil en qui on a confiance, on a beau dire que les décisions se prennent en comité plénier, on a beau dire que certaines assemblées régulières du Conseil de ville sont d'un ennui mortel, il n'en reste pas

moins que l'on se présente aux conseillers pour discuter de son bout de trottoir enneigé, de son problème d'aqueduc ou de soumissions qui ne passent pas.

L'intérêt global pour la chose municipale est mort depuis belle lurette puisque cette situation est provinciale. La ville de Rimouski n'échappe pas à la crise générale et il est important de signaler que les Rimouskois, à ce titre, agissent exactement comme les autres contribuables. Comme des moutons.

C'est pourquoi, il serait peut-être temps pour les gens de chez nous d'innover. On sait que plusieurs courants sont partis de notre ville. Pourquoi le contribuable rimouskois ne constaterait-il pas qu'il a quelque chose à dire dans l'administration municipale, d'une façon autre que le vote?

Il est bien évident que si le Conseil vote une augmentation de taxes, il y aura du monde dans la salle. Le porte-monnaie est une partie anatomique du corps humain qui est fort sensible. Mais, en d'autres occasions, c'est le mutisme le plus complet.

C'est le temps des résolutions. Si on prenait celle de s'occuper de ses affaires? En tout temps, comme de vrais contribuables?

Laurent Leblond.

Garnet du mercredi



SANDY BURGESS

C'EST avec cette rigueur et ce souci de l'éthique qui caractérisent chacun de ses gestes officiels que le juge Yvon Côté, président de la Régie des Services Publics du Québec, a donné suite en termes clairs et objectifs à notre requête pour que l'organisme qu'il préside nous aide à assainir le canal 2 et à faire disparaître du petit écran les films pornographiques diffusés par Câblodistribution de l'Est Inc. Deux extraits de sa lettre sont éclairants en la matière. Rappelant "que le Tribunal qu'est la Régie ne peut qu'attester la légalité du comportement de Câblodistribution de l'Est Inc.", le juge Côté ajoute "bien qu'il en soit ainsi, rien n'oblige cependant cette dernière entreprise à offrir

tel élément de programmation". Puis, dépassant l'aspect purement légaliste du problème traité, le président Côté poursuit en ces termes: "Il convient d'ajouter que la Régie n'incite nullement un câblodistributeur à heurter quelque consensus social qui pourrait valablement exister ni à franchir un seuil de tolérance jugé suffisamment élevé par un vaste secteur de la population concernée. Entre une censure oppressive et un laxisme inacceptable, il y a place pour des éléments de programmation qui s'adressent à des adultes." Nous partageons cette conclusion du président de la Régie des Services Publics du Québec et nous demeurons profondément convaincus que le Câblodistributeur Raymond D'Auteuil possède suffisamment de maturité d'esprit et de respect pour son auditoire pour faire ce pas avant de lui permettre de franchir ce seuil où la morale trouvera son compte sans que l'autre seuil, nécessaire et vital pour toute entreprise, celui de la rentabilité, n'en souffre.

BONNE FETE: à notre associé et ami, Maurice Gagnon, et à Guy Bérubé, ophtalmo-oto-laryngologiste, chasseur, pêcheur et curler, le 6 janvier, Jean-R. (Jeannot) Brillant et notre prolifique rédacteur en chef et tombeur de femmes, Laurent Leblond, le 7, Gilles

Côté (celui de l'Hôtel St-Louis) le 10, monseigneur Gérard Couturier, dont nous conservons un souvenir vivant et qui est à la retraite à Ste-Anne-des-Monts, à notre maire Claude St-Hilaire et Louis Morissette (Télé 3) le 11. Avec un banc de neige de bons vœux! TREVE dans le dossier du parc Bic-Saint-Fabien! Les parties intéressées sont à la recherche d'un compromis qui permettrait un règlement hors cour. C'est ainsi qu'une rencontre regroupant le nouveau ministre, le procureur des futurs expropriés, Me Guy Bernier, ainsi que le député provincial de Rimouski aurait débouché sur un consensus susceptible d'en arriver à une entente et de satisfaire tout le monde. Mais il reste du chemin à faire évidemment.


LES INDISCRETIONS: Louis-Marie Dubé, permanent du PQ dans Rimouski, fait maintenant partie du personnel du bureau du chef du parti à Québec... Yvan Gagné, et son épouse, Marthe Lepage, sont les heureux parents d'un second enfant: une belle grosse fille de 10 livres!... Claude Genest, le costaud numéro 7 des Câbles Philips de la ligue Industrielle, accroche ses patins pour suivre des cours... de hockey disent ses confrères de la BCN!... Un nouveau journal d'information en milieu scolaire est né en décembre à

Rimouski. Il s'agit des ECHOS SCOLAIRES, dirigés par notre consoeur Andrée Gauthier, journaliste chevronnée, et qui informera la population, parents, maîtres et dirigeants de la Commission Scolaire Régionale du Bas St-Laurent. Le premier numéro se caractérise par un souci évident de bien informer, objectivement, et sa présentation n'a rien à envier aux autres publications de même nature... La fondation Langevin vient de perdre un reproducteur pur-sang limousin qui valait \$25,000.00. Il était assuré heureusement! LE musée de Rivière-du-Loup a fermé ses portes. Dans un communiqué, le bureau de direction réaffirme que le ministère a fait naître des musées sans prévoir les budgets pour




leur fonctionnement. Dans le cas qui nous intéresse, Québec demandait aux responsables de ce musée d'aller chercher des dizaines de milliers de dollars au sein de la population du milieu. Fort Ingall à Cabano pourrait bien se retrouver dans une position financière encore plus critique, surtout si l'on songe aux agents qui seront nécessaires pour compléter l'aménagement de ce complexe, sans parler d'un budget de fonctionnement. A Rimouski, seule l'imagination tenace du directeur Leblond, s'appuyant sur un conseil d'administration dynamique et une ouverture d'esprit généreuse du milieu ont permis au musée régional de passer à travers ses nombreuses crises. Tout cela pour dire que le gouvernement donne

naissance à des éléphants blancs sans prévoir les budgets pour les faire vivre. Il est temps de planifier la culture chez nous et de parler de maisons ou de centres de la culture, largement ouverts aux citoyens et parfaitement insérés à l'activité culturelle. L'élitisme explique en partie la crise des musées et les efforts qu'on fait pour les faire réellement servir à la base sont certes louables mais non convaincants. D'ailleurs, l'accident de parcours survenu entre le Conseil Régional de la Culture de l'Est et le ministre des Affaires culturelles illustrent éloquentement le manque de vision gouvernementale ne la matière.

PENSEE: "Une vieille erreur a plus d'amis qu'une nouvelle vérité". (Proverbe danois).



PROGRÈS ÉCHO
MÉRODARIEN REGIONAL

Directeur général: Roland Bellavance

REDACTION
 Chef de la rédaction: Laurent Leblond
 Chef de pupitre: Norman Plourde
 Journalistes: Louis-Jacques Pineau, Lyse Rioux
 Collaborateur: Sandy Burgess
 Sports: Jean-Claude Leclerc
 Divertissements: Laurent Leblond
 Chroniqueurs: Céline D. Rousseau, Philippe Etchépar, E. nest Simard.

Caricaturiste: Christian Girard
Secrétaire de rédaction: Lise Morin.

PUBLICITE:
 Directeur: Georges Bérubé
 Publicitaires: Richard Paré, Jean-Guy Caron, Welly Thibault.

Graphiste: Jean-Marc Fillion

CHEF DE TIRAGE
 Armand Arguin
 Abonnement: Sylvie Ruest

COMPACTIBILITE:
 Raymond Lavoie

Publié par l'Echo du Bas St-Laurent Inc.
 Edifice Bellavance Inc. 192 est St-Germain, Rimouski, Case Postale 410.
 Tél.: 723-4800
 Abonnement: \$15.60, pays étrangers \$25.00
 Courrier de seconde classe enregistrement No 0350

Le contenu de ce journal ne peut être reproduit sans l'autorisation écrite et expresse de la direction.

Imprimé aux ateliers de Bellavance Inc.

Dépôt légal: bibliothèque nationale du Québec

Gaspésie et Iles-de-la-Madeleine

Une relance bien amorcée

Déjà 616 agriculteurs se sont inscrits au programme de relance agricole de la Gaspésie et des Iles-de-la-Madeleine. Ce chiffre dépasse largement toutes les prévisions. De son côté, le ministère des Terres et Forêts a investi jusqu'à date quelque \$200,000 pour les boisés privés. Quant au ministère du Tourisme qui s'est joint au plan de relance un an et demi plus tard, il doit déposer son programme en janvier.

Selon le secrétaire du Comité de Relance de l'agriculture, de la forêt et du tourisme de la Gaspésie et des Iles-de-la-Madeleine, M. Jean-Marie Jobin, la participation des agriculteurs au plan de

relance dépasse toutes les espérances. Des 616 inscriptions reçues, 423 proviennent du comté de Bonaventure, 61 de Gaspé-Sud, 52 de Gaspé-Nord, et 80 des Iles-de-la-Madeleine. Le ministère de l'Agriculture a déjà fait enquête sur 509 demandes reçues, et 484 programmes annuels et triennaux ont été préparés. Les agriculteurs peuvent recevoir, sur présentation de reçus, des subventions allant jusqu'à \$2,000.00 par ferme. Le ministère de l'Agriculture avait déjà au 30 novembre dernier, recommandé l'acceptation de réclamations de l'ordre de \$70,000.

Selon Roland Lavoie, agent de consultation du

C.R.D.E.Q. affecté au programme de relance, on parle d'agriculture plus que jamais aux Iles de la Madeleine, depuis le début du programme. Cependant, pour y assurer la réussite du programme agricole, il faudra que les producteurs des Iles soient assurés de pouvoir vendre leur production. Or, cette année, des producteurs maraichers des Iles-de-la-Madeleine se sont vus dans l'obligation de jeter une partie de leur production face à un "dumping" de l'Ile-du-Prince-Edouard.

Quant au programme forestier, les \$200,000 injectés par le ministère des Terres et Forêts ne sont qu'une petite partie des sommes prévues dans le programme forestier-pilote déposé en janvier 1976. Il reste donc beaucoup à faire par ce ministère, mais c'est bien parti! Le ministère du Tourisme, pour sa part, déposera son programme de relance en janvier prochain et les travaux touristiques devraient normalement débiter au printemps et à l'été.

[CRD-Information]

Les ménagères et le régime de pensions

Dorénavant une femme qui reste à la maison pour s'occuper de l'entretien ménager peut participer au régime de pensions du Canada et en recevoir des prestations à l'âge de la retraite.

Le Bill C-295 adopté par la Chambre des Communes du Canada permet à la femme qui est occupée entièrement en qualité de ménagère de verser un montant de son choix, à concurrence du maximum prévu par la loi, participant ainsi au "Régime de pensions du Canada" comme tout travailleur.

Puisque beaucoup de ménagères travaillent à l'extérieur à certaines périodes et restent au foyer à d'autres moments, il leur est maintenant permis de continuer à verser leurs cotisations au "Régime de pensions du Canada" lorsqu'elles restent au foyer, ce qui leur assure une pleine pension à l'âge de la retraite.

Le Bill C-295 reconnaît l'égale importance du travail au foyer et du travail à l'extérieur. Il offre donc aux ménagères les mêmes avantages de pension que ceux des travailleurs indépendants.

Le régime est facultatif et les ménagères sont considérées comme des travailleurs autonomes payant à la fois la cotisation de l'employé et celle de l'employeur sur le montant de leur choix jusqu'à concurrence du maximum prévu.

Louis-Jacques Pineault

L'OEIL DU PROGRÈS



Le temps des Fêtes

Une façon amusante d'utiliser l'amoncellement de neige dans la cour de Cooprix. On y a planté les sapins mis en vente quelques jours avant Noël. Une façon d'améliorer l'environnement visuel.

[Photo P.E. Norman Plourde]



Epicérie Nationale Enr.

BIERE-PORTER

OUVERT TOUS LES SOIRS JUSQU'À 10 HEURES
LIVRAISON JEUDI VENDREDI SAMEDI SOIR
JUSQU'À 10 HEURES

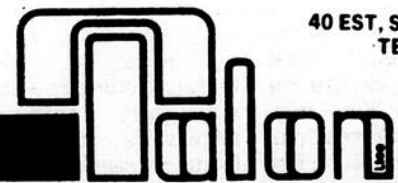
SERVICE RAPIDE 723-6501 339 TESSIER 723-6502

Grande vente de janvier

en cours

Escomptes très appréciables sur les manteaux de même que dans tous les départements

Où les boutiques font toute la différence



40 EST, ST-GERMAIN
TEL: 723-6591
RIMOUSKI



THUNDERBIRD 77

AUTOMOBILES
Bouchard et Fils

INC.

1800 BOUL. JACQUES CARTIER G5H 2W2

TELS
723 4474 Rimouski
725 4378 Mont-Joli
725 4379
725 7158 St-J

VENTE & SERVICE



FORD LTD.
TORINO
GRANADA
MUSTANG
THUNDERBIRD
MAVERICK
PINTO

Rétrospective 76

Juillet 1976

Colloque des Jeunes Libéraux

Quelque 800 jeunes libéraux du Québec ont participé au colloque-camping qui se déroulait à Matane. Le premier ministre, Robert Bourassa, et le ministre des Finances, M. Raymond Garneau, ont sûrement été les participants les plus remarquables.

Le président du Parti Libéral du Québec M. Ben Payeur s'est dit déçu de l'attitude des jeunes libéraux qui ont démontré, selon lui, un manque de rigueur à tout le moins assez étonnant.

Les OD fêtent

Opération-Dignité 1 fête son sixième anniversaire d'existence à Ste-Paula. Environ 300 personnes ont participé à cette fête.

Des représentants du comité des expropriés de Ste-Scholastique étaient aussi sur les lieux et les deux

groupes en ont profité pour échanger sur la lutte qu'ils mènent dans leurs régions respectives.



M. Roger Dion, maire de Matane et président de la Conférence municipale de l'Est du Québec.



commentaire

Une année triste ou gaie?



Quand on fait le bilan de l'année 1976, on a le choix entre deux façons de procéder. On peut, soit privilégier les événements malheureux et les catastrophes qui ont assombri l'année; soit rappeler les succès et les réussites, ce qui donne toujours l'impression que malgré tout, ça va très bien de par le vaste monde.

Mais comme notre société n'est, ni dans une situation heureuse idéale, ni dans une situation catastrophique désespérée; il faut nuancer en apportant le pour et le contre, et c'est à ce moment là qu'il est bien difficile de préciser où se trouve le juste milieu.

De toute façon, un événement est habituellement heureux pour quelqu'un et, en même temps, malheureux pour quelqu'un d'autre. On peut s'amuser à en citer des exemples.

Gros-Cacouna n'est pas encore équipé d'un port en eau profonde. Voilà qui attriste beaucoup les gens de Rivière-du-Loup et des environs mais, avouons-le, cela réjouit fort certains groupes de la ville de Québec qui craignent que la construction de ce port ne nuise à celui de la vieille capitale.

Par ailleurs, les négociations entre l'Université du Québec à Rimouski et ses employés non-enseignants ont abouti, au cours de l'année, à la signature d'une convention collective et au retour au calme, sur le campus.

Quant aux professeurs, actuellement sans contrat de travail, ils essaient tant bien que mal de négocier. Or, le règlement du conflit dans les autres universités de la province laisse présager que ça va finir par s'arranger à Rimouski comme ailleurs.

Tout le monde, et en particulier les usagers, a donc bien des raisons de se réjouir. Pourtant ces deux négociations ont fait ressortir des faits qui ont créé plusieurs mécontents.

En effet, dans un cas comme dans l'autre, il est apparu clairement que l'administration locale n'avait aucun pouvoir. Les professeurs siégeant au conseil d'administration ont démissionné depuis un certain temps déjà afin de protester contre cette situation illogique mais les relations de travail continuent de relever du siège social à Québec.

Lorsque l'Université du Québec à Rimouski déclare qu'elle est un agent moteur de développement dans la région, cela en fait donc rigoler un certain nombre qui sait très bien que les décisions majeures ne se prennent pas à Rimouski.

"Faut-il pleurer, faut-il en rire?" En réalité, un événement est-il heureux ou malheureux?

A court terme, on peut se féliciter ou regretter, mais à plus long terme, qu'advient-il de la région?

Louis-Jacques Pineault

Rimouski dans la COMEQ

La ville de Rimouski réintègre les rangs de la Conférence municipale de l'Est du Québec qu'elle avait quittée à la suite d'un différend avec les administrateurs.

Le maire de Rimouski, M. Claude St-Hilaire a expliqué que la cité avait posé ce geste à la suite de la réétude des règlements de la COMEQ. Pour sa part, le président de la Conférence, M. Roger Dion, a assuré que l'organisme ne se prononcerait plus pour une ville ou une compagnie particulière mais qu'il ferait connaître son opinion en insistant sur l'aspect régional des dossiers.

Intégration de Val-Neigette
Selon le président du conseil d'administration de Val-Neigette, M. J.-Roger Lévesque, Val-Neigette connaît des difficultés financières certaines. Il admet qu'il y aurait, pour le centre, des avantages à s'intégrer à l'intérieur d'une municipalité mais il insiste sur le fait qu'aucune entente n'est encore conclue.

La ville de Rimouski vient, quant à elle, d'obtenir l'approbation du bill 223 qui lui permet d'acquiescer les installations, les équipements et les immeubles actuellement en possession de la corporation "Le Centre de ski de Rimouski Inc."

Un autre centre d'achat
La compagnie Multi-Malls confirme qu'elle construira un nouveau centre d'achat à Rimouski et que les travaux devraient prendre fin à la fin d'août 1977.

Le fonctionnement de ce centre amènera la création de 400 à 500 emplois. Le nouvel établissement sera situé à l'est de Rimouski, légèrement au sud du boulevard Jessop.

La Coop funéraire en service
La Coop funéraire du Bas St-Laurent inaugure officiellement ses locaux permanents à Mont-Joli. Elle se dit prête à offrir ses services à ses quelque 450 membres.

La Coop a procédé à l'engagement d'un thanatologue professionnel et ce n'est qu'après deux ans et demi de démarches qu'elle peut entrer en opération.

Bic veut choisir son curé:
Touchant en plein le problème de la démocratisation de l'Eglise au niveau de la prise de décision, les paroissiens de Bic veulent avoir leur mot à dire dans le choix de leur prochain curé.

Une pétition réunissant 1601 signatures a été présentée à l'archevêque du

diocèse de Rimouski, Mgr Gilles Ouellet, demandant la nomination de l'abbé Jacques Côté, vicaire de Bic, à la cure de cette paroisse en remplacement de l'abbé Raoul Roy dont le départ est prévu pour le 17 août.

Bic se prononce sur le Parc:
Dans un mémoire adressé au ministère du Tourisme, de la Chasse et de la Pêche, la municipalité de Bic recommande, entre autres, que des espaces et des équipements de plein air dits

de "récréation intensive" (tennis, piscine, etc) soient aménagés et installés sur des terrains adjacents et à l'ouest de l'Auberge du Français.

Par ailleurs, ce mémoire recommande également qu'un caravanning d'au moins 100 emplacements soit installé sur un terrain déboisé, entouré de collines, situé à environ un mille au sud-ouest de l'Auberge du Français.

(suite à la page A7)



SERVICE VOYAGEURS ET AUTOMOBILES

V. M. SIEUR D'AMOURS CAMILLE MARCOUX



NOUVEL HORAIRE A COMPTER DU 3 NOVEMBRE 1976, JUSQU'AU 8 JANVIER 1977

JOURS DE SEMAINE	DÉPARTS DE MATANE	DÉPARTS DE BAIÉ-CÔMEAU
Lundi	8.00 hrs 14.00 hrs	11.00 hrs 17.00 hrs
Mardi	8.00 hrs 14.00 hrs	11.00 hrs 17.00 hrs
Mercredi	8.00 hrs 14.00 hrs	11.00 hrs 17.00 hrs
Jeudi	8.00 hrs 14.00 hrs 20.00 hrs	11.00 hrs 17.00 hrs
Vendredi	11.00 hrs 17.00 hrs	11.00 hrs 17.00 hrs
Samedi	8.00 hrs 14.00 hrs	8.00 hrs 14.00 hrs 20.00 hrs
Dimanche	11.00 hrs 17.00 hrs	11.00 hrs 17.00 hrs 14.00 hrs 20.00 hrs

TARIFS
0 à 5 ans Gratuit
5 à 11 ans \$2.50
Adultes \$4.00
Automobiles \$10.00

TELEPHONE:
Matane 562-2500
Baie-Comeau 296-2593

CAMIONS & REMORQUES
TARIFS FOURNIS SUR DEMANDE
LA TRAVERSE MATANE GODBOUT VOUS SOUHAITE BON VOYAGE

Traversée Matane-Godbout Limitée

Bagage: Pas de vérification des bagages au contrôle des billets - Espaces réservés pour les bagages.
Autres facilités: Restaurant et salon
Matane 562-2500
Godbout 568-7575
Matane, Québec
Baie-Comeau 296-2593

20%

SUR TOUTES NOS LAMPES



LAMPE SUSPENDUE
en céramique de couleurs assorties. Chaîne de 15 pieds. Se branche partout.
rég. 39.95



Vaste choix de
LAMPES PERCHE
avec abat-jour chromé ou acrylique.
\$149 et plus

SPECIAL 31.⁹⁵

NOUS VOUS PROPOSONS LE PLUS GRAND CHOIX DE LAMPES DE TOUS MODELES CONVENANT A LA DECORATION DE VOTRE FOYER.

La Grande Place
723-4433

BOUTIQUE





Jacques Côté rencontre une dernière fois ses paroissiens avant son départ de Bic. [Photo P.E. Louis-Jacques Pineault]

à poursuivre les négociations avec le câblodistributeur qui proclame que le câble est compromis pour dix ans dans la région.

Septembre

Le JAL

Le JAL (St-Juste, Auclair, Lejeune) obtient enfin du Conseil de la Radiodiffusion et des télécommunications canadiennes (CRTC) le permis qu'il avait demandé pour l'établissement d'une radio communautaire.

En rendant sa décision, le Conseil s'est dit favorablement impressionné par la demande du JAL

d'implanter une radio dans une région qui vit une expérience tout à fait originale d'aménagement des ressources humaines et biophysiques.

Le ministère des Communications du Québec avait participé à la création de cette radio en fournissant un appui technique important. Nouveau syndicat des profs

Un syndicat regroupant les enseignants à l'emploi de la Commission scolaire régionale du Bas St-Laurent dépose, le 1er septembre, une demande en accréditation auprès du ministère du travail, contestant par le fait même celle que détient,

pour les mêmes enseignants, le Syndicat de l'enseignement de la région de la Métié.

Le Syndicat des enseignants du Bas St-Laurent est affilié à la Centrale des syndicats démocratiques et prétend regrouper plus de la moitié des enseignants concernés. Le ministère du Travail aura à trancher le débat.

Congrès Libéral à Rimouski
Le premier ministre du Québec, M. Robert Bourassa, a participé au congrès libéral régional en acceptant de répondre aux questions des militants.

(suite à la page A10)

Rétrospective

AOÛT 1976

(suite de la page A6)

L'UQAR bafouée:

"Messieurs, vous voulez offrir une maîtrise en éthique à Rimouski, votre dossier est complet, votre équipe est des plus qualifiées et ce programme est souhaitable; toutefois, vous n'êtes pas autorisés à offrir cette maîtrise."

Telle est la réponse que le Conseil des Universités faisait à l'Université du Québec à Rimouski au sujet d'un programme de maîtrise ès-art éthique dont la version définitive fut acheminée pour étude durant l'été 1975.

La raison donnée par le Conseil des Universités est que Rimouski doit se contenter d'une mission régionale.

L'UQAR va en appel et demandera au Conseil de reviser ses positions et d'admettre que quelque chose de provincial peut se faire en région.

St-Fabien et le Parc:

La municipalité de St-Fabien n'a pas du tout apprécié le récent mémoire que la municipalité de Bic a fait parvenir au gouvernement concernant entre autres la récréation intensive et le caravaning.

En contre partie, St-Fabien prépare, à son tour un mémoire, recommandant qu'un caravaning de 75 emplacements soit aménagé au nord du village de St-Fabien.

Le Conseil municipal de cette localité considère que cette recommandation respecte intégralement la lettre et l'esprit du projet de loi sur les parcs et réserves, ce qui n'était pas le cas du mémoire de Bic.

Jacques Côté quitte Bic:

Le 8 août, en l'église de Bic, Jacques Côté disait sa dernière messe en tant que vicaire de cette paroisse.

Les paroissiens ont profité de l'occasion, au cours d'une courte cérémonie, pour le remercier du travail accompli et pour lui faire part de la peine qu'ils ressentent à l'occasion de son départ. Basques-Neigette

L'expérience-pilote d'aménagement intégré des ressources sur le territoire des unités des Basques et de la Neigette se met en branle.

Le projet a été accepté par les sous-ministres en titre des ministères de l'Agriculture, des Terres et

Forêts et du Tourisme, de la Chasse et de la Pêche.

L'expérience prévoit la mise sur pied d'un comité mixte (population-gouvernement) chargé de préparer un plan d'aménagement des ressources agricoles, forestières et touristiques du territoire. Le choix du site s'est fait à la lumière des expériences menées par le JAL et par le Plan de relance de la Gaspésie.

Malaise au kiosque touristique

Un malaise se fait sentir au kiosque touristique de Rimouski. Plusieurs visiteurs ont été incapables de recevoir une information adéquate des préposés ou d'être reçus par des agents d'accueil "accueillants"

Le kiosque relève du département de Développement touristique de Rimouski et sa vocation est strictement municipale. Les employés n'ont pas à renseigner les visiteurs sur les autres régions voisines, cette tâche relève des bureaux de Ste-Luce ou de Trois-Pistoles.

De plus, le matériel d'information s'épuise vite et il est difficile de le renouveler.

L'exposition agricole

Encore cette année, l'exposition agricole de Rimouski a remporté un vif succès. Les visiteurs ont pu y admirer ce que la région a produit de meilleur et les éleveurs ont surtout retenu l'attention en présentant un nombre records de bêtes.

L'exposition innove aussi en présentant une véritable vente aux enchères de boeufs Limousins élevés dans le Bas St-Laurent. Douze bêtes étaient offertes en vente et elles ont été acquises par des particuliers et les organisateurs du Festival d'automne de Rimouski.

Dionne est "gelé"

Le câblodistributeur de Matane, M. François Dionne, se voit interdire par la cour de continuer à poser et à installer son câble sur la partie des poteaux réservée à Hydro-Québec.

Cette désision judiciaire intervient après que l'Hydro-Québec eu déposé une requête en injonction dans le but de faire cesser les travaux effectués par M. Dionne.

Québec-Téléphone, pour sa part, se dit toujours disposé

LISTE DES GAGNANTS

de la promotion de Noël

PRIX	NOM DES GAGNANTS	PRIX	NOM DES GAGNANTS
Lave-vaisselle	Jean Bélanger 256 de la Cathédrale 724-9448	\$25.00	Charles Bouchard 17 Ste-Thérèse 723-7296
\$100.00	Sylvie Gagnon 435 rue de la Cathédrale 723-1763	\$25.00	Charles Bouchard 17 Ste-Thérèse 723-7296
\$100.00	Armand Drapeau 190 rue Ouellet 723-6331	\$25.00	Jocelyn Pelletier 342 Sanatorium Mt-Joli 775-7191
\$100.00	Jean Rioux 36, est 15e Rue 723-8204	\$25.00	Aurélien Rioux St-Gabriel Cté Matapédia 798-4450
\$100.00	Jean-Paul Couture 398 Robitaille 724-5135	\$25.00	Pierre Deschesnes 54 St-Louis 739-4228
\$100.00	Denise St-Laurent 20 Pl des Lilas Pte-au-Père 722-7791	\$25.00	Luce Malenfant 452 Casault 723-7231
\$50.00	Fabienne St-Pierre 145 St-Elzéar Bic 736-4773	\$25.00	Michel Bérubé 55 Taschereau 723-7800
\$50.00	Suzanne Deschesne Trinité des Monts 779-2994	\$25.00	Cécile Poulin 45 Normandie 723-8135
\$50.00	Luc Cormier 320 Potvin 723-4636	\$25.00	Serge Larochelle 218 des Saules 724-4777
\$50.00	Lévis Charest 18 St-Laurent Est 724-7452	\$25.00	Marcel Pinsonneault 99 est Evêché, 723-2417
\$50.00	Claire Bélanger 120 o. rue du Fleuve Ste-Luce 739-4018		Une montre d'une valeur de \$600.00 Donnée par la Bonne Pendule M. Gilles Lafrance, 435, Tessier Rimouski

CENTRE COMMERCIAL

La grande place

ENTREE NORD:
BOULEVARD RENE LEPAGE

ENTREE SUD:
RUE ST-GERMAIN EST

HEURES D'OUVERTURE:
MARDI, MERCREDI, JEUDI, VENDREDI, SAMEDI, DIMANCHE
10H00 - 18H00

Vente

Des coupes tendres

BIFTECK DE RONDE

TRANCHE COMPLETE - CANADA "A"
DÉOSSÉE DE BOEUF - CATÉGORIE "A"

1.28 LB

quelle aubaine!

ROSBIF DE GROUPE

"SILVERSIDE" OU BAS - CANADA "A"
DE RONDE DE BOEUF - CATÉGORIE "A"

1.28 LB

quelle aubaine!

BIFTECK OU ROSBIF POINTE DE SURLONGE

DE BOEUF CANADA CATÉGORIE "A"

1.58 LB

quelle aubaine!

BIFTECK SURLONGE

DE BOEUF CANADA CATÉGORIE "A"

1.58 LB

quelle aubaine!

BIFTECK HAUT DE RONDE

DE BOEUF CANADA CATÉGORIE "A"

1.48 LB

quelle aubaine!

CHOCOLAT INSTANTANÉ

NESTLÉ QUIK
BTE 2 LB

1.64

quelle aubaine!

CHARCUTERIE

BACON SANS COUENNE TRANCHE - JUBILEE	PAG. 1 LB	.98
BOLOGNE AU MORCEAU ORDINAIRE - LEGRADE	LB	.69
JAMBON CUIT TRANCHE - BITTNER	PAG. 4 OZ	.94
SAUCISSES FUMÉES BITTNER	PAG. 1 LB	.89
BOEUF FUMÉ HER PAK	PAG. 4 x 2 OZ	1.39
STEAK HACHÉ REGULIER	LB	.68
SOCS DE PORC ROULÉS FUMÉS - MARQUE POPULAIRE	LB	1.69

FOIE DE PORC TRANCHE (PRODUIT DÉCONGELÉ)	LB	.39
FOIE DE BOEUF TRANCHE (PRODUIT DÉCONGELÉ)	LB	.58
ÉPAULE DE PORC FUMÉ - MARQUE POPULAIRE	LB	.98
SAUCISSE À DÉJEUNER MAPLE LEAF	LB	.79
MÉLANGES À GÂTEAU VARIÉS - MONARCH	PAG. 9.8 OZ	.40
SIROP À CRÊPES ROBIN HOOD	BOUT. 32 OZ LIQ.	1.39
MIEL EN CRÈME BLANC - PUR - BILLY BEE - CANADA NO. 1	CONT. 2 LB	1.85
PÂTES ALIMENTAIRES GATTUSO	PAG. CELLO 2 LB	.86

CAFÉ MOULU MAXWELL HOUSE	SAC 16 OZ	2.59
PÂTE DE TOMATE ITALIENNE - REGINA	BTE 5 1/2 OZ LIQ.	.38
FÈVES AU LARD (DANS SAUCE TOMATE) DOMINION	BTE 14 OZ LIQ.	.36
GARNITURE À TARTES AUX POMMES - SMITH - (AUX BLEUETS .85)	BTE 19 OZ LIQ.	.65
BISCUITS GOGLU LIDO	BOTE 28 OZ	1.09
MARGARINE MOLLE LACTANTIA	CONT. 2 LB	1.39
PETITES CREVETTES NEW ORLEANS	BTE 4 OZ	1.08
RAGOÛTS CLARK VARIÉS	BTE 15 OZ	.69
PÂTE DE FOIE OU (VEAU - PORC - POULET .57) PARIS PÂTE	BTE 6 OZ	.55
PÂTE DE JAMBON PARIS PÂTE	BTE 6 OZ	.69

FROMAGE FONDU TRANCHE - RICHIELLO	PAG. 32 OZ	2.81
RELISH SUCRÉ CORONATION	POT 12 OZ LIQ.	.64
MARGARINE MOLLE LACTANTIA	CONT. 1 LB	.75
FÈVES AU LARD (DANS SAUCE TOMATE) - DOMINION	BTE 28 OZ LIQ.	.59
RIZ DAINTY À CUISSON RAPIDE	PAG. 24 OZ	1.16
TOMATES DE CHOIX DOMINION	BTE 28 OZ LIQ.	.59
BISCUITS CHRISTIE PREMIUM PLUS - SALÉS OU NON SALÉS	PAG. 454 G.	.71
PRODUIT 19 DE KELLOGG	PAG. 10 OZ	.59
EAU DE VICHY CÉLESTIN	BOUT. 32 OZ LIQ.	.69
POUDING VARIÉS NESTLÉ	BTE 15 OZ	.53

NOUS NOUS RÉSERVONS
LE DROIT DE LIMITER
LES QUANTITÉS!
LES SUPERMARCHÉS
DOMINION LIMITÉE
Prix en vigueur jusqu'à la
fermeture Mardi, le 11
Janvier 1977 (Sauf les
Produits de Boulangerie
Sam. 8 Jan.) au Dominion:
114 Rue St-Germain,
Rimouski.



Dominion

boeuf

à prix coupés

EAU DE JAVEL

JAVEX
CONT. 128 OZ LIQ.

qu'elle aubaine!

79¢

PAPIER DE TOILETTE

BUDGET
COULEURS
VARIÉES—
PAQ. 4 ROUL.

qu'elle aubaine!

59¢

THÉ EN SACHETS
RED ROSE—ORANGE PEKOE
(PAPIER)

PAQ. DE 60

qu'elle aubaine!

1.07

MINI POUDING
VARIÉS—NESTLÉ

3 BTES 5 OZ LIQ.

qu'elle aubaine!

69¢

CONFITURE DE FRAISES
CANADIANA—AVEC PECTINE

POT 24 OZ LIQ.

qu'elle aubaine!

99¢

BRIOCHES AU CITRON
OU CONFITURE—RICHMELLO

PAQUET 12 SPECIAL!

qu'elle aubaine!

69¢

JUS DE POMME
DOMINION

BOÎTE 48 OZ LIQ.

.67

CRISTAUX TANG
À SAVEUR D'ORANGE

PAQ. 2 ENV. 7 OZ

1.09

POIS VARIÉS
DOMINION DE CHOIX

BTE 19 OZ LIQ.

.38

PÂTE À PAIN BLANC
CONGELÉE—RHODES

PAQ. DE 5 X 16 OZ

1.35

PIZZA SUPRÊME
CONGELÉE—COLOMBOS

24 1/2 OZ

2.29

LÉGUMES MÉLANGÉS
CONGELÉS—DOMINION DE FANTAISIE

SAC 2 LB

.92

FRAMBOISES ENTIÈRES
NON SUCRÉES—CONGELÉES—
DE FANTAISIE DOMINION

PAQ. 20 OZ

1.51

SACS DE CUISINE
QUICKI

PAQ. ROUL. DE 30

.95

SACS À SANDWICHS
QUICKI

PAQ. DE 50

.52

ADOUCCISSEUR DE TISSUS CONT. 128 OZ LIQ.
DOMINION

1.49

FRUITS ET LÉGUMES

ORANGES
DE LA FLORIDE—
SUCRÉES—JUTEUSES
SPECIAL!
SAC 5 LB

79¢
LB

RUTABAGAS
CANADA NO.1

10¢
LB

GROSSES BANANES
IMPORTÉES

SPECIAL! LB **.18**

POMMES DE TERRE
DU NOUVEAU-BRUNSWICK—CANADA NO. 1

SPECIAL! SAC 10 LB **.75**

POMMES DÉLICIEUSES
ROUGES OU DORÉES—DE FANTAISIE
DE COLOMBIE BRITANNIQUE

SPECIAL! LB **.39**

TISSUS FACIAUX
COULEURS VARIÉES—ROYALE

BTE DE 100

.49

DENTIFRICE AIM
AU FLUOR

TUBE 100 ML.

SPECIAL! **.99**

POUDRE TWINKLE
À MOUSSE POUR LE BAIN

PAQ. 800 G.

SPECIAL! **1.69**

RINCE-BOUCHE
BINACA

BOUT. 16 OZ LIQ.

SPECIAL! **.99**

NETTOYEUR À FOUR
O.H.P.

CONT. 14 OZ

1.29

SHAMPOING À TAPIS
O.H.P.

CONT. 24 OZ

1.59

Bonne Table ~ Bonne Santé

avec *Lucie Desautels*
DIÉTÉTISTE—CONSEILLÈRE EN ALIMENTATION

Le menu de la semaine

Crudités (rondelles de piment vert, carottes, céleri)
Rôti de pointe de surlonge de la maison
Pomme de terre duchesse

Salade verte
Bananes grillées
Lait

C'est un retour au boeuf!

Il nous reste encore un goût de dinde tellement on en a mangé ces temps-ci et combien ce fut délicieux et nourrissant. Mais le mois de janvier nous rappelle les bonnes aubaines de l'été dernier, alors profitons-en. Cette semaine, on peut se procurer des coupes de boeuf assez tendres et pas trop grasses telles un bifteck de ronde, de pointe de surlonge, de ronde intérieure et des rôtis de croupe, partie du bas, et de pointe de surlonge. Dans les abats, on peut acheter les foies de porc et de boeuf, qui ont été congelés mais si on les mange la même journée, la qualité est meilleure. Il est également préférable de les acheter dès le mercredi ou jeudi pour un produit qui donnera plus de satisfaction et de saveur.

Afin de se renseigner davantage sur les modes de cuisson des diverses coupes du boeuf, je vous invite à demander votre copie gratuite de l'affiche que j'ai préparée sur les coupes du boeuf. Vous la trouverez au comptoir de la viande, faites-en la demande au gérant de la viande.

Les consommateurs sont invités à m'écrire à l'adresse suivante:
Dominion, C.P. 6080, Montréal H3C 3G7

on ménage en grand.



Premier bateau à Rimouski-Est

Le premier navire à s'amarrer au quai de Rimouski-Est en 1977 a été le Irving Ours Polaire. Ce pétrolier est déjà reparti mais on devrait le revoir d'ici quelques jours.
[Photo ProgrèsECHO]

Rétrospective

(suite de la page A7)

M. Bourassa s'est surtout attardé à rappeler les grandes réalisations de son gouvernement au cours de la dernière année tout en soulignant les difficultés qu'il a pu rencontrer.

Les quelque 1.200 participants ont étudié un cahier de résolutions d'une cinquantaine de pages qui avait été préparé par les équipes libérales des six comtés de la région. Les congressistes ont parlé, entre autres, de la route 132 et du conflit de la câblodistribution qui afflige le territoire depuis plusieurs mois.

Colloque Libéral

Les libéraux fédéraux ont exigé lors du colloque qu'ils tenaient à Matane que le ministère de l'expansion économique régionale in-

vestisse au moins \$60 millions par année dans le cadre de la prochaine entente fédérale-provinciale.

Les participants à ce colloque estiment qu'il faut que cette Entente se donne comme objectif la création directe d'emploi. Ils ont aussi beaucoup insisté sur la question des pêcheries et ils ont demandé à ce que le Québec soit traité sur le même pied que les autres provinces dans ce domaine.

Grève de la construction: La FTQ-construction a obtenu par une majorité de ses syndicats affiliés, un mandat de grève générale qu'elle n'a cependant pas encore appliqué. Toutefois, certaines grèves sectorielles déclenchées par d'importants syndicats de métier pourraient bien donner du fil à retordre aux entreprises d'ici peu.

Saisie de marijuana:

Les policiers de la Sûreté du Québec ont découvert, à Ste-Anne-des-Monts, une plantation de 1700 plants de cannabis le long de la route nationale.

A la pesée, on comptait 840 livres de matière première qui aurait probablement rapporté plus de \$90.000, une fois vendue.

Les tiges étaient d'une taille exceptionnelle, les plus hautes atteignant 11 pieds de hauteur et sept pouces et quart de circonférence à la base.

Les professeurs de l'UQAR:

Les professeurs de l'Université du Québec à Rimouski, dont la convention collective est terminée depuis le 31 mai 1976, ont déposé une demande de conciliation le 10 août.

Le 14 septembre, a débuté, en présence du conciliateur, la première séance de négociation à se tenir depuis le début d'août.

VIVA GUADELOUPE



Guadeloupe... L'île aux belles plages des Antilles où le soleil **parle français...** un coin des Caraïbes enrichi par son histoire, tantôt espagnole, tantôt hollandaise, tantôt anglaise et surtout française... un complexe touristique permettant des activités aussi nombreuses que variées: ski nautique, voile, plongée pêche en haute mer, tennis et golf.

Choix d'hôtels: le NOVOTEL (Fleur d'Épée) et le HOLIDAY INN. Départs le 20 décembre, les 3, 17 et 31 janvier et tous les lundis de février, mars et avril, par vols nolisés de Québécois.

À PARTIR DE

\$489

VIVA® tours

PERMIS 50195

POUR RENSEIGNEMENTS ET RESERVATION
CONSULTEZ VOTRE AGENT DE VOYAGES

Agence de
Voyages Rimouski Inc.
LA GRANDE PLACE 723-6869
Dé détenteur du permis no 75-01-50050
du ministère du tourisme provincial.

177 St-Jean Baptiste Est
Rimouski
VOYAGE AZUR INC.
723-6481
No de permis 75-01-50400

Mettez votre comptabilité au courant

Branchez simplement un système comptable
Olivetti, si facile à utiliser

Audit 5

Un prodige économique

Vous recherchez un système comptable qui puisse résoudre des problèmes? Vous désirez qu'il soit plus occupé? et cela sans avoir à augmenter ou diminuer votre personnel? avec un rapport coût/rendement qui soit inégalable par aucun autre système au Canada?

Ce qu'il vous faut c'est l'Audit 5.

Ce nouveau et populaire système d'Olivetti est conçu pour ajouter vitesse et contrôle dans vos opérations.

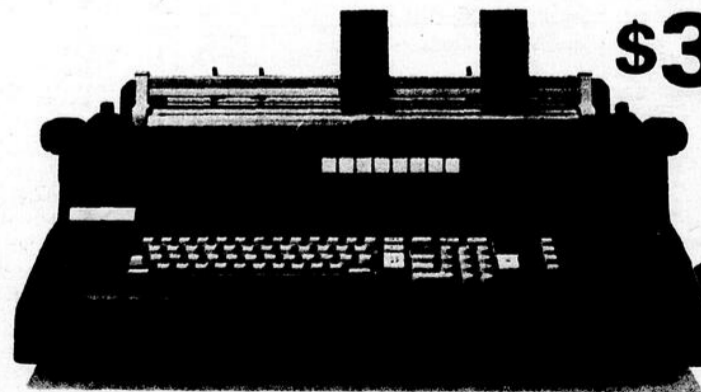
L'introduction frontale automatique des documents permet un alignement des formulaires plus rapide. Il y a même l'option avec cassette. L'Audit 5 a toute la puissance et la souplesse que vous désirez.

Le système Audit 5 a été construit en pensant à votre comptable. Il est muni d'une machine à écrire compacte et un clavier numérique. C'est vraiment simple. Une succession de voyants lumineux guide l'opérateur dans la bonne séquence d'instructions. Le changement de

programme est instantané, car le programme et les données peuvent être mémorisés sur des cartes magnétiques pratiques. Et il y a un vaste choix de programmes existant dans la bibliothèque d'Olivetti pour accélérer votre installation et vous épargner de l'argent.

Mais peut-être l'aspect le plus particulier est que l'Audit 5 représente un placement. Incroyablement économique. Renseignez-vous auprès du représentant de systèmes Olivetti.

A compter de
\$3395



bellavance inc.

RIMOUSKI, 192, St-Germain Est, [418] 723-7872
GASPE, Place Jacques Cartier, [418] 368-5777



EPARGNES DE JANVIER

En vente de jeudi à samedi, du 6 au 8 janvier

Nous nous réservons le droit de limiter les quantités

AVIS
LE MAGASIN
SERA FERME
LE 10 JANVIER
POUR INVENTAIRE



ACHAT SPECIAL
QUANTITES LIMITEES
PAS DE PARTIE REMISE

"Hillcrest" d'Esmond.

Couvertures thermiques unies

Nous vous passons les bénéfices d'un achat spécial considérable de couvertures thermiques en acrylique pur, lavable à la machine. Chaudes sans pesanteur, ces couvertures ont une bordure de 4" en nylon et se vendent en tons unis: or, bleu ou blanc. 72" x 84" environ, appropriées aux lits jumeaux ou doubles.

OFFRE SPECIALE

\$6⁹⁴

Épargnez sur ces populaires sous-vêtements Playtex !



Épargnez \$1

"Cross Your Heart"
Soutien étroit

Un modèle qui remonte et sépare bien et donne une silhouette jeune. Deux charmants modèles en dentelle à votre choix ! Modèles 165, 181.
Cour. \$6.95 et \$7.50
5⁹⁵ / 6⁵⁰



Épargnez \$1

"Cross Your Heart"
Soutien

La fameuse coupe "Cross Your Heart" dans un soutien qui garde vraiment sa forme ! Avec ou sans coussinage. Modèles 655, 685.
7⁹⁵ / 8⁹⁵



Épargnez \$3

A côtés souples

"Cross Your Heart"
La coupe du soutien Cross Your Heart avec côtés en tricot souple et extensible épousant étroitement le torse. Blanc, beige. Modèles 606.
Cour. \$6.95
3⁹⁵



Épargnez \$3

"18 heures"
Combiné

Le fameux combiné "18 heures" qui galbe en beauté sans contrainte, du lever au coucher !
Cour. \$24.95
21⁹⁵

ACHAT SPECIAL
QUANTITES LIMITEES
PAS DE PARTIE REMISE

Épargnez sur ces articles en plastique
PRIX SPECIAL
99¢ CH.

Articles ménagers en plastique durable, à prix de vente ! Au choix: cuvettes, casiers à couteaux, ensembles de bols, seau avec bec verseur, plats à vaisselle, corbeilles à déchets, carafes et égouttoirs... tous en diverses couleurs.

Zellers

136 rue St-Germain Ouest
Rimouski Tél.: 723-9251



Steinberg!

Les bas prix des Rois!

**Aux Rois,
plus d'un million de Québécoises,
sont traitées comme
des reines chez Steinberg.**

EPAULE DE PORC
FUMÉ GENRE PICNIC

LA LB **88¢**

JAMBON CUIT
EN TRANCHES.
STEINBERG
POT DE 8 OZ **\$1 09**

SOUPE AUX LÉGUMES OU AUX POIS
HABITANT
BTE DE 28 OZ

45¢

DÉTERSIF EN POUVRE
STEINBERG SAC DE 80 OZ **\$1 69**

EAU DE JAVEL CONCENTRÉE
STEINBERG BOUT DE 128 OZ **79¢**

ASSOULISSANT DE TISSU
EN FEUILLES BOUNCE BTE DE 40 **\$1 89**

PAPIER DE TOILETTE
STEINBERG POT DE 4 ROUL **\$1 09**

ESSUIE-TOUT STEINBERG
COULEURS VARIÉES POT DE 2 ROUL **98¢**

SHAMPOING POUR BÉBÉ
STEINBERG BOUT DE 24 OZ **\$1 29**

BAGELS SURGELÉS NATURE OU AL OIGNON ABELS POT DE 12 OZ **55¢**

KOOL AID SAVEURS VARIÉES BTE DE 60 G **\$1 87**

GARNITURE À LA GUIMAUVE
STAFFORD POT DE 9 OZ **61¢**

BREUVAGES VARIÉS
ICE CASTLE BTE DE 10 OZ **14¢**

POIS SURGELÉS
FRASERVALE SAC DE 2 LB **69¢**

FROMAGE SUISSE
STEINBERG POT DE 8 OZ **73¢**

POMMES DE TERRE FRITES
SURGELÉES DE MCGAN SAC DE 2 LB **87¢**

JUS D'ORANGE NATUREL
DE LA FLORIDE ORCHARD KING SURGELÉ BTE DE 12 1/2 OZ

47¢



CONFITURE DE FRAISES OU DE FRAMBOISES
ALA PECTINE ORCHARD KING POT DE 24 OZ **\$1 29**

BEURRE D'ARACHIDES
CRÉMEUX DE STEINBERG POT DE 32 OZ **\$1 49**

SAUCE À SPAGHETTI
À LA VIANDE CATELLI BTE DE 28 OZ **\$1 06**

PÂTES ALIMENTAIRES
VARIÉES STEINBERG POT DE 5 LB **\$1 49**

CHOCOLAT CHAUD À PRÉPARER
CARINATION ENV DE 1 OZ POT DE 12 **\$1 29**

BISCUITS AU CHOCOLAT
STEINBERG POT DE 14 OZ **89¢**

HARICOTS JAUNES COUPÉS
ORCHARD KING DE CHOX BTE DE 19 OZ **32¢**

MAÏS EN GRAINS ENTIERS
ORCHARD KING DE FANTAISIE BTE DE 12 OZ **41¢**

FOIE DE PORC
EN TRANCHES, DÉCONGELÉ

LA LB **49¢**

SAUCISSES AU PORC
SURGELÉES, LA BELLE FÉRIÈRE
POT DE 1 LB **\$1 32**

PORTIONS DE POISSON
PANÉES ET SURGELÉES

FRESH WATER 16 OZ **73¢**

SALADE DE CHOU
CRÉMEUSE STEINBERG 16 OZ **59¢**

BOEUF FUMÉ EN TRANCHES

STEINBERG 4 SACHETS DE 2 OZ **\$1 29**

TÊTE FROMAGÉE
STEINBERG 10 OZ **87¢**

GOBERGE SURGELÉ
EN ROBE DE PÂTE

HIGH LINER 14 OZ **\$1 19**

PORTIONS DE GOBERGE
PANÉES ET CUITES SURGELÉES BLUE WATER 32 OZ **\$2 57**

FRUITS ET LÉGUMES

BANANES

DE VARIÉTÉ PRÉMIUM GROSSE ET PETITE LA LB **21¢**

POMMES DE TERRE
DU QUÉBEC CANADA NO 1 SAC A FENÊTRE DE 10 LB **75¢**

POMMES
MUNTOH DU QUÉBEC CANADA DE FANTAISIE SAC DE 4 LB **\$1 09**

NAVETS
DU QUÉBEC CANADA NO 1 LA LB **11¢**

PAMPLEMOUSSE

1 1/2 AM DE LA FLORIDE GROSSEUR 4 1/2 8 POUR **98¢**



NON ALIMENTAIRES

SACS À ORDURES
STEINBERG 26 x 36 POT DE 10 **89¢**

ASSIETTE À TARTE
EN VERRE **99¢**

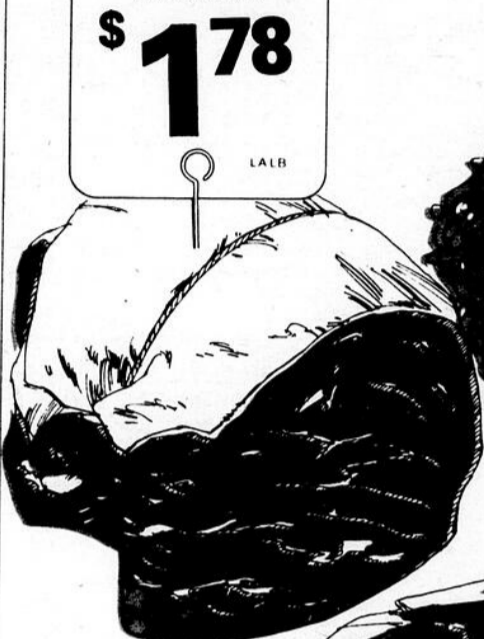
MOULE À GÂTEAU
ROND DE MOULINAGE **\$4 29**

VERRES À COLA
DE 7 OZ POT DE 9 **\$1 19**

Les prix indiqués dans ces pages sont valables, jusqu'à la fermeture des magasins mardi prochain 18 hres. Nous nous réservons le droit de limiter les quantités. Pas de vente aux marchands. Si un article en réclame cette semaine venait à manquer en rayon, demandez un bon de garantie de prix au comptoir d'information.



BOEUF ESTAMPILLÉ CANADA CATÉGORIE A **RÔTI DE CROUPE**
COUPE SILVERSIDE **\$1 78**



BOEUF HACHÉ
MI MAIGRE **98¢**



BOEUF ESTAMPILLÉ CANADA CATÉGORIE A **BIFTECK DE RONDE**
TRANCHE ENTIÈRE DÉSSÉCHÉE **\$1 78**



PAPIER-MOUCHOIRS ROYALE

3 ÉPAISSEURS, COULEURS VARIÉES BTE DE 100 **49¢**

MARGARINE STEINBERG
ENV. DE PAPIER ALUMINIUM 1 LB **39¢**

BISCUITS À BRISURES
DE CHOCOLAT STEINBERG SAC DE 2 LB **\$1 29**

CAFÉ MOULU TOUT USAGE
CHASE & SANBORN SAC DE 1 LB **\$2 15**

BOULANGERIE

TOUS NOS PRODUITS DE BOULANGERIE SONT FAITS DE PUR GRAS VÉGÉTAL

BEIGNES NATURE
STEINBERG POT DE 12 **39¢**

GÂTEAU AUX DATTES
STEINBERG 15 OZ **39¢**

TARTE AUX POMMES ET AUX RAISINS
DE 8 STEINBERG 20 OZ **69¢**

ROULÉ AU CARAMEL
STEINBERG 10 OZ **59¢**

BRIOCHEs AUX FRAMBOISES
SUCRÉES STEINBERG POT DE 8 **49¢**

GÂTEAU À LA VANILLE
NEW ORLEANS DE STEINBERG GÂCHAGE AU FUSILÉ CHOCOLATE 14 OZ **69¢**

POIS NO 1 ET 2
DE CHOX MIGNON BTE DE 14 OZ **43¢**

TOMATES ENTIÈRES
ORCHARD KING BTE DE 28 OZ **54¢**

PÊCHES STEINBERG EN MOYTES OU EN TRANCHES BTE DE 28 OZ **65¢**

JUS DE LÉGUMES V 8 BTE DE 48 OZ **67¢**

CRISTAUX STEINBERG À SAUVEUR D'ORANGE ENV DE 3 1/2 OZ **15¢**

CROUSTILLES
STEINBERG SAC DE 250 G **79¢**

JUS DE TOMATES
BRIGHT BTE DE 19 OZ **37¢**

NOURRITURE POUR CHIENS
STEINBERG SAVEURS VARIÉES BTE DE 15 OZ **22¢**

EAU MINÉRALE
STEINBERG BOUT DE 30 OZ **35¢**

JUS DE POMMES
ORCHARD KING BTE DE 48 OZ **68¢**

Oui, Steinberg est de votre côté.

Rétrospective

(suite de la page A10)

Programmation de Radio-Québec:

Les thèmes des trois émissions de Radio-Québec qui seront réalisées dans l'Est du Québec sont: l'hiver en Gaspésie, l'avenir des gens de l'Est et les communications en Gaspésie.

Définis par le comité provisoire régional mis sur pied en avril dernier, ces thèmes visent à mieux faire connaître notre région toute en étant un instrument de réflexion pour la population. Les policiers au ralenti:

Suite à la rencontre des policiers municipaux avec les autorités gouvernementales, les policiers de la Sûreté municipale de Rimouski se réunissaient mardi le 14 septembre afin de décider de leur ligne de conduite.

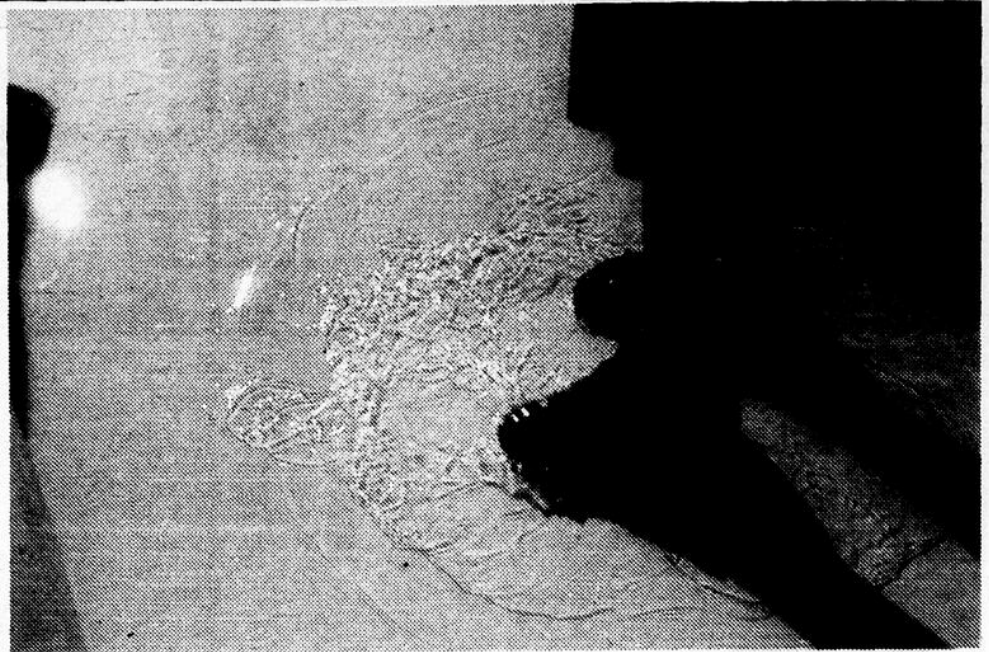
N'étant pas touchés directement par le conflit, les agents de Rimouski décideront de continuer à donner les services normaux à la population mais en fonctionnant tout de même au ralenti afin de demeurer solidaires du mouvement provincial.

locataires peuvent s'attendre, à un moment ou à un autre, à voir pleuvoir sur leur lit.

Tout cela vient du fait que les toits coulent. Il semblerait même que cette situation dure depuis l'inauguration de la bâtisse en 1971.

Les comités pour le Parc: Les conseils municipaux de Bic et de St-Fabien, se sont mis d'accord sur le principe de la formation de comités dans le but de compléter certains dossiers relatifs à l'aménagement du Parc provincial Bic-St-Fabien.

Les trois comités formés toucheront la récréation intensive, le caravanning et le zonage (servitudes visuelles)..



Dans certaines chambres des résidences pour étudiants du Cegep de Rimouski, il y avait tellement d'eau qu'on pouvait facilement y faire flotter des objets.

[Photo P.E. Louis-Jacques Pineault]



Normand Rioux, président de la fraternité des policiers municipaux de Rimouski.

[Photo P.E. Louis-Jacques Pineault]

Octobre

Silicalloy avance

Le projet de Silicalloy vient de franchir deux étapes importantes en s'assurant d'une part, d'un débouché à l'étranger pour son produit, alors que, d'autre part, le contrat de construction des bâtisses est sur le point d'être signé.

Ces contrats sont d'autant plus importants qu'ils permettront à l'entreprise d'obtenir les tarifs préférentiels d'électricité qu'elle réclamait pour s'installer au Québec.

L'annonce officielle de la réalisation du projet se fera, promet le député-maire de Rimouski, dans le cadre d'une fête populaire auquel tous seront invités à participer.

Tourisme dans l'arrière-pays.

La firme Gaston St-Pierre

et Associés dépose une étude qui lui a été commandée par le ministère du tourisme, de la Chasse et de la Pêche et dans lequel elle propose essentiellement un développement touristique de l'arrière-pays basé sur la pêche.

La firme insiste surtout sur la nécessité de répondre aux besoins de la population locale et sous-régionale. Selon l'étude, le nombre de touristes étrangers ne dépasse pas 20% du total de tous ceux qui fréquentent les lieux accessibles. Il faut plutôt, propose le rapport ouvrir à la population certains plans d'eau puisque les équipements en place ne peuvent plus répondre aux besoins de la population.

De l'eau, dans les chambres: Il y aurait 42 chambres, affectées d'inégale façon à la résidence des étudiants, du Cegep de Rimouski où les

(suite a la page A19)

"APRÈS NOËL" FILON DE TRAINS TYCO

Vaste choix d'accessoires nouveaux et en demande!

WAGONS DE MARCHANDISES \$2²⁹ ch.

WAGON FRIGORIFIQUE

FOURGON

WAGON-RÉSÉROIR

WAGON À BESTIAUX

WAGON-CITERNE

Locos d'un mécanisme précis munies de phares fonctionnant

\$13⁹⁹ DIESEL F-9 CANADIEN NATIONAL

\$16⁹⁹ DIESEL A DEVANT "REQUIN"

\$11⁴⁹ DIESEL D'AIGUILLAGE DU RAIL C.P.

\$25⁹⁹ TENDER À FUMÉE ET CONSOLIDATION

\$19⁹⁹ DIESEL ALCO 430 CANADIENNA

\$33⁹⁹ TENDER ET CANADIEN PACIFIQUE

WAGON-RÉSÉROIR 62 PO. A 3 DÔMES

PLATE-FORME A "TIRE-BOUCHON"

FOURGON 50 PO.

WAGON-TREMIE DE RENFORT

WAGON-TREMIE EXPRESS

WAGON 55 PO. DE CONTRE-COURANT

ENS. TYCO Au choix faciles à monter **\$3⁴⁹ ch.**

ENS. STATION "ARLEE"

ENS. 3 MAISONS EN CONSTRUCTION

ENS. POSTE A ESSENCE "EXXON"

ENS. VERSEUSE DE BILLOTS A CONTRÔLE A DISTANCE

Au choix **\$11⁴⁹ ch.**

ENS. WAGON PLAT A CONTRÔLE A DISTANCE POUR DÉCHARGER LES MARCHANDISES

ENS. WAGON PLAT ET WAGON-TOMBÉREAU

WAGON A ECLAIRAGE FONCTIONNANT

Au choix **\$5⁹⁹ ch.**

CHARGE-AUTOS

ENS. TYCO faciles à monter

ENS. CHÂTEAU D'EAU **\$2⁹⁹**

ECLAIREUR FONCTIONNANT ET CABANE ECLAIRANT **\$9⁹⁹**

NOUVEAU! **WAGON À BÉTAIL ET ENS. DÉCHARGE** **\$5⁹⁹**
Comprend transporteur, remorque et 8 bestiaux

ENS. 17 pcs PONT ET TRÉTEAU **\$3³⁹**

ENS. 33 pcs PONT ET TRÉTEAU **\$4⁴⁹**

ENS. GRUE FONCTIONNANT ET TENDER QUI RETENTIT **\$8⁷⁹**

VOIE FERRÉE A RAYON DE COURBURE 18 PO. (4) **\$1⁴⁴**

VOIE FERRÉE DROITE DE 9 PO. (4) **\$1⁴⁴**

SIFFLET A VAPEUR A CONTRÔLE A DISTANCE DANS PANNEAU-RECLAME **\$4⁹⁹**

BARRIÈRE DE PASSAGE A NIVEAU FONCTIONNANT **\$7⁹⁹**

SISTÈME D'AIGUILLAGE A CONTRÔLE A DISTANCE (g. ou d.) **\$8⁵⁹**

QUANTITÉS LIMITÉES * PRIX EN VIGUEUR JUSQU'AU 15 JANVIER SEULEMENT!

Tabagie Tremblay
356 Cathedral, Rimouski, Que.

IL SE PEUT QUE LES PRIX SOIENT PLUS BAS QUE CEUX ANNONCÉS.

Trudel & Séguin

OPTICIENS D'ORDONNANCES

- Prescription de lunettes
- Verres de contact
- Lentilles progressives



CENTRE MEDICAL

161 RUE ROULEAU

SUITE 107, RIMOUSKI

723-4514

723-4519



votre santé



Votre bébé est-il en santé

par DIDIER CALVET

Bébé joue à cache-cache

Dès qu'un bébé commence à marcher, l'espace qui l'intéresse s'élargit considérablement si on le lui permet. Bien sûr, certains accidents peuvent arriver, mais nous, adultes, nous sommes là pour les prévenir. Il s'intéresse à tout ce qui bouge: les objets, les gens; il se rend compte qu'ils apparaissent; il joue lui-même beaucoup à ce jeu; c'est le début de "Cache-cache": se mettre derrière un rideau, enfouir sa tête dans les couvertures. Si on le lui permet, bébé apprend également à devenir sociable; on peut facilement le confier à une grand-mère ou une voisine; mais cela aussi s'apprend; on commencera pas des absences très courtes, qui se prolongeront progressivement pour que bébé en arrive vite à être capable de rester toute une journée dans une garderie éducative [s'il en existe une dans votre région...] ou chez une voisine.

Les items 42-45, qui sont réussis généralement vers les 12-13 mois, vont nous confirmer que bébé nous ressemble de plus en plus dans sa façon de s'exprimer, dans son comportement social; il commence à être capable de faire des productions sur une feuille de papier.

L'item 45 nous permet de constater plusieurs points importants: s'il y parvient c'est qu'il distingue un côté du crayon qui écrit et un qui n'écrit pas, qu'il est capable d'utiliser une main et d'immobiliser l'autre, de voir correctement [un bébé qui voit mal a beaucoup de difficulté

	Oui	Non
42. Il dit 3 mots en dehors de papa et maman.		
43. Il utilise une cuillère sans en renverser le contenu.		
44. Il s'intéresse aux travaux de ménage et imite papa ou maman dans ses activités.		
45. Il griffonne, si on lui donne un crayon et une feuille de papier.		

à faire cet item]. S'il n'y parvient pas après 22 mois, peut-être y a-t-il chez votre bébé un petit problème neurologique qui fait qu'il lui est difficile de bouger un bras tout en bloquant l'autre, à moins qu'il n'ait des troubles de la vue ou encore un retard intellectuel dû à une maladie qui a été ignorée de tous.

L'item 42 nous permet de situer un départ du langage qui est relativement important: en effet, bébé commence à utiliser des mots et ces mots signifient quelque'un, des objets. N'oubliez pas de parler beaucoup avec votre enfant, avec des mots très simples et chaque fois qu'il s'intéresse à un jouet ou à un objet, dites-lui comment cela s'appelle; les jeunes enfants ont beaucoup plus de mémoire qu'on ne le pense: un jour, il aura découvert ce mot que vous lui aurez répété dix fois et que désormais, il utilisera pour jouer ou pour vous demander quelque chose. Le mot, chez un enfant, est un jouet, au même titre, qu'une balle ou une cuillère ou un canard qui fait "coïn, coïn".

**Un piéton,
c'est un automobiliste
qui se sert de sa tête.**

DIRECTEUR DES VENTES D'ÉPARGNE

ORGANISME :

Caisse d'épargne et de crédit située à Rimouski.

FONCTION :

- Directeur des ventes de l'épargne
- Recruter, entraîner et motiver des conseillers en épargne.

EXIGENCES :

- Expérience dans le domaine de la vente et la direction du personnel.
- Posséder une automobile.
- Esprit d'initiative et de leadership.

REMUNERATION :

- Salaire de base plus commission.

S.V.P. faire parvenir curriculum vitae au plus tard le 14 janvier 1977 à :

DESROSIERS, LEPAGE & ASSOCIÉS

C.P. 217

Rimouski, P.Q.

Att.: M. Gilles Lepage, c.a.

BIENVENUE A RIMOUSKI

Cours "Relations Humaines"

Ai-je besoin de cela moi?

Vous, qui...

manquez de **CONFIANCE EN VOUS**, manquez de **COURAGE**, **D'ENTHOUSIASME**. Subissez votre **TRAVAIL**. Refusez des **PROMOTIONS**. Etes (supposément) né pour un petit **PAIN**. Endurez votre vie plutôt que de la **VIVRE**. Souffrez de **TIMIDITE**, de **GENE**. Craignez de faire rire de **VOUS**, de vous **AFFIRMER**, notez un certain **VIDE** dans votre **VIE**. Etes **INCOMPRIS**, manquez d'**AMIS**, etc... etc... **VOUS** QUI désirez remédier à cet état de choses.

Le cours comprend 12 soirées, soit une démonstration gratuite, 10 leçons régulières — une par semaine une 12e soirée spéciale et gratuite



SYLVA BERGERON
fondatrice



MICHEL COSSETTE
animateur

Quels sont les buts de ce cours?

POUR CORRIGER

- Attitude défaitiste
- Faiblesse morale
- Inconstance
- Incompréhension
- Gêne — Timidité
- Peur d'avoir peur
- Peur du ridicule
- Indécision
- Attitude négative
- Solitude — Routine

POUR ACQUERIR

- Confiance en soi
- Volonté ferme
- Persévérance — Ambition
- Détente — Repos
- Assurance — Confiance
- Sérénité
- Maîtrise de soi
- Esprit de décision
- Attitude positive
- Amitiés — Initiative

Se rendre compte que: **VOULOIR C'EST POUVOIR**. Analyse du comportement en vue de développer une harmonie des facultés. A combien évaluer-vous vos facultés?

Aucun engagement à signer. Vous payez à la semaine
Prix: 10 leçons à \$9.00 chacun ou \$15.00 pour les couples mariés

DEMONSTRATION GRATUITE

Judi le 6 janvier, à 7h30

Eglise St-Pie X

(sous-sol)

Institut de Culture personnelle du Québec Inc.

BUREAU 242, LAFAYETTE VILLE DE LAVAL

INSTITUT DETENANT UN PERMIS DU
MINISTRE DE L'ÉDUCATION

RE: CULTURE PERSONNELLE

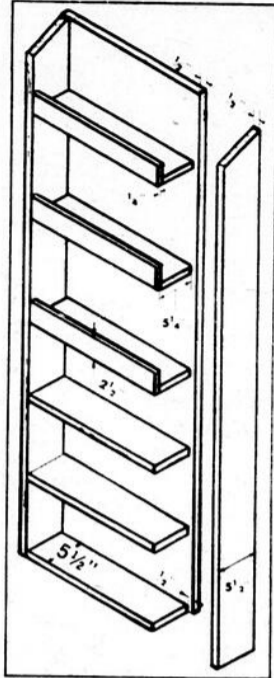
CERTIFICAT DE CULTURE PERSONNELLE
REMIS A LA FIN DU COURS

fais-le toi-même

informations sur le bricolage et l'artisanat par: Jean-Marc Doré

Tous droits réservés LES EDITIONS J.M. DORE INC.

Etagère de porte



un panneau de contre-plaqué de 1/2" pour le dos, des planches de 1/2 x 5 1/2" pour les côtés et tablettes. Les planchettes avant (facultatifs) auront 1/4".

Préparez les pièces requises, puis assemblez à l'aide de clous à finir. L'assemblage terminé, sablez et appliquez quelques couches de peinture.

Pour fixer, utilisez des vis si vous pouvez localiser les traverses à l'intérieur de la porte. Si la chose n'est pas possible ou si les traverses sont trop petites (ceci est fort probable), utilisez des boulons à genouillère.

MATERIAUX REQUIS

- 1 contre-plaqué de 1/2" x 24" x 68" environ (dépendant des dimensions de votre porte);
- 24 pieds linéaires de planches de 1/2" x 5 1/2";
- 6 pieds linéaires de planche de 1/4" x 2 1/2";
- vis, clous à finir, peinture.

Si vous possédez une lingerie ou une garde-robe quelque peu spacieuse, vous aurez avantage à réaliser cette étagère peu encombrante, qui occupera un espace actuellement inutilisé et permettra de ranger une foule de petites choses. De préférence, rangez-y des articles légers pour ne pas trop exiger des charnières de la porte.

Les dimensions hors-tout, hauteur et largeur, sont laissées à votre discrétion, puisqu'elles dépendront de la grandeur de la porte sur laquelle vous installerez cette étagère. Une dimension idéale serait d'environ 8" plus étroit que la porte, et de 12 à 14" plus court. Utilisez

PLANS DE LA SEMAINE



BUFFET DE CUISINE

Construction spécialement conçue pour le bricoleur moyen. Ses lignes se marient bien avec tout ameublement. Magnifique meuble, très spacieux, dont vous serez fier. 53" de largeur sur 70 de hauteur.

Plan no 1352 ... \$3.78



SCIE A DECOUPER

Très pratique. Sa réalisation est à la portée de tout bricoleur, à l'aide de ce plan très complet. Mécanisme d'oscillation simple à faire. Capacité de coupe de 22".

Plan no 1994 ... \$4.00

Vous pouvez me commander ces plans à l'aide du bulletin de commande ci-bas. Chaque plan comprend la liste des matériaux requis, les patrons à tracer, les schémas de débitage avec photos illustrant les différents stades de réalisation.

S.V.P. me faire parvenir les plans marqués d'un « X ».

- plan no 1352 (buffet de cuisine) à \$3.78
- plan no 1994 (scie à découper) à \$4.00
- "Idées/bricolage" (catalogue de plans) à \$1.00

*Les prix incluent la taxe de vente s'il y a lieu.

Montant inclus: \$.....

Nom:

No et rue:

Municipalité ou ville: Comté ou province:

Code postal:

Postez ce coupon à: Jean-Marc Doré
562 rue Dollard, Québec, Qué., G1N 1P4

FIAT-ALLIS

- * GENERATRICE DIESEL.
- * TRACTEURS * CHARGEURS
- * CHARRIOT ELEVATEUR * NIVELEUSE

Ingersoll-Rand

- * COMPRESSEUR PORTATIF
- * PERFOREUSE, BRISE-BETON

DYNAPAC

- * ROULEAUX COMPACTEURS
- * VIBRATEURS POUR SOL ET ASPHALTE



Euclid
CAMIONS DOMPEURS
"HORS-ROUTE"

Hamischfeger

- * EXCAVATEURS
- * PELLES
- * GRUES
- * HYDRAULIQUES

Rex III

- * CENTRALES A BETON
- * MALAXEURS
- * READY-MIX

BARBER-GREENE

- * USINES D'ASPHALTE * TAMIS
- * EPANDEURS
- * CONVOYEURS * CONCASSEURS

CONSULTEZ VOTRE REPRESENTANT REGIONAL

BOB NADEAU

RIMOUSKI: 723-7616
QUÉBEC: 681-3555

Mussions
ÉQUIPEMENT LTÉE

VENTE & LOCATION
PIECES ET SERVICE
Au service de l'industrie forestière et minière, construction, voirie, municipalité

LACHINE, QUÉBEC, SEPT-ÎLES, MATAGAMI, CHURCHILL FALLS, OTTAWA

Donnez un bon tour à l'impôt

Souscrivez un maximum de \$1000 à notre **RÉGIME ENREGISTRÉ D'ÉPARGNE-LOGEMENT** et votre rapport d'impôt baissera de \$250 à \$500 selon votre revenu annuel

VOYEZ NOS SPECIALISTES DE L'IMPOT



Raymond Picard
724-6379



Marcel Moyen
723-7044



Jean-Guy Lévesque
724-2681



Gaston Lamarre
724-9604



GILLES GENDREAU Directeur du recrutement
Bureau: 723-2327 Résidence: 723-1652

Caisse d'entraide économique

125 Evêché O. Rimouski, 723-2327

Survol de la mode féminine

par Pat Timmons



Trois-pièces coordonnées : jupe à ceinture corselet et imperméable en popeline Orage, poignets en côtes bicolores assortis au pull à col roulé. TRICOSA "PLUIE"

Mode printemps-été 1977

Pour faire suite à mon article de la semaine dernière, je vous parlerai cette semaine des longueurs, des couleurs et des matières de la mode Printemps-Eté 1977.

La mode cet été sera plus courte que l'an passé; pour le jour, sous les genoux et quelquefois au genou. Chez certains grands couturiers, on a même noté un retour à la mini-jupe. Le soir, les robes longues s'arrêtent à la cheville ou gardent la longueur classique.

Quant aux couleurs, nous verrons toute la gamme du blanc au tête de nègre en passant par le sable, l'écru, le "naturel", le beige, le camel, le safari, le "pain grillé"; le chocolat et autres nuances du marron.

Les tons seront très vifs, en particulier dans les collections juniors, par exemple le rose indien, le bleu bleu, le vert acide, et le jaune qui revient en force. Nous verrons toujours des pastels, inséparables de l'été, mais plus acidulés qu'auparavant.

Pour les robes et pour le soir, à côté des coloris 1977 "intenses", deux vedettes, quelles que soient la mode et la saison: le noir et le blanc.

Pour ce qui est des matières, il y aura peu de grands changements. Le coton est toujours le roi de l'été: piqué de coton, madras, tergal de coton, liberty, jeans, crépon, coton rustique, etc... Nous verrons beaucoup de popeline et de gabardine, de fibranne et encore de la flanelle pour les manteaux et les tailleurs... et pour le soir et les loisirs,

outre les valeurs sûres, les imprimés africains, cotons femmes raffoleront de exotiques ou indiens, quelques fantaisies: gaze, mouchoirs,

GRANDE VENTE de janvier



Lot d'uniformes à 9.⁹⁵

20% sur tous les uniformes

Lingerie réduite de 20 à 50%

Vêtements de base 20%

Venez économiser

BOUTIQUE

Chez Béatrice Inc.

LINGERIE ET UNIFORMES

97 AVE ST-LOUIS RIMOUSKI TEL: 723-2502

En 1977, les pick-ups Dodge ont ce qu'il faut là où ça compte!

CE PICK-UP DODGE EST VRAIMENT PRATIQUE!

JE COMPRENDS! SA CONSTRUCTION À DOUBLE PARI LE REND ENCORE PLUS SOLIDE ET PLUS DURABLE.

C'EST SURPRENANT COMME L'INTÉRIEUR DE L'ADVENTURER SE EST LUXUEUX ET CONFORTABLE.

NOUS L'AVONS TOUJOURS DIT... NOTRE PICK-UP DODGE A LA DOUCEUR ET LA TENUE DE ROUTE D'UNE GRANDE VOITURE!

SI ON VEUT DES OPTIONS, ON A L'EMBARRAS DU CHOIX. SIÈGES BAQUETS, RADIO AM/FM ET MÊME LA CLIMATISATION.

MOI, JE PEUX COMPTER SUR MON DODGE D 100. ET SON PRIX, SON MILLAGE ET SA CAPACITÉ DE CHARGE SONT TRÈS COMPÉTITIFS.

OUI, LES PICK-UPS DODGE ONT CE QU'IL FAUT LÀ OÙ ÇA COMPTE. VOTRE CONCESSIONNAIRE DODGE OU PLYMOUTH VOUS DONNERA TOUS LES DÉTAILS.

CHRYSLER CANADA LTÉE

Dodge Plymouth Chrysler Chrysler

Rétrospective

(suite de la A14)

Ecole privée à Rimouski

Un groupe de citoyens de Rimouski lance un projet d'école privée à Rimouski. Au terme d'une rencontre avec un représentant de l'Association des institutions d'enseignement secondaire, il ressort que Rimouski a le potentiel et les possibilités physiques pour la création rapide d'une école privée.

Le nombre idéal d'élèves est fixé, pour le départ à 300 et un sondage rapide indique que ce nombre sera relativement facile à atteindre.

Les clubs privés

Un rapport non-publié préparé par des fonctionnaires du ministère du Tourisme, de la Chasse et de la Pêche révèle que sept clubs situés dans le comté de Rimouski sont peu exploités et que les 110 membres qu'ils comptent ne profitent que très peu des ressources que l'on peut y trouver.

Le potentiel de ces clubs n'est utilisé, selon le rapport, qu'à 12.3% par les membres et leurs invités. La sous-exploitation la plus évidente est faite dans le loisir en plein air.

Alain Marcoux, candidat.

C'est Alain Marcoux qui sera le candidat péquiste dans le comté de Rimouski pour les élections provinciales du 15 novembre.

Il a battu à la convention de nomination. M. Jacques Racine, avocat à l'Aide Juridique, M. Marcoux promet alors une campagne agressive, dirigée principalement contre le député sortant, M. Claude St-Hilaire.

Ivar Tronstad candidat:

Ivar Tronstad de Rimouski a l'intention de se présenter

aux prochaines élections provinciales sous l'étiquette d'indépendant dans le comté de Rimouski.

M. Tronstad se présente, dit-il, parce qu'il est représentatif de l'ensemble de la population et qu'il a suffisamment de temps libre pour se donner complètement, s'il est élu, à son travail de député.

Claude St-Hilaire, est candidat:

Claude St-Hilaire, après avoir fait durer le suspense au cours des derniers mois, a annoncé publiquement son intention de retourner dans l'arène politique afin de briguer les suffrages dans le comté de Rimouski en tant que candidat du parti libéral.

"Je me lance dans cette campagne, a-t-il dit, pour faire une campagne propre et tout ce que je compte faire, c'est de demander à la population si j'ai effectivement accompli mon devoir. C'est aux électeurs de juger".

Les bijoutiers du Québec:

C'est un Rimouskois, M. Théodore Parent, qui vient d'accéder à la présidence de la corporation des bijoutiers du Québec pour l'année 1976-1977.

La garderie s'en vient:

Les parents de Rimouski pourront très bientôt bénéficier des services d'une garderie. En effet, les autorités municipales, après avoir étudié la nouvelle demande de la corporation de la Garderie du Bas du fleuve Inc. ont décidé d'accorder la subvention de \$2000 demandée.

Ce montant était jugé nécessaire par les promoteurs du projet afin de servir de fonds de roulement à la garderie.

voquée par la Chambre de Commerce de Rimouski, la Cité de Rimouski et la municipalité de Pointe-au-Père.

Silicalloy du Canada a annoncé ce jour-là qu'elle avait obtenu une soumission à prix ferme pour la construction de l'usine, projet qui comporte un coût en capital de \$42 millions.

Du retard à l'Hydro:

Les employés de l'Hydro-Québec sont rentrés au travail et dans notre région comme partout en province, ils se retrouvent avec bien du retard à effacer pour que le service revienne à la normale.

Il semble que les conséquences des différents ralentissements de travail et de la grève soient nombreuses et que différents services soient touchés.

La cale sèche en bonne voie:

Le projet de cale sèche construite à Les Méchins est en bonne voie. Déjà près de la moitié des travaux sont complétés et le tout devrait être terminé en juillet prochain.

La cale sèche aura 415 pieds de long par 90 pieds de large et desservira la région de la Gaspésie et du Golfe St-Laurent pour l'entretien et la réparation des navires.



La cale sèche de Les Méchins est en bonne voie.

[Photo P.E. Louis-Jacques Pineault]

(suite à la page A20)

Vente de janvier

Ensembles de ski et cagoules

30%

Lots d'habits et de vestons sport

1/2 PRIX

Paletots de lainage et de cuir

20 à 50%

EXTRA SPECIAL

75 HABITS A 49.⁹⁵

Lots d'ensembles sports

24.⁹⁵

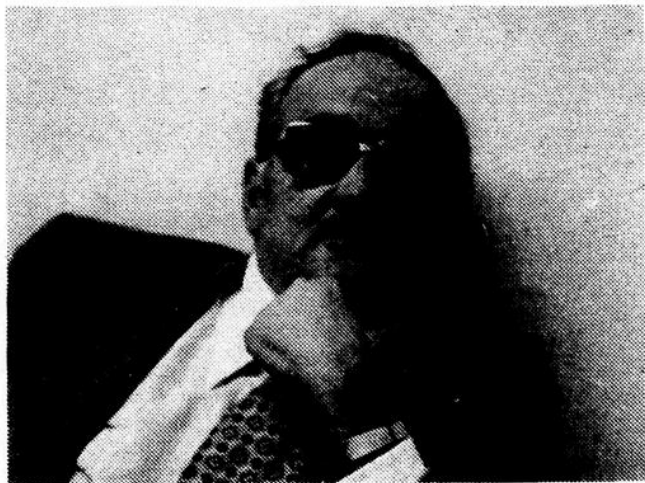
Charles Omer Berubé

CONFECTION ET MERCERIE POUR HOMME

LA GRANDE PLACE

RIMOUSKI

TEL: 723-2174



Claude St-Hilaire, député sortant et candidat libéral.

Novembre

L'Hôpital en difficulté:

Un silence ou une absence d'engagement spécifique du gouvernement, portés à la connaissance de l'Hôpital de Rimouski avant le 30 novembre 1976, seront interprétés comme sa volonté d'obliger la corporation à diminuer ses services.

C'est ce que déclarait la direction de l'Hôpital dans une lettre adressée au premier ministre.

Dans une telle éventualité, la corporation sera dans l'obligation d'aviser, au plus tard le 30 novembre de cette année, plus de 90 de ses

employés de leur mise à pied effective au 31 mars 1977.

Cette situation découle d'un déficit accumulé de \$1,400,000 que doit affronter l'Hôpital, déficit qui vient d'un changement de politique budgétaire de la part du ministère des Affaires sociales.

Silicalloy construit en mai 1977:

La construction d'une usine de ferro-alliages à Pointe-au-Père pourrait débiter dans cinq mois.

C'est du moins ce que déclarait le Dr Bahshi Panda, président de Silicalloy du Canada Ltée, le 11 novembre lors d'une conférence de presse con-

Rétrospective

(suite de la page A19)

L'UQAR et les négociations:
Le Conseil d'administration de l'Université du Québec à Rimouski n'a aucun pouvoir pour négocier avec ses professeurs actuellement sans contrat de travail.

Même si les séances de négociations se tiennent à Rimouski (pas très souvent semble-t-il), tout point discuté doit être envoyé au siège social à Québec pour approbation.

Le règlement de cette négociation dépend donc maintenant des professeurs de Montréal présentement en grève. Ce qu'ils obtiendront servira de base de négociation à Rimouski.

Marcoux, vainqueur dans Rimouski

Le candidat péquiste dans le comté de Rimouski l'emporte, lors des élections du 15 novembre, sur son principal adversaire, M. Claude St-Hilaire, député sortant et candidat libéral.

M. Marcoux décroche une majorité de près de 5,000 voix.

Le nouveau député attribue sa victoire au courant provincial qui a porté le Parti Québécois au pouvoir et au fait que l'électorat a distingué entre l'image que projetait le député sortant et la réalité.

Le candidat péquiste a recueilli 15,232 voix, alors que M. St-Hilaire obtenait 10,086 votes. Le candidat de l'Union Nationale, M. Rénéal Voyer, recevait 1,664 voix et le candidat créditiste, M. Alain Martel, 1,651. Pour sa part, le candidat indépendant, Yvar Tronstad, a dû se contenter de 87 votes.

Au cours de sa campagne, M. Marcoux a visité les 19 municipalités du comté et, au cours des rencontres qu'il a faites, il a lancé de fréquentes attaques contre le député sortant l'accusait de n'avoir réalisé qu'à peine 10% de son mandat.

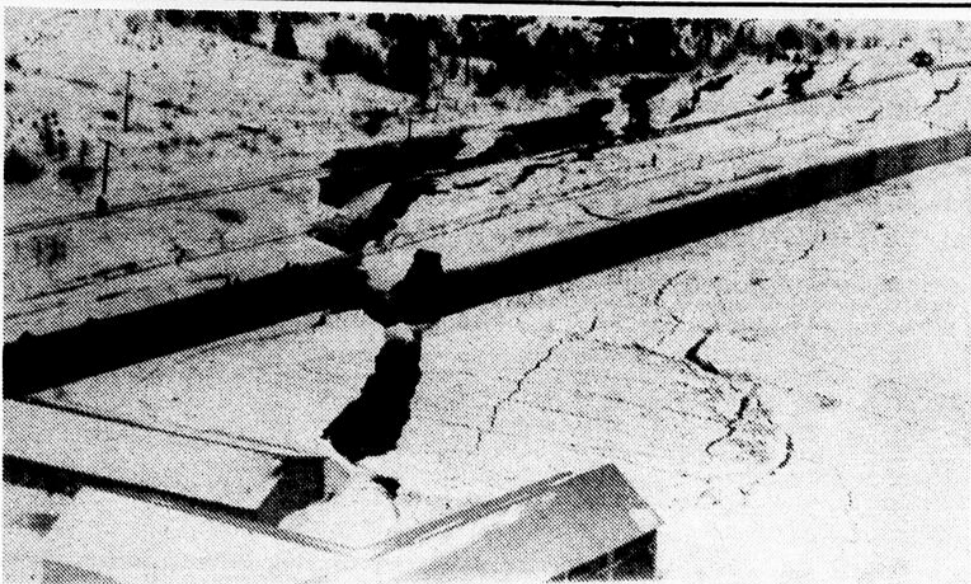
La campagne électorale avait donné l'occasion aux deux principaux chefs politiques de la province, MM. René Lévesque du Parti Québécois et Robert Bourassa du Parti Libéral, de s'arrêter dans la région. M. Lévesque avait profité de son passage pour annoncer les mesures qu'il entendait prendre, s'il était élu, dans le domaine des affaires sociales et pour relancer l'agriculture du Québec.

Les producteurs de lait
La situation des producteurs de lait de l'Est demeure toujours aussi précaire et cela malgré l'annonce par le ministre de l'Agriculture fédéral de certains adoucissements de sa politique.

Selon l'UPA du Bas St-Laurent, ces modifications viennent trop tard et n'en donnent pas assez aux éleveurs. Le syndicat estime à 400 le nombre de producteurs qui sont sur le bord de la faillite dans la région.

Pointe-au-Père prépare un plan

Le nouveau maire de Pointe-au-Père annonce que sa municipalité se propose



La route et la voie ferrée étaient rendus inutilisables à cause d'une crevasse atteignant jusqu'à 25 pieds de profondeur.

[Photo P.E. Louis-Jacques Pineault]

de se doter, dans les plus brefs délais, d'un plan d'ensemble d'urbanisme.

Il est urgent, selon M. Paul Bouillon, que ce plan puisse être mis en force sinon la municipalité devra mettre fin à tous ses programmes de développement. Il faut aussi, a poursuivi le maire, prévoir l'installation de l'usine de Silicalloy dans les limites de Pointe-au-Père.

Décembre

Le nouvel annuaire téléphonique:

Le lancement officiel du nouvel annuaire téléphonique de Québec-Téléphone s'est déroulé à la Galerie Basque.

Ce lancement coïncidait avec l'ouverture de l'exposition des oeuvres du peintre Georges St-Pierre dont l'un des tableaux: "La fille du peintre", décore la page couverture du bottin téléphonique.

Profitant de l'occasion, M. Raymond Sirois, président de Québec-Téléphone, a souligné le geste posé par sa compagnie depuis plusieurs années dans le but d'encourager les artistes québécois.

Terrains de jeux et Parc provincial:

Le comité qui devait étudier les problèmes de récréation intensive (nécessitant des équipements fixes: tennis, piscine, balle-molle, etc.) à l'intérieur du futur Parc provincial, a remis son rapport.

La première constatation qui s'en dégage, c'est que pour le comité, il n'y aura pas de terrains de jeux, piscine, etc. à l'intérieur du Parc.

Ce rapport a été soumis aux municipalités de Bic et de St-Fabien pour étude et approbation.

La garderie en janvier:

La garderie de Rimouski devrait être en opération le 10 janvier prochain.

Les travaux d'aménagements sont à la veille d'être terminés pendant que la direction de l'établissement est à finaliser les procédures d'inscription que devront suivre les parents dont les enfants seront les premiers à fréquenter les lieux.

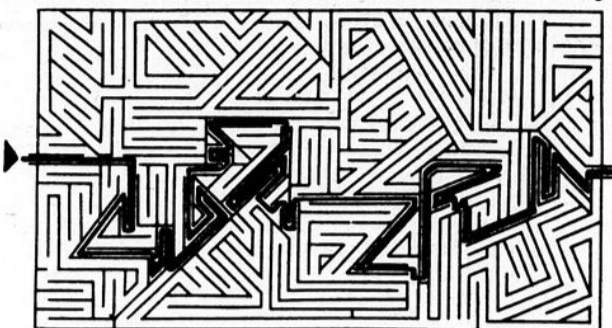
Glissement de terrain important:

Le 16 décembre, aux environs de midi, un glissement de terrain se produisit brusquement

(suite à la page A22)

labyrinthe

(suite de la page A17)



-6

Gagnez \$1,500 pour partir en vacances chaque année de votre vie.



C'est ce que va recevoir l'heureux gagnant du concours "Vacances à vie" des pâtes Catelli. Rio, Hawaii, Agadir ou Mexico... où que vous rêviez d'aller, votre rêve peut devenir réalité grâce aux pâtes alimentaires Catelli!

Dix deuxième prix: "2 billets d'avion" pour Londres, Paris ou Rome.

Dix heureux gagnants recevront deux billets aller-retour en classe touriste, partant de Montréal ou de Toronto pour Londres, Paris ou Rome avec British Airways. Si vous êtes l'un des dix gagnants vous volerez avec l'une des plus grandes compagnies aériennes du monde vers l'une des plus grandes villes du monde et ceci accompagné de la personne de votre choix. Tout cela grâce à Catelli, l'un des plus grands fabricants de pâtes alimentaires du monde.

Comment participer.

1. Envoyez simplement vos nom, adresse et numéro de téléphone ainsi que 2 illustrations de recettes de la face de n'importe quel emballage Catelli (excluant les diners Catelli), ou un fac-similé dessiné à la main et non reproduit mécaniquement, à l'adresse indiquée sur le coupon.

CATELLI, LES PÂTES À LA MODE!

- Toutes les inscriptions devront nous parvenir avant le 30 mars 1977, date limite du concours.
- Le(a) gagnant(e) du 1er prix recevra une rente viagère de \$1,500 par an. Le tirage du 1er prix aura lieu le 14 avril 1977.
- À chacune des dates suivantes, 2 gagnants se mériteront le second prix "2 billets d'avion pour Londres, Paris ou Rome": le 27 octobre 1976,

le 24 novembre 1976, le 26 janvier 1977, le 23 février 1977 et le 31 mars 1977. Les billets d'avion ne pourront être échangés pour de l'argent. Vous devrez utiliser vos billets avant le 31 mars 1978.

5. Peuvent participer au concours, tous les résidents du Canada âgés de 18 ans et plus, sauf les employés de Catelli, ses agences de publicité et les membres du jury, ainsi que les membres de leur famille immédiate.

6. Pour gagner, les participants choisis devront répondre correctement, dans un laps de temps limité, à une question réglementaire.

Pour le règlement complet du concours, voyez les boîtes de pâtes alimentaires Catelli spécialement marquées.

Participez maintenant! participez souvent!

Coupon de participation

Concours "Vacances à vie" Catelli
B.P. 9795 / St. John, N.B. / E2L 4N1

Nom _____

Adresse _____

Cité _____ Prov. _____

Code postal _____ Tél. _____

Je joins 2 illustrations de recettes des boîtes Catelli (sauf les diners Catelli). Veuillez enregistrer ma participation au concours "Vacances à vie" Catelli.

PETITES ANNONCES

Nous recevons vos annonces: du LUNDI AU VENDREDI de 9h00 à midi et de 1h00 à 5h00. Les annonces doivent être données avant LUNDI MIDI pour paraître le MERCREDI suivant. Les annonces sont payables avant publication: 1.50 minimum de 25 mots et 0.02 sous le mot additionnel.

MAISONS A VENDRE

A VENDRE OU A LOUER: Bungalow de 28' X 48'. Terrain de 115' X 195', boisé, 39, rue de Cascoque, Pie X. Tél.: 724-6896.

A VENDRE: Maison neuve, prêt consenti par la Société Centrale d'Hypothèque et Logement. S'adresser à Gérard Labrie Inc. Tél.: 723-5208.

A VENDRE: Maisons neuves genre bungalow, situées à St-Pie X et Sacré-Coeur. Bonnes conditions. Plan d'habitation Antonio Lévesque. Tél.: 723-2504.

A VENDRE: Maisons. Prêt accepté par la Centrale Hypothèque. Situées à divers endroits. Construction G. Jean Quillet INC. Tél.: 723-4866.

A VENDRE: Propriété surplombant la ville et le fleuve. Située sur la rue de la Cathédrale, entre le 2e et 3e rang, à 5 minutes du centre ville. Libre 1er mai. Tél.: 1-779-2149.

A VENDRE: Maison de chambres, 24 pièces dont 15 chambres. Située au 300 ave de la Cathédrale. Tél.: 724-6882.

A VENDRE: A Ste-Luce, maison de 5 logements. Très bons revenus. Tél.: 722-7896.

A VENDRE: Ste-Blandine, rue St-Gérard. Cottage 26 X 26, 4 chambres, 2 salles de bain, garage de 40 X 20. Le tout en bonne condition. Grand terrain. Denise O. Gendreau 724-6130 Trust Royal, courtier 724-6121.

A VENDRE: Maisons, prêt accepté, par la Société d'Hypothèque et Logement. S'adresser à Roland Lévesque 448 ave. de la Cathédrale. Tél.: 723-3772.

A VENDRE: Devenez propriétaire de la maison de vos besoins. Avec 3 chambres à coucher. Sur votre fondation, à compter de si peu que \$17,250. Transport inclus. Ls. Philippe Gendron, Inc. Rimouski. Tél.: 724-6993 Amqui. 629-3644.

A VENDRE: Pie X, Place Mgr Langis, Bungalow style canadien en construction de 40' x 26', façade de briques. Prêt endossé par la S.C.H.L. Consultez-nous. Denise O. Gendreau 724-6130 Trust Royal, courtier 724-6121.

A VENDRE: Pie X, Rue Eudore Couture, joli bungalow, construction 1976. Extérieur en color-lock. Chauffage électrique, intérieur agréable. A voir. Denise O. Gendreau 724-6130 Trust Royal, courtier. 724-6121.

A VENDRE: Ste-Blandine, rue Gérard, Bungalow de 42' x 26', construction 1975. Extérieur Clapboard d'aluminium. Chauffage électrique, 3 chambres. Grand terrain. Denise O. Gendreau 724-6130 Trust Royal, courtier. 724-6121.

A VENDRE: Ste-Odile, rue Taschereau, joli bungalow neuf, entrée split-level, extérieur briques. Chauffage électrique. Prêt endossé par la S.C.H.L. A voir Denise O. Gendreau 724-6130 Trust Royal, courtier. 724-6121.

A VENDRE: Bic, Camping Lavoie, maison mobile "Glendale" 66' x 14, meublée, construction 1976. 3 chambres, prix raisonnable. Consultez-nous Georges H. Gendreau 724-6130 Trust Royal, courtier. 724-6121.

A VENDRE: Ste-Flavie, vue sur le fleuve, Bungalow 3 chambres. Construction 1973. Extérieur de color lock. Chauffage électrique. Prix 19,500. A voir. Denise O. Gendreau 724-6130 Trust Royal, courtier. 724-6121.

A VENDRE: Rimouski-Est, 2e rue. Joli bungalow, construction 1972. Extérieur color lock. Chauffage électrique, beau terrain paysagé, haie, entrée asphaltée. Cabanon de 10' X 9'. A voir. Denise O. Gendreau 724-6130 Trust Royal, courtier. 724-6121.

A VENDRE: Centre ville, rue St-Pierre, cottage de 30' X 28', extérieur amiante. Chauffage eau chaude, beau terrain bien aménagé de 6,750 pi. car. arbres. Prix raisonnable. Denise O. Gendreau. 724-6130 Trust Royal, courtier. 724-6121.

A VENDRE: St-Robert, rue Pierre d'Anjou, immeuble de 24 logements, finition extérieure en briques. Construction 1971. Bons revenus. Denise O. Gendreau. 724-6130 Trust Royal, courtier. 724-6121.

A VENDRE: Pointe-au-Père, chemin du Roi, maison jumelée de 6 1/2 pièces. Extérieur clapboard d'aluminium, intérieur gyproc, chauffage électrique. Terrain paysagé. Denise O. Gendreau. 724-6130 Trust Royal, courtier. 724-6121.

A VENDRE: Pointe-au-Père, Boul. Ste-Anne, Motel opérant de mai à septembre. Bon chiffres d'affaires, pouvant être opéré par un couple. Consultez-nous. Denise O. Gendreau 724-6130 Trust Royal, courtier. 724-6121.

A VENDRE: Centre ville, cause de santé, édifice à logements et commerce établi. Prix raisonnable et discutable pour acheteur sérieux. Consultez-nous. Georges H. Gendreau 724-6130 Trust Royal, courtier. 724-6121.

A VENDRE: Pointe-au-Père, rue Richelieu, bungalow neuf de style canadien. Extérieur cèdre rustique et façade de briques, 3 chambres. L'intérieur vous emballera. Terrain boisé. Faut voir. Denise O. Gendreau 724-6130 Trust Royal, courtier. 724-6121.

DIVERS A VENDRE

A VENDRE: Motoneige "Panther Artic Cat", 1972, modèle 399. Bon état. Tél.: 739-4505.

A VENDRE: Caméra Nikon F avec moteur F-36 et objectifs de 135mm F 3.5 et 50mm F2 avec parasoleils. Tél.: 724-8974 et 724-8878.

A VENDRE: Téléviseur noir-blanc, 19 pouces. Aussi fournaise à l'huile. Bon état. Tél.: 723-6322.

A VENDRE: Meubles de toutes sortes, neufs ou usagés. Mobiliers de chambres, salon, cuisine. Laveuse, téléviseurs ZENITH. Service d'appareils électriques: Westinghouse, Bélanger, GSW Easy, Mc Clary. LES ENCHERES CHERRIER LTEE, 183 rue St-Germain ouest RIMOUSKI. Tél.: 723-7373.

A VENDRE OU A LOUER: Machines à écrire et à additionner, à calculer. Bellavance Inc, 192 St-Germain est. 723-7877.

A VENDRE: Aspirateur "Electrolux" avec balai électrique. Très bon état. Tél.: 723-1232.

A VENDRE: Dessous de maison mobile pouvant servir de remorque. Tél.: 723-8872.

A VENDRE: Guitare acoustique EL Degas C.L. 44 avec case et diapason. Usage partiel. Valeur \$125.00 laissée à \$90.00 Tél.: 723-8430.

A VENDRE: Neuf (9) systèmes d'aquarium commercial filtre, gravier. Poissons assortis. Valeur approximative \$500., vendu en spécial à \$200.00 chacun. Tél.: 723-9251 gérant de Zeller's.

A VENDRE: Jeune chien pékinois pure race. Tél.: 723-3965.

A VENDRE: Mobilier de salon, 2 orgues électrique et électronique. Aussi bottes de ski. Ainsi que des meubles divers. Tél.: 723-8114.

A VENDRE: Chiots Berger-anglais, (Old english sheepdog) enregistrés. Tél.: 723-3079.

A VENDRE: Motoneige Everest 1976, 38 forces, à l'état neuf. S'adresser après 17h.00 à 723-2743.

TERRAINS A VENDRE:

A VENDRE: Très beaux terrains, piquetés et cadastrés, situés Boul. Ste-Anne et route du fleuve, entre Pointe-au-Père et Rimouski-Est. Tél.: 724-6993 et 629-3644.

VOITURES A VENDRE

A VENDRE: Pièces usagées pour voitures d'années récentes. S'adresser le jour à 736-5552 et le soir à 736-4653.

A VENDRE: 4 x 4 Suburban 1976 très bas millage, à l'état de neuf. Tél.: 775-2364.

A VENDRE: Chevrolet Biscayne, station-wagon, 1968. Parfait état. Moteur 24,000 milles. Prix \$600.00. Tél.: 723-6161.

A VENDRE: Thunderbird 1971. Landau série 84, 2 portes, toit vinyl. Moteur 429 61,000 milles, (millage certifié) sièges 40-60. Dégivreur de vitre arrière. Vitres électriques. Radio Am, Haut-parleurs avant et arrière. Carrosserie et mécanique très bon état. Aucune offre raisonnable refusée. S'adresser de 9h00 à 5h00 à 723-4800 et demandez Richard.

A VENDRE: Ford Elite 1975, 28,000 milles, toute équipée. S'adresser à 722-7665 et au bureau 724-9220.

A VENDRE: Toronado 1970, entièrement équipée, moteur remis à neuf. Prix à discuter. Tél.: 723-9318.

A VENDRE: Buick LeSabre, 1972, 2 portes, H.T. pneus radiaux, peinture neuve. Prix modique. Très bon état. Aussi Simca 1972, bon état. Prix d'aubaine. S'adresser le jour à 736-5552 et le soir à 736-4653.

A VENDRE: Buick Le Sabre, 1967, très bon état. Très propre. Tél.: 735-5349.

A VENDRE: Oldsmobile 98, 1969, convertible. Bon état. Prix à discuter. S'adresser après 6h.00 à 724-2439.

A VENDRE: Toronado 1972. Bas prix. Aussi Camion Dodge, 1 tonne. Tél.: 735-5336 et 735-5493.

LOGEMENTS A LOUER

A LOUER: Logement 4 1/2 pièces, non meublé, situé au 172 rue Hudon, libre immédiatement. S'adresser après 5h00 à 723-8746.

A LOUER: Logement 4 1/2 pièces, semi meublé ou non meublé. Situé au 178 Notre-Dame, libre immédiatement. Location de \$185.00 par mois, chauffé éclairé. Tél.: 723-4150.

A LOUER: Logement 3 1/2 pièces, semi meublé, situé au 460 rue Père Rouillard. Libre 1er janvier. Location de \$175.00 par mois, chauffé, éclairé. S'adresser le soir à 724-6464.

A LOUER: Bachelor 1 1/2 pièces, chauffé, meublé, éclairé, tapis mur à mur. S'adresser après 5h.00 à 723-8746.

A LOUER: Logement 4 1/2 pièces, meublé, chauffé, éclairé, libre immédiatement. S'adresser après 18h.00 à 722-7881.

A LOUER: Logement 4 1/2 pièces, non meublé, chauffé, éclairé, tapis mur à mur, libre immédiatement. Tél.: 724-9003 le soir de préférence.

CHAMBRES A LOUER

A LOUER: Espaces pour entreposage, 160 à 270 pi. carrés en moyenne. Caractéristiques d'aménagement: 1. éclairé et chauffé, 2. Système de protection pour le feu et le vol, 3. Installations et aménagement conformes aux normes du Ministère du Travail. Période de location minimale 1 an. Tél.: 723-9803.

A LOUER: Locaux pour bureaux: un de 1,300 pi. car. 1 deuxième de 850 pi. car. un troisième de 474 pi. car. Eclairés, ventilés, chauffés, air climatisé, tapis. Peuvent être divisés selon vos besoins. Tél.: 723-9803.

A LOUER: Chambres et pensions situées près de l'hôpital et du Cégep. Tél.: 723-7181.

A LOUER: Deux chambres dont une simple et une double. Libres immédiatement. Tapis mur à mur, salle de bain, permission de cuisiner. Tél.: 723-6795.

LOGEMENTS A LOUER: **A LOUER:** Logement 4 1/2 pièces, situé au 411 rue Lachance. Chauffage électrique, non chauffé, non éclairé. Libre 1er mars. Tél.: 723-7294.

A LOUER: Logement 3 1/2 pièces, chauffé, meublé, éclairé, situé rue Ste-Marie, près de l'hôpital. Libre immédiatement. Tél.: 722-6252 et 722-7372.

A LOUER: Logement 3 1/2 pièces, dans un demi-sous-sol. Tapis mur à mur, chauffé, éclairé, taxes incluses. Location de \$135.00 par mois. Situé Boul. du Sommet Est. Tél.: 724-9898.

A LOUER: Locaux, dans édifice commercial. Situé au centre des affaires. Tél.: 724-4392.

A LOUER: Chambre située au 351 rue Pierre d'Anjou, libre immédiatement. S'adresser après 5h00 à 724-4979.

A LOUER: Belles chambres simples ou doubles, meublées, chauffées, éclairées, permission de cuisiner, réfrigérateur individuel, lavabo, entrée indépendante, stationnement. Situées à divers endroits du centre ville: Rue de la Cathédrale, St-Germain, Evêché (près Cégep) Ste-Ursule (près Université) Léonard, Blais, Jean-Brillant, (près édifice provincial). Tél.: 723-3866.

A LOUER: Chambre meublée, permission de cuisiner, poêle électrique, située au 300 de la Cathédrale, tél.: 724-6882.

A LOUER: Grande chambre double, lits jumeaux, près du Cégep et de l'hôpital, au 133 rue Rouleau. Endroit tranquille. Pour hommes seulement. Tél.: 723-6091.

A LOUER: Chambre avec lavabo, permission de cuisiner, entrée indépendante. Stationnement. Tél.: 723-5049.

A LOUER: Chambre située au 278 ave de la Cathédrale. Cuisine commune. Tél.: 722-7896.

A LOUER: Local commercial, situé au centre ville, à l'épreuve du feu. Air climatisé fourni. Tél.: 723-6161.

A LOUER: Chambre avec entrée indépendante, poêle et réfrigérateur fournis. Meublée, située au 163 rue St-Jacques. Libre immédiatement. Tél.: 724-2525.

ON DEMANDE

On demande: LE CENTRE DES SERVICES SOCIAUX DU BAS DU FLEUVE a besoin de familles d'accueil pour l'hébergement et l'éducation d'enfants et d'adolescents, ainsi que pour l'hébergement d'adultes et de personnes âgées. Pour renseignements, communiquez à 723-1250, secteur ressources.

COMPTABILITE: J'offre mes services pour faire correspondance, tenue de livre, paies. S'adresser à 723-6825.

On demande: Poêle à bois en fonte, en état de fonctionner. Demander François à 723-3570.

On demande: Logement 3 1/2 ou 4 1/2 pièces, dans centre ville. Libre immédiatement. Tél.: 722-6217 demandez Yves ou Michel.

DIVERS: Economisez plus de 50% en lavant vous-même vos tapis avec la toute nouvelle laveuse à "vapeur". Pour \$15.00 par jour de location. Tél.: 724-8955.

VENTE: Achetons, vendons, échangeons meubles et articles usagés. Aussi vendons et échangeons patins. S'adresser: SECONDE MAIN ENR. RIMOUSKI. Tél.: 723-4611.

GARDIENNE: Garderais chez moi 1 enfant de 2 à 4 ans. Quartier de Ste-Odile. Tél.: 723-6300.

GROSSESSE: Problème de grossesse résolu. Ligature des trompes. Tél.: 723-8114.

OPPORTUNITE IMMEDIATE: Deux ouvertures pour distributeurs dans chaque comté de la province. Aide du manufacturier, à monter équipe de vente. Investissement optionnel. Distributeurs opérant depuis 6 mois, montrent déjà un revenu exceptionnel. Pour informations, appelez (Québec) 525-9087.

OFFRE D'EMPLOI

La Compagnie Interstate Engineering requiert les services de représentants pour la région de Rimouski.

Commission intéressante. Automobile nécessaire. Pour rendez-vous.

723-1232

UNIVERSITE DE MONCTON

POSTE: Directeur (ou Directrice) de l'Ecole des sciences domestiques.

SITUATION: L'Ecole des sciences domestiques compte plus de cent étudiants à plein temps et elle offre des cours d'Education permanente. Son enseignement du niveau 1er cycle porte sur les trois orientations suivantes: générale, enseignement des sciences familiales et diététique. L'Ecole offre aussi un programme de maîtrise, avec des concentrations en organisation, et vie familiale, alimentation et nutrition, textiles et vêtements. Les professeurs sont très actifs en recherche, surtout dans le domaine de la nutrition.

FONCTIONS: Sous l'autorité du Vice-recteur à l'enseignement, le Directeur est responsable du fonctionnement de l'Ecole. Président du Conseil de l'Ecole, il dirige le personnel enseignant, recommande les promotions, veille à l'établissement des priorités en tenant compte des implications budgétaires, etc. Il lui incombe d'analyser les besoins de l'Ecole, de travailler au maintien des standards académiques, de coordonner les activités d'enseignements et de recherche. Le Directeur représente l'Ecole au Conseil académique et au Sénat académique.

QUALIFICATIONS: Les candidats doivent être détenteurs d'un Ph.D. (ou l'équivalent) en sciences domestiques ou dans une discipline connexe. De préférence ils devraient aussi faire preuve d'expérience dans l'enseignement universitaire, d'intérêt pour le travail de recherche et, si possible, d'une certaine expérience administrative.

TRAITEMENT: Le rang professoral et le traitement seront déterminés en fonction des qualifications et de l'expérience.

DATE D'ENTREE EN FONCTION: Le 1er juillet 1977

APPLICATION: Les candidats doivent faire parvenir un curriculum vitae détaillé et un dossier professionnel complet avant le 30 janvier 1977 au:

**Vice-Recteur à l'enseignement
Université de Moncton
Moncton, Nouveau-Brunswick
E1A 3E9**

OPPORTUNITE EXCEPTIONNELLE

Vous êtes limité et brimé dans votre travail! Vous valez plus que ce qui vous est versé! \$10,000. est un revenu minimum.

La Planification Financière, Commerciale et Successorale, ça vous intéresse dans Rimouski et la Région.

Une institutions du Mouvement des Caisses Populaires Desjardins vous offre une carrière. envoyez curriculum vitae C.P. 817, Rimouski.

Rétrospective

(suite de la page A20)

entre St-Fabien et St-Simon, creusant une crevasse de près d'un mille de long par 1500 pieds de largeur. Le trou atteignait, à certains endroits, 25 pieds de profondeur.

La route 132 a été coupée pendant plusieurs jours et la voie ferrée était rendue inutilisable.

Six maisons situées tout près ont été évacuées pour des raisons de sécurité évidentes et quant aux habitations qui s'élèvent aux alentours, elles sont désormais équipées de systèmes d'alarme destinés à prévenir les résidents si jamais le danger se manifeste de nouveau.

Colloque sur l'environnement

Un groupe de 150 personnes ont participé au colloque sur l'environnement organisé par le CRD, le CLEQ et l'UQAR. Elles ont tenté de faire le point sur la situation écologique de l'Est du Québec avant de convenir de se rencontrer à nouveau en mars pour mettre sur pied un comité permanent sur l'environnement.

Le professeur Pierre Bruneau de l'UQAR a présenté, lors de son colloque, un document portant sur la qualité de l'environnement dans la région. Selon lui, l'urbanisation sauvage est en grande partie responsable de la dégradation du milieu. Il propose, entre autres, un contrôle plus strict du développement urbain.

Québec-Téléphone demande de nouveaux tarifs

La Régie des services publics du Québec entend la requête de la compagnie Québec-Téléphone qui veut obtenir un redressement de ses tarifs actuels.

Les hausses demandées devraient rapporter \$6.8 millions de plus à l'entreprise l'an prochain soit une augmentation moyenne de 9.5%. Ce sont les abonnés commerciaux qui sont les plus touchés puisqu'ils devront déboursier de 13 à 17% de plus pour le même service.

La compagnie explique qu'il lui faut maintenir une bonne position sur le marché de la finance et contrer l'inflation incessante.

Le SERM vainqueur

Les enseignants à l'emploi de la régionale du Bas St-Laurent se prononcent majoritairement pour le maintien de l'accréditation du Syndicat de la région de la Méti (SERM) affilié à la Centrale de l'enseignement du Québec.

C'est le commissaire-enquêteur du ministère du Travail qui avait ordonné la tenue de ce scrutin après avoir entendu la requête en accréditation du Syndicat des enseignants du Bas St-Laurent affilié à la Centrale des syndicats démocratiques. Cette requête contestait l'accréditation détenue jusqu'alors par le serm.

Budget de Rimouski
Le conseil de ville de

Rimouski adopte un budget équilibré de \$8 763 708 comparativement à celui de l'an dernier qui s'élevait à \$7 750 000.

La ville n'anticipe aucune augmentation de taxes pour les propriétaires et prévoit une diminution de l'ordre de 20% pour les locataires.

Le maire Claude St-Hilaire a déclaré qu'il n'était pas question de faire disparaître la taxe de locataire, mais que des études étaient en cours sur la question.

ON DEMANDE:

VENDEURS (euses) DISTRIBUTEURS (trices)

\$800.00 dollars et plus par semaine pour vendre les enseignes les plus incroyables sur le marché. (portatives - lumineuses) Le prix de détail est de \$199.95. Chaque commerce est un client en puissance. AUCUNE CONCURRENCE... Capital requis \$500.00 garanti par marchandise.

Ecrivez en mentionnant votre adresse et votre numéro de téléphone à:

VARIETE "NOUVEAU QUEBEC" CO. LIMITEE
Casiar Postal 158,
Lac St-Charles GOA 2HO
Québec,
Télé 849-3067

Commerce à vendre

pour cause de décès

La Plomberie de Rimouski Ltée

Pour de plus amples renseignements

723-7193
723-3497

C.A.G. INC.

COURTIER

POUR UNE TRANSACTION FIABLE NOUS SOMMES LÀ!
tel: 724-6325



112 Bd du Sommet



195 des Vétérans, Sacré-Coeur



424, rue Fournier



457, rue Cassault



319 du Plateau, Pte-au-Père



20, rue St-Laurent



303-305, rue St-Robert



25, rue Gagnon, Luceville



154, rue Léonard



335 du Plateau, Pte-au-Père



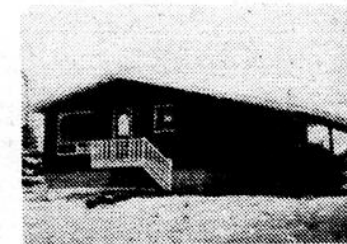
600 des Ardennes, Sacré-Coeur



264 Evêché Est



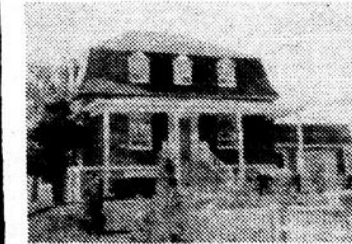
17, 8e Avenue, Rimouski-Est



Rue des Sources, Sacré-Coeur

3 édifices à logements

3 édifices à logements (20, 20 et 32 appts)
Complexe commercial
Edifice commercial
Terres et maisons de ferme
Plusieurs maisons



Rivière-Hâtée.

IMMEUBLES A VENDRE

Gilles Proulx - 723-1505

Thérèse G. Carrier - 723-7466

J. Bertrand Beaulieu - 723-8705

Marcel St-Pierre - 724-4742



Représentant exclusif pour le Québec de

Les Maisons du Patrimoine inc.

La Compagnie d'Administration et de Gestion

C.A.G. INC

140 ouest, rue St-Germain, Rimouski

Rimouski-Matane-Sept-Iles

- Administration et gestion
- Achat-vente d'immeubles
- Prêts hypothécaires
- Evaluation



Sacré-Coeur, Rue Rousseau
Ste-Blandine, Route 232
Sacré-Coeur, Rue des Frères
Pie X, 50 17e Rue,
Ste-Agnès, 326 Place du Bourgeois
Pie X, 55, 3e Rue

TRUST ROYAL COURTIER **724-6121** Denise O Gendreau
 Georges H Gendreau

A VENDRE

Bateau de 50 pieds. Bardeaux, planches de 2 pouces avec pont. Usagé de 4 ans. Prix \$3,600.00 (moteur n'est pas inclus). Bon état.
S'adresser: (506) 395-2782

MAISON A VENDRE

CONSTRUCTION YVAN FOURNIER
 569 Thomas Taschereau

- Bungalow de 26' x 40'
- Brique porteuse
- Tapis mur à mur
- Construction de qualité

S'adresser: 724-2574

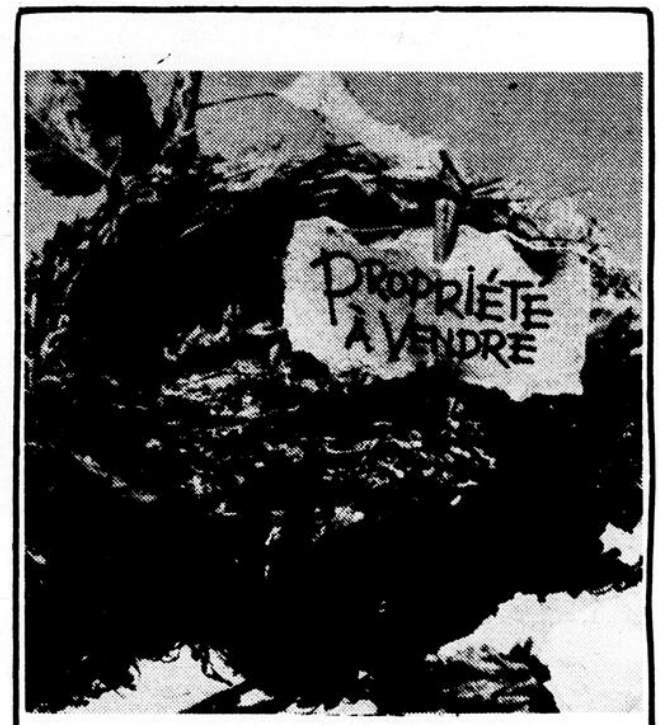
A VENDRE

1974 Familiale Pontiac Lemans

400 po.cu. automatique
 30,000 milles

724-4142
demandez
Carlo Mottillo

A VENDRE: Fournaise à eau chaude "Freco" wo 15 avec brûleur "Atlas Webster". Incluant aquastat. Prix: \$190.00 Bon état. Tél.: 723-8430.



10e rue Ouest [Paroisse St-Pie X] - bungalow de 9 pièces - construit sur un terrain de 6,300 pieds carrés - chauffage à l'air chaud - finition intérieure en gyproc - finition extérieure en amiante et clapboard de bois - financement disponible - propriété libre le 1er juillet 1977.

Boul. St-Germain Ouest - propriété type bungalow comprenant deux logements - 8 pièces plus salle de bain au rez-de-chaussée - logement de 4 1/2 pièces au sous-sol - finition intérieure en gyproc et panneaux préfinis - finition extérieure en pierre naturelle et brique - chauffage à l'eau chaude et électrique - garage simple et détaché - terrain entièrement aménagé.

Val-Neigette, à proximité de la pente école - maison mobile 12' X 38' comprenant salon, cuisine, chambre et salle de bain - chauffage électrique - finition extérieure en aluminium - installée sur un terrain de 6,500 pieds carrés - permis disponible pour l'installation de la fosse septique - prix et conditions très intéressants.

Rue Pierre D'Anjou - propriété de 4 logements [2 X 5 1/2; 1 X 3 1/2; 1 X 2 1/2 pièces] - construit en 1970 - finition intérieure en gyproc - chauffage à l'eau chaude - finition extérieure en brique - excellent revenu - bon état d'entretien.

"Trappeurs"

En vente, Le Compagnon du Trappeur et du Chasseur, édition 1975, prix spécial \$6.00; édition 1976, 222 pages, 140 magnifiques photos, prix \$8.00; avec Secrets Indiens; récits merveilleux de voyages de chasse à l'original, au chevreuil, l'ours.

Avec ces gros volumes, vous apprendrez comment capturer le renard "roux" (rouge), le loup-cervier et autres animaux à fourrures.

Le Compagnon du Trappeur est un volume qui enrichit ceux qui le reçoivent sans appauvrir ceux qui le donnent en cadeau.

Je suis intéressé à acheter le renard rouge "roux" loup-cervier, rat-musque, pékan, dont les prix sont satisfaisants.

Vu que nous n'expédions pas C.O.D., S.V.P. faire parvenir avec votre commande, le montant prix spécial pour les deux éditions (2 volumes) et Secrets Indiens \$10.00, malle payée, soit en mandat de poste ou chèque certifié. Adressez à:

Lorenzo Alain,
 1885, Boul. Benoit XV
 Québec 3, P.Q. G1L 2Z8

Bureaux à louer

- Situés Centre-ville
- Libre immédiatement
- Air climatisé
- Différentes possibilités de dimensions de locaux.

Pour tous renseignements:

le jour: 724-4894
 723-9038
 le soir: 722-7192
 724-4894

LOCAL COMMERCIAL A LOUER

- 1800 pi. carrés
- Centre ville de Rimouski (Léonard)
- Rez-de-chaussée - grandes vitrines
- Stationnement

S'adresser:
Bellavance Inc.
J. André Bellavance
ou Michel Légaré
723-7877

LOGEMENTS A LOUER

LIBRE IMMEDIATEMENT
Janvier ou février

2 1/2 PIÈCES MEUBLE \$175.
 (tout inclus)

4 1/2 PIÈCES NON MEUBLE \$165.
 4 1/2 pièces non meublé (tout inclus)

5 PIÈCES NON-MEUBLE \$225.
 (tout inclus)

5 1/2 PIÈCES NON MEUBLE \$175.
 (tout inclus)

TOUT INCLUS: Electricité, chauffage, taxes d'eau, vidanges, locataires, etc...

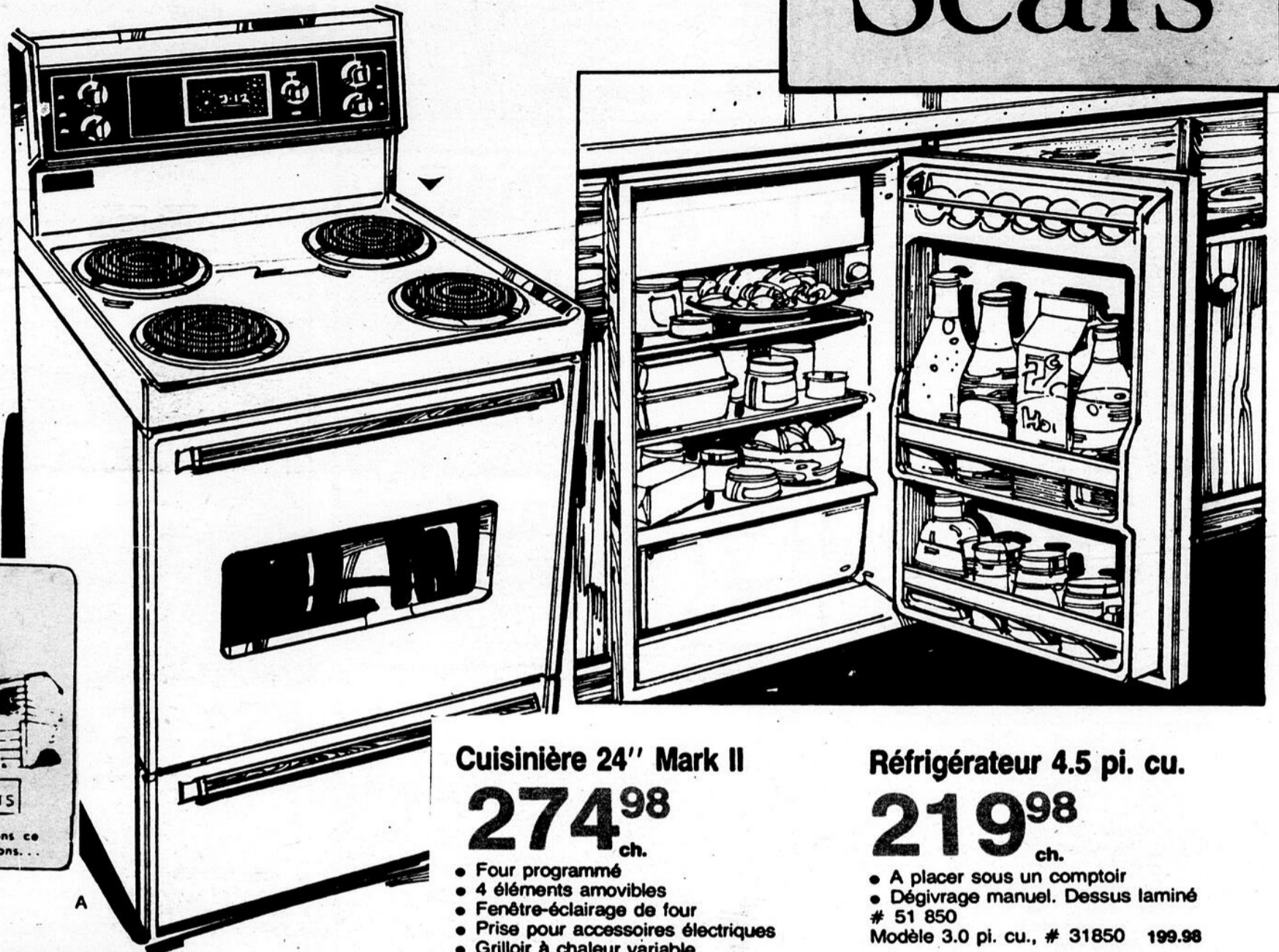
Au Trust Général, on le fait... Mieux.

J. Almanzor Beaulieu 723-2176
 Jeannine P. Boucher 723-3691
 Henri-Paul Côté 739-4317
 G.O. Morissette 723-3103
 J. Antonio Voyer 723-5832

Société Générale d'Administration de Rimouski (S.G.D.) inc.
 106 St-Germain E., Suite 101, Tél. 723-4378
 Le soir: 723-2462 ou 723-9837

TRUST GENERAL
 courtier
724-4106
 12 est rue St-Germain
 Rimouski

Sears



Cuisinière 24" Mark II

274⁹⁸
ch.

- Four programmé
 - 4 éléments amovibles
 - Fenêtre-éclairage de four
 - Prise pour accessoires électriques
 - Grilloir à chaleur variable
- # 54060
Modèle à four à nettoyage continu, #54660 299.98

Réfrigérateur 4.5 pi. cu.

219⁹⁸
ch.

- A placer sous un comptoir
 - Dégivrage manuel. Dessus laminé
- # 51 850
Modèle 3.0 pi. cu., # 31850 199.98



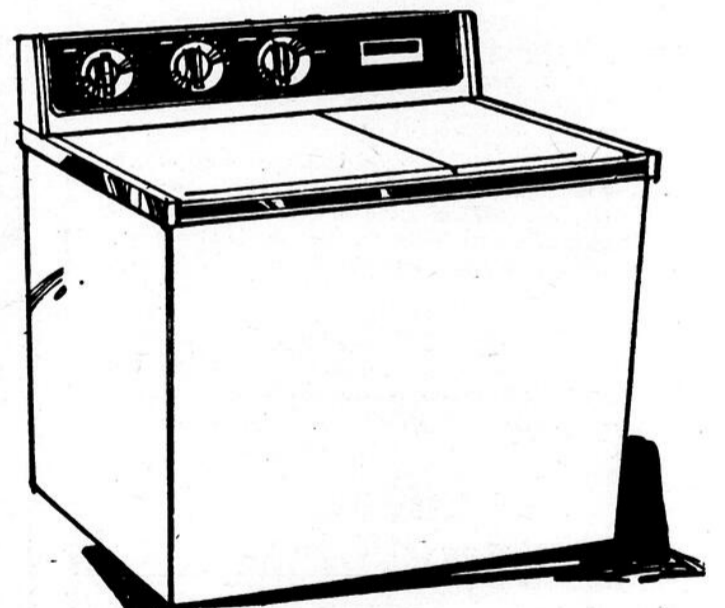
RABAIS '60 Fauteuil inclinable

Lazy-boy

Rég \$339.98

Fauteuil berçant inclinable 3 positions avec repose-pieds. Dossier rembourré mousse Dacron polyester, assise à ressorts avec bourre épaisse. Cadre en érable massif et recouvrement de tissu oléfine dans les tons de brun, orange et vert.
No 41707

279⁹⁸
ch.



Laveuse-essoreuse

209⁹⁸

- Lavage 15 minutes/essorage 5 min. min.
- Pompe automatique. Sur roulettes
- Ne requiert pas d'installation. # 21110

Une Ménagerie Moderne
Incluses en votre commande

SATISFACTION OU REMBOURSEMENT
Sears 140 St-Barnabé Rimouski

	LUN.	MAR.	MER.	JEU.	VEN.	SAM.
Heures	9.00	9.00	9.00	9.00	9.00	9.00
d'ouverture :	5.30	5.30	5.30	9.00	9.00	5.00