

HEDDA

GABLER

info@bordee.qc.ca
www.bordee.qc.ca

TÉL. : (418) 594-9721
TÉLÉC. : (418) 594-9737

315, rue Saint-Joseph Est
Québec (Québec) G1K 3B3

BORDEÉ

**13 JANVIER AU
7 FEVRIER 2009**

Mise en scène de Lorraine Côté
Texte d'HENRIK IBSEN



THÉÂTRE DE LA
BORDÉE

LE DIRECTEUR ARTISTIQUE



Il est de ces œuvres qui nous appellent. *Hedda Gabler* est une de celles-là. La force du récit, la grandeur des personnages, le trouble dans lequel tout cela nous jette m'ont toujours fasciné. Lorsque l'on est devant une pièce de cette nature, on se tourne vers des artistes d'expérience et de talent. Ma première pensée est allée immédiatement vers Lorraine Côté, mon amie, mon alter ego, qui est présente dans ma vie depuis le tout début de mon métier d'acteur. En 1978, nous faisons ensemble un grand saut dans le monde, nous étions admis au Conservatoire d'art dramatique de Québec. Tout au long de cet apprentissage, jamais nous ne nous sommes lâchés d'une semelle. Nous répétons nos scènes, nous faisons nos créations ensemble, bref nous étions inséparables. Puis la carrière est arrivée, nous quittons le nid douillet de l'école pour tenter de nous faire une place parmi les acteurs de la Capitale. Chacun à notre manière, nous avons fait notre chemin, nous avons évolué dans cette vie pas toujours facile mais combien passionnante. Souvent, nous nous sommes retrouvés dans une salle de répétition comme interprètes et le plaisir était au rendez-vous. À plusieurs reprises j'ai travaillé sous sa direction et chaque fois j'ai plongé encore plus profondément dans l'émotion, j'ai posé un jalon dans la pratique de mon art. Dans la vie de tous les jours, nous nous voyons avec le même bonheur, la même folie qu'il y a trente-deux ans. Lorraine, allez, j'ai déjà hâte à la prochaine fois. Merci. Je t'aime.

Et vous tous, grands artistes qui composez la distribution et qui faites la conception du spectacle *Hedda Gabler*, Véronique, Hugues, Jean-Sébastien, Valérie, Réjean, Ghislaine et Véronique, Monique, Denis, Yves, Denis, Hélène, Sébastien, Marie-France, Élane, et Dany, je vous salue et m'incline devant tant de générosité et de passion.

Je suis fier d'être directeur de ce théâtre, et je suis fier d'être un artiste qui, comme tous ceux que vous verrez ce soir, exerce ce métier extraordinaire ici.

Bonne soirée.
Jacques Leblanc



LA METTEURE EN SCÈNE

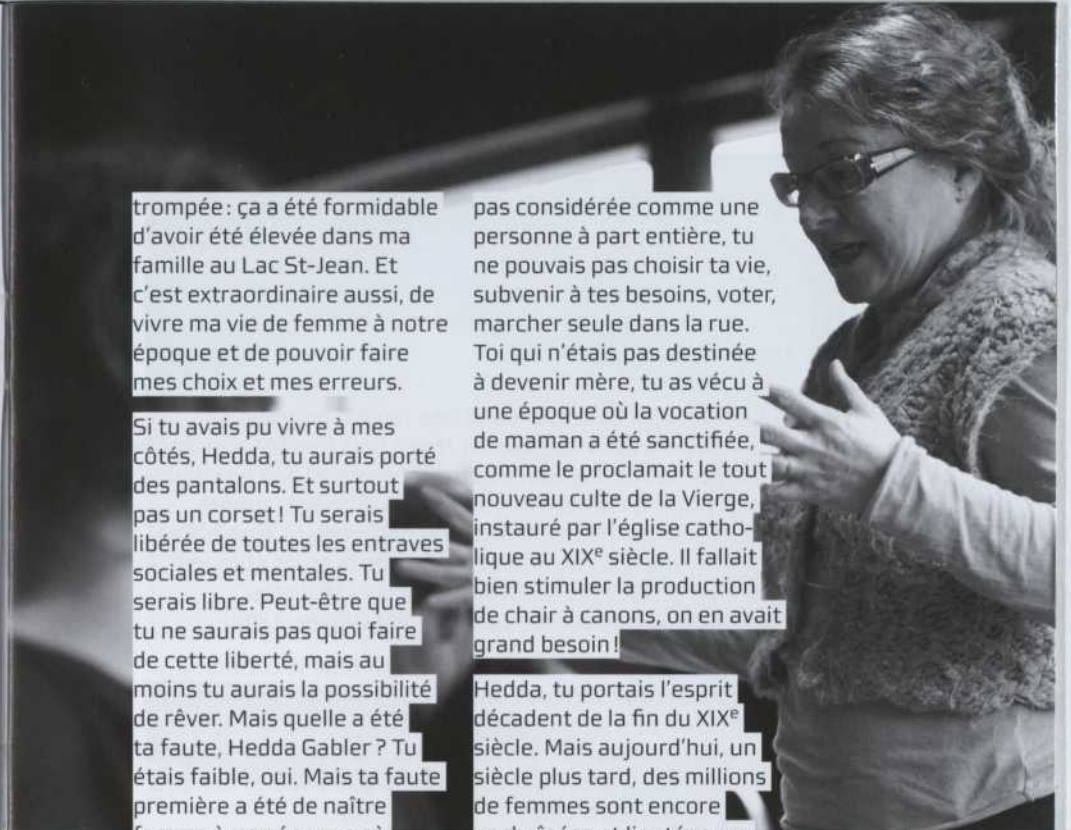
Lettre à Hedda Gabler.

J'ai tant de choses à te dire, Hedda, que je ne sais plus par où commencer. Je ne peux pas m'empêcher de penser à toi comme si tu avais réellement vécu. Je t'ai rencontrée pour la première fois à la télévision. Je devais avoir douze ou treize ans. C'était un dimanche soir et, comme à chaque semaine, je regardais les Beaux Dimanches. Tu étais superbement incarnée par Dyne Mousseau. Je rêvais d'être comédienne déjà depuis ma petite enfance, mais cette rencontre a cristallisé mon désir en une conviction inébranlable. J'avais trouvé ma vocation.

Peut-être incarnais-tu justement pour moi la quintessence du romantisme : la femme incomprise, mal aimée, ligotée par les règles d'une société infâmante pour les femmes ? Tu étais persuadée que tu ne pouvais pas t'en sortir, alors tu n'as rien fait pour améliorer ton sort. Tu étais trop orgueilleuse et trop bien élevée pour y changer quoi que ce soit. Et de toute façon, tu n'avais pas le courage nécessaire. Une seule avenue te restait alors, un seul soulagement : attaquer,

mordre, griffer, détruire. Je savais bien que tu étais méchante, jalouse, mesquine, méprisante, tricheuse, mais je t'aimais toujours autant, Hedda, parce que tu étais fragile, confuse, névrosée, complexe, terriblement romantique. Humaine. Une lueur cruelle brillait dans le fond de tes yeux, mais c'était une lueur ! Tu représentais et tu représentes encore pour moi la quête ultime du bonheur et de la liberté.

Je m'identifiais complètement à toi. Je me sentais, comme toute adolescente, née dans le mauvais milieu et à la mauvaise époque. La cigogne s'était trompée d'adresse et m'avait livrée dans la mauvaise famille ; j'aurais dû me retrouver parmi des artistes, quelque part à Paris ou à Londres ! Ou encore dans une grande famille vaguement noble à St-Pétersbourg, au début du vingtième siècle, là où tout s'inventait... Mais pas à Isle Maligne pendant la Grande Noirceur, au milieu d'une famille ouvrière ! Comme toi, je pensais qu'il n'y avait pas de solution à cette situation. Ou plutôt qu'il n'y en avait qu'une : la destruction. Puis les années ont passé. Je suis devenue comédienne. J'ai dépassé largement ton âge sans trop de difficultés. J'ai appris à apprécier ce que j'ai et ce que je suis. Je peux dire maintenant que finalement, la cigogne ne s'était pas



trompée: ça a été formidable d'avoir été élevée dans ma famille au Lac St-Jean. Et c'est extraordinaire aussi, de vivre ma vie de femme à notre époque et de pouvoir faire mes choix et mes erreurs.

Si tu avais pu vivre à mes côtés, Hedda, tu aurais porté des pantalons. Et surtout pas un corset! Tu serais libérée de toutes les entraves sociales et mentales. Tu serais libre. Peut-être que tu ne saurais pas quoi faire de cette liberté, mais au moins tu aurais la possibilité de rêver. Mais quelle a été ta faute, Hedda Gabler? Tu étais faible, oui. Mais ta faute première a été de naître femme à une époque où c'était presque l'équivalent de naître handicapé. Il aurait fallu que tu sois un homme. Pour pouvoir exprimer librement l'hérédité reçue de ton père, le général. Pour trouver ta vraie vocation. Au lieu de ça, tu ne pouvais vivre que comme une portion d'être; la moitié de ton mari. N'étant

pas considérée comme une personne à part entière, tu ne pouvais pas choisir ta vie, subvenir à tes besoins, voter, marcher seule dans la rue. Toi qui n'étais pas destinée à devenir mère, tu as vécu à une époque où la vocation de maman a été sanctifiée, comme le proclamait le tout nouveau culte de la Vierge, instauré par l'église catholique au XIX^e siècle. Il fallait bien stimuler la production de chair à canons, on en avait grand besoin!

Hedda, tu portais l'esprit décadent de la fin du XIX^e siècle. Mais aujourd'hui, un siècle plus tard, des millions de femmes sont encore enchaînées et ligotées par des lois. Des millions de femmes vivent malheureuses, cachées, réduites à l'état d'esclave. Quelle lueur y a-t-il dans le fond de leurs yeux?

Plutôt que de te condamner, Hedda, je te pardonne. Tu es le résultat de l'enfermement.

Lorraine Côté

Issue du Conservatoire d'art dramatique de Québec, Lorraine Côté a joué plus de 80 personnages, notamment Phèdre, qu'elle a interprétée ici à la Bordée, et Marie Tudor, qu'elle a incarnée au Trident et qui lui a valu le Masque de l'interprétation féminine. Membre fondatrice du Théâtre du Sous-marin jaune, elle joue dans *La Bible*, adaptée par le Loup Bleu, ainsi que dans *Candide* de Voltaire, selon l'adaptation qu'elle en a faite.

Lorraine Côté réalise de nombreuses mises en scène à la Bordée dont *Le chemin des Passes-Dangereuses* de Michel Marc Bouchard, *Comédies françaises* d'Eugène Labiche, *High Life* de Lee MacDougall, pour lequel elle remporte le Prix de la meilleure mise en scène en 2001-2002 et *En attendant Godot* en 2006, prix de la critique et Masque de la meilleure production de Québec.

Lorraine Côté est auteure, entre autres, de *L'Impératrice du dégoût* présentée par le Théâtre Niveau Parking, ainsi que de *La Trilogie des Dragons* et des *Plaques Tectoniques* en collaboration avec Robert Lepage.

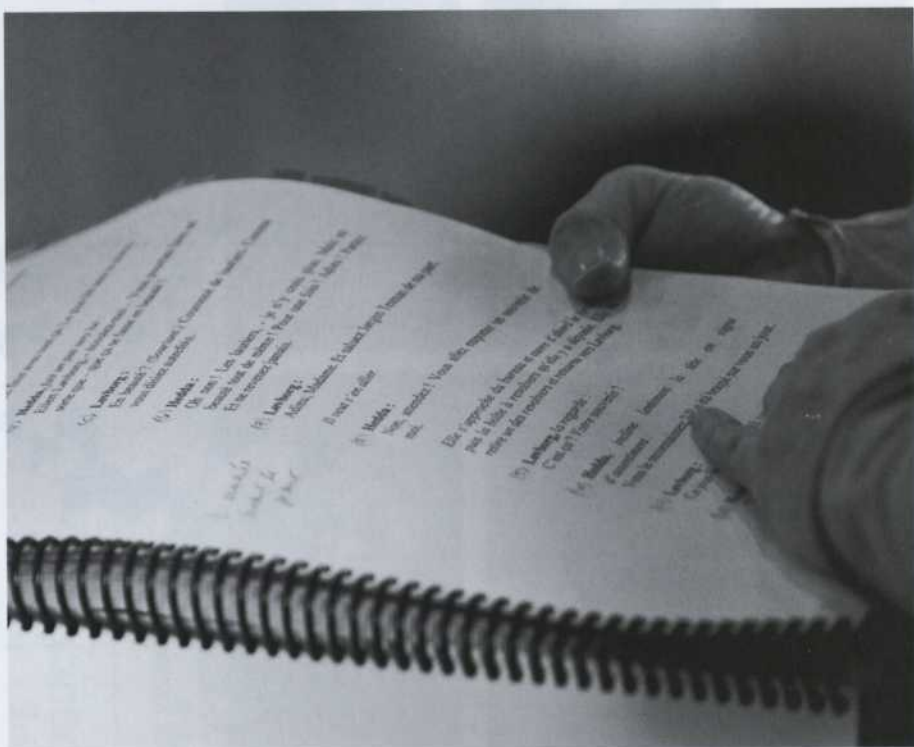


L'AUTEUR

Né en Norvège en 1828, dans une famille bourgeoise confrontée à la faillite, Henrik Ibsen doit très tôt apprendre à gagner sa vie. Il se lance dans l'écriture à l'âge de vingt ans et obtient rapidement du succès. Engagé comme directeur d'un théâtre à vocation nationaliste, il peaufine sa technique d'écriture. Il enchaîne les drames épiques (*Peer Gynt*, 1867) et les drames sociaux réalistes (*Une maison de poupée*, 1879, *Hedda Gabler*, 1890).

L'instabilité politique qui règne en Norvège le conduit à l'exil pendant de longues années. Ses pièces prennent l'affiche un peu partout en Europe. À son retour au pays, il livre des pièces plus symboliques (*Quand nous nous réveillerons d'entre les morts*, 1899). La maladie l'oblige à arrêter d'écrire en 1900. Il meurt en 1906.

Ses pièces sont considérées comme des classiques du théâtre du XIX^e siècle.



LA PIÈCE

La villa des Tesman, en Norvège, 1890. Un couple rentre de voyage de nocces. Un couple désassorti. Il est chercheur, obnubilé par ses études, elle est égocentrique, toute de passion, toute de conventions. Un ancien prétendant se présente, et voilà le drame qui survient.

Ce chef d'œuvre d'Henrik Ibsen cache le feu de la passion sous la glace des pays nordiques. Un texte vibrant où la femme souhaite se sortir du carcan du foyer et de la maternité pour vivre librement.

LES COMÉDIENS



Hedda (Gabler) Tesman
Véronique Côté



Jørgen Tesman
Hugues Frenette



Eilert Løvborg
Jean-Sébastien Ouellette



Juge Brack
Réjean Vallée



Thea Elvsted
Valérie Marquis



Juliane Tesman
Véronique Aubut



Berte
Ghislaine Vincent

LES CONCEPTEURS

MISE EN SCÈNE :
LORRAINE CÔTÉ

ASSISTANCE À LA MISE EN SCÈNE :
HÉLÈNE RHEAULT

DÉCOR :
MONIQUE DION

COSTUMES :
DENIS DENONCOURT,

ASSISTANT AUX COSTUMES :
SÉBASTIEN DIONNE

ASSISTANTE AUX ACCESSOIRES :
MARIE-FRANCE LARIVIÈRE

ÉCLAIRAGES :
DENIS GUÉRETTE

MUSIQUE ORIGINALE :
YVES DUBOIS

RÉPÉTITEUR PIANO :
PATRICK OUELLET

COIFFURES :
DANY LESSARD

MAQUILLAGES :
ÉLAINE PEARSON

LE THÉÂTRE DE LA BORDÉE ET TOUTE L'ÉQUIPE D'HEDDA GABLER TIENNENT À SOULIGNER L'APPORT DE JEAN-MICHEL GIROUARD ET DE SIMON LEMOINE À CETTE PRODUCTION.

L'ÉQUIPE DE PRODUCTION

DIRECTION DE PRODUCTION :
GILBERT GAGNÉ

DIRECTION TECHNIQUE :
FRANÇOIS DURAND

RÉGIE :
FRANCE DESLAURIERS

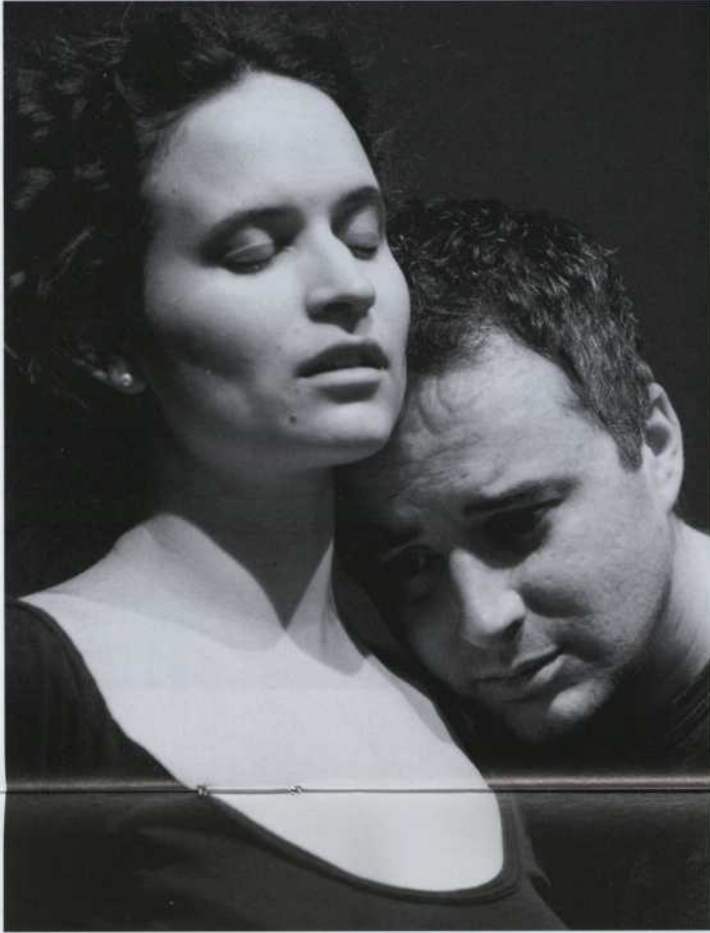
NETTOYAGE DES COSTUMES :
GUY LE NETTOYEUR

CONSTRUCTION DES DÉCORS :
CONCEPTION ALAIN GAGNÉ

**PHOTOS DES COMÉDIENS
ET DES RÉPÉTITIONS :**
NICOLA-FRANK VACHON

NOUS REMERCIONS ÉGALEMENT LES COUVRE-PLANCHERS PELLETIER POUR LEUR COLLABORATION.

LES RÉPÉTITIONS



LES CAHIERS DE LA BORDÉE

Par Marie-Hélène Julien

Découvrez dans Les Cahiers de la Bordée une analyse fouillée de chacune des pièces à l'affiche ainsi que des entrevues avec les concepteurs.

En vous procurant les Cahiers pour 7\$ seulement, vous contribuez à la vitalité théâtrale du Théâtre de la Bordée. Tous les fonds recueillis par la vente des Cahiers sont réinjectés dans les productions.

En vente avant et après la représentation.



EXTRAITS :

Tirer les ficelles pour arriver à ses fins

Un seul parmi les autres personnages perçoit de Hedda ce qu'elle est au fond d'elle. C'est le juge Brack. Il sait déceler ce qui est faux chez elle parce que lui aussi adopte les mêmes façons d'agir qu'elle, selon l'image qu'il veut produire et le résultat auquel il s'attend. En ce sens, il peut être dangereux pour elle, car il a la possibilité de briser l'apparence de femme modèle qu'elle s'efforce de maintenir.

Être une femme dans cette société patriarcale puritaine

Les codes qui déterminaient les normes d'acceptabilité des comportements sociaux à l'époque d'Ibsen étaient stricts et puritains. Sur tout le territoire de l'Europe, des mesures sévères sanctionnaient les contrevenants...

L'AGENDA DE LA BORDÉE

LES MARDIS-RENCONTRE

Vous êtes invités à rencontrer les artistes après le spectacle du mardi de la deuxième semaine de représentations. Venez échanger vos impressions à chaud et poser toutes les questions qui vous brûlent les lèvres sur la pièce, la mise en scène, la scénographie et les métiers du théâtre.

PROCHAINES DATES : 20 JANVIER 2009 — 3 MARS 2009 — 14 AVRIL 2009.

FÉLICITATIONS!

Les prix d'excellence des arts et de la culture de Québec ont distingué deux artistes ayant travaillé à la Bordée la saison dernière : Marie-Josée Bastien, pour sa mise en scène de *Richard Trois*, et Marie-Ginette Guay, pour son rôle de Bertha dans *Un simple soldat*.

L'EXPOSITION

Durant les représentations de *Hedda Gabler*, le Théâtre de la Bordée vous invite à admirer, au foyer principal ainsi que dans le hall d'entrée, l'exposition de l'artiste Geneviève Thibault.

LES AMIS DU THÉÂTRE DE LA BORDÉE

LE 25 JANVIER 2009 À 14 H

LES GRANDS PERSONNAGES FÉMININS ET LEUR DÉSESPOIR

Trois grandes interprètes de générations différentes discutent avec nous des personnages qu'elles ont joués. Avec Denise Gagnon, Lorraine Côté et Véronique Côté.

Membres : 5\$ — Non membres : 10\$

**Réservez vos places
auprès de Pascal Tremblay
au 418 694-9721 poste 301**

**LES AMIS LISENT POUR VOUS :
LE DIMANCHE 22 MARS 2009
À 14 H**

LECTURE PUBLIQUE D'UN FIL À LA PATTE, DE FEYDEAU

Les Amis du Théâtre de la Bordée vous offrent le fruit de leur travail avec le metteur en scène et comédien Bertrand Alain.

Membres : 5\$ — Non membres : 10\$

L'ÉQUIPE DU THÉÂTRE DE LA BORDÉE

DIRECTION ARTISTIQUE

Jacques Leblanc

DIRECTION ADMINISTRATIVE

Lyne Fafard

COORDONNATRICE

DES COMMUNICATIONS

ET DU DÉVELOPPEMENT

Nadège Broustau

DIRECTION DE PRODUCTION

Gilbert Gagné

RESPONSABLE DE LA VENTE

DE GROUPES

Céline Gilbert

COMMIS À LA COMPTABILITÉ

Véronique Tremblay

SERVICE À LA CLIENTÈLE

Sylvie Smith

AGENT DE SOUTIEN

AUX OPÉRATIONS

Pascal Tremblay

BILLETTERIE

Julie Armstrong-Messier

Julie Bujold

Andrée Legault

Hélène Vézina

RESPONSABLES DE SALLE

Yoann Desrosiers

Julie Lacroix

Tommy Lévesque

Olivier Rochette

Annie-Marlène Therrien

Jonathan Villeneuve

PERSONNEL D'ACCUEIL

Julie Armstrong-Messier

Lise Breton

Lisette Brochu

Line Caseault

Marie-Ève Chabot-Lortie

Isabelle Dugas

Marc-Antoine Fortin

Chantal Gelly-Dagenais

Chantal Henri

Jacques Leclerc

Karine Lemieux-Martin

Tommy Lévesque

Marie-Andrée Turcotte

Jonathan Villeneuve

ENTRETIEN

Maurice Fortier

LE CONSEIL D'ADMINISTRATION

Nancy Chamberland, présidente

Nicola-Frank Vachon, vice-président

Brigitte Fournier, secrétaire

Philippe Beaulieu

Martin DeRico

Lyne Fafard

Marie-Hélène Gendreau

Richard LaFrance

Jacques Leblanc

Roger Ménard

François Royer

leSoleil

EXCELSO
LEADER EN ÉQUIPEMENT
DE THÉÂTRE

Centre des spectacles
de Québec






THÉÂTRE DE LA
BORDÉE

LA PROCHAINE PIÈCE
À VOIR ABSOLUMENT



THÉÂTRE DE LA
BORDÉE



Quiproquos hilarants, plaisir garanti

LE MENTEUR

24 FÉVRIER AU 21 MARS 2009

Mise en scène de Jacques Leblanc

Texte de CORNEILLE

418 694-9721
info@bordee.qc.ca
www.bordee.qc.ca

315, rue St-Joseph Est
Québec (Québec)
G1K 3B3

PRO THEBOR 2009.01.13X