

**LES HALLES ST-JEAN**  
 \* Votre marché public  
 Ouvert le dimanche  
 "Un goût d'antan"  
 145, boul. Saint-Joseph  
 Saint-Jean-sur-Richelieu - 348-0935

**le richelieu**  
 agricole

SAINT-JEAN-SUR-RICHELIEU 33,958 COPIES 60¢  
 LE MARDI 13 MAI 1986, VOL. 50 NO 33 44 PAGES

**Drainage FORTIN & FILS inc.**  
 SPÉCIALITÉS  
 • drainage souterrain  
 • travaux mécanisés  
 • nivellement au laser  
 Pour terre franche et terre noire  
 DONAT, ROGER ET SERGE FORTIN  
 245-7083  
 475, rang des Patriotes  
 Napierville, Qué. JOJ 1L0

**CARGILL LIMITEE**  
 Saint-Jean-sur-Richelieu  
 Achat et séchage de maïs grain, orge, blé et fèves soya  
 (514)348-0976 ou 1-800-363-2152  
 \* Dechargement excédant 1 heure - prime de 100\$



# Le temps froid a laissé des traces dans les vergers

## ■ Trop tôt pour évaluer les pertes

par Gilles LÉVESQUE

La malchance semble vouloir s'acharner sur les pomiculteurs de la région depuis quelques années. Après avoir été durement éprouvés au cours de l'hiver 1980-81 et de la tempête de grêle survenue l'an dernier, voilà que plusieurs d'entre eux, surtout dans les régions de Rouville et Missisquoi, craignent maintenant pour leur récolte de l'automne prochain.

Le temps anormalement froid qui a prévalu au cours de la première fin de semaine de mai (-4 degrés Celsius à Frelighsburg) a laissé des traces dans bon nombre de vergers. Surtout à

Dunham et Frelighsburg, où les bourgeons des arbres étaient plus développés qu'ailleurs. Il en a résulté qu'une forte proportion des boutons à fleurs a été affectée par le froid, compromettant ainsi la prochaine récolte.

«D'après nos observations, précise M. Régis Charbonneau, agronome au bureau du ministère de l'Agriculture, des Pêcheries et de l'Alimentation à Marieville, il est permis d'affirmer que dans la Vallée Montérégienne, les boutons à fleurs de la plupart des pommiers sont affectés dans une proportion variant entre 5 et 10%. Quelques vergers situés dans le bas des collines ont subi des dommages plus importants. Dans la région de Missisquoi, par exemple, le pourcentage des boutons affectés peut aller jusqu'à 50%»

Au bureau de la Régie des assurances agricoles du Québec à Iberville, où pas moins

de 40 avis de dommages ont déjà été acheminés, on avance que dans certains cas, surtout dans la région de Missisquoi, les boutons à fleurs seraient endommagés dans une proportion de 80%, ce qui fait craindre le pire.

Les producteurs concernés devront toutefois patienter encore quelques semaines avant d'être fixés sur le genre de saison qui les attend. «Bien que la situation soit inquiétante, il est encore trop tôt pour avancer quoi que ce soit, note le président de la Fédération des producteurs de pommes du Québec, M. Jean-Louis Roy. Dans mon cas, j'ai évalué que les boutons à fleurs sont détruits dans une proportion de 25 à 30% dans le verger que j'exploite à Dunham. C'est inquiétant, mais je sais qu'il est encore trop tôt pour paniquer.» (Suite à la page 2)

### À lire

#### ■ Castration

La castration pratiquée dès que possible réduit de beaucoup l'agressivité du chat. Moins porté à vagabonder et plus affectueux, son comportement sera plus agréable.

page 24



#### ■ Les arbustes ont eu froid!

Les arbustes ont eu terriblement froid au cours de la première fin de semaine de mai. Il en a résulté que beaucoup de jeunes feuilles ont gelé sur les tiges ou ont été brûlées par le vent.

pages 20 et 21

#### ■ Plein air

Saviez-vous que vous pouviez vous offrir un séjour agréable dans un chalet ou sur le bord d'une rivière à compter de seulement quelques dollars par jour par personne?

page 25

#### ■ Alimentation

Que la récolte des crosses de fougères soit sauvage ou commerciale, ce succulent légume à saveur délicate mérite toute la renommée qu'on lui accorde.

pages 22 et 23

## Augmentation du prix du lait: la Régie dit NON

page 3



**Machineries et équipements agricoles**  
 CAHIER le richelieu  
 Cahier spécial de 12 pages

**ACHAT DE MAÏS GRAINS, D'ORGE, DE BLÉ ET DE FÈVES SOYA**  
**Les séchages Bermic inc.**  
 751, rang Petit Bernier  
 Saint-Jean-sur-Richelieu  
 347-2393 - 1-800-361-3916

TÉLÉVISION ET CENTRE AUDIO  
**HÉBERT ET GOUIN**  
 160 rue Notre-Dame, Saint-Jean, 348-5210  
 (coin Saint-Louis et Notre-Dame)

RÉPARATIONS SUR PLACE  
**SPÉC**  
 haut en couleur et en son

● **SANYO Télécouleur**  
 20" Spectra 2000  
 • télécommande  
 • 105 canaux  
 • couleur automatique  
 SUPER-SPECIAL **529\$**

91C518  
**3 ANS DE GARANTIE**  
 Voyez nos spéciaux dans le CANADA FRANÇAIS!



**VOTRE COURTIER...**  
**Pierre Laguë**  
**auto inc.**  
 Nous prenons en consignment  
**autos, camions,**  
**bateaux et motorisés**  
 pour vendre, échanger,  
 transférer ou acheter

**PARTEZ GAGNANT**  
**TÉL.: 347-8848**

**le richelieu**  
 agricole

**VOL 50 NO 33** **PAGE 3**  
**SAINT-JEAN-SUR-RICHELIEU LE MARDI 13 MAI 1986**

**DRAINAGE**  
**APIERVILLE INC.**

SPECIALITÉS:  
 • drainage souterrain  
 • travaux mécanisés (défrichement)  
 • (préparation de plans)

**245-7142**

*Une bonne nouvelle pour les consommateurs*

# Hausse du prix du lait: la Régie rejette les demandes d'augmentation des requérants

par Gilles LÉVESQUE

Tel que prévu, la Régie des marchés agricoles a rendu sa décision au début de la semaine dernière relativement aux demandes d'augmentation du prix du lait qui lui avaient été soumises lors de l'audience publique du 25 mars dernier. A la surprise générale, les dirigeants de cet organisme ont décidé de rejeter les demandes des requérants et de maintenir ses ordonnances sur les prix actuellement en vigueur.

Il va sans dire que cette décision ne manquera pas de réjouir les consommateurs. Surtout ceux qui jugent que le lait, un produit essentiel, se vend déjà suffisamment cher. Sans oublier la Fédération des producteurs de lait du Québec qui, lors des audiences, avait clairement indiqué aux régisseurs que le moment ne se prêtait pas à une nouvelle augmentation du prix du lait.

Les dirigeants de la Fédération avait aussi mentionné que les ajustements nécessaires pouvaient s'effectuer à l'intérieur des fourchettes de prix prévues aux ordonnances et qui, à leur avis, sont suffisantes pour tenir compte des besoins réels à tous les niveaux. Il faut croire que cette proposition n'est pas rentrée dans l'oreille de sourds, puis-

que c'est exactement la conclusion à laquelle en sont arrivés les membres de la Régie.

■ **Explications**

Dans sa décision, la Régie rappelle dans un premier temps le rôle qu'elle doit jouer dans l'établissement des prix de cet aliment. «L'État n'intervient pas ordinairement de façon aussi directe pour fixer, à divers niveaux, les prix des denrées mises en marché auprès du public consommateur. Certes, par mesure exceptionnelle, l'on accepte que dans l'intérêt public un organisme gouvernemental s'y prête.»

«Les buts poursuivis doivent alors être bien cernés et, croyons-nous, viser l'intérêt général plutôt que la protection d'in-

térêts privés. En fixant des prix pour le lait, l'on veut assurer au public un approvisionnement constant d'un produit de grande qualité à un prix raisonnable.»

■ **Pas opportun**

«Nous avons conclu il y a plusieurs années, poursuit la Régie, qu'il n'était pas opportun, pour y arriver, d'établir des prix fixes au niveau du gros et du détail, mais de plutôt laisser une place au fonctionnement de la compétition à l'intérieur de fourchettes de prix déterminées. La limite minimale veut éviter la concurrence déloyale au moyen de prix inférieurs au coûts des vendeurs et le fonctionnement normal d'établissements suffisamment nombreux et efficaces, tandis que les prix maxima protègent les consommateurs contre les plus gros abus qui pourraient survenir. Il est donc évident que l'on ne vise pas alors la protection de tous les intermédiaires ni les marges moyennes de profits que ces derniers veulent établir.»

La Régie note que lors

des représentations qui lui ont été faites par les requérants, il n'a pas été démontré que l'on ne

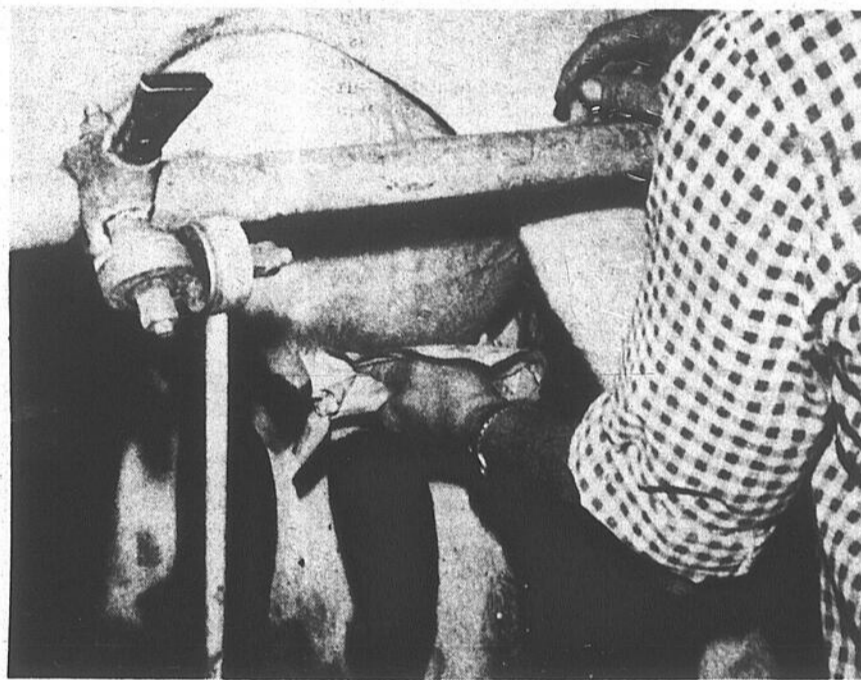
pouvait plus atteindre ces fins à l'intérieur des fourchettes de prix prévues aux ordonnances actuel-

les. Elle dit croire que les preuves soumises semblaient plutôt se référer aux divers prix minima.

■ **Fourchettes**

Les laiteries, les distributeurs et les détaillants en alimentation ont subi sans doute des hausses dans leurs coûts au cours de la dernière année. Il nous semble toutefois que, dans la mesure où cela pourrait être justifié, les intéressés peuvent en tenir compte à l'intérieur des fourchettes de prix actuelles. Pour ces motifs, la Régie rejette les demandes des requérants et maintient ses ordonnances sur les prix actuellement en vigueur», concluent les régisseurs.

Il est à noter que les organismes requérants étaient le Conseil de l'industrie laitière, le Conseil de la coopération laitière, l'Association des détaillants en alimentation et l'Association des distributeurs indépendants. Leurs demandes auraient pu se traduire par une augmentation du prix du litre de lait d'au moins quatre cents.



Les producteurs de lait sont, eux aussi, satisfaits de la décision rendue par la Régie.

*Hausse de la subvention à l'établissement*

## Le Parti libéral respectera son engagement envers la relève

par Gilles LÉVESQUE

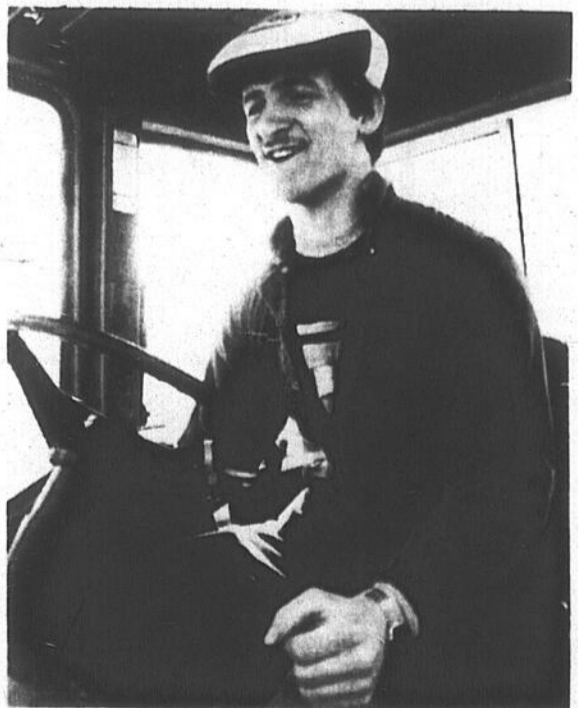
Lors de la présentation du budget, le 8 mai dernier, le Parti libéral a annoncé qu'il respectera l'un des engagements pris au cours de la campagne électorale, à savoir de donner le choix aux jeunes de la relève, entre un prêt sans intérêt de \$50,000 pour cinq ans ou une subvention à l'établissement de \$15,000.

Le problème, c'est que la relève devra vraisemblablement patienter durant quelques semaines encore avant de pouvoir bénéficier d'une subvention de \$15,000 lors de l'établissement. C'est du moins ce que nous a laissé entendre le député du comté d'Iberville, M. Jacques Tremblay, lequel préside aussi la Commission sur l'Agriculture, les Pêcheries et l'Alimentation.

■ **En juillet**

Selon ce dernier, il y a peu de chances que cette mesure entre en vigueur avant le 1er juillet prochain. Il faudra d'abord qu'un projet de Loi modifiant la Loi actuelle soit déposé, puis adopté.

Il faut se rappeler que le Parti libéral, dans les semaines qui ont suivi son élection, a reconduit jusqu'au 31 juin la mesure adoptée sous l'ancien régime et qui devait normalement prendre fin le 31 décembre 85. Tout porte à croire, que le ministre Pagé prendra les dispositions nécessaires pour que la mesure annoncée lors du dernier budget soit en vigueur à compter du 1er juillet, permettant ainsi à la relève qui optera pour la subvention à l'établissement de pouvoir toucher \$7,000 de plus.



La relève devra vraisemblablement patienter durant quelques semaines encore avant de pouvoir bénéficier d'une subvention de \$15,000 lors de l'établissement.



Il va sans dire que la décision de la Régie ne manquera pas de réjouir les consommateurs. Surtout ceux qui jugent que le lait se vend déjà suffisamment cher.

Recherche, mise en marché et main-d'oeuvre

# Les producteurs maraîchers formulent plusieurs revendications au ministre Pagé

Textes de Gilles LÉVESQUE

La Fédération des producteurs maraîchers du Québec vient faire valoir ses préoccupations au ministre Michel Pagé par l'entremise d'un document fort détaillé. Plusieurs solutions sont proposées pour le développement de l'horticulture. La Fédération estime que certaines d'entre elles devront se réaliser à court terme alors que d'autres nécessiteront une période de réflexion plus longue, sans pour autant «se perdre dans la nuit des temps».

Les demandes formulées par la Fédération résultent de la consultation sur la mise en marché qui a permis à quelque 475 producteurs maraî-

chers de pouvoir s'exprimer sur les principaux problèmes que rencontre ce type de production.

Le moins qu'on puisse

dire, à la lecture du document dont le Richelieu agricole a obtenu copie, c'est que des problèmes, les producteurs-maraîchers en ont beaucoup. Tant au niveau de la mise en marché que de la recherche et de la main-d'oeuvre.

## ■ Recherche

Dans le domaine de la recherche, les producteurs ont identifié cinq sphères d'activités où le ministère pourrait intervenir plus efficacement afin de ré-

pondre aux besoins de développement horticole, à savoir le développement de variétés, les produits de protection des cultures, la consommation des fruits et légumes frais, les techniques de production et recherche de nouveaux marchés.

En ce qui a trait au développement des variétés, par exemple, la Fédération, au nom de ses membres, demande au ministre d'intensifier les tests de variétés qui pourraient être adaptées ici de façon à offrir aux producteurs un meilleur inventaire de variétés. Elle propose aussi au ministre Pagé d'implanter ou d'adapter une station de recherche pour effectuer de la recherche fonda-

mentale au niveau des crucifères ou d'autres produits déjà bien adaptés au Québec.

## ■ Conservation

Pour ce qui est des produits de protection des cultures, la Fédération demande à Québec de trouver un moyen d'identifier les produits homologués aux États-Unis ou dans d'autres pays et de les adapter le plus rapidement possible aux conditions de culture québécoise pour activer les processus d'homologation par les ministères fédéraux.

Les administrateurs de la fédération provinciale demandent par ailleurs au ministère et à Agriculture

Canada de se concerter pour intensifier la recherche de façon à maintenir un niveau d'efficacité des entrepôts déjà existant, en suivant de plus près l'évolution de la conservation, d'allonger la période d'entreposage pour les produits ayant du potentiel et d'effectuer de la recherche pour allonger davantage la période de tablette.

## ■ Marchés

Toujours dans le domaine de la recherche, la Fédération suggère au ministre d'intensifier les programmes de recherche dans les régions à fort potentiel de productions de primeur. Dans le but d'améliorer au maximum les techniques de produc-

tion, elle encourage aussi M. Pagé à développer davantage les missions extérieures avec des groupes de producteurs de pointe.

Enfin, la Fédération demande au ministère d'effectuer une étude de marché afin d'identifier les potentiels de marché. «Si la Fédération et le MAPAQ s'entendent pour identifier la restauration comme potentiel de développement, soulignent les auteurs du document, il y aurait lieu d'établir une table de concertation entre les restaurateurs et les producteurs pour, dans un premier temps, identifier les lacunes et, dans un deuxième temps, tenter d'apporter les correctifs, de part et d'autres.»



Les producteurs maraîchers demandent entre autres au ministre Pagé d'intensifier les tests de variétés qui pourraient être adaptées ici de façon à offrir aux producteurs un meilleur inventaire.

Les producteurs maraîchers demandent entre autres au ministre Pagé d'intensifier les tests de variétés qui pourraient être adaptées ici de façon à offrir aux producteurs un meilleur inventaire.

## Problème important pour les maraîchers

# Pénurie de main-d'oeuvre pour des travaux spécialisés

Dans le document qu'ils ont fait parvenir au ministre Michel Pagé, les producteurs maraîchers s'accordent pour dire que des solutions devront être mises de l'avant à court terme pour résoudre leurs problèmes de main-d'oeuvre.

«Avec la crise et le pourcentage élevé de chômeurs, le problème s'est résorbé pour revenir présentement, écrit la Fédération. Le problème revient sous forme de carence de main-d'oeuvre spécialisée. Les maraîchers, depuis deux ans, ont essayé de compenser

en exploitant davantage la main-d'oeuvre transport par autobus, ce qui a provoqué une augmentation de 46%. Cette main-d'oeuvre, tout en étant essentielle aux producteurs en période de pointe, n'est définitivement pas qualifiée pour effectuer des travaux spécialisés.»

## ■ Solutions

Pour retenir au Québec la main-d'oeuvre spécialisée qui s'exile en Ontario et en Colombie-Britannique, la Fédération soutient qu'il faut lui offrir le logement à la ferme. Elle

demande par conséquent au ministre d'instaurer un programme de logement à la ferme dû au fait que cette main-d'oeuvre doit offrir un minimum de permanence qui se situe entre les mois de mai et novembre.

Les producteurs invitent par ailleurs le ministre à mettre de l'avant un programme de formation de la main-d'oeuvre qui bénéficierait autant au

travailleur qu'à l'employeur. Enfin, la Fédération estime important de maintenir le programme de transport des employés pour répondre aux périodes de pointe. Elle dit cependant croire qu'en établissant un programme bien adapté pour le logement de la main-d'oeuvre spécialisée, le programme de transport des employés reviendra à l'utilisation optimum.



Les producteurs maraîchers soutiennent qu'une forte proportion de la main-d'oeuvre disponible n'est pas qualifiée pour effectuer des travaux spécialisés.

## Mise en marché des produits québécois

# Les maraîchers identifient plusieurs préoccupations importantes

Les producteurs maraîchers consultés ont aussi identifié plusieurs préoccupations importantes relativement à la mise en marché de leurs produits. Celles-ci portent principalement sur le regroupement de l'offre, le contrôle de la qualité, le maintien des prix, les garanties de paiement, la publicité et l'exportation.

En ce qui concerne le regroupement de l'offre par exemple, la Fédération croit que le ministre Pagé devrait encourager les regroupements locaux en respectant la mise en marché des différents produits, en fournissant de l'aide technique et de

l'aide financière dans l'implantation de postes d'emballage et de classement aux groupements plutôt qu'aux individus.

## ■ Qualité

Pour ce qui est du contrôle de la qualité, la Fédération propose de solutionner le problème en procédant à l'opposé du service d'inspection existant, lequel favoriserait un jeu de cache-cache entre les personnes qui transigent les fruits et légumes et le service d'inspection.

«Cette approche, note la Fédération, a pour

conséquence d'encourager l'emballer à baisser sa qualité jusqu'au moment de se faire prendre par le service d'inspection. La Fédération implanterait un système de «qualité vérifiée» dont seulement les emballers, ayant accumulé la quantité de points nécessaires, pourraient imprimer le sceau de «qualité vérifiée» sur leur contenant. Nous sommes assurés que les producteurs et emballers seraient prêts à défrayer une partie de ce système. Cependant, il est important que le ministère supporte une telle initiative en apportant un apport financier substantiel pour les cinq premières années.»

## ■ Garantie

La Fédération demande d'autre part au ministre d'adopter une loi garantissant les paiements aux producteurs comme il en existe déjà dans certaines productions. Elle propose aussi à M. Pagé de voter une loi sur les productions maraîchères, comme en Ontario, qui obligerait tous les vendeurs de contenants à additionner un montant qui serait retourné à la Fédération pour l'administration de la promotion des produits maraîchers au Québec.

## ■ Exportation

En ce qui concerne l'exportation, la Fédération

propose de former un consortium d'exportation rassemblant des groupements locaux actuels de façon à utiliser leur expertise.

Pour atteindre cet objectif, il faut, de l'avis de la Fédération, passer les étapes suivantes:

-Mission de vente aux États-Unis pour identifier des clients et confirmer des ventes. Pour compléter cette opération, il faut de l'aide du ministère;

-Investissement de la firme gouvernementale SOQUIA. Cet investissement aurait un double but: injecter les capitaux nécessaires et donner un appui moral au projet.

Avant de frapper à la porte de Pagé

## La Fédération rencontrera les pomiculteurs qui se disent lésés

par Gilles LÉVESQUE

Avant de solliciter une rencontre auprès du ministre Michel Pagé relativement à l'abandon pur et simple du programme d'aide à la relance de l'industrie pomicole du Québec, la Fédération des producteurs de pommes entend consulter tous les pomiculteurs concernés par ledit programme.

Il risque par conséquent de s'écouler plusieurs jours encore avant que les dirigeants de la fédération provinciale frappe à la porte du ministre. «Nous voulons d'abord avoir des données précises. Pour ce faire nous tiendrons plusieurs réunions régionales au cours desquelles les producteurs seront invités à nous faire part des pertes qu'entraînent pour chacun d'eux l'abolition du programme. Nous leur demanderons par le fait même de nous montrer leurs bons de commande, question de donner encore plus de poids à notre dossier», précise le président de cet organisme, M. Jean-Louis-Roy, de Dunham.

### ■ Pertes

Quelques réunions en ce sens ont eu lieu la semaine dernière dans la

région immédiate. D'autres sont prévues pour cette semaine. On espère ainsi pouvoir quantifier de façon précise le montant qu'estiment avoir droit les producteurs.

Il s'agit de pomiculteurs qui ont perdu plusieurs arbres lors du gel survenu au cours de l'hiver 1980-81 et qui, pour

diverses raisons, avaient jugé bon d'étaler sur cinq ans la plantation de nouveaux pommiers. En vertu du programme d'aide adopté sous l'ancien gouvernement, ces derniers s'étaient d'ailleurs vu accorder une période de cinq ans pour dépenser la subvention (maximum de \$25,000) à laquelle ils avaient droit.

Or, pour des raisons encore inexplicables, le ministre a décidé de ne pas donner suite à la cinquième et dernière année d'application du programme, soulevant ainsi la colère de ceux qui, selon l'expression même d'un producteur concerné, avaient décidé de donner «le grand coup» cette année.



On se souviendra qu'une quarantaine de pomiculteurs de la région ont fait valoir leur mécontentement au député Jacques Tremblay. (photo François Melillo)

Malgré la pluie de la semaine dernière

## Les semis de maïs-grain sont très avancés dans la région

par Gilles LÉVESQUE

Les producteurs de maïs-grain ont été contraints à l'inactivité la semaine dernière. À cause de la pluie, il ne s'est pratiquement rien semé dans la région immédiate. Il n'en demeure pas moins que les maïsiculteurs sont très avancés dans leurs travaux d'ensemencement.

Plusieurs producteurs auraient même terminé leurs semis, alors que d'autres n'auront besoin que de quelques jours de beau temps pour compléter leurs travaux. La semaine dernière, on s'accordait pour dire qu'au moins 60% de la superficie réservée à cette culture avait déjà été ensemencée.

Pour ce qui est des céréales à paille, seuls quelques retardataires n'avaient pas encore enfouï toutes leurs semences sous terre.

### ■ Pluie et gel

Pour les producteurs



Le maïs-grain n'a pas été affecté par le temps anormalement froid que nous avons connu au début du mois de mai.

concernés, le temps pluvieux que nous avons connu tout au long de la semaine dernière ne pouvait survenir à un meilleur moment. Et il a plu suffisamment pour que la germination des plants se fasse normalement. Car c'était terriblement sec dans le champ avant que la pluie n'entre finalement en scène.

Pour ce qui est du temps anormalement froid qui a prévalu au cours de la première fin de semaine de mai, tout semble indiquer que les plants de maïs-grain n'ont pas été affectés. «Le maïs-grain n'était pas assez avancé pour qu'il puisse y avoir des dommages. Il n'était pas encore pointé lorsque le gel est survenu», précise un agronome du comté d'Iberville.

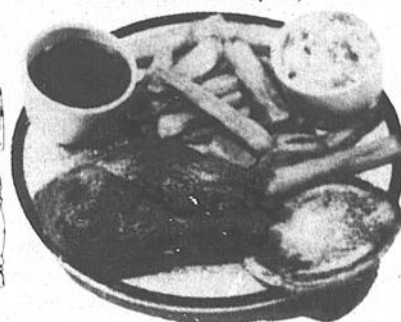
Cela dit, les travaux devaient normalement reprendre au cours de la fin de semaine. Si tel a été le cas, il est permis d'affirmer que les semis de maïs-grain seront à toute fin pratique terminés d'ici la fin de la semaine.

Attention!  
Notre spécial 4<sup>e</sup> anniversaire  
se continue

rôtisserie  
**La Mère Poule inc.**

346-0443

427-C, rue Saint-Jacques  
Saint-Jean-sur-Richelieu  
Carrefour Saint-Jacques  
(coin Séminaire et Saint-Jacques)



**3<sup>25</sup>**

au choix du chef  
au comptoir  
seulement

**Super-spécial  
pour  
groupes**



La direction et le personnel  
vous remercient  
de votre encouragement

**HOMELITE JACOBSEN** ÉQUIPEMENT  
MOTORISÉ



**2 ANS**  
GARANTIE LIMITÉE

**Tondeuses  
Tracteurs**

Modèle S 21 P  
Super Bagger®  
Auto-propulsé  
Démarrage électrique

• Textron Canada Limitée usager inscrit

maison  
**ETHIER**

SAINT-JEAN inc. AU 126 JACQUES CARTIER NORD (FACE  
AU COLLÈGE MILITAIRE) (MTL)  
346-1090-1091 658-4812

## Calendrier agricole

### ■ Recensement

C'est le 3 juin prochain que sera effectué le recensement de l'agriculture. Tous les producteurs seront alors invités à participer à cet événement qui se veut d'une très grande utilité pour le milieu agricole et les deux principaux paliers de gouvernement.

### ■ Mérite agricole

Après avoir patienté durant plus de cinq ans, les producteurs des comtés agricoles d'Iberville, Missisquoi, Rouville, Richelieu et Saint-Hyacinthe pourront à nouveau participer au concours de l'Ordre du mérite agricole cette année. La date limite d'inscription est fixée au 1er juin.

### ■ Concours d'élite

Les producteurs de la région âgés de moins de 40 ans et tirant plus des deux tiers de leur revenu de l'agriculture sont invités à s'inscrire au concours des jeunes agriculteurs d'élite du Canada. Les candidats doivent s'inscrire d'ici le 1er juillet. Pour de plus amples informations, composer le numéro 773-9733.

### ■ Congrès du porc

L'Association du congrès du porc tiendra son 8<sup>e</sup> congrès le 27 mai, au Centre d'exposition et d'enchères de produits agricoles spécialisés de Drummondville. Cet événement se mettra en branle à 17 heures.

### ■ Mérite forestier

Cette année encore, les propriétaires de boisés privés peuvent participer au concours du Mérite forestier en remplissant la formule d'inscription disponible au bureau du ministère de l'Énergie et des Ressources le plus près de chez eux. La date limite pour ce faire est le 1er juin.

### ■ Concours de labour

C'est dans la région de Lanaudière, plus précisément dans la municipalité de Saint-Esprit de Montcalm, les 19, 20 et 21 septembre prochains, qu'aura lieu la 32<sup>e</sup> édition du concours provincial de labour. Pour de plus amples informations sur cet événement, composer le numéro 839-3629.

### ■ Citrouilles

Vous pouvez vous inscrire dès maintenant au concours de la plus grosse citrouille, organisé dans le cadre du Festival de la citrouille d'Iberville. Pour ce faire, il suffit de communiquer avec Mme Huguette Desroches, au numéro 346-2653.

## Nos encans

Tous les vendredis et samedis, à 19h30, il y a encan au 151, chemin des Patriotes à Napierville. Articles de toutes sortes. Encanteur: René Craig (245-3522).

Tous les mardis à 20h30, il y aura encan d'animaux, à la commission, chez «L'Encan des Producteurs Napierville». Informations: 245-7913.

Tous les vendredis à 19 heures et tous les dimanches à 13 heures, il y a encan au 427, Saint-Jacques à Saint-Jean. Encanteur: Gilles Dumouchel (347-2810).

Tous les mardis et vendredis à 19 heures. Il y aura encan d'articles neufs et usagés au Marché aux puces à Marieville. Inf.: M. Gamache 460-2393.

Tous les samedis soir à 17 heures, au 1557 Route 112 Granby. Encanteur Junior Bédard, tél.: 378-9144.

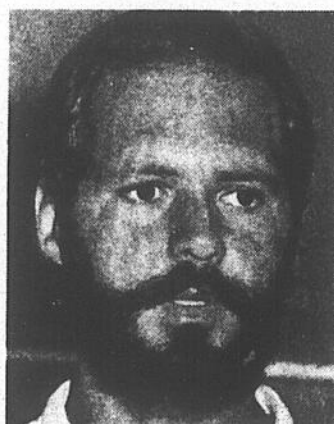
# Éditorial

## Une bonne nouvelle pour les consommateurs

Pour les consommateurs, les bonnes nouvelles sont plutôt rares en cette période de restrictions budgétaires. Tout coûte plus cher. Plus souvent qu'autrement, les hausses qu'on leur refille sont plus élevées que l'augmentation du coût de la vie. Et à ce chapitre, les gouvernements en place sont passés maîtres dans l'art de faire fondre le pouvoir d'achat des plus démunis.

Tout...ou presque est maintenant taxé. Presque rien n'a été oublié. Après les assurances, fallait le faire, c'était tout dernièrement au tour des utilisateurs d'huile à chauffage et de gaz naturel de se faire imposer une taxe. Une taxe deux fois plus élevée que la hausse du coût de la vie. Comme exemple, de la part d'un gouvernement qui demande à la population de restreindre ses demandes salariales, on ne pouvait souhaiter pire.

Toujours est-il que la Régie des marchés agricoles du Québec vient de rendre une décision qui ne manquera pas, pour une fois, de réjouir les consommateurs, mais aussi de les surprendre. Car rares étaient ceux qui, la



semaine dernière encore, avaient prévu que cet organisme rejetterait toutes les demandes d'augmentation ou de rajustement des prix du lait qui lui ont été soumises le 25 mars dernier.

Tout au mieux, on s'attendait à ce que la Régie coupe la poire en deux, comme cela s'est produit à plusieurs reprises au cours des dernières années. Il en aurait alors résulté une hausse d'au moins deux cents le litre pour les consommateurs. Pour plusieurs, surtout pour les moins bien nantis, le goût du lait aurait pu être «franchement» moins bon.

À la Régie, on dit croire que les ajustements sollicités par les requérants peuvent s'effectuer à l'intérieur des fourchettes de prix prévues aux ordonnances et qui, de l'avis même de la Fédération des producteurs de lait, seraient suffisantes pour tenir compte des besoins réels à tous les niveaux.

Il va sans dire que les organismes requérants ne partagent pas cet avis et que par conséquent, leur déception doit être grande. Tout aussi grande que la satisfaction qui doit animer les associations de consommateurs qui, plus souvent qu'autrement, mordent la poussière dans leur tentative de contrer ou du moins de limiter les hausses des prix à la consommation.

Pour les producteurs, qui cette année ont décidé de ne pas solliciter d'augmentation lors des audiences publiques, il s'agit aussi d'une bonne nouvelle. Ces derniers ne savent que trop bien qu'une nouvelle hausse de deux ou trois cents le litre aurait pu se traduire par une baisse de la consommation de lait, une perspective que les détenteurs de quotas ne souhaitent évidemment pas.

Bref, les consommateurs ont enfin eu droit à une bonne nouvelle. Il est à souhaiter que les prochains mois leur en réservent d'autres. Car la limite à la capacité de payer a déjà été atteinte dans bien des familles à faible revenu.

par Gilles LÉVESQUE

### Aperçu du marché mondial du porc

## La production de la Chine continue de grimper



### Marché des grains

par A. Douglas Mutch  
(Office des provenances)

En 1985, la production mondiale de porc a atteint 54 millions de tonnes ou 2,3 millions de tonnes de plus qu'en 1984 et 10 millions de tonnes de plus que la production moyenne au cours de la période 1977-1981. La majeure partie de la hausse nette de la dernière année est attribuable à la République populaire de Chine (RPC) dont la production a augmenté de près de 7 millions de tonnes depuis la période 1977-1981.

La production de 16,5 millions de tonnes de la RPC en 1985 signifie que la Chine détient 30% de la production mondiale. La Communauté économique européenne (ainsi que l'Espagne et le Portugal qui en sont devenus membres en 1986) a produit 11,25 millions de tonnes de porc en 1985. Aux États-Unis, la production se chiffrait à 6,7 millions de tonnes: c'est un peu

plus qu'en Europe de l'Est où la production a atteint 6,5 millions de tonnes. L'Union soviétique, avec une production de 5,8 millions de tonnes, était la seule autre région productrice détenant une part du marché mondial supérieure à 10%.

#### ■ Évolution

La République populaire de Chine n'a cessé d'accroître sa production depuis 1982. Jusqu'en 1986, elle y est parvenue sans beaucoup modifier les effectifs de porc. C'est plutôt l'espérance de vie moyenne du porc qui a chuté alors que le ratio de l'abattage aux effectifs s'est accru. En 1986, on estime que les stocks de porc de la RPC atteindront 330 millions de têtes ou 25 millions de têtes de plus que le niveau de 1985.

La production de porc représente environ 90%

de l'ensemble de la production de viande de la Chine. En 1985, les prix versés aux producteurs ont été haussés de façon significative dans le cadre du programme mis de l'avant par la RPC pour réduire les mesures de contrôle des prix et pour favoriser la production. À cause de ces changements, la production de porc de la RPC devrait s'accroître plus rapidement au cours de la seconde moitié des années 80 qu'au cours des 5 premières années de cette décennie.

#### ■ Commerce mondial

Exception faite au commerce entre les pays membres de la Communauté économique européenne, environ 3% de la production mondiale de porc sont destinés à l'exportation. En 1985, un peu moins de 1,8 million de tonnes de la production mondiale ont été exportées. L'Europe de l'Est en a exporté 650 000 tonnes, la CEE, 360 000 tonnes et le Canada, 200 000 tonnes. Les exportations de la RPC ont atteint 263 000 tonnes et celles de Taïwan, 96 000 tonnes.

Pour ce qui est des importations, les États-Unis ont importé 512 000 tonnes ou près de 30% de

l'ensemble des importations mondiales. Avec des importations de 272 000 tonnes, le Japon venait au second rang des pays importateurs.

#### ■ Perspectives

En Chine, les hausses de production ont presque toutes été affectées à la consommation intérieure et cette tendance se maintiendra. Il ne faut cependant pas oublier que la hausse de la production de porc de la RPC au cours de l'année écoulée était supérieure à l'ensemble des exportations mondiales de porc. Par conséquent, une légère réaffectation de la production de porc de la RPC du marché intérieur au marché des exportations aurait des effets déterminants sur le marché.

Depuis le début de la décennie, les exportations de porc de la RPC ont augmenté lentement. En 1985, la RPC a exporté 263 000 tonnes de porc et les prévisions du ministère de l'Agriculture des États-Unis sont de 292 000 tonnes pour l'année 1986. Il se pourrait fort bien que ce soit trop faible, surtout si la production de la RPC atteignait 18,5 millions de tonnes en 1986.

La RPC tente actuellement de réorganiser son

industrie du porc en important des sujets reproducteurs et en améliorant les techniques de production. Avant longtemps, les Chinois seront en mesure d'offrir régulièrement les types mêmes de porc de bonne qualité que recherchent les Japonais. Puisque le solde des échanges commerciaux de la RPC avec le Japon est actuellement négatif, c'est un bon argument à avancer pour pénétrer le marché japonais.

Etant donné que d'autres exportateurs accroissent leur part du marché, les exportateurs nord-américains de porc éprouvent de plus en plus de difficulté à vendre leur porc aux Japonais. En fait, même le Danemark est en train de perdre du marché japonais tandis que Taïwan y expédie de plus en plus de porcs. Tous les fournisseurs actuels du Japon devront peut-être se ranger pour faire place au porc de la RPC.

Donc, dans le cas de l'Amérique du Nord, le marché des exportations de porc ne semble pas offrir des possibilités très reluisantes. En fait, advenant une hausse importante des exportations de porc de la RPC, il deviendra impératif pour la RPC d'écouler son porc sur le marché nord-américain.

En provenance d'Europe

# Dix-neuf stagiaires dans la région pour six mois

par Gilles LÉVESQUE

La région agricole de Saint-Hyacinthe vient d'accueillir dix-neuf stagiaires en provenance de la France et de la Belgique. Arrivés le 25 avril, ces derniers séjourneront sur des fermes laitières durant une période de six mois, question de se familiariser avec les techniques de production des éleveurs québécois.

M. Jean Bourdon, du Service de main-d'oeuvre agricole du Canada à Saint-Hyacinthe, précise que les jeunes stagiaires possèdent une bonne formation agricole. Il s'agit d'ailleurs de l'un des principaux critères exigés

par les responsables du projet d'échange, dont fait partie l'Union des producteurs agricoles du Québec.

### ■ Départs

En tout, pas moins de 70 stagiaires, dont la plupart sont de la France, ont profité du programme pour en savoir un peu plus sur l'agriculture du Québec. Dans quelques semaines, un premier groupe de 25 jeunes provenant de tous les coins du Québec s'envolera vers l'Europe pour une période variant entre trois et six mois. Un autre départ est prévu pour l'automne.

Les jeunes qui s'intéressent de près à l'agriculture et qui voudraient

obtenir de plus amples informations sur les stages offerts par l'U.P.A.

peuvent communiquer avec M. Jean Bourdon, au numéro 774-9154.



M. Jean Bourdon note qu'un premier groupe de 25 jeunes provenant de tous les coins du Québec s'envolera vers l'Europe dans quelques semaines.

# C'est le TEMPS de DORMIR EN PAIX



Bonne nuit!  
Faites de beaux rêves!

## OUVERTURE OFFICIELLE

Notre fameux chiro d'or

L'ensemble double détail: \$690

\*Réservez pour juillet\*

# \$345

\* Découvrez l'avantage d'une spécialité



VISITEZ NOTRE SALLE DE MONTRE



## LES ENTREPRISES MICHEL MERCIER INC.

NÉGOCIANT DE MATÉLAS (GROS ET DÉTAIL)

133 Montée St-Luc, St-Luc

Tél.: 348-1011



## LES HALLES ST-JEAN

### FRUITERIE

145, boul. Saint-Joseph,  
Saint-Jean-sur-Richelieu  
Tél.: 349-3209

Venez voir notre beau choix de fruits et légumes.  
La plus grande variété en ville!

Nombreux spéciaux non annoncés en magasin  
Déli disponible aux meilleurs prix en ville  
Spéciaux en vigueur jusqu'à épuisement de la marchandise.

Nous nous réservons le droit de limiter les quantités.  
Spéciaux en vigueur du 14 au 18 mai 1986

<p><b>PÊCHES</b> pr. E.-U. no 1 2,62\$ kg <b>1 19</b> lb</p> 	<p><b>RAISINS BLEUS</b> pr. Chili no 1 2,62\$ kg <b>1 19</b> lb</p> 
<p><b>ORANGES</b> de la Californie «Valencia», no 1 <b>1 59</b> douzaine</p> 	<p><b>CITRONS</b> pr. E.-U. no 1 <b>7 99</b> POUR</p> 
<p><b>MELON D'EAU</b> pr. E.-U. no 1 64c kg <b>29c</b> lb</p> 	<p><b>Pommes de terre</b> <b>79c</b> ch.</p> 
<p><b>ÉPINARDS</b> en paquet pr. E.-U. no 1 <b>79c</b> paquet</p> 	<p><b>FÈVES VERTES</b> pr. E.-U. no 1 1,96\$ kg <b>89c</b> lb</p> 
<p><b>CONCOMBRES</b> «super-sélect» pr. E.-U. no 1 <b>5 99</b> POUR</p> 	<p><b>COURGETTES</b> «zuchinis» pr. E.-U. no 1 1,30\$ kg <b>59c</b> lb</p> 
<p><b>POULET PRESSÉ</b> «Lesters» 2,99\$ kg <b>1 35</b> lb</p> 	<p><b>OEUF BRUNS</b> extra-gros <b>1 59</b> douzaine</p> 

## Hausse des surfaces consacrées au maïs-grain

# Le compactage constitue la plus importante source de dégradation des sols dans la région

par Gilles LÉVESQUE

Estimations à l'appui, il peut être avancé que le compactage constitue sans doute la plus importante source de dégradation des sols au Québec. La principale région montrant des risques élevés de compactage, qui découlent essentiellement de pratiques culturales impropres, se situe au sud et à l'est de Montréal, où les sols argileux et limoneux mal drainés subissent une intense exploitation pour produire des cultures en rang.

Cette constatation émane d'un document publié dans le cadre de la Semaine nationale de conservation des sols. Elle n'étonnera pas les producteurs de la région immédiate. Encore moins les agronomes. Car ils se font de plus en plus nombreux ceux qui réalisent que la pratique de

monocultures est néfaste pour le sol.

### ■ Raisons

«Le problème de la dégradation des terres au Québec, écrivent d'ailleurs les auteurs du document, s'est amplifié avec le passage d'un système de gestion propre à de

petites exploitations à vocation multiple, à celui d'un système de grande envergure adapté à des unités de production spécialisées.»

«Cette transition, poursuivent-ils, s'est accompagnée d'une augmentation sensible des surfaces consacrées aux cultures en rang (surtout le maïs-grain et fourrager) et d'une tendance simultanée vers la pratique de monocultures sur de grandes superficies. Des pressions économiques, qui ont amené la création d'unités d'exploitations plus grandes, un travail du sol plus fréquent et le délaissement des cultures fourragères au sein du

système d'assolement, ont contribué à accélérer le processus d'érosion des sols dans chacune des trois régions agricoles distinguées au Québec.»

### ■ Coûts

Les plus récentes données laissent présager que les coûts annuels du phénomène de l'érosion des sols québécois devraient augmenter à un rythme de l'ordre d'au moins \$3,5 millions au cours des cinq prochaines années. A l'encontre d'anciennes prévisions, davantage optimistes, plus de 40% de cette augmentation (\$1,6 million) se matérialisera uniquement dans la vallée du Saint-Laurent et ce, à cause des grandes superficies consacrées aux cultures en rang.

Toujours selon le document d'information, les coûts annuels à la ferme occasionnés par l'érosion éolienne sont évalués à \$2,2 millions dans la vallée du Saint-Laurent, ce qui place cette région au second rang derrière le sud de l'Ontario. Les champs les plus éprouvés sont ceux consacrés à la pomme de terre et aux légumes, en particulier lorsque ces cultures sont pratiquées dans des sols à texture sableuse ou à forte teneur organique.

Les terres les plus sérieusement éprouvées par le processus d'acidification sont certains sols sensibles à texture sableuse que l'on rencontre dans les environs de Montréal et Québec, des régions soumises à une culture intensive et à d'importantes émissions acides provenant de l'atmosphère.

### ■ Techniques

Les auteurs rappellent que les techniques les plus souvent recommandées et utilisées pour accéder à un contrôle du processus d'é-

rosion des sols sont:

-la rotation des cultures, avec inclusion de plantes fourragères;

-l'adoption de la culture minimale et de la gestion des résidus; plus spécifiquement on parlera de pratiques telles que le labourage de conservation, le semis sans labour, le semis sur bandes de chaume retourné et la réduction du nombre et de la profondeur des opérations de labourage;

-le recours à des cultures offrant un couvert végétal

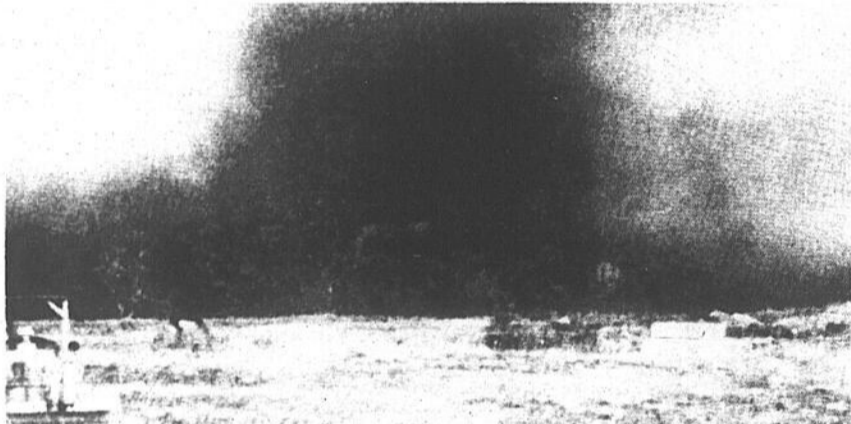
protecteur durant l'hiver;

-l'utilisation d'engrais verts ou d'origine animale pour augmenter la teneur en matières organiques des sols;

-la construction d'ouvrages de contrôle des eaux, tels réseaux d'égouttement herbés, terrasses et exutoires empierrés;

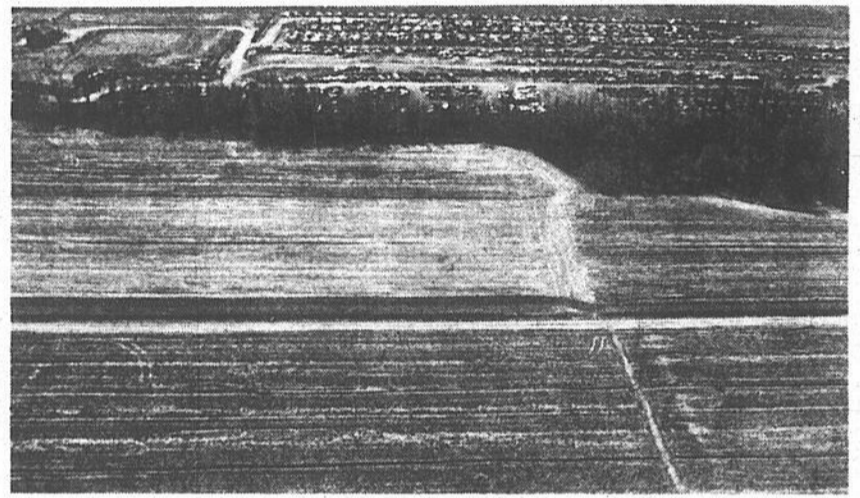
-l'établissement d'un réseau de drainage superficiel ou de sous-sol;

-l'implantation de brise-vents.



Les Prairies ne sont pas les seules victimes de l'érosion éolienne. Ici on voit une tempête de sable près de

Montréal dépouillant les terres agricoles de leur sol arable si précieux.



Les plus récentes données laissent présager que les coûts annuels du phénomène de l'érosion des sols devraient augmenter à un rythme de

\$1,6 million au cours des cinq prochaines années dans la vallée du Saint-Laurent.

## VOS ANIMAUX SONT-ILS SUFFISAMMENT VENTILÉS?

12 MOIS PAR AN, 24 HEURES PAR JOUR  
UN ÉLEVAGE CONFORTABLE C'EST PROFITABLE!

**ESTIMATION GRATUITE**

Pour un maximum de rendement  
Pour un minimum de problème,

CONTACTER:

**V.R.B.**

1680, rue Principale,  
Granby Tél.: (514) 375-7493

Recevez par la poste jusqu'à **\$2000** de VALU-CHEK de la part de **VISA**

**Nouveau chlore sec HTH à dissolution plus rapide**

Quand vous achetez du chlore sec HTH<sup>®</sup> selon les poids ci-dessous, vous recevez un VALU-CHEK<sup>®</sup> à disposition comme de l'argent pour tout autre achat dans le magasin.

Poids de produit	Montant du VALU-CHEK <sup>®</sup>
45,4 kg	\$20,00 C.F.
40,0 kg	\$14,00 C.F.
34,1 kg	\$12,00 C.F.
22,7 kg	\$ 7,00 C.F.

Disponible en tablettes et nouvelles granules à dissolution plus rapide.

La date d'expiration du certificat est mentionnée sur le verso et est de 18 mois.

Les nouvelles granules à dissolution plus rapide vous offrent une eau plus propre et plus claire pour moins de travail.

Venez dans notre magasin pour recevoir tous les détails de même qu'un certificat officiel à envoyer par la poste pour l'achat de produits HTH.

**CLINIQUE de PISCINES DAoust** Enr. **347-6890**  
OUVERT 7 JOURS

27, Ave. de la Montagne, Mont St-Grégoire  
Réparations de filtres.  
Nettoyage de piscines pour l'ouverture saison 1986.

## Loi sur le zonage agricole

# «La Commission semble vouloir changer son fusil d'épaule»

-UPA St-Jean-Valleyfield

par Gilles LÉVESQUE

La Fédération de l'U.P.A. de Saint-Jean-Valleyfield soutient que les producteurs devront se montrer vigilants face à l'application de la Loi sur la protection du territoire agricole s'ils ne veulent pas se retrouver dans des situations inconfortables.

Pour les administrateurs de cet organisme syndical, tout semble indiquer que la Commission de protection du territoire agricole fait preuve d'assouplissement dans le processus entourant la renégociation des zones agricoles. C'est du moins l'impression qu'ils ressentent depuis la tenue d'une rencontre survenue entre les deux parties et qui avait essentiellement pour but d'échanger sur la renégociation des zones agricoles.

### ■ Inquiétude

«Contrairement au temps de l'implantation de la Loi 90, précise M. Louis Beauclair, agent d'information à la Fédération, la Commission semble vouloir laisser beaucoup de latitude aux autorités locales et, de ce

fait, on risque fort de voir des superficies importantes retranchées de la zone agricole afin de répondre à des besoins imprécis, tant par rapport à leur description qu'à leur localisation.

«Devant ces faits, la Fédération vient de mandater les comités local et régionaux de se tenir à l'affût, poursuit-il. Ainsi, des rencontres auront lieu entre les MRC du territoire et lesdits comités, lesquels seront chargés de soumettre leur points de vue quant aux besoins exprimés et leur localisation.»

De l'avis de M. Beauclair, les producteurs ne doivent pas se retrouver avec une Loi 90 qui ne s'appliquera dorénavant qu'aux agriculteurs. «Il

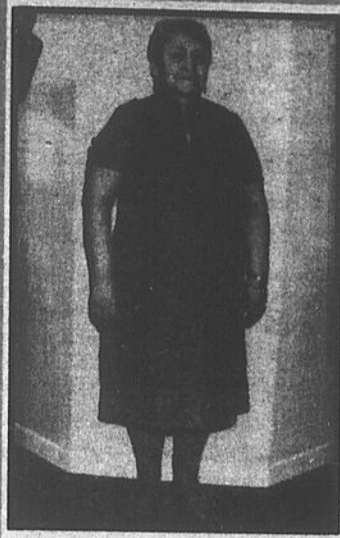
nous faut faire en sorte, conclut-il, que des aspects comme la création d'une zone agricole stable et homogène soient maintenus.»



De l'avis de M. Louis Beauclair, les producteurs ne doivent pas se retrouver avec une Loi 90 qui ne s'appliquera dorénavant qu'aux agriculteurs.

# - COMMENT MAIGRIR -

(PUBLI-REPORTAGE)



### 37 LIVRES

Rendu à un certain âge, il devient difficile de perdre du poids même si on suit tous les régimes marqués dans les journaux. On se décourage lorsque les résultats ne viennent pas. Après en avoir essayé quelques-uns, qui se soldèrent par des échecs, j'ai décidé d'aller rencontrer M. Martin Désautels, acuponcteur-phytothérapeute à la clinique Yves Leblanc de Saint-Jean-sur-Richelieu. Ce qui m'encourage, c'est qu'on perd du poids à toutes les semaines. Il cherche la cause de notre obésité et s'occupe de notre santé par la même occasion.

**RITA LABONTÉ**



### 66 LIVRES

Cela n'a pas été difficile pour moi, puisque 3 mois après avoir maigri, je n'ai pas repris 1 livre.

Avec leurs traitements on a pas faim, notre santé va mieux et nos chairs restent fermes.

**DENISE DESMARAIS**



### 44 LIVRES

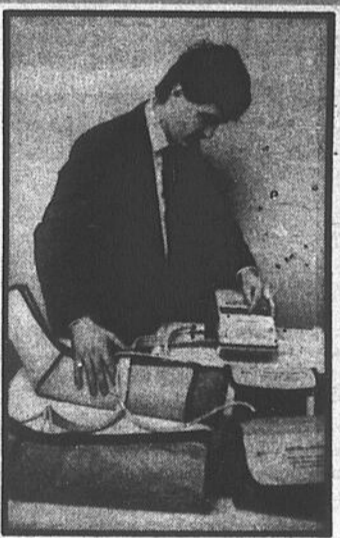
6 mois après, j'arrive à maintenir mon poids grâce à leurs conseils. 44 livres en moins, fini la cellulite, 8 pouces de tour de hanche et 2 pouces de tour de cuisse de perdus. Que peut-on demander de plus?

**AGATHE JOLIN**



2 pouces en moins, de taille et de cuisse. Pour moi, les thérapies d'amincissement effectuées à la Clinique Yves Leblanc ont été efficaces. En l'espace de quelques traitements seulement, j'ai perdue 10 livres, ma taille et mes cuisses ont amincies de 2 pouces.

**LUCILLE DESJARDINS**



La photo ci-contre montre M. Martin Désautels, acuponcteur-phytothérapeute avec son appareil d'amincissement des jambes.

«L'AÉROTHÉRAPIE»



5 pouces de tour de ventre, 2 pouces de tour de cuisse. Les gens de la clinique sont très gentils et ils nous encouragent à atteindre nos objectifs.

Merci  
**ANNE-MARIE GAOUCETTE**

**Aussi disponible**

Du lundi au dimanche de 8h à minuit

# Bronzage

Abonnement

# 39<sup>95</sup>

200 minutes



## Cliniques Yves Leblanc Inc.

Acuponcteurs-phytothérapeutes

236, rue Longueuil  
Saint-Jean-sur-Richelieu

Tél.: 347-7521

HEURES DE BUREAU  
Lundi et jeudi: 9h à 21h  
Mercredi: 10h à 17h

Jugement de vaches de race Holstein

# Le Club de Saint-Jean s'illustre à Victoriaville

par Gilles LÉVESQUE

Le Club Holstein de Saint-Jean s'est une fois de plus illustré lors de l'Expo-printemps de Victoriaville qui, une fois encore cette année, a réuni les meilleurs éleveurs de race Holstein de la province.

Pas moins de 170 exposants étaient au rendez-vous. Du nombre figuraient sept membres du club johannais, à savoir MM. Gérard Brais, de Saint-Ignace, Jean-Paul Cuenoud, de Sainte-Brigide, Richard Pelletier, de Notre-Dame de Stanbridge, Antonius Keu-

rentjes, d'Henryville, Henry Venneman, de Clarenceville, Claude Couture, de Saint-Bernard, et Jean Van Wijk, de Saint-Valentin.

■ Résultats

Bien que tous les membres du club de Saint-Jean aient obtenu beaucoup de succès dans l'ensemble, deux d'entre eux ont vu leurs sujets se hisser parmi les premiers. Pour un, M. Venneman s'est mérité une 3<sup>e</sup> place dans la catégorie vache tarie, cinq ans et plus; une 20<sup>e</sup> place, sur une possibilité de 69, dans la classe génisse de l'année; une

10<sup>e</sup> place, sur une possibilité de 30, dans la catégorie des vaches de cinq ans; et une 12<sup>e</sup> place, sur une possibilité de 25, dans la catégorie des vaches de quatre ans.

M. Jean Van Wijk a, de son côté, obtenu une 5<sup>e</sup> place, sur une possibilité de 64, dans la catégorie un an junior, de même qu'une 8<sup>e</sup> place, sur une possibilité de 30, dans la catégorie des vaches de cinq ans.

Il est à noter que 371 sujets étaient inscrits à cet événement d'envergure pour les éleveurs de race Holstein du Québec.

Au Québec, de mars 85 à mars 86

# Hausse de 2,83% de l'indice du coût de l'alimentation

par Gilles LÉVESQUE

L'indice des prix à la consommation au pays a progressé de 4,14% au cours de la période s'échelonnant de mars 85 à mars 86, comparativement à 2,83% pour ce qui est de l'indice du coût de l'alimentation.

Statistique Canada révèle d'autre part que l'indice des prix reçus par l'ensemble des producteurs canadiens a enregistré une baisse de 7,28% de février 85 à février 86. Au Québec, cet indice a également fluctué à la baisse, les agriculteurs ayant enregistré une diminution de 1,05% à ce chapitre.

Quant à l'indice des prix des intrants en agriculture, il a diminué de 0,93% dans l'est du pays, comparativement à une légère hausse de 0,09% pour l'ensemble du Canada. Cette donnée couvre la période allant du 4<sup>e</sup> trimestre de 84 au 4<sup>e</sup> trimestre de 85.

■ Prix des aliments

Pour ce qui est des produits alimentaires, de fortes variations de prix ont à nouveau été enregistrées au cours de la période s'échelonnant de mars 85 à mars 86. En ce qui concerne les produits non contingentés, par exemple, les pommes de terre, les légumes frais et les fruits traités ont enregistré une baisse respective de 17,88%, 4,39% et 1,65%. D'autres produits ont subi des hausses plus ou moins importantes: fruits frais, 6,53%; produits céréaliers, 4,87%; poisson, 3,41%; et porc, 2,59%.

Les produits alimentaires qui font l'objet d'un contingentement ont d'autre part vu leur prix fluctuer de la façon suivante: volaille, 3,18%; poulet, 4,69%; dinde, -2,94%; produits laitiers, 1,01%; lait, -0,71%; beurre, 2,45%; oeufs, 0,19%.



L'indice des prix reçus par les agriculteurs du Québec a enregistré une baisse de 1,05% au cours de la période s'échelonnant de février 85 à février 86.

Références économiques

## Des publications sur l'agriculture

Le ministère de l'Agriculture, des Pêcheries et de l'Alimentation du Québec vient de publier une série de feuillets mis à jour par le Comité de références économiques en agriculture.

Voici les titres et numéros de code: Érablière, Budget (Agdex 318821); Pommes, pommiers semi-nains (Agdex 211821); Rendements, foin, avoine, orge, blé et maïs-fourragers (Agdex 100854); Ovins, budget (Agdex 430821); Machinerie, rendement moyen des machines agricoles (Agdex 740); Prix de légumes et de cultures industrielles, prix des légumes de transformation, pommes de terre et cultures industrielles (Agdex 855200).

■ Adresse

Ces feuillets sont disponibles au comptoir au 200, chemin Sainte-Foy, à Québec, moyennant la somme de \$1 chacun, ou en écrivant au ministère de l'Agriculture, des Pêcheries et de l'Alimentation, case postale 1693, Québec, G1K 7J8, en incluant votre chèque ou mandat-poste rédigé à l'ordre du ministre des Finances du Québec.

Agriculture

## Offre d'emplois

Le Service de main-d'oeuvre agricole du Canada doit régulièrement combler des emplois dans le domaine agricole et, pour ce faire, recherche activement des travailleurs pour les productions laitières et maraichères.

Actuellement, le Service de main-d'oeuvre recherche des travailleurs disponibles pour diverses fermes de légumes et serres ainsi que des candidats avec expérience pour des fermes laitières.

Les intéressés doivent s'inscrire au Service de main-d'oeuvre agricole du Canada trouvant pignon au 6, rue du Moulin, à Saint-Rémi. Pour de plus amples informations, composer le numéro (514) 454-3996.

# Prêt à rénover?

*VENEZ NOUS VOIR!*

**Vous avez décidé d'emprunter pour rénover? L'expert de votre caisse populaire Desjardins déterminera avec vous le mode de financement le plus approprié à vos moyens actuels et anticipés.**

**Pour un prêt à la rénovation, l'expert Desjardins est une ressource fiable sur qui vous pouvez compter!**

**La caisse populaire Desjardins**

# ROTEAU

125, rue Richelieu  
Saint-Jean-sur-Richelieu  
347-4033

# GRANDE VENTE

# 20<sup>e</sup> ANNIVERSAIRE

débutant le mercredi 14 mai à 9h30

Nous nous réservons le droit de limiter les quantités  
Marchandises tant qu'il y en aura

**Nappes  
en plastique**  
gr. 52 x 70" - 60" rond

**2<sup>99</sup>**  
ch.

**Jaquettes  
pour dames**  
gr. P - M - G

**4<sup>99</sup>**  
ch.

**Couvertures  
grises en  
flanellette**  
gr. 46 x 72

**3<sup>49</sup>**  
ch.

**Lot de  
pyjamas et  
jaquettes**  
gr. 2 à 14 ans

**3<sup>99</sup>**  
ch.

**Serviettes  
de plage**  
gr. 28 x 60

**2<sup>99</sup>**  
ch.

**Maillots  
de bain**  
1 pièce pour dames

**8<sup>99</sup>**  
ch.

**Ensembles  
2 pièces**  
modèles assortis  
gr. 2 à 6 X ans

**7<sup>99</sup>**  
l'ens.

**Napperons  
en plastique**

**59<sup>¢</sup>**  
ch.

**Ensemble  
de badminton**  
couleurs pastel

**1<sup>99</sup>**  
l'ens.

**Pantalons  
fleuris**  
(jeans) rose et bleu  
gr. 26 à 36

**9<sup>99</sup>**  
ch.

**Chandails  
pour dames**  
sans manches  
modèles assortis

**3<sup>99</sup>**  
ch.

**Chandails**

pour garçons  
manches courtes  
gr. 8 à 16 ans

**4<sup>99</sup>**  
ch.

**Pantalons  
pour hommes**  
polyester et viscose  
gr. 28 à 38

**19<sup>99</sup>**  
ch.

**Bas de nylon**

trois quarts  
pour dames  
couleurs assorties

**29<sup>¢</sup>**  
ch.

**Chandails**  
manches courtes  
gr. 12 mois à 6 X ans

**3<sup>99</sup>**  
ch.

**Pantalons**  
avec élastique au sous-pied  
polyester-coton  
gr. 4 à 14 ans

**3<sup>99</sup>**  
ch.

**Maillots de bain**

pour filles  
gr. 2 à 6 X ans: **3,99\$** ch.  
gr. 7 à 14 ans: **4,99\$** ch.

pour garçons  
gr. 2 - 3 X ans: **2,49\$** ch.  
gr. 4 à 16 ans: **2,99\$** ch.  
pour hommes: **3,99\$** ch.

Bien que la récolte ait été décevante

# Les acériculteurs auraient fait une très bonne année sur le plan financier

par Gilles LÉVESQUE

Bien que les statistiques officielles ne soient pas encore disponibles, il est permis d'affirmer, selon la Société coopérative «Les producteurs de sucre d'érable du Québec», que la récolte de cette année est sensiblement comparable à celle de l'an dernier. Il n'en demeure pas moins, par contre, que les prix au détail ont fait un bond considérable, ce qui a eu pour effet de décourager les achats dans certaines régions.

À la coopérative de Plessisville, on ne se cache pas pour dire que la récolte de cette année pose un nouveau défi à toute l'industrie de l'érable. Compte tenu du faible volume enregistré l'an dernier, on espérait beaucoup plus de la récolte de cette année. D'autant plus que les réseaux étaient vides, tant du côté américain que du côté canadien.

## ■ Récolte

M. Gaston Rioux, agent d'information, note que les producteurs des états américains limitrophes n'ont pas été très favorisés. Leur récolte varie du tiers à la moitié d'une récolte normale. Il en a été de même pour les acériculteurs de la région de Montréal et des Cantons de l'Est.

«Ces performances en

bas de la moyenne, précise-t-il, conjuguées au taux d'échange entre les monnaies canadienne et américaine, sont responsables de la poussée ascendante, sans précédent, des prix. Les producteurs touchent cette année de 60 à 70% de plus, selon les classes, pour le sirop en vrac. Il ne faut donc pas s'étonner de voir les prix au détail faire un bond considérable et décourager un peu les achats.»

## ■ Équilibre

Les régions situées au nord-est de la province ont toutefois obtenu de meilleures récoltes, bien que le sirop n'était pas de très bonne qualité. La contribution des producteurs de ces régions apporterait un équilibre extrêmement important et précieux pour faire que la récolte de cette année ne sera pas aussi désastreuse

qu'on le craignait au début d'avril.

«Au demeurant, les producteurs auront fait une bien meilleure année en terme de dollars qu'au cours des dernières années. Par contre, les consommateurs s'en trouvent pénalisés d'autant. Que ce soit au Canada ou à l'étranger, sauf aux États-Unis, les amateurs devront y mettre le prix pour un produit de l'érable pur», soutient M. Rioux.

## ■ L'an prochain

On s'interroge déjà sur l'évolution de la situation. Tout dépendra du volume de la prochaine récolte et des changements éventuels dans le taux de change. M. Rioux fait toutefois remarquer que le développement des marchés de consommation du sirop d'érable à l'état pur dans les grandes chaînes de magasins, à travers tout le territoire américain, a constitué une table de débouchés des plus prometteurs et un gage d'une meilleure stabilité de revenu pour les exploitants d'érablière.



Les acériculteurs auraient touché cette année de 60 à 70% de plus pour le sirop en vrac. Il ne faut donc pas s'étonner de voir les prix au détail faire un bond considérable.

## Dépérissement des érablières

# Pagé consacre \$320,000 à la recherche acéricole

Le ministre Michel Pagé a profité de sa participation à la journée d'information sur le dépérissement des érablières, qui a eu lieu jeudi dernier, à Québec, pour annoncer qu'il consacrerait plus de \$320,000 à la recherche acéricole au cours de l'exercice 1986-87.

Conscient de la gravité du problème du dépérissement des érablières au Québec, le ministre se propose de mettre en place trois projets concrets de recherche. Le premier volet du programme de recherche est l'établissement d'un centre de recherche en acériculture. Un montant de \$150,000 sera versé pour le début du projet. Le mandat de ce centre sera:

-de maintenir et d'accroître la concertation au niveau de la recherche en ce qui regarde le dépérissement dans les érablières, créant un lieu physique où la concertation pourra se faire de façon effective;

-de mettre en place des protocoles expérimentaux visant à déterminer la dynamique du phénomène du dépérissement, à mesurer la réponse des peuplements à d'éventuels traitements, ainsi que de mesurer l'effet de ces traitements sur le potentiel de production des érablières traitées;

-et enfin d'associer au transfert technologique d'éventuels traitements ou méthodes susceptibles

d'arrêter la progression des symptômes du dépérissement dans les érablières exploitées au Québec.

### ■ Autres aspects

En plus de l'argent consacré au centre de

recherche, le ministère accordera cette année \$76,782 de subventions à des chercheurs universitaires préoccupés par le dépérissement.

Au cours de la journée d'information, qui soit dit en passant fut organisée par le Conseil des productions végétales du Québec, le ministre Pagé a indiqué que d'autres aspects de l'industrie acéricole seraient touchés par

des projets du ministère.

«Pour l'année 1986-87, a-t-il précisé, j'entends intensifier la recherche en conservation et en transformation des produits acéricoles. Grâce à un budget de \$95,000, une équipe de recherche travaillant sur la transformation des produits acéricoles sera mise en place.»

### ■ St-Hyacinthe

Cette équipe de recherche aura comme principal objectif de travailler sur la constance de la qualité des produits de l'érable et de vérifier si le dépérissement des érables a un effet sur la nature et la qualité de l'eau d'érable prélevée et sur la qualité globale des produits qui sont fabriqués.

La réalisation de ces travaux se fera dans les laboratoires du Service de recherche sur les aliments de Saint-Hyacinthe, de concert avec des chercheurs universitaires impliqués dans le domaine.

«Le dépérissement des érables est un phénomène dont il faut se préoccuper dès maintenant. Il est important que tous les intervenants impliqués, chercheurs, vulgarisateurs et producteurs orientent leurs efforts vers la conservation de cette ressource naturelle qu'est l'érable à sucre», a conclu le ministre Pagé.



«Il est important que tous les intervenants impliqués orientent leurs efforts vers la conservation de cette ressource naturelle qu'est l'érable à sucre», précise le ministre Michel Pagé.



**Économisez**  
chez  
**Éthier & Frères**  
Saint-Blaise - tél.: 291-3151-2  
658-6231 - Montréal

<b>Longe courte D-1</b> 4,43\$ kg	<b>201</b> lb	<b>Longe longue D-1</b> 4,61\$ kg	<b>209</b> lb
<b>Bloc de boeuf D-1</b> 3,06\$ kg	<b>139</b> lb	<b>Faux-filet</b> 6,37\$ kg	<b>289</b> lb
<b>Fromage «Black Diamond»</b> 6,15\$ kg	<b>279</b> lb	<b>Fromage Mozzarella «Saputo»</b> 6,15\$ kg	<b>279</b> lb
<b>Longe de porc</b> 4,17\$ kg	<b>189</b> lb	<b>Demi-porc</b> 2,86\$ kg	<b>130</b> lb
	A-1		D-1
<b>Demi</b>	<b>3,72\$ kg / 169</b> lb	<b>3,20\$ kg / 145</b> lb	
<b>Arrière</b>	<b>4,64\$ kg / 210</b> lb	<b>3,80\$ kg / 172</b> lb	
<b>Avant</b>	<b>3,06\$ kg / 139</b> lb	<b>2,75\$ kg / 125</b> lb	

Incluant coupe, emballage et congélation  
Livraison gratuite le vendredi achat minimum de 25\$

**JUSQU'À ÉCOULEMENT**

## Programme de prêts basés sur les prix

# Les formules d'inscription sont disponibles aux bureaux de la Société du crédit agricole

par Gilles LÉVESQUE

Les formules pour les demandes de prêts basés sur les prix agricoles sont disponibles aux bureaux de la Société du crédit agricole à Saint-Jean-sur-Richelieu depuis le 5 mai dernier. Les emprunteurs éligibles sont par conséquent invités à communiquer le plus tôt possible avec leur représentant de district, question de profiter immédiatement des avantages du programme fédéral.

On sait qu'en vertu dudit programme, le montant des versements est lié à la capacité de remboursement de l'emprunteur. Le taux d'intérêt n'est que de 6%. Il permet en fait à l'agriculteur de remettre à plus tard une partie des versements, en attendant que l'exploitation soit capable de les supporter.

Le taux d'intérêt est

fixé pour la durée du prêt, soit dix ans. Avant chaque date d'échéance, les versements sont calculés d'après un indice qui reflète les changements de prix des denrées par rapport au prix moyen de l'année précédente.

### ■ Calcul

Lorsqu'ils font une demande de prêt basé sur les prix, les clients de la

Société peuvent choisir une ou deux denrées qui serviront de base à l'indexation de leur prêt. S'ils possèdent 55% ou moins d'avoine net, ils peuvent obtenir l'indexation partielle, pour laquelle le taux d'intérêt est actuellement de 8,75%. S'ils possèdent 40% ou moins d'avoine net, ils sont admissibles à l'indexation complète, pour laquelle le taux d'intérêt est de 6%.

Le prêt basé sur les prix comporte un plafond qui limite le montant que les emprunteurs devraient payer s'ils décidaient de quitter le programme ou si le prix des denrées montait en flèche pendant la durée du prêt. Ce plafond limite à 2% l'augmentation par rapport au taux

exigé pour un terme de dix ans. Cela signifie qu'au taux actuel, un agriculteur ne paierait jamais plus que ce qui serait exigé avec un prêt hypothécaire à 13,5%. Dans les faits, il faudrait que le prix des denrées choisies augmente de

5,5% par année pendant dix ans pour que le taux atteigne ce plafond.

### ■ Conditions

Pour l'emprunteur qui reste dans le programme jusqu'à la fin du terme de dix ans, le prêt basé sur

les prix lui aura coûté beaucoup moins qu'un prêt traditionnel, si les prix n'ont pas trop augmenté. D'autre part, si l'emprunteur décide de se retirer du programme, il lui faudra rembourser la différence entre ce qu'il a payé en vertu dudit pro-

gramme et ce qu'il aurait payé en vertu d'un prêt traditionnel.

Il est à noter que le programme n'est offert qu'aux emprunteurs de la Société du crédit agricole pour une période initiale de deux ans.



Selon M. Gaston Légaré, du bureau de la Société du crédit agricole à Saint-Jean, une dizaine d'agriculteurs ont déjà manifesté de l'intérêt envers le nouveau programme.

## Engagement des Conservateurs

# Endettement agricole: la législation sera révisée

Le ministre fédéral de l'Agriculture, M. John Wise, a confirmé la semaine dernière qu'au cours de la présente séance du Parlement, le gouvernement procédera à la révision de la législation concernant les faillites agricoles.

«Nous sommes conscients que nombre d'agriculteurs, notamment dans l'ouest du pays, sont aux prises avec une conjoncture financière contraignante, et nous sommes déterminés à obtenir la sanction royale de cette

législation avant la fin de juin», a précisé le ministre.

### ■ Révision

Conformément à ce qui a été annoncé dans le budget de février, la législation permettra de créer des comités de révision sur l'endettement agricole partout au Canada. Ces comités, qui seront constitués de spécialistes financiers et agricoles, veilleront à conseiller les agriculteurs sur la restructuration de leurs dettes et à les aider à

prendre d'autres arrangements avec leurs créanciers.

On estime qu'entre 4,000 et 8,000 agriculteurs profiteront des services des comités de révision sur l'endettement agricole au cours des deux prochaines années. «Les agriculteurs ont largement contribué à l'essor de l'ensemble de notre économie. Il n'est donc pas question de les abandonner en cette période difficile», a conclu le ministre Wise.

## HYUNDAI S'EST FAIT UNE IDÉE.

Cette idée est bien simple: augmenter la valeur des voitures Hyundai par l'intégration d'équipement supplémentaire sans supplément de coût.

Exemples: les sièges avant entièrement inclinables, les vitres teintées, le verrouillage de sécurité des portières arrière, les servofreins et cinq pneus radiaux Michelin quatre saisons ceinturés d'acier.

Tout cela fait partie de l'équipement standard de la Pony, de la Stellar et de l'Excel.

Certes Hyundai vous offre quelques options. La transmission automatique en est une, ainsi que le climatiseur et le toit ouvrant électrique.

La voiture bien équipée que vous admirez dans la salle de montre ressemble en tous points à celle décrite lorsqu'on vous propose un prix.

Vous n'aurez à faire aucun compromis sur le confort ou la sécurité.

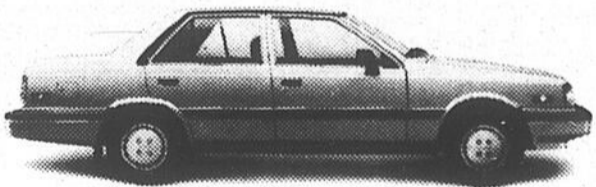
C'est aussi simple que cela!

## VOICI TROIS MERVEILLEUSES FAÇONS DE L'EXPRIMER.



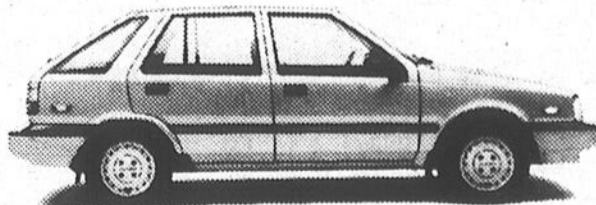
### LA PONY: SI PRATIQUE!

Cette populaire cinq portières à hayon levant a brisé tous les records de ventes de voitures importées pour devenir la voiture la plus vendue de sa catégorie. Spacieuse, économique et fiable, la Pony demeure la préférée des automobilistes canadiens et le chouchou de la famille.



### LA STELLAR: SI LUXUEUSE!

L'apparence, les sensations, le confort d'une voiture qui devrait coûter beaucoup plus cher. La Stellar est super-équipée et comprend des caractéristiques de luxe qui ajouteraient des centaines et même des milliers de dollars supplémentaires au prix de base de plusieurs sedans intermédiaires. La Hyundai Stellar vous permet d'accéder au luxe sans alourdir vos finances!



### L'EXCEL: SI SPORTIVE!

La nouvelle Hyundai Excel 1986 vous offre la traction avant, la suspension indépendante à l'avant comme à l'arrière, le système de freinage à double circuit en diagonale, une allure éblouissante et des performances exaltantes. Ajoutez à cela le hayon levant qui permet de disposer à volonté de beaucoup d'espace de rangement ou du confort total pour vos passagers à l'arrière.

HYUNDAI

Les Automobiles Cloginor Inc.  
9, rue Frontenac  
St-Jean-sur-Richelieu 347-4003

Hyundai s'implante chez nous pour mieux nous servir

Libre-échange

# L'Association des technologistes alimentaires est inquiète

L'Association des technologistes agro-alimentaires Inc. souhaite que le gouvernement fédéral établisse au plus tôt la position canadienne dans le domaine agro-alimentaire en vue des négociations avec les États-Unis sur le libre-échange, pour dissiper le plus possible le

climat d'inquiétude qui prévaut présentement. Cette conclusion est ressortie d'une journée d'étude tenue à Lévis le 11 avril dernier, et qui a permis à des représentants des secteurs de la production, de la transformation et de la distribution ainsi que des deux principaux

paliers de gouvernement de s'exprimer sur cette question.

### ■ Prudence

En conséquence, l'Association recommande du même coup au gouvernement fédéral de préparer sa négociation et de négocier

avec une extrême prudence, compte tenu de la diversité des opinions dans ce domaine.

Sous forme de jeux, on est parvenu au cours de la journée à dégager malgré tout un certain nombre de consensus. Tous les partenaires du secteur agro-alimentaire ont, par exem-

ple, convenu de la nécessité de préserver à tous les niveaux ce qui fait l'originalité de l'expérience canadienne et québécoise. De même, tous s'entendent pour dire que les divers paliers de ce secteur devront participer activement à l'élaboration de la position canadienne.



L'Association des technologistes agro-alimentaires souhaite que le gouvernement fédéral établisse au plus tôt sa position dans le domaine agro-alimentaire.

# Le jardin de vos rêves...



*de grande qualité.*



*du mobilier de résine de synthèse.*

*(un parasol, une table, une chaise longue et quatre chaises)*

**maintenant à votre portée.**

**Un ensemble complet pour aussi peu que**

maison

# ETHIER

SAINT-JEAN inc.

**25.00 \$ par mois.**

*\* sans acompte.*

au 126 Jacques Cartier nord (face au collège militaire) St Jean 346-1090 et 1091 - 658-4812 (MTL.)

Dans les vergers

# Recrudescence de maladies d'importance secondaire

## Avertissements phytosanitaires

On remarque depuis quelques années une recrudescence marquée de certaines maladies d'importance secondaire dans les vergers du Québec. Parmi ces maladies, on retrouve la pourriture sclérotique, l'alternariose, la brûlure bactérienne, la tache ocellée et la pourriture noire. Ces deux dernières maladies sont causées par le même pathogène, *Phytophthora blanda*, qui cause également le chancre noir, maladie importante dans les vieilles pommeraies.

### ■ Pourriture sclérotique et alternariose

Comme ces maladies sont sporadiques et ne causent pas des dommages très importants, il n'y a pas lieu de faire de traitements spécifiques. Cependant, on a observé que l'emploi du Captane ou du Polyram entre le stade du bouton rose et celui du calice aide à réduire les dommages. De plus, on recommande de ne pas entreposer durant une longue période les pommes provenant d'un verger où le niveau d'infection par ces maladies est élevé; ces fruits sont plus facilement affectés par les maladies secondaires d'entrepôt.

### ■ Brûlure bactérienne

La brûlure bactérienne est aussi une maladie sporadique qui se manifeste parfois à l'état épi-

démique. Pour ceux qui craindraient les attaques par cette maladie, on leur recommande de lire les renseignements contenus dans le Guide de protection du pommier 1984, page 22, et de consulter leur conseiller en pomiculture.

### ■ Pourriture noire, tache ocellée et chancre noir

Cette maladie se rencontre beaucoup plus fréquemment dans nos vergers que les trois maladies précédentes. On la retrouve particulièrement chez les vieux arbres en mauvaise santé. Le champignon affecte les fruits, les feuilles et les branches. La pourriture noire est caractérisée par des nécroses concentriques de couleur brun à noir qui se manifestent très souvent à l'oeil du fruit. Les fruits très infectés se ratatinent, se dessèchent et demeurent attachés aux arbres sous forme de petites «mummies»; ce symptôme est particulièrement évident chez certains cultivars comme la Cortland.

Ces «mummies» infectées se rencontrent aussi très souvent lorsque l'éclaircissage chimique n'a pas provoqué l'abscission. Sur les feuilles, la maladie porte le nom de tache ocellée et lorsqu'elle affecte les branches elle porte le nom de chancre noir. Pour plus d'informations sur ces deux dernières phases de la maladie, consulter le

Guide de protection du pommier, pages 23 et 25.

### ■ Mesures sanitaires

La répression de la pourriture noire n'est pas facile mais on peut l'atténuer par des mesures sanitaires et par l'emploi de fongicides. L'enlèvement du bois mort, des chancres et des «mummies» réduit grandement la quantité d'inoculum. Quant à l'emploi de fongicides, il doit se faire à partir du débourrement jusqu'à la récolte si l'on veut réprimer cette maladie lorsqu'elle présente un problème. Les fongicides utilisés contre la tavelure

procurent généralement de bons résultats. Cependant, il faut s'assurer que les feuilles, les fruits et les branches soient bien recouverts de fongicides jusqu'à la récolte. Le traitement des chancres est une mesure indispensable dans la répression de cette maladie. On trouve des informations à ce sujet à la page 25 du Guide de protection du pommier 1984.

Ce communiqué a été rédigé par le Groupe de travail en protection du pommier, plus précisément par M. Marcel Mailloux, agronome.



On remarque depuis quelques années une recrudescence marquée de certaines maladies d'importance secondaire dans les vergers du Québec.

## Agriculture en bref

### ■ Sols

Des sols riches et abondants sont à la base de l'agriculture canadienne, de notre nourriture et de notre industrie agricole, dont la valeur s'élève à \$10 milliards. Pendant la Semaine nationale de la conservation, qui a eu lieu du 5 au 11 mai, les Canadiens ont été invités à réfléchir sur l'importance des sols et sur la façon de les garder sains et productifs pour les générations à venir.

### ■ La jachère

Dans les Prairies canadiennes, c'est à Indian Head, en Saskatchewan, qu'on eut pour la première fois recours à la jachère. En 1885, l'armée réquisitionna les chevaux de cette région pour tirer ses provisions et son matériel. Ce travail terminé, la saison était trop avancée pour ensemer. On laboura la terre cet été-là et on planta l'année suivante. Les récoltes furent excellentes malgré un échec presque total ailleurs dans les Prairies. Quelques décennies plus tard, les agronomes se rendirent compte que la jachère rendait les champs vulnérables à l'érosion éolienne.

### ■ Poussière

Le «bassin desséché» qui caractérise les Prairies des années 30 a pris naissance en 1929, année où débuta l'érosion éolienne des jachères. Chaque année, les zones arides se sont étendues pour atteindre, en 1937, sept millions d'hectares, soit un quart de toutes les terres arables au Canada.



## VOTRE CONSEILLER DES JARDINS EST PRÊT À VOUS RECEVOIR POUR UN PRÊT PERSONNEL

Votre décision est prise. Vous êtes prêt à emprunter pour vous procurer le bien que vous désirez. Chez Desjardins, nous comprenons vos besoins et faisons tout pour les satisfaire. Nous savons que votre temps est précieux et c'est pourquoi nous vous offrons rapidement un prêt personnel adapté à vos exigences et à votre situation financière.

Votre conseiller est prêt à vous fournir tous les renseignements pertinents et à vous aider à analyser votre budget de façon efficace et réaliste. Bref, il vous conseille en respectant vos choix et motivations et ce, sans perte de temps.

Alors, si vous êtes maintenant prêt pour un prêt, venez nous voir sans plus tarder. Nous sommes prêts à vous recevoir.

La caisse populaire  Desjardins

**SPÉCIAUX VALIDES**  
du 14 au 20 mai 1986

# 8 SUPER

**FRENCH FORMULA**  
FIXATIF  
AEROSOL  
400 MI



**1 99**

**SAVON CASHMERE**



**3 / 69**

**ESSUIE-TOUT HI-DRI**  
IMPRIME PRINTS  
PQT. de 2 RLX



**88**

**LADY SPEED STICK**  
DESODORISANT EN BATON  
AU CHOIX



**1 99**

**WELLA BALSAM**  
SHAMP. / CONDIT.  
30%  
REVITALISANT INSTANTANE



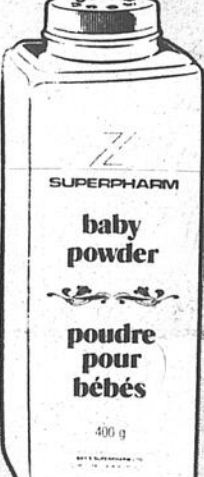
**BONI! 500 + 150 MI**  
**1 99**

**FREE HOLD**  
MOUSSE COIFFANTE  
250 Gr.



**3 97**

**SUPERPHARM**  
baby powder  
poudre pour bébés  
400 g



**PAYEZ**

**LUNETTES de SOLEIL**  
DERNIER ARRIVAGE  
NOUVEAU MODELES 1986



**DIRECT de la MANUFACTURE de RABAIS**  
jusqu'à **50%**

**5 99**

**VANIA**  
30 SERVIETTES  
MAXI / MAXI-MINCES



**EPARGNEZ \$1 00**  
**4 88**

**SUPERPHARM**  
RINCE BOUCHE  
750 MI




**POURQUOI PAYER \$3 88 Pour Final Net 225 ml?**

**SUPERPHARM**  
SHAMPOING  
POUR BÉBÉS  
500 MI



**POURQUOI PAYER \$4 59 Pour Johnson 450 ml?**

**SUPERPHARM**  
FIXATIF  
NON-AEROSOL  
225 MI

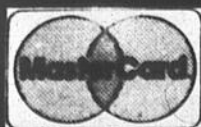


**POURQUOI PAYER \$3 88 Pour Final Net 225 ml?**

**OSEZ COMPARER**

**EPARGNEZ**

**1 99**



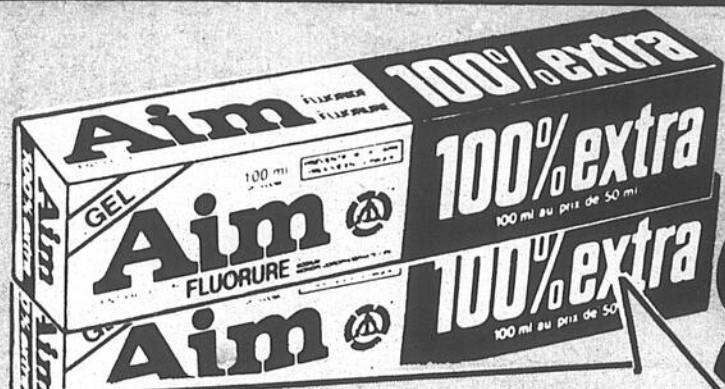
---> RENDEZ-VOUS À VOTRE SUPERPHARM LE PLUS PRÈS <---  
**Carrefour Richelieu** 600, Pierre Caisse  
Saint-Jean-sur-Richelieu • 348-1103



BUREAU DE POSTE SUR LES LIEUX SERVICE COMPLET

# PHARM

**8** SUPER CENTRES POUR VOUS SERVIR



**AIM**  
DENTIFRICE

**89**



**COMET**  
RECURANT  
400 Gr.

**48**

**100 MI BONI!**



**COPPERTONE**  
HUILE ou LOTION  
SOLAIRE

110 MI

**369**  
AU CHOIX



**WISK**

**1** LITRE  
DETERGENT A LESSIVE

**199**

**PAYEZ MOINS**

**SUPERPHARM**  
poudre pour bébés  
100 Gr.

**POURQUOI PAYER \$349**  
Pour Johnson 400 Gr.?



**SUPERPHARM**  
SHAMPOING A  
EFFET VARIABLE  
350 MI

**POURQUOI PAYER \$369**  
Pour Finesse 300 MI?

**SUPERPHARM**  
REVITALISANT  
A EFFET VARIABLE  
350 MI



**SUPERPHARM**  
leaves your hair  
more manageable  
CONDITIONNER  
REVITALISANT  
donne du contrôle  
à votre chevelure  
350ml

**POURQUOI PAYER \$369**  
Pour Finesse 300 MI?

**SUPERPHARM**  
LOTION  
MAINS ET CORPS  
400 MI

**POURQUOI PAYER \$399**  
Pour Vaseline soins intensifs 400 ml?



**HAUTE MODE**  
SHAMPOING  
COLORANT

**517**

**MOUSSE FREE HOLD**  
50 Gr. **GRATUIT**

**REZ**

**PARER!**

**99**

**JUSQU'A**

**59**

**VOIRE**  
**CHOIX**

**EST AUSSI**

**BONI!**

*Le Coin de La Beauté*

**CABOT'S PRESCRIPTION FOR NAILS**  
Press-On Nail Kit

**NOUVEAU!**

TROUSSE D'ONGLES AUTO-ADHESIFS

- 20 ongles assortis
- 40 ongles auto-adhésifs

**ÉPARGNEZ 21%**

**549**

# Pour la distribution de vos encarts publicitaires...



**le richelieu**  
agricole

**est la solution idéale!**

(À prix compétitif)

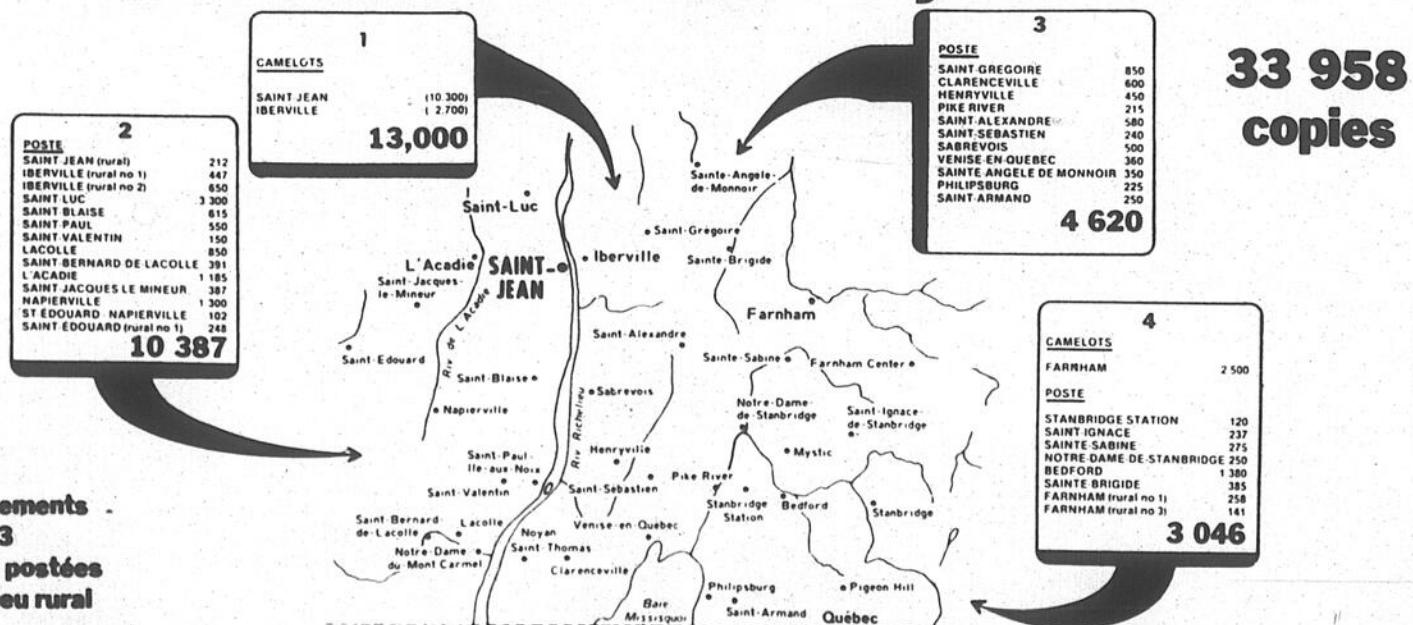
**Nous livrons dans toute la région: villes - villages - routes rurales... selon vos besoins.**

CONTACTEZ-NOUS:

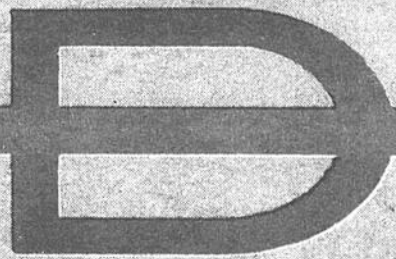
**347-5371 -  
861-4624**



## 4 territoires dans 1 journal



# INCROYABLE! MAIS CROYEZ-LE Semaine du Camion



DESJARDINS

# TOUS LES CAMIONS EN EXPOSITION

**du 19 au 24 mai**  
de 9h à 21h et Samedi de 10h à 17h

## ENCORE PLUS!

**PICK-UP S/10** à partir de **7,350\$** (transport & préparation en sus)

## TOUJOURS PLUS!

Choisissez certains ensembles d'options de valeur,  
nous vous offrons:

### CLIMATISEUR

(valeur de 937\$)

sur S/10 ou T/10 Blazer, avec certaines options d'équipements

### TRANSMISSION AUTOMATIQUE (valeur 940\$)

4 vitesses overdrive

sur pick-up S/10, 4 cyl. 2.5 l. injection électronique

### ÉCONOMIE JUSQU'À 1,545\$ sur le P.D.S.F.

avec les ensembles spéciaux Wrangler 1986 sur pick-up S/10

### ÉCONOMIE JUSQU'À 2,190\$ sur le P.D.S.F.

avec les ensembles spéciaux de Wrangler 1986 sur grands pick-up

## VRAIMENT PLUS!

### TAUX DE FINANCEMENT\*

**9,9%** (36 mois) ou **10,9%** (48 mois)

sur tous les S/10 ou T/10 pick-up et les Chevy-van (G-model et 8 cyl.)

\*sur acceptation du GMAC



840, boul. Séminaire N.

St-Jean

348-4901

NOUS SERONS OUVERT  
LE LUNDI 19 MAI

# Les arbustes ont eu terriblement froid!



## Parlons horticulture

par Olivier Valque Jr.  
(Diplôme en horticulture et paysagisme D.T.A.)

Tous ceux qui croyaient que l'été avait passé par-dessus le printemps se sont bien vite ressaisis en voyant revenir le froid et la pluie des derniers jours. Si la pluie a été bénéfique pour les pelouses et la plupart des plantes, le froid et le vent ont laissé la marque de leur passage.

Lorsque la température s'adoucit suffisamment, il est normal que les plantes réagissent à ce stimulus et elles le font de façon tout à fait normale en redémarrant leur croissance. Si le stimulus est d'assez longue durée, comme par exemple une semaine de températures élevées (20-25°C) tout le processus de revitalisation de la plante est alors actionné.

Il s'ensuit un débournement prématuré des bourgeons surtout chez les plantes ayant déjà une croissance hâtive telles que les lilas, les bouleaux ou les chèvrefeuilles. Lorsque le bourgeon dé-

roule ses jeunes feuilles, ces dernières sont très sensibles car leur tissu est encore sans protection contre les attaques extérieures, tel que le gel. Une feuille adulte possède une carapace qui la protège contre l'évaporation excessive d'eau que l'on appelle la cuticule. Cette espèce de cire protège également mais jusqu'à un certain point, contre le gel alors qu'une jeune feuille n'a pas encore développé cette cuticule ayant besoin de toute l'élasticité des tissus au printemps pour compléter la première poussée de croissance.

### Le gel

Avec les records de température chaude que nous avons établis en avril, plusieurs arbres et arbustes ont cru également que l'hiver était bel et bien fini. C'est pourquoi tous les bourgeons débourraient à qui mieux-mieux sans se soucier du calendrier. Cependant

mère nature n'oublie jamais de nous rappeler les dates de ce calendrier, et c'est ce qu'elle nous a fait en y allant d'un bon 6°C.

Résultat, beaucoup de jeunes feuilles ont gelé sur les tiges ou ont été brûlées par le vent froid. Les plus durement touchées ont été naturellement les plantes les plus exposées aux vents. Des bouleaux, des lilas, des saules et même des érables se sont retrouvés avec des feuilles noircies et toutes enroulées. Les signes les plus évidents du gel sont le flétrissement et le noircissement des extrémités des feuilles les plus jeunes.

### Conséquences

Selon leur exposition, certaines plantes peuvent avoir gelées seulement aux extrémités du feuillage alors que d'autres, plus aux vents, ont pu être gelées presque entièrement. L'effet du gel très tôt du feuillage a une influence directe sur la croissance de la plante. Lorsque les premières feuilles sont endommagées la plante ralentit sa croissance pendant un certain temps et va puiser dans ses réserves (lorsqu'elle en a) pour reformer une deuxième série de bourgeons. Les plantes adultes ont plus de facilité de récupération face à ce genre de stress

que les jeunes arbustes, car elles possèdent en général plus de matière de réserve dans leurs tissus parmi lesquels elles peuvent puiser pour corriger rapidement une situation imprévue.

### Solution

Les feuilles noircies ne reverdiront pas; il faut compter sur la sortie de nouveaux bourgeons pour redonner la verdure. C'est donc à ce niveau que la

main de l'homme peut intervenir. Pour éviter que l'arbre ou l'arbuste ne s'affaiblissent trop, il est important de lui fournir un apport supplémentaire d'éléments fertilisants qui l'aideront à se rétablir plus rapidement. Dans cet optique, il serait essentiel d'ajouter un engrais soluble à action rapide tel que du 20-20-20 directement aux racines en faisant de petites perforations au sol afin d'améliorer la pénétration et l'absorption.

Pour que le redressement soit efficace, trois applications à tous les 10 jours en suivant les doses recommandées devraient agir suffisamment rapidement pour corriger ce stress.

Dans le cas des plantes à feuillage il est plus facile de forcer la formation de nouveaux bourgeons à feuilles plutôt que de bourgeons à fleurs. C'est pourquoi les fruitiers sont en général plus affectés par ces gels que

les arbres à feuilles. Car, dans ce dernier cas, ce qui nous intéresse est naturellement la production de fruits et comme il s'agit de bourgeons de 2 ans, on ne peut en reformer la même année. Il risque alors de s'ensuire une diminution de la production de fleurs et de fruits. Espérons seulement que cette diminution ne soit pas trop sévère pour nos pomiculteurs et que même nature ne nous surprendra plus.



Les signes les plus évidents du gel sont le flétrissement et le noircissement des extrémités des feuilles les plus jeunes.

**Les engrais Saint-Grégoire inc.**  
Denis Payette, agronome, propr.

- Service en vrac et sac
- Azote liquide: 41% - 28%
- Azote gazeux: 82%
- Services agronomiques

22, rang Versailles  
Mont Saint-Grégoire  
**346-4380**

**ENGRAIS AERO**



MÉLANGÉS SUR PRESCRIPTION

## Comment débarrasser vos légumes des insectes

Dans un jardin, les insectes, et surtout les vers du chou, peuvent être embêtants. En fait, vous pouvez débarrasser le brocoli des vers en le faisant tremper dans l'eau salée pendant une demi-heure avant la cuisson. Si toutefois vous n'avez nulle envie de partager votre brocoli avec des «vers», il y a une meilleure façon de les éliminer: pulvériser vos légumes avec des insecticides appropriés.

Le jardinier amateur a à sa disposition un grand choix de produits à usage spécifique. Par exemple, l'Insecticide pour larves de racines en granules pour maîtriser les asticots des racines d'oignons, de radis, de choux, etc; l'Insecticide pour saupoudrer ou arroser les vers gris ou Banisect pour maîtriser les vers-gris; la Poudre pour tomates et pommes de terre, Sevin et Diazinon pour maîtriser nombre de parasites qui mangent les feuilles; et enfin, des poudres à usage multiples pour éliminer plusieurs insectes et combattre plusieurs maladies en une seule application.

### Organique

Pour protéger les légumes jusqu'à la récolte,

pendant, un insecticide organique à base de roténone est particulièrement efficace contre beaucoup de parasites et ne laisse

aucun résidu. Plusieurs compagnies le vendent au Canada. Deritox et Garden Guard sont deux marques bien connues.

Une application hebdomadaire sur le brocoli tient les vers à l'écart et ne présente aucun danger pour vous.



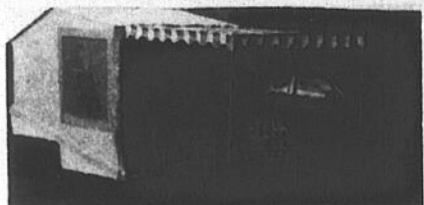
Le jardinier amateur a à sa disposition un grand choix de produits à usage spécifique.

## Centre du Camping Rémillard

1290, boul. Saint-Luc,  
Tél.: 348-3485, 348-0575 - Montréal: 658-4303

dépositaire

**Sibco**



pesanteur vide 268 lb  
idéal pour petites voitures

vente - service - location - pièces

# Un guide québécois sur l'aménagement paysager

Le succès sans cesse croissant du concours «Villes et villages fleuris du Québec» a inspiré aux auteurs de **Pour une façade réussie** l'idée de mettre en commun leurs connaissances et leurs expériences professionnelles pour publier le premier guide d'aménagement paysager à l'intention du public québécois.

Pendant près de deux ans, les auteurs, six spécialistes de l'aménagement paysager et deux éditeurs, se sont réunis à maintes reprises pour préparer soigneusement ce qui deviendra, écrit Pierre Bourque, directeur du Jardin botanique de Montréal, dans la préface du livre, «un outil de référence, à la portée de milliers de Québécois, où l'ensemble des problèmes

touchant l'aménagement paysager de la façade d'une propriété est analysé et commenté. L'approche est systématique, claire, vulgarisée; les auteurs se sont mis dans la peau du client et lui proposent les pistes à suivre et les écueils à éviter.»

En fait, le principal obstacle à un aménagement paysager bien pensé, de l'avis des auteurs de **Pour une façade réussie**, provient des propriétaires eux-mêmes qui, trop souvent, se précipitent tête baissée sur leur rateau sans avoir d'abord dressé un plan d'aménagement, aussi élémentaire soit-il.

En matière d'aménagement paysager, il y a des choix fondamentaux que

seul le propriétaire et sa famille peuvent faire. Les erreurs sont toujours coûteuses et, parfois, irréparables, estiment les auteurs, eux-mêmes, pour la plupart, paysagistes chevronnés.

## Options

Voilà pourquoi **Pour une façade réussie** permet au lecteur d'explorer toutes les options possibles, du choix d'un style de résidence en fonction d'un terrain à celui d'une maison déjà construite sur un terrain déjà aménagé, en passant par l'aménagement de la façade d'une maison en rangée.

En fait, **Pour une façade réussie** offre une méthode à la fois simple et sûre pour arriver à des résultats qui, non seule-

ment mettent une résidence en valeur et l'intègrent au paysage environnant, mais, surtout, répondent aux attentes et font la joie de ceux qui y vivent.

Pourquoi un livre consacré à la façade? Parce que c'est par là qu'il faut commencer l'aménagement d'un terrain, affirment les auteurs de **Pour une façade réussie** en donnant raison aux Québécois qui, à juste titre, accordent beaucoup d'importance à la façade de leur résidence.

## Méthode

Le guide présente une méthode éprouvée pour planifier cet aménagement, inspirée par la longue pratique et les connaissances étendues

des auteurs sur la question.

Il comprend cinq chapitres intitulés: I. Faire les bons choix à l'achat d'une propriété. II. La planification. III. La façade en détail. IV. L'aménagement avec les végétaux. V. Les terrains de petites dimensions.

Chaque explication ou presque est accompagnée d'une illustration appropriée: **Pour une façade réussie** contient 153 illustrations. Qu'il s'agisse d'effectuer «le bon choix»

à l'achat d'une propriété, de dresser la liste des «rêves et des désirs» de chaque membre de la famille, de planifier l'exécution des travaux par ordre d'importance, de situer le stationnement et l'allée principale ou de déployer une «mise en scène végétale», **Pour une façade réussie** répond à toutes les questions.

## Photos

De plus, le livre se termine par un album de 46 photographies couleurs

de «façades réussies» susceptibles d'inspirer le lecteur en attendant la gratification ultime de ses efforts: la joie de coller la photographie de la façade de sa résidence avant et après les travaux en page 128 du livre...

Les auteurs de **Pour une façade réussie**, le Groupe des Sept (ils sont huit en fait, comme les trois mousquetaires étaient quatre!) ont pensé à tout ou presque! Pour de plus amples informations, composer le numéro (514) 656-5174.



«Pour une façade réussie» offre une méthode à la fois simple et sûre pour arriver à des résultats qui, non seulement mettent une résidence en valeur et l'intègrent au paysage environnant, mais, surtout, répondent aux attentes et font la joie de ceux qui y vivent.

## AVEC L'HERBICIDE BANVEL, LES MAUVAISES HERBES À FEUILLES

### LARGES DISTRAISSENT.

Banvel® est vraiment efficace et s'applique facilement. Il vous permet de maîtriser à coup sûr la pousse des mauvaises herbes à feuilles larges telles l'abutilon et les espèces résistantes à la triazine comme les amarantes à racine rouge, les petites herbes à poux et les choux gras.

À chaque fois, n'importe quand, Banvel attaque toutes les mauvaises herbes à feuilles larges sans exception. On peut utiliser Banvel de plusieurs façons: seul, en surcouche ou mélangé en réservoir. Il vous permet d'établir un programme de contrôle complet en fonction des différents stades de développement du maïs. Et comme Banvel ne laisse aucun résidu nuisible, vous pouvez donc pratiquer la rotation des cultures en toute confiance.

Avec Banvel, votre récolte de maïs de même que vos profits seront supérieurs. Bref, vous ne récolterez que ce que vous aurez semé.



VOUS NE RÉCOLTEREZ QUE CE QUE VOUS AUREZ SEMÉ.

**VELSICOL CANADA INC.**  
\*Marque déposée de Velsicol Chemical Corporation

## VOTRE EXPERT CONSEILLER EN PISCINES ET PATIOS

**ENSEMBLE de RÉSINE de SYNTHÈSE**

COMPRENANT:

- \* 1 table carré en résine
- \* 4 chaises en résine, empilables

**199<sup>99</sup>**

**PISCINE HORS-TERRE 15'**

\* TOUTE VINYLE  
\* ÉQUIPEMENT COMPLET

Pour seulement **1 299<sup>99</sup>**

**PISCINE CREUSÉE 14' x 28'**

COMPRENANT

- \* Fond de béton
- \* Traitement
- \* Taille garantie 25 ans
- \* Équipement complet
- \* Parois galvanisées
- \* Garantie à vie
- \* Taxe incluse

Pour seulement **6 999<sup>99</sup>**

*Nouvelle adresse* MEMBRE **Piscines Unies**



**Centre de piscines et patios**  
345, boul. du Séminaire  
Saint-Jean-sur-Richelieu, (514) 348-6851  
AUSSI À Chambly, Granby et Sherbrooke

**Lundi au vendredi 9h00 à 21h00**

HEURES D'OUVERTURE  
Samedi: 9h à 17h  
Dimanche: 11h à 17h

# Des crosses de fougères au menu printanier

## Alimentation

par Irène T. ARSENAU  
(collaboration spéciale)

Ce n'est pas d'hier que les crosses de fougères figurent au menu printanier. Une légende attribue leur découverte à une tribu indienne habitant le long de la rivière Saint-Jean, au Nouveau-Brunswick. L'hiver avait été plutôt long et difficile et, au printemps, les vivres commençaient à manquer. Se promenant au bord de la rivière, les Indiens avaient remarqué cette plante inusitée et l'avaient consommée par nécessité.

De nos jours, la

consommation des crosses de fougères se fait bien plus par plaisir que par nécessité. Bien qu'on en retrouve à l'état congelé presque toute l'année, les adeptes de «têtes de violon», comme ils la nomment, vous diront que la saison est bien trop courte et la quantité récoltée bien insuffisante. C'est donc pour répondre à cet appel et pour mettre la science à l'épreuve que le Nouveau-Brunswick s'est lancé dans l'étude de la production commerciale des crosses de fougères il y a quelques années. Depuis 1976, des spécia-

listes de l'horticulture au ministère de l'Agriculture du Nouveau-Brunswick ont continué les efforts

entrepris par Agriculture Canada au début des années 60 et, avec son support, étudient l'habitat

et le mode de reproduction de cette fougère afin qu'elle leur livre tous ses secrets.



Que la récolte des crosses de fougères soit sauvage ou commerciale, ce succulent légume à saveur

délicate mérite toute la renommée qu'on lui accorde.

### ■ Intolérance

Une conversation avec le docteur Brian Dykeman, reconnu pour sa recherche intense sur les crosses de fougères, a permis de faire le point sur les découvertes à ce jour. Comme habitat, les crosses de fougères adorent l'ombre et la protection contre le vent que leur procurent les arbres au bord des rivières. «L'intolérance marquée pour la lumière diminue à mesure que la pousse grandit puisque son feuillage lui fournit un peu d'ombre. Le problème le plus sérieux est sans contredit le stress causé par le vent à la plante», d'expliquer le docteur Dykeman.

En ce qui a trait au mode de reproduction, les trois dernières années ont été utilisées à la cueillette des crosses de fougères à

l'état sauvage, à la sélection des plantes, à leur multiplication par clonage et à l'établissement de la semence. Les cinq prochaines années seront consacrées à la sélection des clones supérieurs. Le processus est très long puisque les chercheurs doivent établir toute l'agronomie qui entoure la culture des crosses de fougères, notamment en ce qui concerne les sols propices, les engrais, le contrôle des mauvaises herbes ainsi que le rendement à l'hectare. Ces chercheurs du Nouveau-Brunswick sont certes des pionniers dans leur domaine puisque c'est le seul aliment qu'on cherche à développer à partir d'une culture de fougères.

### ■ Conseils

Que la récolte des crosses de fougères soit sauvage ou commerciale, ce succulent légume à saveur délicate mérite toute la renommée qu'on lui accorde. Pour vous permettre de servir ce légume au-delà de la brève période propice à sa récolte, les conseillers de la Division de la consultation en alimentation vous recommandent de les congeler rapidement après la cueillette.

La façon de procéder est très simple. Lorsqu'elles sont bien lavées, plonger les crosses de fougères entières dans l'eau bouillante à gros bouillons, couvrir la marmite et commencer immédiatement à compter les 2 minutes nécessaires pour les blanchir. Une fois l'opération complétée, les retirer de l'eau bouillante, les refroidir rapidement sous l'eau froide courante puis les égoutter. Les emballer ou les congeler sur une plaque avant de les emballer. Pour obtenir quatre portions de crosses de fougères, congeler en paquets d'environ 500 millilitres. Indiquer la date de congélation sur l'emballage.

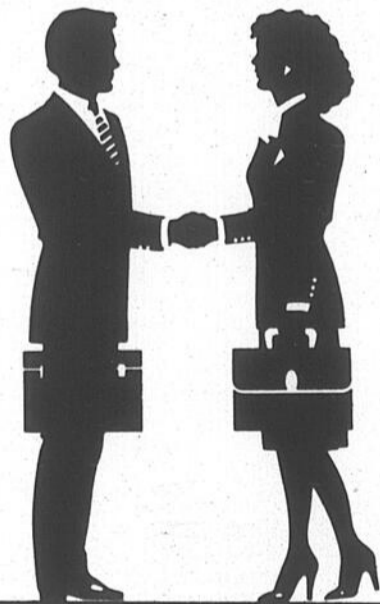
Elles se conservent ainsi durant un an à -18°C. Cet été, pour régaler vos convives, présentez-les dans une salade.

### ■ Salade des crosses de fougères

625 mL de crosses de fougères fraîches ou 1 paquet (300 g) de crosses de fougères congelées, décongelées et égouttées  
125 mL de poivron rouge haché  
75 mL de vinaigre de vin  
50 mL d'huile végétale  
25 mL d'oignons verts tranchés  
25 mL de persil frais haché ou 10 mL de persil séché  
5 mL de sel  
2 mL d'aneth  
pincée de poivre

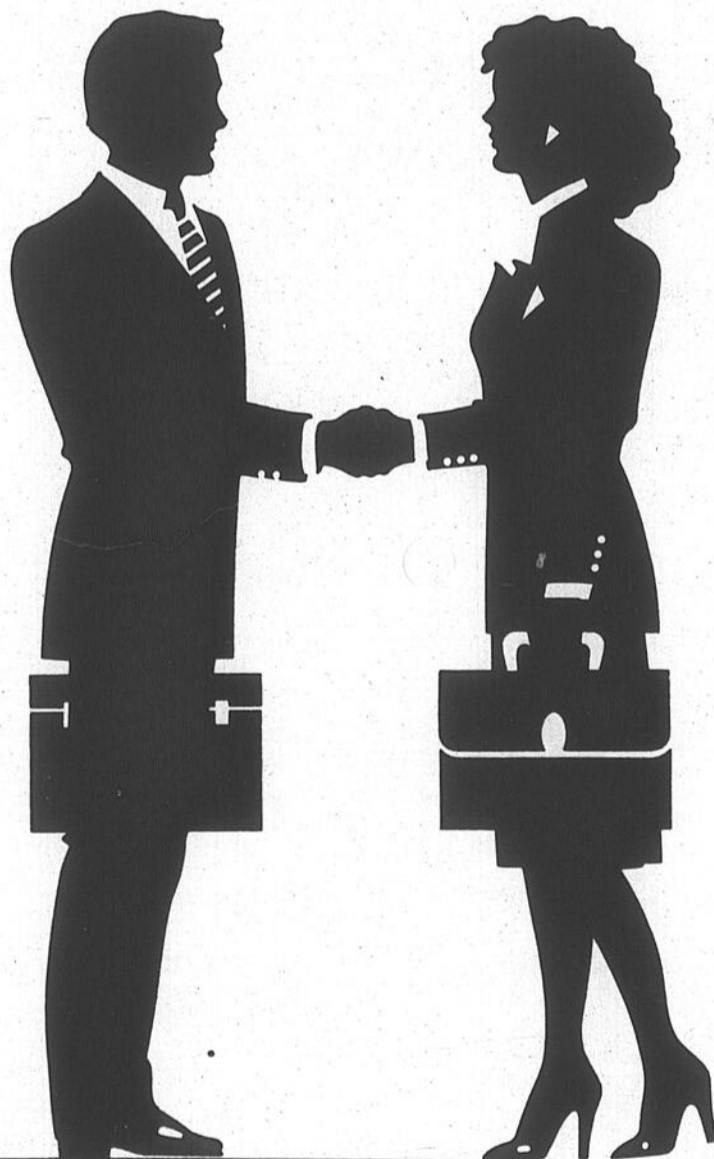
Mélanger tous les ingrédients sauf les crosses de fougères. Verser la vinaigrette sur les crosses de fougères, couvrir et laisser mariner jusqu'au lendemain. Servir sur feuille de laitue, au goût. Donne 4 portions de 125 mL chacune.

Avec quel genre d'institutions financières la plupart des dirigeants de petites entreprises québécoises transigent-ils?



Toutes les autres institutions financières  
37,3%

Selon un sondage effectué en 1985 par la Fédération canadienne de l'entreprise indépendante auprès de 20,000 de ses membres, plus de 62% des quelque 3,800 répondants du Québec transigent surtout avec des banques à charte.



Banques à charte  
62,7%

Nous aimons travailler avec les petites entreprises, car elles font marcher les affaires bancaires et rouler l'économie. De plus, les petites entreprises sont une source importante d'emplois: elles ont à leur service plus de deux millions de

Canadiens. Faut-il s'étonner que tous les Canadiens considèrent la petite entreprise comme le principal pilier de notre économie? Cette annonce est publiée par l'Association des banquiers canadiens représentant

les 65 banques à charte du Canada.

Alimentation...

# L'eau, un élément nutritif souvent oublié!

par Suzanne ST-JACQUES HAMELIN (collaboration spéciale)

L'eau n'est pas un élément nutritif en soi, mais elle peut être considérée comme tel, car elle est essentielle à la vie. Il semble donc approprié de se pencher sur l'importance de cette ressource naturelle pour le maintien d'une bonne santé.

Quantitativement, l'eau est le constituant le plus important de notre organisme, car elle représente environ les deux tiers de notre poids corporel. Elle est présente dans chaque cellule, même dans les os si sec en apparence. Après l'oxygène, l'eau est l'élément le plus indispensable à la vie. Le besoin est tellement grand

que l'on survit plus longtemps sans nourriture que sans eau.

### ■ Rôle vital

L'eau joue un rôle vital dans l'organisme. La plupart des réactions chimiques se produisent dans un milieu aqueux. Elle sert de véhicule de transport des vitamines, des minéraux et de l'oxygène et maintient la température du corps humain. De plus, elle facilite la digestion et l'assimilation des aliments.

L'organisme ne possède aucun mécanisme pour entreposer l'eau. On doit donc en consommer chaque jour pour remplacer les pertes causées par la transpiration, l'élimination et la respiration. Dans les pays tempérés,

le besoin de l'adulte est d'environ 2,5 L d'eau totale par jour pour maintenir l'équilibre désiré. Cette quantité varie selon la taille, la composition du régime alimentaire, le niveau d'activité physique ainsi que selon la température ambiante et l'humidité relative. Par temps chaud ou durant une activité physique intense, le besoin en eau augmente. De plus, une consommation élevée de protéines et de sel stimule la soif.

### ■ Embouteillée

Règle générale, un adulte devrait consommer de 6 à 8 verres de liquide chaque jour sous forme d'eau potable, de bouillons et de jus de fruits. Un pichet d'eau sur la table au moment des repas invite à boire de l'eau. Des boissons telles que le thé, le café, l'alcool ou les boissons gazeuses ren-

ferment de la caféine qui a un effet diurétique et peut entraîner des pertes d'eau.

Bien que les liquides fournissent la plus grande partie de la ration hydrique quotidienne, plusieurs aliments contribuent de façon significative. Les légumes et les fruits contiennent environ 90 pour cent d'eau, alors que le lait en renferme 87 pour cent et la viande, entre 40 et 70 pour cent.

Une des tendances actuelles est de choisir de l'eau embouteillée. Que ce soit par goût ou par intérêt pour un mode de vie plus sain, cette nouvelle pratique est avantageuse au point de vue de l'apport en eau. Il ne faut surtout pas croire aux propriétés curatives qu'on attribue à l'eau embouteillée, car elles n'ont pas été prouvées scientifiquement.

## Les croustilles ne sont pas des aliments de pacotille

par M. MARCOTTE (collaboration spéciale)

L'industrie des croustilles veut démontrer, chiffres à l'appui, que les croustilles ne sont pas des aliments de pacotille. Une enquête nationale menée en 1985 pour le compte de l'Association canadienne des fabricants de chips/grignotines a permis d'évaluer la valeur nutritive des croustilles canadiennes et des tubercules dont elles proviennent.

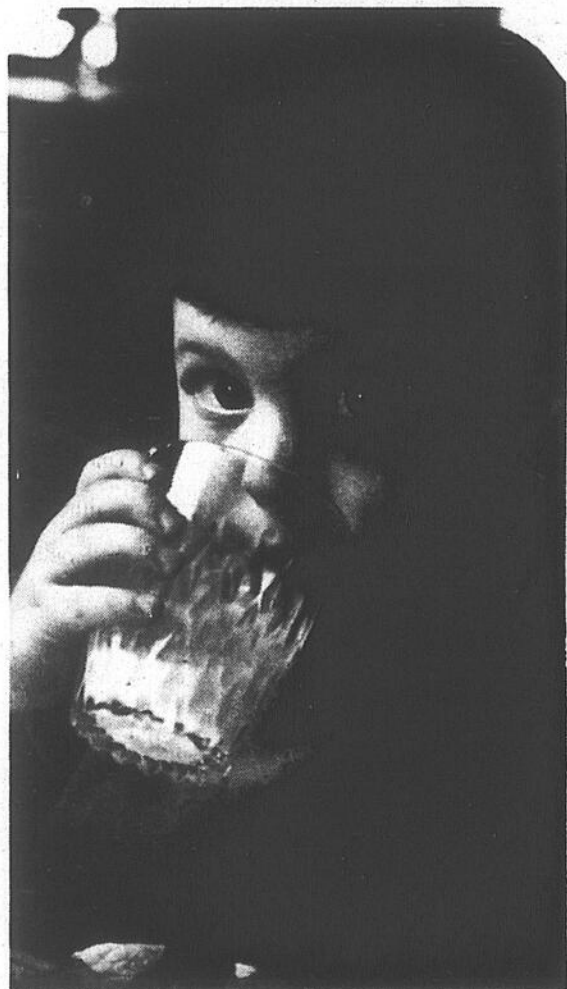
L'étude a montré que 40 grammes de croustilles, soit environ 40 croustilles de grosseur moyenne ou un sachet collation (valeur au détail

environ 0,45\$) contiennent 14 grammes de gras et 23 milligrammes de vitamine C. Quarante grammes de croustilles fournissent 218 kilocalories (910 kilojoules). Si l'on met les choses en perspective, un sachet de croustilles de 40 grammes fournit donc à un homme adulte environ 35% de l'apport quotidien de vitamine C recommandée par Santé et Bien-être social Canada, et renferme aussi de la niacine, de la vitamine B6, de la folacine et du magnésium. Quarante grammes de croustilles contiennent moins de 1 millilitre de sel.

### ■ Usines

Treize usines canadiennes ont fourni pour cette enquête 60 échantillons de croustilles de même que des tubercules crus. Les échantillons ont été prélevés en février et août 1985, de façon à ce que les données puissent être corrigées en fonction de la saison.

L'industrie compte présenter les résultats de cette étude lors des conférences annuelles de l'Association Canadienne d'Économie Familiale et de l'Association canadienne de diététique, afin de renseigner les professionnels de l'alimentation et de la nutrition sur la valeur nutritive de leur produit.

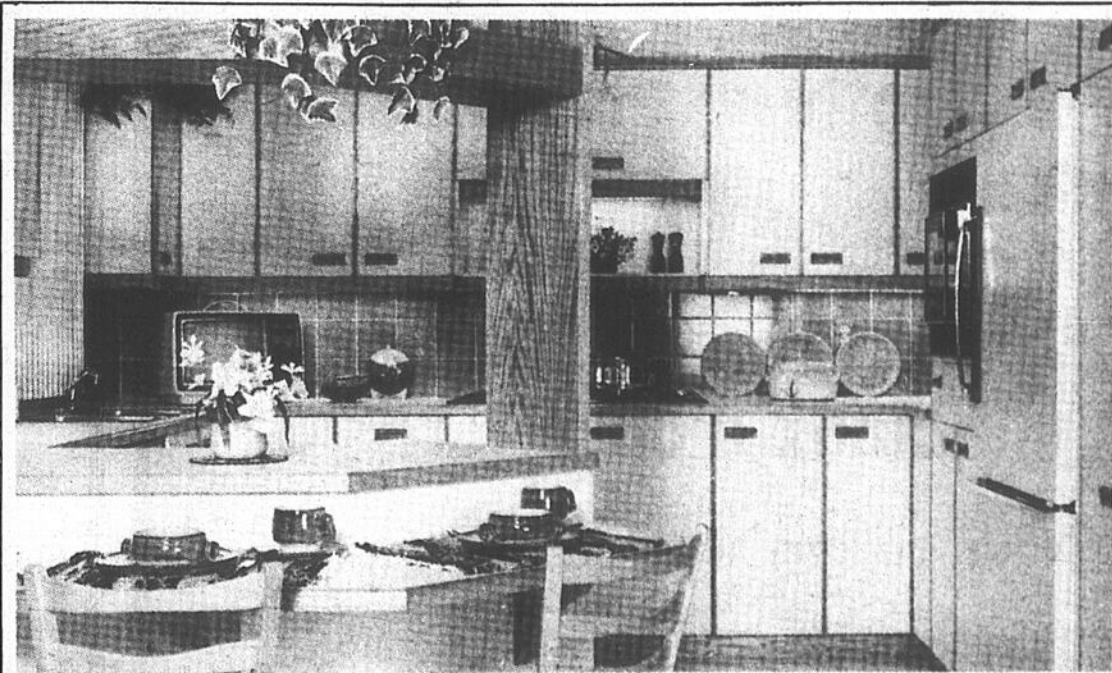


L'organisme ne possède aucun mécanisme pour entreposer l'eau. On doit donc en consommer chaque jour pour remplacer les pertes causées par la transpiration, l'élimination et la respiration.

## LES CUISINES BERAMA INC.

L'ambiance et la séduction de votre intérieur

Nous avons les meilleurs prix en ville!



Venez visiter notre salle de montre

Service de planification, d'estimation et de décoration gratuit

Armoires et vanités en mélamine, stratifié, chêne, merisier, pin

**BERAMA SAINT-JEAN**  
950, boul. du Séminaire nord  
Saint-Jean-sur-Richelieu  
(près de l'hôpital)  
Tél.: 348-3813

**QUÉBEC BERAMA INC.**  
5260, 3<sup>e</sup> Avenue ouest, suite 120  
Charlesbourg  
G1H 6E7  
Tél.: 1 (418) 622-1262

**Orléans Berama Inc.**  
2437, boul. Saint-Joseph  
Orléans, Ontario  
K1L 1H9  
Tél.: 1 (613) 837-3866

**SAINT-JÉRÔME BERAMA INC.**  
39, rue Legault  
Saint-Jérôme  
J7Z 2B7  
Tél.: 438-2220

Examen de la vue Verres de contact

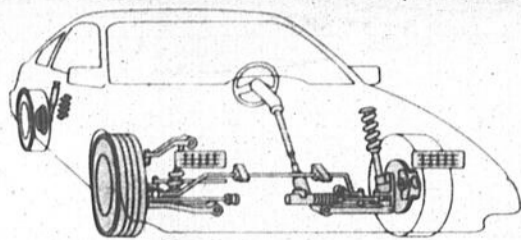


Dr. Denis Vallée, O.D.

SPÉCIALISTE POUR LA VUE OPTOMÉTRISTE

**BEDFORD**  
55, rue Du Pont  
248-7525

**FARNHAM**  
Clinique Dentaire Trépanier  
300, Hôtel de Ville nord  
293-3221



## Iberville Alignement

### ALIGNEMENT PAR ORDINATEUR

SPECIALITÉ: TRACTION-AVANT

FREINS: Wagner

SILENCIEUX: Walker

SUSPENSION: Monroe  
Delco-Gabriel

DIRECTION: Moog - T.R.W.

### PNEUS

Yokohama - Michelin Kelly - Uniroyal  
Pirelli - Firestone Bridgestone

ANTIROUILLE



D'UN OcéAN À L'AUTRE

Tél.: 346-4181

270, rue Richelieu, Saint-Jean-sur-Richelieu

# Un chat non castré n'est pas un meilleur compagnon domestique

## Nos amis les animaux

(Société canadienne de protection des animaux)

Les chattes atteignent leur maturité sexuelle après l'âge de six mois. La plupart des chattes peuvent avoir de trois à quatre portées par année et ce, durant une dizaine d'années.

Une chatte est de nouveau prête à s'accoupler dans les dix jours suivant sa mise-bas. Une autre gestation est donc possible avant même que ses petits soient prêts pour l'adoption à l'âge de sept ou huit semaines. En conséquence, on peut donc facilement affirmer qu'une chatte adulte vit constamment entre deux états: de chaleur et de gestation.

### ■ Le mâle

Celui-ci atteint généra-

lement sa maturité sexuelle vers l'âge de sept mois. Dès lors, il est sexuellement actif jusqu'à la fin de sa vie, ce qui contribue encore plus que la femelle, à la prolifération de chatons.

Les chats non castrés ne sont pas de meilleurs compagnons domestiques. Son urine dégage une très forte odeur. Si gardés à l'intérieur, ils peuvent développer la désagréable habitude d'asperger les murs. Vagabondeurs d'instinct, ils s'adaptent difficilement au confinement. Les problèmes de comportement qu'entraîne leur isolation peuvent être éliminés par la castration.

Les chats sont portés à se bagarrer avec leurs

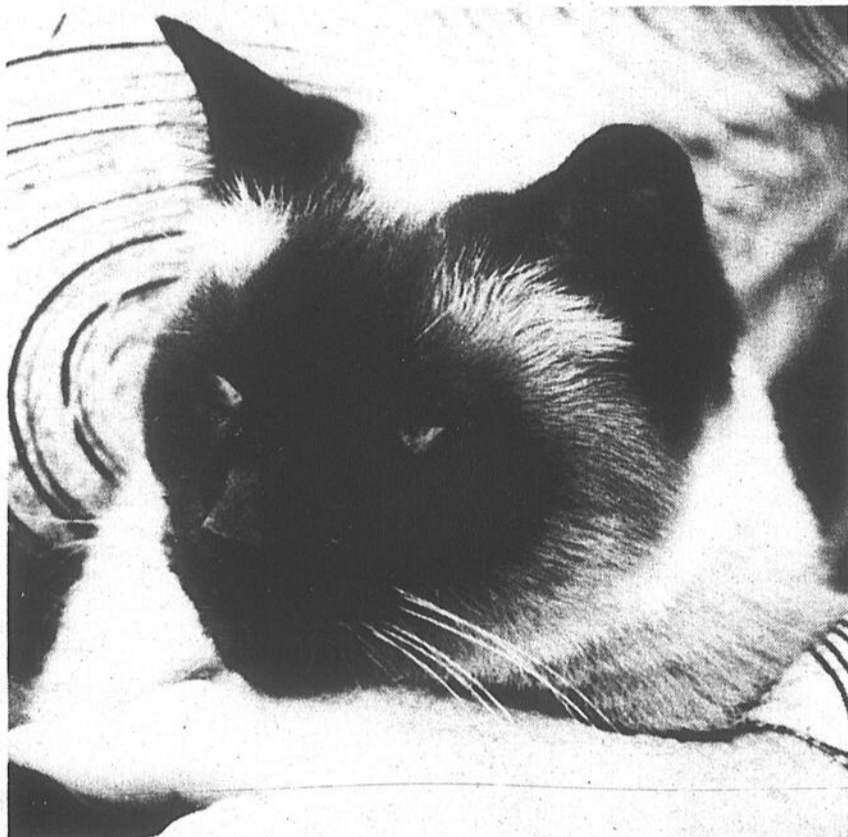
semblables et il s'ensuit de nombreuses blessures, égratignures et morsures qui, souvent, se soldent par des abcès. Les traitements que requièrent ces mésaventures peuvent s'avérer plus coûteux que

la castration.

### ■ Castration

La castration pratiquée dès que possible réduit de beaucoup l'agressivité du chat. Moins porté à vagabonder et plus affectueux, son comportement vous

sera plus agréable. A cause d'une puberté précoce et d'une prolifération de 30 à 45 fois supérieure à l'humain, les grossesses et les naissances s'ensuivent à une cadence alarmante.



Une chatte adulte vit constamment entre deux états: de chaleur et de gestation.

## SAINT-JEAN PLYMOUTH CHRYSLER INC.

390, rue Laberge, Saint-Jean-sur-Richelieu

Tél.: 348-7366

Robert Laviolette, président



*C'est une invitation!*  
**Notre nouvelle salle de montre est maintenant ouverte**

**Venez profiter de nos spéciaux d'ouverture**

Nous défions toute compétition

**Vous n'avez pas le «meilleur prix» en main, ni les meilleures conditions de financement si vous n'avez pas un «prix Saint-Jean Plymouth Chrysler Inc.»!**

**Surveillez notre annonce la semaine prochaine!**

PLUS DE 200 VOITURES NEUVES À VOTRE DISPOSITION

**Notre ambition, c'est d'être les meilleurs!**

HEURES D'OUVERTURE  
Lundi au vendredi: 9 h à 21 h

*Merci de nous encourager!  
Ou à besoin de vous!*



COLLÈGE DE VALLEYFIELD

**«Une formation complète en garderie»**

à Saint-Jean

**Pour qui?**

- pour toutes les personnes intéressées à compléter ou accroître leur formation pour la garde d'enfants
- pour celles qui veulent obtenir une attestation d'études collégiales en techniques d'éducation en MILIEU DE GARDE (AEC 322.43)

**Soirée d'information et d'inscriptions**

Le lundi 26 mai 1986 à 19 heures

à l'École Secondaire Beaulieu  
135, boul. du Séminaire  
Saint-Jean-sur-Richelieu, Québec

Pour plus d'informations sur les cours offerts à l'automne 1986, téléphonez à frais virés au service d'éducation des adultes du Collège de Valleyfield: 373-9441.

# L'été dans les parcs et réserves du Québec

## Chasse, pêche et plein air

Saviez-vous que vous pouvez vous offrir un séjour agréable dans un chalet ou sur le bord d'une rivière... à compter de seulement quelques dollars par jour par personne? C'est pourtant ce que vous offre le ministère du Loisir, de la Chasse et de la Pêche via son vaste réseau de parcs et de réserves fauniques à travers tout le Québec.

### ■ Activités

Le MLCP vous propose un rendez-vous avec la nature. Vous profitez d'une multitude d'activités telles baignade, cano-

tage, promenade en forêt, pêche, pique-nique, bicyclette, etc. Pourquoi ne pas en profiter? Les parcs et réserves fauniques du Québec n'attendent que vous!

Vous pouvez obtenir une réservation ou encore plus de renseignements en composant le 890-5349 (si vous êtes de la région de Québec) ou encore le 1-800-462-5349 si vous résidez ailleurs au Québec; on se fera un plaisir de répondre à toutes vos questions.

### ■ Brochure

Pour planifier un séjour

dans les parcs et réserves fauniques du Québec, on peut se procurer gratuitement la brochure intitulée: «Activités et Services» dans tous les bureaux régionaux du MLCP ou encore en écrivant à: MLCP, Direction des communications, case postale 22 000 Québec, (Qué.), G1K 7X2.

Chaque été, des milliers de personnes profitent de la grande hospitalité de nos parcs et réserves fauniques gouvernementales. Que ce soit pour toutes les activités que l'on peut pratiquer ou tout simplement pour la détente, ce sont des endroits de rêve. La nature est là tout près, à un coup de fil de vous. Le ministère du Loisir, de la Chasse et de la Pêche vous invite à vous rapprocher d'elle. Bon séjour!



Chaque année, des milliers de personnes profitent de la grande hospitalité des parcs et réserves fauniques gouvernementales.

## UNE - FOIS - POUR - TOUTES!

Lorsque vous achetez un produit Ariens, vous achetez avant tout la qualité à son meilleur!

**La qualité de construction**  
Depuis plus de 50 ans, une expertise unique, les produits Ariens représentent ce qu'il y a de plus fiable sur le marché.



RT 8020

**Une qualité de garantie**  
Ariens offre une garantie de 5 ans\* sur tous ses produits.

Alors, cessez de regarder à gauche et à droite, et profitez de nos rabais pré-saison.

Pas de doute, vous ferez une bonne affaire... une fois pour toutes!

**La qualité du service**  
Un réseau de 5000 concessionnaires à travers le monde, il y en a sûrement un près de chez vous.



**Ariens**

Le choix unique des clients exigeants

\*Consultez le texte de garantie disponible chez votre concessionnaire.

## TRACTEURS NICOLA ENR.

582, rue Saint-Jacques, Saint-Jean-sur-Richelieu  
346-3910

# VENTE DE FERMETURE

## DERNIÈRE CHANCE!

### Date LIMITE 31 MAI

#### plus que 15 JOURS

de 40 à 60% de rabais ET PLUS

MONTRES  
COLLIERS DE PERLES  
BAGUES

# 1 1/2 MILLION \$

## D'inventaire au détail

### À LIQUIDER !...

les bijoutiers

Carrefour Richelieu  
St-Jean

# E.G.G.



**MOBILIER** de chambre à coucher modulaire, 8 morceaux, gris, beige et blanc, \$650, au 35 Genest Iberville 347-0426.

**PELLE À RICHES** (bucket). S'installe sur un «loader» dont la pelle peut soutenir 7 ou 10 pieds de large. Sur roues. Prix: \$650, inf. 296-8240.

**PINS SYLVESTRES** (scotch pins), de 5 à 7 pieds de hauteur, \$7, chacun, ou \$5,00 pour 10 ou plus, à détacher vous-mêmes, 210 Rang Audette, Farnham 293-6334.

**PLANTS DE FRAISES** et de framboises pour votre jardin, Claude Jutras 119 Rang Versaille Mont St-Grégoire 347-7088.

**POELE** réfrigérateur (avocado), sofa-lit, et ameublement divers, fin de semaine seulement 244-5134.

**SELLE** et bride Western plus accessoires, le tout \$200, ✆ 460-2276.

**EMPLOIS**

**GARDERAIEN** enfants de 2 à 4 ans, maximum 3 jours, ayant moi-même enfant de 20 mois, 294-3045.

**HOMME** marié pour travail à l'année, sur ferme laitière, spécialise en élevage Holstein pure sang, maison fournie, Laurier Campbell Ste-Sabine 293-7631.

**TU VEUX TRAVAILLER?** salaire illimité, exigences: secondaire V, automobile, s'adresser à Serge Guillet 291-3290.

**SERVICES**

**PEINTURE DE COUVERTURE** maisons et granges, couleur, goudron et aluminium, peinture de tôle galvanisée avec garantie.

et références Napierville Donovan & Bowles, 245-7986.

**REPARATION** et réparations générales, tirage de joints, de gyproc, peinture, menuiserie, cheminée briques et pierres, crépis de solage et réparation de ciment, ✆ 349-3129.

**REPARATION** de machines à coudre de toutes marques 35 années d'expérience. Service à domicile tel. 346-6177.

**TAROT:** vibration de naissance, lignes de vie, choisissez 13 numéros de 1 à 22, 4 numéros par question, 1 numéro par désir, coût \$20 enveloppe affranchie, votre nom, adresse, date de naissance, envoyez à: Mitcha 14 P.B. C.P. 294, l'Acadie, JOU 1H0.

**APPRENEZ** comment ECKANKAR peut vous fournir les outils spirituels

permettant de comprendre - et d'expérimenter votre vrai moi, l'univers dans lequel vous vivez et les mondes célestes durant cette vie. Pour obtenir gratuitement et sans obligation un volume écrire à: ECKANKAR C.P. 213, IBERVILLE J2X 4L1.

**NEE GAGNANTE** pour gens seuls, Hebdo Rencontre extraordinaire, 510 descriptions, adresses, téléphones, photos, \$12, la revue mai-juin, (inscriptions gratuites). Unique, économique, sincère, H.R. Engr 234 A, Ridge, C.P. 7, St-Bernard de L'Acadie, JOU 1V0, 246 2851.

**réparations de TOITURES**

de tout genre

**P. E. R. I. C. H.**  
Protection  
Économie  
Réparations  
Imperméabilisation  
Conservation  
Habitation

Saint-Jean-sur-Richelieu  
**346-3038**  
Montréal  
**445-7175**  
Estimateur:  
Pierre Choquette

**appel d'offres**

**Gouvernement du Québec**

Les ministères se réservent le droit de refuser toutes les soumissions présentées, même la plus basse

**Transports Québec**

Projet: 667-1403-6- Traitement de surface sur diverses routes de diverses municipalités, M.R.C.: Roussillon, Jardins-de-Napierville et Haut-Richelieu, circonscriptions électorales de Laprairie et St-Jean. Longueur de 61,51 kilomètres.

Sont admis à soumissionner les entrepreneurs qui ont leur principale place d'affaires au Québec, qui possèdent la licence de la Régie des Entreprises de Construction du Québec dans la ou les catégories pertinentes lorsque requise et qui auront réquisitionné les plans et devis à leur nom.

Un versement de 5,00\$ non remboursable, soit en argent comptant, soit un chèque ou mandat-poste à l'ordre du ministre des Finances et requis pour l'obtention des plans et devis du projet.

Garantie de soumission exigée:

- cautionnement de soumission: 32 000,00\$
- OU
- chèque visé: 16 000,00\$

Les endroits où l'on peut examiner ou obtenir les documents et les renseignements nécessaires à la préparation de la soumission sont:

Service des Contrats  
Ministère des Transports  
700 est boul. St-Cyrille  
20e, Québec, G1R 4Y9  
Téléphone: (418) 644-8848

Service des Contrats  
Ministère des Transports  
255 est, Crémazie  
(1er), Montréal, H2M 1L5  
Téléphone: (514) 873-6061

La réception et l'ouverture des soumissions est faite à: 255 est Crémazie, (1er), Montréal, Qué., H2M 1L5

Clôture de la réception des soumissions à: 15:00 heures le mercredi, 4 juin 1986

Le sous-ministre  
Pierre Michaud, Ing.

**Québec**

**Grand choix de voitures et camions d'occasion**

- prix réduits
- grand choix de modèles
- avec garantie

**AUTOMOBILES**

**MERRILL BOUCHER Inc.**

VENTE - SERVICE - LOCATION  
Dépositaire autorisé



PIÈCES... DÉBOSELAGE

147, rue Rivière, Bedford **248-3388**

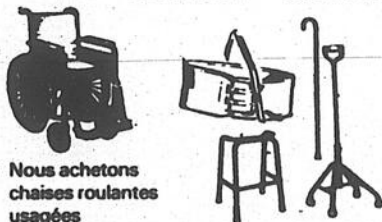
pour **BÉTON & PIERRE**  
SIGNALÉZ



**347-3283 - 671-2848**

**AIDE AUX CONVALESCENTS**

• VENTE • LOCATION • SERVICE



• Nous achetons chaises roulantes usagées

**Centre Orthopédique Jacques-Cartier**

395 rue Jacques-Cartier sud  
Saint-Jean-sur-Richelieu  
**347-0361**

Robert Lapiere, pharmacien-proprétaire

**ENCAN**

pour **JACQUES BROUSSEAU**

20, rang Petit-Saint-Claude

Saint-Philippe-de-Laprairie, Québec

Le mardi 20 mai 1986 à 13 heures

SERA VENDU UN BON ROULANT DE FERME COMPRENANT: 4 tracteurs dont 3 «International», un no 724, diesel avec T/A, transmission «Agri-O-Matic», servo-direction, barrage de roues et sorties d'huile - en très bonne condition; un no 434 au gaz avec servo-direction, barrage de roues, sorties d'huile et chargeur sur le devant; un no 1501 muni de fourche à fumier et de bonne à neige; un no 414 au gaz et un petit tracteur à gazon «Toro» avec tondeuse de 32 pouces; une paire de chaîne; 2 charmes att. 3 pts dont une «Hydren» à déclencheur à 4 raies de 12 po et une «International» à 3 raies; charmes à rigoles en métal att. 3 pts; herse à roulettes «Inter» 18x36, disques de 20 po dentelés à l'avant, modèle semi-portée; vibro-shank «International» de 10 pi att. 3 pts; herse à pâturage réversible 4 sections; semeuse «International» no 10 combinée à 16 disques doubles avec boîte à emmillage sur pneus; une arroseuse «Hardy» 100 gallons - neuve (n'a servi que pour 100 arpent) 26 pi de rampe att. 3 pts; faucheuse-conditionneuse «New-Holland» no 479, 9 pi de faux; moulin à faucher 7 pi att. 3 pts; conditionneur à foin «International»; râtelier de côté «New Holland» no 256 à dents de caoutchouc - neuf (1985); bonne presse à foin «New Holland» no 310 - comme neuve; 3 voitures dont 2 à 6 roues tandem, une avec plateforme de métal trouée 8x20 et l'autre 8x22 et une à 4 roues avec plateforme 8x16; monte-balles à fond de tôle «Little Giant» 40 pi sur prise de force; monte-balles de 24 pi avec moteur; hachoir (chopper) «New Holland» no 38 - neuf une saison d'usage; râtelier en métal de 20 pi sur pneus; fourragère «International» no 350 avec nez à blé d'Inde un rang; épandeur à fumier «International» no 550 sur prise de force; génératrice «Pincoc» 15 000 watts sur remorque; remorque à bascule à roues doubles sur prise de force; grosse niveleuse 8 pi att. 3 pts; tarière à piquets 9 po att. 3 pts; bonne tondeuse à bois verticale avec cylindre att. 3 pts; remorque à motoneige double; 2 vis à grain, une 5 po x 10 pi; installation d'attache automatique «Lajoie» pour 40 vaches; 40 chaînes à vache; 20 bols à eau «Idéal» et «Jutras»; bassin de lavage; 3 chaudières de trayeuse «Surgo»; battene électrique; 3 tondeuses à animaux; les outils et articles du hangar trop longs à énumérer.

CONDITIONS: comptant ou prêt de banque  
Pour renseignements ou demandes de crédit, s'adresser au propriétaire, tél.: (514) 659-8692, ou à l'encanteur.

**Daniel Paul-Hus**  
encanteur bilingue

635, rue Papineau, Saint-Hyacinthe  
Tél.: (514) 773-5660

National Défense nationale  
**AVIS AU PUBLIC**

**CHAMP DE TIR DE FARNHAM (QUÉBEC)**

Des exercices de tir aux armes portatives se poursuivront de jour et de nuit au Champ de tir de Farnham (Québec), jusqu'à nouvel ordre.

Ce champ de tir se trouve sur une propriété du MDN, située à l'intérieur du Camp militaire de Farnham, sur la rive gauche de la rivière Yamaska, à environ 2,8 km au nord-ouest de Farnham. Il est possible d'obtenir un plan détaillé du champ de tir en s'adressant au chef du Génie construction de la BFC Montréal.

Tous les chemins, routes et voies d'accès à la zone du camp sont indiqués par des affiches libellées en français et en anglais, interdisant l'entrée dans la zone.

**MUNITIONS ET EXPLOSIFS ÉGARÉS**

Les bombes, grenades, obus et autres engins explosifs analogues constituent un danger. Ne ramassez pas ces objets et ne les gardez pas comme souvenirs. Si vous avez trouvé ou si vous avez en votre possession un objet que vous croyez explosif, prévenez la police de votre localité, qui prendra les mesures nécessaires.

Il est interdit à toute personne non autorisée de pénétrer dans la zone ci-dessus.

Sous-ministre  
Ministère de la Défense nationale

OTTAWA, CANADA  
17630-77

**Canada**

**Bolens**

**Maison de confiance fondée en 1911**

**GARANTIE SANS LIMITE DE 3 ANS**

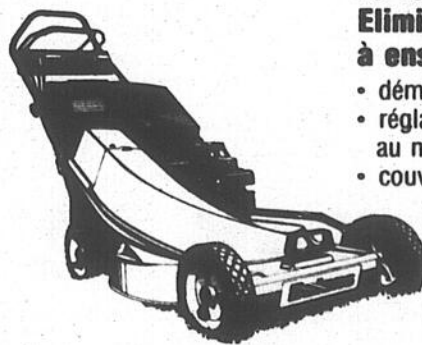
**Le modèle «villa»: une tondeuse avec direction à l'arrière**

- moteur de 11 hp
- démarrage électrique
- tondeuse avant de 36 po
- maniabilité exceptionnelle



**La tondeuse Eliminator Plus à ensachage arrière**

- démarreur au guidon
- réglage de la hauteur de coupe au moyen d'un seul levier
- couvercle facilitant la vidange



**Grand tracteur de jardin**

- robuste moteur Kohler à deux cylindres
- transmission hydrostatique à pédale
- arbre d'entraînement pour accessoires
- un modèle conçu pour durer



**TRACTEURS NICOLA ENR.**

582, rue Saint-Jacques, Saint-Jean-sur-Richelieu  
**346-3910**

**Bolens ... Le matériel de qualité qui simplifie votre travail**

**Logements neufs à louer**

libres 1er juillet 1986  
5 1/2 pièces 425\$  
4 1/2 pièces 350\$  
rue Bernières, près de la polyvalente Armand-Racicot et du carrefour Richelieu  
**Tél.: 346-7399**

**VIDÉO - MOIS GRATUIT**  
785, rue Contant  
Saint-Jean-sur-Richelieu  
**349-2221**  
2 1/2 - 3 1/2 - 4 1/2 à louer  
meublés ou non, service de conciergerie, stationnement avec borne électrique  
L. Benjamin

**NETTOYAGE DE TAPIS**  
meubles - intérieur d'auto

Avec un équipement ultra-moderne  
Estimation gratuite

L. Benjamin  
**349-2221**

## Les activités de la semaine

### Henryville Bingo

Le comité des loisirs de Henryville organise pour vous le bingo qui a lieu tous les jeudis soirs au Centre communautaire situé au 109 rue St-Jean à Henryville. Nous apprécions votre présence, car notre bingo est notre principale source de revenu.

Pavillon de l'Agriculture à Rougemont, 2,400\$ en prix seront distribués dont un gros lot de 1,000\$. Admission 3\$ pour 8 cartes ou 5\$ pour 18 cartes. Bienvenue à tous.

### Société Canadienne du Cancer Saint-Jean

Les bénévoles sont bienvenus au local de l'Armoire à cadeaux, nous fabriquons des tricots pour les malades, nous avons quelques perruques disponibles. Les intéressés n'ont qu'à s'adresser le mercredi entre 13h30 et 17 heures au 185 rue Mercier, Saint-Jean. Information: 348-5749.

### St-Ignace de Stanbridge Age d'Or-Cartes-Jeux

Au sous-sol de l'église tous les mercredis à partir de 13h30, joutes de cartes et autres jeux de personnalité. Aussi à partir de 19h30 joutes de galets, poches, poney et autres jeux de société. Tous les gens de l'âge d'or de 35 ans et plus sont les bienvenus.

### Union Philatélique St-Jean-sur-Richelieu Inc.

A notre exposition annuelle nous donnons des timbres aux jeunes qui débutent. Vous pouvez nous aider en apportant vos timbres usagés du Canada et des pays étrangers au

Bureau de Poste de Saint-Jean situé au 246 rue Champlain ou en les envoyant au Bureau de Poste A/S: Union Philatélique, 246 rue Champlain, Saint-Jean-sur-Richelieu, J3B 6V0

**Val David - 3 x 20**  
26, 27, 28 septembre

Le Club des 3 x 20 de Saint-Jean est heureux d'annoncer qu'il organise une fin de semaine à «La Butte à tout le monde» à Val David. Un endroit simple, paisible et très accueillant, afin de se changer les idées dans un décor splendide.

CORPORATION MUNICIPALE DE LA PAROISSE ST ATHANASE D'IBERVILLE  
90, Route 104, St Athanase d'Iberville (Québec) J2X 1H1

**AVIS PUBLIC**

**A tous les propriétaires, possesseurs ou gardiens de chiens de la municipalité de Saint-Athanase d'Iberville**

Le 14 avril 1986, le Conseil de la Corporation municipale de la paroisse St Athanase d'Iberville adoptait le règlement no 305.000 concernant les chiens errant dans la municipalité de St Athanase d'Iberville.

Cet règlement est disponible pour consultation au bureau municipal du 90, Route 104, St Athanase d'Iberville, de 9:00 heures à 16:00 heures, du lundi au vendredi inclusivement.

Donne à St Athanase, ce 14e jour de mai 1986

Carole B. Laurin  
Secrétaire-trésorière

**André Valcourt**  
encanteur bilingue

1540, rang des Côteaux, Farnham

A votre disposition pour tous genres d'encans

**293-5436**  
**293-7464**  
en tout temps

### Rougemont Bingo

La Chambre de commerce et Les Loisirs Mont-Rouge Inc. vous invitent à venir assister à leur bingo tous les dimanches soirs à 19 heures à la salle «Le

**Le pavage Royal City inc.**

SPECIALISTE DU PAVAGE D'ASPHALTE COMMERCIAL & RESIDENTIEL

L'asphalte sera posé avec une machine électronique  
ESTIMATION GRATUITE - OUVRAGE GARANTI  
Joe Tallarita, propr.

Avant de commander ailleurs, contactez-moi pour avoir UN BON PRIX ET UN TRAVAIL PROFESSIONNEL AVEC LE MEILLEUR PRIX

**1497, Grand-Bernier, Saint-Luc**  
**Tél.: 348-2128**

**SERVICE DE PHOTOCOPIES**

**5¢**

FAITES-LE VOUS MEME

**GOPICOM**  
347-8252

32, Place du Marché  
Saint-Jean-sur-Richelieu

**TRANSPORT & TERRE-REMENT**  
**FREGEAU & FILS INC.**  
ST-ALEXANDRE, CTÉ IBERVILLE  
**346-3487**

Equipements disponibles

- pelles hydrauliques (2) • excavations de tout genre
- bulldozers(2) • nivellement de parterre,
- rehaussement de maison • niveleuse

Camions pour transport en vrac

- pierres • sable • terre de remplissage

Pépinière spécialisée dans les champs d'épuration.

Producteurs agricoles

Offre spéciale

Service d'épandage de chaux et analyse de sol gratuite (24 heures)  
Epandage de fumier solide ou liquide

EXTRA ESTIMATION GRATUITE EXTRA  
Terre de finition (terre noire - top soil)

**ENCAN**  
LE SAMEDI 24 MAI À 13 HEURES

pour **Kianina Ranch**  
au 938, Quest Road, Hemmingford (au coin du rang Saint-Pierre à Sterrington)

SERONT VENDUS: • tracteur White 2-70, 2300 heures • tracteur White White no 260, 4 roues motrices avec cabine et pelle à neige • tracteur Massey-Ferguson, 35 diesel • tracteur Ford gris 1957 • Haybine Hesston 1010 «hydro-swing» • presse à foin Hesston 4500 neuve avec lance-balles • faneur à foin Kubin • trois (3) voitures électriques à foin de 10 tonnes • une (1) autre voiture à foin avec remorque à foin • râtelier New-Holland avec dents de caoutchouc • une (1) voiture Dion pour ensilage avec couverture • une (1) voiture Coop à ensilage avec couverture • arroseuse Fecnam • ensilieuse Hesston 7020 avec «pick-up» pour foin et nez à maïs • herse à roulettes White de 40 roulettes • souffleur à ensilage Dion, monte-balles et monte-grains Speedking de 40 pieds • charue White à 3 raies • soigneur pour animaux à l'extérieur de 20 pieds • herse à finir et épandeur à fumier New-Holland numéro 512 • benne à mouler • nettoyeur d'étable Lajoie avec transmission et moteur • quatre (4) portes d'ensilage de foin • dix (10) portes d'ensilage de maïs • hache-paille pour étable • lot de foin, de paille, etc • beaucoup d'autres articles trop longs à énumérer.

Toutes ces machines sont presque neuves ou en très bon ordre. Il s'agit d'un bon encan à ne pas manquer. Tout doit être vendu sans réserve car la terre est vendue.

**Rogel Lamoureux,**  
encanteur  
**Napierville**  
**Tél.: 245-3435**

DEPUIS 1958

**MAT MULTI**  
AUTOMATIQUE TRANSMISSION INC.

MEMBRE ASSOCIÉ **ATRA** **AC** **Delco** **DIPLOME** **PIÈCES GROS ET DÉTAIL**  
Service et réparations

Canada et États-Unis au-delà de 2 000 membres  
**OPTION DE GARANTIE JUSQU'À 12 MOIS OU** 12 000 milles ou 20 000 kilomètres

Mise au point complète des transmissions automatiques des voitures américaines et certaines importées et des véhicules industriels.

**347-0992**  
1114, boul. d'Iberville, Iberville

**MasterCard** **VISA**

**Patz**  
VENTE ET SERVICE

- Échange de transmissions, souffleurs et moteurs reconditionnés pour videurs de silo
- Videurs de silo
- Soigneurs d'ensilage
- Convoyeurs d'ensilage
- Système d'évacuation des fumiers solides et liquides

**COMPTOIR AGRICOLE SABREVOIS INC.**  
1635, Route 133, Sabrevois  
**Tél.: (514) 346-9431**

**Pins rouges**  
**Pins sylvestres**  
**Épinettes blanches**  
**Sapins Beaumier**  
**Mélèze**  
**Érables**  
**Pommiers nains**

En sacs, prêts à transplanter.  
Deux à cinq pieds de haut.  
De plus grands sont en terre.

**Pépinière Paradis**  
Saint-Alexandre  
**296-8240**  
(intersection Kempt et 8e Concession)

Les Production Supérieures du PATLQ (officiel)  
Productions acceptées en février 1986 sur une base de 305 jours

Race	Nom de la vache	Age an/mois	Lait kl	% de gras	MCR lait	MCR gras
1-H	Berna Provsera Domino 98 (GP) Ferme Berna Inc., Lacolle	5-4	11489	3.73	220	222
2-H	Berna Elevator Corvette #137 Ferme Berna Inc., Lacolle	2-1	9000	3.42	227	212
3-H	Berna Najma (GP) Ferme Berna Inc., Lacolle	6-11	10197	4.21	189	215
4-H	Romolavi Monique J. Pierre Rochat, Ste Sabine	2-0	8580	3.09	210	178
5-H	Manendelle Paulette View A. Masse & Fils, Marieville	3-2	8638	3.81	190	197
6-H	Berna Imperial Amos 368 (GP) Ferme Berna Inc., Lacolle	3-4	9457	3.20	200	175
7-H	Rinaldo Nice Blacky (VG) Raymond Rochat, Pike River	6-4	10155	3.41	194	179
8-H	Rocheray Premier Vicky (GP) Raymond Rochat, Pike River	2-0	7336	3.91	179	192
9-H	Berna Astronaut Baronne #88 (G) Ferme Berna Inc., Lacolle	3-2	10186	2.51	220	151
10-H	Jerangino Magui (G) Jérôme Brodeur, Stanbridge Station	6.4	10130	3.38	188	172

Service à domicile 6 jours par semaine

**347-7600**  
**Pierre Perras**  
**Pompes Inc.**  
475, avenue Desjardins, Iberville  
Atelier mobile

**VENTE ET RÉPARATIONS**

- pompes submersibles
- Goulds et Berkeley
- d'adoucisseurs d'eau
- de pompes à eau

**SPÉCIAL**  
LIVRAISON GRATUITE AVEC L'ACHAT DE 10 SACS DE SEL ET PLUS.

**LOGEMENTS À LOUER**

**3 1/2**  
libre  
immédiatement

**4 1/2**  
libre  
en juillet

- près de l'hôpital
- des centres d'achats
- stationnement privé
- service de conciergerie
- tapis mur à mur
- bien insonorisé
- construction neuve

**Pour location:**  
**349-3823**  
**349-3198**

Pour visiter:  
830, rue Contant, apt 26



## Économies importantes et productivité accrue

# Projet «d'agro-usine» de l'avenir

par Youri JOUKOV

Ce projet connu en Union Soviétique sous le nom d'«Agro-usine» est un des moyens prometteurs de développer le complexe agro-industriel soviétique au cours du siècle prochain. C'est, certes, un projet de l'avenir mais ses principes peuvent être utilisés dès à présent. Le premier principe consiste en ceci: la production végétale massive dans des pays disposant de terres arables dans des plaines tels que l'URSS, le Canada, les USA, la Chine, l'Australie doit se faire en répartissant de manière minimale ces terres en

systèmes autonomes. Le deuxième est le suivant: la culture de la terre sur une très vaste échelle doit utiliser au maximum les moyens techniques de mécanisation, d'électrification et d'automatisation employés dans l'industrie.

Une des variantes possibles du système de culture industrielle de la terre est représentée sur notre dessin. Ce système comprend: les terres cultivables emblavées avec des sillons en terre battue (ou autres), une agro-usine (au centre du dessin), une quantité indispensable de modules portés

(au premier plan), plusieurs canaux-magasins (deux d'entre eux sont montrés au premier plan du dessin), un chemin de fer (d'autres moyens de transport peuvent être envisagés), des lignes électriques, une zone d'habitation.

### ■ Fonctionnement

L'agro-usine procède aux travaux agricoles dans les champs, au transport des engrais et des semences jusqu'aux modules portés mis en marche; en retour elle transporte la récolte rentrée jusqu'aux canaux-magasins ou bien jusqu'aux moyens d'amenée d'eau

de supports avec train de roulement. Dans le bâtiment de travail sont installés des transporteurs, des moyens de transbordement, des conduites d'eau, des câbles et ainsi de suite, ainsi que des groupes électrogènes, des matériels de contrôle, des plates-formes se déplaçant verticalement à l'aide de moteurs électriques, des dispositifs de climatisation de l'air et des wagons-cabines de dépannage.

L'usine est construite en structures métalliques légères, en matériaux composites et en matières plastiques; elle renferme des équipements de travail et de contrôle installés sur les sillons (ou sur d'autres terrains) à l'aide

de supports avec train de roulement. Dans le bâtiment de travail sont installés des transporteurs, des moyens de transbordement, des conduites d'eau, des câbles et ainsi de suite, ainsi que des groupes électrogènes, des matériels de contrôle, des plates-formes se déplaçant verticalement à l'aide de moteurs électriques, des dispositifs de climatisation de l'air et des wagons-cabines de dépannage.

En haut sont installés les panneaux des piles solaires. Dans le bâtiment administratif sont installés les principaux matériels de gestion dont les ordinateurs et les installations de force connectées à l'aide de prises de courant à la ligne électrique de contact. S'y trouvent aussi un poste de dispatching, des locaux de service et d'hygiène pour le personnel.

### ■ Travaux divers

Les modules portés permettent d'entrer en contact avec la terre et les plantes pendant les travaux des champs. Ils sont sous forme de châssis unifiés sur lesquels sont montés les charres, les cultivateurs, les semoirs, etc.

Les canaux-magasins

sont destinés au transport de l'eau depuis la source jusqu'à l'agro-usine (au printemps et en été), et au stockage des produits agricoles (en automne-hiver). Ils sont sous forme de canaux avec toits télescopiques.

Pendant le cycle annuel, l'agro-usine procède à des travaux divers tels que le déchaumage, l'apport d'engrais, le labour, la culture, les semences, l'arrosage, la lutte contre les mauvaises herbes et les parasites des plantes, le contrôle visuel du sol et des plantes, le traitement sanitaire et hygiénique des canaux-magasins, la rentrée de la récolte, son transport vers les magasins, vers les moyens de transport devant la transporter plus loin, le labour de la terre après la récolte, la réparation des modules portés, le traitement préventif des produits récoltés stockés, etc. Tous les travaux (sauf les travaux de réparation) sont contrôlés par un opérateur se trouvant sur le poste de dispatching de l'agro-usine, ou automatiquement à l'aide d'ordinateurs.

### ■ Économies

L'implantation d'un seul système agro-industriel de ce genre sur un champ d'environ 200 000 hectares (10 km de large, 200 km de long) au lieu

de 10 systèmes de tracteurs types dont chacun assure la desserte de 20 000 hectares des terres arables, permet d'accroître considérablement le rendement des plantes et d'économiser beaucoup de ressources. Implanté par exemple dans la production céréalière très intensive, ce système permettra d'obtenir environ un demi-million de tonnes de céréales supplémentaires (grâce à l'absence du surassement du sol par les trains de roulement des tracteurs, des moissonneuses, etc.), d'accroître considérablement la productivité du travail et d'économiser de la main-d'oeuvre puisque plusieurs milliers de conducteurs de tracteurs, de moissonneuses-batteuses, de camions, etc. seront remplacés par quelques dizaines d'opérateurs-ingénieurs et opérateurs-ajusteurs.

Ceci permettra d'économiser également 400 000 tonnes de métal et un million de mètres cubes de béton grâce à de nouvelles solutions techniques, d'exclure le rejet dans l'atmosphère d'environ 3 kilomètres cubes de gaz d'échappement produits par les moteurs diesel et de rendre la culture de la terre pure sur le plan économique, grâce à l'électrification de toutes les opérations.

## Les activités de la semaine

### 14 mai Planification des naissances

Dans le cadre des M.E.M.E.H.R., il y a conférence sur une méthode naturelle de planification des naissances: La méthode «Billeings» au Centre culturel Fernand-Charest, salles 3 et 4. Pour informations: 346-8764. Invitation à la population.

### 15 mai Napierville Danse - Âge d'Or

Danse organisée par le Club de l'Âge d'Or de Napierville, jeudi le 15 mai à 20 heures, avec l'orchestre «Les Gais Chevaliers» au Club Paroissial de Napierville. Un goûter sera servi. Bienvenue à tous.

### 16 mai 3 x 20 Saint-Jean

Le Club des 3 x 20 de Saint-Jean tient à aviser tous ses membres que la soirée dansante du 16 mai 1986: la salle est réservée uniquement aux joueurs de quilles des ligues 3 x 20 ans de Saint-Jean. La prochaine soirée pour tous les membres se tiendra à notre local le 31 mai seulement. Pour informations 347-4516.

### 16 mai Convention Ass. Fam. Uniparentales

La convention pour l'année 1986 aura lieu au Holiday Inn à Pointe-Claire. Il y aura des activités et des rencontres tous les jours, danse à tous les soirs à partir de 20 heures. Des membres du chapitre de Saint-Jean seront là pour vous souhaiter la bienvenue et vous présenter aux membres des autres chapitres. Tous ceux et celles qui seraient intéressés à participer à la convention ou à aller danser, veuillez communiquer avec Marjo 346-0653.

### 17 mai Iberville Cercle d'Accueil

Partie de cartes organisée par le Cercle d'Accueil d'Iberville, le 17 mai à 19h30 au sous-sol de l'Église Saint-Athanase. Dernière partie de la saison. Prix de présence. Un goûter surprise.

### 17 mai Danse - Âge d'Or

Soirée de danse du Club de l'Âge d'Or de Maricville, samedi le 17 mai à 19h30 au sous-sol de l'Église Saint-Athanase. Orchestre «Les Étincelles», chant, goûter, prix de présence. Cordiale bienvenue à tous.

### 18 mai Association Chasse et Pêche

L'Association Chasse et Pêche de Saint-Jean-Iberville organise un brunch pour l'ouverture officielle du champs de tir de l'Acadie, dimanche le 18 mai de 9 à 13 heures au 755, Chemin des Ormes, L'Acadie. Prix 13 ans et plus: 5\$, 4 ans à 12 ans 3.50\$. Information: 347-9535.

### 18 mai Iberville Cercle d'Accueil

Le Cercle organise un voyage au Cap de la Madeleine, le 18 mai. Aussi nous allons visiter la chapelle du père Frédéric. Pour informations: 346-6580 ou 346-7875.

### 18 mai Banquet annuel Club Belgo

Le banquet annuel du Club Belgo-Canadien de Sabrevois aura lieu le dimanche 18 mai à 18 heures, au Belgo 1665, Route 133, Sabrevois. Un cocktail de bienvenue sera servi de 18 à 19 heures, de plus un prix de présence sera tiré à la fin du repas. Le tout sera suivi d'une soirée dansante. Si vous n'avez pas encore de billets, réservez à 347-2167, membres 7\$, non-membre 10\$.

### 18 mai Brunch Ass. Chasse & Pêche

L'Association de Chasse et Pêche de Saint-Jean-Iberville organise un brunch pour l'ouverture officielle du champs de tir de l'Acadie, dimanche le 18 mai de 9 à 13 heures, au 755 Chemin des Ormes, L'Acadie. Prix: 13 ans et plus 5\$, 4 ans à 12 ans 3,50\$. Deux activités auront lieu cette journée. Pour billets: 347-4086, 346-9678 et 347-9535. Bienvenue à tous.

### 20 mai 3 x 20 Cartes

Nous rappelons à tous nos membres notre dernière partie de cartes hebdomadaire, qui se tiendra à notre local le 20 mai à 14 heures. Comme se sera notre dernière pour la présente saison, il y aura un goûter de service pour la circonstance. Des cartes de membres seront vendues à la porte pour les personnes de 50 ans et plus. Bienvenue à tous. Pour informations 347-4516.

### 21 mai Iberville Cours - Âge d'Or

Le club de l'Âge d'Or d'Iberville offre à tous ses

membres (hommes et femmes) un cours nutrition-santé adapté aux personnes âgées. Début du cours: mercredi le 21 mai à 14h30 au local de l'Âge d'Or. Durée: 7 cours à 1,50\$/pers/cours. Nombre de participants(tes) 25 personnes. Dégustation et remise de recettes. Information et réservation: 346-8783 et 347-6198.

### 21 mai Mouvement Femmes Chrétiennes

Journée organisée par le Mouvement des Femmes Chrétiennes du diocèse de St-Hyacinthe, le 21 mai à l'hôtel de Ville de Saint-Césaire, rue St-Paul. «Respect ou Violence» faire croître notre souci de lutter contre les violences et cultiver notre respect. Invité: Mme Murielle Desjardins: De Horizon Pour Elle. Inscription 2\$. Apportez un dîner nous fournissons desserts et breuvages. Bienvenue à toutes.

### 21 mai AFEAS Saint-Athanase

Assemblée mensuelle au sous-sol du presbytère mercredi le 21 mai à 19h30. Spécial pour la fête des mères. Pour informations 346-9895.

### 22 mai Saint-Blaise Danse - Âge d'Or

Le Club de l'Âge d'Or de Saint-Blaise organise une soirée de danse jeudi le 22 mai à 20 heures au Centre communautaire avec l'orchestre «Les Gais Chevaliers». Prix de présence, un goûter sera servi. Bienvenue à tous.

### 24-25 mai Iberville

Le Cercle de Fermières d'Iberville vous invite à leur exposition annuelle à la salle des Chevaliers de Colomb, 335, 6<sup>e</sup> avenue, Iberville. Horaire: samedi le 24 mai de 13 à 21 heures, dimanche le 25 mai de 13 à 17 heures. Vous pourrez admirer les travaux exécutés par nos membres, vous procurer de l'artisanat au comptoir de vente et vous reposer en dégustant nos desserts au restaurant. Il y aura également de l'animation sur les premiers soins et un kiosque spécial sur le lin. Bienvenue à tous.

### 24 mai Henryville Cercle de Fermières

Le Cercle de Fermières de Henryville organise un voyage à Ottawa. Visite du Parlement, tour de ville et le Musée de Science et Technologie, une visite guidée. Le départ le 24

mai à 7 heures le matin au stationnement de l'église à Henryville. Prix 15\$ par personne. Pour plus de renseignements et réservation, téléphonez à Mariette Florent 299-2300 ou Thérèse Lemieux 299-2250. Bienvenue à tous.

### 24-25 mai Brunch Iberville - Âge d'Or

Vous êtes invités à venir visiter notre expo-vente à notre local les 24 et 25 mai. Un brunch sera servi le dimanche 25 mai de 10 heures à 13 heures. Coût 5\$. Informations, le jour 346-8783 et le soir 347-3373.

### 25 mai Assemblée Ass. Fam. Uniparentales

L'assemblée générale aura lieu dimanche le 25 mai à 19h30 à la maison blanche, 101 Towner à Saint-Jean. Bienvenue à tous, membres et futurs membres. Inf. Jeannine 346-8982.

### 31 mai L'Acadie Fête des Couples

À l'Acadie fête des couples (multiple de 5, 10, 15 ans, etc.) messe à 17h30 suivi d'un souper à l'Érabière au pain de sucre et d'une danse avec orchestre. Gratuit pour les couples fêtés et 15\$/personne. Date limite pour réserver: le 24 mai. Renseignements Georgette Lemieux.

### 06-07-08 juin Iberville Cercle d'Accueil

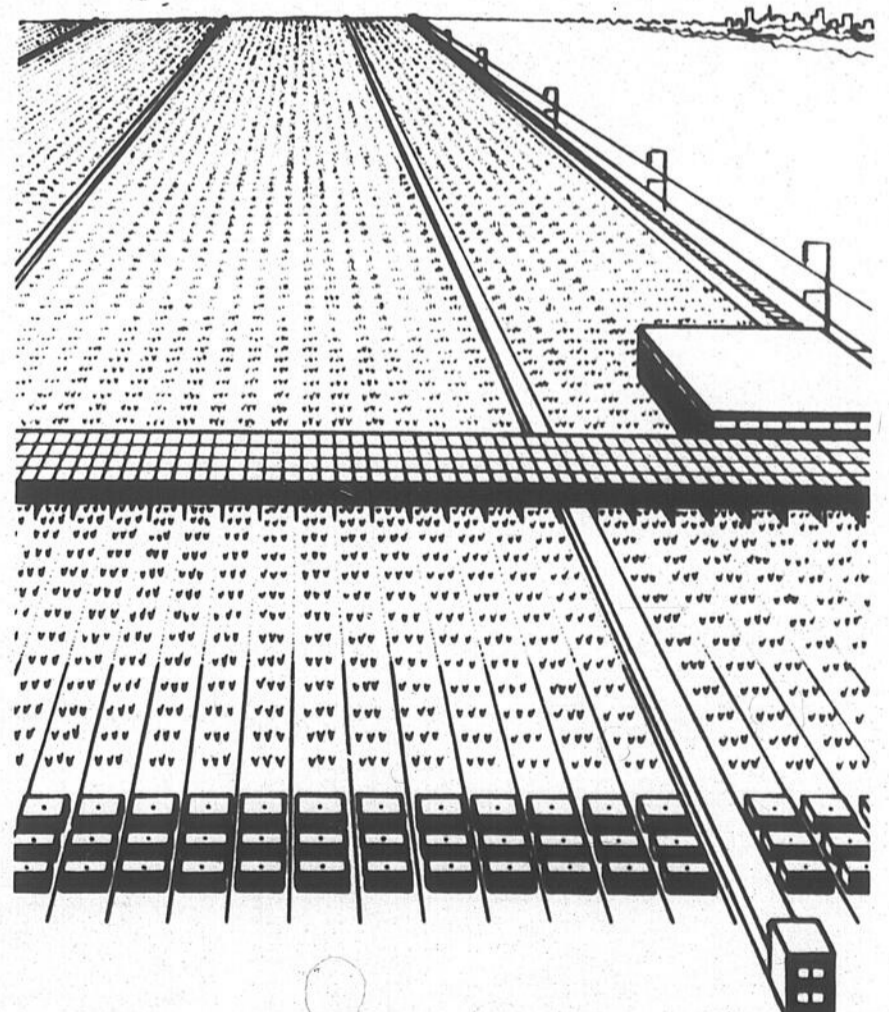
Le Cercle organise un voyage au Domaine Saint-Laurent, les 6, 7 et 8 juin. Départ à 14h30 le 6 juin. Retour: dimanche soir. Pour informations: 346-6580 ou 346-7875.

### 10 juin Sabrevois Âge d'Or

Journée de magasinage au centre d'achat Fairview. Départ à 8h30 (dans la cour de la caisse populaire), retour à 16h30. Dîner libre, prix 7\$. Pour information, les trois «R», 347-7959, 346-6763 et 348-1488.

### 11 juin Mouvement Vie Montante

Cher membre c'est votre pèlerinage annuel diocésain qui se tiendra au Cap de la Madeleine. On vous y invite tous et amis(es). Départ à 7h15 a.m. au stationnement église St-Noël Chabanel. Départ du lieu saint à 16 heures. Billet 10\$ Informations 346-9471, 347-1970 et 346-6613.



Le système comprend des terres cultivables emblavées avec des sillons en terre battue, une agro-usine, une quantité indispensable de modules portés, plusieurs canaux-magasins, un chemin de fer, des lignes électriques et une zone d'habitation.

Nouvel ouvrage intitulé «Cent moissons»

# La Direction générale de la recherche célèbre son 100<sup>e</sup> anniversaire de fondation

L'application de la science à la production alimentaire a joué un rôle décisif dans l'histoire du Canada et a contribué à faire de ce pays l'un des grands producteurs alimentaires. C'est là l'objet d'un nouvel ouvrage, intitulé Cent moissons, qui relate l'histoire de la Direction générale de la recherche d'Agriculture Canada.

Cent moissons, qui sera mis en vente au printemps, est l'oeuvre de T.H. (Tom) Anstey, d'Ottawa. L'auteur a passé la plus grande partie de sa vie professionnelle au sein de la Direction

générale de la recherche d'Agriculture Canada, en qualité de chercheur, puis d'administrateur.

Maintenant à la retraite, M. Anstey a beaucoup de choses à dire sur les 100 premières années de la Direction générale de la recherche. Son livre a nécessité trois années de

documentation; il a été rédigé dans le cadre des célébrations qui marqueront en 1986 le centenaire de la décision du Parlement canadien d'associer la science et l'agriculture.

### ■ Historique

C'est en effet le 2 juin 1886 qu'est entrée en vigueur la loi du Parlement créant un service national de fermes expérimentales. Cinq établissements ont alors été créés à travers le pays afin d'aider les agriculteurs canadiens à réussir et à prospérer dans ce qui était et demeure un milieu essentiellement hostile à l'agriculture.

«L'intention originale, précise M. Anstey, était d'épargner aux agriculteurs la nécessité de faire eux-mêmes des essais, avec tous les échecs que cela suppose. Les agriculteurs ont pris conscience des avantages de la science et ils ont accepté avec enthousiasme les fermes expérimentales».

Cent moissons raconte plus d'une histoire. L'une d'entre elles est la création, au début du 20<sup>e</sup> siècle, du fameux blé Marquis, cette variété hâtive qui devait jouer un rôle clé dans le développement économique des Prairies.

D'une façon générale, M. Anstey estime que la

plus grande contribution des fermes expérimentales à l'agriculture canadienne a été la création de variétés adaptées à nos climats.

«Nous pouvons maintenant, précise l'auteur, cultiver du maïs dans chacune des provinces canadiennes. Nous pouvons de même cultiver du soja dans bon nombre d'entre elles, alors qu'en 1950, la seule région productrice de cette culture était le Sud-Ouest de l'Ontario».

### ■ Autres sujets

L'ouvrage décrit la vocation première du colza au Canada, et son utilisation comme source d'huile à moteur par la marine canadienne, au cours de la Seconde Guerre mondiale. Les chercheurs devaient ensuite réussir un véritable coup de maître en créant le colza de type Canola, qui est l'assise de l'important secteur des huiles comestibles au Canada.

Toutefois, rien de tout cela ne s'est fait facilement. Le livre relate l'épopée de F.S. Lawrence qui, au printemps 1907, fondait une station expérimentale à Fort Vermillion, dans le Nord de l'Alberta. Après avoir voyagé d'Ottawa à Edmonton par train, muni d'un stock de semences et plantules d'arbres, M.

Lawrence a franchi 650 km vers le nord en voiture à cheval, puis a descendu la Rivière de la Paix en radeau jusqu'à Fort Vermillion, soit une équipée de trois jours sans interruption. Six jours après son arrivée, M. Lawrence avait semé toutes ses graines de céréales; elles levèrent bien, mais un gel hâtif détruisit toute la culture.

Aujourd'hui, les cinq premières fermes expérimentales sont devenues des stations de recherches modernes. On peut les visiter à Nappan (N.-E.), à Ottawa, à Brandon (Man.), à Indian Head (Sask.), et à Agassiz (C.-B.).

Ces cinq établissements s'inscrivent dans le vaste réseau de recherche d'Agriculture Canada (47 stations principales), qui est responsable de près de la moitié de la recherche agro-alimentaire effectuée au pays; celle-ci porte sur des domaines aussi variés que le génie génétique, la cartographie des sols, la création de nouvelles variétés végétales, la protection des végétaux, l'amélioration des races animales, la nutrition et la transformation alimentaire.

### ■ Chercheurs

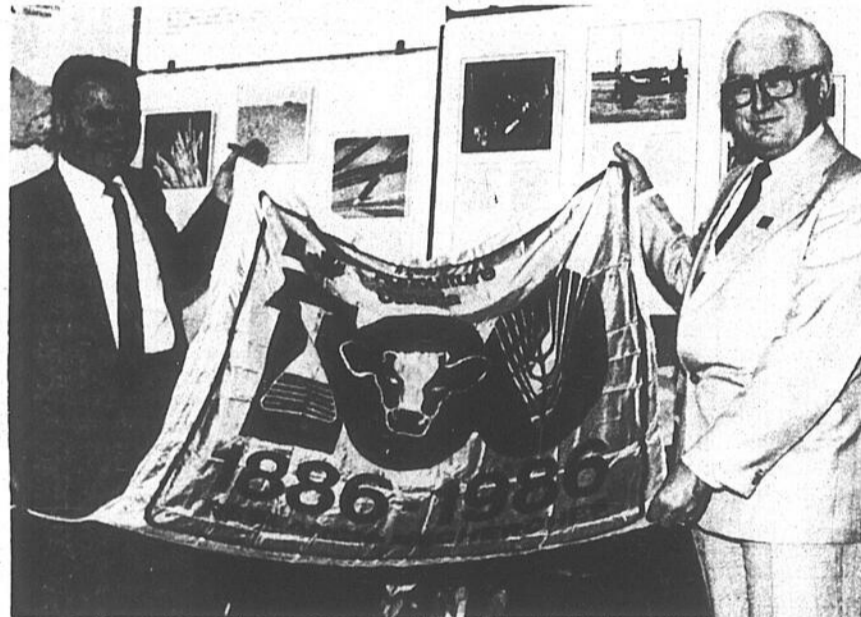
Les 900 chercheurs actuellement à l'emploi de la Direction générale de la recherche s'intéressent à des problèmes qui

débordent considérablement les préoccupations initiales, axées sur la culture et l'élevage dans les fermes. La science et la production alimentaire ont évolué et sont devenues beaucoup plus complexes au cours du siècle.

«Autrefois, rappelle M. Anstey, la recherche n'allait pas au-delà de la ferme. De nos jours, elle intéresse l'ensemble du système alimentaire, qui englobe aussi bien le producteur que le supermarché et emploie environ le quart de la main-d'oeuvre active canadienne. Quelque 40% de toute l'activité économique au Canada découle directement ou indirectement du système alimentaire. Notre science est derrière tout cela».

Et même si 96% des Canadiens vivent actuellement dans les villes, l'agriculteur demeure au centre du tableau, comme il l'était en 1886 et avant. Il est toujours le point de mire de la recherche à Agriculture Canada.

«Nos chercheurs, explique M. Anstey, entretiennent des rapports étroits avec les agriculteurs, car ce sont eux qui connaissent les problèmes. Aussi les écoutons-nous attentivement. Ils font partie de l'équipe de recherche. Cette coopération de tous les instants a été la clé de l'amélioration de la productivité au fil des ans.»



Cette année, Agriculture Canada célèbre les 100 ans de recherches agricoles effectuées par le gouvernement fédéral. M. Edgar Leroux (à droite), sous-ministre adjoint de la

Direction générale de la recherche du ministère, et M. Ron Halstead, président du Comité du Centenaire, arborent le drapeau officiel de l'événement.

Conseil de la radiodiffusion et des télécommunications canadiennes / Canadian Radio-television and Telecommunications Commission

### AVIS

CRTC - Avis public 1986-99. Le Conseil a été saisi des demandes suivantes:

Demandes présentées par VIDEOTRON LTÉE, 2000, rue Berni, Montréal, (Qué.) H2L 4V7, en vue de modifier les licences des entreprises de réception de radiodiffusion desservant les diverses localités du Québec mentionnées dans l'avis public original, en augmentant de 0,75\$ et de 20,00\$ respectivement le taux mensuel maximal autorisé et les frais maximaux d'installation, sauf Mont-Laurier où le taux d'installation proposé est de 10,00\$. Beloeil: 55, boulevard Laurier, McMasterville, Québec - Cap-de-la-Madeleine: 158, rue Fusey, Cap-de-la-Madeleine, Québec - Châteauguay: Hôtel de Ville, 5, boulevard Youville, Châteauguay, Québec - Laprairie: 3700, boulevard Losch, Saint-Hubert, Québec - Repentigny: 58, rue Laurier, Repentigny, Québec - Vaudreuil: 419, boulevard Roche, Vaudreuil, Québec - Joliette: 119, rue Lajoie sud, Joliette, Québec - Laval: 3665, boulevard Sainte-Rose (Fabreville), Québec - Montréal: 2000, rue Berni, Mont-Laurier, Québec - Mont-Laurier: 448, rue Chasles, Mont-Laurier, Québec - Lévis: 150, Trans-Canada est, Lévis, Québec - Québec: 1005 rue Godin, Ville Vanier, Québec - Saint-Jean-sur-Richelieu: 167, rue Champlain, Saint-Jean-sur-Richelieu, Québec - Saint-Jérôme: 7, rue Castonguay, Saint-Jérôme, Québec - Sainte-Thérèse: Hôtel de Ville, 6, rue de l'Église, Sainte-Thérèse, Québec - Sherbrooke: 725, Terrasse CPR, Sherbrooke, Québec - Victoriaville: 298, rue Notre Dame est, Victoriaville, Québec.

Il est à noter que le Conseil a publié dans l'avis d'audience publique CRTC 1986-32, les demandes de renouvellement de toutes les licences de Videotron Ltée. Ces commandes seront étudiées à l'audience publique du 16 juin à Québec (Québec).

La documentation complète concernant cet avis ainsi que la demande peut être consultée au C.R.T.C., Édifice central, Les Terrasses de la Chaudière, 1, Promenade du Portage, pièce 561, Hull, (Québec), et aux bureaux régionaux du C.R.T.C., Complexe Guy Favreau, Tour de l'Est 200 ouest, boul. Dorchester, pièce 602, Montréal, (Québec) H2Z 1X4.

Les interventions doivent parvenir au Secrétaire général, C.R.T.C., Ottawa (Ontario) K1A 0N2 et prouver qu'une copie conforme a été envoyée à la requérante le ou avant le 30 mai 1986. Pour de plus amples renseignements vous pouvez contacter la direction des Audiences publiques du C.R.T.C. (819) 997-1328 ou 997-1027, ou les Services d'information du C.R.T.C. à Hull au (819) 997-0313 ou le bureau régional de Montréal (514) 283-6607.

Canada / june 3 le 3 juin / census day recensement

### avis de demande d'un permis d'alcool

Régie des permis d'alcool du Québec

Toute personne, société visée dans l'art. 60 du Code de procédure civile peut, par écrit motivé, assermenté et transmis à la Régie, s'opposer à une demande de permis ci-après énumérée, dans les 15 jours de la présente publication, ou s'il y a eu opposition, intervenir en faveur dans les 30 jours de cette publication. Cette opposition ou intervention doit être accompagnée du certificat attestant de son envoi au requérant ou à son procureur, par poste recommandée, et être adressée à La Régie des Permis d'Alcool du Québec, 1 rue Notre-Dame est, 9, 200, Montréal, Québec H2Y 1B6.

Nom et adresse	Nature de la demande	Endroit d'exploitation
2414 9692 QUÉBEC INC. Dépanneur 709 709, rue St-Jacques St-Jean-sur-Richelieu	1 Epicerie	709, rue St-Jacques St-Jean-sur-Richelieu

Le président et directeur général  
Ghislain K.-Lafamme, avocat

Québec

mr. steam

### Nettoyeur de tapis Pierre Leblanc

• Nous nettoyons

- tapis et mobiliers
- automobiles
- inondation et incendie

Toujours les meilleurs prix en ville, demandez une estimation gratuite.

Tél.: 346-4477

### PATAPOUF

Pour perdre du poids, mangez moins. Pour être en forme, faites plus d'exercice.

PARTICIPATION

## Cartes d'affaires/professionnelles

Arrosage

MICHEL POULIN

### ARBRESOL INC.

Programme d'entretien complet de votre pelouse  
ARROSAGE - DECHAUMAGE - EMONDAGE

C.P. 322, 560 Bisailon, St-Jean-sur-Richelieu, J3B 6Z5

Tél. (514) 347-7926

Chasse & pêche

Guy Mayer  
pourvoyeur  
Chasse et pêche

A louer: • camps • moteurs  
• chaloupes • appâts

Cantine

50, 67<sup>e</sup> Avenue, Saint-Paul de l'Île-aux-Noix

291-5329

Vidéo

2 clubs

### Monsieur CA-DI-LO

a Saint-Jean

Location et vente de cassettes et vidéos. VHS seulement

M. CA-DI-LO Saint-Eugène 146-3072 / M. CA-DI-LO Saint-Jean 149-4694

## Répertoire commercial

Béton préparé & pierre concassée

P. BAILLARGEON 346-4441

VITRERIE

VITRERIE A. SARAH INC., 965 du Séminaire St-Jean 348-5756, 348-0155

Choisissez votre rubrique... si elle n'existe pas, nous la créons pour vous...

347-5371

# LES PRIX DU MARCHÉ

**le richelieu**  
agricole

## FRUITS ET LÉGUMES

Prix des fruits et légumes le vendredi 8 mai 86.

Prix aux grossistes pour vente aux détaillants de la région de Montréal.

### LÉGUMES

Ail: paquet de 12 unités	_____
Betteraves: sac 25 lbs	\$5.50-\$5.65
Brocoli: 14 unités	_____
Carottes:	_____
Sac 50 lbs	_____
Caisse de 20 sachets de 12 oz	_____
Sac de 25 lbs	_____
24 sachets x 2 lbs	_____
Céleri: 24 uni.:	_____
Choux de Bruxelles:	_____
12 x 10 on.	_____
Choux verts:	_____
Caisse 50 lbs	_____
Sac de 50 lbs	_____
Choux chinois:	_____
cs de 12 un.	_____
Choux-fleurs:	_____
caisse de 12 un.	_____
Choux de Savoie:	_____
caisse de 12 uni	_____
Choux rouges: cs de 12 uni.	\$8-\$8.55
Ciboulettes: sac de 12 paquets	_____
Concombres (champs):	_____
Caisse de 6 douz petits	_____
Caisse de 12 unités moyens	_____
Caisse de 12 unités gros	_____
Caisse de 12 unités	_____
Épinards:	_____
Boisseau	_____
Caisse 12 sachets de 12 oz	_____
Courganes: sac de 20 lb	_____
Haricots:	_____
Jaunes, sac de 20 lbs	_____
Verts, sac de 20 lbs	_____
Laitue:	_____
Chinoise	_____
Boston caisse de 12 unités	\$6.75-\$8.90
Iceberg, caisse de 24 unités	\$16-\$18.75
Scarole, caisse de 16 unités	_____
Romaine, caisse de 16 unités	_____
Menthe verte: 12 paquets	_____
Navets:	_____
blancs, paquet de 6 unités	_____
sac de 25 lbs	_____
Oignons:	_____
jaunes gros, sac 50 lbs	_____
jaunes moyens, sac 50 lbs	\$6.50-\$7.00
24 sachets, 2 lbs	\$7.50-\$8.50
ou 10 sachets, 5 lbs	_____
Oignons: verts botte 6 pqt	_____
Panais: 12 cellos	\$8.25-\$8.75
Persil: 12 paquets	_____
Piments verts: bois	_____
Piments rouges: bois	_____
Poireaux: bte 12 uni	_____
Pois verts: sac 20 livres	_____
Radis:	_____
3 douz. de pqt	_____
c. 30 sachets 10 oz	_____
12 sachets 16 oz	_____
Rutabagas:	_____
moyens, s. de 50 lbs	\$7.90-\$8.65
gros, s. de 50 lbs	_____
Tomates de serre: c. 8 lbs	_____
Zuchinis: sac de 20 lbs	_____

### FRUITS

Fraises: c. 12 chopines	_____
Framboises: c. 12 casseaux	_____
Rhubarbe: botte 12 pqt	_____

N.B.: Ces prix sont fournis par le Ministère de l'Agriculture, des Pêcheries et de l'Alimentation du Québec.

## BOEUF

Les prix de gros du boeuf de l'Ouest en date du 8 mai expédié par rail à Montréal:

<b>Bouillons de 250 à 325 kg</b>	
A1-A2	—/kilo
A3	—/kilo
A4	—/kilo
<b>Taures de 250 à 325 kg</b>	
A1-A2	—/kilo
A3	—/kilo
A4	—/kilo
<b>Vaches de 225 à 325 kg</b>	
D1-D2	—/kilo
D3-D5	—/kilo
D4 parées	—/kilo
<b>Vaches-taures de 225 à 325 kg</b>	
C1	—/kilo

Les prix de gros à Toronto des bouillons A1-A2 pour la semaine du 28 avril est de \$136.72 le 100/livres.

Les prix sur pied des bouillons A1-A2 de 1,000 lbs et plus à Toronto donnaient le 8 mai de \$78.00 à \$88.00.

Les prix de gros à Montréal des coupes désossées de vache de catégorie D, du 8 mai.

Tous les prix qui suivent sont pour des emballages sous-vide, sauf pour les parures, et les ventes sont établies de l'abattoir aux distributeurs et grossistes seulement.

Intérieur de ronde régulier	4.63/kilo
Extérieur de ronde	3.75/kilo
Pointe de surlonge	4.11/kilo
Surlonge K-Butt	3.77/kilo
Contre filet régulier (6 à 9 lbs)	3.86/kilo
(9 lbs et plus)	4.41/kilo
Filet complètement paré (3 à 4 lbs)	7.92/kilo
(4 à 5 lbs)	8.85/kilo
(5 lbs et plus)	9.51/kilo
Faux filet (4 à 6 lbs)	3.57/kilo
(6 à 8 lbs)	4.19/kilo
(8 lbs et plus)	4.85/kilo
Pointe d'épaule	3.53/kilo
Bloc d'épaule sans pointe	3.47/kilo
Parures de boeuf (90 maigre)	3.17/kilo
(85 maigre)	2.86/kilo
(60 à 65 maigre)	1.55/kilo

(N.B. Ces prix nous sont fournis par le ministère de l'Agriculture, des Pêcheries et de l'Alimentation du Québec à partir de données fournies par Agriculture Canada).

## VEAUX DE GRAIN

Le 6 mai 1986

<b>*Ecan de la région de Montréal</b>	
Nombre de têtes:—	
Prix moyen de le 100 livres:	
— de 350 à 400 lbs:	\$92
— de 400 à 450 lbs:	\$91
— de 450 à 500 lbs:	\$91
— de 500 à 550 lbs:	\$88
— de 550 à 600 lbs:	—

### \*Ecan de la région de Québec

Nombre de têtes:—	
— de 400 à 500 lbs: —	

(N.B. Ces prix nous sont fournis par le ministère de l'Agriculture, des Pêcheries et de l'Alimentation du Québec).

## PORC

Le 9 mai 1986

Cette semaine, il s'est vendu 79,270 porcs en Ontario à un prix pondéré de \$153.27 le kl. Aujourd'hui, il s'est vendu — porcs en Ontario à un prix pondéré de —.

Aujourd'hui, les porcs vivants se vendaient \$47.00-\$47.50 à Peora; \$46.75-\$47.00 à Saint-Louis; et \$48.00-\$48.50 à Omaha.

Pour les coupes, F.A.B. Omaha donnait aujourd'hui les prix suivants:

Longes	moins de 14 lbs:	—
	14 à 18 lbs:	\$101-\$105
Paleron	4 à 8 lbs:	—
Soele	4 à 8 lbs:	\$68.50-\$70
Fesse	14 à 17 lbs:	—
	17 à 20 lbs:	\$62-\$63.50
Flanc	10 à 12 lbs:	—
	12 à 14 lbs:	\$66-\$66.50

Durant la semaine finissant le —, il s'est abattu — porcs dans les abattoirs inspectés au Québec dont — provenaient du Québec et — de l'Ontario et — du Nouveau-Brunswick.

Le 8 mai, la valeur de gros estimative sur rails d'une carcasse de 175 lbs F.A.B. Omaha donnait pour la 1ère catégorie: \$64.99/100 lbs; la 2e: \$63.16/lbs; la 3e: — 100 lbs; la 4e: —/100 lbs.

(N.B. Ces prix nous sont fournis par le ministère de l'Agriculture, des Pêcheries et de l'Alimentation du Québec).

## POMMES

Le 31 janvier

<b>La McIntosh réfrigérée</b>	
Quantité	Détaillant Grossiste
12 x 3 lbs	—
8 x 5 lbs	—
Cell pack 120	—
Cell pack 140	—
4 x 4 pintes	—
Minot vrac	—
<b>La Cortland réfrigérée</b>	
12 x 3 lbs	—
8 x 5 lbs	—
Cell pack 120	—
Cell pack 140	—
4 x 4 pintes	—
Minot vrac	—

<b>La McIntosh à atmosphère contrôlée</b>	
12 x 3 lbs	—
8 x 5 lbs	—
Cell pack 120	—
Cell pack 140	—
4 x 4 pintes	—
Minot vrac	—
<b>La Cortland à atmosphère contrôlée</b>	
12 x 3 lbs	—
8 x 5 lbs	—
Cell pack 120	—
Cell pack 140	—
4 x 4 pintes	—
Minot vrac	—

<b>La McIntosh à atmosphère contrôlée</b>	
12 x 3 lbs	—
8 x 5 lbs	—
Cell pack 120	—
Cell pack 140	—
4 x 4 pintes	—
Minot vrac	—
<b>La Cortland à atmosphère contrôlée</b>	
12 x 3 lbs	—
8 x 5 lbs	—
Cell pack 120	—
Cell pack 140	—
4 x 4 pintes	—
Minot vrac	—

Le prix de la pomme à jus est de — la livre pour la pomme réfrigérée et déclassée.

(N.B. Pour toutes les variétés, ajouter 50 cents de plus lorsque vendues dans les régions périphériques (plus de 180 milles de Montréal). Lorsque l'acheteur prend livraison des pommes directement chez le producteur ou l'emballer, une allocation de transport de 35 cents est allouée et réduite du prix minimum fixé).

## OEUF

En date du 11 avril 1986

<b>Aux producteurs du Québec</b>	
A-Extra Gros	1.001a douzaine
A-Gros	1.001a douzaine
A-Moyens	.911a douzaine
A-Petits	.571a douzaine
A-Très petits	.201a douzaine
<b>Aux producteurs de l'Ontario</b>	
A-Extra Gros	.981a douzaine
A-Gros	.981a douzaine
A-Moyens	.891a douzaine
A-Petits	.551a douzaine
A-Très petits	.201a douzaine

(N.B. Ces prix nous sont fournis par le ministère fédéral de l'Agriculture, section des renseignements sur les marchés et Division de l'aviculture. Ils sont établis par les offices provinciaux de commercialisation des oeufs et sont sujets à des cotisations imposées par ces offices).

## VOLAILLES

Le 19 avril 1986

**Volailles éviscérées**  
Prix moyens pondérés du transformateur. En caisses régulières.

<b>* Poulets</b>	
Moins de 2 kg frais (A)	188.7
Moins de 2 kg congelés (A et utilité)	188.8
2 kg et plus frais (A et utilité)	215.3
2 kg et plus congelés (A)	223.1
<b>* Dindons</b>	
Moins de 5 kg congelés (A)	—
5 kg et moins de 8 congelés (A)	—
8 kg et plus congelés (A)	—

Volailles vivantes no 1 semaine en date du —

Prix aux producteurs à Montréal

<b>* Poulets</b>	
À griller, moins de 2,3 kg	107
À griller, 3,2 kg et plus	116.5
<b>* Poules</b>	
moins de 2,3 kg	.24
2,3 kg et plus	.55
<b>* Jeunes dindons</b>	
moins de 5,4 kg	137.5
5,4 kg et moins de 9 kg	140.0
9 kg et plus	142.5

(Ces prix nous sont fournis par le ministère fédéral de l'Agriculture, section des renseignements sur les marchés et Division de l'aviculture)

## AGNEAUX

Le 8 mai 1986

\*Prix des agneaux à un ecan de la région de Saint-Hyacinthe

<b>Catégorie</b>	<b>Nombre</b>	<b>Prix moyen (\$100 lb)</b>
Total:—		
de lait 30 à 60 lbs	—	\$118
légers 60 à 80 lbs	—	—
lourds 80 lbs et +	—	\$124
brebis et béliers	—	\$35
agneaux de lait	—	—

\*Prix des agneaux à un ecan de la région de Toronto

<b>Catégorie</b>	<b>Nombre</b>	<b>Prix moyen (\$100 lbs)</b>
Total: 480		
bons agneaux A & B		
de 80 lbs et +	91	122.07
légers 80 lbs et +	33	120.87
agneaux lourds de 100 lbs et +	—	—
agneaux de lait	356	137.77
agneaux communs	—	—
agneaux d'un an	—	—
brebis et moutons	184	41.04

(N.B. Ces prix nous sont fournis par le ministère de l'Agriculture, des Pêcheries et de l'Alimentation du Québec en collaboration avec la Fédération des producteurs d'agneaux et de moutons du Québec).

## LAIT

Mois de mars 1986

**Prix du lait en pool I**  
Pourcentage des quotas de lait de consommation utilisé en pool I: mars 86

<b>Prix</b>	<b>Volumes</b>
Classe I 50,96\$/hl	58 738 230 litres
Classe II 43,63\$/hl	2 431 106 litres
Total 61 169 336 litres	

Prix moyen du lait utilisé dans le pool I: 50,64\$/hl\*

### Prix du lait en pool II

<b>Prix</b>	<b>Volumes</b>
Classe III 40,10\$/hl	8 717 026 litres
Classe IV 39,90\$/hl	40 627 878 litres
Classe V 39,35\$/hl	117 503 790 litres

Le prix moyen utilisé dans le pool II est: 40,17\$/hl.  
(N.B. Ces prix nous sont fournis par la Fédération des producteurs de lait du Québec).

## POMMES DE TERRE

Le 9 mai 1986

Les prix suggérés aux grossistes du Québec par le comité de fixation des prix formés en vertu du plan conjoint de la pomme de terre sont les mêmes que ceux fixés par l'Ontario Potato Board aux grossistes de l'Ontario en date —

<b>Pommes de terre</b>	<b>Lavées</b>	<b>Bross.</b>	<b>—</b>
5 lbs	—	—	—
5 lbs en suremballage (10 x 5 lbs)	—	—	—
10 lbs	—	0.50	—
10 lbs en suremb. (5 x 10 lbs)	—	—	—
20 lbs	—	0.95	—
50 lbs	—	2.10	—
75 lbs	—	—	—
50 lbs JBO	—	3.15	—
75 lbs JBO	—	—	—
100 lbs en vrac aux postes d'embal.	—	—	—

Aujourd'hui, les arrivages déclarés de l'extérieur étaient en provenance de:

<b>Origines</b>	<b>Quantités</b>
Île Prince-Édouard	180,000 lbs
Le —, il s'est transigé à la fermeture de la bourse de New-York — contrats, dont:	
—/50 lbs wagons pour liv. en mai 86	—
—/50 lbs wagons pour liv. en nov. 86	—
—/50 lbs wagons pour liv. en mars 87	—

(Ces prix nous sont fournis par le ministère de l'Agriculture, des Pêcheries et de l'Alimentation du Québec).

## CÉRÉALES FOURRAGÈRES

Le 2 mai 1986

A) Prix de vente des céréales fourragères à Montréal (\$/tonne)

Blé	133.50
Avoine	119.00
Orge	120.05
Mais américain no 3	151.45
Mais ontarien no 2 (sur rail)	152.50

B) Prix publiés à la fermeture de la Bourse de Winnipeg (\$/tonne)

Option de mai	
Blé fourragère	109.00
Avoine fourragère no 1	118.10
Orge fourragère no 1	88.90
C) Prix dans les centres régionaux de Saint-Jean et Saint-Hyacinthe (base camion)	
Mais	137.65
Blé	142.75
Orge fourragère no 1	122.10
Avoine fourragère no 1	112.90

D) Prix publiés à la fermeture de la Bourse de Chicago (\$/tonne)

Mais 2.34  
Soja —  
(Ces prix nous sont fournis par le comité ponctuelle sur les grains du Québec).

## BETTERAVE A SUCRE

PRIX DU SUCRE BRUT

Moyenne à partir du 1er octobre jusqu'au vendredi 14 février, est de: 11.87/tonne métrique.

BASE DE CALCUL

- Moyenne de la valeur commerciale du sucre brut à 207.54, selon le Marché de Londres pour la période du 1er octobre 1985 au 30 avril 1986.

- Moins 5,02\$ pour les frais de déchargement  
Moins 4,75\$ pour les frais de transport à Montréal

- Multiplié par .100 pour calculer le pourcentage d'extraction  
Multiplié par .60 pour calculer le partage établi au contrat.

(Ces prix nous sont fournis par la Raffinerie de Sucre du Québec à Mont Saint-Hilaire).

FORD

MERCURY

LINCOLN



**NAPIERVILLE FORD** (1984) Inc

FORD. DE QUOI VOUS CONVAINCRE

**245-3361 - 1-800-363-1906**

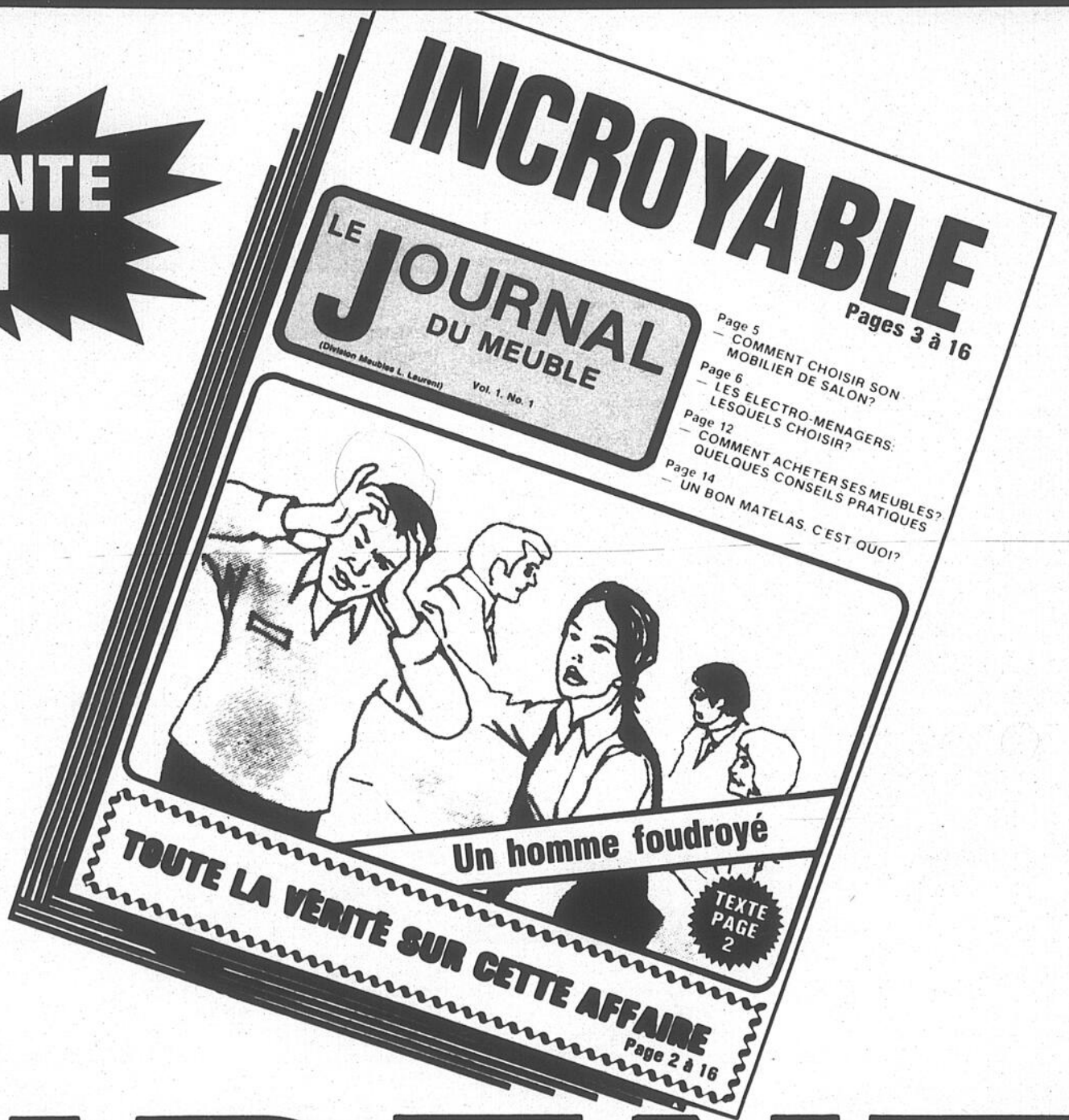
Route 15, sortie 21, Napierville

LE SPÉCIALISTE DE LA CAMIONNETTE

# LE CARREFOUR DU MEUBLE

Boutique «laque et cuir», boutique «kit à tout», boutique sommeil,  
département «ma cuisine», coin repos, département traditionnel,  
département contemporain, tout sous un même toit!

**SUPER-VENTE  
DE MAI**



Le journal du meuble,  
16 pages de meubles  
en promotion  
et de conseils pratiques  
pour le consommateur  
avisé que vous êtes!

# AURENT

**MEUBLES**  
**L. LAURENT**

100 rue Moreau, Saint-Luc Tél.: 348-4545  
Montréal 658-5754

**SERVMEUBLES**  
ENTREPOSAGE GRATUIT  
Carte de crédit  
OUVERT LE LUNDI PLAN MISE DE CÔTE  
L'endroit recherché  
des futurs mariés  
FACILITES DE CREDIT

← Chambly  
autoroute 35  
sortie 9  
rue Moreau  
X

→ Saint-Jean  
rue Pierre-Caisse  
boul. Industriel



Tél.: 348-5601