


Cadre, processus et méthodes pour  
la réalisation du guide  
méthodologique d'élaboration et  
d'adaptation des guides de pratique


Une production de l'Institut national  
d'excellence en santé  
et en services sociaux (INESSS)



Cadre, processus et méthodes pour  
la réalisation du guide  
méthodologique d'élaboration et  
d'adaptation des guides de pratique

*Rédigé par*  
Christine Lobè,  
Joëlle Brassard,  
Monique Fournier et  
Jolianne Renaud

*Sous la direction de*  
Pierre Dagenais



Le contenu de cette publication a été rédigé et édité par l'INESSS.

Ce document est accessible en ligne dans la section *Publications* de notre site Web.

### **Équipe de projet**

#### **Auteurs**

Christine Lobè  
Joëlle Brassard  
Monique Fournier  
Jolianne Renaud

#### **Direction scientifique**

Pierre Dagenais, M.D., M. Sc., Ph. D.  
(jusqu'en novembre 2014)

#### **Repérage d'information scientifique**

Lysane St-Amour, MBSI

#### **Soutien documentaire**

Micheline Paquin

### **Équipe éditoriale**

Patricia Labelle  
Denis Santerre  
Hélène St-Hilaire

#### **Sous la coordination de**

Renée Latulippe

#### **Avec la collaboration de**

Micheline Lampron, révision linguistique

---

### **Dépôt légal**

Bibliothèque et Archives nationales du Québec, 2017

Bibliothèque et Archives Canada, 2017

ISSN 1915-3104 INESSS (PDF)

ISBN 978-2-550-79131-7 (PDF)

© Gouvernement du Québec, 2017

La reproduction totale ou partielle de ce document est autorisée à condition que la source soit mentionnée.

Pour citer ce document : Institut national d'excellence en santé et en services sociaux (INESSS). Cadre, processus et méthodes pour la réalisation du guide méthodologique d'élaboration et d'adaptation des guides de pratique. Rapport rédigé par Christine Lobè, Joëlle Brassard, Monique Fournier et Jolianne Renaud. Québec, Qc : INESSS; 10p.

L'Institut remercie les membres de son personnel qui ont contribué à l'élaboration du présent document.

---

**Déclaration d'intérêts**

Les auteurs du rapport déclarent n'avoir aucun conflit d'intérêts. Aucun financement externe n'a été obtenu pour la réalisation de ce document.

**Responsabilité**

L'Institut assume l'entière responsabilité de la forme et du contenu définitifs du présent document. Les conclusions et recommandations ne reflètent pas forcément les opinions des lecteurs externes ou autres personnes consultées.

# TABLE DES MATIÈRES

1	CONTEXTE ET CADRE D'ÉLABORATION .....	1
1.1	Objectif du guide méthodologique .....	1
1.2	Utilisateurs cibles .....	1
1.3	Questions de pratique .....	1
1.4	Modèle logique.....	1
2	VOLET PLANIFICATION.....	3
3	VOLET SCIENTIFIQUE .....	4
3.1	Synthèse des données scientifiques.....	4
3.1.1	Questions clés de recherche .....	4
3.1.2	Stratégies de recherche de l'information .....	4
3.1.3	Critères de sélection des documents publiés .....	4
3.1.4	Procédure de sélection des études.....	4
3.1.5	Méthode d'extraction des données.....	4
3.1.6	Méthode de synthèse des données .....	5
3.2	Information obtenue auprès des parties prenantes .....	5
3.2.1	Méthode d'analyse des résultats .....	6
3.3	Information sur le contexte de l'Institut .....	7
3.4	Méthode de délibération et d'élaboration des critères de qualité.....	7
3.5	Validation du guide méthodologique .....	7
4	MISE EN ŒUVRE .....	8
4.1	Documents connexes .....	8
4.2	Activités de communication et de transfert des connaissances.....	8
5	INDÉPENDANCE ÉDITORIALE .....	9
5.1	Gestion des conflits d'intérêts.....	9
5.2	Financement du guide méthodologique .....	9
	RÉFÉRENCES.....	10

## LISTE DES FIGURES ET ENCADRÉ

Figure 1	Modèle logique .....	2
Figure 2	Étapes de production du guide méthodologique .....	3
Encadré 1	Thèmes pour l'extraction des données .....	5



---

# 1 CONTEXTE ET CADRE D'ÉLABORATION

---

L'objectif de ce document est de présenter l'ensemble des processus et des méthodes ayant mené à la rédaction du guide intitulé « Élaboration et adaptation des guides de pratique : guide méthodologique ».

## 1.1 Objectif du guide méthodologique

Le projet de rédaction du guide méthodologique sur l'élaboration et l'adaptation des guides de pratique avait pour objectif d'uniformiser les méthodes de production des guides de pratique en santé et en services sociaux de l'INESSS.

Plus précisément, il visait à assurer que les guides de pratique de l'INESSS sont :

- conformes aux critères de qualité reconnus à l'échelle internationale ainsi qu'aux meilleures pratiques et aux développements méthodologiques les plus récents;
- élaborés de façon transparente et reproductible.

## 1.2 Utilisateurs cibles

Le guide méthodologique cible principalement les professionnels de l'INESSS qui seront amenés à travailler de près ou de loin à l'élaboration des guides de pratique. Les autres utilisateurs concernés sont des équipes de collaborateurs externes qui réalisent des dossiers en coproduction ou en impartition avec l'INESSS.

Enfin, le guide méthodologique est aussi disponible pour toutes autres équipes de producteurs de guides de pratique du réseau de la santé et des services sociaux du Québec qui souhaiteraient s'en inspirer.

## 1.3 Questions de pratique

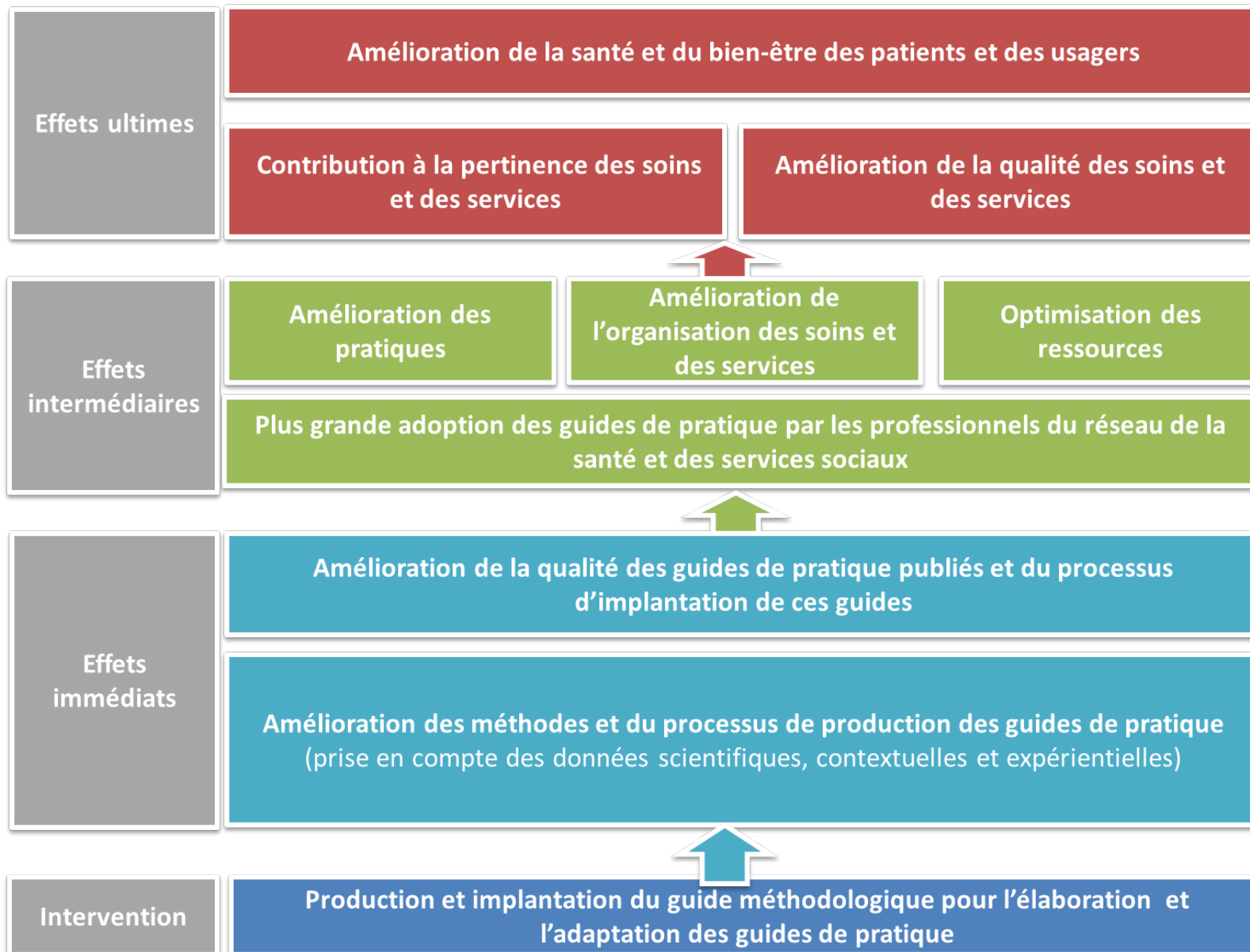
Le projet d'élaboration du guide méthodologique avait pour but de répondre aux questions de pratique pour l'aide à la décision suivantes :

- 1. Quels sont les étapes et les critères de qualité pour la production des guides de pratique en santé et en services sociaux par l'INESSS afin d'assurer une plus grande qualité scientifique des guides de pratique produits par l'Institut et utilisés par les professionnels du réseau de la santé et des services sociaux?*
- 2. Quels sont les étapes et les critères de qualité pour l'adaptation des guides de pratique existants pour répondre aux besoins des professionnels du réseau de la santé et des services sociaux?*

## 1.4 Modèle logique

Les éléments essentiels mettant en contexte la production du guide méthodologique sont illustrés dans le modèle logique (figure 1).

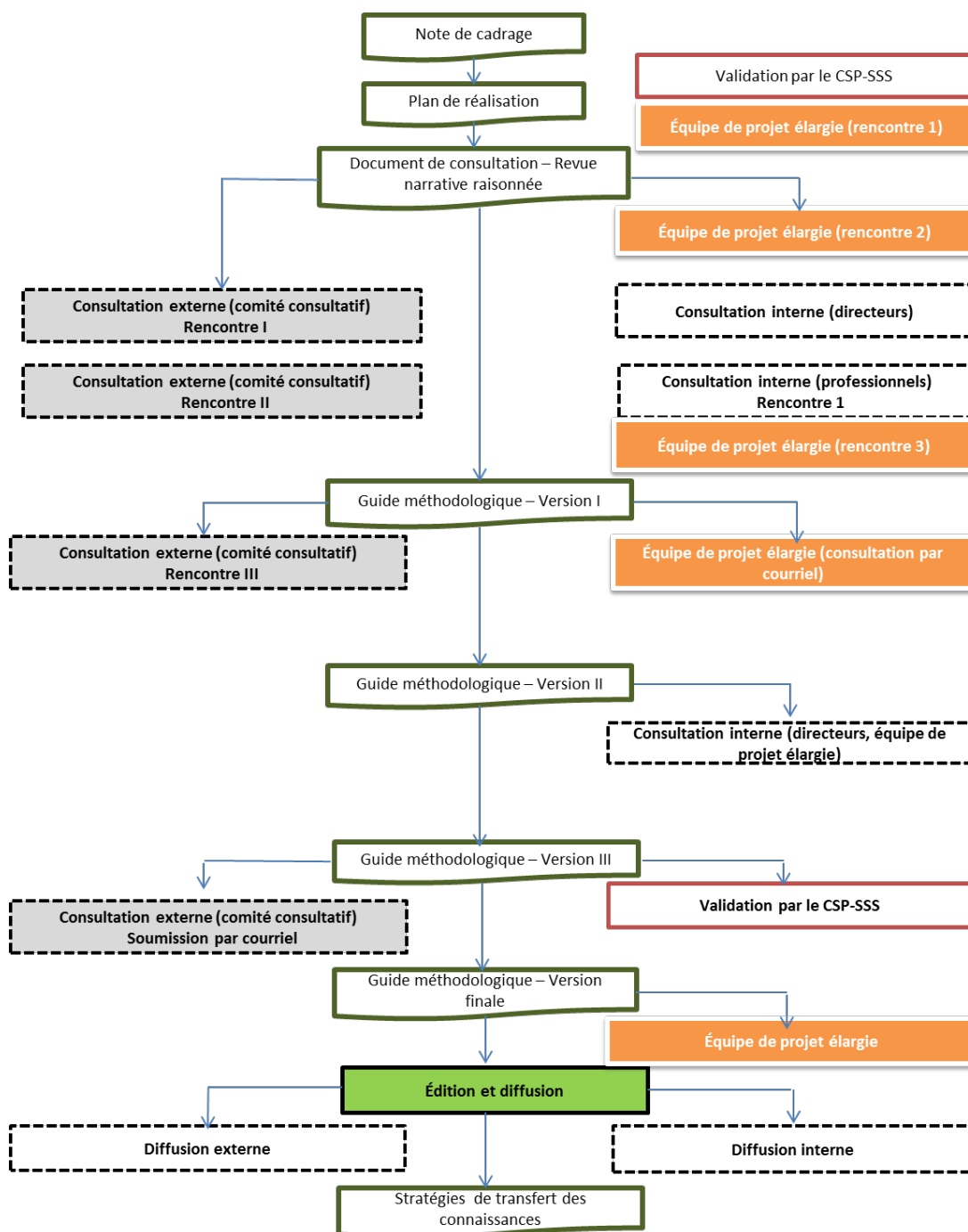
Figure 1 Modèle logique



## 2 VOLET PLANIFICATION

Le processus de production du guide méthodologique pour l'élaboration et l'adaptation des guides de pratique de l'INESSS est illustré à la figure 2. Un plan de réalisation du projet a été élaboré à priori et validé par les instances de l'Institut.

**Figure 2 Étapes de production du guide méthodologique**



---

## 3 VOLET SCIENTIFIQUE

---

### 3.1 Synthèse des données scientifiques

#### 3.1.1 Questions clés de recherche

Afin de constituer la preuve scientifique, les questions clés de recherche suivantes ont été posées :

- 1) Quelles sont les étapes et les méthodes d'élaboration des guides de pratique reconnues pour améliorer la qualité de ces guides?
- 2) Quelles sont les étapes et les méthodes reconnues comme de bonnes pratiques pour l'adaptation des guides de pratique?

#### 3.1.2 Stratégies de recherche de l'information

Pour répondre aux questions clés de recherche, une recherche documentaire a été effectuée par un spécialiste de l'information scientifique, dans les bases de données MEDLINE, Cochrane Library, Embase, EBM Reviews, en utilisant une terminologie générale se rapportant aux processus et aux méthodes d'élaboration des guides de pratique.

Un dépouillement de la littérature grise a aussi été fait dans des sites tels que *Guidelines International Network (G-I-N)*, *National Guideline Clearinghouse* et les sites Web des principaux organismes, agences ou instituts producteurs ou éditeurs de guides de pratique. Le moteur de recherche *Google Scholar* a également été interrogé.

Par ailleurs, les documents méthodologiques produits par l'INESSS (<https://www.inesss.qc.ca/publications/documents-methodologiques.html>) ont été consultés.

#### 3.1.3 Critères de sélection des documents publiés

Les types de documents retenus sont des articles méthodologiques, les revues systématiques et les guides méthodologiques publiés en français ou en anglais entre 2000 et 2015.

#### 3.1.4 Procédure de sélection des études

Un seul examinateur a procédé à la sélection des documents. En cas de doute, un deuxième examinateur a été consulté.

#### 3.1.5 Méthode d'extraction des données

Les informations ont été extraites par un seul examinateur, à partir des thèmes prédéfinis (tableau 1). Un formulaire d'extraction a été utilisé pour chacun des thèmes.

## Encadré 1 Thèmes pour l'extraction des données

### Étapes du processus d'élaboration des guides de pratique

1. Processus décisionnel pour entreprendre l'élaboration d'un guide de pratique
  - Pertinence de la production d'un guide de pratique
  - Méthodes d'adaptation ou d'adoption d'un guide de pratique
  - Constitution des groupes de travail
  - Identification des parties prenantes
  - Détermination des enjeux et des besoins
  - Déclaration et gestion des conflits d'intérêts
  - Élaboration des questions de pratique/cliniques
2. Planification
  - Élaboration d'un modèle logique ou d'un cadre d'analyse
  - Formulation des questions pour la recherche de l'information
  - Méthodologie pour la synthèse de l'information
3. Exécution
  - 3.1. Constitution de la preuve soutenant les recommandations
    - Types de données considérées
    - Méthodes d'appréciation de la preuve
  - 3.2. Méthodes de délibération et d'élaboration des recommandations
    - Processus d'appréciation de la force des recommandations
  - 3.3. Processus de validation externe d'un guide de pratique
  - 3.4. Rédaction d'un guide de pratique
4. Étapes de publication et de transfert des connaissances
5. Étapes d'évaluation et de mise à jour d'un guide de pratique
6. Processus d'implantation et de suivi des recommandations

### 3.1.6 Méthode de synthèse des données

Une revue narrative raisonnée a été réalisée pour chacun des thèmes prédéfinis. Ce type de revue se fait de façon systématique (reproductible), sans toutefois satisfaire à toutes les normes énoncées dans le guide méthodologique sur les normes de production des revues systématiques de l'INESSS [2013].

## 3.2 Information obtenue auprès des parties prenantes

Plusieurs consultations ont été menées auprès des parties prenantes productrices ou utilisatrices de guides de pratique. Les objectifs de ces consultations étaient de :

1. Cibler les besoins pour le soutien à l'élaboration des guides de pratique;
2. Recueillir les données expérientielles et contextuelles en appui aux données de la synthèse narrative de la littérature;
3. Valider la pertinence et l'applicabilité des critères de qualité retenus pour l'élaboration des guides de pratique.

Plusieurs groupes de parties prenantes ont été constitués. Selon le groupe, les membres avaient un rôle consultatif ou participatif à jouer dans le processus d'élaboration du guide méthodologique.

La contribution des parties prenantes a été documentée en utilisant des fiches d'interaction ainsi que des comptes rendus de réunion. Les consultations de groupes ont de plus été enregistrées avec l'accord des participants.

### **L'équipe de projet élargie**

Les membres de l'équipe de projet élargie avaient pour mandat de soutenir l'équipe de projet dans la rédaction du guide méthodologique. Plus spécifiquement, leur rôle consistait à faire partager leur expertise scientifique ou de gestion et, au besoin, de la documentation complémentaire qu'ils jugeaient pertinente pour l'élaboration du guide.

Cette équipe était constituée de 11 membres faisant partie du personnel de l'INESSS. Les rencontres de consultation ont eu lieu en personne ou en téléconférence. Des consultations par courriel ont également été réalisées, au besoin.

### **Le comité consultatif**

Le mandat des membres du comité consultatif était de : 1) examiner, selon l'expertise de chacun, la preuve scientifique visant à soutenir l'élaboration du guide méthodologique et 2) de contribuer aux orientations du contenu du guide, en fournissant l'information supplémentaire ou les données expérientielles jugées pertinentes. Les membres ont également participé à la formulation des critères de qualité pour la production des guides de pratique.

Le comité consultatif était constitué de 12 membres, dont : les représentants de patients/usagers, les experts en méthodologie, les utilisateurs et les producteurs des guides de pratique provenant des établissements de soins et de services ainsi que des organisations, des ordres et des associations professionnels du réseau de la santé et des services sociaux du Québec. Les consultations des membres ont eu lieu au cours de trois rencontres en téléconférence et visioconférence.

### **Le personnel scientifique de l'INESSS**

Deux rencontres de consultation de l'ensemble du personnel de l'INESSS impliqué dans sa production scientifique ont été menées, afin de collecter l'information sur leur expérience en tant que producteurs de guides de pratique et futurs utilisateurs du guide méthodologique. Ces rencontres ont eu lieu en téléconférence et visioconférence.

### **Le comité de coordination scientifique de l'INESSS**

Les membres du comité de coordination scientifique de l'INESSS, constitué des directeurs/gestionnaires de la production scientifique, ont également été consultés afin de s'assurer de la cohérence des critères de qualité proposés dans le guide méthodologique par rapport aux orientations stratégiques et méthodologiques de l'Institut. Les consultations se sont faites par courriel et en personne.

## **3.2.1 Méthode d'analyse des résultats**

Les données recueillies portant sur les expériences, les valeurs et les perspectives des parties prenantes ont été synthétisées sous la forme de fiches et interprétées par l'équipe de projet pour l'élaboration des recommandations.

### **3.3 Information sur le contexte de l'Institut**

Pour s'assurer que les critères de qualité énoncés dans le guide méthodologique sont applicables dans le contexte de production de l'Institut, des documents d'orientation et méthodologiques de l'Institut ont été consultés.

### **3.4 Méthode de délibération et d'élaboration des critères de qualité**

La méthode de consensus informel a été utilisée pour la formulation des critères de qualité pour l'élaboration des guides de pratique. Ainsi, en l'absence d'un processus formel de votation ou de cotation, les membres du comité consultatif ont été interpellés à formuler ou à valider les critères de qualité, sur la base des données scientifiques, des informations obtenues auprès des parties prenantes et des informations sur le contexte organisationnel de l'INESSS.

### **3.5 Validation du guide méthodologique**

Le guide méthodologique a fait l'objet d'une validation scientifique par le Comité scientifique permanent en santé et en services sociaux de l'INESSS (CSPSSS) (instance en fonction jusqu'en décembre 2015).

---

## 4 MISE EN ŒUVRE

---

### 4.1 Documents connexes

Dans le cadre du projet d'élaboration du guide méthodologique, plusieurs documents ont été produits :

- élaboration et adaptation des guides de pratique : Guide méthodologique;
- une trousse d'outils accompagnant le guide méthodologique;
- le présent document : Cadre, processus et méthodes pour la réalisation du guide méthodologique d'élaboration et d'adaptation des guides de pratique;
- revue narrative : Projet de rédaction d'un guide méthodologique sur l'élaboration des guides de pratique en santé et en services sociaux (document de consultation, non publié).

### 4.2 Activités de communication et de transfert des connaissances

Afin d'assurer une diffusion et une implantation adéquates du document, deux ateliers méthodologiques d'une durée de trois heures chacun ont été réalisés auprès des équipes scientifiques de l'INESSS.

---

## 5 INDÉPENDANCE ÉDITORIALE

---

### 5.1 Gestion des conflits d'intérêts

Avant la tenue des rencontres du comité consultatif, chaque membre a été invité à remplir le formulaire de déclaration des conflits d'intérêts potentiels et à signer le formulaire relatif au respect de la confidentialité. Aucun conflit d'intérêts n'a été rapporté par les personnes concernées.

Les membres de l'équipe de projet et de l'équipe élargie ont également rapporté n'avoir aucun conflit d'intérêts.

### 5.2 Financement du guide méthodologique

La réalisation du guide méthodologique a été assurée par les fonds de l'Institut.

## RÉFÉRENCE

Institut national d'excellence en santé et en services sociaux (INESSS). Normes de production des revues systématiques : guide méthodologique. Document rédigé par Valérie Martin et Jolianne Renaud, sous la direction de Pierre Dagenais. Québec, Qc : INESSS; 2013.

Disponible à :

[https://www.inesss.qc.ca/fileadmin/doc/INESSS/DocuMetho/INESSS\\_Normes\\_production\\_revues\\_systematiques.pdf](https://www.inesss.qc.ca/fileadmin/doc/INESSS/DocuMetho/INESSS_Normes_production_revues_systematiques.pdf).