

CAHIER C ÉCONOMIE



Raffinerie de sucre

Le PLQ n'a pas respecté ses promesses (Charbonneau)

◆ Le gouvernement libéral agit en contradiction avec des engagements électoraux qu'il a pris en

par André FORGUES

fin de campagne électorale en vendant la Raffinerie de sucre du Québec à la compagnie Lantic qui doit

la liquider après avoir donné sa parole que la raffinerie ne fermerait pas.

C'est ce qu'a soutenu le député péquiste de Verchères à l'Assemblée nationale, M. Jean-Pierre Charbonneau, au cours de la période de questions et d'un mini-débat tenu hier.

Malgré le dépliant électoral exhibé par M. Charbonneau, le premier ministre Robert Bourassa a affirmé que son parti a toujours lié la survie de la raffinerie à l'adoption d'une politique sucrière par Ottawa.

Le ministre de l'Agriculture, des Pêcheries et de l'Alimentation, M. Michel Pagé, a ajouté que la raf-

finerie ne pouvait survivre dans un contexte où il en coûtait quatre fois plus pour y produire du sucre que ce qu'on paie pour en acheter sur le marché international.

M. Charbonneau a reproché au gouvernement de ne pas avoir fait en sorte de vider publiquement le débat entre les thèses divergentes qui existent sur la possibilité de rendre cette raffinerie rentable. Le gouvernement "s'est précipité pour des raisons de dogmatisme idéologique" dans ce dossier, affirme M. Charbonneau.

Le ministre Pagé a promis que tous les chiffres seront rendus publics et que toutes les questions trouveront réponse dans cette affaire. M. Charbonneau a affirmé quant à lui que le débat reprendra dans les prochains jours sur le prix pour lequel la transaction a été conclue.

Exigeant le dépôt de tous les documents relatifs à la transaction, demandant la valeur comptable des actifs impliqués, les avantages fiscaux consentis à Lantic et les autres avantages financiers que la compagnie récoltera de la transaction qui a pour effet de "consolider un cartel" selon lui, M. Charbonneau entend donc revenir à la charge.

Selon les informations rendues publiques lundi, l'entente intervenue avec Lantic (propriété de Steinberg à près de 50 pour 100) prévoit que l'acquéreur versera environ \$10 millions comptant et remboursera un solde de \$40 millions d'ici 12 ans. Située à Saint-Hilaire, la raffinerie emploie normalement une centaine de personnes en plus d'offrir 180 emplois saisonniers.

Le déficit accumulé de la raffinerie est de \$30 millions et il en aurait coûté encore \$13 millions à l'Etat pour la maintenir en activité cette année, selon les chiffres de M. Pagé.



L'indice Dow Jones a établi un nouveau plafond record hier, au milieu d'une très grande activité, à la Bourse de New York.

Nouveaux records

◆ NEW YORK (AFP) — La Bourse de Wall Street est montée hier à un nouveau niveau record dans un marché extrêmement actif et a enregistré la seconde plus importante hausse absolue de l'indice des valeurs industrielles au cours d'une seule séance.

L'indice Dow Jones des valeurs industrielles a clôturé à 1746.04 en hausse de 43.10 points (plus 2.5 pour 100) par rapport à la veille et battant largement son précédent record du 27 février (1713.98). Il s'agit du 14e record depuis le début de l'année.

La plus forte hausse — plus 43.41 points ou 4.24 pour 100 — avait été enregistrée le 3 novembre 1982, l'indice ayant clôturé la séance à 1065.48.

Le volume a été extrêmement important avec 188.28 millions d'actions changeant de mains. Le nombre des titres en hausse a dépassé celui en baisse : 1.361 contre 372. Trois cent dix-neuf titres ont été échangés.

Selon de nombreux analystes,

la hausse a été provoquée par la poursuite de la détente des taux d'intérêt hors banque ainsi que par la remontée sur le marché new-yorkais des cours du pétrole brut.

L'autre grande Bourse de New York, l'American Stock Exchange, a également passé un nouveau record avec l'indice général de tendance clôturant à 264.15 en hausse de 3.37 points ainsi que le marché hors cote (over the counter) en hausse de 3.43 à 367.

A Toronto

TORONTO (PC) — Les cours ont monté en flèche et une grande activité régnait, hier à la Bourse de Toronto.

L'indice composé TSE-300 a fait un bond de 47.19 points et affichait 2973.53 au terme de la séance. Il s'agit du gain le plus important en une journée depuis le 3 août 1984.

Le volume des échanges a grossi à 24.30 millions d'actions contre 22.74 millions la veille.

L'UPA demande le maintien en opération de la raffinerie

◆ (PC) — L'Union des producteurs agricoles du Québec a fait parvenir au premier ministre Robert Bourassa un télégramme dans lequel elle lui demande de maintenir en opération la Raffinerie de sucre de Saint-Hilaire.

Les fédérations régionales et fédérations spécialisées affiliées à l'UPA sont actuellement réunies en congrès à Drummondville.

Dans son télégramme au premier ministre Bourassa, l'UPA affirme que l'abandon de la production de betteraves à sucre "serait un geste irresponsable, un geste de courte vue, extrêmement coûteux pour les producteurs agricoles et néfaste pour l'économie régionale et agricole".

L'UPA répète aussi son appui in-

conditionnel aux producteurs de betteraves à sucre du Québec.

Les producteurs agricoles ne font nulle part allusion au ministre de l'Agriculture Michel Pagé, responsable de la Raffinerie du Québec, ou au ministre délégué à la Privatisation Pierre Fortier, responsable de la vente au secteur privé des sociétés d'Etat.

General Motors investirait \$2 milliards à Oshawa

◆ OSHAWA (PC) — La compagnie General Motors du Canada doit annoncer prochainement un investissement de \$2 milliards qui lui permettra d'agrandir son usine d'Oshawa, en Ontario, et de fabriquer un nouveau modèle de voiture de grandeur moyenne, la "10-Car".

Les dirigeants de GM n'ont pas voulu confirmer la teneur de l'annonce lue pour le 24 mars, mais un porte-parole de la compagnie a mentionné qu'il s'agit du "plus gros investissement" jamais réalisé par le fabricant d'automobiles.

Selon un haut fonctionnaire du gouvernement ontarien, ce projet d'expansion ne créera pas beaucoup de nouveaux emplois et sera basé sur l'introduction d'une nouvelle technologie à l'usine d'Oshawa.

"Quelques nouveaux emplois pourraient être créés, mais ce ne serait ni des milliers ni des centaines", a indiqué cette source qui a préféré garder l'anonymat.

Selon une autre source gouvernementale, le projet pourrait oc-

casionner des investissements de l'ordre de \$2.2 milliards.

Des sources syndicales ont révélé au Oshawa Times le projet de mise au point de la nouvelle voiture, à faible consommation d'essence, dotée d'un mécanisme de traction avant et d'un moteur six cylindres.

Le directeur des relations publiques de GM, Earl Weichel, a fait savoir hier, en entrevue, que la compagnie discute régulièrement de ses projets avec les représentants des Travailleurs unis de l'automobile.

GM a déjà annoncé que la "10-Car" remplacera plusieurs de ses modèles actuels, dont la Monte Carlo, la Grand Prix et la Cutlass Supreme.

En Ontario L'opposition critique la vente de UTDC

◆ TORONTO (PC) — La vente de la Corporation de développement du transport urbain (UTDC) à la firme québécoise Lavalin coûtera au-delà de \$500,000 aux contribuables ontariens, a soutenu hier un député conservateur à la législature provinciale.

Selon M. Phil Gillies, qui fait partie du comité chargé d'analyser le projet de vente de la société d'Etat, les honoraires payés à la firme Wood Gundy Ltée, qui a conseillé le gouvernement de l'Ontario dans cette transaction, s'élèvent à eux seuls à \$300,000.

A cette somme s'ajoutent les frais légaux et les salaires versés aux hauts fonctionnaires qui ont négocié la vente, soit plus de \$200,000.

L'opposition à la législature provinciale et le syndicat des Travailleurs unis de l'automobile ont déjà dénoncé le projet de privatisation du fabricant ontarien d'équipement de transport en commun parce qu'ils estiment que Lavalin n'offre pas de garanties suffisantes en ce qui a trait à la préservation des emplois.

Qualifiant la transaction de "vente de feu", le député Phil Gillies a ajouté à la controverse en critiquant le coût de la vente de la société UTDC à Lavalin.

Les derniers détails de la vente doivent être réglés au cours des six prochaines semaines. En vertu de cette transaction complexe, qui pourrait rapporter jusqu'à \$70 millions au gouvernement ontarien au cours des cinq prochaines années, Lavalin se verra imposer des amendes si les usines de Thunder Bay et de Kingston "ne fonctionnent pas à capacité normale d'ici la fin d'une période de quatre ans".

Obligations à la hausse

TORONTO (PC) — Les cours étaient en hausse hier dans le marché canadien des obligations.

Le court terme était inchangé. Les moyen et long termes ont monté de trois huitièmes de point et de trois quarts de point, respectivement. Les titres des provinces et des sociétés ont gagné un demi-point.

L'argent au jour le jour commandait un intérêt de 13.75 pour 100.

PLACEMENTS À TERME GARANTI

10 1/4 30 à 90 jours min. 5 000\$	10% Nov. 1986 min. 1 000\$	10 1/2 30 mois - min. 500\$ payé annuellement
---	----------------------------------	---

TAUX SUJETS À CHANGEMENT
Québec: 1135, chemin Saint Louis (418) 681 0277
Montréal (514) 392 1880 • Sherbrooke (819) 564 1880 • Ottawa (613) 563 1880

Crédit Foncier
FIDUCIE CREDIT FONCIER
Institution inscrite: Régie de l'assurance-dépôts du Québec • Membre: Société d'assurance-dépôts du Canada

LES ASSURANCES LA MUTUALITÉ société de secours mutuels

ASSEMBLÉE GÉNÉRALE ANNUELLE DES MEMBRES

AVIS est, par la présente, donné que l'Assemblée générale annuelle des membres de Les Assurances La Mutualité, Société de Secours Mutuels, se tiendra le JEUDI 27 MARS 1986, à 17 heures, au siège social de la Société, sis au 2815, chemin des Quatre-Bourgeois, à Sainte-Foy (Québec).

Le but de l'Assemblée générale annuelle est de:

- recevoir et considérer le rapport annuel, ainsi que le rapport des vérificateurs,
- procéder à l'élection des administrateurs,
- nommer les vérificateurs,
- analyser et accepter, s'il y a lieu, des modifications proposées aux règlements généraux de la Société, les principales modifications ont trait au but de la Société, à la qualification de membre, aux pouvoirs et devoirs du Conseil d'administration,
- discuter toute autre question qui peut être régulièrement soumise à cette assemblée.

Sainte-Foy, le 7 mars 1986. Le Secrétaire, Jérôme Pelletier.



Edifice Champlain - Edifice Frontenac
Espace à bureau
Centre-ville de Ste-Foy

- Localisation stratégique
 - Contexte de services
 - Stationnement gratuit
- Différents espaces à bureaux sont encore disponibles immédiatement.
Pour renseignements: Pierre Léveillé
- 2700, boul. Laurier, Ste-Foy (418) 651-7085

Question habitation, comptez sur nous

La Cité

SCHL

INVESTISSEMENT IMMOBILIER AVANTAGEUX À MONTRÉAL

La Cité est l'un des ensembles résidentiels les plus prestigieux de la Ville de Montréal. Le taux de renouvellement des baux pour ces immeubles situés centre-ville est de 70 pour cent. Voici les faits saillants de cette excellente possibilité d'investissement:

- L'ensemble comporte 1 351 appartements modernes dans trois tours d'habitation avec un centre de conditionnement physique et de loisirs complètement aménagé.
- Il fait partie d'un complexe qui regroupe une promenade commerciale souterraine, des cinémas, des restaurants, une tour à bureaux, un hôtel et un stationnement souterrain.
- Le revenu annuel brut est de plus de 9 000 000 \$.

Pour obtenir de plus amples renseignements et une invitation de présentation d'offre, écrivez ou téléphonez à

Marcel Vézina
Société canadienne d'hypothèques et de logement
Bureau régional du Québec
9^e étage, Place du Canada
Montréal (Québec) H3B 2N2
Téléphone: (514) 283-4464

Les propositions doivent être reçues à l'adresse ci-haut avant 14 h, HNE, mercredi le 30 avril 1986.

Société canadienne d'hypothèques et de logement / Canada Mortgage and Housing Corporation

Canada

FONDS MUTUELS

Cours transmis par la Presse Canadienne. Ces cours représentent la valeur de l'unité net par action (VANPA) de chaque fonds.

Membres de l'IFPC: Aéro-Midland, Am Blue Chip, Dividende, Fix Inc, MFP, MFP-11, MFP-12, MFP-13, MFP-14, MFP-15, MFP-16, MFP-17, MFP-18, MFP-19, MFP-20, MFP-21, MFP-22, MFP-23, MFP-24, MFP-25, MFP-26, MFP-27, MFP-28, MFP-29, MFP-30, MFP-31, MFP-32, MFP-33, MFP-34, MFP-35, MFP-36, MFP-37, MFP-38, MFP-39, MFP-40, MFP-41, MFP-42, MFP-43, MFP-44, MFP-45, MFP-46, MFP-47, MFP-48, MFP-49, MFP-50, MFP-51, MFP-52, MFP-53, MFP-54, MFP-55, MFP-56, MFP-57, MFP-58, MFP-59, MFP-60, MFP-61, MFP-62, MFP-63, MFP-64, MFP-65, MFP-66, MFP-67, MFP-68, MFP-69, MFP-70, MFP-71, MFP-72, MFP-73, MFP-74, MFP-75, MFP-76, MFP-77, MFP-78, MFP-79, MFP-80, MFP-81, MFP-82, MFP-83, MFP-84, MFP-85, MFP-86, MFP-87, MFP-88, MFP-89, MFP-90, MFP-91, MFP-92, MFP-93, MFP-94, MFP-95, MFP-96, MFP-97, MFP-98, MFP-99, MFP-100.

Table listing various mutual funds with columns for fund name, type, and value. Includes categories like 'Cours transmis par la Presse Canadienne', 'Membres de l'IFPC', and 'Non-membres'.

LE LOYER DE L'ARGENT

Table showing interest rates for various financial products: INSTITUTIONS, COMPTES D'ÉPARGNE, DÉPÔTS, HYPOTHÈQUES, and PRÊTS PERS. Includes rates for different terms and institutions like Banque de Commerce, Banque Nationale, etc.

Les taux indiqués sont ceux disponibles au moment de la préparation de ce tableau au début de cette semaine. Ils sont donc sujets à révision. (b) Pour \$10,000 et plus. (e) Enregistré - 8.00 pour 100. (f) Investisseur: 9.75 - \$5,000 et plus. (g) Taux de la Fédération Desjardins de Québec. (h) Pour \$2,000 - \$5,000 - 8.00%. (i) \$10,000 et plus - 10.17%. (j) Maximum 15.25%. (k) Hypothèques - 7 ans: 12.25%. (l) Hypothèques - 7 ans: 12.25%. (m) \$50,000 et plus 10.50-11.75%. (n) Avec chèques: de 3% à 9.5%. (o) Avec chèques: de 3% à 10.0%.

BÉNÉFICES

Altex Resources Ltd. exercice clos 31 déc. 1985, \$889,000 ou 8.1 cents par action; 1984, \$698,000 ou 7.5 cents par action. Terra Mines Ltd. exercice clos 31 déc. 1985, \$1,996,000 ou 17 cents.

INSTITUT DES VÉRIFICATEURS INTERNES

Section de Québec. Le mercredi 19 mars 1986 à 12h00. Quality Inn, Sainte-Foy. Salon Erablère.



M. Robert TESSIER, sous-ministre au ministère de l'Énergie et des Ressources, sera le conférencier invité au dîner mensuel de l'Institut des vérificateurs internes.

scotcomm NOMINATION



J. Marc FERLAND, président du conseil d'administration, Scotcomm Radio Inc., a le plaisir de faire part de la nomination de J.M. Ferland au poste de président. M. Ferland a occupé plusieurs postes de direction chez Canadian General Electric et Cantel Inc.

MONNAIES

Table listing exchange rates for various currencies: Afrique du Sud, Allemagne, Arabie saoudite, Australie, Autriche, Bahamas, Bahreïn, Barbade, Belgique, Bermudes, Brésil, Bulgarie, Canada, Chine, Colombie, Corée, Danemark, E.A.U., Espagne, États-Unis, Fidji, Finlande, France, Grèce, Guyane, Hong Kong, Hongrie, Inde, Indonésie, Irak, Israël, Italie, Jamaïque, Japon, Kenya, Koweït, Liban, Malaisie, Mexique, Nouvelle-Zélande, Pakistan, Pays-Bas, Philippines, Pologne, Portugal, Roumanie, Royaume-Uni, Singapour, Suède, Suisse, Tanzanie, Tchecoslovaquie, Trinité-Tobago, Venezuela, Yougoslavie.

Large advertisement for Hotel La Citadelle. Features a map of the hotel layout with room names and prices. Text: 'L'argent attire l'argent... parce que nos clients savent profiter d'une bonne occasion.' Special offer: 74.50\$ per room. Includes details about amenities, location, and contact information.

FIDUCIE PRÊT ET REVENU. Dividende no 87. Avis est donné que le Conseil d'Administration de FIDUCIE PRÊT ET REVENU a déclaré un dividende de 0.20 cents par action classe (A) payable le 15 mars 1986 aux actionnaires enregistrés dans les livres de la compagnie le 5 mars 1986.

DOFOR ACTIONS PRIVILÉGIÉES SÉRIE 1 DIVIDENDE NO 2. Le Conseil d'administration de Dofor Inc. a déclaré, le 7 mars 1986, un dividende trimestriel en espèces au taux de 0.215 \$ (0.548875 \$) par action privilégiée série 1 en circulation, payable le 1er avril 1986 aux actionnaires inscrits à la fermeture des bureaux le 19 mars 1986.

DOFOR ACTIONS CATÉGORIE A DIVIDENDE NO 3. Le Conseil d'administration de Dofor Inc. a déclaré, le 7 mars 1986, un dividende trimestriel en espèces au taux de 0.215 \$ (0.21328125 \$) par action catégorie A en circulation, payable le 1er avril 1986 aux actionnaires inscrits à la fermeture des bureaux le 19 mars 1986.

ECONOMIE

Cascades: une nouvelle émission en 1986

◆ Même si \$16 des \$17 millions de la dernière émission d'actions sont toujours en caisse, le groupe Cascades fera de nouveau appel à l'épargne publique cette année.

par Hélène BARIL

Les projets d'expansion ne manquent pas, a en effet indiqué hier le président de Cascades, M. Bernard Lemaire, alors qu'il était l'invité de la Chambre de commerce et d'industrie du Québec métré.

M. Lemaire s'est employé à rassurer son auditoire au sujet de l'avenir de l'entreprise spécialisée dans le papier et l'emballage. L'expansion continuera, a-t-il rétorqué à ceux, de plus en plus nombreux, qui doutent que Cascades puisse se maintenir sur sa lancée.

Parmi les projets les plus immédiats, le PDG de l'entreprise de Kingsley Falls a mentionné plusieurs ententes sur le point d'être conclues en Europe, sans évidemment préciser davantage. Cascades a pris

appui en France l'an dernier en acquérant une cartonnerie à La Rochette et vient de compléter l'achat d'une deuxième à Blandecques dans le nord du pays. Cette incursion en terre européenne a ouvert une foule d'opportunités à Cascades qui, fidèle à sa méthode, les étudie toutes.

C'est pourquoi M. Lemaire entend garder la trésorerie de l'entreprise bien garnie, pour le cas où. A court terme, le groupe devra aussi déboursier les \$5 millions qui représentent sa part d'investissement dans la relance de l'usine ITT-Rayonier de Port-Cartier. Cascades attend toujours le feu vert du Conseil des ministres pour commencer les travaux à l'usine fermée depuis 1979, ce qui ne devrait pas tarder, a indiqué hier son président.

Aux critiques qui relèvent le peu d'argent frais investi par Cascades dans ce projet de quelque \$100 millions, M. Lemaire réplique: "Au moins, Cascades les investit ces \$5 millions, alors que pas une autre

compagnie n'était prête à le faire".

Risques calculés

Devant un auditoire important, M. Lemaire n'a pas résisté à la tentation de vanter la "recette Cascades" qui est faite d'une foule de petites choses, du tour dans l'hélicoptère du "boss" offert aux employés ou à leurs enfants, à la prise en charge des nouveaux employés pour leur donner une éducation "maison".

Si la méthode a connu du succès, la croissance très rapide de l'entreprise ne manque pas d'inquiéter les milieux financiers. Après avoir triplé ses profits en 1984, à \$12,6 millions, l'entreprise a réalisé des bénéfices de \$19,5 millions l'an dernier sur un chiffre d'affaires de \$266 millions. "Je sens du scepticisme au sujet de l'avenir de Cascades", a reconnu M. Lemaire qui utilisera probablement toutes les tribunes pour le combattre.

Enfin, M. Lemaire a assuré que le

démarrage lent de l'usine de désencrage opérée par le groupe à Breakeyville n'est rien que du tout à

fait normal. L'usine fonctionne actuellement à seulement 50 pour 100 de sa capacité et la période de

rodage, plus longue que prévue, devrait être complétée dans quatre ou cinq mois, selon lui.

Mise sur pied de Trustco général du Canada

◆ Les actionnaires du Trust Général du Canada recevront incessamment une offre d'échanger toutes leurs actions ordinaires pour la mise sur pied d'un holding de type Trustco, une nouvelle société qui deviendra propriétaire de Trust Général du Canada, de Sherbrooke Trust, de Sterling Trust et de Trust Général, le Maître Courtier.

Une société Trustco, a expliqué le président et chef de la direction de Trust Général du Canada, M. Maurice Jodoin, à l'occasion de l'assemblée annuelle, détient des pouvoirs beaucoup plus étendus qu'une société de fiducie. Elle offre une plus grande flexibilité financière et administrative et devrait donc permettre de réaliser plus facilement les projets de développement de Trust Général. Les titres de Trustco général du Canada Inc. / General Trustco of Canada Inc. seront inscrits aux Bourses de Toronto et de Montréal.

tion atteignaient \$5,195 millions, comparativement à \$4,746 l'an dernier. Le total des biens administrés s'élevaient ainsi à \$8,233 millions, comparativement à \$7,297 millions à la fin de 1984.

Le bénéfice net a par ailleurs augmenté de 26 pour 100, pour atteindre \$18,2 millions, ou \$1,23 par action, en regard de \$14,5 millions en 1984. Les revenus se sont élevés à \$328,477 à \$370,980 millions.

Le Trust Général, a souligné M. Jodoin, est devenu un prêteur hypothécaire des plus importants dans l'est du pays. Ses engagements en ce secteur se chiffraient à près de \$670 millions en 1985, alors que ses prêts hypothécaires sous gestion totalisaient plus de \$2,4 milliards, en hausse de 20 pour 100 sur le por-

tefeuille de prêts hypothécaires.

Le président du Trust Général a signalé que le rendement sur l'avoire des actionnaires se situait parmi les meilleurs, et peut-être même au tout premier rang de toutes les sociétés de fiducie, avec des taux de 19,2 pour 100 en 1985, 16,8 pour 100 en 1984 et 17 pour 100 en 1983. Et M. Jodoin a aussi souligné le fait que le dividende trimestriel payable le 15 avril 1986 aux actionnaires inscrits le 31 mars a été porté de \$0,125 à \$0,15, soit une hausse de 20 pour 100.

Il prévoit que le réseau du Trust Général devrait s'étendre à 100 succursales en Ontario et au Québec. En 1985, sept succursales sont venues s'ajouter à un réseau qui en compte présentement 69.

Pétrole: la remontée des cours se poursuit

◆ NEW YORK (AFP) — Les cours à terme du pétrole brut ont poursuivi leur redressement à la clôture du Mercantile Exchange de New York à l'approche de la réunion des ministres de l'OPEP, et le baril de référence pour livraison en avril est repassé au-dessus de la barre de \$13.

L'échéance d'avril du baril de West Texas Intermediate (ITI) — qualité de référence aux Etats-Unis — cotait \$13,10 en clôture en hausse de 25 cents par rapport à la veille. Les autres positions enregistrèrent également des gains allant de 23 cents à \$13,41 pour mai, à 38 cents pour octobre à \$14,44.

La majorité des analystes pétroliers s'accordent à dire que le mouvement de baisse qui affecte les prix pétroliers depuis ces derniers mois — moins 60 pour 100 sur le baril de WTI de novembre au début mars — semble désormais inversé. Ces mêmes analystes indiquent que les pays membres de l'OPEP conduite par l'Arabie saoudite, premier exportateur mondial, pourraient de nouveau s'entendre durant leur prochaine réunion pour réduire leur production et stabiliser les prix.

De son côté le président de la Fondation de l'industrie pétrolière (Petroleum Industry Foundation) M. John Lichtlau, a estimé qu'un accord des ministres de l'OPEP était loin d'être certain.

Résultats financiers

Au cours de l'année 1985, l'actif consolidé de Trust Général du Canada a progressé de plus de 19,1 pour 100, pour dépasser le cap des \$3 milliards (\$3,037,705). En 1984, le taux de croissance était de 16,7, avec des actifs de \$2,550,520. Au 31 décembre 1985, les biens sous ges-

LE BAROMETRE		
	28-02-86	07-03-86
CANADA: TAUX D'ESCOMPTE	11.80	11.74
TAUX PREFERENTIEL	13.00	13.00
VARIATIONS (M1A)	-1.3MM	+607M
DEPOTS GARANTIS FIDUCIÉS 30 JOURS	10.25	10.25
RENDEMENT MOYEN OBLIGATIONS CANADA 3 A 5 ANS	9.71	9.94
ECART CAN. - US LONG TERME	1.57	1.62
QUEBEC 5 ANS	10.00	10.12
ECART QUE. - CAN LONG TERME	0.36	0.39
COURS CHANGE (SCAN EN U.S.)	70.42	71.30
PRIX DE L'OR (US\$)	339.00	344.30
U.S.A.: TAUX D'ESCOMPTE	7.50	7.00
TAUX PREFERENTIEL	9.50	9.00
INDICE DOW JONES	1,709.08	1,699.83

Source: Tassé et Associés

Conseil de la radiodiffusion et des télécommunications canadiennes / Canadian Radio-television and Telecommunications Commission

DECISION

Décision 86-163. Réseau de télévision Quatre Saisons Inc. Québec - (Qué). Approuvé — Licence visant l'exploitation à Québec d'une station de télévision de langue française qui retransmettra intégralement les émissions de CFJP-TV Montréal. La licence expirera le 31 mars 1990.

Où puis-je lire les documents du CRCTC? Les documents du CRCTC peuvent être consultés dans la "Gazette du Canada", partie 1, aux bureaux du CRCTC et dans la section référence des bibliothèques publiques. Les décisions du Conseil concernant un titulaire de licence peuvent être consultées, à ses bureaux, durant les heures normales d'affaires. Vous pouvez également obtenir copie des documents publics du CRCTC en rejoignant le Conseil à: Ottawa/Hull (819) 997-0313; Halifax (902) 426-7397; Montréal (514) 283-6607; Winnipeg (204) 949-6306 et Vancouver (604) 666-2111.

Canada

50% DE RABAIS SUR VOS PHOTOS COULEUR

Incredible! Faites développer vos films à moitié prix chez Miracle Mart! Notre offre s'applique à tout film négatif couleur (procédé C-41). Vos souvenirs en grand format super image 4x6... à moitié prix!

12 poses (Ord. 6.99)	3 ⁴⁹
15 poses (Ord. 5.99)	2 ⁹⁹
24 poses (Ord. 10.99)	5 ⁴⁹
36 poses (Ord. 15.99)	7 ⁹⁹

2e jeu de photos: 15¢ la photo, au moment du développement.

Rabais 50% IMAGE

99⁸⁸ pour deux objectifs Image!

objectif image 28mm F2.8 P grand-angle

objectif grand angle compact F2.8 P Super pour les photos de groupes et les paysages panoramiques. Ord. 69⁸⁸

Image 135mm F/2.8

Téléobjectif compact à optique traitée multi-couche et ouverture rapide à F/2.8. Super pour le portrait, les scènes sur le vif et en voyage! Ord. 79⁸⁸

Canon T-70

Appareil 35mm entièrement automatique avec système d'exposition multi-programmée. Charge-ment, avance et rebobinage du film automatiques, débrayage manuel possible. Avec obj. 50mm F1.8.

298⁸⁸ Canon

Minolta Freedom II

Appareil 35mm à foyer automatique avec exposition programmée, flash à déclenchement automatique, avance et rebobinage du film motorisés. Accepte les films jusqu'à 1000 ASA.

148⁸⁸ MINOLTA

CALCULATRICES SHARP

Solar

Calculatrice solaire de poche avec cellules ultra-sensibles (plus de 80 lux). Mémoire à 4 touches et pourcentage à calcul rapide. Solaire.

7⁸⁸

Sharp EL-345

Calculatrice portable à imprimante et affichage à 10 chiffres et 2 symboles. Piles et adaptateur CA compris.

49⁸⁸

Sharp EL-1611

Calculatrice portable à imprimante et affichage, mémoire à 4 touches, complet, piles et adaptateur AC.

59⁸⁸

Sharp EL-1601

Calculatrice portable à imprimante et affichage, mémoire à 4 touches, complet, piles et adaptateur AC.

59⁸⁸

Sharp EL-2192

Calculatrice pleine grandeur de table à imprimante 2 couleurs/10 chiffres et adaptateur CC compris. Fonctionne sur piles aussi! Piles comprises.

89⁸⁸

29⁸⁸ Sharp Sharp EL-8181

Calculatrice portable à imprimante 8 chiffres, mode affichage silencieux pour économie de papier, coupe-circuit automatique et mémoire à 3 touches. Imprimante!

Miracle Mart

CENTRE PHOTO & ELECTRONIQUE

GALERIES CHARLESBOURG 4350, 1re Avenue Charlesbourg

PLACE LEBOURGNEUF 5500, boul. des Grands Charlesbourg-Ouest (coin boul. de la Capitale et boul. Laurier)

PLACE STE-FOY 2440, boul. Laurier, Ste-Foy, Québec

Précisions

◆ Dans notre édition du lundi 3 mars, dans le corps d'un article intitulé "Des polices nouvelles vague pour se protéger et faire des économies", nous faisons dire à M. Paul Renaud, assureur-vie chez Brochu, Lemay et Associés, qu'il était plus avantageux de placer ses fonds libres dans un REER que dans une police vie entière.

par Marie CAOQUETTE

Notre interlocuteur tient à préciser que cette comparaison valait pour une police permanente, dont la formule vie entière n'est qu'une variante. M. Renaud préfère en outre ne pas faire d'exclusion: investir dans un REER ne doit pas nécessairement exclure l'achat d'une police permanente.

IPL Inc. Nomination du Conseil d'administration

 Rami Méthivier, Président du conseil d'administration	 Benoît Méthivier, Président directeur général	 Julien Méthivier, Vice-président exécutif et secrétaire	 Clement Méthivier, Trésorier	 François Bechard, Vice-président, Industries
 Jean-Marie Chabot, Vice-président, recherche et développement	 Fernand Mezier, Vice-président, services administratifs	 Denis Piquet, Vice-président, marketing	 Jean-François Montigny, administrateur	 Jean-Paul Lortie, administrateur

M. Rémi Méthivier, président du Conseil d'administration de IPL Inc., a le plaisir d'annoncer la formation de son nouveau Conseil d'administration élu lors de la dernière assemblée générale annuelle des actionnaires, tenue récemment à l'hôtel Hilton de Québec.

Les administrateurs en poste pour le dernier exercice financier ont tous été réélus.

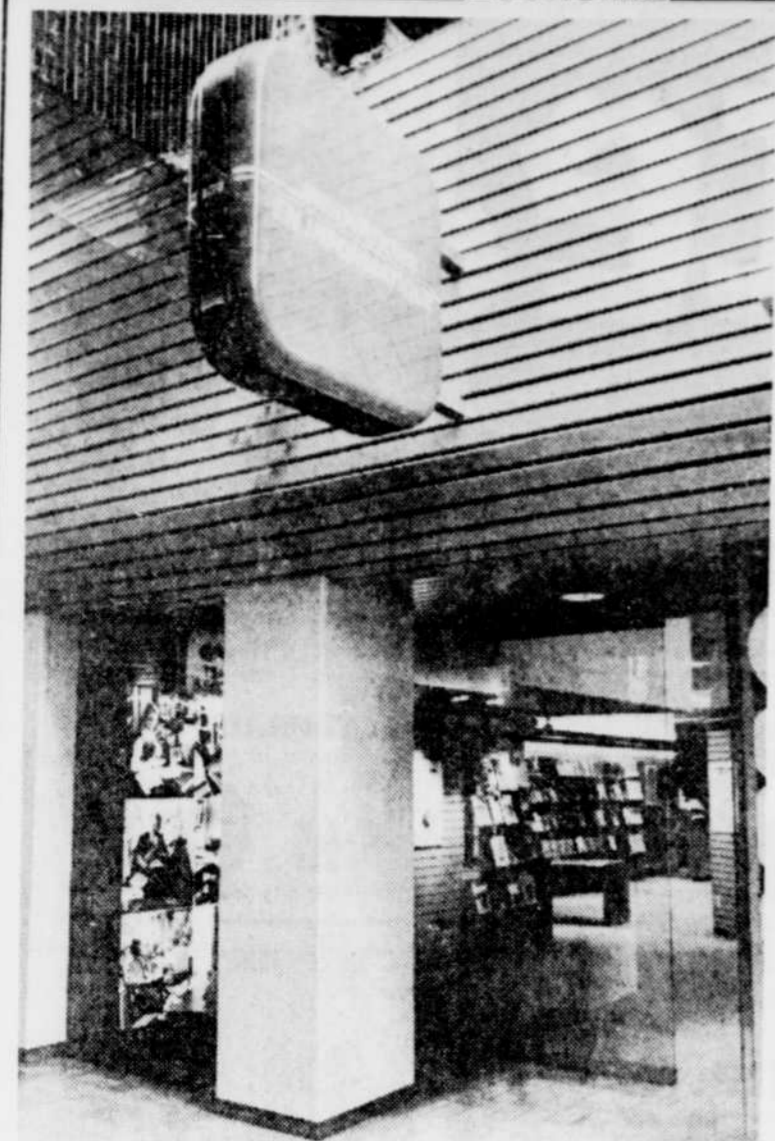
En plus, deux nouveaux administrateurs de l'extérieur se sont joints au Conseil. Il s'agit de M. Jean-Pierre de Montigny, vice-président, financement corporatif, de Lévesque, Beaubien Inc. Monsieur de Montigny possède un MBA de l'Université McGill, un B.A.A. et un B.Sc. en économie de l'Université du Québec. Également élu, M. Jean-Paul Lortie, président et chef de la direction de Sico Inc., qui est aussi président de Sico Coatings Corporation, de Nu-Brite Chemical Company Inc., de Qalcor Inc., et de Parisco Inc.

IPL Inc. est un important manufacturier canadien de produits en matière plastique moulés par procédés d'injection et d'extrusion.

La compagnie fabrique et commercialise principalement une gamme étendue de contenants d'emballage à parois rigides de même que des caisses ou bacs de manutention, destinés à des usages variés dans les industries agro-alimentaires, chimique, forestière, pétro-chimique et de la construction.

IPL Inc. s'est inscrite à la bourse de Montréal en novembre dernier suite à une émission publique de 1,000,000 d'actions ordinaires.

IPL



Nouveau magasin

La compagnie Innovations en informatique de Québec a inauguré des nouveaux locaux, récemment, à Place Belle-Cour, à Sainte-Foy. Cette entreprise installée depuis sept ans à Québec se spécialise dans la vente au détail, le service-conseil et la formation pour le compte de petites et moyennes entreprises. Le président du groupe, M. James R. Yeates a expliqué que le nouveau centre de Québec est le sixième, après ceux de Montréal, Winnipeg, Edmonton, Toronto et Ottawa, à ouvrir ses portes à la suite du programme d'expansion lancé en 1985. Le directeur du centre installé à Place Belle-Cour est M. Michel Binette, diplômé en administration de Laval (1976).

Le Soleil, Roland Marcoux

EN BREF

Lavo achète le fabricant de la margarine Thibault

Le Groupe Lavo Inc. de Montréal vient de se porter acquéreur de toutes les actions de l'entreprise DMP Thibault de Trois-Rivières, fabricant des marques de margarine Thibault et Crénex. L'entente de principe a été annoncée hier par MM. Guy Bouthillier et Paul Bouthillier, respectivement président et vice-président exécutif de Lavo, en présence des deux actionnaires de la firme Thibault, MM. Marcel Thibault et Camille Lebon. Lavo, avec son produit vedette La Parisienne, est l'un des plus importants producteurs de javelissant au Québec. Ses estimations de parts de marché sont de 70 pour 100 pour l'eau de Javel et de 40 pour 100 pour l'assouplisseur liquide. L'entreprise possède également Produits chimiques Dutch.

Sumabus: des profits

La société Sumabus Inc., une entreprise spécialisée à la fois dans le transport de personnes, ainsi que dans les services et approvisionnements aux transporteurs écoliers du Québec, affiche des bénéfices nets de \$49,631 pour la période de six mois terminée le 31 décembre 1985. Cela équivaut à un bénéfice net par action de 47 cents. La seule période avec laquelle il est possible d'effectuer une comparaison valable est celle de cinq mois se terminant le 28 novembre 1984 et elle précède la transformation de Sumabus en une société publique inscrite à la Bourse de Montréal. Pour cette période, les bénéfices avaient atteint \$55,054. Le secteur des ventes, regroupant les produits pétroliers, les autobus et la location d'autobus, a réalisé un chiffre d'affaires de \$17,907,308, dégageant ainsi des bénéfices nets de \$99,755.

Fermetures à la CIP

La production aux usines de papier journal de CIP Inc. à Gatineau, Dalhousie et Trois-Rivières sera interrompue du 22 au 31 mars. La révente est à l'origine de cette décision.

Caisse pop d'Orsainville

La Caisse populaire d'Orsainville a terminé l'année 1985 avec un trop-perçu net avant impôts de \$188,058, comparativement à \$100,077 en 1984. Au cours de l'exercice financier terminé le 30 novembre 1985, l'actif de la caisse est passé de \$24.5 à \$28.4 millions, en hausse de 15.6 pour 100. On note une croissance importante des prêts personnels et commerciaux de 35.7 pour 100, ainsi que de 65.1 pour 100 pour les prêts institutionnels et de 34.1 pour 100 pour les prêts hypothécaires. Les dépôts des membres ont progressé de 15.2 pour 100, en grande partie au service de l'épargne à terme. Le président, M. Yvan Conseiller, a confirmé que la caisse d'Orsainville transférera ses activités dans un nouvel immeuble qui sera situé au coin du boulevard du Jardin et de la place Orsainville, à Charlesbourg. Le déménagement de deux points de service actuels devrait être effectué pour le 1er novembre 1986.

Pétrocan: réévaluation

Péto-Canada réévalue ses opérations en raison de la chute du prix brut sur les marchés internationaux, mais n'a pris aucune décision concernant ses activités d'exploration, a indiqué, lundi, un porte-parole, M. Sandy Hunter. Le porte-parole a nié les informations diffusées en fin de semaine selon lesquelles la société d'Etat, joueur clé dans l'exploration off-shore au pays, avait l'intention de réduire ses opérations de forage au pays, avait l'intention de réduire ses opérations de forasur la côte est.

Offre d'Electrolux acceptée

Le conseil d'administration de la société White Consolidated a décidé d'accepter la nouvelle offre d'achat de \$47 par action, pour un montant total de \$742.6 millions, formulée par le groupe suédois Electrolux. Le conseil va recommander aux actionnaires de White Consolidated, numéro trois américain de l'électroménager, d'accepter la proposition d'Electrolux, qui avait augmenté peu auparavant son offre de \$45 à \$47 par action, indique un communiqué publié, lundi soir, à Cleveland.

Polyclar Inc. investit

Le fabricant de sacs à ordures Polyclar Inc., de Victoriaville, va investir \$1,363,000 dans le réaménagement de ses nouvelles installations et l'achat de machinerie. Cette expansion devant créer 21 emplois bénéficiera d'une aide financière de \$155,000 de la Société de développement industriel du Québec (SDI) Créée en 1978, l'entreprise s'est orientée en 1983 vers le nouveau marché des sacs à ordures, qui lui a imprimé une croissance nécessitant des locaux plus spacieux, au 355 boulevard Labbé, Victoriaville.

carrières et professions

POUR FAIRE PARAITRE VOS ANNONCES DANS CETTE PAGE

COMPOSEZ 647-3266

OU ECRIVEZ A CARRIERES ET PROFESSIONS LE SOLEIL LTEE, C.P. 1547, QUEBEC, QUE. G1K 7J6

CHEF CLINICIEN(NE)

Nature de la tâche:
Sous l'autorité du directeur général, la personne s'assure de la qualité de tous les services cliniques rendus aux bénéficiaires du CPS. Elle voit à ce que chacun des bénéficiaires soit bien évalué et orienté vers une ressource appropriée. Elle assume une fonction générale de supervision auprès des intervenants du CPS et s'assure de la qualité de la tenue à jour des dossiers.

Elle est membre du bureau de direction et préside le conseil clinique.

Qualifications requises:

- Détient un diplôme de 2e cycle en psychologie ou en travail social ou dans un domaine équivalent;
- a une expérience pratique d'au moins 2 ans en santé mentale communautaire;
- a une expérience pratique d'au moins 1 an auprès d'une population suicidaire;
- a une connaissance théorique approfondie sur la dépression, le suicide, les comportements autodestructeurs;
- possède les qualités de leadership, un grand sens des responsabilités et une connaissance approfondie des rapports humains;
- est membre en règle de la Corporation professionnelle appropriée;
- a une assurance personnelle de responsabilité professionnelle.

Traitement:

Selon l'expérience et les échelles des Affaires sociales.
Toute candidature devra être soumise au plus tard le 17 mars 1986.

Centre de prévention du suicide
Case postale 911
Chicoutimi
G7H 5E8

REPRÉSENTANT(E) DEMANDE(E)

REFRIGERATION-CLIMATISATION

Compagnie en pleine expansion recherche un(e) candidat(e) dans ce domaine.

Expérience dans l'aménagement des supermarchés serait un atout.

Association possible.

Faire parvenir curriculum vitae à:

C.P. 7670
Charlesbourg, Qué. G1G 5W6

REPRÉSENTANT(E)

Vous avez enfin la chance de mettre vos talents, idées, conception à contribution pour une compagnie qui vous offre la possibilité de vous faire valoir et de vous affirmer. Conditions avantageuses. Pour information communiquez avec nous: 871-9891

Commis-vendeur(euse)s

Recherchons 2 commis-vendeur(euse)s pour boutiques d'accessoires électriques et d'aspirateurs.

Exigences: Secondaire 5, minimum 2 ans d'expérience dans la vente.

Conditions: 28h semaine, salaire et commissions, avantages sociaux.

Renseignements:
Daniel Guimond
(418) 872-0130

COMMISSION SCOLAIRE DELTA C.B.

ENSEIGNEZ EN COLOMBIE-BRITANNIQUE

La Commission scolaire de Delta est située à 35 kilomètres au sud de Vancouver en Colombie-Britannique - un endroit très ensoleillé.

Quelques postes seront disponibles en septembre 1986 à tous les niveaux depuis la maternelle à la 9e année en immersion française et au Programme-Cadre de Français.

Les enseignants qualifiés intéressés à participer à une entrevue doivent téléphoner:

Dr Nick Ardanz
Château Laurier, Québec
Le vendredi 14 mars 1986:
(418) 522-8108

AGENT(E)S DE VOYAGES

Nous recherchons, pour notre bureau du centre-ville, des agent(e)s de voyages à temps plein.

Conditions:
● minimum 3 ans d'expérience dans agence IATA
● dynamique et ambitieux(se)
● bilingue
● connaissance du Réservac

Nous offrons:
● conditions de travail et salaire avantageux
● assurance collective
● pas de travail le soir ni les fins de semaine

Faire parvenir votre curriculum vitae à:

LE GROUPE VOYAGES QUEBEC
174, Grande-Allée ouest
Québec G1R 2G9

Pas d'appels téléphoniques s.v.p.

GÉRANT(E) DE TERRITOIRE

Nous sommes à la recherche d'un(e) gérant(e) de territoire pour promouvoir la vente de nos produits auprès des ingénieurs-conseils, des dépositaires et des contracteurs en mécanique de la ville de Québec et des environs.

Le (la) candidat(e) idéal(e) est un(e) ingénieur(e) ou technicien(ne) diplômé(e) et thermodynamique avec expérience dans la vente.

Connaissance de la langue anglaise nécessaire.

Nous offrons un salaire avantageux, automobile, plan dentaire et toute une gamme d'avantages sociaux.

Prière de faire application uniquement si vous avez les compétences requises.

Ecrire à:

LES INDUSTRIES LENNOX
CANADA LTEE
3540, rue Poirier
Saint-Laurent, P.Q.
H4R 2J5
A l'attention de M. D. Ieraci

INFIRMIER(ÈRE)S AUTORISÉ(E)S

INFIRMIER(ÈRE)S AUXILIAIRES

Temps partiel sur appel. Service privé à domicile et institutions, relève de personnel.

EXIGENCES: Expérience minimale 6 mois.

Conditions de travail intéressantes.

Pour plus de détails contacter:

LES SERVICES DE SANTÉ UPJOHN
529-5792



DIRECTEUR TECHNIQUE

Abitibi-Price, chef de file de l'industrie des produits forestiers, est à la recherche d'un directeur technique désireux de relever de nouveaux défis au sein d'une équipe pluridisciplinaire, dont la mission est de participer à l'introduction d'une technologie de pointe dans la fabrication de papiers spéciaux.

En plus de qualifications professionnelles de première valeur, le candidat recherché est particulièrement sensible aux valeurs humaines. Il est désireux de participer pleinement à un mode de gestion qui favorise la participation, la coopération et la communication, adhérent d'emblée à la philosophie et à la stratégie des ressources humaines de l'entreprise. Equipe proposée: Papeterie Kenogami, Jonquière.

Responsabilités

Sous l'autorité du directeur de la papeterie, le directeur technique sera principalement responsable de la surveillance de la qualité du procédé à partir de la fabrication de la pâte jusqu'au produit fini et de sa performance chez nos clients. Sous un minimum de supervision, il verra à coordonner l'exécution de corrections visant à éliminer les écarts de spécifications entre le papier produit et les normes fixées. A titre de membre du comité de direction de l'usine, il participera aux décisions d'orientation de la Papeterie.

Exigences

Le candidat est diplômé en génie chimique de préférence et possède un minimum de dix (10) années d'expérience dans l'industrie des pâtes et papiers. Son expérience aura été acquise au sein d'un service faisant partie du procédé de fabrication. Le candidat devra être enclin à l'opération et familier avec la technologie relative aux machines à papier.

Remunération

La rémunération à laquelle s'ajoute une gamme complète d'avantages sociaux sera établie en fonction de la compétence et de l'expérience du candidat choisi.

Candidatures

Les personnes intéressées sont priées de faire parvenir leur curriculum vitae, sous pli confidentiel, avant le 18 mars 1986, à l'adresse suivante:

Monsieur Michel Guimond
Coordonnateur au perfectionnement des cadres
La Compagnie Price Limitee
2, Place Québec, C.P. 580
Québec (Québec)
G1R 4S1

ABITIBI-PRICE
A la poursuite de l'excellence

GSA INC.

Grenier, St-Pierre & Associés inc.
Informaticiens conseil

CONSEILLER(ÈRE)S INTERMÉDIAIRES ET SENIORS

GSA INC. est une firme d'informaticiens conseil fondée en 1982 qui a acquis une excellente renommée auprès de sa clientèle. Notre organisation œuvre principalement dans les secteurs de spécialisation suivants:

- BASES DE DONNÉES (IMS, IDMS, DATACOM)
- MODÉLISATION DES DONNÉES (STRUCTURE PLUS)
- GESTION DE LA PRODUCTIVITÉ (FUNCTION POINTS)
- GESTION DE PROJET
- ARCHITECTURE DE SYSTÈMES ET DE DONNÉES
- CONCEPTION ET DÉVELOPPEMENT DE SYSTÈME
- SUPPORT TECHNIQUE
- FORMATION APPLIQUÉE
- MICRO-INFORMATIQUE
- DÉVELOPPEMENT DE MÉTHODOLOGIES

Notre firme regroupe plus d'une cinquantaine d'employé(e)s et désire continuer à fonder sa croissance sur la qualité de ses ressources. Dans ce but, nous recherchons dix (10) conseiller(ère)s ayant plus de quatre années d'expérience pour se joindre à nos équipes multidisciplinaires ou à notre groupe de recherche et développement.

Les postes à combler sont à Québec et Montréal. Les candidat(e)s intéressé(e)s sont prié(e)s d'acheminer leur curriculum vitae sous pli confidentiel aux personnes suivantes:

Jean-Pierre Poudrier, associé
Directeur des services conseil,
(Québec)
775, St-Jean-Baptiste
Suite 203
Québec, QC
G2E 5G5
Tél.: 418-872-3856

Daniel Dumont, associé
Directeur des services conseil,
(Montréal)
1140 de Maisonneuve ouest
Suite 1160
Montréal, QC
H3A 1M8
Tél.: 514-288-3119

UNE SOLUTION PRATIQUE PAR DES CONSEILLERS EXPERTS

GERANT(E) CLUB DE GOLF

LE CLUB DE GOLF BAIE-COMEAU (1983) INC. est à la recherche d'un(e) gérant(e) pour assumer la responsabilité des opérations du club de golf.

Responsable au Conseil d'administration, le (la) candidat(e) choisi(e) travaillera étroitement avec la directrice responsable des opérations du chalet, incluant cuisine et bar, le directeur responsable des opérations de la boutique du pro, le trésorier et la secrétaire du club.

Il (elle) sera responsable de la bonne marche des services à l'exception de l'entretien du terrain.

S'IL VOUS PLAÎT SOUMETTRE CURRICULUM VITAE A:

LE CLUB DE GOLF BAIE-COMEAU (1983) INC.
C.P. 286
Baie-Comeau, Qc
G4Z 2H1

Super Vente



De la dinde en mars...
POURQUOI PAS!
La dinde
Pour les grands jours et tous les jours

MANGER MIEUX - C'EST MEILLEUR



POULET FRAIS
Catégorie Canada "A"
Moins de 2 kg

172 \$/kg 78¢ /lb

POITRINES DE POULET FRAIS
Avec dos

348 \$/kg 158¢ /lb

DEMI-POULET FRAIS

216 \$/kg 98¢ /lb

POULET FRAIS
Entier, dépecé

216 \$/kg 98¢ /lb

SOC DE PORC FRAIS
Désossé, roulé

326 \$/kg 148¢ /lb

CUISSES DE POULET FRAIS
Avec dos

172 \$/kg 78¢ /lb



DEMI-POITRINE DE POULET FRAIS
Désossée, sans peau
FLAMINGO

1054 \$/kg 478¢ /lb

Prix en vigueur du lundi 10 mars au samedi 15 mars 1986. Nous nous réservons le droit de limiter les quantités. Pas de vente aux marchands. Le texte prévaut sur la photo lorsque celle-ci ne correspond pas à la description du produit annoncé.

MARGARINE MOLLE LACTANTIA
Bol 907 g

159

CAFÉ INSTANTANÉ
Ordinaire
MAXWELL HOUSE
Pot 227 g

4,99

SAUCE TOMATE HUNT'S
Boite 796 ml

99¢

BARRES DIPP'S QUAKER
Boite 170 g

189

JUS DE LÉGUMES GARDEN COCKTAIL
OU COCKTAIL DE TOMATE / PALOURDE
E.D. SMITH
Pot 796 ml

98¢

CHIPS DULAC OU RUFFLES
Sac 200 g

99¢

POUDRE POUR GELÉE JELLO
Boite 85 g

3/100

JUS DE TOMATES AYLMER
Canada de première qualité
Boite 1,36 L

69¢

CHAMPIGNONS
Morceaux et pieds
SUCCES
Boite 284 ml

79¢

JUS D'ORANGE
Surgele
KENT
Boite 341 ml

79¢

Fruits et Légumes

Suite à des délais de livraison et/ou aux variations climatiques de certaines régions, des difficultés d'approvisionnement en fruits et légumes peuvent survenir. Si cette situation devait se produire, votre marchand IGA veillerait à ce que chacun de ses clients soit entièrement satisfait.

LAITUE ICEBERG
Produit des États-Unis
Canada no 1
Grosseur 24

59¢

PAMPLEMOUSSES BLANCS
Produit de la Floride
Grusseeur 48

6/159

RAISINS ROUGES CARDINAL
Produit du Chili

1,96 \$/kg 89¢ /lb

DÉTERGENT POUR LAVE-VAISSELLE SUNLIGHT
Boite 1,4 kg

2,99

MOUCHOIRS DE PAPIER SCOTTIES
Boite de 200

88¢

DENTIFRICE CREST
Tube 100 ml + 50 ml

1,69

JAVEL CONCENTRÉE LAVO
Cont 3,6 L

99¢

ORANGES JAFFA
Produit de l'Israël
Grosseur 88

2,19

OIGNONS VERTS
Produit des États-Unis

3/79¢

CONCOMBRES
Sans pépins
Produit de l'Ontario
Canada no 1
Calibre moyen

99¢

ÉCONOMISEZ 50¢
FROMAGE TRANCHÉ SCHNEIDERS
Pag. 500 g
Prix annoncé: **2,39**
Avec ce bon: **2,39**

Valable dans tous les supermarchés IGA du 10 au 15 mars 1986, seulement. Limite d'un bon par client. NIELSEN 2472673H

ÉCONOMISEZ 50¢
FARINE FIVE ROSES
Sac 2,5 kg
Prix annoncé: **2,99**
Avec ce bon: **2,49**

Valable dans tous les supermarchés IGA du 10 au 15 mars 1986, seulement. Limite d'un bon par client. NIELSEN 1084671H

CAROTTES
Produit du Canada
Canada no 1

1,19

POMMES SPARTAN
Produit du Canada
Canada de fantaisie

1,29

AVOCATS
Produit du Mexique
Grosseur 18

59¢

Mes meilleures recettes

Chaque semaine, procurez-vous **GRATUITEMENT** nos feuillets-recettes

Notre cahier publicitaire vous propose de nombreuses autres super-aubaines. (Si vous ne l'avez pas reçu, demandez-en un à votre marchand IGA)

- On a tout de vous satisfaire**
- Bas St-Paul COOPÉRATIVE BAS-ST-PAUL 8, route de l'Église
 - ALIMENTATION RAYMOND BOUSSARD INC. 1580, chemin St-Louis
 - St-Jean-Charlottetown SUPERMARCHÉ IGA 812, rue Commerciale
 - St-Jean-Port-Joli COOP LA PAIX 321, rue de l'Église
 - St-Alexandre MAGASIN COOP ST-ALEXANDRE 30, rue Principale
 - ALIMENTATION DEFOY & FILS INC. 885, av. Royale
 - St-Jean-Charlottetown SUPERMARCHÉ IGA 812, rue Commerciale
 - St-Jean-Port-Joli COOP LA PAIX 321, rue de l'Église
 - St-Alexandre MAGASIN COOP ST-ALEXANDRE 30, rue Principale
 - ALIMENTATION DEFOY & FILS INC. 885, av. Royale
 - St-Jean-Charlottetown SUPERMARCHÉ IGA 812, rue Commerciale
 - St-Jean-Port-Joli COOP LA PAIX 321, rue de l'Église
 - St-Alexandre MAGASIN COOP ST-ALEXANDRE 30, rue Principale
 - ALIMENTATION DEFOY & FILS INC. 885, av. Royale
 - St-Jean-Charlottetown SUPERMARCHÉ IGA 812, rue Commerciale
 - St-Jean-Port-Joli COOP LA PAIX 321, rue de l'Église
 - St-Alexandre MAGASIN COOP ST-ALEXANDRE 30, rue Principale
 - ALIMENTATION DEFOY & FILS INC. 885, av. Royale

Super Vente



Boniprix



GRATUIT

À l'achat de **2** emballages de 6 bouteilles de 750 mL

CHIPS DORITOS FRITO LAY SAC 150 g



PEPSI-COLA, SEVEN-UP, DIET PEPSI OU DIET SEVEN-UP Bouteilles consignées

6/3,99

Bout. 750 mL

BEURRE D'ARACHIDES KRAFT
Pot 500 g

1,39

CAFÉ MOULU MAXWELL HOUSE
Format 369 g

3,99

COLLATION INSTANTANÉE GATTISO
Gobelet 70 g

79¢

LIQUIDE A VAISSELLE SUNLIGHT
Cont. 1 L

1,99

LÉGUMES
Maïs à grains entiers (341 mL) 6 variétés Canada de choix IDEAL
Boite 398 mL

2/1,00

JUS DE FRUITS DEL MONTE
Paq. de 3 x 250 mL

99¢

COCKTAIL AUX FRUITS PÊCHES OU POIRES BARTLETT
Produit de la Californie DEL MONTE
Boite 796 mL

1,39

PAPIER HYGIÉNIQUE WHITE SWAN
Paq. de 4 rouleaux

1,29

EAU MINÉRALE GARDIN MONTCLAIR
Bout. 750 mL

69¢

FROMAGE À TARTINER CHEEZ WHIZ KRAFT
Pot 500 g

2,98

MAYONNAISE OU SAUCE POUR SALADE LÉGÈRE HELLMANN'S
Pot 500 mL

1,69

ASSOUPLISSEUR DE TISSUS LA PARISIENNE
Cont. 3,6 L

1,99

TOMATES SUPRÊMES OU À L'ÉTUÉE DEL MONTE
Canada de choix DEL MONTE
Boite 796 mL

89¢

JUS DE POMMES
Pur, non sucré
Produit du Québec OU DE POMME ET DE RAISIN ROUGE MONT
Format 1,36 L

99¢

DÉTERGENT SUNLIGHT
Boite 6 L

3,49

SHAMPOING OU REVITALISANT IVORY
Cont. 450 mL

2,99

On a l'air de vous satisfaire

Prix en vigueur du lundi 10 mars au samedi 15 mars 1986. Nous nous réservons le droit de limiter les quantités. Pas de vente aux marchands.

ARTS ET SPECTACLES

Marc Ogeret

Curieux mariage entre la poésie et l'humour



♦ Curieux mélange de poésie et d'humour que cette soirée de lundi au Théâtre du Grand Dérangement, dans le cadre des entretiens-chansons dont les participants versent tout le bénéfice pour tenter de remettre financièrement à flot ce lieu scénique du Vieux-Québec.

Le centre de la rencontre devait être cet interprète extraordinaire qu'est Marc Ogeret, attendu pour parler principalement de Louis Aragon et de Jean Genet, deux auteurs auxquels sa carrière est étroitement liée.

Mais tout le monde (on pouvait s'étonner de voir près d'une centaine de personnes dans la salle, par un pareil soir de tempête) avait tellement hâte de l'entendre chanter quelques-unes de ses chansons que personne ou presque n'a osé poser des questions quand en est venu le temps.

Car lui qui professe que la raison d'être même d'un interprète est de s'emparer d'un texte pour le livrer au public d'une façon personnelle, il

ne faut pas compter le revoir sur scène à Québec, cette année, avec le spectacle qu'il est venu présenter pour la première fois à Montréal.

Par contre, Denis Wetterwald, qui était ici en avril 1985, reviendra avec le même spectacle intitulé **Denis Wetterwald et son orchestre**, au Théâtre du Grand Dérangement les 1er et 2 avril. Il a davantage donné un avant-goût de son show et une illustration des méandres de son humour qu'il n'a répondu aux questions de Pierre Jobin.

Et le comble de la confusion a bien failli se produire quand, ensemble sur scène, Ogeret et Wetterwald se sont mis à répondre chacun à leur façon, c'est-à-dire dans une forme très décousue, et en se renvoyant la balle, aux tentatives d'entrevue de l'animateur qui n'avait d'autre choix que de rester coi plutôt que de diriger la discussion.

Outre les monologues de l'un,

apparemment sans queue ni tête, mais drôlement étoffés, et les riches interprétations de l'autre, le moment le moins improvisé de la soirée a sans doute été celui où une jeune Québécoise d'origine française qui écrit des chansons est venue sur scène.

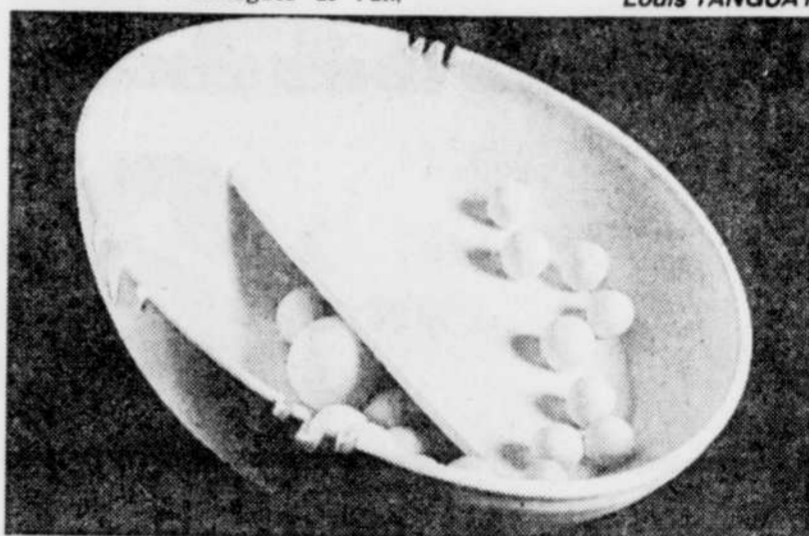
Catherine Balance était là pour dire à Marc Ogeret un texte décrivant sa voix "de confidences" et son regard "qui n'a pas l'air de jouer avec la fragilité des gens", avant d'interpréter une chanson de son cru parlant, en mots imagés mais sur une musique ne leur rendant pas justice, des idées préconçues auxquelles se heurte la passion d'une femme.

Quant aux prochains lundis-bénéfices du Grand Dérangement, les dates n'en sont pas définitives sauf celui auquel doit participer la comédienne Andrée Lachapelle, le 24 mars.

Louis TANGUAY

Marc Ogeret ou la richesse de l'interprétation.

Le Soleil, René St-Pierre



Nicole Lemieux

Jusqu'au 24 mars, la céramiste Nicole Lemieux exposera ses oeuvres récentes à la galerie de la bibliothèque du pavillon Bonenfant de l'université Laval. Pour cet événement, intitulé "Follicules ovoïdaux et membraneux", l'artiste propose des compositions en argile blanche réalisées à partir de "déclis" littéraires et anatomiques. Nicole Lemieux sera à la galerie ce soir et dimanche en après-midi.

N'OUBLIEZ PAS
LE 3^e EPISODE
DE LA TELE-SERIE



au réseau français de Radio-Canada
mercredi, le 12 mars à 20 heures.

À la télévision de Radio-Canada

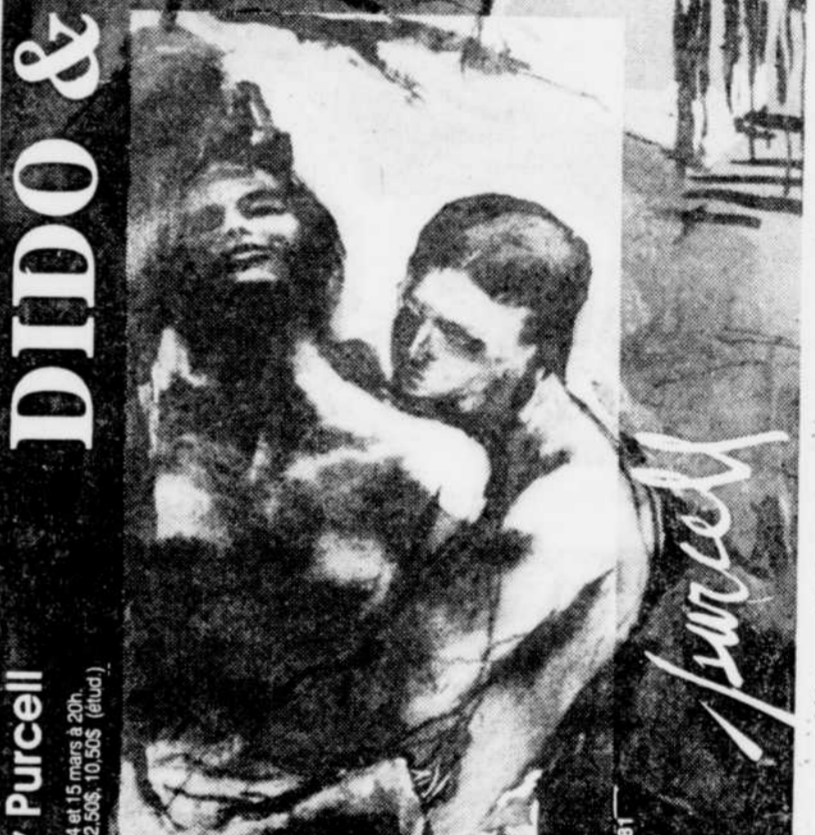
Une coproduction franco-canadienne, présentée par Alcan et réalisée par Gilles Carle et Denys Arcand d'après le roman de Roger Lemelin.

En vedette:

- Gabriel Arcand
- Juliette Huot
- Anne Létourneau
- Pierre Curzi



AENEAS



Opéra de Henry Purcell
en version concert

Les Violons du Roy
et L'Ensemble vocal
Bernard-Labadie
Solistes
Marie Lafrenière
Jean-François Lapointe
Adrienne Savole
Direction musicale:
Bernard Labadie

14 et 15 mars à 20h
12,50\$, 10,50\$ (étud.)

Billets en vente au
Palais Montcalm, à la
Bibliothèque Gabrielle-Roy
et dans les magasins La Bote

SALLE DE L'INSTITUT
42, St-Stanislas, Québec 691-4661

en collaboration avec
LE SOLEIL et **O'KEEFE**

Ce soir
21h00

Contrechamp



Une émission de
Jean-François Mercier

Danger à la Manicouagan

LA
TELEVISION
de l'heure



T'as envie
d'une
trompette.

les Annonces
classées du Soleil

t'en offrent
toute une gamme.

647-3311

À la télévision de
Radio-Canada



Au premier plan, Sylvie Grenier et Claude Bernatchez dans une scène du "Jeu de Robin et Marion".

"Le jeu de Robin et Marion" comme un joyau

"Le jeu de Robin et Marion" d'Adam de la Halle présenté par l'ensemble Anonymus. Avec Marie-Louise Donald (Marion), Jean Létourneau (Robin), Claude Bernatchez (le chevalier Aubert et Baudouin), Sylvain Bergeron (Gautier), Sylvie Grenier (Peronnelle). Conception musicale et arrangements: Claude Bernatchez. Mise en scène: Jean Asselin. Scénographie: Gilles Dubé et Jean-François Couture. Éclairages: Carole Caouette. À l'implant-théâtre, hier, autres représentations jusqu'à dimanche.

◆ Ancêtre lointain de l'opéra comique avec ses refrains et ses dialogues, "Le jeu de Robin et Marion" d'Adam de la Halle tel que vu par l'ensemble Anonymus devient un spectacle sophistiqué qui s'écarte délibérément de la naïveté de son sujet. Et qui a, sans le moindre doute, peu à voir avec ce que les ménestrels s'imaginaient de cette pastourelle au 13^e siècle.

Anonymus qui avait toujours ajouté un élément visuel à ses concerts plonge ici en plein spectacle total. Et alors qu'il demande à son public d'accepter les conventions d'un élément dramatique anodin et d'une musique qui, même étoffée par des ajouts, demeure encore tenue, il en exige par contre de s'intégrer à une présentation visuelle très stylisée. Comme autant de tableaux, d'enluminures qui s'animent

avec recherche et qui se révèlent pleins d'imprévus.

L'intégration de tous les éléments: musique, jeu, scénographie, éclairages, et la nouveauté de l'approche en tant que spectacle, parfois dénotant le plus souvent d'une efficacité indubitable, font de ce "Jeu de Robin et Marion" une réussite qui en accentue la valeur propre.

Les puristes trouveront à redire sur le ton qu'Anonymus a prêté à l'ouvrage d'Adam de la Halle, comme certains amateurs d'opéra s'insurgent contre les audaces de metteurs en scène actuels. Chose certaine, cette pastorale du Moyen-Âge trouve dans la conception musicale et les arrangements de Claude Bernatchez, et la mise en scène de Jean Asselin, une modernité ne pouvant jouer qu'en sa faveur.

Les cinq musiciens-chanteurs de l'ensemble québécois, qui se doublent ici de comédiens et de mimes, se meuvent dans cet univers avec une étonnante aisance. Ils jouent, surtout Marie-Louise Donald et Sylvie Grenier, ce jeu de la fausse vérité avec un aplomb qui ne se dément pas.

Un spectacle neuf, frais, très au point et, en un sens, audacieux. Les représentations se prolongent jusqu'à dimanche à l'Implant-théâtre et les curieux de l'art ne voudront sans doute pas le rater.

Marc SAMSON

La grande surprise du BBM Formidable remontée de CJRP

◆ La station CHRC n'est qu'à 9,000 auditeurs du record d'auditoire de son histoire, avec ses 490,500 auditeurs, mais la grande gagnante du sondage BBM-Radio de l'hiver est la station CJRP avec une augmentation de son auditoire moyen hebdomadaire de 44 pour 100.



Et il y a deux désastres: malgré une légère augmentation de son auditoire hebdomadaire dans son rayonnement total, CFLS perd 385,000 heures d'écoute par semaine dans le marché central (le territoire sondé identique à toutes les stations), passant de 11,5 heures à l'automne à 7,5 cet hiver; et Télé-média aurait dû vendre CKCV avant les résultats du sondage rendu public hier matin, parce qu'avec un auditoire moyen de 89,400 auditeurs et une fidélité d'écoute hebdomadaire de 3,6 heures, on pourrait mettre la clé dans la porte sans que personne s'en aperçoive.

Etant donné que c'est la première fois que BBM effectue un sondage d'hiver, les résultats doivent être comparés avec ceux de l'automne dernier. Ainsi, on note que CJMF-FM maintient sa stabilité d'écoute et augmente légèrement son auditoire global de même que sa moyenne au quart d'heure pour l'émission du matin (24,700), ce qui est surprenant pour une station FM.

On avait prévu des résultats sensiblement identiques à ceux de l'automne dans la plupart des stations, mais la baisse de 7 pour 100 à CHOI-FM et de 11 pour 100 à CITF-FM dans le total de leurs auditoires ne veut pas dire grand-chose parce que la moyenne d'écoute des auditeurs demeure la même dans les deux cas. On peut parler de stabilité du produit dans les deux cas, d'autant plus que contrairement aux autres marchés, le FM de Québec, sauf CJMF-FM, n'augmente pas son pourcentage d'écoute par rapport au AM (42 pour 100 par rapport à 58).

A CBV-AM, l'émission du matin avec Robert Gillet reste au même point, mais la station augmente son

nombre d'auditeurs et le nombre d'heures que chacun d'eux reste à l'antenne, soit 7,5 au lieu de 7,1 à l'automne.

Pour CHIK-FM, la moyenne d'heures d'écoute a légèrement baissé et l'émission du matin a perdu presque la moitié de son auditoire, mais ce n'est rien de dramatique.

Le premier souligne que CHRC est premier dans tous les quarts d'heure entre 5h et minuit, sauf entre 19h et 19h30 (il a sans doute oublié qu'entre 14h et 15h le Dr Roland Albert, à CJRP, a une plus forte moyenne que Nap Gariépy avec ses Demandes spéciales) et il compte bien atteindre les 500,000 auditeurs dans le BBM du printemps avec les séries éliminatoires du hockey.

"Nous sommes plus que satisfaits et nous ne changerons absolument rien à notre grille-horaire où toutes nos émissions rencontrent la faveur du public."

Pour M. Gagnon, "on pleure de joie aujourd'hui à CJRP après des mois de difficultés et d'ajustements. Je ne suis pas le genre à être trop optimiste à l'avance et les résultats du sondage encouragent toute l'équipe à continuer ses efforts."

Du côté de Télé-média, le directeur général de CITF-FM et CKCV, M. Marc Lachance, s'est dit satisfait des résultats au FM. "Nous sommes quand même très stables, nos auditeurs sont fidèles et leur moyenne d'heures d'écoute par semaine n'a diminué que de .8 pour 100."

Les animateurs

Parmi les animateurs, il faut remarquer la remontée spectaculaire de Pierre Poitras à CJRP, avec son Deux sucres, un lait qui reprend la place qu'il occupait à son premier sondage de l'été dernier avec 14,600 auditeurs comparativement à un désastreux 5,700 à l'automne.

Dans son bloc d'information de 16h à 17h, à CHRC, André Arthur se maintient (58,600 au lieu de 59,600 à l'automne). Au même poste, André Paillé (10h-12h) fait 62,800 comparativement à 66,100 à l'automne, et avec Charlotte Lemieux pour Midi-Mag (12h-13h), on note une baisse de 60,800 à 47,500.

La position des émissions du matin par rapport à leur moyenne au quart d'heure pour le sondage BBM-RADIO d'hiver 86

STATION	HIVER 86	AUTOMNE 85
1— CHRC	121,300	124,700 (1)
2— CJMF-FM	24,700	22,200 (3)
3— CBV-AM	24,400	25,800 (2)
4— CJRP	14,600	5,700 (8)
5— CFLS	13,300	17,500 (4)
6— CITF-FM	13,000	12,000 (5)
7— CHOI-FM	11,500	9,400 (6)
8— CHIK-FM	4,500	7,400 (7)
9— CKCV	2,800	4,600 (9)

Ray Milland meurt d'un cancer

◆ L'acteur Ray Milland, qui fut surtout connu pour les rôles qu'il a joués dans les films d'Alfred Hitchcock, est mort lundi d'un cancer.

La longue carrière de ce gallois de bonne famille a notamment été marquée par un oscar pour son rôle d'écrivain alcoolique dans "The Lost Weekend", en 1945.

Sa carrière a été jalonnée de rôles brillants aux côtés de femmes qui ont fait toute la gloire d'Hollywood. Il a tourné avec Veronica Lake, Dorothy Lamour, Ginger Rogers et Marlene Dietrich, pour n'en citer que quelques-unes.

LA FEMME SENSUELLE!
Je t'offre mon corps
2e film: LES AMOURS D'UNE CAMPAGNOLLE
De 13h35
MIDI-MINUIT

Cinéma plus de jeunesse
le paris 694-0891
\$2.50 TOUS LES MARDI

STEVEN SPIELBERG présente
La première aventure de
SHERLOCK-HOLMES
13h, 15h, 17h, le paris 1
19h, 21h

ROCKY IV
VERSION FRANÇAISE
Plus de film en
Dés 13h00
le paris 2

VISION FRANÇAISE
SOLEIL DE NUIT
Dés 13h15
le paris 3

La position des stations par rapport à leur écoute moyenne hebdomadaire pour le sondage BBM-RADIO d'hiver 86

STATION	HIVER 86	AUTOMNE 85
1— CHRC	490,500	420,700 (1)
2— CJMF-FM	326,600	320,000 (2)
3— CHOI-FM	221,100	237,800 (3)
4— CJRP	215,900	150,100 (5)
5— CITF-FM	191,900	216,000 (4)
6— CBV-AM	153,100	137,800 (6)
7— CFLS	138,300	135,000 (7)
8— CHIK-FM	115,800	116,500 (8)
9— CKCV	89,400	98,800 (9)
10— CBV-FM	44,700	48,800 (10)
11— CKRL-FM	15,400	14,400 (12)
12— CBVE-FM	10,900	16,400 (11)

à l'Anglicane 33, rue Wolfe, Lévis
Dimanche 16 mars, 20 heures
La Troupe des Fantaisies Lyriques
Entrée: 10\$
Réservations: 833-8831
Des comédiens-chanteurs interprètent les plus belles romances d'autrefois, ainsi que des extraits d'opérettes connues.

BARDO SPECTACLE MULTI-MEDIA
UNE PREMIERE A QUEBEC!
CHORÉGRAPHIE: LUC TREMBLAY
MUSIQUE ORIGINALE: BENTLEY JARVIS
"SCULPTURES DE LUMIÈRE": ROBERT MULDER
JEUDI 20, VENDREDI 21, SAMEDI 22 MARS, A 20 H.
BILLETS: 10\$, 8\$ (ÉTUDIANTS)
En vente aux guichets du Palais Montcalm, à la Bibliothèque Gabrielle-Roy et dans les magasins La Baie. Accès direct au stationnement de la Place Jacques-Carrier.
en collaboration avec LE SOLEIL
Auditorium Joseph Lavigne
BIBLIOTHÈQUE Gabrielle-Roy
529-0924

"Des films tel qu'ils devraient être vus... plus grand que nature"
ANNE TRISTER
SANS TOIT NI LOI
pretty in pink
HIGHLANDER
L'HONNEUR DES PRIZZI
YOUNGBLOOD

ART'UALITÉ

Claire Sarrazin

◆ La galerie Design Métiers d'art (89 rue Saint-Paul à Québec) présente du 13 mars au 6 avril les œuvres récentes de Claire Sarrazin, inspirées des "Chroniques du Plateau Mont-Royal" de Michel Tremblay. En plus d'apporter une interprétation visuelle personnelle de l'oeuvre de Tremblay, l'exposition

permet de constater les recherches techniques de l'artiste qui, depuis 1982, expérimente la troisième dimension par l'insertion de la soie à l'intérieur de l'acrylique.

Préoccupée par l'intégration de ses oeuvres à l'environnement, cette créatrice utilise, outre le plastique et la soie, le bois, le verre et le stratifié.

Claire Sarrazin fut professeure à l'École nationale supérieure des arts et techniques du Théâtre de Paris et à l'École nationale de théâtre du Canada. Elle a signé plusieurs murales importantes et expose régulièrement à Montréal, Toronto et Vancouver.

Le vernissage de l'exposition a lieu demain à 17h.

Changements au Télé-Magazine
16h30 GALAXIE
Inv.: Roger Giguère, Janette Bertrand, Tex Lecor, Yves Christian et Michèle Richard.
17h00 LE TRAIN DE 5 HEURES
Spécial "Cabane à sucre". Denise Emond, Clément Grenier, le duo Breton-Cvr. Gaston Leveau (chanteur), Roger Miran, Denis Côté (accordeoniste), Charlie Landry (violoniste) et Soeur Angèle.
18h30 TELESERVICE
Inv.: Philipe Edmonston (chroniqueur), Robert Brietteville (couleur de la pièce "Les Roges"), Marie-Claude Vezeu (sujet: l'histoire du Temps des sucres). Aussi: comment poser de la céramique sur de la céramique.
19h00 GILLET... PURE LAINE
Inv.: Sylvain Lelièvre, Claude Landry (humoriste) et Gigot.
21h00 CONTRECHAMP DANGER A LA MANICOUAGAN
Reportage produit à Septiles concernant les dangers que peuvent représenter les fissures dans le barrage de Manic-5.
21h30 LE SENS DES AFFAIRES
Le portrait d'une femme d'affaires. Les deux visages du commerce international. Pourquoi n'a-t-il pas plus de garderies d'entreprises?

CINÉMAS CINEPLEX ODEON
VAMPIRE, VOUS AVEZ DIT
VERSION FRANÇAISE "FRIGHT NIGHT"
VAMPIRE?
FRONTENAC
ROBERT REDFORD MERYL STREEP
SOUVENIRS D'AFRIQUE
LE DAUPHIN
SCHWARZENEGGER
COMMANDO
ST-ROMUALD
LA CAGE AUX FOLLES III
ELLE S'EN MARIE
FRONTENAC
CINÉMA LIDO

ART'UALITÉ

Serge Murphy

Le Québécois Serge Murphy, qui réside maintenant depuis quelques années à Montréal, exposera du 13 au 30 mars chez Obscure (729 côte d'Abraham à Québec) quelques objets au sol et des peintures sur papier. Sa plus récente exposition était tenue le mois dernier au Banff Centre en Alberta. Cette fois-ci, l'artiste propose une réflexion sur l'installation alors que broche, plâtre, carton, papier et couleurs se jouent de l'espace de la galerie.

A l'occasion du vernissage, demain à 20h, Obscure présentera au public les candidats qui prendront part au concours "Une minute vidéo" annoncé dernièrement tandis que Michel Lambert (percussionniste), Jeannette Schwager (chant) et Robert Faguy (voix) proposeront un concert. La soirée sera complétée par un hommage au poète Claude Gauvreau.

Kiri Te Kanawa

Comme on pouvait s'y attendre, le récital que doit donner le soprano Kiri Te Kanawa, au Club musical, suscite un grand intérêt chez les mélomanes.

Il ne reste plus que quelques dizaines de billets pour son récital du 2 avril. Son programme qui est maintenant connu comprend quatre airs classiques italiens, deux airs de concert de Mozart, un groupe de quatre lieder de Richard Strauss, des mélodies de Franz Liszt et de Duparc et, pour terminer, six chants d'Auvergne dans les harmonisations de Joseph Canteloube. Le pianiste Roger Vignoles sera son accompagnateur.

Rappelons que le récital de Kiri Te Kanawa a été avancé du 12 au 2 avril afin de lui permettre de participer à un concert-gala avec Plácido Domingo au Metropolitan, prévu pour le 13 avril.

OÙ ALLER À QUÉBEC

Faire parvenir vos communiqués à: Lise GIGUERE, journal LE SOLEIL, C.P. 1547, 390 St-Vallier est. Québec, G1K 7J6. Tél.: 647-3489

CINÉMA

La classification des films est établie par l'Office des communications sociales. Voici le barème d'appréciation des films qui sont présentement projetés sur les écrans dans les cinémas de Québec et de la Rive-Sud.

Les chiffres réfèrent à la valeur artistique de l'oeuvre. (1) chef-d'oeuvre, (2) remarquable, (3) très bon, (4) bon, (5) moyen, (6) médiocre, (7) minable.

Les appréciations des films sont établies sur les copies présentées dans la province de Québec.

LA BOITE À FILMS (1044, 3e avenue, L.L. molina, 524-2144). Papa est en voyage d'affaires (-) 19h15. G. Escalier C (4) 21h30. G. Adm: \$3.50. \$2. âge d'or et moins de 14 ans, pour chaque film.

CANADIEN (Place Laurier, 656-9922) Anne Trister (-) Sem: 13h15, 15h15, 17h15, 19h15, 21h15. Adm: \$3.50 adultes; \$5. pour les 14-17 ans. \$2.50 enfants et âge d'or.

CANARDIÈRE (Galeries Canadière, 661-8575). La cage aux folles III (-) Sem: 19h15, 21h15. G. Adm: \$5.50. \$4.75 14-17 ans. \$2.50 moins de 14 ans. \$2.75 âge d'or pour chaque film.

CARTIER (1019 rue Cartier, 525-9340) César (-) 19h. G. L'effrontée (-) 21h30. G. Adm: \$3.75. \$2. moins de 14 ans et âge d'or. Pour chaque film.

CINEPLEX ODÉON (coin du Pont et boul. Charest, 529-9745) Dauphin: Souvenirs d'Afrique (3) Sem: 14h, 17h15, 20h20. G. Frontenac: 1: Retour vers le futur (3) Sem: 12h45, 14h55, 17h00, 19h10, 21h20. G. Frontenac: 2: Vampire, vous avez dit vampire (-) Sem: 13h15, 15h15, 17h25, 19h20, 21h30. 14 ans. Adm: \$5.50. \$4.75 14-17 ans. \$2.75 âge d'or. \$2.50 moins de 14 ans pour chaque film.

CLAP (2360 Chemin Sainte-Foy, 653-3750) Carmen (4) 13h. G. Dolby stéréo. Psycho (-) 13h. v.o.a. 18 ans. Un crime pour une passion (4) 15h45. 19h30. G. Les jours et les nuits de China Blue (-) 13h. After Hours (4) 17h. 19h15. 18 ans. L'année des méduses (-) 17h30, 21h30. 18 ans. Cocoon (4) 21h15. 18 ans. Adm: \$3.75. \$2. pour les 50 ans et plus et les moins de 14 ans.

GALERIES DE LA CAPITALE (5401 des Galeries, 628-2455) Salle 1: Taram et le chaudron magique (4) Sem: 18h15, 20h, 21h30. Salle 2: Sans toit ni loi (-) Sem: 19h, 21h. Salle 3: Le diamant du Nil (4) Sem: 19h15, 21h20. G. Salle 4: Trois hommes et un couffin (4) Sem: 19h15, 21h15. G. Adm: \$3.50. \$3. 14-17 ans. \$2.50 moins de 14 ans. Pour chaque salle.

LIDO (Lévis 837-0234). Salle Lévis 1: La cage aux folles III (-) Sem: 19h30, 21h30. G. Salle Etchemin 2: Le diamant du Nil (4) Sem: 19h30, 21h30. G. Adm: \$5. \$3.50 étud. \$2. moins de 13 ans et âge d'or. Mardi et Mercredi: \$2.50; \$1.50 pour les 13 ans et moins, pour chaque salle.

MIDI-MINUIT (252 rue Saint-Joseph est, 522-2828) Je t'offre mon corps (-) 13h55, 16h40, 19h45. 18 ans. Les amours d'une campagnarde de New York (-) 15h10, 18h15, 21h25. 18 ans. Adm: \$5.00

PARIS (Place d'Youville, 694-0891). Salle 1: La première aventure de Sherlock Holmes (3) 13h, 15h, 17h, 19h, 21h. 14 ans. Salle 2: Casse-cou en liberté (6) 13h, 16h20, 19h40. Rocky IV (5) 14h35, 18h, 21h30. 14 ans. Salle 3: Soleil de nuit (3) 13h15, 15h45, 18h15, 20h45. G. Adm: \$5.50; \$3. âge d'or; \$2.50 moins de 14 ans pour chaque salle.

PLACE QUÉBEC (525-4524). Salle 1: Down and out in Beverly hills (-) Sem: 19h15, 21h15. 14 ans. Salle 2: Pretty in Pink (-) Sem: 19h30, 21h20. Adm: \$5.50; \$5.00 14-17 ans pour chaque salle.

SAINT-FOY (Place Sainte-Foy, 656-8592). Salle 1: L'honneur des Prizzi (3) 13h15, 15h45, 18h15, 20h45. Salle 2: Highlander (-) 12h50, 14h50, 16h50, 19h, 21h. 14 ans. Salle 3: Young blood (5) 13h, 15h, 17h, 19h05, 21h10. 14 ans. Adm: \$5.50; \$5.00 14-17 ans

SAINT-JOSEPH (1019 rue Cartier, 525-9340) César (-) 19h. G. L'effrontée (-) 21h30. G. Adm: \$3.75. \$2. moins de 14 ans et âge d'or. Pour chaque film.

SAINT-JOSEPH (1019 rue Cartier, 525-9340) César (-) 19h. G. L'effrontée (-) 21h30. G. Adm: \$3.75. \$2. moins de 14 ans et âge d'or. Pour chaque film.

SAINT-JOSEPH (1019 rue Cartier, 525-9340) César (-) 19h. G. L'effrontée (-) 21h30. G. Adm: \$3.75. \$2. moins de 14 ans et âge d'or. Pour chaque film.

SAINT-JOSEPH (1019 rue Cartier, 525-9340) César (-) 19h. G. L'effrontée (-) 21h30. G. Adm: \$3.75. \$2. moins de 14 ans et âge d'or. Pour chaque film.

SAINT-JOSEPH (1019 rue Cartier, 525-9340) César (-) 19h. G. L'effrontée (-) 21h30. G. Adm: \$3.75. \$2. moins de 14 ans et âge d'or. Pour chaque film.

SAINT-JOSEPH (1019 rue Cartier, 525-9340) César (-) 19h. G. L'effrontée (-) 21h30. G. Adm: \$3.75. \$2. moins de 14 ans et âge d'or. Pour chaque film.

SAINT-JOSEPH (1019 rue Cartier, 525-9340) César (-) 19h. G. L'effrontée (-) 21h30. G. Adm: \$3.75. \$2. moins de 14 ans et âge d'or. Pour chaque film.

SAINT-JOSEPH (1019 rue Cartier, 525-9340) César (-) 19h. G. L'effrontée (-) 21h30. G. Adm: \$3.75. \$2. moins de 14 ans et âge d'or. Pour chaque film.

SAINT-JOSEPH (1019 rue Cartier, 525-9340) César (-) 19h. G. L'effrontée (-) 21h30. G. Adm: \$3.75. \$2. moins de 14 ans et âge d'or. Pour chaque film.

SAINT-JOSEPH (1019 rue Cartier, 525-9340) César (-) 19h. G. L'effrontée (-) 21h30. G. Adm: \$3.75. \$2. moins de 14 ans et âge d'or. Pour chaque film.

SAINT-JOSEPH (1019 rue Cartier, 525-9340) César (-) 19h. G. L'effrontée (-) 21h30. G. Adm: \$3.75. \$2. moins de 14 ans et âge d'or. Pour chaque film.

SAINT-JOSEPH (1019 rue Cartier, 525-9340) César (-) 19h. G. L'effrontée (-) 21h30. G. Adm: \$3.75. \$2. moins de 14 ans et âge d'or. Pour chaque film.

SAINT-JOSEPH (1019 rue Cartier, 525-9340) César (-) 19h. G. L'effrontée (-) 21h30. G. Adm: \$3.75. \$2. moins de 14 ans et âge d'or. Pour chaque film.

SAINT-JOSEPH (1019 rue Cartier, 525-9340) César (-) 19h. G. L'effrontée (-) 21h30. G. Adm: \$3.75. \$2. moins de 14 ans et âge d'or. Pour chaque film.

SAINT-JOSEPH (1019 rue Cartier, 525-9340) César (-) 19h. G. L'effrontée (-) 21h30. G. Adm: \$3.75. \$2. moins de 14 ans et âge d'or. Pour chaque film.

SAINT-JOSEPH (1019 rue Cartier, 525-9340) César (-) 19h. G. L'effrontée (-) 21h30. G. Adm: \$3.75. \$2. moins de 14 ans et âge d'or. Pour chaque film.

SAINT-JOSEPH (1019 rue Cartier, 525-9340) César (-) 19h. G. L'effrontée (-) 21h30. G. Adm: \$3.75. \$2. moins de 14 ans et âge d'or. Pour chaque film.

SAINT-JOSEPH (1019 rue Cartier, 525-9340) César (-) 19h. G. L'effrontée (-) 21h30. G. Adm: \$3.75. \$2. moins de 14 ans et âge d'or. Pour chaque film.

SAINT-JOSEPH (1019 rue Cartier, 525-9340) César (-) 19h. G. L'effrontée (-) 21h30. G. Adm: \$3.75. \$2. moins de 14 ans et âge d'or. Pour chaque film.

SAINT-JOSEPH (1019 rue Cartier, 525-9340) César (-) 19h. G. L'effrontée (-) 21h30. G. Adm: \$3.75. \$2. moins de 14 ans et âge d'or. Pour chaque film.

SAINT-JOSEPH (1019 rue Cartier, 525-9340) César (-) 19h. G. L'effrontée (-) 21h30. G. Adm: \$3.75. \$2. moins de 14 ans et âge d'or. Pour chaque film.

SAINT-JOSEPH (1019 rue Cartier, 525-9340) César (-) 19h. G. L'effrontée (-) 21h30. G. Adm: \$3.75. \$2. moins de 14 ans et âge d'or. Pour chaque film.

SAINT-JOSEPH (1019 rue Cartier, 525-9340) César (-) 19h. G. L'effrontée (-) 21h30. G. Adm: \$3.75. \$2. moins de 14 ans et âge d'or. Pour chaque film.

SAINT-JOSEPH (1019 rue Cartier, 525-9340) César (-) 19h. G. L'effrontée (-) 21h30. G. Adm: \$3.75. \$2. moins de 14 ans et âge d'or. Pour chaque film.

SAINT-JOSEPH (1019 rue Cartier, 525-9340) César (-) 19h. G. L'effrontée (-) 21h30. G. Adm: \$3.75. \$2. moins de 14 ans et âge d'or. Pour chaque film.

SAINT-JOSEPH (1019 rue Cartier, 525-9340) César (-) 19h. G. L'effrontée (-) 21h30. G. Adm: \$3.75. \$2. moins de 14 ans et âge d'or. Pour chaque film.

SAINT-JOSEPH (1019 rue Cartier, 525-9340) César (-) 19h. G. L'effrontée (-) 21h30. G. Adm: \$3.75. \$2. moins de 14 ans et âge d'or. Pour chaque film.

pour chaque salle. Prix spéciaux en matinée les lun. mer. jeu. ven. \$3.50 jusqu'à 17h.

SAINT-ROMUALD (839-6553) Sans retour (-) Mer: 19h30, 18 ans. Commando (6) Mer: 21h30, 18 ans. Adm: \$2.50. Adm: \$5., \$3.50 étud. 14 à 20 ans. \$2. âge d'or et moins de 13 ans. Admission spéciale les mar. mer. \$2.50; \$1. pour les moins de 13 ans.

THÉÂTRE

IMPLANTHÉÂTRE, 2, rue Crémazie Est (angle Salaberry). Réservation: (418) 529-2183. Du 11 mars au 16 mars. Du mar. au sam. 20h30. Dim. 15h et 20h30. Le jeu de Robin et Marion de Adam de la Halle, présenté par Anonymus Conception musicale et arrangements: Claude Bernatchez.

LE TRIDENT Grand-Théâtre de Québec. Salle Octave-Crémazie. Mar. au sam. 20h. Et une matinée le 15 mars 14h. La vérité des choses de Tom Stoppard dans une traduction de René Gingras. Se termine le 22 mars.

THÉÂTRE LA BORDÉE, 1091-1/2, rue Saint-Jean. Rés.: 694-9631 après 14h. Du mardi au sam. 20h30. Bobépine avec Ginette Guay et Pierrette Robitaille. Une comédie capillaire dont les textes sont de Jean-François Caron.

Jocelyne Corbeil, Larry-Michel Demers, René Dionne, Jacques Girard, Ginette Guay, André Jean et Pierrette Robitaille. Se termine le 22 mars.

SPECIAL FORFAIT-THÉÂTRE EN TOURNÉE DANS LES BRASSERIES. Des comédies pendant le repas. Programme des semaines à venir. Il est nécessaire de se renseigner et de réserver à l'avance car plusieurs soirs affichent complet. Cette semaine: Hot dog, Brasserie La Goulue, 1080, 80e rue est, Charlebourg (622-0164). Aussi à la Brasserie le Patio, 200 de l'Auvergne, Neufchâtel (843-8265). Semaine du 16 mars: Bar "Del", Salon Rouge Manoir St-Raymond, 251 rue St-Pierre, Saint-Raymond (337-2547). Les maîtres sexuelles des québécois. Brasserie La Goulue, 1080, 80e rue est, Charlebourg (622-0164). Semaine du 23 mars: Ca s'peux-tu! Brasserie La Goulue, 1080, 80e rue est, Charlebourg (622-0164). Hot dog, L'annee, 261 ave. St-Thomas, Ste-Marie de Beauce (387-3232). Ca s'peux-tu! Restaurant Bar l'Invitation, 3460 boul. St-François, Jonquière (547-4674).

EXPOSITION

GALERIE DE PHOTO OEUIL DE POISSON, 25 boul. Charest Ouest. Tél: 648-2975. Mer. au dim. 13h à 17h. Mer. jeu. jusqu'à 21h. Du 12 au 30 mars. Photographie documentaire sociale par un groupe d'étudiants en communication visuelle de l'Université Laval. Vernissage vendredi le 14 mars 20h.

PAVILLON BONENFANT, salle d'exposition, bibliothèque, 1er étage. (656-2008) Lun. au ven. 8h30 à 23h30. Sam. 10h à 17h30. Dim. 13h à 18h. Du 12 au 24 mars. Oeuvres récentes de Nicole Lemieux, céramiste. Exposition sur les lieux ce soir et dimanche après-midi.

BIBLIOTHÈQUE GABRIELLE-ROY, 350 rue Saint-Joseph est. Place Jacques Cartier. Lun. 14h à 20h; Mar. au ven. 12h à 20h. Sam. dim. 12h à 18h. Ce soir à 20h. Ouverture. Salle d'exposition. Recto-verso. Exposition-photo de Johanne Tremblay, dans le cadre du Festival des filles en vue.

BIBLIOTHÈQUE GABRIELLE-ROY, 350, rue Saint-Joseph est. Place du Village. Secteur des enfants. Auj. 14h: Le plus bel oeuf du monde. Heure du conte pour les 3 à 5 ans. Entrée libre.

ANGLICANE DE LEVIS, 33, rue Wolfe. Réservations: 833-8831. Fantaisies lyriques Les dix belles romances d'autrefois ainsi que dix extraits d'opérettes connues. Dimanche le 16 mars. 20h. Adm: \$10.

LE GROUPE LES RELEVAILLES organise un colloque des parents qui aura lieu le samedi 22 mars au Centre François-Charon, 525 boul. Hamel Est. Au programme: témoignages, ateliers, conférence. Places limitées. Adm: \$8. pour la journée (repas et service de garderie inclus). Réservations: 527-2575. Inscription par téléphone obligatoire.

ASSOCIATION DES LASALLIENS (QUEBEC) INC. organise une soirée de l'amitié avec disco-musique, à 20h30. Sous-sol de l'Église St-Thomas d'Aquin, 824 rue Paradis, Ste-Foy. Adm: \$4.; membres \$2.50.

VOYAGE EN URSS organisé par Tatiana Lamarre en collaboration avec la Société Culturelle Québec-URSS Inc. Du 5 au 19 mars 1986. Réunion d'informations le samedi 13 mars à 19h30. Rens: 527-4272.

VOYAGE EN URSS organisé par Tatiana Lamarre en collaboration avec la Société Culturelle Québec-URSS Inc. Du 5 au 19 mars 1986. Réunion d'informations le samedi 13 mars à 19h30. Rens: 527-4272.

VOYAGE EN URSS organisé par Tatiana Lamarre en collaboration avec la Société Culturelle Québec-URSS Inc. Du 5 au 19 mars 1986. Réunion d'informations le samedi 13 mars à 19h30. Rens: 527-4272.

VOYAGE EN URSS organisé par Tatiana Lamarre en collaboration avec la Société Culturelle Québec-URSS Inc. Du 5 au 19 mars 1986. Réunion d'informations le samedi 13 mars à 19h30. Rens: 527-4272.

VOYAGE EN URSS organisé par Tatiana Lamarre en collaboration avec la Société Culturelle Québec-URSS Inc. Du 5 au 19 mars 1986. Réunion d'informations le samedi 13 mars à 19h30. Rens: 527-4272.

VOYAGE EN URSS organisé par Tatiana Lamarre en collaboration avec la Société Culturelle Québec-URSS Inc. Du 5 au 19 mars 1986. Réunion d'informations le samedi 13 mars à 19h30. Rens: 527-4272.

VOYAGE EN URSS organisé par Tatiana Lamarre en collaboration avec la Société Culturelle Québec-URSS Inc. Du 5 au 19 mars 1986. Réunion d'informations le samedi 13 mars à 19h30. Rens: 527-4272.

VOYAGE EN URSS organisé par Tatiana Lamarre en collaboration avec la Société Culturelle Québec-URSS Inc. Du 5 au 19 mars 1986. Réunion d'informations le samedi 13 mars à 19h30. Rens: 527-4272.

VOYAGE EN URSS organisé par Tatiana Lamarre en collaboration avec la Société Culturelle Québec-URSS Inc. Du 5 au 19 mars 1986. Réunion d'informations le samedi 13 mars à 19h30. Rens: 527-4272.

VOYAGE EN URSS organisé par Tatiana Lamarre en collaboration avec la Société Culturelle Québec-URSS Inc. Du 5 au 19 mars 1986. Réunion d'informations le samedi 13 mars à 19h30. Rens: 527-4272.

VOYAGE EN URSS organisé par Tatiana Lamarre en collaboration avec la Société Culturelle Québec-URSS Inc. Du 5 au 19 mars 1986. Réunion d'informations le samedi 13 mars à 19h30. Rens: 527-4272.

VOYAGE EN URSS organisé par Tatiana Lamarre en collaboration avec la Société Culturelle Québec-URSS Inc. Du 5 au 19 mars 1986. Réunion d'informations le samedi 13 mars à 19h30. Rens: 527-4272.

VOYAGE EN URSS organisé par Tatiana Lamarre en collaboration avec la Société Culturelle Québec-URSS Inc. Du 5 au 19 mars 1986. Réunion d'informations le samedi 13 mars à 19h30. Rens: 527-4272.

VOYAGE EN URSS organisé par Tatiana Lamarre en collaboration avec la Société Culturelle Québec-URSS Inc. Du 5 au 19 mars 1986. Réunion d'informations le samedi 13 mars à 19h30. Rens: 527-4272.

VOYAGE EN URSS organisé par Tatiana Lamarre en collaboration avec la Société Culturelle Québec-URSS Inc. Du 5 au 19 mars 1986. Réunion d'informations le samedi 13 mars à 19h30. Rens: 527-4272.

VOYAGE EN URSS organisé par Tatiana Lamarre en collaboration avec la Société Culturelle Québec-URSS Inc. Du 5 au 19 mars 1986. Réunion d'informations le samedi 13 mars à 19h30. Rens: 527-4272.

VOYAGE EN URSS organisé par Tatiana Lamarre en collaboration avec la Société Culturelle Québec-URSS Inc. Du 5 au 19 mars 1986. Réunion d'informations le samedi 13 mars à 19h30. Rens: 527-4272.

VOYAGE EN URSS organisé par Tatiana Lamarre en collaboration avec la Société Culturelle Québec-URSS Inc. Du 5 au 19 mars 1986. Réunion d'informations le samedi 13 mars à 19h30. Rens: 527-4272.

VOYAGE EN URSS organisé par Tatiana Lamarre en collaboration avec la Société Culturelle Québec-URSS Inc. Du 5 au 19 mars 1986. Réunion d'informations le samedi 13 mars à 19h30. Rens: 527-4272.

VOYAGE EN URSS organisé par Tatiana Lamarre en collaboration avec la Société Culturelle Québec-URSS Inc. Du 5 au 19 mars 1986. Réunion d'informations le samedi 13 mars à 19h30. Rens: 527-4272.

VOYAGE EN URSS organisé par Tatiana Lamarre en collaboration avec la Société Culturelle Québec-URSS Inc. Du 5 au 19 mars 1986. Réunion d'informations le samedi 13 mars à 19h30. Rens: 527-4272.

VOYAGE EN URSS organisé par Tatiana Lamarre en collaboration avec la Société Culturelle Québec-URSS Inc. Du 5 au 19 mars 1986. Réunion d'informations le samedi 13 mars à 19h30. Rens: 527-4272.

forêt et sur la recherche forestière. Ski de fond dans les sentiers aménagés à cette fin.

Le 9e Festival des filles des vues

Projection de vidéos par Vidéo-femmes. Du 12 au 16 mars.

Auditorium Joseph-Lavergne Bibliothèque Gabrielle-Roy 350 rue Saint-Joseph est.

Admission: \$3. par programme \$5. par demi-journée \$10. par jour \$25. pour le festival.

Mercredi le 12 mars: 20h: Porte de sortie (Québec 1986), documentaire réalisé par Lise Bonenfant et Louise Giguère. Le voudrais voir la mer (Québec 1986), vidéo musical réalisé par Nicole Giguère. Le sourire d'une parfumeuse (Québec 1986), fiction réalisée par Françoise Dugré et Johanne Fournier. (Première en présence des réalisatrices). Installation photographique: Recto-verso de Johanne Tremblay.

MUSIQUE

CEGEP DE LA POCATIÈRE, au Mistook, salle de regroupement des étudiants A-90-1 à 20h ce soir, le groupe Orange, groupe rock-jazz composé de cinq musiciens. Billets en vente: Coop étudiante. Adm: \$4.

MODE

L'ÉCOLE SECONDAIRE LES COMPAGNONS DE CARTIER organise un défilé de mode printemps-été 86 dans le but de se faire des fonds pour leur bal de graduation. 2e présentation, ce soir 19h45 à l'auditorium de l'école. Carte à l'entrée: #5.

SOIRÉE DANSANTE

L'ÂGE D'OR DE SACRE-COEUR organise une soirée dansante ce soir à 19h30. Local de L'Age d'Or de la paroisse Sacré-Coeur, 340 rue Montmartre. Adm: membres \$3.; invités \$4. Rens: 523-2561.

LA VIE COMMUNAUTAIRE

Faire parvenir vos communiqués à: Lise GIGUERE, journal LE SOLEIL, CP 1547, 390 St-Vallier est, Québec, G1K 7J6. Tél.: 647-3489.

CONFÉRENCES

Solirées Psycho-Rencontre. Sujet: Mouvement corporel et relaxation, une démarche psychologique. Invité: Jean-Guy Rochefort, psychologue. Ce soir 19h30. Centre des Ressources psychologiques de Québec, 915 ouest St-Cyrille, local 207. Sillery. Téléphone pour s'inscrire: 683-9167.

La Société de Géographie de Québec. Collège des Jésuites, salle Marquette, 1150 boul. Saint-Cyrille ouest, entrée par la rue Joffe. Ce soir à 20h. Adm: \$3. Sujet: Les noms de lieux du Québec: reflets de l'histoire et du folklore d'un pays. Invité: François Beaudin, directeur de la Commission de Toponymie du Québec. Avec diapositives.

Une série de conférences sur l'enrichissement de vie est donnée par la philosophe Claire Beauvrière tous les mercredis 19h30. Ce soir: "Les 3 périodes de l'éducation: acquisition, vérification, prise en main". Auditorium de l'Hôpital St-François d'Assise, entrée rue de l'Espérance. Rens: 527-9489.

Le Comité populaire Saint-Jean-Baptiste. Informations aux locataires (haute-ville) de Québec. Local du comité, 845 des Zouaves, coin St-Gabriel. Auj. Invité: Jacques Malenfant, avocat.

Le Centre Eckankar de la Rive-Sud. Conférence publique: "Les rêves et la vie". Ce soir à 20h. 27 avenue Bégin, Lévis.

Association des Loisirs Notre-Dame-de-Foy. Invité: Emilia Boivin-Allaire. Sujet: La "deuxième jeunesse", celle de l'esprit. Auj. 13h30. Chalet des loisirs Notre-Dame-de-Foy, accès par la rue Jacques Berthiaume. Rens: 653-1786 ou 651-6382.

"Dans la Lumière de la Vérité". (Message du Graal de ABD-RU-SHIN). Présentation de cette oeuvre spirituelle par l'auteur. Ce soir à 19h30. Collège St-Charles-Garnier, 1150 boul. St-Cyrille Ouest, Québec. Local 346. Rens: M. Yvon Drolet 831-7724.

Le Comité des comptables agréés de Québec présentera un déjeuner-prestige au 11h30, à la salle de bal du Château Frontenac. Invité: Honorabile Michel Côté, c.a., ministre de la Consommation et des Corporations. Sujet: La situation économique. Président d'honneur: le Cardinal Louis-Albert Vachon. Rés: 529-9181.

Le Comité des comptables agréés de Québec présentera un déjeuner-prestige au