

## VOTE DE GREVE A LA CO-OP

détails page 3



Passé récemment sous  
le pic des démolisseurs

**BARRETTE et FILS**

passera bientôt

**A SES  
EMPLOYES**

détails page 3

**Les Aiglons  
en marche**

page 38

**L'église de  
St-Bruno**

reportage page 16

**Lenteur de  
la justice**

page 5

# LES PROPOS DE GASTON

## C'est le temps "qu'on se grouille!"

Depuis bon nombre d'années, la circulation motorisée décroît sur la rivière Mistassini; elle décroît tellement qu'elle est devenue pratiquement inexistante lors du dernier été.

Il fut un temps où beaucoup de gens de Dolbeau et Mistassini voyageaient régulièrement à partir de Dolbeau-Mistassini vers le lac et les autres endroits autour du lac et inversement. Maintenant cette habitude surtout si agréable a disparue. En effet, il est devenu pratiquement impossible de circuler sur cette rivière avec des embarcations de plaisance; ceci en raison des nombreux bancs de sable sur lesquels on risque à tout moment de s'échouer. Bien des gens désireraient encore pratiquer leur promenade dominicale pendant la belle saison mais, ils ont dû, à cause des difficultés de la rivière, se résoudre à vendre leur embarcation.

A mon avis, il serait temps que les conseils municipaux et les différents organismes et corps de pression s'occupent de la question

Il serait temps que l'on fasse les pressions nécessaires pour que le gouvernement fédéral balise cette rivière et procède au "dragage" du chenal à certains

Chez Dessureault...

## On ose révolutionner

En début d'été 72", "Roméo Dessureault de Dolbeau" emmenageait dans des nouveaux locaux beaucoup plus grands et beaucoup plus spacieux; certains prétendaient que c'était voir trop grand et trop gros pour Dolbeau; d'autres chuchotaient que "Dessureault" avait une clientèle garantie et qu'il ne devait pas "avoir les yeux plus grands que la panse".

"Roméo Dessureault Ltée" s'est montré entreprenant et dernièrement il faisait un autre important mouvement en restaurant, de concert avec un autre gros magasin d'escomptes de la région, un nouveau régime de rabais qu'on dit être unique présentement. Ce nouveau régime consiste à vendre au prix coûtant dans trois départements (nourriture en purée pour enfants, soupes, céréales); on espère éventuellement, avec le grossissement du chiffre d'affaires, étendre cette politique à certains autres départements. On a également adopté un autre moto:

endroits où les bancs de sable sont devenus une entrave; certaines personnes qui connaissent bien la rivière prétendent que les travaux de dragage seraient très minimes et à une couple d'endroits seulement. Il semble qu'avec un bon balisage, le problème serait réglé en bonne partie.

Quant à y aller et puisque l'on nous qualifie de "région touristique", pourquoi ne pas demander au fédéral les quais pour Dolbeau et Mistassini ainsi qu'un débarcadère qui donnerait sur la Pointe Racine et d'autres plus minimes qui permettraient l'accès dans les nombreuses îles qui sont sur le parcours.

Il est temps que l'on se réveille et que l'on tente d'améliorer notre situation; ces demandes n'ont rien d'excessif d'autant plus qu'on l'a déjà fait ailleurs...et dans les cadres du tourisme et des événements qui se déroulent chaque été chez nous, ça risque d'être un attrait fort important surtout pour les étrangers que pour les locaux.

Allons-y, il faut travailler pendant la saison froide si nous voulons jouir de la belle saison.

C'est le temps "qu'on se grouille!"



## CITE D'ALMA APPEL D'OFFRES

La Cité d'Alma offre en vente la bâtisse qui servait de gare au Terminus d'autobus sur la rue Collard.

Cette bâtisse est actuellement remise en état près du garage municipal ou tout acheteur éventuel pour l'examiner.

Les soumissions seront reçues au bureau du sousigné, greffier de la Cité d'Alma jusqu'à 14.00 heures, LUNDI le 27 novembre 1972 et seront ouvertes publiquement, dans la salle du conseil municipal, le même jour et à la même heure.

Les soumissions devront être accompagnées d'un chèque visé au montant de \$100.00 et l'enveloppe de soumission devra porter dans le coin inférieur gauche l'annotation: SOUMISSION POUR BATISSE DU TERMINUS D'AUTOBUS".

La Cité d'Alma ne s'engage à accepter ni la plus basse ni aucune des soumissions.

Paul Tremblay  
Greffier

DONNE A ALMA LE  
13 NOVEMBRE 1972



LA PLAZA

ya du coeur au ventre!



de  
Kuyper  
le gin  
au grand  
coeur

Blended Gin • Distillé au Québec par John de Kuyper & Fils (Canada) Ltée

Club Automobile Québec

appartenant  
à ses membres



Gilles Larouche  
219 Boul. Larouche  
Alma  
662-2225



Yvan Gauthier  
907, 9e Ave  
Dolbeau  
Tél.: 276-2315



Assurance Automobile ristourne 7 et 10%.  
allocations pour dépannage;  
service de voyage: cartes, itinéraires, guide-camping, cartes routières,  
Assistance collision: \$200,00;  
Assurance-accident; indemnités diverses pour accident;  
Publications: revue auto-club, guide de route et permis de conduire  
international, passeport, visas et autres services pour l'automobiliste.

## Grâce à l'entraide économique d'Alma Le parc industriel sera doté d'une autre bâtisse

ALMA- Un nouvel investissement de l'ordre de \$200,000 environ sera fait au cours de l'hiver par la Caisse d'entraide économique d'Alma dans le parc industriel régional d'Alma.

Nos lecteurs pourront en effet prendre connaissance, en page cinq de cette édition, d'une demande de soumissions qui seront ouvertes le 27 novembre prochain.

Cette deuxième bâtisse qui sera construite à proximité de la première, érigée le printemps dernier, aura les mêmes dimensions que celle-ci, soit quatre-vingt pieds par deux cent pieds. La hauteur de dégagement sera de 16 pieds alors que dans le premier cas elle était de quatorze pieds.

L'intérieure de la nouvelle construction

sera divisée en modules de 2,000, 4,000 et 6,000 pieds. Ces espaces pourront cependant être modifiés selon les besoins des locataires qui occuperont la bâtisse.

On sait que cette initiative de la Caisse d'entraide, a pour but, de stimuler l'implantation de petites industries qui pourraient être bloquées dans leur projet à cause des forts investissements mobiliers que ça commande.

Il nous a été impossible, de savoir dans quelle proportion les espaces existants, sont loués ou en voie de l'être, mais il nous a semblé que le directeur général du Conseil économique d'Alma M. Louis-Gaétan Fortin était très optimiste.

Sans doute aura-t-il d'intéressantes nouvelles à nous communiquer sous peu à ce sujet.

## Ce serait fait sous peu Barrette et Fils à ses employés

ALMA- L'entreprise Barrette et Fils, spécialisée dans le domaine électrique serait sur le point de passer aux mains de ses onze employés.

Cette entreprise qui fut fondée à Alma par M. Isidore Barrette en 1940 a déménagé dans le parc industriel récemment ayant été délogée de la rue Collard, à cause du programme de rénovation urbaine.

Le vice-président de la compagnie, M. Albert Tremblay, nous a confirmé, lors d'un appel téléphonique hier, que des pourparlers étaient effectivement en cours depuis quelques semaines et que la transaction devrait se concrétiser dans un laps de temps relativement court.

Si une telle transaction avait lieu, elle deviendrait la troisième de cette nature à Alma. Les deux premières impliquant le poste de radio CFGT et la compagnie de transport Harvey Transport Ltée.

## Violence dans le conflit CCS

CHAMBORD (RBG)- Un affrontement est survenu vers 3hres lundi après-midi alors que des cadres de la Chaîne coopérative de St-Bruno en sont venus aux coups avec les grévistes qui n'ont pas apprécié l'action de leurs patrons. Ces derniers étaient à charger une cargaison de fromage de l'entrepôt de Chambord sur quatre wagons lorsque les premiers grévistes arrivèrent tôt le matin pour les regarder faire. La sûreté provinciale de Roberval fut avertie vers 1.30hres de l'après-midi qu'une importante délégation de grévistes de la CCS se dirigeaient vers Chambord. Ce n'est qu'une heure et demie plus tard que les 70 grévistes mirent pied à terre à Chambord pour empêcher le chargement de s'effectuer. Pendant ce temps, six policiers de la sûreté provinciale exerçaient une sur-

veillance afin qu'il ne se comette pas de voie de fait. Cependant un personnel de cadre était quand même atteint d'un projectile à la tête pendant qu'un gréviste devait évacuer l'entrepôt par la force.

Après les pourparlers d'usages les deux parties, séparées l'une de l'autre par l'officier de la sûreté et ses hommes, en vinrent à une entente commune à savoir la fermeture de l'entrepôt.

L'ordre put ainsi être rétablie à la satisfaction des grévistes qui virent leurs contremaitres rebrousser chemin à la suite du président de la Chaîne M. Léopold Harvey.

## Vote de grève à la CO-OP

ALMA (RBG)- Les employés syndiqués de la Coop Naudville ont voté, mardi matin, en faveur du droit de grève mandatant le comité de négociation pour déclencher la grève au moment opportun. C'est ce que nous laissait savoir M. Jean-Paul Lapointe, négociateur en chef dans le présent conflit, lors d'une brève entrevue

téléphonique. M. Lapointe explique que c'est à la suite du rapport de l'assemblée de la veille que les syndiqués ont rejeté les propositions patronales et, qu'il y a eu vote en faveur du droit de grève. Les négociations s'étant poursuivies tard dans la soirée de lundi les employés n'ont pu recevoir les résultats des négocia-

tions que dans la matinée de mardi, ce qui retarda l'ouverture du magasin jusqu'à 10.30 hres, laissant croire à un arrêt de travail. Après le rejet des offres patronales, les employés reprirent le travail comme à l'accoutumé avec cependant la ferme intention de se servir du droit de grève si le besoin s'en fait sentir.



### Service anniversaire

Le service anniversaire de Mme Réal Gaudreault (Lisette Fortin) aura lieu le mardi 21 novembre à 19h. en l'église St-Jude d'Alma. Parents et amis sont invités à y assister.

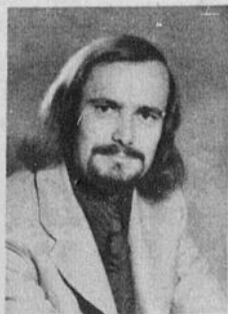
### Recrutement pour le ski de fond

ALMA- Le Club de Ski de Fond d'Alma invite la population à se procurer la carte d'adhésion au club de ski de fond en particulier au cours des jours de recrutement prévus du 9 au 18 novembre

Pour informations supplémentaires, tél.: 662-7558.

### CLINIQUE PRIVEE D'ORTHOPHONIE & AUDIOLOGIE

Laurent Duquet B.A.M.A. membre de la S.O.A.P.Q.



Tel.: 668-8341

#### ORTHOPHONIE

Evaluation et Rééducation des troubles

- ★ de la parole
- ★ du langage parlé
- ★ de la voix
- ★ bégaiement

#### AUDIOLOGIE

- ★ Evaluation des troubles d'audition.
- ★ Sélection de prothèses auditives.
- ★ Prévention des troubles auditifs (protecteurs d'oreilles pour l'industrie et le sport des armes à feu.)

HEURES DE CONSULTATION: Mercredi (19 hres à 22 hres)

Samedi ( 9 hres à 5 hres)

Un rapport d'examen est remis sur demande

# EDITORIAL

## Industrie...tourisme

L'an dernier, 25% des prêts consentis par la Banque d'Expansion industrielle, soit \$44 millions, a été prêté à l'industrie touristique. Le Gouvernement canadien a investi \$14 millions en 1972 pour la promotion touristique. Les Canadiens qui sont allés en voyage l'an dernier ont dépensé \$1.5 milliard à l'extérieur du Canada, et les touristes étrangers ont dépensé \$1.3 milliard au Canada dans la même période.

L'industrie touristique est celle qui croit le plus rapidement, et elle est devenue le facteur dominant du commerce international.

Quand les dirigeants de la Commission touristique du Lac-St-Jean affirment que cette industrie est importante, vitale, on devrait les écouter plus attentivement.

Les efforts que nous déployons pour promouvoir le développement économique, industriel, et institutionnel dans le secteur sont très en avance sur ce qui se fait ailleurs dans la région. Nous avons manifesté aussi de la confiance dans le développement de l'industrie touristique, puisque nous participons activement à la Commission régionale. Comment alors ne pas dire que tout est correct? Parce que le grand public, et certaines personnalités municipales du secteur lui-même ne sont pas suffisamment sensibilisés au phénomène, et interprètent les demandes de contributions comme des taxes injustifiées, par exemple.

A ce chapitre, certaines municipalités tranchent nettement sur les autres, en se montrant compréhensibles, avant-gardistes même, en participant très activement au travail de la Commission touristique, même si le service de promotion économique et industriel n'est encore assumé que par quelques-uns, d'Alma surtout...

Les cours d'initiation à la promotion industrielle qui ont été donnés à Alma la semaine dernière ont permis de constater que nous étions bien partis, et que nous avons toutes les raisons de penser que ça s'en vient en grand, comme le disait un fonctionnaire responsable du cours.

Il en va de même de la promotion touristique, qui est déjà bien amorcée à l'extérieur, et dont les bénéfices se feront sentir dans les années à venir. Nous devons mener de front tous les aspects de notre développement, et à cet effet, le congrès de la Commission touristique qui aura lieu à Alma samedi est de première importance.

Chacune des municipalités a son mot à dire dans le développement communautaire, et chacune à sa part à faire aussi. L'un ne va pas sans l'autre. Que les dirigeants municipaux se le tiennent pour dit, comme certains le font déjà, car leur population y gagnera ou y perdra, selon ce que ceux-ci auront manifesté comme ouverture d'esprit.

Serge CLOUTIER

## Motoneige, quand tu nous tues

Le vénérable Gouvernement du Québec a décidé d'améliorer la réglementation concernant les motoneiges. Moyennant la permission des parents, les enfants pourront se casser la gueule comme ils le veulent, mais n'auront pas le droit de traverser la route. Les plaques pourront servir plus longtemps, et elles seront valides jusqu'à la fin de la saison d'hiver.

Et merveille, dans toute la région Lac-St-Jean-Saguenay, des policiers aideront ceux qui sortent des sentiers battus. Savez-vous combien de policiers? Deux policiers, de la sûreté du Québec, et avec les calepins de contravention, s'il vous

plait. Comme on peut le constater, les clubs d'auto-neige ont fort à faire pour aider le Gouvernement, car il en a besoin. Ceux-ci pourraient suggérer, par exemple, que le passager soit obligé de porter un casque, ce que le législateur n'a pas osé faire. En ville, c'est autre chose, puisque la circulation des motoneiges est formellement interdite. L'application est difficile, mais le règlement est là. Le Gouvernement ne met pas assez de dents à ses législations, comme s'il attendait que les mauvais motoneigistes s'éliminent d'eux-mêmes. Parfois, des bons disparaissent aussi, non...

S.C.

## Les projets d'initiatives locales

# Il nous appartient de présenter des projets

D'ici la fin de décembre, les projets de la population du pays s'empileront sur les bureaux des responsables d'Initiatives locales. Notre monde à nous va-t-il présenter plusieurs projets? Combien pourront être acceptés?

L'an dernier, plusieurs projets valables ont été refusés, tandis que d'autres ont été acceptés malgré leur allure.

Sans être fonctionnaire, on peut présumer que le Québec obtiendra plus de projets que partout ailleurs cette année, en raison du taux élevé du chômage.

Il nous appartient donc de tenter la chance d'en

avoir le plus possible. Et le seul véritable moyen de les voir accepter, c'est d'en présenter, le plus possible.

Ce n'est pas l'occasion qui manque d'en imaginer. Il y a tant de choses à faire, principalement dans le domaine communautaire. Ce qui reste à savoir, c'est dans quelle mesure ceux qui en présentent nourrissent l'ambition de les voir durer, et si vraiment ceux qui n'ont pas d'emploi désirent en avoir un, et le garder.

Perspective-Jeunesse sera probablement lancé bientôt, comme cela s'est fait l'an dernier. Pourquoi alors ne pas créer un projet durable, qui passe de P.J. à Initiatives Lo-

cales, et vice-versa, de sorte que l'activité ainsi subventionnée devienne permanente, et rentable, si possible.

Malgré toutes les imperfections du programme, et malgré le fait qu'on risque de présenter des projets qui seront ensuite refusés, profitons-en donc pour faire valoir notre esprit laborieux, pour prouver que nous désirons travailler, que nos ambitions sont communautaires, et que nous voulons, en fait, une part de ce gâteau.

Ce n'est pas le travail qui manque, les choses à faire, mais l'argent et l'énergie parfois.

S.C.

La justice est lente

## Le manque de psychiatre en est une cause certaine

ALMA (RBG)- Le juge André Gauthier, de la cour provinciale, dénonçait, mardi dernier, lors de la comparution d'individus devant subir un examen médical à Roberval, le manque de personnel qualifié pour faire passer de tels examens, entraînant ainsi des retards dans les procédures judiciaires. Alors qu'un

individu venait d'être envoyé à la prison de Roberval en attendant d'y subir un examen psychiatrique déterminant s'il serait apte à subir un procès il s'est représenté mardi matin devant le juge Gauthier sans avoir subi son examen parce que les disponibilités du psychiatre ne le permettaient pas.

Il faudra donc que notre présumé malade, accusé d'avoir déchargé une arme à feu en direction de policiers, retourne en cabane, cette fois à Chicoutimi, où il attendra qu'un médecin vienne l'examiner. Répondant à l'avocat de l'intimé, Me Poisson, qui prétendait que son client n'était devant la cour que sur présomption et qu'il, devait obtenir que son examen se fasse dans les plus brefs délais possibles, le juge Gauthier retourna: "Ce n'est pas de la faute des tribunaux si des accusés se voient dans l'obligation de passer 30 jours dans une maison de détention faute de psychiatres pour l'examiner entre-temps; c'est un problème social; il n'existe pas suffisamment d'hôpitaux psychiatriques de même que de médecins psychiatres".

### DEUX AUTRES CAS

Deux autres individus devaient par la suite comparaître pour des méfaits semblables, ils devront se représenter devant le juge Gauthier le 15 décembre pour faire connaître à la cour s'ils sont aptes à subir leur procès.

Le premier comparait sous des accusations de

voie de fait sur des adolescents apparemment sans raison évidente ou provocation des victimes. L'une d'entre elles ayant été battue à coup de poings, l'autre assommée par une bouteille et enfin la dernière fut sauvagement attaquée à la Disco-feu, l'accusé lui écrasant un verre sur la figure. Cette blessure nécessita 40 points de suture et sans aucun doute, de la chirurgie plastique. Pour le comble, le maniaque, lors de son interrogatoire qui se passait dans le plus grand calme, bondit tout à coup et labourait de ses ongles, le visage du sergent de service. L'enquête qui suivait son cours depuis une semaine dans ce cas, montra que l'individu avait déjà fait des séjours de désintoxication dans des instituts spécialisés.

### RETARD DANS LA MISE EN APPLICATION DE LA JUSTICE

La sûreté municipale d'Alma déplore certains retards dans la mise en application de la justice de même que la souplesse des tribunaux vis à vis certains individus souvent dangereux. Le cas qui suit et, rapporté par la sûreté municipale d'Alma, en est un exemple: M. X., barbier de profession, est mis en

liberté provisoire au mois de mai 1970 après s'être vu accusé d'avoir déchargé son arme à feu en direction de son épouse. L'enquête préliminaire fut fixée pour le 28 mai 1970, mais entre-temps, le juge exigea que l'accusé subisse un examen médical pour déterminer s'il était sain d'esprit et apte à subir son procès. Le rapport médical étant affirmatif, l'enquête préliminaire commença le 25 octobre 1970. La preuve établie se révéla suffisante pour la cour et le juge renvoya M. X. subir son procès aux prochaines assises criminelles. Entre-temps notre homme pouvait profiter de sa liberté sous condition moyennant un cautionnement de \$950.

La cause était toujours en suspens et l'accusé en liberté lorsque, les policiers eurent à accourir à sa demeure, le 7 octobre dernier, à la demande des membres de sa famille qui venaient de fuir en vitesse devant les menaces de l'individu. Après avoir vainement tenté de le raisonner, l'inculpé, en guise de réponse tira un coup de feu en leur direction. Mardi matin, devant le juge Gauthier, ce même individu voyait sa comparution reportée au 15 décembre

(Suite à la page 8)

CAISSE D'ENTRAIDE ECONOMIQUE D'ALMA

## Appel d'offres

PROPOSITIONS DE DEVELOPPEMENT  
BATISSE INDUSTRIELLE A USAGE POLYVALENT

La C.E.E., ci-après appelé le PROPRIETAIRE, recevra de tout PROMOTEUR qualifié, ayant sa principale place d'affaires dans le territoire desservi par la Caisse d'entraide économique d'Alma, des propositions pour la construction d'une bâtisse située à l'intérieur des limites du parc industriel régional d'Alma, le tout conformément au dossier de demande de propositions.

Les formalités de la demande, de la réception et le cas échéant, de l'adjudication et de l'exécution du contrat sont celles établies au dossier de demande de propositions de développement.

Les propositions devront être nécessairement remises, en trois (3) exemplaires, au bureau de:

M. Clément Lavoie, Gérant au local de la C.E.E., Edifice Plaza d'Alma Limitée, 500 rue Sacré-Coeur, Alma, avant 12 heures (heure en vigueur) le 27 novembre 1972.

Les dites propositions seront ouvertes au même endroit, immédiatement après l'heure de fermeture, lors d'une assemblée spéciale du PROPRIETAIRE.

Les PROMOTEURS-SOUMISSIONNAIRES, pourront obtenir, à compter du 15 novembre 1972 le dossier de demande de propositions, en s'adressant à la Caisse d'entraide économique d'Alma aux soins de Monsieur Clément Lavoie, sur paiement, non remboursable, en argent comptant ou sous forme de chèque visé à l'ordre du PROPRIETAIRE, d'un montant égal à autant de fois vingt-cinq dollars (\$25.00) qu'il sera demandé d'exemplaires.

Les PROMOTEURS-SOUMISSIONNAIRES, pourront obtenir, à compter du 29 Mars 1972 le dossier de demande de propositions, en s'adressant au C.E.A., aux soins de Monsieur Louis-Gaétan Fortin, sur paiement, non remboursable, en argent comptant ou sous forme de chèque visé à l'ordre du PROPRIETAIRE, d'un montant égal à autant de fois vingt-cinq dollars (\$25.00) qu'il sera demandé d'exemplaires.

La ou les soumission(s) de chaque PROMOTEUR-SOUMISSIONNAIRE devra(vront) nécessairement être accompagnée(s) d'une(de) garantie de soumission, soit sous forme d'un(de) chèque visé par une Banque à charte canadienne ou une caisse populaire à l'ordre du PROPRIETAIRE, soit sous forme d'un ou (de) cautionnement de soumission émis par une Compagnie autorisée à se porter caution judiciaire, au nom du PROMOTEUR, et pour le bénéficiaire du PROPRIETAIRE, d'un montant de \$10,000.00 valable pour une période de quatre-vingt-dix (90) jours à compter de la date d'ouverture des propositions.

Le PROPRIETAIRE ne considérera que les propositions qui respecteront les présentes conditions et celles prévues dans le dossier de demande de propositions.

Le PROPRIETAIRE ne s'engage pas à accepter la proposition offrant la plus basse soumission, ni aucune des propositions reçues et le PROMOTEUR-SOUMISSIONNAIRE ne pourra prétendre aucune indemnité, ni contester, pour quelque motif que ce soit, le choix du PROPRIETAIRE. De plus, les propositions seront jugées au mérite suivant les critères décrits au dossier de demande de propositions.

CAISSE D'ENTRAIDE ECONOMIQUE D'ALMA  
Plaza d'Alma Limitée,  
500 rue Sacré-Coeur, Alma

Le 15 novembre 1972

**Vente** Du 15 au 25 novembre

**1<sup>er</sup> Anniversaire**

**CENTRE D'ESCOMPTE ALMA**

610 Sacre-Coeur



Le Club Lion d'Alma compte huit nouveaux membres pour la prochaine année. Il s'agit de MM. Jacques Lizotte, Egide Breton, Jean-Noel Dallaire, Robert Poudrier, Martin Gagnon, Laurent Savard, Raoul Tremblay et Jean-Charles Lemay. Au centre de la photo on aperçoit M. Jean Morency, président du club et André Côté, organisateur de l'initiation.

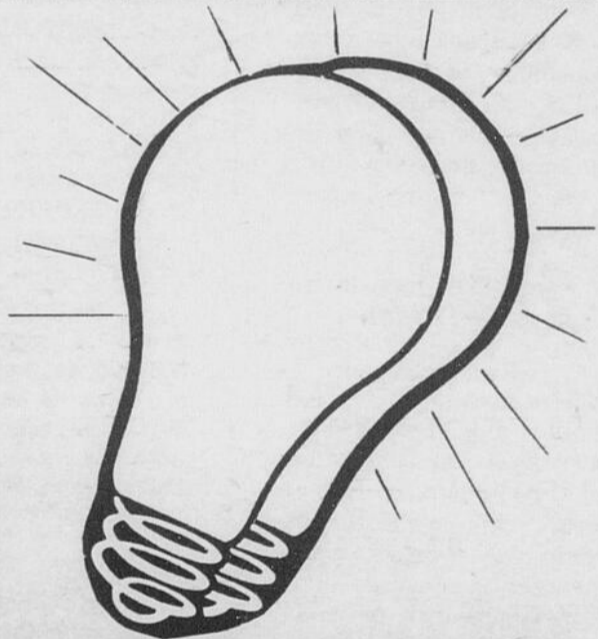
(Photo: Jean le Photographe)

le lac st jean

## L'HEBDO DE L'ANNÉE 72

Nous faisons appel à vos lumières pour

# éclairer nos lanternes



# GAGNEZ \$100.

## EN NOUS PROPOSANT UN PROGRAMME

pour la semaine précédant LA TRAVERSEE

La meilleure réponse verra son auteur obtenir une bourse de \$75. L'idée qui sera sélectionnée comme deuxième par le comité en charge de la compilation rapportera à son auteur la somme de \$25.

Adressez le tout à: Concours des festivités estivales.

Chambre de Commerce d'Alma a/s M. Jean-Paul Aubin

C.P. 169 Alma, P.Q.

### EDITORIAL

#### "Ensemble" nous pouvons:

Briser la barrière entre l'école et la vie, nous tous, parents, élèves, professeurs, commissaires.

Ca implique beaucoup de démocratisation pour faire confiance à toutes les personnes en place pour que le développement de la personnalité des étudiants devienne un but aussi important que le rendement de chacune des catégories impliquées plus haut.

La loi 27 visait tout cela avec la présence des parents à l'école. Réussira-t-elle, un peu cela?

C'est à se le demander si l'on pense à analyser la participation et la présence des parents lors de la formation des comités de parents.

Dans les écoles primaires la représentation fut satisfaisante; ce n'est pas là d'ailleurs que sont les plus grandes difficultés. Habituellement, les groupes sont plus petits, donc plus près des maîtres et de la direction.

Au niveau secondaire, déjà, on sent un décalage d'intérêt, de la part d'un peu tout le monde... pourquoi... parce qu'il y a plus de monde... on se voit un peu moins et les besoins plus nombreux ne peuvent être solutionnés en 24 heures.

Les parents qui ont accepté de relever le défi en acceptant de vivre l'expérience de leur présence sur le comité de l'école du secondaire ont beaucoup à faire. Ils doivent être vigilants. Provoquer les rencontres. Se mêler aux jeunes de l'école pour connaître leurs difficultés. Rencontrer les "profs" sur un autre terrain que celui de l'école pour discuter à l'aise, sans contrainte de l'environnement et aider à solutionner au fur et à mesure les inconvénients des grands complexes.

Ensemble, nous constaterons que la consultation peut devenir pouvoir de décision.

Pour ça, il faut être présents!

Avons-nous été assez présents dans les grosses polyvalentes de 1600, 2000, 3000 élèves?

Une centaine de parents, c'est beaucoup... mais, c'est peu aussi si l'on considère la proportion... d'élèves, pères, mères.

C'est pourquoi l'on a cru un moment que beaucoup d'élèves étaient orphelins.

Et si l'on remonte dans l'échelle de la participation et qu'on se rende au C.E.G.E.P. on voit avec tristesse qu'il n'y a presque plus de coopération entre parents, étudiants et maîtres!

Nous ne sommes plus "ensemble" mais séparés. Chacun son individualité, chacun tire la couverture de son bord... et l'équilibre du bateau se fait sentir.

Notre présence serait-elle encore valable à ce palier de l'éducation?

Bien sûr, la vie de nos enfants nous tient toujours à cœur.

Ensemble, nous devons agir pour que la motion de l'école soit moins étrangère au milieu culturel dans lequel vit la gent étudiante. De ce fait, tout processus de progrès de l'éducation facilitera le nivelage entre parents et enfants, entre populations urbaine et rurale, entre milieux aisés et défavorisés.

Enfin, ensemble, nous aurons brisé la barrière entre l'école et la vie.

Nous serons "heureux".

Thérèse Richard  
éditorialiste

(ENTRE-NOUS - novembre 1972)

### PRÊTS HYPOTHÉCAIRES

Prêts hypothécaires - 1ère et 2ième hypothèques.

Approbation dans les 48 heures.

Jusqu'à 20 ans pour rembourser.

Taux très concurrentiel.

Prêts urbains et ruraux.

Par HOME PLAN REALTY LTD.

Membre du GROUPE **TRADERS** LIMITEE

ALMA: 662-6593

DOLBEAU: 276-1040

ROBERVAL: 275-3387

# Opération Pupun

## Tourbec fait découvrir notre hiver

ALMA- "L'Opération Pupun" est une invitation à vivre l'hiver que Tour-

bec et les Jeunes Aubergistes de Saint-Gédéon lancent à tous les jeunes

du Lac Saint Jean Saguenay par une dizaine de voyages dont 2 se dérouleront au Lac-Saint-Jean.

Cette année, ce programme qui s'appelle "Opération Pupun" a prévu 10 voyages dans quatre régions dont le Lac-Saint-Jean-Saguenay, à l'intention de tous les jeunes Québécois, qu'ils soient étudiants ou travailleurs.

Les jeunes du Lac-Saint-Jean-Saguenay sont particulièrement invités à participer à ces voyages. Entre autres, dans les voyages se déroulant dans la région, 25% des participants devront être originaires de notre région.

### LAC-SAINT-JEAN

Reconnu pour son hospitalité, le Lac-Saint-Jean accueillera deux groupes de 20 personnes aux bases de plein air de Saint-Gédéon et Desbiens, du 26 décembre au 2 janvier.

Tout en profitant de l'hospitalité des résidents lors de soirées québécoises, de visites en carrioles, de veillées du Jour de l'An, les participants pourront profiter de l'équipement de plein air en faisant de la raquette, du ski de randonnée, du camping de neige et même de voile sur glace sur le lac Saint-Jean.

### INSCRIPTION

Tourbec désire que ces voyages soient accessibles à tous les jeunes Québécois. Comme ces voyages sont subventionnés, on ne peut permettre que le

premier arrivé soit le premier servi. Aussi y aura-t-il une sélection au hasard parmi les personnes dont les inscriptions répondent aux conditions imposées.

La date limite d'inscription est le 28 novembre et on peut obtenir des formulaires et des informations additionnelles au bureau du Conseil régional des Loisirs, 132, rue Collard, Alma, tél.: 662-3495 ou aux Jeunes Aubergistes, 132, rue Collard, Alma, tél.: 662-3485 ou en écrivant à Tourbec, 112 ouest, rue Saint-Paul, Montréal 125.



Claude Lapointe, un employé de l'auberge de jeunesse et Sandra Cosgroves une cliente de l'auberge.

### SIMARD, BLANCHET, POISSON & LAFOREST

TEL.: 662-6581

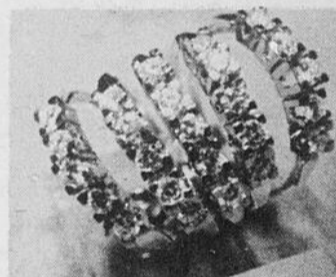
MARCEL SIMARD, LL.L.  
ANDRE BLANCHET, LL.L.  
RAYMOND POISSON, LL.L.  
THERESE LAFOREST, LL.L.

415 RUE COLLARD OUEST  
ALMA, P.Q.

## Vente 11<sup>ème</sup> Anniversaire

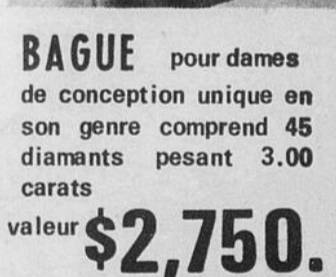
**FETEZ AVEC NOUS**  
notre anniversaire tout bénéficiant de nos prix spéciaux à cette occasion

<b>MONTRES</b> Bulova Longines, Gladstone  <b>30%</b> D'ESCOMPTE	<b>BRACELETS D'IDENTIFICATION</b> En or 10 K valeur \$16.95 <b>9.95</b> ZODIAC EN OR 14 K avec chaîne 22" Hommes-Dames valeur \$41.95 <b>26.95</b> COLIBRIS valeur \$8.95 pour <b>5.95</b> BAGUES pour hommes et dames, 10K valeur \$50.00 pour <b>20. et 25.</b>	<b>RASOIRS</b> Philishave 3 têtes modèle 1118 valeur \$39.95 pour <b>32<sup>95</sup></b>
<b>ZODIAC</b> enfants 14 K. Chaîne 16" valeur \$16.95 pour <b>11<sup>95</sup></b>	<b>RASOIRS</b> Philishave 2 têtes modèle 1313 valeur \$24.95 pour <b>18<sup>95</sup></b>	<b>Fiances de Noël</b> SETS D'ALLIANCES valeur \$200.00 pour <b>\$100.</b>
Toute la marchandise réduite de <b>10%</b> VENTE DU 16 AU 1 <sup>er</sup> DECEMBRE		



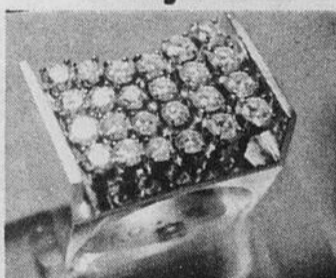
**BAGUE**  
montée sur 5 anneaux d'or. Texture riche et comprenant 25 diamants 2 carats. Pour dames.  
valeur

**\$1,800.**



**BAGUE** pour dames de conception unique en son genre comprend 45 diamants pesant 3.00 carats

valeur **\$2,750.**



**BAGUE**  
d'avant-garde original 14x18 K. surmontée de 24 diamants, 2 carats 50 points pour hommes.

valeur **\$2,500.**



**BAGUE**  
un chef-d'oeuvre de style baroque pour hommes. Modèle solitaire. 1 carat 20 points.

valeur **\$1,900.**

## BIJOUTERIE G. LAVOIE INC.

LES GALERIES LAC-ST-JEAN  
662-3773

RUE SACRE-COEUR  
2-7595



Mon informateur de Montréal me rapporte que Jean-Claude Lyndsay n'a pas été un digne représentant d'Alma lors d'un spectacle ou l'on présentait RIGOLETTO DE VERDI...

XXXXX

Le conseiller du quartier Alma-est se serait même permis de claquer un bon dodo...

XXXXX

A mesure qu'il s'enfonçait dans le sommeil du juste, on m'a dit que ce n'était pas bien RIGOLO de le voir VERDI...R !!!

XXXXX

Il aurait peut-être préféré LE TROU VERT (TROUVERE) une autre opéra de VERDI...

XXXXX

Descendant quelque 180 milles vers le nord, c'est de Québec que me vient l'information suivante...

XXXXX

ST-ROCH...priez pour moi, se serait écrié un conducteur de VOLSK en voyant apparaître une GRAND PRIX sur la rue de la Couronne...

XXXXX

Mais déjà il était trop tard et c'est avec consternation qu'il constatait une plaie au coté de son p'tit char...

XXXXX

Le procès fut fait "dret'là", sur le carré...St-Roch et le conducteur de la GRAND PRIX en bon avocat qu'il est s'en est tiré à 50-50 pour les dommages...

XXXXX

De toute façon, Si...mard il y avait eu, tous se seraient sans doute retrouvés au PARADIS puisque MAURICE était d'la partie...

XXXXX

Convaincant comme on le connaît, Roger Lachman a fait presque avaler à Roch Maltais que le bureau chef de Sporama se trouvait à Toronto...

XXXXX

Vous avez des patins pour garçons qui traînent quelque part dans la maison et qui ne servent pas...

XXXXX

Beaucoup de jeunes du hockey mineur pourraient s'en accomoder si vous

communiquiez avec Pierre-Yves Boivin au numéro de téléphone 662-6138.....

XXXXX

Sabin Deschesnes a fait une visite-éclair à l'Hôtel-Dieu d'Alma jeudi dernier...

XXXXX

Son sourire forcé en disant court sur la longueur de la patente qu'on venait de lui enlever...

XXXXX

Les voisins de Camil Fortin (gouvernement), se sont inquiétés de lui et sa Berthe, lundi, alors qu'à 4h. rien n'avait bougé dans la maison...

XXXXX

M. Charles Barrette, de la rue Bourassa à Alma, a eu la surprise d'avoir la visite impromptue d'une perdrix qui a fracassé une fenêtre de sa demeure...

XXXXX

Comme M. Barrette ne veut pas passer pour menteur il m'a r'fillé l'information, bien conscient qu'il est du point d'orgueil que je me fais de ne publier que la vérité dans ces colonnes...

XXXXX

Malgré de fortes PRESSIONS pour bloquer le projet, j'ai bien l'imPRESSION que les amateurs de bière sous PRESSION auront bientôt un second endroit pour déguster une draft...

XXXXX

En bon canayens, ça veut dire que les promoteurs du projet de brasserie au sous-sol de La Plaza ont le document nécessaire de la Société des Alcools pour mettre le projet en marche...

XXXXX

Samedi le 18 novembre, à 2h. au sous-sol de l'église St-Sacrement le Centre Culturel du Lac-St-Jean présente le Théâtre des pissenlits dans la FOIRE AUX FABLES...

XXXXX

Soyez rassurés, il n'est pas nécessaire que vous n'ayez pas de retenues aux lits pour assister à ce spectacle. Ni même d'être pris du VA-VTE.

XXXXX

Si l'on parle de pissenlits et de foire dans ce spectacle, ce n'est que par pure coïncidence...

Y paraît que Jean-Paul de Jean le Photographe chante à faire pleurer des mères comme membre de la chorale de Notre-Dame d'Hébertville.

XXXXX

Il y aurait cependant avantage à ce qu'il pratique moins tard le soir afin d'être plus ponctuel le matin...

XXXXX

## La justice est lente....suite

prochain, faute de n'avoir pu passer d'examen psychiatrique lors de son séjour à Roberval. La sûreté municipale estime que de tels cas sont fréquents et que si les psychiatres jugent que l'individu en question est aptes à subir son procès les intermina-

bles procédures lui permettront de recouvrer provisoirement sa liberté. Si par contre l'accusé souffre de déséquilibre mental, il sera envoyé dans une institution où on le renverra chez lui après quelques semaines faute d'espace pour le soigner.

le lac st jean

**l'Hebdo de l'année**

## RESTAURANT CHEZ GERARD

LE SPECIALISTE DU PETIT DEJEUNER

Invite cordialement tous les routiers



à surveiller l'ouverture bientôt de notre

**SALON BAR "RUSTIC"**

1350 Dupont Sud

Tél.: 662-5672

Voisin de Boily Sanitaire

**Polaris '73**  
LES FIERS COMPÉTITEURS

COLT SS

CHARGER

MUSTANG

**LA CHAMPIONNE**

2 fois gagnante du circuit des neiges (tour du lac)

Gagnante aussi du rallye Chibougamau

**ATELIER ANDRE FORTIN LTEE**

270, DUPONT NORD, ALMA - TEL: 662-6140



# LE ROI DES HABITS

Le plus souvent imité mais jamais égalé  
**AVEC L'ACHAT D'UN HABIT**  
au prix du roi

**\$29<sup>95</sup> 39<sup>95</sup> 49<sup>95</sup> 59<sup>95</sup>**

vous obtenez...

# Gratis

souliers cravate ceinture chemise bas

Pantalons de velour **4<sup>95</sup>**

Pantalons fortrel **6<sup>95</sup>**

GILETS UNISEX  
**5<sup>95</sup>**

PALETOTS D'HIVER  
en tweed  
**29<sup>95</sup>**

PALETOTS DE CUIR  
doublure détachable  
**69<sup>95</sup> . 79<sup>95</sup>**

SOULIERS DE CUIR  
**6<sup>95</sup>**

# Habits

## D'AUTO NEIGE

Dames  
Hommes  
**16<sup>95</sup>**  
1 morceau

Hommes  
SPECIAL  
**29<sup>95</sup>**  
2 morceaux

Garçons  
**10<sup>95</sup>**  
1 morceau

**415 SACRE-COEUR**  
en face de Handy Andy



# Méfiez-vous des rumeurs sur les pneus à crampons!

**CHICOUTIMI-** Diverses interprétations quant à l'usage des pneus d'hiver et des pneus à crampons circulent depuis que le temps est venu de préparer les automobiles en prévision

de l'hiver. Notons que seul l'usage des pneus munis de crampons est réglementé par le Code de la route du Québec, l'usage des pneus d'hiver étant laissé à la discrétion de l'automobi-

liste. En ce qui concerne les pneus à crampons, voici ce que stipule l'article 51 du Code de la route.

1. L'usage des pneus munis de crampons est prohibé durant la période s'étendant du 15 avril au 15 octobre.
2. Si les pneus des roues avant d'une automobile sont munis de crampons, ceux des roues arrière doivent l'être également. Cette directive s'adresse même aux voitures à traction avant.
3. Pour des raisons de sécurité, il est interdit de circuler sur les routes avec des véhicules dont l'un ou l'autre des essieux est muni de pneus à crampons à une seule extrémité.
4. Toute dérogation à ce règlement sera traitée avec un avis de 48 heures afin de laisser à l'automobiliste le temps de s'y conformer.
5. Tout véhicule ayant un poids à vide, supérieur à 5,000 livres ne peut être muni de pneus à crampons.



Les étudiants de l'école Marguerite Bourgeois d'Alma ont nommé le conseil étudiant pour l'année 72-73. Il s'agit de gauche à droite de Danielle Morin, secrétaire; Dominique Pearson, présidente; Marie St-Hilaire, trésorière; Sylvain Gervais, président.  
(Photo: Jean le Photographe)



Madame Thérèse Essiambre, annonce aux dames et demoiselles de D'Olbeau et les environs qu'elle a ouvert un studio de massage. Mme Essiambre a suivi avec succès un cours sous la surveillance d'un physiothérapeute médical diplômé de l'Université de Paris et masseur qualifié de la ville de Montréal. Le massage, est une excellente forme de détente et de plus il aide à remédier à plusieurs problèmes, tels que l'arthrite, la cellulite, les troubles de la circulation. Ils vous aideront également à mieux dormir et à raffermir vos chairs.

Pour rendez-vous, signalez

**276-1307**

## Soyez chic

### NOUVEAUTES BERNARD ENR.

46 Sacré-Coeur Alma  
662-6520



Benoît



Bernard

## Restaurant Tony Wong

204 BOUL. DEQUEN ALMA TEL.: 662-4811



# METS CHIN

ET CANADIENS  
au Lac-St-Jean

### Le Roi de la maison mobile,

## F. NIQUET INC.

**GLENDALE**

Palace  
Citadelle  
Chalet

**TRECO**

La Québécoise  
Matador

**WINDSOR**

Village  
Windsor de luxe  
La Pyramide

**SAFEWAY**

De Luxe  
Standard

Boul. Degen, voisin du Motel Dequen

Plan de financement  
jusqu'à 12 ans pour payer  
plan bancaires 10 ans

**OSWALD FLEURY**  
Tel: 662-6169

Le modèle Villager est conçu en vue de vous offrir commodité et beauté à un prix modique, sans toutefois sacrifier la qualité de la construction et de la finition qui sont devenus synonymes de la marque Windsor Deluxe.

# Windsor



# Le western des neiges

dans le cadre du Circuit des Neiges le 20 janvier 73 à Alma

allons-y  
avec

## daisy comme fée



### DAISY LANGELIER

La candidate de Dolbeau, Daisy Langelier a 19 ans et poursuit ses études à l'école secondaire Jean Dolbeau. Son sport favori est le golf. Elle a gagné le tournoi régional en 1972. Au tournoi de golf canadien junior à Winnipeg, elle a représenté le Québec et s'est classée 5ième individuelle et 2ième en équipe.

### activités à venir

SOIREE DAISY LANGELIER  
Parade mode . Bal de la fée  
films de courses d'autos  
films de course d'auto-neige  
et plusieurs autres activités

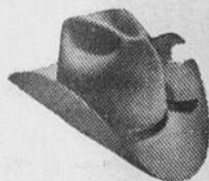
### DAISY

est présentée  
par le Club  
d'auto-neige  
LA FRIQUE

### Le comité Daisy Langelier

Gérard Gauthier, président; Lucien Poirier, secrétaire; Ghislain Poirier, vice-président; Gilles Leclerc, Adélar Gagnon, Denis Gagnon, Henri Belley, Denis Pronovost, Lionel Pronovost, Jean-Claude Girard, Zoël Sévigny, Gilles Boucher, Gérard Lamothe, tous directeurs.

La publication de cette page est une gracieuseté de



Le rendez-vous  
des vrais westerns

## HOTEL MILOT



Le rendez-vous des fins gourmets

## MIDAS STEAK HOUSE

769 Boul. Walberg

Dolbeau

Nous sommes heureux de présenter Daisy

Club de moto-neige

## LA FRIQUE



612 Boul. Walberg

Dolbeau

A la fine pointe de la mode  
masculine et feminine



## gagnon FRERES

NOUVEAUTES



Boul. Walberg

Dolbeau

A Dolbeau-Mistassini

# Nouvelle dimension de la société d'opéra

DOLBEAU- Si l'on se base sur les succès remportés lors des représentations des deux années antérieures, que les critiques avaient qualifiées de professionnelles et que l'on considère les améliorations apportées cette année, on peut déjà escompter un franc succès quoiqu'il faudra attendre la réponse du public pour conclure.

Le "Choeur La Re Do nous revient donc cet automne.

La "Société d'Opéra de Dolbeau-Mistassini Enrg." jouera son prochain spectacle les 18, 19 et 20 novembre à l'auditorium Jean Dolbeau. La directrice musicale Mme Colette Boillat, a choisi cette année, de présenter les plus beaux extraits des opérettes "LA BELLE HELENE" de Jacques Offenbach et "LES CLOCHES DE COR-

NEVILLE" de Roger Planquette.

Plusieurs artistes de l'extérieur font partie cette année de la distribution. Je cite entre autres: Jeanne-Mance Gauthier d'Ottawa, Mme Huguette Lavoie et Jacques Desaulniers d'Alma, M. Roger Levasseur de St-Félicien. Ils ont adopté cette nouvelle formule afin de plaire davantage à leurs nombreux mélomanes.

On pourra connaître, la merveilleuse histoire de la Belle Hélène avec le berger Paris. L'action se situe à Sparthe, plus précisément au temple de Vénus où vous retrouverez la "Reine" et toute sa cour. Ces extraits vous seront présentés dans un décor du plus pur style "Grec", et les costumes sont le fidèle reflet de cet époque antique.

En deuxième partie, "LES CLOCHES DE CORNEVILLE" une autre des plus belles Opérettes du temps: l'histoire se passe en Normandie, où la superstition n'a d'égale que l'avarice d'un vieux fou prénommé Gaspard, et d'une servante qui se change en duchesse, et d'un lâche doublé d'un peureux qui s'appelle Grenicheux...qui lui se prend pour un héros! Le tout assaisonné d'une histoire de fantômes.

Le chant des cloches, "Va petit Mousse" et bien d'autres airs vous transporteront dans un pays que l'on appelle le "REVE".

Cette année encore Mme Colette Boillat et ses collaborateurs n'ont rien négligé pour vous présenter un spectacle haut en couleur et de bon goût.....

(Suite à la page 19)



UN GROUPE du "Commerce" dans les "Cloches de Corneville" - Au premier plan "Serpolette" personnifiée par Mlle Louissette Villeneuve.

## J'aimerais vous rencontrer.

Une question d'argent, ça se discute... sans gêne. Quels que soient vos projets. Des vacances, un commerce, une ferme qu'on veut agrandir, une affaire personnelle, nous sommes ouverts à ça. Nos 34 services bancaires ont déjà avantaagé nombre de personnes. A deux, nous pourrions nous entraider.

Venez donc faire connaissance. Nous serons heureux de vous recevoir et d'en parler. Un brin de jasette, ça ouvre les portes à toutes sortes de choses.

## Carnet ouvert

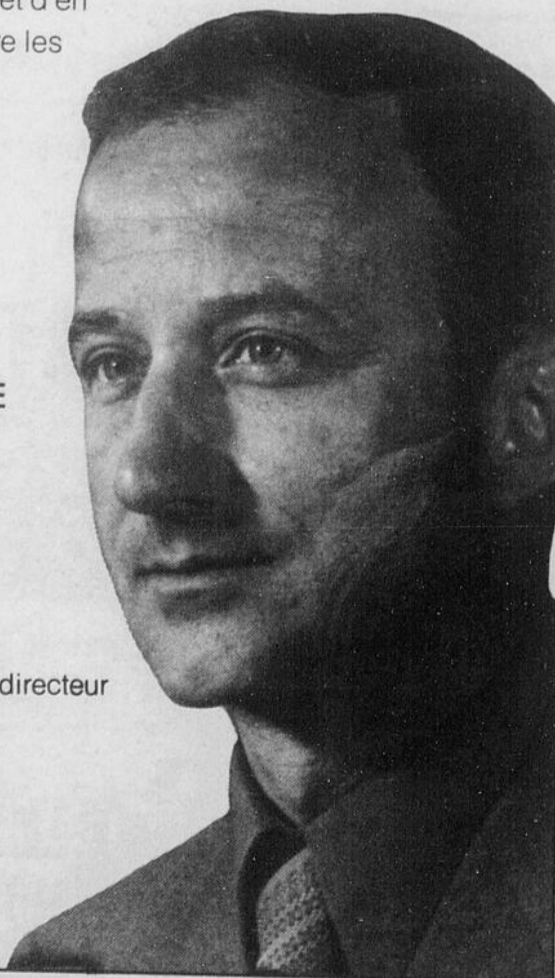
**CONGRES**  
de la  
**COMMISSION TOURISTIQUE**  
le samedi  
18 novembre à Alma

**Léo Courchesne**, directeur

à Alma  
92, rue Sacré-Coeur



BANQUE ROYALE



## CITE D'ALMA APPEL D'OFFRES

La Cité d'Alma recevra des propositions pour l'achat de terrains en bordure du Ruisseau Rouge, pour les terrains suivants:

Terrain 1 - Coin Bergeron		
Ptie du lot 17-B	-	1,057 pi.ca.
lot 17-A-115	-	3,204 "
Ptie lot 17-A-116	-	2,614 "
Ptie lot 17-A-117	-	278 "
		7,153 "
Terrain 2 - rue Duguay - (Côté Nord)		
terrain de 60' front x 90' profondeur		
lot 17-A-114	- 50' x 90'	4,500 pica.
Ptie 17-A-113	- 10' x 90'	900 "
		5,400 pica.
Terrain 3 - Coin Duguay (Côté Nord)		
Ptie lot 17-A-113	- 40' x 90'	3,600 pica.
Ptie lot 17-A-112		3,055 "
		6,655 pica.
Terrain 4 - rue Duguay (Côté Sud)		
terrain de 60' front x 80' profondeur		
lot 17-A-105	- 50' x 80'	4,000 pi. ca.
Ptie 17-A-104	- 10' x 80'	800 "
		4,800
Terrain 5 - Coin Duguay (Côté sud)		
Ptie lot 17-A-104		3,200 pica.
Ptie lot 17-A-103		2,710 "
		5,910.
Terrain 6 - Coin Boivin Nord		
Pties du lot 17-A-151	1,761 + 4,727 -	6,488 pi.ca.

Le minimum du prix de vente sera de 0.15 cents du pied carré et aucune soumission ne sera acceptée si elle est moindre que ce prix.

Le soumissionnaire devra présenter une soumission pour chaque terrain ou chaque partie de lot mentionnés plus haut.

Les soumissions seront reçues jusqu'à LUNDI le 27 novembre 1972, à 2.00 heure p.m., au bureau du soussigné et l'enveloppe de soumission devra porter dans le coin inférieur gauche, l'annotation: SOUMISSION POUR TERRAINS.

Les soumissions seront ouvertes le même jour et à la même heure, dans la salle du conseil municipal.

Les intéressés peuvent obtenir des informations sur l'emplacement, la grandeur ou autres en s'adressant à M. Raymond Fortin, directeur du Service de l'Urbanisme, à l'hôtel de ville, durant les heures de bureau.

La Cité d'Alma ne s'engage à accepter ni la plus basse, ni aucune des soumissions.

Paul Tremblay  
Greffier

DONNE A ALMA

LE 13 NOVEMBRE 1972

# Zeller's

LES GALERIES  
LAC-ST-JEAN



## Echangez votre chèque d'allocation familiale

chez-nous et vous obtiendrez gratis un "MINI-LOTO"  
par cette même occasion

bénéficiez de ces 5 items à très bas prix

Zeller's  
**ARRET...ICI!**

**FEUILLES MOBILES**

paquet 250  
rég.: .88¢

**SPECIAL 2 / \$1**

Limitée 2

Zeller's  
**ARRET...ICI!**

**LAINES PHENTEX**

2 plis - 3 plis  
rég. .89¢

**SPECIAL 2 / \$1**

Limitée 10 par client

Zeller's  
**ARRET...ICI!**

**GROS SEL**

sac 25 livres  
rég.: 88¢

**SPECIAL 2 / \$1**

Limitée 2 sacs

Zeller's  
**ARRET...ICI!**

**CHOCOLAT AUX CERISES**

14 oz. rég.: 97¢

**SPECIAL 2 / \$1**

Limitée 2 par client

Zeller's  
**ARRET...ICI!**

**LAVE VITRES**

rég.: 88¢ gallon

**SPECIAL 2 / \$1**

Limitée 2 par client

**SURVÊTEMENTS DE MOTONEIGISTES EN NYLON POUR GARÇONS**

Nylon pur rebelle aux intempéries, doublure mateissée chaude. Poches à bouton-pression, capuchon doublé de peluche, glissière robuste à la longueur, à l'avant. Bleu marine, vert foncé, rouge foncé. Grs. 2 à 6X

ORD. \$13.99

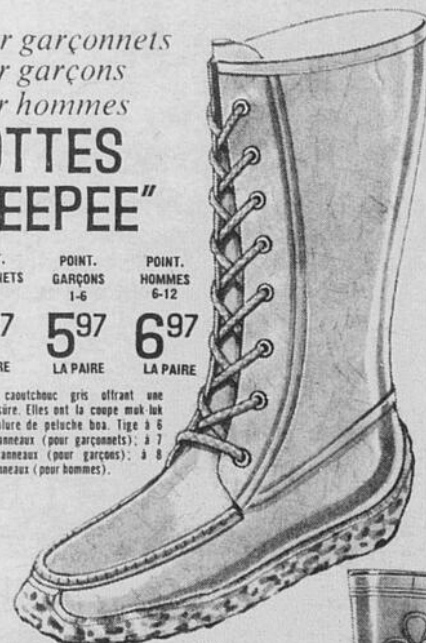
**8<sup>88</sup>**

**CHEZ ZELLER'S**  
achetez maintenant, payez en '73

Pour garçonnets  
Pour garçons  
Pour hommes  
**BOTTES "TEEPEE"**

POINT. GARÇONNETS 11-3	POINT. GARÇONS 1-6	POINT. HOMMES 6-12
<b>4<sup>97</sup></b>	<b>5<sup>97</sup></b>	<b>6<sup>97</sup></b>
LA PAIRE	LA PAIRE	LA PAIRE

Bottes en caoutchouc gris offrant une protection sûre. Elles ont la coupe muk-luk et une doublure de peluche bas. Tige à 8 œillets ou anneaux (pour garçonnets); à 7 œillets ou anneaux (pour garçons); à 8 œillets ou anneaux (pour hommes).



POINT. DEMOISELLES 11-3	POINT. DEMOISELLES 8-2
<b>6<sup>97</sup></b>	<b>4<sup>97</sup></b>
LA PAIRE	LA PAIRE
POINT. DAMES 5-10	
<b>7<sup>97</sup></b>	
LA PAIRE	

**BOTTES "CANUCK" EN CAOUTCHOUC**

Pour dames et demoiselles  
Muk-luks en caoutchouc beige de coupe basse, bordés de peluche dorée à longues mèches; 3 anneaux ou œillets. Coupe moccasin, semelle de crêpe beige. . . . . 6.97 et 7.97

**BOTTES "DEBBIE II" A TIGE DE 11"**

Point, demoiselles  
Chaudes bottes d'hiver en vinyle glacé et imperméabilisé. Tige de 11" sans fermeture, doublure de peluche "Borg", semelle et talon moulés d'une seule pièce, à l'épreuve de la neige. Noir ou brun. . . . . 4.97



# UN PEU DE DU HAUT DU LAC TOUT

## INITIATIVES LOCALES

Encore cette année, les municipalités du secteur attendent beaucoup des projets d'initiatives locales pour faire des travaux utiles qui, en même temps, donneront de l'emploi à des individus. L'an dernier, cette formule s'est avérée passablement rentable. Présentement autant à Dolbeau qu'à Mistassini, des projets intéressants sont en préparation. Mentionnons que plusieurs associations en présenteront également.

## INTERROGATION DU DEPUTE...

On nous dit que le député Lamontagne s'interroge fortement depuis la victoire du député créditiste C.-A. Gauthier réélu avec une majorité accrue de façon fort significative lors du scrutin du 30 octobre dernier. On sait que M. Gauthier s'est conféré un rôle d'animateur social pour remplir ses fonctions efficacement....M. Lamontagne se demande s'il ne devrait pas faire la même chose.

## KRUGER ACHETE A TERRE-NEUVE

Kruger s'est porté acquéreur de 60 p.c. des parts du moulin à papier de Corner Brook de Terre-Neuve. Pour St-Félicien, il semble donc évident que Kruger devra disparaître de leur vocabulaire...

## MOTONEIGISTES, ATTENTION A VOTRE COLONNE!

Messieurs les amateurs d'auto-neige, soyez prudents quand vous pratiquez votre sport favori....Une recherche scientifique publiée par "Time Magazine" révèle les dangers imminents que représente ce sport pour la colonne vertébrale...Une colonne vertébrale s'est passablement important pour un être humain...ne croyez-vous pas?

## LA COMMISSION DES LOISIRS ETAIT LA

Vendredi soir dernier, Mesdames Suzanne Niquet et Edmour Martel, respectivement présidente et directrice de "La Commission des Loisirs & Sports de Dolbeau Inc." étaient à Jonquière pour le cocktail d'ouverture de

"l'Expo-Loisirs" organisé par le Conseil Régional des Loisirs du Lac-St-Jean-Saguenay. Enfin, la Commission voit à ses relations extérieures; il semble qu'avec un conducteur comme Mme Niquet, il n'y a aucun problème pour voyager, même par les pires températures. Incidemment d'autres membres de l'organisme se rendaient dimanche pour visiter cette Expo.

## LA SOCIETE D'OPERA DE DOLBEAU-MISTASSINI

La Société d'Opéra de Dolbeau-Mistassini continue de progresser; sa représentation de l'automne '72' qui se tiendra à l'auditorium Jean-Dolbeau, les 18, 19 et 20 novembre (samedi, dimanche, lundi) prochains, nous semble devoir s'avérer d'une grande qualité. Vous pourrez d'ailleurs avoir plus de détails dans une autre page de cette édition.

## CA ARRIVE PARFOIS

Même si nous devons le plus souvent essayer des reproches, il nous arrive parfois de recevoir des félicitations franches et honnêtes de la part d'organismes de qui l'on parle ou sur des sujets donnés; dans les deux cas, ça peut être constructif et nous l'acceptons... d'autant plus que ça prouve qu'on s'intéresse à notre journal. Nous profitons de l'occasion pour remercier l'Ecole des Arts de Dolbeau pour leur bienveillance manifestée à notre égard à la suite de notre Propos de la semaine dernière. Un journal est là pour informer et stimuler la vie sociale, économique, culturelle...d'un milieu; c'est ce que nous essayons de faire.

## MADAME LABERGE

Nous avons appris que votre mari (Evans) n'était pas heureux parce que nous avions placé bien involontairement d'ailleurs un petit "e" en trop dans un mot qui faisait partie d'un potin qui le concernait. Veuillez donc prendre votre numéro de la semaine dernière et raturer ce petit "e" préjudiciable...Quant aux facilités dont il était question, c'est de "toilettes" que nous voulions parler.

## A JONQUIERE, JEAN FORTIN

A Jonquière, c'est toujours M. Jean Fortin qui occupe le premier rang au palmarès; un jour ou l'autre on saura bien le court et le long de cette histoire...En somme, il se brasse de la mer....

## LE COMITE DES "10 JOURS WESTERN"

Le comité d'organisation des "10 Jours Western de Dolbeau" tient des réunions régulières même à cette époque de l'année. Présentement les membres travaillent sur différents projets qui devraient être de nature à améliorer le standard des "10 Jours Western" '73' qui se tiendront pendant les derniers jours de juillet. Des personnes ressources se sont jointes au groupe, mentionnons notamment M. Jean-Paul Gagnon (contracteur), M. Marcel Simard (dessinateur) ainsi que M. Mivil Simard (professeur en arts).

## A LA CHAMBRE, CA BOUGE

La Chambre de Commerce du secteur de Dolbeau devrait connaître un nouveau sommet cette année; actuellement on vise le chiffre de 250 membres et d'après les nouveaux qui sont déjà au nombre de 50, il semble que l'on n'éprouvera aucune difficulté à atteindre l'objectif. Présentement la localité qui s'est montrée la plus intéressée à participer aux activités de la Chambre de secteur est celle de St-Stanislas qui compte 17 membres en règle; M. Raymond Rousseau maire de l'endroit a demandé à la Chambre de siéger occasionnellement chez lui. C'est ainsi que très prochainement le président Denis Lussier et son équipe se rendront à St-Stanislas pour siéger tout en participant à un souper qui se tiendra à la salle communautaire de l'endroit.

Mentionnons également que la Chambre a de nombreux comités d'études et de travail qui élaborent actuellement des projets susceptibles d'animer considérablement notre secteur. Nous pourrions préciser ces projets au moment de leur parution. Cette Chambre fut toujours un ferment pour le secteur; on n'a qu'à mentionner entre autres les initiatives: Alba, Commission Industrielle, Arc Touristique... ainsi que les nombreux autres projets d'études mis de l'avant par l'organisme.

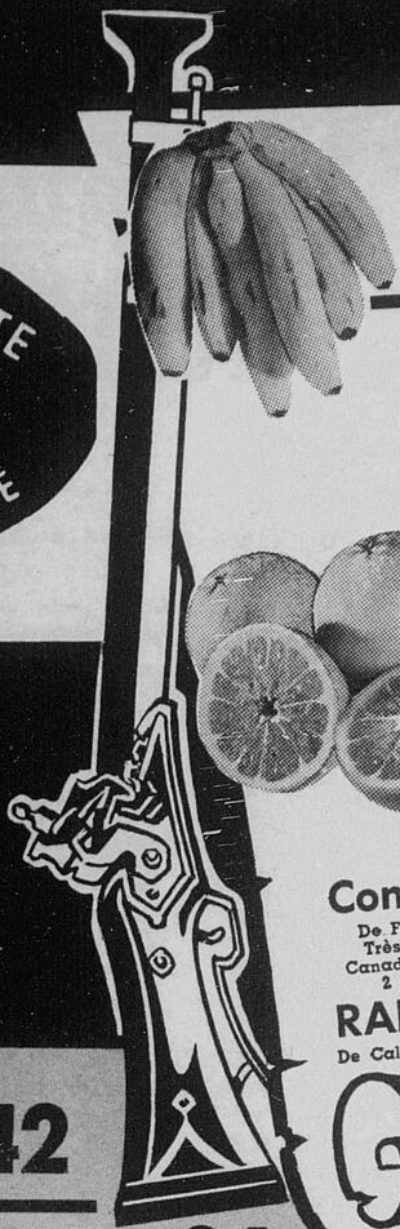
POUR VOUS SANS OBLIGATION D'ACHAT...

## 100 chances d'aller voir jouer les LES NORDIQUES A QUEBEC

passer à l'un de ces magasins ou votre argent vaut + et l'on vous remettra un billet

<p>Magasin</p> <p><b>Le Chic Inc.</b></p> <p>Dolbeau 276-3393</p> <p>Une équipe étoile pour vous servir dans la mode</p> <p>Des prix - du choix et de la mode</p> <p>Boutique unisexe</p> <p>Chez nous Jeanclient</p> <p>Entre et gagne</p>	<p><b>BIJOUTERIE TREMBLAY LTÉE</b></p> <p>651 Bld. Walberg</p> <p><b>SPECIALITÉS</b> bagues à diamants</p> <p>QUI DIT PLUS DIT "ROLEX"</p> <p>276-2193 Dolbeau</p> <p><b>STUDIO MARIE PAULE INC</b></p> <p>photographe professionnelle et commerciale</p> <p>mariages . albums . faire-parts</p> <p>Boul. Walberg, 276-2193 Dolbeau</p>	<p>Tout pour le sport à</p> <p><b>LA CLÉ DU SPORT</b></p> <p>Boul. Walberg Tel. 276-4616</p> <p>Ski - hockey - vêtements curling - ballon-balai - chasse etc.</p> <p>Représentant Bombardier</p> <p>Vente - service - réparation</p>	<p><b>BOUTIQUE Le Chic</b></p> <p>668-7650</p> <p>Garantie - exclusivité - meilleur choix et prix</p> <p><b>SPECIALITE</b> complet sur mesure</p> <p>Soyez à la mode avant les autres</p> <p>Restez-le après les autres</p>
---	---	--	---

MAGASIN D'ESCOMPTE  
DE DOLBEAU ENR.  
ROMÉO DESSUREAULT LTÉE



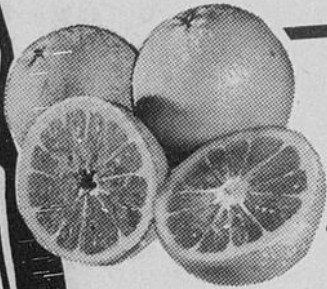
**BANANE AMIGO**  
Jaune dorée mûre à point

La livre **.11**

**POMMES DE TERRE**  
Du Québec Canada No. 1  
Sac 10 livres **.49**



**PAMPLEMOUSSES**  
De Floride blanc gros. 48 très frais et juteux  
Nouvele récolte 10 pour **.96**



**ORANGE DE FLORIDE**  
Grosneur 125 nouvelle récolte très juteuse 2 doz. pour **.99**

**Concombres**  
De Floride  
Très frais  
Canada No. 1  
2 pour **.26**

**BROCOLIS**  
Très frais  
De Californie  
Canada No. 1  
Gros. 14 chaque **.45**

**ANANAS**  
Du Honduras  
Très frais  
Grosneur 8  
Chaque **.78**

**RADIS FRAIS**  
De Californie Canada No. 1 cello de 6 onces 3 paquets pour **.27**

**MELANGE A GATEAU** **.42**  
Duncan Hine essence assortie boîte 19 oz.

**CAFE MOULU** **.94**  
Chase Sanborn ou Maxwell sac 1 livre

**PAPIER DE TOILETTE** **.27**  
Wander Soft assortie Paquet de 2 rouleaux

**ESSUIE-TOUT** **.50**  
Kleenex Paquet de 2 rouleaux

**TISSUS KLEENEX** **.31**  
Boîte 200 feuilles doubles

**GRAISSE Crisco** **.41** **BEURRE CCS** **.65**  
100% végétale Boîte 1 livre De petit lait La livre

**DESODORISANT** **1.19** **CIGARETTES** **4.59**  
Secret ultra sec Bte 6 oz Toutes marques populaires carton rég. 4.59  
Carton King-Size 4.69

**BEURRE** **1.43** **LAIT ECREME** **3/.85**  
D'arachide Kraft Bocal 80 oz prix rég. 1.69 2% en carton 3 opur 0.69 en sachet

**VINAIGRE** **.55** **SUCRE BLANC** **1.38**  
Heinz blanc format 80 oz. Granulé sac de 10 livres

**SAUCE CHILI** **.39** **DILL PICKLE** **.39**  
Heinz Bocal 10 oz Heinz Palski Ogorki Bocal 24 oz

**SPAGHETTI** **.23** **JUS TOMATE** **2/.39**  
Heinz sauce tomate Boîte 14 oz Heinz de fantaisie Boîte 19 oz

**PAIN A L'EAU** **2/.35** **SAVON SURF** **1.19**  
Perfection ou Dessureault Paquet 20 oz En poudre bte 5 lb prix marqué 1.59 Spécial

**CREME GLACEE** **.79** **PATE A DENT** **1.09**  
La Championne ou Dessureault 1/2 gallon Close-Up format super

**BEURRE** **.69** **DETERGENT** **.99**  
Chic ou Dessureault première cat. La livre All lavouse vaisselle bte 35 oz.



**POULET FRAIS** **.39**  
Pesant de 2 à 3 livres La livre

**POULET FRAIS** **.45**  
A rotir pesant de 3 à 4 livres La livre

**Boeuf haché** **.63**  
Frais La livre

**SAUCISSE** **.59**  
Fumé Maple Leaf pqt 1 lb

**BOLOGNA** **.39**  
Maple Leaf 1/2 ou complet La livre

**FILET PERCHE** **.59**  
Frais congelé La livre

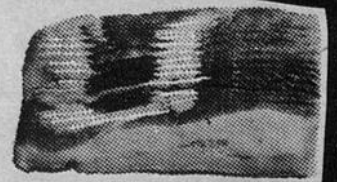
**CRETON** **.79**  
4 Etolles bte 16 oz La lb

**SAUMON ROSE** **1.19**  
Frais congelé La livre

**HARENG** **.35**  
Salé La livre

**BACON MAPLE LEAF**  
Paquet de 1 livre

La livre **.89**



**JAMBON**

Maple Leaf 1/2 Cottage 2 à 3 lb La lb **.91**



## L'église de St-Bruno

# Du modernisme adapté aux réformes liturgiques

Par Richard Banford

Depuis deux ans, les paroissiens de St-Bruno assistent aux offices religieux dans une église où le mobilier aux lignes futuristes redonne un air de jeunesse à cet édifice né de la dernière guerre.

Ce vaste ensemble architectural conçu par M. Lubo Georgiev et réalisé par l'ébénisterie Herménégilde Tremblay, compte plus de 20 oeuvres qui passeront sans doute à l'histoire de l'art québécois.

### LES DEBUTS DU PROJET...

L'abbé Charles Bouchard, curé de St-Bruno, désirait moderniser son église à la suite des réformes liturgiques adoptées par le Concil œcuménique. Sa principale préoccupation était de garder un cachet typiquement Jeannois aux lieux saints; il communiqua donc ses désirs à

l'habileté du charpentier. M. Georgiev fit donc appel au service de M. Herménégilde Tremblay, un ébéniste renommé dans le domaine, ayant à son compte plusieurs employés expérimentés de même que tout l'équipement voulu pour la réalisation de ce plan.

### LES TRAVAUX COMMENCENT

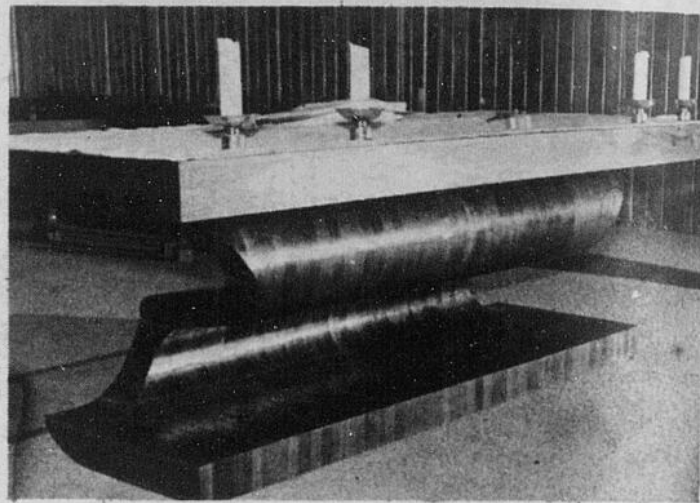
Les travaux commencèrent au mois de septembre 1970 et le choix du matériau de base fut fixé sur le noyer. Malgré la tendance générale à désertifier les églises, le curé Bouchard n'hésite pas à y mettre beaucoup d'argent parce que, explique-t-il, il connaît ses ouailles et il sait qu'ils ne se laisseront pas entraîner dans un tourbillon d'indifférence même dans le plus fort de la crise.

Pour l'exécutant, les travaux demandèrent beaucoup d'imagination et celui-ci ne tient quand même pas à faire connaître à ses concurrents les secrets

de sa réussite. Tout de même, précisons que pour sabler le noyer ainsi recourbé il fallu inventer des sableuses, que même les compagnies ne fabriquent pas. Tous les articles du chœur de l'église de St-Bruno sont de bois plein, sauf l'autel central, qui n'est recouvert que de lattes de noyer. En effet, si l'on avait employé que du noyer pour l'exécution de l'autel central, le coût de la rénovation en aurait été beaucoup augmenté; il en coûte approximativement \$3000. pour exécuter une telle pièce. Quant au temps d'exécution pour des oeuvres de cette qualité, il ne s'évalue pratiquement pas, car ces oeuvres sont soumises aux caprices de l'inspiration de l'artiste. Toutefois le curé Bouchard avoue qu'il fut surpris de la rapidité avec laquelle les oeuvres furent accomplies.

### LA CROIX LUMINEUSE...

La pièce, qui sans doute, attire le plus l'attention



L'autel central qui a demandé de nombreuses heures de travail de la part de M. Tremblay. Il donne l'impression de soutenir tout le renouveau liturgique. A remarquer la souplesse des lignes et la finesse des profils.

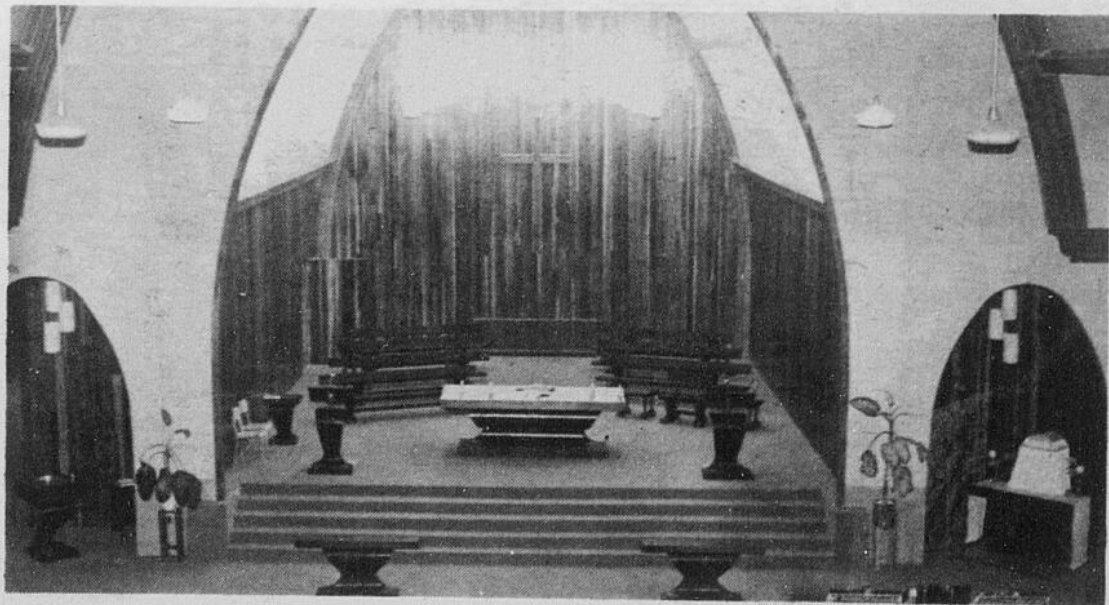


Une partie des bancs du Choeur; le respect des éléments géométriques se mêle aux formes simples et reposantes qui invitent le pèlerin au calme et à la contemplation. Ainsi l'intérêt des fidèles n'est pas concentré sur des décors trop lourds, ils concentrent leur esprit sur l'action.

**TEXTE**  
Richard Banford  
**PHOTOS**  
Jean  
le Photographe

son ami de vieille date, l'architecte Lubo Georgiev d'Alma et ce dernier prit en charge le projet de rénovation.

Dessiner des oeuvres artistiques demandait beaucoup de talent et d'imagination. La réalisation exigeait un équipement peu commun en plus de



Une vue d'ensemble du chœur de l'église, de St-Bruno, renoué il y a deux ans et tel que conçu par l'architecte Lubo Georgiev assisté d'Anicette Tremblay. Le tout fut confié, pour fin de réalisation, à la firme Herménégilde Tremblay ébéniste bien connu par les gens de la région. L'originalité de ce chef-d'oeuvre existe non seulement au niveau du dessin fort avangardiste mais aussi de l'exécution des pièces par des moyens peu commun dans le domaine de l'ébénisterie. A remarquer au fond la croix lumineuse.

du visiteur, est cette croix haute-perchée sur le mur du fond. L'abbé Bouchard en est tout particulièrement fier, et cela s'entend. Des jets lumineux la projette vers les fidèles qui peuvent la contempler des quatre coins de la nef. Un autre trait particulier à cette croix, l'absence du Christ qui vient remettre un peu d'ordre dans la logique chrétienne. Le Christ étant ressuscité, la croix dénudée rappelle aux chrétiens que le Christ est re-

venu parmi nous.

### INTERET RENOUVELE...

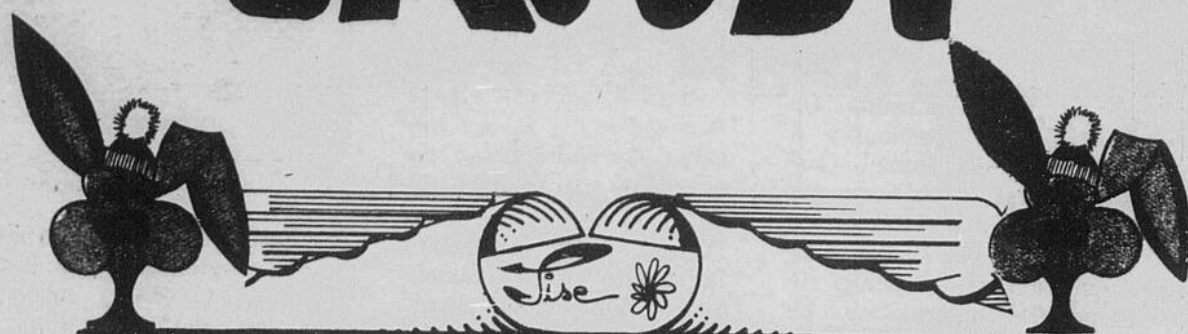
Selon le curé Bouchard, l'attention du fidèle se concentre exclusivement sur l'action des personnages du chœur, justement, parce que le mobilier permet de suivre les moindres gestes symboliques de ces derniers. Ainsi le fidèle participe activement au Saint sacrifice dans une atmosphère architecturale propice à la méditation.

LISE...

la

# SKOODI

du



ACTIVITES...

## PARADE DE MODE

le 26 novembre  
au Môtel Ste-Marie

## SOUPER CANADIEN

lundi le  
20 novembre

à la Brasserie  
Le Viking

Spectacle  
hebdomadaire  
de TIMÉ

au Club SKOODI  
et plusieurs  
autres à venir ...



SKOODI

Sortez  
de votre coquille  
et visitez nous  
au

## "CLUB SKOODI"

situé  
dans le  
salon # 2 au  
Môtel Ste-Marie

ouvert tous  
les soirs à  
7½ heures

La publication de cette page est une gracieuseté de

*"Bienvenue Chez-vous"*



## LA BRASSERIE

# Viking

534 Ouest, rue Collard, Alma, P.Q.

GARAGE

## BENOIT LAROUCHE

voitures neuves et usagées  
mise au point, enlèvement

738 R.R. #2 Delisle

662-7434

Le comité  
de

## LISE SKOODI



## "Sur le matelas" Une pièce de Michel Garneau à l'auditorium en décembre

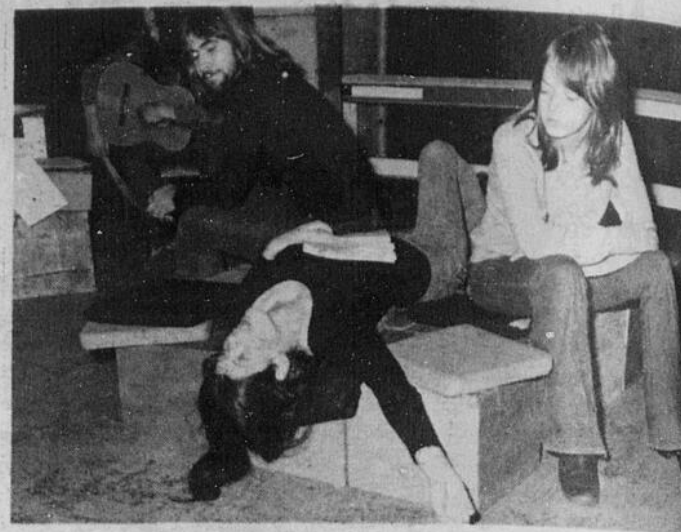
ALMA (RBG)- Le théâtre populaire d'Alma présentera, le deux décembre prochain, une pièce de Michel Garneau, "Sur le matelas", à l'auditorium d'Alma. Le jeune auteur de Montréal a bien voulu accepter l'invitation du TPA de participer personnellement à la mise en scène de la pièce et ainsi faciliter la tâche à Messieurs Floriant Côté et Benoit Gagnon responsables de la mise en scène. Michel Garneau en était à sa deuxième visite dans la région et, il espère revenir pour la première de "Sur le matelas" jouer à l'auditorium d'Alma. Cette pièce fut écrite en juin 1971 à la demande du metteur en scène bien connu, Jean-Luc Bastien et, Michel Garneau avoue que c'est par amitié pour les comédiens qu'il l'a écrite. "En effet, dit-il, sachant que les comédiens aiment bien les monologues, j'ai écrit la pièce dans cet esprit et tout particulièrement pour répondre aux désirs de Sophie Clément que je considère comme une très grande comédienne et l'une de mes meilleures amies. Sophie m'a demandé une pièce où elle pourrait s'exprimer sans contrainte de technicalités théâtrales, continue l'auteur, j'estime que la réaction du public de l'île d'Orléans, où la pièce fut présentée pour la première fois, prouve jusqu'à quel point il a apprécié sa virtuosité."

Quant à la distribution choisie par les metteurs en scène du TPA, Michel Garneau affirme qu'elle n'a rien à envier aux troupes professionnelles et que le progrès réalisé depuis le début des répétitions permet d'espérer du théâtre à son meilleur lors de la présentation à l'auditorium d'Alma. Notons que la distribution comprendra plusieurs nouveaux membres de la troupe du TPA, dont Jean-Claude Tremblay et Johanne Bouchard autour desquels tourne toute l'action tragi-comique de cette pièce.

Cette dernière, que l'auteur qualifie d'extrêmement simple, demande aux acteurs beaucoup d'expression, étant donné la lon-

gueur des monologues qui, oblige parfois à un grand effort de concentration. Un autre trait, particulier à l'oeuvre de Michel Garneau, est la présence sur scène d'un musicien, rôle interprété par Daniel Jean qui apporte beaucoup de rythme à l'interprétation de Patricia Bouchard la séduc-

trice. Notons, en terminant, que les décors et les costumes seront signés Bertrand Audet et que l'équipe des comédiens est complétée par Claire Simard, Guy Perron, Réna Fortin, Alain Tremblay, Bernadette Côté, Claude Simard, Patricia Bouchard, Bernard Pilote.



Les comédiens de "Sur le matelas" en pleine répétition. L'amie séductrice Patricia Bouchard qui vient brouiller l'intimité du couple Johanne Bouchard et Jean-Claude Tremblay. A l'arrière plan, le musicien Daniel Jean qui fait partie de la distribution et qui participe à l'action du début à la fin.

(Photo: Jean le Photographe)



# Un amour de chauffe-eau...

Etes-vous sûr de bien connaître les particularités des chauffe-eau électriques Cascade 40 et Cascade 60?

Renseignez-vous auprès d'un "amour de dépositaire Cascade".

# Un service de placement au campus collégial d'Alma

ALMA- La nécessité de créer un lien plus étroit entre le monde du travail et celui de l'éducation ne fait plus de doute dans l'esprit du Ministère de la Main-d'Oeuvre et de l'Immigration du Canada.

Ainsi depuis septembre dernier, les étudiants et les employeurs bénéficient d'un service de placement dont le rôle premier consiste à fournir à l'étudiant l'assistance requise dans la recherche d'un emploi et de procurer à l'employeur la main-d'oeuvre nécessaire tant du point de vue partiel qu'à plein temps.

Selon M. Gilles Kerouac, conseiller en main d'oeuvre du Campus Collégial d'Alma, "cette assistance, essentielle à l'étudiant, comporte un travail d'animation sur les différents facteurs de placement, notamment les exigences du marché du travail, ses réalités, ses possibilités d'emplois, etc..."

"Il incombe également au Service de placement, poursuit M. Kerouac, de procurer à l'étudiant la documentation sur les différentes carrières et de la renseigner sur les emplois locaux et les divers programmes d'emploi d'été du Ministère.

En contrepartie, un service de placement efficace se doit de favoriser les communications entre les étudiants, l'industrie, le gouvernement et agences au milieu desquels nos étudiants pourront un jour trouver place."

En conclusion le conseiller en main d'oeuvre explique que le Service de

placement du Campus collégial d'Alma possède un réservoir de main-d'oeuvre spécifique, des étudiants de niveau collégial, en vue de combler les besoins en main-d'oeuvre des employeurs selon leurs exigences et leurs goûts. A noter qu'une foule d'étudiants, possédant diverses expériences de travail et recherchent des emplois à temps partiel.

Le Service de placement du Campus collégial d'Alma, attend une action précise de la part des employeurs. Selon eux, un service de placement ne peut opérer convenablement sans le concours soutenu des employeurs.

## Ville et paroisse se réunissent à Mistassini

Samedi dernier à Mistassini, se tenait une réunion entre la ville et la paroisse. Ces deux unités administratives ont présentement de nombreuses préoccupations communes. Cette réunion avait principalement pour objectif une rencontre avec le député Robert Lamontagne afin de traiter différents sujets qui préoccupent ces municipalités. Il fut question entre autres: du chemin de Ste-Marguerite-Marie (asphaltage et redressement; ça devrait se faire dans un avenir prochain), de la route entre Dolbeau et Mistassini ainsi que de l'entrée pour le Centre Do-Mi-Ski. Il semble que le député ait laissé beaucoup d'espoirs sur ces sujets.

### LA CHAMBRE S'INFORMERA

Au sujet de la route à trois voies entre Dolbeau et Mistassini, la Chambre de Commerce enquêtera sur le sujet afin de faire des démarches opportunes. On se rappelle que nous avions, il y a trois semaines, parlé de cette question dans nos Propos...après la paroisse de Mistassini, c'est la Chambre.

## Nouvelle dimension

suite de la p.12

Il serait bon d'ajouter, que la "Société d'Opéra de Dolbeau-Mistassini Enrg." a maintenant son propre atelier pour Décors, Costumes, Salle de maquillage, aménagé au sous-sol de l'Entraide Economique. Cette location devenait indispensable à cette société qui prend de l'expansion et, qui sait, elle deviendra peut-être régionale; déjà cette année les artistes viennent de tout le Lac-St-Jean.



LA PLAZA

# VENTE de NOËL

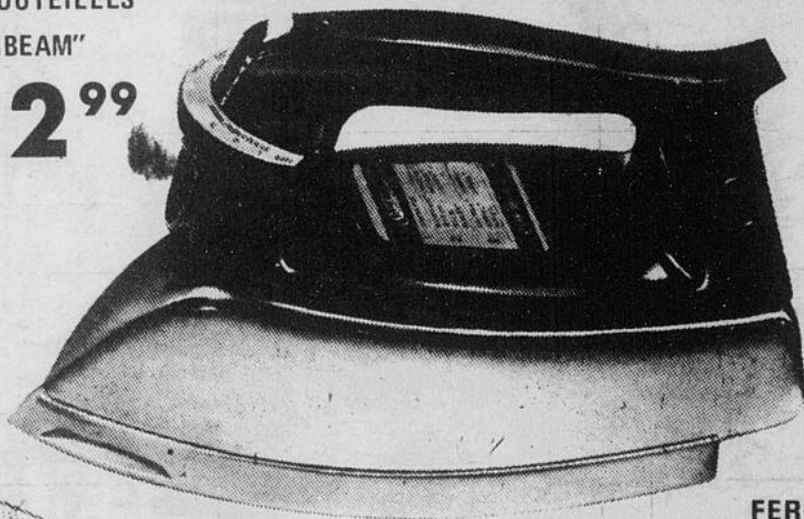
ALMA  
ST.-JEROME  
DOLBEAU

## MAGASINS CONTINENTAL



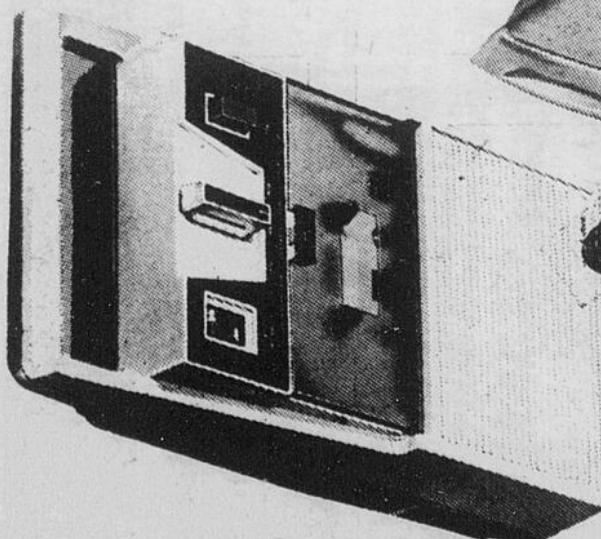
OUVRE-BOITE ET BOUTEILLES "SUNBEAM"

12<sup>99</sup>



FER A VAPEUR "SUNBEAM"

13<sup>99</sup>



MAGNÉTOPHONE À CASSETTE PORTATIF AVEC ADAPTEUR "WESTINGHOUSE"

29<sup>88</sup>

# LE PAYS DES JOUETS

PLAN MISE DE COTE - SANS FRAIS



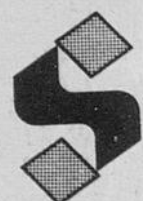
*prix miracles tous les jours...*  
**À L'ANNÉE!**

**UN CONSOMMATEUR AVERTI OBTIENT PLUS POUR SON ARGENT CHEZ STEINBERG!**

*Il y a plus d'une façon d'économiser. L'une des premières consiste certainement à surveiller toutes ses habitudes d'achat.*

*Le consommateur averti connaît le prix des aliments; il en évalue la qualité et la fraîcheur... il utilise l'étiquette de "prix à l'unité" que Steinberg place sur les tablettes de ses magasins pour une quantité de produits.*

*Le consommateur averti obtient plus pour son argent parce que, mieux renseigné lui-même, il peut faire un choix plus judicieux. Comparer les prix d'un endroit à l'autre, comparer la qualité, comparer la variété... bien sûr, c'est une dépense de temps, mais c'est une "dépense" qui en vaut la peine puisque c'est de cette façon seulement que le consommateur averti obtient plus pour son argent.*



*Charte des*

**DROITS DU CONSOMMATEUR**

**1 LE DROIT D'ÊTRE RENSEIGNÉ**

Nous nous engageons à continuer de vous offrir un style de publicité qui dit bien ce qu'elle veut dire et ne prête pas à de fausses interprétations. Nous revisons constamment les étiquettes de nos produits et les affiches de nos supermarchés et nous continuons d'oeuvrer ferme pour fournir au consommateur le plus de renseignements pertinents sur tel et tel produit.  
 Nous vous parlerons des prix à l'unité et de la datation des produits; nous vous expliquerons comment vous en servir le plus facilement et le plus rapidement possible... et nous vous renseignerons également sur l'aspect nutritif des aliments mis à votre portée, etc. etc.  
 Nous continuerons de vous informer des changements de prix des produits et des raisons qui motivent ces changements.

198-12680200  
 TOMATES CHOIX AYLNER  
 28 OZ LIQ 28 OZ  
 AYLNER TOMATOES CHO  
 1.3 CTS  
 PAR ONCE LIQ  
 PER FL OUNCE **.37**

Consultez la petite étiquette blanche et rose placée sur la tablette pour connaître le PRIX À L'UNITÉ, imprimé dans le coin du bas, à gauche.



**ON PEUT COMPTER DESSUS!**

**double économie**

FISH & CHIPS À LA MORUE, CONGELÉS BLUE WATER PQT 16 OZ	COMPAREZ <b>62c</b>
KETCHUP STEINBERG BOUT. 13 OZ	<b>32c</b>
GARNITURE À TARTE AUX CERISES SMITH BTE 19 OZ	<b>61c</b>
FROMAGE GRUYÈRE À LA CARTE STEINBERG PQT 8 OZ	<b>53c</b>
SPAGHETTI CATELLI PQT 3 LB	<b>99c</b>

**produits populaires**

PÂTE DE FOIE CORDON BLEU BTE 7 OZ (VEAU, PORC, POULET 39c)	COMPAREZ <b>38c</b>
RIZ FRIT INSTANTANÉ, ASSORTI DAINTY PQT 12 OZ	<b>38c</b>
GRUAU QUAKER PRÊT-À-SERVIR PQT 9 A 12 OZ	<b>43c</b>
ALIMENTS POUR CHIENS CHAMPION, DR. BALLARD BTE 26 OZ	<b>26c</b>
JUS DE TOMATES HEINZ, CANADA DE FANTAISIE BTE 19 OZ	<b>20c</b>

**produits populaires**

RAGOÛT DE BOULETTES CORDON BLEU BTE 30 OZ	COMPAREZ <b>1.03</b>
CONFITURE DE FRAISES STEINBERG POT 24 OZ	<b>83c</b>
MARINADES SUCRÉES ORCHARD KING POT 16 OZ	<b>45c</b>
OLIVES QUEEN NATURE CORONATION POT 12 OZ	<b>57c</b>
MAYONNAISE KRAFT POT 16 OZ	<b>47c</b>

**bas tous les jours**

MARGARINE STEINBERG, DANS PAPIER ALUMINIUM PQT 1 LB	COMPAREZ <b>22c</b>
BROCOLI CONGELÉ EN BRINS STEINBERG PQT 10 OZ	<b>39c</b>
POMMES DE TERRE FRITES, CONGELÉES, JULIENNES MCCAIN SAC 2 LB	<b>48c</b>
MAÏS À GRAINS ENTIERS, DE FANTAISIE NIBLET BTE 12 OZ	<b>24c</b>
TOMATES ENTIÈRES ORCHARD KING, CANADA DE CHOIX BTE 28 OZ	<b>32c</b>

**bas tous les jours**

FÈVES AU LARD LIBBY'S, BRUN FONCE (BTE 49 OZ 77c)	COMPAREZ <b>77c</b>
ACCENT LE RÉVEILLE-SAVEUR (BTE 4 OZ 95c) BTE 1 OZ	<b>35c</b>
RAGOÛT DE BOEUF POUR CHATS DR. BALLARD BTE 14 1/2 OZ	<b>16c</b>
ALIMENTS POUR CHATS ASSORTIS MLE MEW BTE 6 OZ	<b>19c</b>
PAINS DE SAVON LUX COULEURS ASSORTIES PQT DE 3	<b>49c</b>

SPAGHETTI CAPELLI 99c  
PQT 3 LB

JUS DE TOMATES 20c  
HEINZ, CANADA DE FANTAISIE  
BTE 19 OZ

MAYONNAISE 47c  
KRAFT POT 12 OZ

TOMATES ENTIÈRES 32c  
ORCHARD KING, CANADA  
DE CHOIX BTE 28 OZ

PAINS DE SAVON LUX 49c  
COULEURS ASSORTIES  
POT DE 3

NETTOYEUR LIQUIDE 79c  
AJAX BOUT. 32 OZ

DÉTERSIF EN POUDRE 1.94  
ALL FORM GINK  
BTE 7 OZ

CAFÉ INSTANTANÉ 1.45  
STEINBERG BOCAL 10 OZ

MÉLANGE DE CÉRÉALES 57c  
PABLUM PQT 16 OZ  
(PQT 28 OZ 89c)

FEUILLE D'ALUMINIUM 33c  
STEINBERG ROUL. 12" x 25'

**ACHAT BONI** **DOUBLE ÉCONOMIE**

**NESTLE QUIK**  
CHOCOLAT INSTANTANÉ

BTE 38 OZ **1.05** FORMAT BONI

**ACHAT BONI** **DOUBLE ÉCONOMIE**

**COCKTAIL AUX LÉGUMES**  
E.D. SMITH

POT 28 OZ **33c**

**BAS TOUS LES JOURS**

**FARINE**  
STEINBERG

SAC 10 LB **89c**

**BAS TOUS LES JOURS**

**CAFÉ INSTANTANÉ**  
NESCAFÉ

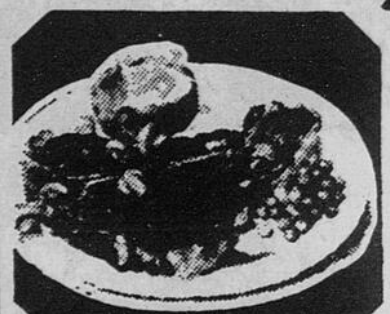
BOCAL 12 OZ **1.97** FORMAT BONI

**BAS TOUS LES JOURS**

**ANTIGEL**  
STEINBERG  
POUR PARE-BRISE

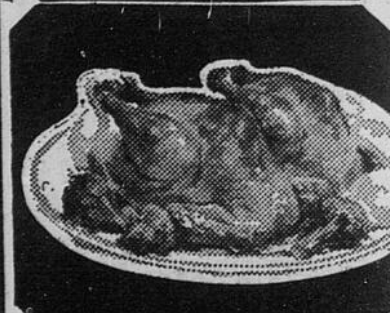
LE GALLON **77c**

**ON PEUT COMPTER SUR NOS VIANDES**



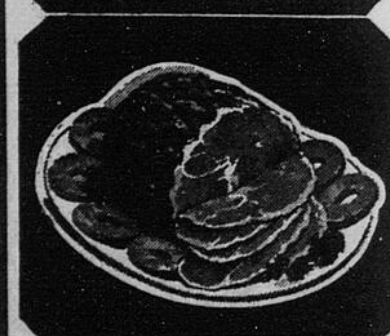
JEUNE BOEUF VIEILLI NATURELLEMENT

<b>GROS, PETITS FILETS</b> OU CÔTELETTES, BOUT ENLEVÉ	<b>RÔTI DE PALETTE</b> COUPE ORDINAIRE.
<b>99c</b> LA LB	<b>99c</b> LA LB



**POULETS 2 À 4 LB**  
CONGELÉS  
CANADA CATÉGORIE "A"

**43c** LA LB



**JAMBON FUMÉ**  
DANS L'ÉPAULE, SANS JARRET

**59c** LA LB



**BACON TRANCHÉ**  
SANS COUENNE, STEINBERG

SWIFT PREMIUM PQT 1 LB <b>91c</b>	MAPLE LEAF PQT 1 LB <b>94c</b>
-----------------------------------	--------------------------------

**ROTI DE PALETTE**  
COUPE ORDINAIRE BOEUF DE L'OUEST ECONOMIQUE LA LB **65c**

**RÔTI DE CÔTES CROISÉES**  
BOEUF DE L'OUEST ECONOMIQUE LA LB **79c**

**Bifteck de surlonge**  
BOEUF DE L'OUEST ECONOMIQUE LA LB **1.23**

**BOEUF HACHÉ FRAIS** LA LB **78c**

**LONGES DE PORC**  
MAIGRES, FRAÎCHES, ENV. 3 LB BOUT DES CÔTES LA LB **79c**

**CÔTELETTES D'AGNEAU**  
DANS L'ÉPAULE, EN PANIER DE NOUVELLE-ZÉLANDE LA LB **55c**

**FOIE DE PORC**  
TRANCHÉ, DÉLICIEUX LA LB **38c**

**SAUCISSES FUMÉES**  
SANS PEAU STEINBERG PQT 1 LB **63c**

**TOURTIÈRE STEINBERG** PQT 16 OZ **77c**

**SALADE DE CHOU**  
OU DE POMMES DE TERRE STEINBERG CONT. 2 LB **79c**

**CROQUETTES DE PORC**  
PANÉES ALPINE LA LB **79c**

**CROQUETTES D'OMBRE**  
HOLIDAY FARM PQT 2 LB **1.67**

**BÂTONNETS D'AIGLEFIN**  
BLUE WATER PQT 14 OZ **99c**

**FILETS DE MORUE**  
SANS ARÊTES F.P. PQT 2 LB **1.69**

**pâtisseries**

**TARTE À L'ANANAS**  
STEINBERG 24 OZ - 8" CH. **49c**

**PETITS BEIGNES**  
AU SUCRE, STEINBERG PQT DE 24 **39c**

**GÂTEAU ÉTAGÉ**  
AU CHOCOLAT, STEINBERG 18 OZ **55c**  
CRÈME AU BEURRE À LA VANILLE

**ROULÉ AUX BANANES**  
OU AU CHOCOLAT STEINBERG 10 OZ **29c**

**BRIOCHE SUCRÉES**  
AUX RAISINS, STEINBERG GLAÇAGE À L'ÉRABLE PQT DE 8 **29c**

**GÂTEAU AU CHOCOLAT**  
NOUVELLE-ORLÉANS GLAÇAGE AU CHOCOLAT 14 OZ **39c**

**PAIN TRANCHÉ**  
DE BLÉ ENTIER, STEINBERG AVEC RAISINS 12 OZ **27c**

**TARTE-BRIOCHE**  
DANOISE, AU CARAMEL STEINBERG 14 OZ **49c**

**TARTE AU SUCRE**  
À LA CRÈME STEINBERG 14 OZ - 8" CH. **59c**

**articles divers**

**BÂTON DE HOCKEY**  
"COLLEGE", 49" - 51" CH. **88c**

**CHAISES EN MÉTAL**  
ROUGES OU NOIRES CH. **\$6.74**

**FOURCHETTES À SALADE**  
EN ACIER INOXYDABLE 2 POUR **57c**

**fruits et légumes**

**BANANES CABANITA**  
PETITES SAC EN POLY LA LIVRE **13c**

**POMMES DE TERRE**  
DU QUEBEC CANADA No. 1 SAC 10 LIVRES **49c**

**PAMPLEMOUSSES**  
MARSH, DE FLORIDE SANS PEPIN, GROS. 48 A CHAIR BLANCHE 8 POUR **95c**

**TANGELOS**  
DE FLORIDE GORSSEUR 80 SUCRES ET JUTEUX LA DOUZAINÉ **89c**

**CONCOMBRES**  
DE FLORIDE CANADA No. 1 SUPER DE CHOIX CHAQUE **13c**

**PIMENTS VERTS**  
DU TEXAS CANADA No. 1 LA LIVRE **38c**

## Depuis 1967 La drague Maria Chapdeleine a craché 1,750,000 verges de sable

ARVIDA- "Pour la sixième année consécutive, l'Alcan a effectué l'été dernier d'importants travaux de dragage le long des berges du lac Saint-Jean. Au cours d'une période de douze semaines, la drague MARIA-CHAPDELAINE, a refoulé vers la rive une masse de 184,000 verges cubes de sable lourd, répartie sur une longueur de 12,325 pieds" vient de nous communiquer Monsieur René Prévost, directeur du Service immobilier de l'Alcan au Lac-Saint-Jean et Saguenay. Ce travail de reconstitution a été mené cette année à la hauteur de Taillon ainsi que le long des plages de Saint-Gédéon et enfin, à proximité de la Pointe Chambord. Une équipe de douze hommes était affectée à cette tâche.

"Depuis 1967, année de sa mise en exploitation initiale, la MARIA-CHAPDELAINE a oeuvré à la protection des rives sur une longueur de 127,000 pieds, rejetant sur celles-ci près de 1,750,000 verges cubes de sable prélevé sur les hauts-fonds du lac."

En communiquant ces statistiques, Monsieur Prévost a souligné que ce procédé n'a pas pour but de reconstituer lui-même les rives de lac, mais

plutôt d'aider la nature à se fabriquer un profil d'équilibre en apportant au bon endroit le sable lourd qui forme un haut-fond parallèle à la rive.



### RESEAU TROIS DIMENSIONS...

**CHVD**

1230  
Dolbeau

**CJMD**

1240  
Chibougamau

**CFED**

1340  
Chapais

La radio de l'information  
et de la belle musique



Pour CONSULTEZ  
VOS VOYAGES LAC-ST-JEAN ENR.  
voyages

représentante à Alma  
Mme Janine Nolin Tél. 662-2475

# Le don de leadership

Nous n'avons pas tellement le choix. Depuis le temps que nous parlons de développer le Québec et de lui fournir les instruments nécessaires à la réalisation de cet objectif, le moment est venu de passer à l'action, d'aller au-delà des mots, au-delà des enquêtes, au-delà des analyses, au-delà des institutions. Il y a quelque temps, je lisais dans un journal de fin de semaine, un article extrêmement intéressant sur la capacité des Universités de former des entrepreneurs, c'est-à-dire cette espèce de personne qui se sent personnellement responsable d'une part du développement économique et qui accepte d'en payer personnellement le prix par une participation active à une entreprise.

Au même moment, dans un congrès qui réunissait à Québec un groupe d'hommes d'affaires, on se posait sensiblement la même question.

Dans l'un et l'autre cas, conclusion et réponse furent identiques: l'esprit d'entreprise est un don inné que possèdent un certain nombre d'individus et dont la société doit permettre par ses structures, une mise en valeur aussi grande que possible.

C'est ce à quoi l'Entraide économique s'est attachée depuis sa fondation en récupérant dans chacune des régions du Québec autant d'individus souvent privés de moyens, mais capables et désireux d'accomplir de grandes choses. Il nous faut absolument continuer dans le même sens et c'est le devoir de ceux qui nous gouvernent de nous aider, selon notre génie, à atteindre cet objectif. Déjà nous possédons un peu partout, au Québec, des instruments de travail efficaces comme les Caisses d'Entraide Economique, la Société de développement industriel, des conseils économiques et toute la gamme des institutions capables de répondre à l'ensemble des besoins de l'individu. Notre défi consiste à en découvrir les utilisateurs. Ainsi, parce que les entrepreneurs de chaque région, autant de l'Abitibi, de la Mauricie, de la Côte-Nord, de la Gaspésie, que du Saguenay-Lac-St-Jean et de la Beauce, auront assumé leur leadership, le Québec deviendra une société à la pointe du développement économique et de l'équilibre social qui, nécessairement, doit en résulter.

JACQUES GAGNON,  
président / directeur général

(L'Entraide, novembre 1972)



**POUR LE SOULAGEMENT**  
de l'hyperacidité  
et des gaz

**Diovol**

TEL.: 662-3408



**PHARMACIE J.-E BRETON ENR.**

230 Boul. Dequen

Alma

A l'école Marguerite-Bourgeois

# On veut redorer le blazon du français

ALMA (RBG)- L'enseignement du français n'est plus ce qu'il était. En effet, les professeurs du département de français de l'école Marguerite Bourgeois d'Alma entreprennent la nouvelle année scolaire avec la ferme intention de redorer le blazon du français par des méthodes dynamiques. De par une enquête menée par M. Philippe Genest, coordonnateur régional de l'enseignement du français et professeur à l'école Marguerite Bourgeois, il appert que la population adulte a détecté une grave anomalie dans l'orthographe des étudiants du secondaire. Selon les responsables de l'enseignement du français de cette institution, les causes de la mauvaise qualité de l'orthographe chez l'étudiant au secondaire sont multiples et un moyen sûr d'y remédier est d'intéresser le jeune au français écrit par des cours vivants qui forceront l'élève à s'évaluer personnellement et spontanément.

## BEAUCOUP D'INATTENTION

Les professeurs de français font remarquer de plus, que les étudiants provenant du primaire font des fautes surtout par inattention et que les règles grammaticales déjà connues leur semblent difficilement applicables. Pour y remédier, le département de français met à la disposition des élèves quelques montages audio-visuels qui leurs seront présentés d'une façon plus soutenue au cours de la prochaine semaine de l'orthographe. C'est d'ailleurs à la suite de cette semaine que le journal Le Lac-St-Jean reproduira dans

ses pages quelques uns des meilleurs reportages entièrement réalisés par les élèves de Marguerite Bourgeois et dont l'objet sera une recherche dans le milieu à savoir si l'étudiant est conscient de la mauvaise qualité de l'ortho-

graphe et s'il entend trouver des moyens pour y remédier.

L'école Marguerite Bourgeois compte plus de 1150 élèves qui, sous la direction de M. Luc Tessier, participent à des méthodes d'enseignement dynamique.

Les responsables de l'enseignement du français considèrent pour leur part, que l'enseignement des règles grammaticales selon les méthodes courantes peut paraître désuet à l'étudiant et que les méthodes audio-visuelles sont

un des moyens efficaces pour obtenir leur participation.

D'autre part, une grande manifestation est prévue pour le début de la semaine et dont le but est de contester le mauvais usage du français écrit.

## MOTONEIGISTES

JEAN KEBEC  
VOUS DIT:

à compter du 1er décembre, il faut être en possession d'un permis de conduire pour motoneige si vous ne détenez pas un permis de conduire automobile.

JEAN KEBEC  
VOUS DIT AUSSI:

Il faut porter un casque de sécurité pour conduire une motoneige. On recommande au passager d'en porter un également.

JEAN KEBEC  
VOUS DIT ENFIN:

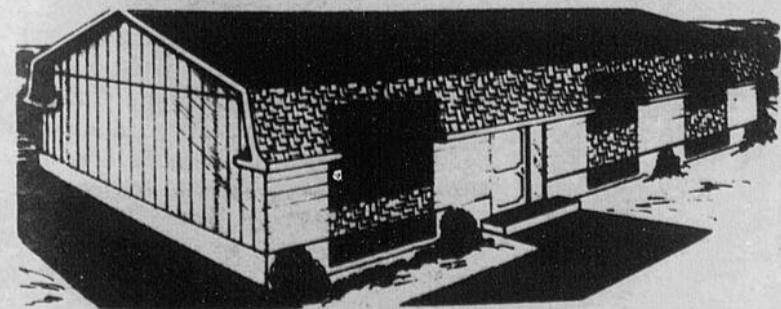
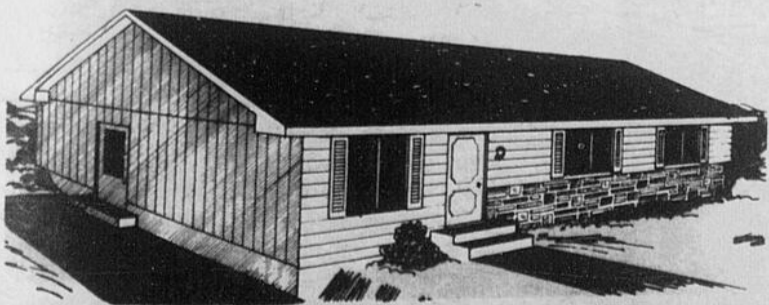
Procurez-vous la nouvelle réglementation sur le sport de la motoneige à votre club de motoneige, au poste de la Sûreté du Québec de votre localité ou encore en écrivant au Ministère des Transports, Gouvernement du Québec.

VISITEZ NOTRE KIOSQUE D'INFORMATION  
AUX GALERIES LAC-ST-JEAN, ALMA  
DU 16 AU 18 NOVEMBRE 1972.



GOUVERNEMENT DU QUÉBEC

MINISTÈRE  
DES TRANSPORTS



G.M.A. INC.

et

LES HABITATIONS MODERNES ENR.

peuvent vous aider à solutionner votre problème de logement avec ses maisons pré-fabriquées approuvés par la S.C.H.L.

- . Terrains disponibles avec servitudes
- . Prêts spéciaux à 7 5/8%, 35 ans. Mensualités \$119.00. Taxes incluses
- . Financements bancaires locales de 9 à 9 1/2%.
- . Nous pouvons vous construire immédiatement
- . Plusieurs maisons modèles peuvent être visiter.

Pour plus amples informations consultez:

GHISLAIN FORTIN

Tél.: 662-6559

PIERRE DUCHESNE

La Plaza

# Hebdo rétro

avec Richard Banford

## SEMAINE NATIONALE DE SOBRIETE

L'Association Lacordaire diocésaine en collaboration avec le Carrefour de la Sobriété de Jonquière sera l'hôte de la Cité de St-Félicien, dimanche le 19 novembre, pour le lancement officiel de la campagne de la Reine de Sobriété qui coïncidera avec l'ouverture de la "Semaine Nationale de Sobriété" du 19 au 26 novembre inclusivement, il y aura des activités qui se dérouleront dans tous les secteurs à l'échelle diocésaine de Dolbeau à la Baie. Le thème de cette Semaine "Sobriété est "D'la Sobriété, y en faut partout"



## ELECTIONS A STE-MONIQUE...

M. René Bouchard a été réélu maire de la municipalité du village de Ste-Monique avec une majorité de 146 voix. Mme Jules Fortin pour sa part siègera à la table du conseil après avoir remporté la victoire sur M. Charles-Henri Lyndsay, avec une écrasante majorité de 218 voix. M. Bouchard et Mme Fortin prêtent ici le serment.

## LES ECOLES ASSOCIEES...

C'est samedi dernier que les étudiants du pavillon Camille Lavoie, qui participent présentement à un échange inter-provincial, prenaient le départ pour Owensound (Ontario) afin d'y passer la semaine en compagnie de leurs camarades ontariens. Les étudiants d'Alma pourront se familiariser avec les méthodes d'enseignement qui se donneront au West Hill Secondary School de la ville d'Owensound. Entre les périodes régulières de cours, les visiteurs se transporteront sur les lieux des différents centres de production de cette petite ville d'Ontario.

## REQUETE DE BELL CANADA...

Les frais de service de Bell Canada augmenteront de moitié en 1973, et d'un tiers en 1974, à l'approbation des révisions tarifaires proposées dans les requêtes que la compagnie a soumises aujourd'hui à la Commission canadienne des transports. Ce redressement en deux étapes vise à répartir la hausse, qui consiste en réalité à doubler les frais de service. Par exemple, les frais d'installation d'un téléphone de résidence, qui sont actuellement de \$11. monteraient à \$16.50 l'an prochain, et à \$22.00 en 1974.

## AU CAMPUS D'ALMA

Une nouvelle étape a été franchie dans le calendrier d'exécution des travaux pour la construction du futur campus. En effet,

dans une résolution adoptée le 3 novembre dernier, la Commission scolaire d'Alma autorisait le Collège régional Lac-St-Jean-Saguenay à se porter acquéreur des écoles Champagnat, Curé Lavoie et St-Jude ainsi que des terrains avoisinants. D'autre part, considérant que les besoins actuels ne nécessitent pas une superficie aussi vaste, le Collège régional, par la même occasion, a consenti à la Commission scolaire d'Alma un bail de location de l'école St-Jude d'une durée de cinq ans.

## ASSISTANCE-ANNUAIRE...

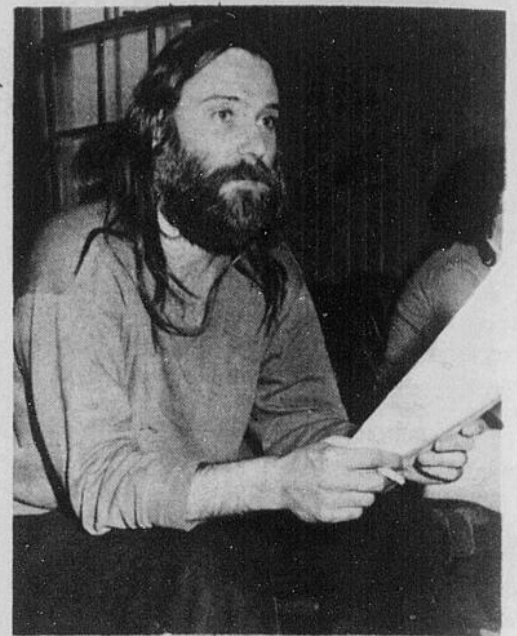
En 1971, les téléphonistes de l'Assistance-annuaire ont reçu plus de 680,000 appels par jour, dont au moins 70%, c'est à dire un demi-million d'appels, étaient des demandes de numéros inscrits. Des études révèlent en outre que c'est une minorité, d'abonnés, soit environ 10%, qui fait plus de la moitié de tous les appels à l'assistance-annuaire. C'est la raison pour laquelle Bell-Canada chargera à ses abonnés un tarif spécial, d'ici 1973, pour son service d'assistance annuaire pour les numéros inscrits dans le botin téléphonique.

## REBOISEMENT DE NOTRE REGION EN 1972...

Le ministère des Terres et Forêts du Québec rapporte que 1,011,475 plants, provenant des différentes pépinières du gouvernement, ont servi cette année au reboisement des terres publiques dans la région Lac-St-Jean-Saguenay. Pour l'ensemble du territoire québécois, plus de 16 millions de plants ont été utilisés pour le reboisement des terres publiques et privées au cours de l'année 1972.

## CONGRES DE LA COMMISSION TOURISTIQUE

La commission touristique du Lac-St-Jean Inc. tiendra son congrès annuel, le samedi 18 novembre à l'hôtel de ville d'Alma à 9h. Les trois ateliers importants à ce congrès seront sur la promotion régionale, la promotion extérieure, la structure et permanence. Le conférencier, sera Pierre Lajoie, président de la fédération mondiale de la nage professionnelle.



## SUR LE MATELAS AVEC LE TPA

Dans les différentes vitrines des commerces de la ville, et un peu partout dans les institutions d'enseignement, on peut lire l'invitation de la troupe du Théâtre populaire d'Alma qui espère que la population répondra avec autant d'enthousiasme que lors du spectacle de Nana Mouskouri. La pièce de Michel Garneau sera la première à être présentée par une troupe locale à l'auditorium d'Alma. L'auteur lui-même est venu mettre la main à la pâte pour la mise en scène de cette comédie québécoise jouée par le TPA. La vignette nous montre Michel Garneau qui assistait la semaine dernière à une répétition de son oeuvre "Sur le matelas" qui reflète les difficultés d'être amoureux par les temps qui cours.

## LE NATURISME SOCIAL, L'ESPOIR DU QUEBEC...

Mardi soir prochain, la salle de l'édifice de la CSN sera l'hôte d'un conférencier de marque dans la personne du docteur Jean-Marc Brunet, naturopathe, qui nous entretiendra sur le "naturisme social, l'espoir du Québec". Cette conférence s'adresse à toute la population et l'entrée est gratuite.

## ACTIVITES FEERIQUES...

Les différents comités des candidates au titre de fée des neiges travaillent sans relâche à procurer au public des activités intéressantes et variées, cependant, il se trouve encore des gens, qui n'ont jamais rien fait de bien pour la prospérité de leur milieu et, qui critiquent le travail des organisateurs. Si on attendait après cette bande de braillards pour faire connaître notre région, il se passerait plusieurs années avant qu'on passe à l'histoire. Sachez, messieurs les contestataires, que le 25 sous que vous donnez à une des candidates sert à garder chez nous une compétition nationale qui contribue à vous en rapporter plusieurs des "trente sous".

## PREMIERE DE VENDREDI CABOTIERE...

L'inauguration officielle de la continuité "Vendredi cabotière" avait lieu jeudi dernier et les artistes invités à cette occasion étaient Mlle Chrétienne Bouchard, interprète de chansons populaires ainsi que M. Denis Martin, chanteur compositeur. Mlle Bouchard étudie le chant sous la direction de Mme Julienne Vallée et se fait accompagner au piano depuis ses débuts dans la chanson par Mme Thérèse Bouchard.

# On va jusqu'au **BOU-BOU** avec SYLVIE

ACTIVITES...

## FESTIVAL DE MODE

MERCREDI SOIR LE 15 NOVEMBRE

à la salle Alliance de l'hôtel Royal.  
Billet en vente à la porte.

## SOIREE DANSANTE

samedi soir le 18 nov.  
au **SKI-RANCH**

Nombreux prix de présence

Beaucoup d'autres activités  
à venir



## COMITE

Roger Girard  
président  
Jocelyn Maltais  
vice-président  
Directeurs:  
Bernard Guay  
Réjean Goderre  
Line Harvey  
Carol Girard  
Martine Girard  
Johanne Bouchard  
Michel Lebel  
Line Guay  
Pierre St-Marie  
Johanne Fortin

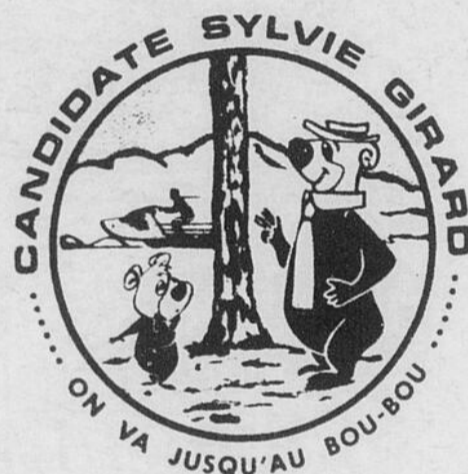
Ralley

?

POKER

Sylvie

à surveiller...



VISITEZ

## "LA TANIÈRE"

située au 1er plancher  
à l'Hôtel Royal

ouvert ouvert tous les soirs  
à partir de 7½ heures

La publication de cette page est une gracieuseté de



*Plomberie Chauffage Alma, Inc.*

DISTRIBUTEUR EN GROS DES PEINTURES "MOBIL"  
PINCEAUX, ROULEAUX "RUBBERSET"

555, Boul. Pie XII  
ALMA, Lac-St-Jean, P.Q.



662-7273  
668-7212

ATELIER

**ANDRE FORTIN**

LTEE

**Polaris**

270 Du Pont, Nord, ALMA  
662-6140



Champion des 2  
dernières années du rallye  
Lac-ST-JEAN

Sous un même toit

Boutique  
Pussy-Cat

Pour  
des spéciaux  
en or

Studio  
Serge

Pour  
une photo  
bien réussie

Salon de  
coiffure

Ghislain Savard  
pour une  
coiffure moderne

700 - 710 SCOTT

**Le comité**

**BOU-BOU**

LA TANIÈRE

ALMA

# HOROSCOPE



**LE BELIER.** Votre santé donne des signes de perturbation, cette semaine, ne les négligez pas. Vérifiez au besoin, vos habitudes alimentaires, pour découvrir l'origine de vos malaises.



**LE TAUREAU.** Appuyez vous sur votre conjoint ou vos meilleurs amis. Ils sont en mesure de vous délivrer de vos perplexités et de vous indiquer la route à suivre. Soyez souple. Adaptez vous.



**LES GÉMEAUX.** Vos amis continuent à vous seconder. Aussi n'affichez pas un individualisme déplacé. Vous obtiendrez vos meilleurs résultats en coopérant avec votre entourage et en obéissant sans arrière-pensée à ses suggestions.



**LE CANCER.** Tout bouge autour de vous vous auriez tort de considérer comme définitives les conditions dans lesquelles vous vous trouvez. Elles changeront d'un moment à l'autre.



**LE LION.** Vos affaires d'argent s'arrangent. Dans ce domaine, vous réaliserez d'importants progrès pendant la journée de Mercredi. Payez scrupuleusement ce que vous devez.



**LA VIERGE.** Cultivez cette semaine les pensées les plus désintéressées. Ne compromettez surtout pas vos plus chères affections pour de sordides questions d'argent. On se dispute autour de vous.



**LA BALANCE.** Cette semaine le facteur et le téléphone seront pour vous des messagers de bonne nouvelle. Ne vous cantonnez pas dans un mutisme plein de méfiance.



**LE SCORPION.** Jeudi dans la matinée, des obstacles imprévus limiteront votre liberté. Votre entourage se montrera têtu. Mais ne vous mettez pas en colère, faites preuve de courage.



**LE SAGITTAIRE.** Soyez aussi réaliste que possible. Ayez du flair, les bonnes occasions abondent autour de vous, aussi bien dans le domaine professionnel qu'ailleurs. Sachez donc les utiliser sans hésiter.



**LE CAPRICORNE.** Travaillez de bon cœur et réalisez point par point, le programme que vous vous êtes fixé. Une note de sympathie se fera sentir dans vos relations avec vos collègues et vos chefs.



**LE VERSEAU.** Vous rencontrez des amis que vous aimez beaucoup. Parlez-leur à cœur ouvert, mais évitez d'aborder le sujet qui vous brûle les lèvres avant qu'eux-même en parlent.



**LES POISSONS.** La lune donne une impulsion nouvelle à votre vie mondaine, professionnelle et sociale. Acceptez avec entrain tous les changements qui s'annoncent. Vous avez raison de vous vexer.



**ANDRE  
DESCHENES  
s.o.d.**

OPTOMETRISTE

Sur rendez-vous: tél.: 662-7171

58 Sacré-Coeur

Alma

**A ALMA, C'EST LA**

**M  
O  
T**

E	E	V	R	Y	E	E	V	O	L	E	U	R	N	
V	R	C	E	E	H	E	C	L	V	O	L	V	E	O
U	E	E	S	S	X	C	L	N	L	V	I	R	U	R
E	T	R	I	E	T	E	I	L	A	I	O	I	G	I
V	V	R	D	S	V	E	V	V	A	C	V	G	O	A
N	I	R	E	E	A	N	A	R	A	V	A	A	V	V
O	I	C	E	V	T	V	N	I	C	C	A	V	A	N
I	R	D	E	V	E	N	I	L	A	V	A	C	H	E
T	E	N	I	L	E	S	A	V	A	C	I	V	V	V
A	D	E	O	B	E	V	E	L	A	V	A	L	O	L
T	I	I	R	R	E	D	I	R	E	R	A	I	I	N
E	V	E	T	N	I	S	M	C	I	V	E	L	O	A
G	V	N	T	S	L	E	V	E	I	N	E	S	S	E
E	E	I	M	V	A	U	T	O	U	R	I	I	U	E
V	S	E	V	E	D	E	T	T	E	V	V	V	I	E

UN MOT DE 10 LETTRES

PAYS DE L'ANCIENNE  
GERMANIE

V	Vacance	Valve	Ventis	Vider
V	Vacarme	Varan	Ventre	Ville
V	Vaccin	Variété	Verbe	Viol
V	Vache	Vaseline	Verdet	Visa
V	Vacive	Vasière	Vertu	Vison
V	Vagir	Védisme	Verve	Vogue
V	Vairon	Végétation	Vesce	Voie
V	Valine	Vautour	Veste	Voile
V	Valise	Vedette	Vexer	Volve
V	Vallée	Veine	Vice	Voleur
V	Valse	Vélo	Vichy	Vue

Solution de la grille précédente: VANCOUVER

**I  
N  
C  
O  
N  
N  
U**

## CARTES PROFESSIONNELLES

**demers, boily, tremblay,  
notaires**

raymond lapointe, b.a., II.I. (1949-1963)

j.-claud demers, b.a., II.I.

gaétan boily, b.a., II.I.

gratien tremblay, b.a., II.I.

70 Sacré-Coeur, ALMA  
téléphone (418) 668-8343

**FORTIN & LEMAY  
NOTAIRES**

LOUIS-J. FORTIN, B.A., LL.L.

FRANCIS LEMAY, B.A., LL.L.

Cessionnaires des greffes de:

Me J.-P. Gagnon, n.p. (1872-1925)

Me J.-A. Gingras, n.p. (1906-1952)

Me Ros. Angers, n.p. (1923-1959)

Me J.-A. Fortin, n.p. (1917-1963)

Me J.-A. Plourde, n.p. (1921-1968)

31 Sacré-Coeur, ALMA  
C.P. 130 - 662-6419

**TREMBLAY & NADON**

400, coin Scott et Labrecque, Alma

INGENIEURS - CONSEILS

Génie civil, mécanique, électrique, industriel

348 Savard Est, ALMA

ROBERT TREMBLAY

TELS.: Bur. 662-7117

Rés.: 662-0170

**LES PETROLES**



**REAL GAUDREULT**  
gérant régional

**GASTON BRISSON**  
gérant local

- GAZOLINE
- HUILE A CHAUFFAGE
- CHAUFFE-EAU A L'HUILE

**UN SEUL  
NUMERO  
662-6571**

**PHARMACIE DESJARDINS**

PRODUITS EN EXCLUSIVETE:

DU BARRY, LANCASTER, REVLON, FABERGE, CARVEN  
PRINCE MATCHABELLI, HOUBIGANT ET LANVIN.

LE JEU DU TELEPHONE

Le jeu du téléphone comme l'indique son nom est basé sur votre appareil téléphonique, chaque chiffre sur le cadran correspond à trois lettres de l'alphabet.

En partant de ce principe nous avons composé des mots, nous vous les donnons en code, que nous appellerons code téléphonique, c'est donc dire que chaque chiffre donné peut éventuellement correspondre à trois lettres différentes, il vous appartient de définir quelle lettre il représente, afin de reconstituer le mot indiqué par l'auteur.

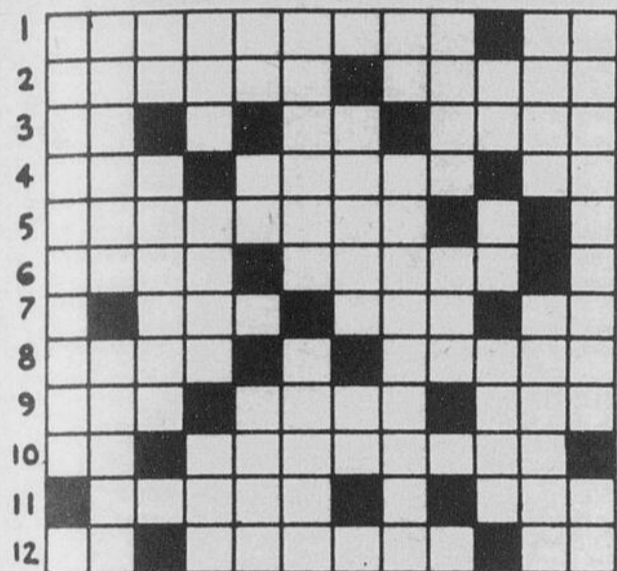
PROBLEME NO 137 VOTRE REPONSE.....

7	8	7	4	2	8	6	4	7	3						
P	T	P	G	A	T	M	G	P	D						
R	U	R	H	B	U	N	H	R	E						
S	V	S	I	C	V	O	I	S	F						

Solution du jeu précédent: INDISPONIBILITE.

MOTS CROISÉS

1 2 3 4 5 6 7 8 9 10 11 12



(Solution de la semaine précédente)

1	M	A	R	T	E	L	E	R	M	E	R
2	E	V	A	S	I	O	N	O	S	A	
3	S	E	T	D	L	E	T	T	O	G	
4	O	N	R	E	A	R	E	M	E		
5	C	E	L	E	R	I	F	E	R	E	S
6	A	M	V	S	A	F	A	R	I	S	
7	R	E	V	E	S	I	L	N	O		
8	P	M	E	M	A	T	I	P	M	E	S
9	E	T	I	R	A	E	E	T	A	I	
10	S	N	B	A	R	O	I	E			
11	A	E	N	T	R	E	E	L	E		
12	S	I	S	E	T	E	S	T	E	R	A



le lac-st-jean  
L'HEBDO  
DE  
L'ANNÉE

HORIZONTALEMENT

- Relatif au tétane--Conjonction
- Parer à ce qui peut arriver--Rideau de tissu ou de panneau déroulable.
- Adj. poss.--Term. d'inf--Mesures agraires.
- Une partie du nom de la mouche du sommeil--Se trouvait--Saint.
- Action d'aérer.
- Eclats de voix--Aliment de saveur douce venant de la canne à sucre
- Gelée des eaux--Pronom personnel--Pron. pers.
- Attacher avec un lien--Langue dérivée du latin
- Parcours des yeux--Alla ça et là à l'aventure--Se suivent dans liste.
- Art. espagnol--Qui ne sont pas limpides.
- Un des métaux usuels, blanc et relativement léger--Grand fleuve d'Afrique.
- Charpente du corps humain--Ce qui doit être caché Note de musique

VERTICALEMENT

- Mollusque à aspect de limace, vivant dans le sol.
- Elargir une ouverture--Millepattes.
- Sym. chimique du titane--Construits.
- V. de Belgique--Un des fils de Jacob--Accumulation
- Négation--Conjonction--Un des grands lacs.
- Inflammation de l'iris--Partie d'un arbre.
- Prénom masculin--Petit ruisseau
- Coutumes--Qui ne peut être guéri.
- Situation d'une personne--Rivière en espagnol
- Métal précieux--Pronom personnel--Adjectif poss.
- Epoques--Construction pleine et solide
- Acte par lequel on déclare ses dernières volontes--Note de musique.

DEFINITION DES REVES

- SANGSUE:  
Sachez refusez une demande d'argent qui vous sera faite par une personne qui abuse de votre bonté
- SAPHIR:  
La chastete du sentiment qui vous anime est tout acquise pour votre proche avenir.
- SAPIN:  
Vieillesse heureuse.
- SARDINE:  
Vous payerez très cher les instants de bonheur que vous volez actuellement au destin.
- SARI:  
Recherche de nouveauté dans le vêtement.
- SATELLITE:  
Votre situation financière bien qu'instable sera quand même satisfaisante pour un certain temps.
- SAUCE:  
Une liaison amoureuse sera d'autant plus solide que la sauce sera épaisse.
- SAUCISSE:  
Gain tres important.
- SAUMON:  
Remise d'une somme due depuis plusieurs mois.

DEFINITION DES NOMS

PAULINE  
De Pauline, nous pouvons dire très souvent C'est la femme a un seul grand amour. Malgré les nombreux flirts et béguins que les Pauline aiment à multiplier, elles conservent leur coeur Ordinairement elles trouveront le grand amour vers l'age de 25 ans. Dans cet amour, les Pauline y mettront toute leur âne. Aussi attendent-elles beaucoup en retour. Pour l'homme aimé, Pauline n'hésitera pas à tout sacrifier même les relations sociales, auxquelles elle tient tant. Si par malheur, les Pauline sont déçues dans leur grand amour elles garderont un ressentiment, contre la gent masculine, qu'elles rendent responsable de leur malheur.

Aussi souvent s'emploient elles à se faire aimer des autres hommes dans le seul but de les faire souffrir plus tard, et ainsi elles per seront avoir vengé quelque peu leur malheur, qui fut jadis crée par un autre homme. Les Pauline n'ont pas deux amours dans leur vie, aussi n'est-il pas rare de rencontrer des femmes célibataires qui portent le prénom de Pauline.

ment, ils risquent de se trouver entraînés dans des voies dangereuses, loin des sentiers battus. Ils ne recherchent guère la société, ils n'éprouvent pas le besoin de s'épancher. Ni prodigues pour eux-mêmes, ni très généreux, pour les autres, ils sont économes sans que cela aille jusqu'à la lésinerie.

Les Andre produisent généralement une bonne impression sur les gens qu'ils leur est donné de rencontrer. Pourtant ils ne sont pas attirer par les professions où ils devraient exercer du commandement, ils aiment nullement parler en public, ni à se faire remarquer.

Le mariage est une chose sacrée pour eux, aussi sont-ils de ceux qui demeurent le plus constants dans leurs affections

Les amours des André sont toujours durables et entachées d'éternité au goût de toujours, ils aiment et s'ils se décident pour le mariage c'est vraiment pour de bon.

La fierté des André est très grande et occupe une place importante dans leur vie d'hommes, ils ont intensément besoin que les autres remarquent leurs possessions et cela s'étend même jusqu'à leurs épouses c'est pourquoi presque toujours un André épousera une femme extrêmement jolie et bien tournée.

ANDRE:  
Les André sont intelligents. Afin que nul ne l'ignore ils aiment à afficher des idées personnelles, originales, imprévues et comme ils sont opiniâtres, ne cédant à aucun raisonne-

Maintenant ouvert tous les lundis, de même que les jeudis soirs, pour un meilleur service. Les 10 bouchers d'expérience sauront vous servir avec coutoise.

Bacon tranché \$0.99 la livre

Roastbeef frais sans perte \$1.39 la livre

Poulet 4 à 5 lbs \$0.49 la livre

Saucisses fumées \$0.59 la livre

Oranges 113 \$0.79

Pommes panier \$0.89

**LE ROI DU BOEUF INC.**  
84 rue Harvey, Alma Tél.: 662-6697  
319 Boul. Dequen, Alma Tél.: 663-8305

LIVRAISON GRATUITE ET RAPIDE

Nous avons à notre succursale du Quartier Naud les aliments naturels

Pour ceux qui possèdent un congélateur nous vendons le porc et le boeuf en quartier au prix du gros....

Nous avons toujours un assortiment de poissons frais à vendre

**Harvey, Harvey, Brassard & Abud**  
avocats et procureurs

Gaston Harvey C.R.  
Réal Harvey LL.L.  
Réal Brassard LL. L.  
Maurice Abud LL.L.

70, Sacré-Coeur, Suite 5 et 6  
Alma Tél.: 662-6675



**SERVICE EFFICACE SANS MEME AVOIR A SE DEPLACER POUR LE RENOUELEMENT DES PLAQUES D'IMMATRICULATION.** - Tous les propriétaires de véhicules automobiles ont reçu par la poste les formules du ministère des Transports pour obtenir leur plaque minéralogique 1973. Un nombre grandissant de personnes utilisent depuis quelques années le service postal pour se procurer la plaque d'immatriculation de leur automobile. Ces personnes sont invitées à remplir la formule de demande d'une façon précise et complète et à y joindre leur chèque avant de poster le tout ou de le porter personnellement au ministère. Afin d'éviter des erreurs ou des retards désagréables, les automobilistes devront procéder de la manière suivante: utiliser la carte expédiée par le Bureau des véhicules automobiles; envoyer non pas de l'argent par la poste, mais un chèque fait à l'ordre du ministre des Finances du Québec; effectuer, s'il y a lieu, les corrections qui s'imposent sur la demande de renouvellement dans l'espace réservé à cette fin.

**NORMAND SIMARD**  
B.A.B. Ph.L. Ph.

**Pharmacie Simard, Enr.**

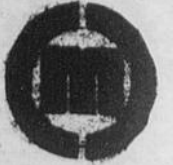
175, COLLARD  
ALMA, 662-5342

## Bureau de direction des raquetteurs

ALMA- Le bureau de direction régional des raquetteurs a fait ses élections au local des TRAPPEURS récemment.

Les élus sont: président et deuxième vice-président de l'Union Canadiennes des Raquetteurs, M. Paul-Emile Lavoie Dolbeau du Club Les Raquetteurs du Nord; 1er vice-président M. Jean-Marie Desgagné du Club Le Trappeur de Chicoutimi; 2e vice-prés., M. Paul-Emile Tremblay du Club Le Tikouapé d'Alma; secrétaire, ? Yvon Goulet du Club Les Raquetteurs du Nord de Dolbeau; capitaine, M. François-Xavier Larouche du club Tikouapé d'Alma; lieutenant M. Roland Tremblay du Club Les Raquetteurs du Nord de Dolbeau; directeurs, M. Antoine Tremblay du Club Le Trappeur de Chicoutimi, M. Rodrigue Gagnon du Club Les Raquetteurs du Nord de Dolbeau, M. Jean-Yves Boudreault du Club Le Kanetrot de St-Nazaire, M. Yvon Tremblay du Club Tikouape d'Alma et Mlle Lucie Tremblay du Club Le Nakaupi de St-Henri de Taillon, le directeur des Sports est M. Bob Girard du Club Le Trappeur de Chicoutimi et le directeur de critique Mme Alicia Tremblay du Club Tikouape d'Alma, Mlle Lise Gagnon, agira comme publiciste.

## Chronique de l'emploi



### BUCHERONS:

Plusieurs bûcherons sont requis pour la Côte Nord. La coupe du bois se fait à la "Bunch" le taux de salaire est de \$9.50 la corde. La scie mécanique et l'équipement de sécurité sont obligatoires pour chaque client. Le travail est d'une durée de 4 mois.

### MACHINISTE:

Un machiniste possédant un cours de métier est requis pour la région. L'expérience n'est pas nécessaire mais souhaitable. Le salaire pour débiter est de \$2.13 l'heure 45 heures par semaine.

### SOUDEURS:

4 soudeurs sont requis pour la région. Les clients devront posséder une formation en soudure et 2 ans d'expérience. Le salaire pour débiter est de \$2.70 l'heure. Les chances de devenir permanent sont excellentes selon le rendement du travailleur.

### POUR CHIBOUGAMAU:

1 machiniste avec 4 à 5 ans expérience  
1 professeur en catéchèse au niveau sec IV  
1 professeur en éducation physique

### POUR ALMA:

2 cuisinières  
1 chef cuisinier  
1 apprentie coiffeuse  
2 aides familiales  
1 barmaid  
2 serveuses de restaurant

### POUR SEPT ILES:

Plusieurs conducteurs camions  
Plusieurs concierges  
4 machinistes  
2 techniciens en instrumentation  
2 techniciens en électricité

Vous pouvez obtenir de plus amples renseignements concernant ces offres d'emploi en communiquant au Centre de Main d'Oeuvre du Canada.

Afin de vous éviter d'attendre inutilement, nous vous conseillons de prendre rendez-vous à l'avance avec votre conseiller en main d'oeuvre, en composant le numéro 662-6511

CENTRE DE MAIN D'OEUVRE DU CANADA  
170, SUD, RUE ST-JOSEPH.  
ALMA, P.Q.

TELEPHONE: 662-6511.

### MAISONS MODULAIRES

Fabriquées en usine • Prix remarquablement bas  
Norme S.C.H.L. prêt • Hypothèque et terrain compris  
• dans l'achat



Résidence avec logement loué au sous-sol. Maison neuve construite en 1972. Grand terrain. Situé au 92 de la Gare Alma. Prix \$32,000.



Propriété de 2 logements en briques en très bonne condition. Comptant raisonnable. 81, rue Dupont, Alma. Prix: \$22,000.00



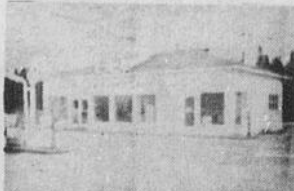
1 loyer moderne de 2 appartements. 3 étages. 2 loyers modernes de 3 appartements. 1 Restaurant avec Bar Salon de grandeur: 25 x 100.1 sous-sol de 9pi. de hauteur. Prix: \$50,000.00 située à Arvida.



Maison un étage et demie situé au 910 rue Normandin. Sous-sol fini.



Maison située au 13 des Rapides Alma, fini brique et pierre. Sous-sol fini, 4 chambres.



Restaurant avec la vente de Gas Situé à 2 milles de la Barrière d'Hébertville. Conditions très avantageuses et très bon chiffre d'affaire. Tél. rés.: Ls-G. Perron, 662-2770

**Louis-Georges Perron**  
INC.

Courtier en immeubles - Conseiller en habitation  
VENTES - ECHANGES - PRETS HYPOTHECAIRES

540 Sacré-Coeur  
suite 8, Alma  
Tél.: 668-8316

## A VENDRE

Propriété résidentielle, 799 Notre-Dame avec sous-sol fini.  
Maison deux logements, 1370 Vigneault  
Plein-pied, 670 Boul. St-Judes, Alma avec sous-sol fini.

Plein-pied, 231 rue Dufour. Très bien fini.

Résidence deux étages, rang St-Isidore Notre-Dame d'Hébertville  
Plein-pied, 13 des Rapides, Alma.

Maison deux logements 350 Levasseur, Alma.  
Duplex deux étages 92 North Road, Alma.  
Split Level 187 Savard ouest, Alma.

Chalet fini été comme hiver situé près des plages à St-Gédéon.  
Chauffage électrique, tout équipé. Prix \$6,500.

Deux magasins de confection pour dames situés à Alma. Très bon chiffre d'affaire.  
Chalet fini pour hiver. Tout équipé à Grande Décharge.  
Chalet tout équipé, 44 x 18. Entre St-Jérôme et St-Gédéon.

Plein pied, 670 Boul. St-Judes, Alma avec sous-sol fini.

Bloc de 4 logements situé au 404 Dupont Isle-Maligne. Bonne condition de financement.  
Nous avons plusieurs autres commerces à vendre.

André Plourde, tél.: 349-2418

Nouveau  
A

# ALMA

Faites durer  
votre voiture



## Ziebart

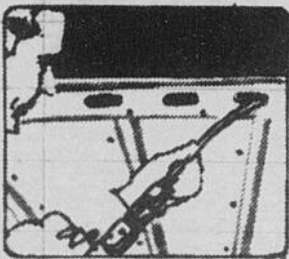
ANTIROUILLE AUTO • CAMION

Si c'est pas Ziebart  
c'est pas pareil

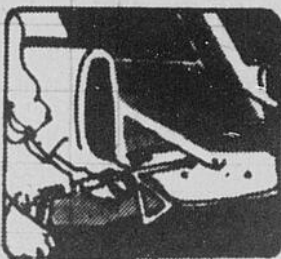
Faites-  
la  
Ziebarter  
sans  
tarder

sinon  
elle  
aura  
la  
vie  
courte

## Le secret de Ziebart.



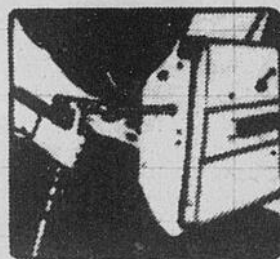
Couvercle de coffre



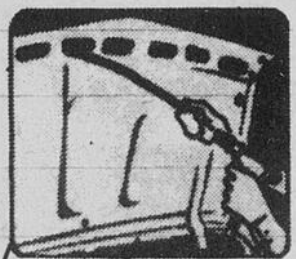
Abattant



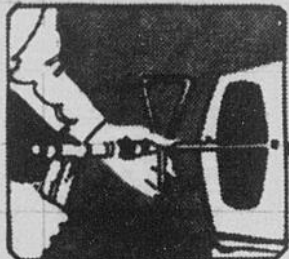
Bâtis cintrés



Portières

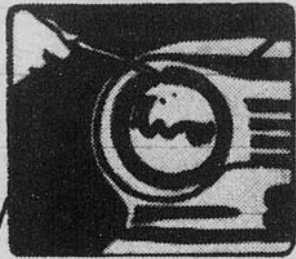


Embout du capot

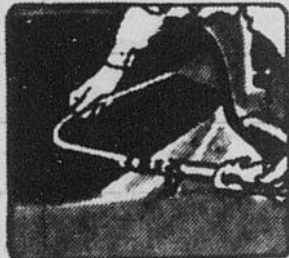


Panneau quart arrière

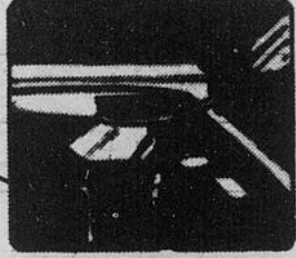
La plupart des fabricants prétendent appliquer un traitement contre la corrosion. Faut-il quand même que je fasse Ziebarter ma voiture ?  
Oui. Pour comprendre, vous n'avez qu'à regarder toutes les voitures qui circulent, rongées par la rouille.



Blocs phares



Ailes arrière



Compartment du moteur

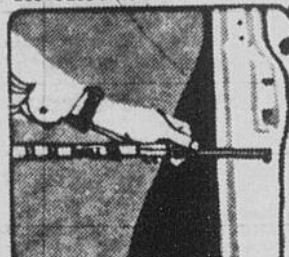


Renflements intérieurs des roues arrière

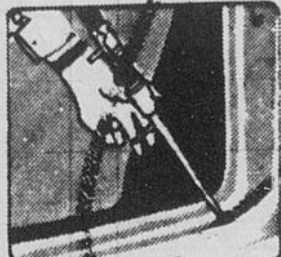
**NOUS DONNONS UNE GARANTIE DE 10 ANS**  
POURVU QUE LE TRAITEMENT SOIT EFFECTUE AVANT 3 MOIS OU 3,000 MILLES



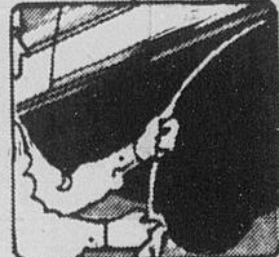
Sous-châssis entier, raccords de freins compris



Panneaux quart arrière



Montants de portes



Plaques de culbuteurs



Supports d'ailes avant



Ailes avant

**CAMIONS GARANTIE DE 5 ANS**

OU 50,000 MILLES, PREMIER ARRIVE - SI PROCEDE AVANT 1,000 MILLES

## ANTIROUILLE AUTO-CAMION ALMA

Route St-Bruno (voisin du Hôtel Ste-Marie) Alma Tél: 668-8585

# LES PETITES ANNONCES

**APPARTEMENT A LOUER-** appartement neuf, meublé de 3½ pièces, chauffé, éclairé avec laveuse et sècheuse. Convenant pour personne seule ou couple sans enfants. Situé au 1095 rue Dominique, Alma. Pour informations composez 662-7304.

**A LOUER-** on offre à louer un logement de 4 pièces, chauffé, éclairé. Libre immédiatement. Situé près des Galeries Lac-St-Jean. Pour informations composez 662-7213.

## REPRESENTANTS DEMANDES COMPAGNIE INTERNATIONALE

**FONCTION:**  
vente  
**QUALIFICATION:**  
Dynamique,  
20 à 25 ans  
Posséder voiture  
**SALAIRE:**  
Entre \$10,000 et \$15,000  
la première année. Possibilités d'avancement illimitées  
**ENDROIT DE TRAVAIL:**  
Région du Lac-St-Jean  
Téléphonez pour rendez-vous à 662-3239

**A LOUER-** on offre à louer un logement de 2½ pièces, meublé, chauffé, éclairé, situé près des Galeries Lac-St-Jean. Libre immédiatement. Pour informations composez 662-7213.

## HOMMES DEMANDES

**FONCTION:**  
vente  
**QUALIFICATION**  
Dynamique  
20 à 25 ans  
Posséder voiture  
**SALAIRE**  
Entre \$10,000 et \$15,000  
la première année. Possibilités d'avancement illimitées.  
**ENDROIT DE TRAVAIL:**  
Région du Lac-St-Jean  
Pour rendez-vous écrire à Claude Turcotte C.P. 563, Alma.

**Fiancés et nouveau mariés:** pour articles ménagers de toutes sortes visitez la vaste salle de démonstration de M. Errol Fortin qui en plus de ses spécialités possède un vaste choix de vadrouilles, plats à vaisselles, etc... Vous pouvez le rejoindre en tout temps à 52 rue Gauthier, Alma, ou en composant 662-9902.

**A VENDRE-** on offre à vendre deux chiens Doberman pure race âgés de 7 semaines. Pour informations composez 662-2052.

**A LOUER -** on offre à louer 3 chambres avec dinette & salle de T.V., situées près des écoles et du centre d'achat. Pour informations composez: 662-2457

**VENDEURS OU VENDEUSES DEMANDES:** hommes ou femmes demandés, à temps plein ou partiel pour représenter les produits Service d'achats à domicile, spécialités culinaires, beauté, santé, brosses, articles de nylon garanties de 5 ans, eau de Javel, savon etc. Ces vendeurs devront couvrir les territoires établis de Roberval, Normandin, St-Félicien, Dolbeau et environs, Alma, St-Bruno, Hébertville et St-Coeur-de-Marie. Adressez-vous à la succursale d'Alma: Errol Fortin 52 rue Gauthier ouest, tél.: 662-9902

## Rien de plus facile que de L'Argent Comptant des Associés

**Facile à obtenir...** le montant que vous désirez est déterminé par la valeur non hypothéquée de votre propriété. Il peut être de \$5 000, \$10 000, de \$25 000 ou même plus. Et il n'y a jamais de commission ni de frais de courtiers à payer.  
**Facile à prendre...** parce que vous avez peut-être droit à un taux d'intérêt spécial.  
**Facile à rembourser...** le remboursement, réparti sur plusieurs années, permet des mensualités moins élevées. Si vous avez besoin de comptant appelez-nous au sujet d'un prêt en première ou en deuxième hypothèque. Rien de plus facile!

662-6528

ASSOCIATES REALTY  
CREDIT LIMITED

# 662-2589

**MAISON A LOUER OU A VENDRE-** plein pied, au village de l'Ascension. Libre immédiatement. Pour informations composez 662-7409.

**A LOUER;** on offre à louer 1 chambre convenant pour 2 jeunes filles, avec chambre de bain, situé au 409 rue Collard, Alma. Pour informations composez 662-6581.

## LEDIS INC.

Ledis Inc. offre pour réception de tout genre, soit à l'occasion de mariage, banquets d'affaires, congrès, anniversaire etc., un système de "son et lumière" pouvant fournir musique d'ambiance ou musique de danse de très haute qualité. Ainsi vous verrez transformer une simple salle de réception en un hall somptueux ou encore votre humble salon en une discothèque endiablée. Pour tous renseignements consultez M. Denis Côté en composant 668-8125.

## EXCLUSIF EN VILLE:

Nous avons en magasin un choix de tabac canadien, quesnel, obourg curé, pomeroiy doux, en feuille de première qualité.

Epicerie Philippe Côté & Fils  
1000 Boul. St-Jude  
Alma.

## ECONOMIES DU NORD ENR.

Rue Dequen, St-Gédéon      Tél.: 345-2877  
Vente et achat de meubles usagés.  
Le magasin des vrais aubaines.  
DESBIENS: 346-5464      ALMA: 662-7991

## OFFRE D'EMPLOI

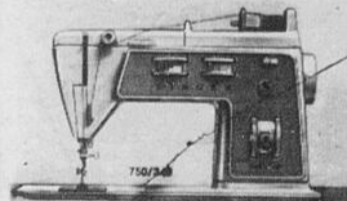
Intéressé à gagner \$10,000.00 par année et plus par la suite? Facile. Avoir santé, 28 ans, environ, scolarité 12ième année minimum, désir de faire carrière. Compagnie 70 ans d'expérience. Aucun capital requis. Discrétion. C.P. 1086, Chicoutimi.

Arthur Pelletier

## "SINGER"

Stationnement  
Gagnon Frères

Tél.: 662-2874 Alma



La Golden Touch & Sew, celle qu'on appelle à juste titre la reine des machines à coudre

réparations garanties sur toutes marques

Qualité - Bas prix

Facilités de paiement.

venez nous voir

## NOUVELLE ADRESSE

### Roger le tailleur

autrefois sur la rue Collard  
est maintenant  
au 554 Stationnement Gagnon Frères

Tél.: 662-9783

## DÉMÉNAGÉ

pour  
mieux vous  
servir

**BARRETTE & Fils LTÉE**

ENTREPRENEURS-ELECTRICIENS,

est maintenant rendu  
dans

**LA PLAZA INDUSTRIELLE**

toujours le même numéro de tél.

662-6666

Alma Parc industriel

## PRETS HYPOTHECAIRES TAUX COURANTS

garantis par S.C.H.L.

de \$10,000 à \$2,000,000

TRANSACTIONS RAPIDES DE TOUTES SORTES

partout dans les régions environnantes

CONSTRUCTIONS NEUVES

sur l'emplacement de votre choix

Jour et soir, du lundi au samedi.



**TRUST GENERAL DU CANADA**  
COURTIER

750 ARMAND 668-7975 ALMA



## CHRONIQUE DU LIVRE

### "MANGEZ BIEN ET RAJEUNISSEZ"

L'auteur, Dr. Raymond Barbeau, N.D. publié aux éditions de l'Homme, 4e Edition  
"Quels que soient votre âge et vos problèmes de santé, vous pouvez rajeunir et guérir!  
Ce livre dynamique contient:  
- Les techniques modernes de revitalisation;  
- Les moyens efficaces de retrouver l'énergie, la vitalité, la jeunesse;  
- Un résumé de tout ce que l'on doit savoir sur l'alimentation courante, ses poisons, ses dangers, ses conséquences;  
- Un exposé, à la portée de tous sur les aliments qui donnent la vie;  
- Des conseils pour développer au maximum votre force physique et vos capacités intellectuelles et psychologiques;  
- Des moyens pratiques de supprimer la souffrance, la faiblesse, les habitudes néfastes et pour connaître enfin la joie de vivre.  
120 pages, \$2.50

### "LA JUSTICE A COUPS DE POING"

Un Roman d'Amour pendant l'Affaire Dreyfus  
L'auteur, Claude Spaak  
publié aux Editions Robert Laffont  
En 1895, alors qu'une rumeur encore lointaine commence de s'élever: "Dreyfus pourrait être innocent", deux frères vivent à Paris, fort différents l'un de l'autre. Roger Darrieu, le député riche, opportuniste, ambitieux, aime les femmes. Louis Darrieu, modeste imprimeur membre influent du parti socialiste, aime sa femme. Durant l'orage, le premier sera anti-dreyfusard, le second défendra l'ex-capitaine injustement condamné. Car l'affaire et sa justice à coups de poing prennent peu à peu de l'importance, envahissent l'existence de chacun, puis exaspèrent et divisent les familles... Quand l'effervescence se calme, que l'on s'achemine vers la réhabilitation de Dreyfus, Roger et Louis Darrieu retrouvent leurs problèmes particuliers. Ainsi, LA JUSTICE A COUPS DE POING laisse surtout le souvenir d'une étude de moeurs et d'un roman d'amour.  
525 pages, Prix, \$8.10

### "LUTTE A FINIR AVEC LA PEGRE PAX"

par Alain Stanké et Jean-Louis Morgan  
"J'ai convenu avec mes éditeurs d'accorder des entrevues à MM. Alain Stanké et Jean-Louis Morgan afin qu'ils soient en mesure de publier des textes qui permettront au public de comprendre la nature et la portée de l'enquête annoncée par Me Choquette.  
"A l'heure où les gouvernements déploient de sincères efforts pour nous débarrasser une fois pour toutes de l'emprise de la pègre, à l'heure où la jeunesse québécoise ne tient pas à répéter les erreurs de ses pères, j'estime qu'il est impératif de faire le point.  
"L'expérience que j'ai acquise à l'époque héroïque du grand nettoyage -, notamment au cours des années 46-48 et lors de l'enquête Caron, les épreuves que j'ai subies me donnent non seulement le droit, mais le devoir de parler"

Pas (Pacifique) Plante

250 pages, \$4.95  
Publié aux Editions La Presse

### UNE AVENTURE D'ASTERIX LE GAULOIS - LE DEVIN\*\*

Dessins de Uderzo, Texte de Goscinny  
Editeur, DARGAUD  
rendu possible grâce au précieux concours de la Librairie Garneau.

BEL  
MOD

LA PLAZA



conseiller  
en immeubles.

**gma inc.**

Courtier en immeubles,  
500 rue Sacré-Coeur,  
Plaza d'Alma, local 13.  
Tél.: 662-6559

*Ghislain Fortin*

Courtier en immeuble professionnel licencié,

1020 boul. Auger, Alma.  
Tél.: 662-9341

# loisirs

## Les grands explorateurs du monde

ALMA- Dans le cadre de série de conférences de LA SOCIÉTÉ DES GRANDS EXPLORATEURS DU MONDE, M. Vitold De Golish, polonais d'origine et parisien d'adoption, aussi RADJAH, - il est le seul français à avoir ce titre -, sera à l'AUDITORIUM D'ALMA, jeudi, le 23 novembre prochain à compter de 20.30 hres.

Le public des "Grands Explorateurs du Monde" se souvient encore du succès obtenu par le film en couleurs, "Splendeur et Crépuscule des Maharajahs" que Vitold de Golish a tourné au cours de son expédition en Inde. Cette année, il nous rapporte un très beau film en couleurs de ses expéditions en BIRMANIE nous montrant ce pays inconnu, et depuis dix ans, il est totalement interdit aux visiteurs. Le public pourra voir entr'autres, la TRIBU DES FEMMES-ELEPHANTS qui s'entourent les genoux de dizaines de kilos de fer pour que leur démarche ressemble à celle de l'éléphant, leur animal sacré, les extraordinaires FEMMES-GIRAFES dont Vitold de Golish a pu filmer leurs incroyables cérémonies, dont celle consistant à allonger le cou des femmes à l'aide de spirales de cuivre, leurs têtes restant ainsi surelevées de 30 à 50cms. Aussi à voir, les temples couverts de tonnes d'or ou l'on peut admirer aux pieds du BOUDDHA GEANT, le fabuleux trésor de diamants et de rubis gros comme des oeufs de poules.

Admission, \$1.00 (étudiant)  
\$1.50 (adulte).



SOIRÉE SUR L'ISRAËL - L'ASSOCIATION DES FEMMES DE CARRIERES- A l'occasion du passage à Alma du Directeur National de l'office de Tourisme Israélien, Monsieur Liran, l'Association des Femmes de Carrières en collaboration avec l'Agence Michel Inc. invite cordialement la population à assister à la conférence de Monsieur Liran, jeudi, le 23 novembre au Pavillon Camille Lavoie. Du même coup, le public se verra offrir le récital du duo yéménite "AMRANIM", lequel récital suivra la conférence de Monsieur Liran. On peut se procurer des billets pour cette importante soirée à la Tabagie Harvey, à l'Agence Michel Inc. ou auprès de l'une ou l'autre des membres de l'Association des Femmes de Carrières.

## Tournoi de dards à l'O.B.L.

ALMA- Un gigantesque tournoi de dards organisé par l'Oeuvre des Bons Loisirs (OBL) St-Sacrement sera présenté dimanche le 19 novembre au Chalet des Loisirs du Quartier. Tous les amateurs sont priés de prendre note qu'ils ont jusqu'au 16 novembre inclusivement pour faire parvenir leur inscription au responsable, M. Ramel Bergeron, tél.: 668-8226. Le coût de participation est de 0.25\$ tant pour la classe "adulte" que pour la classe "ados".

## Vendredi Cabotière

ALMA- A ne pas oublier, vendredi, le 17 novembre prochain à compter de 09.00 hres à la Cabotière, le prochain spectacle de "VENDREDI-CABOTIERE" deuxième de la série, édition 72-73. Le public pourra voir et entendre un groupe très prometteur composé de Francine Vachon, Gisèle Bourdeau, Réjean Bouchard, Ariane Voyer et Cécile Fortin, tous, élèves de la Concentration Musique du Collège du Lac-St-Jean. Admission, 0.50c. De source bien informée, nous avons appris qu'il est sérieusement question que le Poste CFGT songe à retransmettre à ses auditeurs, l'enregistrement des différents spectacles du réputé "VENDREDI-CABOTIERE"



# LA SEMAINE à CJPM-TV

## MERCREDI, 15 NOVEMBRE

11h.00 BONJOUR CJPM  
11h.15 POUR VOUS MESDAMES  
11h.45 A VOTRE SERVICE  
12h.15 NOUVELLES DU MIDI  
12h.30 DOUZIEME HEURE  
1h.15 Y A DU SOLEIL (C)  
2h.00 POUR VOUS MESDAMES  
2h.30 POUR VOUS MESDAMES  
2h.45 MODE EN LIBERTE (C)  
3h.00 LES TANNANTS DE CHEZ-NOUS (C)  
4h.00 CIRQUE DU CAPITAIN  
5h.00 PATROUILLE DES COSMOS (C)  
6h.00 STUDIO SIX  
6h.30 MADAME EST SERVIE (C)  
7h.30 LE RANCH A WELLIE (C)  
8h.00 GRANDES PRODUCTIONS "Sept collines de Rome"  
10h.00 AUTO PATROUILLE (C)  
10h.30 NOUVELLES T.V.A. (C)  
11h.00 POLITIQUE FEDERAL (C)  
11h.00 EN FIN DE SOIREE (C) "Hardi Pardailhan"

## JEUDI, 16 NOVEMBRE

11h.00 BONJOUR CJPM  
11h.15 POUR VOUS MESDAMES  
11h.45 A VOTRE SERVICE  
12h.15 NOUVELLES DU MIDI  
12h.30 DOUZIEME HEURE  
1h.15 Y A DU SOLEIL (C)  
2h.00 POUR VOUS MESDAMES  
2h.30 POUR VOUS MESDAMES  
2h.45 POUR VOUS MESDAMES  
3h.00 LES TANNANTS DE CHEZ-NOUS (C)  
4h.00 CAPITAIN BONHOMME  
5h.00 LES JOYEUX NAUFRAGES  
5h.30 CAPITAIN SCARLETT (C)  
6h.00 STUDIO SIX  
6h.30 MADAME EST SERVIE (C)  
7h.30 CINEMA KRAFT: "Cercle de feu"  
9h.00 DECOUVERTES '72 (C)  
9h.30 AU SECOURS MON AMOUR  
10h.00 COMME TOUT L'MONDE  
10h.15 LOTO PERFECTA (C)  
10h.30 NOUVELLES T.V.A. (C)  
11h.00 EN FIN DE SOIREE: "Brigade sans peur"

## VENDREDI, 17 NOVEMBRE

11h.00 BONJOUR CJPM  
11h.15 POUR VOUS MESDAMES  
11h.45 A VOTRE SERVICE  
12h.15 NOUVELLES DU MIDI  
12h.30 DOUZIEME HEURE  
1h.15 Y A DU SOLEIL (C)  
2h.00 POUR VOUS MESDAMES  
2h.30 POUR VOUS MESDAMES  
2h.45 POUR VOUS MESDAMES  
3h.00 LES TANNANTS DE CHEZ-NOUS (C)  
4h.00 CIRQUE DU CAPITAIN  
5h.00 LE RANCH L (C)  
5h.30 STUDIO SIX  
6h.30 MADAME EST SERVIE (C)  
7h.30 EN PREMIERE: "Hôtel International"  
10h.00 EN PLEINE NATURE (C)  
10h.30 NOUVELLES T.V.A. (C)  
11h.00 EN FIN DE SOIREE: "Goût de miel"

## SAMEDI, 18 NOVEMBRE

12h.00 CINE SAMEDI "Spartacus le gladiateur"

1h.30 BRIGADE CRIMINELLE (C)  
2h.00 FOOTBALL (C)  
4h.30 SAMEDI SPORT  
5h.00 TELE-REVUE  
5h.30 SUR LE MATELAS (C)  
6h.30 POP '72 (C)  
7h.30 CINE WEEK END (C)  
"Fuyard de Zaharin"  
9h.00 JEAN BAULNE PRESENTE  
9h.30 BONNE SOIREE (C)  
10h.30 NOUVELLES T.V.A. (C)  
11h.00 EN FIN DE SOIREE: "Le brave et la belle"

## DIMANCHE, 19 NOVEMBRE

12h.00 DOCUMENT  
12h.30 BON DIMANCHE "Avec André Robert"  
2h.00 COMANDOS DU DESERT  
2h.30 TOUTE LA VILLE EN PARLE (C)  
3h.00 LE CHOC DES IDEES (C)  
4h.00 CINEMA "Vallée des Aigles"  
5h.30 FLIPPER (C)  
6h.00 MUSIC HALL DES JEUNES  
6h.30 JEUNESSE (C)  
7h.30 LE JUSTICIER (C)  
8h.30 SOUS MON TOIT (C)  
9h.00 CINE-DIMANCHE "La fille d'en face"  
10h.00 BRIGADE CRIMINELLE (C)  
10h.30 NOUVELLES T.V.A. (C)  
11h.00 EN FIN DE SOIREE: "Sursis pour un voleur"

## LUNDI, 20 NOVEMBRE

8h.45 36-24-36 (C)  
9h.00 CINE MATIN "Petit matin"  
10h.30 POUR VOUS MESDAMES  
11h.00 BONJOUR CJPM  
11h.15 DOSSINS ANIMES (C)  
11h.45 A VOTRE SERVICE  
12h.15 NOUVELLES DU MIDI  
12h.30 DOUZIEME HEURE  
1h.15 Y A DU SOLEIL (C)  
2h.00 POUR VOUS MESDAMES  
2h.30 POUR VOUS MESDAMES  
2h.45 POUR VOUS MESDAMES  
3h.00 LES TANNANTS DE CHEZ-NOUS (C)  
4h.00 CAPITAIN BONHOMME C  
5h.00 LA GRANDE VALLEE (C)  
6h.00 STUDIO SIX  
6h.30 MADAME EST SERVIE (C)  
7h.30 LES BERGER (C)  
8h.00 A LA CANADIENNE (C)  
8h.30 CLAUDE BLANCHARD (C)  
9h.30 AMICALEMENT VOTRE C  
10h.30 NOUVELLES T.V.A. (C)  
11h.00 EN FIN DE SOIREE: "Maldone pour un espion"

## MARDI, 21 NOVEMBRE

8h.45 36-25-39 (C)  
9h.00 CINE MATIN "Un pruneau pour Jole"  
10h.30 POUR VOUS MESDAMES  
11h.00 BONJOUR CJPM  
11h.15 DESSINS ANIMES (C)  
11h.15 POUR VOUS MESDAMES  
11h.45 A VOTRE SERVICE  
12h.15 NOUVELLES DU MIDI  
12h.30 DOUZIEME HEURE  
1h.15 Y A DU SOLEIL (C)  
2h.00 POUR VOUS MESDAMES  
2h.30 POUR VOUS MESDAMES

## PHARMACIE ISLE MALIGNE

Jules Savard L. Ph. prop.

rue Commerciale Isle-Maligne

662-2121

2h.45 POUR VOUS MESDAMES 3h.00 LES TANNANTS DE CHEZ-NOUS (C) 4h.00 CAPITAIN BONHOMME 5h.00 SUPER BOLIDE (C) 5h.30 L'ARAGNEE (C) 6h.00 STUDIO SIX 6h.30 MADAME EST SERVIE (C)	7h.30 HAWAI 5-0 (C) 8h.30 SYMPHORIEN (C) 9h.00 VEDETTE VERITE (C) 9h.30 MANNIX (C) 10h.30 NOUVELLES T.V.A. (C) 11h.00 EN FIN DE SOIREE (C) "Baie du quet apen"
--	---

## CKRS-TV

MERCREDI, 15 NOVEMBRE

8h.45 MIRE ET MUSIQUE 9h.15 PLEIN AIR "Elémentaire I à VI" 9h.30 LES ORALIENS (C) 9h.45 LES CENT TOURS DE CENTOUR (C) 10h.00 CLAK 10h.15 EN MOUVEMENT 10h.30 SUR DEUX NOTES 11h.00 LAUREL ET HARDY (C) 11h.30 LA PANTHERE ROSE (C) 12h.00 MIDI EXPRESS 12h.30 BOUBOU (C) 13h.30 TELEJOURNAL (C) 14h.30 CINEMA CHEZ-VOUS "Istanbul" 15h.00 DESTINATION DANGER 16h.00 BOBINO (C) 16h.30 MAJOR PLUM POUNDING 17h.00 ALERTE DANS L'ESPACE 18h.00 TELEJOURNAL NATIONAL 18h.10 INFORMATION PREMIERE 19h.30 LA MOTONEIGE 19h.00 LES GRANDS FILMS (C) "Casino Royal" 21h.31 LES BELLES HISTOIRES (C) 22h.30 TELEJOURNAL NATIONAL 22h.48 TELEJOURNAL PROVINCIAL (C) 23h.00 APPELEZ-MOI LISE (C) 00h.00 NOUVELLES DU SPORT (C) 00h.06 CINEMA AU CLAIR	9h.45 LES CENT TOURS DE CENTOUR (C) 10h.00 LE SAC A MALICE 10h.15 EN MOUVEMENT 10h.30 SUR DEUX NOTES (C) 11h.00 LES ENFANTS TERRIBLES 11h.30 YOGI ET POPOTAME (C) 12h.00 MIDI-EXPRESS 12h.30 BOUBOU (C) 13h.30 TELEJOURNAL (C) 13h.35 FEMME D'AUJOURD'HUI 14h.31 CINEMA CHEZ-VOUS "Istanbul" 15h.00 DESTINATION DANGER 16h.00 BOBINO (C) 16h.30 MAJOR PLUM POUNDING 17h.00 ALERTE DANS L'ESPACE 18h.00 TELEJOURNAL NATIONAL 18h.10 INFORMATION PREMIERE 19h.30 LA MOTONEIGE 19h.00 LES GRANDS FILMS (C) "Casino Royal" 21h.31 LES BELLES HISTOIRES (C) 22h.30 TELEJOURNAL NATIONAL 22h.48 TELEJOURNAL PROVINCIAL (C) 23h.00 APPELEZ-MOI LISE (C) 00h.00 NOUVELLES DU SPORT (C) 00h.06 CINEMA AU CLAIR
---	---

JEUDI, 16 NOVEMBRE

8h.51 MIRE ET MUSIQUE 9h.09 EDUCATION PHYSIQUE "Elémentaire VI et VII" 9h.30 LES ORALIENS (C)	18h.30 TELEJOURNAL NATIONAL 18h.40 INFORMATION PREMIERE 19h.00 LUTTE GRAND PRIX 20h.01 LA SOIREE DU HOCKEY C "Atlanta à Toronto" 22h.32 TELEJOURNAL NATIONAL 22h.49 TELEJOURNAL PROVINCIAL (C) 23h.01 APPELEZ-MOI LISE (C) 00h.01 NOUVELLES DU SPORT C 00h.07 MANNIX (C)
---	--

VENDREDI, 17 NOVEMBRE

8h.30 MIRE ET MUSIQUE 9h.00 L'ECOLE CHEZ-VOUS 9h.30 LES ORALIENS (C) 9h.30 LES ORALIENS (C) 9h.45 LES CENT TOURS DE CENTOUR (C) 10h.00 AU JARDIN DE PIERROT 10h.15 EN MOUVEMENT 10h.30 SUR DEUX NOTES 11h.00 LE GOURMET FARFELU C 11h.30 SKIPPY (C) 12h.00 MIDI-EXPRESS 12h.30 BOUBOU (C) 13h.30 TELEJOURNAL (C) 13h.35 FEMME D'AUJOURD'HUI	9h.00 MIRE ET MUSIQUE 9h.30 LE PRINCE SAPHIR (C) 10h.00 LE JOUR DU SEIGNEUR 11h.00 D'HERI A DEMAIN (C) "Pays du Tenno" 12h.00 MAGAZINE DE LA SEMAINE VERTE (C) 13h.00 30 DIMANCHE 13h.30 FANTAISIE LYRIQUE 14h.01 FOOTBALL CANADIEN C "Finale de l'Ouest" 16h.45 ECHOS DU SPORT (C) 17h.00 5 D 18h.00 BUNNIE ET SES AMIS (C) 18h.30 Dr SIMON LOCKE 9h.00 QUELLE FAMILIE (C)
--	---

SAMEDI, 18 NOVEMBRE

9h.00 MIRE ET MUSIQUE  
9h.30 LE PRINCE SAPHIR (C)  
10h.00 LE JOUR DU SEIGNEUR  
11h.00 D'HERI A DEMAIN (C) "Pays du Tenno"  
12h.00 MAGAZINE DE LA SEMAINE VERTE (C)  
13h.00 30 DIMANCHE  
13h.30 FANTAISIE LYRIQUE  
14h.01 FOOTBALL CANADIEN C "Finale de l'Ouest"  
16h.45 ECHOS DU SPORT (C)  
17h.00 5 D  
18h.00 BUNNIE ET SES AMIS (C)  
18h.30 Dr SIMON LOCKE  
9h.00 QUELLE FAMILIE (C)

DIMANCHE, 19 NOVEMBRE

9h.00 MIRE ET MUSIQUE  
9h.30 LE PRINCE SAPHIR (C)  
10h.00 LE JOUR DU SEIGNEUR  
11h.00 D'HERI A DEMAIN (C) "Pays du Tenno"  
12h.00 MAGAZINE DE LA SEMAINE VERTE (C)  
13h.00 30 DIMANCHE  
13h.30 FANTAISIE LYRIQUE  
14h.01 FOOTBALL CANADIEN C "Finale de l'Ouest"  
16h.45 ECHOS DU SPORT (C)  
17h.00 5 D  
18h.00 BUNNIE ET SES AMIS (C)  
18h.30 Dr SIMON LOCKE  
9h.00 QUELLE FAMILIE (C)

14h.31 CINEMA CHEZ-VOUS "Pranolaque"  
16h.00 BOBINO (C)  
16h.30 PICOTINE (C)  
17h.00 LE GRAND CHAPARRAL  
18h.00 LES PIERRAFEU (C)  
18h.30 TELEJOURNAL NATIONAL (C)  
18h.40 INFORMATION PREMIERE  
19h.00 CINEMA COULEUR (C) "Jerry chez les Cynoques"  
21h.00 A PROPOS (C) "L'heure requise"  
21h.31 LE 60  
22h.30 TELEJOURNAL NATIONAL  
22h.48 TELEJOURNAL PROVINCIAL (C)  
23h.00 APPELEZ-MOI LISE (C)  
00h.00 NOUVELLES DU SPORT C  
00h.06 CINEMA-ACTION "Les diables du Sud"

19h.31 LES BEAUX DIMANCHES "Caterina Valente et Michel Legrand"  
"Récital de Vladimir Askenazy"  
22h.00 LA FLECHE DU TEMPS  
22h.30 TELEJOURNAL (C)  
22h.45 SPORT-DIMANCHE (C)  
23h.00 FESTIVAL GLENN FORD "Le grand duc et l'héritière"

LUNDI, 20 NOVEMBRE

8h.45 MIRE ET MUSIQUE  
9h.15 EDUCATION PHYSIQUE "Elémentaire II et III"  
9h.30 LES ORALIENS (C)  
9h.45 LES CENT TOURS DE CENTOUR (C)  
10h.00 LES CHIBOUKIS  
10h.15 EN MOUVEMENT  
10h.30 SUR DEUX NOTES  
11h.00 LE GOURMET FARFELU C  
11h.30 MINOS 5 (C)  
12h.00 MIDI-EXPRESS  
12h.30 BOUBOU (C)  
13h.30 TELEJOURNAL (C)  
13h.35 FEMME D'AUJOURD'HUI  
12h.31 CINEMA CHEZ-VOUS "La salamandre d'or"  
16h.00 BOBINO (C)  
16h.30 MAIGRICHON ET GRAS DOUBLE (C)  
17h.00 DAKTARI (C)  
18h.00 CHER ONCLE BILL (C)  
18h.30 TELEJOURNAL NATIONAL  
19h.40 INFORMATION PREMIERE  
19h.40 A COMMUNIQUEZ  
19h.15 STUDIO LIBRE (C)  
20h.00 LES FORGES (C)  
20h.30 MONT-JOYE (C)  
21h.00 LE MONDE DE MARCE DUBE (C)  
"Entre midi et soir"  
21h.31 MARCUS WELBY M.D.  
23h.30 TELEJOURNAL NATIONAL  
22h.50 TELEJOURNAL PROVINCIAL (C)  
23h.00 APPELEZ-MOI LISE (C)  
00h.00 NOUVELLES DU SPORT  
00h.06 122489 ENQUETE "Fureur sur le Bosphore"

SAMEDI, 18 NOVEMBRE

9h.00 MIRE ET MUSIQUE  
9h.30 GRAND GALOP ET PETIT TROT (C)  
10h.00 MON AMI BEN (C)  
10h.30 DEFILE DU PERE NOEL (C)  
10h.45 JOUR DU SOUVENIR (C)  
11h.15 FILM  
11h.30 LASSIE (C)  
12h.00 LE BARON  
14h.00 CINEMA (C) "La grande évasion"  
16h.45 ECHOS DU SPORT (C)  
17h.00 LE FRANCAIS D'AUJOURD'HUI  
17h.30 AUX FRONTIÈRES DE LA PEUR "Reptilius"  
19h.00 WALT DISNEY (C)  
20h.01 LA SOIREE DU HOCKEY C "Chicago à Montréal"  
22h.31 TELEJOURNAL (C)  
22h.47 NOUVELLES D USPORT C  
23h.01 AU MASCULIN (C)  
23h.31 LES REGLES DU JEU (C)

DIMANCHE, 19 NOVEMBRE

9h.00 MIRE ET MUSIQUE  
9h.30 LE PRINCE SAPHIR (C)  
10h.00 LE JOUR DU SEIGNEUR  
11h.00 D'HERI A DEMAIN (C) "Pays du Tenno"  
12h.00 MAGAZINE DE LA SEMAINE VERTE (C)  
13h.00 30 DIMANCHE  
13h.30 FANTAISIE LYRIQUE  
14h.01 FOOTBALL CANADIEN C "Finale de l'Ouest"  
16h.45 ECHOS DU SPORT (C)  
17h.00 5 D  
18h.00 BUNNIE ET SES AMIS (C)  
18h.30 Dr SIMON LOCKE  
9h.00 QUELLE FAMILIE (C)

Le rendez-vous  
des  
fins-gourmets

CAFÉ  
Chez Germain

Mets Canadiens - Mets Chinois  
Pizza

- RESTAURANT
- LE CLOS (salle à manger)
- LA GOURDE (salon Bar)

GOUTEZ A NOS STEAK SUR CHARBON DE BOIS

18h.30 TELEJOURNAL NATIONAL  
18h.40 INFORMATION PREMIERE  
19h.00 LUTTE GRAND PRIX  
20h.01 LA SOIREE DU HOCKEY C "Atlanta à Toronto"  
22h.32 TELEJOURNAL NATIONAL  
22h.49 TELEJOURNAL PROVINCIAL (C)  
23h.01 APPELEZ-MOI LISE (C)  
00h.01 NOUVELLES DU SPORT C  
00h.07 MANNIX (C)

DE LUNE  
"Benny Goodman"

### JEUDI, 16 NOVEMBRE

8h.51 MIRE ET MUSIQUE  
9h.09 EDUCATION PHYSIQUE "Elémentaire VI et VII"  
9h.30 LES ORALIENS (C)

### VENDREDI, 17 NOVEMBRE

8h.30 MIRE ET MUSIQUE  
9h.00 L'ECOLE CHEZ-VOUS  
9h.30 LES ORALIENS (C)  
9h.30 LES ORALIENS (C)  
9h.45 LES CENT TOURS DE CENTOUR (C)  
10h.00 AU JARDIN DE PIERROT  
10h.15 EN MOUVEMENT  
10h.30 SUR DEUX NOTES  
11h.00 LE GOURMET FARFELU C  
11h.30 SKIPPY (C)  
12h.00 MIDI-EXPRESS  
12h.30 BOUBOU (C)  
13h.30 TELEJOURNAL (C)  
13h.35 FEMME D'AUJOURD'HUI

## Recherché

Parce qu'il vend ses  
meubles trop bon  
marché.

COMPTOIR  
DU MEUBLE

231 Collard ALMA  
662-7719

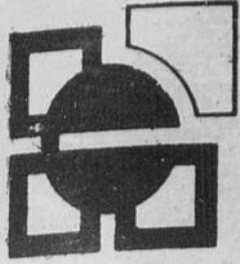
A votre service  
36 heures par jour

ENTREPRISES  
FUNÉRAIRES  
LIMITÉE

662-6578

Paul Bérubé, gérant

Respect  
Dignité  
Courtoisie



# SPORT collégial

## Trophée au Club Carcajou

Le Club Chasse et Pêche Carcajou s'est mérité le trophée Molson pour le plus grand nombre d'enregistrements au concours de pêche. Laval Tremblay apparait ici avec MM. Laurier Duchesnes, sec.; Germain Allard, v-prés.; Alonzo Tremblay, prés.; Mézano Lavoie, vice-prés.; Louis-Georges Desmeules, vice-prés.



-Gervais Tremblay et Ghislain Dery, 2ième place dans leur catégorie.  
-Le Campus Collégial d'Alma s'est classé 3ième sur 10 collèges de l'A.S.I.E.Q. dans les compétitions par équipes.

Claudine Bois  
Collège II

(Photo: Jean le Photographe)

### PROGRAMMATION DES ACTIVITES INTERCOLLEGIALES

**BASKET-BALL (filles)**  
15 novembre:  
Chicoutimi vs Alma à 8 hres  
22 novembre:  
Alma vs Jonquière à 8 hres  
**BASKET-BALL (garçons)**  
15 novembre:  
Alma vs Jonquière à 8 hres  
22 novembre:  
Jonquière vs Alma à 8 hres  
**VOLLEY-BALL (filles, garçons)**  
15 novembre:  
Alma vs St-Félicien à 7 hres  
**HANDBALL (garçons)**  
15 novembre:  
Alma vs St-Félicien à 7 hres  
Le 19 novembre aura lieu à St-Foy une compétition de badminton (intra)

### ACTIVITES INTER-COLLEGIAL

Au volley-ball, chez les garçons, le mercredi 8 novembre Chicoutimi a eu le meilleur, sur Alma au compte de 2 à 1. Chez les filles, les représentantes d'Alma ont également plié l'échine au compte de 3 à 0 devant Chicoutimi.

Au hand-ball, chez les garçons Alma a subi un cuisant revers de 19 à 6 aux mains des représentants de la métropole du Saguenay.

### ACTIVITES INTRA-MURALES

Au volley-ball (masculin) le mercredi premier novembre les Rotules ont flanché lamentablement en subissant des défaites aux comptes de 15 à 13, 15 à 9, et 15 à 3 devant les Tendons. Le 7 novembre, les Coccys ont gagné par défaut une partie qu'ils devaient disputer aux Ventricules. Le mercredi 8 novembre, c'était au tour des Clavicules de connaître une mauvaise soirée devant les Squelettes qui les ont vaincu aux comptes de 15 à 3, 15 à 9, 15 à 10 et 15 à 9. Jeudi le 9 novembre une seconde partie fut gagnée par défaut et cette fois-ci c'était à l'avantage des Rotules et au dépit des Ventricules.

Au basket-ball masculin, le Grosso-minetto a vaincu le Titi au compte de 15 à 5, avant de s'avouer vaincu au compte de 11 à 10 devant le Panthère-Rosi.

Au volley-ball chez les filles, les Microbes ont dévoré les Enzymes 2 à 0 et ces derniers ont également baissé pavillons 2 à 0 devant les Catalyseurs.

### COMPETITION DE JUDO (A.S.I.E.Q.),

A trois-Rivières, samedi le 11 novembre.

-Roger Villeneuve, Régis Bouchard et André Pedneault, 1ère place dans leur catégorie-




C'est  
une affaire de coeur  
entre ma Veuve  
et moi...

Ma Veuve Severy est prenante, plus douce et réconfortante. Ma Veuve Severy, y en a pas comme elle pour un connaisseur fidèle au gros gin.

Demandez une Veuve. Les gars au comptoir savent de quoi il s'agit.

Distillé et embouteillé au Canada suivant la vieille formule de Madame Veuve H. Severy, Hasselt.



  
**P. (Pete) Eves**  
 pour le curler  
 . Balais  
 . Bottes  
 . Gants etc.  
 1821 La Montain  
 Alma 662-2497

**CARTES PROFESSIONNELLES**

**Aurèle Boily & Associés**  
 COMPTABLES AGREES  
 Tél.: 668-8300  
 25 Sacré-Coeur ALMA

**HAMEL, LECLERC ET ASSOCIES**  
 COMPTABLES AGREES  
 535 rue Collard  
 Alma  
 JULES HAMEL, C.A. NORMAND LECLERC, C.A.  
 TEL. 668-8325

**PAUL MARTEL**  
 COMPTABLE AGREE  
 Bureau et Résidence: 205 Boul. Potvin  
 Alma - Tél.: 668-8351 ou 662-5482

**DOLLARD BHEREK**  
 COMPTABLE AGREE  
 Bureau: 520, Ave Fortin, ALMA - Tél.: 662-2607.

Une bonne raison  
 pour vous  
 assurer de nous



Gaston Angers 662-9769  
 Lucien Girard 662-3584  
 Mlle Camille Maltais 662-4217  
 Jean Angers 668-7206

Notre  
 équipe  
 de  
 courtiers

**ANGERS FILS INC.**  
 COURTIER D'ASSURANCES AGREES  
 Tels: 662-5312 - 7887  
 53, Sacré-Coeur Alma

**AU GRAND VENT**



AVEC JEAN PAGE

**LE LIEVRE:**

L'ami des chasseurs du dimanche

Le silence des forêts de conifères, rompu seulement par les chutes flasques des amoncellements de neige faisant ployer sapins et épinettes. La glace bleutée s'accrochant aux rochers figés par le froid. Le crépitemment d'une blancheur mordue par le gel sous les pas de l'homme. Voilà les perspectives que notre lièvre d'Amérique peut apercevoir et entendre.

Ces pas qu'il entend au loin sont ceux d'un chasseur du dimanche, un gars qui comme vous et moi sent un besoin de rapprochement avec la Nature. Pour ce nemrod, le gibier a peut-être moins d'importance que cet air pur qu'il hume à pleins poumons ou que cette marche revigorante qui le reposera des longues heures de travail.

Peut-être serez-vous surpris d'apprendre que le lièvre est le gibier le plus populaire que nous chassions. Les adeptes de cette chasse sont innombrables et la grande vogue de la moto-neige développa la nouvelle formule des "trappeurs du dimanche". Il me faut donc vous causer un peu de cet animal si populaire car la période précédant les fêtes est la plus propice pour le capturer au collet. Ces quelques lignes vous permettront de mieux connaître cet animal et le succès de vos excursions, n'en sera qu'augmenté.

Vêtu d'un manteau immaculé en période hivernale, même à ce moment de l'année, il gambade tout aussi allègre-

ment que les flocons de neige qui lui ressemble. C'est un véritable complément apportant une note de gaieté à cette longue symphonie hivernale. Nombreux sont ses ennemis, débutant avec loups et renards, n'oubliant pas les hiboux et les corbeaux. Il ne connaît que dangers et malgré tout, il semble joyeux, sociable et insouciant. Il est le Roger Bon Temps de la forêt.

Son habitat est vaste, s'étendant à la grandeur du Canada. Sa lutte incessante pour survivre lui est facilitée par un camouflage parfait et une vitesse incroyable. Malgré ses nombreux ennemis, le lièvre est prolifique et au cours des années dites "pleines", nous pourrions en abattre par centaines sans réduire sensiblement la population d'une région donnée. Par contre, tout ce que la Nature nous donne est assuré d'un équilibre incroyable si l'homme n'entrave pas son cours. Périodiquement, des maladies épidémiques dans les limites de certains territoires conditionneront l'augmentation et l'apparition de certains prédateurs viendra toujours mettre fin à ces montées subites des populations. Par contre, durant les années de disette, les lièvres deviendront si rares que vous pourrez circuler dans les régions normalement propices sans même apercevoir une piste laissée par un de ces rongeurs.

La semaine prochaine: COMMENT PEUT-ON LES TRAPPER?

**Cette chronique est une gracieuseté de SPORAMA**



**Sporama**  
 171 Sacré-Coeur  
 Alma

# Sport en bref...sport en bref...sport en bref...sport en bref...sport

## HOCKEY ADULTE

Les parties au calendrier de la ligue de hockey pour adultes d'Alma sont présentées tous les mardis soir, à 8 heures et 9h.30. Aussitôt qu'elles seront disponibles, nous vous ferons connaître les statistiques relatives à cette ligue.

## BALLON SUR GLACE

La plupart des équipes des ligues de ballon sur glace d'Alma ont au moins deux parties jouées, en date du 10 novembre. Dans la section junior, les Nitros sont en tête; Viking en deuxième; Tic-Tac en troisième; Méthèques en quatrième; Faucon en cinquième; Pirates en sixième.

Section féminine: dans l'ordre, les Intrépides, les Gauloises, les Jeannoises, et les Olympiques.

Section senior: Epervier, Jets, Lions, Montagnais, Obélix, et Tigres, dans l'ordre. Certaines de toutes ces équipes sont sur un pied d'égalité, le nombre de parties étant encore très petit.

## DANSE

C'est samedi soir à Chicoutimi qu'aura lieu le Bal de l'Hexagone de la Fédération des Loisirs-Danse du Québec. Il y aura concours et spectacles, donnés par des danseurs du Québec et de l'Ontario, à l'Université du Québec.

## PATINAGE VITESSE

Vendredi et samedi, au Parc Rosaire Gauthier de Chicoutimi, stage de formation en patinage de vitesse, donné sous l'égide de la Fédération, par M. Maurice Gagné de Québec. On peut contacter le CRL, à 662-3495, pour plus de détails.

## CURLING

58 équipes ont participé au tournoi Invitation annuel O'Keefe du club de Riverbend, de mercredi à dimanche, à Kénogami et Alma simultanément. En finale, dans la classe "A", Nick Gallant de Bagotville a défait Antime Beaulieu d'Alma 5 à 3; dans le "B", Gérard Fillion d'Alma a battu Clément Belley d'Alma 11 à 4; en classe "C", André Desjardins de Kénogami a vaincu Roland Janelle de Port-Alfred 5 à 1; dans le "D", Lesly Adams de Mont-Apica a défait Ray Simard de Kénogami 7 à 5. Le tournoi a connu un bon succès, malgré quelques difficultés de glace à Alma.

Toujours au curling, notons que c'est cette semaine que débutent les activités du junior local. Plus de détails seront connus bientôt.

## AUTO-CLUB

40 voitures ont pris le départ du rallye nocturne de l'Auto-club Lac-St-

Jean, samedi. Au classement général, Jean Claude Simard et Maurice Lévesque, suivis de M. et Mme Jocelyn Audet, et de M. et Mme Réjent Pedneault. Dans la section féminine, Micheline Larouche et Régine Boivin. Dorénavant, les membres et les adeptes participeront au choix des rallyes, de sorte qu'ils ne

seront pas déçus.

## MOTONEIGE

Les motoneigistes de la région sont invités à visiter les kiosques du ministère des transports, aux Galeries Lac-St-Jean. Nouveaux règlements, subventions, et conseils de toutes sortes.

Auparavant, il y aura eu séance d'information, ce soir, mercredi, à la salle polyvalente de l'Unité Sanitaire.

Les membres du Club d'autoneige du Lac Vert sont convoqués à leur assemblée annuelle, ce soir, mercredi, à 7h.30, à la salle de l'Hôtel de Ville.

# voyez



# comment nous avons



# embeautéillé la qualité



167-C 40 oz. 8.55  
167-B 25 oz. 5.55  
167-A 10 oz. 2.30



139-1 40 oz. 8.45  
139-H 25 oz. 5.45



253-F 40 oz. 8.75  
253-E 25 oz. 5.50



372-F 25 oz. 5.55



182 40 oz. 8.20  
181-1 25 oz. 5.35

# Melchers

Les Distilleries Melchers Limitée, Berthierville, Québec

# PARLONS SPORTS

## L'ARENA ET LA COMMISSION

La Commission des Loisirs de Dolbeau (Loisirs & Sports de Dolbeau Inc.) se réunissait vendredi dernier. A cette réunion il fut notamment question d'une rencontre antérieure avec le maire J. Armand Vézina, rencontre à laquelle il fut question de certains sujets relatifs à l'administration de l'aréna locale. On sait que c'est un comité de la Commission qui est préposé à la gestion de l'édifice. Il fut discuté de certains rafraichissements (peinture) à y faire. Les responsables de l'aréna sont Madame Edmour Martel et M. Roger Couture. La présidente de l'organisme des Loisirs & Sports de Dolbeau nous disait que ce comité faisait présentement du très bon travail.

## LE TOURNOI MIDGET PLUS UNE SEMAINE DE LOISIRS

A cette réunion de la Commission, eut également lieu une rencontre avec M. Jean-Paul Béland, président du tournoi Midget de Dolbeau. Cet hiver, le tournoi aura lieu la dernière fin de semaine du mois de février et il appert que l'on assistera à une formule complètement renouvelée en ce qui a trait au contexte dans lequel se déroulera cette classique régionale. En effet, le tournoi sera présidé d'un genre de carnaval qui débutera une semaine avant la tenue de l'événement. Le nom exact de la semaine n'est pas encore définitivement fixé mais, il semble déjà assuré que le Tournoi Midget 73' constituera le sommet d'une semaine de loisirs et sports à Dolbeau.

## A LA DEMANDE...LES COURS DE PATINAGE

A la demande de certains parents (c'est ce que nous communiquons la Commission des Loisirs de Dolbeau) des informations supplémentaires seront données au grand public par Messieurs François Gauthier et Yvon Massicotte au sujet des tarifs spéciaux aux enfants de familles nombreuses concernant les cours de patinage populaire qui se dispensent les dimanches matins à l'aréna de Dolbeau. Incidemment cette école nouveau genre connaît actuellement une grande vogue; il y a dans les 250 jeunes qui y sont inscrits et qui font des progrès marqués. Il en coûte \$0.50 la leçon (1 heure par semaine) et il y a là une équipe qualifiée qui dispense un service adéquat et dont les parents qui y ont des enfants semblent très satisfaits du déroulement des activités. Ca permettra à un grand nombre de jeunes d'apprendre à bien patiner selon des techniques précises qui feront que les enfants acquerront des habilités de base qui les suivront tout au

long de leur carrière de patineurs. Dieu sait combien de jeunes qui ont mal débuté sont demeurés par la suite avec des défauts à peu près incorrigibles.

## RENCONTRES INTER-CEGEP

A chaque mercredi soir les différents campus du Lac-St-Jean-Saguenay se disputent des rencontres sportives. Dans ce cadre, le campus de St-Félicien dispute le mercredi soir des matchs de Hand-Ball pour garçons et de Volley-Ball pour les filles et garçons aux autres campus, ça se passe à la polyvalente de Roberval. Le campus de St-Félicien occupe le premier rang au Volley Ball masculin avec un dossier de dix victoires et quatre défaites; dans les autres sports disons que les étudiants de St-Félicien rivalisent mais n'offrent pas la même performance que l'équipe masculine de Volley. Ce soir mercredi à 8 heures, les visiteurs et visiteuses seront les représentants (es) du Campus d'Alma.

Mentionnons que l'instructeur de l'équipe de Volley-Ball est M. Martial Pelchat, professeur d'éducation physique à Normandin et résidant à Dolbeau. M. Pelchat a fait partie auparavant de l'équipe de l'Université de Montréal avec qui il a eu la chance d'aller disputer des rencontres en sol européen contre des équipes aguerries. Mentionnons que Jean Lamothe de Dolbeau fait également partie de cette équipe; celui-ci fut choisi le printemps dernier l'athlète par excellence de Dolbeau et ensuite de la Régionale Louis-Hémon.

## ROBERT SASSEVILLE, MOINS SATISFAIT

Robert Sasseville, le jeune instructeur des Castors de Dolbeau n'a pas l'habitude de pousser des hauts cris; il est plutôt calme du moins en apparence. Au cours de la semaine dernière cependant, il a laissé voir un certain mécontentement quant au rendement de sa formation et surtout de certains joueurs qui semblent vouloir se laisser "trainer la patte". Au moment où vous lirez ces lignes Louis Gagnon de St-Félicien aura peut-être réglé son problème. On sait que Sasseville avait décidé de le suspendre indéfiniment pour son non-rendement à venir jusqu'à maintenant. En somme, la défensive des Castors n'a pas répondu encore en 72' et il semble bien que l'on soit capable de faire beaucoup mieux à la ligne bleue; effectivement, si les Castors désirent ne pas trop se détacher du peloton ils devront remédier à leur faiblesse défensive. La partie de jeudi dernier à Alma fut désastreuse et les performances offertes pour le moins décevantes.

## Ici et là

L'Expo des Neiges de Dolbeau s'avéra un franc succès pour les promoteurs de Do-Mi-Ski; ça a rapporté dans les seize cents dollars. Félicitations à Jean-Marc Boudreault l'instigateur!

XXXXX

Actuellement il se vend des skis à Dolbeau...et vous savez pourquoi!

XXXXX

Malgré la grande publicité faite autour des sports, il reste que nos citoyens demeurent dans une piètre condition physique...

XXXXX

Bientôt une nouvelle ligue Midget prendra forme au niveau du Lac-St-Jean-Ouest; des équipes de Roberval, St-Félicien, Normandin, Dolbeau et Mistassini la formeront.



L'IMMEUBLE C'EST MON AFFAIRE

ROBERT TREMBLAY

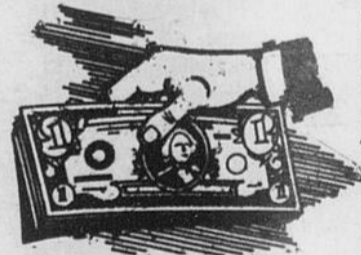
COURTIER PROFESSIONNEL

Vente  
Achat  
Construction  
Rénovation  
Administration  
Evaluation

ALMA - 290 Coin Scott, et. Labrecque

Bur.: 662-6446-47  
Rés.: 662-2013

La protection que vous achetez chez nous est un placement qui vous protège et qui rapporte.



## VOUS ETES TOUJOURS PAYE PROMPTEMENT

Lorsque votre voiture ou votre maison est endommagée, si vous êtes assuré chez nous, vous êtes payé promptement. Nous sommes toujours à votre disposition pour vous donner un meilleur service.

# HARVEY & BARIBEAU

ASSURANCES GENERALES

67, Sacré-Coeur

ALMA

Tél.: 662-3439

Toujours à votre service:

Paul-Emile Harvey, Gérard Baribeau  
et Rémi Harvey.

Courtiers d'Assurances générales

## Gingras & Fils, Enr.

TOUS GENRES D'ASSURANCES

655 Sacré-Coeur, ALMA

TEL.: 662-6131

BEL  
MOD

Il n'y a plus de clubs défavorisés dans le hockey junior...

# Chicoutimi et Alma en évidence

**ALMA-** L'équilibre reprend sa place dans la Ligue de hockey Junior Lac-St-Jean-Saguenay, les assistances augmentent sans cesse et il n'y a plus de clubs "défavorisés" dans le circuit Guy Brassard.- En effet, ce sont les deux dernières formations du classement qui ont obtenu les honneurs de la dernière fin de semaine.-

Les Saguenéens; de Chicoutimi, de l'instructeur Gaston Sénéchal, ont causé toute une surprise en remportant trois victoires consécutives, un exploit qu'ils n'ont pas réalisé depuis deux ans.- Et les Saguenéens n'y ont pas été avec le dos de la

"cuillère" en battant dans l'ordre Port-Alfred 8 à 6; Alma 6 à 3 et Jonquière 5 à 3.- C'était le stimulant qu'il fallait pour redonner confiance à cette formation et il faudra la surveiller dans l'avenir.-

Les Aiglons d'Alma, de l'instructeur Réal Tremblay, ont amorcé un "réveil" également avec deux victoires en trois rencontres, toutes deux au dépend des Castors de Dolbeau 6 à 4 et 5 à 3.

Quant au National de Port-Alfred, son dossier d'une victoire et une défaite en fin de semaine, a été suffisant pour lui permettre de rejoindre les Marquis de

Jonquière en première position.- Les Marquis, croyez-le ou non, ont encaissé deux défaites tandis que les déçus Castors de Dolbeau viennent de subir 4 défaites consécutives.-

On retrouve donc Jonquière et Port-Alfred au premier rang avec 14 points; Chicoutimi et Dolbeau au 3ième avec 8 et Alma avec 6.- Ce parfait équilibre permet aux assistances de grimper constamment et en fin de semaine, il n'y avait plus de foules en bas de mille personnes, ce qui constitue un excellent tonique pour la Ligue Régionale.-

## Entre les périodes...

Les Assistances ont augmenté à Dolbeau au cours des derniers matches et pourtant le club de Robert Sasseville vient d'encaisser quatre défaites consécutives, dont 2 à Dolbeau.- Ce n'est sans doute qu'une simple coïncidence...les gars du Haut-du-Lac devront se ressaisir en fin de semaine alors qu'ils recevront Chicoutimi et Jonquière.-

A Alma, on jubile également alors que les Aiglons ont triomphé à deux reprises en fin de semaine.- On sait que les Aiglons avaient connu un très difficile début de saison.- Cependant, l'instructeur Réal Tremblay n'a jamais perdu confiance en ses protégés.-

L'excellent Mario Gagnon, d'Alma, la bougie d'allumage des Aiglons a réalisé trois buts gagnants et un fait à noter, le club a remporté trois victoires depuis le début de la campagne.- A Port-Alfred, Christian Boudreault a également 3 buts gagnants.- Jean Lamoureux, Pierre Gagné et Bernard Plante en ont deux chacun.-

Le château fort des Castors de Dolbeau, leur domicile, est-il devenu un fait du passé? Les Castors ont subi 3 défaites en 4 rencontres à domicile jusqu'à présent cette saison.- Une chose est certaine, les équipes qui se rendent à Dolbeau ne sont plus battues d'avance comme il y a deux ou trois ans.

# QUOI DE NEUF A CFMT 1270

## LA MINUTE ETUDIANTE

Une émission qui intéressera à la fois les étudiants et les parents. Informations sportives et socio-culturelles en provenance du Campus d'Alma du Collège Régional. Richard Turcotte en est l'animateur. Présentée par CFMT les mardi et mercredi à midi et 45.

## "PARLONS SKI"...

Hervé Sénéchal, interrogé par Normand Bergeron, saura faire profiter tous les skieurs de la région de son expérience et de ses connaissances en la matière. Cette émission débutera lundi le 20 novembre prochain à 12.20 hres. Une émission présentée par la Boutique du Ski Sporama d'Alma du lundi au samedi inclusive-ment.

## EN PIECES DETACHEES

Normand Bergeron tente, le matin de 9 heures à 11.30 hres, de lier harmonieusement ses pièces détachées: la page d'histoire, la pensée du jour, les sourires de la vie, des échos du monde artistique, des nouvelles d'intérêt féminin, des reportages et des entrevues, de la musique variée, etc...etc...

## POUR UN QUEBEC EN SANTE

Une excellente émission pour qui tient à sa santé. Des conseils pratiques pour la conserver et même l'améliorer. Le docteur Roland Lauzon, membre de la Fédération Internationale des Naturopathes, en est l'animateur. Pour l'écouter: le lundi matin à 10.30 heures.

Avec CFMT c'est toujours l'été

# SPORT PINION

## Une bonne fin de semaine pour les Aiglons

Comme prévu la semaine dernière par l'auteur de ces lignes, les Aiglons ont remporté deux victoires en fin de semaine dont l'une à l'extérieur aux dépens des Castors de Dolbeau. Ces deux victoires nous ont fait voir du jeu rude comme il faut s'en attendre lorsque l'arbitre Jacques Hovington est l'officiel en chef d'une partie. Cependant, les hommes de Réal Tremblay ne s'en ont pas laissé imposer et l'adversaire n'a eu qu'à se repentir de tenter de vaincre autrement qu'en jouant du hockey.

### Belle performance.

Le jeune gardien de but Normand Larouche a soulevé l'admiration de la foule à plusieurs reprises, effectuant des arrêts clés qui gardent une équipe dans la lutte. Larouche, qui a remplacé Lucien Morais au début de la saison, pourrait bien demeurer entre les deux poteaux pour le reste de la saison, s'il maintenait ses performances actuelles. D'autre part, la défensive en général a fait beaucoup de progrès et le repli à quatre hommes sur la ligne bleue fonctionne à merveille jusqu'à présent. De plus, les jeunes recrues s'affirment à l'offensive et Michel Tremblay devrait combler d'ici peu le vide laissé à l'aile droite par son frère Mario. L'absence de Mario Fortin a permis à Gilles Gagnon de faire valoir ses qualités de patineur et, malgré le désavantage de la taille, il impressionne par ses dures mises en échec. Même si le manque de cohésion à l'offensive reste à corriger, dans l'ensemble, le jeu des représentants du comté de Lac-St-Jean s'améliore et, au risque de me répéter, il se compare avantageusement avec celui des autres équipes.

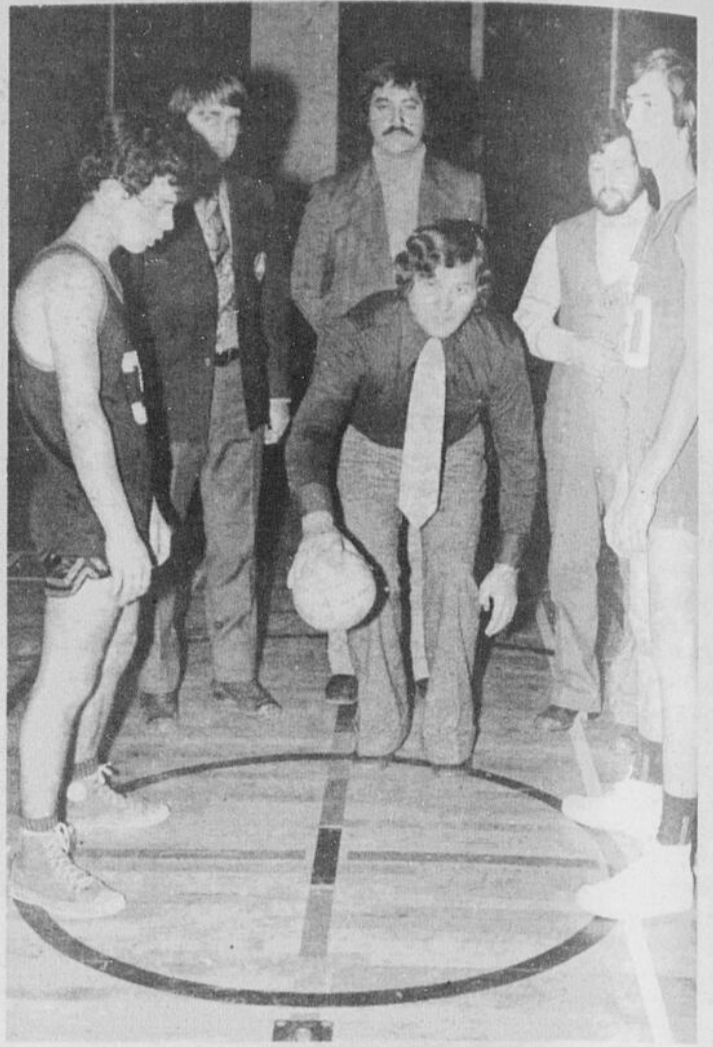
### Mario Gagnon le meilleur...

Le meilleur à l'attaque pour les Aiglons est ce même joueur qui, par les années passées, réchauffait le banc plus souvent qu'à son tour. s'il n'a pas toujours été régulier lors des saisons antérieures, Mario Gagnon demeure inévitablement la bougie d'allumage de l'équipe avec douze francs buts, dont un tour du chapeau. Au rythme où vont les choses, Mario peut espérer une saison du tonnerre et il n'en tient qu'à lui d'obtenir les succès escomptés par son instructeur et par ses confrères de jeu. D'autre part, son compagnon de ligne, Roger Brassard, qui souffre présentement d'une mauvaise toux, sera pour une large part dans les succès futurs.

### Echange Jonquière-Alma

Est-il nécessaire de confirmer un rumeur qui circule depuis le début des hostilités, à savoir que Serge Thibeault viendrait rejoindre l'équipe d'Alma? Quoiqu'il en soit, il n'est pas certain que cet échange soit aussi profitable qu'on veuille bien le laisser croire, à moins, bien sûr, que Thibeault arrive au sein de l'équipe avec l'idée bien arrêtée d'aider la cause des Aiglons, ce que je doute fort. En effet, comment peut-on espérer la motivation d'un joueur qui porte les couleurs de sa ville natale depuis deux ans? Je ne blâme pas la direction des Aiglons de vouloir satisfaire à la demande des nombreux supporters écoeurés de voir nos porteurs de couleurs bafoués par les autres équipes qui, en général, comptent dans leur rang un policier comme Serge Thibeault. Qui sait, ce dernier réussirait peut-être à trouver la motivation voulue, il a peut-être quelque-chose à prouver? Evidemment les Aiglons n'ont rien à perdre à essayer.

Richard Banford



C'est jeudi soir dernier qu'avait lieu le lancement officiel des activités de la ligue inter-écoles de handball. La plupart des écoles secondaires de la régionale sont représentées dans cette ligue. Sur la vignette le président de la Commission scolaire Lac-St-Jean, M. Maurice Guérin dépose le ballon pour l'ouverture officielle en présence de messieurs Jean-Claude Lindsay, directeur du département d'éducation physique, de deux représentants du corps professoral et des capitaines des équipes en présence.

(Photo: Jean le Photographe)

## ENCADREMENTS DE TOUS GENRES

PHOTOS  
PEINTURES  
MOSAIQUES

POINTS DE LAINE  
DIPLOMES  
LICENCES ET PERMIS

Service 48 heures

PIERRE STE MARIE - PROPRIETAIRE

730 St-Luc, Alma

Tél.: 662-5083

# GOÛTEZ-MOI ÇA!



# le 999



Le vin porto rouge  
une fête à chaque gorgée.  
40 onces — \$2.75  
Pourcentage d'alcool: 20%  
Aussi: Vins blancs réputés  
Sherry demi-sec

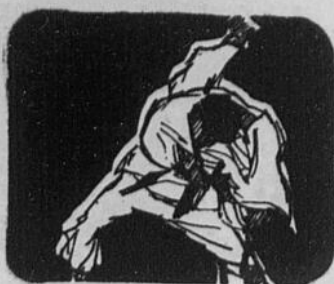
## EMU999

Importés d'Australie  
pour la plus grande  
joie des Québécois!

## c'est dans l'parfait!

... achetez-les au gallon et économisez!

## L'entraînement au collégial



Cette semaine nous allons vous présenter ce qu'est l'entraînement complet de nos portes-couleur au collégial. L'on sait qu'ils ont passé à travers deux compétitions provinciales dernièrement; les succès ne sont pas dûs à leur seule présence sur les tapis à Chicoutimi et Trois-Rivières.

D'abord, les séances de judo ont commencé le premier septembre et n'ont pas discontinué depuis soit au rythme de cinq midis par semaine. Ces entraînements sont divisés en deux parties à chaque session. La première demi-heure est consacrée à un réchauffement corporel complet et à la partie technique du programme des différents Kjo.

La deuxième est celle qui nous intéresse le plus; c'est l'entraînement préparatif du corps et aussi bien du mental pour faire face aux adversaires eux-même au mieux de leur condition physique. Les "uchi-kimi" ce sont les mouvements répétés et au rythme divers dirigé par Normand Couture. Par la suite randoris se succèdent dans une forme et une durée différente les premiers randoris sont "juakan-sokajeuko" soient souples et décontractés ou les judokas cherchent à entrer en mouvement sans chercher l'appui avec leur force. Elles permettent d'assouplir le sujet et d'activer son jugement. La deuxième forme de randoris consiste à un genre de compétition à sens unique, l'un des deux attaque constamment et à une vitesse la plus rapide possible: le deuxième partenaire doit bloquer les attaques mais ne doit pas prendre l'initiative du combat. Ce randoris est dans le but d'agrandir la résistance physique de l'attaquant et l'obliger à une variation d'attaque continuelle. Tandis que Uke celui qui bloque doit améliorer sa position défensive pour être à son maximum de force et ne jamais être en danger de chute, d'étranglement ou encore de luxation au bras.

La troisième est celle qui ressemble le plus aux compétitions. Car les deux dans un temps donné doit surplanter l'autre. Les randoris sont exténuants, mais combien nécessaire au judokas qui veut faire quelque chose.

Normand Couture le directeur technique possède des recettes infailibles pour mettre son homme en forme. L'une d'elle est très simple, et la plus employée. C'est le travail continu et le plus souvent possible. Il soumet ses élèves à l'entraînement intensif à l'école et même il invite l'équipe à l'institut pour y suer "un peu".

Dernièrement, j'ai pu "pratiquer" avec M. Couture et je suis resté 2 minutes au sol à me débattre comme le diable, pour me sortir d'une immobilisation. Pendant mes débâcles, Couture riait et m'encourageait avec quelques claque familiales aux fesses.

Ces petits moments agréables tous les membres les vivent à leur tour respectif. Voilà une manière originale d'inculquer aux judokas à se dépasser eux-même.

Cet entraînement même aussi dur tant physique que mental, notre entraîneur Normand Couture en demande encore plus; comme il le dit si bien avec beaucoup de travail on arrive à quelque chose.

Jean et Réjeanne

## Les moustiques s'affronteront de nouveau lors d'un tournoi

**ALMA-** La saison du hockey mineur en est à ces premiers pas pour la nouvelle période 72-73. Déjà l'on pense à l'organisation des tournois. A cet effet lors de la dernière assemblée du Tournoi Régional de Hockey Moustique Lac-St-Jean-Saguenay Inc., un nouvel exécutif fut élu.

Un nouveau président a accepté la relève. Il s'agit de M. Thomas Louis Maltais.

Pour le seconder il aura à ces côtés comme vice-président: MM. Léo Arsenault, et Jean-Joseph Simard, comme secrétaire, M. Ghislain Doucet, secrétaire-adj., M. Gervais Boudrias, comme trésorier, M. Laurier Duchêne, publicis-

te, Jean-Marie Bélanger et comme procureurs MM. Pierre Blanchard et Normand Morasse. Le statisticien sera M. Pierre Côté.

Ce quatrième tournoi se tiendra du 22 au 25 février 1973. Cette année 20 équipes tenteront de remporter les honneurs. Les dirigeants du tournoi compte sur l'appui de toute la population afin de leur per-

mettre de remplir l'objectif du tournoi c'est-à-dire envoyer des jeunes hockeyeurs à l'école moderne de hockey. En juillet dernier 7 jeunes ont subi un entraînement d'une semaine à l'Ecole Moderne de Hockey à Chicoutimi. Ils en sont revenus enchantés et cet hiver ils mettront leur connaissance à l'oeuvre dans des équipes pee-wee de la région.

Rés.: 800 d'Anjou, Sud  
ALMA, P.Q.  
Tél.: 668-8775

**LOUIS TREMBLAY C.G.A.**

Comptable Général Licencié

425 Sacré-Coeur "Edifice Collard"  
ALMA, P.Q.

Tél.: 668-8600



## O'Keefe HORAIRE DES PROCHAINS ÉVÉNEMENTS

O'Keefe vous présente l'horaire des prochains événements. Si votre association ou vous-même désirez faire publier un événement, veuillez communiquer avec cette publication ou votre agent O'Keefe.

## TOURNOI DE QUILLES (MIXTE)

pour les professeurs du Campus "B"

**LES 17 et 18 NOVEMBRE**

Remise de trophées samedi soir le 18



LÉONCE  
HARVEY  
votre agent O'Keefe



LA LASSIE DE MACDONALD

**EXPORT "A"**

LA MEILLEURE CIGARETTE AU CANADA

# CAPITOL ET PATHÉ

en collaboration avec

Les promotions G.M.S. vous offre

UNE GRANDE PROMOTION DE



Spax 67130  
Tête à tête  
SPÉCIAL **\$3.99**



avec mise de coté pour les fêtes

Ces disques sont vendus régulièrement \$5.98 et \$6.29



Spax 68042  
Adamo  
SPÉCIAL **\$3.99**



Sba 16003  
Sinfonia  
SPÉCIAL **\$3.99**



Smas 11099  
Grand Funk  
SPÉCIAL **\$3.99**



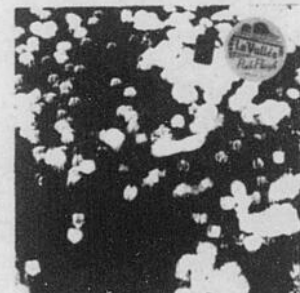
Sw 385  
Hey Jude  
SPÉCIAL **\$3.99**



St. 2309  
Early Beatles  
SPÉCIAL **\$3.99**



SW 8911  
Léon Russel  
SPÉCIAL **\$3.99**



St. 11078  
Pink Floyd  
SPÉCIAL **\$3.99**



Spam  
Bécoud  
SPÉCIAL **\$3.99**



Subb 3392 REG. \$7.29  
John Yoko  
SPÉCIAL **\$4.49**



### DISQUES DE NOËL INTERPRÉTÉS PAR

Tino Rossi  
Edith Piaf  
Richard Anthony  
Les Compagnons de la Chanson  
Mathe Altery  
et plusieurs autres **3.98**

Rég.: 2 pour \$4.98  
Spécial 2 pour

Tous ces disques  
sont disponibles  
EN CASSETTES  
ainsi que plusieurs autres

RÉG. \$7.95

SPÉCIAL

**\$4.98**

GRAND CHOIX DE LONGS JEUX À .99¢

Les Spécialités Electroniques de

# La Maison du Disque

662-7346

La Plaza