

Tu peux...
Sortir de l'ombre
Rends-toi sur
JobGO.ca



f t i n p i s tc • MEDIA

Rue commerciale à percé

LES « POUR » CONTRE-ATTAQUENT

Les citoyens sont invités à une autre manche de cette saga qui se poursuivra à la prochaine séance du conseil de ville.
PAGE 2



(PHOTO TC MEDIA ALAIN LAVOIE)



Grande-Rivière
**Découverte d'une
« patate religieuse »**
PAGE 13

(PHOTO TC MEDIA ALAIN LAVOIE)



**Des opposants
au projet McInnis
investissent
la Caisse de dépôt
et placement**
PAGE 3

(PHOTO GRACIEUSETÉ)

Tu peux...
:)
mettre des sourires sur des faces.
Rends-toi sur
JobGO.ca

f t i n p i s tc • MEDIA

**POUR TOUS VOS PROJETS
D'ENTREPRISE ET DE DÉVELOPPEMENT,
CONTACTEZ NOUS!**

www.sadc-cae.ca

Canada Développement économique Canada appuie financièrement la SADC

SADC

Baie-des-Chaleurs 418.392.5014
Haute-Gaspésie 418.763.5355
Gaspé 418.368.2906
Rocher-Percé 418.689.5699

Le prochaine réunion du conseil sera animée à Percé



ALAIN LAVOIE
gas.redaction@tc.tc

OPPOSITION. La prochaine réunion du Conseil municipal de la Ville de Percé, le mardi 6 septembre prochain, risque d'être très animée alors que plusieurs citoyens pour le projet de la rue commerciale à Percé se pointeront afin de se faire entendre.

Une page Facebook a été créée par l'artiste multidisciplinaire, Gaëtan Essiambre afin de promouvoir le dossier et surtout d'inciter les citoyens de la ville à se présenter à cette rencontre pour défendre et vendre le dossier de la rue commerciale.

Sur la page qui porte le titre de « Le 6 septembre, je me manifeste POUR la rue commerçante de Percé », on peut y lire : « Nous aussi pouvons exprimer notre avis sur le projet de rue commerçante à Percé. Si tu es POUR le projet, présente-toi au conseil de ville du 6 septembre à 19h30 pour appuyer le maire et le conseil de ville. Les personnes contre ont eu l'occasion de s'exprimer, c'est maintenant à nous de s'afficher



Le maire de Percé, André Boudreau
(Photo TC Media Alain Lavoie)

POUR la réalisation de ce beau projet ! Il est temps que ceux qui sont POUR se présentent à la barre ! Le 6 septembre, inondons la salle de Bons-Voulants ! »

En créant cette page qui invite les citoyens de la ville à se présenter à la prochaine séance du Conseil, M. Essiambre voulait « que les « Bons-Voulants » s'expriment. Ceux qui sont contre (le projet de rue commerciale), ils se servent beaucoup de leur droit de citoyen pour être contre alors que ceux qui sont pour laissent un peu aller les choses. Alors, à l'Hôtel de Ville tout ce qu'ils ont comme feedback, c'est du négatif. Je veux réunir les gens qui sont pour le projet. Il faut se mobiliser et aller donner notre opinion au micro de la ville. »

L'artiste considère ce projet de rue commerciale comme un bon projet porteur pour le développement économique de Percé, mais aussi pour le développement citoyen. « En ce



L'artiste Gaëtan Essiambre demande aux citoyens en faveur du dossier de la rue commerciale de venir s'exprimer à la réunion du 6 septembre.

moment, la population vieillit à Percé et elle diminue. On parlait des emplois à la prison de Percé, mais il n'y en a pas beaucoup qui se sont installés à Percé. Ils sont à Grande-Rivière, où il y a des services. Cette rue commerciale serait l'occasion d'avoir des commerces ouverts à l'année pour que je puisse aller m'acheter du linge ici. Alors, je n'aurai plus à faire 50 km pour aller acheter une paire de bas. »

M. Essiambre souhaite par ce développement que Percé ne soit plus un village fantôme, en saison hivernale, et qu'elle accueille plus de jeunes arrivants.

Rappelons que M. Essiambre s'est exprimé avec franchise le soir du 9 août dernier lors d'une séance d'information publique sur le projet. Il

affirmait à ce moment : « Je suis un peu tanné de faire 50 km pour aller chercher une paire de bas ailleurs. Je trouverais très intéressant d'avoir un magasin ouvert à l'année à Percé. Aussi, je fais entièrement confiance à la Ville. J'aimerais aussi lancer un message aux citoyens : qu'on arrête de douter les uns des autres et qu'on s'unisse. L'union fait la force ! »

De son côté, le maire de la Ville de Percé, M. André Boudreau, espère sincèrement que la réunion sera « positive ». Il soutient également que le projet de rue commerciale est important pour l'avenir du développement de la ville. En terminant, le maire Boudreau a lancé « Gaëtan (Essiambre) est un homme courageux. On devrait en avoir d'autres comme lui... »

■ Registre

Rappelons que le 16 août dernier, 479 citoyens de la Ville de Percé ont signé le registre visant à s'opposer au projet de règlement d'emprunt de 1,7 M\$ du Conseil municipal pour l'aménagement d'une rue commerciale au centre-ville.

PHOTOS+ART EN MATANIE FESTIVAL 2016

VENDEDI 2 SEPT.

17H- LANCEMENT EXPOS
COMPLEXE CULTUREL JOSEPH-ROULEAU
• Studio P
GRAEME PATTERSON
STARLING CAGE - installation
• Salle multi
GORDON MONAHAN
KINETIC AUDIO TRANSMISSIONS - installation
• Espace F et GAM
JOCELYN ROBERT
MOIRÉS ET AUTOMOIRÉS - installation photo
HISTOIRES VRAIES - vidéo
• Hall vitré
CHRISTIAN LAMONTAGNE
CE QUE J'AI APPRIS DE VOUS - photographies
RUE SAINT-JÉRÔME
NATHALIE DION
PARCOURS - photographies
Gratuit

18H- RENCONTRES PUBLIQUES
COMPLEXE CULTUREL JOSEPH-ROULEAU
JOCELYN ROBERT
Gratuit
PARC DES ÎLES • PRÉSENTOIRS PHOTOS
MATHIEU SAVOIE
FLEURS DE PEAU - photographies

19H- LANCEMENT EXPO
LA FABRIQUE
ALICE BOUTTEN
L'EFFEUILLAGÉ - photographies

SAMEDI 3

18H- LANCEMENT EXPOS
QG - 215 SAINT-JÉRÔME
MATTHIEU BROUILLARD
LA RÉSURRECTION - photographies
JASON ET CARLOS SANCHEZ
A FUCK BACKSTAGE AND OTHER CURIOSITIES
- photographies
ELIS HOFFMAN
FADING - photographies
HERMAN KOLGEN
MÉMOIRE LIQUIDE - installation
Gratuit

19H- PROJECTION FILM
QG - 215 SAINT-JÉRÔME
À tout hasard
de SUZANNE GUY
RENCONTRE - DIANE LANDRY
Gratuit

20H30- PERFORMANCES
QG - 215 SAINT-JÉRÔME
MYRIAM BLEAU
HERMAN KOLGEN
FRACTURE
PRIX D'ENTRÉE: 10\$
ÉTUDIANT: 5\$

LUNDI 5

17H- ATELIER
QG - 215 SAINT-JÉRÔME
MRRC
Ouvert à tous Gratuit
19H- SOIRÉE CINÉMA
CINÉMA GAJETÉ
Le bouton de nacre
de PATRICIO GUZMAM
PRIX D'ENTRÉE: 7\$

MARDI 6

9H- ATELIER (DU 6 AU 9)
RUE SAINT-CHRISTOPHE
ENVELOPPÉMENT DE GARAGE
- photographies
Ouvert à tous Gratuit

MERCREDI 7

17H- ATELIER
QG - 215 SAINT-JÉRÔME
MRRC
Ouvert à tous Gratuit

19H- PROJECTION DE FILM
QG - 215 SAINT-JÉRÔME
À tout hasard
de SUZANNE GUY
RENCONTRE - PIERRE BOURGAULT
Gratuit

JEUDI 8

QG - 215 SAINT-JÉRÔME
17H- ATELIER
MRRC
Ouvert à tous Gratuit

19H- PROJECTION CINÉMA
École de cinéma de Rivière-du-Loup
Gratuit

VENDEDI 9

8H- ATELIER
CÉGEP DE MATANE
NICOLAS FIDALA
VFX MATTE PAINTING

17H- ATELIER
QG - 215 SAINT-JÉRÔME
MRRC
Ouvert à tous Gratuit

19H- RENCONTRE PUBLIQUE
QG - 215 SAINT-JÉRÔME
Fracture
Gratuit

20H- SOIRÉE MUSIQUE/CINÉMA
QG - 215 SAINT-JÉRÔME
CIMÉAVATAR
MATTEPA
RIZHOME
PRIX D'ENTRÉE: 10\$
ÉTUDIANT: 5\$

VENDEDI 16

20H- CABARET
QG - 215 SAINT-JÉRÔME
TALFAST
PRIX D'ENTRÉE: 10\$
ÉTUDIANT: 5\$

www.espacephos.net

Des environnementalistes anti-cimenterie occupent la Caisse de dépôt

ALAIN LAVOIE
alain.lavoie@tc.tc

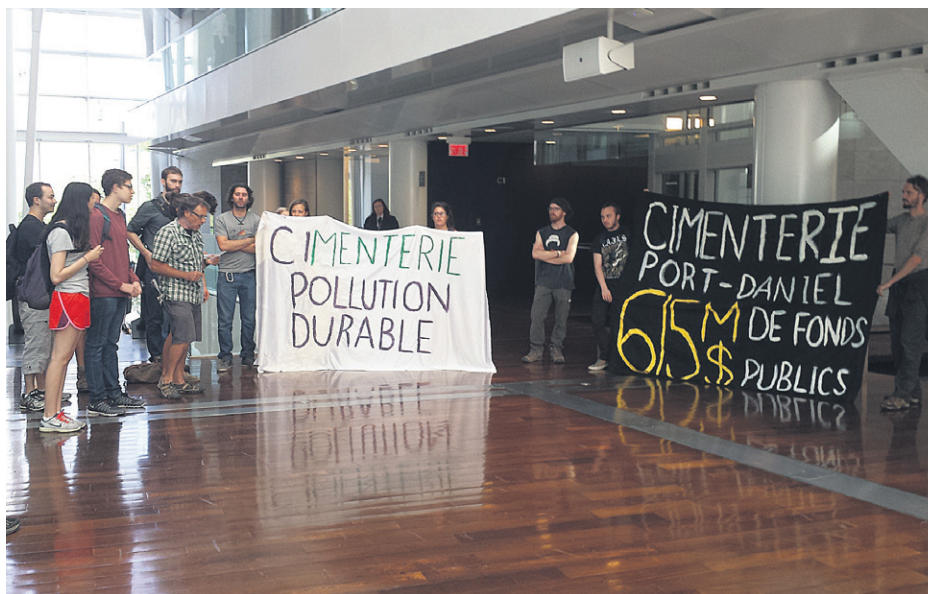
FINANCE. Des citoyens sont entrés dans les bureaux de la Caisse de dépôt et placement (CDP), à Montréal, la semaine dernière afin d'occuper les lieux. Ils affirment s'opposer à la décision conjointe de CDP et du gouvernement d'éponger une partie des dépassements de coût de 450 M\$ de Ciment McInnis.

« C'est insensé », affirme Pascal Bergeron d'Environnement Vert Plus (EVP). Il précise : « Prêts et investissements confondus, la somme totale de fonds publics investis s'élève maintenant à 615 M\$. C'est immense, surtout lorsqu'on se rappelle qu'on fait face au projet industriel le plus polluant de l'histoire du Québec. »

Selon EVP, l'activité économique dans la région est un enjeu majeur et mérite une implication du gouvernement. « Or, le choix de se tourner vers de méga-projets industriels mettant en péril les écosystèmes dénote la vision passésiste du gouvernement, incapable d'imaginer une économie réellement durable. Plutôt que de répondre aux besoins de la population, c'est-à-dire de bénéficier d'une activité économique durable qui ne mettra pas en péril leur santé, le gouvernement répond aux besoins de la famille Beaudoin-Bombardier. Ce sont des quêteurs en cravates », explique le groupe écologique.

Selon EVP, ce projet de cimenterie est désastreux autant sur le plan écologique que sur le plan économique. Au plan écologique, le Québec investit dans un projet carburant au coke de pétrole, ce déchet industriel issu du raffinage des sables bitumineux. Aucun BAPE n'a été tenu sur la cimenterie, le gouvernement ayant voté une loi spéciale pour s'en assurer, pour ensuite improviser en lieu et place un « comité de suivi environnemental » formé de membres ne pouvant s'exprimer publiquement sur le sujet.

Sur le plan économique note le groupe, les 615 M\$ en fonds publics alloués pour la création de quelque 153 emplois directs représentent quatre millions de dollars par emploi. « Selon une logique coûts-bénéfices, on aura vu mieux



Une quinzaine de manifestants ont occupé le rez-de-chaussée de l'édifice Jacques-Parizeau à Montréal, la semaine dernière. (Photo gracieuseté)

pour un gouvernement qui se targue d'être le champion en économie. Que ce soit clair, s'il est un champion en quelque chose, c'est celui d'être le gouvernement le plus austère envers la population, mais le plus généreux envers les

grandes entreprises. Il subventionne la pollution durable et la délinquance fiscale », conclut Alexandre Brunet du Regroupement Citoyen Opposé aux Projets Industriels Insensés Payés par le Public en Gaspésie.

■ Étude bidon?

Selon les groupes environnementaux « l'étude d'impact environnemental fournie par Ciment McInnis tourne les coins ronds sur des éléments pourtant fondamentaux. Par exemple, l'étude menée par la firme Genivar ne tient pas compte de la combustion par coke de pétrole. L'étude fonde ses analyses sur le rejet de métaux lourds sur des données de cimenteries opérant au charbon. Le coke de pétrole est bien différent du charbon et concentre des métaux lourds qui mérite une attention particulière. La firme n'a pas abordé la pollution des sols et des fonds marins, se limitant plutôt au rejet dans l'atmosphère. Ainsi, à la question de savoir où et quelles seront les conséquences du rejet de 82 kilogrammes de plomb annuellement, ni le ministère de l'Environnement, du Développement durable et de la Lutte aux changements climatiques et ni Ciment McInnis n'offrent de réponse. Plutôt que d'éclairer la population sur ces éléments fondamentaux, Ciment McInnis a préféré tenter d'endormir tout le monde en évoquant des soi-disant filtres ultra-performants, qui sont en réalité nettement insuffisants face à l'ampleur du désastre écologique que le gouvernement et Beaudoin-Bombardier orchestrent dans la Baie-des-Chaleurs. »

EN BREF



Des groupes de maternelle dans Rocher-Percé

Les tout-petits étant plus nombreux, la Commission scolaire René-Lévesque a ouvert pour la prochaine rentrée scolaire plusieurs groupes de maternelle dans les écoles de la région. Deux classes de maternelle 4 ans à temps plein s'ajoutent à la classe de maternelle 4 ans à temps plein déjà en place à l'école Saint-Paul de Pabos, ce qui porte à 3 le nombre total de maternelle 4 ans à temps plein cette année. Ajoutons qu'on retrouve deux autres classes de maternelle 4 ans à temps plein à l'école Sainte-Marie de Cap d'Espoir et un autre groupe de maternelle 4 ans à temps plein à l'école Saint-Joseph de Chandler. Ajoutons que deux classes de maternelle 5 ans à temps plein s'ajoutent aux classes déjà existantes à la CSRL, ce qui porte à 26 le nombre total de maternelle 5 ans à temps plein cette année avec un groupe à l'école Bon-Pasteur, de Sainte-Thérèse, et un autre groupe à New Richmond. (A.L.) (Photo TC Media - Archives)

CLINIQUE DENTAIRE Grand-Pré

La Clinique Dentaire Grand-Pré de Bonaventure, clinique à la fine pointe de la technologie, à un URGENT BESOIN d'un ou d'une

HYGIÉNISTE DENTAIRE

- Poste à temps plein ou partiel selon disponibilité
- Salaire concurrentiel
- Possibilité de travail en orthodontie
- Horaire sur quatre jours 32 heures/sem
- Équipe dynamique

Pour information, veuillez communiquer avec Dr Jean-François Poirier
drjfpoirier@cliniquegrandpre.com ou 418 534-2112

JOURNÉES TRANSPORT ACTIF

21.22
septembre

QUOI:

Journées de formation et de réflexion pour développer l'accessibilité au transport actif en Gaspésie

POUR QUI:

Décideurs des secteurs municipal et scolaire

Info:

Isabelle.roy@urlsgim.com





Plusieurs centaines d'élèves prendront d'assaut les classes des écoles de la région le 31 août. (Photo TC Media - Archives)

4 234 élèves retournent à l'école

ALAIN LAVOIE
alain.lavoie@tc.tc

EDUCATION. Plus de 4 234 élèves de tous les niveaux feront leur entrée en classe le 31 août prochain dans les écoles de la Commission scolaire René-Lévesque (CSRL).

En effet, c'est sous le thème *Tenir le cap par les pratiques efficaces* que s'amorce l'année scolaire 2016-2017 à la CSRL. Selon l'organisme, « cette thématique s'inspire des pratiques de travail valorisées dans une organisation apprenante, c'est-à-dire, la Commission scolaire, une organisation qui invite les membres du personnel à utiliser au maximum leur potentiel d'apprentissage, individuellement et en équipe, et à développer leurs capacités à travailler ensemble pour supporter la persévérance et la réussite des élèves. »

Diverses activités autour de cette théma-

tique 2016-2017 marqueront la rentrée de près de 4 234 élèves du préscolaire, du primaire et du secondaire qui entreront en classe le 31 août prochain.

En date du 4 mars dernier 2016, les projections étaient les suivantes : 30 sept. 2015 au 4 mars 2016 : Préscolaire : 368 en 2015 et 327 en 2016, soit une diminution de 41 élèves; Primaire : 2215 élèves en 2015 et 2224 en 2016

avec un + 9 et au Secondaire 1724 élèves en 2015 alors qu'on en retrouve 1683 en 2016 pour une diminution de 41 élèves. Précisons que le nombre officiel d'inscriptions pour 2016-2017 sera disponible après le 30 septembre 2016.

Du côté des adultes, on prévoit l'arrivée en formation de plus ou moins 1 000 adultes, au cours de l'année scolaire 2016-2017, à l'éducation des adultes et en formation professionnelle.

■ Hausse de la taxe scolaire

Le Conseil des commissaires de la Commission scolaire René-Lévesque a adopté, le 16 août dernier, son budget pour l'exercice financier 2016-2017. Ce budget présente globalement un équilibre budgétaire avec un léger surplus d'opération de 61 500 \$ sur des revenus totaux de 80 M\$. Afin d'assurer des services éducatifs de qualité, la Commission scolaire René-Lévesque portera le taux de la taxe scolaire à 30,5¢ par 100 \$ d'évaluation, ce qui représente une hausse de 0,5¢. À titre d'exemple, dans le cas d'une résidence évaluée à 100 000 \$, cela équivaut à une augmentation de 5 \$ par année.

Un budget de 80 M\$ et augmentation de la taxe scolaire

FRÉDÉRIC DURAND
nrm.redaction@tc.tc

EDUCATION. Le Conseil des commissaires de la Commission scolaire René-Lévesque

(CSRL) a adopté son budget pour l'exercice financier 2016-2017, qui prévoit un surplus d'opération de 61 500 \$ sur des revenus totaux de 80 M\$.

L'an dernier, l'organisation avait dû se serrer la ceinture pour une dixième année d'affilée, avec un budget descendu à 77,9 M\$. L'augmentation arrive donc à point, bien que ces sommes soient attachées à des mesures préétablies.

À titre d'exemple, la CSRL a reçu un investissement de 800 000 \$ du ministère de l'Éducation qui est dédié à la réussite des élèves.

Certains services ont été ajoutés ou bonifiés. Le budget des services administratifs, par exemple, a été augmenté de 4,8 %. L'arrivée de

quatre « super-professeurs », soit des enseignants libérés de leur tâche d'enseignement pour fournir de l'aide aux autres enseignants, devrait amener un coup de main appréciable au corps professoral. Des classes de maternelle ont aussi été ajoutées, soit deux classes de maternelle 4 ans, et deux de maternelle 5 ans à temps plein.

Pour s'assurer d'un budget équilibré, la CSRL a augmenté sa taxe scolaire de 0,5 ¢ par 100 \$ d'évaluation, pour passer à un taux de 30,5¢. Cette mesure permettra à l'organisation d'aller chercher un peu plus de 600 000\$ supplémentaires. À titre d'exemple, dans le cas d'une résidence évaluée à 100 000 \$, cela équivaut à une augmentation de 5 \$ par année.



Le prévenu, Frédéric Méthot.
(Photo tirée de Facebook)

Un Gaspésien arrêté aux Îles-de-la-Madeleine pour voies de fait

JUSTICE. Un fier-à-bras a eu maille à partir avec les policiers de la Sûreté du Québec, poste des Îles-de-la-Madeleine, au cours des dernières semaines.

En effet, le 18 août dernier, les policiers de la Sûreté du Québec, poste des Îles-de-la-Madeleine, ont voulu procéder à l'arrestation d'un fêtard dans un bar de Cap-aux-Meules.

Frédéric Méthot, 29 ans de Grande-Rivière, un individu connu des policiers avait eu des démêlés, quelques jours auparavant, avec un homme lors d'une bagarre dans un bar à Cap-aux-Meules. Ce dernier avait été hospitalisé en raison de blessures au haut du corps.

Quelques jours plus tard, les policiers se sont rendus dans un bar à Cap-aux-Meules « pour procéder à l'arrestation de Méthot qui était recherché par mandat », explique le sergent Claude Doiron du poste régional la Sûreté du Québec à Rimouski.

Ce dernier précise que l'individu en question a résisté à son arrestation. « Quand les policiers ont voulu arrêter l'individu dans ce bar, ce dernier a résisté à son arrestation. Il y a eu altercation avec les policiers et l'individu a posé des voies de fait à leur endroit en plus de réussir à prendre la fuite », poursuit le sergent Doiron.

Deux jours plus tard, les policiers en patrouille ont croisé l'homme en question sur la route nationale. « Les policiers l'ont tout de suite reconnu au moment où il circulait illégalement sur un cyclomoteur et l'ont appréhendé. Ce dernier n'a pas résisté à son arrestation cette fois-ci », ajoute le sergent Doiron.

Méthot a été gardé en prison au Palais de justice des Îles-de-la-Madeleine avant d'être transféré au Centre de détention de New Carlisle. Par la suite, il a comparu au Palais de justice de Percé pour répondre à plusieurs chefs d'accusation allant des voies de fait sur un citoyen, voies de fait sur des policiers, méfaits et évasion d'une garde légale.

Méthot est un homme connu des policiers depuis longtemps. (A.L.)

ADM
ALLIANCE DES INTERVENANTES
EN MILIEU FAMILIAL (CSQ)

Trouvez une place à 7,55\$ au :
abs.monservicedegardeenmilieufamilial.com
Offrez-lui un service de garde de qualité offrez lui le milieu familial



RÉSEAU
FAC

LA **FORMATION**
UNE AFFAIRE DE **COMPÉTENCE**

FORMATION COURTE DURÉE

FORMATION TEMPS PARTIEL

FORMATION SUR MESURE



**CE DÉFI VOUS
INTÉRESSE ?**

LE CISSS DE LA GASPÉSIE EMBAUCHE!

**DEVENEZ PRÉPOSÉ(E)
À L'ENTRETIEN EN
MILIEUX DE SOIN**

INSCRIVEZ-VOUS À

**L'AEP EN HYGIÈNE ET SALUBRITÉ
EN MILIEUX DE SOINS (5 MOIS)**



Le service aux entreprises de la Commission scolaire René-Lévesque vous offre l'occasion de devenir la personne spécialisée, recherchée par les établissements du Centre intégré de santé et des services sociaux de la Gaspésie (CISSS)

Début: 14 novembre 2016

Fin: 14 avril 2017

INSCRIPTION: D'ici le 28 octobre 2016

Pour information, visitez notre site www.reseau.com ou contactez le

CFP L'Envol, Carleton-sur-Mer

418 364-7510 poste 7800

Pour inscription: www.srafp.com

Pour connaître l'aide financière disponible,

contactez le Centre local d'emploi le plus près de chez-vous.

Faites vite, le nombre de places est limité!

www.reseaufac.com

Les puces attaquent les bacs dans Rocher-Percé

ALAIN LAVOIE
alain.lavoie.ct

MATIÈRES RÉSIDUELLES. Depuis le 22 août dernier, et ce jusqu'à la fin du mois de septembre, l'équipe de la Régie intermunicipale de traitement des matières résiduelles de la Gaspésie (RITMRG) se rendra chez vous pour installer les puces sur les bacs roulants et conteneurs destinés aux déchets, matières recyclables et matières organiques.

Le but de l'exercice est d'améliorer le suivi et la traçabilité des camions lors de la collecte. C'est l'entreprise Latéral Innovation qui se charge de la pose des puces au cours des deux premières semaines.

La Régie incite d'ailleurs les résidents à respecter certaines demandes : regrouper les bacs au même endroit sur la propriété et ils doivent être visibles de la rue et surtout accessibles (accès non bloqué par une clôture, bacs sortis du garage, etc.).

La directrice générale de la Régie, Nathalie Drapeau, explique que

■ Comment fonctionne le système de puces?

Selon l'entreprise Latéral Innovation, « l'Innovatrak consiste en un transpondeur RFID (Radio Fréquences Identification) installé sur chaque contenant à déchets. Le transpondeur RFID qui est une puce électronique fonctionnant sans pile qui contient un numéro de série unique. Ce numéro est lu par le lecteur installé sur le camion faisant la collecte. En même temps, les coordonnées géographiques sont enregistrées par un GPS. Ces informations sont transmises à une banque de données se situant sur un serveur central par le réseau cellulaire. Dans la banque de données, ce numéro est associé au propriétaire et à son adresse. Les données permettent aux municipalités de générer des rapports afin d'identifier les opportunités d'augmentation de recyclage et de compostage.

chaque puce porte un numéro qui est associé à une adresse et à un type de bac. Ce qui facilitera le travail des gens alors qu'on « pourra savoir à quelle heure chaque bac a été levé. Cela nous permettra, par ailleurs, de suivre le circuit de la collecte en temps réel et nous permettra de répondre à 95 % des questions que nous recevons à la Régie. »

Mme Drapeau précise que les puces pourront mieux documenter le taux de participation aux collectes des bacs bleus et des bacs bruns (surtout pour la MRC du Rocher-Percé) et la collecte de déchets. « Ce que nous voulons, c'est de réduire les coûts de la gestion des matières résiduelles. Pour les réduire, nous devons augmenter les taux de participation à la récupération au compostage, chez nous. Ce sont les deux filières qui coûtent le moins cher. Les déchets coûtent deux fois plus cher que la récupération et la matière organique. Pour ça, nous devons nous trouver des outils pour mieux cibler les secteurs et les périodes de l'année où nous avons des efforts à faire ou pour améliorer les taux de participation. »

Rappelons qu'en Gaspésie, seule la Régie intermunicipale utilise ces puces. Dans l'Est-du-Québec, Rimouski a fait installer, en 2014, quelque 360 puces électroniques sur des conteneurs des institutions, commerces et industries pour connaître surtout le poids des déchets. Ce système est une première dans la province.

DÉTAILS

Voici quelques détails importants à connaître des citoyens de la MRC : chaque puce est associée à votre adresse (bacs bleu, brun, vert ou noir). Le camion lira la puce lors de la collecte et confirmera qu'il y eu collecte et à quel moment. Si votre bac n'a pas la puce, la Régie communiquera avec vous. TOUS les bacs doivent être munis de la puce. L'équipe de la Régie posera les puces sur les bacs, selon le calendrier suivant : 29 août au 2 septembre : Grande-Rivière Est et Ouest, Sainte-Thérèse-de-Gaspé; 6 au 13 septembre : Port-Daniel-Gascons ; 13 au 16 septembre : Percé Est (Val-d'Espoir, Cannes-de-Roches, St-Georges-de-Malbaie, Barachois, Bridgeville et Bougainville) et 19 au 26 septembre : Percé Ouest (Anse à Beaufile, Cap-d'Espoir et Percé). Vous saurez que l'équipe a installé les puces lorsqu'un autocollant orange aura été apposé sur le couvercle de votre bac à déchets.



D'ici la fin du mois de septembre, tous les bacs du territoire de la MRC du Rocher-Percé auront une puce. (Photo gracieuseté)

NOUVEAUTÉ

CASA

JEUDI 21H
DIMANCHE 19H

Hakim Chajar

INSPIRATION CHEF

Le savoureux voyage d'Hakim

cahier maison

Septembre 2016

TENDANCES
déco



tc • MEDIA

OPTIMISEZ VOTRE VESTIBULE

Sutton

groupe sutton - millénia



**POUR VENDRE OU ACHETER
VOTRE PROPRIÉTÉ**

Eric Provost
Courtier immobilier

252, Route Clemville
Port Daniel (Qc) G0C 2N0

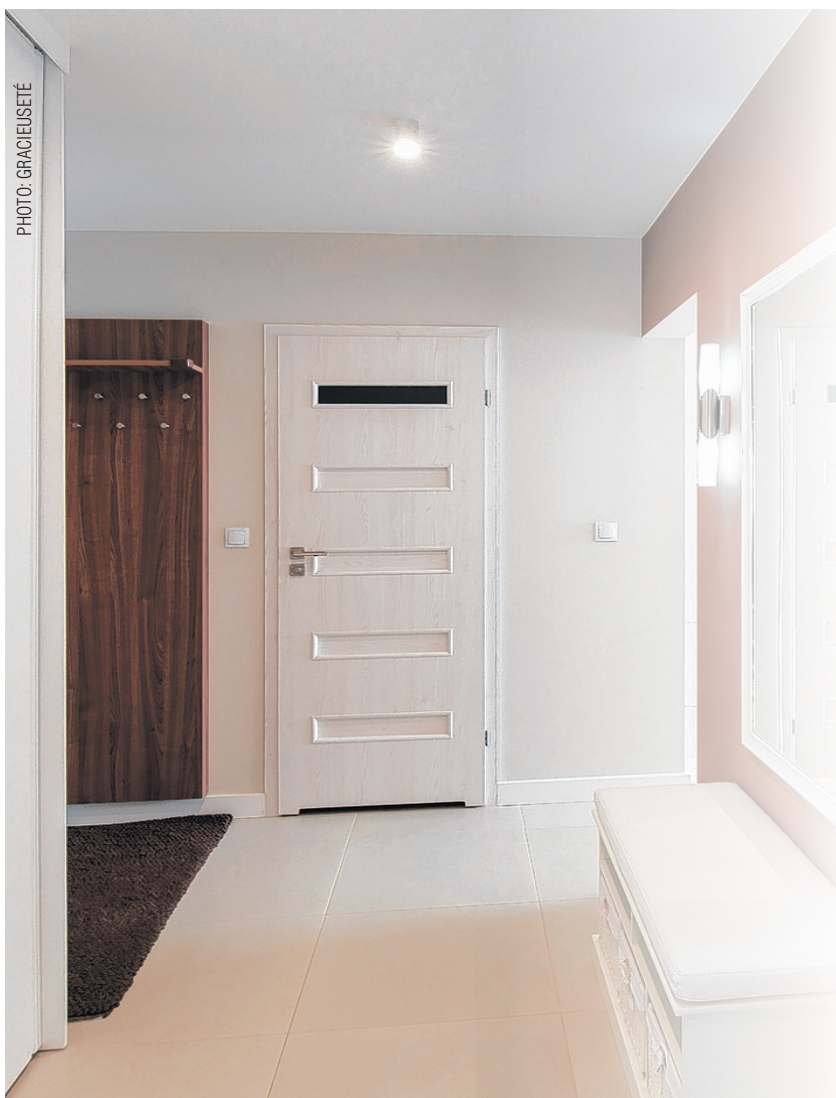
418 398-9000

ericprovost.ca

www.suttonquebec.com

f/ericprovostcourtierimmobilier

PHOTO: GRACIEUSÉTÉ



Le vestibule (ou l'entrée) constitue un lieu de passage parfois étroit ou encombré par divers objets: bottes, sacs, chaussures, manteaux, chapeaux, parapluies, etc. Pour rendre cet espace plus fonctionnel — et esthétique! —, inspirez-vous de ces quelques conseils.

DÉGAGEZ

Tout d'abord, sachez que tout ce qui peut être placé ailleurs que sur le plancher de votre entrée doit obligatoirement l'être. La raison est fort simple: en cas d'urgence, les objets laissés au sol pourraient nuire à l'évacuation des occupants... ou à l'entrée des secouristes!

Donc, afin de dégager le plancher au maximum, posez plusieurs crochets ainsi que des tablettes. Si l'espace le permet, placez les bottes et les chaussures sous une banquette adossée au mur ou rangez-les sur une étagère. La banquette est assurément une solution très avantageuse, parce qu'en plus de camoufler les bottes, elle vous permet d'y déposer des objets de façon temporaire et de vous asseoir le temps d'attacher vos lacets. Entre nous, pourquoi s'en priver?

PROTÉGEZ

Par ailleurs, considérez le fait que le vestibule est parfois malmené par les nombreuses allées et venues quotidiennes — surtout lorsque votre famille compte des adolescents sportifs! Ainsi, protégez le bas des murs de votre entrée à l'aide de matériaux résistants (pierre, bois ou métal, par exemple), et ce, à une hauteur d'environ 1 m 30.

Lorsque votre vestibule sera parfaitement fonctionnel et sécuritaire, vous pourrez le décorer à votre guise afin qu'il soit aussi des plus accueillants!

CHANGER VOS FENÊTRES: CINQ AVANTAGES

Plusieurs raisons peuvent justifier la décision de remplacer vos fenêtres. Pour les découvrir, poursuivez votre lecture.

1 MEILLEURE ISOLATION

La plupart des infiltrations d'air (et d'eau) dans les maisons sont provoquées par un manque d'étanchéité autour des fenêtres et des portes. Ainsi, des fenêtres de qualité fabriquées sur mesure et installées par des professionnels améliorent grandement l'étanchéité et l'isolation de votre maison, ce qui vous permet en outre de réaliser des économies substantielles sur le plan du chauffage en hiver et de la climatisation en été. Un pensez-y bien!

2 SÉCURITÉ AMÉLIORÉE

Les fenêtres fragiles, usées ou trop faciles à ouvrir peuvent mettre votre sécurité — et celle de tous les membres de votre famille — en péril. Donc, pour protéger vos proches et vos biens contre le vol, dotez-vous de fenêtres anti-effraction, surtout pour les pièces accessibles à partir du sol,

c'est-à-dire au rez-de-chaussée et au sous-sol.

3 INSONORISATION ACCRUE

Les bruits provenant de l'extérieur nuisent à votre quiétude, et ce, même lorsque toutes les fenêtres sont fermées? Recherchez des modèles de fenêtres spécialement conçus pour permettre une insonorisation supérieure. Grâce à cet investissement judicieux, vous pourrez enfin dormir sur vos deux oreilles!

4 ENTRETIEN SIMPLIFIÉ

Différents problèmes peuvent survenir lorsque vos fenêtres ont fait leur temps, comme de la moisissure, l'écaillage de la peinture, de la condensation, des difficultés d'ouverture et de fermeture, etc. Pour remédier à la situation, faites installer de nouvelles fenêtres performantes et durables par des professionnels.

5 ESTHÉTIQUE SUPÉRIEURE

Les fenêtres sont de véritables éléments décoratifs qui permettent de transformer l'apparence de votre demeure, que ce soit à l'intérieur ou à l'extérieur. Visitez les commerces offrant la vente et l'installation de fenêtres dans votre région pour découvrir une variété impressionnante de styles, de finis et de couleurs. Dotée de superbes fenêtres flambant neuves, votre propriété fera tourner bien des têtes!

VOUS VENDEZ?

Si vous souhaitez mettre votre maison en vente, sachez que l'ajout de nouvelles fenêtres fera significativement augmenter la valeur de votre propriété et, du même coup, attirera davantage d'acheteurs potentiels!



PHOTO: GRACIEUSITÉ

LOCATION D'OUTILS
CHANDLER

NACELLE
MARTEAUX
MINI-PELLE
APPAREILS ÉLECTRIQUES
CISEAUX ÉLÉVATEURS

385, Route 132
Pabos Mills
418 689-3339
locationdoutilschandler@hotmail.com

>6900529

CYCLO VAC

VENTE
SERVICE
RÉPARATION

LÉOPOLD HUARD
LE SPÉCIALISTE DE L'ASPIRATEUR

455, boulevard Pabos
PABOS
418 689-0364 • 418 689-3764
leopoldhuard@hotmail.ca

>6902527

MEUBLES ASSELS

395, route Bellevue
Port-Daniel
(Québec) G0C 2N0
418 396-2866
MEUBLESASSELS.COM

UNE HISTOIRE DE FAMILLE DEPUIS 1948

>6902420

BMR

Du rêve... à la rénovation!^{MD}

MATÉRIAUX
KEGA

GASPÉ
418 368-2234

GRANDE-RIVIÈRE
418 385-2211

>6902937

RÉUSSIR SON FLIP IMMOBILIER EN CINQ ÉTAPES

Acheter à bas prix, rénover et revendre plus cher... Vous songez à vous lancer dans l'aventure du flip immobilier? Ne foncez pas tête baissée : prenez le temps de bien planifier votre projet — et de vous renseigner sur ce type de transaction immobilière afin d'éviter de commettre des erreurs de débutant! Voici les étapes à suivre pour que l'opération soit un succès.

1 DÉNICHER LA PROPRIÉTÉ PARFAITE

La première étape consiste évidemment à trouver la propriété qui sera l'objet de votre flip. Le défi est de trouver une «aubaine», soit d'acquérir à bon prix une propriété qui nécessite une transformation majeure tout en ayant un fort potentiel — il est essentiel qu'elle soit située dans un quartier recherché. Vous devez donc bien connaître le marché afin de repérer ce qui constitue réellement une bonne offre. Après tout, le prix d'achat détermine en grande partie le profit réalisable lors de la revente, lequel est généralement d'environ 10 à 15%. Vous êtes donc en quête du plus bas prix possible... cherchez notamment du côté des propriétaires qui veulent vendre rapidement!

2 FAIRE SES CALCULS

Avant d'acheter, vous devez évaluer toutes les dépenses liées au projet, soit : les coûts d'achat (prix d'achat, inspection, notaire, droits de mutation), de possession (hypothèque, taxes, électricité, assurances, déneigement, etc.) et de vente — ne tenez pas pour acquis que vous vendrez sans courtier.

Évidemment, vous devez aussi évaluer les coûts des rénovations. Pour cela, faites une deuxième visite de la propriété en compagnie d'un entrepreneur général. Il pourra estimer les travaux à réaliser et les coûts qui s'y rattachent. Toutefois, n'oubliez pas que rénovation rime avec imprévus. Ne calculez donc pas votre budget de façon trop serrée. Par ailleurs, veillez à ne pas trop en faire en matière de rénovations : afin de récupérer lors de la vente l'argent investi, assurez-vous de ne pas dépasser la valeur potentielle de la propriété. Un évaluateur agréé et un courtier immobilier pourront vous aider à estimer la valeur de revente qu'aura la propriété une fois les rénovations effectuées.

3 TROUVER LE FINANCEMENT

Faites appel à un courtier hypothécaire pour connaître votre capacité d'emprunt. Avez-vous la mise de fonds requise? Pourrez-vous obtenir un prêt pour la réalisation des rénovations? Êtes-vous admissible à certaines subventions? Comptez-vous vous associer à un partenaire?

4 SE RENSEIGNER SUR LES LOIS ET S'ASSURER

Vérifiez que les travaux que vous comptez réaliser sont autorisés par la municipalité concernée, renseignez-vous sur les

permis nécessaires, assurez-vous de comprendre l'impact du flip sur vos impôts, etc. Veillez aussi à bien assurer votre investissement et à vérifier que les professionnels avec lesquels vous faites affaire possèdent les certifications requises.

5 RÉALISER LES TRAVAUX... ET DÉLÉGUER!

Bien sûr, faire un maximum de travaux vous-même augmentera la rentabilité de votre projet. Reconnaissez toutefois vos limites et entourez-vous de professionnels compétents pour les tâches exigeant une expertise particulière, comme l'électricité ou la plomberie.

Enfin, réaliser un flip est exigeant et stressant : cartes de crédit pleines, eau courante coupée, risque de vendre à perte... Êtes-vous prêt mentalement à relever le défi?



PHOTO: DEPOSIT PHOTOS



Agence immobilière
Appellez-moi, ma compétence et mes connaissances sont à votre service!



Pour vendre rapidement et à bon prix!

André Lambert Courtier immobilier

Bureau: 418 689-0701
Sans frais: 1 866 289-4116

>6970528



BERTHELOT INC. ÉLECTRIQUE
- INSTALLATION -
RESIDENTIELLE & COMMERCIALE
- VENTES -
MEUBLES ET APPAREILS MÉNAGERS

Le raffinement!



1616, route 132, cap-d'espoir
Tél.: 418 782-2198
Télec.: 418 782-5218
berthelot86@hotmail.com

>6902563



LEBLANC SERVICES D'ARPENTAGE ET GÉOMATIQUE INC.

Seule firme d'arpenteurs-géomètres à desservir l'ensemble de la MRC du Rocher-Percé

Jean-Louis Leblanc, a.-g. propriétaire

Julien Lambert, a.-g.

Éric Smith, a.-g.



**352, rue Commerciale Est
Chandler (Qc) G0C 1K0**

info@lsag-arpenteurs.com

WWW.LSAG-ARPENTEURS.COM

>6903538

AMÉNAGEZ UN COIN LECTURE INVITANT!



PHOTO: GRACIEUSÉTÉ

Après une dure journée ou par temps pluvieux, quoi de plus agréable que de plonger dans un magazine ou dans un roman captivant? Si la lecture est l'une de vos passions, vous avez tout intérêt à consacrer une portion de votre logement à cette activité. Voici quelques conseils pour aménager un coin lecture intime, confortable et à votre image!

LES ESSENTIELS

La lecture est un passe-temps qui demande de la concentration, et c'est la raison pour laquelle vous devez installer votre petit espace loin des « zones d'action » de votre maison (la cuisine et le salon, notamment). Pour profiter d'un coin lecture bien douillet, dotez-vous de meubles et d'accessoires aux styles, aux textures et aux couleurs qui vous plaisent. Laissez votre créativité s'exprimer et goûtez-vous! Voici quelques exemples d'articles que vous pourriez vous procurer :

- Une chaise inclinée ou un fauteuil ergonomique;
- Un repose-pieds;
- Une étagère ou une bibliothèque;
- Des plantes;
- Un coussin d'appui pour le cou;
- Une couverture chaude et douce (ou un jeté);

- Une table d'appoint pour déposer un verre d'eau (ou de vin!), des mouchoirs, des grignotines, des signets, etc.;
- Une ou deux lampes (éclairage direct et indirect);
- Un tapis épais;
- Des coquilles antibruit ou des bouchons pour les oreilles;
- Un paravent ou des rideaux (pour un surcroît d'intimité).

Visitez les commerces de votre région pour dénicher tout ce qu'il vous faut pour aménager un espace coquet consacré à la littérature. Vous manquez d'inspiration ou vous doutez de vos talents en matière de décoration? N'hésitez pas à faire appel à un professionnel (designer ou décorateur d'intérieur). Sur ce, bonne lecture!

À votre service depuis 1961

BOURGET

ÉLECTRIQUE - MEUBLES INC.

GRAND CHOIX DE MATELAS MIRABEL

Paiement sans intérêt ou on paie les deux taxes recevez un couvre-matelas gratuitement

33, La Grande-Allée Est
Grande-Rivière (Qc) G0C 1V0

Tél : (418) 385-3155
bourgetelectrique@bmcable.ca

>6902328

DECO SURFACES

Ma vie. Mon décor

EXPERTS EN COUVRE-PLANCHERS ET DÉCORATION

- Cadeaux
- Jouets
- Accessoires de cuisine Ricardo

Design Québec pour Elles, décoration mur à mur...

Céramique de choix, c'est plus que de la céramique!

Pour nous joindre: 418 689-6669, info@ceramiquedechoix.com

>6902531

TIMBER MART

Tout est possible™

MERCIER & FRÈRES INC.
QUINCAILLERIE
218 rue de l'Horizon,
Grande-Rivière-Ouest
418 385-2214

**CENTRE DE RÉNOVATION
PORT DANIEL**
518, route 132,
Port Daniel
418 396-3201

>6903207

HUARDÉLECTRIQUE inc.

Pour nous joindre: (418) 689-3777 (418) 689-9828

>6902705



PHOTO: DEPOSIT PHOTOS

REVAMPEZ VOTRE GARAGE!

Rénover son garage est un brillant investissement. Et pour quelques milliers de dollars, vous pouvez aisément transformer un lieu sans grand intérêt en un espace confortable et attrayant. Voici comment :

- Faites refaire les murs et le plafond par des professionnels en vous assurant de sélectionner des matériaux hautement isolants.
- Remplacez l'ancienne porte par un modèle plus esthétique (vitré, par exemple) et doté d'un système d'ouverture sophistiqué.
- Recouvrez le plancher avec un matériau résistant à l'humidité (peinture époxy ou revêtement de vinyle).
- Installez un système de chauffage d'appoint et un éclairage modulable pour créer une ambiance chaleureuse. Pour

l'installation des composantes électriques, faites appel aux services d'un électricien certifié.

- Décorez votre garage à votre guise (peinture, mobilier, accessoires, etc.). Pour vous inspirer, visitez des sites Internet ou faites appel aux services d'un décorateur.

Une fois métamorphosé, votre garage deviendra un endroit agréable dans lequel vous aurez envie de vous attarder, que ce soit pour bichonner votre véhicule de collection, pour réparer un meuble ou, tout simplement, pour savourer un moment de solitude bien mérité!

BLANC ET BOIS, UN DUO SANS ACCROCS

Très rares sont les résidences qui ne comptent aucune pièce peinte en blanc. En effet, le blanc pur — ou légèrement teinté — est lumineux et agrandit visuellement les pièces un peu étroites. En contrepartie, l'abus de cette couleur dans un décor peut aussi donner une impression de froideur, voire de monotonie. La solution? Combiner le blanc à des éléments en bois!

moelleuse couette crème sur un lit en cerisier est des plus invitantes... Enfin, que dire de l'élégance d'un voilage de fenêtre ivoire flottant gracieusement à proximité d'une commode antique en pin?

La touche finale d'un décor en blanc et en bois? L'ajout d'une couleur accent, idéale pour dynamiser l'ensemble. Vous aimez suivre les tendances? Alors, pourquoi ne pas intégrer l'une ou l'autre des couleurs de l'année 2016 désignées par Pantone, soit Rose Quartz et Serenity?

Un plancher vernis en bois franc, par exemple, constitue un support splendide pour une causeuse blanc cassé. De plus, une



PHOTO: GRACIEUSETÉ



AVOIR SON CHEZ-SOI, C'EST IMPORTANT.

Desjardins l'a compris depuis longtemps. C'est pour cette raison que nous sommes le plus grand prêteur hypothécaire au Québec!

Contactez-nous pour en savoir davantage sur les prêts hypothécaires Desjardins.



Desjardins

Caisse populaire

du Centre-sud gaspésien

70, boulevard René-Lévesque Est
Chandler (Québec) G0C 1K0

418 689-3351 ou 1 866-666-3351



Martine Huard

Conseillère en finances personnelles

Siège social
Chandler



Maude Soucy

Conseillère en finances personnelles

Centre de services
Gascons



Luce Boudreau

Conseillère en finances personnelles

Centre de services
Paspébiac



Desjardins

Caisse du Littoral

gaspésien

73, Grande Allée Est
Grande-Rivière (Québec) G0C 1V0

418 385-2247 ou 1 866-457-2247



Diane Lapierre

Conseillère en finances personnelles

Siège social
Grande-Rivière



Nicole Mercier

Conseillère
Services aux membres

Siège social
Grande-Rivière



Sonia Cyr

Conseillère
Services aux membres

Centre de services
Cap-d'Espoir

Profitez également de la parution GRATUITE
 de votre annonce sur **VosClassées.ca**.

Heure de tombée : jeudi 15h

Heures d'affaires du service téléphonique : lundi au vendredi 8h30 à 16h30

Mode de paiement :   

À NOS ANNONCEURS : Assurez-vous que le texte de votre annonce est exact dès sa parution, sinon il faut nous en aviser immédiatement. En cas d'erreur, notre responsabilité se limite uniquement au montant de l'achat de la première semaine de parution de votre annonce. Toute discrimination est illégale.

**POUR TOUT ACHETER
 ET TOUT VENDRE,
 près de chez vous**

Un seul numéro 1-866-637-5236

IMMOBILIER
100 à 299

MARCHANDISE
300 à 399

SERVICES
400 à 599

EMPLOI ET FORMATION
600 à 799

ÉVÈNEMENTS SPÉCIAUX
800 à 899

VÉHICULES
900 à 999

205 Logements / appartements à louer

3-1/2, L'Anse-à-Beaufils, pas d'animaux, libre.
514-601-2773

À Chandler: 3-1/2, 4-1/2, chauffés/éclairés, chiens interdits. 418-689-3799, message

210 Logements / appartements chauffés à louer

2-1/2 3-1/2 4-1/2 5-1/2, secteur Duberger, Québec, tous rénovés libres immédiatement. 540\$ à 980\$/tout inclus.
418-955-6531

260 Chalets / maisons de campagne à louer

CHALET à louer à la semaine à Chandler (Pabos) sur le bord de la mer. Réservation 418-616-0740

310 Divers à vendre

ADAM et Eve. Nudisme, gens libérés, chalets à louer, VR bienvenus. Brochure gratuite. 3 septembre: Party Gala, 10 septembre: Flirt Party, 17 septembre: Party cuir et dentelle, 24 septembre: Body et Jarretelle Party. camping-adam-et-eve.com Tel: 819-336-4320.

SCIERIES MOBILES à partir de 4,397\$ Coupez bois de toutes dimensions avec votre propre scierie à ruban portable. Info & DVD gratuits, www.ScieriesNorwood.ca/400qn 1-800-408-9995, poste: 400QN.

412 Santé

CANADA BENEFIT GROUP - Vous ou quelqu'un que vous connaissez souffre d'un handicap? Obtenez jusqu'à 40,000\$ du gouvernement du Canada. Appelez sans-frais au 1-888-511-2250 ou visitez-nous au www.canadabenefit.ca/fr/evaluation/

424 Astrologie/occultisme

ANA Médium pure, 40 ans d'expérience, ne pose aucune question, réponses précises et datées, confidentielles. Tél.: 514-613-0179 (Avec ou sans Visa/ Mastercard)

484 Services divers

SAAQ - SAAQ - SAAQ Victime d'un accident automobile? Vous avez des blessures? Contactez-nous. Consultation gratuite. M. Dion Avocats, tél: 1-855-282-2022 www.sossaaq.com

485 Agence de rencontre avec permis

CONTACTS directs et rencontres sur le service #1 au Québec! Conversations, rencontres inattendues, des aventures inoubliables vous attendent. Goûtez la différence. Appelez le 1-877-661-2626 pour les écouter ou bien, pour leur parler, depuis votre cellulaire, faites le # (carré) 6910 (des frais peuvent s'appliquer). L'aventure est au bout de la ligne.

485 Agence de rencontre avec permis

SERVICE RENCONTRE. Relations Long-terme, ESSAYEZ GRATUITEMENT!!! 1-888-451-7661. Appelez # 7878 ou 1-866-634-8995. Adulte 1 à 1 en direct appelez: 1-877-347-9242. ou #5015. Rencontrez des femmes célibataires de votre région. 1-888-571-5763 (18+)

555 Argent à prêter

310-PRÊT: Prêt de 500\$ à 1,000\$. Aucune enquête de crédit. Approbation en 5 minutes. Ouvert 7 jours de 8h à 20h. Composé sans frais: 310-PRET

courtageexpress.com
PRÊT 500\$ à 1,000\$
7 jours sur 7,
8h-20h
1-888-994-4054

555 Argent à prêter

EMPRUNTEZ Jusqu'à 750\$ en 1h! Simple, Rapide et Sécuritaire. Aucun Crédit Refusé! Appelez 1-888-906-1863 Ou ArgentDirect.com



Trouvez-en encore plus sur **vosclassées.ca**

BABILLARD

Rallye Recherche

Le Rallye Recherche de la Maison de la Culture de Grande-Rivière sera disponible dès le 9 septembre. Pour recevoir votre copie, communiquez avec la Maison de la Culture au 418-385-2100. info@maisondelaculture.org.

Nos trésors

La Maison de la culture de Grande-Rivière recherche des artisans ayant participé à la pratique traditionnelle de la vente de petits bateaux en bois le long de la route 132, de Percé à Port-Daniel. Pour infos: 418 385-2100 ou info@maisondelaculture.org.

Calendrier des artistes

Un calendrier promotionnel au profit du Regroupement des Artistes et Artisans de Rocher-Percé est en vente auprès des membres ou en appelant au 418 689-2050.

vosclassées.ca



PROVINCE DE QUÉBEC
MRC DU ROCHER-PERCÉ

AVIS PUBLIC

Aux personnes intéressées par un projet de règlement modifiant le règlement de zonage de la Ville de Grande-Rivière

AVIS PUBLIC EST DONNÉ DE CE QUI SUIT :

- Lors d'une séance extraordinaire tenue le 10 août 2016, le conseil de la Ville de Grande-Rivière a adopté un projet de règlement intitulé « Premier projet de règlement numéro U-001/08-16 modifiant le règlement de zonage numéro V-249/92 de la Ville de Grande-Rivière ».
- Une assemblée publique de consultation aura lieu le 12 septembre 2016, à 19h00, à la salle du conseil municipal « Gage Clapperton ». L'objet de cette assemblée est de présenter le projet de règlement. Au cours de cette assemblée publique, le maire expliquera le projet de règlement, les conséquences de son adoption et de son entrée en vigueur. Les personnes et organismes qui le désirent pourront s'exprimer lors de cette assemblée publique.
- Le projet de règlement contient des dispositions susceptibles d'approbation référendaire.
- Le projet de règlement peut être consulté au bureau municipal, situé au 108, rue de l'Hôtel-de-Ville, à Grande-Rivière, aux heures normales d'ouverture.

RÉSUMÉ DU PROJET DE RÈGLEMENT

Le projet de règlement a pour objet :

- D'ajouter la catégorie d'usage « Élevage de poissons (pisciculture en eaux salées) » et de restreindre la catégorie d'usage « Utilisation commerciale et de services des classes Ca et Cb » aux commerces de détail et de services reliés à la pêche et à l'alimentation dans la zone « Industrielle (Ib6) » située dans le secteur du Quai de Grande-Rivière.

Zone « Industrielle (Ib6) »



Donné à Grande-Rivière, ce 22^e jour du mois d'août 2016 (22-08-16)
Denis Beaudin, Directeur général

>6905471



UNE FORCE DURABLE



Bas-Saint-Laurent Côte-Nord Gaspésie Nouveau-Brunswick Labrador

Le **Groupe Bouffard** est une entreprise en pleine expansion qui oeuvre dans le domaine de la gestion des matières résiduelles, la récupération et la vente de métaux, la vente de pièces automobiles ainsi que l'assistance routière. Notre entreprise propose des solutions respectueuses pour l'environnement par notre expérience, notre savoir-faire, nos ressources et notre passion. Sa division, **Bouffard Sanitaire**, est présentement à la recherche de:

CAMIONNEUR(SE)S SANITAIRES PERMANENTS

Vos principales responsabilités sont :

- Effectuer la cueillette et le transport des matières résiduelles;
- Être responsable de l'inspection mécanique de son véhicule;
- Appliquer les normes et les procédures établies.

Vos compétences personnelles sont :

- Loyauté;
- Souci du service à la clientèle;
- Assiduité;
- Autonomie;
- Respectueux des gens, de la sécurité, du véhicule et de l'organisation.

Les qualifications requises sont :

- Détenir un permis de conduire valide avec classe 1ou 3;
- Connaître le territoire de la MRC du Rocher-Percé serait un atout.
* Dans le but, de nous investir dans la région, nous privilégierons les candidatures provenant de la MRC du Rocher-Percé

Les conditions de travail sont :

- Salaire hebdomadaire selon l'échelle en vigueur;
- Assurance collective et congés de maladie cumulables;
- Politiques et gestion humanistes au sein de la compagnie;
- Lieu de travail: MRC du Rocher-Percé.

Les personnes intéressées sont priées de faire parvenir leur curriculum vitae aux coordonnées suivantes :

Groupe Bouffard
A/S : Serge Coulombe
75, rue Savard
Matane, QC, G4W 0H9
T 1-800-470-2243 poste 114
F 418-562-5598

@ emploi@groupebouffard.com
www.groupebouffard.com
f /groupebouffard

>6910770

Découverte d'une « patate religieuse » à Grande-Rivière

CURIOSITÉ. Est-ce une maladie de la pomme de terre, ou encore est-ce un signe du destin qui apportera sécurité et réconfort aux aînés de la Résidence La Rive de Grande-Rivière ?

Nul ne peut le dire. Une chose est certaine, toutefois, pour la grande majorité des aînés, le fait d'avoir trouvé la forme d'une croix à l'intérieur d'une pomme de terre est très significatif.

Le président du Comité des aînés de la résidence, Émilien Morin, raconte que le cuisinier de la résidence a coupé la patate sur le long et non pas en tranche, comme à son habitude. « Au lieu de la couper sur la largeur, le cuisinier l'a coupée sur la longueur. En plus le couteau aurait pu dévier et nous n'aurions jamais vu cette croix à l'intérieur de la patate. »

Pour sa part, Jeannette Moreault, une résidente de la Résidence La Rive affirme que « c'est vraiment incroyable tout ça. Tous les gens sont restés bouche bée lorsqu'ils ont vu, une première fois, cette croix en plein centre de la pomme de terre. Remarquez comment la croix est placée, on dirait qu'elle repose

au centre d'un petit tombeau. »

Selon le chef cuisinier de la Résidence La Rive, Alain Lévesque, c'est un hasard. « Oui, c'est vraiment un hasard ce qui m'est arrivé le 22 août. J'épluchais mes patates, comme d'habitude. Je dois vous dire que je coupe toujours mes patates comme ça (dans le sens de la largeur) parce qu'elles bouillent plus vite. Mais cette patate est arrivée, comme ça, et je l'ai coupée sur la longueur. C'est vraiment une croix. Immédiatement, je l'ai mise dans l'eau. C'est bizarre tout ça. C'est la première fois que cela m'arrive. »

M. Lévesque ajoute que cette patate provenant de la Baie-des-Chaleurs, sera comme un porte-bonheur pour tous les aînés de la Résidence La Rive de Grande-Rivière. « Ici, tu sais, les aînés sont très croyants », ajoute M. Lévesque. Que faire avec cette trouvaille ? « Nous avons vérifié pour la conserver, mais une patate, ça ne se conserve pas. Alors, on va la laisser sécher, elle va noircir un peu et possiblement qu'on va se faire une place pour la conserver », explique Émilien Morin. (A.L.)



Émilien Morin, président du Comité des Aînés de la Résidence La Rive de Grande-Rivière et M. Alain Lévesque, le cuisinier qui a retrouvé la croix à l'intérieur d'une pomme de terre. (Photo TC Media - Alain Lavoie)

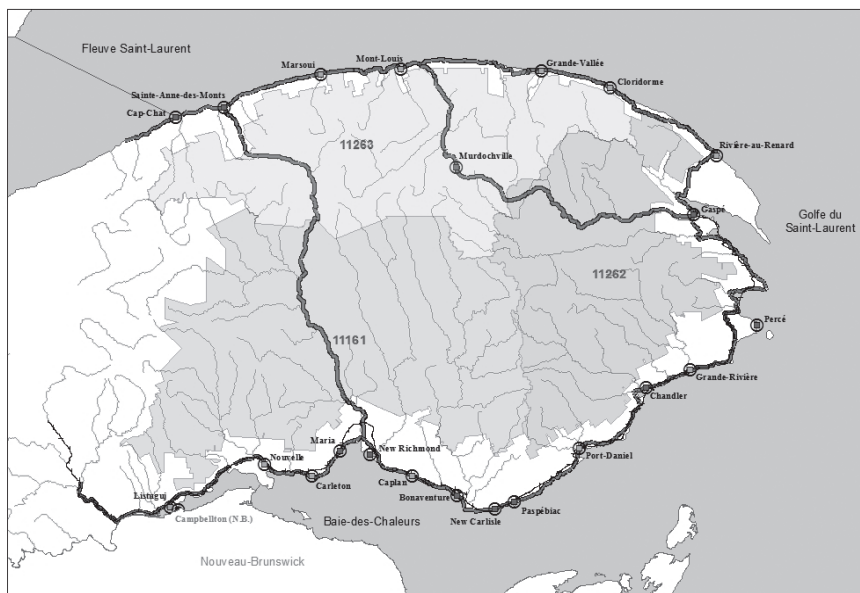
Avis public

Ministère des Forêts, de la Faune et des Parcs

Du 5 au 30 septembre 2016, la population est invitée à s'exprimer sur des modifications proposées aux plans d'aménagement forestier intégré opérationnels pour le territoire public de la Gaspésie-Îles-de-la-Madeleine. Ces plans sont préparés par le ministère des Forêts, de la Faune et des Parcs. Ils comportent les secteurs potentiels d'interventions forestières pour des coupes et des traitements sylvicoles ainsi que la localisation des chemins et des infrastructures à construire ou à améliorer.

Les modifications proposées aux plans d'aménagement forestier intégré opérationnels concernent les unités d'aménagement 11161, 11262 et 11263.

UNITÉS D'AMÉNAGEMENT DE LA GASPÉSIE-ÎLES-DE-LA-MADELEINE



Toute personne peut consulter les plans directement sur Internet et émettre ses commentaires jusqu'au 30 septembre 2016 à l'adresse suivante:

www.mffp.gouv.qc.ca/forets/consultation/consultation-amenagement.jsp

Les plans peuvent également être consultés, sur rendez-vous, aux bureaux du Ministère:

Caplan – Unité d'aménagement 11161
195, boulevard Perron Est, Caplan. Tél.: 418 388-2125

Gaspé – Unité d'aménagement 11262
21, rue des Lilas, local 1.10, Gaspé. Tél.: 418 360-8371

Sainte-Anne-des-Monts – Unité d'aménagement 11263
124, 1^{re} Avenue Ouest, local 1.01, Sainte-Anne-des-Monts. Tél.: 418 763-5581

- Du lundi au vendredi (sauf les jours fériés) de 8 h 30 à 12 h et de 13 h à 16 h 30.
- Le personnel forestier sera disponible pour expliquer les divers éléments des plans et répondre aux questions.

Québec



Remerciements Dominic Huard 1972-2015



Profondément touchés par vos condoléances, nous vous remercions de vos témoignages de sympathie et de réconfort lors du départ de Dominic.

Votre sympathie et votre présence nous ont aidés à vivre ces heures difficiles que nous pouvons exprimer que par le langage de l'acceptation.

Merci à Michelle et Linda Lebreux du Salon Funéraire J. Edgar Lebreux pour leur professionnalisme et leur soutien.

Que Dominic continue de vivre dans chacun de vos cœurs.

Son père Gérard, sa conjointe Sylvie et ses enfants Yoan, Naomie et Bianca.

Veuillez considérer ces remerciements comme personnels.

ENSEIGNANT OU ENSEIGNANTE EN PROTECTION ET EXPLOITATION DE TERRITOIRES FAUNIQUES

Sous l'autorité de la direction du centre :

STATUT : Enseignant à taux horaire
LIEU DE TRAVAIL : Centre de formation professionnelle en foresterie de l'Est-du-Québec
Antenne de services de Dégelis
TAUX : 52,05 \$/heure
DÉBUT : Tâche de 80%
Dès le 12 septembre 2016

EXIGENCES :

- Détenir un diplôme d'études professionnelles en Protection et exploitation de territoires fauniques ou toute autre formation pertinente.
- Un minimum de 5 ans d'expérience pertinente.
- Posséder des habiletés personnelles particulières de communicateur et d'animateur.

PROCÉDURE :
Cette offre vous intéresse, faites-nous parvenir votre curriculum vitae au plus tard le 5 septembre à 16 h à l'adresse suivante :



Commission scolaire
des Monts-et-Marées

Commission scolaire des Monts-et-Marées
Service des ressources humaines
Offre d'emploi – enseignant en Protection
et exploitation de territoires fauniques
93, avenue du Parc Amqui (Québec) G5J 2L8

ou par courriel : resshum2@csmm.qc.ca

ou par télécopieur : 418 629-6262

Nous respectons l'équité en matière d'emploi
Seules les personnes retenues en entrevue seront contactées.



Un don important

La Fabrique Notre-Dame de Grande-Rivière tient à remercier Madame Chantal Berthelot pour le don de 10 000 \$ amassé lors de la soirée spectacle bénéfique du 5 août dernier. On retrouve sur la photo M. Armand Godin, Président de la Fabrique, Mme Chantal Berthelot, instigatrice de la soirée et M. Serge Tidgani, curé de la paroisse. (A.L.)



Précision

Dans notre édition du 10 août dernier, une erreur s'est glissée dans la légende de la photo coiffée du titre « Comme Jonas », en page 9. On pouvait y lire « Que dire de cette installation (notre photo), sinon qu'il s'agit d'une halte routière en forme de gigantesque poisson... ». À la fin de la légende, on précise que la halte routière est située à Sainte-Thérèse-de-Gaspé alors que l'installation touristique se retrouve bel et bien sur le territoire de la Ville de Grande-Rivière. Nos excuses auprès de nos lecteurs. (A.L.)

GLENCORE

◆ Technicien en géologie

Réf. : 201620

Sous la supervision du chef géologue, vous réaliserez la cartographie géologique et structurale, ferez le suivi du contrôle de la teneur et de la dilution, de la description des carottes de forage aux diamants et du traçage par ordinateur, et inscrirez les données qui serviront à la production des modèles géologiques 3D.

Exigences

Vous devez posséder un diplôme d'études collégiales en géologie, le tout jumelé à une expérience pertinente d'au moins trois années. Un permis de conduire, un permis général d'explosifs ainsi que la formation modulaire du travailleur minier sont des atouts importants. La maîtrise du français parlé et écrit ainsi que des outils informatiques (Microsoft Office, AutoCAD/AMINE) est obligatoire.

◆ Technicien, instrumentation et contrôle

(Poste syndiqué) – Réf. : 201622

Relevant du superviseur de l'entretien électrique, vous aurez la responsabilité d'inspecter, de réparer, d'installer et d'entretenir l'ensemble des systèmes de distribution ainsi que l'équipement électrique dans nos installations. Il faudra travailler à la surface et sous terre, tout en appliquant les méthodes standard d'entretien de classe mondiale permettant de maximiser la fiabilité de l'équipement.

Exigences

Vous devez posséder un D.E.C. en instrumentation et contrôle ou un D.E.P. en électricité d'entretien ou de construction avec une expérience pertinente.

◆ Mécanicien d'engins de chantier

(Poste syndiqué) – Réf. : 201624

Relevant du superviseur de l'entretien sous terre, vous aurez la responsabilité de réparer, d'ajuster, de démonter, de rebâtir et d'entretenir de façon sécuritaire et efficace tout l'équipement mobile et fixe relatif à l'exploitation de la mine. Vous serez appelé à travailler à la surface et sous terre, tout en appliquant les méthodes standard d'entretien de classe mondiale permettant de maximiser la fiabilité de l'équipement.

◆ Superviseur, mine

Réf. : 201621

Relevant du capitaine de la mine, vous aurez la responsabilité de planifier, d'organiser et de superviser les ressources humaines, matérielles et financières afin d'atteindre les objectifs de production tout en respectant ou en excédant les exigences en matière de protection de l'environnement, de santé et de sécurité des employés ainsi que de qualité.

Exigences

Vous devez posséder un diplôme d'études secondaires ou l'équivalent et une expérience pertinente de 5 années en milieu minier, dont de 1 à 3 années d'expérience à un poste de supervision. Vous devez être capable de relever les défis, en plus de démontrer de l'initiative et du leadership ainsi que d'excellentes aptitudes communicationnelles. Vous devez posséder la formation modulaire du travailleur minier et un permis d'explosifs. De plus, une bonne connaissance des outils informatiques, tel Microsoft Office, ainsi que la maîtrise des connaissances de la réglementation relative à la santé-sécurité du travail sont essentielles. Un diplôme d'études collégiales en technologie minérale ou un baccalauréat en génie des mines et de la minéralurgie est un atout.

◆ Technicien en télécommunication

(Poste syndiqué) – Réf. : 201623

Relevant du superviseur de l'entretien électrique, vous aurez à installer, à entretenir et à ajuster l'équipement lié au réseau de télécommunication, au système de contrôle à distance de l'équipement et à la télémétrie.

Exigences

Vous devez posséder un D.E.C. en instrumentation et contrôle avec spécialisation en télécommunication avec une expérience pertinente. La formation modulaire du travailleur minier est un atout important. Il vous faut aussi obligatoirement posséder un permis d'explosifs.

Exigences

Vous devez posséder un diplôme d'études professionnelles en mécanique d'engins de chantier ainsi qu'une expérience pertinente de 2 ou 3 années dans un environnement industriel ou minier. Vous devez pouvoir relever des défis et démontrer un bon esprit d'équipe, de l'initiative, une capacité de synthèse ainsi que d'excellentes aptitudes pour la communication.

Plusieurs postes à pourvoir à Mine Matagami (Québec) !

Glencore est l'une des entreprises de ressources naturelles les plus diversifiées du monde. Notre réseau mondial de sociétés comprend plus de 90 bureaux dans plus de 50 pays, en plus de compter au-delà de 150 installations minières et métallurgiques, d'exploitation pétrolière en mer et d'exploitation agricole.

Nous employons environ 190 000 personnes, et il s'agit là de la ressource à laquelle nous tenons le plus. Ces gens constituent notre plus grande richesse.

Notre stratégie consiste à maintenir et à consolider notre position comme l'un des principaux producteurs et exploitants de produits de base dans le monde.

Joignez-vous à nous, et évoluons ensemble.

Évoluons ensemble

◆ L'entrée en fonction est immédiate. Veuillez faire parvenir votre curriculum vitae accompagné d'une lettre décrivant votre intérêt pour le poste, au plus tard le **11 septembre 2016**, par courriel à cv.matagami@glencore-ca.com ou visitez notre site Web : www.glencore.com/careers.

Nous vous remercions à l'avance de votre intérêt envers notre entreprise. À noter que nous communiquerons seulement avec les personnes retenues pour la suite du processus de recrutement. Glencore souscrit au principe de l'égalité d'accès à l'emploi.

Une récolte de 43 médailles à l'École d'athlétisme Brigitte Paradis

SPORT. L'école d'athlétisme Brigitte Paradis, de Grande-Rivière termine sa première saison de compétitions avec un bilan fort encourageant : une récolte de 43 médailles en trois compétitions seulement.

« Les athlètes se sont entraînés seulement 1h15 par semaine dans des conditions non favorables. Un gymnase très petit et presque pas d'équipement. J'ai essayé d'offrir aux jeunes le meilleur entraînement possible avec un minimum d'équipement », indique l'entraîneuse Brigitte Paradis.

Mais cette année sera très différente. En effet, « cette année l'École d'athlétisme prend un autre tournant avec 2h30 d'entraînement par semaine et l'École prévoit développer les athlètes pour atteindre un autre niveau d'apprentissage technique et participer à plus de compétitions. »

DE BELLES PERFORMANCES

Dans tout cela, il ne faudrait pas oublier les jeunes athlètes de cette école qui ont offert de solides performances pour une première année seulement.

Marilee Méthot qui est première au Québec chez les minimes au 40 mètres, David Méthot qui a récolté plusieurs

médailles cette saison, Dylan Cyr qui a battu son record personnel au 800 mètres au championnat québécois d'athlétisme avec un chrono inférieur à 2 minutes 17 secondes.

De belles performances lors des deux compétitions à Québec aux Premières Foulées Bruny Surin. À ces compétitions, Odélie Drapeau, Marilee Méthot, Antoine Drapeau, David Méthot et Delphine Cyr ont offert de très belles performances et sont revenus avec des médailles.

À la finale régionale des Jeux du Québec à Bonaventure, encore là nos athlètes ont bien performé : Audrey Lancup, Sara Cyr, Marie Jeanne Béliveau, Salem Grelon, Sabrina Dégarie, Cassandra Briand, Odélie Drapeau, Annaeve Landry, Océanne Bernachez, Shanelle Landry, Léanne Demers, Jérémy Cyr et Vincent Caron sont revenus à la maison, eux et elles aussi, avec des médailles au cou !

Le 12 septembre prochain, une nouvelle saison recommence et les inscriptions de l'École d'athlétisme Brigitte Paradis pour la saison 2016-2017 se dérouleront les 23 et 24 août de 16 h 30 à 19 h 30 au 218 de la Rivière à Grande-Rivière. Pour des informations supplémentaires, communiquez au 418 398-9808. (A.L.)



De jeunes athlètes du club de Grande-Rivière en compagnie de leur entraîneuse : Marilee Methot, Brigitte Paradis, David Methot et Dylan Cyr. (Photo gracieuseté)

Caravane 185 (2006) inc.

VENEZ TOURNER LA ROUE CHANCEUSE ET VOUS POURRIEZ

GAGNER 1000\$ CASH



RABAIS DE

15%

Sur les pièces en inventaire et la location



PORTES OUVERTES

Épluchette de blé d'inde GRATUITE!

2 au 5 septembre



2 ANS DE GARANTIE



Jayco 175RD 2017

17 495\$ | 34\$/semaine



Heritage Glen 296QBBS

36 995\$ sans échange | 70\$/semaine

**PLUS DE 200 UNITÉS EN INVENTAIRE
GRAND CHOIX D'USAGÉES**

Taux d'intérêt à partir de

3.98%

Desjardins



MAGIC STICK TV
Signaux HD gratuit
49.95\$



HAMAC GONFLABLE

49.95\$



86, rue Principale, St-Antonin, Rivière-du-Loup • 418 867-2111 • 1 800 383-2110 • Téléc.: 418 867-2339
info@caravane185.com • www.caravane185.com

VENTE - FINANCEMENT - PIÈCES - SERVICE - LOCATION

2 NOUS PAYONS LES **TAXES** et **24** PAYEZ EN **VERSEMENTS**
SUR TOUS LES MEUBLES ET MATELAS



ÉPARGNEZ
200\$

Sommier à titre indicatif



Double (632159)

NOUS PAYONS LES 2 TAXES

Garantie **10 ans**

749⁹⁹
Courant: 949,99

2717
24 mois

Matelas Topaz

- Couche mousse anatomique Beautyrest
- Zone spéciale en mousse mémoire et latex



CUIR laminé

elran RELAXON

Causeuse inclinable (597278)

NOUS PAYONS LES 2 TAXES

1399⁹⁹

24³⁵
50 mois

NOUS PAYONS LES **2 TAXES** et
PAYEZ EN **50 VERSEMENTS**
SUR TOUS LES MOBILIERS ELRAN ET RELAXON

LA MÉGA VENTE

EXPO

TANGUAY

PROFITEZ DE NOS FACILITÉS DE PAIEMENT JUSQU'À **50**
VERSEMENTS
SUR TOUS LES ÉLECTROMÉNAGERS



Cuisinière de 30 po. (611057)

- Four à nettoyage facile • Grand hublot de verre • Éléments serpentins • Tiroir de rangement

549⁹⁹ **22⁹¹**
24 mois

Courant: 649,99



ÉPARGNEZ
100\$

ÉPARGNEZ
80\$

POIGNÉE ENCASTRÉE

749⁹⁹

2777
27 mois

Courant: 829,99



Réfrigérateur de 16 pi cu (633107)

- Porte réversible • Lumière intérieure • Tablettes de verre • Tiroir à humidité contrôlée • Commandes de température frontales



Lave-vaisselle (626134)

- Grande cuve en acier inoxydable • Panneau de contrôle tactile • Départ différé • Capacité de 12 couverts • 5 cycles • Lavage par détection • Cycle de lavage en 1 heure



ÉPARGNEZ
200\$

549⁹⁹

22⁹¹
24 mois

Courant: 749,99

AMEUBLEMENTS

TANGUAY

Livraison gratuite*

Consultez notre site Internet:
www.tanguay.ca



100%
transactionnel

375, montée Industrielle-et-Commerciale RIMOUSKI 1 800 463-4411 • 418-725-4411



Les financements sont octroyés par Accord D Desjardins et les versements sont sujets à approbation du service de crédit Accord D Desjardins. Toutes les taxes (TPS et TVQ) et écofraîs applicables sont payables à Ameublements Tanguay au moment de l'achat. Le montant payable en versements égaux exclut les taxes de vente (TPS et TVQ) et les écofraîs. Si un versement vient en souffrance, un intérêt sera calculé à compter de la date d'échéance du versement au taux annuel de 19,5% et sera chargé mensuellement au compte du client par Accord D Desjardins. (Ex.: solde en souffrance de 100\$, l'intérêt pour une période de 30 jours sera de 1,63\$). Non jumelable à une autre promotion. Photos à titre indicatif. Prix, produits et modalités de paiements sont sujets à changements sans préavis. Cette offre est en vigueur jusqu'au 4 septembre 2016. *Livraison gratuite à la grandeur du Québec et du Nouveau-Brunswick, cependant certaines régions peuvent être assujetties à des frais. Détails en magasin.

>6883305