

LE PEUPLE

COURRIER

DE LA CÔTE
DU SUD

MEMBRE DES HERBES REGIONALES VERBIE PAR MEMBRE DES HERBES

CAHIER A-1

Mercredi 15 décembre 1982

55 cents

Serge Jourdain d.d.
Denturologiste



C.L.S.C.
St-Pamphile, Comté L'Islet
Tél.: 356-5284

St-Jean Port-Joli

Inauguration de la nouvelle succursale de la S.A.Q.

Par Gaétan Godbout

La Société des Alcools du Québec procédait, vendredi dernier, à l'inauguration de sa nouvelle succursale de St-Jean Port-Joli. Plusieurs invités spéciaux, dont le député de Montmagny-L'Islet, M. Jacques Leblanc, prenaient part à cette cérémonie.

Installée dans un local attenant au magasin Coop La Paix, la Société

des Alcools dispose maintenant d'une superficie de 2 150 pieds carrés, ce qui lui donne suffisamment de place pour offrir à sa clientèle quelque 630 marques de boissons différentes, étalées sur 750 pieds de tablettes.

Car, mentionnons le, en se relocalisant, la Société des Alcools s'est aussi transformée en libre-service, le 134ième de la S.A.Q., ce qui permet aux clients de mieux

visualiser les produits offerts.

Pour la Coop La Paix, les investissements engendrés par cette construction tournent autour de 140 000\$, de nous dire le gérant, M. André Morin. La Société des alcools est liée à la Coop par un bail de dix ans.

Entreprise au cours de la première semaine d'août, la construction a pris fin le 27 octobre dernier et la S.A.Q. est

entrée en possession de ses locaux le 1er novembre. Ce n'est cependant que le 2 décembre dernier que la succursale était accessible au public. C'est à l'entrepreneur Raymond Caron, de Montmagny, que les travaux ont été confiés.

Un actif pour St-Jean Port-Joli
Invité à prendre la parole, le maire de St-Jean Port-Joli M. Marc-Arthur Deschênes n'a pas manqué de remercier les dirigeants de la S.A.Q. d'avoir choisi de demeurer dans cette localité au moment de la relocalisation. Il a également félicité la

Coop d'avoir accepté de partager ses terrains et son stationnement avec la S.A.Q. Selon lui, c'est toute une population qui a fait ce choix.

Quant au député de Montmagny-L'Islet, M. Jacques Leblanc, c'est à lui qu'est revenu l'honneur de couper le traditionnel ruban, en compagnie du maire de St-Jean Port-Joli et du représentant du président de la S.A.Q., M. Marc-A. Plamondon.

Dans sa brève allocution, M. Leblanc a aussi fait ressortir les avantages que représentent pour St-Jean Port-Joli la suc-

curiale de la S.A.Q. Selon lui, la relocalisation et la transformation en libre-service est un geste qui va à l'appui de la vocation touristique de St-Jean Port-Joli.

Pour sa part, le directeur de la succursale, M. Richard Paquet, nous a signalé qu'avec ce nouveau

magasin, on était maintenant en mesure de desservir toutes les municipalités de L'Islet-Nord, tant pour l'hôtellerie que pour les particuliers. Installée à St-Jean Port-Joli depuis déjà onze ans, la S.A.Q. fournit du travail à deux employés en plus du directeur.



Verre à la main, on trinque à l'inauguration de la nouvelle succursale de la S.A.Q. à St-Jean Port-Joli. De gauche à droite, le député de Montmagny-L'Islet, M. Jacques Leblanc, le gérant de la succursale, M. Richard Paquet, le représentant du président de la S.A.Q., M. Marc-A. Plamondon et le maire de St-Jean Port-Joli, M. Marc-Arthur Deschênes.

(G.G. Peuple-Courrier)

DENIS CARON, entrepreneur-peintre
A CONTRAT OU A L'HEURE
Route 2, St Jean Port Joli, Tél.: 598-3005

CONSTRUCTIONS MARCOUX

Provençale

CLERMONT BERTHIAUME

ENTREPRENEUR GÉNÉRAL
-Construction résidentielle et commerciale
Rénovation
-Distributeur des maisons préusinées C.L.R. Marcoux
20 rue des Mélézes, Ste-Perpétue 359-2241
UNE MAISON C.L.R. MARCOUX EST UN PLACEMENT SÛR

Pour bien vous chauffer pour les fêtes



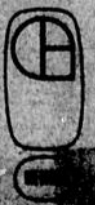
André Dubé est là!

Chez-nous grand choix de cadeaux pour toute votre famille.
Bottes, sacs à main...
à un prix...
à un prix... ET BONNE ANNÉE... À TOUS NOS CLIENTS...

VOTRE... SACHANT CHAUSSER VOUS...
... QUALITÉ ET SERVICE

ANDRÉ DUBÉ ENR.

101, 5e Avenue, Ville de L'Islet
Téléphone 598-1924



Pour vos magasinages
du temps des fêtes

Les marchands de l'Association
Commerciale du Port-Joli vous
offrent tout ce dont vous
avez besoin. Merci!



COMMERCIALE
DU PORT-JOLI

La voix du peuple / La Zec Chapais: un futur désert pour le gibier?

La coupe à blanc est le mode d'exploitation forestière qui consiste à raser la forêt sans y laisser un arbre debout. Faite par clairières ou lisières à travers la forêt, elle se révèle bénéfique pour l'original et le chevreuil, en prévoyant une repousse de la végétation, fournissant ainsi une nourriture abondante et de première qualité au gros gibier. Faite par contre sur de grandes étendues, après une repousse initiale attirant le gibier, l'on se retrouve après quelques années face à la situation suivante: une vaste région couverte d'arbustes, offrant au gibier ni couvert protecteur, ni nourriture intéressante: en un mot, un désert pour l'original et le chevreuil.

Aussi le Ministère du Loisir, Chasse et Pêche a-t-il édicté des normes de coupe forestière, et le Ministère de l'Énergie et des Ressources est chargé de leur application: chacune des aires de coupe ne doit pas dépasser 1 200 hectares, pour ne pas nuire à l'original ou 120 hectares pour ne pas nuire au chevreuil. Dans la Zec Chapais, un bûche s'étend sur 4 800 hectares: 4 fois trop grand pour respecter l'habitat de l'original, 40 fois trop grand pour respecter l'habitat du chevreuil. Et ceci, à l'intérieur d'une zone d'exploitation contrôlée du gibier.

Ce bûche est vieux de 6 à

10 ans, et la coupe forestière se fait présentement ailleurs dans la Zec, à quelques kilomètres à l'ouest du premier. Ce nouveau bûche atteint présentement 1 000 hectares, et serait en pleine expansion si ce n'était d'une grève. Une bande de forêt de 3 à 4 kilomètres sépare ces deux bûches: une bande de forêt promise à la disparition, pour faire place à un grand bûche traversant la Zec de bord en bord?

Pourtant il y a des normes, émises non pour nuire à la coupe forestière, mais en vue de l'aménagement intégré de la forêt, où chacun y trouve son compte: l'exploitant de la forêt, l'environnement, le chasseur et le pêcheur. Un peu comme un système de feux verts et de feux rouges, où tout le monde finit par pouvoir passer. Maintenant imaginez qu'on ait adopté un système de feux de circulation, et que tout le monde s'en balance, les autorités chargées d'appliquer leur propre règlement non moins que les usagers de la route, et vous commencez à comprendre ce qui se passe dans nos forêts...

Alors, cette bande de forêt entre les deux bûches, disparaîtra-t-elle, disparaîtra-t-elle pas? Si le passé est garant de l'avenir, il n'y a pas à se poser de question: elle disparaîtra; comme a

disparu la bande forestière de trois chaînes (180 pieds) de chaque côté des rivières et ruisseaux. Cette bande de forêt est supposé demeurer, pour empêcher l'érosion du sol et la dégradation du cours d'eau, laquelle nuirait à la truite. Toujours pour protéger la truite, la machinerie ne doit pas traverser les cours d'eau à gué, mais sur des ponceaux. Ce règlement et tous les autres ne sont pas plus appliqués que s'ils n'existaient pas, ou que si personne n'était chargé de leur application.

Si les choses continuent leur cours actuel, il ne faudrait surtout pas s'étonner que la Zec Chapais, un excellent endroit pour la chasse à l'original, ne devienne à ce point de vue un désert.

Devant cette situation, les dirigeants de la Zec Chapais se posent de sérieuses questions. Le gouvernement demande qu'on ait adopté un groupe de bénévoles de faire des miracles... faites fonctionner nos Zec... Autofinancez vous... observez nos règlements, signez nous des protocoles d'entente, préparez des plans de gestion et surtout, en préparant ces plans, n'avez pas trop d'idées

personnelles, suivez nos directives, c'est nous qui possédons la vérité... Mais en vous regardant agir, entre certains ministères, on la perd bien vite la vérité: Vous avez à votre service tout

un personnel spécialisé qui doit s'occuper de la coordination, et pour-tant...

Vous dites messieurs que vous faites de la consultation: certainement que vous en avez fait: Ca fait 5 ou 6 ans que vous tenez de grandes colloques une fois par an à Québec, ça fait 5 ou 6 ans que chaque année les Zec vous présentent une brique de résolutions et puis après... qu'est-ce qui se passe le restant de l'année... On se regarde le nombril et on attend le nouveau colloque? De toute façon les changements doivent être politiquement

rentables et si ça ne plaît pas au ministre, ce dernier vous dit "merde" comme l'an passé au beau colloque du Château Frontenac; c'est donc de valeur, le repas de clôture était gastronomique et la facture payée par le MLCP devait être astronomique, mais franchement, en sortant de là, on avait envie de vomir.

Vous voulez que les Zec survivent, même si ça n'a pas été la meilleure idée que ce présent gouvernement a eu, vous n'avez qu'à cesser de nous nuire; l'autofinancement on s'en charge, mais cessez

de nous taper dessus avec les normes du travail; l'aménagement on s'en charge, mais laissez nous notre forêt: nous n'avons peut-être pas des connaissances fauniques aussi complètes que les vôtres, mais ensemble, on peut encore sauver quelque chose: la protection de la faune on y tient, mais il est impossible qu'un personnel réduit, tant du côté des Zec que du côté du M.L.C.P., puisse venir à bout du braconnage.

Si malgré tout cela et malgré vous, messieurs les intervenants, les Zec survivent, il nous restera peut-être un peu l'espoir que nos enfants n'aurent

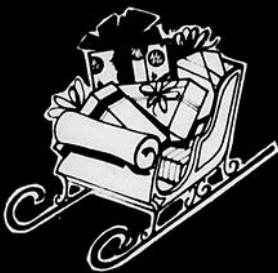
pas à aller aux "Etats" pour jouir des plaisirs de la chasse et de la pêche.

A bon entendeur, salut: ce sont là les mêmes paroles que m'a dit un bon ami du MLCP de ma région, qui m'expliquait que la loi c'était la loi, que les règlements ça devait être respecté, bons ou mauvais. Nous on commence à croire qu'à certain niveau gouvernemental, on applique certaines lois à la condition que ça ne dérange pas trop de monde.

Pierre A. Lambert
Président de la Société de Gestion de la Faune de Kamouraska (SGFK), mandataire de la Zec Chapais.

SUPER 3 JOURS DE NOËL

Les 16 - 17 - 18 décembre



20%

sur toute la marchandise en magasin
à l'exception des bijoux

La direction et le personnel souhaitent à tous
Joyeux Noël et Bonne et Heureuse Année

Heures d'ouverture pour la période des fêtes à compter de lundi le 13
décembre 1982: ouvert jusqu'à 21 h du lundi au vendredi;
le samedi jusqu'à 17h.

Chez **Khazoom**
LTÉE

Bientôt 50 ans à votre service

Centre-ville, La Pocatière

Tél: 856-1492

STATIONNEMENT À L'ARRIÈRE



**Bijouterie
Chouinard Enr.**

12 de Gaspé Ouest, St-Jean Port-Joli

598-3422



MEMBRE DE LA CORPORATION
DES BIJOUTIERS DU QUÉBEC

Du 1er au 24 décembre
Venez profiter de rabais importants

25%
sur les bijoux
en or 10, 14 et
18 carats

25%
sur les montres
Seiko et
Pulsar

L'endroit idéal
pour vos cadeaux
des Fêtes!



**ON Y
PENSE
CADEAU**

Moyennant un léger dépôt, vos réservations
pour Noël seront acceptées



ASSOCIATION
COMMERCIALE
DU PORT-JOLI

Route 230 à La Pocatière

1 747 citoyens veulent faire hausser la limite de vitesse

Par Gaétan Godbout

Une pétition comportant quelque 1 747 signatures a été déposée devant le Conseil municipal de Ville de La Pocatière, mardi soir dernier. Par cette pétition, les signataires demandent que la limite de vitesse soit haussée de 50 à 70 kilomètres-heure sur la route 230, entre le centre équestre et la jonction des routes 230 et 132.

Pour l'instigateur de cette pétition, M. Gilles Bouché, directeur des Galeries La Pocatière, cette démarche est née à la suite des nombreuses contraventions pour excès de vitesse distribuées par les agents de la Sûreté municipale de La Pocatière depuis quelques semaines.

En recevant cette pétition, le maire de ville de La Pocatière, M. Louis-Joseph Gosselin a mentionné que son conseil était sensible à ce problème, mais avant d'adopter une résolution en ce sens, il fallait voir ce que tous les utilisateurs, piétons et cyclistes inclus, en pensent.

On sait que c'est le ministère des Transports

du Québec qui a l'autorité voulue pour changer les limites de vitesse. Pour pouvoir procéder à ce changement, il faut cependant une résolution du conseil municipal. Notons ici que sur ce tronçon, la vitesse a été réduite à 50 kilomètres-heure en 1976, à la demande même du conseil municipal du temps.

Des règlements contestés C'est d'ailleurs les règlements de circulation et de stationnement adoptés par la ville récemment qui ont le plus fait parler d'eux mardi soir dernier. Exceptionnellement, environ 70 citoyens s'étaient rendus à la salle du conseil pour livrer leur point de vue sur le sujet.

Ainsi, à un citoyen qui se plaignait que les policiers municipaux ne toléraient aucun excès de vitesse, ne serait-ce que de deux kilomètres-heure, le maire Louis-Joseph Gosselin a défié quiconque de lui en apporter la preuve. Selon lui, les agents municipaux ne tolèrent rien... mais savent se montrer compréhensifs. Quant au règlement interdisant le station-

nement de nuit dans les rues entre le 1er novembre et le 1er avril, il a lui aussi été pris à partie par des citoyens qui ont dû payer des contraventions à ce propos. Pour eux, il serait normal que ce genre de stationnement soit toléré tant qu'il n'y aura pas de neige, alléguant aussi que les espaces de stationnement dans le secteur des commerces sont peu nombreux.

Le maire Gosselin a donc dû démentir ces allégations en affirmant que de nombreux commerces du centre-ville disposaient de terrains de stationnement à l'arrière de leur commerce et que ceux-ci ne sont pratiquement pas utilisés la nuit. De plus, soutient M. Gosselin, les gens de La Pocatière sont relativement gâtés à ce niveau, rappelant que dans des villes comme Québec, il faut souvent marcher dix minutes pour franchir la distance qui sépare les commerces des aires de stationnement disponibles.

Rue Aimé Boutet Par ailleurs, au début de la séance, les échevins présents ont accepté le nom d'Aimé Boutet pour

désigner la nouvelle rue qui desservira le parc pour maisons mobiles. Par ce nom, le conseil veut rappeler le souvenir d'un ancien maire de La Pocatière, M. Aimé Boutet, qui a occupé cette fonction entre les années 1945 et 1949.

De plus, Ville de La Pocatière a reçu deux chèques du ministère des Affaires municipales du Québec totalisant 67 520\$ à titre de compensation de taxes foncières pour les réseaux de télécommunication, de gaz et d'électricité.



DES LIONS ASSIDUS - Quelques membres du Club Lions de La Pocatière ont reçu, du Lions président Jacques Martin, la médaille de 100% de présence aux activités officielles durant la saison 1981-82. Nos plus sincères félicitations et nous les encourageons à continuer leur magnifique travail au sein d'une merveilleuse équipe. Les relations publiques du Club Lions de La Pocatière

Du sang neuf aux loisirs St-Pamphile

La tenue des élections municipales de novembre est venue quelque peu chambouler la composition des membres oeuvrant pour nos loisirs municipaux.

C'est ainsi que M. Réjean Miville a quitté son siège de président pour travailler à titre de conseiller municipal aux travaux de la Commission des Loisirs. M. Yvon Pelletier a donc pris la présidence délaissant la vice-présidente au profit de Mme Huguette Leblanc. Monsieur Pelletier en acceptant ce poste fut par conséquent dans l'obligation de quitter son siège de représentant du hockey-mineur à la table de la Commission des loisirs et de président du comité de hockey-mineur.

Mme Alberte Richard fut élue à l'unanimité présidente du hockey-mineur de St-Pamphile et c'est Monsieur Claudius Lavoie qui sera maintenant le porte-parole de ce comité à la Commission Municipale des Sports et Loisirs de St-Pamphile.

Nous tenons à féliciter toutes ces personnes de leur nouvelle nomination et nous tenons surtout à les remercier de l'implication et du dynamisme dont ils ont toujours su faire preuve. Linda Boucher Directrice des loisirs

Salon Lyse et ses employées, vous offrent pour Noël

La prière du coiffeur

Ste Barbe ce soir je me confesse devant le Père... Uque

Toi femme au poil qui a rasé de mourir

Qui a frisé la mort devant une queue de cheval

Ste Barbe si je suis sur la brosse

Rendu au bout de mon rouleau

C'est que je ne suis pas mariée

Mais tous les jours je joue dans les pellicules

Pour trouver l'époux

Ste Barbe bonne Ste patronne

Soyez mon accroche-coeur

Faites moi trouver mon favori

Pour vous je serai permanente

J'aurai du toupet

Pour aller rejoindre l'abbé... Goudi

A'men un peigne

Salon Lyse

Mme Lise Bourgault, prop.

Teinture - permanente
coupe aux ciseaux

46 Gérard Ouellet
St-Jean Port-Joli

598-3504

GROS LOT DU SAMEDI

Du 22 novembre au 23 décembre aux GALERIES LA POCATIÈRE

d'une valeur totale de

2 750,00\$ *

en prix, plus

3 LAISSER-PASSER pour la partie du 4/01/83 au Colisée de Québec contre MONTREAL dans le salon personnel de l'opticien bien connu ROBERT LAFORCE

RÈGLEMENTS DU CONCOURS

- 1- Inscrire vos noms et adresses sur le coupon de participation qui vous est remis avec un minimum d'achat.
- 2- Le concours débutera le 22 novembre pour se terminer le 23 décembre à 20.30 h. Durée de ce concours: 5 semaines
- 3- Il y aura un tirage à toutes les semaines soit le samedi à 18.00h. Le dernier tirage sera jeudi le 23 décembre. Un montant de \$275.00 en bons d'achat sera attribué à chaque semaine à une personne présente ou non au moment du tirage. Si la personne est présente, \$275.00 en bons d'achat additionnels lui seront remis. Si ce deuxième prix n'est pas attribué, il sera cumulé à chaque semaine tant et aussi longtemps que la personne gagnante ne sera pas sur place lors du tirage. Cinq minutes vous seront accordées pour venir réclamer votre prix. Dès que le deuxième prix aura été attribué nous repartirons avec \$275.00 en bons d'achat. Jeudi le 23 décembre lors du dernier tirage, advenant le cas où le deuxième prix n'aurait pas été attribué, nous procéderons alors à la pige d'un coupon de participation à toutes les deux minutes jusqu'à ce que la personne soit sur place. En résumé pour le 23 décembre, il y aura \$275.00 en bons d'achat attribués à une personne présente ou non au tirage, cependant pour mériter le deuxième, il faut absolument que la personne soit sur place. Exemple: supposons que le premier prix est attribué et qu'il est nécessaire de tirer 4 billets de participation avant que la personne gagnante soit sur place, alors les trois premières personnes ne se méritent

- rien.
- En plus du tirage régulier, il y aura attribution de trois laisser-passer pour deux personnes pour voir la partie de hockey Canadiens-Nordiques dans le salon personnel de Robert Laforce au Colisée de Québec mardi le 04 janvier 1983. Il n'est pas nécessaire d'être présent pour mériter ces laisser-passer.
- 4- Les bons d'achat seront échangeables contre de la marchandise à prix régulier seulement dans les boutiques qui les ont offerts. Un mois est accordé à partir de la date de remise des bons d'achat pour les échanger.
- 5- Les coupons de participation seront jetés après chaque tirage, il faut donc déposer à chaque semaine vos coupons dans le baril situé dans le mail central des Galeries La Pocatière.
- 6- Saluez la radio pour savoir le montant à gagner à chaque semaine.
- 7- La personne gagnante doit accepter que son nom soit dévoilé publiquement pour fin du concours actuel.
- 8- Les Marchands participants, leurs employés et leurs familles ne peuvent participer à ce concours.
- 9- Les droits exigibles quant à ce concours ont été payés en vertu de la loi sur les loteries.
- 10- Un litige quant à la conduite et l'attribution des prix de ce concours peut être soumis à régie des Loteries et Courses du Québec.

* EN BONS D'ACHATS



Les Galeries La Pocatière

Toute une équipe à votre service

DE VOTRE MARCHAND

Jean-Guy Chenard Inc.

Matériaux de construction
Quincaillerie

St-Roch des Aulnaies **354-7738**

6/36 Prochain GROS LOT 100 000\$	
Date 10-12-82	3 8 17 18 24 31
6/6	2 114 440,30\$
5/6+	12 11 444,10\$
5/6	364 565,90\$
4/6	11,031 51,80\$
Ventes totales 2 488 343,00\$	

MISE-TOT	
3 7 30 32	528
Gagnants	94,70\$

Date 10-12-82		186117 50 000\$	
86117	5 000\$	117	50\$
6117	250\$	17	5\$

Date 10-12-82		1071959 500 000\$	
071959	50 000\$	1959	100\$
71959	1 000\$	959	25\$
		59	10\$

Un peu de lumière sur le Lac Carré

Au cours de l'été 1969, plusieurs personnes sont venues à une session du conseil municipal, pour se plaindre de ce que la municipalité n'ait pas de terrain près du Lac Pierre afin que le public y ait accès. Les personnes qui voulaient se rendre sur ce lac pour pêcher devaient passer sur des terrains privés et certains propriétaires ne voulaient pas. Il y a eu certains accrochages à ce sujet. Donc des gens de Ste-Apolline avaient même décidé de faire signer une requête pour chasser certains propriétaires de chalet du lac Pierre.

Finalement, on a demandé au Conseil municipal de louer un terrain près du lac Pierre afin que ce lac soit accessible au public, ce qui a réglé le problème.

Par après on a demandé aussi de louer un terrain près du Lac Carré afin que les aventures du Lac Pierre ne se reproduisent pas.

Dans le Journal Peuple-Courrier du 7 juin 1972, l'Association de Chasse et Pêche de Montmagny voulait avoir un lac pour mettre à la disposition de ses membres et le Lac Carré était leur premier choix. Le Conseil municipal réussit à louer un terrain de 6 acres du ministère des Terres et Forêts avant que les gens de l'extérieur mettent la main dessus.

Comme nous ne pouvons louer de terrain sans y faire d'améliorations mentionnées sur le bail, car il nous faut préciser à quelle fin sera utilisé le terrain.

Au printemps 73, suite à une demande du conseil municipal des membres du Conseil Régional des Loisirs région de Québec, se rendent à plusieurs reprises au Lac Carré, afin de dresser un rapport étape qui nous est transmis au mois d'août 73.

Entre-temps, le Conseil municipal réunit les organismes qui oeuvrent dans la paroisse: les Dames Fermières, les Chevaliers de Colomb, les Filles d'Isabelle, le conseil de la Fabrique, le Comité de Pastorale, la Garde Paroissiale, le Comité de Loisirs etc. Ainsi réunis, le conseil municipal et les organismes représentés forment un nouveau comité: (Le comité de développement du Lac Carré) composé par un délégué pour chaque organisme.

Suite au rapport étape, le comité du lac prépare et soumet par la suite au Conseil municipal, un projet Initiatives Locales au montant de 50 400\$. Un montant de 32 760\$ est accordé. On y construit des pédalos, tables de pique-nique, balançoires, quais flottants, toilettes, chaloupes etc... On y fait du débroussaillage; on installe l'eau courante à deux endroits et l'on construit un chemin.

Au cours de l'été 73, des corvées sont organisées pour y faire du débroussaillage et l'on y

compte quelque 200 personnes bénévoles; ce qui démontre leur intérêt.

A l'été 74, l'entrée sur le terrain est libre au public et un gardien est engagé pour s'occuper de la location de chaloupes, pédalos et faire de la maintenance.

A l'ouverture du lac en 74, nous avons vu une

foule enthousiaste d'environ 1 000 personnes au lac. Ces gens étaient fiers de ce que nous possédions.

Pour répondre à l'affirmation de nos conseillers Collin, Gaudreau et Boutin, qui ont le souci de bien administrer les argents des contribuables, nous ne jugeons pas une en-

treprise que par les recettes et les dépenses d'une saison qui, à notre avis, a commencé trop tard. Voici les chiffres des neuf dernières années: les revenus ont été de 20 375\$ et les dépenses de l'ordre de 21 926\$ incluant la mauvaise saison de 1982. Et voici les chiffres des 15 projets qui ont été

acceptés par les différents gouvernements et réalisés par des gens de Ste-Apolline. Ces projets se chiffrent au montant de 279 743\$ et l'immobilisation de la municipalité est de l'ordre de 35 762\$. Ces projets ont créé 107 emplois sur des périodes de 10 à 25 semaines/hommes.

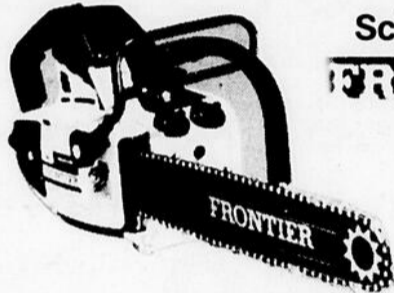
Il y a en marche un projet de Colonie de Vacances pour les jeunes de notre région, en collaboration avec le CLSC de Montmagny-Sud; nous espérons que ce projet va se concrétiser. La population va être contactée à ce sujet. Le but de cet article est d'informer les gens plus

adéquatement sur l'existence des 10 années du développement du Lac Carré. Pour plus d'informations, rendez-vous aux réunions annoncées par le comité du Centre de Plein Air Inc. Le C.A. du Centre de Plein Air de Ste-Apolline Inc. Par Gilles Turcotte Président

Le Reno vateur RO-na Tout est là!

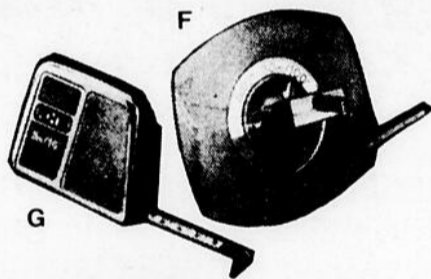
SAISON DES FETES 1982

Supers Spéciaux de Noël

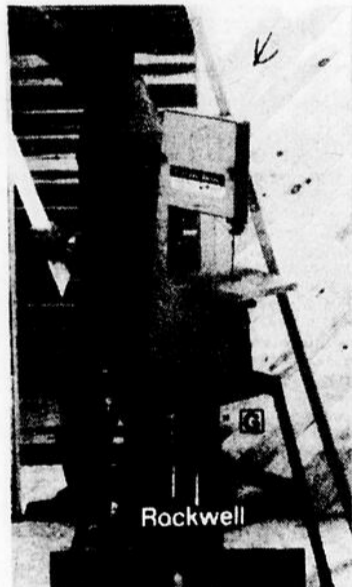


Scie à chaîne FRONTIER (Josa)

	Sans frein	Avec frein
12 po	158,60\$	168,40\$
14 po	161,40\$	171,00\$
16 po	165,40\$	174,80\$



[F] Rabais de 31%! Ruban à mesurer LUFKIN. Ruban jaune léger en acier de 13 mm d'épaisseur. Le boîtier en polystyrène très résistant aux chocs et le tambour en nylon assurent un enroulement régulier. 30 mètres 100 pieds. 185080 - 10,88



[G] Scie à ruban 10" ROCKWELL. Table de 10" x 11" inclinable à 45°. Bâti en fonte, support. Avec poulie d'arbre et lame de scie à ruban de 1/4". Sans moteur. 387011 - 295\$



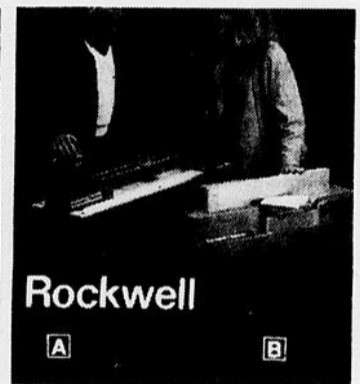
[A] Rabais de 17%! Coffre de mécanicien INTERNATIONAL 6 tiroirs et cabaret à outils 660 x 305 x 368 mm. 293015 - 79\$

[B] Rabais de 24%! Coffre de mécanicien INTERNATIONAL à 4 cabarets basculants 540 x 222 x 305 mm. 293011 - 31,88

[D] Tablier de menuisier en toile DURAPOUCH. Coutures point de navette, renforcées de rivets. Boucle en cuir de suspension pour les marteaux. 520017 - 7,88



[E] Scie circulaire ROCKWELL de 9" à arbre inclinable avec supports sans moteur. Inclus: Guide de refente, guide d'onglets, passe-lame, lame de scie combinée, rallonge. Dimensions table et rallonge 22" x 37". 387004 - 357\$



[A] Tour à bois ROCKWELL de 36" avec banc et support. Construction ultra-robuste. Roulements à billes scellées dans la poupée. Sans moteur. 387009 - 309\$

[B] Corroyeur de 6" avec support ROCKWELL. Sans moteur. Réglage rapide du banc à l'avant. Porte-lames à trois fraises. Guide rigide basculant de 45° à droite ou à gauche. Porte-lames monte sur roulement à billes autolubrifiées. 387007 - 397\$



[E] Ensemble de 15 mèches DORMER. Jeu de mèches graduées en 32ième. 415033 - 55\$

[F] Rabais de 24%! Ensemble d'agrafeuse ARROW T-50 composé d'agrafes de diverses longueurs, accessoires et coffret. 012009 - 27,77

[G] Lame à bois SIMONDS 9", dents au carbure pour usages multiples. 296040 - 49\$

[H] Rabais de 5,61%! Lames au carbure RO-NA pour scies circulaires 7 1/4". 35 dents. 474005 - 31,88

[J] Rabais de 32%! Niveau EMPIRE en alliage d'aluminium. 24" à 3 fioles interchangeables. 316016 - 9,97

[K] Rabais de 37%! Ensemble de pinces-étaux. VISE-GRIP. 2 modèles: Pince-étiau coupante 7" et pince à long bec 6". 244021 - 14,88



PAUL MARTIN INC.

Rte 230 La Pocatière 856-1461

La Pocatière

Quatre professeurs célèbrent leur jubilé d'argent

(G.G.) Consacrer un quart de siècle de sa vie à la cause de l'enseignement, voilà qui tient vraiment du défi. Ce défi, quatre professeurs de la Commission scolaire de La Pocatière l'ont relevé avec brio. C'est pourquoi, vendredi soir dernier, en présence de tout le personnel de la Commission scolaire, on a rendu hommage à ces professeurs émérites.

Présidente à l'école Sacre-Coeur de La Pocatière, Jeannette Bouchard-Lévesque a

commencé sa carrière à St-Onésime avant de s'expatrier à Valcartier pour finalement revenir à La Pocatière.

Quant à Monique Plourde, ses pérégrinations furent plus nombreuses puisqu'elle a enseigné à Mont-Carmel, Port-Cartier, Gagnonville, Beauport, Ste-Lucie et finalement à Rivière-Ouelle où elle est actuellement.

Pour sa part, Cécile Gamache-Frève fait exception à la règle puisqu'elle enseigne à La

Pocatière depuis 25 ans. Fait intéressant à signaler, Mme Frève compte quatre de ses anciennes élèves au sein du corps professoral de la commission scolaire de La Pocatière.

Quant à Soeur Monique Roy, elle entreprenait sa carrière à Ste-Catherine de Portneuf en 1943. Par la suite, on la retrouve à St-Joseph de Beauce, St-Côme, Black-Lake, St-

Georges avant qu'elle ne devienne directrice adjointe à L'Islet puis directrice en titre à l'école institutionnelle de St-Gabriel - St-Pacôme. Actuellement, Soeur Monique Roy est en pré-retraite.

Chacune d'elle a reçu une plaque personnalisée et une gerbe de fleurs en reconnaissance du travail effectué au cours de ces années.



Les quatre jubilaires entourent le président de la Commission scolaire. De gauche à droite: Mmes Monique Plourde, Cécile Gamache-Frève, M. Antoine Fradette, Mme Jeannette Bouchard-Lévesque et Soeur Monique Roy.

(G.G. Peuple Courrier)

Le Richelieu St-Jean Port-Joli se charge de la guignolée

Après entente avec la Saint-Vincent de Paul de St-Jean Port-Joli, le Club Richelieu local passera la guignolée cette année encore, le 19 décembre entre 12.00 et 15.00 heures.

Tout le monde connaît la

situation économique actuelle, mais connaissant la générosité de la population, on s'attend cette année encore à une bonne guignolée.

On donne comme on peut. A dimanche!

Le publiciste



Victorien Joncas

P. A. Boutin Inc.
Assurances

St-Roch des Aulnaies
1-692-0660 frais virés

Résidence fin de semaine:
354-2888

ASSURANCES GÉNÉRALES

Automobiles-propriétaires occupants-locataires
occupants-responsabilité-commerciales-
cautionnement-marines

ASSURANCE-VIE

-Risques réguliers - Assurance revenu - Risques
aggravés - Assurance santé - Fond de
pension - Assurances accidents

LAUZON
269 St-Joseph
833-7541

QUÉBEC
71, St-Pierre
692-0660

FAITES VOS ACHATS DES FÊTES CHEZ...

Une bonne idée...

Si vous cherchez un cadeau pratique, original, au goût et à la taille de la personne à qui vous l'offrez et bien faites-leur vraiment plaisir en leur remettant un pratique certificat-cadeau. Elles en seront ravies.

P.S. La période des fêtes est une excellente occasion...

GRATIS

sac à souliers en corderoy avec 75,00\$d'achat

TUXEDO

PAR Algo

Pour faire sensation à toutes les réceptions

20% et plus de rabais sur toutes les...
...blouses...
...jupes...
...robes

Un grand choix vous attend, ne tardez pas

DE TOUT POUR LES ENFANTS de la naissance à 14 ans

20% de rabais sur la marchandise régulière

W. BRUNELLE INC.

Place Brunelle, Ville St-Pamphile

Téléphone: 356 3375

PRIX EN VIGUEUR JUSQU'AU 24 DÉCEMBRE 1982

Le rapport Gilson devrait être oublié

selon Jacques Leblanc

Québec - Le rapport Gilson devrait aller rejoindre le rapport Pépin-Robarts "sur les tablettes" du gouvernement fédéral. Tel est l'avis exprimé par M. Jacques Leblanc,

député du comté Montmagny-L'Islet à l'Assemblée nationale, lors du débat sur une motion gouvernementale, relativement à la menace que

représente, pour l'agriculture québécoise, l'application des recommandations du rapport Gilson. Rappelons que ce rapport vise à modifier la politique céréalière canadienne et, plus

particulièrement, celle du transport des grains de l'Ouest. Le rapport Gilson suggère, entre autres, de transférer directement aux agriculteurs de l'Ouest les subventions accordées pour le transport des grains vers l'Est et d'améliorer le réseau ferroviaire vers les ports de la Colombie-Britannique; 400 millions\$ ont d'ailleurs déjà été engagés à cet effet.

L'enjeu de ces orientations est considérable pour le Québec, puisqu'il est susceptible de modifier substantiellement l'écart entre les prix des céréales prévalant au Québec et dans les Prairies. Ainsi, les coûts de production de plusieurs denrées québécoises risquent d'augmenter radicalement, mettant en danger la capacité concurrentielle des secteurs parmi les plus dynamiques de notre agriculture; les producteurs de porc, de bœuf, de volaille et d'œuf, entre autres, se retrouveraient devant un avenir précaire.

D'après M. Leblanc, les agriculteurs du Québec ne peuvent compter sur leurs députés fédéraux du Québec pour défendre leurs intérêts. La prospérité des exploitations agricoles du Québec n'est pas le fruit des largesses du gouvernement fédéral, mais plutôt le résultat des efforts des agriculteurs et du Gouvernement du Québec et de son ministre de l'Agriculture. Aujourd'hui, ce secteur est celui qui se comporte le mieux dans la présente crise économique. L'application du rapport Gilson viendrait remettre tous ces efforts

en question. Qu'on subventionne l'amélioration du réseau de transport par rail dans l'Ouest, qu'on subventionne les agriculteurs de l'Ouest, producteurs de céréales; quand le gouvernement fédéral va faire cela, qui paiera?, a demandé M. Leblanc. Les contribuables canadiens, mais les Québécois aussi. Comme citoyens canadiens, nous allons donc payer une partie des investissements canadiens en faveur de l'Ouest, et en le faisant, a noté M. Leblanc, on détériore la structure de notre économie agricole québécoise. M. Leblanc a conclu son intervention en invitant M. Jean-Luc Pépin, ministre fédéral des Transports, à faire subir au rapport Gilson le même sort que le gouvernement Trudeau avait fait subir à son rapport sur l'unité canadienne, le rapport Pépin-Robarts, l'oubli.



"Beau, bon, moins cher"

Par: Ginette Gaudreau-Hudon

Nous continuons cette semaine nos préparatifs pour le temps des Fêtes.

-On peut faire un joli cadeau en présentant dans un emballage intéressant des sucreries, confitures, ketchups, biscuits etc... fabriqués à la maison.

-A un amateur de lecture, pourquoi ne pas offrir un abonnement à la bibliothèque, à une revue ou à un journal à la place d'un livre dispendieux?

-On peut aussi fabriquer un coussin avec de la laine ou du tissu que nous avons à la maison.

-On peut faire un cabaret (plateau de service), rénover celui que nous possédons déjà, ou enjoliver celui que nous achetons en plaçant une vitre sur le dessus et en glissant sous celle-ci une série de belles photographies. Beaucoup de gens aimeraient sans doute un cadeau personnel et pratique.

-pour économiser dans la fabrication de nos tourtières, ajouter des pommes de terres bouillies et écrasées dans la proportion suivante:

3/4 de viande cuire
1/4 pommes de terre

Bien mélanger cette préparation.

TRUCS:

-Si vous faites des frites qui restent dures, pour les amollir ajoutez 1 c. à thé de mélasse après avoir mis vos patates dans le chaudron.

Diana

-Pour économiser votre shampoing pour les cheveux et avoir quand même un bon résultat, ajoutez autant d'eau que de shampoing.

Johanne

-Les filets dans lesquels j'achète les oignons et les noix me servent à une foule de choses. Par exemple, je fais de jolis sacs à friandises pour Noël. Je passe un joli ruban dans l'ouverture. Je m'en sers aussi pour le rangement.

Suzanne

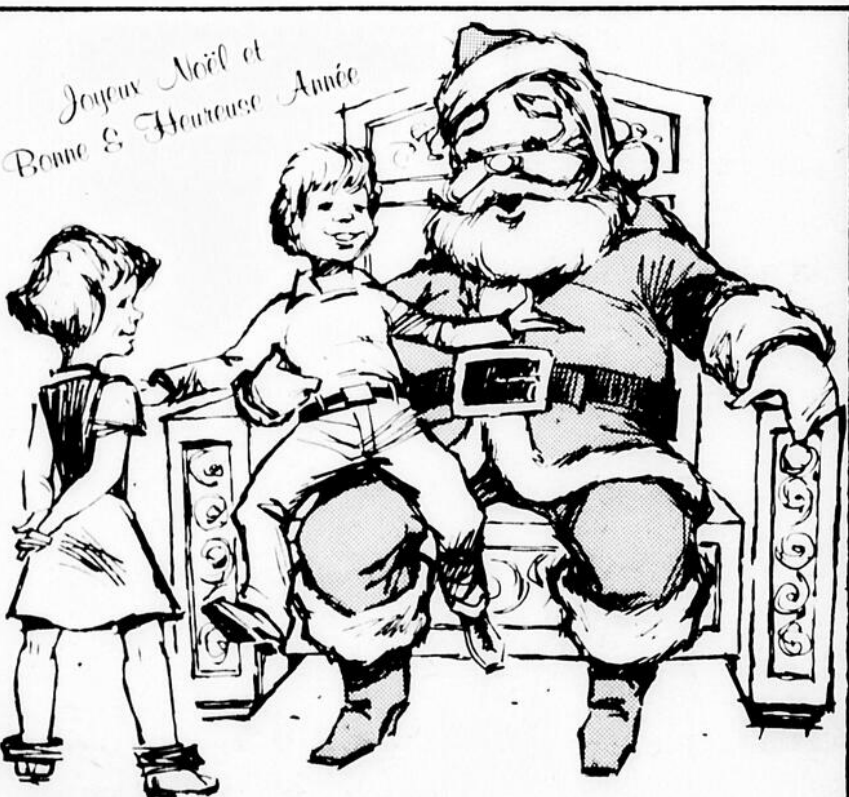
-Méthode pour doubler le beurre: 1/2 lb de beurre, 1 jaune d'œuf, 3/4 de tasse d'eau, sel au goût. Défaire le beurre en crème et le battre jusqu'à ce qu'il soit léger. Ajouter le jaune d'œuf puis l'eau petit à petit en continuant de battre.

Suzanne

-Je me sers d'un savon à laver très bon marché pour laver les vêtements foncés à la machine.

France

Faites moi parvenir vos trucs pour économiser au Journal Le Peuple-Courrier Chronique Beau, bon, moins cher, 1 Place de l'Eglise suite 100, C.P. 430, Montmagny, P.Q. G5V 3S7.



Gilles Couillard
Pharmacien

51 Avenue de Gaspé St-Jean Port-Joli 598-6424



A l'occasion de la fête de Noël
qui s'en vient à grands pas...
Je tiens à souhaiter à toute
notre clientèle

Joyeux Noël

et

Bonne Année

**ATELIER
ÉLECTRONIQUE ENR.**

Rue Blanche d'Haberville
St-Jean Port-Joli 598-6636

Noël commence
chez-nous...

33^{1/3}%

de rabais sur
les habits et

sport jackets
en magasin



MERCERIE

L'échiquier

GALERIES LA POCATIÈRE

TÉL.: 856-1534



Une semaine du tonnerre à la Polyvalente La Pocatière

Durant la semaine du 22 au 26 novembre, se déroulait, à la Polyvalente La Pocatière, une semaine centrée sur la vie étudiante.

Toute la grande famille de la Polyvalente devait s'impliquer dans une foule d'activités offertes

afin de concrétiser les objectifs visés.

Après l'ouverture officielle de la semaine, il y eut un tournoi de volleyball auquel professeurs et étudiants se disputaient les honneurs. Au grand désespoir des étudiants, l'équipe du corps professoral a

remporté la palme.

Pour ajouter un peu d'humour, Claude St-Denis, mime professionnel, se présenta en spectacle devant toute la population étudiante; ce dernier fut très apprécié de tous.

Du côté sport, il y eut

d'autres tournois à l'affiche; notamment en ping-pong et badminton.

La partie de hockey du mercredi, opposant les professeurs aux étudiants, fut sans aucun doute, le moment le plus apprécié de la semaine. Cette fois-ci, les rôles étant inversés: les étudiants ont enseigné aux professeurs l'art de jouer au hockey en remportant une brillante victoire de 6 à 3!

Il en fut de même pour la gente féminine au ballon-balai. En effet, les étudiantes ont battu leurs professeurs au compte de 4 à 0!

Après ces victoires bien méritées, nous reculons jusque dans le petit monde des années "50". La grande majorité s'impliqua en se costumant à la rétro. Et au milieu de la journée, les participants démontrèrent leur habileté à danser le "twist" et le "rock'n roll".

La fête se poursuit lors d'une soirée qui enveloppa tout le monde

dans une ambiance folle et endiablée. Au cours de celle-ci, les noms de "l'Étudiant Pop", Guylain Deschênes et "l'Étudiante Pop" Lucie Laboissonnière furent dévoilés au grand public.

Pour couronner cette merveilleuse semaine, Manuel Tadros, animateur de l'émission Jeunesse à Télé-Métropole, vint chanter pour nous quelques-unes de ses dernières compositions.

Finalement, cette semaine fut des plus réussies et permit à plusieurs de se connaître davantage. On peut facilement en tirer une leçon: c'est que plus on participe en donnant le meilleur de soi-même, plus les gestes accomplis nous semblent enrichissants. En tous cas, pour plusieurs, la semaine a passé trop vite!

Sonia Boucher et Marie-Josée Tardif "journalistes impliquées" (du journal de la Polyvalente, le Lectus)



Le mime Claude St-Denis en spectacle. (Photo Denis D'Amours)



La mise au jeu officielle de la joute professeurs-élèves par le directeur, M. Benoit Guignard.

(Photo Denis D'Amours)

Emilio Pellerin Enr.

St-Aubert

Spécialiste tireur de joint et pose de sheetrock à contrat ou à l'heure OUVRAGE GARANTI

598-9217 (Le matin ou après 5 heures.)



MICHEL R. JALBERT,
CHIROPATICIEN

CHIRO-CLINIQUE ST-PAMPHILE,
127, RUE PRINCIPALE, ST-PAMPHILE, QUÉ. G0R 3X0
TEL: (418) 356 5355



Grande Vente

Du 8 au 31
décembre

Liquidation
des
modèles
1982

Offre incroyable mais vraie!
Nous vous offrons un taux incroyable de

11.75%

à l'achat de voiture neuve 1982 pour un
contrat de vente à tempérament d'une
durée de 24 à 48 mois

PRIX
SUPER SPÉCIAUX

sur modèles 1983 en inventaire. Escompte variant

de 300\$ à 1 000\$

TAUX DE FINANCEMENT DE

15.75%



Pour un bon achat à meilleur prix,
venez nous rencontrer chez

Généreuses
allocations
sur échange.

Choix de voitures
usagées A-1 vendues
avec garantie 1 an
ou 20 000 km

Vente de pièces
authentiques Ford

Atelier de mécanique
Atelier de
carrosserie



DIONNE & FRERE INC.

32 Rue Fortin
St-Jean Port-Joli 598-3305

Roland Pelletier
598-6326

Yvon Bourgault
598-3021



Recette santé

Par Ginette
Cloutier
Jean



Cette semaine je vous propose deux recettes faciles et économiques, idéales pour le réveillon de Noël. La première recette est un mets populaire et consistant qui se congèle facilement. Elle nous vient de Madame Nicole Lacombe.

TOURTIÈRE DE NOËL 1/2 c. à thé de sel
Ingrédients: 1 pincée de poivre
1 livre de porc haché 1 petite feuille de Laurier
1/4 tasse d'oignons hachés 1/4 tasse d'eau bouillante

Préparation:
Mélanger les ingrédients, mijoter à découvert environ 20 minutes. Refroidir et dégraisser si nécessaire. Mettre dans votre pâte préférée et cuire au four à 425°F, environ 25 minutes.

La deuxième recette est idéale pour une entrée. Elle nous vient de Madame Lise C. Proulx, de St-Pierre

CREPES AU FROMAGE ET JAMBON

Ingrédients:
1/4 tasse de mayonnaise ou yogourt
1/4 tasse de moutarde préparée
12 crêpes cuites
12 tranches de jambon tranchées minces
13 tranches de fromage suisse ou autre

Préparation:
Mélanger la mayonnaise ou le yogourt avec la moutarde. Étendre une mince couche sur la crêpe. Mettre 1 tranche de fromage sur chaque crêpe. Rouler.

Décorer chaque crêpe avec quelques languettes de fromage. Cuire à broil, 3 à 5 minutes à 4 pouces de l'élément. Servir avec le reste de la sauce. Les crêpes cuites se gardent au frigidaire, chacune enveloppée dans du papier ciré. Congelées, elles se gardent plusieurs semaines.

La semaine prochaine, je vous proposerai quelques sucreries pour le temps des Fêtes. Bonne semaine.

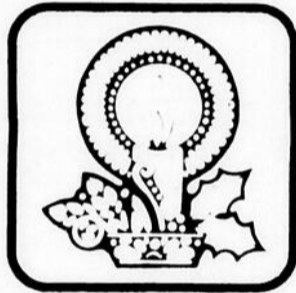
Du bénévolat, pourquoi pas?

Face aux difficultés économiques (inflation, chômage) et autres problèmes communs, certaines gens de nos paroisses s'intéressent à ces problèmes pour mieux aider leurs concitoyens dans le besoin. C'est ainsi que Action Bénévole Communautaire Diverses de St-Adalbert a depuis quelques mois commencé des activités qui se doivent d'être mieux connues.

On sait que le C.E.C.B. et les C.L.S.C. sont les promoteurs de ces groupes qui donnent leur temps et parfois le donne pour le mieux-être de la population. Ces généreux noyaux de bienfaiteurs comptent sur notre appui moral et parfois financier pour mener à bien leurs oeuvres.

En cette période de fin d'année où tout devrait nous inciter à la joie, nous espérons que la vie vous accordera votre part de bonheur pour la

période des fêtes surtout la santé et un travail stable. C'est les souhaits que nous formulons pour notre communauté paroissiale et tous les lecteurs de ce journal.
R. Blanchet, publiciste



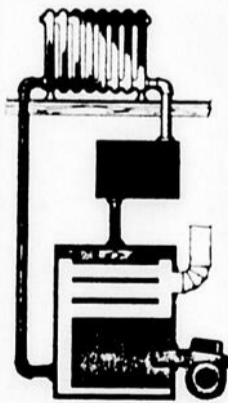
A toute notre clientèle
pour la période des fêtes
Joyeux Noël
et
Bonne Année

BELANGER
REMBOURRAGE

Rue de l'Hermitage
St-Jean Port-Joli

598-3933

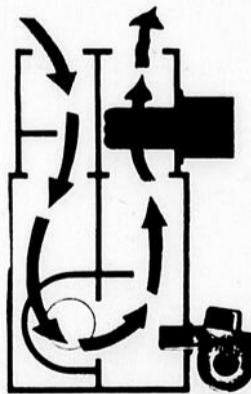
Profitez des subventions!



P.C.R.P. (programme Canadien remplacement pétrole) jusqu'à 800,00\$
BI-ENERGIE (Hydro-Québec) jusqu'à 650,00\$

Il est un fait reconnu que les brûleurs à mazout ne sont guère efficaces à bas régime, c'est-à-dire lorsque la charge de chauffage est légère par temps doux.

La solution idéale est de pouvoir passer automatiquement du mazout par temps froid au chauffage électrique par temps doux (BI-ENERGIE). Les catégories des options électriques.



- Système central:** air chaud avec contrôle central
eau chaude avec contrôle central
- Système unitaire:** plinthes chauffantes,
aérotherme mural
- Système combiné:** bois-électrique, charbon-élect. etc...

Pour transformation de chauffage, conversion, réparation, changement électrique, branchement principal, installation électrique, consultez...

GAGNON ELECTRIQUE ENR.
ST-ROCH DES AULNAIES 354-2987

(Un estimateur se rendra gratuitement chez-vous pour estimation des coûts)

M. Guy Gendron, président de l'Association des parents du C.S.A.

L'Association des Parents des Elèves du Collège de Sainte-Anne-de-la-Pocatière, à la suite de son assemblée générale, vient d'élire son Conseil d'Administration.

Composé de 12 membres, le Conseil d'Administration regroupe ceux et celles dont les noms suivent: M. Guy Gendron, de La Pocatière, Mme Lorraine Briand, La Pocatière, Mme Norma Martin, St-Romuald, Mme Renelle Ouellet, La Pocatière, Mme Georgette Leblanc, Matapédia, Mme Félicienne Rioux, Cacouna, Mme Jacquelyne Caron, St-Pascal, Mme Céline St-Pierre, St-Aubert, Mme Rachel Demers, La Pocatière, M. Normand Thériault, Ste-Hélène, Mme Georgette Bélanger, St-Jean Port-Joli et Mme Madeleine Lord, Village des Aulnaies.

M. Guy Gendron, Mmes Lorraine Briand, Norma Martin et Renelle Ouellet ont été élus respectivement aux postes de président, secrétaire, vice-présidente et trésorière

de l'organisme. Sans être membres du Conseil d'Administration, Mme Marie Bastarache représente l'Association à la Commission pédagogique de l'Institution privée.

tandis que Mme Madeleine Bélanger, elle représente la même Association au Comité de vie sociale de secondaire V. Elles demeurent toutes deux à La Pocatière.



Puisse la joie qu'apporte
le retour de Noël
égayer chaque jour
de l'année nouvelle

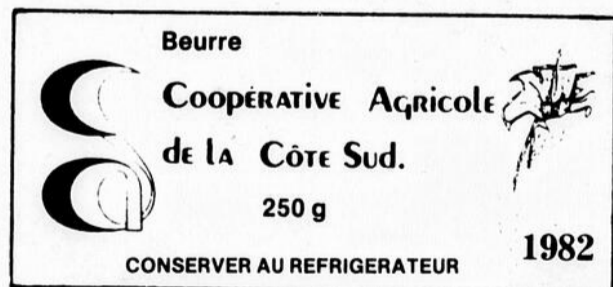
598-3308
Boutique
Chaperon Rouge
St-Jean Port-Joli

Pour le temps des Fêtes

Donnez donc à votre table une place de choix
au beurre de la C.A.C.S.
De plus, il rehaussera la saveur
de tous vos mets

A noter; nous avons gagné le Lys D'Or 1982
pour la qualité de notre beurre.

De plus très bientôt sur le marché
beurre en 250 grammes



Joyeux Noël et Bonne année

COOPÉRATIVE AGRICOLE
DE LA CÔTE SUD.
Siège social
La Pocatière **856-3807**

Succursale St-Pascal 492-6340 St-Philippe 498-2366 St-Alexandre 495-2014 St-Jean Port-Joli 598-3321

Bonne et heureuse année!



Affilié à J.L. Duval



Spéciaux en vigueur jusqu'au 19 décembre 1982

Joyeuses fêtes

On fait *quasiment* partie de la famille



JUS

OASIS

Orange, pommes ou pamplemousses

Cont. 1 L

89¢

FARINE TOUT-USAGE

FIVE ROSES

Sac 3.5 kg

3,05

KETCHUP

HEINZ

Btle 750 mL

1,77

MOUTARDE PRÉPARÉE

SCHWARTZ

Jarre 750 mL

89¢

MARGARINE MOLLE

MONARCH

Cont. 2 lbs

1,72

Produits surgelés

PÂTES DE POULET

ST-HUBERT

Bte 226 gr

1,11

POINTE DE BROCOLI

McCAIN

10 oz

85¢

Servi-tendre dans les viandes



CÔTELETTES DE PORC 4,59/kg 2,08/lb

PORC HACHÉ FRAIS 3,29/kg 1,49/lb

RÔTI DE PORC Bout des côtes 3,39/kg 1,53/lb

RÔTI DE PORC Bout du filet 3,99/kg 1,81/lb

TOURTIÈRE TAILLEFER Cello 450 gr 1,89

JAMBON PICNIC TAILLEFER 3,29/kg 1,50/lb

SALADE DE CHOUX TAILLEFER 500 gr 1,09

Servi-frais dans les fruits et légumes



LAITUE Pr. Californie Can. No. 1 75¢

CLÉMENTINES Du Maroc Can. No. 1 1,49/kg 67¢/lb

POMMES DE TERRE Pr. Québec Can. No. 1 Sac 2.25 kg (5 lbs) 42¢

TOMATES ROUGES Pr. Floride Can. No. 1 25 lbs 1,19/kg 54¢/lb

BLÉ D'INDE Pr. E.U. Can. No. 1 6/ 1,85

SAUMON KETA RED ROSE Bte 15.5 oz 2,49

MARINADES SUCRÉES HABITANT Bocal 750 mL 2,09

ARACHIDES KRISPY KERNELS Blanches, B.B.Q., espagnoles Cello 350 g 2,19

BÛCHETTE DE NOËL VACHON 460 g 2,69

DÉTERGENT POUVRE BREEZE Serviette de bain Bte 4.8 l 4,59

YOGOURT SILHOUETTE Nature, Aux fruits, Cont. 175 g 45¢ 50¢

CROUSTILLES YUM YUM Rég. ou B.B.Q. Sac 400 g 1,89

PAPIER D'ALUMINIUM ALCAN 18" x 50' Rlx 1,79

BISCUITS AU CHOC. VIAU Vogue, Bte 450 g Whippet, Bte 400 g 1,99

BONBONS DE NOËL VIAU Saveurs assorties Cello 250 à 400 g 1,59

PÂTE DENTIFRICE AQUA FRESH Tube 100 mL 1,49

Le plus près de la famille

CAFÉ MOULU

MAXWELL HOUSE

Régulier ou filtre matique Sac 1 lb

2,35

BOISSONS GAZEUSES

PEPSI-COLA

Btle 750 mL

6/2,29

+ Dépôt

MOUCHOIRS

KLEENEX

Blanc ou moka

Bte 200's

89¢

Grad Qualité et Économie

CRÈME GLACÉE

GRAD

Saveurs assorties Cont. 2 litres

2,09

FÈVES

GRAD Jeunes ou vortes assais. Can. Choix, Bte 14 oz

65¢

ANANAS TRANCHÉS

GRAD Can. Choix Bte 19 oz

79¢

APPRÊT À SALADE

GRAD Bocal 500 mL

1,08

OLIVES NATURES

GRAD Reine Jumbo Bocal 375 mL

1,25

Spéciaux disponibles chez ces marchands seulement

Les photos de cette page ne servent qu'à illustrer la marque des produits annoncés. le texte prévaut en tout temps.

Nous nous réservons le droit de limiter les quantités et de corriger les prix incorrects résultant d'une erreur d'impression.

on pense à vous

Tourville Jasmin Lord — 359-2525

La Durantaye Pierre Lessard — 884-2441

St-Eugène — 247-5350 Mme Genevieve Gamache

Ste-Perpétue — 359-2944 Alimentation J.M. Morneau

Montmagny — 248-0552 Alimentation St Thomas

St-Raphaël X Claire Moran — 243-2720

St-Vallier X Laval Marquis — 884-2894

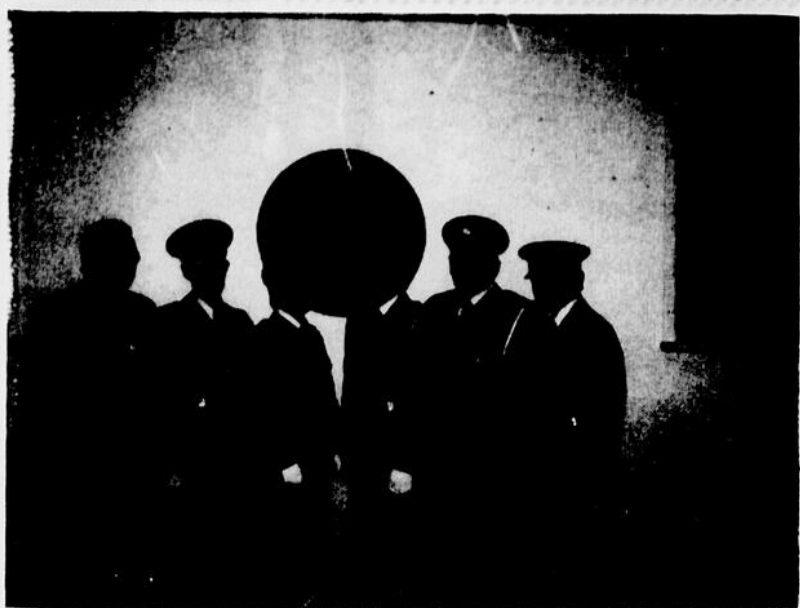
St-Philémon André Roy — 469-2949

Cap St-Ignace Alimentation du Faubourg — 246-5575

Ste-Félicité X Alimentation Bernier — 359-2007

Armagh Paul Eugene Langlois — 466-2030

St-Lucie Serge Gonthier Enr — 223-3121



LA GARDE PAROISSIALE DE STE-PERPETUE EN ACTION.— Le nouveau conseil se compose de Mme Pierrette Robichaud, présidente, l'abbé Jean-Marie DeRoy, aumonier, Valmont Robichaud Commandant, Philippe Bélanger, vice-président, Mme Sylvie Pellerin, commandant en second, André Morneau trésorier, Daniel Keighan secrétaire, Marcel Lord ordonnance, Maurice Chouinard sergent-quartier-maitre, et Richard Pellerin, caporal. Le Comité des Loisirs se compose de Valère Chouinard, président, aidé de Mme Florence Pelletier, Richard Pellerin, et de Guy Robichaud. Comme par les années passées, le 7 novembre, la Garde a souligné le Jour du Souvenir par une cérémonie à l'intérieur de l'église, et a déposé avec les autorités civiles et religieuses deux couronnes en souvenir de ceux qui sont disparus à la guerre. Et c'est vendredi le 26 novembre, au cours d'un souper, que trois membres recevaient des médailles de service. Sur la photo, de gauche à droite, l'abbé J. Marie DeRoy, aumonier, M. Alphonse Lizotte, récipiendaire d'une médaille de 10 ans de service; Mme Pierrette Robichaud, présidente, M. Marcel Lord, un autre décoré de 10 ans de service; et M. Valère Chouinard décoré pour ses 3 ans comme président. Toujours dans la tradition, c'est le 19 décembre prochain que la Garde Paroissiale de Ste-Perpetue invite tous les enfants de la paroisse à la distribution de bonbons qui aura lieu à la salle du Centenaire dans l'après-midi, avec chants, musique, friandises etc...

Vous voulez convertir votre système de chauffage à l'électricité, n'écoutez pas n'importe qui. Lisez ce qui suit:

Profitez de la subvention fédérale de 800,00\$, programme P.C.R.P. Energain. Installation d'une fournaise électrique ou combinée au bois, système de chauffage électrique à plinthes.

L'Hydro-Quebec avec le programme Bi-Energie subventionnée 650,00\$ Vous conservez votre système actuel au mazout et ajoutez un système électrique d'appoint ou complet avec un contrôle en séquence.

Pour en savoir davantage, consultez Pelletier Electrique Enr., spécialiste en chauffage électrique. Monsieur Roger Pelletier, maître électricien, un vrai professionnel qui saura bien vous conseiller.



pelletier
ELECTRIQUE enr.

St-Jean Port-Joli,
598-3340



Vente de jouets

Pour un cadeau original
Un produit solide et durable
Un jouet de bois fait chez-nous

Venez profiter de notre vente annuelle

Rabais de **15 à 60%**

On a plein de surprises pour vous
On vous attend à l'atelier!

les ateliers
**Guillaume
bouvet inc**

Ouvert
de 10h à 12h
de 13h à 17h
de 19h30 à 21h

Samedi
de 13h à 17h

268 rue du quai, saint jean port joli,
c. p. 189, (418) 598 9340, GOR 3GO



Activités du temps des Fêtes au Centre Sportif Le Bûcheron

Le 25 décembre: Il sera consacré aux enfants de nos membres. Comme par les années antérieures, nous organisons une fête spécialement pour les enfants de nos membres. Nous vous recommandons de faire vos réservations avant le 18 décembre 1982.

Le 26 décembre: Nous suggérons à nos membres une nouvelle activité familiale. Un

tournoi de quilles pour les enfants de 2 à 10 ans accompagnés des parents. Le coût de l'inscription est de 10\$ par famille et donne droit à 2 parties pour chaque membre de votre famille. Ce tournoi débute à 10 heures a.m. et les inscriptions se terminent le 18 décembre 1982. Pour information veuillez communiquer avec M. Serge Fournier à 248-2961 ou à votre club à

248-1880.

Le 31 décembre: Les membres qui désirent planifier dès maintenant leur soirée du Jour de l'An pourront grâce à leur club, commencer immédiatement les invitations à leurs amis (es) car voici notre programme:

Salon des membres: Paulette sera des nôtres avec tout le talent qu'on lui connaît afin de mettre

une atmosphère très spéciale en cette soirée du 31.

Grande salle: Tome 11 (Les petits Journault) sera à votre disposition pour vous faire danser, rire et fêter à leur façon. Espérant vous voir nombreux l'admission sera de 2\$ pour le tout.

Joyeux Noël et Bonne Année à tous
Louis Proulx
Publiciste



Heureuses Fêtes aux clients et amis et que l'Année Nouvelle soit des plus propices.

Ouellet & Cie

Avenue de Gaspé
St-Jean Port-Joli 598-6366



Nos meilleurs voeux de Noël
et du Jour de l'An à tous
nos clients et amis!

Pour vous montrer
notre reconnaissance,
nous vous donnons
du 13 au 19 décembre

20%

de rabais sur toutes les suggestions
de cadeaux pour hommes et dames



**AUX VARIÉTÉS
ST-JEAN INC.**
ST-JEAN PORT-JOLI 598-6155



NOUS NOUS RESERVONS LE DROIT DE
LIMITER LES QUANTITES
SPECIAUX EN VIGUEUR JUSQU'AU
SAMEDI 18 DECEMBRE 1982.
LES PHOTOS NE SERVENT QU'A IDENTIFIER LA MARQUE
DE COMMERCE DES PRODUITS ANNONCES ET LE PESTO
PREVAUT EN TOUTES OCCASIONS.

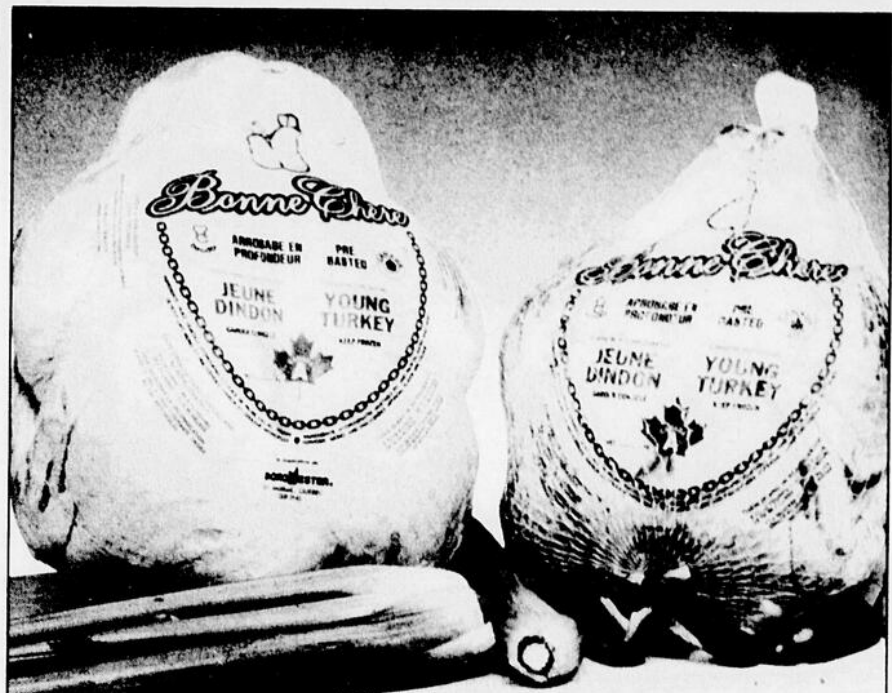


LES SUPERMARCHÉS provigo



DINDE SURGELÉE
CANADA CATÉGORIE «A»

POIDS ASSORTIS **1.08** lb **2.38** kg



DINDE SURGELÉE
BADIGEONNÉE
CANADA CATÉGORIE «A»
BONNE CHÈRE

POIDS ASSORTIS **1.28** lb **2.82** kg



CANARD SURGELÉ

2.5 à 3 kg **1.48** lb **3.26** kg



CAILLES SURGELÉES

EMB. DE 6 UNITES **6.68** ch.



POULET SURGELÉ
CANADA CATÉGORIE «A»

2.5 à 3 kg **1.58** lb **3.48** kg



POITRINE DE POULET
FRAICHE, AVEC DOS

1.68 lb **3.70** kg



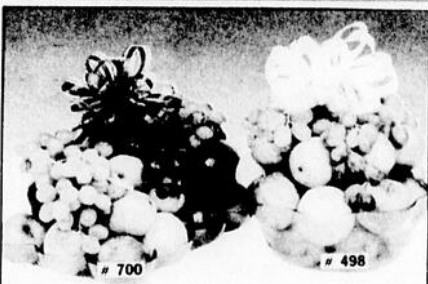
POINSETTIAS et **VIOLETTES AFRICAINES**
Pot de 6 pouces Pot de 5 pouces

5.99 ch.



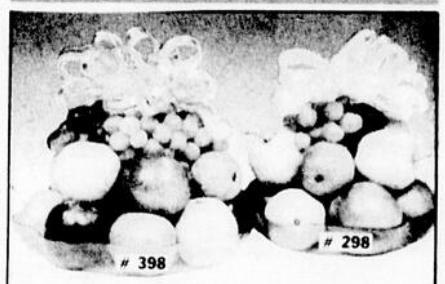
PLANTES TROPICALES
De Lefolia
Pot de 4 pouces

.99 ch.



PANIER DE FRUITS

#700 **14.99** ch. #498 **11.49** ch.



PANIER DE FRUITS

#398 **8.99** ch. #298 **6.99** ch.

AUSSI DISPONIBLE DANS CERTAINS MAGASINS:

Mums & Poinsettias Chrysanthèmes Kalenchoe Poinsettias 8 po Poinsettias Centre de Table Cactus greffés Bégonias Accessoires Pots Fertilisants Terres

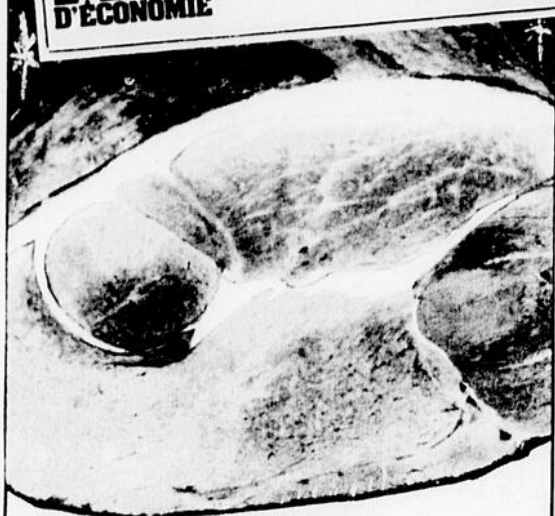
NOUS NOUS RÉSERVONS LE DROIT DE LIMITER LES QUANTITÉS! SPÉCIAUX EN VIGUEUR JUSQU'AU SAMEDI 18 DÉCEMBRE 1982. LES PRODUITS NE SONT PAS DISPONIBLES LA MARIAGE DE COMMERCES DES PRODUITS ANNEXES ET LE TEXTE PRÉVAUT EN TOUTES OCCASIONS.

LES SUPERMARCHÉS

provigo

provigo
VOUS OFFRENT PLUS DE **140\$** D'ÉCONOMIE

« Conservez votre circulaire » de coupon-rabais
Cette semaine 20,50 \$ d'économie.



FESSE DE JAMBON
DÉOSSÉ, PRÊT-À-SERVIR
DEMIE OU COMPLÈTE, TOUPIE

5⁰³ /kg 2²⁸ /LB



COCA-COLA
BOUTEILLE CONSIGNÉE
DE 750 mL

6/ 1⁸⁹



CHOCOLAT INSTANTANÉ
NESTLÉ QUIK

BTE DE 1 kg 2⁶⁹



CÔTELETTES DE PORC
AVEC OS

2³⁸ /LB 5²⁵ /kg



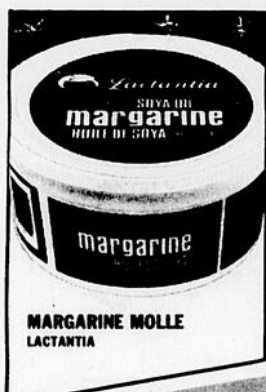
RÔTI DE LONGE DE PORC
BOUT DU FILET

1³⁸ /LB 3⁰⁴ /kg



FROMAGE
CHEEZ WHIZ
KRAFT

BOCAL DE 500 g 2²⁹



MARGARINE MOLLE
LACTANTIA

CONT. DE 2 LB 1⁶⁹



CRÈME GLACÉE
CHOIX DE SAVEURS
PROVIGO

CONT. DE 2 litres 1⁹⁹



CHIPS, DULAC
RÉGULIÈRES, BARBECUE, KETCHUP,
VINAIGRE OU ONDULÉES

SAC DE 200 g .99



QUART DE FESSE DE JAMBON
DÉOSSÉ, PRÊT-À-SERVIR
TOUPIE

2⁴⁸ /LB 5⁴⁷ /kg



CÔTELETTES DE PORC
DÉOSSÉES

3⁸⁸ /LB 8⁵⁵ /kg



FROMAGE
MOZZARELLA
CRESCENT

EMB. DE 340 g 1⁸⁹



SAINDOUX
TENDERFLAKE

EMB. DE 3 LB .89



CAFÉ INSTANTANÉ
HILLS

BOCAL DE 10 oz 3⁹⁹



FROMAGE CHEDDAR
JAUNE OU BLANC
NEULDOR

EMB. DE 325 g 1⁹⁹

EMB. DE 100 g 1⁵⁷

EMB. DE 19 oz 2³³

BOCAL DE 500 mL 1⁴⁹

BOUT. DE 200 mL 6/ 1⁵⁹

EMB. DE 150 g 1¹⁷


CONT. DE 1 litre .77

PROVIGO
en collaboration avec
Les Disques Lydia-Françoise Inc.
présente :

La Malbaie, le jeudi 16 dec. à 21h00
St Ambrose de Loretteville, le vendredi 17 dec. à 21h00
Ste Croix de Lotbinière, le samedi 18 dec. à 20h30
Plessisville, le dimanche 19 dec. à 14h00
St Agapit, le dimanche 19 dec. à 19h30
St Georges ouest, le mardi 21 dec. à 20h30
St Joseph de Beauce, le mercredi 22 dec. à 20h00
Ste Marie de Beauce, le jeudi 23 dec. à 20h15

CONCERTS DE NOEL

Enfants, 12 ans et moins, accompagnés de leurs parents - gratuit Adultes : 5,00 \$
Les concerts ont lieu dans les églises de ces villes.
À l'orgue et au piano d'accompagnement : Sylvain Doyon



Yves L'Amour
Trompette



MINI POUDDING
CHOIX DE SAVEURS
NESTLÉ

EMB. DE
4 x 5 oz

1.29



CIGARETTES FILTRE
LONG FORMAT
ÉTIQUETTE ROUGE

LA
CARTOUCHE

9.90

LES SUPERMARCHÉS
provigo

OFFRE SPÉCIALE!
Le tout dernier
roman de
Roger Lemelin
En exclusivité dans
provigo

CHACUN **9.95**



CÉLERI
CANADA NO 1
DE CALIFORNIE

CHACUN **.69**



JUS D'ORANGE
SURGÉLÉ, CONCENTRÉ
MINUTE MAÏD

BTE DE
12,5 oz

.99



JUS DE POMMES
ORDINAIRE OU BRUT
ROUGE-MONT

BTE OU BOCAL
DE 48 oz

.99



POMMES CORTLAND
CANADA DE FANTAISIE
PRODUIT DU QUÉBEC

EMB. DE
2,27 kg

1.59



ÉCHALOTES
PRODUIT DES ÉTATS-UNIS

LE
PAQUET

.27

LA LAITIÈRIE LA FERME VOUS
OFFRE CE COUPON RABAIS DE

2\$

À L'ACHAT DU
SUCRIER ET POT
À CRÈME (PR 5)
DU SERVICE DE
VAISSELLE MON AMÉ

PURFRUIT VOUS OFFRE CE
COUPON RABAIS DE

2\$

À L'ACHAT DE
L'ENSEMBLE
SALIERE ET
POUVRIERE (PR 8)
DU SERVICE DE
VAISSELLE MON AMÉ

LACTANTIA VOUS OFFRE CE
COUPON RABAIS DE

2\$

À L'ACHAT D'UN
BEURRE À
L'ÉTOILE (PR 7)
DU SERVICE DE
VAISSELLE MON AMÉ

GAILURON VOUS OFFRE CE
COUPON RABAIS DE

2\$

À L'ACHAT D'UN
LÉGUMIER OU BOUL
À SALADE (PR 8)
DU SERVICE DE
VAISSELLE MON AMÉ

CRUSH VOUS OFFRE CE
COUPON RABAIS DE

3\$

À L'ACHAT D'UNE
SAUCIERE AVEC
SOUCOUPE (PR 9)
DU SERVICE DE
VAISSELLE MON AMÉ

CHASE et SANBORN VOUS
OFFRE CE COUPON RABAIS DE

3\$

À L'ACHAT D'UNE
CASSEROLE AVEC
COUVERCLE (PR 10)
DU SERVICE DE
VAISSELLE MON AMÉ

HILLS VOUS OFFRE
CE COUPON RABAIS DE

3\$

À L'ACHAT D'UNE
CAFETIERE THÉSISRE
(PR 11)
DU SERVICE DE
VAISSELLE MON AMÉ

CORDON BLEU
VOUS OFFRE UN RABAIS DE

2\$

À L'ACHAT DE
CHANDELIER (PR 12)
DU SERVICE DE
VAISSELLE MON AMÉ



MÉLANGES POUR BOISSON
BITTER LEMON, TONIC WATER OU
GINGER ALE, SCHWEPES

BOUT. CONS.
DE 750 ml

.39



MOUCHOIRS DE PAPIER
CHOIX DE COULEURS
KLEENEX

BTE DE 200

.79



SAUMON
KETA
TEA ROSE

BTE DE 220 g

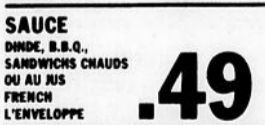
1.49



PAPIER HYGIÉNIQUE
CHOIX DE COULEURS
VELOUR

EMB. DE
4 ROULEAUX

1.17



SAUCE
DINDE, B.B.Q.,
SANDWICHS CHAUDS
OU AU JUS
FRENCH
L'ENVELOPPE

EMB. DE 6 x 6 oz

1.79



CRÈME SÔRE
DELISLE

CONT. DE 500 ml

1.27



FRITES SURGÉLÉES
RÉGULIÈRES, ALÉRIENNES
OU CAMPAGNARDES
CAVENDISH

EMB. DE 1 kg

1.19



MARGARINE MOLLE
À L'HUILE DE MAÏS
PROVIGO

EMB. DE 2 x 8 oz

1.19



CHOUX DE BRUXELLES
SURGÉLÉS
PROVIGO

EMB. DE 32 oz

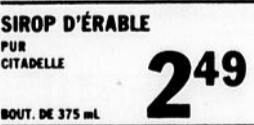
1.99



TOAST MELBA
ORDINAIRE OU SANS SEL
GRISOL

EMB. DE
12 oz (0,34 kg)

.99



SIROP D'ÉRABLE
PUR
CITADELLE

BOUT. DE 375 ml

2.49



MORUE OU GOBERGE
EN PÂTE
SURGÉLÉ
HIGH LINER

EMB. DE 350 g

1.69



AMPOULES
40, 60 OU 100 WATTS
WESTINGHOUSE

EMB. DE
2

1.19



ESSUIE-TOUIT
KLEENEX BOUTIQUE

EMB. DE
2 ROULEAUX

1.39



SACS À ORDURES
POUR L'EXTÉRIEUR
ÉTIQUETTE ROUGE

EMB. DE
20

2.29



SAVON DE TOILETTE
PERSONNEL
CASHMERE BOUQUET

EMB. DE
90 g

.29

* **Meilleurs Voeux!** *

SUJET:
Écho

MOT-MYSTÈRE

Lorsque tous les mots ci-dessous auront été utilisés horizontalement, verticalement et diagonalement dans la grille, il ne vous restera que les lettres servant à relever le MOT-MYSTÈRE.

Bisser	Obstacle	Répercussion	Retour (2)
Choc (2)	Ondes sonores	Répéter	Sonorité
Écho	Propagation	Répétition	Syllabe
Incidence	Redire	Réponse	Voix
Mot (2)	Réfléchir	Résonance	

Solution 8 lettres: **DISTANCE**

N	R	E	L	C	A	T	S	B	O	R	O
O	P	E	S	N	O	P	E	R	S	I	N
I	R	E	P	E	T	E	R	Y	D	H	D
S	O	T	C	E	I	S	L	O	H	C	E
S	P	I	H	N	T	L	X	T	R	E	S
U	A	R	O	A	A	I	N	E	R	L	S
C	G	O	C	B	O	N	T	U	C	F	O
R	A	N	E	V	C	O	O	I	E	E	N
E	T	O	T	H	U	T	M	S	O	R	O
P	I	S	O	R	E	D	I	R	E	N	R
E	O	C	M	R	E	S	S	I	B	R	E
R	N	E	C	N	E	D	I	C	N	I	S

Formation professionnelle du travailleur au Cégep

La Pocatière

Programme de technologie physique appliquée à temps plein

Un programme de Technologie physique appliquée à temps plein d'une durée de 52 semaines débutera au Cégep de La Pocatière le 24 janvier prochain. Il s'agit d'un cours de formation professionnelle qui s'adresse aux travailleurs adultes retirant un revenu d'un emploi ou autrement et aux chômeurs. Ce programme est offert par le Service de l'éducation aux adultes du Cégep de La Pocatière en collaboration avec la Commission de formation professionnelle de la main-d'œuvre du Bas-St-Laurent Gaspésie, Emploi et Immigration Canada et le ministère de l'Éducation du Québec.

Objectifs
Le programme vise à former des techniciens capables d'utiliser, de concevoir et d'entretenir de l'instrumentation physique utilisée en milieu industriel, (exploitation, maintenance, contrôle de qualité) ou en laboratoire de recherche et de développement.

Le programme met l'accent sur les divers procédés et instruments de mesure de contrôle utilisés en usine. Il s'agit de former des techniciens en instrumentation physique industrielle capables

d'évoluer avec les changements technologiques.

Formation préalable

Pour être admis à ce programme de formation professionnelle, il faut détenir un diplôme d'études secondaires (D.E.S.) ou son

équivalent reconnu par le ministère de l'Éducation du Québec et avoir réussi les cours suivants: mathématiques 522, physique 422 et chimie 522.

Certification

L'étudiant(e) qui aura complété et réussi les 19

cours de ce programme recevra un certificat d'études collégiales (C.E.C.) avec mention "Technologie physique appliquée".

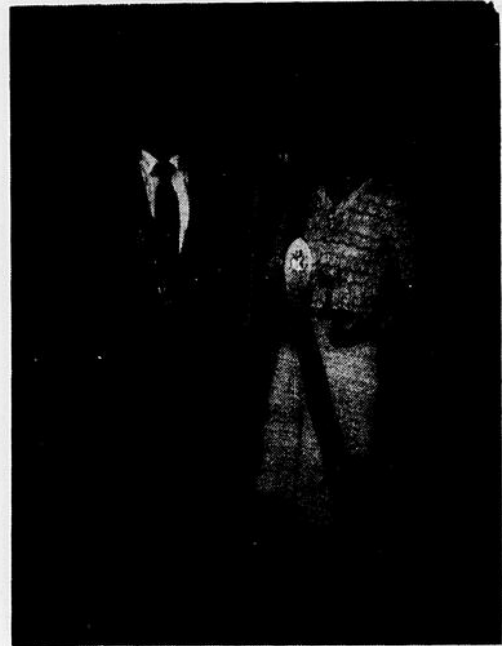
Le placement

La situation du placement des diplômés en Technologie physique est excellente. Les gradués ont des possibilités de travail dans les grands centres urbains et également dans les localités où des entreprises d'importance sont implantées. Le secteur de haute technologie l'avenir est très prometteur.

Les plus grands employeurs de technologues sont les industriels. De plus, beaucoup de postes sont accessibles dans les laboratoires de recherche et d'enseignement, les services gouvernementaux et municipaux et, enfin, dans les compagnies comme représentants techniques dans la vente d'appareils.

Information et inscription

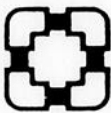
Pour obtenir plus d'information et s'inscrire à ce programme qui sera offert au Cégep de La Pocatière du 24 janvier 1983 au 20 janvier 1984, communiquez avec le Centre d'emploi du Canada de votre localité.



ROI ET REINE DE LA DÉGUSTATION DE FROMAGE. Le Colomb du Conseil 6860 nous présentait récemment leur dégustation Fromage Annuelle, ce déroulant à la Salle Paroissiale de Ste-Félicité, cet événement qui se veut un repas pour connaître nos fromages et vins a encore cette année été apprécié de la population, environ 200 personnes y assistaient. La soirée sociale qui suivait, animée par l'orchestre Tome II, fut aussi appréciée. Félicitations aux responsables Michel Black, Richard Thériault, Laurent Lemelin. Un grand merci à tous les bénévoles et en particulier aux Dames Fermières de Ste-Félicité qui ont vu à la préparation et au service. Un roi et une reine furent nommés lors de cette dégustation; le hasard favorisa M. Daniel Gagnon et Mme Ida Pelletier. Les profits de cette soirée serviront aux œuvres charitables du Conseil 6860, qui dessert les paroisses de Ste-Félicité, Tourville et Ste-Perpétue. Le Conseil 6860 vous dit merci et à l'an prochain. Sur la photo, M. Daniel Gagnon et Mme Ida Pelletier, roi et reine de la dégustation.

SERVICE DE POMPE A EAU

Vente et installation



Honorius Simard

Entrepreneur en plomberie et chauffage

Berthier sur Mer, Que. G0R 1E0

Tél.: 259-7853



MATELAS CONDOR ENR.

C.P. 98, Cap-St-Ignace
246-5611

MANUFACTURIER DE MATELAS ET DE LITS CONTINENTAUX
SPECIALITE: Fabrication de matelas particuliers pour personnes souffrant de déviation de la colonne vertébrale

DENTUROLOGISTE



André Normand

25 Boul. Taché ouest, Montmagny
(Entre les restaurants Bel-Air et Alouette)

248-0849

REJEAN
248-3943

ROBERT
248-2396



Robert Corbin & Fils inc.

ENTREPRENEUR ELECTRICIEN
SPECIALISTE EN CHAUFFAGE

INDUSTRIEL
COMMERCIAL
RESIDENTIEL

101, Ste-Julie
Montmagny



DENTUROLOGISTE

Roger Hallé d.d.

MONTMAGNY:

107, Cloubier Montmagny

248-4928

Rés. 259-7246

ARMAGH:

Mme Jeanne D'Arc Beaudoin
(Anciennement Bijouterie L. Labrie)

21 Principale

466-2157

Demander Mme Beaudoin

ACHETEZ directement du MOULIN A SCIE

VENTE:

Gros
Detail

Bois de construction
Bardeau de cèdre
Cèdre carré, etc...

Service de transport, sciage et
rabotage au mille pieds

LEMIEUX et FILS enr.

317 ch. des Pionniers O. Cap St-Ignace
cte Montmagny

246-5508

Acheteur de tremble et cèdre de 8 pied

SPÉCIAL

- Cèdre carré plané no3 225, \$ mille pieds
- Planches de cèdre no1 et 2 enboûffeté en V 375, \$ mille pieds
- Planches de tremble enboûffeté 200, \$ mille pieds

Revêtement extérieur de tous genres Résidentiel et commercial, fenêtres, galeries, etc.

Personnel expérimenté en revêtement

Estimation gratuite

Service dans toute la Côte du Sud

Economisez l'énergie grâce à une bonne isolation
et un revêtement adéquat

248-1562



JEAN LEMIEUX

Entrepreneur en construction et rénovation
résidentielle, commerciale et bâtiments de ferme

349 Chemin du Côteau, Montmagny

Très beau choix de
Cartes de remerciements
et de Cartes mortuaires

**LES IMPRESSIONS
CARTES MODERNES INC**

404 Boul. Taché Est
TEI 248-4805

La voix du peuple / Une autre mère se lance à la recherche de sa fille

Marie Nicole Marceau (nom fictif) née le 16 janvier 1962 à l'hôpital de la Miséricorde de Québec, baptisée le lendemain à la Crèche St-Vincent de Paul de Québec, est recherchée par sa mère Cyrilla

Dupont (nom fictif). Tu es née le 16, dans l'après-midi. Tu as été adoptée au mois de mars 1962 par un couple sans enfant. Dans ce temps là, c'était notre famille et nos parents qui prenaient la décision pour nous et

sans nous demander notre avis. C'est pourquoi j'ai été conduite au mois d'août 1961 pour accoucher au mois de janvier 1962.

Pendant six mois passés à Québec, avec seulement des étrangers, personne que je connaissais, il faut comme moi, l'avoir vécu pour

savoir ce que c'est. Quand mon père m'a conduite là, j'ai très bien compris qu'il n'était pas intéressé à m'aider. Il croyait qu'avec l'argent qu'il a donné à Québec, il pouvait acheter mes sentiments, que j'avais pour l'enfant que je portais.

Mais 20 ans ont passés

et j'ai décidé que personne ne prendrait plus de décision pour moi. Mon enfant chérie, si tu me reconnais dis à tes parents adoptifs que je ne veux pas t'enlever à eux. Je voudrais tant te connaître. Je suis mariée et mon mari et mes enfants sont au courant de mes recherches.

Pour ma famille être fille-mère et vouloir garder mon enfant, c'était un scandale, ils pensaient seulement à leur honneur, non pas à l'amour qu'ils auraient pu donner à leur fille et son enfant. Il y a dans mon cœur une joie que personne ne peut connaître, et que moi seule

je vis depuis bientôt 20 ans. Vous les parents, les amis, les gens qui connaissez ces faits et cette famille ou est ma fille, dites-leur, dites-lui que j veux la voir ou les connaître. Communiquez avec moi au C.P. 353 Ste-Perpetue Comte L'Islet, Que. G0K 4M0.

Bonjour
chez-toi!



Gaétan, prêtre

"Soyez joyeux!"... (Aie! vous autres, écoutez donc quand je vous parle): "Soyez dans l'allégresse et exultez de joie!" Franchement on ne croirait jamais que celui qui dit ces mots est un prisonnier et pourtant c'est bien cela. En effet, c'est l'apôtre Paul qui, du fond de sa cellule, adressait ce message à des amis.

Détrompons-nous cependant car il ne s'agit sûrement pas d'une joie qui s'afficherait dans un sourire figé d'annonceur de dentifrice; il n'est pas question davantage de cette espèce de joie artificielle qu'on invente de toutes pièces dans la plupart des annonces de bière.

Paul se réjouit pour deux bonnes raisons: d'abord parce que l'Évangile se répand, il constate que l'annonce de cette Bonne Nouvelle se propage un peu partout; et l'autre motif qui explique sa joie, c'est parce qu'il a de bons indices du prix que ça va lui coûter, il s'attend d'être tué bientôt par les Romains. Il y a là de quoi réfléchir sur le sens profond de notre joie à l'approche de Noël...

La joie, c'est quoi? JOYEUSE ATTENTE de CELUI qui VIENT!

Les Vrais Bâtisseurs de la région de Québec se partageront 3 992 965\$ en prestations de vacances

L'Office de la construction du Québec a mis à la poste, au début du mois de décembre, environ 8 197 chèques de vacances pour la région de Québec.

Les Vrais Bâtisseurs de cette région se par-

tageront 3 992 965\$ en prestations de vacances. Le montant apparaissant sur ces chèques correspond à 10% du salaire gagné au cours de la période comprise entre le 1er janvier et le 30 avril 1982.

Dans l'ensemble du Québec, l'OCQ a expédié plus de 57 000 chèques, pour un montant total d'un peu plus de 29 millions \$.

Les salariés qui n'auraient pas reçu leur chèque de vacances sont

invités à téléphoner au bureau de l'OCQ situé à Québec en composant le (418) 687-4330 ou sans frais d'interurbain le 1-800-463-4690.

De même si une erreur s'était glissée dans le calcul de leur prestation

de vacances, les salariés devront s'adresser au bureau régional.

Cette année, les vacances d'hiver de la construction débuteront le dimanche 19 décembre pour se terminer le dimanche 2 janvier à minuit.

UN CADEAU
QUI SE
RENOUVELLE
D'UNE
SEMAINE
A L'AUTRE

A l'occasion des Fêtes,
offrez à un parent, à un
voisin, à un ami un
ABONNEMENT-CADEAU

AU JOURNAL
LE PEUPLE
COURRIER

Regarde le fils de
ton frère est en tête
des compteurs

As-tu vu la belle
vente... Ca vaut
le déplacement.

Tiens, notre
ancien voisin
Robert a été
élu maire

Jeannette doit
être fière
de lui

ON
PENSERA
A VOUS
TOUTE
L'ANNEE

Une bonne idée que
notre fille a eu de nous
abonner au
PEUPLE/COURRIER

Formation
professionnelle
du travailleur
"TEMPS PLEIN"



Commission de
Formation
Professionnelle
de la Main d'oeuvre
région Bas St Laurent Gaspésie

Urgent



Technologie
physique appliquée

La Commission de formation professionnelle Bas St-Laurent-Gaspésie en collaboration avec le Centre d'emploi du Canada de La Pocatière vous informe qu'il reste quelques places pour le cours de formation professionnelle à temps plein pour les adultes en "Technologie physique appliquée".

Ce cours est d'une durée de 260 jours (52 semaines) et doit débuter le 24 janvier 1983 pour se terminer le 20 janvier 1984. De plus, il est dispensé par le Service d'éducation aux adultes du Cégep de La Pocatière.

Pour informations et inscriptions :
Communiquez immédiatement avec le Centre d'emploi du Canada de votre localité.

Ce programme de formation professionnelle vous est offert en collaboration avec Emploi et Immigration Canada et le ministère de l'Éducation du Québec.

LE PEUPLE/COURRIER
une bonne façon de leur faire savoir
ce qui se passe dans votre région

Remplissez ce coupon d'abonnement

Votre nom

Adresse

Ville

Code postal

Prov.

J'inclus \$

VEUILLEZ ENVOYER UN ABONNEMENT CADEAU DU
JOURNAL PEUPLE/COURRIER À:

Nom

Adresse

Ville

Code postal

Prov.

Poster à

LE PEUPLE
COURRIER

Prix de
l'abonnement

1 an : 22,00\$

2 ans : 38,00\$

Cette offre
est valide
seulement
pour le
Canada

Chèque ou mandat poste acceptés

C.P. 430 Montmagny
Qué. G5V 3S7

Les SPORTS



Le Comité organisateur du Championnat provincial de ballon sur glace était heureux de présenter son macaron à la population. Ce sont, de gauche à droite MM Guy Bélanger, représentant Molson, Jacques Gagné, la Mascotte, Mme Lyne Landry, représentante de l'agence Voyages en Liberté, M. Richard Morissette et Mlle Diane Masson.

Montmagny et St-Charles, municipalités hôtes du championnat provincial de ballon sur glace

La 13ième édition du Championnat Provincial de Ballon sur Glace se tiendra les 1, 2 et 3 avril 1983 dans les arénas de St-Charles de Bellechasse et de Montmagny.

Le championnat de la Fédération de Ballon sur Glace du Québec Inc. est certes l'événement le plus recherché des athlètes et des amateurs de ballon sur glace à la grandeur de la province.

Plus de 1100 athlètes en provenance des 16 régions administratives de la Fédération seront représentés à cet événement d'envergure provinciale.

La présentation d'un tel championnat représente un apport des plus intéressants aux domaines touristiques et économiques pour les villes hôtes. Les hôteliers et les restaurants ayant ap-

puyé déjà l'organisation se préparent déjà pour ces trois jours de la fin de semaine de Pâques 1983.

La Brasserie Molson, par son représentant Guy Bélanger, est la base même d'un tel championnat. Puisque sans l'appui de Molson, les quelque 450 bénévoles requis pour une telle présentation n'aurait pu à eux seul financer une telle équipée. La deuxième source de

financement sera le macaron. L'apport de l'agence de voyage "Voyage en Liberté Inc." en collaboration avec Touram et Air-Canada, permettant à l'organisation d'attribuer un magnifique voyage à Hawaï pour deux personnes, est aussi une commandite substantielle à la réussite du championnat provincial. Donc bienvenue chez nous et à bientôt. Le comité organisateur

Les Sportives ont raison du Meuble Barnabé

Voici le déroulement des rencontres des équipes de la Ligue de ballon sur glace Molson Montmagny dans le cadre du deuxième programme de la saison à l'aréna locale.

En effet dans la première joute au programme l'expérience et le jeu de position des Sportives de L'Islet ont eu raison du Meuble Barnabé. Pour les gagnantes le but appartient à Julie Bernier assistée de Josée Thibault et de Andrée Dupont à 9 minutes 10 secondes de la 1ère période.

Dans la 2e rencontre les Red Birds de Buckland de la Ligue Bonne Entente de St-Damien rendaient visite au S.T.G.P. à l'occasion d'une rencontre promotion Molson. Cette jeune formation qu'on peut qualifier de juvénile a surpris par sa détermination et son bon jeu d'ensemble. En effet les

premiers à s'en rendre compte furent sans aucun doute leurs adversaires puisqu'ils se sont fait enfler 4 buts sans pouvoir répliquer: 1er Réjean Audet assisté de Gaétan Nolet, 2e Alain Carrier assisté de Normand Nolet, 3e Daniel Labrecque assisté de Alain Carrier et de Normand Nolet, 4e Gaétan Nolet assisté de Réjean Audet.

Bravo à ces jeunes juvéniles et à bientôt. Les plaques souvenirs de Molson furent remises à Normand Nolet du Buckland et pour le S.T.G.P. Serge Côté comme meilleur joueur de la rencontre.

Dans la 3e rencontre le Chabot Auto rencontrait les Satyres de L'Islet. Pour la circonstance les joueurs du Chabot Auto avaient revêtu leur habit de "Flipper"; en effet ils ont pratiqué une nouvelle sortie de zone, c'est-à-dire par le flip. Pour les Satyres qui se sont bien

défendus dans les circonstances, l'unique but appartient à Pierre Fortin assisté de René Normand.

Les buts de Chabot Auto furent l'oeuvre de 1er Jean Bouchard assisté de Jacques St-Amant et de Daniel Gonthier, 2e Bernard Couette assisté de André Duquet et de Louis Dufresne, 3e André Duquet assisté de Serge Gonthier, 4e Daniel Gonthier assisté de André Duquet, 5e Bernard Gonthier assisté de Jacques St-Amant. A noter un certain réveil pour André Duquet avec 1 but et 2 passes.

Dans la 4e rencontre, le manque d'opportunité du Meuble Barnabé de St-Paul et la bonne performance de Normand Lacroix récemment acquis par le St-François ont changé l'issue de la rencontre. En effet, lors des deux premiers engagements la malchance des hommes de Martin

Laferrrière à manoeuvrer dans la zone adverse leur a sûrement coûté quelques buts.

Pour le St-François, les 3 buts appartiennent à 1er Mario Boulet assisté de Jean Noël et de Normand Lacroix, 2e Normand Lacroix assisté de Alain Morin, 3e Gabriel Noël assisté de Ghyslain Montminy et de Mario Boulet.

A noter qu'une nouvelle formation vient tout juste de s'intégrer à la ligue. Ce sera une formation de Montmagny dirigée par Yves Gagné; elle remplacera l'équipe de St-Raphaël.

N'oubliez pas de vous procurer votre macaron du championnat provincial, vous donnant la chance de gagner un voyage à Hawaï de l'agence "Voyage en Liberté" en collaboration avec Touram Air dont la représentante est Lyne Landry. Sportivement vôtre! Germain Auger

Natation Martin Boulet récolte 3 médailles d'or et 2 d'argent

Les 4 et 5 décembre se tenait à Québec la dernière compétition régionale pour les 11 ans et plus (Standard B et C).

En plus de tous les clubs de la région de Québec participèrent à cette compétition les Clubs de Pointe-Claire, Brossard, Lachine, Rimouski, Sept-Îles et de nombreux autres.

Certains nageurs de Montmagny se sont alors signalés par leur performance. Martin Boulet (12 ans) se classa premier aux 50 m. libre, aux 200 m. brasse et aux 200 m. varié et deuxième aux 200 m. libre et aux 100 m. libre.

Manon Tardif se classa première deux fois, Caroline Martineau une fois, Chantale Morneau une fois alors que Marie-Josée Roy et Pierre Sylvain obtinrent aussi

chacun une médaille. Réjean Boulet

Publiciste du Club de Natation



Un nageur qui évolue vite et bien, Martin Boulet

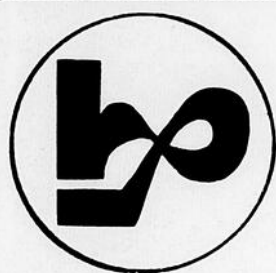
JOYEUSES FÊTES!

LA BRASSERIE
O'KEEFE
LIMITÉE

Votre représentant
Gérard Gosselin



DON AUX LOISIRS ST-FRANÇOIS.— La Caisse populaire de St-François faisait récemment un don aux Loisirs St-François Inc. pour aider financièrement au stage de formation pour les moniteurs de plus pour défrayer une partie de leurs salaires. M. Maurice Bonneau, directeur de la Caisse de St-François à droite, remettait un chèque de 1.500\$ à M. Wilfrid Marceau, président des Loisirs St-François Montmagny Inc.



Info-Loisirs

St-Jean Port-Joli

Ateliers culturels:
Le comité culturel vous annonce en primeur ces ateliers d'hiver qui se tiendront au Collège Fleury de St-Jean Port-Joli. Pour renseignements et inscriptions avant le 21 décembre 1982 contactez Mlle Huguette Ménard au numéro 598-3084.

Cours de chant:
Du 17 janvier au 21 mars, lundis soirs, de 20 heures à 22 heures. Coût d'inscription: 20\$. Minimum d'inscriptions: 20 personnes. A noter que le cours est offert à tous ceux qui désirent connaître et améliorer leur voix.

Initiation à la photographie:
Du 18 janvier au 22 mars, les mardis soirs de 19 heures à 22 heures. Coût d'inscription: 20\$. Minimum d'inscriptions 15 personnes. Nous attendons vos appels!

Ciné-Club Port-Joli:
"Ca peut pas être l'hiver, on n'a même pas eu d'été" de Louise Carré mercredi 15 décembre 1982 à 20 heures, au Cinéma Port-Joli. Après 40 ans de vie commune, Adèle, mère de 8 enfants, se retrouve seule etc...
Bibliothèque:
Veuillez prendre note que la bibliothèque de St-Jean Port-Joli sera fermée du 21 décembre au 3 janvier inclusivement pour la période des Fêtes.

Centre de conditionnement physique:
Le Centre de conditionnement physique est à la recherche d'équipements de conditionnement physique (bicycles d'exercices, etc...) et désire annoncer que l'ouverture officielle se fera lundi le 13 décembre 1982. Pour offrir vos équipements ou obtenir d'autres renseignements, veuillez communiquer avec Michel Chassé au numéro 598-6255 ou Alain

Chamard au numéro 598-6125.
Club Photo-Amat Inc.:
Le Club de Photo-Amat Inc. de St-Jean Port-Joli est à la recherche d'une tranche à papier, usagée, 18 ou 24 pouces pour être utilisée dans leur chambre noire. Si vous avez ce qu'il nous faut, communiquez avec M. Georges Deschênes au numéro 598-9208.

Hockey Mineur:
De la part du Hockey Mineur de St-Jean Port-Joli Inc., un gros merci à tous les acheteurs de la bûche de Noël, aux parents, entraîneurs, instructeurs qui ont assuré le transport aux jeunes hockeyeurs et à tous les autres participants. Cette vente nous a permis d'amasser la jolie somme de 880\$, encore un gros merci à vous tous!
Source: Huguette Ménard
598-3084

Nordiques



Excursions de hockey à Québec

DÉPART:

Montmagny: Restaurant Bel-Air à 18.00h
La Pocatière: Restaurant Opéra à 17.00h

PRIX:
30,00\$ de Montmagny
30,00\$ de La Pocatière

INCLUANT:
autobus et billet
d'entrée par personne,
par voyage

21 décembre: **N.Y. Islander**

Pour informations

Paul Chassé (248-2490-après 18h)
Luc Généreux (Hôtel St-Louis)

Excellent test pour nos équipes dans la Ligue mineure du St-Laurent

Samedi 11 décembre 1982 Pendant que nos équipes Atome et Bantam évoluaient à Ste-Marie de Beauce, les Pee-Wee et Midget recevaient Ancienne-Lorette. Continuant leur bon début de saison, les joueurs de Serge Belley aidés d'une solide performance de Derek Fortin (2 buts, 2 aides), l'emportèrent 5 à 3. Charles Bossé, Luc Pelletier et Sylvain Paquet ont également trouvé le fond du filet. Malgré cette victoire on sentait la nervosité ce qui a souvent causé des jeux erratiques pour nos joueurs locaux.

Par la suite l'équipe Midget jouant mollement a du forcer le jeu et ouvrir la machine pour revenir de l'arrière et parvenir à arracher un match nul à Ancienne-

Lorette. Simon Dallaire et Michel Boulet ont continué de s'illustrer avec respectivement (1 but, 2 aides) et (2 buts, 1 aide); Alain Boulanger, Simon Paquet et Pascal Boulet furent les autres marqueurs.

Pendant ce temps au coeur de la Beauce l'équipe Atome offrait un beau spectacle mais dû s'avouer vaincu 3 à 1. Bruno Picard fut le seul à tromper la vigilance du gardien beauceron. Le gardien de Montmagny Stéphane Bernier a dû faire des arrêts clés pour garder son équipe dans la partie.

Puis nos Bantam semblaient vouloir partir vers une victoire mais une troisième période désastreuse où l'équipe a payé le prix de ses erreurs par une défaite de 7 à 4. Le manque d'agressivité et de

contrôle de certains joueurs ont anéanti l'excellent travail fait plus tôt par Réjean Paquet (2 buts), Francis Mercier (1 but, 1 aide) et Nicolas Laflamme (1 but, 1 aide).

Dimanche 12 décembre 1982

Les porte-couleurs de Ste-Marie étaient en ville pour affronter à leur tour les Pee-Wee et Midget. Tout d'abord nos Pee-Wee emportés peut-être par un excès de confiance et faisant face à une équipe nettement plus agressive et opportuniste qu'eux ont subi leur premier revers de la saison par le pointage de 7 à 2. Stéphane Létourneau et Charles Bossé furent les seuls à faire scintiller la lumière rouge. Ensuite Marcel Boulay inspiré par une équipe beaucoup plus disciplinée et

pratiquant un meilleur jeu d'ensemble a conduit les siens à une victoire de 5 à 1 sur le Ste-Marie. Une fois de plus Michel Boulet (2 buts, 1 aide) a été un leader pour son équipe, les autres marqueurs étant Marco Maheux, Eric Gaudreau et Stéphane Genest.

Nos jeunes atomes évoluaient encore à l'extérieur et cette fois-ci sur la glace de Vanier. Une superbe performance du gardien François Lemieux et un meilleur jeu d'équipe n'ont pas suffi au Montmagny qui s'est incliné 4 à 3. Eric Proulx, Bruno Picard et Pascal Chouinard se sont signalés pour cette équipe. Donald Pelletier

et son équipe bantam sans doute secoués par leur défaite de la veille sont venus arracher une victoire précieuse sur la glace de Vanier. Un jeu d'équipe, de solides mises en échec ont été les atouts de cette victoire. Francis Mercier, Réjean Paquet, Sylvain Côté (2 buts) et Jean-René Caron ont été les artisans de ce gain.

Prochains programmes:
Samedi 18 décembre:
Pee-Wee et Midget: Loretteville à Montmagny
Dimanche 18 décembre:
Atome et Bantam: Loretteville à Montmagny
Bienvenue à tous
Donald Pelletier
Publiciste

Ligue de ballon sur glace Bonne Entente Bellechasse

La Caisse Pop de St-Nérée a réussi à arracher un point supplémentaire au classement général en annulant 1 à 1 au dépend du Flamand de St-Raphaël. Les compteurs ont été Marcel Roy et Richard Roy.

Puis St-Léon a livré une bonne performance et a vaincu St-Anselme au compte de 3 à 1 avec des buts de Yvan Chabot, Denis Lafontaine et Nelson Genest.
Lors de la 3e rencontre,

le Bar Feuille d'Erable a pris les devants mais a dû quand même s'incliner au compte de 2-1 face aux puissants Cribes de St-Gervais sur des buts de Réjean et Donald Lapierre.

Enfin, le Meubles Barnabé a dû lutter

jusqu'à la dernière minute de la rencontre pour protéger une légère avance. En effet, ils ont vaincu les Red Birds au compte de 1 à 0 sur un but marqué par Daniel Lachance alors que André Mathieu obtenait un autre blanchissage.

BRASSERIE L'ARTISAN

Repas
Bière & vin
en fût

113 Avenue de Gaspé, St-Jean Port-Joli 598-9311

EN VEDETTE
LES 16-17-18 DECEMBRE
LE GROUPE
AXEL FORCE
Rock de Edmunston, N.-B.

Venez célébrer Noël et le Jour de l'An avec nous

Nous vous proposons un menu spécial pour le temps des Fêtes

Soupe du jour ou jus de tomate
Dinde rôtie
Boeuf bourguignon
Dessert spécial des Fêtes
Thé, café ou lait

Nous vous offrons une
COUPE DE VIN avec votre repas, gracieuseté de la maison

5,50\$ par personne
2,50\$ enfant moins de 10 ans

RÉSERVATION DE GROUPE: POSSIBILITÉ DE 40 PERSONNES
Bienvenue à tous

Restaurant Au Rocher Inc.
2 Chemin Bellevue ouest, Cap-Saint-Ignace
Pour réservations:
246-3769



LES NAGEURS DE MONTMAGNY A UNE COMPETITION PROVINCIALE A POINTE-CLAIRE. C'est en effet les 17, 18 et 19 décembre 1982 que se tiendra à Pointe-Claire (Montréal) la dernière compétition provinciale de natation pour les 11 ans et plus Standard A. Il y aura 10 nageurs du club de Montmagny qui participeront à cette grande compétition. Ce sont dans l'ordre en avant, de gauche à droite sur la photo: Carole Coulombe, Chantale Morneau, Daniel Sylvain et Guylaine Cloutier, à l'arrière: Pierre Sylvain, Jean-Pierre Aubé, Caroline Martineau, manon Tardif et Martin Boulet. N'apparaît pas sur la photo Isabelle Moreau.

Réjean Boulet
Publiciste

Le Kino-Nage du Cégep de La Pocatière

Un succès

Le 23 novembre dernier, avait lieu à la piscine du Cégep de La Pocatière, le KINO-NAGE. Cette activité consistait à nager 0.5 km (24 longueurs), 1 km (48 longueurs) ou 2 km (96 longueurs).

Quarante-neuf personnes se sont inscrites et 44 ont complété l'épreuve dont 23 femmes et 21 hommes. L'an

passé, trente (30) personnes avaient terminé l'épreuve.

Chez les femmes, Dominique Ouellet a nagé le 0.5 km en 9 min. 48 sec., Isabelle Chamard et Nicole Beaudet le 1 km en 22 min, 47 sec. et Josée Laurence le 2 km en 39 min. 52 sec.

Chez les hommes, Serge Arsenault a complété le

0.5 km en 9 min. 57 sec., Michel Laliberté le 1 km en 21 min. 16 sec., et Christian Blanchet le 2 km en 28 min. 37 sec.

Les plus jeunes participants qui avaient 13 ans étaient Guylaine Michaud et Pascale Gendron qui ont réussi le 0.5 km en 10 min. 50 sec. et 12 min. 33 sec. respectivement. Le plus âgé, M. Jacques

Douville, a nagé le 2 km en 51 min, 31 sec.

Les organisateurs tiennent à remercier le Bar laitier de St-Rock et la Cie Delisle pour leur commandite.

L'expérience a été très positive et nous encourageons les nageurs à poursuivre leur entraînement en vue de la prochaine activité du genre en mars 1983: NAGE TON HEURE.

St-Pamphile

Ligue de ballon-volant de la C.M.S.L.

Quarante-huit joueurs et joueuses se sont divertis tout au long des dix semaines qu'a duré cette première saison de ballon-volant à St-Pamphile. Les équipes composées de quatre hommes et quatre femmes se rencontraient le mercredi pour jouer de trois à six parties selon l'horaire.

Les grands champions de cette année furent dans la classe A, l'équipe

de Gailurons composée de Jean-Guy et Bastien Chouinard, Régis Gagnon, Rachelle Gagnon, Fernante Thiboutot, Bruno Bolduc et Jocelyn Fournier.

Dans la classe B, l'honneur revient à l'équipe de ballons composée de Claude Ouellet, Claude Côté, Réjean Gauvin, Robert Richard, Sylvie Bourgault, Sylvie Lessard, Marianne

Castonguay et Vicky Chouinard. Nous tenons à féliciter ces équipes de même que toutes les autres pour leur participation et l'esprit sportif que tous ont démontré. Une nouvelle saison débutera en janvier, et l'invitation est lancée à toute la population. Pour information, contacter Linda Boucher 356-5192. Linda Boucher, Directrice des Loisirs

Pour la période des Fêtes
Prenez un repas à votre goût chez nous
Menu spécial de temps des Fêtes
Du 25 décembre au 2 janvier inclus

MENU

Entrées:	Plats de résistance:	
Fondue parmesan	Tourtière	5,95
Asperges vinaigrette	Dinde rôtie	6,95
Soupes Légumes	Boeuf bourguignon	7,95
Potage Crècy		
Accompagnements:	Dessert:	
Macédoine maison	Pâtisserie française	
Choux de Bruxelles	Parfait à la menthe	

Thé, café, lait
Pour un repas familial, réservez maintenant
Bienvenue à notre table

Nous profitons de l'occasion pour vous présenter notre **Chef-cuisinière Luce Mercier**. Elle saura préparer le repas que vous aimez.

A venir RE-OUVERTURE de la discothèque vendredi et samedi Entrée libre

Auberge
Chemin du Roy
Raymond D. Chouinard prop.
L'Islet-sur-Mer 247-3083

Quand on aime les Fêtes...

Nos meilleurs voeux

Pierre Villa
et son équipe

La Brasserie Labatt Limitée

Les quilles

LIGUE DE QUILLES "LES GAIS LURONS" DU BUCHERON CLASSEMENT DU 9 DECEMBRE 1982

NOMS DES EQUIPES	PHS	PHT	TOT	PTS
Le Marquis	628	1583	17163	28
Le Salon	558	1522	17823	28
Le Bar	585	1547	17914	22
Le Président	595	1481	15175	10
Le plus haut simple féminin Ghyslaine Dussault				138
Le plus haut triple féminin Ghyslaine Dussault				373
Le plus haut simple masculin Marc Messervier				143
Le plus haut triple masculin Marc Messervier				358
Le plus haut triple équipe Le Marquis				1583
Marque à battre: Ghyslaine Dussault				190

Gilbert Morin, statisticien

LIGUE MIXTE DE GROSSES QUILLES DU BONNET ROUGE ST-JEAN PORT-JOLI CLASSEMENT AU 4 JANVIER 1982

EQUIPE	PJ	PHS	PHT	TOT	PTS	MOY.
Les Caplins	30	481	1383	11825	38	132.99
Les Casquettes	30	448	1214	11849	32	129.04
Les Bonnets	30	445	1319	11594	17	129.89
Les Tuques	30	425	1141	11013	13	121.73

MOYENNE INDIVIDUELLE

FEMMES	PJ	PHS	PHT	TOT	MOY.
Marlene Langlois	30	162	402	3755	125.16
Christiane Leblanc	30	164	416	3542	118.06
Sylvie Kin	27	167	401	3119	115.51
Réjean Pelletier	30	166	395	3414	113.80
Johanne Vézina	30	148	400	3380	112.66
Yvette Caron	21	145	401	2207	105.00
HOMMES					
Jacques Vézina	28	201	544	4451	158.96
Claude Fortin	30	211	548	4466	148.86
Serge Bélanger	30	197	496	4339	144.63
Grégoire Bourdeau	24	188	489	3295	137.29
Louis Pelletier	30	187	463	4012	133.73
André Vézina	30	165	439	3749	124.96

RECORD DE LA SEMAINE

PHS Femmes Johanne Vézina	148
PHT Femme Marlene Langlois	382
PHS Homme Claude Fortin	182
PHT Homme Claude Fortin	488
PHS D'EQUIPE Les Caplins	427
PHT D'EQUIPE Les Caplins	1219

MARQUE A BATTRE

PHS Femme Sylvie Kin	167
PHT Femme Christiane Leblanc	416
PHS Homme Claude Fortin	211
PHT Homme Claude Fortin	548
PHS D'équipe Les Caplins	481
PHT D'équipe Les Caplins	1383
Moyenne des 6 femmes	115.03
Moyenne des 6 hommes	141.40

LIGUE FEMINE DE PETITES QUILLES ST-JEAN PORT-JOLI LE 8 DECEMBRE

NOMS	PHS	PHT	TOT	MOY.
Lorraine Bourgault	201	508	5547	142.2
Huguette Gauvin	234	483	5293	135.7
Annette Leclerc	189	492	5211	133.6
Céline Gagné	175	436	5034	129.1
Raymonde Pelletier	166	423	4896	125.5
Noëlla Bernier	196	463	4863	124.7
Denise Lafleur	177	480	4860	124.6
Céline Dionne	176	417	4660	119.5
Lise Fortin	181	447	4633	118.8
Monique Leblanc	151	404	4480	114.9

POSITION DES EQUIPES

L'Auvergnat de St-Jean	26918	68.0
Caisse Populaire St-Jean	27254	62.5
Dionne Gaz Bar (Shell) St-Jean	25751	50.0
Alimentation Dumas de St-Aubert	24138	27.5

PHS ET PHT DE LA SEMAINE

Annette Leclerc	187
Huguette Duval	425
Huguette Gauvin	234
Lorraine Bourgault	508

RECORDS A BATTRE

Louise Carré, secrétaire

LIGUE DE QUILLES LES PEPES DU DIMANCHE SEMAINE DU 12 DECEMBRE

NOMS	PHS	PHT	PTS
Cantine Mobile L'Islet	638	1718	36
Mode Roma	639	1787	28
Pavillons des quilles	633	1742	23
Silencieux Montmagny	619	1630	22
Brasserie La Braoule	628	1701	20

Plus haut simple individuel chez les femmes Réjeanne Couture 180
Plus haut triple individuel chez les femmes Réjeanne Couture 455
Plus haut simple individuel chez les hommes Gaétan Marceau 212
Plus haut triple individuel chez les hommes Gaétan Marceau 508
Plus haut simple d'équipe Centre Singer 676
Plus haut triple d'équipe Centre Singer 1804

Réjeanne Couture, présidente

LIGUE DE QUILLES COMPLEXES (C) CLASSEMENT AU 3 DECEMBRE 1982

EQUIPES	PHS	PHT	TOT	PTS
La Brasserie	575	1538	20927	42
La Broue	540	1606	20381	32
La Laurentide	584	1504	20902	31
La Brador	595	1437	19990	30
La Boutelle	533	1456	19354	24
La Molson	504	1348	18692	21

MOYENNE DES HOMMES

NOMS	PJ	MOY.
Gaétan Deladurantaye	42	145.5
Régnald Picard	45	143.3
Jacques Proulx	45	129.6
Claude Gaudreau	4.2	126.7
Denis Boulet	45	125.2

MOYENNE DES FEMMES

NOMS	PJ	MOY.
Josée Gendron	45	115.4
Louise Boulet	45	109.1
Evelyne Deladurantaye	39	108.8
Marcelle Gaudreau	45	108.1
Micheline Picard	45	107.2

RECORD DE LA SEMAINE

PHS FEMININ Micheline Picard	163
PHT FEMININ Louise Boulet	356
PHS MASCULIN Jacques Proulx	196
PHT MASCULIN Régnald Picard	488
PHS EQUIPE La Brasserie	560
PHT EQUIPE La Brasserie	1482

Michel Joubert, publiciste

LIGUE DE QUILLES LES COUCHE-TARD CLASSEMENT AU 2 DECEMBRE 1982

NOMS DES JOUEURS	PHS	PHT	T.S.	Quil.	MOY.
Raymond Gaumont	210	554	507	5672	171.28
Mario Gaudreau	210	596	596	6636	170.06
Marcel Bilodeau	230	628	509	6569	168.17
André Gendreau	213	567	519	6496	166.22
André Fournier	210	613	613	5457	165.17
Régis Ouellet	203	578	437	5448	165.03
Harold Roy	213	597	488	6434	165.00
Jean-Louis Lemieux	192	517	452	6423	164.27
Martin Després	190	540	540	5877	163.09
Eugène Bouffard	191	546	460	6288	161.09

CLASSEMENT DES EQUIPES

EQUIPES	1	2	3	TOT	QUIL	PTS
Lemieux et Fils	802	876	714	2392	30013	66
Viateur Caron	804	753	822	2379	30103	62
Garage Fernand Langlois	845	759	807	2411	29605	58
Lacombe Irving	807	730	772	2309	29723	56
Béton Supérieur Morency	701	656	714	2070	29518	52
Motel La Plage	832	793	746	2371	28995	39
Centre Débossage	711	766	688	2165	22688	29

RECORDS DE LA SEMAINE

PHSI Marcel Bilodeau	230
PHTI Marcel Bilodeau	628
PHSE Viateur Caron	878
PHTSE Viateur Caron	2446

RECORDS DE LA SEMAINE

PHSI André Gendreau	211
PHTI André Fournier	613
PHSE Lemieux et Fils	876
PHTSE Fernand Langlois	2411

Alain Morin, statisticien



DONS DES CAISSES POP DE MONTMAGNY AU CENTRE DE PLEIN AIR - Les Caisses populaires de St-Thomas et St-Mathieu ont apporté leur contribution financière aux activités du Centre de Plein Air local avec un montant de 1 005. M. Claude Ringuet, ex-président du Centre, reçoit ici les chèques de M. Jacques Carrier, président de la Caisse St-Thomas, photo du haut, et de M. Gaston Fournier, directeur de la Caisse St-Mathieu, photo du bas. Le Centre de Plein Air, cela va de soi, n'attend plus que la neige pour commencer ses activités; une clinique de fartage est prévue pour le 9 janvier, avec un peu d'apprentissage de la technique et une courte randonnée accompagnée du moniteur.



Profitant de l'occasion qui nous est offerte, Grégoire et Odette ainsi que tout le personnel souhaitent un Joyeux Noël et une Bonne Année à toute leur clientèle...

RESTAURANT HÔTEL

Au Bonnet Rouge INC.

Chambres - Camping - Piscine

Vos hôtes
Odette et Grégoire

76, rue Gaspé, St-Jean Port-Joli

598-6217

Des aventures complètement

DÉ-LI-RAN-TES!



SALUT L'AMI, ADIEU LE TRÉSOR!
avec la meilleure équipe de "cogneurs" du cinéma comique.

Représentation supplémentaire dimanche à 1½ heure

Du 17 au 19 décembre

Deux aventuriers farfelus s'engagent dans la police de la Georgie. Vivez avec nos deux héros les péripéties les plus loufoques et les plus hilarantes jamais vues dans une ville.

BUD SPENCER GUFFEY



FAUT PAS ROUSER

Un film de Michèle Lupo

Cinéma PORT-JOLI
St-Jean Port-Joli 598 6403
Affiliation: Cine Agency

Quand la violence et le meurtre envahissent votre maison et que la police ne peut mettre fin... cet homme le fera. A sa façon.

UN JUSTICIER DANS LA VILLE NO 2

AVEC CHARLES BRONSON
2e film: HORRIBLE CARNAGE
DU 17 AU 20 DECEMBRE

Cinéma POCATIÈRE
807, 4ième avenue 856 1862
Affiliation: Ciné Agency

v-s-d 17-18-19 décembre

DEUX SUPER FILMS MUSICAUX

Le tandem le plus explosif...

JOHN BELUSHI
DAN AYKROYD
dans

Les FRÈRES BLUES

avec JAMES BROWN
RAY CHARLES
CARRIE FISHER

Le Premier Film Musical CASSE GUEULE

MEILLEURS VOIX

20 FILM

Une histoire d'Amour entre deux êtres que tout sépare mais que rien ne peut séparer

XANADU

TOUS NOS CLIENTS RECEVRONT GRATUITEMENT UNE PHOTO COULEURS DE OLIVIA NEWTON-JOHN

avec OLIVIA NEWTON-JOHN
GENE KELLY · MICHAEL BECK
chansons d'ELECTRIC LIGHT ORCHESTRA

Centre RECREATIF
Ste Perpetue 359 2444
ven. dim 7h30
sam. 8h

avec **TERENCE HILL** et **BUD SPENCER**

FAUT PAS ROUSER

Un film de Michèle Lupo
Distribution: ACTION FILM

Représentation supplémentaire dimanche à 1½ heure

Du 17 au 19 décembre

Cinéma PORT-JOLI
St-Jean Port-Joli 598 6403
Affiliation: Cine Agency

Les quilles

LIGUE FEMINE DE GROSSES QUILES DE TOURVILLE CLASSEMENT AU 8 DECEMBRE 1982

NOMS	PJ	PHS	PHT	PTS
Normande Blier	35	155.98		
Paula Bélanger	35	155.84		
France Gaulin	35	151.00		
Martine Favreau	35	147.85		
Gisèle Favreau	35	144.83		
Lise Bérubé	35	143.13		
Lyne Légaré	35	142.18		
Jacqueline Blier	35	141.42		
Francine Dubreuil	35	140.00		
Pélagie Joncas	35	139.94		

SCORES DE LA SEMAINE

PHSI Lyne Légaré	190
PHTI Lyne Légaré	504
PHSE Martine Favreau	808
PHTE Martine Favreau	2263

SCORES A BATTRE:

PHSI Gisèle Favreau, Paula Bélanger	222
PHTI Normande Blier, France Gaulin	533
PHSE Martine Favreau	835
PHTE Martine Favreau	2329

POSITION DES EQUIPES

Martine Favreau	44
Normande Blier	25
Suzelle Thibault	20
Jacqueline Blier	16
Partie *160*: Normande Blier	16
Triple *450*: Normande Blier	9
Enlignesuses: Jacqueline Blier	14

Martine Favreau, responsable

LIGUE DE QUILES LES TANNANTS CLASSEMENT GENERAL

NOMS	PJ	TOT	PTS
Transformation Montmagny	39	22155	68
Pavillons des quilles	39	21794	62
Restaurant Aloha	39	21853	60
Longchamps & Fils	39	21763	58
Roger Proulx	39	21401	46
Fernand Langlois	39	21279	45
Automobiles Taché	39	20527	26

CLASSEMENT INDIVIDUEL

HOMMES	FEMMES	PTS
Mario Gaudreau	177.3	Denise Caron 143.4
Raynald Ouellet	169.8	Micheline Messervier

Raynald Ouellet	169.8	Micheline Messervier	142.5
Régis Ouellet	166.4	Liaette Longchamps	142.00
J. Yves Messervier	160.9	Hélène Bouffard	139.8
Jacques Longchamps	157.3	Johanne Ouellet	136.9

RECORD DE LA SEMAINE

PHS Mario Gaudreau	194	Johanne Ouellet	174
PHT Régis Ouellet	541	Johanne Ouellet	448
PHSE Pavillon des quilles			604
PHTE Fernand Langlois			1747

RECORD DE L'ANNEE

PHS Serge Fournier	232	Micheline Messervier	200
PHT Raynald Ouellet	570	Micheline Messervier	527
PHSE Longchamps & Fils	678		
PHTE Restaurant Aloha	1866		

LIGUE DE GROSSES QUILES MASCULINE DE TOURVILLE CLASSEMENT AU 6 DECEMBRE 1982

NOMS	PJ	PHS	PHT	TOT	MOY.
Réjean Chabot	30	242	549	5190	173.00
Gilles Pelletier	33	236	601	5708	172.96
Michel Chouinard	33	202	538	5484	166.18
Claude Mercier	33	220	575	5409	163.90
Léo Drapeau	30	210	550	4884	162.80
Michel Légaré	30	214	542	4850	161.66
Jean-Marie Flamand	30	199	512	4827	160.90
Serge Morneau	27	202	516	4307	159.51
Jacques Jean	30	194	508	4775	159.16
Jean-Paul Joncas	33	193	545	5189	157.24

SCORES DE LA SEMAINE

PHSI Léo Drapeau	197
PHTI Jean-Paul Joncas	545
PHSE Equipe Léo Drapeau	812
PHTE Equipe Gilles Pelletier	2376

SCORES A BATTRE

PHSI Réjean Chabot	242
PHTI Gilles Pelletier	601
PHSE Equipe Gilles Pelletier	894
PHTE Equipe Gilles Pelletier	2524

CLASSEMENT PAR EQUIPE

EQUIPES	PTS	MOY.
Equipe Gilles Pelletier	38	158.36
Equipe Léo Drapeau	32	157.12
Equipe Michel Chouinard	20	152.69
Equipe Réjean Chabot	20	155.49

Michel Légaré, responsable

LIGUE DE QUILES LES JOYEUX NAUFRAGES CLASSEMENT AU 3 JANVIER 1982

NOMS	PJ	PHS	PHT	PTS
Syndicat des Fonctionnaires	36	755	1999	29
Isolation Côte-Sud	36	755	2030	26
Bar St-Thomas	36	755	1973	25
Emile Couture	36	690	1990	24
Accommodation Taché	36	787	2128	23
C.T.R.	36	716	1982	21

MOYENNE INDIVIDUELLE

NOMS	PJ	PHS	PHT	MOY.
Cécile Gaudreau	36	168	427	123.03
Georgette Proulx	30	183	391	116.09
Ginette Lévesque	33	165	433	116.07
Jeanne Mathurin	36	147	408	113.23
Germaine Gaudreau	36	170	404	109.24

RECORD DE LA SEMAINE

PHS Cécile Gaudreau 168	Germaine Laberge 198
PHT Georgette Proulx 390	Germaine Laberge 490
PHS D'EQUIPE Bar St-Thomas 741	
PHT D'Equipe Accommodation Taché 2014	

La direction

LIGUE DE QUILES J.L. DESROSIERS STATISTIQUE AU 6-12-82

POSITION DES EQUIPES	PJ	PHS	PHT	TOT	PTS
Sculpture G. Duval	42	781	2088	27744	47
Rest. Bonnet Rouge	42	732	2151	27149	39
Caisse Populaire	42	722	2042	26652	39
Garage Pellerin	42	763	2107	27294	37
Garage Deschênes	42	731	2078	25939	34
Laurendeau & Frères	42	714	2043	26553	31
Marché Provipec	42	720	1961	25897	29
Sculpture Noël Guay	42	687	1938	25846	24

JOUEURS

PJ	PHS	PHT	TOT	MOY.	
Paul Deschênes	42	230	568	7177	170.37
Jacques Vézina	42	204	565	7164	170.24
Hervé Caron	42	200	542	7160	170.20
Jean-Claude Cormier	42	220	573	7122	169.24
Gaston Lemieux	42	234	606	7096	168.40
Vital Lapointe	42	213	573	7017	167.03
Michel Chouinard	42	203	553	6991	166.19
Roland St-Pierre	42	210	572	6991	166.19
Donald Pellerin	39	224	570	6472	165.37
René St-Pierre	41	215	575	6786	165.21

RECORD SEMAINE

PHS IND. P.E. Desrosiers	212
PHT IND. Vital Lapointe	572
PHS EQUIPE Sculpture G. Duval	693
PHT EQUIPE Laurendeau & Frères	2022

RECORD ANNEE

PHS IND. Gaston Lemieux	234
PHT IND. Gaston Lemieux	606
PHS EQUIPE Sculpture G. Duval	781
PHT EQUIPE Rest. Bonnet Rouge	2151

MOYENNE EQUIPES

Sculpture G. Duval	165.00
Garage Pellerin	162.50
Rest. Bonnet Rouge	161.50
Caisse Populaire	159.00
Laurendeau & Frères	158.25
Garage Deschênes	154.25
Marché Provipec	154.25
Sculpture Noël Guay	154.00
Moyenne 32 Joueurs	158.50

Jean-Claude Cormier, secrétaire

Ligue de ballon sur glace L'Islet Sud

A la mi-saison, les Voltigeurs en tête

Les parties du 4 décembre 1982 Ste-Félicité 2 St-Damase 0

Tout va de mal en pis pour le St-Damase qui n'a réussi qu'à se procurer 1 point dans les 7 dernières parties; les buts de Ste-Félicité ont été comptés par Régis Chouinard assisté de Denis Pellerin et de Mario St-Pierre, et Sylvain Gagnon assisté de Denis Bois.

St-Fabien 1 Bébés Pirates 4
Le but du St-Fabien compté par Claude Montgenais assisté de Gérard Asselin. Ceux de Bébés Pirates comptés par 1er: Richard Caron sans assistance, 2e Martin Caron assisté de Christian Laferrière, 3e Jacques Morin assisté de Martin Caron, et 4e Christian Laferrière assisté de Réjean Bélanger et de Alain Pelletier.

Cobras St-Omer 1 Voltigeurs 4
Avec cette victoire, les Voltigeurs se donnent une avance de 5 points en tête du classement de la ligue: Le but du St-Omer, compté par Mario Bernier assisté de Gervais Gamache et de Christian Thériault. Ceux du Voltigeur, 1er Jean Mercier assisté de Bertrand Couillard et de

Gérald Boucher, 2e Richard Caron assisté de Marcel St-Pierre, 3e Bertrand Couillard assisté de Gilles Avoine, 4e Christian Tremblay assisté de Bertrand Couillard et Jean Mercier.

Les prochaines parties: Samedi 18 décembre 1982 20.30 hres Patriotes Ste-Félicité VS Cobras St-Omer 21.30 hres St-Fabien VS St-Damase 22.30 hres Voltigeurs VS Bébés Pirates St-Marcel

LIGUE DE BALLON SUR GLACE L'ISLET-SUD CLASSEMENT EN DATE DU 04-12-82

EQUIPES	PJ	PG	PP	N	BP	BC	PTS
Voltigeurs	10	9	1	0	47	9	18
Cobras St-Omer	10	6	3	1	20	12	13
St-Félicité	10	4	4	2	14	18	10
Bébés Pirates	10	4	5	1	14	15	9
St-Damase	10	2	6	2	6	23	6
St-Fabien	10	2	8	0	9	33	4

GARDIENS CLUB

Joueur	PJ	BC	MOY.
Jean-Pierre Avoine Cobras St-Omer	6	5	0.75
Richard Thibault Voltigeurs	10	9	0.90
Alain Couillard Bébés Pirates	8	10	1.25
Clermont Gagnon Patriotes Ste-Félicité	10	18	1.80
Guillaume Lapointe St-Damase	9	18	2.00
Mario Lacroix St-Fabien	10	33	3.30

Minimum de 5 parties comme gardien

Joueur	B	A	PTS
Bertrand Couillard Voltigeurs	17	7	24
Jean Mercier Voltigeurs	6	15	21
Richard Caron Voltigeurs	6	4	10
Gérald Boucher Voltigeurs	4	6	10
Marcel St-Pierre Voltigeurs	3	5	8
Rémi Pelletier Voltigeurs	2	6	8
Sylvain Gagnon Patriotes Ste-Félicité	3	4	7
Gervais Gamache Cobras St-Omer	2	4	6
J. Marc St-Pierre Voltigeurs	1	5	6
J. Marie St-Pierre Voltigeurs	0	6	6

Si vous avez le goût d'une bonne soirée dans un endroit amical

En vedette pour tout le mois de décembre...

"Exit"
Les vendredis et samedis soir

Auberge du Faubourg
"l'Art de bien vous recevoir"

Route 132, Sortie 414 Autoroute 20
St-Jean Port-Joli 598-6455

29ième CARNAVAL ST-FRANÇOIS

Samedi le 18 Décembre
au Centre des Loisirs

SOIRÉE DES JEUNES

Orchestre:

La Relève Laflamme

Bienvenue à tous

LES LOISIRS ST-FRANÇOIS
DE MONTMAGNY INC. 259-7929

Situé à 2,5 km de l'autoroute 20

Sortie 414

Ouvert à l'année

18 unités modernes,
téléviseurs couleur, câble,
téléphone, vue sur le fleuve St-Laurent,
vaste terrain, tables de pique-nique

Que Noël et le Nouvel An multiplient
les heures de gaieté, de plaisir, qu'ils
assurent bien la réalisation de tous
vos désirs.



34, AVE DE GASPE OUEST, SAINT-JEAN PORT-JOLI

598-3311

CAPITALE DE L'ARTISANAT



HONNEUR POUR MARC CHAMARD.— Marc Chamard originaire de St-Jean Port-Joli, évolue présentement pour le Junior de Verdun dans la ligue de hockey Junior Majeur du Québec. Le stage de ce hockeyeur au sein de la franchise de Lévis-Lauzon a été souligné de belle façon le dimanche 5 décembre 1982. Une plaque souvenir a été rattachée aux loyaux services rendus à la franchise. Ses parents Georges et Jeannine Chamard ont reçu la plaque, Marc n'ayant pu se rendre à Lévis pour la circonstance. La plaque est présentée par Jean-Claude Paquet, président du comité de fonctionnement au sein de la franchise de l'Express de la Rive-Sud, à droite.

Montmagny en sera à son 23e tournoi Pee-Wee

Pour une vingt-troisième année, Montmagny sera l'hôte du 25 au 30 janvier 83, d'un tournoi Pee-Wee provincial.

Cette année, la direction du tournoi a fait des changements majeurs dans la conception du tournoi. Le plus important est que pour la première année à Montmagny le tournoi sera sur le principe "Double élimination", ce qui veut dire que toutes les équipes inscrites sont assurées de jouer au moins deux parties. La direction espère ainsi que la compétition sera plus vive, les spectateurs seront assurés de voir les équipes de plus fort calibre au moins deux fois puisque la "partie suicide" sera la deuxième.

De plus, la direction a choisi le Président d'honneur pour ce 23e tournoi et c'est unanimement que le nom de Jean-Noël Blouin a été retenu.

Par son choix la direction du Tournoi Pee-Wee veut souligner l'apport de Jean-Noël au sein du hockey mineur pour doter Montmagny d'une des plus belles organisations de hockey de la province. Il fut le Président fondateur de l'A.H.G.M. et jamais tout au long de ses années de bénévolat, Jean-Noël n'a

reculé devant les défis. Encore aujourd'hui Jean-Noël demeure l'exemple du "Bénévole" qui a tout donné au nom de la cause qu'il défendait "le hockey". La direction est fière de son choix et est heureuse de l'acceptation de Jean-Noël Blouin.

Donc on se donne rendez-vous pour le 23e tournoi Pee-Wee du 25 janvier au 30 janvier 1982, à l'Aréna de Montmagny.

Direction du Tournoi Pee-Wee
Par J.M. Ouellet

Un souper du chasseur sans précédent à Lac Frontière

(P.B.) L'Association de chasse et pêche de Lac Frontière a connu un succès sans précédent le 4 décembre dernier avec son souper de chasseur où plus de 150 convives s'étaient donnés rendez-vous à cet événement annuel à l'Hôtel Lac Frontière.

Sylvio Couture de Ste-Apolline s'est emparé du 1er rang avec un panache de 23 pouces.

D'autres trophées ont été attribués à MM. Francis Drouin de Québec pour le chevreuil le plus pesant (227 livres) et à Marcel Drolet, aussi de Québec, pour le moins pesant (127 livres et un

panache de 7 pouces 1/4). Trois pêcheurs au maskinongé, MM. Georges Masson de Montmagny, Léon Levasseur de Ste-Lucie, et Jacques Vaillancourt ont été aussi mis en évidence lors de ce traditionnel souper du chasseur à Lac Frontière.

Plusieurs chasseurs se sont d'autre part vus honorés par l'Association en remportant les différents concours parrainés cet automne.

Ainsi M. Maxime Fradette de St-Fabien a mérité le 1er prix dans le concours de panache d'original en présentant un spécimen de 43 1/2 pouces. Guy Mercier et Richard Landry, aussi de St-Fabien, décrochaient le deuxième rang avec un de 31 pouces.

Dans la catégorie des panaches de chevreuil,

AU BAR SALON



Cette semaine
Caroll
Organiste-chanteuse

AU SALON ROUGE

Les 23 et 25 décembre
AXLE-FORCE
Heavy Metal Rock
Billets en vente 3,00\$

Vendeurs de billets demandés
30% de commission

A VENIR...
Le groupe **GRAM**
31 décembre et 1er janvier

Le Bellevue Inc.
MONTMAGNY 150 Boul. Taché ouest 248-7110

**Ciné-
Jeunesse**

POUR LES JEUNES

musique de PAUL WILLIAMS

Les MUPPETS CA C'EST DU CINÉMA

COULEURS 98 MINS. TOUS

SAMEDI LE 18 DECEMBRE
A 1.30 HRE. ADMISSION: 1,00\$

cinéma **LAFONTAINE 1**
Montmagny 248-0155

RIEN NE PEUT LES BLESSER...
RIEN NE PEUT LES TUER... 18 ANS Adultes

**TERREUR
DES ZOMBIES**

IAN MC CULLOCH · SHERRY BUCHANAN · PETER O'NEAL

PLUS!

METTEZ VOS NERFS à l'ÉPREUVE!
Entrez seul dans sa chambre et préparez-vous
au choc de votre vie! 18 ANS Adultes

**BAISER
MACABRE**

Une expérience totale dans la terreur!

BERNICE STEGERS · STANKO MOLNAR · VERONICA ZINNY · ROBERTO POSSE · AMBERTO BAVA

Du 17 au 22 décembre
Baiser macabre: 19.30 hres
La terreur des zombies: 21.00 hres

La projection débute à 19.30 hres. cinéma **LAFONTAINE 2**
Montmagny 248-0155

MONTEZ PLUS HAUT EN ÉCOUTANT "STAIRWAY TO HEAVEN"
ET PLUSIEURS AUTRES SUCCES DU GROUPE...

LED-ZEPPELIN

THE SOLO GUITARIST'S STRASANO

avec
JOHN BONHAM
JOHN PAUL JONES
JIMMY PAGE ROBERT PLANT

COULEUR
136 mins.

La pièce de résistance du film est un concert donné par le groupe de musique rock Led Zeppelin au Madison Square Garden de New York en 1973. A cela s'ajoutent quelques fantaisies visuelles inspirées par les chansons, des aperçus sur les à-côtés de la manifestation et de brèves touches documentaires sur la vie privée des membres du groupe: le chanteur Robert Plant, le batteur John Bonham, les guitaristes Jimmy Page et John Paul Jones

un film de
PETER CLIFTON
et JOE MASSOT

VERSION ORIGINALE

SPECTACLE MUSICAL
POUR TOUS

Du 17 au 22 décembre

Début: 20h.

cinéma **LAFONTAINE 1**
Montmagny 248-0155

Ligue de hockey mineur Pascal-Taché

Un mot
de Kino



Un choix à votre goût

Beaucoup de gens se demandent, quelles sont les meilleures activités pour l'amélioration de la condition physique. Si vous êtes parmi ceux et celles qui ont ce type d'interrogation, dites vous qu'il peut y avoir plusieurs réponses à cette question surtout lorsque l'on tient compte du tempérament de chacun(e).

De façon générale, la meilleure activité est celle qui peut être accomplie régulièrement, qui exige un mouvement ininterrompu et qui, avant tout, vous procure du plaisir. Une activité que vous trouverez agréable peut avoir autant d'efficacité qu'un exercice ennuyeux parce que vous aurez tendance à la pratiquer davantage.

Il y a des gens qui sont plus à leur aide en société, d'autres qui préfèrent la solitude, le contact intime avec la nature... la tranquillité! Si vous vous intégrez bien dans un groupe, si vous aimez la compétition sans pour autant être trop agressif, si l'esprit d'équipe vous emballa, choisissez des sports collectifs: volley-ball, hockey, ballon-balai, etc.

Si la puissance de concentration est votre point fort, le tir à l'arc ou le golf vous plairont. Certains puristes vous diront que le golf est une façon bizarre d'interrompre une belle marche. Peu importe ce que l'on en pense, c'est de loin supérieur au sport de salon. Si vous êtes du genre individuel, optez pour les activités telles le jogging, le patinage, le ski de randonnée, la raquette, la natation, le cyclisme.

Enfin, faites votre activité quand ça vous convient le mieux: il n'y a pas de période meilleure qu'une autre. Par contre, le bon sens vous dictera qu'en été, si la température est élevée et humide, il est préférable de choisir les périodes les plus fraîches de la journée, le matin ou le soir.

Bref, en choisissant votre activité physique dites vous bien que c'est elle qui est à votre service, non pas vous à son service. Autrement, vous risquez fortement de décrocher.

Wilson Bernier, coordonnateur
Module Kino Pascal-Taché

Note: Texte inspiré de la brochure "Le guide Kino-Québec"

Banta, B., le 5 décembre 1982
Les Matériaux Blanchet a gagné 4 à 2 contre le C.M.S.L.

Les pointeurs furent pour les Matériaux Blanchet: 1er Stéphane Pelletier assisté de Sylvain Miville et de Francis Gagnon, 2e Stéphane Pelletier assisté de Yoland Pelletier, 4e Sylvain Micille assisté de Stéphane Pelletier.

Pour le C.M.S.L. 1er Joël Bernier, assisté de Harold Bélanger, 2e Carl Blanchet sans aide. Dans

cette partie, Stéphane Pelletier a fait un truc du chapeau. Bravo Stéphane!

Midget B., le 5 décembre 1982

Maibec a égalisé 3 à 3 M. Dismat à la fin de la 3e période. Les pointeurs furent pour Maibec: 1er Eric Lavoie assisté de Stéphane Bourgault et de Gino Anctil, 2e Germain Morneau assisté de Gino Anctil, 3e Gino Anctil sans aide.

Pour M. Dismat 1er Jocelyn Bérubé assisté de Gaétan Godin et de Stéphane Bernier, 2e Jocelyn Bérubé sans

aide, 3e Jocelyn Bérubé, sans aide. Dans cette joute, Jocelyn Bérubé du M. Dismat a fait un truc du chapeau. Bravo Jocelyn!

Atome B., le 6 décembre 1982

L'Industrie Troie a gagné 3 à 1 contre le C.M.S.L. Les pointeurs furent pour Industries Troie: 1er Dany Beaulieu assisté de Sylvain Pelletier, 2e Jean-Pierre Brochu sans aide, 3e Jean Laverdière sans aide.

Pour le C.M.S.L. 1er: Yvan Bernier assisté de Dominic Anctil. S'il y a des gens qui

veulent faire de la critique au sujet du hockey mineur, veuillez le faire à l'adresse

suivante:
Jean-Guy Leclerc,
Statisticien,
Le 7 décembre 1982

LIGUE DE HOCKEY MINEUR PASCAL-TACHE CLASSEMENT DES EQUIPES

MIDGET EQUIPES	PJ	PG	PN	PP	Po.P	PO.C	Tot
Malbec	10	7	1	2	26	17	15
Garage St-Pierre	8	4	0	4	19	18	8
M. Dismat	10	2	1	7	18	28	5
BANTAM							
Les Mat. Blanchet	10	9	0	1	40	13	18
C.M.S.L.	10	3	0	7	25	48	6
Armée Rouge	8	2	0	6	27	31	4
PEE. WEE B							
Legros et Frères	9	7	2	0	44	16	16
Richelleu St-Jean	8	3	2	3	21	19	8
C.M.S.L.	9	1	0	8	11	41	2
ATOME B							
Industrie Troie	7	5	1	1	28	6	
C.M.S.L.	6	3	1	2	14	10	
Elians	5	0	0	5	3	29	0

Jean-Guy Leclerc, statisticien
Le 6 décembre 1982

Une implication sociale dans le milieu

Un imposant défi est relevé à Montmagny

Un homme d'affaires de grande expérience, M. Hector Roberge défie l'inflation en décidant de s'installer à Montmagny malgré qu'il connaissait la situation économiquement faible de la région.

Installé à Montmagny depuis déjà six mois, Hector Roberge ne manque pas d'idées de réussite. Cet homme d'affaires fait preuve de ses grandes connaissances et de ses aptitudes dans le domaine des affaires en général. Après avoir passé plusieurs années comme directeur de Compagnies nationales, il nous apporte une grande confiance en l'avenir de la ville de Montmagny.

M. Roberge a un très grand désir de participer de façon active à la vie sociale de Montmagny et de la région. Par conséquent, il est rapidement devenu membre de plusieurs organisations telles que le Festival de l'Oie et le centre Culturel et Sportif de Montmagny et Festival de Chasse et Pêche de Montmagny.

HISTORIQUE DE L'HOMME

Né le 2 mars 1937 à Cowansville, il fait ses études primaires à l'école de son quartier. Il poursuit ses études secondaires et collégiales dans les institutions les mieux recommandées, celles des pères Ste-Croix. Très jeune il se dévoue à des causes sociales dans des organisations sans but lucratif.

M. Roberge débute sa carrière dans une compagnie d'assurance. Mais toujours désireux d'aller plus loin, il postule à l'emploi de la plus importante compagnie de communication du Canada.

Ses supérieurs voyant son habileté lui demande de collaborer à bâtir des politiques dans la division "Finances". Il y demeure

pendant plusieurs années. Malgré toutes les tâches qui lui sont imposées il trouve le temps de poursuivre avec soin et de réussir ses études en administration.

Au début de l'an 1971, une compagnie pétrolière lui fait une offre alléchante, ce qui le conduit pendant cinq ans au poste de "Superviseur de l'est du Québec."

Vers la fin de l'an 1976, il quitte la compagnie pétrolière pour accepter le poste de Vice-président d'une société de gestion familiale qui possède son siège social dans la cité de Pointe-aux-Trembles.

En 1982, il nous est arrivé à Montmagny au poste Président-Directeur-Général d'une entreprise familiale qui n'a pas fini d'étonner.

M. Roberge croit que "c'est en s'armant de patience et de courage que les commerçants et la population de Montmagny pourront contrer cette crise économique qui sévit durement en notre ville". C'est pourquoi il s'est engagé dans le combat, s'entourant d'une équipe gagnante, avec la vive intention d'en ressortir vainqueur.

Un Centre Sportif et Culturel voit le jour à Montmagny

La ville de Montmagny est maintenant dotée d'un nouveau centre qui pourra accueillir les organismes et les groupements socio-culturels qui sont souvent défavorisés puisqu'ils n'ont pas de locaux disponibles pour exercer leurs activités.

Suite aux pressions des divers groupements et organismes de Montmagny, M. Hector Roberge, a décidé de fonder le Centre Culturel et Sportif de Montmagny (C.C.S.M.) un nouvel organisme à but non-lucratif qui viendra appuyer les organismes déjà en place.

Le président fondateur, M. Hector Roberge, nous a assuré avoir eu l'entière collaboration des mass-média de la région pour faire connaître à la population la vocation première de sa fondation, toujours selon M. Roberge, il est important de souligner que le C.C.S.M. est un organisme à but non-lucratif et que tous les profits réalisés lors des activités seront distribués aux organismes qui auront contribué à la bonne marche de la journée ou de la soirée.

Par ailleurs, M. Roberge nous a informé que la campagne de recrutement des membres du Centre Culturel et Sportif de Montmagny est en pleine activité. Les cartes de membres sont donc en vente dès maintenant au coût de deux dollars.

Pour toutes informations relatives au Centre Culturel et Sportif de Montmagny, contactez Lise Mathurin du lundi au vendredi, de 12 h. à 20 h. à 248-7110.

Personne ne doit être seul à Montmagny pour Noël

C'est le grand cri que M. Hector Roberge, propriétaire du Bellevue Inc. a lancé la semaine dernière lorsqu'il a décidé de réaliser un grand réveillon de Noël pour toutes les personnes seules de la ville de Montmagny et des alentours. M. Roberge a déclaré: "Connaissant moi-même les sentiments intérieurs que l'on ressent en de pareilles occasions, j'invite donc toutes les personnes seules à venir partager cette nuit de Noël en compagnie de la famille Roberge". Ce réveillon de Noël aura lieu dans la nuit du 24 décembre au bar salon la Dame de Coeur. A cette occasion et pour toute la période des fêtes la Dame de Coeur accueillera une vedette du nom de Carol Gaza, chanteuse de réputation internationale.

Le Bellevue ne ménage rien pour faire plaisir aux jeunes et aux moins jeunes de la région à cette époque de l'année. Il y aura donc au Salon Rouge le 23 et 25 décembre, le super groupe Rock-Heavy-Metal AXLE FORCE. Les 31 décembre et 1er janvier le Salon Rouge revient avec l'excellent groupe GRAM qui a déjà fait partie de la distribution du Bellevue. Les billets pour ces quatre (4) jours d'activités sont déjà en vente pour seulement 3,00\$ pour ne pas être déçus venez acheter vos billets à l'avance. A ne pas oublier dimanche 19 décembre à compter de 1:30 hre PM le concours de panache du Festival de Chasse et Pêche de Montmagny dans le Bar Salon de la Dame de Coeur. Plusieurs prix à cette occasion seront remis aux

gagnants. Pour plus amples renseignements contactez à 248-7110.

(Collaboration spéciale, A. FOURNIER)



M. Hector Roberge P.D.G. du Bellevue Inc.

Publi-reportage

A ne pas manquer

Les 25 et 26 décembre,
musique avec le duo

"BRISSON ET BRISSON"

Le 31 décembre 82

"LA DÉFONCÉ"

Veillée du Jour de l'An

Pour le mois de décembre, le duo

"BRISSON ET BRISSON"

sera de la partie

De plus

Ne manquez pas, tous les dimanches à 13 hres
"TOURNOI DE 500"

TOUT ÇA A.

Hôtel Domaine

St-Roch des Aulnaies

354-2581

COOP

MONTMAGNY
LA PAIX ST-JEAN PORT-JOLI
L'ISLET
STE-LOUISE

RIVIERE-OUELLE
STE-PERPÉTUE
ST-PAMPHILE
ST-PAUL

RECETTE DE LA SEMAINE

TOURTIÈRE À LA QUÉBÉCOISE



Croûte de tarte pour 2 abaisses

- 1/2 lb (250 g) veau haché
- 1/2 lb (250 g) porc haché
- 1 oignon moyen haché
- 1/4 (50 ml) d'eau

3/4 de cuil. thé sel (4 ml)

- 1/4 de cuil. thé poivre (1 ml)
- 1/8 de cuil. thé clou girofle moulu
- 1/8 de cuil. thé cannelle
- 1/8 de cuil. thé sarriette (0,5 ml)

Mélanger les ingrédients dans une casserole, cuire à feu moyen jusqu'à ce que la viande soit cuite sans être sèche. Refroidir. Abaisser les croûtes de tarte, y déposer le mélange pour la tourtière. Sceller les abaisses. Cuire à 425° F. (210°C) 20 à 25 minutes.

Assiette à pâté de 9 pouces. Peut être congelé, pour réchauffer cuire à 425° F. 30 minutes. 6 portions.

TIRAGE DE NOËL

A l'occasion de Noël, chacun des magasins Coop participant offrira un tirage spécial en guise de remerciements à sa distinguée clientèle. Ce tirage aura lieu le 24 décembre à 14.00 heures.

A surveiller dans chaque magasin les règlements et la valeur du tirage.

VOEUX DE NOËL

Partager sa joie, c'est en augmenter la valeur. Vivre cette réalité, c'est transmettre ce message de bonheur, d'espérance et de paix que nos traditions ont su maintenir.

Tels sont les voeux que la direction et le personnel des magasins Coop de la région adressent à tous leurs sociétaires et clients à l'occasion de Noël.

A tous et chacun, une très joyeuse fête de Noël

LES HEURES D'OUVERTURE POUR NOËL ET LE JOUR DE L'AN SERONT AFFICHÉES DANS TOUS LES MAGASINS

SPÉCIAUX SUPPLÉMENTAIRES, EN PLUS DE LA CIRCULAIRE

ÉPICERIE

Maxwell House

Café instantané
283 g

4,79\$

Pêches en moitiés

Del Monte

Fantaisie 796 ml

1,19\$

Salade de fruits

Del Monte

Fantaisie 796 ml

1,29\$

Coca-Cola et Sprite



6 x 750 ml

1,97



VIANDES

Porc haché

Produit
décongelé 1,33\$ lb

2,93\$ kg

FRUITS & LÉGUMES

Raisin rouge Empereur

Produit de la
Californie
Catégorie
Canada No 1 0,59\$ lb

1,30\$ kg

SPÉCIAUX EN VIGUEUR DU 13 AU 18 DÉCEMBRE

Vos magasins Coop soucieux de vos problèmes économiques, vous offrent ces spéciaux supplémentaires

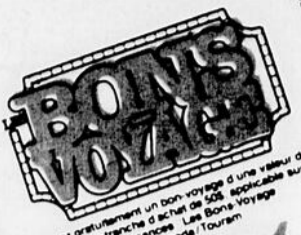
Nous nous réservons le droit de limiter les quantités

EPICIERS UNIS

GEM

ECONOMIQUE EN GRAND

Les prix sont en vigueur du lundi 13 décembre 1982 au samedi 18 décembre 1982 inclusivement. Nous nous réservons le droit de limiter les quantités. Les illustrations de cette page ne servent qu'à illustrer la marque des produits annoncés. Le texte prévaut en toutes occasions. Si il advenait qu'un article vienne à manquer, veuillez demander un coupon de remise au comptoir et le prix vous en sera garanti.



Obtenez gratuitement un bon voyage d'une valeur de \$5 avec chaque tranche d'achat de \$50, applicable sur les forfaits vacances. Les Bons Voyages d'Air Canada Tourisme d'Air Canada.

30%

DE RABAIS SUR LES PLUS BAS PRIX OFFERTS POUR LES MARCHÉS PROMUS EN 1982 EN VERTU DE LA LOI SUR LE COMMERCE INTERNATIONAL.



Sur présentation de ce coupon et à l'achat d'un bocal de café instantané décaféiné Sanka de 227 g à 5 19 \$, obtenez un "Bon voyage" d'une valeur de 5 00 \$.
Limite: un coupon par achat.

Sur présentation de ce coupon et à l'achat de jus de pommes St-Hilaire en bouteille ou boîte de 1,36 litre à 87¢, obtenez un "Bon voyage" d'une valeur de 5 00 \$.
Limite: un coupon par achat.



JEUNES DINDONS SURGELÉS

Canada cat. "A" moins de 5 kg
5 kg et plus

2,60\$/kg
1,18\$/lb

2,38\$/kg
1,08\$/lb

2,82\$/kg
1,28\$/lb

DOHCHESTER Bonne Chère ou el Flamingo
DINDES SURGELÉES Canada cat. "A" toutes pesanteurs



BEURRE D'ARACHIDES KRAFT

Crèmeux croquant ou super croquant
Bocal 500 g

1,49\$



CAFÉ INSTANTANÉ NESCAFÉ SCAFÉ

Bocal 375 ml

4,47\$



JUS ORANGE OU PAMPLE-MOUSSE MINUTE MAID

Concentre (surgelé)
Cont. 355 ml

99¢

JUS DE LEGUMES CAMPBELL

V-8
Bte 1,36 litre

98¢

JUS DE PRUNEAUX WELCH

Nectar
Bout 1,14 litre

1,99\$

MARINADES GATTUSO

Gherkins sucses, oignons sucses
Bocal 375 ml

1,87\$

BETTES MARINEES ST-CASTIN

Bocal 682 ml 24 oz

99¢

OLIVES FARCIES GATTUSO

Manzanilla
Bocal 375 ml

1,99\$

BISCUITS CHRISTIE

Ritz
Bte 450 g

1,37\$

AMUSE-GUEULE CHRISTIE BROWN

Asst.
Bte 125 g à 200 g

89¢



CRÈME GLACÉE ST-CASTIN

Parfums variés
Cont. 2 litres

1,99\$

CRAQUELINS OLD LONDON

Meiba blanc
Bte 400 g

1,89\$

CHAIR DE CRABE LUXURY

Bte 142 g

3,39\$

MARGARINE MOLLE GOLDEN GIRL

Vegetale
Cont. 454 g

79¢

SAVON SUNLIGHT

En poudre
Bte 6 litres

4,49\$

DETERGENT LIQUIDE ST-CASTIN

Cont. 500 ml

69¢

EAU DE JAVEL LA PARISIENNE

Cont. 3,6 litres

1,07\$

PAPIER ALUMINIUM ST-CASTIN

Roul. 30 cm x 7,5 m

89¢

BOISSON GAZEUSE

Bout. 750 ml consignée
Régulier ou Diet
PEPSI-COLA SEVEN-UP
6/2,37\$ 6/2,57\$

COUSTILLES YUM YUM

Régulières ou B.B.G.
Sac 400 g

1,98\$

BONBONS ASST. VIAU

Sac 250 g à 400 g

1,59\$

BISCUITS VIAU

Vogue ou Whippet
Bte 450 g

1,99\$

BUCHE DE NOEL VALLANCOURT

30 cm x 12 po

3,89\$

JAMBON FUME MERITE

decouper sans jarret
pref. à manger un bout ou l'autre

3,70\$ kg 1,68\$ lb

JAMBON DESOSSE

pref. à manger 1 à 1,3 kg (2 à 3 lb) LA FOURNEE

10,54\$ kg 4,78\$ lb

PORC HACHE

produit décongelé

3,26\$ kg 1,48\$ lb

VEAU HACHE

produit décongelé

4,14\$ kg 1,88\$ lb

BOEUF HACHE

m. maigre

3,48\$ kg 1,58\$ lb

FOIE DE BOEUF DE CHOIX

pele deveine tranche
importé E-U
produit décongelé

1,72\$ kg 78¢ lb

TOURTIERE SURGEEE

BILOPAGE
bte 450 g

1,98\$



Maintenant disponible chez votre epicier GEM!
Chabicoquin, un canard fort débrouillard qui se fait le défenseur de la Nature entraîne vos enfants dans mille et une aventures palpitantes.

Un disque d'une beauté et d'une pureté remarquables dans la production québécoise. Les champions super entraînés des enfants qui respirent l'intelligence des enfants. Un disque éducatif de très grande qualité.

Seulement 5,98\$

LAITUE BOSTON

Canada no 1
produit du Québec
grosneur 12
chaque

69¢

NOIX DE GRENOBLE

produits importés

3,06\$ kg 1,39\$ lb

CONCOMBRE

Super select
Canada no 1
produit du Mexique
gr 72

2,45¢

ECHALOTES

produit des E-U

3/68¢



YOGOURT DELISLE

Nature ou fruits
asst.
Silhouette
Cont. 175 g

2,89\$

SAUCE B.B.Q.

Bte 398 ml

59¢

SAUCE POUR SANDWICH CHAUD

Bte 540 ml
CORDON BLEU

2/1,00\$

SOUPE ST-CASTIN

Nouilles et oignon
Bte de 2 x 43 g

59¢

FARINE FIVE ROSES

Sac 5 kg

5,59\$

RAISINS SECS JAFFA

Sultana
Cello 750 g

2,49\$

DATTES SECHES JAFFA

Sans noyau
Bte 454 g

2,59\$

CAFÉ MOULU MAXWELL HOUSE

Filtre-matière
caetière-filtre, mouture rég.
Sac 454 g

2,37\$

BASE A SOUPE DU CHEF

Poulet
Bte 454 g

2,49\$

MELANGE A COCKTAIL PARTY TIME

Asst.
Bte 142 g (5 oz)

1,49\$

CHOCOLAT DE NOEL LOWNEY

Selection
Bte 900 g

8,29\$



BANANES DOLE

produit du Honduras

64¢/kg
29¢/lb



RAISINS VERTS ALMERIA

Canada no 1
produit d'Espagne

1,30\$ /kg
59¢/lb