



UN NOUVEAU DG À LA POUDRIÈRE / E8

# Styles

• HORTICULTURE • SORTIES • DÉCORATIONS •

**Mode**  
Les tendances  
printemps-été / Page E3

**Thetford Mines**  
L'hybride en route  
vers l'avenir / Page E6



## Le temps du sirop... bio



besmar@videotron.ca  
**WARWICK**

Après les légumes et les fruits biologiques, après la viande bio aussi - des produits habituellement bien identifiés dans les étagères des marchés d'alimentation -, c'est au tour du sirop d'érable pur et biologique de faire son apparition sur les tablettes, ce printemps, dans un contenant rouge et vert qui le distinguera de la boîte de sirop d'érable conventionnelle.

Présentement au Québec, avant la cuvée 2003, environ trois pour cent des producteurs de sirop d'érable peuvent s'afficher bio. Un nombre qui est appelé à croître rapidement si l'on se fie aux différents intervenants contactés par *La Tribune* au cours des derniers jours.

Précisons qu'un acériculteur n'obtient pas sa certification bio du jour au lendemain en province. Avant d'être reconnu comme tel, il doit d'abord se soumettre à un cahier de charges exigeant qui peut varier légèrement selon les six organismes de certification reconnus par le Conseil d'accréditation du Québec (CAQ).

Dans les Bois-Francs, Pierre-Yves Germain, qui possède une érablière de

quelque 6500 entailles dans le rang des Erables à Warwick, a été parmi les premiers à décrocher sa certification, en 1998. Son érablière fournit une production annuelle d'environ 1300 gallons du précieux sirop.

Pour le moment, le marché de M. Germain est local dans une proportion d'environ 60 pour cent en raison de sa production qu'il qualifie lui-même de marginale. Il fournit par contre chaque année des clients assidus ailleurs au Québec, en Ontario et jusqu'en Colombie-Britannique!

Grâce au bouche à oreille, il arrive qu'on vienne frapper à sa porte pour du sirop bio. Quant au surplus de production, il est acheminé à la Coopérative Citadelle de Plessisville.

Reconnu producteur de sirop d'érable biologique, M. Germain entreprend donc sa sixième année comme membre du groupe OCIA Québec (une division de Organic Crop Improvement Association, dont le siège social est situé à Lincoln Nebraska). Une certification avec cet organisme permet à l'acériculteur de vendre ses produits chez nos voisins du Sud.

Au nombre des avantages reliés à la production de sirop d'érable bio, il y a d'abord et avant tout le prix versé à l'acériculteur.

Cette année, ce dernier recevra 0,15 \$ de plus la livre que le producteur de sirop dit conventionnel. Selon la

nouvelle convention dans l'industrie acéricole, le prix la livre pour le sirop bio de classe AA est fixé à 2,55 \$ par rapport à 2,40 \$ pour le conventionnel.

### Gardiens de la terre

«La certification bio ressemble à celle connue sous le sigle ISO que l'on trouve dans une entreprise manufacturière. De notre côté, il a fallu deux ans pour se conformer à certaines exigences dont les techniques d'entaille et les méthodes de travail. En fait, tout ce qui se trouve en amont de la bouilleuse, sans oublier le suivi de la production. On doit aussi respecter des standards de qualité avec les équipements. Tous les produits de nettoyage pouvant laisser des résidus sont bannis. On doit travailler de façon différente.

«Dans l'érablière, entre autres, poursuit M. Germain, les choses doivent être faites autrement par rapport à la production conventionnelle. Le nombre d'entailles par arbre, à titre d'exemple, est limité selon sa taille dans le but de le protéger à long terme. En d'autres termes, on peut dire sans se tromper que l'environnement avec un E masculin devient notre premier souci.»

Le fait d'être membre du groupe OCIA permet à l'acériculteur warwickois d'exporter son sirop d'érable aux États-Unis, on l'a mentionné. Qui plus est, depuis quelques jours seulement, il



La Tribune, Gilles Besmargian  
Pierre-Yves Germain et son épouse France, du rang des Erables à Warwick, s'adonnent à l'acériculture biologique depuis 1998.

peut aussi en acheter de producteurs bios affiliés au même organisme pour le revendre du côté américain.

«Avec mon épouse France, on tente aussi de réduire nos surplus de production en fabriquant des produits à valeur ajoutée comme la tire, le beurre d'érable, le pain de sucre mou et dur, le chocolat fourré à l'érable, les cornets, les bonbons, etc. Nous avons notamment développé la tire en pot sur la neige. Il suffit de chauffer le produit à un certain degré au four micro-ondes et de le répandre sur la neige pour le déguster.»

À savoir si le consommateur peut faire la distinction entre un sirop d'érable biologique et un conventionnel, M. Germain est très franc: non. Sauf que ce consommateur encourage une technique. Celle d'un acériculteur dont le travail correspond à des exigences précises permettant, par le fait même, d'augmenter la qualité et la longévité de la planète.

«Il n'est pas question pour moi de dénigrer le producteur conventionnel, mais en mettant beaucoup d'efforts à fabriquer un sirop respectant des normes environnementales précises, nous sommes devenus un peu comme des gardiens de la terre, des apôtres. Selon moi, conclut le résident de Warwick, l'acériculture biologique est appelée à prendre davantage de place dans un avenir rapproché considérant que le consommateur devient de plus en plus exigeant et que le produit est assuré de trouver des acheteurs. Avant longtemps, elle dépassera celle la production conventionnelle.»



La petite Nicole Pettes, 4 ans, a regardé à l'intérieur de plusieurs chaudières afin de pouvoir récolter un peu d'eau d'érable lors de sa visite à la cabane.

Presse Canadienne

Sont fous d'même à SkiBromont.com !

Abonnement de saison 2003-2004

presque tout temps **144\$** + Txs

Abonnement : lundi au vendredi de 9 h à 17 h  
7 soirs de 15 h à la fermeture  
(Exclusion : du 26 décembre au 4 janvier : soirs seulement)  
**Achetez et skiez dès maintenant**

Offre valide jusqu'au 21 avril 2003  
Renseignez-vous sur les nombreux autres avantages aux Services à la clientèle

Aussi disponible :  
Abonnement  
**7 jours 344\$** + Txs

**Nouveautés**  
Saison 2003-2004

20 % d'augmentation d'acres skiabiles

Éclairage de 8 pistes

Plus de 4 millions d'investissements

Quadruple débrayable

Toujours plus de neige !

450.534.2200 • 1.866.bromont  
Achetez en ligne : [www.skiBromont.com](http://www.skiBromont.com)

# Presque 3 pour cent ont choisi le bio

Gilles Besmargian  
besmar@videotron.ca  
VICTORIAVILLE

Des quelque 10 000 acériculteurs en province, environ 275 (moins de 3 pour cent) sont reconnus comme étant des producteurs de sirop d'érable biologique par le Conseil d'accréditation du Québec (CAQ). Il faut préciser cependant qu'un très grand nombre d'autres sont présentement en transition.

Selon la convention de mise en

marché, seulement six organismes - Garantie Bio-Écovert, International Certification Services, OCIA-Québec, Organisme de certification Québec Vrai, QAI inc. et Pro-Cert Organic System (pour l'ouest canadien) et OCCP Ontario inc. (pour l'est du Canada) - ont le pouvoir d'émettre un certificat d'accréditation.

À la direction de la commercialisation de l'Union des producteurs agricoles (UPA), on se dit convaincu que l'intérêt croissant pour les produits biologiques, surtout du côté européen et japonais, va faire en sorte que de plus en plus d'acériculteurs se converti-

ront au bio à court terme.

Au dire de l'agente de développement du service à l'UPA, Lucie Gionet, la prime de 0,15 \$ la livre versée au producteur de sirop biologique représente une valeur ajoutée non négligeable. «Peut-être qu'au lieu d'augmenter le nombre d'entailles dans son érabièrerie pour produire davantage, l'acériculteur modifiera sa façon de faire, laquelle lui permettra d'acquiescer une plus grande crédibilité», ajoute-t-elle.

En première cette année, les contenants de sirop biologique seront différenciés. Ils seront rouge et vert sur les tablettes des magasins d'alimentation



Pour la première fois cette année, le contenant du sirop d'érable biologique sera différencié de celui du sirop dit conventionnel.

pour les distinguer du produit conventionnel. De plus, ils devront afficher le nom du producteur et celui de l'organisme de certification. Son coût? Environ 10 pour cent plus cher.

«L'objectif premier, précise Mme Gionet, est de montrer une nouvelle image, surtout pour les urbains. On veut les informer finalement que le sirop d'érable bio demande une certaine rigueur de la part de l'acériculteur.»

## Cuvée 2003

Avec l'hiver que le Québec a connu, la cuvée 2003 du sirop d'érable est en retard de deux à trois semaines dans l'ouest, et aussi dans le sud de la province. Est-ce à dire que la production sera plus faible en 2003 par rapport à l'an passé, alors que la récolte a atteint près de 70 millions de livres?

Pas nécessairement, selon Jean-Marie Chouinard, secrétaire corporatif et directeur du Service aux sociétaires chez Citadelle, coopérative de producteurs de sirop d'érable, de Plessisville. «Il faut attendre la fin de la saison. Il

est encore beaucoup trop tôt pour affirmer qu'elle sera bonne ou non. Surtout que les coulées n'ont pas encore commencé dans le Bas Saint-Laurent, la deuxième région la plus productive au Québec après celle de Chaudière-Appalaches, où le temps doux est moins intense qu'ici», déclare-t-il.

La température fera foi de tout au cours des prochaines semaines, mais il ne faudrait pas se surprendre si la cuvée de cette année dépasse même la production record établie en 2000 (85 800 000 livres) si l'on considère que le nombre d'entailles, un incitatif à produire davantage, est beaucoup plus élevé qu'en 2002. Chez Citadelle, on a aussi remarqué que la demande de barils est plus grande que par le passé.

Au moment d'écrire ces lignes, en début de semaine, la coop de Plessisville n'avait pas encore reçu un seul baril de sirop de ses quelque 2400 membres dont une centaine d'entre eux détiennent un certificat bio décroché d'un organisme reconnu par le CAQ. En 2002, les membres acériculteurs biologiques ont produit environ 6 millions de livres de la récolte québécoise.

# 69 millions de tonnes pour 140 millions \$

Gilles Besmargian  
besmar@videotron.ca  
VICTORIAVILLE

millions de livres) et le Japon (2,1 millions de livres).

Pour ceux qui l'ignorent encore, l'industrie acéricole québécoise est très importante au chapitre économique. À titre d'exemple, selon la Fédération des producteurs acéricoles du Québec (FPAQ), en 2002 la récolte estimée de sirop d'érable a atteint plus de 69 millions de tonnes représentant des ventes d'environ 140 millions \$ à la ferme.

Par rapport à l'année précédente, la production a été supérieure de quelque 12,3 millions de livres. Quant aux ventes en 2001, elles avaient dépassé 116,3 millions \$. À ce jour, il n'en demeure pas moins que l'année 2000 aura été la plus prolifique en ce qui a trait à la production: 85,8 millions de livres. Les ventes de leur côté s'étaient élevées à 133,8 millions \$. L'écart entre le chiffre d'affaires des années 2000 et 2002 est attribuable au prix pondéré la livre. Il s'établissait à 1,56 \$ la première année comparativement à 2,02 \$ l'an passé.

Il y a 25 ans, en 1978 pour être précis, le Québec avait produit seulement 19,2 millions de livres de sirop pour des ventes de 20,6 millions \$. Il faut dire que le prix pondéré la livre s'établissait à 1,07 \$ à ce moment. En 1981, il avait chuté à 0,80 \$ avant de rebondir à 2,27 \$ en 1988.

## 7379 entreprises acéricoles

À la fin du mois d'août dernier, toujours d'après des chiffres de la FPAQ, on comptait 7379 entreprises acéricoles distinctes et près de 10 000 producteurs au Québec enregistrés auprès de l'organisme. Avec plus de 3500 entreprises, la région Chaudière-Appalaches était en tête de liste, suivie de la Mauricie/Bois-Francs avec 1031.

Au cours des années s'étalant de 1992 à 2001, le Québec a produit en moyenne près de 75 pour cent de la production mondiale de sirop d'érable, les États-Unis près de 20 pour cent et les autres provinces canadiennes près de 5 pour cent de la récolte mondiale. De 1982 à 1991, le Québec en avait produit environ 65 pour cent, les États-Unis près de 30 pour cent et les autres provinces canadiennes 5 pour cent.

D'autre part, entre 1992 et 2001, les exportations sur les marchés internationaux ont représenté en moyenne près de 82 pour cent de la production québécoise. Elles étaient de 62 pour cent au cours des 10 années précédentes.

En 2001, les exportations de sucre et de sirop d'érable vers les États-Unis ont atteint 106,1 millions \$, représentant 51 millions de livres ou 83,5 pour cent de la production québécoise. Suivaient dans l'ordre, l'Allemagne (2,7

À la fin du mois d'août dernier, toujours selon la FPAQ, on comptait 7379 entreprises acéricoles distinctes et près de 10 000 producteurs au Québec enregistrés auprès de l'organisme. Avec 3504 entreprises, plus de 14 700 000 entailles et une production de 28,1 millions de livres, la région Chaudière-Appalaches était en tête de liste pour la récolte 2002.

La région Bas Saint-Laurent, la Gaspésie et les Îles-de-la-Madeleine avec 679 entreprises, près de 5,7 millions d'entailles et 13,5 millions de livres de sirop produits en 2002 arrivait au deuxième rang.

Venaient ensuite l'Estrie (840 entreprises, 4,6 millions d'entailles et près de 10 millions de livres) et la Mauricie/Bois-Francs (1031 entreprises, 3,3 millions d'entailles et 6,6 millions de livres).

L'année dernière, les sirops d'érable clair («A») et médium («B») classés et inspectés représentaient respectivement 28,6 et 29,7 pour cent de la production québécoise, soit une légère hausse par rapport à 2001.

Une statistique intéressante relativement au taux de non-conformité du sirop d'érable vendu en petits contenants sur le marché de détail au Québec. La saveur était non caractéristique dans près de 23 pour cent des cas et d'une mauvaise classe de couleur dans une proportion de 21,3 pour cent.

Mentionnons par ailleurs qu'en 1999 (dernière statistique disponible), 85 pour cent des terres privées étaient exploitées au Québec pour un total de 24,3 millions d'entailles comparativement à 15 pour cent des terres publiques (4,5 millions d'entailles).

La production de sirop d'érable au Québec s'étale habituellement entre le 13 mars et le 24 avril (six semaines). Au cours de cette période, les différentes régions produisent environ 90 pour cent de la récolte annuelle. C'est du moins de qui a été observé au cours des cinq dernières années.

Près de 2,8 pour cent (environ deux millions de livres) de la récolte sera produite par les régions les plus hâtives (Valleyfield, Saint-Hyacinthe, Centre-du-Québec et nord de Montréal) au cours des deux premières semaines de coulée. À la fin de la récolte, soit de la dernière semaine d'avril à la première semaine de mai, près de 5,2 pour cent (5,2 millions de livres) de la récolte sera produite principalement par les régions de la Côte-du-Sud et du Bas Saint-Laurent et, dans une moindre mesure, par les régions de Beauce et de Québec.

## LES ORGANISMES COMMUNAUTAIRES DE L'ESTRIE



**Au carrefour de l'Estrie**  
mail central et mail Sports Experts

**SAMEDI**

SERONT PRÉSENTS LES ORGANISMES SUIVANTS

**Place à la famille ! (de 9 heure à 17 heure)**

Association de Sherbrooke pour la déficience intellectuelle

Association de parents Panda

Comité des usagers du transport en commun de la région sherbrookoise

CFLX

Elixir

JEVI

L'Escale

Le secteur aide-alimentaire

Maison de la famille Memphrémagog

Maison des grands-parents

Naissance-Renaissance

RAME

Regroupement des organismes communautaires du secteur famille de l'Estrie

SPEC Tintamarre

Secours-Amitié

**DIMANCHE**

SERONT PRÉSENTS LES ORGANISMES SUIVANTS

**Place au communautaire ! (de 12 heure à 17 heure)**

Amnistie internationale

Centre des femmes La Parolière

Centre des femmes du Val St-François

Centre des femmes de Lennoxville et des environs

CFLX

Collectif pour le libre-choix

Commun'Action Ste-Jeanne d'Arc

L'Escale

Entrée Libre

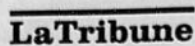
Service d'aide aux Néo-Canadiens

SOS Grossesse



www.rocestrie.org

une vraie  
**richesse**





# MODE

Nathalie LABRECQUE

## Les tendances printemps-été

**T**out doucement la belle saison se montre le bout du nez et nous laisse entrevoir de merveilleuses perspectives de beau temps. Chaque début de saison amène son lot de nouveautés. Le thème de ma chronique sera cette semaine sur les tendances printanières.

Avez-vous remarqué que lorsque vous partez faire une virée de shopping entre copines vous remarquez en premier lieu la couleur et ce, bien avant le style? La raison est bien simple: la couleur est le tout premier véhicule de la

nouveauté en matière de mode.

C'est pour cette raison que vous avez déjà probablement senti lors de vos dernières visites dans les boutiques une grande vague de douces couleurs pastels. Certaines couleurs nous font vibrer tandis que certaines autres nous rebutent. Ce fait s'explique tout simplement à la relation émotionnelle que l'on vit avec une couleur. Cette vague de couleur printemps nous apporte le goût du changement loin de la monotonie hivernale.

Complètement à l'opposé, les couleurs acides (orange, bleu électrique,

etc...) refont surface et nous permettent de nous éclater sans retenue. Le blanc refait surface et brille de tous ses feux, complétant parfaitement les tenues estivales. Cet arc-en-ciel de couleurs nous offre de nombreuses possibilités, laissant ainsi toute la place à l'imagination et à la personnalité.

Encore une fois, la mode nous permet de voyager à peu de frais, d'adopter pour quelques instants le style de vie de peuples lointains. Plusieurs grands courants domineront la scène de la mode en ce printemps 2003.

En premier lieu, le look indien né du style hippie de la saison dernière, nous fait voyager dans de nouveaux pays à grands coups de broderies colorées ou ton sur ton, de légèreté, de transparence et de coton dit «indien». Les chemisiers sont longs comme des saris et les pantalons ressemblent étrangement aux sarouals des années 80.

Deuxième étape du périple, on se dirige vers l'Orient. Laissez-vous charmer par la soie et le satin, les imprimés, les broderies colorées, les encolures mao. Les kimonos sont de retour; portés sur une mini-jupe ou une robe de jersey, ils feront fureur dans la rue. Les couleurs favorites de ce style sont le noir, le rouge impérial, le beige et le jaune.

Pour les plus sages d'entre vous, on propose le look des années 50; le style sage à la Brigitte Bardot ou Audrey Hepburn. Cette douceur renouvelée s'exprime bien grâce aux robes frivoles laissant deviner les formes féminines, les capris, les ballerines de jeunes filles sages. On note un fort retour des motifs de pois principalement en blanc et noir, de tendres fleuris aux couleurs pastels. Cette occasion de revenir à une allure plus structurée permettra à plusieurs d'entre vous de revivre ces belles années de la mode. Les plus jeunes pourront découvrir cette époque en visionnant des films cultes tel «Breakfast at Tiffany's» de la célèbre muse de Givenchy.

Les femmes ayant un goût encore plus développé pour la féminité extrême seront bien servies par le style lingerie. Corsets soyeux, robe de satin d'allure dessous, dentelles, détails victoriens séduiront sans contredit la gent masculine. Ces pin-ups nouvelle version rappelleront les grandes années du cinéma américain.

Lorsque que l'on pense à l'été, on pense vacances. Qui dit vacances, dit aussi Hawaii. Ce courant rend hommage à cette magnifique île. Couleurs toniques, imprimés de fleurs exotiques exhalent un air d'exotisme à son meil-

leur. Les vêtements des adeptes de surf sont adaptés à la rue à l'aide d'imprimés, de tissus techniques ou graphiques.

Finalement le style militaire avec le retour des cargos, des couleurs terre refait un retour remarqué en cette triste période. Toutefois, il est important de comprendre que ce style a été prêté bien avant que les événements que nous connaissons. Il défie toute féminité proposée par les styles précédents.

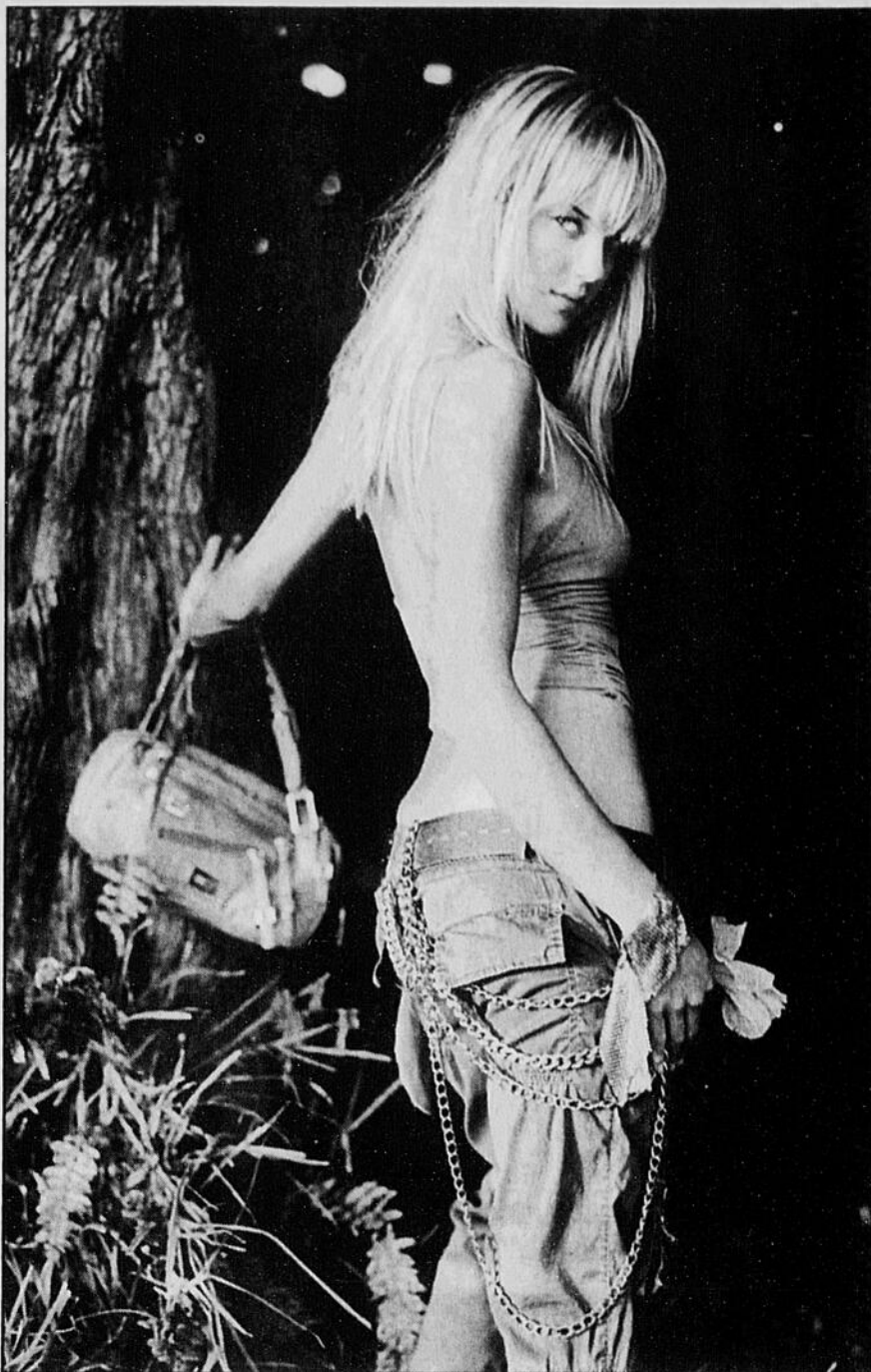
Si vous ne désirez pas adopter un total look, certains éléments considérés comme des must peuvent vous aider à

suivre les tendances saisonnières de façon modérée. Mise sur des tissus légers semi-transparents, les tissus satinés, les dentelles ainsi que les broderies sous toutes leurs formes. Ce printemps on dévoile les formes du corps féminin par des pantalons ajustés, la mini-jupe, enfin tout ce qui dévoilera ce que vous voudrez bien montrer...

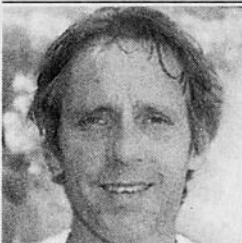
Nathalie Labrecque travaille dans le secteur de la mode depuis plusieurs années. On peut la rejoindre, via Internet, à l'adresse suivante: [labrecquen@sympatico.ca](mailto:labrecquen@sympatico.ca)



La minijupe revient plus courte que jamais.



Le style militaire défie la féminité.



# VOS PLANTES

Marc PANNETON  
COLLABORATION SPÉCIALE

## Les travaux printaniers...

**A**vouez que c'est encourageant de voir la neige fondre avec rapidité. Cela nous laisse entrevoir des journées chaudes et ensoleillées au cours desquelles, nous pourrions donner fière allure à notre jardin.

En premier lieu, nous devons ramasser les gros débris qui se sont accumulés sur notre terrain. Ensuite, nous pourrions penser aux soins à apporter à notre pelouse et à nos plates-bandes. Évitez de vous laisser emporter par la fièvre du beau temps. Il est fortement recommandé d'attendre que le sol soit suffisamment sec pour y circuler. Si vos pieds laissent des empreintes au sol, alors ce dernier contient de trop grandes quantités d'eau. L'effet de compaction dans ces conditions seraient très néfastes. Vous auriez tôt fait de transformer votre terrain en une surface dure et compacte où l'eau et l'air auraient bien de la difficulté à pénétrer, par la suite.

Les soins que nous devrions éventuellement apporter à notre pelouse, correspondent aux interventions suivantes. Un bon raclage pour enlever les petits débris hivernaux. Un déchaumage efficace une fois à tous les deux ans est conseillé. Le chaume est constitué des feuilles mortes du gazon, des rognures et de plusieurs petits débris. Il constitue un écran pour réduire la pénétration de l'eau et empêcher les échanges gazeux. Cet écran sert aussi de refuge pour les insectes et les pathogènes. Nous pouvons aussi faire de l'aération de pelouse. L'action de faire des trous dans le sol, contribue à obtenir un sol plus perméable qui facilite le développement du système racinaire des différentes herbes à gazon. Vous pourriez profiter de l'occasion pour étendre une mince couche de compost à votre pelouse. Les effets de cette action seront bien plus durables et plus profitables, en comparaison avec certains fertilisants granulaires.

Les travaux qui s'imposeront dans nos plates-bandes sous peu, comprennent le nettoyage printanier, l'enlèvement des protections hivernales, le décapage et le binage. Si vous devez faire de vigoureuses tailles de rajeunissement sur certains de vos arbustes, les semaines à venir, seront idéales pour ce genre d'exercice. Comme pour votre pelouse, laissez vos plates-bandes s'as-



Un bon raclage, pour enlever les petits débris hivernaux, est recommandé au printemps, mais seulement lorsque le sol sera suffisamment sec pour y circuler.

secher avant d'intervenir. Il n'y a pas d'urgence, puisque les températures nocturnes oscillent toujours autour du point de congélation. Le métabolisme de la plupart des végétaux est toujours ralenti. Si vous avez une occasion de vous distraire, allez-y!

C'est d'ailleurs, ce que j'ai fait la fin de semaine passée. Je suis allé, attiré par la curiosité, à l'Exposition horticole du CRIFA à Coaticook. Eh bien! Cha-

peau à toutes les personnes qui ont contribué à cet événement, qui a su émerveiller plus de 3000 visiteurs. Le choix de la thématique «Un terrain autosuffisant un défi réalisable», a permis de regrouper dans un ensemble fort bien orchestré divers aspects de la science horticole. Les visiteurs pouvaient trouver de l'information sur les oiseaux, l'art floral, les plantes médicinales, les marais filtrants, le compostage,

les plantes compagnes et la conservation des fruits et légumes. Pour réaliser ce jardin, il aura fallu aux étudiants et aux étudiantes le matériel suivant: 1 pergola, un four, 225 tonnes de sable, 30 tonnes de roches de rocailles, 1500 bulbes en fleurs, 500 potées fleuris, plus de 2000 caissettes et pots de fleurs annuelles, plus de 200 arbres (pommiers, poiriers, peupliers, bouleau, une vaste sélection de plantes po-

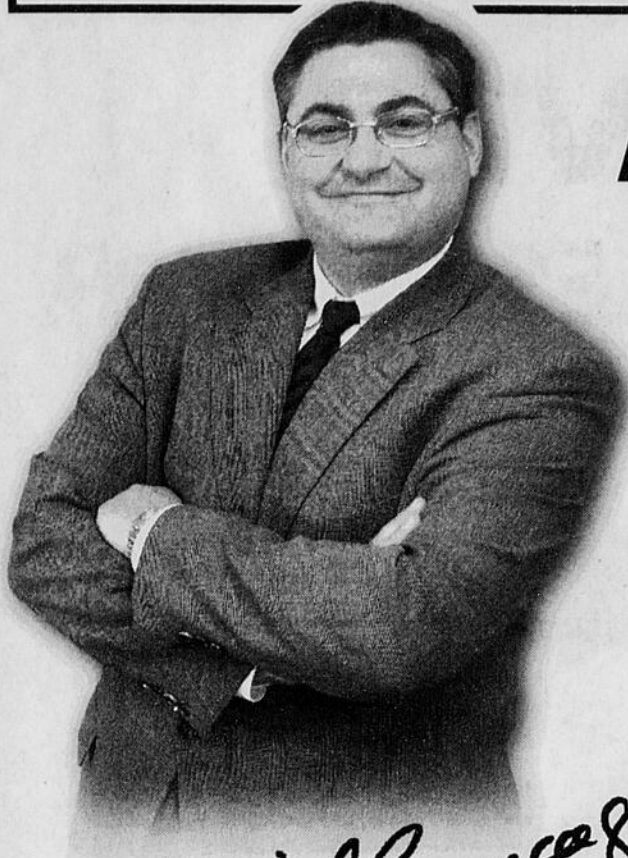
tagères, des plantes médicinales et près de 1000 plantes intérieures.

Félicitations au personnel enseignant et à tous les étudiants et étudiantes!

Si vous avez des questions ou des commentaires, n'hésitez pas à me joindre aux adresses suivantes: [marcpan@netconnexion.ca](mailto:marcpan@netconnexion.ca) [pannetonmarc@hotmail.com](mailto:pannetonmarc@hotmail.com)

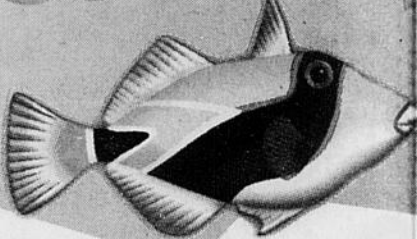
La Tribune, archives

# BLITZ 24 HEURES 31 MARS



*Daniel Beaucauge*

**REGARDEZ BIEN CE  
AILLEURS, VOUS PAIEREZ JUSQU'  
DURANT 24 HEURES,**

Oui, tout est comp  
Ce n'est pas un 

**CAVALIER 2003**  **5 VITESSES** <sup>OU</sup> **AUTOMATIQUE**

Nouveau look • Nouveau moteur 2.2, 140 ch • Garantie 5 ans, 100 000 km

BIEN ÉQUIPÉ  
AVEC LECTEUR CD



**189<sup>99</sup>\$**  
PAR MOIS



**VENTURE 2003** <sup>OU</sup> **S-10 PICKUP**  **CABINE ALLONGÉE**

Air climatisé • CD • Moteur V6 • Transmission automatique et beaucoup plus



**299<sup>99</sup>\$**  
PAR MOIS



**Impala 2003** UN GRAND CLASSIQUE AU PLUS BAS PRIX

Moteur V6 • Air climatisé, 2 zones • CD • Et beaucoup plus



**319<sup>99</sup>\$**  
PAR MOIS





# La voiture hybride en route vers l'avenir

Nathalie Prévost  
THETFORD MINES

La voiture électrique, une fiction? Plus maintenant! Encore méconnue parce que récente sur le marché, la voiture hybride présente plusieurs avantages à ne pas négliger et suscite de plus en plus l'intérêt des acheteurs potentiels. L'ensemble du réseau canadien de concessionnaires Honda en possède approximativement 4000 pour l'année 2003 et estime que dans l'avenir, nous verrons rouler un nombre croissant de ces petits bolides sur les routes d'ici et d'ailleurs.

Alimentée par un moteur à essence conventionnel, la voiture hybride possède en plus un moteur électrique contenant 120 batteries de 1,4 volt. Situé dans le coffre arrière du véhicule, ce moteur se recharge automatiquement dès qu'il compresse. En terme de fonctionnement, le moteur à essence s'enclenche lors des départs, pour céder sa place au moteur électrique dès qu'il y a accélération, notamment lors de dépassements. Par ailleurs, aussi étrange que cela puisse paraître, les deux moteurs cessent de fonctionner lorsque la voiture s'immobilise, aux feux de circulation par exemple, ce qui constitue une économie fort avantageuse pour les consommateurs.

Selon un connaisseur, la voiture hy-

bride consomme 4,9 litres/100 km en ville et 4,6 litres/100 km sur la grande route, soit 58 milles au gallon. «Bien sûr, le prix à l'achat est plus élevé parce que la voiture hybride est mieux équipée (28 445 \$, plus les frais de transport et de préparation, incluant le prix de la batterie électrique garantie pour huit ans), mais dès la dixième année, on commence à rentabiliser notre achat, peut-être avant, selon le kilométrage effectué et le coût de l'essence», affirme Yves Thivierge, vendeur chez le concessionnaire Honda, de Thetford Mines. Et il va sans dire que les résultats sont encore plus avantageux ces temps-ci avec le prix de l'essence qui grimpe en flèche... «Effectivement, ça suit l'offre et la demande. Depuis que le prix de l'essence augmente, nous avons plus d'appels de gens qui veulent avoir des informations sur la voiture hybride», confie M. Thivierge.

Le nombre d'adeptes pourrait même croître plus vite qu'on ne le pense. «Honda prévoit que 50 pour cent des véhicules seront équipés de cette façon dans quelques années. Plusieurs compétiteurs s'enlignent d'ailleurs vers des modèles de voitures hybrides», relate le vendeur Yves Thivierge.

Présentement, le concessionnaire Honda n'offre que deux modèles de véhicules semi-électriques, soit la Honda Civic hybride et la Honda Inside hybride, cette dernière étant une voiture pour deux passagers seulement.

«En plus d'être économique, la voiture hybride est parfaite pour les écolos puisqu'elle répond parfaitement à toutes les nouvelles normes anti-pollution», ajoute Pierre Goulet, gérant du service chez le concessionnaire Honda, de Thetford Mines.

## Parole d'un propriétaire

Jean-Charles Poulin est le premier détenteur d'un tel engin dans sa région. Il s'est porté acquéreur de sa nouvelle Honda Civic hybride en juin 2002, alors que le concessionnaire de Thetford Mines n'avait que deux démonstrateurs en sa possession, des véhicules issus directement du Japon, où on n'en avait alors fabriqué que 1000. «Il faut dire que je suis un 'gadget man' et que j'étais dû pour changer de voiture», précise-t-il.

Selon lui, la voiture hybride est à conseiller à tous! «D'abord il y a le cadran de bord qui m'a impressionné, puis c'est le moteur silencieux qui m'a le plus surpris. Au début, je pensais même que la voiture n'était pas en marche tellement elle ne faisait pas de bruit, raconte Jean-Charles Poulin. Le premier test que j'ai effectué avec ma nouvelle voiture, c'est que j'ai fait un tour de ville, un aller-retour à Québec, j'ai continué de me promener en ville, je me suis rendu à Montréal et ce n'est qu'à mon retour que j'ai fait le plein à Plessisville, poursuit-il. Vraiment, ne n'y trouve aucun inconvénient. C'est une voiture qui porte bien, elle a une



La Tribune, Jean-Charles Poulin  
Photographe de La Tribune dans L'Amiante, Jean-Charles Poulin est le premier acheteur d'une voiture hybride dans la région.

très bonne suspension. Aussi, personne ne peut nier que Honda est reconnu pour la fiabilité de ses moteurs, puis il y a le prix de revente qui est intéressant. On ne perd pas du tout», enchaîne le propriétaire comblé.

Mais encore? Pourquoi la recommanderait-il à des indécis? Et si c'était à refaire, choisirait-il une autre voiture

de ce genre? Lorsque son bolide sera dû pour être changé, restera-t-il dans la même gamme? «Peut-être... parce que ça s'en vient comme ça partout de toute façon, mais aussi, je le vois chaque mois comment ça revient meilleur marché. Oui, sûrement, je reprendrais une voiture hybride», conclut Jean-Charles Poulin.

## Deux rencontres avec l'Union biologique paysanne

Gilles Besmargian  
besmar@videotron.ca  
VICTORIEVILLE

L'Union biologique paysanne tiendra deux rencontres d'information dans la région Centre-du-Québec, le 7 avril prochain. La première aura lieu à l'Hôtel Quatre saisons à Notre-Dame-du-Bon-Conseil (sortie

191 de l'Autoroute Jean-Lesage), à 13 h, et l'autre à la Place communautaire Rita-Saint-Pierre (59 rue Monfette à Victoriaville), à 19 h.

Ces rencontres permettront aux agriculteurs biologiques de trouver un milieu syndical dynamique en marche vers des solutions alternatives aux problèmes endémiques vécus par les producteurs biologiques: modèle industriel, concentration, accès au

financement, pollution, OGM, difficultés d'approvisionnement, sans parler du sous financement chronique de l'agriculture biologique.

L'organisme s'est récemment vu confier le mandat d'organiser un mouvement de lutte aux OGM et de nombreux partenaires y sont d'ores et déjà associés dont Équiterre, Greenpeace, Les Amis de la terre, la Coalition pour des alternatives aux pesticides, etc. L'union travaille aussi vigoureusement

à l'élaboration d'une coalition pancanadienne avec d'autres agriculteurs biologiques pour faire avancer le débat. Une somme de 25 000 \$ a été attribuée à l'union par une fondation privée afin de la soutenir concrètement dans l'organisation de la lutte aux OGM.

Affiliée à l'Union paysanne, l'Union biologique paysanne, fondée en décembre 2002, compte déjà plus de 100 membres. Elle poursuit son expansion et comte recruter un nombre important

d'agriculteurs biologiques dans la région Centre-du-Québec. L'Union biologique paysanne se veut un syndicat agricole ouvert à tous ceux et celles qui favorisent l'agriculture, la pêche et la foresterie paysanne.

Pour des détails supplémentaires, on communique avec Benoît Girouard au (450) 476-6800.

# À partir de 265\$ par mois\*, la Jetta GLS est tout équipée... ou presque!

- Sièges avant chauffants
- Climatiseur
- Lecteur CD de qualité supérieure
- Vitres électriques
- Freins à disque aux quatre roues avec ABS
- Garantie limitée pare-chocs à pare-chocs de 4 ans ou 80 000 km\*\*



Êtes-vous fait pour Volkswagen?™



vw.ca

\*Location de 48 mois. Offre d'une durée limitée sur modèle berline 2003 de base, 5 vitesses, neuf, en stock. Non valable sur TDI et familiale. Acompte: 3 125 \$. Dépôt: 320 \$. Option 0 \$ comptant avec mensualité de 338 \$ et dépôt de 390 \$. Frais d'inscription au RDPRM (jusqu'à 46 \$) et droits sur les pneus neufs en sus. Taxe de 100 \$ en sus sur climatiseur, 0,12 \$ du km après 80 000 km. Immatriculation, assurances, taxes et frais administratifs en sus. Transport et préparation inclus. La première mensualité est requise à la transaction. Sujet à l'approbation de crédit de Volkswagen Finance. Volkswagen Finance est une division de Crédit VW Canada Inc. Chez les concessionnaires Volkswagen participants du Québec seulement. Quantité limitée. Ne s'applique qu'aux particuliers. Les stocks peuvent varier d'un concessionnaire à l'autre. Le concessionnaire peut louer à prix moindre.

\*\*Selon la première de ces deux éventualités. Tous les détails chez votre concessionnaire.

093638



Volkswagen de l'Estrie 1-800-557-3368

4465, boul. Bourque, Rock Forest

93746



La Tribune, Gilles Besmargian  
Mettront l'épaule à la roue pour la tenue du premier tournoi de golf de la Fondation du CLSC Suzor-Coté, de gauche à droite, André Nolette, Doris Milot, la présidente d'honneur Mariette Lemaire, le président du c.a. de l'organisme René Desrochers et le directeur général de l'établissement Claude Charland.

## Un premier tournoi de golf pour la fondation du CLSC Suzor-Coté

Gilles Besmargian  
besmar@videotron.ca  
VICTORIAVILLE

Sous la présidence d'honneur de Mariette Lemaire, la fondation du CLSC Suzor-Coté tiendra son tout premier tournoi de golf le samedi 28 juin prochain, au Club de golf Cristal de Saint-Rosaire. Et pour cette première édition, on espère recruter 160 amateurs et rien de moins que 25 000 \$. Pour le souper au même endroit, la présence de 60 personnes supplémentaires correspondrait aux attentes du comité organisateur.

Exceptionnellement, il n'y aura pas de table de cadeaux à l'issue de la compétition amicale. Le comité a préféré remettre des prix aux golfeurs et golfeuses les plus habiles sur les trous à normale trois.

Par ailleurs, les entreprises ou commerces intéressés pourront afficher une annonce publicitaire sur le vert de pratique et à chacun des 18 trous sur le terrain. Le prix varie entre 300 \$ (au vert de pratique) et 60 \$.

On aura compris que l'activité se veut d'abord une source de financement pour la fondation dont le but premier est d'acquérir divers équipements spécialisés pour les gens. «L'an passé, de déclarer le directeur général du CLSC Suzor-

Coté, Claude Charland, une somme de 25 000 \$ a été consacrée à cet effet. Je pense à des lits d'hôpital, des matelas, lève-patients, des concentrateurs d'oxygène, des marchettes, etc., afin de favoriser le mieux-être des personnes qui reçoivent des soins à domicile».

L'argent sert aussi à offrir des suppléments alimentaires aux jeunes femmes enceintes à risque, à satisfaire des besoins de base chez les jeunes familles à faible revenu pour lesquelles les ressources du milieu ne suffisent pas et à répondre à des besoins personnels particuliers.

Parmi les sources de revenus pour l'organisme, qui a réussi à recueillir environ 80 000 \$ en 2002, il y a entre autres les dons particuliers, ceux offerts à l'organisme par l'entremise des salons funéraires et la vente de poinsettias. À l'automne, celle-ci avait permis d'amasser plus de 8300 \$.

Pour la présidente d'honneur, Mariette Lemaire, engagée dans son milieu à Kingsey Falls, il s'agit aussi d'une première à ce titre. «J'ai accepté l'invitation qu'on m'a faite parce que je sais que le CLSC touche des gens de tous les âges dont souvent la santé est précaire. Et comme ma bonne étoile m'a donnée une bonne santé et le golf représente mon activité estivale préférée, je n'ai pu résister à la tentation de m'impliquer», a-t-elle conclu.

CHEVROLET

# CLIMATISEZ À VOLONTÉ



## CLIMATISEUR À NOS FRAIS OU CRÉDIT ÉQUIVALENT\*

0% À L'ACHAT\*  
À LA LOCATION 0\$  
GM paie la 1<sup>re</sup> mensualité\*\* et le dépôt de sécurité\*\*\*



**Cavalier VLX 4 portes**  
avec climatiseur à nos frais\*

Modèle redessiné (intérieur et extérieur), plus grande maniabilité, moteur 2,2 litres ECOTEC de 140 HP à DACT, boîte automatique 4 vitesses, banquette arrière rabattable divisée 60/40, dispositif antivol, deux sacs gonflables à l'avant, climatiseur, vitres, portes et miroirs à commandes électriques, télédéverrouillage des portes, radio AM/FM stéréo avec lecteur CD, aileron arrière, moulures latérales de la couleur de la carrosserie

Garantie 5 ans ou 100 000 km sur le groupe motopropulseur, sans franchise

**198 \$/mois\*\***

	MENSUALITÉ	COMPTANT (ou échange équivalent)
LOCATION 48 MOIS	259 \$	0 \$
	198 \$	2 849 \$

**Cavalier VL 4 portes**  
avec crédit climatiseur\*

Modèle redessiné (intérieur et extérieur), plus grande maniabilité, moteur 2,2 litres ECOTEC de 140 HP à DACT, boîte manuelle Getrag 5 vitesses, banquette arrière rabattable divisée 60/40, dispositif antivol, roues de 14 po, deux sacs gonflables à l'avant

Garantie 5 ans ou 100 000 km sur le groupe motopropulseur, sans franchise

**168 \$/mois\*\***

	MENSUALITÉ	COMPTANT (ou échange équivalent)
LOCATION 48 MOIS	213 \$	0 \$
	168 \$	2 081 \$



Vos concessionnaires du Québec

**25 ans**  
Ça pousse à fêter!

Cette année, Serres et pépinière St-Élie fête ses 25 ans de croissance.

Une merveilleuse occasion de se régaler des couleurs printanières et de mettre la main... à la terre!

## Grande Exposition horticole

Samedi 29 et dimanche 30 mars de 10 h à 17 h

- Découvrez nos serres prêtes pour la saison
- Cueillez une multitude d'informations horticoles
- Rencontrez nos spécialistes qui répondront à vos questions

### Ateliers-conférences

Samedi

- 11 h : Réussissez vos jardinières victoriennes
- 13 h : Comment soigner et faire fleurir votre orchidée
- 15 h : Découvrez des produits alternatifs aux pesticides

Dimanche

- 11 h : Apprivoisez l'art des bonsaïs
- 13 h : Réussissez vos jardinières victoriennes
- 15 h : Des plantes d'eau en pots sur votre terrasse



Serres et pépinière  
**St-Élie**

4675, boul. Industriel, Sherbrooke J1L 2W5 (819) 562-8328

L'Association des concessionnaires Chevrolet du Québec suggère aux consommateurs de lire ce qui suit. Offres d'une durée limitée, réservées aux particuliers, s'appliquent aux modèles neufs 2003 en stock suivants: Cavalier VLX (1JL69/158, MX0, C60, T43) et Cavalier VL (1JL69/171A). Photos à titre indicatif seulement. Sujet à l'approbation du crédit de GMAC. Frais reliés à l'inscription au Registre des droits personnels et réels mobiliers, frais d'administration et droits payables à la livraison. \* Offre valide en autant que le consommateur prenne livraison du véhicule au plus tard le 2 juin 2003. S'applique à l'achat ou à la location. Le climatiseur doit avoir été installé en usine sur le véhicule en stock ou un crédit de 999 \$ sera offert. La taxe d'accise applicable au climatiseur est à la charge du consommateur. \*\* Taux de financement à l'achat de 0 % disponible pour des termes allant jusqu'à 48 mois. \*\*\* Conditions applicables à la location pour des termes allant jusqu'à 48 mois, premier versement mensuel (taxes incluses) payé par General Motors. \*\*\*\* À la location, aucun versement initial requis et dépôt de sécurité payé par General Motors. Le dépôt ne sera pas remis au consommateur à la fin de la période de location. \*\* Paiements mensuels basés sur un bail de 48 mois avec versement initial ou échange équivalent (voir tableaux). À la location, transport et préparation inclus. Immatriculation, assurance et taxes en sus. Frais de 12 ¢ du km après 80 000 km. \* Les mensualités à la location tiennent compte des crédits applicables. L'offre de financement à l'achat et celle du climatiseur ne s'appliquent pas aux Vibe, Corvette, Cadillac, Hummer, Fourgonnettes passagers et marchandises, Sierra, Silverado 2500/3500 cabines classiques et allongées (sauf CAP), Sierra, Silverado 2500/3500 à cabine multiplexe et chéris-cabine, Sierra, Silverado 2500 HD chéris-cabine (style reporté) et aux camions série W et poids moyens. L'offre de financement à l'achat ne s'applique pas non plus aux Tahoe, Yukon, Yukon Denali, Suburban, Yukon XL et Yukon XL Denali. Ces offres sont exclusives et ne peuvent être jumelées à aucun autre programme incitatif d'achat ou de location à l'exception des programmes de La Carte GM, des Diplômes et de GM Mobilité. Le concessionnaire peut fixer son propre prix. Un échange de véhicules entre concessionnaires peut être requis.

Renseignez-vous chez votre concessionnaire participant, à gmcanada.com ou au 1 800 463-7483.

# Un nouveau DG à La Poudrière

Sylvie Pion  
sylvie@netrevolution.com  
WINDSOR

Originaire de la région de Montréal, Thomas Dandurand relève un nouveau défi en devenant directeur général de La Poudrière de Windsor. Cumulant des expériences notamment au niveau de la culture et des communications, il se penchera prochainement sur l'élaboration de la programmation 2003 du centre culturel et patrimonial ainsi que sur l'application du plan directeur de développe-

ment. M. Dandurand, qui remplace Denise Savard, a entre autres oeuvré dans les régions de Montréal et de l'Outaouais auprès d'organismes communautaires et sans but lucratif. Il a coordonné un festival artistique à Lachine, puis occupé la fonction de directeur des communications pour l'organisme Pôle des rapides. Il a travaillé à Plaisance, dans l'Outaouais, où il a assumé la gérance d'un centre d'interprétation et d'un parc naturel.

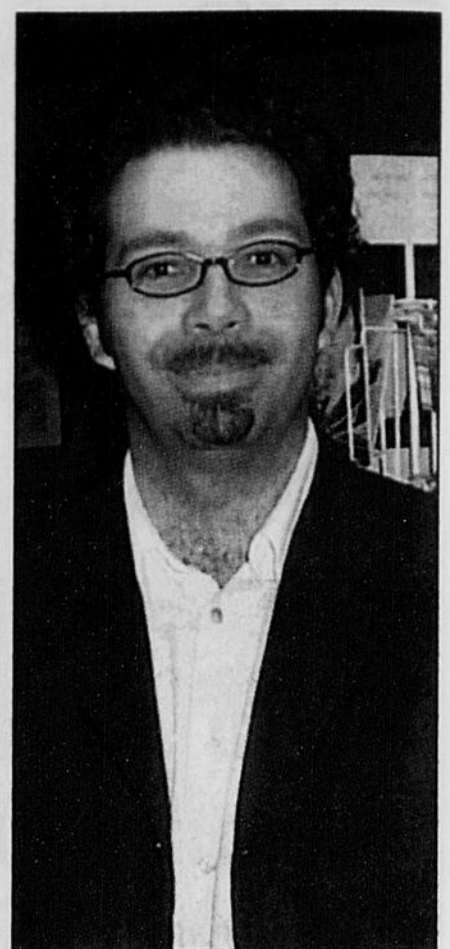
«C'était un de mes rêves de vivre en région et je suis en train de le réaliser. Ma mère possède une terre à Eastman et je me sens donc à l'aise au niveau de

la région de l'Estrie. J'arrive avec un background et un regard peut-être différent des gens d'ici. Ceux-ci ont toujours connu le site de La Poudrière tel qu'il est. En venant de l'extérieur, je vois combien le site est unique et comment on peut le mettre en valeur tout en gardant le côté authentique», révèle le directeur général.

En poste depuis lundi dernier, Thomas Dandurand a déjà rencontré plusieurs bénévoles reliés au centre culturel et patrimonial, des bénévoles avec lesquels il désire collaborer étroitement. Il veut faire ressortir les particularités du parc historique. «Ce que je

trouve unique, c'est le paysage, la nature. Une personne qui veut avoir une expérience nature peut aller à plusieurs endroits, mais ce qui est particulier ici, c'est l'histoire et les ruines qu'on y retrouve. Cela donne une architecture spéciale et il faut travailler là-dessus», mentionne-t-il.

Bien que la programmation ne soit pas définie, le directeur général annonce que les événements tels le symposium et la soirée vins et fromages seront de retour. Une nouvelle exposition permanente sera aménagée grâce à l'obtention d'une aide provenant du ministère de la Culture et des Communications, et ce, en plus des expositions



Thomas Dandurand

temporaires. «L'exposition permanente est réaménagée et pourra être vue vers la mi-mai. Ce sera un beau concept qui sera fait à partir d'une explosion. Les modules seront installés en fonction de cela. L'an passé, ce sont 16 000 visiteurs qui ont franchi les tourniquets de La Poudrière.

Éventuellement, on va se positionner comme un attrait majeur si l'on place nos pions comme il faut. Au niveau touristique en Estrie, on parle de développer la route du Sud. On proposera aux gens qui visitent Montréal et Québec lors d'un séjour de s'y rendre en passant par le Sud. Cela leur donnera l'occasion de vivre des expériences plus champêtres», dit-il.

Avec le conseil d'administration, M. Dandurand doit regarder comment seront appliquées les grandes lignes du plan directeur de développement. La Poudrière bénéficie du programme d'infrastructures Canada-Québec pour la réalisation de travaux. «Nous espérons faire des travaux cette saison, peut-être au printemps. On va analyser le plan, car il y a certaines choses qu'on pense couper. Nous voulons faire le point sur le montant final. Il nous reste environ 720 000 \$ pour les travaux. Il est important qu'on embarque et qu'on réalise ce plan de développement le plus possible cette année», ajoute Sylvie Bureau, conseillère municipale responsable de La Poudrière.

Dès maintenant

# SOLDE 50 HEURES

Du 26 au 30 mars

Jusqu'à

## VÊTEMENTS

Ensemble 2 pièces  
**WHITE LAND**

homme et femme

Prix rég. : 254<sup>99</sup>\$

Spécial **99<sup>99</sup>\$**

**61%**  
DE RABAIS

Manteaux de planche  
**NATURMANIA**

homme et femme

Prix rég. : 149<sup>99</sup>\$

Spécial **59<sup>99</sup>\$**

**60%**  
DE RABAIS

3 dans 1  
**MISTY MOUNTAIN**

homme et femme

Prix rég. : 229<sup>99</sup>\$

Spécial **99<sup>99</sup>\$**

**57%**  
DE RABAIS

# 80%

## DE RABAIS

Collection  
**TWIST et LIQUID** à

**50%**  
de rabais

Gants  
**SEIRUS et CHAOS** à

**50%**  
de rabais

Lot de t-shirts  
et de casquettes  
**AIRWALK, FIVETRACK**  
et **LIQUID** à

**50%**  
de rabais

Grande sélection  
de vêtements hiver  
sacrifiée à

**80%**  
de rabais

## SKIS

Skis  
**SPORTEN CARVO**

Prix rég. : 199<sup>99</sup>\$

Spécial **59<sup>99</sup>\$**

**70%**  
DE RABAIS

Skis  
**DYNASTAR SPEED SX 62**

Prix rég. : 599<sup>99</sup>\$

Spécial **199<sup>99</sup>\$**

**67%**  
DE RABAIS

Bottes  
**LANGE VECTOR 7**  
homme

Prix rég. : 499<sup>99</sup>\$

Spécial **149<sup>99</sup>\$**

**70%**  
DE RABAIS

Bottes  
**LANGE VENUS 50**  
femme

Prix rég. : 499<sup>99</sup>\$

Spécial **149<sup>99</sup>\$**

**70%**  
DE RABAIS

Lunettes  
**ARNETTE**

Prix rég. : 89<sup>99</sup>\$

Spécial **29<sup>99</sup>\$**

**67%**  
DE RABAIS

Mini-skis  
**SPORTEN**

Prix rég. : 249<sup>99</sup>\$

Spécial **99<sup>99</sup>\$**

**60%**  
DE RABAIS

## CHAUSSURES

**PUMA JAMED**  
pour homme

Prix rég. : 99<sup>99</sup>\$

Spécial **39<sup>99</sup>\$**

**60%**  
DE RABAIS

**PHOBI PYRO**  
pour femme

Prix rég. : 69<sup>99</sup>\$

Spécial **24<sup>99</sup>\$**

**64%**  
DE RABAIS

**BROOKS SLIDER**  
junior

Prix rég. : 29<sup>99</sup>\$

Spécial **14<sup>99</sup>\$**

**50%**  
DE RABAIS

**HI TECH HAWK**  
pour homme

Prix rég. : 89<sup>99</sup>\$

Spécial **29<sup>99</sup>\$**

**67%**  
DE RABAIS

## PLANCHE À NEIGE

Planche  
**WD**

Prix rég. : 299<sup>99</sup>\$

Spécial **89<sup>99</sup>\$**

**70%**  
DE RABAIS

Bottes  
**FLOW MORPHAN**

Prix rég. : 349<sup>99</sup>\$

Spécial **99<sup>99</sup>\$**

**71%**  
DE RABAIS

Casques de planche  
**KUU Sports**

Prix rég. : 69<sup>99</sup>\$

Spécial **34<sup>99</sup>\$**

**50%**  
DE RABAIS

## HOCHEY

Gants  
**ITECH HG6000**

Prix rég. : 169<sup>99</sup>\$

Spécial **79<sup>99</sup>\$**

**53%**  
DE RABAIS

Bâtons  
**LOUISVILLE XTRA-LITE**

Prix rég. : 29<sup>99</sup>\$

Spécial **11<sup>99</sup>\$**

**60%**  
DE RABAIS

COMBINAISONS  
junior

Prix rég. : 19<sup>99</sup>\$

Spécial **5<sup>99</sup>\$**

**70%**  
DE RABAIS

Patins  
**BAUER VAPOR 2**

Prix rég. : 199<sup>99</sup>\$

Spécial **99<sup>99</sup>\$**

**50%**  
DE RABAIS

# ECONO SPORTS

1567, King Ouest, Sherbrooke, 346-4050

**BINGO**  
Au Sportplex de Hawkesbury  
Le samedi 12 avril 2003 à 16 h

EN PRIX

**68 000\$**

Servie d'autobus disponible

15 parties = 1 000 \$  
5 parties = 2 000 \$  
2 parties = 5 000 \$  
3 parties = 10 000 \$

1 BONANZA 50/50 MAXIMUM 3 000 \$

ADMISSION 18 FACES 100 \$

Info et réservation : Hélène : 837-3124 ou 1 800 667-4433

**Maison L'ESTIME**

REINTEGRATION SOCIALE

(Un soutien vers l'autonomie)

As-tu besoin d'un soutien afin de reprendre ta vie en main?

Ta dépendance est-elle la cause de tes problèmes?

La Maison l'Estime peut t'aider à mettre fin à tes jours sombres et à réintégrer la société en toute confiance.

Un simple appel suffit

Appelle au (819) 569-2555

PARTENAIRES

Le Groupe Progestrie

ARSST  
Association régionale de santé et sécurité au travail de l'Estrie

M. DIIONNE  
CENTRE DE BEAUTÉ