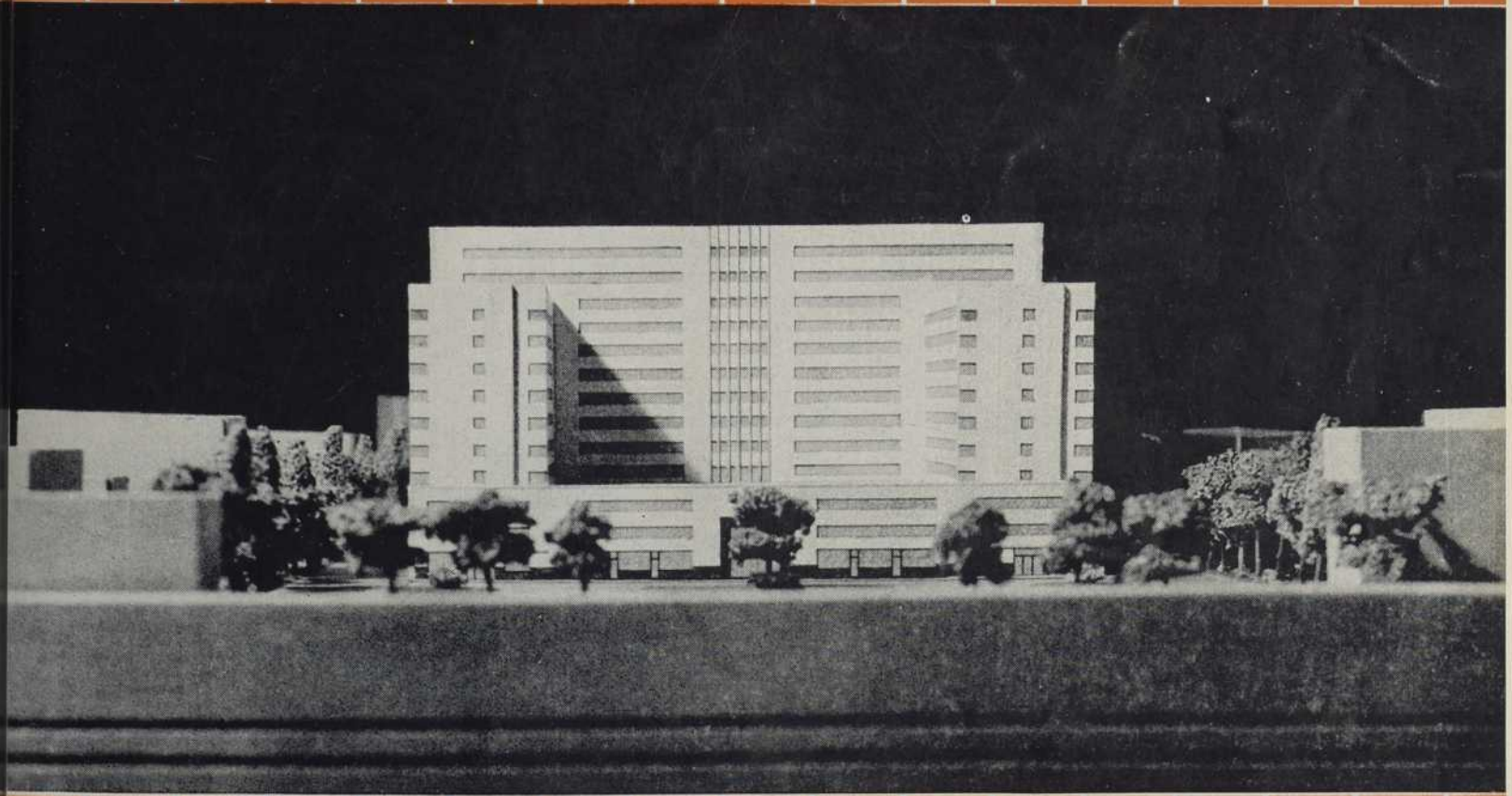


8-8-49

ARCHITECTURE

BATIMENT · CONSTRUCTION



MONTREAL
AVRIL 36 1949
MAGASINS



BISCO assure aux clients un confort parfait à l'année!

L'hiver ou l'été, l'automne ou le printemps, les produits Bisco donnent toujours entière satisfaction. Par les températures les plus torrides l'isolant Bisco garde la maison fraîche. Quand reviennent les froids polaires ce même isolant retient la chaleur à l'intérieur, diminuant les frais de chauffage. Les toitures et les lambris Bisco résistent au feu (ce qui réduit les taux d'assurance-incendie). Ils protègent votre foyer contre la pluie et la neige! Leurs couleurs gaies et leur belle apparence ajoutent un attrait de plus à votre demeure. Embellissez avec BISCO!

L'ASSORTIMENT DES PRODUITS BISCO COMPREND :

- BARDEAUX D'ASPHALTE
- TOITURES EN ROULEAUX, LISSES OU À SURFACE MINÉRALISÉE
- LAMBRIS "ROLLBRICK"
- REVÊTEMENTS SECS OU GOUDRONNÉS
- FEUTRE ISOLANT OU SATURÉ D'ASPHALTE
- LAINE MINÉRALE ISOLANTE

BISHOP ASPHALT PAPERS LTD.

Manufacturiers de matériaux de construction de haute qualité depuis plus de 60 ans.

Siège social,
moulin à papier et
manufacture à Portneuf Station, P.Q.



Succursale,
bureau et entrepôt à
162 rue St-Paul, Québec, P.Q. 49-6MF

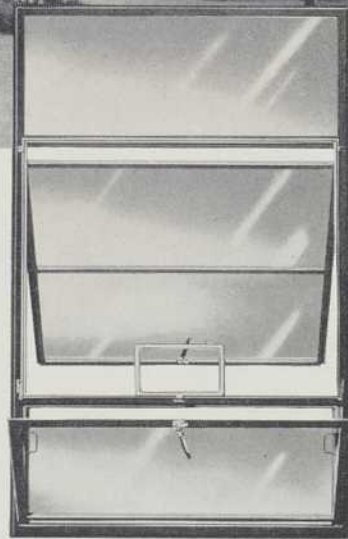


Nouvel édifice Canadian General Electric
situé à Oakville, Ontario.

Architectes : Beck and Eadie.

LES CHÂSSIS

Fenestra



Les châssis d'acier Fenestra ont été spécifiés et installés partout dans cette nouvelle bâtisse des plus modernes. La lumière et la ventilation en sont d'autant améliorées. Le coût de ces fenêtres est bas à cause de la standardisation du produit. Leur installation est peu coûteuse puisque leurs dimensions sont en fonction des autres matériaux des murs.

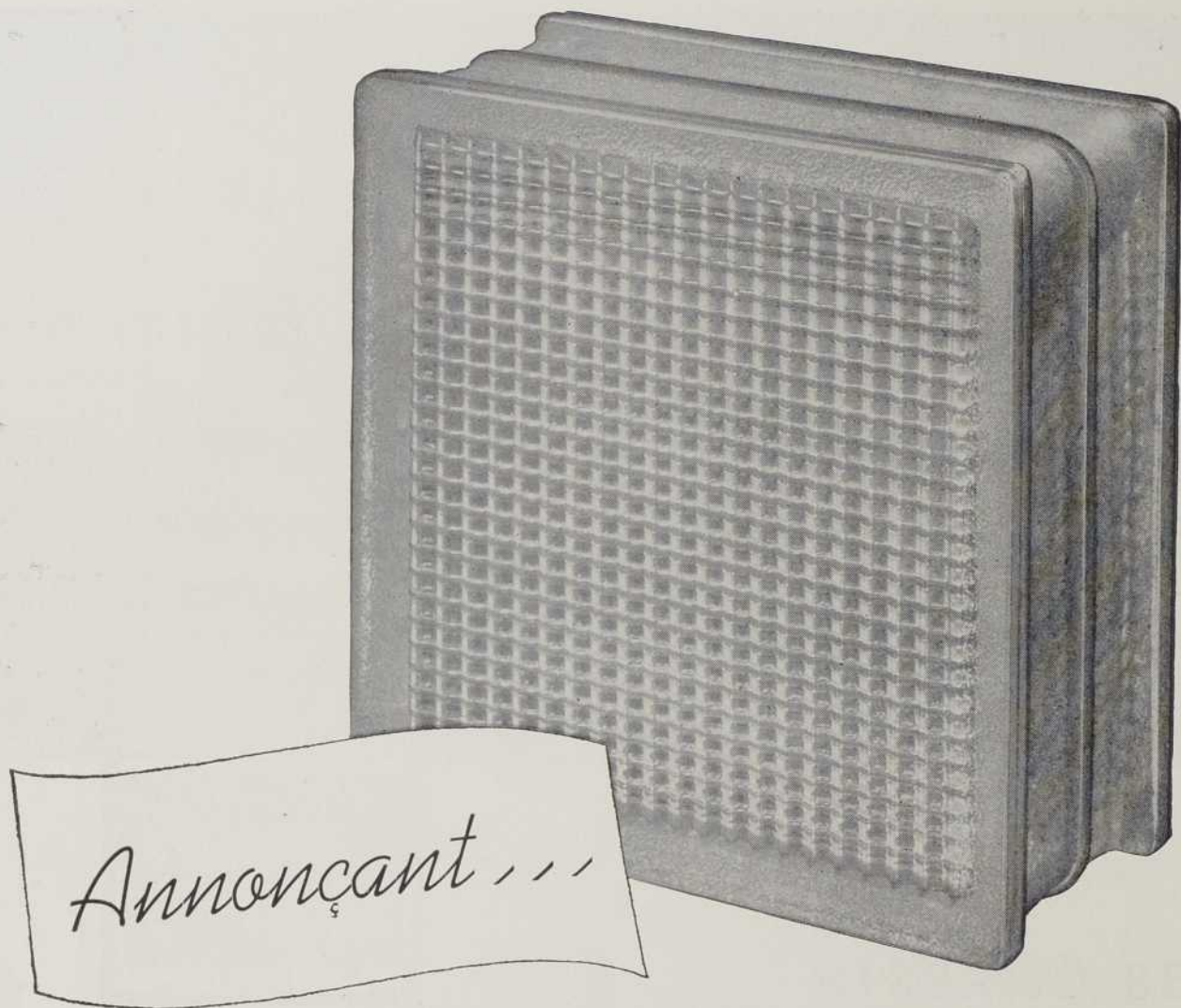
De plus, leur entretien n'est pas élevé parce que ces châssis atteignent le haut niveau de qualité toujours exigé des produits Fenestra.

Nous nous ferons un plaisir de vous aider dans le choix des modèles et des grandeurs les mieux appropriés aux cas qui vous intéressent.

CANADIAN METAL WINDOW & STEEL PRODUCTS LIMITED

160 River St.,
TORONTO

4862 Wilson Ave.,
MONTREAL



le nouveau Bloc de Verre PC Soft-Lite à Prisme B

Blocs de Verre d'un dessin révolutionnaire et perfectionné

CE dernier accomplissement de nos spécialistes en fait d'éclairage constitue le perfectionnement le plus radical apporté au dessin des blocs de verre depuis que ce matériau moderne a été présenté pour la première fois. Le Bloc de Verre PC Soft-Lite à Prisme B est conçu pour réfracter et diffuser les rayons incidents provenant directement du soleil, pour distribuer cette lumière plus uniformément, sur de plus grandes surfaces, pour réduire

au minimum les contrastes d'éclairage sur les surfaces.

Les Blocs de Verre PC Soft-Lite à Prisme B incorporent aussi tous les avantages que vous trouverez dans les autres modèles PC—propriétés d'isolation excellentes; nettoyage facile et rapide; peu ou point d'entretien.

Quand vous projetez de nouvelles constructions ou des rénovations d'anciens immeubles, assurez-vous que vous êtes au courant de la dernière nouveauté, le Bloc de Verre PC Soft-Lite à Prisme B. Mettez-vous en rapport avec votre succursale Hobbs la plus proche ou envoyez ce coupon à Hobbs Glass Limited, London, Canada, pour de la documentation descriptive.

Blocs de Verre PC . . . caractéristique d'un édifice moderne.

SUCCURSALES
DANS
TOUT LE PAYS



Hobbs Glass Limited,
London, Canada, Dept. 11-D

Veillez m'envoyer, gratis, de la documentation descriptive sur les Blocs de Verre PC Soft-Lite à Prisme B.

NOM

ADRESSE

VILLE PROV.



STRUCTURE EN

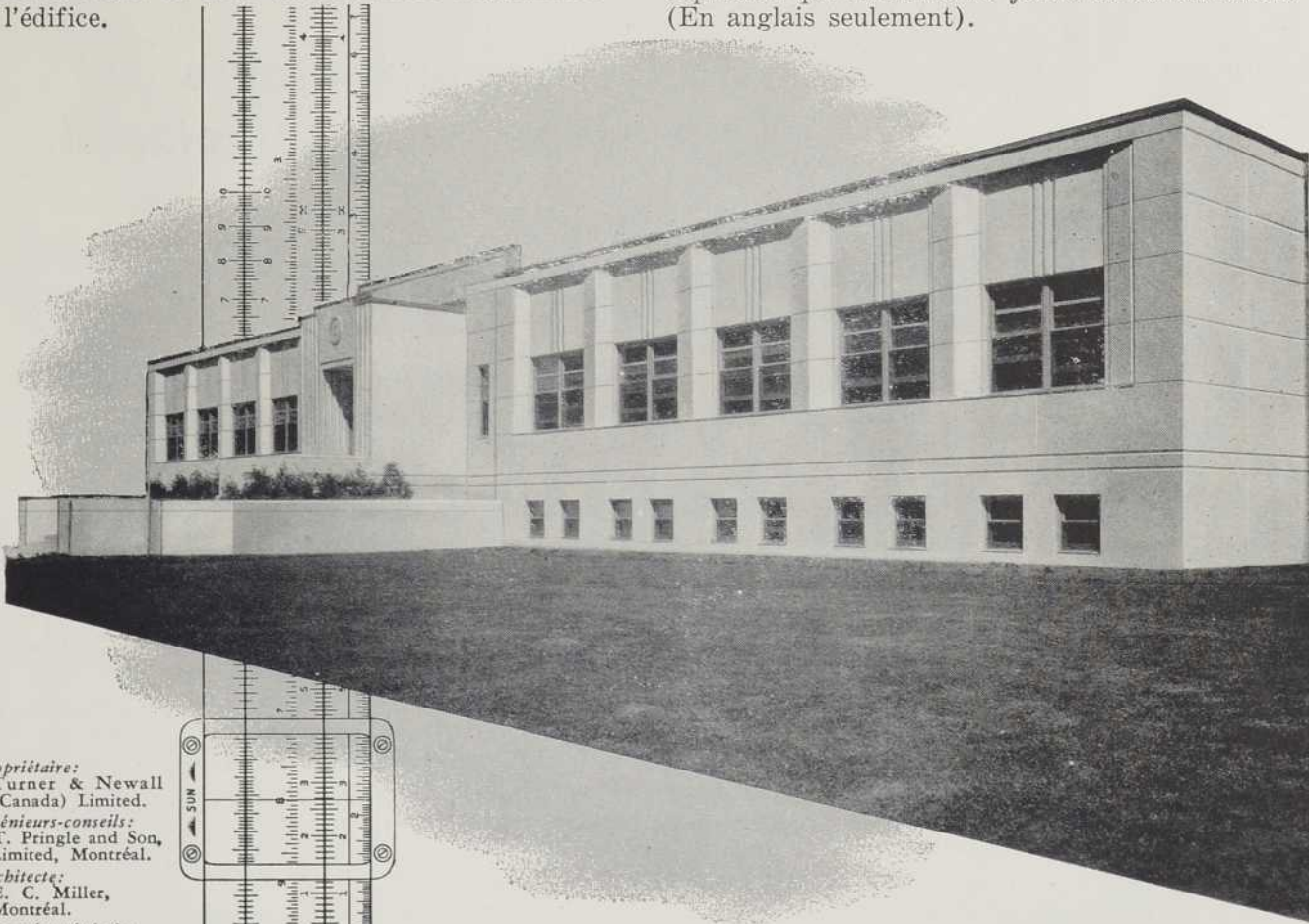
BÉTON AVEC JOINTS DE CONSTRUCTION



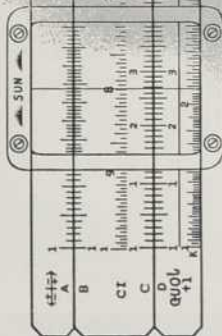
Dans cet immeuble, récemment érigé pour Turner & Newall (Canada) Limited, on a eu recours à des joints de construction afin de concentrer à des points prédéterminés les fissures possibles causées par le rétrécissement. Prévus dans les plans des ingénieurs et de l'architecte, ces joints furent exécutés à peu de frais sans modifier l'apparence de l'édifice.

C'est un autre exemple de la multitude des fins auxquelles le béton peut être affecté — de l'aisance avec laquelle on l'adapte à toutes les prescriptions de l'architecte et des ingénieurs.

Demandez nos brochures gratuites "Forms for Architectural Concrete" et "Architectural Concrete for Small Buildings", ainsi que le feuillet explicatif qui concerne les joints de construction. (En anglais seulement).



Propriétaire:
Turner & Newall
(Canada) Limited.
Ingénieurs-conseils:
T. Pringle and Son,
Limited, Montréal.
Architecte:
E. C. Miller,
Montréal.
Entreprise générale:
Anglin-Norcross,
Quebec, Limited,
Montréal.



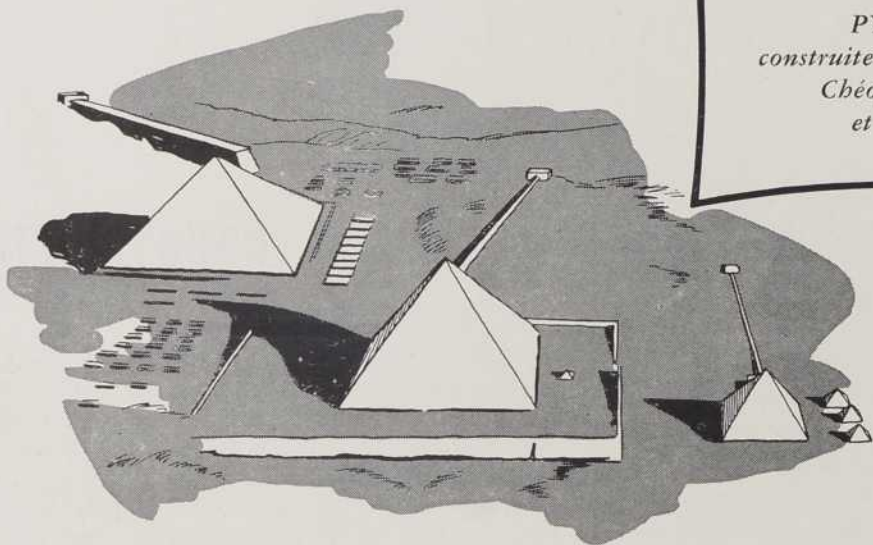
4911DF



CANADA CEMENT COMPANY LIMITED

CANADA CEMENT COMPANY BLDG., PHILLIPS SQUARE, MONTREAL

SALES OFFICES: QUEBEC MONTREAL TORONTO WINNIPEG CALGARY



PYRAMIDES
*construites par trois pharaons:
 Chéops, Chéphrem
 et Micerinus.*

Ceux qui construisent pour toujours
 sont en faveur de son emploi

LE MEDUSA STONESET

Le « Medusa Stoneset » augmente la stabilité et la durée des édifices de pierre et de brique. Il est exempt des défauts du mortier ordinaire. Il subit moins le changement de volume que tout autre ciment blanc : la contraction est donc une chose du passé. Il est imperméable. Il donne lieu à un lien solide, durable, à l'épreuve de l'humidité empêchant l'effritement que cause la gelée. Le « Stoneset » élimine les taches par infiltration ; c'est le seul du genre fabriqué au Canada.



*57 années
 de progrès tangible*

Les joints de mortier contenant le « Stoneset » ont une uniformité attrayante. Il n'y a aucune trace de l'action de l'efflorescence. Il est tout indiqué pour la prise en place, la crépissure, le jointoiment et aussi pour le posage des briques de parement et des tuiles. A tous ces avantages, ajoutez que le coût de l'emploi du « Stoneset », à l'épreuve des souillures, est bas.

1-49-F

MEDUSA STONESET

MEDUSA PRODUCTS COMPANY OF CANADA LIMITED

PARIS

ONTARIO

Câble armé flexible « A.C.L. » entouré de plomb

Câble armé flexible « A.E.C. »

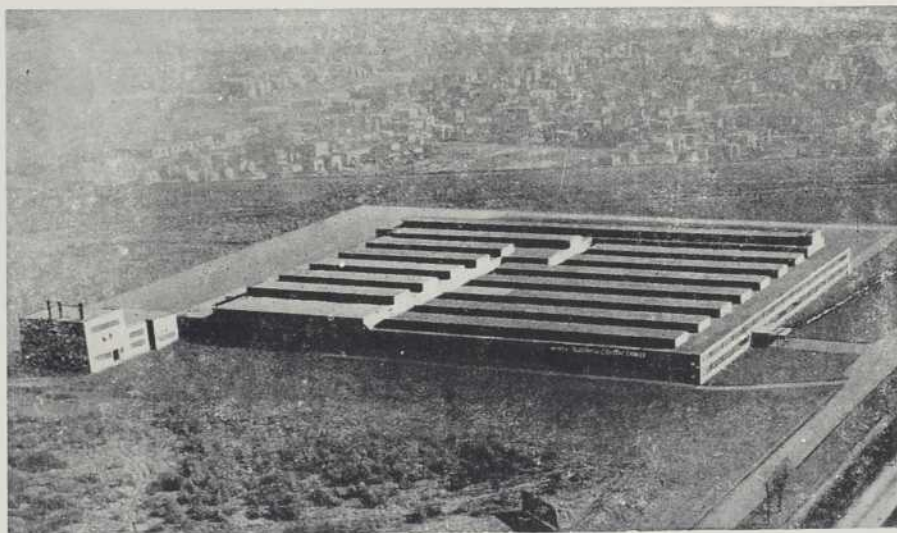
Fil sous tresse recouvert de caoutchouc pour la télégraphie

Câble sous tresse recouvert de caoutchouc à l'usage de toutes tensions

Fil en « triple tresse » à l'épreuve des intempéries

Fil sous double tresse à l'épreuve des intempéries

Les Fils et les Câbles Northern Electric



NOUVELLE USINE DE FILS ET DE CÂBLES, SITUÉE A LACHINE, P. Q.

Fabricants de tous les genres de fils et de câbles électriques depuis plus de 50 ans

- Conducteur « ACSB »
- Fil d'antennes
- Câble de tableaux indicateurs
- Fil de tableaux indicateurs
- Fil d'armature
- Câble armé
- Fil recouvert d'amalgame
- Fil pour automobiles
- Cordon de sonneries
- Fil en cuivre jaune
- Fil en bronze
- Câble caoutchouté pour extensions
- Fil d'alliage de cadmium et de cuivre
- Câble pour voitures
- Conducteur « CCSB »
- Câble de contrôle
- Câble de cuivre
- Fil de cuivre
- Fil soudé au cuivre
- Câble soudé au cuivre
- Conducteurs de cuivre soudés au cuivre
- Assemblages pour cordons
- Câble pour dictographes
- Câble d'ascenseur
- Fil émaillé
- Câble pour signaux d'incendie
- Fil d'applications

- Câble à l'épreuve du feu
- Fil à l'épreuve du feu
- Fil scellé contre le feu
- Câble scellé contre le feu
- Câble armé flexible
- Cordons flexibles
- Câble d'armature pour fournaies
- Câble d'acier « Hi-Con »
- Câble évité
- Câble pour la pose des fils à l'intérieur
- Câble pour téléphones de communication des services
- Câbles recouverts de plomb
- Câble d'acier sous plomb
- Câble pour phares de locomotives
- Fil pour aimants
- Câble marin
- Fil pour métallisation
- Câble pour lampes de mines
- Fil pour les forces armées
- Câble d'armature pour moteurs
- Câble pour essais ou gaz néon
- Câble armé non-métallique
- Câble « Norel A.C. »
- Câble « Norel A.C.L. »
- Câble « Norel X »

- Câble pour brûleurs à l'huile
- Fil pour bureaux
- Câble isolé au papier pour l'énergie électrique
- Câble téléphonique isolé au papier
- Câble pour grandes roues
- Câble pour appels de police
- Fil pour la radio
- Fil pour fourneaux
- Câble isolé au caoutchouc
- Fil isolé au caoutchouc
- Câble rigide à l'usage d'antennes
- Câble pour lignes de service
- Câble pour l'entrée des services
- Câble pour signaux
- Fil pour signaux
- Câble à combustion lente
- Fil à combustion lente
- Fil à combustion lente résistant aux intempéries
- Câble pour chauffage du sol
- Câble pour les usines
- Fil pour poêles
- Câble pour tableaux de distribution et de commutation
- Cordons pour tableaux de distribution et de commutation

- Fil pour tableaux de distribution et de commutation
- Câble caoutchouté pour prolongements
- Câble télégraphique
- Câble téléphonique
- Cordons téléphoniques
- Fils téléphoniques
- Câble pour bouts de lignes
- Fil et câble isolés avec de l'étain
- Câble pour contrôle thermostatique
- Câble d'armature pour transformateurs
- Câble pour feux de circulation
- Câble pour installation dans les tranchées
- Câble conducteur de traîley
- Câble d'énergie électrique, isolé avec coton verni
- Câble de cuivre à l'épreuve des intempéries
- Fil de cuivre à l'épreuve des intempéries
- Fil soudé au cuivre résistant aux intempéries
- Fil de fer à l'épreuve des intempéries
- Câble à l'épreuve des intempéries pour lignes de service
- Câble pour la soudure

Câble blindé, isolé au papier et recouvert de feuillard de plomb pour énergie électrique

Câble pendant à trois conducteurs

Câbles à trois conducteurs No. 4/0 B & S, vernis, isolés au coton et sous plomb, à l'usage de tensions de 12,000 volts

Câbles à trois conducteurs No. 4/0 B & S, isolés au papier et sous plomb, à l'usage de tensions de 22,000 volts

Câble armé spécialement à l'usage des mines

Câbles à trois conducteurs No. 1 B & S, isolés au caoutchouc, sous plomb et armés de rubans d'acier doubles à l'usage de tensions de 600 volts

Câble normal de 1,000,000 C.M., ruban de caoutchouc et sous tresse, à l'usage de tensions de 600 volts

Câbles à trois conducteurs de 500,000 C.M., isolés au papier et recouverts de feuillard de plomb, à l'usage de tensions de 2,200 volts

Câbles à quatre conducteurs, de 300,000 C.M., isolés au papier et recouverts de feuillard de plomb, à l'usage de tensions de 4,500 volts

ARRETS DE CÂBLES

BOÎTES DE RACCORDEMENT

OUTILAGE POUR ÉPISSURES

INSTALLATION DE CÂBLES DE TOUS GENRES

Northern Electric

COMPANY LIMITED

26 distributeurs par tout le Canada

S E R V I C E E L E C T R I Q U E N A T I O N A L

L'AVEU D'UN FINANCIER A UN ARCHITECTE.

“Jamais j’aurais pensé aux planchers comme puissance de revenus”

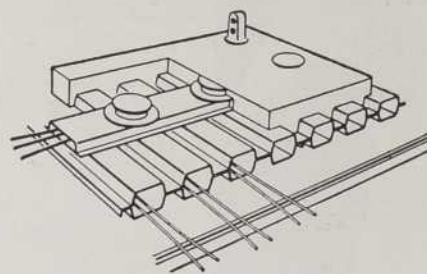


VOICI CE QUE MONTRA L'ARCHITECTE



Voici pourquoi la durée de l'érection est réduite de 20 à 30% par l'emploi du plancher « Q-Floor ».

Le « Q-Floor » est un plancher d'acier. On le livre coupé d'avance. Deux hommes en posent trente-deux pieds carrés en trente secondes. L'installation se fait à sec ; il n'y a pas de danger de feu. Le « Q-Floor » est immédiatement disponible comme plateforme pour les autres corps de métier. Il n'y a aucun retard occasionné par les matériaux arrosés. On n'a pas besoin de formes. Il est à l'épreuve des erreurs et du feu. Même si la livraison de l'acier est lente, on sauve du temps par l'usage de l'acier. Lorsque les ouvrages de démolition et d'excavation seront terminés, l'acier sera prêt. La construction d'acier hâte le parachèvement de l'édifice. Et c'est précisément à compter de ce jour que votre placement commence à rapporter.



« Le prix des planchers représente une partie tellement minime par rapport au coût total de la construction que l'on est porté à oublier que la surface des planchers est, après tout, le but de tout édifice. Vous dites qu'un plancher d'acier « Q-Floor » coûte moins cher que le tapis qui le recouvre. Cependant, par son emploi, les services électriques deviennent accessibles sur toute la surface exposée du plancher. Le posage de l'acier se fait à sec ; ainsi, la durée de son érection est abrégée de 20 à 30%. Voilà des avantages que tout acheteur de biens immobiliers sait apprécier puisqu'ils signifient l'épargne. Avec les années, les revenus sont plus considérables et, au tout début, ils s'obtiennent plus vite. Examinons les détails ».

Le « Q-Floor » est maintenant fabriqué au Canada avec de l'acier canadien, par une main-d'œuvre canadienne. Parmi les installations récentes, mentionnons : Can. General Electric Company Ltd., Hamilton, Ont. ; Barclays Bank, Toronto ; Steel Company of Canada, Ltd., Hamilton ; Bay-Grosvenor Bldg., Toronto.

Pour de plus amples détails, consultez votre architecte, ou écrivez à la ROBERTSON Division de

ROBERTSON-IRWIN LIMITED



TORONTO

HAMILTON

MONTRÉAL

Voici pourquoi un édifice ayant des planchers « Q-Floors » demeure toujours moderne.

Les compartiments d'acier du « Q-Floor » sont traversés par des conduites portant les fils servant à tous les services électriques ; peu importe le nombre des nouvelles machines d'affaires qui peuvent être inventées. Une sortie électrique s'établit à chaque six pouces. Il ne suffit qu'à pratiquer une petite ouverture, une besogne de quelques minutes. Les tranchées ne sont pas nécessaires. Ces sorties sont à la disposition des locataires. Ils peuvent en avoir autant qu'ils voudront. Leurs positions se changent à volonté. Elles se placent précisément là où elles sont plus utiles. Un édifice offrant de tels avantages est toujours à la page. De l'extérieur, il peut paraître ancien, mais la canalisation complète d'énergie que portent ses planchers, l'empêche de se démoder au point de vue de l'électricité.

Couleur ET Beauté

Pour "Ce qui
Saute aux
Yeux" ...



BUILDING PRODUCTS
BP
LIMITED

T.M. REG'D

BARDEAUX D'ASPHALTE (B.P.)

DES rouges, riches et chauds . . . des bleus frais et lumineux . . . des bruns, fauves ou cuivrés . . . des verts, bruyère ou bronze . . . la grande variété des couleurs et nuances B.P. vous permet d'obtenir exactement les tonalités qui conviennent aux toitures de maisons que vous projetez de construire.

Vous n'avez qu'à choisir celles qui feront ressortir les lignes de l'édifice, et se feront le complément des teintes des murs latéraux et des détails architecturaux.

Cette beauté, ces couleurs, résisteront aux pires intempéries pendant de longues années, car les bardeaux B.P. bravent tous les risques ordinaires qui menacent une toiture. Economiques, faciles à poser, ils diminuent les frais de peinture, de teinture, d'entretien.

BUILDING PRODUCTS LIMITED

Distributeurs par tout le Canada.

Pour une documentation complète touchant les modèles et couleurs que nous offrons, consultez un agent de la compagnie B.P. ou écrivez-nous.

Case postale 6063 à
Montréal

Case postale 2876 à
Winnipeg

4832F



SÉCURITÉ INCONTESTÉE

L'assortiment No « 84 » pour porte d'entrée reflète la grande solidité et la construction supérieure des produits Peterboro. Il est fabriqué d'un alliage de nickel coulé d'un fini de vieux fer. Les marteaux pour portes, les plaques pour boîtes à lettres et des assortiments pour portes à l'intérieur peuvent être obtenus pour appareiller.

Depuis soixante-quatre ans, la compagnie Peterboro Lock apporte, dans la fabrication des serrures, un goût artistique unique ainsi qu'une grande qualité. Ces serrures sont donc les plus attrayantes et celles qui sont le plus en demande au Canada.



THE PETERBORO LOCK
MANUFACTURING CO. LIMITED
PETERBORO - CANADA

3-49-F

*Essentiels pour
l'hygiène dans les
établissements publics*

CRANE

Robinets de chasse

PROPRES — ROBUSTES — EFFICACES

Dans les bureaux, les industries, les écoles, les hôpitaux et les institutions, le robinet de chasse directe est de première importance pour l'hygiène. Il assure une forte chasse pour les w.c., les urinoirs, les vidoirs, etc.

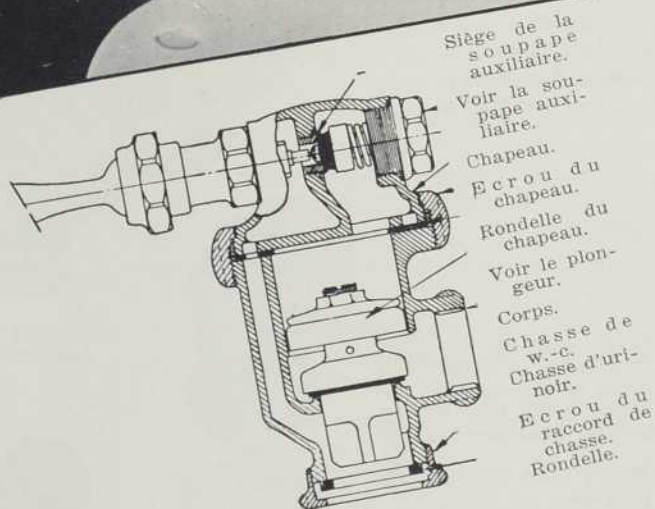
La Sté Crane fabrique un assortiment complet de robinets de chasse modernes pour répondre à tous les besoins. Ils sont propres d'apparence, compacts, faciles d'entretien. Leur construction robuste leur permet de soutenir tous les abus auxquels ils sont exposés.

Parmi leurs caractéristiques, notons le plongeur à longue course qu'une expérience de près de quarante années a démontré comme étant le plus efficace pour un bon fonctionnement.

*Pour plus amples renseignements, communiquez
avec votre succursale Crane.*

CRANE LIMITEE

Siège social : 1170, square Beaver Hall, Montréal
Succursales dans 18 villes du Canada et de Terre-Neuve



*Coupe d'un robinet
de chasse Crane.*

CRANE

ROBINETTERIE • RACCORDS • TUBES • POMPES
APPAREILS SANITAIRES • MATÉRIEL DE CHAUFFAGE

SERVICE NATIONAL PAR SES SUCCURSALES, LES GROSSISTES ET LES ENTREPRENEURS EN PLOMBERIE ET CHAUFFAGE

CONFORT par Chauffage Économique

...pour institutions, usines, appartements, résidences



L'INSTITUT NATIONAL CANADIEN DES AVEUGLES, SASKATOON, SASK.

Architectes: MM. Webster & Gilbert, Saskatoon, Sask.

Entrepreneurs en chauffage: Nixon Plumbing & Heating Co. Ltd., Saskatoon, Sask.

ON a choisi LE SYSTÈME « ARMSTRONG MONOFLO » A CIRCULATION FORCÉE D'EAU CHAUDE, divisé en deux zones afin de pourvoir aux besoins de chauffage de ce nouvel édifice érigé pour l'Institut national canadien des aveugles. La demande de chaleur de chacune des zones se règle par l'entremise d'un circulateur Armstrong. Le contrôle est automatique et répond exactement aux conditions atmosphériques.

A Edmonton, en Alberta, un édifice semblable a été érigé pour l'Institut national canadien des aveugles. Ici encore, LE SYSTÈME « ARMSTRONG MONOFLO » A CIRCULATION FORCÉE D'EAU CHAUDE, divisé en deux zones, fut employé.

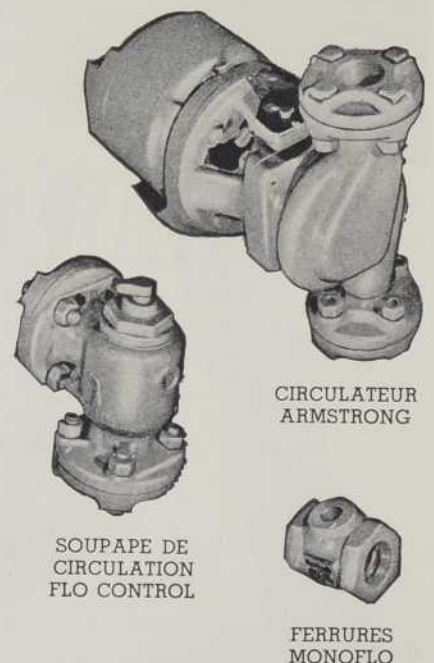
Architecte : Neil McKernan, Edmonton, Alberta.

Entrepreneurs en chauffage : J. W. Mould & Son, Edmonton, Alberta.

LE SYSTÈME « ARMSTRONG MONOFLO » empêche l'édifice de se surchauffer lorsqu'il fait doux. On ne souffre pas non plus, du manque de chauffage quand la température extérieure est très froide. Ainsi, les causes ordinaires de perte de combustible sont, par le fait même, éliminées. Voilà pourquoi le SYSTÈME « ARMSTRONG MONOFLO » A CIRCULATION FORCÉE D'EAU CHAUDE est de plus en plus en demande.

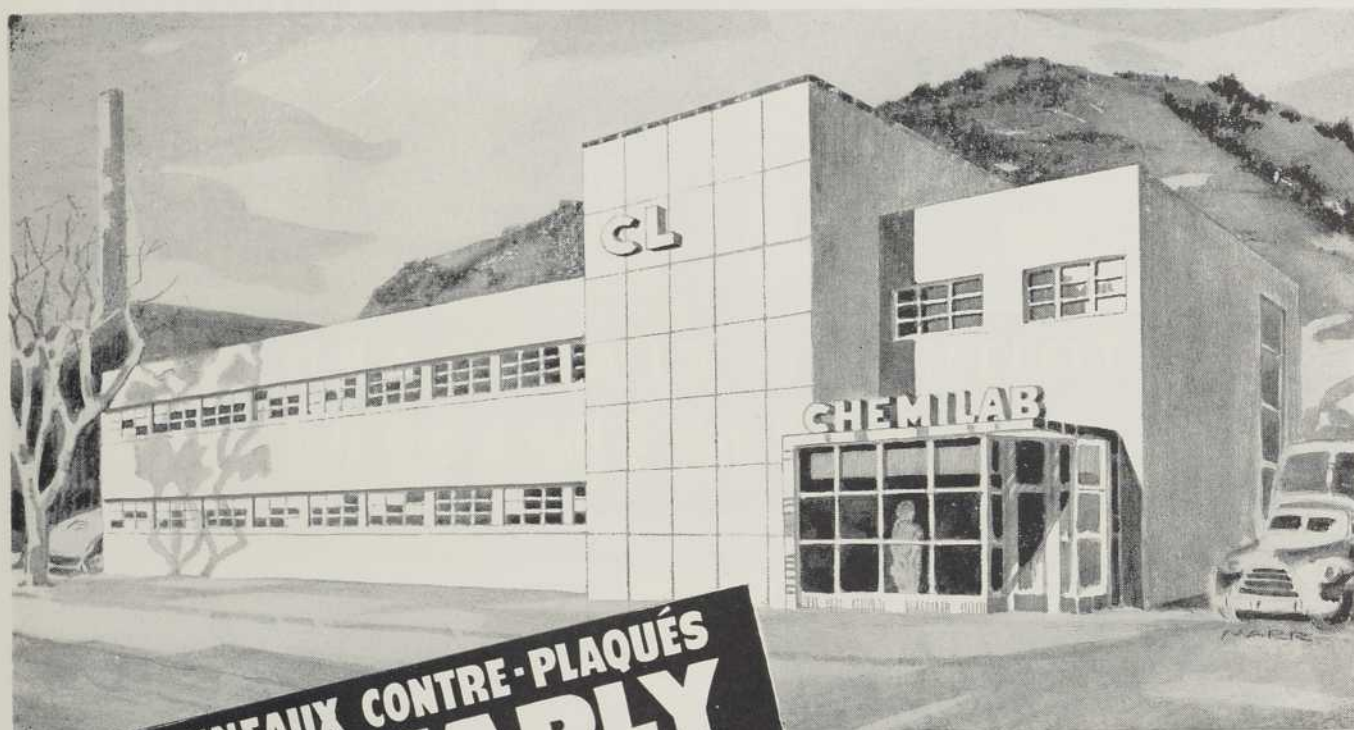
Les appareils requis pour le fonctionnement du SYSTÈME « MONOFLO » sont la simplicité même. Un rendement sûr s'obtient donc avec très peu d'entretien. Les accessoires essentiels sont le circulateur Armstrong, la soupape de circulation Flo Control et les ferrures Monoflo.

Vous êtes priés de nous faire parvenir vos demandes pour renseignements additionnels à propos des produits de chauffage Armstrong.



S. A. ARMSTRONG LIMITED
 TORONTO, CANADA

TRAVAUX PLUS RAPIDES ET MIEUX FAITS EN BÉTON



**PANNEAUX CONTRE-PLAQUÉS
SYLVAPLY
COLLÉS À L'ÉPREUVE DE L'EAU**

FORMES À BÉTON

Les PANNEAUX SYLVAPLY, collés à l'épreuve de l'eau, pour FORMES À BÉTON, donnent les meilleures surfaces de béton, polies et uniformes.

Le contreplaqué, le matériau à formes employé de préférence dans quelques-unes des constructions en béton les plus considérables au monde et dans les plus beaux édifices, s'emploie aussi avantageusement pour l'érection d'un solage en béton.

Les PANNEAUX SYLVAPLY pour FORMES À BÉTON peuvent être cloués tout près du bord sans danger d'être fendus. Les formes s'assemblent et se démontent facilement et rapidement. Les panneaux peuvent servir pour les faux-planchers et être utilisés plusieurs fois.

Huilés à la manufacture, les CONTREPLAQUÉS SYLVAPLY porteront au maximum le nombre de travaux auxquels ils peuvent servir, étant collés à l'épreuve de l'eau.

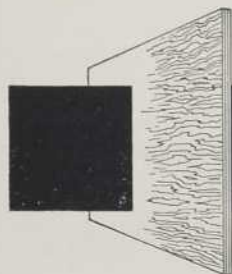
Épaisseurs $\frac{5}{8}$ " et $\frac{3}{4}$ ", en panneaux de 4' x 8' ou en panneaux extra-longs, jusqu'à 40', pour certaines applications particulières.

Ecrivez aujourd'hui pour détails sur les

PANNEAUX SYLVAPLY POUR FORMES À BÉTON

H. R. MacMillan Sales (Québec) Ltd.

5327, rue Drake, Montréal.



H. R. MacMILLAN SALES LTD.

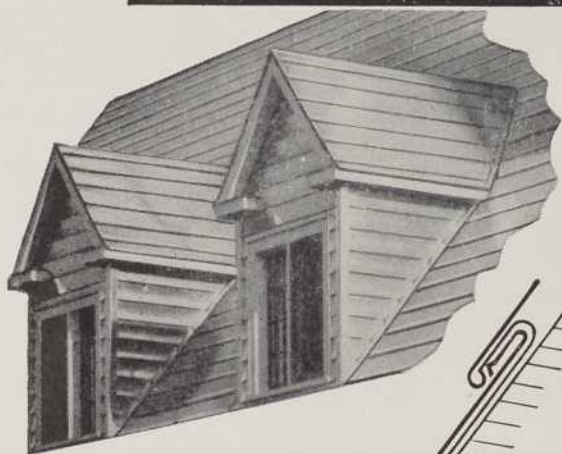
VANCOUVER • EDMONTON • WINNIPEG • LONDON • TORONTO • MONTREAL

La protection

permanente
sans entretien



TOITURE et CLAPBOARD
d'ALUMINIUM



COUPE DE LA COUVERTURE
DE 8 7/16" POUR TOITURES



COUPE DU REVÊTEMENT
DE 6 7/8" POUR LES MURS

AUCUN FRAIS D'ENTRETIEN — Le clapboard et la toiture d'aluminium vous débarrassent du coût de l'entretien pour l'extérieur de l'édifice. En effet, l'aluminium dure pour la vie ; il ne craquette pas, ni se fausse, ni ne rouille, ni se décompose.

ISOLATION THERMIQUE — L'aluminium reflète la chaleur. Il agit donc contre les pertes de chaleur en hiver et l'empêche de pénétrer à l'intérieur de la maison en été.

PROTECTION CONTRE L'INCENDIE — L'emploi de l'aluminium augmente cette protection.

PROTECTION CONTRE LA VERMINE — L'aluminium est à l'épreuve de l'attaque des termites, des rats et des souris.

ATTRAIT PERMANENT — La toiture et le revêtement en aluminium donnent des lignes douces et régulières sans encombrement. Ils conviennent à merveille aux besoins de l'architecture.

L'ALUMINIUM EST PEINT — En effet, l'aluminium se recouvre très facilement de peinture et la retient très bien. Puisque la surface de ce métal n'est pas poreuse, elle demande moins de peinture que le bois.

Le clapboard et toiture d'aluminium Creswell Pomeroy sont fabriqués en aluminium 3 S très durci. Il a une épaisseur de 0.028" (jauge B & S. No 21).

Ecrivez pour obtenir plus de spécifications, une entrevue et les prix.

Siège social et usine :

2150, AVENUE OXFORD, MONTRÉAL, P.Q.

**CRESSWELL
POMEROY
LTD.**

Succursales :

Halifax • Québec • Toronto • Winnipeg
Edmonton • Vancouver

Johns-Manville présente

TERRAFLEX

le *Nouveau* carreau à parquet
d'amiante plastique



un genre entièrement différent de couverture décorative
de planchers possédant ces trois nouveaux avantages...



1. Il n'est pas affecté par la graisse, l'huile, l'humidité alcaline ou de faibles solutions acides!

2. Il est extrêmement élastique, et cependant, il dépassera en durée tout autre genre de parquetage décoratif!

3. Les couleurs sont plus claires, plus nettes que tout ce qu'on ait encore pu obtenir en fait de parquetage élastique!

• Terraflex, le nouveau carreau à parquet d'amiante plastique, représente un progrès révolutionnaire dans le développement des parquetages élastiques. Johns-Manville en fut le pionnier et l'a doté de nombreux avantages qui ne s'obtiennent dans aucun autre genre de parquetage élastique. Plus souple sous le pied, il possède tout l'éclat et les vibrantes couleurs de tapis riches. Il conserve toutefois tous les avantages de robustesse du carreau d'asphalte J-M... tels que la résistance au feu et aux brûlures de cigarettes, la résistance aux empreintes creuses, la durabilité la résistance à l'humidité et la facilité d'entretien.

La stabilité des couleurs de Terraflex est sans parallèle et ces couleurs sont attrayantes avec tout genre d'éclairage,

un avantage qui fait de Terraflex un choix tout indiqué pour les magasins de robes ou de spécialités, les bars de luxe, les foyers, etc. Ses caractéristiques de résistance à la graisse et à l'huile assurent un usage satisfaisant dans les pharmacies, cuisines, restaurants, pâtisseries et fabriques. Son entretien facile et peu coûteux rend Terraflex doublement désirable dans les bureaux, salles de réception, écoles, hôpitaux et institutions semblables.

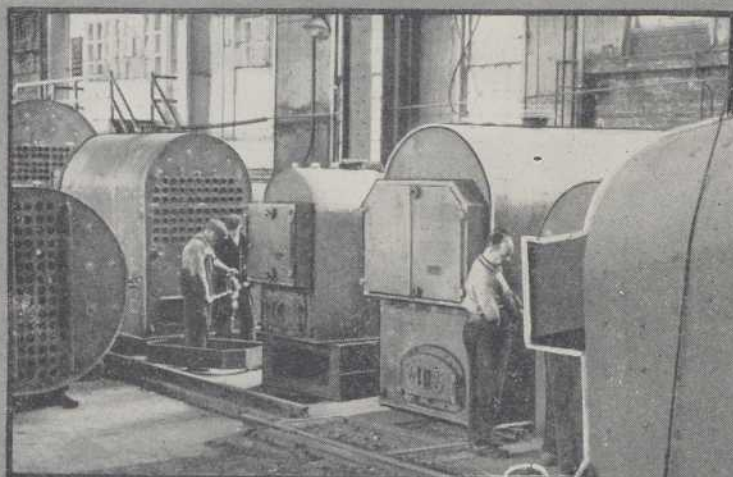
Sous tous rapports, le Terraflex Johns-Manville est ce qui se rapproche le plus d'un parquetage d'usage universel. Pour information complète et jolie brochure en couleurs, écrire à Canadian Johns-Manville, Toronto, Montréal, Winnipeg ou Vancouver.



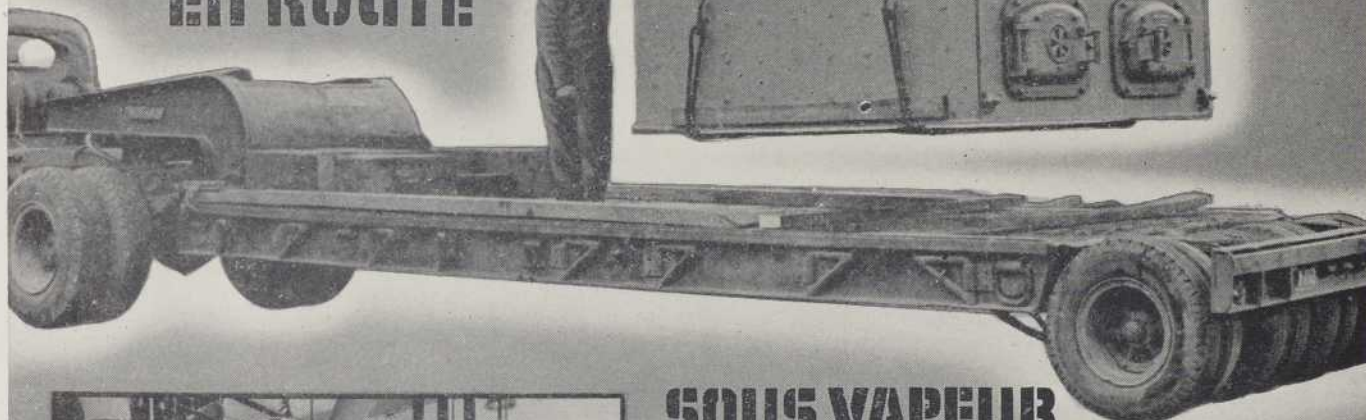
B-882F

Matériaux de construction
Johns-Manville

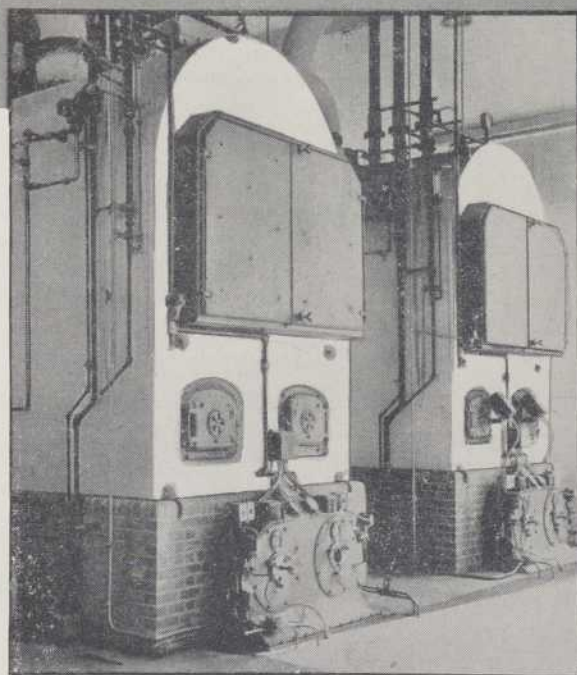
EN CONSTRUCTION



EN ROUTE



SOUS VAPEUR



De l'usine de Robb Engineering Works d'Amherst, N.-E. et des usines de Dominion Bridge à travers le Canada, sort une file continue de **CHAUDIÈRES ROBB-VICTOR**, destinée à une infinité de fins de chauffage.

Elles fournissent de la vapeur à basse pression pour le chauffage et pour certains procédés de fabrication avec beaucoup d'efficacité, s'adaptent rapidement et facilement à tous les types de combustibles et possèdent un taux élevé de transmission de chaleur.

Permettez-nous de coopérer avec vos ingénieurs-conseils pour vous fournir la chaudière qui convient le mieux à vos besoins. Pour recevoir une copie du Dépliant de Chaudières ROBB-VICTOR écrivez à B.P. 280, Montréal.



USINES ET BUREAUX DANS LES PRINCIPALES VILLES AU CANADA

Planchers Résilients dans la Construction Actuelle

Tenue sur Chauffage Radiant

L'EMPLOI croissant du chauffage radiant dans les maisons et édifices modernes a fixé l'attention des architectes sur la tenue des différents couvre-planchers résilients posés sur des sous-planchers chauffés. Il nous fait plaisir de répondre aux nombreuses demandes des architectes, pour plus d'information sur le sujet, en donnant les résultats de trois années d'expériences continues menées dans les laboratoires de la compagnie Armstrong, E.U.

Un système de chauffage à eau chaude fut employé pour ces épreuves. Il se composait de tuyaux en fer forgé d'un pouce, soudés, placés à douze pouces d'un centre à l'autre. L'eau circulait par les tuyaux à une température réglée. Vingt-sept thermo-couples électriques, enfouis dans le plancher aux points stratégiques, enregistraient la température de l'eau, du sous plancher et des couvre-planchers à toutes les phases de l'expérience.

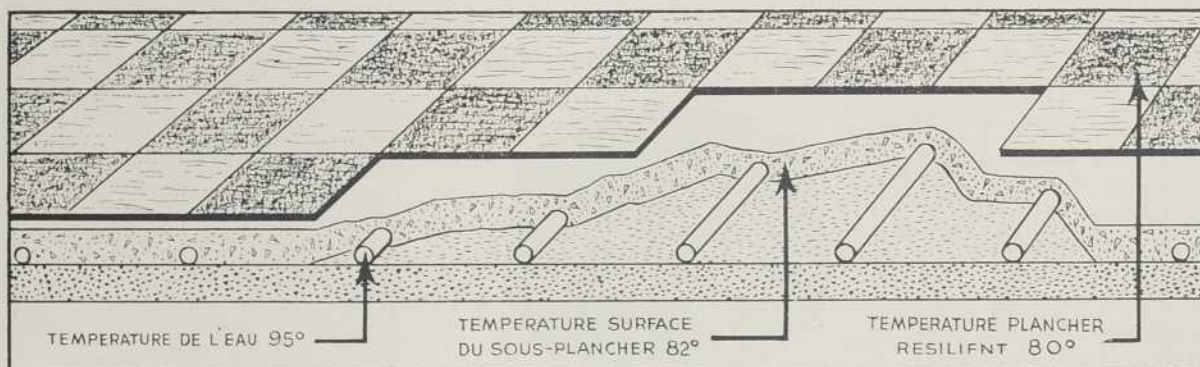
Les effets de la chaleur et de l'humidité ainsi que tout autre effet possible du chauffage radiant sur la dureté et la composition des couvre-planchers, étaient continuellement et minutieusement observés. Il faut ajouter à ces épreuves de laboratoire, l'examen attentif de plusieurs installations de couvre-planchers résilients dans des édifices chauffés par la chaleur radiante.

TOUT INDIQUE UNE TENUE SATISFAISANTE

Les résultats de ces expériences démontrent que les couvre-planchers résilients Armstrong peuvent être choisis, quel que soit le système de chauffage employé. Puisque la plupart des systèmes de chauffage radiant donnent une température normale de 75 à 85 degrés F. à la surface immédiate du béton, la température sur le plancher n'est pas aussi élevée que celle résultant de l'exposition directe aux rayons du soleil d'été.

A cause de leurs qualités thermoplastiques, la plupart des couvre-planchers résilients tendent à résister moins fortement aux empreintes lorsque la chaleur radiante s'élève au-dessus de la normale. Par conséquent, des sous meubles, recommandés par Armstrong, devraient toujours être placés sous les meubles reposant sur un plancher résilient pour le protéger des empreintes.

L'examen de diverses installations, les épreuves de laboratoire, menés par la compagnie Armstrong, prouvent que l'usage du chauffage radiant ne détermine pas un assèchement excessif qui pourrait altérer la dureté ou endommager rapidement les couvre-planchers résilients, ni ne présente d'autres problèmes insolites. Par conséquent, quel que soit le système de chauffage employé, chauffage radiant ou autres, les couvre-planchers résilients Armstrong peuvent être installés.



LA TUILE D'ASPHALTE ARMSTRONG RECOMMANDÉE POUR PLANCHERS AU NIVEAU OU AU-DESSUS DU SOL

Le chauffage radiant convenant parfaitement aux constructions d'un étage où le béton est étendu directement sur le sol, le problème de l'humidité devient de première importance lorsqu'il s'agit de recommander un couvre-plancher. L'humidité traverse le béton par action capillaire, amenant à la surface l'alcali qui s'attaque aux liants de la plupart des couvre-planchers résilients. Il est plus pratique de choisir un couvre-plancher résistant à l'humidité que d'hydrofuger le béton par le dispendieux système membrane. La Tuile d'Asphalte Armstrong répond aux besoins. Elle est spécialement composée pour résister à l'alcali qui monte à la surface du béton.

LA TUILE D'ASPHALTE ET LA TUILE DE CAOUTCHOUC ARMSTRONG ÉGALEMENT RECOMMANDÉES AU-DESSUS DU SOL

Au cours des expériences, la Tuile d'Asphalte et la Tuile de Caoutchouc Armstrong résistèrent aux conditions les plus sévères et à une température s'élevant, à la surface, au niveau anormal de 105 degrés F. Les liants restèrent forts et les adhésifs tinrent solidement. Cependant, avec le chauffage radiant comme avec tout autre système de chauffage conventionnel, la tuile de caoutchouc ne doit être employée que sur les planchers suspendus, ou sur les planchers munis d'une bonne ventilation sous le béton.

Pour une solution à un problème particulier de couvre-plancher sur un chauffage radiant ou pour toute information, appelez un des bureaux régionaux de la compagnie Armstrong ou écrivez directement à Armstrong Cork Canada Limited, Casier Postal 6092, Montréal, P.Q.

ARMSTRONG CORK CANADA LIMITED

Division des Couvre-Planchers

6911, boulevard Décarie, Montréal, P.Q.

SAINT-JEAN

QUEBEC

TORONTO

WINNIPEG

VANCOUVER

L'ASSORTIMENT COMPLET POUR 1949



Serpentins

Spécialités pour Chauffage à Vapeur

Appareils de Ventilation

Spécialités pour Chauffage à Eau Chaude

Appareils de Chauffage à Projection

Appareils de Chauffage Force-Flo

Ventilateurs

Appareils de Chauffage à Soufflage d'Air Chaud

Ailettes Murales de Convection

Radiateurs-Convecteurs

Climatiseurs



Chauffage Satisfaisant, quelle que soit la Hauteur du Plafond

Un bon système de chauffage, et un chauffage satisfaisant, ne sont pas obtenus par accident. Aujourd'hui, comme jamais auparavant, le chauffage est une science— et les nécessités du chauffage des usines, foyers, bureaux et **tout** autre immeuble exigent la connaissance des appareils de chauffage les plus récents et les données les plus modernes sur leur bonne installation.

Trane, grâce à ses activités incessantes dans le domaine des recherches, a mis au point de nouveaux appareils et apporté des perfectionnements aux appareils Trane déjà connus et utilisés. Grâce à des méthodes modernes de production en série, ces appareils ont été mis à la portée de toutes les bourses. De la nouvelle documentation, technique et éducative, tient tout le monde au courant des nouveaux perfectionnements. Les re-

présentants Trane, travaillant de concert avec les architectes, ingénieurs-conseils, entrepreneurs en bâtiment, entrepreneurs en chauffage et les usagers, ont aidé à établir le chauffage sur une base satisfaisante pour tous, grâce à l'emploi d'appareils peu coûteux, d'installation, de fonctionnement et d'entretien peu coûteux.

Appareils de chauffage Trane à projection



La Caractéristique d'Un Bon Chauffage

Ces principes, qui ont été mis en pratique au cours des 25 dernières années ont permis à Trane de battre la marche dans les domaines du chauffage, de la réfrigération et de la climatisation. Ces mêmes principes, toujours mis en pratique aujourd'hui, sont votre assurance de satisfaction quand vous spécifiez Trane.

Pour les renseignements les plus nouveaux sur le chauffage, la réfrigération et la climatisation, écrivez à Trane Company of Canada Limited, 4 Mowat Avenue, Toronto, Ontario.

CHAUFFAGE • RÉFRIGÉRATION • CLIMATISATION

Spécifiez

TRANE

1924

25^{ème} Anniversaire

TRANE COMPANY OF CANADA

LIMITED

637 rue Craig Ouest 711 Edifice Price
Montréal, P.Q. Québec, P.Q.

1949—et Toujours le Premier!

Succursales dans toutes les Villes Principales

POUR FOYERS . . . BUREAUX . . . USINES . . . HÔPITAUX . . . HÔTELS . . . ÉCOLES . . . INSTITUTIONS



ELDORADO HB

QUELLE EST LA VERTU SECRÈTE D'ELDORADO ?

Vous ne pouvez la voir, mais vous pouvez la deviner à la façon qu'Eldorado travaille pour vous — facilement, presque sans effort. Et vous pouvez en constater le résultat dans vos dessins et vos bleus.

On lui doit cette ligne nette, précise, égale en tout temps.

On lui doit une mine qui ne peut s'effriter ni s'écraser et qui résiste à la pression.

Cette vertu secrète se désigne par TYPHONITE ! Les dessins faits avec la mine de plomb Typhonite d'Eldorado donneront des bleus sans bavures et d'une lecture facile.

Il en existe 17 nuances, de 6B à 9H. Commandez des crayons Typhonite Eldorado de Dixon à votre fournisseur ordinaire.

DIXON'S TYPHONITE ELDORADO

DIXON'S TYPHONITE ELDORADO HB

Dans le monde entier, les ingénieurs et les dessinateurs préfèrent les crayons Eldorado. Si vous désirez un échantillon, communiquez-nous votre nom et votre adresse et indiquez quelle nuance du crayon Typhonite Eldorado de Dixon vous aimeriez essayer.

Fabriqué au Canada par

DIXON PENCIL COMPANY LIMITED
MONTREAL - NEWMARKET - TORONTO - VANCOUVER



LA BEAUTÉ, LA RÉSISTANCE

L'imposante bâtisse en pierre DESCHAMBAULT, construite en 1907, que nous voyons ci-dessus, et qui abrite l'Ecole des Hautes Etudes Commerciales, n'a rien cédé au temps, mais conserve encore la grâce et la résistance qu'elle avait à ses débuts. La pierre est, depuis toujours, synonyme de permanence.

L'Ecole des Hautes Etudes Commerciales, dont les cours ont commencé en 1911, contribue à donner à notre commerce et à notre industrie des dirigeants capables et des administrateurs compétents. Cette maison d'enseignement, qui nous fait honneur, forme des comptables, des financiers, des statisticiens, des commerçants, etc., pour assurer le succès de l'économie de notre pays.

LA PIERRE DE TAILLE

Martineau

SYMBOLE DE DURABILITÉ

LA CIE DE PIERRE DE TAILLE MARTINEAU LIMITÉE • 131^{ème} AVENUE ET MASSON • MONTREAL 36

Il est *facile*
 de réussir
 de beaux planchers
 avec la TUILE
 D'ASPHALTE
 "B.P."



Tout architecte connaît les mille et une possibilités de combinaisons de couleurs qu'offre la tuile d'asphalte « B.P. », que l'on pose « tuile par tuile ». A cause de cela, il est facile de réussir d'heureux effets de couleurs et de dessins adaptés au cadre, à l'ambiance, et d'obtenir en même temps, un plancher qui dure presque indéfiniment ! La tuile à planchers en asphalte « B.P. » est résistante, facile d'entretien, et se pose sur n'importe quel sous-plancher de bois ou de béton.

Pour plus de détails ou pour obtenir la liste complète de nos couleurs actuelles, écrivez-nous à :

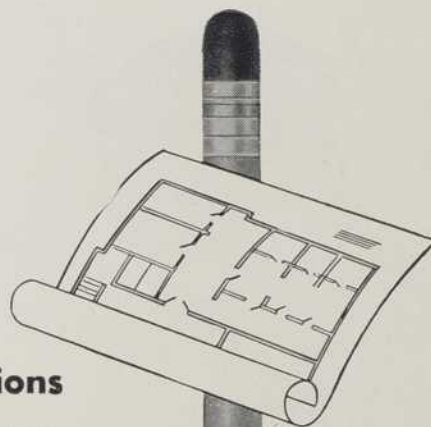
Case postale 6063, Montréal, ou 2876, Winnipeg.



*** BUILDING PRODUCTS LIMITED**

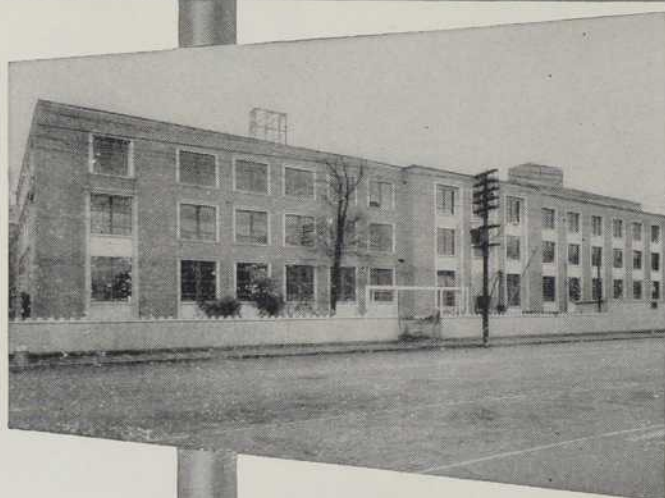
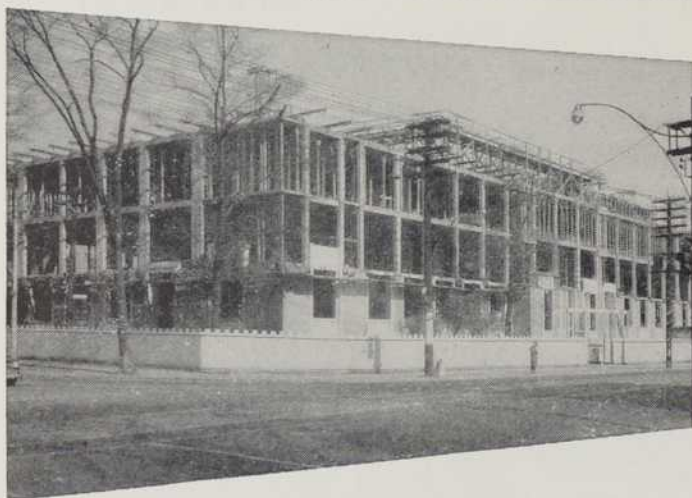
DISTRIBUTEURS PAR TOUT LE CANADA

Les plans, devis et spécifications
d'architectes de grande classe
comprennent immanquablement



L'ACIER D'ARMATURE

C. S. A. Spec. G. 30



Les meilleurs architectes et ingénieurs de notre pays spécifient l'acier d'armature Stelco pour les immeubles où la durabilité, un surcroît de solidité, et la modicité des frais d'entretien sont autant d'éléments de prime importance. Ils comprennent l'invariable qualité de l'acier d'armature Stelco. Ils savent qu'il est soumis à la surveillance la plus rigoureuse à chaque stade de sa fabrication. Ils sont convaincus que le produit parachevé est, sans exception, un exemple définitif de la qualité supérieure des produits STELCO.

Aujourd'hui, grâce à la prévoyance des architectes et ingénieurs canadiens qui exigent l'ACIER D'ARMATURE STELCO, nos immeubles sont plus solides et plus durables.

Ci-dessus: l'immeuble de la chimie industrielle de l'université de Toronto, maintenant appelé *Wallberg Memorial Building*.

Architectes:
MM. Page et Steel, Toronto.

Entreprise générale:
A. W. Robertson Company Limited,
Toronto.

Matériaux d'armature:
Dominion Structural Steel Limited,
Toronto.

4908FR


THE STEEL COMPANY OF CANADA, LIMITED
MONTREAL-QUEBEC

ACCÉLÉREZ LE SCIAGE AVEC CETTE NOUVELLE

Radial SKIL Saw

Bielle nouveau genre... Mises en place plus rapides... plus grande précision

1. Précision à 1/100e de pouce pour toute la durée de la machine.

2. On procède à tous les ajustements du point d'opération.

3. Bielle amovible nouveau genre à fonctionnement très doux.

4. Aucune obstruction dans le champ de vision.

La scie idéale pour couper les pièces de bois, les étagères, les caisses d'expédition, les compartiments et pour tout genre de sciage pour l'entretien.



5. Alignement constant grâce à des coussinets en double rangée.

6. Une pression du bout du doigt est tout ce qu'il faut.

7. Protecteur d'une seule pièce.

8. Echelle de graduations en gros caractères faciles à lire.

9. Amplement d'espace pour la mise en place et la manipulation des matériaux.

10. Une poignée de relèvement d'un genre nouveau

permet d'ajuster avec précision la profondeur de la coupe.

11. Des mèches de feutre gardent les rainures libres de poussière et de saleté.

12. Fabrication solide de la machine dans toutes ses parties à la manière typique de SKILTools.

Consultez votre distributeur dès aujourd'hui pour une démonstration du modèle, maximum de 5 c.v., pour convenir à vos besoins.

Le service des machines SkilTools se fait à notre usine du Canada

SKILTOOLS LTD.

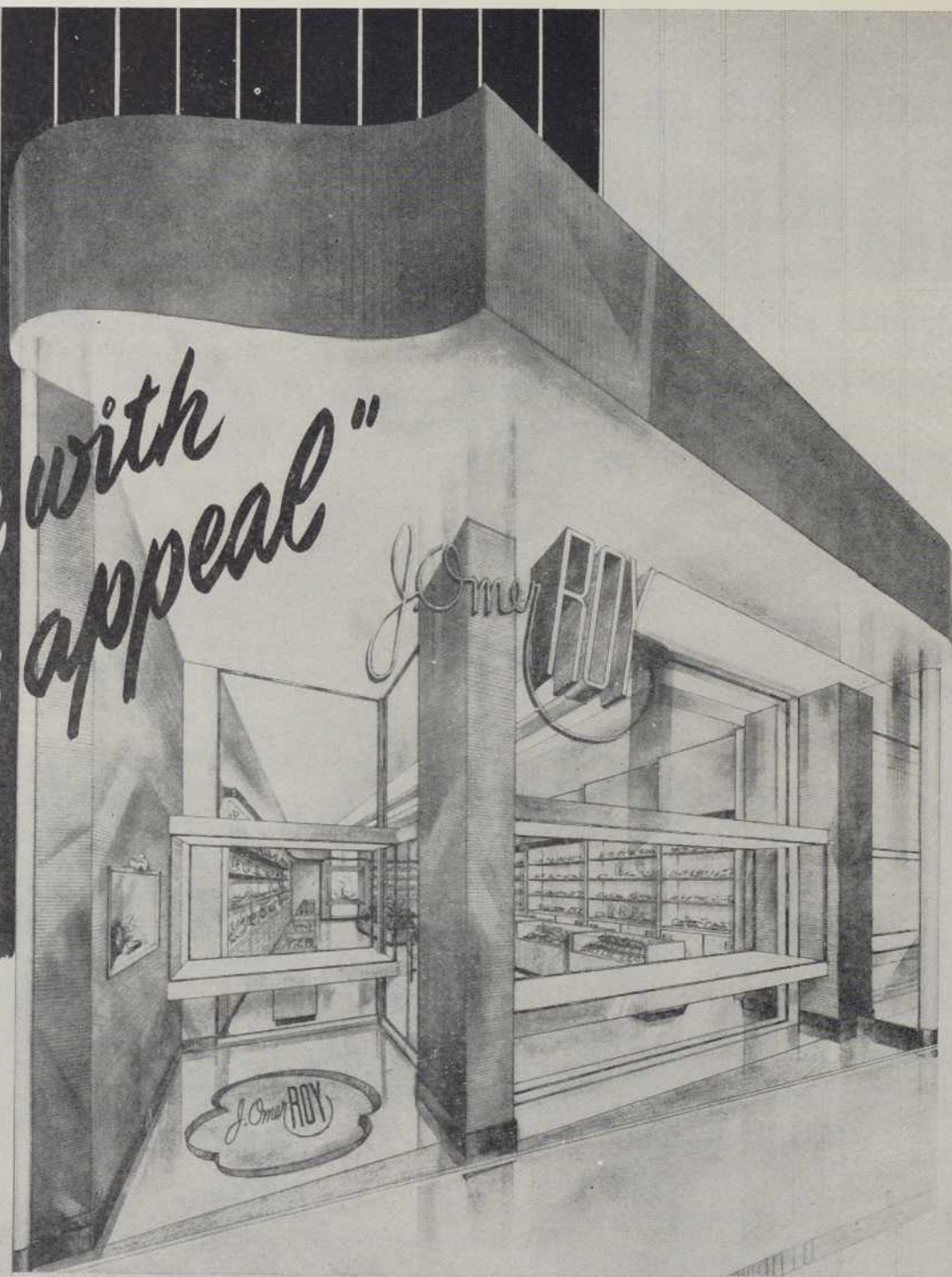
66, RUE PORTLAND, TORONTO, ONT.

SKIL ELECTRIC
Tools
PNEUMATIC

TRADE-MARK

Fabriqués par Skil Saw Inc.

"A store with
sales appeal"



Ce magasin a été dessiné et construit par

Les
INTÉRIEURS MODERNES

INC.

2050 ST-GERMAIN • MONTRÉAL • CH. 8014

ÉCLAIRAGE COLD CATHODE H. C. C.

ARCHITECTURE

BÂTIMENT · CONSTRUCTION

Directeur technique:

PAUL-HENRI LAPOINTE,
architecte

Gérant général:

ALBERT TREMBLAY,
éditeur

CONSEIL D'AVISEURS

EUGÈNE LAROSE, B.A.A., F.R.A.I.C.
P. - H. DESROSIERS
J. - L. - E. PRICE, M.E.I.C.
AIMÉ COUSINEAU, M.E.I.C.
GABRIEL ROUSSEAU, B.S.C. (M.I.T.)
HENRI MAGNAN
EMILE VENNÉ

ROMÉO VALOIS, I.C., B.S.A.
CHS - E. CAMPEAU,
GEO. - E. DE VARENNES
BERTRAND LANGLOIS
Me RAYMOND EUDES, M.P.
Me DANIEL JOHNSON, M.P.P.

Volume 4

AVRIL 1949

Numéro 36

MAGASINS, ÉDITORIAL	26
MAGASIN DE LINGERIE, NEW-YORK	27
MAGASIN DE VÊTEMENTS	28
MAGASIN DE VÊTEMENTS	29
PALAIS DU COMMERCE	30
« MERCHANDISE MART »	31
PHARMACIE ET FONTAINE	32
QUINCAILLERIE ET FERRONNERIE	32
MODERNISATION	33
PÂTISSERIE ET BOULANGERIE	34
MAGASIN D'ALIMENTS	34
MAGASIN DE CHAUSSURES	35
BIJOUTERIE ET HORLOGERIE	35
MAGASIN DE VÊTEMENT ET MERCERIE	36
MAGASIN DE VÊTEMENTS POUR HOMMES	36
MAGASIN DE CHAUSSURES, NEW-YORK	37
TECHNIQUE DU MAGASIN	37
MAGASIN DE GROS ET ENTREPOT	39
SALLE D'EXPOSITION ET DE VENTE	39

NOTRE PROCHAIN NUMÉRO

« Architecture » du mois de mai prochain présentera l'architecture des hôtels, auberges, etc., et une étude spéciale sur la construction dans la ville et la région de « Québec ».

EDITEURS : « Compagnie de Publication Canadienne », 3536 Chemin de la Côte-des-Neiges, Montréal, Tél. : Wellington 5090.
REDACTION : Paul Legrand, Jacques Baudoin ; Lucette Senécal, secrétaire, Georges Couture, photographie.
PUBLICITÉ : Marcel Byarelle, Stanley Stone, J.-R. Lefebvre, W.E. 5090 ; National Advertising : J.-F. D'Entremont, H.A. 5904.
ABONNEMENT : Une année \$4.00 (12 numéros). Autorisé comme envoi postal de la seconde classe, Ministère des Postes, Ottawa.
DROIT D'AUTEUR : Tous droits de reproduction, de traduction et d'adaptation, réservés pour tous pays.
TIRAGE CERTIFIÉ : Il a été imprimé 2,300 copies de ce numéro (Membre de la « Canadian Circulation Audit Board ».)

CCAB

M A G A S I N S

Il y a des formes d'art qui peuvent traduire un individualisme forcené et sont en quelque sorte, indépendantes de la lumière. Telles, par exemple, la musique et la poésie. Le fait qu'elles s'expriment toutes deux par le simple mécanisme du son ou de la forme verbale, les rend indépendantes de la matière.

En un sens, il en est de même de la peinture qui peut, parfois, ne traduire que de simples rêves, voire même des abstractions. Mais il est d'autres formes d'art plus solidement attachées à la matière et à la terre, et qui doivent toujours tenir compte des lois propres, attachées aux matériaux utilisés pour leur permettre de s'exprimer. Le sculpteur, par exemple, doit avant tout assurer l'équilibre de ses compositions, et l'architecte, lui aussi, doit veiller à l'aplomb

de ses constructions. Il n'est pas de divagations ni de libertés outrancières, permises en ces matières, étant donné le caractère rigide de leurs lois universelles. Il y a encore autre chose: l'artiste — peintre, musicien ou poète — peut être un individualiste cent pour cent; il peut se permettre de tourner le dos à son époque, se réfugier dans le passé, mépriser ses contemporains, et cependant, persister à vivre quand même, puissant et solitaire. Il n'en est pas ainsi de l'architecte, car l'architecture est un art social, né de la société et contribuant largement à son développement. Le premier constructeur, en créant l'abri ou la hutte, aida sans doute beaucoup à assurer la stabilité de son groupe; l'architecte exprime les besoins de son époque, et pour les connaître avec exactitude, il convient qu'il les étudie et soit attentif aux

tendances et aux aspirations de son temps.

Les architectes grecs et égyptiens, ceux du Moyen-Age, ont mieux que tous les autres, traduit fidèlement l'âme de leur siècle. L'architecture romane et gothique a magnifiquement exprimé l'idéal religieux de nos Pères.

Il est donc incontestable qu'un architecte doit comprendre son époque, ne pas rester en marge mais s'y soumettre intelligemment et raisonnablement; ainsi lui sera-t-il permis, parfois, de la dépasser et de hâter son évolution.

On sait déjà la part importante qui revient à l'architecte pour que l'École réponde convenablement aux besoins de la communauté; elle doit les comprendre, aller au devant d'eux et, en quelque sorte, prévoir l'avenir. De même pour l'Eglise: par la

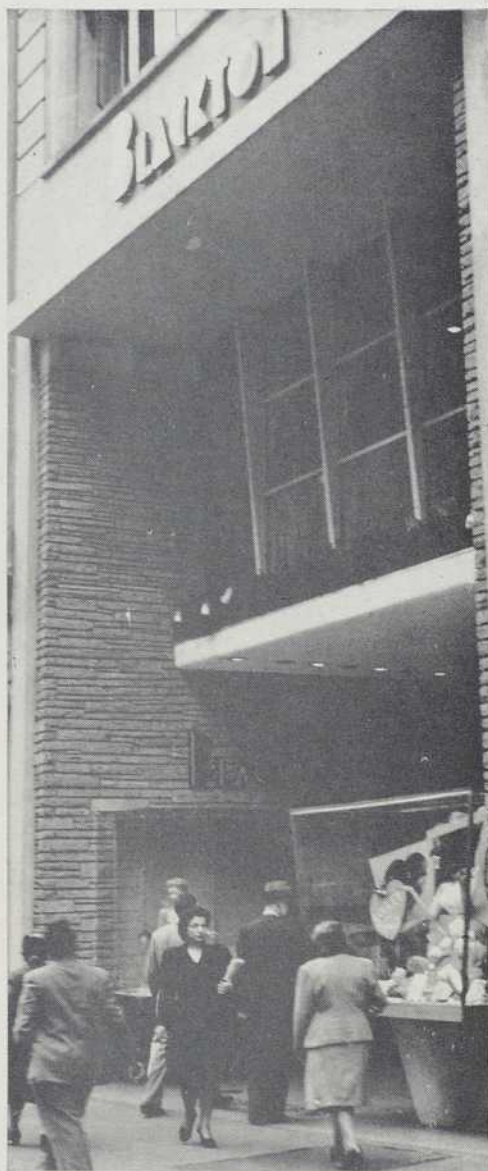
beauté conférée à son architecture, par le symbolisme inclus dans la pierre, l'architecte aidera et facilitera la prière dans le sanctuaire. Et son rôle n'est pas moins important dans la répartition et la distribution des autres "nourritures terrestres", d'un ordre beaucoup plus matériel, par exemple, les grands magasins.

Nous vivons dans une forme de démocratie où dominent la recherche et l'amour du confort, l'uniformisation du pouvoir d'achat et la puissance de la publicité. Ce sont des notions dont il faut rigoureusement tenir compte pour comprendre et suivre son époque. Quel rapport, direz-vous, entre démocratie et magasin ?

La réponse sera facilitée en vous suggérant de penser à la différence entre le magasin somptueux et fermé de la Cinquième Avenue, et les magasins "démocratiques" Wool-

worth et Macy, par exemple. La fabrication rapide, à petit profit mais en grande série, a déterminé la nécessité de vendre à une cadence accélérée ; d'où recherche d'une clientèle importante, au pouvoir d'achat modeste peut-être mais pratiquement, sans cesse renaissant. Et c'est ainsi que sont nés ces grands magasins à rayons, ou en chaîne, où l'on peut acheter n'importe quoi dans d'excellentes conditions de confort, d'éclairage, d'accès et de commodités diverses.

Si ces magasins ne sont pas, à proprement parler, des endroits où l'on vient se distraire et s'amuser, se reposer ou se délasser, encore faut-il, pour assurer leur succès et leur durée, que l'architecte leur confère a priori (ou dans la suite, par agrandissements ou restaurations ad hoc) un minimum raisonnable d'esthétique,



*Magasin de lingerie,
Cinquième Avenue, New-York.
(Photo Georges Couture)*



Magasin de vêtements. (Maquette de la Pittsburgh Plate Glass Co.)

car, en inculquant à la clientèle, le sens du Beau, l'architecte veille en même temps à la distraction et au confort du public et apporte un précieux concours à l'entreprise, qui verra s'accroître son chiffre d'affaires. La renommée d'une ville peut parfois, curieusement, s'établir d'après le nombre, la variété et la beauté de ses grands magasins. Ainsi en est-il pour la ville de Montréal et ses grands magasins. Leur architecture s'est révélée de bon goût et a su en faire des centres attrayants et attractifs. Pour la plupart, leur emplacement contribue à leur valoir ce succès qui ne faiblit pas; presque tous sont situés dans la rue la plus passante, dans l'artère principale de la Métropole. Bâties entre plusieurs rues, ils possèdent de très nombreuses portes, aux abords desquelles il est assez facile au client de ranger son auto. Généralement il existe un hall d'entrée mais il n'en est pas ainsi pour tous les magasins. Il semble cependant très utile de permettre une entrée massive de clients dans un hall

large, dégarni de rayons ou de vitrines, afin d'aider le flot humain à s'écouler rapidement vers les comptoirs, les ascenseurs et les étages. Dirons-nous quelques mots de la façade? Oui, car elle a son importance pour attirer le client par sa belle ordonnance, ses étages bien marqués, son éclairage publicitaire, et aussi par le nombre et la richesse de ses vitrines. Celles-ci, d'une façon générale, prouvent dans leur présentation des marchandises, une hardiesse de bon aloi, approuvée du public, qui cherchera toujours à faire une petite halte reposante devant une vitrine d'allure moderne, un étalage plaisant, colorié, bien éclairé, surtout le soir à l'aide des tubes phosphorescents invisibles dont la clarté ne fatigue pas les yeux mais au contraire, plaît par la douceur et la couleur de ses reflets discrets.

Ces vitrines sont accueillantes, illuminent abondamment la rue, de façon non tapageuse; les décors publicitaires sont parfois teintés d'audace et mériteraient de figurer dans

une exposition d'impressionnisme, mais la rareté du fait lui donne une originalité qui est remarquée, ce qui, du point de vue publicitaire, est assez concluant. A l'intérieur de ces magasins, les améliorations les plus importantes, tant du point de vue psychologique que du point de vue pratique, ont été l'élargissement des couloirs de circulation, entre les comptoirs.

Telle une grand'ville, ces magasins devraient toujours ménager une sorte d'allée centrale, large, permettant aisément les bifurcations, les croisements en évitant les embouteillages. Il n'en est pas toujours ainsi, et à certaines heures d'affluence, le public s'aperçoit qu'il devient fort difficile de circuler et de se rapprocher du comptoir repéré; il est donc à conseiller que certaines entreprises commerciales consultent leur architecte-décorateur pour que les comptoirs ne soient plus aussi rapprochés les uns des autres, car ils ne permettent pas une circulation



Magasin de vêtements. (Maquette de la Pittsburgh Plate Glass Co.)

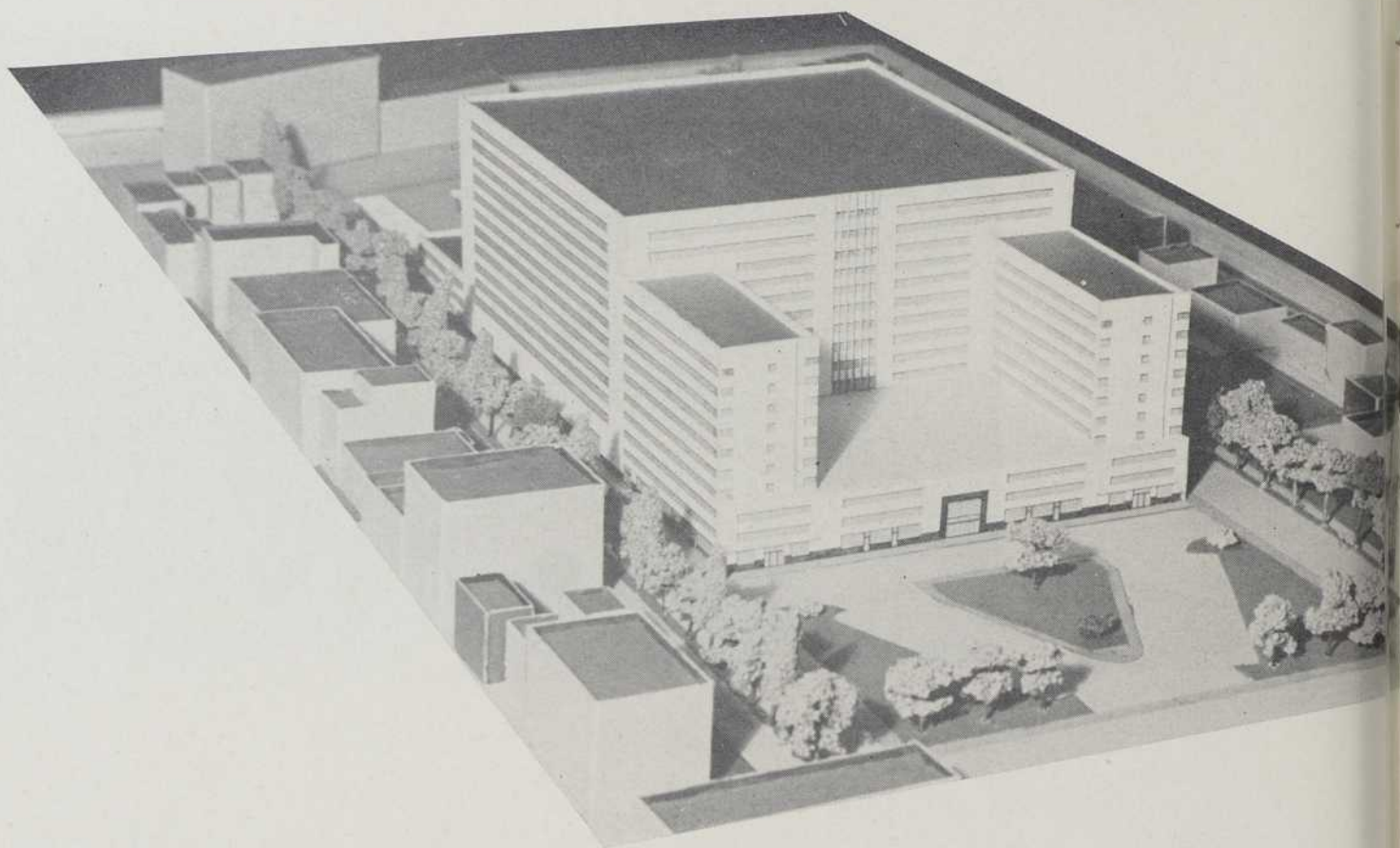
normale à l'intérieur. Il vaut mieux, semble-t-il, sacrifier, dans un étage, quelques comptoirs, ou encore les grouper, plutôt que de vouloir "aveugler" la clientèle par leur nombre.

Enfin, qu'il soit permis à un client, à un usager de ces grands magasins de déplorer que, dans le plan de répartition des rayons et comptoirs, on n'ait pas, systématiquement, distribuer PAR étage tout ce qui peut intéresser UNE catégorie de clients. Ainsi, pour obtenir que le magasin ne soit pas seulement un endroit de ravitaillement en toutes choses, mais encore un lieu de promenade où les clientes, particulièrement, viendraient en curieux et se laisseraient finalement tenter par tels et tels articles, on pourrait concevoir qu'un seul étage — ou deux si c'est nécessaire soit uniquement réservé à tout ce qui vêt, habille, pare, amuse la femme. De même pour l'homme et les jeunes gens; de même encore pour les bé-

bés, petits enfants, garçonnets ou fillettes.

Un exemple: l'ameublement d'une maison comprend évidemment le mobilier de cuisine. Or, il se trouve encore des magasins où tout l'ameublement, sauf précisément le mobilier de cuisine, se trouve rassemblé dans un seul étage. Dans ce domaine, il y aurait au contraire avantage et commodité de trouver TOUT au même étage; et le vendeur pourrait, avec goût et fantaisie, disposer les différents ameublements de cuisine, de salle à manger, de salon, de chambre à coucher, etc . . . Le principe directeur devrait être de ne pas obliger le client à demander et à chercher ailleurs, c'est à dire, à un autre étage, ce que, logiquement, il est en droit de trouver à tel étage. Il serait si facile, semble-t-il, de « meubler » tout un étage du magasin, en dressant blocs par blocs, des mobiliers de cuisine, fussent-ils en bois blanc, et ensuite des mobiliers convenant aux autres pièces d'appartement.

Ce qui est dit des meubles est également applicable à bien d'autres articles, principalement en ce qui concerne l'habillement COMPLET, des pieds à la tête. Cette remarque, qui ne tend qu'à donner une idée de ce qui est encore possible en cette matière, laisse supposer — ainsi que je l'ai vérifié — qu'il existe un public qui, tout en admirant les magasins mis actuellement à sa disposition, aimerait que ceux-ci ne se figent pas dans leur présentation actuelle, comme si le summum du confort était déjà atteint. Les architectes-décorateurs intéressés à connaître et à satisfaire les goûts changeants du public, aideront considérablement les Vendeurs en tenant ceux-ci au courant des innovations à apporter soit à l'architecture proprement dite, soit à l'agencement intérieur qui, en fin de compte, avec ses salles de repos, ses salons de thé, ses larges couloirs, ses nombreux et spacieux ascenseurs, reste le point central, tant au point de vue spéculatif que psychologique.



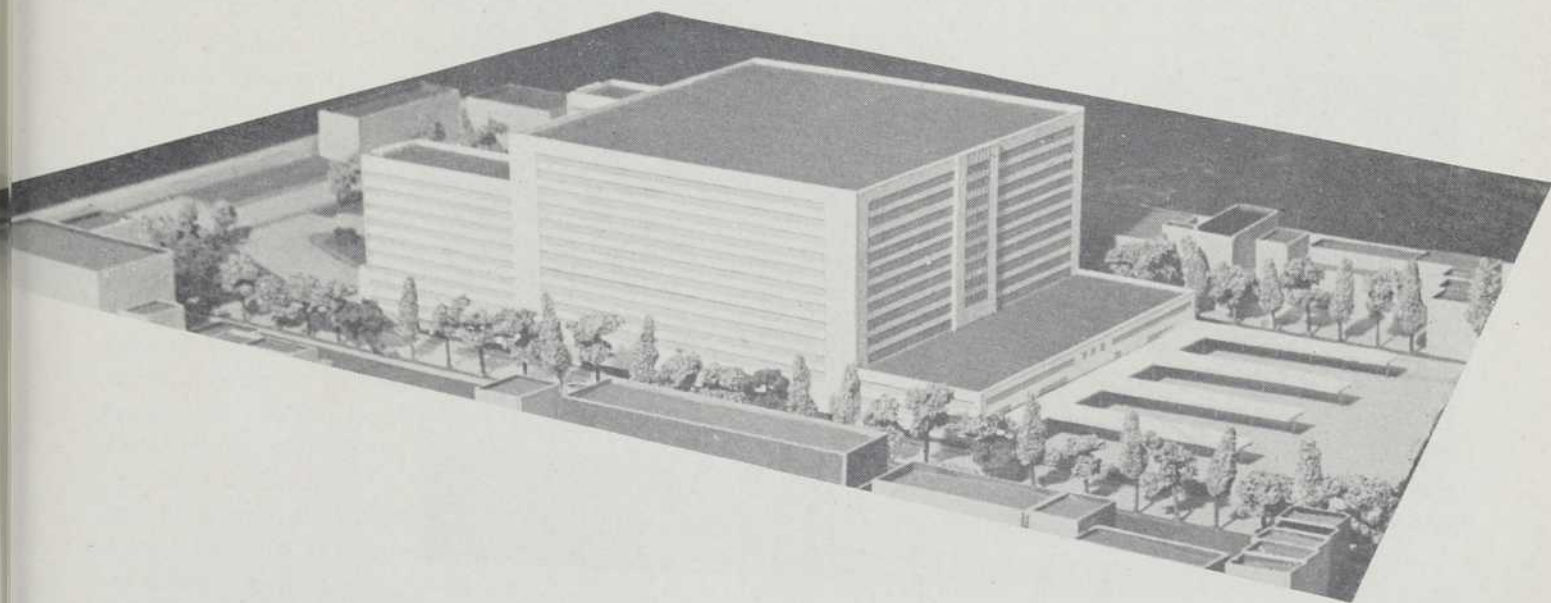
PALAIS DU COMMERCE

Notre illustration de la couverture de ce numéro ainsi que les deux photographies ci-contre permettent de juger de l'ampleur de l'édifice « Merchandise Mart », proposé sur le site compris entre les rues Démonigny et Ontario, Savoie et Providence. Ce grand édifice commercial, dont le principe est celui d'édifices semblables à Chicago et à New-York, remplit un rôle de première importance pour le commerce puisqu'il centralise les transactions entre acheteurs et vendeurs de tous genres de marchandises. L'expérience de ces grandes villes a par ailleurs prouvé la nécessité et la possibilité du « Mart ».

“MERCHANDISE MART”

Une fois terminé, le « Merchandise Mart » ou centre d'échantillonnage et d'exposition sera le centre de réunion du commerce de la métropole et de la province. L'illustration ci-contre, fait voir l'édifice principal, flanqué des deux ailes de l'hôtel des voyageurs ; entre les ailes, la terrasse-restaurant. Ci-dessous, vue de l'arrière montrant la Gare centrale d'autobus de Montréal, pouvant desservir un grand nombre de voyageurs.

(ARCHITECTES • LAPOINTE ET TREMBLAY • MONTREAL)





Pharmacie et fontaine. (Maquette de la Pittsburgh Plate Glass Co.)

Quincaillerie et ferronnerie. (Maquette de la Pittsburgh Plate Glass Co.)



M O D E R N I S A T I O N



Se rendant bien compte qu'un grand nombre de magasins avaient vraiment besoin de restauration, ou mieux, de modernisation, et que la plupart des commerçants, pour des raisons d'inégale valeur, tardaient à commencer ces travaux indispensables, la Société Pittsburgh Plate Glass a entrepris des tournées, région par région, ville par ville, pour décider les commerçants « Vieux jeu » à entrer dans le cycle des modernisations « new look ». Sa façon de faire est curieuse et pleine d'enseignements. Dans un ou plusieurs autobus, spécialement aménagés, elle part en caravane vers une agglomération ou une ville, et se donne pour tâche de visiter tous les commerçants qui occupent encore des maisons aux devantures usées, périmées, et auraient besoin d'un rajeunissement. En agissant ainsi, la Société ne cherche pas à obtenir des contrats ni à se réserver certains monopoles. Comme son idée est bonne a priori, que son application s'est révélée très intéressante, tout le monde en profite donc, et la Société, par ricochet, y trouve tout au moins le remboursement de ses frais bénévoles, ainsi qu'un certain développement de ses affaires, provoqué par l'intense publicité qui s'attache à son initiative.

Dans le but de généraliser les applications d'urbanisme, pour rompre également un statu quo qui s'accommode mal avec la mentalité américaine — et qui est souvent l'indication d'une ignorance ou méconnaissance des énormes progrès techniques de ces dernières années — la Société réussit à persuader les retardataires qu'il est de leur intérêt personnel d'imiter les voisins, de se mettre aux goûts du jour en matière d'architecture et de publicité. Pour cela, elle apporte ses propres plans établis par des experts, elle offre sa collaboration et soumet une grande variété de superbes maquettes réalisées par

ses soins, représentant des projets de magasins pour tout commerce, conçus selon le modernisme le plus net, le plus plaisant mais non pas le plus coûteux. De son côté, le commerçant, réalisant que son magasin est réellement à re-moderniser, consulte son architecte, et ensemble, s'ils le désirent, ils apportent les modifications de leur choix, en fonction de leurs goûts personnels, du coût des travaux et de la qualité des matériaux à utiliser. Toute liberté est donc laissée aux commerçants et le rôle de la Société se borne à promouvoir, à conseiller, à encourager les restaurations en question. Parfois, un propriétaire s'alarme quelque peu de cette apparente intrusion dans « ses » affaires, mais il comprend vite que l'intervention procède d'une « politique » qui s'est donnée pour objectif de généraliser à travers tout le pays, les conceptions vraiment modernes largement utilisées dans les grands centres. D'autre part, il arrive parfois qu'il existe un plan local d'urbanisme, encore à l'étude; la Société unit ses efforts à ceux des Autorités administratives locales et contribue ainsi à en hâter l'application; surtout elle y fait inclure les magasins. Aussitôt une émulation impatiente se répand partout; il y a tout à coup du travail pour tout le monde, les affaires s'en ressentent favorablement, ainsi que le chiffre de vente des intéressés. Même après le départ de la caravane, un groupe de commerçants décide tout à coup de faire les travaux en question, il s'établit entre eux, automatiquement, une coopération véritable qui pousse les architectes à dresser des plans individuels, tout en tenant compte de l'architecture d'ensemble à donner au bloc à reconstruire.

Ainsi chaque commerçant bénéficiera non seulement de la restauration et de la modernisation de son propre magasin mais profitera également, dans une mesure appréciable,

de la publicité très efficace que l'initiative de chacun fera logiquement à l'ensemble. Ainsi donc, chaque devanture, chaque façade reconstruite, modernisée, conservera son individualité propre: pas de travail en série, monotone et uniforme. De plus, le magasin transformé tout en conservant exactement la surface et les dimensions, paraîtra autre, légèrement plus grand, plus vaste, en raison du soin apporté dans les plans de modernisation, à élargir l'ancienne vitrine, à mettre l'étalage plus en relief, et en agençant l'intérieur du magasin selon les conceptions ultramodernes. La plus grande amélioration apportée à ces transformations consiste dans les devantures très larges, dégagant entièrement la vue vers l'intérieur. C'est par l'emploi généralisé du verre et des glaces, par la suppression des étalages massifs, tout en hauteur et bouchant la vue, que se distinguent les magasins édifiés, restaurés, modernisés selon la technique la plus récente et le souci constant de contenter la clientèle.

Il devrait donc s'imposer fermement à l'esprit de tout commerçant, quel que soit l'article en vente, qu'un magasin très clair, bien éclairé le soir autant que le jour, aux couleurs plaisantes, à l'aménagement intérieur de bon goût, à l'étalage soigné et très propre, constituera toujours un attrait irrésistible pour la clientèle, et qu'en fin de compte, les dépenses de modernisation sont toujours, fatalement, compensées par un surcroît de ventes et de bénéfices.

Pour conclure, rendons un hommage lointain mais largement mérité à la STORE MODERNIZATION CARAVAN de la PITTSBURGH PLATE GLASS COMPANY dont l'initiative a déterminé des améliorations de grande envergure dont, en définitive, profite le public.



Pâtisserie et boulangerie. (Maquette de la Pittsburgh Plate Glass Co.)



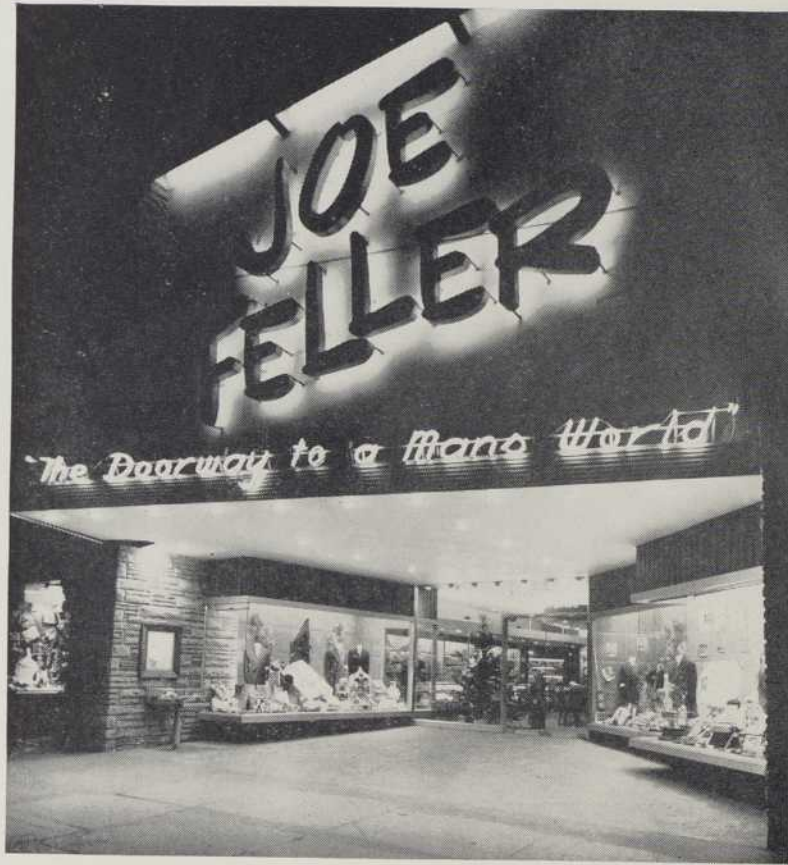
Magasin d'aliments. (Maquette de la Pittsburgh Plate Glass Co.)



Magasin de chaussures. (Maquette de la Pittsburgh Plate Glass Co.)



Bijouterie et horlogerie. (Maquette de la Pittsburgh Plate Glass Co.)



*Magasin de vêtements et mercerie, rue Rideau, Ottawa.
(Entrepreneurs : Ostroff & Cohen Ltd.)
Architectes : Mayerovitch et Bernstein.*



*Magasin de vêtements pour hommes, Joly, rue Sainte-Catherine est, Montréal.
(Architecte : Lucien Lemieux, — Entrepreneur : J. P. Cartier. — Vitrerie : Hobbs Glass Ltd.)*

TECHNIQUE DU MAGASIN

Maurice Archambault, dessinateur,
Les Intérieurs Modernes Inc.

Dans toute grande cité, l'œuvre de l'architecte domine toute autre réalisation par sa présence constante, et son imposante contribution à l'œuvre d'édification commune.

Il reste cependant un domaine qui laisse considérablement à désirer. Si l'on considère qu'à lui seul il décide de l'apparence de nos artères les plus importantes, les plus fréquentées, et partant ayant une influence considérable sur la culture de la masse, il est regrettable d'admettre que peu se soucient d'imposer une discipline esthétique à ces devantures baroques qu'arbore la majorité des magasins de nos grands centres.

Ceci est en grande partie dû au fait que l'on néglige d'étudier sérieusement les raisons qui permettront à un architecte de décider un marchand à réagir contre l'apathie générale et de lui faire comprendre qu'un magasin basé sur un projet bien établi ne peut qu'améliorer son commerce, car un marchand modernise son local dans le seul but d'accorder à sa clientèle présente et future un endroit *mieux organisé*, plus *économique de rendement*, et partant, *plus attrayant*. Lors d'une causerie, j'ai exposé brièvement ces trois points importants. Je m'étendrai donc plus longuement sur ce sujet car il est la base d'une solution efficace aux nombreux problèmes que pose la transformation d'un local commercial.

Considérons le marchand progressif qui décide de moderniser son magasin et voyons quelle procédure il suit habituellement.

D'abord, monsieur le marchand, avec raison sans doute, s'empresse de

rendre visite à cette ville si attrayante qu'est New-York; puis, si ses moyens le lui permettent, il poursuit ses courses à travers Chicago, Philadelphie, Boston, etc.

Il visite un grand nombre de magasins, et consulte une foule d'experts qui s'efforcent de mettre en vedette chacun leur spécialité: devanture, ameublement, éclairage, conditionnement de l'air; il a affaire à des vendeurs qui désirent réaliser la meilleure vente possible pour le compte de ceux qui les emploient.

Les plans sont ainsi déterminés d'une façon arbitraire par autant de spécialistes étrangers qui négligent l'unité d'ensemble, l'adaptation au marché local et à la psychologie du peuple canadien. Les maisons les plus importantes de la métropole emploient des spécialistes canadiens afin de se tenir au courant des plus récents développements.

Comment peut-on pallier à cet état de choses regrettable? En créant ici cette association si populaire aux Etats-Unis de l'architecte secondé par un dessinateur spécialiste en contact avec les plus récents développements à l'étranger comme au pays, et joignant aux connaissances artistiques de solides connaissances techniques, tant au point de vue fonctionnel et « merchandising » qu'au point de vue réalisation.

Et ceci pour atteindre les trois buts suivants:

- 1—garantir le rendement fonctionnel,
- 2—assurer une juste répartition des frais sur le budget du magasin,
- 3—coordonner l'exécution des travaux.

1° Tout plan doit d'abord et avant tout être fonctionnel, c.a.d. déterminé en vue du rendement marchand, basé sur la psychologie de la foule locale, le genre de commerce, les possibilités d'expansion, réalisé d'après les données les plus modernes pour la disposition de l'ameublement, de l'étalage, de l'éclairage et surtout en vue de la réduction des frais d'opération. Le choix du dessin de l'ameublement, de la décoration des couleurs devra être *subordonné au plan*. Point que je souligne, car on renverse habituellement le procédé, soit en achetant un ameublement pour son apparence, quitte à s'inquiéter ensuite de la disposition, soit en ayant recours aux services d'un dessinateur spécialisé en ameublement, que mettent à la disposition du marchand plusieurs manufacturiers. Procédé qui se répète trop souvent pour l'éclairage, la réfection des locaux ou la devanture.

Toutes les foules ne réagissent pas de la même façon devant un même étalage. C'est pourquoi il faut tenir compte de l'endroit où est situé le commerce, avant d'être en mesure d'établir un plan adéquat. Pour tel groupe, dans tel quartier, il sera nécessaire de créer un atmosphère de luxe et d'exclusivité, donnant à chaque client l'impression qu'on s'occupe de lui seul. Ce genre de magasin écartera nécessairement la foule moyenne qui craindra les prix trop élevés, sera gênée, tenue à distance. Aussi, faudra-t-il respecter les

goûts simples et pratiques qui caractérisent cette classe d'acheteurs, d'autant la plus importante qu'elle est responsable des plus gros volumes de ventes dans les affaires modernes.

Dans les petites localités où la clientèle est mixte, à la fois locale et rurale, ou entièrement rurale, l'on fait face à un autre aspect du problème. Dans ce cas, l'architecte s'ingéniera, tout en s'adaptant aux exigences du commerce moderne, à conserver l'atmosphère paisible et populaire du magasin de campagne.

Le problème du trafic se pose surtout dans le cas du choix d'un nouvel emplacement de commerce. Un comptage minutieux, tant des piétons que des automobilistes, devra être fait aux heures d'affluence normales et comparé aux échelles spécifiques fournies par plusieurs agences commerciales, certaines banques de commerce, qui, habituellement, disposent d'un service d'expansion commerciale, qui fournira les statistiques locales nécessaires.

Le même procédé servira dans le cas d'un commerce établi où il indiquera la marche à suivre pour en tirer un parti plus avantageux. Si le trafic normal des artères adjacentes est insuffisant pour justifier par lui-même l'espoir d'un plus grand rendement, il faudra recourir soit à une action énergique en déménageant le commerce à un endroit plus propice, soit, dans le cas où la première solution est impossible, en ayant recours à des procédés de publicité, d'attractions particulières, pour amplifier le trafic, procédés d'usage courant dans les grands centres.

De plus, l'on ne peut disposer indifféremment un commerce dans n'importe quel étalage. Il est plus qu'évident pour tous qu'on ne doit pas montrer de la quincaillerie dans un atmosphère de lingerie pour dames. Il existe cependant des nuances plus difficiles à saisir, dont il est utile de tirer parti dans l'intérêt de chaque commerce. Les deux règles essentielles suivantes devront être suivies :

1° Selon le genre de commerce, disposez l'intérieur de façon à

ce que la marchandise soit visible de toutes les parties du magasin et surtout de l'extérieur. L'étalage de tout le magasin devant le passant remplacera avantageusement celui des vitrines, ce dernier mettant en vedette les articles de promotion de vente sans obstruer la vue générale de l'intérieur.

2° Disposez les étalages et les services, tels que les caisses, les escaliers, les toilettes, de façon à aider le client à circuler par tout le magasin. Ceci produira une augmentation considérable des ventes par impulsion qui, en retour contribueront la plus large part à l'augmentation du volume des ventes et partant, des bénéfices, *but ultime de toute transformation de local commercial.*

Un commerce pour se maintenir, doit viser continuellement à l'expansion de ses activités pour desservir une clientèle sans cesse renouvelée et grandissante. Aussi quand un marchand se voit confiné dans un local trop petit, doit-il plus que tout autre consulter un expert pour tirer le parti le plus avantageux de la situation critique dans laquelle il se trouve. Heureux celui qui peut agrandir soit en haut soit en bas, à gauche ou à droite, en avant ou en arrière. Tous cependant n'ont pas cet avantage ou la possibilité de changer de site. Seule une étude très précise, établie selon les règles les plus rigoureuses et utilisant un ameublement très spécialisé, le jeu de miroir, et les effets d'éclairage, améliorera la situation.

De plus, il n'est pas rare de voir un magasin posséder une devanture exceptionnelle pour un ameublement, un étalage ou un éclairage plutôt pauvre. Cette devanture ayant coûté une fortune, il a fallu lésiner sur le reste de l'installation et négliger d'autres points d'égale importance. En d'autres cas, c'est la devanture qui, par un plan mal conçu ne facilite pas le trafic et la vue de l'intérieur du magasin et repousse le client qui autrement magasinerait dans un intérieur des plus propices. Ceci n'est qu'un exemple de plus

d'un plan imparfaitement équilibré ou tout simplement inexistant, le marchand se guidant au petit bonheur des suggestions de manufacturiers intéressés.

Ceci souligne l'importance d'une devanture non seulement attrayante et différente, mais aussi coordonnée avec l'intérieur, dont la disposition de l'ameublement tel que déjà mentionné, facilitera le trafic par tout le magasin, permettant un étalage qui mettra la marchandise à la portée du client au moment propice et sous un éclairage adéquat.

Tout le monde sait que le point le plus brillant, le plus lumineux, attire non seulement le papillon, mais aussi l'attention de tout être humain. De plus si certaines dispositions de vitrines inclinées vers l'avant permettent d'éliminer en grande partie l'effet des réflexions désastreuses que l'on rencontre partout où le verre est utilisé, un éclairage d'une disposition et d'une intensité adéquate est nécessaire pour en éliminer les derniers vestiges. L'éclairage doit surtout ne pas être déterminé selon le seul rendement mécanique, comme il arrive dans la plupart des cas, car il joue en plus, un très grand rôle d'attraction et de décoration dans le magasin moderne. Les échelles d'intensité lumineuse créées par les compagnies d'appareils électriques sont certes d'une grande utilité mais elles doivent être utilisées avec discrétion et discernement.

De plus, en créant par un éclairage froid indirect, un effet d'espace et de confort tranquille tout en mettant en vedette la marchandise étalée, on évitera d'éblouir désagréablement l'acheteur éventuel dont on attirera et retiendra l'attention. L'on soulignera avantageusement les étalages spéciaux, les vitrines et certaines marchandises avec un éclairage incandescent concentré.

Un état comparatif des coûts et rendement proportionnel des différents modes d'éclairage proposés devra être établi sur une période assez longue. L'on réalisera ainsi que tel système qui se révélait de prime abord le moins coûteux, à la longue doublait et même triplait la dépense



*Magasin de gros et entrepôt, de la firme Ludger Gravel et Fils Limitée, Boul. Saint-Laurent, Montréal.
(B. G. L. Ingénieurs et Constructeurs Ltée)*



*Salle d'exposition et de vente, de la firme F. H. Hopkins Ltd.,
Boulevard Décarie, Montréal.
(Architectes : Barott, Marshall, Montgomery & Merrett. — Entrepreneur :
J. S. Hewson Limited. — Vitre : Consolidated Glass Ltd.)*

initiale. Alors que par contre, un autre système de coût initial plus élevé, se démontrait le moins onéreux et le plus effectif, tel qu'il a été prouvé lors de l'installation d'un éclairage « Cold Cathode HCC » au magasin Giroux & Deslauriers, rue St-Hubert.

Enfin, tout plan devra viser à la réduction des frais d'opération. Un plan vraiment fonctionnel tiendra compte du nombre du personnel, du système de caisse, du trafic intérieur et des heures d'affluence. Un plan de loyers sera établi pour les différents départements ou sections, de façon à établir le rendement proportionnel de chacun et à déterminer, soit l'expansion, soit la réduction des sections, selon leur rendement individuel. Le chiffre d'affaires annuel, semi-annuel ou mensuel, sera divisé au prorata du nombre de pieds carrés occupés par chaque section et constituera le loyer à rencontrer.

2° Tout plan doit être accompagné d'une étude approfondie du commerce afin d'assurer une juste répartition des frais sur le budget du magasin, de façon à ce que le propriétaire sache ce que doit lui coûter, à chaque dollar-vente, son étalage, et quand il lui sera économiquement possible de le renouveler ou de le continuer. Habituellement, le montant alloué à l'amélioration d'un magasin est déterminé par son chiffre d'affaires actuel ou par le chiffre d'affaires visé, si l'emplacement du magasin, le trafic sur les rues adjacentes et, dans le cas de petites localités, si le chiffre de la population justifie l'espoir d'un chiffre d'affaires plus élevé.

Dans le cas d'un magasin, de la ville de Granby, où la population est de 25,000 habitants, 10% du chiffre d'affaires annuel réparti sur une période minimum de 10 ans a été approprié. Si l'on fait le pourcentage, on obtient, intérêts inclus, 1.05%. Le marchand sait automatiquement que 1.05¢ par dollar-vente va à l'amélioration de son magasin.

Tous les magasins ne peuvent se permettre une répartition aussi élevée. Mais dans le cas qui nous occu-

pe, il s'agissait d'un magasin entièrement neuf où tout était à faire. Le renouvellement du même magasin dans dix ans représentera de $\frac{1}{2}$ à $\frac{3}{4}$ de 1% du chiffre d'affaires annuel et cela sera dû aux travaux moindres à exécuter et surtout au chiffre d'affaires progressif garanti par un plan fonctionnel.

3° Dans le but de coordonner l'exécution des travaux afin de les rendre aussi économiques que possible et d'éviter les erreurs toujours onéreuses. Dans notre siècle de haute spécialisation, nous sommes arrivés au résultat étonnant de limiter le point de vue de chaque ouvrier à sa sphère propre, au point que seul lui importe le succès exclusif de son travail au détriment bien souvent de celui des autres. L'électricien ne voit que ses appareils électriques et oublie le rôle qu'ils jouent dans l'ensemble. De même, le menuisier, le plombier, le peintre, le manufacturier et tout homme appelé normalement à collaborer se voient dans l'impossibilité de coordonner leurs efforts.

Voilà pourquoi l'architecte verra à maintenir une coopération étroite entre les différents corps de métier, car, l'ambition de chacun ne pouvant être satisfaite, le résultat habituel est une expérience souvent désastreuse qui dégoûte rapidement la meilleure volonté au monde et qui, de plus, *cause annuellement des pertes considérables* aux hommes de bonne volonté qui ont eu le courage d'aller de l'avant.

En plus d'élever considérablement le coût des travaux, cette façon de procéder met le propriétaire à la merci des extras que ne manqueront pas de lui servir les différents sous-contracteurs, s'il ose modifier l'exécution en cours. Comme il est impossible, à quelqu'un qui n'est pas un spécialiste et surtout qui n'a pas de plan déterminé, d'indiquer l'endroit le plus avantageux du point de vue magasin, pour les appareils de chauffage, la plomberie, il arrivera des déplacements subséquents qui en augmenteront le coût. De même, des modifications à l'éclairage s'imposeront, modifications d'autant plus

onéreuses qu'elles se font habituellement lorsque les enduits sont terminés. Le même état de choses se répète pour la construction, la devanture, l'ameublement, etc... C'est là qu'un dessinateur spécialisé dans ce genre de travail pourra utilement seconder l'architecte.

Il faut citer l'exemple d'un magasin dont on vient de terminer l'installation et où 25% de la superficie de l'étage le plus important de ce magasin, le rez-de-chaussée, a été entièrement perdu à cause de la location défectueuse des escaliers qui en plus nuisent au trafic du deuxième étage et du sous-sol. Et celui d'une devanture de 25 pieds de façade qui a coûté à son propriétaire le double de l'estimé original, soit \$6,000.00 au lieu de \$3,000.00. De plus, la marquise a été épaissie car on avait oublié de prévoir un éclairage adéquat. Elle a été installée plus basse à cause d'erreurs de construction et la vitrine elle-même, qui devait être inclinée, ne l'est pas, donnant prise aux réflexions les plus désastreuses que pas un soupçon d'éclairage ne vient combattre de l'intérieur.

Pour le même propriétaire, une devanture à vitrine inclinée vient d'être réalisée selon des plans déterminés à l'avance, et ceci pour la somme de \$5,300.00 bien que la superficie ait été double de la première. De plus, elle a été construite au deuxième étage au lieu du rez-de-chaussée et aux taux actuels des salaires qui sont de 20% plus élevés que lors des premiers travaux.

Il ressort de tout ceci qu'il est impérieux que tout plan visant la transformation d'un local commercial soit d'abord et avant tout un plan visant à promouvoir les ventes. C'est pourquoi l'architecte, se spécialisant dans ce genre de projets, sera doublé d'un expert commercial.

L'on obtiendra ainsi une plus grande collaboration et surtout une plus grande confiance de la part des marchands, ce qui évitera ce manque de coopération et de compréhension entre les parties intéressées, cause de tant de réalisations plus ou moins heureuses dans le domaine commercial.

Monographie du Verre, par Pilkington

POUR LES ÉTUDIANTS EN ARCHITECTURE

NO BLOCS EN VERRE
19 « INSULUX »
 (CREUX)

« Unités » creuses où l'on a fait un vide partiel, les blocs Insulux sont en verre pressé, limpide, et scellés hermétiquement au cours de leur fabrication. On peut les installer dans des murs maçonnés ou charpentés, tout comme on pose de la brique ordinaire.

CARACTÉRISTIQUES

Le bloc en verre Insulux a quatre surfaces dans lesquelles des motifs ou dessins peuvent être empreints; il est agencé et fabriqué de façon à diriger et « contrôler » la lumière qu'il transmet.

ISOLEMENT

L'isolement thermique de ce bloc de verre est prononcé; la perte de chaleur n'est que d'environ 40 p. 100 des valeurs reconnues pour une fenêtre vitrée simple. Les coefficients U, pour un vent de 15 milles, sont de .49 (blocs à surface lisse) et .46 (b. à s. à côtes ou nervures).

PERMANENCE ET ENTRETIEN ÉCONOMIQUE

Les panneaux de ces blocs Insulux se composent de verre durable, de mortier, et de quelques renforts en acier — il n'y a qu'un minimum d'acier visible, et rien ne peut s'y corroder ou y déperir. Ils n'ont pas à être peints.

INFILTRATION

S'ils sont bien installés, les panneaux des blocs en verre Insulux suppriment presque toute pénétration de l'air, de la poussière et des impuretés atmosphériques. Ils diminuent donc les frais d'entretien intérieur.

FORMES, DESSINS ET AGENCEMENT

Les formes et dessins des blocs en verre Insulux sont très variés, selon leur destination (fonctionnelle, décorative, ou à toutes fins). Les blocs fonctionnels « contrôlent » la direction de la lumière, de même que sa distribution et sa diffusion. On emploie les blocs décoratifs quand l'agencement esthétique est le plus important des facteurs à considérer. On se sert des blocs « à toutes fins » s'il faut que la lumière soit transmise directement. Il sied donc de bien choisir les dessins ou motifs des surfaces selon la nature du résultat à obtenir.

PROPAGATION DU SON

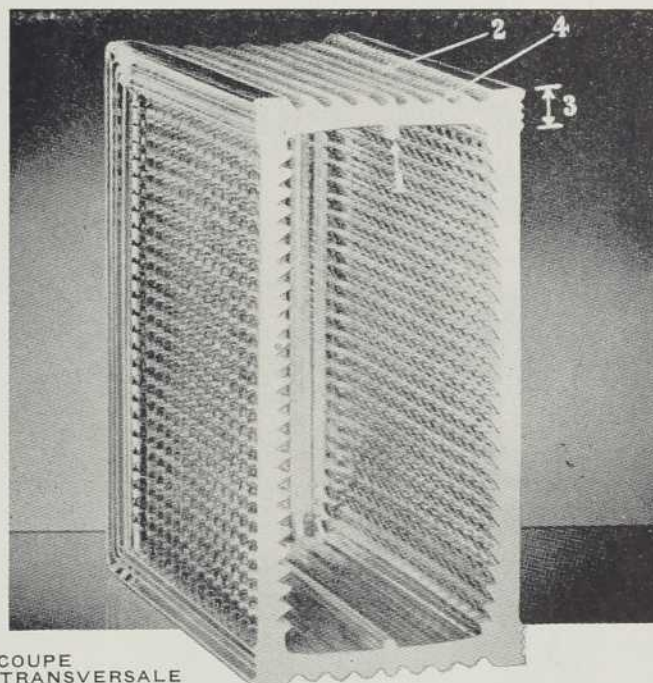
Le facteur de réduction sonore des panneaux de ces blocs de verre est de 40.7 décibels (plus de 9 fréquences), ce qui est de quelque peu supérieur à un mur en tuiles de 4", plâtre des deux côtés.

INSTALLATION

Des maçons munis de mortier et d'un outillage standard peuvent installer ces blocs en verre Insulux soit dans de la maçonnerie soit dans une construction charpentée (cadre, châssis, etc.). Ces blocs, « ne portant pas charge », exigent des baies (ouvertures) munies d'un encadrement, tout comme des fenêtres. L'Insulux posé en panneau pèse environ 17.5 livres au pied carré.

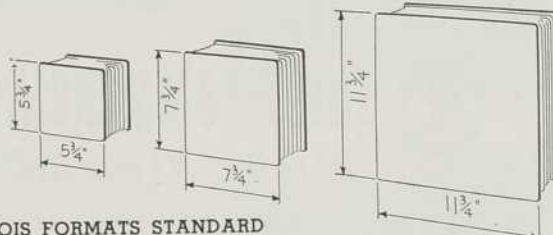
DESTINATIONS

On utilise surtout l'Insulux pour les murs intérieurs et extérieurs, comme dispositif d'éclairage d'escaliers, comme panneaux et cloisons, pour les surfaces planes ou cintrées, ou dans toute autre position où l'on veut obtenir un éclairage diffusif intégral, ou un mode d'éclairage qui ne permette pas aux personnes à l'extérieur de voir les occupants de l'intérieur.



COUPE TRANSVERSALE DU BLOC

1. "Unité" scellée hermétiquement.
2. Bords portants ondulés.
3. Ce rebord supprime toute réfraction éblouissante le long des arêtes.
4. Liaison au mortier.



TROIS FORMATS STANDARD

Les blocs de verre Insulux sont présentés en trois formats carrés (5 3/4", 7 3/4" et 11 3/4"), avec blocs d'angles et radiaux complémentaires. Ils ont tous 3-7/8" d'épaisseur. Posés avec des joints de mortier de 1/4", ces formats se conforment aux modules architecturaux acceptés.

AVANTAGES

Isolément thermique
 Diminution de la condensation
 Minimum d'entretien
 Isolément contre le son

Surface hygiénique
 Résistance au feu (tarif « Class F opening » des expositions feu-lumière)

(A SUIVRE)

PILKINGTON GLASS LIMITED

Administration : 27 rue Mercer, Toronto (Ontario).

Succursales :
 TORONTO
 HALIFAX
 MONTRÉAL
 KINGSTON
 HAMILTON
 ST. CATHARINES
 FORT WILLIAM



WINNIPEG
 REGINA
 CALGARY
 EDMONTON
 VANCOUVER
 ST. JOHN, N.B.
 LONDON
 ROUYN, Qué.

Pour le Verre
 et le Service

Le nouveau marché mondial

JUSTE À **VOTRE** PORTE !



FOIRE COMMERCIALE INTERNATIONALE DU CANADA

30 mai au 10 juin 1949... Toronto

VOUS POUVEZ OBTENIR les résultats d'un long et coûteux voyage d'affaires outremer en passant quelques jours seulement à la Foire Commerciale Internationale du Canada—à quelques heures de vol de toutes les villes du Continent!

DANS CETTE GRANDE SALLE D'ÉCHANTILLONS vous trouverez les produits dont vous avez besoin ou vous pourrez y vendre à profit ceux dont vous disposez... ces échantillons seront groupés selon l'espèce sans tenir compte du pays d'origine. Vous pourrez ainsi comparer la qualité des produits qui vous intéressent particulièrement, constater les perfectionnements réalisés

dans votre propre sphère, puis établir d'utiles relations avec les hommes d'affaires de l'extérieur.

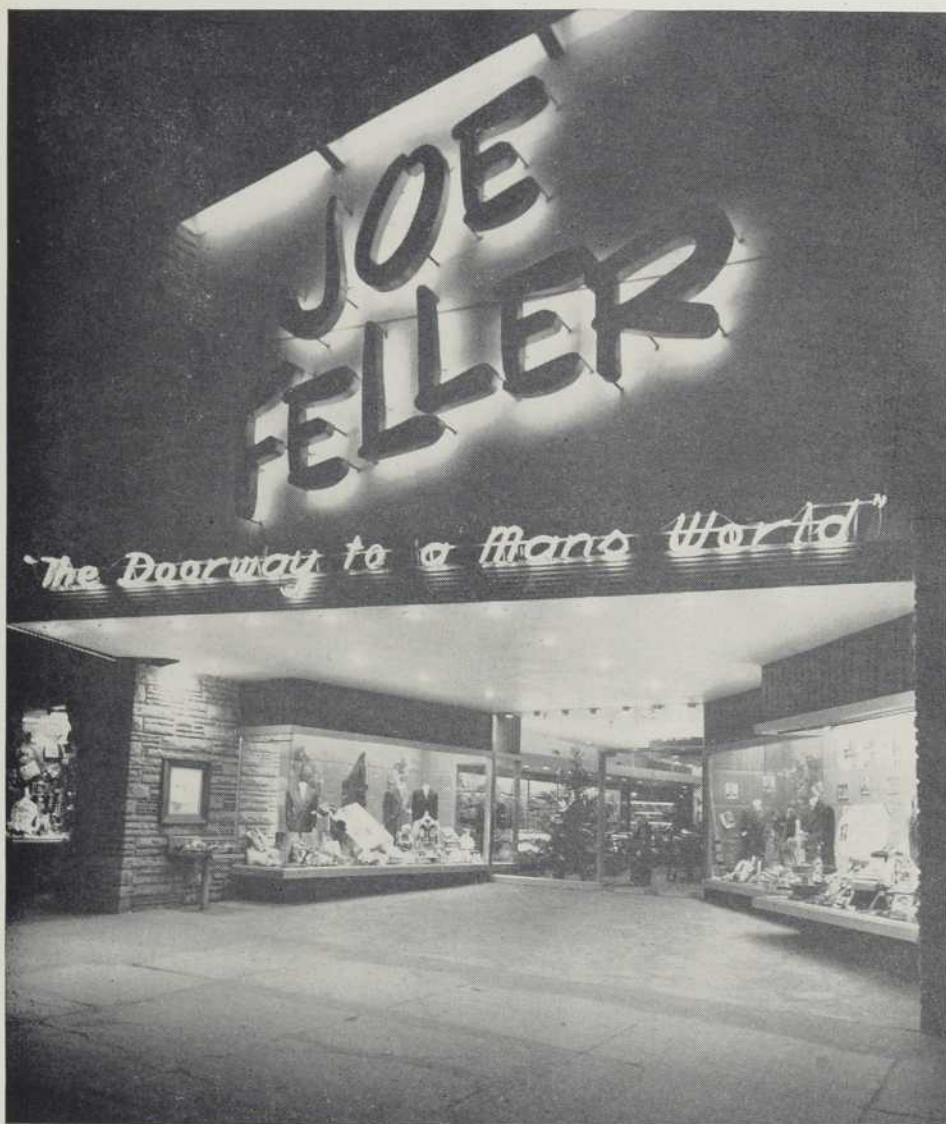
L'EMPLACEMENT DE LA FOIRE COMMERCIALE dispose des plus vastes palais d'exposition permanents au monde. Il y aura des interprètes, des salles de réunion particulières, enfin toutes les commodités dont vous avez besoin pour faire affaires avec l'univers entier, convenablement et confortablement. Tous les hommes d'affaires y sont cordialement invités.

Pour tous renseignements, écrivez directement à l'Administrateur, Foire Commerciale Internationale du Canada, Toronto.

Le Canada est l'hôte—mais la foire appartient aux hommes d'affaires de toutes les nations. Les produits de 28 nations furent étalés et vendus en 1948. Les hommes d'affaires de 70 nations y assistèrent.

DEDIEE A L'ENCOURAGEMENT DU COMMERCE INTERNATIONAL ET ORGANISEE PAR LE
GOUVERNEMENT DU CANADA





Le magasin de vêtements pour hommes le plus moderne au Canada

Les dirigeants et les artisans de notre maison se font un point d'honneur de bien respecter les détails de ces constructions, une chose très appréciée des architectes et dessinateurs.

C'est pourquoi les créateurs de ces magnifiques extérieurs et intérieurs que nous admirons dans les magasins, les bureaux, les clubs, les salles à manger, etc., continuent à recourir aux services experts de Ostroff & Cohen Limited pour leurs ouvrages en bois, partie essentielle dans la réussite complète de ce genre de construction.

OSTROFF & COHEN LIMITED

Ameublement et devantures de magasins faits sur commande

6720, RUE JEANNE-MANCE MONTREAL DO. 4464

Magasin moderne sur la
rue Rideau, Ottawa, Ont.

Architectes :
Mayerovitch & Bernstein.

*Photographies de l'intérieur de ce beau
magasin, courtoisie de
Lingard Photographers, Ottawa.*



recommandez toujours
LE VÉRITABLE
BLANC DE PLOMB
ÉLÉPHANT



**C'EST LE MEILLEUR
SUR LE MARCHÉ!**

Dans nos établissements, les machines du modèle le plus récent manufacturent actuellement le meilleur blanc de plomb au Canada. Plus blanc, plus dense, le blanc de plomb Éléphant "Semi-Ready" se travaille mieux et vous assure un fini de meilleure qualité.

The CANADA PAINT Co.
Limited
MONTREAL · TORONTO · WINNIPEG · CALGARY · VANCOUVER · HALIFAX



L'incomparable immeuble Kresge, rue Ste-Catherine ouest, à Montréal.

Pionniers du granit noir en Amérique.
Propriétaires de la seule carrière de granit noir pleinement développée en Amérique.
Manufacturiers et exportateurs des fameux granits :

**NOIR INCOMPARABLE (Peerless Black),
ROUGE SAGUENAY (Saguenay Red).**

Nous avons fourni nos granits pour de très nombreux édifices de Halifax à Vancouver, dont :

Conbury Ltd. et autres à Halifax.
Basilique Ste-Anne de Beaupré.
Les Caisses Populaires Desjardins de Lévis.
La Caisse Populaire St-Sauveur à Québec.
Edifice Maurice Pollack, à Québec.
Edifice du Boulevard à Québec.
Canadian Electrical Supply, Montréal.
Westmount Food Center, Montréal.
L'Alliance Nationale, Montréal.
Bureau de Poste Central, Ottawa.
Toronto Postal Terminal, Toronto.
Main Telephone Building, Edmonton.
Magasin T. Eaton, Edmonton.
Imperial Bank of Canada, Edmonton.
Imperial Bank of Canada, Victoria.
De nombreux théâtres, magasins, immeubles commerciaux, banques, collèges, etc . . .

Nous livrons le granit numéroté et prêt à poser selon des plans de pose approuvée par des architectes.

SERVICE D'INGÉNIEUR SPÉCIALISÉ

Pour soumissions, échantillons et tout renseignement, écrivez à

LE GRANIT NATIONAL
LIMITÉE

St-Joseph d'Alma, Lac St-Jean, Qué.,
Tél. : 230-231

Les travaux de construction de ce nouvel édifice commercial moderne « Ludger Gravel & Fils Ltée », angle Gounod & St-Laurent, ont été exécutés par B.G.L. Ingénieurs et Constructeurs Ltée.



B.G.L.

Ingénieurs et Constructeurs Ltée

41 HAZELWOOD

OUTREMONT, Qué.

Tél. : EX. 3689

PIERRE F. BEAUDRY,
président.

MAURICE GÉRIN,
vice-président.

MARCEL LAMARCHE,
secrétaire-trésorier.



N. G. Valiquette

Limitée

désirant un éclairage parfait pour cette magnifique salle d'échantillons a utilisé les fixtures fluorescentes fournies par

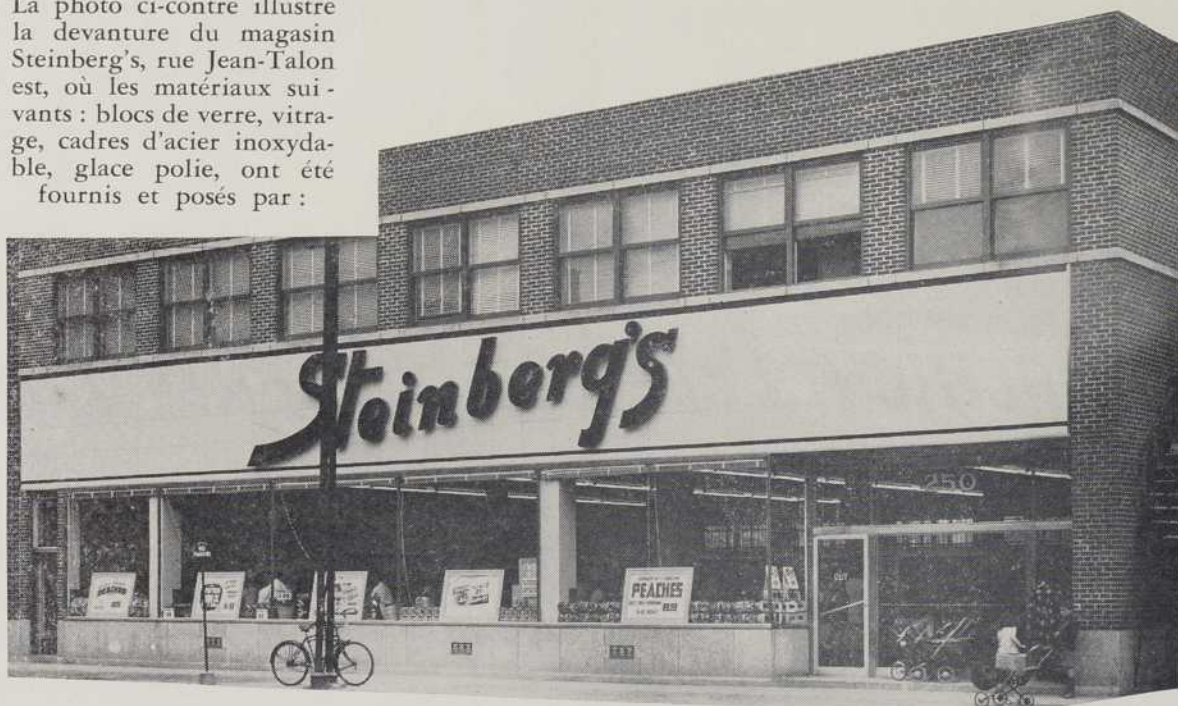
**B E N
B É L A N D
I N C.**

Accessoires électriques en gros

MONTRÉAL

7152, ST-LAURENT • GR. 2465

La photo ci-contre illustre la devanture du magasin Steinberg's, rue Jean-Talon est, où les matériaux suivants : blocs de verre, vitrage, cadres d'acier inoxydable, glace polie, ont été fournis et posés par :



JOS. CHARLEBOIS CIE LTÉE

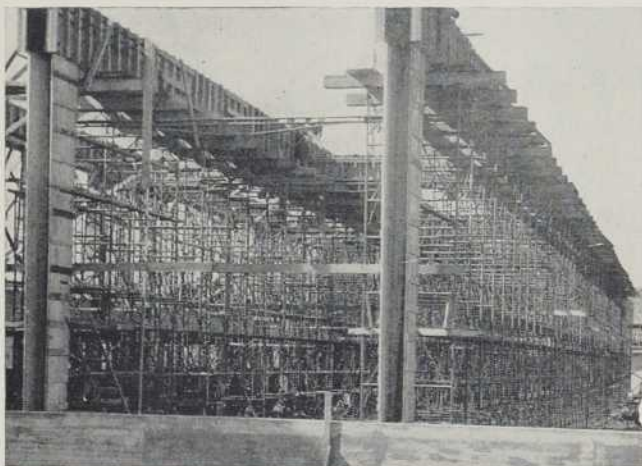
3901 BANNANTYNE

MONTRÉAL

Tél. : TRenmore 6651

L'ÉCHAFAUDAGE d'acier SAFWAY

*remplit toutes les
exigences requises*



En matière d'économie et d'efficacité—SAFWAY est choisi par les principaux entrepreneurs comme l'échafaudage de tous les genres. Son montage rapide, sa sécurité absolue, sa souplesse et sa facilité d'adaptation lui confèrent un usage universel — pour épargner en retour de l'argent, des heures de travail et du temps.

Pour échafauder en longueur comme en hauteur, pour des tours ; pour étayer (tel qu'illustré) où la charge totale est de 900 livres au pied linéaire ; SAFWAY remplit les exigences les plus rigoureuses.

A votre prochaine entreprise en construction, profitez des avantages qu'offre SAFWAY. Essayez-le une fois pour vous en convaincre.

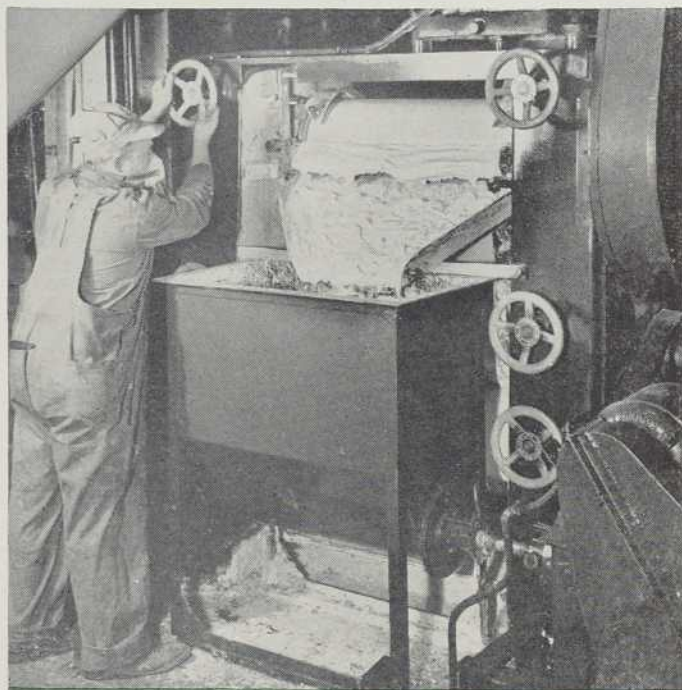
On peut louer SAFWAY bon marché. Des stocks se trouvent en entrepôt à Montréal, Toronto, Sarnia et Vancouver.

*Pourquoi ne pas écrire aujourd'hui
pour obtenir plus de détails ?*

SARNIA BRIDGE
CO., LIMITED
TORONTO SARNIA MONTREAL
CANADA



grâce à un
NOUVEAU PROCÉDE SPÉCIALE



LE BLANC DE PLOMB
GREEN SEAL

EST *MEILLEUR* QUE JAMAIS

Notre malaxeur broyeur quintuple du plus récent modèle assure une pulvérisation extra fine au Green Seal. Un blanc de plomb d'une qualité insurpassée, le Green Seal est maintenant de plus en plus apprécié pour sa densité plus uniforme, parce qu'il couvre et masque mieux et qu'il est d'application plus facile.

Il n'y a pas de meilleur blanc de plomb que le Green Seal!

CGS-19TF



THE SHERWIN-WILLIAMS Co.
of Canada, Limited
Siège social MONTRÉAL



FERRONNERIE D'ART

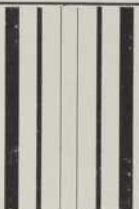


‘La petite forge’

Cette ferronnerie d'art est en mesure d'entreprendre des travaux de toute nature partant du plus minuscule article de métal décoratif allant à de lourds lampadaires, à des escaliers, des balustrades, etc.

*Escalier en fer forgé exécuté au magasin
Ludger Gravel & Fils Ltée, par*

LES FRÈRES LEBRUN



Atelier

3065 ST-OLIVIER Tél. : 296
TROIS - RIVIÈRES

Maison fondée en 1875

L. Villeneuve & Cie. Limitée

MARCHANDS DE BOIS DE CONSTRUCTION

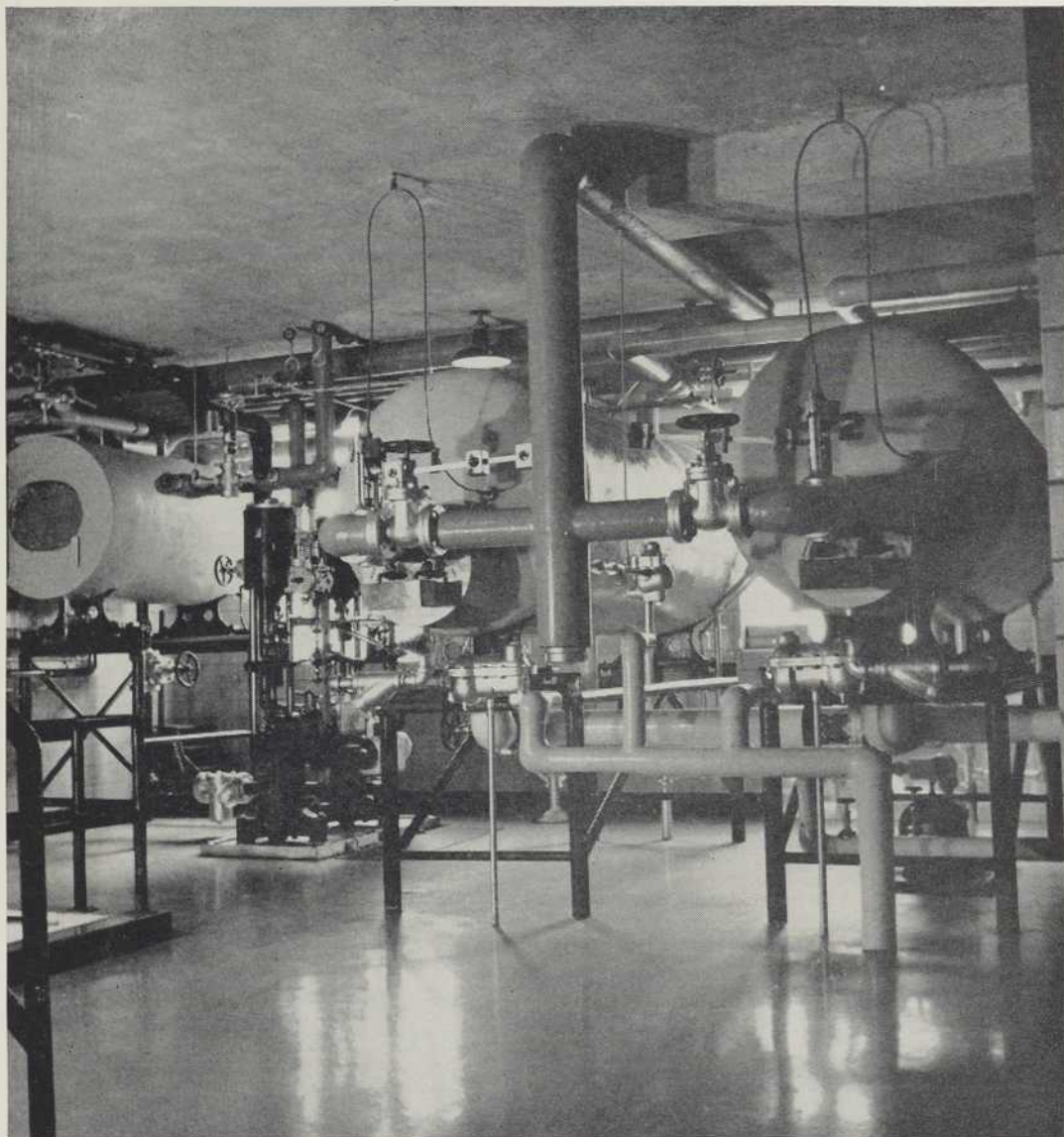
PORTES ET CHASSIS • MOULURES

PLANCHES MURALES, ETC.

6199, blvd St-Laurent
MONTREAL, Qué.

235, rue Notre-Dame
CHARLEMAGNE, Qué.

Une maison qui a la confiance du public depuis 73 ans.



*Système de chauffage moderne et économique installé par nous à l'Hôpital
Notre-Dame de l'Espérance, 15, rue St-Mathieu, Ville St-Laurent, Qué.*

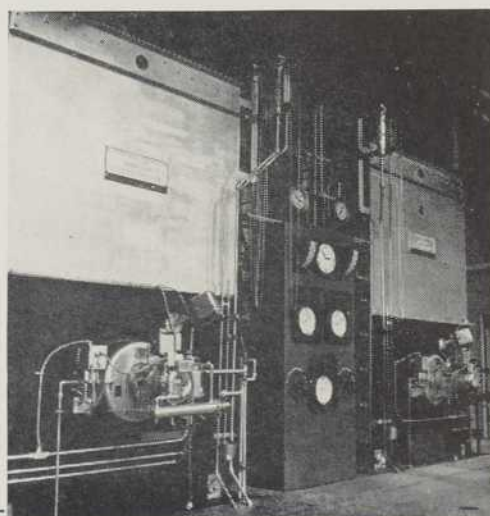
Une autre installation de nos techniciens exécutée par notre personnel expérimenté qui continue de maintenir la renommée de notre maison. Système pratique, économique, à rendement supérieur et entretien minimum. Consultez-nous sur votre prochain travail de PLOMBERIE, CHAUFFAGE ou VENTILATION.

HECTOR GROULX INCORPORÉE

Guy Saint-Laurent, *prés.*

Arthur Galarneau, *vice-prés.* — Georges-E. Thouin, *sec.-trés.*

7375, rue CHAMBORD, ch. 1—DO. 8492—MONTREAL



MUNDET

CORK & INSULATION LIMITED

Fabricants et Entrepreneurs

**LIÈGE AGGLOMÉRÉ MUNDET
ET ENVELOPPE
DE TUYAUTERIE JOINTITE**

C-5F

**TORONTO
35 BOOTH AVENUE**

**MONTRÉAL
795, RUE VERSAILLES**



Vue générale d'une partie de
notre cour, où sont emmagasinés
les tuyaux en béton prêts à être
livrés promptement.

TUYAUX DE BÉTON

suivant les spécifications A.S.T.M.

Manufacturés dans notre usine moderne, dans les dimensions suivantes : 6 à 72 pces.
Nous fabriquons également la tuile de ferme de 4, 6 et 8 pces.

Demandez notre liste de prix.

LES TUYAUX VIBRES ENRG.

Jos. ASSELIN, prop.

370, rue Dorchester

Tél. : 6325

QUÉBEC



Voici, ci-dessus, l'intérieur du magasin Crosby Square, 1306 ouest, rue Ste-Catherine, Montréal, dont l'exécution des travaux a été confiée à Modern Wood Products Ltd.

Notre personnel est toujours à la disposition de messieurs les architectes pour l'exécution de leurs travaux d'ameublement.

Modern Wood Products Ltd.

MANUFACTURIER D'AMEUBLEMENT ET ARTICLES EN BOIS POUR MAGASINS

M. CALORI, représentant

210 OUEST, RUE JEAN-TALON

MONTREAL

Tél. : TAlon 1854

* **LE PRÉFÉRÉ DES...**



* **PEINTRES, ENTREPRENEURS,
ARCHITECTES**

Fabriqué aujourd'hui avec l'outillage le plus nouveau. Le blanc de plomb Red Seal, pulvérisé extra fin, est indubitablement plus facile à mélanger, donne un fini plus lisse et est plus blanc que jamais!



CRS-39F

The **MARTIN-SENOUR Co.**
LIMITED
PEINTURES · VERNIS · EMAUX
HALIFAX TORONTO MONTREAL WINNIPEG VANCOUVER

Brique et Tuile
pour une beauté sobre



Toujours employées... quand la protection contre le feu et la durée sont d'importance capitale.

BRICK & TILE Manufacturers Association of Canada
57 Bloor Street West, Toronto 5, Ontario



Les **COUPE-FROID
MÉTALLIQUES**



Le coupe-froid métallique « Accurate » est fait avec précision. On se le procure pour tous les genres de fenêtres et de portes et dans un choix complet de métaux. La compagnie Accurate est un pionnier dans la fabrication des coupe-froid métalliques, et détient la majorité des brevets dans ce champ d'action.

Les architectes et les entrepreneurs les mieux connus spécifient et emploient les produits « Accurate » pour leurs projets les plus importants. Il vaut la peine que vous demandiez les renseignements complets. Un catalogue gratuit vous sera envoyé sur demande.

ON A BESOIN DE REPRÉSENTANTS CANADIENS

Il y a nombre de régions où l'action est libre à des agents responsables pouvant fournir les services d'installation.

ACCURATE METAL WEATHER STRIP CO., INC.
218 EST 26^e RUE, NEW-YORK 10, N.-Y.

Pour tous ★
**LES GENRES
D'ÉCLAIRAGE...**

RÉSIDENTIEL, COMMERCIAL,
INDUSTRIEL

★ **FIXTURES
FLUORESCENTES
NU-DAY**

Nos SALLES d'ÉCHANTILLONS contiennent plus de 100 différents modèles de fixtures fluorescentes.

Et SI VOUS NE TROUVEZ PAS dans notre stock régulier la fixture désirée... nous vous en ferons selon vos propres dessins ou spécifications.

GARANTIE D'UN AN SUR
TOUTES NOS FIXTURES
FLUORESCENTES.

Estimés fournis gratuitement sur plans et devis des architectes. — Catalogue et liste de prix envoyés sur demande.

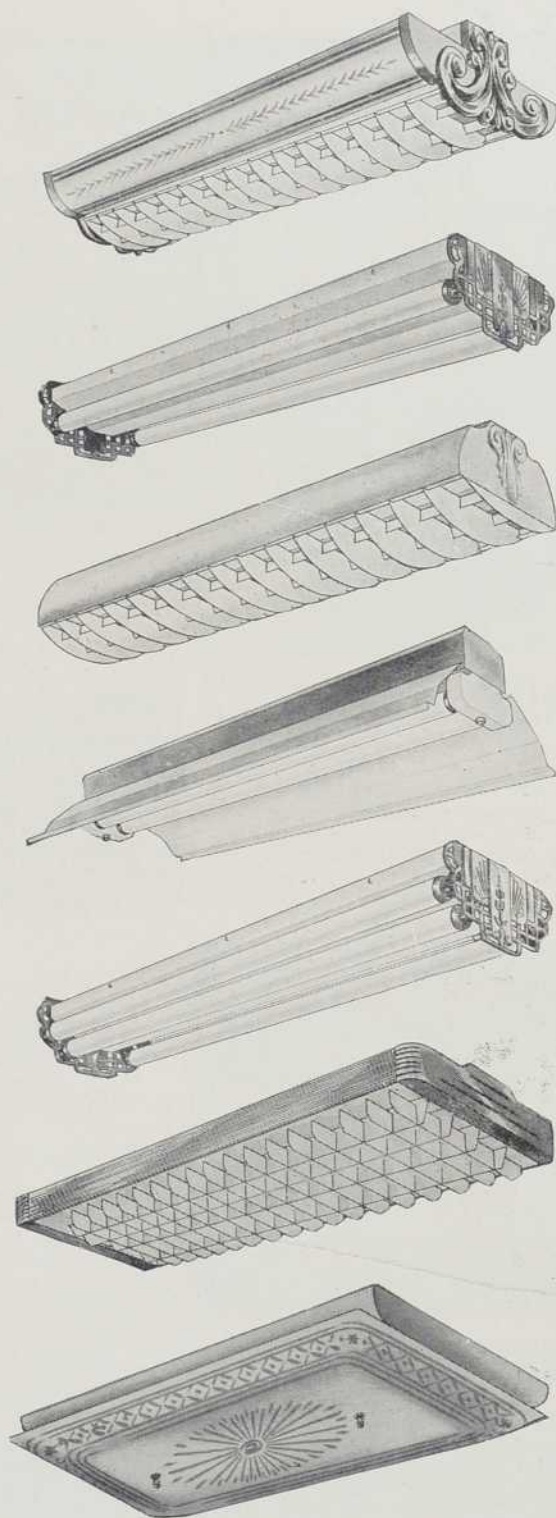
LE PLUS IMPORTANT ÉTABLISSEMENT DU GENRE AU PAYS

NU-DAY FIXTURES

COMPAGNIE LIMITÉE

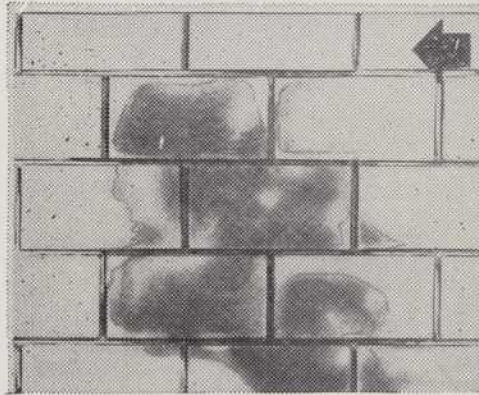
M. BEAUMONT, président

2098, RUE MOREAU • • MONTRÉAL • • Tél.: CHerrier 2146*





Comment Rendre Etanches Vos Murs de Cave



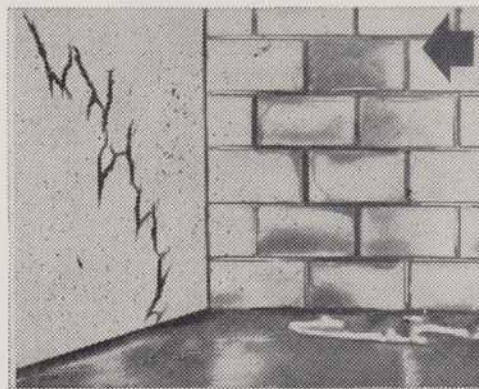
PROBLÈME :

HUMIDITÉ

L'humidité suinte à travers les surfaces de maçonnerie poreuses telles que : pierre, béton armé, ciment ou blocs de mâchefer.

• BONDEX La peinture-Ciment SOLUTION : HYDROFUGE

Appliquez deux couches de Bondex — la Peinture-Ciment Hydrofuge — en blanc ou autre couleur. Ce produit scelle les petites fissures et les pores qui laissent pénétrer l'humidité.



PROBLÈME :

L'EAU qui S'INFILTRÉ à TRAVERS

L'eau qui s'infiltre à travers les joints du mortier, les fissures des murs et des raccords de plinthes, pendant qu'il pleut et après.

• BONDEX Enduit SOLUTION : HYDROFUGE

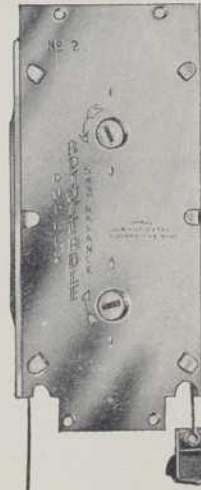
Le Bondex Hydraulic Cement (produit hydrofuge) devrait être appliqué partout où il se produit des fuites. Ce produit bouche trous et fissures et « prend » en quatre heures. Finissez avec une couche de Peinture Bondex. Voulez-vous des Suggestions pour Travaux de Couleurs à l'Extérieur? Demandez le Nouveau Tableau de Couleurs des Peintures-Ciments Hydrofuges Bondex. Ecrivez à :



The REARDON Company, Ltd.

146, RUE ST-PIERRE

MONTREAL, P.Q.



DUPLEX

offre maintenant
deux contrepois ajustables
de construction supérieure.

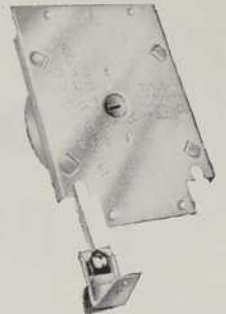
Le contrepois ajustable et plat Duplex fabriqué pour tous les genres de fenêtres en bois à guillotine.

Le contrepois régulier de marque Duplex comporte deux ressorts d'horlogerie de la meilleure qualité. Des câbles d'acier s'enroulent ou se déroulent autour de ces ressorts à mesure qu'on monte ou qu'on descend le châssis. Dans la majorité des maisons, il ne suffit que d'un contrepois par fenêtre. Quoi que quatre modèles de contrepois sont fabriqués s'appliquant à tous les châssis pesant de 4 à 48 livres, deux grandeurs répondent à 90% des cas pour maisons privées.

Les contrepois Duplex pour châssis sont garantis pour la durée de l'édifice.

Le contrepois ajustable Duplex "Mono" pour les châssis du bas des fenêtres à guillotine.

Le nouveau contrepois "Mono" consiste en un seul ressort et un seul câble. Cette balance sert à l'équilibre du châssis du bas seulement. Ce contrepois est fabriqué afin de se poser à droite ou à gauche du châssis. On se le procure en deux grandeurs, No 1 et No 2. Tout comme le modèle régulier de marque Duplex, on règle ce contrepois avec un tournevis ordinaire lorsqu'il est en place.



DUPLEX SASH BALANCES LIMITED

207, RUE FRONT EST — TORONTO, CANADA

ALBERT CADOTTE ALPHONSE CADOTTE

DUPONT 5062

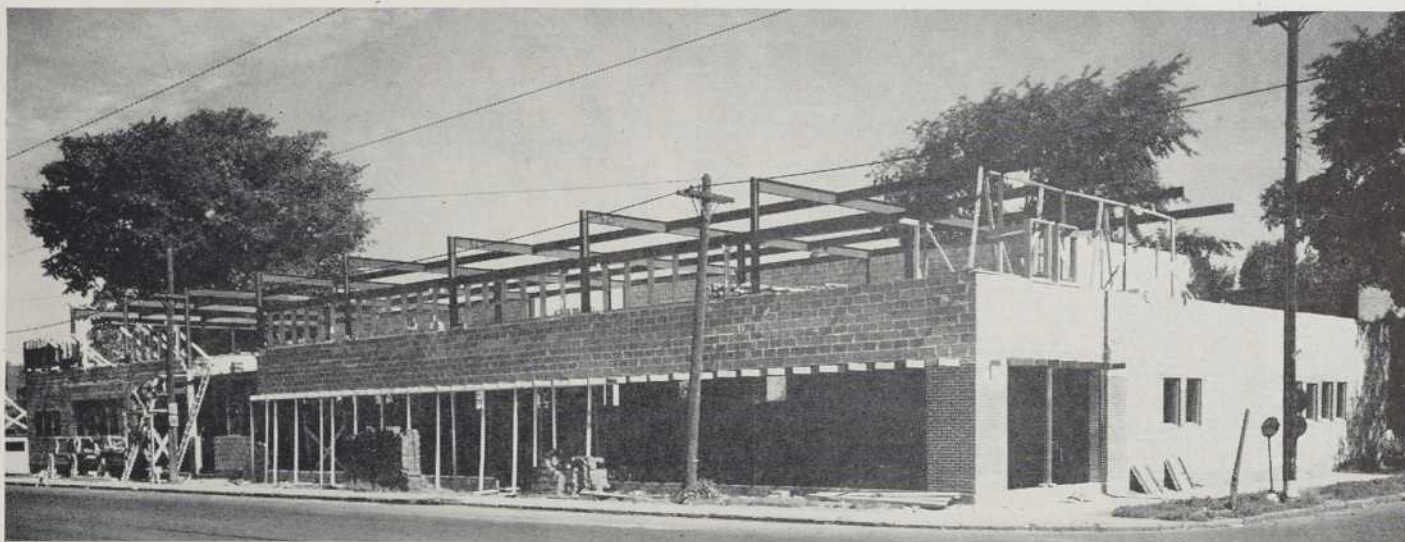
AMHERST 5100

CADOTTE & FRÈRE

10884 LAUZANNE



Estimés fournis sur demande



Vue de l'ossature d'acier érigée pour Ludger Gravel & Fils Ltée, angle Gounod et St-Laurent, Montréal.

ARCHITECTES et CONSTRUCTEURS

POUR VOS TRAVAUX

de

STRUCTURES EN ACIER
SOUDURE A L'ÉLECTRICITÉ
PONTS ET ÉDIFICES
STRUCTURES D'ÉGLISES

Équipement de
« Flame Cleaning »

Représentants :
Loranger & Molesworth
Limitée
Tél. : 5599
775, rue St-Roch
Trois-Rivières.

Roger Brochu, président

Ingénieurs à votre service

Outillage complet de construction à louer

Grue mécanique à louer

CANADIAN STRUCTURAL STEEL WORKS

COMPANY LIMITED

Bureaux et ateliers : 4600, 17e AVE, ROSEMONT — MONTRÉAL (36)

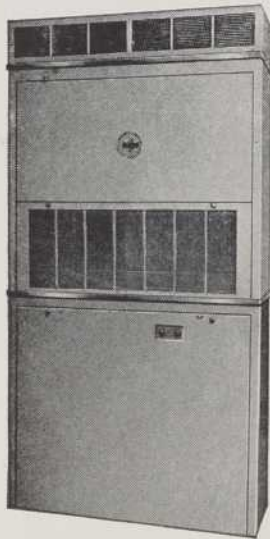
Tél. : TU. 2581 - CL. 3037 — Le soir : CL. 4316 - CL. 5137

Façade du magasin.



LES CLIMATISEURS

CHRYSLER AIRTEMP



—une seule unité vous assure un « intérieur climatisé » en toute saison !

Voici quelques-uns des avantages les plus remarquables de ces climatiseurs :

- Ils répandent un air salubre
- fonctionnent économiquement
- sont entièrement enfermés
- s'harmonisent avec n'importe quel entourage
- sont assemblés et éprouvés à la fabrique
- s'installent vite, facilement
- ne prennent pas plus d'espace que des classeurs.

Demandez tout de suite à votre distributeur Chrysler Airtemp des renseignements complets sur ces facteurs de confort économiques pour magasins, bureaux ou manufactures . . . les climatiseurs « en unités ».

Automatically Yours



IN CANADA
THERM-O-RITE PRODUCTS LIMITED
Montreal Trust Bldg. Toronto, Ontario

*L*ES BONNES
MAISONS SE
RECHERCHENT
MUTUELLEMENT



J-EMILE ROYET FILS
IMPRIMEURS DEPUIS 1896

307 RUE LAGAUCHETIÈRE OUEST - LA. 4962 - MONTRÉAL

Delorimier Construction
Ltd. Ltée.

INGÉNIEURS et ENTREPRENEURS

44 ouest, rue Port Royal • Vendôme 2261
MONTRÉAL 14

Directeur-gérant :

J.-M. Portugais, B.Sc.A.,
Ingénieur professionnel.

NEW AND USED
STRUCTURAL STEEL...
SUPPLIED-FABRICATED-ERECTED

LOUIS PICKARD & CO., INC.

2070 PAPINEAU AVE. MONTREAL

ACIER DE
CONSTRUCTION

Neuf et usagé:
Fabriqué et érigé

FAlkirk 6897



Spécifiez TERRAZZO pour les escaliers, les rampes et tous les endroits où la circulation est intense et l'humidité très grande. Un plancher de TERRAZZO est peu coûteux, non-glissant et d'une qualité qu'aucun autre matériau ne peut atteindre. De plus, on peut toujours choisir la couleur que l'on aime.

THE CANADIAN TERRAZZO & MOSAIC CONTRACTORS ASSOCIATION

Section de la province de Québec

C.P. 123, OUTREMONT, Qué.

MEMBRES ACTIFS (Québec)

The Canadian Flooring Tile Co.,
Cie Canadienne de Carrelages Ltée,

Art Tile & Ceramique Co.,
6567, rue Garnier,
Montréal, Qué.

North End Tile Co. Ltd.,
6775, rue Bordeaux,
Montréal, Qué.

Smith Marble & Construction Co. Ltd.,
207, Van Horne,
Montréal, Qué.

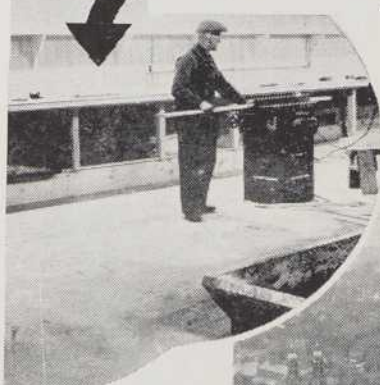
27-37, Jean-Talon, Ouest,
Montréal, Qué.

DeSpir Mosaic & Marble Co. Ltd.,
7717, Blvd St-Laurent,
Montréal, Qué.

The Pizzagalli Terrazzo Tile Mfg. Co.
105, rue Jean-Talon, Ouest
Montréal, Qué.

Quebec Marble & Tile Ltd.,
La Cie de Marbre et de Tuile
de Québec Ltée,
327, rue Dorchester, Québec, Qué.

SEC



les voisins inondés
par
8 pieds d'eau.



CE SUCCÈS EST DÙ À L'EMPLOI DE

STERNSON STERAD

*Ces photographies ont été prises
lors de l'inondation survenue
à Chatham en 1947.*

Elles montrent le sous-sol de Zellars Ltd. qui, grâce à l'emploi Sterad est resté sec à l'absolu. La substance Sternson Sterad avait été ajoutée au béton de la fondation. Sterad donne au béton et au mortier une densité maximum et empêche l'absorption de l'eau. La composition Sterad est une pâte tendre et soluble mélangée au béton lorsqu'on le met en place. On y retrouve tous les avantages que donne l'acide stéarique. Le béton se façonne plus aisément quand on fait usage de Sterad puisque cette composition contient l'agent S.P.A. De plus, Sterad permet de diminuer le rapport du ciment à l'eau et empêche le rétrécissement des mélanges de béton. Pour obtenir les renseignements complets, écrivez aujourd'hui.

Sternson Structural Specialties Limited

Département de ventes de structure :
G. F. STERNE AND SONS LIMITED

BRANTFORD MONTRÉAL QUÉBEC
Tél. : FI. 8581

Producteurs associés pour l'ouest :
CANADIAN CONSTRUCTION PRODUCTS LIMITED,
Vancouver, C.B.

Les travaux d'électricité pour l'édi-
fice commercial « Ludger Gravel &
Fils Ltée », angle St-Laurent et Gou-
nod, Montréal, ont été exécutés par



BELMONT ELECTRIC

LIMITED

MONTRÉAL

1616, RUE SICARD

CLairval 8434

Centrales de nettoyage
par le vide
et appareils portatifs de
 $\frac{3}{4}$ HP à $7\frac{1}{2}$ HP
pour les magasins.

RÉFÉRENCES :

T. Eaton Company Ltd,
Dupuis Frères, Limitée,
Le Syndicat de Québec
etc. Ltée,

ACME

Vacuum Cleaner Co. Ltd.

4225, rue de La Roche — CHerrier 6402 — MONTREAL 34, Qué.

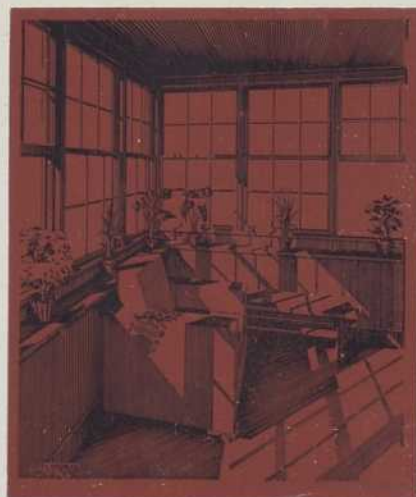
Maison Canadienne-Française fondée en 1907.

GRÂCE À L'ÉQUILIBREUR À "SPIRALE"

UNIQUE



UN JOUR ABONDANT
UNE SUSPENSION UNIFORME
UN FONCTIONNEMENT FACILE



UNIQUE SASH BALANCE COMPANY LTD.

4070 RUE NAMUR, MONTRÉAL

PORTES FLUSHWOOD

UNIK

Beauté et Distinction



No 1000 — Placage tranché
Harmonisation artistique
du grain et de la couleur

D'une harmonie parfaite avec tous les styles décoratifs, la beauté engageante des portes Unik Flushwood ajoute un caractère de distinction à chaque maison, à chaque pièce. Seuls les plus beaux bois sont utilisés de façon à mettre en relief la richesse naturelle du grain.

La beauté n'est pas la seule caractéristique des portes Unik ; elles sont supérieures à tous les points de vue. Fortes et durables ; elles sont l'œuvre d'artisans habiles. Les portes Unik Flushwood donnent à votre foyer un caractère de chaleureuse hospitalité.

*Ecrivez aujourd'hui
pour renseignements
supplémentaires*



CANADA FLUSHWOOD DOOR LIMITED
TERREBONNE · P · Q