



2019
2020

Rapport des activités



Table des matières

• Message du président et de la directrice générale	3
• Mission	5
• Partenaire du milieu agricole	6
• L'équipe ATQ	7
• Sous les projecteurs : ATQ et le Conseil canadien du porc	13
• La traçabilité, une affaire d'expertise, d'intégrité et de sécurité	17
• La traçabilité en statistiques	20
• Les projets	22
• Événements et rencontres	25

Rapport des activités 2019-2020 d'Agri-Traçabilité Québec

Dépôt légal, 2^e trimestre 2020

Bibliothèque et Archives nationales du Québec

Bibliothèque et Archives du Canada

ISSN 1705-6039

© Agri-Traçabilité Québec, 2020

Message du président et de la directrice générale

« UNE ANNÉE RICHE EN RÉALISATIONS ET DONT LA FIN, MARQUÉE PAR L'ÉCLOSION D'UNE PANDÉMIE, SOULIGNE LA NÉCESSITÉ DE SE DOTER DE SYSTÈMES EFFICACES, SÛRS ET HARMONISÉS, POUR UNE INTERVENTION RAPIDE QUI LIMITE LES RISQUES INHÉRENTS À UNE CRISE SANITAIRE. »

GESTION ET PRÉVENTION DE CRISE SANITAIRE

Le système d'identification et de traçabilité des animaux d'élevage au Québec est l'un des outils dont s'est dotée la province pour gérer plus efficacement une crise sanitaire. Le rôle fondamental d'un tel système consiste à identifier et circonscrire rapidement la source d'une contagion et à limiter la propagation des maladies.

La maturité du système, sa fiabilité, les informations qu'il contient relativement aux sites et aux animaux, ainsi que le développement d'outils connexes, permettent aussi de travailler en amont pour améliorer la biosécurité sur les fermes, le bien-être et la santé des animaux et assurer la salubrité des produits.

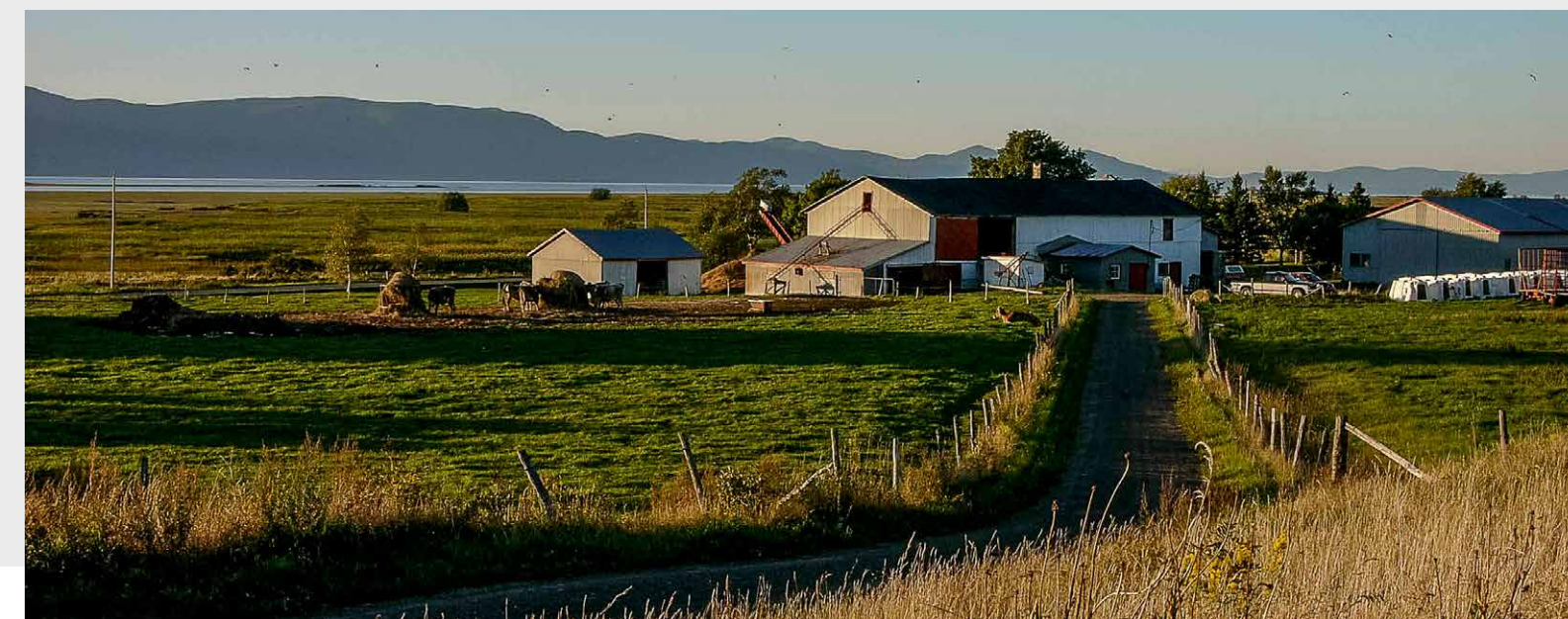
Le secteur porcin canadien est un bel exemple d'innovation et de proactivité en matière de traçabilité et, à cet égard, nous souhaitons souligner dans ce rapport annuel nos 10 ans de partenariat au service d'une industrie visionnaire, tant en matière d'exploitation des données d'identification que de traçabilité.

Cartographier les flux de mouvements des animaux au sein des chaînes de valeur pour identifier les sites et les comportements à risques, en temps normal et en temps de crise, à l'aide de grappes d'informations, voilà à quoi s'affaire le Conseil canadien du porc (CCP).

LA QUALITÉ ET LA SÉCURITÉ DE L'INFORMATION

De tels systèmes et leur puissance d'exploitation reposent avant tout sur la qualité et la sécurité de l'information, deux éléments au cœur des préoccupations d'Agri-Traçabilité Québec (ATQ) et faisant partie des mandats ciblés lors de l'exercice de planification stratégique de l'organisation.

Au cours de la dernière année, ATQ a donc amorcé des activités spécifiques pour améliorer davantage la qualité des informations et s'assurer d'une réponse efficace du système global de traçabilité. Afin d'accroître la sécurité de l'information, le plan de relève a été amélioré considérablement et un plan de continuité des activités a été élaboré, lequel a prouvé son efficacité lors de la déclaration de l'état de pandémie de la COVID-19 par l'Organisation mondiale de la santé (OMS) le 11 mars 2020.





UN PLAN GLOBAL DE DÉVELOPPEMENT DES AFFAIRES

Guidée par ses valeurs d'agilité, d'innovation, d'approche client et d'intégrité, ATQ a fait le choix de se positionner comme fournisseur de produits et services pour des mandats réglementaires et périphériques au service de la collectivité, lesquels correspondent aux ambitions de la Politique bioalimentaire du Québec soit, maintenir un haut niveau de confiance des consommateurs et développer un secteur bioalimentaire prospère et durable.



Notre feuille de route annuelle témoigne déjà de ces orientations avec des partenariats de longue date et d'autres plus récents, notamment avec le ministère de l'Environnement et de la Lutte contre les changements climatiques (MELCC), le Conseil des appellations réservées et des termes valorisants (CARTV) et VIA Pôle d'expertise en services-conseils agricoles.

Des consultations ont mené à l'élaboration d'un plan global de développement des affaires et ont permis de renforcer notre structure de gouvernance en lien avec les opportunités d'affaires, la mitigation des risques puis la gestion de projet, laquelle est fondée sur les meilleures pratiques reconnues internationalement.

DES PARTENAIRES ET DES RESSOURCES ESSENTIELLES

C'est dans un climat de respect mutuel et avec beaucoup de fierté que nous soulignons l'importance des relations exceptionnelles avec toutes nos parties prenantes : nos membres, le ministère de l'Agriculture, des Pêcheries et de l'Alimentation (MAPAQ) qui, en gage de confiance, vise la conclusion d'une entente de gestion sur trois ans avec ATQ, l'Union des producteurs agricoles (UPA) et la Financière agricole du Québec (FADQ); nos partenaires des secteurs porcin, laitier, bovin et ovin; ainsi que les organisations du secteur agricole et l'Association des Techniciens en Santé Animale du Québec (ATSAQ). Tous ont collaboré à l'élaboration de cette importante feuille de route. Nous tenons également à exprimer notre reconnaissance envers les membres du conseil d'administration pour leur précieuse contribution.

Si ces différentes organisations nous conseillent le chemin à suivre, ce sont nos employés qui permettent de parcourir ce chemin. Nous tenons à les remercier tout particulièrement, dans la mesure où chacun d'entre eux a dû s'adapter et déployer des efforts supplémentaires en fin d'année, alors que le monde entier était contraint au confinement.

Merci à toutes et tous.

Martin Caron, président

Marie-Christine Talbot, directrice générale

Mission

UNE FIN D'ANNÉE SANS PRÉCÉDENT

Le 11 mars 2020, l'Organisation mondiale de la santé déclarait l'état de pandémie. Dès le lendemain, ATQ mettait en œuvre son plan de continuité des activités. Ainsi, en date du 18 mars, tous les employés ont migré leurs activités vers le télétravail.

Tout en respectant les directives de confinement des gouvernements, toutes les ressources se sont retroussé les manches et ont contribué à la poursuite des activités. ATQ est fière de compter sur une équipe fidèle permettant de veiller en continu à la sécurité alimentaire et à celle des chaînes d'approvisionnement.

**Des ressources fidèles,
compétentes et dédiées :
la clé de notre engagement
en toutes circonstances**



MISSION

ATQ contribue à l'amélioration de la salubrité alimentaire et à la capacité concurrentielle des producteurs agricoles et de l'industrie agroalimentaire dans son ensemble.

Elle veille à développer, mettre en œuvre et opérer un système d'identification permanente et de traçabilité des produits agricoles et alimentaires tant du règne animal que du règne végétal.

Partenaire du milieu agricole

ATQ est fière d'être partenaire du milieu agricole depuis 2001!

Depuis maintenant bientôt 20 ans, Agri-traçabilité Québec accompagne les intervenants du milieu agricole. C'est en effet en septembre 2001 qu'ATQ se voyait confier son premier mandat : la mise en œuvre d'un système de traçabilité animale.

Depuis, ATQ a entretenu de solides liens avec les différents partenaires du milieu. Le système a évolué ainsi que les façons de faire, et ces partenariats ont grandement contribué au développement d'un système des plus fiables.

ATQ tient à souligner l'appui indéfectible de ses fournisseurs pendant la crise de la COVID-19 en cours. Présents en tout temps durant la crise, ceux-ci nous ont permis d'assurer la continuité de ce service essentiel qu'est la traçabilité.



RÉFÉRENCE
systèmes

EPSILIA
noovelia

Nos partenaires sont en lien direct avec notre équipe expérimentée, solide et avant-gardiste, laissez-nous vous présenter ces fidèles ressources...

L'équipe ATQ

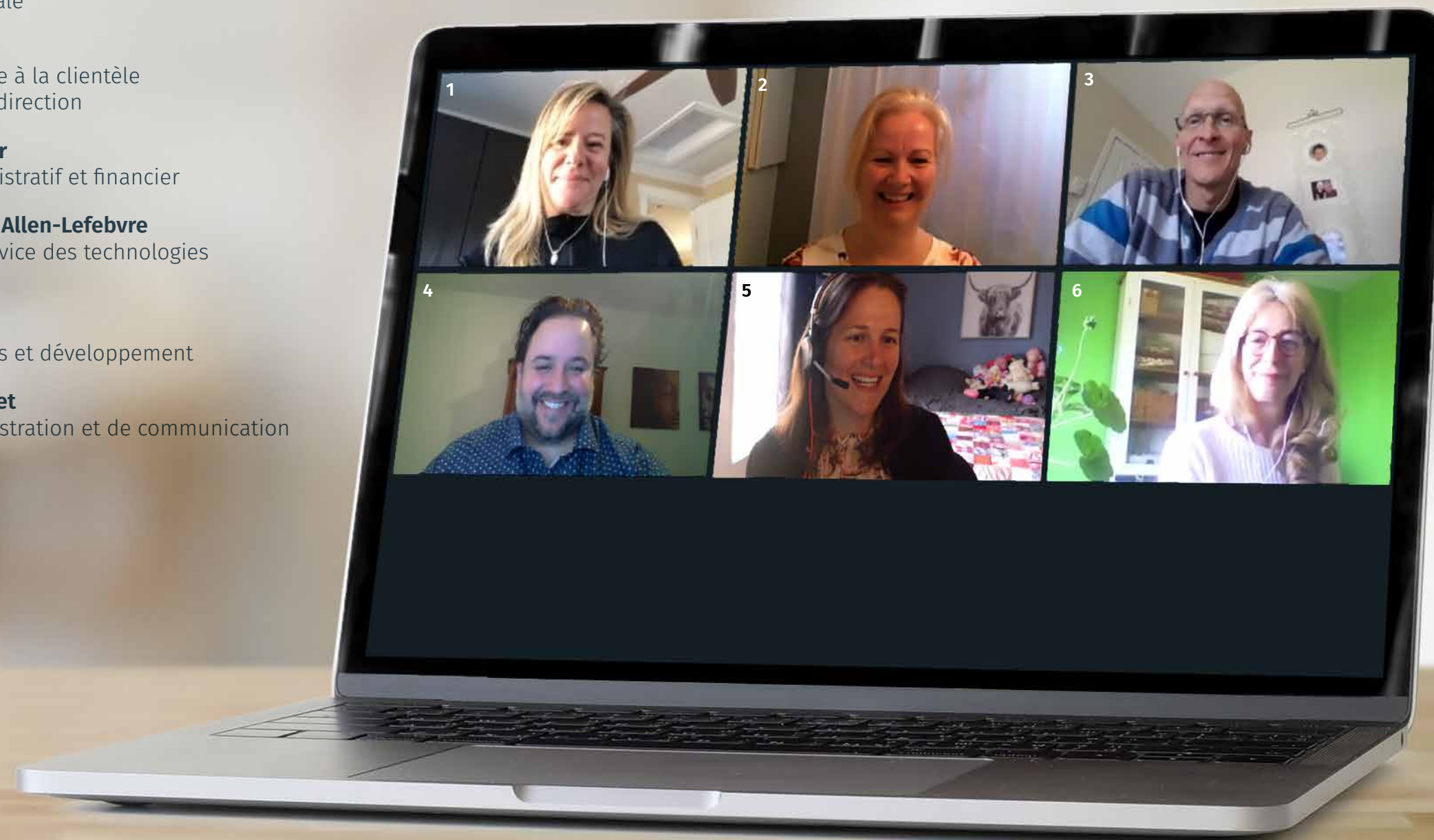
Direction générale

Chacun des directeurs est responsable de la qualité et des services offerts par son équipe. Exerçant un rôle-conseil dans leurs secteurs d'activité respectifs et assurant le suivi du plan d'action de l'organisation, les directeurs entretiennent des relations de collaboration afin de contribuer à la mission et aux objectifs d'ATQ.



- Développement d'outils technologiques
- Élaboration des budgets
- Supervision
- Suivi des réglementations
- Analyse de résultats

- 1 Marie-Christine Talbot**
Directrice générale
- 2 Lyne Ravary**
Directrice service à la clientèle et adjointe à la direction
- 3 Richard Pelletier**
Directeur administratif et financier
- 4 Mark Alexandre Allen-Lefebvre**
Directeur du service des technologies de l'information
- 5 Julie Blais**
Directrice projets et développement
- 6 Geneviève Goulet**
Agente d'administration et de communication



L'équipe ATQ

Administration

L'équipe de l'administration et des finances effectue les tâches liées à la comptabilité pour l'ensemble de l'organisation. Richard, Isabelle et Maryse contribuent à l'élaboration des budgets ainsi qu'aux montages financiers pour les projets et offres de service. Ils sont également responsables de l'implantation et du maintien de la certification ISO d'ATQ.

- 1 Maryse Laroche**
Technicienne administrative et comptabilité
- 2 Isabelle Bastien**
Assistante comptable
- 3 Richard Pelletier**
Directeur administratif et financier

Opérations
comptables

Gestion
des comptes

Politiques
et procédures

Amélioration des
systèmes comptables

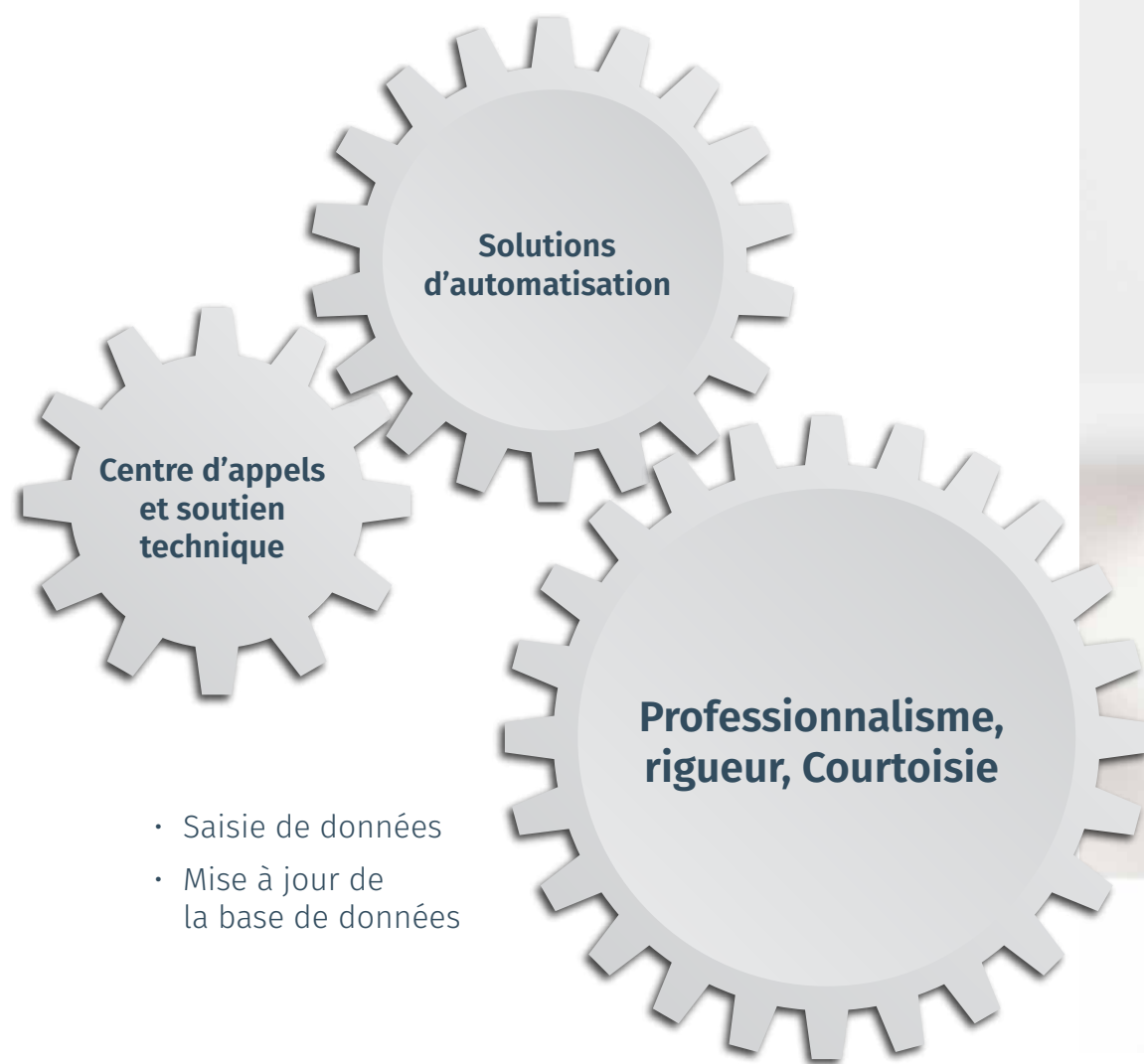
Analyses
financières



L'équipe ATQ

Service à la clientèle et soutien technique

Les agents du Service à la clientèle (SAC) accomplissent des tâches liées à la transmission de l'information auprès des divers intervenants du système de traçabilité. Point de contact initial avec les producteurs agricoles et autres intervenants, les agents s'assurent de la conformité des données recueillies. Une assistance technique en matière de solutions automatisées de traçabilité est également offerte.



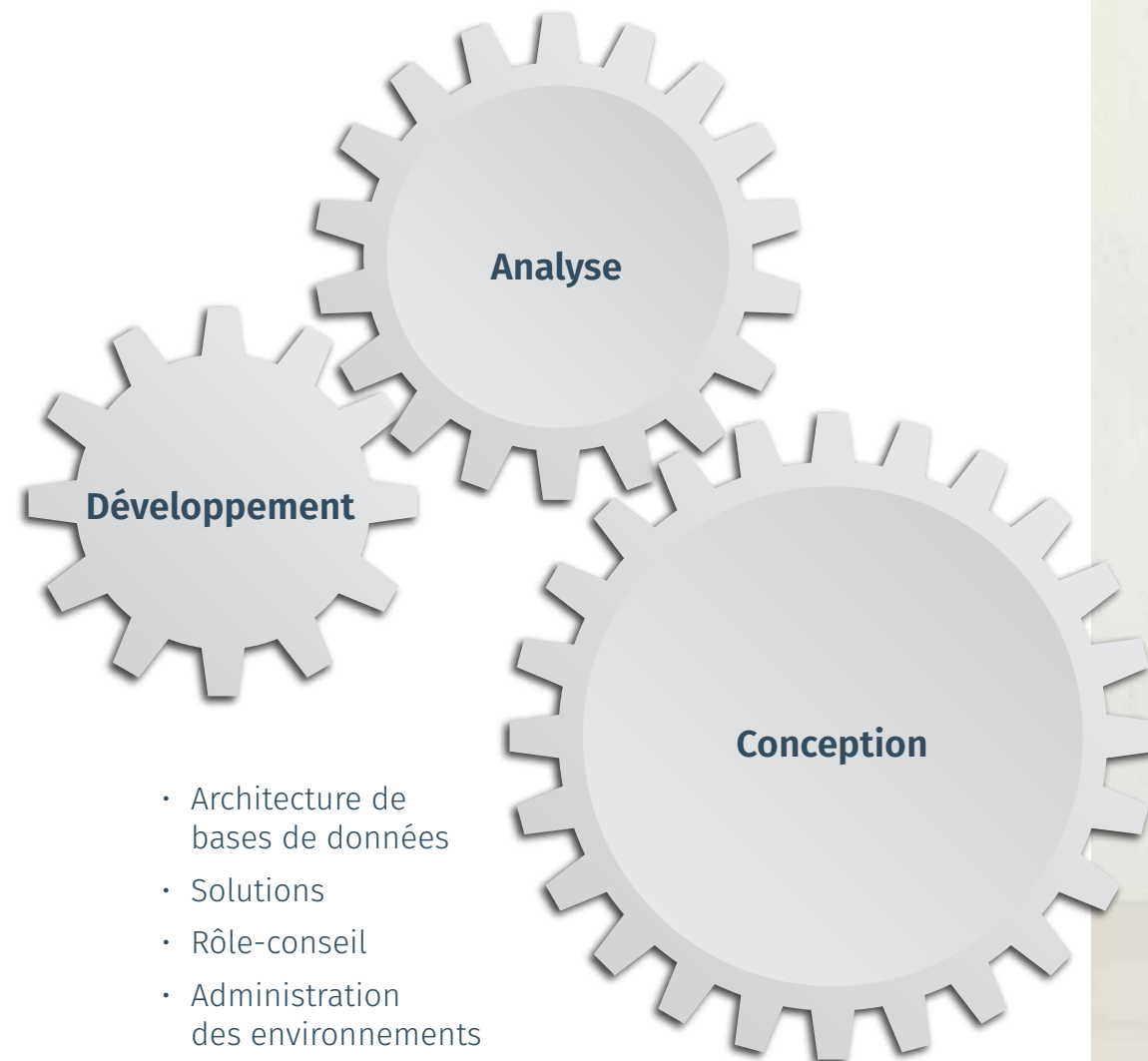
- 1 Marie-Eve Mercier**
Commis au traitement des documents
- 2 Lyne Ravary**
Directrice service à la clientèle et adjointe à la direction
- 3 Caroline Marchand**
Agente au SAC
- 4 Annie Chagnon**
Agente au SAC
- 5 Louise Lacroix**
Agente au SAC
- 6 Kateri Payette**
Commis au traitement des documents
- 7 Emilie Wilford**
Commis au traitement des documents
- 8 Lyne Ostiguy**
Agente au SAC
- 9 Alexandre Hinse-Bédard**
Agent de projet
- 10 Isabelle Ouellette**
Agente au SAC
- 11 Danielle Julien**
Agente au SAC
- 12 Brigitte Fortin**
Chef d'équipe
- 13 Josée Laliberté**
Chef d'équipe



L'équipe ATQ

Service des technologies de l'information

Chacun des membres de l'équipe des technologies de l'information contribue au développement d'outils permettant l'intégrité et la sécurité des données. Ce service est également responsable du bon fonctionnement des serveurs, du réseau et du parc informatique.



- Architecture de bases de données
- Solutions
- Rôle-conseil
- Administration des environnements

- 1 Francis Morin**
Analyste-programmeur, architecte
- 2 Racine Pilote**
Analyste-programmeur
- 3 Mark Alexandre Allen-Lefebvre**
Directeur du service des technologies de l'information
- 4 Mihai Draghici,**
Analyste-programmeur
- 5 Jérôme Nourrain**
Analyste-programmeur
- 6 Maxime David**
Analyste programmeur, architecte mobile
- 7 Matthieu Delisle**
Architecte de solution, développeur de logiciels
- 8 Ugo Bellavance**
Administrateur de système réseau et sécurité
- 9 Marc Street,**
Analyste-programmeur
- 10 Yannick Coulombe**
Consultant
- 11 Josée Bourassa**
Analyste fonctionnelle
- 12 Pascale Maillé**
Analyste-programmeuse

- 13 Martin Laliberté**
Analyste-programmeur
- 14 Jean-Nicolas Chatel**
Analyste fonctionnel
- 15 Michel Farkas**
Administrateur de base de données

- 16 Stephan Champagne**
Consultant
- 17 Maxime Boudvillain**
Consultant

Absents de la photo :
Sébastien La Madeleine (consultant)
Atoulé Kokoroko (consultant)



L'équipe ATQ

Projets et développement

Les chargés de projets et analystes d'affaires réalisent des mandats liés à la planification, l'organisation et la coordination de divers projets. Les membres de l'équipe siègent sur plusieurs comités suivant l'évolution et l'application des réglementations en vigueur et agissent à titre de personnes-ressources auprès des équipes de travail et des intervenants.

- 1 Julie Blais**
Directrice de projet et développement
- 2 Evelyne Paiement Bastien**
Chargée de projet et analyste d'affaires
- 3 Claudia Bérard**
Chargée de projet et analyste d'affaires
- 4 Aurélie Cahusac**
Chargée de projet et analyste d'affaires
- 5 Nancy Vezeau**
Chargée de projet et analyste d'affaires

Opportunité
d'affaires

Initiation

Planification

Exécution
surveillance
et suivi

Clôture

Transition
en opération



L'équipe ATQ

Conseil d'administration

Composé de représentants de l'Union des producteurs agricoles (UPA), de la Financière agricole (FADQ) et du ministère de l'Agriculture, des Pêcheries et de l'Alimentation du Québec (MAPAQ), le conseil d'administration est responsable de fournir les orientations stratégiques de l'organisation et de définir des processus d'encadrement.



LES MEMBRES ÉLUS EN 2019-2020 :

Martin Caron

1^{er} vice-président de l'Union des producteurs agricoles (UPA), assure la présidence du C.A. d'ATQ

Sonia Simard

Directrice territoriale Montérégie, à la Financière agricole du Québec (FADQ), assure la vice-présidence du C.A. d'ATQ

Jean-François Morin

Membre de l'exécutif des producteurs de lait du Québec (PLQ) est le troisième membre exécutif du C.A. d'ATQ

Serge Beaulieu

Président des Producteurs et productrices acéricoles du Québec (PPAQ), représentant de l'UPA

James Allen

Président de la Fédération de l'UPA de Chaudière-Appalaches, représentant de l'UPA

Gino Lévesque

Membre observateur, représentant du MAPAQ

Membres sortants :

Johanne Paquin (MAPAQ),
Norman Houle (MAPAQ)



Sous les projecteurs

ATQ et le Conseil canadien du porc soulignent 10 ans de partenariat au service du secteur porcin canadien

TIRER PROFIT DE NOTRE TECHNOLOGIE POUR EN FAIRE BÉNÉFICIER TOUTE L'INDUSTRIE PORCINE CANADIENNE.

Dès 2003, le Conseil canadien du porc (CCP) a réfléchi à la pertinence de mettre en place un système de traçabilité. Au cours des années suivantes, le projet a pris la forme d'études pilotes et de recherches, menant à un appel d'offres en 2009, remporté par ATQ. Depuis, le leadership et la vision du CCP ont procuré à l'industrie plusieurs accomplissements et bénéfices, en permettant d'accéder à une base de données performante dont les données sont exploitables par chaque province selon leurs besoins. La chronologie suivante résume 10 ans de collaboration entre nos deux organisations.



Les Éleveurs de porc du Québec



« Le besoin initial de conception d'une plateforme pour la base de données de notre programme obligatoire PorcTRACÉ a évolué vers un pôle national intégré, au service du secteur porcin canadien. Nous proposons maintenant un éventail complet de programmes pour les exploitations, destinés aux producteurs de porcs, ainsi qu'un environnement de formation pour les travailleurs agricoles et une interface sécurisée pour le partage de documents entre différentes parties prenantes (comités réglementaires, médecins vétérinaires, producteurs agricoles et autre personnel de l'industrie). »

– Jeff Clark, Directeur, PorcTRACÉ Canada

2009

ATQ EST SÉLECTIONNÉE PAR LE CCP POUR DÉVELOPPER PORCTRACÉ

Le comité technique du CCP avait auparavant défini les besoins commerciaux liés à un outil pancanadien de traçabilité pour le secteur porcin. Agriculture et Agroalimentaire Canada a soutenu financièrement l'initiative et la solution présentée par ATQ a été retenue, à la suite d'un appel d'offres international, en raison de l'adéquation entre le système de traçabilité d'animaux d'ATQ et les besoins de l'industrie.

2009/2014

SOUTIEN MULTI-NIVEAUX AU CCP EN PRÉPARATION DU LANCÉMENT OFFICIEL DE PORCTRACÉ

Le CCP a commencé à vendre des boucles d'identification auriculaires PorcTRACÉ en octobre 2009 et a mandaté ATQ pour la gestion de tous les aspects liés aux ventes de boucles, en raison de leur expertise bien établie. Le développement de la base de données a été complété en 2012, puis ATQ a collaboré avec les utilisateurs précurseurs du CCP afin de tester le système. Le soutien d'ATQ a permis au CCP d'être prêt à lancer le programme avant que la réglementation fédérale n'entre en vigueur.

Sous les projecteurs

ATQ et le Conseil canadien du porc soulignent 10 ans de partenariat au service du secteur porcin canadien



« La sélection d'ATQ en 2009 s'est avérée être une judicieuse décision pour notre organisation. Notre processus international d'appel d'offres a mis en lumière l'expertise d'ATQ, leur professionnalisme et leur capacité à développer un système de traçabilité qui répond aux besoins du secteur porcin canadien. »

– Jeff Clark, Directeur, PorcTRACÉ Canada

2017

DÉVELOPPEMENT DES MODULES PORCSALUBRITÉ ET PORCBIEN-ÊTRE, À PARTIR DE LA STRUCTURE DE PORCTRACÉ

Dans un contexte où les inquiétudes liées à la biosécurité augmentent à l'échelle mondiale, le CCP a entamé une refonte complète des programmes Assurance qualité canadienne et Bien-être animal, afin d'élever les normes de l'industrie liées à la salubrité alimentaire et à la santé et au bien-être des animaux. Les renseignements requis pour les nouveaux programmes - PorcSALUBRITÉ et PorcBIEN-ÊTRE - ont été intégrés à la solution PorcTRACÉ déjà en place. ATQ a donc été mandatée pour développer une application unique et simple d'utilisation. Conjointement avec PorcTRACÉ, tous ces programmes ont été identifiés sous la marque Excellence du porc canadien et intégrés à une stratégie de marque pour la promotion du porc canadien à l'international (Porc canadien vérifié).

2018

DÉVELOPPEMENT D'UN OUTIL DE SUIVI DES TRANSPORTS DE PORCS POUR LE CONSEIL DU PORC DU MANITOBA

Le Manitoba s'est préparé aux changements réglementaires qui permettront aux camions de transport de porcs de revenir des États-Unis sans avoir été nettoyés, pourvu qu'ils se présentent sans délai au Canada à une station de nettoyage certifiée, pour lavage et désinfection. Le Conseil du porc du Manitoba a demandé à ATQ de développer un outil de suivi qui permettrait de valider que tous les camions se présentent à une station de nettoyage canadienne pour éviter une propagation transfrontalière potentielle de maladies (programme Trusted Transporter du Manitoba). Le projet a été conçu à partir de la base de données PorcTRACÉ, ce qui illustre la capacité de cette structure technologique à permettre le développement d'outils additionnels afin de renforcer la chaîne d'approvisionnement du secteur porcin canadien.

1^{ER} JUILLET 2014

LANCEMENT DE PORCTRACÉ

La réglementation canadienne d'identification porcine et de traçabilité est entrée en vigueur. ATQ s'est avéré être un partenaire de qualité en apportant son soutien sur les plans de la logistique, des communications, du développement d'une application mobile pour des déclarations de mouvement faciles à effectuer, tout en continuant à remplir la fonction de guichet d'accueil pour la clientèle du CCP quant à la vente de boucles auriculaires. Cette fonction fut finalement transférée au CCP en 2015, en bénéficiant des conseils d'ATQ.

2017

PROJET PILOTE QUÉBÉCOIS DE SUIVI DE L'UTILISATION D'ANTIBIOTIQUES DANS LES ÉLEVAGES PORCINS

Parallèlement au travail accompli avec le CCP, ATQ a développé une application pour *Les éleveurs de porcs du Québec*, permettant aux médecins vétérinaires de suivre et d'évaluer l'utilisation des antibiotiques chez les éleveurs. Suite à la collecte des données, les éleveurs peuvent se comparer entre eux et ainsi améliorer certaines pratiques en collaboration avec leur médecin vétérinaire.

2017/2018

AU CANADA, LE TYPE DE RÉPONSE AUX MALADIES ET L'ÉTAT DE PRÉPARATION PRÉOCCUPENT DE PLUS EN PLUS LE SECTEUR PORCIN

Les éclosions domestiques du virus de la Diarrhée épidémique porcine (vDEP) et la menace posée par la Peste porcine africaine (PPA) qui pourrait éventuellement apparaître en Amérique du Nord ont mené à une utilisation accrue des données de PorcTRACÉ à des fins de réponse et de planification liées à ces maladies. ATQ a comblé les besoins du CCP en ce qui a trait au développement d'outils améliorés de suivi de données. Alors que les analyses de données se raffinent, la sensibilisation à l'importance de la traçabilité porcine pancanadienne augmente également, notamment au sein des plus grandes entreprises canadiennes de production porcine.

Sous les projecteurs

Collaboration continue entre partenaires de confiance pour faire face aux défis de l'industrie

Le CCP et ATQ ont développé une relation à long terme, basée sur des employés clés compétents et chevronnés chez l'un comme chez l'autre, ainsi qu'un engagement sincère à concevoir des solutions innovantes, efficaces et fiables qui s'appuient sur l'infrastructure performante de PorcTRACÉ, pour combler des besoins provinciaux ou nationaux.

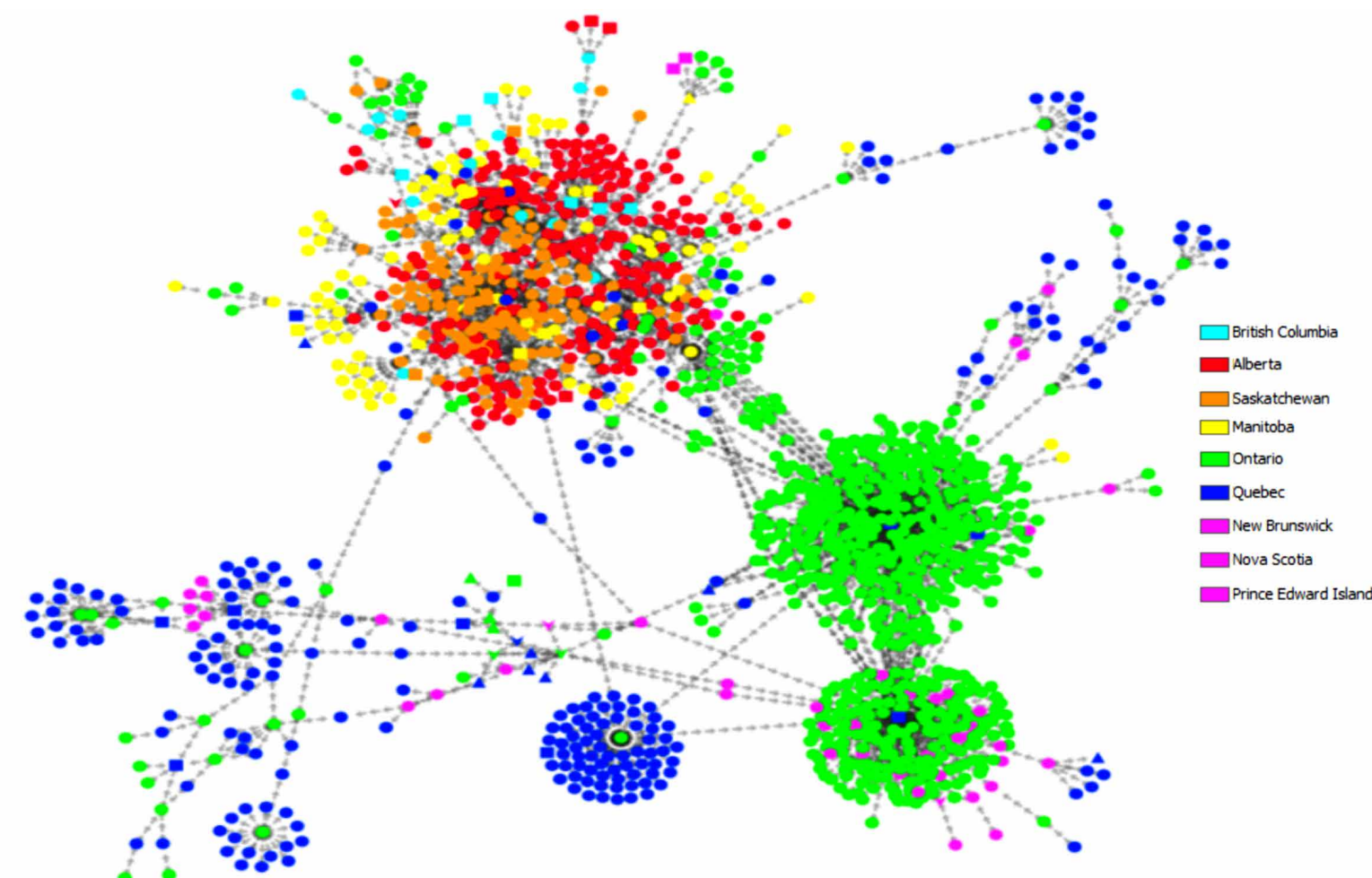
LES MOUVEMENTS DE PORCS PERMETTENT DE CARTOGRAPHIER DES BÂTIMENTS INTER-RELIÉS À L'ÉCHELLE NATIONALE

Suivre et cartographier les mouvements porcins sont des éléments essentiels pour comprendre les voies potentielles de transmission de maladies et les surveiller lors d'éclotions.

PorcTRACÉ englobe une bonne partie de la chaîne de valeur, des fermes aux abattoirs, permet d'identifier des foyers d'éclotion et d'effectuer une analyse géospatiale. L'identification de fermes à haut risque est un élément clé pour atténuer la propagation d'une maladie et cibler des actions appropriées (p.ex.: s'assurer du suivi des protocoles de biosécurité).

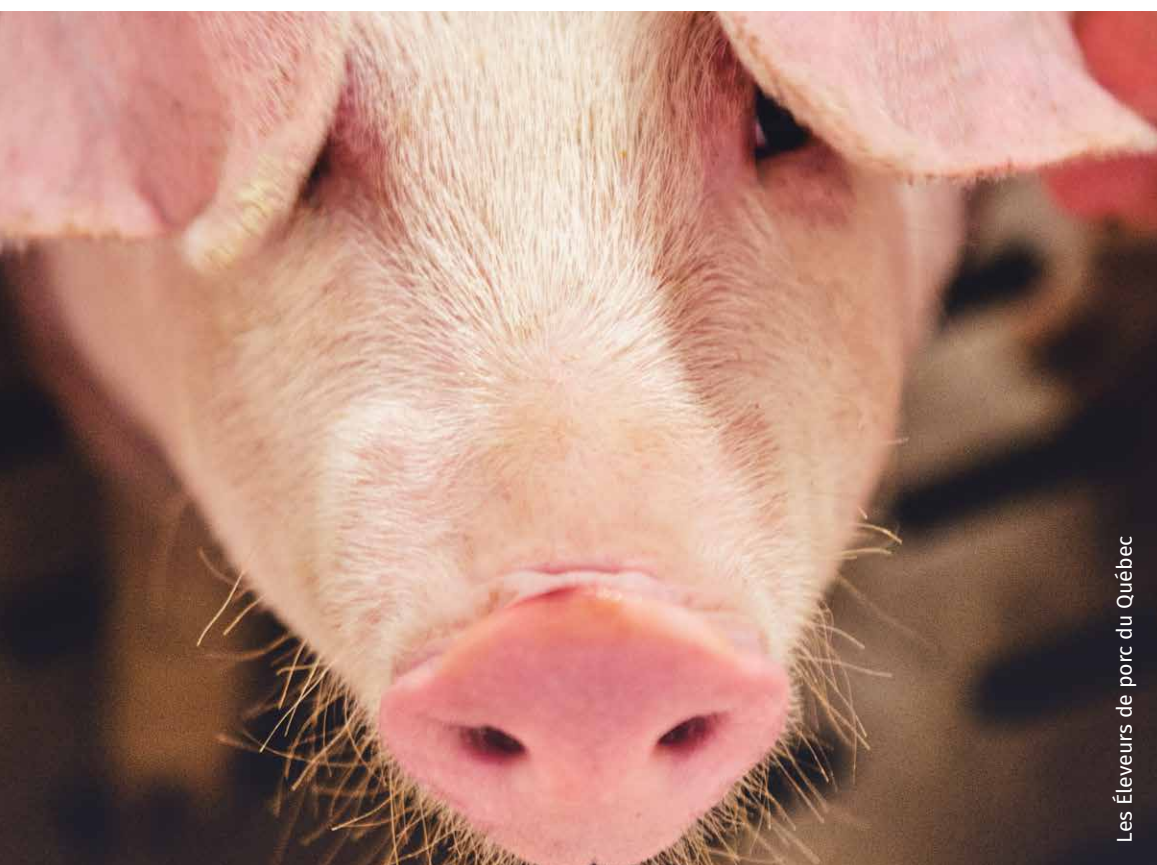
PorcTRACÉ a été conçu et développé par ATQ de manière à fournir de l'intelligence d'affaires au CCP à court et à long termes, en permettant une extraction de données rapide et une analyse pertinente, en appui à la prise de décisions.

Dépendamment du contexte, PorcTRACÉ peut être utilisé en planification et en prévention (modèles de mouvements de référence) ou en suivi d'urgence et en atténuation. La base de données constitue un outil performant qui contribue à la constitution de modèles prédictifs de mouvements au moyen de l'intelligence artificielle.



« ATQ nous a permis de tirer profit de la valeur intrinsèque de notre plateforme, qu'il s'agisse d'exploitation de données ou d'analyses avancées, ouvrant la voie à de l'apprentissage automatique et d'autres innovations. Ceci augmentera la fiabilité des données et améliorera notre capacité à atténuer les risques de maladie. »

– Jeff Clark, Directeur, PorcTRACÉ Canada



La traçabilité, une affaire d'expertise, d'intégrité et de sécurité

Une approche stratégique adaptée aux besoins de tous nos partenaires

L'exercice de réflexion commune avec les membres d'ATQ, soit le MAPAQ, l'UPA et la FADQ, qui a mené à l'élaboration du plan stratégique 2019-2022, a permis d'identifier des actions prioritaires, dont l'élaboration, en cours d'année, d'un plan de développement des affaires.

Deux secteurs de développement ont été identifiés; les mandats réglementaires, comme fondement des produits et services offerts par ATQ, et les mandats de création de valeur au service de la collectivité, dits périphériques.

Ces derniers correspondent aux ambitions de la Politique bioalimentaire du Québec et répondent aux besoins de partenaires pour le développement de systèmes, d'applications, ou pour des services d'accompagnement pour des mandats d'envergure provinciale ou nationale. Ces mandats permettent de valoriser les outils et compétences développés chez ATQ, de bonifier la valeur ajoutée de la traçabilité et d'innover au moyen de partenariats fructueux.

Cette approche stratégique permet à ATQ de se positionner comme un acteur de choix et de créer des partenariats à long terme.

La structure de gouvernance des opportunités a également été revue et bonifiée afin de mieux encadrer la prise de décision quant au développement de

nouveaux projets et partenariats. Chaque opportunité qui se présente est évaluée selon divers critères par le comité de direction et est ensuite présentée au conseil d'administration. En cours de réalisation, un suivi continu est effectué selon des règles strictes de gestion de projet fondées sur les principes du PMI (Project Management Institute).

DE SOLIDES BASES POUR RÉPONDRE À DES ENJEUX COMPLEXES

La valeur intrinsèque d'ATQ réside dans ses ressources humaines engagées et son système de technologies de l'information (TI) performant.

ATQ peut en effet compter sur une expertise exceptionnelle pour la réalisation des différents mandats qui lui sont confiés. Chaque projet est réalisé de façon professionnelle et avec rigueur. La direction assure une allocation optimale des ressources afin de répondre aux besoins et demandes des différents partenaires et clients, tout en garantissant la qualité des services rendus. La mise en place de cette stratégie et la réalisation de mandats inspirants et innovants contribuent à la fidélisation de notre capital humain. À titre d'exemple, ATQ est privilégiée de compter sur des employés engagés, dont plusieurs depuis plus de 15 ans !

Notre système de TI intègre la base de données, les applications et les opérations au quotidien. En tant que fournisseur de service essentiel, ATQ se doit de tout mettre en place pour poursuivre ses activités en cas de sinistre. En 2019-2020, ATQ a finalisé son plan de continuité des activités dont l'objectif est de déterminer les actions à réaliser afin de redémarrer les activités après un sinistre, et ce, de manière rapide, efficace et organisée. Essentiellement, il s'agit d'assurer les fonctions du système TI, l'intégrité des données, la disponibilité et la continuité des opérations, dont le service à la clientèle.



La traçabilité, une affaire d'expertise, d'intégrité et de sécurité

Des moyens innovants pour une interface clients performante

Agri-Traçabilité Québec emploie une équipe d'agents chevronnés dédiés à fournir un soutien de haute qualité aux intervenants qui contribuent de près ou de loin au système de traçabilité des animaux du Québec. Ce travail d'accompagnement indispensable est offert quotidiennement aux producteurs et aux intervenants qui œuvrent dans le milieu agricole. Le soutien apporté en matière de traçabilité s'effectue également par la diffusion de renseignements, la saisie de déclarations, la prise de commandes d'identifiants, la mise à jour des dossiers, mais aussi en assurant une assistance technique en matière de solutions automatisées de traçabilité. ATQ tient à offrir un appui de qualité à l'ensemble des secteurs de production réglementés en traitant avec diligence et courtoisie toutes les demandes qui lui sont acheminées.

Les agents sont soutenus dans leur travail par des outils performants, allant d'un système téléphonique à la fine pointe de la technologie, à un système de billetterie permettant de documenter et suivre les demandes, de leur réception à leur résolution. Pour fournir des services d'assistance à la clientèle et garantir l'utilisation efficace des ressources du centre d'appels, le système téléphonique, basé sur les technologies de voix sur IP, distribue automatiquement les appels (système ACD) et offre la fonctionnalité de réponse vocale interactive avancée (IVR), qui peut aussi interagir avec des applications ou des systèmes de bases de données. Le système téléphonique permet l'enregistrement des appels dans un objectif de contrôle de la qualité.

LE SERVICE À LA CLIENTÈLE ET LE SOUTIEN TECHNIQUE

1 ^{er} avril 2019 au 31 mars 2020	
Appels entrants	40 363
Appels sortants	11 299
Documents traités	3 684
Commandes d'identifiants	10 745
Événements traités manuellement par le SAC	550 076
Données en anomalies régularisées	12 600
Demandes de soutien technique SimpliTRACE	1 746
Nombre d'utilisateurs inscrits à un compte SimpliTRACE au 31 mars 2020	8 691

ATQ s'assure d'apporter les améliorations nécessaires aux outils utilisés, mais aussi aux façons de faire afin de répondre aux besoins des partenaires et de la clientèle. Ainsi, en 2019-2020, ATQ et Allflex ont revu le processus de transmission et de traitement des commandes d'identifiants afin de pouvoir les traiter quotidiennement et ainsi réduire les délais de livraison de celles-ci aux producteurs. Ceci a permis de réduire les délais de quelques jours. Il est important de noter que l'identifiant inclut un **numéro ISO unique et réglementé**, attribué à chaque producteur, ce qui conditionne le processus dès la prise de commande contrairement à d'autres produits de consommation réguliers. Ceci contribue à éliminer le risque d'erreurs et permet d'associer les numéros d'identifiants aux bons intervenants, comme l'exige la réglementation.



Le producteur commande chez ATQ

ATQ envoie chaque jour les commandes chez Allflex

Allflex produit les identifiants

Les identifiants sont postés

Le producteur reçoit sa commande à la ferme

La traçabilité, une affaire d'expertise, d'intégrité et de sécurité

Des moyens innovants pour une interface clients performante

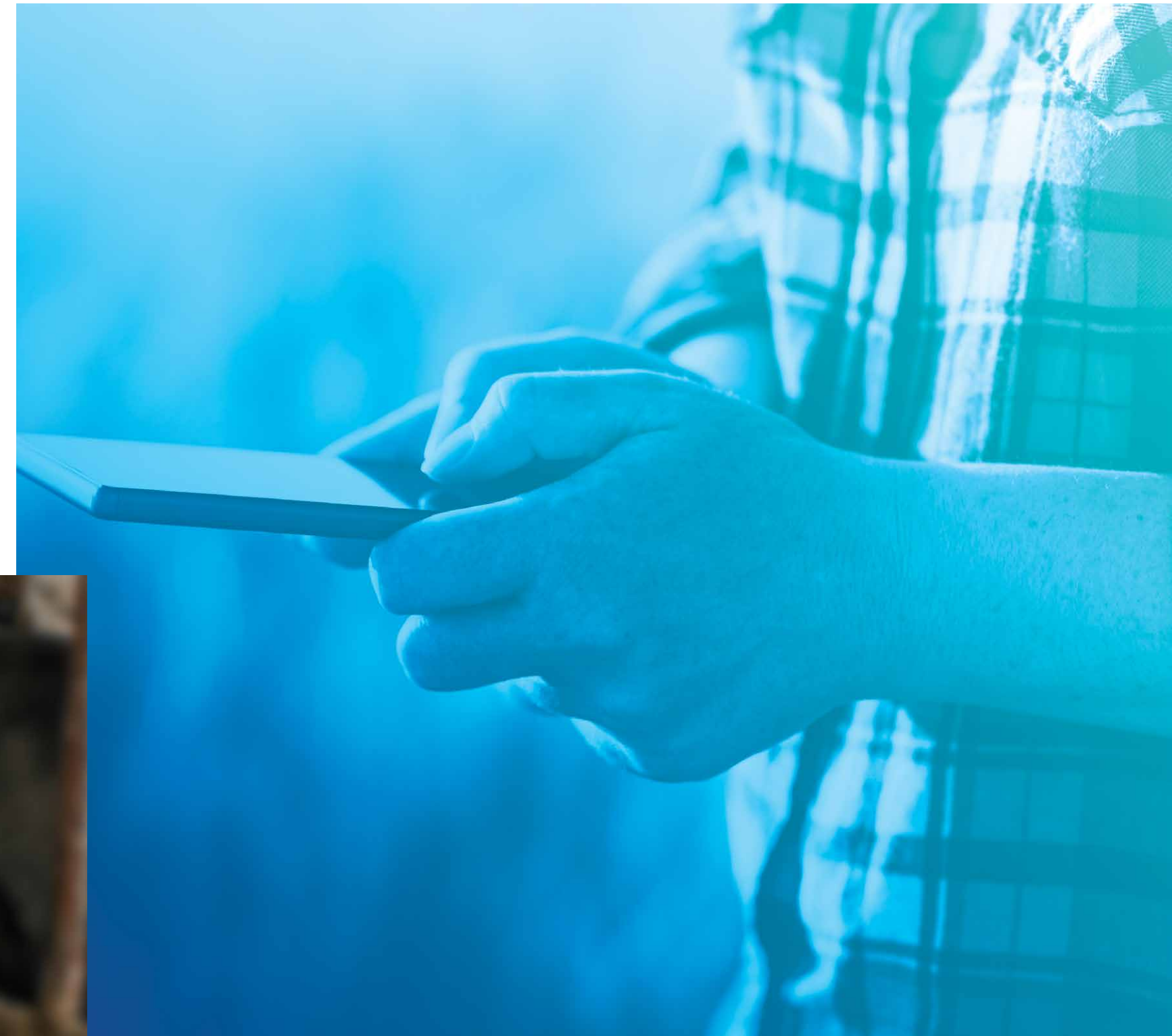
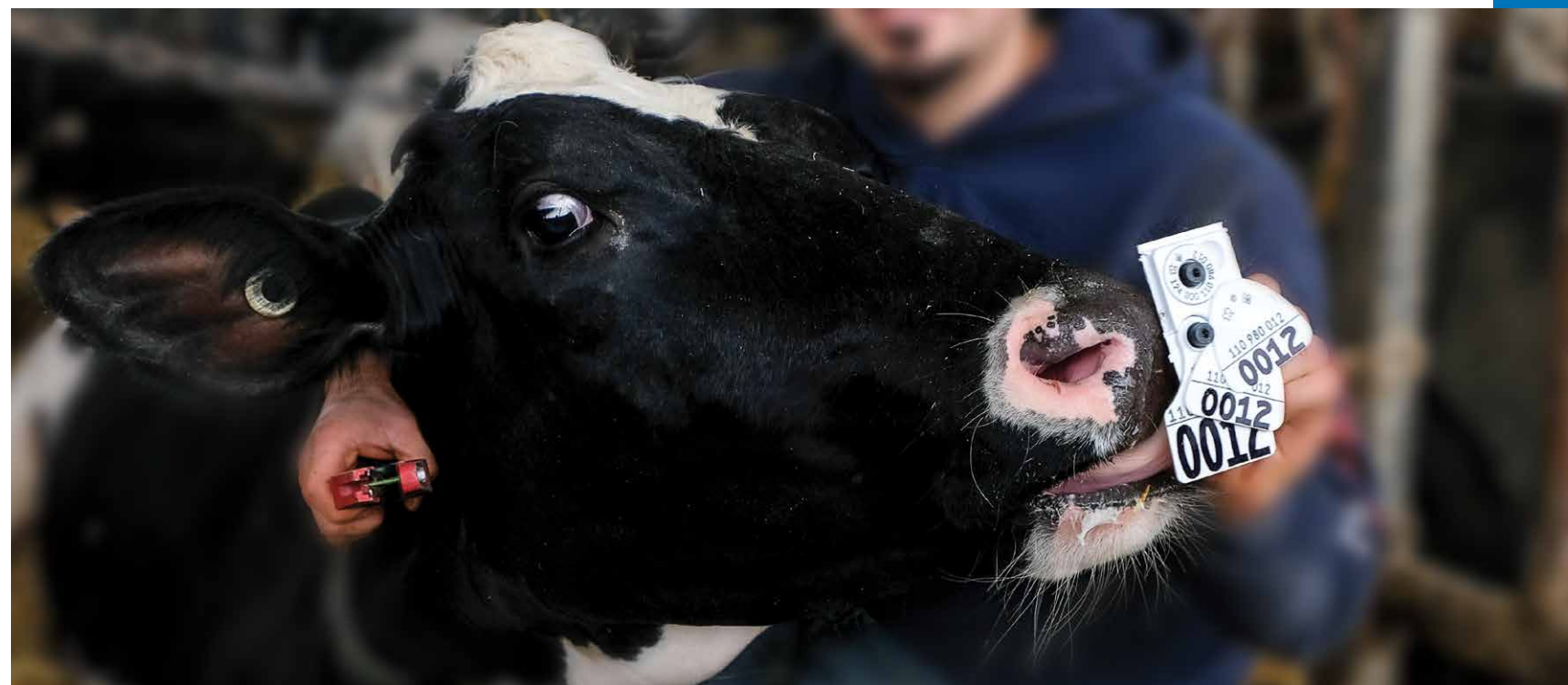
SIMPLITRACE MOBILE

À l'application de SimpliTRACE Mobile sur Android, s'est ajoutée, en 2019, celle pour téléphone intelligent de type iOS (iPhone). SimpliTRACE Mobile a été conçu de manière à ce que les producteurs puissent accéder directement de leur téléphone à la liste complète des identifiants associés à leur dossier, réduisant ainsi les risques d'erreurs de transcription. Les producteurs de bovins, ovins et cervidés ont ainsi la possibilité de faire leurs déclarations de traçabilité en tout temps à l'aide de leur téléphone intelligent. L'application est compatible avec les bâtons de lecture vendus chez ATQ. Les numéros d'identifiants lus par le lecteur électronique peuvent ensuite être téléchargés dans

l'application SimpliTRACE Mobile. Puisque l'application fonctionne avec ou sans connexion Internet, les utilisateurs peuvent donc enregistrer leurs déclarations, peu importe où ils se trouvent. Ces déclarations sont transmises à la base de données d'ATQ dès que le téléphone intelligent capte une connexion de réseau mobile.

Entre le 1^{er} avril 2019 et le 31 mars 2020

	ANDROID	iOS
Nombre d'événements déclarés avec SimpliTRACE Mobile	10 951	8 444



La traçabilité, une affaire d'expertise, d'intégrité et de sécurité

La qualité avant tout

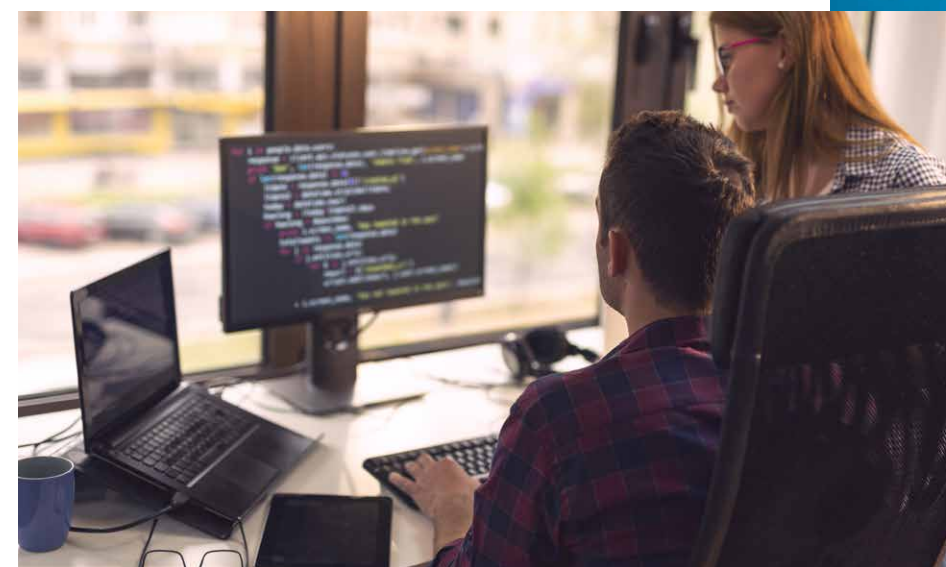
Dans le cadre de la planification stratégique 2019-2022, les membres d'ATQ ont convenu de se doter d'un plan intégré pour s'assurer de la qualité des informations et d'une réponse efficace du système global de traçabilité en cas de crise. L'objectif est double :

1. L'évaluation de la qualité/fiabilité des données de traçabilité
2. L'évaluation de la capacité du système de traçabilité pour répondre efficacement à une crise sanitaire

La performance de n'importe quel système d'analyse est liée à la qualité des données entrantes. Pour diverses raisons, il peut arriver que certaines données reçues par ATQ manquent de fiabilité, ce qui pourrait avoir un impact plus ou moins grand, en bout de ligne, sur la performance du système de traçabilité et ce pour quoi il a été implanté. Les règles de qualité de données suivies par notre organisation sont définies en fonction du cadre de référence (la réglementation) et des besoins d'exploitation de ces données. Ainsi, diverses règles sont déjà prévues et mises en place pour contrôler la qualité des données en fonction des critères définis.

Les contrôles sont implantés à l'aide de procédures internes, sur le plan opérationnel, et de règles spécifiques programmées dans le système.

En 2019-2020, ATQ a débuté les travaux permettant de bonifier les mesures de contrôle et d'analyser la qualité des données de traçabilité enregistrées dans le système, afin d'optimiser leur utilisation en fonction des divers besoins des utilisateurs. Les critères précis permettant de mesurer la qualité de données à partir de requêtes informatiques ont été déterminés. Un travail d'analyse des résultats de ces requêtes est en cours. Suite à cette analyse, des actions afin d'améliorer ou corriger certaines situations pourront être identifiées et mises en place.



La traçabilité en statistiques



SECTEUR BOVIN



SECTEUR OVIN

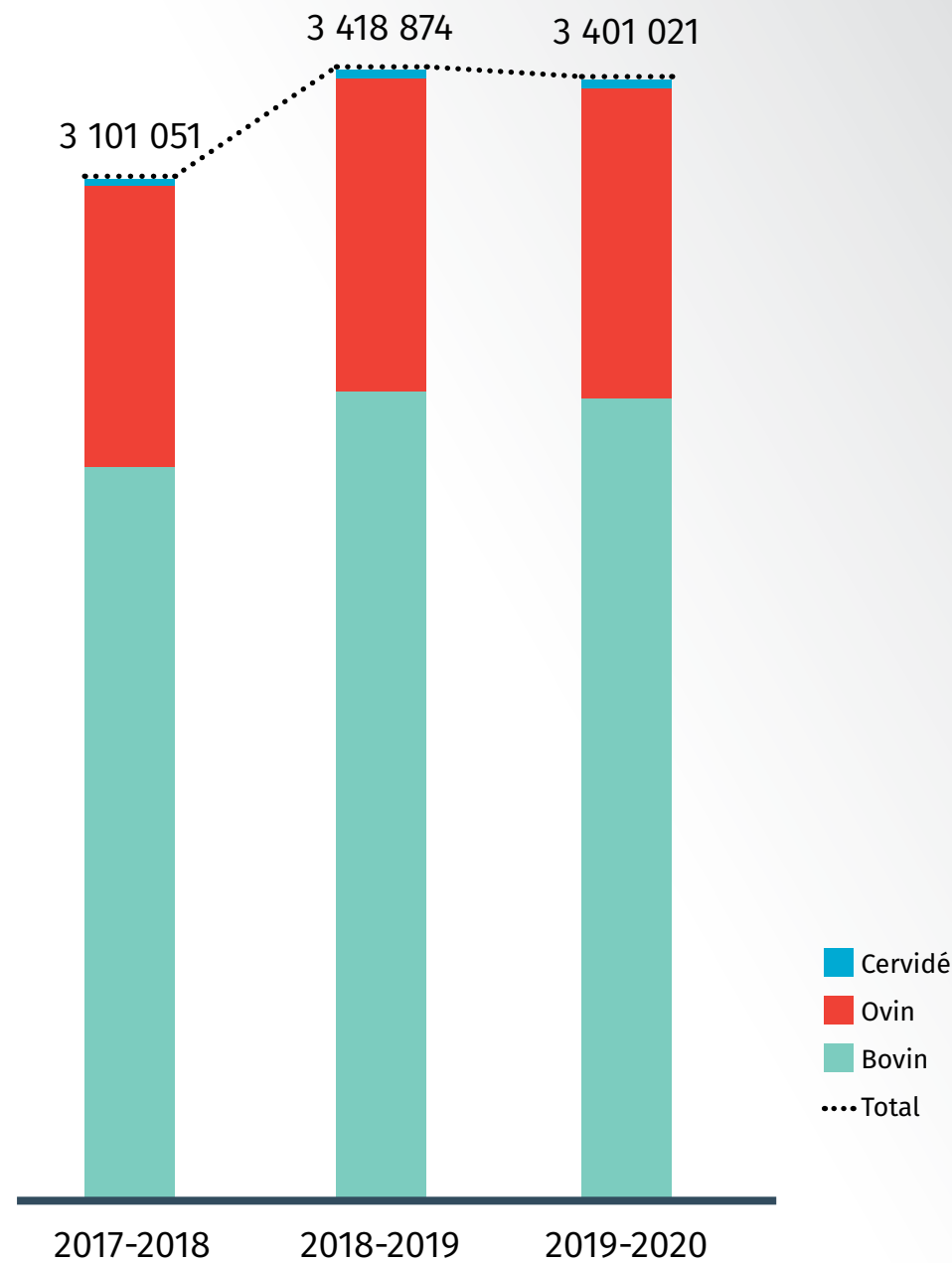


SECTEUR CERVIDÉ

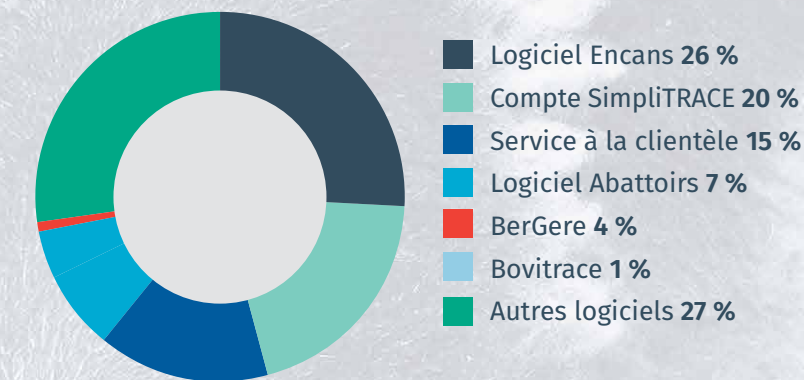
Nombre de producteurs et intervenants actifs	10 810	1 284	131
Identifiants commandés	518 166	231 839	2 481
Nombre total de déclarations transmises	2 439 410	954 444	7 167
Déclarations transmises via le compte simpliTRACE	48 %	38 %	57 %
Déclarations transmises par transfert électronique	7 %	36 %	0 %
Déclarations effectuées par téléphone, télécopieur, poste ou courriel	45 %	26 %	43 %

La traçabilité en statistiques

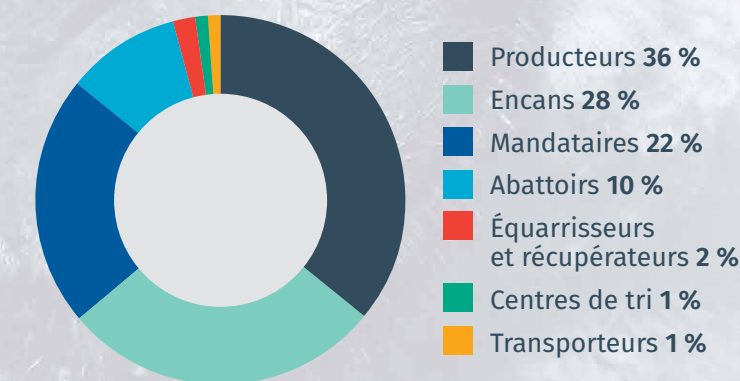
Déclarations transmises par les producteurs et intervenants



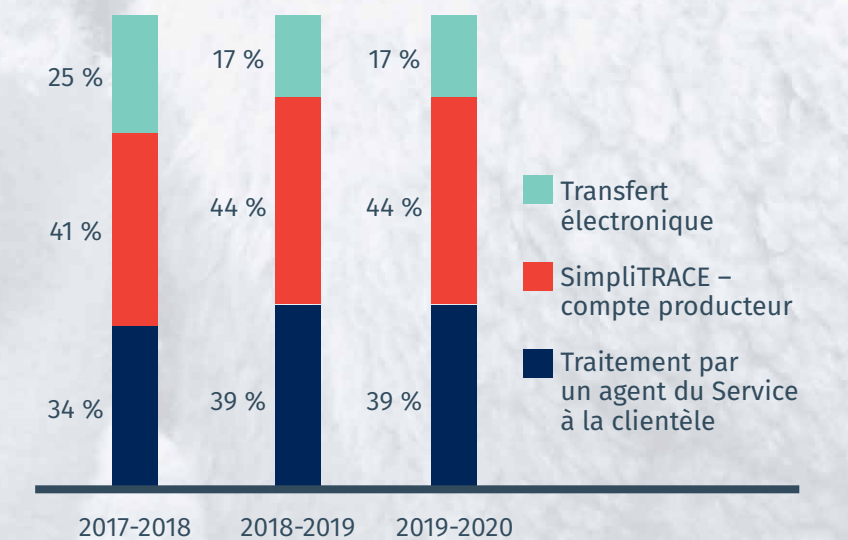
Provenance des déclarations par l'ensemble des intervenants



Répartition des déclarations entre intervenants



Provenance des déclarations des producteurs



Les projets

Les projets d'ATQ sont nombreux. Il peut s'agir d'évaluation d'opportunités, de projets actifs, en développement ou opérationnels. Que les mandats soient de types réglementaires ou périphérique, de petite, moyenne ou grande envergure, chaque projet est soigneusement évalué sous tous ses angles par nos experts en gestion de projet, TI et financier, afin de nous assurer d'offrir le meilleur service qui soit.



DES TECHNOLOGIES QUI S'ADAPTENT À CHAQUE MANDAT

Portail d'identification des sites du Québec

Développement d'une solution permettant à ATQ d'octroyer des numéros de sites à tous les producteurs agricoles du Québec.

Modélisation et rapports

Extraction de données de SimpliTRACE pour la production de rapports modélisés et personnalisation de l'outil pour répondre aux besoins du Conseil canadien du porc (CCP).

Registre des animaux de compagnie

Développement d'un outil informatique permettant de gérer les permis animaliers et les animaux de compagnie sur le territoire de Cowansville, première ville à utiliser cette solution. ATQ et l'ATSAQ travaillent en partenariat afin de rendre le registre disponible à d'autres villes.

Traçabilité des sols contaminés

Pourparlers et préparations de divers documents pour le ministère de l'Environnement et de la Lutte contre les changements climatiques, dans le cadre d'un projet de développement et d'implantation d'un système de traçabilité des sols contaminés.



Les projets

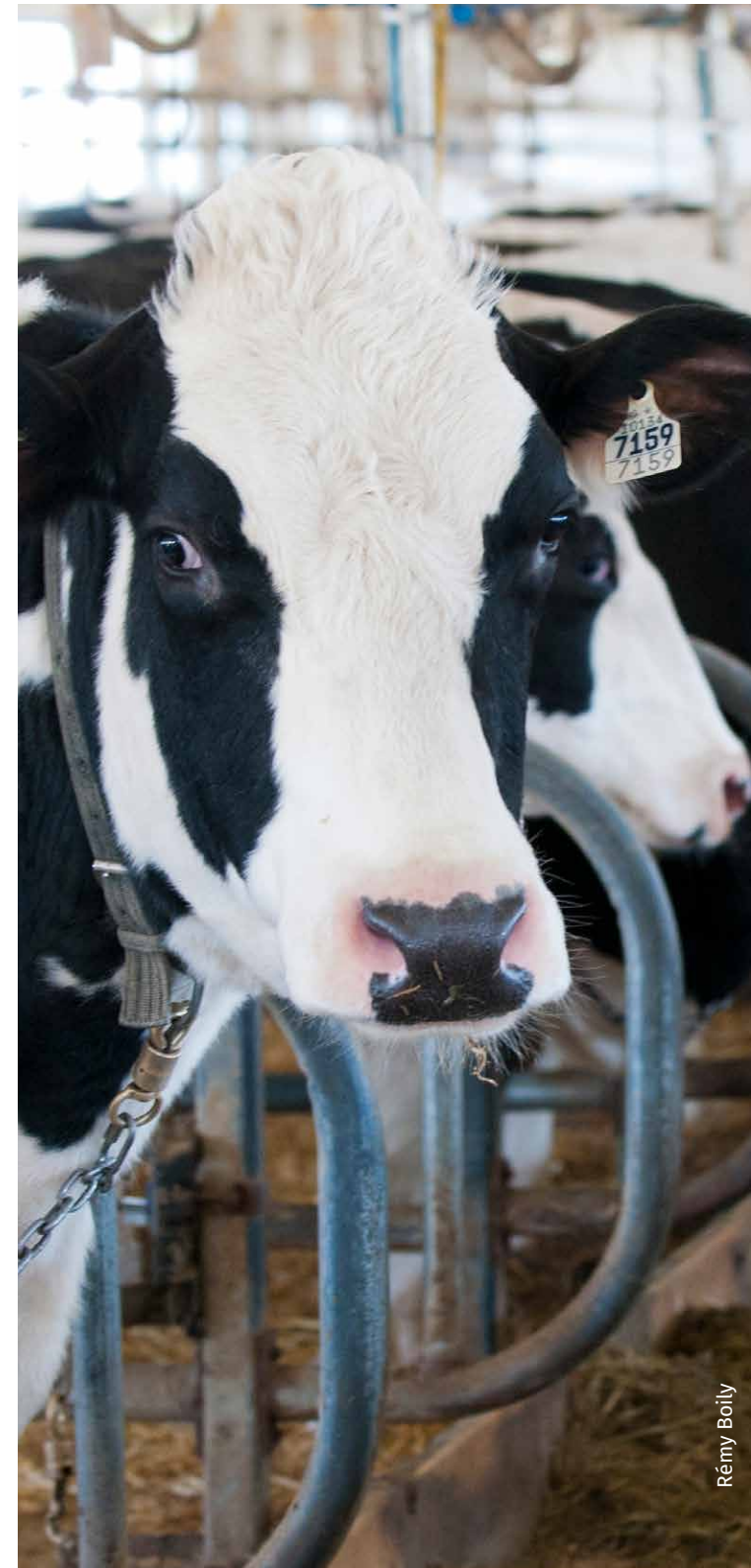
ATQ poursuit ses activités avec ses partenaires canadiens

LES PRODUCTEURS LAITIERS DU CANADA

Agri-Traçabilité Québec poursuit sa route avec son partenaire de longue date, les Producteurs laitiers du Canada. En plus d'offrir des services d'appui-conseil dans le cadre de l'implantation du volet de traçabilité animale de proAction, ATQ participe activement à la mise en œuvre du programme TracéLaitier.

TracéLaitier

- Développement d'une base de données nationale de traçabilité pour le secteur laitier canadien
- Développement et implantation d'une application mobile pour le programme TracéLaitier
iOS | Android



Rémy Boily

CONSEIL CANADIEN DU PORC

Agissant à titre de fournisseur de service pour le développement et la maintenance du système PorcTracé, ATQ poursuit ses activités avec le CCP en offrant également des services d'accompagnement, d'assistance technique et d'expertise-conseil.

Excellence du porc canadien

- **EPC Web**
Ajout des modules PorcBIEN-ÊTRE et PorcSALUBRITÉ à la plateforme PorcTRACÉ
- **EPC Mobile**
Développement et implantation d'une application mobile permettant aux agents de validation à la ferme de compléter les rapports de validation de manière électronique



Les projets

Des projets à valeur ajoutée au service de la collectivité

BŒUF DURABLE

Les Producteurs de bovins du Québec ont mandaté ATQ afin de créer un module qui permettra l'identification des fermes certifiées bœuf durable (VBP+).

CONSEIL DES APPELLATIONS RÉSERVÉES ET DES TERMES VALORISANTS (CARTV)

En décembre 2019, ATQ et le CARTV ont conclu une entente de partenariat qui vise la valorisation de la traçabilité des produits agricoles et alimentaires et le développement d'outils à ces fins.

EFFAROUCHEMENT DES OISEAUX MIGRATEURS

Ce projet, mené par le Conseil pour le développement de l'agriculture du Québec, vise à développer un logiciel pour le suivi des budgets et la gestion des dépenses du programme d'effarouchement des oiseaux migrateurs.

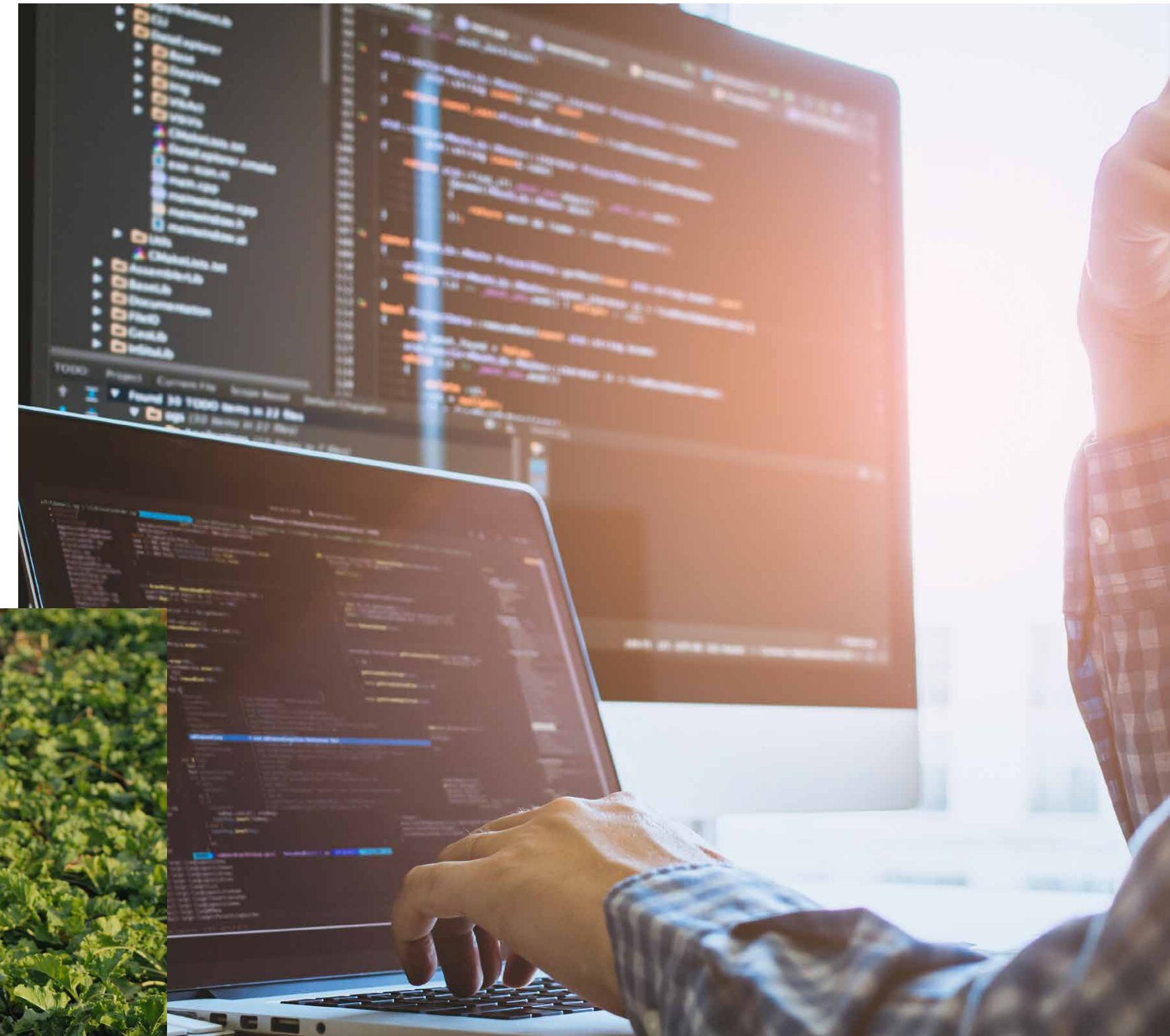
LOGICIEL DE FERTILISATION

ATQ œuvre à nouveau avec VIA Pôle d'expertise en services-conseils agricoles au développement d'une solution informatique afin d'appuyer les conseillers et techniciens en agroenvironnement dans leur travail auprès des entreprises agricoles. Il s'agit d'un deuxième outil développé par ATQ pour cette organisation importante, qui permet de suivre l'évolution des besoins du secteur agricole.

REGIVEAU

ATQ et les Producteurs de bovins du Québec (PBQ) ont entamé le projet RegiVeau, consistant à développer une application mobile qui permettra aux producteurs de veaux de lait et de veaux de grain de saisir certaines informations à des fins de régie de troupeau.

Une fois le développement terminé à la satisfaction des clients, de nombreux projets passent en mode opérationnel. À cette étape, l'équipe d'ATQ demeure très présente et active afin d'offrir un soutien technique, des services-conseils et d'apporter les améliorations nécessaires à l'évolution des différents produits développés.



Événements et rencontres

Au cours de la dernière année, ATQ a mis l'emphase sur les échanges avec ses partenaires et les différentes parties prenantes visées par la réglementation, afin de connaître davantage les besoins de ceux-ci. Les discussions avec le MAPAQ, l'Agence canadienne d'inspection des aliments (ACIA), les représentants des productions laitière, bovine, ovine et cervidé et la Financière agricole, pour ne nommer que ceux-ci, contribuent de manière continue à l'amélioration de nos services.

VOICI QUELQUES ÉVÉNEMENTS AUXQUELS NOUS AVONS PRIS PART EN 2019-2020 :

1^{er} TRIMESTRE

Les perspectives agroalimentaires
2 avril 2019

Comité NIDMAC - *National Identification and Methodology Advisory Committee*
30 mai 2019

Forum économique international des Amériques | Alimenter l'innovation : la prochaine révolution agroalimentaire
11 juin 2019

2^e TRIMESTRE

Présentation d'ATQ :

- Ministère de l'Environnement et de la Lutte contre les changements climatiques
26 juillet 2019
- Producteurs du Texas
5 septembre 2019
- Audit de l'Union européenne
9 septembre 2019

Congrès Boeuf
19 septembre 2019

3^e TRIMESTRE

Assemblée annuelle de la Stratégie québécoise de santé et de bien-être des animaux
14 novembre 2019

Colloque Boeuf Québec
28 novembre 2019

Congrès de l'UPA
4 décembre 2019

4^e TRIMESTRE

Rencontre avec les groupes spécialisés (bovin, ovin, cervidé, lait)
20 janvier 2020

Webinaire | Groupe de travail Santé animale Canada
28 février 2020

Comité d'implantation ACIA
3 mars 2020

Comité consultatif industrie gouvernement (CCIG)
5 mars 2020

Comité technique d'accompagnement pour le service de vérification (certification) et conformité - CPAQ
11 mars 2020

REMERCIEMENTS

Nous souhaitons remercier le ministère de l'Agriculture, des Pêcheries et de l'Alimentation du Québec (MAPAQ) et Agriculture et Agroalimentaire Canada pour leur collaboration ainsi que leur soutien dans le développement de la traçabilité. Nous tenons également à souligner la participation exceptionnelle de tous nos partenaires ainsi que des nombreux producteurs et intervenants de l'industrie qui, de près ou de loin, contribuent à l'avancement de la traçabilité au Québec.

