

# La littérature québécoise n'existe pas en France

Dans son troisième et dernier article sur la rentrée québécoise à Paris, notre collaborateur spécial, Louis-Bernard Robitaille, brosse un portrait de notre littérature en France.

— III —

par Louis-Bernard ROBITAILLE  
(collaboration spéciale)

PARIS — Ce qui frappe, dans le sort de la littérature québécoise publiée à Paris, c'est d'abord son abondance (relative): il y a beaucoup plus d'auteurs publiés dans les maisons d'édition parisiennes qu'on ne le croirait au départ. Mais peut-être, malheureusement, l'ignore-t-on justement parce que leur publication fait rarement du bruit.

La littérature québécoise a eu deux fois ses heures de gloire en France depuis 1960. La première fois, en 1966, avec "Une saison dans la vie d'Emmanuel" de Marie-Claire Blais, qui obtint l'important prix Médicis. La seconde, en 1968, avec "Kamouraska", qui valut à Anne Hébert le prix des Libraires.

Anne Hébert, m'a-t-on dit au Seuil, a vendu en France entre 80.000 et 100.000 exemplaires de "Kamouraska" (ce qui est à peu près la vente moyenne d'un "prix" littéraire), et on peut supposer que Marie-Claire Blais a eu un succès de vente analogue en 1966.

#### Succès modestes

En dehors de ces deux romans, on tombe presque dans le désert. Bien que fort discrètes lorsqu'il s'agit de chiffres de vente, les maisons d'édition concernées ne cachent pas que les romans québécois connaissent des succès de librairie plutôt modestes.

Un exemple: Réjean Ducharme. La sortie de "L'avalée des avalés", en 1966, avait failli être un très grand succès, le roman ayant été mentionné pour le "Goncourt". Mais dans ce domaine, il n'y a pas de demi-mesure: "L'avalée" n'a pas décroché le prix et Ducharme, malgré la faveur unanime de la critique, est demeuré un jeune romancier assez peu connu en France. Ses deux premiers romans ont été réédités (ce qui ferait vraisemblablement un tirage total de 10.000 exemplaires par roman), mais la plus grande partie de l'édition s'est vendue au Québec. Pour

"L'Océantume" et "La fille de Christophe Colomb", même chose: 2.000 exemplaires vendus en France au maximum, le reste au Québec.

Même Marie-Claire Blais, malgré le succès d'"Emmanuel", ne semble pas avoir réussi à se maintenir à un niveau de vente très élevé. Elle est maintenant publiée chez Laffont (qui édite d'ailleurs plusieurs Québécois, Jacques Ferron, Félix Leclerc, Victor-Lévy Beaulieu, Jacques Folch-Ribas), pour qui elle constitue le romancier québécois numéro un de la maison. Mais son succès ne dépasse pas celui d'un jeune romancier un peu connu, sans plus: quelques milliers d'exemplaires.

Jacques Godbout, au Seuil, semble faire un peu meilleure figure (si on peut se fier aux déclarations des maisons d'édition, qui ne donnent jamais de chiffres officiels). L'an dernier, son roman — écrit à moitié en joute — "D'amour, P.Q." semble s'être bien vendu, après avoir eu d'excellentes critiques dans la plupart des journaux et magazines parisiens. Mais encore là, il faudrait savoir si le plus gros des (10.000?) exemplaires imprimés ne sont pas partis pour le Québec.

L'an dernier, en dehors du Godbout et du Marie-Claire Blais ("Le Loup"), il faut mentionner la sortie de "Carcajou" de Félix Leclerc (Laffont) et celle de "L'Amélan-chier" de Jacques Ferron (encore Laffont) qui n'a eu à peu près aucun écho.

#### Nouvelles parutions

Cet automne, nouvelles sorties. D'abord, chez Laffont, "Les Grands-pères" de Victor-Lévy Beaulieu qui paraît ces jours-ci. Chez Gallimard, "L'hiver de force" de Réjean Ducharme, qui n'avait rien publié depuis 1969. Et enfin, venant de paraître chez Albin Michel, "La Marche des grands cocus", de Roger Fournier, un roman qui était sorti à Montréal il y a deux ans.

Déjà le roman de Fournier a eu droit à une critique très enthousiaste d'Alain Bosquet, dans "Le Monde". Bosquet, qui connaît bien le Québec et sa littérature, est très sympathique à tout ce qui s'y écrit, mais est loin d'être un inconditionnel. Après avoir encensé Ma-



MARIE-CLAIRE BLAIS



ANNE HEBERT

rie-Claire Blais et Réjean Ducharme en 1966, il s'était montré très sévère vis-à-vis des romanciers "jouisants". Il n'hésite pas aujourd'hui à écrire que le roman de Fournier marque un nouveau départ dans le roman québécois, en panne depuis "Emmanuel" et "L'avalée".

Chose étrange, "La marche des grands cocus", écrit dans le style réaliste le plus traditionnel, ressemble beaucoup, par son histoire et ses thèmes, à "La Vraie nature de Bernadette" (qui a été réalisé après la parution du roman). Il y est question de la marche sur Québec de milliers d'agriculteurs du Bas-du-Fleuve qui veulent manifester leur mécontentement au gouvernement. Cette marche, plus ou moins dirigée par une femme, Isabelle, sera l'occasion d'un grand dévouement des passions. Isabelle, le personnage principal, ressemble

curieusement à Bernadette, dont elle a la même "générosité".

#### La vogue québécoise

Cela suffira-t-il à faire "marcher" le roman de Fournier? Dans les milieux parisiens de l'édition, on guette toujours le moindre élément qui pourrait déclencher le succès. La vogue québécoise actuelle servira-t-elle enfin les romanciers? On ne sait jamais. Chez Laffont, par exemple, on compte un peu là-dessus. Sur quoi d'autre tabler d'ailleurs? Chaque automne, étant donné la proclamation simultanée de tous les prix littéraires, chaque maison d'édition déverse sur le marché sa dizaine de jeunes romanciers, à peu près inconnus pour la plupart, en espérant que le miracle se produise et qu'un jury quelconque daigne choisir un des poulains de la maison.

Pour un jeune romancier, le "prix" demeure à peu près la seule façon de percer. Que lisent les Français, en effet? Les livres publiés par les grands noms, comme Simone de Beauvoir, Malraux, etc.: les prolifiques romanciers à succès, comme Troyat ou Guy des Cars; les histoires "vécutées", comme "Papillon" ou "Piaf", ou "Le Parrain", dont Laffont s'est fait une spécialité très rentable. Un des seuls romans qui se soit bien vendu l'an dernier était "Le Grec" (publié chez Laffont, avec optimisme, dans la collection "Best-Sellers") lancé avec une grosse campagne de publicité. Mais qui va acheter le roman d'un inconnu, jeune ou moins jeune, même bien accueilli par la critique? S'il ne décroche pas un prix, si la maison d'édition qui le publie ne le tire pas au départ à 50.000 exemplaires (en le faisant savoir), et s'il ne bé-

néficie pas d'une campagne de presse vraiment énorme, il faut alors un miracle pour que la percée se fasse.

Malgré deux prix littéraires, malgré une critique généralement favorable, le roman québécois n'a pas encore fait sa percée. La vogue québécoise à Paris n'est tout de même pas si spectaculaire qu'elle entraîne les auteurs dans son sillage. Contrairement au cinéma québécois, que l'on découvre aujourd'hui, la littérature québécoise n'existe pas encore vraiment en France. Est-ce le langage qui, chez certains excellents romanciers, effraie les éditeurs et risque de rebuter les lecteurs? Il y a de cela probablement, sans compter le fait, plus banal, que la situation des romanciers français eux-mêmes n'est guère facile en 1973.

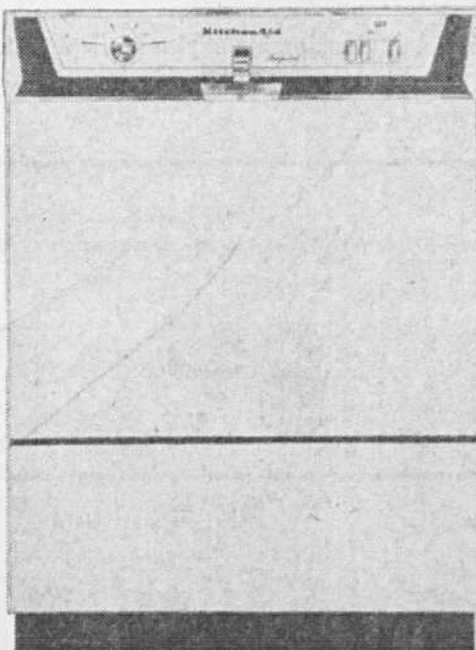
FIN

## ROLAND GAGNÉ VOUS DONNE LA VALEUR MAXIMUM EN ÉCHANGE DE VOS MEUBLES ACTUELS

SERVICE GRATUIT D'ÉVALUATION À DOMICILE SIGNALEZ: 273-8381

### LAVE-VAISSELLE

## KitchenAid



**Le Superba offre également**  
7 cycles à boutons-poussoirs  
Cycle trempage  
Sanicycle  
Cycle entier  
Rinçage/attente  
Vaisselle peu sale  
Chauffe-assiettes  
Annulation/vidage

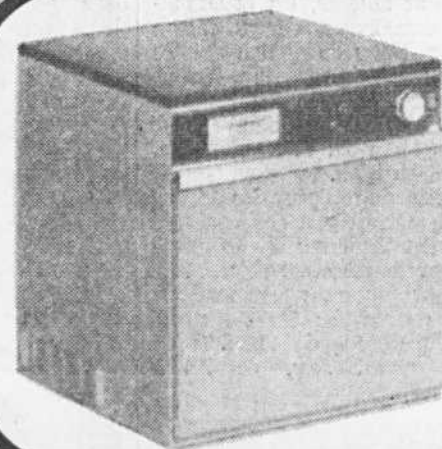
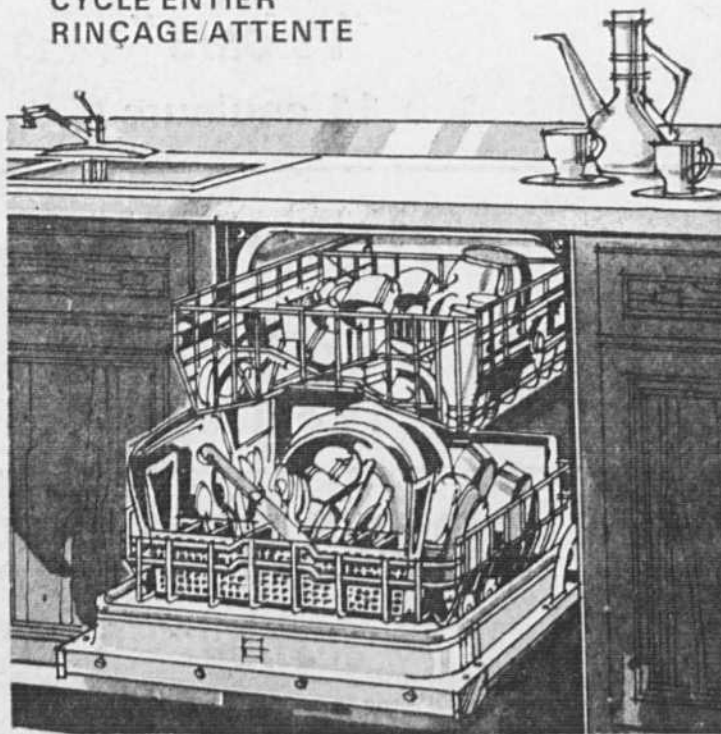
• Panier pour petits articles • Distributeur automatique de détergent à double sortie • Distributeur automatique d'agent de rinçage • Indicateurs lumineux d'opération • Indicateur lumineux "Rinçage seulement" • Régulateur automatique rapide après les cycles courts • Minitorche amovible pour une plus grande flexibilité • Grand panier à couverts • Profondeur 24 1/2", largeur 24", hauteur 34"

A BAS PRIX ROLAND GAGNÉ

NOUS NE POUVONS AFFICHER NOS PRIX ILS SONT TROP BAS. S.V.P. communiquez avec nous sans tarder.

**Modèle IMPÉRIAL**  
3 cycles à boutons-poussoirs

CYCLE DE TREMPAGE  
CYCLE ENTIER  
RINÇAGE/ATTENTE

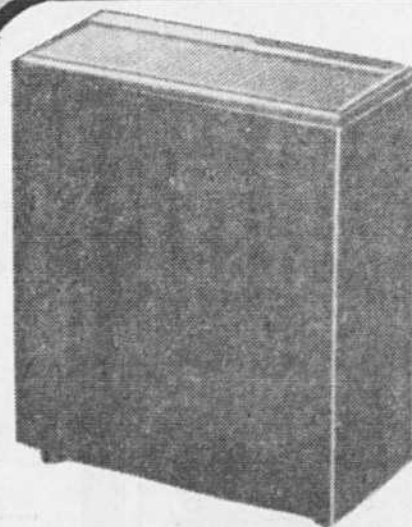


### MINI-SÈCHEUSE

Compacte, automatique économique

Peut être sur roulettes ou placée sur un support. Choix de couleurs: vert avocat ou or.

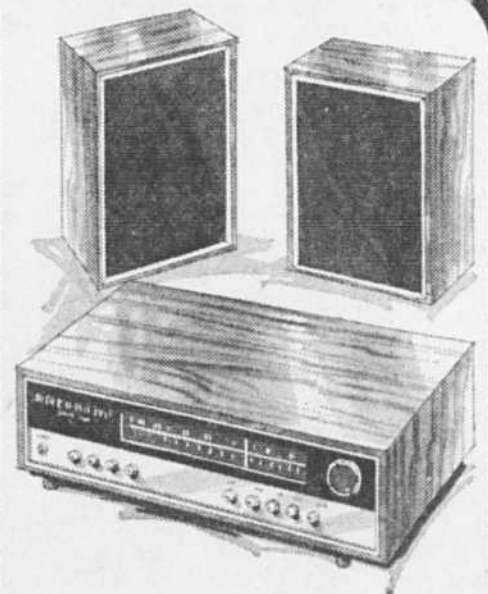
Valeur de \$179<sup>00</sup> pour **\$139**



### HUMIDIFICATEURS

Modeles

Automatique avec roulettes dessus simili-bois	AH-240	\$69 <sup>95</sup>
1 appartement ou petite maison. Vitesses variables	H-66	\$39 <sup>95</sup>
AUTOMATIQUE avec roulettes	AH-111	\$59 <sup>95</sup>
Automatique pour maison de 5 à 6 pièces	AH-95	\$52 <sup>50</sup>
Vitesses variables	H-85	\$47 <sup>95</sup>
1 appartement ou petite maison	H-44	\$31 <sup>95</sup>
Pour une pièce	H-22	\$14 <sup>95</sup>



### STÉRÉO AM-FM-FM-MPX

- Contrôle séparé pour base, "treble", balance, volume
- Entrée pour table tournante
- Cadran lumineux
- AFC pour FM

**\$59**

**L'homme qui achète vos vieux meubles**

235-251 est, rue BEAUBIEN — 273-8381 — 3960 est, rue BÉLANGER

**ROLAND GAGNÉ**

## loisirs et récréation

PAR DOLLARD MORIN

### Programme coloré à la Journée des Immigrants

Le programme se précise au sujet de la seconde édition de la "Journée des Immigrants" et il promet d'être particulièrement coloré et attrayant.

Cette fête des Néo-Canadiens doit se dérouler le samedi 27 octobre, au Centre Paul-Sauvé, 4000 est, rue Beaubien. Elle est organisée par le Cercle récréatif et familial St-Barthélemy de Galdó.

sages y seront apportés aux Néo-Canadiens par des invités d'honneur, dont: S.E. Mgr Cimichella, évêque auxiliaire de Montréal, le ministre Jean Bienvenue, de l'Immigration, le Dr Fabrizio Ariotta, consul général d'Italie, M. Pietro Rizzuto, président de la F.A.I.Q., et autres.

"Le succès de cette journée sera assuré", nous dit M. Iannantuono, "à la seule condition que nous obtenions la participation et l'appui des Canadiens et des Néo-Canadiens. Tous y sont très cordialement invités. Dans l'après-midi, l'entrée sera libre; pour la danse du soir, le prix du billet sera de \$2.50".

L'ouverture officielle de la "Journée des Immigrants" se fera le samedi 27 octobre, à 1 h. de l'après-midi. Les portes s'ouvriront alors sur une exposition d'objets d'art et d'artisanat, de costumes, instruments de musique, etc., de différents pays. S'y ajouteront des projections de films documentaires sur: l'Italie, le Pérou, l'Ukraine, le Canada et autres pays.

Au cours de l'après-midi, des groupes folkloriques de diverses colonies ethniques de Montréal offriront des démonstrations de leurs danses nationales. En outre, on y applaudira la chanteuse Natcha, qui interprétera des chansons du Québec.

Le soir, dès 7 h 30, ce sera la danse pour tous, avec deux orchestres populaires: les "Playboys" et les "Maîtres". De plus, un spectacle folklorique sera présenté par quatre groupes réputés: les Sortilèges (Québec), le Friulano (Italie), le Marunczak (Ukraine) et le Biedronki (Pologne).

La brasserie Molson apporte aussi son aide à cette "Journée des Immigrants". Le soir, l'admission au bal sera réservée aux 18 ans et plus. Pour tout renseignement, on est prié de s'adresser au coordonnateur, M. Iannantuono (284-1004).



NATACHA

Cette heureuse initiative jouit également de l'appui du secrétariat d'Etat à Ottawa, du ministère provincial de l'Immigration, de la Fédération des associations italiennes du Québec et du Conseil des arts populaires ethniques du Québec.

Le coordonnateur de cette journée, M. Michael Iannantuono, nous signale qu'au cours de la soirée, des mes-

### Fraternité humaine

Une conférence sur "la fraternité humaine" sera présentée demain soir, à 8 h 30, à "l'Accord", 2015, rue de la Montagne, suite 602. Québécois et Néo-Québécois y sont cordialement invités; l'entrée sera libre.

Cette causerie sera prononcée par Mme Anne de Nomerange, de Duvernay, présidente fondatrice de l'Organisation Internationale des Terriens et personnalité bien connue dans le monde artistique et littéraire. M. Jean-Claude De Verger sera l'animateur de cette soirée. Mme de Nomerange dirigera également un débat au cours duquel on tentera de préciser une définition de la "fraternité humaine".

Par ailleurs, "l'Accord" organise pour ses membres et leurs amis une soirée au Planetarium Dow; elle aura lieu le vendredi 12 octobre, à 8 h 30, sous le thème: "l'Univers d'Einstein". Mme Adina Popovich est l'animatrice de cette activité. Pour renseignements: 845-9103.

### Sur la Plaza Alexis-Nihon

Un agréable divertissement sera offert aujourd'hui, à 12 h 30 et à 2 h 30, sur la Plaza Alexis-Nihon, rue Atwater. On y applaudira le groupe "Internationals", composé de 16 musiciens et chanteurs âgés de 20 ans. Cet ensemble vient du "Bible College" de Floride.

Demain, au même endroit, se fera l'ouverture officielle de la "Semaine de la prévention des incendies", sous la présidence du maire de Westmount, M. Paul Ouhmet. Celui-ci y couronnera "Mlle Prévention des incendies", Mlle Jane Gow. On pourra également y admirer une exposition de dessins d'enfants illustrant la lutte contre l'incendie.

### De l'espagnol

Il y a encore place pour les intéressés aux cours de conversation espagnole qui ont lieu chaque jeudi soir, de 7 h 30 à 10 h, au sous-sol de l'église Notre-Dame-du-Foyer, angle 40e avenue et Bellechasse, à Rosemont. Ces cours sont animés par le professeur Jean-Paul Levac; Mme Carmen Ouellet est la responsable de cette activité (255-7892).

### où se récréer?

**CE SOIR:** — à 8 h, danse pour les personnes âgées, à l'Age d'Or "Henri-Julien",

### petit mémo

C'est le samedi 20 octobre que débiteront les cours de patinage artistique, à l'aréna Paul-Sauvé, 4000 est, rue Beaubien, angle Pie-IX. Pour renseignements: 389-7491.

Une joyeuse manifestation se prépare pour le samedi 27 octobre; elle marquera le 25e anniversaire de l'arrivée de Jean Rafa au Canada. Cette fête se déroulera au Château Champlain, à Montréal; les animateurs seront Roger Baulu et Jacques Normand. Pour tout renseignement, s'adresser à Mme Viviane Ferron (342-4647 le soir ou 343-7883 le jour).

Les infirmières graduées de l'hôpital Christ-Roi de Verdun organisent un souper dansant à l'intention des anciennes et pour clore les activités de l'Amicale. Les intéressées sont priées de s'adresser avant le 15 octobre à: Mme Pierrette Morin-Bourcier (692-9351), Mme Jocelyne Gendron-Desrosiers (669-1239), Mme Francine St-Onge-Mainville (672-0336) ou Mme Monique Lévesque-Chagnon (366-4918).

### Le folklore à St-Alphonse

Le mouvement folklorique prend actuellement de plus en plus d'ampleur au Québec, tant par la danse que par le chant. Par l'entremise de l'ensemble folklorique "Moromaguy", les Loisirs St-Alphonse-d'Youville offrent aux jeunes gens et jeunes filles la possibilité de s'initier au folklore.

En effet, des cours sont donnés deux soirs par semaine, au Centre de loisirs St-Alphonse, 580 est, boul. Crémazie, de 7 h 30 à 11 h. Le lundi, ce sont les leçons de gigue et de danse québécoise; le mercredi, c'est la danse internationale. Pour renseignements: Christiane Legault (384-3410 ou 747-6438).

### Théâtre à St-P.-Claver

La troupe de théâtre "Les Copains de l'Amitié" reprend ses activités aux Loisirs St-Pierre-Claver. Jeunes et adultes qui désirent se divertir y sont cordialement invités.

Car, à son prochain spectacle, cette troupe interprétera une agréable comédie de Georges Feydeau, dans une mise en scène de Joseph Pomé. Il y aura deux représentations: le samedi 20 octobre, à 8 h 15 du soir, et le dimanche 21 octobre, à 1 h 30 de l'après-midi. Elles se tiendront au sous-sol de l'église,

4850, rue Delorimier, angle boul. St-Joseph.

Par ailleurs, les Loisirs St-Pierre-Claver offrent encore des cours de diction animés par un professeur d'expérience, à l'intention des 4 ans et plus; ils ont lieu le lundi de 4 h à 6 h et le mercredi, de 4 h à 7 h.

En outre, pour les 12 ans et plus, il y a des cours de ballet moderne; ils se déroulent le mercredi soir à 7 h. Pour tout renseignement sur ces activités: 526-4334 (lundi et mercredi, de 4 h. à 9 h, et le mardi soir, de 7 h à 9 h 30).



photo UPI

Le saint-bernard "Budweiser", appartenant à M. et Mme B.M. Carter, de John's Island, en Caroline du Sud, a été proclamé le "Héros de la race canine" aux Etats-Unis, pour 1973. Il sera décoré de la médaille d'or "Ken-L Ration", lors d'un prochain banquet à Boston. On y relatera comment le brave chien a sorti du brasier les petites Linda Lawson (à gauche), 4 ans, et Joyce Hinson, 5 ans, alors qu'elles étaient captives dans une maison en flammes.

9300, rue St-Denis, angle Chabanel.

— A 7 h 30, à la télévision de Radio-Canada, programme "Sprint" sur le handball.

— A 8 h, à l'auditorium N.-D.-de-la-Merci, 555 ouest, boul. Gouin, causerie de M. Robert Garry, sur "les grands traits de l'histoire de l'Inde" (demain, même heure, causerie de M. Jean Martucci, sur "Science et foi devant les origines de l'homme") — 331-3137 ou 334-0177.

— A 8 h, au Centre Marial Montfortain, 4300, rue Bossuet, "soirée conjugale" sur le thème: ce qu'est "Vivre ensemble" (254-5376).

— A Verdun: — à 9 h, au Centre culturel, 5955, rue Bannantyne, vernissage de l'expo de Gilles-E. Gingras.

— A Duvernay: — à 7 h 30, au Centre de la Nature, 901, av. du Parc (nord de la Concorde, près pont Pie-IX), inscription aux cours d'horticulture pour adultes (661-4442 ou 667-0570).

### En bref...

L'organisation "Jeunesse" du Parc Extension tiendra ses inscriptions pour les équipes de hockey, les 9, 10 et 11 octobre, de 6 h. 30 à 10 h. du soir, au nouveau centre sis au 7060, rue Bloomfield. Les garçons de 3 à 18 ans y sont invités. Pour renseignements: M. Catani (276-1294).

Les Loisirs de la Nativité, à Hochelaga, offrent un cours

de danse sociale avec les professeurs Josée et Maurice. Les leçons ont lieu le jeudi soir, à 8 h., au centre paroissial, rue Darling, angle Adam. Renseignements: le jour, Mme Courchesne (522-3809), et le soir (523-6621).

Un magnifique succès a récemment marqué les premières Olympiades du lac des Plages. Au tennis, les vainqueurs furent: André Goulet et Michel Tremblay; au badminton, Lucette Vezeau et

Denis Venne; aux fers, André Goulet, ainsi que le duo Bernard Rocheleau-André Rioux; aux poches, Lisette Rocheleau.

Cette année encore, des cours de langue espagnole sont dispensés au Centre récréatif municipal de Verdun, 475, rue de l'Eglise. Ils sont offerts aux débutants comme à ceux qui veulent se perfectionner en espagnol. Renseignements: 768-5016 ou le soir, entre 6 h. et H., 769-4330.



# Acrilan® plus, un achat judicieux

Vous cherchez le meilleur tapis qui soit? Alors, dès que vous apercevez l'étiquette au grand "A+" rouge, cessez immédiatement vos recherches. Car vous avez sous les yeux le tapis le plus résistant, le plus durable, le plus facile à nettoyer, le plus réfractaire à l'électricité statique et aux produits chimiques. Il vous est présenté en plus de 700 merveilleux coloris, dans un choix infini de modèles et textures.

Le grand "A+" rouge, c'est le symbole distinctif de la fibre acrylique Acrilan® Plus, qui possède toutes les qualités souhaitables pour un tapis.



## et économique.

Si vous rêvez d'un tapis en Acrilan Plus à prix économique, ne remuez plus mer et monde. Nous vous offrons, pour un temps limité seulement, les tapis en Acrilan Plus à un prix incroyablement bas.

Un Acrilan encore plus résistant, plus durable et plus facile à nettoyer.



### BOUTIQUE

"velours"  
11 couleurs

8<sup>95</sup>  
v.c.

### GRANDEUR

"velours"  
14 couleurs

12<sup>95</sup>  
v.c.

### ROMANESQUE

"shag"  
14 couleurs

17<sup>95</sup>  
v.c.

N. G. VALIQUETTE LTÉE 510 STE CATHERINE EST 842-8811  
juste à la sortie du métro

### la presse

LA PRESSE est publiée par LA PRESSE LTÉE, 7, rue Saint-Jacques, Montréal. Téléphone: 874-7272. Seule la Presse Canadienne est autorisée à diffuser les informations de "LA PRESSE" et celles des services de la Presse Associée et de Radio-Canada. Tous droits de reproduction des informations publiées à LA PRESSE sont également réservés. "Courrier de la deuxième classe" — (enregistrement numéro 1400) Part de retour garanti.

INFORMATION GÉNÉRALE ..... 874-7272

VENTES DU JOURNAL

Livraison à domicile ..... 874-6911

du lundi au vendredi: 8 h. a.m. à 9 h. p.m.

le samedi: 9 h. a.m. à 5 h. p.m.

REDACTION ..... 874-7070

EDITORIAL ..... 874-7030

PROMOTION ..... 874-7100

RELATIONS DE TRAVAIL ..... 874-7383

### PUBLICITÉ

Petites annonces

Commandes ..... 874-7111

du lundi au vendredi: 9 h. a.m. à 5 h. p.m.

Pour changer ou annuler ..... 874-7205

du lundi au vendredi: 9 h. a.m. à 4 h. 30 p.m.

Grandes annonces

Détailants ..... 874-7300

National, Télé-Presse,

vacances, voyages ..... 874-7306

Carrières et professions,

nominations ..... 874-7320

COMPTABILITÉ

Grandes annonces ..... 874-6892

Petites annonces ..... 874-6900



79<sup>ème</sup> ANNIVERSAIRE DE VALIQUETTE



LIVRAISON VALIQUETTE

# LA PLUS ANCIENNE ET LA PLUS JEUNE MAISON SPÉCIALISÉE DANS LE MEUBLE

## 79<sup>ème</sup> ANNIVERSAIRE DE VALIQUETTE



AU 4<sup>e</sup> ÉTAGE

Bois d'une exquise finesse avec garnitures de cuivre.

Mobilier de chambre de style contemporain, chêne solide, fini fruitier comprenant bureau triple sur roulettes, 80 x 31, 2 portes, 7 tiroirs, 2 miroirs verticaux, 49 x 19, 1 armoire, 2 portes, 3 tiroirs, tablettes ajustables, tête de lit très décorative de 80".

Un mobilier très sophistiqué avec l'élégance du passé.

5 mcx Spécial **1795**

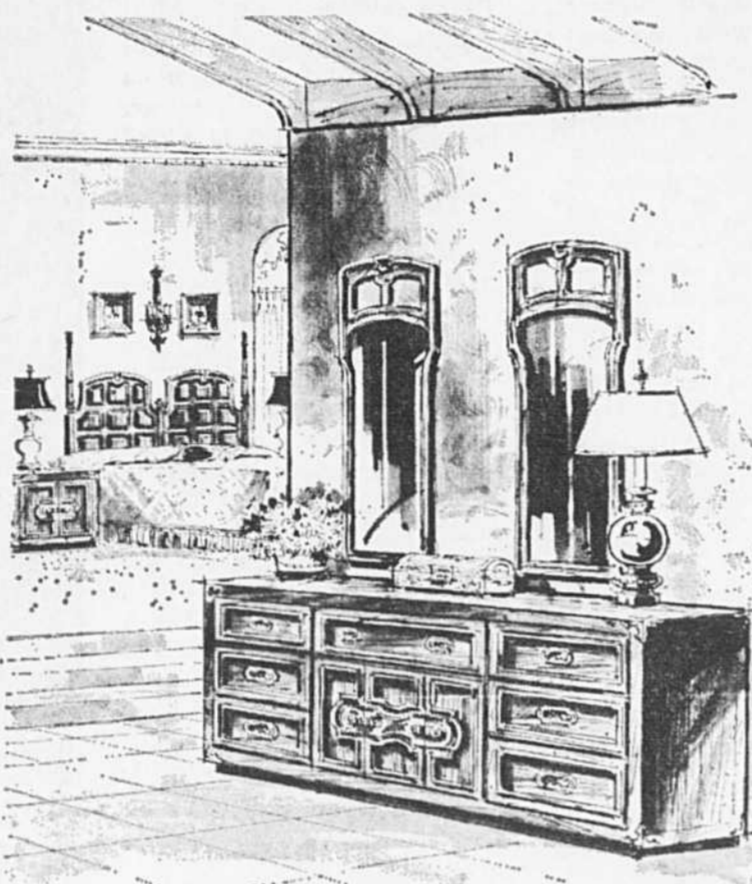
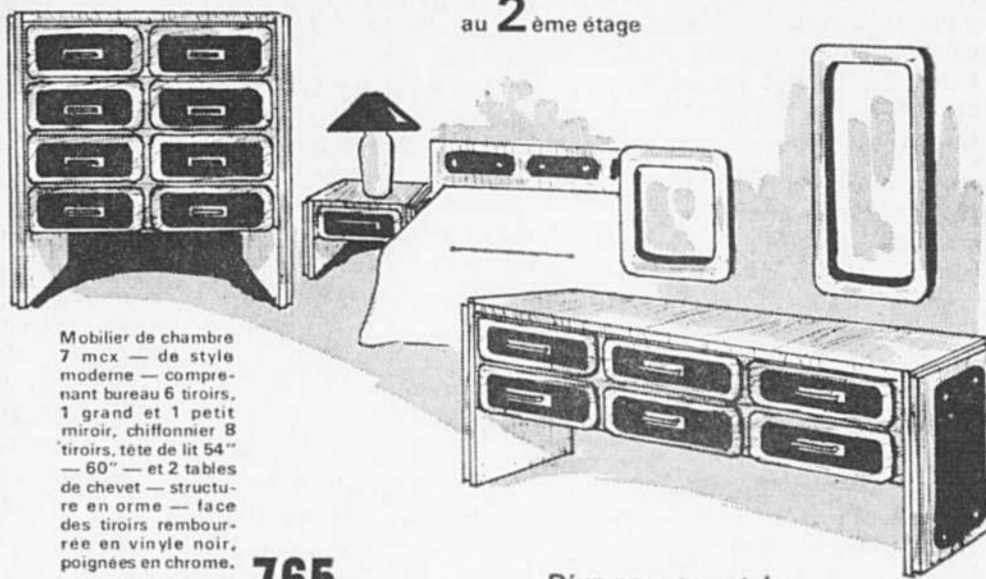


Table de chevet  
2 portes. SPECIAL  
195.

Meilleurs achats de base pour votre intérieur

au 2<sup>e</sup> étage



Mobilier de chambre 7 mcx — de style moderne — comprenant bureau 6 tiroirs, 1 grand et 1 petit miroir, chiffonnier 8 tiroirs, tête de lit 54" — 60" — et 2 tables de chevet — structure en orme — face des tiroirs rembourrée en vinyle noir, poignées en chrome.

**765.**

reg. 849, spéc.

D'un nouveau style très recherché

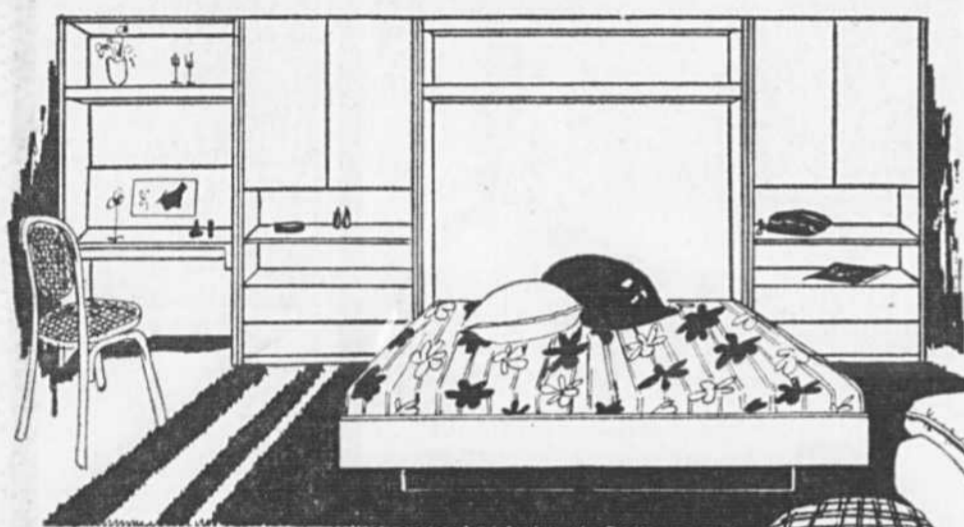


Sofa et chaise sur roulettes — de style contemporain — dossier haut capitonné — coussins du siège réversibles — recouverts d'un lainage dans un ton de beige

**539.**

reg. 599, spéc.

### AU 1<sup>er</sup> ÉTAGE



Système mural tel qu'illustré, fini laminé blanc.

1655. **1400.**

Valiquette a toujours maintenu une réputation non surpassée de service efficace à ses clients durant toutes ses années d'existence en affaires. La qualité, le style et le bon goût ont toujours fait preuve de supériorité. Ça n'est pas plus cher chez Valiquette et c'est mieux.



AU 3<sup>e</sup> ÉTAGE

D'importation scandinave, fauteuil moderne pivotant, recouvert de vinyle imitation de cuir de couleur noir ou beige

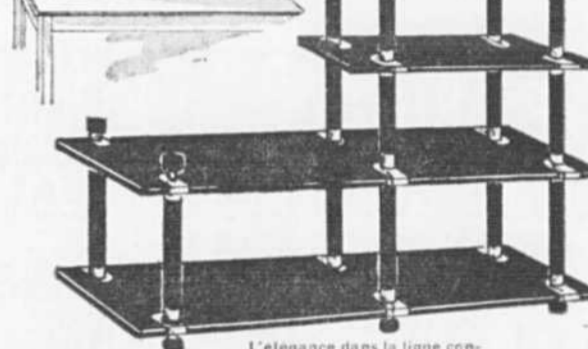
Reg: 54, Spéc: **49<sup>95</sup>**



AU 3<sup>e</sup> ÉTAGE  
Lampe de plancher avec 3 tiges flexibles et 3 boîtes, toutes chromées. SPEC. **79.**



AU 3<sup>e</sup> ÉTAGE  
Lampe de table de même style. SPEC. **59.**



AU 3<sup>e</sup> ÉTAGE

L'élégance dans la ligne contemporaine. Compact et versatile comme diviseur, ou fonctionnel comme bibliothèque ou étagère; fini laque noir avec chrome poli. Dim. 72x72x15". SPEC. **299.**

### DRAPERIES au 6<sup>e</sup> ÉTAGE



#### COUVRE-LITS

- Piqué outline.
- Choix de 6 motifs.
- Imprimés moderne ou de style.
- Couleurs assorties.

DOUBLE: ord.: 229, pour **159.** ch.

QUEEN: ord.: 249, pour **179.** ch.

KING: ord.: 269, pour **199.** ch.

au 5<sup>e</sup> ÉTAGE

#### COLONIAL

#### IMPÉRIAL

#### SPÉCIAL LIGNE DISCONTINUÉE

### LOYALIST

Mobilier de chambre de style colonial en érable solide. Bureau triple et miroir, chiffonnier, tête et pied de lit 60" et 2 tables de chevet.

Ord. 935. Spéc. **759.**

Nous avons aussi la salle à dîner ainsi que des tables de salon, etc.



## AVEC TOUS LES SERVICES ET AVANTAGES QUE VOUS OFFRE VALIQUETTE

- Livraison soignée, 72 heures
- Termes faciles de paiement
- Plan budgétaire

- Plan mise de côté
- Service de décoration
- Vendeurs stylés et experts

- Boutiques spécialisées
- Service de polissage
- Livraison 72 heures

STATIONNEMENT en face et à l'arrière du magasin.

**N.G. VALIQUETTE LTÉE** 510, Ste-Catherine est **842-8811**

JUSTE À LA SORTIE DU MÉTRO (Berri — de Montigny)

#### HEURES D'AFFAIRES

Ouvert de 9 30 A.M. jusqu'à 5 30 p.m.  
Ouvert les jeudi et vendredi soirs jusqu'à 9 00 heures

THEATRE / LA SEMAINE

# Des premières et des exercices publics

Trois spectacles sont plus particulièrement à surveiller au cours de la présente semaine: tout d'abord "Le Pain dur" de Claudel qui a pris l'affiche samedi dernier au Théâtre du Nouveau Monde — et dont je parlerai dans mon papier de samedi; et ensuite les premières, ce soir même, des reprises de "Florence" et des "Belles-soeurs".

Rappelons que les représentations de "Florence", une production du Théâtre Populaire du Québec, ont lieu à l'auditorium du cégep Maisonneuve, 2700 rue Bourbonnière, et celles des "Belles-soeurs" à la salle Port-Royal de la Place des Arts. La pièce de Dubé est à l'affiche jusqu'à dimanche inclusivement; celle de Michel Tremblay jusqu'au onze novembre.

Précisons ici que les producteurs des "Belles-soeurs" viennent d'ajouter quatre matinées supplémentaires aux représentations prévues. Ces matinées auront lieu les 21 et 28 octobre, ainsi que les 4 et 11 novembre à 14 h 30.

C'est également cette semaine, plus précisément demain soir, que le Trident de Québec lance sa saison. A l'affiche, "Québec, Printemps 1918" de Jean Provencher et Gilles Lachance.

### Le bureau de l'AQJT

David Lonergan de Saint-Lambert a été élu au cours du dernier week-end président de l'Association québécoise du Jeune Théâtre. Les autres membres du nouveau bureau sont Michel Morency, de Lévis (vice-président), Philippe Genest, d'Alma (secrétaire), Claude Couillard, de Montréal (trésorier), Jean Beaudry, de Trois-Rivières, Claude Lisé, de Rouyn, Jean-Luc Moisan,

de Montréal, Marc Doré, de Québec, et Luc Doucet, de Notre-Dame-d'Hébertville. L'AQJT doit tenir une conférence de presse au début de la semaine prochaine afin de fournir de plus amples informations sur son orientation et sa politique. Le Centre d'essai des auteurs dramatiques profitera également de la circonstance pour annoncer son programme de l'année.

### Manne fédérale

Trois institutions théâtrales mont-réalisées sont sur la nouvelle liste de subventionnées que vient de publier le Conseil des Arts du Canada. Il s'agit du Théâtre de Quat'Sous, du Centre du théâtre d'aujourd'hui et du Centre Saidye Bronfman. Elles reçoivent respectivement \$30,000, \$15,000 et \$10,000 pour leur saison 1973-74. Les autres troupes apparaissant sur la liste sont Théâtre Calgary (\$95,000), Théâtre Passe-Muraille, de Toronto (\$25,000) et Theatre Aquarius de Hamilton (\$6,000). La bordée de cette semaine touche également le domaine du ballet, des beaux-arts, du cinéma et de la littérature.

### Exercices publics

La section anglaise de l'Ecole Nationale de Théâtre présente cette semaine et jusqu'à samedi inclusivement, au Monument National, une production de la comédie de Shakespeare, "Love's Labour's Lost". Mise en scène de Nick Hutchinson. Décors d'Alistair MacRae. Rideau à 20 h 30 et entrée libre. Le Monument National est situé au 1182, boulevard Saint-Lau-

rent. Pour sa part, le Collège Loyola nous prie d'annoncer (et en anglais s'il vous plaît — Loyola est, à ma connaissance, avec le Centre Saidye Bronfman, l'un des derniers groupes anglophones à ignorer que la langue de travail et de communication de "La Presse" est le français) que la Loyola's Actors' Company présentera dimanche soir prochain à 20 heures une production de "The Glass Menagerie" de Tennessee Williams. Et cela aura lieu à l'auditorium F.C. Smith.

### La saison du Revue Theatre

Le programme de la saison 1973-74 du Revue Theatre comporte six productions, dont deux montées en atelier. Grand départ le 24 octobre avec "One Flew Over the Cuckoo's Nest" de Dale Wasserman, avec Denis Payne, Ruth Thomas, Cynthia Hendrickson et Michéy Pascal. Suivront "Ceremonies in Dark Old Men" de Lonnie Elder puis deux pièces canadiennes originales de Charles Godlovitch, "Canadian Quartet" et "Jonah". On présentera également une anthologie de courtes oeuvres dramatiques de Ameer Baraka ainsi que la création collective "The Blacka". Le Revue Theatre est situé au 1858 ouest du boulevard de Maisonneuve et est spécialisé dans le théâtre expérimental contemporain. Il est dirigé par Arleigh Peterson.

### Exercices pédagogiques

L'Option Théâtre du Campus de Saint-Hyacinthe reprend ses exercices publics interrompus au cours de la dernière année scolaire. C'est

ainsi que l'on jouera dès vendredi à 20 h 30, au Centre de formation professionnelle (300, boulevard Casavant, à Saint-Hyacinthe), "Le songe d'une nuit d'été" de Shakespeare dans une mise en scène de Jacques Zouvi et avec la collaboration technique de Maurice Day, Janine Caron, Brigitte McCaughy, Gatien Payette et Yvon Lelièvre. Cinq autres représentations sont prévues au même endroit: les 13, 14, 19, 20 et 21 octobre. Par ailleurs, trois autres productions viendront compléter le programme: en décembre, "Hyménée" de Gogol, en mars, "La bonne âme de Setchouan" de Brecht et en avril-mai "Misère et noblesse" de Scarpetta.

### A la Poudrière

Quelques spectacles viennent "gonfler" l'activité artistique du prochain week-end. A la Poudrière, par exemple, samedi à 19 h 30 et dimanche à 14 h 30, on annonce un spectacle de marionnettes par le Amaryllis Puppet Theatre de Boston. Au programme, "Bastien et Bastienne" et une adaptation de contes populaires allemands.

Incidemment, "Oh les beaux jours" ne sera à l'affiche de la Poudrière que jusqu'à samedi inclusivement. Dès mercredi de la semaine prochaine, la Poudrière met à l'affiche une nouvelle production, "Monique", une oeuvre originale de Jim Harris. La distribution comprend Béatrice Picard, Henry Gamer, Jeanine Duqué, John Cutts et Len Watt. La mise en scène est de Jeanine Beaubien et le décor de Joseph Mandalian. A l'affiche jusqu'au 3 novembre.

Martial DASSYLVA



Une scène de "Love's Labour's Lost" que la section anglaise de l'Ecole Nationale de Théâtre présente jusqu'à samedi au Monument National.

**THÉÂTRE INTERNATIONAL DE MONTREAL**  
**La Poudrière**  
 DERNIERE SEMAINE  
 Une oeuvre du lauréat de prix Nobel 1969.  
**"OH! LES BEAUX JOURS!"**  
 de Samuel Beckett  
 avec Denise Pelletier  
 Billets en vente: guichet ouvert de 11 à 5:30 p.m.  
 Hôtel Sheraton Mont-Royal  
 Suite G-20, Montreal Trust, P.V.M.  
 INFORMATION  
 526-0821

**tnm** 84 o. Ste-Catherine Tél.: 861-0563  
 Monique Miller  
 Jean-Louis Roux  
 Roger Garceau  
 Decors: Robert Prévost  
 Michele Magny  
 Guy Hoffmann  
 Victor Desy  
 Costumes: François Barbeau  
**le pain dur**  
 Paul Claudel  
 LUN à VEND. 20 h. — SAM. 17 et 21 h. — DIM. 19 h.  
**THÉÂTRE DU NOUVEAU-MONDE**

**CINÉ-PARC LAVAL 1** POUR TOUS  
 Ouvert à 8:30, fermé 7:00  
**PETIT POUCE ET LA TANTE ROUGE**  
**CINÉ-PARC LAVAL 2** POUR TOUS  
 Ouvert à 8:30, fermé 7:00  
**MADEMOISELLE AVEC SIDNEY POITIER**  
**MICRO DANS LE NEZ**  
**CINÉ-PARC BOUCHERVILLE** POUR TOUS  
 Ouvert à 8:30, fermé 7:00  
**LES FOUS DU STAGE AVEC LES CHARLÈTE**  
**CUSTER L'HOMME DE L'OUEST**  
**GRATIS!**  
 Descrivez et présentez au son parc, pour l'admission gratuite d'une personne par voiture, accompagnée d'une personne payante.  
 8:30-10:30 heures

**STUDIO A \$1.50 TOUS**  
 8:30  
 8:15  
 10:00  
**Mariee Dietrich**  
 5-8 oct. DESTROY RIDES AGAIN  
 7-8 oct. SEVEN SINNERS  
 9-12 oct. THE FLAME OF NEW ORLEANS  
**STUDIO B "UN FILM PARFAIT" 14 ANS**  
**FAMILY LIFE (LA VIE DE FAMILLE)**  
 UN FILM DE KENNETH LOACH  
 PRODUCEURS: ST. FRANCIS  
 SEM. 7 h. 9:30. DIM. 2, 4, 30, 7, 9:30 h.  
 A L'AFFICHE DU 5 AU 25 OCT.  
**Vieux Montréal**  
 136 est, St-Paul - 861-7863

**ENGAGEMENT EXCLUSIF** ne sera présentée nulle part ailleurs à Montréal  
**GAGNANT**  
 PRIX de la CRITIQUE NEW-YORKAISE  
**MEILLEUR**  
 • FILM  
 • DIRECTEUR  
 • SCÉNARIO  
 • VEDETTE  
 Liv Ullmann  
**Ingmar Bergman's CRIES AND WHISPERS**  
 VERSION ORIGINALE avec SOUS-TITRES ANGLAIS  
 Laissez passer et laissez Age d'Or non valable  
**CINÉMA V**  
 489 5559 FESTIVAL 525 8600  
 5550 Sherbrooke w. 1206, St. Catherine

**Des aujourd'hui**  
**PALMARÈS DU FILM CANADIEN**  
**8 au 12 octobre**  
**CINEMA Chevalier**  
 1590, rue St-Denis, 845-3222  
**ENTRÉE: 1.00**  
**MERC. 10 OCT.**  
**1:30 COMING HOME**  
 de Bill Reid  
**BLACKMAIL**  
 de Gerald Mayer  
 avec Sam Groom, Len Birman, Leo Leyden, Stephen Young  
**4:00 KAMOURASKA**  
 de Claude Jutra  
 avec Genevieve Bujold, Richard Jordan, Philippe Léotard  
**7:00 THE PYX**  
 de Harvey Kart  
 avec Karen Black, Christopher Plummer, Donald Pilon  
**THE FAMILY THAT DWELT APART**  
 de Yvon Mallette  
**9:30 TAUREAU**  
 de Clément Perron  
 avec Monique Lepage, André Melançon, Michele Magny  
**NOTRE MONDE INVISIBLE**  
 de Claudia Ovinger  
**CINEMA Pierrot**  
 1590, rue St-Denis, 845-3222  
**ENTRÉE LIBRE**  
**1:00 RELATIONS PUBLIQUES**  
 Street Worker  
 Anik  
 Une ere d'acier  
 Together To Live  
 We Are Running Out of Time  
 More Than A Red Coat  
**3:15 PÉDAGOGIQUE**  
 Le dérapage  
 The Trial Of Polly Uggate  
 Que faire quand les freins manquent?  
 Endocrine System  
 Documents  
**DOCUMENTAIRE**  
 "L'esprit de Grierson"  
**7:30 GRIERSON**  
 de Roger Blais  
**8:30 THE OTHER SIDE OF THE LEDGER**  
 de Martin Dufallo, Willie Dunn  
**9:30 JOB'S GARDEN**  
 de Boyce Richardson

**LES BOÎTES le Patriote**  
 1474 est STE CATHERINE, Reservations 521 6666 523 1131  

<b>STE-AGATHE</b>	<b>MONTREAL</b>	<b>À CLÉMENCE</b>
SAMEDI 13 OCT. <b>RENÉE CLAUDE</b> AVENIR GEORGE MOUSTAKI	2 AU 14 OCT. <b>JACQUELINE DULAC</b> AVENIR FÉLIX LECLERC	"BONNE FÊTE PAPA" de Jacqueline Barrette avec Guy Godin Roger Garand Jocelyne Goyette Guy Tremblay Michele Deslauriers RELÂCHE LES LUNDIS

la compagnie des deux chaises & CKAC73 PRÉSENTENT  
**LES BELLES-SOEURS**  
 DE MICHEL TREMBLAY  
 MISE EN SCÈNE D'ANDRÉ DASSYLVA  
 JULIETTE HUOT  
 CHRISTINE OLIVIER  
 MONIQUE MERCURE  
 EVE GAGNIER  
 MADEIRA  
**SUPPLÉMENTAIRES**  
 MATINÉES LES DIMANCHES  
 21 et 28 OCT., 4 et 11 NOV. à 14 h 30  
 Matinée au retour de Paris: 19 au 23 déc.  
 10 OCT. au 11 NOV.  
 FREDERIQUE COLLIN  
 DANIELE LORAIN  
 ET DENISE FILIAULT  
 Billets également en vente chez Sauvé Frères  
**THÉÂTRE PORT-ROYAL**  
 PLACE DES ARTS, Montréal 129 (Québec) Tél: 842-2112

**théâtre du rideau vert**  
 25e Anniversaire  
**la dame aux camelias**  
 Des le 1er novembre  
 d'Alexandre Dumas Fils  
 mise en scène: DANIELE J. SUISSA  
 YVETTE BRIND'AMOUR  
 LEO ILIAL FRANÇOIS ROZET  
 HUBERT NOËL - MARUSKA STANKOVA - ANDRÉ CAILLoux  
 ARLETTE SANDERS - LÉNIE SCOFFIE - SERGE TURGEON  
 NINON LEVESQUE - JACQUES LORAIN - VINCENT DAVY  
 SERGE BOSSAC - LISE CHARBONNEAU - MICHEL PASQUIER  
 Décor: Marcel Dauphinais - Costumes: François Barbeau  
 Reservations: 844 1793  
 Métro Laurier, sortie Gilford - 4664, rue St-Denis

**GIMS** la radio de bonne humeur  
**Michel Jasmin**  
 15h00 à 17h00

**Bientôt!**  
**LE TRIOMPHE DU FESTIVAL DE CANNES**  
**LA NUIT AMERICAINE**  
 UN FILM DE FRANÇOIS TRUFFAUT  
 C'est une merveilleuse comédie bourrée de gags.  
 Guy Teisseire  
 L'AUREOLE  
 C'est drôle, c'est juste, c'est vrai et c'est émouvant.  
 Jean-Louis Bory  
 LE NOUVEL-OBSERVATEUR  
 C'est du cinéma, du vrai, beau et brillant, drôle et inspiré.  
 Jacqueline Michel  
 TÉLÉ 7 JOURS  
 François Truffaut et sa NUIT AMERICAINE mériteraient la Palme d'Amour du cinéma.  
 Robert Chazal  
 FRANCE SOIR  
**VILLERAY**  
 ST-DENIS JARRY 388-5177

# HORAIRES

## CINEMA

la planète des singes". "Docteur, ne coupez pas".

**COTE-DES-NEIGES (cinéma 1):** "Blume in Love": 13:00, 15:00, 17:00, 19:00, 21:00.

**COTE-DES-NEIGES (cinéma 2):** "No sex please, we're British": 13:00, 15:00, 17:00, 19:00, 21:00.

**ANJOU:** "Un violon sur le toit": 20:00.

**ARLEQUIN:** "L'hôtel de Copenhague": 14:30, 18:05, 21:25. "Je suis frigide... pourquoi?": 12:10, 16:30, 19:45.

**ATWATER (cinéma 1):** "Heavy Traffic": 13:30, 15:30, 17:30, 19:30, 21:30.

**ATWATER (cinéma 2):** "La méprise": 19:10, 21:10.

**AVENUE:** "Jeremy": 13:15, 14:50, 16:25, 18:00, 19:40, 21:15.

**BEAVER:** "The All-American Girl": 12:00, 14:00, 16:00, 18:00, 20:00, 22:00.

**BERRI:** "Si Don Juan était une femme": 13:00, 15:50, 18:50, 21:50. "Comment réussir en amour": 14:30, 17:30, 20:30.

**BIJOU:** "Les hôtesses de Copenhague": 11:50, 15:18, 18:26, 21:54. "Je suis frigide... pourquoi?": 13:23, 16:53, 19:45.

**BONAVENTURE:** "Affair in Rio": 12:00, 14:00, 16:00, 18:00, 20:00, 22:00.

**CANADIEN:** "Dracula, ce vieux cochon": 12:20, 15:05, 17:55, 20:40. "Volupté secrète": 13:35, 16:20, 19:05, 21:50.

**CAPITOL:** "The Stone Killer": 13:00, 15:10, 17:20, 19:30, 21:40.

**CHAMPLAIN:** "Avanti!": 12:45, 17:15, 21:40. "Scorpion": 13:10, 19:30, 21:50.

**CHATEAU:** "Fureur de vaincre": 13:10, 17:10, 21:10. "La gogo girl du blow-up": 15:05, 19:05.

**CHEVALIER:** "Palmarès du cinéma canadien".

**CINEMA CINE:** "Cries and Whispers": 19:30, 21:30.

**CINEMA DE MONTREAL:** "Un enfant comme les autres": 14:00, 19:00. "Quelques arpents de neige": 15:30, 20:30. "L'homme aux mains d'acier": 12:30, 17:30, 22:30.

**CINEMA DE PARIS:** "Les corps célestes": 12:00, 14:00, 16:00, 18:00, 20:00, 22:00.

**CINEMA 7e ART:** "Rose, le faïm": 20:30. "Une journée d'ivan Denisovitch": 18:30, 22:00.

**CINE-PARC DOLLARD (cinéma 1):** "Tiens-tu bien après les oreilles à papa": "Le petit vient vite": à compter de 19:00.

**CINE-PARC DOLLARD (cinéma 2):** "One Little Indian": "Lady and the Tramp": à compter de 19:00.

**CLAREMONT:** "A touch of glass": 13:00, 15:00, 17:00, 19:00, 21:00.

**COMMODE:** "La conquête de la planète des singes": "Les évadés de

**OUTREMONT:** "Les Diaboles": 19:00. "King Lear": 21:30.

**PALACE:** "Y'a toujours moyen de vaincre": 12:05, 15:20, 17:20, 19:25, 21:30.

**PAPINEAU:** "Les petits anges noirs": 14:10, 18:00, 21:50. "La générale": 12:20, 16:10, 20:00.

**PARC:** "Rapport sur la vie sexuelle de la ménagère no 2": 18:45, 21:40. "Rapport sur la vie sexuelle de la ménagère no 1": 20:10.

**PARISIEN:** "Les jeux olympiques du sexe": 12:05, 14:50, 17:40, 20:30. "Homo eroticus": 13:10, 16:00, 18:45, 21:30.

**PICCADILLY:** "Valachi Papers": 14:00, 17:45, 21:30. "Duty Little Billy": 16:10, 19:55.

**PIERROT:** "Palmarès du cinéma canadien".

**PIGALLE:** "Dis mon oncle!": 10:45, 14:20, 17:55, 21:30. "Ce cochon de Rosario": 12:20, 15:55, 19:30.

**PLACE DU CANADA:** "State of Siege": 19:30, 21:40.

**PLACE VILLE-MARIE:** "Electra Glyde & Blue": 13:10, 15:05, 17:05, 19:10, 21:10.

**PLACE VILLE-MARIE (petit cinéma):** "Harrad Experiment": 12:05, 13:45, 15:25, 17:05, 18:55, 20:45.

**PLAZA:** "Dracula, ce vieux cochon": 12:20, 15:05, 17:55, 20:40. "Volupté secrète": 13:35, 16:20, 19:05, 21:50.

**PUSSEYCAT:** "Doctors from Copenhague": 11:50, 14:30, 17:05, 19:35, 22:05. "Oddy Couples": 13:17, 15:42, 18:20, 20:52.

**REGAL:** "La conquête de la planète des singes": "Les évadés de la planète des singes": "Docteur, ne coupez pas".

**RITZ:** "L'hôtel de Copenhague": "Je suis frigide... pourquoi?": 18:10, 21:50.

**SAINTE-ANNE:** "Mama Dolores": 14:25, 18:03, 21:41. "S... comme salaud": 12:50, 16:28, 20:06.

**SALLE HERMES:** "Cries and Whispers": 20:00, 22:00.

**SEVILLE:** "Jesus Christ Super Star": 19:00, 22:00. "I love you Rosa": 13:15, 15:15, 19:15, 21:15.

**VAN HORNE:** "One Little Indian": 12:40, 16:05, 19:00, 21:50. "Lady & the Tramp": 14:40, 17:40, 20:30.

**VENDOME:** "Rejeanne Padovani": 13:00, 15:05, 17:05, 19:10, 21:15. "Fiorucci de Marcel Dubé": 20:30. Production du Théâtre du Québec.

**MONUMENT NATIONAL (1182, boul. Saint-Laurent):** "Love's Labour's of Shakespeare": 20 h 30.

**PLACE DES ARTS (Salle Wilfrid-Pelletier):** "Mireille Mathieu": 20h 30.

**LE PATRIOTE (1474 est, Ste-Catherine):** Jacqueline Dulac: 21 h.

**LE PORTAGE (Hôtel Bonaventure):** "Bourbon Spice '73" et Earl Haywood: à compter de 7h et 8h 30.

## MUSIQUE

**PLACE DES ARTS (Salle Maisonnette):** Ce soir à 20 h. 30: Orchestre de Radio-Canada. Chef invité: Marius Constant. Soliste: Edith Volckaert, violoniste. Programme: Concerto no 5 (Vieuxtemps), "Génèse" (Jean Derbès), "Chaconne" et "Marche militaire" (Constant) et "Prismes Anamorphes" (Morol). Dans le cadre des assises de la Commission de Musique de la Communauté radiophonique des programmes de langue française.

**UNIVERSITE MCGILL (Redpath Hall, rue McTavish):** Ce soir à 20 h. 30: Mario Sicca, guitariste, et Rita Maria Flores, claveciniste. Oeuvres de Vivaldi, Stravinsky et Boccherini.

## THEATRE

**THEATRE DU NOUVEAU MONDE (84 ouest, Ste-Catherine):** "Le Pain dur" de Paul Claudel: 20h.

**THEATRE DU RIDEAU VERT (4664, St-Denis):** "La Sagesse" d'Antoine Maitte: 20h.

**THEATRE DE QUAT-SOUS (100 est, Ste-Catherine):** "Bonne fille papa" de Jacqueline Barrette: 20h.

**THEATRE D'AUJOURD'HUI (1297, Papineau):** "Le Saram qui tue" de Marc-René de Cotret et "Les Méfaits de l'Acide" de Claude-Jean Magnier: 20h 30.

**PLACE DES ARTS (Salle Port-Royal):** Ce soir à 20 h. 30. "Les Belles-Sœurs" de Michel Tremblay.

**CEOEP MAISONNEUVE (2700, rue Bourdonnière):** "Fiorucci" de Marcel Dubé: 20 h. 30. Production du Théâtre du Québec.

**MONUMENT NATIONAL (1182, boul. Saint-Laurent):** "Love's Labour's of Shakespeare": 20 h 30.

## Variétés

**PLACE DES ARTS (Salle Wilfrid-Pelletier):** Mireille Mathieu: 20h 30.

**LE PATRIOTE (1474 est, Ste-Catherine):** Jacqueline Dulac: 21 h.

**LE PORTAGE (Hôtel Bonaventure):** "Bourbon Spice '73" et Earl Haywood: à compter de 7h et 8h 30.

**LA RÉVÉLATION DU FESTIVAL DE CANNES**

**REJEANNE PADOVANI**

un film de Denys Arcand

1:00 - 3:05 - 5:05  
7:10 - 9:15

TEL: 879-1451

LE CINEMA DE LA PLACE VICTORIA

## DÈS VENDREDI

**LES FILMS PRIMÉS DU festival de films érotiques de new york**

**ATWATER 2 ALEXIS NIHON PLAZA 931-3313**

**HISTOIRE BRUYANTE!**

**A MAN OF EIGHT GIRLS**

**Undercover SCANDALS**

**Henry VIII**

18 ANS Adultes

2e FILM

couleur

## CINEMAS UNIS

**LE DESPOTE CRUEL**

**GRANADA**

3 Films Nueus SUR LE ROBINSON

les cinq doigts d'acier!

14 ANS

4353 STE-CATHERINE E. 255-2428

**LE DRAME IMPLACABLE DE L'HÉRÉDITÉ!**

**petits anges noirs**

une femme peut-elle renier sa mère et rejeter son enfant?

POUR TOUS

Petits Anges noirs: A 2:10, 6:00, 9:50 p.m.  
Le Général: A 12:20, 4:10, 8:00 p.m.

8e SEMAINE!

**PAPINEAU "LA GÉNÉRALE"**

PAPINEAU MT. ROYAL 521-6853

en couleurs

**Encore du nouveau dans le domaine de l'aventure!**

**Enter The Dragon**

BRUCE LEE JOHN SAKON AHNA CAPRI

LOEW'S

954 STE-CATHERINE O. 866-5851

DORVAL

260 AVE DORVAL 631-8586

14 ANS

LOWE'S: Représentations complètes à 1:00, 3:00, 5:00, 7:00 & 9:00 p.m.

DORVAL: (SALON ROUGE): Soir à 7:00 & 9:00 p.m.

**Ce policier agit en criminel!**

**CHARLES BRONSON**

— MICHAEL WINNER FILM

**THE STONE KILLER**

14 ANS

CAPITOL: 1:00, 3:10, 5:20, 7:30, 9:40 p.m. DORVAL (Salon Rouge): Soir semaine à 7:00 & 9:00 p.m.

360 AVE DORVAL 631-8586

890 STE-CATHERINE O. 866-6828

**SAVE THE CHILDREN**

DIANA ROSS

'LADY SINGS THE BLUES'

14 ANS

IMPERIAL: Représentations à 12:10, 4:50, 7:00 p.m. LUCERNE: Soir semaine des 7:05 p.m.

1430 BIEURY, 288-7102

855 DECARIE 744-2734

VILLE ST-LAURENT

**A Touch of Class**

George Segal - Glenda Jackson

**Claremont**

5038 SHERB. O. AV. GREY 456-7395

14 ANS

Représentations complètes à 1:00, 3:00, 5:00, 7:00 & 9:00 p.m.

**BAIGNE DANS UN CLIMAT TROUBLANT!**

**AFFAIR IN RIO DE JANEIRO**

**NOUVEAUTE**

PLACE BONAVENTURE 861-3725

18 ANS

Horaires: 12:00, 1:30, 3:05, 4:35, 6:10, 7:45, 9:15 p.m.

**JESUS CHRIST SUPERSTAR**

SEVILLE

2155 STE-CATHERINE O. 932-1139

POUR TOUS

Horaires: 12:45, 2:45, 5:05, 7:15, 9:25 p.m.

**PROSTITUÉE LE JOUR, EPOUSE LA NUIT**

YVAN DUCHARME WILLIE LAMOTHE DANIELLE OUMET JEAN GUY MOREAU ROGER GARAND GILLES LATULIPPE CLEMENCE DESROCHERS PAUL BERVAL

18 ANS Adultes

Aussi "FEMININ, FEMININ"

ALOUETTE LONGUEUIL

318 STE-CATHERINE O. 861-2807 PLACE LONGUEUIL 677-7933

**INCROYABLE! INSUPPORTABLE! IMBATTABLE!**

BRUCE LEE dans

**la FUREUR DE VAINCRE**

la Go-Go Girl du BLOW-UP

14 ANS

2e FILM

2e Film au Versailles "UN PEU DE SOLEIL DANS L'EAU FROIDE"

**Brigitte Bardot Roger Vadim**

**donjuan.**

SI DON JUAN ETAIT UNE FEMME

18 ANS Adultes

2e FILM EN COULEURS

CHATEAU St-Denis & Belanger 271-4400

ELECTRA Ste-Cath & Amherst 522-9177

VERSAILLES 7265 Sherbrooke E. 352-4029

LES RIVIERES (Trois-Rivières)

CAPITOL (Trois-Rivières)

GRANADA (Sherbrooke)

**The SIDEWALK COWBOY**

L'INCROYABLE HISTOIRE DES NOTES DE LA NUIT

Pris au piège avec une "Girl Friday" dans une île tropicale

18 ANS

DEUXIEME SEMAINE

2e FILM AU VERDUN: "POINT DE CHUTE"

RIVOLI 6906 St-Denis 277-4129

VERDUN 3841 Wellington 768-2092

BERRI St-Denis, Ste-Catherine 878-7424

**Cinemas ODEON**

Toute ressemblance avec des événements réels ou avec des personnes existantes, ou ayant existé, n'est ni fortuite ni accidentelle.

**Yves Montand**

**ETAT DE SIEGE**

UN FILM DE COSTA-GAVRAS

le DAUPHIN 7.30 - 9.40

BEAUBIEN PRÈS D'ORVILLE 721-6000

**Avanti!**

BURT LANCASTER ALAIN DELON

CHAMPLAIN

STE-CATHERINE-PAPINEAU 574-1863

**BURT REYNOLDS**

**JON VOIGHT**

**Délivrance**

MERCIER 7.30 - 9.30

STE-CATHERINE-PIELAX 355-4224

**La Méprise**

ROBERT SHAW SARAH MILES

ATWATER 2 PLAZA ALEXIS NIHON 931-3746

**ILETAIT UNE FOIS DANS L'OUEST**

le DAUPHIN DE SERGIO LEONE

BEAUBIEN PRÈS D'ORVILLE 721-6000

**ORANGE MECHANIQUE**

Stanley Kubrick

VILLERAY 7.00 - 9.30

ST-DENIS-JARRY 388-5577

**UNE JOURNÉE D'IVAN DENISSOVITCH**

ERNEST BORGNINE GENE HACKMAN

CREMAZIE

ST-DENIS-CREMAZIE 388-4210

**HEAVY TRAFFIC**

ATWATER 1 PLAZA ALEXIS NIHON 931-3746

**ACCUSÉE, PERSÉCUTÉE,**

POUR TOUS

2e SEM.

**MAMA DOLORES**

UNE AUTRE INTERPRÉTATION ÉMOUVANTE DE LA VEDETTE d'un film "DES ROSES BLANCHES POUR MA SOEUR NOIRE"

CHANGÉ ET S... COMME SALAUD

1984 ST-DENIS 848-4711

**BILLY JACK**

ROBERT REDFORD

"Jeremiah Johnson" chevalier

CINEMAS FRANCE FILM

**KAMOURASKA**

GENEVIEVE BIJOU

UN FILM DE CLAUDE JUTRA

RICHARD JORDAN PHILIPPE LÉTOUR OLIVIER THIAULT JANE MUIR MARIE-FRANÇOISE HUBERT ET OLÉVY SUZIE BAILLARGON CAMILLE BÉGINARD

pierrrot

À l'occasion de "PALMARÈS DU FILM CANADIEN", la programmation régulière sera suspendue Mercredi, Jeudi, Vendredi au CINÉMA SAINT-DENIS et Mercredi, Jeudi au CINÉMAS CHEVALIER et PIERROT.

**LA BONNE ANNÉE**

le grand blond avec une chaussure noire

YVES ROBERT

4e SEMAINE

7e MOIS

PIERRE RICHELIEU MICHÈLE DARC

LEO VENTURA FRANÇOISE FABIAN CHARLES GÉRARD

SALLE RESNAIS

**Voluptés Secrètes**

DRACULA CE VIEUX COCHON

CANADIEN 523-5180

PLAZA 274-6155

**CORPS CÉLESTES**

UN FILM DE GILLES CARLE

Carole Laure Donald Pilon Micheline Lanctôt

JEAN-TALON 725 7000

FLEUR DE LYS 288 3303

MAISONNEUVE 525-2174

CINEMA DE PARIS 861 2996

**UN PROGRAMME "HUMAIN"**

EN PRIMEUR TOM COURTENAY

ALEXANDRE SOLJENITSYNE

**UNE JOURNÉE D'IVAN DENISSOVITCH**

ERNEST BORGNINE GENE HACKMAN

CREMAZIE

ST-DENIS-CREMAZIE 388-4210

**ROSA J'ETAI**

UNE FEMME DE VINGT ANS OBLIGÉE DE SE REMARIER A JIN GARÇON DE 17 ANS UN FILM CHALEUREUX ET VÉRIDIQUE

3180 B. ELANER 722-0302

**NOTA BENE:** Le Bureau de surveillance du cinéma, organisme créé par le gouvernement du Québec, a approuvé chacune des annonces de cinéma paraissant dans nos pages, et conformément à la loi sur le cinéma.

**MUSIQUE**

Vous cherchez un instrument de musique à bon prix? Alors, consultez la rubrique 511 des petites annonces de

la presse

**Le Plaisir était son Travail...**

Karen Black Christopher Plummer Donald Pilon Yvette Brind'Amour

**LA LUNULE**

Voyez là... découvrez ce que ça veut dire!

le PARISIEN 480 Ste-Cath. 861-2657

LAVAL Centre d'Achats LAVAL 688-8200

GREENFIELD Pk PL Greenfield Park 671-6129

**"Dis mon Oncle!"**

vous rirez jusqu'à CRIER...

un cinglé parmi les Dames de CÔTE ROUSSE

MIDI-MINUIT 4462 St-Denis Tel: 842-8264

PIGALLE 912 Ste-Cath o Tel: 866-2774

**L'HOTESSE DE COPENHAGUE**

en couleurs "SWEDISH FLY GIRLS"

Aussi **JE SUIS FRIGIDE**

ARLEQUIN 1004 Ste-CATHERINE EST 288-2943

BIJOU 5030 PAPINEAU 527-9131

RITZ 1313 BELANGER E 272 5290

REPRÉSENTATIONS COMPLÈTES: Arlequin: à 1:10, 4:30, 7:45 p.m. Bijou: à 1:50, 3:10, 6:26, 9:19 p.m. Ritz: Soir semaine des 8:10 p.m.

**YA TOUJOURS MOYEN DE MOYENNER!**

LES DISTRIBUTIONS CINE-CAPITALE LTEE présentent une production de CLAUDE HEROUX

Un film de Denis Héroux

YVAN DUCHARME WILLIE LAMOTHE DANIELLE OUMET JEAN GUY MOREAU ROGER GARAND GILLES LATULIPPE CLEMENCE DESROCHERS PAUL BERVAL

2e SEMAINE! 698 STE-CATHERINE O. 866-6991

TRANS CAN. S. 33 697 8095

CINEMA LAVAL 688-8200

VERSAILLES 7265 SHERBROOKE E. 352-4020

GREENFIELD PARK 671-6129

Centre d'Achats LAVAL 688-8200

Eglements aux: MASKA (St-Hyacinthe), CAPITOL (St-Jean), REX (St-Jérôme), VENUS (Joliette), CAPITOL (Bouchard), SALABERRY (Valleyfield), RIO (Sorel), PALACE (Granby).

**Brigitte Bardot Roger Vadim**

**donjuan.**

SI DON JUAN ETAIT UNE FEMME

18 ANS Adultes

2e FILM EN COULEURS

**COMMENT REUSSIR EN AMOUR**

DEUXIEME SEMAINE

2e FILM AU VERDUN: "POINT DE CHUTE"

RIVOLI 6906 St-Denis 277-4129

VERDUN 3841 Wellington 768-2092

BERRI St-Denis, Ste-Catherine 878-7424

## Hans Selyé, "Du rêve à la découverte"

par André CHÉNIER

Le succès est souvent plus difficile à accepter que l'échec, a dit le docteur Hans Selyé: interviews de journalistes, conférences, formalités de tous genres assaillent sans arrêt celui qui a consacré sa vie à la recherche et qui, un jour, y a trouvé la célébrité... de son vivant.

Mais, ne serait-ce que pour cette vanité qui, d'après lui, motive tout vrai chercheur, il convenait de l'inviter à présenter aux jeunes diplômés d'université canadiennes-françaises, principalement ceux de nos facultés de médecine, l'édition française de sa brillante analyse — j'allais dire dissection — du caractère de qui se destine à la recherche scientifique: "Du rêve à la découverte" (Editions LA PRESSE).

### Les sacrifices

S'il a un jour rêvé de voir une foule de jeunes disciples suivre ses traces, comme le laisse supposer l'introduction au livre, la connaissance de soi et celle d'autrui ont promptement dissipé telle illusion. Le Dr Selyé sait fort bien que rares seront ceux, francophones ou anglophones, qui auront le courage de sacrifier famille, prestige social, sécurité matérielle, pour poursuivre infatigablement l'oeuvre ingrate d'ajouter au savoir humain, sans être assuré que quelqu'un leur en saura gré.

Mais ceux qui iront jusqu'au bout dans cette voie de l'individualisme (les hommes ne sont décidément pas égaux) seront de la lignée de ceux qui ont apporté quelque chose de neuf à l'humanité: les Pasteur, les Claude Bernard, les Robert Koch, les

Paul Erlich, les Walter Cannon et les Selyé. Et, s'ils ne sont pas ces Faust, ils seront ces Familiers moins connus qui dépasseront le Maître... ou qui tomberont dans l'oubli, pour un temps.

### Savoir!

Le vrai disciple, après tout, n'est peut-être pas celui qui poursuit l'oeuvre initiale ou qui expérimente sur des embranchements intéressants: c'est celui dont la curiosité est sans bornes, qui rêve également à un monde meilleur qui sait découvrir celui qui découvre, le grand public enfin! Savoir est ce qui rend l'homme universel, directement ou par personne interposée. La louange de collègues avertis flatte, certes, la vanité du chercheur, mais la critique amicale d'un public ignorant, désireux de savoir, c'est la consécration.

Et c'est pourquoi je me permettrai de critiquer le docteur Selyé, directeur du département de Médecine expérimentale à l'Université de Montréal, découvreur du "stress", savant de réputation internationale.

Il m'apparaît que le chercheur scientifique idéal qu'il décrit est moins adéquat qu'un type de chercheur qui cumulerait l'ensemble des défauts qui, pris isolément, à l'état pur, excluraient le jeune diplômé de toute carrière de recherche.

L'homme est faillible — et nul ne le sait davantage que le docteur Selyé — mais s'il a le sens de l'humour, comme le possède à une rare degré l'auteur de "Du rêve à la découverte", il n'y a rien qui ne lui soit impossible dans les sphères les plus sérieuses de la connaissance humaine.



HANS SELYE

## Diane Dufresne déconcerte Paris

PARIS (AFP) — Diane Dufresne est depuis une semaine à l'affiche du plus grand music hall de France, l'Olympia, en compagnie de Julien Clerc.

L'accueil du public parisien a été sympathique mais manquant de chaleur: il est visiblement déconcerté.

Le représentant de l'AFP a demandé à Diane Dufresne ce qu'elle en pensait.

La jeune artiste montrealaise est évidemment un peu déçue, mais elle s'explique parfaitement l'attitude de l'auditoire parisien.

"Les Français, nous dit-elle, n'ont pas l'habitude d'entendre des chanteuses rock, ils s'attendent en voyant une femme qu'elle s'inscrive dans la lignée des chanteuses straight à la Mireille Mathieu: bien sages, bien posées, bien rangées. Lorsque je suis venue à Paris au printemps dernier, j'ai, ici et là, à l'occasion, chanté à la radio ou à la télé "L'homme de ma vie", et les Parisiens ont dû se faire de moi l'image d'une chanteuse co-

mique, du genre Annie Cordy. Je ne le suis pas et n'entends pas l'être. J'estime avoir quelque chose à dire au public, quelque chose de sérieux et d'important. J'aime mon public et je voudrais qu'il me comprenne. Je suis d'humble origine et voudrais communiquer aux spectateurs ce qu'on ressent dans mon milieu. Mais cette communication, je parviens difficilement à l'établir avec l'auditoire, à Paris, lorsque je lui demande, par exemple, de chanter avec moi, de scander les rythmes de la musique. Il demeure réservé et participe timidement.

### Son accoutrement

"Peut être autre chose le décontenance-t-il aussi: ma tenue. J'ai opté pour un costume mi-Barbarella, Mi-Jeanne d'Arc. Sans doute trouve-t-il cela surprenant, habitué à contempler des chanteuses plus classiquement parées.

"Mais c'est à dessein que j'ai recherché un accoutrement ridicule, propre à provoquer un choc et contribuant au climat que je voudrais susciter..."

# Des pantalons de \$1795 à \$2400 ...une aubaine!



Chez Tip Top les tringles plient sous le poids des nombreux pantalons en tweed, flanelle, cheviotte et tricot.

Ils sont si nouveaux que seul le prix vous sera familier.

Nos pantalons vont des motifs effrontés, carreaux voyants, aux motifs conservateurs. Des tweeds épais (sans être lourds) jusqu'aux flanelles bien nettes.

Leur coupe? À peu près tout ce que vous voulez.

Pour le goût conservateur, le bas des pantalons est légèrement évasé. D'un autre côté, le bas des pantalons à la mode de 23" flotte sur les chaussures aux talons plus hauts.

Quant aux détails, pas de limite. Des poches pour la montre. Des passants larges pour accommoder les ceintures larges. Des revers de 2 1/2" pour ceux qui en veulent. Nouvelles poches "J". Poches à la western. Poches rapportées dans les coutures.

Un tel choix, on ne peut l'imaginer.

Et chez Tip Top, le prix des pantalons va de \$17.95 à \$24.00. (Quelques styles extraordinaires pour \$28.00 à \$32.00. Une aubaine encore plus inconcevable.)

Certainement moins cher que ce que vous vous attendiez à payer.

Mais là encore, chez Tip Top, une valeur exceptionnelle n'est jamais une surprise.

Ouvrez un compte pratique Tip Top.

# TIP TOP

## Faire des économies n'a jamais semblé aussi intéressant!

• CENTRE D'ACHATS POINTE-CLAIRE • CENTRE D'ACHATS LAVAL • PLAZA CÔTE-DES-NEIGES • PLAZA ALEXIS-NIHON.

### Université du Québec à Montréal Avis d'élection Module préscolaire-élémentaire

Élections des représentants-étudiants au Conseil du Module, Pavillon Lafontaine (Auditorium), 1301, rue Sherbrooke est.

Jeu, le 11 octobre 1973: étudiants à temps complet à 12 h 30.

Jeu, le 11 octobre 1973: étudiants à temps partiel à 16 h 45.



# Vente à 1 Cent

## Avec un sou de plus, vous avez un article de plus.

 <p>Shampooing luxueux aux herbes, avec protéines—12 oz</p> <p><b>2/\$1.50</b></p>	 <p>Vitamines Multiples All-Day avec fer, pour adultes—100</p> <p><b>2/\$4.76</b></p>	 <p>Capsules décongestionnantes All-Day / All-Night contre le rhume—10</p> <p><b>2/\$1.60</b></p>	 <p>Comprimés d'acide acétylsalicylique Rexprin—100 de 5 gr</p> <p><b>2/\$1.13</b></p>
 <p>Revitalisant Capillaire Balsam Instantané, avec protéines—12 oz</p> <p><b>2/\$1.50</b></p>	 <p>Désodorisant Super Dry Antisudorifique, à vaporiser—6 oz</p> <p><b>2/\$1.62</b></p>	 <p>Rince-Bouche MI-31 Antiseptique en solution—20 oz</p> <p><b>2/\$1.90</b></p>	 <p>Comprimés de Vitamine C (à mâcher) 100 de 100 mg</p> <p><b>2/\$1.50</b></p>
 <p>Pâte Dentifrice Fluoride (avec fluor) ordinaire ou à la menthe—100 mg</p> <p><b>2/\$1.57</b></p>	 <p>Permanentes rapides de maison, légère, normale, super, teintée / oxygénée</p> <p><b>2/\$2.50</b></p>	 <p>Vitamines Multiples Chewamins avec fer—100</p> <p><b>2/\$5.00</b></p>	 <p>Désinfectant Spray à vaporiser, élimine les odeurs de cuisine—14 oz</p> <p><b>2/\$1.80</b></p>

Vous pouvez compter sur tout produit de marque **Rexall**.

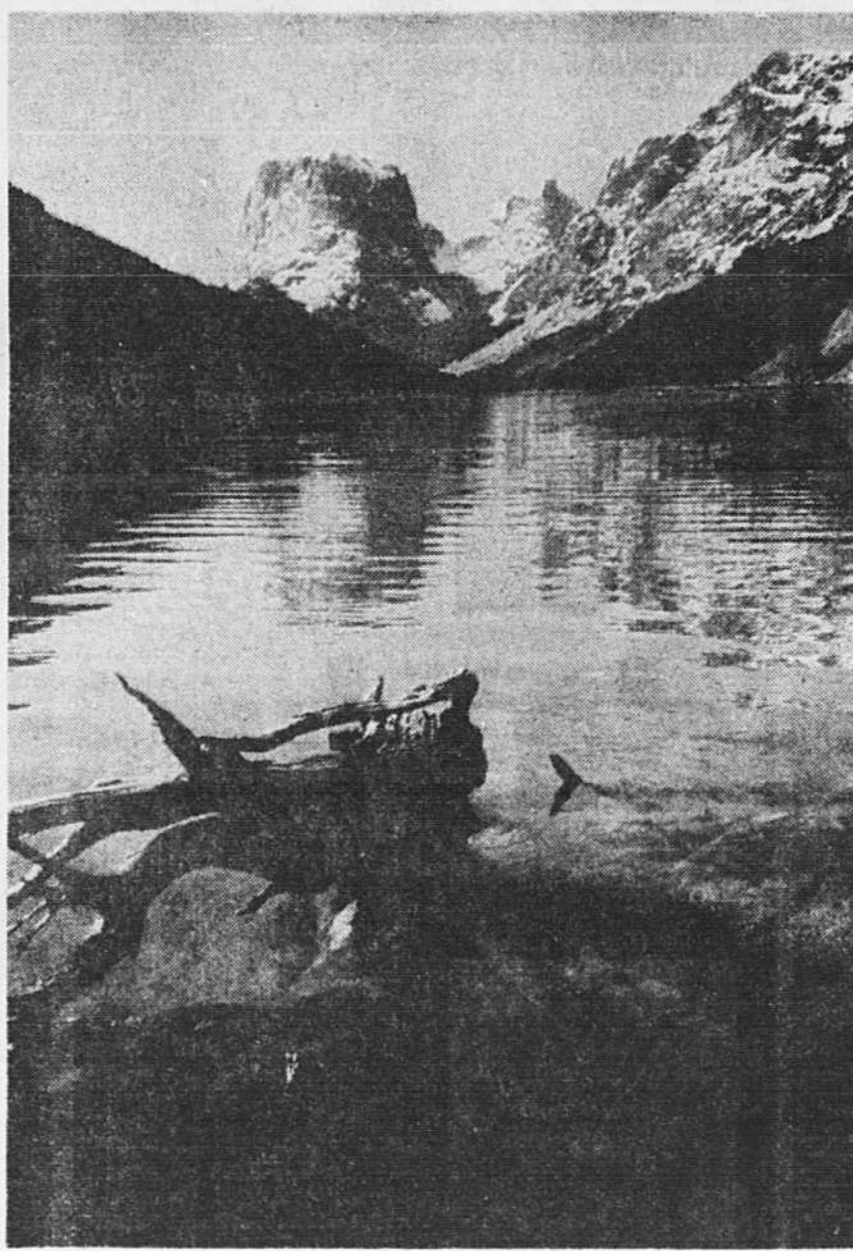
# Économisez du 11 au 20 octobre dans toutes les pharmacies Rexall participantes. Avec un sou on va loin chez Rexall.

- |  |   |  |   |   |   |   |  |  |
|--|---|--|---|---|---|---|--|--|
| <p><b>Beatons Pharmacy</b><br/>540 Main Street<br/>Lachute, Québec</p> <p><b>Bentleys Pharmacy</b><br/>3483 Park Avenue<br/>Montréal, Québec</p> <p><b>Craig Pharmacy</b><br/>117 Craig St. W.<br/>Montréal, Québec</p> <p><b>Pharmacie Froio</b><br/>806 avenue Atwater<br/>Montréal, Québec</p> <p><b>C. Farmer Pharmacy</b><br/>5443 Bannantyne<br/>Avenue, Verdun,<br/>Montréal, Québec</p> <p><b>Labows Drug Store</b><br/>4160 St. Lawrence Blvd.<br/>Montréal, Québec</p> <p><b>Pharmacie Lacaille</b><br/>4150 rue Wellington<br/>Verdun, Québec</p> <p><b>Oscar Landry</b><br/>2 South Bourget<br/>Joliette, Québec</p> | <p><b>Lightstone Pharmacy</b><br/>5480 Victoria Avenue<br/>Montréal, Québec</p> <p><b>Pharmacie Blainville</b><br/>Ste Thérèse<br/>De Blainville, Québec</p> <p><b>Pharmacie Charlemagne</b><br/>151 Notre-Dame<br/>Charlemagne, Québec</p> <p><b>Pharmacie Belhumeur</b><br/>Centre D'achats<br/>Reperigny, Québec</p> <p><b>Pharmacie Godin</b><br/>4829 avenue Verdun<br/>Verdun<br/>Montréal, Québec</p> <p><b>Pharmacie Lavigne</b><br/>398 Lakeshore Drive<br/>Dorval, Québec</p> <p><b>Pharmacie Henri Lecavelier</b><br/>Lachine, Québec</p> <p><b>Pharmacie Miron</b><br/>5460 Côtes Des Neiges<br/>Montréal, Québec</p> | <p><b>Pharmacie Proulx</b><br/>4578 rue Wellington<br/>Verdun, Québec</p> <p><b>Pharmacie Rosemère</b><br/>301 Grande Côte<br/>Rosemère, Québec</p> <p><b>Pharmacie Roxboro</b><br/>9 Centre Commercial<br/>Roxboro, Québec</p> <p><b>Pharmacie St-Lin</b><br/>512 St-Isidore<br/>Laurentides, Québec</p> <p><b>Pharmacie Ville St-Pierre</b><br/>Ville St-Pierre<br/>Québec</p> <p><b>Phillips Drug Store</b><br/>520 St. Roch St.<br/>Montréal, Québec</p> <p><b>Luc Poulin</b><br/>100 rue St-Paul<br/>St-Jean, Québec</p> <p><b>Roys Rexall Drugs</b><br/>450 Beaconsfield<br/>Beaurepaire, Québec</p> | <p><b>American Drug Store</b><br/>5683 Monkland Avenue<br/>Montréal, Québec</p> <p><b>City Pharmacy</b><br/>7021 Côte St. Luc Rd.<br/>Montréal, Québec</p> <p><b>Pharmacie Desmarais</b><br/>620 Montée Du Moulin<br/>Aresville, Québec</p> <p><b>Fairview Health &amp; Beauty Aid</b><br/>6713 Trans Canada<br/>Highway<br/>Pointe Claire, Québec</p> <p><b>Pharmacie Place Cartier</b><br/>62 Blvd Cartier<br/>Laval-Des-Rapides<br/>Québec</p> <p><b>Pharmacie Payette</b><br/>346 L'Ange-Gardien<br/>L'Assomption, Québec</p> <p><b>Pharmacie Repentigny</b><br/>697A Rue Notre-Dame<br/>Repentigny, Québec</p> <p><b>Pharmacie Rexall Enrg.</b><br/>3080 Chemin Oka<br/>St-Marthe Sur Lac<br/>Québec</p> | <p><b>Pharmacie Roussin</b><br/>2823 Rue Masson<br/>Montréal, Québec</p> <p><b>Pharmacie St-Lucien</b><br/>23 rue St-Georges<br/>St-Jérôme, Québec</p> <p><b>Bronx Park Pharmacy</b><br/>7576 Central Park<br/>LaSalle, Québec</p> <p><b>Bartleys Pharmacy</b><br/>800 Jean Talon West<br/>Montréal, Québec</p> <p><b>Pharmacie Terrebonne</b><br/>223 Labelle<br/>Rosemère, Québec</p> <p><b>Pharmacie Drug Mart</b><br/>Place Newman Plaza<br/>Ville La Salle, Québec</p> <p><b>Pharmacie Medico</b><br/>6051 Henri Bourassa<br/>Montréal Nord, Québec</p> <p><b>Pharmacie Gérard Beaulieu</b><br/>407 Ave Arnaud<br/>Sept-Iles, Québec</p> | <p><b>Pharmacie Ethier</b><br/>Place La Salle<br/>et Quartier St-Georges<br/>Baie Comeau, Québec</p> <p><b>Pharmacie Daris</b><br/>298 rue Lafontaine<br/>Rivière-du-Loup, Québec</p> <p><b>Pharmacie Marcoux</b><br/>119 Notre-Dame sud<br/>Thetford Mines, Québec</p> <p><b>Pharmacie Arsenault</b><br/>304 4th Avenue<br/>La Pocatière, Québec</p> <p><b>Pharmacie Bergeron</b><br/>93 est St-Jean-Baptiste<br/>Montmagny, Québec</p> <p><b>Pharmacie Chicoutimi</b><br/>28 est rue Racine<br/>Chicoutimi, Québec</p> <p><b>Pharmacie Des Gagné</b><br/>291 Bagot<br/>Bagotville, Québec</p> <p><b>Pharmacie Jolicoeur</b><br/>698 rue St. Jean et rue<br/>Buades<br/>Québec, Québec</p> | <p><b>Pharmacie DesJardins</b><br/>20 rue Sacré-Coeur<br/>Alma, Québec</p> <p><b>Pharmacie Lefebvre</b><br/>St-Raymond, Québec</p> <p><b>Pharmacie Dr. R. A. Lepage</b><br/>48 Boulevard<br/>Jacques Cartier<br/>Mont-Joli, Québec</p> <p><b>Pharmacie Marcel Desgagne</b><br/>522—2è rue<br/>Port Alfred, Québec</p> <p><b>Pharmacie Marchand</b><br/>332 St. Joseph<br/>La Tuque, Québec</p> <p><b>Pharmacie Marier</b><br/>1182—5ème avenue<br/>Shawinigan Falls,<br/>Québec</p> <p><b>Pharmacie Marquis</b><br/>102 St-Germain<br/>Rimouski, Québec</p> <p><b>Pharmacie Moderne</b><br/>192 rue Chabot<br/>Ville Vanier, Québec</p> | <p><b>Pharmacie E. Frenette</b><br/>819 10ième rue<br/>Charny, Québec</p> <p><b>Pharmacie Riverin</b><br/>213 Giguère<br/>Ville Vanier, Québec</p> <p><b>Pharmacie St. Famille Enr.</b><br/>87 King Georges<br/>Kénogami, Québec</p> <p><b>Pharmacie De La Couronne</b><br/>369 De La Couronne<br/>Québec, Québec</p> <p><b>Pharmacie Pelletier</b><br/>445 Blvd. Bastien<br/>Neufchâtel, Québec</p> <p><b>Pharmacie J. N. Douville</b><br/>196—1ère Avenue<br/>Portneuf, Québec</p> <p><b>Pharmacie Jean Riverin</b><br/>2100 Père Lelièvre<br/>Duberger, Québec</p> <p><b>Clarks Pharmacy Regd.</b><br/>111 Queen Street<br/>Lennoxville, Québec</p> | <p><b>Pharmacie du Quartier</b><br/>661 King Est<br/>Sherbrooke, Québec</p> <p><b>Pharmacie Everett</b><br/>7401 Papineau<br/>Montréal, Québec</p> <p><b>Pharmacie Rexall</b><br/>123 du Roi<br/>Asbestos, Québec</p> <p><b>Pharmacie St. Philippe</b><br/>1645 Royale<br/>Trois-Rivières, Québec</p> <p><b>Pharmacie Vaillancourt</b><br/>2601 Beaubien Est<br/>Montréal, Québec</p> <p><b>Pharmacie Morin</b><br/>5955 rue Sherbrooke E.<br/>Montréal, Québec</p> <p><b>Pharmacie Chicoine</b><br/>3683 Hochelaga<br/>Montréal, Québec</p> <p><b>Pharmacie Arthabaska</b><br/>Arthabaska, Québec</p> <p><b>Pharmacie Allard</b><br/>2830 Fleury Est<br/>Montréal, Québec</p> |
|--|---|--|---|---|---|---|--|--|

- Fortune Drug Store Regd.**  
Huntingdon  
Québec
- Pharmacie LaRose**  
82 Ellice Street  
Beauharnois, Québec
- Pharmacie Blais Enrg.**  
5163 Frontenac Street  
LacMégantic, Québec
- Pharmacie Cadieux Enrg.**  
96 Principale  
Granby, Québec
- Pharmacie Coaticook**  
P.O. Box 55  
Coaticook, Québec
- Pharmacie Corriveau**  
408 South Street  
Cowansville, Québec
- Pharmacie Drummond Enrg.**  
235 Heriot St.  
Drummondville, Québec
- Pharmacie Bolduc**  
27 Principale  
Windsor Mills, Québec
- Pharmacie Jean Locas**  
1600 Des Cascades  
St-Hyacinthe, Québec
- Pharmacie Jean Locas**  
2276 St. Anne  
St-Hyacinthe, Québec
- Pharmacie King Rexall**  
2227 rue King Ouest  
Sherbrooke, Québec
- Pharmacie Murray**  
386 rue King Est  
Sherbrooke, Québec
- Pharmacie L. O. Regnier**  
195 Richelieu  
St-Jean, Québec
- Pharmacie P. E. Tousignant**  
673 rue Foster  
Waterloo, Québec
- Pharmacie Richmond Drug**  
405 Main  
Richmond, Québec
- Pharmacie Royale**  
931 Royale  
Trois-Rivières, Québec
- Pharmacie Saint Simon Enrg.**  
856 St-Thérèse  
Drummondville, Québec
- Pharmacie Trudeau**  
383 Main Street  
Farnham, Québec
- Pharmacie Williams Drugs**  
2nd Ave et Anjou  
Châteauguay Centre  
Québec
- Pharmacie Gilles Savard**  
2235 rue Galt Ouest  
Sherbrooke, Québec
- Pharmacie Vincent Chartier**  
1298 des Cascades  
St-Hyacinthe, Québec
- Pharmacie Yvon Pepin Inc.**  
O/A Pepin Pharmacy  
Centre Commercial  
Drummond  
Drummondville, Québec
- Podlogs Pharmacy**  
4819 Van Horne Avenue  
Montréal, Québec
- Pharmacie Roberge**  
2213 Mont-Royal E.  
Montréal, Québec
- Pharmacie East Angus**  
47 Rue Angus  
East Angus, Québec
- Pharmacie Shefford Phmcy**  
Plaza Granby  
Granby, Québec
- Pharmacie Boileau**  
324 rue Principale  
Magog, Québec
- Pharmacie Parent**  
515 Ste-Cécile  
Trois-Rivières, Québec
- Pharmacie Thibault**  
300 King Ouest  
Sherbrooke, Québec
- Pharmacie Jean Paul Savard**  
95 King Ouest  
Sherbrooke, Québec



Dans le Grand Canyon, le ciel se rétrécit au-dessus du Colorado. Des formations géologiques très anciennes s'élevaient au-dessus du fleuve.



La montagne Square Top (sommet carré), d'une altitude de 11,679 pieds, se reflète dans l'eau du lac Green River, au Wyoming. C'est la source la plus au nord du réseau de rivières du bassin du Colorado. Le fleuve s'étend sur une distance de 1,700 milles, jusqu'au golfe de Californie.

# Le Colorado, un fleuve à tout faire avant de mourir...

Le fleuve Colorado s'évanouit avant d'arriver à la mer, au Mexique: il n'en reste plus que quelques mares d'eau saumâtre.

Parfois, lorsqu'il tombe sur la région une pluie d'une abondance exceptionnelle, ce qui reste de la rivière parvient à se faire un chemin dans les sables mouvants et un filet d'eau se jette dans le golfe de Californie.

Là où les principaux affluents du fleuve prennent naissance, les montagnes Wind River dans le Wyoming; les chaînes Never Summer et San Juan au Colorado; les White Mountains dans l'est de l'Arizona et les monts San Francisco dans le sud-ouest du Nouveau-Mexique, c'est un spectacle bien différent qui se présente.

C'est la vie fougueuse et joyeuse des torrents et des ruisseaux, le long de la ligne de partage des eaux du continent. Ils serpentent, bouillonnent, dévalent les pentes, à travers des forêts de conifères, où s'élèvent les barrages des castors, dans un climat froid, à 14,000 pieds d'altitude.

Plus bas, le ciel se rétrécit, encadré par les grands canyons. Des couches géologiques datant des débuts de la terre s'élèvent au-dessus du fleuve, dessinant un paysage qui fait penser à l'enfer de Dante.

Puis, les murs disparaissent et le fleuve passe dans un désert chaud où apparaissent dans le lointain des montagnes sobres. On y puise abondamment pour arroser les champs et alimenter les villes. En Californie et en Arizona, le fleuve est une bénédiction. Puis, c'est le Mexique.

## Utilisation maximum

Tout le long du parcours, entre les torrents de montagne et l'embouchure, l'eau est canalisée, détournée, emmagasinée, répandue sur les champs, poussée dans des turbines, évaporée, réutilisée de multiples fois.

Le fleuve fait fleurir le désert et permet à des villes telles que Denver, Las Vegas et Los Angeles de se développer. On projette d'utiliser encore

davantage la rivière dans la partie centrale de l'Utah, dans l'ouest du Colorado et dans la région de Phoenix.

Mais cette utilisation croissante de l'eau en augmente la salinité et commence à la rendre nocive. La haute teneur de l'eau en sels minéraux détruit les plantes, ronge les tuyaux, endommage l'équipement des usines et laisse des dépôts dans les chaudières.

## Eau détournée

Il est difficile de dire exactement où commence le Colorado parce que avant même qu'il soit formé, dans le parc national des Rocheuses, une partie de l'eau est détournée vers Fort Collins, Colorado, sur le versant oriental de la ligne de partage des eaux.

C'est la première intervention de l'homme sur le cours naturel du fleuve. Un canal de 14 milles suit la ligne de partage des eaux à une altitude de 10,200 pieds et apporte de l'eau pour la culture de la betterave à sucre.

De la confluence des ruisseaux Lulu, Lady, Bennett et Speciman naît la branche septentrionale du Colorado. Un peu plus loin se trouve le lac

Granby où l'on a construit un barrage. Là encore, une partie de l'eau est détournée vers le versant oriental.

## Conflits d'intérêts

Des intérêts agricoles et urbains du versant oriental se disputent depuis longtemps avec les propriétaires de ranchs du versant occidental l'eau de la rivière.

Un projet de \$200 millions visant à puiser plus d'eau de la rivière pour la ville de Denver a récemment été battu par les électeurs.

Dans le sud-ouest l'eau du Colorado représente la richesse et le pouvoir.

Il y a les intérêts des Blancs contre les droits des Indiens; ceux des villes contre ceux des agriculteurs et des propriétaires de mines; ceux des Etats en aval contre ceux des Etats en amont; ceux du Mexique contre ceux des Etats-Unis; les préoccupations des gens désireux de conserver la qualité de l'environnement contre celles des constructeurs de barrages.

## Barrages innombrables

Personne ne sait exactement combien il y a de barrages ou de canaux

le long du Colorado et de ses affluents, mais des experts disent qu'il y en a des milliers dans tout le bassin du fleuve d'une superficie de 242,000 milles carrés. Il est facile de compter les gros barrages, mais il est à peu près impossible de savoir combien il y a de petits barrages ou de travaux de canalisations construits par des particuliers ou des groupes privés.

Le Colorado passe à travers les régions les plus sauvages des Etats-Unis, des endroits qui sont les derniers à avoir été explorés. Dans la partie supérieure du bassin qui comprend des parties du Wyoming, du Colorado, de l'Utah, du Nouveau-Mexique et de l'Arizona, il n'y a que 300,000 habitants.

Mais la situation change rapidement. Les villes qui se construisent le long du cours d'eau dans le Wyoming et l'Arizona sont à la recherche d'énergie.

Lorsque les schistes pétroliers seront en pleine exploitation la population de trois régions rurales de l'ouest du Colorado passera probablement de 80,000 à un demi-million. La consommation de l'eau augmentera.

Et déjà, le Colorado n'a pas suffisamment d'eau pour répondre à la demande.

## Fleuve domestiqué

C'est au lac Powell, dans le sud de l'Utah que se trouve le premier grand réservoir du bassin. Là se rassemblent les eaux de tous les principaux affluents du Colorado. On y a construit le barrage Glen Canyon. C'est là que le cours naturel du fleuve est irrévocablement altéré.

De là, l'eau s'écoule dans huit tunnels de 15 pieds de diamètre pour produire de l'électricité. En aval, le débit de l'eau n'est plus commandé par les cycles de sécheresses et de pluies, mais par les climatiseurs de Phoenix.

La nuit et au cours des week-ends lorsque la consommation d'électricité est moins forte, de grosses roches affleurent à la surface de l'eau. Mais le jour, lorsque la centrale électrique fonctionne à plein rendement, le débit de l'eau augmente, et c'est le moment de descendre le fleuve à travers les canyons: il est plus facile de passer les rapides lorsque l'eau est haute. La régularisation du débit permet ainsi à plus de gens de faire l'excursion de 200 milles depuis Lee's Ferry, près du lac Powell jusqu'au lac Mead où se trouve le barrage Hoover.

Ce genre d'excursion est devenu très populaire depuis quelques années.

## Immense réservoir

Depuis le barrage Hoover jusqu'à la frontière du Mexique, le Colorado est devenu un immense réservoir où on se livre aux sports aquatiques.

Au barrage Imperial, près de la frontière du Mexique, le canal All-American amène l'eau à la vallée Imperial pour irriguer les terres. Quelques milles plus bas, à Yuma, à la frontière, il y a le barrage Morelos et ce qui reste d'eau est utilisé pour l'irrigation de la vallée de Mexicali, au Mexique. En aval, il n'y a plus que l'eau de drainage des champs.

Le Colorado n'est plus qu'un mince filet. L'eau y est verte et épaisse. Elle est salée comme l'eau de l'océan.

□ The Los Angeles Times

# Trafiquant de chair humaine à \$10,000 pièce

ZURICH — Hans Lenzinger dirige une entreprise bien insolite.

Sa compagnie, Aramco A. G., est installée dans une mini-forteresse protégée par des appareils électroniques.

Le propriétaire est lui-même protégé par quatre chiens et un guépard. Il garde continuellement sur son pupitre un revolver chargé; une mitrailleuse est accrochée au mur.

Son commerce est extrêmement dangereux. "J'admets que mes risques sont considérablement plus élevés que ceux des autres entreprises", dit-il.

Lenzinger est un trafiquant de chair humaine. Pour un prix qui est habituellement de \$10,000, il va chercher derrière le rideau de fer des parents ou des amis de gens qui demeurent en Europe occidentale.

## Exploitation de la misère

Il est l'un, parmi une douzaine lucrative, est maintenant dans le marasme. Un esprit de détente traverse l'Europe, et Lenzinger est de plus en plus gêné.

Mais son entreprise, autrefois fort lucrative, est maintenant dans le marasme. Un esprit de détente traverse l'Europe, et Lenzinger est de plus en plus gêné.

"Je vais à l'étranger, là où le désir de liberté est le plus fort," déclare l'homme d'affaires âgé de 45 ans. "Si je n'étais pas soumis à de telles pressions, j'irais de l'avant, ce n'est que maintenant que je pourrais faire de vraies bonnes affaires."

"Autrefois, la liberté était ici un idéal sacré. Mais les choses ont changé depuis que la Suisse a reconnu le gouvernement de l'Allemagne de l'Est. Maintenant, c'est un Etat policier parfait."

Lenzinger a lancé son entreprise en février 1972 après avoir constaté combien il était facile de faire traverser le rideau de fer. Il venait d'aider un de ses amis, vivant à Berlin-Ouest, à faire traverser sa fiancée, dans une vieille Mercedes dans laquelle il avait aménagé un compartiment secret où la jeune fille s'était cachée.

## Seulement 2 échecs

Depuis lors, selon son propre estimé, il a fait traverser environ 170 personnes venant pour la plupart de l'Allemagne de l'Est, et aussi de l'Union soviétique et d'autres pays socialistes. Il ne signale que deux échecs et dans aucun cas, dit-il, ce n'était de sa faute: en une occasion, un homme trop nerveux signa son vrai nom au lieu d'inscrire le nom apparaissant sur son faux passeport; une autre fois, un jeune homme commit l'imprudence d'apporter trop d'argent.

En une occasion, il fit sortir 17 personnes de l'Allemagne de l'Est, d'un seul coup. Toutes avaient de faux passeports et voyageaient dans un autobus nolisé transportant d'autres "touristes" occidentaux. L'autobus, évidemment, appartenait à Lenzinger.

Celui-ci s'indigne de l'opposition croissante dont il est l'objet. Il soutient qu'il a rendu de grands services à l'Europe occidentale. Il signale notamment qu'il y a amené 27 médecins

à une époque où on en manquait dans le monde occidental.

"Aurait-ils préféré que je ramène des criminels?" dit-il.

Il s'en prend surtout à ceux qui abusent de leur autorité sur les routes de transit entre Berlin-Ouest et l'Allemagne de l'Ouest.

## Pressions communistes

En vertu de l'accord entre les deux Allemagnes, les gardes de l'Allemagne de l'Est ne doivent faire que des vérifications de routine concernant les voyageurs. Mais les communistes ont récemment fait des pressions pour que le gouvernement de Bonn se montre plus sévère.

En conséquence, le gouvernement de l'Allemagne de l'Ouest a pris Lenzinger à partie.

Ce dernier soutient qu'il a récemment écrit au chancelier Brandt: "Grâce à la sévérité de votre gouvernement, des gens qui veulent fuir l'Allemagne de l'Est devront abandonner tout espoir."

## Succès reconnus

Lenzinger est le fils d'un architecte de Zurich qui, avant de se spécialiser dans les évasions, a été vendeur d'automobiles, commerçant d'animaux exotiques et de produits orientaux. Jusqu'à ces derniers temps, il n'avait pas été ennuyé par les autorités suisses, mais il a récemment été arrêté en rapport avec un salon de massage dirigé par son ex-femme.

"Je ne faisais que lui aider à administrer son entreprise, dit-il, je ne m'intéresse pas à ce genre d'affaires."

Il souligne qu'une douzaine d'autres entreprises semblables fonctionnent sans être ennuyées par la police.

Lenzinger a connu de tels succès que des agents de l'Allemagne de l'Est ont déjà voulu conclure un marché avec lui: il leur donnerait le nom des personnes désirant passer la frontière et eux, lui garantissaient qu'il pourrait en faire passer un certain nombre sans ennui.

Il rejeta leur proposition. Maintenant, il se prépare à fermer boutique. Il a encore 35 ou 40 affaires à terminer, mais il n'en accepte plus d'autres.

Il veut que sa dernière évasion soit un exploit: il veut amener un colonel des services de sécurité de l'Allemagne de l'Est directement à la porte de M. Willy Brandt.

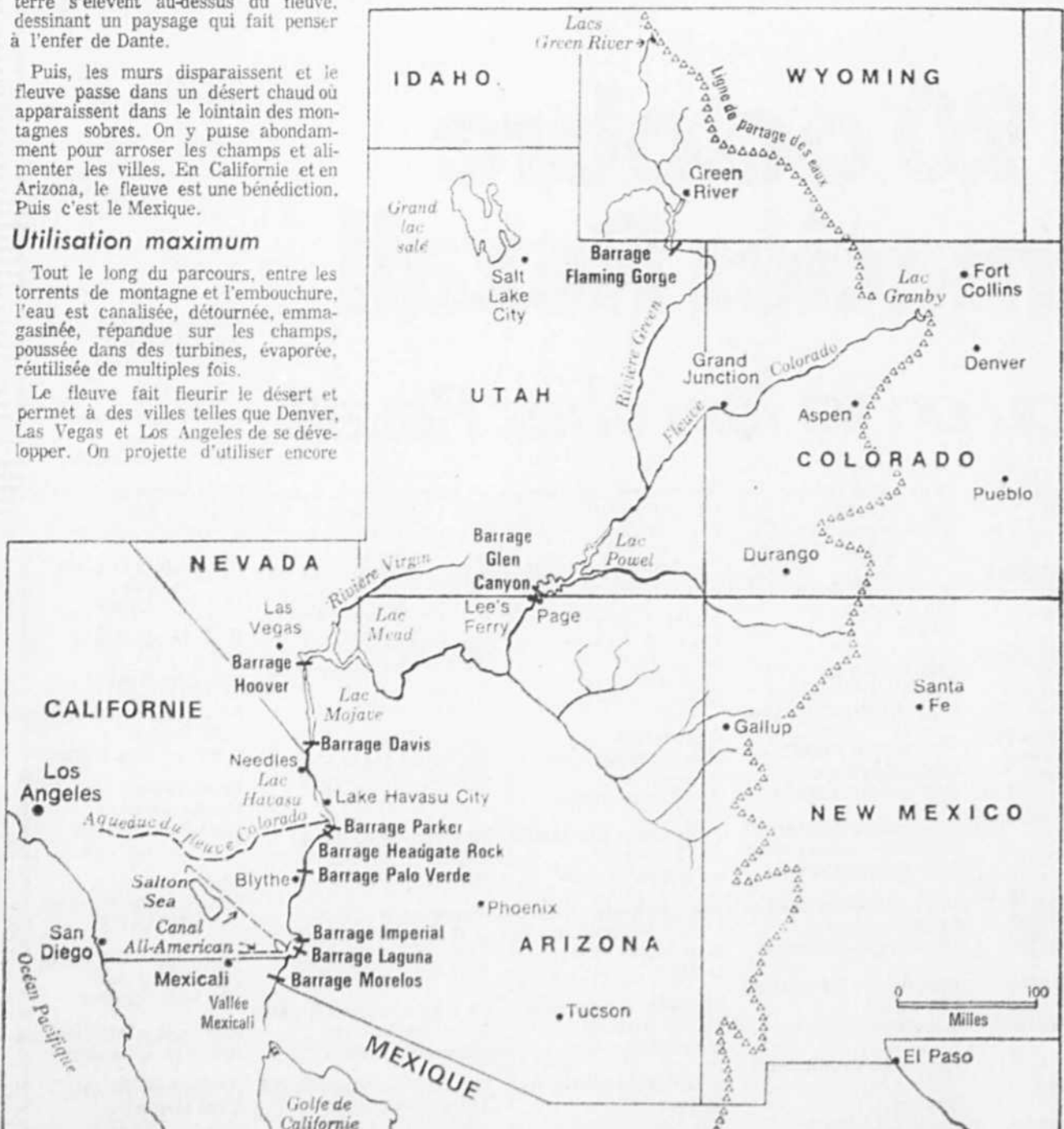
La personne en question vit actuellement en clandestinité à Berlin-Est. "Elle transportera avec elle de nombreux documents secrets de grande valeur", déclare Lenzinger. Lorsque le colonel arrivera, un hélicoptère le prendra et le déposera sur le toit de l'édifice d'un ministère du gouvernement de Bonn.

"Il sera intéressant de voir la réaction de Brandt", dit-il.

Lenzinger songe ensuite à aller dans le Sud, dans un pays qu'il n'a pas nommé et dont le gouvernement a un travail "semblable" à lui offrir.

"J'en ai assez de ce pays, dit-il. Bien des Suisses sont comme moi et s'en vont... à des endroits comme l'Afrique du Sud."

□ The Los Angeles Times



# Un astéroïde bien particulier

PASADENA, Californie — L'espace interplanétaire est peuplé d'une quantité innombrable d'astéroïdes, des petits morceaux de matière qui dérivent sans cesse, notamment entre les planètes Mars et Jupiter.

Mais l'astéroïde de cinq milles de diamètre que Mme Eleanor Helin, de l'Institut de technologie de Californie, a découvert le 4 juillet dernier est bien particulier.

D'abord, il sillonne le ciel à une vitesse estimée de 60,000 milles à l'heure alors que la plupart des corps célestes se déplacent à une vitesse moindre. Seules les comètes vont plus vite.

Deuxièmement, l'orbite de cet astéroïde est inclinée à 65 degrés à celle de la Terre, alors que l'orbite solaire de la plupart des corps célestes, sauf parfois celles des comètes, maintient le même plan.

Ces deux caractéristiques ont amené Mme Helin et un collègue de Caltech, le Dr Eugène Shoemaker, à penser que l'objet en question, loin d'être un astéroïde, serait plutôt le plus jeune membre d'un petit groupe de corps célestes connus collectivement sous le nom d'Apollo — aucun rapport avec le programme américain Apollo pour la conquête de la Lune.

Les savants pensent que ces objets Apollo sont les résidus des comètes qui ont perdu tout leur contenu de gaz, poussière et glace

pour s'être trop souvent rapprochés du soleil.

Le premier objet Apollo fut identifié en 1932 et celui découvert récemment par Mme Helin à l'observatoire de Palomar est le 17e. Il est toutefois le premier découvert depuis que la NASA a créé, il y a six mois, un programme consacré exclusivement à l'étude de ces objets.

Cet objet Apollo, que Mme Helin et le Dr Shoemaker n'ont pas encore baptisé, se déplace sur une orbite solaire dont l'apogée atteint 290 millions de milles et le périhélie 80 millions de milles. L'objet met 34 mois à effectuer une orbite complète.

Certaines comètes en prennent autant pour une orbite complète autour du Soleil alors que d'autres y mettent plus de 100 millions d'années.

Selon le Dr Shoemaker, ces objets Apollo pourraient contribuer à la connaissance de la formation du système solaire, notamment à celle de la création de la Lune et de la Terre. Plusieurs cratères de la Lune et de la Terre, dit-il, sont les résultats de collisions avec de tels objets.

Si le nouvel objet Apollo percutait la Terre, il creuserait un cratère de 75 à 100 milles de large, ajoute-t-il.

□ The Los Angeles Times

la **Baie**  
D'HUDSON

En exclusivité  
Quatre  
**petites salles  
à manger**

Nouvelles lignes  
signées Liberty Résolument nouvelles  
Alliance reussie du métal et du chrome. Choix de trois styles... moderne, espagnol ou traditionnel  
Téléphoner à 842-6261 LaBaie — Meubles, rayon 511, au sixième Centre-ville, Versailles, Laval, Dorval et Rockland

Style espagnol. Simili-chêne — Cinq pièces. Table de forme hexagonale à plateau Arborite® (36" sur 48" sur 60") Pied central en véritable fer forgé de grande stabilité. Chaises à dossier haut en styrene imitant le fer forgé martelé. Sièges recouverts de velours bleu espagnol.

**\$179**

Facilités de paiement sur demande



Style moderne. Verre fumé — Cinq pièces. Tables ronde 42" à plateau en verre fumé. Pied central à cinq lames. Roulettes réglables à la base. Chaises pivotantes à dossier d'acrylique couleur fumée. Armature chrome. Sièges des chaises recouverts de velours rayé noir.

**\$299**

Facilités de paiement sur demande



Style moderne. Simili étal de boucher — Cinq pièces, table de forme rectangulaire à plateau Arborite® (36" sur 48" sur 60"). Forme ultra moderne. Armature tubes de chrome brillant. Confortables chaises à sièges et dossiers épousant la forme du corps. Recouverts de velours côtelé rouge.

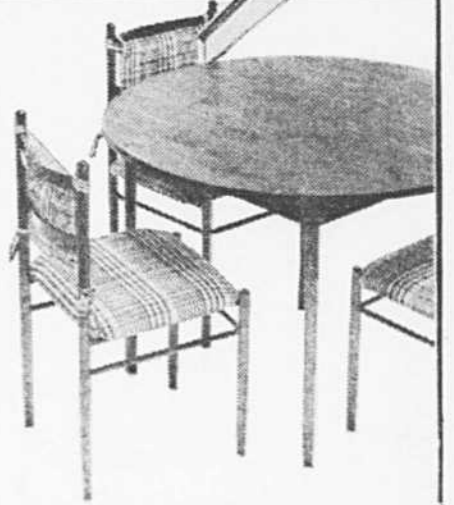
**\$259**

Facilités de paiement sur demande

Style traditionnel. Simili pin nouveau — Cinq pièces. Table ronde 42" à plateau Arborite® à tablier noir. Structure robuste. Pieds droits. Chaises recouvertes de nylon couleur miel doré. Coussins des dossiers de style "Old English". Tables et chaises finies noir.

**\$179**

Facilités de paiement sur demande



Olé!

# le festival décoration

Kroehler se tient à la Baie

À la Baie... le confort et l'ambiance se créent comme par magie avec les meubles coordonnés Kroehler.

À la Baie... c'est une explosion d'idées nouvelles, de meubles et tissus coordonnés par des professionnels. Mais c'est vous qui décidez... du style et des couleurs qui vous conviennent. En plus d'obtenir des meubles de qualité, exécutés avec soin, voici les perfectionnements supplémentaires qui font des meubles Kroehler des meubles dignes d'être choisis: bases recouvertes... rebords faisant ressort... coussins enveloppés de Kodel® (polyester) assurant un profond confort moelleux. Et toujours à des bas prix étudiés de la Baie.

Voici une idée des prix qu'ils soient de style moderne, d'époque ou rustique. Canapés, fauteuils, causeuses.

Tous les styles de canapés ..... **469<sup>95</sup>**

Tous les styles de causeuses ..... **369<sup>95</sup>**

Tous les styles de fauteuils ..... **219<sup>95</sup>**

Tous les styles de poufs ..... **79<sup>95</sup>**

Facilités de paiement sur demande

Veuillez compter un délai de 8 à 10 semaines pour la livraison. Pas tous les styles dans toutes les succursales. Achats au magasin seulement. La Baie. Meubles, rayon 501, au sixième, Centre-ville, Versailles, Laval, Dorval et Rockland.



Démonstration artisanale à la Baie

Beaucoup de temps libre cet hiver? Essayez nos travaux d'artisanat. La Baie en a un grand choix. Et pour vous les expliquer, nous aurons des démonstrateurs au magasin du Centre-ville pour vous initier à l'art de faire des tapis crochetés, le point de croix, les travaux à l'aiguille, aiguille et tapisserie, découpage, arrangements de fleurs, peinture sur verre et point de broderie passé évidé. Ne manquez pas cet événement. Venez les voir maintenant et jusqu'au samedi 13 octobre, au troisième, Centre-ville seulement. Les démonstrations auront lieu durant toute la journée.

8 magasins à Montréal et en banlieue

CENTRE-VILLE  
PLACE VERSAILLES  
LAVAL  
DORVAL  
ROCKLAND  
BOULEVARD  
SNOWDON  
ENTREPÔT

TÉLÉPHONER  
À  
**842-6261**  
à compter de  
8 h 30

40 autres magasins au Québec

HEURES D'AFFAIRES

DU LUNDI AU MERCREDI, DE 9h30 à 6h p.m.

LES JEUDI ET VENDREDI, DE 9h 30 à 9h p.m.

LE SAMEDI, DE 9h à 5h p.m.

TÉLÉ-ACHAT: 842-6261 à compter de 8h30 a.m.

# Vente! Paletots sport

# \$54

Facilités de paiement sur demande



Lorsque le mercure indique zéro, que le vent souffle fort, en attendant l'autobus ou lorsque l'auto ne veut pas démarrer, c'est le temps de s'emmitoufler, de porter un paletot d'hiver chaud, pour ne pas frissonner, être à l'abri des intempéries.

Pour vous protéger et faire des économies valables, nous vous proposons deux modèles de paletot. Chauds, confortables. En tissu d'hiver 100% laine. Devant droit à 3 boutons. 38"-40" de longueur. Style et confection étudiés d'un fabricant canadien réputé. Très grand choix de tweeds. Tons dominants de brun, gris, bleu et vert. Tailles 38-40 dans le lot.

A. Doublure et col châle en peluche Borg. Poches obliques.

B. Hors photo. Col ordinaire. Poches à rabat. Doublure de satin.

Achats au magasin seulement. La Baie — Complets et pardessus de ville pour hommes, rayon 301, au rez-de-chaussée, Centre-ville, Versailles, Laval, Dorval, Rockland et Boulevard.

la **Baie**  
D'HUDSON

## Place aux hommes

Collection de vêtements mode pour hommes présentée dans le mail du magasin La Baie à Laval, le samedi 13 octobre, à midi, 2 h et 3 h p.m.

Et pendant que vous y serez, voyez la présentation des nouvelles autos 74.

8 magasins à Montréal et en banlieue

CENTRE-VILLE  
PLACE VERSAILLES  
LAVAL  
DORVAL  
ROCKLAND  
BOULEVARD  
SNOWDON  
ENTREPÔT

TÉLÉPHONER  
À  
**842-6261**

à compter de  
8 h 30

40 autres magasins au Québec

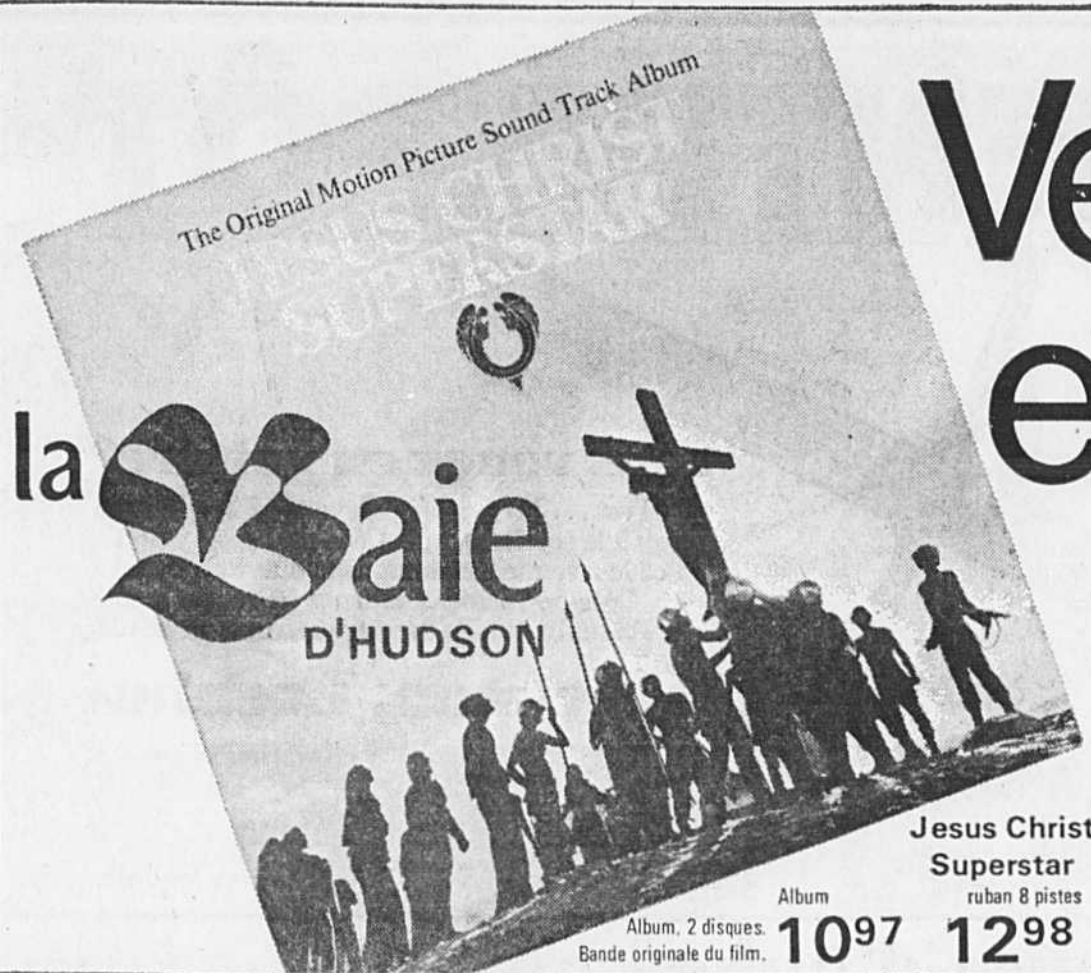
HEURES D'AFFAIRES

DU LUNDI AU MERCREDI, DE 9h30 à 6h p.m.

LES JEUDI ET VENDREDI, DE 9h 30 à 9h p.m.

LE SAMEDI, DE 9h à 5h p.m.

TÉLÉ-ACHAT: 842-6261 à compter de 8h30 a.m.



# Vente de disques et de cassettes

Des succès! Des enregistrements de musique et chansons tirées des films. Sur disques ou sur rubans sonores 8 pistes. N'hésitez pas. Utilisez le bon de commande par correspondance ou téléphonez à 842-6261.



**My Fair Lady** Bande originale du film. Disque 5<sup>97</sup> ruban 8 pistes 7<sup>97</sup>  
**Fiddler on the Roof** Bande originale du film. Album 2 disques 8<sup>97</sup> ruban 8 pistes 9<sup>97</sup>  
**The Eddy Duchin Story** Bande originale du film. Disque 4<sup>97</sup> ruban 8 pistes 6<sup>97</sup>  
**Il était une fois dans l'Ouest** Bande originale du film Paramount. Disque 2<sup>97</sup> ruban 8 pistes 5<sup>97</sup>  
**Cabaret** Bande originale du film. Disque 5<sup>97</sup> ruban 8 pistes 7<sup>97</sup>



**Tommy — The Who** Album deux disques ruban 10<sup>97</sup> 8 pistes  
**The Glenn Miller Story** Bande originale du film. Disque 4<sup>97</sup> ruban 8 pistes 6<sup>97</sup>  
**Liza With A Z** Liza Minnelli. Extrait du concert télévisé. Disque 4<sup>97</sup> ruban 8 pistes 6<sup>97</sup>  
**Last Tango in Paris** Version originale du film. Disque 4<sup>97</sup> ruban 8 pistes 6<sup>97</sup>  
**The Sound of Music** Bande originale du film. Disque 6<sup>97</sup> ruban 8 pistes 7<sup>97</sup>  
**Doctor Zhivago** Bande originale du film. Disque 4<sup>97</sup> ruban 8 pistes 6<sup>97</sup>  
**Duck, You Sucker** Bande originale du film. Disque 4<sup>97</sup> ruban 8 pistes 6<sup>97</sup>  
**The Godfather** Bande originale du film. Disque 5<sup>97</sup> ruban 8 pistes 7<sup>97</sup>  
**Funny Girl** Bande originale du film. Disque 5<sup>97</sup> ruban 8 pistes 7<sup>97</sup>

**Bon de commande**

Nom ..... Rue .....  
 Ville ..... Prov .....  

Quantité	Disque	Ruban	Titre	Prix unitaire	Montant

No de compte PAL (COD)  Bon de poste  Découpez et postez aujourd'hui Plus 8% de taxe Total

Adressez à: LA BAIE, rue Ste-Catherine, Montréal. Rayon des disques, au septième étage.



**Live And Let Die** Chanson thème par Paul et Linda McCartney. Bande originale du film. Disque 5<sup>97</sup> ruban 8 pistes 7<sup>97</sup>  
**The Good, The Bad and The Ugly** Bande originale du film. Disque 4<sup>97</sup> ruban 8 pistes 6<sup>97</sup>  
**Love Story** Bande originale du film. Disque 4<sup>97</sup> ruban 8 pistes 6<sup>97</sup>  
**The Graduate** Simon & Garfunkel. Bande originale du film. Disque 4<sup>97</sup> ruban 8 pistes 6<sup>97</sup>

La Baie, Disques, rayon 792 au septième, Centre-ville, Versailles, Laval, Dorval, Rockland et Boulevard.



# Minolta

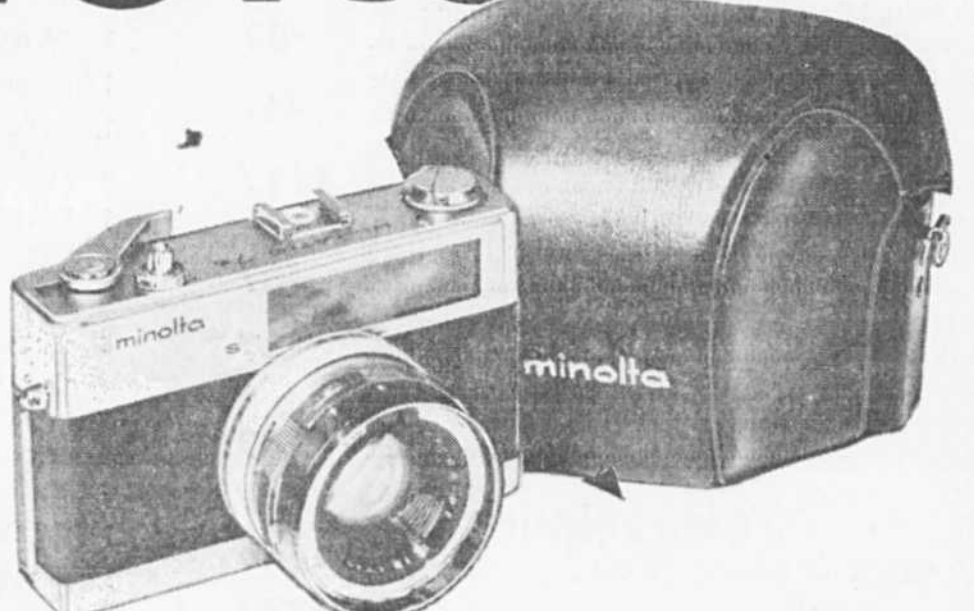
trois appareils extraordinaires pour des photos claires

## Minolta SRT 101 avec objectif F/1.7 et accessoires

Ensemble comprenant un appareil-photo, un objectif Dimension 135 F3.5, un flash Dimension III, un trépied VE3, un étui, une sacoche pour accessoires, une pellicule 135-36 Kodachrome II. Tous à un seul bas prix.

**Appareil-photo.** Caractéristiques: Mono-objectif 35 mm avec lecture de cellule à travers l'objectif. Posemètre à pleine ouverture avec dispositif CLC, compensation du contraste. Obturateur deux vitesses de: 1 à 1/1000 de seconde plus pose "B" synchronisation 10 secondes pour déclencheur à retardement. Échelle de sensibilité du film "Match Needles" ASA 6400. Accepte les lentilles du type baïonnette.

L'ensemble pour seulement **349<sup>99</sup>**  
 Facilités de paiement sur demande.



**Minolta Hi-Matic 7S**  
 Appareil totalement automatique. A trois modes de fonctionnement automatique, semi-automatique ou manuel. Vitesses de 1/4 à 1/1000 de seconde. Objectif Rokkor 45 mm à 6 éléments. F1.8. Étui compris. Un appareil qui satisfait tous les talents du débutant au professionnel. Un appareil qui réussit toutes les photos... même les premières.

**119<sup>99</sup>**  
 Facilités de paiement sur demande.



**Minolta SRT 102 avec objectif F/1.4**  
 Perfectionnements: ouverture et échelle des vitesses visibles à travers l'objectif. Objectif 50mm F1.4. Accepte les lentilles et accessoires Minolta. Vitesse 1 à 1/1000 de seconde. Garantie de deux ans. (Centre-ville seulement).

**\$379**  
 Facilités de paiement sur demande

Téléphonez à 842-6261. La Baie, Appareils-photo, rayon 714, rez-de-chaussée, Centre-ville, Versailles, Laval, Dorval, Rockland et Boulevard à moins d'avis contraire.



Trouver le chemin de la Baie ... c'est savoir magasiner

8 magasins à Montréal et en banlieue

- CENTRE-VILLE
- PLACE VERSAILLES
- LAVAL
- DORVAL
- ROCKLAND
- BOULEVARD
- SNOWDON
- ENTREPÔT

TÉLÉPHONER À **842-6261** à compter de 8 h 30

40 autres magasins au Québec

HEURES D'AFFAIRES: DU LUNDI AU MERCREDI, DE 9h30 à 6h p.m. LES JEUDI ET VENDREDI, DE 9h 30 à 9h p.m. LE SAMEDI, DE 9h à 5h p.m. TÉLÉ-ACHAT: 842-6261 à compter de 8h30 a.m.

# MAGASIN DE L'ENTREPÔT



## Vous venez en voiture?

De l'est... Prenez le boulevard Métropolitain jusqu'à la sortie 39, puis Côte-de-Liesse jusqu'à la 23e Avenue, Lachine. De l'ouest... Prenez Côte-de-Liesse et tournez à droite à la 23e Avenue, sud. **Stationnement gratuit**

**23e Avenue, Lachine**

**Lundi à mercredi: 9h30 à 6h p.m.**  
**Jeudi et vendredi: 9h30 à 9h p.m.**

**Samedi: 9h à 5h p.m.**  
**Ouvert 6 jours par semaine**

S.V.P. pas de commandes par téléphone ni par correspondance.

Toutes les ventes sont définitives. Tous les articles, étant déjà en solde, peuvent être vendus dans l'intervalle. Léger supplément exigé pour la livraison. Ouvrez un compte dès maintenant au Service de Crédit de l'Entrepôt même.

## Une fameuse occasion pour les chasseurs d'aubaines! Des quantités d'articles à prix spéciaux en vente jeudi, vendredi et samedi au magasin de L'ENTREPÔT DE LA BAIE

### Moquettes

- 100% nylon Dupont, longues mèches, résiste à la saleté, facile à nettoyer. Six couleurs. la verge carrée **647**
- 100% nylon Dupont, longues mèches. Second choix, légères imperfections, durable, facile à nettoyer, envers de mousse haute densité. Orange multi-tons, rouge, blanc, or, vert, bleu. la verge carrée **417**
- Riche peluche 100% nylon. Envers de caoutchouc mousse. Or seulement. la verge carrée **447**
- 100% nylon bouclé. Durable avec envers mousse, Tweed or, vert ou orange cuivré. la verge carrée **647**
- Mèches coupées 100% nylon. Envers spécial en latex pour l'intérieur ou l'extérieur. Vert moyen ou bleu-vert. la verge carrée **497**
- 100% nylon bouclé. Durable, envers de mousse haute densité. Tweed vert, or ou mauve. la verge carrée **577**
- 100% nylon bouclé. Durable, facile à nettoyer. Pour les endroits de trafic intense. Tweed gris, fousin ou taupe. la verge carrée **417**

### Tapis

Toutes dimensions approximatives

- 50 tapis ovales. 12' sur 9'. Variété de textures, choix de riches couleurs pour toutes les pièces. ch. **\$87**
- 30 tapis ovales. 6 sur 9'. Franges. Textures variés. Couleurs variées mais surtout tons or ou vert. ch. **\$47**
- 8 tapis rectangulaires. 12' sur 9'. Beaux motifs modernes et riches couleurs. Envers de mousse haute densité. ch. **\$117**
- 22 tapis rectangulaires. 12' sur 9'. Envers de mousse haute densité. Tweed orange, bleu, or vert ou rouge. Nylon bouclé. \$57 ch. Nylon coupé. ch. **\$67**
- 12 tapis rectangulaires. 6' sur 9'. Envers de mousse, Tweed orange, bleu, vert, or ou rouge. ch. **\$37**
- 25 tapis de nylon, hautes mèches. 12' sur 9'. Second choix. 100% nylon, envers de mousse haute densité. Facile d'entretien. Couleur orange seulement. ch. **\$47**

### Télécouleurs

- 1 RCA. Portatifs. Tous transistors. 19" UHF **\$497**
- 1 RCA. Portatif. 17" UHF **\$337**
- 7 Baycrest. Portatifs. 19" UHF ch. **\$367**
- 2 Baycrest. Portatifs. 19" UHF ch. **\$347**
- 1 Toshiba. Portatif. 19" UHF **\$367**
- 8 Sanyo. Portatifs. 16". Tous transistors. UHF ch. **\$417**
- 8 Sanyo. Portatifs. 20" tous transistors. UHF. ch. **\$497**
- 6 Fleetwood. Portatifs. Color-lock, 19" UHF. ch. **\$397**
- 2 Sanyo, meubles. 26". Auto-color. UHF ch. **\$597**
- 1 RCA, meuble. 26". Accumatic. UHF. **\$657**
- 1 RCA, meuble. 26". Accucolor. UHF **\$497**
- 4 RCA, meubles. 26" Accucolor. UHF **\$597**
- 2 RCA, combinés. télé 26", stéréo AM-FM ch. **\$697**

### Téléviseurs en noir et blanc

- 1 Sylvania, 10". UHF **\$87**
- 1 RCA, 12". UHF **\$107**
- 2 Baycrest, 16". UHF ch. **\$124**
- 1 RCA, 17". image instantanée. UHF **\$137**
- 1 RCA, 19". UHF **\$137**
- 1 RCA, 19". UHF **\$147**
- 1 RCA, 19". image instantanée. UHF **\$157**
- 1 Electrohome, meuble, 23" Glendale **\$297**
- 11 Sanyo. 10". Tous transistors. ch. **\$117**
- 1 Sanyo. 12". Tous transistors. **\$127**
- 15 Fleetwood. 12". Tous transistors. AC/DC. ch. **\$137**

### Stéréos

- 1 Juliette. Stéréo radio/électrophone. AM/FM/AFC **\$147**
- 5 Juliette. Stéréo radio/8 pistes électrophone. AM/FM/AFC ch. **\$322**
- 5 Juliette. Stéréo radio/électrophone/8 pistes. Tous transistors. AM/FM/AFC ch. **\$267**

### Mobiliers deux-pièces: canapé et fauteuil

- 1 Colonial. Tweed multicolore **\$377**
- 1 Moderne. Tapisserie cuivre et or. **\$197**
- 1 Traditionnel. Motifs de fleurs **\$387**
- 1 Traditionnel. Ornoir. Fleurs **\$597**
- 1 Moderne. Or. Velours ciselé **\$397**
- 1 Moderne. Tapisserie. Rouille et vert **\$197**
- 1 Contemporain. Vinyle brun **\$397**
- 1 Traditionnel. Café/beige. Velours ciselé. **\$397**
- 1 Traditionnel. Cerise/olive. Velours ciselé. **\$347**
- 1 Traditionnel. Bleu/blanc. Tapisserie. **\$327**
- 1 Espagnol. Vert/rouge. Velours. **\$397**
- 1 Colonial. 80". Tweed écossais. Rouge. **\$397**

### Meubles

- 2 Tables de chevet. Canadienne ch. **\$47**
- 1 Commode 3-tiroirs Canadienne. Erable. **\$54**
- 1 Bar Canadienne. **\$77**
- 3 Tables de chevet Canadienne. Erable. ch. **\$32**
- 1 Coffre de cèdre, environ 43" de longueur **\$67**

### Étagères

- 6 Étagères. Fini noyer. Environ 66" de large. Consiste de 6 étagères à 12" d'intervalle. Hauteur environ 69". **8977**

### Matelas et sommiers-tapissiers

- 1 39". Matelas Orthoflex et sommier-tapissier **\$89**
- 1 54". Matelas Orthoflex et sommier-tapissier **\$97**
- 1 39". Matelas Avalon et sommier-tapissier **\$977**
- 1 39". Matelas Belvedere et sommier-tapissier **\$67**
- 1 Matelas seulement Avenue Quilt. 39", 48", 54" **2977**
- 1 Matelas et sommier-tapissier "Queen" et "Queen Rest" **\$147**

### Aubaines d'ouverture

En vente durant une heure de 9h30 à 10h30 ou jusqu'à épuisement de la marchandise. Limite 1 par client.

- 36 Radios de poche à 6 transistors. ch. **297**
- 30 Râteaux de parterre réglables. ch. **377**
- 7 Souffleuses électriques 22". Snowchamp Sunbeam. ch. **\$97**

### Télécouleurs 20" General Electric

20 seulement. Perfectionnements: châssis "relia-color" tous transistors. Image instantanée. Syntonisateur réglé au préalable. Facilités de paiement sur demande **\$397**

### Téléviseurs noir/blanc General Electric

Châssis tous transistors. Ecran de 20". Sélecteur de canaux, antenne dipôle, haut-parleur de 4" et poignée. Facilités de paiement sur demande **\$147**

### Aubaine super... chambre à coucher 3 pièces

Composée de: une commode triple de 66" à trois tiroirs et armoire 2 portes 6 plateaux. Deux miroirs. Commode, deux tiroirs et deux tablettes, à portes. Exécution parfaite en bois de placage chêne et garnitures en laiton antique. Facilités de paiement sur demande **\$387**

Table de chevet assortie **\$49**

### Mobiliers de chambre modernes, 3 pièces

5 Magnifiques mobiliers en contreplaqués de chêne. Comprend: commode à 6 tiroirs 66", miroir encadré, commode à 5 tiroirs et tête de lit ch. **\$327**

Table de chevet assortie. ch. **\$47**

### Chambres à coucher 3 pièces de style espagnol

Commode 5 tiroirs avec intérieur en véritable cèdre rouge du Tennessee, commode triple et glace polie encadrée. **\$497**

Table de chevet assortie. **\$57**  
 Facilités de paiement sur demande

### Réfrigérateurs

- 3 Baycrest 13 pi. cu. sans givre, blanc. ch. **\$267**
- 3 Baycrest 15 pi. cu. 3 paniers. Blanc, avocat, cuivre. ch. **\$287**
- 3 Baycrest. 15 pi. cu. 3 paniers. Conditionneur du beurre. Blanc. ch. **\$347**
- 1 Baycrest 17 pi. cu. 3 paniers. Sans givre. Or. **\$327**
- 1 GE. Connoisseur 15 pi. cu. Sans givre. Blanc. **\$323**
- 1 GE. Contessa 850. 15 pi. cu. Sans givre. Blanc. **\$397**
- 6 Sanyo. Mini 1.5 pi. cu. Blanc. ch. **\$87**
- 2 Sanyo. Mini 1.5 pi. cu. Cuivre. ch. **\$92**
- 2 Mini 1.7 pi. cu. 18 1/2" de hauteur. Blanc. ch. **\$97**
- 3 Compact. 4.3 pi. cu. 33 1/2" de hauteur. Deux tablettes coulissantes. Blanc. ch. **\$127**

### Cuisinières électriques

- 1 Baycrest. Modèle Deluxe. Cadran à lecture directe. Tournebroche. Or. **\$297**
- 1 Baycrest 30". Tournebroche. Guide de cuisson. Blanc. **\$227**
- 1 Baycrest 30". Tournebroche. Minuteur automatique. Blanc. **\$237**
- 3 GE. Connoisseur. Nettoyage continu du four. Blanc. ch. **\$247**

### Machines à laver automatiques

- 1 Baycrest. 2 vitesses. Choix de trois températures d'eau. Blanc. **\$267**
- 1 Baycrest. 2 vitesses. Choix de quatre niveaux d'eau. Blanc. **\$277**
- 2 GE. Une vitesse. 3 températures. Programme spécial pour tissus sans repassage. Blanc. ch. **\$217**
- 1 GE. 2 vitesses. 5 températures et niveaux d'eau. Or. **\$257**

### Séchoirs

- 2 Baycrest. 4 degrés de chaleur à boutons-poussoirs. Avertisseurs de fin de cycle. Blanc. ch. **\$177**
- 5 Baycrest. 4 degrés de chaleur à boutons-poussoirs. Avertisseur de fin de cycle. Or, avocat. ch. **\$187**
- 2 Baycrest. Deluxe. 6 degrés de chaleur à boutons-poussoirs. Tableau de commandes éclairé. Blanc. ch. **\$197**

# Chaleur contrôlée

la **Baie**  
D'HUDSON

**Couvertures à prix faisant chaud au coeur à la Baie!**

Couverture automatique Baycrest Dormez à la température qui vous plait avec cette couverture électrique. Elle est faite de 70% polyester et 30% acrylique, lavable à la main. Bordure 100% nylon satiné. Finition Perma nap. Boutons-pression pour ajustement emboîtant. Commutateur vertical illuminé. Approuvée Acnor (CSA). Garantie de 2 ans. Or antique, vert mousse, bleu ou rose.

Pour lit jumeau, 60" sur 84", 1 commutateur. Pour lit 2 places, 72" sur 84", 2 commutateurs.

**22<sup>99</sup> 28<sup>99</sup>**

Pour lit "Queen", 85" sur 90", 2 commutateurs. Pour lit "King", 104" sur 90", 2 commutateurs. Centre-ville seulement.

**34<sup>99</sup> 46<sup>99</sup>**



## Radiateurs CGE à bas prix

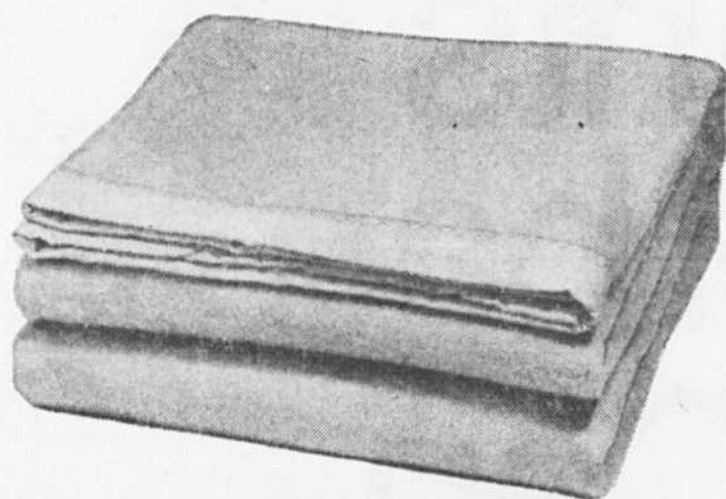
Radiateur avec thermostat Donne le degré de chaleur désiré et protège contre le surchauffage. 1000 watts de chaleur radiante. Modèle de ton sucre d'érable avec garniture blanc cassé. **17<sup>88</sup>**

### Couverture de laine Baycrest

Couverture de pure laine vierge chaude et douillette. Lavable à la machine (réglage délicat). Bordure de nylon satiné. Or antique, avocat, raisin rose, bleu ou lilas.

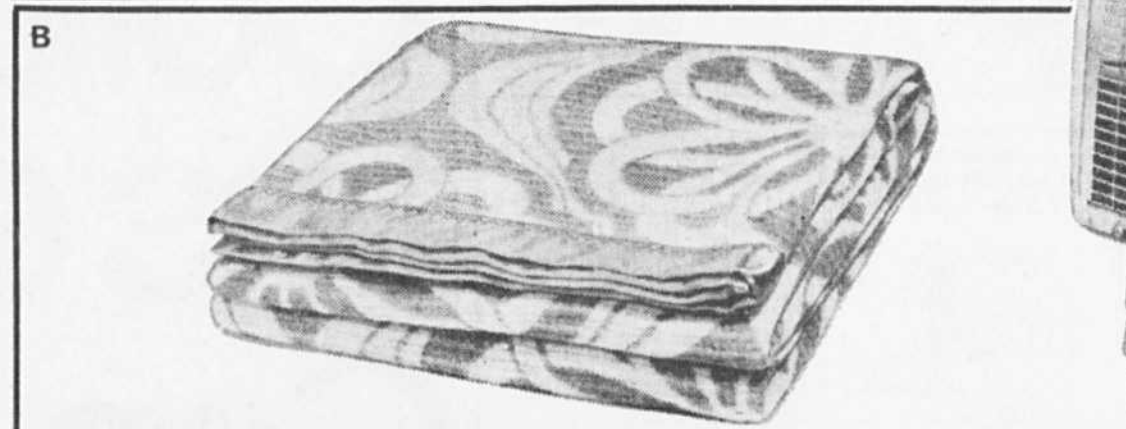
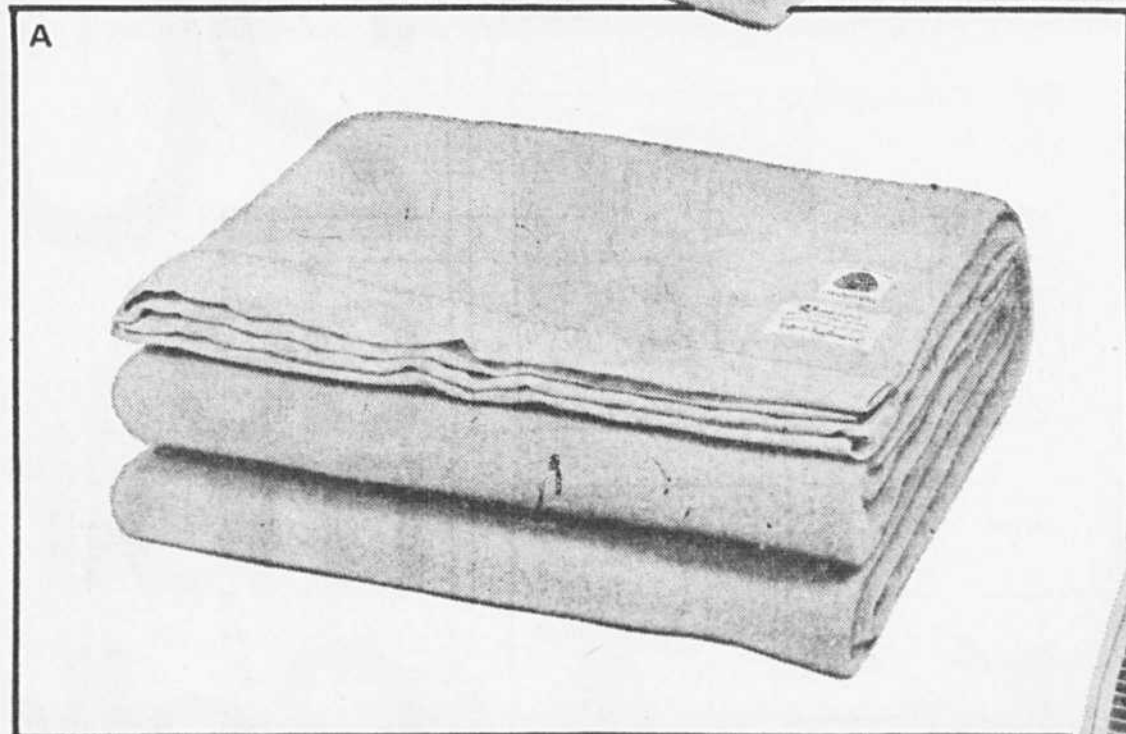
72" sur 90" 80" sur 100"

**14<sup>99</sup> 17<sup>99</sup>**



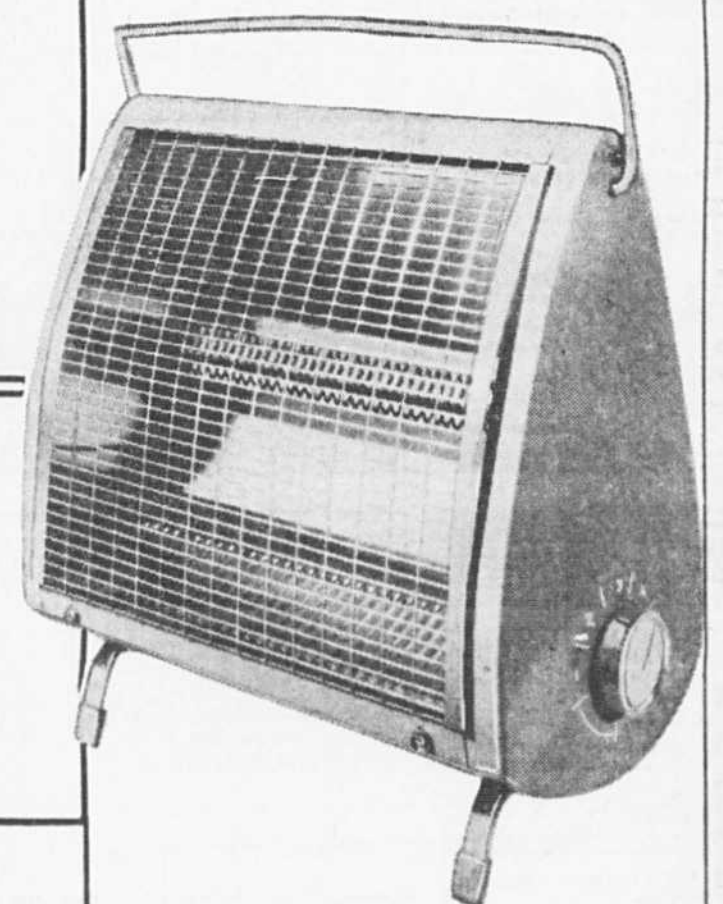
#### A. Couverture tissée

Légère et confortable, elle vous gardera au chaud tout l'hiver. 50% polyester et 50% rayonne. Lavable à la machine. Perma nap. Bordure de nylon satiné de 5". Or, avocat, bleu, lilas ou rose. 72" sur 90". **6<sup>49</sup>**

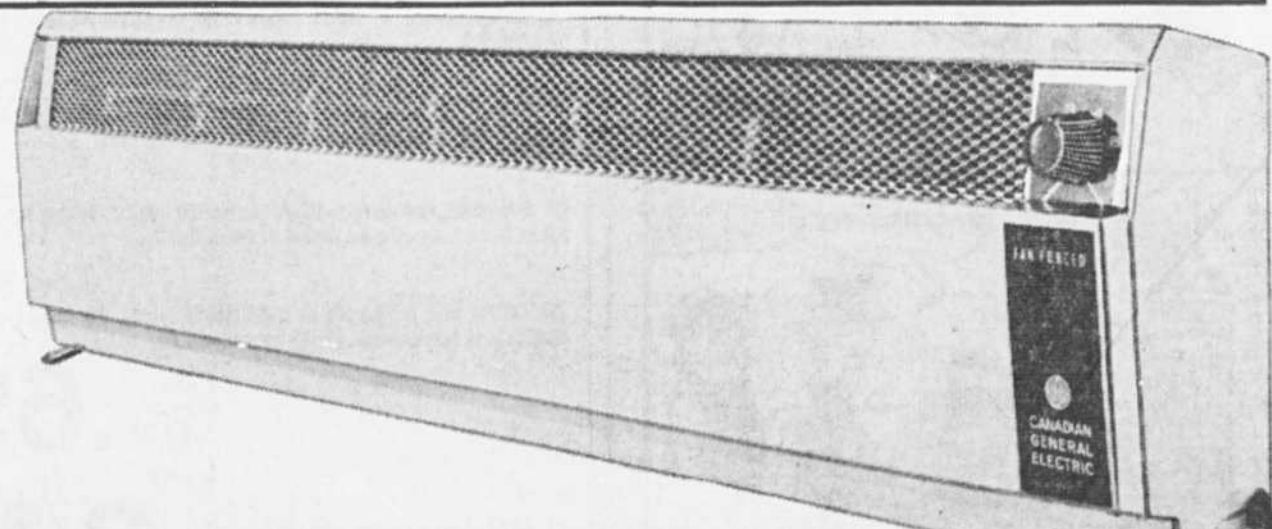


**B. Couverture isothermique** Imprimée au pochoir d'un motif couvrant de tournesol. 60% polyester et 40% rayonne lavable à la machine. Perma nap. Bordure de satin acetate de 5". Bleu, rose, or ou lilas. 72" sur 90". **8<sup>99</sup>**

Téléphoner à 842-6261. La Baie - Linge de maison, rayon 601, au quatrième, Centre-ville. Versailles, Laval, Dorval, Rockland et Boulevard, à moins d'avis contraire.



Radiateur modèle plinthe De la chaleur du plancher au plafond. 1500 watts de chaleur poussée par ventilation. Deux thermostats, un pour choisir le degré de chaleur désirée, l'autre pour prévenir le surchauffage. Blanc cassé avec grille argentée. **29<sup>88</sup>**



Téléphoner à 842-6261. La Baie - Articles d'entretien ménager, rayon 648, au quatrième, Centre-ville. Versailles, Laval, Dorval, Rockland et Boulevard.

### LA SOUPIÈRE... SOUPE ET TARTE DÉLICIEUSES



Un charmant décor Canadien. Un lieu de rendez-vous pour les amateurs de bonnes soupes et de tartes délicieuses.

La Baie, au cinquième, Centre-ville

8 magasins à Montréal et en banlieue

CENTRE-VILLE  
PLACE VERSAILLES  
LAVAL  
DORVAL  
ROCKLAND  
BOULEVARD  
SNOWDON  
ENTREPÔT

TELEPHONER  
A  
**842-6261**  
à compter de  
8 h 30

40 autres magasins au Québec

HEURES D'AFFAIRES

DU LUNDI AU MERCREDI, DE 9h30 à 6h p.m.

LES JEUDI ET VENDREDI, DE 9h 30 à 9h p.m.

LE SAMEDI, DE 9h à 5h p.m.

TELE-ACHAT: 842-6261 à compter de 8h30 a.m.



**RODOLPHE** de BENOÎT



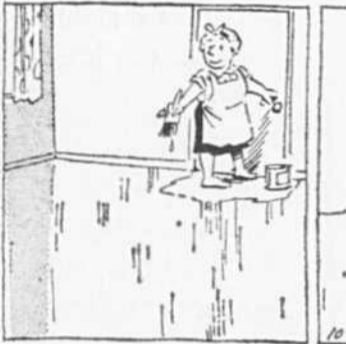
**LES NAUFRAGÉS**



**MON ONCLE**



**FERDINAND**



**MUTT ET JEFF**



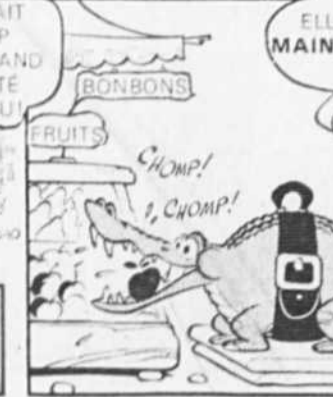
**PEANUTS**



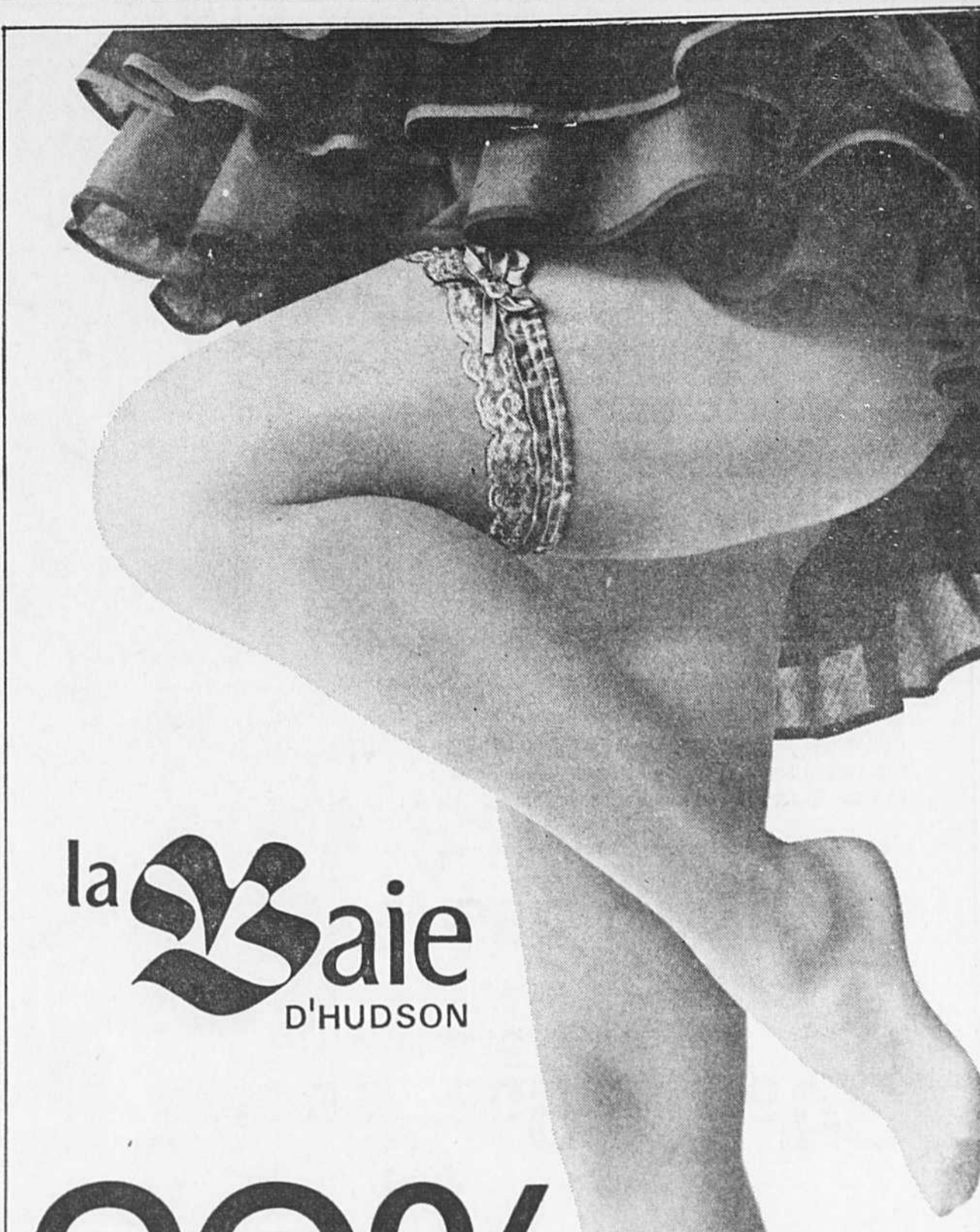
**BOZO**



**LES PIERRES À FEU**



**PHILOMÈNE**



la **Baie** D'HUDSON

20% de moins! Collants fins et bas Can Can \*



Le temps de faire une réserve est revenu... profitez de ce beau rabais de 20% et économisez! Collants dans tous vos modèles préférés, bas aux genoux pratiques avec le pantalon... offerts dans une magnifique gamme de teintes automnales.

A) Collant opaque, 40 deniers. Palma, Roma, noir ou marine. M.G.T.G. Talon non renforcé.

B) Collant fin. Maille simple, 15 deniers. Culotte et pointes renforcées. Palma, Roma, fusain, ou cuivre. M.G.T.G. Talon non renforcé

C) Collant fin pour le jour. Maille simple, 20 deniers, culotte renforcée. Palma, Roma, cuivre, Cupido, marine ou taupe. M.G.T.G.

D) Collant tout uni jusqu'à la taille. Maille simple, 20 deniers. Palma, Roma, cuivre, taupe, marine, Cupido ou noir. M.G.T.G.

E) Bas fin aux genoux. Taille universelle, pieds non renforcés. Palma, noir, marine, terre, blanc ou albâtre.

F) Collant avec culotte de soutien en Lycra™. Jambes unies 20 deniers. Pointes renforcées, talons non renforcés. Palma ou Roma. M.G.T.G.

Ord. 120 ou 150

3/3 45

Ord. 140 ou 175

3/\$2 ou 3/\$4

Livraison sur commandes de \$3 ou plus.

Téléphone: à 842-6261, La Baie — Bas pour dames, rayon 225, au rez-de-chaussée. Centre-ville, Versailles, Laval, Dorval, Rockland, Boulevard et choix à Snowdon.

**Encadrements sur mesure**  
Apportez vos lithographies et vos peintures à La Baie pour les faire encadrer.

- Choisissez parmi un vaste assortiment de plus de 275 moulures
- Cadres faits selon vos exigences
- Nos experts seront heureux de vous conseiller
- \$1 / pi. à \$5 / pi. pour moulures, cartons de fond, verre et doublure en sus.

La Baie — Galerie d'Art, rayon 528, au cinquième, Centre-ville seulement.

**8 magasins à Montréal et en banlieue**  
CENTRE-VILLE  
PLACE VERSAILLES  
LAVAL  
DORVAL  
ROCKLAND  
BOULEVARD  
SNOWDON  
ENTREPÔT

40 autres magasins au Québec

TELEPHONER À 842-6261 à compter de 8 h 30

HEURES D'OUVERTURE: DU LUNDI AU MERCREDI, DE 9H30 À 6H P.M.

TÉL-ACHAT: 842-6261

# Le manteau Hudsonaire

Classique, confectionné pour nos hivers,  
le manteau chéri de la Baie.

# \$59<sup>ch.</sup>

Facilités de paiement sur demande

A) Modèle de notre temps, écossais de couleur. Devant croisé, avec martingale au dos. Brun / beige / blanc ou violet / blanc / noir. Tailles 12-20.

B) Mohair peluché, devant croisé, avec piqûres. Ceinture nouée. Marine ou brun hiver. Tailles 10-18.

C) Tweed Donegal. Style jeune. Jupe un peu évasée, ceinture nouée et piqûres. Noir ou brun avec blanc. Tailles 8-16.

D) Enveloppe mode avec ceinture nouée. Plaid brun / blanc, grands carreaux. Tailles 10-18. Tous les manteaux ont une triplure et un chamois au dos.

Achats au magasin seulement. La Baie — Manteaux pour dames, rayon 101, au deuxième, Centre-ville, Versailles, Laval, Dorval, Rockland et Boulevard.

la **Baie**  
D'HUDSON



## Démonstrations artisanales à la Baie

Beaucoup de temps libre cet hiver? Essayez nos travaux d'artisanat. La Baie en a un grand choix. Et pour vous les expliquer, nous aurons des démonstrateurs au magasin du Centre-ville pour vous initier à l'art de faire des tapis crochétés, le point de croix, les travaux à l'aiguille, aiguille et tapisserie, découpage, arrangements de fleurs, peinture sur verre et point de broderie passé évidé. Ne manquez pas cet événement. Venez les voir maintenant et jusqu'au samedi 13 octobre, au troisième, Centre-ville seulement. Les démonstrations auront lieu durant toute la journée.

8 magasins à Montréal et en banlieue

CENTRE-VILLE  
PLACE VERSAILLES  
LAVAL  
DORVAL  
ROCKLAND  
BOULEVARD  
SNOWDON  
ENTREPÔT

TÉLÉPHONER  
À  
**842-6261**  
à compter de  
8 h 30

40 autres magasins au Québec

HEURES D'AFFAIRES

DU LUNDI AU MERCREDI, DE 9h30 à 6h p.m.

LES JEUDI ET VENDREDI, DE 9h 30 à 9h p.m.

LE SAMEDI, DE 9h à 5h p.m.

TÉLÉ-ACHAT: 842-6261 à compter de 8h30 a.m.

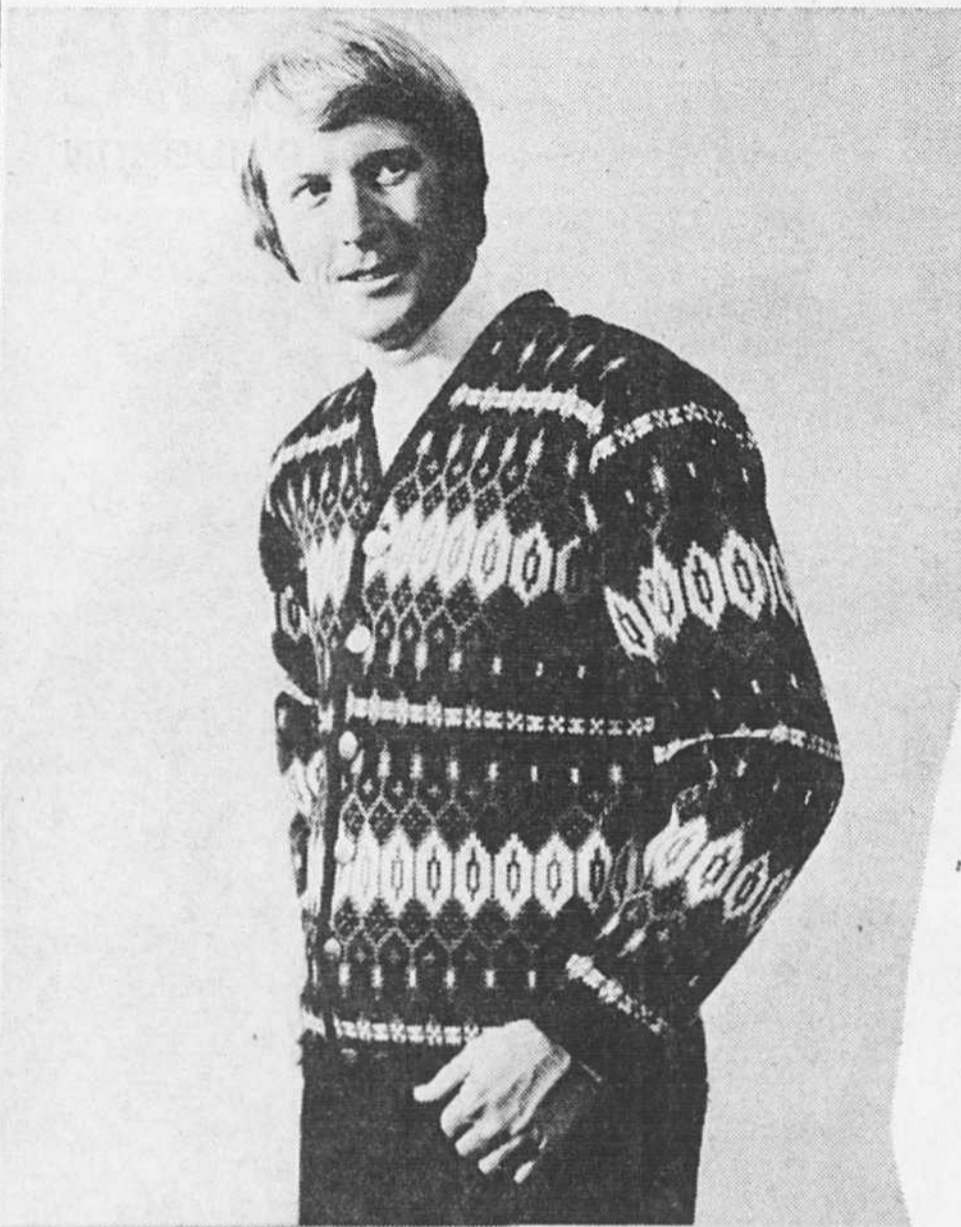
# NOUS PENSONS TOUJOURS à VOUS.....à la baie

Cet automne... les vedettes en tenue vestimentaire masculine sont les chauds tricots.  
 A. Pull-overs sans manches, encolure "U" (\$11); B. cols roulés à manches longues (\$12). Réalisés en maille acrylique d'entretien facile par Jantzen, la maison de haute renommée pour ses tricots. Marine, brun, sable des dunes, et vert bouteille. C. Cardigan Baycrest (\$21), 6 boutons et manches raglan, en maille Orlon\* (Acrylique) et laine. Tons: Pearl-Harbour, bois de teck ou chameau. D. Le cardigan Skimeister de White Ram (\$36) est en laine à motif continu. Bleu poudre, brun, blanc et pain grillé. A ce bas prix, procurez-vous les quatre. Vous serez le plus chic!  
 Tailles P.M.G.E.G. Tricots pour hommes au rez-de-chaussée.

\*Marque déposée

Téléphoner à 842-6261. La Baie - Tricots pour hommes, rayon 344, au rez-de-chaussée. Centre-ville. Versailles, Laval, Dorval, Rockland et Boulevard.

la **Baie**  
D'HUDSON



(D)



(C)

(B)



(A)

**Baycrest** **Jantzen**

