

4368
CON



SKi-So-Dit

À Val-David

Gratuit

VOL. XX
NO. 7
1er août 1992

Journal communautaire et culturel Tirage: 2500

Casse-Croûte Chez Maurice

Cuisine maison - Spécial du midi
Buffets pour toutes occasions
Commandes pour apporter

Ouvert de 06h à 21h - Maurice Valiquette, prop.
au coeur du Village, face à la mairie

6121, rue Morin (819) 322-5934
Val-Morin, Qc



OUVERT LE
DIMANCHE

L. DUFRESNE ET FILS LTÉE

COMPTOIR POSTAL

2500, de l'Église.
Val-David, Québec J0T 2N0
Tél.: (819) 322-2030

"VILLAGE D'ART"

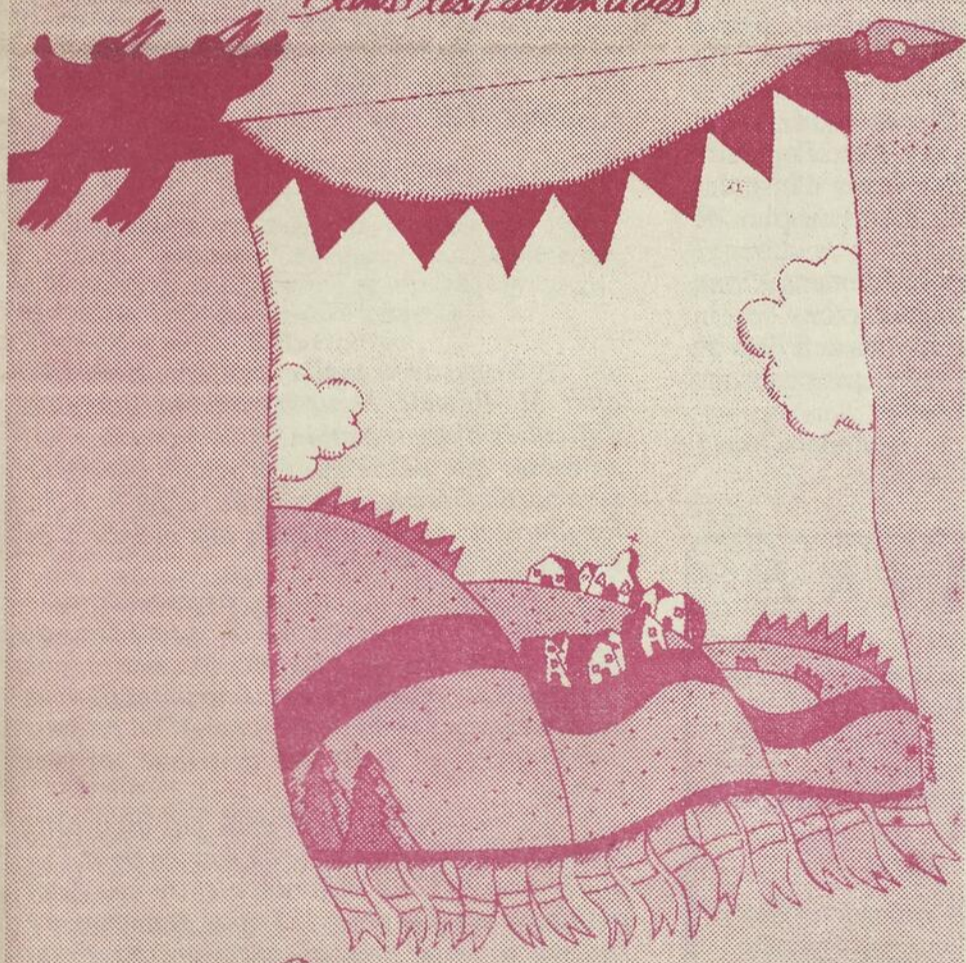
Du 1er au 16 août LE GRAND EVENEMENT CULTUREL DE L'ETE A VAL-DAVID

Expositions, démonstrations, peintures
en direct, poterie, poésie, astronomie,
escalade, etc...

Pour ne rien manquer, consultez les pages
centrales de votre journal. Vous y
trouverez tous les détails.

Sans oublier l'exposition "1001 POTS" à
la Galerie Val-David du 1er au 9 août,
tous les jours de 10h à 20h.

Val-David Village d'Art 1er au 16 août 1992 Dans les Laurentides



Événements et Plaisirs
819-322-1515



1 HEURE

PHOTO

Photo Côté Inc.

PHOTO
PASSEPORT
3 MINUTES

8 RUE HÔTEL DE VILLE

STE-AGATHE-DES-MONTS
J8C 2L1

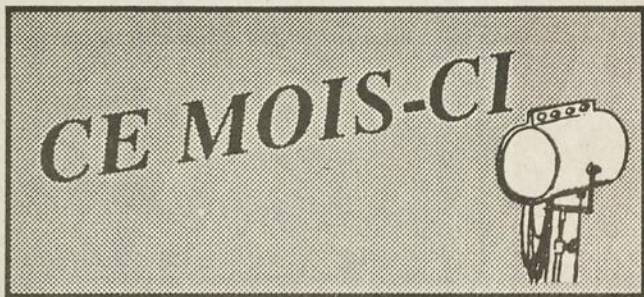
Hôtel La Sapinière Val-David, Qué

C.P. 190 - J0T 2N0
322-2020

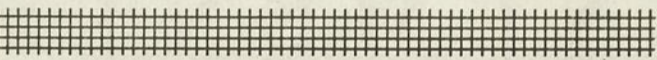
Hommages
de

M. et Mme Jean-Louis Dufresne
et de Mlle Marie-Andrée Dufresne





A cause des vacances de l'imprimerie, nous n'avons pu vous offrir une édition en juillet. Voici donc le numéro **juillet-août**, une vraie petite merveille!!! Tout d'abord, vous trouverez dans nos pages centrales la programmation du "VILLAGE D'ART", l'événement de l'été à Val-David. Et je m'empresse de vous signaler qu'il ne vous reste que peu de temps pour vous inscrire au concours **MAISONS FLEURIES '92**. Vous trouverez le formulaire d'inscription en page 3. Ce mois-ci, 3 nouvelles chroniques, soient **l'Astrologie avec Michel Richer, A la découverte de soi avec Thérèse Sauvageau et Fluorite avec Elfie**. Et bien sûr tout le reste est là, Phil Antropik, Un mot en passant, les organismes (bien que plusieurs soient en vacances), la colline municipale, Musique en stock, la Pastorale, le Carnet-santé, etc...



SKI-SE-DIT

Journal d'expression

Nous accordons une place privilégiée à **l'expression des opinions**. C'est l'essence-même de la démocratie. Pour ou contre, il est important d'exprimer nos positions pour assurer la vitalité, l'activité, la participation à la vie communautaire de Val-David.

A noter que les opinions exprimées par les chroniqueurs ou collaborateurs sont des **opinions personnelles**, et ne constituent pas une prise de position de l'équipe du journal. Tout commentaire ou droit de réplique sont toujours les bienvenus.

EQUIPE DU JOURNAL

- Robert Girard: 322-1740
- Hélène Archambault: 322-6501
- Jocelyne Archambault: 322-2553
- Benoît Masson: 322-5409
- Lise Emery: 322-7926
- André Davidson: 326-7516
- Yannick Weissshuhn: 322-6501

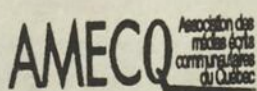
Collaborateurs: Robert Lafontaine, Carole Guindon-Ouimet, Eric Horlbeck, Ginette Lefebvre, Geoffrey Archambault, Geneviève Bériault, Franco Cavezzali, Lise Quesnel, Ann Vallières, la municipalité de Val-David et les organismes du milieu.

Fait à l'Imprimerie Léonard Inc.

Ce journal est la réalisation de journalistes amateurs et se veut un outil d'expression et d'information pour la communauté.

Adresse: **1280 rue Dion C.P. 1080 Val-David J0T 2N0 (819) 322-7969**

Ce journal est membre de:



MODIFICATIONS INTERNES

SKI-SE-DIT A VAL-DAVID, journal communautaire et culturel. Votre - notre - journal communautaire existe depuis plus de vingt ans. Il se veut un outil d'expression et d'information pour la communauté. C'est également la réalisation de journalistes amateurs et bénévoles. Voici donc trois caractéristiques qui rendent ce journal unique et différent dans son style et le contenu des articles qu'on y retrouve. Malgré les difficultés financières, le journal a réussi à survivre et grâce à votre appui, la présente équipe de rédaction a l'intention d'intensifier ses efforts pour assurer la survie de notre tam-tam local...

Nous avons donc procédé à une certaine restructuration interne qui devrait faciliter la tâche de chacun des collaborateurs. Les suivis administratifs relèveront de Robert Girard, tandis qu'Hélène Archambault supervisera la production technique du journal, et Benoît Masson la mise en page. Chacun des collaborateurs/chroniqueurs demeureront responsables des secteurs qu'ils auront choisi de couvrir.

Vous pouvez donc rejoindre les signataires d'articles selon vos besoins. Reférez-vous à la rubrique "Equipe du journal" pour les numéros de téléphone. Nous espérons que cette restructuration interne nous permettra d'être encore plus attentifs et représentatifs de "Ski-se-Dit" à Val-David.

Robert Girard

FINANCEMENT

Un merci très particulier aux 36 nouveaux membres de soutien qui ont appuyé la dernière campagne "instantanée" de financement les 18 et 19 juin derniers à la Caisse Populaire, ainsi qu'à tous ceux qui ont fait des dons, et bien sûr à la Caisse Populaire elle-même pour nous avoir permis d'installer notre kiosque. Une somme d'un peu plus de 1000\$ a été ramassée.

D'autres modes de financement à long terme sont à l'étude, mais nous avons besoin de votre appui lors des différentes activités de financement que nous vous proposerons pendant les mois à venir.

Robert Girard

SOMMAIRE

- Page 2 Courrier
- Page 3 Colline municipale
- Page 4 Léopard et Culture
- Page 5 Organismes
- Page 6 Organismes
- Page 7 Nouvelles chroniques
- Page 8 Tu-Toi-Moi et les autres...
- Page 9 Ecologie
- Page 10 Bande dessinée
- Page 11 Mots croisés
- Page 12 De toutes les couleurs
- Page 13 Sports et loisirs



CENTRE DE DECORATION
TAPIS EXPANSOL STE-AGATHE
240 rue Principale
Ste-Agathe, Québec J8C 1K6
(819) 326-3220

Yves Lavoie
Propriétaire

COURRIER



Val-David, juillet '92

Journal Ski-se-Dit,
Val-David

Madame, monsieur,

Sur la page couverture du Ski-se-Dit de juin 1992, on pouvait lire "J'aime mon journal communautaire", suivi d'un texte invitant les lecteurs à devenir membre de soutien.

Or, je suis actuellement à m'interroger sur la pertinence d'être membre de soutien. En effet, lors des 3 dernières parutions, j'ai reçu mon journal avec des délais allant jusqu'à 15 jours (ex.: journal du 15 juin reçu le 30).

Par conséquent, le fait d'avoir adhéré au journal vous coûte maintenant 2 copies. En effet, afin d'avoir l'information en temps je me procure une copie à l'un des points de distribution. Lorsque reçu par la poste, mon exemplaire personnalisé prend directement le chemin du recyclage.

Je crois qu'il y a là une lacune importante à corriger si vous voulez obtenir et surtout conserver des membres de soutien.

Ceci étant dit je suis conscient que le journal est mené par une équipe de bénévoles et je la remercie pour la qualité et la variété des articles publiés, ainsi que pour votre attitude non partisane qui permet à chacun d'exprimer son point de vue sur des sujets touchant la vie communautaire de notre village.

Veillez agréer, madame/monsieur, l'expression de mes meilleurs sentiments.

Jacques Powell
Val-David

Vous avez malheureusement raison, cher M. Powell. Nous éprouvons quelques difficultés d'organisation en ce moment, mais soyez sûr que dès le mois prochain quelqu'un sera particulièrement chargé de veiller à ce que les journaux soient expédiés aux membres de soutien dès leur parution.

Cependant, nous avons comme politique de livrer le journal dans les points de distribution dès le jour de sa sortie; nos voitures étant plus rapides que la poste (!) vous recevrez quand même votre journal un ou deux jours après qu'il ait été distribué un peu partout.

Peut-être ne savez-vous pas qu'il vous est possible d'être membre de soutien pour 15\$ plutôt que 20\$. La différence entre ces deux options, c'est que pour 15\$ vous donnez votre soutien à votre journal, mais prenez vous-même votre exemplaire dans un des points de distribution.

Nous pensons que la raison principale d'être membre de soutien est d'apporter sa petite part à la survie d'un organisme qui est un bien communautaire. L'équipe de bénévoles qui le réalise a besoin de vous, et nous espérons que ces délais que vous avez subi dans la livraison de votre journal ne nous privera pas de votre appui.

Encore une fois nous nous excusons de ce désagrément, et demeurons votre toute dévouée,

Equipe du Journal

COLLINE MUNICIPALE

Par Robert Girard

Sommaire de la réunion du 6 juillet

Bibliothèque

Engagement de Mme Emmaüelle Desmeules comme préposée à la bibliothèque pour la période estivale.

Culture et Relations avec les citoyens

Mme C. Cavezzali représentera la Municipalité au Conseil de la Culture des Laurentides. Le projet d'achat de l'édifice des Créateurs Associés est retiré sous sa présente forme. Les démarches pour une Maison de la Culture se poursuivront selon les possibilités économiques de la Municipalité

Finances

Décassement pour le mois de juin: 249,093\$. Autorisation de dépenses pour ventes par shérif, remboursement de dommages à des véhicules, études quant au portefeuille d'assurances de la municipalité, et d'un mandat pour recouvrement de crédits de taxes.

Premier paiement pour les services de la Sûreté du Québec: 78,692\$. Un budget supplémentaire sera adopté en conséquence. Paiement sous protêt et réaffirmation que la Municipalité supporte la position de l'Union des Municipalités du Québec quant à la constitutionnalité de la démarche de M. C. Ryan dans le transfert des responsabilités pour les dépenses de la Sûreté du Québec.

Loisirs, Parcs et Incendies

Cinq moniteurs sont engagés pour le camp de jour. Des subventions sont accordées aux organismes "Mille et un Pots" (50\$) et "Pirouettes et Cabrioles" (125\$). Entente avec M. Jacques Laforce, propriétaire du parc de roulottes "Vallée Bleue" pour l'utilisation de ses terrains de tennis.

La Municipalité fait l'acquisition d'équipements (balançoires, glissades, etc...) pour les parcs pour une valeur de 1201\$. Soumission spéciale pour de l'équipement qui totaliserait 14,000\$.

Paiement des coûts pour l'expropriation des terrains pour le parc des Amoureux, soit 30,738.53\$ plus les frais du procureur de l'exproprié. Montant total à date: 155,000\$. Montant encouru par l'ancienne administration, sans prévision de réserve pour couvrir ces frais, donc déficit budgétaire à prévoir.

Office Municipal d'Habitation

Acceptation des états financiers pour 1991 et contribution de la Municipalité: 5,381\$

Tourisme, Promotion et Publicité

Engagement de Claudine Thibeault et René Lapointe pour le bureau de l'information.

Travaux publics

Servitude d'aqueduc sur le chemin de l'Île, servitude d'égoût rue Maisonneuve et acquisition d'une portion de la rue Le Familial. Demande de soumission pour une pompe d'eau brute.

Engagement de 3 étudiants pour la saison estivale. Participation à des travaux de rénovation sur le 1er Rang Doncaster. Travaux sur le pont Lamoureux rue Riverside.

Urbanisme

Engagement d'un étudiant pour la période estivale. Participation de la Municipalité au concours "Villages Fleuris". Dépôt du projet de règlement #365

Divers

Le Conseil appuie la demande l'Association pour la Protection du Mont Condor quant à l'exemption de taxes auprès de la commission municipale du Québec. Etant donné les nombreux retards dans l'exercice de la justice, retards causés par l'exiguïté du Palais de Justice de St-Jérôme, le Conseil exige que le gouvernement décrète le début de l'agrandissement du Palais de Justice dans les plus brefs délais. André Desjardins représentera la Municipalité au Congrès des secrétaires-trésoriers au mois d'août. Enfin, le Conseil appuie le Comité d'implantation du transport adapté dans la région des Laurentides.

Période de questions

Rencontre bientôt avec M. Leboeuf pour examiner le dossier du développement proposé par la compagnie Alta. Clarification quant au projet de la Maison de la Culture. Projets conjoints possibles avec Val-Morin concernant les Incendies. Peu de possibilités concernant un service policier.

Prochaine assemblée: le 3 août 1992

CONCOURS MAISONS FLEURIES '92

FORMULAIRE D'INSCRIPTION

NOM: _____

ADRESSE: _____

CODE POSTAL: _____

TELEPHONE: _____

Date limite d'inscription: **7 AOUT 1992**

CATEGORIES: 1. Maisons fleuries
2. Commerces

Votre inscription peut être remise à la Municipalité au 2579 rue de l'Eglise à Val-David (Québec) J0T 2N0 ou faite par la poste.

Règlement du litige opposant la Municipalité à la compagnie Thisdèle & Monette Inc.

La Municipalité de Val-David est heureuse d'annoncer que le litige concernant les heures d'exploitation des carrières et sablières, l'opposant à la compagnie Thisdèle & Monette Inc., qui exploite la carrière Bouchard, sur la Montée Gagnon, est maintenant terminé.

En effet, un jugement a été rendu par l'honorable Juge Jean Crépeau de la Cour Supérieure, au palais de justice de St-Jérôme, en faveur de la Municipalité.

La compagnie Thisdèle & Monette Inc., de même que ses employés, préposés ou représentants, ne pourront exploiter leur carrière, sauf les jours ouvrables seulement, du lundi au vendredi de 8h à 18h.

On se rappellera que la Municipalité avait récemment entrepris des procédures légales contre la compagnie Thisdèle & Monette Inc., après avoir rencontré à quelques reprises le représentant de cette compagnie, pour lui faire comprendre le sérieux que le Conseil municipal portait à ce dossier.

Tout un secteur résidentiel était alors importuné par l'exploitant qui débutait régulièrement ses opérations à des heures très

matinales, soit vers 6h30, en plus de déranger les résidents demeurant dans l'axe du chemin du 1er Rang Doncaster, de la rue de l'Eglise ainsi que du centre du village, par le passage des camions lourds à des heures non permises.

Le 2 juillet dernier la Municipalité obtenait une ordonnance d'injonction provisoire, obligeant ainsi le contrevenant Thisdèle & Monette Inc. à respecter les heures d'exploitation stipulées dans la réglementation municipale. Le jugement obtenu aujourd'hui entérine donc, sur une base permanente, l'injonction que la Municipalité avait obtenue.

Par la même occasion, la Municipalité en profite pour harmoniser sa réglementation sur les heures d'exploitation des carrières et sablières, afin de les rendre uniformes avec les exploitants de la région, et aussi, afin de satisfaire les exploitants locaux, en leur permettant d'effectuer le samedi matin, de 9h à 12h, uniquement du chargement et de la livraison avec leurs propres camions.

La Municipalité de Val-David prouve donc, hors de tout doute, son sérieux dans le suivi de ces dossiers, et tient à assurer à ses citoyens qu'en tout temps elle entend poursuivre ses démarches dans les intérêts et le mieux-être de sa collectivité.

Avis Public

Aux amateurs de tennis à Val-David

Le Conseil municipal de Val-David est heureux de vous annoncer que tous les citoyens et citoyennes de Val-David pourront jouer au tennis au Parc de roulottes Vallée Bleue et ce, dès maintenant.

Coût: 25\$/personne, payable au Parc de roulottes Vallée Bleue

Durée: Juillet à octobre 1992

Horaire: de 8h à 22h

N.B.: Les fins de semaine, priorité sera accordée au résidents du Parc de roulottes.

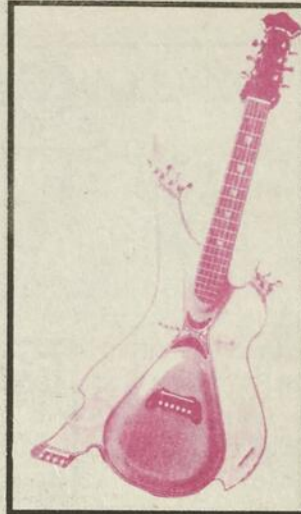
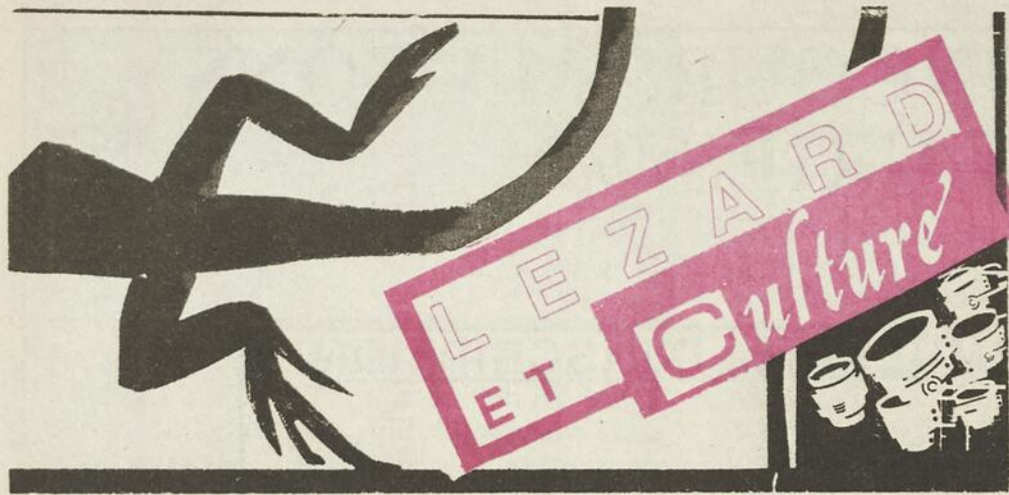
Tenue vestimentaire: Port de vêtements de couleur pâle, chandail, bas, chaussures réglementaires.

Endroit: Parc de roulottes vallée Bleue

Informations: Jacques Laforce au 322-6306



On a déjà commencé à installer les nouveaux équipements de parcs. On aura bientôt de belles balançoires au Parc Dion. Youppi! Entre deux articles on pourra aller se balancer un peu...



MUSIQUE EN STOCK

Par Geoffrey Archambault

LE CLUB DU SERGENT POIVRE

Les Beatles. Groupe d'une époque. Héros d'une génération. Libérateurs, innovateurs, GRANDS. Qu'est-ce qui n'a pas été dit sur les Beatles que je pourrais dire? Rien. La masse de documents (sonores autant qu'écrits) est incalculable. Ils sont vraiment LE groupe.

Qui n'a jamais entendu une seule chanson des Beatles? Qui n'a jamais fredonné "Yesterday" ou "Let it be"?

Les Beatles. Composés de Paul McCartney, John Lennon, George Harrison et Ringo Starr, les Beatles ont révolutionné la musique par leurs complexités musicales.

Mais qu'est-ce qui fait la force de ce groupe? Leur cohésion musicale incomparable qui a fourni des chefs d'oeuvre comme SERGEANT PEPPER'S LONELY HEARTS CLUB BAND et LET IT BE.

Parlons de SGT PEPPER'S. Album-phare d'une génération et d'une époque, album qui a révolutionné les styles, le mode de vie, la façon de penser. Pour la première fois, la musique, pop ou rock, devenait ART.

Bien sûr, je ne peux vous parler bien plus des Beatles sans sombrer dans le déjà dit et la répétition. Je vais donc vous quitter en vous souhaitant de belles vacances et en vous proposant des enregistrements mémorables que vous vous dépêcherez, nostalgiques que vous êtes, d'aller faire jouer sur vos tables tournantes.

Albums à conseiller:

PLEASE, PLEASE ME
SGT PEPPER'S LONELY
HEARTS CLUB BAND
LET IT BE

*"She got a smile
That it seems to me
Reminds me
Of a childhood memory"*
Guns N' Roses

CENTRE D'EXPOSITION DU VIEUX PALAIS

Exposition-échange Québec-Mexico au Centre d'exposition du Vieux-Palais à St-Jérôme du 9 juillet au 30 août 1992

Les oeuvres des jeunes artistes québécois et mexicains sélectionnés pour cette exposition sont très représentatives des tendances actuelles de l'art contemporain international. On constate des préoccupations communes entre les artistes mexicains et québécois: l'inquiétude face à la répression et l'appartenance au territoire sont des thèmes courants. Au niveau du médium utilisé, l'installation domine comme moyen d'expression chez les deux groupes.

Dominique Laquerre, Sophie Ouellette, Josée Pellerin, Danyèle Alain et Jacques Desruisseaux du côté des québécois ont déjà présenté des oeuvres au Musée universitaire Del Chopo à Mexico. Au tour maintenant des Abraham Cruzvillegas, Luis Carlos Gomez, Diego Gutiérrez, Juan Manuel Romero et Gabriella Torres de nous rendre visite à St-Jérôme.

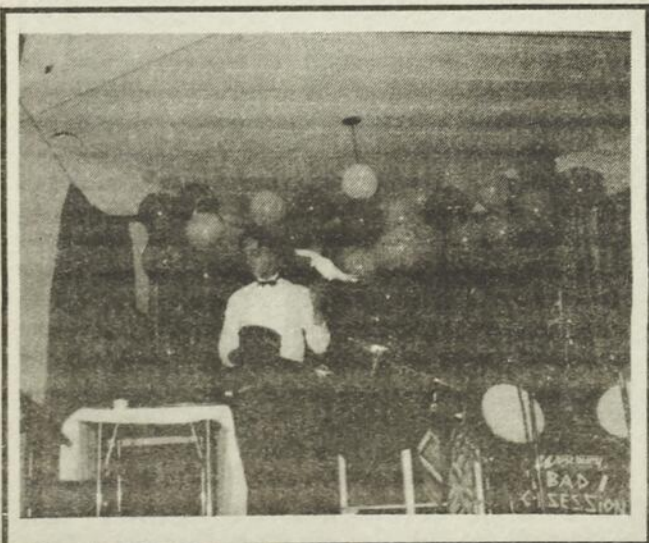
Durant la saison estivale, ne manquez pas cette exposition! Nos heures d'ouverture: du mardi au vendredi de 12h à 17h et le dimanche de 13h à 17h.

Des jeunes se donnent en spectacle!

Brigitte Morin

Le 8 juillet dernier, le Centre d'Emploi pour Etudiants organisait une soirée de variétés. Sous la direction de Josée Wood et Sydney Pitts, chansonniers, groupe musical ainsi qu'un magicien démontraient leur "savoir et vouloir". Devant une salle comble, dix jeunes "fonceurs" déployaient leur talent.

Félicitations aux responsables et aux participants. Puisse l'occasion se répéter encore l'an prochain.



Le magicien Bozz en compagnie de sa colombe

UN MOT EN PASSANT



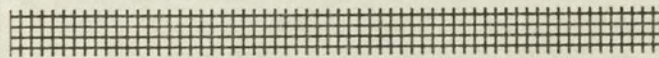
Par André Davidson

Au risque de me répéter, je veux réaffirmer ma foi en un village culturel dynamique, rentable et valorisant pour tous lorsque je parle de Val-David.

Pour plusieurs, l'étiquette de la culture signifie d'abord ce qu'ils n'ont pas et ne rime en rien avec le courage, la discipline et la ténacité qui font ou ont fait leur vie. "Être cultivés" pour ces gens, tout comme pour moi, signifie "exploiter un acquis de connaissance". C'est presque de la bourgeoisie tant connaissances alors frayent volontiers avec croyances. C'est savoir aussi que, limités comme nous le sommes par le temps et nos obligations, il s'avèrera toujours inutile, voir même impossible de justifier notre ligne de vie, nos principes et nos amours là où l'éducation et le snobisme se gargarisent tour à tour.

Mais si ce n'était que de nos amours dont il était question lorsqu'on s'éprend de véritable culture? Si "être cultivé" trouvait son véritable sens dans une juste signification de sa vie comme le centre d'un univers personnel et social, mariés et liés ensemble pour toujours? Si tout le reste n'était que "cinéma et attrapenigauds"? Et c'est pourtant le cas...car la culture, car la culture c'est d'abord "aimer connaître" et, au même titre, "L'expérience d'une vie". Et qui travaille à grandir et à croître par le biais de ses connaissances et de ses expériences acquiert infailliblement une culture exemplaire qui fait de lui un être humain agissant sur la société qui l'entoure. De là il n'y a qu'un pas à faire pour prendre conscience de ses acquis et du monde qu'on connaît pour exprimer notre foi, nos espoirs et nos buts.

C'est alors que mûrissent obligatoirement les fruits de la Culture qui sont la sérénité et la sagesse, parce qu'ils naissent de l'amour et du respect qu'on porte à la vie et qu'ils sont exposés aussi aux éléments de la justice et du bon sens.



Les
Créateurs
Associés
de
Val-David
inc.

2425 rue de l'Église
Case postale 439
Val-David Québec
J0T 2N0 Québec
819/322-2043

**BOUTIQUE
GALERIE
D'ART**

LE JOURNAL SKI-SE-DIT EST A LA RECHERCHE D'UN REPRESENTANT POUR LA PUBLICITE. LE OU LA REPRESENTANT(E) DEVRA FAIRE PREUVE D'UN BON SENS DE L'ORGANISATION ET ETRE AUTONOME, IL DEVRA AUSSI CONNAITRE LES COMMERCES DE VAL-DAVID ET DES ENVIRONS. 15% DES VENTES DE PUBLICITE SERONT REMISES A L'HEUREUX(SE) ELU(E). SI VOUS ETES INTERESSE(E), VEUILLEZ FAIRE PARVENIR VOS COORDONNEES A L'ADRESSE DU JOURNAL:

1280 DION,
C.P. 1080, VAL-DAVID, QUEBEC
J0T 2N0
OU COMMUNIQUEZ AVEC ROBERT GIRARD AU 322-1740.

**CLUB OPTIMISTE
VAL-DAVID / VAL-MORIN**



A T T E N T I O N A T T E N T I O N

Le Club Optimiste de Val-David / Val-Morin organise son deuxième tournoi de golf annuel sous la présidence d'honneur de M. Laurent Lachaine et de M. Gilles Leroux, maires de nos deux municipalités.

Le tournoi aura lieu le mercredi 12 août 1992 au Club de golf de Val-Morin. Ce tournoi est un "shot-gun", le départ est à midi et la formule employée est un "Végas".

Pour vous donner un avant-goût, voici le déroulement de la journée:

11h: Rencontrez Joanne Cyr, notre présidente, pour votre inscription.

12h: Coup de fusil.

Trou #3: Chance de gagner 25\$ en inscrivant votre nom si vous envoyez votre balle dans la trappe de sable à droite au premier coup.

Trou #4: Chance de gagner 25\$ si vous frappez la "drive" la plus longue. (catégorie homme/femme)

Trou #5: La compagnie Charton-Hobbs Inc. vous offre le plaisir de déguster un rafraîchissant vermouth-soda.

Trou #8: La compagnie Bourassa Inc. vous présente ses délicieuses brochettes de fruits.

Trou #9: Participez à notre concours "le plus près du trou" en un coup. (Formule moitié/moitié)

Trou #15: M. Hubert Côté de la compagnie Labatt vous propose une bonne bière bien froide. De plus, doublez votre mise en plaçant votre balle dans le cercle.

Trou #18: Rempotez 25\$ en inscrivant votre nom si votre balle se trouve dans le ravin.

17h: Pendant l'apéro Réal et Hélène Monette vous offriront votre cadeau et votre photo-souvenir, pendant que Robert Locas recevra vos cartes de pointage, afin de couronner les gagnants.

19h: Souper: Roast beef ou steak.

19h30: Remise des trophées.

20h: Soirée dansante avec l'organiste Robert Lauzon.

Coût du billet: 100\$ (Golf, voiturette, souper) Souper seulement: 35\$

Le comité organisateur témoigne sa reconnaissance à tous les commanditaires et à tous les bénévoles qui se joignent à nous pour la réussite de ce tournoi, soit par leur généreuse contribution, soit par leur étroite collaboration, sans lesquelles il nous serait impossible de réaliser un si grand succès.

Il reste encore quelques billets à vendre, si votre jeunesse locale vous tient à coeur n'hésitez pas à nous contacter:

| | |
|-------------------|----------|
| Lise Emery | 322-7926 |
| P.A. Vendette | 322-3636 |
| Joanne Cyr | 322-7693 |
| Michelle Larouche | 322-2332 |
| Réal Monette | 322-2314 |
| Robert Locas | 322-6120 |
| Jacques Rainville | 326-0684 |
| Alfred Lachaine | 322-7590 |
| Claude Viau | 322-1919 |

Merci à l'avance pour votre grande participation.

Présidente du tournoi
Lise Emery

L'OMBRE-ELLE

La campagne de financement de l'Ombre-Elle, visant à recueillir 50,000\$ va bon train. L'Ombre-Elle tient donc à remercier chaleureusement tous les donateurs et donatrices qui répondent généreusement à l'appel depuis mai dernier.

Toutefois, encore loin de son objectif, cette maison d'hébergement pour femmes victimes de violence conjugale et leurs enfants sollicite l'appui financier des organismes, des entreprises et de l'ensemble de la population. Pour ce faire, de nombreuses activités de financement sont déjà amorcées. Mentionnons la vente de 3000 billets au coût de 10\$ l'unité. Ces billets feront l'objet d'un tirage le 25 novembre prochain. Les personnes gagnantes se mériteront les prix en argent que voici:

- 1er prix 3000\$
- 2e prix 2000\$
- 3e prix 1000\$
- 10 prix 100\$

L'Ombre-Elle vend également des chandails pour la somme de 10\$ chacun. A cet effet, différents points de distribution seront bientôt déterminés.

L'actuelle campagne de financement de l'Ombre-Elle se terminera par une représentation de la pièce "LES BLEUS AMOUREUX" du théâtre Parminou en février 1993.

Il est à noter que l'Ombre-Elle dessert le vaste territoire qui s'étend de St-Sauveur à Labelle. Or, que ce soit pour l'achat de billets, de chandails ou pour toutes autres informations, la population de cette grande région est invitée à contacter l'Ombre-Elle au (819) 326-1321.

PASTORALE



L'AMITIE

Quoi de plus merveilleux qu'un ami fidèle! La Bible, qui connaît la valeur des choses et qui est toute pétrie d'expérience humaine et divine, a une grande considération pour l'amitié. C'est le Siracide qui dit qu'"un ami fidèle est un trésor, qui n'a pas de prix". Et c'est le livre des Proverbes qui affirme qu'un véritable ami est précieux parce qu'"il aime tout le temps" et qu'"il rend la vie délicieuse".

La catéchèse scolaire présente aux enfants, non sans raison, Jésus comme leur meilleur ami, celui sur qui ils peuvent toujours compter. Et les enfants, de même que les grandes personnes, sont invités à devenir "amis de Jésus". D'ailleurs, Jésus lui-même avait des amis quand il vivait sur la terre: ses Apôtres, mais aussi Lazare, Marthe et Marie chez qui il aimait se retirer quand il était fatigué ou qu'il subissait les critiques de ses adversaires: ils lui donnaient la chaleur d'un gîte, la joie d'un bon repas mais aussi la douceur de leur affection. Jésus a encore besoin de notre amitié comme nous avons besoin de la sienne.

L'amitié est en effet l'une des plus belles réalités qui existent en ce monde. Heureux sommes-nous si nous avons des amis et si nous sommes les amis de quelqu'un! "Un ami", disait le grand St-Augustin, "c'est quelqu'un qui sait tout de vous et qui pourtant continue de vous aimer". Que voilà une belle définition de l'amitié!

Avons-nous des amis, ne serait-ce qu'une seule personne, qui nous reconfortent en nos souffrances et se réjouissent avec nous en nos joies? Sommes-nous nous-même ce "trésor merveilleux" pour quelqu'un d'autre? Si oui, mettons tout en oeuvre pour conserver et entretenir cette amitié. Sinon, peut-être pourrions-nous profiter de ce temps d'été, de vacances pour nous en trouver?

Souvenons-nous toutefois qu'une véritable amitié met ordinairement du temps à se fabriquer: on ne donne pas sa confiance subitement comme ça! On ne confie pas ses secrets au premier venu! Souvenons-nous également que la véritable amitié dure même à distance éloignée dans le temps et dans les lieux: les vrais amis n'ont pas besoin d'être toujours ensemble pour se donner de l'affection; mais quand ils se retrouvent, c'est comme s'ils ne s'étaient jamais quittés.

Que l'amitié, belle et bonne, fleurisse au jardin de notre coeur!

Jules Beaulac



JOANNE CYR ENR.

Conception graphique
Composition au laser

- Brochures
- Dépliants
- Affiches
- Montage

2279 des Méandres, C.P. 1166
Val-David (Québec) J0T 2N0

(819) 322-7693



EPUCHETTE DE BLE D'INDE

Hé oui! Le rendez-vous annuel des amateurs de blé d'Inde se tiendra le 8 août 1992 à 20h sous le chapiteau, au terrain de jeu des Loisirs du Lac Paquin. Tout en savourant du bon blé d'Inde, il y aura à votre disponibilité un bar, de la danse et des prix de présence y seront offerts. un magnifique feu de joie sera aussi au rendez-vous.



Le prix d'entrée est de 5\$ pour les adultes et 2.50\$ pour les enfants de plus de douze ans. Gratuit pour les douze ans et moins.

A ne pas manquer, le marché aux puces dans la journée à compter de 10h du matin. Venez vous amuser, on vous attend en grand nombre.

Bienvenue à tous!
Le comité des Loisirs du Lac Paquin

ASSEMBLEE GENERALE ANNUELLE
De l'APEL des Sables à la Salle Ratelle
au bord du Lac des Sables à Ste-Agathe
Le 30 août à 10h am

Avez-vous visité l'Equilibre?

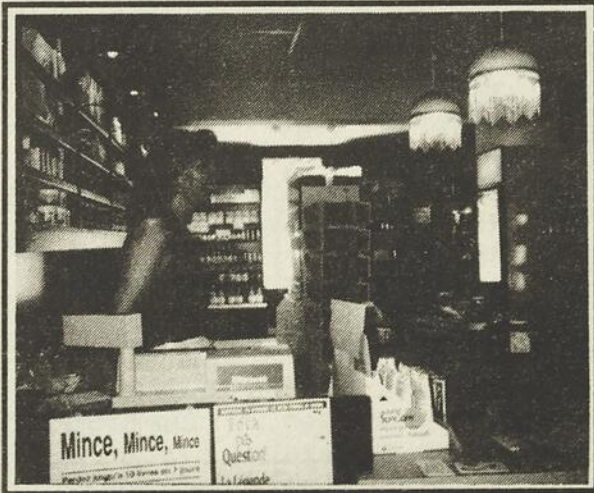
Depuis le 10 juin dernier, Val-David s'est enrichi d'une boutique-santé des plus moderne. Vous trouverez au Carrefour du Village, 2510 rue de l'Eglise (ancien Métro) une boutique alimentaire offrant une gamme d'aliments et de suppléments naturels, des produits en vrac, des accessoires de cuisine, et une section papeterie.

Sylvie Goyer-Lachaine, propriétaire de l'Equilibre, vous invite donc à lui rendre visite. Sylvie a terminé un cours en naturothérapie, cours reconnu par l'Ordre des Naturopathes du Québec, et peut répondre plus qu'adéquatement à vos questions concernant nutrition et santé.

L'Equilibre est ouvert du lundi au jeudi de 10h à 18h, le vendredi de 10h à 21h, le samedi de 10h à 17h et le dimanche de 12h à 17h. Vous pouvez également rejoindre Sylvie au 322-1343.

Comme elle le dit si bien: "Venez faire un tour...vous y passerez un bon moment et vous y reviendrez sûrement".

Bonne chance à l'Equilibre, la boutique de bon goût.



MALLETTTE MAHEU
Comptables agréés

- Services professionnels en vérification et en gestion

Au-delà des chiffres... nous parlons la langue des affaires

Sainte-Agathe-des-Monts (819) 326-3400
Saint-Donat (819) 424-1363
Saint-Jovite (819) 425-8691
Zénith 46050

Auberge du Vieux Foyer

La qualité de son accueil... la finesse de sa cuisine!

- Hébergement
- Restaurant
- Bar-terrasse

BRUNCH le dimanche • TABLE D'HÔTE tous les soirs
MOULES et FRITES à volonté tous les mardis

3167, CHEMIN DONCASTER, VAL-DAVID (QUÉBEC) J0T 2N0 • (819) 322-2686



LES IMMEUBLES LEGER INC.
VOUS CONNAISSEZ?
REJEAN PAQUIN VOUS EN PARLE

C'est en 1963, à Ste-Adèle, que Mireille V. Léger s'initia au courtage immobilier. En 1966 elle fonde les IMMEUBLES LEGER INC.. C'est alors qu'elle décide de l'emblème de la plume pour correspondre à l'image "LEGER" ainsi que des couleurs jaune, bleu et blanc, qui distingueront désormais les bureaux et enseignes. C'est en 1970 que s'y joint son époux Fernand J. Léger qui l'épaula surtout du côté administratif.

En 1972, on choisit d'ouvrir la toute première place d'affaires au 893 Boul. Ste-Adèle, dans l'édifice actuel. On compte aujourd'hui 5 succursales: Ste-Adèle, St-Sauveur, Ste-Anne-des-Lacs, St-Adolphe d'Howard et St-Donat.

Après le décès de Mireille V. Léger en 1976, François Léger, fils aîné et ingénieur de profession prend la relève. Il dirige encore à ce jour la compagnie à titre de Président et de courtier.

En 1991, Eric Léger, fort d'une expérience de 8 ans à titre d'agent immobilier prend la direction des bureaux de Ste-Adèle et St-Donat, laissant à François la responsabilité des trois autres succursales. Une soeur, Marie-Josée, fait aussi partie de l'équipe.

Ayant un souci constant de l'amélioration de la profession, les IMMEUBLES LEGER INC. ont toujours été membres des associations professionnelles, tant au niveau régional, provincial que national. A cet effet, François Léger a présidé la Chambre d'Immeuble de Montréal ainsi que les destinées de l'Association d'Immeuble du Québec. Quant à Eric Léger, il a agi comme président de la Chambre Immobilière des Laurentides et siégé comme administrateur à l'Association Provinciale.

Reconnus comme le Spécialiste des Laurentides, les IMMEUBLES LEGER INC. sont affiliés au Mont St-Sauveur et sont associés à l'importante firme de courtage Royal Lepage.

Depuis près de 30 ans les IMMEUBLES LEGER INC. ont été un agent économique important de la région et procurent actuellement du travail à une soixantaine de personnes.

La vision d'avenir est de promouvoir le courtage immobilier dans les Laurentides et de continuer à offrir un service professionnel et personnalisé dans ce domaine.

C'est donc avec orgueil et fierté que je me suis joint à cette équipe dynamique et professionnelle à laquelle j'ajouterai mes quatre années d'expérience en immobilier. Je continuerai à vous offrir mes services avec toujours le même souci du travail professionnel. Je suis natif de Val-David et connais bien toute la région environnante. Vous pouvez me rejoindre à la maison au 322-1556 ou au bureau sans frais au 322-6666.



Merci de votre encouragement
Réjean Paquin

Le Club de l'Âge d'Or de Val-David.

Le Club de l'Âge d'Or de Val-David désire vous informer de la formation de son nouveau Conseil d'Administration:

- Mme Eugénie Schirmer: présidente
- M. Marcel Ouimet: vice-président
- Mme Florence Vézina: trésorière
- Mlle Gisèle Debien: secrétaire

- Directeur et directrices:**
- Mme Florence Monette
 - Mme Rose Décary
 - Mme Marielle Arsenault
 - Mme Laurette Fournelle
 - M. Guy Lachaine

JOURNEE SPECIALE DU CLUB DE L'AGE D'OR LE 6 AOUT

Vous êtes invités à participer à un tournoi de baseball poche avec dîner spaghetti, épuchette de blé d'Inde, et qui se terminera par une soirée de danse folklorique avec les musiciens de M. Georges Marenger.

Cette journée aura lieu le 6 août 1992 à l'école St-Jean Baptiste.

Le prix d'admission pour la journée est de 15\$.

Le prix d'admission pour la soirée dansante est de 7\$.

La journée débute à 9h30. Pour informations: 322-7985 ou 322-1471.





ASTROLOGIE
Par Michel Richer
(819) 326-5066

**Ecole des Marguerites
L'ASTROLOGIE...
CET ART-SCIENCE**

Il y a fort longtemps que l'astrologie existe; aussi loin que la mémoire de l'homme remonte dans la nuit des temps, il y a un vieillard, barbichette et chapeau pointu, scrutant le ciel, miroir de la création, de la destinée humaine.

De tout temps l'homme a cherché à comprendre l'univers dans lequel il vivait, à saisir le pourquoi de sa propre existence, cherchant à se rassurer face à sa propre destinée.

Babylone, l'Egypte, les Mayas et les Aztèques sont toutes des grandes civilisations où l'astrologie a connu un certain prestige. Le rôle joué par les astrologues à l'époque de ces civilisations était souvent celui de prêtre-scientifique qu'on appelait des "mages".

Depuis le moyen-âge (V^e au XIV^e siècle) et les chasses aux sorcières, les adeptes de l'astrologie ont dû tenir secrètes leurs recherches par crainte d'être accusés d'hérésie (de corrompre les dogmes établis par l'Eglise) et de finir leurs jours sur un bûcher, brûlés vifs.

Cette époque obscure fit disparaître de la circulation le savoir concernant l'ésotérisme et principalement l'astrologie.

Au XX^e siècle l'astrologie réapparut doucement sous forme, bien souvent, d'horoscope, d'interprétation rapide et un peu facile, permettant aux astrologues revêtant le costume de l'amuseur public de se refaire une place au soleil.

A l'aube du XXI^e siècle, au moment où la science se rapproche de la spiritualité, nous redécouvrons tranquillement l'essence véritable de l'astrologie comme outil de connaissance de soi, de conscience et de responsabilité de l'être humain faisant partie d'un tout indissociable.

A travers les lignes de cette chronique mensuelle, je tenterai de démystifier l'astrologie, permettant je l'espère, une meilleure compréhension de cet "ART-SCIENCE".

**L'ASTROLOGIE...
C'EST QUOI AU JUSTE?**

L'astrologie est l'étude de l'ensemble des positions planétaires (incluant les deux luminaires: le soleil et la lune) par rapport à la terre.

Cette étude permet de percevoir dans le miroir de l'infiniment grand (notre système solaire en mouvement) une image de notre infiniment petit (la vie quotidienne d'un être humain sur Terre).

La carte du ciel est une représentation des positions planétaires pour un lieu choisi et à un moment précis.

La carte du ciel d'une naissance par exemple, nous renseignera sur l'être qui vient de naître. Ses forces et ses faiblesses y seront inscrites, ainsi que les différentes étapes de son évolution sur Terre.

L'astrologie est avant-tout un outil de connaissance de soi, permettant à l'apprenti-astrologue d'utiliser sa propre carte natale comme une boussole pour se retrouver lui-même.

**A LA
DECOUVERTE
DE SOI**



Par Thérèse Sauvageau

REIKI

Qu'est-ce que le Reiki?

Le Reiki est une méthode simple, pratique et efficace. Cette remarquable énergie de guérison se transmet par les mains du pratiquant en Reiki. Le Reiki agit sur tous les plans: physique, psycho-émotif et spirituel. Il éveille les forces d'auto-guérison, est toujours disponible et peut être utilisé sans danger. Il soutient et fortifie le processus de guérison dans les traitements thérapeutiques tels l'allopathie, la réflexologie, l'acupression, les différentes formes de massage, etc... de même que les psychothérapies.

A qui le Reiki s'adresse-t-il?

Le Reiki s'adresse à tous ceux qui désirent entreprendre une recherche personnelle et, comme complément précieux, à tous ceux qui poursuivent déjà une démarche thérapeutique.

Le Reiki peut aussi élargir considérablement l'horizon de tous ceux dont le métier consiste à toucher, manipuler le corps et l'esprit humain: psychologues, psychiatres, physiothérapeutes, médecins, assistants sociaux, infirmiers et infirmières, éducateurs, etc...

Le Reiki s'adresse à tous ceux qui désirent progresser, s'investir davantage dans un domaine particulier de leur vie, que ce soit: profession, famille, relation, sport, etc...

Le Reiki est spécialement indiqué pour les personnes fatiguées, dépressives, malades, convalescentes, parce qu'il stimule et régénère l'être tout entier.

Chaque famille devrait avoir un membre qui le pratique, car il nous apporte un supplément d'énergie, il renforce notre système immunitaire, il accélère notre croissance personnelle et notre éveil spirituel. C'est un peu comme brancher sa T.V. sur le bon canal.

Une séance de Reiki, en général, est d'une durée d'une heure, exception faite pour les enfants et les personnes âgées, dont la durée est d'environ une demi-heure.

Le Reiki peut être reçu sur des vêtements. Il est reçu à l'intérieur d'un climat de douceur et d'harmonisation.

Le Reiki n'est pas une organisation, un mouvement, une doctrine, une religion ni une croyance et ne doit pas être confondu avec polarité, magnétisme, sophrologie ou toute autre méthode du genre.

Personne n'est obligé d'y croire pour en tirer un bienfait. Il suffit simplement d'être curieux et d'oser vivre l'expérience pour découvrir la **FORCE VITALE QUI NOUS HABITE.**



THÉRÈSE SAUVAGEAU
praticienne en naturothérapie

- REIKI (ateliers)
- MASSAGE
- REPOS-SANTÉ

Au Coeur de l'Hêtre
(819) 324-0755

FLUORITE
Chronique Nouvel Age



Par Elfie

J'ai choisi ce titre de "FLUORITE" pour cette chronique que je voudrais de style "Nouvel Age".

La fluorite est un quartz qui se présente à l'état naturel en petits cristaux de diverses formes dont celle d'une double pyramide.

La fluorite peut donc, par cette forme, s'identifier au symbolisme rattaché à la pyramide: ENERGIE et PROTECTION par le haut et par le bas.

Une forme à "créer" autour de soi par l'imagination créatrice.

J'ai voulu surtout y voir le symbole du rassemblement des énergies: chaîne magnétique à l'intérieur de laquelle chacun-e donne et reçoit, pour son évolution, oui, mais aussi pour ce qui paraît être de plus en plus le souci primordial de tout être "conscient": l'amour et la protection de notre mère LA TERRE.



A la pro-chaîne!



HUMOUR

Souvent contraire à la logique,
Tu es pourtant l'intelligence,
Le phare de l'Homme aux récifs de l'ignorance.

Raison choisie, adorable liberté,
Tu es la sexualité de l'âme
Qui navigue dans l'esprit,

Toi qui se moque de la chimère
Et qui fait foi en l'existence,
Raison du désir
Et pensée parfaite de la Création
Dans cette indépendance qu'on nomme:
la vie.

André Davidson

TU-TOI-MOI ET LES AUTRES...



Par Robert Girard

Chronique sociologique

L'importance des communications

Le règlement #360 pour l'achat de l'édifice des Créateurs Associés a été retiré. Pas de référendum, pas de dépenses supplémentaires (10,000\$) pour l'exercice de la démocratie. Le contexte économique de la Municipalité se devait d'être pris en considération, les dépenses imprévues semblant s'accumuler (Parc des Amoureux, taxe Ryan, etc...). Et puis un référendum de moins c'est déjà ça... (Fédéral(?), Provincial(?)). Le concept d'une "Maison de la Culture", d'un "centre communautaire" demeure cependant vivant. Il devra prendre une autre forme.

L'édifice des Créateurs Associés, c'était un véhicule, un "dix roues" si l'on veut. Une pièce d'équipement. Peu importe qui était le concessionnaire. Evidemment nous n'avions pas déterminé le contenu de la boîte: du sable, de la neige, des déchets, des personnes... Ce n'était pas la priorité. L'important, c'était d'avoir le véhicule - à prix d'aubaine (95,000\$). Nous ne pourrions nous permettre un véhicule de 300,000\$. Puis, advenant notre insatisfaction, le véhicule aurait pu être revendu à profit.

Le processus démocratique a obligé la Municipalité à laisser tomber ce projet. Nous devons maintenant attendre pour voir quel véhicule nous sera offert pour poursuivre le concept de la Maison Communautaire. Une charrette peut difficilement remplacer un dix roues...

S'il y a une conclusion à tirer de l'expérience, c'est qu'il faut porter attention au temps alloué pour clarifier et définir les enjeux de tout projet. Il faut plus qu'une réunion communautaire où 150 personnes s'expriment sur une possibilité de 3000 noms au registre municipal. Les communications verbales sont toujours sujettes à distorsions. Plus d'attention à la stratégie de communication permettra que des projets valables survivent aux difficultés du processus décisionnel. Quel aura été le coût réel de retirer le règlement 360? Certainement plus que l'économie d'aller en référendum...

QUELQUES DEFINITIONS
à réviser pour définir la culture des Valdavidois...

- VISIONNAIRE** Capable d'anticipation, qui a l'intuition de l'avenir
- REACTIONNAIRE** Qui s'oppose à tout progrès politique ou social
- CULTURE** Ensemble de connaissances acquises, instruction et savoir. Ensemble des structures sociales, religieuses, intellectuelles, artistiques, etc... qui caractérisent une société, une communauté
- COMMUNAUTE** Groupe de gens qui ont des intérêts communs

VAL-DAVID, VILLAGE À JUMELER

L'idée d'un jumelage avec une autre municipalité du vieux continent circule depuis longtemps. Mais c'est lors du passage de l'Aventure Nordique, l'hiver dernier, que l'intention de jumeler est sortie des boules à mites.

Des visiteurs français de Villard-de-Lans avaient alors montré leur intérêt pour la chose.

Le village de Val-David possède plusieurs caractéristiques qui lui sont très particulières. Mentionnons la très grande variété d'artisans et d'artistes qui produisent leurs oeuvres ici-même ou encore la grande diversité d'activités de plein-air que l'on peut y pratiquer sans frais, malgré la très grande qualité, par exemple l'escalade, le vélo de montagne, la randonnée pédestre, le ski de fond. De plus notre localisation géographique fait du village un centre de villégiature hors du commun.

Avec cet ensemble de particularités locales, je pense qu'on pourrait intéresser une municipalité française ou francophone européenne ayant des attraits semblables à un projet de jumelage.

Cependant, les tâches seront nombreuses pour qu'un tel événement soit un succès. J'aimerais réunir une équipe de participants, évidemment de Val-David, qui ont en commun avec moi le goût de s'impliquer pour réaliser un jumelage. Je ne peux promettre la satisfaction pour toutes et tous mais je serai ouvert aux suggestions.

Si vous êtes intéressés (ées), veuillez communiquer avec:

Philippe Joly
1309, Le Villageois
Val-David, (Québec)
322-1223

Une carte pour faire la promotion des Laurentides

La M.R.C. des Laurentides vient de publier une carte touristique de la région. C'est un document très bien fait qui indique les principales attractions, les hôtels et auberges, les endroits où pratiquer le plein-air, et les divers points d'intérêt. On peut se procurer cette carte dans les kiosques d'information touristique. Il faut souligner l'implication des Caisses populaires Desjardins du territoire de la M.R.C. qui ont contribué à la publication de ce document.

GODARD, BÉLISLE, ST-JEAN, PAIEMENT, SLYTHE, CARMEL AVOCATS

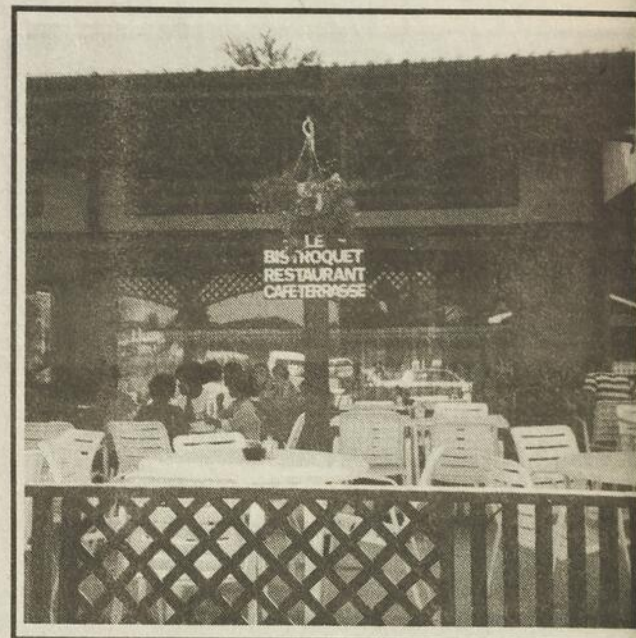
Guy Godard, Alfred-A. Bélisle, Carole St-Jean,
Martine Paiement, Monique Carmel, Benoit Slythe
3 est, rue Préfontaine 326-3032
Ste-Agathe des Monts Montréal: 435-8799

Téléphone: (819) 322-2420



Armand Lachaine
ENTREPRENEUR PEINTRE
Résidentiel et commercial

2874, rue Doncaster VAL-DAVID, P.Q.



Une nouvelle terrasse à Val-David. Le Bistroquet, qui semble bien populaire déjà.

TRAGER

LE TRAGER

Une toute nouvelle façon de se libérer du stress et des tensions

A l'aide de mouvements doux et légers, permettez-vous de profiter d'une approche à la fois respectueuse et discrète mais tellement profonde, qui vous apportera une mobilité et une légèreté de plus en plus grande.

Le processus de croissance du relâchement et des réactions plus conscientes s'accomplit à l'aide d'expériences d'harmonisations globales du psychique et du corps.

Laissez-vous bercer dans l'harmonie du mouvement!

Déroulement d'une séance de TRAGER

L'accueil se fait dans une ambiance de détente et de confort. Par des elongations et des manipulations douces et rythmées, le(a) praticien(ne) utilise le poids de chacune des parties corporelles du receveur créant le mouvement et l'espace pour ainsi rejoindre le système nerveux central.

Chacune des parties corporelles fait l'objet d'un accueil et d'une écoute individuelle s'intégrant à la fois dans la globalité de l'être via la chaîne musculaire secondée par un ensemble énergétique complexe.

Mentastics

La séance peut être complétée par des exercices doux et légers appelés Mentastics que le receveur peut intégrer à son quotidien afin de maintenir et prolonger le processus d'apprentissage psychocorporel.

Durée d'une séance: de 1 heure à 1 1/2 heures
Qui sont les praticiens(nes) en TRAGER

Ce sont des professionnels formés par l'institut Trager de Californie.

Des supervisions périodiques sont obligatoires. Ils sont membres de l'Association Québécoise des praticiens et praticiennes en TRAGER, lequel est un organisme dont le but est de regrouper les praticiens(nes), ainsi que de surveiller la qualité professionnelle de la pratique du Trager selon le code d'éthique de l'institut.



Monique Légaré

Réflexologie
Trager

Lundi - mardi - jeudi - vendredi 326-5469
Mercredi - samedi - dimanche 322-2889

ÉCOLOGIE

Par Eric Horlbeck

Une nouvelle menace pour la vie aquatique de nos lacs

L'envahissement de nos eaux douces par les moules zébrées.

Les moules zébrées (dreissenas polymorphes) sont des mollusques d'eau douce, communément appelés palourdes. Ces petites palourdes brunes à rayures blanches atteignent une longueur de cinq centimètres et peuvent vivre jusqu'à cinq ans. Elles ont été découvertes pour la première fois en Amérique du Nord dans la lac Sainte Claire en 1988. Les scientifiques croient qu'elles sont arrivées dans l'eau de l'Est d'un navire en provenance d'un port européen. Les moules zébrées se sont multipliées rapidement en Ontario. A la fin de 1990, on les retrouvait en grand nombre dans le lac Erié et le lac Ontario et elles avaient été aperçues dans les autres Grands Lacs, le fleuve Saint-Laurent de même que les rivières Sainte-Claire, Detroit et Niagara. La moule zébrée femelle peut produire pendant sa vie jusqu'à 150 000 oeufs. Au moment de l'éclosion, les larves sont microscopiques et invisibles à l'oeil nu. Elles nagent librement pendant huit à quinze jours et sont ainsi dispersées sur des grandes distances par les courants. Lorsque les moules zébrées commencent à produire leur coquillage (on les appelle moules colonisatrices), elles deviennent plus lourdes et s'établissent hors de la colonne d'eau. Elles secrètent alors de petites fibres appelées byssus qu'elles utilisent pour se fixer à une surface dure et convenable. C'est à ce moment qu'elles deviennent visibles.

Les moules zébrées peuvent nuire aux pêches, une ressource de grande valeur. Elles consomment une grande quantité de plancton réduisant probablement la quantité de nourriture disponible pour certains jeunes poissons. Elles colonisent également les zones de frai, ce qui risque d'entraîner une diminution du taux de survie des oeufs de poisson.

Les plaisanciers peuvent, sans le savoir, transporter les moules zébrées des Grands Lacs vers les eaux intérieures. Invisibles à l'oeil nu dans leurs premiers stades de vie, il est facile de transporter les moules zébrées dans l'eau, par exemple dans des seaux d'appâts et des viviers. Les moules adultes s'attachent aux coques des bateaux, aux moteurs, aux remorques, aux flotteurs des hydravions, aux engins de pêche, à l'équipement de plongée sous-marine et à plusieurs autres objets.

Les moules zébrées se propagent surtout parce que les bateaux naviguent à partir des eaux infestées vers les eaux qui ne le sont pas. Lorsque vous sortez votre bateau de l'eau, il est important d'examiner la coque, surtout les raccords sous l'eau, les garnitures et les contrôles du dessous. Passez la main sur la coque. Si la surface est rugueuse, de jeunes moules zébrées y sont probablement attachées. Enlevez toutes les moules visibles avec un grattoir ou utilisez de l'eau sous haute pression (250 ppc) avant de quitter le lac infesté. Lavez l'extérieur de la coque avec de l'eau chaude. On ne recommande pas de tuer les moules zébrées adultes avec une solution de chlore.

Cinq points à vérifier:

1. Laissez l'eau s'écouler au complet
2. Vérifiez tout l'équipement
3. Grattez les surface rugueuses (il pourrait s'agir de jeunes moules zébrées)
4. Lavez votre bateau avec de l'eau à une température de plus de 40 degrés C
5. Faites sécher votre équipement au soleil pendant trois jours ou plus, puis grattez les moules qui restent.

Pour obtenir de plus amples renseignements sur les moules zébrées, communiquez avec le bureau de district local du ministère des Richesses Naturelles.

Eric Horlbeck



LA GRANDE PISTE DU PETIT TRAIN DU NORD

CA BOUGE ?

De nombreux articles, notamment dans La Presse et dans la plupart des journaux régionaux des Laurentides ont montré l'importance du Parc Linéaire St-Jérôme/Mont-Laurier. Le vélo est un phénomène que l'on ne peut ignorer. Le nombre d'adeptes est toujours en croissance. C'est aussi un symbole du transport non polluant, un sport à la portée de la plupart, un moyen de déplacement peu coûteux, une occasion de faire du cyclotourisme sur des distances plus ou moins longues.

Au Québec, Montréal, ville importante du développement du cyclisme, donne l'exemple: pistes cyclables de l'île, Tour de l'île, Grand Prix cycliste de Montréal, Tour de l'île des enfants. Ailleurs aussi le vélo est pris au sérieux: piste cyclable du Canal Lachine jusqu'à Dorval, piste du Canal Chambly, Tour des Laurentides, etc... Aux Etats-Unis, au-delà de trois cent pistes cyclables ont été construites. Et nous dans les Laurentides, qui possédons pourtant un très bon réseau d'hébergement, qu'est-ce qu'on attend?

Beaucoup de bénévoles s'affairent à trouver des moyens d'actualiser notre Parc Linéaire et d'en faire une piste cyclable. Ils donnent de leur temps et même de leur argent. Il y a aussi plusieurs conseils municipaux engagés dans des études de fonctionnement, et des commerces et des individus en font la promotion.

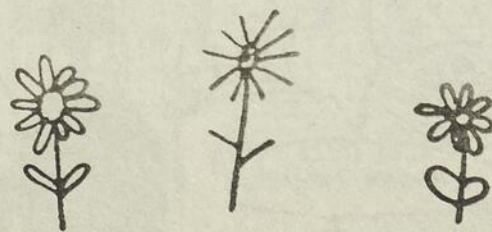
Sur le plan économique, notre région a besoin d'un apport touristique qui ne compte pas uniquement sur une chaude température l'été. Cet été les pistes cyclables au Québec et ailleurs regorgent d'adeptes car le temps frais leur est très favorable. Bien équipé, la pluie ne dérange pas le cycliste convaincu.

Certaines décisions devraient être prises dès maintenant sur le plan politique (j'allais dire auraient dû être prises). Le C.P., qui possède l'emprise du Parc Linéaire, a été autorisé par le Gouvernement Fédéral il y a quelques années, en autant que je le sache, à faire des profits dans la vente des anciennes voies de chemin de fer et voilà que le Ministère des Loisirs, Chasse et Pêche et le Ministère des Transports du Québec pourraient être drôlement placés suite à cette décision lors de l'achat de l'emprise du Parc Linéaire. Le C.P. qui n'a jamais été trop maltraité par les gouvernements et par les payeurs de taxes devrait se rendre compte qu'il a une certaine dette sociale envers toutes ces personnes morales. Aussi les gouvernements sont-ils tenus économiquement d'agir s'ils veulent comme ils le prétendent améliorer la balance commerciale touristique si je puis dire. Aussi comme ils désirent créer des emplois, diminuer le chômage, favoriser la petite et moyenne entreprise, soit celle qui se trouve principalement dans le territoire des Laurentides, voici l'occasion pour eux de prouver leur publicité.

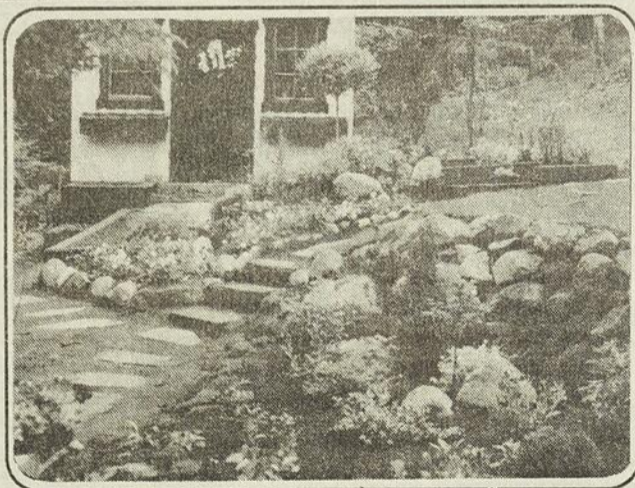
A celles et ceux qui veulent que ça bouge: hôteliers, aubergistes, restaurateurs, propriétaires de commerces, associations, conseils municipaux, cyclistes, etc... prenez le temps d'écrire quelques mots aux premiers ministres du Québec et du Canada et à vos députés provinciaux et fédéraux, ou devenez membre ou appuyez votre club de Plein Air local.

Claude Nantel

Membre du club de Plein Air de Val-David



"L'Orée du bois" AMENAGEMENTS PAYSAGERS



"L'Orée du bois", une petite entreprise qui en est à sa deuxième année d'opération et qui se porte très bien. Jean-Yves Dufour, son propriétaire, a, il est vrai, tout pour réussir: une solide connaissance dans ce domaine, un goût sûr et beaucoup d'amour pour ce qu'il fait. Co-propriétaire de la "Pépinière les Cèdres" durant quatre ans, il y a acquis une vaste expérience des végétaux, de leurs besoins et de l'art de les agencer.

Et bien que le commerce allait bon train, c'est sans regret qu'il quitta la pépinière pour canaliser ses énergies dans ce qu'il préférerait avant tout: se retrouver les deux mains dans la terre, la travaillant, la retournant, lui redonnant vie pour pouvoir ensuite y déposer les plus belles fleurs, des arbres et des arbustes qui s'y épanouiront sagement.

Alors, c'est en toute confiance que vous pouvez faire appel à "L'Orée du bois" si vous désirez transformer ou améliorer votre environnement. Pour un aménagement paysager reflétant vos goûts et s'harmonisant avec l'ensemble de votre propriété, pour la création de plates-bandes à la fois belles et originales et l'installation de tous les types de végétaux, Jean-Yves Dufour saura répondre à vos attentes.

"L'Orée du bois", aussi pour la construction de murets de pierres, la pose de pelouse biologique ou la restauration de pelouse déjà existante. De plus un service d'entretien complet vous y est offert: nettoyage, désherbage et protection hivernale.

"L'Orée du bois", une approche écologique...

Depuis quelques années nous commençons à réaliser pleinement l'impact négatif de l'utilisation des produits chimiques sur notre environnement. Qu'allons-nous léguer à nos enfants? Une terre de plus en plus stérile, des cours d'eau pollués? Que pouvons-nous y faire personnellement? Il faut débiter chez soi, dans sa propre cour, être convaincu au plus profond de soi. C'est pourquoi Jean-Yves a décidé de travailler en horticulture d'une manière écologique, mettant à la disposition de sa clientèle ses connaissances, leurs applications et leurs résultats.

Ce respect de la nature, beaucoup de créativité, une recherche constante au niveau des végétaux (qualité et variété), une attention particulière à chaque client, bref, une très belle conscience professionnelle font de "L'Orée du bois" une entreprise qui mérite bien sa place au soleil.



L'AVIS DE

PHIL ANTROPIK

par LA FONTAINE

PHIL ANTROPIK S'APPÊTE À LIVRER UNE SCULPTURE SUR LE THÈME DE LA SOUVERAINETÉ À LA SOCIÉTÉ SAINT-JEAN BAPTISTE DE MONTRÉAL...

L'INDÉPENDANCE DU PEUPLE VIENDRA PAR LA CONSCIENTISATION DES MASSES! CE PATRIOTE À LA BALAYEUSE SERA UN MESSAGE D'ESPOIR POUR NOTRE RACE!... QUAND MÊME DOMMAGE QUE LE MAIGRE BUDGET QU'ON M'A ALLOUÉ NE M'AI PERMIS DE LE MODÉLER QU'EN PAPIER MÂCHÉ!



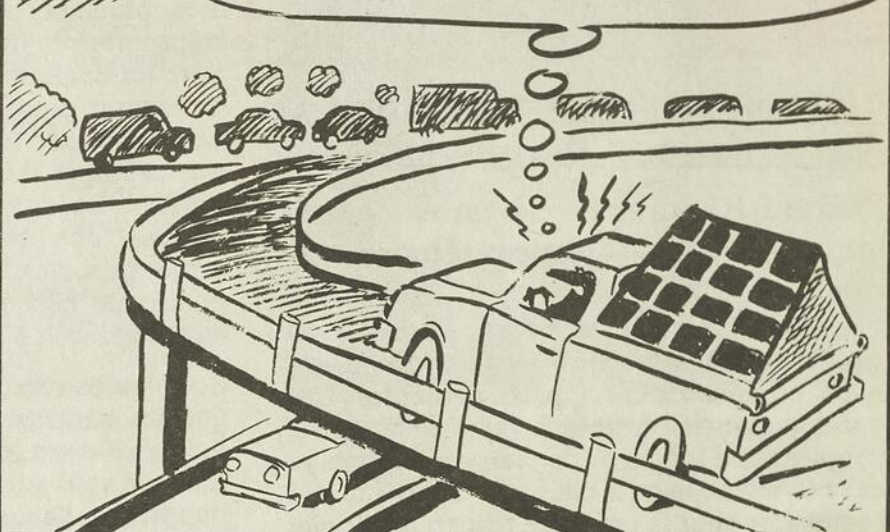
PAPINEAU, DE LORIMIER ET LES AUTRES DONT LE DÉLIT FUT LA LANGUE DE FRANCE, CE QUE VOUS AVEZ DÛ ENDURER COMME SOUFFRANCE. MAIS UN JOUR LES HUMAINS SORTIRONT DE LEUR IGNORANCE. PAR CETTE SIMPLE STATUE, JE FERAI DESCENDRE TOUT UN PEUPLE DANS LA RUE!!!



BON! NOUS V'LA POGNÉS ICITTE COMME DES DINDES AU FOUR! M'AS-TU MOURIR COMME ELLES, SANS UNE ONCE D'AMOUR?!?

PLUS TARD...

MÔZUS DE CALVINASSE DE TORBINOUCHE DE MÉTROPOLITAIN!!! ENTRE TOI ET L'ENFER, JE CHOISIS LE DEUXIÈME ET DE LOIN!...



TANT QU'À MOISIR ICI, ENVOLONS-NOUS EN PENSÉES ET DÉCERNONS AUX PLUS FAROUCHES OPPOSANTS DE L'INDÉPENDANCE QUELQUES MÉDAILLES BIEN MÉRITÉES! MA MÉDAILLE DE BRONZE VA AUX CHERCHEURS DE L'UNIVERSITÉ DU MANITOBA POUR LA DÉCOUVERTE (?) DU CHIFFRE «PARFAIT CANADA»!



QU'EST-CE QUI A PU POUSSER LE DR. GRAISSEMOILAPATT À EFFECTUER DES RECHERCHES AUSSI PLATTES?



MA MÉDAILLE D'ARGENT VA À LA FONDATION DE MUSIQUE DU CANADA POUR LEUR VIDÉO OÙ INDIENS ET "ROCKERS" CHANTENT LE "OH CANADA"! VOUS N'AVEZ QU'À ALLER CHEZ EATON SI VOUS TENEZ À ENDURER CA!



MA MÉDAILLE D'OR VA AU DUO MOCHE VOISINE ET CÉLINE PION, POUR UNE PRESTATION À LA FÊTE DE LEUR NATION....



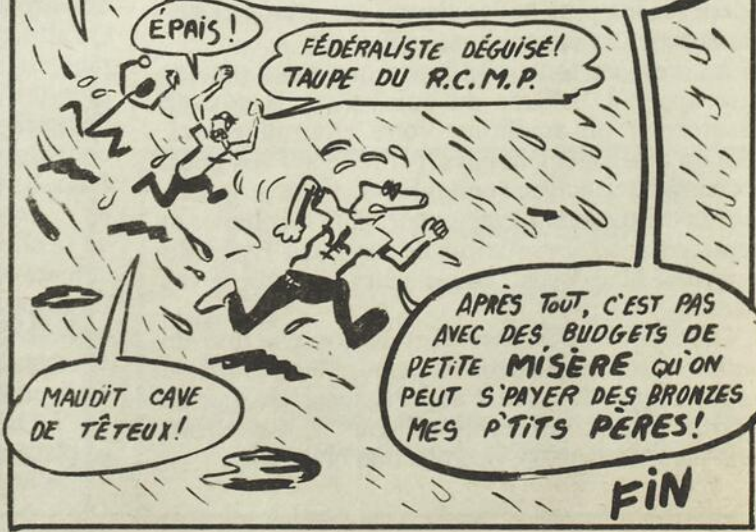
QUELQUES HEURES PLUS TARD, LA STATUE EST DÉVOILÉE SOUS LA PLUIE, DEVANT LE GRATIN DE L'INDÉPENDANCE DU QUÉBEC



DU PAPIER MÂCHÉ?!?



MÔZUS DE GNIOCHON! DE CE PAS, JE COURS À STE-AGATHE, VÉRIFIER SI JE N'AURAIS PAS PLUTÔT PRIS UNE RECETTE DE TARTES!



FIN

ELUCUBRATIONS



Par Hélène Archambault

VANDALES EN CAVALE

Val-David, encore une fois, est la proie du vandalisme. Qui donc s'est amusé (!!??) à briser tous les arbres longeant l'emprise de la voie ferrée? Quel triste spectacle que tous ces petits moignons qui sortent de terre! Ça prend du temps à pousser, des arbres, et ceux-là commencent tout juste à donner de l'ombre. Et voilà qu'il faudra en replanter d'autres.

Et qui donc (les mêmes, peut-être?) a saccagé les fleurs au parc des Amoureux? Qui va passer la nuit au Mont Condor ou au Mont Césaire et fête bruyamment toute la nuit, indisposant les résidents du coin, et laissant derrière eux un monceau de débris et de bouteilles vides, bien souvent cassées?

A tout ceci s'ajoutent tous les vols et les actes de vandalisme commis dans les résidences privées. La facture est lourde, au bout du compte, et c'est le village tout entier qui en souffre.

Il faudra replanter des arbres et des fleurs, remplacer ce qui a été volé, réparer ce qui a été endommagé. Pendant qu'il y en a qui sont morts de rire et continuent à agir comme des débiles.

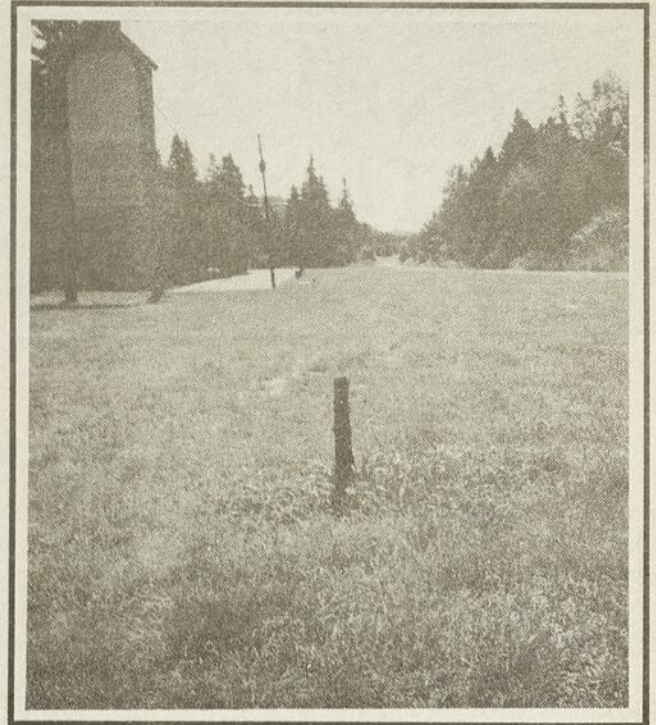
Autre conséquence grave, c'est l'accès aux montagnes qui est menacé. Et l'escalade est une richesse importante de Val-David. Pourtant, si on ne réussit pas à arrêter cette ou

ces gangs de vandales, les propriétaires des Monts Condor, Césaire et King finiront par en interdire l'accès.

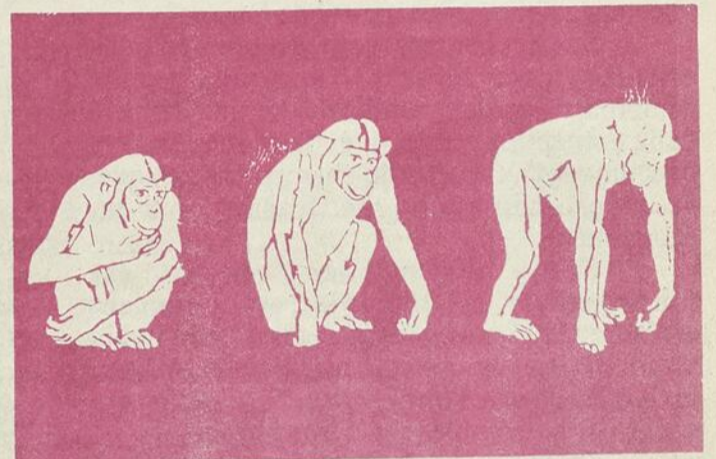
Déjà, la Fédération québécoise de la montagne se propose de poser des affiches interdisant de faire des feux ou de camper à ces endroits. Dommage. J'y ai campé plus d'une fois avec des amis, et nous avons bien pris garde de laisser l'endroit propre et de respecter l'environnement. Pourtant, nous serons pénalisés à cause d'une minorité, et on ne peut reprocher à la Fédération d'essayer de protéger son accès aux parois.

Ce qu'il faudrait, c'est arrêter les responsables. Pour ce faire, il faut que chacun se sente concerné. Souvent les gens ont peur d'appeler la police lorsqu'ils sont témoins d'actes de vandalisme. C'est pourtant une responsabilité, et même un devoir. Il ne faut pas craindre les représailles. Ce qu'il faut vraiment craindre, c'est que notre qualité de vie souffre de ces actes. Et il ne faut pas perdre de vue que toutes les dépenses supplémentaires encourues à cause de ce vandalisme seront payées par nos taxes.

Il y a sûrement des gens qui savent qui sont les responsables, mais pour toutes sortes de raisons ils préfèrent ne rien dire. Mais il n'y a aucune bonne raison de se taire. C'est une question de loyauté envers la communauté dans laquelle on vit. Alors n'hésitez pas, si vous savez qui est responsable, ou si vous êtes témoin d'un acte de vandalisme ou d'un vol, prévenez la police. Il y a des "p'tits comiques" qui auraient bien besoin d'une bonne leçon...

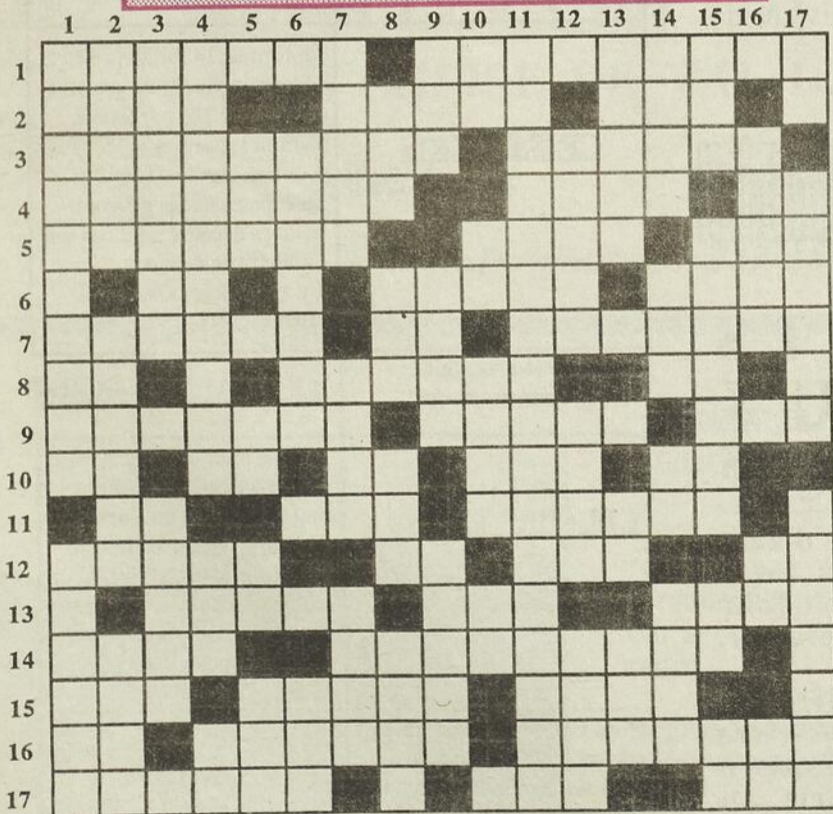
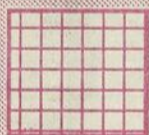


Y'a pas de quoi être fiers!...



MOTS CROISES

Par Geneviève Bériault



HORIZONTAL

- Outil d'orfèvre - Harmonie dans la composition d'une oeuvre artistique
- Bande de matière dure, mince et allongée - Artère principale de l'organisme - Substance liquide, incolore et inodore

- Contretemps - Petite éminence de terre
- Insecte coléoptère - D'une manière absurde - symbole du calcium
- Petite main - Procède au rodage - Degré de hauteur
- Consonne doublée - Suspension momentanée d'une activité - Rampe qui permet l'accostage des navires

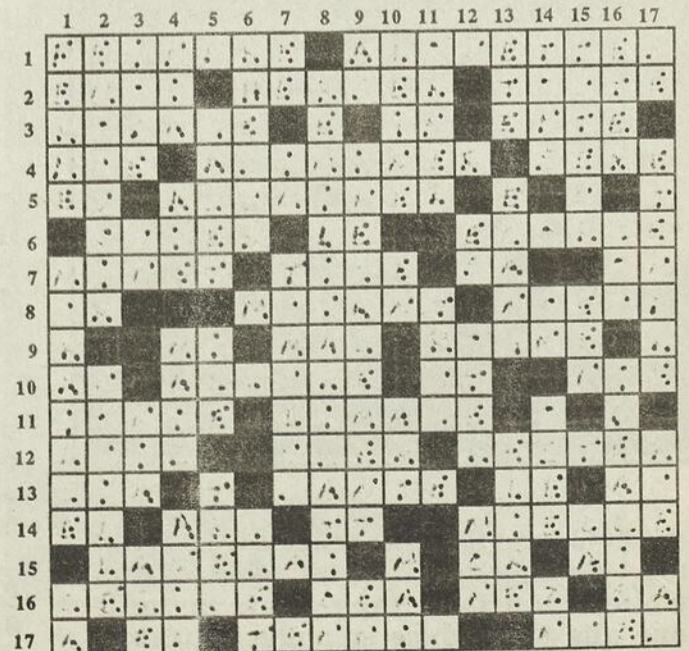
- Elle est bien remplie - Pronom personnel - Informations destinées à établir la vérité
- Possède - De naissance - Article défini
- Fort, solide - Individu bourru, hargneux - Voie bordée de maisons
- Année - Conjonction - Note - Sainte - A la mode
- Sans revêtement - Qui a acquis un certain degré de perfection dans un travail - Qui manque d'assurance
- Courroie de cuir - Ensemble des dialectes parlés en France - Panier plat à deux anses - Pronom personnel
- Mille-pattes vivant sous les pierres (pl.) - Seule - Qui a subi une cuisson
- Que l'on possède en naissant - Escargot
- Existence humaine - Chacun des tours d'un bobinage - Semblable
- Note - Location - Planète
- Action de se tromper - Saison - Adjectif possessif

VERTICAL

- Champignon oomycète - De couleur brun orangé
- Arme offensive à longue hampe - Femelle du lion - Rejeter
- Ignifuge - Etablissement industriel
- Atteint de nécrose - Fait mourir - Article défini
- Rongeur - Saint - Article espagnol - Pièce de monnaie
- réussit à se faire accorder - N'est pas mélangé à autre chose

- Qui est de race - Préfixe grec signifiant "air" - Fendit
- Interjection - Récipient à usage domestique - Est, nord, ouest - Plante herbacée
- Période - Relatif à l'anus - Ouvrage d'appui à l'extrémité d'un pont
- Ancien Do - Petit ruisseau - Matière lourde servant à équilibrer - Symbole du Nickel
- Après coup

- Gros canard marin - Élément du sang - Vieille
- Limite, fin - Symbole de l'indium - Tête
- Accélère - Partie postérieure de l'homme - Idem - Revolver
- Sert à soutenir un plancher - Etablissement public où l'on sert à boire - Unique - Usage
- Ce qui est propre à instruire - Note - Négation
- Marque le lieu - Femelle de l'âne - Menues



Solution du dernier numéro

CARNET-SANTÉ

Par Ginette Lefebvre

LES MALADIES PSYCHOSOMATIQUES

Il est courant aujourd'hui d'entendre parler de maladies "psychosomatiques". Qu'est-ce que cela veut dire? Du point de vue étymologique "psyché" veut dire âme et "soma" signifie corps. Donc ce sont des maladies où l'âme et le corps sont impliqués.

Il y a 15 ou 20 ans, parler de maladies psychosomatiques faisait sourire, il était courant d'entendre dire: "c'est entre les deux oreilles", sous-entendant par là que ce n'était pas une vraie maladie. Mais c'est quoi une vraie maladie? et en existe-t-il de fausses?

Les recherches sont de plus en plus orientées dans le sens d'une plus grande compréhension de la réalité qui se situe au-delà de la perception subjective, de la matière. On peut aujourd'hui parler de champs énergétique, de niveau vibratoire sans passer pour un énergumène.

Cette vision des choses est fondamentale en thérapie, car comment envisager la ré-harmonisation chez un individu si au départ on nie sa partie énergétique, invisible, et que l'on se concentre seulement sur sa partie tangible, son corps physique.

Comprendre le bon fonctionnement d'un être humain dans sa totalité est l'affaire de toute une vie mais on peut en quelques années acquérir de solides principes de base qui permettent d'offrir des soins thérapeutiques. A cet égard les différentes thérapies holistiques ont pour mission de travailler de concert avec la médecine classique afin de partager les diverses connaissances acquises en vue de soulager la souffrance humaine et de restaurer la santé.

Quant au patient lui-même, il a aussi sa part de responsabilité dans sa guérison. Il arrive souvent qu'une personne malade s'en remette à tel ou tel thérapeute pour la guérir,

c'est accorder un bien grand pouvoir à un agent extérieur quand en réalité la guérison réside à l'intérieur de chacun.

Le thérapeute idéal est celui qui saura activer ces forces de guérison latentes, c'est aussi celui qui pourra discerner quelle thérapie est la plus appropriée pour un individu à un moment donné de sa vie. Pour ce faire le questionnaire du patient est d'une valeur inestimable. Autant d'attention doit être portée à répertorier les émotions que les douleurs ou malaises physiques.

Les différentes recherches ont démontré le rôle que jouent les émotions au niveau des réactions physiques. On se rend compte maintenant du rôle prédisposant du chagrin en relation avec le cancer; que dire de l'inquiétude qui favorise l'apparition des ulcères d'estomac?

On trouve en librairie plusieurs bons livres qui nous apprennent à décoder le langage du corps afin de remonter à la source de la maladie qui se situe dans le subconscient.

Souvenez-vous du vieil adage de Socrate: "Connais-toi toi-même".

***** P'TIT CONSEIL PRATIQUE *****

Pour régulariser le flux biliaire (le foie sécrète 1 litre de bile par jour), ingérer quotidiennement de l'huile d'olive vierge (première pression à froid). C'est un puissant cholagogue.

A jeun le matin dans 1 tasse d'eau chaude ajouter 1 c. à thé d'huile et de 1/2 à 1 citron pressé. Attendre 20 minutes avant de manger. Il est à noter que l'huile d'olive est réputée pour prévenir la formation des plaques d'athérome au niveau des artères, donc excellent préventif en regard des maladies cardiaques. On peut aussi l'utiliser pour la cuisson et sur les salades.

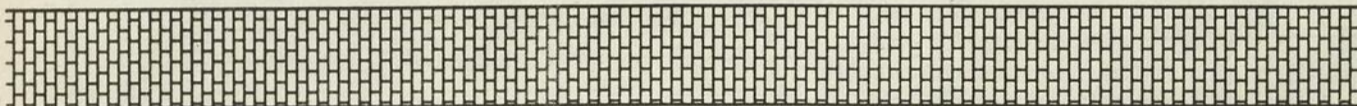
En parlant des bienfaits par les huiles, plusieurs apprécieront les propriétés anti-arthritiques de l'huile d'arachide. Il convient de masser les articulations avec l'huile 1 fois par semaine afin de prévenir l'arthrite. Si l'arthrite est déjà installée masser tous les jours et parallèlement rechercher la cause subconsciente en regard de la manifestation de cette maladie (souvent associée à du ressentiment, frustrations diverses où le sentiment de ne pas avoir été compris(e) a été refoulé au niveau du

corps émotionnel pour surgir au niveau du corps physique).

DE TOUTES LES COULEURS

Par Nicolas Doclin

| | |
|--|--|
| <u>RESSEMBLANCES</u> | La ressemblance entre le maire Doré de Montréal et le lac Doré de Val-david est que l'un comme l'autre servent surtout les touristes. |
| Quand ils sont petits, on les balance (dans nos bras). Quand ils grandissent ils s'en balancent (de nous). Quand on vieillit, ils nous balancent (à la poubelle) | <u>BALANCEMENT</u> |
| <u>COURRIER DU COEUR</u> | Souvent ceux qui contestent l'amour le font par peur de trop aimer. |
| Quand je regarde à Radio-Canada "L'Enfer c'est nous autres" j'ai envie de chanter comme les Dames de Ste-Anne: "Au ciel, au ciel, au ciel!" | <u>ANTIDOTE</u> |
| <u>ARMEE AU "O"</u> | Avec (Denise) Bombardier à Montréal et (Marcel) Obus à Québec - on a déjà une force de frappe! |
| Le ciel lourd avachissait la cellulite de ses nuages sur les poings des collines. | <u>METEO-IMAGE</u> |
| <u>CLOCHARDE</u> | J'ai rencontré au coin d'une rue la pudeur. Elle avait l'air minable, ratatinée et dépressive. - Que se passe-t-il avec toi pudeur? Tu as mauvaise mine! - Que veux-tu, depuis que les jupes sont tellement courtes et les culottes tellement visibles, je ne sais plus où me cacher pour coucher... |
| Jean-Baptiste: -Comment vont les choses chez vous aux U.S.A.? John Smith: - C'est du Bushit! | <u>CONCISION</u> |
| <u>CRIS ET CRIS</u> | Au Kenya, 14 millions d'êtres crient parce qu'ils meurent de faim. Avec 10\$ par tête on pourrait les sauver. A la Baie James 3000 Cris crient parce que le gouvernement n'a dépensé pour eux que 1 milliard de dollars! Il y a des Cris - Cris -Crii - Criiss... |
| L'amour est-il aveugle? Non! Seulement borgne! | <u>OPHTALMOLOGIE</u> |
| <u>CELEBRATION</u> | 125 ans pour un pays, c'est à peine l'âge de l'adolescence - c'est l'âge quand on a des boutons sur le visage et de la révolte contre tout. Pendant que d'autres peuples meurent de vieillesse, nous, nous commençons à peine à devenir adultes. |
| Nous vivons en parallèle en portant le wagon de la vie. Mais on se retrouve avec l'autre quand on déraile. | <u>VIE RAIL</u> |
| <u>INJUSTICE</u> | Quand une jeune fille se vante d'avoir une belle queue de cheval on l'admire. Pourtant il n'y a aucun gars qui oserait dire la même chose. |
| Si tu n'as pas de bonheur à m'offrir, donne-moi au moins ta peine. C'est toujours un don, un partage. | <u>OFFRANDE</u> (Virgil Gheorghiu) |



La photo ne rend pas grâce au nouveau look du journal! Des murs frais peints, un beau tapis neuf, ça suffit pour que l'ambiance soit plus agréable. Venez faire un tour et constater qu'on a bien travaillé! Un gros merci à la Municipalité qui a assumé les frais de ces rénovations.



AVIS AUX INTERESSES

Le Comité de Parents et d'amis des Scouts Val-David/Val-Morin est à la recherche d'animateurs pour différentes branches: louveteaux, jeannettes, guides...

Si vous avez le goût de vivre des aventures avec les jeunes et de vivre une expérience unique, n'hésitez pas à communiquer avec Diane Alarie au 322-5556 ou Suzanne Sausse au 322-6336.

Nous attendons votre appel. Le mouvement scout Val-David/Val-Morin a besoin de vous.

A bientôt!
Diane L. Alarie
Secrétaire

嵐太鼓

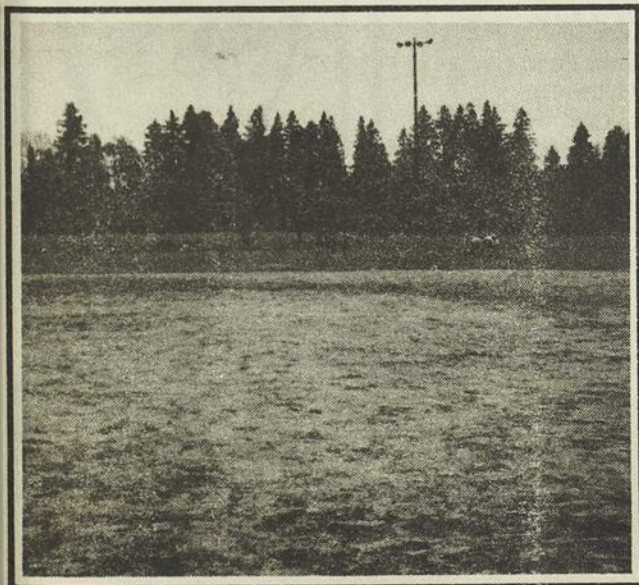
VILLAGE D'ART
présente

CONCERT ARASHIDAIKO

SAMEDI LE 8 AOUT 1992 A 20H.
A L'EGLISE DE VAL-DAVID

Adultes: 9\$ Enfants: 6\$

Pour informations: 322-1515



Ca bouge au Camp de jour! Les enfants sont bronzés et ont l'air de bien s'amuser. Quoi demander de plus?

Echange Val-David - Toronto pour les jeunes de 5e année de l'école St-Jean Baptiste

Nous remercions tous les commanditaires de l'aide monétaire qu'ils nous ont apportée et qui nous a fait réaliser notre projet.

Grâce à eux, nous avons pu aller visiter la grande ville qu'est Toronto, en visite chez nos correspondants, qui étaient venus ici en mars.

L'aide des commanditaires nous a permis de de vivre une expérience hors du commun.

Merci aussi aux parents et grands-parents qui ont contribué.

A tous, merci beaucoup!

Vos représentants,
Pascale Gibeau
Jean-Philippe Leblanc

L'article qui suit est tiré de la parution "Le Mousqueton" (juin-juillet '92) publiée par la Fédération Québécoise de la Montagne.

Des résidents mécontents

par Alain Guillou, V.P.F.M.Q.

La faute à qui?

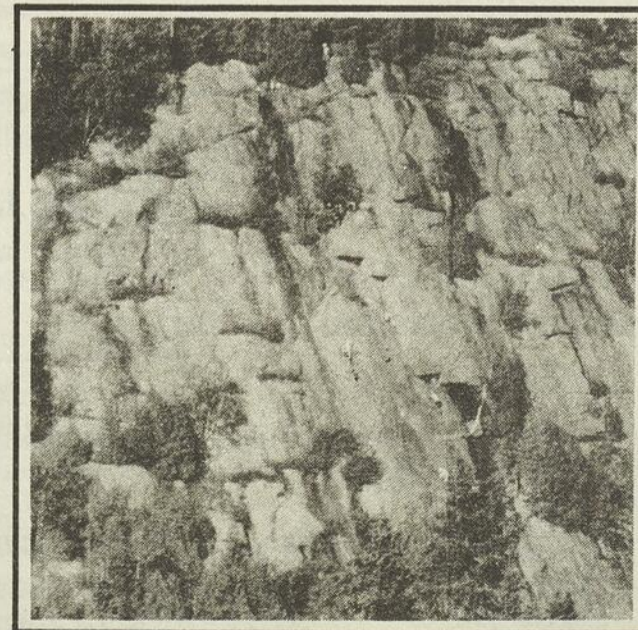
Bien que la saison débute à peine, certains problèmes sont déjà portés à notre attention. En effet, des propriétaires résidant dans les secteurs du Mont Césaire et du Mont Condor se sont plaint auprès des autorités locales de la présence de campeurs qui allument des feux et font du bruit tard la nuit sur le haut de ces monts. La municipalité de Val-David a fait parvenir à la Fédération québécoise de la montagne une lettre soulignant les soucis causés à ces propriétaires et aussi la peur qu'un de ces feux n'enflamme la montagne.

En tant que locataire de ces parois, nous devons les gérer d'une façon responsable car l'enjeu est grand. Même si, à notre avis, il ne peut s'agir de grimpeurs et encore moins de membres de la F.M.Q., tout ce désordre est automatiquement associé à l'escalade, et cela pourrait très bien être un début d'intolérance face à un sport dont la reconnaissance est encore chancelante.

La Fédération québécoise de la montagne désapprouve et condamne les agissements cités plus haut. Elle a donc résolu, tel que présenté dans sa réponse au secrétaire-trésorier de la ville de Val-David, de "poser des affiches interdisant le camping, les feux et les déchets sur tout le territoire loué par la Fédération".

Ces parois sont louées et assurées pour vous, nos membres, avec vos cotisations pour que vous puissiez grimper en toute tranquillité, mais elles appartiennent à des particuliers et des efforts constants sont nécessaires pour, d'année en année, renouveler les droits d'accès.

Il n'incombe pas seulement aux membres du C.A., aux permanents ou aux moniteurs de faire respecter ces règlements; tous et chacun d'entre vous, membres, avez le droit et le devoir de laisser poliment savoir à ces petits groupes de fêtards bruyants qu'ils ne sont pas les bienvenus. Il ne faut laisser à personne l'occasion de fournir des arguments à ceux qui veulent expulser les grimpeurs des parois.



Est-ce que vous-voulez perdre votre droit de voir et de gravir ce paysage a cause d'une poignée de vandales?



(819) 322-2268

Jean-Paul Legault

Terrassement - Excavation
Déneigement - Fosse septique
À l'heure ou au contrat

1330, Vendette

Val-David JOT 2NO

ANNE CHEVRIER
JEAN PETTIGREW

LES ATELIERS CHEVRIER PETTIGREW INC.
Gravure sur verre

1289 A. Dufresne
C.P. 226
Val-David
JOT 2NO
Tel.: 819-322-6889
Res.: 819-322-3004

DENIS LAFONTAINE D.D.
Denturologiste

2040, Marie-Anne
Val-David
C.P. 928 JOT 2NO

Tél.: Val-David 322-1440
St-Adolphe: 327-3311



RÉPARATION ET FABRICATION
DE PROTHÈSES DENTAIRES AMOVIBLES

Service à domicile



EUGÈNE MONETTE INC.

Matériaux de construction
Case Postale 276
Val-David, Qué. JOT 2NO

322-3833

Tel.: (819) 322-2078

JEAN-GUY LACHAINE

Entrepreneur peintre
Joint - Tapiserie - Stucco

3250 rue Lachaine
C.P. 617

Val-David, Qué.
JOT 2NO

Prop. Robert Vermette

Cellulaire: (514) 591-5137

Taxi L'Étoile enr.
(819) 322-2862

Val-David
Val-Morin

C.P. 1252 Val-David JOT 2NO



Imprimerie Guillemette

12, rue Saint-Agathe
Sainte-Agathe-des-Monts (Québec) J8C 2J4
(819) 326-2953
Télécopieur: 819-326-7237
Jeannette B. Léonard
DIRECTEURE

TÉL.: (819) 326-4071

Clinique Vétérinaire Ste-Agathe
Veterinary Clinic

5, RUE STE-AGATHE
STE-AGATHE-DES-MONTS DR. JEAN ROBERGE, M.V.

4403 EST, RUE BEAUBIEN
MONTREAL, QUEBEC H1T 1T2
TELEPHONE: (514) 378-1934

CASE POSTALE 277
2314, RUE DE L'ÉGLISE
VAL DAVID, QUEBEC JOT 2NO
TELEPHONE: (819) 322-1587

Forget & Keith Associés

Comptables Industriels, commerciaux et institutionnels
Industrial, commercial and institutional accountants
Auditeurs publics accrédités (CDN)
Accredited public accountants (CDN)

BETTY M. KEITH-FORGET,
ICIA, APA

CLAUDE FORGET,
FRI, FICIA, APA



PHARMACIENS

François Clément
Colette Brien Perreault
Jean-François Perreault

(819) 326-3456

Clinique Médicale
233, rue St-Vincent
STE-AGATHE-DES-MONTS
(face à l'hôpital)

ouvert tous les jours

NIKO'S VIDEO

960 rte 117 Val-David

Ouvert 7 jours
11h à 23h

**NOUVEAU
CARTES SPORTIVES
VENTE ET ÉCHANGE
322-3423**



NIKO'S Restaurant
950 Rte 117
322-3422

Pizza-Spaghetti
Sous-marin-Souvlaki
Brochettes
Ouvert 7 jours
de 11h à minuit
**LIVRAISON
GRATUITE**



893 boul. Ste-Adèle
Ste-Adèle

Val-David: (819) 322-1556
Numéro sans frais: 322-6666



Réjean Paquin
Agent immobilier

Nos Bonnes Adresses

Le Nouveau Continent

Café-bistrot
2301 de l'Eglise
Val-David, 322-6702

Parker's Lodge

Lac Paquin, 322-2026

Marché Leroux Inc.

Viande de choix
Service personnel
1855 Rte 117
Val-David, 322-2046

Aurèle Cloutier et Fils

Excavation
1310 Rte 117
Val-David, 322-1421

Plomberie Philippe Noël enr.

1288 Dufresne
Val-David, 322-2346

Plomberie L'Ecuyer Inc.

1310 Ch. de la Rivière
Val-David, 326-0550

Lavoir du Village

Ouvert de 8h00 à 20h00
2440 de l'Eglise
Val-David

Salon Muguette

Coiffure tous styles
Hôtel La Sapinière
Val-David, 322-1602

Points de distribution

Val-David

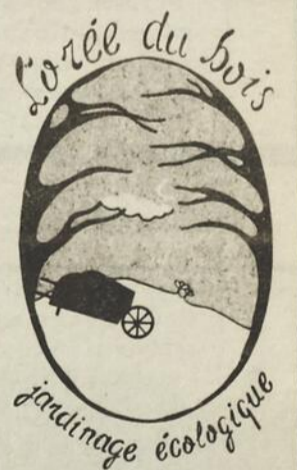
Bibliothèque
Marché Métro
Lavoir du Village
Perrette
Créateurs Associés
Caisse Populaire
Hôtel La Sapinière
Marché Leroux
Bonisoir
Café Chez Coco
Monette BMR
Chevrier Pettigrew
Crêperie Chez Toupie
Niko's
Dépanneur Proprio

Val-Morin

La Fringale
Marché Axep
Quincaillerie Limmac
Dépanneur Lauzon
Restaurant Chez Maurice
Ste-Agathe
Librairie Ste-Marie
Pommier Fleuri
Café Intimi-thé
Photo Côté
Ste-Lucie
Bureau de poste

Ste-Agathe-Nord

Hôtel de Ville



Jean-Yves Dufour
(819) 326-2474



**La Caisse populaire Desjardins
de Val-David**

Directeure:
Yolande René de Cotret

Siège social:
2462 rue de l'église
Val-David, Québec
Tel.: (819) 322-3202

Tombée du journal: le 4 septembre

L'INCROYABLE FORCE DE LA COOPERATION