

Un vote de confiance à l'endroit du président Lefebvre

THETFORD MINES (JL) La semaine dernière nous annoncions, en page frontispice, la démission de Monsieur Pierre Yves Lefebvre sous le titre de M. PIERRE YVES LEFEBVRE DEMISSION DE SON POSTE POUR CAUSE DE SANTE. Or un incident s'est produit relativement à cette affaire. En effet Monsieur Pierre Yves Lefebvre avait remis sa démission au secrétariat du syndicat des professeurs. Les raisons apportées par ce dernier très sérieuses. Le crière santé y jouait pour une large part. Malheureusement, il se trouve que dans le journalisme, il faut puiser dans des sources d'informations secondaires n'ayant pas toujours l'opportunité de vérifier près la véracité des faits.

Ceci c'est donc produit la semaine dernière. Nous avons appris que Monsieur Pierre Yves Lefebvre se retirait de son poste pour cause de santé. Un peu plus loin dans le même article on lisait "que le président Lefebvre se retirait à cause d'un certain malaise qui existait entre la Commission et lui-même. Cependant, on n'a pas établi des preuves sérieuses voulant que celui-ci soit dans l'obligation d'abdiquer sa fonction ou de perdre son emploi". Nous ajoutons la phrase suivante: "On ne peut pas reconnaître pour le moment le bien fondé de cette rumeur". Il se fait donc que mercredi soir dernier lors de l'assemblée de l'exécutif du syndicat, le secrétaire a déposé la lettre de démission du président Lefebvre. L'assemblée refusa catégoriquement la démission, portant un vote unanime au président Lefebvre.

Or vendredi dernier, nous avons rencontré Monsieur Lefebvre afin d'obtenir des renseignements complémentaires sur cette affaire. Selon le président, la seule et vraie raison était le danger éventuel de voir à nouveau sa santé décliner. Celui-ci a nié énergiquement qu'il existait un malaise entre lui et la Commission Scolaire. Loin d'exister un malaise, d'ajouter Monsieur Lefebvre, j'ai reçu une lettre de félicitations lors de ma nomination à la présidence du syndicat et en aucun temps il y a eu friction entre les autorités patronales et moi-même. D'ailleurs, nous avons appris que Monsieur Lefebvre venait d'être sollicité afin d'assumer sa fonction de titulaire pour l'année 1964-65.

Notre source de renseignements ayant été préjudiciable, nous nous excusons grandement auprès de Monsieur Lefebvre.

LE COMMISSAIRE LÉCUYER REVIENT SUR LES RANGS

THETFORD MINES (JL) On nous apprend que le commissaire Lécuyer reviendra sur les rangs d'un prochain terme à la Commission Scolaire de Thetford Mines. On sait que cette année des élections sont prévues à la fin de la semaine 1 et 3 de la ville de Thetford Mines. La délégation s'est rendue à la demeure de Monsieur Lécuyer sollicitant de se présenter à nouveau.

Marius Ouellet peut effectivement changer le cours normal à la Régionale. Ce qui provoquera nul doute certaines transmutations dans le domaine de l'administration de la Régionale. On croit que cet



Incident pourra créer un remous au sein du commissariat. Monsieur Lécuyer revient donc sur la scène scolaire. Présentement, aucun adversaire semble disposer à lui faire la lutte.

AURA-T-ON LE COURS COLLEGIAL A THETFORD?

THETFORD MINES (JL) -- Jeudi dernier se tenait au Collège Classique de Thetford Mines une réunion groupant plusieurs parents d'étudiants à la dite institution. En effet un nombre important de parents étaient massés dans la salle de conférences, afin de prendre connaissance du nouveau système d'enseignement, nommé le Collégial. On sait que les commissions enseignantes du Col-

lège Classique ont été saisies dernièrement de la question à savoir si l'institution qu'ils dirigeaient, pourrait dispenser d'un tel cours d'enseignement. Le directeur des études, l'abbé Gérard Lemay, a fait connaître la position du personnel dirigeant de l'institution, devant l'éventualité d'établir le cours Collégial. Par contre, la deuxième partie du rapport Parent n'étant pas encore sortie,

LA SITUATION VA-T-ELLE S'ÉCLAIRCIR?

THETFORD MINES (JL) Aucune action concertée n'a été prise en ce qui regarde le congédiement des 600 travailleurs de la région de l'amiante. Le licenciement des ouvriers devait avoir lieu le 26 mai pour une grande majorité d'entre eux. Apparemment les autorités minières auraient contremandé cette mesure. Cependant on a appris dernièrement l'intention de la compagnie Asbestos Corporation Limited, de fermer pour une période illimitée la mine King Beaver. Ce projet semble des plus sérieux.

Or, il y a deux semaines de plus en plus penchée sur le problème, on peut considérer pour le moment de dire Monsieur Georges Dionne que l'art de travail des employés de la King Beaver est une chose éventuelle. Le syndicat étudie présentement cette possibilité du renvoi massif. Nous avons demandé à Monsieur Dionne s'il croyait qu'une grève était imminente, sur ce le président nous a répondu que selon la convention collective travail

l'article 26.1. "Il n'y aura ni grèves, walk-outs, contre-grèves ni ralentis délibérés de production pendant la durée de cette Convention Collective de travail". Il se peut que dimanche prochain, une décision soit prise par les syndicats des travailleurs de l'amiante. Monsieur Jean Marchand sera à Thetford Mines. On s'attend que l'assemblée générale des employés de l'Asbestos Corporation Limited soit des plus bruyantes. Les travailleurs attendent depuis plusieurs semaines qu'une décision soit prise à ce sujet.

La confusion et l'obscurité se paient le luxe d'avoir la préséance (T. Levasseur)

THETFORD MINES (JL) -- "En un temps où tout est remis en question, et où des esprits forts s'imaginent que l'enseignement de la religion est le principal responsable des faiblesses de notre peuple, en un temps où la confusion et l'obscurité se paient le luxe d'avoir la préséance un peu partout, et où le snobisme, dis-je ridiculise et bafoue l'action de la charité, la droiture du jugement et le goût de la précision, bref, en un temps où la désolation règne dans le monde parce que très rares sont ceux qui réfléchissent dans le fond de leur cœur, je me demande comment m'est-il possible de traiter du sujet que m'a suggéré; contact humain du personnel enseignant avec les commissaires d'écoles? C'est en ces termes que Monsieur Théodor Lavasseur, adjoint du secrétaire de l'Association des Commissions Scolaires Catholiques du Québec, s'est exprimé jeudi dernier devant le Club Richelieu de Thetford Mines.



AU CLUB RICHELIEU -- Lors du souper bi-hebdomadaire du Club Richelieu, Monsieur Théodor Lavasseur, adjoint du secrétaire de l'Association des Commissions Scolaires du Québec, prononçait une causerie intitulée "Contact humain et commissaires d'écoles. On voit sur cette photo; Monsieur Pelletier, Monsieur Théodor Lavasseur, conférencier, Monsieur Couture, président du Club Richelieu, et Monsieur Marceau, président de la Cantine de "Charité 1964".

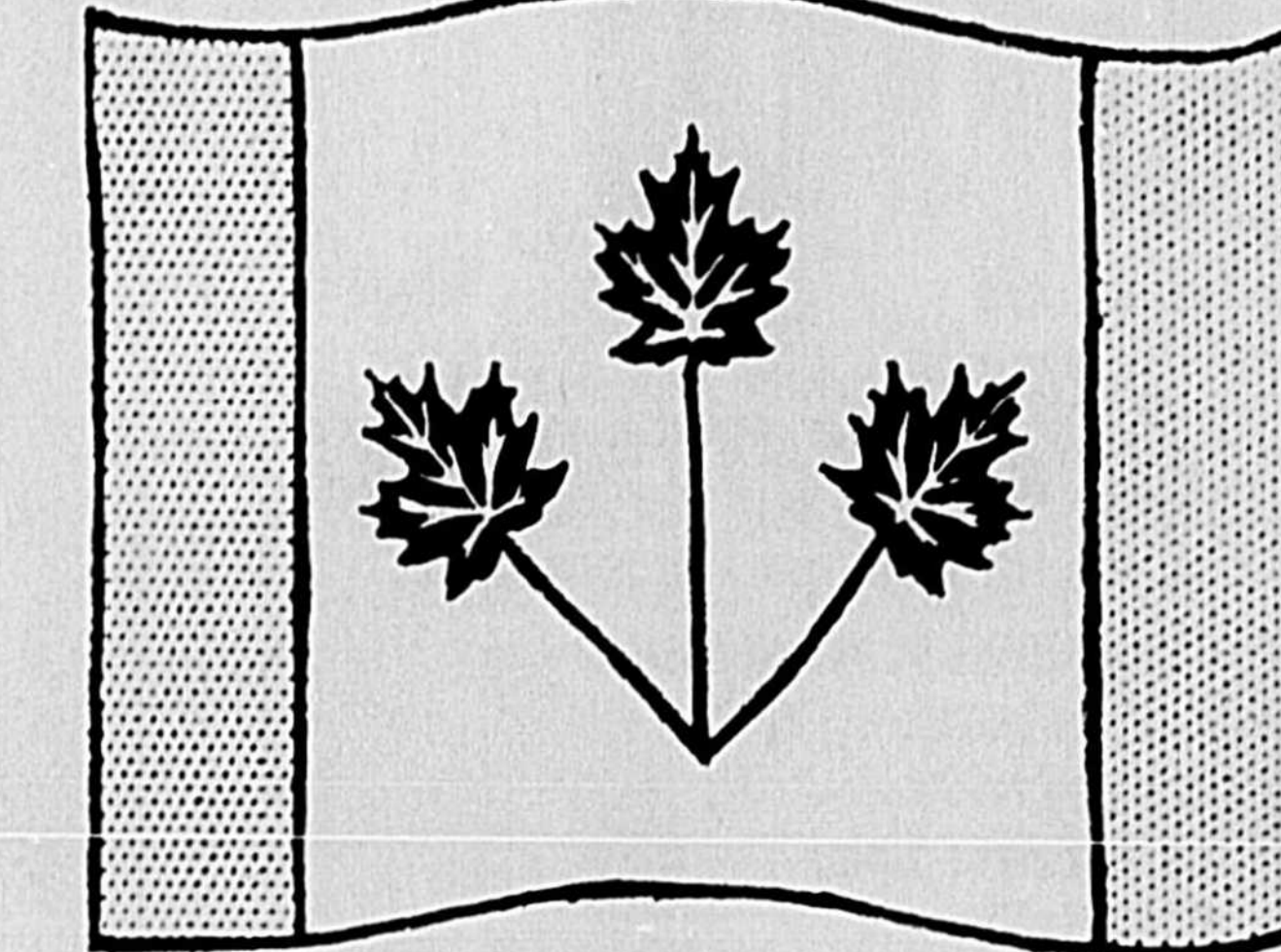
tuels sales et barbus, physiquement et moralement. Or, heureusement, nos commissaires d'écoles croient encore en Dieu. C'est sans doute pour cette raison que Pie XII avait dit à M. le Surintendant Omer-Jules Desaulniers: "Ne manquez pas de faire connaître à l'univers entier l'organisation vraiment remarquable de votre système scolaire l'unique au monde qui soit strictement confessionnel et qui remplit de consolations le cœur de votre premier Père spirituel." Paroles encourageantes, n'est-ce pas? Mais paroles qu'il faudrait répéter souvent, écrire et publier partout et dont il faudrait, nous rendons dignes. C'est pourquoi, ces années-ci, les commissaires d'écoles unissent leurs efforts sous forme d'Association diocésaine pour mieux approfondir leur action et assumer plus pleinement leurs responsabilités. Eux aussi, ils évoluent mais dans la bonne direction. Plus que jamais, comme délégués des parents, ils se sentent responsables de l'instruction et de l'éducation des jeunes. Grande mission sociale, direz-vous! Vous avez raison et les commissaires d'écoles en comprennent toute la portée et ils désirent s'acquitter dignement de cette mission pour le plus grand bien de tous.

fonction de commissaire d'écoles. Occuper un poste de commissaire c'est rendre un service signalé à la société, puisque c'est à la commission scolaire qu'incombe le devoir de subvenir à tous les besoins de l'enseignement dans une localité. L'orateur s'est posé de sérieuses interrogations en ce qui concerne le climat qui sévit actuellement dans la province de Québec. "même si plusieurs citoyens sont particulièrement fiers de voir leurs commissaires diriger les affaires scolaires avec vigilance et prévoyance, la semaine de l'éducation 64 propose à la réflexion du public le sujet suivant: "Les autorités scolaires sont des étrangers à découvrir."

demeure le rempart de l'Eglise dans la province de Québec. Ainsi, dans le domaine du bien général et selon les principes d'une saine démocratie, les commissaires d'écoles forment une communauté naturelle qui a sa place dans l'oeuvre de l'éducation, non seulement parce qu'ils ont des droits de première instance, mais encore parce qu'ils sont des antidotes de toute efficacité contre la tyrannie toujours possible de la politique. Bref, le commissaire d'écoles même s'il n'est pas parfait, comme tout le monde d'ailleurs est un rempart de liberté et de protection pour les droits sacrés des parents et de l'Eglise en matière d'éducation. C'est pour cette raison que des gens bien pensants ont écrit dans la mémoire de la Fédération des Commissions scolaires catholiques du Québec remis à la Commission Parent: "Si nos pères n'avaient déjà eu la prévoyance de créer le système actuel de commission scolaire, la recommandation la plus urgente de notre mémoire aurait été aujourd'hui d'en réclamer l'établissement. Les commissions scolaires constituent un rouage essentiel au fonctionnement démocratique de notre système d'enseignement.

Ce système, mes chers amis, remonte en 1846 et a été gagné à force de dévouement, de travail énergique et d'attachement profond aux droits inaliénables des familles et de l'Eglise.

Monsieur le Dr Laughrea a remercié le conférencier. Replétant les paroles de ce dernier Monsieur Laughrea a appuyé sur le fait que certains intellectuels sales et barbus sabotent les institutions et n'ont guère de respect dans leurs écrits. D'ailleurs celui-ci en est pris à un article écrié dans le journal "LE CANADIEN" intitulé "Une civilisation de scooters et gadgets", commentaire fait en éditorial sur une enquête menée par Jean Farren de Paris Match.



SERA-T-IL NOTRE EMBLEME NATIONAL? -- La vignette ci-haut représente le dessin publié que le premier ministre, Monsieur Lester B. Pearson aimerait voir adopter comme drapeau officiel du Canada, avant le 1er juin de cette année. Selon des informations venant d'Ottawa, cet esquisse ne serait rien d'officiel.

question aux parents, à la suite de l'exposé du directeur des études, à savoir: que vont faire les élèves qui vont demeurer ici et qui n'auront pas toutes les autres options? Sur ce, il semble que des cours supplémentaires de perfectionnement seront donnés pendant la saison estivale. Après les renseignements supplémentaires donnés, les parents ont pris part au colloque, voici quelques ques-

Une grande manifestation d'adieu

THETFORD MINES (JL) -- Les étudiants de l'école secondaire des garçons ont fait une grande manifestation à l'endroit de leur directeur le Révérend Frère Gabriel, c. En effet, vendredi dernier la classe étudiante participait à plusieurs démonstrations en guise d'appréciation et de remerciements à l'égard du directeur de leur institution, le Frère Gabriel lequel quittera ses fonctions en juin prochain. Celui-ci assumera en septembre prochain la direction d'une maison d'enseignement aux Antilles Françaises. Le Frère Gabriel fut professeur d'anglais de 1956 à 1958 au Collège De-La-Salle de Thetford Mines. Il remplit la fonction de directeur de cette même institution en 1960, puis de 1961 à 1964 occupant la dite fonction à l'école secondaire des garçons.



Son départ est prévu pour la fin de juillet. Il se rendra à la Guadeloupe où il remplacera le Frère Gilbert, ancien titulaire au Collège De-La-Salle. Ce dernier partira en séjour d'études à la maison généralice de Rome. Le Frère Gabriel a accepté ce déplacement avec beaucoup de soumission, ayant travaillé durant de nombreuses années pour la jeunesse thétfordoise. On sait qu'il était grandement admiré par le personnel enseignant. Il fut l'artisan de plusieurs réalisations dans le domaine scolaire au niveau secondaire à Thetford Mines. Sa valeur d'homme laissera chez nous un souvenir des plus grands à l'endroit d'un éducateur qui n'a cessé d'aider la jeunesse.

Une rumeur circule, voulant que le Révérend Frère Gabriel revienne en province assumer le poste de provincial. Après son séjour à la Guadeloupe, il terminera des études en sciences religieuses à Rome. Au moment même où aura lieu le Chapitre Général de sa communauté en mai 1966. Selon lui, plusieurs transformations seront apportées. A la Guadeloupe, il sera directeur d'un séminaire collège ou des cours classiques, technique sont présentement donnés. Apparemment son successeur serait déjà nommé. Toutefois, il n'a pas divulgué le nom. Cette année, le groupe des frères enseignants à l'école secondaire sera de 13 professeurs sous la direction du directeur de la maison.

Droit de cité

Le contrôle de consommation

Nous avons vu la semaine dernière que l'alcoolisme est une maladie (inadaptabilité) propre au buveur excessif qui a perdu le contrôle de ses consommations. L'alcoolisme ne se guérit pas, mais on peut réhabiliter un alcoolique, c'est à-dire, lui apprendre à vivre sans alcool.

De plus l'alcoolisme est une maladie progressive dont je vais essayer de vous expliquer les phases.

A. PHASE PRE - ALCOOLIQUE (buveur social):

A l'origine, ce sont toujours des motifs d'ordre social qui amènent le futur alcoolique à consommer des boissons alcooliques. Il boit pour faire comme les autres. Pour boire il cherche des circonstances, occasionnelles au début mais qui vont en multipliant. Il éprouve bientôt un soulagement qu'il attribue aux circonstances plutôt qu'à la boisson. Aussi recherche-t-il les circonstances dans lesquelles il aura la possibilité de boire.

Malgré son importance, la quantité d'alcool absorbé ne frappe ni le buveur ni son entourage. Après un certain temps, on observe une augmentation de la tolérance, c'est-à-dire que le buveur a

besoin d'une quantité d'alcool un peu plus forte que précédemment.

B. PHASE PRODOMIQUE (buveur symptomatique)

Le buveur ne manifestera aucun signe d'ivresse, il pourra tenir une conversation, se livrer à un travail minutieux mais il n'en aura pas le moindre souvenir le lendemain. Ces pertes de mémoire apparaissent après une consommation moyenne d'alcool mais leur fréquence caractérise le futur alcoolique.

Peu après, ou même avant ces pertes de mémoire, le buveur a un plus grand besoin de bière. Lors des réunions, il cherche à absorber quelques verres de plus que les autres; il développe une préoccupation alcoolique. En cas d'en manquer sur place, il boira plusieurs coups d'avance.

Puis c'est l'avidité alcoolique. Il boit d'un trait sa première ou ses deux premières consommations. Il boit plus que d'habitude.

Il s'en rend compte et connaît alors un sentiment de culpabilité qui l'amène à éviter de parler d'alcool en conversation.

Jusqu'alors la consommation de l'alcool est forte, mais

n'attire pas l'attention des autres et n'aboutit pas à l'ivresse manifeste du buveur. On peut à ce stade arrêter la toxicomanie alcoolique naissante, mais seulement par l'abstinence totale. Ce buveur ne pourra jamais boire modérément.

C. PHASE CRUCIALE (Alcoolique)

Perte de contrôle, ce qui signifie que dès l'ingestion de la moindre quantité d'alcool, le buveur éprouve la nécessité de boire davantage. Toutefois, il demeure encore maître de boire ou de ne pas boire dans une occasion donnée, telle période d'abstinence accédant à une perte de contrôle. Il s'imagine qu'il a perdu sa volonté, mais qu'il peut la retrouver et qu'à la prochaine occasion, il se contentera d'un ou deux verres.

Encore là, le buveur tente de se justifier et il lui prend des idées de grandeur. Il devient agressif, hostile même; il guette ses amis quand ce n'est pas son emploi. Il devient égoïste, il pense à fuir. Il s'approvisionne continuellement de peur de manquer d'alcool. Il néglige son alimentation. Son impulsion sexuelle diminue, la jalousie s'empare de lui. Il ne peut plus commencer une journée sans alcool; il est

souvent ivre, mais le soir seulement. Et le voilà qui cherche quelqu'un qui puisse le sauver, sachant maintenant que l'alcool donne plus de douleur que de plaisir.

D. PHASE CHRONIQUE (la déchéance)

Le buveur est ivre tôt dans la journée. Les sens moral s'avilit, ses facultés intellectuelles sont affaiblies. Il souffre de Psychose alcoolique (maladie mentale d'un alcoolique). Il boit avec des gens de niveau inférieur et fabrique même sa boisson.

Sa tolérance diminue même de moitié. Il a des craintes indéfinissables et des hallucinations (habituellement le soir). Il tremble et devient obsédé. Une sorte de religiosité s'empare de lui. Il s'avoue vaincu.

Vous voilà renseignés sur les phases de l'alcoolisme. La semaine prochaine nous verrons la jeunesse et l'alcoolisme.

Gaétan Tardif, responsable de la Jeunesse Lacordaire à St-Noël.

CARTES PROFESSIONNELLES

CENTRE MEDICAL
SPECIALITES
Nex - George - Orléans : Dr LIVIU ANDREIU 388-1121
Chirurgie générale : Dr RICHARD LAMBERT : 388-1277
Pédiatrie - maladies des enfants : Dr PAUL DUBREUIL 388-0888 388-1444
Dr BERTRAND GIGUERE
Médecine interne, coeurs, tube digestif, glandes.
Heures de Bureau: tous les jours: 2 à 4 p.m. Excepté jeudi.
Lundi, mercredi et vendredi de 7 à 9 p.m.
238, Notre-Dame Sud. Thetford Mines

BARRISTER AVOCAT
M. James Johnson
B.A., L.L.L.
81, Notre Dame Sud
THETFORD MINES
Not. et immeuble de la
Caisse Populaire
Tél.: Bur.: 8-8551

Benoit Allaire
Arpenteur-Géomètre
Bureau, 69 Notre Dame Sud.
FE 5-5218
Résidence, 60 Bennett Nord.
FE 5-9920
THETFORD MINES

GENIE MUNICIPAL
TRAVAUX PUBLICS
ARPENTAGE
LAIR & Frères
INGENIEURS-CONSEILS
ARPENTEURS-GEOMETRES
97 Notre-Dame sud, - 335-6770 - Thetford-Mines

JEAN-BERCHMANS
Gagnon
ARCHITECTE
B.A.A.Q. - Membre des Ordres des Architectes
97-Notre-Dame-Sud-THETFORD-MINES-P.Q.
TELEPHONE: BUREAU - FE: 5-7516 - RESIDENCE: FE: 5-7202

Dr Cécilius Mercier
Médecin Chirurgien
Tél.: FE 5-7261
HRES DE BUREAU
1.00 à 3.30 P.M.
6.30 à 8.00 P.M.
117 Notre-Dame Sud
THETFORD MINES

Dr. Maurice Bizier
Chirurgien - Dentiste
Tél. Bur. 335-3168
158 Notre-Dame Sud
Thetford Mines

NOTAIRE
Marcel Dallaire
B.A., L.L.L.
Tél. Bur.: FE: 5-7557
Tél. Rés.: FE: 5-6263
23 Ouest, rue St-Joseph
C. P. 455
THETFORD MINES, P.Q.

Dr Gilles Turcotte O.D.
Examen de la vue
VERRES CONTACTS
69, Notre Dame Sud.
(Edifice Continental)
Tél.: FE 5-2255
Thetford Mines

Tél.: 335-6103
Dr G.W. Laferrrière,
O.D.
spécialiste pour la vue
Verres de contact
EDIFICE BELIVEAU
THETFORD MINES, Qué.

Dr Oliva Cyr
Chirurgien-Dentiste
Tél.: FE 5-7441
Dr Gaétan Cyr
Chirurgien-Dentiste
Tél.: FE 5-7441

PAUL-ANDRE CAOUCETTE
ARCHITECTE
B.A. A.D.B.A.
Membre de l'Association des Architectes
de la Province de Québec
Bur.: FE 5-7597 570, Notre-Dame Nord
Rés.: FE 8-1260 Thetford Mines

Verreault, Duhaime & Audy
INGENIEURS-CONSEILS
Edifice Béliveau
Thetford Mines
Bureau, Tél.: 338-8282

NOTAIRE
Laurent Drapeau
B.A., L.L.L.
189 Notre Dame Sud
THETFORD MINES
Edifice du Magasin Trafo
Tél. Bur.: FE 5-9733
Rés.: FE 5-5868

Tél.: FE 5-5279
Auditeur public accrédité
Alfred Duquet
B.A., A.P.A.
Comptable licencié
EDIFICE BELIVEAU
Chambre 201

Tél.: FE 5-7593
THEBERGE & DAIGLE
Comptables Agréés - Chartered Accountant
Gaétan Thérberge, L.S.C., C.A., Syndic Licencié
Fernand G. Daigle, M.S.C., C.A.
81, Notre-Dame Sud, Edifice Caisse Populaire
THETFORD MINES

Avant de vous assurer, Consultez
J. Arthur Rousseau
Représentant de
LA SOLIDARITE
Compagnie d'assurance sur la vie
Siège social QUEBEC
110, rue Simoneau
Thetford Mines. Tél.: FE 5-644

CIToyENS ET CIToyENNES

Thetford Mines le 19 mai 1964
Messieurs,
A tous les Citoyens et Citoyennes, réclamons nos droits, nous le savons tous bien que la machine remplace l'homme graduellement, mais il faut que les dividendes remplacent les salaires, c'est cela le progrès.
\$50. par mois à chaque canadien, sans enquête, sans taxe. Le dividende social ou les carcans de l'Etat, la liberté ou le planisme.
Faire soi-même son plan de

vie, ou subir les plans du gouvernement, le "Crédit-Social" ou le socialisme.
Aujourd'hui, les 9/10 de la production sont dus au progrès, et le dixième qui reste seulement est dû au travail. Pour être juste l'économie actuelle devrait distribuer en pouvoir d'achat par le salaire à ceux qui travaillent le dixième, et par le dividende social à tous les 9/10.
La production du Canada est d'environ 40 milliards. Un dividende social des 9/10 serait de 36 milliards, 36 milliards par année distribués à 18 millions d'habitants équivaldrait à \$2000 par année à chaque

canadien. Demander \$50 par mois, c'est demander \$600 par année. Ce n'est donc pas exagéré. Au contraire, nous pourrions demander pour chaque canadien \$166. par mois.
Pour chaque canadien sans exception, puisque c'est un droit en justice pour chacun, chaque canadien étant co-capitaliste du progrès. Et le "sans exception" comporte le "sans enquêtes" ce qui nous débarrasserait des injustices des bureaux de contrôle du Bien-Etre et du planisme des socialistes. Le dividende social, c'est la liberté du Crédit-Social. Les plans de

gouvernements, au contraire sont les carcans du socialisme. Il faut choisir aujourd'hui entre le dividende de la liberté et les plans de l'esclavage.
Il va sans dire que le dividende social ne serait pas alimenté par les taxes, puisqu'il serait le fruit du progrès distribué par une émission de pouvoir d'achat parallèle au volume annuel de la production. Cet argent reviendrait à sa source par les prix et les remboursements d'emprunts des producteurs selon la formule du Crédit-Social.
Un génie américain prévoit

que, l'automatisation mettra 28 millions d'hommes en chômage d'ici 1970. Cette opinion n'est pas exagérément pessimiste, si l'on considère que dans l'industrie automobile il suffit maintenant de 10 techniciens pour surveiller la production des carcasses de voitures qui exigeaient, il y a dix ans, le travail de 400 ouvriers.
Signé, Bérêts-Blancs.
Léonidas Lapointe,
427 rue Johnson,
Thetford Mines.

A PROPOS DE LA JOUTE...

Thetford Mines, le 25 mai 1964
Ces remerciements s'adressent plus particulièrement aux joueurs des Etincelles qui ont accepté de venir jouer à Thetford Mines, même s'ils avaient accroché leurs patins et leur équipement depuis deux mois déjà; à M. Robert Dutil et Mlle Lise Couture de Sherbrooke qui ont donné une magnifique exhibition de patinage artistique, tout à fait bénévolement; au conseil municipal de la Cité de Thetford Mines qui a offert un succulent goûter aux joueurs des deux équipes après la joute; à l'Union Musicale qui a généreusement prêté la salle du bâtiment à Réjean Argouin, qui, après une longue saison de hockey avec les Eperviers, a quand même accepté d'organiser l'équipe locale, ce qui a pris beaucoup de son temps; à M. Emile Couture qui a prêté l'équipement des Eperviers et qui a accepté de piloter l'équipe; à Emery Argouin, responsable de la patinoire du Collège De La Salle, qui a prêté les bâtons; aux 22 anciens joueurs locaux qui ont accepté de prendre part à la joute; aux arbitres: Ernest Huard, Claude Labrecque et Yvon Madore qui ont apporté Suite à la page 3

DIRECTION DES ETUDES (art. IV)

C'est un fait abondamment discuté à huis clos que le Service de la Direction des Etudes ne donne pas chez-nous tout le rendement qu'on en pourrait légitimement attendre. Publiquement, le sujet n'est pas même effleuré. Sauf depuis le début de cette série d'articles. Celui-ci, le dernier, se propose de formuler certaines suggestions à partir de conversations avec le personnel enseignant et avec les directions d'écoles.
L'action dont la nécessité apparaît la plus immédiate s'apparente tout à fait à la mode du jour: une enquête. Une enquête sérieuse sur les principes directeurs d'un Service de la Direction des Etudes et sur la concordance de l'activité de notre service et de ces principes. Il faut se poser objectivement la question du personnel de ce Service, des possibilités du Service, de son efficacité, de son rendement, de son avenir, etc. inventer les causes du malaise actuel afin d'y apporter une correction adéquate.
Voyons maintenant ce que le personnel de nos écoles attend concrètement du Service de la Direction des Etudes. Rien ne vaut l'étude en commun pour améliorer le rendement d'un groupe professionnel. Aussi, les instituteurs souhaitent-ils se réunir périodiquement, par petits groupes, afin de discuter de problèmes psycho-pédagogiques. Ces réunions devraient se tenir sous l'égide "concrète" de la Direction des Etudes. Ce serait le Cercle d'Etude mensuel qui, un après-midi par mois, permettrait de mettre à la disposition de tous l'expérience de chacun. On souhaite en outre des contacts plus fréquents et plus individuels avec le Service: visite de classes, entretiens pédagogiques, conseils

judicieux et compétents, directives ("à point"). On aimerait aussi, deux ou trois fois dans l'année, recevoir, sous le patronage du Service, un conférencier de marque. On désire enfin voir s'instaurer à Thetford un système objectif de promotion du personnel enseignant, comme cela se fait dans des Commissions scolaires comme Sherbrooke, par exemple.
Les directions d'écoles, de leur côté, désirent recevoir un appui tangible de la part du Service de la Direction des Etudes. Le Service doit être le lien permanent entre la Commission scolaire et le personnel dirigeant. Dans ce but, le Service a pour rôle de présenter, puis de soutenir devant Messieurs les Commissaires, les recommandations, les suggestions des directeurs d'écoles. Par ailleurs, les commissaires eux-mêmes attendent l'opinion du Service avant de prendre des décisions d'ordre pédagogique. Cette opinion doit être basée sur des faits, être le fruit d'études sérieuses de notre milieu...
Enfin, la Commission scolaire et la population sont en droit d'être bien informées des activités du Service de la Direction des Etudes. A cet effet, un rapport annuel détaillé serait bienvenu. Au Service de le produire... mais de le produire "in concreto", décrivant l'évolution annuelle de l'éducation chez nous, les progrès effectués, les besoins, l'évolution future à envisager, les améliorations souhaitables.
A la fin de cette série d'articles, je souhaite que mes propos, qui n'ont fait en somme que rendre publics ce qui se dit "sous le couvert", recueillent quelque écho...
Claire Vue

judicieux et compétents, directives ("à point"). On aimerait aussi, deux ou trois fois dans l'année, recevoir, sous le patronage du Service, un conférencier de marque. On désire enfin voir s'instaurer à Thetford un système objectif de promotion du personnel enseignant, comme cela se fait dans des Commissions scolaires comme Sherbrooke, par exemple.
Les directions d'écoles, de leur côté, désirent recevoir un appui tangible de la part du Service de la Direction des Etudes. Le Service doit être le lien permanent entre la Commission scolaire et le personnel dirigeant. Dans ce but, le Service a pour rôle de présenter, puis de soutenir devant Messieurs les Commissaires, les recommandations, les suggestions des directeurs d'écoles. Par ailleurs, les commissaires eux-mêmes attendent l'opinion du Service avant de prendre des décisions d'ordre pédagogique. Cette opinion doit être basée sur des faits, être le fruit d'études sérieuses de notre milieu...
Enfin, la Commission scolaire et la population sont en droit d'être bien informées des activités du Service de la Direction des Etudes. A cet effet, un rapport annuel détaillé serait bienvenu. Au Service de le produire... mais de le produire "in concreto", décrivant l'évolution annuelle de l'éducation chez nous, les progrès effectués, les besoins, l'évolution future à envisager, les améliorations souhaitables.
A la fin de cette série d'articles, je souhaite que mes propos, qui n'ont fait en somme que rendre publics ce qui se dit "sous le couvert", recueillent quelque écho...
Claire Vue

Economisez sur votre assurance automobile!

épargnez

avec **Wawanesa**

UN MEILLEUR TAUX • DIX MOIS POUR PAYER
L'ENGAGEMENT DE NE PAS ANNULER
TOUS LES RISQUES JUGÉS AU MÉRITE
UN RÈGLEMENT RAPIDE ET ÉQUITABLE DES RÉCLAMATIONS
NOMBREUX BUREAUX DE SERVICE

ROULEZ EN TOUTE CONFIANCE AVEC **Wawanesa** PREMIÈRE EN ASSURANCE AUTOMOBILE AU QUÉBEC ET AU CANADA

Roger Mathieu
Représentant

1269 rue Jean-Mance Tél.: 338-1566

LE CANADIEN
Edité et imprimé par Le Canadien Limitée

Gérant Général : Marius JACQUES
Rédacteur en chef : JOCELYN LEMIEUX
Gérant de la Publicité : Lucien POMERLEAU
Chef de la Circulation : BORIS DUBOIS

Bureau et administration
33, rue Notre-Dame Nord THETFORD MINES
Tél.: 335-7571

Journal Hebdomadaire publié pour le mercredi courant.
AU SERVICE DE THETFORD ET LA REGION

Abonnements par la poste : 1 an pour \$2.00 Etats-Unis \$3.00
"Le Ministère des Postes à Ottawa a autorisé l'affranchissement en numéraire, et l'envoi comme objet de deuxième classe de la présente publication".

PROFITEZ DES NOMBREUX SPECIAUX QUI VOUS SONT OFFERTS DURANT NOTRE

VENTE GÉANTE



ESCOMPTES de 15% à 50% DANS TOUS les RAYONS

MAURA-TON...
Suite de la page 1

...ils ont encore besoin de...
parents?

BARIL: Un élève après son...
scolaire peut-il être...
d'étudier pendant six...
semaines en vacances?

ROULIN: La spécialisation...
extra-spécialisation est-elle...
meilleure que l'ancien cours ou...
cherchait d'abord à faire de...
être une tête bien faite?

CONRAD COUTURE: Quels...
rapports ont servi à...
l'admission des Arts pour changer...
programme?

...Les spécialistes ont étudié...
les programmes.

...vous refuse le Collégial...
cours sera donc de six ans?

...Qui.

CARTIER: Avec le change-...
ment qui s'opère est-ce que les...
parents vont n'accepter encore...
ceux qui ont 80%?

TOUSIGNANT: Un enfant...
qui rend en B.L. doit néces-...
sairement quitter pour le...
Collégial et ensuite pour l'Uni-...
versité. Les parents trouvent...
ce trop onéreux au point de...
financier.

...à l'unanimité.

ROULIN: La Faculté des Arts

oblige-t-elle de donner toutes...
les options?

Le Collège veut lutter pour garder...
quelques options et cela avec...
l'appui des parents.

Dr COTE: Avec le cours Classi-...
que des filles pourrait-on en...
arriver à avoir un jour assez...
d'élèves pour faire un Collégial?

Mme TOUSIGNANT: Quel sera...
l'accès aux Universités pour le...
secondaire public (à l'heure...
actuelle)

M. CROTEAU: Pour celui qui se...
destine aux sciences combien de...
cours devra-t-il suivre pendant...
l'été?

Il devra suivre 90 cours pendant...
les vacances.

Dr LAUGHREA: Faut-il avoir...
une confiance aveugle dans les...
psychologues orienteurs?
C'est une science expérimentale...
donc sujette à erreur. C'est...
avec les parents qu'il faudra...
diriger l'enfant.

Enfin pour conclure, le direc-...
teur des études, Monsieur l'abbé...
Lemay, a laissé entendre qu'un...
certain nivellement s'imposait...
entre les différentes universités...
et qu'un besoin assez urgent de...
standardiser le cours classique...
devrait être satisfait sous peu.
Le supérieur de l'institution a...
fait remarquer que le cours...
conservera sa base d'humanité...
mais permettra par contre une...
certaine spécialisation, le...
problème est à l'étude, et il

était d'une grande nécessité de...
faire connaître aux parents les...
nouveaux aspects d'un tel cours.

Mais, il semble pour le mo-...
ment que les autorités auraient...
des raisons plausibles de refuser...
d'établir le cours Collégial. En...
premier lieu, le nombre insuffi-...
sant d'élèves, serait un obstacle...
majeur. Aussi le manque de...
matériel et le manque de quali-...
fications des professeurs pour l'en-...
seignement au Collégial seraient...
des raisons suffisantes pour ne pas...
dispenser du cours. On attend...
présentement que la deuxième...
partie du rapport Parent sorte de...
façon à être mieux fixé sur le...
problème.

cielle de la saison de baseball...
1964.

LA DIRECTION DES MINEURS

BLOC NOTES

COURS DE PERSONNALITE

Mardi, le 2 juin 1964 à 8 heures...
30 minutes, cours public, à la...
Salle des Syndicats, Blvd Labbé.
Le public est cordialement invité...
à venir voir, le dévoilement du...
cours.

S.S.J.B.

Les membres du Conseil général...
de la Société Saint-Jean Baptiste...
de la région de Thetford Mines,
suite à la page 14



Les membres du Club Kiwanis assistaient lundi dernier à une causerie donnée par un spécialiste en météorologie du département des Ressources Naturelles de la province de Québec. On remarque sur cette photo: MM. Lucien Therrien, agronome, C. Villeneuve, Ph.D. chef du département de météorologie au ministère des Ressources Naturelles, Ned Young, président du club Kiwanis et Monsieur Ralph Diccio.

A PROPOS DE...
Suite de la page 2

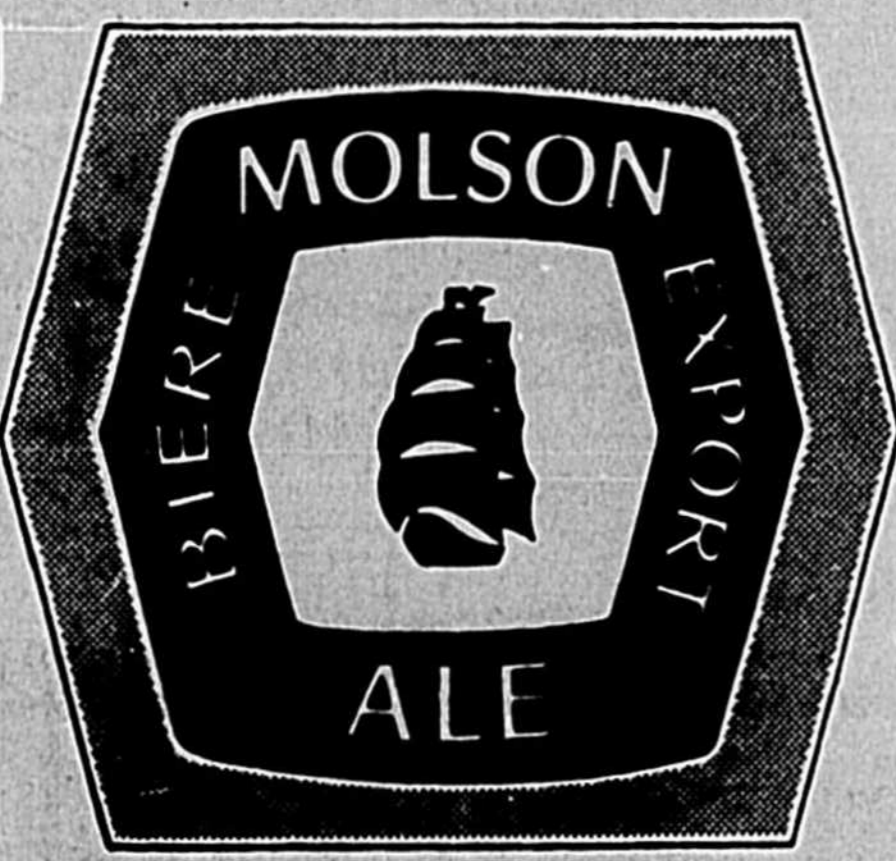
La bonne bière de chez nous



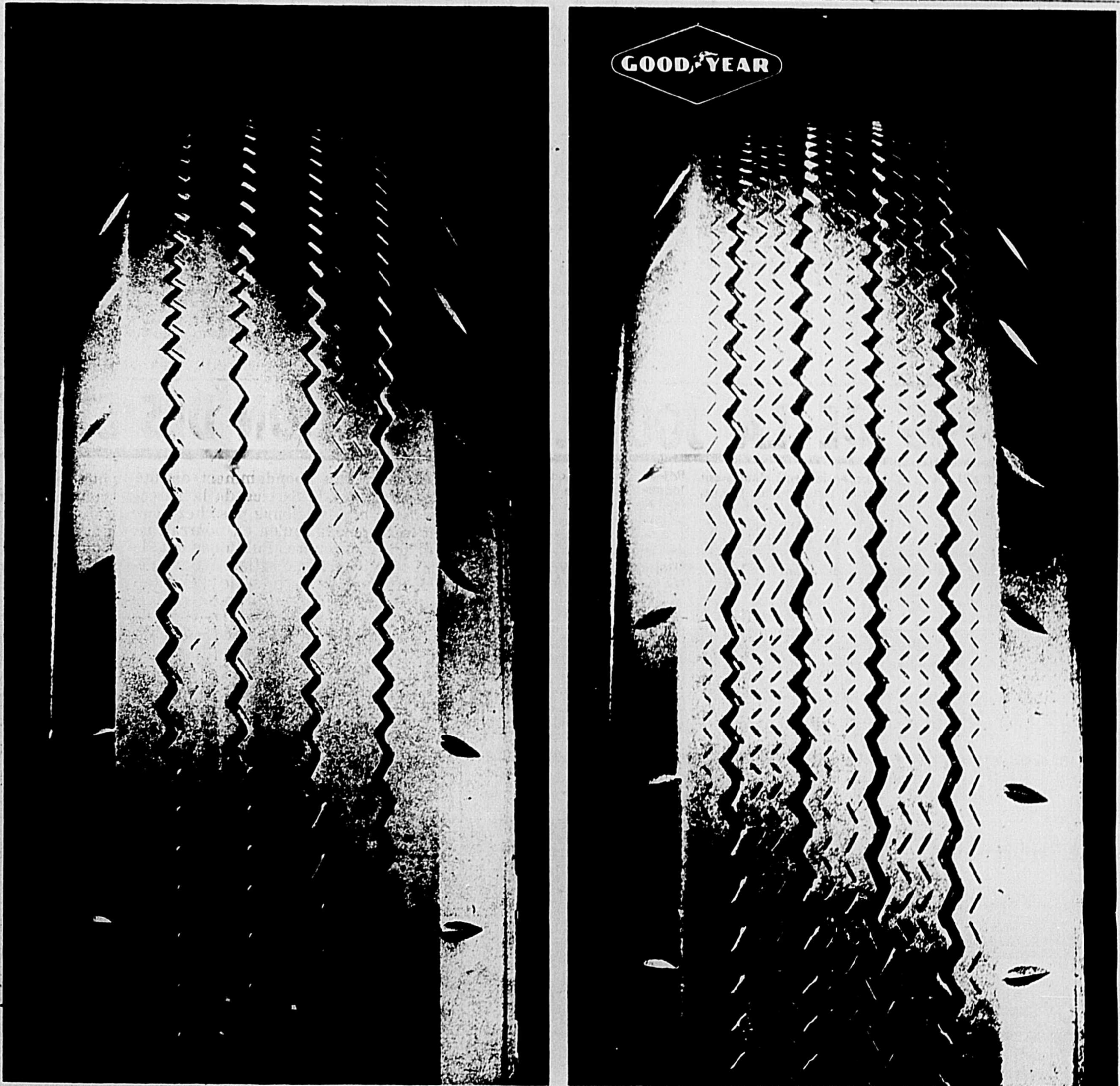
...et de chez-vous!



Chaque fois qu'un amateur de bière veut une vraie bonne bière, il demande de



la bière **MOLSON EXPORT**
LA BIÈRE PRÉFÉRÉE DU QUÉBEC



MÊME SERVICE. MÊME MILLAGE. MAIS LE PNEU DE DROITE EST FABRIQUÉ AVEC DU TUSYNS. (UNE EXCLUSIVITÉ GOODYEAR)

Regardez ces photos non-retouchées, elles montrent deux pneus qui ont été soumis au même service. Vous pouvez voir la différence, la grosse différence que fait le Tufsyn dans l'usure de la semelle. C'est cette différence qui fait la valeur réelle du pneu.

Qu'est-ce que le Tufsyn?
C'est le robuste nouveau caoutchouc synthétique Goodyear. Il a été mis au point pour les nouveaux pneus Goodyear. Même si à la vue et au toucher il semble identique aux caoutchoucs ordinaires, le Tufsyn est beaucoup plus robuste et durable.
Un pneu de Tufsyn vous assure une meilleure protection

contre les hasards de la route—éclatements, ébrèchements et fendillements—Tufsyn augmente jusqu'à 25% la résistance du pneu. Songez à ce que cela représente en millage!

Le Tufsyn n'est pas réservé qu'à nos pneus de type supérieur. La semelle et le corps de tous les pneus Goodyear, y compris le meilleur marché, le Marathon, sont faits de Tufsyn. Résultat: les pneus les plus robustes fabriqués à date par Goodyear... et ils ne coûtent pas plus cher.

Pour obtenir un pneu de valeur franche, rendez visite à votre marchand Goodyear. Lui seul peut vous offrir des pneus de Tufsyn.

valeur — RÉFLÉCHIR ... C'EST ACHETER **GOODYEAR**

ROMEO METIVIER

LTEE

177 Dodier O.

FE 5-6010

Thetford Mines

Nos arriérés mentaux



CARACTERISTIQUES INTELLECTUELLES

4- Mémoire

L'enseignement ne doit pas reposer exclusivement sur la mémoire, mais il demeure que celle-ci représente un instrument très utile au travail intellectuel. La mémoire simple des déficients mentaux est souvent à peu près normale et parfois même prodigieusement développée (idiots savants); la mémoire logique est pauvre, car elle repose sur la capacité d'attention, l'habileté à comparer, à associer, sur le degré d'intérêt.

5- Imagination

Les déficients mentaux se complaisent plus longtemps dans les fantaisies caractéristiques des jeux et des activités des jeunes enfants normaux. Le déficient mental manque d'imagination créatrice; ses rêveries et ses dessins se répètent suivant une stéréotypie assez rigide. Il peut parfois, assez facilement exécuter un dessin, un morceau de musique, une pièce de théâtre simple; il ne saurait créer ces oeuvres.

6- Langage

Le langage est un des meilleurs critères d'évaluation du niveau mental d'un individu. Evidemment, il faut d'abord contrôler certains facteurs: ouïe, milieu, santé physique; mais quand ces facteurs sont positifs, on constate que l'enfant intelligent apprend à parler plus tôt et mieux que le déficient mental.

Le déficient mental parvient à se faire comprendre par les gestes et par la parole plus tard que le normal. Son vocabulaire impressif et expressif (nombre et qualité des mots) sera pauvre et défectueux. De même, il conserve plus longtemps le langage enfantin, il présente des difficultés de prononciation et de structuration de la phrase. Inutile de dire que cet handicap est très sérieux pour son éducation.

Dans le présent programme, nous insistons beaucoup plus sur le langage parlé que sur le langage écrit. Dans la vie courante, le déficient mental écoutera et parlera tous les jours; il sera moins souvent appelé à lire, rarement appelé à écrire.

Bibliographie: PROGRAMME D'ETUDES DES CLASSES D'ENFANTS DEFICIENTS (1962)

"L'homme est le seul animal qui pleure et qui rit" disait Voltaire. C'est à cet animal-là que je m'adresse aujourd'hui et je voudrais le voir rire à pleines dents question de le dérider et de lui faire oublier les bobos du moment. Depuis plusieurs semaines, la page 4 de votre journal vous a livré des messages plutôt sérieux; aux lecteurs qui s'y ont attardé longuement et fidèlement je veux apporter cette semaine un tout petit moment de détente; c'est ma façon à moi de

vous dire merci. J'ose espérer que je n'aurai pas manqué mon coup; s'il fallait! De toute façon j'aimerais beaucoup que vous me le fassiez savoir. Un dernier mot avant que vous ne commencent: lisez tout de suite, n'attendez pas; vous connaissez le proverbe: "tel qui rit vendredi, dimanche pleurera"; je ne voudrais pas, pour tout l'or au monde, qu'il devienne une réalité pour vous tous. Allez, riez maintenant!

Stolan Bouchard

LE GOLF SPORT POPULAIRE

Vous voudriez jouer au golf, j'en suis sûr; mais allez-y! Ne soyez surtout pas gêné, disposez d'une somme d'environ \$1500,00 qui sera répartie de la manière suivante:

- Achat d'équipement \$500.
- Droit d'entrée dans un club \$400.
- Abonnement d'un an (si vous y parvenez) \$200;
- Invitation de 2 champions de golf qui seront vos parrains \$100.
- 60 leçons: Chiffre variant selon l'âge et les dons du joueur: \$300.

Pas de vêtements spéciaux, achetez une vieille veste de tweed à un Anglais alcoolique et ruiné. Une fois membre d'un club, que faut-il savoir?

- A) Mépriser les membres des autres clubs;
- B) Connaître le jargon technique. Exemple de conversation de golfeur: "Je drive ma balle, ma balle sort du rough et tombe dans un bunker. Je la sors avec un neuf, et sur le green, jela putte en un";
- C) Ne jamais applaudir un golfeur. Un coup qui paraît réussi peut être un coup manqué selon les règles subtiles de ce sport.
- D) Avoir des attentions pour des golfeurs plus faibles que vous. Voilà

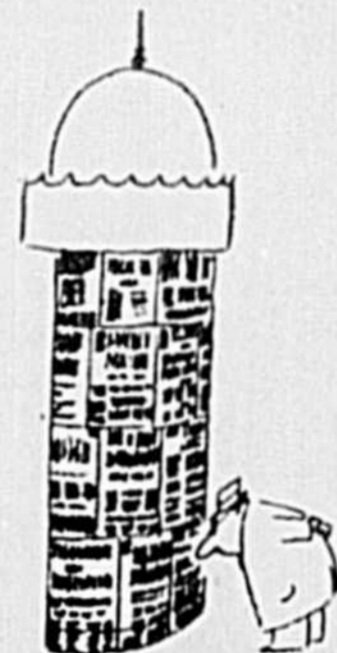
Voici quelques extraits fort savoureux que j'ai recueillis dans le bouquin: "A JOURNAL SUR LES MOTS" de Renald Savoie. Je vous encourage fortement à vous procurer ce

COMME DES VERS LUIZANTS BRILLET VOS YEUX GRIZANTS PLUS MERVEILLEUX ZANCORE QUE DES BIJOUX ZAN OR (E)! Ô VOUS ZANCHANTERESSE



volume drôle à crever. Ces perles que vous livre sont des extraits authentiques de lettres écrites au Service des Allocations Familiales.

- Si on parlait de la bouche vous verriez que je parle à plomb.
- Nom de l'enfant coupé: Albert.
- Je suis dans les mains du docteur depuis que mon mari est mort.
- Retranchez mon mari de vos dossiers, il est R.I.P.
- Le père est décédé et personne ne le remplace.
- J'ai à vous dire que je suis veuve sans autre ressource que ma passion (pension).
- Ma femme a été opérée pour les os verts.
- Mon mari s'est fait opéré la poigne strappe. (prostate)
- Ça fait 2 mois que je suis au lit avec le docteur et ça n'a boutit à rien.
- Veuillez m'envoyer une formule d'application pour remplir un nouveau-né.
- Veuillez svp prendre note qu'un nouveau-né veut prendre aux Allocations Familiales.
- Quelques mots pour vous dire



LES DEUX MAINS

Ces deux mains qu'on a, La droite fermée Ou ouverte;

La gauche ouverte Ou fermée.

Et les deux Ne s'attendant pas L'une l'autre.

Ces deux mains immêlées, Ces deux mains immêlables

Celle qu'on donne Et celle qu'on garde;

Celle qu'on connaît Et l'autre, l'inconnue.

Cette main d'enfant, Cette main de femme. Et parfois cette main travailleuse. Simple comme une main d'homme.

Cela fait donc trois! Et je découvre un nombre infini En moi De mains qui se tendent Vers moi, Comme des étrangères Dont on a peur.

Ah! qui me rendra Mes deux mains unies? Et le rivage Qu'on touche des deux mains, Dans le même appareillage. Ayant en cours de route Eparpillé toutes ces mains inutiles...

Anne Hébert

SALLE DE RECEPTION

Un grand nombre de futurs mariés se demandent avec anxiété où ils donneront leurs réceptions de noces ou d'enterrement de vie de jeunesse. La solution est bien simple, communiquez avec la direction du Club Aramis ou appelez

335-2345

CARNAVAL D'AUBAINES

PROFITEZ DE NOS SPECIAUX EXTRAORDINAIRES DURANT NOTRE VENTE SPECIALE D'AUTOS USAGEES



Une de nos voitures vous convient sûrement!

nouvelle Valiant Barracuda

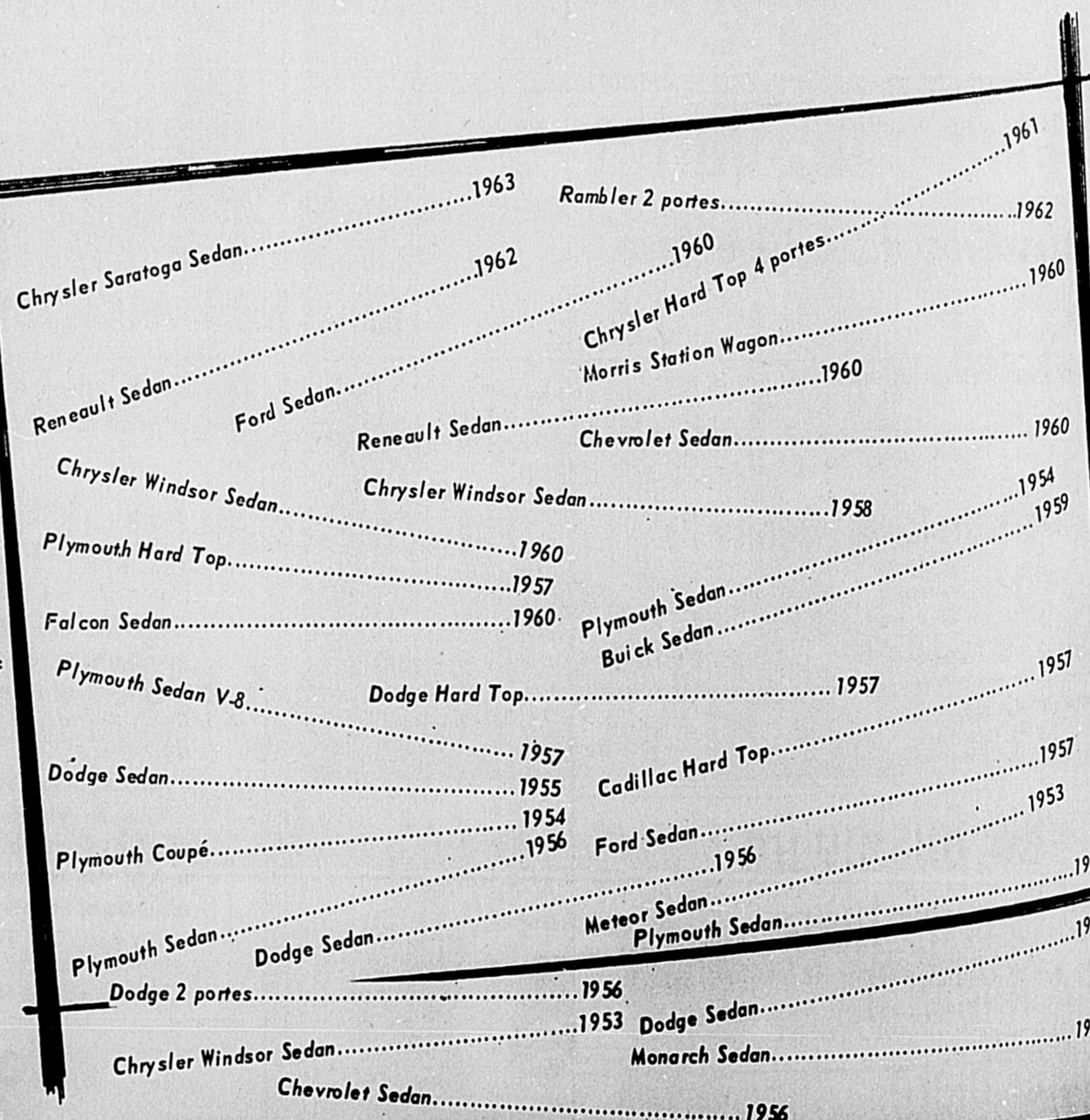
Venez voir et essayer l'impressionnante

"Barracuda" chez votre vendeur

"Valiant"...



son prix lui-même vous surprendra!



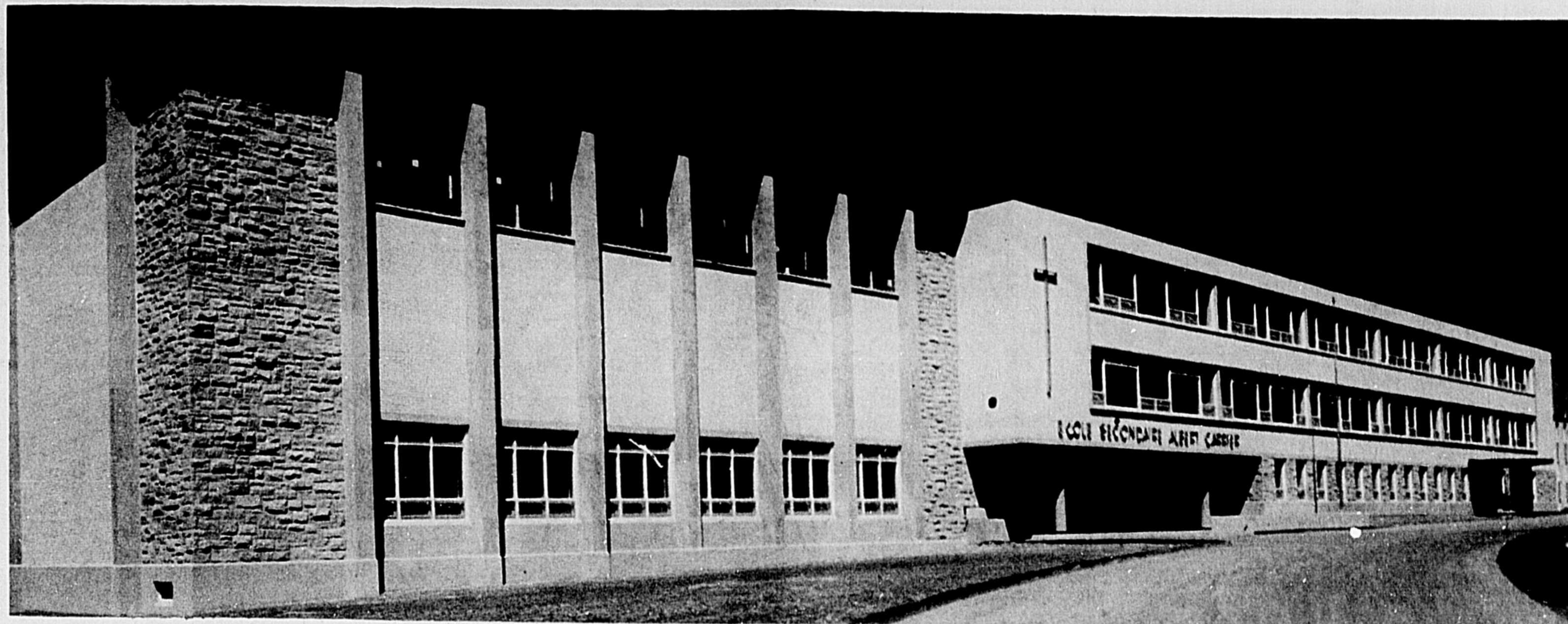
BEGIN MOTORS LTD

334 NOTRE DAME NORD THETFORD MINES

TEL: 335-2996

NOS HOMMAGES A L'ECOLE SECONDAIRE

Albert Carrier



MAGNIFIQUE VUE DE L'EXTERIEUR

L'Ecole Secondaire Albert Carrier est une construction à l'épreuve du feu qui comprend trente-deux classes régulières et quinze classes spéciales et une Résidence pour vingt-deux Religieuses.

Cette construction est en forme de "T" dont l'aile principale 308' x 67' et l'aile secondaire 153' x 67'. Elle comprend trois et quatre étages pour la partie des classes, deux étages pour la partie de la Salle de Récréation et du Gymnase et trois étages pour la Résidence des Religieuses.

Le contrat était de \$1,153,000. et les travaux ont été exécutés sans frais additionnels par l'entrepreneur-Général.

Cette construction a été aménagée d'une manière très fonctionnelle, ce qui a donné un résultat pratique et économique.

mique.

L'Entrée Principale est à l'usage des élèves et il y a deux Entrées moins importantes pour l'Administration et la Résidence des Religieuses. A l'Entrée Principale, il y a un grand Hall d'Entrée avec un escalier en porte-à-faux qui dégage ce Hall et lui donne un cachet tout-à-fait particulier. On voit dans le Hall d'Entrée une murale de l'Artiste canadien Claude Théberge qui illustre l'enseignement qui sera donné dans cette Ecole. Le Gymnase et la Salle de Récréation ont été placés à l'intersection des deux ailes des classes pour assurer une circulation plus facile.

Cette construction comprend également le logement du concierge, ce qui est une nécessité pour une construction de cette importance.

Les trente-deux classes régulières sont aménagées pour trente élèves, avec deux tableaux, tableaux d'affichage, armoires métalliques, etc...

avec des grandes fenêtres panoramiques, etc... Les quinze classes spéciales comprennent les locaux ci-dessous: un Amphithéâtre de Science et pour autres usages qui peut accommoder soixante-et-dix personnes le Laboratoire de Chimie, le Laboratoire de Physique, le Dépôt de Géographie, le Laboratoire de Biologie-Sciences Naturelles, la Salle de Dactylographie, la Salle de Dessin, deux Salles d'Enseignement Ménager, deux Salles de Couture, une Salle pour les Mouvements Spécialisés, la Salle d'Audio-Visuel, la Salle de Musique avec Salles de Pratique, le Laboratoire de Langues, etc...

Il y a un Cafétaria, d'une capacité de 350 élèves, lequel peut servir pour Salle d'Examens ou autres usages. Ce Cafétaria a une Cuisine avec tous les appareils de cuisson nécessaires, chambre froide, dépôt, bureau pour le Cuisinier, etc...

Cette Ecole a également une Salle de Récréation qui peut servir de Salle Académique, avec une scène, Autel Portatif et Sacristie.

Le Gymnase, de grandeur réglementaire, comprend un jeu de ballon au panier, un jeu de tennis, trois jeux de badminton, un jeu de ballon volant, avec Bureau pour la Monitrice des Sports, Vestiaires, Salle de Douches, Dépôt pour les Jeux, Mezzanine, etc...

Dans la partie des Classes, il y a également les deux bureaux

des Assistantes Directrices, les bureaux des Professeurs laïques et religieux avec bureaux privés, services de vestiaires et toilettes, les Salles de Correction, le bureau de l'Aumônier avec Confessionnal, un Oratoire pour cinquante personnes avec Sacristie et Confessionnaux, etc.

L'Administration comprend le Bureau de la Révérende Soeur Directrice avec Parloir et Salle d'Attente, Bureaux de la Secrétaire et du Secrétariat, Salle de Polycopie, etc.

Cet Edifice est muni d'un système d'intercommunication qui permet à la Direction de donner des programmes dans tout l'Edifice ou particulièrement dans certaines Salles.

La Résidence des Religieuses comprend le logement pour vingt-deux Religieuses, avec

chaque leur cellule, il y a le bureau de la Supérieure, les Parloirs, la Communauté, la Bibliothèque, le Réfectoire, la Cuisine, la Buanderie, la Réfectoire des Employés, les Remises, etc... Il y a également une galerie extérieure à l'usage des Religieuses.

Le coût de cette construction est d'approximativement deux cent mille dollars moins élevé que des constructions semblables et selon les moyennes de coût qui ont été établies par le Département de l'Instruction Publique.

Il faut remarquer dans l'aménagement intérieur de cette construction toutes les commodités qui ont été prévues, dans les plus petits détails, ce qui dénote une certaine expérience et prévoyance dans la préparation des plans.

La décoration intérieure donne note gaie à cet Edifice, par le coloré et les motifs de dessins, de la tuile d'amiante des planchers, de la couleur des murs et des tentures, etc...

Le Hall d'Entrée et l'Escalier Principal ont un attrait tout-à-fait particulier et tout en étant d'une Architecture très simple, ils donnent un aspect monumental à l'Entrée des Elèves.

Les plans de la Mécanique, soit le chauffage, la plomberie et l'électricité, ont été préparés sous la direction de l'Architecte et par leur simplicité d'opération, le coût a été très minime. Leur fonctionnement simplifié assurera moins de frais d'entretien aux Propriétaires.

Compliments de

T. J. LESSARD

Equipement de Bureau

236, Notre-Dame sud Thetford Tel: 335-5172

L'ameublement de la cuisine fut fourni par

Accessoires de Cuisine Ltée

1175 Rue Gouin Québec

Les ornements religieux ont été fournis par

Desmarais & Robitaille

70 Notre-Dame Ouest Montréal

Compliments de

DOYON & FRERES

B.A. Service

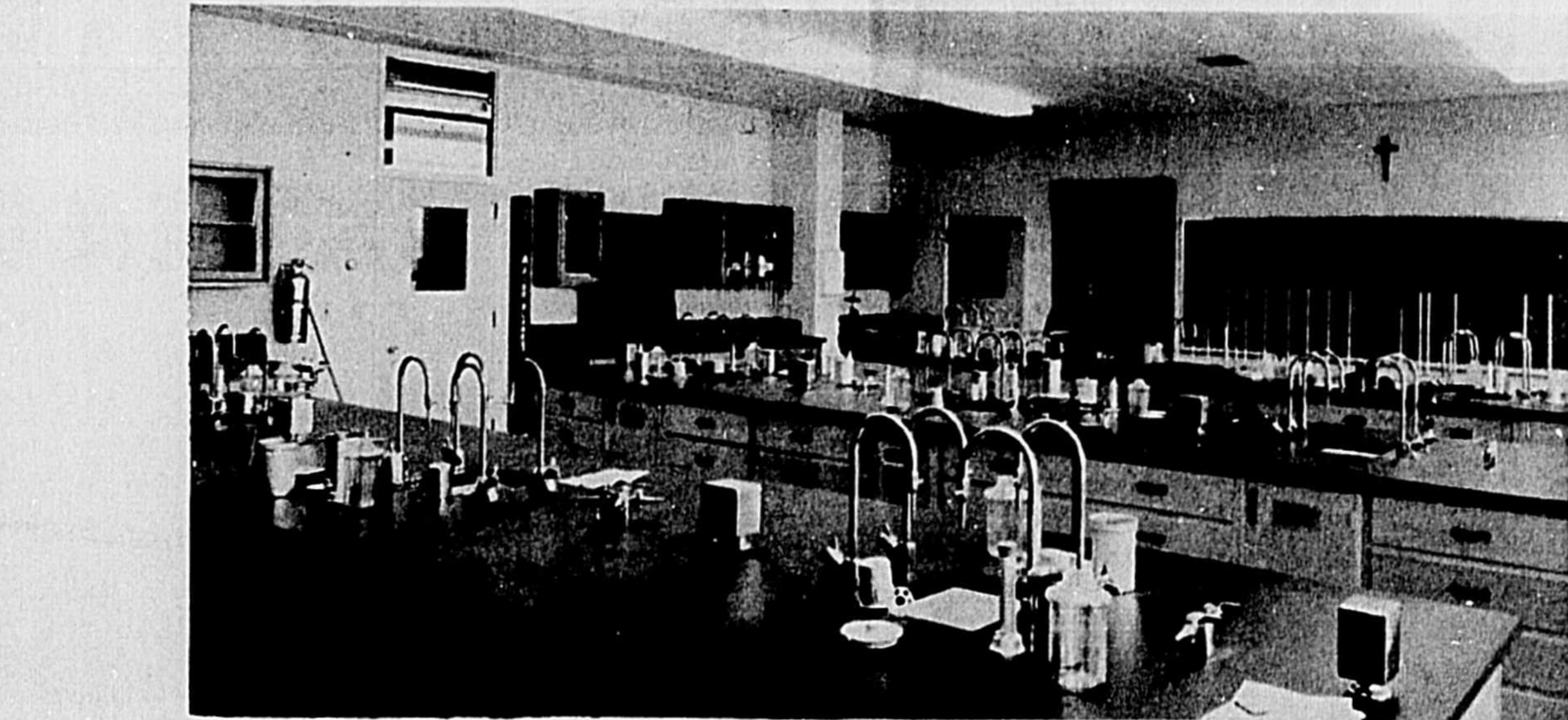
1266 Rue Notre-Dame Nord Tél.: 335-3360

L'ameublement de la Chapelle, les portes, les fenêtres ont été fournis par

**PORTES - FENETRES - MOULURES
CONTREPLAQUE - MASONITE
FORMICA - PORTES PLIANTES PELLA**

boiseries plessis

AVENUE MONFETTE THETFORD MINES TEL: FE. 9-7550 FE. 9-7550



LE TRES MODERNE LABORATOIRE

Les travaux de métallurgie ont été effectués par

ST-GEORGES METAL Inc.

Tél.: 228-2430 St-Station Est

Le Terrassement fut effectué par

LES ENTREPRISES ERNEST Beaudoin Limitée

1061 Ave Labbé Tél.: 335-6448

Compliments de

THETFORD READY MIX

Béton préparé

2e Rue Est Tél.: 335-8906

Les plans de l'édifice ont été dressés par

JEAN-BERCHMANS Gagnon ARCHITECTE

97-Notre-Dame-Sud-THETFORD-MINES-P.Q. TEL: 335-5172

Compliments de

SOCIETE DE TERRAZO

Roger Thomas, prop.
Rec. de planchers

Tél.: 338-1155 Robertsonville

La peinture fut faite par

J.L. MARTINEAU

Peintre

611 Rue Marcoux Tél.: 335-6787
THETFORD MINES

Compliments de

JEAN BOIVIN GÉRANT

de la succursale FIDES

Tél.: Bureau: FE. 5-9191 240 SUD, RUE NOTRE-DAME THETFORD MINES
Résidence: FE. 5-7663

Compliments de Claude Gagnon, Proc.

Le Rendez-Vous des Hommes d'affaires

Au Réveillon

AIR CLIMATISE

Spécialité: CHAR COAL STEAK STEAK GRILLF Thetford Mines

136 Notre-Dame Sud

Compliments de

Tél.: 335-5584 335-2939

LES JARDINS DE THETFORD ET RITA FLEURISTE

THETFORD MINES

Avec les hommages de

Moreau Manufacturiers Inc.

Spécialité: Portes, Fenêtres Commercial et Résidentiel Portes "Ambassador"

1245 Galt Est Sherbrooke
R. Savoie 1134 Notre-Dame N. Thetford
Tél.: 335-2739

Le recouvrement des planchers fut fait par

THETFORD PRELART

Tapis, préart, tuiles
Sablage de planchers

257, 4e Rue Est Tél.: 335-5107

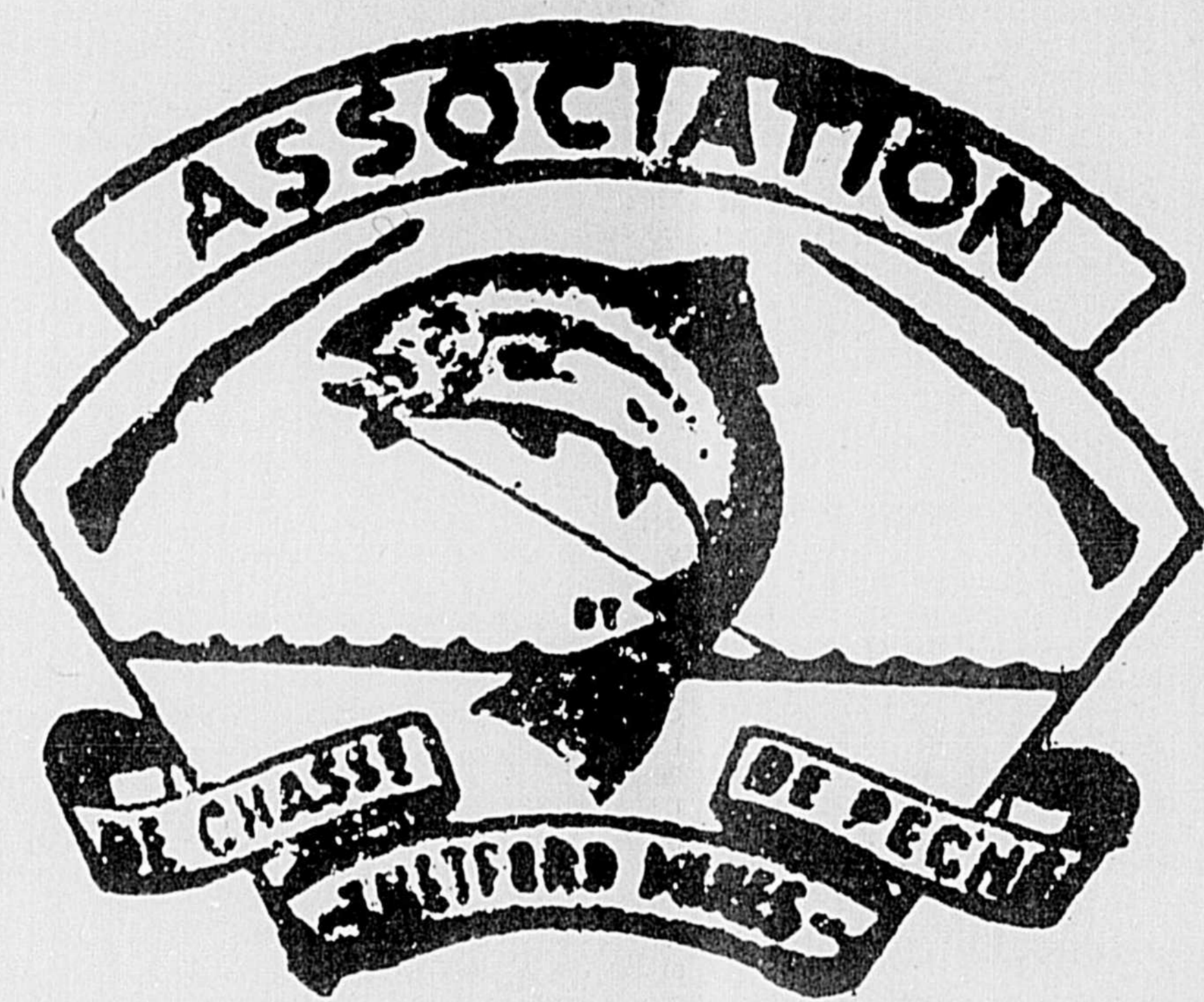
NOS MEILLEURS VOEUX A LA NOUVELLE DIRECTION DE L'ASSOCIATION DE CHASSE ET DE PECHE DE THETFORD INC.



Paul Gamache
Président



Kenneth Roffe
vice-président



Ercel Blais
trésorier



Benoit Fontaine
secrétaire



Germain Grondin
directeur



Florian Leblanc
directeur



Arthur Fugère
directeur



Clément Beaulé
directeur



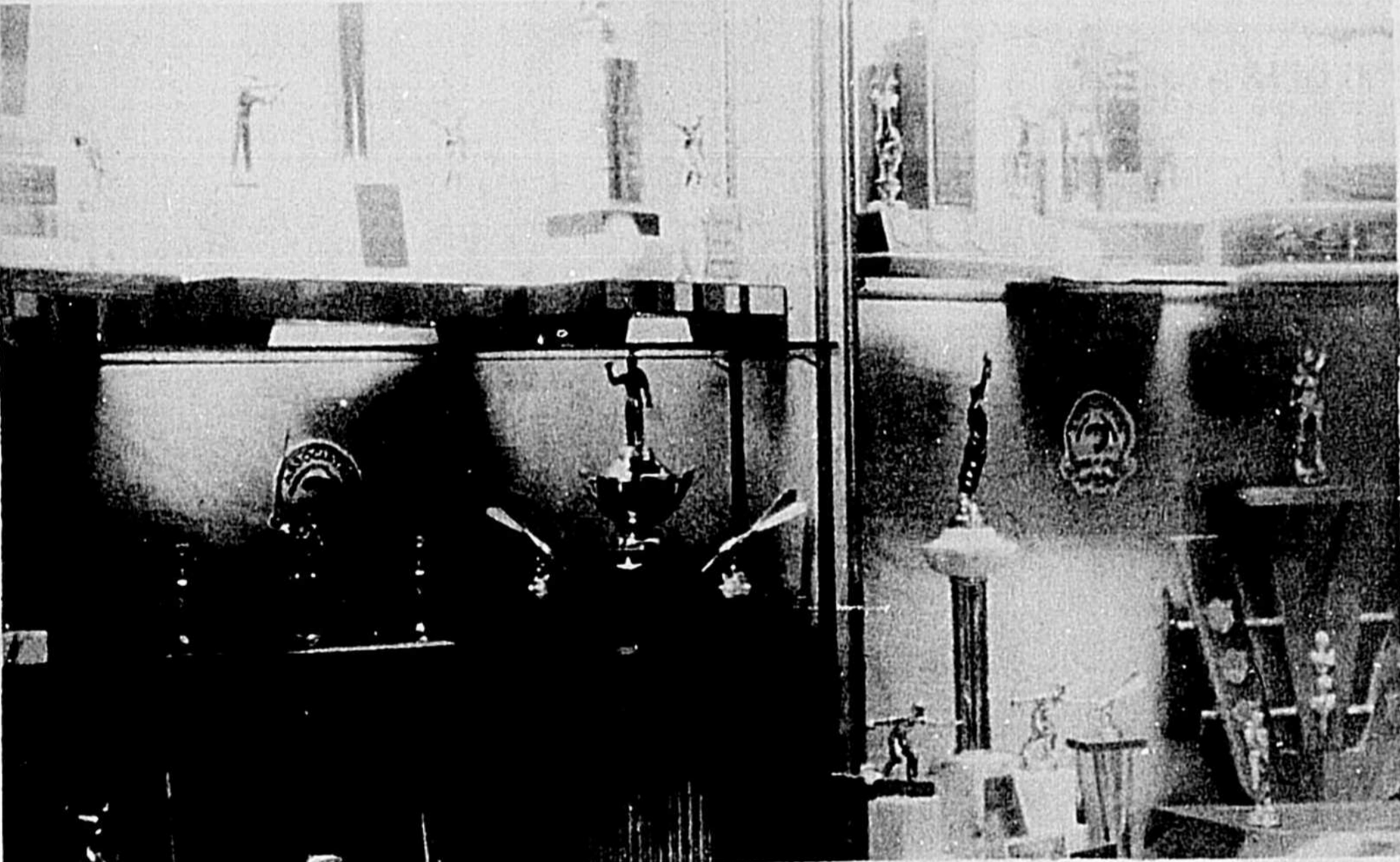
Claude Lessard
directeur



Claude Jolicoeur
directeur



Klaude Poulin
publiciste



Vous remarquez sur cette photo de nombreux trophées attribués aux différentes activités du club Chasse et Pêche. Plusieurs donateurs se plaisent à ajouter à cette magnifique collection leur propre spécimen.

Avantages des Membres

CHASSE ET PECHE

Plusieurs tournois de pêche et de chasse sont organisés chaque année. Les gagnants se méritent des trophées et cadeaux magnifiques qui sont remis à l'occasion d'une grande soirée en leur honneur.

On projette, pour les membres et leur famille, l'amélioration de la plage du petit Lac St-François, où il y aura des tables de pique-nique et des cabines pour les baigneurs.

Un ensemencement fréquent fait de ce lac un paradis pour les pêcheurs.

En plus, le fait d'être membre de l'ACPT rend éligible au concours de pêche Molson.



Une salle spacieuse vous accueille chaleureusement. Le club Chasse et Pêche vous offre la détente parfaite. On a associé le confort à l'intimité, pour satisfaire les goûts des membres. Une agréable musique garde un caractère particulier à l'établissement.

Compliments de

Spécialités Modernes Inc.
Négociants en Gros
CADEAUX & PAPETRIE
Ralph Byrns, gérant
928 Ave. Labbé Tél.: 335-9151

Compliments de

THETFORD EQUIPEMENT Enrg.
Prop. Minville Lessard
SPECIALITE TRANSPORT DE TERRE
et GRAVIER et ENLEVEMENT DE NEIGE
227 Dodier Tél.: 335-6089

Compliments de

QUIL-O-RAMA Ltée
10 allées de grosses et petites quilles
844 Notre-Dame Nord Tél.: 335-2400

Compliments de

ANDRE BAILLARGEON
REFRIGERATION Vente & Service
DOMESTIC & COMMERCIAL
1420 Notre-Dame Sud Tél.: 335-5183

Compliments de

LES STUDIOS D'ORGUES
HAMMOND
HAMMOND ORGAN STUDIOS
Dominique Boulet
31 S., RUE WELLINGTON ST. S. SHERBROOKE, QUE. 947 Ave Labbé Tél.: 335-3644

Compliments de

RAYMOND ROY
ENTREPRENEUR-PEINTRE
947 Ave Labbé Tél.: 335-3644

Compliments de

NELSON POULIN
Entrepreneur Electricien
Installations
Domestiques et industrielles
1229 Jeanne Mance Tél.: 335-3339

Compliments de

Campeau, Lafontaine & Duval
Assurances Général
56 St-Joseph Ouest Tél.: 335-7554

Compliments de

NIL PICARD & FILS
PEPSI-COLA et TEEM
THETFORD MINES

Compliments de

Rita Fleuriste & Les jardins de Thetford
Magasin: 335-2939
Jardin: 335-5584

Compliments de

Lucien Gosselin et Fils Ltée
70 Blvd Smith
Tél.: 335-7585

Compliments de

Canada Dry Ltd
Raynald Sylvain, rép.
754 Nadeau
Tél.: 338-1117

Compliments de

Ferronnerie DEMERS
Tél.: 335-7511
129 Notre-Dame

Compliments de

DOSTIE RADIO SERVICE TV.
Service à domicile
jour et soir.
88 St-Joseph Ouest 335-5045

Le Canadien et le SPORT

+ J.-Guy Drapeau remporte la course Québec-Thetford + SAMEDI COURSE THETFORD-DRUMMONDVILLE

On veut tuer le sport

Le Centre Civique de Thetford deviendra-t-il un éléphant blanc? Nous sommes présentement à poser la question. Déjà quelques organismes locaux ont loué ou essayé de louer le Centre Civique de Thetford, et tous trouvent déjà que le taux de location est exorbitant.

Est-ce que le comité d'administration ne voudrait pas se lancer dans les loisirs commercialisés par hasard ou pense-t-on réaliser un profit net à la fin de l'année? Il faudrait vite se chasser cette idée de la tête puisque rares sont les centres de loisirs qui terminent une année financière dans le bleu. Nous sommes présentement en pleine période de fusionnement. Ne voudrions-nous pas aussi fusionner le sport et l'argent?

Une ligue de hockey, de quelque calibre qu'elle soit, ne pourra jamais survivre à Thetford si le comité d'administration ne modifie pas ses taux. On a coté l'argent pour la construction de ce Centre Civique; les électriciens, hommes d'affaires, plusieurs ont donné leur don pour le Centre Civique. Aujourd'hui des organismes locaux, qui comprennent plusieurs de ces souscripteurs se font quasiment saigner à blanc avant même d'avoir mis le pied dans le Centre Civique.

Je crois tout simplement que l'administration présente est très mal gérée, on manque certainement de compétence. L'engagement d'un gérant, connaisseur est donc très pressant. Aussi le besoin d'un expert en loisirs se fait sentir à Thetford. Il est temps qu'on agisse, messieurs, et qu'on recherche la compétence pour ne pas être à recommencer sous peu.

André DIONNE

VICTOIRE DE CHAMBERLAND

THETFORD MINES (AD) Après avoir subi une défaite de 5 à 4 contre les Indiens de Québec mercredi dernier au Stade Municipal de Québec, les hommes de Gaston Fillion ont changé leur fusil d'épaule pour remporter 5 à 1, dimanche soir dernier, à Thetford.

THETFORD 5 INDIENS 1

Le lanceur Gilles Chamberland a de nouveau démontré sa puissance au mouton en remportant sa deuxième victoire consécutive de la saison. A la suite d'un magnifique coup de trois buts sûr d'Edgar Gosselin, son 22^e de la saison, Gaston Fillion frappa un long ballon sacrifié au champ droit et permit à

NOUVEAU SERVICE D'AUTOBUS ENTRE THETFORD MINES ET SHERBROOKE AVEC RACCORDEMENTS POUR MONTREAL

Lire de haut en bas		HORAIRE		Lire de bas en haut	
Excep. Dimanche	P.M.	Ar.	P.M.	Excep. Samedi	P.M.
12.45	Dep.	THETFORD MINES	Ar.	9.55	
12.55	"	BLACK LAKE	"	9.42	
1.05	"	COLERAINE	"	9.33	
1.16	"	DISRAELI	"	9.25	
1.23	"	GARTHEY	"	9.15	
1.34	"	ST. GERARD	"	9.05	
1.44	"	WEEDON	"	8.55	
2.05	"	EAST-ANGUS	"	8.10	
2.30	Ar.	SHERBROOKE	Dep.	7.45	
	P.M.				P.M.

QUAND VOUS VOYAGEZ assurez vous que c'est par "QUEBEC CENTRAL"

THETFORD MINES (AD) Une première course de classification en vue de sélectionner les coureurs canadiens qui prendront part au prochain Tour du St-Laurent avait lieu en fin de semaine dernière. La première étape fut courue samedi matin entre Ste-Foy et St-Raymond. Le gagnant de cette étape fut Jean Garon de Québec. Le thetfordois Gaston Bélanger se



Il est au classement

classa 22ième, tandis que Maurice Lafrance et Robert Vachon respectivement 27ième et 28ième.

Le lendemain, dimanche, une seconde étape se déroula cette fois entre Ste-Foy et Thetford Mines. Le travail des coureurs a été rendu très difficile à cause de la vélocité du vent. Le vainqueur fut Jean-Guy Drapeau de Québec. En seconde place entraînait Jean Garon de Québec. Ce dernier sortit bon premier dans le classement général. Gaston Bélanger a brillamment figuré; en se classant huitième avec un temps de 4 heures, 35 minutes et 56 secondes. Quant à Vachon et Lafrance, ils terminèrent en 19ième et 20ième place.

-50% DES COUREURS JUNIORS-

Le commissaire en chef de la course de dimanche, M. Guy Paquet a déclaré que les trois quarts des coureurs étaient d'âge junior et que sur 21 coureurs juniors qui ont participé aux deux étapes, le tiers a pu terminer. Thetford n'était aucunement représenté en ce

Gosselin de croiser la plaque. Ensuite à la 5^e manche, les Mineurs frappèrent trois coups sûrs de suite pour ainsi compter trois autres buts. Le cinquième but fut marqué à la 6^e manche lorsque le champ droit des Indiens commit une erreur; Gaston Fillion, qui auparavant avait frappé un simple, compta ce point.

Les Indiens ont brisé le blanchissage possible de Chamberland lorsque Crépeault et Pouliot frappèrent en lieu sur, et Pouliot Samson cogna à son tour un coup sacrifié pour faire entrer Crépeault.

Les meilleurs cogneurs des Mineurs furent: Edgar Gosselin, un triple et un simple; Jean Hamelin, un double; Gervais Mercier, Gaston Fillion, Michel Cloutier et Marcel Poulin, un simple chacun.

Les coups sûrs des Indiens furent frappés par Lemelin, Samson, Ouzilleau, Pouliot et Crépeault.

Mentionnons que Michel Cloutier dut quitter le terrain à la troisième manche à la suite d'une blessure qu'il s'infligea en plongeant au deuxième coussin. Chamberland fut parfaitement secondé dans cette partie puisqu'aucune erreur ne fut commise. Par contre les Indiens commirent 3 fautes.

La prochaine partie locale aura lieu dimanche prochain à 2.00 hrs p.m. Le club visiteur sera les Athlétiques de Québec.

QUEBEC 000 000 001--1 5 3 THETFORD 010 031 000--570 Chamberland et Hamelin; Lemelin et Huot. Vainqueur: Chamberland.

GOSSELIN BLESSE

THETFORD MINES (AD) Le joueur de champ droit Edgar Gosselin devra subir cette semaine une intervention chirurgicale au genou à la suite d'une blessure qu'il s'est infligée lors d'une pratique régulière des Mineurs. Le départ d'Edgar se fera sentir puisque le pilote Fillion comptait beaucoup sur son coup de bâton et sur son excellent jeu à la défensive. Après avoir subi cette opération, le médecin a déclaré qu'il pourra revenir au jeu d'ici un mois si tout se passait dans l'ordre.



Pour remplacer Gosselin, Gaston Fillion utilisera Gervais Mercier, présentement joueur de troisième but, au champ droit, et il enverra Roch Laverdière au troisième coussin. Gervais Mercier est un coureur très rapide et un solide frappeur tandis que Laverdière est reconnu par sa force de bras. Entre temps, nous souhaitons à Edgar Gosselin un prompt rétablissement.

qui concerne les joueurs juniors. On se souvient que Aboud Hakem et Jean-Marc Huard ont très bien figuré aux courses de printemps dans notre région et qu'ils ont souvent battu Bélanger Lafrance et Vachon. Ils auraient certainement très bien fait au cours de cette compétition de fin de semaine. Cependant, ils ont été retenus par un entraîneur qui jugea bon les laisser au chaud chez-eux. Il est très malheureux que des types habiles comme Aboud Hakem et les frères Huard n'est pas le support et les conseils nécessaires pour compétitionner car ils ont certainement l'toffe d'un coureur cycliste; leur palmarès passé en témoigne.

-MOINS DE COURSES JUNIORS-

Les officiels de l'U.C.N. ont déclaré en fin de semaine qu'il y aurait beaucoup moins de courses, classe junior cette saison, et que les coureurs de cette classe auraient suffisamment la chance de s'affirmer lors des courses plus importantes. A l'occasion de la Classique de la Beauce, il est question que l'U.C.N. régisse la compétition organisée pour les juniors.

Gaston Bélanger nous annonçait qu'il pourra participer à la prochaine course de fin de semaine qui aura lieu dans la région. Lafrance et Vachon participeront sans doute à cette course. Quant aux autres, Dieu seul le sait.

L'organisation de la course de dimanche désire remercier le caporal Lecours de la Sûreté Provinciale ainsi que le chef Lamonde de Thetford qui ont prêté leurs meilleurs hommes pour diriger le trafic lors de cette compétition. Leur collaboration fut très appréciée.

SAMEDI

THETFORD MINES (AD) Grâce à l'organisation locale de cyclisme et au commissaire du district, M. Claude Poulin, l'Union Cycliste Nationale a décidé que la seconde course de qualification pour les coureurs canadiens au Tour du St-Laurent se déroulera dans notre région en fin de semaine.

Le départ sera donné du Stade Bellevue, samedi matin à 10 heures précises. Les inscriptions

ouvriront à 9 heures le matin pour se fermer 15 minutes avant la course. Outre les coureurs de l'extérieur, l'organisation compte sur une plus grande participation des coureurs locaux. Le parcours sera le suivant: Départ Stade Bellevue - Route 49 - Black Lake - St-Ferdinand Plessisville-Princeville-Victoriaville - Arthabaska - Warwick - Kingsley-Danville-Richmond-Ulvertown-L'Avenir-St-Nicéphore et Drummondville. Les coureurs auront 108 milles à parcourir.

Une fois de plus la ville de Thetford a été choisie pour cet événement sportif étant donné la magnifique collaboration apportée par plusieurs groupements. La protection de la police fut excellente à chaque fois qu'il y eut course à Thetford et dans la région. De plus le public apporte beaucoup d'encouragement. Lors de la course de dimanche, le club de baseball local avait prêté ses locaux, douches et bureaux, à l'organisation de l'U.C.N. Les coureurs furent très heureux d'apprendre qu'ils pouvaient prendre leur douche après cette dure compétition.

PROJET

On projette présentement d'organiser pour l'automne le Tour Cycliste des Cantons de l'Est. Cette course se fera en trois jours et le parcours serait d'environ 300 milles.

THETFORD BEAUCE

La 4^e course de qualification pour le Tour du St-Laurent aura lieu à Thetford les 12-13-14 juin. Le tout débutera le vendredi par un circuit fermé. Le samedi les coureurs se rendront à St-Georges par Vallée Jonction pour revenir par la Guadeloupe; enfin le dimanche la course partira soit de Lac Mégantic ou Sherbrooke pour se terminer à Thetford.

BASEBALL

Joute de mardi THETFORD 3 PLESSISVILLE 0 Lanceur gagnant Claude Meilleur

PLACEMENTS RECOMMANDES

Commission Scolaire de Thetford	5 1/4%
Paroisse St-Victor de Beauce	6%
Ville de Drummondville-Sud	6%
Ville d'Orsainville (Charlesbourg)	6%
Fabrique N-Dame Perpétuel Secours	5 1/2%
Cité de Thetford Mines	5 1/2%
Com. Scolaire East-Broughton	5 1/2%
Ville de Lac Mégantic	5 1/2%
Ville de Beauceville	5 1/2%
Com. Scolaire Ste-Marie de Bece	5 1/2%
Mars Finance Inc.	6 1/2%
La Corporation Foncière de Montréal	7%
Les Placements Collectifs Inc.	
Actions de la Société Générale de Financement de la Province de Québec	10.00
Obligations d'Épargne de la Province de Québec	5-5 1/4-5 1/2

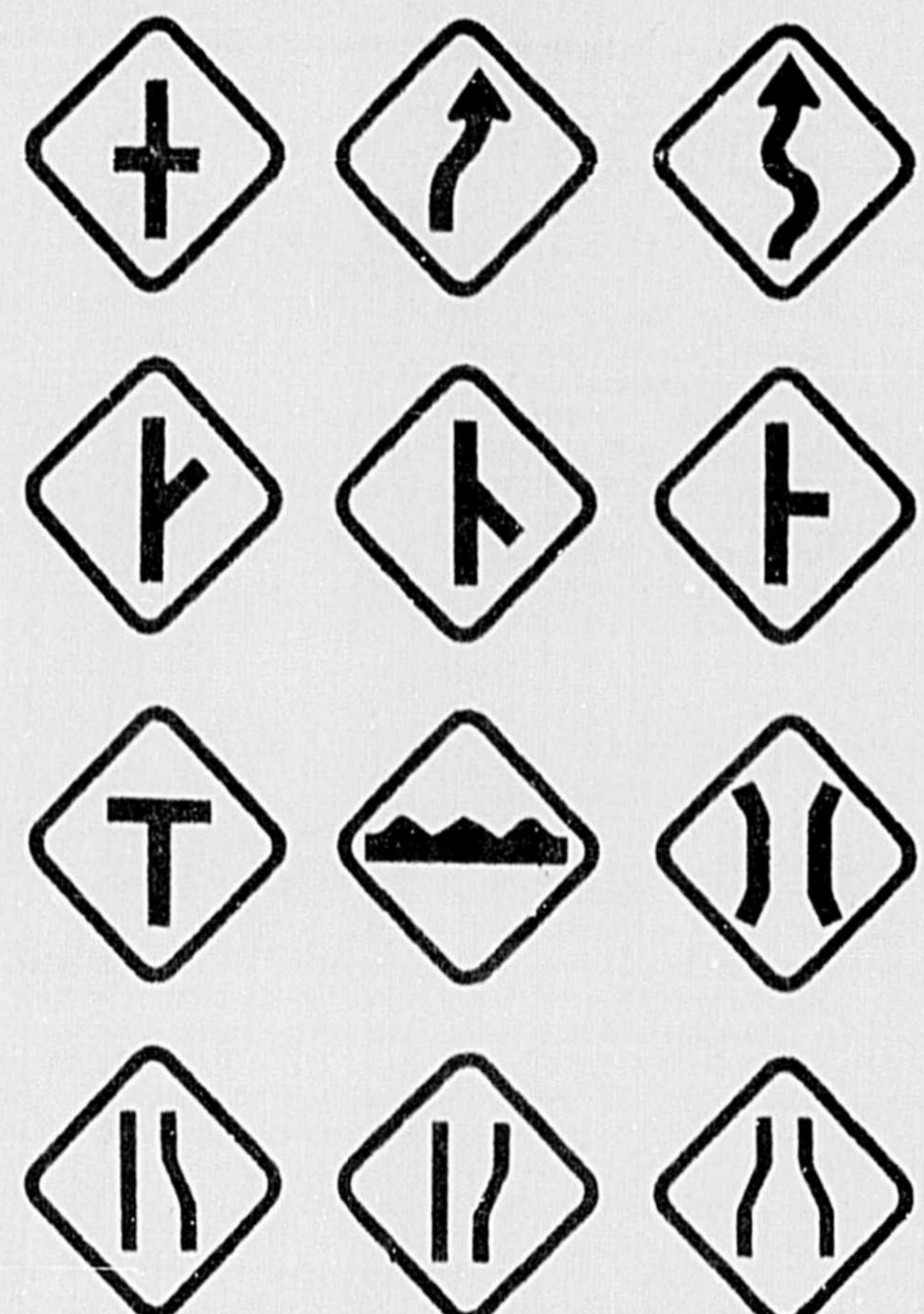
Nous échangeons les actions et les obligations que vous avez déjà entre vos mains. Téléphonnez et nous nous rendons à votre domicile pour de plus amples informations.

Communiquiez à nos frais

J. MAURICE ROY
Rep. de Cliche & Associés
TEL. 335-5824

322 O Meara Thetford Mines

ÊTES-VOUS BON CHAUFFEUR ?



COMBIEN DE CES SIGNAUX ROUTIERS AVEZ-VOUS RECONNUS ?

Toute personne au volant d'une voiture se doit de les connaître tous.

- | | |
|--------------------------------|-------------------------------------|
| 1 --- Intersection. | 7 --- Intersection en T. |
| 2 --- Contrevirage à droite. | 8 --- Chaussée cahoteuse. (cassis). |
| 3 --- Route tortueuse. | 9 --- Pont étroit. |
| 4 --- Bifurcation. | 10 --- Chaussée rétrécie. |
| 5 --- Circulation convergente. | 11 --- Chaussée élargie. |
| 6 --- Embranchement à droite. | 12 --- Chaussée rétrécie. |

10% de ristourne est accordé à nos assurés qui n'ont pas fait de réclamation durant le terme de leur police - Paiements faciles de votre prime.

la compagnie d'assurance du **CAA**

CLUB AUTO DE QUÉBEC

SIÈGE SOCIAL: QUÉBEC.

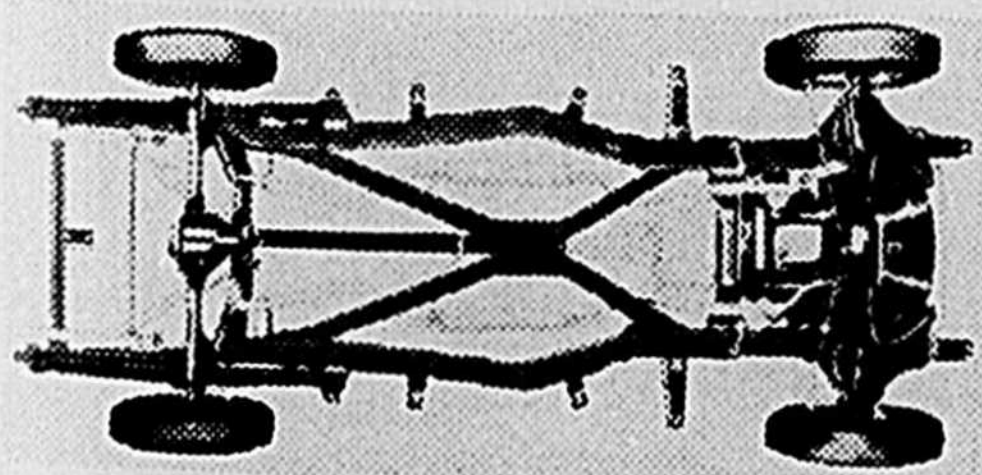
Représentant pour Thetford et la région

CLEMENT CORRIVEAU

850 Champlain Thetford Mines Tél.: 335-2021

Aucune autre voiture dans la catégorie de prix de la STUDEBAKER n'offre autant de caractéristiques qui font preuve de bon sens

CHÂSSIS "ARMOUR GUARD"



ANTIROUILLE "WEATHER GUARD" À L'ALUMINIUM



Studebaker construit la voiture la plus sûre, la plus robuste, et la plus durable qui soit dans sa catégorie. Les longerons et traverses forment un châssis en forme de pont, extrêmement solide. Les éléments des sections de caisse résistent aux chocs et à la fatigue du métal et assurent à votre famille une parfaite sécurité. La suspension et la carrosserie sont montées sur les longerons d'acier du châssis, d'où un roulement plus doux, plus sûr, et exempt d'ennuis.

Ce procédé exclusif protège indéfiniment toutes les parties métalliques de la carrosserie contre la rouille, la corrosion et le sel. Ce procédé unique qui comprend trois étapes différentes est si parfait et si pénétrant, et les produits chimiques qui préservent et protègent la carrosserie sont si résistants et si durables que toutes les Studebaker satisfont aux normes spécifiées par l'armée pour ses véhicules de service extrême. N'acceptez rien d'autre!

GRANDEUR RATIONNELLE À L'AVANT

GRANDEUR RATIONNELLE À L'ARRIÈRE



INTÉRIEUR PLEINE GRANDEUR

Donc, faites preuve de bon sens en n'acceptant rien d'autre que la construction durable qui protège votre Studebaker... et le style moderne qui ne passera pas et protège votre placement.

STUDEBAKER
La voiture canadienne

RONDIN AUTOMOBILES Chemin Robertson Thetford Mines Tél.: 338-8401



'O qu'y fait bon se la couler douce!'

Au pays du Québec, la bière O'Keefe, tout comme la pêche, devient de plus en plus populaire. Demandez-en l'avis d'experts comme Jacques Desbaillets. De plus en plus, les gens actifs préfèrent O'Keefe - brassée avec le houblon sans grains plus coûteux, qui lui assure une douceur naturelle.

BUVEZ **O'Keefe** la bière douce



Jacques Desbaillets, annonceur et sportif bien connu



**C'EST SIMPLE
RAPIDE ET
EFFICACE !**

**Utilisez les annonces classées.
Economiques et profitables!**

FE 5-7571

AVIS — Toute annonce n'est acceptée par "Le Canadien" qu'er autant quelle n'engage pas sa responsabilité pour un montant supérieur au coût de la dite annonce en cas d'erreur ou d'omission. Toute annonce classée est strictement payable avant publication. Tarif pour annonces ne dépassant pas 30 mots: \$1.00 chacune ou 4 insertions consécutives pour \$3.00. Chaque mot additionnel .03.

Petites annonces

A LOUER

APARTEMENTS A LOUER

On offre à louer des appartements, chauffés, meublés avec cuisinette et chambres, eau chaude et froide. Atmosphère tranquille, près de l'église Notre-Dame dans le centre de la ville. Pour informations s'adresser à: 289 rue Cyr O. Appeler après 7 heures le soir, Tel: 335-9309 Thetford Mines. J.N.O. F 46

LOGEMENT ET CHAMBRE A LOUER.

Logement moderne, chauffé si désiré, antenne T.V. et prélatris aussi chambres à louer, usage de la cuisine. Atmosphère tranquille, situés Blvd. Sauvageau. Pour informations s'adresser à Tel: 335-3159 après 4 heures p.m. 17 juin F 139 -P-

LOGEMENT A LOUER

Logement neuf de 4 appartements plus chambre de bain, entrée 220, eau chaude fourni, libre immédiatement, situé à 849 rue Falardeau, Parc Johnson. S'adresser à Tel: 335-8157. 27 mai F 110 - P -

LOGEMENT A LOUER

4 appartements plus chambre de bain, entrée 220 et 110, eau chaude. S'adresser à 899 rue Houle, tel: 335-3263. 3 juin F 117 -P-

A LOUER

Logement de 3 appartements, chauffé, chambre de bain, garage, situé 1206 St-Alphonse Ouest.

Logement de 4 appartements chambre de bain, garage 600 St-Alphonse Ouest. Pour informations, Roland Doyon, 327 Cyr Ouest, 335-7611, Thetford Mines. J.N.O. F 75

A LOUER

1 logement de 3 appartements plus chambre de bain, entrée 220, chauffé, situé Paroisse St-Alphonse, rue Notre-Dame. Pourrait être occupé par 2 personnes. Aussi 1 logement de 2 appartements, plus chambre de bain, entrée 220, chauffé pour une personne. 1 logement de 6 appartements, chauffé, entrée 220. S'adresser à U.A. Vaudry, 1206 Avenue Coleraine Thetford Mines. 1er avril J.N.O. F 434

A LOUER

2 logements de 5 appartements plus chambre de bain, réservoir eau chaude. Situé dans le centre de la ville. Pour informations s'adresser le soir à 289 rue Cyr, Tel: 335-9309 27 mai F 99

LOGEMENT A LOUER

6 appartements plus salle de bain, situé au 577 Ave Labbé. S'adresser à 575 Ave Labbé, Thetford Mines. 17 juin F 141 -P-

A LOUER

Maison seule, 5 appartements plus chambre de bain, garage à même fini briques, pelouse cour clôturée, terrasse arrière près des écoles secondaires. S'adresser à Tel: 338-1424. 27 mai F 143 -P-

LOGEMENT A LOUER

Logement de 5 pièces, entrée 220, 21ème étage, situé au 324 Rue O'Meara Nord. Pour renseignements s'adresser à Tel: 335-2996. 1er avril J.N.O. F 435

A LOUER

Logement dans le centre de la ville, 4 appartements, entrée 220, réservoir eau chaude. Pour information, appeler le jour à: 335-9121; le soir à: 335-5578. J.N.O. R.C.

MAISON A LOUER

5 appartements plus chambre de bain, entrée 220, système de chauffage et garage, située à 17 rue Turcotte. Libre le 1er juin. S'adresser à Tel: 335-5043. 3 juin F 115 -P-

A LOUER

Logements de 5 appartements, plus chambre de bain, réservoir eau chaude. Situés dans le centre de la ville. Libre immédiatement. S'adresser le soir à 289 rue Cyr, Tel: 335-9309 Thetford Mines. 27 mai F 134

A LOUER

Grande chambre meublée à louer, entrée privée, balcon, chambre de bain et poêle pour les repas. S'adresser à Tel: 335-9313. 3 juin F 127

A LOUER

Chalet, idéal pour famille avec jeunes enfants, 2 milles de Black Lake, Rang 7, aussi terrain pour chalet à louer, s'adresser à Tel: 423-4510 Black Lake 10 juin F 133 -P-

A LOUER

Logements à prix réduit situés à 120 rue Bennett Thetford Mines. S'adresser à Tel: 335-5356. 3 juin F 128

A VENDRE

1 pony planeur avec cylindre rond de 20 pouces de couteau, 1 lot de portes et chassis, menuiserie générale, s'adresser à l'ancienne manufacture L.P. Nadeau, Chemin Robertson ou à Tel: 423-4103 Black Lake. 10 juin F 131 -P-

MAISON A VENDRE

Maison seule, située au no 146 rue O'Meara de 8 appartements plus chambre de bain. S'adresser à Tel: 335-6250. 3 juin F 125-P-

A VENDRE

Magnifiques "CANICHES FRANCAIS" poodle à vendre gris pâle et gris foncé. S'adresser à M. Henri Vallières 84 St-Joseph O. Tel: 335-3505. 3 juin F 118 -P-

A VENDRE OU A ECHANGER

Roulotte à "PATATES FRITES" à échanger contre maison privée ou chalet. S'adresser à Claude Couture, 47B, d'Auteuil, Tel: 335-3293 3 juin F 116 -P-

A VENDRE

Terrain 50 x 100 Rue Tanguay. Pour informations s'adresser à M. J. Body, Boite Groupée 241, Fabreville, Laval, Que. 27 mai F 104 -P-

A VENDRE

Mercury Comet 63 V8 automatique, 2,000 milles entièrement équipé. S'adresser à 106 O'Meara Thetford Mines. 3 juin F 124

TERRE A VENDRE

A St-Adrien d'Irlande, 95 acres de terre avec ou sans roulant, sucrerie de 1500 érables équipée. Situé sur le grand chemin 7ème rang d'Irlande. S'adresser à: Joseph Dubuc, Tel: 423-4507. 27 mai F 108 -P-

TERRE A VENDRE

Terre de 150 acres, 5 milles de Black Lake, 1,000 érables, grange 41 x 100, poulailler, garage, bonne bâtisse, eau courante, tracteur et tout l'équipement aratoire. Pour informations s'adresser à M. Ludger Lacasse, Tel: 423-4653 Black Lake. 27 mai F 111

A VENDRE OU A LOUER

Bungalow neuf fini moderne, 5 appartements et chambre de bain, situé Blvd. Quellet, S'adresser à Tel: 335-2390. 27 mai F 145 -P-

A VENDRE

Mercury Monterey 1961 Hard Top 2 portes, radio Power Brake, power Steering peu de millage, très propre et en parfaite concition. S'adresser à Leeds Village Tel: 424-3498. Prix \$1500. 27 mai F 142 -P-

A VENDRE OU A LOUER

CHALET 5 pièces meublées, au Lac Aylmer, Disraeli Route vers Stratford. Pour informations s'adresser à 334 Notre-Dame Nord ou Tel: 335-2996 Thetford Mines. J.N.O. F 126

MAISON A VENDRE

Maison de 5 chambres à coucher, salon, cuisine, salle de bain, salle d'entrée, chauffage à l'huile, entrée 220. Elle est finie en brique et en pierre artificielle. Pour information adressez-vous à 416 rue Magnan Black Lake, Tel. 423-4087. F 457

MAISON A VENDRE

Située à 135 rue Notre-Dame à Black Lake. Pour condition de vente, s'adresser à Mre Laurent Drapeau, notaire Tel: 335-9733 au bureau et 335-5338 à sa résidence. 10 mai F 135

A VENDRE

Automobile DODGE 59 Custom Royal, D 500, tout équipée, convertible, aussi chaloupe "PRINCECRAFT" 14 pieds avec moteur Mercury 40 forces neuf. S'adresser à Tel: 424-3498 Leeds. 27 mai F 140 -P-

A VENDRE

Maison de 9 appartements, fini Gyproc 228x90 profond, salle de bain complète, eau courante Autobus scolaire pour enfants. Prix \$4,500. S'adresser à Emilien Sévigny, Tel: 449-5367 Disraeli. 27 mai F 129 -P-

A VENDRE

Bungalow très moderne, fini briques, carport, cinq grandes pièces, chambre de bain spacieuse. Libre immédiatement. Magnifique vue sur la ville. Cause de vente: Départ. Pour informations s'adresser à Tel: 423-4198 27 mai F 105

DIVERS

MANUEL DE L'INVENTEUR
10^e écrivez à
ALBERT FOURNIER
PROCURATEUR AU BARRETT & SYMPSON
934 5^{ème} CATHERINE MONTREAL

"AGENTS DEMANDES"

TERRITOIRE VACANT dans la ville de BLACK LAKE. Hâtez vous de communiquer avec nous pour informations supplémentaires. Commission 45% - 225 produits garantis - 3 spéciaux par mois-opportunité de revenus intéressants. JITO, Dept. G. 5130 St-Hubert, Montréal. 27 mai F 93

ECOLE ANGLAISE

Un an ou deux suffisent pour apprendre l'anglais, faire un excellent cours commercial, et préparer son avenir au QUIRION BUSINESS SCHOOL, 17 rue de la Fabrique. Enrôlement en tout temps. Tél.: FE 5-7266.

ECOLE VACHON

COURS PRIMAIRE: 6 et 7e années. COURS SECONDAIRE: 8 et 9e années. DACTYLO-STENO, bilingue. Admission: Garçons, Filles. Inscrivez-vous dès maintenant à: Ecole VACHON, 876, rue Poirier, FE 5-5866, Thetford Mines.

WANTED

SECRETARY - STENOGRAPHER - English ou bilingue, to work for executive of well established firm of Thetford Mines. Previous experience needed. All correspondence done in English. Very good salary. Fringe benefits. Apply in person to National Employment Office, 14 Notre-Dame North, Thetford Mines, P.Q.

ON DEMANDE

SECRETARE - Anglaise ou parfaite bilingue avec expérience pour travailler pour directeur d'une importante industrie de Thetford Mines. Toute la correspondance est faite en anglais. Très bons salaires et excellentes conditions de travail.

S.V.P. Soumettre application en personne au: Service National de Placement, 14 Notre-Dame Nord, Thetford Mines, P.Q.

CHAMBRES A LOUER

S'adresser à 14 rue Dumais, Est, Tel: 338-1124. 3 juin.

UN SIECLE

DE SERVICE

1863-1963



CIGARETTES "EXPORT" BOUT UNI ou FILTRE

"HOMMES DEMANDES"

Homme ou femme pouvant fournir clientèle avec Produits Watkins dans la ville de Thetford Mines. Aucun déboursé nécessaire. Gagnez \$75.00 ou plus par semaine. Temps partiel ou plein. Ecrire à J. Gauthier, 350 St-Rock, Montréal. Québec. 27 mai F 107

Hommes demandés dans districts ruraux possédant auto pour servir les magasins à plein temps ou temps partiel. Ecrire en mentionnant âge et numéro de téléphone si possible à Case Postal 349 Le Canadien Thetford-Mines

BATEAUX ET MOTEURS

Nous effectuons les réparations sur moteurs hors-bord et bateaux de tous genres. TRAVAIL GARANTI. Estimés gratuits. ANDRÉ BERGERON AUTOS INC. Tel: 335-2945, Boul. Smith, Thetford Mines. 29 juillet F 113

A VENDRE

2 BUNGALOWS NEUFS

Sur 13e et 14e Avenue. Conditions faciles. L'acheteur bénéficie de la prime de \$500. du gouvernement.

(AUSSI)

TERRAINS à vendre sur 13e et 14e Avenue et paroisse Ste-Marthe. Pour renseignements s'adresser à Jean Deyon, 471 4e Rue Thetford Mines. Tél.: 335-5408. fact. 71 J.N.O.



Fillion Automobile Enr. P. E. FILLION Prop.

Dépositaire Mercury Lincoln Meteor Camion Mercury

Garage Chemin Robertson Tel: FE 5-9135 THETFORD MINES Qué.

A VENDRE

Maison moderne située au 892 rue Sylvain, 3 chambres à coucher, grande cuisine, salle à diner, grand salon, chauffage air conditionné, garage à même, électricité et plomberie pour utilités modernes, parterre fait. Comptant 1,500. Balance à discuter S'adresser à Robert Picard Tel.: 335-2171 ou 5-6927 F. 40.

A VENDRE 2 entrepôts

Ces deux entrepôts sont situés dans le centre de la ville. Il y en a un de 36' x 72' à deux étages et l'autre de 40' x 88'. Les planchers sont en asphalte. Pour informations appelez

335-2923

et demandez M. Clément

IMPRESSION

En noir ou en couleurs

- + Formules de toutes sortes
- + Cartes de remerciements
- + Cartes d'invitation
- + Dépliants-Réclame
- + Cartes d'affaires
- + Cartes de visite
- + Programmes
- + Faire-part
- + Circulaires
- + Etiquettes
- + Papeterie
- + Etc. etc.

"LE CANADIEN" LTEE

"UNE INDUSTRIE ETABLIE A THETFORD MINES DEPUIS 45 ANS."

Service complet sous un même toit

IMPRIMERIE - JOURNAL - LIBRAIRIE

33, Notre-Dame Nord

Tél. FE 5-7571

PREPAREZ VOS LOISIRS DE L'ETE. . VISITEZ

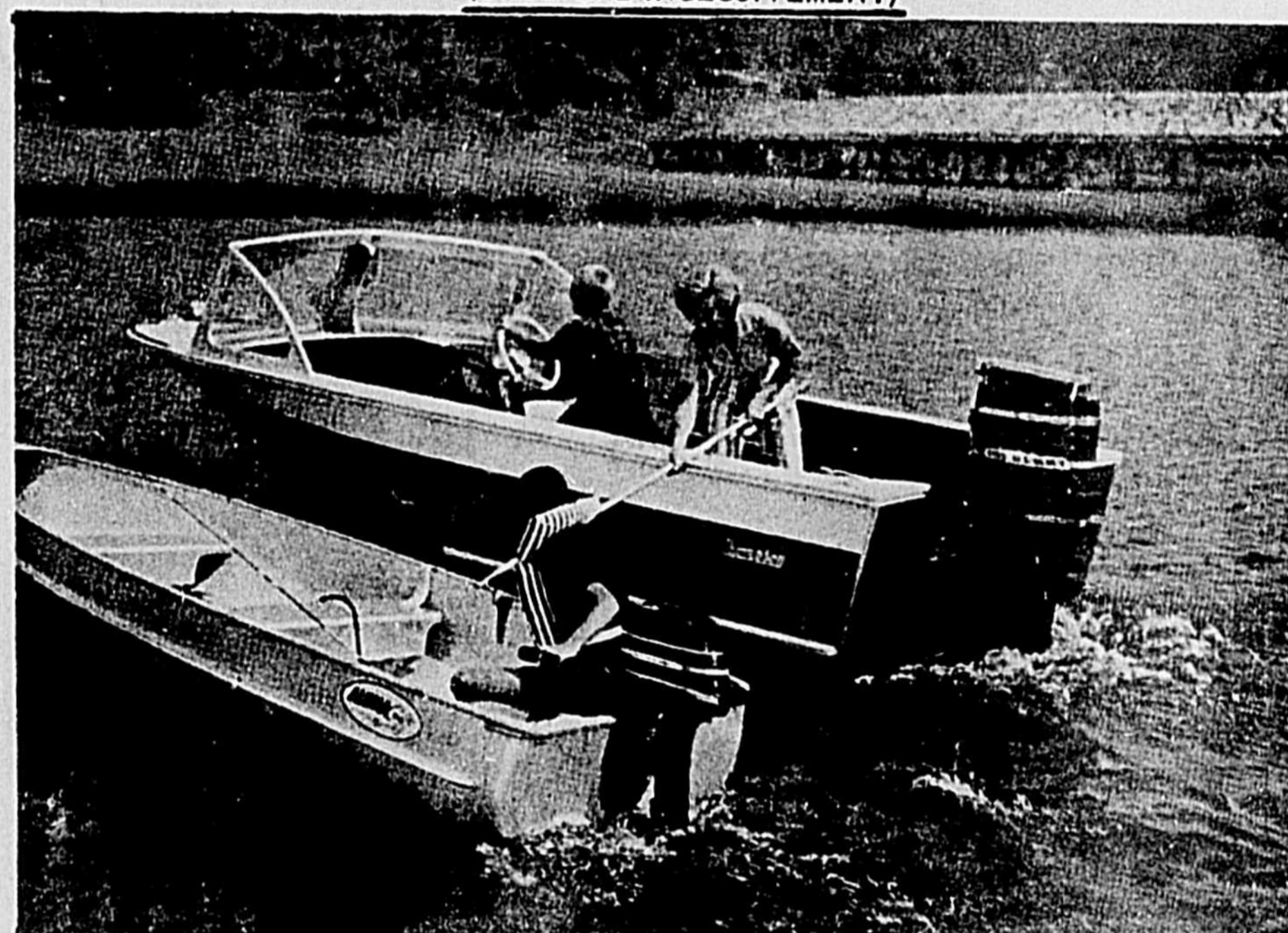
NOTRE

EXPOSITION NAUTIQUE 1964

DU 30 MAI AU 7 JUIN INCLUSIVEMENT

OUVERT TOUS LES JOURS, JUSQU'A 9H. 30 P.M.

(DIMANCHE INCLUSIVEMENT)



Vous trouverez le plus grand choix de bateaux et moteurs hors-bord de la région.

PROFITEZ DE CES AUTRES AVANTAGES:

- L'exposition sera tenue sur notre propre terrain ainsi que dans notre vaste salle de démonstration.
- Allocation d'échanges généreuse durant cette période de l'année.
- Choix complet et varié d'accessoires de marine.
- Larges facilités de paiement selon des plans étudiés pour convenir à tous les budgets.



BEAU CHOIX DE BATEAUX ET DE MOTEURS USAGES

EN EXCELLENTE CONDITION ET A DES PRIX AVANTAGEUSEMENT BAS



SPECIAL! REMORQUE POUR BATEAU à partir de: \$129.00

UNE VISITE NE COUTE RIEN. ELLE S'IMPOSE

ANDRE BERGERON AUTOMOBILES INC.

335-2945

435 BOULEVARD SMITH

THETFORD MINES

LES INFORMATIONS RÉGIONALES

A louer Appeler FE 5-7571

PEPSI-COLA et TEEM

Nil Picard & Fils Enr.

THETFORD MINES

LE CANADIEN

AU SERVICE DE THETFORD-MINES ET LA REGION

HUILE A CHAUFFAGE

ville et région

Serv. e 24 heures par jour

W.H. Adam Ltée

Service sur brûleurs automatiques

338-5561

438, St-Nazaire,

SERVICE QUALITE RAPIDITE

Mécaniciens experts

Thetford Service

C. ROBERGE, prop.

Suburbain 60

Chemin Robertson

Tél.: FE 5-6596 Thetford Mines

Conseil d'orientation économique à Disraeli

Disraeli (DNC) Le 16 mai dernier, à l'Hotel de Ville de Disraeli, quelques hommes en vue de la région se réunirent en vue de discuter des préparatifs et les moyens qu'il y aurait lieu d'adopter, pour former plus tard un conseil d'orientation économique de la région de l'amiante.

On songerait naturellement à inviter toutes les municipalités par l'entremise de leurs dirigeants municipaux, les divers corps publics, comme associations, clubs, chambres de commerce, St-Jean Baptiste, Kiwanis, Richelieu, Etc. Tout ceci pourrait devenir une force pourvoyant au développement

de notre région en vertu des ressources naturelles et tout ceci pour assurer notre prospérité réelle et durable.

En outre un tel organisme une fois mis sur pied la région pourrait être dignement représentée auprès de qui de droit au conseil économique.

MM. Gaëtan Thérberge et Marc Samson, tous deux de Thetford Mines présidaient conjointement cette assemblée. De Disraeli on remarquait notamment son Honneur le Maire de la Corporation du village M. René Guertin M. L.E. Boutin, président de la Chambre de commerce junior de Disraeli, M. Louis Georges Roy, industriel et membre actif de la Ch. de Commerce, M. Rodrigue Gosselin autre membre de la Ch. de Commerce et gérant général de la Solbec Mines.

Depuis quelques temps ces hommes d'affaires nourrissent ce projet et voilà que la chose semble vouloir se concrétiser pour le plus grand bien économique de tous les résidents de la région. Cette équipe qui vient de jeter le premier jalon de ce conseil d'orientation, n'a d'autre salaire, que son dévouement, et il est grand.

A LA VEILLE DES ELECTIONS MUNICIPALES

Disraeli (DNC) Devant l'expiration du mandat de trois ans de M. le Maire René Guertin, lors de la séance plénière de mai, nota le fait que dans le conseil l'on s'aper-

çoit que l'on vieillit, puisque dit-il il y a déjà un an que l'on occupe ce poste et cependant le tout a passé bien vite.

A ce poste dit-il on peut

plaire comme on peut déplaire. Seulement quand on plait, on entend par parler, cependant quand on déplaît à quelqu'un, les cloches sonnent.

A tout événement ajouta-t-il, depuis que je siège comme maire, j'ai la consolation de constater qu'avec la collaboration de tous les conseillers on n'a pas eu à prendre le vote une seule fois, ce qui prouve la bonne volonté de part et d'autre.

C'est avec regret que je vois le terme d'office terminé pour trois conseillers, mais sans rien spécifier l'espère en l'avenir et je sais que vous me comprenez sans ajouter rien de plus.

X X X

Il est intéressant de donner à cette même occasion quelques notes sur la personnalité de notre jeune maire, depuis son entrée en fonction comme tel. Le 13 mai 1963, il est élu maire avec une majorité de 359.

réalisé et donnant le service à 15 chalets.

3 juillet 1963, Référendum pour porter le fonds industriel à \$100,000.00.

3 juillet 1963, Pourparlers directs avec un futur industriel.

10 août 1963, Obtient gratuitement une fontaine lumineuse pour installer sur les terrains de l'hôtel de ville. Vin d'Honneur gratuit à cette même occasion, et toujours en la même circonstance, il prononce un magistral discours sur le civisme.

3 septembre 1963, Forum populaire sur les finances municipales.

7 octobre 1963, Accent sur la collection des taxes, et soulèvement du problème de la neige que certains résidents jettent dans la rue l'hiver.

4 nov. 1963, Pourparlers avec un industriel de Toronto dans l'intérêt de notre municipalité.

4 nov. 1963, Echange de terrain avec M. Emilien Sévigny, pour fins de dépôt municipal pour vieilles autos.

4 nov. 1963, Fondation d'une petite caisse de \$100.00 pour la commodité du secrétaire et éviter la multiplication de petits chèques.

18 nov. 1963, Travaux de sarpage au parc municipal, quartier Gervais.

2 déc. 1963, Proclamation "ACHAT CHEZ-NOUS" dans le temps des fêtes.

29 déc. 1963, M. René Guertin est élu Marguillier.

4 mai 1964, Approbation pour installation prochaine et certaine d'une industrie nouvelle sur le terrain du conseil longeant l'avenue Champoux.

M. Marius Ouellet décède à l'âge de 44 ans

THETFORD MINES (JL) Monsieur son épouse de faire venir un médecin. Vers les 6 heures du matin, il s'éteignit à la suite d'une courte maladie.

Il laisse dans le deuil, son épouse et ses neuf enfants. De nombreux parents sont affectés grandement par cette mort si rapide. Monsieur Marius Ouellet était connu de toute la population de Disraeli et de la région. Président de la maison Marius Ouellet Limitée de Disraeli, il assumait la direction de cette entreprise depuis près de 12 ans. De plus, il était président de la Commission Scolaire de Disraeli. Dernièrement il se vit confier la présidence de la Commission Scolaire Régionale de l'Amiante, Monsieur Ouellet, homme d'actions, participant à plusieurs mouvements, entre autres il était Chevalier de Colomb et gouverneur des clubs 4-H.

Cette disparition laisse croire qu'un homme d'une telle envergure sera difficilement remplaçable. Notamment au sein de la Régionale, organisme extrêmement important dont un esprit clair et droit tel celui de Monsieur Ouellet, attendait beaucoup. Cette nouvelle à Ouellet s'est plaint de dérangements et son état de santé semblait de plus en plus inquiétant. Dans la nuit de samedi à dimanche, celui-ci demanda à



provincé de Québec, et a été tenue sous la présidence de M. Raymond Vachon secrétaire de cette municipalité.

Ces sièges étaient vacants depuis le 4 avril dernier, alors que l'ex-maire M. Rodolphe Martel et les ex-conseillers MM. Placide Drouin, Léonard Gravel et Cyrille Rodrigue firent parvenir leur démission au Ministre des Affaires municipales, l'honorable Pierre Laporte. Par la suite, dans une lettre circulaire adressée aux contribuables de cette municipalité, les démissionnaires expliquèrent que le manque d'ambition et de

confiance de la part de la population, ainsi que la situation financière des plus précaires laissée par l'ancienne administration étaient à l'origine de leur geste. Une forte délégation a été demandée à l'ex-maire M. J.-Aimé Cloutier de porter sa candidature à la mairie, mais il refusa en déclarant: "Je crois avoir fait mon devoir à l'endroit de mes concitoyens, pendant les 14 années que j'ai siégé à la table du conseil en tant que maire".

La proposition du maire Nadeau a été faite par M. J.-Aimé Cloutier et secondé par M. Adonias Paré.

EPARGNES - EPARGNES - EPARGNES

VENTE DE PNEUS RECHAPÉS

Firestone

POSAGE GRATIS

9.95

CHACUN

7.50 X 14

6.70 X 15

ECHANGE

- GRANDEURS POPULAIRES
- TRACTION à la LARGEUR
- DESSIN MODERNE

\$1.00 extra. flancs blancs

GARANTIE 12 MOIS CONTRE LES HASARDS DE LA ROUTE

CANADIAN TIRE & REPAIR

CO LTD

473 Cyr Ouest

Tél.: 335-7531

THETFORD MINES

3 juin 1963, il préconise une période d'austérité afin de renforcer les finances municipales.

21 juin 1963, Explication et mise en application du règlement interdisant dans les limites du village le bruit des hauts parleurs extérieurs, surtout quand ils s'agit de réclamer pour les non résidents.

2 juillet 1963, Projet d'aqueduc

Chronique scolaire d'East-Broughton

Directrice, R. S. St-Joachim.

1ère Année: Marie-France Cliche 98.2 Francine Gosselin 98.2 Martine Lambert 98

2è Année: Réjean Lessard 93 Nelson Faucher 92.2 Danielle Trépanier 91.6

2è Année II: Johanne Drouin 89.8 Sylvie Paquet 89 Jeanne Faucher 87.8

3è Année: Charline Drouin 92.2 Louise Jacques 91.2 Richard Nadeau 91

4è Année: Bernadette Couture 92 Colette Paré 85.6 Doris Dodier 84.2

5è Année: Hélène Nolet 90.3 Francine Gagnon 88.4 Lucette Grégoire 88.2

7è Année: Micheline Grenier 94.5 Elizabeth Lessard 86.4 Francine Vachon 86.4

8è Année: Nicole Latulippe 89.7 Lucie Lagueux 84 Andrée Nolet 79

9è Année: Céline Couture 88.9 Micheline Vachon 85 Rosanne Drouin 84.7

Roland Beaulé

SPECIAL AGENT

New York Life

Insurance Company

161 Notre-Dame Sud Thetford Mines

Telephone 335-6486

Life Insurance • Group Insurance • Annuities Health Insurance • Pension Plans

SALON de BEAUTE

Toutes les dames et demoiselles sont invitées à se rendre au CENTRE D'ESTHETIQUE ET DE VISAGISME pour l'étude de leur peau, soins contre l'acné, les points noirs, l'épilation des sourcils, correction du double-menton et soins du buste.

QUELLE FEMME NE VEUT PAS ETRE JOLIE?

Alors, allez vous faire faire une beauté à l'occasion d'un mariage, une soirée, ou tout simplement pour mettre votre type en valeur.

Rendez-vous au ...

CENTRE D'ESTHETIQUE ET DE VISAGISME

15 Rue de la Fabrique, Thetford Mines

Tél.: 338-4422

Spécial de mai. Maquillage gratuit avec un massage.

LA NOUVELLE CORSELETTE-CULOTTE sarong A BRETELLES EXTENSIBLES

Voici la première corselette-culotte Sarong avec un soutien-gorge à bretelles extensibles... le soutien-gorge épouse vos mouvements et supporte bien votre buste grâce à son devant croisé et à ses renforts Cord-tex. Panneau avant en dentelle, panneau arrière en satin de Lycra® spandex, côtés en power net de Lycra® spandex. Grandeurs: 34-38 B et C, 34-40 D paires et impaires \$19.00



Aux plus grands Magasins à Rayons des Cantons de l'Est

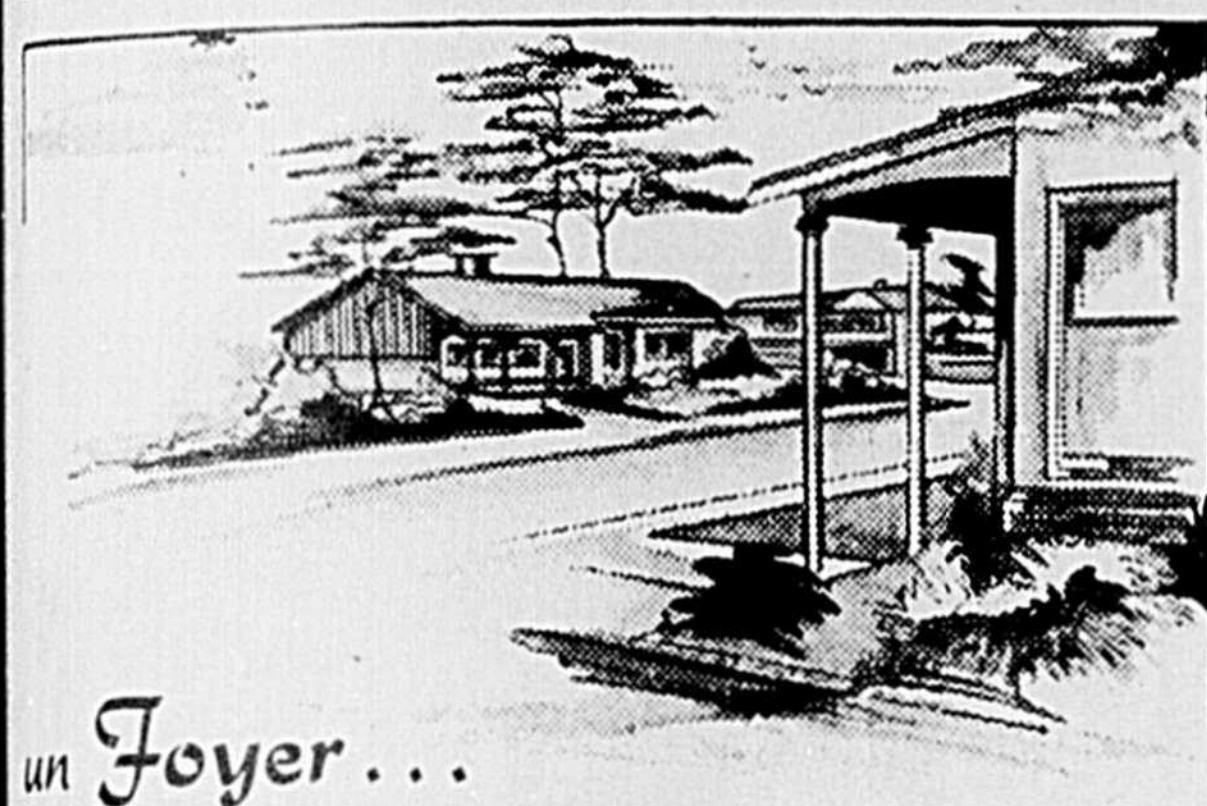
Sollakwe LIMITEE

THETFORD DISRAELI

On fonde une association de parents au collège classique



ASSOCIATION DE PARENTS AU COLLEGE CLASSIQUE — Jeudi soir dernier les parents des étudiants du collège Classique de Thetford Mines formaient une association de parents dans le but d'apporter leur concours dans le domaine de l'éducation. On remarque sur cette photo; le Dr Marc Poulin, directeur de l'organisme, Madame Arthur Beaudoin, vice-présidente, Monsieur Gabriel Couture, président, l'abbé St-Amant, aviseur moral et Monsieur Marcel Fortier 2ième directeur.



un Foyer...
pas un
souvenir...

Lorsque vous avez une hypothèque, vous avez une dette. Vous la payez si vous vivez. Votre famille doit essayer de l'acquitter, ou perdre son foyer, si vous mourez — à moins que vous n'ayez une police Remboursement d'hypothèque. Une telle police non seulement paiera l'hypothèque à la place de vos héritiers, mais aussi, si vous vivez, mettra à votre disposition, si le besoin s'en fait sentir, le montant accumulé dans la police pour des réparations à la maison ou autres nécessités.

SUN LIFE DU CANADA, COMPAGNIE D'ASSURANCE-VIE
LIONEL FILLION
734 Marcoux est Thetford M.
Veuillez me donner de plus amples renseignements sur la police Remboursement d'hypothèque Sun Life.
NOM.....
ADRESSE.....

THETFORD MINES (JL) -- A l'occasion du colloque des parents des étudiants du Collège Classique de Thetford Mines, Monsieur Côté, président de l'association des parents du Collège St-Jean Eudes de Québec, était le conférencier invité en vue de la formation d'une telle association à Thetford Mines. Le conférencier a démontré avec quelle instance les parents devront dans l'avenir se préoccuper de l'enseignement de leurs enfants. Il s'est dit inquiet du bouleversement soudain des structures. "Nous sommes dans une période léthargique et l'évolution rapide nous porte à réfléchir sérieusement sur le problème de l'éducation de nos enfants," de dire le conférencier. Monsieur Côté a fait un retour dans le passé et faisant remarquer que trop longtemps les parents se sont abstenus de partager le fardeau de l'enseignement avec les prêtres et les religieux enseignants. "Depuis 2 ou 3 ans, certains malins ont voulu parler d'obscurantisme, cependant il ne faudrait pas oublier que nous les parents avons

A LOUER
AU CENTRE DE LA VILLE
Logement meublé, comprenant salon, chambre de bain, cuisine chambre à lits jumeaux. Aussi logement comprenant: Cuisine, salon, chambre de bain PLUS quatre grandes chambres dont deux avec eau courante, une petite chambre et toilette NON MEUBLEE! Chauffage central avec thermostat. S'adresser à M. Marcel Dallaire, 23 St-Joseph Ouest, Thetford Mines, Tel: 335-7557 ou 335-6263.
17 juin F 146

une forte responsabilité dans le domaine de l'éducation et que c'est de notre devoir de conserver nos institutions et c'est le moment de se mêler de nos affaires", d'ajouter le conférencier.

Par contre la visite de Monsieur Côté avait un but premier, celui d'amorcer la formation d'une association de parents. Or le conférencier a exposé ce que les gens de St-Jean Eudes ont réalisé chez eux avec un tel organisme. "D'abord, il faut bien comprendre qu'une association de parents n'est pas un comité de griefs, elle a été instituée pour construire et non pour détruire". Une telle association de continuer le conférencier, c'est de grouper les parents afin qu'ils prennent une part active dans le domaine de l'éducation. On sait qu'à l'intérieur d'un collège l'éducation la plus épineuse est celle des parents, des enfants et des professeurs. Avant tout, une association de parents consiste à résoudre certains problèmes que pose souvent le coulolement des trois parties. A cet effet, elle se destine à accomplir une mission dans le domaine de la discipline, de la morale, de la pédagogie et de la finance. Devant l'explosion subite de notre jeunesse, il fallait prendre les moyens nécessaires et efficaces pour enrayer parfois les abus. Ce fut la principale préoccupation des premières associations, d'entretenir des relations constantes entre les trois corps, sans pour cela s'immiscer outre mesure. Le conférencier s'est attardé à montrer les bienfaits d'une telle

initiative. Dans un tableau complet des structures internes de l'organisme, Monsieur Côté a expliqué tout le fonctionnement des différents comités siégeant à l'intérieur d'une association de parents.

Organisation, résultat, projets, d'une association de parents. Problèmes des étudiants: disciplinaire, moral, pédagogique, financier. Formation d'un comité provisoire. CONSEIL EXECUTIF - 5. But du comité provisoire: Etudier: constitution, cadre statut. Après ce comité provisoire il y aura convocation générale de tous les parents en septembre pour l'élection d'un comité permanent

FORMATION DE L'ASSOCIATION DES PARENTS AU COLLEGE

Division des parents en 4 groupes qui devaient étudier la constitution en comité, et ont élu 5 membres par groupes et le président de chacun des groupes devenait membre du comité exécutif. L'organisation comprend 21 membres.

Président; Vice -Président; Secrétaire; Secrétaire archiviste; Trésorier; comité pédagogique; culture et art; sport et loisirs; publicité et finance. La constitution d'une association de parents peut différer de beaucoup au point de vue des structures.

Actuellement les différentes associations des parents des collèges classiques de la province de Québec, travaillent à organiser une association de

parents sur une échelle provinciale afin d'avoir plus de facilités à faire des revendications auprès du ministère de l'Education. Ce comité ou fédération pourra parler au nom de plus de 40,000 parents à travers la province de Québec.

Or depuis quelques temps les autorités religieuses du Collège Classique de Thetford Mines ont formulé le désir de voir naître chez eux une association de parents. Monsieur Côté, ayant démontré la nécessité d'une telle association, le supérieur de l'institution s'est adressé aux parents présents, leur demandant s'ils consentaient à organiser

leur propre association. Une réponse unanime fut donnée. Le supérieur Drouin avait expliqué auparavant que le Collège se trouvait dans un marasme financier et qu'il était urgent d'obtenir une aide accrue de la part des parents afin de suite à la page 14

NEW BUS SERVICE BETWEEN THETFORD MINES & SHERBROOKE WITH CONNECTIONS FOR MONTREAL

Read Down	TIMETABLE	Read Up
Except Sunday P.M.		Except Saturday P.M.
12.45	THETFORD MINES	9.55
12.55	BLACK LAKE	9.42
1.05	COLERAINE	9.33
1.16	DISRAELI	9.25
1.23	GARTHY	9.15
1.34	ST-GERARD	9.05
1.44	WEEDON	8.55
2.05	EAST-ANGUS	8.10
2.30	SHERBROOKE	7.45
P.M.		P.M.

WHEN YOU TRAVEL
be sure it's via
"QUEBEC CENTRAL"



AVON
Territoire établie à Thetford Mines et les environs Ecrivez AUJOURD'HUI MEME. Apprenez comment vous pouvez gagner avec AVON. Ecrivez à Mademoiselle June M. Murray C.P. 1175 Sherbrooke ou au Tél.: 562-9195
17 juin 64

ATTENTION
Voici une belle occasion pour la saison d'été 4 Chalets avec terrain, piscine belle eau claire, belle placé. Pour informations s'adresser à Tél.: 427-5221 ou rendez-vous chez M. Amédée Groleau, East Broughton Rang 5. Co. Beauce.
27 mai 64

"Une bonne analyse de succession saura vous aider à conserver ce que vous gagnez pour vous-même et votre famille".
Pierre Roberge
Assurance commerciale et personnelle. Assurance collective. Caisse de retraite. Polices-pensions exemptes d'impôt.
La Mutual Life
COMPAGNIE D'ASSURANCE DU CANADA
71 St-Alphonse O. Thetford Mines

VENDEUR DEMANDE
Pour maison de gros prospère. Avons bonne situation à offrir à un vendeur avec expérience, âgé de 25 à 40 ans, pour couvrir un territoire déjà établi près de Thetford Mines. Doit posséder automobile. Très bel avenir pour homme confiant et ambiteux. POSSIBILITE DE \$5000. à \$8000. DE COMMISSION PAR UN, en plus de bien d'autres avantages. La meilleure saison pour débiter. S'adresser au gérant des ventes, Tél.: le jour, 335-7447 le soir 335-2337
Cadeaux Bijouterie **Paul Samson Ltée** Lingerie Papeterie
DISTRIBUTEUR EN GROS Spécialites de tous genres
214 St-Charles Thetford Mines

Rendez-vous à ...
LA BOITE A MUSIQUE
CLUB ARAMIS
VENDREDI SOIR
LE 29 MAI
AU CLUB ARAMIS
(STADIUM PAYEUR)
AVEC LES CORVETT'S
TOUS LES JEUNES EN BAS DE 20 ANS SONT ADMIS

ÉTÉS-VOUS MÉCONTENT DE VOTRE SERVICE DE CHAUFFAGE
ÉTÉS-VOUS SUR LE POINT DE DÉMÉNAGER
Appellez de suite Esso Imperial qui vous fournira dans les 48 heures le service économique que vous voulez
C'EST LE MOMENT DE VOUS ABONNER AU SERVICE DE CHAUFFAGE ESSO. Que ce soit dans votre maison actuelle ou dans celle que vous allez occuper, tout sera fait dans les 48 heures par un préposé au service de chauffage Esso: vérification, mise au point et réglage parfait de votre équipement pour affronter efficacement l'hiver prochain.
LE SERVICE DE CHAUFFAGE ESSO NE COÛTE PAS PLUS CHER, MAIS IL OFFRE DES AVANTAGES INESTIMABLES! L'entretien de votre installation et le service sont assurés par un personnel soigneusement sélectionné, constamment mis au courant et exercé par Imperial Oil. Grâce à leur travail minutieux et consciencieux, vous êtes libéré de tout souci, votre installation fonctionne mieux, chauffe mieux et plus économiquement. La qualité du service Esso réduit vos frais!
Esso
IMPERIAL OIL LIMITED
MILE LAMONTAGNE Thetford

Les trois dimensions d'une bière à votre goût
Désaltérante! Le maitre-brasseur de la Dow emploie 6 variétés de houblon
Douce! La Dow a suffisamment de corps pour avoir une saveur veloutée
Délectable! Si vous aimez une bière mûrie à point, qui se prend bien...
Dites Donc Dow

BIENTÔT?

Rencontrez
toutes vos amies
et voisines
au Dominion
AUJOURD'HUI!

BOUT BOUT

Un nouveau jeu vraiment canadien!

GAGNEZ
\$100

JOUEZ

GAGNEZ
\$500

GAGNEZ
\$1000

- GAGNE \$100.** MME CARMEN MAJOR (\$100.) 22 rue Byette STE AGATHE, P.Q.
- GAGNE \$100.** M. G. ZIZKA (\$100.) 870 Bon Air STE FOY, QUEBEC
- GAGNE \$100.** MME CHARLES LEDUC (\$100.) 37 rue Gill GRANBY, P.Q.
- GAGNE \$100.** M. RAYMOND BERNARD (\$100.) 1024 Boul. Pie XII STE-FOY, QUEBEC, P.Q.
- GAGNE \$100.** MME J. ROBERTS (\$100.) 4055 Avenue Kingston MONTREAL, P.Q.
- GAGNE \$100.** MME T. MCGRAW (\$100.) 614 rue de L'Eglise VERDUN, P.Q.
- GAGNE \$100.** MME DOUGLAS THOMAS (\$100.) St-Joachim de Courval CTE. YAMASKA, P.Q.
- GAGNE \$100.** MME RENAUD LABEL (\$100.) 443 rue Dufferin VALLEYFIELD, P.Q.

MELANGE A GATEAUX 2 PQTS 19 ON. **89¢**
"DUNCAN HINES" ASSORTIS - SPECIAL

PECHES DEL MONTE BOITE 28 ON. **43¢**
FRANCHES OU EN MOITIES - SURCHOIX SPECIAL

CONFITURES ASSORTIES 3 POTS 9 ON. **89¢**
"E.D. SMITH" OU RELISH VERTE SUCREE "AYLMER" ASS. OU MELANGEES

EN VEDETTE CETTE SEMAINE
PAINS A HOT DOG Pqt. de 12 **35¢**
au hamburger "Richmello"

PETITS PAINS AU LAIT Pqt. de 12 **27¢**
"Richmello" Spécial

BONBONS Jean & Charles sac 12 on. **29¢**
Assortis Spécial

CORN FLAKES de Kellogg's **SPECIAL** Pqt. 16 on. **35¢**

RAGOUT de BOULETTES 3 Btes 12 on. **1.00**
"Cordon Bleu"

SOYEZ PRETS POUR LA VIE EN PLEIN AIR !

CRUCHE THERMOS Chacune **1.99**
Pratique pour pique-niques. Contenant 1/2 gallon

USTENSILES ASSORTIS chacun **1.00**
Pour Barbecue (Tourneurs-couteaux-fourchettes-pincettes-brosses)

CHAISES LONGUES 14.95
5 Positions Six pieds de longueur - 6 courroies chacune

FAUTEUIL ASSORTI 5.66
Pour une détente confortable! chacune



Epargnez! FRUITS et LEGUMES FRAIS

FRAISES FRAICHES

de Californie

Rouges muries à point délicieuses

Servez avec creme glaciee

Panier comble 1 chopine **39¢**

Ble d'inde en epis 6 épis 49¢
qualité de fantasia de Floride
sucres juteux prêt pour la cuisson

Echalottes fraiches 3 Pqts 25¢
de l'Arizona
(Ajoutez du piquant dans vos salades)

Salade en feuilles 3 Pqts 29¢
Jeunes, tendres, Récoltes des jardins du Québec. Délicieux avec crème sûre.

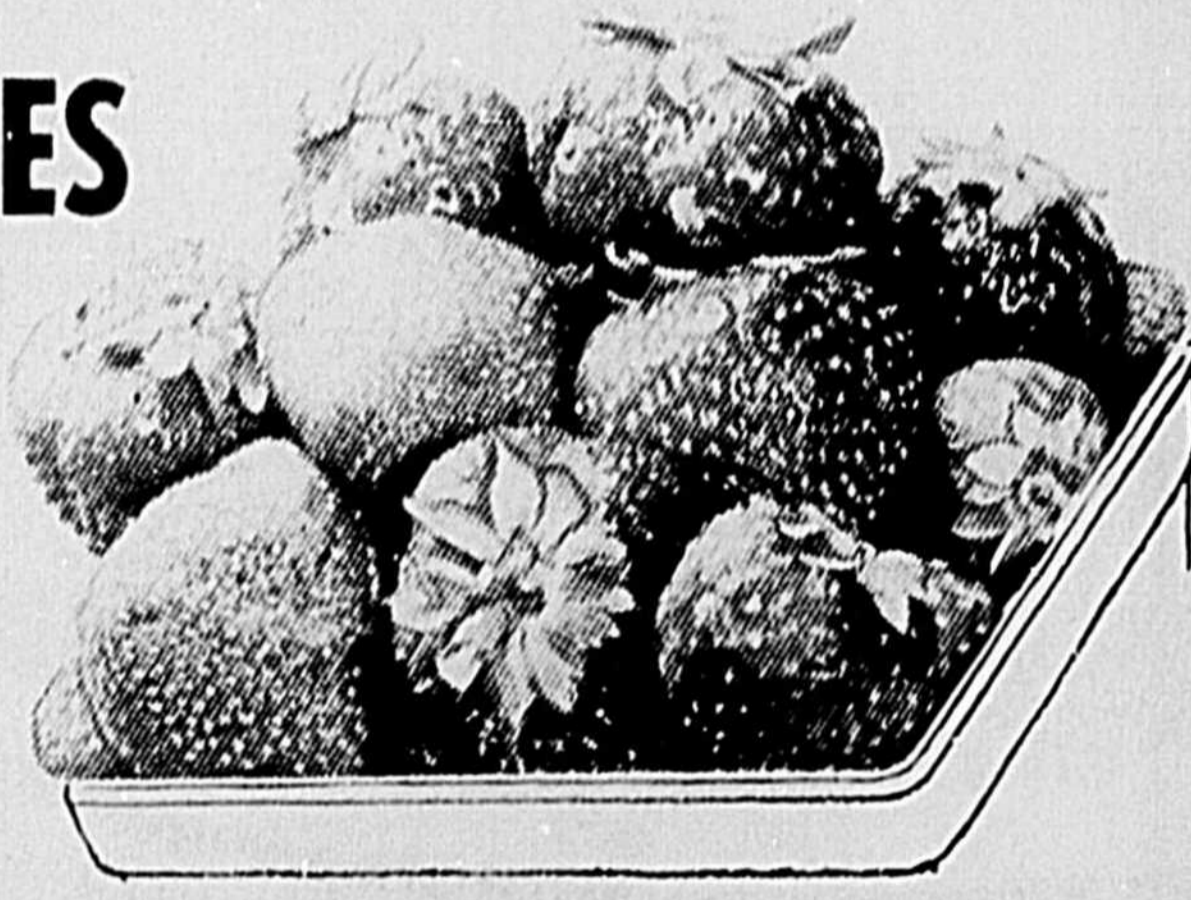
Aubaine de qualité "HEINZ"

SOUPES aux TOMATES 2 Btes 10 on. **23¢**
"Heinz" 2c de rabais

PUREE de TOMATE 2 Btes 6 on. **27¢**
"Heinz"

SPAGHETTI CUIT 2 Btes 15 on. **37¢**

FEVES au lard 2 Btes 15 on. **41¢**
"Heinz" Dans sauce tomate



EPICERIE EN VEDETTE

PAIN blanc tranche 2 Pains 35¢
Creamy Vendu au Dominion! 24 on.

CORNET à creme glaciee 25¢
"Robinson" Pqt. de 20

BATONNETS au fromage 39¢
"Jack's" Gros sac

PAPIER D'ALUMINIUM 32¢
"Alcan" 5c de rabais Roul. 12" x 25'

SERVIETTES de papier 31¢
"Rite" Assort. Pqt. de 100

Brevages conserves 3 Btes 29¢
en Conserves "Crush" 10 on.

CREME GLACEE Cont. 1/2 gallon **89¢**
"Richmello" Saveurs Assorties

TOUT EST 100% GARANTI
Nous réservons le droit de limiter les quantités!
Prix en vigueur jusqu'à samedi le 30 mai 1964 à:

CENTRE D'ACHATS THETFORD MINES
DOMINION STORES LIMITED



PROFITEZ DES NOMBREUX SPECIAUX QUI VOUS SONT OFFERTS DURANT NOTRE



VENTE GÉANTE



ESCOMPTES de 15% à 50% DANS TOUS les RAYONS



CEREMONIE D'ORDINATION SACERDOTALE
Une assemblée de chrétiens s'étaient massés à l'intérieur de l'église St-Alphonse pour assister à l'ordination d'un de leurs paroissiens Monsieur l'abbé Renaud

Bilodeau. On remarque sur cette photo, au centre l'archevêque Georges Cabana, à ses côtés l'abbé Bilodeau, le curé Pierre Gravel de la paroisse St-Alphonse et Mgr Belleau, ancien pasteur à la même cure.

THETFORD MINES -- L'archevêque de Sherbrooke, Mgr Georges Cabana, présidait dimanche dernier à la cérémonie d'ordination en l'église St-Alphonse de Thetford Mines. Monsieur l'abbé Renaud Bilodeau, fils de la paroisse St-Alphonse était investi du sacerdoce par son évêque Mgr Georges Cabana. Une grande assemblée de chrétiens s'étaient massés pour la circonstance. L'évêque Cabana recevait un nouveau disciple dans sa grande communauté.

9 mai. Il commença ses études primaires au Collège de la Salle chez les Frères des Ecoles Chrétiennes. Il fréquenta pendant quelques années le Couvent de Black Lake, dirigé par les Soeurs Saint-Louis de France. Il commença son cours classique au Séminaire de Saint-Georges, Beauce et le termina au Séminaire du Sacré-Coeur Saint-Victor, Beauce.

Il est le frère de Madame Jean-Paul Turcotte (Marthe), Mme Armand Roy (Gertrude), Mme Gustave Turcotte (Georgette), Mme Gérard Châteauneuf (Colette), Mme Hervé Cayer (Suzanne), de Monsieur Léonidas Bilodeau, M. André Bilodeau, M. Omer Bilodeau, M. Paul-Henri Bilodeau.

(Isabelle Turcotte), Mme Omer Bilodeau (Alice Gagné), M. Gustave Turcotte, M. Gérard Châteauneuf, M. Hervé Cayer.

BLOC NOTES...
Suite de la page 3
groupant plus de 7,000 membres appuient unanimement la décision de l'hon. Pearson et de son gouvernement de doter notre pays d'un drapeau distinctif, sans le Red Enseign ni la fleur de lis.

Nous croyons que deux feuilles d'étrable représenteraient réellement les deux groupes ethniques qui composent notre pays.

LAVAL TURCOTTE
président général

La Direction
La direction de l'O.T.J. est heureuse d'annoncer à toute la population, les améliorations extraordinaires, apportées au terrain de jeu depuis l'automne dernier.

Rénovation complète des piscines. Installation de filtres. Construction d'un chalet comprenant: douches, poste de secours, vestiaires, etc.

Félicitations et remerciements au Conseil de Ville. Invitation à toute la population.

L'O.T.J. Notre-Dame Inc.

ON FONDE UNE...
Suite de la page 11

réglent cette question quelque peu épineuse. Le supérieur ayant appuyé sur le fait que le Collège Classique de Thetford Mines ne pouvait pas recommencer une nouvelle année sans régler le problème financier. Le déficit prévu pour l'an prochain est de l'ordre de \$60,000.

L'assemblée a donc tenu à renforcer la position de l'enseignement en votant d'une

façon unanime la formation d'un comité provisoire composé de: Président: Dr. Gabriel Couture; Vice-Président, Mme A. Beaudoin; Secrétaire: Mme P. Laughrea; 1ère Directrice: P. Laughrea; 1er Directeur: Dr Poulin; 2ème Dir.: Marcel Fortier; Aviseur moral: Abbé Martin Saint-Amant.

-P-
Laval Turcotte
Dr. Poulin
Mme Marcel Morin
Dr. Couture
Dr. Poulin
-S-
Mme Marcel Morin


Laval Turcotte
Mme A. Beaudoin
Conrad Couture
Dr. Couture

Il semble apparemment que la constitution de l'organisme sera à point d'ici le mois de septembre.

Nouvelle!

la RENAULT R-8 à TRANSMISSION COMPLÈTEMENT AUTOMATIQUE

Une seule autre automatique est moins chère au Canada (et c'est la nouvelle RENAULT DAUPHINE!)

ANDRE BERGERON AUTOMOBILES INC.
BOULEVARD SMITH THETFORD MINES
TEL: 335-2945

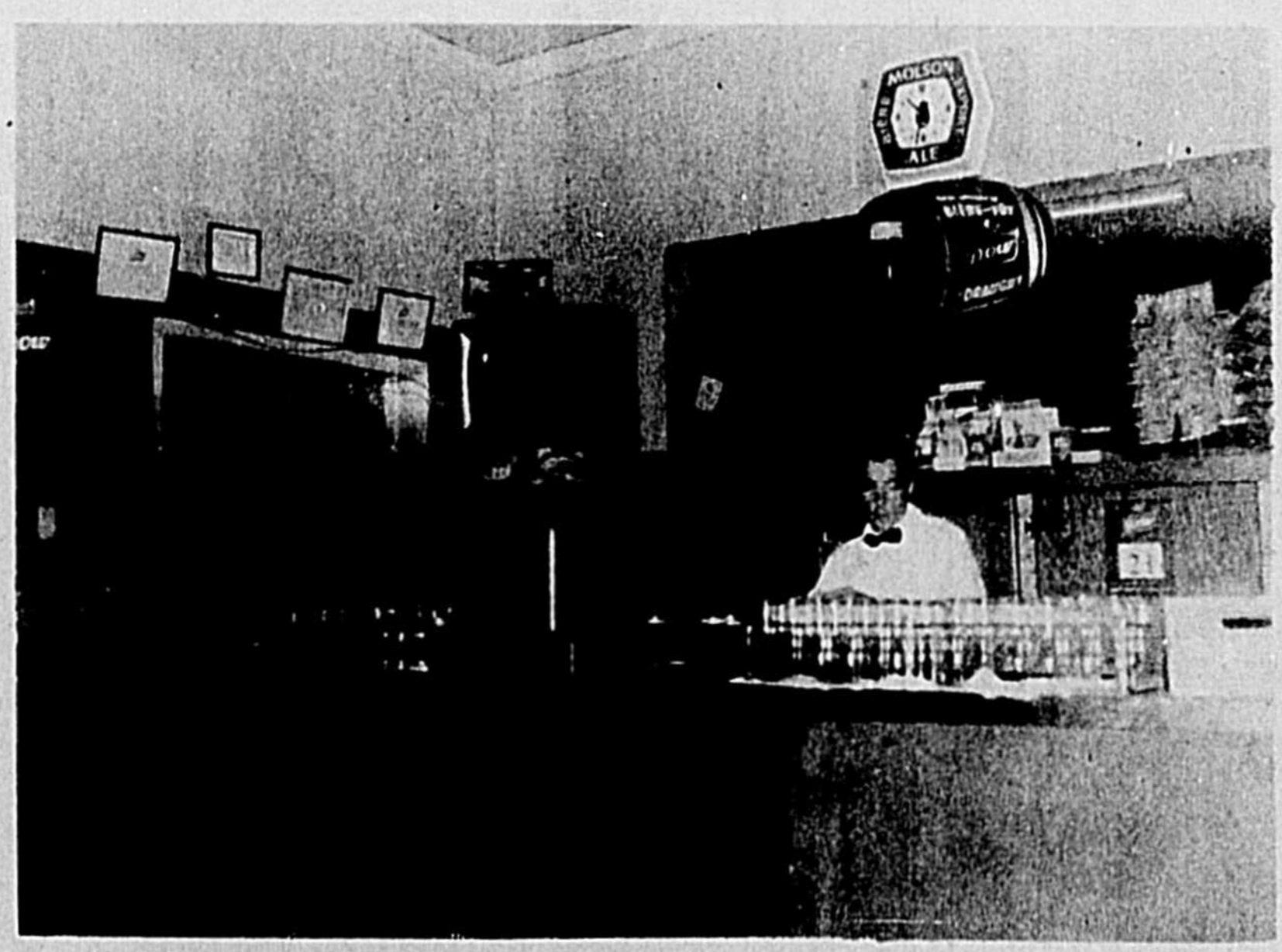
- Pas de pédale d'embrayage
- Pas de levier de vitesses
- Pas de perte de puissance
- Trempage de protection anti-rouille
- Jusqu'à 40 mpg

HOTEL DISRAELI INC.

JACK DOYON
propriétaire

C'est au Bistrot le rendez-vous!

- + Détenteur d'un permis.
- + Equipement ultra-moderne.
- + Verres stérilisés.
- + Service courtois.
- + Ambiance agréable.



Le seul endroit où l'on sert de la bière en fût (Draught) entre Québec et Sherbrooke