

Le Courrier du Sud
The South Shore Courier

Germain Bertrand contestera l'élection

Horace Bissonnette réélu président de la Commission scolaire de Saint-Lambert

Paul Tourigny passe près d'obtenir le poste. — Les commissaires approuvent le principe d'une classe maternelle.

A la suite de l'accession de Roland Barrière au poste de commissaire d'école à St-Lambert, les commissaires se réunissent le 11 juillet dernier pour procéder à la nomination de leur président.

Dès l'ouverture de l'assemblée, M. Barrière proposa la nomination de Horace Bissonnette à la présidence. Sa proposition fut suivie d'une autre du commissaire Jean-Paul Marcoux visant à accorder la présidence à Paul Tourigny.

M. Bissonnette avait présidé la Commission plusieurs années auparavant, ayant remplacé V. Charron. M. Marcoux expliqua sa proposition en disant qu'il fallait renouveler quelque peu les cadres administratifs de la Commission en nommant une personne plus jeune, reconnue pour son dynamisme et considérée par plusieurs comme parfaitement préparée à remplir ce poste. On sait que M. Tourigny s'était particulièrement signalé

à la direction du comité Famille-Ecole de St-Lambert. Les deux proposeurs s'en tenant à leur proposition, il fallut suspendre la séance jusqu'au jeudi suivant, alors que le commissaire Léo MacCarthy fut appelé à résoudre l'impasse. Il vota en faveur de la proposition Barrière et Horace Bissonnette se trouva réélu au poste de président.

Etude du budget Les commissaires passeront alors à l'étude du budget de l'année. La Commission maintiendra pour l'année tous les services qu'elle donnait l'an passé, y compris le transport des écoliers, l'orientation scolaire et la culture physique. Les commissaires se sont aussi prononcés pour le principe d'une classe "maternelle" et un système de bourses d'étude plus étendu. Ces deux initiatives ont pour objet d'élever encore le niveau de l'instruction et d'améliorer l'aide aux enfants doués ou désireux de pousser leurs études.

Malgré les dépenses plus considérables, la municipalité scolaire n'entrevoit pas toutefois une hausse des taxes individuelles, ceci en vertu des octrois plus substantiels attendus pour le personnel enseignant et aussi en raison d'un surplus anticipé de \$22,000 pour l'année 1959-60. Souignons que l'école St. Francis, réservée aux catholiques de langue anglaise, sera ouverte dès septembre prochain. Les travaux de rénovation à l'Académie St-Michel vont bon train.

Les commissaires continueront au cours de l'année à inviter les parents et contribuables à les rencontrer lors de la réunion mensuelle qui se tient le troisième jeudi de chaque mois. La première heure de cette assemblée leur sera consacrée pour la libre discussion des problèmes scolaires.

La prochaine réunion publique aura lieu le jeudi 21 juillet prochain.



Une réception civique a été récemment donnée par le maire Sylva Charland et Mme Charland, à l'hôtel de ville de Montréal-Sud, en l'honneur des finissants de la onzième année de l'école Secondaire St-Jean-Baptiste, des Frères de l'Instruction Chrétienne, ainsi qu'en l'honneur du dévoué président de la Commission Scolaire de Montréal-Sud, M. Benoît Courtois. Les parents des finissants étaient aussi les invités du maire et de la mairesse, lors de cette réception civique. On remarquera, de gauche à droite, MM. Roger Gauthier, Bernard Courtois et Denis Roy, finissants; le Rév. Frère Albert, professeur de la classe des finissants; Mme Benoît Courtois; le Rév. Frère Eugène Albert, directeur; M. Benoît Courtois, président de la Commission Scolaire, signant le livre d'or de la ville; le maire Sylva Charland; MM. André Vincent, Marcel Bastien, Marius Arseneault, Jules Joly, André Bouchard, Bernard Blier, Jacques Boulais, finissants; et le Frère Lambert-Marie, professeur de la dixième année.

A LONGUEUIL

SOUSSIONS RETOURNEES POUR DONNER PLUS DE TEMPS AUX SOUMISSIONNAIRES

L'échevin Jean Armand craint les accusations de favoritisme. — Un projet d'éclairage des rues du Domaine De Normandie.

(par Charles-Henri Dubé)

Le Conseil municipal de Longueuil, à sa séance du 6 juillet dernier, décidait de retourner à cinq entreprises les soumissions qu'elles venaient de remettre au géant de la Cité pour l'éclairage des rues du Domaine de Normandie.

C'est à la suggestion des échevins Lefrançois et Armand que cette décision fut prise, et ceci dans le but de permettre à un plus grand nombre d'entrepreneurs de soumissionner, de préparer adéquatement leurs soumissions.

Maurice Richard à Boucherville



Samedi dernier, Maurice Richard inaugurait le nouveau terrain de golf, à Boucherville, dont M. Bill Short, résident de Boucherville, est propriétaire. Plusieurs célébrités étaient présentes lors de la bénédiction du nouveau terrain.

Les preuves s'accroissent d'un vol manifeste de la récente élection scolaire à Jacques-Cartier au profit du nouveau venu Albert Chevarie

Refus systématique de laisser les contribuables exercer leur droit de vote.

Défait par 15 voix à l'élection scolaire qui se tenait à Jacques-Cartier le 11 juillet dernier, Germain Bertrand n'entend pas laisser la une affaire qui s'avère de plus en plus farcie de scandales électoraux de la plus vilaine espèce. Il contestera l'élection qu'on vient de lui voler.

"J'espère du plus profond de mon coeur, a-t-il dit, que les gens prendront leurs responsabilités et ne me laisseront pas seul nettoyer les écuries. Il est temps qu'ils fassent enfin quelque chose pour dénoncer

au grand jour les tactiques de ces gens qui s'accaparent du pouvoir par les moyens les plus malhonnêtes. Ce sont ces usurpateurs de pouvoir qui vont administrer des millions de dollars par année". Les honnêtes gens, ainsi qu'une brève enquête a permis de le constater, sont désemparés et pris de rage devant un vol électoral aussi manifeste. Plusieurs se disent: "On va se faire voler tout rond si l'on ne fait rien pour arrêter ces gens."

Continuant à nous faire ses commentaires sur l'élection, Germain Bertrand déclara: "On peut dire qu'environ 135 électeurs, sur un total d'à peu près 1,000, ont exercé leur droit de suffrage. Ça ne représente même pas 15%. C'est à faire pleurer, surtout si l'on songe que c'est la première fois à Jacques-Cartier que le pourcentage du vote est si bas. Habituellement ce pourcentage s'établit à plus de 30%. Ce qui est élevé cette fois-ci c'est le pourcentage du vol. Et ça s'explique, puisque de nombreux électeurs ont été retourné au bureau de votation sous le prétexte que leur nom n'était pas sur la liste."

L'objection vint d'abord de M. Lefrançois qui déclara: "Des soumissions sont demandées, et on n'en entend jamais parler." Le géant Paul Gagnon s'objecta à cette remarque et fit observer que les soumissions sont habituellement demandées publiquement par la voie des journaux. Dans le cas présent, cependant, il s'agissait d'un

n'avaient pu recevoir que le lundi les documents nécessaires à la préparation de soumissions. Ce qui ne donnait qu'environ 24 heures pour l'exécution de ce dernier travail. Les soumissions avaient été demandées quelques jours auparavant, soit le 29 juin. Comme cette période avait été marquée par un long congé, plusieurs firmes, au dire de M. Armand,

Le terrain de pratique du golf le plus moderne sur la Rive Sud inauguré à Boucherville. Le 14 juillet dernier avait lieu à Boucherville l'ouverture du Boucherville Swing-A-Way Driving-Range. Situé sur le boulevard Marie-Victorin, à proximité du Boucherville Yatch Club, soit à près d'un mille du village en direction de Sorel, ce terrain de pratique est l'un des plus modernes de toute la région métropolitaine. Les amateurs de golf ont tous les avantages voulus pour s'adonner à leur sport favori. On a mis à leur disposition 14 tees, deux trappes de sable, un terrain bien éclairé, tout ceci dans un décor magnifique. L'intérêt d'un tel terrain de pratique n'est pas seulement de son aménagement parfait, mais également de l'attrait qu'il constitue également pour tous les membres de la famille, les amis ou les amis. Pour permettre à tous de passer une journée magnifique, les promoteurs ont organisé un grand terrain de stationnement, des tables à pique-nique sous les arbres, des endroits ombragés pour se rafraîchir, des carrés de sable fin à l'usage des tout-petits, des tours de poneys et à dos de mulets à un prix minime, et enfin une plage sablonneuse. En somme, tout a été prévu pour rendre l'endroit le plus agréable possible. Le prix de l'entrée est de \$1 pour une journée complète. L'invitante plage est située dans une baie où l'on trouve l'eau la plus claire depuis Montréal jusqu'à Sorel. Un sauveur qualifié veille à la sécurité des baigneurs. Le propriétaire de cet admirable coin de pays est Bill Short, résident de Boucherville. Celui-ci entend donner à ses clients le meilleur service possible et maintenir le tout en bon ordre.

St-Lambert dotée d'une magnifique piscine municipale

Il n'en coûte que \$15 par famille et par année pour s'y baigner. — Inaugurée le 26 juin dernier, près de 2,500 personnes s'y sont délassées chaque jour depuis.

(par Charles-Henri DUBÉ)

Avec les jours chauds que nous connaissons présentement, la population de St-Lambert est très heureuse de pouvoir prendre ses ébats à la piscine municipale que le maire Lucien Houde déclarait officiellement ouverte le 26 juin dernier. Ce sont particulièrement les jeunes et les enfants qui prennent plaisir à s'y rendre. Tout a été aménagé et prévu pour leur assurer le maximum de plaisir et de sécurité.

Une grande piscine aux dimensions olympiques, en forme de U, mesurant 25 verges sur 25 verges dans ses plus grandes longueurs, ainsi qu'une patinoire en forme de poire, attenante à la salle des filtres, permettent aux uns et aux autres de s'adonner aux plaisirs du bain en plein air.

Cette entreprise d'un peu plus de \$200,000, a été réalisée par le Conseil municipal de St-Lambert assisté d'un comité de citoyens présidé par Jacques Fillion. L'ingénieur Paul Tourigny, commissaire des écoles catholiques à St-Lambert, a été le directeur de l'ouvrage, chargé de la préparation des plans de la piscine, de la patinoire et de l'équipement nécessaire à leur fonctionnement. On confia aux architectes Longpré et Marchand, de Montréal, l'exécution des plans du pavillon. Le Club Richelieu fit don de la patinoire.

Désirée depuis longtemps par la population qui se trouvait depuis quelques années privée de la plage que la nature leur avait pour ainsi dire réservée en bordure du fleuve St-Laurent, cette piscine fait partie d'un ensemble récréatif que le comité entend réaliser sur le terrain récupéré le long de la Voie maritime du St-Laurent. Avec la collaboration des autorités fédérales et notamment de l'Administration de la Voie maritime qui devait fournir une subvention d'environ \$35,000 dans la construction de la piscine, le Conseil municipal

façon l'eau est constamment purifiée.

Deux drains principaux conduisent l'eau usée, par gravité, dans des lits filtrants composés de terres diluées. Les sables et impuretés flottant à la surface sont attirés en dehors de la piscine par 12 aspirateurs actionnés par des pompes et déposés dans des paniers en forme d'entonnoir que l'on vide au fur et à mesure. Une fois filtrée, l'eau est chlorée et retournée à la piscine. La même chambre de filtration, est utilisée par la patinoire.

La patinoire, en forme de poire, dans le but de permettre une grande surface d'eau peu profonde, est un don du Club Richelieu St-Lambert. La profondeur de l'eau y varie entre 1 pied et 2 1/2 pieds. A son extrémité la plus étroite, deux jets d'eau permettent aux enfants de prendre la douche. On y trouve les jeux les plus fantaisistes. Les mamans, les bonnes ou les gardiennes peuvent à loisir se reposer à l'ombre, sous un abri aménagé pour elles et pour les enfants en cas de pluie. Cet abri mesure 30 pieds par 30 pieds.

Par la galerie souterraine on peut arriver à deux hublots spécialement installés pour les observations des techniques de nage, sous les tremplins, ou encore par la photographie sous-marine ou l'examen des ballets aquatiques.

La piscine est éclairée à l'intérieur par 12 projecteurs sous-marins et à l'extérieur par des bandes continues de tubes au néon le long de l'enceinte. Réalisés selon les plans des architectes Longpré et Marchand, le pavillon est un beau bâtiment à toit incliné comprenant une grande salle de 28 pieds par 70 pieds divisée en deux parties par des cloisons amovibles.

L'une de ces sections est réservée aux hommes, l'autre aux femmes, chacune ayant sa salle de douches, ses vestiaires et ses cabines de déshabillage. Sur le plan mezzanine, au-dessus des douches, il y a une salle réservée aux gardiens qui peuvent observer tout ce qui se passe à l'aide de grandes baies vitrées et un bureau pour le géant de la piscine, Gordon Price. Le pavillon comprend égale-

ment, du côté nord, une chaufferie alimentée au gaz propane. Les lieux peuvent être utilisés durant l'hiver, notamment la grande salle que l'on peut convertir en petit gymnase ou en salle d'athlétisme en enlevant la cloison amovible.

La charpente principale est en bois lamellé. La façade nord-est est en blocs de verre de couleur très agréable à l'oeil lorsque les rayons du soleil ou à l'éclairage intérieur.

STRUCTURE SUR PIEUX La piscine et le pavillon reposent sur des pieux en béton armé enfoncés jusqu'au roc, à une profondeur d'environ 30 pieds. Il a fallu utiliser ce procédé pour donner suffisamment de solidité à ces structures. Le sol de l'endroit n'étant composé que d'une terre de remplissage déposée là lors de la construction de la Voie maritime, il n'était pas suffisamment stable pour qu'on y dépose des constructions aussi lourdes.

BIEN ADMINISTREE Pouvant recevoir entre 700 et 800 personnes à la fois, cette piscine est bien administrée par une équipe de 20 personnes dirigée par le géant Gordon Price, lui-même sous les ordres du surintendant général des parcs Eric Sharpe.

Cinq gardiens sont continuellement en fonction, dont trois assis sur des chaises installées aux points stratégiques. La température de l'eau varie entre 65 degrés le matin à 72 degrés le soir, aux dires du personnel. C'est dire le confort qu'on y trouve.

Un système d'intercommunication permet à tout membre du personnel d'entrer en relations avec les autres ou avec la direction à tout point de la piscine. Un support installé à l'extérieur de l'enceinte permet l'installation de 600 bicyclettes à la fois. Comme on peut le constater, la piscine municipale de St-Lambert est tout ce qu'il y a de plus moderne. On y a même introduit certaines techniques de filtration pour la première fois au Canada. En somme, une très belle réalisation au sein d'une vaste entreprise que le Conseil municipal se propose de mener à bonne fin en bordure de la Voie maritime d'ici quelques années.



SEA MIST. — Cotton chiffon forms a mist of draping over the front of this cotton sateen print swim sheath. The suit by California Sea Fashions has a matching chiffon jacket.

POUR VOUS Mesdames

Une délicieuse nouveauté: le pain non pétri

Pour rehausser l'attrait d'un repas, rien de mieux qu'un bon pain cuit à la maison. Mais bon nombre de ménagères hésitent à faire leur pain, faute de temps et souvent aussi par crainte de ne pas le réussir. Disons cependant que la confection du pain, de nos jours, n'est pas aussi compliquée qu'on l'imagine... loin de là! Une foule de recettes ont été simplifiées à tel point qu'elles se préparent aussi rapidement que la plupart des pâtisseries courantes. Et grâce à un contrôle sévère des recettes avant leur publication, la cuisinière inexpérimentée aura toutes chances de les réussir.

Le Pain Anadama que nous vous proposons est un exemple typique de ces nombreux pains-éclairs à base de levure. La farine de maïs et la mélasse lui confèrent une saveur bien étoffée qui ne manque jamais de plaire aux gourmets en quête d'imprévu. La préparation n'exige aucun pétrissage. Les ingrédients se mélangent dans un seul bol, après quoi la pâte est versée dans le moule de cuisson où elle ne subit qu'une seule période de fermentation avant d'être enfournée. Au sortir du four, le pain sera badi-



onné de beurre fondu et saupoudré de farine de maïs. Ce Pain Anadama est particulièrement délicieux quand on le sert encore tout chaud du four, avec du beurre et une gelée de fruits.

PAIN ANADAMA

La recette donne 1 pain.
 1/2 tasse de farine de maïs jaune,
 2 c. à thé de sel
 3 c. à table de shortening,
 1/4 de tasse de mélasse,
 1/2 tasse d'eau bouillante,
 1/2 tasse d'eau tiède,
 1 c. à thé de sucre granulé,
 1 sachet de levure sèche active,
 1 oeuf,
 2 1/2 tasses de farine tout usage tamisée une fois.

Mesurer la farine de maïs, le sel, le shortening et la mélasse dans un grand bol avec la 1/2 tasse d'eau bouillante, et bien mélanger en brassant. Garder à la température de la pièce.

D'autre part, mesurer 1/2 tasse d'eau tiède. Ajouter le sucre en remuant pour le faire dissoudre. Saupoudrer la levure sur le

dessus. Laisser reposer dix minutes, puis bien brasser. Incorporer la préparation de levure, l'oeuf et 1/4 tasse de farine dans la préparation tiède de farine de maïs. Battre jusqu'à consistance lisse et élastique. Ajouter 1/4 tasse de farine en mélangeant bien. La pâte sera plutôt collante. L'étendre également dans un moule graissé, de 4 1/2 x 8 1/2 pouces (mesure du haut, à l'intérieur). Couvrir. Laisser lever au double du volume dans un endroit chaud, à l'abri des courants d'air (environ 1 1/2 heure). Cuire dans un four à chaleur modérée (375° F), de 45 à 50 minutes, en ayant soin de couvrir le pain d'une double épaisseur de papier brun après les 20 premières minutes de cuisson. Pour vérifier la cuisson, frapper avec les jointures sur la croûte supérieure du pain (elle sera devenue très brune); si le pain rend un son creux, c'est qu'il est cuit à point. Démouler sur une grille. Badigeonner de beurre fondu et saupoudrer un peu de farine de maïs sur le dessus. Laisser refroidir complètement le pain avant de le ranger.

CINEMA
RIO
 LONGUEUIL
 MERCREDI A SAMEDI
 20-21-22-23 juillet

L'HOMME DU KENTUCKY
 CinémaScope — Couleur
 Burt Lancaster — Diana Lynn
 MUSI

LE VOL DU SECRET DE L'ATOME
 Gene Barry — Lida Clark

DIMANCHE A MARDI
 24-25-26 juillet

UN PITRE AU PENSIONNAT
 Vitascreen
 Dean Martin & Jerry Lewis
 MUSI

BAL DES CINGLES
 Jack Lemmon & Ernie Kovacs

THEATRE ROYAL
 JACQUES-CARTIER
 JEUDI — VEND. — SAM.
 21-22-23 juillet

L'ODYSEE DE CHS LINDBERG
 Couleur — CinémaScope
 James Stewart
 MUSI

VILLE SANS LOI
 Couleur
 Randolph Scott & Angela Lansbury

DIM. — LUNDI — MARDI
 24-25-26 juillet

UN AMOUR AVEUGLE
 Ita Miranda & Vittorio De Sica
 MUSI

LES FEMMES SONT MARRANTES
 Micheline Presle & Pierre Duxan
 CARTOON

EN DIRECT ET EN DIFFERÉ à Radio-Canada

PAUL DUPUIS

A 44 ans, poète dans l'âme, caricaturiste, journaliste, et surtout comédien au théâtre, au cinéma, à la radio et à la télévision, Paul Dupuis est demeuré avant tout, un homme de goût et un grand artiste.

Fils spirituel du Père Legault, Paul Dupuis s'initia aux choses du théâtre sous le signe des Compagnons de Saint-Laurent. Sa carrière a été aussi variée que tumultueuse. Annonceur à Radio-Canada, en 1937, il devint réalisateur, et, finalement, correspondant de guerre français de la Société, outre-mer, en 1942. C'est à Londres, à cette époque, que Gerry Wilcott, alors lui-même à l'emploi de Radio-Canada, lui fit obtenir le rôle important de Johnny Frenchman, aux côtés de Françoise Rosay, dans le film du même nom. Il joua par la suite dans plusieurs films anglais et français et brilla sur les scènes de nombreux théâtres du West-End de Londres.

Les Belles Histoires
 Indépendant de caractère, Paul Dupuis, qui avait réalisé le programme Un homme et

d'Arthur Buies dans ses Belles Histoires, des qu'elles firent leur apparition au petit écran. Tout récemment, Radio-Canada confiait à Paul Dupuis, à titre de commentateur, une nouvelle émission de cinéma télévisé, intitulée Billet de faveur, le samedi soir à 9 heures.



Get more out of life - Come to the movies at

AVALON

• SHOWPLACE of LONGUEUIL •

MER. - JEU. - VEN. - SAM. 20-21-22-23-juillet

THE MIRACLE

The mightiest story of faith known to our time!

From WARNER BROS. | Filmed in TECHNICOLOR® Color by TECHNICOLOR®

CARROLL BAKER · ROGER MOORE · WALTER SLEZAK

AUSI — ALSO

"MONSTER ON THE CAMPUS"
 Arthur FRANZ — Joanna MOORE

DIM. - LUN. - MAR. 24-25-26-juillet

A DOG OF FANDERS
 CINEMASCOPE COLOR by DE LUXE

DAVID LADD · DONALD CRISP · THEODORE BIKEL

AUSI — ALSO

"GIGANTIS THE FIRE MONSTER"

VIMY
 1910 Boul. TASCHEREAU
 Stationnement pour 150 autos
OR. 1-4141

Merc. à Sam. - Wed. to Sat. 20-21-22-23 juillet

LE FAUX COUPABLE
 Henry Fonda & Vera Miles
 MUSI

ESCORTE WEST
 Victor Mature & Elaine Stuart

Dim. à Mardi - Sun. to Tues. 24-25-26 juillet

NOTRE-DAME DE PARIS
 Scope Couleur
 Anthony Quinn — Gina Lollobrigida
 MUSI

LA DEESSE DE LA JUNGLE
 Johnny Weissmüller & Joan Byron

Théâtre VOX
 575 Chemin Ste-Foy Jacques-Cartier
 Merc. à Sam. - Wed. to Sat. 20-21-22-23 juillet

WETBACKS
 Technicolor
 Lloyd BRIDGES
 Nancy GATES

ainsi

THE SPIDER
 June KENNEY
 Edward KEMMER
 Dim. et lundi - Sunday & Mon. 24-25 juillet

OMBRE SOUS LA MER
 Technicolor
 Alan LADD
 Sophia LOREN

ainsi

VISAGE PALE
 Bob HOPE
 Jane RUSSELL

BILLET Perspective...

Je ne voudrais jamais écrire autour de sujets démolissants. Je ne voudrais peindre que la joie et l'espoir, mais la vie étale sous nos yeux tant de faiblesses, tant de tares humaines qu'après en avoir repoussé mille fois l'idée, celle-ci revient toujours à charge comme un leit-motif obstiné et malheureux.

La vie, si on la regarde à l'unité peut être un bijou, une heureuse combinaison de qualités humaines et de succès qui permet l'étalage d'un confort que vous voyez un peu partout. Chacun sur son petit morceau de terrain paraît un heureux propriétaire et c'est plutôt la-dessus que j'aimerais broder, que j'aimerais chanter. Mais si vous prenez en bloc l'humanité toute entière, si vous faites un tout des peuples de notre petite planète, la misère est si grande, la révolte est trop forte, les malheurs ressortent si convulsivement, la guerre et les mécontents se font entendre si fort que les petits bonheurs, les simples bonheurs sont perdus dans la masse. L'on semble ne voir dans tout cela qu'un énorme chancré qui annonce "l'heure de la décadence pour les nations".

Si vous prenez une loupe pour ne regarder que votre lopin de terre, votre bout de province, vous y verrez un mal si répandu, un malheur si néfaste, un état d'esprit en contradiction si flagrante avec la liberté humaine que vous en repousserez l'idée tant l'image prendra des proportions gigantesques.

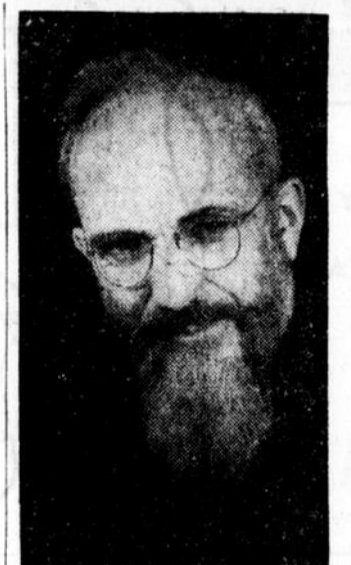
La facilité de vie et le progrès n'auront pas atteint leur but. Ils auront exacerbé chez certains sujets le goût du lucre et de la richesse. Ils auront détruit une qualité que j'aime par dessus tout d'autres: le respect. Ils auront jeté sur les populations un filet fait de mailles très serrées qui brouille la vue mais qui fait partie de notre vie moderne et qui a nom: le vol à petites et grandes échelles.

Si vous prenez le temps de réfléchir à ce mal qui ronge notre siècle, vous serez effrayés, horrifiés et vous perdrez très vite votre sentiment de sécurité. Le vol est si répandu, depuis le petit vol à l'étalage qui, prit dans l'ensemble fait figure de catastrophe pour le marchand, jusqu'au vol organisé dans ses moindres détails qui lui, rafle les gros montants.

Si on avait appris à tous les petits enfants à respecter le bien du prochain, nous n'en serions peut-être pas là. Mais ce goût de possession, cette soif d'avoir ce que l'autre tient dans sa main, ce besoin de luxe. Ce vie facile, de façade rutilante a perdu bien des êtres humains et laissé dans l'ombre de belles qualités et certes bien des dons qui n'ont pas su se faire reconnaître.

On a souvent lu que chaque être avait son "génie" c'est-à-dire un talent qui lui est propre. Il faudrait toujours s'efforcer à trouver la qualité prépondérante d'un chacun de façon à ce qu'il puisse jouer le rôle qui lui convient le mieux dans la société. Non pas retrouver dans le reflet du péché originel ce qui peut réveiller son mauvais génie...

Thérèse



NEUVAINÉ RADIOPHONIQUE. — Le R. P. Gilbert, o.f.m. cap., qui prêchera la prochaine neuvaine radiophonique de l'Oratoire Saint-Joseph du Mont-Royal, du 1er au 9 août. Cette neuvaine d'actions de grâces a pour but principal la béatification du Frère André, c.s.c. Elle sera diffusée sur les ondes d'une soixantaine de postes de radio, d'un bout à l'autre du pays. Les auditeurs de la région pourront entendre le prédicateur à CKAK, sur semaine à 7 h. 45 a.m.; le dimanche à 9 h. a.m.; — à CKVL, sur semaine à 10 h. p.m.; le dimanche à 4 h. 15 p.m.; — à CJSO, tous les jours à 5 h. p.m.

Faites-lui prendre tous les jours environ une pinte de lait...
ST-ALEXANDRE
 naturellement
OR. 4-4951

ST-ALEXANDRE
 Lait

DEBOSSAGE
 à son meilleur Utilisant notre équipement de \$16.000.

PEINTURE
 avec fini miroir par l'expérience de nos experts

QUOTATION GRATUITE

GENE VENNE Ltée
 (Next to Stearns) 101 Taschereau
OR. 7-5255
 PAINT DEPT.

ENVOY - for a full-sized carload of family fun!

...at a family-budget-sized price!

Everybody in the family gets a treat when you buy a new Envoy! Grown-ups, kids; pets... there's room for them all—and lots to spare! And Envoy is so easy to own (the initial price is so low it won't bother your budget!), so economical to operate (the Econo-Power four-cylinder engine squeezes extra miles out of every gallon), so good-looking (style leader in its class!). You get the convenience of four big doors, the luxury of Envoy's exclusive Glamour-Crafted interiors, the driving ease of Synchro-Ease Transmission and Easy-Guide steering... all in one beautiful package!

See your Envoy dealer... see why so many Canadian families are going Envoy... today!

...PLUS THESE LUXURY EXTRAS — AT NO EXTRA COST!

Two-speed, non-stall windshield wipers • Laminated wraparound windshield • Anti-rust body protection • Flexa-Poise suspension • One-key convenience • Tubeless tires Push-button door handles.

See it...try it...buy it

...ANOTHER GENERAL MOTORS VALUE MANUFACTURED FOR GENERAL MOTORS PRODUCTS OF CANADA LIMITED, BY VAUXHALL MOTORS LIMITED, LUTON, ENGLAND. Parts and service from coast to coast.

JOHN GRAVEL AUTOMOBILE Ltée
 680, rue VICTORIA **OR. 1-1986** **ST-LAMBERT**

Selon le maire Sylva Charland

Ville sans industrie et sans centre commercial, Montréal-Sud a tout intérêt à s'annexer à Longueuil

Les propriétaires réaliseraient une économie de plus de \$35,000 par année en évitant l'administration double

Bombardé de questions au sujet du projet de fusion de Montréal-Sud à Longueuil, le maire Sylva Charland nous a fourni quelques commentaires sur ce projet de brûlante actualité. Pour avoir entendu parler de ce projet depuis quatre ans et avoir participé à une série d'études sur la question, le maire est d'avis que les points qui doivent avoir la primauté sont les suivants:

"Il y a plusieurs points importants qui doivent être considérés dans ce projet", dit le maire, "et l'un des plus typiques parmi plusieurs autres, c'est la quasi impossibilité d'extension industrielle ou commerciale dans la localité de Montréal-Sud. Une ville sans industrie et sans centre commercial se voit dans l'obligation de satisfaire ses besoins, avec des sources de revenu limitées. Quoiqu'il ait lieu de donner des services municipaux essentiels à la population, il y a des bornes et des limites au-delà desquelles on ne peut aller, dans une ville composée de plus de 75% de propriétés résidentielles, dont une bonne proportion sont unifamiliales.

— Faut-il conclure, Monsieur le Maire, que votre ville est dans une position financière difficile?

— Non, loin de là, Montréal-Sud est en assez bonne posture financière dans le moment. Mais si nous prenons conscience que notre expansion est limitée, c'est donc affirmer que même si les services sont réduits au minimum, il n'en reste pas moins

après, soit en 1958, le budget de Montréal-Sud était de \$240,870 et celui de Longueuil de \$666,453, soit un total de \$907,323. Donc en dix ans, le montant des budgets des deux villes avait triplé.

"En 1960, Montréal-Sud a un budget de \$298,236 et Longueuil \$847,686, soit un total de \$1,145,922. En considérant le nouveau développement dans Longueuil et la nécessité impérative de certains besoins à Montréal-Sud, l'on peut affirmer positivement que les budgets des deux villes séparées ou le budget de la ville fusionnée, dépassera \$1,500,000 en 1965 ou 66.

— Monsieur Charland, quelles sont les conclusions logiques que nous pourrions tirer de ces statistiques que vous venez de nous démontrer?

— He bien voilà le critère de tout le problème: c'est qu'en éliminant les frais d'adminis-

PROCHAINES ACTIVITES A L'UNITE SANITAIRE DU COMTE

Lundi le 25 juillet: Longueuil (111 Guilbeault), a.m. Cartes de santé.

Mardi le 26 juillet: Cité Laflèche (par. N.D. Sept Doull), 10 h. a.m. Clin. de puér. et d'immunisation, école Mgr Forget, 1842 Walnut.

Mercredi le 27 juillet: Longueuil (111 Guilbeault), a.m. Clinique dentaire; Brookline, 10 h. a.m. Clin. de puér. et d'immunisation, Salle paroissiale; St-Hubert 2 h. p.m. Clin. de puér. et d'immunisation, Salle paroissiale.

Jeudi le 28 juillet: Boucherville 2 h. p.m. Clin. de puér. et d'immunisation, Salle paroissiale.

Vendredi le 29 juillet: Longueuil (111 Guilbeault), a.m. Cartes de santé.

Vision et sécurité

Dans le domaine de la sécurité, notre vision joue un rôle de tout premier plan. Car c'est par elle surtout que nous connaissons le monde qui nous entoure et c'est par elle surtout que nous allons évoluer dans ce monde.

Pour être en sécurité dans sa conduite, il faut posséder les habiletés par lesquelles l'on va éviter les obstacles et prévenir les objets qui pourraient nous frapper. Or le monde qui nous entoure, est celui que l'on voit. C'est donc par notre vision que nous pouvons nous conduire à travers les personnes et les choses. Comme notre vision saisit les objets à distance, c'est donc par elle que nous allons prévenir la venue d'objets que l'on doit éviter.

A mesure que nous nous déplaçons, notre entourage change, c'est par notre vision que nous allons faire face à de nouvelles situations. Si notre activité visuelle est impliquée dans les mouvements de nos membres et dans nos déplacements, c'est dire que sans elle, nous sommes perdus.

Dans notre monde de vitesse, la science optométrique considère qu'une excellente vision est d'une nécessité primordiale pour notre sécurité. L'homme moderne doit exécuter énormément de tâches qui l'obligent à se maintenir en contact immédiat avec tout son entourage. Le piéton qui traverse la rue, doit posséder la rapidité et la clarté visuelles voulues pour éviter les automobiles qui s'amènent à sa gauche et à sa droite. Le conducteur de véhicule-moteur doit posséder une puissance visuelle d'autant plus grande que s'il conduit plus vite. Car il lui faut réagir rapidement en fonction des autres véhicules et en fonction de la route.

(Publié sous les auspices de la Ligue du Bien-Etre Visuel, Incorporée, de la Province de Québec.)

Lancement de la collection "Alouette" à Paris



Le lancement sur le marché français de la collection "Alouette", publiée par les Editions Fides, a donné lieu dernièrement à une réception des plus réussies qui s'est déroulée à Paris, au Club France-Amérique. Organisée par le R.P. Paul-A. Martin, e.s.c., directeur général des Editions Fides, de passage à Paris et par M. Daniel Champy, gérant de la Librairie Télévision française qui a retransmis sur son réseau les allocutions prononcées au cours de la réception. De nombreuses personnalités tant françaises que canadiennes, ont été assistées à cette réception témoignant ainsi de l'intérêt que soulève en France, tout ce qui touche à l'édition canadienne. Parmi ces personnalités, figuraient entre autres, S. Exc. M. Pierre Dupuis, ambassadeur du Canada à Paris; M. Delisle, attaché culturel à l'ambassade du Canada; M. et Mme Félix Leclerc, les critiques du "Figaro Littéraire", des "Nouvelles Littéraires" et de "La France Catholique". Au cours de son allocution, S. Exc. M. Pierre Dupuis a notamment félicité et remercié le R.P. Martin de l'effort accompli depuis plusieurs années par les Editions Fides pour faire connaître les auteurs canadiens à l'étranger et aider à la diffusion de leurs oeuvres dans les pays de langue française. Sur notre photo, de gauche à droite: le R.P. Paul-A. Martin, e.s.c., Mme Félix Leclerc, S. Exc. M. Pierre Dupuis et M. Félix Leclerc.

MEDECINS de GARDE

EMERGENCY CALLS for DOC
Samediet dimanche, 23-24 juillet

- CITE JACQUES-CARTIER
N. CHAPUT — OR. 4-6281
J. FERRON — OR. 4-8111
- LONGUEUIL MONTREAL-SUD
F. LAMARRE — OR. 4-9336
- ST-LAMBERT VILLE LEMOYNE
R. HUOT — OR. 1-9202

ACCIDENT DE LA ROUTE: VOTRE POLICE LOCALE
SERVICE D'AMBULANCE
A DOMICILE: VOTRE MEDECIN

Voyez **DELUXE ELECTRIC & OIL BURNER**
269 ST-JEAN LONGUEUIL OR. 4-1778

Renseignez-vous sur la nouvelle fournaise à huile peu coûteuse mais entièrement garantie:
LA FOURNAISE À HUILE
Esso G-96
• pour vous assurer confort et sécurité tout l'hiver

COMMENCEZ A PAYER EN OCTOBRE

Jusqu'à 5 ans pour payer

QUI S'Y CONNAÎT EXIGE IMPERIAL

MAISON de CHOIX
GRANDE VENTE D'ETE

Summer SALE!

UP TO **33 1/3%** REDUCTION

JUSQU'À

P.S.—Les mises de côté ne seront pas admises durant cette grande vente.

MAISON de CHOIX
VETEMENTS POUR DAMES
JACQUES CARTIER SHOPPING CENTRE
OR. 4-6650
LAURIER SHOPPING CENTRE
OR. 1-3012
ST-LAMBERT

OUI... .01^c
OBTENEZ 2 PAIRES DE SOULIERS
POUR .01^c

Pendant notre **GRANDE VENTE** DE CHAUSSURES D'ETE

SANDALES POUR ENFANTS
Reg. \$2.99 à \$4.99 Ajoutez **.01^c** et obtenez **2 PAIRES**

SANDALES POUR DAMES
Reg. \$3.99 à \$5.99 Ajoutez **.01^c** et obtenez **2 PAIRES**

SANDALES POUR HOMMES
Reg. \$5.99 à \$6.99 Ajoutez **.01^c** et obtenez **2 PAIRES**

Ligne complète de souliers sports POUR HOMMES, FEMMES et ENFANTS
Rég. \$2.99 à \$9.99 pr Ajoutez **.01^c** **POUR 2 PAIRES**

TOUT SOULIERS BLANCS OU BEIGES, inclus SPORT ou de TOILETTE peuvent être obtenus toujours en ajoutant: .01^c au prix régulier pour 2 paires

OUVERT LES MARDI, JEUDI et VENDREDI SOIR JUSQU'À 9 H. 30 P.M.

Exemple: SOULIERS blancs de toilette, talons hauts \$9.00 Rég. \$8.99 pr. SPECIAL 2 paires

FAMILY SHOE REG'D
1322, CHEMIN CHAMBLY Ville Jacques-Cartier
(Face au Centre d'Achats Jacques-Cartier)
OR. 7-7512

Le Courrier du Sud The South Shore Courier Bilingual Weekly Newspaper. La Cie de Publication et d'Imprimerie de la Rive-Sud Ltée. 89 ouest, rue St-Charles - Longueuil - OR. 4-6251. Abonnement annuel: \$3.00. 18,500 copies.

L'opinion du lecteur

Entre deux métropoles, l'heure est aux décisions à Mtl-Sud

Entre Montréal, grande métropole du Canada et Cité Jacques-Cartier, grande métropole de la Rive-Sud, deux villes peuvent s'unir sous peu, afin de se solidariser en une plus grande, plus prospère, plus progressive Cité.

Après quatre années d'études, de longues recherches et de multiples démarches, l'heure est enfin venue pour les contribuables-proprétaires de Montréal-Sud, qui attendaient depuis longtemps le dénoûment de ces longues procédures, de prendre une décision, qui aura pour effet de déterminer définitivement quelle est leur volonté sur cette question de fusion.

Il y a plusieurs points où tous sont d'accord et où l'unanimité est faite:

1) Tous désirent des services municipaux efficaces, capables de répondre à un minimum de besoins essentiels.

2) Tous désirent des améliorations progressives dans toutes les sphères de l'administration municipale, améliorations qui doivent être conformes avec l'évolution qui transforme nos villes de jour en jour, ce qui a pour effet inévitable d'augmenter graduellement les exigences d'agglomération urbaine, dont la densité s'intensifie sans cesse.

3) Tous désirent de meilleurs entretiens d'hiver et un meilleur état de pavage des rues

et trottoirs, ainsi qu'un meilleur système d'éclairage, un meilleur service de police et une meilleure protection contre l'incendie, un meilleur service de transport en commun, un plus grand appui à l'OTJ et à l'oeuvre des loisirs organisés.

4) Tous désirent des services d'égouts et d'aqueduc adéquats et susceptibles de répondre aux besoins constants de la population.

5) Tous désirent un service social "Assistance Publique" bien organisé, en faveur de ceux qui souffrent d'un sort moins fortuné, ou encore qui souffrent injustement des taxes et des déficiences d'un ordre social qui n'a pas encore atteint le degré de moralité chrétienne capable de régénérer ses structures internes, ordre social dont la base fondamentale se trouve dans la conscience humaine.

6) Tous désirent une meilleure compréhension et une plus sincère et plus franche collaboration entre les administrateurs mandataires du peuple d'une part, et les contribuables payeurs de taxes, d'autre part.

7) Tous désirent enfin obtenir justice, équité, harmonie et progrès, dans une atmosphère plus sympathique, où l'on pourrait respirer l'air plus pur d'un climat plus tempéré en matière d'administration des affaires publiques.

8) Tous aussi désirent obtenir le respect intégral de leurs

droits, la considération qui leur est dû comme citoyen faisant partie de la communauté; tous aspirent à la pleine jouissance de la liberté d'opinion; tous visent à cette dignité quasi sacrée qui doit être respectée dans l'être humain, et cela comprend le respect dû à ses plus nobles élans, à ses idéaux les plus élevés, à ses aspirations les plus légitimes, et il y a beaucoup plus, car le législateur chrétien conscient de ses lourdes responsabilités a la tâche ardue de s'élever au-dessus des vicissitudes humaines et de respecter profondément cette souffrance et cette misère cachée dans les replis du cœur de chaque être humain, car, bien en face de cet éternel problème de la misère humaine, le législateur, qui qu'il soit, doit s'incliner et méditer longuement sur ses devoirs envers ses semblables.

DEVOIRS DU LEGISLATEUR

Le citoyen, il a droit à tout cela, et personne ne peut lui nier ces droits, mais en retour le citoyen a aussi des obligations à remplir envers les autorités constitutionnellement établies; ce même citoyen, à quelques échelons qu'il soit situé dans l'échelle sociale désire beaucoup, et c'est encore dans les prérogatives de ses droits, de tenter d'obtenir le plus possible en compensation de ce qu'il peut ou doit donner.

Debut, face à ce dilemme, le législateur doit offrir à ses concitoyens les moyens et les voies à suivre, afin que ces derniers soient en mesure de bénéficier du maximum de services et de privilèges en retour de ce qu'ils donnent ou doivent donner.

Si, dans la question présentée, les législateurs offrent aux contribuables la fusion de deux villes, sous une seule administration, c'est que les législateurs croient sincèrement qu'une telle union comporte de multiples avantages mutuels et réciproques devant bénéficier à toutes les parties, et ceci sans préjudice quelconque.

Qu'une telle fusion puisse comporter quelques petits inconvénients temporaires et mineurs, cela est admissible, mais d'ailleurs ces inconvénients temporaires seront certes largement compensés par les avantages à retirer de part et d'autre d'une telle fusion.

Il est à souligner que la fusion des deux villes ne touche aucunement aux institutions scolaires qui gardent leurs entités juridiques et administratives absolument indépendantes, et en l'occurrence, il est erroné de confondre les questions scolaires et municipales, aussi bien que les institutions religieuses qui exercent leurs ministères complètement et exclusivement en dehors des questions municipales, provinciales ou fédérales.

La semaine prochaine, je reviendrai à la charge, avec un exposé détaillé des multiples avantages de la fusion, au point de vue économique, social, éducationnel, culturel, etc., mais, n'oubliez pas, citoyens de Montréal-Sud, que la dite question sera jugée par nul autre que vous, et que malgré quelques petites histoires fantaisistes de certaines personnes sur la question, tous les aspects vous seront présentés d'une manière véridique et juste, et vous serez les juges, car c'est vous qui aurez à vous prononcer au cours du référendum qui sera tenu les 12 et 13 août 1960.

Alors, vous serez les maîtres de votre destinée, et jamais peut-être dans le cours de votre vie, l'exercice de votre droit de vote aura eu une importance aussi grande et aussi vitale pour vous et vos familles, et l'enjeu important dans le vote que vous donnerez pourrait se traduire par les mots suivants:

LIBERTE ET PROGRES PAR L'UNITE, CAR L'UNION FAIT LA FORCE. Un citoyen de Montréal-Sud.

Le personnel du service social du diocèse de Saint-Jean

Rendre des services adéquats et traiter les individus selon la technique propre au Service Social étant, entre autres, le but de l'existence de l'Agence, son personnel se doit d'être varié, professionnel et en nombre suffisant.

En vue de répondre à la diversité des demandes d'aide financière ou autre, plusieurs sections ont été mises sur pied à l'intérieur de l'Agence ou sont en voie de l'être: sections du secrétariat, de la prise de contact, de l'aide économique, du traitement social, de l'enfance, de surveillants et consultants, de la direction.

Même si, de par sa fonction, le personnel clérical ne travaille pas directement à la solution des problèmes individuels, familiaux ou sociaux des "clients", sa tâche n'en est pas moins d'un très grande importance: Sténos et dactylos occupant un emploi nécessaire: correspondance volumineuse avec organismes gouvernementaux, sociaux et autres, avec les "clients", les hôpitaux, les médecins, etc.; compilation de statistiques; tenue des dossiers et des fiches; copie des directives et d'interprétation des lois ou règlements.

Une téléphoniste-réceptionniste dirige à qui de droit, soit les appels téléphoniques, soit les personnes qui se présentent à l'Agence. A toute employée cléricalle, il est demandé, courtoisie, compétence, discipline de travail et discrétion.

C'est par la section de la prise de contact que la requête d'aide à un premier rapport avec l'Agence. La personne préparée à ce genre d'entrevues verra à établir un climat de confiance, à déceler les réels problèmes à solutionner et à référer la "clientèle" soit à une section à l'intérieur de l'Agence, soit à un organisme extérieur capable de satisfaire les besoins de la personne qui réclame nos services. Facilité d'analyser une personne ou une situation, connaissance des ressources communautaires, capacité d'adaptation personnelle à tout individu, telles doivent être les qualités premières dans le choix du travailleur social ou de l'aide sociale responsable de cette section.

Tant par le nombre de cas traités que par le temps consacré à cet effet, la section économique-sociale est celle qui actuellement le plus d'ampleur et qui requiert un personnel nombreux. Amener la famille à utiliser complètement ses ressources financières propres, servir d'intermédiaire pour que chacun de ses membres puisse profiter de toutes les lois sociales existantes, aider adultes et adolescents à s'acheminer vers une indépendance financière, telle est la fonction des aides sociaux qui composent la section économique-sociale. Ces derniers se doivent de connaître lois et règlements, la procédure de leur application, toute la question budget familial, l'homme et la société avec leurs droits et leurs devoirs respectifs. Dans l'engagement de ce personnel, l'Agence base son

choix sur ces diverses qualifications.

Tous les cas de médadaptation personnelle présentant des problèmes d'ordre social, affectif, psychologique ou intellectuel sont groupés au sein de la section de traitement social. La marche de ces cas complexes est confiée à des travailleurs sociaux professionnels ou à des personnes travaillant sous leur surveillance car cette responsabilité doit revenir à des employés possédant des qualifications universitaires, une connaissance approfondie du Service Social et de l'homme dans tout son comportement.

Le placement d'enfants en institution ou en foyer nourricier est devenu d'une telle importance quant au nombre de demandes justifiées, qu'une section spéciale à l'enfance a été constituée. Le personnel attaché à cette fonction doit avoir un certain amour de l'enfant ou de l'adolescent, un penchant quelconque vis-à-vis l'étude de ses problèmes et posséder des connaissances en psychologie et en éducation. L'Agence a alors engagé pour s'occuper de cette section, des spécialistes dans ce domaine soit des travailleurs sociaux ou d'autres personnes conseillées par ces derniers.

Les services de surveillants ou de consultants sont d'une première nécessité pour la bonne marche des cas en particulier et de l'Agence en général. Cette dernière peut avoir à son emploi à plein temps ou à temps partiel des spécialistes consultants dans les domaines suivants: budget familial, médecine, droit, psychologie, psychiatrie, etc... De plus, le rôle de l'aviseur moral est certainement essentiel à la juste solution des cas où une question de morale est en jeu.

Coordonner les différentes sections, diriger l'ensemble du travail des divers bureaux régionaux, régler les questions de personnel en général, voir à l'administration de toute l'Agence, voilà le but de la section de la direction. Les membres qui la composent sont un administrateur, un directeur général, un directeur général adjoint, deux directeurs et un adjoint-administratif. Toutes ces personnes offrent une longue expérience dans le traitement social ou dans l'organisation administrative.

L'énoncé que nous avons fait sur le personnel de l'Agence prouve que ce dernier est dans

aucun doute varié et professionnel. Est-ce à dire maintenant qu'il est en nombre suffisant? La jeunesse de la profession de travailleur social, la pénurie de personnel clérical, la forte demande d'employés dans toutes les sphères, le problème financier des Agences privées de Service Social, font que celles-ci éprouvent de grandes difficultés dans le recrutement de personnes qualifiées.

C'est pourquoi et c'est tout à leur honneur, celles qui sont attachées à une agence privée de Service Social travaillent généreusement au soulagement des misères humaines et méritent toute l'admiration de la population qu'elles servent avec un si grand dévouement.

J. M. Lamoureux, T.S.P. Directeur. Bureau Régional de la Rive-Sud

Une imprudence à éviter

Il est défendu aux automobilistes de dépasser un véhicule stationné en bordure d'une grande route pour y laisser descendre ou monter des passagers, rappelle le Comité provincial de Sécurité routière (Prudential). Cet avertissement vaut davantage lorsqu'il s'agit d'autobus pour écoliers. Tout automobiliste devrait arrêter complètement et attendre que l'autobus soit de nouveau en marche avant de le doubler. Quelques secondes de retard valent bien le respect de la sécurité des autres.

Ingénieurs

On dit que pour accroître le rendement de son vélo, le champion du monde Roger Rivière gonfle ses boyaux avec de l'hélium, gaz plus léger que l'air.

DR GILLES CHARTRAND Médecin générale General Practice 568 Victoria St-Lambert OR. 1-5411. Tous les jours de 2 à 4 p.m. Soirs: 7 à 9 p.m. (mardis exceptés)

STUDIO Photo Artiste MARIAGES PHOTOGRAPHIES D'ENFANTS PORTRAITS COMMERCIAL. Photographie par R.L. GENDRON. 454 ST-ALEXANDRE LONGUEUIL. OR. 4-7329

SALONS FUNERAIRES FUNERAL HOME Jos Pitre Inc. 68 ouest, rue St Charles West LONGUEUIL. OR. 4-6239. AIR CLIMATISE - AIR CONDITIONED

2 SALONS FUNERAIRES - 2 FUNERAL HOMES B. FRANCOEUR & FILS SALONS A AIR CLIMATISE 70, boul. LEMOYNE OR. 4-0756 86 ouest, LONGUEUIL OR. 7-4643



S.J.A. SAM BLAIR, M.S. Je vous invite à venir admirer la luxueuse BUICK '60 et la jolie and marvelous PONTIAC '60. Maintenant en montre chez Alias Pepin. 155 Ouest ST-CHARLES West Camions GMC Trucks OR. 4-4924

La Cité de Longueuil SOUMISSION POUR GARAGE MUNICIPAL

Des soumissions cachetées, adressées au soussigné et portant à l'endos l'inscription "Soumission pour Garage Municipal", seront reçues au bureau du Gérant, Hôtel de Ville, Longueuil, jusqu'à 5 heures P.M., heure avancée, MERCREDI, le 3 AOUT 1960, pour être ouvertes le même soir, lors de l'assemblée qui sera tenue à 8:30 heures du soir, dans la salle du Conseil, à l'Hôtel de Ville, Longueuil, Qué.

Ces soumissions devront offrir de fournir la main-d'oeuvre, le matériel, l'outillage et la machinerie nécessaires pour la construction d'un garage municipal.

Chaque soumission devra être accompagnée d'un chèque accepté au montant de 10% de la soumission, payable à la Cité de Longueuil.

Si l'adjudicataire refuse ou néglige de signer le contrat dans les (dix) 10 jours qu'il aura reçu avis que l'entreprise lui a été adjugée, le montant du chèque susdit pourra être confisqué et retenu par la Cité de Longueuil, comme dommages liquidés, à raison de tel refus ou négligence.

Les chèques de ceux dont les soumissions n'auront pas été acceptées leur seront remis après que l'entreprise aura été adjugée, et ce, sans intérêt

Les plans, devis, formules de soumission et de contrat pourront être obtenus en s'adressant à M. Marc Cinq-Mars, Architecte, 1980 ouest, rue Sherbrooke, chambre 370, Montréal, moyennant un dépôt de \$75.00. Ce dit dépôt sera remboursé sur retour des documents susmentionnés en bon état, dans un délai de quinze jours. Après cette date, le dépôt sera confisqué.

Le Conseil ne s'engage à accepter ni la plus basse ni aucune des soumissions.

Le Gérant et Secrétaire-trésorier, L.-Paul GAGNON

Longueuil, Québec, ce 18 juillet 1960.

CARTES professionnelles BRISSETTE & ST-JACQUES AVOCATS 203 rue ST-ALEXANDRE, LONGUEUIL. OR. 4-1563. Hrs de bureau: Lundi, mercredi, vendredi soirs de 7.30 à 9.30 h.

LOUIS L'HEUREUX, C.A. (Université McGill) comptable agréé BUREAU: 30 de l'Épée, Outremont - CR. 7-3444 RESIDENCE: 198 Guilbault, Longueuil - OR. 4-9273

J.-A. RAYMOND D.C. Phys. CHIROPATICIEN - RAYONS-X 861 JOLIETTE, OR. 7-7411 1834 CHEMIN CHAMBLY MONTREAL-SUD VILLE JACQUES-CARTIER Les lundi, mercredi, vendredi Les mardi et jeudi Le samedi sur rendez-vous:

ROCH BEDARD AVOCAT 138 BERKLEY ST-LAMBERT OR. 1-5853 Soirs: 7 à 9 h. 30 - Le samedi: 10 à 12 JOUR: 1015 BUREAU MONTREAL. UN. 6-4028

GERALD KERWIN, B.A., B.C.L. NOTARY - NOTAIRE 203 ST-ALEXANDRE LONGUEUIL OR. 4-1563. Tous les jours de 10 à 5.30 p.m. Lundi, mercredi, vendredi soirs de 7 à 9 p.m. OFFICE HOURS: Daily: 10 to 5.30 p.m. Evenings: Monday, Wednesday, Friday 7 to 9 p.m.

LEMIEUX & TRETREAU INGENIEURS CONSEILS ARPENTIERS GEOMETRES SPECIALITE Developpements résidentiels Océan Sanitaire 416 Boul. Ste-Elisabeth Laprairie, P.Q. Tél.: OL. 9-1928 845 Boul. Marie-Victoria Boucherville, P.Q. Tél.: OL. 5-5441

Gaston Peloquin Comptable public enregistré Registered public accountant Cotez Rivet et Avenue Walnut ST-LAMBERT OR. 1-2561

RENE VARIN L. Sc. O. Od. Optométriste Phone: OR. 1-9295 482 Victoria, St-Lambert Eye Tested

EXAMEN DE LA VUE Dr Jean Joncas Spécialiste pour enfants Child Specialist Consultations sur appointment Consultation by appointment 100 GARDENVILLE, Longueuil OR. 7-4892

LAURIAULT & LAURIAULT ARPENTIERS GEOMETRES INGENIEURS CONSEILS Bureau à Longueuil: 297 St-Jacques OR. 4-1428 Bureau à St-Bruno: 205 Bellevue OL. 3-2553 Bureau à Montréal: 863 du Centre WE. 2-4187

EXAMEN DE LA VUE Dr Marcel Proulx OPTOMETRISTE Tél.: OR. 4-0588 10 a.m. à 9 p.m. tous les jours 25 ouest, ST-CHARLES LONGUEUIL

COMPTABLES AGRES BASTIEN & BARRIERE C.A. Chartered accountants 54 ouest, rue NOTRE-DAME MONTREAL. VI. 2-6885 François J. BASTIEN, C.A. 285 FIRST Avenue Georges BORDUAS, C.A. Roland BARRIERE, C.A. 186 REGENT ST-LAMBERT OR. 1-7877 ST. LAMBERT OR. 1-3611

LONGUEUIL BLUE PRINT Inc. Procédé "Ossild" W. P. LAROCHE Arpentier-Géomètre Ingénieur Forêtier 60 Princesse Royale OR. 4-7180

Faites lire le Courrier du Sud

PHOTOGRAPHIE Georges Paré PHOTOGRAPHE OR. 4-4428 AMATEUR COMMERCIALE PROFESSIONNELLE POSE PAR APPOINTEMENT 25 Ave. St-Alexandre, Longueuil, P. Q.

ASSURANCES GENERALES PRETS ET PLACEMENTS Feu - Vol - Vie - Automobile - Protection Bris de glace - Responsabilité HENRI LAFRENIERE, c.s.c. 28 STE-CATHERINE, LONGUEUIL, OR. 4-4595

RAYMOND SOUCIE 491 Riverside Drive, St-Lambert, OR. 1-7461 "Au service de la R.-S. depuis 1940" FEU - VOL - ACCIDENT MALADIE - BRIS DE GLACE AUTOMOBILE "L'assurance est peu coûteuse mais combien avantageuse"

Pour vos assurances, consultez... Gilles Gravel C.D.A.A. et Pierre Gravel Vie - Feu - Vol - Maladie Bris de glace - Responsabilité Accidents - Automobile O. RENE GRAVEL & Cie Inc. COURTIERS D'ASSURANCES AGRES BUREAU: 500 Place d'Armes - Montréal - VI. 4-2041 RESIDENCE: 180 St-Alexandre Longueuil OR. 7-2165 - OR. 7-5085



EVERY MAN A SKIPPER. — Here's a sight you may be seeing one of these days: A battleship cruises over the water, its prow cutting into the waves. Across its wake darts a racing hydroplane, its bow high in the air. A short distance away glides a 17th century schooner, its sails unfurled to the breeze. You won't see this on the high seas; but you may see it on the lake in the park on a Sunday afternoon. In case you haven't noticed, that's how far model boating has come in the last few years.

Au Cercle Sportif St-Georges, Mtl-Sud

Les Coeurs d'Or triomphent à l'émission télévisée "Le Palmarès des Quadrilles"

Côte St-Paul visite Montréal-Sud. — Les jeunes se préparent à la prochaine olympiade régionale qui aura lieu le 27 juillet.

(par Gaétan STE-MARIE)

Une autre semaine bien remplie vient de se terminer au Cercle et la participation continue à garder son allure de record qu'elle avait prise au départ. Nous devons remercier les parents de leur collaboration et espérer qu'ils la poursuivront.

VISITE

Les enfants de la paroisse Côte St-Paul de Montréal se sont rendus en pique-nique à Montréal-Sud. Jeux de groupe, compétitions de piste et pelouse, natation ont permis à nos jeunes de rencontrer et connaître mieux leurs voisins de Montréal. Dans l'ensemble la journée a été intéressante, malgré le violent orage qui malheureusement est venu l'interrompre.

BALLE-MOLLE

Les petites ligues du Cercle ont continué leur activité et huit joutes ont été disputées au cours de la semaine. Nous invitons les membres des équipes à venir consulter les cédules au début de chaque semaine et à suivre les nouvelles sportives de CHRS à 12.25 hres pour être au courant de toutes les activités.

NATATION

Lundi dernier les cours de natation ont débuté et se donneront à tous les deux jours, le matin. Tous sont invités à y participer. Ici, il importe de faire une petite précision. Le matin à 9.30 hres la piscine est réservée, grâce à une entente, aux terrains de jeux de Notre-

Dame de la Garde et de St-Jude, et l'après-midi, à 1.30 hre aux deux-mêmes terrains, pour les filles cette fois.

ATHLETISME

Les activités de piste et pelouse ont débuté la semaine dernière et les jeunes se préparent en vue de la prochaine Olympiade régionale qui se déroulera sur notre terrain de jeux mercredi le 27 juillet. Cette olympiade détermine le champion de la rive-sud et tous les terrains de jeux de notre région y sont invités. L'enjeu est le trophée "Ville de Montréal-Sud" décerné annuellement au vainqueur de ces compétitions. On se souvient que l'an dernier Montréal-Sud l'avait emporté par 97 points de marge.

FOLKLORE

L'équipe Coeurs d'Or du Cercle sportif, participant au Concours télévisé "Le Palmarès des Quadrilles", a remporté la victoire et se mérite ainsi le droit de participer à l'émission quart de finale. Cette émission aura lieu samedi le 23 courant à 7 heures au Canal 7. Mardi dernier l'équipe était appelée à diriger une soirée au bénéfice des employés et du personnel de l'hôpital St-Jean de Dieu. Cette soirée fut un succès sur toute la ligne et la réception offerte par les autorités fut des plus chaleureuses. Enfin les soirées de danses en plein air s'avèrent de grands succès. Di-

manche dernier près de 300 personnes étaient présentes. Tous les dimanches les Cercles organisent une soirée dansante. Tous sont invités.

MESSAGE AUX PARENTS

Il ne faudrait pas oublier que le jeudi matin à huit heures, les enfants ont le rendez-vous à la messe. Jusqu'à date il faut dire que la situation n'est pas normale. On ne voit presque pas d'enfants. Il importe d'y penser d'avantage.

DEPART DU SEMINARISTE

M. L'abbé Marcel William nous a quitté. L'abbé William a su vite se faire apprécier de tous et notre estime pour lui était et est très grande. Il a apporté une forte contribution à notre terrain de jeux et son départ crée un vide. Au nom du Cercle Sportif et de tous les parents, nous le remercions bien sincèrement. Nous profitons de l'occasion pour souhaiter la plus cordiale bienvenue à son remplaçant M. l'abbé Pigeon.



Now, in Contour "Jezebel," the wonderful wisp of a bra that's fitted to each of today's styles... to every fashionable woman.

Delicately shell padded cups of gleaming satin topped with pleated nylon give a firm uplift and a high rounded feminine curve, so imperative in this world of the blouson and chemiserie... yet "Jezebel" is for your most revealing fashions. Wear it strapless or with wide placed straps for proper balance... front closure for absolute security. White, black. Sizes: A cups, 32 to 36; B and C cups, 32 to 38. Style 265.

MAISON de CHOIX

VETEMENTS POUR DAMES
JACQUES CARTIER SHOPPING CENTRE
OR. 4-6650
LAURIER SHOPPING CENTRE
OR. 1-3012
ST-LAMBERT

Taylor's

Vente DE ROBES D'ETE

- Dames
- Demoiselles
- Filles

REDUITES JUSQU'A 1/2 PRIX

J. L. Taylor & Sons Ltd.
556 Victoria Ave., ST-Lambert OR. 1-7216



St. Lambert Salvation Army Family

The Salvation Army's Phillips family, 257 Regent, in St. Lambert present a happy picture of filial solidarity.

The parents, Howard and Cherrie Phillips and teen-agers Marilyn, 19, Howard Jr. 16, and Chester, 14, are all uniformed members of the Salvation Army Citadel. Baby Ricky, 3, who, his mother says, "isn't spoiled, just loved," visits the Citadel regularly.

The Phillips give all their leisure time to Salvation Army work. "We are a close family," said pretty, dark haired Marilyn, who like her brothers spends all her evenings and weekends in Army activities. "We always have something to do. There is never a free moment and we all have a good time."

The Phillips children are the fourth generation of Salvationists on both sides. Their great grandparents in England were "soldiers". Both grandmothers, Mrs. Eva Phillips, of Park Extension, and Mrs. Maude Maddocks, of the Citadel, have been members of the Salvation Army all their lives. An aunt, Major Ivy Maddocks, is on the Citadel staff.

Vivacious Mrs. Phillips has worn the "bonnet" since she was 15 and has sung in the choir for 12 years all told, taking time out to have and take care of her children. They donned the S. A. uniform of their own free will. "I told the children that I wanted them to be sure they could live up to the uniform and once they had put it on they shouldn't take it off," she said.

Marilyn, a clerk at the Sun Life Assurance Company, is a soprano like her mother in the Montreal Citadel Songsters, and has been wearing the Salvationist uniform for the past

five years. Helping out in the junior choir by playing the flugel horn, she also sings in a Citadel quartet, teaches Sunday School and belongs to the young people's group which meets every Saturday evening.

The male element in the Phillips family is as active in Army affairs. Mr. Phillips, general plant superintendent at Jenkins Valves, Lachine, has played in the senior army band for 32 years; has sung with the Songsters for 28 years, and plays a brass instrument known as the euphonium.

Howard Jr. plays the coronet in the senior band and is deputy band master in the junior band. Chester, who just came a senior soldier, plays the trombone in the senior band. They were both eight when they first joined the junior band.

The boys are tall for their ages — 5'11 and 5'10½. Both are active in Army sports, particularly in hockey competitions between various depots. Howard won the sportsmanship trophy at St. Lambert Youth Centre this year. He also was an honor student at the S.A. Music Camp at Lake L'Abigian.

Thrill of Marilyn's life was a trip to London, England, in 1956 at 16 as delegate to the International Corps Cadets Congress. "I met people from all over the world," she said. "There were 2,000 young people between 16 and 21 attending the Congress and I guess there is something in the saying 'join the army and see the world!'"

Vient de paraître

La Seigneusse

par Robert de Roquebrune

Avec cet ouvrage, Robert de Roquebrune revient au roman. Ici, tout est inventé, tout est du domaine romanesque, mais tout est humainement vrai.

La Seigneusse, c'est Louise de Normanville, une femme au coeur mystérieux, à la fois fidèle et inquiet, qui vit des aventures tragiques à une époque où le Canada était un des pays les plus poétiques du monde. C'est une femme aimante et passionnée que les circonstances de la vie rendent attachante et parfois pathétique.

Grâce aux nombreuses recherches qu'il a pu faire alors qu'il était archiviste, Robert de Roquebrune a été à même de reconstituer fidèlement toute une époque et le milieu de la noblesse terrienne. Son roman est parfois violent, comme l'époque à laquelle il se situe: la trame en est serrée et l'action se déroule à un rythme endiablé. Quant à l'intrigue, d'un intérêt soutenu et fertile en péripéties, elle ne permet guère au lecteur de refermer l'ouvrage avant d'être arrivé au dénouement.

AMEUBLEMENT & DECOR ENRG.
CLAUDE et NORMAND MARTIN, props.

- REMBOURRAGE
- EBENISTERIE
- FINITION DE MEUBLES

2700 PAPINEAU OR. 4-7558
CITE JACQUES-CARTIER

RECEVOIR EST UN PLAISIR QUAND ON CUISINE AVEC UN POËLE À GAZ-CHEVALIER

Voyez notre fameux modèle 93D, il est silencieux, rapide, ne dégage ni chaleur ni odeur. Et comme il cuit bien! Contrôle hors de portée des enfants... fourneau familial... grilloir... belle surface émaillée... cadran de cuisson... Achetez un poêle CHEVALIER 93D, vos amis vous envieront!

LE GAZ PROPANE CHEVALIER N'EST PAS TOXIQUE CHAUFFE PLUS VITE ET PLUS ECONOMIQUEMENT

Chevalier GAZ PROPANE INC.

Montréal-Sud: 918, rue Victoria OR. 7-2871
St-Jean: 290, rue Champlain FI. 7-1113
LaPrairie: 243, rue Ste-Marie OL. 9-1914

"U-MAK-IT" AND ENJOY IT...

"Margaret-14-Sea-D"

The kit comes equipped with three mahogany seats and full length floorboards. The wide mahogany low rail harmonizes with the sturdy appearance of this boat.

The Margaret-14-Sea-D is exceptionally seaworthy as well as manoeuvrable.

A completely assembled frame, notched, beveled to fit chine, keel, floor battens and plankings will help to effect a simple, quick and accurate assembly. Completely illustrated building directions assure completion of your kit in the minimum of time. Approximate building time is 40 hours.

COMPLETE KIT \$225.00 Glue & Screws	FABRIQUE FINISH \$415.00
--	--------------------------

"We specialize in molded plywood" SNOWDON BOAT CO. ANDRE DUGUAY
175 ST-CHARLES East — LONGUEUIL — OR. 7-2287 DU. 1-0677



AVIS PUBLIC

VILLE DE MONTREAL-SUD

Comté de Chambly

Je certifie par la présente que la copie ci-annexée du règlement No 613 de la Cité de Longueuil est conforme à l'original du susdit règlement.

De plus, conformément à l'article 35 de la Loi des Cités et Villes S.R. 1925 c. 102, une assemblée générale des électeurs-proprétaires sera tenue à l'Hôtel de Ville de Montréal-Sud, 600 avenue Préfontaine, Montréal-Sud, le douzième jour du mois d'août, mil neuf cent soixante (12 août 1960), à dix heures de l'avant-midi, aux fins de prendre en considération le règlement No 613 susmentionné.

Donné sous mon seing à Montréal-Sud ce vingt-septième jour du mois de juin, mil neuf cent soixante.

Y. SAURETTE
Secrétaire-trésorier
Ville de Montréal-Sud

PROVINCE DE QUEBEC

CITE DE LONGUEUIL

A une assemblée régulière du Conseil municipal de la Cité de Longueuil, tenue au lieu ordinaire des séances du Conseil, le 1er juin 1960, en l'hôtel de ville de la Cité, au numéro 100 ouest, de la rue St-Charles, à Longueuil, à laquelle assemblée assistaient Son Honneur le maire Paul Pratt, MM. les échevins Germain Lefrançois, Emile Bouchard, Gaston Véronneau, Marcel Mongeau, Eugène Chénier et Jean Armand, sous la présidence du maire.

Le Gérant et Secrétaire-trésorier de la Cité, M. L.-Paul Gagnon, et l'assistant-secrétaire-trésorier, M. Rosario Therrien, sont aussi présents.

Le règlement suivant est adopté en deuxième lecture, sur proposition de M. l'échevin J.-Germain Lefrançois, secondé par M. l'échevin Jean Armand et, ce, à l'unanimité des membres du Conseil.

REGLEMENT No. 613

REGLEMENT POUR ANNEXER LA VILLE DE MONTREAL-SUD

ATTENDU qu'il est de l'intérêt commun de la Cité de Longueuil et de la Ville de Montréal-Sud de s'unir de façon à ne former désormais qu'une seule municipalité sous une administration unique;

ATTENDU que l'annexion de la Ville de Montréal-Sud est en conséquence opportune;

ATTENDU qu'il y a lieu pour le Conseil de se rendre à la demande que lui en a faite le Conseil de la Ville de Montréal-Sud;

VU l'avis de motion donné aux fins du présent règlement par Monsieur l'échevin Gaston Véronneau à la séance de ce Conseil tenue le 4 mai 1960.

Il est ordonné et décrété ce qui suit:

1. — Les limites de la Cité de Longueuil sont par les présentes étendues, en y annexant, pour toutes fins municipales le territoire contigu ci-après décrit, et qui formait ci-devant la municipalité de la Ville de Montréal-Sud;

Ce territoire a été officiellement décrit comme suit dans la proclamation incorporant le Village de Montréal-Sud, le 8 janvier 1906;

"Tout le territoire borné comme suit, SAVOIR:

"1. Depuis et y compris le lot no. soixante-dix-sept (77) jusqu'au lot numéro quatre cent cinquante-huit (458) inclusivement de la subdivision du lot numéro cent cinquante-cinq (155), du cadastre officiel de la paroisse de Saint-Antoine de Longueuil;

"2. Les lots numéros cent cinquante-six, cent cinquante-sept et cent cinquante-huit (156, 157, 158), du cadastre de la même paroisse;

"3. Depuis et y compris le lot numéro un (1), jusqu'au lot numéro cinq cent cinq (505), inclusivement, de la subdivision du lot numéro cent cinquante-neuf (159), dudit cadastre". Cette description, à toutes fins, comprend les lots qui ont été annulés depuis et qui portent aujourd'hui de nouveaux numéros.

2. — La municipalité formée du territoire de la Cité de Longueuil et de celui de la Ville de Montréal-Sud conserve le nom de la municipalité de la Cité de Longueuil.

3. — La corporation formée des habitants et contribuables de la municipalité ainsi constituée reste connue sous le nom de la Cité de Longueuil.

4. — La Cité de Longueuil succède à la "Corporation de la Ville de Montréal-Sud" et en conserve et continue d'exercer tous les droits, pouvoirs et privilèges, de même qu'elle est soumise à toutes les obligations de la dite Corporation.

5. — Le territoire annexé forme le nombre des échevins de la Cité et est augmenté d'autant; deux quartiers nouveaux, les quartiers 7 et 8; et le territoire des deux nouveaux quartiers est décrit à plan tracé le 15 janvier 1953 et à description technique préparé en date du 1er juin 1960 par W.P. Laroche, Arpenteur-géomètre et qui sont annexés au présent règlement (annexes 1 et 2) pour en faire partie

intégrale, après avoir été signé "Ne Varietur" par le Maire et par le Secrétaire-trésorier.

6. — Dans les huit jours de l'entrée en vigueur du présent règlement, le maire de la Cité de Longueuil fixe un jour pour la nomination des candidats à l'échevinage dans les deux quartiers nouveaux et pour l'élection s'il y a lieu.

7. — Cette élection se fait, quant au reste, selon les dispositions de l'article 61 de la loi des cités et villes;

8. — Dès l'entrée en vigueur du présent règlement, la Cité de Longueuil, devenue saisie, à titre de successeur, de tout l'actif et de tout le passif de la Corporation de la Ville de Montréal-Sud, en perçoit les créances et en acquitte les dettes conformément aux documents qui établissent telles créances ou dettes et aux lois applicables.

9. — Il ne sera pas imposé ni prélevé de taxes nouvelles susceptibles d'affecter le territoire annexé avant le premier janvier suivant la date de l'entrée en vigueur du présent règlement.

10. — Le Maire de la Cité et son gérant et secrétaire-trésorier sont par les présentes autorisés à signer au nom de la Cité de Longueuil tous actes ou autres documents requis pour donner effet au présent règlement.

11. — La Cité de Longueuil payera à même ses fonds généraux tous les frais entraînés par la préparation, l'adoption, l'approbation, la publication et la mise en effet du présent règlement, incluant les études préliminaires auxquelles a donné lieu le projet.

12. — Copie certifiée du présent règlement sera transmise sans délai au Conseil de la Ville de Montréal-Sud; et ce règlement entrera en vigueur conformément à la loi après avoir été soumis à toutes les approbations requises.

(signé) Paul PRATT, Maire
L. Paul GAGNON, Sec.-trésorier

Certifié copie conforme, ce 7 juin 1960.

Le Gérant et Secrétaire-trésorier,
L. Paul GAGNON

LA CITE DE LONGUEUIL

PROVINCE DE QUEBEC

A.—Limite du quartier échevinale numéro 7 (ci-devant partie du territoire de la Ville de Montréal-Sud).—

Borné vers le Nord-Ouest: par la ligne limitant légalement le Comté de Chambly dans le fleuve St-Laurent.

Vers le Nord-Est: par la limite Sud-Ouest des lots numéros 196-18, 154-81, 154-82, 154-83, 154-84, 154-86, 155-43, 155-44, 155-45, 155-46, 155-47, 155-48, 155-49, 155-50, 155-51, 155-52 (rue Lorne), 155-53, 155-54, 155-55, 155-56, 155-57, 155-58, 155-59, 155-60, 155-661 (rue Louise), 155-62, 155-67 à 155-76 incl., 155-476, 155-482.

Vers le Sud-Est: par la limite Nord-Ouest de la rue St-Charles Ouest dans la Cité de Longueuil.

Vers l'Est et le Sud-Est: par la ligne centrale de la voie ferrée des Chemins de Fer Nationaux.

Vers le Sud-Ouest: par la ligne limitative entre la Cité de Jacques-Cartier et la ci-devant Ville de Montréal-Sud, soit la limite Sud-Ouest des lots numéros 159-1, 159-3 à 159-76 incl., 159-154 et une partie du lot 159 (limite du territoire de la Cité de Jacques-Cartier).—

Tous ces lots sont du cadastre de la Paroisse St-Antoine de Longueuil.

B.—Limite du quartier échevinale numéro 8.—
Borné vers le Nord-Est:

1. — Par la limite Nord-Est des lots numéros 155-456, 155-94 à 155-109 incl., 155-113 à 155-145 incl., 155-617 à 155-624 incl.

2. — Par la limite Sud-Ouest des lots numéros 155-387 à 155-400 incl., 155-600 à 155-668 incl., 155-404 à 155-421 incl.

3. — Par la limite Nord-Est des lots numéros 155-395 et 155-396.

Vers le Sud-Est:

1. — Par la limite Sud-Est des lots numéros 155-145, 155-146, 155-267, 155-268, 155-386, 155-387, 155-448, 155-451, 155-454.

2. — Par la limite Sud-Est des lots numéros 157-159, 157-160, 157-161-1, 157-161-2, 157-186, 157-187, 157-188, 157-204, 157-205, 157-206, 157-212 et par la limite Est des lots numéros 158-223 à 158-228 incl., 158-235 à 158-239 incl., 158-245 à 158-249 incl., 158-256 à 158-259 incl., 158-266 à 158-271 incl., 158-277, 158-278.

3. — Par la limite Sud-Est de la rue Edouard composée des lots numéros 159-355, 159-452, 159-1183, 159-1184, 159-1185.

4. — Par la limite Sud-Est des lots numéros 159-1072, 159-1090, 159-1109, 159-1186, partie 159-1119-2, 159-234, 159-275.

Vers le Sud-Ouest:

1. — Par la limite Nord-Est des lots numéros 158-189 à 158-201 incl., 159-464 à 159-505 incl., 155-1155 à 155-1161 incl., 155-1185 (rue Edouard).

2. — Par la limite Sud-Ouest des lots numéros 159-1119-2, 159-1120-1, 159-1120-2, 159-1121-1, 159-1121-2, 159-1122, 159-1123, 159-1124-1, 159-1124-2, 159-1125-1, 159-1125-2, 159-1126, 159-1127-1, 159-1127-2, 159-1128-1, 159-1128-2, 159-1129-1, 159-1129-2, 159-1130, 159-1131-1, 159-1131-2, 159-1132-1, 159-1132-2, 159-1133 et 159-1183.

3. — Par la limite Sud-Ouest des lots numéros 159-233, 159-1063, 159-1067 (rue), 159-1068.

Vers l'Ouest et le Nord-Ouest:

Par la ligne centrale de la voie ferrée des Chemins de Fer Nationaux.

Tous ces lots sont du cadastre de la Paroisse St-Antoine de Longueuil.

LONGUEUIL, le 1er juin 1960.

W. P. LA ROCHE,
Arpenteur-Géomètre



From a South Shore PARK BENCH

by SYD CROSS

LAUGHS DOWN THE YEARS FROM RADIO . . .

TV has provided its spectacular moments like the night Jackie Gleason broke his ankle in full view of the audience while performing in the late lamented "The Honeymooners" and there was the night Nanette Fabray was kayoed by a falling prop while the show was on the air. One night during one of those over-produced, over-directed CBC dramatic epics, the "live" camera, right in the middle of a particularly tense scene, swung around to show the other cameras spread around the set. Perhaps the biggest "boner" locally took place on CBC News the night Rex Loring announced in most reverent tones, "Connie Smythe, president of the Toronto Maple Leafs D-I-E-D T-O-D-A-Y, and then checked signals to make it read that the same Connie Smythe had merely announced the signing of a new coach.

But for unrehearsed downright belly-laughs I can't help cackling a nostalgic old ear in the direction of the ancient squeak-box that served us so well in the years before TV, plus the four or five years the CBC and our then Government made us wait before they deemed our Canadian eyes and ears worthy of the new marvel.

LET THERE BE NO "PREJUDISM" . . .

Boxing gave us many a laugh via radio in the good old days. Like the time the fight announcer called time out when one of the disrobing gladiators revealed he had left his trunks in the dressing-room. Or the night the late Joe Jacobs grabbed the "mike" on behalf of his man, Max Schmeling, to proclaim to the listening millions, "VE VAS ROBBED!" Or the just knocked out Italian heavyweight who alibied his loss with the remarks, "I just got too G-D careless".

Announcer Harry Balogh, that lovable Damon Ruyana-esque character without whom no old-time New York fight smacked of the genuine, provided enough laughs to fill a book. When Gus Lesnevitch was world light-heavyweight champion, Balogh very reverently introduced him to the crowd and listening audience one night as Les Gusnevitch.

Another time Balogh terminated his introductions of the fighters with the customary, "May the best man win" and for some reason or other, the famous columnist Dan Parker saw fit to tweet Balogh next day on his English. On the very next show, Balogh, in his finest Brooklynesque (with ill-feigned Harvard overtones) proudly intoned, "May the better adversary emerge victorious" as the crowd roared and I dislocated a couple of ribs.

But the eminent Harry Balogh's all-time classic came as he set the scene for the second Joe Louis—Max Schmeling championship fight, in 1939, I think it was. International feeling was running high, and most talk of the times was punctuated with such "isms" as Hitlerism, Nazism, pacifism, defeatism and so forth. As Harry Balogh terminated his introductions, and with the object of preventing any possible trouble, he im-

plored of the crowd, "Let there be no PREJUDISM".

When informed later that there was no such word as PREJUDISM, Balogh very casually remarked, "Well there should be — it's a good one."

SOME GEMS FROM THE QUIZ SHOWS . . .

It was the Don McNeil Breakfast Club from somewhere down Georgia way, if I recall correctly, and I go way back for this one. Going through the audience with his portable microphone, Don stopped to talk with two young folks, who, it turned out were from, let's say Patterson, N.J. and the interview went something like this:

Don — "I suppose you two are down here on your honeymoon?"

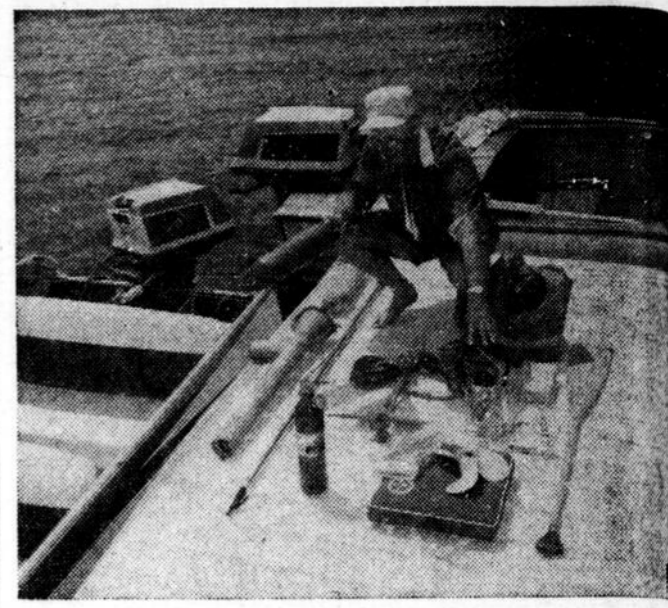
Couple — "Oh, no, we're just down here on a trip to visit some friends, but we will be getting married in September."

Don (turning to the young man) — "So you are planning on getting married? Now, after you are married, what annoying little habit might your wife have that you would like to break her of?"

Young man (laughing) — "Oh, perhaps those silly little hats she insists on wearing." (Chuckles from audience)

Don (turning to young lady) — "You heard what your future husband had to say about those hats of yours. Now it's your turn to get even. Let's hear what annoying little habit he may have, that you would like to go to work on."

The audience went berserk with laughter and it was some minutes before Don could get back on the air. The young lady's answer, "His snoring!" The absolutely wildest moment I ever encountered on radio, and this one I recall most vividly in minutest detail, took place around twenty years ago on the Sherriff's Marmalade audience participation show from Toronto, and went as follows:



There are no filling stations in the middle of a lake—when boating, be prepared with safety and maintenance equipment. These include: mooring lines, life jacket, float, fire extinguisher, paddle, sponge, lantern, pump, spare propeller, signal flags and a whistle. It's no fun to be adrift and the best way to insure pleasure afloat is to learn safety procedures and always be prepared.

Sachons montrer notre visage français aux touristes qui nous visitent

Si nous nous basons sur les réactions de nombreux touristes américains qui nous visitent et s'en retournent vivement déçus de n'avoir trouvé au Québec qu'une pâle copie de ce qu'ils trouvent chez eux, et non le cachet typiquement français, qu'ils auraient voulu rencontrer et ce pourquoi ils sont d'ailleurs expressément

venus dans notre province, ceci s'applique aussi bien à tout le diocèse de St-Jean, il est temps d'agir pour améliorer cette situation réellement alarmante. Nos hôtels et nos restaurants, en plus de s'afficher très souvent sous une raison sociale anglaise, offrent des menus anglais et des enseignes commerciales à l'américaine, lorsqu'il serait à leur avantage et surtout dans leur intérêt de montrer sous leur véritable visage, le visage français, que désirent les touristes.

L'un de ces américains écrivait dernièrement à la revue L'Industrie Hôtelière pour demander: "Pourquoi vos hôtels restaurants, motels rejettent-ils ainsi leur principal atout: le cachet français, lorsque nous New York, par exemple nous considérons que cela fait distingué et original."

Et il demande à ces établissements de se mettre à la place de la plupart des touristes d'outre-frontière, qui veulent respirer l'air de l'étranger, se sentir loin de tout ce qu'ils voient normalement autour d'eux". Ils aiment entendre parler français, autour d'eux, voir des enseignes françaises, essayer de déchiffrer des menus français, etc... afin d'avoir l'impression d'être loin de chez eux.

Choix des peintres professionnels!



PEINTURE DE MAISON "MASTER PAINTERS"

Prix régulier \$7.05 gal.

SPECIAL À 4.99 le gal.

Peinture blanche de qualité excellente à un prix vraiment exceptionnel. Se pose aisément au pinceau—couvre bien—assure des années de protection. Le crayage contrôlé la garde blanche comme neige.

SPECIALS

EMAIL BLANC non jaunissant.	Rég. \$9.05	pour	\$6.99	le gal.
BLANC MAT non jaunissant	Rég. \$6.75	pour	\$5.25	le gal.
EMAIL A VERANDA, gris médium	Rég. \$7.00	pour	\$5.50	le gal.
ALUMINIUM pour couvertures	Rég. \$6.75	pour	\$5.25	le gal.
EMAIL SEMI-LUISANT	Rég. \$8.00	pour	\$6.50	le gal.
COUCHE DE FOND pour email	Rég. \$6.50	pour	\$5.25	le gal.

En vente chez

Quincaillerie St-Charles

1268 CH. CHAMBLY — OR. 4-7415
E. BRIGGS, prop.
CITE DE JACQUES CARTIER

Quincaillerie Béliveau & Frères

1079 boul. STE-FOYE — OR. 4-0933
CITE DE JACQUES CARTIER

COURS SCIENTIFIQUE

COURS DU JOUR ET DU SOIR

10e et 11e années Section A en un an (selon les capacités de l'élève)

COURS PRE-UNIVERSITAIRE (13e année)

Section Mathématiques-sciences, Section Lettres-sciences

Ces deux options préparent directement les étudiants aux facultés universitaires suivantes:

Ecole Polytechnique (génie), Institut de Diététique et de Nutrition, Faculté des Sciences, Faculté des Sciences Sociales et Politiques (Universités d'Ottawa et de Montréal),

Optométrie, Médecine Vétérinaire, Hautes Etudes Commerciales, Ecole du Génie Forestier (Université Laval), Université Sir-George-William.

BOURSES D'ETUDE

Le Collège Maisonneuve Inc. offre à chaque année à ses étudiants méritants des bourses d'un an d'études universitaires.

2 collèges à Montréal

SUCCURSALE SUR LA RIVE SUD

COLLEGE MAISONNEUVE INC.

532 Blvd MARIE-VICTORIN — BOUCHERVILLE
OL. 5-8313 — OL. 5-1658 — CR. 7-8148

9th Straight Win For Longueuil Juniors

Riviere's Triple, Ouellette's Homer Defeat St. Laurent 5-0. — Desroches Sparkles In 2-Hit Classic.

"Ollie" Riviere's bases-loaded triple and Réal Ouellette's one-two punch homer in the sixth inning were all Longueuil Juniors needed here Sunday night to break up a tight mound battle of lefties, sending St. Laurent down to a 5-0 defeat while running the local club's spectacular win streak to nine.

Coach Pete Hurtubise's homeworkers which stood in fourth

place at 7 wins and 8 losses as of a month ago today boasts a 16-8 record and a spot just one full game behind the league-leading Rosemounters. Lefty Guy Desroches allowed just two hits in going the route here Sunday night for one of the best pitched games seen here in years. As a matter of fact, Longueuil collected only three hits in the victory. Apart from

the above-mentioned blasts by Riviere and Ouellette, Longueuil's only other safety was a none-out triple by Mike Roy in the fourth, with his mates leaving him stranded. Riviere, with a slugging average of .421 following his recent rampage on opposing pitchers, has now replaced St. Laurent's Melançon as league-leading hitter.

Thursday night here, Longueuil hooks up with the strong Maisonneuve club which has beaten the locals in both meetings to date earlier this season, but the high-flying Longueuilers figure to take this one. Another "cross-shal" here next Sunday night will see our Juniors lock-

G. GREGOIRE TV
Vendeur autorisé — Authorized dealer
RCA VICTOR
TV — STEREO — RADIO
Special prices
Easy trade-ins
TERMS FACILES
EASY TERMS
OR. 1-9572
REPARATIONS
par technicien diplômé
278 CHARRON
Ville Lemoyne

Germain Bertrand contestera...

(Suite de la 1^{re} page)

quel nom ils voteraient. De telle sorte que lorsque le véritable électeur se présentait pour exercer son droit de vote, il était automatiquement retourné. On lui disait que son nom n'était pas inscrit sur la liste. S'il s'étonnait, on lui conseillait de rendre visite au secrétaire-trésorier Fernand Labine qui se faisait introuvable. Découragé, l'électeur retournait chez lui.

Les femmes, particulièrement, avaient un mal fou à se vêtir et dévêtir pour se présenter au poll sous un nouvel accoutrement. Elles avaient un succès marqué au poll que dirigeait le président Chamberland.

Comble du ridicule, deux passagers de télégraphes votèrent chacun sous le nom d'une femme. Partis de leur quartier de Montréal, on essaya de les rejoindre pour leur faire part de l'erreur. Peine perdue, ils étaient déjà rendus au poll où

ils réussirent facilement à voter. Que penser de la vigilance de Joseph-Louis Chamberland, président de la Commission, président de l'élection et officier-rapporteur?

Les "honnêtes travailleurs d'élection", à ce qu'on nous rapporte, étaient payés \$5 du vote passé. Quelques-uns furent déçus, le soir venu, du traitement qu'on leur fit. Certains, en effet, se virent couper leur "dû" sous prétexte que le nom sous lequel ils devaient voter avait été refusé au poll.

Tout le long du jour, on vit s'affairer en faveur d'Albert Chevarie, que l'on dit innocent de toute l'histoire, des hommes aussi connus que Dominique Nero, Jean Leclerc, Jacques Chamberland (qui préféra tenir quartier dans un hôtel de Montréal), Yvon Bérubé, et autres du même acabit.

Et ce n'est là qu'une petite partie des renseignements fort intéressants que nous tenons sur cette racaille.

Chez Fides



Les Editions Fides ont fait paraître récemment un ouvrage qui traite du problème si actuel des fréquentations prématurées "Adolescence et Amour". Ci-dessus, le R. P. Ovilla Melançon, c.s.c., auteur de ce volume.

We say with **PRIDE**
that to serve you better we possess **EXCLUSIVELY** on the greater South Shore
a UNITIZED BODY and FRAME STRAIGHTENER
Our Body jobs are precision - Aligned and Fitted at no extra charge
GENE VENNE Ltée
OR. 7-5255
BODY DEPT.



S.O.S. Le yachting connaît une telle vogue au Canada depuis quelques années que le gouvernement fédéral impose certaines règles destinées à protéger les amateurs de ce sport. L'un de ces règlements exige que les bateaux de plaisance d'une longueur de 26 à 40 pieds soient munis de signaux pyrotechniques afin d'appeler à l'aide lorsque l'embarcation est en détresse. Ici, une jeune femme démontre la nouvelle fusée de détresse que vient tout juste d'introduire la division des munitions de la Canadian Industries Limited. La fusée brûle durant cinq minutes d'une intense flamme rouge et elle est visible, dans l'obscurité, jusqu'à la ligne d'horizon. On recommande aussi fortement aux plus petites embarcations qui s'aventurent au large de se munir de telles fusées.

GROS & DETAIL

QUAND VOUS CONSTRUISEZ vous obtenez tout

depuis les murs en brique

jusqu'à la dernière poignée de porte

CHEZ

PANNEAUX DECORATIFS de tous genres 4' x 8' x 1/4" A compter de **\$4.50** la feuille

PLYWOOD EN EPINETTE Panneau de 4' x 8' x 5/16" A compter de **\$2.90** la feuille

TUILES PERFOREES pour plafond, 12" car. A compter de **0.14** la tuile

TUILES A PLANCHER "Vinyl Asbestos" Couleurs attrayantes A compter de **0.14** la tuile

BOIS EN EPINETTE
1" x 2" le pied cour. **01 3/4**
1" x 3" le pied cour. **02 1/4**
2" x 3" le pied cour. **05**

Tous genres de planches fines des 4 côtés Lattes - Moulures Clous, etc.

• SPECIAL •

Peintures "Crown Diamond Tip-Top"

pour l'intérieur ou l'extérieur

PRIX SPECIAL

\$ 3.75

LE GALLON

PLAN BUDGETAIRE de \$100. à \$3,000. Jusqu'à 36 mois pour rembourser

LA BRIQUE COOKSVILLE LAPRAIRIE LIMITEE
MONTREAL - TORONTO - OTTAWA

Gavard
BUILDERS SUPPLIES DIVISION
Entreprise P.H. DESROSIERS Ltée

475, Boul. TASCHEREAU
Ville de Brossard
OR. 6-1833

Le meilleur achat en matière d'ailes-Volkswagen

La conception de la Volkswagen est logique à tous les points de vue. Qu'importe les caprices passagers, rien n'a été changé, au contraire, tout a été conçu spécialement pour votre budget. Prenons par exemple les pièces de rechange: les ailes de la Volkswagen sont boulonnées à la carrosserie pour accélérer les réparations. (Une aile arrière coûte \$16.10). Ou encore un moteur complet peut être installé en 90 minutes. Ces deux exemples seulement vous prouvent l'avantage d'une voiture bien construite.

Ou bien pensez au bas prix de base: Volkswagen a maintenu le même prix depuis son introduction au Canada, il y a huit ans. Quel est le secret? Simplement la production de la Volkswagen qui a augmentée chaque année de

8,000 en 1948 à 700,000 en 1959. Par conséquent, c'est actuellement la petite voiture la plus vendue au monde.

Cette logique qui consiste à maintenir et à améliorer la conception déjà excellente de la Volkswagen est devenue un standard de qualité qui a rendu la marque Volkswagen célèbre dans le monde entier. 1,526 Canadiens, propriétaires d'une Volkswagen, ont reçu une montre en or et un certificat pour avoir parcouru 60,000 milles sans réparation importante.

Plus de 300 dépositaires de tout le Canada vous invitent à vous joindre aux heureux propriétaires d'une Volkswagen.

VOLKSWAGEN CANADA LTD

CHAMBLY AUTOMOBILES INC. 335 Taschereau - Greenfield-Park OR. 1-7238

10A COMMERCER A LOUER
ESPACE de manufacture a louer 20 x 85, occupation libre mai ou avant, planchers ciment, electricite 110, 220, 330, 440, 550, 660, 770, 880, 990, 1100, 1210, 1320, 1430, 1540, 1650, 1760, 1870, 1980, 2090, 2200, 2310, 2420, 2530, 2640, 2750, 2860, 2970, 3080, 3190, 3300, 3410, 3520, 3630, 3740, 3850, 3960, 4070, 4180, 4290, 4400, 4510, 4620, 4730, 4840, 4950, 5060, 5170, 5280, 5390, 5500, 5610, 5720, 5830, 5940, 6050, 6160, 6270, 6380, 6490, 6600, 6710, 6820, 6930, 7040, 7150, 7260, 7370, 7480, 7590, 7700, 7810, 7920, 8030, 8140, 8250, 8360, 8470, 8580, 8690, 8800, 8910, 9020, 9130, 9240, 9350, 9460, 9570, 9680, 9790, 9900, 10010, 10120, 10230, 10340, 10450, 10560, 10670, 10780, 10890, 11000, 11110, 11220, 11330, 11440, 11550, 11660, 11770, 11880, 11990, 12100, 12210, 12320, 12430, 12540, 12650, 12760, 12870, 12980, 13090, 13200, 13310, 13420, 13530, 13640, 13750, 13860, 13970, 14080, 14190, 14300, 14410, 14520, 14630, 14740, 14850, 14960, 15070, 15180, 15290, 15400, 15510, 15620, 15730, 15840, 15950, 16060, 16170, 16280, 16390, 16500, 16610, 16720, 16830, 16940, 17050, 17160, 17270, 17380, 17490, 17600, 17710, 17820, 17930, 18040, 18150, 18260, 18370, 18480, 18590, 18700, 18810, 18920, 19030, 19140, 19250, 19360, 19470, 19580, 19690, 19800, 19910, 20020, 20130, 20240, 20350, 20460, 20570, 20680, 20790, 20900, 21010, 21120, 21230, 21340, 21450, 21560, 21670, 21780, 21890, 22000, 22110, 22220, 22330, 22440, 22550, 22660, 22770, 22880, 22990, 23100, 23210, 23320, 23430, 23540, 23650, 23760, 23870, 23980, 24090, 24200, 24310, 24420, 24530, 24640, 24750, 24860, 24970, 25080, 25190, 25300, 25410, 25520, 25630, 25740, 25850, 25960, 26070, 26180, 26290, 26400, 26510, 26620, 26730, 26840, 26950, 27060, 27170, 27280, 27390, 27500, 27610, 27720, 27830, 27940, 28050, 28160, 28270, 28380, 28490, 28600, 28710, 28820, 28930, 29040, 29150, 29260, 29370, 29480, 29590, 29700, 29810, 29920, 30030, 30140, 30250, 30360, 30470, 30580, 30690, 30800, 30910, 31020, 31130, 31240, 31350, 31460, 31570, 31680, 31790, 31900, 32010, 32120, 32230, 32340, 32450, 32560, 32670, 32780, 32890, 33000, 33110, 33220, 33330, 33440, 33550, 33660, 33770, 33880, 33990, 34100, 34210, 34320, 34430, 34540, 34650, 34760, 34870, 34980, 35090, 35200, 35310, 35420, 35530, 35640, 35750, 35860, 35970, 36080, 36190, 36300, 36410, 36520, 36630, 36740, 36850, 36960, 37070, 37180, 37290, 37400, 37510, 37620, 37730, 37840, 37950, 38060, 38170, 38280, 38390, 38500, 38610, 38720, 38830, 38940, 39050, 39160, 39270, 39380, 39490, 39600, 39710, 39820, 39930, 40040, 40150, 40260, 40370, 40480, 40590, 40700, 40810, 40920, 41030, 41140, 41250, 41360, 41470, 41580, 41690, 41800, 41910, 42020, 42130, 42240, 42350, 42460, 42570, 42680, 42790, 42900, 43010, 43120, 43230, 43340, 43450, 43560, 43670, 43780, 43890, 44000, 44110, 44220, 44330, 44440, 44550, 44660, 44770, 44880, 44990, 45100, 45210, 45320, 45430, 45540, 45650, 45760, 45870, 45980, 46090, 46200, 46310, 46420, 46530, 46640, 46750, 46860, 46970, 47080, 47190, 47300, 47410, 47520, 47630, 47740, 47850, 47960, 48070, 48180, 48290, 48400, 48510, 48620, 48730, 48840, 48950, 49060, 49170, 49280, 49390, 49500, 49610, 49720, 49830, 49940, 50050, 50160, 50270, 50380, 50490, 50600, 50710, 50820, 50930, 51040, 51150, 51260, 51370, 51480, 51590, 51700, 51810, 51920, 52030, 52140, 52250, 52360, 52470, 52580, 52690, 52800, 52910, 53020, 53130, 53240, 53350, 53460, 53570, 53680, 53790, 53900, 54010, 54120, 54230, 54340, 54450, 54560, 54670, 54780, 54890, 55000, 55110, 55220, 55330, 55440, 55550, 55660, 55770, 55880, 55990, 56100, 56210, 56320, 56430, 56540, 56650, 56760, 56870, 56980, 57090, 57200, 57310, 57420, 57530, 57640, 57750, 57860, 57970, 58080, 58190, 58300, 58410, 58520, 58630, 58740, 58850, 58960, 59070, 59180, 59290, 59400, 59510, 59620, 59730, 59840, 59950, 60060, 60170, 60280, 60390, 60500, 60610, 60720, 60830, 60940, 61050, 61160, 61270, 61380, 61490, 61600, 61710, 61820, 61930, 62040, 62150, 62260, 62370, 62480, 62590, 62700, 62810, 62920, 63030, 63140, 63250, 63360, 63470, 63580, 63690, 63800, 63910, 64020, 64130, 64240, 64350, 64460, 64570, 64680, 64790, 64900, 65010, 65120, 65230, 65340, 65450, 65560, 65670, 65780, 65890, 66000, 66110, 66220, 66330, 66440, 66550, 66660, 66770, 66880, 66990, 67100, 67210, 67320, 67430, 67540, 67650, 67760, 67870, 67980, 68090, 68200, 68310, 68420, 68530, 68640, 68750, 68860, 68970, 69080, 69190, 69300, 69410, 69520, 69630, 69740, 69850, 69960, 70070, 70180, 70290, 70400, 70510, 70620, 70730, 70840, 70950, 71060, 71170, 71280, 71390, 71500, 71610, 71720, 71830, 71940, 72050, 72160, 72270, 72380, 72490, 72600, 72710, 72820, 72930, 73040, 73150, 73260, 73370, 73480, 73590, 73700, 73810, 73920, 74030, 74140, 74250, 74360, 74470, 74580, 74690, 74800, 74910, 75020, 75130, 75240, 75350, 75460, 75570, 75680, 75790, 75900, 76010, 76120, 76230, 76340, 76450, 76560, 76670, 76780, 76890, 77000, 77110, 77220, 77330, 77440, 77550, 77660, 77770, 77880, 77990, 78100, 78210, 78320, 78430, 78540, 78650, 78760, 78870, 78980, 79090, 79200, 79310, 79420, 79530, 79640, 79750, 79860, 79970, 80080, 80190, 80300, 80410, 80520, 80630, 80740, 80850, 80960, 81070, 81180, 81290, 81400, 81510, 81620, 81730, 81840, 81950, 82060, 82170, 82280, 82390, 82500, 82610, 82720, 82830, 82940, 83050, 83160, 83270, 83380, 83490, 83600, 83710, 83820, 83930, 84040, 84150, 84260, 84370, 84480, 84590, 84700, 84810, 84920, 85030, 85140, 85250, 85360, 85470, 85580, 85690, 85800, 85910, 86020, 86130, 86240, 86350, 86460, 86570, 86680, 86790, 86900, 87010, 87120, 87230, 87340, 87450, 87560, 87670, 87780, 87890, 88000, 88110, 88220, 88330, 88440, 88550, 88660, 88770, 88880, 88990, 89100, 89210, 89320, 89430, 89540, 89650, 89760, 89870, 89980, 90090, 90200, 90310, 90420, 90530, 90640, 90750, 90860, 90970, 91080, 91190, 91300, 91410, 91520, 91630, 91740, 91850, 91960, 92070, 92180, 92290, 92400, 92510, 92620, 92730, 92840, 92950, 93060, 93170, 93280, 93390, 93500, 93610, 93720, 93830, 93940, 94050, 94160, 94270, 94380, 94490, 94600, 94710, 94820, 94930, 95040, 95150, 95260, 95370, 95480, 95590, 95700, 95810, 95920, 96030, 96140, 96250, 96360, 96470, 96580, 96690, 96800, 96910, 97020, 97130, 97240, 97350, 97460, 97570, 97680, 97790, 97900, 98010, 98120, 98230, 98340, 98450, 98560, 98670, 98780, 98890, 99000, 99110, 99220, 99330, 99440, 99550, 99660, 99770, 99880, 99990, 100100, 100210, 100320, 100430, 100540, 100650, 100760, 100870, 100980, 101090, 101200, 101310, 101420, 101530, 101640, 101750, 101860, 101970, 102080, 102190, 102300, 102410, 102520, 102630, 102740, 102850, 102960, 103070, 103180, 103290, 103400, 103510, 103620, 103730, 103840, 103950, 104060, 104170, 104280, 104390, 104500, 104610, 104720, 104830, 104940, 105050, 105160, 105270, 105380, 105490, 105600, 105710, 105820, 105930, 106040, 106150, 106260, 106370, 106480, 106590, 106700, 106810, 106920, 107030, 107140, 107250, 107360, 107470, 107580, 107690, 107800, 107910, 108020, 108130, 108240, 108350, 108460, 108570, 108680, 108790, 108900, 109010, 109120, 109230, 109340, 109450, 109560, 109670, 109780, 109890, 110000, 110110, 110220, 110330, 110440, 110550, 110660, 110770, 110880, 110990, 111100, 111210, 111320, 111430, 111540, 111650, 111760, 111870, 111980, 112090, 112200, 112310, 112420, 112530, 112640, 112750, 112860, 112970, 113080, 113190, 113300, 113410, 113520, 113630, 113740, 113850, 113960, 114070, 114180, 114290, 114400, 114510, 114620, 114730, 114840, 114950, 115060, 115170, 115280, 115390, 115500, 115610, 115720, 115830, 115940, 116050, 116160, 116270, 116380, 116490, 116600, 116710, 116820, 116930, 117040, 117150, 117260, 117370, 117480, 117590, 117700, 117810, 117920, 118030, 118140, 118250, 118360, 118470, 118580, 118690, 118800, 118910, 119020, 119130, 119240, 119350, 119460, 119570, 119680, 119790, 119900, 120010, 120120, 120230, 120340, 120450, 120560, 120670, 120780, 120890, 121000, 121110, 121220, 121330, 121440, 121550, 121660, 121770, 121880, 121990, 122100, 122210, 122320, 122430, 122540, 122650, 122760, 122870, 122980, 123090, 123200, 123310, 123420, 123530, 123640, 123750, 123860, 123970, 124080, 124190, 124300, 124410, 124520, 124630, 124740, 124850, 124960, 125070, 125180, 125290, 125400, 125510, 125620, 125730, 125840, 125950, 126060, 126170, 126280, 126390, 126500, 126610, 126720, 126830, 126940, 127050, 127160, 127270, 127380, 127490, 127600, 127710, 127820, 127930, 128040, 128150, 128260, 128370, 128480, 128590, 128700, 128810, 128920, 129030, 129140, 129250, 129360, 129470, 129580, 129690, 129800, 129910, 130020, 130130, 130240, 130350, 130460, 130570, 130680, 130790, 130900, 131010, 131120, 131230, 131340, 131450, 131560, 131670, 131780, 131890, 132000, 132110, 132220, 132330, 132440, 132550, 132660, 132770, 132880, 132990, 133100, 133210, 133320, 133430, 133540, 133650, 133760, 133870, 133980, 134090, 134200, 134310, 134420, 134530, 134640, 134750, 134860, 134970, 135080, 135190, 135300, 135410, 135520, 135630, 135740, 135850, 135960, 136070, 136180, 136290, 136400, 136510, 136620, 136730, 136840, 136950, 137060, 137170, 137280, 137390, 137500, 137610, 137720, 137830, 137940, 138050, 138160, 138270, 138380, 138490, 138600, 138710, 138820, 138930, 139040, 139150, 139260, 139370, 139480, 139590, 139700, 139810, 139920, 140030, 140140, 140250, 140360, 140470, 140580, 140690, 140800, 140910, 141020, 141130, 141240, 141350, 141460, 141570, 141680, 141790, 141900, 142010, 142120, 142230, 142340, 142450, 142560, 142670, 142780, 142890, 143000, 143110, 143220, 143330, 143440, 143550, 143660, 143770, 143880, 143990, 144100, 144210, 144320, 144430, 144540, 144650, 144760, 144870, 144980, 145090, 145200, 145310, 145420, 145530, 145640, 145750, 145860, 145970, 146080, 146190, 146300, 146410, 146520, 146630, 146740, 146850, 146960, 147070, 147180, 147290, 147400, 147510, 147620, 147730, 147840, 147950, 148060, 148170, 148280, 148390, 148500, 148610, 148720, 148830, 148940, 149050, 149160, 149270, 149380, 149490, 149600, 149710, 149820, 149930, 150040, 150150, 150260, 150370, 150480, 150590, 150700, 150810, 150920, 151030, 151140, 151250, 151360, 151470, 151580, 151690, 151800, 151910, 152020, 152130, 152240, 152350, 152460, 152570, 152680, 152790, 152900, 153010, 153120, 153230, 153340, 153450, 153560, 153670, 153780, 153890, 154000, 154110, 154220, 154330, 154440, 154550, 154660, 154770, 154880, 154990, 155100, 155210, 155320, 155430, 155540, 155650, 155760, 155870, 155980, 156090, 156200, 156310, 156420, 156530, 156640, 156750, 156860, 156970, 157080, 157190, 157300, 157410, 157520, 157630, 157740, 157850, 157960, 158070, 158180, 158290, 158400, 158510, 158620, 158730, 158840, 158950, 159060, 159170, 159280, 159390, 159500, 159610, 159720, 159830, 159940, 160050, 160160, 160270, 160380, 160490, 160600, 160710, 160820, 160930, 161040, 161150, 161260, 161370, 161480, 161590, 161700, 161810, 161920, 162030, 162140, 162250, 162360, 162470, 162580, 162690, 162800, 162910, 163020, 163130, 163240, 163350, 163460, 163570, 163680, 163790, 163900, 164010, 164120, 164230, 164340, 164450, 164560, 164670, 164780, 164890, 165000, 165110, 165220, 165330, 165440, 165550, 165660, 165770, 165880, 165990, 166100, 166210, 166320, 166430, 166540, 166650, 166760, 166870, 166980, 167090, 167200, 167310, 167420, 167530, 167640, 167750, 167860, 167970, 168080, 168190, 168300, 168410, 168520, 168630, 168740, 168850, 168960, 169070, 169180, 169290, 169400, 169510, 169620, 169730, 169840, 169950, 170060, 170170, 170280, 170390, 170500, 170610, 170720, 170830, 170940, 171050, 171160, 171270, 171380, 171490, 171600, 171710, 171820, 171930, 172040, 172150, 172260, 172370, 172480, 172590, 172700, 172810, 172920, 173030, 173140, 173250, 173360, 173470, 173580, 173690, 173800, 173910, 174020, 174130, 174240, 174350, 174460, 174570, 174680, 174790, 174900, 175010, 175120, 175230, 175340, 175450, 175560, 175670, 175780, 175890, 176000, 176110, 176220, 176330, 176440, 176550, 176660, 176770, 176880, 176990, 177100, 177210, 177320, 177430, 177540, 177650, 177760, 177870, 177980, 178090, 178200, 178310, 178420, 178530, 178640, 178750, 178860, 178970, 179080, 179190, 179300, 179410, 179520, 179630, 179740, 179850, 179960, 180070, 180180, 180290, 180400, 180510, 180620, 180730, 180840, 180950, 181060, 181170, 181280, 181390, 181500, 181610, 181720, 181830, 181940, 182050, 182160, 182270, 182380, 1824

Retour triomphal des Barons de Longueuil dans la ligue Senior

Ils triomphent du St-Jean et Terrebonne. — Albert Rouiller élu président des Barons.

(par Pierre LACOMBE)

LONGUEUIL. La plus forte surprise de l'année sur la Rive-Sud est sans doute la nouvelle du retour parmi nous des fameux Barons de Longueuil. En effet, une importante transaction a été effectuée jeudi dernier à Montréal alors que la franchise du Jarry Senior fut transférée à Longueuil grâce aux démarches d'un groupe de citoyens de la Rive-Sud ayant à leur tête les Guy Ducharme, Albert Rouiller, Leslie Browning et Jack Ethier. Un porte-parole du club a précisé que Nick Malfara demeurera le gérant de l'équipe qui sera formée autour des Maurice Banville, John Menrice, René Latour, Gérimani, Bob Plante, Russ Fairholm. Les autres nouveaux venus sont tous de la Rive-Sud pour la plupart, puisqu'on mentionne les noms des Paul-Emile Roy, Maurice Lamoureux, Yves Bourdon, Guy Gadbois, Claude Potvin, René et Claude Blain et autres encore. MENRICE, BANVILLE, MALFARA ET LEBLANC CONDUISENT LES BARONS A LA VICTOIRE.

Quelques heures après l'annonce officielle de l'entrée des Barons dans la ligue Québec Senior du président Fred Spada,



ALBERT ROUILLER élu président des Barons de Longueuil.

Les Barons de Longueuil, inspirés sans doute par cette heureuse nouvelle à l'effet que Longueuil leur ouvrirait à nouveau les portes, décrochaient une remarquable victoire de 5 à 1 aux dépens de leurs éternels rivaux les Canadiens de St-Jean de René Valois.

Samedi dernier dans une joute qui s'est terminée à minuit et 10 minutes, nos Barons con-

naissaient encore la victoire mais cette fois contre les Blues Caps de Terrebonne. Le pointage fut de 12 à 10 en faveur des nôtres. Au moment où nous écrivons ces lignes des pourparlers sont en cours pour la présentation de la lère joute locale ce mercredi (ce soir) au stade Paul Pratt alors que les réputés Canadiens de St-Jean agiront comme club visiteur. Toutefois, du fait qu'il y a une joute de la ligue intermédiaire A Rive-Sud (fast-ball) de cédulée il n'y a rien d'officiel.

Le choix d'un président n'a pas été chose facile, mais les Barons ont certainement eu la

main heureuse en obtenant les services d'un des plus grands sportsmen de la Rive-Sud en la personne de M. Albert Rouiller, épicière de Longueuil.

M. Rouiller qui réside à Longueuil depuis 9 ans est avantageusement connu dans nos milieux sportifs puisqu'il dirigea des équipes mineures de hockey et de baseball dont le Lapointe Transport de la ligue St-Laurant-Sud de hockey.

L'exécutif sera formé ces jours-ci. Samedi à 8 hrs. 30 le Terrebonne fera la lère visite, et dimanche Plattsburg à 2 hrs. 30. BONNE CHANCE AUX BARONS...

LORD & FILS
CIE LTEE
ORNAMENTAL IRON WORKS

- Clôtures
- Rampes
- Escaliers
- Fences
- Rallings
- Stair cases

OR. 4-6258 et 59
2691 Delorimier, V. J.-C.

BILLET D'ENTREE GRATUIT POUR LA "GRANDE JOUTE" DU 26 AOUT AU STADE DELORIMIER

La Société canadienne de la Croix-Rouge nous informe que toute personne intéressée au baseball et au spectacle qui sera présenté ce soir-là peut obtenir un billet gratuit en donnant une chopine de sang soit à l'une des



GABY TRUDEL
invites you to look him up if you wish to purchase a NEW or USED CAR

FREE TICKETS FOR THE "BIG GAME" ON AUGUST 26 AT THE DELORIMIER STADIUM

The Canadian Red Cross Society informs us that baseball fans who wish to take part in the festivities at the ball park will receive free tickets for the event, in return for giving blood at the Red Cross mobile clinics

or at the permanent blood centre, 2180 Dorchester Street West Montreal. The Centre is open Monday to Thursday, from 9:00 a.m. to 8:30 p.m. and until 5:30 p.m. on Friday.

Soumissions retournées pour donner...

(Suite de la 1^{re} page)
travail spécial. Cinq maisons avaient soumis leurs prix, la plupart de main à main. Le gérant admit qu'une maison, en l'occurrence Chagnon & Fils, avait été mise au courant du projet quelques jours plus tôt que les autres entreprises, et probablement par Hydro-Québec, mais qu'elle ne possédait pas, cependant, tous les détails voulus. Le gérant affirma qu'il s'agit d'un travail dans lequel peu de maisons se spécialisent. Il s'agit de passer des conduits électriques dans des tuyaux de fibre déposés dans une tranchée et que l'on enrobe par la suite de béton. De cette façon, le Domaine de Normandie ne sera pas enlaidi par une filerie aérienne supportée dans des poteaux.

Prix indéterminé
Le gérant Gagnon déclara qu'on avait d'abord pensé à un projet de l'ordre de \$75,000, mais que les travaux se sont avérés, au fur et à mesure, si compliqués que l'on se demande s'il ne sera pas de l'ordre de \$200,000.

"Dans une telle situation, a commenté l'échevin Jean Armand, surtout lorsqu'il s'agit de travaux de plus de \$100,000, j'aime mieux qu'on prenne toutes nos précautions. Je n'aime pas qu'on agisse trop vite."

A ce moment-là, quelques représentants de maisons qui avaient soumis leurs prix intervinrent, dans le débat. André Chagnon affirma que la Municipalité de Montréal demande des soumissions pour des travaux semblables à seulement trois ou quatre jours d'avis. Paul Bouchard abonda dans le même sens. Mais quelqu'un souleva le fait que Métropole Electric s'était plainte de ne pas avoir eu suffisamment de temps pour préparer sa soumission. Une personne rétorqua que cette maison n'avait jamais, à sa connaissance, fourni de soumissions pour des travaux du genre. D'autres dirent qu'ils avaient eu amplement de temps. Métropole Electric avait pris rendez-vous avec le gérant et n'a pas cru bon de se rendre à Longueuil pour obtenir les détails désirés.

FLEURS FRAICHES
pour toutes occasions
DIPECTEMENT DE NOS SERRES

FRESH FLOWERS
for all occasions
OUR GREENHOUSES

Livraison partout sur la Rive-Sud et Montréal.
Delivery everywhere on the South Shore and Montreal.

G. XHIGNESSE
1748 CHAMBLY ROAD Ville Jacques-Cartier OR. 4-4460

Soumissions retournées
L'échevin Armand proposa alors l'ajournement de la discussion sur cette question et l'accord d'une semaine de plus aux soumissionnaires afin de donner à tous la chance de soumettre leurs prix. "Je n'aime pas qu'on aille trop vite dans une question semblable, répéta-t-il. On est allé trop vite dans le passé. Je ne veux pas qu'on nous accuse de favoritisme."

Le gérant de la Cité suggéra alors le retour des soumissions reçues à leurs propriétaires et d'en demander de nouvelles pour le 20 juillet, après avis public parus dans les journaux locaux et dans le Daily Commercial News. Vu l'ampleur des travaux et afin, comme le disait l'échevin Lefrançois de donner à chacun le temps de préparer "une soumission sérieuse", ce qui prend plus que deux jours, le Conseil municipal accepta la suggestion de Paul Gagnon.

Alignement et ajustement de roues

Wheel alignment and adjustment

Garage E. NADON Inc.
200 ST. JEAN LONGUEUIL OR. 4-1558

Garage E. NADON Inc.
200 ST. JEAN LONGUEUIL OR. 4-1558

Pour la meilleure transaction

Un meilleur service

FORD MONARCH

FALCON

BREARD AUTOMOBILE Inc.
Vendeur autorisé FORD depuis 1931
CONSUL • ANGLIA • ZEPHYR • PREFECT
FORD and THAMES TRUCKS • LAMBRETTA SCOOTERS
864 VICTORIA, Montreal-South — OR. 4-6288

FRUITS & LEGUMES
Frais tous les jours

CERISES "BING" lb 39¢
ORANGES "SUNKIST" 3 dz. \$1.
SALADE "Iceberg" 3 pour 29¢
PATATES MOYENNES 25 lb 59¢
FEVES JAUNES 3 lb 29¢
CAROTTES NOUVELLES 4 pqts 29¢
CONCOMBRES de MtL .. 4 pour 29¢

SAUCISSE fraîche 3 lb \$1.00
HOT-DOG 3 lb .89

CLOTURE ESCALIER DE SAUVETAGE ESCALIER RAMPE MARQUISE

FENCE FIRE ESCAPE STAIR CASE RAILING MARQUEE

South Ornamental Iron Works
REG'D
OR. 6-2525
R. PREVOST
SPRINGFIELD PARK CHAMBLY COUNTY

AMEUBLEMENTS de la RIVE-SUD
154 chemin CHAMBLY • OR. 7-1672 - OR. 4-6480
LONGUEUIL

"Le magasin de meubles le plus complet sur la Rive-Sud".
NOTRE SPECIALITE: Meubles venant de notre manufacture, fini à la teinte que vous désirez.
Téléviseurs - Lessiveuses - Lampes
Tapis - Prêlards - Tuiles
Accessoires électriques, Etc...

Vendeur autorisé
Charles
CHOIX D'UNE GRANDE VARIETE DE PEINTURES "THIX"

PAIEMENTS FACILES CONVENANT A TOUS

BETWEEN THE BOOK ENDS AT THE ST. L. LIBRARY

HEALER OF ALL FLESH is written by Dr. Abram Stillman, a prominent practising surgeon in Montreal. He writes with incisive honesty and is unafraid to bare the heart behind the scalpel in this story of a young man's dreams, his loves and his work.

THE ENGLISH CHANNEL by Dr. J. A. Williamson. Here, for the first time, is a lucid, comprehensive and delightfully written story and study of the English Channel, its part in the Island's life and history, the growth and origins of the Cinque Ports, etc. It contains much detail on havens and light-houses, fishing and coastal trading, smuggling and piracy and reveals how much the history of England owes to the geography of the Channel coastline.

THE BENEFACTOR by Maria Flores is a high tension novel about Dr. Alfaro, a Spanish professor, exiled to New York, who wrote out his final condemnation of tyranny while nervously awaiting death.

BOEUF DE L'OUEST SEULEMENT

Gros FILET BOEUF Epais 1 lb .69
EPAULE de BOEUF 12 à 14 lbs lb .32
ROTI HAUT-COTE 8 à 10 lbs lb .35
ROTI RONDE désossée lb .69
CROUPE de BOEUF Trimée lb .69

STEAK tendre 3 lbs \$1.25
STEAK MINUTE RONDE lb .79
STEAK HACHE 3 lbs \$1.15
BOEUF à BOUILLIR 5 lbs \$1.00
BOEUF HACHE 4 lbs \$1.00

MARCHE No 1
2 lb Tranches de porc frais
3 lb Steak haché
2 lb Steak délicatissé
2 lb Saucisse de porc
2 lb Boudin

MARCHE No 2
4 lb Rôti de boeuf ou porc
3 lb Rôti de veau ou poulet dépecé
2 lb Steak tendre
2 lb Steak haché
2 lb Saucisse de porc
2 lb Chops de porc frais

MARCHE No 3
3 lb Rôti de porc frais
3 lb Rôti de veau
2 Poulets B.B.Q. environ 3 lbs
1 lb Bacon
3 lb Saucisse
3 lb Steak tendre
2 lb Steak haché
2 lb Chops de porc frais

LE TOUT \$5.69 LE TOUT \$6.99 LE TOUT \$9.99

Nous pourrions changer certains articles pour vous accommoder.

PORC FRAIS

EPAULE complète lb .33
EPAULE trimmé sans couenne lb .45
SPARE RIBS lb .55
PORC haché 3 lb 1.35
FESSE complète lb .49
TOURTIERES 3/1.00
LARD FRAIS lb .39
PATTES de COCHON lb .15
ROGNONS DE LARD ... 4 lb 1.00

EPAULE JAMBON
5 - 6 lbs Sans jarret lb .39
BACON 3 paquets 1/2 lb \$1.00
WINDSOR
NOUS AVONS ENCORE DU BISON A VENDRE
BACON BREAKFAST sans couenne Pqt 1 lb MODERN PACKER 39

ROTI de BOEUF
DESOSSE TRES TENDRE lb .59

VEAU DE LAIT FRAIS

FESSE complète lb .59
ROULE lb .55
DEVANT lb .29
LANGUE de VEAU ... lb .49
FESSE de VEAU désossé lb .69

SERVICE STATION TO LET

- AT VILLE LEMOYNE
- ST. LAMBERT
- JACQUES CARTIER

Important company is looking for interested party for service station business.

For more information write P.O. Box 400
SOUTH SHORE COURIER
89 West ST-CHARLES ... LONGUEUIL

VOLAILLES

POULET cuit chaud ou froid 2 1/2 lb \$1.29
POULET en panier Grade "A" lb .39
CUISSSES de POULET pour rôti lb .59
CHAPONS vidés, grade "A" 5 à 6 lbs lb .59
DINDES Grade "A" fraîches tuées 5 à 8 lbs lb .49
POULES Grade "A" vidées, 3-4 lbs lb .35
AILES de POULETS 3 lbs \$1.00

SPECIAUX 1.00

TOMATO SAUCE HUNT 7 1/2 ozs 14/1.00
PAPIER TOILETTE "VOGUE" 13/1.00
SAVON COLGATE 12/1.00
JUS D'ANANAS DOLE 20 ozs 6/1.00
MARMELADE sucré Palm 20 ozs 4/1.00
OEUFs Grade "A" PEE-WEE 4 doz. .99
BLE D'INDE sauce 15 ozs 9/1.00
JUS TOMATE CLARK 20 ozs 8/1.00
LAIT CRINO 16 ozs 7/1.00
SPAGHETTI CUIT Catelli, 15 ozs 7/1.00
SOUPE aux POIS HABITANT, 28 ozs 6/1.00
BEANS VAN CAMP'S 20 ozs 6/1.00
ANANAS TRANCHE 20 ozs 4/1.00
BONBONS d'ETE ass., LEEDS 4/1.00
LAIT EN POWDRE CRINO 3 lbs .99
PATE ALIMENTAIRE CAPELLI 6 lbs .99
TIDE GEANT Rabais .12 .77
CRISCO 1 lb 3 lbs .99
SPECIAL SUZY SPREAD 4 lbs 1.00
POUR REMPLACER LE BEURRE

We give "GOLD STAR" STAMPS

STATIONNEMENT GRATUIT à l'arrière du magasin

COMMANDES PAR TELEPHONE

Nous donnons LES TIMBRES "GOLD STAR"

Conservez vos factures lorsque vous commandez par téléphone. Nous vous les échangeons au magasin

Marché **INTERNATIONAL** Meat Market
2010 ONTARIO EST VIANDES - PROVISIONS — BUTCHER - GROCER
LA. 4-1108 — ou 09 ou 00

Livraison tous les jours à 4 p.m.
jeudi, 1 P.M. et 4 P.M.
Vendredi et samedi continuellement.
Commandes par téléphone avant 3 p.m. la journée même, après 3 p.m., le lendemain.

Daily delivery on South Shore at 4 p.m.
Thursday 1 p.m. and 4 p.m.
Friday and Saturday Continuous.
Phone orders before 3 o'clock will be delivered same day. After 3 p.m., the next day.

Longueuil se propose de faire ramasser les vidanges à l'arrière des propriétés

Un règlement relatif aux logements dans les sous-sols. — 8,000 pieds de trottoirs réparés.

A la suite de l'acquisition par Sanitary Refuse Collectors de la compagnie Atlas Refuse Collectors, la Cité de Longueuil se propose d'effectuer certains changements au contrat qu'elle avait adopté avec cette dernière compagnie.

La nouvelle compagnie entend respecter le contrat actuellement en vigueur, et qui consiste particulièrement à collecter les vidanges le soir, au prix de \$35,000 par année.

Comme ce prix est nettement insuffisant pour une entreprise de ce genre, à preuve l'incapacité d'Atlas de continuer ses opérations, Sanitary Refuse Collectors a proposé à Longueuil la collecte des vidanges à l'arrière des propriétés au moyen de contenants spéciaux, de 9 h. 30 a.m. à 4 h. p.m.

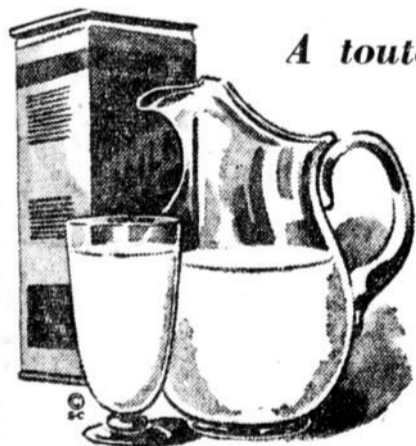
On ne verrait plus de vidanges en bordure des rues. Ce serait beaucoup plus propre. Mais le service amélioré coûterait quelque peu plus cher, soit \$3 par tête, ce qui représente environ \$52,000 par année. Le Conseil municipal compte mettre ce projet en vigueur en janvier prochain, sans charger de

Société fondée par les libraires détaillants

Récemment, à Montréal, avait lieu une réunion à laquelle assistaient des libraires détaillants de la Métropole et de diverses régions de la Province de Québec.

Après un échange de vues sur la situation actuelle de la profession et les problèmes que pose cette situation, les libraires présents ont fondé la Société des Libraires Canadiennes, dont le but est de grouper, en vue de l'organisation de leur profession et de la défense de ses intérêts, tous les libraires détaillants du Canada français.

Au cours de la réunion, a été élu un Comité d'organisation chargé de rédiger un projet de statut pour la nouvelle Société et d'adresser, à tous les libraires détaillants du Canada français, une convocation à la première assemblée générale prévue pour le début du mois d'août.



A toute heure...

Rien de plus nourrissant et de plus agréable qu'un verre de lait

Laiterie VICTORIA Dairy Inc.

433 BŪTE — ST-LAMBERT — OR. 1-1973

Disponible pour livraison immédiate

LA TOUTE NOUVELLE ANGLIA IOSE

L'ÉLEGANTE et IMPOSANTE ZEPHYR

LA PREMIÈRE DE SA CATÉGORIE CONSUL

alors... rendez-nous visite dès aujourd'hui!

BREARD AUTOMOBILE INC.

Vendeur autorisé FORD depuis 1931

864 VICTORIA MONTREAL-SUD OR. 4-6288

Get the safety of NYLON

AT NEVER BEFORE SAVINGS

9.95 with Class "A" trade-in
670/15 or 600/16

710/15 with Class "A" trade-in — **11.95**
Add 50c to tire prices for installation

750/14 with Class "A" trade-in — **10.95**
750-14 Tubeless—only \$2 extra

THE BIGGEST BUY IN TOWN

Brand New — AT LESS THAN THE PRICE OF A RETREAD

Road Hazard INSURED — plus 5-Year GUARANTEE

Save \$12.40

16.95 with Class "A" Trade-in Reg. List \$29.35
670/15 — 750/14

The SAFEST Tire on Earth!

SUPER-LASTIC Deluxe DUPONT NYLON

with **SARCA** * **NATURAL RUBBER**

(*Super Abrasion-Resistant Carbon Alloys)
The proven superior driving characteristics of Natural Rubber have now been improved with exclusive SARCA—the new product of research laboratories that adds thousands of miles of tread-wear to the better gripping features of Natural Rubber. PLUS the super-strength of finest deluxe DUPONT NYLON.

SIMILAR SAVINGS ON OTHER SIZES
TUBELESS WHITEWALLS — only \$2 more — only \$3 extra
NOTE—add 50c to tire prices for installation

Road Hazard INSURED — plus 5-Year GUARANTEE

SPECIAL—THIS WEEK

"4-IN-1" CUSHION 1.98
Foam rubber, rayon or fibre covered. Use 4 ways. Value. Reg. \$2.79

Fuel Pressure Regulator 3.49
Stops gas waste. Gives quick hot engine starting.

COIL SPRING LIFTERS .54
Restores "nose-down" front end. One to each spring. Pair

SHOCK SPRINGS 6.49
Smooth level ride when car is heavily loaded. Easily installed. Pair. Reg. \$7.45

SPIN CAST ROD and REEL 7.98

More fish, more fun with this closed-type spinning reel. Smooth running bronze gears, carbonyl pick-up, adjustable thumb control, fingertip tension adjustment. Smart black finish with gold trim. 68" overall. Solid glass rod fits securely into the cork-grip offset handle with locking chuck. Plated guides and tip. **LIMITED QUANTITY SPECIAL.**

53-PIECES HEAT-PROOF MILK GLASS DINNERWARE

9.98 Reg. Value \$19.98 SAVE \$10

LIMITED QUANTITY SPECIAL

Beautiful stylized overall floral motif in rich Burgundy tone, on handsomely durable Milk Glass that is truly heat-proof. Detergent-resisting pattern ensures long wearing, attractive table settings. You'll love the sleek new coupe shapes—practical enough for everyday use—pretty enough for "company's coming." A wonderful treasure for the summer bride. YES, it's less than half-price... but only at Canadian Tire.

53-PIECE SERVICE FOR EIGHT—Includes: 8 cups and saucers; 8 dinner plates, big 10" size; 8 cereals or soups; 8 breakfast or bread and butter plates, 7½" size; 8 fruit nappies; 11" platter, cream pitcher and covered sugar bowl.

SHOP EARLY AND SAVE AT...

CANADIAN TIRE CORP'n

Armada ALKYL MODIFIED OUTSIDE WHITE

PAINT SPECIAL

2.98 GALLON

Canadian Tire brings you a very special saving on excellent Quality Paint...

ARMADA PAINT—a tough, lasting paint with high coverage qualities that make it ideal for exterior use on any house or cottage, anywhere!

Comes in Outside White only. This can be tinted to your choice of 16 smart colours with our easy-to-use, low-cost colour TINT TUBES.

LIMITED QUANTITY SPECIAL

Famous CANNON Towels

MAMMOTH SIZE 35" x 66"—For beach or bathroom — For sunbathing, after shower wrap-around, and as Seat Cover throw.

2.19 Selling Elsewhere For \$3.49

Made of fine quality cotton as only World-famous CANNON can make them. These thick-woven multi-looped terry-cloth towels feature soft fluff-finish and super absorbency. Carefree, colourfast, bold-striped patterns will brighten any home or cottage—withstand the wear and tear of constant use.

Choose from pink, beige, red or persimmon on white background.

JET PRESSURE SYSTEM 89.95

Up to 40 lbs pressure

Enjoy the convenience of running water—at your fingertips

CONVERTIBLE PUMP—FOR SHALLOW OR DEEP WELL OPERATION

Compact, neat Jet Pressure System—converts from shallow well, 22-ft. lift to deep well operation to a depth of 50-ft., simply by replacing the nozzle (which costs less than one dollar). Shallow well capacity—265-470 U.S. gal. per hour; deep well capacity—350-510 U.S. gal. per hour. Abrasion-resistant nylon impeller; automatic 20-40 lb. air volume control. Complete with powerful ½ h.p. 60-cycle motor.

CONVERSION NOZZLE—For well to 70-ft. deep. \$9

Flexible — Easy-to-lay PLASTIC PIPE

No need to struggle with threading, coupling and lugging heavy lengths of metal pipe for your cold water installations. 100 ft. of this sturdy, flexible plastic pipe weighs less than one 8-ft. section of steel pipe. Quickly installed, no need to lay below the frost line, cut with an ordinary hacksaw. Withstands sunlight, won't rot.

100-FT. COILS
¾" — 7.80
1" — 12.85

A COMPLETE LINE OF PLASTIC AND GALVANIZED FITTINGS FOR ABOVE, ALSO GASKET CEMENT

CANADIAN TIRE CORP'n

ASSOCIATE STORE

MOREL & FILS LTEE PROP.

2771 MANCE Coin LAFLECHE Taschereau OR. 1-5941

HEURES D'AFFAIRES
9 hres a.m. à 8 hres p.m.
Ouvert le jeudi et vendredi soir jusqu'à 9 hres p.m.