

# L'Autobeaucoup de Chrysler et la Ford Taurus arrivent transformées Lutte de popularité au Salon de Detroit

DETROIT — Deux véhicules jouant un rôle stratégique dans l'industrie automobile nord-américaine en raison de leur popularité, l'Autobeaucoup, de Chrysler et la berline Ford Taurus, entrent dans une génération profondément transformée en 1996.

par MARCEL COLLARD  
LE SOLEIL

Depuis 11 ans, Chrysler a révolutionné le marché par des fourgonnettes Dodge Caravan et Plymouth Voyager en lançant une nouvelle mode qui fut vite suivie par les autres constructeurs. Ce marché est passé de 100 000, il y a quelques années, à plus d'un million, en 1994.

Avec le temps, pour séduire la clientèle, les constructeurs ont rehaussé sans cesse le créneau qui compte une vingtaine de modèles concurrents. Chrysler était obligée de réagir rapidement. Il lui a fallu 32 mois et un budget de 2,6 milliards pour trouver une réplique.

Au Salon international de l'automobile à Detroit, il fallait s'attendre à une présentation spectaculaire de la part de Chrysler. Elle avait fait passer la Grand Cherokee à travers un mur de verre, il y a deux ans et, l'an dernier, la camionnette avait été larguée du plafond du Centre Cobo.

Au moins 45 minutes avant la présentation, des centaines de journalistes, des dizaines de photographes et une bonne trentaine de cinéastes de plusieurs pays du monde avaient commencé à se masser dans l'aire de présentation. Seule compagnie à se soucier des journalistes étrangers, Chrysler avait des dossiers de presse en plusieurs langues, en plus d'un service de traduction notamment en français, en espagnol, en japonais, etc.

Depuis la veille, des cassements nous parvenaient de l'emplacement de Chrysler. Le lendemain matin des hôtesse remettaient à chacun un collier de ruban vert, avec une petite grenouille pouvant émettre des clics clics.

Dans un décor de Sesame Street, la fourgonnette a surgi soudainement du décor pour atterrir dans l'étang à grenouilles.

La fourgonnette, destinée également au marché européen, appartient à une génération fort différente. Elle utilise le concept de l'habitacle allongé, ce qui se traduit par un pare-brise fortement incliné, une silhouette plus harmonieuse et des traits apparentés un peu aux tendances de certaines rivales.

Les fourgonnettes Grand Voyager et les Grand Caravan seront vraiment plus accueillantes pour sept personnes, très accessibles par des portes coulissantes de chaque côté. Les sièges montés sur roues se déplacent sur des rails.

La carte d'accessoires se fait généreuse, deux sacs gonflables, freins abs, déverrouillage des portes à distance et tout le reste. On aura aussi un choix de moteurs, dont un nouveau quatre cylindres, double arbre à cames (150 CV), et trois V6, de 3, 3,3 et 3,8 litres. Une version diesel est même prévue pour le marché européen.

Elles seront construites aux usines de St.Louis, aux États-Unis et de Windsor, Ontario, à compter de l'été. Elles sortiront sous le millésime 1996 au cours de l'été.

Chrysler montre aux visiteurs trois études de style (concept) la Plymouth Back Pack, deux portes, mi-camion, mi-auto, la berline Eagle Jazz, une berline aux lignes très attrayantes, et la Chrysler Atlantic, reprenant l'aspect d'un vieux coupé de luxe français.

### L'enjeu de Ford

La berline Taurus commençait à se sentir menacée par la Honda Accord qui lui dispute constamment le titre de la voiture la plus

vendue aux États-Unis. La Taurus et la Sable, sa proche parente dans la division Mercury, avaient grand besoin de retourner chez les stylistes. Elles feront leur entrée seulement à l'automne 1996. Elles arborent une physionomie très différente de la version actuelle, moins massive en apparence. Les deux moteurs offerts ne nécessitent pas de révision avant 160 000 kilomètres. Le premier provient de la gamme des nouveaux moteurs modulaires V6 Duratec, de 3 l. L'autre est l'ancien V6 de 3 l.

Ford connaît une année fertile. Après la Mystique et la Contour, sur le marché en 1995, la compagnie a construit une nouvelle Lincoln Continental. Elle vient à peine de remodeler son utilitaire Explorer.

Comme véhicules, à l'état de concept, il y a le SHO-Star, inspiré de la Windstar, le moteur de la SHO. La GT90, V12, 6l, 720 CV, fait revivre la GT40 des années 60, un coupé à l'air costaud ne verra jamais le jour, mais il sert à expérimenter certaines technologies. Enfin, Ford a imaginé une camionnette, la Triton, dont l'aspect étonne par sa forme avant. Cela pourrait être l'aspect d'une nouvelle camionnette attendue au cours de l'automne.

### General Motors

Le plus important constructeur américain avait connu son heure de gloire, l'an dernier, avec une variété de modèles redessinés, notamment les Geo Metro, Cavalier et Sunfire.

Cette année, il présente la GMC Yukon et la Chevrolet Tahoe, deux utilitaires regroupés auparavant avec les Jimmy-Blazer, promus dans une catégorie supérieure à cause de leurs dimensions plus importantes. Les Jimmy-Blazer récemment modifiés occupent une place de choix, mais les visiteurs s'arrêteront surtout devant l'étude de style faite à partir de la Pontiac Grand Prix 300 GPX, dont le cœur



Chrysler relance l'intérêt pour son Autobeaucoup en ajoutant une porte coulissante du côté gauche au modèle 1996 de sa célèbre fourgonnette.

est bourré de promesses avec un moteur V6 suralimenté, de 3,8 l, avec un potentiel de 300 CV. On ne la verra probablement jamais sur le marché, mais elle donne de bonnes indications sur le style que prépare General Motors.

Toyota met ces jours-ci sur le marché la version T100 Xtracab, à cabine allongée, un choix de deux moteurs, dont un V6 de 190 CV, en versions deux et quatre roues motrices. Aussi, s'ajoutera un petit utilitaire, le Rave 4, à traction intégrale, avec moteur 2 l, 124 CV au cours de l'automne. Il se vendra environ 16 000 \$ (US).

Honda insiste surtout sur la fourgonnette Odyssey, montée sur le même châssis que l'Accord. Dans sa division de luxe, Acura, on aura droit, au printemps, à une version T, de la NSX. Dans quelques semaines, au Salon de Chicago,

Honda doit insérer un nouveau modèle entre la Vigor et la Legend. Plus tard, il est question d'un ajout entre l'Integra et la Vigor.

Suzuki ajoutera, à compter du printemps, une petite berline quatre portes, qui n'a apparemment rien en commun de la Swift, pour mieux rivaliser contre les Corolla, Sentra, Civic, Neon et Saturn. La Suzuki Esteem d'allure très européenne, sera tirée par un moteur 1,6 l, quatre cylindres pouvant générer 98 CV.

La Sidekick sport 1996, 4 portes a été redessinée et reçoit un moteur plus performant, de 1,8 l, avec la voie élargie. Elle devrait être livrée chez les concessionnaires à l'automne. En même temps, la compagnie réserve une bonne surprise avec un petit utilitaire deux portes, la X-90, d'une allure qui a un peu l'apparence d'une Swift.

Nissan a pour sa part révélé la nouvelle génération de la Sentra (SOLEIL du 4 janvier) et a ramené un coupé laissé de côté depuis quelques années, très proche parent de la Sentra, la 200SX.

BMW enrichit sa gamme déjà variée, en 1995, de versions 750il (V-12), 740il (V8), 318ti et MX3.

Rappelons que le salon, d'une superficie de 600 000 pieds carrés, permet de comparer environ 700 véhicules. Il se terminera le 15 janvier. Ce sont surtout les constructeurs américains qui cherchent à épater la galerie dans ce salon qui a été repensé, il y a sept ans, pour mieux refléter la réputation de Detroit, la ville de l'industrie automobile.

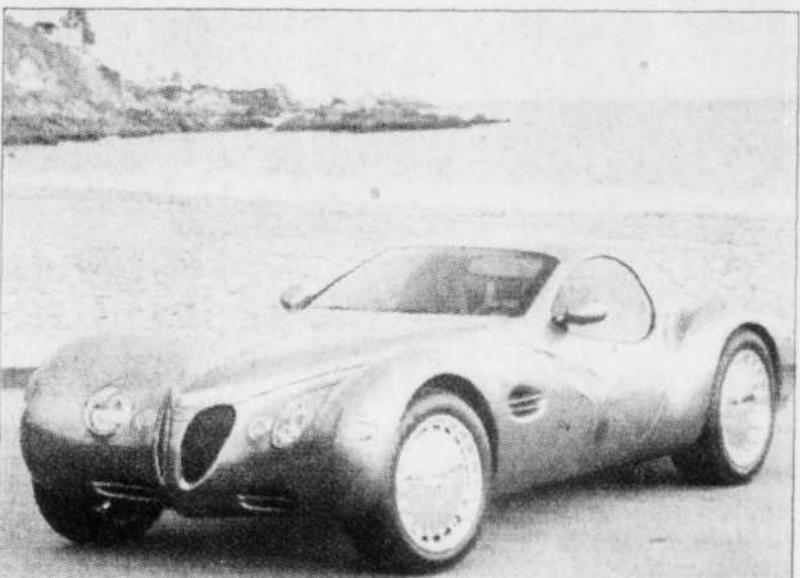
LE SOLEIL a visité le Salon de Detroit à l'invitation de la compagnie Chrysler Canada.



La Ford Taurus 1996 perd son air Taurus pour adopter un air complètement différent.



Cette étude de style d'une Pontiac Grand Prix 300 GPX en dit probablement assez long sur le style que GM cherche à se donner.



Ce coupé concept, la Chrysler Atlantic, au Salon de Detroit s'inspire d'une ancienne voiture de luxe française.

EN VEDETTE!!!

## TAUX DE FINANCEMENT 1994 ET 1995

**4,9%**  
FINANCEMENT  
JUSQU'À  
48 MOIS

**SUR LES MODÈLES 1994 suivants:**  
ASPIRE - ESCORT - SABLE  
GRAND MARQUIS - AEROSTAR - ECONOLINE  
RANGER 4 CYLINDRES - LINCOLN TOWN CAR  
ET LINCOLN MARK VIII (Véhicule neuf en inventaire)

GARANTIE 36  
SANS FRANCHISES  
60

48  
MOIS

SERVICE DE NUIT  
Ouvrez la porte de votre voiture  
24 HOURS & 7 DAYS A WEEK

TEMPS  
LIMITÉ

**6,9%**  
FINANCEMENT  
JUSQU'À  
48 MOIS

**SUR LES MODÈLES 1995 suivants:**  
ESCORT - SABLE - COUGAR - RANGER 4 CYLINDRES - AEROSTAR  
PICK-UP SÉRIE F, CAB SIMPLE (Véhicule neuf en inventaire)

"L'ASSURANCE D'UNE BONNE AFFAIRE"

Montcalm  
Automobiles inc.

MERCURY  
LINCOLN

"VOTRE GARAGE DE CONFIANCE"  
VENTE - LOCATION

529-2131 901, 1re AVENUE, QUÉBEC

GARAGE RECOMMANDÉ  
CAA

ASSISTANCE  
ROUTIÈRE  
24 HEURES

Remise  
substantielle de  
750\$  
pour diplômés

illustration à titre indicatif.

Le C ourrier de l'auto / Collaboration CAA-Québec / Le Soleil



**Q.** Est-il vrai qu'il est dangereux d'avoir un poids supplémentaire (sac de sable ou de sel) dans le coffre d'une voiture ? J'en place un à chaque hiver dans le coffre et cela semble augmenter l'adhérence des pneus dans la neige.

**R.** Vous avez raison sur deux points. L'adhérence du train arrière de votre véhicule à traction avant sera supérieure et, s'il s'agit d'une voiture à propulsion arrière, sa traction, améliorée. Il y a cependant un risque de blessures graves (surtout si votre véhicule est à hayon) car le sac de sable ou de sel pourrait venir vous heurter en cas d'impact. Si vous tenez à placer ce genre de poids supplémentaire, assurez-vous de trouver une façon de le fixer solidement afin d'éviter qu'il ne se déplace. De plus, il est bon de se rappeler qu'un poids supplémentaire va faire augmenter la consommation d'essence et qu'il risque d'affaiblir les amortisseurs.

**Q.** On me dit qu'un appuie-tête doit être ajusté à la bonne hauteur pour être efficace. Je voudrais savoir si c'est vrai et si oui à quelle hauteur ?

**R.** Effectivement, pour être efficace, il faut qu'un appuie-tête soit réglé à la bonne hauteur. Et cette hauteur se situe au niveau des oreilles. En fait, il faut que le haut de l'appuie-tête soit ajusté pour arriver approximativement au milieu des oreilles. Ceci s'applique bien sûr uniquement dans le cas des appuie-tête réglables.

Dans le cas des sièges avec appuie-tête intégré, il faut simplement espérer que l'utilisateur ne soit pas trop grand et que ses oreilles ne se retrouvent pas au-dessus de la partie supérieure de l'appuie-tête.

L'appuie-tête ayant pour fonction de nous protéger en cas d'impact, surtout par l'arrière, il est important qu'il soit bien ajusté. En fait, s'il est trop bas, vous risquez lors d'un impact, de vous faire briser le cou parce que votre tête sera projetée violemment vers l'arrière. D'autre part, si l'appuie-tête est trop haut, votre tête risque de passer sous l'appuie-tête vous emprisonnant donc entre le haut du dossier et l'appuie-tête, ce qui s'avère une position fort dangereuse. Ainsi, l'appuie-tête est efficace seulement s'il est bien ajusté.

**Q.** Il me semble avoir entendu des gens affirmer que les phares brûlent plus souvent en hiver qu'en été. Si cela est vrai, je voudrais savoir pourquoi.

**R.** Ce ne sont pas tous les phares qui ont cette désagréable manie, ce sont surtout les phares scellés. En effet, ces derniers ont tendance à surchauffer s'ils ne sont pas nettoyés fréquemment, puisque la couche de saleté empêche la chaleur de se dissiper. Donc, en nettoyant souvent les phares, non seulement vous prolongez leur vie mais encore vous améliorez votre visibilité. Par ailleurs, il est fortement suggéré de faire régler les phares à chaque fois qu'on doit en remplacer

un ou lorsqu'on fait effectuer des travaux à la suspension afin qu'ils soient toujours bien ajustés. De cette façon, vous n'éblouirez pas les autres automobilistes et vos phares éclaireront devant vous et non la cime des arbres ou à quelques mètres devant votre voiture ou encore carrément de côté.

**Q.** Comme on semble devoir subir un hiver en dents de scie, il y aura des réchauffements suivis de refroidissements et vice-versa, ce qui signifie que les gicleurs du système d'essuie-glace vont geler régulièrement. Y a-t-il un moyen pour empêcher que cela se produise ?

**R.** Il existe un petit truc qui n'est pas infaillible mais qui peut s'avérer fort utile. Il s'agit tout simplement d'activer les gicleurs avant de fermer le moteur. Ainsi, le liquide de lave-vitre expulsé à l'extrémité des gicleurs et ceci diminuera d'autant les risques de gel des gicleurs. Donc, lorsque la neige et la pluie sont suivies d'une brusque baisse de température, il est temps d'utiliser ce petit truc...

**Q.** Je voudrais savoir à quelle fréquence il faut vérifier l'huile du moteur.

**R.** Idéalement, le niveau d'huile du moteur devrait être vérifié à chaque plein d'essence ou au maximum à tous les deux pleins d'essence. Cette opération ne nécessite que quelques secondes et peut vous éviter de coûteuses réparations. Comme il faut



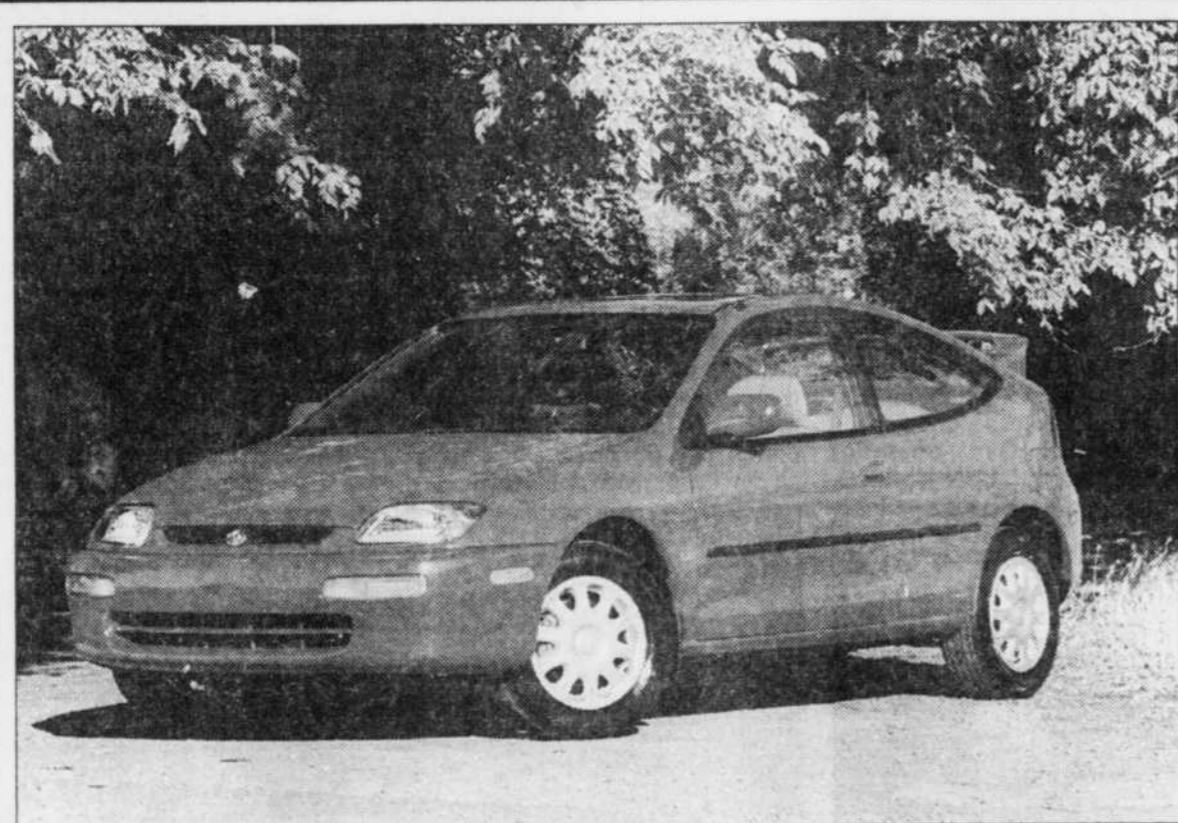
Il n'y a pas que les gicleurs qui en prennent pour leur rhume par les temps qui courent. Les balais d'essuie-glace, eux aussi, ont la vie dure et il est recommandé de les vérifier et de les changer si nécessaire, pour s'assurer d'avoir une vision claire.

### Conseil de la semaine

#### ■ Pour prévenir les « engelures » de portes

Il est conseillé d'appliquer un produit à base de silicone sur les caoutchoucs d'étanchéité des portes et de la malle arrière afin de les garder dans le meilleur état possible et ainsi diminuer les risques de formation de glace.

CAA Québec



### Mazda retire la 323

Mazda a décidé de retirer le coupé 323 du marché au Canada afin de se limiter aux catégories en pleine croissance sur le marché. Au cours de l'automne, la compagnie a annoncé le retrait de la Serenia 929, une voiture à propulsion, en perte de popularité, depuis la sortie de la berline Millenia, à traction. Cette dernière a remporté récemment le titre de la meilleure voiture de luxe de l'année 1995 de l'Association des journalistes automobiles du Canada. La décision de Mazda Canada de ne plus commander la 323 est surprenante puisque la version 1995, complètement redessinée, a été présentée au Canada, au mois de septembre. Constatant que la clientèle se tournait maintenant vers des voitures plus grosses, le constructeur japonais gardera la version quatre portes, soit la Protégé, dans la catégorie des voitures compactes. Dans le créneau des sous-compacts, Mazda préfère miser sur la MX-3 Precidia, qui a obtenu un certain succès de ventes au Canada (6595 en 1994) pour éviter de fractionner le marché.

## Le quart des autos ne respectent pas les normes de pollution

OTTAWA (PC) — Près du quart des voitures vérifiées par Environnement Canada dans trois provinces, l'été dernier, ne respectaient pas les normes établies dans le domaine de la pollution atmosphérique.

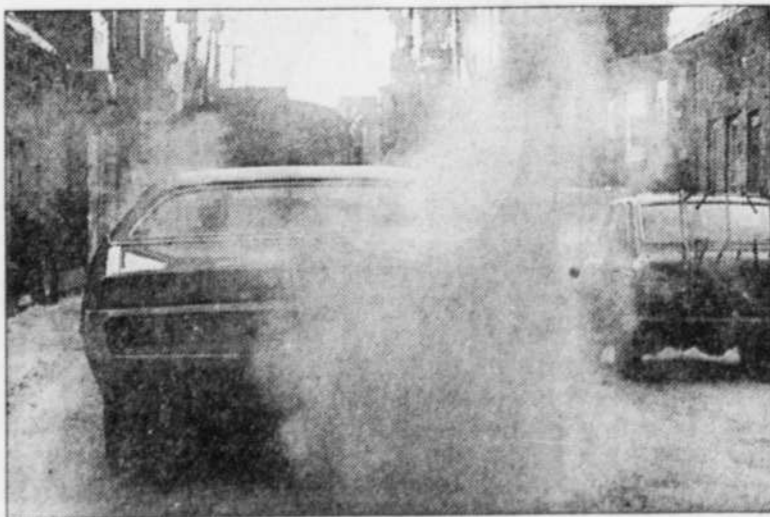
Sur une voiture sur sept, par ailleurs, on avait enlevé les systèmes de contrôle obligatoires tels les convertisseurs catalytiques ou ces systèmes étaient si usés qu'ils ne fonctionnaient plus.

« J'ai été surpris par le nombre élevé de voitures ne répondant pas aux normes », a reconnu Vera Ballantyne, d'Environnement Canada.

La pollution provoquée par les vieilles voitures ou celles qui sont mal entretenues est une des principales causes du smog qui peut provoquer des crises d'asthme et des problèmes respiratoires.

Environnement Canada a évalué les émissions d'oxyde de carbone et les quantités d'essence non brûlées lors de tests réalisés sur plus de 2000 voitures, en Ontario, au Nouveau-Brunswick et à Terre-Neuve.

Les tests étaient faits avec



Le nombre élevé de voitures qui ne répondent pas aux normes dans le domaine de la pollution surprend les experts d'Environnement Canada.

l'assentiment des propriétaires et les responsables leur permettaient d'émettre deux fois plus de matières polluantes que les niveaux prévus par les manufacturiers pour les voitures neuves.

« Les conducteurs ont largement profité du bénéfice du doute », pourtant 23 % des voitures ne répondaient pas aux critères de pollution, explique Mme Ballantyne.

Les données recueillies lors de

cette étude permettent de croire qu'il faut absolument améliorer l'état des voitures qui circulent actuellement sur nos routes, soutient pour sa part un organisme de défense de l'environnement, Pollution Probe, qui réclame qu'on réglemente l'état des voitures en imposant une meilleure mise au point des systèmes d'échappement et le remplacement des systèmes antipollution défectueux.

## Honda présente un moteur moins polluant

LOS ANGELES (AFP) — Le constructeur automobile japonais Honda va sortir en 1998 un modèle de voiture équipé d'un moteur 90% moins polluant que ne l'autorisent actuellement les standards stricts d'émissions de polluants en Californie, a annoncé vendredi le président de la recherche et du développement de la compagnie, Hiroyuki Yoshino.

Le Ultra Low Emission Vehicle, présenté au salon de l'automobile de Los Angeles, répond aux standards que le bureau californien pour la protection de l'environnement imposera dès l'an 2000.

Le nouveau moteur quatre cylindres de 2,2 litres est basé sur l'actuel moteur de l'Accord-EX. Il équipera en 1998 des versions de l'Accord ou de la Civic. Les modifications antipollution ne modifieront en rien la performance de la voiture, selon Honda.

Les propriétés non polluantes du nouveau moteur sont basées sur le raffinement de technologies existantes, soit le pot catalytique et le contrôle par ordinateur du mélange air-essence. M. Tetter a estimé que ces améliorations ne majoreront que de 1000 \$ le prix du véhicule. Le nouveau moteur de Honda a été testé avec une essence reformulée (California Phase II), plus propre, qui sera vendue dès juin 1996.

La Californie a ordonné de réduire dès l'an 2000 de 85% les émissions d'hydrocarbures et de 50% celles d'oxydes d'azote de leurs véhicules. Ces deux polluants sont les principaux ingrédients du smog californien.

#### ■ Le marquage donne d'heureux résultats

Une campagne de marquage de voitures, destinée au marché québécois, sur 25 pièces différentes, par Volkswagen Canada, a produit d'heureux résultats sur le territoire de la Communauté urbaine de Montréal. En plus, depuis 1993, toutes les Volkswagen sont munies d'un système d'alarme antivol. Depuis ce temps, les concessionnaires ont l'équipement pour marquer les modèles plus anciens. En 1993-94, on a rapporté seulement 49 vols de Volkswagen, comparativement à 388, pour les années-modèles 1991 et 1992, une diminution de 87%. Les vols de voitures de toutes marques ont diminué de 10% de 1993 à 1994.

### En Bref



La camionnette Ford Triton n'est qu'une étude de style. On pourrait bien trouver une ressemblance avec la camionnette que le constructeur s'apprête à dévoiler vers la fin de l'année.

#### ■ Une année de camionnettes

Les camionnettes gagnent du marché aux États-Unis et elles occupent, le mois dernier, trois des quatre premières positions des chiffres de ventes. Depuis quelques mois, la Taurus et l'Accord se disputent la première place. Ce sont maintenant les camionnettes Ford qui dominent, suivies des Chevrolet. La berline Ford suit au troisième rang et les Chevrolet Blazer, au quatrième, avant la Ford Escort, la Honda Accord et une autre camionnette, au 7e rang, soit la Ford Ranger. Selon Automotive News, les camionnettes représentaient 32% du total des ventes de véhicules en 1988, et elles atteignent environ 40% cette année.

#### ■ Rappel du mois

Transports Canada renouvelle un rappel de General Motors à 8198 propriétaires de voitures Optima, de son ancienne division Passeport, construites entre 1988 et 1991. Un bouton pressoir en plastique rouge pourrait se briser au moment de boucler ou de déboucler la ceinture de sécurité. Les gens concernés doivent communiquer avec un concessionnaire GM.

#### ■ Étiez-vous prêts pour le froid ?

Les premiers froids ont permis de voir les premiers indices de problèmes qui vous mettront dans des situations plus pénibles si votre voiture n'était pas prête pour un dur hiver. Le pire reste à venir. Car Care Canada, un organisme relevant de l'Association des industries de l'automobile du Canada attribue bien des cas d'urgence à un entretien mécanique négligé. On vous recommande d'effectuer quelques petites vérifications, serait-ce seulement à titre préventif. D'abord, vérifiez si votre batterie est chargée à fond et si le système de charge fonctionne bien. Votre antigel vous protège-t-il bien ? Les courroies et les boyaux sont-ils à bon état ? Le thermostat et le bouchon du radiateur fonctionnent-ils bien ? Votre moteur a-t-il besoin d'une mise au point. Si oui, la meilleure des batteries n'arrivera pas à le faire démarrer. Même des dispositifs antipollution défectueux causent des problèmes de fonctionnement du moteur par temps froid. Et si votre huile est trop souillée, le moteur tournera moins bien lors des froids matins d'hiver.

#### ■ Les articles antipannes

Quelques articles sont indispensables dans l'automobile par temps froid, selon le CAA-QUEBEC. Il faut un contenant d'antigel pour les conduites d'essence, (carburateur ou système d'injection); de l'antigel pour les serrures, des câbles de survoltage, des plaques antidérapantes, une pelle à neige et une bonne réserve de liquide à lave-glace.

#### ■ Nouvelle huile synthétique

Une nouvelle huile synthétique préparée à Mississauga, en Ontario, par Valvoline, sera sur le marché à compter du mois de janvier. Cette huile, commercialisée sous le nom de Synpower, de haute performance, a été testée durant plusieurs années sur des voitures de course, de classe Indy. Elle est faite à partir d'éthylène, un sous-produit du pétrole brut et du gaz naturel. Le tout est ensuite mélangé avec des additifs tels que des inhibiteurs de mousse, de rouille et de corrosion, ainsi que des détergents pour produire l'huile synthétique. Elle remplace l'huile synthétique produite aux États-Unis et qui était distribuée au Canada depuis trois ans.

#### ■ Dunlop s'associe au CAA

Les membres du CAA peuvent maintenant bénéficier de certains avantages lors de l'achat de certains produits Dunlop, au Québec seulement.







**Véhicules récréatifs 580 à 599**

**587 ROULOTTES/TENTES-ROULOTTES/MOTORISES**

A LOUER classe C 1990, 21 24 27 Spécial Florida, 237-6646, 990-0088, Francine, St-Raymond Nissan

A LOUER: motorisé 1990 24 01: roulotte, tentes-roulottes, 631-9205

**589 VÉHICULES TOUT TERRAIN**

SNOW-MOBILE 612, Bombardier 1984, très propre 1-418-424-3965

WARRIOR 1987, excellente condition 2300\$, 829-1087

**590 YACHTS ET BATEAUX**

OPPORTUNITÉ de devenir membre actif au Yacht Club de Québec. Quelques places disponibles. Francine St-Pierre, 441-4317

**AVIS 600 à 629**

**603 ACTIVITÉS DIVERSES**

COURS de soins pour personnes seules débutant dans le sem. du 4 janv. Centre de Soins Jacques Doyon. Inscrivez-vous: 622-6222

# DÉCÈS ET AVIS DIVERS

remerciements / memoriam / services anniversaires / funéraires

## 705 AVIS DE DÉCÈS

**ARGUIN, Gérard, Notre-Dame-des-Prairies**  
**BEDARD, Gerorgette Parent, Loretteville**  
**BERTHIAUME, Marguerite Courtemanche**  
**BOUSQUET, J. Donat, Sillery**  
**CANTIN, Imelda, Sillery**  
**CÔTE, Hector, Cap-de-la-Madeleine**  
**CÔTE, Jean-Guy, Neuville**  
**DEFOY, Lucille Jobin, Pont-Rouge**  
**DROLET, Claude Soulard, Gatineau**  
**FORTIN, André, St-Pamphile**  
**FORTIN, Elise Simard, Matane**  
**ROUDE, Madeleine, Ste-Foy**  
**JOLICOEUR, Alfred, Pintendre**  
**JOLIN, Thérèse Robitaille, Ste-Anne-la-Pérade**  
**LEBLOND, Ronald, Ste-Foy**  
**MARTINEAU, Omer, Ville-Vanier**  
**MERCIER, Lyse, Québec**  
**MÈRE JULIENNE DU ROSAIRE, J. Dallaire**  
**PARENT, Marie-Rose Soulard, Lévis**  
**RHEAUME, Albertine Bergevin, Montréal**  
**RHEAUME, Marc-Henri, Lac-St-Charles**  
**ROULLARD, Gaudias, Ste-Justine**  
**ROULEAU, Lucienne Duval**  
**TURGEON, Laurette Simard, Château-Richer**  
**VALLEE, Jean**

désiré, condoléances par télécopieur: 661-9715.  
 Pour renseignements: 661-9223

### BOUSQUET (J. Donat)



A St-Brigid's Home, le 6 janvier 1995 à l'âge de 98 ans, est décédé M. J. Donat Bousquet, époux de feu Noëlla Messier. Selon ses volontés, il ne sera pas exposé. Un service sera chanté le mardi 10 janvier à 10h, en l'église St. Patrick, 1145 Av. Salaberry, Québec, où la famille recevra les condoléances une demi-heure avant la cérémonie. Il laisse dans le deuil ses enfants: Robert (Clémence Antill), Roch (Pauline Giguère); ses petits-enfants: Brigitte (Pierre D'Aoust), Denys (Caroline Gravel), Jean-Robert, Anne, François, Hélène (Daniel Deschênes); ses arrière-petits-enfants: Virginie, Kym, Isabelle, Maxime, Stéphane et Sébastien; sa belle-sœur: Mme Fortunée Messier. Vos témoignages de sympathie peuvent se traduire par un don à l'organisme de votre choix. La direction des funérailles a été confiée à la

### CÔTÉ (Hector) — Au Centre hospitalier St-Joseph de Trois-Rivières, le 5 janvier 1995, est décédé, entouré des siens, à la suite d'une longue maladie, à l'âge de 95 ans et 4 mois, M. Hector Côté, époux de feu Bella Robitaille, demeurant à Cap-de-la-Madeleine et ancien résident de Mont-Albert (Ste-Anne-des-Monts). M. Côté a été au service du journal Le Soleil de Québec comme agent et sollicite pendant plus de vingt ans. Les funérailles auront lieu le mardi 10 courant en l'église Ste-Bernadette de Cap-de-la-Madeleine à 14h. Le défunt est exposé au centre funéraire

Châteaudun 971, rue Thibault Cap-de-la-Madeleine salon ouvert lundi de 19h à 22h et mardi, jour des funérailles, à compter de 12h. L'inhumation aura lieu au cimetière Ste-Madeleine. Il laisse dans le deuil ses douze enfants: Yvette, Gérard, Huguette, Raymond, Claire, Hélène, Denise, Colette, Lucette, Jean-Yves, Georges-Etienne, André; ainsi que plusieurs beaux-frères, belles-sœurs, gendres, bruns, petits-enfants, arrière-petits-enfants, arrière-arrière-petits-enfants, neveux, nièces, parents et amis (es), ainsi que tous les clients et amis du Bas du Fleuve. Des dons à la Fondation Espoir de Vie seraient appréciés. Pour renseignements: 819-375-2414.

### DEFOY (Lucille née Jobin)



À la résidence Le Sommet de Donnacona, le 8 janvier 1995, à l'âge de 83 ans, est décédée dame Lucille Jobin, épouse de feu M. Albert Defoy. Elle demeurait à Pont-Rouge. La famille recevra les condoléances à la résidence funéraire L. Leclerc et Fils Ltée 247, du Pont Ouest

### Pont-Rouge

mardi de 14h à 17h et de 19h à 22h, mercredi, jour des funérailles, à compter de 9h30. Le service religieux sera célébré le mercredi 11 janvier à 11h en l'église de Pont-Rouge, et de là au cimetière paroissial. Elle laisse dans le deuil ses enfants, gendre et belle-fille: Florent (Micheline Larocque), Jeannine (Fernand Demers); ses petits-enfants: Hélène et François Demers; ses sœurs, beaux-frères et belles-sœurs: Mme Alice Jobin (feu Clément Gauthier), Mme Déla Jobin (M. Gérard Julien), Mme Céline Tessier (feu M. Henri Defoy), M. Arthur Defoy (Mme Cécile Bussières), Mme Imelda Defoy (feu M. Omer Germain), Mme Cécile Defoy (feu M. Henri Papillon), M. Lauréat Defoy (feu M. Marguerite Genest), Mme Germaine Defoy (M. Adrien Bussières), M. Maurice Bussières (Mme Jeanne Brousseau); ainsi que plusieurs neveux, nièces, cousins, cousines et amis (es). La famille de Mme Jobin remercie sincèrement tout le personnel du Centre d'accueil St-Raymond et de la résidence Donnacona pour les bons soins prodigués durant son séjour.

### CÔTÉ (Jean-Guy)



À Neuville, le 7 janvier 1995, à l'âge de 63 ans et 10 mois, est décédé Monsieur Jean-Guy Côté. Selon ses volontés, il a été confié au crématorium. Un service sera chanté, en présence des cendres, le mercredi 11 janvier à 14h30 en l'église St-François de Sales de Neuville, où la famille recevra les condoléances une heure avant la cérémonie. La direction des funérailles a été confiée à la maison funéraire

### Albert Rochette & Fils 350, Route 138 St-Augustin

Il laisse dans le deuil sa sœur Rollande (Roland Côté); son frère Raymond (Simonne Morissette); son beau-frère Jean-Paul Julien (feu Gisèle Côté); sa marraine Jeannette Couture (Eugène Samson); ses oncles et tantes: Edith Côté, Hélène Quézél Côté, Ernest Côté, Laurent Côté, Ernest (Julienne Côté), Yvonne Boutet, Amédée Boutet (Liliane Ferland), Gerorgette Boutet, Jean-Baptiste Brousseau; ses filleules: Sylvie Côté, Francine Julien, Céline Côté; ainsi que plusieurs neveux, nièces, cousins, cousines et amis (es). Toute marque de sympathie peut se traduire par un don à l'Association canadienne de la dystrophie musculaire, 1265, rue Berri, bureau 782, Montréal, Québec, H2L 4X4.

### FORTIN (André) — À l'Hôtel-Dieu de Montmagny, le 8 janvier 1995, à l'âge de 52 ans et 5 mois, est décédé Monsieur André Fortin, conjoint de dame Gerorgette Couillard. Il demeurait à Saint-Pamphile, comté de l'Islet. La famille recevra les condoléances à la maison funéraire

### C. Lavoie & Fils Inc. 49, du Foyer Sud Saint-Pamphile

lundi de 19h à 22h, mardi, jour des funérailles, à compter de 12h30. Le service religieux sera célébré le mardi 10 janvier à 14h30 en l'église de Saint-Pamphile, et de là au cimetière paroissial. Il laisse dans le deuil sa conjointe Mme Francine Couillard; ses enfants: Annie (Roger Dubé) et Steeve (Isabelle Bernier); ses petits-enfants: Jonathan, Caroline, Jessica et Joyce; ainsi que ses frères et sœurs, beaux-frères, belles-sœurs, neveux et nièces, cousins, cousines et de nombreux amis (es). Pour renseignements: 356-3822 Fax: 356-8677

### POISSONS du 20 février au 20 mars

Vous serez préoccupé par les méfaits d'une personne de votre entourage et vous aurez sans doute l'occasion de lui venir en aide pour la sortir du trou. Vous agirez, là encore, avec efficacité et en vous en sera reconnaissant. Votre vie sociale sera plutôt tranquille et vous préférerez rentrer chez vous après le travail plutôt que de courir à gauche et à droite pour vous occuper. Vous serez même un peu solitaire et votre conjoint remarquera combien vous pouvez être taciturne à certains moments.

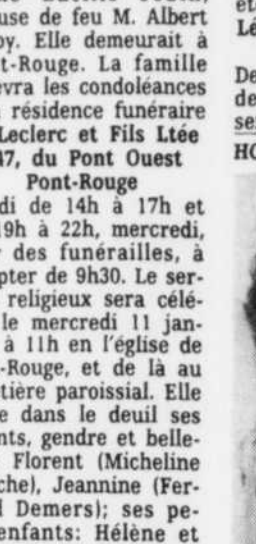
### FORTIN (Elise Simard)

— Au Centre hospitalier de Matane, le 7 janvier 1995, est décédée à l'âge de 95 ans et 8 mois, dame Elise Simard Fortin, épouse de feu Georges Fortin, domiciliée au 150, St-Jérôme, Matane. Les funérailles auront lieu le lundi 9 janvier en l'église de St-Jérôme de Matane à 10h. Elle laisse dans le deuil ses enfants: Alida (Benoit Gagnon), Julien (Jeannine Thibault), Irène (Lucille St-Louis), feu Paquette (Amédée Thibault), Gerorgette (Pierre Gagnon), Bertrande (Arsène Chassé), Mariette (Valmont Fournier), Aimée (Valmont Hamilton); ses petits-enfants et arrière-petits-enfants, ses beaux-frères et belles-sœurs, ainsi que de nombreux neveux, nièces et amis (es). La direction des funérailles a été confiée à la maison Léon Sirois & Fils Ltée

### Matane

Des dons à la Fondation de l'hôpital de Matane seraient appréciés.

### HOUE (Madeleine)



À l'Hôpital Laval, le 2 janvier 1995, à l'âge de 67 ans, est décédée dame Madeleine Houe, conjointe de M. Roger Gagnon. Elle demeurait au Domaine François de Laval à Ste-Foy. La famille recevra les condoléances à l'église une heure avant la cérémonie religieuse, qui aura lieu, en présence du corps, le mercredi 11 janvier à 14h, en l'église Notre-Dame de Pitié et de là au cimetière St-Charles, sous la direction de la maison

### Sylvio de Marceau inc. 224, ouest St-Vallier Québec

Elle laisse dans le deuil, outre son conjoint, ses frères et sa sœur: M. Philippe Houe (Hélène Borgia), feu Gabriel Houe (Lise Bédard), M. Thérèse Houe (feu Marie Renaud), M. Claude Houe (Louise Cantine), M. Jacques Houe, M. Léopold Houe, M. Gaston Houe (Andrée Lachance), M. René Houe; ses grands-tantes: Mme Maria Houe (feu Joseph Paquet), Mme Béatrice Legendre (feu Sylvio Monflet), ainsi que plusieurs neveux, nièces et amies. Compenser l'envoi de fleurs par un don à l'Institut de Cardiologie de l'hôpital Laval. Pour renseignements: 522-5212

### JOLICOEUR (Alfred) — À l'Hôtel-Dieu de Lévis, le 8 janvier 1995, à l'âge de 83 ans et 9 mois, est décédé M. Alfred Jolicoeur, époux de dame Carmella Vachon, demeurant à Pintendre. Les funérailles auront lieu le mercredi 11 janvier 1995 à 14h30 en l'église St-Louis de Pintendre, et de là au cimetière paroissial. La famille recevra les condoléances à la résidence funéraire

### Claude Paquet Inc. 761, chemin Pintendre Pintendre

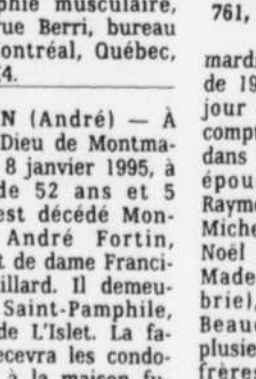
mardi de 14h à 17h et de 19h à 22h, mercredi, jour des funérailles, à compter de 12h. Il laisse dans le deuil, outre son épouse, ses enfants: Raymond (Louise Plante), Michel (Rachel Labrie), Noël (Danielle Bernier), Madeleine (Michel Labrie), Suzanne (Denis Boudoin); ainsi que plusieurs petits-enfants, frères, sœurs, beaux-frères, belles-sœurs, cousins, cousines, et de nombreux amis (es). Pour renseignements: 835-5329

### JOLIN (Thérèse Robitaille) — Au Centre hospitalier St-Joseph de Trois-Rivières, le 6 janvier 1995, est décédée dame Thérèse Robitaille, épouse de feu Claude Jolin, demeurant à Ste-Anne-de-la-Pérade. Les funérailles auront lieu le lundi 9 janvier en l'église de Ste-Anne-de-la-Pérade à 14h. La défunte est exposée au salon de la

### Maison Roland Hivon 225, rue Principale Ste-Anne-de-la-Pérade

salon ouvert dimanche de 19h à 22h, lundi, jour des funérailles, à compter de 12h. L'inhumation aura lieu au cimetière paroissial. Elle laisse dans le deuil ses enfants: Hélène (Robert Murray), André (Nathalie Ayotte), Marie-Claude (Gérard Kelly); ses petits-enfants: Jean-Philippe, Anthony, Gregory et Elisabeth; ses frères et sœurs: Rachel (Gaston Robitaille), Carmen (Dominique Bédard), Marcel (Pierrette Lafrance), Fernand (Jeanne Lamothé), Colette (Herménégilde Paré); ses beaux-frères et belles-sœurs: Louise Jolin (feu Paul-Emile Gierpipl), Pierre Jolin (Pierrette Moisan); ainsi que plusieurs oncles, tantes, neveux, nièces, cousins, cousines et amis (es). Des dons à la Fondation Charles-Henri Lapointe et à la Société canadienne du cancer seraient appréciés.

### LEBLOND (Ronald)



Au C.H.U.L., le 7 janvier 1995, à l'âge de 48 ans, est décédé M. Ronald Leblond, époux de dame Angèle de Champlain. Il demeurait à Sainte-Foy. La famille recevra les condoléances au funéraire

### LÉPINE-CLOUTIER LTÉE 1025, route de l'Église Sainte-Foy

lundi de 14h à 17h et de 19h à 22h, mardi de 9h à 10h30. Le service religieux sera célébré le mardi 10 janvier 1995 à 11h en l'église de l'An-cienne-Lorette, 1625, Notre-Dame, Ancienne-Lorette, et de là au

### Parc Commémoratif La Souvenance

Il laisse dans le deuil, outre son épouse, ses deux fils: Nicolas et Matthieu; sa mère Mme Corinne Leblond; ses frères et ses sœurs: Solange (Samuel Lavoie), Gisèle (Julien Paulin), Véronique (Jocelyn Pedneault), Ghislain (Huguette Lavoie), Hugues (Céline Hudon), Brigitte (Gaetan de Champlain); son beau-père M. Aodéard de Champlain; ses beaux-frères et belles-sœurs: Lucille de Champlain, Claire de Champlain (Luc Girard), Marcel de Champlain, Claudette de Champlain (Louis-Marie Roy), Gilbert de Champlain (Monique Proulx), Denis de Champlain (Denise Bouillon); ainsi que plusieurs neveux, nièces, cousins, cousines, amis et amies. Vos marques de sympathie peuvent se traduire par des offrandes de messes et/ou un don à l'Institut de cardiologie de l'hôpital Laval 2725, chemin Ste-Foy, Ste-Foy, Québec, G1V 4G5, tél: 656-4638. Pour renseignements: 529-3371.

## Vous aimez la vie et les amis? Alors, BRANCHEZ-VOUS sur l'Échange de Nuit!

En seulement 90 secondes, vous pouvez parler à des gens qui partagent vos goûts et qui possèdent les qualités que vous recherchez.

Les hommes composent le 525-1300

Les femmes composent le 525-1333

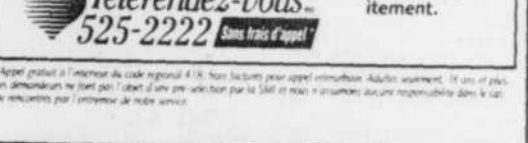
Les hommes appelant pour la première fois reçoivent une heure gratuite.

C'est instantané et gratuit pour les hommes.



Que vous cherchez quelqu'un pour la vie — ou juste la nuit... Plus de 2.100 annonces sur notre réseau.

Écoutez des messages gratuitement.



Plus de 2.100 annonces sur notre réseau.

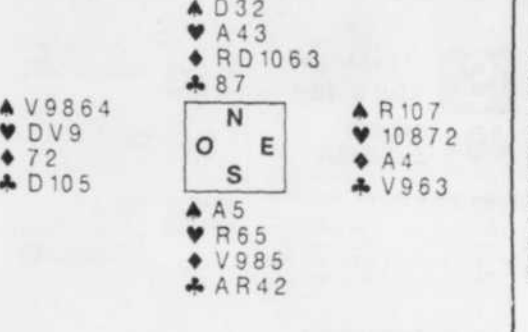
Écoutez des messages gratuitement.

## LE BRIDGE CONTRAT NO 29

**PROTÉGER SES CARDES DE GARDE**

Déclarant d'un contrat à 3 SA, les adversaires entament d'une couleur ou vos cartes de garde sont limitées. Si le mort détient Dame et petit de cette couleur et votre main Valet et deux petits, la règle veut qu'un petit soit joué du mort avec l'espoir que le Valet puisse entraver les ambitions des opposants. D'autres cas plus complexes peuvent se présenter, tel celui-ci.

Donneur: Surf  
 Vulnérables: Tous



SUD 1 SA  
 PASSES

QUEST PASSE  
 NORD 3 SA  
 EST PASSE

Entame: 6 de Pique

Compte tenu de la distribution, mieux vaut également s'abstenir ici de jouer tout de suite la Dame de Pique, car si Est possède le Roi (ce qui est le cas dans cet exemple) il couvrira et Sude devra forcément prendre de son As le retour dans cette couleur. Comme il doit concéder l'As de Carreau, les adversaires pourront cumuler quatre pils à Pique en plus de celui à Carreau.

De nouveau l'entame du 6 de Pique. Cette fois un petit est joué du mort et Est finesse le 10. Selon la position des cartes Sud peut prendre immédiatement de l'As ou attendre le retour. Il avance ensuite un Carreau et respire d'aise quand Est gagne de l'As.

Cependant que serait-il advenu du contrat si l'As de Carreau avait été en Ouest, qui lui aussi insisterait du Valet de Pique? Sud aurait alors eu la difficile décision de risquer la Dame du mort ou de jouer petit. Ce dernier choix lui aurait réussi si Est avait détenu Roi et deux petits Pique. Avec des si...

## HOROSCOPE

### LUNDI 9 JANVIER

**Lune en fin Bélier. Les enfants qui naissent aujourd'hui seront plus intellectuels que physiques. Mais ils aimeront la vie au grand air, aimeront les froids intenses, la neige et la solitude. Tempérament anxieux. Perfectionnistes en tout. Fidélité amoureuse. Colères froides. Affaires de cœur compliquées mais stabilisées dans l'âge mur.**

### BÉLIER du 21 mars au 20 avril

Vous cherchez à obtenir ce qui vous revient sans rien enlever à personne. Vous commencez à saisir certaines choses de manière différente. Vous devez comprendre que vous ne pouvez pas tout changer en même temps. Vous vivez une phase agitée au travail. Vous devez exprimer clairement ce qui vous arrive pour obtenir la paix intérieure. Vous êtes créatif. Vous parvenez malgré les difficultés à faire des choses exceptionnelles.

### TAUREAU du 21 avril au 20 mai

Vous cherchez le bonheur. Toutefois, prenez garde aux illusions. Vous devez prendre garde aux mensonges. Vous voulez vivre des changements face à votre entourage. Attention aux pièges. Attention

aux situations qui ne mènent à rien. Cessez d'accorder de l'importance à des choses sans force réelle. Vous vivez des bouleversements au plan professionnel. Vous devez porter attention à tout ce que vous vivez. Vous devez faire preuve de puissance. Votre capacité de tirer partie des situations délicates vous favorise.

### GÉMEAUX du 21 mai au 21 juin

Voilà venu le moment de solidifier vos espoirs, tant matériels que sociaux. Tant l'argent que vous avez gagné depuis le début de l'année et toutes les responsabilités qu'on vous a confiées et que vous avez assumées doivent maintenant être regardées d'un oeil judicieux pour ne pas que tout cela vous échappe. Vous êtes incapable de supporter la solitude et vous cherchez toujours à vous entourer d'amis en toute occasion.

### CANCER du 22 juin au 22 juillet

Après les charges familiales des derniers temps, voilà le temps de prendre des vacances. La température s'y prête et vos dispositions mentales sont en conséquence. Vous désirez reprendre contact avec vos enfants et votre

entourage en général. Vous pourrez d'ailleurs renouer avec d'anciennes relations et vous pourrez en profiter pour accroître votre prestige. Attention toutefois pour que cette période de l'année ne vienne pas grever votre budget. Votre insécurité presque maladive vous aidera à vous prémunir contre cette tentative.

qu'à manifester les mêmes sentiments à votre entourage, votre conjoint et aussi bien à vos amis.

### BALANCE du 23 octobre au 23 novembre

Vous serez en demande comme jamais. Tant dans votre vie professionnelle que dans votre vie personnelle, les rencontres sociales seront nombreuses. Dîners d'affaires, sorties intimes, rencontres sociales sont à l'ordre du jour. Vous pourriez même côtoyer de gens que vous ne connaissez pas et certains auront beaucoup d'influence dans votre vie future.

### SCORPION du 24 octobre au 22 novembre

Vous serez en demande comme jamais. Tant dans votre vie professionnelle que dans votre vie personnelle, les rencontres sociales seront nombreuses. Dîners d'affaires, sorties intimes, rencontres sociales sont à l'ordre du jour. Vous pourriez même côtoyer de gens que vous ne connaissez pas et certains auront beaucoup d'influence dans votre vie future.

qu'à manifester les mêmes sentiments à votre entourage, votre conjoint et aussi bien à vos amis.

manger avec équilibre et vous aurez peut-être aussi tendance à faire des abus d'alcool.

### SAGITTAIRE du 23 novembre au 21 décembre

L'heure est à la méditation, à la réflexion et à la consolidation des acquis. C'est aussi un très bon moment pour réaliser vos rêves et parachever vos projets. De nouveau on vous sollicitera de toute part pour vous demander conseil et assistance. Ne négligez pas vos amis et vos collègues de travail car l'aide que vous leur apporterez en toute occasion vous sera rendue au centuple et bien plus tôt que vous ne sauriez l'imaginer. Profitez-en aussi pour sortir de votre petite vie quotidienne en réalisant des projets qui vous tiennent à cœur.

### CAPRICORNE du 22 décembre au 20 janvier

Côté professionnel, vous serez choyé et ferez des gains substantiels grâce aux paiements que vous avez faits. Tout se déroule dans la plus grande joie; tâchez d'en faire profiter ceux qui vous entourent, particulièrement votre partenaire de vie. Si vous êtes seul, c'est peut-être le moment idéal pour faire de nouvelles conquêtes et de trouver l'âme sœur qui vous accompagnera

pendant un bon moment. Riez, sortez et faites la fête mais attention aux abus.

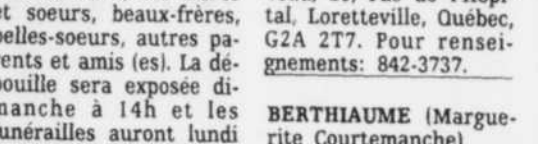
mercredi, jour des funérailles, de 12h à 13h45. Le service religieux sera célébré le mercredi 11 janvier à 14h en l'église de la Nativité de Notre-Dame, Beauport. Elle laisse dans le deuil ses enfants: Pierre (Charlotte Gagnon), Suzanne, Mariette (Raymond Morin), Ginette, Jean-Marc (Francine Gendreau) et Robert (Johanne René); ses petits-enfants et arrière-petits-enfants, ses frères et sœurs: Hermas (Estelle Baril), Berthe (feu Maurice Bleau), Laurette (feu Georges Tremblay), Gerorgette (Adrien Alain), Rita (Maurice St-Onge) et Marcel (Jeannine Labrie); ainsi que plusieurs neveux, nièces et amis (es). Veuillez compenser l'envoi de fleurs par des dons à la Fondation canadienne des maladies du rein, section Québec, 1270, chemin Ste-Foy, suite 3010, Québec, Québec, G1S 2M3. Si

### ARGUIN (Gérard) — Le 7 janvier 1995, à l'âge de 72 ans, est décédé M. Gérard R. Arguin, fondateur de l'imprimerie Arguin, époux de Laurence Mathieu, demeurant à Notre-Dame-des-Prairies. Il laisse dans le deuil, outre son épouse, ses enfants: Lyse (Claude Lavallée) de Charlemagne; Nicole (Daniel Dufresne) de Ville-St-Laurent; trois petits-enfants: Stéphane, Christian et Julie; ses frères et sœurs, beaux-frères, belles-sœurs, autres parents et amis (es). La dépouille sera exposée dimanche à 14h et les funérailles auront lieu à 14h30 en l'église Notre-Dame-des-Prairies. Direction funéraire

### Richard Dugas Résidence funéraire de Lanaudière

Pour renseignements: 514-759-7148 fax: 514-759-7149

### BEDARD (Georgette Parent)



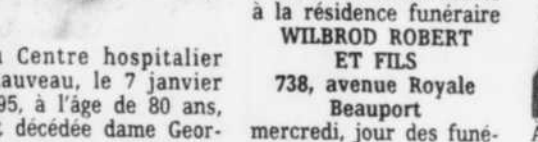
À l'hôpital de l'Enfant-Jésus, le 8 janvier 1995, à l'âge de 81 ans, est décédée dame Marguerite Courtemanche, épouse de feu M. Roméo Berthiaume. Elle demeurait à Beauport. La famille recevra les condoléances à la résidence funéraire

### WILBROD ROBERT ET FILS

738, avenue Royale Beauport

mercredi, jour des funérailles, de 12h à 13h45. Le service religieux sera célébré le mercredi 11 janvier à 14h en l'église de la Nativité de Notre-Dame, Beauport. Elle laisse dans le deuil ses enfants: Pierre (Charlotte Gagnon), Suzanne, Mariette (Raymond Morin), Ginette, Jean-Marc (Francine Gendreau) et Robert (Johanne René); ses petits-enfants et arrière-petits-enfants, ses frères et sœurs: Hermas (Estelle Baril), Berthe (feu Maurice Bleau), Laurette (feu Georges Tremblay), Gerorgette (Adrien Alain), Rita (Maurice St-Onge) et Marcel (Jeannine Labrie); ainsi que plusieurs neveux, nièces et amis (es). Veuillez compenser l'envoi de fleurs par des dons à la Fondation canadienne des maladies du rein, section Québec, 1270, chemin Ste-Foy, suite 3010, Québec, Québec, G1S 2M3. Si

### CANTIN (Imelda, Soeur Michel Augustin)



À Neuville, le 7 janvier 1995, à l'âge de 63 ans et 10 mois, est décédé Monsieur Jean-Guy Côté. Selon ses volontés, il a été confié au crématorium. Un service sera chanté, en présence des cendres, le mercredi 11 janvier à 14h30 en l'église St-François de Sales de Neuville, où la famille recevra les condoléances une heure avant la cérémonie. La direction des funérailles a été confiée à la maison funéraire

### Albert Rochette & Fils 350, Route 138 St-Augustin

Il laisse dans le deuil sa sœur Rollande (Roland Côté); son frère Raymond (Simonne Morissette); son beau-frère Jean-Paul Julien (feu Gisèle Côté); sa marraine Jeannette Couture (Eugène Samson); ses oncles et tantes: Edith Côté, Hélène Quézél Côté, Ernest Côté, Laurent Côté, Ernest (Julienne Côté), Yvonne Boutet, Amédée Boutet (Liliane Ferland), Gerorgette Boutet, Jean-Baptiste Brousseau; ses filleules: Sylvie Côté, Francine Julien, Céline Côté; ainsi que plusieurs neveux, nièces, cousins, cousines et amis (es). Toute marque de sympathie peut se traduire par un don à l'Association canadienne de la dystrophie musculaire, 1265, rue Berri, bureau 782, Montréal, Québec, H2L 4X4.

### FORTIN (André) — À l'Hôtel-Dieu de Montmagny, le 8 janvier 1995, à l'âge de 52 ans et 5 mois, est décédé Monsieur André Fortin, conjoint de dame Gerorgette Couillard. Il demeurait à Saint-Pamphile, comté de l'Islet. La famille recevra les condoléances à la maison funéraire

### C. Lavoie & Fils Inc. 49, du Foyer Sud Saint-Pamphile

lundi de 19h à 22h, mardi, jour des funérailles, à compter de 12h30. Le service religieux sera célébré le mardi 10 janvier à 14h30 en l'église de Saint-Pamphile, et de là au cimetière paroissial. Il laisse dans le deuil sa conjointe Mme Francine Couillard; ses enfants: Annie (Roger Dubé) et Steeve (Isabelle Bernier); ses petits-enfants: Jonathan, Caroline, Jessica et Joyce; ainsi que ses frères et sœurs, beaux-frères, belles-sœurs, neveux et nièces, cousins, cousines, et de nombreux amis (es). Pour renseignements: 356-3822 Fax: 356-8677

### POISSONS du 20 février au 20 mars

Vous serez préoccupé par les méfaits d'une personne de votre entourage et vous aurez sans doute l'occasion de lui venir en aide pour la sortir du trou. Vous agirez, là encore, avec efficacité et en vous en sera reconnaissant. Votre vie sociale sera plutôt tranquille et vous préférerez rentrer chez vous après le travail plutôt que de courir à gauche et à droite pour vous occuper. Vous serez même un peu solitaire et votre conjoint remarquera combien vous pouvez être taciturne à certains moments.

### LEBLOND (Ronald)

Au C.H.U.L., le 7 janvier 1995, à l'âge de 48 ans, est décédé M. Ronald Leblond, époux de dame Angèle de Champlain. Il demeurait à Sainte-Foy. La famille recevra les condoléances au funéraire

### LÉPINE-CLOUTIER LTÉE 1025, route de l'Église Sainte-Foy

lundi de 14h à 17h et de 19h à 22h, mardi de 9h à 10h30. Le service religieux sera célébré le mardi 10 janvier 1995 à 11h en l'église de l'An-cienne-Lorette, 1625, Notre-Dame, Ancienne-Lorette, et de là au

### Parc Commémoratif La Souvenance

# DÉCÈS ET AVIS DIVERS

## 705 AVIS DE DÉCÈS

MARTINEAU (Omer)



À l'hôpital du Christ-Roi, le 8 janvier 1995, à l'âge de 80 ans, est décédé M. Omer Martineau, époux de Rita Boivin. Il demeurait à Ville-Vanier. La famille recevra les condoléances au funérarium

LEPINE-CLOUTIER LTÉE  
260, rue Beauceage  
Ville-Vanier

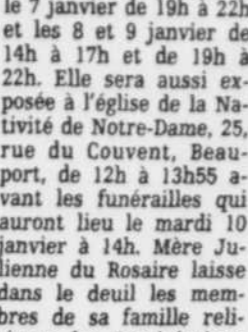
lundi de 19h à 22h, mardi de 14h à 17h et de 19h à 22h, mercredi de 12h à 13h45. Le service religieux sera célébré le mercredi 11 janvier 1995 à 14h en l'église Notre-Dame de Recouvrance, 260, rue Bélanger, Vanier. Il laisse dans le deuil, outre son épouse, ses enfants, genres et belles-filles: Lise (Clémentine), Jacques (Colette Rousseau), Yvon, Claude (Louise Turcotte), Pierre, Nicole (Denis Légaré); ses frères, beaux-frères et belles-sœurs: M. Alfred Martineau (Mme Hélène Pichette), M. Gaudias Martineau (Mme Rollande Blouin), M. Armand Boivin, M. Paul Boivin (Mme Laurette Gagnon), Mme Noëlla Boivin (M. Maurice Martineau), M. Philippe Boivin (Mme Monique Bouchard), Mme Jacqueline Boivin, Mme Anita Boivin (M. Claude Plante), Mme Lucie Boivin Blouin, Mme Olivette Boivin (M. Jean-Paul Renaud), Mme Ghislaine Boivin (M. Jean-Guy Côté), Sr Emilienne Boivin; ainsi que ses petits-enfants: Alain, Frédéric, Patrick, Josée, Julie, Steve, Karine, Amélie, Isabelle, Simon, Myriam. Toute marque de sympathie peut se traduire par un don à la Fondation de l'hôpital Christ-Roi, 300, boul. Wilfrid-Hamel, Ville-Vanier, Québec, G1M 2R9, tél: 682-1731. Pour renseignements: 529-3371.

Dame de Jacques-Cartier. Elle sera exposée au 131, rue des Dominicaines, Beauport, où la communauté des Dominicaines Missionnaires Adoratrices et les membres de sa famille recevront les condoléances le 7 janvier de 19h à 22h et les 8 et 9 janvier de 14h à 17h et de 19h à 22h. Elle sera aussi exposée à l'église de la Nativité de Notre-Dame, 25, rue du Couvent, Beauport, de 12h à 13h55 avant les funérailles qui auront lieu le mardi 10 janvier à 14h. Mère Julienne du Rosaire laisse dans le deuil les membres de sa famille religieuse les Dominicaines Missionnaires Adoratrices de Beauport, de St-Paul (Alberta), du Pérou et d'Haiti, les membres de la fraternité laïque des Dominicaines Missionnaires Adoratrices; ses sœurs: Hortense (Roland Ratté), Georgette (André Chantal), Soeur Yvette (Dominicaines de la Trinité), Soeur Jacqueline (Dominicaines Missionnaires Adoratrices) et Thérèse (Lorenzo Perreault); ainsi que plusieurs neveux, nièces, cousins, cousines et amis (es). Compenser l'envoi de fleurs par des offrandes de messes. La direction des funérailles a été confiée à la maison

WILBROD ROBERT  
ET FILS  
738, avenue Royale  
Beauport

Si désiré, condoléances par télécopieur: 663-1226. Pour renseignements: 661-9223.

PARENT (Marie-Rose Souldard)



Le service religieux sera célébré le mardi 10 janvier 1995 à 14h en l'église Ste-Françoise Gabrielle, 1418, 1ère Avenue, Lac-St-Charles, et de là au cimetière Lac-St-Charles. Il laisse dans le deuil, outre son épouse, ses enfants: Karine (son ami Yann Blouin), Sébastien; ses frères et sœurs: feu Lisette (Eddy Garneau), Armande (Albéric Rhéaume), Ghislaine (Albert Lafrance), Marie-Claire (Julien Rhéaume), Marie-Paule (Gilles Blanchette), Paul-Aimé (Nancy Légaré), Clermont (Rolande Rhéaume), Martine (Gilles Verville), Conrad Pageau, Jacques Duchesneau; ses beaux-frères et belles-sœurs: Julien Savard (Estelle Pageau), feu Gilbert Savard (Augustine Pageau), Romuald Savard (Rachel Goulet), feu Jean-Charles Savard (Colette Pageau); ses neveux: Steve Garneau et Guy Savard; ainsi que plusieurs oncles, tantes, neveux, nièces, cousins, cousines. Pour renseignements: 842-3737

ROULEAU (Lucienne Duval)



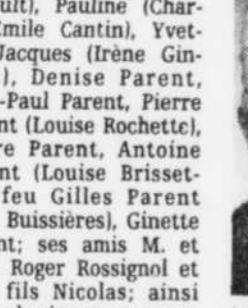
Elle laisse dans le deuil, outre son époux, ses enfants, ses genres et ses belles-filles: Colette Taillon (Claude Julien), Monique Taillon (Claude Robert), Jean-Marc Taillon (Joanne Dionne), Gilles Taillon (Johanne Taillon); ses petits-enfants: Sébastien Julien, Jean-Pierre et Julie Robert; son frère M. Jean-Guy Simard (Hélène Lachance); ses beaux-frères et belles-sœurs: Mme Corinne Turgeon Gingras, Mme Joséphine Turgeon Taillon, Mme Alexina Turgeon Simard, Mme Thérèse Turgeon Taillon, M. Alfred Turgeon, Mme Geraldine Taillon Fortin; également plusieurs neveux et nièces, cousins, cousines et de nombreux amis (es). Toute marque de sympathie peut se traduire par un don à la Fabrique de Château-Richer, 179, rue de l'Église, Château-Richer, G0A 1N0. Pour renseignements: 824-4497.

VALLEE (Jean) — À Silvery, le 7 janvier 1995, à l'âge de 67 ans, est décédé M. Jean Vallée, époux de Micheline Fortin. Selon ses volontés, il ne sera pas exposé. Un service sera chanté, en présence du corps, le mardi 10 janvier 1995 à 14h en l'église St-Charles Garnier, l'inhumation se fera au cimetière St-Charles, sous la direction de la

Coopérative funéraire DU PLATEAU  
693, Nérée-Tremblay  
Ste-Foy

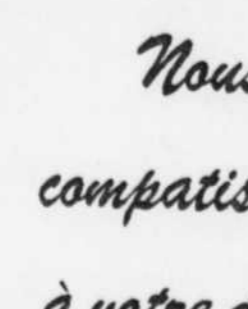
La famille recevra vos condoléances à l'église mercredi à compter de 13h30. Elle laisse dans le deuil ses enfants: Denis (Céline Carrier), Luc (Gaétane Chabot), Michel (Sylvie Bélanger); sa petite-fille Geneviève; ses frères, sœurs, beaux-frères et belles-sœurs: Georges (Lucille Paquet), Mariette, Jean (Jeannine Breault), Pauline (Charles-Émile Cantin), Yvette, Jacques (Irene Gignas), Denise Parent, Jean-Paul Parent, Pierre Parent (Louise Rochette), Claire Parent, Antoine Parent (Louise Brissette), feu Gilles Parent (Lise Buisson), Ginette Parent; ses amis M. et Mme Roger Rossignol et leur fils Nicolas; ainsi que plusieurs neveux, nièces, cousins, cousines et amis (es). S.V.P. traduire vos témoignages de sympathie par un don à la Fondation de l'Hôtel-Dieu de Lévis, 143, rue Wolfe, Lévis, G6V 9Z9. Pour renseignements: 837-4757.

ROULLARD (Gaudias)



À l'hôpital du Christ-Roi, le 8 janvier 1995, à l'âge de 80 ans, est décédé M. Omer Martineau, époux de Rita Boivin. Il demeurait à Ville-Vanier. La famille recevra les condoléances au funérarium

MÈRE JULIENNE DU ROSAIRE, O.P. (Julienne Dallaire)



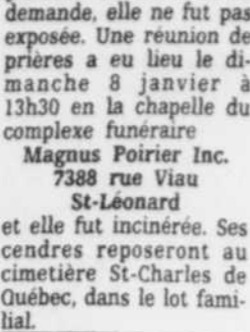
À Beauport, chez les Dominicaines Missionnaires Adoratrices, le 6 janvier 1995, à l'âge de 83 ans et 7 mois, est décédée Mère Julienne du Rosaire (Julienne Dallaire), fondatrice des Dominicaines Missionnaires Adoratrices, fille de feu Gaudios Dallaire et de feu Alexina Faucher. Mère Julienne du Rosaire est née à Québec le 23 mai 1911 et baptisée en la paroisse Notre-

RHÉAUME (Albertine Bergevin) — À Montréal, le 5 janvier 1995, est décédée à l'âge de 88 ans, dame Albertine Bergevin, épouse de feu Joseph Rhéaume. Elle laisse ses neveux, nièces, parents et amis. À sa demande, elle ne fut pas exposée. Une réunion de prières a eu lieu le dimanche 8 janvier à 13h30 en la chapelle du complexe funéraire

Magnus Poirier Inc.  
7388 rue Viau  
St-Léonard

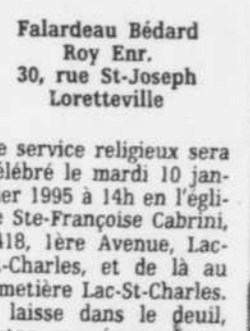
et elle fut incinérée. Ses cendres reposeront au cimetière St-Charles de Québec, dans le lot familial.

RHÉAUME (Marc-Henri)



À l'hôpital de l'Enfant-Jésus, le 8 janvier 1995, à l'âge de 70 ans et 9 mois, est décédée dame Laurette Simard, épouse en premiers noces de feu M. Wellie Taillon et en secondes noces de M. Roland Turgeon. Elle demeurait à Château-Richer. Selon ses volontés, elle ne sera pas exposée. Le service religieux sera célébré, en présence du corps, le mercredi 11 janvier à 14h en l'église de Château-Richer, où les membres de la famille se rendront une heure avant la cérémonie pour recevoir les condoléances. L'inhumation se fera au cimetière paroissial, sous la direction de la

Coop. Funéraire Château-Richer



À la merveilleuse Maison Michel Sarrazin, à l'âge de 83 ans, notre mère nous a quittés le 6 janvier au soir dans la joie, la paix et la sérénité, entourée de ses enfants et petits-enfants; fondatrice de la banque de sang au début des années 50, ancienne présidente des Femmes libérales de Québec-Est, présidente du Club Norbec de patinage de vitesse et grand-maman des patineurs, épouse de feu Albert Rouleau. Elle laisse de merveilleux souvenirs à ses enfants: Jacques (Jacqueline Choquette), Marc (Fleurlette Labbé) Guy (son amie Josette), Yvan, Louise, Nicole, Richard (Diane Gauthier), Hélène, Michelle (son ami Simon Fox), Daniel, Simon (Madeleine Hardy); ses petits-enfants: Claude, Luc, Marlyse, Manon, Martine, Marie, Eric, Carl, Michel, Marie-Josée, Caroline, Marie-Noëlle, Charles-André, Julie, Isabelle, Maxime, Edith, Christine, Denis, Mélanie et Kathleen; ses neuf arrière-petits-enfants, sa filleule Claire Lévesque; ainsi que plusieurs belles-sœurs, neveux, nièces et amis (es). Un merci très spécial au personnel du Pavillon Notre-Dame (2e étage) de l'hôpital Lavale. La famille recevra les condoléances au

Funérarium de la Coopérative Funéraire de l'Anse  
280, 8e Rue  
Québec

lundi de 14h à 17h et de 19h à 22h, ainsi que mardi de 12h à 14h. Le service religieux sera célébré le mardi 10 janvier à 14h30 en l'église St-François d'Assise. Que vos témoignages de sym-

pathie se traduisent par des dons à la Maison Michel Sarrazin, 2101, chemin St-Louis, Silvery, G1T 1P5. Pour renseignements: 525-6044.

TURGEON (Laurette Simard)



La famille recevra les condoléances à l'église une heure avant la cérémonie. Il laisse dans le deuil, outre son épouse, ses enfants: François (Hélène Godbout), J.-Louis (Marie-Michèle Dion), Anne, Jacques; son petit-fils Ulysse; ses sœurs, frères, beaux-frères et belles-sœurs: Paule, Marcelle, Pierre, De Gaspé, Gabrielle L. Vallée, Gemma G. Vallée, Claude L. Fortin (Madeleine Labrecque); ses neveux et nièces, ainsi que ses amis (es). Que toute marque de sympathie se traduise par des dons à la Fondation de l'hôpital du St-Sacrement ou à la Maison Michel Sarrazin. Pour renseignements: 688-2411

740 FAVEURS OBTENUES

Merci mon Dieu. Dites 9 fois par jour 'Je vous Salue Marie', durant 9 jours. Faites 3 souhaits, le premier concernant les affaires, les deux autres pour l'impossible. Publiez cet article le 9ème jour, vos souhaits se réaliseront même si vous n'y croyez pas. Merci mon Dieu! C'est incroyable mais vrai. G.T.

Merci mon Dieu. Dites 9 fois par jour 'Je vous Salue Marie', durant 9 jours. Faites 3 souhaits, le premier concernant les affaires, les deux autres pour l'impossible. Publiez cet article le 9ème jour, vos souhaits se réaliseront même si vous n'y croyez pas. Merci mon Dieu! C'est incroyable mais vrai. M.G.

Merci mon Dieu. Dites 9 fois par jour 'Je vous Salue Marie', durant 9 jours. Faites 3 souhaits, le premier concernant les affaires, les deux autres pour l'impossible. Publiez cet article le 9ème jour, vos souhaits se réaliseront même si vous n'y croyez pas. Merci mon Dieu! C'est incroyable mais vrai. S.M.

Merci mon Dieu. Dites 9 fois par jour 'Je vous Salue Marie', durant 9 jours. Faites 3 souhaits, le premier concernant les affaires, les deux autres pour l'impossible. Publiez cet article le 9ème jour, vos souhaits se réaliseront même si vous n'y croyez pas. Merci mon Dieu! C'est incroyable mais vrai. C.B.

Merci mon Dieu. Dites 9 fois par jour 'Je vous Salue Marie', durant 9 jours. Faites 3 souhaits, le premier concernant les affaires, les deux autres pour l'impossible. Publiez cet article le 9ème jour, vos souhaits se réaliseront même si vous n'y croyez pas. Merci mon Dieu! C'est incroyable mais vrai. L.M.

765 MONUMENTS

THERIAULT & FILS  
710, 1ère Avenue, Québec  
524-1561

LE SOLEIL, publication quotidienne, fondée en 1896, est imprimée au 390, rue Saint-Vallier Est, Québec G1K 7J6, par LE SOLEIL (Division de Groupe DuMedia) qui en est l'éditeur. Envoyez de publication. Numéro de convention 0470188. Seule la Presse canadienne est autorisée à utiliser et à diffuser les informations publiées dans LE SOLEIL.

LE SOLEIL (USPS # 003709) is published daily at 390 East St. Vallier Street, Québec City. Postmaster: Please send address changes to DUSA, P.O. Box 1518, Champlain, N.Y. 12919-1518. WPOST22

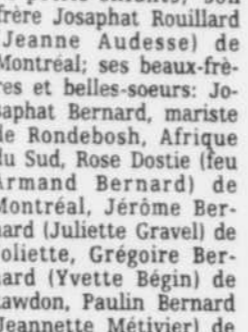
remerciements / memoriam / services anniversaires / favours

tre civique de Ste-Justine lundi de 19h à 22h et mardi à compter de 12h. Le service religieux sera célébré le mardi 10 janvier à 14h30 en l'église de Ste-Justine, et de là au cimetière paroissial. La direction des funérailles a été confiée à la maison funéraire

Roland Couture & Fils  
73, rue Principale  
St-Camille

Il laisse dans le deuil, outre son épouse, ses enfants, son genre et ses belles-filles: Rachel (Gabriel Aubé) de La Sarre, Germain (Yvette Brisson) de Lac-Etchemin, Gervais md (Françoise Bisson) de Victoriaville; ainsi que 10 petits-enfants et 5 arrière-petits-enfants; son frère Josaphat Rouillard (Jeanne Audesse) de Montréal; ses beaux-frères et belles-sœurs: Josaphat Bernard, mariste de Rondebosch, Afrique du Sud, Rose Dostie (feu Armand Bernard) de Montréal, Jérôme Bernard (Juliette Gravel) de Joliette, Grégoire Bernard (Yvette Bégin) de Rawdon, Paulin Bernard (Jeannette Métivier) de St-Henri de Lévis; plusieurs parents et amis (es). Que vos témoignages de sympathie se traduisent par un don à la Fondation du Sanatorium Bégin, 269, 3e Avenue, Lac-Etchemin. Pour renseignements: 418-595-2918

ROULEAU (Lucienne Duval)



Elle laisse dans le deuil, outre son époux, ses enfants, ses genres et ses belles-filles: Colette Taillon (Claude Julien), Monique Taillon (Claude Robert), Jean-Marc Taillon (Joanne Dionne), Gilles Taillon (Johanne Taillon); ses petits-enfants: Sébastien Julien, Jean-Pierre et Julie Robert; son frère M. Jean-Guy Simard (Hélène Lachance); ses beaux-frères et belles-sœurs: Mme Corinne Turgeon Gingras, Mme Joséphine Turgeon Taillon, Mme Alexina Turgeon Simard, Mme Thérèse Turgeon Taillon, M. Alfred Turgeon, Mme Geraldine Taillon Fortin; également plusieurs neveux et nièces, cousins, cousines et de nombreux amis (es). Toute marque de sympathie peut se traduire par un don à la Fabrique de Château-Richer, 179, rue de l'Église, Château-Richer, G0A 1N0. Pour renseignements: 824-4497.

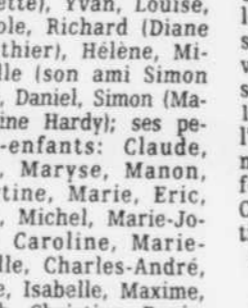
VALLEE (Jean) — À Silvery, le 7 janvier 1995, à l'âge de 67 ans, est décédé M. Jean Vallée, époux de Micheline Fortin. Selon ses volontés, il ne sera pas exposé. Un service sera chanté, en présence du corps, le mardi 10 janvier 1995 à 14h en l'église St-Charles Garnier, l'inhumation se fera au cimetière St-Charles, sous la direction de la

Coopérative funéraire DU PLATEAU  
693, Nérée-Tremblay  
Ste-Foy



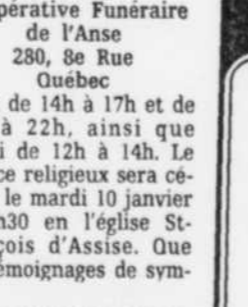
La famille recevra vos condoléances à l'église mercredi à compter de 13h30. Elle laisse dans le deuil ses enfants: Denis (Céline Carrier), Luc (Gaétane Chabot), Michel (Sylvie Bélanger); sa petite-fille Geneviève; ses frères, sœurs, beaux-frères et belles-sœurs: Georges (Lucille Paquet), Mariette, Jean (Jeannine Breault), Pauline (Charles-Émile Cantin), Yvette, Jacques (Irene Gignas), Denise Parent, Jean-Paul Parent, Pierre Parent (Louise Rochette), Claire Parent, Antoine Parent (Louise Brissette), feu Gilles Parent (Lise Buisson), Ginette Parent; ses amis M. et Mme Roger Rossignol et leur fils Nicolas; ainsi que plusieurs neveux, nièces, cousins, cousines et amis (es). S.V.P. traduire vos témoignages de sympathie par un don à la Fondation de l'Hôtel-Dieu de Lévis, 143, rue Wolfe, Lévis, G6V 9Z9. Pour renseignements: 837-4757.

ROULLARD (Gaudias)



À l'hôpital du Christ-Roi, le 8 janvier 1995, à l'âge de 80 ans, est décédé M. Omer Martineau, époux de Rita Boivin. Il demeurait à Ville-Vanier. La famille recevra les condoléances au funérarium

MÈRE JULIENNE DU ROSAIRE, O.P. (Julienne Dallaire)



À Beauport, chez les Dominicaines Missionnaires Adoratrices, le 6 janvier 1995, à l'âge de 83 ans et 7 mois, est décédée Mère Julienne du Rosaire (Julienne Dallaire), fondatrice des Dominicaines Missionnaires Adoratrices, fille de feu Gaudios Dallaire et de feu Alexina Faucher. Mère Julienne du Rosaire est née à Québec le 23 mai 1911 et baptisée en la paroisse Notre-

pathie se traduisent par des dons à la Maison Michel Sarrazin, 2101, chemin St-Louis, Silvery, G1T 1P5. Pour renseignements: 525-6044.

TURGEON (Laurette Simard)



La famille recevra les condoléances à l'église une heure avant la cérémonie. Il laisse dans le deuil, outre son épouse, ses enfants: François (Hélène Godbout), J.-Louis (Marie-Michèle Dion), Anne, Jacques; son petit-fils Ulysse; ses sœurs, frères, beaux-frères et belles-sœurs: Paule, Marcelle, Pierre, De Gaspé, Gabrielle L. Vallée, Gemma G. Vallée, Claude L. Fortin (Madeleine Labrecque); ses neveux et nièces, ainsi que ses amis (es). Que toute marque de sympathie se traduise par des dons à la Fondation de l'hôpital du St-Sacrement ou à la Maison Michel Sarrazin. Pour renseignements: 688-2411

740 FAVEURS OBTENUES

Merci mon Dieu. Dites 9 fois par jour 'Je vous Salue Marie', durant 9 jours. Faites 3 souhaits, le premier concernant les affaires, les deux autres pour l'impossible. Publiez cet article le 9ème jour, vos souhaits se réaliseront même si vous n'y croyez pas. Merci mon Dieu! C'est incroyable mais vrai. G.T.

Merci mon Dieu. Dites 9 fois par jour 'Je vous Salue Marie', durant 9 jours. Faites 3 souhaits, le premier concernant les affaires, les deux autres pour l'impossible. Publiez cet article le 9ème jour, vos souhaits se réaliseront même si vous n'y croyez pas. Merci mon Dieu! C'est incroyable mais vrai. M.G.

Merci mon Dieu. Dites 9 fois par jour 'Je vous Salue Marie', durant 9 jours. Faites 3 souhaits, le premier concernant les affaires, les deux autres pour l'impossible. Publiez cet article le 9ème jour, vos souhaits se réaliseront même si vous n'y croyez pas. Merci mon Dieu! C'est incroyable mais vrai. S.M.

Merci mon Dieu. Dites 9 fois par jour 'Je vous Salue Marie', durant 9 jours. Faites 3 souhaits, le premier concernant les affaires, les deux autres pour l'impossible. Publiez cet article le 9ème jour, vos souhaits se réaliseront même si vous n'y croyez pas. Merci mon Dieu! C'est incroyable mais vrai. C.B.

Merci mon Dieu. Dites 9 fois par jour 'Je vous Salue Marie', durant 9 jours. Faites 3 souhaits, le premier concernant les affaires, les deux autres pour l'impossible. Publiez cet article le 9ème jour, vos souhaits se réaliseront même si vous n'y croyez pas. Merci mon Dieu! C'est incroyable mais vrai. L.M.

765 MONUMENTS

THERIAULT & FILS  
710, 1ère Avenue, Québec  
524-1561

LE SOLEIL, publication quotidienne, fondée en 1896, est imprimée au 390, rue Saint-Vallier Est, Québec G1K 7J6, par LE SOLEIL (Division de Groupe DuMedia) qui en est l'éditeur. Envoyez de publication. Numéro de convention 0470188. Seule la Presse canadienne est autorisée à utiliser et à diffuser les informations publiées dans LE SOLEIL.

LE SOLEIL (USPS # 003709) is published daily at 390 East St. Vallier Street, Québec City. Postmaster: Please send address changes to DUSA, P.O. Box 1518, Champlain, N.Y. 12919-1518. WPOST22

# Il fait beau au Québec? Rien pour s'exciter...

MONTREAL (PC) — Malgré les apparences, malgré ce temps absolument magnifique qui nous accompagne depuis le début de l'hiver, nous connaissons une saison « tout à fait normale », selon les statistiques d'Environnement Canada.

Le temps a beau être clément, le soleil brille plus souvent qu'autrement et les vents être faibles, rien de tout cela n'est « exceptionnel » pour un hiver québécois, a indiqué un Devoir Yvon Desrosiers, d'Environnement Canada.

« Les températures pour le mois de décembre et la première semaine de janvier sont légèrement au-dessus des moyennes d'environ quatre degrés. Pour le reste, tout est normal. Je crois que ce qui donne l'impression que nous avons un hiver exceptionnel, c'est que plusieurs vivent avec la hantise de revivre le dur hiver que nous avons eu en 94. Or, comme ça n'arrive pas, ils se disent oui! comme on est chanceux! »

Mais nous ne perdons rien pour attendre, selon M. Desrosiers.

« Car historiquement, a-t-il rappelé, le Québec enregistre ses journées les plus froides vers la fin janvier ou au cours du mois de février. Or, s'il est à peu près impossible de savoir si l'avenir nous réserve la même chose que l'an dernier, une chose est certaine: d'ici la fin-février nous connaissons une période de froid intense. Parce qu'à chaque

Le sud-est de la province a été le plus gravement touché avec 20 000 abonnés privés d'électricité, principalement dans le secteur de Fredericton.

C'est la région de la péninsule acadienne qui a reçu le plus de neige, 29 centimètres, tandis que sud de la province a été arrosé de pluie verglaçante.

Malgré les conditions routières dangereuses, les forces policières ne rapportaient que quelques accrochages ou accidents mineurs.

La pluie verglaçante a brisé des branches d'arbres qui ont rompu les fils électriques en tombant, plongeant une partie de la province dans l'obscurité durant une vingtaine d'heures de samedi à hier après-midi.

À Moncton, des employés municipaux ont dû débloquer des bouches d'égouts et des résidents ont vu leur sous-sol inondé samedi.



M. White, à droite, recevant les clés de sa nouvelle maison.

# Un gars très très chanceux!

CALGARY (PC) — David R. White est un gars chanceux.

Ce pilote d'hélicoptère âgé de 50 ans de Canmore, à l'ouest de Calgary, a gagné cette année une maison, une voiture sport, un voyage et une horloge — pour une valeur de plus de 300 000 \$. Samedi, M. White a pris possession de la maison entièrement meublée évaluée à 225 000 \$ qu'il a remportée lors d'un tirage organisé afin d'amasser des fonds pour l'hôpital pour enfants de Calgary. L'heureux gagnant a déclaré à cette occasion qu'il n'avait jamais rien gagné avant l'an dernier. « Je n'avais jamais acheté de billets de loterie auparavant. » Il a acheté des billets pour venir en aide à des organismes de charité, a-t-il expliqué. La veine de M. White s'est manifestée une première fois en février dernier lorsqu'il a remporté un voyage pour deux à Londres, d'une valeur de 2900 \$, à la Loterie de l'Hôpital de Banff-Canmore. En mai, après avoir acheté un billet à la loterie de l'Hôpital Foothills, il a gagné une Dodge Viper, d'une valeur de 75 000 \$. C'est en novembre qu'il a été déclaré le gagnant de la maison, d'une superficie de 185 mètres carrés. Il a également remporté une horloge en bois de rose lors d'une exposition commerciale. M. White est allé en Angleterre avec son amie, mais a vendu la Viper et fera de même avec la maison. Il prévoit se servir de l'argent ainsi amassé pour s'acheter une maison en Virginie occidentale, où il a grandi.

# Quatre morts accidentelles pendant la fin de semaine

MONTREAL (PC) — Au moins quatre personnes ont perdu la vie de façon accidentelle au Québec, au cours de la fin de semaine.

Vers 0 h 45 samedi, Laurette Chaput, 79 ans, demeurant à Entre-Lacs, a perdu la vie lors d'une collision entre deux automobiles à l'intersection de la route 125 et du chemin Laporte, dans le canton de Rawdon.

## Célébration : la gagnante en C.-B.

MONTREAL (PC) — C'est une résidente de Kelowna, en Colombie-Britannique, qui a remporté un million de dollars en direct, hier soir, lors du tirage télévisé de la loterie panacadienne Célébration 95. Terry Litch a failli éclater en sanglots lorsqu'elle a vu la boule numéro 4 rouler lentement hors du boulier, la transformant du coup en nouvelle millionnaire. Le sort n'aura donc pas souri aux deux autres finalistes québécois, Ghyslain Cormier, de Havre-Saint-Pierre, et Sylvie Aspirot, qui représentait un groupe de 18 employés de banque de Fermont. Ils ont tout de même empoché chacun 100 000 \$.

Un homme de 73 ans, Dragan Varcelija, a perdu la vie hier dans l'incendie de sa résidence de la Côte-St-François à Ste-Julienne. La victime et son épouse auraient vainement tenté d'éteindre les flammes, qui auraient pris naissance dans un poêle vers 16 h. Une autopsie sera pratiquée au cours des prochains jours pour déterminer l'origine de l'incendie.

Une Sherbrookoise de 54 ans, Gisèle Proulx, a été tuée sur le coup vers 13 h 30 hier lorsque la camionnette conduite par son époux s'est écrasée contre un rocher dans un fossé, en bordure de la route 108 près de Lennoxville.

Un mineur de 52 ans, Olivier Gauvin, a été écrasé à mort samedi lors d'un effondrement rocheux survenu dans une galerie de la mine Casa Berardi, à 50 km au nord de La Sarre, en Abitibi.

**LE SOLEIL**

**SEARS**

**LESOLEIL**

*Nous compatissons à votre deuil et vous offrons nos condoléances*

**AVIS DIVERS**  
Pour faire paraître un avis dans cette page, veuillez communiquer avec le Service des Annonces Classées, en composant le numéro  
**647-3311**

**UNE PENSÉE POUR CEUX QUI RESTENT**  
Coopérative Funéraire de l'Anse  
2 FOYERS FUNÉRAIRES  
Québec : 280, 8e Rue  
Charlesbourg : 115, 80e Rue Est  
**525-6044**  
Pour vos préarrangements et sépultures, consultez nos conseillers, sans frais ni obligation.

**MISE AU POINT**  
Dans la circulaire "VENTE D'ENTREPÔT" Sears, en vigueur du 5 au 18 janvier 1995 et distribuée le 4 janvier 1995, veuillez noter qu'à la page 1, pour le réfrigérateur 17.7 pi cu N° 54482, le prix de réclamation aurait dû se lire 818 \$ et non 768 \$ et le rabais aurait dû être de 30 \$ et non de 80 \$.  
Nous présentons nos excuses à notre clientèle.  
**SEARS**

**Les p'tits matins décontractés de la fin de semaine...**  
Abonnez-vous:  
**686-3344 (Québec)**  
ou au 1-800-463-2362 (régions)  
**LESOLEIL**

**UNE PLACE AU SOLEIL**



Faire parvenir vos communiqués à: **PLACE AU SOLEIL**  
LE SOLEIL, 925 chemin Saint-Louis, C.P. 1547, Succ. Terminus Québec, Québec, G1K 7J6  
Tél: 686-3394 Fax: 686-3374

**Villa Manrèse**

Le centre de spiritualité ignatienne de la Villa Manrèse aimerait bien retracer tous les anciens et anciennes qui ont fréquenté ce lieu afin de mettre à jour sa liste de noms et d'adresses. Le centre de spiritualité prépare un bulletin de liaison et souhaite le faire parvenir au plus grand nombre de gens possibles et surtout garder le contact avec tous les anciens et les anciennes. On communique au 653-6353.

**Les adolescents**

«Laisser de la corde à son adolescent... juste assez» est le premier thème des rencontres du mercredi du centre de consultation conjugale et familiale de Québec. Mme Denise Robitaille sera la conférencière invitée le 11 janvier, à 19h30, à la suite 225 de la Plaza Laval, 2750 chemin Sainte-Foy. L'entrée est gratuite mais il faut réserver sa place avant 17h le 10 janvier en appelant au 658-7734.

**Les inventeurs**

Les inventeurs, créateurs et innovateurs de la région de Québec sont conviés à une rencontre,

lundi, à 19h30 à l'auberge Universel du 2955 boulevard Laurier à Sainte-Foy. La soirée est organisée par le club Inventeurs, créateurs et innovateurs dont un des objectifs est de mettre en relation des gens de même intérêts et de discuter de brevets, de financement et de commercialisation. Information auprès de Me Jacques Dupont, au 652-9771.

**Option-travail**

Organisme à but non lucratif, Option-travail Sainte-Foy veut aider les jeunes adultes décrocheurs à s'intégrer ou à se maintenir sur le marché du travail. A cette fin, des séances de formation préparatoire à l'emploi, comprenant la rédaction d'un CV, des techniques d'entrevues, et des cours en informatique sont offerts à ceux ayant entre 18 et 29 ans et possédant moins d'un secondaire V. La prochaine séance de formation débute le 20 février. Information et inscription au 651-6415.

**Fête de neige**

Le domaine Maizerets présentera à nouveau cette année son activité

annuelle qu'est devenue la grande «Fête de neige». Cette journée pour la famille se tiendra le 15 janvier entre 13h et 16h. Patinage, ski de fond, sculpture sur glace, maquillage, cerf-volant acrobatique et la présence de clowns animeront cet après-midi de plein air. Le corps de tambours et clairons Les Eclaireurs seront également sur place.

**Personnes seules**

Le Centre d'information la Giroflée, organisme qui s'adresse aux personnes seules, tiendra sa première rencontre de l'année 1995, le mardi 10 janvier à 19h30 au centre culturel et communautaire Pierre Garon, coin 76e rue et Henri-Bourassa, salle 22, à Charlesbourg.

**Activités de neige**

Le domaine Maizerets invite les amateurs d'activités hivernales à venir pratiquer leurs activités favorites et ce gratuitement à son anneau de glace de plus de trois cent mètres. Une glissade est également disponible en plus de pistes de ski de fond, de sentiers pédestres et de raquettes.

**Gens du Témiscouata**

L'Association Témiscouataine de Québec invite les gens natif du Témiscouata et qui vivent dans la région de Québec à une rencontre le 14 janvier, à 20h30, à la salle des Chevaliers de Colomb, 125, 80e rue est, Charlesbourg. Pour information, appeler Rita Bedard-Ouellette au 842-5531 ou Lucie Auclair-Racicot au 847-1756.

**Richelieu Limoilou**

La générosité du club Richelieu Limoilou ne se dément pas. Récemment, le club a versé un beau 35 000\$ à cinq organismes, soit la Fondation Renaud Lemieux de l'hôpital du Saint-Sacrement, la Maison de la famille D.V.S. de Limoilou, la Fondation de la maison de l'espoir, le projet d'Intervention prostitution de Québec et l'Harmonie Jean de Brébeuf. Il s'agit d'une troisième tranche de subventions.

**Les monoparentales**

Nouveaux sentiers familles monoparentales de la Basse-ville est un mouvement qui tente de répondre aux besoins des familles monopa-

rentales, qui constituent 48% des familles de la Basse-ville. L'un des services du mouvement est l'organisation de conférences. La prochaine sera prononcée par Christian Andrew's, psychothérapeute et aura comme sujet «Apprendre à vivre avec la vie». Cette activité se tient le 17 janvier, à 19h30 au 351 rue de la Couronne. Information au 529-4913

**Maison de la famille**

La Maison de la famille Saint-Ambroise, qui offre un service de halte-garderie, d'accueil et d'écoute, de consultation et de documentation commencera bientôt sa programmation d'hiver. Les personnes qui désirent participer aux différentes rencontres, conférences ou café-rencontres peuvent communiquer au 847-1990, ou encore venir rencontrer les responsables de la maison, sise au 80, rue Martel, à Loretteville.

**Vêtements usagés**

Le comptoir d'économie familiale de Beauport a un urgent besoin de vêtements usagés. On demande donc particulièrement aux gens de la Côte-de-Beaupré de se départir de leurs vêtements usages en venant les porter au local du comptoir, 2130, rue de l'École, dans le quartier Giffard. Les responsables du comptoir rappellent que les pro-

fits réalisés grâce à la vente des vêtements usagés sont redistribués parmi les organismes venant en aide aux démunis.

**Pour les immigrants**

Les services d'intégration pour les immigrants de Québec offrira une nouvelle séance de formation à compter du 16 janvier afin d'aider les immigrants dans leur recherche d'un emploi. Il s'agit d'un cours d'une durée de 40 heures réparties sur trois semaines, visant à mieux outiller les immigrants en quête de travail et à mettre en valeur leurs acquis sur le marché du travail québécois. Cette formation s'adresse aux immigrants possédant le statut de résident permanent ou réfugié, reçu selon la convention, ou citoyen canadien. Information au 522-7448.

**Langues et danses**

Le Centre bénévole de diffusion de l'information annonce le début prochain de ses cours d'espagnol, d'anglais, de portugais et de russe, ainsi que des cours de danse flamenco, merengue et tango dès le 23 janvier. Les intéressés peuvent s'inscrire à compter du mardi 10 janvier 1995. Le centre bénévole est situé au 880 Père-Marquette à Québec, local 24 du premier étage. Pour information, appelez au 682-3617.

**ALENA**

**Les pays latino-américains seront les gagnants du libre-échange**

MONTREAL (PC) — Dans une étude menée à l'occasion du premier anniversaire de l'ALENA, M. Enrique Gelbard, des Services économiques de la Banque royale à Toronto, avance que le Canada et les États-Unis ont sans doute intérêt à susciter le plus d'adhésions possibles de la part des pays d'Amérique latine afin de contrer la prolifération des accords bilatéraux et infrarégionaux dans l'hémisphère sud.

Dans l'hémisphère nord, le libre-échange est moins contesté. A Ottawa, les libéraux ne jurent plus que par le libre-échange depuis qu'ils sont au pouvoir. Et à Québec, péquistes et libéraux cherchent à s'imposer, chacun de leur côté, comme les meilleurs défenseurs du libre-échange.

Et les Mexicains sont encore plus enthousiastes que tous les autres. Pour les neuf premiers mois de l'an de l'ALENA, le commerce de marchandises entre le Canada et le Mexique (dans les deux sens) s'est accru de 21% par rapport aux échanges de 1993. D'autres statistiques pour 10 mois font état d'une augmentation de 25% des exportations au Mexique, qui atteignent 774 millions\$, et d'un bond de 23% des importations à 3,64 milliards\$.

Par ailleurs, on ne peut pas actuellement départager les causes exactes des augmentations dans les relations commerciales entre les trois pays de l'ALENA. Toutefois, certains signes ne trompent pas, comme le souligne M. Gelbard. Les marchandises canadiennes dont les exportations se

sont le plus développées sont les produits agricoles, les plastiques, les papiers et cartons, les textiles, les aéronautiques.

La cause des progrès enregistrés dans le secteur agricole durant la première moitié de l'année ne fait pas de doute: l'ALENA a supprimé toutes les barrières au commerce de ces produits.

Le Québec participe aussi à cette croissance des échanges. Des données pour les six premiers mois de 1994 montrent une augmentation de 29,2 millions\$ des importations et de 40,9 millions\$ des exportations.

Dans un an, le Chili devrait faire partie de l'ALENA. Les pays latino-

américains, longtemps repliés sur eux-mêmes, savent qu'ils seront les plus grands gagnants du libre-échange; les Américains auront des gains moindres mais tout de même substantiels. En fait, depuis trois ans, leurs exportations en Amérique latine progressent trois fois plus vite que leurs ventes en Asie et en Europe; elles atteignent 78,5 milliards\$ en 1993, soit 17% de leurs livraisons extérieures.

Pour sa part, le Canada héritera de la «portion congrue» de ce marché, selon l'expression de M. Gelbard; il lui resterait en quelque sorte les miettes, mais il serait mal venu de tourner le dos aux ouvertures qui s'offrent, ce qui l'exposerait à une situation pire encore.

Les Mexicains adoptent cependant une attitude beaucoup plus dynamique. Ils font remarquer que les investissements canadiens dans leur pays, qui totalisent actuellement 1 milliard\$, doubleront avec la réalisation des projets en cours, notamment dans le secteur immobilier et dans les mines.



**Le King aurait 60 ans**

Des centaines d'admirateurs se sont réunis hier à Memphis, au Tennessee devant un buste de bronze représentant l'idole du rock'n'roll, Elvis Presley, disparu il y a 18 ans, à l'âge de 42 ans. D'autres fans de Presley se sont massés devant sa demeure de Graceland, où un gigantesque gâteau avait été fabriqué pour marquer ce week-end du souvenir.

**AVIS DIVERS / APPELS D'OFFRES / SOUMISSIONS**

**AVIS À MARIO DEBLOIS**

Prenez avis que Elizabeth Houde en sa qualité de mère, domiciliée au 4555A, de la route Saint-Augustin, présentera au directeur de l'état civil une demande pour changer le nom de Catherine Deblois en celui de Catherine Houde.  
Saint-Augustin, Elizabeth Houde

**Hydro-Québec**

**APPELS D'OFFRES**

pour 14 h heure de Montréal

ATR 40905 A CMO 54401 A

le mardi 24 janv. 1995 le mardi 7 fév. 1995

Province de Québec Centrale Manic 5

Comté de Saguenay

SERVICES DE RESERVATIONS DE VOYAGES POUR DEPLACEMENTS D'AFFAIRES POUR LES CENTRES ADMINISTRATIFS DE BAIE-COMEAU, SEPT-ÎLES, ROUYN-NORANDA, RIMOUSKI ET CHICOUTIMI

Admissibilité: Principale place d'affaires au Québec

Séances d'information: 17-01-95 à Rouyn-Noranda et 19-01-95 à Québec

Garantie de soumission: 10 000\$ pour chaque proposition soumissionnée

Envergure: 5 000 000\$

Prix du d.a.o.: 25\$ Prix du d.a.o.: 25\$

Le montant du document d'appel d'offres (d.a.o.) est non remboursable et doit être payé sous forme de chèque ou de mandat à l'ordre d'Hydro-Québec.

La garantie de soumission devra être sous forme de chèque visé, de cautionnement fourni par une compagnie d'assurance, de lettre de crédit irrévocable ou d'obligations au porteur.

L'intéressé à soumissionner doit fournir son numéro de téléphone et de télécopieur lors de sa demande de document d'appel d'offres.

Le document d'appel d'offres peut être consulté ou obtenu du lundi au vendredi de 8 h à 16 h à l'endroit suivant:

**HYDRO-QUÉBEC**

Direction Acquisition

800, boul. de Maisonneuve est, 2e étage, bureau 2-007, Montréal (Québec) H2L 4M8

Pour renseignements: (514) 840-4903

**AVIS IMPORTANT:**

La visite des lieux et la séance d'information sont obligatoires pour soumissionner et seront tenues le 25 janvier 1995 à 13h30.

**Défense nationale National Defence**

**AVIS AU PUBLIC**

**CHAMP DE TIR DU CAMP DE VALCARTIER**

Jusqu'à avis contraire, il y aura des exercices de tir de jour et de nuit au champ de tir de Valcartier.

Le champ de tir se trouve à l'intérieur du camp de Valcartier, et la zone de danger est délimitée comme suit:

La limite est du secteur est une ligne tirée parallèlement à la route 371 (Loretteville à Saint-Gabriel-de-Valcartier) du côté ouest de ladite route; cette ligne débute à l'endroit où la rivière Nelson intercepte la route 371 et se continue jusqu'au lac Ferré; depuis ce point en direction nord-ouest jusqu'à la limite ouest du monastère Mont-Sacrement, puis en direction nord-est sur une distance de 4,8 km jusqu'à la route parallèle à la rivière Jacques-Cartier et du côté ouest de celle-ci; puis en direction nord-ouest jusqu'à 1,6 km passé la pointe extrême ouest du lac Tantaria. La limite nord de la zone consiste en une ligne droite tirée entre le point extrême nord de la limite est et le lac de Claire. La limite ouest est une ligne tirée depuis le lac de Claire jusqu'à un point situé à 1,6 km passé la barrière de l'ouest sise sur la route Lac-Saint-Joseph — Base Valcartier, depuis ce point en direction nord-est jusqu'au lac du Père puis en direction sud-est jusqu'à la rivière Jacques-Cartier. La limite sud de cette zone est une ligne droite tirée en direction est sud-est du point extrême sud de la limite ouest sur une distance de 4,8 km depuis ce point en direction nord-est jusqu'au sommet du mont connu sous le nom de Brillant puis en direction nord jusqu'au point extrême sud de la limite est.

Tous les chemins, routes et voies d'accès à la zone du camp sont indiqués par des affiches libellées en français et en anglais, interdisant l'entrée dans la zone.

**MUNITIONS ET EXPLOSIFS EGARÉS**

Les bombes, grenades, obus et autres engins explosifs analogues constituent un danger. Ne ramassez pas ces objets et ne les gardez pas comme souvenirs. Si vous avez trouvé ou si vous avez en votre possession un objet que vous croyez explosif, prévenez la police de votre localité, qui prendra les mesures nécessaires.

Il est interdit à toute personne non autorisée de pénétrer dans cette zone.

**PAR ORDRE**

Sous-ministre  
Ministère de la Défense nationale

OTTAWA, CANADA  
17630-77

**Canada**

**AVIS PUBLIC**

PROGRAMME DE DRAGAGE D'ENTRETIEN DÉCENNAL DE LA ZONE PORTUAIRE DE QIT - FER ET TITANE INC. À SAINT-JOSEPH-DE-SOREL

QIT - Fer et Titane inc. avise la population qu'il lui est loisible de consulter l'étude d'impact sur l'environnement concernant le programme de dragage décennal de sa zone portuaire.

Le projet consiste à draguer dans le fleuve Saint-Laurent, en face des installations portuaires de QIT - Fer et Titane inc., de façon à maintenir des conditions de navigation sécuritaires et à garantir l'utilisation maximale du port. Le programme prévoit récupérer une partie des matériaux, en recyclant dans le procédé de production le minerai qui a été échappé au pied du quai. Le programme prévoit aussi récupérer la partie non recyclable comme matière première pour augmenter la hauteur du talus déjà en place à l'extrémité est du terrain de la compagnie.

L'étude d'impact relative à ce projet a été déposée auprès du ministère de l'Environnement et de la Faune, qui l'a rendue publique le 4 janvier 1994. Ainsi, l'étude d'impact et les autres documents relatifs à ce projet peuvent être consultés aux heures et endroits suivants:

**LIEUX DE CONSULTATION**

**TRACY**

Bibliothèque municipale de Tracy  
3025, boul. de la Maine  
Tracy (Québec)  
J3R 1C2

Heures d'ouverture:  
Lundi de 13h30 à 16h15  
Mardi de 10h00 à 12h00 et de 13h30 à 16h15  
Mercredi et jeudi de 13h30 à 16h15 et de 18h00 à 20h30  
Vendredi de 10h00 à 12h00, de 13h30 à 16h15 et de 18h00 à 20h30  
Samedi de 9h30 à 12h00 et de 13h15 à 16h30  
Dimanche fermé

Le 6 janvier, les heures d'ouverture seront de 13h30 à 16h15 et de 18h00 à 20h30

**SAINT-JOSEPH-DE-SOREL**

Hôtel de Ville  
700, rue Montcalm  
Saint-Joseph-de-Sorel (Québec)  
J3R 1C9

Heures d'ouverture:  
Lundi au vendredi de 8h30 à 12h00 et de 13h30 à 16h30  
Samedi et dimanche fermé

Fermé du 22 décembre au 8 janvier

**MONTREAL**

Bureau d'audiences publiques sur l'environnement  
5198-A, rue Sherbrooke Est, bureau 3860  
Montréal (Québec)  
H1T 3X9

Heures d'ouverture:  
Lundi au vendredi de 8h30 à 16h30  
Samedi et dimanche fermé

D'ici le 18 février 1995, toute personne, groupe ou municipalité peut demander par écrit au ministre de l'Environnement et de la Faune la tenue d'une audience publique sur ce projet. Il s'agit d'adresser sa requête au ministre de l'Environnement, monsieur Jacques Brassard, 3900 rue de Marly, 6e étage, Sainte-Foy (Québec) G1X 4E4.

Cet avis est publié par QIT - Fer et Titane inc., conformément au Règlement sur l'évaluation et l'examen des impacts sur l'environnement (R.R.Q., c.Q-2, r.9) adopté en vertu de la Loi sur la qualité de l'environnement (L.R.Q., c.Q-2).

**QIT**  
QIT Fer et Titane Inc.