

L'eau se retire à Sainte-Marie mais les dégâts sont élevés

par Paul-Henri DROUIN
du bureau du Soleil

SAINT-JOSEPH — Le niveau des eaux de la rivière Chaudière ayant baissé d'au moins 6 pieds, depuis lundi soir dernier, la situation est redevenue à la normale à Ville Sainte-Marie de Beauce.

Au lendemain d'une crue rapide, alors que plus de 500 sous-sols d'établissements commerciaux et de maisons privées ont été inondés dans les municipalités riveraines du bas de la Beauce, causant des dommages évalués à

quelques centaines de milliers de dollars, dans la seule ville de Sainte-Marie, de nombreux riverains réclament une action immédiate de la part des autorités du ministère des Richesses naturelles.

Ce que les Beaucerons réclament, et tout particulièrement ceux de la ville de Sainte-Marie et de Scott-Jonction, ce sont des travaux projetés et recommandés depuis 1920, soit l'enlèvement des îles dans le lit de la rivière Chaudière, tout particulièrement dans les secteurs de Beauceville, Sainte-Marie, Scott-Jonction et Saint-Bernard.

Les dégâts

On a été à même de constater une fois de plus hier, que des dommages considérables ont été causés aux propriétés par la crue subite de la rivière Chaudière, en fin de semaine, à de nombreux riverains de la ville de Sainte-Marie et de Scott-Jonction. Des rues ont dû être fermées à la circulation.

Des dégâts très importants

ont été causés aux sous-sols du Marché Sainte-Anne Enr., au Centre du Décor, au restaurant du Roi Enr., et à plusieurs autres commerces de la rue Notre-Dame, à Sainte-Marie.

Le solage de la propriété de M. Nicol Boily, rue Saint-Patrice, dans cette même municipalité, a complètement été enfoncé par la crue rapide des eaux, et l'on a même appris que le complexe alimentaire Vachon Inc., avait subi des dommages évalués à plus de \$50,000.

Crainies

Si l'on s'en tient aux propos recueillis auprès de nombreux riverains du bas de la Beauce, la Chaudière n'a pas fini de faire parler d'elle, car les glaces encore épaisses à partir de deux milles en aval de Beauceville jusqu'à un mille en amont de Sainte-Marie, plus précisément à l'île Labrecque, sont stationnaires et ne semblent pas vouloir céder.

Aussi, on ne doit pas oublier qu'il y a encore beaucoup de neige en forêt et que

le beau temps aura pour résultat que l'eau déferle en grande quantité des côtesaux et vienne gonfler à nouveau la rivière Chaudière, célèbre pour ses nombreuses inondations.

De l'aide

Quoiqu'une aide financière ne règle pas nécessairement les problèmes des riverains, tout particulièrement pour ceux de la ville de Sainte-Marie, de Saint-Joseph, de Vallée-Jonction et de Scott-Jonction, qui jusqu'à maintenant ont été les plus affectés par cette crue subite, ceux-ci espèrent qu'un programme fédéral-provincial d'assistance aux victimes d'inondation leur soit accordé comme ce fut le cas au printemps de 1974.

Dans la seule région de Beauce-Nord, cette aide financière cette année-là, s'était totalisée à \$387,548 et avait été répartie comme suit: les fermes, \$136,027; les résidences, \$68,661; les petites entreprises, \$109,985; équipements collectifs des municipalités, \$70,877; et mesures d'urgence \$1,995.

Seulement un répit...

MONTREAL (PC) — Malgré une amélioration notable de la situation sur le front des inondations, hier, ce ne sera qu'un répit et on prévoit une aggravation de la situation au cours des prochains jours, particulièrement dans la région de Montréal, aux dires de l'Hydro-Québec et du ministère des Richesses naturelles du Québec.

En effet, on prévoyait du temps doux pour aujourd'hui et demain et on attend même des pluies. Ces divers facteurs devraient faire passer le débit de l'Outaouais à 200,000 pieds cubes par seconde, demain, et cela continuera probablement à augmenter en fin de semaine. Il y a deux jours, le débit de l'Outaouais était d'environ 140,000 pcs. Le record de tous les temps est de 285,000 pcs.

La principale inquiétude des responsables de la protection civile provient cependant du couvert de glaces qui est encore intact sur le lac des Deux-Montagnes ainsi que dans certaines portions de la rivière des Prairies. Si par malheur les glaces du lac des Deux-Montagnes devaient s'engager dans la rivière des Prairies avant qu'elle ne soit complètement déglacée, on craint les pires catastrophes.

C. LECLERC & FILS
BOUCHERIE - ÉPICERIE - FRUITS ET LÉGUMES
862 est, rue Saint-Joseph - 522-2785
A l'entrée est du MAIL ST-ROCH (coin St-Dominique)
ATTENTION SPÉCIALE RESTAURATEURS PRIX DU GROS

STEAK DE RONDE Tranche complète Boeuf de l'Ouest lb \$1.19	DEMI-BOEUF DE L'OUEST, PRÉPARÉ POUR CONGÉLATEUR lb .75	FESSE JAMBON Fumée, moitié ou complète .99
HAUT DE CÔTE et PALETTE Boeuf de l'Ouest lb .53	LANGUES DE VEAU Congelées lb .89	JAMBON PICNIC 5 lb et plus lb .89
STEAK HACHE Tire qualité lb \$1.19	ROTI de LARD EPAULE 6 à 8 lb .99	SURLONGE CONGÈLE BOEUF DE L'OUEST Complet ou Demi lb .99
BOEUF FRAIS HACHE Toutes les heures 3 lb \$1.59	HAUT de PATTES de LARD lb .69	DINDE CAT. UTILITE CANADA CONGÈLEE DE 5 à 16 LB lb .85
FESSE DE VEAU FRAIS COMPLETE OU DEMIE lb .79	CHOPS DE LARD LARD HACHE lb \$1.59	BALONEY (Bologne) COMPLET lb .59
STEAK HAUT de RONDE et TALON congelés de 8 à 10 lb .99	BACON sans couenne LARD SALE ENTR. lb \$1.39	CUISSES DE POULET Congelées 10 lb et plus lb .89
RIB STEAK T-BONE STEAK, FRAIS lb \$1.69	CRETONS FRAIS DE CHEZ NOUS 2 bols pour \$1.39	POULETS Cat. Utilité Canada Frais et congelés, 5 à 7 lb .99
DEVANT de VEAU lb .49	TETE FROMAGÉE DE CHEZ NOUS 2 bols .99	
JAMBON TROUPÉ Dessossé, dégraissé demi ou complet lb \$1.89	SAUCISSES FRAICHES ou FUMÉES 3 lb pour \$1.59	
ROSBIF FRANCAIS lb \$1.99	DEUX PEE WEE 3 douz. \$1.49	
	CHOP de VEAU lb \$1.19	

STATIONNEMENT GRATUIT CHEZ ASSH

LE Syndicat DE QUÉBEC

PLACE FLEUR DE LYS



Où acheter les produits des artisans?

A notre nouveau département de peinture et quincaillerie de Place Fleur de Lys, nous gardons la ligne complète des produits des artisans qui sont hautement spécialisés dans la conservation, la protection et la finition des meubles.

De plus, venez rencontrer Claude Olivier des artisans du meuble québécois, qui mettra à votre disposition ses précieux conseils sur l'art de décaper et d'entretenir vos meubles, les jeudi et vendredi soir, de 19h.00 à 21h.00, et samedi de 11h.00 à 16h.00.

Réduction de

sur la tapisserie **SUNWORTHY**
en magasin

Rendez-vous choisir parmi les plus nouveaux modèles en vinyle préencollé.
En spécial pour 3 jours seulement, jeudi, vendredi, samedi, les 1er, 2 et 3 avril.

Rég. 4.95 à 8.95 du rouleau simple moins

25%

Rehaussez l'atmosphère de votre demeure avec un foyer

Champlain

25" 139⁹⁵ 30" 169⁹⁵

D'inspiration québécoise, ses quatre côtés et son dessus sont finement travaillés. Construction 100% fonte, sa robustesse amplifie son allure antique. 1 rond.

Marquis

25" 149⁹⁵ 30" 179⁹⁵

Très décoratif, son dessus plat muni de deux ronds lui confère une grande utilité. Construction de fonte soigneusement travaillée, il trouve sa place aussi bien au foyer qu'au chalet.

Aristocrate

30" 169⁹⁵ 38" 219⁹⁵

Le plus économique de tous ces modèles. Il est doté de murs à paroi double et construit entièrement d'acier. Porte-bûche et pare-étincelles inclus.

Box Stove

14" x 30" 69⁹⁵ 17" x 30" 79⁹⁵

Construit en acier, sa robustesse lui confère un cachet idéal pour le chalet.

Baron

319⁰⁰

100% fonte incluant réducteur, porte-bûche et grill à Bar-B-Q. Ce foyer allie la beauté à l'utilité.

Washington

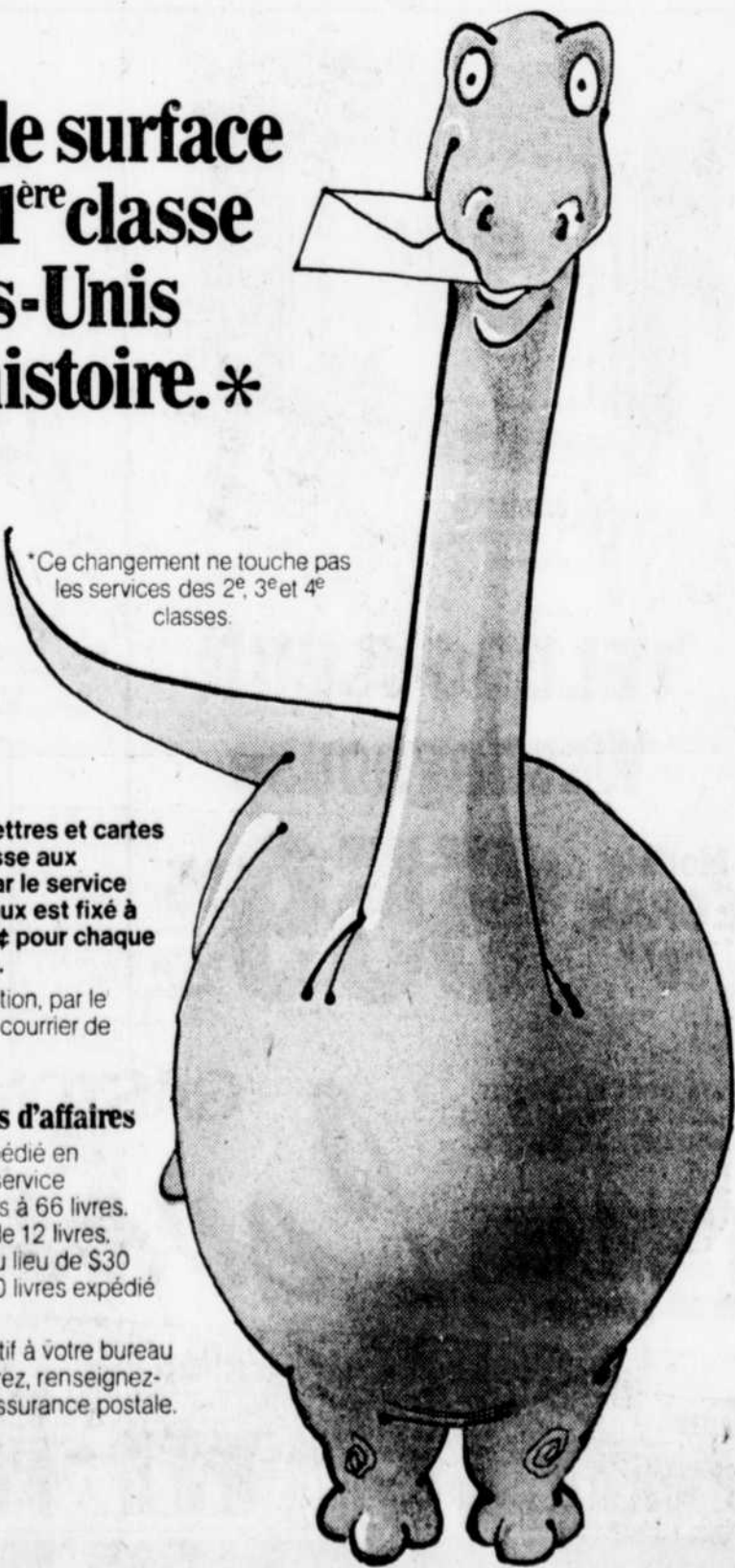
25" 189⁹⁵

Typiquement canadien et entièrement de fonte. Il créera une atmosphère rustique. Son alimentation est facilitée par quatre ronds sur le dessus.

Peinture et quincaillerie. Place Fleur de Lys.



Le courrier de surface expédié en 1^{re} classe aux États-Unis passe à l'histoire.*



*Ce changement ne touche pas les services des 2^e, 3^e et 4^e classes.

Depuis le 1^{er} mars, toutes les lettres et cartes postales expédiées en 1^{re} classe aux États-Unis sont acheminées par le service "tout par avion". Le nouveau taux est fixé à 10¢ pour la première once et 9¢ pour chaque once ou fraction d'once en sus.

Ce changement est dû à l'annulation, par le service postal des États-Unis, du courrier de surface expédié en 1^{re} classe.

Avantages pour les hommes d'affaires

Le poids maximal du courrier expédié en 1^{re} classe aux États-Unis par le service "tout par avion" passe de 25 livres à 66 livres. Les taux sont réduits à compter de 12 livres. Ainsi, il vous en coûtera \$27.20 au lieu de \$30 (ancien taux) pour un envoi de 40 livres expédié en 1^{re} classe.

Procurez-vous le dépliant explicatif à votre bureau de poste. Pendant que vous y serez, renseignez-vous sur la nouvelle portée de l'assurance postale.

C'est pour vous qu'on est au poste.

Les chiffres marquent la phase cruciale

par Claude VAILLANCOURT

Au moment où la course au règlement déclenchée, en fin de semaine dernière, dans le secteur de l'éducation, entre dans sa phase cruciale, une bourrasque de chiffres fort révélateurs, tirés de rapports, de sondages et d'enquêtes, apporte une dimension nouvelle à l'importante négociation du secteur public et parapublic.

Ces données, semées à tout vent, ont toutes précédé une déclaration du ministre de la Fonction publique, M. Oswald Parent, selon laquelle la loi spéciale, dont on appréhende le dépôt, aura comme objet exclusif l'instauration de la paix dans les écoles et hôpitaux et non la fixation des conditions de travail des 165,000 membres du Front commun.

Elles signalent plusieurs faits:

1 — Chaque étudiant québécois n'a, en fait, perdu, depuis novembre, qu'environ neuf journées et demie de classe, en raison du harcèlement syndical ou de la riposte patronale (Jean Bienvenue, ministre de l'Éducation);

2 — Les trois quarts de la population québécoise estime que notre société se porte mal et la majorité des citoyens appuie les revendications du Front tout en étant beaucoup moins favorables aux mesures de harcèlement, voire à une éventuelle grève (sondage CROP commandité par Radio-Canada);

3 — La situation du financement global de l'Éducation au Québec est pire, comparativement à l'Ontario, que celle qui régnait avant les années '60, les taxes étant plus élevées dans une proportion de 32,2 et l'investissement dans cette zone d'intérêt étant de 17,3 pour 100 moindre (Enquête Québec-Ontario, réalisée par la CEQ).

Ces renseignements pourraient avoir de nombreuses répercussions aujourd'hui, tant à l'Assemblée nationale qu'aux tables de négociations, même si, dans ces derniers cas, on tient à discuter sur le contenu des conventions collectives et non sur les déclarations ou données véhiculées par les médias d'information.

Précisons immédiatement que les négociations dans le secteur de l'éducation n'avancent guère rapidement malgré toute la publicité qu'on forge autour du "bitch" annoncé jeudi par M. Parent.

Selon les informations obtenues de source autorisée par LE SOLEIL, les premières rencontres entre négociateurs syndicaux et patronaux n'ont servi qu'à "explorer le terrain", et qu'à "échanger des points de vue sur des droits syndicaux et sur des droits acquis".

En d'autres termes, malgré les nombreuses heures consacrées à ces "négociations", les points prioritaires de la négociation commencent à peine à être discutés. Jusqu'ici, dans les différentes tables, on n'a parlé que de conditions de traitements (autres que salariales), de mouvements de personnel, de juridiction, de prérogatives syndicales, de classification, de durée de la semaine de travail etc...

Il a bien été question, à certains moments, de tâche et de sécurité d'emploi mais dans des moments brefs.

Quelques clauses mineures ont été paraphées et les ententes de principe, même verbales, sont très rares.

"C'est demain (aujourd'hui), ont confié plusieurs négociateurs patronaux et syndicaux que l'on devrait entrer dans le vif du sujet."

Des commentaires recueillis ça et là, un consensus se dégage: les prochains jours devraient permettre de constater la volonté respective des parties de vouloir en arriver à un règlement. En attendant, nul ne peut se prononcer clairement.

Les ministres

Sur la colline parlementaire, les ministres Oswald Parent et Jean Bienvenue n'ont, à quelques exceptions près, ouvert la bouche que pour répéter des déclarations antérieures.

À la fois surpris et déçu par le nouveau débrayage des travailleurs de l'enseignement, M. Parent a insisté sur la nécessité de rétablir un climat normal dans les écoles pour éviter que l'année scolaire soit sérieusement compromise.

Au moins 10,000 étudiants n'ont pas eu de congé

par Gilles OUELLET
du bureau du Soleil

SEPT-ÎLES — Contrairement à un million de jeunes Québécois, au moins 10,000 étudiants de Sept-Îles et Fort-Cartier n'ont pas bénéficié d'une journée de congé, puisque les 500 enseignants de la région n'ont pas respecté le mot d'ordre de débrayage général.

Victimes de lock-out ou de suspensions pendant trois semaines en février et mars,

ces professionnels de l'enseignement ont résolu de ne suivre que la moitié des mots d'ordre lancés à travers la province, et ce jusqu'à l'appel à la grève générale.

Par ailleurs, les activités scolaires demeurent perturbées dans les villes nordiques de Gagnon, Fermont, Schefferville et Havre-Saint-Pierre où 142 enseignants sont sous le coup de lock-out depuis 15 jours à un mois, privant de cours quelques milliers d'étudiants.

L'arbitrage a plutôt la faveur

par Claude VAILLANCOURT

La population du Québec fait preuve d'un jugement sévère à l'endroit du gouvernement et des méthodes utilisées par le Front commun et elle favorise largement la nomination d'un arbitre.

La majorité des membres du Front fait aussi preuve d'une attitude similaire à l'égard du gouvernement (41 pour 100), des enseignants (20 pour 100) ou des commissions scolaires (9 pour 100).

Trois Québécois sur quatre disent en effet, d'après un sondage CROP commandé par la société Radio-Canada et réalisé à la mi-mars, que "ça ne va pas bien au Québec", 90 pour 100 des membres du Front étant de cette opinion.

La propension à juger que "ça ne va pas bien du tout" a d'ailleurs fait un bond de 12 points par

rapport à l'année dernière.

Dans l'enseignement

Sur la scène scolaire, le sondage mené par l'importante firme a permis de découvrir les opinions prédominantes suivantes: la qualité de l'enseignement public a diminué depuis quelques années (53 pour 100); c'est surtout la faute au gouvernement (41 pour 100), des enseignants (20 pour 100) ou des commissions scolaires (9 pour 100).

Les salaires des enseignants sont jugés convenables par la moitié des Québécois, mauvais par 34 pour 100 d'entre eux alors que 48 pour 100 des personnes interrogées estiment que le nombre d'élèves par professeur est trop élevé, 26 pour 100 le jugeant convenable et 27 pour 100 ne pouvant apporter de réponse.

Les salaires des enseignants sont jugés convenables par la moitié des Québécois, mauvais par 34 pour 100 d'entre eux alors que 48 pour 100 des personnes interrogées estiment que le nombre d'élèves par professeur est trop élevé, 26 pour 100 le jugeant convenable et 27 pour 100 ne pouvant apporter de réponse.

CROP ne manque pas de souligner que "les

membres du Front ne sont pas plus tendres à l'égard de la situation dans le domaine de l'enseignement: 58 pour 100 estiment que la qualité a diminué et que c'est principalement la faute au gouvernement (51 pour 100), qu'il y a trop d'élèves par professeur (71 pour 100) et que les enseignants sont mal payés (63 pour 100)."

Signalons que dans la région de Québec et en province, on estime que les enseignants sont jugés responsables de la baisse de la qualité de l'enseignement et qu'ils sont mieux payés.

Dans les hôpitaux

Les analystes de CROP n'ont pas trouvé de situation prédominante dans la population au sujet de son évaluation de la situation dans les hôpitaux.

Vingt-six pour cent des répondants sont d'avis que la qualité est restée

la même depuis quelques années, le même nombre croit qu'elle a augmenté tandis que 36 pour 100 croient qu'elle a diminué.

"Chez ces derniers, note CROP, 57 pour 100 rejettent sur le régime d'assurance-maladie la responsabilité de la détérioration des soins."

Chez les répondants membres du Front, seulement 17 pour 100 disent que la qualité des soins s'est améliorée, 32 pour 100 croient qu'elle n'a pas changé et 35 estiment, au contraire qu'elle a diminué et que c'est surtout la faute à l'assurance-maladie (73 pour 100).

Quant aux conditions de travail, 44 pour 100 des Québécois les jugent "bonnes", 30 pour 100 "mauvaises" et 26 pour 100 les ignorent.

En ce qui a trait aux salaires, 41 pour 100 des Québécois croient que les employés d'hôpitaux sont

mal payés, 36 pour 100, "bien payés" et 24 pour 100 n'ont pas d'opinion.

Au niveau des régions, c'est à Montréal qu'on partage le plus l'opinion que la qualité des soins a subi une baisse (42 pour 100). À propos des salaires, l'opinion des Montréalais est tout à fait à l'inverse des gens de Québec, ces derniers croyant en majorité, que les travailleurs sont bien payés.

Le Front

La formation du Front, dans la présente ronde de négociations, est perçue favorable par 43 pour 100 de la population et défavorable par 34 pour 100.

"Cette association, note CROP, peut aider un règlement rapide des négociations selon 42 pour 100 des répondants ou y nuire selon 35 pour 100 d'entre eux."

La moitié des travailleurs du Front considèrent que le regroupement les favorise et 40 pour 100, au contraire, que ce-la les défavorise.

rent que le regroupement les favorise et 40 pour 100, au contraire, que ce-la les défavorise.

Ces derniers croient (49 pour 100) que le Front n'entraîne pas une accélération de la négociation, 38 pour 100 affirmant le contraire.

Les gestes

L'idée d'une grève générale ne reçoit évidemment pas l'approbation de la majorité des citoyens.

Soixante-huit pour 100 des répondants seraient en désaccord avec un tel geste tandis que 27 pour 100 l'approuveraient.

La moitié (52 pour 100) des répondants rejettent aussi la formule de la grève perlée tout comme 59 pour 100 de la population rejette la grève du zèle.



Du 1 au 10 avril

Visitez L'EXPO CAMPING



AUX GALERIES CHARLESBOURG
coin 1^{ère} avenue et boul. de la Capitale

ite, 887-3811

IERES
1.500, nous pouvons
magnifique maison
s, capital, intérêt
inclus, prix garanti
réinlemp, Lar
1.900\$, voir 831

Rédemp
a construct
bitables im
nadien ou
boisé. Prix \$
r. S'adresser
él. 832-0249

IERES
40, façade
e patio, 2 mil
hèque tran
s. J. Bonson
Royal, courti

IERE
er et
loyer
LeP
0700

981623
slow, 26 x 40,
ni, terrain
remi

transfert, 1 1/2 salle bains,
chambres à coucher, ter
racement gazonné, grand
décoration, première

TERR
mai
cou
foyt

VOUS ETES
A LA
BONNE PORTE...

UNION, 604-9164, 605-
989986

immédiatement, bun
gardiens, cher

maisons 2
aire, 831

VEV
98578

LEVIS
point, mai
rectement
dérail sur r
1 par mois
J.B. Contri

LEVIS
secable,
ores bér
31-1969
038-438

LEVIS
2 fle
0676
03-

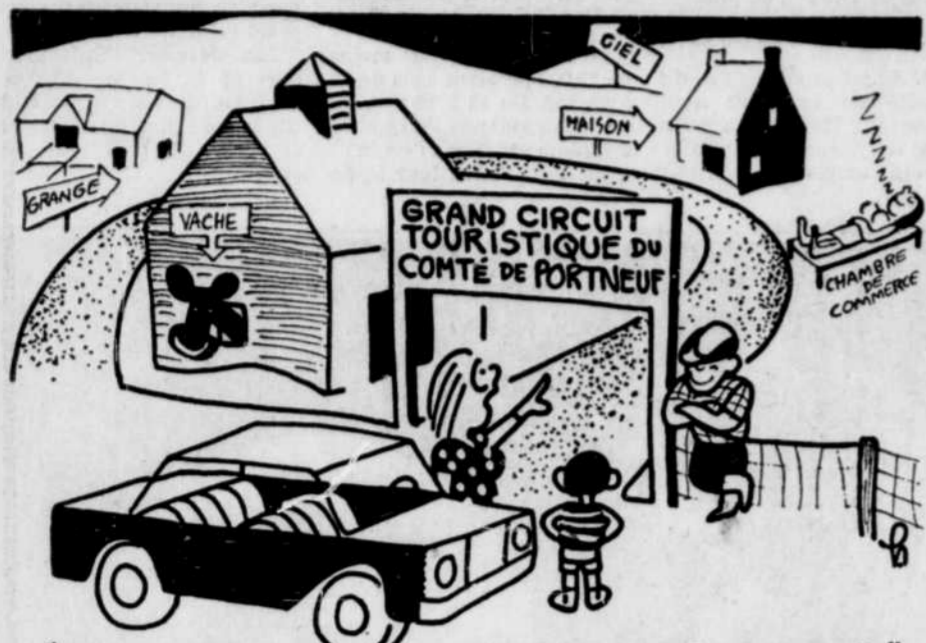
LEVIS
fleu

les
annonces classées
LE SOLEIL

10 lignes directes
647-3311



dans nos régions



— "ÇA NE PREND PAS DEUX JOURS POUR FAIRE LE TOUR?"
— "NON, MADAME, POUR L'INSTANT, C'EST UN... COURT CIRCUIT."

La Côte du Sud

Plutôt que de participer au débrayage général de protestation contre les mesures anti-inflationnistes, les 25 professeurs syndiqués du Collège de Sainte-Anne ont décidé de verser une demi-journée de salaire aux employés de Bombardier, en grève depuis le 2 décembre dernier. Cette aide s'élèvera à environ \$500 et s'ajoutera à une contribution de \$200 au fonds de dépannage des grévistes de La Pocatière. Le syndicat des professeurs a par ailleurs entériné une nouvelle convention collective, vendredi dernier, sauf pour la question salariale, qui sera ajustée aux clauses monétaires du front commun syndical.

La Gaspésie

Les pêcheurs de la Gaspésie sont tout-à-fait mécontents de la qualité de la glace produite à l'usine de Newport, par le gouvernement provincial. Une résolution adoptée par les Pêcheurs unis du Québec réunis à Gaspé pour leur assemblée générale annuelle, demande au gouvernement du Québec de prendre les mesures nécessaires afin de régler ce problème de la glace fondante. En effet, les bateaux de pêche peuvent utiliser une quinzaine de tonnes de glace à chaque voyage, qu'ils paient neuf dollars la tonne, mais celle-ci est de si mauvaise qualité qu'elle fond trop rapidement et oblige les

pêcheurs à rentrer plus tôt au port.

La Côte-Nord

L'Association Radio-amateur de Sept-Îles Inc. soumettra un projet au gouvernement fédéral pour l'organisation d'une unité spéciale de communications en cas d'urgence, de cataclysme ou de catastrophe. Une telle réalisation éviterait à la Côte-Nord d'être isolée, advenant des événements graves. Le président de l'association, M. Yvon Deslauriers, a révélé que ce groupe réunit 36 membres dans la région de Sept-Îles. La subvention demandée serait de \$50,000.

Charlevoix

Le Club equestre l'Épéron d'Or de Charlevoix organise un concours en vue d'élire une Miss Western 1976. Cinq candidates recrutées parmi les plus charmantes Charlevoisiennes ont accepté de se lancer dans la vente de "stylos" qui leur vaudra des capsules lors du tirage de Miss Western 1976. Cet événement aura lieu le 8 mai à Saint-Hilarion. Encourager ces jeunes filles, c'est encourager la "participation" et les sains loisirs en pleine nature.

Portneuf

La régionale Tardivel a fait parvenir une protestation contre la décision du ministère de l'Éducation de ne pas augmenter les normes budgétaires pour l'année 1976-77. C'est à l'unanimité que

les commissaires de la région de Portneuf ont adopté une telle attitude face à la décision gouvernementale qui ne permet pas de solutionner certains problèmes rencontrés au niveau de l'administration.

La Rive-Sud

Un nouveau conseiller municipal a prêté serment, au début de cette semaine, à Charny. Il s'agit de M. Jacques Bec, qui a été désigné par le conseil municipal pour succéder à M. Ange-Aimé Roberge. Celui-ci avait démissionné, il y a 3 semaines, pour une raison de santé.

La Beauce

À la convention du Parti québécois dans le comté de Beauce-Nord qui se tiendra à la salle du Danube Bleu de Sainte-Marie, le 30 mai prochain, on est déjà assuré de la présence de trois candidats. Il s'agit de Mme Francine McKenzie, administrateur dans le domaine universitaire, de Saint-Jean Chrystostôme; Maurice Nadeau, secrétaire, de Saint-Bernard; et Adrien Ouellette, maire de la ville de Saint-Joseph.

L'Amiante

La municipalité de Black Lake est à la recherche d'un nouveau secrétaire-trésorier. En poste depuis 1960, M. Jean-Marie Hébert prendra sa retraite dans un avenir prochain.

par Réal LABERGE
du bureau du Soleil

LA POCATIÈRE — Le gouvernement du Québec aurait réservé une masse monétaire qu'il entendrait ajouter, à la toute dernière minute, à ses offres monétaires aux employés des secteurs publics et de l'Éducation.

C'est du moins ce que le député libéral de Kamouraska, M. Jean-Marie Pelletier, aurait déclaré lundi aux dirigeants d'une délégation de 200 membres du Front commun de la région de Saint-Pascal à La Pocatière, lors d'une entrevue à sa résidence de Saint-Philippe-de-Néri.

Selon ces porte-parole du groupe de syndiqués, sans apporter de précision sur

l'ampleur du montant ainsi réservé, M. Pelletier aurait mentionné qu'il avait obtenu son information de source confidentielle.

Il nous a été impossible, hier, d'obtenir du député de Kamouraska, présument en tournée dans sa circonscription, une confirmation des propos qui lui sont ainsi prêtés.

Par contre, des participants à la rencontre ont affirmé au SOLEIL que M. Pelletier a réitéré sa déclaration à l'extérieur de sa résidence, à l'intention des membres de la délégation qui n'avaient pu participer aux discussions de leurs délégués.

Prises de position

Par ailleurs, toujours selon

la version syndicale, le député de Kamouraska aurait donné son accord à plusieurs des demandes syndicales, notamment celles réclamant que les congés de maternité n'entraînent aucune perte d'ancienneté et que le salaire hebdomadaire soit porté au minimum de \$165.

M. Pelletier se serait également prononcé pour le rejet de l'hypothèse de la nomination d'un médiateur, si ce dernier n'est pas choisi par la partie syndicale, étant donné qu'un tel médiateur risquerait trop de pencher du côté de la partie patronale.

D'autre part, le député libéral se serait montré en désaccord avec la promulgation éventuelle d'une loi spéciale, en affirmant rejoindre

ici l'opinion de plusieurs collègues de son parti. "D'ailleurs, aurait-il ajouté, il n'en est pas question pour l'instant".

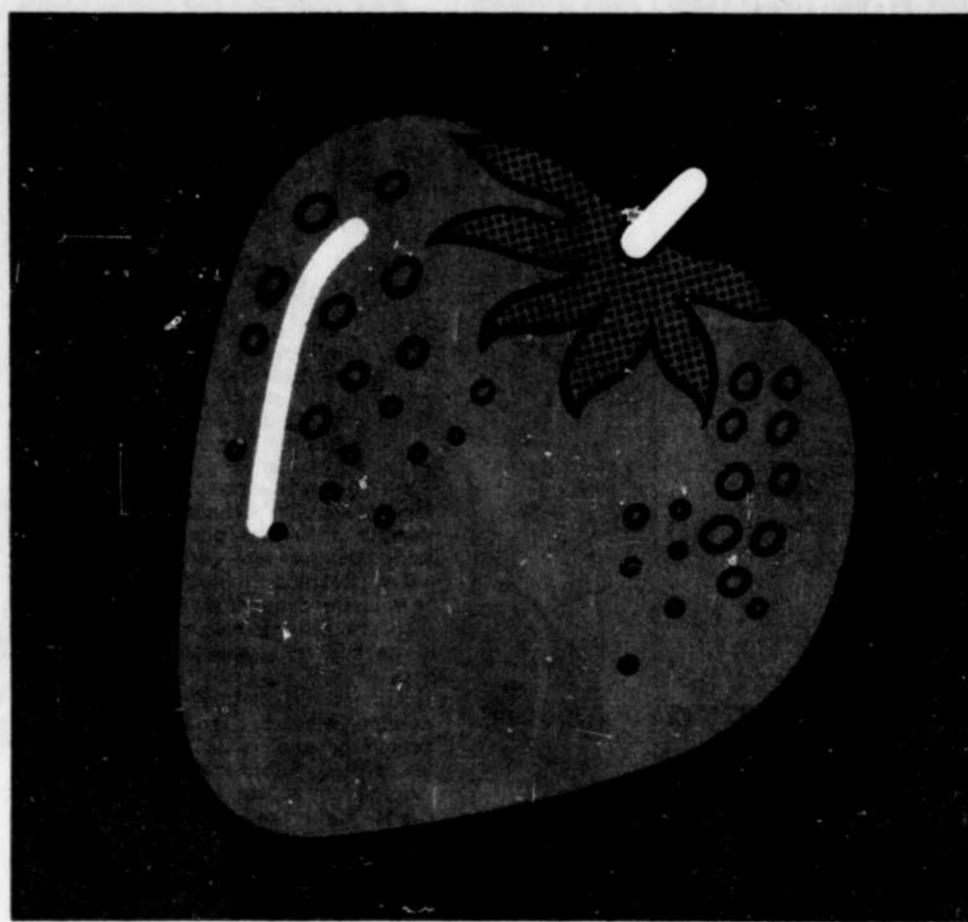
A d'autres questions de ses

"visiteurs", M. Pelletier aurait finalement répondu qu'il s'engageait formellement à prendre les mesures nécessaires pour y faire plus de lumière.

Lalonde attend un rapport pour décider

(PC) — Le solliciteur général du Québec, M. Fernand Lalonde, attend de voir le rapport du service de police de la CUM avant de décider s'il doit ou non ordonner une enquête publique sur les événements de vendredi dernier à Montréal.

Il s'agit de la manifestation devant les édifices administratifs de la Protestant School Board of Greater Montreal, au cours de laquelle des enseignants anglophones auraient été matraqués par l'escouade anti-émeute. Plusieurs personnes ont été blessées.



CHAUSSURES POUR HOMMES ET FEMMES, PLACE LAURIER, PLACE STE-FOY, PLACE FLEUR DE LYS, PLACE QUÉBEC.

Les 1er, 2 et 3 avril, CJRP sera à notre magasin: beignes, café et posters seront gratuits.

PRIX

QUALITÉ



Dual

UNE TABLE PROFESSIONNELLE
A UN PRIX ABORDABLE
CHEZ

STE-FOY
ELECTRONIQUE

- MODELE 1226
- PLEURAGE $\pm 0.12\%$
- RONNEMENT > 57 db
- BRAS $8\frac{1}{4}$ po.
- BASE FINI NOYER
- COUVERCLE TEINTE
- CELLULE SHURE M75-D

Rég. \$232.50
ÉCONOMISEZ \$59.35

SEULEMENT
\$173¹⁵

653-3054

653-3112

3188, ch. Ste-Foy

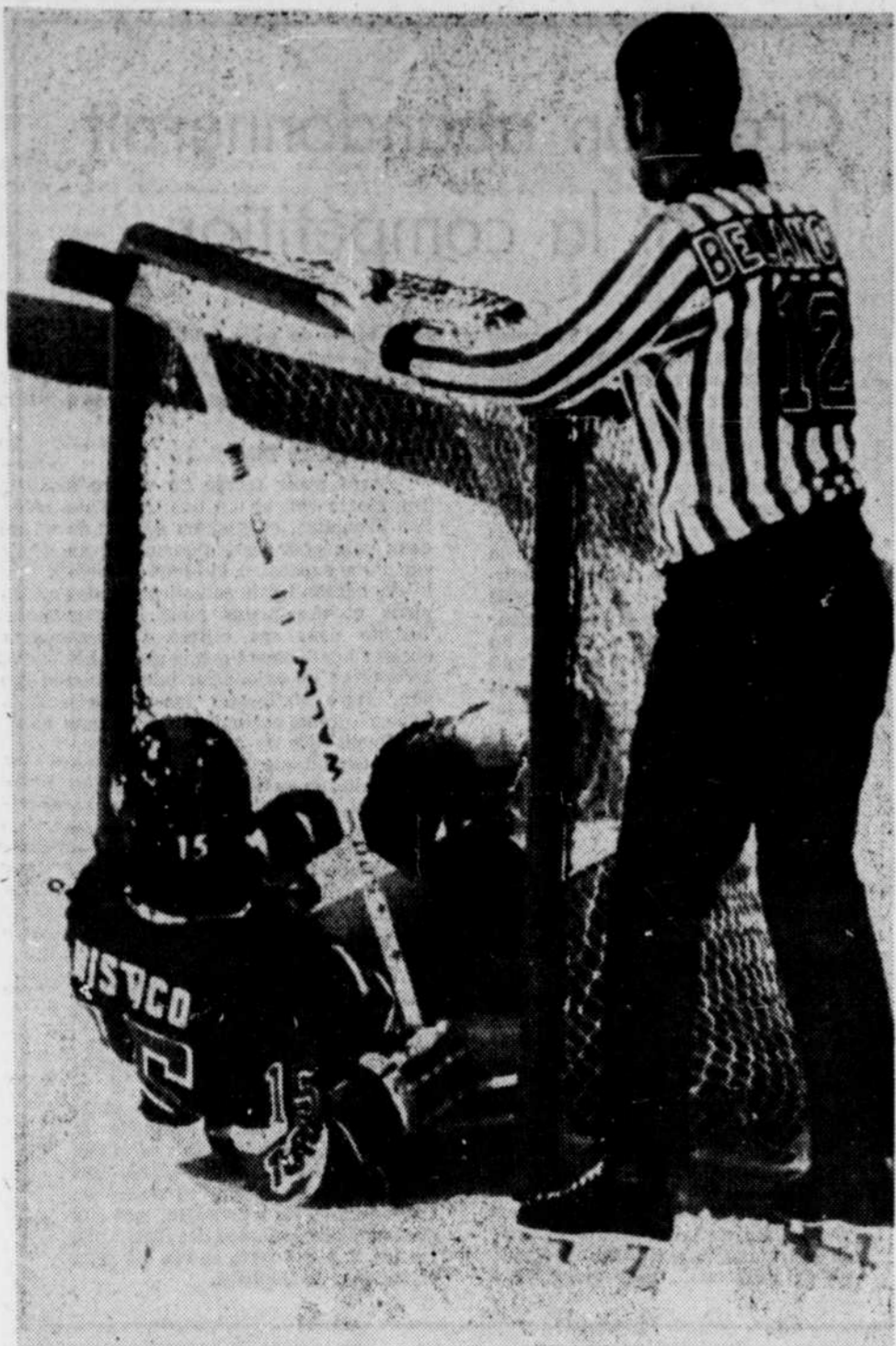
GARANTIE (1) UN AN PIÈCES ET MAIN-D'OEUVRE

NOMBREUX SPÉCIAUX EN MAGASIN
VARIANT DE 15 A 60%

COMPÉTENCE

Ne manquez pas nos spéciaux radiophoniques sur les ondes de CJRP les 1er, 2 et 3 avril prochain.

SERVICE



Au moins, ne brisez pas le filet avec vos patins, semblaient dire l'arbitre Pierre Bélanger à Lou Nistico, des Toros de Toronto, et au gardien de but des Cowboys de Calgary, Don McLeod. Nistico, lui, paraissait beaucoup plus préoccupé à mesurer la hauteur du but avec son bâton...

Ratelle atteint les 100 points pour la 2e fois de sa carrière

(D'après AP et PC) — Jean Ratelle a récolté un but et deux aides pour totaliser 100 points une seconde fois au cours de sa carrière, hier soir, alors que les Bruins de Boston sont revenus de l'arrière pour annuler 4-4 avec les Sabres de Buffalo.

Ratelle a compté le premier but des Bruins dans la première période, puis a fourni des aides à Dallas Smith et Ken Hodge dans la troisième alors que les Bruins ont comblé un déficit de deux buts.

C'était le 19e match local des Bruins sans revers et il a mis fin à une série de sept victoires des Sabres.

Gilbert Perreault a compté pour les Sabres dans la première période, puis Richard Martin et René Robert ont donné une avance de 3-1 aux visiteurs dans la deuxième période avec des buts à 46 secondes d'intervalle.

Bobby Schmutz, des Bruins, et Brian Spencer, des Sabres, ont marqué avant la fin du deuxième engagement qui s'est terminé par le compte de 4-2 en faveur du Buffalo.

Le défenseur Bruce Affleck a marqué deux buts, et les Blues de St. Louis ont triomphé de North Stars du Minnesota par 5-3.

Pierre Plante, Larry Patey et Red Berenson ont réussi les autres filets des Blues, dont c'était seulement la neuvième victoire cette saison à l'étranger. Les Blues ont toutefois gagné quatre de leurs cinq derniers matches.

Les buts des North Stars ont été l'oeuvre de Bill Hogaboam, Tim Young et Dave Cressman.

Les Capitals surprennent

Mike Lampman a marqué deux buts sans riposte en deuxième période quand il a conduit les Capitals de Washington à une victoire de 5-3 contre les Red Wings de Detroit.

On a décerné un total de 88 minutes de pénalité en troisième période après une bagarre générale qui a retardé le match de 25 minutes.

Les Capitals ont marqué quatre buts sans riposte en deuxième période; après que les Wings eurent ouvert le pointage, à 0-19.

Les Red Wings ont réduit l'écart à 4-3 en troisième, grâce à des buts de Barry Salovaara et Dan Maloney, avant que Gerry Meehan ne marque un but d'assurance pour les Capitals.

Il s'agissait de la 10e victoire des Capitals cette saison.

(PC) — Les Canucks de Vancouver ont réussi deux buts à moins de deux minutes de la fin du match, pour arracher un verdict nul de 4-4 aux Seals de la Californie.

Don Lever a réduit l'avance des Seals à 4-3, à 18:21, et son but fut suivi 24 secondes plus tard par celui de Dennis Verregaert. Mike Walton et Bob Dailey avaient marqué les deux premiers buts des Canucks.

Charlie Simmer, Al MacAdam, Wayne Merrick et Fred Ahern ont fait scintiller la lumière rouge pour la Californie.

Les Canucks rejoignent ainsi les Black Hawks de Chicago en première place au classement de la section Conn Smythe.

Williams s'illustre

Tom Williams a enfilé trois buts pour la première fois de sa carrière dans la Ligue nationale, et les Kings de Los Angeles ont eu raison des Scouts de Kansas City par 8-6.

Les Scouts n'ont gagné aucun de leurs 24 derniers matches, soit un de moins que le record du circuit pour le plus grand nombre de rencontres consécutives sans victoire, établi plus tôt cette saison par les Capitals de Washington.

Mike Corrigan a marqué deux

fois pour Los Angeles, les autres buts des vainqueurs allant à Larry Brown, Vic Venasky et Bob Murdoch.

Randy Rota, Denis Dupéré, Jim McElmury, Phil Roberto, Craig Patrick et Gary Croteau ont touché la cible pour Kansas City.

San Diego dans les séries

Un but de Kevin Devine, son 20ème de la saison, à cinq minutes six secondes de la fin du match, a permis hier soir aux Mariners de San Diego de battre les Aeros de Houston par 4-3 et de se tailler du même coup une place dans les séries éliminatoires de l'Association mondiale de hockey.

Norm Ferguson, Bob Falkenburg et André Lacroix ont procuré en période initiale une avance de 3-0 aux Mariners.

Gordon Labossière, Mark Howe et Gordie Howe ont riposté pour Houston.

Les Cowboys de Calgary ont marqué quatre buts sans riposte en troisième période, dont trois en l'espace de 65 secondes, pour mériter une victoire de 6-2 contre les Toros de Toronto.

Derek Haas a procuré une avance de 4-2 aux Cowboys à 12:35, et son but fut suivi par ceux de ses coéquipiers Bobby Leiter et Jodzio.

Un gain et les Jaros balaient la demi-finale

par Paul-Henri DROUIN

Les Jaros de la Beauce ont effectué un ralliement de quatre buts en dernière période, pour vaincre les Blazers de Syracuse au compte de 6-4, avec en évidence le gardien de but Yves Archambault. Après deux périodes, le compte était de 4-2 en faveur des Blazers de Syracuse.

Par ce gain, les hommes du joueur-entraîneur Jocelyn Hardy, des Jaros de la Beauce, n'ont plus besoin que d'un seul gain pour se mériter les honneurs de cette série demi-finale 4 de 7 de la Ligue nord-américaine de hockey.

De nouveau, l'étoile du match d'hier soir, disputé à Syracuse, a été le gardien de but Yves Archambault, des Jaros. Il a subi un total de 54 lancers, comparativement à 24 pour son opposant Bill Cheropita dans la cage des Blazers de Syracuse.

Buts à la paire

Les compteurs pour les Jaros de la Beauce ont été Richard Grenier, Daniel Beaulieu et Alain "Boom Boom" Caron, avec chacun deux buts.

Quant aux buts des Blazers de Syracuse, ils furent réussis par Pat Russell avec deux,

Dave Staffen et le défenseur Reg Krezansky.

On a aussi appris, hier soir, que le joueur-entraîneur Jocelyn Hardy, des Jaros de la Beauce, avait été choisi par la revue américaine Hockey News comme le joueur de l'année.

Demain soir, à Syracuse, les Jaros de la Beauce se mesureront de nouveau aux Blazers dans la quatrième rencontre de cette série demi-finale 4 de 7.

Advenant qu'un cinquième match soit nécessaire, il sera disputé au Palais des sports de Saint-Georges de Beauce, samedi soir, le 3 avril, à compter de 20 heures.

Même les policiers sont du 7e salon automobile

par Jacques ARTEAU

Une présence policière à un salon automobile? Cette fois, ce ne sera pour risque de violence ni pour le respect du bon ordre, bien que les organisateurs du 7e salon auto-sport de Québec s'attendent à un embouteillage au parc d'Expo-Québec.

Jusqu'ici limité à des voitures et des bolides en montre aux Pavillons des congrès et de la jeunesse, le salon prévu pour les 9, 10 et 11 avril s'est "modifié", pour emprunter un terme propre aux milieux motorisés. Un salon axé sur la sécurité et l'information, c'est ce qui explique la présence de la Sûreté municipale de Québec parmi les participants au prochain salon.

En se basant sur des réactions recueillies auprès des 28.000 entrées de l'an dernier, le comité organisateur du salon a pu constater que son public ne se satisfait pas de l'étalage de super-bolides qui requièrent pourtant d'incalculables heures de bricolage. "Les gens veulent de l'information, fait observer Aurèle Collette, président du comité organisateur, c'est ce qui nous a amenés à vouloir répondre un peu mieux à ce qu'ils attendent."

Une opportunité on ne peut mieux choisie pour que la police s'amène sur les lieux!

Police et "parrain"

Le relationniste par intérim à la Sûreté municipale de Québec, le constable Raymond Poirier, avoue sans détour: "Nous avons voulu profiter de l'occasion pour lancer l'opération-survie, un projet du caporal Roger Champagne, qui sera d'une durée d'un an, à compter du début de mai. Il n'y a pas que la question de la sécurité routière qui peut nous permettre de nous identifier à ce salon. Le service de police peut encore contribuer de cette façon à sensibiliser le public pour une meilleure compréhension de

l'observance des règlements de circulation et aussi du policier".

La Sûreté municipale de Québec sera décidément bien servie pour sa première présence au salon. Au nombre des 120 voitures en montre, la principale attraction sera le "Kop Kar", une voiture-patrouille munie d'un moteur de 427 pouces cubes, pouvant satisfaire des chasses à du 160 à l'heure, avec ses 600 chevaux, de quoi faire l'envie des corps policiers de l'arrondissement. Des voitures "hot rods" et "customs" ainsi que des bolides spécialement conçus pour la compétition motorisée complètent la nomenclature des principales attractions, incluant la limousine utilisée pour le tournage du "Godfather". Dans ce dernier cas, le supplément qui sera exigé en sus du prix d'admission au salon n'est pas un vœu du parrain mais une exigence de Metro Goldwyn Meyer pour des droits de royauté.

Pour atteindre ses objectifs avec le thème "information et sécurité", le comité organisateur du salon a sacrifié des espaces habituellement réservés à des voitures pour mettre en place une douzaine de kiosques pouvant satisfaire l'information au public. En plus des clubs automobiles de la ville et la région, le ministère des Transports sera également sur place, de même que la Fédération automobile du Québec, qui présentera une nouvelle formule de championnat québécois.

En modifiant le salon auto-sport pour élargir sa diversité, le comité organisateur n'en reste pas moins soumis à des risques d'embouteillage au parc d'Expo-Québec.

"C'est notre plus sérieuse préoccupation, surtout que des matches des Nordiques et des Remparts sont prévus à ces dates, explique Aurèle Collette. Nous pouvons tout de même insister avec raison sur le fait que les gens ont prouvé qu'ils veulent un salon automobile à Québec."

Québécois pur lait



Demandez notre carte, vous serez bien servis! *

lait entier
lait 2%
lait écrémé
lait au chocolat
lait de beurre
crème 10%
crème 15%
crème 35%

crème sure
beurre salé
beurre doux
margarine
fromage cottage
œufs
jus variés
liqueurs douces

* ne constituent qu'une partie des 85 produits qui vous sont offerts par Laval.

ne vous dérangez pas!

Chaque jour, les agents laitiers Laval confirment, par les services qu'ils vous offrent, le sens de cette phrase.

- Parce qu'ils ont remplacé le mot "clientèle" par l'expression "gens à servir".
- Parce qu'ils savent que les besoins changent avec le temps et connaissent les moyens d'adapter leurs services à ces besoins.
- Parce qu'ils sont fiers d'appartenir à la communauté qu'ils desservent.
- Parce qu'ils sont conscients de la réputation qu'ils ont à soutenir.
- Parce qu'ils sont convaincus de la qualité des produits qu'ils distribuent.

Où que vous demeuriez, le travail des agents laitiers Laval vous donnera l'impression que vous habitez à deux pas de nous... ce qui est vrai.

* La Malbaie	665-3135	Donnacona	285-3522
Rimouski	723-7505	Lévis	647-2525
Matane	562-1315	Baie-Saint-Paul	435-2184
Rivière-du-Loup	862-8364	Québec	647-2525

Les dépositaires Laval vous font aussi bénéficier du choix et de l'excellence de nos produits.

Laval
"des idées fraîches"

La Tardivel n'a rien à voir avec les taxes de la ville de Donnacona

par Gérard ROCHETTE

DONNACONA — La commission scolaire régionale Tardivel n'a rien à voir avec l'imposition des taxes municipales de la ville de Donnacona et, en haussant leurs taxes foncières, les autorités de cette dernière municipalité ne se sont pas prévaluées de mesures préconisées en ce sens dans le budget du ministre des Finances. Elles ont tout simplement pris une décision de leur ressort, soit d'aller chercher les ressources financières nécessaires à leur administration.

C'est en ces termes que la commission Tardivel dans le comté de Portneuf répute des avancés de la ville de Donnacona, à l'effet qu'en haussant de \$0.20 du \$100 d'évaluation le taux de la taxe foncière, elle se prévalait des dispositions du dernier budget provincial, d'occuper ce champ de taxation suite à une diminution décrétée de \$0.20 du \$100 du taux normalisé de la taxe scolaire.

Précisons que LE SOLEIL et le journal municipal de Donnacona avaient fait état de ces avancements des dirigeants municipaux.

"Les administrateurs de la Tardivel tiennent à exprimer leur étonnement et leur désapprobation face au contenu des articles parus sur ce sujet", mentionne un communiqué.

"Nous sommes étonnés de la teneur de cet article car il conduit le lecteur à rendre la commission scolaire responsable de l'augmentation du compte de taxes municipales des contribuables de Donnacona, alors que la commission scolaire n'a rien à voir avec le budget de la ville", précisent les dirigeants scolaires.

Pour les administrateurs de la Tardivel, par de tels énoncés, les autorités de Donnacona tendent à laisser porter par d'autres administrations publiques le poids de la décision de hausser la taxe municipale. C'est pourquoi ils désapprouvent de telles manipulations tendancieuses remplies de chiffres et de déclarations ministérielles.

De l'avis des autorités de la Tardivel, lorsque le gouvernement a diminué de \$0.20 du \$100 d'évaluation le taux normalisé de la taxe scolaire, il n'a ni imposé, ni suggéré aux municipalités d'occuper ce genre de taxation. En décrétant une augmentation de \$0.20 du taux de la taxe foncière, les administrateurs de Donnacona ne se sont pas prévalués des mesures préconisées dans le budget du ministre des Finances. Ceux-ci ont pris tout simplement une décision qui est exclusivement de leur ressort soit d'aller chercher les ressources financières nécessaires à l'administration des affaires municipales.

On attend un nouveau partage des pouvoirs

MONTREAL (PC) — Les maires des villes de banlieue membres de la Communauté urbaine de Montréal attendront qu'un nouveau partage des pouvoirs au sein de cet organisme vienne sanctionner les réformes qu'ils préconisent avant de discuter de l'adoption du schéma d'aménagement du territoire de la communauté.

C'est ce que le président de la Conférence des maires de banlieue, M. Guy Descaery, a soutenu au cours d'une conférence de presse, hier, alors qu'il rendait public un mémoire présenté la veille au ministre des Affaires municipales, M. Victor Goldbloom, mémoire réclamant la création d'une nouvelle structure pour la communauté ainsi que d'un nouveau mode de financement.

En fait les maires de banlieue veulent éviter que d'ici le moment où les réformes seront adoptées, rien ne vienne modifier la situation actuelle au niveau des pouvoirs actuels de la communauté et du partage des responsabilités entre les municipalités et la communauté.

SERVICE GRATUIT A DOMICILE POUR LA DECORATION INTERIEURE

COMPOSEZ 525-4841 LOCAL 23

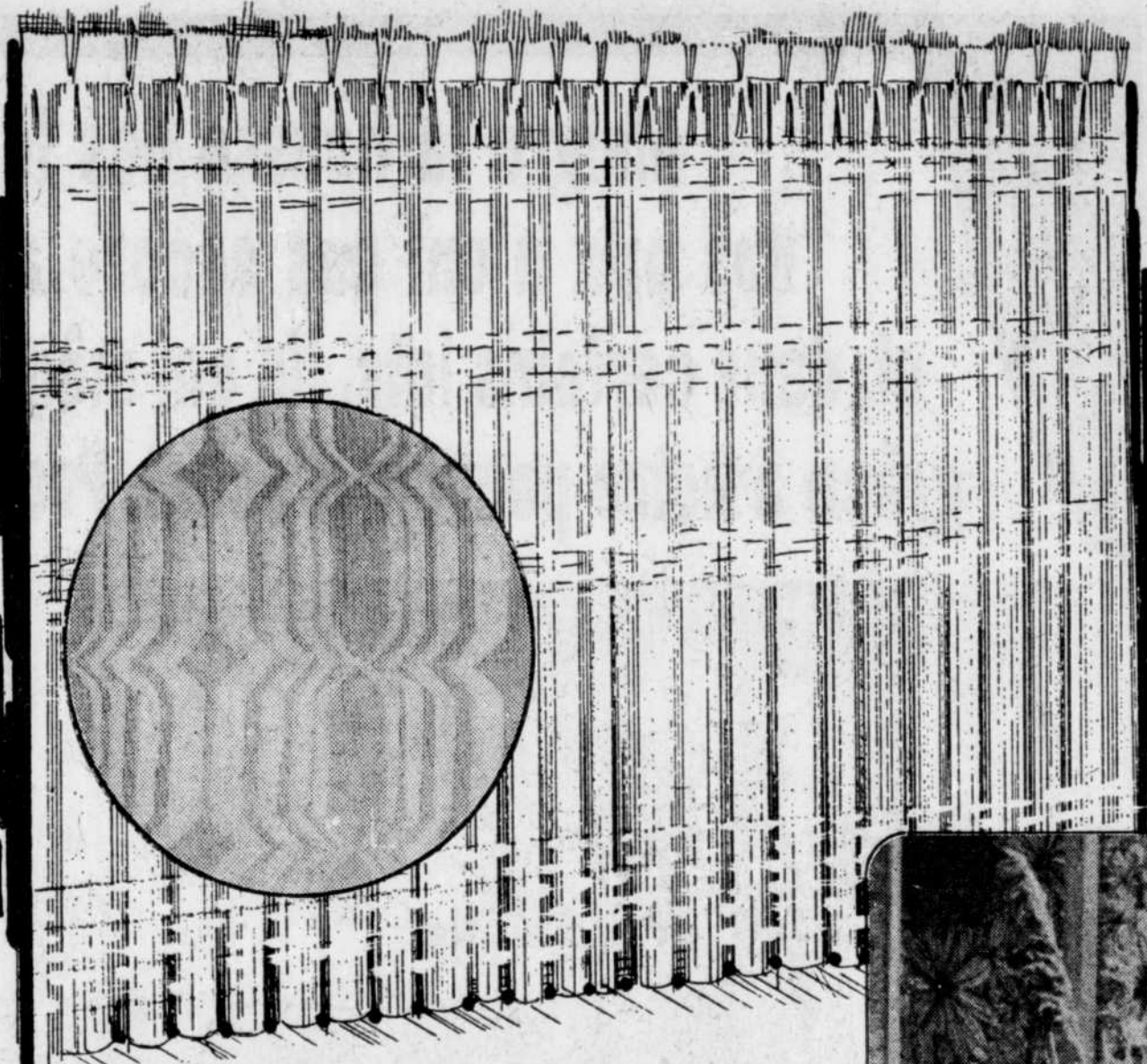


Sans obligation de votre part, M. Cloufier, notre conseiller en décoration, se rendra chez vous avec une vaste sélection des plus nouveaux échantillons de tissus, tentures, rideaux, valences et tapis. Vous apprécierez ses précieux conseils dans le choix de votre nouvelle décoration.



laliberté

AU COEUR DU MAIL ST-ROCH



ELEGANTS RIDEAUX PRETS A SUSPENDRE

C'est le bon temps de rénover vos fenêtres avec ces élégants rideaux en luxueux tissu 100% polyester lavable, légèrement ajouré pour laisser filtrer la lumière du jour tout en conservant l'intimité du foyer. Joli motif moderne tissé blanc sur blanc et aussi, brun ou or sur fond blanc. Tête finie à plis pincés.

PANNEAU COUVRANT MUR DE 144 x 95 POUGES

49⁹⁸

LUXUEUX ENSEMBLE POUR SALLE DE BAINS

Ajoutez de la beauté, de l'élégance et du confort à votre salle de bains avec ce superbe ensemble confectionné dans un riche tissu 100% polyester épais et doux au toucher. Entièrement lavable et séchable à la machine. Endos de latex antidérapant sous les moquettes. Comprend couvre-réservoir (2 pièces), couvre-abattant, moquette descente de bain 21 x 32 po., plus une moquette contour. Couleurs unies: rose, or, vert moyen, melon, jaune, bleu royal, lilas, brun.

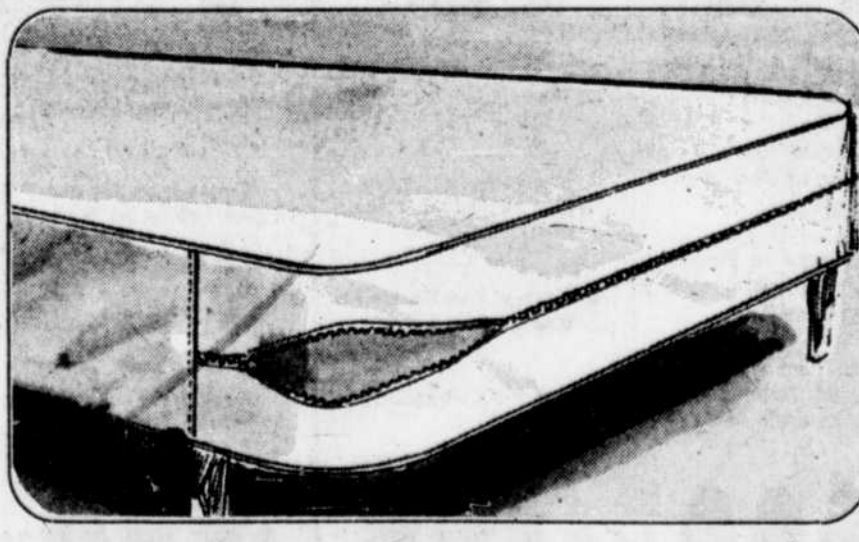
SPECIAL LES 5 ARTICLES 19⁹⁸



JOLIES SERVIETTES DE BAIN

Fabrication canadienne en belle ratine bouclée, imprimée de motifs "grosses fleurs" multicolores. Bout frangé. Gr: 21 x 40 po. environ. Nous les avons obtenues à la moitié du prix régulier et nous vous en faisons profiter.

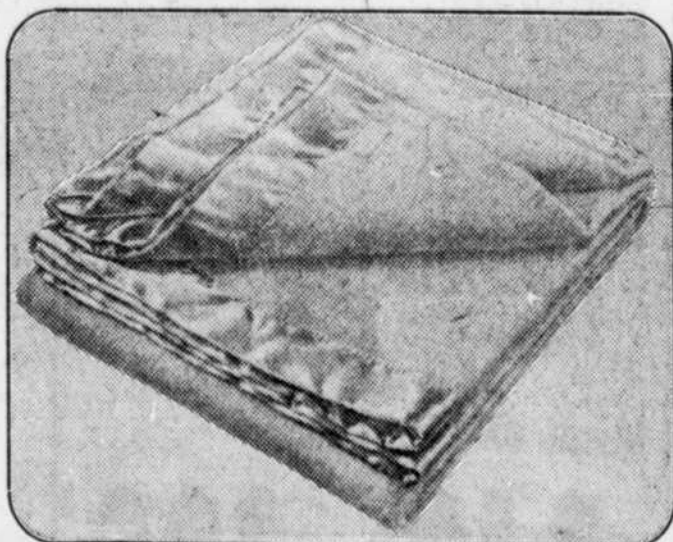
SPECIAL CHACUNE 1.88



HOUSES POUR PROTEGER VOS MATELAS

Vos matelas sont dispendieux et ça vaut la peine de les protéger contre la poussière, les taches, etc. Vous apprécierez ces housses de coton entièrement lavables et munies d'un fermoir éclair. Durables et hygiéniques.

LIT SIMPLE 6.99 LIT DOUBLE 8.49 LIT QUEEN 10.99



LOT DE COUVERTURES

Fabrication canadienne, laine et viscose. Douce texture thermique ou ordinaire. Large bordure de satin aux extrémités. Légères imperfections. Variété de couleurs et motifs. 72 x 84.

SPECIAL CHACUNE 6.99

Rivière-Bleue tente de forcer la main de Bienvenue

par Réal LABERGE
du bureau du Soleil

LA POCATIERE — Le conseil municipal de Rivière-Bleue a décidé de recourir à la "requête du visiteur", une ancienne procédure issue de la "Common law" et prévue dans la loi de l'instruction publique, pour forcer une intervention du ministre de l'Éducation, M. Jean Bienvenue, dans le conflit relatif au choix du site de la future école polyvalente du Transcontinental, au Témiscouata.

Selon cette disposition pour le moins inusitée, l'article 20 du code scolaire, certaines personnes (comme les évêques, les ministres et autres "tiers parties", peuvent être désignées comme "visiteurs" pour agir en quelque sorte à titre d'arbitres, dans les cas de conflits en matière d'éducation.

Les membres du conseil municipal de Rivière-Bleue ont donc fait parvenir à M. Bienvenue une requête judiciaire visant à faire appliquer cet article 20 de l'Instruction publique, et lui confiant le rôle d'arbitre du conflit.

Comme l'a rappelé le maire de Rivière-Bleue, M. Marcel Bligh, la commission scolaire régionale du Grand-

Portage a toujours privilégié le choix de cette municipalité, au cours des dix dernières années, pour l'implantation et la construction de l'école polyvalente du Transcontinental.

Conformément aux promesses et aux résolutions de la régionale scolaire, Rivière-Bleue a investi des sommes importantes dans l'installation d'infrastructures municipales nécessitées par ce projet.

Décision renversée

Mais à la suite d'une lettre reçue de l'ex-ministre de l'Éducation, M. Raymond Garneau, lettre datée du 22 janvier mais rendue publique un mois plus tard seulement, qui mentionnait que le ministre avait définitivement rejeté le site de Rivière-Bleue en faveur d'un réaménagement de l'école Notre-Dames-Champs, de Sully, la commission scolaire régionale a révisé et renversé sa décision en ce sens et au profit de la municipalité rivale.

Ce changement a été confirmé au SOLEIL par le directeur général de la commission scolaire du Grand-Portage, M. Marc Bélanger. Le rejet de Rivière-Bleue a été voté par les commissaires le 18 mars dernier. On entendait ainsi les allégations de

M. Garneau selon lesquelles une "étude du dossier a fait ressortir que l'écart, entre l'achat et l'aménagement de l'école de Sully et la construction projetée à Rivière-Bleue, serait de l'ordre de \$2 millions, y compris l'entretien des espaces non néces-

saires et le transport des élèves.

Recours judiciaire

Face à ce revirement de la régionale scolaire, le conseil municipal de Rivière-Bleue n'est pas resté inactif. On a

multiplié les recours aux moyens judiciaires.

Le premier de ces recours, c'est celui de la "requête du visiteur", revendiquant que le ministre en titre de l'Éducation, M. Bienvenue, agisse comme arbitre.

On ne s'est toutefois pas contenté de si peu! Une injonction a encore été logée contre la commission scolaire, pour avoir agi sous l'influence d'un "tiers", l'ex-ministre Garneau.

En outre, le conseil municipa-

pal de Rivière-Bleue a également déposé un avis d'appel devant la cour provinciale, contre la décision prise par les commissaires de rescinder leur choix de cette municipalité pour celui de Sully. L'appel doit être entendu dans les jours prochains.

Entre-temps, le porte-parole de la commission scolaire, M. Bélanger, a admis que tout développement du projet d'école polyvalente du Transcontinental était de nouveau "gelé" par les propriétaires judiciaires concernés.

Des questions en suspens dans le monde scolaire de Sept-Iles

par Gilles OUELLET
du bureau du Soleil

SEPT-ÎLES — A plus de trois mois de la fin de la présente année scolaire, plusieurs questions préoccupent déjà des parents et des administrateurs scolaires de Sept-Îles et de la région à propos de l'année qui débutera en septembre prochain.

Tout le dossier de la loi 22, le projet de l'école secondaire privée, et les multiples tractations du côté de la grande famille anglophone retiennent l'attention dans différents milieux et font l'objet de discussions en comités et dans des salons.

D'abord, à propos de la loi 22, il y a toujours le cas des 38 récalcitrants qui défient la législation sur la langue en fréquentant des écoles anglaises malgré qu'ils aient échoué les tests de compétence linguistique. Le ministre de l'Éducation envisage des moyens de pression pour forcer le retour au bercail, mais tente surtout de trouver les mécanismes pour éviter de semblables situations, l'an prochain.

Toujours à propos de la loi 22, voilà que 15 des 510 enfants qui viennent de s'inscrire aux classes maternelles pour septembre ont opté pour l'école anglaise; après une analyse serrée, le ministre de l'Éducation a décidé de soumettre 14 de ces 15 enfants aux examens de connaissance de la langue anglaise.

Les parents sauront, au début de juin, si leurs enfants devront prendre le chemin de l'école française ou de l'école anglaise; l'an dernier, des 23 qui préféraient le secteur anglais, une dizaine ont été appelés à modifier leur plan au cours de l'année à cause de la loi 22.

Dossier à Québec

Par ailleurs, quelques centaines de parents attendent un déblocage dans le projet de l'école secondaire privée avant de poursuivre leurs démarches avec d'autres institutions privées du Québec puisque le temps des inscriptions approche à grands pas.

Un porte-parole du groupe de promoteurs de l'école privée a affirmé que tout le dossier se trouve présentement au ministère de l'Éducation et qu'on n'attend plus que la reconnaissance officielle pour aller de l'avant.

Cette école, qui s'installerait dans des locaux désaffectés pour la première année, accueillerait 240 étudiants en septembre; les parents devront défrayer environ \$600 pour y inscrire leurs enfants.

Enfin, il y a les tractations qui se multiplient et les projets que caressent les anglophones de Sept-Îles et de la Côte-Nord pour renforcer leurs positions; on sait qu'ils sont hypothéqués par l'hémorragie qu'aprovoque chez eux la loi 22.

phone pour grossir leurs effectifs. Le "maraudage" est terminé, et seulement cette année, le secteur anglophone a perdu une cinquantaine d'étudiants au profit de la majorité francophone.

Regroupement

Malgré tout, on dénombre facilement environ 200 étudiants, d'expression française, dans les écoles anglaises de Sept-Îles. Comme ces étudiants se trouvent là depuis deux ans et plus, ils jouissent des droits acquis et ne tombent pas sous le coup de la loi 22.

Or, les catholiques anglophones aimeraient bien regrouper leurs 575 étudiants sous un même toit en septembre. En ce moment, un bon nombre d'entre eux sont confinés dans un coin de l'école polyvalente Manikoutai qui accueille 2,400 étudiants francophones.

Beaucoup plus ambitieux, les dirigeants anglo-protestants de Sept-Îles pilotent encore une fois cette vieille idée d'un large regroupement "ocuménique" des anglophones du territoire, catholiques et protestants, dans une nouvelle école secondaire polyvalente de 1,000 places.

En tout et par tout, répartis dans plusieurs institutions différentes, il y a 375 anglo-catholiques et 600 anglo-protestants, au niveau secondaire, à Sept-Îles et dans la région.

Alors qu'un peu partout l'attention se concentre sur les négociations en cours dans les secteurs public et parapublic, ce sont là quelques-unes des questions qui alimentent les conversations pour des centaines de parents et des dirigeants scolaires, ces semaines-ci, à Sept-Îles et sur la Côte-Nord.

Galbraith est d'accord

OTTAWA (d'après PC) — La gauche s'engage dans un cul-de-sac en s'opposant à la réglementation anti-inflationniste.

C'est ce qu'a affirmé l'économiste John Kenneth Galbraith au cours d'une interview publiée par le Nouveau parti démocratique, dans son périodique "Viewsletter".

M. Galbraith a indiqué, à son avis, que la gauche est reléguée au même niveau que les gens qui réclament que nous devons avoir une économie de libre marché.

Le NPD et le Congrès du travail du Canada, l'organisme syndical regroupant deux millions de membres, s'opposent tous deux au programme Trudeau en matière d'inflation.

De l'avis de M. Galbraith, le programme anti-inflationniste du gouvernement canadien est de loin le plus en avance, à l'exception peut-être de celui de la Grande-Bretagne.



Pour obtenir satisfaction et un service personnel, on peut toujours se fier à un AMI!

OIGNONS JAUNES PRODUIT DE L'ONTARIO CANADA # 1 Cello 5 lb .73	RADIS DE LA FLORIDE ROUGES ET CROQUANTS Cello 6 oz .15	PAMPLEMOUSSES A CHAIR BLANCHE PRODUIT DE LA FLORIDE GROSSEUR 48 6 / .59
CRETONS FRANCAIS ST-CASTIN Cont. 10 oz .99	SAUCISSES FUMÉES SWIFT PREMIUM Pqt 1 lb .79	FILET DE GOBERGE CONGÈLE Bte 1 lb .87
CAFÉ INSTANTANÉ ST-CASTIN Bocal 10 oz 2¹⁹	SAUCE A HOT CHCKEN ST-CASTIN Bte 14 oz .21	FARINE TOUT USAGE ROBIN HOOD Sac 20 lb 3¹⁹
COCKTAIL DE FRUITS CATÉGORIE FANTAISIE DEL MONTE Bte 28 oz .69	CAFÉ MOULU MAXWELL HOUSE Sac 1 lb 1⁵⁹	SOUPE AUX TOMATES HEINZ bles 10 oz 5 / .99

GATEAUX DOIGTS DE DAME SAUCES DANS LE CHOCOLAT YACHOIR Bte 12 .99	DETERGENT EN POUDRE SPIC SPAN Bte géante 1¹⁷
NOURRITURE POUR CHIENS BOEUF OU FROMAGE KEN-L BURGER Format 72 oz 2⁷⁹	CREME A BARBE REGULIERE CITRON - LIME - MENTHE - MOUSSE DE MER FOAMY GILLETTE Aérosol 7 oz 1⁰²
GATEAUX SAVEURS ASSORTIES SHACKIN G. MILLS Bte 15 oz .82	RASOIR TRAC II GILLETTE Ch. 3¹⁵
COUCHES REGULIERES OU DE NUIT BABY SCOTT Pqt 24 2⁵⁷	LAIT INSTANTANÉ EN POUDRE BONLAC Bte 3 lb 2¹⁹
MOUCHOIRS DE PAPIER COULEURS ASSORTIES ROYALE Bte 60 .33	BREUVAGE AUX FRUITS SAVEURS ASSORTIES ROUGEBOIT Bte 10 oz 5 / .89
POIVRE NOIR SCHWARTZ Bte 8 oz 1⁶⁵	SARDINES JUTLAND Bte 3 oz .33
THE EN SACHETS O.P. TENDER LEAF Bte 60 1¹⁵	TOMATES CATÉGORIE DE CHOIX ARKELL Bte 15 oz .59
SAUCE A PIZZA ROCHETTE Bocal 24 oz 1³⁵	JUS DE TOMATES CATÉGORIE FANTAISIE HEINZ Bte 48 oz .65
RAGOUT DE BOEUF POULET OU IRLANDAIS CORDON ROUGE Bte 15 oz .59	NETTOYEUR DE POUDRE POUR EVIERS COMET Bte 22 oz .48
NETTOYEUR LIQUIDE LESTOIL Bout. 28 oz 1²⁰	LAMES DE RASOIR TRAC II GILLETTE Pqt 9 1⁸⁹
BISCUITS METEO OU FONDANT CARAMEL LIDO Cello 14 oz .79	THON PALE EN MORCEAUX CLOVER LEAF Bte 6 1/2 oz .65
PAPIER DE TOILETTE COULEURS ASSORTIES ROYALE Pqt 2 rout. .57	NETTOYEUR LIQUIDE POUR RENVOI D'EAU DRANO Bte 32 oz .81
ESSUIE-TOUT COULEURS ASSORTIES ROYALE Pqt 2 rout. 1⁰⁵	SAUCE EN POUDRE OIGNONS OU CHAMPIGNONS FRENCH Env. .31
GELEE EN POUDRE SAVEURS ASSORTIES SHIRIFF Bte 3 oz .26	CHOCOLATS CHIPS SEMI-SUCRE BAKER Format 6 oz .61
SAUCE A SPAGHETTI A LA VIANDE ROCHETTE Bocal 24 oz 1³⁹	POIS VERTS NO 4 CATÉGORIE CHOIX IDEAL Bte 19 oz .37
MARGARINE DURE BLEU BONNET Pqt 3 lb 1⁶⁹	KETCHUP AUX TOMATES HEINZ Bout. 25 oz .88
DETERGENT LIQUIDE POUR LA VAISSELLE IVORY Format 24 oz .85	CEREALES SBAR CRIPS POST Bte 13 oz .99
SEL FIN Bte 3 lb .25	

AVEC LES PRODUITS DE QUALITE C'EST CERTAIN!

EAU GAZEUSE ESSENCES ASSORTIES ST-CASTIN Bout. 26 oz .36
BLE D'INDE SUR EPIS ST-CASTIN Bte 40 oz .69
CONFITURES DE FRAISES AVEC PECTINE ST-CASTIN Bocal 24 oz 1¹⁰
BETTERAVES MARINEES ST-CASTIN Bocal 24 oz .51
SAUCE A SALADE ST-CASTIN Bocal 16 oz .71
SOUPE POULET ET NOUILLES ST-CASTIN Pqt 2 env. .29
EAU MINÉRALE ST-CASTIN Bout. 30 oz .29
FEVES JAUNES COUPEES CATÉGORIE DE CHOIX ST-CASTIN Bte 19 oz .35
BEURRE D'ARACHIDES CREMEUX ST-CASTIN Bocal 16 oz .83
MOUTARDE PRÉPARÉE ST-CASTIN Bocal 24 oz .48

Toujours à votre service les marchés d'alimentation **Ami**

Dans son prochain contrat, Agences maritimes Inc. exigera l'assistance d'un brise-glace

par Gilles OUELLET
du bureau du Soleil

SEPT-ILES — Dans l'actuelle ronde de négociations entamées avec les gouvernements de Québec et d'Ottawa pour renouveler certaines clauses de son contrat, la compagnie des Agences maritimes Inc., qui approvisionne la population de la Moyenne et Basse Côte-Nord, demandera de pouvoir désormais compter sur l'assistance d'un brise-glace pour assurer un meilleur service au cours des prochains hivers.

Jusqu'à maintenant, un brise-glace ne vient au secours des navires des Agences maritimes qu'en cas d'urgence, comme ce fut le cas en février dernier alors que les 12.500 citoyens qui habitent le long des 500 milles de la côte, entre Sept-Îles et Blanc-Sablon, ont été privés de victuailles pendant près de six semaines parce que le cargo qui leur était destiné était prisonnier des glaces.

Outre ce point capital qui vise l'amélioration du service en période hivernale, les 35 représentants de citoyens, dont 14 agents de la société, en poste dans autant de localités, se sont penchés, pendant deux jours à Sept-Îles, sur l'impact qu'aura l'ouverture de la route 138, sur des réaménagements possibles pour l'avenir, et un peu sur la nationalisation du service.

Mais d'abord, au cours d'une con-

férence de presse donnée à l'issue de ces deux jours, le directeur du service pour la Basse Côte-Nord auprès des Agences maritimes, M. Bernard Rousseau, a insisté sur le fait que la compagnie s'était limitée à "inviter que des "représentants élus" et éviter des fonctionnaires ou délégués d'entreprises, pour bien prendre le pouls de la population.

Pendant cette même rencontre avec les journalistes, M. Rousseau a tenté d'écraser un mouvement animé, dit-il, par certains individus, dont des fonctionnaires, qui voudraient organiser une coopérative ou tout simplement une compagnie de transport maritime dans cette région. Ce mouvement serait né d'un mécontentement à l'égard du service actuellement dispensé.

Ces histoires ténébreuses apparemment éclaircies, M. Rousseau a révélé que l'ouverture du tronçon de 150 milles de la route 138 entre Sept-Îles et Havre-Saint-Pierre provoquera une diminution importante dans le transport des passagers et du fret entre ces deux villes, et qu'il en résultera probablement un réaménagement dans le choix des ports d'attache pour les navires de la société.

Agences maritimes Inc., une filiale de Logistec Inc., possède quatre navires pour garantir le transport qui convient dans la région; les ports

d'attache sont, en ce moment, Montréal et Rimouski.

Or, à la lumière des consultations de la semaine dernière, il est du domaine du possible que Sept-Îles devienne le point central des activités pour la Moyenne et Basse Côte-Nord; d'ailleurs, M. Rousseau a répété que "Sept-Îles devenait la plaque tournante des communications pour la Côte-Nord".

Aussi, l'intervention du directeur des Ports nationaux, M. P.-J. Cloutier, à la clôture des délibérations, où il a rappelé le projet d'investir \$1.3 million pour améliorer les installations au quai Mgr-Blanche, accrédite davantage cette hypothèse voulant que les Agences maritimes favorisent davantage Sept-Îles dans un proche avenir.

En 1975, pas moins de 10.000 passagers ont emprunté les navires des Agences maritimes Inc. pour voyager sur la Moyenne et Basse Côte-Nord, et plus de 30.500 tonnes de marchandises ont été chargées à Rimouski et Sept-Îles pour ces populations isolées.

Cette année, Québec et Ottawa verseront \$2.2 millions à cette compagnie pour ce service que les résidents de la Basse Côte-Nord ne veulent pas voir nationalisé, selon en tout cas les porte-parole aux sessions de la semaine dernière.



La grande vente Kinney de chaussures de détente commence aujourd'hui.

4 JOURS SEULEMENT DU 31 MARS AU 3 AVRIL

Souliers de jogging "North Star"

Souliers de jogging "North Star" pour hommes, nos meilleurs souliers de course. Avec protecteur d'orteils en caoutchouc, col cousiné, semelle intérieure en mousse, empeigne en cuir blanc et semelle antidérapante bleue. Fabriqué au Canada. Pointures pour hommes de 6 à 12.

Prix Normal Kinney \$16.99
Prix de la "Vente de Détente" **\$10⁰⁰**

Souliers genre moccasin pour hommes

Souliers de détente genre moccasin, en daim, pour hommes. Avec garnitures en cuir. En daim beige, chocolat. Semelles en crépe authentique. Pointures de 7 à 12, sauf 11-1/2.

Quantité limitée
Prix Normal Kinney \$18.99
Prix de la "Vente de Détente" **\$15⁰⁰**

Chaussures en pointe pour dames

Chaussure à bout moccasin avec empeigne en cuir brun, talon en pointe recouvert et semelle de crépe. Fabriqué au Canada, pointures de 5-1/2 à 9.

Quantité limitée
Prix Normal Kinney \$19.99
Prix de la "Vente de Détente" **\$14⁰⁰**

Sandales genre "Jeans"

Sandale de type mule, pour dame, avec empeigne en cuir bleu et pièce en cuir. Semelle champignon garnie d'un cordon, avec talon plateforme.

Prix Normal Kinney \$5.99
Prix de la "Vente de Détente" **\$4⁰⁰**

Venez tôt pour le meilleur choix:

Chaussures Kinney
Mode et beauté pour tous

Les Galeries Ste-Anne
1500, rue D'Estimauville
Giffard
667-6001

Les Galeries Chagnon
20 est, route Trans-Canada
Lévis
837-1339

FESSE DE VEAU

FRAICHE, SANS JARRET
UN BOUT OU L'AUTRE

89 ¢

LA LIVRE

CELERI CALIFORNIE

PRODUIT DES ETATS-UNIS
CANADA NO 1 - GROSSEUR 24
CHACUN

29 ¢

LIQUEUR SEVEN UP

4 BOUTEILLES
26 ONCES
PLUS DEPOT

4/100

JUS DE TOMATE

HURON CHOIX
5 BOITES 19 ONCES

5/100

TOMATES RODINA

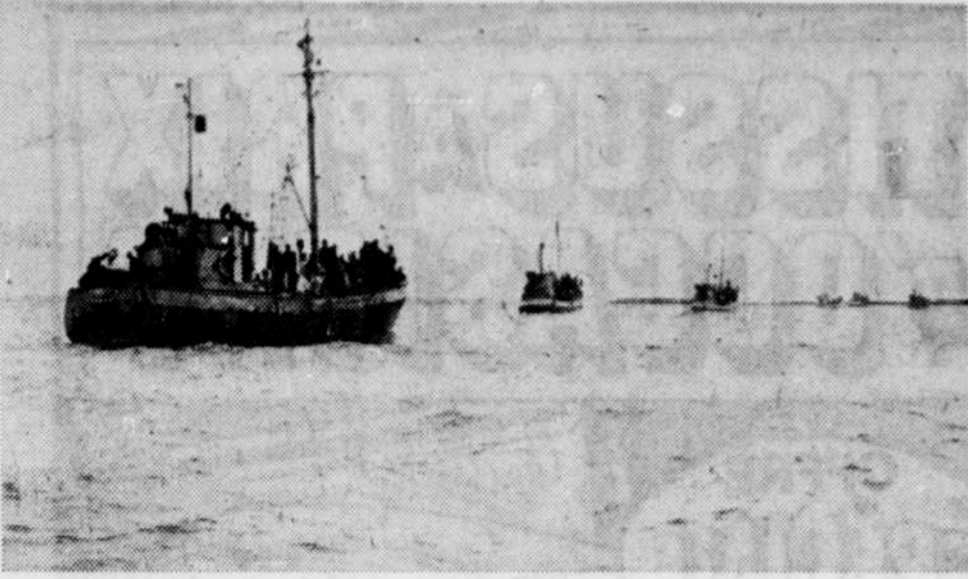
CHOIX
BOITE 28 ONCES

49 ¢

MELANGE A GATEAUX

DUCAN HINES
SAVEURS ASSORTIES
BOITE 18 ONCES

59 ¢



Les bateaux de pêche y sont allés trop allègrement avec la sébaste au cours des dernières années. Ils devront respecter un contingent.

Contingent de pêche de 30,000 tonnes de sébaste pour le golfe

Un contingent de pêche de 30,000 tonnes de sébaste a été établi pour 1976 dans le golfe Saint-Laurent, comparativement à 60,000 tonnes en 1975.

Ces mesures de conservation des stocks de sébaste ont été annoncées il y a quelques jours par le ministre d'Etat responsable du dossier de la pêche, M. Roméo Leblanc.

De plus, le golfe sera fermé à la pêche au sébaste à partir du 6 mars dernier jusqu'au 30 avril prochain. Durant cette période, les bateaux qui pêcheront d'autres poissons de fond dans ces eaux pourront toutefois capturer du sébaste (ou poisson rouge) jusqu'à concurrence de 5,000 livres ou 10 pour cent de leurs prises globales, par expédition.

Dans son communiqué, M. Leblanc a souligné que cette marge de prises accidentelles pourra être modifiée si nécessaire pour permettre la poursuite d'autres pêches, notamment celle de la morue.

Selon le ministre, des études scientifiques ont permis de déceler un déclin des populations d'adultes reproducteurs jusqu'au niveau d'environ 100,000 tonnes et qu'une accentuation de ce déclin menacerait la survie de l'espèce dans le golfe.

Ces derniers mois, les hauts fonctionnaires du ministère fédéral de l'Environnement ont rencontré les représentants des principales entreprises de pêche visées, des groupements syndicaux, des associations de pêcheurs et des gouvernements provinciaux, afin de leur exposer la situation de la sébaste dans le golfe Saint-Laurent et pour élaborer une solution à ce grave problème.

La situation avait été annoncée lors d'une réunion à Saint-Jean (Terre-Neuve) le 6 février 1973. L'industrie avait alors été informée que les populations de sébaste étaient en baisse et que cette baisse s'accroîtrait vraisemblablement puisque les groupes d'âge devant assurer la reproduction de la ressource s'appauvriraient jusqu'en 1975. Les parties intéressées avaient donc admis

qu'un contrôle de la pêche deviendrait indispensable pour assurer la relève.

Malgré cette fermeture temporaire de la pêche dans le golfe, les discussions se poursuivent entre le gouvernement fédéral et les industries, surtout pour étudier de nouveaux règlements en vue de la reprise des activités et les dispositions concernant les prises accidentelles tolérables. De plus, on doit évaluer l'impact de toute nouvelle réglementation sur les pêcheurs, les entreprises et sur d'autres espèces.

De l'aide Par ailleurs, le ministre d'Etat à la Pêche, M. Roméo Leblanc, a dans le même temps annoncé un programme provisoire d'aide à l'industrie de la pêche qui est toujours aux prises avec de graves problèmes.

Le nouveau programme, qui entrera en vigueur demain, injectera \$44 millions dans ce secteur d'activité.

Une partie de ce montant sera versée sous forme de paiements directs aux pêcheurs côtiers et hauturiers qui possèdent des bateaux.

Les pêcheurs de poisson de fond propriétaires de bateaux toucheront des compensations sur le poisson comestible de première qualité. Le gouvernement veut ainsi permettre la poursuite des opérations de pêche touchées par la rareté des ressources et la hausse constante des coûts.

Le programme s'adresse aussi aux entreprises de traitement du poisson de fond qui produisent des filets de première qualité. Elles auront droit à cette aide si elles maintiennent les prix établis en juillet 1974 comme minimum versé aux pêcheurs.

Cette aide encouragera aussi les pêcheurs et les producteurs à améliorer la qualité du poisson et à éviter le gaspillage de cette importante ressource. On a ainsi établi des prix différents, basés sur la qualité, tant pour les pêcheurs que pour les industriels.

Rappelons que la pêche

aux poissons de fond occupe présentement 20,000 pêcheurs, du côté Atlantique, ainsi que plus de 12,000 employés d'usines de traitement. Elle constitue ainsi le premier employeur de l'industrie de la pêche dans l'Atlantique.

Concernant la pêche au sébaste, le conseil d'administration des Pêcheurs unis a recommandé au ministre Leblanc, dans une résolution, que la pêche au sébaste dans le golfe soit fermée jusqu'au 1er mai 1976 et, par la suite, durant les quatre premiers mois de chaque année. Par la suite, le congrès général annuel a demandé la fermeture du golfe jusqu'en juin.

De plus, les Pêcheurs unis insistent sur un contingentement de 20,000 tonnes métriques pour le golfe, lequel devrait être consacré en exclusivité aux pêcheurs livrant dans les usines de transformation situées en bordure et à l'intérieur du golfe.

La résolution du conseil d'administration demande aussi que la majeure partie de ce contingent soit réservée aux bateaux de moins de 100 pieds.

Au mois d'août, lorsque ces petits bateaux pêchent la sébaste depuis quelques mois seulement, le contingent de 20,000 tonnes métriques pourrait alors être révisé.

De plus, les Pêcheurs unis veulent que l'on ne tienne pas compte des captures occasionnelles de sébaste par les crevetiers, en raison du faible volume impliqué, et lequel serait de toute façon perdu. La non-récupération de cette espèce entraînerait du gaspillage, disent-ils.

Gros-Cacouna: pas de problème écologique

par Réal LABERGE
du bureau du Soleil

LA POCATIERE — Parce que le projet portuaire de Gros-Cacouna n'implique plus le transport de pétrole et que sa vocation a été modifiée au seul transbordement des marchandises en vrac, le nouveau ministre fédéral de l'Environnement, M. Jean Marchand, a déclaré que ce ministère n'y voyait pas de "problèmes écologiques spéciaux".

M. Marchand a émis cette opinion devant le comité permanent des pêches et des forêts, le 16 mars dernier, en réponse à une question du député de Rimouski, M. Eudore Allard.

Selon le président du Comité de promotion du port de Cacouna, M. Michel Simard, il s'agit là d'une confirmation de la prise de position favorable déjà énoncée à ce sujet par le prédécesseur de M. Marchand à l'Environnement, Mme Jeanne Sauvé.

"Devant cette déclaration positive", M. Simard, a commenté que les échelons vers une décision finale en faveur

des aménagements portuaires de Gros-Cacouna se succédaient ainsi sans arrêt. "Nous serons bientôt à même de connaître, a-t-il ajouté, l'heureux dénouement de toutes les démarches entreprises par la population du territoire, en vue de conclure une entente touchant les installations préconisées par Havre Champlain."

On sait que cette filiale de Misener Enterprises, de St. Catharines, Ontario, projette à Gros-Cacouna un investissement de plus de \$130 millions en aménagements portuaires, d'accueil et d'entreposage, pour les marchandises en vrac.

Comme l'a signalé M. Marchand, cette compagnie intéressée au développement de Gros-Cacouna "veut simplement faire du transport en vrac, et non pas le transport de matières qui puissent affecter l'environnement".

C'est donc seulement s'il y avait transport de matières pouvant constituer un danger pour l'environnement, que le ministère pourrait alors intervenir, a précisé le ministre.



Ces prix sont en vigueur jusqu'au 7 avril



EPARGNEZ \$3

Sur chaque gallon de peinture Fiesta au latex pour l'intérieur

Riche et lisse, cette peinture viendra parfaitement pour les murs et les plafonds. Offerte en quelque 1500 couleurs, du blanc aux teintes les plus dynamiques! Sèche en 30 minutes environ et donne un fini peu lustré.
Prix courant Woolco: 10.99 le gallon
3.49 la pinte

7.99 le gallon
2.89 la pinte

Peinture à l'alkyde semi-lustrée résistant aux lavages fréquents

Cette peinture, idéale pour les endroits que l'on lave souvent, vous est offerte en 1500 teintes différentes. Teinture sans frais.
Prix courant Woolco: 12.99 le gallon
3.79 la pinte

9.99 le gallon
3.19 la pinte

Épargnez en achetant de la peinture à l'alkyde très lustrée, peu lustrée, de la peinture au latex semi-lustrée ou de la peinture imperméable pour les murs et les planchers. Les boîtes de peinture non colorée ne sont pas remplies à plein: capacité, pour nous permettre d'ajouter le colorant.

Papier peint enduit de vinyle, maintenant en magasin!

Ce papier peint s'enlevant à sec est d'une très bonne qualité, ce qui lui permet de résister aux lavages répétés. Venez choisir parmi les papiers peints actuellement en magasin. Vendu en rouleaux d'environ 11 verges x 20"

4.99 le rouleau

Latex d'intérieur blanc T.P.V.

Ce latex d'intérieur blanc se vend à un prix imbattable! Parfait pour les murs ou les plafonds. Les pinceaux et autres accessoires employés pour son application se nettoient simplement dans de l'eau savonneuse!

5.99 le gallon
6.99 le gallon

Email semi-lustré. Achetez cet email qui résiste aux lavages fréquents, pour les murs et les boîtes de votre maison.



GALERIES STE-ANNE 2960 boul. Ste-Anne, Giffard

GALERIES CHAGNON Rond point de Lévis

HEURES D'OUVERTURE: LUNDI, MARDI et MERCREDI de 9h à 18h JEUDI et VENDREDI de 9h à 21h SAMEDI de 9h à 17h

ACHÉTEZ EN TOUTE CONFIANCE
SATISFACTION GARANTIE
ÉCHANGE OU ARGENT REMIS



OFFRE SPÉCIALE WOOLCO

EN STOCK!
NOUVEAU TISSU MURAL D'ASPECT VELOUTÉ, S'ENLEVANT À SEC!

Ce tout nouveau tissu mural velouté, lavable, s'enlevant à sec, est encollé pour se poser plus facilement. Il vous est offert dans une vaste sélection de motifs, que vous pourrez venir admirer dans nos magasins. Ce tissu mural existe dans une vaste gamme de motifs. Nous avons aussi du papier peint uni (voir ci-dessous) dans un vaste choix de teintes qui se marient aux motifs du tissu mural. Rouleau double, environ 14 verges x 20".

EPARGNEZ \$6

17.95 LE ROULEAU DOUBLE

Prix courant Woolco: 23.95 le rouleau double

Épargnez \$4 — Papier peint uni

Ce papier peint d'une très bonne qualité est offert en teintes unies qui se marient aux motifs du tissu mural velouté. Idéal pour toutes sortes d'agencements. Rouleau double

8.99 le rouleau double

Prix courant Woolco: 12.99 le rouleau double

20% DE RABAIS
4 JOURS SEULEMENT

Entrez donc au Villager, pour faire notre connaissance! Économisez 20% sur notre toute nouvelle collection de chaussures et de sacs à main pour hommes et femmes. Faites vite! Ça se termine samedi! Et vous pouvez faire mettre les achats à votre compte.



Place Laurier
651-8653

Toute carte de Crédit majeure acceptée.

*Ne sont éligibles de droits et d'appellations au Canada de The Village Shoe Shoppers (Canada) Ltd.

Nouvelle politique d'aménagement de la forêt privée

Le ministre des Terres et Forêts du Québec, M. Normand Toupin, a annoncé hier que son ministère pourra dorénavant émettre des lettres patentes pour tout terrain à vocation non-agricole actuellement sous billet de location au ministère de l'Agriculture.

"L'arrêté ministériel qui a été accepté par le conseil des ministres lors de sa dernière réunion fait suite à un long dialogue entre le ministère de l'Agriculture et celui des Terres et Forêts", explique M. Toupin dans un communiqué de presse publié hier.

Ces terrains, qui sont actuellement sous billet de location, seront rétrocédés au ministère de l'Agriculture dans un premier temps et transférés par la suite sous la juridiction du ministère des Terres et Forêts qui, lui, émettra les lettres patentes aux noms de leurs détenteurs

actuels, à la condition que ceux-ci placent les terrains ainsi patentés sous aménagement forestier contrôlé par le ministère des Terres et Forêts, pour une période variant entre 10 et 15 ans.

De plus, le bénéficiaire ne pourra, durant la durée du programme d'aménagement, se départir de ses lots sans autorisation préalable du ministère des Terres et Forêts, qui aura droit de préemption pour en disposer, sous peine de l'annulation de ses lettres patentes.

Près de 15.000 lots sous billet de location à travers le Québec sont touchés par cette nouvelle orientation.

Le ministre Toupin s'est dit assuré que cette politique gouvernementale "permettra un meilleur aménagement forestier dans le domaine des forêts privées et consolidera l'économie des régions forestières de la province".



M. Lucien Simard cultive une bande de forêt de près de trois milles, le long de la rivière du Gouffre.

La médaille d'or du Mérite forestier à M. Lucien Simard

par J.-Thérèse LEGENDRE

NOTRE-DAME-DES-MONTS — M. Lucien Simard, agriculteur-sylviculteur de Notre-Dame-des-Monts, dans le comté de Charlevoix, a remporté cette année le titre de commandeur et la médaille d'or du concours du Mérite forestier, dans la région 04.

Agé de 64 ans, père de 11 enfants, M. Simard a su mettre en valeur la terre et le boisé qui ont appartenu de père en fils depuis 125 ans. Aujourd'hui c'est le cinquième des enfants du commandeur, Olivier qui possède la plus grande partie de la terre de son père et qui continuera l'oeuvre de la famille Simard.

L'homme de la terre

M. Lucien Simard s'y connaît en bois. A 17 ans, lors de son mariage, il était déjà commerçant de bois, profession qu'il mena de pair avec l'agriculture pendant 44 ans.

Pour lui, son boisé qui longe la rivière du Gouffre et couvre une superficie de 325 acres est une présence vivante qu'il protège comme la prunelle de ses yeux. L'hiver, alors qu'il a plus de temps libre, il chasse ses raquettes et passe environ 35 heures par semaine à "débourssailler" ses boisés et les chemins qui le traversent. L'été, sa terre en culture l'accapare et il ne peut passer qu'une quinzaine d'heures par semaine dans le bois.

Cèdres, sapins, épinettes et pins gris émaillent "son domaine" où les coupes sont scientifiquement faites à même un peuplement de 125 ans et plus. Il se peut que certains arbres aient 200 et même 300 ans, dit-il. Nous touchons rarement à un peuplement jeune de 60 ou 70 ans. Les coupes par trouées sont pratiquées afin de permettre au soleil et à l'air de mieux pénétrer dans les boisés.

Du reboisement M. Simard n'a pas besoin d'en faire car les essences se reproduisent seules. Les coupes sélectives permettant une telle action naturelle. Des ingénieurs venus sur les lieux ont confirmé l'inutilité d'un reboisement. Chaque année, Lu-

cien Simard coupe environ 200 cordes de bois à pâte. Il donne ce travail à contrat, mais surveille rigoureusement les coupes.

Le commandeur Simard garde ses propriétés bien clôturées pour les protéger contre les incendies et les animaux domestiques, mais sa sociabilité lui fait ouvrir les barrières aux pêcheurs car la truite frétille dans la rivière du Gouffre qui serpente sur ses terres. Les chasseurs y viennent aussi, tentés par la perdrix et le lièvre. Lui-même tend parfois quelques collets.

L'homme public

Si de profession, le commandeur Simard est agriculteur-sylviculteur administrant un capital de plus de \$75.000 en seule valeur foncière, il ne se dissocie aucunement de la vie publique.

A 26 ans, il devint le deuxième maire de Notre-Dame-des-Monts, poste qu'il conserva durant huit ans. Depuis 30 ans commissaire d'école, on le voit siéger régulièrement à la régionale Charlevoix depuis cinq ans et s'il n'est pas l'homme aux interventions fracassantes, il a quand même le don d'intervenir au moment critique où son vote fait parfois pencher la balance d'un côté ou d'un autre. Il est administrateur du groupement des propriétaires de boisés privés de Charlevoix, de l'Association forestière de Charlevoix-Montmorency et délégué à l'UPA.

Malgré toutes ses activités, M. Lucien Simard qui se propose de prendre une demi-retraite à l'automne, consacre le plus de temps possible à sa famille: son épouse qui collabore dans la gestion de l'entreprise familiale, 11 enfants et 28 petits-enfants.

Le commandeur Simard est un homme jovial qui ne craint pas de relever des défis de tous genres dans sa profession et ses activités sociales. Il n'est pas le genre qui aime à jouer à la vedette, et les honneurs qui viennent de lui échoir ne sont pour lui qu'un encouragement à poursuivre son oeuvre à travers ses fils dont deux sont agriculteurs.

Woolco

OFFRE SPÉCIALE
WOOLCO

Partez du bon pied avec ces chaussures pour hommes et garçons

Soyez dans la course en portant ces chaussures d'athlétisme solides et confortables. Leur empeigne en vinyle facile d'entretien, leur entrée bien rembourrée vous donneront un bon support et un plus grand confort là où vous en aurez besoin. Ce modèle est muni d'un tirant à l'arrière et de rayures de suéline. Blanc. Pointures, sans demies, 7 à 11 pour hommes - 1 à 6 pour garçons - 11 à 13 pour bambins.

\$6
la paire

TOUJOURS BIENVENUES...

Oxford en croisé pour garçons
5⁹⁷

Oxford fantaisie pour bambins
6⁹⁷

Sandales en toile de coton avec semelle à talon compensé, pour dames

Ces sandales, à bout ouvert, vous procureront à la fois le confort et l'élégance grâce à leur semelle intérieure rembourrée, leur talon compensé recouvert de jute et leur empeigne en toile de coton. Bleu clair. Pointures 5 à 10, sans demies.

8⁹⁶
la paire

Ces prix sont en vigueur jusqu'au 3 avril.

Woolco

MONA LISA
QUEEN SIZE TAILLE FORTE
"THE MYSTIC KNIT"

TOUJOURS BIENVENUES...

Bas-culotte
Mona Lisa

Choisissez parmi ces 3 bas-culottes d'excellente qualité et qui vous iront à la perfection! Le bas-culotte diaphane non renforcé, le bas-culotte à pied sandale pour le printemps ou l'été, et enfin, pour dames à taille forte, le bas-culotte très grande taille. Tous trois résistent à l'électricité statique et vous sont offerts dans les tons de Sandana, thé ou taupe.

Modèle non renforcé, tailles A 100 à 125 lb, B 125 à 155 lb.
Modèle à pied sandale, tailles A 100 à 125 lb, B 125 à 155 lb.
Bas-culotte très grande taille

chac. 96
3 pour **2⁴⁸**

Ces prix sont en vigueur jusqu'au 3 avril.

Woolco

GALERIES STE-ANNE 2960 boul. Ste-Anne, Giffard

GALERIES CHAGNON Rond-point de Lévis

ACHETEZ EN TOUTE CONFIANCE
SATISFACTION GARANTIE
ÉCHANGE DU ARGENT REIMS

HEURES D'OUVERTURE: LUNDI MARDI et MERCREDI de 9h à 18h. JEUDI et VENDREDI de 9h à 21h. SAMEDI de 9h à 17h.

Commissions d'urbanisme boudées dans Charlevoix

par J-Thérèse LEGENDRE

LA MALBAIE — Deux municipalités de Charlevoix ont refusé jusqu'ici d'adhérer officiellement aux commissions intermunicipales d'urbanisme, ce sont Petite-Rivière-Saint-François et Clermont, cette dernière a cependant accepté d'y déléguer un observateur.

Faisant suite à la mission d'aménagement de Charlevoix ou la priorité de zonage avait été généralement reconnue, le gouvernement provincial a accordé deux contrats aux firmes Urbanex et Gaston St-Pierre & Ass. pour établir des schémas d'aménagement couvrant respectivement l'est et l'ouest du comté.

Déjà, ces firmes ont amorcé la première phase de leur travail qui est une étape d'inventaire, et la consultation avec les municipalités devant s'intensifier alors que la phase suivante aura débuté. Il s'agira alors de définir le potentiel et les contraintes d'aménagement, et de commencer l'esquisse du schéma. A ce moment, les municipalités qui refuseraient toujours de participer activement aux commissions intermunicipales seraient exclues de l'organisation des plans intermunicipaux d'urbanisation.

Même si le ministère des Affaires municipales et les consultants qui préparent le schéma d'aménagement, de même que les commissions intermunicipales espèrent que toutes les municipalités adhéreront, dans le cas de refus de leur part, le travail s'effectuera quand même sans aucun problème. Du côté de Clermont, il semble que la crainte d'une fusion éventuelle soit une des raisons de sa réticence à enboîter le pas. Quant à Petite-Rivière-Saint-François, son maire n'a pas donné de raison du refus.

Selon les renseignements obtenus, il est faux de croire que ces commissions intermunicipales mèneront à d'éventuelles fusions. Leur rôle est au contraire, de grouper les municipalités pour qu'elles puissent se consulter et donner plus d'autorité aux études et pressions tout en conservant leur autonomie.

Dans tout Charlevoix, deux commissions intermunicipales urbaines et deux rurales ont été formées ou sont sur le point de l'être. Une fois le schéma d'aménagement et les règlements de zonage municipaux terminés, soit environ dans 14 mois, ces commissions amorcées pour le schéma d'aménagement survivront afin de permettre aux municipalités de discuter des situations qui débordent les cadres locaux. De plus, ces commissions intermunicipales permettront une certaine uniformité des règlements et des projets.

Pour sa part, le conseil économique Région Charlevoix qui a collaboré très étroitement à la consultation dans la mission d'aménagement peut par conséquent devenir un lien précieux entre les consultants du schéma d'aménagement et les municipalités. Il est évident qu'il voudrait consulter et déjà, il a accepté une certaine participation à l'aide d'un projet d'initiatives locales qu'il a parrainé et qui comprend un animateur oeuvrant au niveau des municipalités.

C'était une erreur de CP

MONTREAL (d'après PC) — Un porte-parole du Canadien Pacifique a déclaré hier qu'on avait utilisé une mauvaise formule de lettre pour faire savoir à une jeune étudiante du Québec qu'elle ne pouvait pas obtenir d'emploi dans un hôtel du CP parce qu'elle habitait à l'extérieur du Canada.

Le porte-parole a ajouté que quatre autres lettres semblables avaient également été envoyées par mégarde à des personnes demeurant au Canada.

Le député conservateur de Saint-Hyacinthe, M. Claude Wagner, avait soulevé, lundi aux Communes, le cas de Danielle Pouliot, du Québec, qui n'a pu obtenir un emploi à l'hôtel Empress de Victoria, en Colombie-Britannique, la direction de l'établissement se disant "malheureusement incapable d'offrir un emploi à ceux qui demeurent à l'extérieur du Canada".



Quand le soleil joue à cache-cache...



A. Une veste qui se joue des caprices du temps!

Veste croisée d'une élégance de bon ton, confectionnée en légère gabardine de polyester et doublée de nylon. Ce modèle charmeur à col cranté, ceinture nouée et poches à rabat est offert dans un arc-en-ciel de couleurs tendres: chamois, sauge et bleu acier. Tailles 16 1/2 à 24 1/2

28⁹⁵

B. Un adorable passe-partout pour saluer le printemps!

Manteau tout-temps droit, sûr de plaire par ses lignes nettes et gracieuses. Confectionné en 65% polyester/35% coton. Doublure acétate. Poches poitrine plaquées à rabat, poches fendues sur les côtés et ceinture nouée. Beige, bambou ou menthe. Tailles 9, 11, 13, 15 et 17.

39⁸⁷

C. Ciel! Que cette veste est élégante!

Veste droite en cuir véritable pour l'adolescente à la mode. Ce modèle plein de charme est dotée d'un col cranté, d'une ceinture incrustée, nouée devant et d'empiècements devant et au dos. Doublure de satin. Choix de tons marmelade et ocajou. Tailles 10 à 14x.

\$75

D. Un imper à vous faire aimer la pluie!

Pour temps maussade, un gai manteau 100% nylon Antron, doublé 100% acétate. Modèle droit à empiècement francé devant et derrière, col Claudine, poches fendues et ceinture nouée. Environ 41" de longueur. Offert en bleu ou ton sable. Tailles pour adolescentes 10 à 14x.

20⁷⁶

E. Un manteau tout-temps tout simplement irrésistible!

Il fait bon se promener au soleil ou flâner sous la pluie vêtue de ce confortable manieau droit de ce confortable manieau droit 50% polyester/50% coton. Poches fendues, dos francé, jupe évasée et ceinture nouée. Doublure acétate. Vert cendré, bambou ou beige. Tailles 7 à 15.

\$45

Sacs, foulards et chapeaux offerts aux grands magasins Woolco.



GALERIES STE-ANNE

2960 boul. Ste-Anne, Giffard

GALERIES CHAGNON

Rond point de Lévis

HEURES D'OUVERTURE: LUNDI, MARDI et MERCREDI: de 9h à 18h. JEUDI et VENDREDI: de 9h à 21h. SAMEDI: de 9h à 17h.

ACHETEZ EN TOUTE CONFIANCE
SATISFACTION GARANTIE
ECHANGE OU ARGENT REMIS