

LE SKI DE MER

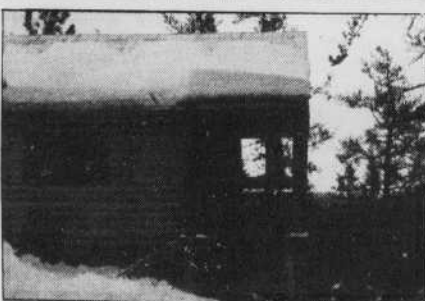
Bientôt une station internationale...chez nous



**Les enfants
de la glisse**



**Les atouts
du Saguenay**



Après la longue randonnée, vient enfin le moment de la détente dans un des refuges prévus à cette fin.

La traversée de Charlevoix Pour faire la paix avec l'hiver

ROBERT CHOQUETTE

Une semaine à vivre en nomade dans l'arrière-pays de Charlevoix! Voilà un luxe qu'il est encore possible de s'offrir de nos jours.

Exactement sept jours et six nuits pour parcourir les cent kilomètres qui séparent Saint-Urbain de Grand-Fonds, sans autre préoccupation que de skier et de savourer le paysage, la neige, l'hiver.

Cette aventure est rendue possible grâce aux bons soins de la Fédération québécoise de la montagne (F.Q.M.) Le projet de la Traversée de Charlevoix est né en 1978, dans l'esprit de quelques pionniers qui rêvaient de grandes randonnées à skis sans avoir à se rendre d'abord au bout du monde, comme dans les Torngats du Labrador, dans les monts Otish, ou à la Terre de Baffin, par exemple.

Le résultat s'apprécie à petits pas. On découvre lentement le long sentier qui a été découpé à même la forêt. Il emprunte occasionnellement les chemins forestiers, file sur les lacs, franchit les rivières et gravit les hautes cimes voisines. Les étapes sont ponctuées de haltes fort sympathiques, le temps de s'arrêter dans de véritables refuges de montagne, construits en rondins. On y trouve tous les services: eau courante à la rivière et cabinet d'aisance au bout du sentier.

Evidemment une telle excursion demande un peu de planification, beaucoup de détermination et une certaine expérience. Seuls les skieurs de calibre moyen, qui jouissent d'une bonne condition physique et qui possèdent une grande autonomie en milieu naturel, savourent pleinement la ran-

donnée. La F.Q.M. fournit une excellente carte-guide à ceux qui veulent tenter l'expérience. Vu la capacité réduite des refuges, qui est d'environ dix places, il est nécessaire de réserver à l'avance (F.Q.M. 514/252-3004). On charge des frais minimes de 35 \$ par personne pour l'accès aux six refuges.

L'excursion doit se faire en groupe. Pour des raisons de sécurité et de répartition du matériel, on suggère un minimum de quatre personnes. On doit tout apporter avec soi - ce qui implique des charges de 15 à 20 kilos sur le dos - et tout prévoir, y compris l'obligation d'évacuer un blessé à la suite d'un accident. Les étapes quotidiennes sont plus ou moins longues. Elles varient de 15 à 20 kilomètres par jour. Mais comme on doit ouvrir soi-même la piste dans la neige, ce qui représente parfois un effort considérable, en particulier après une averse généreuse, il importe de partir très tôt le matin.

On progresse en suivant un balisage relativement sommaire, qu'on doit repérer attentivement. Certains tronçons comportent des montées exténuantes et des descentes exaltantes. Bref on ne risque pas de s'ennuyer. Par contre, d'autres portions moins exigeantes laissent tout le temps de réfléchir ou de rêvasser. Peu importe le temps qu'il fait, on finit par se sentir à l'aise dans le froid et savourer pleinement l'expérience.

Le trajet

Le point de départ de la traversée se situe à 24 km au nord de Saint-Urbain, le long de la route 381. Dès la première journée, le sentier s'enfonce loin en forêt,

bien qu'on ne progresse pas beaucoup en altitude. Le deuxième jour, du refuge *Boudreault* à *L'Os-car*, le sentier grimpe sans répit tout au long des 18 km. On atteint alors le point culminant de la traversée, soit 900 mètres d'altitude. Mais l'effort est largement récompensé au cours de la troisième journée. En effet, le sentier domine alors la vallée encaissée de la rivière Malbaie, le paysage est d'une remarquable beauté, et en prime on s'engage dans une époustouflante glissade: plus de 850 mètres de descente qui s'enchaînent sur une distance de 16 km. Quelle excitation! Mais attention aux virages incontrôlés... avec un sac à dos de 20 kilos sur les épaules. L'étape se termine au refuge *Les Prophètes*. Au terme d'une telle équipée, on gagne tôt les couchettes, les jambes fatiguées et le visage brûlé par le froid.

La première moitié de la traversée est déjà à peine complétée qu'on s'étonne de constater à quel point on a déjà adopté de nouvelles habitudes: se lever tôt, se coucher tôt, fournir un effort soutenu durant des heures, transporter une charge relativement importante, manger frugalement. Et le plus agréable, qui laissera une empreinte indélébile, c'est surtout de se sentir, enfin, en paix avec l'hiver.



L'inégalable solitude de l'arrière-pays de Charlevoix.

**MONT
GRAND
FONDS**



C.P. 66 La Malbaie,
Charlevoix
(418) 665-4405



- Dénivellation 335 m.
- 4 remontées mécaniques
- 141 km de ski de fond
- 5 relais chauffés
- Boutique de ski
- Patrouille de ski
- École de ski
- Cafétéria, bar
- Hébergement collectif pour étudiants
- Patinoire, garderie
- Neige artificielle



*Charlevoix sera
ma prochaine
destination pour
un séjour
agréable.*

AUBERGE

Gîte
DE L'ARRIÈRE PAYS

*Au coeur du circuit de neige
Mont Grand-Fonds, Le Massif et
Mont Ste-Anne*

Forfait ski:

par jour,
par personne,
occ. double,
incl. 2 repas,
taxe, service.

\$49⁵⁰
½ prix
5 à 17 ans

Pour non-fumeurs
Apportez votre vin

Forfaits NOËL ET JOUR DE L'AN

179, rang 6, St-Hilarion
G0A 3V0

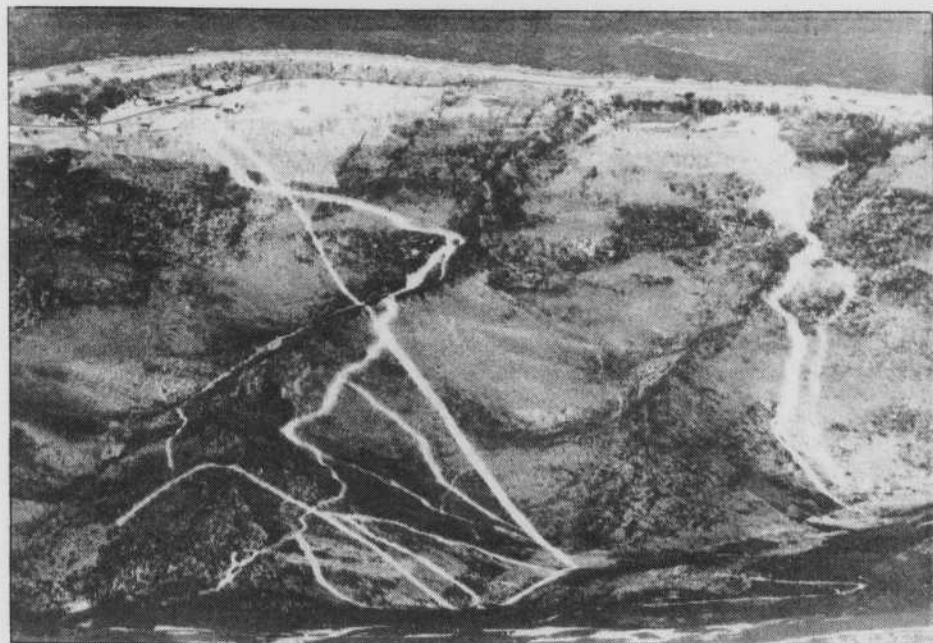
(418) 457-3224

Collaboration :
Judith Bélanger
Robert Choquette
Louis Gilles Francoeur
Daniel Le Sourd
Daniel Paquette
Danielle Soucy.

Au pupitre :
Jean-Denis Lamoureux

Coordination :
Paule Beaugrand-Champagne

Photos de la page une :
Gouvernement du Québec, Alain
Dumas, Office français du Tou-
risme



A gauche, les pistes actuelles. Ci-haut, le mont transformé, tel qu'il devrait être dans quelques années.

Hauteur, site et enneigement

Le Massif de la Petite-Rivière a tous les atours d'une future mecque du ski à l'est des Rocheuses

LOUIS-GILLES FRANCOEUR

Quoi de plus frustrant pour un skieur-journaliste, ou l'inverse, que de visiter un centre de ski en...automne! Et pire, s'il s'agit du Massif de la Petite-Rivière Saint-François, la plus importante dénivellation que l'on peut actuellement skier à l'Est des Rocheuses canadiennes.

C'est en ruminant de telles pensées que je terminais récemment le saute-mouton des montagnes de Charlevoix, toutes parées des flamboyances de l'automne. La vue d'un orignal dans une taille de sapins décharnés m'incitait plutôt à écrire un reportage sur la chasse qu'à me lancer dans une glisse intellectuelle au Massif!

Jusqu'à ce que le ciel se couvre de lourds nuages. Que le vent se lève et, qu'à une dizaine de milles de Baie Saint-Paul, une pluie diluvienne, devenue en blizzard hiver-

val en quelques minutes, ne transforme ce voyage de ski automnal en cours de dérapage contrôlé sur pneus d'été.

Soudain, entre deux rafales de neige, une petite enseigne brune arborant un skieur. Je ne l'aurais d'ailleurs jamais découverte si on ne m'avait prévenu de la parcimonie du ministère des Transports. C'est donc en pleine tempête de neige, modèle janvier et avec une une tuque dénichée aux « Objets perdus » du chalet d'accueil que je me suis retrouvé un 25 septembre au sommet du Massif avec un guide qui sautillait en souliers dans de la « neige 1987, fraîche! »

Connivance du guide avec sa montagne ou coup publicitaire du directeur du marketing toujours est-il que dix minutes plus tard, tout s'apaise par enchantement. Poussés par un soleil aveuglant, les nuages se tirent comme un rideau de théâtre, découvrant l'entonnoir

géant d'où les skieurs plongent, par neuf pistes, dans un décor inouï, vers la majesté du fleuve Saint-Laurent, juste en face de l'Île-aux-Coudres!

Trois cent mètres plus bas, la pente s'arrête. Illusion. Ce premier « palier » est en réalité le sommet

d'une dénivellation plus importante encore que celle du Mont-Orford: le contre-fort d'une légende.

Ces quelques secondes suffisent à comprendre pourquoi, depuis 1972, ces neuf pistes non-entretenu d'une longueur moyenne de quatre kilomètres sont devenues

une sorte de rendez-vous d'initiés, où la remontée de la montagne par autobus, quatre ou cinq fois par jour, éclipse tous les télésièges du mont Saint-Anne.

Ces quelques secondes suffisent



Au coeur des principaux centres de ski de l'Estrie

Situé sur les rives du Lac Memphrémagog.
À 2 pas du centre-ville et de l'après-ski

- Luxueux condos tout équipés • 5 types d'unités (2 à 8 personnes)
- Cuisinette, lave-vaisselle, foyer, Saunas, tourbillon et squash.

À partir de

70\$
370\$

1 nuit 1 semaine (7 nuits)

O'berge du Village

261 Merry sud, Magog (Québec) J1X 3L2
Réservations (819) 843-6566 (800) 567-6089

Station Touristique du Mont Orford

MAGOG-ORFORD, CANTONS DE L'EST, QUÉBEC
3 MONTAGNES, DÉNIVELLÉE 540M, NEIGE ARTIFICIELLE (80%), CHAISES TRIPLE ET QUAD, 6000 SKIERS/HEURE
À SEULEMENT 1 HEURE DU PONT-CHAMPLAIN ET 2½ HEURES DE QUÉBEC

EXPANSION MAJEURE
15.5 MILLIONS \$
D'INVESTISSEMENT DEPUIS '84

NOUVEAU POUR 87-88
4.5 MILLIONS \$
DANS LE DOMAINE SKIABLE

- 4 NOUVELLES PISTES
- 1 TÉLÉSIÈGE QUADRUPLE
- NEIGE ARTIFICIELLE SUR PRES DE 80% DU DOMAINE SKIABLE
- NOUVEAU CHALET DE SKI INCLUANT:
 - une garderie école
 - un bar sans alcool pour les moins de 17 ans
 - des services alimentaires complètement réamenagés
- AGRANDISSEMENT DU OUI SKI BAR

5.5 MILLIONS \$
DANS L'HEBERGEMENT AU PIED DES PISTES

FORFAITS DE SKI
87-88

NOUVEAU (valable à Orford seul):

- 2 JOURS consécutifs 50\$
- 3 JOURS consécutifs 69\$
- 5 JOURS consécutifs 104\$

Valables dans les 4 stations de ski dans l'Est

- 5 JOURS consécutifs 109\$

Reservation: (819) 843-4200
Conditions de ski: (819) 843-8882; 1-800-567-2772

VILLAGE MONT ORFORD (SKI IN)
Luxueux condos, foyer dans chaque unité
Logent de 4 à 8 pers.

1 NUIT	2 NUITS	3 NUITS
\$330	\$235	\$180

C.P. 248, Magog-Orford, QC J1X 3W8
Reservation: (819) 843-4200

ALBERGE ESTRIMONT
Suites avec foyer, squash, racketball, saunas
bains tourb., plan U.S. modifié, occ. double.

5 NUITS	3 NUITS	2 NUITS
\$375	\$225	\$150

CHALET AUSSI DISPONIBLES
C.P. 96, Magog-Orford, QC J1X 3W7
Reservation: (819) 843-1616

le Village Toussillon
LA CÔTE EST DES VACANCES
Luxueux Condolets à 3 chambres
foyer, services d'animation et de garderie.

1 NUIT	2 NUITS	3 NUITS
\$470	\$370	\$185

CHALET AUSSI DISPONIBLES
C.P. 323, Magog-Orford, QC J1X 3W3
Reservation: (819) 847-2131; 1-800-567-3535

Domaine Saint-Laurent
Chambres, Suites, Foyer, Sauna, bain tourb.
piscine int., Plan U.S. modifié, occ. double.

5 NUITS	3 NUITS	2 NUITS
\$327.50	\$196.50	\$117.00

CHALET AUSSI DISPONIBLES
C.P. 180, Compton, QC J0B 1L0
Reservation: (819) 835-5464

S.V.P. Envoyez-moi plus d'information: nom _____ adresse _____
sur le Mont Orford sur l'hébergement ville _____ C.P. _____

STATION TOURISTIQUE INTERNATIONALE DU MONT ORFORD C.P. 248, MAGOG-ORFORD, QC J1X 3W8

Suite de la page 3

aussi à comprendre pourquoi le cartel franco-québécois Roche-Les

Arcs pense à investir au Massif l'an prochain entre \$ 100 et \$ 300 millions.

Avec ses 800 mètres de dénivel-

lation, soit la moitié de Whistler en Colombie-Britannique, le Massif risque d'être pour un bon bout de temps la plus haute montagne qu'il sera possible de skier dans l'Est du pays. Il dépasse en effet de 150 mètres son voisin, le mont Saint-Anne, la deuxième plus importante dénivellation québécoise après le Mont-Tremblant. Seul Kellington, au Vermont, le dépasse dans l'Est nord-Américain avec ses 1,000 mètres.

Les conditions d'enneigement du Massif sont tout aussi exceptionnelles: il y tombe en effet entre trois et quatre mètres de neige par année, selon les statistiques de l'ancienne station de météo. Un niveau aussi élevé de précipitation s'explique par le micro-climat propre à cet entonnoir géant ouvert sur le fleuve. La nuit, les vents glacés des sommets de Charlevoix transforment en «poudreuse» fraîche l'humidité du champ de glace ceinturant l'Île-aux-Coudres, juste en face.

Bien sûr, d'autres montagnes de la Gaspésie, des Chic-Chocs ou des monts Otish dépassent le Massif par leur dénivellation et leurs conditions d'enneigement. Mais, notait en 1985 la firme d'ingénierie Roche dans un rapport commandé par le ministère du Loisir, de la Chasse et de la Pêche (MLCP), seul le Massif offre à moins d'une heure de route la vie nocturne, les restaurants et l'ambiance européenne de la vieille capitale. Et, à moins de 30 minutes, le mont Saint-Anne, qui compte bien avoir sa part des skieurs new-yorkais, bostonnais et torontois.

Mais en attendant la conclusion des pourparlers en cours entre le consortium Roche-Les Arcs, prévue pour le début de novembre, le Massif sera pour la dernière année peut-être le repaire des mordus ou de skieurs bien ordinaires attirés



Jean Chouinard, directeur du marketing et des opérations.

« Nous avons engagé en mars dernier des discussions avec le groupe formé par Roche et Montarc, la filiale québécoise des Arcs, explique le coordonnateur des Initiatives privées au MLCP, M. Pierre Bélanger. Roche a effectué les études de base du projet et Les Arcs, qui possèdent des centres dans les Alpes, en ont aussi développé en Chine, en Bulgarie et au Chili. Si ces pourparlers n'aboutissent pas, nous recommencerons l'exercice. Quitte à confier un peu plus longtemps la gestion intérimaire à la société créée pour développer la montagne. »

On skie le Massif depuis 1972 alors que les gens de la région ont commencé à prendre conscience de sa valeur. À la suite des travaux de l'OPDQ, un programme de développement des pistes, bien modeste au début, voit le jour en 1974. En 1976, le MLCP termine l'acquisition des derniers lots. Le Trésor public aura investi un peu moins de \$ 5 millions pour devenir propriétaire du site et contrôler son développement. En 1980, le gouvernement fait construire une route d'accès au sommet et, en 82, la Société de développement du Massif entreprend l'exploitation du centre avec les remontées en autobus (\$ 27 par jour).

Les pistes du Massif s'adressent à des skieurs de niveau intermédiaire. On prévoit cependant réserver une partie de la montagne aux experts, qui pourront s'éclater à souhait sur une dénivellation de plus de 600 mètres. Pour le moment, cette piste a été fermée faute d'aménagements sécuritaires.

« L'aménagement d'une telle montagne coûtera cher: on ne peut logner une clientèle de niveau international sans équipements de pointe en remontée et sans un dispositif d'hébergement impeccable », explique Mme Luise Mélançon, la chargée de projet au MLCP.

La gondoie centrale coûtera à elle seule environ \$ 3 millions. Il faudra aussi prévoir dès le départ un système d'enneigement artificiel. Tout le monde se rappelle qu'il y a deux ans, l'absence de neige a rendu le ski presque impraticable sur le Massif... comme ailleurs. Et contre-partie du micro climat qui enneige le sommet, le bas des pentes fond plus rapidement puisque la montagne a littéralement les pieds dans le fleuve. Avec enneigement artificiel, explique Mme Mélançon, le Massif pourra offrir une saison moyenne de 171 jours, par rapport à 150 ailleurs au Québec. »

Selon le MLCP, le développement du Massif ne devrait pas nuire à celui du Mont Saint-Anne, qui appartient à une société de la Couronne. Au contraire, explique Mme Mélançon, la proximité des deux centres permet d'offrir des forfaits comprenant des séjours aux deux endroits, ce qui attirera à Sainte-Anne une clientèle actuellement marginale. Et le Mont Saint-Anne demeurera le pilier du ski à la journée dans la région de Québec. Par contre, la force d'attraction des deux géants risque de reléguer dans l'ombre le Mont Grand-Fonds, propriété de l'homme d'affaire Raymond Malenfant, en raison de sa modeste dénivellation.

Imaginez que dans quelques années, il y en a qui diront: « Dans le temps, on prenait l'autobus à côté du fleuve, puis on remontait la montagne par en arrière pour aller se lancer dans les pistes presque vierges de la Grande Pointe et de la Montagne à Liguori! » De quoi donner le goût de passer pour un ancêtre.

SKIEZ OWL'S HEAD

NOUVEAU!

HÔTEL AVEC APPARTEMENTS À OWL'S HEAD

N'attendez pas! Réservez un de nos luxueux appartements avec 1, 2 ou 3 chambres(s) à coucher. Profitez du solarium et de son chaleureux foyer, du sauna et du bain chaud. Située à deux pas des remontées Orange et Noire.

23 APPARTEMENTS à partir d'aussi peu que **115\$** par jour!

L'HÉBERGEMENT À OWL'S HEAD: TOUT SKI A DE MIEUX!

Un séjour à Owl's Head, c'est une expérience inoubliable: 1770 pieds de descente qui placent ce mont au troisième rang au Québec, du ski affolant, des pistes et sentiers pittoresques, et une vue imprenable sur le lac Memphremagog. De nouveaux condominiums et un hôtel à appartements vous invitent au confort le plus douillet. Pour plus de descentes

et encore moins d'attentes, Owl's Head vous présente le **nouveau télésiège QUAD débrayable** dont l'efficacité vous séduira. De plus, six autres télésièges vous permettent d'accéder rapidement à pas moins de 22 km de pistes pour novices, intermédiaires et experts. Et avec 80% de ses pistes recouvertes de neige fabriquée, Owl's Head offre d'excellentes conditions de ski plus souvent et plus longtemps. Réservez dès maintenant et venez goûter le SKI à de mieux!

AUBERGE OWL'S HEAD
AU PIED DE LA MONTAGNE

FORFAIT-SKI / 5 JOURS

A partir de **252\$** p.p. / occ. double / p.a.m.

ski inclus

BILLET DE REMONTE-PENTES 5 JOURS DU LUNDI AU VENDREDI

INTERCHANGEABLE DANS TOUS LES CENTRES DE SKI DE L'EST **109\$**

C'est chouette!

OWL'S HEAD

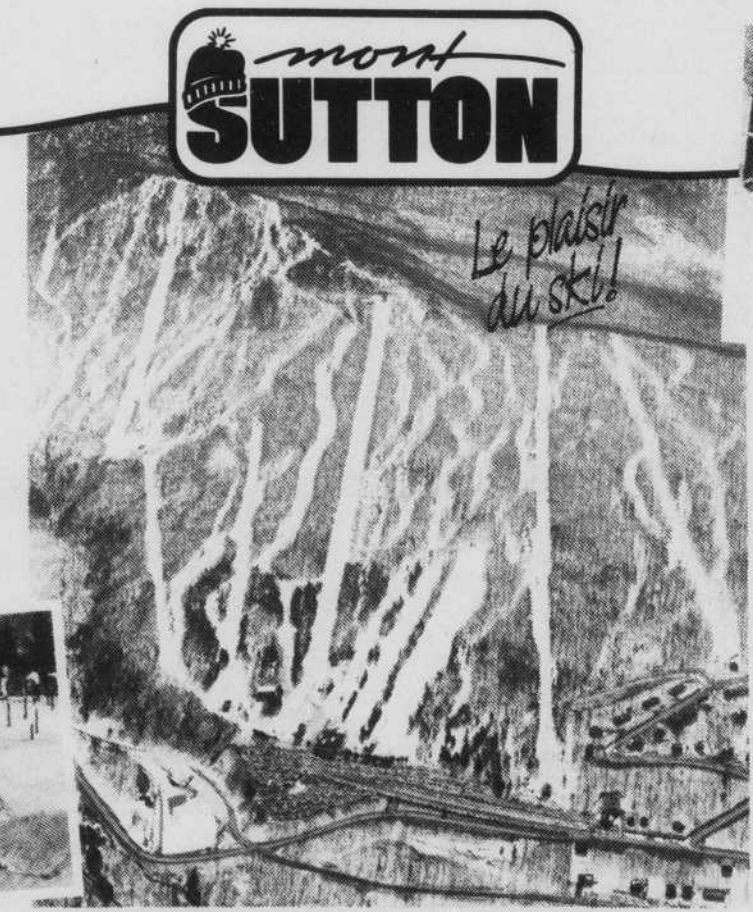
Pour informations et réservations:
Mansonville (Québec)
JOE 1X0 (514) 292-5592
ligne directe de Montréal 878-1453

DU NOUVEAU POUR 1987/88

- NOUVEAU TÉLÉSIÈGE QUADRUPLE
- PLUS DE NEIGE FABRIQUÉE
- 3 NOUVELLES PISTES
- ENCORE PLUS DE SERVICES

Du ski de qualité ou du vrai ski, c'est un très grand choix de pistes pour une densité réduite de skieurs et une surface bien enneigée. Des pistes variées, larges, étroites ou en sous-bois, douces, sinueuses, abruptes, bosselées et fort bien entretenues, tout ce qu'il faut pour du ski à votre goût. VOILA LE PLAISIR DU SKI!

Le ski de sous-bois à Sutton vous charmera et ne manquera pas de mettre au défi même les skieurs les plus aguerris. Un plaisir dont vous ne vous lasserez pas.



90 minutes à l'est de Montréal

Plus de descentes et moins d'attentes! Voilà ce que le réseau de 37 pistes excitantes de Sutton offre aux skieurs avec ses 40 kilomètres de descente dont plus de 60% peuvent compter sur un entretien à l'aide de neige fabriquée pour en assurer la qualité jour après jour.

Au bas des pentes "2" et "5" de même qu'au haut des remontes pentes "2" et "4", les skieurs peuvent refaire leurs forces en utilisant les multiples services que mettent à leur disposition les cafétérias.

Vous aimez le ski à son meilleur? Gâtez-vous un peu et faites de Sutton votre destination ski cet hiver. Réservez sans plus tarder.

5 JOURS DE SKI
POUR **109\$** SEULEMENT
interchangeable aux stations de ski dans l'est

MONT SUTTON
Sutton (Québec) JOE 2K0
Pour informations:
Association Touristique de Sutton
(514) 538-2537 poste 33
ou **(514) 538-2646 poste 33**
Conditions de ski: 124 heures! (514) 866-7639

VILLAGE ARCHIMEDE

C.P. 600 Sutton (Québec)
Tel. (514) 538-3440
538-3273

5 nuits	19 déc. / 5 nuits	4 jan. / 2 nuits	19 déc. / 4 jan.
app.	4/5 per.	700 \$	900 \$
app.	6/8 per.	800 \$	1.100 \$
		300 \$	400 \$
		350 \$	

(argent canadien)

anciennement connue sous le nom de Auberge de Sutton

les Rochers Bleus

Chambres entièrement renovées - nouveau décor - une auberge familiale accueillante et amicale

5 nuits / 3 déjeuners / 3 soupers **299 \$** par personne (occupation double argent canadien)

Route 139, Case postale 340, Sutton (Qué.) JOE 2K0
(514) 538-2324

LA PAIMPOLAISE

(souper de courtoisie avec vin / occupation double)

2 nuits - 2 déjeuners et diners (week-ends) **175 \$** par personne tout compris

5 nuits avec déjeuners et diners **305 \$** par personne tout compris

Pour réservations:
C.P. 548, Sutton (Québec) JOE 2K0
ou appel à frais vire: (514) 538-3213

LOFT ACRES

26 appartements de luxe par nuit par appartement

chambre d'hôtel	studio	suite
65 \$	85 \$	115 \$
2 per	2 per	2 per

foyers, cuisines équipées, bains tourbillons.
Argent canadien

Goutez aux petits plaisirs de l'après-ski: Cuisine gastronomique, promenades en traineaux, ski de fond.

Brome Ouest, Québec JOE 2P0 (514) 263-3294

Gray Rocks

La « bosse » du ski

DANIELLE SOUCY

Quand les moniteurs du Mont-Tremblant veulent flatter l'ego de leurs clients, ils leur désignent du bout du bâton une innocente petite colline au sud-est et disent : « Vous voyez la petite bosse là au fond ? C'est Gray Rocks ! »

Même au pied des pentes, il faut admettre que la montagne du Gray Rocks n'a rien d'excitant. Une colline de deux cents quelques mètres, dont le pied est littéralement tranché par une route si proche qu'on se demande comment les débutants parviennent à stopper avant la chaussée.

À cent mètres de l'autre côté du chemin, l'hôtel, une invraisemblable bâtisse à l'allure d'un tableau cubiste. Et plus loin derrière, Goliath superbe et hautain, le mont Tremblant.

Comment expliquer alors que chaque semaine de l'hiver, les 200 chambres de l'hôtel et les 18 pistes de la montagne soient remplies d'Américains exhubérants venus, certains d'aussi loin que la Floride, skier pour la semaine ?

La réponse, c'est que depuis trente ans, Gray Rocks mijote dans ses officines un plat unique qui correspond parfaitement aux goûts et aux habitudes d'une clientèle qui n'aime ni les épices ni l'imprévu. Ce plat maison, c'est le *ski week* : une grosse portion d'enseignement du ski combiné à de l'animation non-stop, le tout baignant dans un décor naturel de carte postale, relevé d'un zeste de « french atmosphere ». Neige, satisfaction et bas prix garantis.

Au cœur de ce succès, il y a le *Snow Eagle Ski School*, l'école de ski que les médias américains n'hé-

d'attente : il n'y en a pas. Ils n'ont pas celle du froid non plus. En janvier, je peux emmener ma classe sur un versant qui est abrité du vent.»

Va pour les débutants, mais les experts ? « On a des pistes pour les faire travailler, croyez-moi, réplique Stanley Johnson. Il y a deux ans encore, c'est ici que l'Alliance des moniteurs de ski du Canada tenait ses examens pour le niveau IV. » Et Stanley Johnson de conclure : « Toute la montagne est conçue en fonction de l'enseignement : ce n'est pas étonnant que nous ayons de si bons résultats. »

Occupés, les clients du Gray Rocks ne le sont pas seulement sur les pistes. Les classes de ski terminées, commence le « programme social » de Gray Rocks, un feu roulant d'activités le plus souvent fortement arrosées et les clients n'ont pas le temps de s'en nuier.

Comme les voyageurs d'une croisière, les clients de Gray Rocks vivent en vase clos, sur un grand paquebot de 2,000 acres qui leur offre, sur place et dans leur langue, tout ce qu'ils désirent. Réal Charrette, qui a sillonné les États-Unis tous les automnes pendant trente ans pour vendre la formule aux clubs de ski américains, n'en fait pas de secret : « La majorité de notre clientèle vient des États-Unis ou de l'Ontario : c'est eux que nous cherchons à satisfaire avant tout. »

Au début et à la fin de la saison, avant que n'arrive la clientèle des forfaits, les pistes du Gray Rocks accueillent une autre clientèle, venue de Montréal et des environs :

celle des mordus, qui frétilent d'impatience à l'automne, et de dépit au printemps. « Nous fabriquons de la neige artificielle sur 85 % de notre domaine skiable, explique avec fierté Réal Charrette. Nous avons déjà skié jusqu'à la mi-mai. Aucun autre centre de ski du Québec ne fonctionne aussi tard dans la saison que Gray Rocks. »

Aucun centre de ski ne ressemble non plus à cette petite montagne qui, au nez et à la barbe du plus haut sommet des Laurentides, s'est hissée au rang des grandes écoles de ski d'Amérique.



Photo David Brownell

Une des écoles de ski les plus réputées d'Amérique

LES ALPES PAR AIR FRANCE

SKI
SKI
SKI

RABAIS DE

200\$

Jet tours

BONIS PRÉSAISON

200\$ de rabais par couple sur nos forfaits de 2 semaines, départ le 5 mars (vol sans escale vers Lyon), ou 100\$ par couple sur nos forfaits de 1 semaine, départ le 19 mars, pour toute réservation faite avec dépôt avant la première tempête de neige!

CHAMONIX
COURCHEVEL
LA PLAGNE
LES ARCS
LES MENUIRES
MÉRIBEL
TIGNES
VAL-D'ISÈRE
VAL-THORENS

Contactez votre agent de voyages ou Air France pour plus de renseignements.

Une montagne conçue pour l'enseignement

sitent pas à classer parmi les meilleures en Amérique du Nord. L'une des plus anciennes aussi : les clients du Gray Rocks le constatent chaque fois qu'ils parcourent la galerie où, en photos noir et blanc, défile l'histoire de l'auberge, fondée en 1906.

Mais la tradition à elle seule ne suffit pas pour expliquer la renommée dont jouit l'école du Gray Rocks partout aux États-Unis. Stanley Johnson, qui enseigne le ski depuis dix-huit ans au Gray Rocks, attribue à la montagne elle-même le succès de l'école. « Qu'est-ce qui est le mieux pour enseigner à nager ? La mer ou une piscine ? demande cet ancien professeur d'école, passionné de pédagogie. Gray Rocks pour apprendre à skier, c'est comme une piscine pour apprendre à nager : un terrain d'apprentissage parfait. On n'a pas peur de s'y perdre, ce n'est pas long à descendre, mais il y a là un condensé de toutes les conditions de terrain possible, peu importe le calibre du skieur.

« Si je veux que ma classe pratique telle manoeuvre bien précise, je sais qu'il y a quelque part la piste idéale pour la pratiquer. Et quand je dis pratiquer, c'est sans arrêt, quatre heures par jour. Les élèves n'ont même pas l'excuse des files

SKI
EUROPE
SPORTSMANIA



Découvrez le merveilleux monde du «SKI EUROPE» en parcourant notre brochure disponible **UNIQUEMENT** chez SPORTSMANIA.

Voyages
SPORTSMANIA
TOURS INC.
(Famille du Québec)

Tél.: (514) 430-0187
Hors Montréal (sans frais)
1-800-363-8182

Détenteur d'un permis du Québec.



La station de Gray Rock est réputée pour la qualité de ses cours aux jeunes débutants.

Photos Ulo Sepp



Apprendre en jouant le sport des Grands !

DANIELLE SOUCY

« Mange la pointe de tarte, Stéphane, mange-la ! », crie au petit bonhomme un gros lapin rose bonbon. Stéphane, cinq ans, plie les genoux, saute pour ramener ses skis ensemble et glisse entre les pattes d'un éléphant débonnaire.

Un extrait inédit d'Alice au pays des merveilles ? Pas du tout : une leçon de ski, tout ce qu'il y a de plus sérieux. À la fin de la journée, le gros lapin rose (une monitrice accréditée de l'Alliance des moniteurs de ski du Canada) écrira sur sa fiche de classe que Stéphane est passé de l'étape du chasse-neige glissé (la pointe de tarte) à celle du parallèle. L'éléphant, c'est une arche en contreplaqué plantée dans la piste réservée aux petits. Et Stéphane, c'est Stéphane : cinq ans, des points de rousseur, il fréquente la maternelle la semaine et le « zoo » le samedi. Le « zoo » ou, dans le jargon des nouveaux pédagogues du ski, « l'aire de jeux des tout-petits » qui apprennent à skier en s'amusant.

Evidemment, ce n'est pas dans toutes les écoles de ski du Québec qu'on accorde autant d'attention à l'enseignement aux enfants. Mal-

gré le zèle de missionnaire déployé par quelques irréductibles, et en dépit de l'incontestable succès commercial des écoles qui s'en sont fait une spécialité, l'enseignement du ski aux enfants (entendre de 3 à 12 ans) demeure, dans bien des cas, une sorte de purgatoire où piétinent les moniteurs débutants avant d'accéder au blanc paradis — et aux verts pourboires — de l'enseignement aux adultes.

« C'est vrai que c'est le parent pauvre dans l'enseignement du ski », admet Jean Chartrand, directeur des ventes à la Station Mont-Tremblant et coordonnateur national de l'enseignement aux enfants à l'Alliance des moniteurs de ski du Canada (AMSC). « Les manufacturiers sont conscients de l'importance du marché, l'idée fait son chemin dans les écoles aussi. Mais l'établissement du ski se fait encore tirer l'oreille. Pour tout dire, ça les achale ! »

Bon gré, mal gré, l'organisme qui gère l'enseignement du ski au Canada a tout de même adopté, en 1982, un programme pour les classes d'enfants qui, de l'avis de son concepteur, a intégré les meilleurs éléments des autres formules : la mise en marché des Américains,

les outils pédagogiques des Français, le contenu technique des Autrichiens.

« Le programme part du principe que les enfants ont des besoins et un rythme d'apprentissage qui leur sont propres, qu'on peut tout leur apprendre si ça leur est présenté sous forme de jeux, et surtout — c'est un élément-clé du programme — dans un environnement favorable à l'apprentissage », explique Jean Chartrand. Là où le bât blesse, c'est que cette approche pédagogique, dispensée aux écoles par le biais d'ateliers facultatifs, ne fait l'objet d'aucune certification.

En pratique, chaque école de ski a donc les coudees franches. Les variantes, on s'en doute, diffèrent autant que les montagnes elles-mêmes. « Je fais ce que je peux, proteste Viviane, une étudiante de cégep qui enseigne aux tout-petits la fin de semaine dans une station des Laurentides. Mais je n'ai pas de matériel pédagogique, pas de personnages, même pas de piste-école ! Et c'est pas parce que je suis une fille que j'aime nécessairement travailler avec des petits. Mais, quand l'enfant cesse de venir au cours parce qu'il s'ennuie, c'est moi qu'on blâme ! »

Voilà 10 ans qu'il s'emploie, avec sa femme France, à perfectionner sa méthode d'enseignement par le jeu, à tel point qu'on le considère présentement comme le leader incontesté dans le domaine, en particulier l'enseignement aux tout-petits de deux ans et demi à six ans.

Mariage de la pédagogie et du marketing, la méthode Jacque Champoux a vu le jour en 1979, au centre de ski « Vallée bleue », à partir d'un concept élaboré par Jean Chartrand. C'est à « Vallée bleue » qu'on a pensé à créer des aires de jeux; qu'on a osé costumer les moniteurs, et faire jouer les enfants au lieu de leur « faire l'école », alignés en rangs d'oignon. À « Vallée bleue » aussi, on a commencé à former les moniteurs en fonction de l'enseignement aux enfants. Interrogés, quelques parents qui avaient envoyé leur enfant aux écoles Jacque Champoux n'avaient que des éloges à en faire.

Des dons particuliers

Il suffit de voir les moniteurs de Jacque Champoux à l'oeuvre pour comprendre que ces jeunes ont « la vocation ». Et des dons singuliers d'animateurs pour accepter de s'enfourner tous les samedis matins dans un costume de peluche rose au lieu d'endosser un prestigieux uniforme de moniteur. « Le plus important, c'est que l'enfant ait du plaisir, qu'il s'amuse, qu'il ait chaque fois le goût de revenir. Chez nous, c'est impensable qu'un enfant s'ennuie dans une leçon. Quand ça arrive ou qu'un enfant s'absente

parce qu'il aime pas ça, je dis que le moniteur n'a pas fait sa job comme il faut ! »

Ca n'est pas arrivé au petit Stéphane, en tout cas. L'année prochaine, comme des centaines d'enfants de son âge, il sera capable de suivre ses parents dans les pistes intermédiaires. Dans les dessins de Stéphane, tous les lapins ont des skis aux pattes.

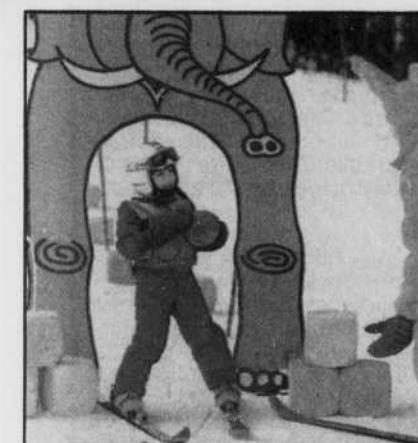


Photo ALC

Sous la fourrure du lapin, une monitrice diplômée. . .



Photo Alain Dumas

Les multiples visages d'une pratique sécuritaire.

Quelle école choisir ?

La très vaste majorité des stations de ski du Québec offrent, par le biais de leur école, des programmes pour enfants. On peut aussi s'adresser aux écoles itinérantes qui fournissent à la fois l'enseignement et le transport par autobus vers une ou plusieurs stations. Le prix des programmes pour

enfants varie de \$ 75 à \$ 200, selon les éléments suivants : la durée des leçons (de une heure par jour pour les tout-petits, à la journée entière, dîner compris); le nombre de leçons (entre huit et 10 par saison, selon les conditions d'enneigement et la présence de neige artificielle); le transport, dans le cas des écoles

itinérantes. Le ratio moniteur/enfants : plus l'enfant est jeune et inexpérimenté, plus le groupe devrait être restreint. Dans les écoles spécialisées, ce ratio est de un moniteur pour deux enfants, dans la catégorie des tout-petits (trois à cinq ans). Avant d'inscrire votre enfant, assurez-vous que la station a aménagé une aire fermée pour les tout-petits et que les moniteurs ont reçu une formation spécialisée.

Le seul hôtel au pied des pentes

La Station Mont Tremblant Lodge, un centre de ski unique qui vous fera connaître une saison incomparable.

Défiiez ces pentes offrant la plus forte dénivellation au Québec. Parcourez cette montagne qui s'est méritée le nom de « La Légende ». Laissez-vous griser par toute cette blancheur, de la mi-novembre aux jours ensoleillés de la mi-avril; une courtoisie de Mère Nature et de la plus récente technologie d'enneigement artificiel.

Découvrez l'école de ski réputée, la fine cuisine et les divertissements renommés de ce chaleureux centre de ski au décor exceptionnel.

Réservez dès maintenant un forfait de ski 5 nuits/6 jours à partir de 375 \$ ou tout autre forfait ski-vacances disponible.

Visez plus haut!

Station Mont Tremblant Lodge
Mont Tremblant (Québec) J0T 1Z0

Station Mont Tremblant Lodge
(819) 425-8711
É.U., Ontario et Québec sans frais
1-800-567-6761
Représentant, États-Unis sans frais
États-Unis sans frais (Massachusetts)
1-800-225-2550
Représentant, Ontario
1-800-322-5601
Représentant, Québec
(416) 889-7734
Téléc. 05-839578

Au mont Sainte-Anne

Tout, et encore plus !

DANIEL LE SOURD

La plupart des amateurs de ski connaissent déjà la station du mont Sainte-Anne pour y avoir pratiqué leur sport préféré. Nos voisins du Sud y viennent en grand nombre chaque année, tant pour le plaisir des conditions d'enneigement exceptionnelles et d'un aménagement remarquable, que pour le confort et l'après ski.

Il faut dire que le Parc du mont Sainte-Anne ne ménage pas ses efforts pour faire de cette plus importante station de ski du Québec un haut lieu touristique et sportif, apprécié de tous en raison de sa proximité de la Vieille capitale, de ses installations techniques, de la qualité de ses hébergements et des conditions d'enneigement. Nombreux sont ceux qui débütent leur journée sur le versant nord et suivent le soleil pour bénéficier au maximum de la lumière et de la meilleure surface de neige possible

du versant sud.

Avec ses 50 kilomètres de pistes de toutes catégories et ses 375 cm d'enneigement annuel moyen, le Mont-Sainte-Anne ne cesse d'améliorer ses installations de remontées mécaniques pour permettre à 17.500 skieurs/heure de dévaler les pistes. Un vaste projet de \$ 40 millions est en phase de réalisation, alors que déjà \$ 7.6 millions ont été consacrés à l'amélioration des installations existantes. Ce projet de développement économique et touristique consiste à faire réaliser par l'entreprise privée un certain nombre d'infrastructures d'hébergement, de restauration, d'animation et de sport, afin de répondre aux attentes de l'ensemble de la clientèle qui fréquente le parc.

D'ici 1989, un village comprenant de l'habitation locative, des boutiques, des restaurants et café-terrasses sera créé, ainsi qu'un complexe multi-sportif, des unités d'habitation, un terrain de golf de 18 trous et un centre équestre.

Parmi les nouveautés à signaler pour la saison qui débutera très bientôt, signalons l'installation de bulles sur le télésiège quadruple débrayable, l'installation d'un nouveau télésiège quadruple débrayable sur le versant nord, l'aménagement de six nouvelles pistes, l'éclairage de deux autres pistes pour le ski de soirée, une piste en sous-bois damée et l'extension du système d'enneigement artificiel. On estime pouvoir prolonger encore davantage la saison, qui l'an dernier avait été de 156 jours...!

Les amateurs de ski de randonnée (le tarif à la journée est de \$ 5) seront heureux de savoir qu'une piste faisant le tour du lac, des sentiers avec belvédères et des escaliers menant aux chutes Jean-Larose seront aménagés. Enfin, un stationnement additionnel a été aménagé pour accueillir plus de 800 véhicules; il est desservi par une navette améliorée qui amènera les skieurs au pied des pistes en moins de cinq minutes.

Mais ce qu'il faut surtout retenir



Le parc du mont Sainte-Anne : pour tous les goûts.

du mont Sainte-Anne, c'est la sensation que l'on en retire lorsque vers 8 h 30 du matin, par une froide et lumineuse journée d'hiver, alors que les skis sont bien fartés, on remonte la piste dans les bulles du télésiège et qu'arrivé au sommet on est confronté à un des plus beaux paysages du Québec.

Après l'avoir longuement admiré, les pistes nous sont offertes; on peut être tenté par la poudreuse, légère et cinglante, ou par les pistes damées à la neige sûre et bien

entretenu. Le plus dur reste à faire : le choix du versant, le degré de difficulté de la piste choisie et le premier élan...

Saint-Bernard sur deux skis

La Patrouille sur skis St-Jean fête cette année son 30^e anniversaire. Affilié à l'Ambulance St-Jean, cet organisme sans but lucratif compte quelque 500 patrouilleurs dans 50 centres de ski un peu partout au Québec. La patrouille sur skis oeuvre cependant surtout dans la région de Montréal, soit dans Lanaudière, les Laurentides et les Cantons de l'Est.

Au centre de ski, les patrouilleurs sont souvent les personnes-ressources par excellence pour tout genre d'information et de conseil. Mais ils sont là avant tout pour assurer la sécurité des skieurs et prodiguer les premiers soins aux blessés.

Pour cela, ils reçoivent tous une solide formation : cours de secourisme général de l'Ambulance St-Jean et cours spécialisés en secourisme-montagne.

Au centre de ski, les patrouilleurs sont les premiers à emprunter les pistes, qu'ils devront aussi fermer à la fin de la journée. Ils doivent être à l'affût de tout ce qui peut être dangereux pour les skieurs : roches, souches, plaques de glaces... ou d'autres skieurs. Les patrouilleurs signalent les dangers matériels à la direction de la station et interpellent les skieurs imprudents.

Il y a quand même toujours des blessures à soigner. « Chaque patrouilleur a son blessé par jour », assure Ronald Prévost, le directeur-général de l'Ambulance St-Jean. La plupart du temps, ce sont des fractures à immobiliser. Mais le palmarès des éclopés est diversifié : chevilles fracturées et genoux amochés, bien sûr, mais aussi beaucoup de pouces cassés ou foulés; et puis, paraît-il, on se casse davantage la clavicle qu'avant!

Qui peut être patrouilleur? Quiconque est disponible et a les qualités requises. Il faut être sociable, avoir un minimum de sang-froid, le goût d'apprendre, être relativement bon skieur, et être prêt à donner au moins une journée par fin de semaine. Tout le travail, faut-il le rappeler, est strictement bénévole.

Les personnes intéressées sont toujours les bienvenues. On peut en savoir plus en téléphonant au (514) 842-4801.



Hôtel *La Sapinière*
Val-David (Québec)

AUTOROUTE DES LAURENTIDES (15 NORD) - SORTIE 76



RELAIS & CHATEAUX



- À 1 heure de Montréal
- 70 chambres de grand confort
- Téléviseur couleur, air climatisé
- À partir de 99\$ par personne, par jour, occupation double
- Trois repas complets par jour
- Cuisine raffinée - Table d'Hôte
- Pistes privées de ski de fond, patinoire, raquette, etc.

- Forfait de ski de fond disponible du dimanche au vendredi: 490\$ par pers., occ. double
- Centres de ski alpin à proximité
- Salles de conférences climatisées, équipement complet audio-visuel, pour réunions d'affaires, congrès, séminaires, etc.

Pour informations ou réservations:

Tél.: Val-David: 819-322-2020

Ligne sans frais: 1-800-567-6635

Ligne dir. Montréal: 514-866-8262

Télex: 05-839630

Hôtel *La Sapinière*

C.P. 190 VAL-DAVID (QUÉBEC) J0T 2N0



L'Hôtel de choix dans les Laurentides. Le centre de ski de fond par excellence avec ski alpin à proximité. Un site enchanteur, un joyau d'hospitalité.



- Un hôtel de montagne (72 chambres) où l'art de l'hospitalité s'exprime par une cuisine raffinée et une cave à vin recherchée
- 119 km de pistes — toutes les pistes débutent de l'hôtel
- piscine et sauna
- squash, tennis intérieur et racquetball

SEMAINE DE SKI

\$395. décembre et janvier, par personne / PAM \$445. février et mars, par personne / PAM
FIN DE SEMAINE \$148. par personne

Far Hills Inn
Val Morin, Québec J0T 2R0

1-800-567-6636
de Montréal (sans frais) 866-2219

UN PENCHANT POUR LA VIE DE VACANCES...? LOUEZ UN CONDO SUR LA CÔTE!

CONDOMINIUMS MONT SAINT-SAUVEUR... Ouvrez votre porte, chaussez vos skis et... dévaler la pente!
2 à 4 chambres à coucher avec cuisine et lave-vaisselle, salon et foyer (bois compris), salle à manger, spacieux espaces de rangement, chaleureuse décoration et service de garderie. C'est bien tentant! Surtout avec ces réductions...
HÉBERGEMENT GRATUIT pour les enfants de 12 ans et moins
RÉDUCTIONS qui vont jusqu'à 20% sur les remontées pour les 13 ans et plus
REMONTÉES GRATUITES, les jours de semaine, du 4 janvier au 12 février



Et toujours du sucré de bon ski au mont Saint-Sauveur sur un réseau de 31 pistes, comprenant l'accès au mont Avila, et 12 remontées mécaniques dont 2 télésièges quadriplaces débrayables qui vous prennent et vous déposent en douceur dans la plus grande station éclairée en Amérique... à seulement 40 minutes de Montréal, dans les Laurentides. À proximité, l'ambiance envoûtante du village de Saint-Sauveur-des-Monts dans la vallée des étoiles, les restaurants, boutiques, cafés et bars. Puisque la vraie vie de vacances commence ici... Passez votre hiver en condo... sur la côte!
A partir de 32\$ par personne par jour, sur 5 jours en occupation quadruple.

Appelez sans frais de Montréal 871-0101; de la région de Saint-Sauveur

(514) 227-4671; d'ailleurs au Québec et en Ontario 1 (800) 363-2426.

En quête d'Alpes insolites

JUDITH BÉLANGER

« On vous attend à la gare de Briançon. Dépêchez-vous, le soleil est éclatant, la neige tient le coup. C'est génial pour le ski. » Au départ de Paris, ce premier jour des vacances de Pâques, tous semblaient fuir la capitale très vite au petit matin, entrechoquant frénétiquement leurs skis à la gare de Lyon.

Après deux heures de TGV (train à grande vitesse), la dérive s'est continuée dans un petit train de campagne, direction plein sud, vers Serre Chevalier — une station de ski perdue dans les Hautes-Alpes à la hauteur de la Barre des Écrins. L'ascension fut plutôt paresseuse, le parcours entamé proposant des rochers de plus en plus escarpés. Les mélèzes et les pins tout frères disparaissaient à vue d'œil, ne laissant plus que les aiguilles vierges du massif cristallin percer l'air bleu glacial. On aurait cru à un travail de sculpture sur montagnes de pierres effectué par le grand Yeti.

À bout de souffle, le train de campagne s'est laissé choir le long du quai briançonnais, dans la ville la plus élevée d'Europe, située à 1,325 mètres d'altitude. Encore sous l'effet du rythme parisien, notre bande se lança sur le premier taxi, comme si nous allions manquer le début d'un bon spectacle. Mais justement, à 8 km de là, la représentation débutait à Villeneuve la Salle, un village authentique de la vallée de la Guisane. Un coucher de soleil, visible entre le mont Pelvoux et la Barre des Écrins, faisait paraître en contre-jour les derniers skieurs traçant leur folle signature de fin de journée sur une mince poudreuse.

Derrière notre studio, l'agglomération de Villeneuve, rehaussée de ses habitations de vieille pierre des Alpes, de sa petite église et de son auberge, se permet d'ajouter au cachet pittoresque du site. Au pied des pistes, quelques appartements reliés par trois boutiques et deux cafés témoignent de la simplicité de l'endroit. Ici, pas de discothèques, ni de grands restaurants. La paix. L'air pur. Le ski.

De bon matin, les rayons du soleil glissaient déjà sur les pentes enneigées. À cet instant précis, on pointe difficilement le regard jusqu'au sommet de l'éblouissante masse lumineuse. Avant de prendre la télécabine, la chaleur devient tout à coup insupportable, la neige fondant à vue d'œil sous les spatules. En deux temps, trois mouvements, on largue le tout à l'en-

trée du studio, troque les moufles contre des gants légers, le pull contre un T-shirt, la crème anti-froid contre la lotion à bronzer.

Vous voyez le tableau ? À seulement 200 km de la Méditerranée, dans une région relativement sèche, le skieur sensoriel est épaté par la vallée de la Guisane. Le rêve d'enfin pouvoir s'abandonner en toute douceur sur un nuage de poudreuse, pendant qu'une brise fraîche et un chaud soleil se disputent la sensibilité de l'épiderme à nu... tient maintenant de la réalité. Les froids sibériens et canadiens ? Connaît pas !

Après le premier trajet de remontée, une multitude de pistes débouchent dans les deux sens, du haut et du bas. La forêt tend à se dissiper et, comme dans toute ascension, l'envie d'atteindre le sommet se fait sentir. Télésiège donc, puis téléski et re-téléski pour enfin se lancer en pleine mer de sommets blancs. La longue crête qui s'étale tout au loin devant ses yeux, constitue le massif des Écrins; mais, cela n'est en fait qu'une pointe parmi la Grande Galaxie : les Deux-Alpes, l'Alpe-d'Huez, Puy-Saint-Vincent et Montgenèvre, toutes ces stations s'étendant sur approximativement 1,000 km carrés.

Avant de s'élancer sur les pentes, plan en main, on définit un itinéraire précis. De ce sommet, une

« parallèle-serré » des Alpes n'a rien de commun avec notre pratique nord-américaine. Vos avez dit surf des neiges, glisse à un ski ou voi skié ? Pas de problème ! La mode alpine s'étend partout et traverse même les montagnes...

En pleine période de vacances, alors qu'il faut vraiment tracer sa piste, voire un léger passage à travers les foules encombrant les pentes réputées de la Savoie, l'espace impressionnant des Écrins laisse respirer et apprécier le calme de la vallée de la Guisane. Les 200 km de pistes s'étalent sur plus de 5,000 hectares. Du sommet élevé de Serre Chevalier, on peut observer la configuration de ce grand domaine; les trois villages composant la station — Chantemerle, Villeneuve et Monetier — forment le point de fuite vers où convergent les quelque 200 parcours balisés de cette partie de la vallée. Le skieur

passé facilement d'un site à l'autre en utilisant les couloirs de transit des sommets de façon à improviser un circuit passionnant dans l'enchevêtrement de cet immense labyrinthe de neige.

Les aventuriers non rassasiés par ce menu s'offriront une « montagne à la carte » : une expédition sommet inconnu... C'est par hélicoptère que les pionniers de la jungle de glace se lancent à la poursuite du vide. Les glaciers de l'Oisans, accessibles en été par le col du Lautaret, se présentent comme une grande forteresse saisissante.

La ballade vaut le coup; elle permet de pénétrer le plus grand secret des Alpes. Vous le révéler ? Pas question !

En fin de journée, lorsque les jambes réclament un peu de repos, il est temps de rejoindre les branches de la station du café d'en bas.

Plutôt sympa, la petite bande tient absolument à me présenter Philippe, le Québécois du coin (!), instructeur depuis six ans dans cette vallée.

Son accent très « régional français », (mi-provençal mi-savoyard), me laisse croire à une bonne blague. « Tu rigoles ? Pour sûr, j'suis du Québec !... » Devenu partie intégrante des Hautes Alpes, ce maniaque de la glisse classique se ballade d'un sommet à l'autre pour offrir des leçons. « 20 km plus loin, vers l'est, on tombe sur les pistes de la Voie Lactée italienne. T'as déjà vu plus rapide pour changer de pays ? On est loin du Québec ! », ajoute-t-il.

Oui, on est loin du Québec. D'autant plus que personne ne connaît vraiment cet endroit insolite. Et j'avais promis de ne pas le dévoiler...


Respirer et apprécier le calme d'une vallée cachée

quinzaine de pistes de différents degrés de difficulté s'offrent aux sportifs. Même à 2,500 mètres d'altitude, les apprentis trouvent de façon surprenante des circuits très simples — mais plutôt longs ! — et peuvent exécuter leur première glisse dans ce palace des Alpes. Les pros, les maniaques et les casse-cous s'éclateront à volonté sur les parcours improvisés à flancs de glaciers, les pentes vierges empoudrées, ou les pistes balisées de premier degré.

Dans le cas d'une descente classique, on serre les jambes, stabilise son centre et allonge les virages grâce aux patins plus longs que d'habitude, car le style élégant



Faut **LE DEVOIR** pour le croire!




Chalet des Chutes
MONT-TREMBLANT

VOTRE FORFAIT DE PREMIER CHOIX POUR VOS VACANCES DE SKI

- Occupation double
- 2 repas / jour, taxes et service
- Le ski et la navette
- Cuisine française et continentale
- Piano-bar de détente

L'AUBERGE la plus accueillante et la plus près des pentes du MONT TREMBLANT.

The most charming small INN in TREMBLANT and the closest to the slopes.



MONT TREMBLANT VILLAGE
CHALET DES CHUTES
LAC TREMBLANT
STATION TOURISTIQUE MONT TREMBLANT

À PARTIR DE STARTING FROM

(2) J/D \$134 CDN
(3) J/D \$201 CDN
(5) J/D \$324 CDN

YOUR BEST PACKAGE FOR YOUR SKI VACATION THIS WINTER

- Double occupancy
- 2 meals / day, taxes and service
- Ski and shuttle
- French and Continental cuisine
- relaxing piano-bar

RÉSERVEZ TÔT - RESERVE EARLY

AUBERGE CHALET DES CHUTES, B.P. 1, MONT-TREMBLANT J0T 1Z0
1-819-425-2738, (ONT.) 416-889-7531

F O R F A I T S

Incluant certains repas et d'autres avantages...

Un nouveau concept de villégiature avec centre sportif, piscine intérieure, sauna, spa, billard, squash, etc.

Ski

EN SEMAINE - 5 NUITS	
1 Chambre	2 Chambres
59\$ Par pers. par nuit (occ. double)	46\$ Par pers. par nuit (occ. quad.)
64\$ Par pers. par nuit (occ. double)	50\$ Par pers. par nuit (occ. quad.)

Affaires

2 NUITS - 1 CHAMBRE	
107\$ Condo 1 chambre (1 pers.)	149\$ Condo 1 chambre (2 pers.)
175\$ Condo 2 chambres (2 pers.)	

Escapade amoureuse

2 NUITS - 1 CHAMBRE	
144\$ Par pers. (occ. double)	

Fin de semaine

2 NUITS - 1 CHAMBRE	
162\$ Par pers. par nuit (occ. double)	130\$ Par pers. par nuit (occ. quad.)
113\$ Par pers. (occ. double)	

LES ROCHERS BOISÉS de Ste-Adèle



3901 Chemin du Mont-Sauvage Ste-Adèle
(à 45 minutes de Montréal)
Sortie 72, autoroute des Laurentides

Renseignements sur les forfaits
1-800-567-6774
1-(819) 322-1225

Faites relâche au Saguenay – Lac-Saint-Jean

LA STATION DE SKI LE VALINOUËT

La station de ski au Saguenay-Lac-Saint-Jean

- Dénivellation: 302 m
- 17 pistes de ski alpin
- 1 télébarre
- 1 télésiège triple
- 1 télésiège quadruple
- 40 km de ski de fond
avec relais chauffés, annexés
au réseau du mont Valin
- Boutique de ski
- Ecole de ski
- Cafétéria
- Restaurant-bar
- Bar
- Garderie (7 jours sur 7)
- Développement en cours
- Patrouille de ski
- Equipe médicale



Le Valinouët

Le Valinouët
C.P. 67
Falardeau
G0V 1C0
(418) 696-1962
Condition des neiges
696-1160



Un site exceptionnel situé au nord de Chicoutimi.



100%
NEIGE
NATURELLE

TOURS CHICOUTIMI VOUS OFFRE DES FOR- FAITS DE SKI DEFIANT TOUTE COMPETITION

FORFAITS DE SKI POUR LA SAISON 1987-1988

FORFAITS 2 NUITS/ 2 JOURS

Le prix comprend:
2 nuits à l'hôtel de votre choix
2 petits déjeuners à l'hôtel
2 jours de remontée mécanique à la station
de ski Le Valinouët

PRIX PAR PERSONNE/OCCUPATION DOUBLE

Auberge des Gouverneurs	123 \$
Hôtel Chicoutimi	87 \$
Hôtel/Motel Le Montagnais	114 \$
Hôtel/Motel le Parasol	86 \$
Hôtel/Motel Universel	103 \$

VACANCES DE SKI 5 NUITS/ 5 JOURS

Le prix comprend:
5 nuits à l'hôtel de votre choix
5 petits déjeuners à l'hôtel
5 jours de remontée mécanique à la
station de ski Le Valinouët

PRIX PAR PERSONNE/OCCUPATION DOUBLE

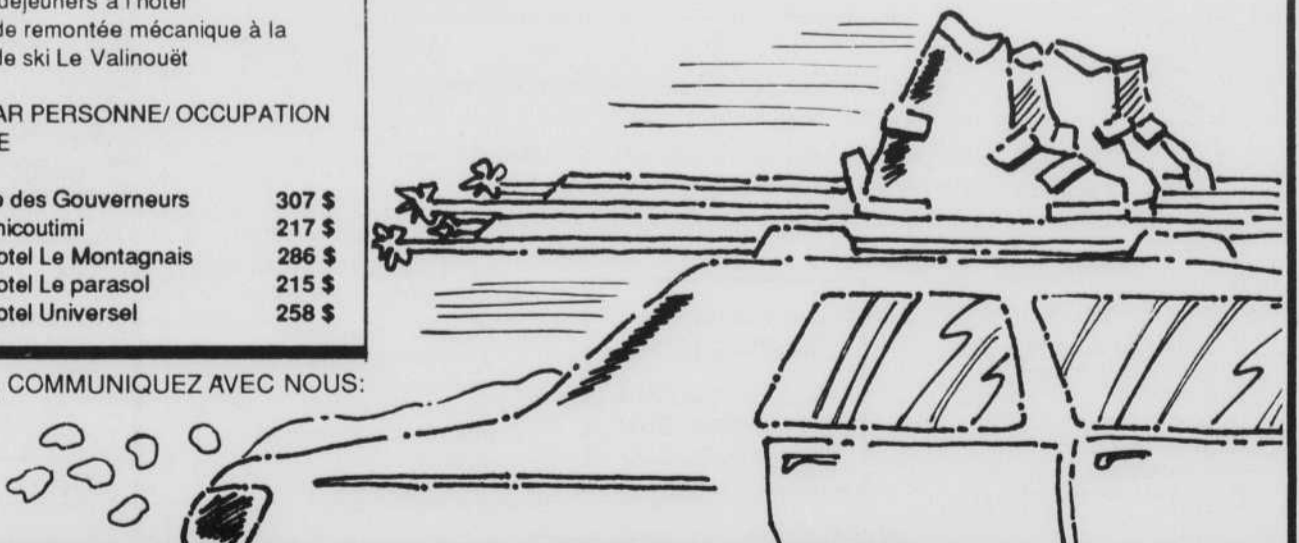
Auberge des Gouverneurs	307 \$
Hôtel Chicoutimi	217 \$
Hôtel/Motel Le Montagnais	286 \$
Hôtel/Motel Le parasol	215 \$
Hôtel/Motel Universel	258 \$

POUR RESERVATION ET POUR INFORMATION, COMMUNIQUEZ AVEC NOUS:



Tours
Chicoutimi

TOURS CHICOUTIMI
2225, boul. Talbot C.P. 1023
Chicoutimi (Québec)
G7H 5G4
(418) 543-3374 TELEX: 051-36186



Moi... j'y réserve

Québec

Comment acheter un nouvel équipement

DANIEL PAQUETTE

Design aérospatial, couleurs acidulées ou flamboyantes, bottes, skis, fixations et bâtons s'agencent dans une profusion de styles. Le skieur « fraîchement » intermédiaire, désirant renouveler son équipement désuet, se trouve devant un choix plein mur, pleine boutique !

Mais pas si difficile à arrêter, ce choix... En général, un bon équipement intermédiaire corrige les erreurs techniques du skieur : déséquilibres, manques de souplesse, stress, etc. Tout en permettant de glisser, l'équipement transmet le message du skieur au sol. Plus il se compose d'éléments rigides, plus le skieur fait corps avec lui et plus la réaction au sol est prompte ! Plus il est souple, plus il est facile de corriger une gaffe ! L'intermédiaire recherche cet équilibre délicat entre performance et souplesse, selon son style, agressif ou « touriste ». Toutefois, il doit tenir compte que ce style se raffinerait au cours des quatre à six ans de vie du nouvel équipement.

Les bottines

D'abord le confort ! Passer une journée entière dans une coque de plastique mal ajustée peut être digne des plus cruelles mortifications moyennageuses.

Pour 1988, les fabricants proposent surtout des chaussures à entrée arrière. Plus faciles à enfiler et plus confortables, elles jouissent d'apports techniques qui les ont grandement améliorées depuis leur apparition sur le marché. Seuls les intermédiaires avancés et les experts n'y trouvent pas encore leur compte.

Pour des prix variant de \$ 125 à \$ 250, le consommateur choisira en fonction des ajustements nécessaires à son confort et à son style. Pour un meilleur contrôle, une bonne bottine doit offrir un bon support latéral et arrière. Le meilleur des conseils : en essayer plusieurs paires. Après, il sera trop tard !

Les fixations

Aujourd'hui comme on le sait, les fixations ne servent plus seulement à retenir le skieur à des skis mais aussi à assurer sa sécurité. Lors d'une chute en torsion, les butées éjectent la bottine et le ski s'arrête dans sa course grâce au frein escamotable, évitant accidents et blessures. Les modèles intermédiaires supportent des chocs plus violents, avant de se déclencher, que ceux des débutants, ce qui permet un style plus audacieux.

Les fixations s'ajustent selon le poids et le calibre du skieur. Ne trichez surtout pas ! Sur les butées, on remarque des ajustements calibrés de 3 à 9, voire jusqu'à 12 pour des skieurs plus lourds ou plus agressifs. Ce sont les fameux DIN ! Idéalement, l'indicateur doit être le plus possible centré pour un maximum d'efficacité. Les DIN relèvent de normes universelles. Pour ces ajustements, les techniciens se réfèrent à une charte. Danger, n'ajustez jamais à l'oeil !

Si certains modèles affichent des prix plus élevés à cause de spécificités propres dont les butées à fonctions multidirectionnelles, on

peut affirmer qu'à prix égal, on trouve une qualité équivalente chez tous les fabricants. Normalement, il devrait en coûter de \$ 75 à \$ 120 selon les modèles.

Les skis

Graphite, kevlar, carbone, titane... et navette spatiale : tout cela fait « in » ! Mais faut-il se laisser prendre au jeu ?

Deux qualités caractérisent les planches : la flexibilité longitudinale et la rigidité torsionnelle. Le principe de rigidité reste, ici, toujours applicable. Les coupes des skis récréationnels, quant à elles, ne sont pas trop accentuées pour répondre aux surfaces damées ou durcies.

On recommande des skis avec noyaux de bois parce qu'ils conservent leurs propriétés plus longtemps. Par ailleurs, le bois, amortisseur naturel de vibrations, rend la descente plus confortable.

Quant aux nouveaux matériaux, ils diminuent le poids et les vibrations des skis et en augmentent la performance... et le prix ! Sauf exception, un skieur occasionnel ne percevra pas vraiment la différence entre un ski standard de \$ 150 et un autre de \$ 300 fabriqué avec ces matériaux.

La longueur des skis demeure votre privilège, question de goût, de style. Généralement, le skieur intermédiaire préfère un « outil » un peu plus long que le débutant, dépassant la tête de 5 à 15 cm.

Les bâtons

Skieurs et vendeurs donnent aussi peu d'importance aux bâtons qu'aux accessoires.

Un bâton de \$ 9 à \$ 25 est peu flexible et la tige ne reprend pas sa forme rectiligne lorsqu'on exerce une bonne pression sur elle, contrairement à ceux en alliage d'aluminium, plus souples, revenant à leur forme d'origine lors de pertes d'équilibre ou de chutes. Ces derniers peuvent coûter de \$ 35 à \$ 70 et même plus. Cependant, dites-vous que tout bâton subissant un dur coup ou coincé sous une chaise de télésiège pliera inévitablement sous le choc.

L'achat

Un bon vendeur vous pose les bonnes questions : calibre, style, poids, centre fréquenté, etc. Il répond aussi aux vôtres sur les matériaux et la fabrication. Celui qui cherche à vous « passer » un ensemble sans tracer un juste portrait du skieur que vous êtes, ne vaut pas plus que la boutique qui l'emploie.

On peut facilement déboursier de \$ 500 à \$ 600 pour un équipement mais le skieur intermédiaire, consommateur fort convoité, peut en dénicher en solde pour aussi peu que \$ 300.

Ce nouvel équipement vous servira de quatre à six ans. Des bottes confortables et chaudes, des fixations calibrées à votre poids et à votre catégorie et des skis plus rigides et plus longs que votre vieille paire répondront probablement à vos attentes. Quant aux bâtons, comme pour l'ensemble de l'équipement, dites-vous que plus ils sont beaux, plus ils seront tentants pour vous... et pour d'autres !

CHARLEVOIX du SKI de QUALITÉ!

Charlevoix l'hiver...

52 forfaits à des prix diversifiés



Un domaine skiable exceptionnel

Dominant les eaux du St-Laurent, 90 km à l'est de Québec, 30 km à l'est du Mont Ste-Anne, les trois sommets du Massif de Petite-Rivière-Saint-François regroupent dix (10) pistes (occasionnellement damées) de niveau intermédiaire à expert. Tenter l'expérience du Massif, c'est skier une dénivellée de 800 m, sur des pistes de 3,7 à 4,5 km dans une neige naturelle en quantité et en qualité remarquable!

RÉSERVATIONS NÉCESSAIRES

Tarifs 87-88

Forfait 1 journée 27\$
10 forfaits journées 245\$
Série de 10 billets transférables valide toute la saison.
Tarif réduit pour groupe de 25 et plus.

Réservation et information:
Société de Développement du Massif de Petite-Rivière-Saint-François inc.
C.P. 68, Petite-Rivière-Saint-François
Qc G0A 2L0
Tél. (418) 435-3593

Un centre remarquable 50% d'enneigement artificiel Nouveau télésiège quadruple

Dénivellation 335 m
13 pistes de ski alpin
4 remontées mécaniques
141 km de ski de fond
5 relais chauffés
Boutique de ski, patrouille de ski
École de ski, cafétéria, bar
Hébergement collectif pour étudiants
Garderie, patinoire

BILLET JOURNALIER	TARIFS 1987-88	
	Adulte	Étudiant
Ski alpin	19.00\$	15.00\$
Ski de fond	5.00\$	3.00\$
Cours alpin (1 heure)	18.00\$	
pers. add.	8.00\$	

Le tarif de 1/2 journée s'applique à compter de 12h30.
Réduction de 50% sur le billet journalier aux personnes de 60 ans et plus.

Réservations et information:
Mont Grand-Fonds
C.P. 66, La Malbaie
Charlevoix, Qc G0T 1J0
Tél. (418) 665-4405

Forfait ski

2 jours

à partir de \$105.00

à \$249.00

par jour/par pers./occ. double incluant billet de ski

5 jours

à partir de \$281.50

à \$615.00

par jour/par pers./occ. double incluant billets de ski

24 établissements hôteliers participent à cette promotion; les forfaits offerts varient selon l'établissement.

Pour avoir les détails de ces forfaits, demandez notre brochure couleur d'activités hivernales en retournant le coupon ou en téléphonant à l'Association Touristique Régionale de Charlevoix au (418) 665-4454

Association Touristique Régionale de Charlevoix
166, boul. de Comporté, C.P. 417
La Malbaie (Québec)
Canada G0T 1J0
(418) 665-4454

Je désire recevoir gracieusement votre brochure d'activités hivernales

NOM _____
ADRESSE _____
VILLE _____ PROV. _____ Code postal _____

Moi... j'y réserve

Québec



Photo Alain Dumas

Les monts Valin

Un micro-climat fait merveille

De novembre à la fin avril, le centre de ski Le Valinouët de Saint-David-de-Falardeau au Saguenay, offre aux adeptes du ski alpin et de fond 16 pentes de différents ni-

Au Valinouët, on ne fait pas mentir la tradition d'hospitalité qui fait la fierté du Saguenay.

veaux et 40 kilomètres de pistes dans une région qui assure un enneigement tout à fait exceptionnel de 200 cm de moyenne annuelle.

À une altitude de 941 mètres, le Valinouët jouit d'un micro-climat qui assure aux skieurs six mois de neige naturelle ainsi qu'une température plus douce que dans le

reste de la région puisqu'on peut y pratiquer son sport favori à l'abri des vents violents.

Depuis décembre 1984, le mont Valin accueille les skieurs des plus expérimentés, grâce à ses 11 pentes de niveau expert et intermédiaire. Les débutants peuvent quant à eux bénéficier de cours privés ou de groupes dans une école de ski membre de l'Alliance des moniteurs de ski du Canada. Un système complet de remontées mécaniques dessert les pentes, ce qui permet de réduire les attentes au minimum.

Des travaux ont été effectués au cours de l'été pour permettre l'ouverture d'une nouvelle pente pour le bénéfice des skieurs de calibre intermédiaire-expert et on a entrepris des travaux qui permettront sous peu d'ériger 150 chalets résidentiels.

Les skieurs peuvent aussi compter sur un service de garderie pour les enfants de deux ans et plus, sur une cafétéria, un bar et un restaurant-bar en plus d'une vaste salle pour ceux qui apportent leur repas.

Une boutique de ski où l'on fait l'entretien et la réparation des équipements ainsi qu'un service de location d'équipement de ski alpin et de randonnée sont à la disposition des intéressés.

Les amateurs de ski de fond seront également choyés au Valinouët. Pas moins de 40 kilomètres de sentiers balisés seront ouverts cette année. Ces sentiers sont tracés en double et patrouillés quotidiennement. Deux chalets d'accueil et de fartage sont à la disposition des skieurs au départ des sentiers. Quatre relais permettent également de faire une pause et de reprendre des forces avant d'entreprendre une nouvelle étape.

PLACE BONAVENTURE DE MONTRÉAL
DU 5 AU 8 NOVEMBRE 1987



Acroba-Ski
Démonstrations
Destinations-Ski
Manufacturiers
Distributeurs
Défilé de Mode
& boul. de la Mode



Jeudi 5 nov. 17h00 à 22h00
Vendredi 6 nov. 12h00 à 22h00
Samedi 7 nov. 11h00 à 22h00
Dimanche 8 nov. 11h00 à 19h00

La beauté du paysage vaut à elle seule le déplacement

La plupart de ces pistes — à l'exception de quelques kilomètres aux deux extrémités du réseau et qui sont conçus pour les débutants — sont des pistes de montagne et offrent tout au long du parcours des points de vue d'une beauté exceptionnelle : le massif des monts Valin.

Au Valinouët, la beauté du paysage vaut d'ailleurs à elle seule le déplacement, que l'on soit sur les pistes de ski de fond ou sur les pentes. Les arbres sont revêtus de glace et de givre qui en font de véritables « momies valinoises ».

La journée au grand air terminée, l'hospitalité réputée du Saguenay-Lac-St-Jean permet aux skieurs de se retrouver dans les restaurants, bars, discothèques de la région. De plus, les établissements d'hébergement — de l'hôtel de luxe au village d'accueil — peuvent répondre aux besoins des plus exigeants.

Le centre de ski le Valinouët est situé à Saint-David-de-Falardeau, à quelque 430 kilomètres de Montréal ou 205 kilomètres de Québec. Il est ouvert sur semaine de 10 h à 16 h et les fins de semaine et pendant la période des Fêtes de 8 h 30 à 16 h. Pour toute information, on compose le 418-696-1160.