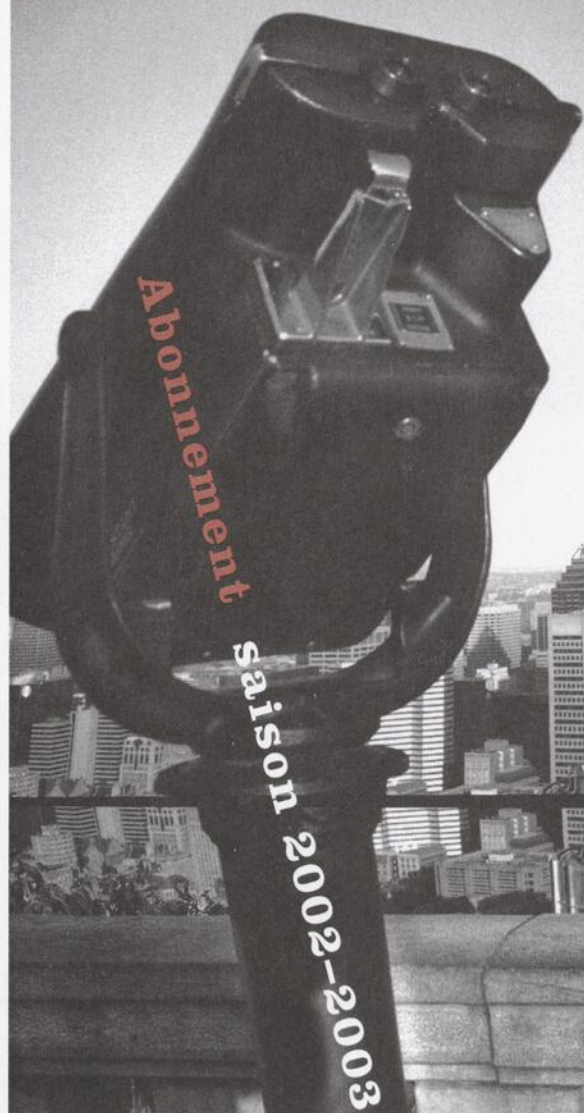


**ENTREZ DANS LE
NOUVEAU MONDE**



Abonnement

saison 2002-2003



PRÉSENTE PAR  **Hydro Québec**



Hydro-Québec est heureuse
de jouer un rôle dans
la promotion du théâtre.



LE THÉÂTRE DU NOUVEAU MONDE LE THÉÂTRE DE TOUS LES CLASSIQUES CEUX D'HIER ET DE DEMAIN

«La fantaisie sans la raison produit des monstruosités; unies, elles enfantent les vrais artistes et créent des merveilles.» — Le sommeil de la raison enfantant parfois des monstres, Goya. C'est à une entrée dans le nouveau monde sur les ailes de la découverte et de l'audace que l'équipe du TNM vous convie afin que son théâtre soit profondément investi des enjeux qui animent la société dans laquelle il évolue et pour que le rôle qu'il entend jouer dans la cité en soit un d'éclaircir tantôt festif, tantôt impitoyable mais toujours vivant, stimulant, provoquant. Après neuf saisons à la barre du TNM, cette grande institution demeure toujours pour moi le théâtre de tous les possibles où le passé s'écrit continuellement au présent. C'est un formidable terrain de jeu où les grands enfants baveux que nous sommes s'ébattent et se débattent pour vous, public d'aujourd'hui, avides d'expériences inédites et fortes. Depuis la célébration de ses 50 ans d'existence, il est redevenu un ambassadeur exceptionnel du talent visionnaire des artistes, artisans et créateurs québécois à l'étranger, ce qui en fait aussi un théâtre d'identité. Le TNM, c'est aussi une manière de respirer ensemble l'œuvre théâtrale et d'en explorer les contours, comme si nous partions à la recherche d'une carte géographique intérieure qui aurait ses points d'ancrage sur le territoire même où nous vivons. La première pièce décrit la trajectoire spectaculaire d'un mythe qui tire sa courbe par un centre de gravité qui se nomme Kean sous la plume agitée d'Alexandre Dumas. La deuxième nous conduit vers les espaces lyriques de Claudel où L'Échange de l'amour s'offre sous les éclairages crus d'un nouveau monde tiraillé entre la spiritualité et le pouvoir de l'argent. La troisième est une exploration du monde des songes de William Shakespeare où les bouffons deviennent souverains lors de cette mystérieuse Nuit des rois. Avec la plus récente création de Michel Marc Bouchard, Les Manuscrits du déluge, c'est à une traversée de mers de mémoire et de souvenirs que l'auteur nous invite. Ces personnages venus d'un ailleurs poétique feront écho aux cinq sœurs de Danser à Lughnasa issues de la lointaine Irlande mais si près de nous que l'on croirait que cette famille inventée par Brian Friel est aussi la nôtre. Comme apothéose du décollage artistique, l'histoire fabuleuse d'un homme imaginé par Robert Lepage qui se retrouve en état d'apesanteur au cœur de sa propre vie et qui nous dévoile la face cachée de la lune. Sur les ailes d'un certain désir, nous volerons donc ensemble, librement, vers des voies nouvelles, en gardant à l'esprit que la découverte confirme la pertinence de ce que l'on sait déjà et stimule l'excitation que l'inconnu nous réserve. Une fois la saison 2002-2003 terminée, j'aimerais que l'on puisse dire que le TNM a fait peau neuve, tout en gardant ce qu'il y avait de meilleur en lui : des rencontres inattendues avec de grands poètes et des artistes immenses pour porter haut et fort leurs paroles inventées. Et bien sûr, un public, surpris en plein vol et qui assure par sa fidélité, son sens critique aiguisé et sa haute exigence artistique que le dialogue fut réel et qu'il conserve en lui une parcelle de vie qui lui a été transmise. L'histoire du TNM a toujours été secouée de soubresauts, de questionnements, de crises et de moments de fastes et je remercie les directions passées d'avoir maintenu cette exigence sans compromissions ni défaillances. Je me fais donc un point d'honneur de poursuivre la transmission de cet héritage, tout en l'inscrivant dans la modernité qui est mon apanage et ma nécessité. Bonne envolée avec toute l'équipe du Théâtre du Nouveau Monde.

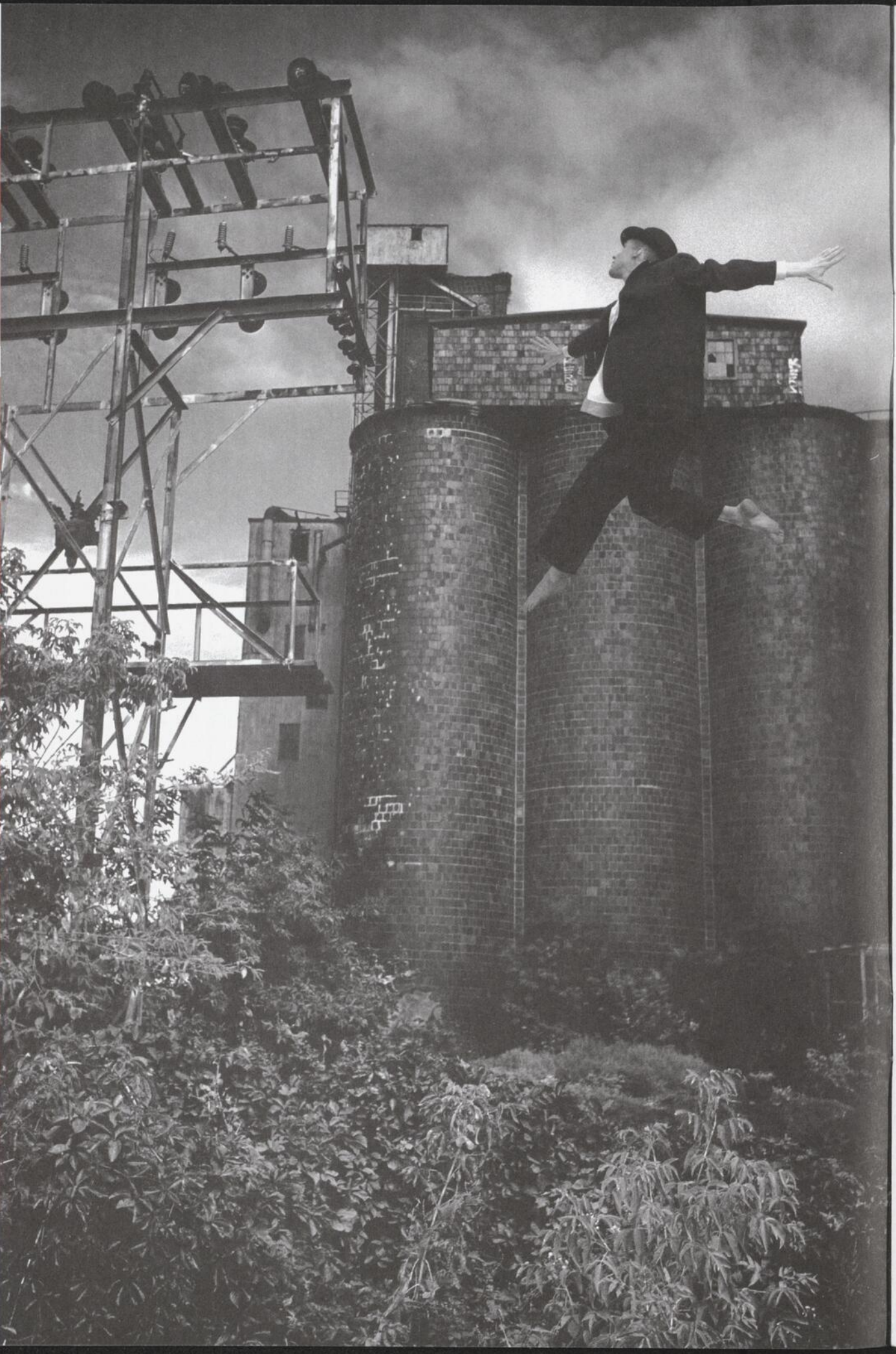
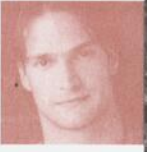
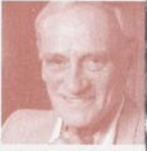
Lorraine Pintal, directrice générale et artistique

Cher PUBLIC



© Marie-Reine Mâttera





René-Daniel Dubois

Paul Ahmarani

Jean Marchand

Jacinthe Lagué

Jean-Louis Roux

Martine Francke

Luc Chapdelaine

Marc Beaupré

Geoffrey Gaquère

Un météore Il arrive que des météores laissent un sillage qui continue de scintiller longtemps après leur disparition. L'acteur britannique Edmund Kean, interprète exceptionnel des rôles shakespeariens au XIX^e siècle, a brûlé les planches jusqu'à sa mort à l'âge de 46 ans. Son panache légendaire, sa liberté et sa vivacité d'esprit, immortalisés par Dumas, continuent de fasciner. **Et sa gerbe d'étincelles Edmund Kean est un acteur génial et un Don Juan notoire dont le principal charme tient à la virtuosité de son esprit. Il fait la pluie et le beau temps sur les scènes et dans des salons de Londres. Justement, trois dames nobles sont amoureuses de lui, dont la superbe Eléna, courtisée par le Prince de Galles. Mais ce brillant séducteur a son talon d'Achille : en dehors des mises en scène galantes et des tirades tragiques qu'il connaît par cœur et qu'il renouvelle sans cesse avec génie, le comédien, qui n'arrive pas à saisir le sens de sa vie, est devenu cynique. Qui est donc Kean? Peut-il exister sans jouer la comédie? Est-il aussi détaché qu'il le dit du pouvoir politique et de la critique? C'est ce que la jeune Anna Dambly entreprend de sonder. Ambitieuse, énergique et rusée, elle a de quoi se colleter avec Kean et elle est prête à tout pour faire tomber son masque d'acteur.** Mieux connu pour ses romans, récits et feuilletons comme *Le Comte de Monte-Cristo* et *Les Trois Mousquetaires*, largement exploités par le cinéma et la télévision, **Alexandre Dumas (père)** est également l'auteur de plusieurs drames historiques et romantiques. Il s'est inspiré du personnage réel d'Edmund Kean (1787-1833) pour écrire *Kean* ou *Désordre et Génie*, une pièce brillante dans laquelle les répliques fusent, galvanisées par un esprit extraordinairement vif et par une ironie remarquablement efficace (le célèbre acteur français Frédéric Lemaître en avait, semble-t-il, donné une interprétation sublime). L'écrivain, dramaturge et philosophe Jean-Paul Sartre s'est intéressé à la pièce au point de la récrire pour lui donner une tonalité résolument contemporaine. **René-Daniel Dubois** fréquente toutes les scènes de la pensée. Dramaturge prolifique, auteur, essayiste, scénariste, professeur, comédien, traducteur, narrateur et animateur télévisuel, poète et pamphlétaire, il est également un metteur en scène non conventionnel et inspiré. Dès 1984, il recevait le prix du Gouverneur général pour *Ne blâmez jamais les Bédouins*, pièce traduite et jouée en France et en Belgique. *Being at home with Claude*, créée au Théâtre de Quat'Sous en 1985, a été également traduite en plusieurs langues et montée sur plusieurs continents. Jean Beaudin en a fait une adaptation cinématographique retenue par la sélection officielle du Festival de Cannes en 1992. Figure controversée, à l'instar d'Edmund Kean, ce chef d'orchestre à l'imagination débordante mettra en scène la question des rapports que l'artiste entretient avec les diverses formes de pouvoir. **Les concepteurs** Gabriel Tsampalieros, Ginette Noiseux, Guy Simard, Michel Smith. Assistance à la mise en scène : Manon Bouchard. **13 interprètes**

Photographies Olivier Brouillette, Maxime Côté, Marc Dussault, Harold Fortin, Laurent Konyalian, Laurent Leblanc, Paul-Emile Roux

KEAN Alexandre Dumas

adaptation **JEAN-PAUL SARTRE**

mise en scène **RENÉ-DANIEL DUBOIS**

avec **PAUL AHMARANI** | **JACINTHE LAGUE** | **JEAN MARCHAND**

JEAN-LOUIS ROUX | **MARTINE FRANCKE**

LUC CHAPDELAINÉ | **MARC BEAUPRÉ** | **GEOFFREY GAQUERE**

**DU 10 SEPTEMBRE AU
10 OCTOBRE 2002**





Martin Faucher

Maxim Gaudette

Macha Limonchik

Markita Boies

Pierre Collin

L'ÉCHANGE

Paul Claudel

mise en scène **MARTIN FAUCHER**

avec **MAXIM GAUDETTE | MACHA LIMONCHIK | MARKITA BOIES | PIERRE COLLIN**

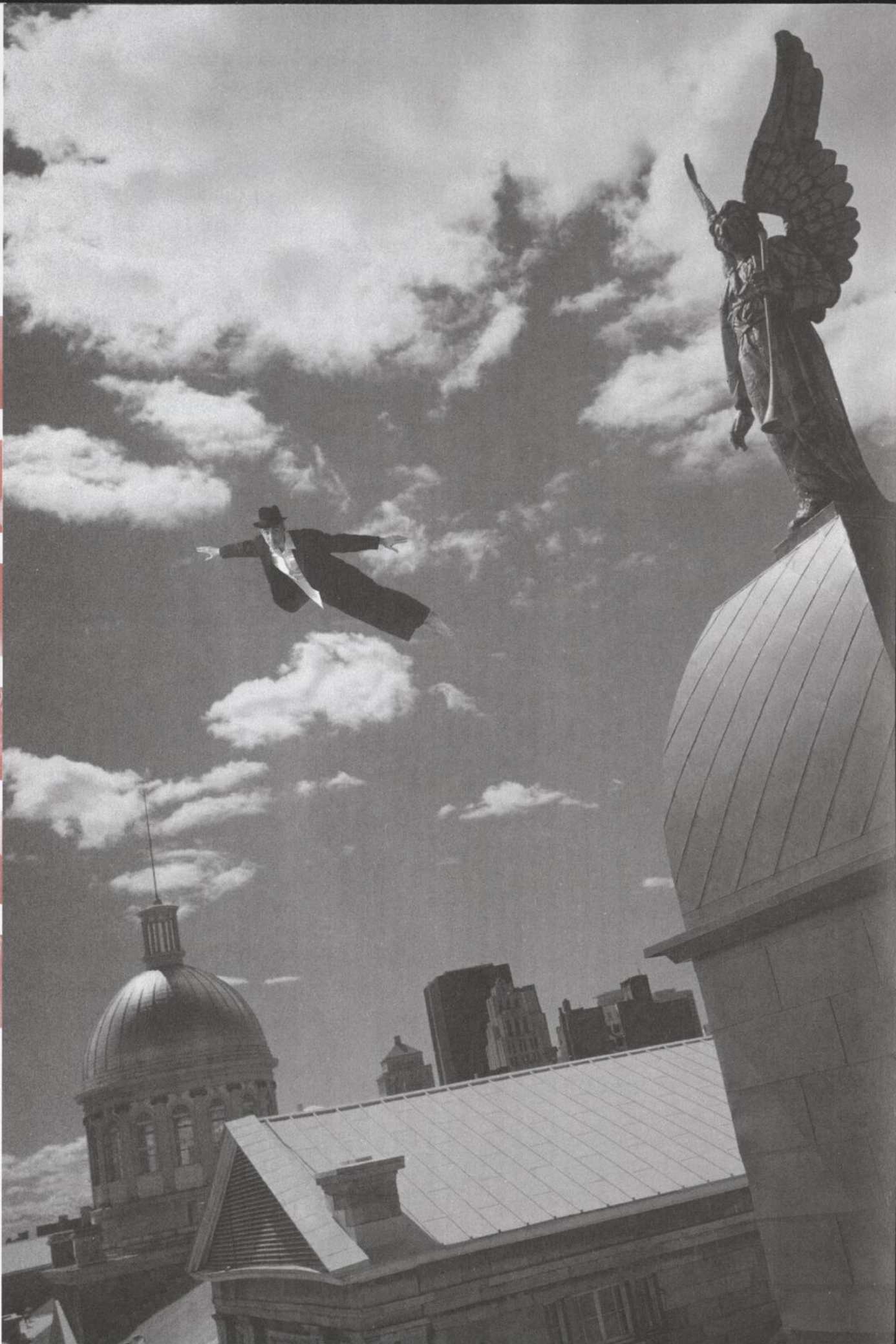
**DU 29 OCTOBRE AU
28 NOVEMBRE 2002**

Paul Claudel a écrit la pièce en 1893-1894 lors de son premier séjour aux États-Unis, alors qu'il assurait la fonction de vice-consul à New York, puis à Boston. Claudel a suffisamment frayé avec diverses formes de pouvoirs pour connaître celui, brutal, de l'argent. Quel est le prix de l'intégrité? Et quel prix sommes-nous prêts à payer pour ne pas nous vendre? **Vibrant quatuor** Le jeune Louis Laine a quitté la France en compagnie de Marthe, son épouse, pour s'installer aux États-Unis. Il travaille maintenant comme gardien du domaine de Thomas Pollock Nageoire, un millionnaire américain marié à la désinvolte Lechy Elbermon. Thomas Pollock Nageoire n'est pas riche par hasard; il sait qu'on peut tout acheter. Il a vite fait de repérer le prix inestimable de l'amour et de l'innocence de Marthe; il décide donc de se l'approprier par le truchement d'un marché cruel. Pour y arriver, il n'aura qu'à exploiter la légèreté qui fait de Louis une proie facile, autant face à la cupidité de Thomas que confronté au désir de Lechy. Le gâchis qui suivra ne pourra être réparé qu'à travers une purification par le feu. Œuvre fascinante, *L'Échange* accomplit le miracle d'exprimer la pensée mystique de son auteur dans une langue qui demeure accessible au point de sembler familière. Pour incarner ces personnages fortement contrastés parce que taillés à même la mesure d'une poésie vigoureuse, un quatuor d'acteurs de haut niveau : Markita Boies, Pierre Collin, Macha Limonchik et Maxim Gaudette. Parallèlement à un exceptionnel parcours d'écrivain, **Paul Claudel** (1868-1955) a mené une carrière dans la diplomatie. Il sera ambassadeur de la France à Tokyo, en Amérique-Orient ainsi que dans plusieurs pays européens. C'est d'ailleurs son premier séjour aux États-Unis qui lui inspire *L'Échange*. La révélation de la foi catholique qui fond sur lui à l'âge de 18 ans un jour de Noël à Notre-Dame de Paris aura marqué son existence, dont la dynamique est nourrie par la passion charnelle et par une aspiration à la spiritualité. Le combat intérieur qui en résulte se reflète dans la quête de ses personnages. Ce génie du verbe français, cet «être venu d'ailleurs», comme le qualifie Jean D'Ormesson, a renouvelé l'idée qu'on se faisait jusqu'alors du dialogue dramatique, plongeant, comme il le note lui-même, «au fond du défini pour y trouver l'inépuisable». A 26 ans seulement, **Martin Faucher** fait une entrée fracassante comme metteur en scène sur la scène théâtrale montréalaise avec *À quelle heure on meurt?*, un collage de textes de Réjean Ducharme dont il a réalisé l'adaptation. Couronné de deux prix, ce spectacle donnait le coup d'envoi à une carrière qui compte maintenant plus de vingt-cinq mises en scène. Audacieux et sensible tout en demeurant respectueux des œuvres, Martin Faucher, qui est aussi acteur et danseur, ne cesse de nous surprendre. En 1999, il réussit à réinventer *Le menteur* de Corneille, présenté au Théâtre Denise-Pelletier et au Centre National des Arts à Ottawa. Succès incontesté, la production, couronnée d'un Masque, a séduit la critique autant que le public. **Les concepteurs** Jean Bard, Denis Lavoie, Martin Labrecque, Jacques-Lee Pelletier. Assistance à la mise en scène : Marie-Hélène Dufort.

Photographies Angelo Barsotti, Marc Dussault, Rolline Laporte, Monic Richard



7/6



Yves
Desgagnés

Julie
Vincent

Alain
Zouvi

Valérie
Blais

Pierre
Curzi

Catherine
Trudeau

Catherine
Trudeau

Pierre
Curzi

Valérie
Blais

Alain
Zouvi

Julie
Vincent

Yves
Desgagnés

LA NUIT DES ROIS

Shakespeare

traduction **NORMAND CHAURETTE**
mise en scène **YVES DESGAGNÉS**

avec **JULIE VINCENT** | **ALAIN ZOUVI**

VALÉRIE BLAIS | **PIERRE CURZI** | **CATHERINE TRUDEAU**

DU 10 DÉCEMBRE 2002 AU 23 JANVIER 2003

Avec *La Nuit des rois*, le TNM complète un cycle de comédies de Shakespeare entamé en 2000 avec *Le Songe d'une nuit d'été*, et poursuivi en 2002 avec *Les Joyeuses Commères de Windsor*. Dans cette pièce, les scènes comiques les plus brillantes côtoient le drame. *La Nuit des rois* demeure un des chefs-d'œuvre de Shakespeare, 400 ans après sa création. **Chasses-croisés** C'est l'histoire d'un naufrage à la suite duquel Viola et son frère jumeau Sebastian sont séparés. Alors que tous croient Sebastian noyé, Viola, qui a atterri sur les côtes d'un pays imaginaire nommé l'Illyrie, a la vie sauve. Elle se fait engager comme page sous le nom de Cesario à la cour du duc Orsino. Une série de troubles quiproquos s'engage alors : le duc aime la comtesse Olivia, mais celle-ci craque plutôt pour Cesario qu'elle croit être un vrai page mais qui est en réalité Viola. En parallèle, une intrigue burlesque se noue, mettant en scène Sir Tobie Belch, un oncle d'Olivia, ferrailleur notoire et adepte invétéré de la dive bouteille, un sombre vilain nommé Malvolio, et Sir Andrew Aguecheek, un prétendant d'Olivia qui flirte surtout avec le ridicule. Le bouffon Feste et la suivante Maria ne manqueront pas d'exploiter la fatuité de Sir Andrew, pour le plus grand divertissement d'Olivia... et des spectateurs. **Où se mêlent le rire et la gravité** Il n'y a guère de genre dramatique que Shakespeare (1564-1616) n'ait pratiqué pendant sa relativement courte vie. On trouve chez lui les sentiments les plus tendres et une poésie tout aérienne, comme la violence la plus féroce. Entre les deux se décline toute la gamme des rires et des pleurs. Shakespeare ne craint pas d'aborder des questions métaphysiques et philosophiques pour les amalgamer à des intrigues savamment orchestrées par des personnages fascinants. À sa disparition à 52 ans, ce génie de la littérature mondiale laissait, outre de nombreux poèmes, une imposante œuvre dramatique composée de pièces historiques, de comédies et de tragédies dont on ne cesse de découvrir la richesse. Dramaturge complet, Shakespeare demeure sans doute l'auteur le plus joué, le plus traduit et le plus souvent mis en scène sur la planète. **Pour célébrer la vie** Créateur très polyvalent et metteur en scène du *Songe d'une nuit d'été* en 2000 et des *Joyeuses Commères de Windsor* en 2002, deux pièces auxquelles il a donné un rythme très contemporains, **Yves Desgagnés** insufflera cette fois sa fantaisie empreinte de fraîcheur à cette *Nuit des rois*, œuvre considérée comme l'une des grandes comédies shakespeariennes. Au fil des ans, Yves Desgagnés s'est affirmé comme un remarquable rassembleur et comme l'un des meilleurs directeurs d'acteurs au Québec. Avec la collaboration du dramaturge et traducteur Normand Chaurette (à qui Shakespeare est devenu très familier, puisqu'il en est à sa 10^e traduction du dramaturge britannique), Yves Desgagnés donne une nouvelle vie à cette comédie qui célèbre la vie dans ce qu'elle a de plus imprévisible. **Les concepteurs** Judy Jonker, Michel Beaulieu. Assistance à la mise en scène : Claude Lemelin. **14 interprètes**

Photographies : Véro Boncompagni, Monic Richard, Isabel Zimmer



9/00



Michel Marc Bouchard

Barbara Natchi

Gérard Poirier

Louise Turcot

Monique Miller

Monique Mercure

Benoît Girard

Sébastien Ricard

LES MANUSCRITS DU DÉLUGE

Michel Marc Bouchard **DU DÉLUGE** mise en scène BARBARA NATIVI

avec GÉRARD POIRIER | LOUISE TURCOT | MONIQUE MILLER | MONIQUE MERCURE | BENOÎT GIRARD | SÉBASTIEN RICARD

DU 11 FÉVRIER AU 13 MARS 2003

Partir, revenir, se souvenir, assumer sa différence : voilà les ressorts qui animent les pièces de Michel Marc Bouchard. Dans un pays sinistré où la mémoire se perd, Danny-l'enfant-fou, un délinquant de qui on n'attendait plus rien, fait face au choc des générations et mène passionnément sa quête de vérité. **Dans le sillage de la catastrophe** Quelques jours après un déluge qui a noyé son village, alors que des meubles et quantité d'objets hétéroclites surnagent dans un grand désordre, Samuel est rattrapé par son passé. Misant sur le pouvoir du récit, le vieux Samuel et sa sœur Marthe, Marie-Claire, une amie de Marthe, William et Dorothee tentaient depuis des années de sauver leurs souvenirs en colligeant par écrit les petits et grands événements de leur vie. Mais leurs manuscrits ont disparu dans le chaos qui a suivi la catastrophe. Qui donc aura le courage de ne pas quitter les lieux pour la ville, et d'affronter la remise en ordre du chaos ? Le dramaturge **Michel Marc Bouchard** ne cesse de nous étonner.

Auteur de plus d'une vingtaine de pièces traduites dans une dizaine de langues, ce dramaturge est maintenant joué en Europe autant qu'en Amérique du Sud. *L'Histoire de l'oise*, une pièce destinée autant au jeune public qu'aux adultes, a fait le tour du monde. *Les Feluettes*, reprise au TNM en 1989, et *Les Muses orphelines* sont deux immenses succès qui ont été adaptés au cinéma; *Les Feluettes*, sous le titre de *Lilies* a d'ailleurs mérité un prix Génie du meilleur film en 1996. Récemment, Michel Marc Bouchard a été conservateur d'expositions thématiques au Musée de l'Amérique française et au Musée de la civilisation de Québec. De nombreuses distinctions ont souligné la qualité de son travail dramaturgique, dont la plus récente est le Betty Mitchell Award 2000 pour le *Voyage du couronnement*, créée au TNM en 1995. **Barbara Nativi** n'en est pas à ses premiers contacts avec la dramaturgie québécoise, puisque depuis plus de dix ans, elle traduit et met en scène, en lecture ou en espace des pièces de Michel Marc Bouchard, Normand Chaurette, René-Daniel Dubois et Lise Vaillancourt. Les amateurs de théâtre se souviendront notamment de *Le Cognate*, une version italienne des *Belles-Sœurs* de Michel Tremblay dont Barbara Nativi a effectué la traduction ainsi que la mise en scène et qui a connu un succès éclatant à Montréal en 1999. Directrice artistique du Teatro delle Limonaia et du Festival International Intercity à Florence en Italie, auteure, traductrice et metteur en scène, Barbara Nativi a effectué plus de quarante mises en scène d'auteurs de différents pays. Elle signe, avec *Les Manuscrits du déluge*, sa première mise en scène d'une pièce de Michel Marc Bouchard. **Les concepteurs** Dimitri Milopoulos, François St-Aubin, Michel Beaulieu. Assistance à la mise en scène : Nicolas Rollin. **7 interprètes**

Photographes Jean Bernier, Pierre Dury, Robert Etcheverry, Robert Laliberté, Louise Leblanc, Monic Richard



Ben Barnes

Louise Laprade

Dominique Quesnel

Fanny Mallette

Maxime Denommée

Eudore Beizile

DANSER À LUGHNASA

Brian Friel traduction mise en scène BEN BARNES
PAUL LEFEBVRE

coproduction LE THÉÂTRE DES GENS D'EN BAS direction artistique EUDORE BELZILE

avec LOUISE LAPRADE | DOMINIQUE QUESNEL | FANNY MALLETTE | MAXIME DENOMMÉE | EUDORE BELZILE

DU 25 MARS AU
24 AVRIL 2003

Le dramaturge irlandais Brian Friel pénètre les aspirations profondes de cinq sœurs qui vivent en huis clos sur la ferme familiale, au fond d'un village rural de la verte Érin. À travers la petite musique du quotidien que la pièce fait entendre, on devine les séquelles du colonialisme britannique et la pénétration de la culture américaine jusque dans cette Irlande profonde, travaillée par l'urgence de s'émanciper en s'ouvrant sur le monde. **L'attrait du large et la résistance des amarres** En 1936, quelques années avant le grand conflit qui embrasera le monde, cinq sœurs gagnent péniblement leur vie sur la ferme familiale dans une petite localité rurale du Donegal, au nord-est de l'Irlande. Institutrice, mère, ouvrières à domicile, sans revenus, elles ont entre 26 et 50 ans, et aucune d'elles n'a pu établir un couple durable. La plus jeune, Chris, aime Gerry, un jeune Gallois charmeur mais irresponsable avec qui elle a eu un fils qui habite avec sa mère et ses tantes. La monotonie de leur quotidien est interrompue par la visite du frère Jack revenu d'Afrique pour cause officielle de sénilité — plus probablement pour dissidence. Par ailleurs, Gerry apporte de temps à autre un peu d'exotisme dans ce gynécée, mais il repart en laissant des promesses et du vent. Au plus fort de l'été, à la veille de la fête traditionnelle de Lughnasa nommée d'après Lugh, le Dieu celté des moissons, une musique entraînante parvient du village jusqu'à la ferme, qui attise les rêves de départ et de bonheur des cinq sœurs. Né à Omagh en Irlande en 1929, **Brian Friel**, qu'on a surnommé « le Tchekhov irlandais », est considéré comme l'auteur irlandais le plus puissant et le plus original des vingt-cinq dernières années. En 1980, il cofondait la Field Day Company. Cet héritier spirituel du dramaturge dublinois Seán O'Casey, qui ne craint pas d'aborder directement les questions politiques dans son théâtre, écrit également des nouvelles et effectue des traductions. Parmi la quinzaine de pièces que compte son œuvre, plusieurs ont été jouées en Europe et aux États-Unis : *Faith Healer*, *The Aristocrats* (avec Meryl Streep), *The Freedom of the City*, *Making History* et *Molly Sweeney*, notamment, que Jorge Lavelli a mis en scène au Théâtre national de la Colline en France en 1997. On lui doit une adaptation cinématographique de *Danser à Lughnasa*. **Ben Barnes** est un homme de théâtre important en Angleterre et en Irlande, en particulier, d'où il est originaire. Ses mises en scène ont été appréciées dans les théâtres les plus dynamiques, de l'Écosse au Japon et de l'Amérique à la Nouvelle-Zélande. À son palmarès figurent des traductions de pièces de Tchekhov ainsi que la direction de célèbres opéras comme *La Bohème*, *Così fan Tutte*, *Le Mariage de Figaro*, *Rigoletto*. Ben Barnes a assuré la mise en scène de grandes pièces classiques autant que d'œuvres contemporaines. C'est d'ailleurs lui qui a mis en scène la nouvelle version de *Uncle Vanya* ainsi que *The Aristocrats* de Brian Friel, deux productions qui ont fait partie du Lincoln Center Festival de New York. Il a également dirigé *The Beauty Queen of Leenane* de Martin McDonagh, ainsi que *Waiting for Godot* de Samuel Beckett au Centaur à Montréal, spectacle qui a mérité le Masque de la meilleure production anglophone ainsi que le Prix de la meilleure mise en scène de l'Association québécoise des critiques de théâtre. **Les concepteurs** Guido Tondino, François St-Aubin, David Bolger. Assistance à la mise en scène : Éline Normandeau. **8 interprètes**

Photographies: Benoît Aquin, Véro Boncompagni, Josée Lambert, Isabelle Rancier, Monic Richard

Ben Barnes

Louise Laprade

Dominique Quesnel

Fanny Mallette

Maxime Denommée

Eudore Belzile



12
13



Robert
Lepage

Yves
Jacques

LA FAÇE CACHEE DE LA LUNE

conception et
mise en scène
**Robert
Lepage**
avec **YVES
JACQUES**
production EX MACHINA

DU 6 MAI AU 5 JUIN 2003

Depuis ses tout premiers spectacles, Robert Lepage scrute les liens cachés qui relient les choses, les pays et les gens. Il s'emploie à éclairer les arcanes qui sous-tendent l'absurdité apparente des événements. Ce solo met en lumière d'étonnantes coïncidences. **A la recherche du sens caché des choses** Avant les découvertes de Galilée, on croyait que la lune était un miroir poli qui reflétait la terre. Par le truchement d'une histoire construite selon le principe du miroir, Robert Lepage aborde le sujet complexe de la rivalité en juxtaposant celle de l'Union soviétique et des États-Unis, engagés tous deux dans la conquête de l'espace depuis plus de quarante ans, et celle de deux frères en deuil qui doivent liquider les affaires de leur mère récemment décédée. Le premier, météorologue et présentateur à la télévision, est rempli de lui-même; l'autre, peu sûr de lui, n'arrive pas à boucler une thèse de doctorat qui porte précisément sur la conquête de l'espace. Le premier est satisfait de sa notoriété et se dit pragmatique; le deuxième est maladroit et fragile. À travers les différences qui les opposent et qui les lient, on reconnaîtra les forces contraires et l'ambivalence qui cohabitent au sein de chaque être humain, et qui se reflètent dans les conflits qui opposent les nations. **Robert Lepage, homme orchestre** Depuis 1984, Robert Lepage s'est illustré autant comme metteur en scène que comme auteur, concepteur, comédien et cinéaste. Dès *La Trilogie des dragons*, écrite et conçue avec le Théâtre Repères en 1985, l'originalité et la qualité de ses œuvres ont été reconnues à travers le monde. Après avoir mis en scène *Songe d'une nuit d'été* de Shakespeare et *La Vie de Galilée* de Bertolt Brecht au TNM, ce poète de la scène a été, notamment, le premier Nord-Américain invité à diriger une pièce de Shakespeare au Royal National Theatre de Londres (1992). Il est également devenu un metteur en scène d'opéra très en demande sur le plan international. Ce novateur de la scène est revenu s'établir dans sa ville natale en 1994, après avoir récolté de nombreuses distinctions à travers le monde, pour y fonder Ex Machina, une compagnie de création multidisciplinaire dont il est le directeur artistique. Dans *la face cachée de la lune*, Robert Lepage approfondit un style de mise en scène qui fait appel à plusieurs disciplines ainsi qu'à des techniques de pointe, et ne craint pas de détourner les objets en apparence les plus banals au profit de son art. **Yves Jacques, virtuose** Depuis ses premières apparitions sur scène dans la parodie musicale *Slick and the Outlaws*, créée en 1977 avec des camarades musiciens au terme de ses études en théâtre, en passant par son passage fulgurant à la Ligue Nationale d'improvisation et son inoubliable Lydie-Anne de Rozier dans *Les Feluettes* de Michel Marc Bouchard en 1987, Yves Jacques s'est bâti une réputation de comédien à l'exceptionnelle plasticité qui s'est étendue jusqu'en France où il réside la moitié du temps. Partout, le public l'adore. Aussi à l'aise sous la direction des Jérôme Savary ou Françoise Faucher, au théâtre, que sous celle des cinéastes Claude Miller, André Melançon ou Denys Arcand, notamment, il était l'acteur rêvé pour relever le défi de reprendre le double-rôle que Robert Lepage s'était donné dans *la face cachée de la lune*. **Les concepteurs** Laurie Anderson, Marie-Chantal Vaillancourt, Pierre Robitaille, Sylvie Courbron. Assistance à la mise en scène : Pierre Philippe Guay.

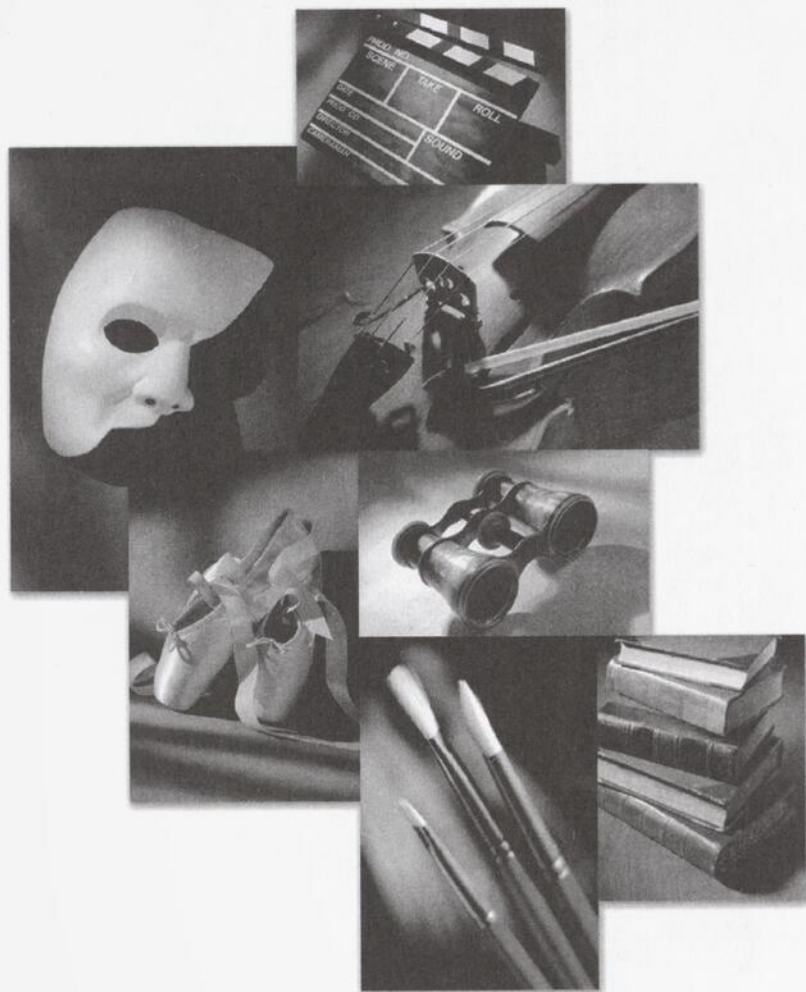
Une collaboration



Spectacle optionnel en abonnement



**Plus près de ce qui
vous tient à cœur**



**BANQUE
LAURENTIENNE**

DES PRIVILÈGES EXCLUSIFS

- l'assurance d'avoir les meilleures places disponibles à chacun des spectacles de la saison, même lorsqu'ils affichent complet;
- une réduction allant jusqu'à 25 % du prix à la billetterie;
- l'envoi du programme à domicile pour vous permettre de profiter pleinement de votre soirée au théâtre;
- une carte privilège pour le Café du Nouveau Monde;
- la chance de brûler les planches du TNM au sein de la Troupe des Abonnés;
- la possibilité de changer la date de vos billets, à 24h d'avis et sans frais (selon la disponibilité, jusqu'à deux fois dans la saison).

DANS LES COULISSES DE LA CRÉATION

- Une manière dynamique d'apprivoiser le théâtre demeure le choc en direct avec les artistes qui sont aux premières loges de la découverte. Deux lectures publiques vous sont donc offertes gratuitement de même que des rencontres privilégiées avec les metteurs en scène de la saison 2002-2003 :

Lectures publiques

Barbe-bleue, espoir des femmes de Déa Loher

Dimanche le 29 septembre 2002, dans le cadre des Journées de la Culture

Mise en lecture : Alice Ronfard

Catégorie 3.1 de Lars Norén

Avril 2003

Mise en lecture : Lorraine Pintal

Les lundis du TNM

Rencontres avec les metteurs en scène à 19h, les lundis, au Café du Nouveau Monde

Le 16 septembre : René-Daniel Dubois pour *Kean*

Le 14 octobre : Martin Faucher pour *L'Échange*

Le 25 novembre : Yves Desgagnés pour *La Nuit des rois*

Les dates des rencontres avec Barbara Nativi (*Les Manuscrits du déluge*) et Ben Barnes (*Danser à Lughnasa*) sont à confirmer.

e coulisse

Pour de l'information exclusive, des rencontres avec les artistes et les metteurs en scène, et des images de l'arrière-scène, recevez gratuitement, sept fois par année, le cyber bulletin du TNM. Visitez notre site internet au www.tnm.qc.ca et inscrivez-vous dès maintenant.

Les soirées rencontres

Après la représentation du 3^e mardi de chaque spectacle, le public a l'occasion de rencontrer le metteur en scène, les concepteurs et les interprètes de la production.

La Troupe des Abonnés

Pour la 10^e année, La Troupe des Abonnés vous permet de vivre une expérience théâtrale enrichissante en participant aux étapes nécessaires à la production d'un spectacle. Sous la direction d'un metteur en scène professionnel, les membres de la Troupe se produiront sur les planches du TNM, en juin 2003, au terme d'une saison de répétitions. Inscription à la page 19.

VOYAGEZ SUR LES AILES DU TNM !

Abonnez-vous avant le 10 mai et courez la chance de gagner un voyage pour deux personnes à Paris comprenant les billets d'avion, l'hébergement pour six nuitées, des billets de spectacles ainsi que des guides de voyage. Certaines conditions s'appliquent.

ON VOUS RÉSERVE UNE PLACE ?

LE CAFÉ DU NOUVEAU MONDE

Le Café du Nouveau Monde est très couru les soirs de représentation, alors n'oubliez pas de réserver! Ce sympathique restaurant-bar-café sur deux étages, avec terrasse en été, vous accueille tous les jours, sauf le dimanche, de 11h30 à minuit. Venez côtoyer la faune culturelle et vous délecter de bons petits plats, de desserts, de vins au verre ou à la bouteille et d'un bon choix de portos. Le Café du Nouveau Monde offre aux abonnés du TNM une carte privilège qui donne droit à un verre de vin, une bière ou un café avec tout repas (comprenant un plat principal) pris après 20h.

Réservations : 866-8669



privé

les sorties du



L'État des lieux, présenté lors de la saison 2001-2002, *Kean* et *La Nuit des rois*, en tournée au Québec avec **Les Sorties du TNM**.

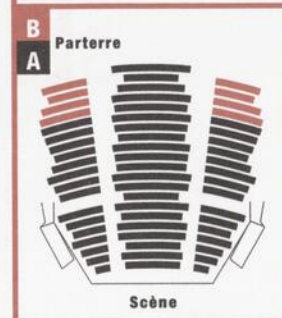
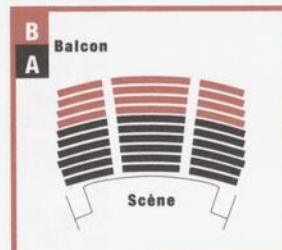


16
17

ABONNEMENT SAISON 2002-2003

INFORMATION 866-8668 POSTE 2 www.tnm.qc.ca

			Du mardi au samedi
Abonnement régulier			
Section A	5 SPECTACLES		174\$
	5 SPECTACLES + la face cachée de la lune		209\$
Section B	5 SPECTACLES		159\$
	5 SPECTACLES + la face cachée de la lune		191\$
Abonnements étudiants*, 3^e âge et groupes**			
Section B	5 SPECTACLES		139\$
	5 SPECTACLES + la face cachée de la lune		167\$
Abonnement jeunesse pour les 15 ans et moins*			
Section A	5 SPECTACLES		110\$
	5 SPECTACLES + la face cachée de la lune		132\$
Section B	5 SPECTACLES		90\$
	5 SPECTACLES + la face cachée de la lune		108\$



Veillez noter : les tarifs des abonnements incluent les taxes, les frais de service et l'envoi du programme à domicile. * Abonnement à prix réduit accordé uniquement sur présentation d'une preuve d'âge (65 ans et plus, 15 ans et moins) ou du statut d'étudiant à temps complet. ** Groupe : 20 personnes et plus, pour une même représentation. Pour information : 866-8668 poste 3

Sem.	Jour	Heure	KEAN		L'ÉCHANGE		LA NUIT DES ROIS		LES MANUSCRITS DU DELUGE		DANSER À LUGHNASA		LA FACE CACHÉE DE LA LUNE	
1	mardi	20h	10	septembre	29	octobre	10	décembre	11	février	25	mars	06	mai
	mercredi	20h	11	septembre	30	octobre	11	décembre	12	février	26	mars	07	mai
	jeudi	20h		Complet		Complet		Complet		Complet		Complet		Complet
	vendredi	20h	13	septembre	01	novembre	13	décembre	14	février	28	mars	09	mai
	samedi	15h	14	septembre	02	novembre	14	décembre	15	février	29	mars	10	mai
	samedi	20h	14	septembre	02	novembre	14	décembre	15	février	29	mars	10	mai
2	mardi	20h	17	septembre	05	novembre	17	décembre	18	février	01	avril	13	mai
	mercredi	20h	18	septembre	06	novembre	18	décembre	19	février	02	avril	14	mai
	jeudi	20h	19	septembre	07	novembre	19	décembre	20	février	03	avril	15	mai
	vendredi	20h	20	septembre	08	novembre	20	décembre	21	février	04	avril	16	mai
	samedi	15h	21	septembre	09	novembre	21	décembre	22	février	05	avril	17	mai
	samedi	20h	21	septembre	09	novembre	21	décembre	22	février	05	avril	17	mai
3	mardi *	20h	24	septembre	12	novembre	07	janvier	25	février	08	avril	20	mai
	mercredi	20h	25	septembre	13	novembre	08	janvier	26	février	09	avril	21	mai
	jeudi	20h	26	septembre	14	novembre	09	janvier	27	février	10	avril	22	mai
	vendredi	20h	27	septembre	15	novembre	10	janvier	28	février	11	avril	23	mai
	samedi	15h	28	septembre	16	novembre	11	janvier	01	mars	12	avril	24	mai
	samedi	20h	28	septembre	16	novembre	11	janvier	01	mars	12	avril	24	mai
4	mardi	20h	01	octobre	19	novembre	14	janvier	04	mars	15	avril	27	mai
	mercredi	20h	02	octobre	20	novembre	15	janvier	05	mars	16	avril	28	mai
	jeudi	20h	03	octobre	21	novembre	16	janvier	06	mars	17	avril	29	mai
	vendredi	20h	04	octobre	22	novembre	17	janvier	07	mars	18	avril	30	mai
	samedi	15h	05	octobre	23	novembre	18	janvier	08	mars	19	avril	31	mai
	samedi	20h	05	octobre	23	novembre	18	janvier	08	mars	19	avril	31	mai
5	mardi	20h	08	octobre	26	novembre	21	janvier	11	mars	22	avril	03	juin
	mercredi	20h	09	octobre	27	novembre	22	janvier	12	mars	23	avril	04	juin
	jeudi	20h	10	octobre	28	novembre	23	janvier	13	mars	24	avril	05	juin

* Soirée rencontre : après la représentation, il y aura une période de discussion avec le metteur en scène, les interprètes et l'équipe de production.

FORMULAIRE D'ABONNEMENT

NOUVEL ABONNEMENT RÉABONNEMENT (DATE LIMITE - 10 MAI)

Nom	Prénom	<input type="checkbox"/> Monsieur <input type="checkbox"/> Madame
Organisme (s'il y a lieu)		
Adresse		
Ville	Code postal	
Téléphone rés. ()	Téléphone travail ()	
Télécopieur ()	Courriel	
<input type="checkbox"/> Je désire m'inscrire au e coullisse, le cyber bulletin du TNM (inscrire votre courriel ci-dessus)		
Nom du coabonné (s'il y a lieu)		
Adresse		
Courriel	<input type="checkbox"/> e coullisse	

Choisissez le moment qui vous convient

1 ^{er} CHOIX			2 ^e CHOIX		
Semaine	Jour	Section	Semaine	Jour	Section
<input type="checkbox"/> 1 ^{re}	<input type="checkbox"/> Mardi	<input type="checkbox"/> Parterre A	<input type="checkbox"/> 1 ^{re}	<input type="checkbox"/> Mardi	<input type="checkbox"/> Parterre A
<input type="checkbox"/> 2 ^e	<input type="checkbox"/> Mercredi	<input type="checkbox"/> Parterre B	<input type="checkbox"/> 2 ^e	<input type="checkbox"/> Mercredi	<input type="checkbox"/> Parterre B
<input type="checkbox"/> 3 ^e	<input type="checkbox"/> Jeudi	<input type="checkbox"/> Balcon A	<input type="checkbox"/> 3 ^e	<input type="checkbox"/> Jeudi	<input type="checkbox"/> Balcon A
<input type="checkbox"/> 4 ^e	<input type="checkbox"/> Vendredi	<input type="checkbox"/> Balcon B	<input type="checkbox"/> 4 ^e	<input type="checkbox"/> Vendredi	<input type="checkbox"/> Balcon B
<input type="checkbox"/> 5 ^e { mardi mercredi jeudi	<input type="checkbox"/> Samedi 15h <input type="checkbox"/> Samedi 20h		<input type="checkbox"/> 5 ^e { mardi mercredi jeudi	<input type="checkbox"/> Samedi 15h <input type="checkbox"/> Samedi 20h	

Mon abonnement inclut «la face cachée de la lune». Compte tenu de la scénographie du spectacle, quelques places devront être réattribuées.

Catégorie et coût	COÛT	X NOMBRE =	TOTAL
Régulier	\$	X	= \$
Étudiant/65 ans et plus*/ Groupe**	\$	X	= \$
Jeunesse (15 ans et moins)*	\$	X	= \$
		Total partiel =	\$
Don à la Fondation du TNM*** (Merci!)		=	\$
		Total =	\$

* Abonnement à prix réduit accordé uniquement sur présentation d'une preuve d'âge ou du statut d'étudiant à temps complet

** Groupe : 20 personnes et plus pour une même représentation

*** Privilèges offerts aux donateurs - 20\$ et plus : reçu aux fins d'impôt et mention dans un programme de la saison - 50\$ et plus : privilèges précédents et participation au tirage d'un certificat-cadeau de 50\$ au Café du Nouveau Monde - 100\$ et plus : privilèges précédents et visite guidée du théâtre - Informations : 878-7878 # 2250

Choisissez le mode de paiement

Chèque à l'ordre de la Fondation du Théâtre du Nouveau Monde

Master Card Visa American Express

Numéro _____ Échéance _____

Titulaire _____ Signature _____

merci d'entrer dans
LE NOUVEAU MONDE



4 FAÇONS DE VOUS ABONNER

PAR INTERNET

www.tnm.qc.ca

PAR TÉLÉCOPIEUR

(514) 866-9966

PAR LA POSTE

Théâtre du Nouveau Monde

Abonnement

84, rue Sainte-Catherine Ouest

Montréal (Québec) H2X 1Z6

PAR TÉLÉPHONE

(514) 866-8668 poste 2

Troupe des Abonnés

Je désire me joindre à la Troupe des Abonnés du TNM.

Nom _____

Adresse _____

Téléphone résidence _____

Téléphone travail _____

Courriel _____

Une personne-ressource de la Troupe communiquera avec vous au cours de l'automne prochain.

Ultérieurement, des frais de 125\$ seront demandés aux participants et versés intégralement à la Troupe des Abonnés. Cette somme sera remboursée à toute personne qui quittera la Troupe au cours du premier mois d'activités.



18
19

