

LA PRESSE AFFAIRES



LES GRANDS BALLETS
EN BOUTIQUE
PLACE AU MARCHÉ CASSE-NOISETTE
PAGE 3

LES LUMIÈRES
DU NORD
LA PLANÈTE ÉCONOMIQUE
PAGE 2

L'UE accorde son aide à l'Irlande

AGENCE FRANCE-PRESSE

BRUXELLES — Les ministres européens des Finances se sont entendus, hier soir, pour lancer un plan d'aide internationale en faveur de l'Irlande, qui va devenir le deuxième pays de la zone euro à bénéficier d'un soutien après la Grèce.

L'accord sur «la mise en œuvre d'un plan d'aide financière» en faveur de Dublin a été conclu lors d'une réunion organisée par téléconférence, a indiqué le ministre belge des Finances, Didier Reynders, dans des déclarations à l'agence de presse de son pays, Belga.

Il a indiqué que la valeur totale du soutien sera de «moins de 100 milliards d'euros».

L'objectif est d'éviter une contagion à d'autres pays européens aux finances

La valeur du plan de sauvetage sera inférieure à 100 millions d'euros.

publiques fragiles, comme le Portugal ou l'Espagne, par l'entremise de la hausse des taux d'emprunts obligataires.

Une source diplomatique avait annoncé peu avant l'existence d'un tel accord à l'AFP, lors d'une réunion des argentiers de la zone euro, puis de ceux de toute l'Union européenne. Elle devait être suivie de consultations des ministres des Finances des pays du G7, ce qui témoigne de la dimension internationale que la crise irlandaise a prise.

L'Irlande pourra profiter d'un plan d'aide destiné aux pays de la zone euro en difficulté mis sur pied au printemps dernier, à la suite de la crise de la dette en Grèce, doté au total de 750 milliards d'euros et comprenant trois volets : l'UE, la zone euro et le Fonds monétaire international (FMI).

Selon M. Reynders, l'aide sera financée d'une part par un «mécanisme européen de facilité financière» – une enveloppe allant jusqu'à 60 milliards d'euros de prêts garantis par le budget de l'UE – par le Fonds européen de stabilité financière – jusqu'à 440 milliards d'euros de garanties des pays de la zone euro pour des prêts – et par le FMI.

➤ Voir IRLANDE en page 4



PHOTO ODD ANDERSEN, AGENCE FRANCE-PRESSE

Bombardier n'a pas encore décidé s'il proposera le Zefiro pour la liaison de train rapide entre Tampa et Orlando. Le Zefiro, premier train à très grande vitesse entièrement conçu par Bombardier, a une vitesse de croisière qui peut aller de 300 à 360 km/h.

PROJET DE TRAIN À HAUTE VITESSE EN FLORIDE

Bombardier tarde à trouver des partenaires

MARIE TISON

Bombardier Transport tarde à constituer une équipe pour tenter de décrocher le contrat de train à grande vitesse entre Tampa et Orlando, en Floride.

Ses grands concurrents, comme Siemens et Alstom, ont déjà trouvé leurs partenaires et ont formé des équipes pour essayer de remporter l'important contrat de 2,6 milliards US.

«Il n'est pas trop tard, a affirmé le porte-parole de Bombardier Transport aux États-Unis, Maryanne Roberts, lors d'un entretien téléphonique avec

La Presse Affaires. Nous sommes actuellement en discussion avec des partenaires potentiels.»

Les équipes devront présenter une première soumission d'ici quelques semaines pour se qualifier pour la suite du processus. La Florida High-Speed Rail, agence du département des Transports de la Floride, sélectionnera trois ou quatre équipes pour l'étape suivante, un appel d'offres qui devrait avoir lieu en mars.

Sept équipes sont déjà constituées. Alstom a notamment trouvé un partenaire de poids, le groupe britannique Virgin. Mieux connu ici pour sa

compagnie aérienne et ses téléphones mobiles, Virgin exploite également 73 trains rapides entre Londres, Manchester, Liverpool et Glasgow. Virgin Rail a vu sa clientèle passer de 14 millions à 28 millions de passagers au cours des six dernières années.

Un autre grand joueur dans l'industrie des trains à grande vitesse, Siemens, s'est associé pour sa part à un géant français des transports en commun, Veolia. Celui-ci exploite notamment des réseaux d'autobus, de métros, de trains et de traversiers dans 28 pays.

➤ Voir BOMBARDIER en page 4

Patience et longueur de temps...

ANDRÉ DUBUC
LA SÉLECTION

Gestion privée TD Waterhouse, qui gère des fonds de 15 milliards de dollars au Canada, applique la stratégie qui consiste à empocher les dividendes en attendant la valorisation des titres.

Louis Chasles, gestionnaire principal à Montréal, conserve sa sélection de titres du 10 mai dernier, même si la performance a été décevante, notamment en ce qui a trait aux titres de technologies. Il a tout de même pu profiter du versement de bons dividendes, de quoi prendre son mal en patience. Il reste convaincu que les actions

réussiront mieux que les obligations dans un proche avenir. Il est légèrement surpondéré en actions dans ses portefeuilles.

Microsoft (MSFT au NASDAQ)

Fermeture vendredi : **25,69 \$US**

Prix au 7 mai 2010 : **28,21 \$US**

Performance entre le 7 mai et

le 17 novembre 2010 : **-9,36%**

Dividendes versés pendant la période :

0,64 \$US/action

Rendement du dividende : **2,47%**

Au printemps, M. Chasles avait retenu Microsoft parce qu'il s'attendait à ce que les entreprises, qui ont environ 2000 milliards de dollars, fassent un rattrapage des investissements informatiques. Les derniers résultats trimestriels du fabricant de Windows ont semblé lui donner raison. Malheureusement, les investisseurs sont restés impassibles, comme c'est souvent le cas depuis 10 ans. D'ailleurs, des actionnaires ont fait part de leur impatience à la direction lors de l'assemblée des actionnaires le 16 novembre.

«La menace, c'est l'avènement des tablettes (iPad) parce que très peu d'entre elles fonctionnent avec

le système Windows», fait observer Louis Chasles.

Voici deux arguments pour rester patient : les revenus progressent de 25 % et les bénéfices par action avancent de 55 % au dernier trimestre par rapport à la même période l'an passé.

Cisco Systems (CSCO à New York)

Fermeture vendredi : **19,61 \$US**

Prix au 7 mai 2010 : **24,71 \$US**

Performance entre le 7 mai et

le 17 novembre 2010 : **-21,47%**

Dividendes versés pendant la période : **s.o.**

Rendement du dividende : **s.o.**

➤ Voir SÉLECTION en page 7



PASSEZ À L'ACTION ET RECEVEZ
JUSQU'À 500 \$ EN REMISE

ET ACTION!

BANQUE NATIONALE
COURTAGE DIRECT

bnc.ca/remise500

Offre d'une durée limitée. Pour chaque tranche de 50 000 \$ transférée chez Banque Nationale Courtage direct, d'une institution autre que la Banque Nationale du Canada ou l'une de ses filiales, une remise de 100 \$ sera versée au compte de courtage, et ce, jusqu'à un maximum de 500 \$. La promotion est en vigueur du 1^{er} septembre 2010 au 31 décembre 2010. Certaines conditions et restrictions s'appliquent, consultez les détails au bnc.ca/remise500. Courtage direct Banque Nationale inc. est une filiale à part entière de la Banque Nationale du Canada. Elle ne donne aucun conseil et ne formule aucune recommandation en matière de placement. Le client est seul responsable des conséquences financières de ses décisions de placement. Membre Fonds canadien de protection des épargnants.

LA PRESSE AFFAIRES MARCHÉS MONDIAUX

REPÈRES

DOLLAR CANADIEN

98,23 ¢US

VARIATION

Semaine dernière **-0,87¢**Cette année **+3,08¢****0,7192** €

VARIATION

Semaine dernière **-0,0023€**Cette année **+0,0560€**SOMME REQUISE
POUR ACHETERUn dollar US **101,80¢**Un euro **1,3903\$**TAUX PRÉFÉRENTIEL
DES BANQUES **3,00%**TAUX DE LA BANQUE
DU CANADA **1,00%**TAUX DE LA
RÉSERVE FÉDÉRALE
AMÉRICAINNE **0,25%**

OR (New York)

1352,30 \$USVar. 1 SEMAINE **-0,97%**Var. 1 AN **+18,42%**

PÉTROLE

West Texas Intermediate,
contrat à terme**81,51** \$USVar. 1 SEMAINE **-3,97%**Var. 1 AN **+5,23%**

PRODUIT INTÉRIEUR BRUT

Août **0,3%**Variation annualisée **4,1%**

BALANCE COMMERCIALE

septembre **-2,5 milliards**INDICE DES PRIX
À LA CONSOMMATIONAnnuel (septembre) **1,9%**Sans éléments volatils **1,5%**

TAUX DE CHÔMAGE

Octobre (désaisonnalisé)

CANADA **7,9%**Québec **8,0%**Ontario **8,6%**Montréal **8,6%**Toronto **9,2%**Calgary **6,6%**TAUX D'EMPLOI
AU CANADAOctobre (désaisonnalisé) **67,2%**

EMPLOIS CETTE ANNÉE

CANADA **375 000**Québec **91 200**Ontario **131 800**RÉMUNÉRATION
HEBDOMADAIRE
MOYENNEAoût **860,67\$**Variation annuelle **+4,4%**

MISES EN CHANTIER

Octobre Base annuelle

CANADA **16 929 167 900**Québec **3 896 40 900**Ontario **3 774 41 300**

COMMERCE DE DÉTAIL

Août **+0,5%**Variation annuelle **+3,5%**

VENTES AUTOS NEUVES

Sept. **+4,2%**Variation annuelle **+4,6%**

NOTE: Dans tous les cas, il s'agit des données les plus récentes disponibles, à la fermeture des marchés vendredi dernier.

Sources: Bloomberg, Statistique Canada et la SCHL

Les Lumières du Nord

En Europe, l'espoir existe toujours au plan économique. Mais c'est au nord surtout qu'on le trouve. La Norvège, la Suède et la Finlande survolent la crise budgétaire européenne.



RICHARD DUPAUL

LA PLANÈTE
ÉCONOMIQUE

Un surplus budgétaire (oui, un «s-u-r-p-l-u-s») équivalant à 10% de son économie (PIB). Une croissance enviable. Une devise forte. Et, comble de bonheur, un bas de laine de 500 milliards de dollars canadiens pour les jours difficiles.

Non, on ne parlera pas encore de la Chine, du Brésil ou des autres comètes émergentes de la planète. Il s'agit plutôt d'un petit pays européen: la Norvège.

Alors que les économies «périphériques» de l'Europe, dont l'Irlande, la Grèce ou le Portugal, sont au bord du gouffre, la Norvège peut se targuer d'avoir «le meilleur profil budgétaire du monde», affirme la Royal Bank of Scotland dans une note financière.

En fait, l'ensemble des «Lumières du Nord» affichent ces temps-ci des couleurs éclatantes: richesse pétrolière de la Norvège, puissance industrielle de la Suède et savoir-faire technologique de la Finlande (en dépit des épreuves que traverse le géant Nokia). Voilà autant d'atouts qui ont permis aux économies scandinaves de sortir de la récession en un rien de temps.

Leur bilan global est éloquent: environ 4% pour la Finlande, près de 5% pour la Suède et 3% pour la Norvège... telles sont les prévisions officielles de croissance pour ces pays en 2011. C'est mieux que les gros canons européens, comme l'Allemagne ou la Suisse.

Un refuge

Sur les marchés financiers, on a beaucoup parlé au cours des derniers jours de la flambée des taux exigés pour les titres d'emprunt de l'Irlande, du Portugal et de l'Espagne, ce qui exerce une pression



PHOTO JOE KLAMAR, AGENCE FRANCE-PRESSE

Environ 4% pour la Finlande, près de 5% pour la Suède et 3% pour la Norvège... telles sont les prévisions officielles de croissance pour ces pays en 2011. C'est mieux que les gros canons européens, comme l'Allemagne ou la Suisse.

énorme sur les finances de ces pays.

Rien de tel avec les obligations gouvernementales de la Norvège que les investisseurs s'arrachent en cette période d'incertitude.

Considérés comme sûrs, les titres norvégiens ont vu leur valeur marchande grimper, vu la forte demande internatio-

neur de la banque centrale norvégienne (Norges Bank), Svein Gjedrem.

Et comment. La Norvège bouclera son budget cette année avec un surplus représentant 9,8 ou 9,9% de son PIB.

Sans surprise, la monnaie locale – la couronne norvégienne – profite aussi de la

La production pétrolière norvégienne est la septième en importance du monde. Or, pour financer les programmes sociaux le jour où les réserves de brut seront épuisées, le gouvernement s'est doté d'un fonds public alimenté à même les recettes pétrolières.

Créé au début des années 90, le «fonds pétrolier» norvégien – deuxième fonds souverain en importance du monde après celui d'Abou Dhabi – est un modèle du genre: il a dégagé un rendement de 7,2% au troisième trimestre, ce qui a fait grimper sa valeur à 2908 milliards de couronnes (500 milliards de dollars canadiens), vient d'annoncer la Banque de Norvège.

Investi en actions (dans 8300 entreprises), en obligations internationales et, désormais aussi, dans l'immobilier (à Londres notamment), le fonds arrive ainsi à transcender les fluctuations imprévisibles des cours du brut.

En somme, ça va bien au royaume scandinave. En ce qui concerne la Norvège et la Suède en particulier, les investisseurs peuvent dormir tranquille. «Avec ces deux là, la crise de l'endettement (européenne) est la dernière chose qui vient à l'esprit des marchés», a récemment dit un expert de la Standard Bank, de Londres.

La Norvège bouclera son budget cette année avec un surplus représentant 9,8 ou 9,9% de son PIB.

nale, ce qui a réduit les coûts d'emprunt de l'État. Au final, les investisseurs ont fait une bonne affaire: les obligations à 10 ans du gouvernement norvégien, par exemple, ont rapporté un rendement global (taux nominal + le gain en capital) de 6,2% depuis le début de 2010, selon l'agence Bloomberg, ce qui surclasse la performance des dettes allemande (4,8%) et suisse (2,5%).

C'est là une preuve de la confiance des investisseurs à l'endroit de ce petit pays de cinq millions d'habitants. «Nous n'avons pas été très affectés par la crise d'endettement européenne. La raison: notre situation budgétaire est très différente», a dit la semaine dernière le gouver-

demande mondiale. Elle a bondi de 11% par rapport au billet vert américain depuis le mois de juin. Le même phénomène s'applique à la couronne suédoise, qui s'est appréciée de 12% par rapport à la devise américaine.

Bref, en Europe, c'est au nord que ça se passe.

Le «fonds pétrolier»

La Norvège a même été le premier pays européen à relever ses taux d'intérêt face à sa reprise économique, imitée en juillet par la Suède. La Scandinavie en entier est sortie relativement indemne de la crise financière 2008-2009. La Norvège, elle, a profité d'un atout exceptionnel dans son jeu: d'immenses richesses pétrolières.

L'entreprise responsable au World Forum de Lille

AGENCE FRANCE-PRESSE

LILLE — Le thème de l'économie responsable dans la société sera au cœur du quatrième World Forum Lille, du 24 au 26 novembre, qui proposera pour la première fois à des dirigeants de signer un «manifeste de l'entreprise responsable».

Quelque 5000 acteurs du monde de l'entreprise et de la société civile en provenance des cinq continents partageront pendant trois jours, au Lille Grand Palais, leurs «bonnes pratiques» permettant de «concilier bénéfices économiques et responsabilités sociétales et environnementales», explique Philippe Vasseur, président du World Forum, banquier et ancien ministre de l'Agriculture.

Venus de Russie, de Chine, des États-Unis ou d'Afrique, ils évoqueront au cours d'une trentaine d'ateliers et de conférences la microassurance, la biodiversité, le développement durable ou encore la place des femmes dans l'entreprise.

«Avec l'échec du sommet du G20 à Séoul, on s'aperçoit que la question de la responsabilité est trop sérieuse pour ne la confier qu'aux politiques. On ne prétend toute-

fois pas être des donneurs de leçons mais des monstres d'exemples», affirme Philippe Vasseur.

Parmi les intervenants de cette année, on trouvera notamment les Français Gérard Mestrallet, PDG de GDF-Suez, Maurice Lévy (Publicis) ainsi que Oded Grajew, fondateur du Forum social mondial de Porto Alegre.

Il y aura encore l'Américain Max Anderson, à l'initiative du «Serment d'Harvard» qui engage les diplômés de la prestigieuse université à observer «un comportement responsable et éthique dans la conduite des affaires», alors que la navigatrice anglaise Ellen MacArthur présentera sa fondation destinée à inciter les jeunes à construire un avenir durable.

Le World Forum a lui-même rédigé un «manifeste de l'entreprise responsable» (www.entreprise-responsable.org) d'ores et déjà signé par les dirigeants des groupes Bonduelle, Oxylane (ex-Decathlon), Boulanger, Eurotunnel, GDF Suez, Auchan, 3 Suisses, Crédit Agricole et Damart pour travailler à la «convergence des trois responsabilités – économique, sociale/sociétale et environnementale».



PHOTO DALE DE LA REY, ARCHIVES AGENCE FRANCE-PRESSE

Le gouvernement de Hong-Kong veut ralentir les investissements «spéculatifs et à court terme» sur le marché immobilier de ce territoire, qui est l'une des principales places financières de l'Asie.

HONG-KONG

Sévères mesures contre la flambée immobilière

AGENCE FRANCE-PRESSE

HONG-KONG — Le gouvernement de Hong-Kong prend plusieurs mesures pour tenter de freiner la hausse des prix de l'immobilier, estimée à 20% sur les 12 derniers mois, et calmer les investissements spéculatifs dans ce secteur.

Depuis minuit vendredi, les acheteurs devront payer une taxe de 15% s'ils revendent leur bien six mois après l'avoir acquis, de 10% de six mois à un an plus tard et de 5% pour les reventes un à deux ans après, a indiqué le secrétaire aux Finances John Tsang.

Il s'agit ainsi de ralentir les investissements «spéculatifs et à court terme» sur le marché immobilier de ce territoire, qui est l'une des principales places financières de l'Asie, a-t-il ajouté. «Ce sont des mesures exceptionnelles, dans des circonstances exceptionnelles.»

La ville de Hong-Kong, qui accueille 7 millions d'habitants sur un petit territoire, est réputée pour ses loyers astronomiques et ses hommes d'affaires riches. Elle attire aussi de riches Chinois venus du continent, à la recherche de placements sûrs dans un environnement doté d'un niveau de vie élevé.

Les Grands Ballets vont au marché



ISABELLE MASSÉ
MARKETING

Casse-Noisette n'attendra pas décembre, cette année, pour souffler flocons et magie sur Montréal à la veille de Noël. Près de trois semaines avant les traditionnelles représentations du ballet chorégraphié par Fernand Nault à la Place des Arts, les Grands Ballets Canadiens de Montréal (GBCM) ouvrent les portes de leur Marché Casse-Noisette.

Du 25 novembre au 5 décembre, 70 créateurs, designers et boutiques uniques (mode, plaisirs gourmands, décoration, beauté, bien-être, jouets) exposeront leurs marchandises dans un Palais des Congrès de Montréal métamorphosé, pour l'occasion, en paradis du cadeau.

Une première pour les GBCM qui ont un manque à gagner de 250 000\$ annuellement depuis 2008. « Depuis que le gouvernement Harper a sabré son soutien aux arts et à la culture, dit Alain Dancyger, directeur général des GBCM. Les tournées sont ainsi touchées, alors qu'on garantit 42 semaines de travail à nos danseurs. C'est la pire décision du gouvernement, car notre produit plaît à l'étranger. Il est demandé. Les diffuseurs qui achètent nos productions paient l'hôtel et les cachets, mais pas le transport international. »

« On a aussi atteint le seuil de maturité des œuvres originales à présenter, ajoute Alain Dancyger. On a donc besoin d'investir en création. »

Et les GBCM ne peuvent plus compter sur Casse-Noisette, de loin la production la plus populaire de la compagnie, pour nourrir leurs ambitions créatrices et internationales. Chaque année, les 15 repré-



PHOTO IVANOH DEMERS, ARCHIVES LA PRESSE

Du 25 novembre au 5 décembre, 70 créateurs, designers et boutiques uniques (mode, plaisirs gourmands, décoration, beauté, bien-être, jouets) exposeront leurs marchandises au Palais des Congrès de Montréal pour le Marché Casse-Noisette, explique Alain Dancyger, directeur général des Grands Ballets Canadiens de Montréal. On le voit ici en compagnie de Dorothée Berryman, porte-parole de la foire.

sentations du classique de Tchaïkovski attirent 42 000 personnes. Mais aux 2,2 millions de dollars que le spectacle engrange, il faut soustraire 1 million en production, 120 000\$ dans l'achat de pointes et des milliers de dollars pour les salaires des 62 danseurs et de l'équipe de création. « Casse-Noisette est la plus importante source de revenue en billetterie, mais ce n'est plus suffisant », affirme Alain Dancyger.

Ce dernier s'en remet donc au Marché Casse-Noisette comme source de revenus – il espère – récurrente et substantielle. Les GBCM attendent 15 000 personnes au Palais des Congrès cette année. « C'est le premier marché à caractère philanthropique au Canada, note Alain Dancyger, instigateur du projet estimé à 600 000\$. Nous gérons le marché à 100%. Les revenus sont assurés par la billetterie et les exposants qui nous

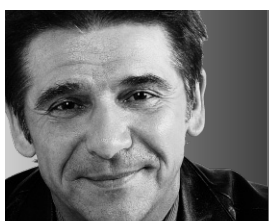
remettent 10% de leurs revenus. D'ici cinq ans, le Marché devrait générer 500 000\$ de profits annuellement. »

Avec leur Marché, les GBCM prennent exemple sur le Houston Ballet, organisateur d'une foire similaire depuis 1981, au Texas, et qui a fourni des revenus de 22 millions à la fondation de la compagnie. L'an dernier, 68 000 visiteurs y ont dépensé 9,1 millions de dollars. « C'est la première activité de finan-

cement du Houston Ballet et c'est devenu un moteur pour la ville, affirme Alain Dancyger. Des gens de l'extérieur viennent y magasiner. »

Mais avec leur Marché, les GBCM dansent surtout sur une scène jamais foulée. « Les paradigmes changent, constate Alain Dancyger. En tant que grande institution, on a notre rôle à jouer pour être plus autonome. Mais ça n'enlève rien à la responsabilité du gouvernement. »

Fonds communs: l'appât du conseiller



MICHEL GIRARD
CHRONIQUE

Quand un conseiller financier d'une firme de courtage ou d'un cabinet de planification financière ou d'assurances vous recommande d'investir dans telle ou telle famille de fonds communs de placement, ne soyez pas surpris s'il le fait par intérêt pécuniaire personnel.

Il ne faut pas en vouloir à votre conseiller! C'est la faute du système de rémunération de l'industrie canadienne des

investie. Que vous ayez opté pour l'option des commissions à payer à l'achat ou à la revente, cela importe peu pour le conseiller. Dès qu'il fait une transaction d'achat, ce dernier a droit à sa commission. Précision importante: si les conseillers des firmes de courtage et des cabinets de planification financière ne vous offrent pas d'acheter des parts des fonds communs distribués par les grandes banques canadiennes, c'est



PHOTO TIMOTHY A. CLARY, AGENCE FRANCE-PRESSE

Le fonctionnement du système de rémunération de l'industrie canadienne des fonds communs provoque une certaine surenchère entre les familles de fonds communs. Quoi de mieux que d'avoir une bonne commission pour convaincre les conseillers financiers de vendre leurs fonds.

En raison de la surenchère entre les familles de fonds communs de placement, cela place malheureusement le Canada en haut de la liste des pays où les frais de gestion des fonds communs de placement et des fonds distincts sont les plus élevés du monde.

fonds communs. Le fonctionnement de celui-ci provoque une certaine surenchère entre les familles de fonds communs. Quoi de mieux que d'avoir une bonne commission pour convaincre les conseillers financiers de vendre leurs fonds.

Les familles de fonds communs dont il est question ici... ce sont notamment celles des compagnies d'assurance (et leurs fonds distincts) et des groupes financiers n'appartenant pas aux grandes banques canadiennes.

Comme vous le savez sans doute, lorsqu'on achète des parts de fonds communs de ces familles, le conseiller financier reçoit habituellement une commission de vente pouvant atteindre jusqu'à 5% de la somme

tout simplement parce qu'ils ne sont pas rémunérés. Je les comprends: on a tous besoin de gagner sa vie.

Analysons maintenant le problème que soulève la fameuse surenchère qui sert à appâter les conseillers financiers. Celle-ci se fait par l'entremise de deux outils: la commission de vente, qui est versée initialement aux conseillers financiers pour vendre tel ou tel fonds commun ou distinct, et la commission dite de suivi, laquelle est versée annuellement aux conseillers financiers, et ce, tant que le client du conseiller conserve ses parts.

Vous aurez deviné que plus le pourcentage de la commission de vente initiale est élevée, plus cela est alléchant

pour le conseiller financier. Entre encaisser une commission de 2% ou une de 5%, disons que cela risque de fausser l'objectivité du conseiller.

Et il risque d'en être de même quand le conseiller analyse la rémunération que les familles de fonds communs lui offrent en matière de commission annuelle de suivi. Selon la catégorie de fonds, la commission de suivi variera habituellement de 0,35% à 1,25% par année. Précisons ici que les fonds d'actions et les fonds équilibrés rapportent des commissions de suivi supérieures à celles des fonds d'obligations et de marché monétaire.

Conséquence de la surenchère des commissions versées aux conseillers financiers? Cela crée de toute évidence une situation à tout le moins inconfortable pour le conseiller financier. Comment peut-on

s'assurer que le conseiller nous a proposé le meilleur fonds par rapport à notre profil d'investisseur? Je ne sais pas. On doit présumer qu'il est de bonne foi!

En raison de cette surenchère entre les familles de fonds communs de placement, cela place malheureusement le Canada en haut de la liste des pays où les frais de gestion des fonds communs de placement et des fonds distincts sont les plus élevés du monde.

Un grand nombre de familles de fonds facturent des frais de gestion annuels supérieurs à 2,0%. Plusieurs poussent même la démesure jusqu'à exiger des frais de gestion de 3,0% et plus.

C'est ce qui explique pourquoi un grand nombre de fonds communs et de fonds distincts rapportent «régulièrement» des rendements nettement inférieurs à la per-

formance des indices financiers de référence.

Autre désagréable conséquence du système de rémunération de l'industrie des fonds communs de placement: des conseillers ont la vilaine habitude de recommander à leurs clients de changer de familles de fonds environ tous les cinq ans.

Pourquoi? Réponse d'un gestionnaire de fonds communs: des conseillers adoptent cette pratique dans le strict but d'empocher des nouvelles commissions de vente.

Plus mercantile que cela... tu recommandes à tes clients de changer de familles de fonds à tous les trois ans ou moins.

La prochaine fois que vous investirez dans l'achat de parts de fonds communs ou de fonds distincts, demandez à votre conseiller de vous dire à combien s'élèvent ses commissions!

LA PRESSE AFFAIRES

À L'AGENDA

■ PRÉVISIONS ■ RÉEL BPA: bénéfice par action K: millier M: million G: milliard

AUJOURD'HUI

Jack in the Box BPA 4T: **37cUS**
 Hewlett-Packard BPA 4T: **1.27\$US**
 Tech Data BPA 3T: **95cUS**
 Tyson Foods BPA 4T: **56cUS**

DEMAIN

Ventes de maisons existantes (É.-U.) oct.: **-0,7%**
 sept.: **10,0%**
 Campbell Soup BPA 1T: **85cUS**
 George Weston BPA 3T: **1.13\$**

MERCREDI 24 NOVEMBRE

Ventes de maisons neuves (É.-U.) oct.: **2,4%**
 sept.: **6,6%**
 Deere & Co BPA 4T: **96cUS**
 Mosaid Technologies BPA 2T: **62c**
 Tiffany & Co BPA 3T: **37cUS**

JEUDI 25 NOVEMBRE

Marchés fermés aux États-Unis (fête de l'Action de grâce)
 Exco Technologies BPA 4T: **7c**

LUNDI 29 NOVEMBRE

Beacon Roofing Supply BPA 4T: **42cUS**
 Inergy Holdings BPA 4T: **25cUS**

MARDI 30 NOVEMBRE

Confiance des conso. (É.-U.) nov.: **52,1**
 oct.: **50,2**
 PIB (Can.) 3T: **1,6%**
 2T: **2,0%**
 Banque Nationale 4T: **1,56\$**
 Barnes & Noble 2T: **-10cUS**

Source: Bloomberg

POUR NOUS JOINDRE

La Presse Affaires, 7, rue Saint-Jacques, Montréal (Québec) H2Y 1K9
 lpa@lapresseaffaires.com

SUDOKU

Ce jeu est une réalisation de Ludipresse. Pour plus d'informations:
 www.les-mordus.com ou écrivez-nous à info@les-mordus.com

			7	4				
5			3				1	
2	4		8		5		7	
						8	3	
	1	3	2					
			9		7			2
		7		2	1	9		
			6					
5	2					3		

Placez un chiffre de 1 à 9 dans chaque case vide. Chaque ligne, chaque colonne et chaque boîte 3x3 délimitée par un trait plus épais doivent contenir tous les chiffres de 1 à 9. Chaque chiffre apparaît donc une seule fois dans une ligne, dans une colonne et dans une boîte 3x3.

Solution du dernier sudoku

6	4	3	5	9	1	2	8	7
5	9	2	4	8	7	1	6	3
1	8	7	2	3	6	4	9	5
4	5	9	3	2	8	6	7	1
8	7	6	1	5	4	3	2	9
3	2	1	7	6	9	5	4	8
9	6	4	8	1	5	7	3	2
2	1	8	6	7	3	9	5	4
7	3	5	9	4	2	8	1	6

Niveau de difficulté : MOYEN

1834

Par Fabien Savary 1833

L'UE accorde son aide à l'Irlande

IRLANDE

suite de la page 1

Il est prévu que le Royaume-Uni et la Suède, deux pays non membres de la zone euro, accordent en complément des prêts bilatéraux à l'Irlande, qui entend par ce moyen secourir ses banques en crise, a indiqué une source diplomatique à l'AFP.

Toutefois, à ce stade, aucun chiffre n'a été fixé pour le montant du soutien à l'Irlande, dont le ministre des Finances a indiqué hier qu'il allait recommander le recours à l'aide européenne et internationale.

Conditions « très strictes »

Des discussions sur les détails de l'aide et sur ses contreparties doivent encore avoir lieu à Dublin dans les jours à venir avec l'équipe d'experts européens et du FMI qui s'y trouve déjà.

L'objectif est de réduire le déficit irlandais, qui doit atteindre un record de 32 % du PIB cette année, en raison

des liquidités injectées par le gouvernement irlandais pour sauver ses banques. Celles-ci ont été plombées par l'éclatement d'une bulle immobilière à la suite de la crise financière mondiale.

Le déficit irlandais doit revenir dans la limite européenne de 3 % du PIB d'ici à 2014.

À Berlin, le ministre allemand des Finances, Wolfgang Schäuble, a affirmé hier soir que le soutien serait lié à plusieurs « conditions très strictes » à remplir par Dublin, « pour qu'il ne s'agisse pas que de fournir du financement, mais que les problèmes soient résolus ».

L'Irlande va donc être le deuxième pays de la zone euro à bénéficier d'un tel plan d'aide après la Grèce au printemps.

Les sommes les plus souvent évoquées par les analystes vont de 40 à 100 milliards d'euros pour Dublin, soit moins que les 110 milliards dont avait bénéficié Athènes il y a six mois.



L'Irlande a officialisé, hier, sa demande d'aide financière internationale par la bouche de son premier ministre, Brian Cowen (notre photo), et de son ministre des Finances, Brian Lenihan.

Bombardier tarde à trouver des partenaires

BOMBARDIER

suite de la page 1

Les sociétés japonaises Sumitomo Corporation et Mitsubishi International ont créé une équipe avec Balfour Beatty Rail, importante firme britannique spécialisée dans les infrastructures ferroviaires.

Des multinationales coréennes, comme Samsung et Hyundai Rotem, ont aussi constitué une équipe. Des entreprises chinoises ont également établi un partenariat avec le constructeur américain de locomotives GE Transportation.

M^{me} Roberts a affirmé que la participation de ces diverses équipes démontrait bien l'intérêt que le projet suscitait partout dans le monde.

« Oui, cela constitue une plus grande concurrence pour nous, mais nous avons confiance en nos produits, a-t-elle déclaré. Nous pouvons concurrencer les autres. »

Il reste toutefois à Bombardier à se trouver des

partenaires. Un projet de cette envergure nécessite un partenariat entre des entreprises spécialisées en ingénierie, en construction, en fabrication de matériel roulant et en exploitation.

La firme de construction américaine Kiewit a exprimé son intérêt envers le projet mais ne s'est toujours pas jointe à une équipe. Même chose pour National Express. L'entreprise britannique, qui compte environ 41 000 employés dans le monde, exploite notamment des liaisons ferroviaires en Angleterre, des réseaux d'autocars en Espagne et des parcs d'autobus scolaires en Amérique du Nord. Il s'agit donc là de partenaires potentiels pour Bombardier.

Une ouverture possible

M^{me} Roberts a fait remarquer qu'au moins une des équipes déjà constituées ne comptait pas de fabricant de matériel roulant, ce qui pourrait ouvrir la porte à la participation de Bombardier. Les membres de cette équipe ne

sont pas les derniers venus en matière de transports en commun: il s'agit de la Société nationale des chemins de fer français (SNCF), d'Amtrak et de Bechtel, multinationale américaine spécialisée dans les travaux d'ingénierie et de construction.

En 2003, Bombardier a failli décrocher le contrat de construction du train à haute vitesse Tampa-Orlando avec un partenaire américain, Fluor Corporation. La Florida High-Speed Train Authority avait alors choisi cette équipe comme soumissionnaire privilégié. Toutefois, l'opposition du gouverneur républicain de la Floride, Jeb Bush, avait fait dérailler le projet.

L'État de la Floride vient d'élire un nouveau gouverneur républicain, Rick Scott. Il s'est montré réticent à l'idée d'un financement étatique du projet de train rapide, mais il ne lui a pas non plus fermé la porte. Le train floridien est le projet de train à haute vitesse le plus avancé actuellement aux États-Unis.

EN BREF

Buffett: Les riches devraient payer plus

Warren Buffett a affirmé hier que les Américains les plus riches devraient payer « beaucoup plus d'impôts ». Le milliardaire s'est aussi dit en faveur de l'expiration en décembre des baisses d'impôts pour les plus fortunés instaurées par l'administration Bush. « Les impôts pour les classes défavorisées et moyennes, et peut-être même pour la classe moyenne supérieure, devraient être baissés, mais je pense que les gens dans le haut de la fourchette, les gens comme moi, devraient payer beaucoup plus d'impôts », a estimé le milliardaire américain sur la chaîne de télévision ABC. « Les choses vont mieux que jamais pour nous », a-t-il justifié, jugeant que l'expiration des baisses d'impôts pour les plus fortunés ne nuirait pas à la croissance. — AFP

AVIS 800

801 AVIS LÉGAUX

AVIS DONNÉ À: LÉVESQUE JONATHAN
 Soyez avisé qu'une demande en: non-paiement 6 mois des loyers de novembre 2009 au avril 2010, portant le numéro: 311008020026, concernant le logement situé au 6181, avenue Chemille, app. 7, Anjou, J5W 0B3, a été déposée contre vous à la Régie du logement. Vous pouvez prendre connaissance de la demande en vous rendant au bureau de la Régie du logement situé au : 5199, rue Sherbrooke Est (à l'angle de Viau) bureaux 2095 à 2161, Montréal, QC, H1T 3X1

850 AVIS DE DISSOLUTION CHANGEMENT DE NOM

PRENEZ AVIS que la compagnie **PINGOUIN DES NEIGES INC.** demandera au Registraire des entreprises la permission de se dissoudre.

PRENEZ AVIS que la compagnie **VOYAGES CHAMPLAIN INC.**, ayant son siège social au 314, D'Orléans, Saint-Lambert, Québec demandera au Registraire des entreprises la permission de se dissoudre.
 Montréal, le 22 novembre 2010

PRENEZ AVIS que **SAMARRA PATRICE SILVERSTONE**, dont l'adresse du domicile est le 5150 MacDonald, app. 1706, Montréal, présentera au Directeur de l'état civil une demande pour changer son nom en celui de **SAMARRA PATRICE KLEIN**.
 Montréal, le 18 novembre 2010
Samarra Silverstone

PRENEZ AVIS que la compagnie **BELMEDIACORP INC** demandera au Registraire des entreprises du Québec la permission de se dissoudre.
 Larbi ALAOUI BELRHITI

Mercedes-Benz CERTIFIÉ

0,9%* pour 24 mois

Profitez de 3 mensualités gratuites*.
 Parce que vous le méritez bien.

Mercedes-Benz

Classe B						
B200	2007	argent	M0316	58 232 km	19 999\$	
B200	2008	noir	M0364	55 387 km	21 999\$	
B200	2009	bleu	9020	32 315 km	23 999\$	
B200	2010	noir	A0078	17 716 km	27 999\$	
B200t	2009	noir	9242	21 814 km	27 999\$	
B200	2010	argent	A0085	14 899 km	29 999\$	
+ 15 véhicules démonstrateurs en inventaire						
Classe C						
C240	4-matic wagon	2005	argent	M0292	75 643 km	19 999\$
C280	4-matic berline	2007	étain	M0121	69 925 km	25 999\$
C230	4-matic berline	2008	gris	A0425A	60 801 km	33 999\$
C230	4-matic berline	2008	blanc	M0272	55 579 km	33 999\$
C300	4-matic berline	2008	blanc	B0150A	41 170 km	36 999\$
C300	4-matic berline	2008	argent	M0390	33 456 km	37 000\$
Classe GLK						
2 véhicules démonstrateurs en inventaire						
Classe CLK						
CLK350	cabriolet	2006	argent	M0332	66 717 km	35 999\$
Classe E						
E500	4-matic berline	2004	argent	M0233	129 252 km	19 999\$
E320	4-matic berline	2005	beige	M0207	80 118 km	24 999\$
E55	AMG berline	2004	rouge	M0276	131 852 km	27 999\$
E350	4-matic berline	2007	noir	M0328	62 881 km	35 999\$
Classe GL						
GL450	4-matic SUV	2007	argent	M0167	62 321 km	46 999\$
Classe ML						
ML350	4-matic SUV	2007	étain	M0167	60 281 km	39 999\$
ML320 cdi	4-matic SUV	2008	étain	M0356	64 681 km	46 999\$
Classe S						
S450	4-matic berline	2009	noir	M0289	24 777 km	79 999\$
Classe SL						
SL500	cabriolet	2004	noir	M0241	64 995 km	46 999\$
SL550	cabriolet	2007	argent	M0238	32 567 km	74 999\$
SL55	AMG cabriolet	2007	noir	M0309	35 898 km	84 999\$

DUVAL
MERCEDES-BENZ
 DUVALMERCEDESBEZ.CA

1.855.DUVALMB
450.449.0222
 1530, rue Ampère, BOUCHERVILLE

© Mercedes-Benz Canada Inc., 2010. * Financement à 0,9 % disponible uniquement par l'intermédiaire des Services financiers Mercedes-Benz sur approbation du crédit, pendant une durée limitée pour une période de financement de 24 mois sur les modèles 2006 à 2009 (ayant moins de 120 000 km). Exemple de financement basé sur un modèle 2006 : 20 000 \$ à un taux d'intérêt de 0,9 % par an correspondant à 841,42 \$ par mois pendant 24 mois. Le coût de l'emprunt est de 194,08 \$ pour un total de 20 194 \$. Un acompte peut être requis. Les trois premières mensualités sont supprimées (jusqu'à un maximum de 500 \$) dans le cadre des programmes de financement et cette offre s'applique aux modèles 2006 à 2009 de Classe B, de Classe C, de Classe E et de Classe ML. Frais d'immatriculation, d'enregistrement et d'assurance ainsi que taxes et frais du RDPRM en sus. Le concessionnaire peut vendre à prix moindre. Cette offre peut changer sans préavis et ne peut être jumelée à une autre offre. Voyez votre concessionnaire Mercedes-Benz autorisé pour les détails ou communiquez avec le Service à la clientèle de Mercedes-Benz au 1 800 387-0100. L'offre prend fin le 30 novembre 2010.

UNIMA, DE LONGUEUIL

Sept années d'efforts récompensés

MARTIN CROTEAU
PME

Sept années d'efforts viennent enfin d'être récompensés pour Unima. Cette petite entreprise de Longueuil, qui a mis au point l'équivalent informatique de la pierre de Rosette, vient de signer un contrat de 5 millions en Chine. Et son président a déjà d'autres marchés dans sa ligne de mire.

D'ici un an, 10 000 écoles chinoises commenceront à utiliser la plateforme conçue par la petite société pour apprendre l'anglais. Au total, près de 15 millions d'étudiants pourraient profiter de la technologie, appelée Ulslic, qui permet d'apprendre de nouvelles langues grâce à des animations.

Après la Chine, Unima souhaite vendre sa technologie en Amérique latine. Elle a déjà établi des contacts au Brésil et au Mexique.



PHOTO ARCHIVES AGENCE FRANCE-PRESSE

D'ici un an, 10 000 écoles chinoises commenceront à utiliser la plateforme Ulslic conçue par Unima et qui permet d'apprendre de nouvelles langues grâce à des animations.

L'entente avec Mainbo Educations, consortium qui détient le monopole de la distribution de produits éducatifs de haute technologie en Chine, est le tout premier contrat de la firme de la Rive-Sud. C'est aussi un soulagement de taille pour son président, Pascal Audant: la firme était en affaires depuis 2003.

«C'est quand même un travail de longue haleine, a-t-il reconnu en entrevue. Il faut dire qu'on a bien géré nos finances parce qu'on tenait les cordons de la bourse bien serrés.»

L'histoire d'Unima a commencé lorsque Lionel Audant,

professeur de philosophie, s'est rendu dans sa terre natale, Haïti, pour contribuer aux efforts d'alphabetisation. Mais peu de paysans assistaient aux ateliers pour plus d'une semaine. Le plus souvent, ils partaient, découragés, sans avoir appris à lire ni à écrire.

«La réalité, ça bouge»

«Quelqu'un lui a dit que pour lui, la réalité, ça bouge, relate Lionel Audant. Quand tu dis "bicyclette", je ne vois pas la bicyclette.»

De retour au Québec, M. Audant remarque le même

problème dans nos écoles. Il en parle à son fils Pascal, ingénieur informatique. Unima, qu'ils fondent ensemble, met donc au point un logiciel de traduction qui permet de faciliter l'apprentissage de nouvelles langues.

La plateforme Ulslic permet de visualiser une animation, par exemple un fermier qui laboure sa terre, et d'en écouter la description dans différentes langues. L'utilisateur peut ensuite décortiquer chaque phrase, mot par mot, et associer différents segments de texte à des animations précises.

Le logiciel, que l'entreprise a breveté, a été mis au point de concert avec le CRIM, centre de recherche en technologie de l'information, l'École polytechnique et l'UQAM. Son principal avantage est de contourner certaines difficultés d'apprentissage liées à la grammaire.

«C'est un logiciel éducatif qui utilise l'animation comme pivot pour passer d'une langue à une autre», résume Pascal Audant.

La petite entreprise emploie une trentaine de travailleurs et de chercheurs universitaires. Après la Chine, elle souhaite vendre sa technologie en

Amérique latine. Elle a déjà établi des contacts au Brésil et au Mexique, où des entreprises et le gouvernement d'un État ont manifesté de l'intérêt pour le logiciel.

Mais curieusement, les technologies conçues par Unima n'ont suscité que bien peu d'intérêt dans les institutions d'enseignement du Québec. Pascal Audant espère que la donne va changer, lui qui souhaite devenir un chef de file mondial dans le domaine.

«C'est un peu le comique de la chose, souligne-t-il. On n'est jamais prophète en son pays!»

LUXE À LA HAUSSE. TAUX À LA BAISSSE.

Soyez le premier à faire l'expérience des étonnantes caractéristiques de pointe de la Lincoln MKZ 2011. Transformez votre véhicule en zone mobile d'accès sans fil grâce au dispositif MyLincoln Touch^{MC2}.

VÉHICULE	CONDITIONS DE LOCATION*	ACOMPTÉ	MENSUALITÉ*
MKS 2011	0% / 48 mois	3 995 \$	599 \$
MKX 2011 à traction intégrale	0% / 48 mois	3 995 \$	527 \$
MKT 2011 à traction intégrale	0% / 48 mois	3 995 \$	679 \$

FRAIS DE TRANSPORT ET TAXE SUR L'AIR CLIMATISÉ INCLUS.

LINCOLN MKZ 2011

CARACTÉRISTIQUES DE LUXE :

- MOTEUR Ti-VCT DE 3,7 L
- TECHNOLOGIE MYLINCOLN TOUCH²
- ÉCRAN TACTILE ACL DE 8 PO
- SYSTÈME D'INFORMATION SUR LES ANGLES MORTS LIVRABLE¹

LOUEZ POUR

479 \$*

/MOIS

ACOMPTÉ DE 3 995 \$ | FRAIS DE TRANSPORT ET TAXE SUR L'AIR CLIMATISÉ INCLUS.

TALX DE FINANCEMENT À LA LOCATION DE

0%

TERME DE

48 MOIS

OU PROFITEZ D'UN TAUX DE 0% FINANCEMENT À L'ACHAT DE

0%

JUSQU'À 48 MOIS¹, POUR LA PLUPART DES MODÈLES 2011.

JANTES REPRÉSENTÉES OFFERTES EN OPTION.

RENDEZ-VOUS CHEZ VOTRE CONCESSIONNAIRE LINCOLN DÈS AUJOURD'HUI OU CONSULTEZ LINCOLNCANADA.COM.

<p>BEAUCE AUTO (2000) 418 774-9801 BEAUCEVILLE-EST</p>	<p>ALBI FORD LINCOLN JOLIETTE 450 759-7750 JOLIETTE</p>	<p>FORD LINCOLN GABRIEL 514 487-7777 MONTREAL</p>	<p>OSTIGUY FORD 450 658-1717 RICHELIEU</p>	<p>MORAND FORD LINCOLN 450 632-1340 SAINTE-CATHERINE</p>	<p>DES LAURENTIDES FORD 450 436-2264 SAINT-JÉRÔME</p>	<p>TROIS-RIVIÈRES FORD LINCOLN 819 370-3315 TROIS-RIVIÈRES</p>	<p>DUPORTAGE FORD 819 778-2751 GATINEAU (HULL)</p>	<p>DERAGON AUTO CITÉ 450 266-0101 COWANSVILLE</p>
<p>MONTMERCY FORD LINCOLN 1 866 781-5986 BROSSARD</p>	<p>440 FORD LINCOLN 450 688-9200 LAVAL</p>	<p>LE CIRCUIT FORD LINCOLN 514 325-4700 MONTREAL</p>	<p>VAL ESTRIE FORD LINCOLN 819 563-4466 SHERBROOKE</p>	<p>BARIL FORD LINCOLN 450 773-7070 SAINT-HYACINTHE</p>	<p>AUTO RÉJEAN LAPORTE & FILS 450 836-3783 SAINT-NORBERT</p>	<p>HARDY RINGUETTE AUTOMOBILES 819 874-5151 VAL D'OR</p>	<p>DESJARDINS AUTO COLLECTION 418 683-4451 QUÉBEC</p>	

Louez un MKZ à traction avant / MKS à traction avant / MKX à traction intégrale / MKT à traction intégrale 2011 d'une valeur de 39 950 \$ / 48 950 \$ / 48 050 \$ / 51 500 \$.

Ces offres sont disponibles chez les concessionnaires participants seulement. Le concessionnaire peut vendre ou louer à prix moindre. Des commandes à l'usine peuvent être nécessaires. Ces offres sont d'une durée limitée et peuvent être annulées en tout temps sans préavis. Voyez votre concessionnaire participant pour tous les détails. * Cette offre est en vigueur du 1^{er} octobre 2010 au 31 janvier 2011 (la période du programme). Obtenez un taux d'intérêt annuel de 0% pour la location d'un véhicule Lincoln 2011 neuf parmi les modèles suivants : MKS, MKZ, MKX et MKT, pour un terme maximal de 48 mois et sur approbation du crédit par Crédit Ford. Certains clients pourraient ne pas être admissibles au taux d'intérêt annuel le plus bas (des paiements additionnels seront requis). Louez un MKZ à traction avant / MKS à traction avant / MKX à traction intégrale / MKT à traction intégrale 2011 pour 39 950 \$ / 48 950 \$ / 48 050 \$ / 51 500 \$ et au taux d'intérêt annuel de 0% pour un terme de 48 mois, la mensualité exigible sera de 479 \$ / 599 \$ / 527 \$ / 679 \$, pour une obligation locative totale de 22 992 \$ / 28 752 \$ / 25 269 \$ / 32 592 \$ et une valeur de rachat optionnelle de 12 784 \$ / 16 154 \$ / 18 740 \$ / 14 935 \$. Les frais de location sont de 0 \$ ou 0 %. Cet exemple est établi en fonction d'une transaction sans reprise et sans acompte. Les taxes sont exigibles sur le montant total du prix de financement à la location, après déduction de tout ajustement de prix. Certaines conditions et une limite de 80 000 km sur une période de 48 mois s'appliquent. Un coût de 0,16 \$ par kilomètre s'applique au-delà de la limite permise, en plus des taxes exigibles. ** Cette offre est en vigueur du 1^{er} octobre 2010 au 31 janvier 2011 (la période du programme). Obtenez un taux d'intérêt annuel de 0% pour le financement à l'achat de tout véhicule Lincoln 2011 neuf parmi les modèles suivants : MKZ, MKS, MKX et MKT, pour un terme maximal de 48 mois. Cette offre s'adresse à des particuliers admissibles uniquement, sur approbation du crédit par Crédit Ford. Certains acheteurs pourraient ne pas être admissibles au taux d'intérêt annuel le plus bas. Par exemple, pour un financement à l'achat de 40 000 \$ au taux d'intérêt annuel de 0% pour un terme de 48 mois, la mensualité exigible est de 633,33 \$, le coût d'emprunt est de 0 \$ ou le taux d'intérêt annuel est de 0%, pour une somme totale remboursable de 40 000 \$. Un acompte sur les offres de financement à l'achat pourrait être exigé en fonction de l'approbation du crédit. Les taxes sont exigibles sur le montant total du prix à l'achat. * Certains téléphones cellulaires ou lecteurs multimédia peuvent ne pas être entièrement compatibles – consultez www.syncroute.com pour obtenir la liste des téléphones cellulaires, lecteurs multimédia et fonctions compatibles. La distraction du conducteur peut occasionner la perte de maîtrise du véhicule, des accidents et des blessures. Ford recommande aux conducteurs de faire preuve de prudence lorsqu'ils utilisent les téléphones cellulaires, même ceux dotés de la commande vocale. N'utilisez les téléphones cellulaires et autres appareils non essentiels à la conduite, même ceux dotés de la commande vocale, que lorsque les conditions sont sécuritaires. SYNC est offert de série pour certains véhicules Lincoln neufs. Certaines fonctions nécessitent des appareils portables compatibles. ¹ Le système d'information sur les angles morts avec alerte de trafic transversal n'est qu'un système d'alerte. Vous devez toujours prêter attention aux véhicules se trouvant devant votre véhicule, derrière et sur les côtés. Lorsque vous changez de voie ou faites marche arrière, utilisez toujours votre clignotant et assurez-vous que vous pouvez effectuer la manœuvre en toute sécurité.

SÉRIE DÉVELOPPEMENT DURABLE

COMPENSATION DES ÉMISSIONS DE GES

Vers des entreprises neutres en carbone

Réduire les coûts, améliorer l'image de l'entreprise, attirer et retenir les talents, rassurer les investisseurs : le développement durable est une excellente façon d'atteindre ces objectifs. Mais comment s'y prendre? *La Presse* vous présente cette série pour en savoir plus. Cette semaine : la compensation des émissions de gaz à effet de serre. Dernier d'une série de six articles.

CAROLINE RODGERS
COLLABORATION SPÉCIALE

Quel que soit son secteur d'activité, toute entreprise émet des gaz à effet de serre (GES) qui contribuent au réchauffement climatique. Si l'on peut réduire ces émissions grâce à des mesures comme l'efficacité énergétique ou le covoiturage, il est pratiquement impossible de les ramener à zéro.

On peut cependant annuler, en totalité ou en partie, les émissions que l'on n'a pas pu éliminer à la source en participant à un programme de compensation volontaire. Mais attention! Pour qu'il soit valable, l'exercice demande

énergétique ou d'énergie renouvelable mis en place pour remplacer des sources d'énergie émettrices de GES. Ces derniers projets ont souvent lieu dans des pays en voie de développement.

Au Québec, plusieurs organismes offrent des services de compensation de GES aux entreprises. Pour s'assurer qu'ils soient crédibles, on doit porter attention à trois critères, selon Véronique Morin, directrice de projets chez Planetair, un service à but non lucratif de compensation de carbone offert par le Centre international Unisféra.

« Dans le monde de la compensation, il existe de

« Dans le monde de la compensation, il existe de bons produits et des mauvais. Pour s'assurer que les crédits soient valables, il faut qu'ils soient vérifiés et certifiés par un tiers indépendant et reconnu. »

— Véronique Morin, directrice de projets chez Planetair

de la rigueur, et il faut choisir avec soin son fournisseur de crédits de compensation.

On retrouve principalement deux grands types de compensation de GES. Elle peut se faire soit par la plantation d'arbres, soit par le financement de projets d'efficacité

bons produits et des mauvais, dit-elle. Pour s'assurer que les crédits soient valables, il faut qu'ils soient vérifiés et certifiés par un tiers indépendant et reconnu, comme Gold Standard. Ils doivent aussi être enregistrés dans un registre reconnu, et le four-



« La plupart des entreprises s'en tiennent aux émissions directes, mais on peut y ajouter les émissions indirectes qui sont de notre responsabilité, et les émissions de troisième niveau, comme celles reliées à nos fournisseurs », souligne Claude Villeneuve, directeur de la chaire en éco-conseil de l'Université du Québec à Chicoutimi.

nisser doit faire preuve de transparence en fournissant un rapport annuel de gestion qui donne des détails sur les projets mis en place. »

Mesurer

Le calcul de l'empreinte carbonique est un processus dont toutes les étapes et la méthodologie ont été normalisées par ISO, et qui doit être fait à l'aide d'outils de calcul, ou par des spécialistes dans les cas plus complexes, explique Claude Villeneuve, directeur de la chaire en éco-conseil de l'Université du Québec à Chicoutimi. On procède à un inventaire rigoureux des émissions finales de GES pour déterminer le nombre de tonnes à compenser, explique-t-il.

Il faut aussi préciser les limites de cet inventaire. « La plupart des entreprises s'en tiennent aux émissions directes, par exemple la consommation d'essence de leurs véhicules, ajoute Claude Villeneuve. Mais on peut y ajouter les émissions indirectes qui sont de notre responsabilité, et les émissions de troisième niveau, comme celles reliées à nos fournisseurs. »

De plus, ajoute-t-il, on peut établir un inventaire global pour toutes les activités de l'entreprise, ou bien le ramener à l'échelle unitaire si on est manufacturier.

« Par exemple, si vous produisez des gâteaux, vous allez diviser la quantité totale d'émission par le nombre de

gâteaux produits, ce qui va vous permettre de connaître le total d'émissions par gâteau », dit-il.

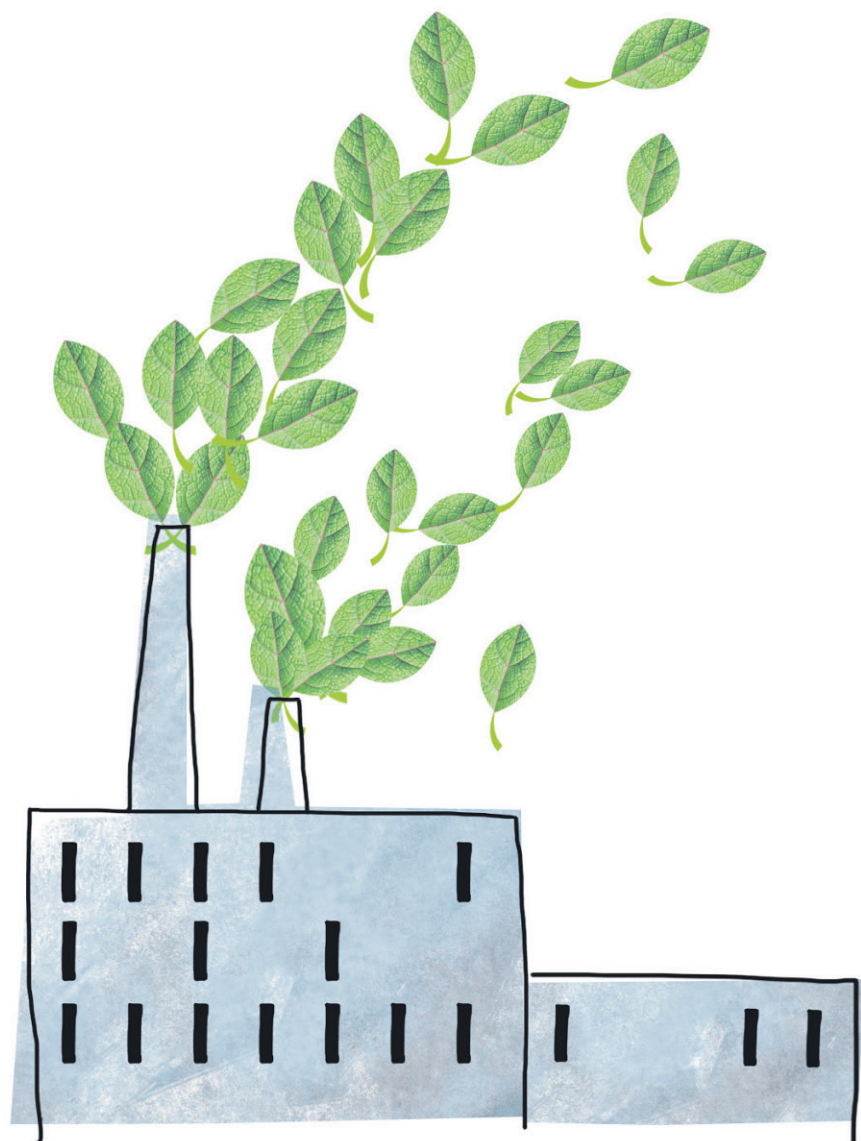
Dans l'industrie des services, où l'on parle surtout de travail de bureau, on calcule généralement les déplacements du personnel, qui représentent 95 % des émissions. On y ajoute le chauffage quand il provient d'un carburant fossile.

Une fois que l'on a compensé ses émissions, on peut le déclarer publiquement si on le souhaite.

Mais attention : avant de faire des déclarations publiques, mieux vaut s'assurer que notre inventaire de GES a été vérifié par un tiers habilité à le faire. C'est une question de crédibilité.

FINANCEMENT ÉCOLOGIQUE

Prêt pour l'environnement?



C'est parfait, parce que nous offrons aux entreprises un tout nouveau financement pour l'environnement. Un produit financier idéal — comprenant prêts et garanties de prêt — lorsque l'on veut réaliser des projets menant à des pratiques d'affaires plus respectueuses de notre planète.

FINANCEMENT ÉCOLOGIQUE
1 866 870-0437 | investquebec.com

IQ Investissement Québec
FACILITER · FINANCER · PROPULSER

DES CRÉDITS DANS LA FORÊT BORÉALE

Chez Chlorophylle, un fabricant de vêtements de plein air, on a commencé à compenser les émissions de carbone il y a deux ans.

L'entreprise compense la consommation énergétique de ses bâtiments, des déplacements de sa flotte de véhicules et de ceux des employés qui se rendent au travail, ainsi que de l'équivalent de 5 km par facture pour les déplacements de ses clients.

Pour rester compétitive, elle est obligée de confier la plus grande partie de sa production à des sous-traitants en Asie.

Elle compense donc aussi les voyages en avion des employés qui doivent aller sur place faire le suivi des opérations. Au total, 304,4 tonnes de GES en 2009 ont été compensées par la plantation de 2131 arbres.

Ces arbres sont plantés par Carbone Boréal, le programme de compensation de GES de l'Université du Québec à Chicoutimi (UQAC).

Il s'agit d'une forêt expérimentale située sur un territoire où les arbres ne pourront jamais être coupés en vertu de la loi, explique Claude Villeneuve, directeur de la chaire en éco-conseil de l'UQAC.

« Pour garantir les pertes éventuelles dues à des feux de forêt ou des maladies, nous plantons le double des arbres requis par la compensation, explique-t-il. De plus, nous avons planté jusqu'à maintenant 25 % d'arbres en plus que ce qui est inscrit au registre. »

Pour comptabiliser les émissions de carbone de Chlorophylle, Marc Fournier, un éco-conseiller, a développé un chiffrier informatisé. Il permet notamment de calculer les déplacements des employés en tenant compte de la distance effectuée, du type de véhicule et de la consommation d'essence moyenne.

Il va sans dire que la compensation des émissions demande des efforts, explique Jérôme Bouchard, directeur adjoint au marketing.

« Ce sont des calculs assez complexes et il faut un employé pour les réaliser, dit-il. Mais comme notre entreprise a été fondée par des amateurs de plein air amoureux de la nature, il allait de soi que nous posions des gestes envers l'environnement. Ça fait partie de notre mission. »

— Caroline Rodgers, collaboration spéciale

L'AFFAIRE EST DANS LE SAC

BOUTIQUE JAMAIS ASSEZ

EN QUÊTE DE CLASSIQUES DU DESIGN

D'HIER... ET DE DEMAIN



MARC TISON

Les touches de couleurs éclatent contre l'austère sobriété des cylindres en inox.

Cette réinterprétation de la gamme de récipients de service en acier inoxydable Cylinda, lancée pour le 50^e anniversaire du célèbre fabricant danois Stelton, fera l'objet demain d'un lancement montréalais à la boutique Jamais Assez, boulevard Saint-Laurent.

Dans cette version AddColour, le fameux designer anglais (sir!) Paul Smith a vivement coloré les poignées autrefois noires des créations du non moins célèbre architecte et designer danois Arne Jacobsen.

Prix du pichet: 200\$.

Mais Jamais Assez vend également le portefeuille en plastique conçu et produit par le (réputé mais pas célèbre) bureau québécois Toboggan Design.

Prix du portefeuille: 8\$.

C'est cette juxtaposition de créations internationales et québécoises qui caractérise la boutique Jamais Assez, fondée par la designer d'intérieur Geneviève Cyr et le designer industriel Michel Swift. «Ça donne plus de valeur aux produits québécois que si on les ghettoïse», fait valoir Geneviève Cyr.

Mission: créer des classiques

Lancée en 1967, la gamme originale de récipients Cylinda avait exigé trois ans d'efforts soutenus pour concrétiser la vision idéale d'Arne Jacobsen. Tous les fabricants estimaient impossible de réaliser ces cylindres parfaits, aux soudures invisibles. Le petit atelier d'usinage Stelton y a cru, n'a pas tenté de travestir ou de brader le concept, a mis au point les techniques nécessaires... et est entré dans l'histoire du design. «Ce sont des classiques, des produits intemporels, dit Geneviève Cyr. C'est ce que j'essaie de trouver. J'ai une allergie au mot tendance.»

Ce succès durable, Michel Swift et Geneviève Cyr veulent le voir se reproduire avec des produits québécois. «Ça prend quelqu'un qui y croit, un designer, et de

la persévérance», souligne Michel Swift.

Ils y travaillent, presque avec abnégation. Leur boutique porte la devise «Le design industriel appliqué, présenté par les designers Geneviève Cyr et Michel Swift». Elle est devenue un point de rencontre. Les jeunes diplômés en design de l'UQAM ou de l'Université de Montréal – Michel Swift enseigne aux deux endroits – viennent fréquemment y présenter leurs projets. Geneviève Cyr et Michel Swift suggéreront une modification, lanceront une idée, recommanderont un fabricant. Et éventuellement, ils vendront le produit dans leur boutique.

«On les aide le plus possible, pour qu'ils puissent progresser et revenir avec des produits intéressants, qui peuvent les faire grandir, décrit Michel Swift. C'est un peu notre mission. Aucun magasin ne fait ça.»

C'est ainsi qu'ils ont aidé le jeune designer Simon Morand-Dugré à mettre au point ses plateaux à fruits en lames de contreplaqué entrecroisées. «On n'est pas les seuls à les vendre, mais ça ne nous dérange pas», indique Michel Swift.

«C'est ça qu'on veut, ajoute Geneviève Cyr: il faut qu'il vende.»

Dans leur vitrine se dresse le nouveau tipi en carton pour chat de Loyal Luxe, conçu par les jeunes designers Maud Beauchamp et Marie-Pier Guilmain. Il fait suite à l'amusant chalet de chasse lancé il y a deux ans, dont Jamais Assez avait acheté les 10 premiers exemplaires. «Elles nous avaient demandé si on voulait les prendre en consignment, narre Michel Swift. On leur a dit non, on y croit, on les achète. Maintenant, ils sont vendus dans une tonne d'animaleries.»

Il y a quelques mois, deux designers new-yorkais, en visite à Montréal, sont entrés dans leur boutique. Étonnés,

ils ont proposé à Jamais Assez de vendre la litière pour chat qu'ils avaient conçue, lauréate d'un prestigieux prix de design. La petite boutique est dorénavant le seul endroit où la trouver au Canada.

Michel Swift s'en réjouit: «Nos jeunes designers-créateurs-producteurs sont fiers d'être ici parce qu'ils sont vendus à côté de produits qu'eux-mêmes admirent.»



↑ Portefeuille de plastique Capsul, de Toboggan Design



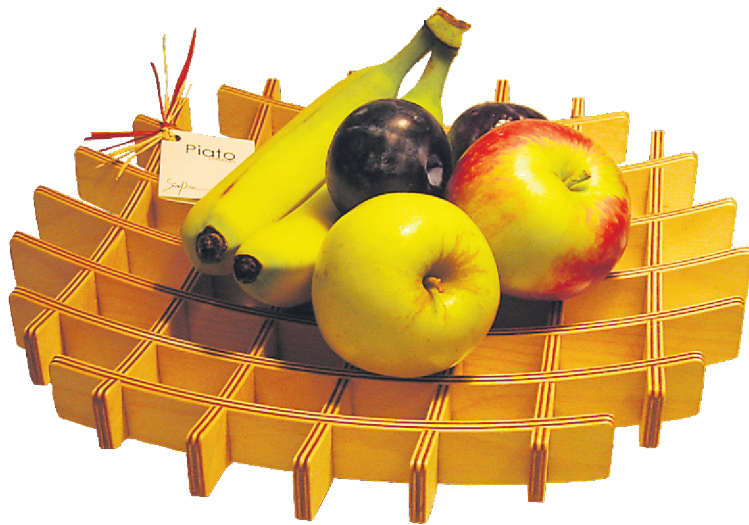
← Litière pour chats ModKat, à accès par le dessus, de Brett Teper et Rich Williams



↓ AddColour, réinterprétation par Paul Smith du classique d'Arne Jacobsen, chez Stelton

↓ Bol à fruits en contreplaqué Piatto Rotondo, de Simon Morand Dugré

↓ Refuge en carton pour chats Tipi, de Maud Beauchamp et Marie-Pier Guilmain (Loyal Luxe)



Patience et longueur de temps...

SÉLECTION

suite de la page 1

La patience de M. Chasles est mise à rude épreuve dans le cas de Cisco. Le fabricant d'équipements de réseautique perdrait maintenant des parts de marché. De plus, la direction a fait des prévisions décevantes en raison du ralentissement dans le marché des gouvernements. Or, les principaux rivaux de Cisco ne semblent pas être touchés.

«C'est la première société du secteur à publier des résultats au 31 octobre; le trimestre de ses concurrentes s'arrêtait au 30 septembre. Les programmes d'austérité des gouvernements se sont fait sentir en octobre», fait

remarquer M. Chasles. L'encaisse représente environ 4,50\$US. À long terme, la direction de l'entreprise entrevoit une croissance annuelle de ses revenus de 12 à 17% par année.

Procter and Gamble (PG à New York)

Fermeture vendredi: **64,05\$US**

Prix au 7 mai 2010: **60,31\$US**

Performance entre le 7 mai

et le 17 novembre 2010: **4,91%**

Dividendes versés pendant

la période: **1,93\$US**

Rendement du dividende: **3%**

Procter est un titre défensif dans la consommation de base qui verse un bon dividende appelé à croître régulièrement. «L'entreprise a son siège social aux États-Unis, mais c'est véritablement un stock mondial, actif dans les pays émergents», souligne le gestionnaire.

Sur cette base, le titre a répondu aux attentes. Il s'est apprécié de 5% et le dividende a été augmenté de 9,5%. En comparaison, le S&P 500 a fait 2,6% en date du 16 novembre.

Power Corporation (POW)

Fermeture vendredi: **27,75\$**

Prix au 7 mai 2010: **27,22\$**

Performance entre le 7 mai et

le 17 novembre 2010: **1,47%**

Dividendes versés pendant

la période: **1,16\$**

Rendement du dividende: **4,18%**

Power Corporation (qui

est propriétaire de *La Presse*)

constitue une portion importante

du portefeuille d'actions

canadiennes chez Gestion

privée TD Waterhouse, en raison

essentielle de son dividende

attractif de 4,18%.

Au dernier trimestre, elle

a dû prendre une provision

additionnelle liée à des litiges

constituée par Great-West

Lifeco.

«Power demeure une entreprise extrêmement bien gérée, qui offre un potentiel très intéressant de croissance à long terme pour les actionnaires», affirme notre invité de la semaine.

Actions privilégiées perpétuelles

Au printemps dernier, Louis Chasles anticipait une hausse des taux d'intérêt. En conséquence, il recommandait la vente d'actions privilégiées pour lesquelles aucun mécanisme de rachat n'était prévu.

La hausse des taux ne s'est pas encore matérialisée. Mais ne dit-on pas que la patience finit toujours par payer?

514.987.VENDU (8363) • petitesannonces@lapresse.ca

LES PETITES ANNONCES



HEURES DE TOMBÉE

MARDI AU SAMEDI 17H, LA VEILLE DE LA PARUTION

LUNDI 17H, LE VENDREDI PRÉCÉDENT

ANNONCES ENCADRÉES 48H, AVANT LA PARUTION

ABONNEMENTS 514-285-6911 1 800 361-7453

COMMENT NOUS JOINDRE

HEURES DOUVERTURE: Lundi au vendredi, de 8 h à 17 h
PAR TÉLÉPHONE 514-987-8363
SANS FRAIS 1 866 987-8363
PAR TÉLÉC. 514-848-6287
ADRESSE POSTALE
Les Petites annonces,
7 rue Saint-Jacques,
Montréal (Québec) H2Y 1K9
AU COMPTOIR
lundi au vendredi, de 9 h à 17 h
petitesannonces@lapresse.ca

IMMOBILIER

Table with 2 columns: Location (e.g., Île de Montréal, Centre-ville) and Price (e.g., 099, 100, 101).

Table with 2 columns: Location (e.g., Banlieue Ouest, Laurentides) and Price (e.g., 137, 138, 139).

COMMERCIAL • INDUSTRIEL

Table with 2 columns: Location (e.g., Propriétés à revenus, Industriels) and Price (e.g., 160, 162, 169).

MARCHANDISES & SERVICES

Table with 2 columns: Category (e.g., Audiovisuel, Meubles) and Price (e.g., 203, 205, 206).

Table with 2 columns: Category (e.g., Construction, Marchandises diverses) and Price (e.g., 233, 235, 237).

OFFRES D'EMPLOI

Table with 2 columns: Category (e.g., Programmes de formation, Postes cadres) and Price (e.g., 303, 304, 306).

Table with 2 columns: Category (e.g., Technique, métiers, sous-traitance) and Price (e.g., 325, 326, 327).

SERVICES PERSONNELS

Table with 2 columns: Category (e.g., Souhaits, événements, Avis de recherche) and Price (e.g., 401, 402, 403).

Table with 2 columns: Category (e.g., Billets de sport / spectacles, Activités sociales) and Price (e.g., 419, 420, 420).

VÉHICULES AUTOMOBILES

Table with 2 columns: Category (e.g., Automobiles, Véhicules 6000\$ et moins) and Price (e.g., 502, 503, 504).

Table with 2 columns: Category (e.g., Autos, camions antiques, Ferraille) and Price (e.g., 506, 506, 510).

LOISIRS ET VÉHICULES RÉCRÉATIFS

Table with 2 columns: Category (e.g., Sports, plein air, Motocyclettes) and Price (e.g., 605, 655, 658).

Table with 2 columns: Category (e.g., Motoneiges, Véhicules récréatifs) and Price (e.g., 661, 667, 668).

AFFAIRES

Table with 2 columns: Category (e.g., Occasions d'affaires, Franchises) and Price (e.g., 710, 714, 715).

Table with 2 columns: Category (e.g., Services spécialisés, Comptabilité, impôt) and Price (e.g., 716, 725, 725).

AVIS

Table with 2 columns: Category (e.g., Avis légaux, Avis divers) and Price (e.g., 801, 805).

Table with 2 columns: Category (e.g., Avis de dissolution, changements de nom) and Price (e.g., 850, 850).

DÉCÈS, PRIÈRES, REMERCIEMENTS

Décès, Anniversaires, In Memoriam, Remerciements, Prières

À VENDRE À LOUER

IMMOBILIER

101 ÎLE DE MONTRÉAL

ROSEMONT, duplex à ne pas manquer, r.-de-ch. réno. bot 2004, entretenu avec soin, cour, stat., vente sans garantie légale, 389 000 \$

131 ÎLE DE MONTRÉAL

N.D.G., condo 3 paliers, 2 ch., balcon, foyer, garage, près métro Vendôme, 2000\$/mois, bien meublé, 514-482-4770.

136 RIVE-SUD

ST-LAMBERT, 3½, fév., chauff., eau chaude, 3 électros, béton, asc., gar., buanderie, piscine ext., sauna, tennis, 450-923-1450.

147 CHALETS

1h MtL, Lanaudière, bord lac, tranquille, 20 min piste ski. Spécial saison hiver. 514-594-5785

306 SANTÉ SERVICES COMMUNAUTAIRES

PHARMACIEN(NE) Temps partiel, 1 fin de sem sur 4. Uniprix Jocelyn Lacroix, 5101 St-Denis. Tél. 514-274-4441

322 HÔTELLERIE RESTAURATION ALIMENTATION

BARMAN/MAID / Serveurs/es cours avec alcool, emplois, rabais. EcoleDesMaitres.com 514-849-2828/ 1.800.561.1781

111 EXTÉRIEUR DE MONTRÉAL

LAC ST-AUGUSTIN, Superbe condo, stat. int., haut 9½, const. 2010, pl. bois a/c, 239 000\$ 418-564-6278 ou 418-570-1191

137 BANLIEUE OUEST

PIERREFONDS, 2½, 3½, 4½, 5½, asc., stat., grand terrain paysager, conciergerie 24h, libre. 514-624-1014

139 LAURENTIDES LANAUDIÈRE

MONT-TREMBLANT, 4½ neuf, c/et en main, 75 km du mont-pente, à la semaine ou fin de semaine 819-775-2220

143 EXTÉRIEUR DU QUÉBEC

A POMPANO BEACH, Condo 2 ch., tout équipé, Libre 10 déc.-29 jan. 450-263-2226 poste 225 ou Cell. : 450-531-9655

310 BUREAUX

INTERVIEWERS TÉLÉPHONIQUES 20 postes à combler. Tél. Alexandre ou Maria 514-593-1280

334 SERVICES DOMESTIQUES

FEMME DE MÉNAGE doit demeurer sur place "live-in", temps plein, payé comptant, rive-sud, 514-473-5725.

RECHERCHÉ(E)S

personnes de belle apparence, âgées, à photographier pour catalogue de mariées. Pas d'expérience nécessaire. 514-903-6161

RECHERCHÉ(E)S

personnes de belle apparence, âgées, à photographier pour catalogue de mariées. Pas d'expérience nécessaire. 514-903-6161

VENDEUR(E)S

pour détaillant de meubles à Montréal, dynamique, avec expérience, bilinguisme un atout. Temps plein. Pour une nouvelle succursale à Brossard. Appeler Wesley au 514-863-9539 ou 514-259-1880

RECHERCHÉ(E)S

personnes de belle apparence, âgées, à photographier pour catalogue de mariées. Pas d'expérience nécessaire. 514-903-6161

SERVICES PERSONNELS



400 ESCORTS RENCONTRES 440 VIKY, 41 ans, corps de rêve, Centre-ville MtL 514-507-7401

APPARTEMENTS MEUBLÉS À LOUER

Carré St-Louis, Av. Laval App. meublés, court/long terme www.maisonrenaud.com 514-282-7797

PROPRIÉTÉS À REVENUS

HOLLYWOOD ou POMPANO, condo sur la mer, 1 ch. pour 4, tout équipé, 18 déc-8 janv 2011, 450-656-2355 ou 561-367-3361

ESPACE COMM. INDUSTRIELS À LOUER

ALHUNTSIC, 2407 Fleury est, local 1500 à 3000 pi car. Poss. sous/sol. 514-918-5167

CONDOMINIUMS COPROPRIÉTÉS

CHOMEDEY LAVAIL, Centro-polis à pied, grand condo de luxe 4½, 2 stat., 514-652-5474, 450-681-4440.

BUREAUX À LOUER

COMPLEXE LE BARON 6020 Jean-Talon E., St-Léonard, Édifice professionnel, bureaux 30 à 3500 pi². Clé en main. Totaux au BestBuy. Prix compétitif. Immédiat. 450-926-9966

MARCHANDISES & SERVICES

212 ANTIQUITES OEUVRES D'ART BIJOUX ACHAT-ANTIQUITE: art, tableaux, bijoux, or, meubles, vaisselle Ernest. 514-817-5536

MARCHÉ AUX PUCES

MAGNIFIQUE ENS. de s/manger en pin massif. Provenance: meubles Fraser. Table pour 10 ou 12 personnes, 6 chaises, armoire de coin, bahut, prix demandé 2 500 \$ 514-386-2069

LIVRES

ACHAT tableaux, antiquités et objets de tous les services. Stat. ext. inclus. 450-771-8818.

SOINS PRODUITS NATURELS

2e vie, massage chinois, prope, bonne ambiance, reçu, stat. métro Longueuil. 450-670-4763

MARCHÉ AUX PUCES

4 PNEUS d'hiver 210 Snowspout Pirelli, 225-55 R16 95H, 400 \$ 4 pneus Scorpion Pirelli Ice and Snow, 225-55 R16 109H. Prix 700\$. 514-892-3112

CLINIQUE ACAJOU

Meilleur massage, Métro Guy, reçu 24h fin sem. 514-938-4884

CLASSEUR

ignifuge, vertical, format légal, 4 tiroirs, Soir 514-341-6729, jour 514-282-1287.

FAUTEUIL MOTORISÉ

neuf à vendre 3500\$, cause: décès. 514-355-9849

LONG MANTEAU CHAT SAUVAGE

peaux allongées garni renard indigo, taille 12 ans, très bon état, liquidation de succession. 400 \$. 450-616-7049

MÉTÉO TOUTE LA MÉTÉO SUR CYBERPRESSE.CA/METEO

MONTRÉAL ET LA RÉGION

Table with 2 columns: Category (e.g., AUJOURD'HUI, CETTE NUIT) and Description (e.g., Nuageux avec faible pluie, Vents légers, Probabilité de précipitations: 90 %).

AUJOURD'HUI

Table with 2 columns: Location (e.g., Baie-Comeau, Gatineau) and Forecast (e.g., 3-5cm, Pluie, 9 1).

PRÉVISIONS RÉGIONALES

Table with 2 columns: Location (e.g., Baie-Comeau, Gatineau) and Forecast (e.g., 3-5cm, Pluie, 9 1).

AU PAYS

Table with 2 columns: Location (e.g., Calgary, Charlottetown) and Forecast (e.g., Ave neige -17-28, Beau 1 -1).

LE MONDE

Table with 2 columns: Location (e.g., Bruxelles, Lisbonne) and Forecast (e.g., Nuageux 4 3, Éclaircies 16 11).

AU SILEIL

Table with 2 columns: Location (e.g., Atlantic City, Cape Cod) and Forecast (e.g., Beau 17 8, Nuageux 11 10).

AFFAIRES

Table with 2 columns: Location (e.g., Boston, Chicago) and Forecast (e.g., Nuageux 11 10, Orages 17 0).



DÉCÈS, PRIÈRES, REMERCIEMENTS

900

INDEX DES DÉCÈS

- ARSENAULT, Nathalie**
- BATTISTA, Joseph**
Montréal
- FLORANT OUELLETTE, Thérèse**
Mont-Laurier
- GOULET-AMMANN, Marie-Carole**
Sainte-Marguerite-du-Lac-Masson
- HAINAULT PERLUZZI, Andrée**
Pointe-Claire
- PARENTEAU, Maryse**
Ste-Julie
- RUSSO, Raffaele (Ralph)**
Montréal

necrologie.cyberpresse.ca



FLORANT OUELLETTE, Thérèse
1927 - 2010

À Mont-Laurier, paisiblement, entourée de sa famille, est décédée le 20 novembre 2010, à l'âge de 83 ans, madame Thérèse Florant, fille de feu Léopold Florant et feu Cécile Latreille et épouse de feu Georges Ouellette. Elle laisse dans le deuil ses enfants: Diane (feu Guy Thibault), Suzanne, Gilles (Sylvie Cloutier), feu François, Michelle (Jean-Marc Dumais), Jacques (Manon Gaudreault), André (Sonia Lachaine); ses dix petits-enfants: David, Marie-Frédérique et Alexandre Thibault, Christian, Gabrielle, Marie-Eve, François, Philippe, Sophie et Rodrigue Ouellette; ses deux arrière-petits-enfants Camille et Thomas Thibault; ses frères et soeurs: Denise, Jacques, feu Gilles, Gérard, Louise, Yves, feu Claudette, Jocelyn ainsi que ses beaux-frères, belles-soeurs, de nombreux parents et amis. Madame Florant Ouellette sera exposée au:

Funérarium A. Ouellette
680, rue de la Madone
Mont-Laurier

le lundi 22 novembre de 14 h à 17 h et de 19 h à 22 h de même que le mardi à compter de 12 h (midi). Les funérailles seront célébrées en la cathédrale de Mont-Laurier le mardi 23 novembre 2010 à 14 h. Notre mère fut un être exceptionnel. Une mère aimante et accueillante dont le sens du dépassement a toujours été exemplaire. Elle fut aussi une femme d'affaires avant-gardiste, une fine gastronomes et la réputation de son restaurant «Chez Marie-Yvonne» a su en témoigner de nombreuses années. De la part de ta famille et tes amis, merci d'avoir existé. Veuillez compenser l'envoi de fleurs par un don à la Fondation du centre hospitalier de Mont-Laurier, aux soins palliatifs. Tél. 819 623-1234 poste 4341 ou courriel: pauline.noel@ssss.gouv.qc.ca



HAINAULT PERLUZZI, Andrée
1928 - 2010

À Pointe-Claire, le 18 novembre 2010, à l'âge de 81 ans, est décédée Mme Andrée Hainault Perluzzi, épouse de feu monsieur Giovanni Perluzzi. Elle laisse dans le deuil son fils Piero (Diane), ses petits-enfants Sophie et Jean-François (Marie-Pierre), ses arrière-petits-enfants Samuel et Olivia (Jean-Sébastien) ainsi qu'autres membres de la famille et amis. La famille vous accueillera au complexe

YVES LÉGARÉ
Alfred Dallaire
14370 boul. Pierrefonds, Pierrefonds
www.yveslegare.com 514.595.1500

le mercredi 24 novembre de 14 h à 17 h et de 19 h à 21 h 30, le jeudi 25 novembre dès 9 h 30 suivi d'une réunion de prières à la chapelle du complexe à 11 h.



ARSENAULT, Nathalie
1964 - 2010

C'est avec grande tristesse que nous annonçons le décès de Nathalie, le 16 novembre 2010. Elle laisse dans le deuil son mari, Charles Duhamel, ses fils Antoine et Philippe; ses parents, Monique Riverin et Dr. T. Arsenault, ses frères François (Isabelle) et Frédéric (Rebecca), ses beaux-parents, Hélène et Henri Duhamel, ses belles-soeurs, beaux-frères, oncles, tantes, cousins, cousines et de nombreux amis. La famille accueillera parents et amis mardi 23 novembre à 13 h, suivi d'une cérémonie à 15 h, au **Complexe funéraire Mont-Royal 1297, chemin de la forêt Outremont, Québec H2V 2P9 514-279-6540**

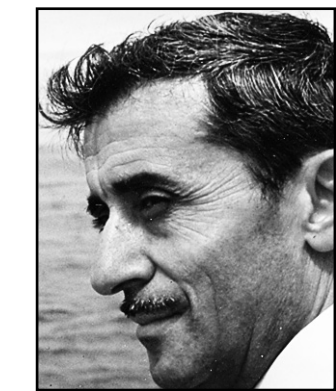


PARENTEAU, Maryse
1964 - 2010

À Montréal, le 17 novembre 2010, est décédée Mme Maryse Parenteau, conjointe de John Laforest. Outre son conjoint, elle laisse dans le deuil ses enfants Vincent et Marc, ses parents Lucien Parenteau et Juliette Nadeau, son frère Lucien (Héli Parenteau), sa belle-mère Jacqueline Laforest, ses beaux-frères Vincent, Robert (Élizabeth McDonald), Gary (Ginette Gauthier) et Paul, ses neveux et ses nièces, ses oncles et ses tantes ainsi que de nombreux amis. La famille vous accueillera au

SALON FUNÉRAIRE DEMERS
1734, Principale
Ste-Julie, J3E 1W7
Téléphone: 450 467-4780
Télécopieur: 450 467-9468
Courriel: salon.demers@sympatico.ca

le mardi 23 novembre 2010 de 19 h à 21 h 30 ainsi que le mercredi 24 novembre 2010 dès 11 h. Les funérailles suivront à compter de 14 h en l'église St-François, 2122, ch. du Fer à Cheval, Ste-Julie, JOL 2S0. Des dons à la Société canadienne du cancer seraient appréciés.



BATTISTA, Joseph
1916 - 2010

À Montréal, le 19 novembre 2010, à l'âge de 94 ans, est décédé Joseph Battista, époux de Ines Lombardi et ancien propriétaire de Jos. Battista Tailleurs. Outre son épouse, il laisse dans le deuil ses enfants Donato (Lynda Marshall), Richard (Andrea Graham) et Anita (Lawrence Pick), ses petits-enfants Christian, Alexandra, Taylor Battista, Dean (Sara Duncanson), Alan et Louise Pick, son arrière-petite-fille Julia Pick, sa belle-soeur Nancy Lombardi (Domenic Petrucci). La famille recevra les condoléances au complexe funéraire Urgel Bourgie St-François d'Assise, 6700, Beaubien Est, Montréal

URGEL BOURGIE
514-735-2025
Consultez le registre à sa mémoire www.urgelbourgier.com

Un service religieux sera célébré le jeudi 25 novembre 2010 à 11 h à l'église Notre-Dame-d'Anjou, située au 8200, place de l'Église, Anjou, et de là au cimetière Notre-Dame-des-Neiges. Heures des visites: mardi 23 novembre de 19 h à 22 h, mercredi 24 novembre de 14 h à 17 h et de 19 h à 22 h, jeudi à compter de 9 h. Vos marques de sympathie peuvent se traduire par un don à la Fondation de l'hôpital Santa Cabrini.



GOULET-AMMANN, Marie-Carole
1946 - 2010

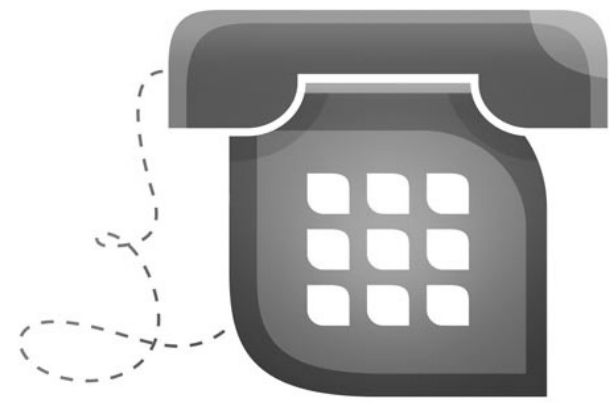
À Sainte-Marguerite-du-Lac-Masson, le jeudi 11 novembre 2010, est décédée Mme Marie-Carole Goulet-Ammann, fille de Germaine et de Georges Goulet de Courcelles. Elle laisse dans le deuil son mari Walter Ammann, ses fils Vincent, Olivier et Philippe, sa soeur Marlène et son mari Mario Saia, son frère Claude et son épouse Cécile Lapiere, ses neveux ainsi que sa famille suisse, ses parents et amis de partout dans le monde. Selon ses désirs, les cérémonies funèbres ont eu lieu dans la plus stricte intimité de sa famille immédiate. Ceux qui l'ont connue et aimée garderont son souvenir et l'associeront à la lumière et à la douceur de l'été des indiens. Ils pourront, à leur gré, honorer sa mémoire par un don à la Société canadienne du cancer, 5151, boul. de l'Assomption, Montréal (Québec), H1T 4A9. Tél.: 514-255-5151

Courriel: dons@quebec.cancer.ca



Merci au Sacré-Coeur pour faveurs obtenues. Pascal F.

LIGNE D'ÉCOUTE, D'INFORMATION ET DE RÉFÉRENCES SUR LE DEUIL



Pour que la vie reprenne son envol
1 888 LE DEUIL

infos@maisonmonbourquette.com
maisonmonbourquette.com

maison Monbourquette

AVIS LÉGAUX - APPELS D'OFFRES SOUMISSIONS - ENCANS

BEST BUY - AVIS DE CORRECTION
J'aurais voulu être un artiste - Luc Plamondon 2186088. Veuillez noter que le mauvais prix a été annoncé pour ce produit qui se trouve à la page 2 de la circulaire intercalaire du 19 novembre. Le bon prix pour ce CD est 43,99 \$ et NON PAS 15,99 \$, tel qu'annoncé antérieurement. Nous sommes désolés pour tout inconvénient que cette situation aurait pu causer à notre distinguée clientèle.

VILLE DE CHAMBLY
AVIS PUBLIC
DÉROGATION MINEURE

CHAMBLY

AVIS est par les présentes donné par la soussignée, greffière de la Ville de Chamblly, que lors d'une prochaine assemblée du conseil municipal de la Ville de Chamblly qui se tiendra le **7 décembre 2010, à 20 heures**, à l'Hôtel de ville, 1 place de la Mairie, le conseil statuera sur une demande de dérogation mineure au 2630 boulevard Industriel, afin de permettre un bâtiment accessoire comportant trois murs et une toiture alors que l'article 3.1 du règlement sur le zonage de la Ville de Chamblly exige qu'un bâtiment ait des murs et une toiture.

DONNÉ À CHAMBLY, ce 16 novembre 2010
Louise Bouvier, notaire Greffière

ASTROLOGIE DU JOUR

♈ BÉLIER DU 21 MARS AU 19 AVRIL
Il faut toujours garder le sourire, parce que ça coûte moins cher que l'électricité, et que ça illumine la vie. Ce début de semaine ne devrait d'ailleurs pas vous donner beaucoup d'occasions de perdre le vôtre. Exerçant son influence à partir de votre Signe opposé, Vénus en Balance promet de vous apporter beaucoup de chaleur et de combler vos attentes sur le plan relationnel.

♉ TAUREAU DU 20 AVRIL AU 20 MAI
Les meilleurs conseils ne sont pas toujours ceux que l'on souhaite entendre, ni ceux qui sont le plus facile à formuler. Quoiqu'il en soit, il pourrait être particulièrement bénéfique d'obtenir l'avis d'une personne de confiance concernant votre situation actuelle. Un autre son de cloche peut élargir vos perspectives, vous permettant d'envisager une solution particulièrement avantageuse.

♊ GÉMEAUX DU 21 MAI AU 21 JUIN
Il est impossible de maîtriser une aptitude sans pratique. Au trigone de Saturne en Balance, la Lune en Gémeaux exerce une influence favorable sur l'apprentissage d'expertises, ce qui n'exclut pas les loisirs récréatifs. En persévérant, vous augmentez vos chances de parvenir à exceller dans un domaine qui vous fascine; en baissant les bras, vous ne faites que rater l'occasion de vous améliorer.

♋ CANCER DU 22 JUIN AU 22 JUILLET
Celui qui montre du doigt détourne les regards de sa propre misère. Ne vous laissez pas atteindre par les propos de ceux qui n'ont rien de bon à dire; ce sont essentiellement des envieux que votre potentiel insécurise. Profitez de ce début de semaine pour continuer ce que vous avez déjà amorcé en affichant un haut niveau d'assurance, histoire de montrer aux contestataires que votre volonté est inébranlable.

♌ LION DU 23 JUILLET AU 22 AOÛT
Le climat de la Pleine Lune d'hier se dissipe et les esprits qui s'étaient échauffés retrouvent progressivement leur calme. Toutefois, bien que vous puissiez envisager le dialogue, les sujets épineux et controversés peuvent encore mener à la confrontation. Il est donc encore crucial de bien choisir votre vocabulaire, surtout en présence de gens émotifs et susceptibles.

♍ VIERGE DU 23 AOÛT AU 22 SEPTEMBRE
On peut se concentrer sur tout ce qui ne va pas, sur les choses qui pourraient devenir problématiques, mais on peut aussi penser à nos acquis, à nos avantages et à tout ce qui constitue un bienfait. D'une manière ou de l'autre, la réalité demeure la même et sous une Lune en Gémeaux, angulaire à la Vierge, la qualité de votre lundi sera plus agréable si vous vous efforcez de cultiver un moral positif.

♎ BALANCE DU 23 SEPTEMBRE AU 23 OCTOBRE
Passant au trigone de Saturne en Balance, la Lune en Gémeaux vous accorde la volonté de mener n'importe quelle bonne résolution à terme. Pourquoi ne pas vous y mettre dès aujourd'hui? Vous pouvez même donner le bon exemple aux personnes que vous aimez. Par contre, il faudrait éviter de porter un jugement sur ceux qui ne sont pas encore capables de vous suivre dans vos démarches.

♏ SCORPION DU 23 OCTOBRE AU 21 NOVEMBRE
En ce début de semaine, vous aurez avantage à considérer chacune de vos options en termes d'investissements et de partenariats d'affaires. Devant un problème de choix, laissez-vous guider par votre esprit rationnel plutôt que par les émotions. Pour dissiper un malaise relationnel, il sera préférable d'avoir recours à des gestes concrets plutôt qu'à des promesses verbales.

♐ SAGITTAIRE DU 22 NOVEMBRE AU 21 DÉCEMBRE
La liberté d'être soi constitue la plus haute forme de justice envers les autres. Tandis que le Soleil fait son entrée dans votre Signe, il devrait être doublement bénéfique de jouer franc jeu. L'autocensure par crainte de déplaire ne rapportera rien de bon. D'ailleurs, étant donné que Mars et Mercure se trouvent toujours en Sagittaire, les autres semblent disposés à vous prendre tel que vous êtes.

♑ CAPRICORNE DU 22 DÉCEMBRE AU 19 JANVIER
Les doutes superflus ne peuvent rien rapporter de positif. Le fait que d'autres personnes croient en vous devrait vous inciter à agir avec davantage d'assurance. Ceux qui vous ont chargé de nouvelles responsabilités sont confiants; vous devriez l'être aussi. Votre rigueur et votre sens de l'organisation ne passeront pas inaperçus et pourraient être garants de nouvelles opportunités.

♒ VERSEAU DU 20 JANVIER AU 18 FÉVRIER
Situés au trigone de votre Signe, la Lune en Gémeaux devrait faciliter vos démarches légales, bureaucratiques et professionnelles. Tandis que les choses rationnelles et méthodiques sont vos alliées, fiez-vous aux valeurs sûres et tenez-vous-en aux arguments qui peuvent être démontrés de façon concise et logique. La simplicité conduira droit au but.

♈ POISSONS DU 19 FÉVRIER AU 20 MARS
Un grain de maïs a toujours tort devant une poule. Tandis que la Lune parcourt le Signe des Gémeaux, vous ne devriez pas sous-estimer les rapports de force qui régissent votre entourage. D'ailleurs, vu que l'actuel duo Jupiter-Uranus en Poissons est mal aspecté par le duo Mars-Mercure en Sagittaire, certaines revendications peuvent donner lieu à des prises de tête. Évitez de foncer contre un mur de briques.



Jacqueline Lessard et Jonas, Croix-des-Bouquets, Haïti.

Aidez-moi à reconstruire

L'Orphelinat-École « Espoir d'enfants » à Croix-des-Bouquets en Haïti.

Le séisme du 12 janvier dernier en Haïti a complètement détruit l'orphelinat fondé par madame Jacqueline Lessard originaire du Saguenay. Oxfam-Québec et ses partenaires font appel à votre générosité pour participer au projet Orphelinat-école « Espoir d'enfants » et permettre à madame Lessard de poursuivre son œuvre. L'orphelinat hébergera 100 enfants orphelins et l'école accueillera quotidiennement 400 enfants.

Jacqueline Lessard, originaire d'Alma, est engagée depuis plus de 14 ans auprès des enfants défavorisés en Haïti où elle a fondé l'Orphelinat « Espoir d'enfants ». Le séisme a détruit l'établissement où une soixantaine d'enfants et adolescents étaient hébergés, nourris et soignés. Ses « timouns », comme elle les appelle, sont depuis forcés de coucher à la belle étoile. Heureusement, grâce à AIR TRANSAT et d'autres bienfaiteurs et compagnies québécoises, quelques jours seulement après le séisme, près d'une tonne d'équipements et de médicaments ont pu leur être acheminé et ainsi assurer leur survie. Ils ont maintenant besoin d'un toit pour vivre et grandir. **Vous pouvez les aider !**

Nos précieux partenaires



FAITES VOS DONNS :

En ligne : oxfam.qc.ca/orphelinat

Ou par téléphone en spécifiant *Orphelinat* : 1-877-937-1614

Ou par la poste :

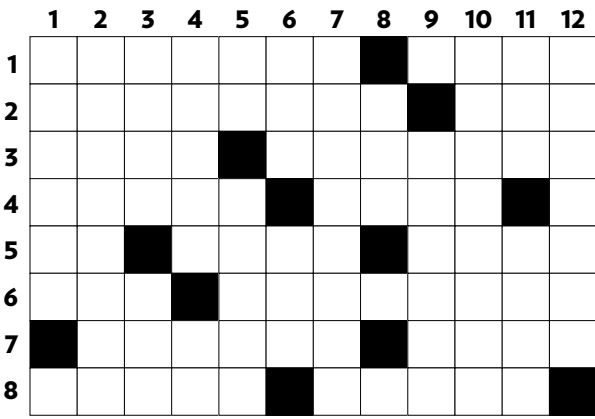
Faites vos chèques à l'ordre de *Oxfam-Québec-Orphelinat*

2330, rue Notre Dame Ouest
Montréal (Québec)
H3J 2Y2, Canada

AMUSEZ-VOUS!

MOTS CROISÉS JUNIOR

Du lundi au samedi
WWW.HANNEQUART.COM



HORIZONTALEMENT

- Saisir de la nourriture avec le bec, en parlant des poules - Qui se fait en parlant et non par écrit.
- Qui ne servent à rien - Il nous aide à supporter les épreuves.
- Outil fait d'une lame d'acier dentée - Projets dont la réalisation est impossible.
- Petit trait horizontal - Permet de sauter plus loin.
- Constitue la charpente des vertébrés - Dont l'organisme est bien constitué et fonctionne normalement - Met plus haut.

- On y met des oeufs - Tailler la pierre, le bois, etc., en vue de dégager des formes.
- Poche abdominale où s'accumule l'urine - Exister, avoir une réalité.
- Enfant espiègle, turbulent - En qui l'on peut avoir confiance.

VERTICALEMENT

- Pièce qui se déplace à l'intérieur d'un cylindre sous l'effet de la pression.
- Dent plate et tranchante située sur le devant de la mâchoire.
- Peau d'animaux dont on fait des bottes, des sacs etc. - On les agite, puis

- on les lance pour jouer à certains jeux.
- Enlevées - Abréviation du mot saint.
 - Participe passé du verbe rire - On y verse du café.
 - Celui qui a eu le plus de votes - Adverbe signifiant dans le lieu où on se trouve.
 - Privations de récréation ou de sortie, dans les établissements scolaires.
 - Note de musique.
 - Examiner en touchant avec la main.
 - Petite grenouille à doigts adhésifs.
 - L'esprit du corps - Préposition qui indique une direction.
 - Bordure, limite d'un terrain.

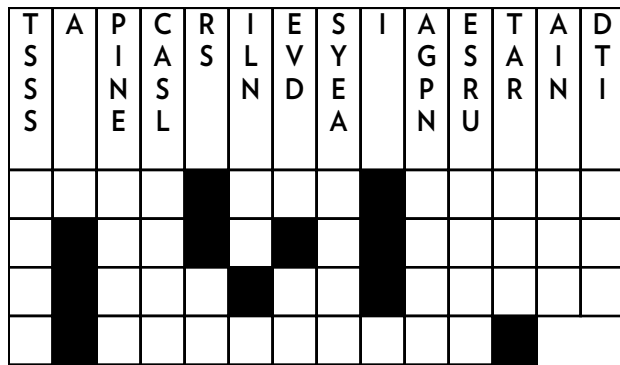
SOLUTION du dernier numéro



CITATION SECRÈTE

Placez les lettres de chaque colonne dans la case appropriée de manière à former une phrase complète. Les mots sont séparés par une case noire.

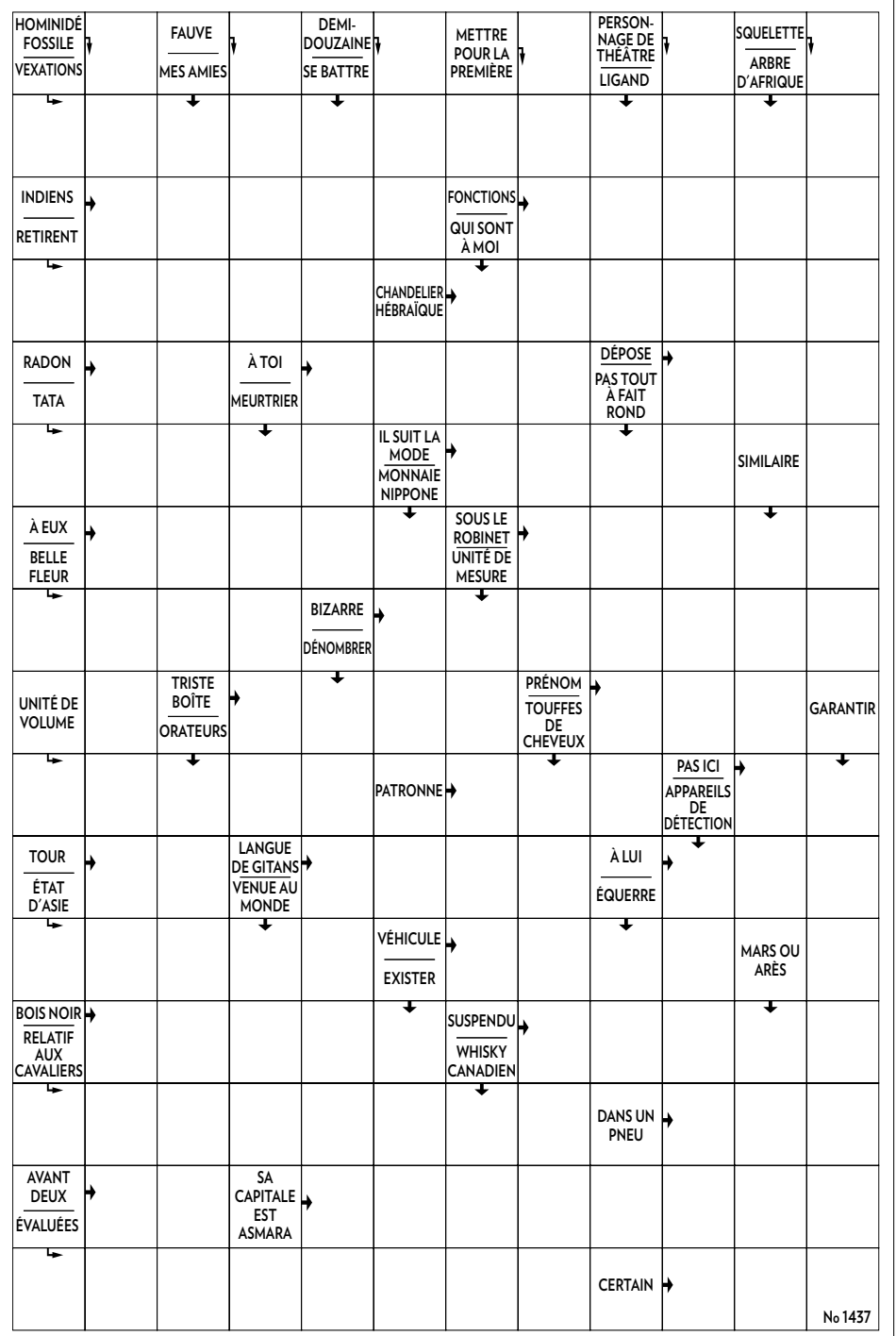
Thème : Citation de Pierre Baillargeon



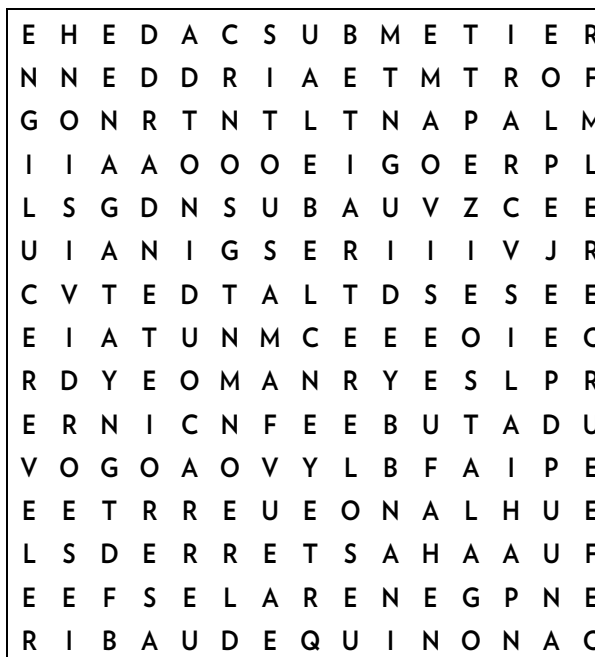
SOLUTION du dernier numéro

Réfléchis avec lenteur, mais exécute rapidement tes décisions.

MOTS FLÉCHÉS

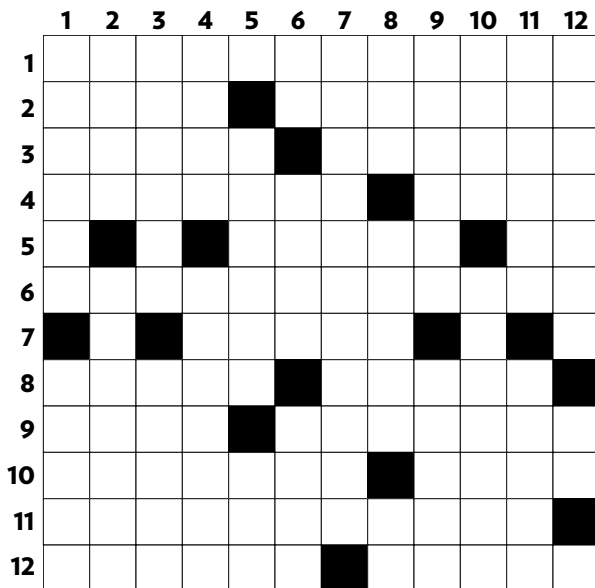


No 1437



MOTS CROISÉS

Du lundi au samedi
WWW.HANNEQUART.COM



HORIZONTALEMENT

- Il enseigne l'écriture.
- On y met des cendres - Qui a la blancheur du lis.
- Isolés - Miroitement.
- Préparé - Monnaies bulgares.
- «Enlève en frottant - C'était «joué» dans certaines régions de France.»
- Hormone.
- Braquemarts.
- Instruments à cordes - Conduits.
- Retournée - Fait disparaître peu à peu.
- Parcelle de terre - Il filtre le sang.
- Poisson comestible.
- Propre au roi des animaux - Fondée.

- Semblables - Capitale de l'Iran.
- Contiennent des substances médicamenteuses - Boxeur célèbre.
- Article espagnol - Foutu - Broutille.
- En ligne droite.
- Bière - Frustrés - Rubidium.
- Limer - Machine hydraulique.
- Bouc - Exécutées.
- Gouverne d'aéronef - Homme de main.
- Qui sont en forme de soie de porc - Indique la façon.

SOLUTION du dernier numéro



VERTICALEMENT

- Vin doux et sucré - Qui entraîne la mort.
- Bruit de nourisson - Dénombré.
- Esquimaux du Canada - Moteur suralimenté.

MOT MYSTÈRE

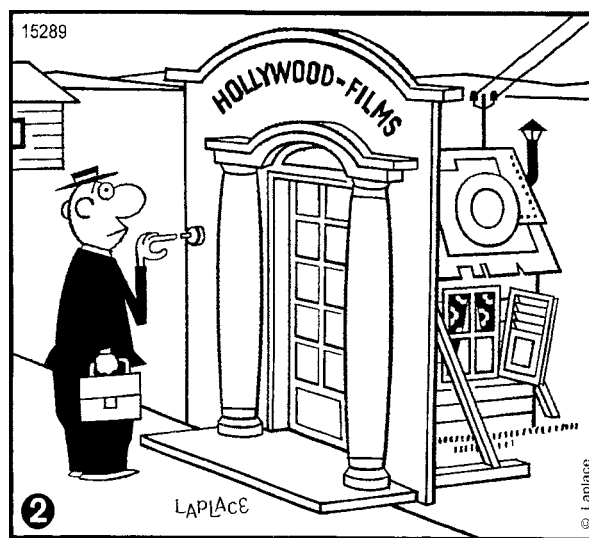
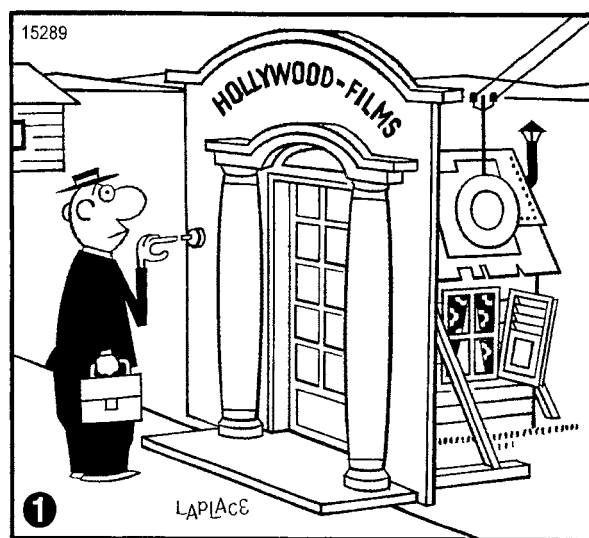
ARMÉE | Un mot de 6 lettres

- | | | | |
|-----------|----------|----------|--------------|
| ACTIVE | ETAPE | LEBEL | RIBAUDE-QUIN |
| AIR | ETENDARD | LEGION | RONDE |
| AME | EVZONE | LEVEE | SAPE |
| ARC | FAMAS | LIGNE | SOLDE |
| BATON | FER | METIER | SOLERET |
| BOND | FLANC | NAPALM | STALAG |
| CANARDER | FORT | NEY | TERRE |
| CANON | FUITE | OBUSIER | UHLAN |
| CARRE | GENERAL | OUDINOT | VISEE |
| DIVISION | GUETTE | RECRU | VISER |
| EBLE | GUIDE | RECU | YATAGAN |
| ECOUTE | HASTE | RELEVER | YEOMANRY |
| EMBUSCADE | HEROS | RETRAITE | |
| ESTOC | JEEP | REVERS | |

SOLUTION du dernier numéro | INTRIGUE

ÊTES-VOUS OBSERVATEUR

Ces deux dessins sont en apparence identiques. En réalité, il y a entre eux HUIT petites différences.



- Le pan avant de la veste est plus large.
- La base du mur plus court.
- Le pied du poteau électrique est large sur le toit de la mesure.
- Le rideau de droite de la fenêtre.
- Une plaque plus che.
- Panneau inférieur de la porte.
- Le gazon au pied de la che.
- Le haut de la colonne de gauche.
- Le haut de la colonne de gauche.
- Le haut de la colonne de gauche.
- Le haut de la colonne de gauche.
- Le haut de la colonne de gauche.

MOTS FLÉCHÉS

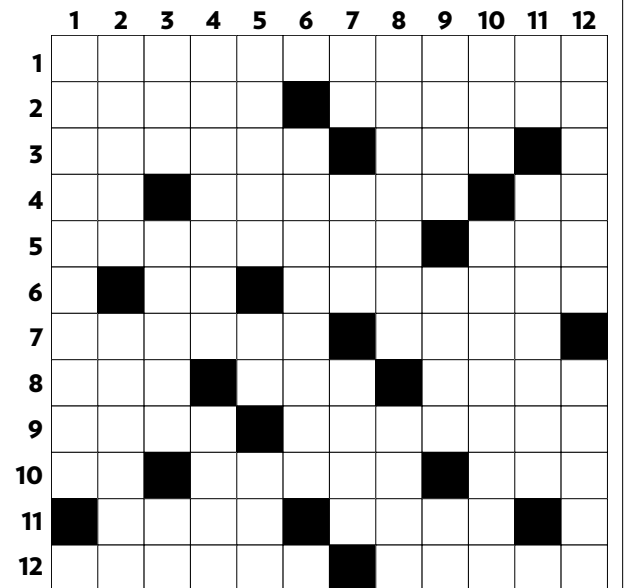
Solution du dernier numéro



WWW.HANNEQUART.COM

MOTS CROISÉS PLUS

Du lundi au vendredi
MICHEL HANNEQUART



HORIZONTALEMENT

- Changements.
- Petit vent - Réduit.
- Crustacé - Peu propice à la nage.
- Note - Évitée - Argent.
- Affaibli par l'âge - Bout de champ.
- Ne se dépêche pas - Faites trop vite.
- Excéder - Pousse.
- Se donnent aux bêtes - Pas bien - Talent.
- Éliminée par les reins - Criminelles.
- Gaz rare - Tissu - Fait râler.
- Cultivé pour son tubercule - Instrument à vent.
- Balance - Terme d'affection.

- Ils ont des branches - Se trouver.
- Comme - En chemin - Monnaie.
- Fluve d'Asie.
- Actinium - A gauche! - Survolées.
- Cultivé pour ses fleurs - Fromage doux.
- Puits naturel - Plein - Romains.
- Souvent farcie - Réputation extrême.
- Remarque - Ligne sur le toit.
- Fauteuils - Font preuve d'initiative.

SOLUTION du dernier numéro



VERTICALEMENT

- Pas honnête.
- Pour ne rien oublier - Allongent la route.
- Banal - Grabuge - Il est très bon.



DE CHEF D'ENTREPRISE À CHEF DE FILE

À la BDC, nous sommes déterminés à aider les entrepreneurs à réussir. C'est pourquoi nous vous offrons des solutions flexibles de financement et des services de consultation adaptés aux besoins réels de votre entreprise. À la BDC, c'est l'entrepreneur d'abord.

FINANCEMENT | CAPITAL DE RISQUE | CONSULTATION

bdc.ca

 **BDC**
L'entrepreneur d'abord

Canada