



McGill

CON NEX IONS

RAPPORT DE
LA PRINCIPALE
2010*2011

RAPPORT DE LA PRINCIPALE 2010*2011

- 01 > **MESSAGE DE LA PRINCIPALE**
 - 06 > **NOTRE COMMUNAUTÉ**
 - 08 > **CAMPUS GLOBAL**
 - 11 > **VIE ÉTUDIANTE + ACQUISITION DE CONNAISSANCES**
 - 16 > **ÉTUDES SUPÉRIEURES + POSTDOCTORALES**
 - 20 > **RECHERCHE, ÉRUDITION + CRÉATION**
 - 24 > **LA SANTÉ EN TÊTE**
 - 27 > **VOIES DURABLES**
 - 30 > **PROFESSEURS + PERSONNEL HONORÉS**
 - 34 > **RÉTROSPECTIVE**
 - 37 > **DOSSIER : ÉTUDIANTS**
 - 39 > **DOSSIER : CORPS PROFESSORAL + RECHERCHE**
 - 40 > **DOSSIER : FINANCES + ADMINISTRATION**
 - 41 > **DOSSIER : PALMARÈS 2010-2011**
 - 43 > **LEADERSHIP 2011**
-

CON NEX IONS

CONNEXIONS : QUE CE SOIT GRÂCE AUX LIENS CRÉÉS ENTRE LES PERSONNES, LES GROUPES OU LES INSTITUTIONS, LES DISCIPLINES, LES SECTEURS OU LES RÉGIONS, l'Université McGill, c'est une chimie issue de la fusion des idées.

Pour célébrer le 190^e anniversaire de McGill, le photographe Richmond Lam propose des portraits qui mettent en relation des images d'archives et certains des McGilllois parmi les plus dynamiques, comme autant de ponts entre notre riche histoire et notre présent. (Owen Egan signe le portrait de la page 28). Plus de renseignements sur les photographies historiques paraissent à l'intérieur de la couverture arrière.

EN PAGE COUVERTURE : la statue du fondateur, James McGill, semblant déambuler sur le campus. Une œuvre du sculpteur David Roper-Curzon. Photographie : Benjamin Gregory Carlisle.

AUTRES SOURCES, PHOTOGRAPHIES INTÉRIEURES : Archives de l'Université McGill, Chambre des communes, Laura Drudi, Owen Egan, Allison Flowers, Lysanne Larose, Daniel Novak, Marc Rousso, Bruno Tremblay, Université Sapienza de Rome.

CONCEPTION : Design graphique – Affaires publiques.



message de la principale

ALORS QUE L'UNIVERSITÉ MCGILL CÉLÈBRE SON 190^E ANNIVERSAIRE, IL EST TOUT NATUREL DE REPENSER AU CHEMIN QUE NOUS AVONS PARCOURU, DEPUIS LA PREMIÈRE PETITE CLASSE DE MÉDECINE EN 1829, À L'UNIVERSITÉ DYNAMIQUE RECONNUE COMME L'UNE DES MEILLEURES AU MONDE. D'AILLEURS, JE CONSTATE DE PLUS EN PLUS À QUEL POINT NOTRE PASSÉ A FAÇONNÉ NOTRE PRÉSENT.

James McGill a jumelé deux mondes qui, à première vue, avaient peu en commun : le milieu intellectuel des Lumières écossaises et la rudesse du pays canadien. Au milieu du XVIII^e siècle, pendant ses études à l'Université de Glasgow, James McGill a été influencé par l'engagement inébranlable de son pays à préserver le libre débat. Au cœur de son instruction se trouvaient l'exploration des idées et l'analyse approfondie d'opinions opposées les unes aux autres. On lui a également inculqué une foi indéfectible en l'éducation elle-même. Pour James McGill, apprendre n'était rien de moins que la clé de l'amélioration et du progrès ; l'amélioration de soi-même, certes, mais aussi celle du monde.

Pour James McGill, l'engagement communautaire n'était pas une idée abstraite. C'est une démarche qu'il avait mise en pratique dans son pays d'adoption. Il a œuvré au service du public pendant de nombreuses années comme membre élu de l'Assemblée législative du Bas-Canada. Et il a mené des projets communautaires fondamentaux, notamment la création d'une brigade de pompiers volontaires pour protéger les quartiers contre les flammes, une triste réalité montréalaise du XVIII^e siècle.

LE PAVILLON DES ARTS, LE PREMIER DE L'UNIVERSITÉ, A OUVERT SES PORTES EN 1843.

Vers 1875



Vers 1890





Joindre + engager

Aujourd'hui, les étudiants, les membres du corps professoral et le personnel de l'Université McGill poursuivent l'engagement de ce fondateur auprès des collectivités locales, de même que partout au Canada et dans le monde. Recherche, études, acquisition de connaissances: tout est voué au service de la société. Cette philosophie se transpose en action à la nouvelle Clinique Jim Lund de la Faculté de médecine dentaire. Cette année, des membres du corps professoral et du personnel tablent sur le succès de cette clinique dentaire mobile établie de longue date – qui offre des soins gratuits aux personnes défavorisées – et ont commencé à traiter des patients dans une clinique permanente à la Mission Bon Accueil au sud-ouest de Montréal. Nous observons aussi cette philosophie à travers les efforts de nos étudiants pour améliorer la qualité de vie d'individus par l'intermédiaire de projets comme Moral Fibers, une nouvelle entreprise dirigée par des étudiants de la Faculté des sciences de l'agriculture et de l'environnement. Cette entreprise imprime des t-shirts conçus par des artistes en provenance de pays en développement, dont Haïti. Elle destine une part de ses profits à l'artiste concepteur et une autre, à une œuvre de bienfaisance ou à une institution d'enseignement de sa région. Et nous l'observons dans le généreux soutien des employés mcgillois envers notre campagne de financement annuelle de Centraide, qui, en 2010, nous a permis de dépasser notre objectif et d'augmenter notre taux de participation de 38 pour cent comparativement à l'année précédente. En 2011, j'ai l'honneur d'assurer la coprésidence de la Campagne Centraide du Grand Montréal, de concert avec Pierre Beaudoin, président et chef de la direction de Bombardier, et je sais qu'une fois de plus, le soutien de la collectivité mcgilloise envers les personnes les plus défavorisées de Montréal surpassera celui de l'année précédente.

Cette année encore, j'ai pu constater la portée des liens de notre vaste communauté lorsque nous avons consulté des McGillois dans le cadre du Groupe d'étude de la principale sur la diversité, l'excellence et l'engagement communautaire. Pour ma part, ces trois thèmes sont intimement liés. Dans une université du XXI^e siècle, l'excellence exige que des personnes aux origines, aux perspectives et aux idées très différentes unissent leurs efforts pour repousser les frontières de la connaissance, de manière à mieux servir la société. Cette année, le groupe d'étude a émis des recommandations qui visaient à tabler sur la force de notre communauté, à élargir nos mécanismes de soutien à l'excellence, et nos indicateurs à cet égard, ainsi qu'à renforcer notre diversité et nos contributions envers les collectivités que nous servons.

L'admiration que vouaient les Lumières écossaises à l'esprit d'équipe, à la collaboration et à la poursuite de la connaissance – des semences mises en terre il y a trois cents ans – foisonne sur nos campus. L'engagement de McGill à poursuivre dans la voie des travaux de recherche interdisciplinaire et à chapeauter l'échange de savoir se manifeste en profondeur dans le Quartier de l'innovation, un partenariat entre McGill, l'École de technologie supérieure et les trois paliers de gouvernement. Cette initiative vise à transformer un quartier en déclin du centre-ville en un modèle d'écosystème novateur qui augmentera la compétitivité du Québec sur le marché mondial. Déjà, selon une étude réalisée en 2010 par le Groupe SECOR, l'impact économique annuel de McGill sur l'économie québécoise s'élève à 5,2 milliards de dollars par année. Notre coopération avec l'industrie, les gouvernements et d'autres institutions n'a jamais été aussi importante.

Occasions + défis

Lorsque James McGill a quitté l'Écosse pour s'établir dans une petite ville située aux confins d'un continent en développement, son éducation et ses valeurs ont pris une tout autre importance. S'exprimant en français et en anglais, maniant certaines langues autochtones dans le cadre de ses affaires, toujours ouvert aux nouvelles possibilités, il s'est épanoui là où d'autres ont stagné. Et il a persévéré, malgré l'incertitude et les épreuves omniprésentes.

Vers la fin de sa vie, par une journée hivernale, soucieux de partager le don de l'éducation qui l'avait si bien servi, il a regardé une montagne et il a vu l'avenir.

Ce que James McGill a vu sur le versant du mont Royal était un endroit où les gens pourraient travailler fort pour stimuler leur intellect, élargir leur vision du monde et utiliser cet apprentissage pour améliorer leur environnement. Le fait qu'il ait choisi une ancienne colonie française comme emplacement pour ce qui était essentiellement un avant-poste des Lumières écossaises n'est pas le fruit du hasard: la parenté intellectuelle entre la France et l'Écosse était alors si forte que le philosophe français Voltaire avait déclaré: « Nous nous tournons vers l'Écosse pour toutes nos idées de civilisation ».

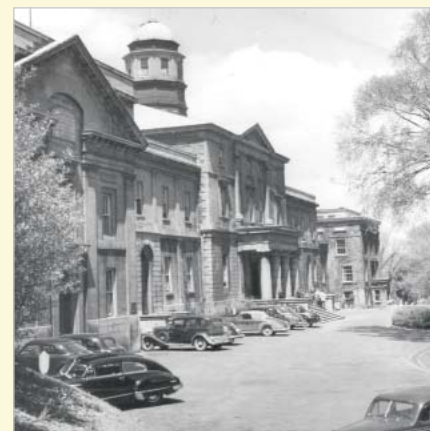
Vers 1910



Vers 1920



Vers 1945



À l'instar de James McGill qui doit sa fortune au travail, et non à la chance, l'Université McGill d'aujourd'hui n'est pas le produit de circonstances fortuites. Après tout, sa devise est *Grandescunt Aucta Labore*: « Par le travail, toute chose augmente et croît ». Il faut bien sûr travailler fort, mais surtout intelligemment, pour bâtir un milieu qui nourrit l'innovation et produit des résultats. Ce fondateur prévoyant a structuré son héritage pour s'assurer que sa vision se concrétiserait: il a précisé la date à laquelle le collège devait être créé, sans quoi son legs disparaîtrait. Devant les défis de financement particuliers auxquels les universités québécoises sont confrontées, ainsi que pour nous permettre d'atteindre nos objectifs et de continuer de nous mesurer aux meilleurs, nous appliquons aujourd'hui la même ingéniosité que James McGill.

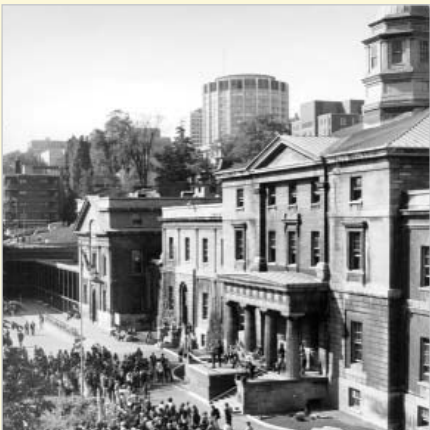
Vers 1947



Vers 1950



Vers 1971



Bâtir la société du savoir

Ce n'est un secret pour personne que les contraintes de financement peuvent entraver notre capacité de répondre aux besoins des étudiants, des membres du corps professoral et du personnel, ainsi qu'à ceux des collectivités. Cette année, nous avons lancé l'Initiative de recadrage stratégique, un processus discipliné visant à simplifier nos pratiques administratives et à trouver de nouvelles ressources pour soutenir notre mission. Nous travaillons à nous assurer que chaque dollar est dépensé de façon intelligente et responsable. En rehaussant l'efficacité administrative et en trouvant de nouvelles sources de revenus, nous pouvons envisager de mieux soutenir nos étudiants, nos professeurs et notre personnel. McGill a augmenté le nombre de programmes de perfectionnement destinés à son personnel, à la fois pour les individus et les unités, de manière à inclure les programmes conçus sur mesure dans des domaines comme la prestation de services et le développement du leadership. Notre objectif final est de nous assurer que tous les membres, ainsi que l'Université dans son ensemble, puissent atteindre leur plein potentiel.

Heureusement, les budgets des gouvernements fédéral et provincial pour 2011 contiennent tous deux une hausse des investissements dans l'éducation supérieure et la recherche. Même s'ils ont été appelés à relever d'importants défis financiers, le Canada et le Québec ont grandement échappé au traumatisme économique profond qui afflige nombre de pays. Je félicite chaleureusement les deux gouvernements pour leur sage décision de maintenir leur appui envers notre société du savoir et de continuer à en renforcer les fondements.

Dans le budget qu'il a soumis pour l'année 2011, le gouvernement du Québec a introduit un modèle de partenariat pour le financement universitaire, en vertu duquel chaque partie qui profite directement du système doit faire l'effort d'augmenter sa contribution à ce dernier. Par conséquent, le gouvernement versera 430 des 850 millions \$ qui doivent être injectés dans le système universitaire d'ici la fin de l'exercice 2016-2017, et les universités, les étudiants, les donateurs privés, l'industrie, ainsi que d'autres organisations devront fournir le reste. Les droits de scolarité augmenteront pour atteindre le niveau de 1968 ajusté à l'inflation, un programme de jumelage créera des incitatifs pour les donateurs privés, et les universités devront augmenter leurs revenus auxiliaires par l'intermédiaire de tarifs de stationnement et d'une panoplie d'autres moyens. Qui plus est, les augmentations des droits de scolarité seront assorties d'une aide étudiante substantielle, pour que l'accès à l'éducation postsecondaire demeure une priorité. À McGill, nous plaidons fermement, et depuis longtemps, en faveur de plusieurs de ces changements qui contribueront à réduire – sans toutefois éliminer – l'écart qui existe entre le financement des universités québécoises et le financement moyen accordé aux universités canadiennes.

Outre les modifications introduites dans le dernier budget, nous sommes ravis que le ministère de l'Éducation, du Loisir et du Sport ait récemment reconnu le programme autofinancé de MBA offert par la Faculté de gestion Desautels.

En étroite collaboration avec l'Association des universités et collèges du Canada et les autres universités à forte intensité de recherche, mes collègues et moi travaillons à promouvoir des investissements fédéraux efficaces et une reddition des comptes soutenue. En 2011, en prolongeant certains programmes et en créant un Fonds canadien de recherche sur le cerveau (d'une valeur de 100 millions \$), le gouvernement du Canada a accordé de nouveaux appuis substantiels pour la recherche et le talent. Toutefois, sur le plan des dépenses indirectes, qui couvrent le coût véritable de la recherche, le retard est significatif en comparaison des meilleures pratiques internationales; ce qui constitue un manque à gagner important pour les meilleures universités à forte intensité de recherche. Par ailleurs, nous devons continuer de démontrer la grande importance d'un financement efficace pour la recherche fondamentale et les sciences sociales.

Bien que l'Université se réjouisse des nouvelles ressources sur lesquelles elle pourra dorénavant compter, elle reconnaît néanmoins que cette augmentation de ses revenus n'offre pas de solution miracle. McGill continuera d'être sous-financée, comparativement aux universités qui se classent à ses côtés parmi les meilleures institutions au monde. Elle continuera également de prendre des décisions difficiles quant à la meilleure manière d'affecter ses ressources et d'atteindre l'excellence, dans le respect de sa mission.

Une année spéciale de notre histoire

Heureusement, notre collectivité est faite d'une autre étoffe. Elle est, tout simplement, notre plus grand atout. Comme l'illustrent notre histoire et les réalisations présentées dans ce rapport, les McGillois ont le don de tirer le meilleur de toute circonstance. Je transmets mes remerciements sincères aux étudiants extraordinaires, aux membres exceptionnels de notre corps professoral et à notre personnel administratif et de soutien dévoué qui ont contribué de façon remarquable au succès de l'année qui vient de s'écouler. Le Conseil des gouverneurs et le Sénat de McGill continuent d'assurer une gouvernance exceptionnelle, et je remercie chacun de nos sénateurs et de nos gouverneurs pour le temps qu'ils donnent bénévolement et pour leur contribution exceptionnelle. Tout au long de notre histoire, nos réalisations ont été rendues possibles grâce à l'appui extraordinaire de nos diplômés et de nos amis fidèles, ici et aux quatre coins du monde. Et grâce à leur appui, la Campagne de financement McGill a maintenant atteint plus de 80 pour cent de son objectif de 750 millions \$.

Plusieurs changements se sont produits au cours de la dernière année. Nous avons accueilli chaleureusement les nouveaux doyens Sean Ferguson, de l'École de musique Schulich, ainsi que Colleen Cook, doyenne des bibliothèques et titulaire de la Chaire Trenholme, et deux gestionnaires chevronnés ont intégré la haute direction mcgilloise: la diplômée mcgilloise Rose Goldstein, auparavant de l'Université de Calgary, est devenue vice-principale (recherche et relations internationales), et Michael Di Grappa, autrefois de l'Université Concordia, a pris la relève en tant que vice-principal (administration et finances).

Nous remercions Richard Levin, qui a terminé son mandat, pour son excellente contribution à titre de vice-principal (santé et affaires médicales) et doyen de la Faculté de médecine.

Par ailleurs, la communauté scientifique a pleuré le décès de David Colman, directeur de l'Institut et hôpital neurologiques de Montréal. Le professeur Colman était un scientifique brillant que j'avais l'honneur de compter parmi mes amis. Pendant son mandat à McGill, il a apporté une contribution remarquable aux neurosciences tout autant qu'à l'évolution du Neuro. Son héritage continuera de nous inspirer pendant des décennies.

En célébrant notre 190^e anniversaire, nous ressentons une grande fierté alors que nous portons un regard sur notre présent et notre passé. Et nous sommes inspirés par notre grande histoire. Les valeurs des Lumières écossaises que James McGill a apportées – l'ouverture aux perspectives différentes, l'engagement envers le travail assidu et la conviction que la connaissance améliore le monde – ont profondément influencé l'identité présente de l'Université McGill et façonné son avenir.

Au début du XIX^e siècle, James McGill a eu le courage d'effectuer un acte de foi. Pour mieux servir Montréal, le Québec, le Canada et le monde au cours de la décennie qui mènera à notre 200^e anniversaire, nous continuons de nous inspirer de son exemple. Nous nous efforçons de voir le monde à la manière de James McGill, qui a su reconnaître des possibilités invisibles aux yeux des autres.

Là où d'autres perçoivent des obstacles ou trébuchent, nous créons des occasions et les saisissons. Voilà l'héritage et l'avenir de McGill.

Heather Munroe-Blum

Principale et vice-chancelière
Université McGill

Vers 1980



2005



2009





1*

notre communauté

LE CONCEPT DE COMMUNAUTÉ S'ÉTEND BIEN AU-DELÀ DES PORTAILS DE MCGILL. DEPUIS LES QUARTIERS ENVIRONNANTS JUSQUE DANS LES DIFFÉRENTES RÉGIONS DU QUÉBEC, NOUS METTONS À CONTRIBUTION NOS CONNAISSANCES, NOTRE INGÉNIOSITÉ ET NOTRE CRÉATIVITÉ AU SERVICE DE BONNES CAUSES. NOS PROGRAMMES D'ÉDUCATION ET DE RECHERCHE NE SONT QUE LE DÉBUT DE NOTRE ENGAGEMENT POUR UNE SOCIÉTÉ MEILLEURE.

Éduquer + divertir

De concert avec des écoles, des organismes et d'autres unités mcgilloises, la Faculté des sciences de l'éducation participe à des initiatives visant à promouvoir l'alphabétisation et à combattre le décrochage scolaire. La professeure Bronwen Low, responsable des études intégrées en sciences de l'éducation, est à la tête d'un projet d'alphabétisation reposant sur la culture populaire. Ce projet valorise des compétences que les jeunes possèdent déjà – ce qui est notamment le cas des rappeurs – pour étudier les traditions orales et développer des talents qui seront inspirants en classe et qui seront déployés lors d'activités locales.

Chaque année, McGill propose des conférences et des concerts aux élèves du primaire, aux futurs étudiants et au grand public. Cette année, certains de ces spectacles et événements parmi les plus originaux se sont produits sur la route. En collaboration avec l'École d'éducation permanente, l'Institut pour la vie publique des arts et des idées a notamment présenté une série de conférences sur les grands procès à la Bibliothèque publique de Westmount. Ces conférences ont permis au public de plonger dans des procès qui ont marqué l'histoire, tels ceux de Socrate, d'Oscar Wilde ou de Slobodan Milošević. De son côté, la Faculté des arts a fait la promotion de son nouveau Programme d'écrivain en résidence Mordecai-Richler à travers plusieurs événements, dont des visites de rues (et de pubs) qui ont marqué le travail et la vie du romancier. Également, l'École de musique Schulich a mis au défi des écoliers de la région montréalaise de concevoir les décors de *Hänsel et Gretel*, puis les a invités à assister à la présentation de « leur » œuvre.

Réunir des fonds + sensibiliser

Les étudiants de McGill sont généreux et conscients des réalités sociales. Ils sont l'âme d'une tradition d'entraide et de charité. À l'automne 2010, l'Association d'étudiants de premier cycle a créé le Comité de bienfaisance de l'Association étudiante de l'Université McGill, pour financer des projets d'entraide communautaire. À la suite d'une rencontre inattendue avec la directrice du Foyer pour femmes autochtones de Montréal, l'étudiant en droit et ex-chef professionnel Joseph Flowers (en photo) a pris en main l'organisation d'un souper de financement qui a permis de recueillir plus de 13 000 \$ au bénéfice de cet organisme. Ses camarades de la Faculté de droit se sont joints aux étudiants en travail social et en éducation pour



créer Cœur de la communauté, une exposition de photographies prises par des personnes défavorisées de Montréal. À la Faculté de gestion Desautels, des étudiants au baccalauréat ont mis sur pied des activités comme *Cinq jours pour l'itinérance*, qui comprenait entre autres une nuit de mars passée parmi les sans-abri pour soutenir l'organisme Dans la rue, qui vient en aide à de jeunes itinérants de Montréal. De leur côté, les étudiants au MBA ont produit une vidéo sur YouTube vouée à la sensibilisation au cancer de la prostate et à la promotion de la recherche sur cette maladie, qui a permis de recueillir plus de 22 000 \$.

Un coup de main

Les McGillois n'hésitent pas à tendre la main aux personnes dans le besoin. Par l'intermédiaire du regroupement *Pro Bono*, une soixantaine d'étudiants en droit offrent chaque année des services de recherche, des renseignements et des conseils juridiques à des citoyens défavorisés. L'année dernière, 85 étudiants ont travaillé dans 28 organismes locaux de Montréal. Et le printemps dernier, à la suite des inondations dans la vallée du Richelieu au sud de Montréal, le Service des mesures d'urgence de McGill a rempli un autobus de bénévoles pour participer à la corvée de nettoyage lancée par l'association « SOS Richelieu ».



EN FÉVRIER, LA FACULTÉ DE MÉDECINE DENTAIRE DE MCGILL ET LA MISSION BON ACCUEIL ont ouvert la Clinique dentaire Jim Lund dans le quartier Saint-Henri de Montréal. CYRIL MORGAN (à droite) est le directeur général de cet organisme qui vient en aide aux personnes défavorisées depuis 1892. Grâce à la nouvelle clinique, SHUANG LIU (à gauche) et d'autres étudiants en médecine dentaire prodiguent des soins gratuits à des gens dans le besoin, dont des personnes sans-abri et des familles à faible revenu. La nouvelle clinique porte le nom de Jim Lund, doyen de la Faculté de médecine dentaire de McGill pendant de nombreuses années et ardent promoteur de soins dentaires de qualité pour tous. Le professeur Lund est décédé subitement en décembre 2009. La Clinique Jim Lund est financée grâce au soutien de plusieurs donateurs, dont la Fondation R. Howard Webster, la Fondation de la famille George Hogg et A-dec, une entreprise de fournitures de médecine dentaire.



2*

campus global

L'UNIVERSITÉ MCGILL A ÉTÉ CONSTRUITE DANS UN ENVIRONNEMENT INTERNATIONAL ET DE RENCONTRE DE CULTURES.

Son histoire a commencé avec les semences de la curiosité et de l'innovation qui ont germé dans un sol labouré par un Écossais déterminé, établissant ainsi les fondements d'une collaboration interculturelle. À l'instar de Montréal, McGill résonne maintenant d'innombrables accents et cultures. Nous enrichissons notre communauté par des efforts accrus de recrutement d'étudiants et de professeurs étrangers, et nous partageons cette richesse en diffusant nos connaissances aux quatre coins du monde par des partenariats et des échanges internationaux.

Faire connaître le Québec dans le monde...

Dans le but d'étendre nos collaborations mondiales, des membres de la haute direction de l'Université ont accompagné M. Clément Gignac, ministre du Développement économique, de l'Innovation et de l'Exportation du Québec, lors de missions en Inde et en Allemagne. L'Université a également effectué des visites officielles dans de nombreux pays afin de nouer des liens et représenter le Québec et le Canada, ce qui s'est traduit par de nouvelles ententes de recherche dans plusieurs domaines. Cette année, McGill et les amis canadiens de l'Université hébraïque ont recueilli plus de 1,5 million \$ voués à des projets conjoints en médecine, épigénétique, sécurité alimentaire, gestion de l'eau, droits de la personne et commerce international.

Plus de 500 étudiants de McGill ont visité des pays étrangers dans le cadre d'échanges et nombre d'autres ont fait des stages ailleurs dans le monde. McGill a signé de nouvelles ententes d'échanges étudiants avec 10 établissements en autant de pays sur six continents.

... et faire connaître le monde aux Québécois

En ouvrant ses campus à différentes perspectives et opinions, McGill s'efforce d'innover et d'enrichir ses activités en matière d'acquisition de connaissances et d'enseignement. À cette fin, l'Université a tenu et accueilli de nombreuses conférences et délégations. En voici quelques exemples :

- ▶ Avec le soutien de sa faculté et du Centre de recherche sur la religion de McGill, le professeur d'études religieuses TORRANCE KIRBY a présidé une conférence internationale en Turquie intitulée « La philosophie et les religions abrahamiques : l'autorité scripturale et les théories de la connaissance ».
- ▶ Le nouvel INSTITUT DE GÉNIE AÉROSPATIAL DE MCGILL a dirigé des ateliers réunissant des membres du secteur aérospatial d'Allemagne et des scientifiques du Centre international de recherche avancée sur la métallurgie des poudres et les nouveaux matériaux en Inde.
- ▶ L'INSTITUT D'ÉTUDES CANADIENNES DE MCGILL a accueilli des personnalités politiques provenant des deux côtés de la plus longue frontière, à l'occasion de la 16^e conférence annuelle « Le Canada et les États-Unis : conversations et relations ».
- ▶ La FACULTÉ DES SCIENCES DE L'ÉDUCATION a accueilli 2 200 éducateurs étrangers à l'occasion de la conférence annuelle de la Société d'éducation comparée et internationale.



LES INFECTIONS PARASITAIRES, COMME LA CÉCITÉ DES RIVIÈRES OU LA FILARIOSE LYMPHATIQUE, touchent des centaines de millions d'Africains. TIMOTHY GEARY (à gauche), directeur de l'Institut de parasitologie, et ÉLIANE UBALIJORO (à droite), de l'Institut d'étude du développement international, collaborent notamment avec des collègues du Botswana et d'Afrique du Sud pour mettre au point de nouveaux médicaments antiparasitaires abordables à partir de ressources locales et durables. Le projet a reçu un appui d'un million \$ de Grands défis Canada, des Instituts de recherche en santé du Canada et de la Fondation Bill et Melinda Gates.



★ FAITS SAILLANTS

L'Université a célébré sa réussite lors de plusieurs concours internationaux de financement, ce qui a permis à des chercheurs d'accomplir des gestes de soutien concrets :

- ↘ INDE, KENYA ET CARAÏBES : L'Agence canadienne de développement international et le Centre de recherches pour le développement international ont octroyé 10,2 millions \$ à trois projets interdisciplinaires de sécurité alimentaire dirigés par VALÉRIE ORSAT (génie des bioressources), GORDON HICKEY (sciences des ressources naturelles) et LEROY PHILLIP (sciences animales). Ces projets visent à mettre au point de nouvelles technologies et à adopter des modèles pour l'étude de problèmes agricoles et alimentaires et permettant de relever des défis urgents d'ordre social et humanitaire.
- ↘ CHINE : Une subvention de 230 000 \$ du Conseil de recherches en sciences humaines est venue aider GRACE FONG (études est-asiatiques), et ses collègues internationaux à étudier les liens littéraires, la parentalité et la société par l'intermédiaire des écrits des femmes de la dynastie Ming-Qing.
- ↘ Grâce à une subvention du gouvernement du Québec, le programme de bourses de mobilité a été élargi pour soutenir des étudiants canadiens et étrangers dans la poursuite de leurs études à l'extérieur du pays, ce qui s'est traduit par une augmentation de 85 pour cent des bourses de déplacement au premier cycle.



LE COURS DE LA FACULTÉ DE GESTION DESAUTELS INTITULÉ « FIVE HOT CITIES OF THE WORLD TOUR » plonge les étudiants aux carrefours de l'économie mondiale. Chaque année, sous la direction du professeur Karl Moore, des étudiants visitent les berceaux du commerce et de la concurrence mondiale. Depuis le dernier voyage, une activité de financement a été ajoutée. En 2011, pendant le voyage à Delhi, Mumbai et Bangalore, les étudiants au premier cycle et au MBA ont fait appel aux médias sociaux afin de recueillir 17 900 \$ pour le projet Nanhi Kali de la Fondation K. C. Mahindra, voué à faciliter l'accès à l'éducation de jeunes Indiennes. En photo, de gauche à droite, des étudiants de McGill en compagnie de bénéficiaires du projet : AREM LUHOVEY (M.D./MBA), ANDREAS SHULER (B.COM.), JUN YEO (MBA), MELANIE WALSH (MBA) et CHARLES BERN (MBA).



7 294 (20%) :

Étudiants mcgillois de l'extérieur du Canada

307 (49,2%) :

Boursiers postdoctoraux de l'étranger

132 :

Partenaires d'échanges étudiants avec McGill

513 :

Étudiants mcgillois ayant pris part à un échange l'an dernier

491 :

Étudiants internationaux ayant visité McGill lors d'un échange

3*

vie étudiante + acquisition de connaissances

« PAR LE TRAVAIL, TOUTE CHOSE AUGMENTE ET CROÎT. » NOS ÉTUDIANTS AU PREMIER CYCLE VIVENT AUJOURD'HUI LA DEVISE DE L'UNIVERSITÉ, EN CLASSE ET À L'EXTÉRIEUR DU CAMPUS. INTELLIGENTS ET INDÉPENDANTS, ILS S'INVESTISSENT DANS LEURS ÉTUDES. PASSIONNÉS ET OUVERTS, ILS S'ENGAGENT DANS LA VIE CULTURELLE, SPORTIVE ET COMMUNAUTAIRE.

Remarquables, nos étudiants carburent aux défis. Nous travaillons à les intégrer toujours davantage aux activités mcgilloises de recherche novatrice, à l'action internationale et, de plus en plus, au sein de collectivités et d'initiatives diversifiées. Cette année, le Groupe d'étude de la principale sur la diversité, l'excellence et l'engagement communautaire a émis des recommandations, notamment destinées à améliorer l'expérience étudiante. L'administration fera connaître sa réaction à la fin de 2011, mais déjà, des changements sont en cours.

Bâtir la diversité

Montréal est un modèle de diversité et le corps étudiant de McGill en est l'incarnation: 55 pour cent de nos étudiants sont québécois, 25 pour cent proviennent d'ailleurs au Canada et 20 pour cent de l'étranger. Depuis longtemps, McGill est l'université canadienne à forte intensité de recherche dont le pourcentage d'étudiants internationaux est le plus élevé. Cette tradition d'ouverture a nourri sa réputation au sein des meilleures institutions d'enseignement au monde.

La communauté mcgilloise s'établit au-delà des origines géographiques; elle représente une collectivité vibrante, forte de sa diversité culturelle, linguistique et socioéconomique. Récemment, nous avons mené un sondage pour cerner l'identité précise de nos étudiants et mieux évoluer avec eux.

L'environnement idéal pour l'acquisition de connaissances en est un au sein duquel chacun se sent libre d'exprimer et de partager ses opinions et ses idées. Nous sommes fiers de voir que les étudiants de McGill estiment que leur université est un lieu de grande ouverture d'esprit où la discrimination n'a pas sa place. Nous sommes vigilants et prêts à intervenir en cas d'exception.

Tout comme Montréal, McGill est un environnement riche sur le plan linguistique. Environ 58 pour cent de nos étudiants jugent leur maîtrise du français « bonne » à « excellente », et près de 40 pour cent parlent au moins une langue autre que le français ou l'anglais en compagnie de leur famille et d'amis.

Notre enquête a également indiqué que près de 25 pour cent des étudiants sont issus de familles où aucun des deux parents ne détient un diplôme universitaire.

Accroître l'accessibilité et la réussite

L'une des priorités du Groupe d'étude de la principale vise à joindre les étudiants qualifiés issus de groupes traditionnellement sous-représentés sur le campus. Une augmentation substantielle de l'aide étudiante nous rapproche de notre objectif qui est de permettre à chaque candidat admissible d'entreprendre des études à McGill, quelle que soit sa situation financière.

Les étudiants membres des Premières Nations apportent une perspective culturelle unique. Notre politique d'admission à l'égard des collectivités autochtones élargit les critères d'admission traditionnels pour reconnaître les accomplissements

communautaires et culturels lorsque vient le temps d'évaluer les qualifications des postulants autochtones. Ce programme servira de modèle en vue d'augmenter la diversité du corps étudiant.

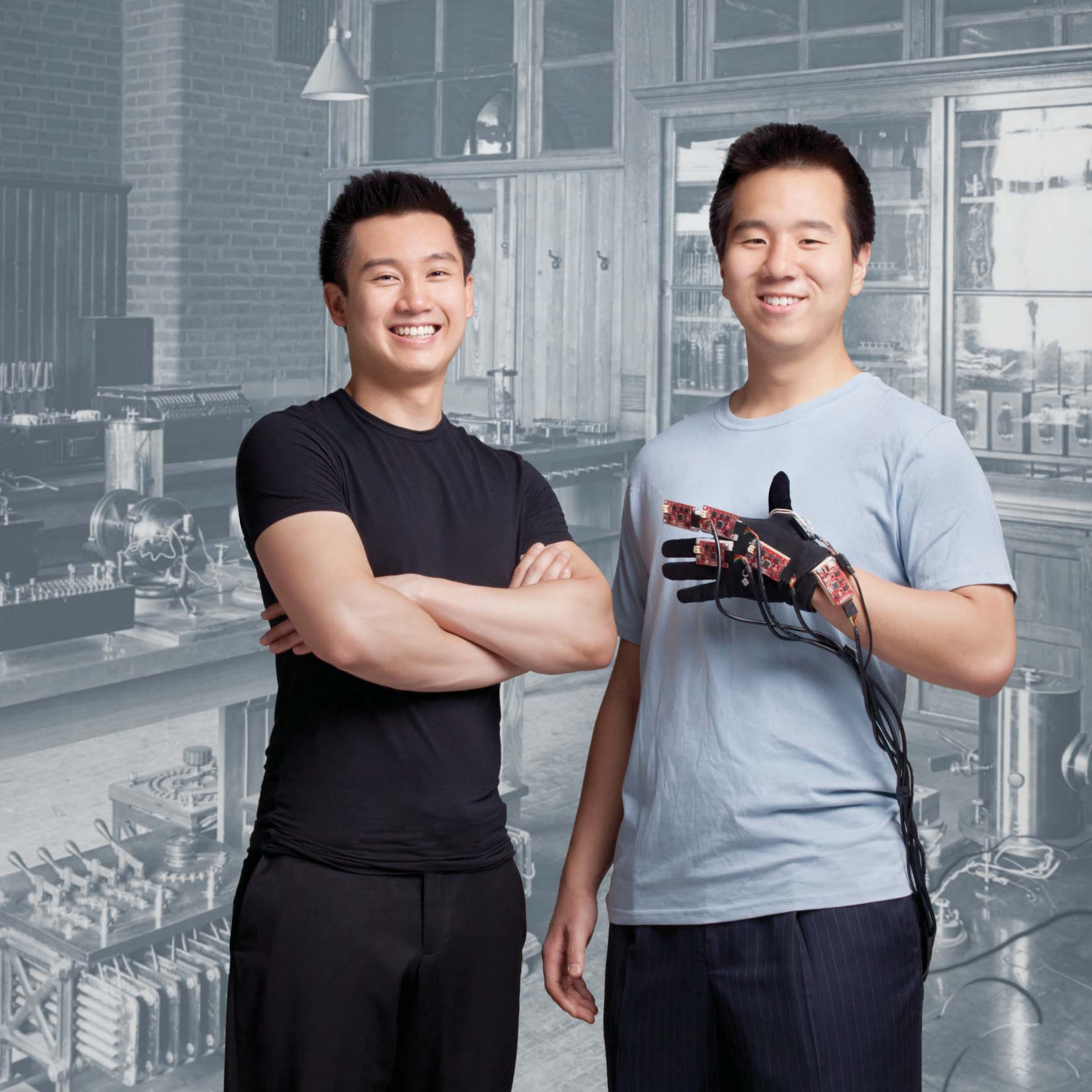
Le partage du savoir, de l'expertise et de perspectives diverses peut aider les étudiants, particulièrement ceux qui sont les premiers de leur famille à fréquenter l'université. Le nouveau programme de mentorat de McGill permet aux nouveaux venus d'échanger avec des bénévoles membres du personnel qui leur prodiguent des conseils et partagent leur expérience.

Des salles de cours qui se démarquent

Une éducation fondée sur l'innovation nécessite un espace différent d'une salle de cours traditionnelle. Par exemple, la nouvelle salle des marchés Alphonse-Desjardins, conçue selon les paramètres les plus novateurs, permettra aux étudiants en gestion de maîtriser des outils analytiques complexes. Financée par le Mouvement Desjardins, l'installation constitue la pièce maîtresse du nouveau Centre de renseignements commerciaux de la Faculté de gestion Desautels.



Le printemps dernier, un nouveau centre d'art culinaire et de développement de produits de classe mondiale servant à la formation de futurs diététistes, nutritionnistes et scientifiques de l'alimentation a ouvert ses portes sur le campus Macdonald. Les nouveaux laboratoires alimentaires comptent quatre zones d'apprentissage à aire ouverte et la toute dernière technologie culinaire, ce qui en fait un environnement d'acquisition de connaissances de calibre professionnel.



★ RÉALISATIONS

MUSIQUE



➤ L'étudiant PHILIPPE SLY, de l'École de musique Schulich, était l'un des cinq jeunes chanteurs d'opéra prometteurs lauréats des auditions du Conseil national de l'Opéra métropolitain de New York de 2011.

➤ Le violoniste EWALD CHEUNG a reçu la plus importante bourse de musique privée au Canada : le Prix du violon d'or de l'École de musique Schulich, décerné par l'homme d'affaires et philanthrope Seymour Schulich.

➤ CHARLES RICHARD-HAMELIN, étudiant de piano de l'École Schulich, a notamment remporté le Concours Concerto de l'Orchestre symphonique de Toronto, ainsi que le Grand Prix d'Europe. Parmi les étudiants de l'École Schulich récipiendaires de ce prix, signalons la percussionniste ISABELLE TARDIF, le violoniste VICTOR FOURNELLE-BLAIN, le trompettiste ANDREAS STOLTZFUS, la violoniste CARISSA KLOPOUSHAK, le pianiste GASPARD TANGUAY-LABROSSE et la soprano JANA MILLER.

➤ Le Centre Dalai-Lama pour la paix et l'éducation a octroyé la bourse de recherche inaugurale Dalai-Lama à ALEX PRITZ et CHRISTIAN ELLIOTT, étudiants de l'École d'environnement de McGill. Leur projet réunira des élèves montréalais et philippins à ceux d'un bidonville de Nairobi pour qu'ils échangent des idées sur le gaspillage et la surconsommation, et qu'ils collaborent à des projets de réduction des déchets. Monsieur Pritz a aussi lancé, avec WILL MILLER (également étudiant en environnement), le programme *Developing Pictures*, lauréat d'un prix Forces AVENIR. *Developing Pictures* tourne et produit des minidocuments pour des organismes locaux de développement communautaire.

➤ SARO SETRAKIAN et SEAN STEFANIK, membres du club de débat de McGill, ont obtenu la meilleure place lors de la Compétition Hart House IV, le plus prestigieux tournoi de parlementarisme britannique en Amérique du Nord.

➤ Les Prix Forces AVENIR, qui reconnaissent les contributions des jeunes à la construction d'une vie citoyenne socialement active et responsable, ont rendu hommage au projet MonWHO (Montreal World Health Organization Simulation), mis sur pied par des étudiants en médecine de McGill par la remise du Prix Santé; et à DEBORAH HAYEK (anthropologie et études sociales de la médecine) et Jonathan Glencross (École d'environnement) en leur remettant le Prix Personnalité de premier cycle. JONATHAN GLENCROSS a par ailleurs reçu le Prix Hometown Hero du Jour de la Terre du Canada pour son travail sur le lancement d'un Fonds de projets durables, entre autres contributions à l'évolution du développement durable à McGill. Jonathan a partagé le prix de 10 000 \$ avec l'organisme de bienfaisance Local Food Plus.

➤ EYAD JAMALEDDINE (génie des bioressources) est l'un des cinq lauréats canadiens d'un prix étudiant ECO Canada 2011, en reconnaissance de ses travaux de recherche sur les « bioréacteurs-composteurs ».

➤ Les étudiants en génie chimique OMER DOR et DAVID MORRIS ont décroché le premier prix du défi TD Vivez en vert pour leur proposition d'énergie intégrée et de serre alimentaire. Le duo a reçu une bourse de 20 000 \$ et pourra effectuer un stage rémunéré à la Fondation TD des amis de l'environnement, alors que McGill s'est vue octroyer la somme de 100 000 \$ pour maintenir ses efforts visant à verdifier ses campus.

➤ Les ÉTUDIANTS au B.Com. de la FACULTÉ DESAUTELS se sont classés premiers parmi les 20 universités participantes lors du 7^e défi de stratégie commerciale de l'Université de Georgetown, à Washington.

➤ FRÉDÉRIQUE BOVET (B. Com.) était la plus jeune des 18 étudiants universitaires reconnus comme « futures étoiles » par *Les Affaires*.

➤ L'équipe mcgilloise composée de JACLYN LEEBOSH et MARGEUX GIRARDIN a remporté le premier prix du concours TOPO 2011 de Cossette s'adressant aux finissants en marketing d'universités québécoises.

➤ En 2012, les diplômés en droit de McGill MICHAEL BOOKMAN, ANNAMARIA ENENAJOR, ADELA GOTZ, ANJA KORTENAAR, COREY OMER et MARY RACE feront partie des 27 auxiliaires juridiques de la Cour suprême du Canada.

➤ Les étudiants de la Faculté des arts MATTHEW DUBÉ, LAURIN LIU, MYLÈNE FREEMAN et CHARMAINE BORG ont été élus à la Chambre des communes du Canada à la suite des élections fédérales 2011 (voir la photo de la section Rétrospective).



L'ÉTUDIANT EN GÉNIE ÉLECTRIQUE SONNY BAE fait une démonstration du prototype d'un nouveau gant numérique. Créé grâce à une technologie de pointe, ce gant permet d'aider les patients à recouvrer leur mobilité à la maison, en jouant à des jeux vidéo spécialement conçus à leur intention. Sonny et d'autres étudiants en génie faisaient partie d'une équipe qui a mis au point cet outil de réadaptation grâce auquel les médecins peuvent suivre à distance le progrès de leurs patients. Le maître d'œuvre du gant est l'étudiant en médecine JUSTIN TAN.



★ RÉALISATIONS (SUITE)

ENTREPRENEURIAT



- Cinquante-huit projets en provenance des quatre coins des campus mcgillois ont été soumis à la Coupe Dobson 2011, un concours pour étudiants entrepreneurs. Les étudiants au premier cycle de la Faculté des sciences de l'agriculture et de l'environnement MATT BRIGHTMAN et MARTIN WEISS (photographiés ici, au centre et à droite, en compagnie de Gregory Vit, directeur du Centre Dobson) ont reçu le premier prix dans la catégorie *lucratif* pour Moral Fibers, un détaillant de t-shirts qui vise à sortir de la pauvreté des artistes de pays en développement. Dans la catégorie *sans but lucratif*, le premier prix a été remis à Streetsuds, un service de buanderie qui vient en aide au Centre de jour Saint-James, lequel répond aux besoins essentiels de personnes marginalisées et itinérantes. La récente diplômée en arts DANICA STRAITH est la coordonnatrice de l'unité d'arts créatifs.
 - *Advancing Canadian Entrepreneurship* a été décerné à DANIEL COHEN et MARK SADAKA le titre de meilleurs entrepreneurs au Québec pour l'année 2010.
 - L'étudiant au B. Com. GIDEON HAYDEN a été sélectionné parmi 1 300 postulants pour *The Next 36*, un concours s'adressant aux entrepreneurs canadiens les plus prometteurs.
-
- Quatre étudiants mcgillois en architecture ont été honorés dans le cadre du concours *Lyceum Traveling Fellowship* 2011. Le premier prix a été remis à MENG LI, le troisième à BORIS MORIN-DEFOY, et STEPHANIE HUSS ainsi que SARA-JEANNE JACQUES-DAGENAIS ont reçu un prix d'excellence.
 - L'étudiant en médecine ALEXANDRE ALLARD et son camarade DANNY LUONG (Cégep de Sainte-Foy) ont été les premiers Canadiens à remporter le prix international annuel *Stockholm Junior Water* pour leurs travaux sur la biodégradation du plastique polystyrène, utilisé dans les emballages et contenants jetables.

★ RÉALISATIONS SPORTIVES

- Le joueur de centre des Redmen ALEX PICARD-HOOPER est le premier athlète mcgillois à remporter le Trophée du sénateur Joseph Sullivan et le titre de joueur de l'année Sport interuniversitaire canadien (SIC). Il a également remporté le Trophée D. Stuart Forbes pour le titre d'athlète masculin de l'année à McGill et figurait parmi les finalistes SIC comme athlète de l'année.
- FRANÇOIS VERRAULT-PAUL a remporté le Trophée Guy Lafleur, remis chaque année au joueur de hockey d'une université québécoise ayant le mieux concilié hockey et réussite universitaire.
- CATHY CHARTRAND, capitaine de l'équipe de hockey des Martlets, a remporté le Trophée Gladys-Bean et le titre d'athlète féminine de l'année à McGill pour une deuxième saison d'affilée. Elle a également reçu le Trophée Muriel-Roscoe en raison de ses performances athlétiques et de ses aptitudes de leader.
- La coureuse de fond SARAH McCUAIG a remporté quatre médailles d'or et conduit McGill en deuxième place aux Championnats universitaires du Québec de piste et pelouse 2011. Sarah a également contribué à la victoire des Martlets en cross-country en 2010.
- En 2010, pour la deuxième fois dans l'histoire de McGill, L'ÉQUIPE DE BASEBALL DES REDMEN a remporté le Championnat de l'Association de baseball interuniversitaire canadienne.
- Le nageur mcgillois STEVEN BIELBY fait partie du Top 8 académique Desjardins 2010, et a décroché deux médailles d'or à l'occasion des championnats SIC 2011 qui se sont déroulés à Calgary. En trois ans, il a remporté six médailles d'or (un record universitaire), ainsi qu'une médaille d'argent et deux de bronze. Il a par ailleurs reçu le titre de nageur universitaire de l'année au Québec.
- L'ÉQUIPE DE RUGBY DES REDMEN a défait Concordia et remporté son cinquième championnat consécutif de la Ligue de rugby universitaire du Québec.



STEPHEN T. MOLSON et son épouse Nancy ont fait don d'un million \$ à l'équipe de hockey mcgilloise des Redmen. Cette somme sera affectée à l'entraînement, au développement de programmes et au recrutement de joueurs. Le don du couple Molson, qui coïncidait avec le 134^e anniversaire de l'équipe, est le plus important jamais versé à une équipe sportive mcgilloise. Stephen Molson a fait partie de l'équipe universitaire de hockey des Redmen de 1958 à 1963, ce qui fait de lui le quatrième membre de cette célèbre famille à patiner pour cette équipe qu'on croit être le plus ancien club de hockey organisé au monde.



PETER SMITH (B. Éd. 1979, M.A. 1986) (à gauche) et KELLY NOBES (B. Éd. 1997, M.A. 2001) (deuxième à partir de la droite) sont les entraîneurs des deux équipes de hockey de McGill qui ont terminé premières au classement Sport interuniversitaire canadien (SIC) cette année. Les Martlets – y compris la joueuse par excellence du tournoi JORDANNA PEROFF (B.A. 2011 en études religieuses, présentement inscrite au certificat en gestion) – ont remporté leur troisième championnat en autant d'années, alors que l'étudiant en gestion ALEX PICARD-HOOPER a aidé les Redmen à remporter la médaille d'argent SIC.



4*

études supérieures + postdoctorales

AUX QUATRE COINS DU MONDE, LES PAYS LUTTENT POUR ATTIRER LES MEILLEURS ÉTUDIANTS AUX CYCLES SUPÉRIEURS ET LES MEILLEURS CHERCHEURS POSTDOCTORAUX. LA RAISON EST SIMPLE.

Lorsqu'ils terminent leurs études, parfois même avant, ces étudiants hautement qualifiés sont des moteurs d'innovation et d'amélioration de la qualité de vie. Ils sont de précieux éléments pour aider les sociétés à se tailler une place dans l'économie du savoir. Ils sont par ailleurs plus susceptibles de prendre racine et de travailler où ils ont étudié.

Les étudiants aux cycles supérieurs sont des partenaires essentiels à la mission de recherche de McGill. Ils font jaillir de nouvelles idées, font naître de nouvelles approches et sont une inspiration pour les étudiants de premier cycle. Pour répondre aux besoins du Québec et du Canada, et pour atteindre ses objectifs ambitieux, McGill vise le premier rang des universités canadiennes en matière d'études supérieures et postdoctorales.

Recruter + fidéliser les meilleurs

McGill déploie des efforts de recrutement au Québec, ailleurs au pays et à l'étranger. Nombre des meilleurs étudiants canadiens souhaitent poursuivre leurs études à l'étranger et McGill, réciproquement, souhaite recruter les meilleurs étudiants d'autres pays. Heureusement, l'Université possède une base solide; elle offre un environnement d'apprentissage dynamique, stimulant et rempli de défis, où les étudiants des cycles supérieurs peuvent travailler avec des professeurs d'envergure internationale, dans une ville de calibre mondial.

Et, au jeu de la concurrence, nous réussissons plutôt bien. En 2010-2011, 49 pour cent des boursiers postdoctoraux de l'Université provenaient de l'extérieur du Canada. Parmi les meilleures universités de recherche au pays, McGill affiche le pourcentage de doctorants le plus élevé. Pour attirer et retenir un nombre croissant d'étudiants hautement qualifiés aux cycles supérieurs, nous ne ménagesons aucun effort afin d'offrir un soutien financier concurrentiel, un processus d'admission simple, une excellente préparation professionnelle et une expérience étudiante supérieure à tous points de vue.

Augmenter le financement

Pour une université publique qui cherche à atteindre les normes d'excellence les plus élevées, financer les travaux d'étudiants aux cycles supérieurs est un défi de taille. Grâce à l'appui solide de donateurs, de l'industrie et d'autres partenaires, nous pouvons accorder une importance prioritaire aux bourses de recherche aux études supérieures. Sur une période de trois ans, conclue en 2009-2010, nous avons augmenté de 15 pour cent le financement accordé aux étudiants en maîtrise, et de 27 pour cent celui accordé aux doctorants. Ces taux de croissance figurent parmi les plus élevés des universités canadiennes à forte intensité de recherche.

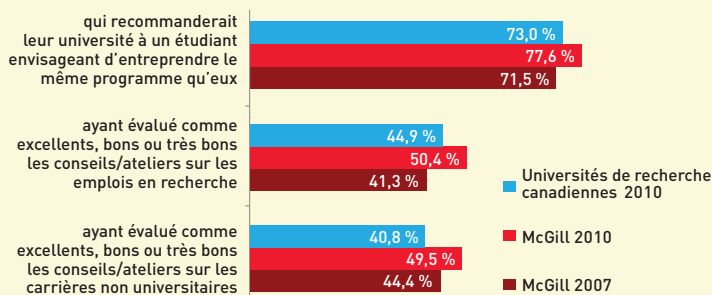
Par ailleurs, McGill comble l'écart de financement qui la séparait d'établissements pairs. McGill offre des forfaits de financement flexibles, adaptés aux besoins individuels et consacre plus de 700 000 \$ chaque année aux déplacements pour des conférences et à la diffusion de la recherche, insufflant ainsi une énergie nouvelle aux réseaux étudiants et à l'acquisition de connaissances.

Définir le succès

À la fin des dernières années, les possibilités de carrière offertes aux étudiants des cycles supérieurs se sont multipliées. Pour apprendre à mieux préparer ses étudiants qui optent pour un parcours universitaire ou professionnel, McGill a consulté ses nouveaux diplômés au doctorat, une démarche exceptionnelle dans le milieu universitaire. Les titulaires d'un doctorat de McGill obtiennent des postes autant dans le milieu universitaire qu'en administration publique, à titre de hauts fonctionnaires et de dirigeants d'entreprises privées ou d'ONG. Ces diplômés nous ont renseignés sur les compétences acquises à McGill qui se sont révélées les plus utiles au moment d'entamer leur carrière, et sur celles qu'ils auraient aimé acquérir. Ces connaissances nous aident à améliorer notre populaire programme SKILLSETS, qui guide les étudiants dans le développement global de leur potentiel depuis l'enseignement aux habiletés de leadership, et influenceront la conception de nos programmes d'études.

POURCENTAGE DE DOCTORANTS

SOURCE : ENQUÊTE CANADIENNE AUPRÈS DES ÉTUDIANTS PROFESSIONNELS ET AUX CYCLES SUPÉRIEURS, 2007 ET 2010



LES ÉTUDIANTS DE TROISIÈME CYCLE EN BIOLOGIE VINCENT FUGÈRE ET KIYOKO GOTANDA ne font pas que partager une passion pour l'évolution des poissons. Ils sont aussi lauréats 2011 d'une Bourse Vanier. De son laboratoire du Musée Redpath, KIYOKO GOTANDA (à droite) examine l'adaptation d'un minuscule poisson, le guppy trinitadien, pour mieux comprendre la réaction des populations naturelles au changement environnemental. Pour sa part, VINCENT FUGÈRE (à gauche) étudie comment les changements d'origine humaine aux écosystèmes de l'ouest ougandais contraignent un vairon particulier à évoluer et comment, à son tour, cette évolution entraîne d'autres changements. Financées par le gouvernement du Canada, les Bourses Vanier visent à recruter et à fidéliser les doctorants les plus brillants au monde.

En partenariat

Lorsque des étudiants aux cycles supérieurs travaillent en entreprise ou au sein d'organismes sans but lucratif, tous en bénéficient. Les étudiants voient leurs connaissances servir à une bonne cause en dehors du milieu universitaire, et les organisations bénéficient d'une expertise de pointe en recherche. À cet égard, notre partenariat avec Mitacs, une organisation qui met en relation les connaissances d'étudiants aux cycles supérieurs avec les besoins d'entreprises en recherche et innovation, est particulièrement précieux. Mitacs a noué de solides liens avec des PME canadiennes qui brillent au sein de secteurs novateurs, mais qui n'ont pas encore de tradition de partenariat avec des universités. Les placements en entreprise permettent également aux étudiants aux cycles supérieurs de créer un réseau professionnel local, et d'augmenter ainsi leurs possibilités de trouver un emploi au Québec ou au Canada, une fois leur diplôme obtenu.

★ RÉALISATIONS

DROIT



➤ Quatorze étudiants canadiens et étrangers ont reçu une Bourse d'études Trudeau, dont CLARIS HARBON (D.C.L. en droit) (à gauche) pour ses travaux sur les droits des femmes.

➤ Avec 12 finissants, la PROMOTION DOCTORALE de la Faculté de droit a plus que doublé par rapport à l'année précédente; un résultat direct des efforts déployés à cet égard au sein de la Faculté.

➤ JULIE PAQUIN (LL. M. 2007, D.C.L. 2010) a reçu le Prix Henri Capitant 2011 pour la meilleure thèse de doctorat portant sur un sujet de loi privée du Québec.

➤ Les étudiants de l'Institut de droit aérospatial JOSEPH WHEELER (certificat d'études supérieures), MITHUN PEMMAIAH et AUGUSTE HOCKING (tous deux étudiants à la maîtrise), ont conduit McGill vers sa toute première victoire à l'issue de la compétition internationale de cour fictive en droit aérien Sarin-Leiden qui a eu lieu à Dubaï.

➤ Le gouvernement du Canada a octroyé à 25 étudiants une Bourse d'études supérieures du Canada Vanier grâce à laquelle ils pourront poursuivre leurs travaux de recherche doctorale à McGill. Ce prestigieux programme, qui est une composante de la Stratégie canadienne en science et technologie, offre trois années de financement à des étudiants canadiens et étrangers. Depuis la création du programme, en 2009, le nombre de boursiers mcgillois ne cesse de croître. Les plus récents lauréats, qui viennent de France, du Japon, du Mexique, du Canada et des États-Unis, sont :

➤ Sciences de la vie : MATHIEU FLAMAND (biochimie); ETHAN GOUGH (santé des populations); SYNTHIA GUIMOND (santé mentale); KRISTINA KASPARIAN (imagerie); JIMMY PENG (biologie moléculaire); et MARTHA SHIELL (ouïe).

➤ Sciences naturelles et génie : VINCENT FUGÈRE et KIYOKO GOTANDA (photographiés en p. 16) (évolution et écologie); LANA GREENE (chimie organique); SÉBASTIEN GUILLOT (astronomie et astrophysique); OTTOLEO KUTER-ARNEBECK (génie mécanique); SVEN MIKAEL PERSSON (robotique); MEER NAZMUS SAKIB (appareils et réseaux photoniques); et JULIA SCHNEIDER (chimie organique).

➤ Sciences humaines et sociales : BREE AKESSON (travail social); MILAINE ALARIE (sociologie); RÉGINE DEBROSSE (psychologie); SEAN DESJARDINS (anthropologie); SARAH GLASER (sciences de l'éducation); DANIEL LACHAPPELLE LEMIRE (histoire); NARCEDALIA LOZANO GARZA (sciences politiques); RADHA MACCULLOCH (travail social); LENA PALACIOS (sciences de l'éducation); CHRISTINE PROULX (sociologie); et DAIGO SHIMA (histoire).

➤ Dans le cadre d'une étude publiée dans *BioScience*, une équipe dirigée par la récente diplômée au doctorat CIARA RAUDSEPP-HEARNE (géographie) a exploré le « paradoxe environnementaliste » – si les écosystèmes mondiaux sont assiégés, comment se fait-il que les peuples semblent prospérer?

➤ Deux doctorants en musicologie ont été récompensés pour le meilleur article rédigé par un étudiant dans le cadre de l'assemblée générale d'organismes prestigieux. REMI CHIU a reçu le Prix Paul A. Pisk de la Société américaine de musicologie et DANA GORZELANY-MOSTAK a obtenu le Prix Mark Tucker de la Société américaine de musique.

➤ ERIC FARR, étudiant à la maîtrise à la Faculté d'études religieuses, a reçu l'une des 30 bourses de recherche décernées par la Fondation pour la foi Tony Blair.

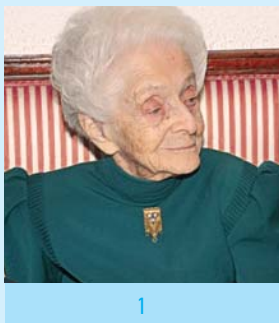


➤ Lors de l'élection fédérale canadienne tenue en mai, JAMIE NICHOLLS (à gauche), doctorant en urbanisme, a été élu dans la circonscription de Vaudreuil-Soulanges. Quatre étudiants au premier cycle de McGill ont aussi été élus lors de ce scrutin.

➤ CHRISTOPH HELO, doctorant en sciences de la Terre et des planètes, a mis au jour la toute première preuve d'éruptions explosives produites par des volcans sous-marins. À l'aide d'une microsonde ionique, il a découvert des concentrations très élevées de CO₂ dans le magma recueilli dans les dépôts sous-marins de cendre volcanique.

➤ À la suite de leur résidence à l'École de musique Schulich, les membres du QUATUOR CECILIA ont remporté le premier prix du 10^e Concours international de quatuors à cordes de Banff, devant neuf des meilleurs ensembles formés de jeunes musiciens de France, d'Allemagne, de Russie, du Canada et des États-Unis.

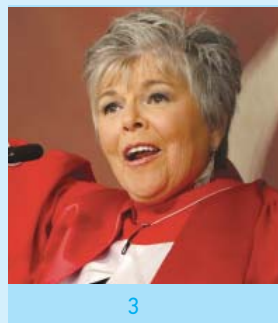
★ LAURÉATS D'UN DOCTORAT HONORIFIQUE



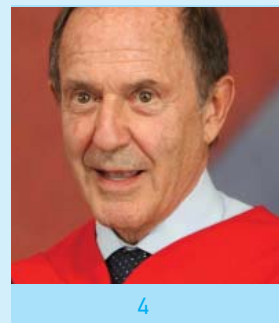
1



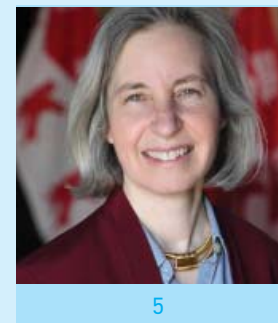
2



3



4



5

AUTOMNE 2010

- ROBERT RABINOVITCH, B. Com. 1964, ex-président-directeur général de Radio-Canada/CBC, président du Conseil des gouverneurs de McGill, 1999-2009.
- J. JOHN COHEN, B. Sc. 1959, M. Sc. 1960, Ph. D. 1964, MDCM 1968, professeur d'immunologie et de médecine, École de médecine du Colorado; créateur de la Mini-école de médecine de McGill: un modèle pour les miniprogrammes, à McGill et dans le monde.

FÉVRIER 2011

- RITA LEVI MONTALCINI, neurologue italienne, colauréate du prix Nobel 1986 de médecine pour la découverte du facteur de croissance nerveuse. (1)

PRINTEMPS 2011

- JULIAN DAVIES (sciences de l'agriculture et de l'environnement), chef de file mondial dans le domaine des antibiotiques, professeur émérite à l'Université de la Colombie-Britannique et membre d'une équipe canadienne qui met au point des méthodes pour supprimer les mécanismes de résistance dans le cadre de traitements contre les maladies infectieuses.
- JACK W. SZOSTAK B. Sc. 1972 (sciences), colauréat du prix Nobel 2009 de médecine, professeur de génétique à l'École de médecine de Harvard; collaborateur dans une vaste gamme de disciplines en lien avec la biologie moléculaire et la génétique. (2)
- MARC TESSIER-LAVIGNE B. Sc. 1980 (sciences), chef de file mondial de l'étude des mécanismes du développement et de la réparation du cerveau; récemment nommé président de l'Université Rockefeller.
- HERMÉNÉGILDE CHIASSON (éducation permanente), poète, peintre, dramaturge, rédacteur, éducateur, cinéaste et homme d'État originaire du Nouveau-Brunswick, considéré comme l'un des représentants les plus importants de l'Acadie moderne.
- NORMAN R. AUGUSTINE (génie), président et chef de la direction à la retraite de la société Lockheed Martin, reconnu pour la promotion de la compréhension des rôles que jouent l'innovation et la recherche scientifique fondamentale dans la prospérité économique et la sécurité à long terme.

- ROSALIND GOODMAN, B.A. 1963 et MORRIS GOODMAN (médecine), Montréalais inspirants, forces motrices à l'origine d'innombrables entreprises philanthropiques, par l'intermédiaire de la Fondation de la famille Goodman.

- ROBERTA L. JAMIESON (sciences de l'éducation), première femme autochtone à décrocher un diplôme de droit au Canada, première femme ombudsman de l'Ontario, première femme élue chef du territoire des Six nations de la rivière Grand; chef de la direction et présidente de la Fondation nationale des réalisations autochtones. (3)

- MORTIMER ZUCKERMAN B.A. 1957, B.C.L. 1961 (Faculté de gestion Desautels), promoteur immobilier, magnat des médias et philanthrope se consacrant à des causes relatives à l'éducation supérieure, à la recherche sur le cancer et à l'amélioration des conditions des jeunes. (4)

- WILLIAM SHATNER, B. Com. 1952 (arts), acteur de théâtre, de télévision et de cinéma, réalisateur chevronné, auteur de livres à succès, philanthrope et environnementaliste dévoué (voir la photo de la section Rétrospective).

- L'honorable VIVIENNE POY, B.A. (arts), historienne, dessinatrice de mode accomplie, femme d'affaires et chef d'entreprise, auteure, oratrice publique, bénévole dévouée; première Canadienne d'origine asiatique nommée au Sénat du Canada.

- MARTHA MINOW (droit), doyenne de la Faculté de droit de Harvard et titulaire de la Chaire de droit Jeremiah Smith Jr., érudite exceptionnelle, enseignante passionnée, mentore engagée, chef de file inspirante. (5)

- PHIL NIMMONS (École de musique Schulich), musicien et enseignant de jazz, compositeur, chef d'orchestre, promoteur passionné et infatigable de la musique.



5*

recherche, érudition + création

FAIRE DE LA RECHERCHE, C'EST CRÉER DES CONNAISSANCES. C'EST RÉSOUDRE DES PROBLÈMES. C'EST ÉRADICHER LA MALADIE ET CONSTRUIRE LA PROSPÉRITÉ. C'EST SAUVER DES VIES ET AMÉLIORER LA QUALITÉ DE VIE.

Mais l'innovation ne peut se produire dans l'isolement. Pour véritablement innover, il faut être branché sur son milieu. En 2010-2011, McGill a établi des partenariats qui se révéleront essentiels pour transformer de nouveaux savoirs en véritables changements et en développement.

Nulle part cet esprit d'interaction n'est-il plus vivant que dans le nouveau Quartier de l'innovation qui bourdonne d'activité. Issu d'une vision partagée de McGill et de l'École de technologie supérieure (ÉTS), ce Quartier fait renaître un secteur délaissé du centre-ville de Montréal pour le transformer en un écosystème scientifique et technologique tourné vers l'avenir. Les forces complémentaires de McGill et de l'ÉTS forment un maillage idéal pour optimiser les synergies université-industrie. McGill a acquis une réputation internationale d'excellence dans une vaste gamme de travaux de recherche. De son côté, l'ÉTS fait preuve d'un talent exceptionnel pour nouer des partenariats avec des entreprises québécoises, particulièrement des PME, à l'origine d'une part importante de l'innovation québécoise et canadienne. De concert avec la Ville de Montréal, McGill et l'ÉTS veulent faire du Quartier un carrefour urbain connecté sur le monde, où l'on peut vivre et travailler. Le Quartier cultivera l'innovation, formera ces innovateurs si convoités par toutes les économies du monde, accélérera les échanges de connaissances entre l'université et le milieu des affaires, et contribuera à rehausser la productivité et la compétitivité du Québec. L'un des éléments essentiels de ce partenariat sera de jumeler nos stagiaires à des organisations et des entreprises ayant pignon sur rue dans le Quartier.

La puissance du partenariat

Le CLUMEQ, le Consortium de recherche pour le calcul scientifique de haute performance, est une autre collaboration majeure. Il a été créé par les universités McGill, Laval et le réseau des Universités du Québec, qui comprend l'ÉTS. Le printemps dernier, McGill a annoncé la signature d'un contrat avec IBM, au Canada, en vue de l'acquisition d'une grappe de supercalculateurs capables de soutenir les activités du CLUMEQ. Il s'agit maintenant de l'équipement du genre le plus puissant au Québec, qui occupe par ailleurs la deuxième place parmi les centres de données les plus efficaces sur le plan énergétique au Canada. Le CLUMEQ est en voie d'être intégré au réseau Calcul Québec, une initiative qui centralise le calcul de haute performance à l'intention des chercheurs de la province. La première phase de ce projet mcgillois, financé par la Fondation canadienne pour l'innovation et le gouvernement du Québec, vise à soutenir les secteurs à forte intensité de recherche de catégorie mondiale, notamment la physique des hautes énergies, la recherche sur le climat, les nanotechnologies, la recherche sur les matériaux et l'imagerie cérébrale.

D'autres partenariats de portée variable foisonnent au sein de notre institution. Certains, comme les nouveaux Laboratoires intégrés Benedek en génie de l'environnement, fondés par les diplômés mcgillois Diana Mourato-Benedek et Andrew Benedek, font naître de nouvelles équipes de recherche intégrée au sein de la communauté du campus. Misanant sur des secteurs prioritaires, ces équipes connaissent peu de limites disciplinaires. L'Institut pour la vie publique des arts et des idées (IVPAI) (voir photo page 20) a réuni des diplômés de cinq facultés. En juin dernier, l'IVPAI accueillait notamment la conférence internationale sur les arts, les idées et le baroque, dans le cadre de la 9^e édition du Festival Montréal baroque.

Collaboration mondiale

À ces partenariats qui se déploient chez nous s'ajoutent de nombreuses collaborations internationales. Au cours des deux dernières années, les ententes conclues avec des organisations de prestige, telles que l'Université d'Oxford, l'Institut scientifique Weizman, en Israël et RIKEN, au Japon, ont connu un prodigieux essor. McGill et l'Université de Hong Kong travaillent ensemble dans le domaine émergent de la recherche en sciences biomédicales, une relation qui fera appel à du capital d'amorçage réservé aux projets conjoints. Un autre nouveau partenariat international, avec l'Université de Zurich et l'Institut de technologie fédéral suisse, permet de poursuivre des travaux dans l'univers des neurosciences, notamment pour le traitement de la douleur et la maladie d'Alzheimer, le développement de la neuroimmunologie et le traitement des maladies cérébrales. Les trois institutions échangeront des scientifiques, mettront sur pied des projets de recherche, établiront des bourses vouées à la mise sur pied d'échanges étudiants aux cycles supérieurs et fourniront du capital d'amorçage à des projets pilotes.

Anne Andermann, professeure de médecine familiale œuvrant au Centre hospitalier de St. Mary, est l'un des deux chercheurs principaux du Groupe de collaboration internationale CLEAR (Child Labour Evidence to Action Research). CLEAR a pour objectif d'aider les professionnels de première ligne en soins de santé à intervenir auprès d'enfants qui occupent un emploi et de leur famille, et à favoriser des changements de politiques dans des pays en voie de développement. En juin 2011, le projet a reçu une subvention de 100 000 \$ de l'initiative Étoiles montantes canadiennes en santé mondiale, et a tenu sa première assemblée réunissant à McGill les chercheurs principaux du Bangladesh, du Brésil, du Niger et du Pakistan, des représentants gouvernementaux et des observateurs de l'Organisation mondiale de la Santé et de l'Organisation internationale du Travail.



COMMENT LES IDÉES NAISSENT-ELLES? Comment l'art change-t-il le monde? Répondre à des questions de cette ampleur nécessite une collaboration élargie. L'Institut pour la vie publique des arts et des idées réunit des érudits de nombreuses disciplines, notamment son directeur, DESMOND MANDERSON (droit) (à gauche), sa directrice adjointe LEIGH YETTER (arts) (à droite) et la professeure en résidence SARA LAIMON (École de musique Schulich) (au centre).

★ FAITS SAILLANTS

Aux quatre coins de nos campus, et dans toutes les disciplines, l'année 2010-2011 a vu des chercheurs mcgillois effectuer des découvertes marquantes, remporter des prix prestigieux et décrocher des subventions importantes. Grâce à leur travail, ces chercheurs améliorent la qualité de vie de la société; ils contribuent à l'adoption de meilleures politiques publiques, à la prestation de meilleurs services et à la mise en œuvre de changements sur le marché du travail. Voici quelques exemples :

ENVIRONNEMENT

- MIHAIELA ISAC, ZAID GHOULEH et RODERICK I. L. GUTHRIE (du Centre de traitement des métaux de McGill) ont produit une microstructure qui pourrait convertir des déchets d'incinérateur hautement toxiques en un matériau stable et sécuritaire de vitrocéramique.
- En filtrant de l'eau contaminée à travers du papier recouvert de nanoparticules d'argent, le professeur de chimie DEREK GRAY, l'étudiante aux cycles supérieurs THERESA DANKOVICH et leur équipe ont produit une eau potable. Cette découverte conduira peut-être à la création d'un système de filtration compact et peu coûteux qui pourrait se révéler fort utile dans des opérations de secours à la suite de catastrophes.
- M. K. (PETER) YAU (sciences atmosphériques et océaniques) a mis au point des techniques de calcul pour mieux comprendre les processus de formation de nuages et améliorer considérablement les prévisions de précipitation à court terme. Ces prévisions sont fort utiles à la gestion des réservoirs hydroélectriques, à la prévention des inondations et au maintien de réserves d'eau adéquates pour la consommation et l'irrigation.



- BRUNO TREMBLAY (sciences atmosphériques et océaniques) (ci-dessus) a fait part à l'Union de géophysique des États-Unis des observations de son équipe, selon lesquelles la glace estivale présente sur la partie des berges les plus au nord de l'Arctique devrait durer plusieurs décennies de plus que dans le reste de cet océan, et ce, bien que la couverture des glaces de la mer Arctique soit en décroissance. Le professeur Tremblay et ses collègues internationaux ont émis l'hypothèse que cet endroit s'est constitué en un refuge naturel pour les ours polaires et autres espèces en voie de disparition.

- GRACE EGELAND (diététique et nutrition humaine) et des collègues des universités McGill et de Toronto ont découvert que contrairement à la croyance populaire, les Inuits du nord du Canada affichent un taux de diabète similaire à celui des populations canadiennes.
- Des scientifiques du Centre de recherche sur le cancer Goodman et de l'Institut de recherche du Centre universitaire de santé McGill (IR-CUSM) (ALAIN NEPVEU, LAURENT SANSREGRET, CHARLES VADNAIS, JULIE LIVINGSTONE, ARIF AWAN, CHANTAL CADIEUX, LAM LEDUY et MICHAEL T. HALLETT), de concert avec leurs collègues de l'Institut de recherche sur le cancer Dana Farber et de la Faculté de médecine de l'Université Harvard, ont mis au point un test génétique extrêmement précis pouvant prédire une rechute en cas de cancer du sein.
- En trois mois seulement, trois œuvres du compositeur DENYS BOULIANE (École de musique Schulich) ont été présentées en première mondiale. La pièce *Tekeni-Ahsen* pour quintette et instruments électroniques en temps réel a été interprétée à McGill en février 2011, dans le cadre de la série de concerts live@CIRMMT. L'œuvre de Denys Bouliane *Vols et vertiges du Gamache* pour orchestre et violoncelle solo a également été présentée en première par l'Orchestre symphonique de Montréal en mars et en avril, l'Orchestre métropolitain a présenté l'œuvre *Kahseta's Tekeni-Ahsen*.
- Une équipe interdisciplinaire de McGill et de l'IR-CUSM a lancé l'Atlas mondial BCG, première base de données avec moteur de recherche réunissant les politiques de vaccination contre la tuberculose présentes et passées de plus de 180 pays. Les chercheurs, dont MADHUKAR PAI, professeur d'épidémiologie, biostatistique et santé au travail et chercheur à l'Institut thoracique de Montréal et à l'IR-CUSM, et ALICE ZWERLING, doctorante en épidémiologie, espèrent que l'atlas améliorera le diagnostic et le traitement de la tuberculose.
- Grosse année pour les petites découvertes! Plusieurs équipes mcgilloises ont réalisé d'importantes découvertes dans le domaine de la boîte quantique, un minuscule semiconducteur en trois dimensions. PETER GRÜTTER (physique) a annoncé la mise au point d'un capteur cantilever qui permet de retirer individuellement des électrons, puis de les ajouter à des boîtes quantiques, alors que PATANJALI KAMBHAMPATI (chimie) a publié des découvertes sur la manière de commander la production d'une charge électrique dans les boîtes, une première en physique.
- Selon une étude réalisée par JENS PRUESSNER et des collègues de l'Institut universitaire en santé mentale Douglas, de concert avec des collaborateurs de l'Université de Heidelberg, les personnes qui vivent ou qui ont grandi en ville, et leurs pairs issus d'un milieu rural, présentent des différences quant à l'activité cérébrale. Les chercheurs ont découvert que les effets de la vie urbaine sur la santé mentale pourraient devenir un enjeu important de politique publique.
- Grâce au soutien de la Fondation canadienne pour l'innovation et à un investissement équivalent de la part du Québec, STEPHEN MCADAMS (École de musique Schulich) a conçu les systèmes de mesure du Centre de recherche interdisciplinaire en musique, médias et technologie, où ils ont été mis au point par les ingénieurs BENNETT SMITH et JULIEN BOISSINOT. À l'aide d'appareils fabriqués par Apple et Thought Technology, ce nouveau système sans fil permet aux chercheurs d'enregistrer diverses mesures comportementales et psychophysiologiques, et d'analyser en temps réel les réactions d'une centaine de spectateurs lors d'un concert.



➤ Une étude fondée sur la thèse de doctorat d'un récent diplômé en géographie de McGill, DAN CROUSE, a établi un lien entre le cancer du sein postménopausique et l'exposition au dioxyde d'azote, un marqueur de la pollution de l'air causée par l'automobile. Dan Crouse a collaboré avec les Pr^s MARK GOLDBERG (médecine) et NANCY ROSS (géographie), le doctorant HONG CHEN et des chercheurs de l'Université de Montréal.

➤ Dirigés par AMIT BAROR, des chercheurs de l'Institut neurologique de Montréal font partie d'une équipe multi-institutionnelle qui a découvert un potentiel de risque accru de sclérose en plaques chez l'enfant. Leur étude a identifié un gène particulier responsable de la réaction immunitaire qui augmente, chez certains enfants, le risque de développer la maladie.

➤ Une étude réalisée par ERAN SHOR (sociologie) a permis d'établir une solide corrélation entre chômage et mortalité, avec des effets plus marqués chez les hommes en mi-carrière ou qui perdent leur emploi peu après l'avoir décroché. Le professeur Shor, qui collabore avec des chercheurs de l'Université Stony Brook, a découvert que le chômage augmente le risque de mortalité prématurée de 63 pour cent.

➤ Une équipe dirigée par VASSILIOS PAPADOPOULOS (directeur de l'Institut de recherche du Centre universitaire de santé McGill) a publié les résultats de travaux de recherche portant sur un diagnostic biochimique unique pour les personnes atteintes de la maladie d'Alzheimer. Cette découverte permet d'espérer qu'un test sanguin non invasif visant à déceler la maladie puisse être mis sur le marché dans un proche avenir. À l'Institut Lady Davis de l'Hôpital général juif, HOWARD CHERTKOW et des collègues cherchent eux aussi à déceler la maladie plus tôt. Ils croient que la technologie de la tomographie par émission de positons permettra d'y arriver.

➤ ANDREAS WARBURTON (physique) a publié les toutes premières découvertes issues de l'expérience ATLAS effectuée à l'aide du grand collisionneur d'hadrons, en Suisse. Le professeur Warburton et ses collègues internationaux utilisent ces données dans le cadre de leurs travaux visant la découverte d'indices de particules théoriques.

➤ Lorsqu'il s'agit de trouver un traitement, toutes les maladies ne bénéficient pas de la même attention. Voilà une réalité que des chercheurs mcgillois essaient de corriger. DANUTA RADZIOCH (médecine) cherche de nouveaux traitements pour les infections pulmonaires causées par la fibrose kystique. Ses travaux sont financés par une subvention pour « désignation de médicament orphelin » octroyée par la FDA et réservée à l'analyse de conditions médicales affectant moins de 200 000 personnes aux États-Unis.

➤ Une étude dirigée par LAURETTE DUBÉ (Faculté de gestion Desautels) indique que les gens qui sont de bonne humeur ont tendance à préparer des repas plus sains. Mieux encore, ils en tirent une plus grande satisfaction sur le plan de l'émotion. Et c'est à la maison que ce cycle de renforcement positif est le plus prononcé.

➤ PETER RADZISZEWSKI (génie mécanique) (ci-dessus) et son équipe composée de collègues et d'étudiants ont décroché un contrat de sous-traitance de l'Agence spatiale canadienne et de l'entreprise Neptec Design Group d'Ottawa, pour la conception d'une roue destinée à des véhicules qui se déplaceront sur la lune. Passionné par les environnements extrêmes, le professeur Radziszewski a également participé, avec des collègues mcgillois, à la conception d'une montone électrique.

➤ MARYAM TABRIZIAN (génie biomédical, médecine dentaire) et ses collègues ont fait un pas important vers la mise au point d'un produit sanguin universel qui éliminerait la nécessité de considérer les divers groupes sanguins lors de transfusions. L'équipe a créé une coquille de polymère qui rend les globules rouges invisibles au système immunitaire du receveur, empêchant ainsi tout rejet par l'organisme.

➤ Pendant longtemps, on a soupçonné que la douleur chronique causait des modifications au cerveau. Une étude dirigée par LAURA S. STONE (Centre de recherche sur la douleur Alan Edwards) indique clairement que le soulagement de la douleur aurait un effet réparateur et permettrait le rétablissement d'habiletés cognitives.

➤ SHAHEEN SHARIFF (études intégrées en sciences de l'éducation) et son équipe d'étudiants aux cycles supérieurs des facultés de droit et des sciences de l'éducation ont lancé un site Web, definetheline.ca/fr, pour aider à reconnaître et à contrer la cyberintimidation tout en contribuant à la sensibilisation à ce phénomène. Le site se veut une ressource pour les jeunes, les parents et les éducateurs, et fournit, sous forme conviviale, des conseils d'experts.

➤ Guidé par une image vidéo en trois dimensions, ARMEN APRIKIAN, professeur de chirurgie et urologue au CUSM, a contribué à la réalisation des premières chirurgies et anesthésies entièrement robotisées au monde. Réalisée à l'Hôpital général de Montréal, cette prostatectomie a fait appel au robot d'anesthésie automatisée « McSleepy » conçu par THOMAS HEMMERLING, chercheur en neurosciences au Département d'anesthésie et à l'IR-CUSM.

➤ La doctorante VALORIE SALIMPOOR, le professeur ROBERT ZATORRE et d'autres chercheurs de l'Institut neurologique de Montréal ont recours à des examens d'imagerie cérébrale par résonance magnétique fonctionnelle pour démontrer que l'écoute de musique stimule les mêmes centres de plaisir cérébraux que les relations sexuelles et la nourriture. La découverte pourrait amener la preuve que la musique stimule la production de dopamine.



6*

la santé en tête

DES SOCIÉTÉS EN MEILLEURE SANTÉ: VOILÀ QUI RÉSUME BIEN L'UNE DES PLUS GRANDES AMBITIONS MCGILLOISES. C'EST AUSSI L'IDÉAL QUI A INSPIRÉ L'INITIATIVE POUR L'AMÉLIORATION DE L'ÉTAT DE SANTÉ DES POPULATIONS, UN NOUVEAU PROGRAMME QUINQUENNAL QUI RELÈVERA DE L'INSTITUT DES POLITIQUES SOCIALES ET DE LA SANTÉ DE MCGILL.

L'initiative, qui a débuté en lion grâce à un important don du chancelier Arnold Steinberg, examinera minutieusement la prestation de soins de santé dans le monde, et a pour objectif de mettre sur pied des systèmes plus efficaces et stables sur le plan financier. Ce projet n'est qu'un des nombreux visant à rehausser le bien-être des générations présentes et futures.

Priorité sur les besoins en santé du Québec

McGill continue de jouer un rôle de chef de file dans la promotion de la médecine familiale comme spécialité de choix pour les diplômés en médecine. À l'automne 2010, l'Université a accueilli le deuxième Symposium étudiant annuel de médecine familiale, un événement mis sur pied par des étudiants et auquel ont pris part plusieurs centaines d'étudiants en médecine du Québec et de l'Université d'Ottawa. En moins d'une décennie, le nombre d'étudiants qui intègrent la médecine familiale pour terminer leur résidence à McGill a plus que doublé.

L'Université élargit par ailleurs son offre en soins de spécialité, en recherche et en éducation par l'intermédiaire du Réseau universitaire intégré de santé (RUIS) McGill. Tablant sur la réussite du programme de résidence de McGill à l'Unité de médecine familiale (UMF) de Gatineau, qui affiche un taux minimal de fidélisation de 80 pour cent, la Faculté de médecine a instauré un externat en Outaouais et intègre les étudiants de troisième année en médecine à l'environnement clinique de cette région (voir photo de droite). Le travail de McGill avec les UMF de Val-d'Or et de Châteauguay continue d'amener des résidents dans ces régions.

Nous accordons par ailleurs une grande importance aux partenariats avec les régions du Québec. Pour répondre au besoin de physiothérapeutes du Saguenay-Lac-Saint-Jean, McGill a signé une entente permettant à l'Université du Québec à Chicoutimi d'offrir les programmes de baccalauréat en réadaptation et de maîtrise en physiothérapie de l'École de physiothérapie et d'ergothérapie de McGill. Dans les régions périphériques, les options offertes par la télésanté, soit les services cliniques et la formation par communications vidéo et transmission de données, ont elles aussi connu une croissance. Parmi les développements réalisés au cours de la dernière année, mentionnons l'installation de 75 stations de vidéoconférence et l'augmentation du soutien accordé aux infirmières en région éloignée, notamment un programme d'activité clinique à l'intention d'infirmières en oncologie d'Abitibi-Témiscamingue et de Chibougamau. De nouvelles ententes entre le RUIS McGill et le Nunavik portant sur de nombreux services, notamment la cytologie, la



réadaptation et la télésanté, soutiendront le Plan Nord, une ambitieuse stratégie gouvernementale de développement des régions situées au nord du Québec.

Réseau universitaire de santé McGill

McGill et ses hôpitaux d'enseignement affiliés perpétuent une longue tradition de collaboration en éducation, recherche et soins aux patients au Québec. Cette relation a été consacrée cette année par la création du Réseau universitaire de santé McGill, un consortium d'institutions partenaires et chefs de file en soins de santé locaux, nationaux et internationaux. La mission de ce réseau est d'obtenir collectivement les résultats mesurables les plus élevés en matière de soins, de recherche, d'éducation et de politiques de santé. Ces partenaires comprennent l'Institut universitaire en santé mentale Douglas, l'Hôpital général juif, l'Université McGill, le Centre universitaire de santé McGill et le Centre hospitalier de St. Mary.



À L'HEURE ACTUELLE, PRÈS DE 500 000 CANADIENS souffrent de la maladie d'Alzheimer, et on prévoit que ce nombre doublera au cours des 30 prochaines années. JUDES POIRIER (à droite), ex-directeur du Centre d'études sur le vieillissement de McGill, s'est bâti une réputation internationale grâce à ses travaux de recherche sur le rôle de l'apolipoprotéine E dans la génétique de cette maladie dévastatrice. En 2010, le professeur Poirier a joué un rôle essentiel pour recruter l'épidémiologiste et psychiatre de renom JOHN BREITNER (à gauche), qui s'est joint à l'équipe de l'Institut universitaire en santé mentale Douglas. Le docteur Breitner est maintenant le premier titulaire de la Chaire Pfizer Canada de McGill pour la prévention de la démence, et dirige le Centre d'études sur la prévention de la maladie d'Alzheimer, qui tente de découvrir de nouvelles manières de prévenir ou de retarder les symptômes de cette forme de démence.

Vers une médecine personnalisée

Des percées en génétique permettent de croire en la mise au point de thérapies et soins de santé sur mesure et hautement préventifs. En 2010, le gouvernement du Québec a investi 12 millions \$ dans le Centre d'innovation Génome Québec-Université McGill, un investissement qui a contribué à attirer au Québec Mark Lathrop, l'un des plus éminents chercheurs en génomique au monde. Carrefour dynamique de scientifiques de réputation mondiale, le Centre ouvre la voie de l'un des domaines de recherche les plus prometteurs du siècle.

De futurs professionnels

McGill continue d'innover en accomplissant sa mission principale de formation des prestataires de soins de santé, dont les collectivités locales et mondiales ont grandement besoin. Cette année, l'initiative de planification stratégique de la Faculté de médecine a été mise au point, et il en résulte notamment un cursus de 1^{er} cycle modernisé qui sera déployé dès l'automne 2012. « Dans la foulée des remarquables transformations qu'ont connues la santé publique et la génomique ainsi que des avancées importantes réalisées au cours du siècle qui vient de s'écouler, le moment était venu pour nous de repenser les moyens de rehausser la formation de la prochaine génération », a déclaré Richard I. Levin, qui a terminé son mandat au poste de vice-principal (santé et affaires médicales) et doyen de la Faculté en août 2011. « Les changements apportés feront en sorte que les diplômés de la première école de médecine du Canada demeureront à l'avant-garde de leur discipline. »

Dans un effort de former davantage de médecins et d'élargir la diversité de son corps professoral, la Faculté de médecine lance un appel pour cultiver les talents de postulants issus de communautés autochtones et de groupes minoritaires et à faible revenu. La Faculté a récemment modifié ses paramètres d'admission pour accroître son bassin de candidats, ce qui a conduit à une augmentation de 50 pour cent du nombre de postulants par rapport à l'année précédente. En outre, grâce au financement du gouvernement du Québec, les immigrants diplômés en médecine reçoivent une formation clinique spécialisée au Centre hospitalier de St. Mary affilié à McGill pour faciliter la transition vers le système de soins de santé québécois.

Par ailleurs, la Faculté recrute activement de jeunes candidats. Les programmes *Initiative régionale* et *Fais l'expérience des carrières en santé*, dirigés par des étudiants, ont permis à McGill d'accueillir plus de 200 élèves du secondaire venus se familiariser avec la médecine et le monde professionnel médical. Organisée par le Temple de la renommée médicale canadienne, l'Institut et hôpital neurologiques de Montréal, le Centre universitaire de santé McGill et la Faculté de médecine, la journée *Découverte en sciences de la santé* a également attiré 200 étudiants de 26 écoles secondaires et cégeps de Montréal désireux d'en connaître davantage au sujet des carrières en santé. L'initiative *Vers la santé* offre quant à elle une programmation parascolaire dans cinq écoles secondaires de la région montréalaise, notamment en ce qui a trait à la supervision et à l'aide aux devoirs, à la préparation aux examens, ainsi qu'aux présentations sur l'éducation et les carrières médicales.

★ FAITS SAILLANTS

- De généreux dons de la part du diplômé mcgillois Lawrence Bloomberg, MBA 1965, et de Financière Manuvie ont permis de lancer une initiative mcgilloise visant à promouvoir l'adoption d'un style de vie plus sain. Relevant de la Faculté des sciences de l'éducation, le Prix Bloomberg-Manuvie pour la promotion d'une santé active, d'une valeur de 50 000 \$, reconnaît les réalisations de la recherche dans ce domaine. Les donateurs ont également doté un fonds de bourses de recherche pour soutenir des doctorants admis au Département de kinésiologie et d'éducation physique et s'intéressant à un domaine connexe à l'activité physique, à la santé et au style de vie.
- De concert avec GlaxoSmithKline, des chercheurs en médecine de McGill ont établi un partenariat pour mettre au point des traitements visant à corriger les dysfonctions génétiques causant la fibrose kystique. Le travail est conjointement financé par les Instituts de recherche en santé du Canada.
- Grâce aux généreux donateurs Deirdre et Robert Stevenson, B.A. 1949, B.D. 1961, à Herbert Black, parent d'un étudiant mcgillois, et à la Fondation Molson, le Centre d'éducation médicale a lancé la Chaire Richard et Sylvia Cruess, en l'honneur de ces deux médecins et éducateurs de renommée internationale.
- La directrice du programme de sciences infirmières en oncologie de l'Université McGill, Carmen Loïselle, est la première titulaire de la Chaire en oncologie psychosociale Christine et Herschel Victor/*L'espoir, c'est la vie*. La chaire lui permettra d'approfondir ses travaux sur les protocoles de traitement qui englobent l'ensemble des soins contre le cancer.
- À la Faculté de médecine dentaire, des étudiants inquiets du taux important de carie chez les jeunes Québécois ont lancé le projet *Sourires radieux*, une campagne visant à doter les parents des connaissances pour préserver la santé dentaire de leur enfant.



1,7 million* :

Nombre de Québécois bénéficiaires du RUIS McGill

63% :

Superficie du Québec bénéficiaire du RUIS McGill

21 : Nombre d'étudiants mcgillois amorçant leur résidence en médecine familiale en 2002

51 : Nombre d'étudiants mcgillois amorçant leur résidence en médecine familiale en 2011

32 : Nombre total de diplômés en médecine amorçant leur résidence en médecine familiale à McGill en 2002

77 : Nombre total de diplômés en médecine amorçant leur résidence en médecine familiale à McGill en 2011

*RUIS McGill est l'un des quatre réseaux universitaires intégrés de santé qui coordonnent les soins de santé spécialisés, la recherche et l'éducation pour le Québec.

7*

voies durables

NOTRE VISION POUR MCGILL ET LA PLANÈTE SE BÂTIT AUTOUR D'UN ENGAGEMENT PROFOND ENVERS UN MODE DE VIE DURABLE. LES PROCHAINES GÉNÉRATIONS ONT DROIT À UN AVENIR QUI NE SOUFFRE PAS DE L'INSOUCIANCE DU PASSÉ. POUR QU'UN TEL REVIREMENT SE PRODUISE, IL FAUT UN LEADERSHIP CAPABLE DE TRANSFORMER LA PASSION EN ACTION.

À McGill, nous savons que l'atteinte d'un mode de vie durable est un parcours sans fin, et non pas une destination. C'est pourquoi nous consacrons nos énergies à la création de l'environnement le plus fertile possible pour assurer l'épanouissement et la croissance d'un mode de vie soucieux des générations futures. Nous encourageons chacun des membres de la collectivité mcgilloise à intégrer une pensée et une action durables dans leur travail, leurs études, leurs recherches... et leur vie.

Pour être l'université la plus engagée en faveur du développement durable au Canada, il faut faire preuve de leadership à tous les niveaux. Mais ce qui est le plus important, c'est de s'entourer de gens qui possèdent une formation, des idées et des habiletés différentes en vue de former de véritables partenariats. Notre principale force pourrait bien être la volonté des étudiants et du personnel administratif et de soutien de collaborer à des projets novateurs. Voilà ce qui fait de McGill une institution davantage tournée vers un mode de vie durable.

Promouvoir un mode de vie durable

En 2010, pour progresser dans cette voie, McGill a créé le Fonds des projets de durabilité (FPD), le plus important en son genre en Amérique du Nord. Les étudiants ont voté massivement en faveur de ce projet, et l'administration versera un montant équivalent à leur contribution, pour un total de plus de 800 000 \$ par année. En un an, le fonds a permis de financer près de 40 projets et il contribue à établir une culture de développement durable, une personne et une idée à la fois. Tout membre de la collectivité mcgilloise peut soumettre un projet. Le fonds ne fait pas que fournir les moyens de concrétiser de bonnes idées, il met aussi en relation

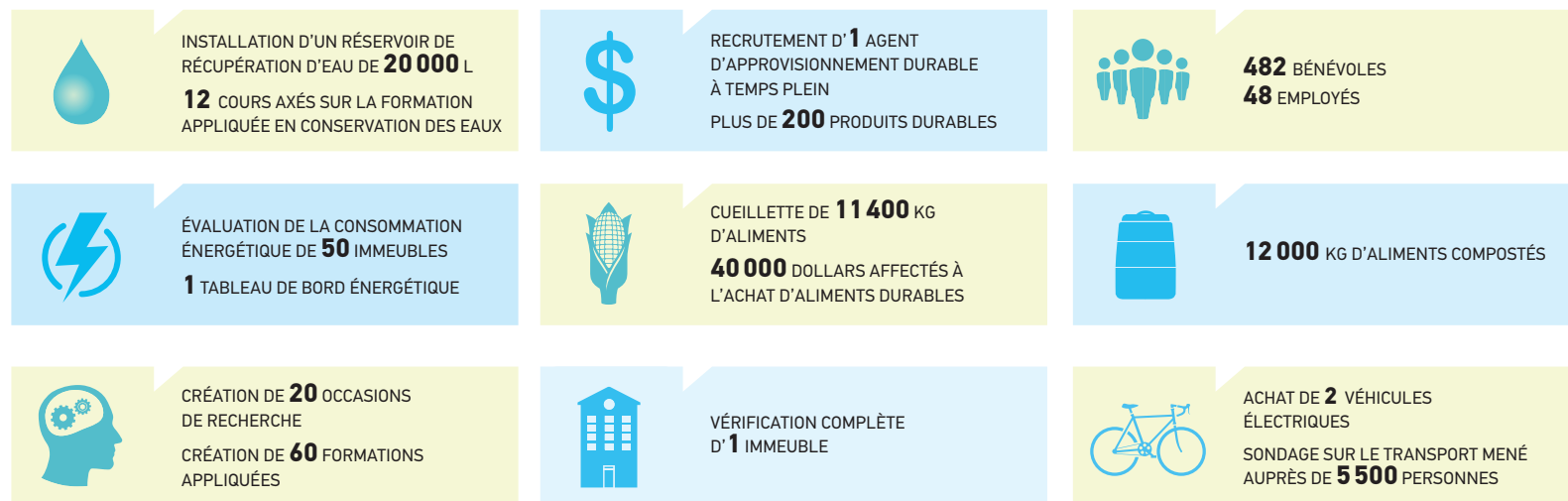
des personnes et des projets aux objectifs complémentaires, pour assurer un impact à long terme, tant à McGill qu'au sein de la communauté dont elle fait partie. En d'autres mots, on peut dire que le FPD s'assure que nos projets de durabilité sont véritablement durables.

Vivre, respirer + manger, dans le respect de la durabilité

Le projet étudiant *McGill Food Systems* témoigne de la puissance de cette démarche de collaboration. Les étudiants, le personnel des Services alimentaires et les membres du corps professoral engagés dans des projets touchant un aspect du cycle alimentaire se sont réunis. Le résultat: McGill cultive maintenant ses récoltes, sert les aliments qu'elle a préparés, composte les restes récupérés dans ses salles à manger et s'approvisionne de produits locaux cultivés selon des paramètres durables.

Le campus Macdonald exploite ses potagers, son verger et sa cabane à sucre pour devenir une véritable ressource en aliments locaux. En outre, la gestion de son jardin a été intégrée aux travaux de recherche et aux travaux pratiques des étudiants. Des événements comme les *Journées de l'alimentation locale* et les *Lundis sans viande* apprennent aux convives les avantages des produits d'ici et d'une consommation réduite de viande. Notez que tous les fruits de mer servis à McGill sont durables. Entre autres bienfaits, ces projets pourraient également conduire à d'importantes économies sur le prix des aliments, tout en contribuant à l'économie locale.

FONDS DES PROJETS DE DURABILITÉ – APRÈS UN AN





★ FAITS SAILLANTS

- À l'occasion du Gala annuel de reconnaissance en environnement et développement durable, la Ville de Montréal a récompensé l'initiative *Greening McGill*. Le projet réalisé en 2009-2010 a transformé le campus du centre-ville en un espace vert invitant et accueillant pour les piétons, grâce à l'élimination du stationnement et de la quasi-totalité de la circulation automobile à proximité.
- Aux quatre coins du campus, le nouveau tableau de bord énergétique de McGill permet aux étudiants et au personnel des installations de suivre le succès de leurs efforts en matière de conservation d'énergie. Le système en ligne lancé en avril 2011 contrôle l'utilisation de l'électricité, de l'eau et de la vapeur dans plus de 30 pavillons. L'accès à ces informations a donné lieu au concours *Fight the Power* entre les résidences mcgilloises, dont l'objectif est la réduction de la consommation d'énergie.
- Les résidences universitaires ont éliminé les bouteilles d'eau des boîtes à lunch depuis janvier 2009, et les Services alimentaires et de restauration font la promotion de bouteilles réutilisables en aluminium vendues au prix coûtant. En mai 2011, par le biais du programme *Class Action*, nous avons installé une station de remplissage de bouteilles d'eau. Cet automne, pour offrir aux membres de la collectivité mcgilloise une solution de remplacement environnementale à l'eau embouteillée, nous installerons six autres stations pour le remplissage de bouteilles sur le campus.
- Le service uPrint rend l'impression plus écologique. Un nouveau parc d'appareils multifonctions, entièrement liés par réseau, pouvant imprimer, photocopier et numériser, permettra d'économiser du papier grâce à l'impression recto verso par défaut. Il réduira également le nombre d'appareils utilisés sur le campus, entraînant ainsi une économie d'énergie et d'argent.
- Organisé par des étudiants, le Symposium annuel sur la durabilité vise à encourager la discussion sur les travaux de recherche réalisés dans le domaine de la durabilité à l'Université. Il permet aux étudiants de premier, deuxième et troisième cycles, ainsi qu'aux membres du corps professoral, de se réunir, d'échanger et de collaborer dans un environnement interdisciplinaire autour du thème du développement durable.



LE PRIX INAUGURAL CATALYST a été décerné à des membres de la communauté mcgilloise qui ont fourni d'importants efforts en matière de durabilité: SARAH ARCHIBALD (étudiante de premier cycle en sciences de l'agriculture et de l'environnement), EMMANUELLE LAPOINTE (architecte, Services de conception, Gestion et développement des installations), DAVID MORRIS (étudiant de premier cycle en génie chimique), OLIVER DEVOLPI (chef exécutif, Services alimentaires), DANA LAHEY (étudiant de premier cycle en sociologie et anthropologie) et JONATHAN GLENCROSS (étudiant de premier cycle à l'École d'environnement), premier lauréat du Prix Clé émeraude.



LES JARDINS ÉCOLOGIQUES DES ÉTUDIANTS DU CAMPUS MACDONALD comptent parmi les nombreuses initiatives que soutient le Fonds des projets de durabilité. Aménagée sur les terres du campus Macdonald et sur des lots légués par des voisins, les Jardins Carya et la Ferme Zephyr, la ferme de 1,25 acre est entièrement gérée par des étudiants mcgillois. RUSSELL VINEGAR (environnement) (à gauche), PAULINE RICHARD (agriculture écologique) (au centre), SOPHIE PRICE (biologie faunique) (à droite) et leurs collègues fermiers participent à chaque aspect de la production alimentaire, de la plantation à la récolte, puis à la vente de leurs produits au Marché des producteurs de Sainte-Anne.





professeurs + personnel honorés

À LA LUMIÈRE DES TÉMOIGNAGES DE RECONNAISSANCE ADRESSÉS AUX MEMBRES DU CORPS PROFESSORAL ET DU PERSONNEL DES CAMPUS DE MCGILL, ON PEUT DIRE QUE L'ANNÉE A ÉTÉ TRÈS BONNE.

ORDRES ET ACADEMIES

La Société royale du Canada (SRC) a reconnu les importantes contributions de 13 érudits mcgillois en leur décernant le titre de membre. Il s'agit du plus grand nombre de nouveaux membres provenant d'une université canadienne. Voici ceux qui se sont joints aux 120 McGillois membres de la SRC:

- COLIN CHAPMAN, anthropologie
 - RUSSELL DAVIDSON, économie
 - DIANE DESROSIERS-BONIN, langue et littérature françaises
 - SIEGFRIED HEKIMI, biologie
 - BARBARA JONES, médecine (en photo, page 30)
 - THO LE-NGOC, génie mécanique et informatique
 - MICHEL LOREAU, biologie
 - ALAIN PINSONNEAULT, gestion
 - CHRISTINE ROSS, histoire de l'art
 - RIMA ROZEN, médecine (en photo, page 30)
 - MARK SUTTON, physique
 - LYDIA WHITE, linguistique
 - ROBIN YATES, études est-asiatiques
- Plusieurs membres de la Faculté de médecine comptent parmi les nouveaux membres de l'Ordre du Canada: SYLVIA CRUESS pour son œuvre de pionnière en éducation médicale; GILLES JULIEN pour sa contribution novatrice en pédiatrie sociale; et le professeur émérite MAURICE MCGREGOR pour son œuvre de pionnier en évaluation de la technologie de la santé au Canada et pour son leadership en enseignement de la médecine et en cardiologie.

ALBERT AGUAYO, professeur émérite de la Faculté de médecine (neurologie et neurochirurgie) et pionnier de la régénération neuronale, a été intronisé au Temple de la renommée médicale canadienne, rejoignant 82 lauréats. Feu JONATHAN MEAKINS, directeur fondateur du Département de médecine de McGill, y a lui aussi été intronisé. Les professeurs AGUAYO et RAQUEL DEL CARPIO, du Département de radiologie diagnostique de l'Hôpital général de Montréal, figurent sur la liste des 10 personnalités hispano-canadiennes les plus influentes au Canada en 2010.

La plus haute distinction de l'Ordre du Québec, le rang de grand officier, a été octroyée à MARGARET BECKLAKE, professeure émérite des départements d'épidémiologie et biostatistique et de médecine de McGill, en reconnaissance de ses contributions exceptionnelles aux sciences biomédicales.

Voici d'autres lauréats de prix en 2010-2011 :

- Le Prix de la principale au personnel administratif et de soutien a été présenté lors de la collation des grades d'automne à: PIETRO GUARNIERI, Services universitaires (métiers et services), FRANK SCOPELLETI, Département de biologie (assistants techniques et de bibliothèque), MANON BERTHIAUME, Centre de recherche en droit privé et comparé (fonctions administratives), GREGG BLACHFORD, Service de planification de carrière de McGill (gestion) et Services à la clientèle – Technologies de l'information (projets d'équipe).
- Le Prix de la principale pour l'excellence en enseignement a été octroyé à: DAVID M. LANK, chargé de cours, Faculté de gestion Desautels; ROBERT LECKEY, professeur adjoint, Faculté de droit; ROSALIE JUKIER, professeure agrégée, Faculté de droit; et MICHAEL PETRIDES, professeur titulaire, facultés des sciences et de médecine.



MAYA SALEH (à gauche), professeure adjointe de microbiologie et immunologie, a reçu le prix inaugural Maude Abbott de la Faculté de médecine. Ce prix reconnaît les femmes exceptionnelles membres du corps professoral, particulièrement celles en début de carrière, et son nom rend hommage à la pionnière de la recherche sur les maladies cardiaques congénitales (à droite sur la photo en arrière-plan). Depuis l'époque de Maude Abbott, les McGilloises ont apporté nombre de contributions à la médecine. Deux d'entre elles comptent parmi les nouveaux membres de la Société royale du Canada, soit la professeure de neurologie et neurosciences BARBARA JONES (au centre) et la vice-principale adjointe (recherche et relations internationales) RIMA ROZEN (à droite), titulaire de la Chaire de génétique humaine et pédiatrie James McGill.

ÉCRITURE

- HENRY MINTZBERG, professeur à la Faculté Desautels, a remporté le Prix du livre de l'année de l'Institut des gestionnaires agréés du Royaume-Uni pour *Managing*.
- L'article de STEVE MAGUIRE intitulé « Institutional entrepreneurship in emerging fields: HIV/AIDS treatment advocacy in Canada », et paru dans l'*Academy of Management Journal*, a valu à ce professeur de la Faculté Desautels le Prix Greif 2010 pour l'impact de la recherche du Centre d'études entrepreneuriales de l'École de gestion Marshall, affiliée à l'Université de la Caroline du Sud.
- Robert Leckey, de la Faculté de droit, a remporté le Prix Canada 2010 de l'Académie internationale de droit comparé pour son ouvrage, *Contextual Subjects: Family, State and Relational Theory*.



- Deux membres du corps professoral de McGill ont reçu le Prix du Québec, le plus prestigieux honneur octroyé par le gouvernement du Québec. NANCY ADLER (en haut à gauche), de la Faculté de gestion Desautels, a reçu le Prix Léon-Gérin, en reconnaissance de sa contribution au domaine des sciences sociales. MARK WAINBERG (en haut à droite), directeur du Centre sida McGill, a reçu le Prix Wilder-Penfield pour sa contribution aux sciences biomédicales.
- Le Conseil de recherches en sciences naturelles et en génie du Canada a décerné au CENTRE DE TRAITEMENT DES MÉTAUX DE MCGILL, dirigé par RODERICK GUTHRIE (génie des mines et des matériaux), le Prix Synergie Leo-Derikx 2010 en reconnaissance de la contribution durable du Centre envers l'innovation industrielle canadienne, par l'intermédiaire de collaborations avec le secteur métallurgique.
- Le professeur émérite FRANÇOIS RICARD (langue et littérature françaises) a été désigné par Milan Kundera comme directeur de la publication de la prestigieuse édition de la *Pléiade*, réunissant ses œuvres.
- Les YMCA du Québec ont octroyé l'une des cinq Médailles de la paix 2010 au PROGRAMME EN SOCIÉTÉ CIVILE ET RÉTABLISSEMENT DE LA PAIX POUR LE MOYEN-ORIENT DE MCGILL créé par le directeur JIM TORCZYNER (travail social).

- BRENDA MILNER, pionnière de renom en neurosciences cognitives et titulaire de la Chaire Dorothy J. Killam à l'Institut neurologique de Montréal affilié à l'Université McGill, a reçu le Prix Pearl Meister Greengard 2011 octroyé par l'Université Rockefeller. La professeure Milner figure aussi parmi les 25 Canadiens visionnaires choisis par les lecteurs des quotidiens *The Globe and Mail* et *La Presse*.
- Le Prix Pierre Burton 2010 a été décerné à DESMOND MORTON, professeur émérite et titulaire de la Chaire d'histoire Hiram Mills, en reconnaissance de ses inlassables efforts voués à faire connaître l'histoire du Canada.
- GREG DUDEK, directeur de l'École d'informatique, a remporté le Prix Acfas-J.-Armand-Bombardier, en reconnaissance de ses travaux qui ont conduit à une innovation technologique. Spécialisé en robotique, le professeur Dudek est renommé pour la mise au point du robot amphibien Aqua.
- Le professeur de génie mécanique WAGDI (FRED) HABASHI a reçu le Prix McCurdy 2011 octroyé par l'Institut aéronautique et spatial du Canada, en reconnaissance de ses réalisations exceptionnelles dans les aspects créatifs du génie en lien avec la recherche aéronautique et aérospatiale.
- RODERICK MACDONALD, titulaire de la Chaire F. R. Scott de droit constitutionnel et public à McGill, a reçu le Prix de droit Ramon John Hnatyshyn 2010 décerné par l'Association du Barreau canadien pour ses contributions au droit. En octobre, le professeur Macdonald a reçu un doctorat honorifique en droit de l'Université de Montréal.
- Les neurologues ANDREA BERNASCONI et EDWARD FON ont été nommés chercheurs nationaux par le Fonds de la recherche en santé du Québec, le plus prestigieux prix couronnant une carrière scientifique.
- VICTORIA KASPI, titulaire de la Chaire Lorne Trotter en astrophysique et cosmologie et de la Chaire de recherche du Canada en astrophysique observationnelle, a remporté le Prix John-C.-Polanyi décerné par le Conseil de recherches en sciences naturelles et en génie du Canada.
- MORTY YALOVSKY, vice-doyen de la Faculté de gestion Desautels, a reçu le Prix leadership exceptionnel de la Fédération CJA pour ses efforts voués à améliorer, enrichir et préserver la vie juive, à l'échelle locale et nationale.
- BRETT HOOTON, récemment nommé directeur adjoint aux communications en recherche et relations internationales, a remporté le Prix Étoile montante 2011 du Conseil canadien pour l'avancement de l'éducation (CCAÉ). Il occupait auparavant le poste d'agent de communications électroniques du Service de développement et des relations avec les diplômés. Par ailleurs, le CCAÉ a octroyé dix Prix d'excellence au personnel des communications et du développement du Service de développement et des relations avec les diplômés, des affaires publiques, de la Faculté de médecine et de l'École de musique Schulich de McGill.

BOURSES DE RECHERCHE

➤ LORENZ LÜTHI, professeur d'histoire et d'études classiques, et GRACE FONG, professeure d'études est-asiatiques, ont reçu la bourse de recherche de la Fondation commémorative John Simon Guggenheim.

➤ BRIAN CHEN, titulaire de la Chaire de recherche du Canada sur la formation des circuits neuronaux, a obtenu la Bourse Sloan pour ses travaux sur le déchiffrement des instructions d'assemblage du cerveau. Le professeur Chen vient grossir les rangs d'un illustre groupe de chercheurs – 38 boursiers Sloan ont reçu un prix Nobel plus tard dans leur carrière.



➤ ADELLE BLACKETT (à gauche), de la Faculté de droit, a reçu la Bourse nationale Bora-Laskin 2010-2011 pour la recherche sur les droits de la personne.

➤ Le Conseil des arts du Canada a octroyé à WILLIAM CAPLIN, titulaire de la Chaire de théorie musicale James McGill, une bourse de recherche Killam pour poursuivre ses travaux sur la musique classique.

➤ CHRISTIAN BOUCHARD, chef du programme de gestion des déchets de McGill, et les membres de son équipe ont représenté le Québec lors des championnats masculins de curling du Canada.

➤ DENIS LEDUC, professeur au Département de pédiatrie du Centre universitaire de santé McGill, a reçu le Prix d'excellence en pédiatrie communautaire de la Société canadienne de pédiatrie, « pour son fervent engagement envers la santé et la sécurité des enfants et des adolescents dans leur communauté ».

➤ BILL RYAN, de l'École de travail social, a été désigné au rang des dix meilleurs chercheurs en santé des hommes et des femmes par les Instituts de recherche en santé du Canada.

➤ Le Prix national Margolese pour les maladies cardiaques a été décerné à JACQUES GENEST, directeur du Centre de médecine novatrice de l'Institut de recherche du Centre universitaire de santé McGill.

➤ Le titulaire de la Chaire du doyen en musique, GEORGE MASSENBURG, a reçu le Grammy du meilleur album de musique bluegrass (*Mountain Soul II – Patty Loveless*).

➤ YVONNE STEINERT, vice-doyenne de la Faculté de médecine (perfectionnement du corps professoral) a été reconnue par l'Association canadienne d'éducation médicale, qui lui a octroyé le Prix Ian Hart pour l'excellence de sa contribution.

➤ Une équipe des Services d'enseignement et d'acquisition de connaissances dirigée par LAURA WINER a remporté le troisième prix national du Concours de qualité et de productivité de l'Association canadienne des professionnels en administration universitaire. Leur projet s'intitulait « L'évaluation en ligne des cours d'une université ».

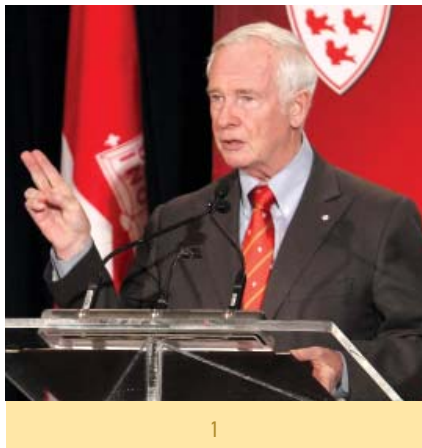
➤ L'Association nationale du conseil académique a décerné à KANELLA (NELLIE) VOUDOURIS, de la Faculté des arts, un certificat de mérite pour conseils académiques exceptionnels (dans la catégorie Rôle primaire).

➤ RÉMI QUIRION, vice-doyen de la Faculté de médecine, a été nommé premier scientifique en chef du Québec et président des conseils des organismes de financement de la recherche du Québec.

➤ KIRSTEN JOHNSON (ci-dessous), du Département de médecine familiale, directrice et fondatrice de l'Initiative d'études humanitaires de McGill, fait partie des 40 Canadiens de l'année de moins de 40 ans désignés par la Société Caldwell internationale pour ses réalisations exceptionnelles relativement à la formation de travailleurs d'aide humanitaire et la réalisation d'activités de secours. Elle a par ailleurs remporté le Prix Janusz Korczak 2010 du Centre Segal pour son travail en protection des droits des enfants pendant les conflits, ainsi que le Prix d'excellence 2010 du Collège des médecins de famille du Canada pour ses contributions en santé mondiale.



2010*2011 | RÉTROSPECTIVE ★



1



2



3

JUILLET 2010

L'EX-PRINCIPAL ET VICE-CHANCELIER DE MCGILL David Johnston est nommé au titre de 28^e gouverneur général du Canada. Le professeur Johnston, érudit en droit, récemment président de l'Université de Waterloo, a dirigé McGill pendant 15 ans, de 1979 à 1994. (1)

AOÛT 2010

CHEF DE FILE MONDIAL de la recherche et des traitements de la douleur, McGill est au cœur du 13^e Congrès mondial sur la douleur qui réunit plus de 6 000 experts internationaux. L'Université est représentée par des membres du Centre de recherche sur la douleur Alan-Edwards, dont Jeffrey Mogil, du Département de psychologie et directeur de la Faculté lors du congrès.

MONTRÉAL ACCUEILLE ÉGALEMENT l'Assemblée annuelle 2010 de l'Académie de gestion, à laquelle participent 10 000 personnes. La professeure Nancy Adler, de la Faculté de gestion Desautels, fait partie des érudits mcgillois qui dirigent des présentations.

SEPTEMBRE 2010

L'INSTITUT NEUROLOGIQUE DE MONTRÉAL offre une perspective unique sur le cerveau humain dans son nouveau Centre de formation par réalité virtuelle, le premier de sept centres à être construits au Canada. L'honorable Gary Goodyear, ministre d'État à la Science et à la Technologie, assiste à l'inauguration.

DES CHEFS DE FILE MONDIAUX DE L'AVIATION et des représentants de gouvernements se réunissent lors de la conférence internationale intitulée «Transport aérien : comment atteindre la durabilité?» organisée conjointement par l'Institut de droit aérospatial de McGill et l'Organisation de l'aviation civile internationale. Les participants y étudient d'éventuelles politiques publiques favorisant la durabilité économique, opérationnelle et environnementale de l'industrie.

OCTOBRE 2010

DES ARTISTES ILLUMINENT la scène lors du Concert Gala Laudatoria de l'École de musique Schulich. Créé par Don McLean, doyen sortant de la Faculté de musique, l'événement permet de recueillir des fonds pour exécuter les travaux de la salle multimédia de l'École Schulich. (2)

LE LAURÉAT DU PRIX NOBEL DE LA PAIX Muhammad Yunus livre un message inspirant lors de la Conférence commémorative Beatty dans le cadre des Retrouvailles 2010. Fondateur de la Banque Grameen, monsieur Yunus est un pionnier du microcrédit bancaire et a octroyé des prêts à de petites entreprises tenues par des personnes vivant dans des conditions très difficiles. Monsieur Yunus se trouvait à Montréal comme invité de la Plateforme mondiale de McGill pour la convergence de la santé et de l'économie.

MCGILL ACCUEILLE la troisième Conférence annuelle sur la sécurité alimentaire mondiale dont l'objectif est de relever les défis d'approvisionnement en eau et alimentaire. L'événement marque le lancement officiel de l'Institut pour la sécurité alimentaire mondiale de McGill.

LE CENTRE POUR LES DROITS DE LA PERSONNE ET LE PLURALISME JURIDIQUE est, pour la deuxième fois, l'hôte de la Conférence de la famille Echenberg sur les droits de la personne et les sociétés diversifiées. Il s'agit d'un forum de discussion sur la manière dont les politiques multiculturalistes peuvent réduire les conflits culturels et promouvoir la participation accrue de tous les membres de la société.

NOVEMBRE 2010

L'EX-PREMIER MINISTRE DU CANADA Paul Martin visite McGill pour parler de l'Initiative d'éducation autochtone Martin qui vise à améliorer l'éducation primaire et secondaire des Autochtones au pays et à augmenter leur présence au sein d'institutions postsecondaires. (3)

L'HISTORIEN BRITANNIQUE DIARMAID MACCULLOCH, auteur de *Christianisme: les trois mille premières années*, remporte le Prix d'histoire Cundill d'une valeur de 75 000 \$ US, le prix de littérature historique le plus important au monde décerné à l'auteur d'une œuvre non fictive. (Le bienfaiteur à l'origine du prix, F. Peter Cundill, gestionnaire de fonds de réputation mondiale passionné d'histoire, est décédé en janvier 2011 à 72 ans.)



4



5



6

CINQUANTE ANS APRÈS le célèbre discours du premier ministre du Québec Jean Lesage, discours qui a transformé le rôle de l'État au Québec, McGill est l'hôte d'«Échos de la Révolution tranquille: le groupe des six». Organisée par le programme d'études sur le Québec et l'Institut d'études canadiennes de McGill, la conférence réunit des intervenants clés engagés dans les réformes de la Révolution tranquille, pour obtenir leurs points de vue et faire la lumière sur certains des mythes et symboles associés au Québec des années 1960 et 1970.

FÉVRIER 2011

L'OUVERTURE de la Clinique dentaire Jim Lund, un partenariat entre McGill et la Mission Bon Accueil, illumine le visage des personnes présentes, dont le ministre de la Santé du Québec Yves Bolduc (en photo, deuxième à partir de la gauche). (Consulter la section Notre communauté.) (4)

MARK LATHROP, l'un des chercheurs en génomique les plus réputés au monde, devient le directeur scientifique du Centre d'innovation Génome Québec-Université McGill. (Consulter la section La santé en tête.)

POUR LA PREMIÈRE FOIS en 190 ans d'histoire, McGill octroie un doctorat honorifique en sol étranger. Représentée par le vice-principal exécutif, Anthony C. Masi, et Claudio Cuello, de la Faculté de médecine, l'Université rend hommage à la neurologue italienne Rita Levi Montalcini, dans le cadre d'une cérémonie tenue à Rome. La professeure Montalcini et son collègue Stanley Cohen sont mieux connus

pour leur découverte du facteur de croissance nerveuse, qui leur a valu le prix Nobel de médecine en 1986.

LA DIVERSITÉ ET LES RÉALITÉS COMPLEXES des collectivités noires de Montréal sont les points d'intérêt de la conférence «Histoires noires, espoirs noirs» organisée par le Bureau de l'éducation en équité sociale et diversité de McGill, en collaboration avec des organismes communautaires. L'événement, qui réunit des représentants, des chercheurs, des travailleurs et des étudiants, vise à créer un forum d'échange continu.

DIX ÉTUDIANTS DE MCGILL de plusieurs facultés, dont Laura Drudi de la Faculté de médecine (en photo), participent à une étude sur le terrain en Antarctique, coordonnée par l'organisme sans but lucratif Students on Ice. Dirigés par le professeur des sciences de la Terre et des planètes Eric Galbraith, les étudiants visitent plusieurs sites d'atterrissage, procèdent à un échantillonnage océanographique et explorent l'Antarctique. (5)

MARS 2011

MCGILL ET L'ÉCOLE DE TECHNOLOGIE SUPÉRIEURE lancent le Quartier de l'innovation, voué à devenir un carrefour de l'entreprise, de la recherche et du développement scientifique. (Consulter la section Recherche, érudition + création.)

LE 21 MARS marque le 190^e anniversaire de l'adoption de la Charte royale de l'Université McGill.

DES EXPERTS EN POLITIQUE de partout sur la planète se réunissent lors de la Conférence annuelle de l'Institut d'études canadiennes de McGill, qui s'intéresse aux relations Canada-États-Unis.

LES MARTLETS DE MCGILL remportent leur troisième championnat de hockey féminin en quatre ans, en l'emportant 5-2 sur les X-Women de St. Francis Xavier lors du match décisif des finales SIC. La victoire marquait la fin d'une brillante saison pour l'équipe qui a enregistré un record de 33 victoires et aucune défaite. (Consulter la section Vie étudiante + acquisition de connaissances.)

AVRIL 2011

UNE CHAIRE SUR LA SÉCURITÉ ALIMENTAIRE est créée, grâce au généreux soutien du chercheur en sécurité alimentaire et diplômé mcgillais Ian C. Munro et de son épouse Jayne. Rattachée à la Faculté des sciences de l'agriculture et de l'environnement, la chaire orientera le nouveau programme de sécurité et qualité des aliments, une initiative d'enseignement et de recherche interdisciplinaire. (Ian Munro, assis en photo, est décédé peu après l'annonce de la création de la chaire, à la suite d'un combat contre le cancer.) (6)

2010*2011 | RÉTROSPECTIVE ★



7



8



9

MAI 2011

LE CENTRE D'ÉDUCATION PERMANENTE devient l'École d'éducation permanente. Selon la doyenne Judith Potter, « le nouveau nom reflète plus clairement ce que nous sommes et ce vers quoi nous nous dirigeons, alors que nous nous tournons vers différentes collectivités d'étudiants, au sein de contextes locaux, nationaux et internationaux ».

CINQ ÉTUDIANTS MCGILLOIS sont élus à la Chambre des communes lors des élections fédérales canadiennes (Consulter les sections Vie étudiante + acquisition de connaissances et Études supérieures + postdoctorales). (7)

LA FACULTÉ DES SCIENCES DE L'ÉDUCATION DE MCGILL accueille la 55^e Conférence annuelle de la Société d'éducation comparée et internationale à l'Hôtel Le Reine Elizabeth de Montréal.

MCGILL ET L'UNIVERSITÉ DE MONTRÉAL accueillent l'assemblée conjointe de l'Association des bibliothèques de recherche et de l'Association canadienne des bibliothèques de recherche. Le thème « Transcender les frontières nationales » se penche notamment sur le droit d'auteur international.

LA PROMOTION DE LA SANTÉ ACTIVE est au cœur du lancement du Prix Bloomberg-Manuvie (Consulter la section La santé en tête).

L'ACTEUR MICHAEL DOUGLAS est l'invité d'honneur de la 17^e Soirée annuelle de financement du Fonds pour le cancer de la tête et du cou. L'événement mcgillois permet de recueillir près de deux millions \$, une somme qui profitera à l'Université et à ses hôpitaux d'enseignement affiliés. En août 2010, des spécialistes de l'Hôpital général juif de Montréal ont diagnostiqué chez monsieur Douglas un cancer de la gorge qui n'avait pas été détecté par ses médecins aux États-Unis.

JUIN 2011

LA COMMUNAUTÉ MCGILLOISE est profondément attristée par le décès, à l'âge de 62 ans, de David R. Colman, directeur de l'Institut et hôpital neurologiques de Montréal. Sous son leadership, le Neuro a lancé une campagne de financement réussie de 40 millions \$ et a été désigné comme l'un des premiers centres d'excellence en commercialisation et en recherche du Canada. (8)

À L'OCCASION DES COLLATIONS DES GRADES DU PRINTEMPS, une écharpe cérémoniale pour les étudiants autochtones fait sa première apparition. L'écharpe est un symbole de reconnaissance de l'importance accordée par McGill à ce groupe d'étudiants. Parmi les lauréats de doctorats honorifiques de l'année, mentionnons le diplômé mcgillois William Shatner (B. Com. 1952) (en photo, en compagnie du doyen de la Faculté des arts Chris Manfredi). Dans son discours aux finissants de la Faculté des arts, monsieur Shatner (alias Capitaine Kirk) a livré le conseil suivant: « N'ayez pas peur de prendre des risques ». (9)

PLUS DE 1500 DÉLÉGUÉS de 35 pays se réunissent à Montréal à l'occasion du troisième Congrès nord-américain d'épidémiologie. Rebecca Fuhrer, directrice du Département d'épidémiologie, biostatistique et santé du travail, en préside le comité organisateur.

ÉTUDIANTS

ÉTUDIANTS REMARQUABLES

- ↘ **36 531** ÉTUDIANTS
- ↘ **7 294** (20,0 POUR CENT) ÉTUDIANTS ÉTRANGERS
- ↘ **8 301** (22,8 POUR CENT) ÉTUDIANTS DE DEUXIÈME ET TROISIÈME CYCLES
- ↘ **DIPLÔMES DÉCERNÉS EN 2010-2011 : 7 935**

- ↘ **PLUS DE BOURSIERS RHODES** QUE TOUTE AUTRE UNIVERSITÉ CANADIENNE (**132**)
- ↘ **6 484** (17,7 POUR CENT) ÉTUDIANTS DE LANGUE MATERNELLE FRANÇAISE

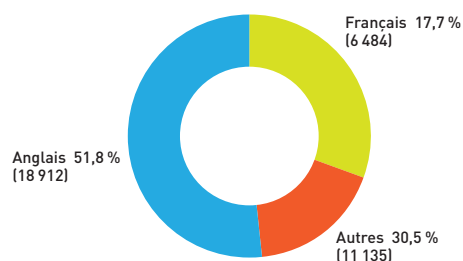
EFFECTIF ÉTUDIANT – AUTOMNE 2010

1 ^{er} cycle temps plein	21 501
1 ^{er} cycle temps partiel	3 766
2 ^e /3 ^e cycles temps plein	6 263
2 ^e /3 ^e cycles temps partiel	2 038
Chercheurs postdoctoraux	624
Résidents et boursiers	1 273
Autres (sans unité)	1 066
EFFECTIF TOTAL	36 531

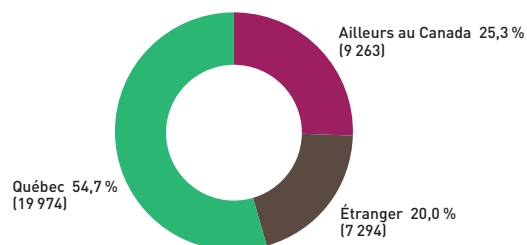
INSCRIPTIONS PAR FACULTÉ

FACULTÉ	1 ^{er} CYCLE	2 ^e /3 ^e CYCLES	CHERCHEURS, BOURSIERS POSTDOCTORAUX ET RÉSIDENTS	AUTRES	TOTAL
Sciences de l'agriculture et de l'environnement	1 186	482	23	101	1 792
Arts	7 017	881	38		7 936
Arts et sciences (programme interfacultaire)	581	-	-	-	581
Médecine dentaire	133	53	38	-	224
Sciences de l'éducation	1 670	1 008	2	-	2 680
Génie	2 864	1 070	66	-	4 000
Droit	679	131	2	-	812
Faculté de gestion Desautels	2 307	490	3	-	2 800
Médecine	1 481	1 794	1 590	-	4 865
École de musique Schulich	548	276	3	-	827
Études religieuses	28	64	1	-	93
Sciences	4 361	906	131	-	5 398
Éducation permanente	2 412	1 146	-	965	4 523
CORPS ÉTUDIANT GLOBAL	25 267	8 301	1 897	1 066	36 531

EFFECTIF ÉTUDIANT PAR LANGUE MATERNELLE



EFFECTIF ÉTUDIANT PAR LIEU D'ORIGINE



ÉTUDIANTS

COTE R* MOYENNE D'ENTRÉE AU 1^{ER} CYCLE

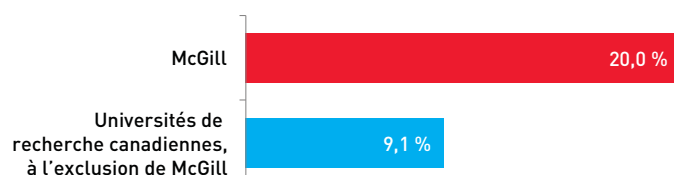
SOURCE : CREPUQ



*La cote R est une méthode de calcul statistique qui classe le rendement d'étudiants collégiaux au Québec.

PROPORTION D'ÉTUDIANTS ÉTRANGERS [% D'ÉTUDIANTS EN VOIE DE DIPLOMATION]

SOURCE : ÉCHANGE DE DONNÉES U15



PROPORTION DE DOCTORANTS [% D'ÉTUDIANTS EN VOIE DE DIPLOMATION]

SOURCE : ÉCHANGE DE DONNÉES U15

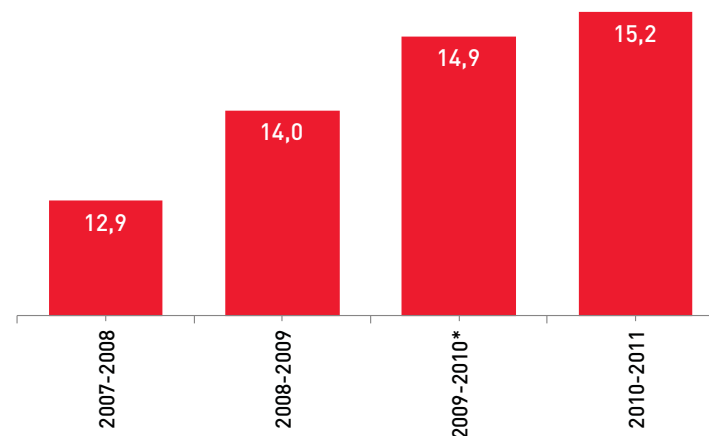


DROITS DE SCOLARITÉ AU 1^{ER} CYCLE - 2010-2011

Étudiants du Québec	2 068 \$
Étudiants d'ailleurs au Canada	5 665 \$
Étudiants étrangers	14 462 à 24 840 \$*

*Selon le programme

BOURSES DE 1^{ER} CYCLE + AIDE FINANCIÈRE [MILLIONS \$]



*En 2009-2010 uniquement, le seuil d'admission pour les bourses d'entrée d'un an a été abaissé, ce qui a entraîné une hausse des dépenses dans cette catégorie.

CORPS PROFESSORAL + RECHERCHE

PROFESSEURS REMARQUABLES

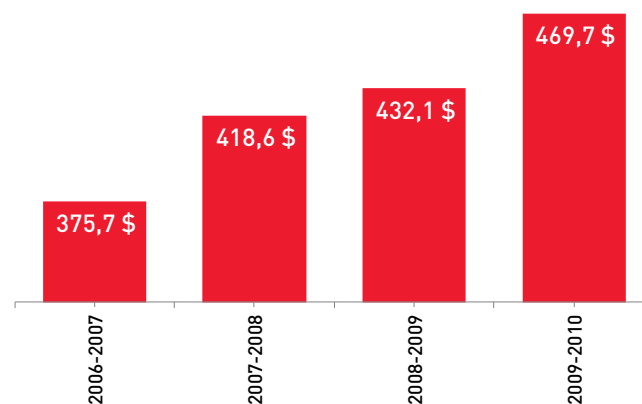
- **1 603** PROFESSEURS PERMANENTS ET CANDIDATS À LA PERMANENCE
- **159** CHAIRES DE RECHERCHE DU CANADA
- **156** CHAIRES D'ENSEIGNEMENT ET DE RECHERCHE DOTÉES
- **130** MEMBRES VIVANTS DE LA SOCIÉTÉ ROYALE DU CANADA
- DEPUIS 2000, **PLUS DE 1 000** PROFESSEURS TITULARISABLES ONT ÉTÉ EMBAUCHÉS DANS LE CADRE D'UN IMPORTANT PROGRAMME DE RECRUTEMENT. DE CE NOMBRE, **586** ONT ÉTÉ RECRUTÉS À L'EXTÉRIEUR DU CANADA.

RECHERCHE REMARQUABLE

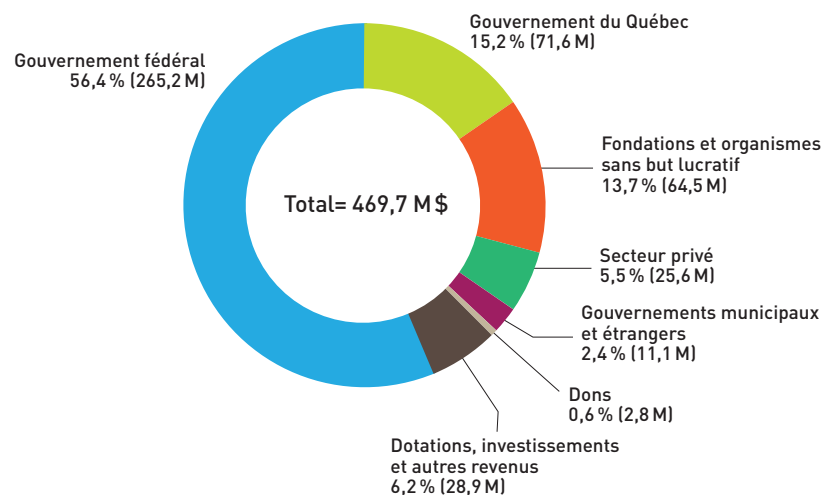
- **469 729 000 \$** CONSENTIS EN SUBVENTIONS DE RECHERCHE EN 2009-2010 (MCGILL ET HÔPITAUX AFFILIÉS).
- **168** CONTRATS DE RECHERCHE SUBVENTIONNÉS PAR LE GOUVERNEMENT ET L'INDUSTRIE ÉVALUÉS À **PLUS DE 20 M \$** EN 2010-2011 (EXCLUANT LES HÔPITAUX AFFILIÉS).
- **31** LICENCES/OPTIONS DE TRANSFERT DE TECHNOLOGIE ACCORDÉES AU SECTEUR PRIVÉ EN 2010-2011, POUR UN TOTAL DE **167** LICENCES ACTIVES.
- PARMIS LES UNIVERSITÉS CANADIENNES, MCGILL POSSÈDE **L'UNE DES PLUS IMPORTANTES** BANQUES DE BREVETS. EN 2010-2011, **16** BREVETS NATIONAUX ET INTERNATIONAUX LUI ONT ÉTÉ ACCORDÉS. **2^E AU CANADA** AU TITRE DES BREVETS AMÉRICAINS ACCORDÉS EN 2009.
- **N° 1 POUR L'IMPACT DES PUBLICATIONS** PARMIS LES UNIVERSITÉS DE RECHERCHE DU CANADA (RESEARCH INFOSOURCE 2010).

FINANCEMENT DE LA RECHERCHE EN M\$ (INCLUANT HÔPITAUX AFFILIÉS)

SOURCE : ACPAU



FINANCEMENT DE LA RECHERCHE EN 2009-2010 (INCLUANT HÔPITAUX AFFILIÉS)



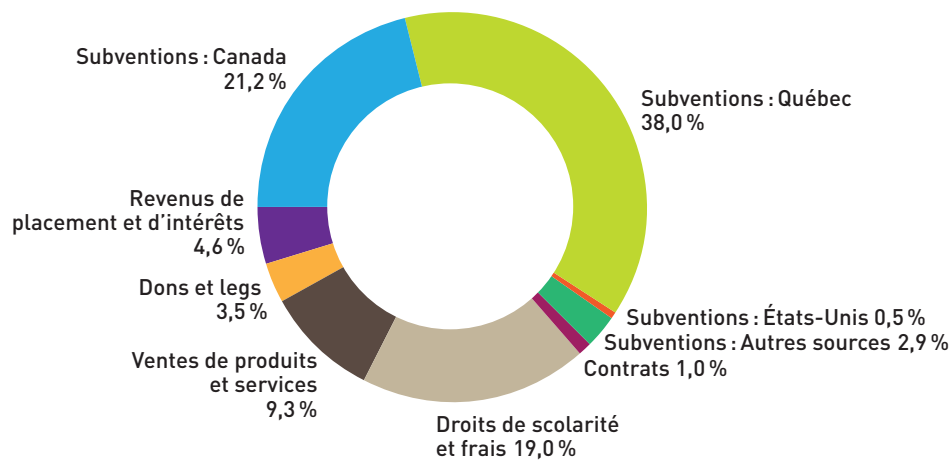
FINANCES + ADMINISTRATION

POINTS SAILLANTS FINANCIERS 2010-2011 (EN MILLIERS DE DOLLARS)

Subventions	
Canada	227 634
Québec	407 670
États-Unis	5 682
Autres sources	31 300
Contrats	10 472
Droits de scolarité et frais	203 835
Ventes de produits et services	99 632
Dons et legs	37 327
Revenus de placement et d'intérêts	48 801
REVENUS GLOBAUX	1 072 353

LES 100 MEILLEURS EMPLOYEURS DU CANADA, LES EMPLOYEURS LES PLUS PRO-FAMILLE AU PAYS ET LES MEILLEURS EMPLOYEURS MONTRÉALAIS

➔ MCGILL A FAIT PARTIE DE CES TROIS GROUPES EN 2011.



PALMARÈS

LES 20 MEILLEURES UNIVERSITÉS CLASSEMENT MONDIAL QS 2010

RANG	ÉTABLISSEMENT	NOTE TOTALE
1	Université de Cambridge	100
2	Université Harvard	99,2
3	Université Yale	98,7
4	University College, Londres	98,5
5	Institut de technologie du Massachusetts	98,2
6	Université d'Oxford	98,2
7	Imperial College, Londres	97,8
8	Université de Chicago	97,5
9	Institut de technologie de la Californie	96,5
10	Université Princeton	96,0
11	Université Columbia	96,0
12	Université de Pennsylvanie	96,0
13	Université Stanford	93,6
14	Université Duke	92,3
15	Université du Michigan	92,2
16	Université Cornell	90,4
17	Université Johns Hopkins	89,7
18	ETH Zurich (Institut fédéral suisse de technologie)	89,3
19	Université McGill	89,3
20	Université nationale australienne	88,6

CLASSEMENT PAR DISCIPLINE - QS 2011 MCGILL SE SITUE PARMIS LES 25 MEILLEURS ÉTABLISSEMENTS AU MONDE PAR DISCIPLINE

DISCIPLINE	RANG	DISCIPLINE	RANG
Anglais	12	Langues modernes	15
Sciences biologiques	18	Linguistique	9
Comptabilité & finances	21	Mathématiques	25
Droit	12	Médecine	13
Économie	18	Philosophie	18
Sciences environnementales	21	Politique & études internationales	25
Génie chimique	15	Psychologie	10
Géographie & études du territoire	17	Sociologie	15
Histoire	15	Statistique & recherche opérationnelle	20
Informatique	23		

Note : En 2010, le classement universitaire mondial QS a été produit en collaboration avec Scopus, la base de données bibliométriques Elsevier et le U.S. News & World Report. Parmi les critères utilisés, mentionnons l'évaluation par les pairs et l'employeur, le nombre de professeurs et d'étudiants étrangers, le ratio professeur/étudiant et le nombre de citations par chercheur.

PALMARÈS

PALMARÈS UNIVERSITAIRE MONDIAL DE TIMES HIGHER EDUCATION 2010

RANG	ÉTABLISSEMENT	NOTE TOTALE
1	Université Harvard	96,1
2	Institut de technologie de la Californie	96,0
3	Institut de technologie du Massachusetts	95,6
4	Université Stanford	94,3
5	Université Princeton	94,2
6	Université de Cambridge	91,2
6	Université d'Oxford	91,2
8	Université de Californie à Berkeley	91,1
9	Imperial College, Londres	90,6
10	Université Yale	89,5
11	Université de Californie à Los Angeles	87,7
12	Université de Chicago	86,9
13	Université Johns Hopkins	86,4
14	Université Cornell	83,9
15	ETH Zurich (Institut fédéral suisse de technologie)	83,4
15	Université du Michigan	83,4
17	Université de Toronto	82,0
18	Université Columbia	81,0
19	Université de Pennsylvanie	79,5
20	Université Carnegie-Mellon	79,3
...
35	Université McGill	71,7

PALMARÈS UNIVERSITAIRE MONDIAL DE SHANGHAI

- MCGILL AU **61^E RANG** EN 2010, EN HAUSSE DU 65^E RANG EN 2009 ET L'UNE DES QUATRE UNIVERSITÉS CANADIENNES À FIGURER PARMIS LES 100 MEILLEURES.
- LE CLASSEMENT SHANGHAI TIEN COMPTE DE **CITATIONS, PUBLICATIONS** DANS CERTAINS JOURNAUX ET RÉUSSITES DE DIPLÔMÉS ET DE MEMBRES DU CORPS PROFESSORAL, NOTAMMENT EN CE QUI A TRAIT AUX **PRIX NOBEL** AINSI QU'ÀUX **MÉDAILLES FIELDS**.

N° 1 AU PALMARÈS MACLEAN'S PENDANT SIX ANNÉES D'AFFILIÉE

- EN 2010, LE MAGAZINE MACLEAN'S A CLASSÉ MCGILL AU **PREMIER RANG** DE SA CATÉGORIE **MÉDICALE-DOCTORALE** – POUR LA **6^E ANNÉE CONSÉCUTIVE** – DANS SON NUMÉRO ANNUEL CONSACRÉ AUX UNIVERSITÉS CANADIENNES. CETTE CATÉGORIE INCLUT 15 UNIVERSITÉS CANADIENNES COMPTANT UNE FACULTÉ DE MÉDECINE ET PROPOSANT UNE VASTE GAMME DE PROGRAMMES DOCTORAUX.
- LE PALMARÈS MACLEAN'S MESURE DIVERS ASPECTS DES ACTIVITÉS MENÉES PAR UNE UNIVERSITÉ. MCGILL FIGURE AU **N° 1** DANS PLUSIEURS SECTEURS, DONT : PRIX ÉTUDIANTS, BOURSES DE RECHERCHE ET D'ÉTUDES EN POURCENTAGE DU BUDGET, SONDAGE SUR LA RÉPUTATION ET MOYENNE DES NOTES À L'ADMISSION (89,5 POUR CENT).

Note : De concert avec QS, Times Higher Education (THE) a préparé les classements universitaires jusqu'en 2009. Le palmarès universitaire THE pour l'année 2010 a été produit en collaboration avec Thomson Reuters et emploie une nouvelle méthodologie qui tient compte des diverses mesures de l'impact de citations, des activités d'enseignement et de recherche, de la composition internationale et du revenu de l'industrie.

LEADERSHIP 2011

HAUTE DIRECTION

PRINCIPALE ET VICE-CHANCELIERÈ
Heather Munroe-Blum

VICE-PRINCIPAL EXÉCUTIF
Anthony C. Masi

SECRÉTAIRE GÉNÉRAL
Stephen Strople

VICE-PRINCIPAL
(ADMINISTRATION ET FINANCES)
Michael Di Grappa

VICE-PRINCIPALE
(RECHERCHE ET RELATIONS INTERNATIONALES)
Rose Goldstein

VICE-PRINCIPAL (SANTÉ ET AFFAIRES MÉDICALES)
Richard I. Levin/Samuel Benaroya (par intérim)

VICE-PRINCIPAL (RELATIONS EXTERNES)
Olivier Marçil

VICE-PRINCIPAL
(DÉVELOPPEMENT
ET RELATIONS AVEC LES DIPLÔMÉS)
Marc L. Weinstein

PREMIER VICE-PRINCIPAL EXÉCUTIF ADJOINT
(ÉTUDES ET VIE ÉTUDIANTE)
Morton J. Mendelson

AVOCATE GÉNÉRALE
ET DIRECTRICE DES SERVICES JURIDIQUES
Line Thibault

D.G., SERVICE DE LA PLANIFICATION ET DE
L'ANALYSE INSTITUTIONNELLE ET CONSEILLER
PRINCIPAL, ÉLABORATION DE POLITIQUES
Pierre Moreau

CHEF EXÉCUTIF AUX AFFAIRES PUBLIQUES
Vaughan Dowie

CHEF DE CABINET, BUREAU DE LA PRINCIPALE
ET VICE-CHANCELIERÈ
Susan Aberman

DOYENS

SCIENCES DE L'AGRICULTURE
ET DE L'ENVIRONNEMENT
Chandra Madramootoo

ARTS
Christopher Manfredi

BIBLIOTHÈQUES
Colleen Cook

MÉDECINE DENTAIRE
Paul Allison

DROIT
Daniel Jutras

SCIENCES DE L'ÉDUCATION
Hélène Perrault

ÉDUCATION PERMANENTE
Judith Potter

ÉTUDIANTS
Jane Everett

GÉNIE
Christophe Pierre/Andrew Kirk (par intérim)

FACULTÉ DE GESTION DESAUTELS
Peter Todd

MÉDECINE
Richard I. Levin/Samuel Benaroya (par intérim)

ÉCOLE DE MUSIQUE SCHULICH
Gorton Foote (par intérim)/Sean A. Ferguson

ÉTUDES RELIGIEUSES
Ellen B. Aitken

SCIENCES
Martin Grant

ÉTUDES SUPÉRIEURES
ET POSTDOCTORALES
Martin Kreiswirth

CONSEIL DES GOUVERNEURS

CHANCELIER
H. Arnold Steinberg

PRINCIPALE ET VICE-CHANCELIERÈ
Heather Munroe-Blum

MEMBRES À TITRE PERSONNEL
Gerald Butts
Roshi Chada
Stuart H. (Kip) Cobbett, président
Peter Coughlin
Lili de Grandpré, vice-présidente
Darren Entwistle
Kathy Fazel
Daniel Gagnier
Claude Généreux
Samuel Minzberg
Martine Turcotte
Thierry Vandal

RÉPRÉSENTANTS DE L'ASSOCIATION DES
DIPLÔMÉS
Morna Flood-Consedine
Michael Richards
Ann Vroom

REPRÉSENTANTS DU PERSONNEL PROFESSORAL
Kenneth Hastings
Amir Raz

REPRÉSENTANTS DU PERSONNEL
ADMINISTRATIF ET DE SOUTIEN
Ron Critchley
Allan Youster

REPRÉSENTANTS DU SÉNAT
Gary Pekeles
David Harpp

REPRÉSENTANTS ÉTUDIANTS (jusqu'au 31 août)
Zach Newburgh (Association étudiante de McGill)
Alexandra Bishop (Association des étudiants
de 2^e/3^e cycles de McGill)

OBSERVATEUR ÉTUDIANT (jusqu'au 31 août)
Ian Chan (Association étudiante du campus Macdonald)

SÉNAT 2010*2011 ✨

MEMBRES D'OFFICE

Le chancelier
Le président et trois membres (Roshi Chodha, Amir Raz, Michael Richards) du Conseil des gouverneurs
La principale et vice-chancelière
Les vices-principaux
Le vice-principal exécutif
Le premier vice-principal exécutif adjoint
Les doyens

REPRÉSENTANTS ÉLUS DU PERSONNEL PROFESSORAL

SCIENCES DE L'AGRICULTURE ET DE L'ENVIRONNEMENT

Brian Driscoll
Ashraf Ismail
Mark Lefsrud
Kevin Wade

ARTS

Darin Barney
Valentin Boss
Dorothy Bray
Brendan Gillon
Allen Hepburn
Juliet Johnson
John Kurien
Andrew Piper
Lydia White

MÉDECINE DENTAIRE

Ji Zhang

DROIT

Evan Fox-Decent
Richard Janda

SCIENCES DE L'ÉDUCATION

Eric Caplan
Kevin McDonough
Caroline Riches
Alenoush Saroyan

GÉNIE

David Covo
Richard Leask
David Lowther
Arun Misra

FACULTÉ DE GESTION DESAUTELS

Hamid Etemad

MÉDECINE

Gillian Bartlett-Esquillant
James Brophy
Renzo Cecere
Claudio Cuello
Elaine Doucette
Gerald Fried
Laura Gonnerman
James Martin
Gary Pekeles
Bernard Robaire
Laurie Snider
Christina Wolfson
Edith Zorychta

ÉCOLE DE MUSIQUE SCHULICH

Kyoko Hashimoto
Joel Wapnick

ÉTUDES RELIGIEUSES

Torrance Kirby

SCIENCES

Gregory Dudek
Keith Franklin
Charles Gale
Peter Grütter
John Gyakum
David Harpp
Jacques Hurtubise
Paul Lasko
Renee Sieber

BIBLIOTHÈQUES

Johanne Hebert
Joan Hobbins
Marc Richard

REPRÉSENTANTS ÉLUS DU PERSONNEL ADMINISTRATIF & DE SOUTIEN

Gregg Blachford
Ruth Kuzaitis
Mary Jo McCullough
Kathryn Peterson
Honora Shaughnessy
Helen Van Eyk

REPRÉSENTANTS ÉTUDIANTS ÉLUS

ASSOCIATION ÉTUDIANTE DE L'UNIVERSITÉ MCGILL

Zach Newburgh (AÉUM, président)
Joshua Abaki (AÉUM, vice-président, affaires universitaires)
Tyler Lawson (arts)
Amara Possian (arts)
Claudette van Zyl (arts)
Randall Blom (droit)
Philip Cutler (sciences de l'éducation)
Andrew Doyle (génie)
Simon Liu (génie)
Matt Reid (gestion)
Catherine Ready (musique)
Annie Junqian Ma (sciences)
Peter Li (sciences)

ASSOCIATION DES ÉTUDIANTS À L'ÉDUCATION PERMANENTE DE L'UNIVERSITÉ MCGILL

Engelbert Gayagoy

ASSOCIATION ÉTUDIANTE DU CAMPUS MACDONALD

Clare Wilkening

ASSOCIATION DES ÉTUDIANTS DE 2^E/3^E CYCLES DE MCGILL

Alexandra Bishop
Alexander Deguise
Roland Nassim



Vue du Pavillon des arts, de la rue Sherbooke, vers 1860. Source :Archives de l'Université McGill, PR014521.



Intérieur du Musée Redpath, vers 1900. Terminé en 1882, le Musée Redpath est le plus ancien édifice au Canada construit à titre de musée. À l'origine, il hébergeait les collections du principal de l'époque, William Dawson. Le Musée réunit présentement des collections en paléontologie, zoologie, minéralogie et ethnologie, ainsi que des laboratoires de recherche et un amphithéâtre. Source :W. Gourlie Blackie/Archives de l'Université McGill, PL028648.



Intérieur du Pavillon Donner, Faculté de médecine dentaire, date inconnue. Source :McGill News/Archives de l'Université McGill, PR008050.



Département d'architecture, Pavillon de génie Macdonald, vers 1900. Source :W. Gourlie Blackie/Archives de l'Université McGill, PL0238652.



Hôpital pour le traitement de la parasitose, aussi appelée maladie du sommeil, à Léopoldville (aujourd'hui Kinshasa), au Congo, 1904. De la collection de John Todd, diplômé mcgillois (B.A. 1898, MDCM 1900) revenu à l'Université en tant que premier professeur de parasitologie au Canada en 1907. Source : Musée Redpath/Cultures du monde.



Pavillon Perry de l'Hôpital Douglas, vers 1910. Fondé en 1881, le Douglas est affilié à McGill depuis 1946. En 2006, il devint l'Institut universitaire en santé mentale Douglas. Source :Institut Douglas.



Laboratoire de génie électrique, Pavillon de génie Macdonald, vers 1900. Source :W. Gourlie Blackie/Archives de l'Université McGill, PL028618.



Récolte de betteraves fourragères, Collège Macdonald, vers 1910. Source :Département d'agronomie.



Docteur Cyril « Flin » Flanagan, membre du Temple de la renommée des sports de McGill, vers 1923. Laissé pour mort dans un bain de sang sur un champ de bataille de Passchendaele pendant la Première Guerre mondiale, il revint au pays et, une fois rétabli, entrepris d'étudier la médecine dentaire à McGill. Pendant quatre ans (1919-1923), il connut un immense succès au football et au hockey. Source :Archives de l'Université McGill, 0000-0090.04.92.



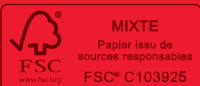
Maude Abbott (en haut, à droite) faisait partie de la troisième promotion de femmes diplômées de la Faculté des arts de McGill, en 1890. À l'époque, comme McGill n'admettait pas de femmes à sa Faculté de médecine, elle entre à l'Université Bishop's, où elle décrocha un diplôme en médecine. Après une période de voyage et de recherche, la docteure Abbott est revenue à Montréal et occupa le poste de conservatrice du Musée de la médecine de McGill.



.....
CAMPUS DU CENTRE-VILLE
CAMPUS MACDONALD

845, rue Sherbrooke Ouest, Montréal (Québec) Canada H3A 2T5
21111, Chemin du Bord-Du-Lac, Sainte-Anne-de-Bellevue (Québec)
Canada H9X 3V9
info.publicaffairs@mcgill.ca
.....

www.mcgill.ca



McGill