



ROYAL LEPAGE
 Inter-Québec
 AGENCE IMMOBILIÈRE

GUYLAINE DÉSILETS
 Courtier immobilier
 Bur. : 418 834-5300
 Cell. : 418 932-0406
ÉVALUATION GRATUITE

guylainedesilets@royallepage.ca
 www.royal-lepage.qc.ca

507607

PAS DE TROISIÈME MANDAT



Le maire de Saint-Apollinaire, Bernard Ouellet, a officialisé récemment son intention de ne pas solliciter un nouveau mandat aux prochaines élections municipales. > p03

Crédit photo: Archives

0,3,9,21,45...?

Des examens?
 Alloprof peut t'aider.

alloprof

Un mandat important pour Isabelle Lecours

> PAGE 04

Hommage à Mario Grenier

> PAGE 08



THIVIERGE ET FILS INC.

CMMTQ

PUITS ARTÉSIEN
 POMPE
 TRAITEMENT D'EAU

R.B.O. : 1286-1340-92

VENTE / INSTALLATION / SERVICE 7/7

WWW.THIVIERGEETFILS.COM

1 888 590-2516 | 418 599-2516

PNEUS
 Vente et installation

- Mécanique générale
- Débosselage et Peinture
- Antirouille
- Vente autos usagées
- Remplacement et réparation de pare-brise
- Réparation de véhicules accidentés (accrédité par les compagnies d'assurance)

VOITURE DE COURTOISIE
 ESTIMATION GRATUITE

Communiquez avec nous pour plus de détails!

Garage **Groleau inc.** 418 888-3065
 Cell. : 418 559-1308

1280, rue Principale, St-Agapt • garagegroleau.com

RE/MAX Avantages
 AGENCE IMMOBILIÈRE

Franchise Indépendant et membre de RE/MAX Québec Inc.

Claire Simard
 Courtier immobilier résidentiel et commercial
 claire.simard58@hotmail.com
 418 571-7429

PLUSIEURS ACHETEURS RECHERCHENT UNE RÉSIDENCE.

Communiquez avec moi pour évaluer gratuitement votre demeure.

Keven Hébert
 COURTIER IMMOBILIER
 RÉSIDENTIEL ET COMMERCIAL

C. 819.806.4404
 B. 819.758.5258

khebert@viacapitale.com
 www.kevenhebert.com

507566

COVID-19 : la région enregistre des gains contre le virus

SANTÉ. La situation épidémiologique de la Chaudière-Appalaches s'améliore selon la directrice régionale de santé publique, la Dre Liliana Romero. Toutefois, le temps de sabrer le champagne est encore très loin alors que la bataille contre le coronavirus est toujours âpre dans la région, particulièrement en Beauce.

Par Érick Deschênes - Collaboration spéciale

«Au cours de la dernière semaine, on a constaté une très légère amélioration au niveau des nouveaux cas. La diminution enregistrée est d'environ 20 %. Mais on n'a pas connu d'amélioration en ce qui a trait au niveau des éclosions, dont le nombre demeure encore élevé. Également, le nombre de nouvelles hospitalisations a légèrement diminué, mais les hospitalisations actives liées à la COVID-19 dans la région sont plus longues comme les patients sont plus malades. Je comparerais nos progrès à un petit bébé qui commence à apprendre à marcher et qui fait des petits pas», a illustré la Dre Romero, lors d'une entrevue réalisée le 29 avril.

Plus localement, le portrait se fait moins

sombre dans le Grand Lévis (qui touche la MRC de Lotbinière), au niveau de l'incidence des nouveaux cas. Au début de la semaine dernière, 25 et 16 nouveaux cas quotidiens étaient respectivement enregistrés par 100 000 habitants dans les secteurs Desjardins et Chutes-de-la-Chaudière. À la fin de la semaine, ces taux étaient respectivement descendus pour ces sous-régions de Lévis à 17 et 12 nouveaux cas quotidiens par 100 000 habitants. Dans Lotbinière, l'incidence de nouveaux cas quotidiens par 100 000 habitants est passée de 20 au début de la semaine dernière à 14 à la fin de la semaine.

«Dans le Grand Lévis, le portrait est très positif. La diminution du nombre de nouveaux cas est plus rapide. On n'est pas encore sorti du rouge, mais l'amélioration est très encourageante. [...] C'est sûr qu'on voit plus de transmission (communautaire) dans Chutes-de-la-Chaudière. On attribue cette différence à la proximité de ce secteur de Lévis avec la Capitale-Nationale, (une région qui a durement été touchée par la troisième vague de la pandémie dans les dernières semaines). C'est clair que les mesures spéciales d'urgence fonctionnent et il faut que la



Crédit photo: Gilles Boutin - Archives

population poursuive ces efforts», a expliqué la directrice régionale de santé publique.

Une sous-région qui préoccupe toujours

Comme la semaine dernière, la situation épidémiologique en Beauce continue cependant de donner des sueurs froides à la Santé publique régionale. D'ailleurs, divers acteurs de la communauté beauceronne ont lancé une mobilisation, le 29 avril, afin de renverser la vapeur.

«On voit que pour toute la Beauce, la situation est plus préoccupante. Depuis le début du mois, 60 % des résidents de la région hospitalisés en raison de la COVID-19 sont des Beaucerons. 50 % des personnes mourant de cette maladie pendant cette période résidaient en Beauce. 50 % des éclosions en entreprise enregistrées dans la région depuis le début du mois l'ont été en Beauce. Avec la mobilisation, je crois fermement que la population beauceronne continuera de se prendre en main pour sortir le virus de la Beauce», a partagé Mme Romero.

Au cours de la prochaine semaine, la direction régionale de santé publique continuera donc de porter une attention particulière à la situation dans les MRC de Beauce-Sartigan (région de Saint-Georges), Robert-Cliche (région de Saint-Joseph-de-Beauce) et de La Nouvelle-Beauce (région de Sainte-Marie).

Réussir le retour en classe

De plus, si elle estime que la situation épidémiologique de la Chaudière-Appalaches continuera de s'améliorer au cours des prochains jours, la Dre Liliana Romero et son équipe surveilleront attentivement le retour en classe des élèves du primaire dans la majorité des établissements de la région.

«Il s'agit d'un défi. C'est très important que les parents soient vigilants. Dès qu'ils ont un doute sur l'état de leur enfant, ils doivent utiliser l'autoévaluation des symptômes sur le portail Québec.ca afin de savoir si leur enfant doit subir un test de dépistage de la COVID-19. Aussi, si votre enfant présente des symptômes de la maladie, il est très

important de le garder à la maison et de lui faire passer un test de dépistage. On a besoin plus que jamais de la collaboration des parents pour éviter que le virus se propage rapidement s'il apparaît dans une école», a conclu la directrice régionale de santé publique.

L'implication bénévole reconnue

COMMUNAUTÉ. Le 28^e gala de reconnaissance du bénévolat a eu lieu le 21 avril dernier. L'activité qui s'est tenue de façon virtuelle a permis de souligner la contribution de 27 bénévoles qui œuvrent dans la MRC de Lotbinière.

Une centaine de bénévoles ont assisté à l'événement animé par Thierry Durand, le directeur général de l'organisme Convergence action bénévole. Louise Tessier, de la Maison de la Famille, et Renée-Ève Mimeault ont, pour leur part, lu les textes rendant hommage aux bénévoles. De plus, tous les bénévoles honorés ont aussi reçu un panier cadeau de produits Goûtez Lotbinière.

«Le comité organisateur est très satisfait de la participation des bénévoles à cette activité. Les commentaires reçus par ceux-ci ainsi que par les bénévoles présents lors de la soirée sont tous très positifs et nous encourage à vouloir recréer d'autres activités similaires dans les prochaines années», a mentionné Samantha Dostie, membre du comité organisateur.

Le gala reconnaissance du bénévolat de la MRC de Lotbinière se tenait dans le cadre de la 47^e semaine de l'action bénévole qui a eu lieu du 18 au 24 avril sous le thème *Bénévolat, c'est chic !*

Melanie.labrecque@meliormedia.com



TRAJECTOIRE EMPLOI

ORIENTATION · INTÉGRATION
ENTREPRENEURIAT

LÉVIS · BELLECHASSE · LOTBINIÈRE

SERVICES GRATUITS | RV EN LIGNE

ACCOMPAGNEMENT À L'INTÉGRATION AU MARCHÉ DU TRAVAIL

ADULTES 35 ANS ET PLUS
PERSONNES RETRAITÉES

Services-conseils professionnels
Formules souples et adaptées
Rencontres employeurs/candidats
Coaching personnalisé **REFLEX**
Ateliers **Retraités au boulot**
Orientation/réorientation de carrière

trajectoireemploi.com  

418.833.7122

Avec la participation financière de:



Toutes les mesures de santé publique en vigueur seront respectées.

507614-601835

Bernard Ouellet ne sollicitera pas un nouveau mandat

POLITIQUE. Le maire de Saint-Apollinaire, Bernard Ouellet, a confirmé qu'il ne solliciterait pas une troisième fois l'appui de sa population. Après quatre mandats : deux de conseillers et deux comme maire, il préfère laisser la place à la relève.

Par melanie.labrecque@meliormedia.com

À 65 ans, le politicien affirme avoir moins d'énergie et est prêt à tourner la page. Sa décision a été «longuement murie», a-t-il expliqué lors d'un entretien téléphonique. «C'était certain que je ne faisais pas un troisième mandat. J'étais décidé quasiment en commençant le mandat actuel. Rien n'a été précipité, c'était planifié.»

S'il a officialisé sa décision aussi tôt, à six mois des élections, c'est qu'il souhaitait donner le temps nécessaire aux intéressés afin qu'ils puissent se préparer.

La saga du cimetière musulman en 2017 et plus récemment le drame des sœurs Carpentier ont été deux des événements qui ont marqué profondément ses mandats. Cependant, il veut être clair, ils n'ont pas pesé dans la balance au moment de prendre sa décision.

«Ce ne sont pas les événements qui sont survenus pendant mes deux mandats qui me font partir. C'était prévu. Ça n'a rien changé à ma décision. Oui, ce sont des événements qui ont été difficiles à vivre, mais si j'avais eu une dizaine d'années de moins, j'aurais probablement continué.»

Croissance rapide

En novembre, après avoir consacré 16 ans à sa Ville, Bernard Ouellet la quittera avec le sentiment du devoir accompli. «Je pars de là, comme



Credit photo: Courtoisie

plusieurs le disent, serein, content et heureux.»

Entre sa première élection de conseiller municipal en 2005 et aujourd'hui, la population de Saint-Apollinaire a fait un bond de géant. Elle est passée de moins de 5000 habitants à plus de 7 400.

«Je suis content de l'avoir vue progresser. C'est allé vite, très vite même. Nous avons pu amener de nouveaux services à la population comme notre centre multifonctionnel, la nouvelle école et prochainement la patinoire couverte», a-t-il souligné.

Une fois retiré de la sphère publique, M. Ouellet consacrera son temps à ses terres à bois, un passe-temps qui lui permet de travailler à son rythme.

Toutefois, avant de partir, il s'assurera de remplir les fonctions qui lui ont été confiées par la population de façon aussi consciencieuse qu'au cours des dernières années. «Il reste quand même six mois et je veux faire mon mandat jusqu'au bout, comme il faut. Je pense que ça va bien se terminer», a-t-il conclu.

Les incontournables de Lotbinière recherchés

SOCIÉTÉ. Tourisme Lotbinière est à la recherche des 10 attraits touristiques incontournables de Lotbinière. L'organisation invite la population à proposer, d'ici le 30 mai, les sites d'intérêt qui se trouvent sur le territoire.

Au terme du vote, Tourisme Lotbinière présentera sa traditionnelle liste des Incontournables. «Ce concours révèle les coups de cœur et découvertes des participants, c'est une occasion incroyable pour les entreprises touristiques de se démarquer», a exprimé la conseillère en développement touristique à la MRC de Lotbinière, Pascale Lemay.

Les 10 attraits désignés pour 2021 feront

l'objet d'une campagne de promotion soutenue dans les médias sociaux et sur le site Internet de Tourisme Lotbinière.

Les intéressés peuvent voter pour leurs attraits préférés en remplissant le formulaire en ligne qui se trouve sur la page Facebook de Tourisme Lotbinière. Ils auront à nommer cinq attraits de leur choix qui, à leurs yeux, sont à ne pas manquer. Un prix d'une valeur de 650 \$ sera tiré au sort parmi l'ensemble des répondants.

Le palmarès des Incontournables sera dévoilé le 9 juin prochain lors du lancement de la saison touristique.

Par melanie.labrecque@meliormedia.com

LES SERRES LAMBERT ENR.



997, rte Laurier, Ste-Croix
418-926-2093

Du 5 au 11 mai

Nous respectons les consignes de distanciation de 2 mètres et le lavage des mains.



ARRANGEMENTS FLORAUX
POT MIRAGE



HIBISCUS ET GARDENIA SUR TIGE



BALCONNIÈRES FLEURS VARIÉES



PALMIERS ET
JARDINIÈRES VICTORIENNES



TOMATES CERISES DORA EN CŒUR



PLUSIEURS VARIÉTÉS
DE FINES HERBES



FRAISES KENT, BOUNTY, 4 SAISONS



TRÈS BELLES COLLECTIONS
DE POTS DIVERSES COULEURS

- Terre noire
- Terre à Jardin
- Terre veranda
- Terre potager urbain
- Terre transplantation 3/1
- Terre arbres et arbustes
- Terre acidophile
- Compost de crevette
- Compost Biosol
- Compost Biofor
- Fumier mouton/vache
- Engrais de poule en granules



Horaire
Ouvert 7 jours
Lundi au vendredi
De 8h à 18h
Samedi de 8h à 17h
Dimanche de 8h à 17h

Violence conjugale

Isabelle Lecours fera le point sur les maisons d'hébergement

POLITIQUE. La vice-première ministre et ministre de la Sécurité publique, Geneviève Guilbault, a présenté le 23 avril dernier, le mandat qu'elle a confié à la députée de Lotbinière-Frontenac, Isabelle Lecours, dans le cadre des travaux du groupe de travail sur la violence conjugale. Cette dernière coordonnera les travaux en lien avec les maisons d'aide et d'hébergement pour femmes.

Par melanie.labrecque@meliormedia.com

«Je dois m'assurer que les services offerts et financés répondent bien aux besoins. Constaté si le financement est suffisant, si l'arrimage avec les programmes d'habitation est efficace et ce qu'on peut améliorer. Ce sera aussi de voir de quelles façons on peut renforcer le rôle des maisons dans le continuum des services sociaux, des services de police et de justice ainsi que les organismes d'hommes», a précisé Mme Lecours, ajoutant qu'elle se dit fière de faire partie de la solution.

Elle compte également se pencher sur le parcours type que vit une femme qui fait appel à ces ressources et s'assurer qu'il y aura des services adéquats dans chacune des régions du Québec. Actuellement, il y a des iniquités. Certaines régions sont plus démunies que d'autres sur le plan des ressources. Afin de réaliser ce portrait, elle rencontrera

virtuellement les différents représentants du milieu des maisons d'hébergement (de première et de deuxième étape) de même que les responsables de ces maisons. Son agenda du mois de mai sera principalement consacré à ces rencontres. Et elle a déjà une idée de la façon dont elle veut les orienter. «J'ai déjà une banque de questions, ça va aller rondement. [...] Parce que j'ai vécu ça [la violence conjugale], j'ai une compréhension spécifique de la problématique», a-t-elle expliqué.

Déjà, elle insiste sur l'importance des maisons d'aide et d'hébergement qui prennent en charge les femmes plus vulnérables au niveau de leur sécurité physique ou financière, mais peuvent également les accompagner.

«Elles ne font pas seulement de l'hébergement. Elles offrent aussi de l'aide externe pour celles qui n'ont pas nécessairement besoin d'hébergement. C'était mon cas, j'avais suffisamment de ressources pour ne pas être hébergée, dans d'autres situations, elles ne veulent pas déplacer les enfants.»

Financement supplémentaire

Par ailleurs, afin de répondre à des besoins immédiats, le gouvernement a prévu un financement additionnel de 92 M\$ sur cinq ans pour les maisons d'aide et d'hébergement. Il permettra l'embauche de ressources pour bonifier rapidement l'offre de services exter-



Crédit photo: Courtoisie

nes aux victimes (écoute téléphonique, accompagnement et services sociaux) ainsi que la création et la consolidation de places.

«Nous leur avons donné les fonds, mon travail sera de m'assurer que tout est mis en place, qu'il ne manque de rien et que le filet de sécurité autour des femmes est bien en place. S'il y a des améliorations à apporter, je

vais faire les recommandations.»

Le mandat d'Isabelle Lecours prendra fin en décembre prochain. Cependant, elle espère être en mesure de présenter des réponses au début de l'automne. «Je ne veux pas trop étirer le temps. Aussitôt que je vais être prête, je vais le faire.»

Caisse de L'Érable : plus de 2 M\$ en ristournes

ÉCONOMIE. Le 19 avril dernier, la Caisse Desjardins de L'Érable a tenu de façon virtuelle son assemblée générale annuelle. Elle a ainsi présenté à ses membres les faits saillants de l'exercice financier 2020, notamment une augmentation de 9,7 % de son volume d'affaires.

Ainsi, au terme de l'exercice 2020, la Caisse affiche des revenus d'exploitation de 30,07 M\$ en hausse de 3,5 % par rapport à 2019. Son volume d'affaires s'établit à 2,3 G\$ pour la même période. Ses excédents avant ristournes aux membres atteignent 20,36 M\$, soit une croissance de 44,4 %.

Par ailleurs, les membres ont eu quatre jours pour se prononcer sur le partage des ristournes. Ainsi, ils ont accepté un retour aux mem-

bres et à la collectivité de près de 2,1 M\$. Ces ristournes seront individuelles et collectives.

«La Caisse sera ainsi en mesure d'appuyer des projets porteurs pour le milieu. Je tiens à remercier nos membres qui, grâce à leur confiance, nous permettent de contribuer au mieux-être économique et social des personnes et des collectivités», a mentionné la présidente de la Caisse de L'Érable, Isabelle Noël.

Par ailleurs, ce sont 277 875 \$ qui ont été retournés aux membres et à la collectivité sous forme de commandites (118 847\$) et de dons (159 028 \$) par le Fonds d'aide au développement du milieu.

Par melanie.labrecque@meliormedia.com



Crédit photo: Gilles Bouthin - Archives


Le Peuple
Lotbinière

580, boul. Alphonse-Desjardins
Lévis (Québec) G6V 5T2
Téléphone : 418 728-2131
Annonces classées : 1 866 637-5236

Conseillères publicitaires :
Lyne Ouellet
Sindy Duval

Journaliste :
Mélanie Labrecque

Infographie : Journal de Lévis

Veuillez recycler ce journal 

TIRAGE : 14 681 EXEMPLAIRES
Publié par Méliormédia Inc.,
imprimé par Imprimeries Transcontinental
2005 s.e.n.c., division Transcontinental
Transmag, 10807, Mirabeau,
Anjou, QC H1J 1T7.

Dépôt légal Bibliothèque Nationale
du Québec.

Abonnement 1755+tx

ISSN 2563-1144 (Imprimé)
ISSN 2563-1152 (En ligne)

Il y a des enfants
qui ne vont pas bien.
Les inviter pour **une**
activité extérieure
peut leur faire
du bien.



Découvrez plein
d'autres idées

[Québec.ca/soyonsattentifs](https://quebec.ca/soyonsattentifs)

Une santé mentale mise à mal par la pandémie

SANTÉ. Un peu plus d'un an après le début des mesures de confinement prises pour prévenir la propagation de la COVID-19, la santé mentale des Québécois a été mise à mal. Celle des citoyens de la MRC de Lotbinière ne fait pas exception, selon les constatations faites par l'Oasis de Lotbinière. En un an le nombre d'appels traités par l'organisme a presque doublé.

Par melanie.labrecque@meliormedia.com

«La Chaudière-Appalaches a été l'une des régions les plus touchées au Québec. Depuis le mois de septembre, nous avons été en zone rouge sans arrêt, sauf pour une période de deux semaines au mois de mars. Nous sommes l'une des régions avec le plus de restrictions, que ce soit au niveau des loisirs ou de l'enseignement. Ce n'est pas un facteur à négliger», a insisté la directrice générale de l'Oasis de Lotbinière, Édith Lambert.

Ainsi, au fil des mois, les défis qui se sont présentés à la population se sont donc enchaînés et ont été de plus en plus nombreux, autant pour les gens déjà fragilisés que ceux qui ne l'étaient pas : isolement, anxiété, détresse, symptômes dépressifs, inégalité, etc. En un an, les interve-

nants ont traité plus de 4 500 appels, dont 800 appels de soutien faits aux personnes vivant de l'isolement. En moyenne, lors d'une année normale, ce sont 2 500 appels qui sont traités par les intervenants de l'Oasis.

«Au début, au premier confinement, tout allait bien, on absorbait le choc. Cependant, lorsque l'on s'est rendu compte que cela perdurerait, c'est là qu'on a commencé à observer plus de difficultés. [...] Nous avons constaté une augmentation des appels pendant les mois de janvier, février et mars (2021). Les gens sont de plus en plus fatigués», a rappelé Mme Lambert.

S'ajoutent à cela les demandes d'accompagnement individuel qui ont presque quadruplé passant d'environ 60 à 228 depuis mars 2020, 73 visites de soutien à des gens isolés et 32 autres requêtes provenant du système de demande d'aide de la communauté ainsi qu'une croissance du nombre de membres. L'Oasis en compte maintenant 180 par rapport à 143 avant la pandémie.

Les effets se répercutent également dans les groupes de discussion sur l'anxiété. On y retrouve beaucoup de nouveaux visages, des Monsieur et Madame Tout-le-Monde qui ont de plus en plus de difficultés à composer avec le stress provoqué par le climat actuel.



Credit photo: Tiago Bandeira on Unsplash

C'est sans compter que certaines personnes sont plus démunies depuis un an, notamment en raison du fossé technologique qui s'est créé. Il est plus ardu pour eux d'avoir accès aux services qui ont migré vers les plateformes Internet. Le télétravail des fonctionnaires, de son côté, a ralenti et complexifié le processus d'envoi de documents.

«Nous avons essayé d'être le plus présents possible, nous avons acheté des tablettes pour demeurer en contact avec nos membres. Il a fallu faire preuve de créativité pour garder le contact.»

L'après COVID-19

Alors que les efforts et les énergies de tous sont concentrés sur le soutien immédiat de la popu-

lation, Édith Lambert indique qu'il faudra aussi préparer l'après pandémie.

Cette période sera critique pour plusieurs. À titre d'exemple, elle rappelle qu'avant la pandémie, certaines personnes avaient de la difficulté à sortir de la maison en raison de différentes problématiques de santé mentale. Le confinement les a, en quelque sorte, ramenés dans une zone de confort.

«Pour certains, ce sera difficile de reprendre leur vie quotidienne. Sortir de chez eux sera un gros facteur de stress qui amènera son lot de défis. Au niveau social, cela prendra du temps.»

Le milieu communautaire aura également un important rôle à jouer pour soutenir ceux qui passeront à travers les mailles du filet.

ASSEMBLÉE NATIONALE
DU QUÉBEC

À L'ÉCOUTE ET EN ACTION

ISABELLE LECOURS,
DÉPUTÉE DE LOTBINIÈRE-FRONTENAC

1 855 718-3444

ISABELLE.LECOURS.LOFR@ASSNAT.QC.CA

Projet de CPE Sainte-Agathe lance un appel à sa population

FAMILLE. La Municipalité de Sainte-Agathe-de-Lotbinière est toujours dans l'attente de la décision du ministère de la Famille pour l'attribution des places en garderie subventionnées. Dans une publication sur sa page Facebook le 27 avril, elle demande un coup de pouce aux familles pour démontrer les besoins sur le territoire de Sainte-Agathe.

Sainte-Agathe-de-Lotbinière a travaillé en collaboration avec le CPE l'Envol pour constituer le CPE Nuit d'étoiles. Le projet déposé en décembre 2020 au ministère de la Famille comprend la construction d'une nouvelle installation de 38 places.

Ainsi, afin de confirmer les «grands besoins» sur le territoire, la Municipalité invite les familles à s'inscrire sur la liste d'attente au www.laplace0-5.com.

Rappelons qu'en octobre 2020, le ministère de la Famille lançait un nouvel appel de projets



Credit photo: Archives

pour la création de nouvelles places en garderie. Un total de 90 places a été accordé à la MRC de Lotbinière.

Elles sont très convoitées et les projets déposés dépassent largement le nombre de places qui seront accordées. En plus de Sainte-Agathe-de-Lotbinière, on compte, entre autres, deux projets pour Saint-Apollinaire (CPE Jolibois et CPE l'Envol) ainsi qu'un autre à Val-Alain.

Par melanie.labrecque@meliormedia.com



Votre recensement. Votre collectivité. Votre avenir.

Les données du recensement servent à planifier des programmes et des services dans votre collectivité.

Remplissez votre questionnaire dès aujourd'hui —
c'est facile et entièrement confidentiel!



www.recensement.gc.ca



Statistique
Canada

Statistics
Canada

Canada



Un homme actif et un vrai rassembleur

Mario Grenier, maire de Saint-Sylvestre, est décédé d'un cancer, le 23 avril dernier.



C'est tout un parcours pour cet homme qui se distinguait par son humour et son sourire. Il a commencé sa carrière dans les années 1980 en se lançant dans un projet agricole. Par la suite, il a occupé de nombreuses fonctions: distributeur de pain, vendeur d'assurances, avant d'acheter son épicerie.

En achetant l'épicerie, qui aujourd'hui porte le nom d'Alimentation Saint-Sylvestre, il a investi en rénovant et en transformant son commerce, afin de mieux répondre à ses clients. Il s'est donné la mission de les rencontrer tous les jours en se déplaçant avec un grand sourire pour leur servir de l'essence.

Peu importe les fonctions qu'il a occupées, M. Grenier a toujours été à l'écoute de ses clients et de la population de sa municipalité. Il a été présent pendant 35 ans sur la scène municipale, dont 28 comme maire. Il était l' élu qui comptait le plus d'expérience au sein de la MRC de Lotbinière. De plus, il a été à l'origine de la fusion de la paroisse et du village.

Mario Grenier, âgé de 63 ans, avait affirmé en décembre dernier qu'il entendait solliciter un nouveau mandat à la mairie en novembre prochain. Il a rappelé qu'il avait mis beaucoup d'efforts pour aménager de nouveaux terrains afin d'accueillir d'autres résidents. Il soulignait sa fierté du parc industriel et surtout de la création du parc éolien du mont Sainte-Marguerite.

Plusieurs de ses proches et de ses collègues à la MRC de Lotbinière ont affirmé que Mario Grenier était un véritable défenseur de ses projets et n'abandonnait pas, tant et aussi longtemps qu'il n'avait pas obtenu l'appui nécessaire pour le réaliser.

Que de souvenirs !

Son épouse, Mme Angèle Leblond, plusieurs collègues et collaborateurs, n'ont eu que de bons mots à l'endroit de Mario Grenier.

Le maire suppléant, M. Étienne Parent, a affirmé qu'il était un véritable rassembleur. Il obtenait rapidement l'unanimité au conseil municipal et prenait le temps de bien informer ses collègues sur les nombreux projets qu'il a soutenus. Tout autour de la grande table, plusieurs se sont souvenus de son slogan habituel : «Ça va bien aller».

Quant à son épouse, elle a démontré qu'elle avait développé son sens de l'humour en le côtoyant. Elle se rappelle qu'il était toujours le premier arrivé lors d'une rencontre et évidemment le dernier à la quitter.

Pendant la saison estivale et même à l'automne, son mari aménageait un solarium où tout le monde pouvait s'y

réunir. Avec un sourire, elle a confirmé qu'après les séances du conseil, l'ensemble des élus s'y rassemblaient. De plus, pendant l'été, le solarium était ouvert à tous ceux qui voulaient rencontrer leur maire.

Pour ce qui est du port de sa cravate, c'était sa mère, Mme Marguerite Roy, qui l'avait conseillé à toujours bien se



vêtir. Encore vivante aujourd'hui, elle a accompagné son fils jusqu'à son décès.

Un duo inséparable

Denis Dion, maire de Saint-Narcisse-de-Beaurivage, a affirmé que Mario Grenier et lui ont tissé leurs premiers liens d'amitié au début des années 1970 alors qu'ils fréquentaient la polyvalente de Sainte-Marie.

Quelques années après son expérience dans le secteur agricole, M. Dion a constaté à quel point Mario était heureux comme distributeur de pain dans la région et il a réalisé qu'il était très heureux à proximité de ses clients «Ç'a été le vrai départ pour sa carrière professionnelle.»

Quelques années plus tard, ils se sont retrouvés alors qu'ils ont tous les deux plongé en politique comme conseiller de leur municipalité. Ensuite, ils ont relevé le grand défi de devenir maire. «Nous étions deux maires qui savaient défendre et faire la promotion de leurs projets, en maintenant une bonne écoute des demandes de la population.»

Tout comme le reste de l'entourage de M. Grenier, Denis Dion se souvient des qualités personnelles et professionnelles de son ami, en insistant particulièrement sur son sourire.

C'est avec beaucoup d'émotions qu'il raconte le moment où il a appris que son ami souffrait d'un cancer. De semaine en semaine, il voyait sa santé décliner. «J'ai été pour lui le même ami que j'ai soutenu depuis notre première rencontre à l'école, jusqu'à son décès le 23 avril dernier.»

Un collègue rassembleur

Le préfet de la MRC de Lotbinière et maire de Saint-Flavien, M. Normand Côté, n'a pas tardé à réagir à l'annonce de son décès. «Nous retiendrons de Mario qu'il était un grand artisan de l'unité, un passionné, un homme de cœur, un rassembleur et un bâtisseur. Son passage à la MRC de Lotbinière nous marquera par les liens qu'il a su tisser depuis 1993. Son apport aura contribué pendant toutes ces années à l'image que celle-ci s'est donnée au fil du temps.»



Plus qu'un patron

«Nous sommes reconnaissantes pour toutes les valeurs que tu nous as inculquées au fil des années. La signification des mots travail, générosité et assiduité ne seraient pas les mêmes si nous ne t'avions pas connu. Tu nous as même appris à aimer le vin rouge. Toujours meilleur dans un petit verre à café. Nous aurions bien aimé en prendre un dernier avec toi. Ton sourire, ton rire communicateur et ta bonne humeur manqueront assurément à tous ceux qui viendront au magasin. Merci pour tout», ont déclaré, par voie de communiqué, la gérante d'Alimentation Saint-Sylvestre, Mme Monia Guay, ainsi que l'ensemble de son personnel.

Une application pour les ressources en santé mentale

COMMUNAUTÉ. Le groupe régional de promotion et de défense des droits en santé mentale, L'A-DROIT de Chaudière-Appalaches, a lancé récemment l'application Droits et ressources santé mentale (DRSM).

«Le déploiement de DRSM permettra de favoriser l'accès aux ressources en santé mentale et d'informer les personnes sur leurs droits, grâce à des liens d'information ainsi qu'à des capsules audio d'information

juridiques, réalisées par des étudiants en droit. Cet outil, entièrement développé à L'A-DROIT, permet à notre organisme de rejoindre davantage de personnes, autant en Chaudière-Appalaches qu'au Québec, pour les aider à améliorer leurs conditions de vie», a expliqué le directeur général de L'A-DROIT, François Winter.

Elle a été conçue par une personne vivant avec un problème de santé mentale et qui œuvre dans l'organisation, Carl Sansfaçon. L'application permet, entre autres, de connaître

les ressources communautaires en santé mentale à proximité grâce à la géolocalisation. DRSM permet l'accès à plusieurs liens d'information sur les droits, en plus de comporter des baladodiffusions et des capsules d'information sur les droits en santé mentale.

L'application, qui est disponible sur Google Play et sur Apple Store, a été réalisée grâce à un don du syndicat des professeurs de l'Université Laval.

Par melanie.labrecque@meliormedia.com



Sur la photo : Carl Sansfaçon et François Winter.

Xavier Julien remporte un prix à la Super Expo-Sciences

SCIENCE. La Super Expo-Sciences Hydro-Québec s'est conclue le 25 avril dernier par la remise des prix et des bourses aux jeunes scientifiques qui ont retenu l'attention du jury. Le projet présenté par l'Issoudounois Xavier Julien, *Entends-tu les ampères*, est au nombre des projets qui se sont mérités un prix.

Ainsi, le jeune homme qui étudie les sciences de la nature au Centre d'études collégiales de Lotbinière a mérité une bourse de 750 \$ provenant de la Fondation canadienne de l'Institut des ingénieurs en électronique et électrique du Canada.

Cependant, le parcours de Xavier s'est arrêté à la Super Expo-Sciences Hydro-Québec.

En tout, ce sont 180 000 \$ qui ont été remis en prix et en bourses aux jeunes de 12 à 20 ans qui ont présenté leur projet lors de l'événement virtuel qui a eu lieu du 22 au 25 avril.

Par melanie.labrecque@meliormedia.com



Credit photo : Courtoisie

Les nouveaux marguilliers désignés à la paroisse Sainte-Élisabeth-de-Lotbinière

COMMUNAUTÉ. En raison de la pandémie de la COVID-19, l'Assemblée de fabrique de la paroisse Sainte-Élisabeth-de-Lotbinière n'a pas pu tenir l'élection des nouveaux marguilliers. C'est donc l'évêque de Québec, le cardinal Gérald Cyprien Lacroix, qui les a désignés.

En vertu des dispositions de la *Loi sur les fabriques*, les membres de l'assemblée sont demeurés en poste jusqu'à la fin du mois de février. Par la suite, l'évêque a sollicité l'Assemblée de fabrique pour qu'elle lui propose des candidatures. À la suite de ces recommandations, l'évêque a nommé Alain Charest, de Saint-Apollinaire, pour terminer le mandat de Jeanne-d'Arc Lepage, décédée l'automne dernier. Il sera en poste jusqu'au 31 décembre 2022. Sylvie Fortin-Graham, de Saint-Agapit, terminera le mandat de Charles Rousseau pour, ensuite, commencer un mandat de trois ans. Roch Asselin, de Laurier-Station, voit son mandat renouveler pour trois ans.

Par ailleurs, Brigitte Poulin, de Dosquet, Anne-Marie Uhler, de Saint-Gilles et Bertrand Lambert, de Sainte-Agathe achèveront leur mandat en cours. Notons que M. Lambert poursuivra aussi

son travail à titre de vice-président de l'Assemblée de fabrique.

Le mandat de la présidente, Monique Carrière, de Saint-Antoine-de-Tilly, a été reconduit pour trois ans par l'évêque. Le curé de la paroisse, l'abbé Denis Lalancette, complète l'Assemblée. Quant au secrétariat, il sera assuré par Josée Lemieux.

En raison du contexte actuel, les membres de l'Assemblée se réuniront au moins une fois par mois de façon virtuelle. Leur rôle ne consistera pas uniquement à administrer les affaires courantes. Ils auront la responsabilité d'assurer la conservation du patrimoine de la paroisse.

Rappelons que les marguilliers, autant dans la MRC de Lotbinière qu'au Québec, doivent sensibiliser la population à la réalité et envisager des projets de transformation des églises pour des usages multiples. Cela exigera un travail étroit avec les élus municipaux qui sont au fait des besoins de leur communauté et des enjeux régionaux. Cette collaboration permettra de trouver des solutions respectueuses des aspirations de la communauté.

Par melanie.labrecque@meliormedia.com



OUVERTURE PRINTEMPS 2022

**PRENEZ RENDEZ-VOUS
POUR UNE VISITE VIRTUELLE
418 831-4141**



**SAINT-NICOLAS II
CHÂTEAU
BELLEVUE**
COMPLEXE POUR RETRAITÉS *actifs*

chateaubellevue.ca |



COUVOIR SCOTT

UNE ENTREPRISE DE LA RÉGION FIÈRE DE CÉLÉBRER SON 90 ANS D'HISTOIRE!

PUBLIREPORTAGE. C'est en 1931 que débute l'histoire de Couvoir Scott, précisément, dans le sous-sol de sa résidence (maison voisine au Couvoir). Monsieur Joseph Grégoire fonda les assises de ce qui allait devenir une entreprise prospère et reconnue dans le domaine avicole. Dès cette époque, la réputation de qualité des poussins, les hauts taux d'éclosion et l'excellence du service se manifestent dans la petite entreprise beauceronne. La production était d'environ 500 poulettes par semaine grim pant à 30 000 poulettes à la fin des années cinquante. En 1963, un bâtiment de plus grande envergure fut construit à proximité de la demeure familiale, soit l'emplacement actuel du couvoir à Scott.



Robert, le fils de Joseph Grégoire, décida de s'impliquer davantage en prenant alors la direction de Couvoir Scott. À partir de 1963, l'entreprise fit plusieurs acquisitions et de nombreux agrandissements pour ajuster la capacité de production au nombre de clients, sans cesse croissant. Entre-autres, en 1972, elle ajouta une annexe au bâtiment et acheta des incubateurs afin d'augmenter la production à 150 000 poussins par semaine. Couvoir Scott étendit désormais une bonne partie de ses activités à travers la province de Québec. En 1975, il eut expansion de l'entreprise avec l'achat de fermes de poulets. En 1985-1986, la direction du Couvoir Scott décida de doubler la surface de plancher du Couvoir. En 1989, une alliance stratégique fut conclue entre Couvoir Scott et Couvoir Désy pour répondre à un marché qui prenait sans cesse de l'ampleur. À partir de ce moment, l'entreprise Shur-Gain Québec détenait alors 50% de l'entreprise (toujours en vigueur aujourd'hui). Vers 1992, la troisième génération prend la relève avec madame Francine Grégoire (fille de Robert Grégoire) et son conjoint monsieur Léandre Morin. Ils prirent le leadership de l'entreprise dans un marché en pleine évolution. Ils orientèrent leurs acquisitions pour contrôler toutes les étapes de production de façon scientifique et rigoureuse, offrant du même coup aux éleveurs une qualité de poussins constante et supérieure. L'année 1994 fut l'ère de la modernisation pour le Couvoir Scott avec l'achat d'un séparateur automatique de poussins, de compteurs électroniques et avec la mise en place d'une technologie nouvelle de vaccination dans l'œuf (Embrex). D'ailleurs, Couvoir Scott devint l'un des premiers couvoirs au Québec à utiliser ce type de technologie.





De **1997 à 1999**, il eut un 3^e agrandissement du couvoir et l'achat d'incubateurs. La production passa à 520 000 poussins par semaine. Entre **1999 et 2010**, on compte plusieurs agrandissements du Couvoir, et l'ajout de plusieurs machines en raison de la grande augmentation de production. De **2010 à 2015**, l'entreprise se démarque par son innovation. En effet, Couvoir Scott implante un système informatisé pour recueillir les données de production sur les fermes de reproduction. C'est quelques années plus tard que le Couvoir Scott innova une fois de plus en étant le 1^{er} couvoir au monde à intégrer un système d'informatisation et de communication à distance des contrôles de l'environnement (Maximus) dans ses poulaillers et dans son couvoir. Cette technologie permet de contrôler entre autres la température et le taux d'humidité dans nos poulaillers, assurant ainsi une qualité irréprochable de nos oiseaux et ainsi de nos poussins. De **2015 à 2017**, deux nouveaux poulaillers furent construits avec de nouveaux systèmes innovateurs de ventilation, de collecte d'œufs automatique et d'alimentation des coqs via le système Matrix dont l'entreprise est la 1^{ère} en Amérique de Nord à en bénéficier. Après 25 ans à la barre de la direction générale, c'est en **2017** que Monsieur Léandre Morin céda sa place à son fils Sébastien Morin. La quatrième génération prend ainsi la relève avec Sébastien Morin, directeur général, et sa sœur Geneviève Morin, adjointe administrative et responsable à la paie. En **2019**, l'entreprise fait l'acquisition de deux nouveaux camions de livraison de poussins (compagnie Hollandaise Heering), qui ont leur propre système de chauffage et de climatisation. Cela assure une température parfaite, et ce peu importe les conditions extérieures, pour préserver la qualité des poussins. L'entreprise est fière de se compter la première au Canada à acquérir ces unités de livraison dans le domaine du poulet à chair. À l'automne **2020**, un projet d'envergure prend vie au Couvoir Scott alors

qu'un agrandissement est ajouté à l'usine existante afin d'offrir aux employés une cafétéria spacieuse, moderne et lumineuse, des vestiaires fonctionnels et au goût du jour en plus d'ajouter de l'espace dans la salle de placement d'œufs de 1 100 pieds de plancher. De plus, il y a eu l'ajout d'un nouveau quai de chargement extérieur qui permet une capacité de 70 000 poussins dans un environnement tempéré, toujours dans l'objectif de livrer une qualité de poussin irréprochable.

Aujourd'hui, le Couvoir Scott c'est:

- 130 employés de couvoir, de fermes, de transport, de ventes et de bureau.
- 1 couvoir (situé à Scott).
- 17 poulaillers de ponte d'incubation situés à St-Nicolas, St-Apollinaire et St-Jean-Chrysostome.
- 4 poulaillers d'élevage (0-21 semaines).
- 5 camions de livraison de poussins et 1 camion de livraison d'œufs.
- 7 autres compagnies sous la direction du Couvoir Scott (éleveurs de poulets et transport).
- Et une capacité de production d'environ 700 000 poussins par semaine pour un total d'environ 37 000 000 de poussins par année.

Une tradition de savoir-faire sans compromis, qui se conjugue au présent, puisque la famille Grégoire-Morin et l'équipe de Couvoir Scott contribuent toujours à l'essor économique du domaine de l'aviculture, avec une vision constamment tournée vers l'avenir.



On a tous de bonnes questions sur la vaccination



Les raisons de se faire vacciner sont nombreuses. On le fait entre autres pour se protéger des complications et des risques liés à plusieurs maladies infectieuses, mais aussi pour empêcher la réapparition de ces maladies évitables par la vaccination.

La campagne de vaccination contre la COVID-19 en cours vise à prévenir les complications graves et les décès liés à la COVID-19. Par la vaccination, on cherche à protéger notre système de santé et à permettre un retour à une vie plus normale.

Quand la vaccination a-t-elle commencé ?

La vaccination contre la COVID-19 a débuté au Québec dès la réception des premières doses en décembre 2020. Puisque la disponibilité des vaccins est restreinte, certains groupes plus à risque de développer des complications liées à la COVID-19 sont vaccinés en priorité. À mesure que les vaccins seront disponibles au Canada, la vaccination sera élargie à d'autres groupes.

Ordre de priorité des groupes à vacciner

- 1 Les personnes vulnérables et en grande perte d'autonomie qui résident dans les centres d'hébergement et de soins de longue durée (CHSLD) ou dans les ressources intermédiaires et de type familial (RI-RTF).
- 2 Les travailleurs du réseau de la santé et des services sociaux en contact avec des usagers.
- 3 Les personnes autonomes ou en perte d'autonomie qui vivent en résidence privée pour aînés (RPA) ou dans certains milieux fermés hébergeant des personnes âgées.
- 4 Les communautés isolées et éloignées.
- 5 Les personnes âgées de 80 ans ou plus.
- 6 Les personnes âgées de 70 à 79 ans.
- 7 Les personnes âgées de 60 à 69 ans.
- 8 Les personnes adultes de moins de 60 ans qui ont une maladie chronique ou un problème de santé augmentant le risque de complications de la COVID-19.
- 9 Les adultes de moins de 60 ans sans maladie chronique ni problème de santé augmentant le risque de complications, mais qui assurent des services essentiels et qui sont en contact avec des usagers.
- 10 Le reste de la population de 16 ans et plus.

Quelle est la stratégie d'approvisionnement des vaccins ?

Le gouvernement du Canada a signé des accords d'achats anticipés pour sept vaccins prometteurs contre la COVID-19 auprès des compagnies suivantes : AstraZeneca, Johnson & Johnson, Medicago, Moderna, Novavax, Pfizer et Sanofi Pasteur/GlaxoSmithKline. Ces achats sont conditionnels à l'autorisation des vaccins par Santé Canada.

À ce jour, les vaccins des compagnies Pfizer et Moderna ont obtenu l'autorisation d'être distribués au Canada. Des vaccins de plus d'une compagnie seront utilisés afin d'accélérer la vaccination contre la COVID-19.

Quels types de vaccins contre la COVID-19 sont étudiés ?

Trois types de vaccins font l'objet d'études à l'heure actuelle.

- 1 Vaccins à ARN :** Ces vaccins contiennent une partie d'ARN du virus qui possède le mode d'emploi pour fabriquer la protéine S située à la surface du virus. Une fois l'ARN messager à l'intérieur de nos cellules, celles-ci fabriquent des protéines semblables à celles qui se trouvent à la surface du virus grâce au mode d'emploi fourni par l'ARN messager. Notre système immunitaire reconnaît que cette protéine est étrangère et produit des anticorps pour se défendre contre elle. Le fragment d'ARN est rapidement détruit par les cellules. Il n'y a aucun risque que cet ARN modifie nos gènes.
- 2 Vaccins à vecteurs viraux :** Ils contiennent une version affaiblie d'un virus inoffensif pour l'humain dans lequel une partie de la recette du virus de la COVID-19 a été introduite. Une fois dans le corps, le vaccin entre dans nos cellules et lui donne des instructions pour fabriquer la protéine S. Notre système immunitaire reconnaît que cette protéine est étrangère et produit des anticorps pour se défendre contre elle.
- 3 Vaccins à base de protéines :** Ils contiennent des fragments non infectieux de protéines qui imitent l'enveloppe du virus. Notre système immunitaire reconnaît que cette protéine est étrangère et produit des anticorps pour se défendre contre elle.

Le vaccin à ARN messager peut-il modifier notre code génétique ?

Non. L'ARN messager n'entre pas dans le noyau de la cellule et n'a aucun contact avec l'ADN qui y est contenu. Il ne peut donc y apporter aucun changement.

Comment le vaccin agit-il ?

Lorsqu'une personne reçoit un vaccin contre le virus qui cause la COVID-19, son corps prépare sa défense contre ce virus. Une réaction immunitaire se produit, ce qui permet de neutraliser le virus en produisant des anticorps et en activant d'autres cellules de défense. La vaccination est une façon naturelle de préparer notre corps à se défendre contre les microbes qu'il pourrait rencontrer.

La plupart des vaccins en développement contre la COVID-19 favorisent la production d'anticorps pour bloquer la protéine S, la protéine qui permet au virus d'infecter le corps humain. En bloquant la protéine S, le vaccin empêche le virus d'entrer dans les cellules humaines et de les infecter.

Le virus qui cause la COVID-19 est composé d'un brin de matériel génétique, l'ARN (acide ribonucléique), entouré d'une enveloppe. À la surface du virus, on trouve des protéines, dont la protéine S (spicule) qui lui donne sa forme en couronne, d'où son nom, coronavirus.



Quels sont les effets secondaires du vaccin contre la COVID-19 ?

Des symptômes peuvent apparaître à la suite de la vaccination, par exemple une rougeur ou de la douleur à l'endroit de l'injection, de la fatigue, de la fièvre et des frissons. Moins fréquentes chez les personnes âgées de plus de 55 ans, ces réactions sont généralement bénignes et de courte durée.

À ce jour, aucun effet indésirable grave n'a été identifié avec les vaccins à base d'ARN. D'autres problèmes, qui n'ont aucun lien avec le vaccin, peuvent survenir par hasard (ex. : un rhume ou une gastro).

Le vaccin ne peut pas causer la COVID-19, car il ne contient pas le virus SRAS-Co-V2, responsable de la maladie. Par contre, une personne qui a été en contact avec le virus durant les jours précédant la vaccination ou dans les 14 jours suivant la vaccination pourrait quand même développer des symptômes et contracter la COVID-19.

Il est important de continuer d'appliquer les mesures sanitaires jusqu'à ce qu'une majorité de la population ait été vaccinée.

Pourquoi a-t-il fallu 40 ans pour développer un vaccin contre la grippe, et seulement 9 mois pour en fabriquer un contre la COVID-19 ?

Les efforts déployés par le passé, notamment lors de l'épidémie de SRAS en 2003, ont permis de faire avancer la recherche sur les vaccins contre les coronavirus et d'accélérer la lutte contre la COVID-19.

Actuellement, près d'une cinquantaine de vaccins contre la COVID-19 font l'objet d'essais cliniques partout dans le monde — fruit d'une collaboration scientifique sans précédent. Pour favoriser le développement rapide des vaccins dans le respect des exigences réglementaires, des ressources humaines et financières considérables ont été investies.

Les autorités de santé publique et réglementaires de plusieurs pays, dont le Canada, travaillent activement pour s'assurer qu'un plus grand nombre de vaccins sécuritaires et efficaces contre la COVID-19 soient disponibles le plus rapidement possible.

Pourquoi faut-il deux doses de vaccin ?

La deuxième dose sert surtout à assurer une protection à long terme. Dans le contexte actuel de propagation très élevée de la COVID-19, l'administration de la deuxième dose peut être reportée afin de permettre à plus de gens d'être vaccinés.

[Québec.ca/vaccinCOVID](https://quebec.ca/vaccinCOVID)

📞 1 877 644-4545

Québec 



etrebiendanssatete.ca

RESSENTIR
c'est recevoir un message

MOUVEMENT
SANTÉ MENTALE
QUÉBEC



Promouvoir. Soutenir. Outiller.

Campagne
annuelle de
promotion de
la santé mentale
2021-2022

Conférence

Face à Face avec l'anxiété avec Patrice Coquereau

- Mes expériences
- Les crises d'anxiété
- La transformation
- La guérison
- Quitter les fixations
- Retrouver sa nature
- La tyrannie de la norme
- Le moment présent
- Être intègre et intégrer



Patrice Coquereau
Comédien, metteur en scène
auteur et conférencier

Mercredi le 12 mai 2021
19h30

Sur la plate-forme Zoom

Ouvert à tous !

Dans le cadre de
LA SEMAINE DE LA SANTE MENTALE



C'est gratuit!

Information et inscriptions
418-728-4402 ou sur

<https://forms.gle/a6AjJ9hRC4ZSkEw48>

Semaine nationale de la santé mentale du 3 au 9 mai 2021



L'Oasis de Lotbinière est un groupe communautaire alternatif en santé mentale. Depuis plus de 25 ans, nous œuvrons dans la région afin d'améliorer la qualité de vie des personnes vivant ou ayant vécu une problématique en santé mentale, une période difficile ou un déséquilibre émotionnel.

lement la différence dans la vie de nos membres, qui sont accueillis comme des personnes à part entière. Nous profitons de la Semaine nationale de la santé mentale pour vous inviter à prendre soin de vous, en vous conviant à cette belle conférence en ligne gratuite.

Pour toutes informations sur nos services, n'hésitez pas à nous contacter au : 418-728-2085 ou visiter notre site web oasisdelotbiniere.org

Notre approche basée sur des valeurs d'accueil, d'entraide, de solidarité fait réel-

Comment arrêter de culpabiliser sans arrêt?

« C'est ma faute »; « Je ne suis pas à la hauteur »; « J'aurais dû me taire »... votre petite voix intérieure vous accuse constamment de tout et de rien? Chose certaine, culpabiliser de manière disproportionnée est nuisible à la santé mentale. Voici quelques astuces pour mieux comprendre et gérer ce sentiment.

lesquels vous n'aviez aucun pouvoir) et procéder à une autoévaluation.

SE POSER LES BONNES QUESTIONS

Lorsqu'une personne se sent coupable, c'est notamment parce qu'elle croit qu'elle a fait du mal à quelqu'un (ex. : ne pas avoir appelé sa grand-mère assez souvent) ou qu'elle a posé un geste contraire à ses valeurs (ex. : gaspiller de la nourriture).

Demandez-vous par exemple si vos attentes envers vous-même ne sont pas trop élevées. Et si vous culpabilisez excessivement, au point de vous détester, posez-vous la question : « Serais-je aussi sévère envers mon meilleur ami? » Faire preuve de bienveillance et d'indulgence envers soi-même, ça s'apprend! Vous avez commis une erreur? Se flageller et ruminer est inutile : faites plutôt en sorte de la réparer pour pouvoir tourner la page sur cet épisode.



En somme, il est impossible de tout contrôler, mais on peut trouver des stratégies efficaces pour mieux gérer ce désagréable sentiment de culpabilité. Pour obtenir de l'aide personnalisée, n'hésitez pas à consulter un professionnel de la santé mentale.

Quand la culpabilité vous fait souffrir, une introspection s'impose. Il vous faut entre autres vous demander si l'émotion que vous ressentez est légitime (inutile de vous sentir coupable d'un événement ou de la réaction d'un proche sur

Familiprix

Pharmacie Sylvie Gauthier et Magali Plante inc.

Prise de tension artérielle en tout temps
Livraison gratuite

1125, rue Principale, St-Agapt
418 888-5555

Paradis, Gauthier, Plante Pharmaciennes SENC

1540, Rue Principale Local 101, St-Gilles
418 888-4104

WANE **bb BIBBY-STE-CROIX**

6200, Principale, Ste-Croix, (Québec) G0S 2H0

Visitez notre site web: bibby-ste-croix.com

FONDERIE LAPERLE Tél. : 418 926-3262
Fax : 418 926-3518
Watt : 1 800 463-3480

BEAUDOIN LAURIER-STATION

CHRYSLER Jeep DODGE RAM

178, boul. Laurier, Laurier-Station
418 728-2863 1 888 590-2863
www.autoguybeaudoin.com

Caroline Beauchemin
Pharmacienne propriétaire affiliée

Jean Coutu

Lundi au vendredi de 9h à 21h
Samedi de 9h à 18h
Dimanche de 9h à 18h

Infirmière sur place
2 jours/semaine
LIVRAISON GRATUITE

144, rue Principale, St-Apollinaire 418 881-4330

40 ANS familiprix + santé

PHARMACIE GERVAIS LEMAY INC
Ste-Croix

418 926-3201

Livraison gratuite à domicile

La vaccination générale est commencée

SANTÉ. La vaccination de masse contre la COVID-19 a débuté le 30 avril dans la province. Le modèle de la prise de rendez-vous graduelle par groupe d'âge a été adopté. D'ici la mi-mai, la vaccination sera ouverte à toute la population de 18 ans et plus.

Par Aude Malaret - collaboration spéciale

L'accès à la vaccination est élargi progressivement à l'ensemble de la population par tranche d'âge de cinq ans sur 15 jours :

- 5 mai : 40 à 44 ans ;
- 7 mai : 35 à 39 ans ;
- 10 mai : 30 à 34 ans ;
- 12 mai : 25 à 29 ans ;
- 14 mai : 18 à 24 ans.

Le gouvernement vise une cible de 75 % des adultes ayant reçu une première dose, soit 2 millions de personnes.

«Il n'y a aucun doute, nous allons atteindre notre objectif du 24 juin», a assuré le ministre de la Santé et des Services sociaux, Christian Dubé, lors de la conférence de presse annonçant le plan de vaccination de masse, le 29 avril dernier.

«Le ciel commence à se dégager et on commence à voir les rayons du soleil, a-t-il illus-

tré. On attendait tous ce jour depuis longtemps. C'est un grand jour pour le Québec.» Toutefois, «il est trop tôt pour un plan de déconfinement».

Le réseau est prêt, a assuré le ministre de la Santé. «On a préparé nos cliniques de vaccination, on a mis les pharmaciens et les entreprises du Québec à contribution. On a formé des vaccinateurs et plus de 1 000 se sont ajoutés dans la dernière semaine, pour un total de 12 000 personnes.»

D'importantes livraisons attendues

De plus, le ministère a indiqué par voie de communiqué que «des livraisons importantes confirmées de doses de vaccin sont prévues au cours des prochaines semaines». Au mois de mai, le Québec recevra 2 517 080 doses:

- 594 770 doses semaine du 3 mai ;
- 458 640 doses semaine du 10 mai ;
- 458 640 doses semaine du 17 mai ;
- 458 640 doses semaine du 24 mai ;
- 546 390 doses semaine du 31 mai.

À quoi servira l'attestation de vaccination ?

«J'ai demandé d'avoir une preuve digitale



Credit photo: Gilles Boutin - Archives

(de vaccination) le plus rapidement possible, pour remplacer la preuve papier que l'on a (quand on s'est fait vacciner)», a fait savoir Christian Dubé, interrogé à ce sujet lors de la période de questions.

Cette preuve aurait la forme d'un code QR que les personnes vaccinées pourraient avoir sur leur téléphone. «Ce serait une première étape», a-t-il précisé.

À savoir à quoi pourrait servir cette preuve vaccinale, le ministre de la Santé a rappelé

qu'«on a déjà besoin d'une preuve vaccinale quand on va dans certains pays». Et d'ajouter qu'«aujourd'hui, il est un peu tôt pour en donner l'application», mais qu'il «faut se donner des outils modernes».

Québec a ainsi demandé à la Santé publique de travailler sur les «détails pratiques», les questions éthiques et les conditions d'utilisation de cette preuve vaccinale. La Santé publique fera ensuite des recommandations sur les applications de cette preuve vacci-

PERTE DE VISION EN HAUSSE DÉGÉNÉRESCENCE MACULAIRE

**VAIS-JE DEVENIR AVEUGLE? IL Y A UN TRAITEMENT?
PEUT-ON LA PRÉVENIR OU RALENTIR LA PROGRESSION?
L'HÉRÉDITÉ AMPLIFIE LES RISQUES, QUE DIRE AUX ENFANTS?**

300 000 personnes souffrent de dégénérescence maculaire au Québec.

Dans 10 ans, un demi-million de gens seront touchés par cette perte de vision. Malgré la pandémie, nous répondons tous les jours à vos questions. Participez à nos conférences téléphoniques ou visioconférences de groupes et abonnez-vous à notre bulletin pour vous renseigner sur la recherche médicale.

AQDM
Association québécoise de la
dégénérescence maculaire

**MES YEUX,
J'Y VOIS!**

**APPELEZ-NOUS SANS TARDER
TOUS NOS SERVICES SONT GRATUITS**

Sans frais : 1-866-867-9389 • Région de Montréal : 514-937-1111
Internet : info@aqdm.org • www.aqdm.org

Partagez cette annonce à vos connaissances aux prises avec la dégénérescence maculaire

CISSS de Chaudière-Appalaches

Des besoins de personnel en augmentation

SANTÉ. Confronté au manque de main-d'œuvre, le Centre intégré de santé et de services sociaux de Chaudière-Appalaches (CISSS-CA) a dû recruter davantage en raison de la pandémie pour assurer les services temporaires en lien avec la COVID-19 et répondre au roulement de personnel plus important.

Par Aude Malaret – Collaboration spéciale

Pour faire face à la pandémie, le CISSS-CA a recruté du personnel supplémentaire temporaire afin de dépister et vacciner la population. Une centaine de personnes assurent le dépistage et 500 s'occupent de la vaccination.

Dans les milieux hospitaliers de la région, ce sont plutôt des embauches permanentes qui ont été faites pour assurer les soins aux patients.

«Avec la pandémie, on a des besoins supplémentaires qui se sont ajoutés dans le CISSS de Chaudière-Appalaches et même chose avec la vaccination», souligne Joannie Gagné, coordonnatrice à la direction des ressources humaines, aux communications et aux affaires juridiques.

«Les unités de soins qui ont été créées, les milieux de vie qu'on est allé aider, comme les

RPA, tout ça a amené un besoin supplémentaire avec la pandémie», ajoute-t-elle.

Ainsi, 3 600 personnes ont été recrutées dans la dernière année, dont «beaucoup ont un statut temporaire pour la pandémie, pour la vaccination».

Plus de personnes ont aussi été nécessaires pour faire face au roulement plus important causé par la pandémie, en particulier quand des membres du personnel soignant ont été infectés par le coronavirus ou ont dû se placer en isolement.

Une pénurie qui s'aggrave

Du côté de la situation de l'emploi hors besoins liés à la COVID, le CISSS de Chaudière-Appalaches est confronté au manque de main-d'œuvre. «On n'est pas épargné par la pénurie. On est dedans depuis quelque temps et on voit que ça s'aggrave», indique Joannie Gagné.

«Infirmières, infirmières auxiliaires, agentes administratives, techniciennes en administration, ça reste des zones critiques chaudes pour nous», précise-t-elle.

En février dernier, 1 600 postes vacants ont été affichés et après le recrutement à l'interne 200 postes ont été ouverts aux candidats extérieurs.

Quant au nombre d'infirmières qui seraient manquantes, elle répond que pour les «infirmières, avec ce qui s'est passé la dernière année, c'est sûr que ça reste un type d'emploi qui est critique. Ça serait peut-être par centaines qu'on en aurait besoin. Je ne pourrais pas dire un nombre juste.»

Pour les postes d'infirmière, d'infirmière auxiliaire, de préposé, «depuis plusieurs années, [le CISSS] ne se limite plus dans la quantité d'embauches, parce qu'on en a toujours besoin. Il y a une certaine forme de roulement, des gens plus jeunes, beaucoup de congés maternité.»

Dernièrement, le personnel administratif s'est également fait plus rare, notamment pour les postes de technicienne en administration, agente administrative classe 1. «C'est plus difficile à recruter. Probablement, les gens ont beaucoup de choix», mentionne Joannie Gagné.

Pas de départs massifs dans la dernière année

Finalement, aucun mouvement de départ majeur n'a été observé dans la dernière année. «On s'attendait à suivre ce rythme de roulement, de départ. Il n'y a rien de massif ni de majeur qui s'est passé au CISSS de Chaudière-Appalaches», observe Mme Gagné.



Credit photo: Archives

Même si «on sent peut-être plus d'émotivité par rapport à la pandémie qui a essoufflé les gens dans la dernière année».

«Ce qu'on voit dans les lettres de démission, c'est qu'il y a peut-être plus d'essoufflement ou de cris du cœur. Parfois, les gens sont fatigués, prennent leur retraite peut-être plus tôt. Il y a des gens qui décident de changer de profession, mais je n'ai pas vu de mouvement majeur. On n'a pas reçu des démissions à la dizaine. Pas du tout. C'est une quantité qu'on voit dans les dernières années», conclut-elle.





 Prendre bien soin jusqu'à la fin.

La Maison de soins palliatifs du Littoral est fière d'offrir gratuitement à la communauté de Lévis, de Bellechasse, de Lotbinière et de la Nouvelle-Beauce, 9 lits de soins palliatifs pour bien accompagner les personnes en fin de vie et leurs proches, jusqu'à la fin.



 Merci à Desjardins de nous permettre de poursuivre notre mission.

507639

Credit photos : Brigitte Faucher, photographe et vidéaste

Employer la différence

ÉCONOMIE. Un an après le début de la crise sanitaire, plus de 94 % des emplois perdus au Québec ont été retrouvés. Dans la région de Québec, ce chiffre grimpe même à 98 %, d'après une étude de Québec International. Ce retour du balancier ramènera avec lui la problématique de la pénurie de main-d'œuvre. Dans cette optique, l'organisme Trajectoire-emploi veut attirer l'attention des employeurs sur un bassin de main-d'œuvre sous-estimé avec la publication du livre *Différents et compétents, recruter et intégrer les personnes à besoins atypiques*.

Par melanie.labrecque@meliormedia.com

«Ceux que nous voulons toucher avec le livre sont les entreprises dites régulières [...] pour leur dire qu'une fois que vous faites le choix d'être inclusif, il n'est pas nécessaire de déplacer des montagnes. Ça peut très bien se faire et voici notre livre qui est un guide d'outils pour vous», a souligné l'auteure de l'ouvrage, la conseillère en orientation agapitoise Claudia Grenier.

Les personnes à besoins atypiques (PBA) ne forment pas un groupe monolithique. Pour alléger la lecture, seules les problématiques qui revenaient le plus fréquemment ont été retenues. Les PBA peuvent être analphabètes, composer avec différentes problématiques de santé mentale, avoir des troubles d'apprentissage, vivre avec un trouble du spectre de l'autisme ou des difficultés à gérer la pression et le stress.

Elles n'en sont pas moins compétentes, précise Mme Grenier, mais pour réussir cette intégration, il faut que l'employeur soit en mesure de cerner les besoins de cette personne et de prendre le temps de mettre en place les outils nécessaires à son intégration. Cela peut être aussi simple que de relocaliser un poste de travail, se procurer une pièce d'équipement supplémentaire, avoir un mentorat plus important ou des outils visuels d'aide à la compréhension.

«Il suffit de s'entourer, d'aller chercher du soutien auprès des organismes d'aide à l'emploi. Il y en a partout au Québec. Il faut aller chercher cette aide et être créatif pour trouver des solutions techniques sur le plan humain.»

Mythe à déboulonner

Près des deux tiers de la clientèle de Trajectoire-emploi est composée de PBA. «Elles se font souvent rejeter parce que d'emblée, ce qu'on voit ce sont les problématiques. Ce sont des personnes qui peu-

vent avoir des comportements confrontant ou choquant qui ne cadrent pas nécessairement avec ce à quoi on pourrait s'attendre d'un employé», précise Mme Grenier.

Pourtant, poursuit-elle, elles ont un «super potentiel» qui est trop souvent mis de côté. Autant les travailleurs que les employeurs sont perdants dans cette situation.

«D'un côté, la personne qui perd son emploi se sent incompétente, de l'autre on a un employeur qui n'a peut-être pas pris le temps de s'assurer de répondre à ses besoins pour qu'elle soit efficace. Il a perdu son employé, du temps en recrutement et il se retrouve à la case départ. Tout ça coûte cher et personne n'est gagnant.»



Credit photo: Courtoise



M. Joseph Armand Roland Lamarre
1938-2021

À l'Hôpital Hôtel-Dieu de Lévis, jeudi, le 22 avril 2021, est décédé à l'âge de 90 ans et 10 mois, M. Joseph Armand Roland Lamarre, des suites d'un cancer. Il était le dernier survivant des onze enfants nés de feu M. Joseph Adéland Lamarre et de feu Mme Corinne Bourget. Né dans la paroisse Saint-Josaphat (maintenant disparue), à Ville-Lemoyne (maintenant Longueuil), M. Joseph A. R. Lamarre était domicilié à Saint-Sylvestre, dans la MRC de Lotbinière, depuis plusieurs années.

M. Joseph A. R. Lamarre laisse dans le deuil :

- Ses enfants (et leur conjoint ou conjointe) : Diane (Patrice Dupuy); Joseph Richard Josaphat (France Bourget); Mario (Céline St-Denis); Madeleine; Christian (défunt); et Marie (Ouail Atraoui).
- Ses petits-enfants (et leur conjoint ou conjointe) :
 - Les enfants de Diane et de feu Claude Baril : Joël (Tania Gray); Renaud (Justine Robillard); et Jérôme (Catherine Delorme).
 - Les enfants de Joseph Richard Josaphat :
 - ♦ De son premier mariage avec Joe-Ann Benoit : Jonathan (Marie-Claude Asselin); Mélodie (Philippe Lacroix); Benjamin; et Ludovic (Arielle Cloutier).
 - ♦ De son second mariage avec France Bourget : Naïm Seggad (Nathalie Ouellet); Leïla Seggad (Donny Thompson); Dounya Seggad (Ryan Brodie); et Najat Seggad.
 - Les enfants de Mario et de Mireille Beaulieu : Karine; et Jessica (Benoit Timbro).
 - Les enfants de Madeleine et de Guy Rousseau : Hélène Rousseau (Éric Morin); et Gabrielle Rousseau (Dany Falardeau).
 - Les enfants de Marie et d'Ouail Atraoui : Youssa Atraoui; et Ismaël Atraoui.

M. Joseph A. R. Lamarre laisse également dans le deuil :

- De très nombreux arrière-petits-enfants;
- Ses amis, les Pères et Frères du Monastère des Pères Prémontrés, de Saint-Constant, dont le Père Charles Brackeniens;
- Quelques belles-sœurs de la famille Lamarre;
- Ses nombreux neveux et nièces ainsi que plusieurs autres amies et amis.

Veillez prendre note qu'en raison des circonstances actuelles, les rituels funéraires sont reportés au début de l'été 2021.

D'autres informations seront communiquées par les enfants du défunt qui préciseront la date et le lieu des funérailles selon le rite catholique.

Les enfants du défunt tiennent à remercier tout particulièrement le personnel des soins à domicile du CLSC de Lotbinière ainsi que celui de l'Hôpital Hôtel-Dieu de Lévis pour la qualité des soins qu'ils ont apportés à M. Joseph A. R. Lamarre durant les 5 semaines précédant son décès.

La famille tient aussi à remercier tous les parents et amis qui ont déjà manifesté leurs sympathies depuis le décès de M. Joseph A. R. Lamarre.

La direction des funérailles est confiée à la Maison Funéraire Parent & St-Hilaire inc.

Pour information: téléphone:1-844-696-2295 et site web : www.parentst-hilaire.com

AGENDA COMMUNAUTAIRE

AGENDA COMMUNAUTAIRE DU 5 MAI

Cette section est réservée aux organismes à but non lucratif dont les activités se déroulent sur le territoire desservi par Le Peuple Lotbinière. Vous pouvez nous informer de vos activités par courriel à redaction.lotbiniere@meliormedia.com ou directement sur notre site www.lepeuplelotbiniere.ca dans la section AGENDA. Vous bénéficierez de cette façon d'une publication rapide de vos activités. De plus, elles seront directement envoyées à notre service d'information.

Depuis le 14 avril, la Chaudière-Appalaches ainsi que la MRC de Lotbinière sont passées au niveau d'alerte rouge foncé (mesures spéciales d'urgence). Ainsi, il y a eu modifications aux règles sanitaires, dont le couvre-feu. Certains organismes peuvent avoir modifié leur calendrier et leurs heures d'ouverture en fonction de ces restrictions. Nous vous invitons à les contacter pour obtenir les informations les plus à jour concernant leur calendrier d'activités.

Aide alimentaire Lotbinière
Prochaine distribution des boîtes de denrées le 13 mai. Pour annuler votre boîte ou tout autre changement, vous devez téléphoner de 24 à 48 heures à l'avance au 418 728-4201.

Club FADOQ de Saint-Agapit
En raison de la situation pandémique et des directives des autorités régionales, les membres du

conseil de la FADOQ de Saint-Agapit ont pris la décision de remettre l'assemblée générale annuelle au mois de septembre. Information : Ronaldo Asselin, président, 418-888-4092, ou Huguette Têtu, administratrice, 418-888-3687.

Comptoir d'entraide de Saint-Gilles

Fermeture à partir du 15 avril jusqu'à nouvel ordre. Merci de votre compréhension. Les bénévoles.

Entraide Saint-Apollinaire

Jusqu'à nouvel ordre, la ressource sera fermée pour respecter les consignes du gouvernement et limiter la progression de la COVID-19. Durant cette période, nous vous demandons de ne pas apporter de dons afin d'éviter les amoncellements.

Entraide Sainte-Croix

La friperie sera fermée pour respecter les consignes du gouvernement. Durant cette période, nous vous demandons de ne pas apporter de dons.

Maison de la famille de Lotbinière 6 mai

Chouette et Pirouette, ateliers-découvertes parents – enfants (0-5 ans) sur les différentes sphères du développement de l'enfant, de 9h à 11h en mode virtuel. Information et inscription: 418 881-3486.

6 mai

Espace créativité, de 13h30 à 15h30 en mode virtuel. Se découvrir, s'ouvrir en s'exprimant par l'art pictural. 12 ans et plus. Information et inscription: 418 881-3486.

7 mai

Chouette et Pirouette, ateliers-découvertes parents – enfants (0-5 ans) sur les différentes sphères du développement de l'enfant, de 9h à 11h, en mode virtuel. Information et inscription: 418 881-3486.

8 mai

Stimulation langage et motricité. Développement global de 9h30 à 11h, en mode virtuel. Information et inscription: 418 881-3486.

11 mai

Chouette et Pirouette, ateliers-découvertes parents – enfants (0-5 ans) sur les différentes sphères du développement de l'enfant, de 9h à 11h, en mode virtuel. Information et inscription: 418 881-3486.

12 mai

Chouette et Pirouette, ateliers-découvertes parents – enfants (0-5 ans) sur les différentes sphères du développement de l'enfant, de 9h à 11h, en mode virtuel. Information et inscription: 418 881-3486.

L'Oasis de Lotbinière

Conférence virtuelle donnée sur Zoom dans le cadre de la Semaine de la santé mentale le 12 mai, à 19h30. Invité : Patrice Coqueureau. Information et inscription : 418 728-4402.

Regroupement des jeunes de Lotbinière

Atelier de cuisine d'un pokébowl le 15 mai 2021 de 10h à 13h sur la plateforme Zoom et destiné aux adolescents de 12 à 17 ans de la MRC de Lotbinière. Reçois ta boîte d'ingrédients chez toi et cuisine ton pokébowl maison avec tes amis et une animatrice. Date limite d'inscription : 9 mai. Inscription : <https://forms.gle/FUY9JEj6DN-TG9Bvv6>.

Profitez également de la parution GRATUITE
de votre annonce sur **VosClassées.ca**.

Heure de tombée: vendredi 10 h

Heures d'affaires du service téléphonique: de 8h30 à 12h00 et de 13h00 à 16h30

Mode de paiement:   

À NOS ANNONCEURS: Assurez-vous que le texte de votre annonce est exact dès sa parution, sinon il faut nous en aviser immédiatement. En cas d'erreur, notre responsabilité se limite uniquement au montant de l'achat de la première semaine de parution de votre annonce. Toute discrimination est illégale.

POUR TOUT ACHETER
ET TOUT VENDRE,
près de chez vous

Un seul numéro 1-866-637-5236

Le Peuple
Lotbinière

CLINIQUE MÉDICALE ST-AGAPIT INFORMATIONS IMPORTANTES

Dr Pierre-Rock Boivin réorientera sa pratique vers le Centre Médicale Lévis Les Rivières à partir du 01-07-2021. Les dossiers patients inscrits, suivront automatiquement au GMF Lévis Les Rivières. Vous pourrez communiquer au 418-831-3677 ou au 418-831-4455

Dre Carmen Boutin prendra sa retraite le 01-07-2021
Un résumé de votre dossier médical sera fait d'ici le 30-06-2021

Vous pouvez appeler au 418-888-3951 d'ici le 30-06-2021 pour informations complémentaires.

Merci de votre fidélité

507618

205 Logements / appartements à louer

4-1/2, 2e étage, 660\$ eau chaude fournie, St-Agapit, centre du village, 418-951-2178

À St-Agapit, 4-1/2 2e étage, centre du village. 550\$/ mois. 1er juin. 1er étage: propriétaire occupant. 418-440-8901

424 Astrologie/occultisme

Ana Médium, spécialiste des questions amoureuses depuis 25 ans. Le secret des rencontres positives, la méthode pour récupérer son ex et des centaines de couples sauvés durablement, réponses précises et datées. Tél.: 514-613-0179

485 Agence de rencontre avec permis

CONTACTS directs et rencontres sur le service #1 au Québec! Conversations, rencontres inattendues, des aventures inoubliables vous attendent. Goûtez la différence! Appelez le 438-899-7001 pour les écouter, leur parler, ou, depuis votre cellulaire faites le #(carré)6920. (des frais peuvent s'appliquer). L'aventure est au bout de la ligne. www.lesseductrices.ca

**RECYCLEZ
MOI
S.V.P.**

555 Argent à prêter

FINANCEMENT HYPOTHÉCAIRE PRIVÉ ET AUTOMOBILES À VENDRE. Service rapide peu importe votre région. Aucun cas refusé, léger dépôt. Conditions de financement flexible. Financement **Brisson** 1-866-566-7081 www.automobilebrisson.com

PRÊT de 500\$ sans enquête de crédit. creditcourtage.ca 1-866-482-0454

585 Services financiers divers

SOLUTIONS À L'ENDETTEMENT. Restez à la maison! Tout se fait en ligne. Laissez nous vous aider. Trop de dettes? Reprenez le contrôle. Plusieurs bureaux en Beauce pour vous servir. MNP Ltée, Syndics autorisés en insolvabilité. 418-425-1127

608 Emplois saisonniers ou temporaires

RECHERCHE étudiants(es) entre 14-16 ans pour vente de fruits en kiosque. Laurier-Station, St-Apollinaire www.distributex.ca

985 Autos à vendre

ATTENTION! ATTENTION! Besoin d'une auto. Problème de crédit? C'est fini. Aucune enquête de crédit. Financement sur place. Voiture, camion, van. Léger dépôt requis. Robert Cloutier Autos 450-446-5250 ou 514-830-0098 1-888-446-5250 www.robertcloutierautos.com

**VOS
CLASSÉES
1-866-637-5236**



Régie intermunicipale
d'aqueduc et d'égout de Lotbinière-Centre

REPLACEMENT D'UNE CONDUITE DE REFOULEMENT RÉFÉRENCE TETRA TECH QI INC.: 39982TT APPEL D'OFFRES PUBLIC

La Régie intermunicipale d'aqueduc et d'égout de Lotbinière-Centre demande des soumissions pour l'exécution des travaux décrits sommairement ci-après :

- Le remplacement d'environ deux (2) kilomètres de conduites de refolement entre le poste de pompage PP-2 et l'entrée des étangs aérés à la station d'épuration. Aussi, la Régie souhaite remplacer la chambre de purgeur d'air et ajouter un purgeur d'air dans un regard existant.

Les documents nécessaires à la soumission seront disponibles sur le site du Système Électronique d'Appel d'Offres (S.E.A.O) (www.seao.ca), le 5 mai 2021. L'obtention des documents est sujette à la tarification de cet organisme.

Toute soumission doit, pour être valablement considérée, être préparée sur la formule fournie sur le site du SEAO.

Le responsable de l'appel d'offres de la Régie intermunicipale d'aqueduc et d'égout de Lotbinière-Centre est Mme Danielle Bédard, téléphone : (418) 728-3976.

Les soumissions devront être reçues et être physiquement au bureau de la Régie intermunicipale d'aqueduc et d'égout de Lotbinière-Centre ou par voie électronique via S.E.A.O, téléphone : (418) 728-3976 avant 10h00, heure locale, le 26 mai 2021. Elles seront ouvertes publiquement au Centre Multigénération au 12, rue Roberge St-Flavien, immédiatement après l'heure limite.

La Régie intermunicipale d'aqueduc et d'égout de Lotbinière-Centre n'accepte pas de recevoir des soumissions transmises par voie électronique.

La Régie intermunicipale d'aqueduc et d'égout de Lotbinière-Centre se réserve le droit de n'accepter ni la plus basse, ni aucune des soumissions reçues et de retrancher du contrat certaines parties. Le Maître de l'ouvrage ne sera en outre passible d'aucune poursuite ou réclamation pour frais ou pertes subis par les soumissionnaires à la suite de telles décisions.

DONNÉ À la Régie intermunicipale d'aqueduc et d'égout de Lotbinière-Centre, le 5 mai 2021.

Danielle Bédard,
Secrétaire-trésorière

507625

Avis public

Régie des alcools, des courses et des jeux

AVIS DE DEMANDES RELATIVES À UN PERMIS OU À UNE LICENCE

Toute personne, société ou association au sens du Code civil peut, dans les 30 jours de la publication du présent avis, s'opposer à une demande relative au permis ci-après mentionné en transmettant à la Régie des alcools, des courses et des jeux un écrit assermenté qui fait état de ses motifs, ou intervenir en faveur de la demande, s'il y a eu opposition, dans les 45 jours de la publication du présent avis.

Cette opposition ou intervention doit être accompagnée d'une preuve attestant de son envoi au demandeur ou à son procureur, par courrier recommandé ou certifié ou par signification à la personne, et être adressée à la Régie des alcools, des courses et des jeux, 560, boul. Charest Est, Québec (Québec) G1K 3J3.

NOM ET ADRESSE DU DEMANDEUR	NATURE DE LA DEMANDE	ENDROIT D'EXPLOITATION
9420-2017 Québec inc. 293 Route de la Pointe-du-Jour Notre-Dame-du-Sacré-Coeur-d'Issoudun (Québec) G0S 1L0	Un restaurant pour vendre incluant la terrasse (demande amendée)	RESTO DU BOIS CLAIR 2408 A Rue Principale Saint-Edouard-de-Lotbinière (Québec) G0S 1Y0 Dossier : 10103879

507619

Québec



POUR DES
SOINS DE QUALITÉ
À VOTRE
CENTRE HOSPITALIER!

DONNEZ
fhdl.ca
418-835-7188

1 enfant sur 4
n'a pas déjeuné aujourd'hui

Aidez-les à réaliser leur plein potentiel et textez « club » au 45678 pour donner 5 \$.



clubdejeuner.org





Comment éviter l'épuisement professionnel en télétravail?



Le travail à domicile comporte plusieurs avantages, mais il peut aussi être synonyme de baisse de motivation, d'isolement, de distractions et d'une sensation d'être constamment débordé. Voici six conseils qui vous permettront d'éviter l'épuisement professionnel en télétravail.

1. CRÉEZ UNE ROUTINE MATINALE

Réveillez-vous de 30 à 90 minutes avant de commencer à travailler et mettez en place un rituel pour démarrer votre journée de façon positive. Rendez votre matinée plus agréable en effectuant quelques étirements, en prenant une douche, en vous préparant un délicieux smoothie ou en lisant le journal, par exemple.

2. COMMUNIQUEZ AVEC VOS COLLÈGUES

Saluez vos collègues chaque matin et planifiez des pauses-café virtuelles pour garder le moral et conserver un sentiment de communauté. S'il vous faut discuter d'un projet, privilégiez le téléphone ou les appels vidéo plutôt que d'échanger des courriels.

3. FAITES DES PAUSES

Quittez brièvement votre ordinateur quelques fois par jour pour raviver votre motivation. Allez marcher, écoutez de la méditation guidée, ordonnez votre bureau, lisez un article de magazine ou mettez un peu de musique pour danser!

4. BOUGEZ

Une activité physique régulière libère l'esprit, diminue le stress, favorise un meilleur sommeil et augmente votre niveau d'énergie. Faites de l'exercice une priorité en planifiant un jogging matinal ou une séance de vélo ou de yoga en fin de journée.

5. PRENEZ LE TEMPS DE CUISINER

Préparer une collation ou un repas active votre créativité et vous fait sentir plus productif. Concevoir un mets avec des ingrédients frais vous assure de consommer tous les nutriments dont vous avez besoin pour avoir de l'énergie toute la journée.

6. DÉFINISSEZ-VOUS DES LIMITES

Établissez des heures de bureau et respectez-les. Ne laissez pas vos tâches se glisser dans vos soirées et vos fins de semaine, car vos temps libres sont essentiels à votre bien-être. Envoyez un message à vos collègues à la fin de la journée, puis quittez le travail pour relaxer, faire une promenade ou aller au parc avec vos enfants.

Vous éprouvez des difficultés à travailler de la maison et avez le sentiment d'être près de l'épuisement professionnel? N'hésitez pas à communiquer avec un professionnel de la santé mentale.

SYMPTÔMES DE L'ÉPUISEMENT PROFESSIONNEL

Les signes révélateurs d'un épuisement professionnel à venir sont notamment la fatigue chronique, l'irritabilité accrue, le manque de motivation, la perte de plaisir, la difficulté à se concentrer, l'anxiété et le sentiment d'isolement.



RÉFÉRENCEMENT!!

Vous connaissez quelqu'un?

Recevez une carte cadeau de 250\$ pour chaque:

ÉTUDIANT (après 1 mois de travail)

PERMANENT (après probation)



Environnement
Excellence
Responsabilisation
Travail d'équipe

Confiance
Communication
Leadership
Sécurité

Opportunités de carrière

Nous œuvrons sans relâche à offrir à nos employés un milieu de travail sécuritaire, à offrir à nos clients des produits de qualité supérieure et à être un bon voisin pour la communauté où nous travaillons.

Nous désirons former une équipe de passionnés qui souhaitent s'investir avec nous, afin de répondre à un carnet de commande bien rempli mais surtout afin d'atteindre notre plein potentiel puisque chaque membre de l'équipe apporte ses connaissances, ses compétences et son expérience

Nos valeurs t'interpellent? Tu as le goût d'influencer positivement les autres et de te dépasser? Travaillons ensemble !!!

Production

- Quart de soir du lundi au jeudi de 17h30 à 4h

Conditions concurrentielles

- 25.07\$/h après 600h + prime de soir + bonis sur certains postes.
- 7 congés mobiles
- REER 7% (3500\$ par année!)
- Assurances collectives pour la famille!

Maintenance

Pour les métiers spécialisés un DEP ou DEC est exigé

Mécaniciens industriels

- Salaire à partir de 26,22\$/h + prime de soir + prime de rotation

Électroniciens

- Salaire à partir de 27,61\$/h + prime de soir + prime de rotation

Bureau

- Technicien à la paie
- Commis aux comptes payables (remplacement maternité)

Étudiants recherchés

- Postes de production pour la période estivale
- 4 jours ou soir / semaine ou 3 jours (vendredi, samedi, dimanche) 24.07\$/heure

Vous pouvez nous contacter

- Par notre site internet : emplois-bibby.com • Par télécopieur : 418-926-2622
- Par courrier : 6200, Principale, Sainte-Croix, (Québec) G0S 2H0





PRÊT À CHANGER POUR LE MIEUX ?

Opérateurs soir et nuit

24 à 27 \$/heure plus prime

Avantages sociaux et régime retraite

emploi@agri-marche.qc.ca

Téléphone : 418-882-5656 x2285



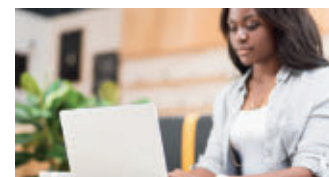
135470-507616



2

Coup d'œil sur l'emploi

Comment abandonner un processus d'embauche sans nuire à votre réputation?



Vous avez commencé un processus d'embauche, mais vous vous êtes rapidement rendu compte que le poste n'était pas fait pour vous? Voici trois conseils pour tirer votre révérence sans laisser une mauvaise impression au recruteur.

1. ANNONCEZ VOTRE RETRAIT LE PLUS TÔT POSSIBLE

Votre entrevue ou les différents tests que vous avez effectués vous ont fait comprendre que le poste ou l'entreprise ne vous convenaient pas? Vous pouvez prendre un jour ou deux pour y réfléchir, mais dès que votre choix est fait, communiquez avec le responsable de l'embauche afin de ne pas lui faire perdre son temps.

2. CONFIRMEZ VOTRE DÉCISION PAR ÉCRIT

Vous pouvez annoncer votre retrait au recruteur par téléphone si vous aviez déjà communiqué avec lui de cette façon. Dans tous les cas, toutefois, une confirmation par écrit possède l'avantage d'empêcher toute confusion. C'est aussi une option profession-

nelle qui contribue au maintien de bonnes relations.

3. DONNEZ UNE BRÈVE EXPLICATION

Commencez toujours par remercier le recruteur pour son temps et pour l'offre, le cas échéant. Puis, pour éviter de vous embourber, soyez concis dans la justification de votre décision. Vous avez accepté une autre offre ailleurs? Mentionnez-le, mais ne spécifiez ni le poste ni l'entreprise. Vous n'aimez pas la culture de l'entreprise? Dites simplement que le poste n'est pas celui qui vous convient actuellement ou qu'il ne correspond pas à votre plan de carrière. Les avantages sociaux ou le salaire ne vous plaisent pas? Annoncez tout de même votre intérêt pour la compagnie avant de préciser la raison de votre refus.

Si vous souhaitez garder la porte ouverte dans cette entreprise au cas où un poste plus adapté à vos expériences se libérerait, indiquez poliment votre désir après avoir exposé votre refus!

Chez Jambette, on **SIFFLE** en **TRAVAILLANT!**

ON A PLUSIEURS RAISONS D'ÊTRE HEUREUX AU TRAVAIL

- Salaire concurrentiel
- Horaire flexible
- Assurances collectives et REER collectif après 3 mois
- Congé le vendredi après-midi
- Friandises glacées tout l'été
- On fabrique des jeux pour enfants!

Rends-toi sur la page jambette.com/emplois

Soudeur - assembleur • Journalier d'usine • Technicien - entretien et réparation et autres postes disponibles!

Boni estival jusqu'à 2 000 \$ selon certaines conditions

Jambette.com 700, rue des Calfats • Lévis (Québec)



133563-507594

Envie d'une carrière stimulante?



« Un poste m'attire, mais je suis surqualifié : que faire? »

Votre CV est truffé de diplômes prestigieux, de réalisations spectaculaires ou d'expériences professionnelles riches au sein d'entreprises renommées? Souvent, un candidat au profil impressionnant est rejeté d'emblée par les recruteurs si le poste à pourvoir possède des exigences modestes. En effet, ceux-ci craignent que l'employé quitte ses fonctions dès qu'une meilleure offre se présentera, notamment, ou qu'il s'investisse moins dans ses tâches par manque de stimulation.

Un emploi vous intéresse particulièrement, mais vous savez qu'on dira que vous êtes surqualifié? Truquer votre curriculum vitae en effaçant des données n'est certainement pas la bonne stratégie à adopter, mais vous pouvez cependant ajuster sa mise en pages en accentuant les éléments en lien avec le poste que vous convoitez, par exemple.

DÉFENDEZ VOS MOTIVATIONS

Dans votre lettre de présentation ou lors d'une entrevue, montrez à l'employeur que votre profil convient parfaitement au poste affiché en évitant de mettre de

l'avant vos compétences supérieures. Insistez sur le fait que vous avez sincèrement envie de travailler au sein de son entreprise.

Par ailleurs, pour qu'il comprenne que vous vous savez surqualifié, dites que vous êtes conscient d'avoir des atouts, mais que ceux-ci constituent une valeur ajoutée pour l'entreprise. Le cas échéant, expliquez que cet emploi représente la première étape d'une réorientation professionnelle que vous souhaitiez amorcer depuis un bon moment, par exemple.

Bref, le plus important est de rassurer le recruteur en insistant sur votre enthousiasme et votre volonté de rester en fonction si vous êtes engagé!



Venez COLABORer avec nous, on vous attend ! Succursale de St-Nicolas

Colabor leader dans le secteur de la distribution alimentaire souhaite recruter des candidats motivés et décidés à faire une différence au quotidien. L'entreprise propose une rémunération globale très concurrentielle et un milieu de travail stimulant où chacun peut s'épanouir sur les plans professionnel et personnel. L'entreprise a plusieurs projets d'expansion pour les années à venir, d'où l'importance de recruter de nouveaux talents pour faire partie de l'équipe.

Pourquoi COLABOR ?

- Expérience ou pas, plan de formation payé pour l'obtention de sa classe 1 et/ou 3
- Régime dentaire
- Rabais produits Colabor
- Vêtements fournis annuellement
- Primes diverses
- Salle de gym sur place
- Équipements de protection individuels fournis
- Temps supplémentaire disponible \$\$
- Assurances collectives complètes et REER avec la participation de l'employeur
- 7 jours de maladie / mobile / année
- Emploi permanent et stable

COLABORateurs recherchés :

Chauffeur-livreur classe 1 et 3

- Livraison locale et retour à la maison tous les soirs
- Unités bien entretenues et de nouvelles unités neuves à venir
- Équipements de livraison de qualité
- Formation continue et personnalisée
- Environnement syndiqué

Commis d'entrepôt et étudiants d'été

- Réception et expédition de marchandises
- Préparation de commandes
- Environnement réfrigéré tempéré et sécuritaire
- Quart de soir de 18h à 2h30 avec prime
- Autres primes supplémentaires aux affectations
- Environnement syndiqué

Vous voulez faire équipe avec nous? Contactez-nous par texto : 418 815-1032 ou par courriel : rhcda@colabor.com

507611

Affiche tes couleurs!

Ajoute la tienne dans nos équipes!

NOUS RECRUTONS !

emplois.csdn.qc.ca

Centre de services scolaire des Navigateurs

1335565-507611



DAVIE

**Voyez les choses
en GRAND,
Davie recrute!**

**Plusieurs postes à combler
dans différents domaines :**

AJUSTEURS MÉCANIQUES
CHARPENTIER-SMENUISIERS
CONTREMAÎTRES
ÉLECTRICIENS
ÉLECTRICIENS D'ENTRETIEN
FERBLANTIER
MANUTENTIONNAIRES
MÉCANICIENS D'ENTRETIEN
MÉCANICIENS MACHINERIE LOURDE
MONTEURS D'ACIER
OUVRIERS DE PRODUCTION
PEINTRES
PLOMBIERS
SOUDEURS-OPÉRATEURS

Nous vous offrons...

- Une équipe motivée à atteindre des objectifs ambitieux
- Des projets d'envergure et novateurs
- Des postes à temps complet
- Des horaires de jour, de soir et de fin de semaine

**Prêt à sauter dans le bateau?
Postule!**

evelyne.dumas@davie.ca
davie.ca/fr/travailler-chez-davie/

davie.ca

SUCCÈS

DYNAMISME

RESPONSABILITÉ

RELATIONS



**LA SEMAINE
DE 4 JOURS**

Moi ça m'intéresse

alutrec.com

rh@alutrec.com | 418.225.9278

ALUTREC

une division de **manac**



Envie d'une carrière stimulante?



5

Comment agir avec un employé dont l'attitude négative affecte votre équipe?

Lorsque vous êtes gestionnaire, votre rôle consiste à faire en sorte que le personnel effectue correctement ses tâches dans un climat sain et respectueux. Quoi faire si un employé sabote l'ambiance au sein de l'équipe en critiquant, en se fâchant ou en se plaignant sans cesse? Voici quelques conseils d'intervention éprouvés!

ÉVALUEZ LA SITUATION

Avant de faire le point avec l'employé sur ses agissements, vous devriez ouvrir l'œil et prendre le pouls des autres membres de l'équipe afin d'obtenir des preuves et des exemples concrets de ses comportements ou de ses paroles négatives.

ORGANISEZ UNE RENCONTRE

Avant que le moral des troupes ne dégénère davantage, ce qui, dans le pire des cas, pourrait provoquer des démissions, convoquez l'employé concerné en présence d'un témoin. Expliquez d'abord calmement pourquoi vous avez voulu le rencontrer. Rappelez-lui notamment que votre responsabilité est de vous assurer de l'harmonie de l'équipe et présentez-lui les preuves et les exemples d'attitudes toxiques à proscrire.

SUIVEZ LES ÉTAPES

Il est en outre important de lui rappeler

la séquence établie par votre entreprise en cas de problèmes disciplinaires, par exemple :

- Donner à l'employé un premier avertissement verbal;
- Envoyer un avis écrit;
- Suspendre l'employé sans rémunération;
- Procéder à son congédiement.

Il est possible que l'employé rentre dans les rangs rapidement si vous lui faites prendre conscience des impacts de son attitude sur les autres et, par extension, sur lui-même (il pourrait perdre son poste, se bâtir une mauvaise réputation, etc.).

Bonne chance!



Avez-vous ce qu'il faut pour devenir aide de service?

Avec le vieillissement de la population, les aides de service sont actuellement demandés au Québec. Voici ce que ce travail de première ligne implique et les qualités recherchées chez ceux qui l'accomplissent.

QUE FAIT L'AIDE DE SERVICE?

L'aide de service ne doit pas être confondu avec le préposé aux bénéficiaires. En effet, son rôle consiste plutôt à assister ce dernier pour diverses tâches auprès des usagers, principalement en CHSLD. Ses responsabilités peuvent comprendre :

- Les soins d'hygiène de base, comme le lavage des mains, du visage ou des prothèses dentaires;
- L'aide à l'habillement, à l'alimentation et à la mobilisation;
- L'entretien ménager, notamment du rangement, de la désinfection et le changement de la literie.

QUE FAUT-IL POUR DEVENIR AIDE DE SERVICE?

Si vous souhaitez obtenir un poste d'aide de service, vous devriez entre autres :

- Pouvoir faire preuve de compassion;
- Aimer travailler en équipe;
- Être patient (les aînés peuvent avoir besoin de plus de temps pour accomplir les tâches du quotidien, par exemple);



- Savoir communiquer aisément avec les personnes âgées;
- Détenir un diplôme de cinquième secondaire (obligatoire).

Alors, avez-vous ce qu'il faut pour devenir aide de service et contribuer au bien-être des aînés québécois?



Nous sommes à la recherche d'un **TECHNICIEN EN TUYAUTERIE** Pour fabrication en usine

Nous nous spécialisons dans les systèmes de gicleurs pour les édifices résidentiels et commerciaux.

Nous offrons des avantages très compétitifs et un environnement de travail moderne et dynamique.

Expérience en plomberie et/ou en chauffage requise.

Pour plus d'informations, écrivez un courriel au web@aleganza.com ou encore appelez-moi au 418-476-7898 poste 102.

Il me fera plaisir d'échanger avec vous.

507628-133326

OFFRE D'EMPLOI



Le Centre d'insémination porcine du Québec (CIPQ) inc., est une entreprise spécialisée dans la production et la distribution de semence porcine. Nous sommes présentement à la recherche d'un/d'une :

Ouvrier / Ouvrière Agricole

Responsabilités du poste

En poste à St-Lambert de Lauzon et sous la direction du responsable de la verraterie, le candidat ou la candidate devra s'occuper de l'isolement (bâtiment pour animaux en transition) : soins des animaux, nutrition, soins médicaux, vaccins, prélèvement de semence, écurage, embarquement ou débarquement d'animaux, lavage et entretien des locaux, entretien extérieur.

Profil recherché

- Permis de conduire valide
- Français écrit : Bonne connaissance
- Français parlé : Bonne connaissance
- Posséder de l'expérience avec la manipulation des animaux constitue un avantage
- Être ponctuel et disponible

Conditions de travail

- Prime fin de semaine, bâtiment climatiser, vêtement fournis, bon climat de travail, environnement sanitaire sécurisé.

Le CIPQ inc. est soumis à la Loi sur l'accès à l'égalité dans les organismes publics et est intéressé de recevoir les candidatures des autochtones, des femmes, des minorités ethniques et visibles, et des personnes handicapées.

1 POSTE À TEMPS PLEIN

CONDITIONS

Période de travail :

Postes temps plein : 35hrs et 40 heures/semaine

Prime fin de semaine

1 fin semaine sur 2

Salaires et avantages :

Salaire entre 16,51\$ et 22,85\$ - selon expérience

Conditions de travail et avantages sociaux compétitifs

Congés maladie - assurances collective

2 POSTES À TEMPS PARTIEL

CONDITIONS

Période de travail :

Poste étudiant - 15 heures/semaine

Jour - fins de semaine, jours fériés et remplacement

de vacances

Salaires et avantages :

Salaire - selon expérience - à discuter

VEUILLEZ ACHEMINER VOTRE CANDIDATURE PAR COURRIEL À L'ATTENTION DE :

Christian Lemieux, Responsable verraterie
Centre d'insémination porcine du Québec (CIPQ) inc.
1485, St-Aimé, St-Lambert-de-Lauzon (Québec), G0S 2W0
Courriel : christian.lemieux@cipq.com

135472-507613

Bonne fête des Mères

ÉQUIPE
BERGERON
TREMBLAY.COM



418 657-5576

Martine Tremblay D.A.
Courtier immobilier agréé

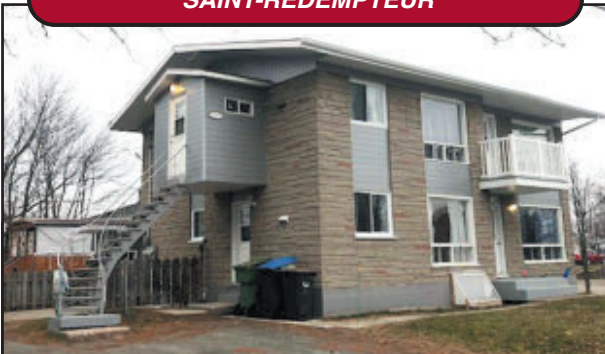
Marcel Bergeron
Courtier immobilier

SAINT-JEAN-CHRYSOSTOME



Maison 28x42, 2 chambres + 3½ pièces au RDC. Écurie 28x75, 12 boxes 10 x 10, 8 paddocks, revenus intéressant. Garage 30 x 38 + apprentis, terrain boisé de 15 arpents. **675,000\$**

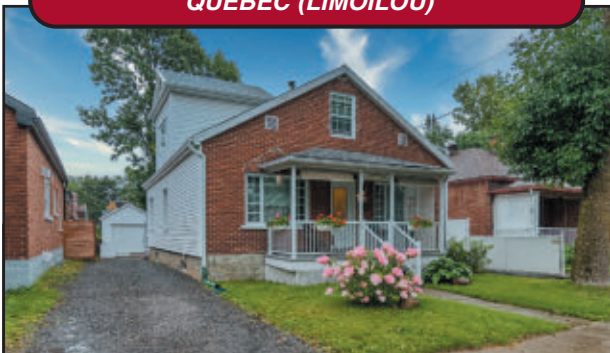
SAINT-RÉDEMPTEUR



Beau triplex 29 x 37 comprenant 2 x 5½ et 1 x 4½ rapportant 30,300\$ annuellement. Remise 12 x 32 utilisée par les locataires. terrain paysager de plus de 6050 pi². **374,500\$**

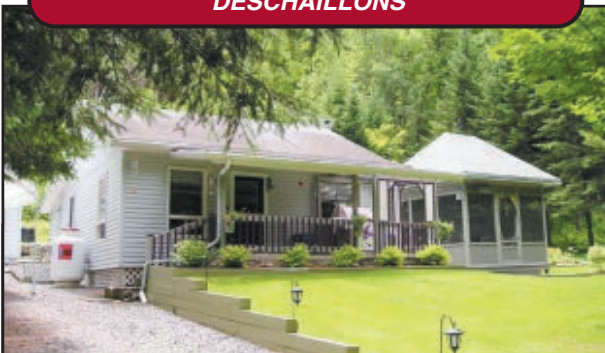
MON SON, MA RÉGION.
CHOC887.COM
f t i y

QUÉBEC (LIMOILOU)



Maison 28 x 35, 2 chambres, loft 3½ à l'étage. Remise 8 x 12, atelier 10 x 18 isolé et chauffé, terrain paysager de 3 720 pi², près de tous les services, présentement disponible. **279,500\$**

DESCHAILLONS



Chalet 3 saisons 21 x 27, 2 chambres, système solaire. Gazebo 11 x 11, remises 10 x 14 et 8 x 8, terrain paysager de plus de 29 485 pi². Près de la Petite Rivière du Chêne. **109,500\$**

SAINTE-SOPHIE-DE-LÉVRARD



Terre 48 arpents, 50% en culture, 50% en bois d'environ 50 ans: trembles/peupliers, pins gris, érables rouges, bouleaux... Facile d'accès, aucun droit de construire une résidence. **99,500\$**

ST-ANTOINE-DE-TILLY



Érablière de 150 arpents, garage-hangar 36 x 72, cabane à sucre 16 x 36 + apprentis 12 x 20, avec contingent. **VENDU**

SAINT-ROMUALD



Jumelé 24x42 construit en 1989, 11 pces au RDC avec sous-sol et 4½ pces à l'étage. Patio, beau terrain de 4 830 pi². **VENDU**

QUÉBEC



Maison 26x26 mansardée et rénoverée, 3 chambres, foyer aux granules. Remise 13x15, beau terrain paysager 3 240 pi². **VENDU**

SAINT-AGAPIT



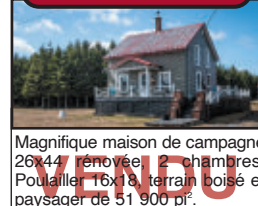
Maison 28 x 32 à toit mansardé, 4 c.c. Remise à étage 14 x 18, terrain paysager de plus de 8 165 pi², coin de rue. **VENDU**

ST-JANVIER-DE-JOLY



Terrain paysager 53 360 pi², maison 28x48 + garage attaché 14x28, 5 c.c. Grange 40x35, étable 42 x 80. **LIBRE !**

DOSQUET



Magnifique maison de campagne 26x44, rénoverée, 2 chambres. Poulaille 16x18, terrain boisé et paysager de 51 900 pi². **VENDU**

SAINT-AGAPIT



Jumelé 22x26, 3 chambres. Patio 12x20 + 7x8, piscine 18', remise/atelier 8x26, terrain paysager et clôture 5 555 pi². **VENDU**

ST-JANVIER-DE-JOLY



Belle maison 1½ étage 30 x 35, 4 chambres, grandes pièces ensoleillées. Remise 12x12, terrain paysager de 10 220 pi². **VENDU**

ST-JANVIER-DE-JOLY



Grand terrain boisé en zone commerciale et industrielle de 146 530 pi², garage-entrepôt 40x86 superficie 3 400 pi². **VENDU**

SAINTE-CROIX



Vue directe sur le fleuve, maison 42 x 28, abri d'auto 11 x 28, 2 chambres. Remise 8 x 10, terrain de plus de 10 635 pi². **VENDU**

SAINT-AGAPIT



Maison de campagne 20 x 50, 3 c.c., plafonds à 10, pl. Patio 12 x 14, remise 10x12, atelier 20x30, terrain de 21 550 pi². **VENDU**

SAINTE-FRANÇOISE



Maison mobile 14 x 64, 2 c.c., Garage 2 x 25, remise 20 x 28, magnifique terrain paysager de plus de 80 075 pi². **VENDU**

SAINTE-CROIX



Terrain unifamilial 150'x490' = superficie 68625 pi², idéal pour autoconstruction. Vue sur le fleuve, réalisez votre projet ! **VENDU**

SAINTE-CROIX



Terrain agricole 209' x 382' = 73 965 pi² non aménagé et non exploité. Aucun droit de construire une résidence. **VENDU**

UNE ÉQUIPE MAJEURE, des courtiers d'expérience pour vous conseiller !

Vous aimeriez vendre cette année ? Nous avons des acheteurs très actifs.

Estimation gratuite de la valeur marchande de votre propriété, contactez-nous 418-657-5576