

LA PRESSE



JEAN-PHILIPPE DÉCARIE
VERS LA CRÉATION
DE COOPS PLANÉTAIRES
PAGE 3

RUDY LE COURS
LE BEAU PROBLÈME
ET LE GROS CASSE-TÊTE
PAGE 4

AFFAIRES

PME INNOVATION
DES JEUX MOBILES CONÇUS SUR LA RIVE-SUD
PAGE 2



↑ S&P TSX
14 666.47
+90.02 (+0.62%)

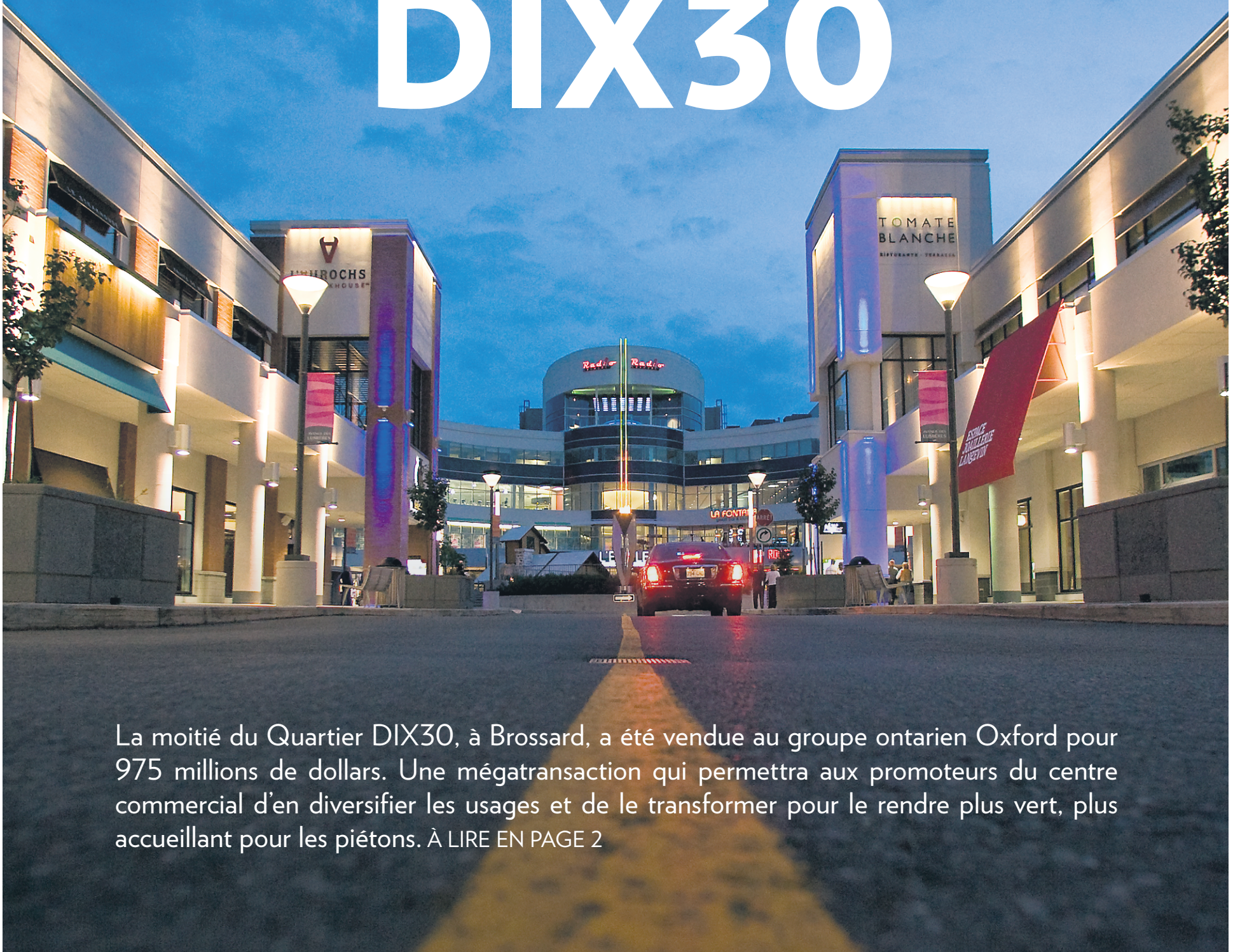
↑ S&P 500
1968.89
+33.79 (+1.75%)

↑ DOW JONES
16 994.22
+274.83 (+1.64%)

↓ PÉTROLE
87.31\$US
-1.54\$US (-0.017%)

↑ DOLLAR
90.06¢US
+0.54 ¢US

UN NOUVEL ÉLAN POUR LE DIX30



La moitié du Quartier DIX30, à Brossard, a été vendue au groupe ontarien Oxford pour 975 millions de dollars. Une mégatransaction qui permettra aux promoteurs du centre commercial d'en diversifier les usages et de le transformer pour le rendre plus vert, plus accueillant pour les piétons. À LIRE EN PAGE 2

PHOTO ANDRÉ TREMBLAY, ARCHIVES LA PRESSE

BILLET BOURSIER
MAUVAISE JOURNÉE
POUR LE PLAN NORD
PAGE 8



PHOTO CASPER HEDBER, BLOOMBERG

ALCOA
BÉNÉFICE MEILLEUR
QUE PRÉVU
PAGE 8



PHOTO GENE PUSKAR, ASSOCIATED PRESS



AXOR[®]
hansgrohe

Collection Starck Organic

du designer Philippe Starck allie un design unique à une expérience de l'eau particulièrement sensuelle.

PLOMBERIUM

COMPlice DE VOTRE QUOTIDIEN

Doraco-Noiseux

Proulx & fils

Montréal

Montréal

Mascouche

9150, boul. l'Acadie
514 385-1212

1452, rue Bélanger
514 729-1821

10, Montée Masson
450 474-3881

doraco-noiseux.com

BALISCUS

L'espace eau et plomberie

Saint-Jérôme

1075, boul. du Grand-Héron
1 888 806-2318

baliscus.com

LA PRESSE AFFAIRES

Le DIX30 vendu à 50 %

MARIE-EVE FOURNIER

Dans une transaction qui frôle le milliard de dollars, la moitié du Quartier DIX30, à Brossard, passe aux mains du groupe ontarien Oxford. Les dirigeants de Carbonleo, qui ont imaginé et construit le centre commercial, estiment avoir ainsi trouvé le partenaire idéal pour continuer de densifier et d'améliorer les lieux. Les projets – qui incluent «l'élimination de pratiquement tous les stationnements de surface» – coûteront entre 300 ou 400 millions de dollars d'ici 5 ans.

«Jusqu'ici, on a investi 800 millions dans le DIX30 et on en a vendu la moitié avec un profit intéressant», résume le président de Carbonleo, Jean-François Breton, en entrevue avec *La Presse Affaires*. L'entente entre les deux parties prévoit qu'elles deviennent copropriétaires et cogestionnaires du DIX30.

Carbonleo (autrefois appelé Devimco) se cherchait «un partenaire stratégique à long terme» ayant «énormément de capitaux», une expertise en gestion complémentaire à la sienne en développement et une vision à long terme similaire. «On cherchait aussi un partenaire avec une plateforme canadienne», souligne Jean-François Breton. C'est plus facile de conclure des ententes avec des détaillants européens et américains qui veulent entrer dans le marché quand on possède plusieurs propriétés. Le fait d'avoir juste



La moitié du Quartier DIX30, à Brossard, est passée aux mains du groupe ontarien Oxford.

PHOTO MARTIN CHAMBERLAND, LA PRESSE

un centre commercial, des fois, ça nous désavantageait.»

Au cours des deux dernières années, Jean-François Breton a contacté «quatre ou cinq» acquéreurs potentiels. Il n'y a pas eu de surenchère: tous offraient des «prix semblables». Oxford, le bras immobilier du régime de retraite des employés municipaux de l'Ontario (OMERS), a donc été choisi en raison du «bon fit entre les équipes et du fit sur la vision».

«À long terme, les perspectives économiques de Montréal et de la Rive-Sud sont très

positives. Et c'est dans cela que nous avons investi, dans une vision à long terme pour la Rive-Sud», a commenté Michael Kitt, vice-président exécutif, Canada, du Groupe Immobilier Oxford.

Copropriétaires québécois

Carbonleo devait réorganiser son actionariat puisque Rio Can et Ipso Facto (fonds immobilier de Pierre Bourgie, des salons funéraires du même nom et de Serge Robitaille) se sont retirés du projet en 2013. Le groupe d'investisseurs québécois qui est derrière le

DIX30 depuis ses débuts a alors «étiré pas mal de capital» pour racheter leur participation. Les régimes de retraite de la STM et Placide Poulin (fondateur de MAA) ont aussi pris leur profit cette année-là.

Aujourd'hui, les copropriétaires québécois du plus vaste centre commercial de type *lifestyle* au Canada sont les régimes de retraite d'Hydro-Québec et de la Ville de Québec, de même que la famille Beaudoin-Bombardier (fonds d'investissement de placement immobilier BB) et Andrew Lufy (propriétaire des

boutiques de vêtements Garage et Dynamite). Les deux autres investisseurs préfèrent conserver l'anonymat.

Projets

Les centaines de millions obtenus par Carbonleo dans cette transaction lui permettront de retourner de l'argent aux investisseurs et de financer plusieurs projets (voir ci-dessous). Jean-François Breton envisage notamment de faire disparaître un maximum d'asphalte des lieux, en construisant par-dessus des habitations, des commerces, des espaces à bureaux, etc. Le stationnement sera déplacé en sous-sol.

L'homme d'affaires prévoit donc reproduire la formule qui fait le succès du Square, une phase de 300 millions de dollars munie d'un stationnement souterrain qui a coûté, à lui seul, 60 millions. Le terrain de cette phase est occupé à 90 % par des immeubles, alors que dans le reste du DIX30, le ratio est plutôt de 25 %.

EN CHIFFRES

- > 2006: inauguration du DIX30
- > 210 acres de terrain
- > 2,3 millions de pieds carrés de surface multi-usage (vente au détail et bureaux)
- > 22 millions de visiteurs par an
- > 7 phases de développement
- > 760 millions: évaluation municipale
- > 300 unités d'habitation
- > 310 magasins
- > 53 restaurants
- > 2 salles de spectacles
- > 1 hôtel (Alt)
- > 1 cinéma

Les projets de densification et d'amélioration du DIX30

1. Un deuxième hôtel

À très court terme, soit dans six ou sept mois, la construction d'une 3^e tour dans le Square débutera. On y trouvera des commerces au rez-de-chaussée et des bureaux dans les étages supérieurs (entre 60 000 et 80 000 pieds). Un hôtel quatre étoiles et demie sera érigé au-dessus. «Les chambres coûteront environ 200-225 \$». Nos études démontrent qu'il y a de la demande pour ça sur la Rive-Sud. On parle à deux groupes et on devrait pouvoir faire une annonce d'ici les Fêtes», confie Jean-François Breton. Le DIX30 inclut déjà un hôtel Alt (Groupe Germain) dont les chambres sont louées 149 \$.

2. Moins d'asphalte

Inaugurées en 2006, les premières phases du DIX30 (I et II) sont essentiellement composées de grandes surfaces et d'immenses stationnements. Ce qui a d'ailleurs valu au centre commercial de nombreuses critiques. Jean-François Breton veut construire sur ces stationnements, ce qui permettrait notamment d'ajouter 300 000 pieds carrés de commerces et des bureaux. «On veut amener ça à l'échelle du Square en en faisant un petit village.»

3. Plus de résidents

Le DIX30 compte déjà 300 unités d'habitation derrière la salle de spectacle L'Étoile, dans un quartier baptisé la Cité

DIX30. Les immeubles à condos de six étages sont un peu en retrait du centre commercial. Les prochains seront en plein cœur, là où se trouvent actuellement les stationnements des magasins à grande surface. «Dans les meilleurs *lifestyle* du monde, il y a toujours du résidentiel», fait valoir Jean-François Breton, qui espère la concrétisation du projet de train de type SLR entre Brossard et Montréal. «Ce serait un plus.»

4. Des piétons et des arbres

Carbonleo veut créer un environnement «plus intéressant» pour les piétons avec des arbres, quelques parcs, des fontaines, des trottoirs plus larges, etc. Jean-François Breton souhaitait construire ce type de projet à

échelle humaine dès le début, il y a 10 ans, relate-t-il. «Le marché ne nous le permettait pas, à l'époque [...] Ça a été difficile au départ de faire comprendre aux détaillants ce qu'était un *lifestyle center*. Alors on a seulement commencé avec du commerce de détail. Mais dès la phase 3, des bureaux et des services ont été ajoutés.»

5. Glissades d'eau à la Jay Peak

Déjà en construction, les projets de planchodrome (skatepark) et de piscine à vagues pour faire du surf doivent ouvrir leurs portes à temps pour Noël. Carbonleo ne s'arrêtera pas là. L'entreprise veut aussi construire des glissades d'eau intérieures

comme celles qu'on retrouve à Jay Peak, au Vermont (Jay Peak Pump House) «mais peut-être un peu plus gros», précise Jean-François Breton.

6. Sortie d'autoroute supplémentaire

«On fait une deuxième sortie d'autoroute. Celle qu'on a construite sur la 10 va tellement bien qu'on a décidé d'en faire une sur la 30 avec station-service, dépanneur, restauration. On est à développer ça. Ce sera terminé dans 18 mois», indique le président de Carbonleo. Le projet, inclut aussi, l'ajout, dans le quartier Cité, d'une deuxième pharmacie, d'une épicerie fine et d'une clinique médicale.

PME INNOVATION

JEAN-FRANÇOIS CODÈRE

De la Chine à la Silicon Valley en passant par Saint-Lambert

C'est l'histoire d'un studio de jeux vidéo constitué en société par actions aux États-Unis, financé par des investisseurs chinois et implanté... à Saint-Lambert.

Cloudcade n'est résolument pas le premier nouveau studio de jeux vidéo pour les appareils mobiles à ouvrir ses portes dans la région montréalaise, mais son histoire se distingue largement du moule habituel.

Le cofondateur et chef des technologies, Mathieu Rouleau, était à pied d'œuvre comme associé chez Edgebee, entreprise spécialisée dans les jeux utilisant la technologie Flash, quand il s'est mis à recevoir une série de courriels d'un dénommé Di Huang, installé dans la Silicon Valley, qui voulait lui proposer un projet.

À force d'insister, M. Huang a fini par obtenir de M. Rouleau qu'il accepte une conversation par Skype.

«On reçoit beaucoup de courriels du genre quand on gère une entreprise, mais à ce moment, j'ai rapidement compris que lui n'était pas comme les autres», raconte M. Rouleau.

Après une courte visite en Californie – «On ne lance pas une entreprise avec quelqu'un sans jamais l'avoir rencontré, quand même!» –, Cloudcade est née au printemps dernier. Elle est constituée en société par actions aux États-Unis et exploite un bureau à San Francisco, mais c'est à Saint-Lambert, sous la



Johan Eile, de Cloudcade, vétéran de l'industrie montréalaise du jeu vidéo, discute avec Marie-Pier Fillion, directrice artistique de Cloudcade.

PHOTO EDOUARD PLANTE-FRÉCHETTE, LA PRESSE

supervision de M. Rouleau et de Johan Eile, vétéran de l'industrie montréalaise du jeu vidéo, qu'elle exerce la grande majorité de ses activités.

Le choix de la municipalité de la Rive-Sud n'est d'ailleurs pas anodin dans le développement de l'entreprise, qui y emploie une dizaine de personnes. «Notre but est de garder un nombre relativement peu élevé d'employés», explique M. Rouleau. On n'accomplit pas de grandes choses par la quantité, mais par la qualité. Et nous n'aurions

jamais été capables d'assembler l'équipe que nous avons dans l'île de Montréal. Nous avons recruté des gens très bons dans leur discipline et notre emplacement est la clé. Le fait qu'ils puissent réduire leur temps de déplacement de une heure ou une heure et demie à 15 minutes est un gros avantage.»

Anciennement actif chez Montréal International, THQ et Ubisoft, M. Eile a lui-même pu constater l'intérêt d'autres entreprises montréalaises du secteur pour une telle solution.

«Je connais d'autres entreprises qui ont pensé à ouvrir sur la Rive-Sud ou la couronne nord. C'est normal, il y a environ 25 % de la main-d'œuvre qui habite l'une et 25 %, dans l'autre.»

Un œil sur l'Asie

L'autre particularité de Cloudcade, son nom obtenu par contraction des mots «cloud» et «arcade», c'est d'avoir tout récemment obtenu un financement de 1,55 million de la part d'IDG Capital, firme établie à Pékin.

«Din Huang a fait le tour des investisseurs de la Silicon Valley et a obtenu un bon accueil, mais les gens d'IDG Capital voulaient être seuls dans l'opération», explique M. Rouleau.

L'entreprise a pour objectif de se concentrer d'abord sur le marché nord-américain, mais est consciente des atouts que lui procure cet actionariat en vue d'une éventuelle percée asiatique.

Le premier titre de Cloudcade devrait faire son apparition au début de 2015. On vise à créer un jeu avec un univers multijoueurs très axé sur la collaboration et dont l'expérience de jeu comporte plus de profondeur que les jeux mobiles habituels.

«Avec notre structure et nos investisseurs, nous avons l'opportunité de faire un jeu de grande qualité et on va la prendre, assure M. Eile. Si ça prend deux semaines de plus que prévu, ce n'est pas grave.»

CLOUDCADE

Qui: Di Huang, Mathieu Rouleau, Johan Eile et une dizaine d'employés

L'idée: Des jeux mobiles de qualité distribués gratuitement (*free to play*)

L'ambition: Divertir le plus grand nombre de gens possible avec des jeux mobiles qui pourront séparer les amateurs de leur PlayStation

Ils y croient et y ont investi de l'argent: Di Huang, IDG Capital (Chine), Mathieu Rouleau et Johan Eile

Vers la création de coops planétaires



JEAN-PHILIPPE DÉCARIE
CHRONIQUE

QUÉBEC — On pourrait un jour assister à l'avènement de coopératives multinationales géantes qui pourraient faire contrepoids aux grands groupes capitalistes classiques, essentiellement centrés sur le seul rendement de leurs capitaux. C'est une éventualité qui se discute au Sommet international des coopératives, notamment dans les secteurs financiers et agroalimentaires.

Va-t-on assister à la fin prochaine de l'image que beaucoup se font des coopératives, c'est-à-dire celle d'une petite entreprise pauvre, à caractère social, qui ne fait pas d'argent et qui dessert une clientèle démunie?

La réponse est non. Les coopératives ont encore et toujours un rôle éminemment important à jouer au sein des petites communautés ou des groupes d'intérêt qui décident de prendre en main leur destin.

Mardi, Louis Rocquet, président du conseil d'investissement Québec et ex-président de Desjardins Capital de risque, a raconté une anecdote savoureuse qui résume à merveille le rôle capital qu'une coopérative peut jouer dans la vie des gens.

Il y a quelques années, trois petits villages du Saguenay-Lac-Saint-Jean,

respectivement peuplés de 500, 700 et 800 habitants, ont tour à tour été frappés par la fermeture de la seule épicerie du village.

Cette fatalité venait s'ajouter à la fermeture toute récente de la seule pompe à essence de chacune de ces localités rurales. Parce qu'ils ne profitaient

habitants de ces trois villages se sont regroupés pour créer une coopérative qui allait exploiter un dépanneur et une pompe à essence dans chacune des municipalités.

Comme plus de la moitié des habitants des villages sont devenus membres de leur coopérative, ils ont développé un sentiment d'appartenance qui a permis à chacun des établissements de retrouver un achalandage suffisant pour les assurer de faire leurs frais.

Le Mouvement Desjardins a même décidé d'implanter dans certains de ces commerces un centre de services, ce qui est

une production annuelle de 3,7 milliards de dollars.

La Coopérative fédérée, la plus importante coopérative agricole au Canada, avec ses revenus annuels de 5,5 milliards – et de presque 9 milliards lorsqu'on inclut les entreprises de son réseau – est revenue elle aussi au stade où elle veut démontrer sa capacité à œuvrer sur la scène mondiale.

« Idéalement, il faudrait arriver à créer une entreprise mondiale capable de faire concurrence aux géants Monsanto et Cargill. Si les 100 plus grosses coopératives agroalimentaires s'alliaient, on pourrait devenir une force mondiale apte à mieux gérer l'alimentation de la planète », m'a expliqué hier Denis Richard, président de la Coop fédérée.

« Dans une coopérative, ce n'est pas le capital qui vote, c'est l'humain. Un membre, un vote. Ce n'est pas de la dictature économique c'est de la démocratie économique. »

Denis Richard confirme que des discussions en vue de la création de tels géants coopératifs se déroulent en marge du Sommet de Québec. Si 100 entreprises qui réalisent chacune 5 milliards de revenus annuels se fédèrent, on parle ici d'une entité qui générerait des revenus de plus de 500 milliards.

« Dans une coopérative, ce n'est pas le capital qui vote, c'est l'humain. Un membre, un vote. Ce n'est pas de la dictature économique c'est de la démocratie économique. »

— Denis Richard, président de la Coop fédérée

pas d'un achalandage minimal qui leur aurait permis de rester en affaires, les responsables de ces commerces n'ont eu d'autres choix que de cesser leurs activités et de fermer leur porte.

C'est donc dire que les habitants de ces trois villages devaient parcourir jusqu'à 60 kilomètres pour combler leurs besoins de base en nourriture et en essence. Ce qui fait cher la pinte de lait.

Plutôt que de ne rien faire et de se laisser abattre par ce triste sort du destin – qui risquait aussi de dévitaliser leur lieu d'existence –, les

venu boucler la fin d'un heureux dénouement qui illustre bien la pertinence toujours actuelle du modèle coopératif.

Force économique montante

À l'autre extrême, le mouvement coopératif affiche pleinement qu'il est aussi une force économique montante.

Dans le secteur de la production laitière, on retrouve 11 coopératives au sein des 27 groupes de transformation laitière les plus importants dans le monde. En Amérique du Nord, Agropur se classe parmi les plus importants transformateurs laitiers avec

Commission des valeurs mobilières de l'Ontario

Conrad Black pourra se défendre lui-même

LA PRESSE CANADIENNE

TORONTO — Conrad Black pourra finalement plaider lui-même sa cause, demain, devant la Commission des valeurs mobilières de l'Ontario (CVMO), qui n'abordera par ailleurs que les questions qui n'ont pas déjà été fouillées par la justice américaine.

La CVMO a aussi accepté hier d'entendre les versions de deux des personnes que l'ancien magnat de la presse voulait faire témoigner, dont son ancienne secrétaire.

L'influent homme d'affaires, qui avait renoncé à sa citoyenneté canadienne pour accéder à la Chambre des lords britannique alors qu'il était propriétaire du quotidien *Telegraph*, a toujours plaidé qu'il n'avait pas enfreint les lois; il a réussi à faire retirer la plupart des chefs d'accusation retenus contre lui aux États-Unis et à faire annuler en appel la plupart des verdicts de culpabilité prononcés par des jurys.

La CVMO soutient que M. Black a été impliqué dans une « combine », avec d'autres dirigeants de Hollinger Inc. et Hollinger International, pour toucher personnellement des sommes provenant d'ententes de non-concurrence, qui auraient dû être versées dans les coffres des entreprises. L'implication d'un autre ancien dirigeant de Hollinger, John Boulton, sera aussi examinée par la CVMO.

M. Black a d'abord vainement tenté de faire invalider les procédures de la CVMO. Il a aussi plaidé que puisqu'il faisait déjà l'objet depuis des années d'une suspension temporaire de la CVMO, il ne pourrait de toute façon être

inscrivant, administrateur ou dirigeant pour un émetteur assujéti en Ontario.

Pénalités

Si M. Black perdait sa cause devant l'organisme quasi judiciaire, il pourrait écoper de pénalités financières ou non, et devoir rembourser les frais engagés par la CVMO.

La cause de M. Black devant la CVMO a été amorcée en 2005, mais était suspendue pendant les procédures criminelles aux États-Unis. D'abord accusé de plusieurs chefs par le ministère public américain, il aura été finalement reconnu coupable d'un chef de fraude et d'un autre d'entrave à la justice.

Il a purgé 37 mois d'une peine de 42 mois de prison en Floride et écoperé d'une amende de 125 000 \$US.

Rien à perdre.
Plus à gagner.

9%

Obtenez jusqu'à 9% d'intérêt par terme de 3 ans selon le rendement du marché*.



Voici une gamme de CPG liés au marché qui vous permettent de profiter de la croissance du marché, sans les risques.

- Le potentiel de rendement plus élevé d'une action.
- Un rendement minimum garanti.
- La sécurité d'un CPG qui garantit votre placement initial à 100%.

Passez en succursale ou composez le 1 866 335-4054 pour parler à un conseiller RBC.
rbc.com/terme

*Le taux d'intérêt du CPG IntelliMarché bancaire canadien RBC de trois ans, du CPG IntelliMarché services publics canadiens RBC et du CPG IntelliMarché américain RBC est exprimé en taux d'intérêt par terme et il dépend du rendement de l'indice boursier auquel il est associé, jusqu'à concurrence d'un rendement maximal de 9% par terme de trois ans. Vous êtes assuré d'obtenir un rendement minimum de 1,5% par terme de trois ans. Le rendement est payable à l'échéance. Offre valide jusqu'au 31 octobre 2014. Pour obtenir des renseignements complets sur le produit, y compris sur la façon dont le rendement est calculé, rendez-vous sur www.rbcbanqueroyle.com/produits/cpg/intellimarche-suite.html ou composez le 1 800 769-2511.

©/™ Marqué(s) de commerce de la Banque Royale du Canada. RBC et Banque Royale sont des marques déposées de la Banque Royale du Canada.



RBC Banque Royale



LA PRESSE AFFAIRES

Le beau problème et le gros casse-tête



**RUDY
LE COURS**
ANALYSE

Tandis que la plupart des provinces s'échinent à rétablir l'équilibre budgétaire, Ottawa songe à réduire le fardeau fiscal des Canadiens à même des surplus dont il sous-estime délibérément l'ampleur.

Les économistes de la Banque TD calculent que, si rien n'était changé, Ottawa s'apprête à dégager des excédents budgétaires de 71 milliards de dollars d'ici 2020, soit 39 milliards de plus que ceux projetés dans le Plan budgétaire du dernier budget de feu James Flaherty.

On peut lire l'étude de la TD à l'adresse suivante: www.td.com/francais/document/PDF/economics/special/Federal_Fiscal_Outlook_fr.pdf.

L'écart considérable s'explique par une sous-estimation prudentielle d'Ottawa dans ses prévisions de revenus, par une croissance économique qui sera plus soutenue que celle prévue, croissance

qui va elle-même entraîner une augmentation plus rapide de la taille de l'assiette fiscale. On associe la ci-devant au PIB nominal, soit la valeur des biens et services produits en un an, exprimée en dollars courants.

Que faire de toute cette manne? Le gouvernement conservateur écarte jusqu'ici l'augmentation des transferts aux provinces au profit de ses promesses,

fiscal récupérable par les provinces, comme aurait pu l'être une diminution de la taxe sur les produits et services.

En fait, ces mesures, et d'autres comme l'augmentation du crédit d'impôt pour la condition physique des enfants, sont susceptibles de coûter de l'argent aux provinces, qui seront pressées de normaliser leur fiscalité avec celle d'Ottawa.

L'été dernier, le premier ministre Philippe Couillard s'est résigné à ce que la croissance des transferts fédéraux ne soit bientôt plus celle d'aujourd'hui, se démarquant ainsi de son prédécesseur libéral Jean Charest, très pugnace à cet égard.

ses, tels le fractionnement du revenu des ménages ayant des enfants de moins de 18 ans ou l'augmentation à 10 000\$ du plafond de cotisation à un compte d'épargne libre d'impôt, fixé maintenant à 5500\$.

Ces mesures ont pour fâcheuse caractéristique de ne pas libérer d'espace

Ces pressions fiscales s'ajouteraient à la diminution de la croissance des transferts en santé, à compter de 2017. De 6% par année qu'elle était jusqu'ici, elle sera fixée au plus élevé des deux chiffres suivants: 3% ou l'augmentation du PIB nominal.

Les optimistes pourront se réjouir que la TD prévoit une augmentation de 4,1%, 3,8% et 3,7% du PIB nominal en 2017, 2018 et 2019, puisque c'est plus de 3%.

Les pessimistes argueront plutôt que ce taux est même inférieur à la projection budgétaire de M. Flaherty et, surtout, bien moindre que les 6% de maintenant.

Il est d'ailleurs significatif que le poids des transferts fédéraux aux provinces par rapport au PIB nominal ne varie pas d'ici 2019-2020. Selon les projections de la TD, il reste à 3,2%.

L'été dernier, le premier ministre Philippe Couillard s'est résigné à ce que la croissance des transferts fédéraux ne soit bientôt plus celle d'aujourd'hui, se démarquant ainsi de son prédécesseur libéral Jean Charest, très pugnace à cet égard.

M. Couillard pourrait néanmoins faire sienne la recommandation faite par trois économistes, dont le président de sa commission sur la fiscalité, Luc Godbout. Avec Jean-Pierre Aubry

et Pierre Fortin, il proposait de tenir compte de la courbe démographique dans la distribution des transferts. Ottawa pourrait ainsi verser un paiement par habitant pour les moins de 65 ans et un autre, beaucoup plus élevé, pour les 65 ans et plus, sans augmenter l'enveloppe globale. Cela favoriserait une province dont la population vieillit davantage, comme le Québec.

Il pourrait aussi expliquer et mieux propager les revendications du Québec pour la prochaine renégociation de la formule de péréquation. Dans le Plan budgétaire présenté au printemps par le ministre des Finances Carlos Leita, il est proposé de lever graduellement le plafonnement de l'enveloppe de la péréquation à l'augmentation du PIB nominal.

Ce plafonnement a été imposé unilatéralement par Ottawa en 2008 pour maîtriser l'augmentation de ses dépenses. Ce faisant, il crée des distorsions dans la péréquation, en ne prenant pas totalement en compte les écarts grandissants dans la capacité fiscale des provinces, selon qu'elles soient ou non productrices de pétrole. Pour l'exercice en cours, ce plafonnement entraîne un manque à gagner de 1,1 milliard pour le Québec par rapport à la formule de péréquation de 2007.

La proposition de Québec coûterait moins à Ottawa, en termes relatifs, que ce qu'il devait verser avant sa réforme.

Le professeur d'économie Serge Coulombe propose une solution plus musclée. L'Alberta ayant besoin du Québec pour exporter son pétrole, ce dernier « devrait lier l'acceptation de transporter le pétrole albertain, ou tout autre pétrole en provenance de l'Ouest, sur son territoire à une réforme en profondeur de la péréquation », écrit-il dans la dernière édition de l'ouvrage collectif *Le Québec économique*.

L'Alberta est pressée, comme en fait foi l'inquiétante présence répétée de super-pétroliers sur le Saint-Laurent.

Qu'attend Québec pour élever le ton avant qu'Ottawa n'ait tout redistribué en mesures fiscales plus électoralistes que fédératives?

AVIS LÉGAUX - APPELS D'OFFRES SOUMISSIONS - ENCANS



Centre hospitalier Kateri Memorial
Tehsakotitsén:tha
C.P. 10, Kahnawake (Québec) J0L 1B0
Tél. : (450) 638-3930
Télec. : (450) 638-2572

AVIS D'APPEL D'OFFRES

L'avis d'appel d'offres relatif au projet d'expansion et de rénovation du centre hospitalier Kateri Memorial sera publié sur le site Web du SEAO à compter du vendredi 10 octobre 2014.

Pour de plus amples renseignements, veuillez communiquer avec :

Robert Deom, ing.
Directeur de projet, Expansion et rénovation
du centre hospitalier Kateri Memorial
Bureau : (450) 638-3930, poste 269
robert.deom@rsss16.gouv.qc.ca

AVIS PUBLIC

Projet d'aménagement d'une minicentrale hydroélectrique à la Onzième Chute de la rivière Mistassini

La Société de l'énergie communautaire du Lac-Saint-Jean, organisme à but non lucratif dont les partenaires sont Pekuakamiunuatsh Takuhikan et les MRC de Maria-Chapdelaine et du Domaine-du-Roy, propose l'aménagement d'une minicentrale hydroélectrique au fil de l'eau située à la Onzième chute de la rivière Mistassini.

La centrale, qui sera construite en aval de la Onzième chute, sur la rive Est, du côté de Notre-Dame-de-Lorette, aura une capacité d'environ 18,3 mégawatts d'énergie produite. Un évacuateur de crues, doté d'un seuil gonflable de 30 m de largeur et deux vannes régulatrices, sera aménagé en amont de la Onzième chute, dans le bras Ouest de la rivière, du côté de Girardville. Un seuil déversant de 45 mètres de largeur sera également construit dans le bras Est.

Cet avis est publié pour informer la population qu'elle peut consulter l'étude d'impact et les autres documents concernant ce projet à compter du 11 septembre 2014. Ces documents sont disponibles pour consultation aux endroits suivants :

Bureau de la municipalité de Girardville 180, rue Principale Girardville (Québec) G0W 1R0 Téléphone : 418 258-3293	Heures d'ouverture : Lundi au jeudi : 9 h - 11 h 45 et 12 h 45 - 16 h Vendredi : 9 h - 12 h Le bureau sera fermé : le 13 octobre 2014
Bibliothèque municipale de Girardville 180, rue Principale Girardville (Québec) G0W 1R0 Téléphone : 418 275-7045	Heures d'ouverture : Jeudi : 18 h - 20 h
Bibliothèque de Mashteuiatsh 77, rue Uapakalu Mashteuiatsh (Québec) G0W 2H0 Téléphone : 418 275-5386 poste 315	Heures d'ouverture : Lundi au vendredi : 7 h 45 - 11 h 45 et 12 h 45 à 16 h 30 Samedi : 10 h - 13 h 30 Accès Internet gratuit La bibliothèque sera fermée : le 13 octobre 2014.
Bibliothèque municipale de Dolbeau-Mistassini 175, 4 ^e Avenue Dolbeau-Mistassini (Québec) G8L 2W6 Téléphone : 418 276-8188, poste 5	Heures d'ouverture : Lundi et mardi : 13 h - 17 h Mercredi et jeudi : 10 h - 11 h 30, 13 h - 17 h et 18 h - 20 h Vendredi : 10 h - 11 h 30 Samedi : 13 h 30 - 16 h 30 Accès Internet gratuit La bibliothèque sera fermée : le 13 octobre 2014
Bureau du BAPE Édifice Lomer-Gouin 575, rue Saint-Amable, bureau 2.10 Québec (Québec) G1R 6A6 Téléphone : 418 643-7447 (sans frais) : 1 800 463-4732	Heures d'ouverture : Lundi au vendredi : 8 h 30 - 12 h et 13 h - 16 h 30 Le centre sera fermé : le 13 octobre 2014
Université du Québec à Montréal (UQAM) Bibliothèque des sciences juridiques Pavillon Hubert-Aguin Section des publications gouvernementales et internationales 400, rue Sainte-Catherine Est (accès via la Bibliothèque centrale, local A-M100) Montréal (Québec) H2L 2C5	Heures d'ouverture : Lundi au vendredi : 8 h 30 - 22 h Samedi et dimanche : 11 h - 17 h La bibliothèque sera fermée : le 13 octobre 2014

Des renseignements supplémentaires peuvent être obtenus aux numéros 418-643-7447 ou sans frais 1-800-463-4732 de même que sur le site du BAPE au www.bape.gouv.qc.ca

SÉANCE D'INFORMATION

Le Bureau d'audiences publiques sur l'environnement tiendra une séance d'information :

Mardi 14 octobre 2014, 19 h 30

Centre sportif Girardville (salle du haut)
425, avenue Brisson, Girardville

Toute personne, groupe ou municipalité peut demander par écrit au ministre du Développement durable, de l'Environnement et de la Lutte contre les changements climatiques, M. David Heurtel, la tenue d'une audience publique relativement à ce projet ; cette demande doit être faite au plus tard le 27 octobre 2014 à l'adresse suivante : Édifice Marie-Guyart, 675, boul. René-Lévesque Est, 30^e étage, Québec (Québec) G1R 5V7.

Publié le jeudi 9 octobre 2014.

Cet avis est publié par la Société de l'énergie communautaire du Lac-Saint-Jean conformément au Règlement sur l'évaluation et l'examen des impacts sur l'environnement (R.R.Q., 1981 c.Q-2, r.23).

Piratage des paiements électroniques

Lloyd s'inquiète du risque croissant des cyberattaques

MARTIN VALLIÈRES

L'un des assureurs d'entreprises les plus réputés du monde, Lloyd's de Londres,

s'inquiète de l'escalade des coûts pour couvrir les dommages du piratage informatique, particulièrement celui qui cible les systèmes de paiement électronique.

« Les cyberattaques représentent un nouveau risque dans le marché des assurances commerciales. Et ça nous préoccupe de plus en plus parce qu'il pourrait croître dramatiquement après les incidents de haut niveau survenus récemment », a indiqué la présidente de Lloyd's, Inga Beale, en entrevue, hier à Londres, avec la chaîne d'information financière Bloomberg.

M^{me} Beale faisait écho aux incidents de piratage informatique de données qui ont touché au cours des derniers mois des dizaines de millions de comptes de clients et de cartes de paiement chez de grandes entreprises comme Home Depot, Target et même la banque JP Morgan Chase aux États-Unis.

Pour les assureurs d'affaires spécialisés comme Lloyd's, les dommages à couvrir en cas de cyberattaques chez leurs clients s'étendent des frais de redémarrage des systèmes touchés jusqu'à la perte de revenus et les dommages à la réputation commerciale.

Aux États-Unis, selon la firme-conseil internationale en gestion de risque Marsh & McLennan, le marché des assurances contre les cyberattaques dépassera cette année les 2 milliards de dollars en primes souscrites, soit deux fois plus que l'an dernier.

Dans l'Union européenne, le marché des primes d'assurances contre les cyberattaques, estimé encore qu'à 150 millions, croît néanmoins de l'ordre de 50 à 100% par année, toujours selon Marsh & McLennan.

Avec leurs réseaux de centaines d'établissements, par lesquels transitent des informations sur des millions de clients, les gros détaillants et les institutions financières d'envergure sont prisés par les cyberpirates qui recherchent des informations monnayables auprès des fraudeurs.

« C'est le cauchemar de toutes les banques: qu'une défaillance de système ou une cyberattaque puisse compromettre la sécurité d'accès aux comptes de leurs clients », a indiqué Karen Legget, première vice-présidente, marketing et stratégie d'entreprise, à la Banque Nationale, au cours d'un récent entretien avec *La Presse Affaires* au sujet des priorités technologiques dans le secteur bancaire.

« Pour les banques en particulier, le risque d'une attaque cybernétique sur leur réputation d'affaires est de plus en plus important. C'est pourquoi elles n'y font pas de compromis au moment de planifier et de gérer leurs projets informatiques », a expliqué pour sa part Christian Brosseau, vice-président au secteur financier chez CGI, à Montréal.

— Avec Bloomberg

AVIS LÉGAUX APPELS D'OFFRES SOUMISSIONS - ENCANS

Reitmans
(CANADA) LIMITÉE

CLASSE A NON VOTANTES

Avis est donné par la présente, qu'un dividende trimestriel en espèces de 0,05 \$ par action a été déclaré pour les actions de classe A non votantes de la société; lequel dividende est payable le 23 octobre 2014, aux actionnaires inscrits à la clôture des affaires le 9 octobre 2014.

ORDINAIRES

Avis est donné par la présente, qu'un dividende trimestriel en espèces de 0,05 \$ par action a été déclaré pour les actions ordinaires de la société; lequel dividende est payable le 23 octobre 2014, aux actionnaires inscrits à la clôture des affaires le 9 octobre 2014.

Par ordre du Conseil

Alain Murad

Secrétaire

Jeudi, le 11 septembre 2014

Appel d'offres

Montréal

Service de l'eau - Direction de l'épuration des eaux usées

Des soumissions sont demandées et devront être reçues, avant 14 h à la date ci-dessous, au Service du greffe de la Ville de Montréal à l'attention du greffier, 275, rue Notre-Dame Est, bureau R.134, Montréal H2Y 1O6, pour : le 3 novembre 2014

Catégorie : Construction

Appel d'offres : 3278-AE

Descriptif : Fourniture et installation de débitmètres permanents dans les collecteurs de la Ville de Montréal - Phase 1

Date d'ouverture : Le 3 novembre 2014

Dépôt de garantie : 10 % du montant de la soumission

Renseignements : Claude Meunier, ing. : 514 280-4418

Pour être considérée, toute soumission devra être présentée sur les formulaires spécialement préparés à cette fin.

Documents : Les documents relatifs à cet appel d'offres seront disponibles à compter du 9 octobre 2014.

Les personnes et les entreprises intéressées par ce contrat peuvent se procurer les documents de soumission en s'adressant au Service électronique d'appels d'offres (SEAO) en communiquant avec un des représentants par téléphone au 1 866 669-7326 ou au 514 856-6600 ou en consultant le site Web : www.seao.ca. Les documents peuvent être obtenus au coût établi par le SEAO.

Chaque soumission doit être placée dans une enveloppe cachetée et portant l'identification fournie en annexe du document d'appel d'offres.

Les soumissions reçues seront ouvertes publiquement dans les locaux du Service du greffe à l'hôtel de ville, immédiatement après l'expiration du délai fixé pour leur réception.

La Ville de Montréal ne s'engage à accepter ni la plus basse ni aucune des soumissions reçues et n'assume aucune obligation de quelque nature que ce soit envers les soumissionnaires.

Montréal, le 9 octobre 2014

Le greffier de la Ville

M^{me} Yves Saindon

SUPERCLINIQUES

Jean Coutu a hâte d'entendre Couillard

LA PRESSE CANADIENNE

Les supercliniques promises en campagne électorale par le gouvernement Couillard intéressent le Groupe Jean Coutu, qui veut en savoir plus quant à l'exploitation de ces établissements.

François Coutu, président et chef de la direction, a expliqué hier qu'il attendait toujours des informations de la part du ministère de la Santé et des Services sociaux (MSSS).

«Il semble que le gouvernement veuille aller de l'avant avec cela, ce qui, je crois, est une bonne chose», a-t-il observé au cours d'une conférence téléphonique visant à discuter des résultats du deuxième trimestre.

Québec souhaite regrouper dans un établissement aux heures d'ouverture élargies divers professionnels de la santé, comme des médecins omnipraticiens, des spécialistes ainsi que des infirmières. Pour l'instant, le Ministère n'a toujours pas précisé si ces



PHOTO MARCO CAMPANOZZI, ARCHIVES LA PRESSE
François Coutu, président et chef de la direction de Groupe Jean Coutu, s'affaire à accroître son offre de promotions afin de fidéliser sa clientèle.

supercliniques seraient privées ou publiques.

L'entreprise établie à Longueuil suit le dossier de près, puisqu'elle a notamment embauché une lobbyiste pour tenter d'obtenir le mandat du projet-pilote de la première superclinique.

Le Groupe Jean Coutu attend également que le gouvernement Couillard se prononce dans le dossier de l'élargissement du rôle des pharmaciens – qui pourraient, par exemple, renouveler certaines ordonnances pour aider à désengorger le système de santé.

«Ils [le gouvernement] ont réglé le dossier de la rémunération des médecins. [...] On dirait qu'ils vont pouvoir se pencher sur d'autres choses», a laissé tomber François Coutu.

Entre-temps, le Groupe Jean Coutu s'affaire à accroître son offre de promotions afin de fidéliser sa clientèle, puisque la concurrence des autres chaînes pharmaceutiques est de plus en plus intense.

Au deuxième trimestre terminé le 30 août dernier, le bénéfice net de Jean Coutu a fondu à 53,6 millions de dollars, ou 28 cents par action, comparativement à 208,9 millions, ou 99 cents par action, à la même période l'an dernier.

Ce recul s'explique par le gain de 158,3 millions lié au placement dans l'entreprise américaine Rite Aid constaté au cours du deuxième trimestre de l'exercice financier précédent.

En faisant abstraction de ce gain, le bénéfice net de Jean Coutu a été supérieur aux

49,9 millions, ou 24 cents par action, engrangés au deuxième trimestre de l'année dernière.

Son chiffre d'affaires a progressé de 3,15 % pour s'établir à 674,4 millions.

Les ventes des établissements comparables – un indicateur clé dans le secteur du commerce de détail – ont grimpé de 2,4 %, alors que celles de la section commerciale ont augmenté de 1,6 %.

La performance de Jean Coutu au deuxième trimestre a répondu aux attentes des analystes sondés par Thomson Reuters, qui prévoyaient un bénéfice de 28 cents par action ainsi que des revenus de 664,8 millions.

Irene Nattel, de RBC Marché des capitaux, estime que la performance trimestrielle de l'entreprise démontre que son modèle d'affaires est stable en dépit d'un environnement très concurrentiel.

Hier, à la Bourse de Toronto, l'action de Jean Coutu a gagné 58 cents, pour s'échanger à 24,99 \$.

Noveko sous la protection de la Loi sur la faillite

MARIE TISON

Noveko International a pris les grands moyens pour se restructurer en toute tranquillité. L'entreprise de Boucherville, qui se spécialise dans des produits de filtration de l'air, s'est placée sous la protection de la Loi sur la faillite et l'insolvabilité.

« Nous avons décidé de prendre les devants, a déclaré le président et chef de la direction de Noveko, André Leroux, dans une entrevue téléphonique avec *La Presse Affaires*. Il y avait de la pression de la part de certains créanciers qui envisageaient des démarches

légales pour récupérer leur argent. »

Il a affirmé que Noveko était en discussion avec des investisseurs pour recapitaliser l'entreprise, et que de telles initiatives de la part de créanciers auraient pu tout faire dérailler.

« Nous n'avons pas l'intention de faire faillite, a soutenu M. Leroux. Nous voulons faire une proposition à nos créanciers. En nous mettant sous la protection de la loi, nous serons à l'abri des démarches judiciaires pour une période initiale de 30 jours. »

Il a indiqué que l'entreprise devra probablement demander au tribunal une prolongation

de 45 jours pour compléter sa recapitalisation.

Noveko recherche un acheteur ou, préférablement, un partenaire, financier ou stratégique, pour poursuivre ses activités. Il pourrait s'agir d'un concurrent, d'un distributeur ou même d'un utilisateur.

Plus d'intérêt

Déjà, des gens qui étaient intéressés à Noveko mais qui « branlaient dans le manche », pour reprendre les mots de M. Leroux, sont de retour à la table de discussion depuis l'annonce de la décision de se placer sous la protection de la Loi sur la faillite. « Ça enlève une

certaine inquiétude pour ces gens-là », a déclaré M. Leroux.

Le président de Noveko a indiqué que l'entreprise était trop endettée.

« Nous n'arrivions pas à générer suffisamment de revenus pour générer des flux de trésorerie positifs, a-t-il expliqué. Mais nous y sommes presque, et c'est ça qui est frustrant. Nous commençons à faire nos frais, mais il y avait beaucoup de retards pour les financiers. »

Cela fait déjà quelques années que Noveko tire le diable par la queue. En août 2013, la Bourse de Toronto a radié ses actions et, quelques semaines plus tard, Noveko a fait savoir qu'elle ne pourrait

pas divulguer ses états financiers parce qu'elle n'était pas en mesure d'acquitter les honoraires des vérificateurs externes.

L'entreprise, qui a déjà employé une centaine de personnes, ne compte plus qu'une quinzaine d'employés.

« Ce n'est pas facile à vivre quand, tous les jours, tu as des gens qui te réclament des sommes et qui menacent de te poursuivre, a raconté M. Leroux. Comme nous avons fait beaucoup de rationalisation, nous ne sommes pas nombreux. Nous préférons utiliser nos ressources à améliorer nos ventes et nos revenus plutôt que d'être toujours en train de nous défendre. »

Immobilier Ivanhoé Cambridge investit au Mexique

Ivanhoé Cambridge a annoncé un premier investissement direct au Mexique en partenariat avec la firme de placement privé immobilier Black Creek Group. Ivanhoé Cambridge et Black Creek investiront dans le développement de communautés urbaines à usage mixte dans les principales villes du Mexique, notamment Mexico, Monterrey et Guadalajara, par l'entremise de Mira, une plateforme de développement immobilier entièrement intégrée. Ivanhoé Cambridge compte investir jusqu'à 500 millions US d'actifs. La société montréalaise investira dans un premier temps

plus de 100 millions US d'actifs dans un projet de lotissement dans l'arrondissement de Cuajimalpa à Mexico, qui est adjacent au quartier des affaires de Santa Fe. Le projet vise la construction de deux immeubles de condos résidentiels comprenant 479 unités et représentant une superficie nette d'environ 46 500 mètres carrés à vendre. Un associé fondateur de Black Creek Group, Jim Mulvihill, souligne quant à lui que le partenariat avec la société québécoise montre bien les possibilités d'investissement qu'offre le Mexique.

— La Presse Canadienne

Bombardier Transport Contrat de 45 millions US en Éthiopie

BERLIN — Bombardier Transport a remporté un contrat pour la livraison d'une solution de signalisation pour grandes lignes destinée à la nouvelle ligne ferroviaire de 400 km reliant Awash et Weldia, en Éthiopie. La commande attribuée par l'entreprise de construction turque Yapi Merkezi, chargée de la conception et de la mise

en œuvre du projet, est évaluée à environ 36 millions d'euros (45 millions US). Prévue dans le cadre d'un programme d'investissement engagé par Ethiopian Railways afin d'étendre le réseau ferroviaire du pays, cette nouvelle liaison sera équipée de la solution Bombardier Interflo 250.

— La Presse Canadienne



QUAND INTERMEZZO APPELLE

J'enfile une autre petite robe noire

Intermezzo

Rencontres pour célibataires d'exception - Depuis 1996

intermezzomontreal.com

LA
PRESSE

PORTFOLIO

DRUMMONDVILLE

UNE PLAQUE TOURNANTE
DU TRANSPORTMARTIN PRIMEAU
COLLABORATION SPÉCIALE

À l'aube de son 200^e anniversaire, Drummondville s'est maintenant bien relevée de la crise du textile qui l'a frappée au milieu des années 2000. La ville se drapait maintenant d'un tissu industriel diversifié, et voit loin.

Chaque année amène son lot d'investissements dans la région de Drummondville. Mais depuis 2012, c'est encore plus le cas.

Alors que les investissements privés avoisinaient encore les 130 millions il y a cinq ans, ils ont été catapultés au-delà des 180 millions au cours de chacune des deux dernières années.

Derrière eux, une série de projets de construction essentiellement, à commencer par celui de la française Soprema qui assemble ici sa nouvelle usine au coût de 40 millions.

Il y a aussi celui d'Annexair, qui agrandit ses installations. Un investissement de 20 millions.

«Présentement, on a plusieurs gros chantiers en branle, souligne avec un brin d'excitation dans la voix Martin Dupont, directeur général de la Société de développement économique de Drummondville (SDED). Et l'année 2014 s'annonce aussi très positive.»

Pour l'illustrer, ce dernier fait référence à un seul projet, celui d'Hydro-Québec qui a annoncé l'été dernier la construction d'un centre de données à Drummondville. Un investissement total de 125 millions.

Si ce n'était que ces investissements privés, ce serait déjà bien. Mais il y en a au moins deux autres qui devraient profiter à l'ensemble de la communauté drummondvilloise, souligne le maire de la municipalité, Alexandre Cusson.

«On prévoit ouvrir en 2015 le centre de foires, qui devrait générer des retombées annuelles de 15 millions, dit-il, et on vient d'annoncer la construction d'un campus de l'UQTR.»



Martin Dupont, directeur général de la Société de développement économique de Drummondville, pose devant le futur centre de foires, qui ouvrira ses portes en 2015. PHOTO ALAIN ROBERGE, LA PRESSE

Selon lui, cette dernière annonce sera très «structurante» pour sa ville. «Ça va permettre à nos jeunes de rester ici, et à nos entreprises de pouvoir compter sur des stagiaires», ajoute-t-il.

Pour que ce projet aille de l'avant, la communauté d'affaires de la région a rassemblé 8,3 millions pour financer la construction du campus. Selon le maire, c'est un bon

Catherine Gervais, directrice générale de Carrefour Québec International, une ORPEX établie à Drummondville.

«L'entrepreneuriat est très valorisé ici, dit-elle. Les gens sont ambitieux, et ils s'entraident beaucoup aussi.»

Si elle se distingue par ses entrepreneurs, la région profite aussi d'un tissu industriel aujourd'hui diversifié, héritage de la disparition de nom-

«Ici, on est dans l'action et on ne se demande pas si d'autres pourraient faire les choses à notre place.»

— Alexandre Cusson, maire de Drummondville

exemple de l'esprit d'initiative qui habite ses entrepreneurs. «Ici, on est dans l'action et on ne se demande pas si d'autres pourraient faire les choses à notre place.»

Des éléments distinctifs

Cette mentalité entrepreneuriale que l'on reconnaît d'ordinaire aux Beaucerons serait aussi l'une des forces des gens du centre du Québec, selon

breuses entreprises du textile dans la région au milieu des années 2000. Alors que le secteur employait au milieu des années 1980 environ la moitié des travailleurs de la région, il est aujourd'hui derrière seulement 3,8% des emplois.

«La Ville s'est relevée et son tissu économique varié représente aujourd'hui l'une de ses grandes forces, souligne à cet effet le maire Alexandre Cusson.

Une plaque tournante

Mais de tous les avantages qui caractérisent Drummondville, il en est un qui promet de persister: sa position géographique. D'un côté de l'autoroute 20, on trouve Montréal. De l'autre, Québec. Puis il y a aussi Trois-Rivières au nord, et Sherbrooke au bout de l'autoroute 55.

«On a un accès facile aux plus grandes villes de la province, précise le maire de Drummondville. C'est 70% de la population du Québec qui habite à moins de 90 minutes en voiture de notre ville.»

Drummondville tente d'ailleurs de profiter de sa situation géographique en dédiant un nouveau quartier industriel, la Vitrine 55, aux entreprises de logistique du transport, explique Martin Dupont. «On veut y concentrer à la fois les entreprises de transport, mais aussi des entreprises de distribution», explique-t-il.

La région compte déjà sa part d'entreprises dans le secteur. Selon le SDED, 144 des 650 entreprises du secteur industriel de la région sont des grossistes ou des distributeurs.

EN CHIFFRES

101 826

Population de la MRC de Drummond

182 millions

Hauteur des investissements privés dans le secteur industriel en 2013

650

Nombre d'entreprises du secteur industriel

15 788

Nombre d'emplois liés au secteur industriel

30,6%

Proportion du nombre d'emplois industriels liés à la machinerie, au métal et au transport (1^{er} rang)

Source: SDED

Un tissu d'entreprises colorées

MARTIN PRIMEAU
COLLABORATION SPÉCIALE

Après avoir misé pendant des années sur la mono-industrie du textile, la région de Drummondville se relève aujourd'hui, riche d'une économie diversifiée. Portrait d'un nouvel écosystème.

Acquisition pour Aéronergie

L'entreprise Aéronergie, spécialisée dans la ventilation industrielle, vient d'acquérir Énerconcept, PME de Magog qui conçoit des capteurs solaires utilisés pour chauffer les bâtiments sur lesquels ils sont installés. En ajoutant ces produits aux récupérateurs de chaleur qu'elle fabrique déjà, Aéronergie devient un des leaders québécois en matière de réduction de la consommation énergétique des bâtiments, soutient Carl Binette, président et fondateur d'Aéronergie. En plus, les entreprises ont la même mission: celle de réduire la production de gaz à effet de serre», dit-il. Fondée en 2011, Aéronergie avait déjà doublé sa taille au cours de la dernière année, passant de 15 à 30 employés.

Une société française choisit Drummondville

Laboratoire Provence-Canada a planté un nouveau jalon de son histoire en sol québécois alors qu'elle a pris possession, en août dernier, de l'usine

relais qu'elle occupe depuis 2007. L'entreprise française était venue s'établir dans la région après que la Société de développement économique de Drummondville (SDED) lui eut construit une usine-laboratoire au coût de 3,5 millions. En vertu d'un contrat de location-acquisition, cette spécialiste des produits cosmétiques avait l'option de prendre possession ou non des installations. Selon Éric Auday, chef de la direction de Laboratoire Provence Canada, Drummondville aura bien rempli ses promesses. «On est bien situé entre Montréal et Québec, mais aussi à proximité des États-Unis, dit-il. En plus, on est à 20 mètres d'un de nos gros clients, le distributeur McKesson.»

Textile: 30% de croissance pour FlipDesign

La dernière année a été florissante pour FlipDesign. Le fabricant de vêtements scolaires, qui emploie 80 travailleurs, a vu ses ventes gonfler de 30%. Selon Caroline Marois, copropriétaire de FlipDesign, ce succès vient de l'intégration verticale des activités de l'entreprise. «On achète notre fil à Sherbrooke, puis on fait tout ici, dit-elle. On tisse, on coud et on teint nous-mêmes.» L'entreprise avait pourtant frôlé la catastrophe en 2006 alors que s'écroulait l'industrie du textile à Drummondville, mais aussi partout en Amérique du Nord. La décision de ses dirigeants de se nichier dans la fabrication d'uniformes scolaires fabriqués entièrement au Québec lui aura souri.

Une place dans le palmarès PROFIT 500

Les affaires de l'entreprise de création Web Nmédia Solutions vont bien. Très bien même. À un point tel qu'elle s'est glissée en 2014 au 210^e rang du prestigieux PROFIT 500, palmarès qui classe les entreprises canadiennes en fonction de la croissance de leur chiffre d'affaires. Louis-Philippe Baril, président de l'entreprise, reste toutefois humble: le classement était établi en fonction des années 2008 à 2013. «Si 2014 avait été inclus, on ne serait probablement pas là.» Pour retrouver le chemin de la croissance, l'entreprise s'est livrée à un auto-examen. «Ça nous a permis d'optimiser nos processus d'affaires, raconte son président. Aujourd'hui, ça va déjà mieux et on est beaucoup plus agile.»

Agrandissement chez Fempro

Fempro a investi plus de 15 millions dans l'agrandissement de ses installations au cours des derniers mois. Puis, ses ventes ont décollé. Après avoir gonflé son chiffre d'affaires de 13% en 2014, l'entreprise envisage l'année 2015 avec le sourire, et s'attend à ce qu'il grimpe cette fois de 20%. L'entreprise qui emploie 170 travailleurs fabrique des produits d'hygiène féminine qu'elle vend sous différentes bannières commerciales au Canada et aux États-Unis. Et selon Jean Fleury, président de Fempro, ce secteur n'est pas en voie de s'essouffler. «Les marques privées vont très bien», affirme-t-il.

CENTRE DE FOIRES DE DRUMMONDVILLE

Un projet attendu



JOSIANNE HASPECK
COLLABORATION SPÉCIALE

À quelques semaines de son ouverture, le centre de foires de Drummondville a déjà une quarantaine d'événements à son calendrier ce qui fait dire à Martin Dupont, directeur général de la Société de développement économique de Drummondville (SDED), que le projet répond à un besoin criant pour le tourisme d'affaires de la région.

Q D'où est venu le projet de construire un centre de foires à Drummondville?

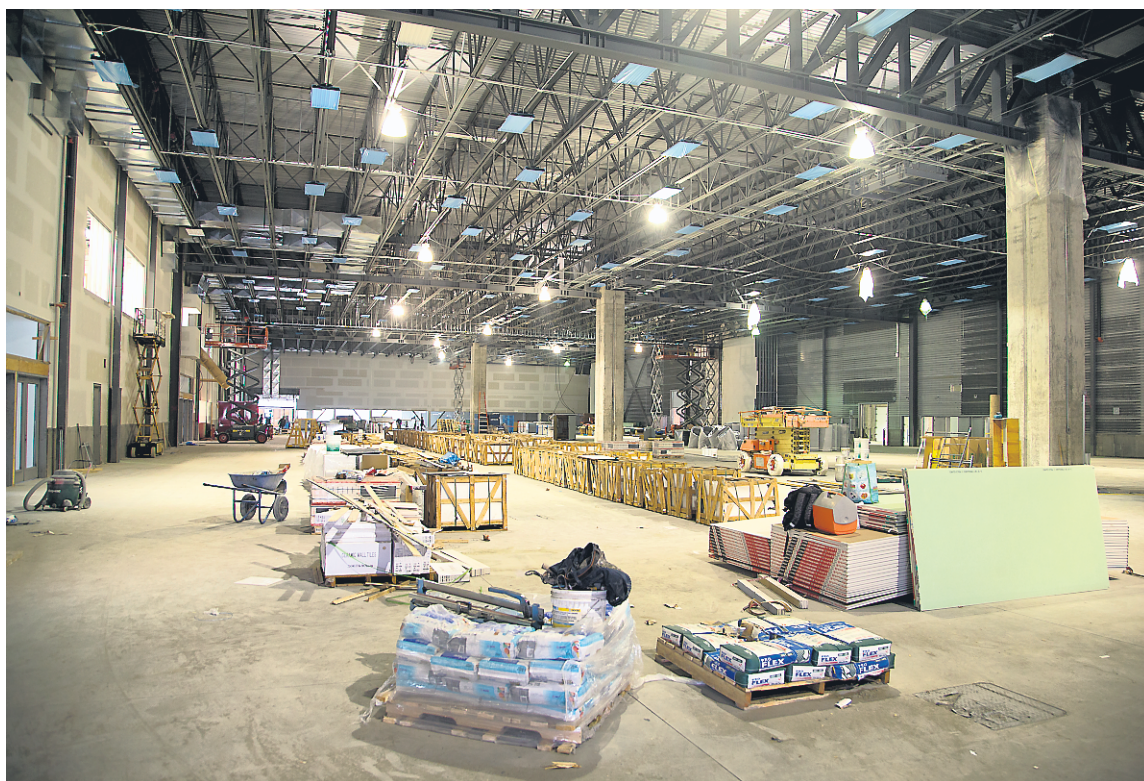
R Drummondville est un lieu de rassemblement, mais ne comptait pas de salle suffisamment grande pour tenir de grands événements. L'hôtel Best Western avait jusqu'à ce jour la plus grande salle avec 13 000 pi². Compte tenu de notre situation géographique, la Société de développement économique voulait augmenter les retombées économiques du tourisme d'affaires. Des réservations sont faites chaque semaine, ce qui prouve que le Centre comble un besoin et que notre plan d'affaires était bien fait.

Q Quelle sera la superficie du centre de foires?

R Ce centre de foires compte 138 640 pi² répartis sur trois niveaux et pourra loger dans la grande salle d'exposition de 60 000 pi² environ de 300 à 350 kiosques de 10 pi X 10 pi, avec des plafonds d'une hauteur de 30 pi.

Q Combien a coûté ce projet?

R Il s'agit d'un projet global de 30 millions. Notre coût de construction est moindre



L'ouverture officielle du centre de foires de Drummondville se fera en janvier. Au programme, un salon régional de l'habitation et un salon chasse et pêche.

que prévu de 3 millions, une économie réinvestie dans l'achat d'ameublement, notamment. Nous avons divisé le projet en plusieurs parties, ce qui a permis de faire des économies. Le projet a été réalisé sous la gérance de construction, un mode contractuel par lequel

qu'elle entend rembourser avec les profits générés par le centre de foires.

Q Comment votre centre se compare-t-il à ce qui existe déjà au Québec?

R On se distingue par notre cuisine de production.

Cela permettra de n'avoir aucun fil sur le plancher de la salle d'exposition. Notre deuxième étage comprend quatre salles de réunion. De plus, près de 3000 places de stationnement gratuites seront à la disposition des visiteurs en plus de celles qui se trouvent sur la rue.

« Notre plan d'affaires initial prévoyait la tenue de 24 événements pour l'année 2015. Nous avons déjà 41 réservations à l'agenda. D'ici trois ou quatre ans, nous prévoyons tenir environ 75 événements par année. » — Martin Dupont, directeur général de la Société de développement économique de Drummondville

nous avons pu compter sur les conseils d'un gérant pour l'exécution du projet. Nous avons obtenu une aide financière de 13 millions des deux ordres gouvernementaux grâce au Fonds Chantiers Canada. La SDED a contracté la différence sous forme de prêt,

Nous avons également fait construire un tunnel technique sous la dalle de béton, comme il y a dans une partie du Centre de foires de Québec, ce qui permettra aux techniciens d'amener l'eau et l'électricité à différents kiosques lors de la tenue d'un salon.

Q À combien estimez-vous les retombées pour Drummondville?

R Notre plan d'affaires initial prévoyait la tenue de 24 événements pour l'année 2015. Nous avons déjà 41 réservations à l'agenda.

D'ici trois ou quatre ans, nous prévoyons tenir environ 75 événements par année. En attendant, nous avons tout de même révisé à la hausse les retombées économiques, de 10 à 15 millions, d'autant plus que l'Auberge des seigneurs de Saint-Hyacinthe est fermée. L'auberge estimait que sa fermeture allait faire perdre 20 millions par année. Des retombées qui se déclinent en réservations de chambre d'hôtel, repas au restaurant, dépenses dans les stations-service et les magasins ainsi que par les sous-traitants de services comme la décoration et la nourriture lorsqu'il y aura des événements au centre.

La construction a permis de générer 125 emplois. Une vingtaine de postes à temps partiel et à temps plein sera créée à l'ouverture du centre de foires.

Q Le centre de foires sera-t-il relié à un complexe hôtelier privé?

R Oui. Un complexe hôtelier privé de 9 étages comprenant 140 chambres, dont 18 suites, sera intégré et connecté au centre de foires. Il est prévu qu'il sera en exploitation vers le premier tiers de l'année 2015. L'ajout de cet hôtel augmentera la capacité d'hébergement à près de 800 chambres. On parle de la création d'une soixantaine d'emplois avec cette installation.

Q Le premier événement est prévu pour quand?

R Nous avons quelques réservations pour le temps des Fêtes en décembre, mais nous ouvrirons officiellement en janvier avec divers salons, dont un salon régional de l'habitation et un salon chasse et pêche. Une journée portes ouvertes du centre de foires est prévue pour souligner du coup les 200 ans d'existence de Drummondville.

TROIS SIÈGES SOCIAUX EN EXPANSION

Qualifiée de capitale du développement, Drummondville s'est diversifiée au cours des dernières décennies. Bon nombre d'entreprises ont choisi d'y établir leur siège social en raison de sa situation géographique stratégique. En voici trois :



PHOTO OLIVIER PONTBRIAND, LA PRESSE
Léo-Paul Therrien, président de Petro-T

Groupe Pétro-T : faire face aux géants

Avec 150 points de service, le Groupe Pétro-T connaît une croissance globale annuelle en litres de carburant de 10%. En 2013, trois stations-service ont vu le jour, dont une à Drummondville. « Nous sommes toujours dans le paysage malgré les gros acteurs, grâce à notre efficacité de gestion et à notre ténacité », affirme Léo-Paul Therrien, président-fondateur.



PHOTO OLIVIER PONTBRIAND, LA PRESSE
Geneviève Verrier, PDG d'ALPHA Assurances

Nouvelle application pour ALPHA Assurances

Société familiale privée 100% québécoise spécialisée en assurance de dommages, ALPHA Assurances travaille à concevoir, pour une mise en production au printemps 2016, une application centrale afin d'augmenter sa productivité et permettre d'atteindre les objectifs de croissance. « Ces deux projets nous amèneront de nouveaux clients. Nous le constatons déjà », estime Geneviève Verrier, présidente-directrice générale.



PHOTO OLIVIER PONTBRIAND, LA PRESSE
Éric Côté, président et chef de l'exploitation du Groupe Soucy.

Groupe Soucy mise sur l'agricole et la défense

Plus important employeur à Drummondville, le Groupe Soucy a procédé à l'agrandissement d'une fonderie pour la somme de 38 millions, en plus d'inaugurer son nouveau siège social et son atelier technique en août dernier. « Nous voulons poursuivre notre croissance avec le développement des marchés agricole et de la défense », signale Éric Côté, président et chef de l'exploitation.

— Josianne Haspeck, collaboration spéciale

INVESTIR EN
CAPITALE
C'EST BON POUR
LES AFFAIRES

DRUMMONDville
Capitale du développement

ville.drummondville.qc.ca

SDED
Société de développement
économique de Drummondville
(CLD DRUMMOND)

sded-drummond.qc.ca

LA PRESSE AFFAIRES

Alcoa survole les attentes

AGENCE FRANCE-PRESSE

NEW YORK — Le géant américain de l'aluminium Alcoa a dépassé nettement les attentes au troisième trimestre grâce notamment à son offensive dans l'aéronautique, malgré de lourdes charges de restructuration.

Il a dégagé un bénéfice net plus que sextuplé à 149 millions US au troisième trimestre (juillet, août et septembre), selon un communiqué publié en fin de journée hier.

Cette performance se traduit par un bénéfice par action hors éléments exceptionnels, mesure privilégiée aux États-Unis, de 31 cents US, soit 8 cents US de plus que ce qui était prévu en moyenne par les analystes.

Le bénéfice aurait pu être plus important s'il n'avait eu à inscrire dans ses comptes une charge de 221 millions US au titre de sa restructuration en cours, explique-t-il.

En effet, hors éléments exceptionnels, le bénéfice s'élève à 370 millions US.

L'an dernier à la même époque, Alcoa avait enregistré un profit de seulement 24 millions US.



D'abord utilisé dans la structure des véhicules, l'aluminium sert de plus en plus à fabriquer des pièces parce qu'il allège le poids des véhicules.

PHOTO STEPHEN MORTON, ARCHIVES BLOOMBERG

Le chiffre d'affaires trimestriel a augmenté de 8,2 %, à 6,23 milliards US, comparativement à 5,85 milliards US attendus.

L'action du groupe, qui donnait le coup d'envoi de la saison des résultats trimestriels, a pris 1,9 %, à

16,38 \$US, dans les échanges électroniques suivant la clôture de la Bourse de New York.

Marché prometteur

Depuis le début de l'année, le géant de l'aluminium a mis le cap sur l'aéronautique et l'automobile.

Des avionneurs comme Airbus et Boeing font de plus en plus appel aux matériaux composites plus légers, notamment l'aluminium, pour les trains d'atterrissage des avions moins gourmands en carburant comme le Boeing 787 Dreamliner.

D'abord utilisé dans la structure des véhicules, l'aluminium sert de plus en plus à fabriquer des pièces (carters, blocs-moteurs, radiateurs, jantes, carrosseries, châssis...) parce qu'il allège le poids des véhicules.

L'activité de produits et solutions d'ingénierie, qui fabrique des pièces pour l'aéronautique et l'automobile, a vu son bénéfice d'exploitation bondir de 24,4 %, à 209 millions US, sur un an pour un chiffre d'affaires de 1,5 milliard US, comparativement à 1,8 milliard US à la première division du groupe, les métaux primaires.

Pour l'ensemble de l'année, Alcoa continue d'attendre une croissance mondiale de la demande d'aluminium de 7 %, comme en 2013, tirée par l'aéronautique et l'automobile.

Grand froid sur le Nord minier



PAUL DURIVAGE

BILLET
BOURSIER

Mauvaise journée pour les acteurs du Plan Nord. Fermeture de mine, décote et prévisions négatives : l'actualité met en lumière les difficultés des entreprises minières actives dans le nord du Québec pour se financer et obtenir un prix raisonnable pour leurs produits.

La journée a commencé avec la suspension des activités de la société minière Énergie RB à la mine Québec Lithium, située à La Corne, en Abitibi, en l'absence de financement. La mine employait 200 personnes.

Vendredi dernier, RB a annoncé qu'elle avait échoué

à boucler un financement privé sous forme de débentures convertibles garanties qui devait lui rapporter entre 78 et 88 millions. L'ancienne Canada Lithium, qui fait face à un endettement important, a besoin de cette somme pour rééquilibrer ses finances.

En Bourse, le titre s'est écroulé de 33 % et ne vaut plus que 5 cents. RB cotait à plus de 1 \$ encore en début d'année.

Les sociétés Critical Elements Corporation (Rose) et Nemaska (Whabouchi), qui sont en quête de lithium dans la fosse du Labrador, ont respectivement abandonné 8,1 % et 2,7 % de leur valeur à la Bourse de Vancouver, hier.

Décote

Par ailleurs, le crédit de Cliffs Natural Resources, un important producteur de fer actif sur le territoire du Plan Nord, a été ramené au rang de pacotille par l'agence Standard & Poor's. La décote fait suite à la chute de 40 % du

prix de la ressource depuis le début de l'année et à la montée aux barricades d'un investisseur militant.

Le titre a chuté de 6,3 % avant de rebondir à 7,97 \$US, en hausse de 2,6 % sur la veille, à la Bourse de New York, hier. Cliffs a perdu près de 70 % de sa valeur depuis le

début de l'année et cote à son plus bas niveau en 10 ans. Ses 500 millions US de débentures portant un coupon de 3,95 % et échéant en 2018 ne valent guère mieux.

Hier, Morgan Stanley a classé le fer et l'or tout en bas de sa liste de métaux préférés.

Cliffs cherche à vendre ses mines de fer au Canada et en Australie. Le groupe militant Casablanca Capital a par ailleurs pris les commandes en poussant l'élection

conjuguée à une hausse des réserves en Australie induit un prix de seulement 78,25 \$US la tonne de fer. Il valait le double durant le boom de la construction en Chine, en 2011.

Le fer, qui est au cœur du Plan Nord québécois réactif par le premier ministre Philippe Couillard, est à son plus bas en cinq ans. La baisse de la demande en Chine

Perspectives négatives

Toujours hier, Morgan Stanley a classé le fer et l'or tout en bas de sa liste de

métaux préférés. La firme new-yorkaise prévoit que les prix de ces métaux continueront de baisser en 2015 en raison notamment de la force du dollar américain.

Le fer, dont les estimations de prix ont été abaissées de 3 % pour 2014 et 2015, souffre de plus de la surabondance mondiale du minerai de fer, note Morgan Stanley. Le fer est l'un des métaux les plus abondants de la croûte terrestre. On le trouve un peu partout, combiné à de nombreux autres éléments.

L'or est encore moins recommandable pour la banque d'investissement de Manhattan. Les attentes de hausse de taux d'intérêt aux États-Unis génèrent « des vents de face considérables » pour l'or, écrit l'analyste Joel Crane. Il prévoit un prix moyen de 1165 \$US l'once au quatrième trimestre, comparativement à 1222 \$US hier. À ce prix, la plupart des mines d'or sont déficitaires.

Solide rebond à Wall Street

AGENCE FRANCE-PRESSE
ET LA PRESSE CANADIENNEREVUE
BOURSIÈRE

Wall Street a terminé en forte hausse une séance entamée dans l'hésitation, hier, rassurée par le ton jugé très accommodant de la Réserve fédérale dans le compte rendu de sa dernière réunion: le Dow Jones a gagné 1,6 % et le NASDAQ, 1,9 %.

Selon les chiffres définitifs à la clôture, l'indice Dow Jones s'est envolé de 274,83 points, à 16 994,22 points, et le NASDAQ, de 83,39 points, à 4468,59 points.

L'indice élargi S&P 500 a gagné 1,75 %, soit 33,79 points, à 1968,89 points.

Hésitante en début de séance, la Bourse new-yorkaise a amorcé un très net mouvement de hausse quelques dizaines de minutes après la parution du compte rendu de la dernière réunion du Comité de politique monétaire, le FOMC, à la mi-septembre, en deuxième partie de séance.

« Le marché a été surpris par l'accent qui a été mis sur la vigueur du dollar et les perspectives économiques moroses en Europe », a relevé Michael James, de Webush Securities.

Et, selon lui, « les investisseurs ont interprété ce compte rendu comme un signe que les taux pourraient ne pas être relevés aussi fortement ou aussi tôt qu'ils l'avaient

craindre » après la réunion de la Fed, a-t-il ajouté.

La politique de l'argent facile menée par la Fed depuis la crise financière américaine, avec des taux d'intérêt directeurs proches de zéro depuis 2008, a joué

Outre ses effets négatifs sur l'économie américaine en pesant sur ses exportations, le renforcement de la devise américaine pourrait ralentir la remontée de l'inflation américaine.

un rôle essentiel dans la hausse des indices boursiers au cours des dernières années.

Or, dopé par la perspective d'un resserrement monétaire

plus important ou plus rapide que prévu en 2015, le billet vert avait atteint des sommets dernièrement par rapport aux principales devises mondiales, ce dont se sont inquiétés les membres du FOMC.

Outre ses effets négatifs sur l'économie américaine en pesant sur ses exportations, le renforcement de la devise américaine pourrait – en rendant les importations encore meilleur marché – ralentir la remontée de l'inflation américaine. La Fed s'est fixé une hausse des prix à 2 % avant d'envisager une première hausse d'intérêt.

Les investisseurs craignent effectivement que la récente montée du dollar devant une Europe à la peine ne pénalise les bénéfices des sociétés américaines, 40 % du chiffre d'affaires des entreprises composant le S&P 500 provenant de l'étranger.

La Société de sécurité informatique Symantec a été au cœur des spéculations après des informations de presse faisant état de discussions avancées pour une scission de ses activités en deux (sécurité informatique d'un côté,

stockage de données de l'autre). Son titre a pris 3,5 %.

De son côté, le géant de la distribution Costco, dont les comptes au quatrième trimestre de son exercice décalé étaient globalement conformes aux attentes, avec de bonnes ventes en magasin comparables, a gagné 2,76 %.

Dans la restauration, Yum! Brands (KFC, Pizza Hut, Taco Bell) s'est adjugé 1,45 %, le marché choisissant de ne pas sanctionner un bénéfice net par action en deçà des attentes et la chute de 14 % de ses ventes en magasins comparables en Chine. Le groupe avait été éclaboussé en juillet par un scandale alimentaire (viande avariée) touchant sa bannière KFC.

La Bourse de Toronto a clôturé en hausse. L'indice composé S&P/TSX du parquet torontois a ainsi effacé le recul de 137 points qu'il affichait plus tôt dans la journée, pour terminer la séance avec un gain de 90,02 points, à 14 666,47 points. Le dollar canadien s'est pour sa part apprécié de 0,54 cent US, à 90,06 cents US.

Le cours du pétrole brut a ainsi plongé de 1,54 \$US, à 87,31 \$US le baril, à la Bourse des matières premières de New York, ce qui constitue un nouveau creux de 18 mois. Le secteur aurifère du parquet torontois a été le plus vigoureux, et de loin, avec une croissance de 7,28 %. Le prix du lingot d'or à New York a cependant diminué de 6,40 \$US, à 1206 \$US l'once.

AVIS
800

850 AVIS DE DISSOLUTION
CHANGEMENT DE NOM

PRENEZ AVIS QUE la compagnie
REGROUPEMENT DE L'INDUSTRIE DU
MAZOUT demandera au Registraire des
entreprises la permission de se dissoudre.
Montréal, le 8 octobre 2014
Danielle Gingras, avocate

SUDOKU

Ce jeu est une réalisation de Ludipresse. Pour plus d'informations:
www.les-mordus.com ou écrivez-nous à info@les-mordus.com

4	2			5	7			
			7	9	4			
		6	4	3				
								2
9	6						8	
		5	6	3				
		1			7		5	
3	2			9			6	8
			1	6				

Placez un chiffre de 1 à 9 dans chaque case vide. Chaque ligne, chaque colonne et chaque boîte 3x3 délimitée par un trait plus épais doivent contenir tous les chiffres de 1 à 9. Chaque chiffre apparaît donc une seule fois dans une ligne, dans une colonne et dans une boîte 3x3.

Solution du dernier sudoku

2	7	5	9	4	3	6	8	1
3	1	4	8	6	7	2	9	5
6	9	8	2	5	1	7	4	3
9	8	6	7	3	5	1	2	4
4	5	7	1	9	2	3	6	8
1	3	2	6	8	4	9	5	7
5	2	1	4	7	9	8	3	6
7	6	3	5	2	8	4	1	9
8	4	9	3	1	6	5	7	2

Niveau de difficulté : MOYEN 3016 Par Fabien Savary 3015

514.987.VENDU (8363) • petitesannonces@lapresse.ca

PETITES ANNONCES

HEURES DE TOMBÉE

MARDI AU SAMEDI
17h, LA VEILLE DE LA PARUTION

LUNDI
17h, LE VENDREDI PRÉCÉDENT

ANNONCES ENCADRÉES
48h, AVANT LA PARUTION

ABONNEMENTS
514-285-6911
1 800 361-7453

COMMENT NOUS JOINDRE

HEURES D'OUVERTURE:
Lundi au vendredi, de 9 h à 17 h

PAR TÉLÉPHONE 514-987-8363

SANS FRAIS 1 866 987-8363

PAR TÉLÉC. 514-848-6287

ADRESSE POSTALE
Les Petites annonces
7 rue Saint-Jacques
Montréal (Québec) H2Y 1K9

AU COMPTOIR
Lundi - jeudi - vendredi, de 9 h à 12 h - 13 h à 17 h.

petitesannonces@lapresse.ca

À VENDRE À LOUER

100 VISITES LIBRES

SAMEDI 14h-16h
150, rue Sherbrooke E. #217
Magnifique condo, 2 càc, pl. bois, grande terr., douche séparée, gar., rangement, près 3 mètres, 489 000 \$.
Michel Tremblay - l'Expert Immobilier - 514 816-4616

IMMOBILIER

131 ÎLE DE MONTRÉAL

Faites VITE!
LASALLE, 1½ - 3½, 4½. Vue imprenable leuve, piste cyclable, piscine-gym, Accessible mobilité réduite. 514-595-8723
toulonsurmer@gmail.com

131 ÎLE DE MONTRÉAL

ROSEMONT secteur Angus RESIDENCE ST-EMILE
3535 Rachel Est
3½, idéal pour retraités et pré-retraités autonomes. Activités, sécurité, confort, détente.
UN MOIS GRATUIT
514-521-3420

136 RIVE-SUD

LONGUEUIL, 3½, 4½
Béton. Pres des services.
Chien non admis. 450 674-3443

LONGUEUIL, 3½, 4½, nov.
déc. ou jan., imm. en béton, inso, chauff./eau chaude. Pas de chien. 450 442-2388

100 MARCHANDISES & SERVICES

212 ANTIQUES

ACHAT ANTIQUE: art, tableaux, bijoux, or, meubles.
Ernest - 514-817-5536

300 OFFRES D'EMPLOI

326 CONSTRUCTION

CHARGÉ(E) DE PROJET CONSTRUCTION
recherché par entreprise de gestion immobilière de MtI pour const. espaces comm. Poste permanent. Diplôme collégial en architecture ou autre discipline connexe. Min. 5-7 ans exp. Bilinguisme oral et écrit (français et anglais). Faire parvenir votre CV au plus tard le 30 octobre à :
constructionidmd@gmail.com

À VENDRE À LOUER

IMMOBILIER

100

À VENDRE

Immobilier (couleur)	099
Visites libres	100
Île de Montréal	101
Centre-ville	102
Vieux-Montréal	103
Maisons de prestige	104
Laval Rive-Nord	105
Rive-Sud	106
Banlieue Ouest	107
Banlieue Est	108
Laurentides, Lanaudière	109
Montérégie, Estrie	110
Extérieur de Montréal	111
Bord de leau	112
Extérieur du Québec	113
Condominiums, copropriétés	115
Maisons de campagne, domaines	116
Chalets	117
Maisons mobiles	118
Propriétés demandées	120
Fermes, terres	121
Terrains résidentiels	122
Hypothèques, prêts résidentiels	123

À LOUER

Île de Montréal	131
Centre-ville	132
Vieux-Montréal	133
Laval, Rive-Nord	135
Rive-Sud	136

101 ÎLE DE MONTRÉAL

Faut VOIR!
PLATEAU, triplex, 3 grands 6½, rdc libre, 4256-58-60 Papineau, près parc, 2 stat. 514 849-7838.

131 ÎLE DE MONTRÉAL

1 MOIS GRATUIT métro Crémazie, style loft, réno, chauff, poêle/frigo, 514 570-3775 sem 8-20h
Michel Tremblay - l'Expert Immobilier - 514 816-4616

COMMERCIAL • INDUSTRIEL

ACHAT • VENTE • ÉCHANGE

Propriétés à revenus	160
Propriétés comm. / industrielles	162
Résidences pour aînés	169
Commerces	170
Terrains comm. / industriels	172
Espaces comm. / industriels à louer	173
Commerces à louer	174
Entrepôts à louer	175
Bureaux à louer	176
Magasins à louer	177
Notices	179

101 ÎLE DE MONTRÉAL

Faut VOIR!
PLATEAU, triplex, 3 grands 6½, rdc libre, 4256-58-60 Papineau, près parc, 2 stat. 514 849-7838.

131 ÎLE DE MONTRÉAL

1 MOIS GRATUIT métro Crémazie, style loft, réno, chauff, poêle/frigo, 514 570-3775 sem 8-20h
Michel Tremblay - l'Expert Immobilier - 514 816-4616

COMMERCIAL • INDUSTRIEL

ACHAT • VENTE • ÉCHANGE

Propriétés à revenus	160
Propriétés comm. / industrielles	162
Résidences pour aînés	169
Commerces	170
Terrains comm. / industriels	172
Espaces comm. / industriels à louer	173
Commerces à louer	174
Entrepôts à louer	175
Bureaux à louer	176
Magasins à louer	177
Notices	179

101 ÎLE DE MONTRÉAL

Faut VOIR!
PLATEAU, triplex, 3 grands 6½, rdc libre, 4256-58-60 Papineau, près parc, 2 stat. 514 849-7838.

131 ÎLE DE MONTRÉAL

1 MOIS GRATUIT métro Crémazie, style loft, réno, chauff, poêle/frigo, 514 570-3775 sem 8-20h
Michel Tremblay - l'Expert Immobilier - 514 816-4616

COMMERCIAL • INDUSTRIEL

ACHAT • VENTE • ÉCHANGE

Propriétés à revenus	160
Propriétés comm. / industrielles	162
Résidences pour aînés	169
Commerces	170
Terrains comm. / industriels	172
Espaces comm. / industriels à louer	173
Commerces à louer	174
Entrepôts à louer	175
Bureaux à louer	176
Magasins à louer	177
Notices	179

131 ÎLE DE MONTRÉAL

Faites VITE!
LASALLE, 1½ - 3½, 4½. Vue imprenable leuve, piste cyclable, piscine-gym, Accessible mobilité réduite. 514-595-8723
toulonsurmer@gmail.com

131 ÎLE DE MONTRÉAL

ROSEMONT secteur Angus RESIDENCE ST-EMILE
3535 Rachel Est
3½, idéal pour retraités et pré-retraités autonomes. Activités, sécurité, confort, détente.
UN MOIS GRATUIT
514-521-3420

COMMERCIAL • INDUSTRIEL

ACHAT • VENTE • ÉCHANGE

Propriétés à revenus	160
Propriétés comm. / industrielles	162
Résidences pour aînés	169
Commerces	170
Terrains comm. / industriels	172
Espaces comm. / industriels à louer	173
Commerces à louer	174
Entrepôts à louer	175
Bureaux à louer	176
Magasins à louer	177
Notices	179

136 RIVE-SUD

LONGUEUIL, 3½, 4½
Béton. Pres des services.
Chien non admis. 450 674-3443

136 RIVE-SUD

LONGUEUIL, 3½, 4½, nov.
déc. ou jan., imm. en béton, inso, chauff./eau chaude. Pas de chien. 450 442-2388

COMMERCIAL • INDUSTRIEL

ACHAT • VENTE • ÉCHANGE

Propriétés à revenus	160
Propriétés comm. / industrielles	162
Résidences pour aînés	169
Commerces	170
Terrains comm. / industriels	172
Espaces comm. / industriels à louer	173
Commerces à louer	174
Entrepôts à louer	175
Bureaux à louer	176
Magasins à louer	177
Notices	179

200 MARCHANDISES & SERVICES

212 ANTIQUES

ACHAT ANTIQUE: art, tableaux, bijoux, or, meubles.
Ernest - 514-817-5536

214 LIVRES

Librairie Bonheur d'occasion
achète vos livres à domicile.
1317 Mt-Royal E. 514 914-2142

MARCHANDISES DIVERSES

CABANONS 10x16: 1949\$, 12x16: 2199\$, 15x20: 3099\$, 20x30: 6899\$, autres grands disponibles. Livraison et installation gratuites. 450 632-0007

MARCHÉ AUX PUCES

PIANO Baldwin, style Louis XV, acajou, excellente condition, 2800\$ négociable 450 677-8397

TERRAINS COMMERCIAUX INDUSTRIELS

61 000' CAR, boul. Mgr Langlois, Vallièresfield, voisin Tim Hortons. 450-544-0503

BUREAUX À LOUER

C.D.N., entre Van Horne et Jean-Talon, 550 à 4500 pi² très bel emplacement. 514-737-2268 poste 225

300 OFFRES D'EMPLOI

322 HÔTELLERIE RESTAURATION ALIMENTATION

BOUCHER à la Boucherie Bari, 2605 et 2609 Fleury Est, Montréal H2B 1L8. 3 à 5 ans d'exp. temps plein, 40 h/sem, 138h. Envoyer CV fax 514-382-7276 ou barimeat@bellnet.ca

300 OFFRES D'EMPLOI

322 HÔTELLERIE RESTAURATION ALIMENTATION

BOUCHER à la Boucherie Bari, 2605 et 2609 Fleury Est, Montréal H2B 1L8. 3 à 5 ans d'exp. temps plein, 40 h/sem, 138h. Envoyer CV fax 514-382-7276 ou barimeat@bellnet.ca

600 LOISIRS ET VÉHICULES RÉCRÉATIFS

658 BATEAUX NAUTIQUES

QUAI aluminium, top en cèdre, avec acc., robuste, léger, esthétique, durable, plusieurs longueurs, 4 ou 6 pi. de large, sur pattes ou flottant. 450 444-5974

MARCHANDISES & SERVICES

200

Audiovisuel	203
Instruments de musique	205
Meubles, électroménagers	206
Équipements, articles maison	207
Chauffage, climatisation	209
Vêtements, fourrure	210
Collections	211
Antiquités, œuvres d'art, bijoux	212
Livres	214
Informatique	217
Animaux	220
Perdu	221
Trouvé	222
Bureau, téléphonie	228
Imprimerie	229
Machinerie, outils	231
Équipements commerciaux	232

CONSTRUCTION

renovation, décoration	233
Marchandises diverses	235
Encans	237
Vente de garage, de charité	238
Marché aux puces	240
Santé, croissance personnelle	245
Entretien	250
Cours, formation	255
Paysagistes, déneigement	256
Transport, déménagement	257
Gardiennes, gardiennage	259
Professionnel	260
Traitement de textes, rédaction et traduction	264
Services divers	268
Soins, massothérapie, produits naturels	270

OFFRES D'EMPLOI

300

Programmes de formation	303
Postes cadres et professionnels	304
Santé, services communautaires	306
Éducation, enseignement	307
Gardiennes	308
Bureaux	310
Informatique	313
Assurance	316
Secteur automobile	317
Vente, commerce	319
Immobilier	320
Transport, camionnage	321
Hôtellerie, restauration, alimentation	322
Imprimerie, infographie	324

TECHNIQUE, MÉTIERS, SOUS-TRAITANCE

Technique, métiers, sous-traitance	325
Construction	326
Coiffure, esthétique	327
Industrie du vêtement	328
Industriel, manufacturier	329
Entretien, sécurité, conciergerie	331
Services domestiques	334
Musiciens, artistes	337
Mannequins, modèles	339
Emplois divers	340
Emplois demandés	343
Méthodes de recherche d'emplois	348
Bénévolat	349

SERVICES PERSONNELS

400

Souhaits, événements	401
Avis de recherche	402
Compagnes, compagnons	403
Lignes de rencontres	406
Astrologie, occultisme	410

BILLETS DE SPORT / SPECTACLES

Billets de sport / spectacles	419
Activités sociales	420
Escortes, rencontres	440
Studios de massage	445
Divers	450

VÉHICULES AUTOMOBILES

500

Automobiles	502
Véhicules 6000\$ et moins	503
Camions, 4 x 4, fourgonnettes	504

AUTOS, CAMIONS ANTIQUES ET DE COLLECTION

Autos, camions antiques et de collection	506
Ferraille	510

LOISIRS ET VÉHICULES RÉCRÉATIFS

600

Sports, plein air	605
Motocyclettes	655
Bateaux, sports nautiques	658

MOTONEIGES, VÉHICULES TOUT TERRAIN, VÉHICULES RÉCRÉATIFS, REMORQUES

Motoneiges, véhicules tout terrain, véhicules récréatifs, Remorques	661
	667
	668

AFFAIRES

700

Occasions d'affaires	710
Franchises	714
Financement	715

SERVICES SPÉCIALISÉS

Services spécialisés	716
Comptabilité, impôt	725

Publiées dans le cahier La Presse Affaires, du lundi au samedi

AVIS

800

Avis légaux	801
Avis divers, communiqués	805

AVIS DE DISSOLUTION, CHANGEMENTS DE NOM

Avis de dissolution, changements de nom	850
---	-----

Publiées dans le cahier La Presse Affaires, du lundi au samedi

DÉCÈS, PRIÈRES, REMERCIEMENTS

900

Décès, Anniversaires, In Memoriam, Remerciements, Prières

Info alpha

1 800 361-9142

LIGNE INFO-ALPHA 1 800 361-9142



Fondation pour l'alphabétisation

Des mots d'espoir

J'AI TROUVÉ PERLE RARE. Coquet chalet, parfait pour moi, bord de l'eau, trouvé super vite. J'ai pas l'ombre d'un voisin. Yé.



MÉTÉO

TOUTE LA MÉTÉO SUR WWW.LAPRESSE.CA/METEO

MONTRÉAL ET LA RÉGION

AUJOURD'HUI	Passages nuageux en matinée, averses en après-midi. Vents de l'ouest à 35 km/h. Probabilité de précipitations: 60 %.	DEMAIN	Passages nuageux. Probabilité de précipitations: 20 %.
MAXIMUM	10	MAX / MIN	12/6
CETTE NUIT	Ciel variable en soirée, passages nuageux au cours de la nuit. Vents de l'ouest de 35 km/h à 30 km/h. Probabilité de précipitations: 30 %.	SAMEDI	Ciel variable. Probabilité de précipitations: 20 %.
MINIMUM	6	MAX / MIN	11/3

AUJOURD'HUI

JOUR > début 7h03 / fin 18h20 / durée 11h17

MétéoMedia utilise des données d'Environnement Canada

PRÉVISIONS RÉGIONALES			
Baie-Comeau	Averses	8	5
Gatineau	Averses	10	4
La Tuque	Averses	7	4
Maniwaki	Averses	8	3
Mont-Tremblant	Averses	5	1
Québec	Averses	8	6
Rimouski	Averses	9	5
Saguenay	Averses	7	5
Sainte-Agathe	Averses	7	4
Sherbrooke	Pluie		



DÉCÈS, PRIÈRES, REMERCIEMENTS

INDEX DES DÉCÈS

AUMONT, Lise
(née Lamoureux)
St-Joseph-du-Lac

BELL, Yvon
Ste-Thérèse

BRABANT, Walter
Laval

CHOMÉ, Sylvie
L'Assomption

DESMEULES, Michel
Bromont

DESSERTAUX, Laure

DOYON (Drolet), Desneiges
Montréal

DUCHESNE, Georgette
(née Trottier)
Montréal

FAUCHER, soeur Jeanne d'Arc
Pierrefonds

FAUCHON SYLVESTRE, Rollande

GLENN, H. Patrick
Montréal

GROULX, Éliane
(née Honorat)
Montréal

HOTTOTE, Roger
Montréal

LUSSIER, Marguerite

LÉTOURNEAU, Camille
(née Bourdon)

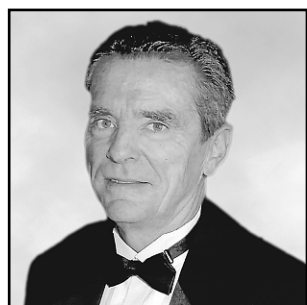
RICHER, Cécile
(née Plante)
Montréal

RIENDEAU, Claude
Saint-Jérôme

RIVET, Lucienne
(née Lamarche)

SIMONEAU, Robert
Montréal

lapresse.ca/necrologie



BELL, Yvon
1949 - 2014

À Ste-Thérèse, le 2 octobre 2014, est décédé M. Yvon Bell, époux de Jocelyne Dufresne. Outre son épouse, il laisse dans le deuil son fils Daniel (Natali Bossé), sa fille Stéphanie (Albert Lefebvre), ses petits-enfants : Nicolas, Raphaëlle, Gabrielle, Justin. Ses soeurs : Lise (Jean-Pierre), feu Nicole (Marjolain), Ghislaine (feu Michel), son frère Claude (Sébastien), belles-soeurs et beaux-frères, cousins, cousines ainsi qu'autres parents et amis.

Le service aura lieu le 11 octobre à 12 h 30 en la chapelle du

Complexe funéraire Goyer ltée
105, boul Desjardins Est
Ste-Thérèse
(450) 473-5934

La famille recevra les condoléances dès 10 h 30. Parents et amis sont priés d'y assister sans autre invitation.

La famille remercie sincèrement le Dr Jacques Gagné pour son dévouement exceptionnel et le personnel du CHSLD Drapeau Deschambault Soins palliatifs pour les bons soins prodigués ainsi que leur gentillesse. Remerciements au Dre Cateline Sirois de l'Hôpital Sacré-Coeur pour sa grande disponibilité.



CHOMÉ, Sylvie
1959 - 2014

Sylvie s'est éteinte paisiblement, le 2 octobre, à l'âge de 54 ans. Statisticienne, elle a dévoué toute sa carrière à l'enseignement des mathématiques au niveau universitaire. Depuis plus de vingt ans elle enseignait à HEC Montréal. Elle laisse dans le deuil son conjoint Jean-Charles Drapeau et sa fille Emilia ainsi que de nombreux parents et amis. La famille recevra vos condoléances le vendredi 10 octobre 2014 de 14 h à 17 h et 19 h à 22 h et le 11 octobre dès 11 h au

Complexe funéraire Goyer ltée
371, Boul. L'Ange-Gardien
L'Assomption

Les funérailles suivront à 13 h 30 en l'église L'Assomption-de-la-Sainte-Vierge, 153, rue du Portage à l'Assomption.



REMERCIEMENTS au Sacré-Coeur pour faveur obtenue B.G.



LÉTOURNEAU, Camille
(née Bourdon)
1915 - 2014

Au CHSLD St. Brigid's, le 26 septembre 2014, à l'âge de 99 ans, est décédée dame Camille Bourdon, épouse de feu monsieur Yvon Létourneau.

Née à Montréal le 17 septembre 1915, elle était la fille de feu monsieur Camille Bourdon et de feu dame Albertine Dupuy.

Elle demeurait à Québec depuis 2007. Camille était la soeur de feu l'abbé Jean-Louis Bourdon, feu Gilles Bourdon (Gabrielle Boismenu), feu Roger Bourdon (Gabrielle Tétreault) et feu François-Guy Bourdon.

LÉPINE CLOUTIER
ATHOS

Les funérailles auront lieu à l'église de Saint-Constant, au 242 Saint-Pierre, le 11 octobre 2014 à 11 h. De 10 h à 11 h, les visiteurs pourront offrir leurs condoléances à la famille. L'inhumation suivra après la messe au cimetière de Saint-Constant.

Elle laisse dans le deuil ses fils Frank et Hugues Létourneau (Margó Marshall), ses petits-fils Yvan et Guy Létourneau, ses soeurs Louise (feu Jean Frédéric), Françoise (Tibor Kiss), Thérèse (feu Alessio Tedesco) et Andrée, ainsi que plusieurs neveux, nièces, cousines et amis. Sa fille Marie-Eve Galanti l'a précédée en 2013.

On retiendra de Camille son élégance, sa culture, sa curiosité intellectuelle, son savoir-vivre, sa maîtrise quasi parfaite de la langue française et la qualité de ses traductions pendant plus de quinze ans au Musée des Beaux-Arts de Montréal.

À ceux et celles voulant faire un don, nous vous recommandons la Fondation du St-Brigid's Home (www.jhsb.ca/en/chsls-saint-brigid's) ou la Société Alzheimer de Québec (www.societealzheimerdequebec.com).

La direction des funérailles a été confiée à Lépine Cloutier.



AUMONT, Lise (née Lamoureux)
1938 - 2014

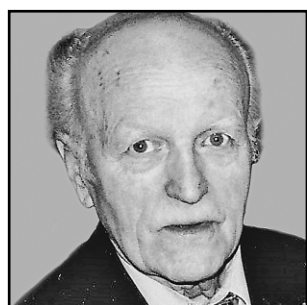
À la Cité de la Santé de Laval, le 27 septembre 2014, à l'âge de 75 ans, est décédée Mme Lise Lamoureux épouse de feu M. Armand Aumont (décédé le 14 juillet 2014), demeurant à St-Joseph-du-Lac.

La défunte laisse dans le deuil ses enfants Lise Aumont (Kenny Cheung), Jean-Pierre Aumont, Ginette Aumont (feu Ghislain Gobeil), Gilles Aumont, ses petits-enfants, arrière-petits-enfants ainsi que plusieurs autres parents et amis.

La famille accueillera parents et amis à l'église de St-Jacques, 102, rue St-Jacques, St-Jacques, J0K 2R0, le samedi 11 octobre 2014 à compter de 10 h pour recevoir vos condoléances, suivront les funérailles à 11h

Inhumation au cimetière du même endroit.

Direction funéraire
Résidence funéraire
André Légaré Inc.
www.residencelegare.com



BRABANT, Walter
1929 - 2014

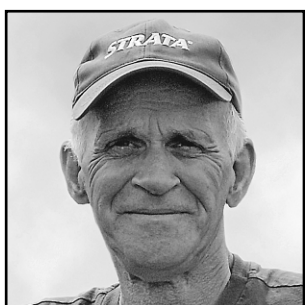
À Laval, le 5 octobre 2014, à l'âge de 85 ans, est décédé M. Walter Brabant, époux bien-aimé de feu Mme Gabrielle Legault. Il laisse dans le deuil ses enfants Francis (Ginette St-Jean), Danielle, Nicole (Raymond Sénécal), ses petits-enfants Guillaume, Charles, Isabelle, Geneviève, Patrice et Florence, sa soeur Gerty ainsi que plusieurs parents et ami(e)s.

La famille vous accueillera au salon

Alfred Dallaire | MEMORIA
1120, rue Jean-Talon E. H2R 1V9
514 277 7778 | memoria.ca

le vendredi 10 octobre de 14 h à 17 h et de 19 h à 22 h et le samedi dès 9 h.

Les funérailles auront lieu le samedi 11 octobre à 10 h en l'église St-Paul-de-la-Croix (10216, Georges-Baril) suivies de l'inhumation au cimetière Notre-Dame-des-Neiges.



DESMEULES, Michel
1945 - 2014

À la Maison au Diapason de Bromont, le 3 octobre 2014 à l'âge de 69 ans, est décédé M. Michel Desmeules, conjoint de Mme Louise Girard.

Outre sa conjointe, il laisse dans le deuil ses fils Marc (Chantal Bélisle), Stéphane, Alexandre, ses petits-enfants Victor, Edouard et Charlotte, les enfants de sa conjointe Sébastien (Valérie Bousquet), Marie-Josée (Richard Rémy) et petits-enfants Gabrielle et Louis.

Il laisse également ses frères et soeurs, beaux-frères, belles-soeurs, autres parents et amis.

La crémation a eu lieu au crématorium Girardot et Ménard. La famille vous accueillera le dimanche 12 octobre de 14 h à 16 h et de 19 h à 21 h ainsi que le lundi 13 octobre à compter de 9 h au salon du

Complexe funéraire Girardot & Ménard
470, rue Dufferin, Granby J2G 9G2
Tél: 450-372-4498
Télec.: 450-372-2738

complexe@girardot-menard.com
Les funérailles seront célébrées ce même lundi, 13 octobre, à 11 h en l'église Immaculée-Conception. En guise de sympathie un don à la Fondation au Diapason serait apprécié. Formulaire disponibles à la réception du complexe.

DESSERTAUX, Laure

Madame Ade Desserteaux et Madame Éliane du Passage, ses grands-mères, Monsieur et Madame Gérard Desserteaux, ses parents, Axelle et Fretzky, Théotime, Charlotte et Cédric, ses frères et soeurs, ont la tristesse de vous faire part du décès de leur petite-fille, fille et soeur Laure Desserteaux le samedi 4 octobre 2014.

Une messe de funérailles sera célébrée par le Père Jean-Pierre Couturier, ami de la famille, le vendredi 10 octobre à 11 h à l'église Saint-Joseph-de-Mont-Royal, 100 avenue Thornton à Ville Mont-Royal.

La famille recevra les condoléances à l'issue de la célébration.

La famille demande de ne pas envoyer de fleurs.

DOYON (Drolet) Desneiges

À Montréal, le 5 octobre 2014, à l'âge de 91 ans, est décédée dame Desneiges Doyon, épouse de feu Jean-Marie Drolet et mère de feu Daniel.

Elle laisse dans le deuil ses enfants Denis (Monique), Thérèse (Émile), Christian et Réjean, ses petits-enfants François, Pierre-Luc, Vincent et Catherine, son arrière-petit-fils Nathan ainsi que parents et amis.

Selon ses volontés, il n'y aura pas d'exposition.

Les funérailles auront lieu le samedi 11 octobre 2014 à 13 h en l'église Notre-Dame-des-Neiges au 5366, chemin de la Côte-des-Neiges, Montréal.

L'inhumation aura lieu le mercredi 15 octobre 2014 à 13 h au cimetière Notre-Dame-des-Neiges.

Direction funéraire

YVES LÉGARÉ
Complexes funéraires

DIRECTION

www.yveslegare.com 514 595-1500



DUCHESNE, Georgette
(née Trottier)
1922 - 2014

À Montréal, le 3 octobre 2014 à l'âge de 92 ans, est décédée madame Georgette Trottier, épouse de feu Paul Duchesne. Elle laisse dans le deuil ses enfants France, Johanne (Guy Daoust) et Richard (Huguette Fortin), ses petits-enfants Olivier (Janie), Eve (Patrick), Simon (Julie) et Sébastien (Lydie) et 3 arrière-petits-enfants Loïc, Sacha et Samuel. Ses soeurs Antoinette et Thérèse, ses belles-soeurs Yvette et Micheline, neveux et nièces, autres parents et amis. Selon sa volonté, elle ne sera pas exposée. La famille recevra les condoléances le samedi 11 octobre à compter de 10 h en l'église St-Antoine-Marie-Claret, 11660, rue Larose angle Henri-Bourassa, Montréal.

Les funérailles y seront célébrées à 11 h. Par la suite, la famille vous recevra pour un goûter au salon

Alfred Dallaire | MEMORIA
2645, boul. Henri-Bourassa E. H2B 1V8
514 277 7778 | memoria.ca

VOILÀ! VOTRE SOIRÉE DE TÉLÉVISION

Votre guide télé sur WWW.LAPRESSE.CA/TELE

17 h 00	17 h 30	18 h 00	18 h 30	19 h 00	19 h 30	20 h 00	20 h 30	21 h 00	21 h 30	22 h 00	22 h 30	23 h 00	23 h 30
SRC On mange soupe? Union fait la force	Le Téléjournal 18 h	30 vies	Infoman	Air de famille	Enquête	Le Téléjournal	Pour le plaisir						
TVA 16h55 TVA nouvelles	17h55 Nouvelles	Le Tricheur	Fort Boyard / Enrico Ciccone	Sur invitation seulement	Les beaux malaises	Les beaux malaises	TVA nouvelles	22h40 Denis Lévesque				23h40 Signé M	
V Les Simpson	La guerre des clans	Atomes crochus	Un souper parfait	Ici comme ailleurs	Rire et délire	CSI: NY / La mort en face	NCIS: Los Angeles / Règle Tacite	En mode Salvail	22h50 Un gars	23h20 L'Instant Gagnant			
TQc Martine	Toc toc toc	Les Argonautes	Subito texto	Génial! / Patrice Coquereau	Une pilule, une p'tite granule	Bazzo.tv							
CBC CBC News: Montreal		Coronation Street	Murdoch Mysteries / Murdoch Air	The Nature of Things	Doc Zone / State of Incarceration	CBC News: The National	CBC News: Mont.	Rick Mercer Report					
CTV-M The Dr. Oz Show	CTV News	eTalk	Big Bang Theory	Grey's Anatomy / Got to Be Real	Saving Hope / Stand By Me	How to Get Away With Murder	CTV National News	CTV News					
GBL-Q 16h30 4 Young & R. Property Virgins	Evening News	Global National	E.T. Canada	Ent. Tonight	Bones / The Purging of the Pundit	Gracepoint / Episode Two	Parenthood / The Waiting Room	News Final					
NBC The People's Court	ABC 22 News	ABC World News	ABC 22 News	Inside Edition	Grey's Anatomy / Got to Be Real	Scandal / Inside the Bubble	How to Get Away With Murder	ABC 22 News	23h35 J. Kimmel				
CBS Channel 3 News	The :30	Channel 3 News at 6 p.m.	CBS Evening News	NFL Thursday Night Kickoff (D)	20h25 LNF Football / Colts de Indianapolis c. Texans de Houston (D)			23h15 Ch 3 News					
FOX The Simpsons	Two and Half Men	Modern Family	Modern Family	Big Bang Theory	Big Bang Theory	Bones / The Purging of the Pundit	Gracepoint / Episode Two	FOX 44 News at 10	News at 10:30	Orange Nation	Family Guy		
NBC First at Five	5:30 Now!	Newschannel 5	NBC Nightly News	Jeopardy!	Wheel of Fortune	Bad Judge	A to Z	Parenthood / The Waiting Room	News 5 Nightcast	Jimmy Fallon			
PBS-P Wild Kratts	Homework Hotline	BBC News America	Nightly Business	PBS NewsHour	Roadside Advent.	Bluegrass Under	Seasons of a Poet: The Jeanne Robert Foster Story	Scully World Show	BBC World News	Charlie Rose			
ARTV Temps d'une paix	Temps d'une paix	Cormoran / Bella est troublée	Pérusse cité	Catherine	Rêves d'acteurs	PaparaGilles	Les prisonniers / Retrouvailles	La vie parfaite	Les grandes entrevues / Patrick Huard				
CD Extrême Limite / Attaques animales	Ultimate machine / Hélicoptère-grue	Cauchemar autoroute / Neige intense	Revenus vivants	Vies parallèles	Grand Rire de Québec	Comédie Club / Réal Bédard							
Cinépop 17h10 LE DERNIER ROI D'ÉCOSSE (2006)	avec Gillian Anderson, Forest Whitaker.	19h15 L'AUTOMNE DE MES SOUVENIRS (2007)	avec Roy Dupuis, Gabriel Byrne.	LE JEU DES ARMES (2000)	avec Benicio Del Toro, Ryan Phillippe, Juliette Lewis.	L'INTRA-TERRRESTRE (1999)	0h50						
Evasion L'étrange nature / Le wetapunga	Bouffe en cavale	Soleil tout inclus / Haïti	Les vacances de Monsieur Bruno	Le cuisinier rebelle / Taha'a et Raiatea	Villas de rêve / Saint-Martin élégante	71 degrés Nord							
HI Les enquêtes du NCIS / Top Gun	Fous des bolides	Pawn Stars cajuns	Pawn Stars	Restauration	Les aS de la brocante	Les enquêtes du NCIS / Top Gun	Boardwalk Empire / En habits du dimanche	Brocanteur Extrém					
MMAX Musimax illustré / Histoire de style	Rajotte	Generation 90 / 1993	Cliptographie / Kiss	Les années / Culte du corps	L'index québécois	L'index québécois	Génération 70						
MP 17 ans et maman	Top musique	Buzz	M. Net	Buzz bis	L'incroyable famille Kardashian	La prochaine Top Modèle Américaine	Ce show Mike	Tattoo faux					
RDI Le Téléjournal RDI	Le National	RDI économie	24/60	Les grands reportages	Le Téléjournal	RDI économie	Le National	24/60					
S+ Rizzoli & Isles / Célébrité locale	La loi et l'ordre: Crimes sexuels	Élémentaire / Alias Moriarty	Une femme exemplaire	La loi et l'ordre: Crimes sexuels									
SE 17h15 4 HISTOIRE À FAIRE PEUR (2012)	17h55 LES MONUMENTS MEN (2014)	avec Matt Damon, George Clooney.	ENOUGH SAID (2013)	Julia Louis-Dreyfus.	21h40 COLLÈGE DES VAMPIRES (2013)	avec Julie Gonzalo, Maclain Nelson.	RENDEZ-V...						
TFO LesDoozers	Zack et Quack	LeRanch	Flip	Subito texto	Citoyen du monde / 24.7 / 20h50 #ONfr	LES BARBOUZES (1964)	avec Bernard Blier, Francis Blanche, Lino Ventura.	Flip	Citoyen du monde				
TV5 Prendre sa place	17h50 Questions pour un champion	Journal France 2	7000 mètres au dessus de la guerre	Camions et hommes / Turquie - Kenya	21 jours								
VIE Flipping à Las Vegas	Idées de grandeur	À louer	Quel âge donnez	Rénover chicane	Patron dandestin / Freshii	Les super radins	Les super radins	Maison vaut	Manon, ma cuisine	Jamais heureux / Portée disparue			
Zeste J. Oliver 15	J. Oliver 15	Virées gourmandes / Andalousie	Maitres bouchers	Félicé la saucisse	Le tour du monde / Quelle odeur!	Combat de chefs / Impro	Combat de chefs / Fil conducteur	Combat de chefs / Combat de mariage					
Ztéd Surmaturel / Mauvaise graine	Comment c'est fait	Équipé pour rouler	Seuls et tout nu / Les coulisses	Baiser fatal / Retour aux sources	The Tomorrow Show	Les limbes	Sleepy Hollow	Classé XXX	Briseurs coffres				
RDS Le 5 à 7		Hockey 360°	LNH Hockey / Canadiens de Montréal c. Capitals de Washington (D)										
SPN PartyPoker	Sportsnet Central	Plays of the Month	NFL Football Pre-game (D)										
TSN Off the Record	ESPN FC	SportsCentre	That's Hockey (D)	Sens Pre-game	LNH Hockey / Sénateurs d'Ottawa c. Predators de Nashville (D)								
Disney Maison de Mickey	Jake et les pirates	Jake et les pirates	Princesse Sofia	Jake et les pirates	Henry Gâlimonstre	Les petits Einstein	Agent spécial Oso	Agent spécial Oso	Les Doodlebops	Les Doodlebops	Justin réve	Stella et Sacha	Stella et Sacha
TFY Singestronaute	Johnny Test	Les Simpson	Dernière perd tête	Défis extrêmes	Têtes à Claques	Faut pas réver!	Les Simpson	Family Guy	South Park	Archer	Stella et Sacha	Stella et Sacha	Faut pas réver!
VRAK VRAK la vie	On rit la nuit!	Arrange-toi ça	Vrak Attak	Big Bang Theory	Big Bang Theory	2 filles fauchées	Awkward.	New Girl	A volé mes jeans	Teen Wolf / L'énigme	Degrassi, nouvelle	Paparadis	Paparadis

DÉCÈS, PRIÈRES, REMERCIEMENTS

900



FAUCHER, soeur Jeanne-d'Arc
1920 - 2014

À Pierrefonds, le 5 octobre 2014 est décédée S. Jeanne-d'Arc Faucher, des Religieuses de N.D. de Charité du Bon Pasteur d'Angers.

Elle était la fille de M. Alfred Faucher et de Mme Sarah Turcotte, de St-Ephrem de Tring, dans la Beauce.

Outre sa famille religieuse, elle laisse dans le deuil, son frère Antoine et plusieurs neveux et nièces.

Elle sera exposée au

Couvent du Bon-Pasteur

9465, boul. Gouin ouest, Pierrefonds de 15 h à 21 h le 9 octobre 2014.

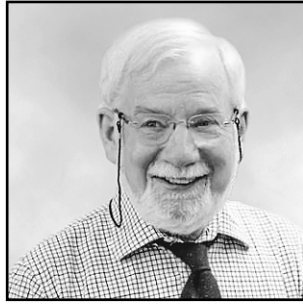
Les funérailles auront lieu le 10 octobre à 10 h 30 en notre chapelle.

Inhumation au cimetière de Ste-Genève.

Vos marques de sympathies peuvent se traduire par un don à:

Logis Rose-Virginie, C.P. 363, Succ. Rosemont, Montréal, QC, H1X 3C6 www.logisrosevirginie.org Une oeuvre fondée par Les Soeurs du Bon-Pasteur.

Direction funéraire
Résidence funéraire J.J. Cardinal



GLENN, H. Patrick

LL.D. honoris causa (Fribourg); Docteur en droit (Strasbourg); LL.M. (Harvard); LL.B. (Queen's); B.A. (UBC); Titulaire de la Chaire Peter M. Laing, Université McGill.

Décédé subitement le 1er octobre 2014, à Sherbrooke, Québec, à l'âge de 74 ans.

Fils de feu John et feu Elinor et frère de Jan Marshall. Il laisse dans le deuil son épouse bien-aimée Jane, ainsi que ses enfants Shannon (Martin) et Jeremy, son petit-fils Carey Patrick Smith et ses cousins Michael (Illa) et Dennis (Joanne) Maher.

Sa présence, toujours discrète dans la forme, mais géante dans la substance, nous manquera terriblement. Sa famille, ses collègues et ses amis garderont toujours le souvenir de son petit sourire coquin et de sa gentillesse sans faille.

Des funérailles privées pour la famille et ses proches auront lieu le vendredi 10 octobre en l'église Unie Calvary, Sutton, Québec. Une cérémonie commémorative en son honneur sera tenue à Montréal à une date ultérieure. Au lieu de fleurs, vos marques de sympathie peuvent se traduire par un don à la Fondation des maladies du coeur et de l'AVC du Canada.



HOTTOTE, Roger
1921 - 2014

À Montréal, le jeudi 2 octobre 2014 est décédé, à l'âge de 92 ans, Roger Hottote époux de feu Fernande Ménard.

Il laisse dans le deuil ses enfants Michel-André, Louise (Pierre Langlois) et Chantal (Mario Létourneau), ses petits-enfants Mathieu, Catherine, Virginie et David, ses arrière-petits-enfants, Ines, Clara, Émile, Hubert et Mahée, ses soeurs, belles-soeurs ainsi que autres parents et amis.

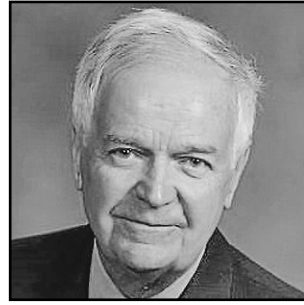
La famille vous accueillera en l'église Notre-Dame-du-Foyer le samedi 11 octobre à 13 h pour recevoir les condoléances, suivi d'une célébration en sa mémoire à 14 h, située au 5999,40e avenue, Montréal.

Des dons en sa mémoire à la Société Alzheimer de Montréal seraient appréciés.

Direction funéraire

MAGNUS POIRIER

T: 514 727-2847
www.magnuspoirier.com



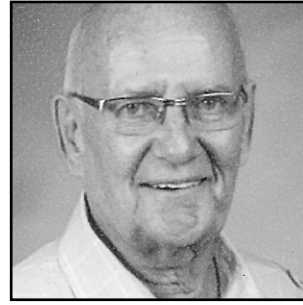
RIENDEAU, Claude
1936 - 2014

À Saint-Jérôme, le 6 octobre 2014, est décédé à l'âge de 78 ans monsieur Claude Riendeau, époux de Madame Hélène Brouillard. Il laisse dans le deuil ses enfants Sylvie (Louise), François (Diane), André, Marie-Hélène (Patrick), Pascal (Jeri), ses petits-enfants Sandrine, Pierre-Antoine, Thomas et Marianne ainsi que plusieurs parents et amis. La famille recevra vos condoléances de 14 h à 19 h, le samedi 11 octobre 2014 à la

COOPÉRATIVE FUNÉRAIRE DES LAURENTIDES

2480, boulevard Curé Labelle
Prévost (Québec) J0R 1T0
450-504-9771

Au lieu de fleurs, un don à la Fondation de l'Hôpital régional de Saint-Jérôme serait grandement apprécié.



SIMONEAU, Robert
1938 - 2014

Une personne chère ne nous quitte jamais. Elle reste toujours dans nos pensées et dans nos coeurs.

Robert, tout notre amour t'accompagne. À l'hôpital Maisonneuve-Rosemont, le 3 octobre 2014, à l'âge de 76 ans, est décédé Robert Simoneau, conjoint de Clémence Lefebvre.

Outre sa conjointe, il laisse dans le deuil, ses frères Normand (Ghislaine) et André (Danielle), neveux, nièces, parents et amis, ainsi que la petite de la Résidence Élogia.

La famille recevra les condoléances au **URGEL BOURGIE**

ATHOS

Consultez le registre à sa mémoire au www.urgelbourg.com / 514 735-2025

Jardin Urgel Bourg
3955, Cote-de-Liesse
(angle boul Ste-Croix)

Ville Saint-Laurent

le samedi 11 octobre 2014, à compter de 12 h, suivi de la liturgie à 14 h, en la chapelle du complexe.

Des dons à la Société canadienne des maladies du rein ou à la Société canadienne du cancer, seraient appréciés.



FAUCHON SYLVESTRE, Rolande
1931 - 2014

Le 25 septembre 2014 est décédée madame Rolande Fauchon Sylvestre épouse de feu Robert Sylvestre.

Elle laisse dans le deuil ses enfants Marie-France (Heinz), Monique et Laurent (Marie-Ève), ses frères et soeurs Yannine, Marcel, Jean-Louis, Carmel, Yvette et Lise, ses petits-enfants Mélodie (Patrice), Laurianne (Marc-Antoine), Dominic, Christoph, Lili et Mathis, son arrière-petite-fille Zélia, ses beaux-frères et belles-soeurs ainsi qu'autres parents et amis.

La famille vous accueillera le vendredi 10 octobre de 19 h à 22 h ainsi que le samedi 11 octobre dès 9 h à

La Maison Darche
Réseau Dignité

505, boul. Curé-Poirier Ouest
Longueuil, QC

www.dignitequebec.com

Les funérailles auront lieu à 11 h en l'église Notre-Dame-de-Fatima, 55 rue de l'Église à Longueuil.



GROULX, Éliane (née Honnorat)
28 février 1922 - 3 octobre 2014

Le 3 octobre à Montréal, à l'âge de 92 ans, est décédée Éliane Honnorat, épouse de feu Yves Groulx.

Elle laisse dans le deuil son fils Patrice (France Julien), ses filles Murielle (Dominique Villemot), Isabelle (André Désiront) et Nathalie (Hassan Guillet), son frère Christian Honnorat (Françoise), sa belle-soeur Anna Groulx et son beau-frère André Groulx, ses onze petits-enfants et ses arrière-petits-enfants, ses nombreux neveux et nièces, ainsi que les amis qui l'auront accompagnée durant sa longue vie.

Tous se rappelleront sa chaleur, sa vivacité, sa dignité et son élégance.

Ses dernières années ont été adoucies par les soins prodigués à sa résidence, les Verrières du Golf, et à l'hôpital général juif de Montréal.

Au lieu de fleurs, un don à la Fondation canadienne du rein (division du Québec) serait apprécié.

La famille recevra les condoléances au salon

LUSSIER, Marguerite
1922 - 2014

À 91 ans, est décédée Marguerite Lussier, épouse de feu René Prince.

Elle laisse dans le deuil son fils André, son frère Bernard, sa soeur Yvette, ses petits-enfants et plusieurs neveux et nièces.

La famille recevra les condoléances au complexe funéraire

URGEL BOURGIE

ATHOS

Consultez le registre à sa mémoire au www.urgelbourg.com / 514 735-2025

1025, rue Saint-Laurent Ouest
Longueuil, QC

La cérémonie aura lieu à la chapelle du complexe à 11 h le dimanche 12 octobre. Visites le samedi 11 octobre de 19 h à 22 h et le dimanche 12 octobre de 9 h à 11 h.



RIVET, Lucienne (née Lamarche)
1908 - 2014

C'est avec grand regret que nous vous faisons part du décès d'une magnifique personne dont le parcours de vie fut rempli de bonheur. Lucienne Rivet nous a quittés ce 2 octobre 2014 à l'âge de 106 ans et 6 mois entourée des siens à l'hôpital de Valleyfield, épouse de feu Armand Rivet.

Elle laisse dans le deuil ses trois enfants chéris Robert (Yolande), Lyse (Bob) et Yves (Lucie), sa soeur Jacqueline et sa belle-soeur Berthe, ses quatre petits-enfants et ses six arrière-petits-enfants, ses amis Cécile et Richard ainsi que plusieurs neveux, nièces, parents et amis.

La famille recevra les condoléances en présence des cendres au salon funéraire

YVES LÉGARE
Complexes funéraires

7200, boul. Newman, LaSalle H8N 1X2
www.yveslegare.com 514 595-1500



RICHER, Cécile (née Plante)
1926 - 2014

À Montréal, le 30 septembre, à l'âge de 88 ans, est décédée Cécile Plante épouse de feu Raymond Richer.

Elle laisse dans le deuil ses enfants Francine (Gilles), Maurice (Francine), Christiane, François (Manon), ses petits-enfants Benoit, Sébastien, Rachel, Isabelle, ses arrière-petits-enfants Zachary, Naomye et Jérémy. Elle laisse également dans le deuil sa soeur Thérèse (Edmond), beaux-frères, belles-soeurs, neveux, nièces, parents et amis.

La famille recevra les condoléances au complexe funéraire

ALFRED DALLAIRE | MEMORIA

2159, boul. St-Martin E., Laval H7E 4X6
514 277 7778 | memoria.ca

le samedi 11 octobre dès 14 h suivi d'une réunion de prières à 17 h 30.

Des dons à la Société Alzheimer du Québec seraient appréciés.

SLA
SOCIÉTÉ DE LA SCLÉROSE LATÉRALE AMYOTROPHIQUE DU QUÉBEC

UNE BATAILLE POUR LA VIE

LA MALADIE DE LOU GEHRIG

514 725-2653 • 1 877 725-7725
www.sla-quebec.ca • info@sla-quebec.ca

FONDATION UNIVERSITAIRE ARMAND-FRAPIER

INRS

UN DON FAIT LA DIFFÉRENCE
SANTÉ, PAUVRETE, ENVIRONNEMENT, ÉDUCATION

FONDATION-ARFRAPIER-INRS.CA
450 686-5360

Avant la mort, il y a la vie...

Albatros Montréal

Service gratuit d'accompagnement des grands malades en fin de vie et soutien aux proches

Vous désirez de l'aide? Albatros vous propose des bénévoles qualifiés qui reçoivent une formation de 45 heures

514 255-5530
www.albatros-mtl.ca
info@albatros-mtl.ca

LE DON IN MEMORIAM

Aidez nos chercheurs à trouver.

Société de recherche sur le cancer

Depuis 1945

1 866 343-2262 • RechercheCancer.ca

ASTROLOGIE DU JOUR

♈ BÉLIER DU 21 MARS AU 19 AVRIL

Vous risquez de prendre de meilleures décisions en vous fiant à vos instincts plutôt qu'en réfléchissant trop longuement à la question. D'ailleurs, l'hésitation pourrait déplaire à ceux qui souhaitent vous voir entreprendre une démarche décisive et assurée. C'est le temps de croire davantage en vous, de faire confiance au destin et d'agir avec davantage d'aplomb.

♌ TAUREAU DU 20 AVRIL AU 20 MAI

Il n'est pas réaliste de vouloir plaire à tout le monde, surtout quand la Lune arrive en Taureau en s'opposant à Mercure... Essayez avant tout de faire plaisir aux personnes qui comptent vraiment, en privilégiant celles que vous aimez réellement plutôt que celles qui peuvent essentiellement vous être utiles pour parvenir à vos fins.

♍ GÉMEAUX DU 21 MAI AU 21 JUIN

Vu qu'il s'agit d'un autre Signe d'Air, le Soleil en Balance harmonise votre complémentarité avec votre environnement et met les rapports humains en relief. Les entretiens avec de nouvelles rencontres se qualifient de cordiales. Afin d'éviter de gêner l'autre, demandez-vous comment vous accueillerez une remarque similaire avant d'émettre votre commentaire.

♎ CANCER DU 22 JUIN AU 22 JUILLET

Être autonome, c'est avoir besoin des autres et savoir que les autres ont besoin de soi. L'arrivée de la Lune en Taureau peut vous démontrer que l'union fait effectivement la force. D'ailleurs, de nouvelles associations ne seront pas exclues. Cherchez à connaître les points faibles de l'autre, et si vos forces les complètent, le partenariat sera profitable.

♏ LION DU 23 JUILLET AU 22 AOÛT

Tandis que la Lune arrive en Taureau, angulaire au Lion, vous devrez faire bonne figure malgré certaines tensions. La chance ne sera peut-être pas directement au rendez-vous, et tous les types de circonstances seront momentanément plus délicats. Alors même si Jupiter en Lion vous y pousse, évitez de prendre part à de grands rassemblements.

♐ VIERGE DU 23 AOÛT AU 22 SEPTEMBRE

Dans la vie, la chose assez pénible est sans doute de devoir patienter, surtout quand on ne sait pas exactement pour combien de temps. Avancé lentement sur le troisième décan du Scorpion, Saturne peut vous maintenir en position d'attente. Il serait toutefois déconseillé de vouloir brusquer les choses. Cela pourrait, au contraire, avoir pour effet d'en ralentir l'évolution.

♑ BALANCE DU 23 SEPTEMBRE AU 23 OCTOBRE

En cette étape anniversaire, Vénus en Balance apporte un climat d'entraide. Les problèmes auxquels vous faites face peuvent être solutionnés grâce à la collaboration des gens qui vous côtoient. En groupe, une touche personnelle individuelle vous aidera à gagner des points. N'ayez donc pas peur d'être vous-même et misez sur l'originalité.

♒ SCORPION DU 23 OCTOBRE AU 21 NOVEMBRE

Avec l'arrivée de la Lune en Taureau, face à Mercure en Scorpion, la discrétion sera de mise. Rien ne vous oblige à révéler de l'information si personne ne vous pose de questions. Il n'est peut-être pas recommandé d'afficher vos couleurs immédiatement, notamment dans des milieux qui vous sont peu familiers. Prenez le temps de bien tâter le terrain.

♓ SAGITTAIRE DU 22 NOVEMBRE AU 21 DÉCEMBRE

Tout ira bien demain si vous ne donnez pas de mauvaises habitudes à vos proches aujourd'hui. Il serait dommage de poser un geste perçu comme une récompense suite à un comportement déplacé. Mars est en Sagittaire, et il sera essentiel de vous respecter pour faire part de votre désapprobation face à une situation que vous jugez inadéquate.

♊ CAPRICORNE DU 22 DÉCEMBRE AU 19 JANVIER

Il n'y a pas de situations désespérées, mais seulement des gens qui désespèrent face aux situations. Tout changement de dernière minute n'est pas obligatoirement négatif, et vous pouvez compter sur l'arrivée de la Lune en Taureau pour qu'une circonstance vienne modifier un contexte favorablement. Ce jeudi aura sa note encourageante si vous ne perdez pas espoir.

♋ VERSEAU DU 20 JANVIER AU 18 FÉVRIER

Voici un jeudi qui ne sera pas banal! L'arrivée de la Lune en Taureau, angulaire au Verseau, aura pour effet d'éveiller votre curiosité. Un de vos souhaits peut se réaliser si vous réunissez les conditions nécessaires à sa concrétisation. Il suffira d'une attitude positive et d'un peu de bonne volonté de votre part, et le reste se fera tout seul.

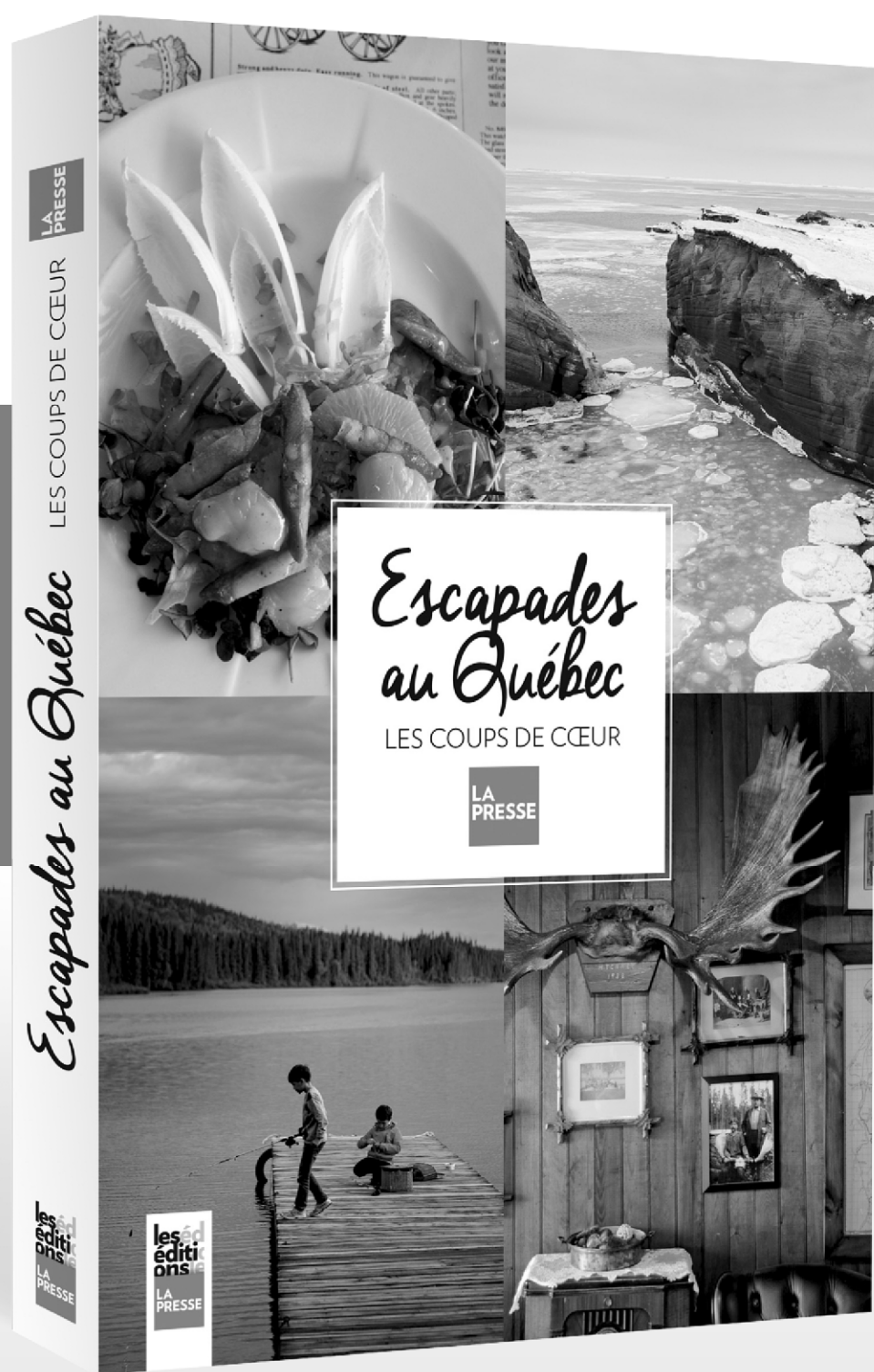
♌ POISSONS DU 19 FÉVRIER AU 20 MARS

On perd parfois de saines habitudes de vie sans même s'en apercevoir. L'arrivée du cycle Lunaire en Taureau suggère de réfléchir à certaines choses que vous effectuiez avant et qui sont depuis passées aux oubliettes. Il est maintenant possible de retrouver tout ce que vous possédiez jadis. Il suffira de le désirer et de laisser sa bonne volonté faire le reste.

astrologue@astro-communications.com

HOR090E

POUR UN LONG WEEK-END QUI SORT DE L'ORDINAIRE!



EN COUPLE
EN FAMILLE
EN SOLO

À DÉCOUVRIR

Les plus beaux villages
Des endroits méconnus
Des auberges de charme
Les meilleures tables
Des paysages d'exception



Photo: Alain Roberge



Photo: Hugo-Sébastien Aubert



Photo: Edouard Plante-Frêchette



Photo: Ivanoh Demers



Photo: Martin Chamberland



Photo: Olivier Pontbriand



Photo: Bernard Brault



Photo: Robert Skinner



Offert en librairie ou sur
editionslapresse.ca

Aussi en format PDF et E-pub

leséd
éditions
LA
PRESSE

LA PRESSE



JEAN-PHILIPPE DÉCARIE
VERS LA CRÉATION
DE COOPS PLANÉTAIRES
PAGE 3

RUDY LE COURS
LE BEAU PROBLÈME
ET LE GROS CASSE-TÊTE
PAGE 4

AFFAIRES

PME INNOVATION
DES JEUX MOBILES FAITS SUR LA RIVE-SUD
PAGE 2



↑ **S&P TSX**
14 666.47
+90.02 (+0.62%)

↑ **S&P 500**
1968.89
+33.79 (+1.75%)

↑ **DOW JONES**
16 994.22
+274.83 (+1.64%)

↓ **PÉTROLE**
87.31 \$US
-1.54 \$US (-0.017%)

↑ **DOLLAR**
90.06 ¢US
+0.54 ¢US

PORTFOLIO

DRUMMONDVILLE

À l'aube de son bicentenaire, Drummondville s'est bien relevée de la crise du textile qui l'a frappée au milieu des années 2000. On y trouve un tissu industriel diversifié et les investissements privés y sont en hausse.

À lire en pages 6 et 7.

DRUMMONDVILLE

S'INSCRIT EN CAPITALE



SOMMAIRE

UNE PLAQUE TOURNANTE DU TRANSPORT PAGE 6

ACQUISITION POUR AÉRONERGIE PAGE 6

OUVERTURE PROCHAINE DU CENTRE DE FOIRES PAGE 7

TROIS SIÈGES SOCIAUX EN DÉVELOPPEMENT PAGE 7



PHOTO NATHALIE QUIRION, FOURNIE PAR FLIPDESIGN

DRUM MOND VILLE

ÉDU
CA
TION

Campus universitaire

24 M\$

CULTU
RE

Nouvelle bibliothèque

21 M\$

QUA
LITÉ
DE VIE

Réfection de l'usine
de traitement des eaux

58 M\$

ÉCO
NOMIE

Centre de foires

30 M\$

805 M\$ EN INVESTISSEMENTS
INDUSTRIELS

4 093 EMPLOIS CRÉÉS
AU COURS DES
5 DERNIÈRES ANNÉES

Capitale du développement